



MILJØTILLADELSE



Husdyrbruget

Vokslevvej 20

9240 Nibe



Dato for tilladelsen:	16. oktober 2019
Husdyrbruget:	Vokslevvej 20
CHR-nr.	32610
CVR-nr:	13466203
Matr. nr., ejerlav	26a Sønderholm By, Sønderholm
Husdyrbrugets adresse:	Vokslevvej 20, 9240 Nibe
Ejer og ansøger:	Ewald Kristensen Vokslevvej 20, 9240 Nibe
Ansøger mail:	sydgaarden@hotmail.dk
Konsulent:	Karoline Holst, LandboNord, kho@landbonord.dk
Sagsbehandler på tilladelsen:	Nils Nørgaard/ Miljø- og Energiforvaltningen Landmiljø Stigsborg Brygge 5 9400 Nørresundby
Sagsnummer:	2019-068463
Skemanr. i www.husdyrgodkendelse.dk	213486

Læsevejledning

Miljøtilladelsen indeholder en vurdering af miljøpåvirkningerne, samt diverse relevante bilag og kort. I miljøvurderingen gøres der rede for konsekvenserne af det ansøgte projekt ved vurdering af påvirkningen for omkringboende og miljøet i bred forstand herunder bl.a. natur og landskab.

Miljøtilladelsen tager udgangspunkt i gældende love og vejledninger vedrørende husdyrbrug og indeholder vilkår for husdyrbrugets indretning, drift og kontrol. Tilladelsen med tilhørende vilkår er givet på baggrund af de oplysninger, der fremgår af miljøkonsekvensrapporten, det digitale ansøgningsskema samt yderligere supplerende materiale.

I tilladelsen er følgende definitioner anvendt:

Husdyrbrug: Anlæg, som anvendes til produktion af husdyr såsom stalde, gødnings- og ensilageopbevaringsanlæg og andre driftsbygninger m.v., som ligger på samme ejendom.

Produktionsareal: Det areal i bygningerne, hvorpå dyrene kan opholde sig og har mulighed for at afsætte gødning, Det omfatter ikke arealer, som dyrene kun har kortvarig adgang til såsom fx malkestalde og udleveringsrum. Ikke fast placerede husdyranlæg, som f.eks. mobile stalde og flytbare læskure samt indhegninger opfattes ikke som produktionsareal.

INDHOLDSFORTEGNELSE

1	Meddelelse om miljøtilladelse.....	6
1.1	<i>Afgørelse.....</i>	6
1.2	<i>Meddelelsespligt.....</i>	7
1.3	<i>Gyldighed og retsbeskyttelse.....</i>	7
1.4	<i>Offentlighed.....</i>	7
1.5	<i>Offentliggørelse.....</i>	8
1.6	<i>Klagevejledning.....</i>	8
1.7	<i>Andre tilladelser, godkendelser og dispensationer.....</i>	8
1.8	<i>Kopi af miljøtilladelsen er sendt til:.....</i>	9
2	Vilkårsliste.....	10
3	Husdyrbrugets beliggenhed og planmæssige forhold.....	14
3.1	<i>Beskrivelse af placering i landskabet mv.</i>	14
3.2	<i>Planmæssige forhold og afstandskrav til anlægget.....</i>	14
3.3	<i>Fredninger, fortidsminder, bygge- og beskyttelseslinjer mm</i>	15
3.4	<i>Vurdering af husdyrbrugets beliggenhed og planmæssige forhold.....</i>	15
4	Husdyrhold, staldanlæg og drift.....	17
4.1	<i>Staldanlæg og husdyrhold.....</i>	17
4.1.1	<i>Beskrivelse af staldanlæg og husdyrhold</i>	17
4.1.2	<i>Vurdering af staldanlæg og husdyrhold</i>	20
4.2	<i>Anlæggets drift.....</i>	20
4.2.1	<i>Beskrivelse af gyllebeholdere og håndtering af gylle</i>	20
4.2.2	<i>Vurdering af gyllebeholdere og håndtering af gylle.....</i>	20
4.2.3	<i>Beskrivelse af fast gødning/dybstrøelse</i>	20
4.2.4	<i>Vurdering af fast gødning/dybstrøelse.....</i>	20
4.2.5	<i>Beskrivelse af opbevaring af ensilage</i>	20
4.2.6	<i>Vurdering af opbevaring af ensilage.....</i>	21
4.2.7	<i>Beskrivelse af ventilation.....</i>	21
4.2.8	<i>Vurdering af ventilation</i>	21
4.3	<i>Rengøring af staldanlæg</i>	21
4.3.1	<i>Beskrivelse af rengøring af staldanlæg</i>	21
4.4	<i>Restvand, herunder regnvand</i>	21
4.4.1	<i>Beskrivelse af afløbsforhold for restvand, herunder regnvand.....</i>	21
4.4.2	<i>Vurdering af afløbsforhold for restvand, herunder regnvand.....</i>	21
4.5	<i>Affaldshåndtering.....</i>	21
4.5.1	<i>Beskrivelse af affaldshåndtering.....</i>	21
4.5.2	<i>Vurdering af affaldshåndtering</i>	22
4.6	<i>Ressourceforbrug.....</i>	22
4.7	<i>Uheld og risici.....</i>	22

4.7.1	Redegørelse for mulige uheld	22
4.7.2	Minimering af risiko for uheld	23
	Vurdering af uheld og risici.....	23
5	Forurening med ammoniak fra husdyrbruget.....	24
5.1	Beskrivelse af ammoniakfordampning fra anlægget	24
5.2	Bedste tilgængelige teknik (BAT).....	24
5.2.1	Beregning af den maksimale ammoniakfordampning	24
5.2.2	Vurdering af BAT for ammoniak	25
5.3	Vurdering af ammoniakpåvirkning af beskyttet natur	25
5.3.1	Kategori 1- natur	26
5.3.2	Kategori 2 natur	26
5.3.3	Kategori 3 natur	26
5.3.4	Vurdering af naturpåvirkningen fra anlægget.....	26
5.3.5	Beskrivelse af bilag IV arter og andre beskyttede arter	27
6	Nabogener fra husdyrbruget.....	28
6.1	Lugt.....	28
6.1.1	Beskrivelse af lugt fra dyrehold	28
6.1.2	Vurdering af lugt fra dyrehold	28
6.2	Fluer og skadedyr.....	29
6.2.1	Beskrivelse af flue- og skadedyrsbekæmpelse.....	29
6.2.2	Vurdering af flue- og skadedyrsbekæmpelse	29
6.3	Transport.....	29
6.3.1	Beskrivelse af transport.....	29
6.3.2	Vurdering af transport	29
6.4	Støj og støv	30
6.4.1	Vurdering af støj og støv	30
7	Bæredygtighed.....	31
8	Bilagsliste.....	33

1 Meddelelse om miljøtilladelse

1.1 Afgørelse

Aalborg Kommune meddeler miljøtilladelse til udvidelse af kvægbruget Vokslevvej 20, 9240 Nibe.

Tilladelsen meddeles i henhold til Husdyrbrugloven § 16 b, stk.1¹ på grundlag af den indsendte ansøgning, miljøkonsekvensrapport samt skema nr. 213486, version 1, som beregnet i www.husdyrgodkendelse.dk den 28. august 2019.

Tilladelsen gælder kun for det ansøgte og med de vilkår som fremgår af tilladelsen. Der må herefter ikke ske udvidelse eller ændring i husdyrbruget, før ændringen er anmeldt og godkendt af Aalborg Kommune.

Det er kommunens vurdering, at oplysningerne og vurderingerne i miljøkonsekvensrapporten lever op til kravene i husdyrbrugloven.

Husdyrbruget skal til enhver tid leve op til gældende regler i love og bekendtgørelser – også selvom disse regler eventuelt måtte være skærpede i forhold til denne tilladelse.

Det er Aalborg Kommunes vurdering, at følges miljøtilladelsens vilkår for lokalisering, indretning og drift af husdyrbruget, vil det ansøgte ikke medføre væsentlige direkte eller indirekte virkninger på miljøet. Herunder navnlig:

- landskabelige værdier
- natur med dens bestande af vilde planter og dyr og deres levesteder, herunder områder, der er beskyttet mod tilstandsændringer eller fredet, udpeget som internationalt naturbeskyttelsesområde eller udpeget som særlig sårbart over for næringsstofpåvirkning
- jord, grundvand og overfladevand
- lugt-, støj-, rystelses-, støv-, flue-, transport- og lysgener, uhygiejniske forhold, affaldsproduktion m.v.

Det er desuden kommunens vurdering, at det ansøgte ikke vil påvirke Natura 2000 områder væsentligt, og ej heller vil have negativ indflydelse på planter eller dyr omfattet af bilag IV², artsfredning eller optaget på nationale eller regionale rødlistor.

Aalborg Kommune har udarbejdet miljøtilladelsen med hensyntagen til den gældende kommuneplan.

Aalborg Kommune vurderer, at byggeriet er erhvervsmæssigt nødvendigt for ejendommens drift som landbrugsejendom.

¹Bekendtgørelse af lov om husdyrbrug og anvendelse af gødning m.v. LBK nr 1020 af 06/07/2018.

²Habitatdirektivet fra 1992 (Rådets direktiv 92/43/EØF om bevaring af naturtyper samt vilde dyr og planter med senere ændringer).

1.2 Meddelelesespligt

Enhver tilladelsespligtig ændring på af dyrehold, indretning eller bygningsmasse skal anmeldes til og være godkendt af Aalborg Kommune inden gennemførelsen.

Det er Aalborg Kommune, der vurderer, om fremtidige ændringer på husdyrbruget skal udløse krav om tillæg til miljøtilladelsen.

1.3 Gyldighed og retsbeskyttelse

Hvornår gælder vilkårene?

Tilladelse betragtes som påbegyndt udnyttet, når afgørelsen er meddelt i sidste instans. Vilkaarne i tilladelsen gælder straks herefter.

Dette gælder dog ikke vilkår, som er en følge af det planlagte byggeri. Disse vilkår gælder først, når byggeriet er gennemført.

Udnyttelse

Hvis hele eller dele af byggeriet ikke er afsluttet inden 6 år fra denne afgørelses meddelelse, bortfalder tilladelsen for den del, som ikke er afsluttet.

Kontinuitet

Hvis tilladelsen har været udnyttet ifølge ovenstående, men herefter ikke har været driftsmæssigt udnyttet, helt eller delvist, i tre på hinanden følgende år, så bortfalder den del af tilladelsen, der ikke har været udnyttet de seneste tre år.

Udnyttelse anses for at foreligge, når mindst 25 pct. af produktionsarealet har været driftsmæssigt udnyttet. Ved driftsmæssig udnyttelse forstås, at der på det pågældende areal produceres mindst 50 pct. af det mulige inden for rammerne af dyrevelfærdskrav eller andre relevante krav.

Retsbeskyttelse

Miljøtilladelsen giver retsbeskyttelse i 8 år fra offentliggørelse, dvs. at der er 8 års retsbeskyttelse for nye krav fra tilsynsmyndigheden i denne periode.

Miljøtilladelsen er fortsat gældende efter retsbeskyttelsesperiodens udløb. Men når der er forløbet mere end 8 år efter, der første gang er meddelt tilladelse, kan tilsynsmyndigheden ændre vilkårene heri ved påbud eller nedlægge forbud imod fortsat drift.³

1.4 Offentlighed

Udkastet til miljøtilladelsen har været i 2 ugers høring hos ansøger og konsulent fra den 24. september til den 8. oktober 2019.

Med hjemmel i Husdyrbruglovens § 56, stk. 2 har Aalborg Kommune skønnet, at denne tilladelse er af underordnet betydning for naboerne.

³ Jævnfør § 41 i husdyrbrugloven.

1.5 Offentliggørelse

Tilladelsen vil blive offentliggjort på <https://dma.mst.dk/> (DMA: Digital Miljøadministration) den 16. oktober 2019.

1.6 Klagevejledning

Miljøtilladelsen kan påklages til Miljø- og Fødevareklagenævnet af ansøger og enhver, der har individuel væsentlig interesse i sagens udfald, en række foreninger samt organisationer jf. husdyrbruglovens §§ 84 - 87.

Klagefristen er 4 uger fra den dag afgørelsen er offentliggjort. Klagefristen udløber den 11. november 2019.

Eventuel klage skal indgives via Klageportalen på www.nmkn.dk, som du finder et link til på forsiden af www.nmkn.dk. Klageportalen ligger på www.borger.dk og www.virk.dk. Du logger på www.borger.dk eller www.virk.dk ligesom du plejer, med Nem-ID eller NEMID medarbejder. Klagen sendes gennem klageportalen til den myndighed, der har truffet afgørelsen.

En klage er indgivet, når den er tilgængelig for myndigheden i klageportalen. Når du klager, skal du betale et gebyr. Du betaler gebyret med betalingskort i klageportalen. Gebyret er i 2016-niveau på 900 kr. for privatpersoner og 1.800 kr. for virksomheder og organisationer.

Miljø- og Fødevareklagenævnet skal som udgangspunkt afvise en klage, der kommer uden om Klageportalen, hvis der ikke er særlige grunde til det. Hvis du ønsker at blive fritaget for at bruge Klageportalen, skal du sende en begrundet anmodning til den myndighed, der har truffet afgørelse i sagen. Myndigheden videresender herefter anmodningen til Miljø- og Fødevareklagenævnet, som træffer afgørelse om, hvorvidt din anmodning kan imødekommes.

En eventuel klage har ikke opsættende virkning med mindre Miljø- og Fødevareklagenævnet bestemmer andet. Udnyttelsen af tilladelsen sker dog på ansøgerens eget ansvar (for egen regning og risiko) og indebærer ingen begrænsninger i klagemyndighedens ret til at ændre eller ophæve tilladelsen.

1.7 Andre tilladelser, godkendelser og dispensationer

Aalborg Kommune gør opmærksom på, at en miljøtilladelse efter reglerne i Husdyrbrugloven ikke fritager fra krav om tilladelse, dispensation m.v. efter anden lovgivning som f.eks. byggegodkendelse, afledning af tagvand eller lignende.

Husdyrbrugloven indeholder regler om samtidighed i afgørelserne. Dette betyder, at kommunen skal koordinere sagsbehandlingen, således at andre afgørelser såsom byggegodkendelse skal træffes samtidig med miljøgodkendelsen.

Nørresundby den 16. oktober 2019

Nils Nørgaard

Miljøsagsbehandle

1.8 Kopi af miljøtilladelsen er sendt til:

Afgørelsen sendes til:

- Karoline Holst, LandboNord, via e-mail: kho@landbonord.dk
- Plan & Byg

- Dansk Ornitologisk Forening, Vesterbrogade 140, 1620 København V – via e-mail: natur@dof.dk
- Dansk Ornitologisk Forening – Nordjylland, v/Peter Lund Kristensen, Byager 13, 9760 Vrå – via e-mail: aalborg@dof.dk
- Danmarks Naturfredningsforening, Masnedøgade 20, 2100 København Ø – via e-mail: dnaalborg-sager@dn.dk
- Danmarks Naturfredningsforening, DN Aalborg, via e-mail: aalborg@dn.dk
- Miljø- og Fødevareministeriet, Slotsholmsgade 12, 1216 København K, via e-mail: mfvm@mfvm.dk
- Styrelsen for Patientsikkerhed, Tilsyn og Rådgivning Nord, Falstersvej 10, 8940 Randers SV, via e-mail: senord@sst.dk
- Danmarks Fiskeriforening, Nordensvej 3, Taulov, 7000 Fredericia, via e-mail: mail@dkgfisk.dk
- Ferskvandsfiskeriforeningen v/Niels Barslund, Vormstrupvej 2, 7540 Haderup, via e-mail: nb@ferskvandsfiskeriforeningen.dk
- Danmarks Sportsfiskerforbund, Skyttevej 4, 7182 Bredsted, via e-mail: post@sportsfiskerforbundet.dk
- Danmarks Sportsfiskerforbund, Lars Brinch Thygesen, Worsaaesgade 1, 7100 Vejle, via e-mail: lbt@sportsfiskerforbundet.dk
- Danmarks Sportsfiskerforbund, Jakob Kjær Madsen, Åbrinken 7, 8800 Viborg, via e-mail: jkm@sportsfiskerforbundet.dk
- Det økologiske Råd, Blegdamsvej 4B, 2200 København N, via e-mail: husdyr@eco-council.dk
- Arbejderbevægelsens Erhvervsråd, Reventlowsgade 14, 1. sal, 1651 København V, via e-mail: ae@ae.dk
- Forbrugerrådet, Fiolstrædet 17, Postboks 2188, 1017 København K, via e-mail: fbr@fbr.dk

2 Vilårsliste

Generelle forhold

1. Tilladelsen omfatter husdyrbruget på Vokslevvej 20, 9240 Nibe.
2. Husdyrbruget skal placeres, indrettes og drives i overensstemmelse med de oplysninger, der fremgår af ansøgningsmaterialet og af tilladelsens vilkår.
3. Der skal til enhver tid forefindes et eksemplar af denne miljøtilladelse på husdyrbruget. De vilkår, der vedrører driften, skal være kendt af de ansatte, der er beskæftiget med den pågældende del af driften.
4. Ændringer i ejerforhold (eller hvem der har ansvar for driften) skal meddeles til kommunen.

Anlæggets beliggenhed, indretning og anvendelse mm.

5. Stalde og staldafsnit skal indrettes og anvendes som anført i skemaet nedenfor. Stalde og produktionsarealer skal placeres således som det fremgår af situationsplanen, se figur 1 i kap. 3.4.

Stalde og produktioner						
Staldnavn (m ²)	Staldstørrelse	Ventilation	Kildehøjde	Produktion	Antal måneder udegående	Produktionsareal (m ²)
Ansøgt drift						
Stald	4601	Blandet ventilation	6 m	(#207685) Flexgruppe: Alle kvæg; Dybstrøelse		
				(#207666) Malkekøer, kvier og stude. Sengestald med spalter (kanal, bagskyl eller ringkanal)	0	398
				(#207665) Malkekøer, kvier og stude. Dybstrøelse	0	1403
				(#207664) Malkekøer, kvier og stude. Dybstrøelse	0	122
				(#207663) Kalve, (under 6 mdr.). Dybstrøelse	0	100
				(#207662) Kalve, (under 6 mdr.). Dybstrøelse	0	65
				(#207661) Malkekøer, kvier og stude. Sengestald med spalter (kanal, bagskyl eller ringkanal)	0	72
				(#207660) Malkekøer, kvier og stude. Dybstrøelse	0	115
				(#207660) Malkekøer, kvier og stude. Dybstrøelse	0	681
Sum						2956

6. Der skal til enhver tid kunne fremvises dokumentation, der kan vise sammenhæng mellem dyrehold og godkendt produktionsareal jf. ovenstående skema.

7. Gødningsopbevaringsanlæg er indrettes og skal anvendes som anført i skemaet:

Opbevaringsanlæg	Status	Overfladeareal (m ²)	Overdækning	Pumpesystem fra beholder til gyllevogn
Gyllebeholder 2025 m ³	Eksisterende	445	Flydelag	Suge-/pumpetårn
Gyllebeholder 900 m ³	Eksisterende	220	Flydelag	Suge-/pumpetårn
Gyllekanaler 138 m ³	Eksisterende			

8. Det nye maskinhus må være 26 x 44 m og skal placeres som angivet på situationsplan. Facader og tag skal beklædes med ikke-reflekterende materialer og i øvrigt placeres udformes i overensstemmelse med beskrivelsen i denne tilladelse og jf. situationsplanen i afsnit 3.

Staldinventar og drift

9. Drikkevandssystemet skal drives og vedligeholdes, således at spild undgås.

Gyllebeholdere og håndtering af gylle

10. Ændringer i opbevaringskapaciteten skal godkendes af tilsynsmyndigheden, før ændringen foretages.

11. Håndtering af gylle skal foregå under opsyn, således at spild undgås.

12. Påfyldning af gylle skal ske fra gyllevogn med påmonteret suge/pumpetårn.

Rengøring af staldanlæg, herunder vandforbrug

13. Der skal til stadighed tilstræbes en god staldhygiejne, herunder sikres at båse holdes tørre, samt at staldene og fodringsanlæg holdes rene.

Afløbsforhold for restvand, herunder regnvand

14. Restvand fra rengøring af stalde og lign. skal ledes til opsamlingsbeholder eller gyllesystem og må herefter anvendes i overensstemmelse med bestemmelserne for restvand i husdyrgødningsbekendtgørelsen. Opsamlingsbeholderen skal have en kapacitet svarende til mindst en afvaskning af staldene.
15. Al vask af dyretransportvogn/biler samt maskiner og redskaber, hvorfra der kan komme gødningsrester, skal foregå på en måde som ikke kan medføre forurening af jord og grundvand. Vaskeplads til rengøring af maskiner og påfyldning af sprøjter skal være indrettet i overensstemmelse med reglerne i vaskepladsbekendtgørelsen. Forekommer der spild af olie fra rengøringen, skal afløbet fra vaskepladsen være forsynet med en olieudskiller.

Bortskaffelse af affald

16. Der skal være dokumentation for bortskaffelse af husdyrbrugets affald, fx i form af kvitteringer for de enkelte affaldsfraktioner. Dokumentation skal indeholde oplysninger om fraktion, art, mængde og sammensætning af det producerede affald. Registeret eller kvitteringer for bortskaffelse af affald skal opbevares i 5 år og forevises ved tilsyn.

Opbevaring af kemikalier, olie, handelsgødning og hjælpestoffer

17. Kemikalier til rengøring af stalde skal opbevares i et rum med afløb til gyllesystemet eller separat opsamlingsbeholder. Kemikalierne kan alternativt opbevares i et rum uden afløb. I så fald skal kemikalierne opbevares i en spildbakke med en opsamlingskapacitet svarende til volumen på den største beholder.
18. Tankning af diesel skal til enhver tid ske på en plads med fast og tæt bund, således at spild kan opsamles, og således at der ikke er mulighed for afløb til jord, kloak, overfladevand eller grundvand. Overjordiske tanke skal sikres mod påkørsel.

Uheld og risici

19. Ved driftsuheld, hvor der opstår risiko for forurening af miljøet, er der pligt til øjeblikkeligt at anmelde dette til **Alarmcentralen, tlf.: 112** og efterfølgende straks at underrette **Aalborg Kommune, Miljø- og Energiforvaltningen på tlf.: 99 31 20 00**.
20. Der skal forefindes en opdateret beredskabsplan på husdyrbruget, som fortæller, hvornår og hvordan der skal reageres ved uheld, som kan medføre konsekvenser for det eksterne miljø. Planen skal være tilgængelig og synlig for husdyrbrugets ansatte og øvrige, der færdes på husdyrbruget. Beredskabsplanen er vedlagt som bilag.

Lugt

21. Husdyrbruget skal drives og renholdes, således at lugtgener begrænses mest muligt.
22. Såfremt tilsynsmyndigheden vurderer, at driften af husdyrbruget giver anledning til væsentligt flere lugtgener for de omkringboende end forventet, skal husdyrbruget lade udarbejde en handlingsplan for at nedbringe lugtgenerne, herunder evt. foretage lugtmålinger.

Inden dokumentationsprogrammet iværksættes, skal det godkendes af tilsynsmyndigheden, og undersøgelsens omfang vil efter konkret vurdering blive fastsat af tilsynsmyndigheden. Alle udgifter i forbindelse med ovennævnte afholdes af husdyrbruget.

23. Viser ovennævnte dokumentation, at der er væsentlige lugtgener, skal de afhjælpende foranstaltninger udføres efter nærmere aftale med tilsynsmyndigheden.
24. Kravet om dokumentation af lugtforholdene kan højst fremsættes en gang årligt, med mindre den seneste kontrol viste, at lugtemissionen ikke kan overholdes.

Fluer og andre skadedyr

25. Der skal på husdyrbruget foretages effektiv fluebekæmpelse som minimum i overensstemmelse med de til enhver tid gældende retningslinjer for fluebekæmpelse.
26. Opbevaring af foder skal ske på sådan en måde, så der ikke opstår risiko for ophold af skadedyr (rotter m.v.).
27. Ved transport af gylle på offentlige veje skal gyllevognens åbninger være forsynet med låg eller lignende, således at spild ikke kan finde sted. Skulle der alligevel ske spild, skal dette straks opsamles.

Støj

28. Husdyrbrugets bidrag til støjbelastningen må ikke overstige følgende værdier målt ved nabobeboelsen eller dennes opholdsarealer:

Områdetype	Man-fre kl. 7-18 Lørdag kl. 7-14	Man-fre kl. 18-22 Lør kl. 14-22 Søn- og helligdag kl. 7-22	Alle dage kl. 22-7	Alle dage kl. 22-7
	Gns. værdi over referencetidsrummet	Gns. værdi over referencetidsrummet	Gns. værdi over referencetidsrummet	Maksimal Værdi
Det åbne land (inkl. landsbyer og landbrugsarealer)	55 dB(A)	45 dB(A)	40 dB(A)	55 dB(A)

Vejledning om ekstern støj fra virksomheder. Miljøstyrelsens vejledning nr. 5 af november 1984.

29. Husdyrbruget skal for egen regning dokumentere, at støjvilkår overholdes, hvis tilsynsmyndigheden finder generne væsentlige.
30. Støjmålinger skal udføres som beskrevet i Miljøstyrelsens til enhver tid gældende støjbe-regningsvejledning og foretages i punkter, som forinden aftales med tilsynsmyndigheden.

3 Husdyrbrugets beliggenhed og planmæssige forhold

3.1 Beskrivelse af placering i landskabet mv.

Der er tale om et eksisterende malkekvæghold, som ligger i det åbne land i et område med spredt bebyggelse.

Tilladelsen omfatter godkendelse af de eksisterende produktionsarealer på bedriften, etablering af et nyt dybstrøelsesafsnit til goldkøer og kælvning, samt opførelse af et maskinhus på 26 x 44 m.

3.2 Planmæssige forhold og afstandskrav til anlægget

Lovpligtig minimumsafstand ⁴ fra nyetablerede stalde og anlæg	Minimumsafstand	Aktuel afstand
Eksisterende/fremtidigt byzone- /sommerhusområde	50 m	Over 1.000 m
Område i lokalplan udlagt til boligformål, blandet bolig og erhvervsformål eller til offentlige formål med henblik på beboelse, institutioner, rekreative formål og lignende	50 m	Over 900 m
Ikke-almene vandforsyningsanlæg	25 m	70 m
Almene vandforsyningsanlæg	50 m	Over 2.000 m
Vandløb (herunder dræn) og søer	15 m	Over 1.000 m
Offentlig vej og privat fællesvej	15 m	45 m
Levnedsmiddelvirksomhed	25 m	Over 1.000 m
Beboelse på samme ejendom	15 m	70 m
Naboskel	30 m	50 m
Nabobeboelse	50 m	350 m

Aalborg Kommune vurderer derudover, at ændringen ikke medfører forøgede gener i form af støv, støj eller trafik. Projektet overholder dermed afstandskravene i henhold til husdyrbrugloven §§ 6 og 8.

Det areal, hvorpå det nye maskinhus skal opføres, er ifølge kommuneplanen udpeget til jordbrugsområde. I jordbrugsområderne skal hensynet til jordbrugserhvervene varetages i balance med hensynet til de øvrige åben-landinteresser og byudviklingsinteresser.

Farve og arkitektonisk udtryk

Det nye maskinhus opføres sådan at gavlen mod syd kommer til at fremstå på samme måde, som den eksisterende kostald. Maskinhuset opføres i samme dimensioner, brede, taghældning og benhøjde som kostalden. Den bliver med hvid/lysegrå beklædning og lysegråt tag. Bedriften kommer således til at fremstå harmonisk som en samlet helhed.

⁴ Jævnfør Husdyrbruglovens §§ 6 og 8.

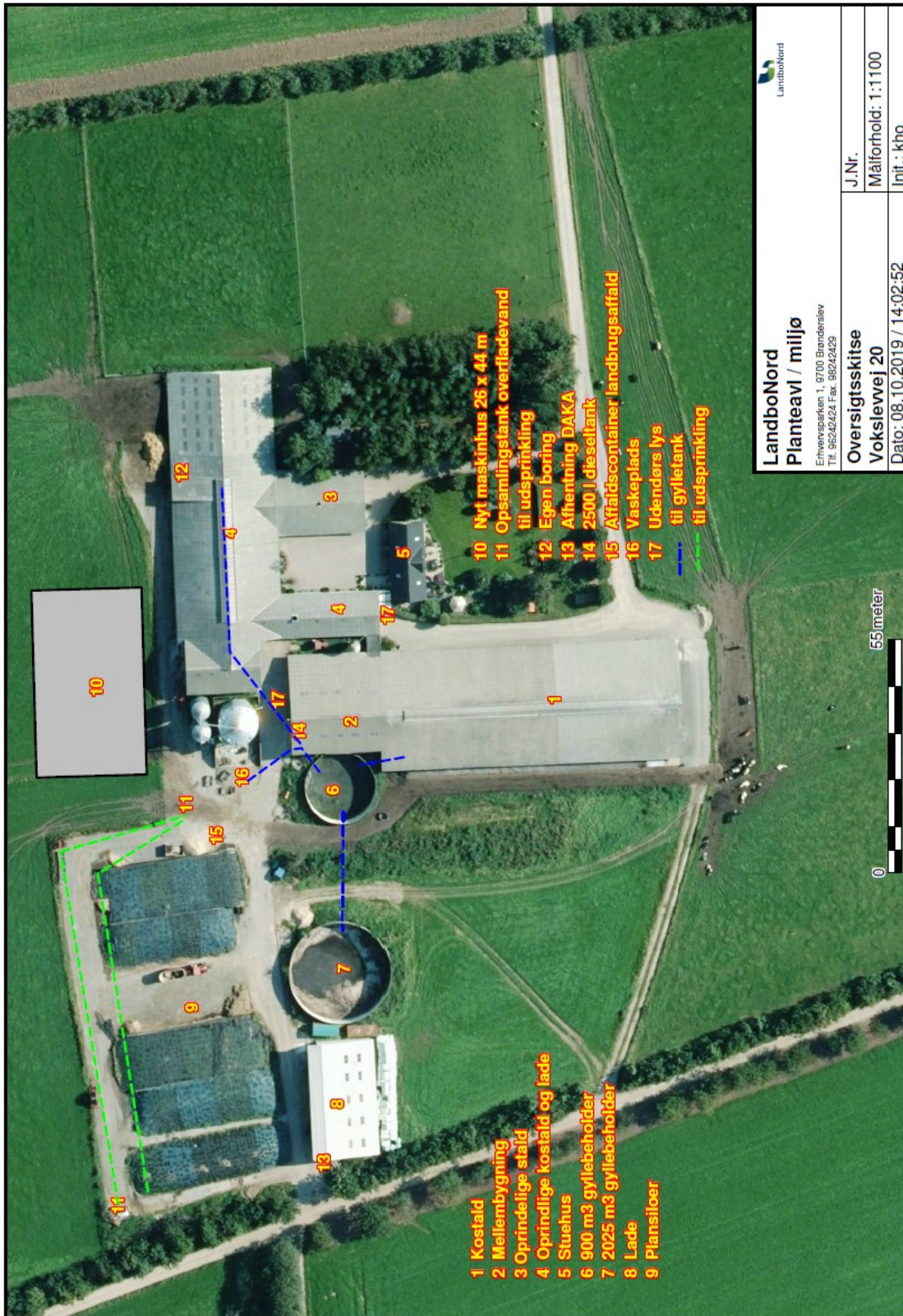
Det forelagte projekt vurderes ikke at være i strid med udpegningsgrundlaget for ovennævnte retningslinje eller de øvrige retningslinjer i kommuneplanen.

3.3 Fredninger, fortidsminder, bygge- og beskyttelseslinjer mm

Der er ikke registreret fredninger og fortidsminder på det areal, hvor den nye bygning skal placeres.

3.4 Vurdering af husdyrbrugets beliggenhed og planmæssige forhold

Aalborg Kommune vurderer, at husdyrbruget efter udvidelsen ikke vil syne væsentlig anderledes i landskabet end det nuværende.



Figur 1. Situationsplan

4 Husdyrhold, staldanlæg og drift

4.1 Staldanlæg og husdyrhold

4.1.1 Beskrivelse af staldanlæg og husdyrhold

Produktionen drives økologisk.

Nedenstående skema viser produktionsareal, dyretyper og staldsystem/gulvtype i "nuværende" drift, "ansøgt" drift og 8 års-drift. 8 års-driften er husdyrbrugets lovlige drift for 8 år siden.

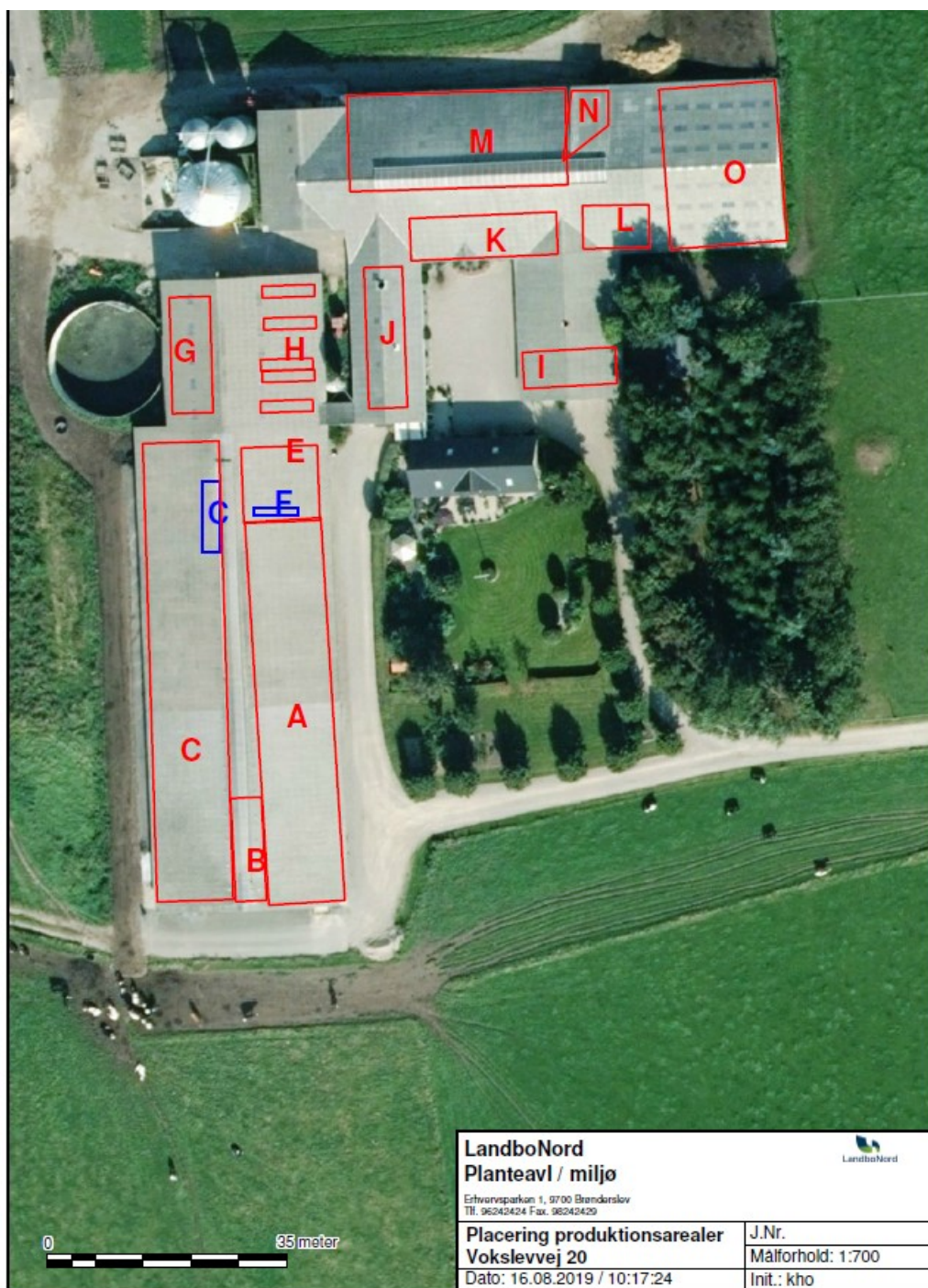
Stalde og produktioner						
Staldnavn	Staldstørrelse		Kildehøjde	Produktion	Antal måneder udegående	Produktionsareal (m ²)
	(m ²)	Ventilation				
Ansøgt drift						
Stald	4601	Blandet ventilation	6 m	(#207685) Flexgruppe: Alle kvæg; Dybstrøelse		
				(#207666) Malkekøer, kvier og stude. Sengestald med spalter (kanal, bagskyl eller ringkanal)	0	398
				(#207665) Malkekøer, kvier og stude. Dybstrøelse	0	1403
				(#207664) Malkekøer, kvier og stude. Dybstrøelse	0	122
				(#207663) Kalve, (under 6 mdr.). Dybstrøelse	0	100
				(#207662) Kalve, (under 6 mdr.). Dybstrøelse	0	65
				(#207661) Malkekøer, kvier og stude. Sengestald med spalter (kanal, bagskyl eller ringkanal)	0	72
				(#207660) Malkekøer, kvier og stude. Dybstrøelse	0	115
				0	681	
Sum						2956
Nudrift						
Stald	4601	Blandet ventilation	6 m	(#207681) Malkekøer, kvier og stude. Sengestald med spalter (kanal, bagskyl eller ringkanal)	0	1403
				(#207680) Malkekøer, kvier og stude. Dybstrøelse	0	122
				(#207678) Malkekøer, kvier og stude. Dybstrøelse	0	100
				(#207677) Kalve, (under 6 mdr.). Dybstrøelse	0	65
				(#207676) Flexgruppe: Alle kvæg; Dybstrøelse	0	72
				(#207675) Malkekøer, kvier og stude. Sengestald med spalter (kanal, bagskyl eller ringkanal)	0	115
				(#207674) Flexgruppe: Alle kvæg; Dybstrøelse	0	681
Sum						2558
8 års drift						
Stald	4601	Blandet ventilation	6 m	(#207689) Malkekøer, kvier og stude. Sengestald med spalter (kanal, bagskyl eller ringkanal)	0	1403
				(#207688) Malkekøer, kvier og stude. Dybstrøelse	0	122
				(#207687) Malkekøer, kvier og stude. Dybstrøelse	0	100
				(#207686) Kalve, (under 6 mdr.). Dybstrøelse	0	65
				(#207684) Kalve, (under 6 mdr.). Dybstrøelse	0	72
				(#207683) Malkekøer, kvier og stude. Sengestald med spalter (kanal, bagskyl eller ringkanal)	0	115
				(#207682) Malkekøer, kvier og stude. Dybstrøelse	0	681
Sum						2558

Oversigt over stalde og gulvtyper

Der er tale om en udvidelse af produktionsarealet i den eksisterende staldbygning med dybstrøelsesareal på 398 m².

Efter udvidelse vil anlægget have et samlet produktionsareal på 2.956 m².

Staldanlægget har et samlet areal under tag på 4.601 m². Gange som båse fordeler sig som angivet på nedenstående figur 1.



Figur 2. Staldafsnit.

Kostald	Ansøgt	Nudrift	8 års drift	Staldafsnit
	m ²	m ²	m ²	m ²
Malkekøer og kvier Sengestald med spalter	1434	1434	1434	A: 56 x 11,1 = 322 B: 15,1 x 4,5 = 68 C: 67 x 11,1 = 744
Fradragsareal bag robotter	31	31	31	D: 10,2 x 2,5 = 25 F: 6,5 x 1 = 6
Malkekøer og kvier Sengestald med spalter Efter fradrag	1403	1403	1403	
Malkekøer og kvier Dybstrøelse	122	122	122	E: 11,1 x 11 = 122
I alt	1525	1525	1525	

Mellembygning	Ansøgt	Nudrift	8 års drift	
	m ²	m ²	m ²	
Malkekøer og kvier Dybstrøelse	100	100	100	G: 5,9 x 17 = 100
Småkalve Dybstrøelse	65	65	65	H: 5 x 1,7 x 7,6 = 65
I alt	165	165	165	

Oprindelig stald	Ansøgt	Nudrift	8 års drift	
	m ²	m ²	m ²	
Småkalve Dybstrøelse		72	72	I: 5,3 x 13,6 = 72
Flexgruppe kvæg Dybstrøelse	72			
I alt	72	72	72	

Lade og oprindelig kostald	Ansøgt	Nudrift	8 års drift	
	m ²	m ²	m ²	
Malkekøer og kvier Sengestald med spalter	115	115	115	J: 5,6 x 20,6 = 115
Malkekøer og kvier Dybstrøelse		681	681	K: 21,4 x 6,2 = 133 L: 9,7 x 6,3 = 61 M: 14 x 31,8 = 445 N: 7,5 x 5,6 = 42
Flexgruppe kvæg Dybstrøelse	681			
Flexgruppe kvæg Dybstrøelse	398			O: 17 x 23,4 = 398
I alt	1194	796	796	

Dimensioner på enkelte staldafsnit

4.1.2 Vurdering af staldanlæg og husdyrhold

De stillede vilkår om dyretyper, gulvtyper og produktionsarealernes størrelse sikrer, at de beregninger og vurderinger, som ligger til grund for denne tilladelse, er overholdt.

4.2 Anlæggets drift

4.2.1 Beskrivelse af gyllebeholdere og håndtering af gylle

Anlægget har to gyllebeholdere med en kapacitet på henholdsvis 2.025 m³ og 900 m³. Dertil kommer kapacitet i gyllekanalerne op 565 m³, så den samlede opbevaringskapacitet bliver på 3.490 m³.

Ifølge den indsendte kapacitetserklæring er den årlige produktion af flydende gødning 5.980 m³. Denne mængde inkluderer rengøringsvand og drikkevandsspild fra staldene samt regnvand fra møddingsplads og direkte i gylletanke.

4.2.2 Vurdering af gyllebeholdere og håndtering af gylle

Ifølge husdyrgødningsbekendtgørelsens § 11, stk. 2 er der krav om 7 måneders opbevaringskapacitet på kvægbrug, hvor mindst 2/3 af den producerede mængde kvælstof stammer fra kvæg, og hvor dyrene går ude i sommerhalvåret.

Aalborg Kommune vurderer, at den beregnede opbevaringskapacitet er tilstrækkelig til at opfylde husdyrgødningsbekendtgørelsens krav.

4.2.3 Beskrivelse af fast gødning/dybstrøelse

Husdyrbruget anvender det støbte areal ved ensilagepladsen som møddingsplads for dybstrøelse fra kalvene. Der muges ud ved kalvene en gang om ugen af hensyn til fluer.

Komposteret dybstrøelse opbevares i overdækket markstak.

Jævnfør husdyrgødningsbekendtgørelsen må kompost eller kompostlignede dybstrøelse højest ligge samme sted i 12 måneder og må ikke placeres samme sted indenfor de følgende 5 år.

4.2.4 Vurdering af fast gødning/dybstrøelse

Det er vurderet, at dybstrøelse kan opbevares på det støbte areal ved ensilagesiloer, da afløbsforholdene er i orden og det støbte areal fungerer som randzone.

4.2.5 Beskrivelse af opbevaring af ensilage

Ensilage opbevares i ensilagesiloer med fast bund og afløb til opsamlingsbeholder.

4.2.6 Vurdering af opbevaring af ensilage

Aalborg Kommune vurderer, at reglerne i husdyrgødningsbekendtgørelsen om opbevaring af ensilage er tilstrækkelige.

4.2.7 Beskrivelse af ventilation

Alle stalde har naturlig ventilation.

4.2.8 Vurdering af ventilation

Der er ikke registreret klager fra naboer omkring lugt fra anlægget. Aalborg Kommune vurderer derfor, at lugt ikke vil medføre væsentlige gener for omgivelserne.

4.3 Rengøring af staldanlæg

4.3.1 Beskrivelse af rengøring af staldanlæg

Stalde og inventar rengøres med højtryksrensere. Vand fra rengøring ledes til gylletank.

4.4 Restvand, herunder regnvand

4.4.1 Beskrivelse af afløbsforhold for restvand, herunder regnvand

Tagvand fra stalde, øvrige produktionsbygninger, det nye maskinhus samt stuehus ledes til terræn og grøft.

Der er etableret et sprinkleranlæg til udsprinkling af overfladevand fra plansiloerne og befæstede arealer.

4.4.2 Vurdering af afløbsforhold for restvand, herunder regnvand

Kommunen vurderer, at den samlede håndtering af restvand herunder regnvand sker på for-svarlig vis.

Hydrologien i området vurderes ikke at ville blive påvirket af projektet.

4.5 Affaldshåndtering

4.5.1 Beskrivelse af affaldshåndtering

Husdyrbruget skal overholde kommunens affaldsregulativer, der kan findes på www.aalborg.dk/business/affald-og-genbrug. I bilaget *Affald i landbruget*, er en vejledning om bortskaffelse af de enkelte affaldstyper. Af denne vejledning fremgår også hvilke regler, der gælder for virksomheders anvendelse af Aalborg Kommunes genbrugspladser.

Fast affald

Affald der fremkommer ved anlæggets drift vil blive opbevaret og bortskaffet i henhold til de til enhver tid gældende regler.

Der er redegjort for placering af affald på situationsplanen.

Døde dyr

Døde dyr opbevares og afhentes af DAKA jf. regler om afhentning af dyr i bekendtgørelse om opbevaring af døde dyr. Afhentningsplads er angivet på oversigtsskitsen.

4.5.2 Vurdering af affaldshåndtering

Ved vilkåret om registrering af affaldsproduktionen sikres, at der altid er fokus på sortering og genanvendelse af affald.

Der er tillige lavet en "Grøn udviklingsplan" for ejendommen hvor der er fokus på affaldshåndtering. Herunder genanvendelse af afdækningsplads.

Aalborg Kommune vurderer, at de miljømæssige krav til affaldshåndtering er opfyldt, når vilkår og affaldsregulativ følges.

4.6 Ressourceforbrug

Der er redegjort for det nuværende og det forventede energi- og ressourceforbrug efter udvikelsen i nedenstående tabel:

Ressource	Nudrift	Ansøgt
Elforbrug til lys, malkning m.v.	140.000 kWh	150.000 kWh
Drikke- og vaskevand	6.300 m ³	7.300 m ³
Indkøbt korn og kraftfoder	260 t	300 t

Der er installeret LED lys i alle stalde. Mælken forkøles med en vandkøler. Det opvarmede vand anvendes til drikkevand til køerne. Vakuumpumperne på robotterne er frekvensstyrede. Der er naturlig ventilation i alle staldbygninger.

Ansøger tilsigter løbende at reducere både energi- og andet resurseforbrug på ejendommen for at reducere miljøpåvirkning og forbedre det økonomiske indtjeningsgrundlag.

4.7 Uheld og risici

4.7.1 Redegørelse for mulige uheld

Type	Forebyggende foranstaltninger
Gylleudslip	Der er ikke fast pumpe på gyllebeholderen. Gyllebeholdere tilses jævnlige og bliver kontrolleret hver 10. år.
Olieudslip	Overjordisk dieseltank indendørs på fast grund uden afløb.

Typen og håndtering af driftsforstyrrelser på husdyrbruget.

Sker der uheld, der kan medføre alvorlige påvirkninger af natur og miljø, vil alarmcentralen straks blive kontaktet. Ligeledes vil kommunens Miljø- og Energiforvaltning efterfølgende blive underrettet. Der er blivet udarbejdet en beredskabsplan for driftsuheld. Beredskabsplanen er vedlagt som bilag.

Der kan ske spild af gylle ved pumpning til/fra gyllebeholder. Endelig kan der ske spild af dieselolie ved påfyldning af dieseltank. Derudover kan der ske spild fra gyllebeholder eller dieseltank ved lækage.

4.7.2 Minimering af risiko for uheld

Gyllen opbevares i gyllebeholder, der er godkendt i henhold til 10 års beholderkontrol. Der pumpes fra fortank til lagertank, men fra lagertank suges gyllen til gyllevognen.

Dieselolie opbevares i godkendt tank, der placeret på betongulv.

Vurdering af uheld og risici

Kommunen vurderer, at husdyrbrugets indretning og drift minimerer risikoen for uheld. Husdyrbrugets Beredskabsplan beskriver, hvilke forholdsregler der skal tages, hvis der, trods foranstaltningerne, alligevel sker et uheld med risiko for forurening af jord, grund- eller overfladevand.

5 Forurening med ammoniak fra husdyrbruget

5.1 Beskrivelse af ammoniakfordampning fra anlægget

Udvidelsen medfører en forøgelse af ammoniakfordampningen på 334 kg N/år, set i forhold til nudriften, så husdyrbrugets samlede emission bliver 2.897 kg N/år.

Der er indsendt beregninger af husdyrbrugets ammoniakemission, som viser den ansøgte udvidelse set i forhold til såvel nudriften som 8 års-driften⁵. Beregningsresultaterne fremgår af nedenstående tabel.

	Ammoniakemission	Meremission i fht nudrift	Meremission i fht 8 år tilbage
8 års driften	2897 Kg N/år	-	-
Nudrift	2897 Kg N/år	-	-
Ansøgt	3231 Kg N/år	334 Kg N/år	334 Kg N/år

Ammoniakemission og depositionsberegninger for både den ansøgte udvidelse og for samtlige udvidelser over en 8-årig periode.

5.2 Bedste tilgængelige teknik (BAT)

5.2.1 Beregning af den maksimale ammoniakfordampning

Med udgangspunkt i de vejledende emissionsgrænseværdier opnåelige ved anvendelse af den bedste tilgængelige teknik for husdyrbrug med konventionel produktion af i gyllebaserede staldsystemer⁶ har IT-ansøgningssystemet beregnet husdyrbrugets samlede emissionsgrænseværdi til 3231 kg N/år. Beregningen fremgår af tabellen nedenfor:

Samlet BAT beregning			
	Stalde	Lagre	Total
Samlet BAT krav (kg NH ₃ -N /år)	2969	262	3231
Faktisk emission (kg NH ₃ -N /år)	2969	262	3231
Forskel (kg NH ₃ -N /år)	-	-	0
Vejledende BAT Overholdt?	-	-	Ja

Den faktiske ammoniakemission fra husdyrbruget er i husdyrgodkendelse.dk beregnet til 3231 kg N/år. Husdyrbruget opfylder dermed kriterierne i den vejledende emissionsgrænseværdi for ammoniakfordampning ved denne produktion af malkekvæg.

⁵ 8 års-driften er husdyrbrugets lovlige drift for 8 år siden.

5.2.2 Vurdering af BAT for ammoniak

Ansøger har frit valg med hensyn til valg af teknikker for opnåelse af det maksimale ammoniakniveau og har konkret valgt at opnå dette gennem økologisk drift.

Aalborg Kommune vurderer desuden, at anvendelsen af Miljøstyrelsens vejledende emissionsgrænseværdier sikrer, at kommunens udmeldte BAT-niveau er proportionalt. Med dette menes, at niveauet kan opnås ved hjælp af teknikker, som har en rimelig pris i forhold til den reducerede forurening samt i forhold til omkostningen pr. årsko.

Aalborg Kommune vurderer, at det ikke vil være proportionalt at indføre yderligere ammoniaktiltag.

5.3 Vurdering af ammoniakpåvirkning af beskyttet natur

Infoboks

Kategori 1-natur

Kategori 1-natur er Natura 2000-naturtyper, som omfattes af lovens § 7, stk. 1, nr. 1. Det er de ammoniakfølsomme Natura 2000-naturtyper, som indgår i udpegningsgrundlaget for området, og som Naturstyrelsen har kortlagt i forbindelse med Natura 2000-planlægningen.

Kategori 2-natur

Kategori 2-natur er nærmere bestemte ammoniakfølsomme naturtyper, der ligger uden for internationale naturbeskyttelsesområder. Det drejer sig om:

- højmoser,
- lobeliesøer,
- heder der er større end 10 ha, og som er omfattet af naturbeskyttelseslovens § 3, og overdrev der er større end 2,5 ha, og som er omfattet af naturbeskyttelseslovens § 3.

Kategori 3-natur

Kategori 3-natur er ammoniakfølsomme naturområder, som ikke er kategori 1-natur eller kategori 2-natur, og som er hede, mose eller overdrev omfattet af naturbeskyttelseslovens § 3 eller som er ammoniakfølsom skov.

Oversigt af naturpunkter  

Navn:	Kategori:	Opretter:	Kumulation:	Ruhed natur:	Merdeposition (kg N/ha/år):		Totaldeposition (kg N/ha/år):	
					8-års drift	Nudrift:		
5 Mose V	Kategori 1	Ansøger	0	S	0,0	0,0	0,0	▼
4 Overdrev V	Kategori 3	Ansøger	0	Bn	0,0	0,0	0,0	▼
2 Overdrev VNV	Kategori 3	Ansøger	0	Bn	0,0	0,0	0,0	▼
1 Mose N	Kategori 3	Ansøger	0	Bn	0,0	0,0	0,1	▼
3 Overdrev ØSØ	Kategori 2	Ansøger	0	Bn	0,0	0,0	0,0	▼

Figur: Oversigt over ammoniakbelastning i nærmeste kategori-naturpunkter

5.3.1 Kategori 1- natur

Der ligger ikke kategori 1 natur indenfor en afstand af anlægget, hvor der deponeres mere end 0,2 kg N/ha/år i total-deposition. Nærmeste kategori 1 naturpunkt er beliggende i en afstand af ca. 3 km mod vest.

5.3.2 Kategori 2 natur

Der ligger ikke kategori 2 natur indenfor en afstand af anlægget, hvor der deponeres mere end 1 kg N/ha/år i total-deposition. Nærmeste kategori 2 naturpunkt er beliggende i en afstand af ca. 2,2 km mod sydøst.

5.3.3 Kategori 3 natur

Der ligger ikke kategori 3 natur indenfor en afstand af anlægget, hvor der deponeres mere end 1 kg N/ha/år i mer-deposition. Nærmeste kategori 3 naturpunkt er beliggende i en afstand af ca. 1,4 km mod nord.

5.3.4 Vurdering af naturpåvirkningen fra anlægget

Det er vurderet ud fra afstanden samt den samlede udledning af ammoniak fra husdyrbruget, at det ud fra et videnskabeligt synspunkt uden rimelig tvivl kan fastslås, at det ansøgte projekt ikke har skadelige virkninger på natur kategoriseret som kategori 1-, 2- og 3-natur, jf. § 2, stk. 1, nr. 1, 2 og 3 i *Bekendtgørelse om godkendelse og tilladelse m.v. af husdyrbrug*.

Aalborg Kommune vurderer, at det ud fra et videnskabeligt synspunkt uden rimelig tvivl kan fastslås, at det ansøgte projekt ikke har skadelige virkninger på internationale naturbeskyttelsesområders integritet og overordnede bevaringsmålsætning. For den øvrige natur omfattet af naturbeskyttelseslovens § 3 i eller udenfor Natura 2000-området vurderes det, at der ved overholdelse af ovenforstående vilkår ikke vil ske en væsentlig påvirkning ved gennemførelse af det samlede projekt.

Det er samtidig kommunens vurdering, at der ikke er særlige forhold, som kan begrunde en skærpeelse af de generelle beskyttelsesniveauer, som findes for natur.

5.3.5 Beskrivelse af bilag IV arter og andre beskyttede arter

Beskyttede naturområder kan være leve-, yngle- eller rasteområder for Bilag IV-arter, rødlistearter eller ansvarsarter, og er blandt andet derfor sikret mod forringelse af naturtilstanden via lovgivning. Forhøjet tilførsel af det kvælstofholdige næringsstof *ammoniak*, kan bidrage til ændringer i naturtilstanden og dermed føre til en forringelse af levestederne for følsomme og truede plante- og dyrearter.

Med udgangspunkt i beregninger af ekstra tilførsel af atmosfærisk båret ammoniak fra anlægget til beskyttede naturområder i oplandet er det vurderet, at ingen beskyttede naturområder modtager så meget ekstra ammoniak, at naturtilstanden bliver påvirket negativt i forhold til deres nuværende tilstand.

Aalborg Kommune har vurderet, at ingen naturarealer (vandhuller, gamle skove, overdrev), som kunne være leve-, yngle- eller rasteområder for bilag IV-arter, vil blive påvirket væsentligt af det ansøgte projekt. På denne baggrund vurderes det, at godkendelse af anlæggets ammoniakfordampning ikke vil beskadige eller ødelægge leve-, yngle- eller rasteområder for bilag IV-arter.

Aalborg Kommune har desuden ikke fundet konkrete registreringer af bilag 4-arter inden for 1 kg konsekvenszone for ammoniak ved søgning i data over fund af arter (Aalborg Kommunens egne registreringer, hjemmesiden: www.habitatarter.dk/ og Naturdata i Danmarks Miljøportal).

6 Nabogener fra husdyrbruget




6.1 Lugt

6.1.1 Beskrivelse af lugt fra dyrehold

Den primære kilde til lugt fra dyrehold er staldluftventilation. Der foreligger kun systematiske og anvendelige målinger/oplysninger om lugt fra staldanlæg. Lugt i forhold til omkringboende vurderes derfor udelukkende ud fra staldanlæg til dyrehold. Lugtgener fra opbevaringsanlæg samt ved udbringning indgår ikke i lugtberegningerne og håndteres derfor primært ved hjælp af generelle regler i husdyrgødningsbekendtgørelsen.

Tabellen viser de beregnede geneafstande og aktuelle afstande. Geneafstanden måles fra midt på staldanlægget til kant af nærmeste bolig. Beboelsesbygninger på ejendomme med landbrugspligt efter landbrugslovens regler samt beboelsesbygninger, der ejes af driftsherren, medregnes ikke.

Lugtgeneafstandene er beregnet som for fuld besætning. Alle eksisterende og nye stalde indgår i beregningen.

Bebyggelse	Kumulation	Model	Ukorrigeret geneafstand	Korrigeret geneafstand	Vægtet gennemsnitsafstand	Genekriterie overholdt
Vokslevej 10 	0	FMK	95,7	95,7	470,8	Ja
Nyrupvej 50 	0	NY	224	224	1746,2	Ja
Sønderholm By, Sønderholm 	0	NY	337,1	337,1	804,2	Ja

Resultat af lugtberegning i husdyrgodkendelse.dk

I blandede besætninger og/eller ved spredte staldanlæg beregnes en samlet geneafstand som et vægtet gennemsnit af lugt og afstand.

Beregningerne angiver den geneafstand, som er udtryk for den højeste beskyttelse af naboerne.

Nærmeste by er Sønderholm, ligger ca. 800 m nordøst for husdyrbruget. Nærmeste samlede bebyggelse ligger 1,7 km mod nordvest, og nærmeste enkeltbolig uden landbrugspligt ligger 400 m syd for kvægstalden.

6.1.2 Vurdering af lugt fra dyrehold

Lugtberegninger viser, at husdyrbruget efter udvidelsen ikke vil være til gene for omkringboende, fordi den korrigerede geneafstand er kortere end vægtet gennemsnitsafstand. Beregningerne forudsætter, at der er god staldhygiejne samt at ventilationsanlægget svarer til, hvad der normalt forekommer på husdyrbrug af denne type.

Det vurderes, at de stillede vilkår sikrer, at staldhygiejne og staldventilation ikke giver anledning til, at lugten fra husdyrbruget er anderledes/værre, end hvad der normalt forekommer fra denne type husdyrbrug.

Ventilationsanlægget kontrolleres og rengøres jævnligt, og der er alarm ved driftsforstyrrelser eller svigt i ventilationssystemet. Dette vurderes at være BAT.

Konsekvenszonen for lugtgener er beregnet til at være 381 m. Der er ingen nabobeboelser inden for denne afstand.

6.2 Fluer og skadedyr

6.2.1 Beskrivelse af flue- og skadedyrsbekæmpelse

Skadedyr bekæmpes generelt i henhold til Statens Skadedyrsbekæmpelse samt kommunens anvisninger.

Der er aftale med et firma om bekæmpelse af rotter.

Der muges en gang om ugen hos kalvene i sommerperioden. Dette hindrer flueproblemer.

6.2.2 Vurdering af flue- og skadedyrsbekæmpelse

Kommunen vurderer, at der er foretages tilstrækkelig skadedyrs bekæmpelse på husdyrbruget.

6.3 Transport

6.3.1 Beskrivelse af transport

Adgangsvejen til ejendommen sker af de eksisterende indkørselsveje fra Vokslevvej og Skavnshøj.

Godkendelsen af produktionen vil medføre øget trafik på det omkringliggende vejnet med ca. 1-2 transporter pr. uge – samlet 30-50 transporter pr. år.

Transport til og fra ejendommen		
	Antal transporter pr. år	
	Nudrift	Ansøgt
Korn og kraftfoder	20-24	25-27
Dybstrøelse	35-40	45-50
Gylle	190	200

Den interne transport på ejendommen er indrettet, så den giver minimum gene for naboer. Hovedparten af arealerne ligger tæt på ejendommen og der er begrænset transport af mindre offentlige veje.

Gylletransporter og transporter med markafgrøder er sæsonbetonet, mens øvrige transporter med dyr og foder er jævnt fordelt over hele året.

6.3.2 Vurdering af transport

Aalborg Kommune vurderer, at transport til og fra husdyrbruget ikke giver væsentlige gener for naboer og øvrige boligområder ud over, hvad man kan forvente af denne type husdyrbrug.

6.4 Støj og støv

De normale støjkilder på ejendommen vil være højtryksrenser, kornvalse, gyllepumper, den daglige brug af traktorer samt transporter til og fra ejendommen.

Indblæsning af foder kan ligeledes give anledning til støj, ligesom der må påregnes støj, når der blandes foder.

Brugen af traktorer i det daglige vil normalt begrænse sig til dagtimerne, dog må der påregnes sæsonbestemt markarbejde ud over dette.

Transporter på ejendommen samt til og fra ejendommen vil i nogen grad være sæsonbestemt i forbindelse med forårsarbejdet samt efterårets høstarbejde i marken.

Gyllepumper kører ca. 1 gang om måneden.

Det vurderes ikke at den beskudne udvidelse af produktionen vil påvirke de nærmest boende naboer, da de alle bor i en afstand af 350-400 m fra anlægget.

De væsentligste støvkilder på ejendommen er håndtering af halm til strøelse samt håndtering af foder.

Det vurderes, at støvkilder ikke vil kunne påvirke nærmeste naboer i væsentligt grad.

6.4.1 Vurdering af støj og støv

Der er ikke tidligere modtaget klager over støj fra husdyrbruget. Da anlægget ligger i god afstand fra omkringboende, vurderer Aalborg Kommune, at øget støj i forbindelse med udvidelsen ikke vil give væsentlige gener. Skulle der alligevel opstå støjgener i forbindelse med husdyrbruget, er der mulighed for at stille krav om undersøgelse af dette.

Det forventes ikke, at støv giver anledning til væsentlige gener for omgivelserne, og det vurderes ikke at være nødvendigt, at stille yderligere vilkår vedr. støv.

7 Bæredygtighed

Husdyrbrugloven har bl.a. til formål at værne om natur og miljø, så samfundsudviklingen kan ske på et bæredygtigt grundlag i respekt for menneskers livsvilkår og for bevarelse af dyre- og plantelivet.

Husdyrbruget på Vokslevvej 20 arbejder allerede med bæredygtighed. På sidste miljøtilsyn snakkede vi om, at der bl.a. er indført følgende tiltag:

- Udskiftning til LED-belysning
- Udnyttelse af mælkekøling til opvarmning af brugsvand
- Grøn udviklingsplan

Aalborg Kommune opfordrer generelt og i forbindelse med bygge- og anlægsarbejder dig og eventuelle andre bygherrer, entreprenører og leverandører til at bruge produkter og materialer, der er produceret på en bæredygtig måde, og bruge maskiner mv., som er energi- og miljørigtige. Du kan evt. få inspiration i Aalborg Kommunes Bæredygtighedsmanual, som du kan finde her <http://www.aalborg.dk/miljoe-energi-og-natur/baeredygtighedsmanual>.

Du opfordres også til at købe produkter, hvor miljøparametre vægtes på lige fod med kvalitet og pris.

Aalborg Kommune opfordrer dig til at bruge bæredygtige materialer og til at have fokus på en bæredygtig produktion. Udover at minimere vand, el og varmekonsumet er det en god ide også at have fokus på de råvarer, der indgår i produktionen eller i egne produkter. Der kan fx bruges genanvendelige materialer, være fokus på levetiden for produktet, eller på adskillelse af produktet, så de enkelte dele nemmere kan genbruges. Herudover opfordres du til at have fokus på at minimere emballagen og reducere transporten.

Ved at reducere energiforbruget og brugen af fossile brændsler vil bidraget til klimaforandringerne fra CO₂-udledningen reduceres. Husdyrbruget kan vælge maskiner m.v. med et lavt energiforbrug, udskifte belysningen med LED-pærer, opsætte tænd-sluk-ure eller isolere bygningerne. Endvidere kan husdyrbruget vælge at anvende vedvarende energi såsom energi fra solen, vindmøller, jordvarme eller varmepumper.

Affald er en ressource, som skal udnyttes. I stedet for deponering eller forbrænding kan affald fx bruges til erstatning for en råvare. Derfor er det helt centralt, at husdyrbrugets affald sorteres, så det kan genanvendes. Pap/papir, metal og plast kan fx genanvendes direkte. Haveaffald kan omdannes til kompost, mens andre affaldstyper såsom spildolie skal gennemgå en rensning, før det kan genanvendes. Det kan også være, at der er en affaldsart på dit husdyrbrug, som anses for en ressource for en anden virksomhed.

Ved at kortlægge affaldsstrømme på husdyrbruget kan det vise sig, at råvareforbruget kan optimeres. Det kan også være, at emballagen giver så meget affald, at husdyrbruget med fordel kan tage kontakt til producenten for en anden emballering.

Ved at anvende bæredygtige materialer fx certificeret træ eller vælge det mindst miljøbelastende vaskemiddel eller anden råvare kan husdyrbruget hjælpe miljøet. Det kan også være, at regnvand kan anvendes i en del af produktionen, eller at vand og andre materialer kan recirkuleres i produktionen.

En af de store udfordringer i verden er tab af biologisk mangfoldighed. Husdyrbruget kan bidrage til en forøget biologisk mangfoldighed på stedet fx ved at anvende regnvandet til en sø eller ved at lave insektvolde eller naturstriber i marken.

8 Bilagsliste

- 1: Beredskabsplan
- 2: Skitse til beredskabsplan
- 3: Vejledning i sortering af affald

Beredskabsplan

INSTRUKS

VED UHELD

STANDS UHELDET

FORSØG AT STANDSE UDBREDELSEN AF UHELDET F.EKS. VED AT SLUKKE FOR PUMPER, TILSTOPPE AFLØB MM.

FREMTAG BEREDSKABSPLANEN OG FORETAG DE TILTAG DEN ANVISER, MAPPEN LIGER I STALDKONTORET

TILKALD HJÆLP PR. TLF.

VED STØRRE UHELD RING 112 OG OPLYS:

- HVEM DER RINGER
- HVAD DER SKET
- HVOR DET SKET, BY OG ADRESSE

KONTAKT MILJØMYNDIGHEDERNE PÅ TLF. 7015 1514

KONTAKT EJEREN, EWALD KRISTENSEN PÅ TLF. 2163 5484

RED MENNESKER I FARE

VARSEL ALLE ENTEN MUNDTLIGT ELLER VED HJÆLP AF TELEFON.

BEGRÆNS UHELDET

VED BRAND -LUK DØRE OG VINDUER TIL DET BRÆNDENDE OMRÅDE, MEN LÅS IKKE DØRENE. PÅBEGYND SLUKNING AF BRANDEN MED DE TILSTEDEVÆRENDE SLUKNINGSREDSKABER.

VED MILJØUHELD - FORSØG OPDÆMNING FOR AT UNDGÅ, AT DIV. STOFFER LØBER TIL DRÆNBRØND ELLER VIDRE I VANDLØB. OPDÆMNINGEN KAN EVT. FORETAGES MED JORD, HALMBALLER OL. AFHÆNGIG AF MÆNGDEN.

VED BRANDVÆSENET/MILJØMYNDIGHEDERNES ANKOMST

UNDERRET BRANDVÆSENET/MILJØMYNDIGHEDERNE OM UHELDETS BELIGGENHED, UHELDETS OMFANG OG EVENTUELLE PERSONER, DER IKKE ER KOMMET I SIKKERHED.

UDLEVER BEREDSKABSMAPPEN TIL BRANDVÆSENET/MILJØMYNDIGHEDERNE.

Beredskabsplan for landbruget

Indholdsfortegnelse:

TELEFONNUMRE	4
BRAND- OG EVAKUERINGSINSTRUKS	5
OVERLØB AF GYLLE – INSTRUKS	6
KEMIKALIE- OG OLIESPILD – INSTRUKS	7

Udarbejdet af: LandboNord i samarbejde med ejer

Revideret:	Dato	Ansvarlig (underskrift)
------------	------	-------------------------

2020		
2021		
2022		
2023		
2024		
2025		

Denne beredskabsplan er udarbejdet som en del af ejendommens miljøgodkendelse med det formål at stoppe og begrænse evt. uheld med konsekvenser for det omgivne miljø.

Planens indhold skal være kendt af gårdens ansatte m.m. og udleveres til evt. indsatsleder/miljømyndighed i forbindelse med uheld, forureninger, brand, ol.

Beredskabsplanen revideres/kontrolleres mindst 1 gang om året og skal være let tilgængelig og synlig. Beredskabsplanen findes i staldkontoret.
Kopi af beredskabsplanen findes i stuehuset.

Kort materiale:

Bagerst er der et oversigtskort over ejendommen mm. med angivelse af:

- Mark- og drikkevandsboringer/brønde
- Slukningsmateriel

Husk generelt:

Ved store uheld ring altid 112, ved mindre uheld ringes til miljømyndighederne. Er man i tvivl, ring 112, der har kontakt til kommunens beredskabstjeneste og miljøvagt.

Efter brand m.m. tag kontakt med miljømyndighederne med hensyn til genopbygning af stald m.m.

TELEFONNUMRE

Ejer kontaktes på telefon 2163 5484

Nordjyllands Beredskab kontaktes på telefon 7015 1514

Falck kontaktes på telefon 7010 2030 dag eller nat

Brandvæsen kontaktes på telefon 112 dag og nat

Lægevagt kontaktes på telefon 7015 0300 dag eller nat

Dyrlæge kontaktes på telefon 9698 2851 dag eller nat

BRAND- OG EVAKUERINGSINSTRUKS

Ved brand der ikke kan slukkes ved egen hjælp.

Slå alarm

Tilkald brandvæsenet - RING 112 - oplys:

- Navn, adressen og telefonnummer der ringes fra
- Hvad er der sket og at det er en gårdbrand
- Er der tilskadekomne - hvor mange -
- Er dyrene kommet ud - art og antal der evt. er fanget

- Kontakt ejeren, Ewald Kristensen på tlf. 21635484

Handlinger

- Iværksæt rednings- og slukningsarbejde hvis det er muligt og forsvarligt, herunder fjernelse og evakuering af dyr, olie, trykflasker, gødning og kemikalier
- Placering af slukningsmateriel er angivet på oversigtskortet.
- Hvis det ikke er muligt at slukke branden - forsøg at begrænse den ved lukning af døre og vinduer.

- Modtag brandvæsenet og udlever denne mappe sammen med kortmaterialet

Oplys endvidere:

- Evt. tilskadekomne eller dyr der ikke er reddet i sikkerhed
- Hvor det brænder
- Brandens omfang
- Hvor der er adgangsveje

Hjælpemidler

På ejendommen findes der følgende materiel, som evt. kan anvendes for at afhjælpe situationen:

- Pulverslukkere

OVERLØB AF GYLLE – INSTRUKS

Slå alarm

Kontakt beredskabet – Ring 112

Oplys:

- Navn, adressen og telefonnummer der ringes fra
- Hvad der er sket og hvor meget der er løbet ud
- Om der er risiko for forurening af vandløb, eller drikkevandsboring

- Kontakt ejeren, Ewald Kristensen på tlf. 21635484

Ved mindre spild kontaktes kun miljømyndighederne

på telefon **7015 1514**

Handlinger:

- Forsøg opdæmning for at undgå, at gylle løber til afløb fra befæstede arealer og plansi-
loer (se kortbilag)
- Opdæmningen kan evt. foretages med jord, halmballer ol. afhængig af mængden af
gylle.
- Modtag brandvæsenet/miljømyndighederne og udlever denne mappe med sammen med
Kortmaterialet

Der er ingen dambrug i nærheden, der vil kunne påvirkes af et uheld.

Hjælpemidler:

På ejendommen findes der følgende materiel, som evt. kan anvendes for at afhjælpe situatio-
nen:

- Minilæsser, halmballer

KEMIKALIE- OG OLIESPILD – INSTRUKS

Ved større overløb af mælk, kemikalier og olie - RING 112

Oplys:

- Navn, adressen og telefonnummer der ringes fra
- Hvad der er sket og hvor meget der er løbet ud
- Om der er risiko for forurening af vandløb, eller drikkevandsboring

- Kontakt ejeren, Ewald Kristensen på tlf. 21635484

Ved mindre spild kontaktes kun miljømyndighederne

på telefon **7015 1514**

Handlinger:

- Forsøg opdæmning for at undgå, at eksempelvis olie løber til afløb fra befæstede arealer (se kortbilag)
- Opdæmningen kan evt. foretages med jord, halmballer o.l. afhængig af mængden af olie.
- Modtag brandvæsenet/miljømyndighederne og udlever denne mappe med sammen med Kortmaterialet

Der er ingen dambrug i nærheden, der vil kunne påvirkes af et uheld.

Hjælpemidler:

På ejendommen findes der følgende materiel, som evt. kan anvendes for at afhjælpe situationen:

- Minilæsser, halmballer, kattegrus

I det nye maskinhus findes der kattegrus, der kan benyttes til at opsuge spildte væsker.

TRANSPORT AF HUSDYRGØDNING

Ved uheld under transport af husdyrgødning:

Slå alarm

Kontakt beredskabet – Ring 112

Oplys:

- Navn, placering (hvor uheldet er sket) og telefonnummer der ringes fra
- Hvad der er sket og hvor meget der er løbet ud
- Om der er risiko for forurening af vandløb, eller drikkevandsboring

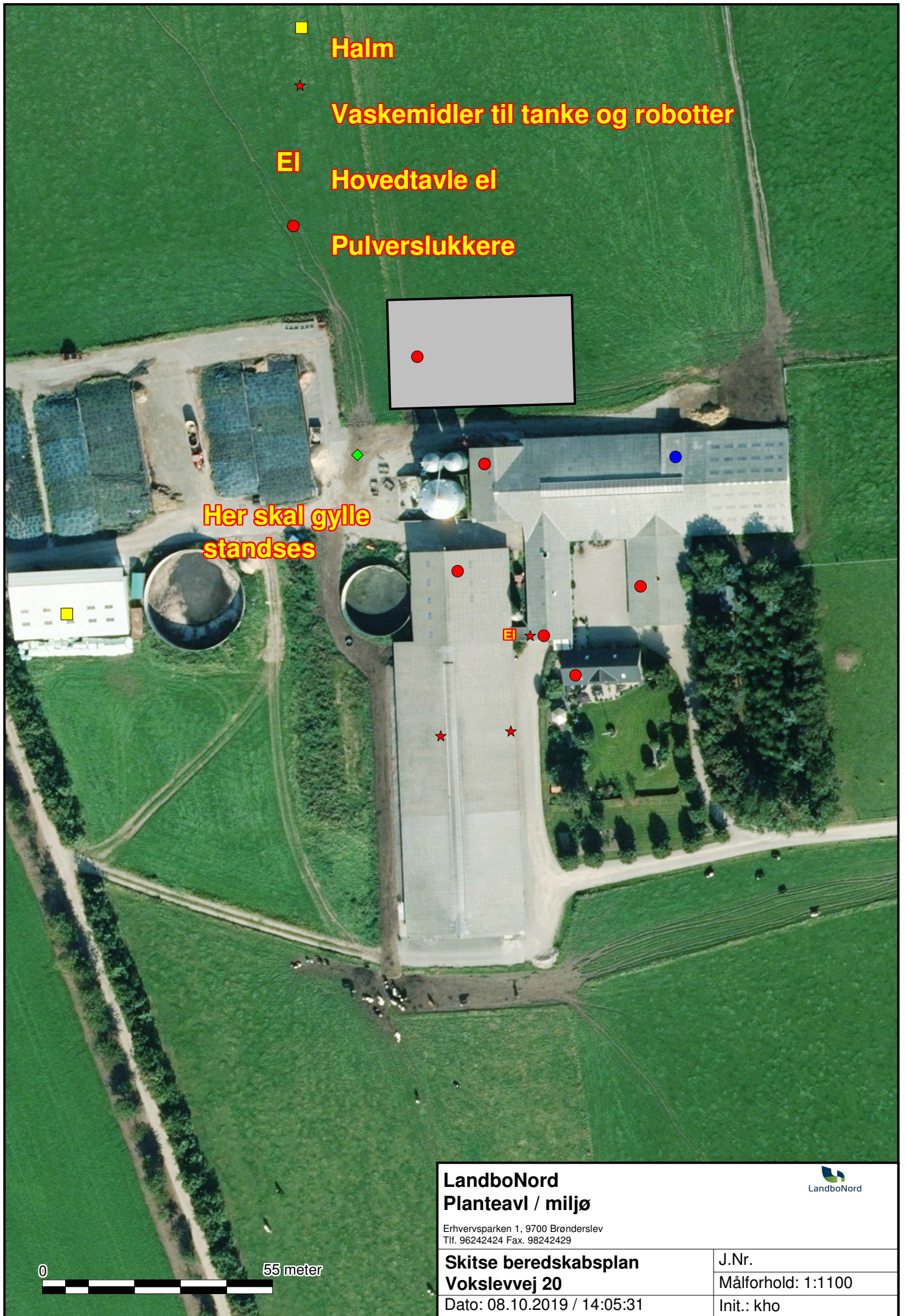
- Kontakt ejeren, Ewald Kristensen på tlf. 21635484

Ved mindre spild kontaktes kun miljømyndighederne

på telefon **7015 1514**

Handlinger:

- Forsøg opdæmning for at undgå, at gylle løber til vandløb, dræn eller grøfter
- Medbring evt. materiel, der kan være en hjælp til opdæmning
- Modtag brandvæsenet/miljømyndighederne



Halm



Vaskemidler til tanke og robotter

EI

Hovedtavle el



Pulverslukkere



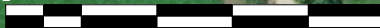
Her skal gylle
standses



EI



0



55 meter

LandboNord
Planteavl / miljø

Erhvervsparken 1, 9700 Brønderslev
Tlf. 96242424 Fax. 98242429

Skitse beredskabsplan
Vokslevvej 20

Dato: 08.10.2019 / 14:05:31



J.Nr.

Målforhold: 1:1100

Init.: kho



Vejledning i sortering af affald - landbrug

Affaldssortering med omtanke

Affaldshåndtering med omtanke medvirker til et rent miljø og en sund økonomi for landbruget, kommunen og samfundet som helhed.

Som andre virksomheder skal landbrug sortere deres affald. Det er desuden virksomhedens ansvar, at affaldet opbevares og bortskaffes efter gældende regler. Denne vejledning kan være en hjælp til dig og dit landbrug i at sortere og bortskaffe affald på den bedste måde.

Skemaet på bagsiden viser, hvordan affaldet skal håndteres. Vil du vide mere, kan du herunder læse mere om, hvordan affaldstyperne skal sorteres.

Har du spørgsmål til sorteringen, kan du kontakte **Aalborg Renovation, Over Bækken 2, 9000 Aalborg**, www.skidt.dk/erhverv, renovation@aalborg.dk eller tlf. 9931 4955.

Hvem må køre med affaldet?

De transportører og indsamlingsvirksomheder, du indgår aftale med, skal være registreret i det nationale affaldsregister på www.ens.dk/undergrund-forsyning/affaldsforsyning/affaldsregisteret.

Du må køre med dit eget affald.

Genanvendelse (G)

Meget affald i landbruget kan genanvendes - og nogle gange er der endda "penge i skidtet". Har du større mængder genanvendelige materialer, skal de frasorteres og afleveres til genanvendelse.

Genanvendelse af bygge- og anlægsaffald

Skal du udvide, renovere eller rive din ejendom ned, gælder der særlige bestemmelser for håndtering, sortering og bortskaffelse af bygge- og anlægsaffald, herunder tagplader med og uden asbest.



Knuste tagplader: sørg for dokumentation/analyse af, at tagpladerne ikke indeholder asbest!
Foto: Aalborg Kommune

Nedrivning af bygninger skal anmeldes til kommunen senest 14 dage før nedrivningen påbegyndes via www.byggomiljoe.dk, og i anmeldelsen skal redegøres for bortskaffelsen af bygge- og anlægsaffaldet.

Affald til genanvendelse skal afleveres til indsamlingsvirksomheder eller modtageanlæg, som er registreret i det nationale affaldsregister på www.ens.dk/undergrund-forsyning/affaldsforsyning/affaldsregisteret.

Alternativt kan du mod betaling aflevere affald til genanvendelse på kommunens genbrugspladser. Se www.skidt.dk/erhverv.

Hvis man vil genanvende bygge- eller anlægsaffald, skal man sikre sig, at materialet er egnet til genanvendelse, dvs. ikke indeholder miljøskadelige stoffer. Hvis materialet stammer fra en anden ejendom, end hvor det skal anvendes, **skal** det anskaffes via et godkendt modtage- eller knuseanlæg, og så er det som udgangspunkt fri for miljøskadelige stoffer.

Kommunen kan godkende materialer fra nedrivning/renovering på egen ejendom, som ikke har været via godkendt modtage-/ knuseanlæg – hvis materialet skal anvendes på egen ejendom.

For eksempel **kan** natursten, uglaseret tegl, eternit/fibercement (**uden** asbest) og beton (ikke kakler/fliser) godkendes til genanvendelse som vejmateriale.

Eternit/fibercement (**med** asbest) **må ikke** genanvendes, og skal **altid** deponeres (se afsnittet Affald til deponi). Tagplader kan man f.eks. få analyseret for asbest (analysepris ca. 400 kr.), og således kan man sikre sig mod at anvende et miljøskadeligt produkt.

Har du spørgsmål vedr. genanvendelse af bygge- og anlægsaffald, kan du henvende dig til Miljø- og Energiforvaltningen via mail miljoe-front@aalborg.dk eller på tlf. 99312050.

Affald til forbrænding (F)

Forbrændingseget affald er affald, der ikke er egnet til genanvendelse. Affaldet skal deles op i dagrenovationslignende affald og øvrigt forbrændingseget affald. Affaldet **må ikke** brændes i træ-/halmfyr, brændeovn eller i det fri.

Dagrenovationslignende affald

Dette affald er f.eks. madrester og uhygiejniske emballager fra fødevarer (f.eks. juicekartoner, madpakkepapir). Dagrenovationslignende affald skal indsamles ved Aalborg Kommunes kommunale dagrenovationsindsamling.

Øvrigt forbrændingseget erhvervsaffald

Dette affald er f.eks. beskidt pap, papir eller plast.

Affaldet skal afleveres til **Reno-Nord Energianlæg Aalborg, Troensevej 2, 9220 Aalborg Øst**: renonord@renonord.dk, tlf. 9815 6566.

Affald til deponi (D)

Affald, der hverken kan genbruges eller forbrændes skal deponeres.

Deponeringseget affald skal afleveres til **Reno-Nord Deponi, Halsvej 70, Rærup, 9310 Vodskov**: rerup@renonord.dk, tlf. 2923 2330

Bemærk, at inden affaldet kan afleveres til deponi, skal der ske en grundlæggende karakterisering.

Affald til specialbehandling (S)

Farligt affald, der udgør en miljømæssig eller sundhedsmæssig risiko. Dette affald er f.eks. olie-/kemikalieaffald, spraydåser, elektronik og medicinaffald.

De forskellige typer af farligt affald må ikke blandes sammen og det er vigtigt, at du afleverer det i den originale emballage. Ellers skal du notere indholdet på emballagen.

Det er ikke tilladt at anvende spildolie eller fuelolie til skumdæmpning i gyllebeholderen.

Farligt affald skal bortskaffes til **Reno-Nord Farligt affald, Langerak 21, 9220 Aalborg Øst**: farligtaffald@renonord.dk, tlf. 9815 4530, eller til anden godkendt modtager.

Klinisk risikoaffald

Virksomheder, der frembringer klinisk risikoaffald har pligt til at være tilsluttet den kommunale indsamlingsordning, som varetages af Renovation. Klinisk risikoaffald omfatter nåle, kanyler, knive, skalpeller og lignende skarpe genstande, der har været brugt til pleje eller behandling af patienter og dyr. Se mere og tilmeld virksomhed via www.skidt.dk/erhverv. Én tilmelding pr. landmand er tilstrækkelig.

Aalborg Kommune, Miljø kan efter ansøgning meddele fritagelse for tilslutningspligten og benyttelsespligten, hvis det dokumenteres, at det kliniske risikoaffald kan håndteres miljømæssigt forsvarligt ved en anden ordning. Ansøgning herom fremsendes til Aalborg Kommune, Miljø, Stigsborg Brygge 5, 9400 Nørresundby eller via mail miljoe@aalborg.dk.

Genbrugspladser (GP)

Du kan fra dit landbrug aflevere mindre mængder affald på Aalborg Kommunes 6 genbrugspladser. Din virksomhed skal være tilmeldt ordningen, og betaler pr. besøg på pladserne. Farligt affald afregnes pr. kg. Køretøjer (med en totalvægt på maksimalt 3.500 kg) med tilhørende trailer har adgang til genbrugspladserne. Dit landbrug må aflevere op til 200 kg farligt affald pr. år.

På genbrugsstationerne kan afleveres **sorteret** affald, men ikke dagrenovationslignende affald samt andet uhygiejnisk affald.

Emballeret affald skal afleveres i klare plastsække, så indholdet tydeligt kan ses af personalet.

Se mere på www.skidt.dk/erhverv, hvor kan tilmelde dine biler til ordningen og kan se gebyrerne for aflevering på genbrugspladserne.

Afbrænding af affald

Afbrænding af affald er som udgangspunkt **ikke tilladt** i Aalborg Kommune. Affaldet skal afleveres til **Reno-Nord Energianlæg Aalborg, Troensevej 2, 9220 Aalborg Øst**

Træ – eller halmfyf

Kun tørt halm og rent, ubehandlet træ må afbrændes i træ/halmfyf eller brændeovn. Asken herfra må udbringes på jordbrugsarealer i henhold til reglerne i bioaskebekendtgørelsen.

Træpaller **må ikke** anvendes som brændsel.

Afbrænding af haveaffald

Afbrænding af haveaffald er som udgangspunkt ikke tilladt i Aalborg Kommune.

Læhegn langs med marker/skel må **ikke afbrændes**. Står du selv for rydning af læhegn kan træaffaldet skæres op og anvendes i brændeovn, flises eller bortskaffes til godkendt modtageanlæg, som genanvender affaldet.

Afbrænding af træstød og hugstaffald

Afbrænding af dette affald er kun tilladt i sammenhængende bevoksninger af skovtræarter på mindst 0,5 ha og mindst 20 meters bredde (altså i skovbrug).

Afbrænding af halm

Halm og andre dele af landbrugsafgrøder **må ikke** afbrændes på marker eller uopdyrkede arealer. Udspredding og nedmuldning af overskudshalm bør være den foretrukne løsning.

I særlige tilfælde er afbrænding af halm tilladt, som f.eks.:

- Afbrænding af halm fra frøgræsser fra arealer, hvor afgrøden dyrkes det følgende år.
- Våde halmballer: Afbrænding må først foretages, når der er sket orientering til Nordjyllands Beredskab.

Generelle foranstaltninger ved afbrænding i det fri

Ved afbrænding skal gældende regler om brandvænsforanstaltninger altid følges. Du kan finde reglerne her:

<http://www.aalborg.dk/media/735384/afbraending.pdf>

Yderligere vejledning

Hvis du bliver i tvivl om, hvordan affaldet skal sorteres, er det en god idé at kontakte Aalborg Renovation for mere information. På den måde kan du undgå fejlsortering og derved ekstraregninger.

Du kan læse mere om affald på Aalborg Renovations hjemmeside, www.skidt.dk/erhverv.

Juni 2016

3/4

Sorteringsguide

G = Genanvendelse, **F** = Forbrænding, **D**= Deponi, **S**= Specialbehandling, **GP**= Genbrugsplads

Affaldsfraktion	G	F	D	S	GP
Akkumulatorer				X	X
Batterier				X	X
Big bags	X				
Byggeaffald, (natursten, uglaseret tegl, beton (ikke kakler/fliser)	X				X
Eternit (med og uden asbest)			X		X
Dagrenovationslignende affald		X			
Dyr til destruktion				X	
Dæk fra bil og traktor, brugte dæk uden alger	X				X
Dæk, nedbrudte, "grønne dæk", fx anvendt til ensilagestakke		X			
Elektronik skrot					X
Forbrændingseget affald		X			X
Glas emballage, ikke medicinbeholdere	X				X
Glas fra vinduer f.eks. drivhuse, staldvinduer mv.	X				X
Haveaffald, uden jord, sten og rødder	X				X
Imprægneret træ			X		X
Jern / metal skrot	X				X
Jord, rent	X				X
Jord, forurennet			X		
Kanyler/skalpeller				X	
Kemikalier, maling mv.				X	X
Lysstofrør, elsparepærer				X	X
Maling, hærdet		X			X
Maling, uhærdet				X	X
Medicinbeholdere, af plast/glas; med/uden indhold				X	X
Metalemballage, uden indhold, rengjort	X				X
Metalemballage med farligt affald				X	X
Motordrevne køretøjer og dele derfra	X				
Nylonsnore, halmsnore, halmballenet		X			
Olierester / Spildolie / Oliefiltre				X	X
Papir, rent – også fra kontoret, fortroligt papir	X				X
Papir, snavset		X			X
Pap, rent	X				X
Pap, snavset		X			X
Plastemballage, faremærket med indhold				X	X
Plastemballage, faremærket uden indhold	X				X
Plastemballage, ikke faremærket, uden indhold, rengjort	X				X
Plastfolie, rent, kraftig kvalitet (transportplast, ensilageplast, wrapballeplast)	(X)	X			
Plastfolie, beskidt, nedbrudt eller tynd kvalitet		X			
Presenning, ensilage-net (ikke PVC)		X			
Presenning, PVC			X		
PVC – blød, fx regntøj, gummistøvler			X		X
PVC – hård, fx staldinventar, tagrender, trapezplade mv.	X				X
Rottgift/sprøjtgift/pesticider				X	X
Spraydåser				X	X
Staldinventar (metal, træ mv)	X				X
Sække/poser, rent (plast, papir) sorteret					X
Sække/poser, beskidt (plast, papir)		X			X
Træ, rent – herunder paller	X				X
Træ – MDF-plader	X				X
Træstød	X				X