

# Tillæg nr. 2 til miljøgodkendelse

Udvidelse af kvægproduktion

GI Darumvej 23, 6740 Bramming

12. juli 2023



**Teknik & Miljø**  
Esbjerg Kommune

**ESBJERG KOMMUNE**

**Natur & Vandmiljø**

**Torvegade 74**

**6700 Esbjerg**

Telefon: 7616 1616

E-mail: [miljo@esbjergkommune.dk](mailto:miljo@esbjergkommune.dk)

Web: [www.esbjergkommune.dk](http://www.esbjergkommune.dk)

**Sag nr.:** 22/25666

**Sagsansvarlig:** Cha8

**Copyright:** Alle kort og luftfoto: copyright DDO ®, ©COWI

# Indholdsfortegnelse

<b>INDLEDNING</b> .....	<b>4</b>
<b>KOMMUNENS AFGØRELSE</b> .....	<b>5</b>
FORUDSÆTNINGER OG VILKÅR.....	5
UDNYTTELSE OG BORTFALD .....	8
MEDDELELSESPLIGT.....	8
ØVRIGE FORHOLD .....	8
OFFENTLIGGØRELSE.....	9
KLAGEVEJLEDNING .....	9
<b>KOMMUNENS VURDERING OG BEGRUNDELSE FOR VILKÅR</b> .....	<b>11</b>
INDLEDNING .....	11
GENERELLE FORHOLD .....	11
Godkendelsens omfang .....	11
Tidligere godkendelser .....	11
Samdrift med andre husdyrbrug.....	12
HUSDYRBRUGETS INDRETNING OG DRIFT .....	13
Indretning.....	13
Driftsbygninger.....	14
Dyrehold, staldsystem og produktionsareal.....	15
Foder .....	17
Husdyrgødning .....	18
Spildevand/restvand.....	18
HUSDYRBRUGETS BELIGGENHED .....	19
Faste afstandskrav og planmæssige forhold .....	19
Landskab og kulturmiljø .....	20
HUSDYRBRUGETS PÅVIRKNINGER AF OMGIVELSERNE.....	24
Ammoniakupåvirkning af naturområder og beskyttede arter .....	24
Lugt .....	27
Transporter .....	28
Støj.....	29
Støv, fluer og skadedyr.....	32
Lys.....	32
Driftsforstyrrelser og uheld.....	33
RESSOURCER, AFFALD OG DØDE DYR .....	33
Ressourceforbrug .....	33
Affald .....	33
BEDST TILGÆNGELIGE TEKNIK (BAT) .....	33
OPHØR.....	34
SAMLET VURDERING.....	34
OFFENTLIGGØRELSE OG HØRING .....	35
BILAG 1: GÆLDENDE OG OPHÆVEDE VILKÅR FRA GÆLDENDE MILJØGODKENDELSE OG TILLÆG ....	36
BILAG 2: LANDSKABSANALYSE .....	41
BILAG 3: PRODUKTIONSAREALER.....	47
BILAG 4: MILJØKONSEKVENSRAPPORT.....	48

## Indledning

### Hvad drejer sagen sig om?

Esbjerg Kommune har modtaget en ansøgning om tillæg til en §16a miljøgodkendelse. Husdyrbruget på Gl Darumvej 23, 6740 Bramming søger om at udvide og ændre placering af en tidligere godkendt, men endnu ikke opført stald, ændre placering af en anden stald (lovliggørelse), etablere en møddingsplads (lovliggørelse), ændre placering af fodersiloer (lovliggørelse) samt ændre placering og størrelse af en tidligere accepteret halmlade (lovliggørelse).

### Offentliggørelse

Forslaget til miljøgodkendelse har været i offentlig høring i 14 dage. Kommunen har i forbindelse med høringen ikke modtaget bemærkninger til projektet.

### Læsevejledning

Miljø skal i denne sammenhæng forstås som påvirkning af omboende og miljøet i bred forstand herunder landskab og natur med dens bestande af vilde planter og dyr.

Miljøgodkendelsen er opdelt i 3 dele:

- Del 1: Kommunens afgørelse  
Fastlægger de vilkår, der skal gælde for husdyrbruget. Vilkårene sikrer, at driften af husdyrbruget kan ske uden at påvirke miljøet væsentligt.
- Del 2: Kommunens vurdering og begrundelse for vilkår  
Indeholder kommunens vurdering af ansøgningen og en begrundelse for de stillede vilkår.
- Del 3: Miljøkonsekvensrapport  
Indeholder en miljøkonsekvensrapport, som er udarbejdet af ansøgers rådgiver. Rapporten beskriver mere detaljeret driften af husdyrbruget. Rapporten indeholder også en beskrivelse og en vurdering af de miljøpåvirkninger, som driften af husdyrbruget giver anledning til.

Miljøkonsekvensrapporten er vedlagt som bilag 4.

## Kommunens afgørelse

Esbjerg Kommune meddeler miljøgodkendelse (tillæg nr. 2) til kvægbruget på Gl Darumvej 23, 6740 Bramming.

Godkendelsen omfatter:

- I tillæg nr. 1 er en stald godkendt opført med et areal på 2.168 m<sup>2</sup> og et produktionsareal på henholdsvis 1.100 m<sup>2</sup> fast drænet gulv med skraber og ajlefløb og 175 m<sup>2</sup> dybstrøelse. Med dette tillæg nr. 2 udvides staldens (Stald II jf. kort 1) areal til 3.755 m<sup>2</sup> og et produktionsareal på 2.340 m<sup>2</sup> fast drænet gulv med skraber og ajlefløb. Stalden udvides i vestlig retning og flyttes ca. 25 m længere mod nord end tidligere godkendt.
- Bygning med malkestald og velfærdsafsnit (velfærd jf. kort 1) er bygget ca. 20 m længere mod nord end godkendt med tillæg nr. 1 fra februar 2020. Den ændrede placering lovliggøres.
- En gyllebeholder på 400 m<sup>3</sup>/112 m<sup>2</sup> er i tillæg nr. 1 godkendt opført vest for stald II. Beholderen ændres med dette tillæg nr. 2 til en fortank på 60 m<sup>2</sup>/99 m<sup>3</sup>, som placeres øst for stald II. Derudover er der opført en 80 m<sup>3</sup> fortank øst for eksisterende stald (stald jf. kort 1).
- Etablering af en møddingsplads på 291 m<sup>2</sup> mellem velfærdsstald og foderlagrene (lovliggørelse). Eksisterende møddingsplads udvides med 22 m<sup>2</sup>.
- Esbjerg Kommune har i 2023 accepteret en halmlade på 908 m<sup>2</sup> nord for stald II. Halmladen søges nu flyttet ca. 5 m mod syd og ca. 10 m mod vest m, så bygningen flugter med stald II. Samtidig udvides halmladens areal til 936 m<sup>2</sup>.
- Placering af tre gastætte korn- og fodersiloer syd for foderladerne i stedet for nord for foderladerne, hvilket blev godkendt med tillæg nr. 1 (lovliggørelse).

Derudover nedrives en række eksisterende bygninger herunder kalvestald, aflastningsstald inkl. kontor, halmopbevaring og den eksisterende velfærdsstald ændres til maskinhus

Godkendelsen meddeles efter § 16a, stk. 4 i husdyrbrugloven<sup>1</sup>.

Der er nærmere redegjort for de vurderinger der ligger til grund for afgørelsen i afsnittet "Kommunens vurdering og begrundelse for vilkår".

## Forudsætninger og vilkår

Godkendelsen gives til husdyrbruget beliggende Gl. Darumvej 23, 6740 Bramming matrikel nr. 50 a m.fl. St. Darum By. Ejendomsnummeret er 5610307249. Bedriftens CVR nr. er 38266020 og CHR nr. er 43224. Husdyrbruget ejes og drives af Søren Lundgaard, Gl Darumvej 23, 6740 Bramming.

Esbjerg Kommune forudsætter, at husdyrbruget indrettes og drives som beskrevet i ansøgningen og den medsendte miljøkonsekvensrapport. Godkendelsen meddeles

---

<sup>1</sup> Lovbekendtgørelse nr. 520 af 1. maj 2019 om husdyrbrug og anvendelse af gødning m.v. med senere ændringer.

på vilkår, der sikrer at husdyrbruget med det ansøgte ikke medfører væsentlig virkning på miljøet.

Denne miljøgodkendelse er tillæg nr. 2 til eksisterende miljøgodkendelse meddelt den 15. maj 2019. Vilkår i den eksisterende miljøgodkendelse og tillæg nr. 1, som ikke ophæves ved dette tillæg, er fortsat gældende. Gældende og ophævede vilkår fremgår af bilag 1.

Godkendelsen meddeles på følgende vilkår:

### Ophør af vilkår

1. Vilkår nr. 4, 5, 13, 15, 16, 21, 22, 27, 28, 29, 30 og 31 i miljøgodkendelsen fra 15. maj 2019 ophæves.
2. Vilkår nr. 2 og 3 i tillæg (nr. 1) til miljøgodkendelsen fra 7. februar 2020 ophæves.

### Husdyrproduktion

3. Husdyrholdet skal være sammensat og staldindretningen udført som beskrevet nedenfor:

Bygning nr. jf. kort 2	Dyregruppe samt staldsystem	Produktionsareal m <sup>2</sup>
Stald	Malkekøer, kvier og stude Sengestald med spalter (kanal, bagskyl eller ringkanal)	2.634
Stald II	Malkekøer, kvier og stude Sengestald med fast drænet gulv med skraber og ajlefløb	2.340
Velfærd	Malkekøer, kvier og stude Dybstrøelse	620

4. Husdyrbruget skal på tilsynsmyndighedens forlangende kunne fremvise dokumentation for produktionsarealet størrelse. Denne dokumentation kan bestå af tegninger over staldenes indretning med angivelse af mål for de enkelte områder med dyr.
5. Der skal senest en måned efter ibrugtagning af nyt produktionsareal indsendes målfaste tegninger af produktionsarealet i stalden. Med ibrugtagning menes, at der er indsat dyr på produktionsarealet.

### Husdyrgødning

6. Arealet af gødningslagre og typen af husdyrgødning skal være som beskrevet nedenfor.

Gødningslager	Gødningstype	Tilladt areal
Gyllebeholder I, 3.280 m <sup>3</sup> (eksisterende)	Ingen krav	723 m <sup>2</sup>
Gyllebeholder II, 4.500 m <sup>3</sup> (eksisterende)	Ingen krav	742 m <sup>2</sup>
Gyllebeholder III, 1.050 m <sup>3</sup> (eksisterende)	Ingen krav	259 m <sup>2</sup>
Mødding	Kvæg, heste, får og geder	122 m <sup>2</sup>

Møddingsplads (ny)	Kvæg, heste, får og geder	291 m <sup>2</sup>
--------------------	---------------------------	--------------------

### Landskabelige værdier

7. Den nye stald II jf. kort 1 skal opføres i samme byggestil og materialer som eksisterende velfærds- og malkestald, dvs. søstenelementer i gavle og grå stålplader i gavltrekan. Taget skal være gråt eternittag eller grå tagdug.
8. Der skal etableres 3 rækker beplantning nord for den nye stald II, som angivet på kort 3 (grøn streg). Beplantningen må placeres nærmere stald II, såfremt placeringen sikrer samme afskærmende effekt fra nordlig retning.
9. Beplantningen skal etableres senest den 31. december i samme årstal, hvor den nye stald II påbegyndes etableret.
10. De på kort 3 eksisterende anviste beplantninger (gul streg) skal bevares og vedligeholdes.
11. Alt beplantning (gul og grøn streg på kort 3), der etableres, skal bestå af hjemmehørende danske træer og buske.
12. Såfremt nyt eller eksisterende beplantning (grøn og gul streg på kort 3) nedlægges, skal det genplantes.

### Ammoniakfordampning

13. I den nye stald (Stald II jf. kort 1) skal produktionsarealet etableres med faste, drænede gulve med skraber. Gulv støbt på stedet skal være dimensioneret med et fald på minimum 1,5 % mod gulvmidte. Præfabrikerede gulve skal have et fald på minimum 1 % mod gulvmidte. Gulvet skal være udført med ajlefløb og lysningsarealet til ajlefløb må maksimalt udgøre 5 % af det samlede gangareal i stalden. Der skal foretages skrabninger hver 2. time og skraberens skal være forsynet med timer. Tværgange som ikke skrubes automatisk skal hver dag rengøres manuelt 2-3 gange.

Enhver form for driftsstop af skraberens skal noteres i logbog med angivelse af årsag og varighed. Logbog, servicefaktura eller lignende der dokumenterer, at skraberens/robotskraberens er i drift og vedligeholdes, skal opbevares på husdyrbruget i mindst 5 år og skal kunne forevises ved miljøtilsyn på ejendommen.

### Spildevand

14. Afløbsplan, der beskriver afløbsforhold fra den nye Stald II og møddingsplads (jf. kort 1) skal indsendes til Esbjerg Kommune. Med afløb menes både afløb for flydende husdyrgødning og vand. Afløbsplanen skal være udført af autoriseret kloakmester og indsendes til Esbjerg Kommune senest 1 måned efter byggeriet af afsluttet.

### Lugt

15. Der skal opretholdes en god staldhygiejne. Det skal bl.a. sikres, at gulve holdes tørre og at stalde og fodringsanlæg (foderbord, krybber og lignede) holdes rene.

### **Støj**

16. I forbindelse med ensilering og udbringning af flydende husdyrgødning gives der dispensation til, at grænsen mellem aften og nat fastsættes til kl. 23 i maksimalt 34 dage om året. Indenfor de 14 dage, der ensileres, kan grænseværdien i aftenperioden, lørdage kl. 14-18 og søn- og helligdage kl. 7-18 forhøjes med 5 dB(A). Beboerne på Breumvej 14 og Videkærvej 5 skal have besked senest dagen før der ensileres eller udbringes gylle, såfremt der er behov for at anvende dispensationen.
17. Der skal føres en logbog, der dokumenterer dato og sluttidspunkt for hjemtransport og oplagring af ensilage. Logbogen skal kunne fremvises på forlangende.

### **Udnyttelse og bortfald**

En godkendelse efter §16a bortfalder, hvis den ikke er udnyttet inden 6 år efter, at godkendelsen er meddelt. Hvis en del af godkendelsen ikke er udnyttet, bortfalder godkendelsen for denne del.

Med udnyttet menes her, at byggeriet faktisk er afsluttet.

Hvis en godkendelse efterfølgende ikke har været helt eller delvist udnyttet i 3 på hinanden følgende år, bortfalder den del af godkendelsen, der ikke har været udnyttet i de seneste 3 år. Udnyttelse anses her for at foreligge, når mindst 25 % af det tilladte eller godkendte produktionsareal udnyttes driftsmæssigt. Med driftsmæssig udnyttelse forstås, at der på det pågældende produktionsareal mindst produceres 50 % af det mulige indenfor rammerne af dyrevelfærdskrav eller andre relevante krav.

### **Meddelelsespligt**

Kommunens godkendelse gælder for det konkrete projekt. Husdyrbruget må ikke udvides eller ændres bygnings- eller driftsmæssigt på en måde der indebærer forøget forurening før udvidelsen eller ændringen er godkendt. Hvis der sker ændringer i grundlaget for kommunens vurdering, skal der indsendes en ny ansøgning til kommunen. Dette gælder for eksempel ændringer i forhold til størrelsen af produktionsarealet, ændringer i dyretypen eller ændringer af staldsystem. Esbjerg Kommune skal have lejlighed til at vurdere, hvorvidt udvidelsen/ændringen kræver en ny godkendelse eller om udvidelsen/ændringen kan ske indenfor rammerne af denne godkendelse.

### **Øvrige forhold**

Afgørelsen omfatter alene forholdet til husdyrbrugloven. Øvrige relevante godkendelser og tilladelser skal indhentes særskilt.



Etablering af nye anlæg må ikke igangsættes, før der er givet en byggetilladelse fra Esbjerg Kommune. Visse anlæg kræver dog ikke byggetilladelse. Det anbefales at kontakte Byggeri, Esbjerg Kommune for afklaring heraf.

Terrænregulering kan kræve landzonetilladelse og i nogle tilfælde også tilladelse efter anden lovgivning. For eksempel fastsætter vandløbsloven, at der ikke uden tilladelse må ændres på vandets naturlige afløb til anden ejendom eller hindre det naturlige afløb af vand fra højere liggende ejendomme. Kontakt Byggeri, Esbjerg Kommune inden du terrænregulerer, for at få en vurdering af hvilke tilladelser der evt. kræves.

Husdyrbruget skal til enhver tid leve op til de gældende regler i love og bekendtgørelser, uanset at de nævnte krav og regler kan være en skærpelse af denne godkendelses vilkår.

## Offentliggørelse

Afgørelsen annonceres den 19. juli 2023 på Miljø- og Fødevareministeriets Digital MiljøAdministration (<https://dma.mst.dk>) og Esbjerg Kommunes hjemmeside (Esbjerg Kommunes hjemmeside (<https://www.esbjerg.dk/politik-og-demokrati/hoe-ringsportal>)).

## Klagevejledning

Afgørelsen kan påklages til Miljø- og Fødevareklagenævnet. Klagefristen udløber den 15. august 2023 kl. 23.59.

Klageberettigede er ansøger, Miljøministeren, Styrelsen for Patientsikkerhed, enhver der har en individuel, væsentlig interesse i sagens udfald, samt foreninger og organisationer i det omfang de har klageret.

En klage skal indsendes via Klageportalen. Klageportalen kan findes via forsiden på [www.naevneneshus.dk](http://www.naevneneshus.dk). Klageportalen ligger også på [www.borger.dk](http://www.borger.dk) og [www.virk.dk](http://www.virk.dk). Man logger sig på med NEM-ID.

Klagen sendes automatisk via Klageportalen til Esbjerg Kommune. En klage er indgivet, når den er tilgængelig for Esbjerg Kommune i Klageportalen.

Miljø- og Fødevareklagenævnet afviser din klage, hvis du sender den uden om klageportalen, medmindre du er blevet fritaget for brug af klageportalen. Hvis du ønsker at blive fritaget for at bruge klageportalen, skal du sende en begrundet ansøgning via mail til Miljø- og Fødevareklagenævnet. Nævnet afgør herefter, om du kan fritages for at bruge klageportalen.

Når man klager opkræves der et gebyr. Gebyret er 900 kr. for borgere og 1.800 kr. for virksomheder og organisationer. Gebyret betales med betalingskort i Klageportalen og tilbagebetales hvis:

- Klagesagen fører til, at den påklagede afgørelse ændres eller ophæves,
- Klageren får helt eller delvis medhold i klagen, eller
- Klagen afvises som følge af overskredet klagefrist, manglende klageberettigelse eller fordi klagen ikke er omfattet af Miljø- og Fødevareklagenævnets kompetence.

Afgørelsen kan desuden indbringes til prøvelse hos domstolene inden 6 måneder efter, at afgørelsen er meddelt.

### **Udnyttelse af godkendelsen**

Ifølge husdyrbrugloven har en klage over miljøgodkendelsen som udgangspunkt ikke opsættende virkning. Det betyder, at miljøgodkendelsen kan udnyttes uanset eventuelle klager, men dette begrænser dog ikke Miljø- og Fødevareklagenævnets mulighed for at ændre eller ophæve Esbjerg Kommunes afgørelse. Det vil være Miljø- og Fødevareklagenævnet, som kan oplyse om, hvorvidt en klage har opsættende virkning.

## **Kommunens vurdering og begrundelse for vilkår**

### **Indledning**

Husdyrbruget på Gl Darumvej 23, 6740 Bramming søger om et tillæg (nr. 2) til § 16a miljøgodkendelsen, der blev meddelt den 15. maj 2019.

Ansøgningen er indsendt via det it-baserede ansøgningssystem på husdyrgodkendelse.dk. Som en del af ansøgningen har ansøger udarbejdet en miljøkonsekvensrapport, der beskriver og vurderer husdyrbrugets påvirkninger af miljøet. Miljøet skal i denne sammenhæng forstås som påvirkning af omboende og miljøet i bred forstand herunder natur og landskab.

Miljøkonsekvensrapporten er vedlagt som bilag 4.

Denne del af godkendelsen indeholder en nærmere beskrivelse af det ansøgte og en vurdering af de miljøpåvirkninger, som ansøgningen giver anledning til.

I forbindelse med behandlingen af ansøgningen har der været dialog med ansøger. I de tilfælde hvor Esbjerg Kommune supplerer ansøgeres miljøvurdering eller hvor kommunens miljøvurdering er en anden end ansøgers vurdering, vil dette fremgå af nedenstående afsnit.

### **Generelle forhold**

#### **Godkendelsens omfang**

Ansøger, Søren Lundgaard, søger om at

- udvide og ændre placering af en tidligere godkendt, men endnu ikke opført stald på Gl Darumvej 23, 6740 Bramming
- ændre placering af en eksisterende stald (lovliggørelse)
- etablere en ny møddingsplads (lovliggørelse)
- udvide den eksisterende møddingsplads
- etablere en fortank
- ændre placeringen af nogle fodersiloer (lovliggørelse)
- flytte og opføre en lidt større halmlade end den Esbjerg Kommune tidligere har accepteret.

For at Esbjerg Kommune til enhver tid kan kontakte den ansvarlige for husdyrbruget, er der i miljøgodkendelsen fra 2019 stillet vilkår om, at ændringer i ejerforhold skal meddeles til Esbjerg Kommune. Dette vilkår er fortsat gældende.

#### **Tidligere godkendelser**

Husdyrbruget har en miljøgodkendelse efter husdyrlovens §16a fra 15. maj 2019 til at udvide kvægproduktionen. Derudover har husdyrbruget et tillæg (nr. 1) fra den 7. februar 2020 til at ændre kvægproduktionen. Nærværende miljøgodkendelse meddeles som et tillæg (nr. 2) til miljøgodkendelsen fra 15. maj 2019.

Miljøgodkendelsen fra 2019 omfatter bl.a. godkendelse til at opføre en række nye driftsbygninger (stald, malkecenter og husdyrgødningsopbevaringsanlæg).

Tillægget (nr. 1) til miljøgodkendelsen fra 15. januar 2020 omfatter en række ændringer af det miljøgodkendte projekt fra maj 2019 samt lovliggørelse af et par etablerede kalvepladser.

Esbjerg Kommune har den 3. marts 2022 meddelt afgørelse om accept af anmeldelse af forlængelse af plansilo samt afgørelse om dispensation fra afstandskravet til naboskellet mod vest.

Esbjerg Kommune har den 28. februar 2023 meddelt afgørelse om accept af anmeldelse af halmlade.

Siden sidste miljøgodkendelse blev meddelt i 2019 er velfærds- og malkestald blevet opført.

På vegne af ansøger har Miljø & Natur Landbrugsrådgivning v. Jakob Altenborg den 5. oktober 2022 indsendt ansøgning om miljøgodkendelse via det it-baserede ansøgningssystem på [www.husdyrgodkendelse.dk](http://www.husdyrgodkendelse.dk).

I forbindelse med behandlingen af ansøgningen har der været behov for supplerende oplysninger. Der har været mailkorrespondance med ansøger og ansøgers konsulent. Det endelige ansøgningsskema har nr. 216261 og er version 7.

### **Samdrift med andre husdyrbrug**

Af husdyrbrugloven fremgår det, at hvis et husdyrbrug, der er omfattet af godkendelsespligt efter § 16, både er teknisk, forurenings- og driftsmæssigt forbundet med andre husdyrbrug, så skal husdyrbrugene godkendes samlet.

Ansøger ejer og driver også husdyrbrugene på LI Darumvej 7, 6740 Bramming og Darumvej 74A, 6740 Bramming, der er beliggende hhv. ca. 2,3 km og ca. 3,7 km fra GI Darumvej 23. Derudover er der fortsat mulighed for at opføre et nyt husdyrbrug på GI Darumvej 30 på modsatte side af GI Darumvej.

Esbjerg Kommune bemærker, at der er tale om fire husdyrbrug heraf tre eksisterende, der har samme ejer og som er beliggende på hver sin ejendom med hvert sit ejendomsnummer. Udgangspunktet er derfor, at husdyrbrugene skal miljøgodkendes hver for sig.

Anlæggene på de tre ejendomme fungerer i dag som uafhængige enheder, der kan drives selvstændigt. Det vil reelt være muligt, at frasælge den ene ejendom, og så kan hver ejendom drives videre med kvæg.

Husdyrbruget på GI Darumvej 30, der ikke er etableret, men potentielt kan etableres frem til 9. maj 2025, er vurderet i forhold til samdrift i miljøgodkendelsen fra 2019. Esbjerg Kommune har ikke fundet grundlag for at foretage en ny vurdering heraf, bl.a. fordi antallet af transporter mellem de to ejendomme er oplyst at være uændret.

Esbjerg Kommune vurderer, at ejendommen på GI Darumvej 23 ikke er både teknisk, driftsmæssigt og forureningsmæssigt forbundet med husdyrbrugene på de to øvrige eksisterende ejendomme eller den potentielle etablering på GI Darumvej 30. Esbjerg Kommune meddeler således en særskilt miljøgodkendelse til husdyrproduktionen på GI Darumvej 23, 6740 Bramming.

## Husdyrbrugets indretning og drift

### Indretning

På ejendommen vil der efter udvidelsen være følgende bygninger, som angivet i nedenstående tabel 1.

Ændring/ udvidelse	Anvendelse	Areal / rumfang
	Stuehus	-
	Garage	-
	Lade/værksted	1.000 m <sup>2</sup>
Nedrides	Halmopbevaring (Tidl. Bygning 5)	300 m <sup>2</sup>
Nedrides	Lade og div. opbevaring (Tidl. Bygning 6)	450 m <sup>2</sup>
	Maskinhus	990 m <sup>2</sup>
	Gylletank 2 (sydlig)	3.280 m <sup>3</sup>
	Gylletank 1 (nordlig)	4.500 m <sup>3</sup>
	Ensilagesiloer (5 små + 1 stor)	4.775 m <sup>2</sup>
	Ensilagesiloer (to store nordligste)	2.976 m <sup>2</sup>
	Opsamlingsbeholder til restvand fra ensilagesiloer	125 m <sup>2</sup>
Nedrides	Kontor (Tidl. Bygning 14)	25 m <sup>2</sup>
Nedrides	Div. opbevaring (Tidl. Bygning 15)	615 m <sup>2</sup>
	Møddingsplads	122 m <sup>2</sup>
	Gylletank	1.050 m <sup>3</sup>
Ændring	Maskinhus (Tidl. Bygning 18: velfærdsstald)	625 m <sup>2</sup>
	Lade	575 m <sup>2</sup>
	Stald	4.375 m <sup>2</sup>
	Fortank i østlig ende af stald	80 m <sup>3</sup>
	Foderlade 2 stk. (inkl. forplads)	1.100 m <sup>2</sup>
Ændret placering (lovliggørelse)	2 stk. fodersiloer (hvid glasfiber)	65 m <sup>2</sup> /8 m <sup>2</sup> /8 m <sup>2</sup> 12 m højde
Ændret placering (lovliggørelse)	Fodersilo (stålelementer)	65 m <sup>2</sup> /12 m høj
Ny	2 stk. mælkekølingstanke (rustfrit stål)	6 m <sup>2</sup> /6 m <sup>2</sup> Højde 4 m / 7 m
Ny	Vandtank (hvid glasfibersilo)	5 m <sup>2</sup> / 5 m høj
	Velfærds- og malkestald	1.956 m <sup>2</sup>
Ny	Fortank ved Stald II	99 m <sup>3</sup> / 60 m <sup>2</sup>
Udvidelse	Stald II inkl. teknikrum (teknikrum er ikke vist på kort 1)	3.755 m <sup>2</sup>
Ændring	Halmlade (accepteret ved anmeldelse i 2023)	936 m <sup>2</sup>
Ændring	Kalvebokse fjernes (Tidl. bygning 28)	150 m <sup>2</sup>
Ændring	Kalvebokse fjernes (Tidl. bygning 29)	40 m <sup>2</sup>

Tabel 1: Bygningsforklaring.

Driftsbygningernes placering fremgår af kort 1.



Kort 1. Situationsplan.

### Driftsbygninger

I forbindelse med ansøgningen om tillæg (nr. 2) til miljøgodkendelsen fra 2019 sker der følgende ændringer:

- I tillæg nr. 1 er en stald godkendt opført med et areal på 2.168 m<sup>2</sup> og et produktionsareal på henholdsvis 1.100 m<sup>2</sup> fast drænet gulv med skraber og ajlefløb og 175 m<sup>2</sup> dybstrøelse. Med dette tillæg nr. 2 udvides staldens (Stald II jf. kort 1) areal til 3.755 m<sup>2</sup> og et produktionsareal på 2.340 m<sup>2</sup> fast drænet gulv med skraber og ajlefløb. Stalden udvides i vestlig retning og flyttes ca. 25 m længere mod nord end tidligere godkendt.
- Bygning med malkestald og velfærdsafsnit (velfærd jf. kort 1) er bygget ca. 20 m længere mod nord end godkendt med tillæg nr. 1 fra februar 2020. Den ændrede placering lovliggøres.
- En gyllebeholder på 400 m<sup>3</sup>/112 m<sup>2</sup> er i tillæg nr. 1 godkendt opført vest for stald II. Beholderen ændres med dette tillæg nr. 2 til en fortank på 60

m<sup>2</sup>/99 m<sup>3</sup>, som placeres øst for stald II. Derudover er der opført en tilsvarende fortank øst for eksisterende stald (stald jf. kort 1).

- Etablering af en møddingsplads på 291 m<sup>2</sup> mellem velfærdsstald og foderlagrene (lovliggørelse). Eksisterende møddingsplads udvides med 22 m<sup>2</sup>.
- Esbjerg Kommune har i 2023 accepteret en halmlade på 908 m<sup>2</sup> nord for stald II. Halmladen søges nu flyttet ca. 5 m mod syd og ca. 10 m mod vest m, så bygningen flugter med stald II. Samtidig udvides halmladens areal til 936 m<sup>2</sup>.
- Placering af tre gastætte korn- og fodersiloer syd for foderladerne i stedet for nord for foderladerne, hvilket blev godkendt med tillæg nr. 1 (lovliggørelse).

Derudover nedrives en række eksisterende bygninger herunder kalvestald, aflastningsstald inkl. kontor, halmopbevaring og den eksisterende velfærdsstald ændres til maskinhus.

### Dyrehold, staldsystem og produktionsareal

I ansøgningen og miljøkonsekvensrapporten har ansøger redegjort for indretning og drift af de enkelte stalde. Der er angivet oplysninger om dyretype, staldsystem og produktionsareal.

Produktionsarealet defineres som det areal i stalden, hvor dyrene kan opholde sig og har mulighed for at afsætte gødning (dvs. arealer hvor dyrene kan stå, gå og ligge).

Af husdyrgodkendelsesbekendtgørelsen fremgår det, at kommunen skal foretage en samlet vurdering af alle udvidelser foretaget indenfor de seneste 8 år.

Af nedenstående tabel 2 fremgår oplysninger om produktionsarealernes størrelse og gulvtypen i de enkelte stalde.

Stalde og produktioner						
Staldnavn	Staldstørrelse (m <sup>2</sup> )	Ventilation	Kildehøjde	Produktion	Antal måneder udegående	Produktionsareal (m <sup>2</sup> )
Ansøgt drift						
Stald	4375	Naturlig ventilation	3 m	(#549046) Malkekøer, kvier og stude. Sengestald med spalter (kanal, bagskyl eller ringkanal)	0	2634
Stald II	3328	Naturlig ventilation	3 m	(#549050) Malkekøer, kvier og stude. Fast drænet gulv med skraber og a/leafløb	0	2340
velfærd 2	1956	Blandet ventilation	3 m	(#549061) Malkekøer, kvier og stude. Dybstrøelse	0	620
<b>Sum</b>						<b>5594</b>

Nudrift						
Stald	4375	Naturlig ventilation	3 m	(#549047) Malkekøer, kvier og stude. Dybstrøelse	0	359
				(#549045) Malkekøer, kvier og stude. Sengestald med spalter (kanal, bagskyl eller ringkanal)	0	2752
Kalvestald	850	Naturlig ventilation	3 m	(#549052) Kalve, (under 6 mdr.). Dybstrøelse	0	432
Velfærd	657	Naturlig ventilation	3 m	(#549053) Malkekøer, kvier og stude. Dybstrøelse	0	445
Aflastning	681	Naturlig ventilation	3 m	(#549056) Malkekøer, kvier og stude. Sengestald med spalter (kanal, linespil)	0	183
				(#549055) Malkekøer, kvier og stude. Dybstrøelse	0	133
Kalvebokse	65	Blandet ventilation	3 m	(#554526) Kalve, (under 6 mdr.). Dybstrøelse	0	40
Kalvebokse 2	244	Blandet ventilation	3 m	(#554527) Kalve, (under 6 mdr.). Dybstrøelse	0	150
velfærd 2	1956	Blandet ventilation	3 m	(#554528) Malkekøer, kvier og stude. Dybstrøelse	0	620
<b>Sum</b>						<b>5114</b>
8 års drift						
Stald	4375	Naturlig ventilation	3 m	(#549049) Malkekøer, kvier og stude. Dybstrøelse	0	359
				(#549044) Malkekøer, kvier og stude. Sengestald med spalter (kanal, bagskyl eller ringkanal)	0	2752
Aflastning	681	Naturlig ventilation	3 m	(#549058) Malkekøer, kvier og stude. Dybstrøelse	0	133
				(#549057) Malkekøer, kvier og stude. Sengestald med spalter (kanal, linespil)	0	183
<b>Sum</b>						<b>3427</b>

Tabel 3: Oplysninger om dyretype, staldsystem og produktionsareal i ansøgt drift, nudrift og 8-års drift.

De enkelte staldafsnit er opdelt og opmålt efter om afsnittet er adskilt forureningsmæssigt fra andre afsnit. Produktionsarealerne i nudrift er fastlagt i eksisterende miljøgodkendelse. Arealerne er beregnet ud fra konkrete opmålinger. Produktionsarealet i såvel ansøgt drift, nudrift og 8-års drift er, hvor andet ikke fremgår nedenfor, angivet som nettoareal, dvs. at nakkebomsarealer er fraregnet.

#### Nudrift og 8 års drift:

I ansøgningen er nudrift og 8 års drift opgjort på baggrund af den hidtidige lovlige produktion på ejendommen på baggrund af miljøgodkendelse efter §16a fra maj 2019 og tillæg (nr. 1) til miljøgodkendelsen fra februar 2020.

I nudriften og 8-års drift indgår kun godkendte og opførte stalde. I bilag 1 i miljøgodkendelsen fra 2019 fremgår der en oversigt over produktionsarealernes placering, indretning og tilhørende beregninger af størrelsen.

Esbjerg Kommune har gennemgået oplysningerne i ansøgningen og vurderer, at det angivne produktionsareal i nudrift og 8 års drift er korrekt. Dog er produktionsarea-



let i bygningen benævnt "Stald" på kort 1 fejlagtigt godkendt i 2019 og 2020 uden at nakkebomsarealer er blevet fraregnet. Produktionsarealet i stalden er i 8-års drift og nudrift indtastet med nakkebomsarealerne, da driften fastlægges som den hidtil lovlige drift ifølge husdyrgodkendelsesbekendtgørelsens regler (§ 30).

#### Ansøgt drift:

Produktionsarealet i ansøgt drift er angivet som nettoareal, dvs. at nakkebomsarealer er fraregnet herunder også i "stald". Opgørelsen af produktionsarealet fremgår af bilag 2.

I den nye stald II er der valgt malkekøer, kvier og stude på fast, drænet gulv med skraber og ajlefløb. Det betyder, at der på produktionsarealet i stalden frit kan skiftes mellem køer, kvier og opdræt. Staldsystemet må dog ikke ændres uden fornyet vurdering.

Øvrige staldafsnit er uændrede i forhold til tillæg til miljøgodkendelsen fra 2019.

Størrelsen af produktionsarealet, dyretyper og staldsystem danner grundlag for de beregninger, der foretages i ansøgningsskemaet. Der stilles derfor vilkår, der fastholder disse forudsætninger så det sikres, at miljøpåvirkningen fra ejendommen fastholdes på det niveau, der fremgår af ansøgningen.

På grund af at der ændres i produktionsarealernes størrelse og placering ophæves vilkår nr. 2 i tillæg (nr. 1) fra 2020 og vilkår nr. 13 i miljøgodkendelsen fra 2019, og der stilles i stedet et nyt vilkår, som fastholder de samlede produktionsarealers størrelse og placering samt et vilkår, der sikrer at der etableres fast, drænet gulv i den nye stald.

#### **Foder**

Der anvendes indkøbt tilskudsfoder. Foderet leveres til siloer. Mht. støv mm. fra foderproduktionen er dette behandlet særskilt under støv.

Hovedbestanddelen af foderet er hjemmeavlet grovfoder. Ensilageopbevaringsanlægget er blevet udvidet i overensstemmelse med det, der tidligere er blevet miljøgodkendt og accepteret ved anmeldelse.

Der sikres effektiv fodring gennem foderets sammensætning og løbende foderkontroller, så fodringen stemmer overens med dyrenes behov. Derudover er sundhedsstyring vigtig for en effektiv produktion med lavest muligt forbrug af foder- og hjælpestoffer.

Der er på bedriften stor opmærksomhed på at minimere anvendelsen af råvarer i produktionen. Der er fokus på at minimere spild af foderstoffer og på at optimere og minimere indholdet af fosfor og protein i foderstoffer, dog altid med fokus på virksomhedens produktionsresultater og ikke mindst dyrenes velbefindende.

I miljøgodkendelsen fra 2019 er der stillet vilkår til opbevaring af foder. Dette vilkår er fortsat gældende. Esbjerg Kommune vurderer, at der ikke er grundlag for at stille yderligere vilkår vedrørende foder.

## **Husdyrgødning**

I ansøgningen og miljøkonsekvensrapporten er der angivet oplysninger om gødningslagre og gødningstyper.

Typen af husdyrgødning og arealet af opbevaringslageret er væsentlige forudsætninger for beregninger i it-ansøgningen. I miljøgodkendelsen stilles der derfor vilkår, der fastholder forudsætningerne.

Der er etableret en ny møddingsplads på 291 m<sup>2</sup> mellem eksisterende velfærdsstald og foderladerne. Afløbet fra møddingspladsen ledes til gyllesystemet i velfærdsstald. Dybstrøelse og gylle afhentes til afgangning på biogasanlæg, og der leveres afgasset gødning retur.

Gylle mv. fra den nye stald II ledes ifølge afløbsplanen til fortank, og herfra ledes det videre til den nordligste gyllebeholder. Gyllen fra denne stald afhentes ikke til afgangning på biogasanlæg, da der anvendes sand i sengebåsene.

Husdyrgødningsbekendtgørelsen fastsætter krav til husdyrbrugets opbevaringskapacitet, så det sikres, at udbringning af gødning kan ske i overensstemmelse med udbringningsreglerne.

Ansøger oplyser, at der ud fra normalt produceres ca. 22.000 m<sup>3</sup> gylle og 1.300 tons dybstrøelse på ejendommen. Vurdering er foretaget med udgangspunkt i 750 køer. Der er i dag en kapacitet til opbevaring af gylle på ca. 8.800 m<sup>3</sup> på ejendommen.

Derudover er der overskudskapacitet på ca. 4.000 m<sup>3</sup> på LI Darumvej 7 og Darumvej 74a samt 4.500 m<sup>3</sup> på Ørnelundvej 15. Så i alt ca. 17.300 m<sup>3</sup> opbevaringskapacitet. Dette svarer til 9,4 mdr. opbevaringskapacitet. Ejendommen overholder dermed i nudriften kravet om opbevaringskapacitet på normalt 9 mdr. Ansøger oplyser, at kravet til opbevaringskapacitet vil blive overholdt i forbindelse med etableringen af stalden.

Husdyrbruget har pligt til at udarbejde en opdateret opgørelse over kapaciteten, når der foretages ændringer på husdyrbruget. I forbindelse med miljøtilsyn på husdyrbruget vil Esbjerg Kommune sikre, at opbevaringskapaciteten er tilstrækkelig og at der foreligger en opdateret kapacitetsopgørelse baseret på det aktuelle dyrehold.

I miljøgodkendelsen fra 2019 er der stillet vilkår om det maksimale overfladeareal af en ny gyllebeholder på 400 m<sup>2</sup>. Beholderen indgår ikke længere som en del af udvidelsesprojektet, og derfor ophæves vilkåret. Eksisterende vilkår om maksimal overfladeareal af fast gødning på eksisterende møddingsplads ophæves også og stilles på ny i et skema sammen med øvrige lagres overfladeareal.

I den østlige ende af eksisterende stald er der en skræbekanal/fortank hvorfra husdyrgødningen pumpes til gyllebeholder. Fortanken er på 80 m<sup>3</sup>.

## **Spildevand/restvand**

Ansøger oplyser, at rengøringsvand, drikkevandsspild fra den nye stald II ledes til gyllebeholder.

Sanitært spildevand fra stuehuset og medarbejderfaciliteter ledes til TRIX tank.

Tagvandet fra den nye stald II afledes til faskiner direkte ved hvert afløb.

Overfladevand fra ensilagesiloerne ledes til særskilt bassin og herfra videre til sprinkleranlægget, der udsprinkler væsken på markerne.

I perioder, hvor jorden er vandmættet eller frossen er det ikke tilladt at udsprinkle restvand. I disse perioder er der mulighed for at pumpe restvandet til gyllebeholdere. Det vurderes, at eksisterende regler omkring afledning, opbevaring og håndtering af restvand er tilstrækkeligt reguleret ved reglerne i husdyrgødningsbekendtgørelsen. Derfor ophæves eksisterende vilkår om 2 mdr's ekstra bufferkapacitet.

Det vurderes, at den samlede håndtering af spildevand sker på forsvarlig vis, og at husdyrgødningsbekendtgørelsens generelle krav til håndtering af spildevand er tilstrækkelige til at beskytte omgivelserne mod forurening fra spildevand.

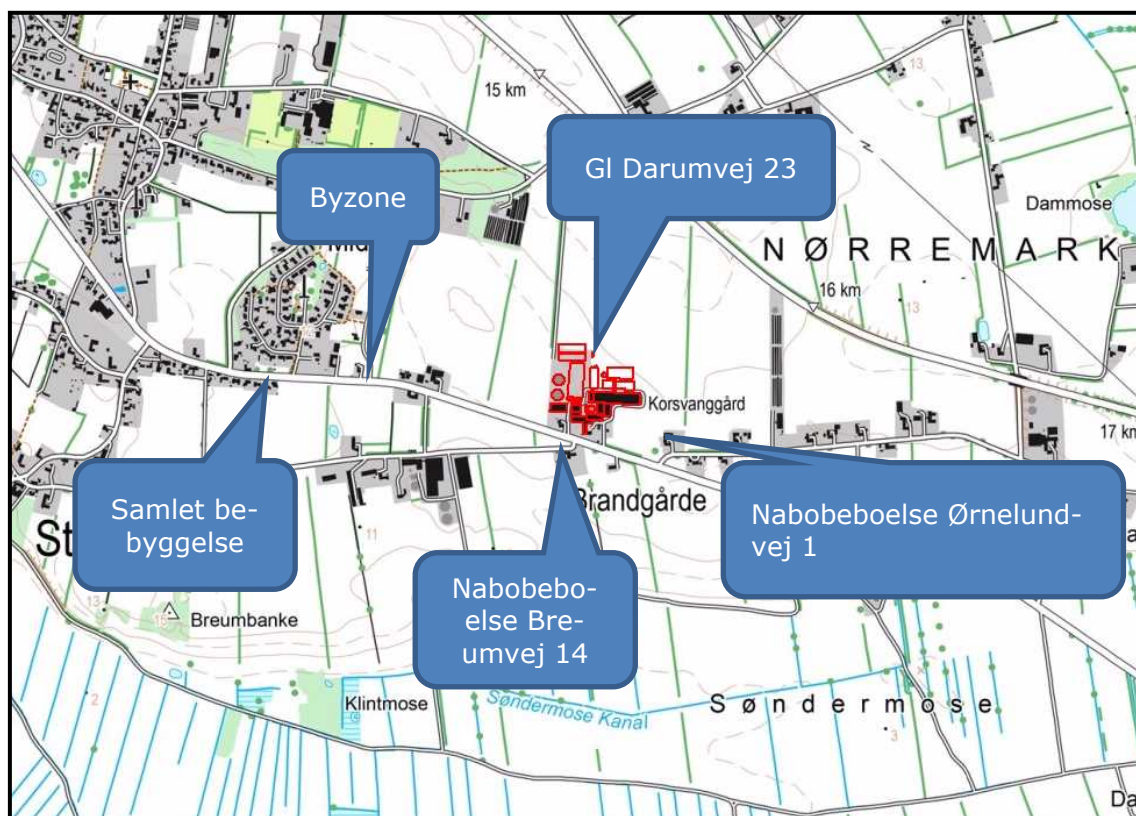
Vilkåret, der er fastsat i miljøgodkendelsen fra 2019 vedrørende indsendelse af afløbsplan fra nye bygninger og anlæg ophæves og erstattes af et nyt tilsvarende vilkår, der omfatter de nye bygninger og anlæg ved dette projekt.

## Husdyrbrugets beliggenhed

### Faste afstandskrav og planmæssige forhold

Husdyrbruget er beliggende i landzone i område "25-020-100 Landområde ved Søndermark" i Esbjerg Kommuneplan 2018-2030. Anvendelsen fastlægges til jordbrugsområde med det sigte at fremme erhverv som landbrug, skovbrug, gartneri og lignende.

Placeringen af husdyrbruget fremgår af kort 2.



Kort 2. Husdyrbrugets beliggenhed.

Husdyrbrugloven fastsætter en række afstandskrav til husdyrbrugets beliggenhed.

Esbjerg Kommune har gennemgået ansøgers oplysninger og er enig med ansøger i, at de gældende afstandskrav er overholdt.

Husdyrbruget ligger ca. 470 m fra eksisterende byzoneområde (Store Darum) og ca. 800 m fra samlet bebyggelse i landzone (Store Darum). Der er ikke lokalplanlagte områder i nærheden af GI Darumvej 23 ud over lokalplanerne for Store Darum by.

Nærmeste nabobeboelse er Breumvej 14. Der er landbrugspligt på Breumvej 14. Nærmeste nabobeboelse uden landbrugspligt er Ørnelundvej 1, 6740 Bramming.

Afstandskrav og de aktuelle afstande fremgår af nedenstående tabel 4.

Nærmeste	Afstand	Beskrivelse	Afstands-krav
Nabobeboelse	211 m 211 m	Ny stald II - Ørnelundvej 1 Ny møddingsplads - Breumvej 14	50 m
Lokalplanområde	900 m 900 m	Ny stald II - Store Darum Ny møddingsplads - Store Darum	50 m
Byzoneområder	611 m 597 m	Ny stald II - Store Darum Ny møddingsplads - Store Darum	50 m
Sommerhusområde	>50 m	Ingen i nærheden	50 m
Naboskel	125 m 130 m	Ny stald II - naboskel mod øst Ny møddingsplads - naboskel mod vest	30 m
Beboelse på samme ejendom	179 m 142 m	Ny stalds II Ny møddingsplads	15 m
Levnedsvirkosomhed	>25 m	Ingen i nærheden	25 m
Alment vandindvindingsanlæg	>50 m	Ingen i nærheden	50 m
Ikke alment vandindvindingsanlæg	153 m 115 m	Ny stalds II - DGU nr. 131.1102 Ny møddingsplads - DGU nr. 131.1102	25 m
Vandløb	>15/>100 m	Ingen i nærheden	15 m
Dræn	>15 m	Ingen i nærheden	15 m
Sø	>15/>100 m	Ingen i nærheden	15 m
Offentlig vej	208 m 169 m	Ny stald II Ny møddingsplads	15 m
Naturområde omfattet af §7 i husdyrloven	>10 m	Ingen i nærheden	10 m

Tabel 4: Oversigt over afstande sammenholdt med afstandskrav i husdyrlovgivningen.

Husdyrbruget opfylder de gældende afstandskrav.

### Landskab og kulturmiljø

Bygningsmæssige ændringer på et husdyrbrug kan indvirke på den landskabelige oplevelse, såvel som på kulturmiljøet.

Ansøger har i miljøkonsekvensrapporten beskrevet og vurderet påvirkningen af landskabet samt nybyggeriets erhvervmæssige nødvendighed.

Esbjerg Kommune har valgt at uddybe ansøgers vurdering.

I forbindelse med vurderingen skal der foretages en afvejning af på den ene side placeringen af det ønskede byggeri og nødvendigheden for det pågældende husdyrbrug overfor på den anden side de landskabelige hensyn i området.

#### Placering og erhvervsmæssig nødvendighed:

Vurderingen af ansøgninger om opførelse af erhvervsmæssigt nødvendige bygninger skal ske med skyldigt hensyn til, hvad der er økonomisk og funktionelt muligt og forsvarligt.

Dyreholdet på Gl Darumvej 23 ændres ved det ansøgte projekt ved etablering af en ny stald (Stald II) og en møddingsplads. Derudover ændres størrelsen og placeringen af nogle bygninger og anlæg.

Der vurderes at være et reelt behov for at etablere den nye stald II, da de eksisterende bygninger på ejendommen ikke med fordel kan renoveres og indrettes til formålet, fordi bygningerne enten ikke er tidssvarende, for små, nedslidte eller skal anvendes til andre formål.

De nye driftsbygninger og anlæg opføres i tilknytning til eksisterende bygningsmasse på Gl Darumvej 23, der efter ændringen stadig udgør et samlet bebyggelsesareal for stalde, ensilageopbevaringsanlæg og gyllebeholdere m.v. på ca. 4,5 ha inkl. udenoms arealer. Produktionsarealet øges fra 5.114 m<sup>2</sup> i nudrift til 5.594 m<sup>2</sup>.

Den ansøgte omfatter således almindeligt landbrugsbyggeri af en størrelse, der må betragtes som normalt og repræsentativt for moderne dansk landbrugsbyggeri. Strukturudviklingen i landbruget går mod større husdyrbrug, og et husdyrbrug af denne størrelse i kvæg vurderes ikke at være usædvanlig stort efter danske forhold.

Der opføres ikke driftsbygninger i forbindelse med udvidelsen, der kan betegnes som fællesanlæg, idet stalde, fodersiloer og møddingsplads alene knytter sig til driften på Gl. Darumvej 23.

Esbjerg Kommune finder i øvrigt, at der ikke er noget usædvanligt ved de nye bygninger, der også opføres i samme byggestil herunder cirka samme dimensioner samt farve- og materialevalg som eksisterende bygningsmasse.

Esbjerg Kommune vurderer, at det ansøgte projekt skal betragtes som erhvervsmæssigt nødvendigt for den pågældende ejendom. Esbjerg Kommune lægger vægt på, at bygningerne ikke kan karakteriseres som meget store landbrugsbygninger med industriel karakter. I øvrigt kan bygningerne ikke betegnes som usædvanlige, da de nye bygninger opføres i samme byggestil og i tilknytning til eksisterende bygningsmasse.

#### Landskabelige hensyn og vurdering:

I forbindelse med byggeriet af nye stalde og anlæg er der foretaget en landskabsanalyse. Denne er vedlagt i sin helhed i bilag 2. De vigtigste uddrag af landskabsanalysen er gengivet herunder.

Landskabsanalysen konkluderer, at det ansøgte byggeri opføres nær kanten af et sårbart landskab, idet gårdanlægget er beliggende nær geestranden til det lavtliggende og meget sparsomt bevoksede marsklandskab og det marine bagland.

Landskabspåvirkningen vurderes at være mest muligt reduceret ved at opføre den nye stald II, møddingspladsen og siloerne m.fl. i tilknytning til eksisterende bygningsmasse og bagved eksisterende bygninger væk fra kanten af geestranden.

Da staldens og anlæggenes højde ikke overstiger det eksisterende byggeris højde, vil den nye stald og det nye anlæg være meget lidt synlige fra sydlige retninger. Hertil kommer, at den nye stald II orienteres som de eksisterende stalde på ejendommen, lige som nybyggeriet mht. farve- og materialevalg opføres i samme stil som de eksisterende stalde.

Da både orientering, materiale- og farvevalg er tilpasset ejendommens øvrige bygningsmasse, vurderes det, at der herudover bør stilles vilkår om etablering af slørende/afskærmende beplantning i overensstemmelse med kort 3. Der skal etableres læhegn mod nord, så den nye stald II m.v. indpasses bedst muligt i landskabet. Eksisterende beplantning omkring ejendommen skal bevares og vedligeholdes. Det vurderes, at den slørende beplantning kan mindske påvirkningen i tilstrækkelig grad uden at landskabet derved lider overlast.

Eksisterende landskabelige vilkår stillet i forbindelse med miljøgodkendelsen fra 2019 ophæves.





Kort 3. Beplantningsplan.

## Husdyrbrugets påvirkninger af omgivelserne

### Ammoniakpåvirkning af naturområder og beskyttede arter

Der sker en ammoniakemission fra husdyrbrugets stalde og lagre af husdyrgødning, som kan påvirke den omkringliggende natur med dens bestande af vilde planter og dyr samt deres levesteder.

I husdyrgodkendelsesbekendtgørelsen er der fastlagt et beskyttelsesniveau for hvor meget ammoniak der må udledes til naturområder (kategori 1-3 natur). Ifølge klagenævnets praksis er dette beskyttelsesniveau tilstrækkeligt til at sikre beskyttelsen af omkringliggende naturområder<sup>2</sup>.

Der skal også foretages en vurdering af, om det ansøgte i sig selv eller i forbindelse med andre planer og projekter kan påvirke internationale naturområder eller yngle og rasteområder for bilag IV-arter<sup>3</sup>.

Ansøger har i miljøkonsekvensrapporten beskrevet og vurderet påvirkningen af naturområder. Esbjerg Kommune har valgt at uddybe ansøgers vurdering.

### Ammoniakemission

I ansøgningen beregnes ammoniakemissionen fra husdyrbruget. Beregningerne viser, at ammoniakemissionen øges fra 2.937,3 kg NH<sub>3</sub>/år i 8-års drift og 5.960,6 kg NH<sub>3</sub>/år i nudrift til 6.497,1 kg NH<sub>3</sub>/år i ansøgt drift.

### Naturområder omkring husdyrbruget

Der ligger flere beskyttede naturområder omkring ejendommens anlæg. Ud fra den beregnede deposition på arealer op til 2.000 m væk er det vurderet, at depositionen på naturområder længere væk vil være meget lille, og derfor som hovedregel ikke vil kunne medføre væsentlig påvirkning af naturområderne.

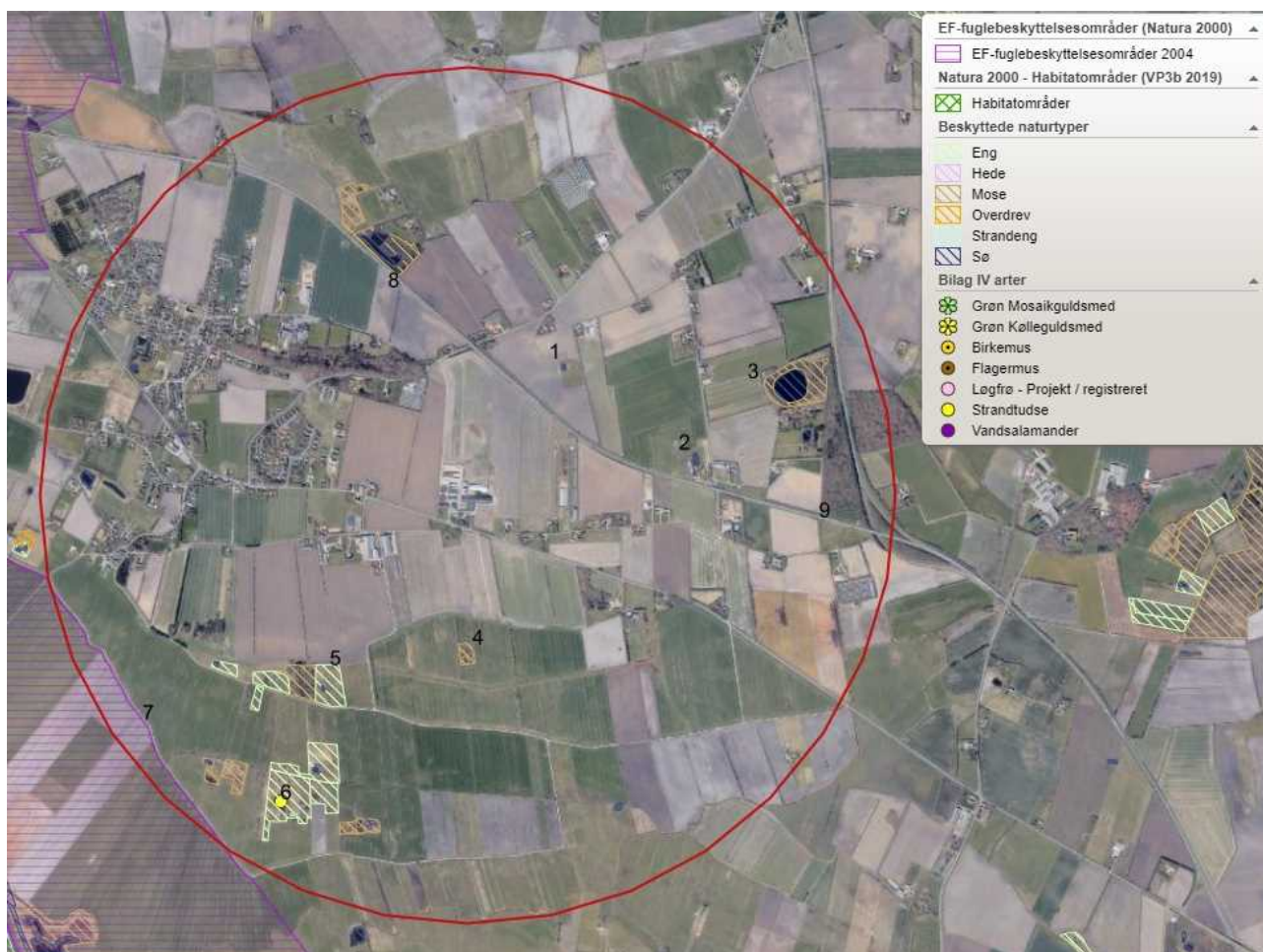
Repræsentative naturområder og øvrige beskyttelsesinteresser ses på nedenstående kort 4. De enkelte naturområder er nummereret med et tal.

---

<sup>2</sup> For eksempel MNK-132-00091 og MKN-132-00109

<sup>3</sup> Bekendtgørelse nr. 2091 af 12. november 2021 om udpegning og administration af internationale naturbeskyttelsesområder samt beskyttelse af visse arter.





Kort 4. Anlægget med nummererede naturpunkter. Cirklen viser den afstand der er beregnet til.

I tabel 5 ses en oversigt over naturpunkterne med angivelse af relevante data.

Kategori natur						
Naturpunkt		Merbelastning (kg N/ha/år)	Totalbelastning (kg N/ha/år)	Natur-kategori	Kumulation (Antal andre husdyrbrug der bidrager)	Beskyttelsesniveau
1	Sø	0,2	0,4	Ej kategori	Ej relevant	-
2	Sø	0,2	0,3	Ej kategori	Ej relevant	-
3	Mose og sø	0,2	0,3	3	Ej relevant	Kan sikres mod merbelastning over 1,0 kg N/ha/år.
4	Mose	0,1	0,3	3	Ej relevant	Kan sikres mod merbelastning over 1,0 kg N/ha/år.
5	Eng og mose	0,1	0,2	3	Ej relevant	Kan sikres mod merbelastning over 1,0 kg N/ha/år.
6	Sø og Strandtudse	0,0	0,0	Ej kategori	Ej relevant	-
7	Fuglebeskyttelsesområde	0,0	0,1	Ej kategori	Ej relevant	-
8	Mose	0,1	0,2	3	Ej relevant	Kan sikres mod merbelastning over 1,0 kg N/ha/år.
9	Ammoniakfølsom skov	0,2	0,3	3	Ej relevant	Kan sikres mod merbelastning over 1,0 kg N/ha/år.
Bilag IV arter						
Naturpunkt / art		Merbelastning (kg N/ha/år)	Totalbelastning (kg N/ha/år)	Note		
9	Strandtudse	0,0	0,0			

Internationale naturbeskyttelsesområder			
Navn/nr på int. natur-område	Merbelastning (kg N/ha/år)	Totalbelastning (kg N/ha/år)	Note
EF Fuglebeskyttelses-område nr. 51 - Kan sikres mod merbelastning over 1,0 kg N/ha/år.	0,0	0,1	

Tabel 5. Naturpunkter med beregnet ammoniakbelastning.

### Beskyttelsesniveau for kategori 1-3 natur

Som det fremgår af tabellen herover, er beskyttelsesniveauet for kategori 1-3 natur overholdt.

### Naturområder der ikke er omfattet af husdyrbruglovens kategori 1-3

Husdyrbruglovens kategori 1-3 omfatter langt de fleste beskyttede naturområder. Dog er moser, som ligger i Natura 2000, samt enge, søer og strandenge ikke omfattet. Esbjerg Kommune vurderer, at der i den konkrete sag ikke er nogen af de nævnte lokaliteter, der modtager belastninger i en størrelsesorden, der vil føre til tilstandsændring.

### Bilag IV-arter

Af habitatdirektivets bilag IV fremgår en række særlige dyre- og plantearter, der kræver streng beskyttelse. Ifølge klagenævnspraksis skal påvirkningen af bilag IV-arter vurderes ud fra anlæggets påvirkning af omgivelserne.

Ud fra det konkrete og generelle kendskab til bilag IV arternes forekomst i Esbjerg Kommune vurderes det, at der i lokalområdet kan forekomme følgende bilag IV-arter: grøn mosaikguldsmed, grøn kølleguldsmed, birkemus, markfirben, stor vandsalamander, løgfrø, strandtudse, spidssnudet frø, odder, snæbel og af flagermus følgende arter vand-, frynse-, trolde-, dværg-, pipistrel-, brun-, syd-, skimmel- og langøret flagermus.

På baggrund af kommunens konkrete viden om de enkelte arters yngle- og rasteområder samt den generelle viden om, hvor arterne findes og hvilke aktiviteter, der kan komme i konflikt med hensynet til deres beskyttelse jf. DMUs Håndbog om dyrearter på habitatdirektivets bilag IV<sup>4</sup>, vurderes det, at yngle- eller rastesteder for bilag IV arterne omkring anlægget ikke påvirkes i en grad, der kan forventes at tilsidesætte beskyttelsen af disse, da anlægget ikke direkte eller indirekte via kvælstofdepositionen fra anlægget vil kunne påvirke yngle- og rasteområder væsentligt.

### Internationale naturbeskyttelsesområder

Jævnfør habitatdirektivet er der pligt til at vurdere påvirkningen af internationale naturbeskyttelsesområder. Afgørelsen gives med afsæt i det beskyttelsesniveau, der er fastlagt i husdyrgodkendelsesbekendtgørelsen. Overholder husdyrbruget beskyttelsesniveauet, vil det jf. principiel klagenævnsafgørelse (NMK-132-00109) som altovervejende hovedregel medføre, at husdyrbrugets ammoniakpåvirkning af omgivende Natura 2000-områder er uvæsentlig.

I den konkrete sag er beskyttelsesniveauet overholdt og der er ikke særlige forhold, som skulle betinge en afvigelse herfra.

### Samlet vurdering

<sup>4</sup> Faglig rapport fra DMU nr. 635, 2007. Håndbog om dyrearter på habitatdirektivets bilag IV<sup>4</sup> – til brug i administration og planlægning

Samlet set vurderer Esbjerg Kommune, at afgørelsen ikke vil tilsidesætte beskyttelsen af omgivende lokale, regionale eller internationale naturområder eller beskyttede arter og at der derfor ikke er behov for at stille skærpede vilkår for at begrænse kvælstofemissionen fra anlægget.

Det bemærkes, at Esbjerg Kommune har foretaget depositionsregningerne i et selvstændigt skema (scenarieberegning 240126).

## **Lugt**

Enhver husdyrproduktion giver anledning til lugt inden for de nærmeste omgivelser. Hvor stort et område der påvirkes af lugt, afhænger af hvor stort et produktionsareal, der er på ejendommen og hvilken dyreart, der er tale om.

Lugt stammer primært fra staldene. Desuden kan lugt forekomme i forbindelse med pumpning, omrøring, udmugning og udbringning af husdyrgødning.

### Beskyttelsesniveau for lugt

Ved det ansøgte projekt bygges den nordlige stald II bl.a. større end hidtil ansøgt og staldene placeres længere mod nord. Den samlede lugtemission fra staldene øges fra 15.853 LE/s i nudrift til 17.341,4 LE/s, hvilket hænger sammen med at produktionsarealet øges fra 5.114 m<sup>2</sup> til 5.594 m<sup>2</sup>.

Husdyrbruget skal overholde bestemte lugtgenæfstande. Genæfstanden er fastsat under hensyntagen til forskellige områders følsomhed overfor lugt. For eksempel vil beboere i landområder med tilknytning til landbrugserhverv oftest have en højere tolerancetærskel overfor lugt end beboere i byområder.

Genæfstanden beskriver den afstand, som der minimum skal være fra husdyrbruget til nabobeboelse, samlet bebyggelse og til byzone. Beboelsesejendomme med landbrugspligt er ikke omfattet af beskyttelsesniveauet for lugt.

Genæfstanden afsættes normalt i centrum af stalden. Hvis der i ansøgningen er flere staldafsnit, der hver bidrager med lugt, beregner ansøgningssystemet en vægtes gennemsnitsafstand, som tager hensyn til lugten fra de enkelte stalde og staldenes indbyrdes placering. For at beskyttelsesniveauet er overholdt, skal den vægtede gennemsnitsafstand være større end den korrigerede genæfstand.

Genæfstanden beregnes i ansøgningssystemet. I beregningerne korrigeres der for vindretning og påvirkning fra andre husdyrbrug i det omfang det er relevant.

Af miljøkonsekvensrapporten fremgår lugtberegningerne og det er vurderet, at beskyttelsesniveauet for lugt er overholdt.







Resultatet af lugtberegninger fremgår af nedenstående tabel 6. Esbjerg Kommune har gennemgået lugtberegningerne.

Nærmeste bolig uden landbrugspligt er Ørnélundvej 1. Den nærmeste beboelse i samlet bebyggelse i landzone er GI Darumvej 26.

Den nærmeste byzone er ved Store Darum ved Skråtøften. Der er foretaget en række lugtgenæfstandsberegninger til byzonen. Følges byzoneafgrænsningen mod nord optræder der et punkt ca. 150 m syd for Videkærvej, hvor der er kumulation med minkfarmen på Videkærvej 14, og der sker derfor en skærpelse af kravet til lugtgenæfstanden. Esbjerg Kommuner vurderer, at udpegningerne er korrekte. Der vur-

deres også at være angivet korrekte oplysninger om andre husdyrbrug (kumulation).

### 6.1 Samlet resultat af lugtberegning

Begyggelse	Kumulation	Model	Ukorrigeret geneafstand	Korrigeret geneafstand	Vægtet gennemsnits-afstand	Genekriterie overholdt
Ørnelundvej 1 	0	FMK	131,7	131,7	220	Ja
Gl Darumvej 26 	0	NY	443	443	943,1	Ja
St. Darum By, Darum 	0	NY	632,8	632,8	666,4	Ja
St. Darum By, Darum 	1	NY	632,8	696	697,6	Ja
St. Darum By, Darum 	0	NY	632,8	632,8	655,7	Ja
St. Darum By, Darum 	0	NY	632,8	632,8	654,6	Ja

Tabel 6: Resultat af lugtgeneregninger.

Esbjerg Kommune er enig med ansøger i, at beskyttelsesniveauet for lugt er overholdt, og at husdyrbruget derfor ikke forventes at give anledning til væsentlige lugtgener for omkringboende.

Lugt vil kunne registreres udenfor geneafstanden, men i en grad, så man ikke vil karakterisere det som væsentlig generende.

Der er i forvejen vilkår om, at husdyrbruget ikke må give anledning til væsentlige lugtgener for de omkringboende. Dette vilkår gælder stadig. Samtidig stilles der vilkår om, at der skal opretholdes en god staldhygiejne, da dette er en forudsætning for de beregnede geneafstande.

#### Lugt fra gyllebeholdere og håndtering af gødning

Der kan opstå lugtgener i forbindelse med omrøring og pumpning af gylle og når der håndteres fast husdyrgødning.

Håndtering af husdyrgødning reguleres af husdyrgødningsbekendtgørelsen. For yderligere at imødegå uheld ved håndtering og pumpning af gylle inklusive påfyldning af gyllevogne, stilles der regulerende vilkår til dette. Det vurderes, at det ikke er relevant at stille skærpede krav til tidsrum for pumpning og omrøring af gylle, da der ikke er naboer i umiddelbar nærhed af bedriften.

#### **Transporter**

Udgangspunktet er, at færdsel på offentlig vej alene reguleres af politiet efter færdselslovens regler. I en godkendelse kan der derfor primært stilles vilkår om anvendelse af bestemte adgangsveje til husdyrbruget. For husdyrbrugets egne køretøjer kan der herudover stilles vilkår om, hvilke veje der skal benyttes ved til- og frakørsel. Endelig kan der stilles vilkår om, at til- og frakørsel kun må ske på bestemte tidspunkter.

Spørgsmål om f.eks. belastning af det lokale vejnet reguleres ikke af husdyrgodkendelsesloven, men af den relevante vejlovgivning og afgøres af de relevante vejmyndigheder.

I miljøkonsekvensrapporten har ansøger beskrevet antal transportere i nudrift og ansøgt drift. Der er også en beskrivelse af til- og frakørselsforhold.

Samlet set stiger antallet af til- og frakørsler fra ca. 2.642 til ca. 4.990 dvs. en stigning på 2.348 transporter (88 %). Stigningen skyldes primært at der er medregnet ca. 1.460 årlige transporter med råmælk, halm/strøelse og færdigblandet foder mellem Gl Darumvej 23 og 30. Disse transporter er medregnet i ansøgt drift, da ansøger fortsat har mulighed for at etablere husdyrbruget på Gl Darumvej 30 inden for udnyttelsesfristen i 2025. Eventuelt kan transporterne foregå til en anden af bedriftens ejendomme. Ændringerne på husdyrbruget medfører også en større husdyrgødningsproduktion (gylle) og et større foderbehov.

Der ændres ved det ansøgte projekt ikke på adgangsvejene til og fra ejendommen. Ved afhentning af mælk anvendes den østlige adgangsvej. Ansøger oplyser, at den nordlige interne vej til/fra Videkærvej anvendes til transport af gylle og ensilage. Ved øvrige transporter anvendes den vestlige adgangsvej.

Ansøger oplyser følgende om transporterne: *"Transporterne forventes hovedsageligt at foregå på hverdage inden for normal arbejdstid, dvs. kl. 7-18, men kan til tider foregå i aften- og nattetimerne. Transport til og fra husdyrbruget vil altid foregå ved hensynsfuld kørsel. Derudover tilstræbes, at al tung transport gennemføres på hverdage indenfor normal arbejdstid.*

*I højsæsonen for gyllekørsel og ensilering kan der køres uden for normal arbejdstid, men dette vil foregå under hensyntagen til naboernes nattesøvn, så kørsel tæt på naboerne så vidt muligt ikke foregår senere end kl. 22 eller tidligere end kl. 6 på hverdage og ikke senere end kl. 23 og tidligere end kl. 8 i weekender og på helligdage."* Ansøger oplyser, at der forventes 15-20 dage pr. år med udbringning af gylle på arealerne. Udbringning på græsarealer foregår primært via Gl Darumvej, mens udbringning på majs foregår via markvej mod nord og Videkærvej.

Esbjerg Kommune bemærker, at der er to ind- og udkørsler til/fra Gl Darumvej og én til/fra Videkærvej. Nabobeboelsen på Breumvej 14 ligger umiddelbart overfor den vestligste adgangsvej fra Gl Darumvej og nabobeboelsen på Videkærvej 5 ligger tæt på ind- og udkørslen til Videkærvej. Der er i støjafsnittet lavet orienterede beregning af støjniveauet fra transporter med traktor via den vestlige og nordlige adgangsvej på egen matrikel.

Støj i forbindelse med til- og frakørsel samt støj fra interne transporter (trafik på egen grund) reguleres af de fastsatte vilkår til støj – læs mere i afsnittet om støj.

#### Rystelser

På et husdyrbrug er det primært transporter der kan give anledning til rystelser. I miljøkonsekvensrapporten har ansøger beskrevet rystelser.

Esbjerg Kommune er på baggrund af afstanden til nærmeste naboer enig med ansøger i, at rystelser i forbindelse med driften af husdyrbruget ikke giver anledning til gener for omgivelserne.

Det vurderes fortsat, som i miljøgodkendelsen fra 2019, at der ikke forekommer aktiviteter på husdyrbruget, der vil medføre rystelser udenfor ejendommens matrikel.

#### **Støj**

De væsentligste støjklender på et husdyrbrug er malke- og køleanlæg, pumper, ventilation, ensilering, foderblanding, intern transporter, korntørring og lignende.

I miljøkonsekvensrapporten har ansøger beskrevet de forskellige støjkloder på husdyrbruget med angivelse af hvornår og hvor længe støjkloderne er i drift.

Det fremgår bl.a. at *"der kan forekomme støjkloder fra:*

- *Transport til og fra ejendommen*
- *Fodring*
- *Malkning"*

Omkring driftsperioder fremgår det, at *"det tilstræbes, at støjende aktiviteter afholdes i tidsrummet 7-18.*

*For så vidt angår støj fra landbrugsmaskiner vil der dagligt forekomme kørsel, samt jævnlig transporter med lastbil."*

Esbjerg Kommune supplerer ansøgers vurdering med følgende:

I Miljøstyrelsens vejledning nr. 5/1984 om "ekstern støj fra virksomheder" anføres ingen grænseværdier for støjbelastningen fra virksomheder ved boliger i det åbne land. Dog anføres, at man som udgangspunkt ved fastsættelse af støjgrænser ved nærmest liggende boliger bør anvende de grænseværdier, der gælder for områder med blandet bolig- og erhvervsbebyggelse. Disse værdier er allerede fastsat som vilkår i eksisterende miljøgodkendelse.

Miljø- og Fødevarerklagenævnet har i afgørelse nr. 18/05004 vurderet, at det i sager efter husdyrbrugloven som udgangspunkt vil være tilstrækkeligt at fastsætte støjvilkår med udgangspunkt i Miljøstyrelsens vejledende grænseværdier, idet afstanden til nærmeste naboer oftest vil betyde, at støjgrænserne netop må forventes at kunne overholdes. Det vil således typisk ikke være nødvendigt at foretage støjregninger eller støjmålinger udført som "Miljømåling – ekstern støj" ved vurdering af støjgener fra et husdyrbrugs almindelige drift.

Det er imidlertid Miljø- og Fødevarerklagenævnets opfattelse, at der kan foreligge konkrete forhold eller omstændigheder, der medfører, at kommunen ikke umiddelbart kan lægge til grund, at fastsættelsen af støjvilkår i overensstemmelse med støjvejledningen vil være tilstrækkeligt til at sikre, at et husdyrbrug med de fastsatte vilkår kan indrettes og drives på en sådan måde, at kravene i husdyrbrugloven opfyldes. Det kan eksempelvis være tilfældet, hvor kommunen tidligere har modtaget klager fra de omkringboende over støj fra husdyrbruget, hvor der på husdyrbruget er særligt støjende aktiviteter, eller hvor afstanden til nærmeste naboer ikke i sig selv tilsiger, at støjgrænserne kan forventes at ville kunne overholdes. I sådanne tilfælde må kommunen afdække den konkrete støjpåvirkning fra husdyrbrugets drift, og herefter foretage en konkret vurdering af, om de fastsatte generelle støjvilkår kan forventes overholdt, og om vilkårene i øvrigt er tilstrækkelige til at sikre overholdelsen af reglerne i husdyrbrugloven.

Esbjerg Kommune har i forbindelse med miljøgodkendelsen fra 2019 vurderet, om det er sandsynligt, at støjgrænserne vil kunne overholdes med den ansøgte drift. Der blev dengang foretaget en række orienterende beregninger af det ækvivalente, korrigerede støjniveau fra støjkloder på Gl Darumvej 23 til nærmeste naboer på Breumvej 14 og Ørnelundvej 1. Esbjerg Kommune har i det følgende vurderet, hvorvidt de i 2019 udførte beregninger og vurderinger fortsat er dækkende.

Malkning foregår i malkestalden. Kompressor til malkeanlæg er placeret i teknikrummet syd for malkestalden og er således afskærmet fra omgivelserne. Malkestald og teknikrum er placeret lidt længere mod nord end tidligere godkendt, dvs.

længere væk fra naboerne. Teknikrum er placeret ca. 185 m fra nærmeste nabobeboelse, Ørnelundvej 1. Vakuumpumper m.v. til malkeanlægget er placeret indendørs for at begrænse støjgener for omboende, og den nye malkestald er afskærmet af den eksisterende kostald. På den baggrund vurderes det, at den nye placering af malkestalden ikke medfører væsentlige støjgener ved nærmeste naboer herunder Ørnelundvej 1.

Evt. pumpning af gylle fra stalde til gyllebeholdere sker på hverdage i dagtimerne med støjsvage pumper, og disse vurderes ikke at medføre støjgener for omboende.

Der er naturlig ventilation i alle stalde og derfor ikke støj fra mekaniske ventilatorer.

Foderet blandes fortsat på pladsen mellem ensilagesiloerne og råvarelagrene, og foderblandingen sker i tidsrummet fra kl. 7.00 – 18.00. Der blandes to gange om dagen af en ½ times varighed. Det vurderes fortsat at støjgrænseværdierne er overholdt, da foderblandingen sker inden for dagtimerne.

Der er foretaget nye orienterende beregninger af støjpåvirkningen af naboer ifm. fyldning af gyllevogn ved gyllebeholderne og intern transport på ejendommen til/fra beholderne. Herunder er der tilføjet en beregning til naboen på Videkærvej 5, da nordlig intern transport foregår til/fra Videkærvej tæt på denne nabo. Beregningerne viser et støjniveau op til 39 dB(A) (både Breumvej 14 og Videkærvej 5). Dermed vurderes de vejledende støjgenegrænser ved skel at være overholdt under fyldning af gyllevogn i aftentimer, når de beregnede værdier tillægges en usikkerhed på +5 dB(A). Det kan ikke afvises, at der i nattetimer er en overskridelse af de 40 dB(A), når usikkerheden lægges til. Derfor kan der ikke uden dokumentation gives mulighed for at udbringe gylle i nattetimer.

Med hensyn til ensilering af græs og majs er det oplyst, at det kan være nødvendigt at arbejde udenfor normal arbejdstid, hvor grovfoderet bjærges. Der vil være tale om transporter i tidsrummet 07-24. Ensilering af græs sker typisk 5 gange hvert år af 1-3 dages varighed i perioden maj – nov. Majs ensileres én gang årligt i efteråret og varer op til 4 dage.

Der er foretaget nye orienterende beregninger af støjpåvirkningen hos naboer ifm. ensilering. Esbjerg Kommune har bl.a. vurderet støjniveauet ved skel til Breumvej 14 og Videkærvej 5 ved kørsel med gummiged i stak samt til- og frakørsel med vogne således gummigeden hele tiden kører på pladsen, og der er en traktor halvdelen af tiden på pladsen.

Esbjerg Kommune vurderer, at der i perioder med ensilering er risiko for, at støjgrænser ikke vil kunne overholdes i aften og nattetimer. Orienterende beregninger viser et niveau op til 42 dB(A) ved Breumvej 14 og Videkærvej 5, dvs. 47 dB(A), når der tillægges 5 dB(A) i usikkerhed.

Ifølge Vejledning fra Miljøstyrelsen, Ekstern støj fra virksomheder (vejledning nr. 5/1984), kan den tidsmæssige definition af dag, aften og nat afviges ved toholdsdrift, så grænsen mellem nat og dag fastsættes til kl. 6 eller grænsen mellem aften og nat til kl. 23. Der kan ikke anvendes en kombination af disse, da det er afgørende, at omboende kan få 8 timers sammenhængene søvn. På virksomheder, hvor arbejdet er stærkt sæsonbetonet, kan det ifølge vejledningen overvejes, hvorvidt det i sådanne situationer vil være rimeligt at afvige de vejledende støjgrænser.

Esbjerg Kommune vurderer, at der ved ensilering er tale om stærkt sæsonbetonet arbejde, der samtidig vurderes at have karakter af toholdsdrift. For at sikre en optimal ensileringsproces, skal arbejdet foregå i tørvejr. Når ensileringen er i gang, skal den afsluttes og stakken overdækkes indenfor en kort tid for at sikre, at der ikke sker en fejforøgelse, der forringer foderkvaliteten. Der er således brug for en vis fleksibilitet, for at sikre en hensigtsmæssig drift af husdyrbruget i sæsonen for ensilering.

Der er i miljøgodkendelsen fra 2019 givet mulighed for, at arbejdet med ensilering af græs kan foregå indtil kl. 23 op til 4 hverdage pr. år. For ensilering af majs er der givet mulighed for at dette op til 4 dage pr. år kan foregå indtil kl. 23 og heraf må 2 dage foregå i weekender.

Esbjerg Kommune erstatter eksisterende vilkår med nye vilkår. Der gives mulighed for at grænsen mellem aften og nat fastsættes til kl. 23 i maksimalt 34 dage (14 dages ensilering + 20 dages gylleudbringning) om året. Indenfor de 14 dage, der ensileres, kan grænseværdien i aftenperioden, lørdage kl. 14-18 og søn- og helligdage kl. 7-18 forhøjes med 5 dB(A). Beboerne på Breumvej 14 og Videkærvej 5 skal have besked senest dagen før der ensileres eller køres gylle ud, såfremt der er behov for at anvende dispensationen.

I miljøgodkendelsen fra 2019 er det stillet vilkår om at Esbjerg Kommune kan stille krav om støjmåling/beregning. Dette vilkår gælder fortsat.

Det vurderes, at der ikke er grundlag for at stille yderligere vilkår, for at sikre nabobeboelser mod væsentlige støjgener.

### **Støv, fluer og skadedyr**

#### *Støv, fluer og skadedyr*

Gener fra støv, fluer og skadedyr er beskrevet og vurderet i miljøgodkendelsen fra 2019. Ændringerne, som behandles i nærværende tillæg, vurderes ikke at medføre ændringer af vurderingen fra 2019.

Vilkårene vedrørende støv, håndtering af foder og bekæmpelse af fluer og skadedyr, der er stillet i miljøgodkendelsen fra 2019, er fortsat gældende.

### **Lys**

Påvirkning fra lys fra staldene er beskrevet i miljøgodkendelsen fra 2019.

Esbjerg Kommune bemærker, at det af den indsendte ansøgning fremgår, at udedørs lyskilder tænder/slukker ved hjælp af bevægelsessensorer eller automatisk slukning.

Vilkåret i miljøgodkendelsen fra 2019 om, at lys skal være slukket, når det ikke er påkrævet af produktionsmæssige eller dyrevelfærdsmæssige årsager, gælder stadig. Der vurderes ikke at være behov for yderligere vilkår for at sikre omgivelserne mod væsentlige gener fra lys.

### **Driftsforstyrrelser og uheld**

Der er i miljøkonsekvensrapporten gjort rede for risici og håndtering af brand og udslip af gylle, miljøskadelige stoffer, kemikalier herunder pesticider og sprøjteud-



styr. I miljøgodkendelsen fra 2019 er der beskrevet mulige uheld med gylle, olie og kemikalier. Disse adskiller sig ikke fra den ansøgte drift.

Vurderingen i miljøgodkendelsen fra 2019 angående driftsforstyrrelser og uheld vurderes fortsat at være dækkende. Vilkåret om udarbejdelse herunder opdatering af beredskabsplan gælder fortsat.

## **Ressourcer, affald og døde dyr**

### **Ressourceforbrug**

Husdyrbrugets brug af ressourcer er beskrevet i miljøkonsekvensrapporten.

I miljøgodkendelsen fra 2019 er der redegjort for det anslåede ressourceforbrug (vand og el) samt vand- og energibesparende foranstaltninger.

Ansøger oplyser, at den ansøgte drift ikke vurderes at ændre på det anslåede forbrug af el i ansøgt drift.

Der forventes en stigning i vandforbruget i forhold til tidligere godkendte drift. Vandforbruget er vurderet ud fra faktiske forbrugstal og en forventning til det fremtidige forbrug.

Husdyrbruget forsynes vand fra offentligt vandværk.

Det er Esbjerg Kommunes vurdering, at husdyrbrugets drift ikke adskiller sig væsentlig fra lignende bedrifter, og at der ikke forekommer særligt ressourceforbrugende aktiviteter på ejendommen. Ressourceforbruget forventes ikke at have en væsentlig indvirkning på miljøet.

Det vurderes, at der på baggrund af nærværende tillæg til miljøgodkendelsen ikke er grundlag for at stille vilkår angående ressourceforbruget.

### **Affald**

Opbevaring og bortskaffelse af de forskellige affaldsfraktioner er beskrevet i miljøkonsekvensrapporten.

Husdyrbrug er omfattet af Esbjerg Kommunes regulativ for husholdningsaffald samt regulativ for erhvervsaffald. Der er i miljøgodkendelsen fra 2019 stillet vilkår om, at husdyrbrugets affald skal bortskaffes i henhold til Esbjerg Kommunes gældende regulativer, ligesom der er stillet vilkår til opbevaring og håndtering af olie- og kemikalier. Disse vilkår er fortsat gældende, og det vurderes, at der ikke er behov for yderligere vilkår til håndtering af affald.

### **Bedst tilgængelige teknik (BAT)**

Hvis ammoniakemissionen fra husdyrbruget er på mere end 750 kg NH<sub>3</sub>-N/år, skal kommunen i forbindelse med miljøgodkendelsen sikre sig, at ammoniakemissionen fra husdyrbruget (stald og lager) er reduceret til et niveau, der svarer til det niveau for emission, der kan nås ved at anvende "bedst tilgængelig teknik (BAT)".

Den maksimale emission fastlægges på baggrund af reglerne i husdyrgodkendelsesbekendtgørelsen og beregningerne sker via ansøgningsystemet. Det er op til det enkelte husdyrbrug at beslutte, hvilke virkemidler der tages i brug for at opfylde

kravet til maksimal emission. Det er dog et krav, at de anvendte virkemidler er anført på Miljøstyrelsens teknologiliste.

I miljøkonsekvensrapporten er der redegjort for, at BAT emissionsniveauet er overholdt.

I ansøgningen beregnes den samlede årlige ammoniakemission til 6.497 kg NH<sub>3</sub>-N. Da dette niveau for ammoniakemission er lig med det beregnede BAT-krav på 6.497 kg NH<sub>3</sub>-N pr. år vurderer Esbjerg Kommune, at husdyrbruget har reduceret ammoniakemissionen svarende til emissionen ved anvendelse af bedst tilgængelig teknik.

Esbjerg Kommune har gennemgået beregningerne og vurderer, at det er de korrekte forudsætninger, der ligger til grund for beregningerne. Esbjerg Kommune er således enig med ansøger i, at ammoniakemissionen fra husdyrbruget er reduceret til et niveau svarende til emissionen ved anvendelse af den bedste tilgængelige teknik (BAT).

De virkemidler der kan anvendes til at reducere ammoniakemissionen er knyttet til valg af staldsystem/-teknologi og opbevaring af husdyrgødning. I den konkrete ansøgningen anvendes følgende virkemidler:

- I den nye stald II etableres alt produktionsareal svarende til 2.340 m<sup>2</sup> med fast drænet gulv med skraber og ajlefløb, der har en ammoniakemission på 0,89 kg NH<sub>3</sub>-N pr. m<sup>2</sup> pr. år.

Samlet set vurderer Esbjerg Kommune, at ammoniakemissionen fra husdyrbruget er reduceret til et niveau svarende til emissionen ved anvendelse af den bedste tilgængelige teknik (BAT).

## Ophør

Der er ingen ændringer i forhold til miljøgodkendelsen fra 2019. Vilkåret om husdyrbruget ved ophør skal træffe foranstaltninger for at undgå forureningsfare gælder fortsat.

## Samlet vurdering

Husdyrbrugets væsentlige direkte og indirekte påvirkning af miljøet er beskrevet i miljøgodkendelsen. Husdyrbruget opfylder det gældende beskyttelsesniveau for ammoniak og lugt og vurderes ikke at påvirke omgivelserne på en måde, som er uforenelig med hensynet til omgivelserne. Det ansøgte vurderes ikke at have en negativ effekt i forhold til følgende punkter:

- 1) Befolkning og menneskers sundhed
- 2) Biologisk mangfoldighed med særlig vægt på kategori 1- og 2-natur samt bi-lag IV-arter
- 3) Jordarealer, jordbund, vand, luft og klima
- 4) Materielle goder, kulturarv og landskabet
- 5) Samspillet mellem to, flere eller alle faktorer efter nr. 1-4
- 6) Sårbarhed i forhold til risici for større ulykker eller katastrofer som følge af faktorerne nr. 1-5

Esbjerg Kommune vurderer, at der kan meddeles godkendelse til husdyrbruget, da det ansøgte ikke medfører væsentlig virkning på miljøet.

## **Offentliggørelse og høring**

### **Høring af udkast til afgørelse**

I forbindelse med den offentlige høring i minimum 14 dage er der ikke kommet bemærkninger fra offentligheden.

## Bilag 1: Gældende og ophævede vilkår fra gældende miljøgodkendelse og tillæg

Nedenstående vilkår er fortsat gældende for husdyrproduktionen på Gl Darumvej 23, 6740 Bramming. Overstregede vilkår er ophævet.

### Tillæg (nr. 1) fra den 7. februar 2020:

#### Husdyrproduktion

1. Vilkår nr. 1 i miljøgodkendelsen fra 15. maj 2019 ophæves.
2. Husdyrholdet skal være sammensat og staldindretningen udført som beskrevet nedenfor.

Bygning nr. jf. kort 2	Dyregruppe samt staldsystem	Produktionsareal m <sup>2</sup>
18 Velfærdsstald	Malkekøer, kvier og stude Dybstrøelse	445
20 Kostald	Malkekøer, kvier og stude Sengestald med spalter (kanal, bagskyl eller ringkanal)	2.752
20 Kostald	Malkekøer, kvier og stude Sengestald med spalter (kanal, bagskyl eller ringkanal)	359
25 Stald	Malkekøer, kvier og stude Sengestald med fast drænet gulv med skraber og ajlefløb	1.100
25 Stald	Malkekøer, kvier og stude Dybstrøelse	175
27 Velfærdsafsnit med dybstrøelse	Malkekøer, kvier og stude Dybstrøelse	620
28 Kalvebokse	Kalve under 6 måneder Dybstrøelse	40
29 Kalvebokse	Kalve under 6 måneder Dybstrøelse	150

3. Den nye stald, bygning 27 jf. kort 2, skal opføres i samme byggestil som eksisterende stalde, dvs. muret gavle med grå stålplader i gavltrekant. Taget kan være ubehandlet cementfarvet bølgeplader.

### Miljøgodkendelse meddelt den 15. maj 2019:

#### Husdyrproduktion

1. Husdyrholdet skal være sammensat og staldindretningen udført som beskrevet nedenfor.

Staldnavn	Dyregruppe samt staldsystem	Produktionsareal m <sup>2</sup>
18 Velfærdsstald	Malkekøer, kvier og stude Dybstrøelse	445
20 Eksisterende stald	Malkekøer, kvier og stude Sengestald med spalter (kanal, bagskyl eller ringkanal)	2.752
20	Malkekøer, kvier og stude	359

Eksisterende stald	Sengestald med spalter (kanal, bagskyl eller ringkanal)	
25 Ny-stald	Malkekøer, kvier og stude Sengestald med fast drænet gulv med skraber og ajeafløb	1.100
25 Ny-stald	Malkekøer, kvier og stude Dybstrøelse	1.090

### Indretning og drift

- Ændringer i ejerforhold, eller hvem der er ansvarlig for husdyrbruget, skal meddeles Esbjerg Kommune.
- Husdyrbruget og dens omgivelser skal renholdes, så det ikke giver anledning til gener for omgivelserne.

### Husdyrgødning og ensilage

- ~~Arealet til opbevaring af fast husdyrgødning på møddingspladsen, bygning 16 jf. kort 2 fra kvæg, heste, får og geder må maksimalt være 122 m<sup>2</sup>.~~
- ~~Overfladearealet af den nye gyllebeholder, bygning 26 jf. kort 2, må maksimalt være 112 m<sup>2</sup>.~~
- Overpumpning af gylle fra gyllebeholder til gyllevogn og lign skal foregå under opsyn, således at spild undgås, og der tages størst muligt hensyn til omgivelserne.
- Påfyldning af gyllevogne og lignende skal ske enten med gyllevogne som har påmonteret pumpe og returløb eller foregå på en plads med afløb til opsamlingsbeholder for flydende husdyrgødning eller. Pladsen skal rengøres for spild af flydende husdyrgødning umiddelbart efter, at perioden med daglig påfyldning af gylle er afsluttet. Pladsen skal mindst have tæthed og faldforhold svarende til kravene i Landbrugets Byggeblad nr. 103.11-2.

### Råvarer og hjælpestoffer

- Ved håndtering af brændstof, smøremidler og kemikalier må der ikke opstå spild med deraf følgende risiko for forurening af jord og grundvand.
- Tankning af diesel skal til enhver tid ske på en plads med fast og tæt bund således at spild kan opsamles, og der ikke er mulighed for afløb til jord, kloak, overfladevand eller grundvand.
- Opbevaring af olier og kemikalier skal ske i overensstemmelse med Esbjerg Kommunes forskrift for opbevaring af olie- og kemikalier.

### Affald

- Opbevaring af erhvervsaffald, herunder olie- og kemikalieaffald skal ske i overensstemmelse med Esbjerg Kommunes Regulativ for erhvervsaffald.
- Bortskaffelse af olie- og kemikalieaffald og øvrigt affald skal ske i overensstemmelse med Esbjerg Kommunes til enhver tid gældende regulativer.

## Ammoniakfordampning

13. I den del af den nye stald (stald 25 jf. kort 2), som er sengestald med fast drænet gulv, skal det faste gulv skrubes hver 2. time og skraberen skal være forsynet med timer. Tværgange som ikke skrubes automatisk skal hver dag rengøres manuelt 2-3 gange. Enhver form for driftsstop af skraberen skal noteres i logbog med angivelse af årsag og varighed. Logbog, servicefaktura eller lignende der dokumenterer, at skraberen/robotskraberens drift og vedligeholdelse, skal opbevares på husdyrbruget i mindst 5 år og skal kunne forevises ved miljøtilsyn på ejendommen.

## Spildevand

14. Der skal inden byggeriet påbegyndes indsendes en ansøgning om udledningstilladelse herunder også nedsivning via faskiner. Der vil blive meddelt en særskilt tilladelse hertil.
15. Afløbsplan, der beskriver afløbsforhold fra den nye stald og malkestalden skal indsendes til Esbjerg Kommune. Med afløb menes både afløb for flydende husdyrgødning og vand. Afløbsplanen skal være udført af autoriseret kloakmester og indsendes til Esbjerg Kommune senest 1 måned efter byggeriet af afsluttet.
16. Der skal altid ved beregning af tilstrækkelig opbevaringskapacitet til gylle være en bufferkapacitet på min. 2 måneder f.eks. i gyllebeholder, som kan anvendes i de tilfælde hvor forholdene til udsprinkling ikke er tilstede (f.eks. frost, tøbrud eller regnskyl).

## Lugt

17. Husdyrbrugets drift må ikke give anledning til lugtgener som af tilsynsmyndigheden vurderes at være væsentlige for området.

## Støj

18. Den eksterne støjbelastning fra husdyrbruget må i intet punkt - målt eller beregnet ved nærmeste nabobeboelse med tilhørende arealer i tilknytning til boligen - overstige nedenstående værdier.

	Tidsinterval	Grænseværdi	Midlingstid
Hverdage	Kl. 07.00-18.00	55 dB(A)	8 timer
Lørdage	Kl. 07.00-14.00	55 dB(A)	7 timer
Lørdage	Kl. 14.00-18.00	45 dB(A)	4 timer
Søn- og helligdage	Kl. 07.00-18.00	45 dB(A)	8 timer
Aften	Kl. 18.00-22.00	45 dB(A)	1 time
Nat	Kl. 22.00-07.00	40 dB(A)	½ time

De angivne værdier for støjbelastningen er de ækvivalente, korrigerede lyd-niveauer i dB(A) målt eller beregnet i punkter 1,5 m over terræn. Reference-tiden er det mest støjbelastede tidsrum i perioden.

Støjvilkårene omfatter al støj fra husdyrbruget på ejendommens bygnings-parcel, det vil sige også støj fra andet en faste tekniske installationer.

19. Maksimalværdien af støjniveauet om natten (kl. 22.00 - 07.00) må ikke overstige 55 dB (A) i ethvert punkt på opholdsarealer ved boliger i det åbne land.
20. Hvis kommunen finder det nødvendigt, skal ejer for egen regning lade udføre støjmålinger og/eller -beregninger af støjen fra husdyrbruget for at dokumentere, at støjgrænserne i ovennævnte vilkår er overholdt. Hvis grænserne konstateres overholdt, kan der højst pålægges ejer at få foretaget én støjmåling og eller -beregning om året. Målingerne/beregningerne skal foretages på/for de mest støjbelastede områder udenfor husdyrbrugets grund og under de mest støjbelastede driftsforhold - eller efter anden aftale med kommunen." Målinger/beregninger skal foretages af et firma eller laboratorium, der er godkendt af Miljøstyrelsen til at udføre "Miljømåling - ekstern støj".
21. Ensilering af græs i ensilagesiloerne, bygning 10 jf. kort 2 skal foregå i tidsrummet kl. 7-22. Op til 4 hverdage pr. år må arbejdet foregå indtil kl. 23.
22. Ensilering af majs i ensilagesiloerne, bygning 10 jf. kort 2 skal foregå i tidsrummet kl. 7-22. Op til 4 dage pr. år må arbejdet foregå indtil kl. 23 og heraf må 2 foregå i weekender.

### **Støv**

23. Driften af husdyrbrugets anlæg må ikke medføre væsentlige støvgener udenfor ejendommens eget areal.

### **Skadedyr**

24. Opbevaring af foder skal ske på sådan en måde, at der ikke opstår risiko for tilhold af skadedyr (rotter mv.).
25. Der skal overalt på ejendommen udføres effektiv flue- og skadedyrsbekæmpelse i overensstemmelse med de nyeste retningslinjer fra Aarhus Universitet, Institut for Agroøkologi.

### **Lys**

26. For at undgå lysgener skal lyset slukkes når det ikke er påkrævet for produktionen eller af dyrevelfærdsmæssige årsager.

### **Landskabelige værdier**

27. Der skal etableres 3 rækker beplantning nord for de nye stalde, som skitseret på kort 5 (grøn streg). Hegnene skal etableres førstkommande plantesæson efter etablering af den første af de nye stalde.
28. De på kort 5 anviste hegn skal bevares og vedligeholdes (gul streg).

29. ~~Alle hegn, der etableres, skal bestå af hjemmehørende danske træer og buske.~~
30. ~~Såfremt nye eller eksisterende hegn (grøn og gul streg på kort 5) nedlægges, skal de genplantes.~~
31. ~~De to nye stalde (bygning 24 og 25 jf. kort 2) skal opføres i samme byggestil som eksisterende stalde, dvs. murede gavle med grå stålplader i gavltrekant. Taget kan være ubehandlet cementfarvet bølgeplader.~~

### **Uheld**

32. Beredskabsplanen, der fastlægger hvornår og hvordan der skal reageres ved uheld, skal revideres årligt og skal kunne forevises ved miljøtilsyn på ejendommen. Planen skal være tilgængelig og synlig for ejendommens ansatte og andre, der arbejder på bedriften.

### **Ophør**

33. Ved ophør af bedriften skal produktionsanlæg, husdyrgødnings- og foderopbevaringsanlæg tømmes og rengøres grundigt. Al miljøfarligt affald skal bortskaffes for egen regning efter den til enhver tid gældende lovgivning.



## Bilag 2: Landskabsanalyse

### Gl. Darumvej 23, St. Darum, 6740 Bramming

#### Projekt

- I tillæg nr. 1 er en stald godkendt opført med et areal på 2.168 m<sup>2</sup>. Med dette tillæg nr. 2 udvides staldens (Stald II jf. kort 2) areal til 3.755 m<sup>2</sup> (ca. 30 m x 111 m). Derudover flyttes stalden ca. 25 m længere mod nord.
- Bygning med malkestald og velfærdsafsnit (velfærd jf. kort 2) er bygget ca. 20 m længere mod nord end godkendt med tillæg nr. 1 fra februar 2020.
- En gyllebeholder på 400 m<sup>3</sup>/112 m<sup>2</sup> er i tillæg nr. 1 godkendt opført vest for stald II. Beholderen ændres med dette tillæg nr. 2 til en fortank på 60 m<sup>2</sup>/99 m<sup>3</sup>, som placeres øst for stald II. Derudover er der opført en tilsvarende fortank øst for eksisterende stald (stald jf. kort 1).
- Etablering af en møddingsplads på 291 m<sup>2</sup> mellem velfærdsstald og foderlagrene. Eksisterende møddingsplads udvides med 22 m<sup>2</sup>.
- Esbjerg Kommune har i 2023 accepteret en halmlade på 908 m<sup>2</sup> nord for stald II. Halmladen søges nu flyttet ca. 5 m mod syd og ca. 10 m mod vest m, så bygningen flugter med stald II. Samtidig udvides halmladens areal til 936 m<sup>2</sup>.
- Placering af tre gastætte korn- og fodersiloer syd for foderladerne i stedet for nord for foderladerne, hvilket blev godkendt med tillæg nr. 1 (lovliggørelse).

Derudover nedrives en række eksisterende bygninger herunder kalvestald, aflastningsstald inkl. kontor, halmopbevaring og den eksisterende velfærdsstald ændres til maskinhus.

Ansøger oplyser, at den nye stald II i materialer og farver bliver identisk med velfærds- og malkestalden, dvs. gråt eternittag, søstenelementer, koksgrå stålplader i gavltrekanter med hvide døre og porte.

Gavlen på eksisterende kostald (Stald jf. kort 4) er blevet udskiftet i 2022, så den også ligner gavlen på malkestalden (se nedenstående foto). Taget på denne stald forventes udskiftet i 2023 til gråt eternittag. Ansøgers grundlæggende ønske er, at alle stalde bliver identisk med velfærds- og malkestalden.

Den nye stald II får dermed samme arkitektur, orientering samt farve- og materialer, som eksisterende stald samt velfærds- og malkestald.

Der ønskes mulighed for at etablere en grå tagdug som erstatning for det grå eternittag.



Kort 5. Foto af østlige gavle på eksisterende stald og malkestald. Ny stald II opføres i samme farve- og materialer.

### **Bindinger**

Væsentligste bindinger er jf. Esbjerg Kommuneplan 2022-2034:

- Værdifuldt kulturmiljø (Store Darum-Nørreby, Vesterby/Midtby og Sønderby)
- Landskabskarakterområder (nr. 561.08 Darum-Gørding)
- Kystnærhedszone

Inden for kulturmiljøer skal bebyggelse og anlæg placeres og udformes, så det indpasses bedst muligt i kulturmiljøet og på en måde, så det bidrager til at fastholde, forbedre og genskabe kulturmiljøer. Nyanlæg eller arealudlæg til byggeri eller anlæg mv. i de udpegede kulturmiljøer skal ske i tråd med de bærende bevaringsværdier.

Uddrag fra Kulturmiljøplanen for Store Darum – Nørreby, Vesterby/Midtby og Sønderby: *”Områderne er meget sårbare over for ny bebyggelse, anlæg, tilplantning mv., der kan sløre den klare grænse mellem marsken og bebyggelsen eller visuelt opdele den store, sammenhængende marskflade. Man bør specielt undgå bebyggelse, beplantning mv., der kan hindre det frie udsyn til og fra kirkerne, men også de åbne landbrugsarealer mellem landsbyerne og kiggene mellem bebyggelsesklyngerne ud over marsken bør bevares.”*

Etablering af det ansøgte vurderes ikke at påvirke den klare grænse mellem marsken og bebyggelsen på bakkeøen, da der bygges væk fra kanten til Marsken.

Inden for landskabskarakterområderne skal landskabets karakter understøttes og styrkes. Der skal tages hensyn til eventuelle sårbarheder i området. Ifølge landskabskarakteranalysen er karakterområde 561.08 gennemgående robust, hvilket vil sige, at karakterområdet ikke er sårbart overfor etablering af større tekniske anlæg, bebyggelse, skovrejsning eller etablering af læhegn, terrænregulering, sammenlægning af marker mv. dog med undtagelse af karakterområdets yderkanter, se afsnittet "Sårbarhed".

Indenfor kystnærhedszonen må der kun inddrages nye arealer i byzone og planlægges for anlæg i landzone, såfremt der er en særlig planlægningsmæssig eller funktionel begrundelse for kystnær lokalisering.

### **Topografi**

Det ansøgte ønskes etableret i kote 10 – 11 på Holsted Bakkeø.

Syd for anlægget slutter bakkeøen brat og terrænet falder tydeligt ned mod Marsken i kote 1 m og det marine bagland. Anlægget ligger dog trukket tilbage på bakkeøen væk fra terrænspringet. Nord for anlægget falder terrænet svagt.

Fra den nye stald hæver landskabet sig i nordvestlig retning, hvor der er et lokalt højdepunkt i ca. 300 meters afstand i kote 15 m.

I nordlig retning er der et lokalt lavpunkt i kote 6,5 m i en afstand af ca. 350 m.

### **Bevoksning**

Bevoksningen i området er sparsom og terrænet fremstår åbent med store markparceller. Hegnene er transparente, og der er særlig indsigt til den nye stald fra Tjæreborgvej og i mindre grad fra Gl. Darumvej, Ørnelundvej og Videkærvej.

Der er øst og vest samt delvist nord for anlægget plantet nye 3-rækkede læhegn i 2016, som på sigt vil medvirke til at indpasse bygningsmassen herunder den nye stald i landskabet.

### **Bebyggelse**

Bebyggelsen i området er spredt bebyggelse med flere store gårdanlæg. Ansøgers gård hører mht. bygningsmasse og bygningshøjde til de store i området. Af større gårdanlæg i området er der også Breumvej 12, og Ørnelundvej 3/6. Det vurderes, at udbygningen af gårdanlægget ikke vil ændre ved bebyggelsesstrukturen i området.

### **Infrastruktur/tekniske anlæg**

Nærmeste vejanlæg er kommunevejene Gl. Darumvej, Breumvej, Ørnelundvej og Videkærvej samt statsvejen Tjæreborgvej. Afstandene hertil er ca. hhv. 215 m, 215 m, 220 m, 550 m og 390 m opmålt fra den nye stald II.

Ca. 850 m mod nordøst gennemskæres landskabet af en højspændingskorridor. Ca. 1,4 km mod nord og 2,2 km meter sydøst for det ansøgte er der placeret 3 vindmøller.

De nye stalde ønskes dermed opført i et område, der i forvejen er påvirket af tekniske anlæg.

### **Kulturforhold**

Der er ingen fredede diger, fortidsminder eller lignende umiddelbart omkring anlægget. Nærmeste fredede område er Kirkefredning ved Darum Kirke ca. 1,5 km mod nordvest.

Der er ikke yderligere kulturhistoriske værdier i området.

### **Sårbarhed**

Husdyrbruget er beliggende på kanten af landskabskarakterområdet nær geestranden ud mod det lavtliggende og meget sparsomt bevoksede marsklandskab samt det marine bagland. Området særligt syd for Gl. Darumvej er sårbart overfor større tekniske anlæg, der i kraft af deres placering, arkitektur, materiale eller farvevalg dominerer i landskabet.

Ifølge Kulturmiljøplanen er det værdifulde kulturmiljø meget sårbart over for bl.a. ny bebyggelse, anlæg, tilplantning mv., der kan sløre den klare grænse mellem marsken og bebyggelsen eller visuelt opdele den store, sammenhængende marskflade, men også de åbne landbrugsarealer mellem landsbyerne og kiggene mellem bebyggelsesklyngerne ud over marsken bør bevares.

Ved at opføre det ansøgte byggeri væk fra kanten (Geesten) til Marsken og bagved den eksisterende bygningsmasse vurderes landskabspåvirkningen at være reduceret mest mulig.

Der er indkig til de nye stalde fra navnlig Videkærvej og Tjæreborgvej og i begrænset omfang fra Gl. Darumvej og Ørneldvej. For at reducere landskabspåvirkningen bør der stilles vilkår om etablering af beplantning nord for den nye stald op mod Tjæreborgvej.

### **Konklusion**

Det konkluderes, at det ansøgte byggeri opføres på kanten af et sårbart landskab, idet gårdanlægget er beliggende nær geestranden til det lavtliggende og meget sparsomt bevoksede marsklandskab og det marine bagland.

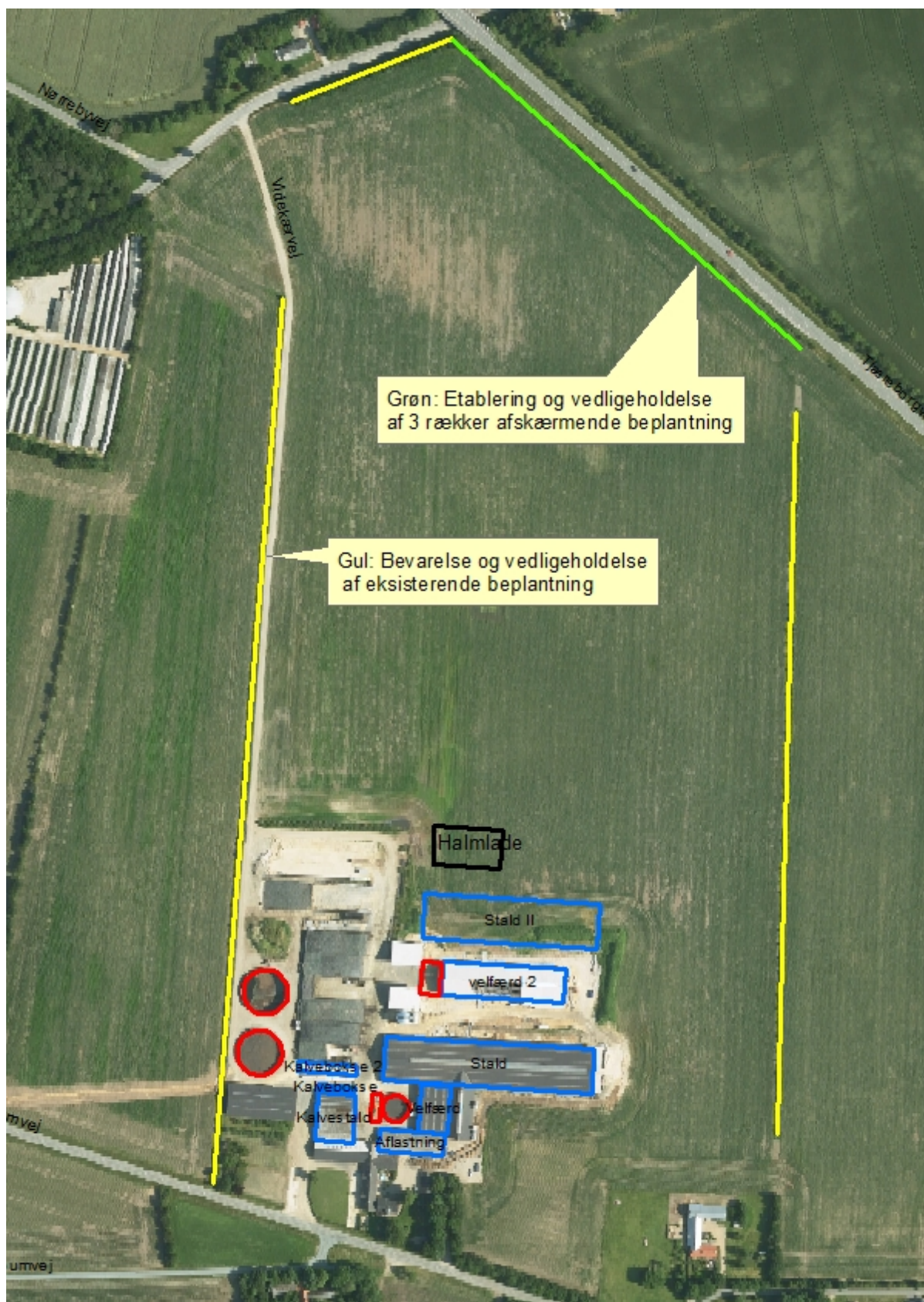
Landskabspåvirkningen vurderes at være mest muligt reduceret ved at opføre den nye stald II, møddingspladsen og siloerne i tilknytning til eksisterende bygningsmasse og bagved eksisterende bygninger væk fra kanten af geestranden.

Da staldens og anlæggenes højde ikke overstiger det eksisterende byggeris højde, vil den nye stald og det nye anlæg være meget lidt synlige fra sydlige retninger. Hertil kommer, at den nye stald II orienteres som de eksisterende stalde på ejendommen, lige som nybyggeriet mht. farve- og materialevalg opføres i samme stil som de eksisterende stalde.

Da både orientering, materiale- og farvevalg er tilpasset ejendommens øvrige bygningsmasse, vurderes det, at der herudover bør stilles vilkår om etablering af slørende/afskærmende beplantning. Der skal etableres læhegn mod nord, så den nye stald II m.v. indpasses bedst muligt i landskabet. Eksisterende beplantning omkring ejendommen skal bevares og vedligeholdes. Det vurderes, at den slørende beplantning kan mindske påvirkningen i tilstrækkelig grad uden at landskabet derved lider overlast.

Eksisterende vilkår i miljøgodkendelsen fra 2019 om beplantning og materialevalg erstattes af følgende vilkår:

- Den nye stald II jf. kort 1 skal opføres i samme byggestil som eksisterende velfærds- og malkestald, dvs. søstenelementer i gavle og grå stålplader i gavltrekant. Taget skal være gråt eternittag eller grå tagdug.
- Der skal etableres 3 rækker beplantning nord for den nye stald II, som angivet på kort 5 (grøn streg). Beplantningen må placeres nærmere stald II, såfremt placeringen sikrer samme afskærmende effekt fra nordlig retning.
- Beplantningen skal etableres senest den 31. december i samme årstal, hvor den nye stald II påbegyndes etableret.
- De på kort 5 eksisterende anviste beplantninger (gul streg) skal bevares og vedligeholdes.
- Alt beplantning (gul og grøn streg på kort 3), der etableres, skal bestå af hjemmehørende danske træer og buske.
- Såfremt nyt eller eksisterende beplantning (grøn og gul streg på kort 3) nedlægges, skal det genplantes.

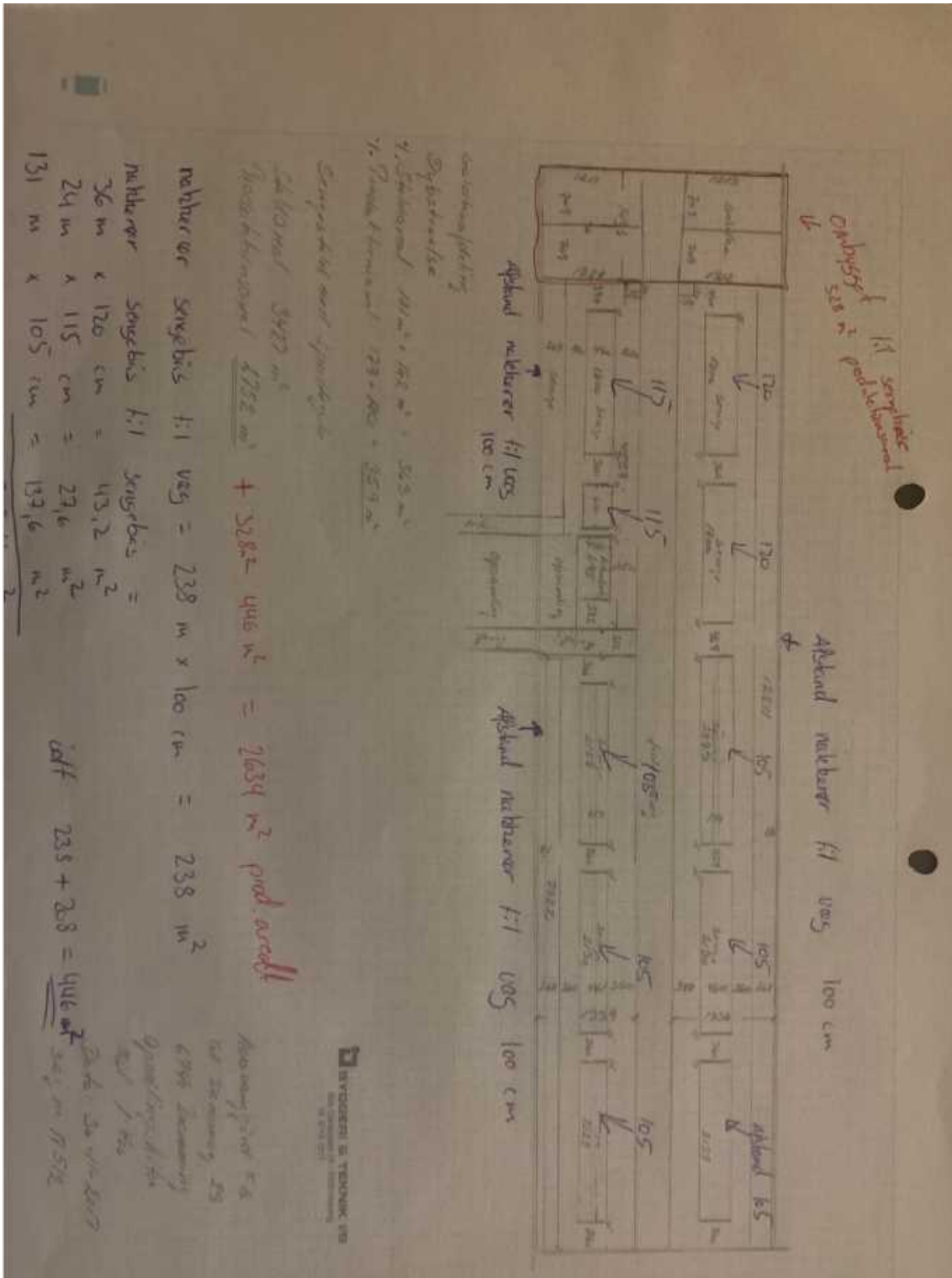


Kort 3. Beplantningsplan (gengivelse).



### Bilag 3: Produktionsarealer

Netto-produktionsareal i "Stald" (bygning 20 jf. miljøgodkendelse fra 2019)



## **Bilag 4: Miljøkonsekvensrapport**

Miljøkonsekvensrapporten er vedlagt bagerst.





Produktion: Esbjerg Kommune  
Foto: Torben Meyer



Esbjerg  
Kommune

Torvegade 74, 6700 Esbjerg  
Tlf: 7616 1616 - Fax: 7616 0969  
miljo@esbjergkommune.dk  
www.esbjergkommune.dk

**Ansøgning om tillæg til  
miljøgodkendelse  
for**

**Kvægholdet**

**GI Darumvej 23**

**6740 Bramming**

## A. Oplysninger om ejer og ejerforhold

Husdyrbrugets adresse	GI Darumvej 23, 6740 Bramming
CVR-nummer	38266020
CHR-nummer	43224
Kommune	Esbjerg Kommune
Ejendomsnummer	5610307249
Matrikel-nr.	50z, St Darum By, Darum, m.fl.
Ansøger og ejer	Søren Lundgaard GI Darumvej 23 6740 Bramming Mobil: 20249078 Mail: soren@darum.dk
Kontaktperson på miljø sagen:	Søren Lundgaard Mobil: 20249078 Mail: soren@darum.dk
Andre husdyrbrug drevet af ansøger	Darumvej 74A Lille Darumvej 7
Biaktiviteter	Ingen
Ansøgningskema	236410
Repræsentant	Miljø & Natur Landbrugsrådgivning Byrumvej 30, 9940 Læsø  CVR 25914562 Jakob Altenborg jakob@miljoeognatur.dk, mobil 26259791

## **Forord**

### Miljøkonsekvensrapport

Denne rapport beskriver de miljømæssige konsekvenser ved det ansøgte projekt på GI Darumvej 23. Det ansøgte omfatter dyrehold i eksisterende stalde, samt etablering af ny kostald på i alt 3730 m<sup>2</sup>.

Rapporten er en miljøkonsekvensrapport. Rapporten behandler de potentielle væsentlige miljøpåvirkninger.

Rapporten indeholder en beskrivelse og vurdering af den sandsynlige væsentlige indvirkning på miljøet, som det ansøgte vurderes at medføre. Rapporten danner grundlaget for kommunens afgørelse om miljøgodkendelse for ejendommen.

## **Ikke teknisk resumé**

Ansøger (ejer) søger om at etablere en ny stald til malkekøer på GI Darumvej 23, samtidig tages flere ældre staldafsnit ud af drift.

Ejendommen er beliggende i landzonen, ca. 550 m øst for Darum som er den nærmeste byzone i området. Der er ca. 850 m til en anden del af Darum som er nærmeste samlede bebyggelse. Nærmeste nabo ligger i en afstand af ca. 250 m.

Lugtemissionerne i forhold til byzone, samlet bebyggelse og enkelt bolig er overholdt.

Der er i godkendelsen beskrevet forhold som støv, skadedyr, affald, lys og indkørselsforhold og hvorledes man vil sikre, at det ikke giver problemer i forhold til omkringboende. Der er tale om udvidelse af produktionen i forhold til den nuværende produktion, men i forhold til de hensyn der tages i forhold til naboer og miljø, skønnes det ikke at give anledning til øgede gener for omkringboende.

Beregningerne er foretaget, så der tages højde for de værst tænkelige emissioner af ammoniak og lugt ved evt. ændringer i staldene. For husdyrbruget er der krav om at anvende den bedst tilgængelige teknik i forhold til at begrænse ammoniakfordampningen. Dette er i lovgivningen omsat til et bestemt krav til mængden af ammoniak, der må komme fra husdyrbruget.

Beregningerne viser, at hverken natur beskyttet efter danske nationale regler eller efter EU-regler, vil modtage mere ammoniak end de grænser, der er sat herfor i lovgivningen. Grænserne er langt fra nået.

A. Oplysninger om ejer og ejerforhold .....	2
Forord .....	3
Ikke teknisk resumé .....	4
B. Oplysninger om husdyrbruget og det ansøgte .....	7
Tidligere godkendelser .....	7
Biaktiviteter .....	7
B.1 Indretning og drift af anlæg mm. ....	7
Opbevaring og håndtering af husdyrgødning.....	8
B.2 Anlægsarbejder, bygningsændringer mm. ....	8
B.3 Forhold til andre husdyrbrug .....	9
B.4 Beliggenhed og omgivelser.....	9
Landskabs og planmæssige forhold .....	10
B.5 Ammoniakemission.....	13
Natur .....	13
B.6 Lugtemission .....	15
B.7 Emissioner og genepåvirkninger .....	16
Støj .....	16
Rystelser .....	17
Lys .....	18
Fluer og skadedyr .....	18
Støv .....	19
Transport.....	19
Egenkontrol.....	21
Risici og håndtering.....	21
B.8 Affaldsproduktion og ressourceforbrug .....	22
Fast affald .....	23
Døde dyr .....	24
Spildevandsmængde.....	24
Energiforbrug .....	25
Vandforbrug .....	25
Reststoffer.....	25
Foder .....	26
B.9 Valg af BAT .....	26
B.10 Grænseoverskridende virkninger .....	27
Miljøkonsekvensrapport .....	27
E.1-a Udformning, dimensioner mm.....	27
E.1-b Forventede indvirkning på miljøet .....	28
Vandmiljø .....	28
Natur .....	28

Naboer/lugt .....	29
E.1-c Risiko for ulykker mm. ....	29
Risici og håndtering .....	29
Beskrivelse af risikominimering .....	30
E.1-d Væsentlige alternativer .....	30
E.2 Ikke teknisk resume .....	30
E.3 Kompetente ekspert.....	30
F.1-a Husdyrbrugets placering .....	30
F.1-b Fysiske karakteristika .....	31
F.1-c Energibehov og forbrug.....	31
F.1-d Reststoffer og emissioner .....	31
F.2 Rimelige alternativer .....	31
F.3 Referencescenarie.....	31
F.4 .....	31
F.5-a Anlæggelse og tilstedeværelse af husdyrbruget .....	32
F.5-b Brugen af naturressourcer .....	33
F.5-c Emission af forurenende stoffer .....	33
F.5-d Faren for sundhed, kulturarv og miljø.....	33
F.5-e Kumulation.....	33
F.5-f Indvirkning på klimaet .....	33
F.5-g Anvendte teknologier .....	33
F.6 Metoder eller beviser .....	34
F.7 Påtænkte foranstaltninger .....	34
F.8 Større ulykker og katastrofer.....	34
F.9 Ikke teknisk resume .....	34
F.10 Referenceliste.....	34

## B. Oplysninger om husdyrbruget og det ansøgte

### Tidligere godkendelser

Maj 2019 - § 16a miljøgodkendelse

Februar 2020 – Tillæg til miljøgodkendelse

Nærværende ansøgning er også et tillæg til eksisterende godkendelse. I forhold til gældende godkendelse er det vurderet at der sker en del ændringer og derudover er oplysningskravene til en fyldestgørende ansøgning ændret siden 2019. Derfor er tillægsansøgningen relativt omfattende. På de områder hvor der ikke sker ændringer i forhold til eksisterende godkendelse er det angivet.

### Biaktiviteter

Ingen

### B.1 Indretning og drift af anlæg mm.

Der er tale om en ejendom med malkekøer. Produktionsarealet udgør samlet 5594 m<sup>2</sup> nettoareal til kreaturer. Alle stalde er indrettet med enten fast drænet gulv eller dybstrøelse.

De enkelte staldafsnit er opdelt og opmålt efter om afsnittet er adskilt forureningsmæssigt fra andre afsnit. Herefter er anvendt staldenes nettoareal. Arealerne i nudrift er fastlagt i eksisterende godkendelse. Nettoarealerne er beregnet ud fra konkrete opmålinger, og arealet mellem nakkebøjler er fraregnet i ansøgt drift.

Nedenstående skema viser nettoarealet.

Stald navn	Dyretype og staldsystem	Areal ansøgt (m <sup>2</sup> )	Godkendt Areal Nudrift (m <sup>2</sup> )	Areal 8-årsdrift (m <sup>2</sup> )
Stald	Køer Sengestald med fast drænet gulv Dybstrøelse	2634	2752  359	2752  359
Stald II	Køer Sengestald med fast drænet gulv	2340	-	-
Velfærd 2	Køer Dybstrøelse	620	620	-
Kalvestald	Kalve Dybstrøelse	-	432	-
Velfærd	Malkekøer Dybstrøelse	-	445	-
Aflastning	Malkekøer Sengestald m. spalter Dybstrøelse	-	183  133	183  133
Kalvebokse	Kalve Dybstrøelse	-	40	-
Kalvebokse 2	Kalve Dybstrøelse	-	150	-



### **Opbevaring og håndtering af husdyrgødning**

Der skal etableres en møddingsplads. Dybstrøelse der overholder husdyrgødningsbekendtgørelsens regler til tørstof lægges direkte i markstak.

I forbindelse med tillægget sker der ingen ændringer med hensyn til opbevaringen af gylle i forhold til eksisterende godkendelse. I forbindelse med udvidelsen på ejendommen planlægges det er kravet om opbevaringskapacitet skal opfyldes ved at etablere den nødvendige kapacitet med decentralt placerede gyllebeholdere.

Det vurderes ud fra normtal at der produceres ca. 22.000 m<sup>3</sup> gylle og 1300 tons dybstrøelse på ejendommen. Der er i dag en kapacitet til opbevaring af gylle på ca. 8.800 m<sup>3</sup> på ejendommen. Vurdering er foretaget med udgangspunkt i 750 køer. Ejendommen overholder dermed ikke kravet om opbevaringskapacitet på minimum 9 mdr i forhold til den samlede udvidelse. Opbevaringskapaciteten vil blive overholdt i forbindelse med etableringen af stalden.

I den østlige ende af eksisterende stald er der en skrabekanal/fortank hvorfra husdyrgødningen pumpes til gyllebeholder. Fortanken er på 80 m<sup>3</sup>.

### **Vurdering**

Samlet vurderes gylleopbevaringen og håndteringen af gylle at leve op til BAT, herunder følges generel lovgivning på området.

Ligeledes vurderes bygningerne størrelse og indretning at leve op til kravene til hold af kreaturer.

### **Erhvervsmæssigt nødvendigt**

Der er søgt om udvidelse af produktionsarealet med op til 2340 m<sup>2</sup> i en ny stald. En del af arealet er allerede godkendt i en eksisterende ikke udnyttet godkendelse. Udvidelse skyldes et ønske om at udvide produktionen for at sikre ejendommens eksistensgrundlag, da en kontinuert udvikling af virksomheden er nødvendig for at imødekomme stigende økonomisk krav. Det vurderes således erhvervsmæssigt nødvendigt for at sikre en stærkere konsolidering af bedriften.

De eksisterende stalde velfærd og aflastning skal ikke længere anvendes da de ikke lever op til de kommende velfærdskrav og fordi staldene er nedslidte.

Samlet vurderes udvidelserne af produktionsarealet at være erhvervsmæssigt nødvendige for bedriftens fremtid som kvægbedrift.

## **B.2 Anlægsarbejder, bygningsændringer mm.**

Der skal etableres en ny kostald på op til 3730 m<sup>2</sup> og med et maksimalt produktionsareal på 2340 m<sup>2</sup>. Derudover skal en opført møddingsplads lovliggøres. Pladsen har et areal på ca. 290 m<sup>2</sup>. Der opføres en fortank på 60 m<sup>2</sup>. Fortanken bliver på 99 m<sup>3</sup>

Den eksisterende kalvestald og aflastningsstald nedrives og den eksisterende velfærdsstald ændres til maskinhus.

En tilladt halmlade søges flyttet og udvidet fra 908 til 936 m<sup>2</sup>. Halmladen opføres i øvrigt i henhold til gældende byggetilladelse. Placeringen af halmladen bliver så halmladens vestlige gavlflygter med de østlige gavle på foderladerne.

Placeringen af bebyggelsen fremgår af kortmaterialet i husdyrgodkendelse.dk, samt af indsendte situationsplan.

### B.3 Forhold til andre husdyrbrug

Anlægget er hverken teknisk, forureningsmæssigt eller driftsmæssigt forbundet med andre husdyrbrug.

### B.4 Beliggenhed og omgivelser

I husdyrgodkendelse.dk er angivet afstande til naboer, skel, vej mm. jf. husdyrlovens §§ 6, 7 og § 8.

#### Afstande § 6

Område	Afstand	Beskrivelse	Afstandskrav
Eksisterende eller ifølge kommuneplanens fremtidige byzone eller sommerhusområde	486 m	Darum	50 m
Område i landzone, der i lokalplan er udlagt til boligformål, blandet bolig og erhvervsformål eller med henblik på beboelse, institutioner, rekreative formål og lign.	762 m		50 m
Nabobeboelse	126 m	Ørnelundvej 1	50 m

#### Afstande § 8

Afstandskravene er vurderet i husdyrgodkendelse.dk. Såfremt at afstandskravet ikke er overholdt vil der være en beskrivelse af hvorfor, men i de tilfælde hvor afstandskravene er overholdt vurderes det ikke at være nødvendigt med yderligere beskrivelse.

Nærmeste...	Afstand meter	Afstandskrav	Afstandskrav overholdes	Beskrivelse
Enkelt vandindvindingsanlæg	741	25 m	Js	
Fælles vandindvindingsanlæg	1247	50 m	Ja	
Vandløb	824	15 m	Ja	
Dræn	-	15 m	Ja	
Sø	591	15 m	Ja	
Privat fælles vej/ offentlig vej	116	15 m	Ja	

Levnedsmiddelvirksomhed	>25	25 m	Ja	
Beboelse på samme ejendom	52	15 m	Ja	
Naboskel	126	30 m	Ja	

Afstandene i § 8 er kun gældende for nye anlæg eller i forbindelse med udvidelser/ændringer, som medfører en forøget forurening.

Nærmeste sårbare natur er ligeledes angivet i husdyrgodkendelse.dk.

Afstande til nærmeste naturområder er følgende:

Naturkategori	Afstand meter	Beskrivelse	§7 afstand overholdt
Kategori 1 natur	2630	Habitat natur	Ja (mindst 10 m)
Kategori 2 natur	6630	Hede	Ja (mindst 10 m)
Kategori 3 natur	635	Mose	-

### Vurdering

Som det fremgår af ovenstående, er alle afstandskrav i husdyrgodkendelseslovens §§ 6, 7 og 8 overholdt. Det er derfor vurderet at ejendommen ikke har en lokal påvirkning.

### Landskabs og planmæssige forhold

Ejendommen er beliggende i et landbrugsområde der i kommuneplanen er udlagt med nedenstående særlige retningslinjer. Der er i øvrigt ingen væsentlige planmæssige forhold.

Området er præget af landbrugsproduktion og naturområder, samt bebyggelse.

Anlægget er placeret inden for følgende områder og zoner:

(Kommuneplan 2017-2028)	Ja	Nej
Bevaringsværdige landskaber		X
Uforstyrrede landskaber		X
Større sammenhængende landskaber		X
Værdifulde Geologiske områder		X
Kystnærhedszonen		X
Værdifulde kulturarvsområder	X	
Kulturhistorisk bevaringsværdi		X
Værdifulde landbrugsområder	X	
Store husdyrbrug		X
Økologiske forbindelser		X
Potentielle økologiske forbindelser		X
Naturbeskyttelsesområder		X
Potentielle naturbeskyttelsesområder		X
Natura2000		X
Skovrejsning	X	

Lavbundsareal		X
Kirkebyggelinjer		X
Skovbyggelinjer		X
Strand-, Sø- og Å-beskyttelseslinjer		X
Beskyttede sten- og jorddiger		X
Klitfredning		X
Kystnærhedszonen	X	
Fund og fortidsminder (Totalliste med både fredede og ikke-fredede. Kun beskyttelseslinjerne indgår i KP. Selve fortidsminderne er en statslig opgave.		X

### Jordbrugsområde

Jordbrugsområder skal primært anvendes til jordbrugserhverv.

Jordbrugsområder skal planlægges i landzone.

Jordbrugsområde fremgår af kommuneplankortet.

### Redegørelse

Jordbrugsområder udgøres af de arealer i Esbjerg Kommune, hvor den primære anvendelse af arealerne er landbrug, skovbrug eller gartneri og, hvor det også i fremtiden forventes at være jordbrugserhvervene, der er dominerende.

Planlægningen baseres på den nyeste jordbrugsanalyse fra 2017.

Jordbrugserhvervene forvalter størstedelen af landarealet i kommunen. Landbruget er i den sammenhæng den største arealforvalter foran skovbrugs- og gartnerierhvervene. Hovedparten af landbrugsområderne anvendes til planteavl med etårige afgrøder samt husdyrproduktion.

Landbrugsdrift er den mest dominerende arealanvendelse og optager på nuværende tidspunkt cirka 68 % af kommunens samlede areal.

Esbjerg Kommune er karakteriseret ved at have mange kvægbrug. Således er 64% af de erhvervsmæssige dyrehold specialiseret indenfor kvægbrug. Frem til 2020 har der også været en betydelig minkproduktion, svarende til knap 15% af de erhvervsmæssige dyrehold.

Den igangværende strukturudvikling i landbruget medfører fortsat en gradvis reduktion i antallet af landbrug samtidig med, at der er en tendens til, at landbrugene bliver større i både areal og produktionsenheder.

Skovbruget optager ca. 7,4 % af Esbjerg Kommunes areal. De mest intensivt drevne skove planlægges som jordbrugsområder, mens de med et betydeligt naturindhold eller rekreativ værdi ligger inden for de grønne områder.

Der er få registrerede aktive erhvervsgartnerier i Esbjerg Kommune. Da erhvervsgartnerier har mulighed for at etablere sig indenfor jordbrugsområderne, er der ikke udlagt arealer specielt til gartnerier.

### Værdifuldt Kulturmiljø

I værdifulde kulturmiljøer skal de bærende bevaringsværdier og helheder sikres.

Værdifulde kulturmiljøer sikres via sektorplanlægning.

Værdifuldt kulturmiljø fremgår af kommuneplankortet.

#### Redegørelse

Et værdifuldt kulturmiljø er et geografisk afgrænset område, der ved sin fremtræden afspejler væsentlige træk af den samfundsmæssige udvikling. Et værdifuldt kulturmiljø rummer en bærende kulturhistorisk fortælling som udgøres af en bebygget struktur. Et værdifuldt kulturmiljø kan ligge i by, forstad, stationsby, landsby eller være bygningsmæssige sammenhænge med tilknytning til kulturhistoriske spor i det åbne land.

Esbjerg Kommune har i samarbejde med Sydvestjyske Museer og Slots- og Kulturstyrelsen udarbejdet en metode med det specifikke formål at kunne foretage en fagligt velfunderet afgrænsning af værdifulde kulturmiljøer til kommuneplanen. De mange data, som er indsamlet i den forbindelse præsenteres i analysen: 'Kulturmiljøer i Esbjerg Kommune'.

Analysen indeholder registreringsskemaer for hvert enkelt værdifulde kulturmiljø. I registreringsskemaerne gøres der rede for det værdifulde kulturmiljøes bærende bevaringsværdier og sårbarheder, ligesom der er fastlagt en vurdering og prioritering af det værdifulde kulturmiljøes værdi sammenlignet med andre lignende værdifulde kulturmiljøer. I visse tilfælde indeholder registreringsskemaerne herudover anbefalinger til, hvordan det værdifulde kulturmiljø kan bevares og udvikles bedst muligt.

I analysen benyttes begreberne 'værdifuldt kulturmiljø (VK)' og 'kulturmiljøkernen (KK)'. Kulturmiljøkernen er den bebyggede struktur eller fortælling, der indeholder det værdifulde kulturmiljøes DNA. I bysamfund i det åbne land, kan kernen også indeholde ubebyggede grønninger, der har stor betydning for kulturmiljøkernens fortælling. Det er kernen, der definerer omgivelserne og afgrænsningen af det værdifulde kulturmiljø. Det værdifulde kulturmiljø kan således defineres som kernens omgivelser f.eks. i form af ejerlav, landskab eller grundlag for den bebyggelse, der ligger i kernen. Kommuneplanens afgrænsning af de værdifulde kulturmiljøer fremtræder som en samlet fladeudpegning svarende til den ydre afgrænsning af det værdifulde kulturmiljø. Denne afgrænsning vil også altid indeholde kulturmiljøkernen, men kulturmiljøkernen fremgår ikke af kommuneplanen. Der kan i planperioden ændres i afgrænsninger indenfor det samlede værdifulde kulturmiljø, men skal der ændres i den ydre afgrænsning af et værdifuldt kulturmiljø, kræver det en ændring af kommuneplanen.

Der er i kommuneplanens rammedel fastlagt en binding i form af værdifuldt kulturmiljø. Bindingen følger den fagligt fastsatte afgrænsning af det værdifulde kulturmiljø og dermed ikke nødvendigvis afgrænsningen af rammeområderne.

Registreringen af værdifulde kulturmiljøer i 'Kulturmiljøer i Esbjerg Kommune' udgør en vigtig platform for udvikling af en sektorplan på området. En sektorplan skal fremlægge en plan for, hvorledes forvaltningen vil arbejde for at flytte hele bevaringsområdet og her især de registrerede værdifulde kulturmiljøer frem mod de politiske målsætninger som Esbjerg Kommune har for området. Forvaltningen skal i den forbindelse iagttage bevaringsarbejdet i nationalparkregi og i vore nabokommuner i øvrigt ligesom der også nationalt arbejdes med udvikling af kulturmiljøbegrebet.

#### Skovrejsning

Området er udpeget som skovrejsningsområde.

#### Kystnærhedszonen

Området er beliggende indenfor kystnærhedszonen.

## Vurdering

Den nye stald opføres i tilknytning til eksisterende byggeri og vil derfor helt naturligt blive integreret i eksisterende bygningsmasse. Projektet vurderes at være i overensstemmelse med kommuneplanens rammer.

## Samlet vurdering

Produktionen overholder alle afstandskrav. Den samlede vurdering er at udvidelsen er i overensstemmelse med kommuneplanens retningslinjer og da alle afstandskrav er overholdt at opførelsen af en ny stald ikke vil medføre en ændring af de lokale forhold i relation til gældende afstandskrav.

## B.5 Ammoniakemission

Den totale ammoniakemission fra ejendommen udgør 6497 kg N/år, hvilket er en stigning på 537 kg N/år i forhold til den tilladte drift og en stigning på 3560 kg/år i forhold 8-årsdriften.

## Natur

Påvirkning af den omkringliggende natur gennem deposition af ammoniak kan i visse tilfælde medføre en væsentlig påvirkning af naturen. Der er dog opstillet en række krav og kriterier for hvornår en påvirkning er væsentlig, og bedriften overholder disse krav til alle særligt sårbare kategori 1 og 2 naturtyper i området.

Naturtyper	Fastsat beskyttelsesniveau
Kategori 1. § 7 stk. 1, nr. 1 Ammoniakfølsomme naturtyper (bilag 3 pkt. D), beliggende <i>inden</i> for Natura 2000-område og omfattet af udpegningsgrundlaget og kortlagt, samt heder og overdrev i øvrigt, som er beliggende <i>inden</i> for et Natura 2000-område og omfattet af naturbeskyttelseslovens § 3.	Max. <b>total</b> deposition (afhængig af antal husdyrbrug i nærheden* af naturområdet): 0,2 kg N/ha/år ved > 1 husdyrbrug 0,4 kg N/ha/år ved 1 husdyrbrug 0,7 kg N/ha ved 0 husdyrbrug.
Kategori 2. § 7 stk. 1, nr. 2 Ammoniakfølsomme naturtyper (bilag 3 pkt. D) beliggende <i>uden</i> for internationale naturbeskyttelses-områder: Højmoser, lobeliesøer, heder større end 10 ha samt overdrev over 2,5 ha der er omfattet af naturbeskyttelseslovens <a href="#">§ 3</a> .	Max. <b>total</b> deposition på 1,0 kg N/ha pr. år.
Kategori 3. Heder, moser og overdrev, som er beskyttet af naturbeskyttelseslovens § 3 men som er beliggende uden for Natura 2000-områder, samt ammoniakfølsomme skove større end 0,5 ha og mere end 20 m brede.	Max. <b>mer</b> deposition på 1,0 kg N/ha pr. år. Kommunen kan tillade en merdeposition, der er større end 1,0 kg N/ha pr. år, men ikke stille krav om mindre merdeposition end 1,0 kg N/ha pr. år.

\*Antallet af husdyrbrug i nærheden for kategori 1-natur, opgøres som en summering af:

- 1) antallet af husdyrbrug med en emission på mere end 150 kg NH<sub>3</sub>-N pr. år inden for 200 m,
- 2) antallet af husdyrbrug med en emission på mere end 450 kg NH<sub>3</sub>-N pr. år inden for 200-300 m,
- 3) antallet af husdyrbrug med en emission på mere end 750 kg NH<sub>3</sub>-N pr. år inden for 300-500 m,
- 4) antallet af husdyrbrug med en emission på mere end 1.500 kg NH<sub>3</sub>-N pr. år inden for 500-1.000 m, og
- 5) antallet af husdyrbrug med en emission på mere end 5.000 kg NH<sub>3</sub>-N pr. år inden for 1.000-2.500 m.

Nedenstående skema viser depositionen til de forskellige naturkategorier som totaldeposition (kategori 1 og 2 natur) og som merdeposition (kategori 3 natur). Såfremt bekendtgørelsens afskæringskriterier som angivet i skemaet ovenfor ikke er overholdt vil det enkelte punkt

efterfølgende blive beskrevet yderligere og vurderet. Er kriterierne overholdt vil der ikke blive foretaget yderligere vurderinger.

Naturkategori	Kumulation	Totaldeposition Kg N/ha/år	Merdeposition Kg N/ha/år	Vurdering
Kategori 1 natur	1	0,0	-	Nærmeste kategori 1 natur ligger ca. 2,6 km væk. Produktionen medfører deposition i området på 0,0 kg N/ha/år og bekendtgørelsens krav til totaldeposition til kategori 1 natur overholdes. Det vurderes at produktionen ikke medfører en væsentlig påvirkning af området. Kumulation er ligeledes vurderet.
Kategori 2 natur		0,0	-	Nærmeste kategori 2 natur ligger ca. 6,6 km væk. Bekendtgørelsens krav til totaldeposition til kategori 2 natur overholdes. Det vurderes at produktionen ikke medfører en væsentlig påvirkning af området.
Kategori 3 natur		Op til 0,3	Op til 0,2	Nærmeste kategori 3 natur ligger nordvest for ejendommen i form af en mose. Merdepositionen set i forhold til 8 års driften udgør op til 0,2 kg N/ha/år, og bekendtgørelsens afskæringskriterier for kategori 3 natur er dermed overholdt.
Øvrig §3 natur		Op til 0,4	Op til 0,2	Nærmeste § 3 natur ligger nord for ejendommen i form af en sø. Merdepositionen set i forhold til 8 års driften udgør op til 0,2 kg N/ha/år, og bekendtgørelsens afskæringskriterier for kategori 3 natur er dermed overholdt.

### Beskyttede arter

Dyr og planter omfattet af bilag IV kan have levested, fødesøgningsområde eller sporadisk opholdssted på eller omkring bedriften og bedriftens arealer. På baggrund af Faglig Rapport nr. 635, 2007 "Håndbog om dyrearter på habitatdirektivets bilag IV" fra Danmarks Miljøundersøgelser,

samt Videnskabelig Rapport nr. 50, 2013 "Overvågning af arter 2004-2011" fra Nationalt Center for Miljø og Energi, vurderes det at følgende bilag IV-arter kan have levested, fødesøgningsområde eller sporadisk opholdssted på eller omkring bedriften og udbringningsarealerne.

Navn	Registreret forekomst	Udbredelsesområde
Odder		X
Markfirben		X
Stor vandsalamander		X
Spidssnudet frø		X
Arter af flagermus		X
Ulv		X

Arter der kan have levested, fødesøgningsområde eller sporadisk opholdssted omkring anlægget.

Den nærmeste sø hvor der er potentiale for bilag IV-arter (spidssnudet frø og stor vandsalamander) ligger i en afstand af ca. 400 m nordøst for anlægget. Produktionen påvirker området totalt med 0,0,4 kg N/ha/år. Merdepositionen er beregnet til 0,2 kg N/ha/år.

Danmark har jf. Biodiversitetskonventionen forpligtet sig til at standse tabet af biologisk mangfoldighed. Arter, som er forsvundet fra Danmark eller truet af udryddelse er registreret som sådan på Den danske Rødliste.

### Vurdering

Ejendommen overholder alle afskæringskriterier i bekendtgørelsen, og det er vurderet at udvidelsen ikke vil medføre en væsentlig påvirkning af naturområderne og jf. forarbejderne til udarbejdelse af afskæringskriterier, at produktionen ikke medfører en påvirkning af den omkringliggende natur.

Ligeledes gælder at det er vurderet at produktionen ikke vil medføre en påvirkning af beskyttede arter. Der er ingen eller minimal påvirkning af de registrerede leveområder for bilag IV arter. Derfor vurderes tilstedeværelsen af bilag IV arter omkring ejendommen at være foreneligt med den produktion der er på ejendommen og det forhold at der gives en tilladelse på ejendommen vil ikke medføre en øget påvirkning af arterne.

### B.6 Lugtemission

Enhver husdyrproduktion giver anledning til lugt inden for de nærmeste omgivelser. Hvor stort et område der påvirkes af lugt, afhænger af hvor stort produktionsareal der er på ejendommen og hvilken type dyr der er tale om. Desuden spiller vindretning, terræn- og beplantningsforhold ind. Lugt stammer primært fra stalden. Desuden kan lugt forekomme i forbindelse med arbejde med husdyrgødning og udbringning heraf.

Lugtemissionen i nudrift og ansøgt drift er beregnet i IT-ansøgningssystemet [www.husdyrgodkendelse.dk](http://www.husdyrgodkendelse.dk). og er angivet i skemaet herunder:

	Lugt (LE/s)	Lugt (OU/s)	Faktisk lugt (LE/s)	Faktisk lugt (OU/s)
Nudrift	15853	66482	15853	66482
Ansøgt drift	17341	72722	17341	72722
<b>Forskel</b>	1488	6240	1488	6240

Som angivet i tabellen er der en stigning af lugt fra produktionen i forbindelse med godkendelsen.

Lugtemission i Odour Units (OU) beregnes med OML-modellen og i Lugt Enheder (LE) med FMK-modellen. Begge modeller beregner spredningen af lugtemissionen fra husdyrbruget på grundlag



af produktionsarealets størrelse og lugtemissionsfaktorerne for den eller de pågældende dyretyper og staldsystemer fastsat i hhv. OU og LE, jf. husdyrgodkendelsesbekendtgørelsens bilag 3, B. Faktisk lugt er den beregnede lugtafgivelse til omgivelserne, efter at eventuelle teknologier til reduktion af lugtemission er inkluderet i beregningerne.

Der er ligeledes foretaget beregninger af lugtpåvirkningen til husdyrbrugets nærmeste naboer i [www.husdyrgodkendelse.dk](http://www.husdyrgodkendelse.dk). Den beregnede geneafstand for områdetyperne nabobeboelse, byzone og samlet bebyggelse fremgår af nedenstående tabel:

Bebyggelse	Kumulation Antal	Model	Korrigeret geneafstand (m)	Vægtet afstand til bebyggelse (m)	Genekriterie overholdt
Ørnelundvej 1 (enkelt bolig)	0	FMK	132	220	Ja
GI Darumvej 26 (samlet bebyggelse)	0	Ny	443	943	Ja
Darum (byzone)	0	Ny	633	655	Ja
Darum (byzone)	1	Ny	696	697	Ja

#### Kumulation

I forhold til naboer gælder ligeledes et kumulationsprincip, hvor kravene skærpes såfremt der ligger andre produktioner med en ammoniakemission over 750 kg indenfor en afstand af 100 meter fra enkeltliggende naboer eller 300 meter fra samlet bebyggelse eller byzone.

Der ligger en anden produktionsejendom indenfor afstanden i forhold til det nordligste punkt i byzonen. Kumulationen er derfor inddraget i vurderingen.

Boligerne på ejendomme med landbrugspligt er ikke omfattet af det generelle beskyttelsesniveau. Dette samme gælder boliger ejet af ansøger.

#### Vurdering

Produktionen overholder bekendtgørelsens lugtgenekrav, og dermed vil der ikke være en belastning af området.

## B.7 Emissioner og genepåvirkninger

### Støj

#### Beskrivelse af støjkloder

Der kan forekomme støjkloder fra:

- Transport til og fra ejendommen
- Fodring
- Malkning

#### Driftsperiode for støjkloder

Det tilstræbes, at støjende aktiviteter afholdes i tidsrummet 7-18.

For så vidt angår støj fra landbrugsmaskiner vil der dagligt forekomme kørsel, samt jævnlig transporter med lastbil. Der vil i perioder hvor der ensileres græs og majs være tale om transporter

i tidsrummet 07-24. Ensilering af græs sker typisk 5 gange hvert år af 1-3 dages varighed og majs ensileres en gang og tager op til 4 dage.

Malkning foregår i malkestald. Kompressor til malkeanlæg er placeret i teknikrummet syd for malkestalden og er således afskærmet fra omgivelserne.

Foderblandingen foregår i tidsrummet 7-18 og der blandes to gange om dagen af en ½ times varighed.

Forurenings- og genebegrænsende foranstaltninger

Støj søges generelt dæmpet ved valg af støjsvag teknologi og afskærmning ved at placere støjende maskiner i bygninger. Foderblandingen foretages inde i bygning for at afskærme mest muligt for støj i den forbindelse. Endvidere søges al unødigt tomgangskørsel undgået.

For så vidt angår støj fra landbrugsmaskiner vil der dagligt forekomme kørsel, samt jævnlig transporter med lastbil. Herudover vil der forekomme sæsonbetonet kørsel ved gylleudbringning og markarbejde.

### Vurdering

Det vurderes at ejendommens samlede støjbidrag, angivet som det ækvivalente, korrigerede støjniveau i dB(A) i punkter 1,5 m over terræn, målt eller beregnet ved nærmeste beboelses opholdsareal, ikke overskrider Miljøstyrelsens vejledende grænseværdier for støj, og den ansøgte drift af ejendommen kan ske uden væsentlig gene for omkringboende.

### Rystelser

Virksomhedens bidrag til niveauet for vibrationsniveauet (dB re 10<sup>-6</sup> m/s<sup>2</sup>) målt som det maksimale KB-vægtede accelerationsniveau med tidsvægtning S må ikke overstige værdierne i Lavfrekvent støj, infralyd og vibrationer i eksternt miljø Orientering fra Miljøstyrelsen, nr. 9 1997,

Anvendelse	Tidspunkt	Vægtet accelerationsniveau L <sub>aw</sub> i dB
Boliger i boligområder (hele døgnet)	Hele døgnet	75
Boliger i blandet bolig/erhvervsområde	18-7	75
Børneinstitutioner og lignende	I åbningstiden	75
Boliger i blandet bolig/erhvervsområde	7-18	80
Kontorer, undervisningslokaler og lignende	Hele døgnet	80
Erhvervsbebyggelse	Hele døgnet	85
Kontorer og tilsvarende lokaler i erhvervsbebyggelse, hvor der foregår følsomme aktiviteter	Hele døgnet	80

Anvendelse	Tidspunkt	A-vægtet lydtryksniveau (10-160 Hz), dB	G-vægtet lydtryksniveau dB
Beboelsesrum, herunder børneinstitutioner og lignende	18-7	20	85
	7-18	25	85

Kontorer, undervisningslokaler, og lignende støjfølsomme rum	Hele døgnet	30	85
Erhvervsbebyggelse	Hele døgnet	35	90

Brug af maskiner i landbruget kan i nogle tilfælde give anledning til vibrationsgener. Dette vil typisk være rystelser maskinføreren udsættes for, fremfor rystelser der giver gener for det omgivende miljø. Denne type rystelser er en arbejdsmiljøfaktor og vurderingen af dette forhold indgår i arbejdspladsvurderingen (APV) og behandles ikke nærmere her.

### Vurdering

I forbindelse med transporter kan der muligvis være vibrationer fra køretøjerne. Dette vil dog ikke være i et omfang der overstiger, hvad der almindeligvis må forventes fra kørsler på landets veje. Der er ingen nabobeboelser beliggende umiddelbart op til veje eller indkørsler til ejendommen. Rystelser fra ejendommen eller transporter i forbindelse med driften af denne forventes derfor ikke at give gener for omgivelserne, og det vurderes at grænseværdierne overholdes til alle områder nævnt i ovenstående tabeller.

### Lys

#### Lysforhold

Belysning af anlæg: Der vil være et vist lysudfald fra bygningernes åbne sider. Lyset i staldene er tændt efter behov, og der er vågebelysning om natten.

#### Forurenings- og genebegrænsende foranstaltninger

Lyset vil udelukkende være tændt på det niveau som enten er foreskrevet af anden lovgivning eller i det omfang det er nødvendigt i forbindelse med ophold i staldene.

Udendørsbelysning vil være tilkoblet bevægelsessensorer eller automatisk slukning.

### Vurdering

Det ansøgte projekt vil medføre mere belysning end i nudriften, men bygningerne holdes samlet og spredningen af lyset vil derfor ikke opleves anderledes. Belysningen om natten vil være reduceret og der vil derfor være et begrænset lysudfald. Det forventes derfor ikke, at ejendommens belysning vil påvirke omgivelserne i negativ retning.

### Fluer og skadedyr

#### Skadedyr

##### Generel bekæmpelse af skadedyr

Bekæmpelse af skadedyr foretages efter Aarhus Universitet, Institut for Agroøkologi fastsatte retningslinjer.

#### Fluegener

Kemisk fluebekæmpelse foretages efter Aarhus Universitet, Institut for Agroøkologi. Der anvendes smøremidler og midler til at vande dybstrøelsen med neporex.

#### Rottebekæmpelse

Bekæmpelse af rotter foretages efter Aarhus Universitet, Institut for Agroøkologi retningslinjer. Desuden følges de forbyggende foranstaltninger, som er fastlagt i Bekendtgørelse om bekæmpelse af rotter mv. Der er fast aftale med nomus.

### Vurdering

Det vurderes, at der med ovenstående udføres en effektiv og tilfredsstillende flue- og skadedyrsbekæmpelse.

### Støv

Der kan forekomme støv fra kørsel på de omkringliggende arealer og veje ved staldanlæggene, endvidere vil der være en mindre støvgene ved indlæsning af tilskudsfoder. Aflæsningen foregår dels til lukkede siloer med støvcycloner og dels til køresiloer under tag og dermed afskærmet for omgivelserne.

Der er god afstand til nærmeste naboer og det vurderes at der driften ikke vil medføre støvgener ved naboerne.

### Forurenings- og genebegrænsende foranstaltninger

Der vil i det daglige være fokus på at minimere støvgener udenfor husdyrbruget, og i forbindelse på færdsel på ikke befæstede veje være særligt fokus omkring ejendomme beliggende nær ved vejene.

### Vurdering

På baggrund af afstanden til de umiddelbare naboer og det faktum at der udelukkende ligger naboer op ad ikke befæstede veje umiddelbart ved indkørslen til ejendommen, hvor farten er lav, samt husdyrbrugets fokus på minimering af støvgener i forbindelse med foderopbevaring og håndtering samt transporter, vurderes det, at det ansøgte ikke vil medføre væsentlige gener for omgivelserne som følge af støv.

### Transport

Transporter	Godkendt	Efter tillæg
	Antal/ år	Antal/ År
Transport af ensilage	800	800
Tilskudsfoder	104	104
Transport kalve til øvrige ejendomme	104	365
Transport af råmælk til andre ejendomme	104	730
Transporter af færdig foder til andre ejendomme	0	730
Transporter af halm til andre ejendomme	50	365
Korn	0	50
Halm	52	52
Transport af dyr	52	52

Afhentning af døde dyr	6	12
Mælk	183	183
Udbringning husdyrgødning - gylle	670	880
Biogas gylle	400	550
Biogas Dybstrøelse	40	40
Affald	52	52
Levering af olie	25	25
Transporter i alt	2642	4990

### Vurdering af transportveje til og fra ejendommen

Alt transport til og fra ejendommen med direkte adgang til den offentlige vej GI Darumvej, hvor der er udkørsel direkte fra ejendommen. Der er ingen naboer langs med tilkørselsvejene. Der kan forekomme gyllekørsel mm. langs andre veje, hvor der ligger beboelser, og her vil der være opmærksomhed omkring transporten, hvilket omfatter henstillinger til maskinstation om at reducere fart og om at udvise generelt hensyn til naboer.

Størstedelen af transporterne er af gylle, foder og afhentning af mælk. Samlet set forventes der en stigning i antallet af transporter med det ansøgte projekt. Det skal understreges at en stor del af transporterne i ansøgt drift allerede er vurderet og godkendt i den gældende godkendelse som der søges et tillæg til.

Transporterne forventes hovedsageligt at foregå på hverdage inden for normal arbejdstid, dvs. kl. 7-18, men kan til tider foregå i aften- og nattetimerne. Transport til og fra husdyrbruget vil altid foregå ved hensynsfuld kørsel. Derudover tilstræbes, at al tung transport gennemføres på hverdage indenfor normal arbejdstid.

I højsæsonen for gyllekørsel og ensilering kan der køres uden for normal arbejdstid, men dette vil foregå under hensyntagen til naboernes nattesøvn, så kørsel tæt på naboerne så vidt muligt ikke foregår senere end kl. 22 eller tidligere end kl. 6 på hverdage og ikke senere end kl. 23 og tidligere end kl. 8 i weekender og på helligdage.

Ved miljøgodkendelse af husdyrbrug er det muligt at regulere trafik internt på bedriften og ved ind- og udkørsel. Det gælder hvis trafikken giver anledning til gener for naboer tæt på ejendommen, eller f.eks. hvis oversigtsforholdene ved udkørsel til offentlig vej vurderes, at kunne give anledning til farlige situationer for trafikken.

Der kan ikke stilles vilkår til trafik på offentlig vej, som lovligt kan anvendes til kørsel med den type køretøjer, der anvendes til drift af husdyrbrug. Her er det vejmyndighedernes vurdering om der er et generelt problem, som skal tages hånd om. Det kunne f.eks. være vejens bæreevne, der ikke kan holde til særligt tunge køretøjer. Natur- og Miljøklagenævnet har i en tidligere klagesag fastslået: ” Spørgsmål om f.eks. belastning af det lokale vejnet reguleres ikke ved husdyrbrugloven, men af den relevante vejlovgivning, og afgøres af relevante vejmyndigheder. Færdsel på offentlig vej reguleres i øvrigt af færdselsloven og håndhæves af politiet.”

Da der er tale om gode til- og frakørselsforhold til ejendommen og selvom der sker en mindre stigning i antal transporter, vurderes det, at transporter til og fra ejendommen ikke medfører væsentligt øgede gener for de omkringboende.

### **Egenkontrol**

Ansøger udfører for følgende egenkontrol:

- Gødningsbeholdere følger reglerne for kontrol minimum hvert 10. år
- Logbog for flydelag
- En gang årligt udarbejdes "Gødnings- og husdyrindberetning",
- Overvågning af vand og strømforbrug

Med ovenstående er der redegjort for, at der er fokus på management og egenkontrol på ejendommen. Ved at registrere og iagttage daglige rutiner og forbrug, kan eventuelle u hensigtsmæssige forhold identificeres og afhjælpes. Det vurderes samlet set at driften af husdyrbruget på adressen inkl. egenkontrol og management lever op til lovens krav. Driften af husdyrbruget forventes derfor samlet set ikke at medføre en væsentlig negativ virkning på miljøet

### **Risici og håndtering**

#### Brand

Kan opstå som følge af fejl i elinstallationer og medføre risiko for udslip af giftige stoffer. Dette søges undgået ved at vedligeholde el-udstyr og undgå adfærd, der kan beskadige ledninger og elektriske hjælpemidler.

#### Gylleudslip

Kan forekomme ved påkørsel af gyllebeholder, ved at en gyllebeholder, gyllekanaler eller pumpeledninger er utætte, eller ved at en gylletank kan sprænge.

Kan medføre nedsivning af gylle til grundvand, eller afstrømning af gylle til vandløb efter ekstrem nedbør. Kan desuden give spild i forbindelse med læsning af gyllevogne.

Risiko for gylleudslip forsøges minimeret ved at:

- Der er ryddet op, hvor der arbejdes.
- Medarbejdere får god instruktion.
- Bygninger og maskiner vedligeholdes.
- Der er gode adgangs- og transportveje.
- Gylleanlæg holdes i orden, og pumpning af gylle overvåges
- Børn og fremmede har ikke adgang til betjening af gyllepumper mm.
- Der gennemføres de lovpligtige 10-årskontroller, hvor gylletankene kontrolleres af særligt uddannet personale.

#### Udslip af miljøskadelige stoffer

Hvor der opstår uheld med risiko for udslip af skadelige stoffer, kontaktes kommunens miljøberedskab. Hvor der er overhængende fare, alarmeres alarmcentralen på telefon 112.

#### Kemikalier

Forskellige hjælpemidler som rengørings- og desinfektionsmidler til staldrengøring, konserveringsmidler til foderbrug, medicin og andre hjælpestoffer, der kan udgøre en miljørisiko, håndteres og opbevares, så der ikke kan ske en utilsigtet udledning til miljøet.

#### Pesticider og sprøjteudstyr

Pesticider opbevares i aflåst rum. Der er fast gulv og ingen afløb fra rummet.

#### Oplag af olie og andre kemikalier

Der er 2 olietanke på ejendommen. De er placeret på fast gulv uden afløb.

#### Samlet vurdering af risikoelementer vedrørende miljøforhold

Det vurderes, at håndteringen af husdyrgødning foregår på en tilfredsstillende måde, og at husdyrbruget samlet set håndterer risikoelementerne korrekt og derfor ikke vil have en negativ påvirkning på miljøet og omgivelserne.

### **B.8 Affaldsproduktion og ressourceforbrug**

Der forventes en affaldsproduktion der er proportionel med virksomhedens størrelse og type.

Affaldshierarkiet, jf. § 6 b i lov om miljøbeskyttelse, iagttages (fremgår af § 35 i husdyrgodkendelsesbekendtgørelsen). Det betyder, at beskrivelsen skal illustrere, hvordan affaldshåndteringen på husdyrbruget lever op til affaldshierarkiet jf. Miljøbeskyttelseslovens § 6 b. Heraf fremgår det at affaldsforebyggelse og -håndtering skal ske i overensstemmelse med følgende affaldshierarki:

- 1) Affaldsforebyggelse.
- 2) Forberedelse med henblik på genbrug.
- 3) Genanvendelse.
- 4) Anden nyttiggørelse.
- 5) Bortskaffelse.

Husdyrbruget skal sortere sit affald og sikre, at mest muligt affald bliver sorteret fra til genbrug, genanvendelse og anden endelig materialenyttiggørelse. Affald som ikke kan genanvendes skal håndteres som forbrændingseget, deponeringseget eller farligt affald i henhold til Esbjerg Kommunes regulativ for erhvervsaffald.

Husdyrbruget skal håndtere sit affald efter reglerne i affaldsbekendtgørelsens og affaldsaktørbekendtgørelsen. Det betyder, at husdyrbruget skal sortere deres erhvervsaffald og aflevere det til en godkendt affaldsmottager med henblik på genbrug, genanvendelse eller anvendelse til anden endelig materialenyttiggørelse.

Ifølge affaldsbekendtgørelsen defineres erhvervsaffald egnet til materialenyttiggørelse som værende:

- Glasaffald
- Metalaffald
- Plastaffald
- Papiraffald
- Papaffald
- Træaffald
- Genanvendeligt farligt affald, herunder batterier og elektronik
- Genanvendeligt PVC-affald
- Andet affald, der er egnet til materialenyttiggørelse, fx byggeaffald og have-/parkaffald.

Husdyrbruget skal sikre en høj reel genanvendelse af affaldet og skal på anmodning fra kommunen kunne dokumentere, at affaldet bliver leveret til et godkendt affaldshåndteringsanlæg, som sikrer, at de enkelte affaldsfraktioner reelt bliver forberedt med henblik på genbrug eller genanvendt. Dokumentationen kan være fra behandlingsanlægget.

Virksomheder kan aflevere affaldet til:

- Et genanvendelses anlæg eller et anlæg, som forbereder affald til genbrug, der er registreret i Affaldsregistret.
- En indsamlingsvirksomhed, der er registreret i Affaldsregistret.
- En virksomhed, som kan undlade at lade sig registrere efter bekendtgørelse om Affaldsregistret og om godkendelse som indsamlingsvirksomhed.
- Et kommunalt behandlingsanlæg, der er registreret i Affaldsregistret.
- En kommunal genbrugsplads eller en kommunal ordning efter § 11.

- En frivillig tilbagetagningsordning, jf. bekendtgørelse om affald.

Det vurderes, at husdyrbruget kan producere farligt affald, herunder for eksempel:

- Oliefiltre
- Batterier
- Spildolie
- Spraydåser
- Kanyler
- Kemikalierester
- Rester af kunstgødning
- Giftrester (også rottegift)
- Medicinrester
- Lysstofrør

Opbevaring af farligt affald kan udgøre en miljørisiko.

#### Vurdering

Ejendommen er omfattet af § 16 a og er derfor omfattet af miljøministeriets affaldsregulering og Esbjerg Kommunes til enhver tid gældende affaldsregulativ for erhvervsaffald. Husdyrbruget skal derfor også være tilknyttet kommunens ordning for håndtering af farligt affald eller have aftale med en anden godkendt indsamler eller behandlingsanlæg, såfremt der opstår farligt affald på husdyrbruget.

#### Affaldsmængder

Nedenstående angiver anslåede og forventede mængder af affald årligt.

#### Fast affald

Affaldstype	Opbevaringssted	Transportør	Modtageanlæg	Mængder pr. år	EAK-kode	ISAG-kode
<b>Olie- og kemikalieaffald:</b>						
Spildolie	Maskinhus	Dansk Oliegenbrug		200 l	13.02.08	06.01
Olietromle	Maskinhus			3	15.01.04	56.20
Blyakkumulatorer	-	-	Kommunal modtagestation	ingen	16.06.01	05.99
Tørbatterier – NiCd		-	Kommunal modtagestation	25	20.01.33	77.00
Tørbatterier – Kviksølv		-	Kommunal modtagestation	ingen	20.01.33	77.00
<b>Fast affald:</b>						
Tom emballage (papir/pap)	Container	Marius Pedersen	Kommunal modtagestation	2500 kg	15.01.01	50.00
Tom emballage (plast)	Container	Marius Pedersen	Kommunal modtagestation	2500 kg		
Bigbags af PE-plast	Container	Marius Pedersen	Kommunal modtagestation	500 kg	15.01.02	52.00
Lysstofrør og elsparepærer		Kommunal ordning	Kommunal modtagestation	200	20.01.21	79.00
Jern og metal	Intet fast	Produkthandler	Produkthandler	500 kg	02.01.10	56.20
Diverse brændbart inkl.	Container	Marius Pedersen	Kommunal modtagestation	Variierende mængder	Afhængig af	19.00



tomme medicinglas					indhold / 15.01.07	
Glas	Intet fast	Egen	Kommunal modtagestation		20.01.02	51.00

### Vurdering

Det vurderes at ejendommen lever op til affaldshierakiet og til affaldsregulativerne for Esbjerg Kommune.

### Døde dyr

Døde dyr overdækkes med kadaverkappe indtil de afhentes af destruktionsanstalt, DAKA. Afhentning sker løbende. Animalsk affald opbevares så der ikke opstår uhygiejniske forhold, indtil afhentning til autoriseret destruktionsanstalt. Døde dyr opbevares på en plads ved gyllebeholderne.

### Kemikalier generelt

Eventuel opbevaring af brugte sprøjter vil ske i kanyleboks og bortskaffes i overensstemmelse med kommunens affaldsregulativ.

### Pesticider

Pesticider opbevares i aflåst rum. Pesticidrester afskaffes i henhold til instruktionerne på emballagen.

### Oliekemikalier

Der er 2 indendørs olietanke på ejendommen på fast gulv.

### Spildevandsmængde

Spildevandstyper	m <sup>3</sup> /år efter godkendelse	Afledes til	Renseforanstaltning
Rengøringsvand, drikkevandsspild mv.	3750 m <sup>3</sup>	Gyllebeholder	Ingen
Sanitært spildevand fra beboelse og medarbejderfaciliteter	300 m <sup>3</sup>	Nedsivning	TRIX

### Beskrivelse af spildevandstilledning

3750 m<sup>3</sup>/år spildevand tilledes gyllebeholder med flydende husdyrgødning.

### Beskrivelse af spildevandsafledning

Rengøringsvand ledes fra stald til gyllebeholder.

Sanitært spildevand ledes til TRIX tank.

Tagvandet fra de nye bygninger afledes til faskiner direkte ved hvert afløb.

Overfladevand fra ensilagesiloerne ledes til sprinkleranlæg.

## Energiforbrug

### Energi

Type	Forbrug nudrift	Forbrug ansøgt
Elforbrug	350.000 kwh	400.000 kwh
Dieselolie	100.000 l	100.000 l

Elforbruget går primært til belysning og drift af teknisk udstyr.

#### Energibesparende foranstaltninger

Når der i anlægget udskiftes lysarmaturer sikres det, at der i det omfang det er foreneligt med biologiske forhold, at der vælges mellem de mest energibesparende systemer. F.eks. LED-belysning.

Der anvendes genindvinding af varmen fra mælken. Energien bruges til opvarmning af brugsvand.

#### Vurdering

Elforbruget forventes at ligge på normforbruget. Det vurderes således at energiforbruget er af en størrelsesorden der passer til ejendommens drift, og at der anvendes den mest energibesparende teknologi i forhold til belysning.

## Vandforbrug

### Vand

Type	Forbrug nudrift	Forbrug ansøgt
Årligt forbrug af drikkevand	15000 m <sup>3</sup>	21000 m <sup>3</sup>
Årligt forbrug af vaskevand til vask af stalde	3000 m <sup>3</sup>	3750 m <sup>3</sup>

Vandforbruget er vurderet ud fra faktiske forbrugstal og en forventning til det fremtidige forbrug.

Bedriften forsynes vand fra offentligt vandværk. Der forventes stigning i vandforbruget i forbindelse med godkendelsen.

#### Vandbesparende foranstaltninger

Drikkevandsinstallationerne på bedriften efterses og rengøres jævnligt med henblik på at undgå spild.

Eventuelle lækager i systemet identificeres straks og repareres hurtigst muligt.

#### Vurdering

Vandforbruget forventes at være omkring normforbruget.

#### Reststoffer

Udbringning af husdyrgødning bliver foretaget efter de gældende generelle regler ift. indhold af fosfor, kvælstof og zink. Gyllen vil i øvrigt indeholde vand og fodersplid mm. Disse forhold er der i

de generelle regler taget højde for og det vurderes derfor at udbringningen af gylle lever op til disse generelle regler.

### Foder

Der anvendes indkøbt tilskudsfoder. Foderet leveres til siloer. Mht. støv mm. fra foderproduktionen er dette behandlet særskilt under støv.

Hovedbestanddelen af foderet er hjemmeavlet grovfoder.

Der sikres effektiv fodring gennem foderets sammensætning og løbende foderkontroller, så fodringen stemmer overens med dyrenes behov. Derudover er sundhedsstyring vigtig for en effektiv produktion med lavest muligt forbrug af foder- og hjælpestoffer.

Der er på bedriften stor opmærksomhed på at minimere anvendelsen af råvarer i produktionen. Der er fokus på at minimere spild af foderstoffer og på at optimere og minimere indholdet af fosfor og protein i foderstoffer, dog altid med fokus på virksomhedens produktionsresultater og ikke mindst dyrenes velbefindende.

### Vurdering

Det vurderes at foderforbrug og tiltag i øvrigt vedr. foder lever op til en produktion af den ansøgte størrelse.

### Samlet vurdering af affalds- og ressourceforbrug

Virksomheden er omfattet af Affaldsbekendtgørelsen og Esbjerg Kommunes Affaldsregulativ for erhverv. Virksomheden oplyser, at reglerne efterleves.

Det vil sige, at

- Dagrenovationslignende og forbrændingseget affald bortskaffes til forbrænding.
- Deponeringseget affald skal frasorteres og opbevares, så vindflugt undgås.
- PVC-affald frasorteres og bortskaffes korrekt.
- Klinisk risikoaffald som kanyler, medicinflasker og lignende opbevares forsvarligt i egnet emballage

*Beskyttelse af jord, grundvand og overfladevand:*

- Farligt affald opbevares, så det ikke kan løbe til jord, grundvand eller overfladevand og beskyttet mod vejrlig. Tanke er sikret mod påkørsel.
- Eksisterende olietanke er reguleret af olietanksbekendtgørelsen. Nye tanke og/eller sløjfning af tanke skal anmeldes til Esbjerg Kommune.

Det vurderes, at der er redegjort for et vand- og energiforbrug, der står mål med størrelsen af dyreholdet og alderen på staldene. Der er en stigning i ressourceforbruget som følge af godkendelsen.

### B.9 Valg af BAT

Den nye kostald er med faste drænedede gulve.

		Stalde	Lagre	Total
Samlet BAT krav Kg N/år		5659	838	6497
Faktisk emission Kg N/år		5659	838	6497
Forskel Kg N/år				0

BAT krav overholdt				Ja
--------------------	--	--	--	----

Der anvendes fast drænet gulv i den nye stald for at reducere ammoniakfordampningen.

### B.10 Grænseoverskridende virkninger

Det er vurderet, at det udelukkende er produktionens emission af ammoniak der potentielt kan have en grænseoverskridende virkning. Det er dog vurderet at ammoniakemissionen har et niveau og en karakter, hvor hovedparten af emissionen vil påvirke lokalområdet og kun mindre del af emissionen vil bidrage til baggrundsbelastningen i omkringliggende lande. Det er derfor vurderet at produktionen ikke medfører grænseoverskridende virkninger hverken lokalt eller internationalt.

### Miljøkonsekvensrapport

I relation til miljøkonsekvensrapportens krav til oplysninger jf. punkt B henviser til punkter B1-B10 i nærværende afsøgning, og den videre redegørelse i miljøkonsekvensrapporten tager udgangspunkt i ovennævnte oplysninger.

### E.1-a Udformning, dimensioner mm.

Ejendommen består af følgende produktionsbygninger:

Materialevalg

	Grundplan ca.	Bygningshøjde ca.	Taghældning	Bygningsmaterialer/farver	Anvendelse
Stald	4375 m <sup>2</sup>	9 m	20°	Røde sten, hvidt gardin, grå tag	Køer
Stald 2	3723 m <sup>2</sup>	9 m	20°	Elementer, hvidt gardin, gråt tag	Køer
Velfærd	1956 m <sup>2</sup>	8 m	20°	Elementer, hvidt gardin, gråt tag	Køer
Gylletank	723 m <sup>2</sup>	3 m		Elementer	Gylle
Gylletank	749 m <sup>2</sup>	3 m		Elementer	Gylle
Gylletank	259 m <sup>2</sup>	3 m		Elementer	Gylle
Møddingsplads	300 m <sup>2</sup>	3 m			Dybstrøelse
Møddingsplads	122 m <sup>2</sup>	2 m			Dybstrøelse
Fodersilo	65 m <sup>2</sup>	12 m		Stålelementer	Foder
Fodersilo	8 m <sup>2</sup>	12 m		Hvid glasfiber	Foder
Fodersilo	8 m <sup>2</sup>	12 m		Hvid glasfiber	Foder

Køletank	6 m <sup>2</sup>	7 m		Rustfri stål	Køletank
Køletank	6 m <sup>2</sup>	4 m		Rustfri stål	Køletank
Vandtank	5 m <sup>2</sup>	5 m		Glasfiber hvid	Vand

I øvrigt henvises til landskabsvurderingen under punkt B.4.

### **E.1-b Forventede indvirkning på miljøet**

Husdyrbruget forventer ingen væsentligt skadende virkninger på miljøet som følge af produktionen på ejendommen. På ejendommen følger og overholder man generelt dansk lovgivning, men i særdeleshed vurderes at lovgivningen om anvendelsen af gødning herunder husdyrgødningsbekendtgørelsen og husdyrloven i alt sin væsentlighed sikrer miljøet mod utilsigtede virkninger af husdyrproduktionen. De beskrevne krav til dansk landbrug indenfor kvælstofkvoter, fosforregnskab, vurdering af mulige skader på sårbar natur, vurdering af påvirkning af naboer mm. vurderes at forebygge og begrænse den mulige skade som landbrugsproduktionen kan have på miljøet.

Husdyrbrugets forventede potentielle væsentlige indvirkningerne på miljøet vurderes at være:

- påvirkning af vandmiljø
- påvirkning af omkringliggende natur
- påvirkning af naboer

### **Vandmiljø**

Projektet kan potentielt påvirke vandmiljøet, både grundvandsressourcen og ferske vande samt havmiljøet. Det er dog vurderet at de generelle virkemidler som virksomheden skal leve op til jf. anden lovgivning, modvirker de potentielle væsentlige påvirkninger af vandmiljøet. Herunder gælder erhvervets generelle krav til opsamling af overskudskvælstof gennem efterafgrøder, og skærpede krav til fosforoverskud fra bedrifterne.

### **Kumulation**

Produktionen af fødevarer vil altid medføre en påvirkning af miljøet, men i Danmark er der skrappe kvotekrav til anvendelsen af kvælstof til planteavl, således at ikke alle planter tildeles den gødning de har brug for. Dette krav, sammen med ovenstående efterafgrøder mm. betyder at der, selv i kumulation med andre ejendommen, må forventes en minimal påvirkning af miljøet.

### **Natur**

Påvirkning af den omkringliggende natur gennem deposition af ammoniak kan i visse tilfælde medføre en væsentlig påvirkning af naturen. Der er dog opstillet en række krav og kriterier for hvornår en påvirkning er væsentlig, og bedriften overholder disse krav til alle naturkategorier i området. Det er derfor vurderet at produktionen ikke medfører en væsentlig påvirkning på naturen i området.

I relation til bilag IV dyre- og plantearter vurderes bekendtgørelsens afskæringskriterier i alt sin væsentlighed at reducere påvirkningen af sådanne arter til et absolut minimum, og at disse arter derfor ikke påvirkes negativt af produktionen.

### **Kumulation**

Bedriftens påvirkning af særlig sårbar natur er vurderet i forhold til kumulation med øvrige bedrifter i nærområdet. I relation til særlig sårbar natur er der skærpede krav til bedriftens tilladte påvirkning af et særligt sårbart område, såfremt der ligger andre bedrifter i nærheden af den sårbare natur.

### **Naboer/lugt**

Alle husdyrproduktioner medfører en emission af lugt, støv, støv og lys. Disse emissioner spredes omkring bedriften afhængig af vind, højde på afkast, hastighed på luften i ventilator og temperatur. I relation til lugt vurderes denne spredning omkring ejendommen i husdyrgodkendelse.dk, hvor i forvejen fastsatte afskæringskriterier i forhold til enkeltliggende naboer, samlet bebyggelse og byzone/sommerhusområde skal overholdes. Bedriften overholder disse afskæringskriterier.

### **Kumulation**

I forhold til naboer gælder ligeledes et kumulationsprincip, hvor kravene skærpes såfremt der ligger andre produktioner med en ammoniakemission over 750 kg indenfor en afstand af 100 meter fra enkeltliggende naboer eller 300 meter fra samlet bebyggelse eller byzone.

I forhold til byzone ligger der en anden ejendom indenfor kumulationsafstanden og derfor er kumulationen med andre husdyrbrug vurderet.

## **E.1-c Risiko for ulykker mm.**

### **Risici og håndtering**

#### Brand

Kan opstå som følge af fejl i elinstallationer og medføre risiko for udslip af giftige stoffer. Dette søges undgået ved at vedligeholde el-udstyr og undgå adfærd, der kan beskadige ledninger og elektriske hjælpemidler.

#### Gylleudslip

Kan forekomme ved påkørsel af gyllebeholder, ved at en gyllebeholder, gyllekanaler eller pumpeledninger er utætte, eller ved at en gylletank kan sprænge.

Kan medføre nedsivning af gylle til grundvand, eller afstrømning af gylle til vandløb efter ekstrem nedbør. Kan desuden give spild i forbindelse med læsning af gyllevogne.

Risiko for gylleudslip forsøges minimeret ved at:

- Der er ryddet op, hvor der arbejdes.
- Medarbejdere får god instruktion.
- Bygninger og maskiner vedligeholdes.
- Der er gode adgangs- og transportveje.
- Gylleanlæg holdes i orden, og pumpning af gylle overvåges
- Børn og fremmede har ikke adgang til betjening af gyllepumper mm.
- Der gennemføres de lovpligtige 10-årskontroller, hvor gylletankene kontrolleres af særligt uddannet personale.

#### Udslip af miljøskadelige stoffer

Hvor der opstår uheld med risiko for udslip af skadelige stoffer, kontaktes kommunens miljøberedskab. Hvor der er overhængende fare alarmes alarmcentralen på telefon 112.

#### Kemikalier

Forskellige hjælpemidler som rengørings- og desinfektionsmidler til staldrengøring, konserveringsmidler til foderbrug, medicin og andre hjælpemidler, der kan udgøre en miljørisiko, håndteres og opbevares, så der ikke kan ske en utilsigtet udledning til miljøet.

#### Pesticider og sprøjteudstyr

Pesticider opbevares i aflåst rum uden afløb.

#### Oplag af olie og andre kemikalier

Der findes 2 olietank på ejendommen. De er placeret på fast gulv uden afløb.

#### Samlet vurdering af risikoelementer vedrørende miljøforhold

Det vurderes, at håndteringen af husdyrgødning foregår på en tilfredsstillende måde, og at husdyrbruget samlet set håndterer risikoelementerne korrekt og derfor ikke vil have en negativ påvirkning på miljøet og omgivelserne.

#### **Beskrivelse af risikominimering**

Gyllebeholderne er etableret således at bund og vægge er tætte, og den kan modstå mekaniske, termiske og kemiske påvirkninger. Gyllebeholderne tømmes regelmæssigt af hensyn til vedligeholdelse og inspektion.

Gyllevognene vil fyldes med sugestuds. Herved elimineres mulighederne for gyllesplid i forbindelse med pumpefejl og påfyldning af gyllevogn. Anvendelse af sugestuds betragtes som den mest miljøforsvarlige måde at fylde gyllevognen.

Endvidere bemærkes, at anlægget er under dagligt opsyn. Alle medarbejdere vil desuden blive instrueret i forholdsregler i tilfælde af uheld.

#### **E.1-d Væsentlige alternativer**

Husdyrbruget har i forbindelse med godkendelsen vurderet på alternativer indenfor ammoniakreduktion og lugtreduktion. Produktionen lever op til Miljøstyrelsens fastsatte afskæringskriterier for lugt og ammoniak, herunder det vejledende BAT niveau for ammoniak. Det er derfor vurderet at investering i yderligere emissionsreducerende teknologi som luftrensning eller forsurening ikke vil være et proportionalt tiltag, og disse er derfor udeladt.

#### **E.2 Ikke teknisk resume**

I dette afsnit er der nævnt de væsentligste foranstaltninger for at begrænse det ansøgte projekts virkninger på miljøet. I alle de foregående afsnit, vil man kunne læse yderligere om de anvendte foranstaltninger og vurderingerne heraf.

- Staldsystemerne i alle stalde er med drænet fast gulv, fast gulv eller dybstrøelse med henblik på at minimere ammoniakfordampningen fra staldanlægget.
- 1 af 2 gylletankene er overdækkede for at reducere ammoniakemissionen fra anlægget.
- Der udarbejdes mark-/gødningsplan for ejendommens jordtilliggende, hvorved fosfor- og nitratudvaskning minimeres.
- Spildevandsledningerne, herunder tagvand, overfladevand og sanitært spildevand er adskilt fra hinanden efter gældende regler, for at undgå en forurening af overflade- og grundvand.
- Der foretages forskellige egenkontroller, for at bl.a. at følge produktionen, forbrug af fx foder, el og vand m.m.
- Der er udarbejdet en beredskabsplan for ejendommen.

#### **E.3 Kompetente ekspert**

Miljøkonsekvensrapporten er udarbejdet af Cand.scient Jakob Altenborg fra Miljø & Natur Landbrugsrådgivning.

#### **F.1-a Husdyrbrugets placering**

Der henvises til punkt B.4

### **F.1-b Fysiske karakteristika**

Der henvises til punkt E.1-a

### **F.1-c Energibehov og forbrug**

Der henvises til punkt B.8

### **F.1-d Reststoffer og emissioner**

Der henvises til punkterne B.5 for ammoniak, B.6 for lugt, B.7 for Støj, rystelser og støv og B.8 for affald

### **F.2 Rimelige alternativer**

Den nye stald er placeret nord for malkestalden, således at adgangen til malkestalden sikres på en nem og god måde. Alternative placeringer er enten en forlængelse af eksisterende stald, hvilket betyder at afstand til skel ikke kan overholdes, eller en placering syd for eksisterende stald, hvor både afstand til skel vil være et problem, men også lugt til nærmeste nabo. Eneste alternativ er derfor referencescenariet. Derfor vurderes der ikke at være rimelige alternativer til den valgte placering.

### **F.3 Referencescenarie**

Referencescenariet i den ansøgte produktion vurderes at være den eksisterende produktion og eksisterende produktionsbygninger. Der forventes derfor udvikling i forhold til referencescenariet, således at påvirkningen af omgivelserne med ammoniak vil stige, og lugtemissionen fra husdyrbruget vil stige. I forhold til referencescenariet vurderes stigning af påvirkningerne dog som uden reel betydning for det omkringliggende miljø.

I alle virksomheder er der løbende krav til at tilpasse og optimere driften efter markedsforholdene. Inden for landbrugserhvervet er det en realitet, at landmanden står over for faldende afregningspriser i forhold til inflationen samtidigt med, at omkostningerne stiger. Der skal således produceres et stadig stigende antal enheder for at overleve økonomisk. Derfor vil det være uundgåeligt, at produktionen løbende skal optimeres og udvides. Hvis produktionen ikke optimeres, smuldrer det økonomiske grundlag for virksomheden. Et konstant produktionsniveau er reelt en begyndende afvikling af produktionen med de personlige og samfundsmæssige konsekvenser, det giver.

### **F.4**

Generelt gælder for alle nedenstående forhold at det vurderes at husdyrbrugets påvirkning hovedsageligt er begrænset til lokalområdet, dog undtagen klimagasser. Projektets direkte indvirkninger er beskrevet, og der vurderes ikke at være væsentlige sekundære eller langsigtede virkninger. Det er vurderet at de miljøbeskyttelsesmål der er vedtaget i Danmark og EU er implementeret i den gældende lovgivning for området, og at der i den kontekst ligeledes er foretaget vurderinger af effekten af de enkelte påvirkninger både lokalt og internationalt.

#### **Befolkningen og menneskers sundhed**

Der er ingen forventning om at husdyrbruget vil påvirke befolkningen eller menneskers sundhed. Husdyrbruget er placeret med god afstand til tættere befolkede områder og den potentielle påvirkning af sundheden vurderes at være begrænset til de nærmeste omgivelser omkring husdyrbruget. Ifølge Miljøstyrelsens vurdering af luftforureningens påvirkning af mennesker og miljø, er der ikke angivet en direkte effekt at luftforureningen fra husdyrbrug på menneskers sundhed.



#### Biodiversiteten

Biodiversiteten kan potentielt påvirkes af husdyrbrugets emission af ammoniak. Miljøstyrelsen har fastlagt en række faste definerede naturkategorier som er oplyst i punkt B.5. Her fremgår ligeledes naturkategoriernes sårbarhed for ammoniak. Det vurderes derfor at så længe sårbarhederne i forhold til ammoniak overholdes vil der ikke være en påvirkning af biodiversiteten fra husdyrbruget.

#### Jordarealer og jordbund

Husdyrbrugets produktion foregår i lukkede systemer (stalde) og der vil derfor ikke være en løbende påvirkning af jordbunden eller jordarealet. I forbindelse med anlægsfasen har der været en påvirkning helt lokalt, men denne påvirkning vurderes ikke at have en væsentlig påvirkning på miljøet.

#### Vand

Husdyrbrugets produktion foregår i lukkede systemer (stalde) og der vil derfor ikke være en påvirkning af vandressourcerne som følge af husdyrbrugets placering eller drift.

#### Luft og Klima

Luften påvirkes med udledning af ammoniak og lugt. Disse faktorer kan have en ikke uvæsentlig lokal påvirkning, men udover nærområdet (300 m radius) vurderes påvirkningerne at være af underordnet karakter.

I relation til emission af klimagasser har det ikke været muligt at finde empiriske data der gør det muligt direkte at kvantificere effekten af det enkelte husdyrbrug. Men ifølge Mette Hjort Mikkelsen et al kommer 20 % af udledningen af klimagasser til atmosfæren i Danmark fra husdyrproduktionen. Det er derfor en ikke uvæsentlig mængde klimagasser der udledes fra husdyrproduktionen.

Det har ikke været muligt at finde kilder, der gør det muligt at sammenligne emissionen af drivgasser fra dansk husdyrproduktion med husdyrproduktion i f.eks. Østersølandene. Denne sammenligning vurderes at være relevant i forhold til at den samlede produktion af fødevarer ikke kan forventes at falde i de kommende år, som følge af befolkningstilvæksten. Derfor for at kunne vurdere effekten af en reduktion af klimagasser i dansk husdyrproduktion vil det være nødvendigt at vurdere hvad evt. store krav til reduktion af klimagasser vil betyde af udflytning af husdyrproduktion til lande med mindre skrappe miljøkrav end de danske. Atmosfæren er ligeglad om klimagasserne kommer fra Danmark eller fra Polen.

Samlet vurderes husdyrbruget ikke at påvirke klimaet mere end et tilsvarende husdyrbrug i Danmark, og det vurderes at yderligere indgreb i forhold til klimaet, bør være gennem generel regulering.

#### Kulturarv og landskab

Husdyrproduktionen er beliggende i et område uden kulturarv, men med særlige landskabelige værdier. Alle bygningsmæssige udvidelser holdes inden for det eksisterende byggefelt omkring ejendommen som det afgrænses af det eksisterende byggeri. De nye bygninger udfylder blot huller i byggefeltet. Det vurderes derfor at der ikke vil være en væsentlig påvirkning af de landskabelige forhold.

### **F.5-a Anlæggelse og tilstedeværelse af husdyrbruget**

I forbindelse med anlæggelsesfasen vil der lokalt være en påvirkning med støj og støv, men derudover vurderes anlægsfasen ikke at medføre en påvirkning af miljøet.

Tilstedeværelsen af husdyrbruget vil påvirke næromgivelserne med ammoniak, lugt, støj og støv. Disse forhold er behandlet under punkt B.5, B.6 og B.7. Samlet set vurderes tilstedeværelsen, ud

fra objektive kriterier opstillet af Miljøstyrelsen i Husdyrgodkendelsesbekendtgørelsen, ikke at føre til en væsentlig påvirkning af området. Særligt ikke taget i betragtning at anvendelse af fast drænet gulv reducerer ammoniakfordampningen fra husdyrbruget.

#### **F.5-b Brugen af naturressourcer**

Brugen af naturressourcer begrænser sig til vandforbrug til drikkevand. Som en naturlig del af driften sker der en løbende monitorering af vandforbruget. Vandressourcen er i øvrigt ikke begrænset i området. Det vurderes derfor at der ikke vil være en påvirkning af vandressourcen.

#### **F.5-c Emission af forurenende stoffer**

Emission af ammoniak og lugt vurderes at være den væsentligste kilde til påvirkning af miljøet fra husdyrbruget. Begge forhold er vurderet i afsnit B.5 og B.6 og nærværende miljøkonsekvensrapport giver ikke anledning til andre vurderinger og konklusioner.

Forhold som støj og vibrationer mm. er behandlet og vurderet i afsnit B.7 Nærværende miljøkonsekvensrapport giver ikke anledning til andre vurderinger og konklusioner.

Bortskaffelsen af og genanvendelsen af affald er behandlet i afsnit B.8 og nærværende miljøkonsekvensrapport giver ikke anledning til andre vurderinger og konklusioner

#### **F.5-d Faren for sundhed, kulturarv og miljø**

I henhold til afsnit E.1-c og afsnit F.4, vurderes faren for menneskers sundhed, kulturarv og miljøet som værende ikke væsentlig.

#### **F.5-e Kumulation**

Under punkt B.5 er kumulationen i relation til særlig sårbar natur i nærheden af husdyrbruget vurderet. Det forventes ikke at projektet medfører en påvirkning af de nærmeste særligt sårbare områder.

#### **F.5-f Indvirkning på klimaet**

Husdyrbrug påvirker atmosfæren med udledning af særligt klimagasserne metan og lattergas (Sven g. Sommer et al, 2007). I henhold til Mette Hjort Mikkelsen et al udgør drivhusgasserne fra husdyrbrug ca. 20 % af den samlede udledning af drivhusgasser fra Danmark. Det har ikke umiddelbart været muligt at finde empiriske tal der gør det muligt at kvantificere den specifikke udledning fra husdyrbruget. Det vurderes dog heller ikke som relevant idet vurderingen af effekten alligevel skal foretaget i kumulation med øvrige emissioner af drivhusgasser, herunder den samlede udledning i Danmark. I forhold til den samlede udledning af drivhusgasser i Danmark er den ansøgte produktion og dermed emission ubetydelig, og det vurderes derfor at det ansøgte projekt i sig selv ikke vil medføre en væsentlig påvirkning af miljøet i forhold til udledningen af klimagasser, men det kan ikke udelukkes at projektet i kumulation med den øvrige udledning af drivhusgasser i Danmark og resten af verden, kan medføre en negativ påvirkning af klimaet. Det vurderes dog ikke som en rimelig udfordring at løse denne problematik i en konkret miljøgodkendelse.

#### **F.5-g Anvendte teknologier**

Der anvendes fast drænet gulv i den nye stald for at reducere ammoniakfordampningerne fra ejendommen.

### **F.6 Metoder eller beviser**

Der er ikke identificeret væsentlige virkninger på miljøet og der er derfor ikke anvendt metoder eller beviser til at forudberegne virkningerne.

### **F.7 Påtænkte foranstaltninger**

Der er ingen påtænkte foranstaltninger til at forebygge eller begrænse miljøpåvirkningerne, idet der ikke er identificeret væsentlige virkninger på miljøet som følge af den ansøgte husdyrproduktion.

### **F.8 Større ulykker og katastrofer**

Der er udarbejdet en beredskabsplan i henhold til Rådets direktiv 2012/18/EU. I beredskabsplanen er de væsentligste risikofaktorer beskrevet og forholdsregler i tilfælde af uheld er beskrevet.

Den største risiko for større skade på miljøet vurderes at være brud på gylletank. I den forbindelse vil en større mængde gylle kunne forurene vandmiljøet. Risikoen for brud på gyllebeholder vurderes at være meget lille. Gyllebeholderne kontrolleres således hvert 10. år for holdbarhed og stand, og der foretages årlig inspektion af ejer der kan være med til at sikre at evt. brud bliver identificeret inden et egentligt kollaps af tanken.

### **F.9 Ikke teknisk resume**

Miljøkonsekvensrapportens afsnit F har til formål at identificere forhold på husdyrbruget som kan medføre en væsentlig skadelig virkning på miljøet. I afsnittet er gennemgået effekten af:

- Ammoniak
- Lugt
- Klimagasser
- Støv
- Støj
- Menneskers sundhed
- Naturressourcer
- Vibrationer
- Affald

Der er ikke identificeret forhold på husdyrbruget som kan medføre en væsentlig virkning på miljøet.

### **F.10 Referenceliste**

Miljøstyrelsens hjemmeside - Luftforureningens påvirkning af mennesker og miljø

Mette Hjorth Mikkelsen, Rikke Albrechtsen, Ole-Kenneth Nielsen og Steen Gyldenkærne – debat indlæg i Altinget.dk: Forskere: Reduktion i drivhusgasser fra landbruget er "tæt knyttet til husdyr-produktion"

Sven G. Sommer et al. Aktuel videnskab 5, 2007: Drivhusgasser og husdyrproduktion