

MILJØGODKENDELSE

af husdyrbruget på Oksenbjergevej 22, 7323 Give

Efter § 12 stk. 2 i Lov om miljøgodkendelse m.v. af husdyrbrug
(Lov nr. 1572 af 20. december 2006, med senere ændringer)

23. september 2010



Indhold

Indhold	2
Resumé	4
Afgørelse	5
Vilkår	6
Generelle forhold	6
Anlæg	7
Indretning og drift	7
Gødningsoptagelse og - håndtering	8
Ammoniakreducerende teknologi	8
Lugt, belysning, støj, støv og skadedyr	8
Affald, olie og kemikalier	9
Spildevand	9
Arealer.....	10
Drift af arealer	10
Grundvand	10
Overfladevand.....	10
Natur	11
Kulturhistoriske hensyn	11
Dokumentation og egenkontrol.....	11
Driftsophør	12
Vurdering	13
Grundforhold.....	13
Anlæg.....	13
Gødningsoptagelse og - håndtering	13
Drikkevand	14
Ammoniak	14
Lugt.....	16
Belysning, støj, støv og skadedyr	17
Affald, olie og kemikalier	18
Transport	18
Arealer.....	19
Generelt	19
Hensyn til grundvand	20
Hensyn til overfladevand	21
Hensyn til natur	23
Bedste tilgængelige teknik (BAT)	25
Landskabelige hensyn	28
Ophør	30
Alternativer	30
Samlet vurdering	31
Klagevejledning og offentlighed	31
Høringsliste:	34

Bilag:

Bilag 0: Luftfoto med angivelse af produktionsanlæg

Bilag 1: Oplysninger om husdyrbruget.

Bilag 2: Ansøgers miljøtekniske beskrivelse.

Bilag 3: Situationsplan.

Bilag 4: Udbringningsarealer og transportveje.

Bilag 5: Fokusområder

Bilag 6: Miljøstyrelsens temaer

Bilag 7: Planlægning

Bilag 8: Natur

Bilag 9: Overfladevand

Bilag 10: Grundvand

Bilag 11: BAT redegørelse.

Bilag 12: Udpegningsgrundlag for Natura 2000-område nr. 65 Store Vandskel, Rørbæk Sø og Tinnet Krat

Resumé

Flemming Kjær, Oksenbjergvej 22, Give har søgt om en miljøgodkendelse i forbindelse med udvidelse af svineproduktionen.

Ansøgningen om miljøgodkendelse er indsendt til Vejle Kommune gennem Miljøstyrelsens elektroniske ansøgningssystem den 17. december 2008.

Kommunen har vurderet, at der kan meddeles godkendelse af husdyrbruget inklusiv de ansøgte ændringer i henhold til de gældende regler¹. Miljøgodkendelsen omfatter produktionen, anlægget inklusiv opførelse af ny svinestald med lade, 2 kornsiloer, nyt maskinhus, ny gyllebeholder, samt ombygning af eksisterende maskinhus til foderlade, opførelse af mindre dybstrølseshus til ammekvæg og udbringningsarealer.

Miljøgodkendelsen er baseret på en række vilkår. Disse vilkår fremkommer som en følge af Lov om miljøgodkendelse m.v. af husdyrbrug¹ samt tilhørende bekendtgørelse og anden lovgivning.

Miljøgodkendelsen for Oksenbjergvej 22 er særligt kendetegnet ved:

- Dyreholdet udvides fra 224,97 til 459,38 DE i svin og 5,25 DE i ammekvæg med opdræt.
- Der opføres en ny svinestald med lade, 2 kornsiloer, nyt maskinhus, ny gyllebeholder, samt ombygning af eksisterende maskinhus til foderlade samt opførelse af et dybstrølseshus til ammekvæg.
- Anlæggets påvirkning af omgivelserne med ammoniak ikke vil være væsentlig, da merpåvirkningen på nærmeste område med § 7 beskyttet natur, som ligger ca. 1,7 km fra anlægget, er beregnet til 0,05 kg N/ha årligt. Desuden overholder udvidelsen det generelle krav (2008 niveau) om 20 % reduktion af ammoniakfordampningen.
- Lugtgenafstand fra anlægget er beregnet til en korrigeret lugtgenafstand på 334,41 m for omkringliggende enkeltboliger, og nærmeste eksisterende enkeltbolig (Oksenbjergvej 20) ligger reelt 235 m væk. Heller ikke for nærmeste omkringboende i samlet bebyggelse og byzone er der risiko for væsentlige lugtgener.
- Ejede og forpagtede udbringningsarealer (329,57 ha) tilføres husdyrgødning (459,38 DE fra svinegylle og 2,63 DE fra kvægdybstrøelse) med et dyretryk svarende til maksimalt 1,4 DE/ha.

¹ Lov nr. 1572 af 20. december 2006 om miljøgodkendelse m.v. af husdyrbrug (Husdyrloven).

- Husdyrgødning fra kvæg svarende til 2,63 DE afsættes årligt udenfor udbringningsarealet.
- Den eksisterende afskærmende beplantning ved de nyere svinestalde ved de nyere gyllebeholdere skal bevares.
- Der sker en reduktion af udvaskning af nitrat på maksimalt 51 mg/l på de udbringningsarealer, som ligger i nitratfølsomt indvindingsområde/indsatsområde med hensyn til nitrat til grundvandet.
- Der etableres årligt 25 % ekstra efterafgrøder udover de lovpligtige efterafgrøder.
- Overskuddet af fosfor på udbringningsarealerne er 3,2 kg P/ha/år, med hvilket ikke medfører risiko for en væsentlig påvirkning af vandmiljøet.
- Anvendelsen af bedste tilgængelige teknik (BAT) i projektet er tilstrækkelig, idet der bl.a. etableres gyllekøling i den nye stald med en NH_4^+ effekt på 10 % på den samlede ammoniak emission fra stald 3 samt at der foretages fodertilpasning i samtlige stalde til slagtesvin.
- Dybstrøelse fra kvæg køres direkte ud.
- De nye staldbygninger er placeret hensigtsmæssigt i tilknytning til eksisterende byggeri, samtidig med at mulighederne for evt. fremtidig udvidelse tilgodeses.

Det er Vejle Kommunes samlede vurdering, at husdyrbruget vil blive drevet på en måde, som ikke vil medføre en væsentlig påvirkning af miljøet.

Udkastet til godkendelsen har været i høring hos berørte naboer og parter. Høringen gav ikke anledning til bemærkninger. Den endelige miljøgodkendelse er derfor ikke ændret i forhold til udkastet, som blev sendt i høring.

Afgørelse

Vejle Kommune meddeler hermed miljøgodkendelse til husdyrbruget på ejendommen Oksenbjergvej 22, 7323 Give.

Miljøgodkendelsen omfatter husdyrbruget med dyrehold på 464,63 dyreenheder (DE) fordelt på 3.218 slagtesvin på delvis spaltegulv 25-49 % fast gulv, 13.082 stk. slagtesvin på drænet gulv og spalter, i forholdet 33/67, årligt samt 5 stk. ammekvæg med opdræt.

Miljøgodkendelsen omfatter produktionen, anlægget, samt opførelse af en ny svinestald med lade, 2 kornsiloer, maskinhus, gyllebeholder, opførelse af mindre dybstrøelsesstald til ammekvæg samt ombygning af eksisterende maskinhus til foderlade og udbringningsarealer.

Godkendelsen er betinget af en række vilkår, som kan findes i det følgende. Ejendommen har en miljøgodkendelse fra 2005 og i den forbindelse har Vejle Amt foretaget en VVM-screening i 2005. Oplysninger i ansøgers miljøtekniske beskrivelse (bilag 2) og den digitale ansøgning, version 4, danner grundlaget for denne godkendelse.

Vilkår

Generelle forhold

1. Godkendelsen omfatter hele husdyrbruget på ejendommen Oksenbjergevej 22, 7323 Give CVR-nr 19691632.
2. Ejendommen tillades drevet med et maksimalt dyrehold på 464,63 dyreenheder (DE) fordelt på 3.218 slagtesvin (30-107 kg) på delvis spaltegulv 25-49 % fast gulv, 13.082 stk. slagtesvin (30-107 kg) på drænet gulv og spalter, i forholdet 33/67, årligt samt 5 stk. ammekvæg med opdræt. Det tillades, at vægten for slagtesvinene og andelen af ammekvæg, varierer med +/- 5 % på årsbasis, så længe det samlede dyrehold ikke overstiger 464,63 DE.
3. Antallet af udnyttede stipladser må ikke overskride 1000 i eksisterende svinestald fra 2006, 450 stipladser i eksisterende gl. svinestald samt 1200 stipladser i ny stald med drænet gulv og spalter, i forholdet 33/67. Derudover må antallet af stipladser ikke overskride 825 stipladser i eksisterende stald med delvis spaltegulv 25-49 % fast gulv for slagtesvin, jf. kortoversigt med staldafsnit og ansøgt dyrehold, se bilag 0 og 1.
4. Fristen for udnyttelse af denne godkendelse er 3 år fra godkendelsens dato, da stalden forventes færdig bygget med fuld produktion i 2013. Godkendelsen eller dele af den bortfalder, hvis det ikke udnyttes inden udløbet af denne frist.
5. Med denne miljøgodkendelse følger 8 års retsbeskyttelse. Det vil sige indtil den 23. september 2018. Vilkårene kan dog ændres efter reglerne i Lov om miljøgodkendelse m.v. af husdyrbrug kap. 4. Husdyrbrugets miljøgodkendelse skal, jf. § 17 i bekendtgørelse om tilladelse og godkendelse m.v. af husdyrbrug, regelmæssigt og mindst hvert 10. år tages op til revurdering. Den første regelmæssige vurdering foretages, når der forløbet 8 år.

6. Husdyrbruget må ikke udvides eller ændres, før ændringen eller udvidelsen er godkendt af kommunen. Dette gælder både ændringer i drift, dyrehold, bygninger og arealer (ejede, forpagtede).
7. Driftsuheld, hvor der opstår risiko for forurening af miljøet, skal straks meldes til alarmcentralen tlf.: 112 og derefter straks til kommunen.

Anlæg

Indretning og drift

8. Ejendommen skal fremover indrettes og drives i overensstemmelse med de oplysninger, der ligger til grund for denne godkendelse, samt med de ændringer, der eventuelt måtte fremgå af godkendelsens vilkår.
9. Gødningsregnskabet type 2 korrektion må højst være 0,98 beregnet ved følgende formel: $((FE_{sv} \text{ pr. produceret svin} \times \text{g råprotein pr. } FE_{sv} / 6250) - ((\text{slagtevægt} \times 1,31 - \text{indgangsvægt}) \times 0,028 \text{ kg N pr. kg tilvækst})) / 3,19$, som angivet i vejledningen 05/06.

	FE pr. kg tilvækst	FE _{sv} pr. produceret svin	Råprotein (g/FE)	Slagtevægt (kg)	Indgangsvægt (kg)	Korrektionsfaktor
Værdi	2,75	212	156,00	81,7	30	0,98

10. Gødningsregnskabet type 2 korrektion må højst være 0,91 beregnet ved følgende formel: $((FE_{sv} \text{ pr- produceret svin} \times \text{g fosfor pr. } FE_{sv} / 1000) - ((\text{slagtevægt} \times 1,31 - \text{indgangsvægt}) \times 0,0055 \text{ kg P pr. kg tilvækst})) / 0,541$ som angivet i vejledningen 06/07.

	FE pr. kg tilvækst	FE _{sv} pr. produceret svin	Fosfor (g/FE)	Slagtevægt (kg)	Indgangsvægt (kg)	Korrektionsfaktor
Værdi	2,75	212	4,33	81,7	30	0,91

Dette kan f.eks. opnås ved at overholde værdierne i nedenstående tabel. Det er disse værdier, der ligger til grundlag for ansøgningen. Indhold af FE pr. produceret svin, råprotein og fosfor pr. FE er reduceret i forhold til normen, som er 2,87.

11. Staldbygningen skal opføres med gråtonede tagflader uden refleksion.

12. Udformning, arkitektur og materialevalg for den nye staldbygning, maskinhus, kornsiloer, skal være i overensstemmelse med beskrivelserne i ansøgningsmaterialet.
13. Den eksisterende afskærmende beplantning, jf. beplantningsplan fra 2006, skal bevares efter endt byggeri af ny svinestald og ny gyllebeholder.

Gødningsopbevaring og - håndtering

14. Opbevaring og håndtering af husdyrgødning skal ske i overensstemmelse med oplysningerne i ansøgers miljøtekniske beskrivelse (bilag 2).
15. Håndtering af gylle skal altid foregå under manuelt opsyn, således at spild undgås, og der tages størst muligt hensyn til omgivelserne.
16. Transport af husdyrgødning gennem Give til marker både nordvest og sydvest for Give skal ske med lastbil.
17. Ved spild i forbindelse med transport af gødning eller anden kørsel på offentlig vej skal gødning straks opsamles.
18. Der skal afsættes 2,63 DE/år fra husdyrgødning (kvæg) til arealer udenfor udbringningsarealet.

Ammoniakreducerende teknologi

19. Gyllekølingsanlægget i staldafsnit 3 skal køre så der minimum er en reduktion i ammoniak emissionen fra stalden på 10 % pr. år.
20. Ved kontrol skal der forevises dokumentation for antal timer anlægget har kørt og med hvilken effekt. Der skal endvidere fremlægges beregning der viser at de 10 % reduktion i ammoniak emissionen fra stald 3 er overholdt.
21. Eventuelle skader på den faste overdækning af eksisterende gyllebeholder skal repareres hurtigst muligt, således at overdækningen er helt tæt.

Lugt, belysning, støj, støv og skadedyr

22. Såfremt driften medfører væsentlige flere lugtgener end forudsat ved udarbejdelse af denne godkendelse, kan kommunen fastsætte yderligere skærpede vilkår for driften af minimeringen af lugtgenerne.

23. Gyllen må kun omrøres umiddelbart inden flytning af gylle og tømning af gyllebeholderen.
24. Virksomhedens bidrag til støjbelastningen i omgivelserne må ikke overstige følgende værdier, målt ved nabobeboelser eller deres opholdsarealer: Støjbidraget (bortset fra maksimalværdien) måles som det ækvivalente, konstante, korrigerede støjniveau i dB(A) jf. Vejledning nr. 5 fra 1984 om ekstern støj fra virksomheder. Tallene i () angiver referencetiden inden for den pågældende periode.

Mandag-fredag kl. 07-18 (8 timer) Lørdag kl. 07-14 (7 timer)	Alle dage kl. 18-22 (1 time) Lørdag kl. 14-18 (4 timer) Søn- og helligdag kl. 07-18 (8 timer)	Alle dage kl. 22-07 (½ time)	Alle dage kl. 22-07 Maksimal værdi
55 db (A)	45 db (A)	40 db (A)	55 db (A)

25. På ejendommen skal der foretages en effektiv fluebekæmpelse samt bekæmpelse af andre skadedyr i overensstemmelse med de af Statens Skadedyrlaboratorium seneste fastsatte retningslinjer (retningslinjerne opdateres 1 gang årligt). Bekæmpelse skal desuden foretages på kommunens forlangende.

Affald, olie og kemikalier

26. Arealerne omkring bygninger og tilkørselsveje skal holdes ryddelige og fri for affald, foderrester, gødning m.v.
27. Ejendommens affaldshåndtering, dvs. sortering, opbevaring og bortskaffelse, skal til enhver tid ske i overensstemmelse med det gældende affaldsregulativ for området.
28. Virksomhedens olie- og kemikalieoplag, herunder affald, skal til enhver tid opbevares i tæt emballage og stå overdækket på fast, tæt bund uden mulighed for afløb til kloak, jord, overfladevand eller grundvand.

Spildevand

29. Rengøring af sprøjteudstyr samt påfyldning af sprøjtemiddel til marksprøjte skal herefter foregå på vaske- og sprøjtepladsen med afløb til gyllebeholder. Skylning af marksprøjten kan dog foregå ved, at skyllevandet spredes på den mark, der lige er sprøjtet. Indtil sprøjte- og vaskepladsen er etableret skal påfyldning af sprøjtemiddel ske i marken.

Arealer

Drift af arealer

30. Ejede og forpagtede udbringningsarealer med et samlet areal på 329,57 ha må maksimalt tilføres husdyrgødning 459,38 DE i svinegylle og 2,63 DE fra dybstrøelse (44.229,30 kg N og 8.002,35 kg P) svarende til 1,4 DE/ha. Udbringningsarealerne og deres placering fremgår af bilag 4 samt af seneste version af ansøgningen om miljøgodkendelse nr. 8953.

Grundvand

31. I alt 128,43 ha ligger i NFI område. På mark 15-0, 16-0, 60-1, 65-0, 1-10, 1-1, 1-4, 3-0, 3-1, 4-0, 9-0, 10-0, 60-0, 65-1, 65-2 og 1-2, som ligger inden for/delvist inden for nitratfølsomt indvindingsområde (se bilag 10), må der maksimalt tilføres en mængde kvælstof med husdyrgødning og handelsgødning, således at nitratudvaskningen fra rodzonen ikke overstiger 51 mg nitrat/liter for de fleste af disse marker.

Dette opnås i ansøgningen ved anvendelse af 25 % ekstra efterafgrøde og et sædskifte med samme eller lavere udvaskningsindeks som standardsædskifte S4 samt et dyretryk på 1,4 DE/ha.

I vilkår 35 er angivet, at disse ekstra efterafgrøder skal anvendes på de marker, hvor grundvandet er særdeles sårbart af hensyn til Nitrat og bliver omfattet af kommende skærpede beskyttelsesniveauer ned til 37,5 mg NO_3^-/L .

Overfladevand

Nitratklasser

Der er ingen Nitratklasser I-III for udbringningsarealerne og det generelle beskyttelsesniveau af hensyn til nitratudvaskningen er dermed overholdt.

Fosfor

32. Fosforoverskuddet må ikke overstige 5,6 kg P/ha/år (bedriftsniveau) på udbringningsarealerne efter tilførsel af husdyrgødning og anden organisk gødning.
33. For markerne 80-0, 49-1 10-0, 25-4, 72-0, 50-0, 51-2, 3-0 og 3-1 som helt eller delvist ligger i fosforklasse II må der ikke ske en merbelastning med fosfor. Det forudsættes, at der ikke tilføres fosfor med handelsgødning, såfremt der er balance eller overskud af fosfor på arealerne (startgødning til majs undtaget).

34. På mark nr. 51-2 og 50-0 må der maksimalt tilføres en mængde fosfor med husdyrgødning, således at der efter fraførsel af afgrøder er fosforbalance, det vil sige 0,0 kg P/ha/år. Det forudsættes, at der ikke tilføres supplerende fosfor med handelsgødning eller med anden organisk gødning. Marken er af kommunen vurderet som et risikoareal, der afvander til Bredvad Sø samt ligger i oplandet til flere andre fosforfølsomme søer såsom Vestbirk Sø, Mossø og Nadal Sø.

Ekstra efterafgrøder

35. Der skal på bedriftsniveau være mindst 25 % efterafgrøder, , ud over Plantedirektoratets krav om efterafgrøder, hvad angår artsvalg, dyrkningsperiode og kvælstofgødskning. Disse skal fordeles således, at der i det kvælstoffølsomme område (mark 80-0, 4-0, 3-0, 3-1, 10-0, 9-0, 1-0, 1-1, 1-2 og 1-4) hvert år skal være ekstra efterafgrøder svarende til 50 % af markarealet.

Natur

36. Naturarealerne (§ 3 beskyttet eng) på mark 3-1 (se bilag 8) må maksimalt afgræsses med et dyretryk på 0,8 DE/ha/år. Der må ikke tilskudsfordres. Afgræsningsperioden er fra 1. maj-1. oktober
37. Naturarealerne (§ 3 beskyttet eng) (se bilag 8) må ikke omlægges eller drænes.

Kulturhistoriske hensyn

38. Vejle Museum skal kontaktes (tlf. 76 43 12 00), hvis der findes spor af fortidsminder.
39. Vejle Museum skal kontaktes (tlf. 76 4312 00), inden der foretages eventuel dybdepløjning eller anden dybdegående jordbearbejdning inkl. dræning af markerne 46-0, 46-1, 47-0 og 47-1. Vejle Museum skal derudover altid kontaktes jf. Museumslovens § 27, når der dukker spor af fortidsminder op.

Dokumentation og egenkontrol

40. Der skal til enhver tid over for kommunen kunne fremlægges gødningsregnskab, afregninger, regnskaber eller lignende, som dokumenterer størrelsen af ejendommens dyrehold.
41. Der skal på kommunens opfordring fremvises mark- og gødningsplaner, som dokumentation for sædskiftet og gødningsanvendelsen for de sidste 5 år.

42. Virksomheden skal efter anmodning fra kommunen ved en støjmåling dokumentere, at vilkår om støj er overholdt. Målingerne skal foretages i overensstemmelse med den til enhver tid gældende lovgivning og retningslinjer på området. Tilsynsmyndigheden kan maksimalt påkræve målinger en gang årligt.
43. Virksomheden skal føre journal, der skal opbevares i mindst 5 år. Journalen skal forevises kommunen på forlangende.

I journalen registreres følgende:

- a. Vandforbrug (med aflæsning hvert halve år).
- b. Elforbrug (med aflæsning hver måned i stalden).
- c. Logbog for flydelag på gyllebeholdere.
- d. Lovpligtig gødningsplan
- e. Sprøjtejournal
- f. E-kontrol (følgende korrektioner kan genfindes i E-kontrollen)
Tilladt vægtinterval 30-107 kg
- g. Kontrol af 10 % reduktion i ammoniak emissionen fra stald 3 på grund af gyllekøling

44. Korrektionsfaktorerne for kvælstof 0,98 og fosfor 0,91 jf. Plantedirektoratets vejledning om gødskning og harmoniregler skal fremgå af gødningsregnskabet.
45. Der skal senest ½ år efter godkendelsesdatoen udarbejdes en uddannelsesplan for bedriftspersonalet, som sikrer, at driften af virksomheden sker i overensstemmelse med gældende lovgivning og vilkårene i denne godkendelse.
46. Der skal udarbejdes en beredskabsplan, som fortæller, hvornår og hvordan der skal reageres ved uheld, som kan medføre konsekvenser for det eksterne miljø. Beredskabsplanen skal være tilgængelig på husdyrbruget senest ved udnyttelse af 1. etape af godkendelsen. Planen skal være kendt af de ansatte. I tilfælde, hvor der ansættes udenlandsk arbejdskraft, skal planen udformes eller tilrettes således, at de pågældende ansatte er i stand til at træffe de fornødne forholdsregler i tilfælde af uheld. Planen skal indsendes til Vejle kommune umiddelbart efter udfærdigelse.

Driftsophør

47. Ved eventuelt ophør af dyreholdet skal dette meddeles til Vejle Kommune.

48. Ved husdyrbrugets eventuelle ophør skal stalde m.v. rengøres og alle lagre af husdyrgødning, foder, affald og lignende bortskaffes miljømæssigt forsvarligt.

Vurdering

Grundforhold

Ejendommen er beliggende i det åbne land. Der er ikke naboer eller samlet bebyggelse i umiddelbar nærhed. Udvidelsen af dyreholdet sker i den nye stald. Byggeriet placeres i tilknytning til ca. 20-25 m fra eksisterende bygninger. Afstanden fra staldanlægget til nærmeste beboelse på Oksenbjergevej 22 er 94 m. Afstanden fra den nye gyllebeholder til nærmeste nabo er 235 meter. Afstanden fra staldanlægget til nærmeste samlede bebyggelse Dørken er 2,7 km. Det nærmeste byzoneområde eller det ifølge kommuneplanens rammedel fremtidige byzoneområde Give ligger i en afstand 2,8 km fra staldanlægget.

Byggeriet overholder afstandskravene i §§ 6 og 8 i Husdyrloven.

Ejendommen har en tidligere miljøgodkendelse fra 2005, meddelt efter Miljøbeskyttelsesloven samt en VVM-screening fra 2005 meddelt af Vejle Amt i 2005.

Anlæg

Gødningsopbevaring og – håndtering.

Der produceres årligt 8.600 m³ svinegylle incl. rengøringsvand og drikkevandsspild. Den samlede opbevaringskapacitet i gyllebeholderne er 9.250 m³, svarende til 12,9 måneders opbevaring.

Det er Vejle Kommunes vurdering, at dette er tilstrækkeligt til at sikre forsvarlig opbevaring af gylle uden væsentlig risiko for udsivning af næringsstoffer til grundvand, overfladevand og tør natur.

Der er ikke monteret gyllepumper gyllebeholderne. Gyllen skal derfor suges fra gyllebeholder til gyllevogn. Terrænet omkring gyllebeholdere er relativt fladt og der er 224 m til nærmeste sø, 15 meter til nærmeste dræn og afstand er overholdt til vandboringer. Der er stillet vilkår om, at håndtering af gylle altid skal foregå under manuelt opsyn. Der er endvidere stillet vilkår om udarbejdelse af beredskabsplan inden for ½ år fra miljøgodkendelsen er givet. Vejle Kommune vurderer ud fra dette, at der ikke vil være en væsentlig miljørisiko forbundet med håndtering af gylle.

Når staldbyggeriet påbegyndes går ansøger i dialog med Vejle Kommune, Spildevandsafdelingen, om en løsning til udledning af tagvandet fra de nye driftsbygninger/samtlige driftsbygninger samt overfladevand fra befæstede arealer, hvor der ikke vil forekomme spild af husdyrgødning, foder m.v. Der skal gives en separat udlednings- eller nedsivningstilladelse. Det nuværende tagvand ledes til forsinkelsesbassin umiddelbart til NV for svinestalden som blev etableret i 2006.

Den tidligere møddingplads anvendes til sprøjte- og vaskeplads, hvorfra der er afløb til gyllebeholder. Det er ud fra ovenstående kommunens vurdering, at spildevand håndteres, så der ikke er risiko for en væsentlig miljøpåvirkning af overfladevand, grundvand og tør natur.

Drikkevand

Ejendommen får sit drikkevand til husholdningen fra byvand, men drikkevand til dyrene kommer fra egen drikkevandsboring. Boringen ligger minimum 35 m fra den eksisterende svinestald fra 2006.

I forbindelse med udvidelsen af dyreholdet vil der være behov for en supplerende indvindingstilladelse til det angivne forventede forbrug på 9.200 L. Indvindingstilladelsen skal ansøges separat.

Ammoniak

Vejle Kommune har vurderet, hvorvidt der i forbindelse med projektet er behov for en beskyttelse af naturen med dens bestand af vilde planter og dyr og deres levesteder, herunder områder, der er beskyttet mod tilstandsændringer eller fredet, udpeget som internationalt naturbeskyttelsesområde eller udpeget som særligt sårbart over for næringsstofpåvirkning. Vejle Kommune har konkret vurderet, om der er naturområder, der efter kommunens vurdering ikke beskyttes tilstrækkeligt af det af staten fastsatte beskyttelsesniveau. Endvidere har kommunen vurderet, om projektet i sig selv, eller i forbindelse med andre planer og projekter kan påvirke et Natura 2000-område væsentligt, jf. §§ 7 og 8 i Bekendtgørelse nr. 408 af 1. maj 2007 om udpegning og administration af internationale naturbeskyttelsesområder samt beskyttelse af visse arter.

Projektet overholder det generelle krav om reduktion af ammoniakemissionen for udvidelsesdelen og stalde, som renoveres. Reduktionskravet er 20 %, idet ansøgningstidspunktet er 2008. Kravet stilles med enkelte undtagelser i forhold til referencestaldsystemer jf. bilag 3 i bekendtgørelse nr. 648 af 18. juni 2007 om tilladelse og godkendelse m.v. af husdyrbrug. Kravet er opfyldt ved, at der laves fodertilpasning på indholdet af råprotein, hvor FE / kg tilvækst nedsættes til 2,75 i forhold til normen på 2,87 i både eksisterende som nye stalde samt at der anvendes gyllekøling med en effekt på 10 %,

hvilket medfører lavere ammoniakfordampning end referencestaldsystemet. Den samlede ammoniakemission fra anlægget bliver 6.930,53 kg N/år, hvilket er en meremission på 3.149,62 kg N/år. De anførte tilpasninger af anlægget medfører, at ammoniakemissionen fra stalde og lagre reduceres med 248,0 kg N/år mere, end hvad der er krævet for at overholde ammoniakreduktionskravet på 20 %.

Det nærmeste særlige naturområde omfattet af § 7 i Husdyrloven ligger 1,7 km fra nærmeste del af stald og lager og dermed ligger stald og lager uden for bufferzone I og II, jf. Statens Kortværk "Naturarealer med bufferzone". Der er således ikke i forhold til statens beskyttelsesniveau behov for skærpede krav til ammoniakemissionen i forhold til dette naturområde.

Natura 2000-områder:

Stald og lager ligger i en afstand af ca. 4,5 km fra det internationale naturbeskyttelsesområde (Natura 2000-område) nr. 65 Store Vandskel, Rørbæk Sø og Tinnest Krat

Se Udpegningsgrundlaget i bilag 12.

Kommunen har vurderet, at det ikke er nødvendigt at foretage en miljøkonsekvensvurdering i forhold til Natura 2000-området, idet anlægget ligger langt fra Natura 2000-området. Med så stor en afstand fra anlægget, er der ikke risiko for en påvirkning af Natura 2000-området eller områdets udpegningsgrundlag.

Bilag IV-arter

Nærmeste levested for Bilag IV-arter, som kommunen har kendskab til, er en lokalitet med hængesæk i en aktiv højmosé ca. 4,3 km øst for anlægget, hvor der er registreret spidssnudet frø. Kommunen har ud fra afstanden fra anlægget til levestedet vurderet, at projektet ikke medfører væsentlige forringelser af levestedet og dermed for arten som følge af ammoniakemission fra anlægget.

Vejle Kommune har vurderet, om der er naturområder, der ikke beskyttes tilstrækkeligt af det af staten fastsatte beskyttelsesniveau. Kommunen har vurderet, at der er behov for beskyttelse af arter og områder mod ammoniakpåvirkning inden for kategorierne habitatnatur, fattigkær, overdrev, egekrat og arealer med sjældne arter.

Der er registreret følgende områder med behov for beskyttelse i nærheden af anlægget:

Arealer med sjældne arter

Nærmeste levested for fredede eller rødlistede/gulliste arter, som kommunen har kendskab til, er en pilemose ca. 2,3 km sydsydvest for anlægget, hvor der er registreret Pilfinger. Arten er en svamp af typen kødsvampe og er meget sjælden i Danmark. Kommunen har ud fra afstanden fra anlægget til levestedet vurderet, at projektet ikke medfører væsentlige forringelser af levestedet som følge af ammoniakemission fra anlægget.

Tålegrænsen for pilemoser er fra 15-25 kgN/ha/år. Baggrundsbelastningen er 17,0 kgN/ha/år. Der er p.g.a. den store afstand og placering i forhold til den herskende vindretning ikke foretaget beregning af merbelastning af mosen da belastningen vurderes at være minimal. I en afstand af 2,5 km sydvest for staldanlægget er der observeret Rød Glente, som er fredet fugl, men som ikke vurderes, at være sårbar overfor de ændringer som projektet medfører. Vejle Kommune har samlet set vurderet, at ammoniakemission som følge af projektet ikke vil medføre forringelse af levestedet eller forekomsten af pilfinger eller for af rød glente.

Øvrige naturområder:

Inden for en afstand af 220 meter SV fra den nye gyllebeholder ligger der en sø beskyttet efter Naturbeskyttelseslovens § 3.

I en afstand på 566 meter syd for den nye gyllebeholder ligger der en § 3 beskyttet fersk eng. Engen ligger i en mosaik med mose, søer og et privat vandløb som er § 3 beskyttet og B3 målsat da det er vandløb for ål, aborrer, gedder og karper. Engen vil blive afgræsset af ammekvæg med et dyretryk på maks. 0,8 DE/ha. Der må ikke tilskudsodres på det § 3 beskyttede areal. Enge har en generel tålegrænse fra 15-25 kg N/ha/år. Den aktuelle eng vurderes, at have en tålegrænse på 20 kg N/ha/år ud fra arealets udviklingspotentiale da den ligger i en mosaik med andre engarealer og ud fra en besigtigelse fra 2001 for hele arealet har en høj værdisætning.

Baggrundsbelastningen er 17,0 kg N/ha/år. Vejle Kommune har ud fra den beregnede merbelastning vurderet, at der ikke er behov for skærpede krav til ammoniakemissionen i da der ikke vil ske en væsentlig påvirkning af den beskyttede natur.

Lugt

Lugtemissionen er beregnet i det digitale ansøgningssystem ud fra oplysningerne om den ansøgte husdyrproduktion. Geneafstanden er overholdt i forhold til enkelt bolig, samlet bebyggelse, byzone og områder, som ifølge kommuneplanen er udpeget til fremtidig byzone, se nedenstående tabel.

	Korteste afstand fra staldanlægget	Beregnet geneafstand	Geneafstand overholdt
Byzone eller byudviklingsområde (Give)	2,8 km	865 m	Ja
Samlet bebyggelse (Dørken)	2,7 km	669 m	Ja
Enkelt bolig (Oksenbjergevej 20)	235 m	341 m	Ja

Tabel 1: Beregnede geneafstande i forhold til enkelt bolig, samlet bebyggelse og byzone/byudviklingsområde.

Der er stillet vilkår om dyreholdets størrelse samt det maksimale antal udnyttede stipladser.

Det er ud fra de beregnede geneafstande og de stillede vilkår Vejle Kommunes vurdering, at der ikke er risiko for væsentlige lugtgener i forhold til de omboende.

Belysning, støj, støv og skadedyr

I staldene anvendes der kunstlys, bestående af lavenergi lysstofrør. Lyset er tændt når der arbejdes i staldene.

Udvendig er der placeret arbejdsbelysning på steder, hvor der foregår læsning/aflæsning af dyr.

Det er kommunens vurdering, at der på baggrund af afstanden til de omboende ikke vil være væsentlige gener fra belysning.

Støjkluder er primært fra ved indblæsning og levering af foder, ved afhentning/levering af grise samt ved kørsel med maskiner. Afhentning/levering af grise foregår primært om morgenen (fra kl. 4) mens levering af foder samt kørsel med maskiner primært forgår indenfor normal arbejdstid. Der kan ligeledes forekomme støj fra lavenergi ventilationen.

Kommunen har vurderet, at de omboende kan sikres mod væsentlige støjgener ved at stille vilkår om overholdelse af konkrete støjgrænser samt vilkår om, at der skal foretages målinger, såfremt der skulle opstå begrundet tvivl om, hvorvidt ejendommens drift kan leve op til de fastsatte grænser.

Der vil ikke være store støjgener, da der etableres indendørs hjemmeblanderiet. Kornet til hjemmeblanderiet vil opbevares i to udendørs siloer, der har påmonteret støvfang.

Det er kommunens vurdering, at der på baggrund af afstanden til de omboende ikke vil være risiko for væsentlige støvgener.

Der er stillet vilkår om effektiv fluebekæmpelse samt krav til opbevaring af foder for at undgå tilhold af skadedyr på ejendommen. Det er Vejle Kommunes vurdering, at der med de i ansøgningen angivne forhold mht. skadedyr og de stillede vilkår ikke er væsentlig risiko for gener fra skadedyr.

Affald, olie og kemikalier

Affaldsfraktioner fra ejendommen samt håndtering af affald fremgår af ansøgers miljøtekniske beskrivelse (bilag 2). Døde dyr opbevares på betonplads og bortskaffes til DAKA med afhentning efter behov. Placering af døde dyr er langt fra de omboende. Der er i miljøgodkendelsen stillet vilkår om, at affaldshåndtering skal ske i overensstemmelse med det gældende affaldsregulativ i kommunen, således at der efter kommunens vurdering ikke opstår gener som følge heraf.

Der er en overjordisk dieseltank på ejendommen. Olietanken er placeret i eksisterende maskinhus på fast underlag uden afløb. Efter opførelse af nyt maskinhus placeres dieseltanken i det nye maskinhus på fast underlag uden afløb. Kemikalier, herunder sprøjtemidler, opbevares i aflåst skab i eksisterende maskinhus, efter opførelse af det nye maskinhus flyttes kemikalierne hertil. Påfyldning og rengøring af marksprøjte foretages på vaskeplads eller i marken. Vaskepladsen har afløb til fortank og hvorfra det pumpes til gyllebeholder.

Tankning samt vask af maskiner foregår på tank- og vaskeplads som udgøres af den tidligere møddingsplads med afløb til gyllebeholder.

Det er kommunens vurdering, at opbevaring og håndtering af olie og kemikalier med de stillede vilkår sker hensigtsmæssigt, så der ikke er væsentlig risiko for påvirkning af jord, grundvand, overfladevand eller natur.

Transport

Vejle Kommune har vurderet de gener, der er forbundet med transport i forbindelse med husdyrbrugets indretning og drift og den trafikale belastning, som dette giver for omgivelserne.

Antallet af transportere til og fra ejendommen fremgår af den miljøtekniske beskrivelse. Der vil som følge af udvidelsen af produktionen på ejendommen ske en stigning i antallet af transportere. Stigningen vil være på 176 kørsler om året, stigningen i antallet af transportere er

primært kørsel med gylle, (spredevogn og lastbil), men også antallet af dyretransporter samt levering af foder vil stige i forbindelse med udvidelsen. Se bilag 2.

Transport af gylle til udbringning på markerne, vil hovedsageligt foregå ad de veje, som fremgår af bilag 4. Der køres gennem Give. Der er stillet vilkår om opsamling af gødning, såfremt der sker spild under transport. Der er stillet vilkår om, at transport af gylle gennem by skal ske med lastbil.

Til de udbringningsarealer, som ligger mere end 10 km fra anlægget, er der jf. § 18 i bekendtgørelse nr. 1152 af 23. november 2006 om husdyrhold og arealkrav m.v. lovkrav om, at transport af gylle skal ske med lastbil.

Det er kommunens vurdering, at der er valgt de mest hensigtsmæssige transportveje for produkter til og fra ejendommen. Kommunen vurderer, at de anførte transportveje for gylle til markerne medfører forholdsvis få gener for områdets beboer. Kommunen vurderer, at transporten til og fra anlægget med det stillede vilkår ikke vil medføre væsentlige øgede trafikale og miljømæssige gener i nærområdet.

Arealer

Generelt

I miljøgodkendelsen indgår i alt 329,91 ha ejede og forpagtede udbringningsarealer (bilag 4). Det er oplyst, at der er anvendes standardsædskifte S4 for ejede og forpagtede udbringningsarealer.

På ejede og forpagtede arealer er dyretrykket 1,4 DE/ha, idet der maksimalt udbringes husdyrgødning fra 462,01 DE. Der er stillet vilkår til at 2,63 DE årligt skal afsættes udenfor udbringningsarealet

Der produceres maksimalt en gødningsmængde på 462,01 DE på husdyrbruget.

Vejle Kommune vurderer herunder, hvorvidt den påvirkning, som udbringning af husdyrgødning på arealerne giver anledning til med de angivne vilkår, er væsentlige eller ej. Vurderingen foretages på baggrund af statens kortværk over:

- nitratfølsomme indvindingsområder,
- nitratklasser,
- fosforklasser i oplande til Natura 2000-områder, som er overbelastet med fosfor,

- beskyttet natur jf. § 7 i Husdyrloven.

Endvidere er kommunens viden om særligt følsomme vand- og naturområder inddraget.

Vurderingen er foretaget af ejede og forpagtede arealer som alle ligger inden for Vejle Kommune.

Hensyn til grundvand

128,78 ha af udbringningsarealerne (markerne 15-0, 16-0, 60-0, 60-1, 65-0, 65-2 1-0, 1-1, 1-2, 1-4, 3-0, 3-1, 4-0, 9-0, 10-0, 80-0) ligger inden for nitratfølsomt indvindingsområde, og der er foretaget en udvaskningsberegning. Ifølge statens udmeldte beskyttelsesniveau må nitratindholdet i vandet, som forlader rodzonen, ikke øges, såfremt koncentrationen overstiger 50 mg nitrat/l. I 2005 blev der givet en VVM-screening til en udvidelse på ejendommen, som forudsætning til screeningen må der maksimalt være en udvaskning på 50 mg N/l ud af rodzonen. Forudsætningen for screeningen var foderkorrektioner og ekstra efterafgrøder. Foderkorrektionerne fra screeningen er indtastet i den digitale ansøgning, mens de ekstra efterafgrøder ikke er indtastet, da dette ikke kan lade sig gøre i den digitale ansøgning for nudrift. Baggrundsregningerne for udvaskningen beregnes ikke på samme måde som i den tidligere screening, derfor er forudsætningen i den digitale ansøgning for nudriften anderledes. I nudriften er der i den digitale ansøgning en udvaskning fra 56 til 58 mg N/l ud af rodzonen. Vejle Kommune har stillet skærpede krav til udvaskningen i efter situationen, således at udvaskningen reduceres med 6-7 mg N/l ud af rodzonen. Udvasningen vil efter udvidelsen maksimalt blive 51 mg N/l ud af rodzonen. Dette er en skærpelse i forhold til statens beskyttelses niveau.

Der er i miljøgodkendelsen stillet vilkår om 25 % ekstra efterafgrøder ud over Plantedirektoratets krav for alle udbringningsarealerne. Med dette tiltag viser beregningen en udvaskning på 51 mg nitrat/l for den ansøgte husdyrproduktion og en reduktion på 6-7 mg nitrat/l i forhold til nudriften. Statens udmeldte beskyttelsesniveau er hermed overholdt.

Det er kommunens vurdering, at der med de stillede vilkår ikke er risiko for en væsentlig påvirkning af grundvandet.

Hensyn til overfladevand

Fosforklasse.

6,57 ha ligger indenfor fosforklasse 1-3. Udbringningsarealerne 51-2, 50-0, 72-0, 3-0, 3-1, 80-0, 10-0, 25-4 marker ligger helt eller delvist inden for fosforklasse 2. De øvrige 323,34 ha af udbringningsarealerne ligger udenfor fosforklasse. Det generelle beskyttelsesniveau i Husdyrloven stiller som følge heraf et samlet krav på bedriftsniveau til ejede og forpagtede arealer svarende til, at fosforoverskuddet højst må være 5,6 kg P/ha år. Det er beregnet, at fosforoverskuddet bliver 3,2 kg P/ha/år, idet der tilføres 24,3 kg P/ha/år med husdyrgødning og fjernes 21,1 kg P/ha/år med planterne. Kravet er dermed overholdt.

Der er i miljøgodkendelsen stillet vilkår til at der sikres fosforbalance, 0,0 kg P/ha/år på markerne 50-0 og 51-2 som ligger i oplandet til næringsfølsomme søer og derfor ligger i fokusområde for fosfor i Vejle Kommune.

Nitratklasse

Ingen af udbringningsarealerne ligger inden for nitratklasse 1-3². Det generelle beskyttelsesniveau i Husdyrloven er dermed overholdt.

Afvanding til Natura 2000-områder

Alle udbringningsarealerne ligger i oplandet til havområder i andre kommuner, hhv. to af udbringningsarealerne, mark nr. 50-0 og 51-2, som udgør 23,02 ha afvander til Randers Fjord og resten af ejendommen udbringningsarealer 306,89 ha afvander til Ringkøbing Fjord. Begge er recipientområder overbelastet med fosfor. Vejle Kommunes vurdering af fosforklasse viser, at Husdyrlovens generelle beskyttelsesniveau er overholdt, hvilket sandsynliggør, at der ikke sker en afstrømning af næringsstoffer fra arealerne via overfladevand, som kan medføre varige forringelser af naturtyper, levesteder for arter eller betydelige forstyrrelser af arter, som Natura 2000-områderne er udpeget for.

Ringkøbing Fjord er en kystlagune, hvor vandskiftet med Vesterhavet siden 1931 er reguleret af slusen i Hvide Sande. Fjorden har en maksimal dybde på ca. 5 meter og en gennemsnitsdybde på 1,9 meter. Fjorden er meget belastet af kvælstof fra landbruget og af fosfor, som især kommer fra dambrug, havbrug, spredt bebyggelse og bymæssig bebyggelse. Også fra landbruget kommer en væsentlig mængde fosfor.

² Nitratklasse 1-3 omfatter arealer som afvander til kvælstofsårbare Natura 2000-områder, og som har et reduktionspotentiale fra rodzone til Natura 2000-vandområde på mindre end 75 %.

Fosforoverskuddet på udbringningsarealerne er 3,4 kg P/ha/år, hvilket er relativt lavt. Der er derudover ikke risiko for væsentligt tab af fosfor via overfladeafstrømning og erosion på udbringningsarealerne.

I det konkrete tilfælde er det Vejle Kommunes vurdering, at det ikke er nødvendigt at foretage en miljøkonsekvensvurdering efter habitatdirektivet i forhold til Natura 2000-områderne Randers og Ringkøbing Fjord.

Yderligere vurdering

Vejle Kommune har i forbindelse med risiko for tab af fosfor og kvælstof til fjorde og søer foretaget en yderligere vurdering af de af husdyrbrugets ejede og forpagtede arealer, som ligger inden for Vejle Kommune. Alle arealer ligger inden for Vejle Kommune (bilag 4).

Markerne 50-0 og 51-2 som udgør 23,02 ha udbringningsareal ligger indenfor opland til sådanne søer, nemlig Vestbirk Søerne som dækker Bredvad Sø, Nadal Sø og Vestbirk Sø men også i opland til den vestlige del af Mossø.

Arealerne er beliggende i oplandet til disse næringssårbare søer. For disse søer gælder det, at miljøtilstanden ikke er god da søerne belastes med næringssalte, især fosfor fra spredt bebyggelse og dyrkede arealer. Der vil være et særligt behov for at undgå risiko for udvaskning af fosfor som følge af overgødskning ved udbringning af husdyrgødning i oplandet. Derfor har Vejle Kommune fokus på fosfor i overvejelser om, hvordan søen kan bringes i god tilstand eller undgå forværring.

Vejle kommune har foretaget en konkret vurdering af udbringningsarealernes risiko for tab af fosfor ved erosion og overfladeafstrømning, gennem dræn, og ved udvaskning. Overskuddet af fosfor er beregnet til samlet for udbringningsarealerne beregnet til 3,2 kg P/ha/år.

Mark nr. 50-0 og 51-2 er drænet og har fosfortal, som ikke er oplyst. Begge marker og har en jordtype JB1 med lav adsorptionskapacitet. Det er kommunens vurdering, at disse marker er risikoareal med hensyn til tab af fosfor til overfladevand. Der er i miljøgodkendelsen stillet et vilkår for disse arealer om et maksimalt overskud af fosfor på 0,0 kg P/ha/år.

Overskuddet af fosfor på de øvrige marker bliver dermed maksimalt 3,2 kg P/ha med det angivne sædskifte.

Med dette vilkår er det kommunens vurdering, at der med fosfor ikke vil ske en væsentlig påvirkning af Vestbirk Søerne, den vestlige del af Mossø eller Randers Fjord som følge af

udvidelsen.

Der er Vejle Kommunes vurdering, at der med de indførte vilkår om regulering af overskuddet på udbringningsarealerne som stadig ligger under kravet til hvor meget fosfor der må tildeles på bedriftsniveau ikke er overskredet, at der ikke vil være risiko for, at fosfor fra husdyrbruget vil have en væsentlig påvirkning af Ringkøbing eller Randers Fjord som følge af erosion eller overfladeafstrømning fra udbringningsarealerne.

Hensyn til natur

Vejle Kommune har vurderet, om der er behov for en beskyttelse af naturen med dens bestand af vilde planter og dyr og deres levesteder som følge af markdrift og udbringning af husdyrgødning på arealerne, som fremgår af bilag 8.

§ 7 natur

Ingen af de ejede og forpagtede udbringningsarealer er udpeget som § 7 naturtype efter Husdyrloven, og der ligger ikke § 7 områder i nærheden. Det nærmeste § 7 område ligger 1,7 km fra et af udbringningsarealerne.

Natura 2000-områder

Det nærmeste udbringningsareal Mark 50-0 ligger i en afstand af ca. 1,4 km fra det internationale naturbeskyttelsesområde (Natura 2000-område) nr. 65 Store Vandskel, Rørbæk Sø og Tinnets Krat. Udpegningsgrundlaget ses i bilag 12.

Kommunen har vurderet, at det ikke er nødvendigt at foretage en miljøkonsekvensvurdering af i forhold til Natura 2000-området, idet arealerne ikke ligger tæt på Natura 2000-området eller vis overfladeafstrømning kan medføre en tilførsel af næringsstoffer til området. Der er således ikke som følge af udbringning af husdyrgødning på arealerne risiko for negative påvirkninger af naturtyper eller levesteder for de beskyttede arter, som indgår i udpegningsgrundlaget for det internationale naturbeskyttelsesområde.

Med hensyn til en eventuel påvirkning af Natura 2000-vandområder fra arealerne, er det (i afsnittet om overfladevand) supplerende vurderet, at der ikke er behov for en konsekvensvurdering i forhold til det Natura 2000-vandområderne Randers Fjord og Ringkøbing Fjord.

Bilag IV-arter

Vejle Kommune har ikke kendskab til levesteder for Bilag IV-arter tæt på eller i forbindelse med udbringningsarealerne. Nærmeste lokalitet med forekomst af Bilag IV-arter er forekomst af Stor Vandsalamander i en afstand af 150 meter Ø for øvre del af mark 51-2 og forekomst af Spidssnudet Frø i en afstand af 365 meter NNV for mark 50-0. Vejle Kommune har vurderet, at der ikke er risiko for påvirkning af levestedet eller Bilag IV-arter som følge af landbrugsdrift på udbringningsarealerne, idet der ikke er risiko for erosion eller overfladeafstrømning på arealet, som ligger op til levestedet.

Vejle Kommune har konkret vurderet, om der er naturområder i nærheden af udbringningsarealerne, der efter kommunens vurdering ikke beskyttes tilstrækkeligt i forhold til det af staten fastsatte beskyttelsesniveau. Kommunen har vurderet, at der er behov for beskyttelse af arter og områder mod påvirkning som følge af markdrift og udbringning af husdyrgødning på arealerne inden for kategorierne habitatnatur, fattigkær, overdrev, egekrat og arealer med sjældne arter.

Der er registreret følgende områder med behov for beskyttelse i nærheden af arealerne:

Arealer med sjældne arter

Nærmeste levested for fredede eller rødlistede/gulliste arter, som kommunen har kendskab til, er et udyrket areal ca. 540 m Øst for mark 401-0, hvor der er registreret Maj-gøgeurt. Orkidéarten er fredet i DK. Kommunen har ud fra afstanden fra arealerne til levestedet vurderet, at projektet ikke medfører væsentlige forringelser af levestedet som følge af udbringning af husdyrgødning på arealerne.

Øvrige naturområder

I nærheden af udbringningsarealet 48-0 ligger der et moseareal beskyttet efter naturbeskyttelseslovens § 3. Mosen indeholder et fattigkær. Ansøger har oplyst at der i skel til mosen er en 1 meter høj jordvold mellem mosen og marken. Jordvolden sikrer at der ikke er erosions risiko med hensyn til afstrømning fosfor til mosen. Jordvolden sikrer at der ikke sker forringelse af natur tilstanden i mosen.

Driften på udbringningsarealer som ligger op af beskyttede naturområder skal altid tilpasses, så der ikke sker en tilstandsændring på naturarealerne som følge af den vindbårne påvirkning eller fra overfladeafstrømning.

Bedste tilgængelige teknik (BAT)

Vejle Kommune har vurderet, hvorvidt ansøger i projektet har truffet de nødvendige foranstaltninger til at forebygge og begrænse forureningen ved anvendelse af bedste tilgængelige teknik. Ansøger har redegjort for anvendelse af BAT og eventuelle alternative BAT løsninger, som er fravalgt, inden for management, fodring, staldindretning, vand- og energiforbrug samt opbevaring, behandling og udbringning af husdyrgødning i den miljøtekniske beskrivelse (bilag 2 og bilag 11).

Management

Ansøger overholder de lovpligtige krav om gødningsregnskab og logbog for gyllebeholdere, som er BAT ifølge BREF-dokumentet vedrørende intensiv fjerkræ- og svineproduktion. I den miljøtekniske beskrivelse har ansøger bl.a. redegjort for, at der udarbejdes uddannelsesplan, vedligeholdelsesplan og beredskabsplan, samt at der føres journal over energi- og vandforbrug, som ligeledes er BAT ifølge BREF-dokumentet. Der er stillet vilkår herom i vilkårene 46-47.

Fodring

Ansøger har i den miljøtekniske beskrivelse redegjort for, at det er BAT at sikre effektiv fodring gennem sammensætning af fodret og løbende kontrol, således at det stemmer overens med dyrenes behov. BAT sikres ved, at foderproduktion og indkøb af foder sker på grundlag af foderplanlægning. Fodringstiltag benyttes både i eksisterende og nye stalde. I foderet er indhold af råprotein pr. FE forøget til 156 gram råprotein pr. FE i forhold til normen, på 153 gram råprotein pr. FE. Derimod er antal FE pr. kg tilvækst ligeledes reduceret til 2,75 i forhold til normen på 2,87.

Derudover er der i projektet nedsat indholdet af fosfor i fodret til 4,33 g fosfor pr. FE.

Vejle kommune vurderer, at de benyttede tiltag lever op til krav om BAT inden for fodring. Der er i vilkår 10 stillet vilkår om en korrektionsfaktor på 0,91 beregnet efter følgende formel: $((FE_{sv} \text{ pr- produceret svin} \times \text{g fosfor pr. FE}_{sv} / 1000) - ((\text{slagtevægt} \times 1,31 - \text{indgangsvægt}) \times 0,0055 \text{ kg P pr. kg tilvækst})) / 0,541$.

Fodringstiltaget er desuden benyttet af ansøger til at leve op til det generelle ammoniakreduktionskrav og til samlet BAT niveau for udledning af ammoniak. Kommunen har derfor stillet vilkår omkring de ansøgte fodertilpasninger i vilkår 9, hvor der stillet vilkår til korrektionsfaktor på 0,98 beregnet ved følgende formel: $((FE_{sv} \text{ pr- produceret svin} \times \text{g råprotein pr. FE}_{sv} / 6250) - ((\text{slagtevægt} \times 1,31 - \text{indgangsvægt}) \times 0,028 \text{ kg N pr. kg$

tilvækst))/ 3,19.

Staldindretning

Den nye slagtesvinestald, opføres med drænet gulv + spalter (33/67), samt gyllekøling, som er BAT ifølge byggeblad nr. 106.04-52 (under revision).

Ansøger har oplyst, at den eksisterende slagtesvinestald, hvor der er delvist spaltegulv (25-49 % fast gulv) samt drænet gulv + spalter (33/67), ikke forventes renoveret inden for de næste 8 år. Da stalden ikke forventes renoveret inden for de 8 år, hvorefter miljøgodkendelsen skal revurderes, er det kommunens vurdering, at kravet om en tidsfrist for indførelse af BAT i eksisterende stalde vil blive taget i betragtning i forbindelse med revurderingen af miljøgodkendelsen. Ved renovering af de eksisterende staldanlæg skal der indføres teknologi, så staldanlægget ikke forurener mere end det staldsystem, som er BAT på tidspunktet for renoveringen. Det benyttes reduceret råprotein i foderet til slagtesvinene i samtlige slagtesvine-stalde, og derved bliver den gennemsnitlige ammoniakemission lavere end staldtypen referencestaldsystemet delvist spaltegulv 25-49 %. Se tabel 2 for staldsystemer i ansøgt drift. Desuden er der teldug på den eksisterende gyllebeholder fra 2006. Se tabel 3 for BAT anvendt ved lagre af husdyrgødning i ansøgt drift.

Ansøger har valgt at benytte følgende ammoniakreducerende tiltag: gyllekøling, opfører nyt byggeri med drænet gulv + spalter og gennem fodertiltag til alle dyr. Gyllekøling giver en lavere temperatur i gyllen, hvilket kan reducere ammoniakfordampningen fra gylle med op til 20 %. I det konkrete projekt indføres en effekt med gyllekøling således, at ammoniakfordampningen reduceres med 10 %. Ansøger har i ansøgningen redegjort for, at han kan udnytte varmeproduktionen op til denne effekt på gyllekølingsanlægget. Vejle kommune vurderer, at det er hensigtsmæssigt, at kunne udnytte varmeproduktionen fra gyllekølingen og finder det ikke proportionelt med yderligere gyllekøling, når den samlede ammoniakemission lever op til BAT-niveauet. Der er stillet vilkår om effekt og driftstid på gyllekølingsanlæg og etableringen vil ske jf. miljøstyrelsens BAT-blad om *Køling af gylle i svinestalde*. Da der etableres gyllekøling i den nye slagtesvinestald, at der laves fodertilpasning til samtlige dyr jf. ovenfor samt at samme stald opføres som de bedste anvendelige teknikker, beskrevet i BAT-byggeblade, vurderer Vejle Kommune, at krav om indførelse af BAT er opfyldt.

Staldafsnit	Antal dyr	Staldsystem	Reference staldsystem	Fodertiltag	Gyllekøling
Slagtesvin Eks. 2006	3902	Drænet gulv + spalte (33/67)	Delvis spaltegulv (25- 49 % fast gulv)	FE pr. prod. svin: 2,75 FE Gram råprotein pr. FE: 156 g Gram P pr FE: 4,33 g	Ikke anvendt
Slagtesvin (gl. stald)	3218	Delvis spaltegulv (25- 49 % fast gulv)	do	FE pr. prod. svin: 2,75 FE Gram råprotein pr. FE: 156 g Gram P pr FE: 4,33 g	Ikke anvendt
	1755	Drænet gulv + spalter (33/67)	do	FE pr. prod. svin: 2,75 FE Gram råprotein pr. FE: 156 g Gram P pr FE: 4,33 g	Ikke anvendt
Slagtesvin Ny	7425	Drænet gulv + spalte (33/67)	do	FE pr. prod. svin: 2,75 FE Gram råprotein pr. FE: 156 g Gram P pr FE: 4,33 g	10 % NH ₃ - reduktion

Tabel 2: Staldsystem ved fremtidig drift.

Vejle Kommune har beregnet på et scenarie og vurderet BAT-niveauet for ammoniakemission for anlægget til at være 6953 kg N årligt. I ansøgt situation reduceres ammoniakemissionen således med 22 kg N/år i forhold til BAT-niveauet. Kommunen har i BAT-beregningen opstillet et scenarie, hvor udvidelsen af slagtesvin opdrættes i stald med delvis spaltegulv 25-49 % fast gulv (NH₃tab på 0,44 ab dyr) som jf. miljøklagenævnsafgørelse J.nr. MKN-130-00181 kan betragtes som en BAT-stald. Endvidere er de benyttede ammoniakreducerende miljøtiltag, dvs. gyllekøling og fodertilpasninger fjernet.

Der er stillet vilkår om indførsel af gyllekøling i den nye slagtesvinestald.

På baggrund af at projektet lever op til niveauet for ammoniakemission svarende til at udvidelsen skete i en BAT-stald, hvor andelen af fast gulv er mellem 25-49 %, hvor der anvendes drænet gulv + spalter i forholdet 33/67 og hvor der anvendes gyllekøling med minimum 10 % reduktion af ammoniak emissionen fra stald 3, vurderer Vejle kommune at projektet lever op til krav om BAT inden for staldindretning.

Vand- og energiforbrug

Ansøger har i den miljøtekniske beskrivelse redegjort for, at eventuelle lækager identificeres og repareres hurtigst muligt, at drikkevandsanlægget kalibreres jævnlige, hvilket er BAT for aktiviteter, hvor der bruges vand, ifølge BREF-dokumentet. Den mekaniske ventilation er

optimeret i hver stald og ventilationen efterses hyppigt for driftsforstyrrelser, og vaskes efter hvert svinehold. Der er kun lys i driftsbygningerne i når der arbejdes, hvilket er BAT ifølge BREF-dokumentet.

Der er stillet vilkår om, at der skal føres journal over vand- og energiforbrug.

Opbevaring, og udbringning af husdyrgødning

Opbevaring og udbringning af husdyrgødning sker i henhold til reglerne i Bekendtgørelse nr. 1695 af 19. december 2006 om husdyrbrug og dyrehold for mere end 3 dyreenheder, husdyrgødning, ensilage m.v. Det er kommunens vurdering, at kravet til BAT i henhold til BREF-dokumentet herved er opfyldt. Se tabel 3.

Endvidere har ansøger redegjort fyldestgørende for oplagring, håndtering og udbringning af husdyrgødning. Se bilagene 2 og 11.

Lagertype	Volumen	Lagerandel, %	Anvendt overdækning	BAT - overdækning
gylletank	750	8	Naturligt flydelag	Naturligt flydelag
Gylletank 2006	3500	38	Fast teltoverdækning	Fast overdækning
Ny gylletank	5000	54	Naturligt flydelag	Naturligt flydelag

Tabel 3: Anvendte lagertyper til husdyrgødning samt Vejle Kommunes vurdering af BAT-niveau

Det er kommunens vurdering, at der er redegjort tilstrækkeligt for anvendelse af BAT. Gennem vilkår sikres, at stalde og gødningsanlæg udformes som beskrevet i ansøgningen, hvori det beskrives at den nye slagtesvinestald indrettes med drænet gulv + spalter 33/67 og gyllekøling. Ud fra ansøgers redegørelse for anvendelse af BAT (se bilag 11) samt de stillede vilkår, er det Vejle Kommunes vurdering, at BAT er anvendt i et tilstrækkeligt omfang i projektet.

Landskabelige hensyn

Vejle Kommune har foretaget en vurdering af byggeriets placering og udformning i forhold til de landskabelige værdier og bevaringsværdige kulturmiljøer. Området, hvor ejendommen er beliggende, kan karakteriseres som åbent landbrugsland med flere spredte hegn.

Ejendommens bygninger er ikke omfattet af beskyttelseshensyn i forhold til kirker, søer, åer, fortidsminder eller skove.

Ejendommens bygninger ligger ikke i et fredet område.

Ejendommens bygninger ligger i god afstand fra et særligt værdifulde landskabsområde som er omfattet af fredning og bevaringsværdige kulturmiljøer, hvor der er høj koncentration af fredede og overpløjede gravhøje. Dette nærmeste værdifulde landskab som samtidig dækket et kulturmiljø er et oldtidsmiljø øst for Sejrup Krat. Det særligt værdifulde landskab og kulturmiljøet ligger i en afstand af 2 km NØ fra ejendommens bygninger.

Kommunen har lagt vægt på, at det nye byggeri giver indtryk af at være en integreret del af den samlede ejendom. Samlet finder kommunen ikke anledning til at stille særlige vilkår til byggeriet. Det er i dialog med ansøger søgt, at materialer harmonerer med ejendommens resterende bygninger samt at undgå lyse eller reflekterende tagmaterialer.

Ejendommens bygninger er ikke omfattet af beskyttelseshensyn i forhold til kirker, søer, åer, fortidsminder eller skove.

For at opnå at byggeriet udgør en samlet helhed i landskabet, er der stillet vilkår om brug af naturlige og afdæmpede farver og materiale og om at den nuværende afskærmende beplantning bevares. Der er således undgået lyse eller reflekterende tagmaterialer. Disse vilkår er begrundet i, at der er tale om store bygninger, der er iøjnefaldende i landskabet og med vilkårene sikres, at der sker en indpasning i landskabsbilledet. Endvidere er byggeriet søgt harmoneret med ejendommens resterende bygninger.

Det er Vejle Kommunes vurdering, at der med de stillede vilkår ikke vil ske en væsentlig påvirkning af landskabet eller kulturmiljøer som følge af opførelse af de planlagte anlæg

Diger og fortidsminder

Der er et beskyttede dige langs det sydlige markskel på udbringningsareal 51-2. Der må ikke foretages ændringer i de beskyttede sten- og jorddiger, jf. Museumslovens § 29a.

Der er ikke et beskyttet fortidsminde på markerne, der indgår i miljøgodkendelsen. De fleste fortidsminder har en 100 meter beskyttelseszone, hvor tilstanden ikke må ændres. Det vil sige, at der ikke må placeres hegn, bortset fra sædvanligt landbrugshegn. Der må heller ikke plantes eller opstilles bygninger, campingvogne eller lignende.

Mark nr. 46-0, 46-1, 47-0 og 47-1 ligger indenfor område udpeget som kulturhistorisk beskyttelsesområde (oldtidsmiljø med gravhøje). Der er stillet vilkår om, at der skal orienteres om spor efter fortidsminder ifølge Museumsloven (lov nr. 473 af 17. juni 2001). Det er Vejle

Kommunes vurdering, at der med vilkåret om orientering til Vejle Museum ikke er væsentlig risiko for påvirkning af det kulturhistoriske beskyttelsesområde og ikke væsentlig risiko for, at værdifulde oldtidsfund, som måtte dukke op - også udenfor kulturhistorisk beskyttelsesområde - vil gå tabt.

Ophør

Ansøger har redegjort for, hvad der foretages ved et fremtidigt eventuelt ophør af produktionen (se bilag 2), og desuden har Vejle Kommune stillet vilkår i forbindelse med ophør.

I forbindelse med et eventuelt ophør af husdyrproduktionen vil gødnings- og ensilageanlæg blive tømt og rengjort, affald vil blive bortskaffet miljømæssigt forsvarligt, og de overjordiske olietanke vil blive fjernet forskriftsmæssigt. Gødnings- og ensilageopbevaringsanlæg vil blive fjernet, når de ikke længere anvendes til jordbrugsmæssige formål, medmindre andet aftales med kommunen. Endvidere vil der blive udarbejdet en plan med tidspunkt for ændret indretning og anvendelse af staldbygninger til anden anvendelse, eller alternativt en plan med tidspunkt for fjernelse af staldbygningerne.

Vejle Kommune vurderer, at disse tiltag er tilstrækkelige til at undgå forureningsfare og til at sikre, at ejendommen ikke vil blive belastet med skadedyr, herunder rotter. Endvidere vurderer kommunen, at der ikke er risiko for, at ejendommen kommer til at fremstå som et uhensigtsmæssigt øde og forladt element i landskabet.

Alternativer

Ansøger har undersøgt alternative løsninger, hvilket fremgår af bilag 2, og fravalgt dem til fordel for de løsninger som indgår her i miljøgodkendelsen. De alternative placeringer er ikke optegnet på bilag, men er beskrevet i bilag 2.

Der er for den ny stalds vedkommende tale om en alternativ placering med udflytning af den nye stald og nye gyllebeholder.

Den alternative placering af ny staldbygning ville efter kommunens vurdering reelt reducere nedfaldet af ammoniak på det nærliggende § 7 naturområde i forhold til førsituationen for det samlede husdyrbrug. Til gengæld fremgår det af ansøgers beskrivelse, at afstand til naboer ville være mindre og tæt på at konflikte med lugtgeneafstand, og at placeringen ville begrænse mulighederne for på sigt at kunne udvide produktionen.

Kommunen vurderer, at de nævnte placeringer er relevante at beskrive som alternativer, og at ansøgers beskrivelse af alternativerne er tilstrækkelig. Vejle Kommune vurderer samlet set

ikke de behandlede alternativer som værende bedre end det ansøgte projekt. Med den valgte placering af stald, vurderer kommunen, at afstand til nærmeste nabo øges i forhold til de væsentligste alternative placeringer, med dertil følgende mindsket risiko for nabogener. Med den valgte placering af gyllebeholder, vurderer kommunen, at afstand til vandløb øges og terrænforhold er velegnede, med dertil mindsket risiko for forurening af vandløbet.

Det såkaldte 0-alternativ består i, at udvidelsen ikke blev gennemført. Dette ville, anfører ansøger i bilag 2, have den konsekvens, at en fortsat drift af husdyrbruget ikke vil være rentabelt. Det er kommunens vurdering, at dette er rigtigt, og at 0-alternativet, dvs. fastholdelse af et konstant produktionsniveau, ville være en begyndende afvikling af produktionen. Samfundsmæssigt vil 0-alternativet derfor kunne betyde færre arbejdspladser ikke bare på selve husdyrbruget men også i andre virksomheder, og som følge af dette må det kunne forventes, at samfundets indkomstdannelse mindskes.

Med hensyn til miljøpåvirkning og nabogener for udvidelsen set i forhold til 0-alternativet, er det kommunens vurdering, at udvidelsen ikke vil betyde risiko for en væsentlig påvirkning af det omgivende miljø, eller væsentlig større gener for naboer end ved den nuværende produktion – jf. øvrige afsnit i miljøgodkendelsen.

Samlet vurdering

Vejle Kommune har vurderet miljøbelastningen fra husdyrbruget på Oksenbjergvej 22, Give på grundlag af ansøgningen, miljøteknisk beskrivelse, supplerende oplysninger samt vilkårene i denne godkendelse. Kommunen vurderer, at husdyrbruget har truffet de nødvendige foranstaltninger til at forebygge og begrænse forureningen fra husdyrbrugets anlæg og arealer. Endvidere vurderer kommunen, at husdyrbruget efter udvidelsen kan drives uden væsentlige indvirkninger på miljøet, såfremt vilkårene i denne godkendelse overholdes.

Det er samlet Vejle kommunens vurdering, at husdyrbruget vil blive drevet på en måde, som ikke vil medføre en væsentlig påvirkning af miljøet.

Klagevejledning og offentlighed

Denne miljøgodkendelse er udstedt i henhold til Lov nr. 1572 af 20. december 2006 om miljøgodkendelse m.v. af husdyrbrug. Husdyrbrug over 75 dyreenheder (DE) behandles efter

denne lovs § 11 eller 12.

Miljøgodkendelsen kan påklages indtil 4 uger efter offentliggørelsen, jf. Lov om miljøgodkendelse m.v. af husdyrbrug, kap. 7. Det vil sige, at en eventuel klage skal være modtaget senest den 2. november 2010, kl. 15, af Vejle Kommune. Enhver, der har væsentlig individuel interesse i sagen, samt en række foreninger og organisationer m.v. vil kunne klage over kommunens afgørelse.

Klagen skal være skriftlig og indsendes via e-mail: naturogmiljo@vejle.dk eller til adressen:

*Vejle Kommune
Natur og Miljøforvaltningen
Skolegade 1
7100 Vejle*

Såfremt Vejle Kommune modtager en klage over denne afgørelse, vil ansøger blive underrettet. Umiddelbart efter klagefristens udløb sender kommune klagen, afgørelsen samt det materiale, der er indgået i sagens bedømmelse videre til Miljøklagenævnet. Det er Miljøklagenævnet, der behandler en eventuel klage.

Kommunens afgørelse kan også indbringes for domstolene. Retssagen skal være anlagt inden 6 måneder fra den dag, afgørelsen har været offentligt bekendtgjort.

Godkendelsen må ikke udnyttes før klagefristens udløb, hvis den indeholder vilkår til sikring af de landskabelige værdier, eller vilkår om placering eller afskærmning af gyllebeholdere. Hvis en sådan miljøgodkendelse påklages, har klagen opsættende virkning medmindre Miljøklagenævnet bestemmer andet.

I øvrige tilfælde har en klage ikke opsættende virkning medmindre Miljøklagenævnet bestemmer andet. Det forudsættes, at andre nødvendige tilladelser som f.eks. byggetilladelse er indhentet. Det skal bemærkes, at Miljøklagenævnet ved sin behandling kan ændre eller ophæve en godkendelse.

Kommunens modtagelse af ansøgningen har været offentlig annonceret i Give Avis i uge 33, 2009.

Vejle Kommune sendte udkast til denne miljøgodkendelse i høring i 6 uger til naboer og parter,

herunder ejere af forpagtet areal og aftaleareal. Høringen gav ikke anledning til bemærkninger fra de hørte parter. Den endelige miljøgodkendelse er derfor ikke ændret i forhold til udkastet, som blev sendt i høring.

Vejle Kommunes afgørelse offentliggøres i Give-Thyregod Avis den 5. oktober 2010.

Høringsliste:

N: nabo, P: part

- P Herluf Møberg, Ny Tromborg, Højgårdvej 7, 7323 Give
- P Kristian Møberg, Tromborggård, Højgårdvej 8, 7323 Give
- P Jakob Harrild Eriksen, Holstebrovej 251, 8800 Viborg
- P Poul Mølgaard Nielsen Askjær, Sdr. Ringvej 9, 7323 Give
- P Dيدة Høst Lundfold, Riismarkvej 19, 7323 Give
- P Per Brødsgaard, Tysklandsvej 16, 7323 Give
- P Kurt Vemmelund, Højgårdvej 4, 7323 Give
- P Henning Andreasen, Fruelundvej 4, 7323 Give
- P Vejdirektoratet, Anlægsområdet, Thomas Helsteds Vej 11, 8660 Skanderborg
- P Peter Nielsen Møller, Østerhovedvej 9, 7323 Give
- P Knud Erik Iversen Kjær, Alsted Markvej 1, 7173 Vonge
- N Vibeke Hejnfelt, Oksenbjergvej 20, 7323 Give
- N Annalise Kristine Sørensen, Oksenbejrgevej 18, 7323 Give
- N Niels Jørgen Pedersen, Vejlevej 192, 7323 Give
- N Carl Aage Raundahl, Ndr. Donnerupvej 1, 7323 Give
- N Jens Jørgen Kaaberbøl, Skovparken 57, 7323 Give
- N Birgit Mary Buus, Riismarkvej 22, 7323 Give
- N Hanne Kirstine Jensen, Oldrupvej 52, 8350 Hundslund
- N Arne Krusborg Nørtoft, Danskehøj 7, 7323 Give
- N Nenette Ildefonzo Jørgensen, Tysklandsvej 21, 7323 give
- DN Egtved-Give klithus@mail.tele.dk
- Danmarks Naturfredningsforening *) dn@dn.dk
- Konsulent Birgitte Andersen BBA@jlbr.dk



Oversigt over ejendommen
med stalde og dyrehold

TEGNER/INIT: Laith

Bilag 0

Målforshold 1:4.000

DATO: 10-08-2010

NAVN/INIT laith

JNR/SAGSNR 09.17.00-P19-3-09

Overbliksskema: oplysninger om husdyrbruget.

Virksomhedens ejer og kontaktperson	Flemming Kjær
Virksomhedens adresse	Oksenbjergevej 22, 7323 Give

Dyrehold og staldtype	Nudrift		Ansøgt	
	Antal	DE	Antal	DE
Slagtesvin, delvis spaltegulv, 25-49 % fast gulv	3218	81,57	3218	90,69
Slagtesvin, drænet gulv + spalter (33/67)	5657	143,40	13.082	368,69
Ammekøer 400-600 kg, dybst. (hele arealet)			5	3,13
Småkalve (0-6 mdr.) dybst. (hele arealet)			1	0,27
Opdræt (6-12 mdr.) dybst. (hele arealet)			2	0,75
Tyrekalve (0-6 mdr.) dybst. (hele arealet)			3	0,35
Ungtyre (6 mdr.-slagt) dybst. (hele arealet)			3	0,75
I alt		224,97		464,63
Arealer	DE/ha	Ha	DE/ha	Ha
Ejet - udbringningsareal				109,00
Lejet areal				220,57
Ikke-udbringningsarealer under CVR-nummeret:				4,28
Bygningsmæssige forhold		Areal (m ²)		Areal (m ²)
Eksisterende stald 1				820
Eksisterende stald 2				1400
Ny stald				2000

Ansøgers miljøtekniske beskrivelse

Indledning

Flemming Kjær driver i nu-situationen en slagtesvineproduktion på ejendommen Skovgård fordelt på 8.875 slagtesvin (30-102 kg) svarende til 224,97 DE. Ejendommen har en godkendelse fra 2005 på 249,8 DE. Flemming Kjær ønsker at udvide produktionen til 16.300 slagtesvin (30-107 kg) og 5 ammekøer med opdræt, svarende til 464,63 DE i alt.

Flemming Kjær ønsker i forbindelse med udvidelsen af slagtesvineproduktionen at opføre en ny stald med lade, 2 nye kornsiloer, maskinhus, gyllebeholder samt ombygning af eksisterende maskinhus til foderlade.

Ansøger og ejer:

Flemming Kjær, Oksbjergvej 22, 7323 Give, tlf.: 75732775 / 22258775, email: skovgaard@mvb.net

Bedriftens navn og placering:

Skovgård, Oksbjergvej 22, 7323 Give, CVR-nr: 19691632, matrikel-numre: Oksbjerg By, Ø. Nykirke 3p, 3o, 3a, 2h, 2r og 2q, P-nr: 1001111657.

Bivirksomhed:

På ejendommen drives der ikke bivirksomhed

Ejerforhold:

Ejendommen ejes af en person

Afstandsforhold

Ejendommen Skovgård er placeret i landzone. Den nærmeste naboejendom uden landbrugspligt er Oksbjergvej 20, 7323 Give, som ligger ca. 235 m vest for den nye gyllebeholder. Den nærmeste by (el. fremtidig byzone) er Give, som ligger ca. 2,8 km vest for ejendommen. Den nærmeste samlede bebyggelse er Dørken beliggende ca. 2,7 km nordvest for ejendommen.

Det nye staldanlæg og gyllebeholderen overholder afstandskravene til naboskel vej, vandløb mm, jf. § 8 i Lov om miljøgodkendelse m.v. af husdyrbrug.

Skema med specifikke afstande og afstandskrav.

Afstand fra ny staldbygning til *	Afstand	Husdyrloven
Enkelt vandingvinding	42 m	25 m
Fælles vandindvinding	> 50 m*	50 m
Vandløb (herunder dræn) og søer	15 m	15 m
Offentlig vej og privat fællesvej	51 m	15 m
Beboelse på samme ejendom	94 m	15 m
Naboskel	51 m	30 m

*Der er byvand på ejendommen fra februar 2009

Byggeri og indretning, samt oplysninger om indpasning i landskabet,

Der opføres en ny stald til slagtesvin. I den ene ende af bygningen vil der blive lavet en lade. På ejendommen vil der blive lavet et hjemmeblander og i den forbindelse vil der blive opført 2 siloer der er 12 m høje og ca. 13 m i diameter.

Den samlede bygning vil være ca. 2000 m². Bygningen vil blive opført i røde sten med gråt tag, som eksisterende stalde. Der vil være 8 m til kip og med 20° taghældning. Sydvest for den nye stald opføres en ny gyllebeholder på 5000 m³.

Ventilationen vil være diffus/combi fra Skov ventilation. Ventilationsafkastet på stalden vil være placeret 7-8 m fra gulv, og antallet af driftstimer vil være ca. 8700 timer. Desuden vil der blive etableret gyllekøling i stalden

Der opføres et nyt maskinhus øst for eksisterende maskinhus.

Opførelse af stald, maskinhus og gyllebeholder vil ske umiddelbart efter meddelelse af miljøgodkendelsen.

Landskabelig beliggenhed

Afstande fra ejendommen til landskabelige hensyn er repræsenteret i nedenstående tabel

	Afstand fra ejendommen til det enkelte landskabelige hensyn
Naturområder med særlig naturbeskyttelsesinteresser	1 km SV
Områder med landskabelig værdi	2,1 km NØ,
Uforstyrrede landskaber	2,1 km NØ
Rekreative interesseområder	1,3 km SØ (friluft- og udflugtsområde)
Værdifulde kulturmiljøer og bevaringsværdige landsbyer	2 km NØ (Oldtidsmiljø omkring Himmerig, Springbanke og Nygård)
Kirkeomgivelser	3,8 km SV
Lavbundsarealer inkl. Okkerklassificering	580 m SØ (Klasse IV – ingen risiko for okkerudledning)
Skovrejsningsområder	1,8 km S
Fredede områder	4,1 km NØ
Beskyttede naturarealer (§3)	566 m S (eng), 370 m SV (sø)
Skovbyggelinie	350 m Ø
Sø- og åbeskyttelseslinie	6,5 km SV
Kirkebyggelinie	5 km NØ
Fortidsmindelinie	450 m SV
Beskyttede sten- og jorddiger	400 m V
Fredede fortidsminder	575 m SV

Bufferzonen til nærmeste § 7 areal ligger ca. 1,7 km nordøst for ejendommen, og derfor er staldbygningerne samt gyllebeholderen ikke beliggende indenfor 1000 m bufferzonen til §7 arealet.

Dyrehold

Efter udvidelsen vil der på Oksenbjergevej 22, 7323 Give være repræsenteret følgende staldtyper og dyr

Dyre- og staldtype	Antal før	DE før	Antal efter	DE efter
Slagtesvin, delvis spaltegulv, 25-49 % fast gulv	3.218	81,57	3.218	90,69
Slagtesvin, drænet gulv + spalter (33/67)	5.657	143,40	13.082	368,69
Ammekøer 400-600 kg, dybst. (hele arealet)			5	3,13
Småkalve (0-6 mdr.) dybst. (hele arealet)			1	0,27
Opdræt (6-12 mdr.) dybst. (hele arealet)			2	0,75
Tyrekalve (0-6 mdr.) dybst. (hele arealet)			3	0,35
Ungtyre (6 mdr.-slagt) dybst. (hele arealet)			3	0,75
Total		249,81		464,63

Ammoniak og lugt

Fra stald og gyllebeholder er der en samlet fordampning på 6930,53 kg N/år og udvidelsen overholder kravet om 20 % reduktion af ammoniakfordampningen fra stald og lager i forhold til referencestaldsystemet. I forhold til kravet om 20 % ammoniakreduktion reducerer ejendommen med yderligere 248,00 kg N/år.

Beregningerne på lugtemission fra staldanlægget viser at genekriteriet for byzone, samlet bebyggelse og enkelt beboelse er overholdt.

Landbrugsareal/ harmoniforhold

Dyretætheden er 1,4 DE/ ha for ejede + forpagtede arealer. Vedlagte overbliksskema viser yderligere oplysninger om henholdsvis ejede og forpagtede arealer.

Husdyrgødning

Der vil være en normproduktion på 8.600 tons svinegylle. Gyllen vil blive opbevaret i 3 gyllebeholdere der i alt kan rumme 9.250 tons, hvilket svarer til i alt 12,9 måneders opbevaringskapacitet.

Gylle føres i dag via gyllekanaler til overdækket gyllebeholder på 3.500 m³. Den nye beholder på 5.000 m³ etableres uden teltoverdækning.

Dybstrøelsen fra kreaturerne vil være minimal, da de er udegående hele året med mulighed for at gå i læ. Dybstrøelsen

fra læskuret vil blive kørt direkte ud og pløjet med.

Antal andre husdyrbrug >75 DE indenfor 300 meter: Der er ingen andre husdyrbrug indenfor 300 m

Udbringning af gødning

Ejede og forpagtede arealer:

Balance for fosfor (P) for ejede + forpagtede arealer efter projektet er vist herunder. Der udbringes 8002,35 kg. fosfor (P) med husdyrgødning. Fjernelse af P med afgrøder er i henhold til det anvendte sædskifte for ejede og forpagtede arealer.

P balance for udbringningsarealer (ejede og forpagtede arealer)	Ansøgt
Balance for fosfor (kg P / ha)	3,2

Der udbringes 44.229,30 kg. kvælstof med husdyrgødning på ejede og forpagtede arealer, hvilket giver følgende udvaskning til overfladevand og grundvand.

N for udbringningsarealer (ejede og forpagtede arealer)	Ansøgt
Overfladevand	
Udvaskning (kg N/ha)	84,9
Grundvand	
Udvaskning (mg nitrat / L)	58

Metode, årstid

Udbringning af gylle foregår primært med slæbeslanger i afgrøder i vækst, den resterende gylle udbringes med nedfælder på sort jord inden såning.

Gødningen spredes på markarealerne i forhold til de aktuelle afgrøders behov for næringsstoffer. Det vil normalt ske i forårs- til forsommerperioden. Det vil være sædskiftet og gødningsplanlægningen på de pågældende arealer, der modtager gødningen som er bestemmende for udbringningstidspunktet, men det vil hovedsagligt finde sted i ovennævnte periode.

Al udbringning af gylle på sortjord og på græsmarker sker ved nedfældning for udbringningsarealer beliggende indenfor 1000 m's afstand til § 7 beskyttede naturtyper. Fra 1. januar år 2011 foretages nedfældning på al sortjord og alle græsmarker uanset afstand til § 7 beskyttede naturtyper.

Transporter til og fra ejendommen

Transporterne til og fra ejendommen vil primært foregå via Oksenbjergevej

Transport			
Oplysning om antal til- eller frakørsler på privat fællesvej og offentlig vej			
Type transport	Før udvidelsen (antal)	Efter udvidelse (antal)	Ændringer +/- (antal)
Gylle med spredevogn	245	290	+45
Gylle med lastbil	30	120	+90
Afhentning af slagtesvin	52	78	+26
Levering af foder	60	75	+15

Levering af træpiller	3	3	0
Døde dyr	60	60	0
Levering af smågrise	52	52	0
Affald	26	26	0
I alt pr. år	528	704	176

Udover antallet af transporter der fremgår af skemaet, vil der være transporter i forbindelse med markarbejdet. Transporterne vil primært foregå i dagtimerne.

Oplysninger om virksomhedens valg af bedste tilgængelige teknik

BAT (bedste tilgængelige teknologi)

De anvendte BAT-teknikker kan ses i vedlagte bilag over BAT, kort summeret op anvendes følgende med flere på ejendommen:

- Der er fokus på hvilke staldsystemer der er bedst anvendelige i forhold til miljø, arbejdsforbrug og dyrevelfærd
- Foderproduktion og indkøb af foder sker på grundlag af foderplanlægning
- Der er delvis spaltegulv med 25-49 % fast gulv eller drænet gulv og spalter i staldene
- Der etableres gyllekøling til den nye stald
- Der stræbes efter at drive landbruget efter princippet om godt landmandsskab
- Husdyrgødning spredes så vidt muligt i løbet af dagen når der er mindst sandsynlighed for at folk er hjemme.

Af foderkorrektioner, anvendes der på ejendommen:

- Foderforbruget er 2,75 FE pr. kg tilvækst
- Der anvendes 156 g råprotein pr. FE
- Der anvendes 4,33 g fosfor pr. FE

Anvendelse af råstoffer

Efter udvidelsen af dyreholdet skønnes forbruget af råstoffer at stige. Forbruget af råstofferne kan ses i nedenstående tabel.

Anvendelse af råstoffer			
Opgørelse af anvendelsen af råstoffer for produktionen før og efter udvidelsen			
Mængder er angivet efter bedste skøn			
Ressource	Før udvidelsen (mængde/år)	Efter udvidelsen (mængde/år)	Efter udvidelsen (ændring i mængde/år)
Elforbrug (kWh)	35.000	45.000	+10.000
Vandforbrug (m ³)	5.700	9.200	+3.500
Markvanding (ha)	222	222	0
Dieselolie (l)	30.000	50.000	20.000
Træpiller	12-14 tons	12 -14 tons	0
Eget foder (ton)	1.800	3.100	+1.300
Indkøbte fodermidler (ton)	1.800	2.100	+300
Halmforbrug (bigballer)	75	100	+25
Andet			. (før – efter)

Halmen opbevares i en lejet halmlade.
Det indkøbte foder opbevares i siloer.

Affald

Affald			
Affald efter udvidelsen			
Mængder er angivet efter bedste skøn			
Affaldsart	Mængde (kg/år)	Opbevaring	Bortskaffes til
Døde dyr		Overdækket på betonplads	DAKA
Dagrenovation		Container	Kommunal ordning
Farligt affald:			
Olie- og kemikalieaffald			Maskinforhandler*/kommunal genbrugsplads
Pesticidrester		Aflåst skab	Opsamlingsplads
Medicinrester		Forrum til stald	Kommunal genbrugsplads
Spidse og skarpe genstande		Beholder	Kommunal genbrugsplads
Brandbart affald:			
Plastaffald		Industricontainer	Brian's renovation
Pap og papir			Brian's renovation eller genbrugsplads

* Olie skiftes af maskinforhandler, der tager olierester med retur.

Spildevand

Husspildevand afledes via trixtank til nedsivningsanlæg.

Tag- og overfladevand ledes i forsinkelsesbassin vest for nuværende stald fra 2006.

Risici

Der vurderes at være minimal risiko for udslip af gylle, olie eller kemikalier til det omgivende miljø. Ansøger har truffet adskillige foranstaltninger for at forebygge uheld og udslip. Lastning af gylle fra gyllebeholder til gyllevogn sker med sugekran, som altid er overvåget. Ansøger iagttager selv særlig overvågenhed – og indskærper det til medarbejdere og/eller maskinstation – ved lastning og kørsel med gylle. Gyllebeholdernes styrke og tæthed sikres gennem den 10-årige beholderkontrol. Opbevaring af kemikalier sker så der ikke er mulighed for afløb eller nedsivning til grundvandet. Hvis der skulle ske udslip af gylle eller andre stoffer, vil myndigheder og miljøvagt straks blive alarmeret via 112. Skaden vil tillige omgående blive søgt begrænset med inddæmning med jord, halm eller lignende. Der er ikke recipienter i nærheden, som umiddelbart er i risiko.

Egenkontrol

På ejendommen føres der flere forskellige former for egenkontrol. Dette er:

- Logbog over flydelag på gyllebeholdere
- Lovpligtig mark-/gødningsplan
- E-kontrol
- Sprøjtejournal

Støj

Støjklender er primært fra ved indblæsning og levering af foder, ved afhentning/levering af grise samt ved kørsel med maskiner. Afhentning/levering af grise foregår primært om morgenen (fra kl. 4) mens levering af foder samt kørsel med maskiner primært foregår indenfor normal arbejdstid. Der kan ligeledes forekomme støj fra lavenergi ventilationen.

Lugt/luft

Der kan forekomme lugtafgivelser fra staldbygningernes afkasthætter samt ved omrøring og udkørsel af gylle.

Støv

Der vil ikke være store støvgener, da der etableres indendørs hjemmeblanderi. Kornet til hjemmeblanderiet vil opbevares i to udendørs siloer, der har påmonteret støvfang.

Skadedyr

Der er i dag ikke fluegener på ejendommen. Eventuelle fluer bekæmpes i dag ved ophængning af klisterbånd i staldene. Hvis der opstår fluegener vil disse bekæmpes med bekæmpelsesmidler i begrænset, nødvendigt omfang, og de til enhver tid gældende retningslinier fra Statens Skadedyrlaboratorium følges.

Rottebekæmpelse sker via aftale med Mortalin

Kemikalier

Påfyldning og rengøring af marksprøjte foretages på vaskeplads eller i marken. Vaskepladsen har afløb til fortank og hvorfra det pumpes til gyllebeholder.

Kemikalier opbevares i aflåst rum i eksisterede maskinhus. I fremtiden vil kemikalier blive flyttet til det nye maskinhus.

Oplag af olier

Der er en overjordisk dieseltank i maskinhuset. Tanken er 2.500 l i størrelse, fra år 1999 og står på fast betongulv uden afløb. Efter opførelse af nyt maskinhus, vil tanken blive flyttet til det nye maskinhus.

Smøreolie opbevares i dag i maskinhuset, men vil i fremtiden blive flyttet til det nye maskinhus.

Oplag af kemikalier

Pesticider og midler, der er klassificerede og mærkede som giftige eller meget giftige opbevares i aflåst skab.

Lysforhold

I staldene anvendes der kunstlys, bestående af lavenergi lysstofrør. Lyset er tændt når der arbejdes i staldene. Udvendig er der placeret arbejdsbelysning på steder, hvor der foregår læsning/aflæsning af dyr..

Driftsophør

Ved ophør af produktionen, hvor denne ikke overdrages til ny ejer, vil gødningsanlæg blive tømt og rengjort.

Kemikalierester bortskaffes i overensstemmelse med det til enhver tid gældende regulativ for farligt affald i Vejle Kommune. Restindholdet i olietanke fjernes og tanke renses. Overjordiske olietanke fjernes, medens nedgravede anlæg enten afblændes eller fjernes. Ved afblænding vil påfyldningsstuds og udluftningsrør blive fjernet. Gødnings anlæg rives ned og al materiale bortskaffes som affald i overensstemmelse med det til enhver tid gældende regulativ for erhvervsmæssigt affald i Vejle Kommune. Der udarbejdes en plan med tidspunkt for anden indretning og opbygning af staldbygninger til anden anvendelse, eller alternativt en plan med tidspunkt for nedrivning af staldbygningerne.

Alternative løsninger (i § 12 ansøgninger)

Hvis ejendommen ikke godkendes til udvidelse af slagtesvineproduktionen, nedslides eksisterende bygninger.

Af alternative løsninger er der overvejet at opføre stalden samt gyllebeholderen væk fra ejendommen. Dette giver flere transporter mellem enhederne samt mindre fleksibilitet.

Ikke-teknisk resumé

På ejendommen Skovgård, Oksenbjergvej 22, 7323 Give ønskes slagtesvineproduktionen udvidet fra 224,97 DE til 459,38 DE samt 5,25 DE i ammekvæg. Besætningen vil efter udvidelsen være bestående af 16.300 slagtesvin i vægtintervallet fra 30-107 kg samt 5 ammekøer med opdræt.

I forbindelse med udvidelsen af dyreholdet, vil der blive opført en ny stald med lade, to fodersiloer samt en gyllebeholder.

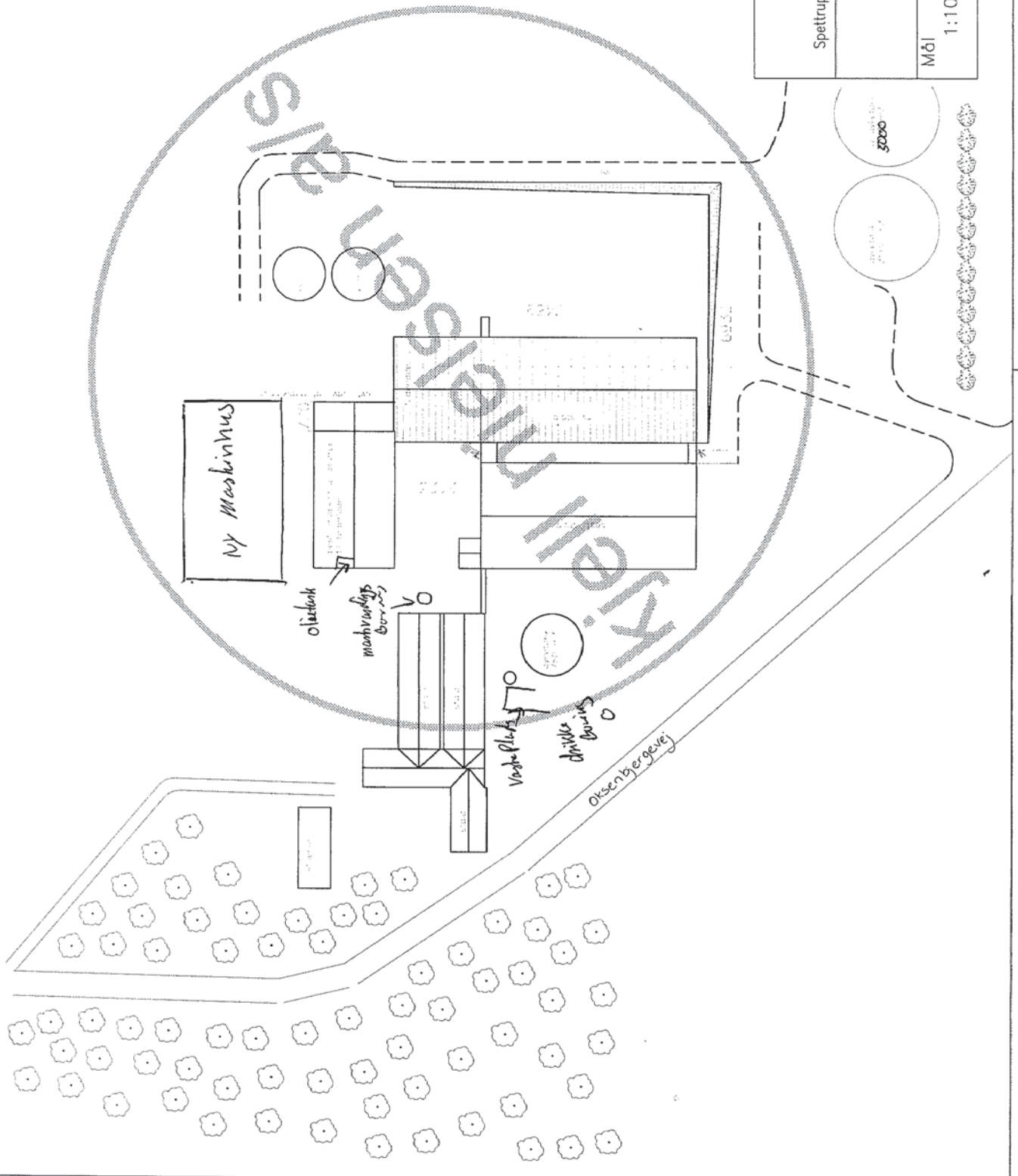
På ejende arealer samt gylleaftaler udbringes der husdyrgødning svarende til 1,4 DE/ha.

Nærmeste §3 område er en sø, beliggende 370 m SV for ejendommen. Bufferzonen til nærmeste §7 areal er beliggende 1,7 km NØ for ejendommen.

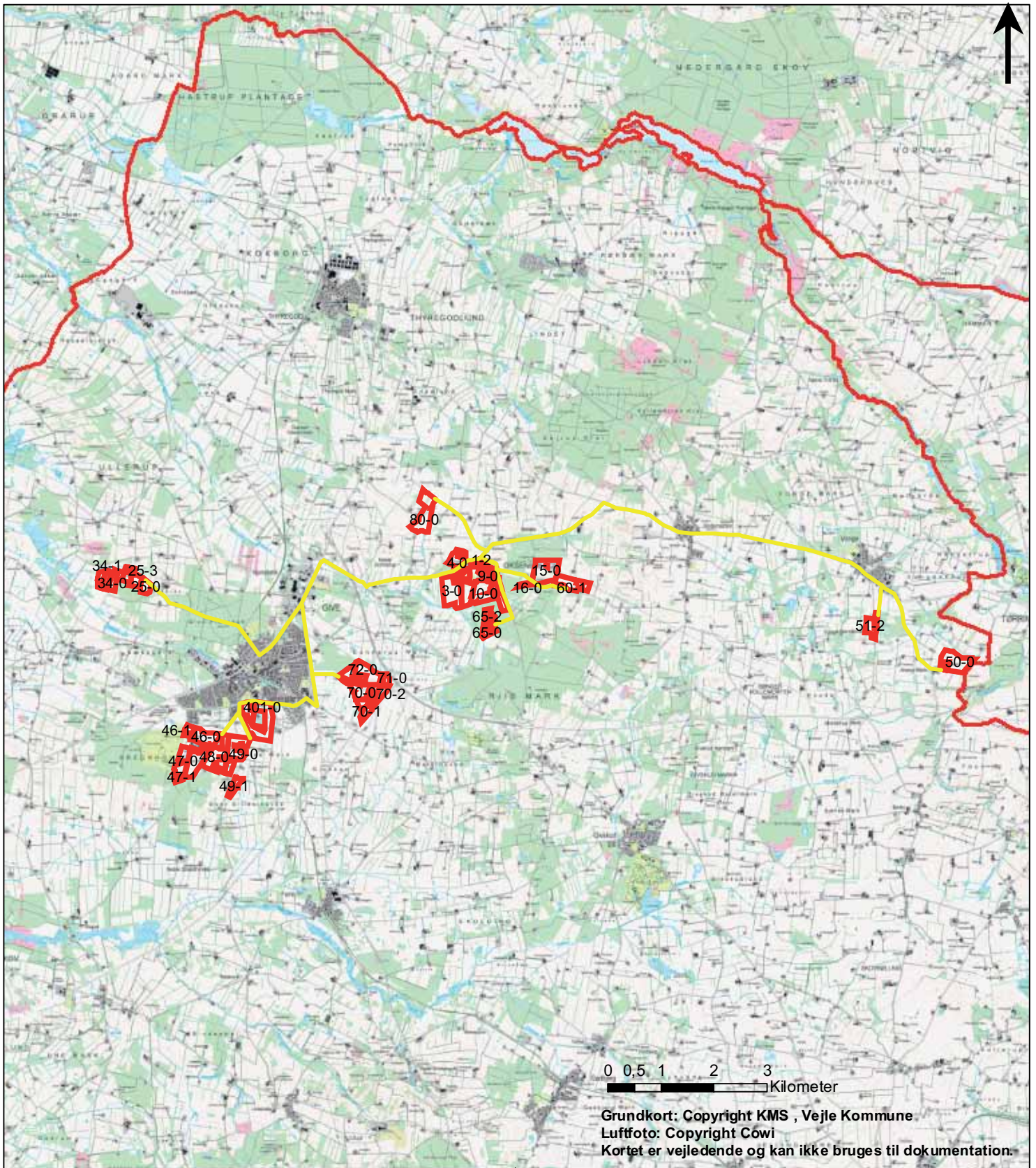
I forbindelse med ansøgningen er der foretaget beregninger på ammoniakfordampning, lugt, kvælstof- og fosforudvaskning.

Kravene for lugt til nabo, samlet bebyggelse og byzone er overholdt.

Det generelle krav om 20% ammoniakreduktion er opfyldt på ejendommen.



Kjell nfeldsen a/s				
Spettrupvej 7a, 8722 Hedensted Tlf. 75890977 – Fax. 76740880				
Flemming Kjer Oksenbergevej 22 Tlf.: 7573 2775 7323 Give Mobil: 2225 8775 Nye stald, maskinhus og kornopb.				
Mål 1:1000	Dato 13.05.2008	Sign. EJ	Sags.nr. 732775	Tg.nr. 7s732775



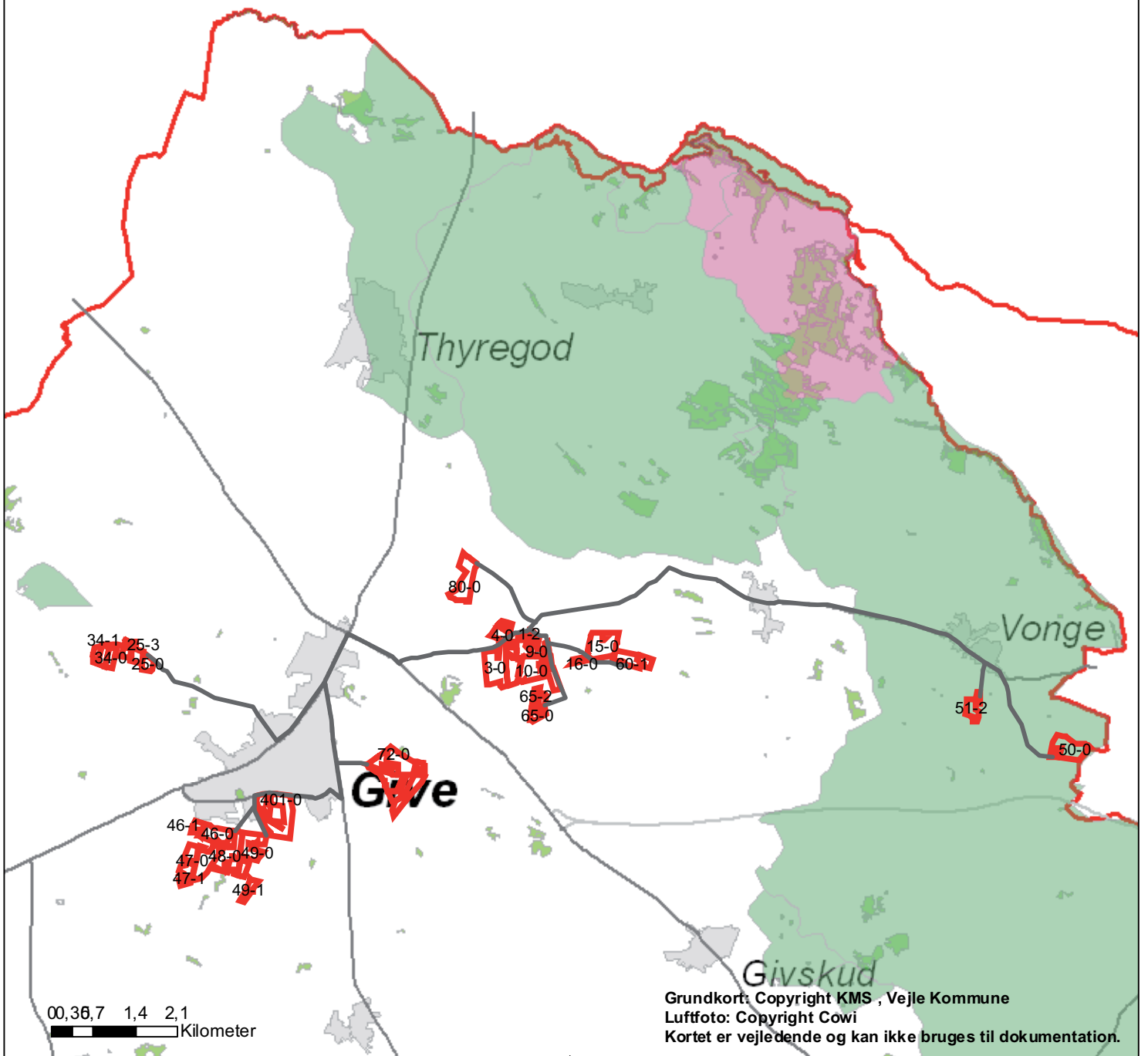
Signatur

-  Transportveje
-  Udbringning
-  Aftale
-  Kommunegrænse

Bilag 4

Udbringsarealer og transportveje

Målforhold 1:100.000



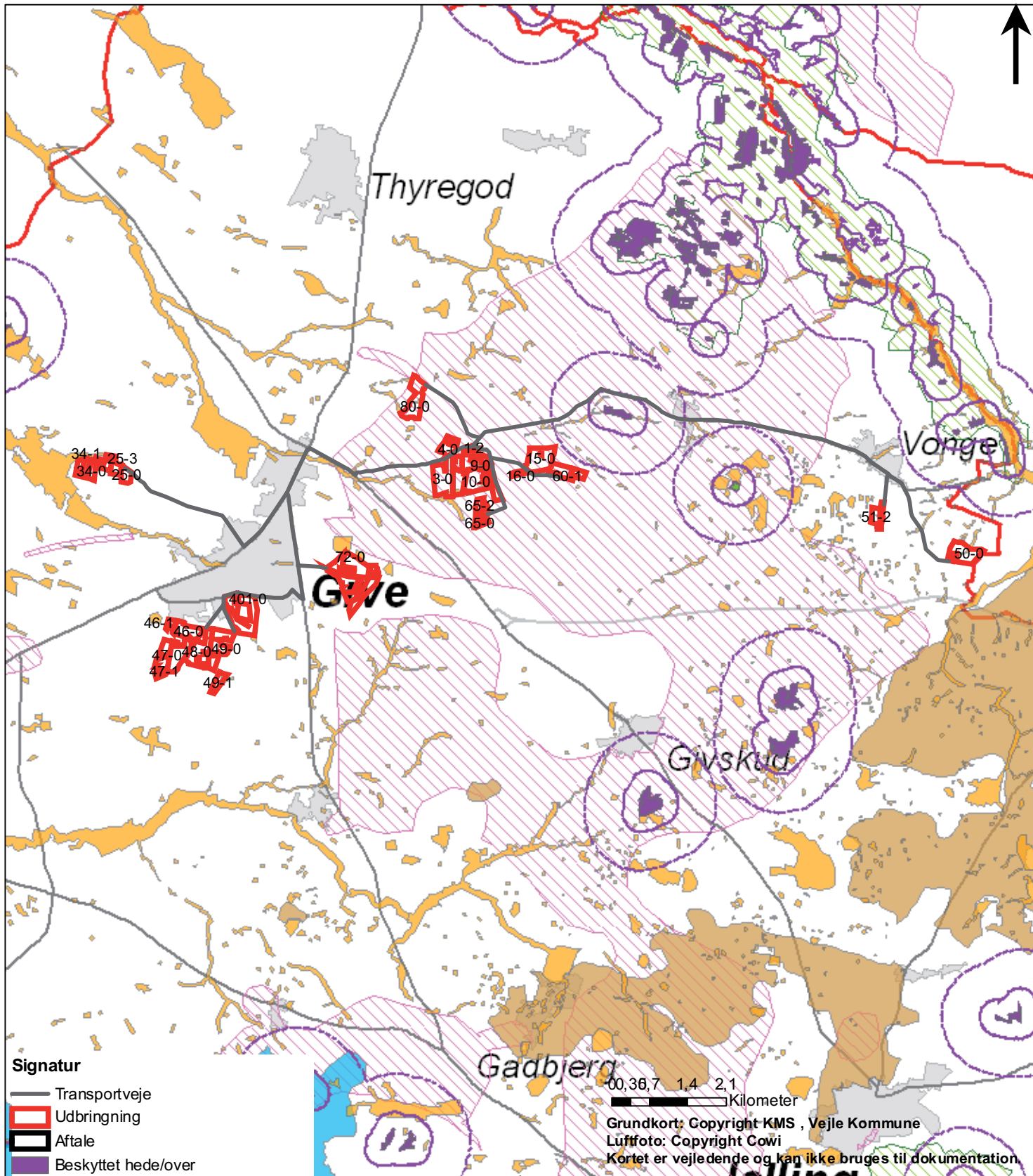
Signatur

- Transportveje
- Udbringning
- Aftale
- Fosfor
- Kvælstof
- Kvælstof og fosfor
- Indsatsområder med hensyn til nitrat
- Fokusområder - Natur
- Kommunegrænse

Bilag 5

Fokusområder

Målforhold 1:97.285



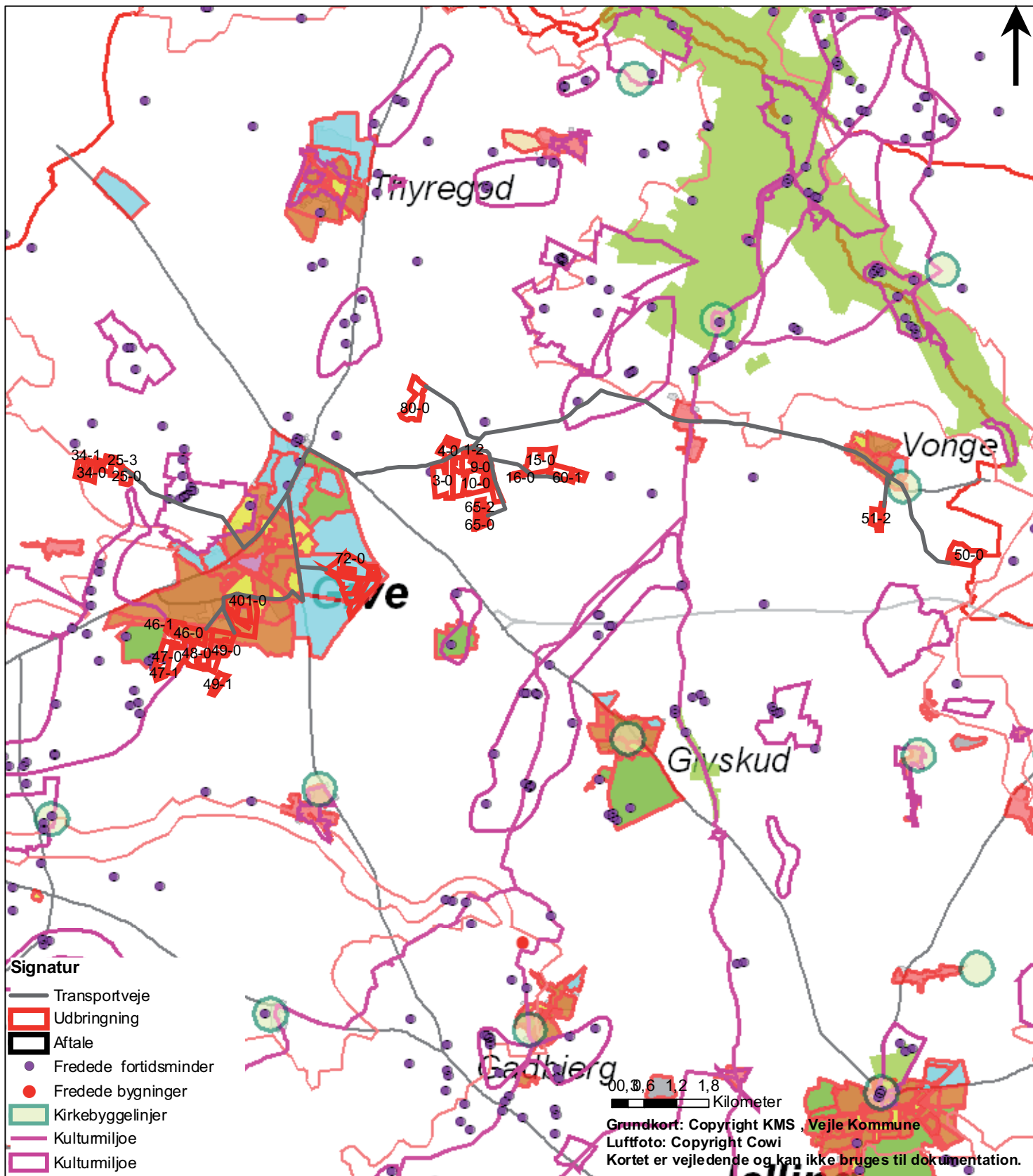
Signatur

- Transportveje
- ▭ Udbringning
- ▭ Aftale
- ▭ Beskyttet hede/over
- ▭ Beskyttet højmosé
- ▭ Beskyttet lobeliesø
- ▭ Bufferzone I
- ▭ Bufferzone II
- ▭ Mulige FOSFORKLASSE II
- ▭ Mulige FOSFORKLASSE I eller III
- ▭ Nitratklasse I
- ▭ Nitratklasse II
- ▭ Nitratklasse III
- ▭ Nitratfølsomme indvindingsområder
- ▭ Indsatsområder med hensyn til nitrat
- ▭ EF habitatområder
- ▭ Kommunegrænse

Bilag 6

Miljøstyrelsens teamer

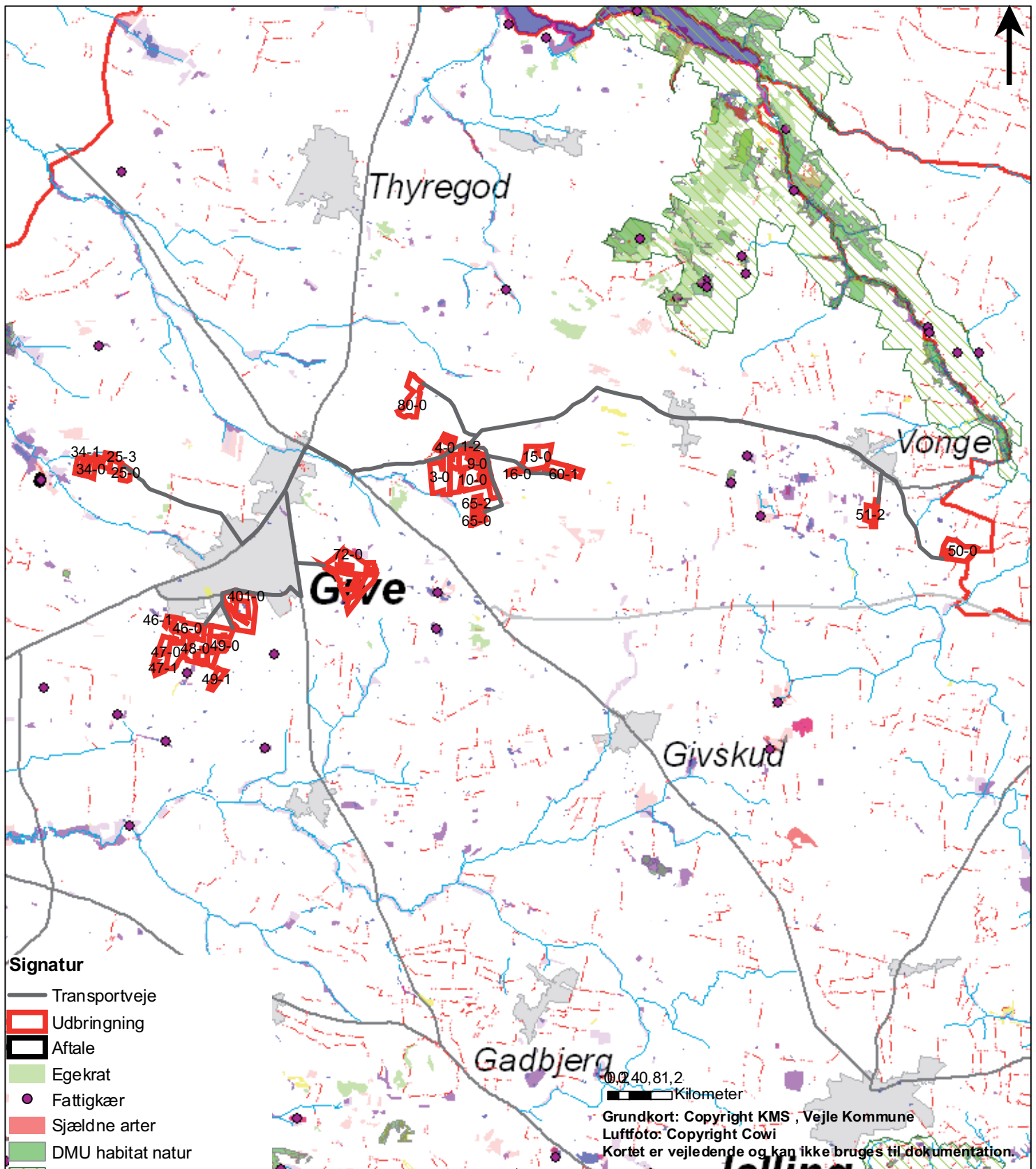
Målforhold 1:97.285



Bilag 7

Planlægning

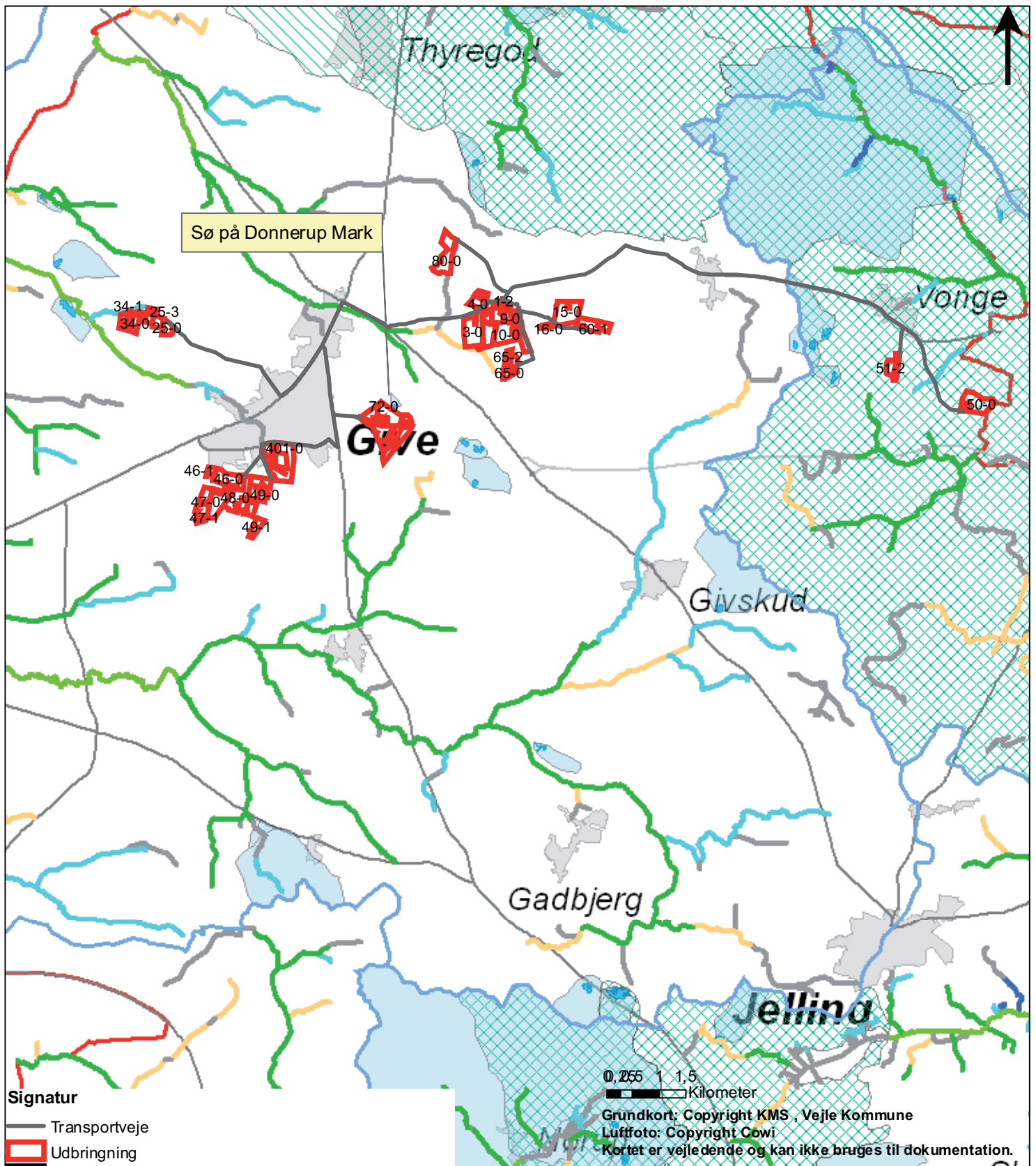
Målforshold 1:97.285



Bilag 8

Natur

Målforshold 1:97.285

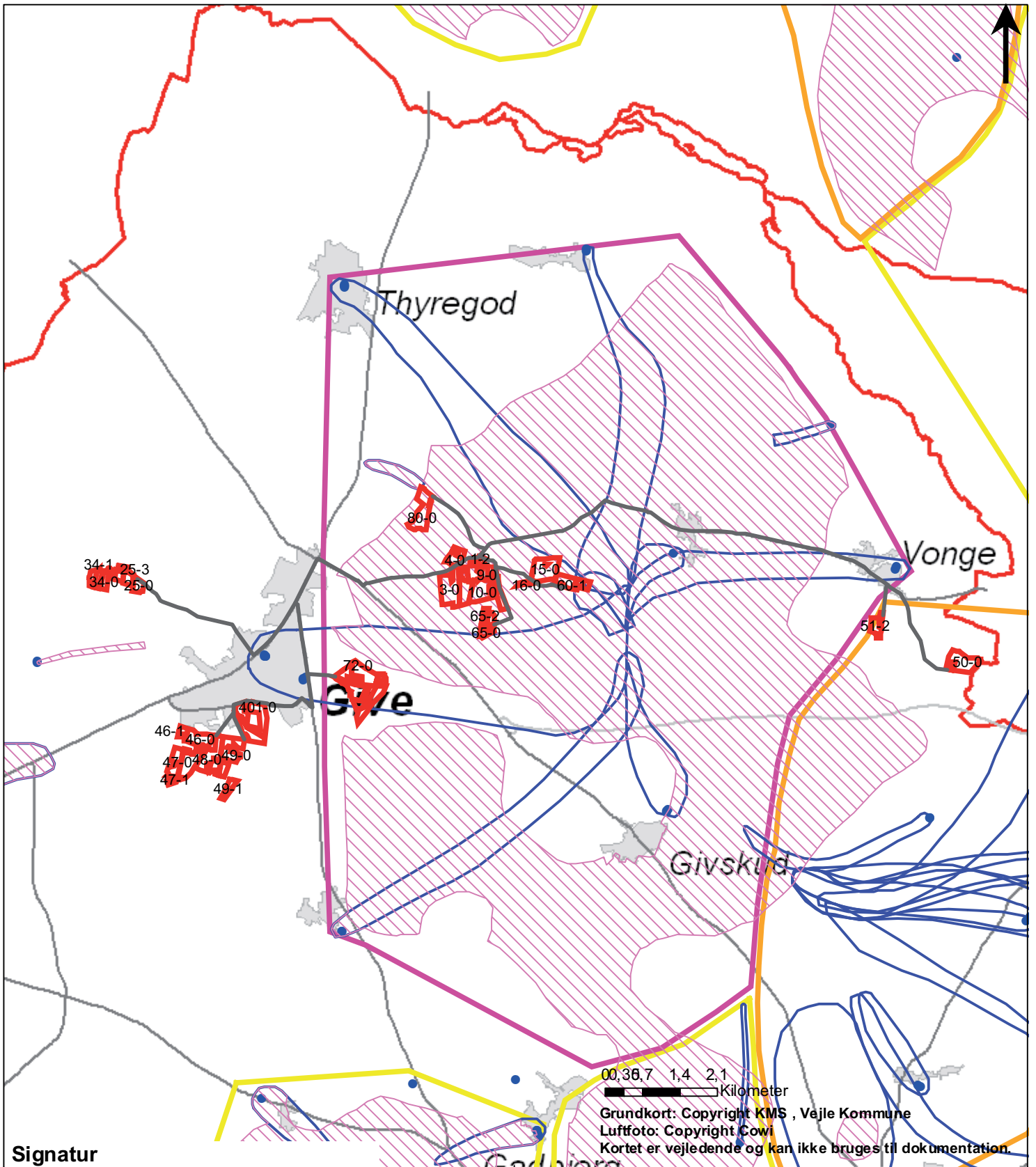


- Signatur**
- Transportveje
 - ▭ Udbringning
 - ▭ Aftale
 - ▭ Kystoplande
 - A. Særligt interesseområde
 - B0 Biologisk værdifulde vandløb uden fisk
 - B1 Gydevandløb for ørreder og andre laksefisk
 - B2 Vandløb for ørreder og andre laksefisk
 - B3 Vandløb for ål, abborer, geder og karpfisk
 - Vandløb uden målsætning (evt. rørlagt eller gennem sø)
 - ▭ Søer over 0,75 ha
 - ▭ Oplande til søer over 0,75 ha
 - ▭ Oplande til store A og B målsatte søer
 - ▭ Primær-oplande til store A og B målsatte søer
 - ▭ Kommunegrænse

Bilag 9

Overfladevand

Målforhold 1:100.000



Signatur

- Transportveje
- ▭ Udbringning
- ▭ Aftale
- ▨ Nitratfølsomme indvindingsområder
- Vandværksboringer
- ▭ Vandværksopland
- ▭ indsatsområde med prioritet 1
- ▭ indsatsområde med prioritet 2
- ▭ indsatsområde med prioritet 3
- ▭ Kommunegrænse

Bilag 10

Grundvand

Målforhold 1:98.091

Bedst tilgængelige teknologi (BAT) for svin**Rev. 201009**

Med begrebet "bedst tilgængelig teknologi" menes den teknik, som mest effektivt giver et høj beskyttelsesniveau for miljøet som helhed og som samtidig er afvejet i forhold til fordele og økonomiske udgifter. Vurderingerne i relation til BAT skal som minimum følge kravene i EU-kommissionens referencedokument om BAT for intensivt hold af svin og fjerkræ (det såkaldte BREF-dokument). Vurderingerne for anvendelse af BAT på Oksenbjergvej 22, 7323 Give, skal ske i forhold til følgende aspekter:

1. Management/Godt landmandsskab
2. Fodringsstrategier
3. Staldsystemer
4. Forbrug af vand og energi
5. Opbevaring af husdyrgødning
6. Udbringning af husdyrgødning

Ad 1: Management/Godt landmandsskab (kun §12)

I henhold til BREF dokumentet er det BAT, at træne og uddanne medarbejdere; registrere vand- og energiforbrug, foderforbrug, affaldsdannelse, samt anvendelsen af husdyrgødning og handelsgødning; udarbejde gødningsplaner; samt have en nød fremgangsmåde ved uheld. Husdyrbruget angiver at have BAT som følger:

- Bedriftens medarbejdere uddannes løbende gennem kurser og efteruddannelse.
- Medarbejdere er orienteret om, at ejendommen er miljøgodkendt, og hvilket ansvar der dermed følger.
- I bedriftens driftsregnskab registreres forbrug af vand, energi, indkøbt foder, pesticider og handelsgødning.
- Gyllen analyseres for indhold af kvælstof og fosfor.
- Rengøring i og omkring siloer og bygninger foretages jævnligt med henblik på at minimere risikoen for lugt og for at der ikke skal opstå uhygiejniske forhold.
- I forbindelse med indretningen af produktionsanlægget er der fokus på, at indretningen tager hensyn til en rationel drift, af hensyn til ressource forbruget i driften og af hensyn til de daglige arbejds gange.
- Sigtet med anlægget er, at der ud fra et proportionalitetssynspunkt er fokus på hvilke staldsystemer, der er bedst anvendelig i relation til miljø, arbejdsforbrug og dyrevelfærd for at fremtidssikre virksomheden.
- På bedriften er der udarbejdet beredskabsplan, således at skade ved uheld kan minimeres.
- Der iværksættes et reparations- og vedligeholdelsesprogram for at sikre, at bygninger og udstyr er i driftsklar stand.
- Der er faste procedurer/rutiner i forhold til bortskaffelse af bedriftens spild- og affaldsstoffer, levering af foder, transporter m.m

Der stræbes efter at leve op til målene for godt landmandskab. Dette betyder bla:

- At hjælpestoffer som gødning, plantebeskyttelsesmidler, medicin og energi bruges under hensyntagen til miljø og sundhed.
- At brugen af næringsstoffer optimeres på ejendomsniveau under hensyntagen til afgrødernes behov og det økonomiske afkast.
- At der sikres en høj udnyttelse af næringsstoffer ved udarbejdelse af mark- og gødningsplaner. Herved sikres, at tildeling af kunst- og husdyrgødning sker ud fra afgrødernes behov og næringsstofnorm på den enkelte mark, således der sker mindst

muligt tab til det omgivende miljø. Endvidere laves der en årlig opgørelse i form af gødningsregnskaber over at forbruget gødning ikke er større end normerne foreskriver.

- At der er fokus på at nye stalde og produktionssystemer indrettes så lugt og fordampning af ammoniak begrænses ud fra de tekniske og økonomiske muligheder og under hensyntagen til dyrenes fysiologiske og adfærdsmæssige behov.

Ad 2: Fodringsstrategier (kun §12)

I henhold til BREF dokumentet er det BAT at sikre effektiv fodring gennem sammensætning af foderet, og løbende kontrol, således at det stemmer overens med dyrenes behov.

Husdyrbruget angiver at have BAT som følger:

- Foderproduktion og indkøb af foder sker på grundlag af foderplanlægning.
- Foderanlæg justeres jævnlige, således at udfodret mængde svarer til dyrgruppen og unødigt foderspild minimeres.
- Der er i forbindelse med fodring anvendt 4,33 g fosfor pr. FE i foderet til slagtesvinene, hvorved miljøbelastningen af husdyrgødningen reduceres.
- Der er i forbindelse med fodring anvendt maks. 156 g total råptotein pr. FE i slagtesvinefoderet, hvilket reducerer ammoniakfordampningen fra staldanlægget.
- Der anvendes 2,75 FE pr. kg tilvækst til slagtesvinene.

Fravalg af foderteknologi – under hensyn til proportionalitetsprincippet

Benzoesyre

- Omkostningen ved anvendelse af benzoesyre i den pågældende besætning, vurderes ikke at være proportional med miljøeffekten.

Fytase

- Der anvendes ikke fytase, idet der anvendes eget korn til fodring. Fytasetilsætning har sin berettigelse, når der anvendes færdigfoder, der er varmebehandlet, idet varmebehandlingen nedbryder den naturlige fytase i foderet.

Ad 3: Staldsystemer

Husdyrbruget angiver at have BAT som følger:

Slagtesvin

- Ny slagtesvinestald er BAT, idet den installeres med gyllekøling i flg. BAT blad "Gyllekøling i svinestalde", hvilket reducerer ammoniakfordampningen med 10 %.
- Eks. slagtesvinestalden er BAT, idet den er etableret med delvist spaltegulv i flg. BAT-byggeblad 106.04-52, i den ene bygning, hvilket reducerer ammoniakfordampningen.

Fravalg af staldteknologi – under hensyn til proportionalitetsprincippet

Gyllekanal med linespil

- Der er ikke etableret kanaler med linespil i slagtesvinestalden pga. u hensigtsmæssige arbejdsforhold i forbindelse med reparation og vedligehold af anlægget.
- Der etableres ikke kanaler med linespil, pga træk, fordi skrabe kanaler ikke kan lukkes tæt mellem staldafsnittene.

Forsuring

- Der installeres ikke forsuringsanlæg i slagtesvinestalden, idet der er tale om en eksisterende stald, hvor der er tvivl om betonen i gyllekanalerne har en god holdbarhed overfor syrepåvirkningen. Samtidig er energiforbruget ved drift af et forsuringsanlægget stort, hvilket vurderes ikke at være proportionalt i forhold til miljøgevinsten.
- Med det aktuelle produktionsanlæg er det ikke muligt, at installere forsuring i alle staldafsnit. Erfaringer med forsuringsanlæg fra andre ejendomme har vist, at der er en risiko for forværring af lugtgener på ejendomme, hvor der sker en opblanding af forsuret gylle med ikke-forsuret gylle. Forsuringsanlægget fravælges som følge af risikoen for øgede lugtgener i forhold til nærliggende naboer/samlet bebyggelse/byzone.
- Der etableres ikke gylleforsuring, idet etableringsomkostningerne i forhold til den samlede produktion på ejendommen vurderes ikke at være proportionale med miljøeffekten.

Gyllekøling

- Der etableres ikke gyllekøling i eksisterende stalde, idet etableringsomkostningerne i forhold til den samlede produktion på ejendommen vurderes ikke at være proportionale med miljøeffekten.

Luftrensning

- Der etableres ikke luftrensning, idet etableringsomkostningerne i forhold til den samlede produktion på ejendommen vurderes ikke at være proportionale med miljøeffekten.

Delvis spaltegulv

- Der etableres ikke delvis spaltegulv, da det vurderes det vil give problemer med dyrenes hygiejne.
- Der etableres ikke delvis spaltegulv, idet der er tale om en eksisterende stald, hvor byggeomkostninger ved ændring til delvis spalter ikke vil være proportional med miljøeffekten.

Ad 4: Forbrug af vand og energi (kun §12)

I henhold til BREF-dokumentet er det BAT at registrere vandforbruget gennem måling og ved detektering og reparation af lækager. Husdyrbruget angiver at have BAT som følger:

- Vandforbruget registreres:
 - Årligt i regnskabet
- Evt. lækager identificeres og repareres hurtigst muligt. Defekte drikkekopper udskiftes.
- Bedriftens drikkevandsinstallationer rengøres og efterses jævnligt med henblik på at undgå spild.
- I forbindelse med rengøring iblødsættes staldene, for at mindske forbrug af vaskevand.
- Udførelse af regelmæssig kalibrering af drikkevandsanlægget for at undgå spild
- Staldene rengøres med vaskerobot. Derved reduceres vandforbruget til vask.

I henhold til BREF dokumentet er det BAT at installere energibesparende belysning. Husdyrbruget angiver at have BAT som følger:

Belysning:

- Der er kun lys i driftsbygningerne når der arbejdes og dette i øvrigt er nødvendigt af produktionsmæssige årsager.
- Der anvendes lavenergi-belysning i bedriften

Varme:

- Der er installeret varmegenvinding i form af gyllekøling. Varmen herfra anvendes til:
 - Rumvarme i slagtesvinestald

Ventilation:

- Der er installeret trinløs styring af ventilatorer i staldene, hvilket regulerer ventilation i forhold til staldtemperatur (og fugtighed), og giver dermed lavest mulig forbrug af energi.
- Ventilationsanlægget til ses dagligt for driftsforstyrrelser.
- I de mekanisk ventilerede stalde gennemføres hyppige eftersyn, justeringer og rengøring af ventilationssystemet. Hvorved unødigt energiforbrug til ventilation undgås.

Øvrige:

- Elforbruget registreres månedligt. Dette giver fokus på forbruget, og muligheder for at reducere dette.
- Gylletanken er overdækket og der er dermed ikke tilførsel af regnvand til gylletanken. Dette reducerer antallet af transporter, og derved energiforbruget i forbindelse med udkørsel af gyllen.

Ad 5: Opbevaring af husdyrgødning

For så vidt angår BAT ved opbevaring af gylle omfatter dette en stabil beholder der kan modstå påvirkning og som er tæt og beskyttede mod tæring; at gylle kun omrøres lige før tømning i forbindelse med udbringning; samt at tanken overdækkes med fast låg eller flydelag. Husdyrbruget angiver at bruge BAT som følger:

Dybstrøelse:

- Dybstrøelsen fra ammenkvæget køres direkte ud 1-2 gange årligt.

Gylle:

- Flydende husdyrgødning opbevares i tætte gylletanke og udbringes på markerne ud fra afgrødens behov på den enkelte mark. Herved optimeres optagelsen af næringsstoffer og udvaskningen af nitrat samt udledningen af fosfor minimeres.
- Der etableres flydelag på gylletankene for at minimere ammoniak emission, flydelaget kontrolleres månedligt og der føres logbog over kontrollen, så der er fokus på at flydelaget lever op til kravene.
- Årligt efterses tæthed af overjordisk del og kabler på gyllebeholdere for intakt beskyttelse og eventuelle brud. Ved skader kontaktes leverandøren.
- Tanken tømmes ca. en gang årligt for indvendig inspektion. Inspektionen foretages stående uden for tanken.
- Årligt efterses inspektionsbrønd ved gylletank, for om der er vand der lugter eller som ser ud til at være med gyllerester. Ved tegn på utætheder kontaktes leverandøren.
- Gyllen omrøres kun forud for udkørsel af gylle.
- Der er konstant flydelag på gyllen, og efter omrøring/udkørsel kontrolleres det, at der er etableret flydelag senest efter 14 dage, forudsat der er gylle i tanken.
- Der er fast overdækning af gylletanken. Dette reducerer ammoniakfordampningen.
- Tanken er tilmeldt de lovpligtige eftersyn, hvilket betyder, at tanken hvert 10. år bliver kontrolleret af autoriseret kontrollant for, om tanken opfylder krav til holdbarhed, tæthed og styrke.

Ad 6: Udbringning af husdyrgødning

I henhold til BREF-dokumentet er det BAT at tilpasse den gødningsmængde, der skal spredes på marken med arealet og afgrødernes behov; undgå at sprede gødningen når marken er mættet med vand, er oversvømmet eller dækket af sne; samt udsprede gødningen umiddelbart før afgrødernes maksimale vækst og næringsstof optag forekommer.

Husdyrbruget angiver at bruge BAT som følger:

- Flydende husdyrgødning udbringes ved slangeudlægning eller nedfældning. Disse udbringningsmetoder er blandt de bedste mht. at reducerer ammoniak emissionen fra det udbragte husdyrgødning.
- Fra 1. Januar 2011 nedfældes gyllen på sort jord og i græsmarker.
- Husdyrgødningen udbringes under hensyn til afgrødernes vækstperiode og behov, hvilket medfører maksimal udnyttelse af næringsstoffer.
- Husdyrgødning udbringes under hensyn til de generelle regler, og foregår i videst mulig omfang efter godt landmandskab, hvilket vil sige, at der tages hensyn til naboer, byområder osv.
- I forbindelse med udbringning af husdyrgødning er der fokus på at overholde randzoner til grøfter og vandløb, hvorved risikoen for tab af fosfor og nitrat mindskes.
- Efter udbringning af fast møg og dybstrøelse tilstræbes der nedpløjning af udbragt husdyrgødning hurtigst muligt.

Udpegningsgrundlag for Natura 2000-område nr. 65 Store Vandskel, Rørbæk Sø og Tinnet Krat.

Nr.	Habitatområde	Kode	Udpegningsgrundlag	
65	Store Vandskel, Rørbæk Sø og Tinnet Krat	1096	Bæklampret (<i>Lampetra planeri</i>)	
		1166	Stor vandsalamander (<i>Triturus cristatus cristatus</i>)	
		1318	Damflagermus (<i>Myotis dasycneme</i>)	Ny
		1355	Odde (<i>Lutra lutra</i>)	Ny
		3150	Næringsrige søer og vandhuller med flydeplanter eller store vandaks	
		3160	Brunvandede søer og vandhuller	Ny
		3260	Vandløb med vandplanter	
		4010	Våde dværgbusksamfund med klokkeløng	Ny
		4030	Tørre dværgbusksamfund (heder)	
		5130	Enekrat på heder, overdrev eller skrænter	
		6230	Artsrige overdrev eller græsheder på mere eller mindre sur bund	
		6410	Tidvis våde enge på mager eller kalkrig bund, ofte med blåtop	Ny
		7140	Hængesæk og andre kærsmfund dannet flydende i vand	
		7220	Kilder og væld med kalkholdigt (hårdt) vand	Ny
		7230	Rigkær	Ny
		9110	Bøgeskove på morbund uden kristtorn	Ny
		9130	Bøgeskove på muldbund	Ny
		9190	Stilkegeskove og -krat på mager sur bund	
		91D0	Skovbevoksede tørvemoser	Ny
		91E0	Elle- og askeskove ved vandløb, søer og væld	