



**§16a-miljøgodkendelse
for husdyrbruget på
Mustedvej 61 og 129, 9740 Jerslev**



Dato: 19. april 2022

Journal nr 09.17.19-P19-15-21

Indhold:

Kapitel 1: Ikke-teknisk resumé	3
Kapitel 2: Afgørelse.....	4
Kapitel 3: Vilkår	6
Kapitel 4: Vurdering.....	9
4.1 Opgørelse af produktionsareal	9
4.2 Samlet emission af ammoniak-kvælstof fra husdyrbruget	10
4.3 Deposition af ammoniak-kvælstof på natur	12
4.4 Bilag IV arter	15
4.5 BAT.....	15
4.6 Lugt	20
4.7 Generelle afstandskrav.....	22
4.8 Støj, støv, transport, uheld og risici, affald og skadedyr (fx fluer)	23
4.9 Kommuneplan, landskab og fortidsmindeudpegninger	27
4.10 Alternativer.....	27
Kapitel 5: Lovgrundlag	28
Kapitel 6: Høringer og klagevejledning.....	29
6.1 Høringer	29
6.2 Klagevejledning.....	29
BILAG 1: Situationsplan, hele husdyrbruget.....	32
BILAG 2: Oversigt over stalde	34
BILAG 3: Miljøoversigt	39
BILAG 4: Afløbsplan	40

Kapitel 1: Ikke-teknisk resumé

Brønderslev Kommune udsteder hermed miljøgodkendelse til husdyrbruget på Mustedvej 61 og 129, 9740 Jerslev. På Mustedvej 61 og 129 er der hhv svin og hobbykvæg. Miljøgodkendelsen giver lov til

- ændret dyrehold i stald 3 og 5. I stald 3 er der i nudrift slagtesvin, og i ansøgt drift må der være både smågrise og slagtesvin. I stald 5 er der i nudrift golde og drægtige søer, og i ansøgt drift må der også være diegivende søer og smågrise.
- omorganisering af gyllekølingen. I stedet for køling i tre stalde med 30% effekt vil der fremover være køling i fire stalde i 8592 timer pr år med 17% effekt på ammoniakfordampningen.

Samtidig ophæves det tidligere vilkår om, at kvæget på Mustedvej 129 skal være udegående 10 mdr. pr år.

Der sker altså ingen nyopførelser af byggeri, og produktionsarealet er uændret 7.012 m². Produktionsarealet er det areal, som dyrene befinder sig i, dvs. grise/kvægstierne. Staldbygningerne er samlet set noget større på grund af gangarealer, foderopbevaring osv.

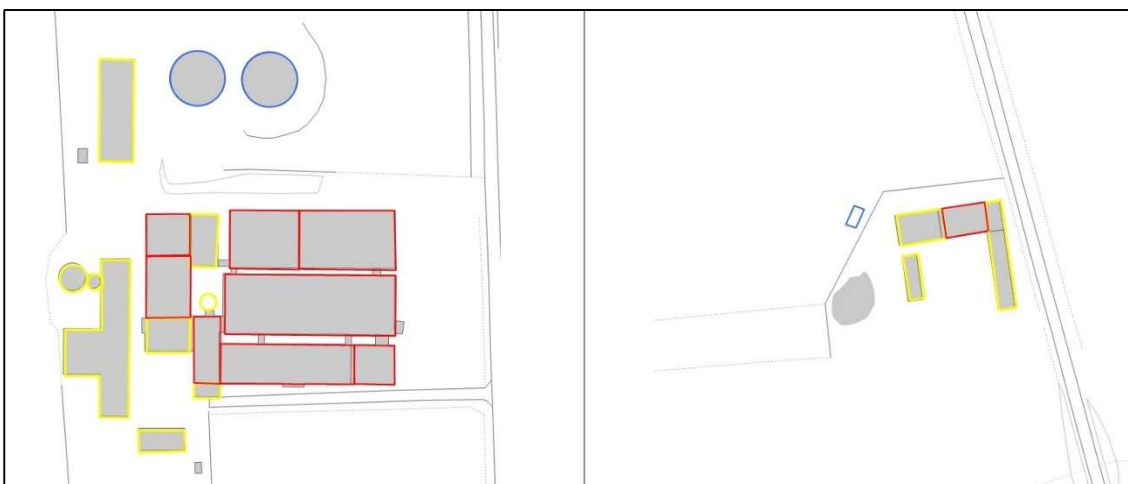
Vilkåret om teltoverdækning af gylletankene videreføres.

Lugtafgivelsen fra husdyrbruget øges ved disse ændringer, især i stald 5, men ifølge beregningerne overholdes genegrænserne for lugt. Nærmeste samlede bebyggelse er Hellum, og hertil overholdes lugtgenegrænserne som følge af husdyrbrugets beliggenhed nord for byen. Under danske meteorologiske forhold udbreder lugt sig mindst mod syd.

Regler for ammoniakdeposition i følsom natur overholdes også. Selv om produktionsarealet ikke udvides, øges fordampningen af ammoniak-kvælstof fra husdyrbruget fra 8.992 til 9.250 kg pr år. Nærmeste kategori 2 natur er beliggende 450-550 m sydvest for Mustedvej 61, og totaldepositionen er her 1,0 kg pr ha pr år. Nærmeste naturområde omfattet af kategori 3 er et overdrev 150-250 m nordvest for Mustedvej 61, og merdepositionen er her 0,7 kg pr ha pr år. Nærmeste naturområde omfattet af naturbeskyttelseslovens §3 er en sø, og heri er merdepositionen 1,1 kg, hvilket ikke vurderes at påvirke søen. Reglerne om anvendelse af bedste, tilgængelige teknologi (BAT) er også overholdt. Alle ammoniak-regler er dermed overholdt.

Fordi ammoniakfordampningen fra stalden på Mustedvej 129 stiger, skal afstandskrav til naboskel på 30 m overholdes. Ud fra ansøgers GIS-indtegning af stalden vurderes det, at kravet overholdes.

Der er foretaget flere vurderinger af ansøgningen. Disse kan lettest findes via opslag i indholdsfortegnelsen.



Figur 1: Stalde, gylletanke, markstak og siloer på Mustedvej 61 (tv) og 129 (th).

Kapitel 2: Afgørelse

Ejer af husdyrbruget på Mustedvej 61 og 129, 9740 Jerslev, Bo Kibsdal, har gennem sin konsulent Camilla Lerbjerg Thomsen, LandboNord ansøgt om miljøgodkendelse til sit husdyrbrug. Ansøgningen er indsendt gennem www.husdyrgodkendelse.dk med ansøgningskema nr 230751.

Mustedvej 61 drives som en avlsbesætning, der laver genetisk udvikling af nye og eksisterende racer af grise. Mustedvej 129 drives med et hobbykvæghold.

Husdyrbruget er første gang miljøgodkendt i 2011 til 900 årssøer, 21.860 smågrise, 9.000 polte og 22 ammekvæg. Der blev stillet vilkår om gyllekøling, gylletankoverdækning, fodereffektivitet, udegående kvæg mm. På grund af manglende udnyttelse bortfaldt den stald, som i denne miljøgodkendelse kaldes nr 5, fra miljøgodkendelsen. I stedet blev der på samme placering anmeldt en sostald i 2017.

Afgørelse:

Brønderslev Kommune udsteder hermed miljøgodkendelse efter §16a, stk 2 i husdyrbrugsloven til husdyrbruget på Mustedvej 61 og 129, 9740 Jerslev. De to adresser ligger på hhv matrikel 1a og 9a, Mustedgård, Jerslev. Begge matrikler hører under landbrugsejendom nr 8100003790, og derfor er der tale om eet husdyrbrug, som skal miljøgodkendes samlet, selv om de to dele ligger mere end ½ km fra hinanden og indeholder meget forskellige produktioner – hhv svinebrug og hobbykvæghold.

Miljøgodkendelsen giver lov til

- omorganisering af gyllekølingen, se vilkår 2
- ændret dyrehold i stald 3 og 5

Tabel 1: Stalde med dyrehold og staldsystem samt produktionsareal

Adresse	Stald	Dyrehold og staldsystem	Produktionsareal (m ²)
Mustedvej 61	1	Søer, golde og drægtige. Løsgående, delvist spaltegulv	751
	2	Smågrise. Toklimastald, delvis spaltegulv	159
		Søer, diegivende. Kassestier, delvis spaltegulv	637
	3	Flexgruppe: Slagtesvin og Smågrise; 25-49 % fast gulv	2.324
	4	Søer, golde og drægtige. Løsgående, delvist spaltegulv	967
	5	Flexgruppe: Søer og Smågrise; 25-49 % fast gulv	1.081
	6	Søer, diegivende. Kassestier, delvis spaltegulv	275
	7	Søer, golde og drægtige. Løsgående, delvist spaltegulv	407
Mustedvej 129	9	Malkekøer, kvier og stude, Dybstrøelse	45
		Kalve, (under 6 mdr). Dybstrøelse	26
		Ammekøer, slagtekalve (over 6 mdr). Dybstrøelse	140
I alt			7.012

Det tilladte produktionsareal fremgår af tabel 1. De flexgrupper, som tillades i stald 3 og 5, indeholder følgende tilladte dyrehold:

Flexgruppe	Dyrehold og gulvtype
Slagtesvin og Smågrise; 25-49 % fast gulv	Smågrise. Toklimastald, delvis spaltegulv Slagtesvin. Delvis spaltegulv, 25 - 49 % fast gulv
Søer og Smågrise; 25-49 % fast gulv	Søer, diegivende. Kassestier, delvis spaltegulv Søer, golde og drægtige. Individuel opstaldning, delvis spaltegulv Søer, golde og drægtige. Løsgående, delvis spaltegulv Smågrise. Toklimastald, delvis spaltegulv

Miljøgodkendelsen tillader altså ingen nyopførelser af byggeri, og produktionsarealet er uændret 7.012 m².

Fordi der er flere end 750 stipladser til søer, omfattes husdyrbruget af EU's direktiv for Industrielle Emissioner (IE).

Husdyrbruget omfatter desuden to gylletanke på 701 og 706 m² overflade, to siloer, maskinhus og forskellige driftsbygninger som vist i bilag 1. Den faste husdyrgødning fra grisene opbevares i gylletankene, og den faste husdyrgødning fra kvægholdet opbevares i markstak. At markstakken i bilag 1 er indtegnet ud for Mustedvej 129 er ikke et udtryk for, at stakken skal ligge der. Miljøgodkendelsen stiller ingen krav til placeringen af markstakken.

Det vilkår om udegående kvæg, som var gældende i den tidligere miljøgodkendelse, videreføres ikke.

Miljøgodkendelsen udstedes på de vilkår, som fremgår af kapitel 3. Miljøgodkendelsen gælder for husdyrbruget. Ifølge definitionen i husdyrbrugslovens §3 omfatter et husdyrbrug

- husdyranlægget (stald eller lignende bygning eller indretning, hvor husdyr i almindelighed opholder sig eller har adgang til, med tilhørende dyrehold),
- gødnings- og ensilageopbevaringsanlæg og
- andre driftsbygninger m.v. til brug for husdyrhold, som ligger på samme ejendom.

Kapitel 3: Vilkår

1. Produktionsarealet må maksimalt udgøre 7.012 m², som specificeret i afgørelsen i kapitel 2.
2. Gyllekummerne i stald 4, 5, 6 og 7 med en kummeoverflade i alt 1.251 m² skal forsynes med køleslanger, der forbindes med en varmepumpe.
 - a. Varmepumpen skal levere en køleeffekt på mindst 28,0 kW, og der skal monteres en typegodkendt energimåler på varmepumpen. Energimåleren skal være forsynet med automatisk datalogger, der registrerer den månedlige og årlige køleydelse målt i kWh.
 - b. Den årlige køleydelse skal være mindst 240.576 kWh.
 - c. Såfremt der ønskes en anden varmepumpe end angivet i dette vilkår, kan dette først ske, når kommunen har godkendt det. Ønskes varmepumpen senere udskiftet til en varmepumpe af andet mærke/type/ydelse, kan dette også først ske efter kommunens godkendelse.
 - d. Gyllekølingsanlægget skal være forsynet med
 1. et trykovervågningssystem,
 2. en alarm samt
 3. en sikkerhedsanordning, der i tilfælde af lækage stopper gyllekølingsanlægget.Gyllekølingsanlægget må ikke kunne genstarte automatisk.
 - e. Der skal indgås en skriftlig aftale med en godkendt montør med VPO certifikat eller tilsvarende certificering om kontrol og service af gyllekølingsanlægget mindst én gang årligt. Den årlige kontrol skal som minimum bestå af følgende:
 1. afprøvning og funktionssikring af trykovervågningssystemet, alarmen samt sikkerhedsanordningen,
 2. kontrol af kølekredsens ydelse, og
 3. aflæsning og registrering af driftstimer.
 - f. Vedligeholdelse af gyllekølingsanlægget skal derudover ske i overensstemmelse med producentens vejledning.
 - g. Enhver form for driftsstop skal noteres i logbog med angivelse af årsag og varighed. Tilsynsmyndigheden skal underrettes ved driftsstop, der har en varighed på mere end 7 dage.
 - h. Den skriftlige serviceaftale, servicereporterne fra hver udført service samt logbogen med eventuelle registreringer skal opbevares i mindst fem år og forevises på tilsynsmyndighedens forlangende.
 - i. Tilsynsmyndigheden skal orienteres om dato for idriftsætning af den nye varmepumpe senest en uge efter idriftsætningen.
3. De to gyllebeholdere skal fortsat være forsynet med fast overdækning i form af teltoverdækning med indvendigt skørt. Når teltdugen åbnes i forbindelse med omrøring, tømning og udbringning af gylle, skal den lukkes igen ved arbejdsdagens afslutning. Skader på teltoverdækningen eller lugen skal så vidt muligt repareres inden for en uge efter skadens opståen. Såfremt en skade ikke kan repareres inden for en uge, skal tilsynsmyndigheden underrettes herom. Skader skal registreres i logbog med dato og længde af periode, hvor teltoverdækningen eller lugen var beskadiget, se vilkår nedenfor ang. logbog.
4. Husdyrbrugets ansatte skal være bekendt med de vilkår i denne miljøgodkendelse, hvis overholdelse de i deres daglige arbejde er involveret i.
5. Tromler og beholdere med olieprodukter med et volumen større end 25 l skal placeres på en fast, tæt bund med opkant eller i en spildbakke. Opsamlingskapaciteten bag opkanten eller i spildbakken skal mindst svare til volumen på den største beholder. Oplagspladsen skal være dækket af tag/halvtag.
6. Opbevaring af fyrings- eller dieselolie skal ske i typegodkendte tanke under tag/halvtag på fast og tæt bund, således at der ikke er mulighed for afløb til jord, kloak, overfladevand eller grundvand.

7. Tankning af benzin og diesel må kun foregå på støbt plads uden mulighed for afløb til jord, grundvand, overfladevand eller kloak. Slangen må ikke kunne nå uden for den støbte plads.
8. Vask af traktorer, maskiner og redskaber må kun ske i marken eller på vaskeplads, der opfylder kravene i vaskepladsbekendtgørelsen.
9. Ved transport af gylle på offentlige veje skal tanken være lukket, så spild undgås. Hvis der sker spild af fast eller flydende husdyrgødning på offentlig vej alligevel, skal gødningen straks opsamles.
10. Husdyrbrugets samlede bidrag til støjbelastningen i omgivelserne må ikke overstige følgende værdier, gældende for det åbne land (inkl. landsbyer og landbrugsarealer), målt ved nabobeboelser eller deres opholdsarealer og angivet som det ækvivalente, konstante, korrigerede støjniveau målt i dB(A) (re. 20 µPa). For "Alle dage kl 22-7" skal begge grænser overholdes.

Tidspunkt	Støjgrænse	Støj skal beregnes som *
Mandag-fredag kl 7-18	55 dB(A)	Gennemsnit over 8 timer
Mandag-fredag kl 18-22	45 dB(A)	Gennemsnit over 1 time
Lørdag kl 7-14	55 dB(A)	Gennemsnit over 7 timer
Lørdag kl 14-22	45 dB(A)	Gennemsnit over 4 timer
Søn- og helligdage kl 7-22	45 dB(A)	Gennemsnit over 8 timer
Alle dage kl 22-7	40 dB(A)	Gennemsnit over ½ time
	55 dB(A)	Maksimal værdi

* Intervallet, som der tages gennemsnit over, benævnes også "referencetidsrummet"

Såfremt tilsynsmyndigheden finder det påkrævet, skal husdyrbrugets driftsherre bekoste en støjmåling til dokumentation for overholdelse af støjvilkår. Målingen skal udføres af akkrediteret firma.

Vilkåret omfatter ikke støj fra markarbejde.

11. Fodersiloer skal være indrettet, så støvgener i forbindelse med indblæsning af foder minimeres. Foder skal opbevares på en måde, så der ikke opstår risiko for tilhold af skadedyr.
12. Der skal holdes rent og ryddeligt i og omkring husdyrbrugets anlæg. Staldhygiejnen skal være høj for at begrænse gener fra fluer og lugt. Husdyrbrugets drift må ikke give anledning til gener fra fluer og lugt, som af tilsynsmyndigheden vurderes at være væsentlige for området. Bekæmpelsen af fluer skal som minimum ske i overensstemmelse med de nyeste offentliggjorte retningslinjer for skadedyrsbekæmpelse fra Aarhus Universitet, Institut for Agroøkologi.
13. På tilsynsmyndighedens forlangende skal virksomheden dokumentere overholdelse af vilkår i denne godkendelse. Der skal ved tilsyn på forlangende fremvises dokumentation for følgende (dækkende for seneste 5 års produktion):
 - Produktionsarealets størrelse
 - Bortskaffelse af farligt affald (brugte kanyler, medicinrester, lysstofrør, akkumulatorer, spildolie, kemikalier, pesticider, maling, tagplader både med og uden asbest mm.)
 - Logbog med oplysninger om driftstop af gyllekølingsanlæg, jf vilkår 2g.
 - Logbog med oplysninger om eventuelle skader på teltoverdækningen eller lugen, herunder dato for skaden og længden af periode, hvor teltoverdækningen eller lugen var beskadiget, jf vilkår 3.
14. Brønderslev Kommune skal på forhånd orienteres, hvis der sker ændringer af driftsansvarlig, for eksempel ved salg eller forpagtning.

15. Ved husdyrbrugets ophør skal følgende foranstaltninger udføres:

- Gyllebeholdere, fortanke, gyllekanaler, rørsystemer, staldafsnit m.v. skal tømmes og rengøres for husdyrgødning
- Lagre af foder skal tømmes, og foderet bortskaffes
- Lagre af olieprodukter og kemikalier skal tømmes, og produkterne bortskaffes
- Affald skal bortskaffes efter gældende regler, især farligt affald.

Kapitel 4: Vurdering

4.1 Opgørelse af produktionsareal

Produktionsarealet i hver stald er beregnet i tabel 2.

Tabel 2: Beregning af produktionsarealer i hver stald på husdyrbruget.

Stald	Sektioner	Længde (m)	Bredde (m)	Produktionsareal (m ²)	
				Stier	Samlet
1	4	7,97	10,40	331,6	752,2
	4	7,97	9,75	310,8	
	1	5,45	10,40	56,7	
	1	5,45	9,75	53,1	
2	144	2,60	1,70	636,5	636,5
	20	1,79	4,45	159,3	159,3
3	24	2,40	3,55	204,5	2324,2
	192	2,40	4,60	2119,7	
4	16	3,20	3,46	177,2	966,0
	32	5,00	3,46	553,6	
	1	8,50	27,68	235,3	
5	196	2,80	1,97	1081,1	1081,1
6	60	1,70	2,70	275,4	275,4
7	1	21,95	18,54	407,0	407,0
8	16	2,43	2,50	97,2	200,0
	1	7,29	14,10	102,8	
9	1	16,00	13,20	211,2	211,2

Af bilag 1 ses en skitse over hele husdyrbruget.

Af bilag 2 fremgår skitser over staldbygningerne.

4.2 Samlet emission af ammoniak-kvælstof fra husdyrbruget

Beregningerne over fordampningen af ammoniak-kvælstof fra husdyrbruget giver tallene i tabel 3.

Tabel 3: Fordampning af ammoniak-kvælstof fra husdyrbruget

	Fordampning (NH ₃ -N pr år)
Drift for 8 år siden	7.694 kg
Nudrift	8.992 kg
Ansøgt drift uden teknologi	10.081 kg
Effekt af teltoverdækning på 2 gylletanke	-281 kg
Effekt af gyllekøling i 4 stalde	-540 kg
Ansøgt drift inkl. effekt af teltoverdækning og gyllekøling	9.260 kg
Fordampning ved anvendelse af BAT-teknologi	9.565 kg

Fordampningen øges ved udvidelsen af husdyrbruget fra 8.992 kg til 9.260 kg ammoniak-kvælstof pr år, altså en stigning på 268 kg pr år. Den væsentligste årsag hertil er, at dyreholdet i stald 5 ændres (medfører ekstra 108 kg i fordampning), og at fordampningen fra kvægholdet regnes med for hele året, fordi vilkår om 10 måneders udegræsning ophæves (medfører ekstra 128 kg i fordampning).

Der er i ansøgt drift stillet vilkår om anvendelse af teltoverdækning og gyllekøling, hvilket har reduceret fordampningen med 281 + 540 = 821 kg pr år i sammenligning med, hvis der ikke var stillet disse vilkår. Der var dog lignende vilkår i nudrift med næsten samme effekt.

Disse tal vil blive yderligere bearbejdet i de følgende afsnit.

Beregninger over effekt af gyllekøling

Der er stillet vilkår om anvendelse af gyllekøling i stald 4, 5, 6 og 7. Gyllekøling er en teknologi, som køler gyllen via slanger, som er nedlagt i bunden af gyllekummerne under gulvet i stalden. Væsken i slangerne sendes ind i en varmepumpe, som indvinder varmen og sender den ud i et andet kredsløb til et sted, hvor der er opvarmningsbehov.

Fordi gyllen nu er kølet ned, afgiver den mindre ammoniak. Dermed blæses mindre ammoniak ud med ventilationen, og der afsættes mindre ammoniak i naturområder.

Gyllekummernes overfladeareal er beregnet i tabel 4.

Tabel 4: Beregning af overfladeareal af gyllekummer i stald 4, 5, 6 og 7:

Stald	Antal rækker	Bredde (m)	Længde (m)	Kummeareal (m ²)	
Stald 4	4	2,70	27,68	298,9	487,2
	4	1,70	27,68	188,2	
Stald 5	14	1,40	27,58	540,6	540,6
Stald 6	3	2,40	20,99	151,1	151,1
Stald 7	1	1,45	17,15	24,9	72,4
	2	1,45	16,40	47,6	
I alt					1.251,3

Den nuværende varmepumpe på 19,3 kW køleeffekt udskiftes til en pumpe med en køleeffekt på 28,0 kW køleeffekt.

Den gennemsnitlige køleeffekt i kummen (også kaldet den specifikke køleeffekt x) er nu

$$x = 28 \text{ kW} / 1.251 \text{ m}^2 = 22,4 \text{ W/m}^2$$

Reduktionen i fordampning af ammoniak på årsbasis og ved kontinuerlig drift kan beregnes med følgende formel:

$$0,85 * x - 0,004 * x^2$$

hvilket giver

$$0,85 * 22,4 - 0,004 * 22,4^2 = 17 \%$$

Imidlertid vurderes kontinuerlig drift ikke som realistisk, idet anlægget kan stå stille ved udløste alarmer eller nedbrud, og desuden skal slukkes ved det årlige servicetilsyn. Der er derfor fratrukket en uge fra fuld driftstid, svarende til en årlig driftstid på 8.592 timer (et fuldt år er 8.760 timer). Reduktionen i fordampning af ammoniak giver dermed

$$17 \% * 8.592 / 8.760 = 16,7 \%$$

Dette svarer som nævnt ovenfor til 540 kg ammoniak pr år, som ikke fordamper, men forbliver i gyllen. Denne reduktion er tilstrækkelig til at overholde følgende krav til naturbeskyttelse:

1. Deposition af ammoniak i kategori 2-natur (se afsnit 4.3)
2. Kravet om anvendelse af BAT (se afsnit 4.5)

Den årlige køleydelse på varmepumpen er nu

$$28 \text{ kW} * 8.592 \text{ timer} = 240.576 \text{ kWh}$$

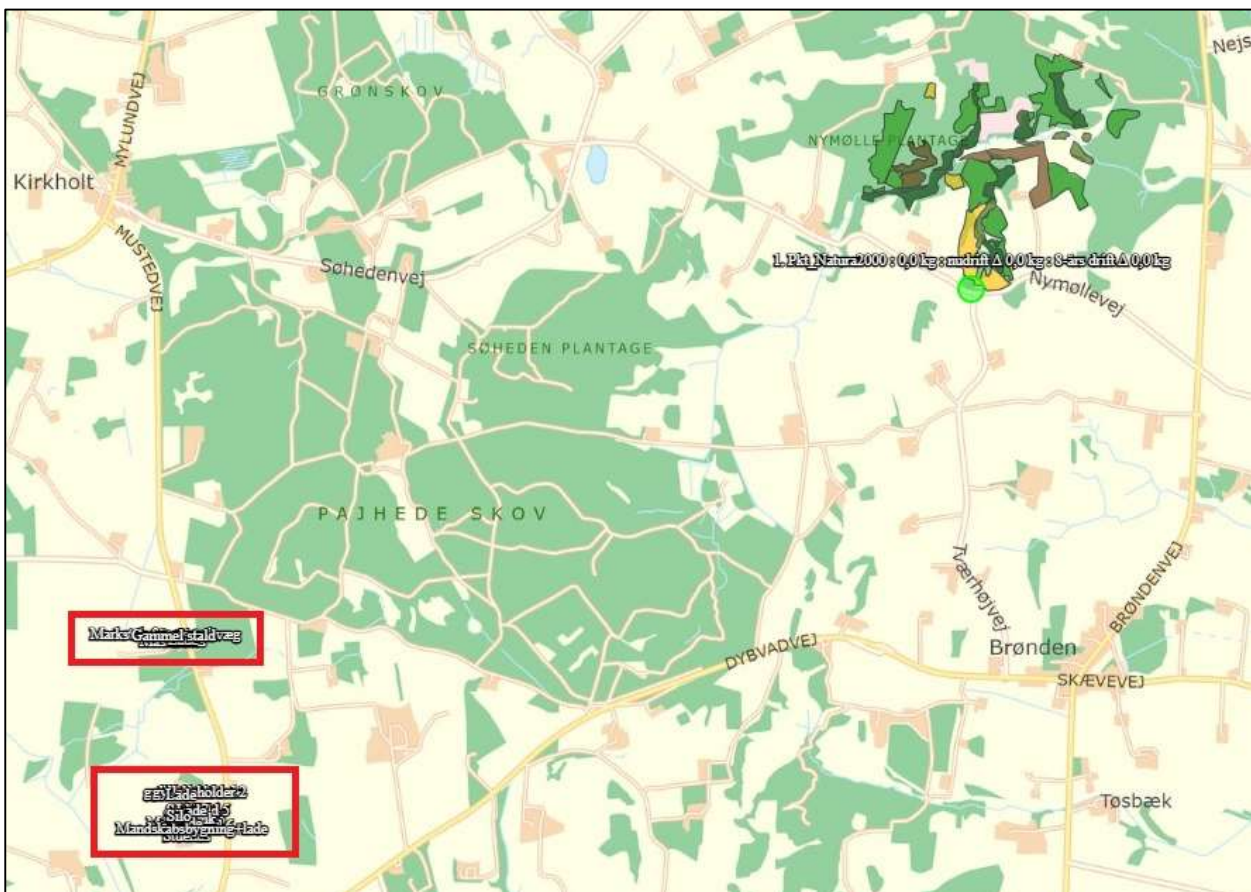
Der er derfor stillet vilkår om, at varmepumpen skal udstyres med en energimåler og datalogger, således at det kan kontrolleres ved tilsyn, at denne årlige køleydelse faktisk overholdes.

Hvis ansøger vil anvende en anden pumpe i stedet for den her omtalte, skal dette først godkendes af kommunen (se vilkår herom).

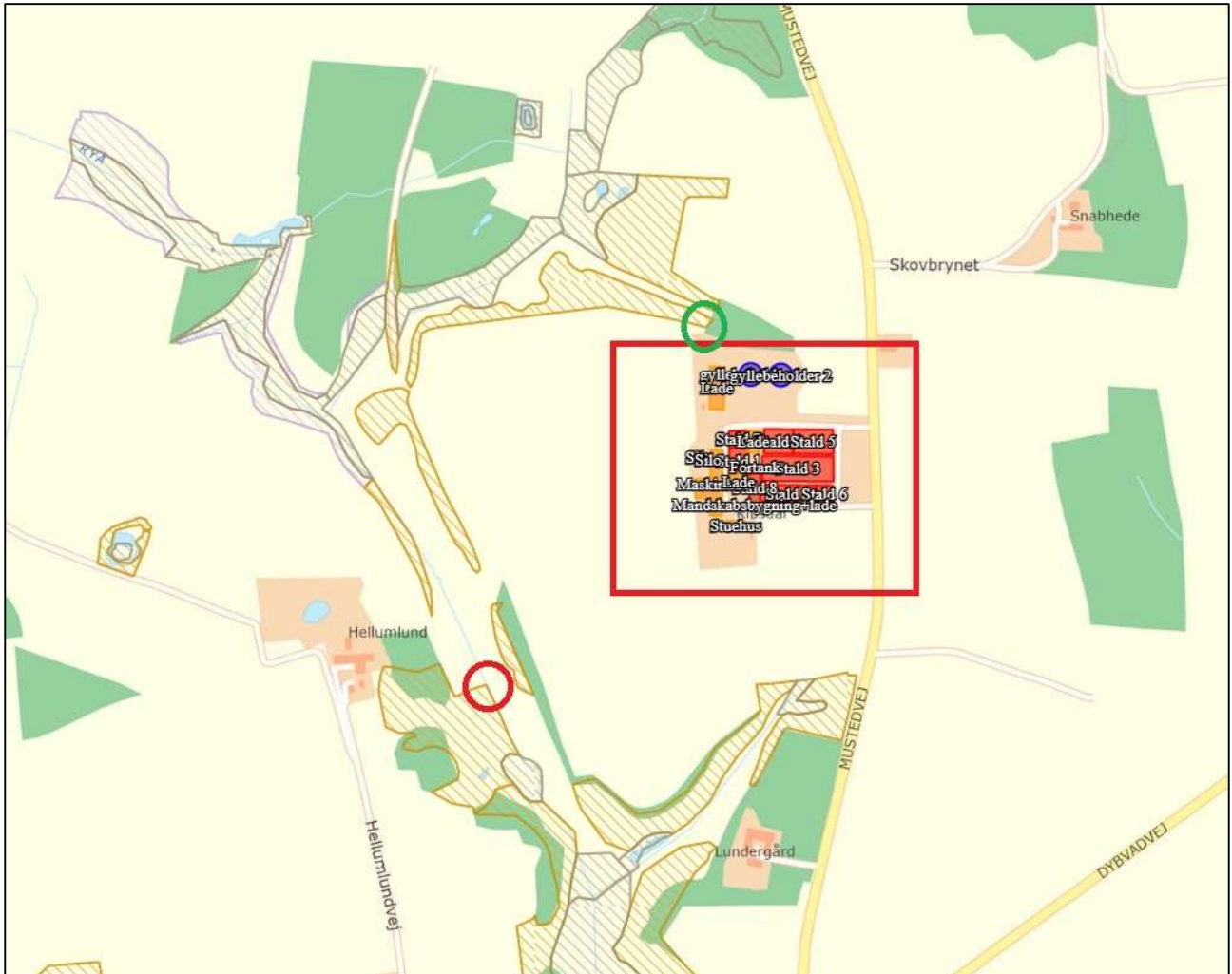
4.3 Deposition af ammoniak-kvælstof på natur

Natur i kategori 1 og 2

Godkendelsesbekendtgørelsen indeholder regler for beskyttelse af natur i kategori 1 og 2 i sine §§ 26-27. Der er derfor beregnet deposition af ammoniak-kvælstof fra husdyrbruget på Mustedvej 61 og 129 i de nærmestliggende naturområder i kategori 1 og 2. Beregningspunkterne for kategori 1- og 2-natur fremgår af figur 2 og 3.



Figur 2: Nærmeste kategori 1-natur ligger 4 km nordøst for husdyrbruget. Den grønne cirkel markerer punktet, hvori der er beregnet deposition af ammoniak-kvælstof fra Mustedvej 61 og 129. Mustedvej 61 og 129 er vist med rød firkant.



Figur 3: Punkter, hvori deposition af ammoniak er beregnet. Den røde cirkel markerer nærmeste kategori 2-natur, og den grønne cirkel markerer nærmeste punkt omfattet af kategori 3. Mustedvej 61 er vist med rød firkant.

Resultatet af beregningerne over deposition i kategori 1- og 2-natur er vist i tabel 5.

Tabel 5: Deposition af ammoniak-kvælstof fra husdyrbruget i kategori 1- og 2-natur.

Naturtype	Retning fra husdyrbruget	Afstand fra husdyrbruget	Beregnet deposition *	Mest begrænsende regel om maksimal deposition *
Kategori 1	Nordøst	4 km	0,0	0,2
Kategori 2	Sydvest	4-500 m	1,0	1,0

* af ammoniak-kvælstof fra husdyrbruget (kg NH₃-N pr ha pr år)

Natur i kategori 3 og natur omfattet af §3

Godkendelsesbekendtgørelsen har ud over de ovenfor nævnte naturkategorier 1 og 2 også en kategori 3 for natur i §29. Samtidig har naturbeskyttelsesloven en beskyttelse af natur i sin §3.

Der er beregnet merdeposition af ammoniak-kvælstof fra husdyrbruget på Mustedvej 61 og 129 i de nærmestliggende naturområder omkring de to bygningsæt omfattet af hhv kategori 3 og §3. Beregningspunktet tæt på Mustedvej 61 fremgår af figur 3, og beregningspunktet tæt på Mustedvej 129 fremgår af figur 4.



Figur 4: Naturpunktet omfattet af §3, som er beliggende tættest på Mustedvej 129, og hvori merdepositionen af ammoniak-kvælstof fra hele husdyrbruget er beregnet (markeret med rød cirkel).

Beregningerne viser den merdeposition af ammoniak-kvælstof i naturpunkterne, som er vist i tabel 6.

Tabel 6: Merdeposition af ammoniak-kvælstof i nærmestliggende natur omfattet af kategori 3 eller §3. Merdepositionen i mosen er beregnet i to punkter.

	Beskyttende regel	Merdeposition af ammoniak-kvælstof i forhold til nuværende drift / 8 års drift (kg NH ₃ -N pr ha pr år)	Grænse, hvorunder eventuel naturpåvirkning skal accepteres (kg NH ₃ -N pr ha pr år)
7.Pkt_Overdrev (ved nr 61)	Kategori 3	0,1 / 0,7	1,0
15. Pkt Sø (ved nr 129)	§3	1,0 / 1,1	1,0

Det fremgår af §29, at der ikke kan kræves merdepositioner på mindre end 1,0 kg på kategori 3-natur. Merdepositioner på mindre end 1,0 kg skal derfor accepteres uden videre faglig vurdering. Merdepositionen på kategori 3-overdrevet umiddelbart nord for Mustedvej 61 accepteres derfor.

Søen ved Mustedvej 129 er beskyttet af naturbeskyttelseslovens §3. Denne regel foreskriver, at der ikke må gennemføres projekter, som ændrer tilstanden af de beskyttede naturtyper, for eksempel søer. Det kan måske overraske, at en naturtype tæt ved Mustedvej 129, hvor der kun er et meget beskedent produktionsareal, kan få en merdeposition, (1,1) som er større end merdepositionen på den naturtype, som ligger tæt ved Mustedvej 61 (0,7), hvor produktionsarealet er langt større. Forklaringen er, at merdepositionen jo ikke har noget med selve størrelsen af produktionsarealet at gøre, men derimod kommer fra ændringer/udvidelser. Denne miljøgodkendelse tillader en samlet merudledning på 268 kg fra hele husdyrbruget, men heraf kommer 128 kg fra Mustedvej 129 alene – hvilket skyldes, at der fjernes et vilkår om, at kvæget skal på græs 10 mdr pr år. Dermed regnes fordampningen fra produktionsarealet med samtlige 12 mdr pr år. Samtidig ligger søen meget tæt på Mustedvej 129, hvilket også medvirker til en højere deposition af den fordampede ammoniak-kvælstof.

I forhold til lovens §3 er det lagt til grund, at søer ikke er specielt følsomme over for mertilførsel af kvælstof, og denne sø ligger tæt op ad en mark på nordvest-siden, hvilket må give en vis tilførsel af kvælstof allerede nu. Det vurderes derfor, at en mertilførsel på 1,1 kg ammoniak-kvælstof ikke vil påvirke søens tilstand.

Samlet set er det derfor Brønderslev Kommunes vurdering, at den ansøgte drift på Mustedvej 61 og 129 ikke vil påvirke den omkringliggende natur i strid med reglerne.

4.4 Bilag IV arter

En række plante- og dyrearter er opført på bilag IV i EU's Habitatdirektiv og er som følge heraf særligt truede og kræver særlig beskyttelse. Der er i området gjort fund af følgende bilag IV arter: Markfirben, odder, spidssnudet frø og løgfrø. Det nærmeste fund er dog gjort mere end 400 m syd for husdyrbruget, og her var der tale om spidssnudet frø. Den ansøgte drift på husdyrbruget på Mustedvej 61 og 129 vurderes ikke at have nogen virkning på dyrene på denne afstand.

I nærheden af husdyrbruget vil der ske en merdeposition af ammoniak-kvælstof som omtalt ovenfor. I disse områder kan det tænkes, at de øvrige, nævnte arter også lever, selv om der ikke er gjort konkrete fund af dem. Merdeposition af ammoniak-kvælstof i store mængder kunne muligvis påvirke levestederne for disse arter, men fordi det er afklaret ovenfor, at merdepositionen af ammoniak-kvælstof er så begrænset på de pågældende levesteder, at det ikke vil påvirke levestederne, vurderes det, at eventuelle bilag IV arter dermed heller ikke vil blive påvirket.

4.5 BAT

Begrebet BAT er en forkortelse af det engelske begreb Best Available Technology, som kan oversættes som den "bedste, tilgængelige teknologi". Ud fra overvejelser om rimelighed i forhold til økonomi og miljøeffekt er det fastlagt, hvilke teknologiske krav der kan kræves af bestemte husdyrbrug. Er det for eksempel vurderet, at gyllekøling for et bestemt husdyrbrug er BAT-teknologi, så beregnes det, hvor meget fordampningen af ammoniak fra husdyrbruget kan reduceres ved anvendelse af gyllekøling. Derved opnås en maksimal fordampning, som den ansøgte drift ikke må overskride. Om driftsherren nu vælger at

overholde denne grænse ved anvendelse af gyllekøling, eller om der findes andre metoder, som han hellere vil anvende, er op til ham. Begrebet BAT bruges altså bare til at fastlægge et maksimalt niveau for fordampningen, hvorimod driftsherren selv vælger sin drift.

På Mustedvej 61 og 129 er det beregnet, at anvendelsen af BAT-teknik ville medføre, at fordampning reduceres til 9.565 kg ammoniak-kvælstof pr år (se beregningerne i afsnit 4.2). I den ansøgte drift anvendes gyllekøling i 4 stalde samt fortsat teltoverdækning på gylletankene, og fordampningen reduceres dermed til 9.260 kg. BAT-kravet overholdes dermed for så vidt angår fordampning af ammoniak-kvælstof.

Dernæst skal det efter godkendelsesbekendtgørelsens §35, stk 1 vurderes, om husdyrbruget har truffet de nødvendige foranstaltninger for at forebygge og begrænse forurening ved anvendelse af BAT-teknik på andre områder af driften.

I den forbindelse er ansøger ifølge godkendelsesbekendtgørelsens §4, stk 3 forpligtet til at levere en række oplysninger, som fremgår af bekendtgørelsens bilag 1, punkt C, og blandt disse er en redegørelse for "husdyrbrugets valg af den bedste tilgængelige teknik (BAT) ... herunder i forhold til råvarer, energi, vand, management m.v."

Ansøger har indsendt disse oplysninger i en miljøkonsekvensrapport, hvor der fra side 13 og fremefter leveres følgende oplysninger:

"I ansøgningen redegøres der for brugen af BAT for følgende 5 områder:

- *Staldindretning*
- *Foder*
- *Opbevaring/behandling af husdyrgødning*
- *Forbrug af vand og energi samt management.*
- *Anvendte teknologier og evt. fravalg af oplagte teknologier. Samt generel management.*

I ansøgningen er der under de enkelte områder redegjort for ansøgers valg af teknik og evt. fravalg af oplagte teknikker. Der tages i redegørelsen udgangspunkt i EU-kommissionens referencdokument om BAT for intensiv svine og fjerkræhold samt BAT-blade og teknologibeskrivelser fra Miljøstyrelsen."

I det første afsnit om staldindretning redegøres for de forhold, som allerede er omtalt ovenfor. Herefter følger følgende tekst:

"Foder, foderopbevaring og fodringstrategi og BAT

Der anvendes indkøbt tørfoder til smågrisene, mens søerne og poltene får tilskudsfoder og hjemmeblandet tørfoder. Der indkøbes foder efter behov.

Der anvendes fasefodring til søerne, således de drægtige søer får én foderblanding, mens de diegivende søer får en anden foderblanding. Ved fasefodring er det muligt at fodre soen efter dens næringsstofbehov i den aktuelle periode. Derved reduceres udskillelsen af kvælstof og fosfor.

Der anvendes fasefodring til poltene, således der anvendes 2 eller flere forskellige foderblandinger i perioden fra indsætning til salg som avlsdyr. Ved fasefodring er det muligt at fodre poltene efter deres næringsstofbehov i de forskellige vægklasser. Derved reduceres udskillelsen af kvælstof og fosfor.

Foderblandingerne tilsættes syntetiske aminosyrer. Ved at reducere proteinindholdet i foder samtidig med tilsætning af frie essentielle aminosyrer undgås at overfodre med ikke-essentielle aminosyrer. Det giver en bedre proteinudnyttelse og mindre overskydende protein, hvorved kvælstofudskillelsen mindskes. Ved at reducere protein i foder opnås desuden, at grisene mindsker vandoptagelsen, således at de udskiller mindre urin, hvilket giver en mindsket mængde gylle.

De anvendte foderblandinger tilsættes enzymet fytase, hvorved fordøjeligheden af foderets naturlige indhold af fosfor øges og udskillelsen af fosfor med gødningen reduceres.

Foderplaner tilpasses løbende og dokumentation herfor samt for tilsætning af fytase, registreres og opbevares på ejendommen og vil kunne fremvises på forlangende i forbindelse med tilsyn. Således opfyldes husdyrgodkendelsesbekendtgørelsens §37 omkring fodring og dokumentation herfor på et IE-brug.

Placering af foderlade kan ses på situationsplan.

Redegørelse for anvendelse af BAT

Med henblik på at reducere dyrenes N-udskillelse er det BAT at tilpasse foderet til dyrenes behov i de forskellige produktionsfaser (fasefodring), at optimere foderet på baggrund af fordøjelige/disponible næringsstoffer samt at tilsætte foderet aminosyrer. Derudover nævnes det, at visse fodertilsætninger, herunder enzymer, kan forøge fodereffektiviteten.

Samlet konklusion

Sammenholdes ansøgers valg af fodringsteknik med BREF-dokumentet, vurderes det at det ansøgte projekt lever op til BAT.

Opbevaring og behandling af husdyrgødning og BAT

Husdyrgødningen planlægges opbevaret i staldanlæggets gyllekummer, fortank og to gyllebeholdere på hver 3.500 m³.

Der er overdækning på begge beholdere. Derudover omrøres der kun i beholderen i forbindelse med udbringning.

Tankene opfylder Husdyrgødningsbekendtgørelsens krav til pumper etc. Der udføres 10-års beholderkontrol af godkendt firma. Tankene tømmes normalt 1 gang årligt med henblik på inspektion.

Der foretages ikke behandling (separation, beluftning, biologisk behandling, forsuring, kompostering eller lign.) af husdyrgødningen på anlægget. Der er tilstrækkeligt areal til rådighed i nærområdet for udbringning af gyllen.

Redegørelse for anvendelse af BAT

Jf. BREF er det BAT at opbevare gylle i en stabil beholder, der kan modstå mekaniske, termiske og kemiske påvirkninger. Beholderens bund og vægge skal være tætte og korrosionsbeskyttede. Beholderens skal tømmes jævnligt af hensyn til eftersyn og vedligeholdelse – normalt 1 gang årligt. Der omrøres kun i gyllen umiddelbart før tømning af beholderen. Det er endvidere BAT at overdække beholderen med fast låg eller med et naturligt flydelag eller et flydelag, der etableres med snittet halm eller tilsvarende.

Jf. BREF kan det være BAT at behandle husdyrgødning på bedriften med visse betingelser. Disse betingelser vedrører landbrugsareal til rådighed, overskud af eller efterspørgsel på lokale næringsstoffer, teknisk assistance, markedsmuligheder for produktion af grøn energi samt lokale regler. Er der f.eks. et overskud af

næringsstoffer i området og manglede arealer til at udbringe husdyrgødningen så kan det være BAT at foretage separation af husdyrgødningen.

Samlet konklusion

Sammenholdes ansøgers foranstaltninger vedr. opbevaring og behandling af husdyrgødning, med BREF-dokumentet vurderes det at det ansøgte projekt lever op til BAT.

Energi- vand, og resurseforbrug og BAT

Ansøger tilstræber løbende at reducere både energi- og andet ressourceforbrug på ejendommen for at reducere miljøpåvirkning og forbedre det økonomiske indtjeningsgrundlag.

Generelt set tilstræber ansøger at anvende de energirigtige løsninger i staldene, som omkostningsmæssigt er tilsvarende staldenes stand og nedslidningsgrad. Vedr. opvarmning, ventilation, belysning og vandforbrug tilstræbes det at forbruget holdes på et så lavt niveau som muligt.

Elforbrug generelt

Ejendommens elforbrug registreres og følges op. Det årlige forbrug forventes at ligge på et niveau omkring 700.000 kWh.

Hovedparten af forbruget går til drift af ventilation og lys, foderanlæg, varmepumpe til gyllekøling samt i mindre grad gyllepumper og mindre maskiner såsom højtryksrensere, kompressor mf.

Det forventes at det årlige energiforbrug, med den ansøgte produktion, vil være på samme niveau som tidligere, evt. lidt lavere i fremtiden som følge af den løbende udskiftning til mere energibesparende belysning og ventilation.

Lys

Der er på nuværende tidspunkt delvist skiftet belysning til LED, og der vil ved nedslidning af gammel belysning blive suppleret med udskiftning til LED, derfor forventes forbruget af strøm til belysning at falde.

Ventilation

Der er mekanisk ventilation i alle staldafsnit. Ventilationsanlægget optimeres løbende, hvor indstillingerne justeres. I smågrisestaldene er der installeret ventilationsanlæg med frekvensmotor.

Der foretages eftersyn og renholdelse af luftkanaler efter behov. Herved undgås modstand i ventilations-systemet.

Det anses ikke for rentabelt at udskifte al ventilation da en sådan investering ikke vil være tilbagebetalt inden for en 5-årig periode.

Varme

Opvarmningen sker med gyllekølingssystemet og halmfyr.

Vand

Der forventes et vandforbrug på ca. 20.000 m³ i den ansøgte drift. Vandforbruget kontrolleres, registreres og følges op løbende, så evt. vandspild kan hurtigt registreres og stoppes igennem udskiftning af sliddele. Vandet kommer fra egen boring.

Det forventes at 4/5 af vandforbruget vil gå til drikkevand og 1/5 af vandforbruget vil gå til vask af stalde. Der anvendes iblødsætning af stalde før vask, således at vandforbrug til vask begrænses mest muligt.

Ansøger vurderer, at så længe vandforbruget kontrolleres registreres og følges op, samt at sliddele og defekte eller dryppende drikkepipler og haner udskiftes, samt at der ved udskiftning af materiel vælges vandbesparende alternativer, vil den ansøgte produktion med hensyn til vandforbrug være at betegne som BAT.

Redegørelse for anvendelse af BAT

Miljøstyrelsen har ikke opstillet egentlige branchespecifikke krav til energiforbrug og andet resurseforbrug i forbindelse med fastlæggelsen af de vejledende BAT-standardvilkår, idet forbruget vil afhænge af de driftsmæssige forhold på den enkelte ejendom.

Når der anvendes mekanisk ventilation, er det BAT at optimere udformningen af ventilationssystemet samt at undgå modstand gennem hyppig eftersyn og rengøring af ventilationssystemet. Det er desuden BAT at anvende lavenergibelysning.

I henhold til BREF er det med henblik på at reducere vandforbruget BAT at rengøre stald og inventar med højtryksrensere efter hver produktionscyklus, at foretage regelmæssig kalibrering af drikkevandsanlæg for at undgå spild, at registrere vandforbrug samt at finde og reparere evt. lækager.

Samlet konklusion

Sammenholdes ansøgers tiltag med henblik på reduktion af energiforbruget med BREF-dokumentet vurderes det, at det ansøgte projekt lever op til BAT."

Og endelig hedder det længere nede:

"Generel management

Herunder beskrives ansøgers tilgang til management på ejendommen ift. produktionen:

- Der udarbejdes mark- og gødningsplan i henhold til lovkrav, således at tildelingen af næringsstoffer til afgrøderne optimeres
- Der er tilknyttet en række fagkonsulenter, der gennemgår bedriften med ejer og medarbejdere efter behov.
- Fodersammensætning og fodringsstrategi evalueres og tilpasses løbende, således at nyeste viden altid anvendes.
- Der føres medicinjournal og logbog for gylletanke.
- Gylletanke bliver kontrolleret hvert 10. år af autoriseret kontrollant.
- Personalet uddannes løbende gennem kurser og efteruddannelse.
- Gyllepumpning foregår altid under opsyn.
- Energi- og vandforbrug, samt forbrug af fyringsolie til opvarmning registreres og følges op.
- Der er lavet beredskabsplan således at evt. uheld kan stoppes og konsekvensen for det omgivende miljø begrænses mest muligt, denne opdateres hvert år.

BAT vedr. management og egenkontrol

I henhold til BREF (2017) er det BAT at uddanne bedriftens personale, at registrere energi- og ressourceforbrug samt forbrug og anvendelse af handels- og husdyrgødning. Endvidere at have procedurer for at sikre ren- og vedligeholdelse af bygninger og inventar, at planlægge gødning af markerne korrekt samt at have nødfremgangsmåde ved evt. uheld. Miljøstyrelsen har ikke opstillet egentlige branchespecifikke krav til management i forbindelse med fastlæggelsen af de vejledende BAT-standardvilkår, da management vil afhænge af de driftsmæssige forhold på den enkelte ejendom.

Samlet konklusion

Sammenholdes ansøgers redegørelse for management og egenkontrol med BREF-dokumentet vurderes det, at det ansøgte projekt lever op til BAT.”

Brønderslev Kommune vurderer herudfra, at kravet om anvendelse af BAT i §35, stk 1 er opfyldt.

4.6 Lugt

Grænserne for, hvor meget et husdyrbrug, der miljøgodkendes, må lugte, findes i godkendelsesbekendtgørelsens §31. Der findes 3 beskyttelsesniveauer, et for hvert af følgende kategorier af omboende:

1. Eksisterende/fremtidigt byzone/sommerhusområde
2. Samlet bebyggelse eller lokalplanlagt område til boliger, rekreative formål mv.
3. Enkeltnaboer uden landbrugspligt

Der er en grænseværdi for hver kategori, og lugten må højst overskride denne grænseværdi i 1% af de 8.760 timer i et år (dvs i 87,6 timer). Grænseværdien er skrappest for nr 1 og mest lempelig for nr 3. Ud fra denne regel er det beregnet, hvor langt der skal være fra husdyrbruget til de omboende i de 3 kategorier, for at lugten højst overskrider grænseværdien i 1% af tiden. Disse afstande kaldes geneafstande. Af tabel 7 kan det ses, hvad geneafstandene er for husdyrbruget på Mustedvej 61 og 129, sammenlignet med, hvad afstandene til de nærmeste omboende er.

Tabel 7: Geneafstande og afstande for de 3 kategorier af omboende for husdyrbruget Mustedvej 61 og 129.

	Ukorrigeret geneafstand	Nærmeste omboende	Geneafstand korrigeret for nordlig beliggenhed	Afstand til nærmeste omboende
Byzone/sommerhusområde	1.064 m	Jerslev	Ingen korrektion	3.908 m
Samlet bebyggelse	819 m	Mustedvej 2, Helligum Helligumlundvej 5, Helligum	737 m 737 m	766 m 786 m
Nabo	411 m	Helligumlundvej 28 Mustedvej 120	404 m 409 m	658 m 662 m

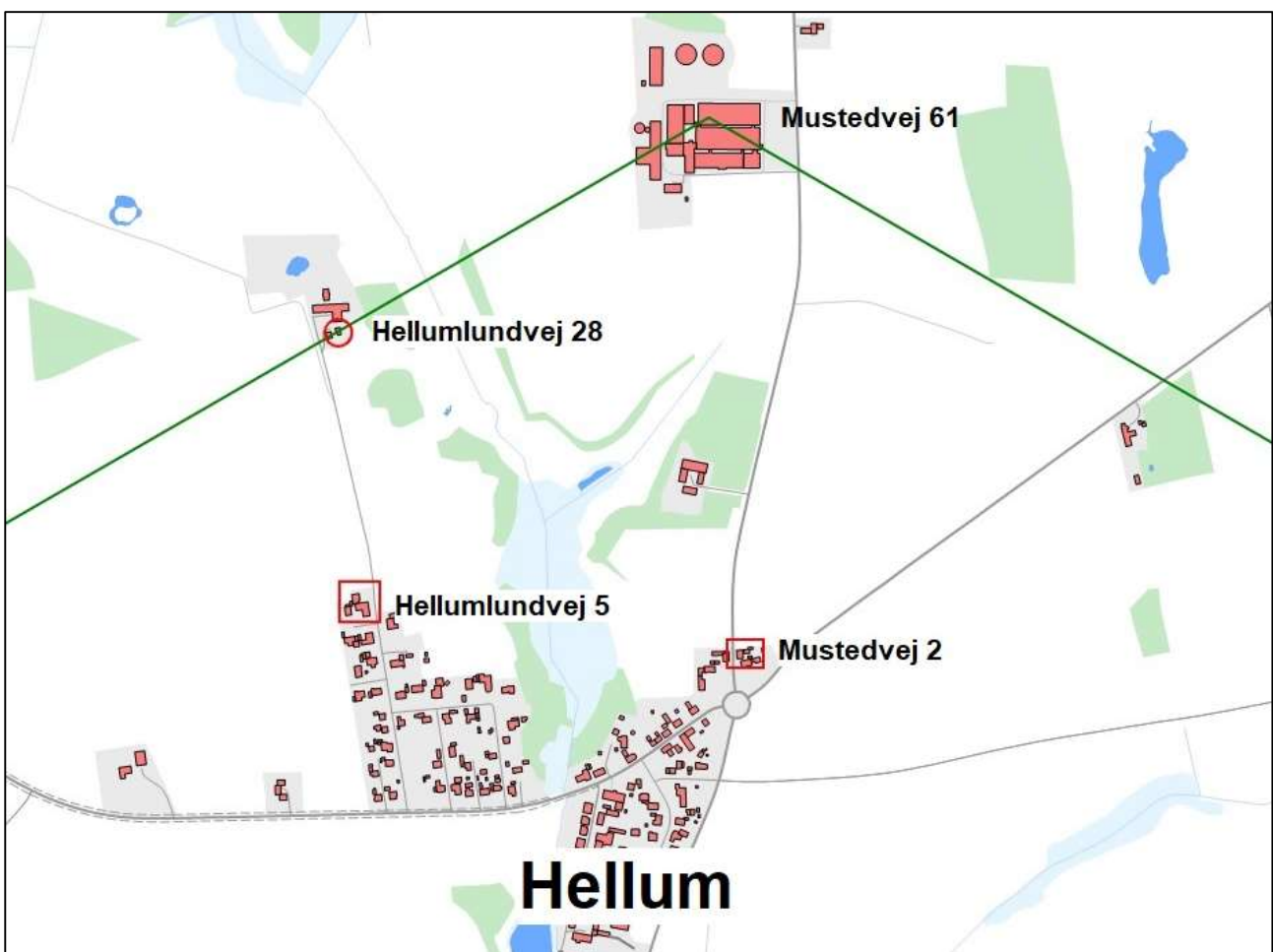
Nærmeste byzone ses her at være Jerslev by. Den geneafstand, som skal overholdes, er på 1.064 m. Da der er 3.908 m til Jerslev, overholdes geneafstanden. Tilsvarende overholdes den ukorrigerede geneafstand til enkelt-nabo på 411 m for begge de nærmeste naboer – der er 658 m til Helligumlundvej 28 og 662 m til Mustedvej 120.

For så vidt angår nærmeste samlede bebyggelse er den ukorrigerede geneafstand 819 m. Mustedvej 2 og Hellumlundvej 5 ligger begge i Hellum kun hhv 766 og 786 m fra husdyrbruget. Den ukorrigerede geneafstand overholdes altså ikke. Ifølge godkendelsesbekendtgørelsens bilag 3 afsnit B skal geneafstanden imidlertid korrigeres, hvis husdyrbruget ligger nord for den omboende. Det gør husdyrbruget i dette tilfælde for begge beboelser i samlet bebyggelse. Geneafstanden er derfor korrigeret med 10%, hvilket giver

$$819 \text{ m} - 81,9 \text{ m} = 737 \text{ m}$$

Denne korrigerede geneafstand for samlet bebyggelse overholdes.

Den nordlige beliggenhed er illustreret i figur 5.



Figur 5: Korrektion for nordlig beliggenhed. Mustedvej 61 ligger nord ($300-60^\circ$) for alt, der ligger mellem de to grønne linier, heriblandt de to nærmeste beboelser i samlet bebyggelse, Hellumlundvej 5 og Mustedvej 2 (de røde firkanter). Bemærk, at enkelt-naboen Hellumlundvej 28 (den røde cirkel) ligger lige på grænsen. Korrektionen for geneafstanden til Hellumlundvej 28 er derfor korrigeret for de nordligst beliggende stalde, men ikke de sydligst beliggende.

Det konkluderes, at de korrigerede geneafstande overholdes, og reglerne er overholdt.

4.7 Generelle afstandskrav

Husdyrbruglovens §§6-8 indeholder en række generelle afstandskrav. Den ansøgte drift på Mustedvej 61 og 129 er gennemgået for alle disse.

I §6 forbydes udvidelse af stalde og gylletanke, der medfører forøget forurening –

- 1) i et eksisterende/fremtidigt byzone/sommerhusområde,
- 2) i et område i landzone, der i lokalplan er udlagt til boligformål, rekreative formål mv.
- 3) i en afstand mindre end 50 m fra de i nr. 1 og 2 nævnte områder eller
- 4) i en afstand mindre end 50 m fra en nabobeboelse.

Der er intet af det nævnte i op til 50 m fra Mustedvej 61 og 129.

I §7 forbydes udvidelse af stalde og gylletanke, hvis anlægget ligger i en afstand på mindre end 10 m til eller helt eller delvis inden for bestemte ammoniakfølsomme naturtyper. Det gør Mustedvej 61 og 129 ikke.

I §8, stk 1 og 2 forbydes udvidelse af stalde og gylletanke, der medfører forøget forurening, inden for en række afstande. I tabel 8 er afstandskravene i stk 1 sammenholdt med afstandene i den ansøgte drift.

Tabel 8: Overholdelse af afstandskrav i husdyrbrugslovens §8, stk 1.

Element	Afstandskrav	Afstand
Enkelt vandindvinding	25 m	70 m til egen boring
Alment vandforsyningsanlæg	50 m	800 m til Helligum Vandværk
Vandløb/sø	15 m	70 m til sø på Mustedvej 129 250 m til Ryå på Mustedvej 61
Offentlig vej	15 m	16 m på Mustedvej 129
Levnedsmiddelvirksomhed	25 m	900 m til Mettes Økologiske Grønsager
Beboelse på samme ejendom	15 m	26 m til stuehus
Naboskel	30 m	30 m fra stald på Mustedvej 129

Som det ses af tabellen, er alle afstandskrav i §8, stk 1 overholdt.

Det konkluderes, at samtlige afstande i §§6-8 er overholdt.

4.8 Støj, støv, transport, uheld og risici, affald og skadedyr (fx fluer)

Af ansøgers indsendte miljøkonsekvensrapport fremgår følgende fra side 7:

Trafik og transport

Indkørslen har gode oversigtforhold. Det vurderes at ind/udkørsel til husdyrbruget ikke udgør nogen risiko.

Da der er tale om en godkendelse af den eksisterende drift, og kun med få ændringer, vurderes det at belastningen fra husdyrbruget på det omkringliggende vejnet vil forblive den samme.

Primære transporter til og fra husdyrbruget vil være transport af smågrise, foder og gylle.

Gyllen køres på de omkringliggende marker. Dette betyder at gylle ikke skal transporteres ret langt og transporten vil derfor ikke belaste vejnettet nævneværdigt. Udbringningen af gyllen er desuden af sæsonbetonet karakter.

Der er i nedenstående angivet en estimering af antal transporter til og fra ejendommen som produktionen er nu. Der forventes ikke at ændre på produktionen, men der ønskes dog mulighed for at kunne udnytte den større fleksibilitet i forhold til vægtklasser og stiernes funktion, og derfor kan der komme mindre ændringer i antallet af transporter.

Transport	Enhed	Antal/mængde pr. år	Kapacitet pr. transport	Antal transporter pr. år
Levende dyr, smågrise	stk.	12.860	247	52
Polte til salg	stk.	9.000	173	52
Søer til slagtning	stk.	1.000	38	26
Døde dyr	stk.	3.500	33	104
Indkøbte foderstoffer	tons	6.000	58	104
Eget korn/afgrøder	tons	1.000	15	66
Dybstrøelse	tons	25	10	3
Gylle	tons	11.361	20	570
Dieselolie	liter	38.000	5.500	8
Total				985

Gylletransporter og transporter med markafgrøder er sæsonbetonede, mens øvrige transporter med dyr og foder er jævnt fordelt over hele året.

Bortkørsel af slagtesvin foretages med vogn fra Mustedvej 129, det samme gør afhentning af døde dyr.

Privat kørsel, samt kørsel fra ansatte og besøgende er ikke medregnet i transportopgørelsen. Ligeledes er transport direkte tilknyttet markdriften (såning, pløjning, sprøjtning og høst) af ejendommen udeladt.

De genre der vil være af transporter vurderes at ligger indenfor det forventelige for hvad man kan forvente i et landbrugsområde. Siden der er tale om en godkendelse af et eksisterende anlæg forventes der heller ingen ændringer af mængden af transporter.

Der forsøges fra ansøgers side at tage mest muligt hensyn til naboer, blandt andet ved at benytte indkørsel designet husdyrbruget, samt at forsøge at lægge flest mulige transporter i dagtimerne, hvor der er større sandsynlighed for at naboer er på arbejde.

Gylletransporter er sæsonbetonet, mens øvrige transporter med dyr og foder er jævnt fordelt over hele året.

Det vurderes samlet set, at vejnettet omkring ejendommen, uden væsentlige problemer for den øvrige trafik, og uden uacceptable gener for naboer, vil kunne afvikle transporterne i forbindelse med produktionen."

Fra side 9 leveres følgende oplysninger:

"Støj og støv

De normale større støjklider på husdyrbruget vil være højtryksrenser, foderanlæg, gyllepumper, den daglige brug af traktorer samt transporter til og fra ejendommen. Flytning af grise til og fra transporter vil også kunne give anledning til støjgener.

De normale større støvkilder på husdyrbruget er håndtering og kørsel med foder, i nogen grad vask af stalde, men primært er det transport og kørsel med maskiner der er den største støvkilde. Der er lavet direkte adgangsveje til staldene, gylletankene og kornsiloerne, som sikrer, at der ikke bliver kørt mere end højst nødvendigt. Samtidigt er der etableret beplantningsbælter rundt om ejendommen, som forhindrer støvet i at hvirvle langt væk fra ejendommen, hvorved generne for omkringboende reduceres.

Endvidere så anvendes højtrykskøling i staldene, som sikres at støvet bindes og falder til gulvet, hvorved der ikke sker nogle forurening ud af staldene.

I forhold til støjgener, så er dyreholdet relativt lille i forhold til ejendommens størrelse, grundet at ejendommen er en avl- og opformeringsbesætning, og ikke en intensiv svineproduktion som på klassiske svineproduktionen. Det betyder, at grisene har mere plads og dermed kan der sikres mindre uro i stierne.

Det er ansøger vurdering at generne fra støv og støj, samt evt. lysgener er forventelige for en produktion som den ansøgte. Derudover vurderes det, at der ikke er nogen særlige forhold ved produktionen der giver væsentlige støv- og støjgener.

Da der kun er få ændringer i produktionen i forbindelse med den nye godkendelse, vurderes det, at der ikke sker ændringer af støv- og støjgener.

Jord

I umiddelbar nærhed af husdyrbruget er der ikke udlagt råstofgraveområde eller råstofinteresseområde.

Uheld og risici

Den største risiko for mennesker og dyr på husdyrbruget vurderes at være brand i stald og driftsbygninger. Der er taget forholdsregler på husdyrbruget for at forhindre brand. Blandt andet er der opstillet brand-

slukningsudstyr. Derudover er der udarbejdet en beredskabsplan der fortæller hvilke aktioner der skal tages i forbindelse med brand eller anden ulykke.

Den største miljømæssige risiko i forbindelse med den ansøgte produktion vurderes at være forurening som følge af uheld i forbindelse med håndtering af gylle.

Ligeledes vurderes gylleopbevaring og pumpning af gylle som en mindre risiko.

Der er altid overvågning ved pumpning af gylle. Der foretages beholderkontrol hvor det sikres at opbevaringslagrene er intakte. Ligeledes fokuseres der på at udkørsel af gylle foretages med korrekt dæktryk og at traktorer og vogne er i forsvarlig stand ved udkørsel.

Udslip og tyveri af kemikalier og planteværnsmidler fra lager vurderes at være en mindre betydelig risiko. Kemikalier opbevares i aflåst kemiboks og der befinder sig kun meget begrænsede mængder kemi på ejendommen.

Der henvises desuden til afsnittet om management og egenkontrol, samt beredskabsplan. Her i gennemgå hvilke forholdsregler der skal tages af ejere og ansatte på husdyrbruget, hvis de beskrevne risici skulle opstå.

Affald

Der er en begrænset mængde restaffald fra den daglige drift. Denne afhændes via kommunal ordning.

Klinisk risikoaffald fra for eksempel kanyler og skalpeller bliver afhentet af AVV i henhold til regler gældende for aflevering af erhvervsaffald.

Evt. udtjent materiel som for eksempel udtjente ventilatorer, udskiftes og afhændes som skrot.

Affaldshierarkiet som beskrevet i miljøbeskyttelseslovens §6b opfyldes igennem en rationel bestilling af varer til ejendommen. Der bestilles, hvis muligt sække- og kassevarer i så store partier som muligt, dog tilpasset hvad der er rationelt for driften. Således begrænses den totale affaldsmængde.

På husdyrbruget tilsigtes der mest muligt genbrug, hvor det giver mening. Der er på ejendommen en rimelig grad af sortering af affald i de største fraktioner. Blandt andet sorteres pap og plastik for sig. Herunder kan også nævnes at metalskrot og elektroscrot afhændes til produkthandler således at de genanvendes i størst mulig grad. Det skal dog understreges at det forventes at det er meget begrænsede mængder affald som der forventes produceret ved den ansøgte produktion.

Af specielle affaldstyper kan nævnes mediciner og kanyler. Disse er vanskelige at nyttiggøre på anden vis end som farligt affald, og de behandles som sådan.

I forbindelse med den ansøgte produktionsændring vil der fortsat forefindes planteværnsmidler på husdyrbruget, som opbevares aflåst i separat rum i maskinhuset.

Der er redegjort for placering af dagrenovationsaffald på medsendte bilag.

Det er ansøgers vurdering at affaldsproduktionen fra produktion er meget begrænset, og er på linje med hvad der er forventeligt for en produktion som den ansøgte.

Ansøger har først og fremmest ingen interesse i at producere mere affald end højst nødvendigt. Det vurderer at så længe affaldshierarkiet iagttages, vil affaldsproduktionen være begrænset mest muligt. Så

længe affald sorteres i størst mulig grad samt afhændes i henhold til afhentningsaftaler, vil produktionsændringen kunne gennemføres uden væsentlige påvirkninger af omgivelserne.

Affaldsfraktion	Opbevaring	Modtager
Medicinrester, tomme medicin glas og kanyler	Opbevares i boks i servicerum	AVV
Spraydåser (ca. 100 pr. år).	I depot i servicerum	AVV
Sække/emballage	-	Nordjysk Forretnings og Industri Renovation
Plastdunke	-	Nordjysk Forretnings og Industri Renovation
Sprøjterester	Pesticider og evt. rester opbevares i kemirum.	Evt. rester som ikke kan anvendes senere bortskaffes til AVV
Spildolie (ca. 400 l/år)	Olieaffald opbevares i tromle maskinhuset placeret på bakke	Nordjysk Forretnings og Industri Renovation
Oliefiltre	Skiftes på værksted	Modtagerstation
Akkumulatorer	Skiftes på værksted	Modtagerstation
Dæk	-	Nordjysk Forretnings og Industri Renovation
Lysstofrør	I depot i bygning 9 indtil aflevering	Nordjysk Forretnings og Industri Renovation
Døde dyr	kølecontainer og kadaverkappe	DAKA - 2 gange om ugen
Jern/metal	-	pProdukthandler
Dagrenovation	-	Kommunal ordning - hver 14. dag

Døde dyr

Døde dyr opbevares og afhentes af DAKA jf. regler om afhentning af dyr i bekendtgørelse om opbevaring af døde dyr.

De døde dyr opbevares og afhentes fra Mustedvej 129.

Fluer og Skadedyr

Skadedyr bekæmpes generelt i henhold til retningslinjerne fra Aarhus Universitet, Institut for Agroøkologi samt Kommunens anvisninger.

Rotter bekæmpes af privat firma, der min. fire gange om året fører tilsyn. Fluer minimeres ved at holde en god hygiejne omkring dyrene og hvis det alligevel bliver et problem, bekæmpes de med godkendte bekæmpelsesmidler.”

Bilag 3 i denne miljøgodkendelse indeholder den miljøoversigt, som ansøger har indsendt. Som bilag 4 er indsat den afløbsplan, som ansøger har indsendt til Brønderslev Kommune som bilag til ansøgning om udledningstilladelse.

Som det fremgår af de to bilag, sker der ingen opbevaring af olie, kemikalier eller farligt affald i nærheden af afløb af tag- eller overfladevand.

Brønderslev Kommune vurderer derfor ud fra disse oplysninger, at husdyrbrugets afløb er indrettet på en måde, som ikke indebærer væsentlige risici for afløb til vandmiljøet ved eventuelle uheld.

Dernæst er der stillet 4 vilkår vedrørende tankning og opbevaring af fyrings- og dieselolie samt opbevaring af olieprodukter og vask af maskiner. Med disse vilkår vurderes den ansøgte drift ikke at medføre væsentlige risici for tab af disse produkter til jord og grundvand.

Brønderslev Kommune vurderer samlet set, at der er truffet de nødvendige foranstaltninger for at begrænse generne for omgivelserne fra støj, støv, transport, uheld og risici, affald og skadedyr fra husdyrbruget på Mustedvej 61 og 129.

4.9 Kommuneplan, landskab og fortidsmindeudpegninger

Denne miljøgodkendelse omfatter ikke nybyggeri eller ændring af bygningernes ydre fremtoning. Det vurderes derfor ikke, at miljøgodkendelsen vil stride mod kommuneplanens retningslinier eller udpegningen af områder med fortidsminder, eller at den vil påvirke de landskabelige værdier negativt.

4.10 Alternativer

Ansøger har i den indsendte miljøkonsekvensrapport fremført følgende vedrørende alternativer til udvidelsen af husdyrbruget:

”Et alternativ til det ansøgte er en etablering af en tilsvarende produktion på en anden ejendom end den ansøgte. Dette vil omfatte eventuelt køb af ejendom, opgradering af inventar, evt. ny miljøgodkendelse, samt flytning af dyr med tilhørende opstartsvanskeligheder og produktionsnedgang i opstartsfasen.

Ansøger vurderer at siden husdyrbrugene er i kontinuerlig drift, og produktionsapparatet er i fornuftig stand sammenholdt med afstanden til naboer og natur, vil det give god mening at fortsætte driften af staldene, og udvikle ejendommen fremadrettet. Mustedvej 61 er endvidere en ejendom der er særligt indrettet som en opformeringsbesætning, med særlige faciliteter, som vil være dyre at opføre på en anden ejendom

Den ansøgte produktion giver god mening i forhold til at godkendelsen er fleksibel, da det giver mulighed for at ansøger kan tilpasse produktion i forhold til produktionen på ansøger øvrige ejendomme.

Med den ansøgte produktionsændring opretholdes en harmonisk og optimal bedrift. Samtidig er der stadigvæk forholdsvis langt fra ejendommen til natur og naboer og produktionsændringen vurderes ikke at ville medføre en væsentlig negativ påvirkning af omgivelserne.

0-alternativet vil betyde at ejendommens produktion vil stagnere, og der vil ikke være mulighed for at kunne udnytte produktionsapparatets potentiale fuldt ud til at opnå bedre resultater i farestalden.”

Brønderslev Kommune er enig i disse betragtninger og vurderer ændringen af Mustedvej 61 og 129 som det bedste alternativ.

Kapitel 5: Lovgrundlag

Husdyrbrugloven	Lov om husdyrbrug og anvendelse af gødning m.v. LBK nr 520 af 01-05-2019
Godkendelsesbekendtgørelsen	Bekendtgørelse om godkendelse og tilladelse m.v. af husdyrbrug BEK nr 2225 af 27-11-2021
Vaskepladsbekendtgørelsen	Bekendtgørelse om påfyldning og vask m.v. af sprøjter til udbringning af plantebeskyttelsesmidler, BEK nr 1401 af 26/11/2018, med senere ændringer
Støjvejledningen	Jf. vejledning om ekstern støj fra virksomheder. Miljøstyrelsens vejledning nr. 5 fra november 1984.
Naturbeskyttelsesloven	Lov om naturbeskyttelse LBK nr 1986 af 27-10-2021

Desuden henvises til Landskabsanalyse af Brønderslev Kommune, August 2020

Kapitel 6: Høringer og klagevejledning

6.1 Høringer

Ansøgningen om miljøgodkendelse er den 23. december 2021 annonceret i høring på kommunens hjemmeside i såkaldt foroffentlighed. Der indløb ingen henvendelser i høringsperioden.

Udkastet til miljøgodkendelse er den 9. marts 2022 udsendt i 35 dages høring, jf godkendelsesbekendtgørelsens §61, stk 1.

Konsekvenszonen var 1.229 meter.

I høringsfasen indkom kun en enkelt bemærkning. Ansøgers konsulent gjorde opmærksom på en ukorrekt oplysning ang. markdrift i vilkår 8. Fejlen er rettet i den endelige miljøgodkendelse.

6.2 Klagevejledning

Denne miljøgodkendelse kan påklages til Miljø- og Fødevarerklagenævnet.

Klagefrist

Klagefristen er 4 uger fra den dag, afgørelsen eller beslutningen er meddelt. Er afgørelsen eller beslutningen offentligt bekendtgjort, regnes klagefristen dog altid fra bekendtgørelsen. Hvis klagefristen udløber på en lørdag eller helligdag, forlænges klagefristen til den følgende hverdag. Denne miljøgodkendelse er offentlig bekendtgjort følgende dato: 19. april 2022.

Hvem er klageberettiget?

De klageberettigede er:

- afgørelsens adressat,
- miljø- og fødevarerministeren, når væsentlige nationale eller internationale interesser er berørt,
- enhver, der har en individuel, væsentlig interesse i sagens udfald,
- Styrelsen for Patientsikkerhed,
- Danmarks Fiskeriforening kan påklage miljøgodkendelsen, for så vidt angår spørgsmål om forurening af vandløb, søer eller havet,
- Ferskvandsfiskeriforeningen for Danmark kan påklage miljøgodkendelsen, for så vidt angår spørgsmål om forurening af vandløb og søer,
- Arbejderbevægelsens Erhvervsråd kan påklage miljøgodkendelsen, når væsentlige beskæftigelsesmæssige interesser er berørt,
- Forbrugerrådet kan påklage afgørelser i det omfang, afgørelserne er væsentlige og principielle,
- lokale foreninger og organisationer, der har beskyttelse af natur og miljø som hovedformål, kan påklage afgørelser, som foreningen eller organisationen har ønsket underretning om, jf. lovens §61,

- lokale foreninger og organisationer, der efter deres formål varetager væsentlige rekreative interesser, kan påklage afgørelser, som foreningen eller organisationen har ønsket underretning om, jf. lovens §61, når afgørelsen berører sådanne interesser og klagen har til formål at varetage natur og miljøbeskyttelse,
- landsdækkende foreninger og organisationer, der efter deres vedtægter har beskyttelse af natur og miljø som hovedformål, kan påklage miljøgodkendelsen, og
- landsdækkende foreninger og organisationer, der efter deres vedtægter har til formål at varetage væsentlige rekreative interesser, kan påklage miljøgodkendelsen, når afgørelsen berører sådanne interesser og klagen har til formål at varetage natur- og miljøbeskyttelse.

Hvordan klager man gennem den digitale klageportal?

Klage til Miljø- og Fødevarerklagenævnet indgives som hovedregel ved anvendelse af nævnets digitale klageportal på <https://naevneneshus.dk>. Klik på "Gå direkte til klageportalen" og følg vejledningen.

Kan man klage uden om den digitale klageportal?

Som udgangspunkt skal man bruge den digitale klageportal, hvis man vil indgive en klage. Men i særlige tilfælde kan nævnet give lov til, at man klager via brev (enten papirbrev eller mail). Det kan være tilfældet, f.eks. hvis man har et særlig handicap, har kognitiv eller fysisk funktionsnedsættelse, lider af demens, mangler digitale kompetencer, er socialt udsat, har en eller flere psykiske lidelser eller har sprogvanskeligheder, hvor hjælp og vejledning fra myndigheden eller nævnet ikke vurderes at være en egnet løsning.

I sådanne og visse andre tilfælde kan nævnet tillade, at man klager med almindelig papirpost eller mail.

Ønsker man at klage pr papirpost eller mail, skal man indlevere anmodning om fritagelse for dette til Brønderslev Kommune. Kommunen sender anmodningen videre til klagenævnet. Brønderslev Kommune har adressen Ny Rådhusplads 1, 9700 Brønderslev.

I anmodningen skriver man:

1. at man ønsker fritagelse fra anvendelse af den digitale klageportal
2. hvilken afgørelse man ønsker at klage over
3. om man er fritaget fra anvendelse af digital post

Hvis klagenævnet giver lov til klage uden om klageportalen, kan man herefter indgive selve klagen til kommunen pr mail eller brev, hvorefter kommunen på borgerens vegne opretter klagen i klagesystemet.

Klagegebyr

Det koster som udgangspunkt 900 kr for privatpersoner og 1.800 kr for virksomheder/organisationer at klage. Klagegebyret tilbagebetales hvis klagesagen fører til, at den afgørelse, der klages over, ændres eller ophæves.

Man får også klagegebyret tilbage, hvis man får helt eller delvist medhold i klagen. Man får dog ikke gebyret tilbage, hvis den eneste ændring er, at fristen i den afgørelse, der er klaget over, forlænges.

Efter at klagen er indleveret

Hvis Brønderslev Kommune fastholder afgørelsen, efter at der er klaget over den, videresender kommunen senest 3 uger efter klagefristens udløb klagen til Miljø- og Fødevarerklagenævnet. Samtidig sender kommunen en kopi af sin udtalelse til sagen til de i klagesagen involverede. Denne udtalelse kan der indsendes bemærkninger til inden for en 3 eller 4 ugers frist.

Opsættende virkning

At en klage over en miljøgodkendelse har opsættende virkning betyder, at det er ulovligt for driftsherren at tage miljøgodkendelsen i brug, før klagesagen er afgjort. Hvorvidt en klage har opsættende virkning eller ej, afhænger først og fremmest af, om miljøgodkendelsen ”indebærer opførelse af bebyggelse uden tilknytning til ejendommens hidtidige bebyggelsesarealer”. Et eksempel på bebyggelse uden tilknytning kan være en gylletank, som placeres fjernt fra gården på en åben mark.

Hvis miljøgodkendelsen IKKE indebærer opførelse uden tilknytning:

Hvis miljøgodkendelsen ikke indebærer opførelse af bebyggelse uden tilknytning, er hovedreglen, at hvis en miljøgodkendelse er udstedt (og andre nødvendige tilladelser også er på plads) og derpå bliver påklaget, så må ansøger gerne gå i gang med f.eks. det byggeri, som han har fået lov til. MEN – klagesagen er jo ikke afgjort på det tidspunkt, og hvis nævnet f.eks. efterfølgende ophæver miljøgodkendelsen, så bliver byggeriet dermed ulovligt og skal i yderste tilfælde rives ned igen. Selv om det er lovligt for landmanden at gå i gang med byggeriet, kan han altså efterfølgende blive tvunget til at rive det ned igen, så der er betydelig risiko involveret ved at udnytte en miljøgodkendelse, før klagesagen er afgjort.

Derudover kan nævnet i sin sagsbehandling ændre hovedreglen, så der pålægges opsættende virkning. Dermed bliver det ulovligt at tage miljøgodkendelsen i brug.

Hvis miljøgodkendelsen INDEBÆRER opførelse uden tilknytning:

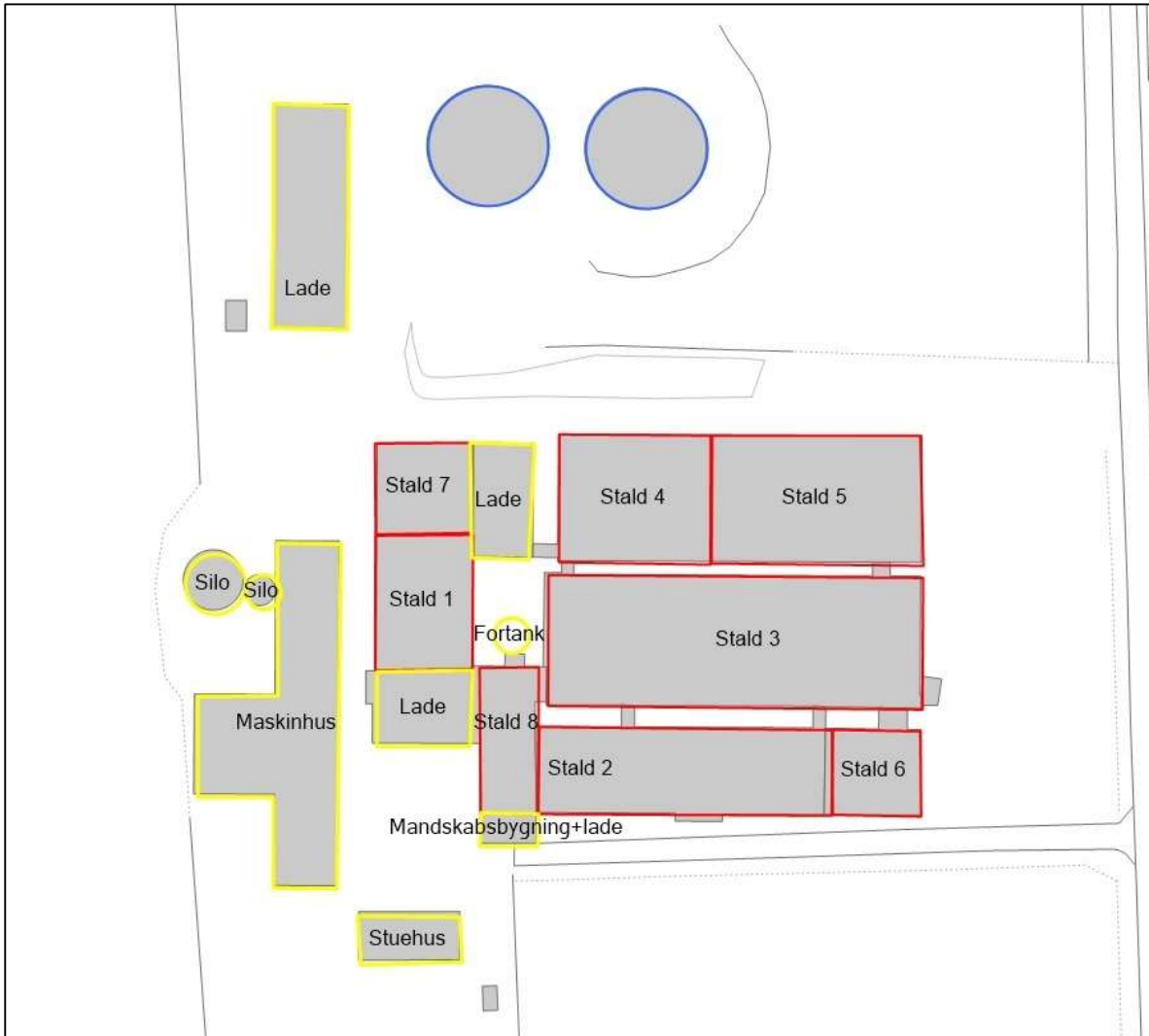
Hvis en miljøgodkendelse derimod indebærer opførelse af bebyggelse uden tilknytning til ejendommens hidtidige bebyggelsesarealer, vender hovedreglen vedr. opsættende virkning lige modsat. Miljøgodkendelsen må så ikke udnyttes før klagefristens udløb, og hvis miljøgodkendelsen bliver påklaget, har klagen opsættende virkning. Men også her kan Miljø- og Fødevarerklagenævnet overtrumpe lovens regler og bestemme, at klagen alligevel ikke har opsættende virkning.

Skulle nævnet gøre det, gælder dog fortsat den ovenfor omtalte risiko for, at nævnet ophæver miljøgodkendelsen, hvorved det opførte byggeri bliver ulovligt.

BILAG 1: Situationsplan, hele husdyrbruget

Ansøgers indtegning i ansøgningen i www.husdyrgodkendelse.dk

MUSTEDVEJ 61:



MUSTEDVEJ 129:

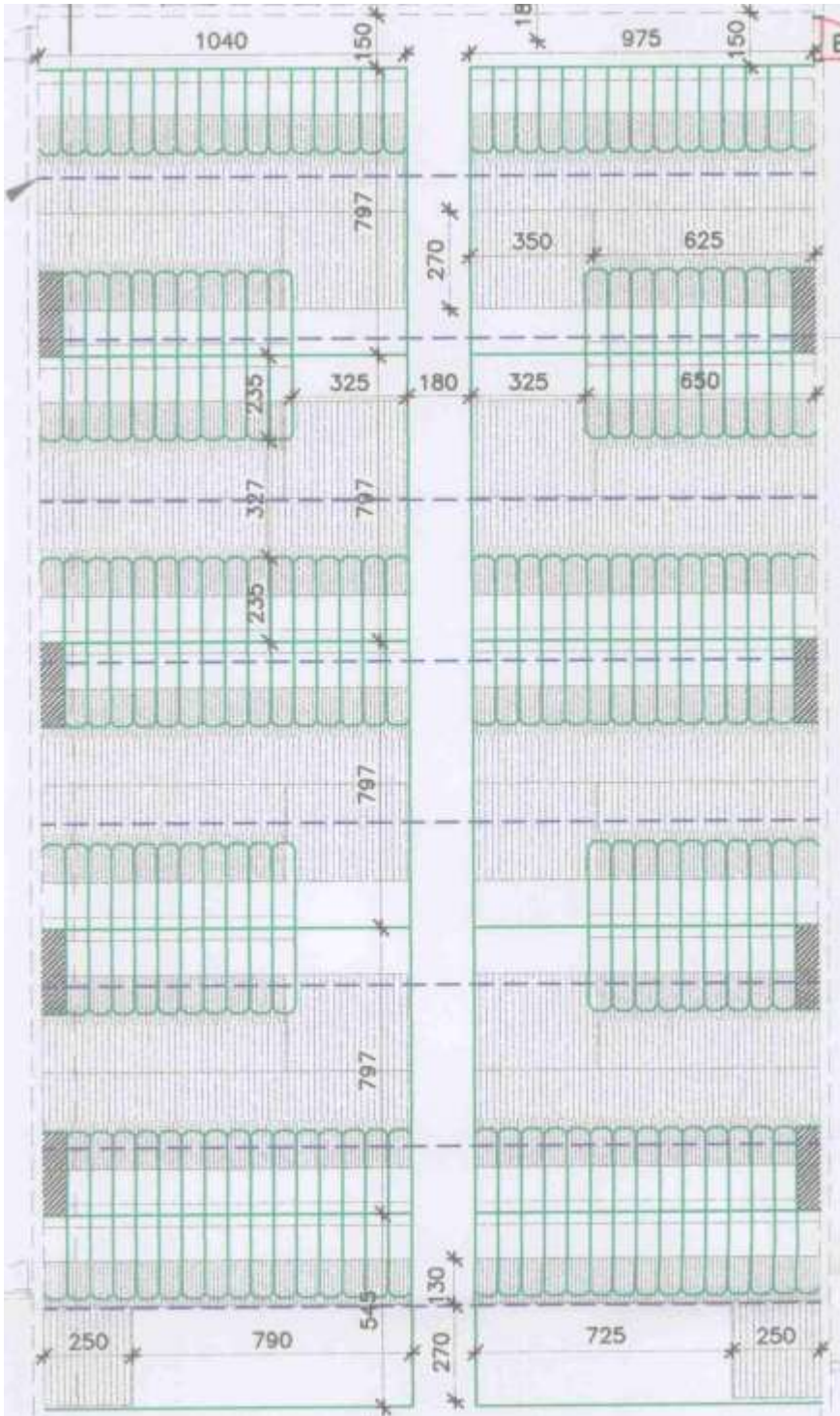


Adresse	Stald	Dyrehold og staldsystem	Produktionsareal (m ²)
Mustedvej 61	1	Søer, golde og drægtige. Løsgående, delvist spaltegulv	751
	2	Smågrise. Toklimastald, delvis spaltegulv	159
		Søer, diegivende. Kassestier, delvis spaltegulv	637
	3	Flexgruppe: Slagtesvin og Smågrise; 25-49 % fast gulv	2.324
	4	Søer, golde og drægtige. Løsgående, delvist spaltegulv	967
	5	Flexgruppe: Søer og Smågrise; 25-49 % fast gulv	1.081
	6	Søer, diegivende. Kassestier, delvis spaltegulv	275
	7	Søer, golde og drægtige. Løsgående, delvist spaltegulv	407
8	Søer, golde og drægtige. Løsgående, dybstrøelse	200	
Mustedvej 129	9	Malkekøer, kvier og stude, Dybstrøelse	45
		Kalve, (under 6 mdr). Dybstrøelse	26
		Ammekøer, slagtekalve (over 6 mdr). Dybstrøelse	140
I alt			7.012

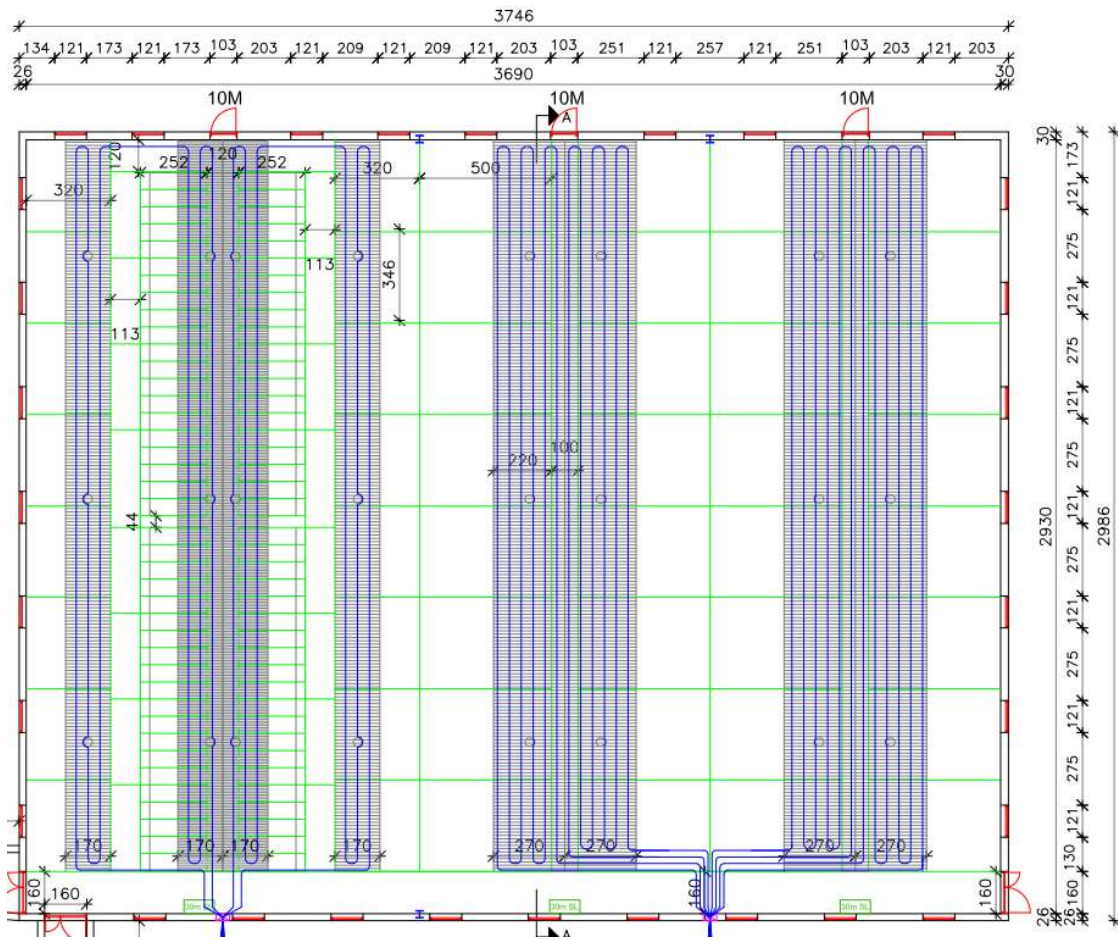
BILAG 2: Oversigt over stalde

Følgende staldtegninger er indsendt i ansøgers bilag: "Redegørelse for produktionsareal ver. 5"

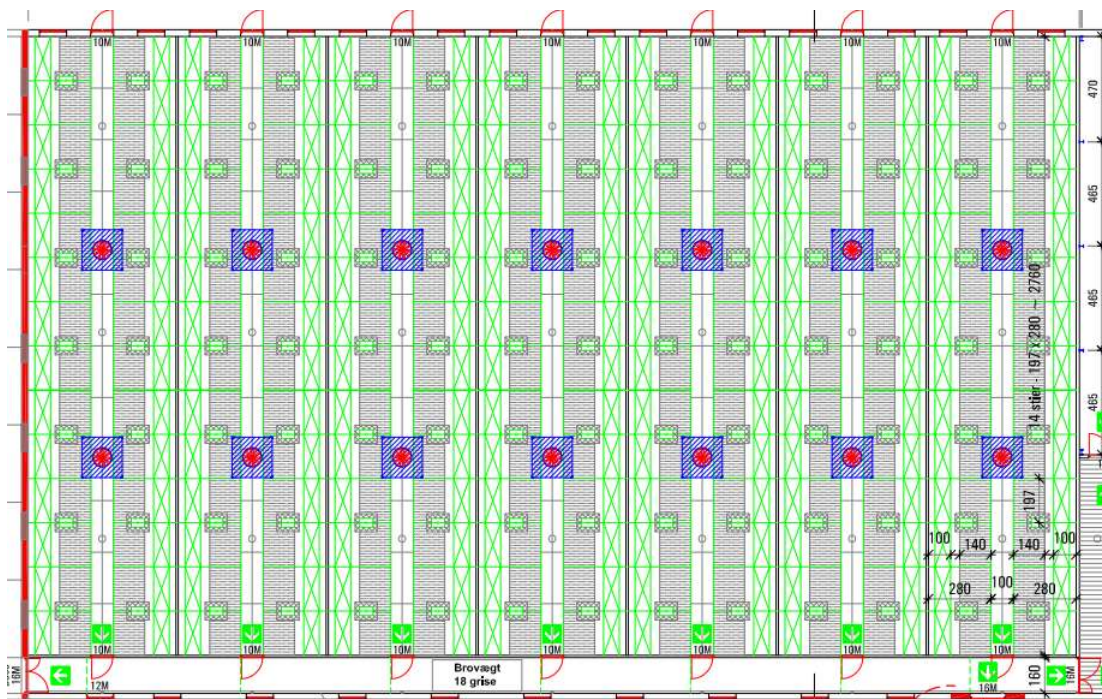
Stald 1:



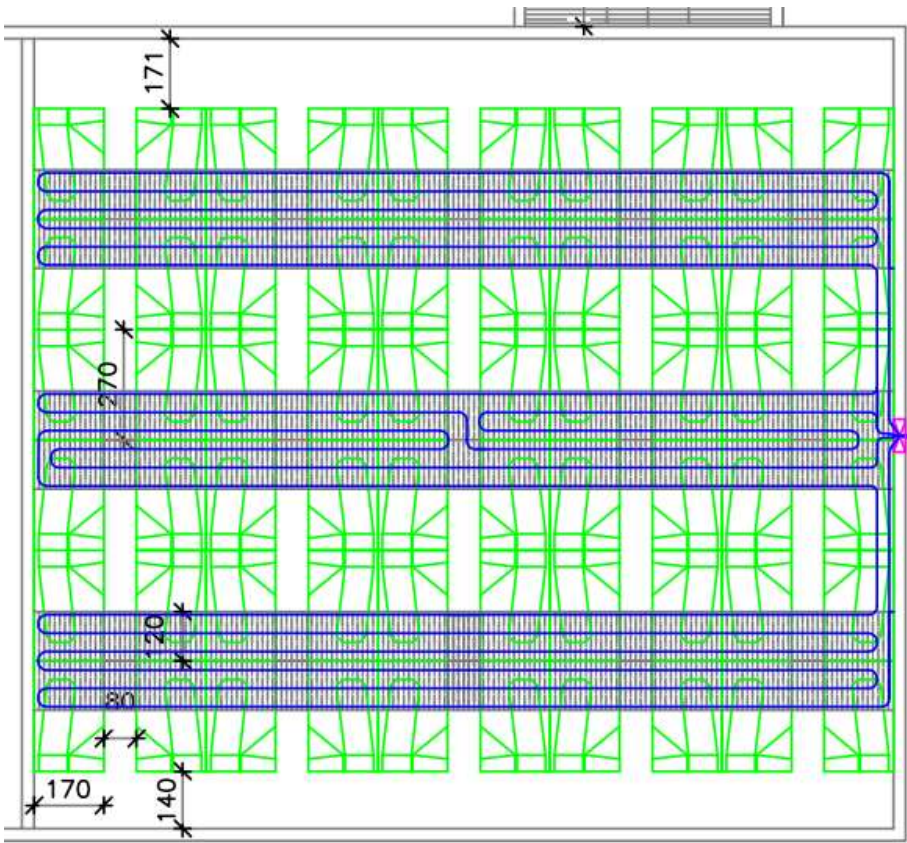
Stald 4



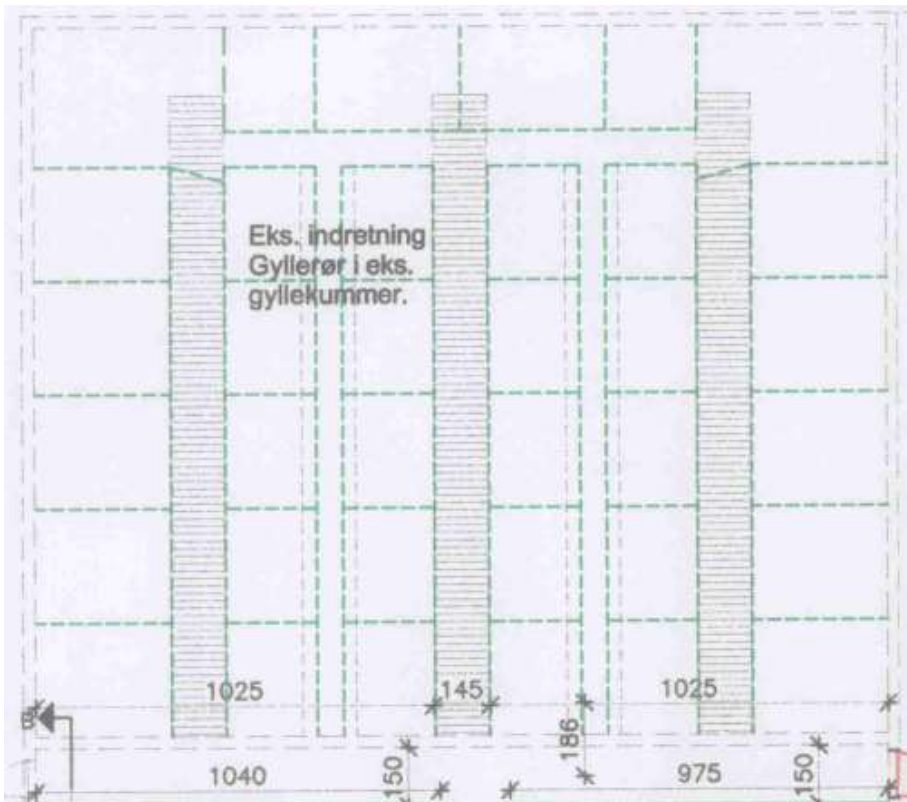
Stald 5



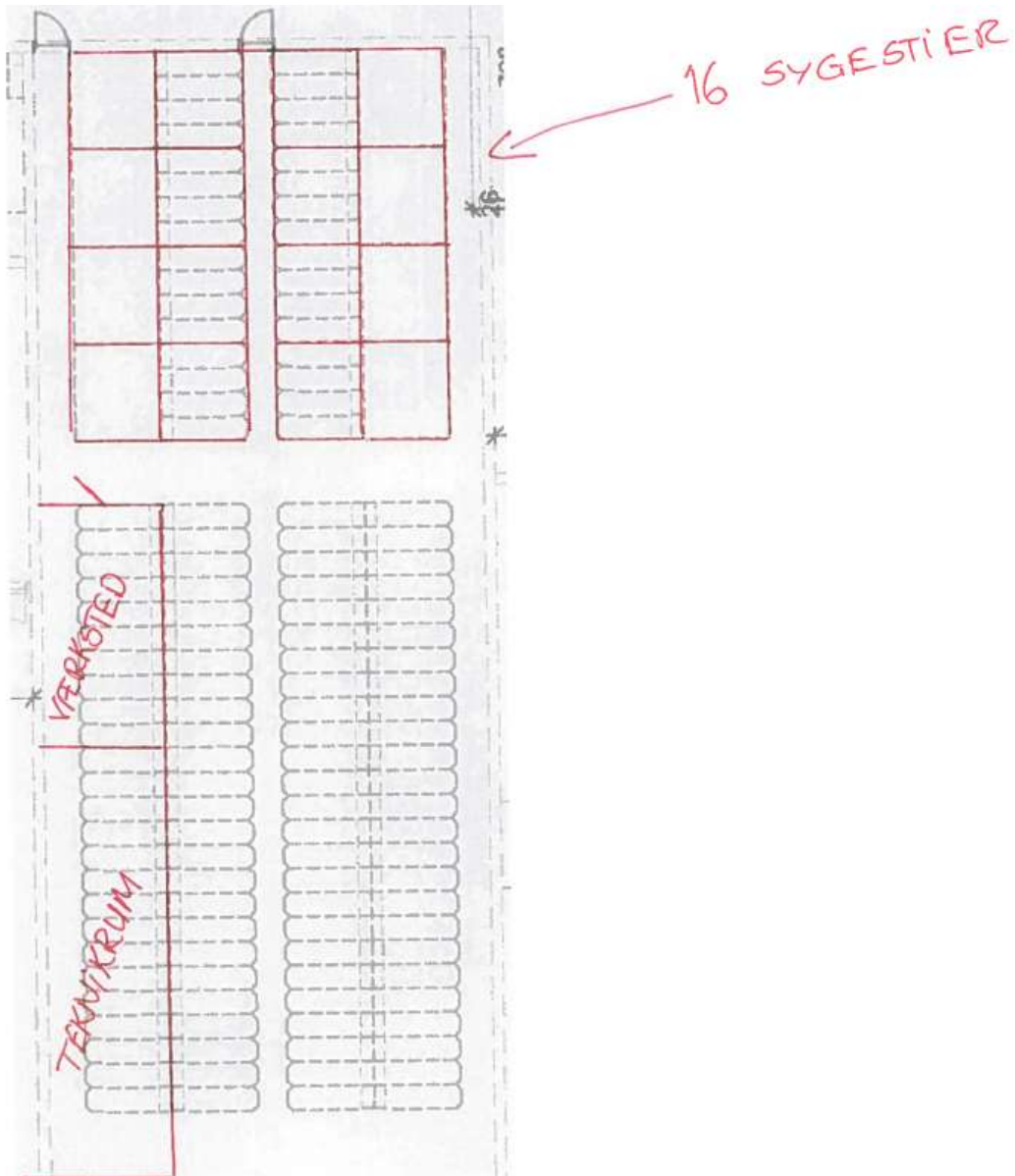
Stald 6



Stald 7



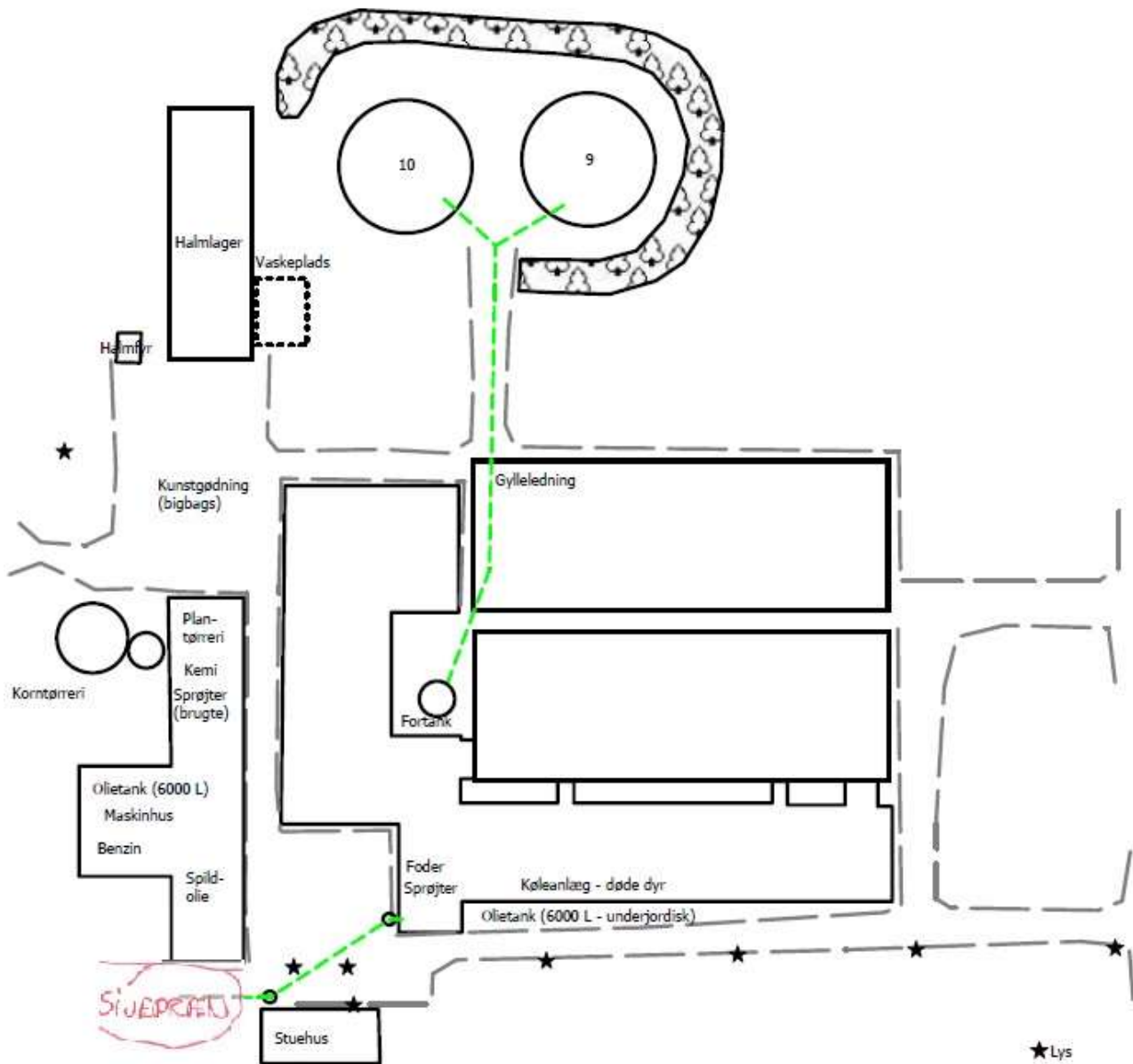
Stald 8



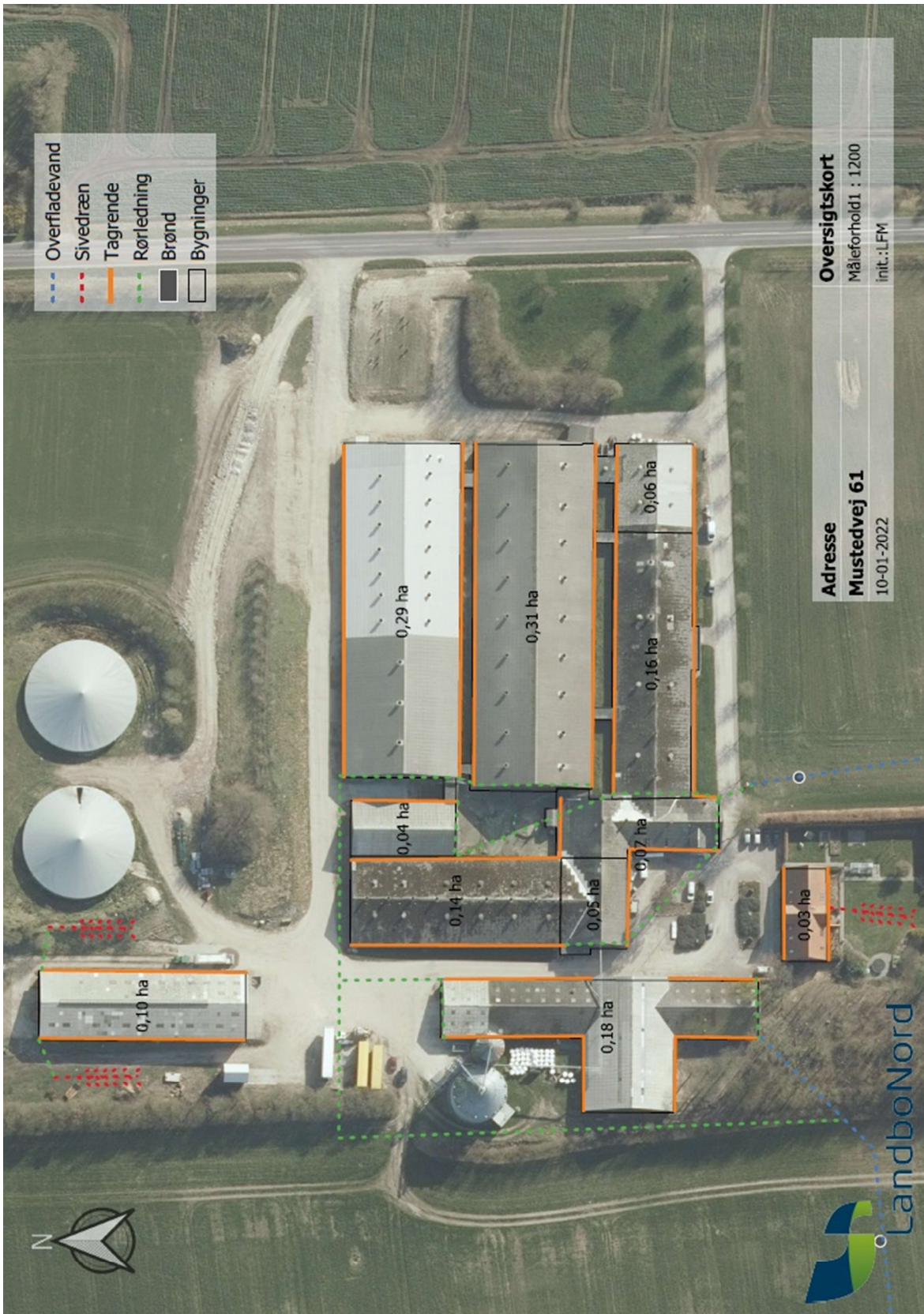
Stald 9

Stalden er med løsgående kreaturer, med et areal på $16 \times 13,2 \text{ m} = 211 \text{ m}^2$.

BILAG 3: Miljøoversigt



BILAG 4: Afløbsplan





Afløbsplanen viser, at der går to afløbsledninger fra Mustedvej 61 – en mod syd og en mod vest.