

§ 10 tilladelse

Strandkærvej 6-8, 8400 Ebeltoft

August 2016

§ 10 tilladelse til husdyrproduktion

i henhold til Lov om miljøgodkendelse mv. af husdyrbrug, nr. 1572 af 20/12/2006.

Virksomhedens navn:	Molslaboratoriet
Adresse:	Strandkærvej 6/8, 8400 Ebeltoft
CVR nr.:	29073910
CHR nr.:	72760
Matrikel nr.:	1a, Strandkær By, Agri 1ac, Strandkær By, Agri 1r, Strandkær By, Agri 1u, Strandkær By, Agri 1x, Strandkær By, Agri 1y, Strandkær By, Agri 3b, Essendrup By, Agri, 4a, Essendrup By, Agri
Virksomhedens ejer:	Naturhistorisk Museum
Ansøger:	Molslaboratoriet
Tilsynsmyndighed:	Syddjurs Kommune Natur og Miljø

24.8.2016

Journal nr.
16/24113

Kontaktperson
Trine Jensen

Lundbergsvej 2
8400 Ebeltoft

Telefon 87 53 54 10
Telefax 87 53 59 95

Natur.miljoe@syddjurs.dk
www.syddjurs.dk

**Syddjurs Kommune
Natur og Miljø**



Trine Jensen
Biolog



Mille Rasch
Biolog

Klagefrist udløber
den 21.9.2016

Søgsmålsfristen udløber
den 24.2.2017

INDHOLDSFORTEGNELSE

LÆSEVEJLEDNING	3
IKKE-TEKNISK RESUMÉ	4
VILKÅRSOVERSIGT	6
SYDDJURS KOMMUNES AFGØRELSE	8
VURDERING	9
Husdyrbrugets beliggenhed og planmæssige forhold	9
Husdyrhold og staldanlæg	9
Drift – herunder BAT	10
<i>Staldindretning</i>	
<i>Foder</i>	
<i>Opbevaring og behandling af husdyrgødning</i>	
<i>Udbringning af husdyrgødning</i>	
Gener fra anlæg	12
<i>Lugt</i>	
<i>Fluer, skadedyr, støj, lys og støv</i>	
<i>Transport</i>	
Forurening fra anlæg	13
<i>Ammoniak og natur</i>	
Påvirkning fra driften af arealerne	13
<i>Påvirkning af natur</i>	
<i>Nitrat til grundvand</i>	
<i>Nitrat til overfladevand</i>	
<i>Fosfor til overfladevand</i>	
SYDDJURS KOMMUNES SAMLEDE VURDERING	21
OFFENTLIGGØRELSE	21
KLAGEVEJLEDNING	21
LOVGRUNDLAG	23
BILAG	24ff

Bilagsoversigt

- Bilag 1: Sagens parter**
- Bilag 2: Ejendommens afgræsningsarealer**
- Bilag 3: Bruttoarealkort**
- Bilag 4: Udpegningsgrundlag for habitatområde**

LÆSEVEJLEDNING

Miljøtilladelsen indledes med et *Ikke-teknisk resumé*, der er en opsummering af de væsentligste vurderinger vedrørende produktionens miljøpåvirkninger. Herefter følger en oversigt over de vilkår der er stillet til den ansøgte bedrift. Overholdelse af kommunens vilkår er en forudsætning for, at den ønskede produktion kan gennemføres i henhold til miljøtilladelsen. I afsnittet *Syddjurs Kommunes afgørelse*, beskrives ansøgningen om miljøtilladelse kort og sagsbehandlingen af denne. Herefter er der en *Miljøteknisk redegørelse og vurdering*, hvori ansøgers beskrivelse af produktion og drift, for hvert afsnit følges af Syddjurs Kommunes vurdering heraf og af de vilkår kommunen stiller til den pågældende del af bedriften. Afslutningsvis beskrives *Syddjurs Kommunes samlede vurdering* samt *Offentliggørelse*. Bagerst forefindes en *Klagevejledning* samt en oversigt over det *Lovgrundlag* der ligger til grund for afgørelsen.

IKKE-TEKNISK RESUMÉ

Ansøgning om miljøtilladelse

Molslaboratoriet under Naturhistorisk Museum har søgt om tilladelse til at ændre deres økologiske produktion af helårsgræssende Galloway-kvæg til en blandet produktion af vildheste og kvæg på adressen Strandkærvej 6/8, 8400 Ebeltoft.

Ansøgningen vedrører en ændring af produktionen fra nuværende 20 ammekøer med opdræt (5 kviekalve 0-6 mdr.), 22 kvier 6-33 mdr., 10 tyrekalve 0-6 mdr., 10 ungtyre 6-18 mdr.) og to avlstyre svarende til 28,6 DE (beregnet efter nuværende husdyrgødningsbekendtgørelse, bek. 1318 af 26/11/2015) til en besætning bestående af 12 ammekøer (400-600 kg) med tilhørende opdræt (6 tyrekalve 0-6 mdr. (40-145 kg), 6 ungtyre 6 mdr. til slagtning (slagtevægt 250 kg), 3 kviekalve 0-6 mdr.), 14 kvier (6-33 mdr.) samt 1 avlstyr (tung race). Samtidig ønskes 15 vildheste (300-500 kg). Dyreholdet svarer efter ændringen til 22,9 DE.

Da størrelsen af det ansøgte husdyrhold overstiger 15 DE, men er mindre end 75 DE, er dyreholdet forpligtet af reglerne om tilladelse efter § 10 i Lov om miljøgodkendelse mv. af husdyrbrug, nr. 1486 af 04/12 2009.

Der er i tilladelsen sat vilkår, der skal sikre, at det tilladte ikke medfører en væsentlig øget virkning på miljøet.

Beliggenhed og planmæssige forhold

Der sker ikke byggeri i forbindelse med omlægningen. De eksisterende bygninger skal benyttes til dyreholdet. Ejendommen er registreret som privat institutions- og serviceejendom, og er placeret i landzone.

Staldindretning og drift

Der skal i forbindelse med omlægningen af dyreholdet etableres en stor indhegning til afgræsning og pleje af ejendommens arealer. Projektområdet bliver 120 ha ud af Molslaboratoriets i alt 151 ha. Indhegningen placeres inden for fredningen af den nordlige del af Mols Bjerge. Der er meddelt dispensation hertil fra Fredningsnævnet.

BAT (bedste tilgængelige teknik)

Da der er tale om en afgørelse i henhold til § 10 i husdyrloven er det kommunens vurdering at ved overholdelse af den generelle lovgivning (husdyrgødningsbekendtgørelsen) er BAT opfyldt.

Gødningshåndtering

Kvæg og heste er udegående hele året, og afsætter gødningen på arealerne. Dybstrøelse fra læskure afsættes til anden ejendom. Modtager af gødningen skal fremsende en § 16-ansøgning om arealgodkendelse til udspreddning af dybstrøelsen, medmindre modtageren driver arealerne økologisk.

Påvirkning fra arealerne

Alle arealer drives økologisk. Der er ingen udbringningsarealer, og arealerne tilføres alene den gødning, som husdyrene afsætter ved græsning.

Syddjurs Kommune vurderer, at projektet ikke væsentligt vil forringe tilstand og levevilkår for arter omfattet af habitatdirektivets bilag IV. Det er kommunens vurdering, at afgræsningen er forenelig med habitatdirektivforpligtelsen og beskyttelsen af arealer omfattet af naturbeskyttelseslovens § 3.

Nitrat til grundvand

Det vurderes, at den ansøgte ændring af dyreholdet ikke vil medføre væsentlig øget påvirkning af grundvands- og drikkevandsressourcen i området.

Nitrat og fosfor til overfladevand

På baggrund af ovenstående vurderer Syddjurs Kommune, at de generelle regler for husdyrbrug op til 75 DE er tilstrækkelige, og der stilles ikke yderligere vilkår i forbindelse med nitrat og fosfor til overfladevand.

Godkendelse - samlet vurdering

Syddjurs Kommune vurderer, at husdyrbruget efter udvidelsen kan drives uden væsentlige indvirkninger på miljøet, såfremt vilkårene i denne tilladelse overholdes.

VILKÅRSOVERSIGT

Generelle vilkår:

1. Tilladelsen omfatter samtlige landbrugsmæssige aktiviteter på virksomheden Strandkærvej 6/8, 8400 Ebeltoft, med CVR nr. 29073910. Til virksomheden er tilknyttet husdyrproduktionen vedrørende CHR nr. 72760.
2. Virksomheden skal indrettes og drives i overensstemmelse med de oplysninger, der fremgår af ansøgningsmaterialet af d. 1.7.2016, og med de vilkår der fremgår af tilladelsen.
3. Et eksemplar af nærværende afgørelse skal til enhver tid være tilgængeligt på virksomheden. De vilkår, der vedrører driften, skal være kendt af de ansatte, der er beskæftiget med den pågældende del af driften.
4. Udnyttelsesfristen på det ansøgte projekt er 2 år.

Vilkår til husdyrhold og staldanlæg:

5. Husdyrbruget tillades drevet med en årlig produktion på maksimalt 12 ammekøer (400-600 kg) med tilhørende opdræt (6 tyrekalve 0-6 mdr. (40-145 kg), 6 ungtyre 6 mdr. til slagtning (slagtevægt 250 kg), 3 kviekalve 0-6 mdr., 14 kvier (6-33 mdr.), 1 avlstyr (tung race) og 15 vildheste (300-500 kg). Dyreholdet udgør 22,9 DE efter den pt. gældende husdyrgødningsbekendtgørelse.

Vilkår til udbringning af husdyrgødning:

6. Der må højst afsættes 22,9 DE i form af afgræsning på de afgræsningsarealer, der fremgår af bilag 2. Dette svarer til max 0,2 DE per ha.
7. Det skal kunne dokumenteres, at al dybstrøelse afsættes til arealer på en anden ejendom, som er godkendt til denne modtagelse af kommunen.
8. Ændringer i afsætningsaftalerne for dybstrøelse, skal forinden meddeles kommunen, og en skriftlig aftale med modtagerne skal kunne fremvises ved kommunalt tilsyn.
9. Dokumentation i form af kvitteringer, sædskifte- og gødningsplaner, forpagtnings- og overførelsesaftaler (af mindst 1 års varighed) m.v. opbevares i mindst 5 år og forevises på forlangende.
10. Der skal til stadighed tilstræbes vedligeholdelse, renholdelse og ryddelighed på virksomhedens indendørs og udendørs arealer, således at der ikke opstår risiko for tilhold af skadedyr. Herunder skal foder opbevares så der ikke opstår risiko for tilhold af skadedyr.

SYDDJURS KOMMUNES AFGØRELSE

Afgørelse

På grundlag af det foreliggende materiale meddeler Syddjurs Kommune tilladelse til økologisk husdyrproduktion på Molslaboratoriet, Strandkærvej 6/8, 8400 Ebeltoft. Tilladelsen meddeles i henhold til § 10 i Lov om miljøgodkendelse mv. af husdyrbrug, nr. 1486 af 04/12 2009– herefter kaldet husdyrgodkendelsesloven.

Tilladelsen er samtidig en accept af anmeldelse efter § 35 og § 36 i Bekendtgørelse om husdyrbrug og dyrehold for mere end 3 dyreenheder, husdyrgødning, ensilage mv., nr. 1318 af 26/11/2015 - herefter kaldet husdyrgødningsbekendtgørelsen - om udvidelse og ændring af anlægget og dyreholdet for eksisterende anlæg.

Omfang

Tilladelsen for Molslaboratoriet omfatter husdyrbrugets anlæg og dyrehold, samt samtlige arealer som drives under samme CVR-nummer. Ved et "husdyrbrug" forstås ifølge husdyrgodkendelsesloven § 3 en ejendom, hvorpå der er et dyrehold af mere end 3 dyreenheder, dyreholdet med tilhørende stalde og lign., gødnings- og ensilageopbevaringsanlæg samt øvrige faste konstruktioner og tilhørende arealer." Ved begrebet "anlæg" forstås ifølge Husdyrgodkendelsesloven § 3 "dyreholdet med tilhørende stalde og lignende, samt husdyrbrugets gødnings- og ensilageopbevaringsanlæg."

Tidligere meddelte lokaliseringsgodkendelser, VVM-afgørelser, miljøtilladelser eller - godkendelser efter hhv. daværende gældende husdyrgødningsbekendtgørelse, miljøbeskyttelseslov og planlovens samlebekendtgørelse bortfalder ved meddelelsen af denne tilladelse.

Tilladelsen gælder kun for det ansøgte. Der må ikke ske udvidelse eller ændring i dyrehold, stalde, gødningsopbevaringsanlæg, udspretningsareal og lignende, før ændringen er anmeldt til og godkendt af kommunen.

Afgørelsen meddeles under forudsætning af, at de stillede vilkår overholdes.

Udnyttelsesfrist

Udnyttelsesfristen for tilladelsen er 2 år. Vilklårene i denne tilladelse skal, hvis ikke andet er anført, være opfyldt fra den dato, hvor tilladelsen tages i brug.

Hvis dele af tilladelsen ikke er udnyttet ved udløbet af udnyttelsesfristen, bortfalder den ikke-udnyttede del af tilladelsen. Med udnyttet menes, at der inden fristens udløb er indgået en retligt bindende aftale med relevante håndværkere eller entreprenører om udførelse af bygge- og anlægsarbejdet, herunder et tidspunkt for udførelsen. Det er tillige en forudsætning for overholdelse af fristen, at den udnyttelse, der er påbegyndt inden fristens udløb, fortsættes og færdiggøres i et rimeligt tempo og normalt skal være afsluttet inden for et år efter fristens udløb. Et påbegyndt byggeri kan således ikke afbrydes i en længere periode og derefter genoptages.

Kontinuitetsbrud

Hvis den meddelte tilladelse ikke har været udnyttet, helt eller delvist, i tre på hinanden følgende år, så bortfalder den del af tilladelsen, der ikke har været udnyttet de seneste tre år, medmindre andet fremgår af tilladelsen. Det er ikke hensigten, at fravigelser der skyldes naturlige produktionsudsving, brand og sygdom i besætningen betragtes som kontinuitetsbrud.

Andre love

Miljøtilladelsen omfatter ikke andre nødvendige tilladelser end de anførte, og er ikke en tilkendegivelse af, at andre love er overholdt, for eksempel byggeloven, dyreværnsloven eller landbrugsloven. Bedriften skal til enhver tid leve op til gældende regler i love og bekendtgørelser, også selvom disse regler eventuelt bliver skærpede i forhold til denne tilladelse.

Generelle vilkår:

1. Tilladelsen omfatter samtlige landbrugsmæssige aktiviteter på virksomheden Strandkærvej 6/8, 8400 Ebeltoft, med CVR nr. 29073910. Til virksomheden er tilknyttet husdyrproduktionen vedrørende CHR nr. 72760.
2. Virksomheden skal indrettes og drives i overensstemmelse med de oplysninger, der fremgår af ansøgningsmaterialet af d. 1.7.2016, og med de vilkår der fremgår af tilladelsen.
3. Et eksemplar af nærværende afgørelse skal til enhver tid være tilgængeligt på virksomheden. De vilkår, der vedrører driften, skal være kendt af de ansatte, der er beskæftiget med den pågældende del af driften.
4. Udnyttelsesfristen på det ansøgte projekt er 2 år.

VURDERING

I dette vurderingsafsnit indgår ansøgers redegørelse efterfulgt af kommunens vurdering. Redegørelsen er fremsendt via ansøgning med tilhørende bilag dels ved fremsendelse af supplerende oplysninger til kommunen. Redegørelserne kan eventuelt være lettere redigeret af kommunen. På baggrund af redegørelsen og eventuelle supplerende oplysninger har kommunen foretaget en vurdering af de beskrevne forhold, og stillet vilkår hertil. Vurderingen og vilkårene fremgår af de specifikke afsnit.

Husdyrbrugets beliggenhed og planmæssige forhold

Beliggenhed og planmæssige forhold - ansøgers redegørelse

Udvidelsen skal ske i de eksisterende bygninger og der skal derfor ikke bygges i forbindelse med ændringen af dyreholdet. En oversigt over landbrugsbedriften fremgår af bilag 2.

Beliggenhed og planmæssige forhold - kommunens bemærkninger og vurdering

Kommunen skal vurdere projektet i forhold til husdyrgodkendelseslovens § 6 om forbudszoner for etablering, udvidelse og ændring af eksisterende husdyrbrug for mere end 3 DE der medfører forøget forurening. Dette vedrører afstandskrav til byzone, sommerhusområder, områder lokalplanlagt til boligformål, blandet bolig og erhvervsformål eller til offentlige formål med henblik på beboelse, institutioner, rekreative formål og lign. For nybyggeri vurderes afstandskravene i Husdyrlovens §§ 6 og 8 vedr. minimumsafstande til hhv. vandforsyning, vandløb, offentlig og privat fællesvej, beboelse og naboskel m.v., samt afstande til byzone, sommerhusområder og lokalplanlagte områder. Herudover vurderes (for nybyggeri) husdyrbrugets beliggenhed i forhold til forskellige bygge- og beskyttelseslinier, fredninger mv. samt husdyrbrugets placering i landskabet med hensyn til landskabelige værdier. Der opføres ikke nybyggeri, der er underlagt afstandskravene i husdyrgodkendelsesloven.

Der er ikke vurderet på landskabsinteresser, placering og udformning samt foretaget landskabsanalyse, da der ikke opføres nybyggeri.

Vilkår vedr. beliggenhed og planmæssige forhold:

Da der ikke etableres nybyggeri, er der ikke stillet vilkår i forhold til beliggenhed og landskabelige interesser.

Husdyrhold og staldanlæg

Husdyrhold og staldanlæg - ansøgers redegørelse

På ejendommen foreligger en tilladelse til en produktion på maksimalt 20 ammekøer (400-600 kg) med tilhørende opdræt (10 tyrekalve 0-6 mdr. (40-145 kg), 10 ungtyre 6 mdr. til slagtning (slagtevægt 250 kg), 5 kviekalve 0-6 mdr., 22 kvier 6-33 mdr.) samt 2 avlstyre (tung race). Kvæget er af racen Galloway.

Kvægholdet ønskes reduceret til 12 ammekøer (400-600 kg) med tilhørende opdræt (6 tyrekalve 0-6 mdr. (40-145 kg), 6 ungtyre 6 mdr. til slagtning (slagtevægt 250 kg), 3 kviekalve 0-6 mdr., 14 kvier 6-33 mdr.) samt 1 avlstyre (tung race). Samtidig ønskes 15 vildheste (300-500 kg) udsat på arealerne. Dyreholdet vil tilsammen udgøre 22,9 DE, se tabellen herunder.

Husdyrhold, antal og produktionsniveau

Dyreart	Antal	Enhed	Indgang	Afgang	Enhed	Dyr pr. DE	Antal DE
Ammekøer uden opdræt, under 400-600 kg	12	Årsdyr	-	-	-	1,6	7,5
Tyre, 0-6 mdr., tung race	10	Prod.	40	145	Kg	15	0,7
Tyre, 6 mdr.-slagtning, tung race	10	Prod.	145	250	Kg	11,9	0,8
Opdræt, tung race, 6-27 mdr.	14	Årsdyr	6	33	Måneder	1,9	7,3
Småkalve, kvier og stude, 0-6 mdr. st. race	3	Årsdyr	0	6	Måneder	3,7	0,8
Avlstyre, tung race	1	Årsdyr	-	-	-	1,8	0,6
Heste, 300-500 kg	15	Årsheste	-	-	-	2,9	5,2
I alt							22,9

Husdyrhold og staldanlæg - kommunens bemærkninger og vurdering

Det er størrelsen og sammensætningen af et husdyrhold der er afgørende for produktionens miljømæssige belastning, hvorfor der stilles vilkår om, at den angivne årsproduktion og sammensætning af dyrehold overholdes.

Kommunen accepterer, at der sker mindre afvigelser i sammensætningen af dyreholdet som følge af variationer i kalvenes kønssammensætning.

Vilkår til husdyrhold og staldanlæg:

- Husdyrbruget tillades drevet med en årlig produktion på maksimalt 12 ammekøer (400-600 kg) med tilhørende opdræt (6 tyrekalve 0-6 mdr. (40-145 kg), 6 ungtyre 6 mdr. til slagtning (slagtevægt 250 kg), 3 kviekalve 0-6 mdr., 14 kvier (6-33 mdr.), 1 avlstyr (tung race) og 15 vildheste (300-500 kg). Dyreholdet udgør 22,9 DE efter den pt. gældende husdyrgødningsbekendtgørelse.

Drift- herunder BAT

BAT princippet er en forpligtigelse til at vælge den mest moderne teknologi som, set ud fra en helhedsvurdering, forebygger og begrænser virksomhedens forurening mest muligt. Ved vurderingen, af om denne forpligtigelse er overholdt, skal der først og fremmest lægges vægt på, hvad der kan opnås, i hvilket omfang det er påkrævet at anvende rensningsforanstaltninger, og om der er behov for yderligere foranstaltninger for at begrænse forureningen.

Syddjurs Kommune vurderer, at når det gælder kravet om anvendelse af BAT for husdyrbrug, der søger en tilladelse efter § 10 i husdyrgodkendelsesloven, er udgangspunktet, at den generelle regulering er tilstrækkelig, når der ikke er særlige forhold, der taler for yderligere BAT tiltag. Det vil sige, at virksomheden overholder den til enhver tid gældende husdyrgødningsbekendtgørelse, som fastsætter minimumskrav til indretning af stalde, kapacitet af gødningsopbevaringsanlæg, krav til opbevaring af gødning, ensilage, spildevand mv., krav til indretning af afløb og til drift samt vedligeholdelse.

Staldindretning

Til dyreholdet er knyttet et læskur samt et foderbord, men ikke egentlige stalde, hvori dyrene tager ophold. Der er dybstrøelsesmætter i læskuret samt ved foderbordet. Syddjurs Kommune finder det ikke proportionelt at kræve anvendelse af yderligere staldteknologi end det beskrevet i de eksisterende anlæg.

Vilkår vedr. staldindretning:

Ingen vilkår.

Foder

Syddjurs Kommune vurderer ikke, at der er grundlag for at kræve foderoptimering, da der er tale om udegående kvæg.

Vilkår til fodring:

Ingen vilkår.

Opbevaring og behandling af husdyrgødning

Opbevaring af gødning

Ifølge husdyrgødningsbekendtgørelsen skal husdyrbrug kunne dokumentere, at der er adgang til en opbevaringskapacitet svarende til mindst 9 måneders gødningsproduktion. På Strandkærvej 6/8 afsættes husdyrgødningen primært af dyrene direkte på afgræsningsarealerne. Herudover produceres der ca. 20 t dybstrøelse (160 kg kvælstof) fra halmmåtter i læskur og ved foderbord. Der er ikke ansøgt om opbevaringslager til fast gødning. Dybstrøelse kan udlægges i markstak efter gældende regler.

Syddjurs Kommune vurderer, at den ansøgte produktion lever op til kravene med hensyn til opbevaring og behandling af husdyrgødning og mener ikke, at der er belæg for at stille skærpede krav til opbevaringsmåden og opbevaringskapaciteten af husdyrgødningen.

Syddjurs Kommune vurderer endvidere at behandling af husdyrgødning med den beskrevne drift og de stillede vilkår ikke vil give anledning til væsentlig gener for omkringboende.

Vilkår til opbevaring og behandling af husdyrgødning:

Ingen vilkår

Udbringning af husdyrgødning

Der hører ingen udbringningsarealer til ejendommen. Der skal i forbindelse med omlægningen af dyreholdet etableres en stor indhegning til afgræsning og pleje af ejendommens arealer. Projektområdet bliver 120 ha ud af Molslaboratoriets i alt 151 ha. Ejendommens afgræsningsarealer fremgår af bilag 2. Her udbringes i henhold til ansøgningen, husdyrgødning svarende til maksimalt 22,9 dyreenheder.

Dybstrøelse fra læskur og foderbord afsættes til en anden ejendom. Der stilles vilkår om, at det til enhver tid skal kunne dokumenteres, at dybstrøelsen afsættes til arealer, som er godkendt til denne modtagelse af kommunen.

Modtageren af gødningen skal således fremsende en § 16-ansøgning om arealgodkendelse til udspreddning af dybstrøelsen, medmindre modtageren driver arealerne økologisk.

Fremover skal enhver udskiftning af gødningsaftaler, forinden anmeldes til kommunen, idet kommunen skal vurdere, om der skal udarbejdes arealgodkendelse til nye arealer.

Vilkår til udbringning af husdyrgødning:

6. Der må højst afsættes 22,9 DE i form af afgræsning på de afgræsningsarealer, der fremgår af bilag 2. Dette svarer til max 0,2 DE per ha.
7. Det skal kunne dokumenteres, at al dybstrøelse afsættes til arealer på en anden ejendom, som er godkendt til denne modtagelse af kommunen.
8. Ændringer i afsætningsaftalerne for dybstrøelse, skal forinden meddeles kommunen, og en skriftlig aftale med modtagerne skal kunne fremvises ved kommunalt tilsyn.
9. Dokumentation i form af kvitteringer, sædskifte- og gødningsplaner, forpagtnings- og overførelsesaftaler (af mindst 1 års varighed) m.v. opbevares i mindst 5 år og forevises på forlangende.

Gener fra anlæg

Lugt

Dyreholdet er udegående hele året, og dermed fritaget for lugtberegninger. For at sikre omkringboende mod væsentlige lugtgener, er der stillet vilkår om, at der tilstræbes ryddelighed på ejendommens arealer.

Fluer, skadedyr, støj, lys og støv

Det findes ikke nødvendigt at fastsætte yderligere vilkår for støj-, støv-, lys- og fluegener, udover hvad de gældende regler foreskriver.

Der stilles vilkår om at der skal holdes ryddeligt omkring ejendommen, for at hindre tilhold af skadedyr. Hvis der i forbindelse med dyreholdet observeres gener fra skadedyr (rotter med videre), skal kommunen kontaktes. Syddjurs Kommune vurderer, at ved overholdelse af gældende regler, vil den ansøgte produktion ikke medføre væsentlige problemer med fluer eller andre skadedyr.

Transport

Til- og frakørsel sker via Strandkærvej og Stenhøjevej. Dyrene er ude hele året, og der er derfor ikke kørsel i forbindelse med fodring og gødningshåndtering. Der forventes at være et dagligt tilsyn til dyrene som hidtil, men herudover vil der udelukkende være et meget begrænset antal kørsler i forbindelse med anden håndtering af dyrene. Der vil derfor samlet være tale om få kørsler i forbindelse med husdyrholdet, og ikke en væsentlig stigning i antallet af tilkørsler. De fleste transporter vil være indenfor bedriftens egne arealer og ved ejendommen.

Det vurderes på baggrund af ovenstående, at bedriftens til- og frakørselsforhold ved den ansøgte drift ikke er til væsentlig øget gene for omkringboende, og kommunen vurderer derfor, at der ikke er behov for yderligere vilkår vedrørende transport.

Vilkår til minimering af gener fra anlæg:

10. Der skal til stadighed tilstræbes vedligeholdelse, renholdelse og ryddelighed på virksomhedens indendørs og udendørs arealer, således at der ikke opstår risiko for tilhold af skadedyr. Herunder skal foder opbevares så der ikke opstår risiko for tilhold af skadedyr.

Forurening fra anlæg

Ammoniak og natur

Der er ikke vurderet på ammoniakemission fra læskuret da det udelukkende anvendes til læ for dyrene, opbevaring af hø til suppleringsfoder samt indfangning ved håndtering af dyrene. Da dyrene går ude hele året, er det Syddjurs Kommunes vurdering, at læskuret ikke kan opfattes som en punktkilde.

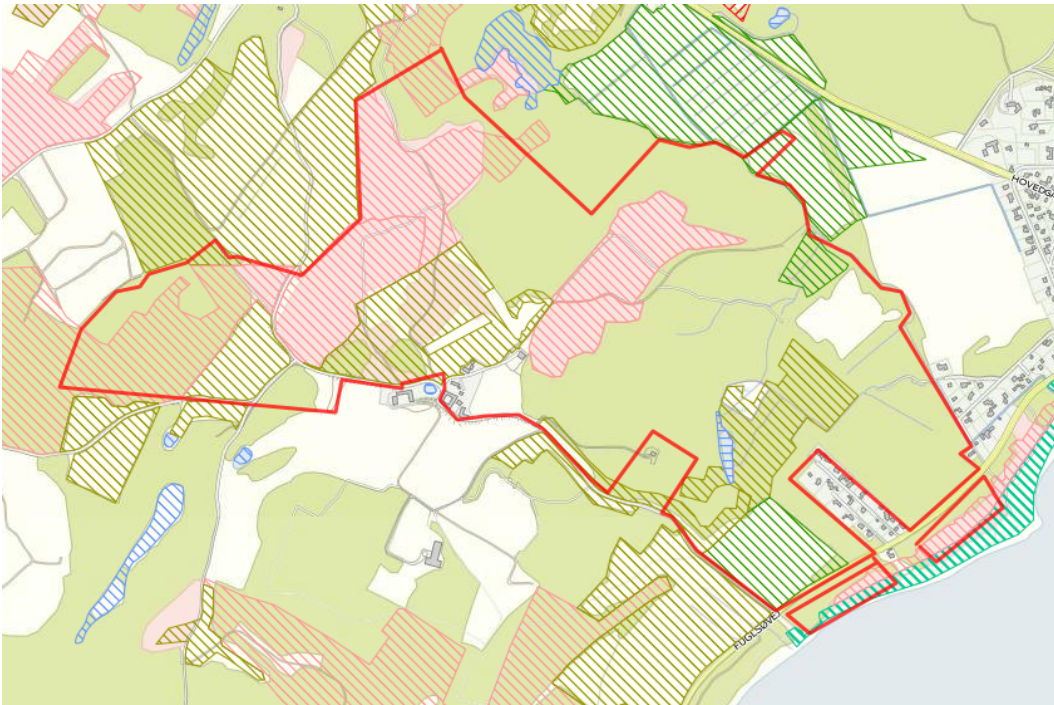
Påvirkning fra driften af arealerne

Påvirkning af natur

Godkendelsen omfatter samtlige arealer, som drives under samme CVR. nr. 29073910. Der er ingen udbringningsarealer, kun afgræsningsarealer. De hegnede afgræsningsarealer kan ses på bilag 2, og et bruttoarealkort fremgår af bilag 3. På baggrund af oplysningerne beregnes et harmonital på afgræsningsarealerne på (22,9 DE/120 ha) 0.2 DE/ha, hvilket er mindre, end det maksimalt tilladte på 1,4 DE/ha.

Søer samt anden § 3 beskyttet natur:

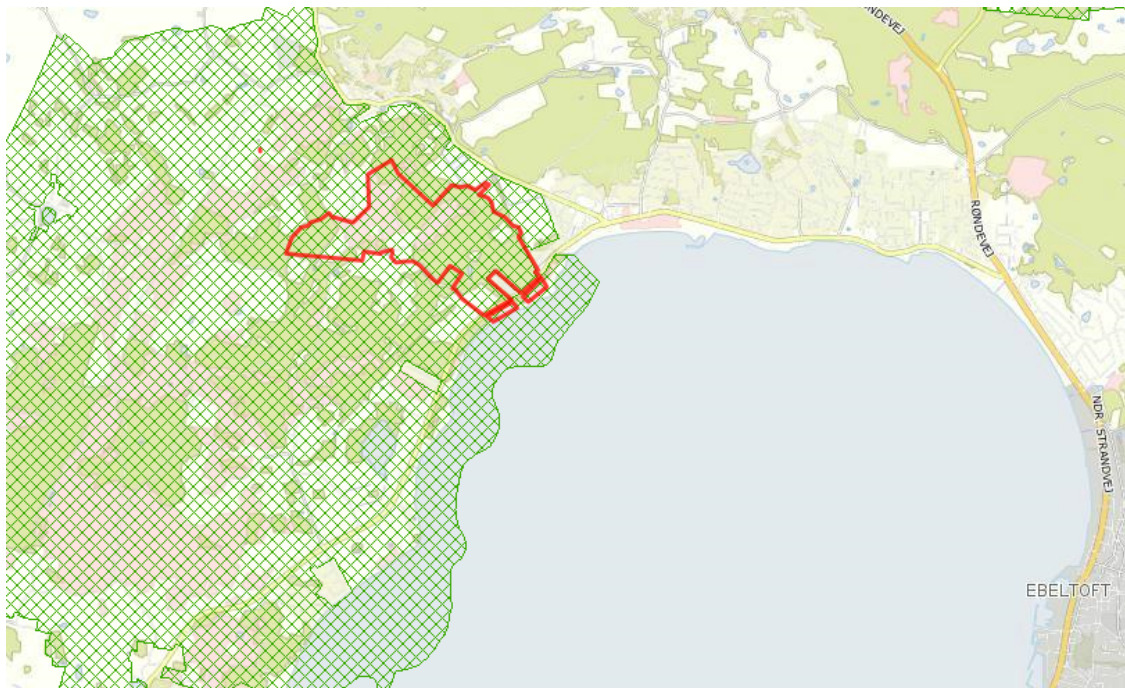
Adskillige af arealerne er omfattet af naturbeskyttelseslovens § 3. Se kortet herunder. Græsning med det ansøgte dyretryk vurderes at gavne de udpegede arealer.



Rød linie angiver afgrænsning for ejendommens arealer, skraverede arealer er beskyttet af Naturbeskyttelseslovens § 3.

Natura 2000-vurderinger

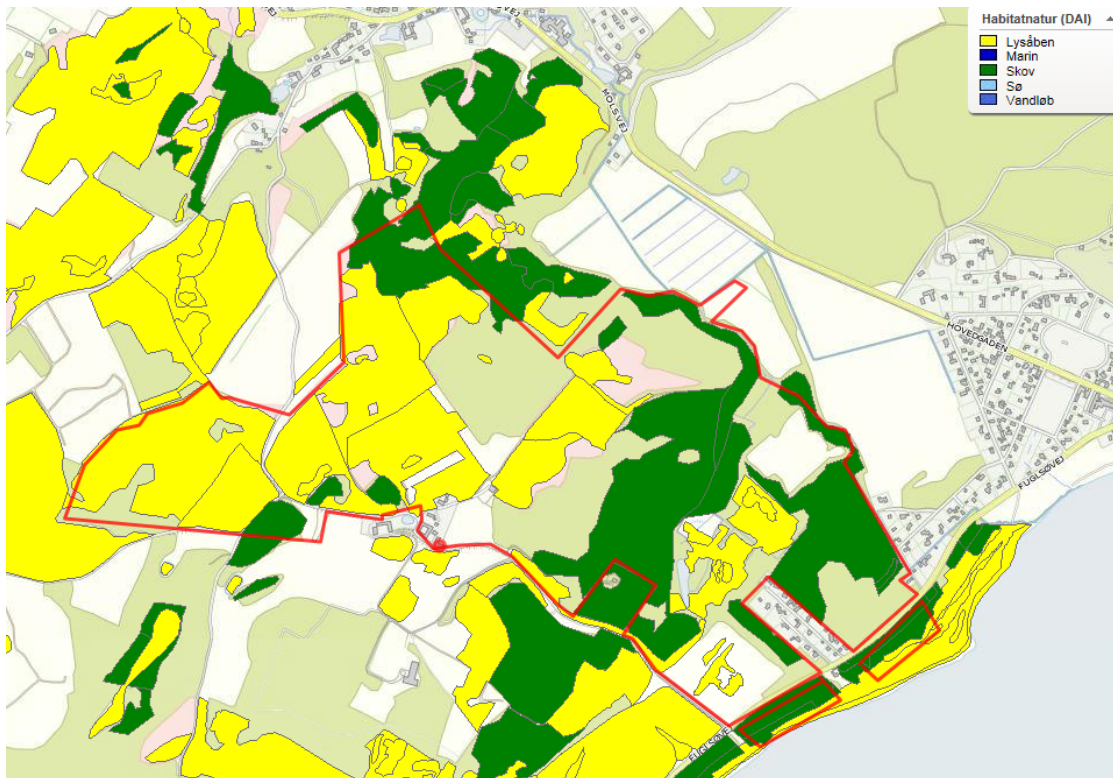
Der er ikke udbringningsarealer på Strandkærvej 6/8, 8400 Ebeltoft. Der er udelukkende tale om afgræsningsarealer. Alle græsningsarealer ligger inden for Natura 2000-området (habitatområde nr. 186) "Mols Bjerge med kystvande". Habitatområdets beliggenhed i forhold til afgræsningsarealerne ses af understående kort.



Rød linie angiver afgrænsning for ejendommens arealer, skravering angiver udbredelse af habitatområde.

Beskyttelsen af habitatområder er baseret på en række arter og naturtyper. Listen over disse arter og naturtyper kaldes områdernes udpegningsgrundlag. Udpegningsgrundlagene for habitatområdet kan ses i bilag 4. Naturtyper angivet med stjerne angiver prioriterede habitatnaturtyper.

Afgrænsningen på Strandkærvej 6/8 berører flere habitatnaturtyper, se kortet herunder.



Arealer med habitatnaturtyper er markeret med gul og grøn. Rød linje angiver ejendommens arealer.

Syddjurs Kommune vurderer, at der ved et græsningstryk på 0,2 DE/ha ikke vil være negative påvirkninger på arter eller naturtyper, som er en del af udpegningsgrundlaget på afgrænsningsarealerne. Tværtimod vil afgræsning understøtte og gavne habitatnaturtyperne.

Bilag IV-arter

Der kan ikke gives tilladelse, dispensation, godkendelse mv., hvis det ansøgte kan beskadige eller ødelægge yngle- eller rasteområder i det naturlige udbredelsesområde for de dyrearter, der er optaget i habitatdirektivets bilag IV, litra a), eller ødelægge de plantearter, som er optaget i habitatdirektivets bilag IV, litra b) i alle livsstadier, jf. habitatbekendtgørelsens §§ 8 og 11, stk. 1. Vurderingen skal fremgå af de afgørelser, der bliver truffet efter husdyrgodkendelseslovens § 10, jf. habitatbekendtgørelsens § 11, stk. 3, jf. stk. 1. En fortegnelse over de i Danmark naturligt hjemmehørende arter omfattet af habitatdirektivets bilag IV fremgår af habitatbekendtgørelsens bilag 11.

På habitatdirektivets bilag IV er nævnt en lang række arter, som kræver en særlig beskyttelsesindsats. Listen omfatter både planter og dyr. Beskyttelsen vedrører også arternes yngle- og rasteområder.

Ifølge bekendtgørelse nr. 408 af 01/05 2007 om udpegning og administration af internationale naturbeskyttelsesområder samt beskyttelse af visse arter skal kommunen, før der træffes afgørelse i medfør af bl.a. husdyrgodkendelseslovens § 10, foretage en vurdering af, om projektet i sig selv, eller i forbindelse med andre planer og projekter, kan påvirke en bilag IV-art væsentligt. Kun når en konkret vurdering med sikkerhed kan fastslå, at der ikke vil være væsentlige negative konsekvenser for bilag IV-arten og/eller dens yngle- og rasteområder kan projektet gennemføres.

Der er tidligere registreret arter omfattet af habitatdirektivets bilag IV på græsningsarealerne. Det drejer sig om markfirben og stor vandsalamander.

Syddjurs Kommune vurderer, at det på baggrund af den eksisterende viden om arternes udbredelse må antages, at projektet ikke væsentligt vil forringe tilstand og levevilkår for andre arter omfattet af Habitatdirektivets bilag IV. Vurderingen bygger på, at der i projektet kun er tale om afgræsning af arealer, på viden om arternes levevis og kommunens viden om forekomsten af arterne. Det vurderes endvidere, at græsning ikke vil berøre yngle- og rasteområder for bilag IV-arter.

Rødlistede, fredede eller ammoniakfølsomme arter

Der findes snesevis af rødlistede, fredede og ammoniakfølsomme smådyr i forbindelse med græsningsarealerne. Der er primært tale om rødlistede insekter. Eksempelvis kan nævnes smalrandet humlebiseværmer, krogtsæge, foranderlig blåfugl, engblåfugl, violetrandet ildfugl, dukat sommerfugl, okkergul pletvinge, vortebider, isblåfugl, komlabredpande, markperlemorsommerfugl m.fl.. Syddjurs Kommune vurderer, at græsning er i overensstemmelse med beskyttelsen og bevarelsen af de rødlistede arter.

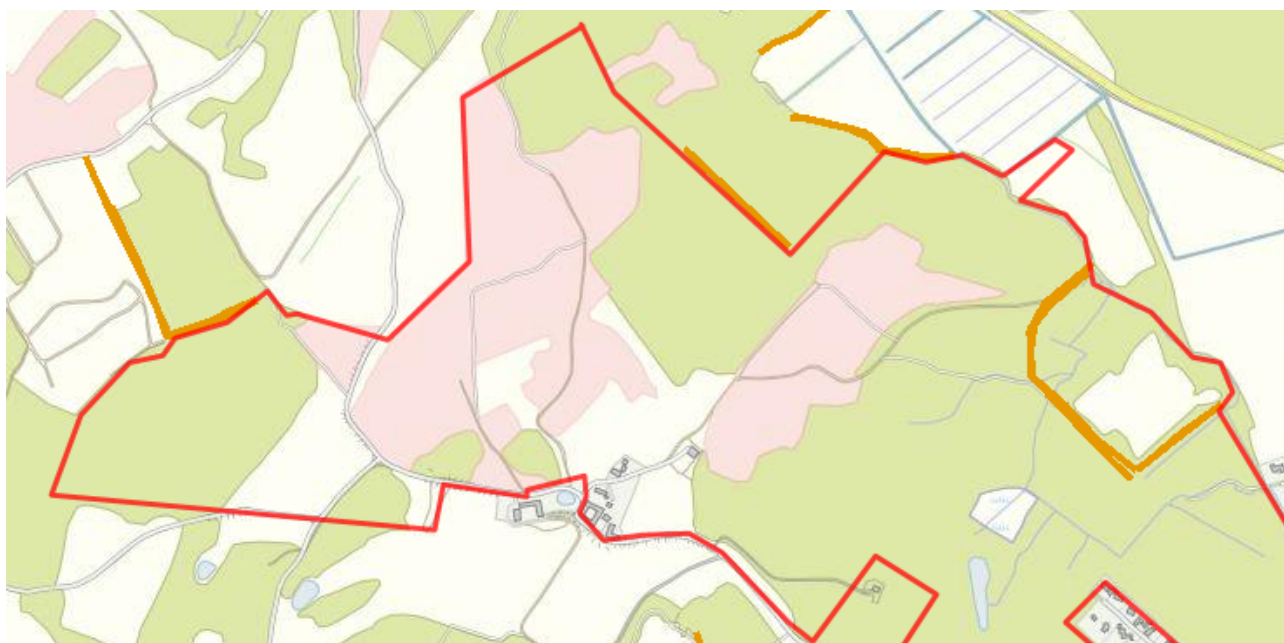
Udbringningsarealer ifht. retningslinier i kommuneplan

Arealerne er i kommuneplan 2013 delvist udpeget som økologisk forbindelse, særligt værdifuldt landbrugsområde, som område hvor skovrejsning er uønsket, med specifik geologisk bevaringsværdi og som bevaringsværdigt landskab. Der er ingen retningslinjer i Kommuneplan 2013 til hinder for afgræsning af arealerne.

Fredninger

Der skal i forbindelse med omlægningen af dyreholdet etableres en stor indhegning til afgræsning og pleje af ejendommens arealer. Projektområdet bliver 120 ha ud af Molslaboratoriets i alt 151 ha. Indhegningen placeres inden for fredningen Mols Bjerge Nord. Der er meddelt dispensation hertil fra Fredningsnævnet. Fredningen sætter ingen restriktioner for almindelig landbrugsdrift på de givne arealer.

Der er ingen fortidsminder på ejendommens arealer. Der forløber et par diger på arealerne - se kortet herunder. Digerne vurderes ikke at være i konflikt med afgræsningen af arealerne.



Gule linier angiver beliggenheden af diger, der er beskyttede, og ikke må beskadiges eller ændres.

Afgræsning

Kommunen gør opmærksom på, at de arealer, som udegående dyr opholder sig på i vinterperioden og i perioder med vinterlignende vejr, i størrelsen skal afpasses efter antallet af dyr. Arealerne skal til enhver tid være så store, at de altid er græsdækkede, og ikke bliver trådt op af dyrene. Der skal være et græsdække, som kan optage næringsstofferne fra husdyrgødningen. Er det ikke muligt at opretholde arealet græsdækket, skal antallet af dyr enten reduceres, eller alternativt skal der etableres en løbegård med fast bund og afløb. Definition af en løbegård er beskrevet i vejledning til Erhvervsmæssigt dyrehold, husdyrgødning, ensilage mv. (vejledning nr. 7, 1993). Kommunen vil på tilsyn vurdere om afgræsningsarealerne er græsdækkede.

Konklusion - afgræsningsarealer

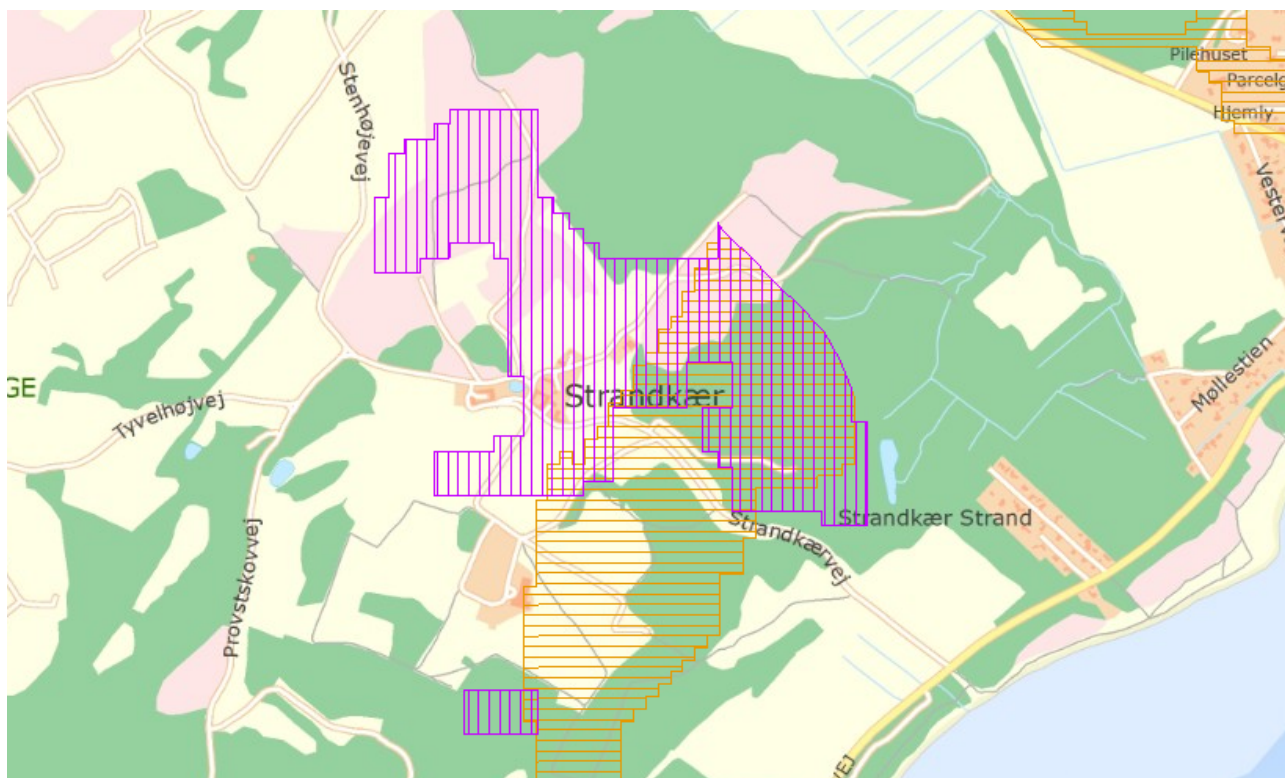
Det er kommunens samlede vurdering at den ansøgte drift, med de hertil stillede vilkår, er foreneligt med habitatdirektivforpligtelsen og beskyttelsen af arealer omfattet af naturbeskyttelseslovens § 3.

Vilkår vedr. terrestrisk natur:

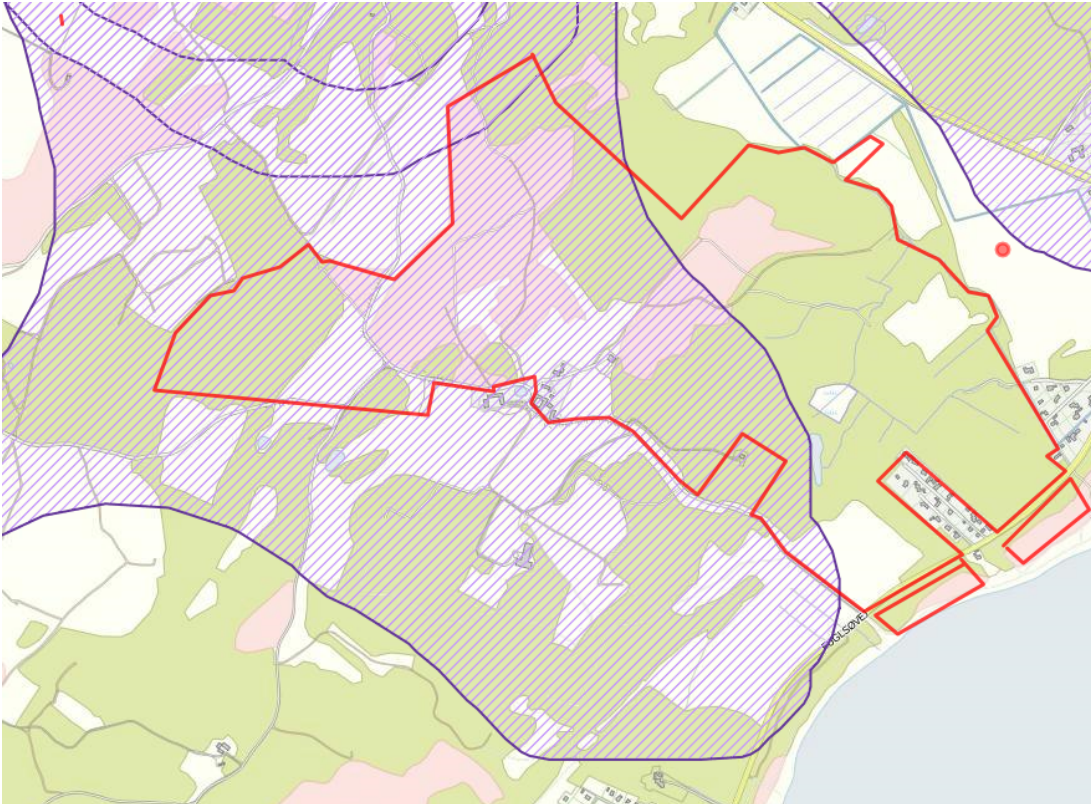
Ingen vilkår.

Nitrat til grundvand - ansøgers redegørelse

En del af afgræsningsarealerne er beliggende i nitratfølsomt indvindingsområde, samt i indvindingsoplandet til Femmøller Strands Ny Vandværk og (kun den nordligste del af arealerne) i yderkanten af oplandet til Vedehøj Vandværk – se kortene herunder.



Nitratfølsomme indvindingsområder er skraveret.



Indvindingsoplande til vandværker.

Den højeste tilladte koncentration af nitrat i drikkevand er 50 mg/L, hvilket vil sige, at koncentrationen af nitrat i grundvandet og udsvivning fra rodzonen som målsætning ikke må overstige 50 mg/L. Ved udstedelsen af tilladelse til dyrehold i 2010 viste udvaskningsberegninger, at den årlige udvaskning på afgræsningsarealerne var 7 mg nitrat/L. Det vurderes, at den ansøgte ændring af dyreholdet ikke vil medføre væsentlig øget påvirkning af grundvands- og drikkevandsressourcen i området. Syddjurs Kommune vurderer, at da der er tale om afgræsning, og ikke udbringning af husdyrgødning, og med et meget lavt husdyrtryk, vil den generelle regulering være tilstrækkelig til at sikre grundvandet. På nuværende tidspunkt er der ikke grundlag for at kræve yderligere beskyttelsesvilkår i forhold til grundvandet.

Vilkår til nitratudvaskning til grundvand:
Ingen specifikke vilkår

Nitrat til overfladevand

Ved miljøvurderinger af tilladelser efter § 10 i husdyrgodkendelsesloven, skal oplande til mindre sårbare områder blot følge de generelle regler, uanset jordens reduktionspotentiale, dvs. de skærpede harmonikrav beregnes kun for oplande i meget sårbare områder (nitratklasse II og III).

Projektets udbringningsarealer er beliggende i et område, der i forhold til overfladevand ikke er udpeget som nogen nitratklasse. I forhold til overfladevand stilles der ikke yderligere krav end de generelle harmoniregler giver mulighed for. Projektet opfylder dermed det generelle krav til nitrat i forhold til overfladevand.

Arealerne på Strandkærvej afvander til Ebeltoft Vig og afvander til kystvandene i habitatområdet. Den del af Ebeltoft Vig, som ligger inden for habitatområdet er påvirket af næringsstofbelastning, men vandudskiftningen er så stor, at afstrømningen af næringsstoffer kun i begrænset omfang påvirker vegetationssammensætningen på rev og sandbanker (Kilde: Forslag til Natura 2000-plan 2009-2015: Mols Bjerger med kystvande). Ingen af afgræsningsarealerne skrånede ned mod vandløb.

Fordi ingen af afgræsningsarealerne på Strandkærvej ligger i nitratklasserne II eller III, fordi der er tale om et meget lavt husdyrtryk og fordi der ikke er tale om udbringning men afgræsning, vurderes det, at beskyttelsesniveauet med hensyn til nitrat er overholdt, og at det ikke er nødvendigt at stille yderligere vilkår til nitrat til overfladevand.

Vilkår til nitratudvaskning:
Ingen specifikke vilkår

Fosfor til overfladevand

Ingen af arealerne er beliggende i fosforklasse, og ingen af arealerne, skrånede mod vandområder med risiko for overfladeafstrømning af fosfor. Arealerne vurderes derfor, at være tilstrækkeligt beskyttet af den generelle lovgivning.

Et areal på ca. 5.8 ha ligger i yderkanten af oplandet til Bogens Sø, se kortet herunder.



Syddjurs Kommune vurderer, at i og med at der er tale om et meget lavt dyretryk på arealer der ligger i udkanten af recipientens opland samt det faktum at der udelukkende er tale om afgræsning, og ikke udbringning, på de 5.8 ha, vil påvirkningen fra arealerne have en meget underordnet betydning for tilstanden i Bogens Sø.

På baggrund af ovenstående vurderer Syddjurs Kommune, at de generelle regler for husdyrbrug op til 75 DE er tilstrækkelige, og der stilles ikke yderligere vilkår i forbindelse med fosfor.

Under hensyntagen til habitatbekendtgørelsens § 7 samt forsigtighedsprincippet, er det yderligere Syddjurs Kommunes vurdering, at det uden rimelig tvivl kan udelukkes, at der med det ansøgte projekt vil kunne ske en væsentlig påvirkning af Natura 2000-området fra overfladevand.

Vilkår til fosforudvaskning:
Der stilles ingen vilkår.

SYDDJURS KOMMUNES SAMLEDE VURDERING

Syddjurs Kommune vurderer sammenfattende på baggrund af ansøgers redegørelse og kommunens vurdering, at husdyrbruget har truffet de nødvendige foranstaltninger til forebyggelse og begrænsning af forureningen fra husdyrbruget, når husdyrbruget indrettes og drives som beskrevet i ansøgning om godkendelse og efterlever vilkårene i nærværende miljøtilladelse. Samtidig vurderes det, at husdyrbruget kan drives på stedet uden væsentlige gener for omgivelserne og i overensstemmelse med habitatforpligtelsen.

OFFENTLIGGØRELSE

Et udkast til denne tilladelse har været i 3 ugers høring hos høringsberettigede og parter i sagen, se bilag 1. Der indkom ingen bemærkninger.

KLAGEVEJLEDNING

Tilladelsen er truffet i henhold til Lov nr. 1572 af 20/12/2006 om miljøgodkendelse af husdyrbrug (med senere ændringer) og kan i medfør af § 76 påklages til Natur- og Miljøklagenævnet.

Tilladelsen er offentliggjort på Syddjurs Kommunes høringsportal den 24.8, 2016. Afgørelsen, der alene vedrører forholdene i henhold til husdyrgodkendelsesloven, kan påklages til Natur- og Miljøklagenævnet indenfor 4 uger efter afgørelsens offentliggørelse, dvs. senest den 21.9, 2016.

En eventuel klage over denne afgørelse har ikke opsættende virkning, medmindre Natur- og Miljøklagenævnet bestemmer andet, jf. § 81 stk. 1 i Husdyrgodkendelsesloven. Natur- og Miljøklagenævnet kan ved sin behandling stadfæste, ændre eller ophæve tilladelsen.

En eventuel klage skal indgives via Klageportalen, som kan findes via et link på Natur- og Miljøklagenævnets hjemmeside, www.nmkn.dk eller direkte på www.borger.dk eller www.virk.dk. På www.borger.dk eller www.virk.dk, skal der logges på, typisk med NEM-ID. Klagen sendes gennem Klageportalen til Syddjurs Kommune. En klage er indgivet, når den er tilgængelig for kommunen i Klageportalen.

Det er en betingelse for Natur- og Miljøklagenævnets behandling af Deres klage, at der indbetales et gebyr til Natur- og Miljøklagenævnet. Klagegebyret er fastsat til 500 kr. som indbetales med betalingskort i Klageportalen.

Gebyret tilbagebetales, hvis

- 1) Klagesagen fører til, at den påklagede afgørelse ændres eller ophæves,
- 2) Klageren får helt eller delvis medhold i sagen, eller
- 3) Klagen afvises som følge af overskredet klagefrist, manglende klageberettigelse eller fordi klagen ikke er omfattet af Natur- og Miljøklagenævnets kompetence.

Det bemærkes, at hvis den eneste ændring af den påklagede afgørelse er forlængelse af frist for efterkommelse af afgørelsen som følge af den tid, der er medgået til at behandle sagen i klagenævnet, tilbagebetales gebyret dog ikke.

Natur- og Miljøklagenævnet skal som udgangspunkt afvise en klage, der kommer uden om Klageportalen, hvis der ikke er særlige grunde til det. Hvis du ønsker at blive fritaget for at bruge Klageportalen, skal du sende en begrundet anmodning til Syddjurs Kommune. Vi videresender herefter anmodningen til Natur- og Miljøklagenævnet, som træffer afgørelse om, hvorvidt din anmodning kan imødekommes

Nærmere vejledning omkring brug af Klageportalen findes på Natur- og Miljøklagenævnets hjemmeside, www.nmkn.dk samt på www.borger.dk og www.virk.dk.

Klageberettiget er ansøger og enhver, der har en individuel, væsentlig interesse i sagen dvs. naboer og klageberettigede personer, organisationer og myndigheder i forskelligt omfang. Såfremt afgørelsen påklages, vil dette blive meddelt ansøger.

Denne afgørelse kan endvidere indbringes for domstolene, jf. Husdyrgodkendelseslovens § 90. En eventuel sag skal være anlagt inden 6 måneder efter annonceringen.

Følgende er underrettet om afgørelsen:

- Sagens parter (bilag 1)
- Danmarks Naturfredningsforening, Masnedsøgade 20, 2100 Kbh. Ø, dnsyddjurs-sager@DN.dk
- Miljø- og Fødevareministeriet, Departementets Serviceenhed, Slotsholmsgade 12, 1216 København K, mfvm@mfvm.dk
- Det Økologiske råd, Blegdamsvej 4b, 2200 Kbh. N, husdyr@ecocouncil.dk
- Sundhedsstyrelsen, Embedslægeinstitutionen Nord, Langelandsvej 8, 8940 Randers SV, senord@sst.dk
- Danmarks Sportsfiskeriforbund, post@sportsfiskerforbundet.dk
- Dansk Ornitologisk Forening, natur@dof.dk
- Dansk Ornitologisk Forening, lokalgruppe Syddjurs v. Joy Klein, Kirkevænget 2, 8410 Rønde, syddjurs@dof.dk

Godkendelsen kan endvidere ses på Syddjurs Kommunes hjemmeside www.syddjurs.dk.

LOVGRUNDLAG

- Husdyrgodkendelsesloven: Lov om miljøgodkendelse mv. af husdyrbrug (lov. nr. 1572 af 20.12.2006) med senere ændringer.
- Husdyrgodkendelsesbekendtgørelsen: Bekendtgørelse om tilladelse og godkendelse mv. af husdyrbrug (bek. nr. 1280 af 08.11.2013).
- Husdyrgødningsbekendtgørelsen: Bekendtgørelse om erhvervsmæssigt dyrehold, husdyrgødning, ensilage mv. (bek nr. 915 af 27.06.2013).
- Miljøstyrelsens digitale Wiki-vejledning (Miljøstyrelsens vejledning om miljøgodkendelse af husdyrbrug) på www.mst.dk.
- Museumsloven (Lov nr. 473 af 7.6.2001) med senere ændringer
- Naturbeskyttelsesloven: Lov om naturbeskyttelse (nr. 9 af 3.01.1992) med senere ændringer.
- Habitatbekendtgørelsen: Bekendtgørelse om udpegning og administration af internationale naturbeskyttelsesområder samt beskyttelse af visse arter (bek. nr. 408 af 01/05/2007) med senere ændringer.
- Faglig rapport fra DMU nr. 635, 2007. Håndbog om dyrearter på habitatdirektivets bilag IV.
- Bekendtgørelse om affald, nr. 1309 af 18.12.2012.
- Bekendtgørelse om forebyggelse og bekæmpelse af rotter, nr. 696 af 26.06.2012 med senere ændringer.
- Kommuneplan for Syddjurs Kommune 2013.
- Syddjurs Kommunes Naturkvalitetsplan 2013.
- Vejledende notat om afskæringskriterier for udvaskning af nitrat til overfladevand ved vurdering af ansøgninger efter husdyrgodkendelsesloven af 24.06.2010 samt Supplement til den digitale husdyrvejledning om kommunernes opgørelse af dyretryk af 28.02.2011.
- Miljøstyrelsens vejledning nr. 6/1984 om ekstern støj fra virksomheder.

BILAG 1: Parter og høringsberettigede

Ejer

Naturhistorisk Museum (nm@nathist.dk)
Universitetsparken 210
8000 Århus C

Daglig leder Anni Kjeldsen
Strandkærvej 6
8400 Ebeltoft
anni@molslab.dk

Gødningsaftale

I/S Ole og Jens Jensen 2015 (CVR: 25308255)
Bygaden 26
8420 Knebel

Vandværker

Femmøller Strand Ny Vandværk
Att. John Neimann
Nymarksvej 6, Strandkær
8400 Ebeltoft
Mail: info@djursvand.dk

Vedehøj Vandværk (51440412)
c/o Torben Simonsen
Molsvej 93
8400 Ebeltoft
Mail: info@vedehoj.dk

Ejere af forpagtede arealer

Ingen

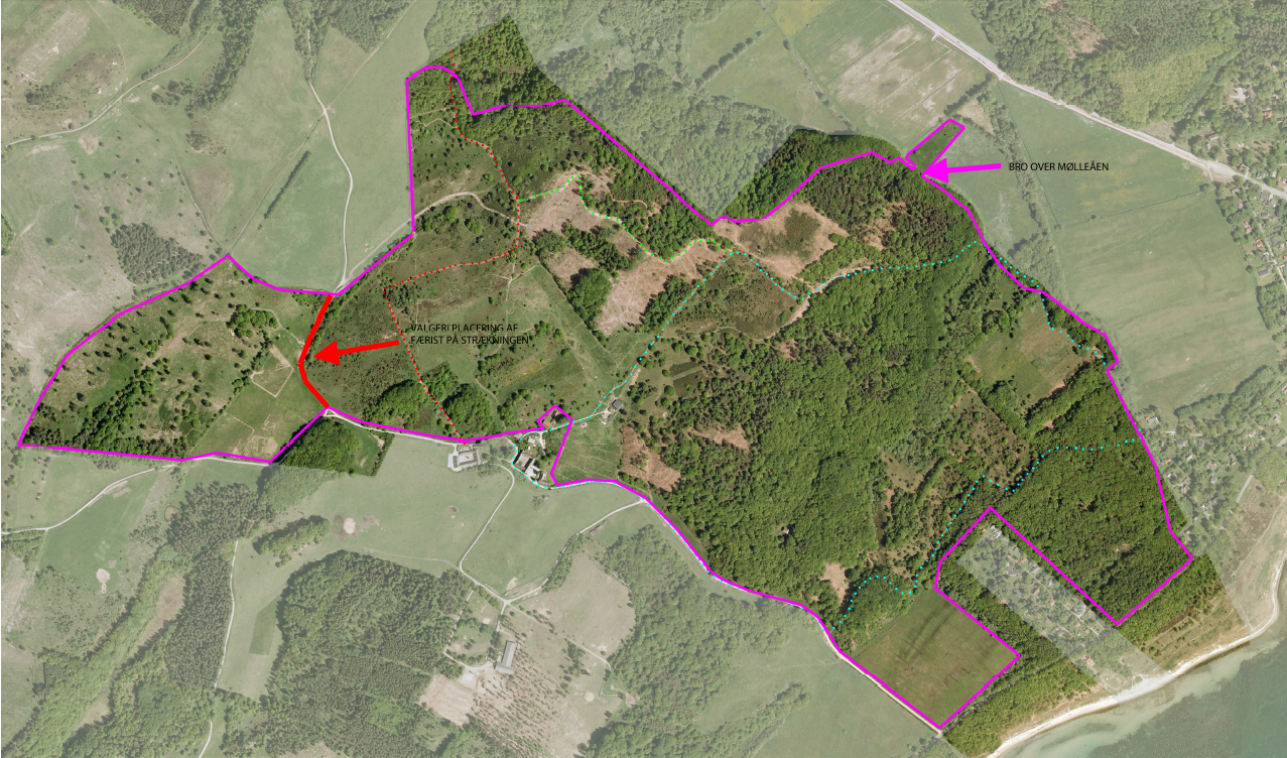
Ejere af aftalearealer

Ingen

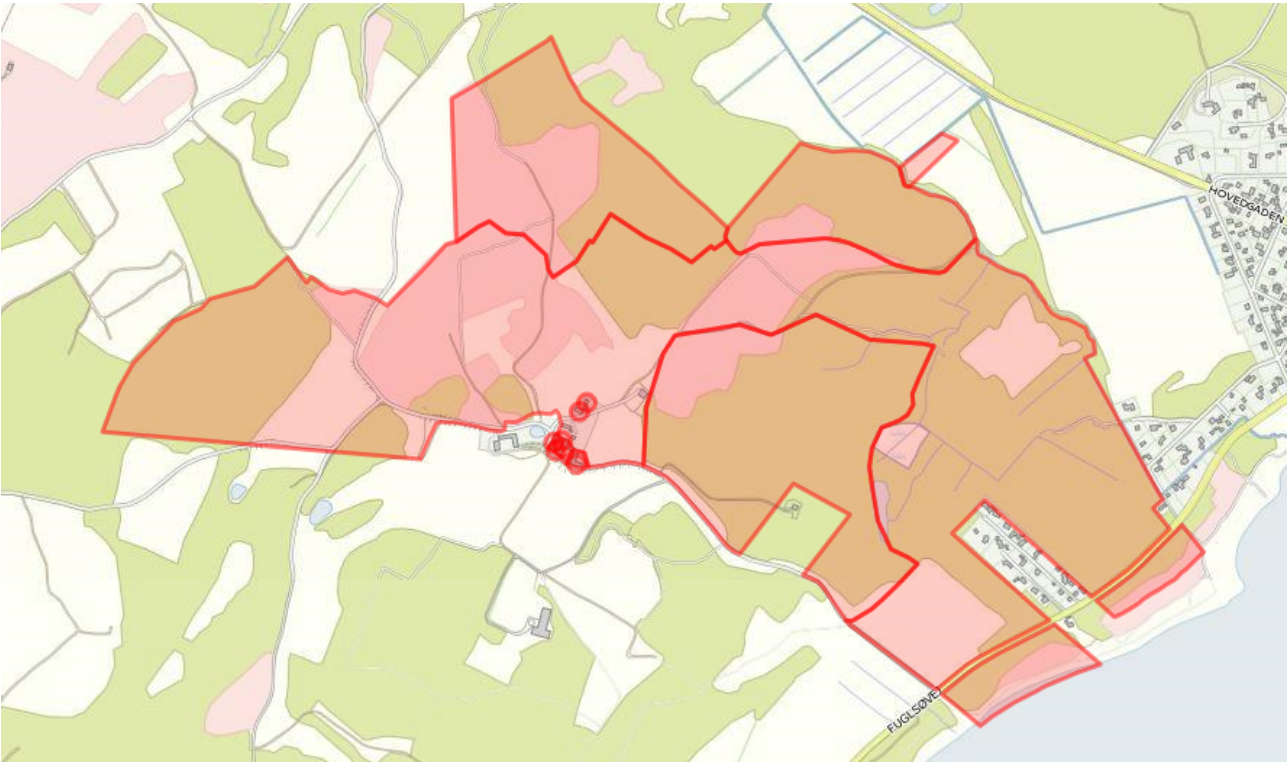
Naboer (inden for konsekvensradius)

Ingen

BILAG 2: Ejendommens afgrænsningsarealer



Bilag 3: Bruttoarealer



BILAG 4: Udpegningsgrundlag for Natura 2000-område

Habitatområde 186: "Mols Bjerge med kystvande"

- 1014** Skæv vindelsnegl (*Vertigo angustior*)
- 1016** Sump vindelsnegl (*Vertigo moulinsiana*)
- 1166** Stor vandsalamander (*Triturus cristatus cristatus*)
- 1110** Sandbanker med lavvandet vedvarende dække af havvand
- 1160** Større lavvandede bugter og vige
- 1170** Rev
- 2130** * Stabile kystklitter med urteagtig vegetation (grå klit og grønsværklit)
- 2140** * Kystklitter med dværgbuskvegetation (klithede)
- 2190** Fugtige klitlavninger
- 2330** Indlandsklitter med åbne græsarealer med sandskæg og hvene
- 3140** Kalkrige søer og vandhuller med kransålalger
- 3150** Næringsrige søer og vandhuller med flydeplanter eller store vandaks
- 3160** Brunvandede søer og vandhuller
- 3260** Vandløb med vandplanter
- 4030** Tørre dværgbusksamfund (heder)
- 5130** Enekrat på heder, overdrev eller skrænter
- 6120** * Meget tør overdrevs- eller skræntvegetation på kalkholdigt sand
- 6210** Overdrev og krat på mere eller mindre kalkholdig bund (* vigtige orkidélokalteter)
- 6230** * Artsrige overdrev eller græsheder på mere eller mindre sur bund
- 7140** Hængesæk og andre kærsamfund dannet flydende i vand
- 7220** * Kilder og væld med kalkholdigt (hårdt) vand
- 7230** Rigkær
- 9110** Bøgeskove på morbund uden kristtorn
- 9130** Bøgeskove på muldbund
- 9160** Egeskove og blandskove på mere eller mindre rig jordbund
- 9190** Stilkegeskove og -krat på mager sur bund
- 91E0** * Elle- og askeskove ved vandløb, søer og væld