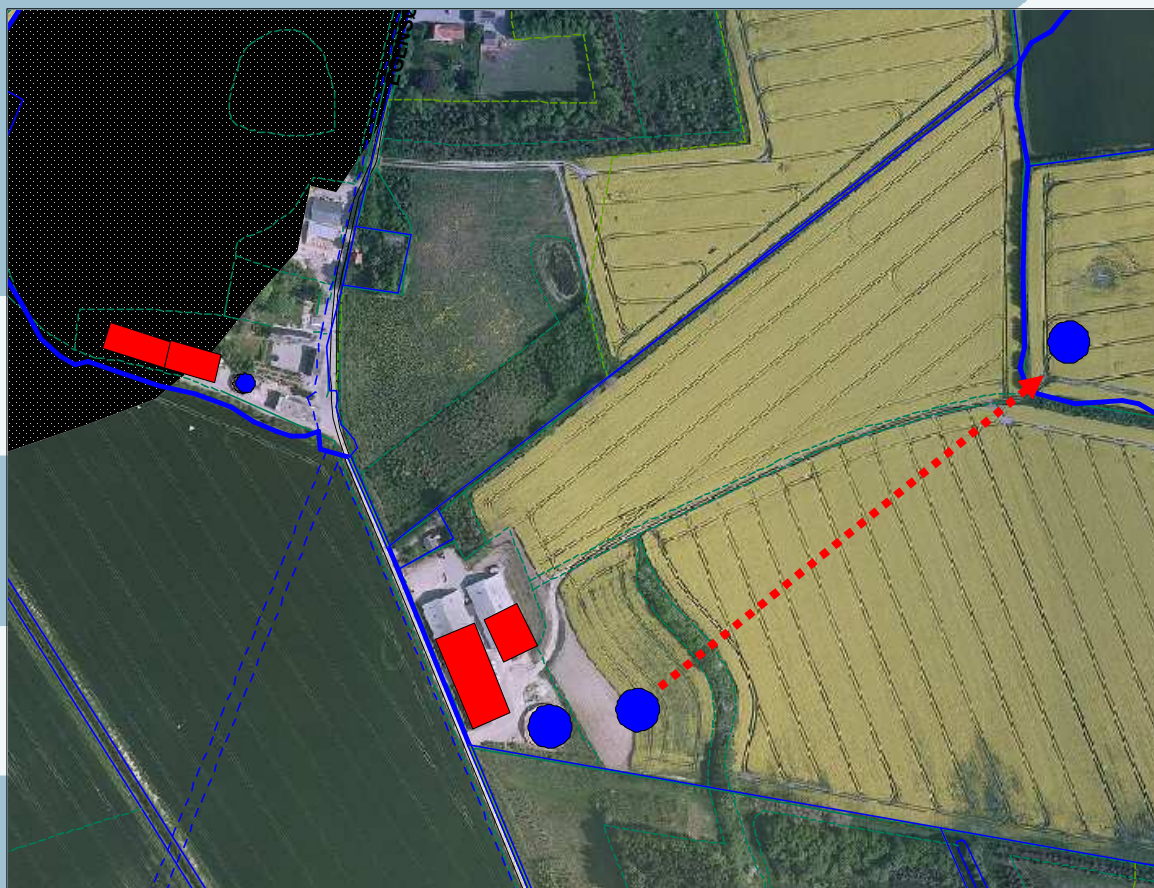




Kerteminde
Kommune

**Tillæg til miljøgodkendelse af
18. august 2009
til udflytning af gyllebeholder på
Egensøvej 285, 5390 Martofte**



Den 8. december 2009

INDHOLDSFORTEGNELSE

Tillæg til miljøgodkendelse	1
1. Ansøgning om tillægsgodkendelse.....	4
2. Afgørelse	4
3. Samlet vurdering.....	4
4. Vilkår.....	4
4.1 Indretning og drift	4
4.2 Anden lovgivning.....	4
4.3 Landskabelige hensyn	4
4.3 Uheld og risici.....	4
5. Godkendelsens varighed	5
6. Offentliggørelse	5
7. Klagevejledning	5
8. Høringer	5
9. Bemærkninger	5
10. Retsbeskyttelse	5
Miljøteknisk beskrivelse og vurdering	7
1. Bemærkninger	7
2. Resumé	7
3. Miljøteknisk vurdering.....	7
3.1 Indretning og drift	7
3.2 Landskabelige hensyn	9
3.3 Ammoniakemission	10
3.4 Uheld og risici.....	11
3.5 Øvrige miljøforhold	11
3.6 Ændringer på virksomheden	11
4. Kommunens samlede vurdering.....	12

DATABLAD

TITEL: TILLÆG TIL MILJØGODKENDELSE

DATO FOR GODKENDELSE: 8. DECEMBER 2009

BEDRIFTSNAVN: EGENSØGÅRD

CVR-NR OG P-NUMMER: 25018044 OG 1007220657

CHR NUMMER: 98309

EJENDOMSNUMMER: 440-0000729

MATR. NR: 1^E

EJERLAV: EGENSE BY, STUBBERUP

ADRESSE: EGENSØVEJ 285, 5390 MARTOFTE

ANSØGER: JAKOB KROGH ANDERSEN, JKA@POST2.TELE.DK

KONSULENT: JANNI EGESTAD KRISTIANSEN, JEK@PATRIOTISK.DK

TILSYNSMYNDIGHED: KERTEMINDE KOMMUNE

1. Ansøgning om tillægsgodkendelse

Jakob Krogh Andersen har ansøgt Kerteminde Kommune om godkendelse til udflytning af gyllebeholder på Egensøvej 285, 5390 Martofte, CVR. nr. 25018044.

Årsagen til ansøgningen er et ønske om, at den nye gyllebeholder på 3.000 m³ udflyttes i forhold til eksisterende anlæg.

Godkendelsen omfatter kun den nye gyllebeholder på Egensøvej 285, 5390 Martofte, og er derfor et tillæg til miljøgodkendelsen meddelt af Kerteminde Kommune den 18. august 2009.

Ansøgningen om tillæg til miljøgodkendelse er indsendt til Kerteminde Kommune gennem Miljøstyrelsens elektroniske ansøgningssystem første gang den 13. oktober 2009.

Tillæg til en allerede eksisterende miljøgodkendelse er omfattet af §12, stk. 3 i lov om miljøgodkendelse m.v. af husdyrbrug, lov nr. 1572 af 20. december 2006 (husdyrgodkendelsesloven).

2. Afgørelse

Kerteminde Kommune meddeler herved godkendelse til udflytning af gyllebeholder i forhold til eksisterende anlæg på bedriften matr. nr. 1^e Egense By, Stubberup, beliggende Egensøvej 285, 5390 Martofte. Godkendelsen meddeles i henhold til lov om miljøgodkendelse m.v. af husdyrbrug, lov nr. 1572 af 20. december 2006, § 12, stk. 3. Godkendelsen meddeles på nedenstående vilkår.

Godkendelsen er meddelt på grundlag af oplysninger i ansøgningsmaterialet. Forudsætningerne for godkendelsen, herunder miljømæssig vurdering af ansøgningen, findes i "Miljøteknisk beskrivelse og vurdering".

3. Samlet vurdering

Kerteminde Kommune vurderer, at gyllebeholder kan udflyttes uden at påvirke omgivelserne på en måde, som er uforenelig med hensynet til omgivelserne, hvis nedenstående vilkår er overholdt.

4. Vilkår

4.1 Indretning og drift

- Gyllebeholderen skal anvendes og efterses i overensstemmelse med de oplysninger, der ligger til grund for godkendelsen.
- Ved ophør af driften eller når gyllebeholderen ikke længere er nødvendig for driften, skal gyllebeholderen fjernes.

4.2 Anden lovgivning

- En godkendelse meddelt efter lov om miljøgodkendelse m.v. af husdyrbrug fritager ikke fra krav om tilladelse, godkendelse, dispensation efter anden lovgivning.
- De for gyllebeholderen gældende love og bekendtgørelser skal til stede efterleves, uanset at de deri nævnte krav/regler kan være en skærpelse af de stillede vilkår i denne miljøgodkendelse.

4.3 Landskabelige hensyn

- Opførelse af gyllebeholderen skal ske i overensstemmelse med ansøgningen mht. placering, størrelse mv.
- For at sikre hensynet til de landskabelige værdier skal de eksisterende levende hegn på syd-, vest- og nordsiden af gyllebeholderen vedligeholdes, således de har en afskærmende effekt.

4.4 Uheld og risici

- Ved læk af gyllebeholder skal Alarm 112 straks alarmeres.
- Opdages der forurening fra gyllebeholderen, der ikke er opstået akut, skal kommunens Miljø- og Kulturforvaltning kontaktes telefonisk i åbningstiden på telefon 65151515. Ved tvivlstilfælde kontaktes Alarm 112.

5. Godkendelsens varighed

Godkendelsen bortfalder, hvis den ikke er udnyttet inden for 2 år fra den 8. december 2009.

6. Offentliggørelse

Afgørelsen annonceres i Kerteminde Ugeavis og på Kerteminde Kommunes hjemmeside den 8. december 2009.

7. Klagevejledning

Afgørelsen kan senest den 5. januar 2010 påklages til Miljøklagenævnet. Klageberettigede er ansøgeren, Miljøministeren, Sundhedsstyrelsen og enhver, der har en individuel, væsentlig interesse i sagens udfald.

En eventuel klage skal indsendes skriftligt til Kerteminde Kommune, Hans Schacksvej 4, 5300 Kerteminde, der videresender klagen til Miljøklagenævnet ledsaget af afgørelsen og sagens akter.

En klage har opsættende virkning, med mindre Miljøklagenævnet bestemmer andet. Afgørelsen må således ikke udnyttes før klagefristens udløb.

Denne afgørelse kan inden 6 måneder fra meddelelsesdato indbringes til domstolsafgørelse.

8. Høringer

Udkast til tillæg til miljøgodkendelse incl. miljøtekniske beskrivelse og vurdering er sendt i naboorientering fra den 21. oktober til den 6. november 2009. Der er ikke indkommet kommentarer indenfor høringsperioden.

9. Bemærkninger

Afgørelsen omfatter alene forholdet til Lov nr. 1572 af 20. juni 2006 om miljøgodkendelse m.v. af husdyrbrug. Øvrige relevante tilladelser/godkendelser skal indhentes særskilt.

Hvis gyllebeholderen giver anledning til uhygiejniske forhold eller væsentlig forurening kan kommunen, jf. husdyrgodkendelseslovens § 39, meddele påbud om, at forureningen skal nedbringes, herunder påbud om, at der skal gennemføres bestemte foranstaltninger.

Tillægsgodkendelsen udløser en ny 8-årig retsbeskyttelse efter den er endeligt meddelt, men alene for den nye gyllebeholder. Herefter revurderes tillægget hvert 10. år (IPPC-krav).

10. Retsbeskyttelse

Ifølge § 40 i Lov om miljøgodkendelse m.v. af husdyrbrug må tilsynsmyndigheden ikke meddele påbud eller forbud efter § 39 før der er forløbet 8 år efter meddelelsen af en godkendelse.

Tilsynsmyndigheden skal dog tage godkendelsen op til revurdering og om nødvendigt meddele påbud eller forbud efter § 39, hvis

- der er fremkommet nye oplysninger om forureningens skadelige virkning,
- forureningen medfører miljømæssige skadevirkninger, der ikke kunne forudses ved godkendelsens meddelelse,
- forureningen i øvrigt går ud over det, som blev lagt til grund ved godkendelsens meddelelse,
- væsentlige ændringer i den bedste tilgængelige teknik skaber mulighed for en betydelig nedbringelse af emissionerne, uden at det medfører uforholdsmæssigt store omkostninger,
- det af hensyn til driftssikkerheden i forbindelse med processen eller aktiviteten er påkrævet, at der anvendes andre teknikker.

Venlig hilsen

Hans Christian Jantzen
Afdelingsleder

Trine Baier Jepsen
Miljøsagsbehandler

Kopi sendt til:

- Patriotisk Selskab, patriotisk@patriotisk.dk
- Miljøcenter Odense, Post@ode.mim.dk
- Danmarks Naturfredningsforening, dn@dn.dk
- Danmarks Naturfredningsforening v. Tonny Jack Nielsen, kerteminde@dn.dk
- Danmarks Sportsfiskerforbund, jkt@sportsfiskerforbundet.dk
- Dansk Ornitologisk Forening, natur@dof.dk
- Dansk Ornitologisk Forening Kerteminde, kerteminde@dof.dk
- Det Økologiske Råd, info@ecocouncil.dk
- Danmarks Fiskeriforening, mail@dkfisk.dk
- Ferskvandsfiskeriforeningen v. Niels Barslund, nb@ferskvandsfiskeriforeningen.dk
- Arbejderbevægelsens Erhvervsråd, ae@ae.dk
- Forbrugerrådet, fbr@fbr.dk

Miljøteknisk beskrivelse og vurdering

1. Bemærkninger

Vedrørende landbrugsejendommen matr. nr. 1^e Egense By, Stubberup, ejendomsnummer 440-0000729 beliggende Egensøvej 285, 5390 Martofte.

Kerteminde Kommune har den 13. oktober 2009 modtaget en ansøgning om godkendelse til udflytning af gyllebeholder i forhold til eksisterende byggeri på ejendommen beliggende Egensøvej 285, 5390 Martofte. Ansøger er Jakob Krogh Andersen, der ejer bedriften.

Tillæg til en allerede eksisterende miljøgodkendelse er omfattet af §12, stk. 3 i lov om miljøgodkendelse m.v. af husdyrbrug, lov nr. 1572 af 20. december 2006 (husdyrgodkendelsesloven).

Den miljøtekniske beskrivelse og vurdering danner grundlag for rækken af vilkår for gyllebeholderes drift og kontrol, der er meddelt i godkendelsen. Vilkårene skal sikre, at eventuelle gener for naboer begrænses og at der er taget hensyn til de landskabelige værdier.

Udgangspunktet for den miljøtekniske beskrivelse og vurdering er ansøgningen om godkendelse af gyllebeholderen, der er indsendt gennem Miljøstyrelsens it-ansøgningsystem, skemanummer 13809, version 2 modtaget 20. oktober 2009 med tilhørende bilag, samt øvrige oplysninger indsendt eller angivet af ansøger eller ansøgers konsulent

2. Resumé

Kerteminde Kommune har den 18. august 2009 meddelt miljøgodkendelse til anlæg af husdyrproduktion på op til 332,36 DE/år, i henhold til §12 i lov om miljøgodkendelse m.v. af husdyrbrug. Godkendelsen omfatter bl.a. opførelse af ny gyllebeholder på 3.000 m³ i tilknytning til eksisterende byggeri.

Afgørelsen er ikke påklaget.

Det har hele tiden været ansøgers ønske, at den nye gyllebeholder placeres ude på udbringningsarealet, sådan at kørslen med gylle fra gyllebeholder til arealer afskaffes.

Udgangspunktet for den meddelte miljøgodkendelse er en stald, der ikke længere er egnet til brug. Hvis gyllebeholderen i det godkendte projekt var flyttet ud på udbringningsarealet, ville eventuelle klager over projektet have fået opsættende virkning. Opsættende virkning kunne have betydet en forsinkelse af projektet med op til 2 – 3 år. Tid som stalden og ansøger ikke har. Derfor blev der søgt om og godkendt et projekt, hvor gyllebeholderen ligger i tilknytning til eksisterende byggeri, sådan at eventuelle klager ikke havde opsættende virkning på projektet.

3. Miljøteknisk vurdering

3.1 Indretning og drift

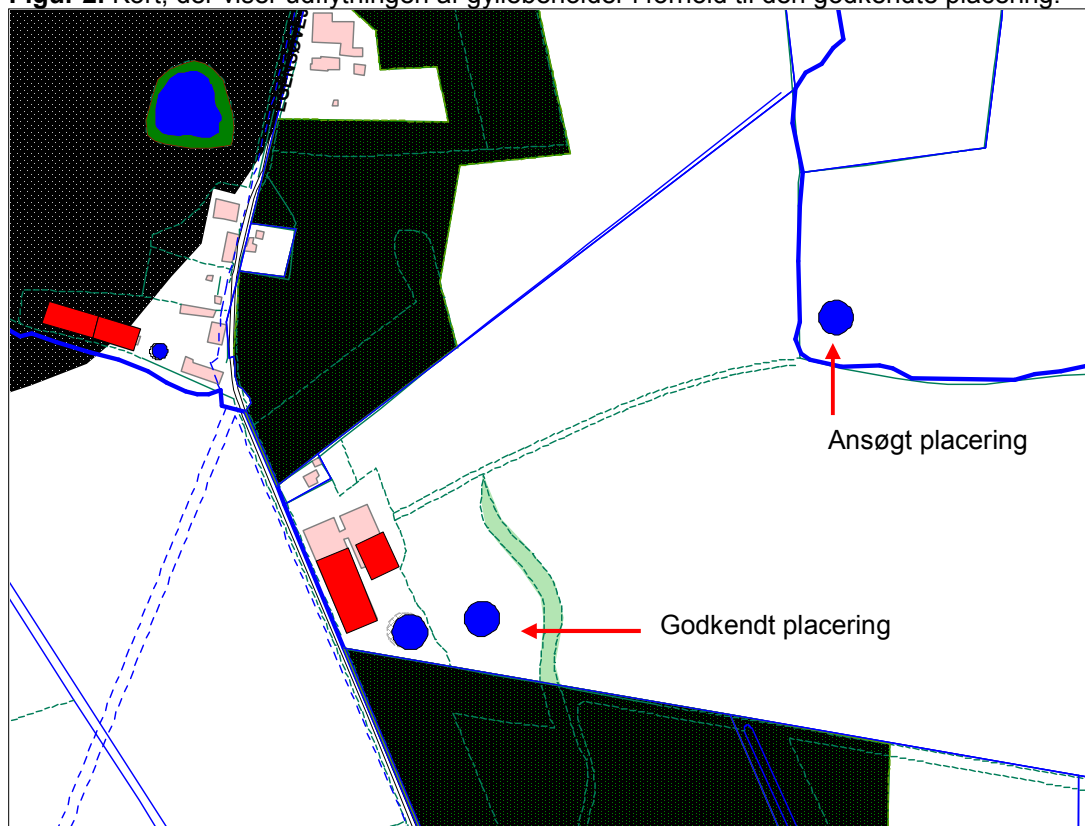
Gyllebeholderen er på 3.000 m³ og er ca. 4,2 m høj med en diameter på ca. 31 m. Gyllebeholderen graves ca. 2 m ned i terrænet, sådan at kun ca. 2 m er synlig over jorden. Beholderen vil blive brugt til lagring af forsuret gylle, der pumpes fra svinebedriften på Egensøvej 285. Den ansøgte placering er ca. 400 m østnordøst for eksisterende anlæg for enden af en privat markvej, der ender i udbringningsarealerne for bedriften. Billedet på figur 1 viser markvejen for enden af hvilken gyllebeholderen ønskes placeret. Kortet på figur 2 viser udflytningen af gyllebeholderen i forhold til den godkendte placering.

Fra den ansøgte placering er der over 300 m til nærmeste nabobeboelse og gyllebeholderen etableres derfor med et naturligt flydelag.

Figur 1. Billede der illustrerer gyllebeholderens placering bag det levende hegn for enden af markvejen. Placeringen er markeret med en rød pil.



Figur 2. Kort, der viser udflytningen af gyllebeholder i forhold til den godkendte placering.



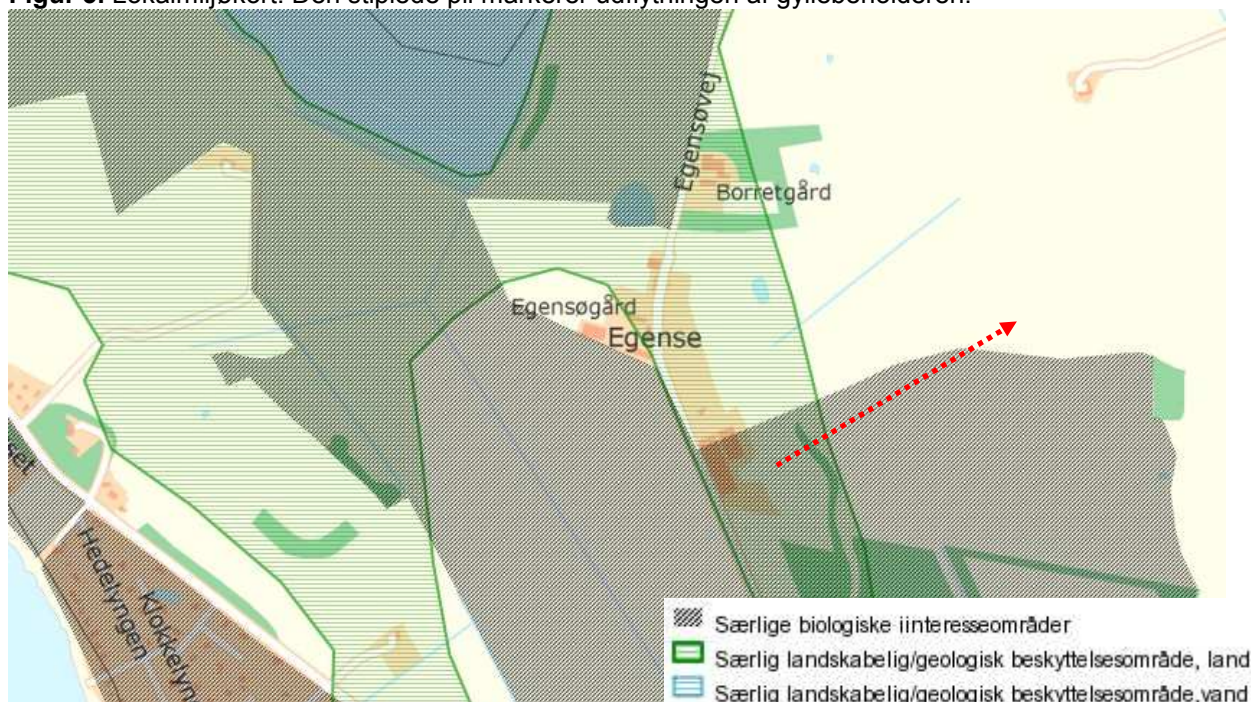
3.2 Landskabelige hensyn

Ejendommen er en landbrugsejendom på ca. 100 ha beliggende i landzone udenfor kommuneplanens rammer. Ejendommens anlæg ligger delvist i særlig landskabelig/geologisk beskyttelsesområde og i særligt biologisk interesseområde - se lokalmiljøkort figur 3.

Gyllebeholderen opfylder afstandskravene i Lov om miljøgodkendelse m.v. af husdyrbrug, §§ 6 – 8.

Med den ansøgte placering flyttes gyllebeholderen ud af de i Regionplan 2005- udpegede særlig landskabelig/geologisk interesseområde og særlig biologisk interesseområde.

Figur 3. Lokalmiljøkort. Den stiplede pil markerer udflytningen af gyllebeholderen.



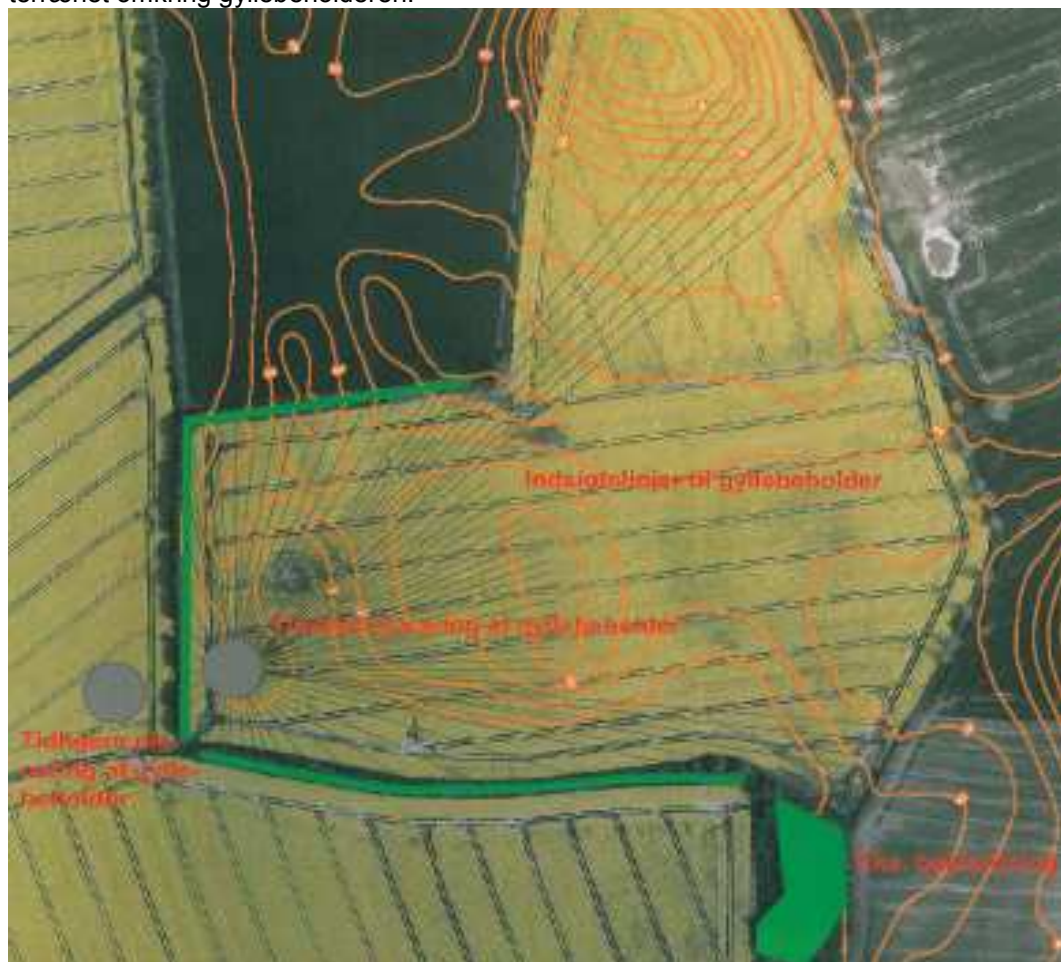
Marken, hvorpå beholderen placeres, ligger som en del af et større areal i kote nul, omgivet af en række større og mindre bakkeøer, der topper i kote 11 – 24 m. Gyllebeholderen placeres således lavt i terrænet. På beholderens sydlige, vestlige og nordlige side i markskellet findes et ældre veletableret levende hegn, der hindrer indsynet til gyllebeholderen. Kortet på figur 4 viser sigtelinjer fra gyllebeholder, højdekurver samt eksisterende beplantning i terrænet omkring gyllebeholderen.

I forhold til de tre nærmeste naboer, Fynshovedvej 597, Egensøvej 293 og 313, er der ikke indsyn til gyllebeholderen pga. træer, levende hegn, småskove og det bakkende landskab. Ligeledes er der ringe indsyn til beholderen fra de omkringliggende veje. Der er ingen veje eller stier i nærheden af gyllebeholderen bortset fra den private markvej ansøger bruger som adgang til udbringningsarealerne.

Det er således kommunens vurdering, at der udover ansøger ikke umiddelbart er andre, der vil komme i nærheden af beholderen eller få særligt indsyn til den. Kommunen vurderer derfor, at det ikke giver mening at stille vilkår om afskærmende beplantning omkring gyllebeholderen.

På baggrund af ovenstående er det kommunens vurdering, at gyllebeholderen på den pågældende placering har minimal negativ indflydelse på landskabet.

Figur 4. Kort, der viser sigtelinjer fra gyllebeholder, højdekurver samt eksisterende beplantning i terrænet omkring gyllebeholderen.



3.3 Ammoniakemission

Ammoniakreduktionskravet er 25 % for ansøgninger indsendt i 2009. Da miljøgodkendelsen af 18. august 2009 bl.a. er baseret på indsat forsuring på sostaldene, samt gulvsystemer i den nye stald med den lavest mulige ammoniakafdampning, er kravet overholdt.

Ammoniakemissionen fra bedriftens anlæg vil således stadig være 478,47 kg/år mindre end i nudriften.

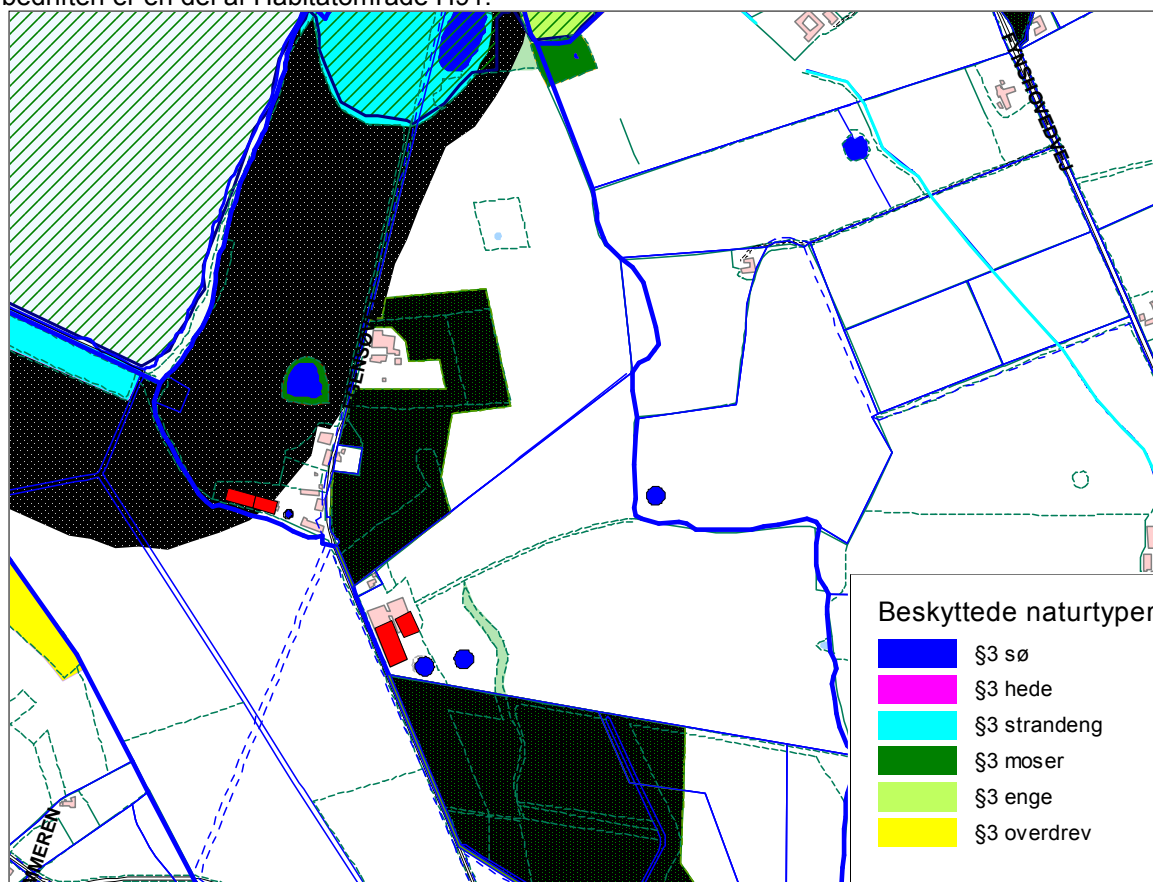
Luftbåren ammoniak fra husdyrbrugets anlæg belaster især de naturområder, der ligger i nærheden af bedriftens anlæg.

Gyllebeholderen placeres ca. 670 m fra nærmeste beskyttede naturområder bestående af en §3 mose og ca. 690 m fra nærmeste Natura 2000-område bestående af en strandeng. Begge er beliggende nord for beholderen. Se figur 5, der viser et kort over de nærmeste naturområder til bedriftens anlæg.

I gyllebeholderen vil blive opbevaret forsuret gylle, hvilket medfører en nedsat ammoniakfordampning.

På baggrund af ovenstående er det Kerteminde Kommunes vurdering, at udflytning af gyllebeholderen på ansøgte placering ikke vil give anledning til væsentlig påvirkning af omkringliggende naturområder med ammoniak.

Figur 5. Kort over nærmeste beskyttede naturtyper til bedriften. Det skraverede område nord for bedriften er en del af Habitatområde H91.



3.4 Uheld og risici

Kollaps af gyllebeholder vil medføre forurening af miljøet. Nærmeste vandløb er beliggende over 650 m øst for den ansøgte placering (se kort figur 5), og der vil således ikke ske forurening af vandløb, hvis der skulle opstå læk på gyllebeholder.

Gyllebeholderne er omfattet af 10-årig beholderkontrol.

Der vil i forbindelse med udvidelse af dyreholdet blive udarbejdet en beredskabsplan, der tager stilling til hvilken handling, der skal iværksættes i forbindelse med forurening eller uheld, sådan at der kan tilkaldes hjælp og uheldet standses hurtigst muligt. Herved minimeres konsekvenserne af uheldet/ulykken mest muligt. Beredskabsplanen vil også omfatte uheld i forbindelse med læk eller kollaps af gyllebeholderen.

På baggrund af ovenstående er det Kerteminde Kommunes vurdering, at forureningsrisikoen fra gyllebeholderen er lav.

3.5 Øvrige miljøforhold

Da ansøgningen kun drejer sig om udflytning af gyllebeholder i forhold til eksisterende byggeri, vil de øvrige miljøforhold være uændrede.

3.6 Ændringer på virksomheden

Kommunen stiller vilkår om, at gyllebeholderen skal fjernes ved ophør af produktion eller når gyllebeholderen ikke længere er nødvendig for driften.

4. Kommunens samlede vurdering

Kerteminde Kommune har den 13. oktober 2009 modtaget en ansøgning om godkendelse til udflytning af ny gyllebeholder i forhold til eksisterende byggeri på ejendommen matr. nr. 1^e Egense By, Stubberup, beliggende Egensøvej 285, 5390 Martofte. Virksomheden er omfattet af lov nr. 1572 af 20. december 2006 om miljøgodkendelse m.v. af husdyrbrug.

Tillægsgodkendelsen omfatter kun ny gyllebeholder.

Ejendommen er en landbrugsejendom på ca. 100 ha beliggende i landzone udenfor kommuneplanens rammer. Ejendommens anlæg ligger delvist i særlig landskabelig/geologisk beskyttelsesområde. Gyllebeholderens placering opfylder afstandskravene i Lov om miljøgodkendelse m.v. af husdyrbrug, §§ 6 – 8.

Der er over 300 meter til nærmeste nabo. Der er således ikke krav om fast overdækning af gyllebeholder.

Det vurderes, at gyllebeholderen på den pågældende placering har minimal negativ indflydelse på landskabet.

Det vurderes, at gyllebeholderen ikke giver anledning til væsentlig påvirkning af omkringliggende naturområder med luftbåren ammoniak.

Udflytning af gyllebeholderen vil ikke medføre ændringer i øvrige miljøforhold.

På baggrund af ovenstående vurderer Kerteminde Kommune, at det ansøgte projekt ikke vil medføre en væsentlig påvirkning af landskabet, miljøet, naturen og naboerne, hvis de i godkendelsen opstillede vilkår overholdes.