



Herning
Kommune



Miljø og Klima • Rådhuset • Torvet • 7400 Herning • Tlf. 96 28 28 28 • teknik@herning.dk • www.herning.dk

HERNING KOMMUNE

§ 12 Miljøgodkendelse af ”Vestergaard”

Midtvest kreatur- og soeksport ApS
Røjenevej 3
7451 Sunds

Afgørelsesdato: 3. november 2017
Sags nr.: 09.17.00-P19-94-17





Registreringsblad

Dato for godkendelse:	3. november 2017
Ansøgningsskema nr.	98649, version 3
CVR-nr.	87229319
CHR nr.	88428
Ejendomsnummer	6570138339
Adresse	Røjervej 3 7451 Sunds
Matr. nr. (ejerlav)	2a og 2v (Sønderos By, Sunds
Ansøgers navn og adresse	Midtvest kreatur- og søksport ApS Røjervej 3 7451 Sunds
Kontaktperson på ejendommen	Leif og Niels Hølleddig Nørgaard
Konsulent	Sagro Birk Centerpark 24 7400 Herning Miljøkonsulent Helle Borum E-mail: hbo@sagro.dk
Tilsynsmyndighed	Herning Kommune
Miljøsagsbehandler	Peter Lindhard Birch
Kvalitetssikring	Pernille Kjeldsen

Copyright

Kortmateriale er gengivet af Herning Kommune med tilladelse fra Kort- og Matrikelstyrelsen. Copyright Kort- og Matrikelstyrelsen 651-600/2000

Luffotos – Danmarks Digitale Ortofoto - er gengivet af Herning Kommune med tilladelse fra Cowi. DDO ©, Copyright COWI.



Indholdsfortegnelse

REGISTRERINGSBLAD	2
INDLEDNING	4
VILKÅR FOR HUSDYRPRODUKTION PÅ RØJENVEJ 3	5
DRIFT OG INDRETNING	5
ÅRSPRODUKTION	5
FODER	6
GYLLEHÅNDBETING	6
UHELD OG DRIFTSFORSTYRRELSER	6
SKADEDYR	6
LUGT	7
STØJ	7
UDARBEJDELSE AF HANDLEPLANER VED UFORUDSETE GENER	7
EGENKONTROLVILKÅR	7
BESKRIVELSE AF GRUNDLAGET FOR DENNE SAG OG DE GÆLDENDE LOVE	9
KLAGEVEJLEDNING OG OFFENTLIGGØRELSE	10
INTERESSENTLISTE FOR HØRINGSPERIODE OG OFFENTLIGGØRELSE	11
HERNING KOMMUNES SAMLEDE VURDERING	12
UNDERSØGTE ALTERNATIVER	12
KOMMENTARER VED HØRING TIL UDVIDELSEN	12
UDTALELSE FRA ANDRE MYNDIGHEDER	12
VURDERINGSGRUNDLAG	12
REDEGØRELSE OM IKKE-SAMDRIFT	12
UDELADTE VURDERINGER	12
BIAKTIVITETER	12
EJENDOMMENS BELIGGENHED IFT. OMGIVELSERNE	13
NABOFORHOLD	14
PÅVIRKNING AF JORD	18
PÅVIRKNING AF OVERFLADEVAND	19
PÅVIRKNING AF NATUR	20
PÅVIRKNING AF BILAG IV-ARTER, RØDLISTEARTER, ANSVARSARTER MV.	24
PÅVIRKNING AF KULTURMILJØ	24
GENNEMGANG AF BAT FOR RØJENVEJ 3	26
BAT – MANAGEMENT	26
BAT-MILJØLEDELSE	28
BAT – FODER	29
BAT – STALDINDRETNING	31
BAT – FORBRUG AF VAND OG ENERGI	31
BAT – OPBEVARING AF HUSDYRGØDNING	33
FRAVALGTE BAT-VIRKEMIDLER	33
SAMLET VURDERING AF BAT	33
OVERSIGT OVER BILAG	34



Indledning

Midtvest kreatur- og søkспорт ApS har søgt Herning Kommune om en § 12 godkendelse jf. Lov om miljøgodkendelse m.v. af husdyrbrug af Røjervej 3, 7451 Sunds vedrørende CHR nr. 87229319 og CVR nr. 88428.

Den 14-06-2012 har Herning Kommune meddelt § 19 tilladelse til 7.200 stk. slagtesvin (32-109 kg) og 7.600 stk. smågrise (7,5-32 kg), svarende til dagældende 227,10 DE.

I denne § 12 miljøgodkendelse ansøges om 4.770 stk. slagtesvin (15-114 kg) og 2.200 stk. økologiske slagtesvin (16-118 kg), svarende til 226,77 DE. I forbindelse med ændringen af dyreholdet vil der blive støbt en ca. 2 meter bred løbegård på begge sider af verandastalden for at opfylde pladskravet til de økologiske slagtesvin. Alle stalde er udlejet.

Ejendommen er beliggende i det åbne land cirka 670 meter nord for Sunds, som er den nærmeste byzone i området. Endvidere ligger der et erhvervsområde (også byzone) udlagt til lettere industri, ca. 450 meter nord for ejendommen. Nærmeste samlede bebyggelse er beliggende ca. 1,9 km sydøst for ejendommen.

Der er ikke samdrift med ansøgers andre ejendomme, da staldene på Røjervej 3 er lejet ud til 2 andre landmænd.

Da ansøgningen er indsendt før 1. august 2017, behandles den efter § 12 i Husdyrloven gældende før 1. august 2017. Miljøgodkendelsen er udarbejdet af Herning Kommune.

Meddelelse om miljøgodkendelse

På grundlag af de i sagen foreliggende oplysninger meddeler Herning Kommune miljøgodkendelse til ejendommen beliggende på Røjervej 3, 7451 Sunds med de stillede vilkår. Det er Herning Kommunes vurdering, at miljøgodkendelsen, med de stillede vilkår for lokalisering, indretning og drift af husdyrbruget, ikke vil medføre en væsentlig påvirkning af miljøet.

Miljøgodkendelsen gælder kun for det ansøgte. Der må ikke ske udvidelse eller ændring i dyreholdet, herunder stalde, plansiloanlæg, gødningsopbevaringsanlæg og lignende, før ændringen er anmeldt og godkendt af Herning Kommune. Husdyrbruget skal til enhver tid leve op til gældende regler i love og bekendtgørelser – også selvom disse regler eventuelt måtte være skærpede i forhold til denne miljøgodkendelse.

Der gøres endvidere opmærksom på, at en § 12 miljøgodkendelse efter reglerne i Husdyrloven ikke fritager fra krav om tilladelse, godkendelse, dispensation m.v. efter anden lovgivning. Herunder kan det nævnes, at en eventuel byggetilladelse, ændring af bygningsskik, nedrivningstilladelse, afledning af tagvand m.v. skal søges separat hos Herning Kommune.

Miljøgodkendelsen skal, jf. § 40 i Bekendtgørelse om tilladelse og godkendelse m.v. af husdyrbrug regelmæssigt og mindst hvert 10. år, tages op til revurdering. Den første regelmæssige vurdering skal dog foretages senest, når der er forløbet otte år. Det er planlagt at foretage den første revurdering i 2025.

Hvis den meddelte miljøgodkendelse ikke har været udnyttet, helt eller delvist, i tre på hinanden følgende år betragtes det som kontinuitetsbrud. Herved bortfalder den del af miljøgodkendelsen, der ikke har været udnyttet de seneste tre år, med mindre andet fremgår af miljøgodkendelsen. Fravigelser, der skyldes naturlige produktionsudsving, betragtes ikke som kontinuitetsbrud.

Det er desuden et krav at de opstillede vilkår bliver overholdt.



Vilkår for husdyrproduktion på Røjenevej 3

I vilkårsdelen fremgår de betingelser, hvorunder husdyrbruget skal drives. Grundlaget for miljøgodkendelsen fremgår af ansøgningen og svinebruget skal drives i overensstemmelse hermed. Der gøres opmærksom på at eventuelle lovkrav fra andre love skal overholdes, selvom disse ikke er medtaget her.

Drift og indretning

1. Vilkårene i denne miljøgodkendelse skal, hvis andet ikke er anført, være opfyldt når dyreholdet overskrider nudriften ((7.200 stk. slagtesvin (32-109 kg) og 7.600 stk. smågrise (7,5-32 kg)). Den del af miljøgodkendelsen, som ikke er udnyttet inden 6 år efter at miljøgodkendelsen er meddelt bortfalder.
2. Der skal til enhver tid være et eksemplar af miljøgodkendelsen på husdyrbruget. Den ansvarlige for driften og de øvrige ansatte skal være bekendt med de stillede vilkår.
3. Ved ophør med husdyrproduktion, skal der udføres begrænsende foranstaltninger mod forurening:
 - Alle anlæg skal tømmes og rengøres for husdyrgødning, der bortskaffes efter gældende regler.
 - Restkemikalier, olieaffald, medicinaffald m.v. skal bortskaffes i henhold til affaldsregulativet
4. Produktionen i verandastalden skal drives økologisk. Verandastald med 2.200 stk. slagtesvin (16-118 kg)

Som følge af vilkår 1 bortfalder den del af miljøgodkendelsen, der ikke er udnyttet inden 6 år fra denne afgørelses meddelelse. Med "udnyttet" menes, at det ansøgte anlægsarbejde er etableret og taget i brug. Den del af godkendelsen som ikke er taget i brug inden for 6 år anses som bortfaldet.

Den ansvarlige for overholdelse af vilkårene er ejeren af ejendommen, Røjenevej 3, 7451 Sunds.

Årsproduktion

5. Tilladt årsproduktion:
 - 4.770 stk. slagtesvin (15 – 114 kg)
 - 2.200 stk. økologiske slagtesvin (16 – 118 kg)

Husdyrholdet skal være sammensat og staldindretning m.v. skal være i overensstemmelse med oversigten nedenfor:

Staldafsnit nr.	Staldsystem	Antal	Vægt	Stipladser	DE
Eksisterende stalde	Slagtesvin, Drænet gulv + spalter (33/67)	4.770	15-114 kg	1.190	152,82
Verandastald (øko grise)	Slagtesvin, Delvis spaltegulv, 50-75 % fast gulv	2.200	16-118 kg	550	73,96

Nedgang i slagtevægten må ikke konverteres til flere dyr. Ved små ændringer i produktionen skal der indsendes dokumentation for, at der ikke sker en stigning i lugt, ammoniak kg P/DE ab lager og DE.

Antallet af dyr angiver den tilladelige produktionsstørrelse. De angivne dyreenheder er opgivet i henhold til den ved godkendelsestidspunktet gældende Husdyrgødningsbekendtgørelse¹.

¹ Bekendtgørelse om husdyrbrug og erhvervs-mæssigt dyrehold, husdyrgødning, ensilage m.v. Nr. 1324 af 15/11/2016 med efterfølgende ændringer



Foder

Slagtesvin (4.770 stk. konventionelle)

6. Den totale mængde P ab dyr pr. år må maksimum være 0,712 kg P pr. år. Ved maksimal produktion må der i alt produceres $4.770 \times 0,712 \text{ kg P pr. år} = 3.396 \text{ kg P pr. år}$

Når ændringer i produktionseffektivitet og/eller fodersammensætning anvendes som virkemiddel til at nedsætte ammoniakfordampningen fra anlægget eller tilførslen af N og P til markerne, fastsættes vilkår som et krav til maksimalt N og P ab dyr. Vilkåret gælder for samtlige dyr af den pågældende dyretype på husdyrbruget. Se beregningerne og formlerne i afsnittet omkring BAT-foder.

Der skal være fokus på fodereffektiviteten, således at der til enhver tid anvendes de bedst muligt foderblandinger til begrænsning af N og P fra dyrene ud fra nyeste viden om fodring af svin.

Gyllehåndtering

7. Håndtering af gylle skal foregå under opsyn.
8. Påfyldning af gyllevogne o.l. skal enten foregå på en plads med afløb til opsamlingsbeholder for flydende husdyrgødning eller med gyllevogne, som har påmonteret pumpe og returløb, således at spild af husdyrgødning undgås.

Det skal sikres, at der ved utilsigtet start ikke pumpes gylle udenfor tanken. Overpumpningen af gylle skal foregå under opsyn.

Uheld og driftsforstyrrelser

9. Beredskabsplanen skal være let tilgængelig og synlig for de ansatte og øvrige, der færdes på ejendommen. Den skal findes i et sprog, der forstås af de ansatte. Beredskabsplanens indhold skal udleveres til evt. indsatsleder/miljømyndighed i forbindelse med uheld, forureninger, brand, ol.

Det er Herning Kommunes opfattelse, at en beredskabsplan er BAT og derudover vil være til stor hjælp for landmanden, såfremt der skulle ske et uheld.

Tankning af diesel- og fyringsolie

10. Tankning af diesel- og fyringsolie skal til enhver tid ske på en plads med fast og tæt bund. Tankningen skal ske under opsyn.

Herning Kommune har stillet vilkår om, at tankningsområdet for brændstof skal være udformet sådan, at der ikke kan ske afløb til og forurening af jord, kloak, overfladevand eller grundvand. Vilkåret er stillet, da der er stor risiko for spild på jorden, der hvor traktorer og andre motoriserede landbrugsmaskiner påfyldes med brændstof.

Skadedyr

11. På husdyrbruget skal der foretages effektiv fluebekæmpelse i overensstemmelse med de fastsatte retningslinjer fra Aarhus Universitet, Institut for Agroøkologi.

Herning Kommune gør opmærksom på, at opbevaring af foder skal ske på en sådan måde, at det sikrer mod skadedyr (rotter mv.). I forbindelse med dyreholdet kan der forekomme gener fra skadedyr, som straks skal afhjælpes. Endvidere skal gener fra fluer bekæmpes effektivt. Endvidere skal gener fra fluer bekæmpes effektivt, hvorfor der stilles der vilkår til dette.



Lugt

- Der skal til stadighed tilstræbes en god staldhygiejne, herunder sikres, at staldene, udenomsarealer og fordringsanlæg holdes rene.

Støj

- Husdyrbrugets samlede bidrag til støjbelastningen i omgivelserne må ikke overstige følgende værdier, målt ved nabobeboelser eller deres opholdsarealer, angivet som det ækvivalente, konstante, korrigerede støjniveau målt i dB(A). Tallene i parentes angiver midlingstiden² inden for den pågældende periode:

Dag	Kl. 07-18	55 dB(A)	(8 timer)
Aften	Kl. 18-22	45 dB(A)	(1 time)
Nat	Kl. 22-07	40 dB(A)	(1/2 time)
Lørdag	Kl. 07-14	55 dB(A)	(7 timer)
Lørdag	Kl. 14-22	45 dB(A)	(4 timer)
Søn- og helligdag	Kl. 07-22	45 dB(A)	(8 timer)

Udarbejdelse af handleplaner ved uforudsete gener og Miljøledelse

- Hvis Herning Kommune vurderer, at eventuelle klager om støj-, lugt-, støv- og/eller lysgener er velbegrundede, skal husdyrbruget udarbejde en handlingsplan og eftervise at de stillede krav er overholdt. Handlingsplanen skal godkendes af Herning Kommune.
- Udgiften til støjmålingerne afholdes af ansøger og udføres i overensstemmelse med Miljøstyrelsens vejledninger.
- Der skal indføres miljøledelse på ejendommen efter miljøstyrelsens vejledning "Miljøledelse for Husdyrbrug". Miljøledelse skal være implementeret på husdyrbruget senest den 15. februar 2021.

Egenkontrolvilkår

- Herning Kommune skal straks orienteres om følgende forhold:
 - Ejerskifte af virksomhed
 - Indstilling af driften for en længere periode
- Forbrug af vand og energi**
 - Der skal på ejendommen foretages et energieftersyn af et energiselskab eller -konsulent, hvor de energiforbrugende processer i ejendommen gennemgås. Der skal udarbejdes en rapport som indeholder resultater og evt. konkrete energispareforslag. Rapporten skal senest den 5. februar 2018 og inden byggeriet påbegyndes indsendes som kopi til tilsynsmyndigheden.

² Midlingstiden er gennemsnitlig stør over tid kombineret med middelværdien over tid.



Affald

Ejendommen skal overholde Herning Kommunes erhvervsregulativ og bortskaffelse skal ske i overensstemmelse med dette. Endvidere er ejendommen omfattet af reglerne i Affaldsbekendtgørelsen³.

Farligt affald skal i henhold til Herning Kommunes regulativ for erhvervsaffald⁴ bortskaffes til godkendte modtageanlæg og transporten af farligt affald skal ske af godkendte transportører. Godkendte transportører og modtageanlæg kan findes på Herning Kommunes hjemmeside under.

I henhold til bekendtgørelse om affald⁵, kan op til 200 kg farligt affald pr. år afleveres på Genbrugspladsen, men større mængder skal afhentes via en godkendt transportør.

Kvitteringer på korrekt bortskaffelse for affaldstyper under kategorien "farligt affald" skal gemmes i mindst 5 år og skal kunne forevises, når kommunen beder om det.

Virksomheder kan aflevere samme fraktioner som borgere, dvs. at virksomheder nu kan aflevere op til 10 asbestplader om året, men virksomheder kan fortsat ikke aflevere landbrugsplast og medicin fra landbrug og andre fraktioner, som almindelige borgere ikke har.

På genbrugspladserne i Herning, Aulum, Vildbjerg, Kibæk og Sdr. Felding udleveres der kvittering ved aflevering af farligt affald, som fx spildolie (i max 25 l emballage), oliefiltre, akkumulatorer, spraydåser, malingsrester, tomme oliedunke og kemikalierester (pesticid-affald). Der må dog maksimalt bortskaffes 200 kg farligt affald pr. år på genbrugspladserne.

Følgende må **ikke** afleveres på genbrugspladsen:

Affaldstype	Afleveringssted
– Medicinrester	Leveres til godkendt modtager af farligt affald
– Kanyler	Leveres til godkendt modtager af farligt affald
– Landbrugsplast	Leveres til godkendt modtager, fx Østdeponi
– Udtjente maskiner og udstyr	Skrøthandler

Afhentning af farligt affald, der ikke modtages på genbrugspladsen skal ske af godkendte transportører.

Registrering af affaldsproduktionen betragtes som BAT. Ejeren får derved mulighed for at skaffe sig et overblik over eventuelle indsatsområder, hvor man kan minimere affaldsproduktionen.

³ Affaldsbekendtgørelse nr. 1309 af 18. dec. 2012

⁴ § 12 i Herning Kommunes regulativ for erhvervsaffald udstedt den 1. januar 2012

⁵ § 40 stk. 5 i bekendtgørelse om affald nr. 1309 af 18. december 2012



Beskrivelse af grundlaget for denne sag og de gældende love

Sagens grundlag

Følgende oplysninger er indgået i behandling af sagen:

- § 19f tilladelse af 14. juni 2012
- Ansøgningskema nr. 98649, version 2
- Supplerende oplysninger frem til 20-09-2017

De gældende love

Ansøgningen er behandlet i henhold til kravene i Husdyrloven⁶ med tilhørende Bekendtgørelse om tilladelse og godkendelse m.v. af husdyrbrug⁷, Husdyrgødningsbekendtgørelsen⁸ samt Miljøstyrelsens vejledning om miljøgodkendelse af husdyrbrug version 2.0.

Ejendommen er omfattet af § 12 i husdyrloven. Derfor skal ansøgningen i henhold til Husdyrlovens § 55 offentliggøres, så offentligheden får lejlighed til at se ansøgningen og udtale sig herom. Ansøgningsmaterialet har været i offentliggjort i 4 uger fra den 22. august 2017 på Herning Kommunes hjemmeside.

Miljøgodkendelsen har været i høring fra 20-09-2017 til 03-11-2017.

IE-husdyrbrug

I forbindelse med implementering EU-direktivet om industrielle emissioner, er der sket ændringer i husdyrbekendtgørelsen. Disse ændringer kan påvirke visse typer husdyrbrug, de såkaldte IE-husdyrbrug. IE-husdyrbrug er defineret som husdyrbrug, der har aktiviteter omfattet af § 12, stk. 1, nr. 1-3, i lov om miljøgodkendelse m.v. af husdyrbrug.

Da denne miljøgodkendelse omhandler et svinebrug, som går ind under § 12 stk. 1, nr. 1-3 i husdyrloven, er svinebedriften omfattet af IE-Direktivet. Derfor skal Herning Kommune mindst en gang årligt vurderer, hvorvidt husdyrbrugets emissionsniveauer ligger under eller er lig med de emissionsniveauer, der er forbundet med den bedste tilgængelige teknik i BAT-konklusionerne.

Der er ligeledes krav om at driftsherren skal informere kommunen om manglende overholdelse af vilkår samt at driftsherren ved op-hør som IE-husdyrbrug skal give kommunen besked om og komme med en redegørelse i forhold til Jordforureningsloven § 38k⁹.

⁶ Lov om miljøgodkendelse m.v. af husdyrbrug, Lovbek. nr. 256 af 21/03 2017 med efterfølgende rettelselser

⁷ Bekendtgørelse om tilladelse og godkendelse m.v. af husdyrbrug nr. 211 af 28/02 2017 med efterfølgende rettelselser

⁸ Bekendtgørelse om husdyrbrug og erhvervsmæssigt dyrehold, husdyrgødning, ensilage m.v. 1324 af 15/11 2016 med efterfølgende rettelselser

⁹ Lov om forurennet jord (jordforureningsloven) nr. 370 af 2. juni 1999 med efterfølgende ændringer



Klagevejledning og offentliggørelse

Herning Kommune har givet miljøgodkendelse til ændring af husdyrbruget på Røjenvej 3, 7451 Sunds. Miljøgodkendelsen er givet i medfør af § 12 i Lov om miljøgodkendelse m.v. af husdyrbrug.

Det er muligt at klage over afgørelsen til Miljø- og Fødevareklagenævnet. Miljøgodkendelsen bliver offentliggjort på Herning Kommunes hjemmeside www.herning.dk under "Planer og offentliggørelser" og "Landbrug" fra den 7. november 2017. Der kan klages i 4 uger. Klageberettigede er ansøger og enhver, der har en individuel, væsentlig interesse i sagen samt visse organisationer, alle som er angivet i husdyrlovens §84-87.

Hvis du ønsker at klage over denne afgørelse, kan du klage til Miljø- og Fødevareklagenævnet. Du klager via Klageportalen, som du finder et link til på forsiden af www.nmkn.dk. Klageportalen ligger på www.borger.dk og www.virk.dk. Du logger på www.borger.dk eller www.virk.dk, ligesom du plejer, typisk med NEM-ID. Klagen sendes gennem Klageportalen til den myndighed, der har truffet afgørelsen. En klage er indgivet, når den er tilgængelig for Herning Kommune i Klageportalen.

Klagen skal være tilgængelig for Herning Kommune i Klageportalen. For at klagen er tilgængelig skal klager har godkendt og betalt gebyr/bestilt en faktura i Klageportalen. Det skal senest ske den 5. december 2017.

Miljø- og Fødevareklagenævnet skal som udgangspunkt afvise en klage, der kommer uden om Klageportalen, hvis der ikke er særlige grunde til det. Hvis du ønsker at blive fritaget for at bruge Klageportalen, skal du sende en begrundet anmodning til Herning Kommune, der har truffet afgørelse i sagen. Herning Kommune videresender herefter anmodningen til Miljø- og Fødevareklagenævnet, som træffer afgørelse om, hvorvidt din anmodning kan imødekommes.

Hvis afgørelsen påklages, bliver det meddelt ansøger.

En eventuel klage har ikke opsættende virkning, medmindre Miljø- og Fødevareklagenævnet bestemmer andet, hvorfor miljøgodkendelsen på eget ansvar kan udnyttes før klagefristen er udløbet i henhold til Husdyrlovens § 81, stk. 1.

Denne afgørelse kan også indbringes for domstolene, jf. Husdyrlovens § 90. Det skal ske indenfor seks måneder efter offentliggørelsen.

Med venlig hilsen
Peter Lindhard Birch
Miljømedarbejder, Herning Kommune
Miljø og Klima, Landbrugsteam



Interessentliste for høringsperiode og offentliggørelse

Nedenstående er orienteret om udkast til miljøgodkendelsen:

- Ansøger Midtvest kratur- og soeksport ApS, Røjervej 3, 7451 Sunds
- Miljøkonsulent Helle Borum, Sagro, Birk Centerpark 24, 7400 Herning, E-post: hbo@sagro.dk
- Lejer 1 af stald, Anne Marie & Leif Nørgaard, Visgårdvej 3, 7400 Herning
- Lejer 2 af stald, Niels Nørgaard, Lærkevej 11, st. lejl. 5, 2400 Kbh. NV

- **Naboer og andre, som får udkastet til miljøgodkendelsen i høring (konsekvensområde = 553 meter):**
 - Anne Pedersen Nielsen, Røjervej 4, 7451 Sunds
 - Jette og Ove Timm, Røjervej 5, 7451 Sunds
 - Bodil Skov og Per Henning Jensen, Røjervej 9, 7451 Sunds
 - Henrik Kragelund Jensen, Røjervej 33, 7451 Sunds
 - Ejendomsselskabet Teglgården Lemvig ApS, Nyborg Huse 6, 7480 Vildbjerg

Nedenstående er orienteret om meddelelse af miljøgodkendelsen:

Klageberettigede i henhold til Husdyrlovens § 84:

- Ansøger Midtvest kratur- og soeksport ApS, Røjervej 3, 7451 Sunds
- Lejer 1 af stald, Anne Marie & Leif Nørgaard, Visgårdvej 3, 7400 Herning
- Lejer 2 af stald, Niels Nørgaard, Lærkevej 11, st. lejl. 5, 2400 Kbh. NV

- Sundhedsstyrelsen, Embedslægeinstitutionen Nord, Lyseng Allé 1, 8270 Højbjerg. E-mail: senord@sst.dk

Klageberettigede i henhold til Husdyrlovens § 85:

- Danmarks fiskeriforening, Nordensvej 3, Taulov, 7000 Fredericia. E-mail: mail@dkfisk.dk
- Ferskvandsfiskeriforeningen, Vormstrupvej 2, 7540 Haderup. E-mail: nb@ferskvandsfiskeriforeningen.dk
- Forbrugerrådet, Fiolstræde 17, 3, Postboks 2188, 1017 København K. E-mail: fbr@fbr.dk
- Arbejderbevægelsens Erhvervsråd, Reventlowsgade 14, 1, 1651 København V. E-mail: ae@ae.dk

Klageberettigede i henhold til Husdyrlovens § 86 – lokale foreninger:

- Danmarks Naturfredningsforening, Lokalafdeling Herning, E-mail: herning@dn.dk
- Dansk Ornitologisk Forening, Lokalafdeling Herning. E-mail: herning@dof.dk
- Foreningen af bredejere ved Gødstrup Sø. E-mail: bestyrelsen@goedstrupsoe.dk

Klageberettigede i henhold til Husdyrlovens § 87 – landsdækkende foreninger:

- Dansk Ornitologisk Forening, Vesterbrogade 140, 1620 København V. E-mail: natur@dof.dk
- Friluftsrådet, Scandiagade 12, 2450 København SV, Att.: Karsten Johansen. E-mail: lundthing@mail.dk
- Danmarks Naturfredningsforening, Masnedøgade 20, 2100 København Ø. E-mail: dn@dn.dk
- Det Økologiske Råd, Blegdamsvej 4 B, 2200 København N. E-mail: hussyr@ecocouncil.dk
- Danmarks Sportsfiskerforbund, Skyttevej 4, 7182 Bredsten. E-mail: bt@sportsfiskerforbundet.dk og post@sportsfiskerforbundet.dk

Andre:

- Miljøonsulent Helle Borum, Sagro, Birk Centerpark 24, 7400 Herning, E-post: hbo@sagro.dk
- Herning Museum, Museumsgade 32, 7400 Herning. E-mail: museummidtjylland@museummidtjylland.dk



Herning Kommunes samlede vurdering

På baggrund af ansøgningsmaterialet, supplerende oplysninger fra ansøger, samt Herning Kommunes registreringer af områdets grundvands-, vandløbs- og naturforhold har kommunen vurderet, at husdyrbruget, med de stillede vilkår for lokaliserings, indretning og den daglige drift, ikke vil medføre en væsentlig virkning på miljøet.

Det er derfor Herning Kommunes opfattelse at:

- ændringen kan ske under hensyntagen til de landskabelige værdier,
- driften kan ske uden væsentlige gener for naboer (lugt-, støj-, støv-, flue- og lysgener, affaldsproduktion m.v.)
- husdyrbruget drives under anvendelse af den bedste tilgængelige teknik (BAT)
- der er sikret en tilfredsstillende beskyttelse af jord, grundvand, overfladevand og natur med dens bestande af vilde planter og dyr og deres levesteder, herunder områder, der er beskyttet mod tilstandsændringer, fredet, udpeget som internationalt naturbeskyttelsesområde eller udpeget som særlig sårbart over for næringsstofpåvirkning.

På grundlag af de i sagen foreliggende oplysninger overholder ændringen afskæringskriterierne. Derfor meddeler Herning Kommune miljøgodkendelse til husdyrbruget på en række vilkår. I det følgende uddybes den samlede vurdering af det ansøgte.

Undersøgte alternativer

Da staldene på Røjenevej 3 udelukkende anvendes til udlejning, er der ikke redegjort for undersøgte alternativer.

Kommentarer ved høring til udvidelsen

Udkast til miljøgodkendelsen har været i høring i 6 uger fra den 20-09-2017 til 03-11-2017. Der er ikke indkommet bemærkninger i høringsfasen.

Udtalelse fra andre myndigheder

Ejendommen er udelukkende beliggende i Herning kommune og udenfor områder, hvor kommunen vurderer det relevant at inddrage andre myndigheder. Det har derfor ikke været relevant at indhente udtalelse fra nabokommuner eller andre myndigheder.

Vurderingsgrundlag

Miljøgodkendelsen og vurderingerne bygger på:

- Oplysninger fra ansøger og miljøkonsulent
- Herning Kommunes oplysninger om områdets natur- og miljøforhold
- Områdets sårbarhed over for påvirkninger fra husdyrbruget
- Målsætninger og retningslinjer fra Herning Kommuneplan 2013 – 2024/Naturplaner
- Vandområdeplaner 2015-2021

Redegørelse om ikke-samdrift

Der er ikke samdrift med ansøgers andre ejendomme, da staldene på Røjenevej 3 er lejet ud til 2 andre landmænd.

Udeladte vurderinger

I lov om husdyrbrug og anvendelse af gødning m.v. (Lovbekendtgørelse nr. 256 af 21-03-2017) under "Diverse ikrafttrædelsesbestemmelser", fremgår af § 10, stk. 10:

"I verserende sager i 1. instans om tilladelse eller godkendelse efter §§ 10-12 i lov om miljøgodkendelse m.v. af husdyrbrug, der ikke er færdigbehandlet den 2. marts 2017, fastsætter kommunalbestyrelsen ikke vilkår, der vedrører husdyrbrugets udbringningsarealer. Tilsvarende gælder for sager i 1. instans om tilladelse eller godkendelse efter §§ 10-12 i lov om miljøgodkendelse m.v. af husdyrbrug, som kommunalbestyrelsen modtager fra den 2. marts til den 31. juli 2017".



Biaktiviteter

Der er ingen biaktiviteter på ejendommen.

Ejendommens beliggenhed ift. omgivelserne

Anlæggets beliggenhed
Jf. § 20 i Lov om miljøgodkendelse m.v. af husdyrbrug, skal kommunen sikre sig, at risikoen for forurening, eller væsentlige gener for omgivelserne, begrænses, hvis et anlæg ligger mindre end 300 meter fra: <ul style="list-style-type: none">– en beboelsesbygning på en ejendom uden landbrugspligt, der ligger i en samlet bebyggelse i landzone, og som har en anden ejer end driftsherren– et eksisterende eller ifølge kommuneplanens rammedel fremtidigt byzone- eller sommerhusområde– et område i landzone, der i lokalplan er udlagt til boligformål, blandet bolig og erhverv eller til offentlige formål med henblik på beboelse, institutioner, rekreative formål og lign.
Jf. § 4 i Bekendtgørelse om erhvervsmæssigt dyrehold, husdyrgødning, ensilage m.v. er det ikke tilladt at etablere anlæg, ændre eller udvide eksisterende dyrehold i en afstand mindre end 50 meter fra en nabobeboelse.

Husdyrbruget er ifølge Herning Kommuneplan 2013 – 2024 beliggende i primært landbrugsområde. Produktionsanlægget er beliggende i det åbne land cirka 670 meter nord for Sunds, som er den nærmeste byzone i området. Endvidere ligger der et erhvervsområde (også byzone) udlagt til lettere industri, ca. 450 meter nord for ejendommen. Nærmeste samlede bebyggelse er beliggende ca. 1,9 km sydøst for ejendommen.

Omkring ejendommen ligger spredt landbrugsbebyggelse og mange af markarealerne er adskilt af læhegn. Selve ejendommen er omgivet af læhegn i både nord-, vest-, syd- og østlig retning.

I forbindelse med ændringen af dyreholdet vil der blive støbt en ca. 2 meter bred løbegård på begge sider af verandastalden for at opfylde pladskravet til de økologiske slagtesvin.

For placering af staldbygninger, gyllebeholdere m.m. se bilag 1.

Tabel 1, Afstandsforhold fra nybyggeri (løbegårde)

Anlægstype	Afstandskrav	Målt afstand fra nybyggeri
1) Enkelt vandindvindingsanlæg	25 meter	Ca. 105 meter
2) Fælles vandindvindingsanlæg	50 meter	>50 meter
3) Vandløb (herunder dræn) og søer	15 meter	Ca. 250 meter
4) Offentlig vej, privat fællesvej	15 meter	>15 meter
5) Levnedsmiddelvirksomhed	25 meter	>25 meter
6) Beboelse samme ejendom	15 meter	Ca. 100 meter
7) Naboskel	30 meter	Ca. 125 meter
8) Nærmeste nabo	50 meter	Ca. 300 meter

Herning Kommune vurderer, at det samlede bygningsanlæg - efter anlægsarbejdet - vil fremstå som en driftmæssig enhed. Herning Kommune vurderer endvidere, at udvidelsen er erhvervsmæssig nødvendig jf. ansøgers beskrivelse af alternativer. Der kræves således ikke tilladelse efter § 22 i husdyrloven. Herning Kommune vurderer, at afstandskrav jf. husdyrlovens § 6 og § 8 er overholdt.



Landskabsvurdering /varetagelse af de landskabelige værdier

Landskabet er overvejende jævnt, og er præget af opdyrkede arealer, tilplantede læhegn og spredte gårde, og opleves som helhed ensartet i sit udtryk.

De eksisterende bygninger og det planlagte anlægsarbejde på Røjervej 3 ligger udenfor de udpegede landskabsområder. På baggrund af de forelagte planer af det fremtidige anlægsarbejde på Røjervej 3, vurderes det, at etablering af løbegårdene ikke vil give anledning til en væsentligt ændret oplevelse af landskabet. Det vurderes derfor også, at der ikke er behov for at foretage kompensere indretninger for at nedtone den visuelle fremtoning af det planlagte byggeri af hensyn til oplevelsen af landskabet

Herning Kommune vurderer, at udvidelsen af husdyrbruget med nybyggeriet ikke vil forringe de landskabelige, naturmæssige eller kulturhistoriske værdier, der ligger til grund for områdets status.

Naboforhold

Lugt

Lugtgener fra anlæg									
I Bekendtgørelse om tilladelse og godkendelse m.v. af husdyrbrug er der fastsat en række lugtgenekriterier i forhold til de tre områdetyper: byzone, samlet bebyggelse og enkeltbolig på henholdsvis 5, 7 og 15 OUE ¹⁵ pr. m ³ luft. Lugtgenekriterierne kan betragtes som den maksimale, miljømæssigt acceptable lugtgenebelastning fra en given kilde ved den pågældende områdetype.									
Ved lugtgeneafstand forstås den beregnede mindste afstand fra staldanlægget til det pågældende område, hvor de i lovgivningen fastsatte lugtgenekriterier, med hensyn til de tre forskellige områdetyper, netop er opfyldt. Lugtgenekriterierne er overholdt, hvis de fastsatte lugtgenegrænser på henholdsvis 5, 7 og 15 OUE ¹⁵ pr. m ³ luft ikke overskrides i mere end 1 % af tiden – svarende til ca. 7 timer i alt om måneden.									
Lugtgeneafstandene forøges efter nærmere regler, hvis der inden for 300 meter fra den del af byzone og den pågældende beboelse i samlet bebyggelse, der ligger nærmest det pågældende staldanlæg, er andre husdyrbrug med mere end 75 DE. Tilsvarende forøges lugtgeneafstanden, hvis der er andre sådanne husdyrbrug inden for 100 meter fra enkeltbolig uden landbrugspligt. Dette sker for at indregne effekten (den kumulative effekt) af den mulige lugtpåvirkning som andre husdyrbrug i området måtte give anledning til.									
Lugtgeneafstandene formindskes efter nærmere regler, hvis staldanlægget ligger nord for den pågældende områdetype. Dette begrundes med, at den hyppigste vindretning i Danmark er vestlig og sydvestlig, og at nordenvind typisk forekommer i vinterhalvåret, hvor de relativt lave temperaturer, som regel medvirker til at dæmpe lugtafgivelsen.									

Tabel 2, samlet resultat af lugtberegning:

Bebyggelse	Kumulation	Model	Ukorrigeret geneafstand (ansøgt)	Ukorrigeret geneafstand (nudrift)	Korrigeret geneafstand (ansøgt)	Korrigeret geneafstand (nudrift)	Vægtet gennemsnits afstand	Bortscreenet	Genekriterie overholdt
+ Røjervej 5	0	NY	157,03	181,51	157,03	181,51	354,02	Ja	Ja
+ Vestre Søvej 1	0	NY	350,48	407,28	315,43	366,56	935,78	Ja	Ja
+ Sønderos By, Sunds	0	NY	477,06	551,40	477,06	551,40	477,63	Nej	Ja
+ Sønderos By, Sunds	0	NY	477,06	551,40	477,06	551,40	778,78	Ja	Ja

Oplysningerne om den kumulative effekt skal bruges i lugtberegningen. Er der andre husdyrbrug, som medfører lugtgener i det samme punkt i byzonen, skærpes kravene til geneafstanden i forbindelse med ansøgningen. Da der ikke er andre ejendomme med over 75 DE indenfor 100 meter af naboejendommen eller indenfor 300 meter ift. samlet bebyggelse og byzone, er der ikke nogen kumulativ effekt.



Konsekvensområdet for ejendommens lugtafgivelse er beregnet ud fra FMK modellen. For det ansøgte projekt er konsekvensområdet beregnet til 553 meter. Konsekvensområdet vil sige det område, hvor lugten fra ejendommen kan konstateres – uden at den af den grund vurderes at være til gene for omkringboende.

Lugten fra de eksisterende gyllebeholdere indgår ikke i lugtberegningerne i husdyrgodkendelse.dk, da gyllebeholdere i stedet for er omfattet af de generelle afstandsregler. Det kan dog ikke undgås, at der forekommer lugt fra gyllebeholderne. Dette vil være særlig markant i forbindelse med at gyllebeholderne fyldes, eller når der omrøres i forbindelse med udbringning.

Alle typer af beboelse ligger udenfor geneafstanden og gyllebeholderne ligger mere end 300 meter fra nærmeste nabo.

Herning Kommune vurderer, at ejendommens lokaliseringsforhold er tilfredsstillende. Alle typer beboelse ligger udenfor geneafstanden, så udvidelsen af husdyrbruget vil ikke medføre væsentligt øgede lugtgener. Det må dog forventes, at beboelser indenfor konsekvensområdet på vil opleve øget lugt, idet lugtgeneafstanden øges ved det ansøgte projekt, men lugtgenerne er beregnet til at ligge under de fastlagte beskyttelsesniveauer for lugt.

Støj

I forbindelse med udvidelse af dyreholdet må det forventes at medføre mere støj, både fra dyrene og de medfølgende aktiviteter.

De væsentligste støjklender vil være:

Støj fra ventilationsanlæg

Støj fra transportere

Støj fra kompressor

Støj fra stalde

Når ændringen er foretaget, kan der forekomme mere kørsel med foder. Det vurderes endvidere at ejendommens faste anlæg m.v. ikke vil give anledning til en ekstra støjpåvirkning af omgivelserne.

Nærmeste fuglebeskyttelsesområde er Sønder Feldborg Plantage, der ligger cirka 10,7 km fra staldanlægget, mens nærmeste Ramsarområde er Ringkøbing Fjord mere end 45 km væk. Sønder Feldborg Plantage ligger nord for staldanlægget og dermed ikke i den fremherskende vindretning, derfor vurderer Herning Kommune, at ændringen af dyreholdet og de medførende aktiviteter ikke vil påvirke disse områder.

Herning Kommune vurderer, at afstanden til nærmeste naboejendom er så stor, at ejendommens faste anlæg m.v. ikke vil give anledning til støjpåvirkning af omgivelserne, som vil medføre gener for de omkringboende. Derfor er det ikke fundet nødvendigt at kræve en støjmåling udført. Endvidere vurderer Herning Kommune, at ændringen af dyreholdet og de medførende aktiviteter ikke vil påvirke nærmeste fuglebeskyttelsesområde Sønder Feldborg Plantage og nærmeste Ramsarområde Ringkøbing Fjord på grund af afstanden.

Støv

Der er mindre støvgener ved daglig håndtering af foder, men det vurderes ikke at have en indvirkning på naboer pga afstanden og at al fodring foregår indendørs i et lukket system. Der kan forekomme støv i forbindelse med transportere.

Nærmeste nabo ligger cirka 300 meter nordøst for ejendommen.

Grusvejen fra den offentlige vej ligger cirka 65 meter fra nærmeste nabo. Endvidere er der læhegn mellem vejen og nærmeste nabo.



Herning Kommune forventer ikke at transporter til og fra husdyrbruget samt indblæsning af foder vil give væsentlige støvproblemer, på grund af udkørselsforhold fra ejendommen og placeringen af læhegn. Skulle der mod forventning opstå støvproblemer, skal ansøger udarbejde en handleplan til afhjælpning af disse.

Skadedyr

I forbindelse med dyreholdet kan der forekomme gener fra skadedyr.

Fluer

Fluebekæmpelse er omfattet af BAT-krav. Dette imødekommes ved anvendelse af rovfluer i stalde til bekæmpelse af fluer. Flueplage forebygges desuden ved at holde en god hygiejne i staldene og omkring foderopbevaring og ved jævnlig udslusning af gyllen. I den økologiske stald anvendes hydratkalk i forbindelse med vask af stalden.

Rotter

Forekomster af rotter skal anmeldes til bekæmpelse efter gældende regler. Der er tegnet kontrakt med et anerkendt rottebekæmpelsesfirma.

Herning Kommune vurderer, at ejendommens forebyggelse og bekæmpelse af flue- og skadedyr er tilstrækkelig. Der stilles dog krav om, at ansøger som minimum skal følge de fastsatte retningslinjer fra Aarhus Universitet, Institut for Agroøkologi om flue- og rottebekæmpelse på ejendomme med husdyr.

Lys

Lys i staldene

Lyset vil være tændt i staldene fra 7.00 morgen – 16.00 eftermiddag.

Herning Kommune vurderer, at lyset i og udenfor staldafsnittene ikke vil give væsentlige problemer. Dog fastsættes der vilkår om, at såfremt der skulle opstå gener for de omkringboende, eller såfremt kommunen finder det nødvendigt, skal bedriften lade foretage undersøgelse af forskellige lyskilder, således at lyset uden for ejendommen formindskes.

Døde dyr

De døde dyr opbevares under kadaverkappe til afhentning af DAKA.

Herning Kommune vurderer, at idet selvdøde og aflivede dyr overdækkes med fast overdækning indtil afhentning, opbevares på en skyggefuld afhentningsplads hævet over jorden og afhentningsstedet ligger i en passende afstand fra produktionsbygninger og offentlig vej, bliver døde dyr opbevaret forsvarligt.

Olie og kemikalier

På ejendommen er der en fyringsolietank på ca. 1.000 l udenfor staldene, som anvendes til opvarmning af staldene. Den har en rest levetid på 8-10 år.

Spildolie, kemikalier og pesticider opbevares ikke på ejendommen.

Kanyler og medicinrester samles på Visgårdvej 3 og afleveres til dyrlæge og/eller Marius Pedersen.

Herning Kommune har udarbejdet en forskrift for opbevaring af olie og kemikalier.

Herning Kommune vurderer, at med ansøgers beskrivelser af opbevaring af olie og kemikalier, samt ved overholdelse af gældende forskrift om regler for opbevaring af olie og kemikalier, er der taget de nødvendige forholdsregler til opbevaring af olie og kemikalier for at sikre mod forurening.



Transport

Ejendommen har tilkørselsforhold direkte til Røjervej. Trafikken ledes derfor udenom nabo på Røjervej 5.

Antallet af transporter vil i ansøgt drift være på ca. 635 transporter om året. Der er ikke redegjort for antal transporter i nudrift, da staldene lige er udlejet, og ansøger ikke har kendskab til den tidligere ejers forhold.

De typer af transporter, der i antal vægter mest efter projektets færdiggørelse, er

- 186 gylletransporter
- 150 fodertransporter
- 100 transporter med levende dyr til ejendommen
- 100 transporter med levende dyr fra ejendommen

Table 3, antallet af transporter til og fra ejendommen:

Antal transporter	Ansøgt drift
Indkøbt foder	150
Egen avl (korn)	25
Døde dyr	100
Gyllekørsel	186
Levende dyr til ejendommen	50
Levende dyr fra ejendommen	100
Dyrlæge	24
I alt	635

Der henstilles til, at al transport skal foregå indenfor almindelig arbejdstid for at mindske gener. Sæsonbetonet arbejde kan forekomme udenfor disse tidspunkter, men skal søges begrænset.

Herning Kommune vurderer, at antallet af transporter, ikke vil give store væsentlige gener for naboer, da udkørselsforholdene ligger væk fra nærmeste nabo.



Påvirkning af jord

Håndtering og opbevaring af gylle

Flytning af gylle fra gyllebeholder til gyllevogn

På svinebruget pumpes gyllen op af gyllebeholderne via gyllevogn med påmonteret pumpe og returløb. Overpumpning foregår kun under overvågning

Udbringning af gylle

Det er ikke tilladt at udbringe husdyrgødning på vandmættede, oversvømmede, frosne eller snedækkede udbringningsarealer, da der er fare for afstrømning til vandløb, søer eller lignende jævnfør Husdyrgødningsbekendtgørelsen.

Gyllebeholder

Ansøger oplyser, at der for begge gyllebeholdere er tale om:

- stabile gyllebeholdere, der kan modstå mekaniske, termiske og kemiske påvirkninger
- at gyllebeholderne tømmes hvert år og inspiceres visuelt
- at gyllebeholdernes bunde og vægge er tætte og beskyttede mod tæring
- at der ikke er monteret spjæld på gyllebeholderne
- at alt overpumpes via neddykket rør
- at gyllen kun omrøres umiddelbart før tømning
- at gyllebeholderne er overdækkede med naturligt flydelag, som sikres ved at tilsætte halm efter hver tømning
- at gyllebeholderne kontrolleres ved 10-års beholderkontrollen
- at der føres logbog over flydelag på gyllebeholderne

Opbevaringskapaciteten

Den årlige produktion af gylle i ansøgt drift er på cirka 4.638 m³. Jf. konsulenterklæring, se bilag 4. Denne beregning er inklusiv drikkevandsspild, regnvand og rengøringsvand, som ledes til gyllebeholder. Opbevaringskapaciteten af gylle mm. på ejendommen er efter ændringen på 9 måneder. Hermed er Husdyrbekendtgørelsens krav om minimum 9 måneders opbevaringskapacitet opfyldt.

Tabel 4, oversigt over opbevaringskapacitet

Beholder	Opført	Sidst kontrolleret	Størrelse m ³	Lagerandel %
Gyllebeholder 1	1996	09-07- 2008	1.400	40
Gyllebeholder 2	1991	15-11- 2013	900	26
Gyllekanaler	-	-	1.180	34
I alt	-	-	3.480	100

Tabel 5, Oversigt over samlet mængde husdyrgødning i ansøgt drift

Gødningstype	Kg N	Kg P	DE – svin og andre dyr
Svinegylle	21.122,34	5.455,86	226,77
I alt	21.122,34	5.455,86	226,77

Herning Kommune vurderer, at gyllevogn med påmonteret pumpe og returløb vil medføre tilstrækkelig sikkerhed for, at der ikke sker spild af husdyrgødning. For at forhindre spild og forurening af jord og grundvand stilles der vilkår om, at al håndtering af gylle skal foregå under opsyn. Samtidig skal håndteringen af gyllen foregå på en sådan måde, at eventuelle gener begrænses.



Brændstof

På ejendommen er der en dieselolietank på 2.500 l. Den er placeret i maskinhuset på fast gulv uden afløb. Der benyttes max. 1.500 liter dieselolie/år.

Når traktorer og andre motoriserede landbrugsmaskiner påfyldes brændstof m.m., er der stor risiko for spild på jorden. Derfor har Herning Kommune stillet vilkår om, at påfyldningspladser skal være udformet, så der ikke kan ske afløb til og forurening af jord, kloak, overfladevand eller grundvand. Ifølge ansøger foregår tankning af brændstof på befæstet areal uden afløb.

Herning Kommune vurderer, at svinebrugets praksis og de stillede vilkår, vil være tilstrækkelige til at forhindre spild og sikre jord og grundvand mod forurening.

Påvirkning af overfladevand

Overfladevand

Plantevæksten i fjorde, indre farvande og søer er i vid udstrækning bestemt af tilførslerne af kvælstof og fosfor fra oplandene til de pågældende fjorde m.v. For store tilførsler medfører typisk en forringet miljøtilstand i disse vandområder.

I fjorde og indre farvande kan både kvælstof og fosfor – i varierende grad – virke begrænsende for plantevæksten, mens plantevæksten i søer typisk er begrænset af fosfortilførslen.

I vandløb har diffus næringsstofftilførsel typisk mindre betydning for miljøtilstanden, da andre faktorer har større betydning herfor. Erosion og overfladisk afstrømning, som direkte fører organisk materiale – herunder husdyrgødning – til vandløb, vil kunne forringe miljøtilstanden i de pågældende vandløb, mens de næringsstoffer, som et vandløb derved fører med sig, vil kunne forringe miljøtilstanden i nedstrømliggende søer, fjorde og indre farvande.

Indhold af næringsstoffer i husdyrgødning

Indholdet af næringsstoffer i husdyrgødning har stor betydning for tabet af ammoniak, nitrat og fosfor til omgivelserne. I ansøgningen er indholdet af kvælstof og fosfor i den producerede husdyrgødning beregnet på grundlag af normtal for næringsstof i husdyrgødning, udarbejdet af Danmarks JordbrugsForskning. Det er på det grundlag, Herning Kommune vurderer, om overfladevandet påvirkes.

Husdyrbrugets påvirkning af overfladevand

Jævnfør husdyrloven og husdyrgødningsbekendtgørelsen skal kommunen vurdere om ansøger har truffet de nødvendige foranstaltninger til at forebygge og begrænse forurening fra anlægget til miljøet. Derfor skal der vurderes på spildevand, vaskepladser, udledning af tagvand og vand fra befæstede arealer, samt sanitært spildevand, for at forebygge forurening med gylle, sanitært spildevand og forurenende stoffer såsom pesticidrester mm.

Spildevand

Fra staldanlægget føres alt spildevand fra vask af produkter fra husdyrhold, malkemaskiner, foderrekvisitter og lignende samt vandspild til gyllebeholder. Der er ingen vaskeplads på ejendommen. Vask af maskiner og redskaber foregår på lejernes egne ejendomme.

I ansøgt drift ledes alt tagvand fra de eksisterende staldafsnit direkte til nedsivning. Overfladevand fra de befæstede ledes til nedsivning.

Fra staldanlægget er der ikke afledning af sanitært spildevand.

Herning Kommune vurderer, at afledning af vaskevand og spildevand fra staldanlægget, sker efter gældende regler.



Påvirkning af natur

Det generelle ammoniakreduktionskrav

I miljøgodkendelsesordningen er der taget det nødvendige hensyn til naturområder, i kraft af blandt andet den generelle reduktion af ammoniak emissionen (30 % reduktion på udvidelsen i forhold til referencestaldsystem). Da udvidelsen er ansøgt efter 10. april 2011, skal projektet overholde et krav om 30 % reduktion af den del af ammoniakfordampning fra stald og lager, der stammer fra den del af dyreholdet, der udvides.

Overholdelse af reduktionskrav

Projektet medfører et fald i kvælstofemissionen på 13,75 kg N/år i forhold til nudrift. Den samlede emission fra anlægget efter udvidelsen bliver på 3.277,69 kg N/år. Herved er det generelle krav om reduktion af ammoniaktab fra stald og lager for den del af dyreholdet, der udvides, opfyldt. Endvidere reduceres der med 0,6 kg N/år ud over det, der er nødvendig for at opfylde kravet.

Herning Kommune vurderer, at det eksisterende staldanlæg overholder det generelle krav om reduktion af ammoniaktab fra stald og lager.

Beskyttede naturtyper i forhold til kvælstof

Natura 2000-områder

Naturområder som, set i et europæisk perspektiv, er særligt værdifulde. Disse områder kaldes Natura 2000-områder og er en fælles betegnelse for Habitat-, Ramsar¹⁰- og Fuglebeskyttelsesområderne. Natura 2000-områderne er udpeget for at beskytte levesteder og rasteområder for fugle og for at beskytte naturtyper og plante- og dyrearter, der er truede, sårbare eller sjældne i EU.

Definition af kategori 1, 2 og 3 natur

Kategori-1 natur:

- Ammoniakfølsomme naturtyper, indenfor Natura 2000
- Heder, større end 10 ha samt
- Overdrev, større end 2,5 ha

Kategori-2 natur:

- Ammoniakfølsomme naturtyper, udenfor for de internationale naturbeskyttelsesområder
- Højmoser og Lobeliesøer, uanset størrelse
- Heder, større end 10 ha
- Overdrev, større end 2,5 ha

Kategori-3 natur:

Kategori 3-natur er ammoniakfølsomme naturområder, som ikke er kategori 1- eller kategori 2-natur: hede, mose og / eller overdrev (omfattet af naturbeskyttelseslovens § 3), samt ammoniakfølsom skov.

Beskyttelsesniveauet for ammoniak for kategori 1, 2 og 3 natur

Beskyttelsesniveauet for ammoniak omfatter maksimal totaldeposition eller merdeposition af ammoniak på de ammoniakfølsomme naturområder¹¹.

Beskyttelsesniveauet for kategori 1- og kategori 2-natur omfatter en 10 meter forbudszone samt krav til den maksimale tilladte totaldeposition. Beskyttelsesniveauet for kategori 3-natur kan, efter en konkret vurdering, være et krav om en maksimal merdeposition.

¹⁰ Ramsarområder ligger alle inden for de udpegede fuglebeskyttelsesområder

¹¹ Kategori 1-, 2- og 3-natur.



Kategori 1 natur

Ovstrup Hede

Nærmeste Natura 2000 område N225 er Ovstrup Hede med Røjen Bæk, som også er udpeget til EF-habitatområde H249. Se bilag 3.

Ovstrup Hede ligger cirka 3 km nordvest for husdyrbruget. Ovstrup Hede ligger mellem Herning og Holstebro er et 490 hektar fredet område med indlandshede, nåletræsplantage, enge, overdrev og vandløb. Indlandshedens flora og fauna er sårbar. Ovstrup Hede er A-målsat i Herning Kommuneplan 2013-2024. For A-målsatte områder er målet, at de bevares med deres sjældne plante- og dyreliv intakt, og der gøres en særlig indsats for at videreudvikle naturværdierne.

Ovstrup Hede er udpeget på baggrund af naturtyper:

Nr.	naturtyper	Nr.	naturtyper
3260	Vandløb med vandplanter	6410	Tidvis våde enge på mager eller kalkrig bund, ofte med blåtop
4010	Våde dværgbusksamfund med klokkeløng	7140	Hængesæk og andre kærsmfund dannet flydende i vand
4030	Tørre dværgbusksamfund (heder)	7230	Rigkær
6230	Artsrige overdrev eller græsheder på mere eller mindre sur bund		

Endvidere er nedenstående arter også en del af udpegningsgrundlaget:

Nr.	arter	Nr.	arter
1037	Grøn kølleguldsmed (<i>Ophiogomphus cecilia</i>)	1355	Odder (<i>Lutra lutra</i>)
1096	Bækklampret (<i>Lampetra planeri</i>)		

Grøn Kølleguldsmed er medtaget på Habitatsdirektivets bilag IV og er udpeget som en af de arter, som Herning Kommune er særlig forpligtet til at passe på. Ifølge Den Danske Rødliste blev guldsmeden tidligere negativ påvirket af eutrofiering, udretning af vandløb og hårdhændet vandløbsvedligeholdelse. Da tilstanden i vandløbene er i bedring, er det nu formentlig udelukkende hård vandløbsvedligeholdelse, som kan påvirke arten negativt. Baggrundsbelastningen for området ligger på 13-14 kg N/ha/år (2015-værdier).

Kumulationsmodellen (kategori 1 natur)

Hvis opgørelsen af antal husdyrbrug i nærheden¹² af kategori 1-natur viser, at:

- Der ikke er andre husdyrbrug, ud over det ansøgte, i nærheden, skal der stilles krav om maksimal totaldeposition på 0,7 kg/ha/år.
- Der er 1 husdyrbrug, ud over det ansøgte, skal der stilles krav om maksimal totaldeposition på 0,4 kg/ha/år.
- Der er mere end 1 husdyrbrug, ud over det ansøgte, skal der stilles krav om maksimal totaldeposition på 0,2 kg/ha/år.

Opgørelsen af, hvor mange husdyrbrug, der, ud over det ansøgte, ligger i nærheden af kategori 1-natur foretages således:

- Antal husdyrbrug over 15 DE¹³ inden for 200 meter +
- Antal husdyrbrug over 45 DE inden for 200-300 meter +
- Antal husdyrbrug over 75 DE inden for 300-500 meter +
- Antal husdyrbrug over 150 DE inden for 500-1000 meter +
- Antal husdyrbrug over 500 DE, som påvirker med over 0,3 kg N/ha ud over de 1.000 meter.

Idet antal husdyrbrug i nærheden af Ovstrup Hede med Røjen Bæk, jf. kumulationmodellen, viser at der er mere end 1 husdyrbrug, ud over det ansøgte, skal der stilles krav om maksimal totaldeposition på 0,2 kg/ha/år. Se bilag 3.

Herning Kommune vurderer, at ud fra afstanden til nærmeste kategori 1 naturområde, sammenholdt med antallet af andre husdyrbrug, at kravet til den maksimale totaldeposition på 0,2 kg/ha/år er overholdt. Totaldepositionen på kategori 1 naturområdet er beregnet til 0,0 kg/ha/år, og er dermed overholdt. Beregningen fremgår af scenarieberegning skema nr. 102994.

¹² Kumulationsmodellens afstande for husdyrbrug i nærheden måles ud fra det til naturområdets nærmeste punkt på det staldanlæg, der ligger tættest på naturområdet.

¹³ Ved pelsdyr-farme skal antal DE ganges med en faktor 5. Ved slagtekyllinge-produktioner skal antal DE ganges med en faktor 3.



Opret naturpunkt						
Navn	Kategori ▲	Opretter	Kumulation	Ruhed	Merdeposition [kgN]	Totaldeposition [kgN]
Natura 2000	1	Myndighed	To eller flere ejendomme	Mk	+0,0	0,0

Herning Kommune vurderer samlet, at ændringen af svineproduktionen ikke vil have nogen væsentlig påvirkning på Natura 2000-området.

Kategori 2- og 3-natur

Beskyttelsesniveauet for ammoniak for kategori-2 og -3 natur

Beskyttelsesniveau for kategori 2 natur er maksimal totaldeposition på 1,0 kg N/ha pr. år.

Beskyttelsesniveauet for kategori 3-natur omfatter ikke et generelt krav til den maksimale ammoniakdeposition. Beskyttelsesniveauet fastlægger, at kommunen, på baggrund af en konkret vurdering, kan stille krav om en maksimal merdeposition på 1,0 kg N/ha/år, hvis kategori 3-natur har en særlig regional eller lokal naturinteresse.

Som udgangspunkt skal det ikke undersøges på naturarealer, der

- Ligger længere væk end 1.000 m¹⁴
- Tilføres mindre end 1 kg som følge af den ansøgte etablering, udvidelse eller ændring.

Nærmeste kategori 2 natur er Sunds Sø (§ 7 lobeliesø) er beliggende omkring 1.000 meter sydøst for staldanlægget. Nærmeste kategori 3 natur (§ 3 mose) er beliggende omkring 100 meter vest for staldanlægget.

Inden for en radius af 1.000 meter fra staldanlægget er der registreret følgende ansvarsarter: Odder, ca. 885 meter sydøst for staldanlægget og Kongeguldsmed, ca. 1.000 meter sydøst for staldanlægget. Naturarealerne og dermed arterne vurderes ikke at blive påvirket af ændringen på Røjenvvej 3, idet merdepositionen på naturområdet (Sunds Sø) vil være på 0,0 kg N/ha pr. år.

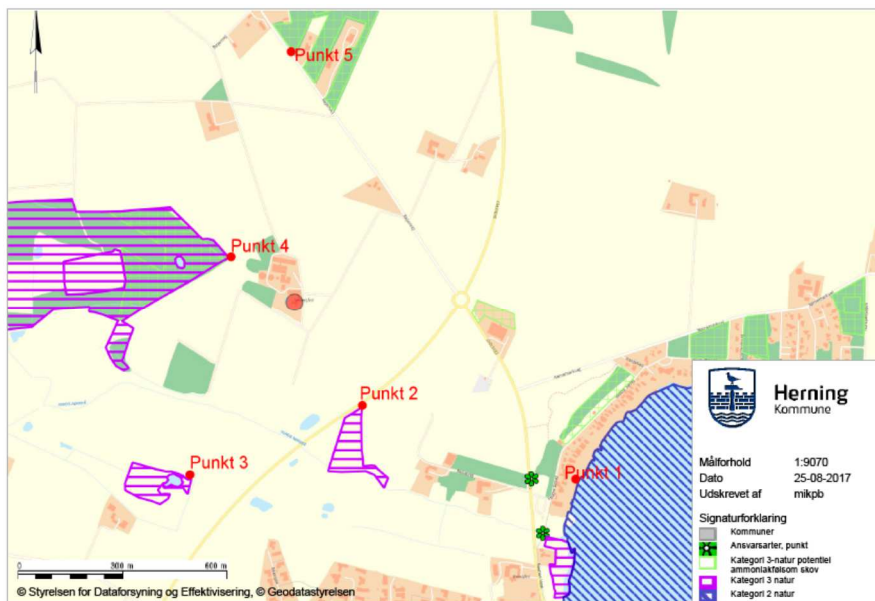
Depositionsberegningen til naturområderne indenfor 1.000 meter af staldanlægget fremgår af tabellen og af scenarieberegningerne i skema 102994, version 1.

Punkt	Naturtype	Afstand til stald / lager	Merdeposition (kg/ha.)	Totaldeposition
1	§ 7 sø (lobelie sø)	Ca. 1.000 meter	0,0 kg/ha.	0,1 kg/ha.
2	§ 3 mose	Ca. 420 meter	0,0 kg/ha.	0,3 kg/ha.
3	§ 3 mose	Ca. 630 meter	0,0 kg/ha.	0,1 kg/ha
4	§ 3 mose	Ca. 100 meter	0,0 kg/ha.	6,3 kg/ha
5	Pot. Ammoniakfølsom skov	Ca. 580 meter	0,0 kg/ha	0,4 kg/ha

Herning Kommune vurderer, at udvidelsen ikke vil medføre en forøgelse af N-depositionen i de omkringliggende naturområder, der ligger ud over det, som naturområderne kan tåle.

¹⁴ 1 kg-grænsen fører i de fleste tilfælde til, at det kun er naturarealer inden for 1.000 m fra staldanlægget, der er relevant ved vurderingen.

Udvalgte naturpunkter:



Samlet vurdering: ammoniakbelastning af naturområder

Herning Kommune vurderer, at oplysninger om ruhed, kildehøjder og kumulation, er korrekte.

Herning Kommune vurderer, at kravene om maksimalt tilladt totaldeposition på kategori 1- og kategori 2-natur er overholdt.

Herning Kommune vurderer, at der ikke er grundlag for at skærpe kravene til ammoniak meremissionen, under hensyn til andre omkringliggende ammoniakfølsomme naturområder såsom ammoniakfølsomme skove, kategori 3-natur og §3 natur.



Påvirkning af bilag IV-arter, rødlistearter, ansvarsarter mv.

Ammoniakbelastning af yngle- eller rasteområder for bilag IV-dyrearter og bilag IV-plantearter

Af EF-habitatdirektivets¹⁵ bilag IV fremgår en række dyre- og plantearter, som er strengt beskyttede, uanset om de forekommer inden eller udenfor et af de udpegede Natura 2000-områder. På den baggrund må der eksempelvis ikke gives tilladelse til aktiviteter, der kan beskadige eller ødelægge de pågældende dyrearters yngle- og rasteområder. For plantearterne er der blandt andet forbud i mod forsætlig plukning, indsamling, afskæring, oprivning med rod eller ødelæggelse af disse vildtvoksende planter i naturen.

Bilag IV-arter og ansvarsarter observeret i Herning Kommune på nuværende tidspunkt gennemgås i det følgende. Flere af disse arter er ligeledes omfattet af artsfredninger eller er optaget på rødlisten.

Odder og padder forekommer mange steder i Herning Kommune og har en gunstig bevaringsstatus i landsdelen. Odderen yngler, raster og fouragerer langs vandløb med gode fiskemuligheder og har huler i brinken. Padderne yngler i vandhuller med rent vand. Udyrkede bræmmer omkring vandhullerne kan være med til at sikre, at vandet forbliver rent.

Grøn mosaikguldsmed er i Herning Kommune observeret syd for Harreskov mellem Kibæk og Arnborg, samt i Knudmosen ved Herning City. I sin cyklus er arten afhængig af planten Krebseklo (*Stratiotes aloides*), hvor den lægger sine æg, og larverne lever.

Voksne individer kan strejfe langt omkring, og kan ses langt fra vandløb. Næringsstofbelastning kan medføre tilgroning af vandhuller og søer, hvorved krebseklo vil forsvinde og dermed livsgrundlaget for grøn mosaikguldsmed.

Grøn kølleuldsmed findes kun i de store jyske å-systemer så som Storå, Skjern Å, Karup Å og Gudenå. Arten er Herning Kommunes nationale ansvarsart. Den yngler i rene, iltrige og kølige vandløb. Den voksne guldsmed foretrækker lysåbne arealer, men kan også findes i skovlysninger. Der er en teoretisk mulighed for, at der ved uheld i forbindelse med håndtering af husdyrgødning kan ske en tilførsel af forurenende stoffer til Grøn Kølleuldsmeds levesteder. Det vurderes, at kun tilførsel af større mængder husdyrgødning (som følge af uheld med gyllebeholdere/gylletransport) vil kunne have en negativ effekt på grøn kølleuldsmed.

Inden for en radius af 1.000 meter fra staldanlægget er der registreret følgende ansvarsarter: Odder, ca. 885 meter sydøst for staldanlægget og Kongeguldsmed, ca. 1.000 meter sydøst for staldanlægget. Naturarealerne og dermed arterne vurderes ikke at blive påvirket af ændringen på Røjvenvej 3, idet merdepositionen på naturområdet (Sunds Sø) vil være på 0,0 kg N/ha pr. år.

Det er derved sikret, at projektet ikke væsentligt vil

- 1) beskadige eller ødelægge yngle- eller rasteområder i det naturlige udbredelsesområde for de dyrearter, der er optaget i habitatdirektivets bilag IV, litra a)
- 2) ødelægge de plantearter, som er optaget i habitatdirektivets bilag IV, litra b) i alle livsstadier.

Påvirkning af kulturmiljø

Kulturhistoriske spor

Landskabet i Herning Kommune er præget af menneskets virke igennem årtusinder. Overalt finder vi historiske spor, der fortæller om samfundsudviklingen og om, hvordan mennesket har påvirket omgivelserne. Mange af de historiske spor er kulturhistoriske værdier, der har så stor værdi for formidlingen af og betydningen for vores kulturforståelse, at de er værd at bevare og derfor fortjener en særlig beskyttelse.

De kulturhistoriske værdier kan både omfatte enkeltstående elementer og hele kulturmiljøer, som f.eks. kirker, kirkegårde og deres omgivelser, fortidsminder som gravhøje og arkæologiske fund, fredede og bevaringsværdige bygninger og anlæg, sten- og jorddiger, alléer og levende hegn samt kulturmiljøer, der afspejler en bestemt tidsepoke eller en landsbytype. Kommuneplanens udpegning fremhæver de særligt værdifulde kulturhistoriske træk i kommunen. Der er i Herning Kommune udpeget "særligt værdifulde kulturmiljøer", "kulturmiljøer" mm.

¹⁵ EF-habitatdirektivet fra 1992 (Rådets direktiv 92/43/EØF om bevaring af naturtyper samt vilde dyr og planter (med senere ændringer).



I nedenstående afsnit vil anlæggets og udbringningsarealernes beliggenhed blive gennemgået i forhold til de udpegninger af kulturmiljø, fredninger mm., der er registreret i området.

Staldanlægget

Staldanlægget er ikke beliggende indenfor eller i nærheden af:

- Fredede fortidsminder
- Sø og å beskyttelseslinjer
- Skovbyggelinjer (300 meter)
- Kirkebyggelinjer / kirkezoner indenfor 300 meter fra anlægsdelen
- Beskyttede diger
- Fredede områder / Fredninger
- Kulturmiljø / særlig værdifulde kulturmiljøer
- Større uforstyrrede landskaber
- Landskabsområder
- Landskabelige interesseområder
- Geologiske interesseområder
- Fortidsminder eller
- Skovrejsning

Herning Kommune vurderer, at ændringen af husdyrholdet med de planlagte løbegårde umiddelbart ikke har nogen betydning for kulturmiljøet.



Gennemgang af BAT for Røjenvej 3

Krav om anvendelse af BAT

Et husdyrbrug bør til stadighed søge at begrænse forureningen ved at indføre og gøre brug af den bedste tilgængelige teknik (BAT) til at nedbringe eventuelle miljøpåvirkninger og gener fra stalde, husdyrgødningsopbevaringsanlæg m.m. Teknologier til begrænsning af ammoniakfordampning og lugtpåvirkning m.v. samt til bedre udnyttelse af næringsstofferne i husdyrgødningen er i stadig udvikling.

For de virksomhedstyper, der er omfattet af den europæiske godkendelsesordning om integreret forebyggelse og bekæmpelse af forurening (IPPC-direktivet), udsender EU-kommissionen såkaldte BREF-dokumenter ("BAT reference documents"), som fastlægger, hvad der må betragtes som den bedste tilgængelige teknik inden for de industrielle brancher, som IPPC-direktivet omfatter.

Oplysningskravet vedrørende BAT i forbindelse med ansøgninger om miljøgodkendelse af husdyrbrug er forskelligt afhængigt af brugsstørrelse. For husdyrbrug, der – som i den aktuelle sag – er omfattet af § 12 i Lov om miljøgodkendelse m.v. af husdyrbrug, skal redegørelsen som minimum indeholde punkterne management og anvendelse af BAT inden for områderne foder, staldindretning, vand- og energiforbrug, opbevaring og behandling af husdyrgødning og udbringning. Redegørelsen skal for svine- og fjerkræbrug omhandle de teknologier, der er beskrevet i EU kommissionens BREF-dokument om intensivt hold af svin og fjerkræ.

I Teknologi- og byggeblade er dokumenteret teknik beskrevet, og der er redegjort for, hvor store reduktioner der kan forventes opnået ved brug af den pågældende teknik, samt hvor store merudgifterne eventuelt vil være. Miljøstyrelsen har endvidere oprindeligt valgt ikke at fokusere på markteknik, fordring m.v. i Teknologi-blade, idet forbedrede metoder i dansk landbrug og generel lovgivning på området vurderes at medføre, at den bedste tilgængelige teknik generelt bliver anvendt.

I det følgende vil BAT for Røjenvej 3 blive vurderet i forhold til Herning Kommunes niveau for BAT.

Vurdering af BAT i forhold til § 12 miljøgodkendelser skal ske i forhold til følgende områder:

1. Management
2. Miljøledelse
3. Fodringsstrategier
4. Staldsystemer
5. Forbrug af vand og energi
6. Opbevaring af husdyrgødning

Ved Herning Kommunes vurdering i relation til BAT indgår Miljøstyrelsens Teknologi-blade oversigt, Miljøstyrelsens digitale husdyrvejledning version 2, bilag 3 (teknologilisten) samt kravene i EU-kommissionens referencedokument om BAT for intensiv hold af svin og fjerkræ (BREF-dokument). Nedenfor vil de enkelte emner blive gennemgået.

BAT – Management

Ifølge Herning Kommune er følgende tiltag BAT indenfor management:

Herning Kommune vurderer, at anvendelse af BAT indenfor management som minimum skal leve op til følgende punkter:

Beredskabsplan

- Der skal udarbejdes en beredskabsplan, hvori telefonnumrene til kontaktpersoner og offentlige kontaktinstanser i forbindelse med eventuelle uheld er nedskrevet. Beredskabsplanen indeholder forholdsregler i forbindelse med uheld med kemikalier, driftsmateriel, gylle, brand m.v., og skal tilgængelig for alle på arbejdspladsen.



Ansøger har udarbejdet en beredskabsplan for ejendommen. Udover at være BAT, så er det Herning Kommunes opfattelse, at en beredskabsplan vil være til stor hjælp for landmanden, såfremt der skulle ske et uheld. Samtidig giver beredskabsplanen landmanden en mulighed for at gennemgå sin ejendom og foretage en risikovurdering af, hvorvidt der skal ændres på indretning og drift, således at risikoen for forurening i forbindelse med uheld minimeres.

Uddannelse af personale

- At medarbejderne deltager i fagligt relevante aktiviteter
- At personalet, der varetager sprøjtemidler og udstyr har sprøjtebevis

Ansøger har ikke beskrevet dette punkt, formentlig fordi staldene udlejes.

Ressourceforbrug

- At der føres regnskab med vand- og energiforbrug, og at der føres journal over forbruget (gemmes i perioden mellem 2 samlede miljøtilsyn)

Ansøger er tilsluttet enkeltindvindings boring, derfor registreres vandforbruget ikke hver dag. Vandforbruget opgøres årligt i forbindelse med regnskabet.

Egenkontrol / dagligt tilsyn

- Der føres daglige tilsyn med mekanisk udstyr, såsom ventilationsanlæg, foderanlæg og vandingssystem som kontrolleres for evt. funktionssvigt.
- Der er serviceaftaler med leverandørerne på alle ventilationsanlæg, mm.
- At der hver måned føres logbog over gyllebeholdernes flydelag.
- At gyllebeholderne er tilmeldt de lovpligtige 10-årige beholderkontrol.

Mekanisk udstyr, så som ventilationsanlæg og foderanlæg, kontrolleres dagligt for funktionssvigt af medarbejderne i stalden. Der er serviceaftaler med leverandørerne på alle ventilationsanlæg og nødopluk, -således årlige tilsyn med anlæggene og styringer. Endvidere føres der logbog over gyllebeholdernes flydelag og alle gyllebeholdere er tilmeldt 10-årige beholderkontrol. Hertil holdes der rent omkring bygninger for at undgå lugt og uhygiejniske forhold.

Uheld og driftsforstyrrelser

- At overpumpning af gylle overvåges.
- Gylletankene har ikke påmonteret pumper, hvilket bevirker at utilsigtet start og deraf følgende gylleudslip undgås.

Ansøger gør som skrevet ovenfor og har udarbejdet en beredskabsplan.

Mark og gødningsplaner

- At der årligt bliver udarbejdet mark- og gødningsplaner, der sikrer, at mængden af tilført gødning tilpasses afgrødernes aktuelle behov.
- At der bliver ført journal over eventuelle afvigelser fra mark- og gødningsplanen.

Hvert år udarbejder ansøger i samarbejde med planteaviskonsulenter en mark- og gødningsplan for ejendommens jorder og aftalearealer, som sikre at mængden af gødning tilpasses afgrødens forventede behov. I mark- og gødningsplanen tages blandt andet hensyn til jordbundstype, sædskifte, vanding, planternes udbytte og kvælstofudnyttelsen.

Affaldssortering

- Herning Kommune vurderer at registrering af affald og mængder er BAT. Derudover vil registreringen give ansøger det nødvendige overblik over eventuelle indsatsområder, hvor det er muligt at minimere produktionen af affald.



- Herning Kommune har ingen indsamlingsordning men en anvisningsordning. I praksis betyder det, at gårdejereren selv skal lave en aftale med en transportør om at få hentet det sorterede affald og bragt affaldet til et behandlingsanlæg. Transportøren skal være registreret i kommunen, og kommunen skal have en anvisningsaftale med modtageanlægget.

Det er fra ansøger oplyst, at der ikke opbevares smøreolie, kemikalier eller pesticider på ejendommen.

Kanyler og medicinrester samles på Visgårdvej 3 og afleveres til dyrlæge og/eller Marius Pedersen.

Olie

På ejendommen er der en tank på ca. 1.000 l udenfor staldene, som anvendes til opvarmning af staldene. Den har en rest levetid på 8-10 år.

Døde dyr

De døde dyr opbevares under kadaverkappe til afhentning af DAKA.

Herning Kommune vurderer, at husdyrbruget med en synlig beredskabsplan vil være i stand til at undgå og/eller begrænse uheld på bedste vis. Samtidig vurderes det, at ansøger lever op til BAT vedrørende uddannelse af personale, ressourceforbrug, daglige tilsyn og registrering af mark og gødningsplaner. Herning Kommune vurderer at en væsentlig risikofaktor er uheld i forbindelse med overpumpning af gylle. Derfor stilles der vilkår om, at overpumpning skal ske under opsyn.

BAT-Miljøledelse

Der er EU krav til at der skal indføres miljøledelse på IE brug senest den 15. februar 2021

EU-kommissionen har vedtaget nye BAT-konklusioner for intensivt opdræt af fjerkræ eller svin. Dette indebærer, at der skal indføres miljøledelse på husdyrbrug med intensivt opdræt af svin.

Røjenvvej 3 har mere end 210 DE til slagtesvin og derved omfattet af BAT-konklusionen.

Det betyder, at der skal indføres og implementeres miljøledelse på ejendommen senest 4 år efter, at BAT-konklusionen er vedtaget i EU. Herning Kommune har derfor stillet vilkår til indførelse af miljøledelse efter Miljøstyrelsens vejledning.

Hjemmesiden hvorpå vejledningen kan findes er følgende: <http://mst.dk/virksomhed-myndighed/landbrug/miljoetilsyn/miljoeledelse-for-husdyrbrug/>

Herning Kommune vurderer, at anvendelse af BAT indenfor miljøledelse som minimum skal leve op til følgende punkter:

Fastsættelse af mål og handleplan:

Væsentlige miljøforhold 2015	Miljøsætning og mål
1 Affald	Målsætning: Opbevaring og bortskaffelse af affald skal ske iht. lovgivning, affaldsmængde skal nedbringes, øget genanvendelse. Handleplan og deadline:
2 Energi	Målsætning: Mindske forbrug. Handleplan og deadline:
3 Vand	Målsætning: Mindske forbrug. Handleplan og deadline:



4 Husdyrgødning, opbevaring og håndtering	Målsætning: Skal ske i henhold til lovgivning. Handleplan og deadline:
5 Kemikalier, opbevaring og håndtering	Målsætning: Skal ske i henhold til lovgivning. Handleplan og deadline:
6 Fyrings- og dieselolie	Målsætning: Skal ske i henhold til lovgivning og forbrug skal mindskes. Handleplan og deadline:
7 Spildevand	Målsætning: Skal ske i henhold til lovgivning og mængde skal mindskes. Handleplan og deadline:
8 Naturplaner	Målsætning: Muligheder for udarbejdelse af naturplaner skal undersøges. Handleplan og deadline:
9 Øvrigt	Målsætning: Handleplan og deadline:

Evaluering og bemærkninger:

Miljøledelsessystemets omfang (f.eks. detaljeringsplan) og karakter (f.eks. standardiseret eller ikke standardiseret) er knyttet til husdyrbrugets karakter, størrelse og kompleksitet, samt de miljøpåvirkningers, som det kan have, Der stilles vilkår om at der skal indføres miljøledelse på ejendommen.

BAT – Foder

Ifølge Herring Kommune er følgende tiltag BAT indenfor foder:

- **Fasefodring**
 - At dyrene fodres med næringsstofftilpassede blandinger, der er afstemt efter vækstperiode.
 - Foderplaner er udarbejdet i samarbejde med konsulent/foderfirma, og med anvendelse af nyeste viden indenfor foderoptimering.
- **Reduceret råprotein (slagtesvin)**
- **Fytase**
- **Benzoesyre**

Foder

Konventionelle grise:

Der anvendes fasefodring. Der tilsættes fytase til foderet i det omfang det er økonomisk rentabelt, for derved at opnå en større udnyttelse af fosforen i foderet.

Økologiske grise:

Slagtesvinene fasefodres. Alle grisene tildeles både grovfoder og foderblandinger. Der må ikke anvendes kunstige aminosyrer eller fytase til økologiske grise.



Foderkorrektionsberegninger til slagtesvin:

Anvendte foderkorrektioner slagtesvin: FEsv pr. kg tilvækst: 2,84. Gram fosfor pr. FEsv: 4,47

Den totale mængde P ab dyr pr. år = P ab dyr pr. slagtesvin x det årlige antal producerede slagtesvin

"P ab dyr pr. slagtesvin" beregnes ud fra følgende ligning:

$$\frac{((\text{afgangsvægt} - \text{indgangsvægt}) \times \text{FEsv pr. kg tilvækst} \times \text{gram fosfor pr. FEsv}) - ((\text{afgangsvægt} - \text{indgangsvægt}) \times 0,0055 \text{ kg P pr kg tilvækst})}{1000}$$

"P ab dyr pr. slagtesvin" beregnes ud fra følgende ligning:

$$\frac{((114 - 15) \times 2,84 \times 4,47) - ((114 - 15) \times 0,0055 \text{ kg P pr kg tilvækst})}{1000}$$

= 0,712 kg P ab dyr pr. år.

Den totale mængde P ab dyr pr. år = 0,712 kg P ab dyr pr. år x 4.770 stk. slagtesvin = 3.396 kg P pr. år

BAT på fosfor i forhold til de vejledende emissionsgrænseværdier

BAT på fosfor beregnes som udgangspunkt ud fra de vejledende emissionsgrænseværdier udarbejdet af Miljøstyrelsen (maj 2011), men der er dog jævnfør Miljøstyrelsen (2015)¹⁶ justeret på BAT-grænserne for fosfor sidenhen.

Miljøstyrelsen skriver:

"DE-omregningsfaktorerne for svin blev ændret pr. 1. august 2014, således at antal svin pr. DE er øget, både for søer, smågrise og slagtesvin. De ændrede omregningsfaktorer for DE har betydning for beregningen af BAT-emissionsgrænseværdierne for fosfor, fordi de er fastlagt som et antal kg P pr. DE. Da der ikke er tale om en ændret vurdering af effekten eller tilgængeligheden af de miljøteknologier, som BAT-emissionsgrænseværdierne er fastlagt ud fra, har Miljøstyrelsen justeret emissionsgrænseværdierne til de ændrede DE-omregningsfaktorer."

Herning Kommune har beregnet Bat-niveauet for fosforemissionen ud fra de justerede emissionsgrænseværdier.

Ansøgers tiltag:

- Foderproduktion og indkøb af foder sker på grundlag af foderplanlægning.
- Der udarbejdes foderplaner i samarbejde med konsulent og med anvendelse af nyeste viden indenfor svinefodring. Herved optimeres fodringen så unødigt forbrug af råvarer undgås.
- Foderanlægget justeres jævnlige, således at udfodret mængde, svarer til dyregruppen og unødigt foderspild minimeres.
- Der anvendes ikke benzoesyre
- Der anvendes fasefodring indeholdende fytase (dog ikke til de økologiske grise)

Beregning af BAT-niveau:

Antal dyr/dyregruppe	Dyreenheder	Emissionsgrænseværdi Kg P/DE ab lager	Total Kg P for dyregruppen
4.770 slagtesvin (konventionelle)	152,82	22,3	3.408
Total BAT emissionsniveau for projektet			3.408
Projektets aktuelle fosforemission			3.398
BAT-niveauet er overholdt med			10

Ifølge Miljøstyrelsens vejledende emissionsgrænseværdier (Maj 2011) for konventionelle svinebrug skal det samlede P ab lager fra slagtesvin for det ansøgte projekt være på maksimum 3.408 kg P. Af det fiktive ansøgningskema 103474 fremgår det, at der er en samlet fosforemission på i alt 3.398 kg P i ansøgt drift for de konventionelle slagtesvin. BAT-niveauet for fosfor er dermed overholdt.

¹⁶ SE WIKI-vejledningen på miljøstyrelsens hjemmeside under bat-grænse for fosfor for svin



Miljøstyrelsen har ikke udarbejdet vejledende emissionsgrænseværdier for økologiske slagtesvin

Herning Kommune vurderer samlet, at ansøger lever op til BAT indenfor fodring af besætningen.

BAT – Staldindretning

Ifølge Herning Kommune er følgende tiltag BAT indenfor staldindretning:

BAT Staldsystem

- Ammoniakemissionen skal leve op til Miljøstyrelsens vejledende emissionsgrænseværdier

Resultat af beregning af den vejledende grænseværdi for ammoniaktab ved anvendelse af bedste tilgængelige teknik (BAT)

Samlet faktisk ammoniaktab fra stald og lager i ansøgt drift (hele anlægget):	3277,69 kgN/år
Samlet vejledende ammoniaktab fra hele anlægget ved anvendelse af BAT:	3313,74 kgN/år
Er samlet vejledende ammoniaktab fra hele anlægget ved anvendelse af BAT overholdt?:	Ja
Difference mellem samlet faktisk ammoniaktab og samlet vejledende ammoniaktab ved anvendelse BAT:	-36,05 kgN/år

Den samlede NH₃ emission fra anlægget er ifølge ansøgningen opgjort til 3.277,69 kg. N / år og overholder derved BAT niveauet på 3.313,74 kg. N / år.

Beskrivelse af det eksisterende staldsystem (jf. bilag 1):

Staldene 4 er med drænet gulv med hyppig udslusning af gyllen i slagtesvinestierne. Det lever op til BAT-kravet, hvor det til slagtesvin kan være "et fuldspaltet gulv med et vacuumsystem til hyppig fjernelse af gødningen".

Stald 5 er en verandastald med naturlig ventilation og løbegårde (udendørs areal) til grisene. Ca. halvdelen af arealet i løbegårdene er overdækket. Stalden er med 50-75% fast gulv og strøelse i lejearealet. Der er spalter og overbrusning i løbegårdene.

Herning kommune vurderer, at ejendommen, med de beskrevne tiltag, lever op til de muligheder, der foreligger for det eksisterende byggeri.

BAT – Forbrug af vand og energi

Ifølge Herning Kommune er følgende tiltag BAT indenfor vand:

- At der anvendes koldt vand til vask.
- At der udføres regelmæssig kalibrering af drikkevandsanlæggene for at undgå spild.

Ansøger er tilsluttet enkeltindvindings boring, derfor registreres vandforbruget ikke hver dag. Vandforbruget opgøres årligt i forbindelse med regnskabet.

Tabel 6, det forventede vandforbrug før og efter udvidelse af produktion på ejendommen:

Årligt vandforbrug	Nudrift m ³	Ansøgt m ³
Forbrug af drikkevand	Ej oplyst	4.200 m ³
Rengørings af stalde	Ej oplyst	175 m ³
Drikkevandsspild	Ej oplyst	525 m ³

Vandbesparende foranstaltninger

- Vandrør, drikkekar mv. kontrolleres daglig for utætheder og korrekt funktion



- Utætheder og fejlfunktioner reparerer hurtigt
- Iblødsætning af stalde inden vask med højtryksrensere i koldt vand.

Ansøger har ingen oplysninger om tidligere ejers forbrug.

Herning Kommune vurderer, at de beskrevne tiltag til vandbesparelse indenfor vask og drikkevandsspild samt daglige tilsyn af vandinstallationer er fyldestgørende.

Ifølge Herning Kommune er følgende tiltag BAT indenfor Energi:

- Sikre at ventilationen kun starter op efter behov, eks. ved anvendelse af undertryksventilation, frekvensstyrede ventilatorer.
- At der anvendes lavenergilyststofrør / sparepærer i staldbygningerne og andre steder.
- At lyset i staldene i dagtimerne kun er tændt efter behov.
- Udendørsbelysningen er begrænset af bevægelsessensor.
- Hvis muligt, at opvarmning af staldanlægget samt medarbejderfaciliteter m.m. sker via overskudsvarmen/varmegenindvindning mm.
- At udskifte miljøfarlige stoffer med mere miljøvenlige.
- At gøre arbejdsgange og processer mindre belastende for miljøet.

Ved jævnlig aflæsning af energimålere kan ansøger hurtigt danne sig et overblik over energiforbruget og samtidig sikre sig mod uforudsete udgifter. Alene ved at forholde sig kritisk til forbruget kan der erfaringsmæssigt opnå besparelser op mod 5-10 % af årsforbruget. Udover ovennævnte anbefaler Herning Kommune, at der arbejdes med at indføre miljø- og ressourcestyring på husdyrbruget. Landbrugets konsulenttjeneste vil i den forbindelse kunne være behjælpelig med råd og vejledning.

Det forventede energiforbrug efter udvidelse af produktion på ejendommen:

Tabel 7, oversigt over energiforbrug på ejendommen

Årligt forbrug	Nudrift	Ansøgt
Diesel olie	Ej oplyst	1.500 liter
Elforbrug	Ej oplyst	240.000 kWh

Ansøger har ingen oplysninger om tidligere ejers forbrug.

Elektricitet anvendes til lys, foderanlæg og ventilation. Et godt klima i staldsektionerne opretholdes af ventilationen, der har et temperatur- og fugtighedsreguleret styringssystem, hvilket sikrer mod unødvendig drift af ventilatorerne. Ventilationen vedligeholdes og rengøres efter behov, så optimal effekt opretholdes, og energispild undgås. Der føres regnskab med vand- og energiforbrug via den årlige opgørelse fra forsyningsvæsnet.

Der er naturlig ventilation ved de økologiske grise.

Herning Kommune har med tanke på øget fokus på minimering af energiforbrug, stillet vilkår om at der skal udarbejdes en energirapport af en energikonsulent/energifirma, som skal indsendes 3 måneder efter meddelelsesdato.

Herning Kommune vurderer, at de beskrevne tiltag til energibesparelse lever op til BAT.



BAT – Opbevaring af husdyrgødning

Ifølge Herning Kommune er følgende tiltag BAT indenfor opbevaring af husdyrgødning:

- At gyllen opbevares i beholdere, der er monteret med fast låg, tag, teltstruktur eller har et flydelag, såsom snittet halm, ekspanderet ler (LECA) mm., ekspanderet polystyren (EPS) eller naturlig udtørringsskorpe.
- At sikre at der er tilstrækkelig opbevaringskapacitet på ejendommen, således at den lagrede gylle kan udbringes i perioder, hvor der er optimale vækstbetingelser for den voksende afgrøde (minimum 9 måneder).
- At gyllen opbevares i en stabil beholder, der kan modstå mekaniske, termiske, samt kemiske påvirkninger.
- At beholdernes bund og vægge er tætte og beskyttede mod tæring.
- At lageret tømmes regelmæssigt af hensyn til eftersyn og vedligeholdelse, fortrinsvist hvert år.
- At gyllen kun omrøres umiddelbart før tømning af beholderen ved f.eks. tilførsel på marken.
- At der føres logbog over flydelaget på gyllebeholderen.
- At gyllebeholdere er underlagt 10-års beholderkontrol og er under dagligt opsyn.
- At der foretages løbende eftersyn og vedligeholdelse af gyllebeholderne.
- At gyllen suges fra de eksisterende beholdere og op i gyllevognen ved hjælp af en sugekran, der er påmonteret på gyllevognen. Sugekranen minimerer risikoen for eventuelle uheld eller spild i forbindelse med påfyldningen af gyllevognen
- Biogasbehandlet gylle.

Ansøger oplyser at gyllebeholderne er bygget så de kan modstå mekanisk, termisk og kemisk påvirkning. Der er ikke fast overdækning på gyllebeholderne. I stedet sørges der for et fast naturligt flydelag, hvilket er BAT iflg. BREF. Endvidere føres der logbog over gyllebeholderens flydelag, de tjekkes jævnligt og begge gyllebeholdere er tilmeldt 10-årige beholderkontrol.

Opbevaringskapacitet

Opbevaringskapaciteten af gylle på ejendommen efter udvidelsen er på 9 måneder. Hermed er Husdyrbekendtgørelsens krav om minimum 9 måneders opbevaringskapacitet opfyldt.

Herning Kommune vurderer, at ansøger overholder BAT i forhold til opbevaring af gylle jævnfør de nævnte tiltag på ejendommen. Endvidere er opbevaringskapaciteten overholdt, hvilket også er BAT. Samlet overholder ansøger BAT ved opbevaring af husdyrgødning.

Fravalgte BAT-virkemidler

Den vejledende emissionsgrænseværdi på ejendommen Røjervej 3 er beregnet til 3.314 kg N/år. Den reelle ammoniakemission på ejendommen er 3.278 kg N/år i ansøgt drift. Dermed overholder ansøgers bedrift det beregnede BAT-niveau. Ansøgers begrundelse for fravalgte BAT-virkemidler fremgår af bilag 5.

Samlet vurdering af BAT

Herning Kommune vurderer, at ansøger har overholdt BAT i forhold til management, ressourceforbrug, fodringsstrategier, staldsystemer og opbevaring af husdyrgødning. Endvidere vurderer Herning Kommune, at de vejledende emissionsgrænseværdier for ammoniak og fosfor er overholdt for det eksisterende staldsystem.

Generelt vurderer Herning Kommune, at ansøger er opmærksom på at der løbende kan være gode muligheder for at optimere forureningsbegrænsende foranstaltninger, renere teknologi, minimere forbruget af energi, vand og andre råvarer samt muligheder for at udskifte miljøfarlige stoffer med mere miljøvenlige. Ligesom det vurderes, at der kan være gode muligheder for, at arbejdsgange og processer kan blive mindre belastende for miljøet.



Oversigt over bilag

Bilag 1: Oversigt over ejendommen, nye bygninger, gyllebeholdere mv.

Bilag 2: Oversigt over ejendommens afløbsforhold

Bilag 3: Udbringningsarealer i forhold til Natura 2000-områder samt kategori 1 og 2 natur

Bilag 4: Konsulenterklæring opbevaringskapacitet

Bilag 5: Ansøgers redegørelse for BAT



Bilag 1: Oversigt over ejendommen, nye bygninger, gyllebeholdere mv.



Nuværende og fremtidige driftsbygninger

Navn: Vestergård
Adresse: Røjenvej 3, 7451 Sunds.

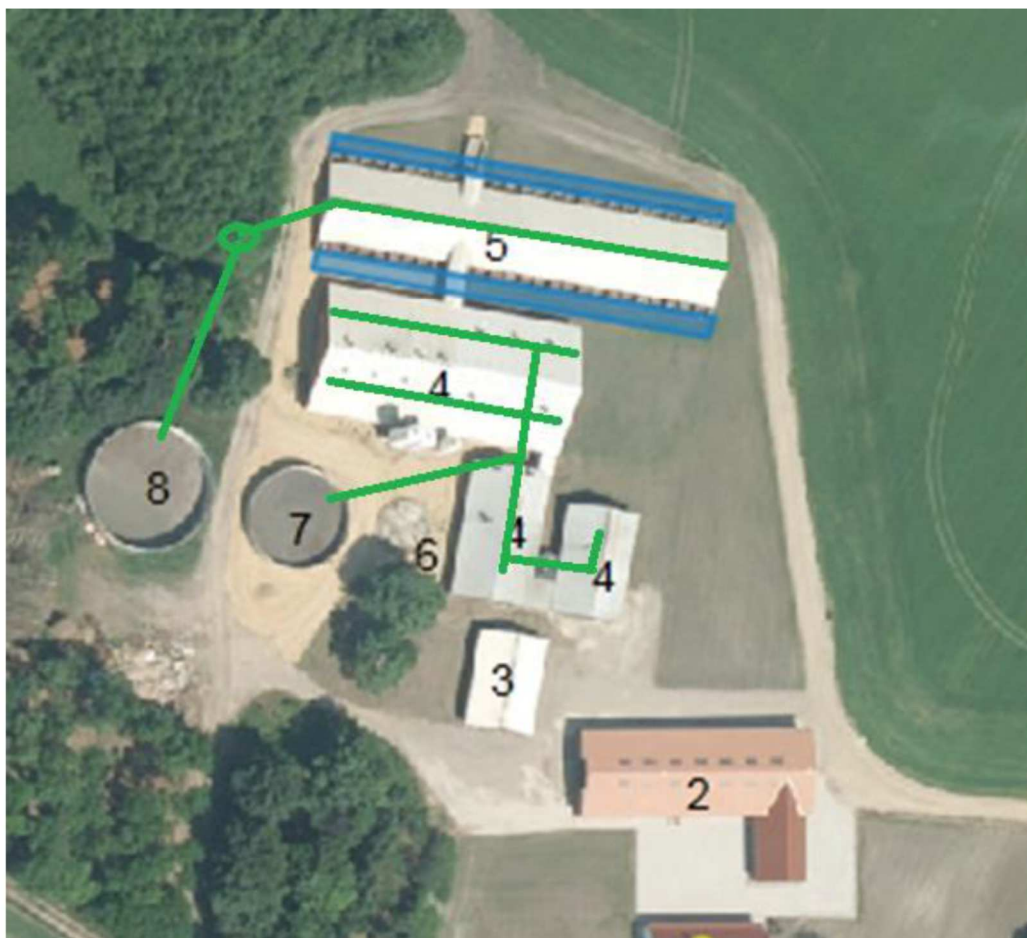
Bilag 1. Informationer om husdyrbrugets anlæg.

Bygning	Type	Byggeår / Renoveringsår	Grundplan m ²	Bygningshøjde (m) til tagryg	Taghældning	Bygningsmaterialer og farve på facade	Bygningernes fremtidige anvendelse
1	Stuehus						Beboelse
2					-		
3					-		
4	Slagtesvin / smågrise		225 m ²	>6 m	-		Slagtesvin
5	Verandastald	2017/18	m ²	>6 m	-		Økologiske slagtesvin
6	Fundament gastæt silo		m ³	<6 m	-	Elementer	uanvent
7	Gylletank		892 m ³	< 6 m	-	Elementer	Gylletank
8	Gylletank	1996	1400 m ³	< 6 m	-	Elementer	Gylletank

Bilag 2: Oversigt over ejendommens afløbsforhold

Afløbsplan for Røienvej 3, 7451 Sunds.

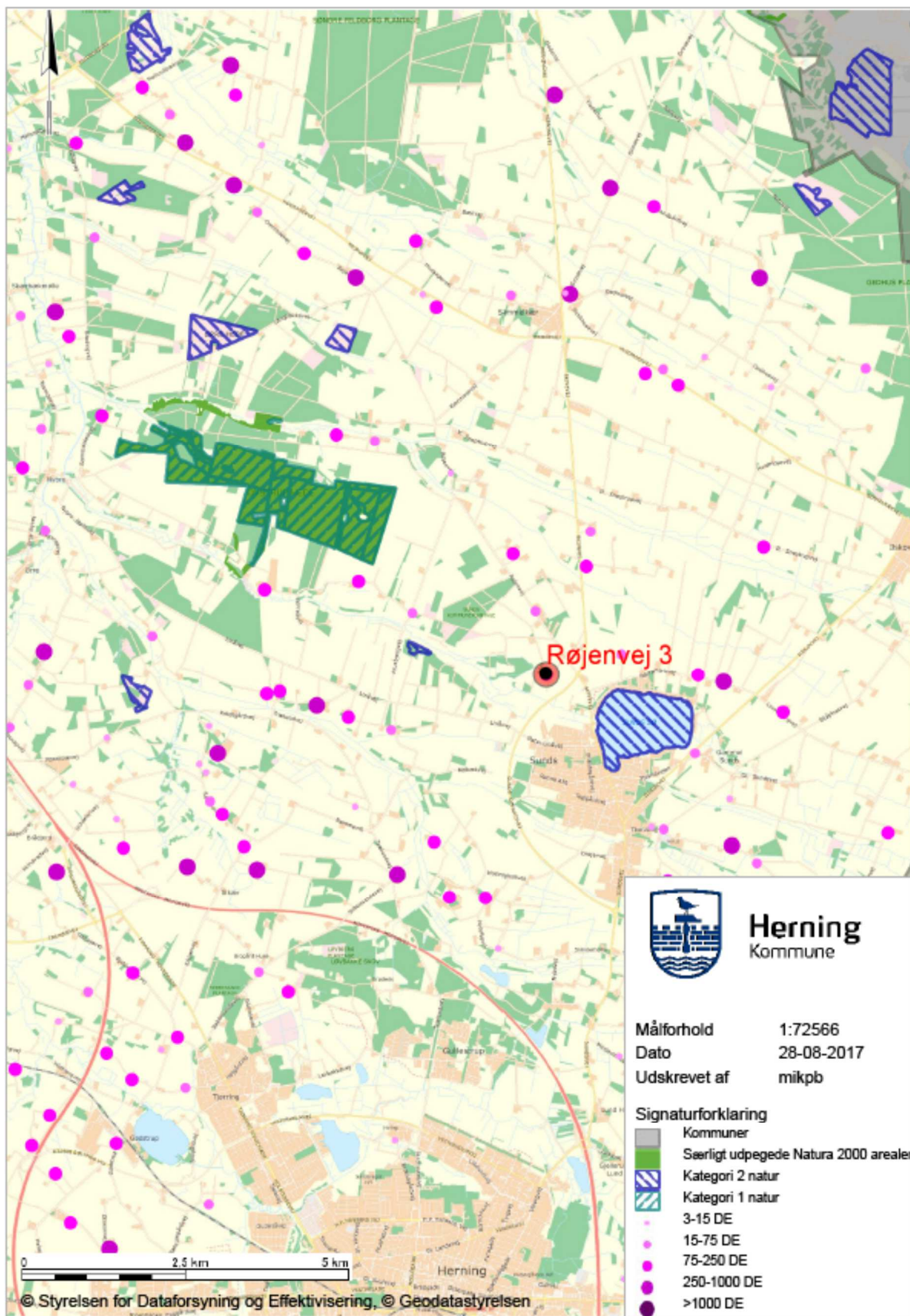
_____ Gyllerør / fortank



Tagvand:

Der er tagrender på alle staldene.
Tagvand ledes til nedsivning på jorden.
Det ønsker man at fortsætte med.

Bilag 3: Udbringningsarealer i forhold til Natura 2000-områder samt kategori 1- og 2 natur





Bilag 4: Konsulenterklæring opbevaringskapacitet

Opbevaringskapacitetserklæring

Beregning af gylleopbevaringskapacitet Røjenevej 3, 7451 Sunds.

Gylle produceret på ejendommen	4638 m ³
Vand tilledt fra befæstede arealer	0 m ³
Vand tilledt fra vask af maskiner	0 m ³
Vand tilledt fra andet	0 m ³
I alt vand og gylle i gyllebeholdere	4638 m ³

Behov for opbevaring ved krav til:

7 mdr opbevaringskapacitet	2705,5 m ³
9 mdr opbevaringskapacitet	3478,5 m ³

Gyllebeholdere

Adresse	Nudrift		Ansøgt	
	kapacitet	% i tanken	kapacitet	% i tanken
Røjenevej 3	1400 m ³	40	1400 m ³	40
Røjenevej 3	900 m ³	26	900 m ³	26
Ejendoms adresse	0 m ³	0	0 m ³	0
Adresse aftaletank	0 m ³	0	0 m ³	0
Gyllekanaler	1180 m ³	34	1180 m ³	34
	0 m ³	0	0 m ³	0
	0 m ³	0	0 m ³	0
	0 m ³	0	0 m ³	0
	0 m ³	0	0 m ³	0
	0 m ³	0	0 m ³	0
Opbevaringskapacitet i alt	3480 m ³	100	3480 m ³	100

Opbevaringskapacitet i måneder 9,0

Gyllekanaler medregnet i opbevaringskapacitet	ja	nej
	x	

Udfyldt af Miljørådgiver Helle Borum

Dato 12. juni 2017

Bilag 5: Ansøgers redegørelse for BAT



**Vestergård.
Røjervej 3,
7451 Sunds.**

Redegørelse for BAT

Anlæg

I forbindelse med ansøgningen om godkendelse efter Lov om miljøgodkendelse af husdyrbrug mv. §12 er der foretaget en vurdering af anvendte virkemidler til begrænsning af skadelig miljøpåvirkning. Desuden er foretaget en vurdering af begrundelser for fravalg af virkemidler. Vurderingen har til hensigt at belyse, om der på ejendommen / bedriften er anvendt bedst tilgængelig teknik, dvs. en teknik som under indtryk af økonomisk proportionalitet i videst mulig omfang begrænser skadelige miljøpåvirkninger.

De vigtigste anvendte virkemidler er:

Virkemiddel	Effekt
<p>Staldsystemer</p> 	<p>Staldene 4 er med drænet gulv med hyppig udsugning af gyllen i slagtesvinestierne. Det lever op til BAT-kravet, hvor det til slagtesvin kan være "et fuldspaltet gulv med et vacuumsystem til hyppig fjernelse af gødningen".</p> <p>Stald 5 er en verandastald med naturlig ventilation og løbegårde (udendørs areal) til grisene. Ca. halvdelen af arealet i løbegårdene er overdækket. Stalden er med 50-75% fast gulv og strøelse i lejearealet. Der er spalter og overbrusning i løbegårdene.</p>
<p>Mere effektiv fodring</p> <ul style="list-style-type: none"> Fasefodring 	<p><u>Konventionelle grise:</u></p> <p>Der anvendes fasefodring. Der tilsættes fytase til foderet i det omfang det er økonomisk rentabelt, for derved at opnå en større udnyttelse af fosforen i foderet.</p> <p><u>Økologiske grise:</u></p> <p>Slagtesvinene fasefodres. Alle grisene tildes både grovfoder og foderblandinger.</p> <p>Der må ikke anvendes kunstige aminosyrer eller fytase til økologiske grise.</p>



Overbrusningsanlæg	<p>Der overbruses i alle stalde.</p> <p>Overbrusningen giver forbedret gødeadfærd hos grisene, således at overfladen med potentiel ammoniakfordampning bliver mindre.</p> <p>Overbrusningen/temperaturregulering er lovpligtig i hht. Lov om indendørs hold af søer, smågrise og slagtesvin, -der er derfor ikke lavet økonomiske afvejninger af alternativer.</p>
Management	<p>Danish Crowns "Code of Practice" er indført. Heri indgår afsnit om bortskaffelse af døde dyr, miljøbeskyttelse og etiske regler for svineproduktion.</p> <p>Der føres regnskab med vand- og energiforbrug via den årlige opgørelse fra forsyningsvæsnet.</p> <p>Antallet af dyr optælles en gang årligt ved kalenderårets slutning og indberettes til CHR- registret.</p> <p>Der føres journal over spredning af uorganisk gødning og husdyrgødning på markene i form af mark- og gødningsplan, som endvidere bruges til planlægning af kommende sæsons spredning. Der føres ikke løbende journal over vand- og energiforbrug samt spild, men vand- og energiforbrug opgøres årligt i forbindelse med regnskabet.</p> <p>Der er lavet beredskabsplan, så forholdsregler i forbindelse med uheld med kemikalier og gylle, brand mv. er beskrevet.</p> <p>Mekanisk udstyr, så som ventilationsanlæg og foderanlæg, kontrolleres dagligt for funktionssvigt af medarbejderne i stalden. Der er serviceaftaler med leverandørerne på alle ventilationsanlæg og nødopluk, -således årlige tilsyn med anlæggene og styringer.</p> <p>Branchekoden fra dansk landbrug omhandlende "god produktionspraksis i primærproduktionen" følges.</p> <p>For den økologiske produktion følges økologireglerne.</p>
Vand- og energiforbrug	<p>Ejendommens vandforbrug er primært drikkevand til dyrene. Derudover bruges en mindre andel af vandet til rengøring i staldene.</p> <p>Vand tildeles i trugene, hvorved vandspild undgås.</p> <p>Ved vask af stalde anvendes iblødsætningsanlæg, hvorefter staldene vaskes med højtryksrensere med koldt vand. Både iblødsætning og vask med højtryksrensere er vandbesparende.</p> <p>Elektricitet anvendes til lys, foderanlæg og ventilation.</p> <p>Et godt klima i staldsektionerne opretholdes af ventilationen, der har et temperatur- og fugtighedsreguleret styringssystem, hvilket sikrer mod unødvendig drift af ventilatorerne.</p> <p>Ventilationen vedligeholdes og rengøres efter behov, så optimal effekt opretholdes, og energispild undgås.</p> <p>Der føres regnskab med vand- og energiforbrug via den årlige opgørelse fra forsyningsvæsnet.</p> <p>Der er naturlig ventilation ved de økologiske grise.</p>
Husdyrgødningsoptagning	<p>Der er flydelag af halm på gylletankene, så lugt og ammoniakfordampning begrænses. Tilstand og vedligehold</p>

Side 2 af 5.



	<p>dokumenteres med logbog.</p> <p>Gylletankene kan modstå mekaniske, termiske samt kemiske påvirkninger og dens vægge er tætte og beskyttede mod tæring.</p> <p>Gylletankene tømmes regelmæssigt af hensyn til eftersyn og vedligeholdelse, og gyllen omrøres kun i forbindelse med tømning eller overpumpning til vogn.</p> <p>Gylletankene er tilmeldt de lovpligtige regelmæssige eftersyn, hvilket betyder at tanken hvert 10. år bliver kontrolleret for om der skulle være tegn på begyndende utætheder.</p>
--	---

Andre BAT-teknologier er fravalgt med følgende begrundelser:

Virkemiddel	Begrundelse for fravalg
Biologisk luftvasker	<p><i>Reducerer ammoniakfordampningen fra staldene.</i></p> <p><i>For at opnå den fulde udnyttelse af luftvaskerne skal der sendes betydelige mængder luft gennem. Det betyder for det konkrete projekt at man skulle samle afkast fra flere sektioner for at få den fulde udnyttelse af renseren. En sådan samling af afkast kan rent teknisk være vanskeligt, når man arbejder med mange mindre sektioner, der hver for sig har et meget lavt luftskiftebehov.</i></p> <p><i>Luftvaskeren er valgt fra af tekniske årsager og derfor ikke vurderet rent økonomisk.</i></p> <p><i>I verandastalden er der naturlig ventilation.</i></p> <p><i>Der er valgt andre ammoniakreducerende teknologier på ejendommen, hvorfor luftrensning er fravalgt.</i></p>
Benzoesyre i foderet	<p>Benzoesyre anvendes som virkemiddel til reduktion af ammoniak. Benzoesyre anvendes alene til smågrise og slagtesvin. Med forventet prissætning af Benzoesyre i 2013 vil omkostningen udgøre ca. 20 kr./slagtesvin.</p> <p>Med nutidens DB i slagtesvineproduktionen er tilsætning af Benzoesyre ikke økonomisk relevant.</p> <p>Benzoesyretilsætningen vurderes til det konkrete projekt at have for lille effekt set i forhold til udgifterne der er forbundet med tilsætningen!</p> <p>Benzoesyre må ikke anvendes til økologiske grise.</p>



Gyllekøling	<p>Der er tale om eksisterende stalde uden det store varmebehov, hvorfor gyllekøling må vurderes at være alt for dyrt. Det vil kræve opbrydning af gulve og gyllekanaler samt flytning af skillerum og inventar. Gyllekøling er på den baggrund fravalgt.</p>
Kemisk luftvasker	<p>Reducerer ammoniakfordampningen fra staldene.</p> <p>For at opnå den fulde udnyttelse af luftvaskerne skal der sendes betydelige mængder luft gennem. Det betyder for det konkrete projekt at man skulle samle afkast fra flere sektioner for at få den fulde udnyttelse af renseren. En sådan samling af afkast kan rent teknisk være vanskeligt, når man arbejder med mange mindre sektioner, der hver for sig har et meget lavt luftskiftebehov.</p> <p>Luftvaskeren er valgt fra af tekniske årsager og derfor ikke vurderet rent økonomisk.</p> <p>Kemisk luftrensning må ikke anvendes i økologisk produktion, og der er ydermere tale om naturlig ventilation i stalden.</p> <p>Der er valgt andre ammoniakreducerende teknologier på ejendommen, hvorfor luftrensning er fravalgt.</p>
Gylleseparation	<p>Anvendelse af separation udløses oftest af et ønske om at reducere harmoniareal til produktionen. Da det hidtil har vist sig muligt at afsætte gylle i området fravælges denne løsning.</p>
Overdækket gylletank ➤ Eksisterende tank	<p>Det vil ikke være økonomisk proportionalt at overdække de eksisterende gylletanke med telt eller lignende. Se teknologibeskrivelsen omkring teltoverdækning.</p>
Gylleforsuring	<p>Indenfor slagtesvinebrug har svovlsyrebehandling af gylle betegnelsen BAT jf. BAT-blad SI.St.01:v1.05-09.</p> <p>Et gylleforsuringsanlæg har en anlægsomkostning på ca. 1.000.000 kr, og en levetid på ca. 10 år. Der er ikke erfaringer eller data fra praksis, som understøtter dette, så vurderingen er foretaget ud fra et aggressivt miljø (syre). Forsuringsanlægget kan medføre voldsomme lugtgener (svovlbrinter). Der regnes med driftsomkostninger i størrelsesordenen 100.000 kr til svovlsyre/år og 15-20.000 i elomkostninger årligt. Tal fra praksis tyder dog på, at netop syreomkostningen nærmere er dobbelt så stor som antaget i teknologibeskrivelsen, og VSP har ydermere i forbindelse med høringen af samme påpeget, at anlægget ikke er driftssikkert.</p> <p>Ålborg Portland har lavet forsøg med svovlsyre og betonkvalitet, og har man stalde fra omkring år 2000 og tidligere garanterer de ikke at betonen holder. Man kendte for lidt til betonkvaliteten på det tidspunkt og havde ikke i tankerne, at det skulle holde til svovlsyre.</p> <p>Da staldene er fra før eller lige omkring år 2000 skønnes det ikke at være en løsning at etablere gylleforsuring på denne ejendom.</p> <p>Økologiske besætninger må ikke anvende gylleforsuring.</p>

Side 4 af 5.



Disse ting tilsammen medfører at der ikke er tale om proportionalitet ved indførelse af denne teknologi på ejendommen, og teknologien kan derfor ikke betegnes som BAT på denne ejendom.