



HEDENSTED  
KOMMUNE

Natur & Miljø  
Tjørnevej 6  
7171 Uldum

## Revurdering af miljøgodkendelsen af slagtekyllingeproduktionen Kærvej 26, 8722 Hedensted



Luftfoto og oversigt over ejendommen Kærvej 26, Gl. Sole, 8722 Hedensted

## Registreringsblad

Landbrugets navn og beliggenhed	Kærvej 26, Gl. Sole, 8722 Hedensted
Matrikel nr.	3a m.fl. Gammelsole By, Ø. Snede
CVR nummer	25841603
Ejer af ejendommen	Stefan Michael Laursen, Kærvej 26, Gl. Sole, 8722 Hedensted
Driftsansvarlig	I/S Skærbækgaard, Solbuen 8, 8722 Hedensted
Brugstype	Slagtekyllinger
Godkendelsesbetegnelse	Revurdering, § 33 i Miljøbeskyttelsesloven, revurderet efter § 41, stk. 2 i Husdyrloven
Skema nr. i husdyrgodkendelse.dk	70270
Godkendelsesdato	15. september 2015
Revurdering af godkendelsen:	År 2025, medmindre der foretages ændringer af produktionen
Myndighed	Hedensted Kommune
Godkendelsen er udarbejdet af	Lene Thorgaard
Lok. ID.	613-101-000004
Sagsnr.	09.17.18-P19-000044

Uldum, den 15. september 2015



Lene Thorgaard

Alle luftfotos er Copyright Hedensted.

# Indhold

<b>1. AFGØRELSE</b> .....	<b>5</b>
<b>2. BAGGRUND</b> .....	<b>5</b>
<b>2.1 Sammen drag</b> .....	<b>5</b>
<b>2.2 Inddragelse af offentlighed</b> .....	<b>6</b>
<b>3. VILKÅR</b> .....	<b>8</b>
<b>3.1 Generelle forhold</b> .....	<b>8</b>
<b>3.2 Anlæg</b> .....	<b>8</b>
3.2.1 Gødningsproduktion og -håndtering .....	8
3.2.2 Ammoniakreducerende tiltag .....	8
3.2.3 Lugt .....	8
3.2.4 Skadedyr og støj .....	8
3.2.5 Affald og kemikalier .....	9
3.2.6 Spildevand .....	9
3.2.7 Driftsforstyrrelser og uheld .....	9
<b>3.3. Kontrol</b> .....	<b>10</b>
<b>3.4 Bedste tilgængelige teknologi/optimering</b> .....	<b>10</b>
<b>3.5 Driftsophør</b> .....	<b>10</b>
<b>4. VURDERING</b> .....	<b>11</b>
<b>4.1 Generelle forhold</b> .....	<b>11</b>
4.1.1 Ejerforhold .....	11
4.1.2 Beskrivelse af dyrehold .....	12
4.1.3 Afstandskrav .....	12
4.1.4 Tidligere afgørelser .....	13
<b>4.2 Anlæg</b> .....	<b>13</b>
4.2.1 Beskrivelse af staldindretning mm. ....	13
4.2.2 Gødningsproduktion- og håndtering .....	14
4.2.3 Driftsforstyrrelser .....	14
4.2.4 Ammoniak.....	15
4.2.5 Lugt .....	18
4.2.6 Støj, støv, lys og skadedyr .....	20
4.2.7 Affald, olie og kemikalier.....	21
4.2.8 Spildevand og overfladevand .....	23
4.2.9 Transport .....	23
4.2.10 Energi- og vandforbrug .....	24
<b>4.3 Egenkontrol</b> .....	<b>24</b>
<b>4.4 Renere teknologi/ Bedste tilgængelige teknik (BAT)</b> .....	<b>25</b>
4.4.1 Emissionsgrænseværdi for ammoniak (stald og lager) .....	26
4.4.2 Emissionsgrænseværdi for fosfor .....	28

4.4.3 Øvrige parametre ved vurdering af "bedst tilgængelig teknologi" .....	29
4.4.4 Samlet vurdering BAT .....	33
<b>4.5 Landskabelige hensyn .....</b>	<b>33</b>
<b>4.6 Ophør .....</b>	<b>34</b>
<b>4.7 Arealer .....</b>	<b>34</b>
<b>4.8 Samlet vurdering .....</b>	<b>34</b>
<b>5. FORMALIA .....</b>	<b>35</b>
<b>5.1 Lov m.m. ....</b>	<b>35</b>
<b>5.2 Klagevejledning .....</b>	<b>35</b>
<b>5.3 Næste revurdering .....</b>	<b>36</b>
<b>5.4 Andet .....</b>	<b>36</b>
<b>BILAG 1. VILKÅR FRA MILJØGODKENDELSE MEDDELT JANUAR 2006 .....</b>	<b>37</b>
<b>BILAG 2. SITUATIONSPLAN .....</b>	<b>39</b>
<b>BILAG 3. OVERSIGT OVER AFSTANDE .....</b>	<b>40</b>
<b>BILAG 4. UDBRINGNINGSAREALER .....</b>	<b>41</b>



## 1. AFGØRELSE

Hedensted Kommune revurderer hermed miljøgodkendelse af 12. januar 2006 af husdyrbruget på Kærvej 26, Gl. Sole, 8722 Hedensted, matr. nr. 3a m.fl. Gammelsole By, Ø. Snede med CVR nummer 25841603 efter § 40 i bekendtgørelsen om tilladelse og godkendelse m.v. af husdyrbrug (Husdyrgodkendelsesbekendtgørelsen<sup>1</sup>) og § 41 i lov om miljøgodkendelse m.v. af husdyrbrug (Husdyrloven<sup>2</sup>).

Hedensted kommune meddeler påbud om vilkårsændringer (vilkår 1 til 19), i henhold til Husdyrlovens § 39, jf. § 41 stk. 2.

Revurderingen af miljøgodkendelsen omfatter en årsproduktion på 343.200 slagtekyllinger (35 dage), svarende til 113,6 dyreenheder<sup>3</sup>.

Revurderingen er meddelt på de vilkår, som er beskrevet i afsnit 3. Det fremgår i afsnittet, hvilke vilkår, der er bibeholdt eksisterende vilkår, og hvilke der er nye vilkår. I afsnit 4 er der en vurdering af kyllingeproduktionens miljøbelastning på omgivelserne.

## 2. BAGGRUND

Jævnfør § 40 i Godkendelsesbekendtgørelsen, skal godkendelser meddelt efter Miljøbeskyttelseslovens<sup>4</sup> kapitel 5 tages op til revurdering og om nødvendigt ajourføres. Formålet med revurderinger af miljøgodkendelser af husdyrbrug er at sikre, at miljøbeskyttelsesniveauet gennem stillede vilkår fortsat er tilstrækkeligt. Miljøbelastningen fra husdyrproduktionen revurderes i forhold til ajourføring af teknologisk udvikling.

Husdyrbruget på Kærvej 26, 8722 Hedensted blev miljøgodkendt efter kapitel 5 i Miljøbeskyttelsesloven den 12. januar 2006 til 557.700 slagtekyllinger (35 dage) eller 472.000 slagtekyllinger (38 dage) svarende til 185,9 dyreenheder. I 2013 er dyreholdet nedsat til 290.500 slagtekyllinger (38 dage) eller 343.200 slagtekyllinger (35 dage), svarende til 115,6 dyreenheder, jf. kontinuitetsreglerne<sup>5</sup>.

I 2011 er det ældste kyllingehus taget ud af brug, og gyllebeholder og lagerbygning er revet ned. Derudover er der ikke foretaget væsentlige fysiske ændringer på anlægget siden miljøgodkendelsen i 2006.

Hedensted Kommune skal på baggrund af tilsyn på virksomheden og inddragelse af ny viden foretage en vurdering af, om det er nødvendigt at ændre vilkårene i den eksisterende godkendelse. Hedensted Kommune træffer afgørelse om, at vilkårene i miljøgodkendelsen skal ændres, jf. § 40, stk. 3 i godkendelsesbekendtgørelsen, med hjemmel i § 39, jf. § 41 i Husdyrloven.

Hedensted Kommune har indledt revurderingen den 16. januar 2014 ved at sende et oplæg om revurdering af miljøgodkendelsen for Kærvej 26 til ejeren af ejendommen. Den 28. oktober 2014 modtog kommunen oplysningsmateriale fra ansøger.

### 2.1 Sammen drag

På husdyrbruget drives en slagtekylningeproduktion med en produktionstilladelse på 343.200 slagtekyllinger (35 dage), svarende til 113,6 dyreenheder. Ejendommen ligger i tilknytning til samlet bebyggelse, som er Gl. Sole, idet der er 90 m til nærmeste bolig. Der er 1,1 km til nærmeste byzone, som er et planlagt industriområde i Hedensted.

<sup>1</sup> Bekendtgørelse nr. 1283 af 8. december 2014 om tilladelse og godkendelse m.v. af husdyrbrug

<sup>2</sup> Lovbekendtgørelse nr. 868 af 3. december 2015 om miljøgodkendelse m.v. af husdyrbrug

<sup>3</sup> Bekendtgørelse nr. 594 af 4. maj 2015 om erhvervsmæssigt dyrehold, husdyrgødning, ensilage mv.

<sup>4</sup> Lovbekendtgørelse nr. 879 af 26. juni 2010 om miljøbeskyttelse

<sup>5</sup> § 78 b i Lovbekendtgørelse nr. 879 af 26. juni 2010 om miljøbeskyttelse med senere ændringer.

Slagtekyllingeproduktionen ligger i det åbne land. De generelle afstandskrav er overholdt. Afstandskrav i forhold til lugt er overholdt til enkelt beboelse, samlet bebyggelse samt byzone.

Nærmeste beskyttede naturområde<sup>6</sup> er en mose 290 m nord for anlægget. Derudover er der yderligere en mose, flere enge og søer samt et vandløb indenfor 1 km fra staldanlægget. Alle naturområder er vurderet til at kunne tåle belastningen med ammoniak fra husdyrbruget.

BAT niveauet, beregnet i henhold til Miljøstyrelsens vejledende emissionsgrænseværdier for slagtekyllinger, vurderes overholdt ved at øge andelen af direkte udbragt gødning. For de øvrige forhold, management, fodring, energi- og vandforbrug samt opbevarings- og udbringning af husdyrgødning, overholdes Kommunens BAT niveau ligeledes.

I forbindelse med afgørelsen har Hedensted Kommune vurderet, at ansøger har truffet de nødvendige foranstaltninger for at forebygge og begrænse forurening ved anvendelse af bedst tilgængelig teknik, og at slagtekyllingeproduktionen i øvrigt kan drives på stedet uden at påvirke omgivelserne på en måde, som er uforenelig med hensynet til naboer, landskab og miljø.

## 2.2 Inddragelse af offentlighed

Revurderinger af miljøgodkendelser efter Miljøbeskyttelseslovens § 33 skal offentligt annonceres. Annoncering foretages for at inddrage offentligheden tidligt i processen med revurdering af miljøgodkendelse. Ansøgningen om revurdering af miljøgodkendelsen er annonceret i Hedensted Avis den 12. november 2014. Kommunen har ikke modtaget henvendelser i forbindelse med annonceringen.

Hedensted Kommune har foretaget nabohøring af udkast til revurdering af miljøgodkendelsen i 3 uger.

Naboer på følgende adresser:

Benedicte Linda Brander og Kaspar Theilmann Basini, Kærvej 5, Gl Sole, 8722 Hedensted

Hans H Hansen, Kærvej 6, Gl Sole, 8722 Hedensted

Morten Bürgel Nielsen, Kærvej 7, Gl Sole, 8722 Hedensted

Henrik Beckman Egsgaard, Kærvej 9, Gl Sole, 8722 Hedensted

Lisbeth Stougaard og Johan Hauge, Kærvej 10, Gl Sole, 8722 Hedensted

MINDESTUEN OM DE STÆRKE JYDER v/ Jens Peter Christensen, Korning Nørremark 29, 8700 Horsens (Ejer af Kærvej 11)

Boet efter Kristian Sørensen v/Advokat Johnny Mæhlisen, Nørre Alle 13, 8362 Hørning (Vedr. Kærvej 12)

Connie Sonnichsen og Carl Aage Stagaard Bøtker, Kærvej 13, Gl Sole, 8722 Hedensted

Lars Grand Jacobsen, Kærvej 15, Gl Sole, 8722 Hedensted

Mona og Bjarne Refsgaard, Saturnvej 73, 8723 Løsning (Ejere af Kærvej 16)

Malene Refsgaard, Kærvej 16, 8722 Hedensted (beboer)

Kim Rosenfeldt Finsen, Kærvej 17, Gl Sole, 8722 Hedensted

Birgit Kathrine Møller Larsen, Fjordblik 13, Klakring, 7130 Juelsminde (Ejer af Kærvej 18)

Maj-Brit og Poul Christensen, Grønbackparken 85, 7490 Aulum (Ejere af Kærvej 19)

Lea Nordahl og Andreas David Oehlenschläger, Kærvej 19, 8722 Hedensted (beboere)

M Peter Willadsen, Kærvej 20, Gl Sole, 8722 Hedensted

Malene Bang-Madsen og Leon Madsen, Kærvej 21, Gl Sole, 8722 Hedensted

<sup>6</sup> Beskyttet efter § 3 i lovbek. Nr. 951 af 3. juli 2013 om naturbeskyttelse

Løjf Lund Christensen, Kærvej 23, 8722 Hedensted  
Mona Eg og Ejvind Oehlenschläger, Kærvænget 1, Gl Sole, 8722 Hedensted  
Anne-Mette Lindhardtzen, Kærvænget 2, Gl Sole, 8722 Hedensted  
Anny Andersen, Kærvænget 3, Gl Sole, 8722 Hedensted  
Dorte og Gert Dupont, Kærvænget 4, Gl Sole, 8722 Hedensted  
Ove K Hansen, Kærvænget 5, Gl Sole, 8722 Hedensted  
Maren Hansen, Kærvænget 7, Gl Sole, 8722 Hedensted  
Kent Linnet Sørensen, Kærvænget 8, Gl Sole, 8722 Hedensted  
Niels Aage Høppner, Kærvænget 9, Gl Sole, 8722 Hedensted  
Orla Irving Erik Zycek, Kærvænget 10, Gl Sole, 8722 Hedensted  
Leif Christensen, Kærvænget 11, Gl Sole, 8722 Hedensted  
Mary Ann Garcia Corcuera og Henrik Hollmann Pedersen, Kærvænget 14, Gl Sole, 8722 Hedensted  
Jonna og Anders Due, Kærvænget 15, Gl Sole, 8722 Hedensted  
Olaf Valdemar Jensen, Kærvænget 16, Gl Sole, 8722 Hedensted  
E. PEDERSEN MEDIO-BYG AF 1988 ApS, Daugårdvej 32, 8722 Hedensted (Ejer af Kærvænget 18 A)  
Simone Jepsen og Anders Houbak Grønkjær, Kærvænget 18A, 8722 Hedensted (beboere)  
Kirsten Frank Skjønnemann, Kærvænget 18 B, Gl Sole, 8722 Hedensted  
Maj-Britt Sørensen og Preben John Madsen, Kærvænget 20, Gl Sole, 8722 Hedensted  
Karina Dyrvig Nygård, Kærvænget 22 A, Gl Sole, 8722 Hedensted  
Ruth Markussen, Kærvænget 22 B, Gl Sole, 8722 Hedensted  
Julie Bækgaard Sølvsten og Mads Bækgaard, Kærvænget 24, Gl Sole, 8722 Hedensted  
Linda Lykke og Ove Villy Thomsen, Kærvænget 26, Gl Sole, 8722 Hedensted  
Andelsboligforeningen Kærvænget, Kærvænget 30 A, 8722 Hedensted  
Britta Marie Hansen, Kærvænget 28A, 8722 Hedensted (beboere)  
Jørgen Strand Olesen, Kærvænget 28B, 8722 Hedensted (beboer)  
Ena Strøm, Kærvænget 30A, 8722 Hedensted (beboer)  
Marianne og Palle Erik Friis Hedegaard, Kærvænget 30B, 8722 Hedensted (beboere)  
Børge Alkærsig Petersen, Kærvænget 32A, 8722 Hedensted (beboer)  
Thomas Donby, Kærvænget 32B, 8722 Hedensted (beboer)  
Aoi og Bjarne Thøger Jensen, Kærvænget 34A, 8722 Hedensted (beboer)  
Kicki Kjær Vadstrup, Kærvænget 34B, 8722 Hedensted (beboer)  
Else Tornbjerg og Asle Joakim Nielsen, Kærvænget 36 A, Gl Sole, 8722 Hedensted Per Jøhnke Jensen, Kærvænget 38, Gl Sole, 8722 Hedensted (Ejer af Kærvænget 36 B)  
Marianne Brund og Jan Jøhnke Jensen, Kærvænget 36B, 8722 Hedensted (beboere)  
Mona Margaret Dittmer Rosendal, Østparken 3, Valsgaard, 9500 Hobro (Ejer af Kærvænget 38)  
Janne Brohus og Per Jøhnke Jensen, Kærvænget 38, 8722 Hedensted (beboere)  
Susanne Brand og Johnny Panduro, Nedergårdsvej 1, Ø Snede, 8723 Løsning (Kærvænget 40)  
Jeanette Dyrborg Nielsen, Kærvænget 40, 8722 Hedensted (beboer)  
Karolina Jadwiga og Marek Karol Wasyluk, Kærvænget 44, Gl Sole, 8722 Hedensted  
Henriette og Carsten Hansen Grøn, Kærvænget 46, Gl Sole, 8722 Hedensted  
Jens M Pedersen, Bredalvej 54, 8722 Hedensted  
Egon Kæmsgaard, Toftegårdsvej 8, 8722 Hedensted  
Allan Stenmann Jensen, Jægumsvej 32, 6800 Varde (Ejer af Toftegårdsvej 10)  
Ellinor Olsen, Toftegårdsvej 10, 8722 Hedensted (beboer)  
Henning Kjær Jensen, Toftegårdsvej 14, 8722 Hedensted

Kommunen har ikke modtaget henvendelser i forbindelse med nabohøringen.

Hedensted Kommunes afgørelse offentliggøres på Kommunens hjemmeside den 15. september 2015.



### 3. VILKÅR

Følgende afsnit rummer alle vilkår, både eksisterende overførte vilkår, samt nye vilkår. Eksisterende vilkår, som kan være med anden ordlyd, er markeret med \*.

Enkelte vilkår fra miljøgodkendelsen i 2006 er udgået. Dette skyldes, at disse er gældende lov i dag, og det er derfor ikke nødvendigt at fastholde kravet i et separat vilkår. Hvilke vilkår, der er udgået eller bibeholdt fremgår løbende gennem vurderingsafsnittet. I bilag 1 ses en samlet oversigt over vilkår i miljøgodkendelsen fra 2006 med angivelse af udgående vilkår.

#### 3.1 Generelle forhold

1. Godkendelsen omfatter en årsproduktion på 343.200 slagtekyllinger (35 dage), 42.900 ad gangen, svarende til 113,6 dyreenheder (DE)<sup>7</sup>. Der tillades afvigelser i slagtealder, når blot det maksimale produktionsniveau omregnet til DE ikke overskrides.
2. \* Ejendommen og dens omgivelser skal renholdes således, at der ikke forekommer væsentlige gener udenfor ejendommens skel i form af røg, støv, ilde lugt eller uhygiejniske forhold, som ifølge Kommunens vurdering kan karakteriseres som væsentlig.
3. \* Ændringer i ejerforhold (eller hvem der er ansvarlig for driften) skal meddeles til miljømyndigheden.

#### 3.2 Anlæg

##### 3.2.1 Gødningsproduktion og -håndtering

4. \* Udbringning af husdyrgødning skal ske efter god nabopraksis og med hensyntagen til vindens retning og meteorologiske forhold.

##### 3.2.2 Ammoniakreducerende tiltag

5. Minimum 35 % af dybstrøelsen skal køres direkte ud og pløjes ned.

##### 3.2.3 Lugt

6. \* Virksomheden må ikke give anledning til væsentlige lugt- og støvgener udenfor virksomhedens areal. Det er Hedensted kommunes vurdering om lugt og støvgener er væsentlige.
7. \* Til imødegåelse af lugtgener skal afkast til ventilationsanlæg og staldafsnit vedligeholdes og rengøres i fornødent omfang.

##### 3.2.4 Skadedyr og støj

8. \* Der skal foretages effektiv fluebekæmpelse i overensstemmelse med de af Skadedyrlaboratoriet foreskrevne retningslinjer for fluebekæmpelse<sup>8</sup>.

---

<sup>7</sup> Produktionstilladelsen gives til et bestemt produktionsniveau uagtet beregningsformel for DE. Antallet af dyreenheder anvendes til omregning af produktionsstilladelse f.eks. ved ændret slagtealder end det angivne.  
<sup>8</sup> Vejledningen kan hentes på [www.dpil.dk](http://www.dpil.dk), se vejledninger.



9. \* Husdyrbrugets støjbelastning, målt udendørs som det ækvivalente, konstante, korrigerede støjniveau i dB(A), målt ved nærmeste nabobeboelse må ikke overstige følgende grænseværdier:

Dagperiode	Tidsrum, kl.	Støjniveau
<b>Man- fredag</b>	07.00 - 18.00	55 dB(A)
<b>Lørdag</b>	07.00 - 14.00	55 dB(A)
<b>Lørdag</b>	14.00 - 18.00	45 dB(A)
<b>Søn- og helligdage</b>	07.00 - 18.00	45 dB(A)
<b>Aftenperiode</b>		
<b>Alle dage</b>	18.00 - 22.00	45 dB(A)
<b>Natperiode</b>		
<b>Alle dage</b>	22.00 - 07.00	40 dB(A)

Støjens spidsværdier må ikke overstige 55 dB(A) om natten. Støjgennemsnit skal regnes ifølge vejledningen<sup>9</sup>.

Normal kørsel med traktor og landbrugsmaskiner er ikke omfattet af støjgrænserne.

10. \* Virksomheden skal – såfremt tilsynsmyndigheden finder det nødvendigt – dog højst én gang årligt dokumentere, at støjniveauet er overholdt. Støjmålinger skal foretages på et tidspunkt, hvor husdyrbrugets aktiviteter svarer til maksimal drift, og foretages i punkter, der forinden er aftalt med kommunen. Støjmålinger og beregninger skal udføres af et akkrediteret firma eller certificeret person i overensstemmelse med Miljøstyrelsens vejledninger 6/1984 og 5/1993.

Dokumentation kan højst forlanges udført én gang årligt. Rapporten skal sendes til kommunen senest 1 måned efter målingerne/beregninger er foretaget.

### 3.2.5 Affald og kemikalier

11. \* Opbevaring af farligt affald skal ske forsvarligt og i henhold til gældende regler, fx under tag med fast bund med opkant uden mulighed for afløb og med opsamlingskapacitet til en mængde, svarende til rumfanget af den største benyttede beholder/tromle, eller indendørs på tæt befæstet areal. Ved spild eller uheld må flydende affald ikke kunne løbe i afløbssystemet eller forårsage forurening af jorden eller grundvand.
12. \* Der må maksimalt være et oplag af farligt affald i form af spildolie på 200 liter.

### 3.2.6 Spildevand

13. \* Overfladevand fra omkringliggende arealer samt dræn- og tagvand fra bygningerne må ikke give anledning til gener i vandløb. Vandet må ikke indeholde andre stoffer end hvad der er normalt forekommende i overflade- og drænvand.

### 3.2.7 Driftsforstyrrelser og uheld

14. Der skal foreligge beredskabsplan for husdyrbruget, så spild og andet ukontrolleret udslip af husdyrgødning og andre forurenende stoffer forebygges, og sådan at skadernes omfang, hvis der alligevel sker uheld, begrænses.

<sup>9</sup> Vejledning fra Miljøstyrelsen, Ekstern støj fra virksomheder, 5/1984.

- Planen skal til enhver tid være ajourført og være tilgængelig på husdyrbruget. Eventuelt driftspersonale skal være orienterede om beredskabsplanen.
- Planen skal indsendes til tilsynsmyndigheden, senest 3 måneder fra afgørelsesdatoen.

### 3.3. Kontrol

15. Der skal føres driftsjournal af:

- Opgørelse af vandforbrug, minimum hvert kvartal
- Aflæsning af energiforbrug, minimum hvert kvartal
- Registrering af tidspunkter for direkte udbringning af dybstrøelse.
- Logbog over produktionen ved hver afregning med slagteri eller anden aftager, herunder eksport.

Dokumentation skal opbevares i minimum 5 år og forevises på tilsynsmyndighedens forlangende.

16. \* Til dokumentation for at produktionen ligger indenfor godkendelsens rammer skal der, hvis Hedensted Kommune kræver det, indsendes kopier af relevante dele af afsluttede årsskatteregnskaber med kvitteringer og/eller afregninger fra slagteri inkl. eksportafregninger, samt gødningsregnskab.

Ligeledes skal der på ejendommen føres logbog over produktionen ved hver afregning med slagteri eller anden aftager, herunder eksport. Disse logbøger skal forevises Hedensted Kommune i forbindelse med tilsyn eller på forlangende.

### 3.4 Bedste tilgængelige teknologi/optimering

17. Husdyrbruget skal som minimum leve op til den redegørelse for anvendelse af BAT, som fremgår af afsnit 4.4.

18. Der skal anvendes fasefodring således, at foderets indhold af næringsstoffer er tilpasset dyrenes behov i de forskellige produktionsfaser.

### 3.5 Driftsophør

19. I tilfælde af virksomhedens lukning, skal miljømyndigheden senest 1 måned efter, at beslutning herom er taget, have modtaget en plan for nedlukning og afvikling af anlæg, samt oprydning af arealet. Såfremt planen ikke sikrer, at arealet efterlades i en tilfredsstillende miljømæssig tilstand, kan Hedensted Kommune forlange planen ændret.



#### 4. VURDERING

Nedenstående miljøvurderinger danner grundlag for de vilkår, der er stillet i nærværende afgørelse. Udgangspunktet for miljøvurderingen er det indsendte ansøgningsmateriale. Sammen med ansøgningen er indsendt en fiktiv ansøgning den 28. oktober 2014 (skema nr. 70270). Der er før opstart af revurdering foretaget tilsyn på ejendommen, mens der i forbindelse med øvrig naturforvaltning er foretaget besigtigelse af udvalgte naturområder tæt på ejendommen.

Vurderingerne skal belyse

- om de eksisterende vilkår er tilstrækkelige til at opfylde nugældende lovgivning,
- om der er behov for at stille yderligere vilkår
- om de virkemidler, der er oplyst til forebyggelse og begrænsning af forurening, opfylder kravet om anvendelse af bedst tilgængelige teknik (BAT) og
- om hvilke indvirkninger husdyrbruget har på omgivelserne.

Der refereres løbende til vilkår i miljøgodkendelse af 10. maj 2006 og hvorvidt disse bibeholdes, ændres eller slettes.

#### 4.1 Generelle forhold

##### 4.1.1 Ejerforhold

Ejendommen Kærvej 26, 8722 Hedensted ejes af Stefan Laursen, Kærvej 26, 8722 Hedensted. Stefan Laursen har bortforpagtet slagtekyllingestalden og jorde til I/S Skærbækgaard, Solbuen 8, 8722 Hedensted.

I/S Skærbækgaard ejer og driver også søer og smågrise på Troldhøjvej 9 og Solbuen 8, 8722 Hedensted. Al produktion drives under CVR nr. 25841603.

Den driftsansvarlige er ansvarlig for overholdelse af vilkårene i nærværende miljøgodkendelse.

I miljøgodkendelsen fra 2006 er der stillet følgende vilkår:

6. *Ændringer i ejerforhold (eller hvem der er ansvarlig for driften) skal meddeles Hedensted Kommune/MiljøCentret.*

Vilkåret bibeholdes, dog med ændring af instans.

Ejendommen er beliggende på matrikel nr. 3a Gammelsole By, Ø. Snede og ligger umiddelbart op til landsbyen Gl. Sole, som er en samlet bebyggelse.

Følgende vilkår indgår i den eksisterende miljøgodkendelse:

4. *Indretning og drift af stalde, opbevaringsanlæg og afløbssystemer samt udbringning af husdyrgødning skal være i overensstemmelse med reglerne i den til enhver tid gældende husdyrgødningsbekendtgørelse p.t. bekendtgørelse nr. 604 af 15. juli 2002 med senere ændringer, om erhvervsmæssigt dyrehold, husdyrgødning, ensilage m.v. (kopi vedlagt).*
5. *Virksomheden må ikke udvides eller ændres på en sådan måde, der efter Hedensted Kommunes skøn indebærer forøget forurening, før udvidelsen eller ændringen er godkendt.*

Landbruget er forpligtet til at overholde gældende lovgivning, som derfor ikke vilkårsfastsættes, og vilkår 4 udgår dermed.

Et vilkår om at udvidelser og ændringer skal godkendes, er nu fastsat gennem § 12 i husdyrloven. Vilkår 5 udgår.



Ligeledes er der i miljøgodkendelsen fra 2006 stillet nedenstående vilkår:

2. *Virksomheden skal indrettes og drives i overensstemmelse med de ved sagens behandling fremkomne oplysninger (se "Grundlaget for miljøgodkendelsen"), for så vidt disse ikke er ændret i afgørelsen.*

I dag stilles specifikke vilkår til driften, hvormed vilkår 2 udgår.

#### 4.1.2 Beskrivelse af dyrehold

Revurderingen rummer en tilladt årsproduktion på 343.200 slagtekyllinger (35 dage), svarende til 113,6 dyreenheder. Slagtekyllingerne vil være opstaldet med maksimalt 42.900 kyllinger på stald ad gangen.

I den eksisterende miljøgodkendelse til slagtekyllingeproduktionen på Kærvej 26 efter kapitel 5 i miljøbeskyttelsesloven den 12. januar 2006 lyder produktionsvilkåret som følger:

1. *Godkendelsen omfatter i alt 557.700 slagtekyllinger (35 dage) eller 472.000 slagtekyllinger (38 dage) produceret pr. år, svarende til 143 dyreenheder.*

I 2013 er dyreholdet nedsat til 290.500 slagtekyllinger (38 dage) eller 343.200 slagtekyllinger (35 dage), svarende til 113,6 dyreenheder, jf. kontinuitetsreglerne<sup>10</sup> (godkendelsen havde ikke været fuldt udnyttet i 3 år i træk).

Tidligere ejer havde tilbage i 2006 slagtekyllinger i to huse på ejendommen, men I/S Skærbækgaard har i dag kun slagtekyllinger i et hus på 1998 m<sup>2</sup>. På ejendommen er der nu en produktion med 343.200 slagtekyllinger (35 dage) svarende til 88 DE efter bekendtgørelse nr. 604 af den 15. juli 2002. Dette husdyrhold svarer til 113,6 DE efter nugældende dyreenhedsberegning.

Vilkåret udgår, og erstattes med et vilkår svarende til det tilladte dyrehold efter nedskrivningen af dyrehold og med ændrede slagtealder og angivelse i dyreenheder efter nugældende regler.

Det angives desuden, at produktionstilladelsen altid gives til antallet af producerede slagtekyllinger med en fastsat slagtealder uanset gældende dyreenhedsberegning. Afvigelser i slagtealder korrigeres i forhold til antal leverede slagtekyllinger.

På ejendommen forløber produktionen som "alt ind alt ud". Efter hvert hold rengøres stald mm grundigt med vand. Inventar, stald, foderopbevaring mm desinficeres, herefter følger en tomgangsperiode. I tomgangsperioden er der ingen dyr på ejendommen.

Før indsætning af nye kyllinger gennemskyldes vandsystemet, foder- og ventilations anlæg afprøves, og stalden tempereres. Det daglige arbejde består i tilsyn med dyr og anlæg. Det skal sikres, at der tilføres den ønskede mængde foder og vand, ligesom klima skal være optimal for dyrene. Døde dyr fjernes dagligt. Der fodres med færdigfoder.

#### 4.1.3 Afstandskrav

Ejendommen er beliggende 1,1 km vest for et planlagt industriområde i Hedensted by (byzone) og 90 m nordvest for Gl. Sole, som er en samlet bebyggelse.

Afstandskrav i forhold til § 8 i Husdyrloven omhandler etablering af husdyrbrug. Da nærværende produktion er en eksisterende og uændret produktion og produktionsanlæg, er afstandskravene ikke relevante. Dog er afstandskrav til naboer relevante i forhold til vurdering af lugtgener, støj mv.

---

<sup>10</sup> § 78 b i Lovbekendtgørelse nr. 879 af den 26. juni 2010 om miljøbeskyttelse med senere ændringer.

Tabel 1. Afstande til naboer m.v.

	Lovkrav, minimum	Målt afstand*
Nabobeboelse uden landbrugspligt, Kærvej 19	50 m	90 m
Nabobeboelse uden landbrugspligt, Kærvej 18	50 m	102 m
Nabobeboelse med landbrugspligt, Kærvej 20	50 m	140 m
Nabobeboelse med landbrugspligt, Kærvej 23	50 m	135 m
Nabobeboelse uden landbrugspligt, Kærvej 21	50 m	125 m
Samlet bebyggelse, Gl. Sole	300 m**	90 m
Byzone, Hedensted	300 m**	1,1 km

\* Cirka-afstande. Der måles fra nærmeste del af staldanlæg til beboelse/området. Bemærk afstande i forhold til vurdering af lugt beregnes fra centrum af staldanlæg.

\*\* Hvis afstanden er mindre end 300 m skal det vurderes om risikoen for væsentlige gener er begrænset

Se i øvrigt bilag 3 med oversigt over afstande.

#### 4.1.4 Tidligere afgørelser

Bestående virksomheder, som ikke var godkendelsespligtige før den 3. november 1999, skulle efter bekendtgørelsesændring ansøge om miljøgodkendelse senest 1. januar 2003. Der er ikke foretaget screening for VVM-pligt ved Vejle Amt, idet der ikke er sket udvidelser.

Bedriften blev derefter miljøgodkendt den 12. januar 2006.

## 4.2 Anlæg

### 4.2.1 Beskrivelse af staldindretning mm.

Ejendommen består af én stald med et samlet produktionsareal på 1998 m<sup>2</sup>. Der produceres ca. 8 hold slagtekyllinger om året med en produktionstid på gennemsnitlig 35 dage. Der er 42.900 stipladser. Den maksimale belægningsgrad er 40 kg dyr/m<sup>2</sup>. Produktionen foregår efter princippet "alt ind alt ud".

Daggamle kyllinger indsættes i staldene ved en temperatur på ca. 35 gr. Temperaturen sænkes ca. 1/2 grad dagligt, indtil den er ca. 20 grader. I starten af produktionsperioden er der stort set ingen ventilation af staldene, men efter en 2-3 uger ventileres gradvis med stigende luftmængde.

Kyllingerne går på fast gulv med strøelse bestående af spagnum iblandet spåner. Dette er det eneste staldsystem, der findes til slagtekyllingeproduktion i Danmark. Staldsystemet er beskrevet i Miljøstyrelsens driftssystem for slagtekyllinger af 15. marts 2011.

Der er foderopbevaring i siloer, idet der er 3 stk. á 22, 22 og 18 tons samt en gastætte kornsilo på 300 tons.

Derudover er der halmlade og maskinhus. Tidligere kyllingehus benyttes som lager.

Følgende vilkår indgår i den eksisterende godkendelse:

3. *Ejendommen og dens omgivelser skal renholdes således, at der ikke forekommer væsentlige gener uden for ejendommens skel i form af røg, ildlugt eller uhygiejniske forhold.*

Ovenstående vilkår vurderes stadig at være relevant og bibeholdes, dog med den tilføjelse, at der er Kommunen, der vurderer, hvorvidt en gene kan karakteriseres som

væsentlig, idet det er Kommunens generelle erfaring, at det er nødvendigt, at præcisere dette.

#### Rengøring og desinficering

Når kyllinger er afhentet for slagtning fjernes dybstrøelsen og stalden rengøres. Der desinficeres efter rengøring. Herefter står stalden tomme i 3 til 8 dage. Derefter strøs der i stalden, og der opvarmes til indsætning af et nyt hold kyllinger.

#### Ventilation

Staldlugt og støv ledes gennem i alt 13 afkast, som er placeret over tagryg. Desuden findes 2 ventilatorer ved gavl af kyllingehuset, som benyttes om sommeren. Lufthastigheden i afkastene over tag er ved maksimal ventilation ca. 13.000 m<sup>3</sup>/time. Max lufthastighed i gavlventilatorer er 35.000 m<sup>3</sup>/time. Ventilationsanlæg er undertryk og er fuldautomatisk reguleret.

#### *Rengøring af ventilation*

Der sker regelmæssig rensning af ventilationsanlæg i forbindelse med rengøring af staldanlæg efter hvert hold.

#### 4.2.2 Gødningsproduktion- og håndtering

##### Produktion

Gødningstypen er 100 % dybstrøelse.

Der produceres jf. normtal 2013, som benyttes i husdyrgodkendelse.dk ca. 1,63 tons fast gødning pr. 1000 slagtekyllinger med et tørstofindhold på 48 %.

Årlig gødningsproduktion er 660 tons.

##### Gødningshåndtering

Efter hvert hold kyllinger (ca. 8 hold om året) fjernes gødningen fra stalden med en minilæsser. Ved staldgavle findes mindre betonbelagt areal uden afløb. Der skræbes og læsses i vogn, og det køres enten direkte ud til udspredding eller det oplagres i overdækket markstak.

Maskinstation udspreder kyllingegødningen.

35 % af dybstrøelsen, hvilket er mere end normtallet (15 %), køres direkte ud og pløjes ned.

Den resterende dybstrøelse opbevares overdækket i markstak, inden den bringes ud.

Der er i miljøgodkendelsen fra 2005 stillet følgende vilkår:

- 14. Udbringning af husdyrgødning skal ske efter god nabopraksis og med hensyntagen til vindens retning og meteorologiske forhold.*

Ovenstående vilkår vurderes stadig at være relevant og bibeholdes.

##### Vurdering

Hedensted Kommune vurderer, at gødningshåndteringen sker på en sådan måde, at risikoen for uheld er begrænset. I øvrigt opfylder gødningshåndteringen og -opbevaringen gældende regler.

#### 4.2.3 Driftsforstyrrelser

Der kan opstå følgende driftsforstyrrelser/uheld, som kan medføre forøget forurening: Ventilationssvigt, forkerte foderblandinger, uheld ved transport af husdyrgødning, herunder fx overlæs med deraf følgende risiko for spild.

Husdyrbruget har fokus på at minimere risikoen for driftsforstyrrelser/uheld. Der er

etableret en alarm på ventilationsanlægget således, at der i forbindelse med driftsstop bliver iværksat nødventilation i anlæggene.

Ved driftsstop på foderanlægget bliver alarmen aktiveret.

Forkert foder bliver udskiftet så snart der er kendskab til fejlløse. Ventilations- og foderanlæg vil blive tilset umiddelbart efter, at alarm for driftsstop er modtaget.

Det tilstræbes, at transportere og udsprede husdyrgødningen uden spild undervejs. Eventuelt spild vil blive opsamlet.

Øvrige mulige uheld kan være spild af olie- og kemikalier og brand på ejendommen. Der er 2 overjordiske olietanke på ejendommen. Der opbevares ikke motorolie, spildolie, pesticider og øvrige kemikalier på husdyrbruget.

Der er stillet vilkår om, at der skal udarbejdes en beredskabsplan for husdyrbruget med relevante telefonnumre mm. Beredskabsplanen skal opbevares på husdyrbruget og fremvises, hvis kommunen beder om det. Beredskabsplanen gælder for brand, gødningsudslip samt forurening i øvrigt og vil, som minimum indeholde:

- Procedurer til at "stoppe ulykken/uheldet" og begrænse udbredelsen.
- Oplysninger om hvilke interne/eksterne personer og myndigheder, der skal alarmes og hvordan.
- Kortbilag over bedriften med angivelse af miljøfarlige stoffer, afløbs- og drænsystemer og vandløb mm.
- En opgørelse over materiel, der er tilgængeligt på bedriften, eller som kan skaffes med kort varsel, der kan anvendes i forbindelse med afhjælpning, inddæmning og opsamling af spild/lækage, som kan medføre konsekvenser for det eksterne miljø.

#### Vurdering

Hedensted Kommune vurderer, at husdyrbruget har truffet de nødvendige foranstaltninger til at begrænse forureningen i tilfælde af driftsforstyrrelser og uheld.

Det vurderes, at der med de stillede vilkår om udarbejdelse af beredskabsplan, ansøgers egen oplysning om handling i forbindelse med uheld samt øvrig redegørelse omkring ejendommens indretning og drift i forhold til miljøfarlige stoffer, bliver taget tilstrækkelige forholdsregler til, at risikoen for uheld er minimeret.

#### 4.2.4 Ammoniak

For en række sårbare naturtyper er en gunstig bevaringstilstand forbundet med lave kvælstofværdier. Kvælstof, der deponeres fra luften (ammoniak), kan få disse næringsfattige naturtyper i en ugunstig bevaringstilstand, fordi hurtigvoksende arter udkonkurrerer de karakteristiske arter, der kræver næringsfattigt miljø.

Der er beregnet en samlet ammoniakemission i husdyrgodkendelse.dk<sup>11</sup> fra stald og lager på 3.821 kg N/år. Der bringes en større mængde dybstrøelse direkte ud på marken, uden forudgående oplag for at opfylde BAT niveauet på 4.084 kg N/år, se afsnit 4.4.1.

Da der i ansøgningen er benyttet en højere procentdel af direkte udbragt dybstrøelse, som ammoniakreducerende virkemiddel, stilles der vilkår til sikring af andelen af dybstrøelse, der bringes direkte ud.

Ligeledes stilles der kontrolvilkår til registrering af tidspunkter for direkte udbringning af dybstrøelse.

---

<sup>11</sup> Husdyrgodkendelse.dk er det ansøgningssystem, som ansøger er forpligtet til at anvende ved ansøgning om miljøgodkendelse på husdyrbrug samt krav om anvendelse af de beregningsmoduler, som er tilknyttet.

### Kvælstoffølsom natur

Ammoniaktab fra stalde, lagre, og tab i forbindelse med udbringning af husdyrgødning er en af de væsentlige trusler mod næringsfattige naturtyper. I forbindelse med vurdering af husdyrbrugsanlæg gennem Husdyrloven gennemgås alle naturlokaliteter indenfor 1 km's radius af staldanlægget.

Der vurderes på næringsfattige naturområders tålegrænse i henhold til kriterierne i bilag 3 til husdyrgodkendelsesbekendtgørelsen. Vurderingen sker i forhold til tilført mængde kvælstof pr. år og den pågældende baggrundsbelastning. Vurderingen sker på naturområder som overdrev, hede og mose. Der foretages altid en vurdering i forhold til habitatnaturtyper indenfor internationale naturbeskyttelsesområder i en afstand af 3 km fra staldanlægget.

Hedensted Kommune har efter forespørgsel hos DCE fået de specifikke tal for baggrundsbelastningen for 2012, opmålt i grid af 1 gange 1 km<sup>2</sup>. Baggrundsbelastningen er gennemsnitlig set for det gridfelt, som Kærvej 26 ligger indenfor, på 17,6 kg N/ha/år<sup>13</sup>. I denne værdi er der bl.a. taget højde for eksisterende husdyrproduktioner, naturtyper, ruhed, vindforhold mv.

### *Habitatområde og kategori 1 natur*

Der er ca. 6 km til nærmeste Habitatområde nr. 67 og EF-fuglebeskyttelsesområde, nr. 45 'Skove langs nordsiden af Vejle Fjord', som er beliggende syd for ejendommen. I habitatområdet er den fremherskende naturtype 'Bøgeskov på muldbund' og 'Bøgeskov på kalkholdig bund', som også er en del af udpegningsgrundlaget. Området (900 ha) består overvejende af skov, og størstedelen af skoven består af 'Bøgeskov på muld' (over 80 %). Hovedparten af dette område er i gunstig bevaringsstatus og omkring 20 % er i ugunstig skovtilstand (klasse 3). For de øvrige skove gælder generelt, at disse er i god til høj bevaringstilstand (klasse 1 og 2), hvor 1 er bedste bevaringstilstand ud af 5<sup>14</sup>. Ved beregning i husdyrgodkendelse.dk er der beregnet en totaldeposition på 0,0 N/ha/år.

### *Kategori 2 natur*

Husdyrbruget ligger over 1000 m fra natur, som er betegnet kategori 2 natur, beskyttet efter § 7 i Husdyrloven<sup>15</sup>. Det nærmeste kategori 2 naturområde er et overdrev syd for Lindved, som ligger ca. 3,2 km vest for anlægget. Der er i husdyrgodkendelse.dk beregnet, at der ingen belastning af ammoniak fra kyllingeproduktionen er i naturområdet.

### *Kategori 3 natur*

Kategori 3 natur, er ammoniakfølsom natur, der ikke er omfattet af kategori 1 eller 2, det vil jf. bekendtgørelsen sige § 3-beskyttede heder, moser, overdrev, samt ammoniakfølsomme skove.

### *Overdrev, moser, heder etc.*

Der er 3 moseområder beliggende i tilknytning til Sole Bæk indenfor 1000 m fra staldanlægget. Nærmeste beskyttede mose er beliggende 290 m nord for anlægget. . Ved

<sup>12</sup> Modeldata har en opløsning på 5.6 km, dvs. der er ca 31 1kmx1km gridceller pr 5.6kmx5.6 km model gridcelle, og det er en gennemsnitsdeposition for den pågældende gridcelle, baseret på de forskellige overfladetyper/ruheder der er i cellen.

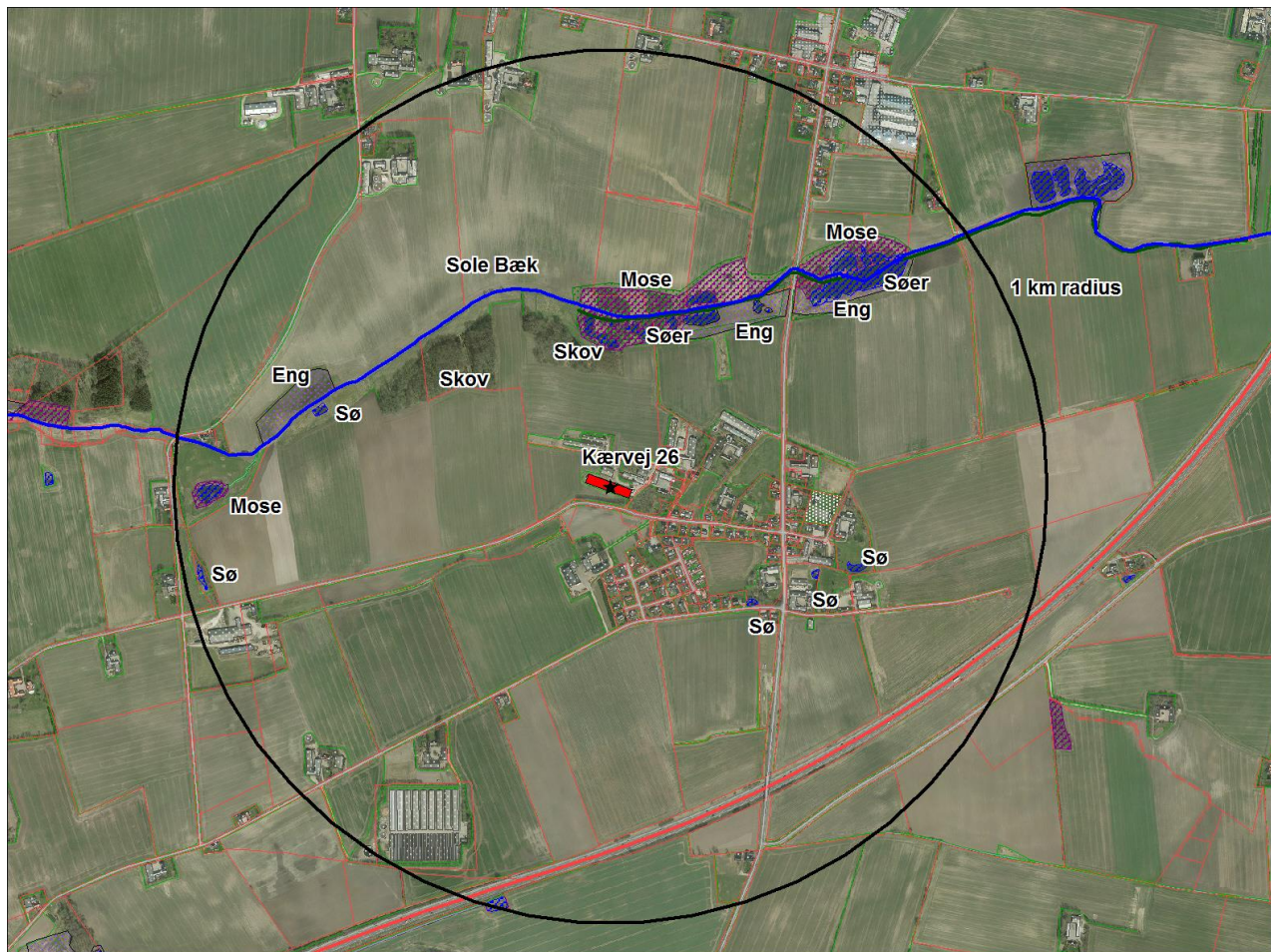
<sup>13</sup> Ellermann, T., Andersen, H.V., Bossi, R., Christensen, J., Løfstrøm, P., Monies, C., Grundahl, L. & Geels, C. 2013: Atmosfærisk deposition 2012. NOVANA. Aarhus Universitet, DCE – Nationalt Center for Miljø og Energi. 85 s. – Videnskabelig rapport fra DCE – Nationalt Center for Miljø og Energi nr. 73. <http://dce2.au.dk/pub/SR73.pdf>

<sup>14</sup> Natura2000 planen 2009-2015 \*Skovene nord for Vejle Fjord' Natura2000 område nr. 78, Habitatområde nr. 67 og Fuglebeskyttelsesområde nr. 45. Se hjemmesiden [www.blst.dk/NATUREN/natura2000planer](http://www.blst.dk/NATUREN/natura2000planer).

<sup>15</sup> Kategori 2 natur er nærmere bestemte ammoniakfølsomme naturtyper, beliggende udenfor Internationale naturbeskyttelsesområder, fx større heder og overdrev.



overslagsberegning i husdyrgodkendelse.dk er der beregnet en totaldeposition på 2,5 kg N/ha/år ved overdrevet. Se figur 1.



Figur 1. Naturområder omkring Kærvej 26 med angivelse af 1 km radius omkring staldanlægget.

Ifølge de harmoniserede tålegrænser<sup>16, 17</sup> er tålegrænsen for moseer er 15-25 kg N/ha/år.

#### *Ammoniakfølsomme skove*

Der er to mindre skovområder indenfor 1000 meter fra anlægget. Nærmeste ammoniakfølsom skov ligger 240 m nord for anlægget. Skovene fremgår af de oprindelige matrikelkort, hvilket betyder, at skoven har været der i ca. 200 år, og disse er derfor karakteriseret som ammoniakfølsom skov. Ved overslagsberegning i husdyrgodkendelse.dk er der beregnet en totaldeposition på 3,3 kg N/ha/år ved nærmeste skov. Se figur 1.

Tålegrænsen for skove er 10-20 kg N/ha/år.

<sup>16</sup> Definition på tålegrænse: 'En kvantitativ vurdering af den belastning med et eller flere forurenende stoffer, hvorunder effekter på udvalgte følsomme elementer af natur og miljø ikke forekommer vurderet med den bedste nuværende viden' – Altså er en tålegrænse således et simpelt mål for et områdets følsomhed og bør primært ses som en erstatning for egentlig dosis-/effekt relationer. Manual vedr. Vejledning vedr. vurdering af de lokale miljøeffekter som følge af luftbåren kvælstof ved udvidelser og etablering af større husdyrbrug, Skov- og Naturstyrelsen, 2003.

<sup>17</sup> Jf. Skov og Naturstyrelsen, 2005. Harmoniserede tålegrænser. Opdatering af 15. december 2005. Findes på Naturstyrelsens hjemmeside: [www.naturstyrelsen.dk](http://www.naturstyrelsen.dk)

### *Søer, vandløb og enge mv. - ikke kategori 3-natur*

Søer, vandløb og enge er ikke karakteriseret som Kategori 3-natur, da de ikke er ammoniakfølsomme naturtyper, dvs. de er beskyttet efter Naturbeskyttelsesloven, men ikke efter Husdyrloven. Der er således intet krav til mer- eller totalbelastning af disse.

I en afstand af 370 m løber Sole Bæk nord for ejendommen. I tilknytning til Sole Bæk er beliggende søer og engområder.

Andre søer/vandhuller er beliggende i tilknytning til dyrkede arealer, og disse vurderes at være næringsrige, da de er beliggende i leret jord og dermed naturligt næringsrige og har en høj tålegrænse overfor kvælstofdeposition.

Med den oplyste baggrundsbelastning og nærværende ejendoms påvirkning på naturområderne vurderes naturområdernes generelle tålegrænse ikke at være overskredet.

### *Artsdata*

Der er ikke registreret artsdata anført på Habitatdirektivets<sup>18</sup> bilag IV over beskyttede arter indenfor 1000 meter fra staldanlægget.

Det vil dog ikke kunne udelukkes, at der vil kunne være ikke-registrerede forekomster af bilag IV arter tættere på anlægget. Den store vandsalamander er udbredt over det meste af Danmark. Den yngler i solåbne vandhuller med rent vand. På den baggrund vurderes det, at den store vandsalamander vil kunne forekomme i og omkring de mange vandhuller, der ligger indenfor 1000 meter fra anlægget. Trusler mod arten er tilgroning af levesteder gennem øget belastning med næringsstoffer, ødelæggelse af levestederne ved opfyldning eller dræning af vandhullerne. Såfremt artens tilstedeværelse registreres, vil dette indgå i miljøvurdering fremover.

### Vurdering

Hedensted kommunen vurderer, at hverken de nærmest beliggende kategori 1 og 2 naturområder, naturarealer efter kategori 3 eller levesteder for sjældne/truede arter bliver påvirket af husdyrproduktionen i væsentlig grad.

Nærmeste § 3 beskyttede område er en mose ca. 290 m nord for staldanlægget. Som for kategori 3 natur vurderes baggrundsbelastningen at være lavere end tålegrænsen nedre værdi.

Den samlede ammoniakdeposition i naturområder fra Kærvej 26 overskrider ikke naturområdernes tålegrænse for ammoniak.

I forbindelse med revurdering af miljøgodkendelsen stilles der vilkår til reduktion af ammoniakemissionen fra staldanlægget således, at Miljøstyrelsens vejledende ammoniakemissionsniveau overholdes, se afsnit 4.4.1 om BAT på staldindretning.

### 4.2.5 Lugt

Lugtemissionen er beregnet i det digitale ansøgningssystem, ud fra oplysninger om den ansøgte husdyrproduktion. Der beregnes antal lugtenheder ud fra det gennemsnitlige kg dyr på stald på en varm sommerdag (maksimal belastning). Dette omregnes til en geneafstand, indenfor hvilken der kan forventes væsentlig lugtgener.

Den samlede lugtemission fra bedriften er på 31.968 OU jf. beregning i husdyrgodkendelse.dk.

---

<sup>18</sup> Rådets direktiv 92/43/EØF om bevaring af naturtyper samt vilde dyr og planter, med senere ændringer, artikel 12.

Grænseværdierne<sup>19</sup> er forskellige i forhold til, i hvilket område naboer er bosiddende. I byzone er grænseværdien 5 odor units<sup>20</sup> ( $OU_E/m^3$ ), i samlet bebyggelse (8 enkelt boliger indenfor 200 m radius)  $7 OU_E/m^3$  og enkelt bolig i landzone (uden landbrugspligt)  $15 OU_E/m^3$ .

Tabel 2. Tabel over beregnede geneafstande og vægtede gennemsnitsafstande.

	Ukorrigeret geneafstand	Beregnet geneafstand <sup>1</sup>	Geneafstand i nudrift <sup>2</sup>	Vægtet gennemsnitsafstand fra stald <sup>3</sup>
Til eksisterende /fremtidige byzone/ sommerhusområder	360 m	4	4	4
Til samlet bebyggelse i landzone	259 m	233 m	233 m	148 m
Til enkeltbolig	130 m	104 m	104 m	148 m

<sup>1</sup> Geneafstand, hvor der er korrigeret for vindretning og kumulation.

<sup>2</sup> Geneafstanden ved nudrift er den korrigerede geneafstand, som kan beregnes på baggrund af den husdyrproduktion, som er angivet under nudrift.

<sup>3</sup> Den vægtede gennemsnitsafstand angiver den reelle, gennemsnitlige afstand mellem staldafsnittene og omboende (afstand fra ejendommens lugtcentrum).

<sup>4</sup> IT-ansøgningssystemet beregner ikke yderligere på geneafstande og vægtede gennemsnitsafstande, når afstanden er større end 1,2 gange geneafstanden.

Geneafstandene er ifølge beregningen overholdt i forhold til enkelt bolig, samlet bebyggelse og byzone.

For Kærvej 19 (som indgår som nærmeste enkeltbolig i beregningen) er den vægtede gennemsnitsafstand fra anlægget beregnet til 149 m, hvilket er længere end den beregnede korrigerede geneafstand til Kærvej 19 på 104 m. Når dette er tilfældet, er geneafstanden overholdt.

Samme ejendom er også nærmeste ejendom beliggende i samlet bebyggelse.

Den korrigerede geneafstand i ansøgt drift på 233 m er lig med geneafstanden i nudrift (233 m), samtidig med at den vægtede gennemsnitsafstand fra anlægget (148 m), hvilket er længere end 50 % af korrigeret geneafstand (50 % af 233 m er 117 m). Når dette er tilfældet, er geneafstanden overholdt.

Der er ikke planlagt fremtidig byzone- eller sommerhusområde inden for den beregnede geneafstand for husdyrbruget.

De faktiske afstande fra lugtcentrum er hhv. 148 m til enkelt bolig og til samlet bebyggelse og 1,1 km til byzone (Hedensted).

Geneafstanden indikerer indenfor hvilken afstand, der vil kunne registreres lugtgener, som kan karakteriseres som væsentlige i størstedelen af tiden (95 %) i forhold til kriteriet for området. Det skal nævnes, at der kan forekomme lugtgener fra staldanlægget udenfor disse afstande ved ekstreme vejrforhold. Yderligere bemærkes, at lugt i forbindelse med udbringning af gødning ikke er medtaget deri.

Jævnfør Husdyrgodkendelsesbekendtgørelsens<sup>21</sup> bilag 3 fremgår det, at lugtgenekriterierne er gældende i forhold til etableringer, udvidelser og ændringer. Dvs. i forbindelse med revurderinger, hvor der ikke sker udvidelser eller ændringer, kan beskyttelsesniveauet for lugt ikke kræves overholdt.

<sup>19</sup> Fastsættelse af krav tager udgangspunkt i 'Faglig rapport vedrørende Ny lugtvejledning for husdyrbrug', december 2006, Skov- og Naturstyrelsen, Miljøministeriet.

<sup>20</sup> Odor units er en international måleenhed for lugt.

<sup>21</sup> Bekendtgørelse nr. 1283 af 8. december 2014 om tilladelse og miljøgodkendelse mv. af husdyrbrug

## Vurdering

Væsentlige lugtgener i forskellige typer omgivelser forstås ved, at der sker en overskridelse af de beskyttelsesniveauer/lugtgenæafstande, som er fastlagt i bilag 3 i godkendelsesbekendtgørelsen. Jævnfør beregninger fra husdyrgodkendelse.dk er de i lovgivningen fastsatte afstandskrav overholdt. Det er derfor Hedensted Kommunes vurdering, at der ikke er risiko for væsentlige lugtgener for de omboende.

Hedensted Kommune har ikke modtaget klager vedrørende lugtgener fra husdyrbruget.

I miljøgodkendelsen fra 2006 er stillet vilkår vedrørende luftemission om:

*10. Virksomheden må ikke give anledning til væsentlige lugt- og støvgener udenfor virksomhedens areal. Det er Hedensted Kommune/MiljøCenter Horsens I/S's vurdering om lugt- eller støvgener er væsentlige.*

*11. Til imødegåelse af lugtgener fra afkast til ventilationsanlæg og staldafsnit vedligeholdes og rengøres i fornødent omfang.*

Ovenstående vilkår vurderes stadig at være relevante og bibeholdes i den oprindelige ordlyd.

### 4.2.6 Støj, støv, lys og skadedyr

#### Støj

Der forekommer støj fra ventilationsanlægget i stalden. Ventilatorerne er termostattyret og i drift hele døgnet. Der kan forekomme støj fra aktiviteter på virksomheden, foderlevering, transporter til og fra ejendommen, kørsel på marker i forbindelse med markdriften herunder udbringning af husdyrgødning.

Der findes komtørringsanlæg i lagerbygning.

Foder leveres til siloanlæg max 1-2 gange om ugen. Antallet af foderleverancer er størst i sidste del af hver produktionsperiode. Der er støj i forbindelse med indlæsning af foder i siloer ca. 45 min - 1time pr. læs.

I forbindelse med gødningsudbringning kan der forekomme kørsel i aften- og evt. også i nattetimerne. Med hensyn til kørsel kan der ske ændringer i driftstiden, idet leverandører kan ændre ruter, og nogle firmaer kører med 2-holdsskift. Normalt sker kørsel til og fra staldanlægget mellem kl. 6 og kl. 19.

Der er ikke foretaget tiltag for at dæmpe støjkloderne. Der er ingen aktivitet på ejendommen udover selve driften af staldanlægget.

I miljøgodkendelsen fra 2006 er følgende vilkår omkring støj:

*8. Virksomhedens støjbelastning, målt udendørs som det ækvivalente, konstante, korrigerede støjniveau i dB(A) målt ved nærmeste nabobeboelse må ikke overstige følgende grænseværdier:*

<i>Mandag-fredag</i>	<i>07.00 – 18.00</i>	<i>55 dB(A)</i>
<i>lørdag</i>	<i>07.00 – 14.00</i>	<i>55 dB(A)</i>
<i>mandag-fredag</i>	<i>18.00 – 22.00</i>	<i>45 dB(A)</i>
<i>lørdag</i>	<i>14.00 – 22.00</i>	<i>45 dB(A)</i>
<i>søn- og helligdage</i>	<i>07.00 – 22.00</i>	<i>45 dB(A)</i>
<i>alle dage</i>	<i>22.00 - 07.00</i>	<i>40 dB(A)</i>

*Støjens spidsværdier må ikke overstige 55 dB(A) om natten.*



9. *Virksomheden skal – såfremt Hedensted Kommune/MiljøCenter Horsens I/S finder det nødvendigt – dog højst én gang årligt dokumentere, at støjniveauet er overholdt.*

Støjvilkår bibeholdes, idet det følger Vejledning fra Miljøstyrelsen om ekstern støj fra virksomheder<sup>22</sup>.

Derudover er der i kontrolvilkåret tilføjet, at virksomheden for egen regning skal kunne eftervise, at de stillede støjkrav er overholdt, såfremt Kommunen skønner, at eventuelle klager vedrørende støj fra virksomheden er velbegrundede.

#### Støv

Ventilationsafkast vil ikke give anledning til væsentlige lugt- eller støvgener udenfor virksomhedens grund. Dog kan der være kortvarige gener i forbindelse med udrensning af staldene, ca. 8 gange pr. år.

Der kan også forekomme støvgener i forbindelse med indblæsning af foder i fodersiloer. Gener i den forbindelse vurderes ligeledes at være kortvarige.

#### Lys

Der er installeret lysstyring, således at lyset ikke er tændt unødigt.

Stalden har lamper ved forrummets indgangsparti, samt større lysarmaturer ved porte som kun anvendes ved ind- og udsætning af dyr. Staldene er uden vinduer eller lysplader i taget. Der anvendes kun kunstlys som belysning i staldene.

Den vurderes ikke at give gene for omkringboende eller forbi kørende.

#### Skadedyr

I almindelighed vil der ikke opstå fluegener fra fjerkræproduktioner, idet kyllingerne æder evt. fluer. Produktionsformen med dybstrøelse og lagring af gødning har ikke tidligere givet anledning til fluegener.

I miljøgodkendelsen fra 2006 er følgende vilkår omkring fluebekæmpelse:

- 22. Der skal på ejendommen foretages effektiv fluebekæmpelse i overensstemmelse med de af Statens Skadedyrlaboratorium foreskrevne retningslinjer for fluebekæmpelse.*

Det vurderes, at vilkåret bibeholdes, dog med den rettelse, at det ikke længere benævnes Statens skadedyrlaboratorium, blot Skadedyrlaboratoriet (hører nu under Aarhus Universitet). Skadedyrlaboratoriets foreskrevne retningslinjer for fluebekæmpelse kan ses på hjemmesiden [www.dpil.dk](http://www.dpil.dk), se vejledninger.

Der er aftale med autoriseret firma om skadedyrsbekæmpelse.

#### Vurdering

Staldanlægget ligger i en samlet bebyggelse, men det vurderes, at de generelle støjkrav kan overholdes på ejendommen med de oplyste aktiviteter.

Ligeledes vurderes, at omkringboende ikke vil blive generet unødigt af støv, lys, rotter og fluer ved husdyrbrugets virke.

#### 4.2.7 Affald, olie og kemikalier

##### Affald

Der er i miljøgodkendelsen fra 2006 stillet en række vilkår vedrørende affald.

- 16. Opbevaring af farligt affald skal ske forsvarligt og i henhold til gældende regler, fx under tag med fast bund med opkant uden mulighed for afløb og med*

---

<sup>22</sup> Miljøstyrelsens vejledning nr. 5, 1984 om ekstern støj fra virksomheder.

*opsamlingskapacitet til en mængde, svarende til rumfanget af den største benyttede beholder/tromle, eller indendørs på tæt befæstet areal. Ved spild eller uheld må flydende affald ikke kunne løbe i afløbssystemet eller forårsage forurening af jorden eller grundvand.*

17. *Der må maksimalt være et oplag af farligt affald i form af spildolie på 200 liter.*
18. *Bortskaffelse af farligt affald skal ske efter Hedensted Kommunes regulativ for farligt affald.*
19. *Øvrigt industriaffald skal bortskaffes i overensstemmelse med Hedensted Kommunes regulativer for erhvervsaffald.*
20. *Døde dyr skal afleveres til destruktionsanstalt. Opbevaring skal ske i lukkede containere, som skal tømmes mindst 1 gang om ugen. I tidsrummet mellem afhentninger må opbevaringen ikke give anledning til uhygiejniske forhold.*
21. *Afbrænding af affald må ikke finde sted.*

Vilkår 16 og 17 om opbevaring og maksimalt oplag af farligt affald bibeholdes, for at sikre korrekt opbevaring og maksimalt oplag af farligt affald.

Opbevaring og bortskaffelse af døde dyr reguleres nu i medfør af reglerne i bekendtgørelsen om opbevaring af døde produktionsdyr. Dermed ophæves vilkår 20.

Vilkår om benyttelse af kommunes regulativer samt forbud mod afbrænding (vilkår 18, 19 og 21) ophæves, da disse forhold er omfattet af gældende lovgivning.

Erhvervsaffaldet udgør sække, plastic, tom emballage m.v., som afhentes af firmaet Marius Pedersen A/S.

Der opbevares ikke farligt affald.

Døde dyr opbevares i kølecontainer eller afdækket og afhentes af DAKA efter behov.

#### *Olie og kemikalier*

Der er 2 overjordiske olietanke på ejendommen, hvoraf én er til opvarmning og som reserve til ejendommens halmfyr. Det er en 4000 liter tank fra 1998, og er placeret udenfor kyllingehuset.

Desuden findes der yderligere en tank til dieselolie, tanken er på 1800 liter fra 1990 og er placeret indendørs i maskinhus på betongulv.

Der opbevares ikke kemikalier eller sprøjtemidler på ejendommen.

Der er i miljøgodkendelsen fra 2006 stillet følgende vilkår:

23. *Sprøjtemidler og gifte skal opbevares i aflåst rum.*

Dette vilkår svarer til gældende lovgivning og udgår derfor.

#### Vurdering

Hedensted Kommune vurderer, at nuværende praksis overholder lovgivningen. Opbevaring og håndtering af erhvervsaffald og farligt affald skal til enhver tid overholde Hedensted Kommunes affaldsregulativer, hvormed generelle vilkår om affald udgår.



#### 4.2.8 Spildevand og overfladevand

Vaskevand fra stalden opsamles i beholder på 20 m<sup>3</sup> beliggende nord for kyllingehuset.

Vaskevand flyttes efter behov til gyllebeholder på Solbuen 6 eller Troldhøjvej 9, som ejes af driftsansvarlig.

Der er foran hver stald et mindre befæstet areal ved gavlene. Disse arealer benyttes ved af- og pålæsning af kyllinger, og når stalden tømmes for dybstrøelse. Der rengøres efter brug, skrubes og fejes. Der er ingen afløb fra pladserne.

Vask af maskiner samt påfyldning af marksprøjte sker på anden ejendom.

Tagvand ledes via dræn til Sole Bæk og i Gesager Å-systemet.  
Sanitært spildevand er tilsluttet offentlig kloak.

Der er i miljøgodkendelsen fra 2006 stillet følgende vilkår om spildevand:

12. *Overfladevand fra omkringliggende arealer samt dræn- og tagvand fra bygningerne må ikke give anledning til gener i vandløb. Vandet må ikke indeholde andre stoffer end hvad der er normalt forekommende i overflade- og drænvand.*

13. *Rengøringsvand m.v. fra stalde skal opsamles i lukkede beholdere med tilstrækkelig opbevaringskapacitet, svarende til rengøring efter 1 hold kyllinger.*

Vilkår 12 bibeholdes for at sikre, at der tages hånd om evt. spild af foder eller gødning.

Da opsamling og bortledning af vaskevand er reguleret i medfør af reglerne i Husdyrgødningsbekendtgørelsen vurderes vilkår 13 ikke at være relevant og ophæves i forbindelse med revurderingen.

#### Vurdering

Hedensted Kommune vurderer, at de stillede vilkår medfører at der ikke vil være væsentlig risiko for forurening af overfladevand i forbindelse med spildevandshåndteringen på ejendommen.

#### 4.2.9 Transport

Til- og frakørsel til anlægget sker ad Kærvej.

Tabel 3. Oversigt over transporter

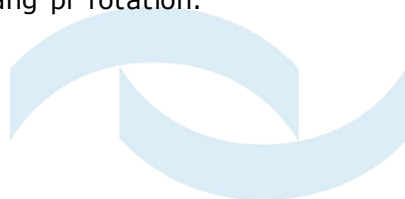
Transporter	Antal/år
Levering af dyr	8
Afhentning af dyr	40
Indlevering af foder/korn	40
Afhentning af døde dyr	8
Udbringning af gødning, 5 læs pr rotation	40
Øvrige fx affald og fyringsolie	50
Transporter i alt	186

Der er i ovenstående tabel 3 ikke medregnet transport af maskiner i forbindelse med almindeligt markarbejde, transport af korn i høst og bjærgning af halm i efteråret.

Transporter med dybstrøelse sker med 10 m<sup>3</sup> ad gangen. Det vil blive udbragt direkte eller det køres til oplagring i overdækket markstak.

DAKA afhenter døde dyr fra lukket container ca. en gang pr rotation.  
Foder leveres ca. en gang hver uge.

Brændstof leveres direkte i tank, efter forbrug.



Størsteparten af transporterne sker indenfor tidsrummet kl. 6-19, mens der i forbindelse med udbringning af husdyrgødning vil kunne forekomme transporter i aften- og nattetimerne.

#### Vurdering

Det er Hedensted Kommunes vurdering, at transport til og fra husdyrbruget ligger indenfor, hvad der er forventeligt for et husdyrbrug af denne størrelse samt at transporten ikke vil være til væsentlig gene for trafikken og naboer.

#### 4.2.10 Energi- og vandforbrug

Der anvendes elektricitet til ventilation og belysning. På ejendommen forbruges der ca. 72.250 kWh om året.

Stalde og stuehus opvarmes primært med halmfyr, og der forbruges 400 bigballeer til opvarmning.

Der benyttes oliefyr som reserve, men der bruges ingen olie.

Energibesparende foranstaltninger, se afsnit 4.4.3 om BAT.

#### Vand

På ejendommen modtages der vand fra Båstrup-Gl. Sole Vandværk.

Vand anvendes primært til drikkevand og til rengøring af staldene. Der forbruges ca. 2040 m<sup>3</sup> vand om året til vask og drikkevand til dyrene.

Vandbesparende foranstaltninger, se afsnit 4.4.3 om BAT.

#### Vurdering

Det er kommunens vurdering, at det ikke er nødvendigt at stille vilkår om at reducere energi- og vandforbrug yderligere. Der er dog stillet vilkår om opgørelse af disse, hvilket er et krav i forhold til opfyldelse af BAT, se afsnit 4.4.3.

### **4.3 Egenkontrol**

Der benyttes en staldtavle og logbog i tilknytning til produktionen. Daglig føres logbog over produktionsresultater, vand og foderforbrug. I logbog noteres uregelmæssigheder i forhold til driften; eksempelvis strømsvigt mm.

Der udarbejdes effektivitetsrapporter over forbruget af foder. Foderplaner revideres én gang hver måned for at sikre optimal foderudnyttelse.

Vand- og energiforbrug opgøres årligt i forbindelse med regnskabet.

Der foretages løbende service på ventilationsanlæg/foderanlæg, elkabler og pumper af aut. installatør.

Der foretages rengøring af stalde og ventilationsanlæg efter fastlagt plan.

Anlæg og tekniske installationer renses, vedligeholdes og udskiftes i en sådan grad, at det sikrer korrekt brug og effekt.

Der føres journal over spredning af uorganisk gødning og husdyrgødning i form af mark og gødningsplan. Planen anvendes til at dokumentere husdyrbrugets størrelse og forbrug af gødning.





Oplysninger om affaldsbortskaffelsen reguleres efter reglerne i Hedensted Kommunes Erhvervsaffaldsregulativ og Regulativ for farligt affald.

I miljøgodkendelsen fra 2006 er der stillet følgende egenkontrol vilkår:

7. *Til dokumentation for at produktionen ligger indenfor godkendelsens rammer skal der, hvis Hedensted Kommune/MiljøCenter Horsens I/S kræver det, indsendes kopier af relevante dele af afsluttede årsskatteregnskaber med kvitteringer og/eller afregninger fra slagteri inkl. eksportafregninger, samt gødningsregnskab.*

*Ligeledes skal der på ejendommen føres logbog over produktionen ved hver afregning med slagteri eller anden aftager, herunder eksport. Disse logbøger skal forevises MiljøCenter Horsens i forbindelse med tilsyn eller på forlangende.*

15. *Der skal til enhver tid over for Hedensted Kommune/MiljøCenter Horsens I/S kunne fremlægges sædskifte- og gødningsplaner, som kan dokumentere, at gødningen udbringes miljømæssigt forsvarligt. Ligeledes skal der kunne fremsendes dokumentation for tilstrækkelig opbevaringskapacitet af husdyrgødning.*

Vilkår 7 bibeholdes som dokumentation for produktionens størrelse, mens vilkår 15 udgår, idet driften af udbringningsarealerne ikke indgår i revurderingen. Egenkontrolvilkår er udvidet med nærværende revurdering af miljøgodkendelsen. Der er stillet vilkår om opgørelse af energi- og vandforbrug med intervaller, der kan synliggøre eventuelle uregelmæssigheder samt registrering af direkte udbringning af dybstrøelse.

#### Vurdering

Hedensted Kommune vurderer, at de beskrevne procedurer for egenkontrol og stillede vilkår er tilstrækkelige, til at miljømyndigheden kan kontrollere husdyrbrugets produktion, forbrug og anvendelse af ressourcer, bortskaffelse af affald mv.

#### **4.4 Renere teknologi/Bedste tilgængelige teknik (BAT)**

Med begrebet "bedst tilgængelig teknologi" menes den teknik, som mest effektivt giver et højt beskyttelsesniveau for miljøet som helhed og som samtidig er afvejet i forhold til fordele/ulemper og økonomiske udgifter.

Et af hovedformålene med den regelmæssige revurdering er som tidligere nævnt, at det løbende sikres, at husdyrbrugets indretning og drift fortsat er baseret på anvendelse af bedste tilgængelige teknik.

Bedst tilgængelige teknik er beskrevet i Miljøstyrelsens vejledninger, Miljøstyrelsens BAT-blade og teknologibeskrivelser, Landscentret BAT-byggeblade samt i BREF-referencedokument<sup>23</sup> for intensiv svine- og fjerkræavl.

Miljøstyrelsen har endvidere for forskellige typer af husdyrbrug udgivet en række vejledende emissionsgrænseværdier. Grænseværdierne angiver, hvilket niveau for emission, der er opnåelig ved anvendelse af bedste tilgængelig teknologi. Grundlaget for reduktionen i næringsstofforureningen er i lovgivningen baseret på, at der kan anvendes differentierede virkemidler. Det er således op til det enkelte husdyrbrug at beslutte, hvilke virkemidler, der tages i anvendelse for at nå de vejledende emissionsgrænseværdier.

Natur- og Miljøklagenævnet har i flere afgørelser præciseret, at Miljøstyrelsens vejledende emissionsgrænseværdier skal indgå i vurderingen af, om væsentlige ændringer i den bedste tilgængelige teknik skaber mulighed for en betydelig nedbringelse af emissionerne, og om der dermed er grundlag for at meddele påbud.

<sup>23</sup> punkt 6.6 i Bilag 1 i IPPC-direktiv 96/61/EF om Anlæg til intensiv fjerkræ- eller svineproduktion med mere end a) 40.000 pladser for fjerkræ, b) 2.000 pladser for slagtesvin (over 30 kg) eller c) 750 pladser for søer

#### 4.4.1 Emissionsgrænseværdi for ammoniak (stald og lager)

Miljøstyrelsen har fastlagt den vejledende emissionsgrænseværdi for ammoniak ud fra det princip, at enkeltteknologier med reduktionsomkostninger, der overstiger 100 kr. pr. kg. reduceret N, ikke bør indgå i vurderingen.

I revurderingen er vejledende emissionsgrænseværdi for ammoniak beregnet ud fra Miljøstyrelsens vejledning maj 2011: "Husdyrbrug med konventionel produktion af slagtekyllinger".

Ifølge Miljøstyrelsens vejledning kan emissionsgrænseværdien for det samlede anlæg, som er opnåelig ved anvendelse af BAT, beregnes. Beregningerne er foretaget på baggrund af varierende slagtealder og antal producerede kyllinger.

Beregninger af emissionsniveauet fremgår af nedenstående tabel 4. Redegørelse for anvendt BAT og renere teknologi ifølge BREF-dokumentet, som angivet i ansøgningsmateriale ses nedenfor.

Tabel 4. BAT-emissionsgrænse for slagtekyllingeproduktionen

Ny / eks. stald	Ind- og afgangsvægt	Antal	* Emissionsgrænseværdi (kg NH <sub>3</sub> -N/1000dyr)	Samlet emissionsgrænseværdi (kg NH <sub>3</sub> -N/år)	Ammoniakemission jf scenarieberegning i husdyrgodkendelse.dk (kg NH <sub>3</sub> -N/år)
Eksisterende stald	35 dage	343.200	11,9	4084	3822

\* Aflæst i Miljøstyrelsens Vejledende standard BAT- vilkår

Ved hjælp af scenarieberegning i husdyrgodkendelse.dk er den aktuelle ammoniakemission på 3822 kg NH<sub>3</sub>/år.

Beregningerne viser, at niveauet for ammoniakemissionen ved slagtealder på 35 dage er mindre end den vejledende emissionsgrænseværdi. Hedensted Kommune vurderer derfor, at husdyrbruget har truffet de nødvendige foranstaltninger til at begrænse ammoniakemissionen fra stald og lager ved anvendelse af bedst tilgængelig teknik.

De virkemidler, der kan anvendes til at reducere ammoniakemissionen, er primært knyttet til valg af staldsystem/-teknologi, fodringstiltag, samt opbevaring af husdyrgødning.

Nedenfor er der redegjort nærmere for staldindretning, fodringstiltag og opbevaring af husdyrgødning.

#### Staldsystem/-teknologi

##### *Staldsystemer*

Slagtekyllingerne går i gulvdrift med strøelse. Strøelse fjernes efter hvert hold kyllinger.

For konventionel slagtekyllingeproduktion er gulvdrift med strøelse eneste staldsystem i Danmark. Der regnes med en ammoniakfordampning fra denne staldtype på 20%.

##### *Redegørelse for fravalg af BAT i eksisterende stalde*

Miljøstyrelsen har fastlagt emissionsgrænseværdierne ud fra det princip, at enkeltteknologier med reduktionsomkostninger, der overstiger ca. 100 kr. pr. kg. reduceret N, ikke bør indgå i vurderingen. Herudover er det lagt til grund, at meromkostningerne for landmanden forbundet med at opfylde de fastlagte emissionsgrænseværdier ikke bør overstige ca. 1,5 % af de samlede produktionsomkostninger set i forhold til en situation med helt frit teknologi-valg.



### *Kemisk luftrensning*

I henhold til teknologiblad for kemisk luftrensning i slagtekyllingestalde er der problemer med driften af luftrensere i slagtekyllingestalde. Blandt andet er der problemer med tilstopning af filtrene, hvilket medfører risiko for, at ammoniakreduktionen mindskes, at ventilationsydelsen for stalden reduceres, og at energiforbruget stiger. Ved reduceret ventilation er der fare for dyrenes velfærd og øget dødelighed. Ifølge teknologibladet, som er fra maj 2011, er der kun kendskab til, at teknologien er indført i en slagtekyllingestald i Danmark. Indførelse af teknologien i en eksisterende stald er ikke opgjort i teknologibladet, men da teknologien forudsætter ekstra rørføringer i ventilationssystemet, stærkere spær, større gangbroer mv. vurderes teknikken ikke som økonomisk proportional i en eksisterende stald.

### *Varmeveksler*

Det er ikke aktuelt at indsætte varmeveksler i stalden, da der i forvejen anvendes en relativt billig varmekilde; halm.

### *Renovering af eksisterende stalde*

Der er ingen planer om gennemgribende renovering af eksisterende staldanlæg inden for den 10 årige periode, hvorefter kommunalbestyrelsen skal foretage næste regelmæssige revurdering af det miljøgodkendte. Der foretages løbende vedligehold af inventar, fodrings- og drikkevandssystemer mv.

### Fodringstiltag

I ansøgningen er der redegjort for følgende vedrørende BAT og foder:

- Alle dyr fasefodres, med minimum tre faser. Ved fasefodring anvendes der forskellige foderblandinger gennem dyrets vækstfaser, der er tilpasset dyrets behov for næring. Fasefodring giver mulighed for at foderet kan udnyttes optimalt. Det er ved fasefodring muligt at reducere indholdet af råprotein i fodret i forhold til fodring med samme fodermiddel gennem hele væksten.
- I henhold til teknologiblad for råprotein i slagtekyllingefoder vurderes det, at indholdet af råprotein i foderet kan reduceres til 203 gram råprotein pr. kg foder ved anvendelse af fasefodring. Normen for råproteinindhold i foderet er i 2014 sat til 200 gram råprotein pr. kg foder og er derfor på niveau med det opnåelige i henhold til teknologibladet.

Ansøgers redegørelse er i overensstemmelse med BREF dokumentet, der angiver, at det er BAT at sikre effektiv fodring gennem sammensætning af næringsstofindholdet i foderet, og løbende kontrol, således at det stemmer overens med dyrenes behov, samt at reducere indholdet af råprotein i foderet.

Fodermængde (3,33 kg foder pr. produceret kylling) følger normalt for produktion af slagtekyllinger, det samme gør tilvækst pr. produceret slagtekylling (2,09 kg tilvækst pr. produceret slagtekylling).

Foderets gennemsnitlige proteinindhold er 20,0 % og følger normalt. Derfor stilles der ikke vilkår til råproteinindholdet. BREF dokumentet angiver, at det er BAT, at total råprotein i foderet ligger under eller imellem 17-23 % i foderblandingen, hvilket er overholdt i den konkrete sag.

Hedensted Kommune vurderer, at der siden miljøgodkendelsen er meddelt er sket ændringer i "bedst tilgængelige teknik i forbindelse med fodring". I forbindelse med revurderingen fastsættes der derfor vilkår om, at der skal anvendes fasefodring.

Der henvises i øvrigt til afsnittet om emissionsgrænseværdi for fosfor.



### Opbevaring af husdyrgødning

I ansøgningen er der redegjort for følgende vedrørende BAT og opbevaring af husdyrgødning:

- Husdyrgødning opbevares overdækket på møddingsplads.
- Mindst 35 % af husdyrgødningen bringes direkte ud på marken, uden forudgående oplag i marken. Normtallet er 15 %.

Al dybstrøelse anvendes på egne og forpagtede arealer.

Ammoniakfordampningen fra lagring kan reduceres ved at dybstrøelse køres direkte ud og nedpløjes, men i praksis passer tidspunkterne for fjernelse af dybstrøelse fra stalden ikke altid med tidspunktet for optimal udbringning. Derfor er det ikke muligt at køre al dybstrøelsen direkte ud fra stalden og nedpløje den. Praksis i forbindelse med udbringning af husdyrgødning er ændret, således at 35 % af dybstrøelsen nu udbringes modsat normtallet på 15 %. Resten opbevares i overdækket markstak til den skal udbringes. Ved at overdække markstakken kan ammoniakfordampningen holdes på et relativt lavt niveau.

Det vurderes, at denne ændring i "bedst tilgængelige teknik" medvirker til at mindske ammoniakfordampningen, og der stilles vilkår til andelen af dybstrøelse, der skal bringes direkte ud samt kontrolvilkår i form af registrering af tidspunkter for direkte udbringning.

#### 4.4.2 Emissionsgrænseværdi for fosfor

Miljøstyrelsen har baseret emissionsgrænseværdien for fosfor på en enkelt fosforreducerende teknik, som omfatter optimering af fosforudnyttelsen. Denne teknik vurderes samtidig at være omkostningsneutral. Emissionsgrænseværdien er fastlagt til 16,64 kg P/DE ab lager<sup>24</sup>.

Tabel 5. BAT-emissionsgrænse(fosfor) for slagtekyllingeproduktionen

<b>Kategori af dyr</b>	<b>Antal enheder</b>	<b>*Emissionsgrænseværdi</b>	<b>** Emissionsgrænse (kg P/år)</b>
Slagtekyllinger	113,64 DE	16,64 kg P/DE	1891
Strøelse	343.200 dyr	0,06 kg P pr. 1000 stk. kyllinger	20,6
Sum for anlægget			1911,6

\* Emissionsgrænseværdi i henhold til Miljøstyrelsens vejledende BAT- standardvilkår vedr. fosfor.

\*\* Emissionsgrænsen = Antal DE x Emissionsgrænseværdi.

Den samlede emissions grænse for den ansøgte produktion i relation til fosfor er på 1911,6 kg P/år.

Husdyrgodkendelse.dk beregner indholdet af fosfor ab lager til 3966,6 kg P.

Det er miljøstyrelsens holdning, at begrænsningen af fosfor begrundet i BAT skal baseres på omkostningsneutrale teknikker og teknologier.

#### *Foderoptimering - fosfor*

De teknikker og teknologier, der er rettet mod at reducere tilførslen af fosfor til udbringningsarealerne omfatter fodringsteknikker, der mindsker husdyrgødningens indhold af fosfor.

<sup>24</sup> Jf. Vejledende emissionsgrænseværdier opnåelige ved anvendelse af den bedste tilgængelige teknik (BAT). Husdyrbrug med konventionel produktion af slagtekyllinger - omfattet af husdyrgodkendelseslovens § 11 og § 12. Miljøministeriet, Miljøstyrelsen, maj 2011.

I henhold til teknologiblad for fosforindhold i slagtekyllingefoder, kan indholdet af foder ikke reduceres til under 5,8 g fosfor/kg foder (niveau 3) uden at det går ud over dyrenes sundhed – dvs. øget risiko for problemer med ben og gang.

Udviklingen har dog overhalet teknologibladet idet normen nu ligger på 5,5 g fosfor/kg foder.

Årsagen til at husdyrgodkendelse.dk beregner indholdet af fosfor ab lager til 3966,6 kg P skyldes, at normtallene for fosfor ab lager er ændret markant ved normændringen 2011/2012, dvs. siden BAT-standardbladets tilblivelse i 2011.

Normændringen skete på baggrund af ny viden vedrørende slagtekyllingernes indlejring af fosfor i kroppen. Der fjernes således en mindre mængde fosfor med de kyllinger der går til slagteriet end tidligere antaget.

BAT-bladet bygger på den forventning, at der ved en fodring med 5,8 g P pr. kg foder vil være 5,61 kg P/1000 kyllinger i staldgødningen. 5,61 kg P/1000 kyllinger var normen i 2010. Normtallet for P ab lager ligger nu på 11,502 kg P/1000 kyllinger.

Miljøstyrelsen har i Helpdesksvar af den 11. juni 2013 udtalt, at BAT standardvilkåret skal fastsættes i forhold til teknologibladet vedrørende fosforindhold i slagtekyllingefoder fra 15. maj 2011. Det er således BAT, såfremt fosforindholdet i foderet ikke overstiger 5,8 gram fosfor pr. kg foder ved 35 dages kyllinger selvom fosfor ab dyr overstiger det maksimale niveau i henhold til de vejledende standardvilkår.

Dette fritager dog ikke for at implementere de fosforbegrænsende teknologier, der er til rådighed for bedriften. I den konkrete sag vil det være foderoptimering ved fasefodring. Som tidligere nævnt stilles der vilkår herom.

Ved anvendelse af fasefodring vurderer Hedensted Kommune, at ansøger har truffet de nødvendige foranstaltninger til at begrænse fosforudledningen ved anvendelse af bedst tilgængelige teknik.

#### 4.4.3 Øvrige parametre ved vurdering af "bedst tilgængelig teknologi"

Vurderingen af BAT i forbindelse med revurderingen på Kærvej 26 foretages også i forhold til følgende parametre:

- Management
- Forbrug af vand og energi
- Udbringning af husdyrgødning

##### Management

I henhold til BREF dokumentet er det BAT, at træne og uddanne medarbejdere; registrere vand- og energiforbrug, foderforbrug, affaldsdannelse, samt anvendelsen af husdyrgødning og handelsgødning; udarbejde gødningsplaner; samt have en nød-fremgangsmåde ved uheld.

På ejendommen anvendes følgende ledelses- og kontrolrutiner med henblik på styring af husdyrbrugets miljøforhold:

- Der er kun én mand til at passe stalden og han er godt inde i alle facetter af produktionen.
- Vand- og energiforbrug opgøres en gang i kvartalet.
- Foderplaner revideres forud for hvert hold kyllinger.
  
- Der vil blive ophængt beredskabsplan, der beskriver forholdsregler i forbindelse med uheld med kemikalier, udslip af husdyrgødning eller brand.
  
- Staldene gennemgås dagligt med henblik på at opdage lækager.

- Der foretages løbende service på ventilationsanlæg/foderanlæg, elkabler og pumper af aut. installatør.
  - Alle elinstallationer efterses hvert 5. år.
  - Der foretages rengøring af stalde og ventilationsanlæg efter fastlagt plan.
  - Anlæg og tekniske installationer renses, vedligeholdes og udskiftes i en sådan grad, at det sikre korrekt brug og effekt.
  - Slanger og sprøjteudstyr kontrolleres for utætheder forud for brug.
  - Der føres sprøjtejournal.
- Alle aktiviteter planlægges grundigt. Anlægget er indrettet på en logistisk optimal måde for transporter til og fra ejendommen såvel som den interne fordeling.
  - Affald fjernes løbende fra ejendommen.
  - Der er aftale med firma om rottebekæmpelse på ejendommen.
- Der føres journal over spredning af uorganisk gødning og husdyrgødning i form af mark og gødningsplan. Planen anvendes til at dokumentere husdyrbrugets størrelse og forbrug af gødning. Dette er lovkrav i Danmark
  - Der udtages jordprøver ca. hver 5. år som analyseres for bl.a. Fosfor- og kalkindhold for at følge jordens fosforindhold.

#### Vurdering – management

Hedensted Kommune vurderer, at der skal stilles vilkår om beredskabsplan, og at denne til enhver tid skal være ajourført og naturligvis direkte tilgængelig på ejendommen. Der stilles tillige i godkendelsen vilkår om, at der som minimum sker en kvartalsmæssig registrering af vand – og energiforbrug for at bibeholde og øge fokus på forbruget og muligheder for at reducere dette.

Hedensted Kommune vurderer på baggrund af ansøgers oplysninger omkring BAT på management, den gældende lovgivning på området, samt med de stillede vilkår, at Kommunens niveau for BAT på management er overholdt.

#### Forbrug af vand og energi

Ifølge referencedokument for bedste tilgængelige teknikker (BREF) der vedrører intensiv fjerkræ- og svineproduktion, er det BAT at anvende følgende:

- Rengøring af dyrestald og udstyr med højtryksrensere efter hver produktionscyklus eller hver batch. Til svineopstaldning løber spulevand typisk ned i gyllesystemet, og det er derfor vigtigt at finde en balance mellem rengøring og brug af så lidt vand som muligt. I fjerkræstalde er det også vigtigt at finde balancen mellem rengøring og brug af så lidt vand som muligt.
- Udførelse af regelmæssig kalibrering af drikkevandsanlægget for at undgå spild.
- Registrering af vandbrug gennem måling af forbrug, og
- Detektering og reparation af lækager.
- Optimering af udformningen af ventilationssystemet i mekanisk ventilerede stalde for at tilvejebringe god temperaturkontrol samt opnå minimumsventilation om vinteren. Undgåelse af modstand i ventilationssystemer gennem hyppigt eftersyn og rengøring af luftkanaler og fans.
- Anvende lavenergi-belysning.

#### Vandforbrug

Der anvendes følgende tiltag på ejendommen med henblik på vandbesparelse:

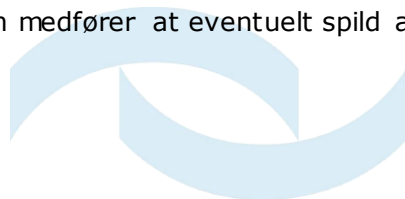
##### Vask af stalde

- Vask og desinfektion af stalde foretages af firma, der har specialiseret sig i vask. Ved vask af stalde anvendes iblødsætning, hvorefter staldene vaskes med højtryksrensere med koldt vand.

##### Vanding af dyr

- Der anvendes drikkepipler med spildbakker, som medfører at eventuelt spild af vand opsamles.

##### Registrering af vandforbrug



- Staldene kontrolleres dagligt for utætheder på vandrør og små reparationer udføres med det samme.
- Hvis der forbruges mere eller mindre vand end beregnet til produktionen går alarmen.

#### *Energiforbrug*

Der anvendes følgende tiltag på ejendommen med henblik på energibesparelse:

##### Lys

- Der anvendes lysstofrør i alle fire stalde.
- Der er etableret dagslysstyring, der slukker lyset, således at perioden uden lys lever op til dyrevelfærdskrav.

##### Ventilation

- Staldene er indrettet med undertryksventilation som er mere energibesparende end ligetryksventilation. Ved fornyelse af motor vil der blive fokuseret på en motor med mindst mulig strømforbrug.
- Der er årligt eftersyn af ventilationsanlægget, som sikrer, at det kører optimalt.
- Stalde og ventilationsanlæg rengøres efter hvert hold kyllinger. Ved rengøring fjernes snavs, som kan yde modstand og medføre for højt energiforbrug.
- Ventilationen vil blive styret af et temperaturreguleret styringssystem, som sikrer, at ventilationen kører optimalt, både med hensyn til temperaturen i stalderne og elforbruget.
- Temperatur- og luftfugtighedsfølere kontrolleres efter hvert hold kyllinger.

#### Vurdering – vand og energiforbrug

Hedensted Kommunes BAT niveau for vand- og energiforbrug er overholdt på baggrund af ansøgers oplysninger omkring anvendelse af bedste ventilationstype i forhold til elforbrug, anvendelse af temperatur- og frekvensstyret ventilation, vilkår om renholdelse og vedligeholdelse af ventilationen.

Som nævnt under management stilles der i godkendelsen vilkår om, at der som minimum sker en kvartalsvis registrering af vand – og energiforbrug for at bibeholde og øge fokus på forbruget og muligheder for at reducere dette.

#### Udbringning af husdyrgødning

De teknikker, der i marken kan reducere ammoniakfordampningen ved udbringning af fasthusdyrgødning, er rettet mod at begrænse det tidsrum, i hvilket den mineralske del af kvælstofindholdet i gødningen er i kontakt med luften.

Konkret omfatter det teknikker, der sørger for, at gødningen hurtigt kommer ned i jorden. I forbindelse med serien af gennemførte vandmiljøplaner samt ammoniak-handlingsplanen er en stor del af de virkemidler, der kan reducere ammoniaktabet i forbindelse med udbringning af husdyrgødning, allerede implementeret via Husdyrgødningsbekendtgørelsen, der fastsætter generelle regler for, hvornår og hvordan husdyrgødning må udbringes.

For udbringning af fast gødning og dybstrøelse gælder således, at gødningen skal være nedbragt senest 6 timer efter udbringning.

Dette virkemiddel er også nævnt i BREFdokumentet for intensiv fjerkræ- og svineproduktion fra 2003 som et element, der kan indgå i vurderingen af BAT. På denne baggrund er det Miljøstyrelsens opfattelse, at gældende lovregulering vedrørende udbringning af husdyrgødning fra fjerkræ er BAT for så vidt angår ammoniakfordampningen i marken. Der er derfor ikke efter Miljøstyrelsens opfattelse grundlag for at fastlægge vilkår begrundet i BAT i relation til udbringning af husdyrgødning.



### Nitrat

De teknikker, der kan reducere nitratudvaskningen i forbindelse med udbringning af husdyrgødning, er rettet mod at øge planternes udnyttelse af det tilførte kvælstof.

Disse teknikker er følgende:

- Teknikker i marken, der sørger for, at husdyrgødningen fordeles bedst muligt til de afgrøder, som har størst mulighed for at udnytte det tilførte kvælstof.
- Teknikker, som er målrettet mod at tilbageholde mineraliseret kvælstof i jorden udenfor afgrødernes vækstperiode med henblik på udnyttelse i den efterfølgende vækstsæson.
- Teknikker, som øger husdyrgødningens andel af mineralsk kvælstof i forhold til organisk kvælstof, kan medvirke til at øge udnyttelsen i marken. Dette er for eksempel separeringsteknikker i kombination med afbrænding eller afgangning af den faste fraktion af husdyrgødningen.

I forbindelse med gennemførelsen af serien af vandmiljøplaner er en stor del af de virkemidler, der kan reducere den del af nitratudvaskningen, som stammer fra husdyrgødningen, allerede implementeret via Husdyrgødningsbekendtgørelsen. Blandt andet er der fastsat harmonikrav samt regler for, hvornår og hvordan husdyrgødning må udbringes. Endvidere er der i medfør af Lov om jordbrugets anvendelse af gødning og om plantedække (gødningsanvendelsesloven) fastsat bindende normer for den totale kvælstofanvendelse i markdriften samt krav til kvælstofudnyttelsen ved anvendelse af husdyrgødning. Flere af disse virkemidler er også nævnt i BREF-dokumentet for intensiv fjerkræ- og svineproduktion fra 2003 som elementer, der kan indgå i vurderingen af BAT. For udbringning af husdyrgødning fra fjerkræ gælder således, at der højst må udbringes husdyrgødning svarende til 1,4 DE/ha (140 kg N/ha). For så vidt angår dybstrøelse skal landmanden endvidere indregne en udnyttelse på 45 % af den udbragte kvælstofmængde i sin gødningsnorm. For fast gødning indregnes en udnyttelse på 65 %.

Det er Miljøstyrelsens vurdering, at det i praksis er vanskeligt at opnå en yderligere forbedring af kvælstofudnyttelsen af ubehandlet fjerkrægødningen i marken. Alternative teknikker, der medfører en bearbejdning af husdyrgødningen i eksempelvis biogasanlæg, har ikke indgået i Miljøstyrelsens vurdering, da miljøeffekten er betinget af, at gødningen kan afsættes til videre bearbejdning og dermed ikke udbringes på arealet. Denne forudsætning er ikke til stede for alle producenter.

På denne baggrund er det Miljøstyrelsens vurdering, at det niveau, som er opnåeligt ved anvendelse af BAT i relation til udvaskning af nitrat ved anvendelse af ubehandlet husdyrgødning i marken allerede er opnået via krav, som er fastsat i lovgivningen i relation til håndtering af husdyrgødning.

Der er derfor ikke efter Miljøstyrelsens opfattelse grundlag for at fastlægge vilkår begrundet i BAT med henblik på at begrænse nitratudvaskningen.

### Fosfor

Ved udbringning af husdyrgødning svarende til harmonikravet for kvælstof vil fosfortilførslen til udbringningsarealerne for flere husdyrtyper overstige afgrødernes behov, som ligger på 20-25 kg P/ha. Ved en fortsat ophobning af fosfor i landbrugsjorden er der risiko for, at fosforbidraget fra landbrugsjorden til vandmiljøet kan øges.

Langt størstedelen af tabet af fosfor fra landbruget til vandmiljøet er imidlertid historisk betinget som følge af ophobningen gennem årene af fosfor i jordens pulje. På landsplan er denne ophobning nedbragt i forbindelse med gennemførelsen af vandmiljøplanerne samt med indførelsen af afgift på foderfosfat. Opgørelser af landbrugets fosforbalance viser således, at fosforoverskuddet i marken er reduceret væsentligt siden 80'erne.

Herudover er der med Husdyrgodkendelsesbekendtgørelsens beskyttelsesniveau mulighed for at regulere udledningen af fosfor til de udbringningsarealer, der afvander til særligt fosforfølsomme naturområder. På den baggrund er det Miljøstyrelsens opfattelse



se, at risikoen for tab af fosfor fra udbringningsarealerne til vandmiljøet derfor generelt set er væsentlig mindre i dag end tidligere.

Dette giver Miljøstyrelsen anledning til at bemærke, at fastlæggelsen af BAT indebærer, at der skal findes et passende balancepunkt mellem de forskellige miljøpåvirkninger overfor dertil svarende omkostninger. På baggrund af dette samt ovenfor nævnte generelle tiltag finder Miljøstyrelsen ikke, at det hverken i miljøøkonomisk eller proportionalitetsmæssig henseende er hensigtsmæssigt at prioritere en yderligere begrænsning af fosfor på bekostning af begrænsningen af ammoniakemissionen. Derfor er det Miljøstyrelsens vurdering, at yderligere generelle krav til begrænsningen af fosfor begrundet i BAT skal baseres på omkostningsneutrale teknikker og teknologier.

Den overordnede ambition ved vurdering af BAT har som udgangspunkt været at opnå fosforbalance på alle landbrugsarealer, dvs. både de arealer, som indgår i en ansøgning og evt. andre arealer, som modtager husdyrgødning fra det ansøgte anlæg. Dette kan imidlertid være omkostningstungt for mange dyretyper ved de gældende harmonikrav.

De teknikker og teknologier, der er rettet mod at reducere tilførslen af fosfor til udbringningsarealerne omfatter enten fodringsteknikker, der mindsker husdyrgødningens indhold af fosfor, eller separeringsteknikker, der medfører, at den mest fosforholdige del af husdyrgødningen kan afsættes til udbringning på andre arealer eller til forbrænding eller afgangning i biogasanlæg. Muligheden for afsætning kan på nuværende tidspunkt ikke forudsættes at være til stede for alle producenter. Alene af denne grund er teknikken ikke relevant ved fastlæggelse af branchespecifikke emissionsgrænseværdier.

Miljøstyrelsen har derfor baseret emissionsgrænseværdien for fosfor på en enkelt fosforreducerende teknik, som omfatter optimering af fosforudnyttelsen hos slagtekyllinger.

Anvendelsen af denne teknik vurderes at være omkostningsneutral.

#### Vurdering – udbringning af husdyrgødning

Det vurderes, at husdyrbruget med hensyn til udbringning af husdyrgødning har truffet de nødvendige foranstaltninger til at forebygge og begrænse forureningen ved anvendelse af bedst tilgængelige teknologi. Hedensted Kommune vurderer, at det niveau der er opnåeligt ved anvendelse af BAT i relation til udvaskning af nitrat, fosfor og ammoniakfordampning ved anvendelse af husdyrgødning i marken, allerede er opnået via krav fastsat i gældende lovgivning.

#### 4.4.4 Samlet vurdering BAT

På baggrund af ansøgers oplysninger om anvendelse af BAT og redegørelse for valg og fravalg i forhold til, vand- og energiforbrug, opbevaring af husdyrgødning, staldindretning, 35 % direkte udbringning, foder, management, samt de stillede vilkår omkring fasefodring, beredskabsplan og registrering af el- og vandforbrug, vurderer Hedensted Kommune, at husdyrbruget opfylder kravet om BAT for stald og driftsstyring i øvrigt.

I forbindelse med udarbejdelse af eventuelle tillæg og senest ved næste revurdering af miljøgodkendelsen, vil overvejelserne omkring BAT blive taget op til fornyet vurdering.

### **4.5 Landskabelige hensyn**

Ejendommen ligger i det åbne land udenfor områder, der er udpeget som særligt værdifuldt naturområde samt udenfor diverse fredningslinjer, strand- klit-, sø- å- og fortdsmindebeskyttelseslinjer, skovbyggelinje samt kirkeomgivelseslinjer.

Der er registreret dige sydvest for ejendommen, 100 m fra staldanlægget. Derudover er der registreret dige i ejendommens skel 900 m mod vest. Nærmeste Natura 2000-område Habitatområde nr. 67 og EF-fuglebeskyttelsesområde, nr. 45 'Skove langs nordsiden af Vejle Fjord', ligger ca. 6 km mod syd.

Selve ejendommen ligger indenfor område med særlige drikkevandsinteresser.

Der foretages i forbindelse med revurderingen ingen ændringer af ejendommens ydre.

#### Vurdering

Hedensted Kommune vurderer, idet der er tale om en revurdering af et eksisterende brug, hvor der ikke foretages ændringer, at husdyrbruget fortsat vil kunne drives under varetagelse af de landskabelige hensyn.

#### **4.6 Ophør**

I forbindelse med ejers ophør af husdyrproduktion, vil der enten ske det, at ejendommen overdrages med alt indhold til en anden husdyrproducent – eller også vil anlægget blive tømt for dyr og gødning. Rester af kemikalier, olie, medicin, kanyler samt andet affald vil blive bortskaffet iht. kommunens affaldsregulativ. Gældende love og regler vil blive overholdt.

Ændringer i ejerforhold af produktionen og ejendommen, som vil medføre overdragelse af ansvarlighed for driften og dyrene samt vedligeholdelse af ejendommen, vil straks blive meddelt til tilsynsmyndigheden.

Der stilles vilkår om, at husdyrbruget ved ophør skal træffe de nødvendige foranstaltninger for at undgå forureningsfare.

#### **4.7 Arealer**

En revurdering af en miljøgodkendelse meddelt efter Miljøbeskyttelseslovens § 33 omfattes ved revurdering ikke af Husdyrlovens kriterier til arealer der anvendes til udbringning af husdyrgødning fra produktionen.

Dette skyldes, at Husdyrlovens regler først træder i kraft, når husdyrbruget foretaget en godkendelsespligtig ændring eller udvidelse. På Kærvej 26 er der ikke foretaget en godkendelsespligtig ændring eller udvidelse.

Bilag 4 er kort over de arealer som drives under Skærbækgaard I/S.

Kyllingemøget udbringes indenfor de af disse arealer der drives som omdriftsarealer. I/S Skærbækgaard er dog ikke bundet til at udbringe husdyrgødningen til arealer der drives under I/S Skærbækgaard, da Kærvej 26 ikke har en miljøgodkendelse efter Husdyrloven. Det står således I/S Skærbækgaard frit for, hvilke arealer virksomheden ønsker at benytte til udbringning af husdyrgødning, så længe de generelle regler i Husdyrgødningsbekendtgørelsen er overholdt.

#### **4.8 Samlet vurdering**

Hedensted Kommune vurderer i nærværende revurdering, at der er behov for at påbyde nye og ændrede vilkår.

Med de nye vilkår, vurderer kommunen, at husdyrbruget har truffet de nødvendige foranstaltninger til at kunne fortsætte driften ved at forebygge og begrænse forurening ved anvendelse af bedste tilgængelige teknik, og at husdyrbruget i øvrigt kan drives på stedet uden at påvirke omgivelserne udover, hvad der ligger indenfor normen for et husdyrbrug med den givne produktionsstørrelse og indretning.



I forbindelse med næste revurdering af miljøgodkendelsen vil der igen foretages en vurdering af BAT.

## 5. FORMALIA

### 5.1 Lov m.m.

Husdyrbruget er omfattet af Lov om miljøgodkendelse m.v. af husdyrbrug. Følgende bekendtgørelser, regulativer og forskrifter er relevante for husdyrbruget.

- Lovbekendtgørelse om miljøgodkendelse m.v. af husdyrbrug, nr. 868 af 3. juli 2015
- Miljøbeskyttelsesloven, lov om miljøbeskyttelse, lovbek. nr. 879 af 26. juni 2010 med senere ændringer og tilhørende bekendtgørelser
- Husdyrgodkendelsesbekendtgørelsen, bekendtgørelse nr. 1283 af 8. december 2014 om tilladelse og godkendelse af husdyrbrug
- Husdyrgødningsbekendtgørelsen, bekendtgørelse om erhvervsmæssigt dyrehold, husdyrgødning, ensilage m.v., bekendtgørelse nr. 594 af 4. maj 2015
- Affaldsbekendtgørelse, bekendtgørelse nr. 1309 af 18. december 2012 om affald
- Hedensted Kommunes regulativ for erhvervsaffald
- Kommuneplan 2013-2025 for Hedensted Kommune

### 5.2 Klagevejledning

Afgørelsen vil blive offentlig bekendtgjort på Hedensted Kommunes hjemmeside den 15. september 2015.

Klagefristen udløber fire uger efter afgørelsen er offentligt bekendtgjort. Klagen skal således være indsendt til Natur- & Miljøklagenævnets klageportal, og klager skal have godkendt og betalt gebyr/bestilt en faktura i Klageportalen, senest den 13. oktober 2015.

Godkendelsen kan påklages til Natur – og Miljøklagenævnet af ansøgeren, klageberettigede myndigheder og organisationer samt enhver, der har en væsentlig, individuel interesse i sagens udfald, jf. Husdyrlovens § 84 - 87.

Borgere, virksomheder og organisationer, som ønsker at klage over en afgørelse, skal anvende **Klageportalen**. Klageportalen tilgås via [www.borger.dk](http://www.borger.dk) eller [www.virk.dk](http://www.virk.dk). Der er direkte link til disse steder via forsiden af nævnets hjemmeside [www.nmkn.dk](http://www.nmkn.dk).

Du skal logge på [www.borger.dk](http://www.borger.dk) eller [www.virk.dk](http://www.virk.dk) med NEM-ID. Klagen sendes gennem Klageportalen til den myndighed, der har truffet afgørelsen. En klage er indgivet, når den er tilgængelig for myndigheden på klageportalen.

Natur- & Miljøklagenævnet skal som udgangspunkt afvise en klage, der kommer uden om Klageportalen, hvis der ikke er særlige grunde til det. Hvis du ønsker at blive fritaget for at bruge Klageportalen, skal du sende en begrundet anmodning til den myndighed, der har truffet afgørelse i sagen. Myndigheden videresender herefter anmodningen til Natur- & Miljøklagenævnet, som træffer afgørelse om, hvorvidt din anmodning kan imødekommes.

På [www.nmkn.dk](http://www.nmkn.dk) kan klager finde information om, hvordan man klager via Klageportalen, bl.a. korte videovejledninger, "spørgsmål og svar" samt telefonnummer og email-adresse til supportfunktionen i Natur- og Miljøklagenævnet.

Det er en betingelse for Natur- og Miljøklagenævnets behandling af en klage, at der indbetales et gebyr til Natur- og Miljøklagenævnet. Klagegebyret er fastsat til 500 kr. Gebyret betales med betalingskort via klageportalen. Vejledning om gebyrordningen kan findes på Natur- og Miljøklagenævnets hjemmeside.

Søgsmål kan anlægges for domstolene i henhold til § 90 i Husdyrloven. Fristen er 6 måneder fra godkendelsen er meddelt.

### **5.3 Næste revurdering**

Hedensted Kommune skal tage godkendelse op til revurdering, når der er forløbet 10 år efter godkendelse jf. godkendelsesbekendtgørelsens § 17. Det er derfor planlagt at igangsætte den næste revurdering i 2025.

### **5.4 Andet**

Dyreenheder er beregnet efter omregningsfaktorer i Bekendtgørelse nr. 594 af 4. maj 2015 om erhvervsmæssigt dyrehold, husdyrgødning, ensilage mv. Denne miljøgodkendelse er foretaget i forhold til det ansøgte antal dyr, uagtet at der senere måtte ske ændringer i beregning af antal dyreenheder. Kommunen gør opmærksom på, at det er antallet af producerede dyr samt dyr på stald, som danner grundlaget for produktionstilladelsen.

#### Kopimodtagere:

Konsulent Simon Rosendahl Bjorholm, LMO Green, SRB@LMO.dk

Sundhedsstyrelsen, Embedslægeinstitutionen Nord

Danmarks Fiskeriforening

Ferskvandsfiskeriforeningen for Danmark

Danmarks Naturfredningsforening

Det Økologiske Råd

Dansk Ornitologisk Forening

Danmarks Sportsfiskerforbund

Naboer og ejere af udbringningsarealer er i forbindelse med høringsperiode af udkast til afgørelse oplyst om, at såfremt der ikke kommer bemærkninger til udkastet indenfor den 3 uger høringsperiode, vil der træffes afgørelse om revurdering af miljøgodkendelse uden ændringer i forhold til udkastet, kort tid efter høringsfristens udløb.



## BILAG 1. Vilkår fra miljøgodkendelse meddelt januar 2006

Nedenfor gengives vilkår fra Hedensted kommunes miljøgodkendelse til slagtekyllingeproduktion på Kærvej 26, Gl. Sole, 8722 Hedensted.

I forbindelse med revurderingen af miljøgodkendelsen ophæves en række vilkår og der fastsættes en række nye vilkår, De vilkår der ophæves i forbindelse med revurderingen er streget over i nedenstående oversigt. De øvrige vilkår er således fortsat gældende, dog eventuelt ændret i ordlyd, se afsnit 3 med de gældende vilkår.

- ~~1. Godkendelsen omfatter 557 700 slagtekyllinger (35 dage) eller 472 000 slagtekyllinger (38 dage) produceret pr. år, svarende til i alt 143 dyreenheder.~~
- ~~2. Virksomheden skal indrettes og drives i overensstemmelse med de ved sagens behandling fremkomne oplysninger (se "Grundlaget for miljøgodkendelsen"), for så vidt disse ikke er ændret i afgørelsen.~~
3. Ejendommen og dens omgivelser skal renholdes således, at der ikke forekommer væsentlige gener uden for ejendommens skel i form af røg, ildelugt eller uhygiejniske forhold.
- ~~4. Indretning og drift af stalde, opbevaringsanlæg og afløbssystemer samt udbringning af husdyrgødning skal være i overensstemmelse med reglerne i den til enhver tid gældende husdyrgødningsbekendtgørelse p.t. bekendtgørelse nr. 604 af 15. juli 2002 med senere ændringer, om erhvervsmæssigt dyrehold, husdyrgødning, ensilage m.v. (kopi vedlagt).~~
- ~~5. Virksomheden må ikke udvides eller ændres på en sådan måde, der efter Hedensted Kommunes skøn indebærer forøget forurening, før udvidelsen eller ændringen er godkendt.~~
6. Ændringer i ejerforhold (eller hvem der er ansvarlig for driften) skal meddeles Hedensted Kommune/MiljøCentret.
7. Til dokumentation for at produktionen ligger indenfor godkendelsens rammer skal der, hvis Hedensted Kommune/MiljøCenter Horsens I/S kræver det, indsendes kopier af relevante dele af afsluttede årsskatteregnskaber med kvitteringer og/eller afregninger fra slagteri inkl. eksportafregninger, samt gødningsregnskab. Ligeledes skal der på ejendommen føres logbog over produktionen ved hver afregning med slagteri eller anden aftager, herunder eksport. Disse logbøger skal forevises MiljøCenter Horsens i forbindelse med tilsyn eller på forlangende.

### Støj

8. Virksomhedens støjbelastning, målt udendørs som det ækvivalente, konstante, korrigerede støjniveau i dB(A) målt ved nærmeste nabobeboelse må ikke overstige følgende grænseværdier:

mandag-fredag	07.00 – 18.00	55 dB(A)
mandag-fredag	18.00 – 22.00	45 dB(A)
lørdag	07.00 – 14.00	55 dB(A)
lørdag	14.00 – 22.00	45 dB(A)
søn- og helligdage	07.00 – 22.00	45 dB(A)
alle dage	22.00 - 07.00	40 dB(A)

Støjens spidsværdier må ikke overstige 55 dB(A) om natten.

9. Virksomheden skal – såfremt Hedensted Kommune/MiljøCenter Horsens I/S finder det nødvendigt – dog højst én gang årligt dokumentere, at støjniveauet er overholdt.

### **Luft**

10. Virksomheden må ikke give anledning til væsentlige lugt- og støvgener udenfor virksomhedens areal. Det er Hedensted Kommune/MiljøCenter Horsens I/S's vurdering om lugt- eller støvgener er væsentlige.
11. Til imødegåelse af lugtgener fra afkast til ventilationsanlæg og staldafsnit vedligeholdes og rengøres i fornødent omfang.

### **Spildevand**

12. Overfladevand fra omkringliggende arealer samt dræn- og tagvand fra bygningerne må ikke give anledning til gener i vandløb. Vandet må ikke indeholde andre stoffer end hvad der er normalt forekommende i overflade- og drænvand.
13. Rengøringsvand m.v. fra stalde skal opsamles i beholdere med tilstrækkelig opbevaringskapacitet, svarende til rengøring efter 1 hold kyllinger.

### **Gødningshåndtering**

14. Udbringning af husdyrgødning skal ske efter god nabopraksis og med hensyntagen til vindens retning og meteorologiske forhold.
- ~~15. Der skal til enhver tid over for Hedensted Kommune/MiljøCenter Horsens I/S kunne fremlægges sædskifte- og gødningsplaner, som kan dokumentere, at gødningen udbringes miljømæssigt forsvarligt. Ligeledes skal der kunne fremsendes dokumentation for tilstrækkelig opbevaringskapacitet af husdyrgødning.~~

### **Affald**

16. Opbevaring af farligt affald skal ske forsvarligt og i henhold til gældende regler, fx under tag med fast bund med opkant uden mulighed for afløb og med opsamlingskapacitet til en mængde, svarende til rumfanget af den største benyttede beholder/tromle, eller indendørs på tæt befæstet areal. Ved spild eller uheld må flydende affald ikke kunne løbe i afløbssystemet eller forårsage forurening af jorden eller grundvand.
17. Der må maksimalt være et oplag af farligt affald i form af spildolie på 200 liter.
- ~~18. Bortskaffelse af farligt affald skal ske efter Hedensted Kommunes regulativ for farligt affald.~~
- ~~19. Øvrigt industriaffald skal bortskaffes i overensstemmelse med Hedensted Kommunes regulativer for erhvervsaffald.~~
- ~~20. Døde dyr skal afleveres til destruktionsanstalt. Opbevaring skal ske i lukkede containere, som skal tømmes mindst 1 gang om ugen. I tidsrummet mellem afhentninger må opbevaringen ikke give anledning til uhygiejniske forhold.~~
- ~~21. Afbrænding af affald må ikke finde sted.~~

### **Øvrigt**

22. Der skal på ejendommen foretages effektiv fluebekæmpelse i overensstemmelse med de af Statens Skadedyrlaboratorium foreskrevne retningslinier for fluebekæmpelse.
- ~~23. Sprøjtemidler og gifte skal opbevares i aflåst rum.~~





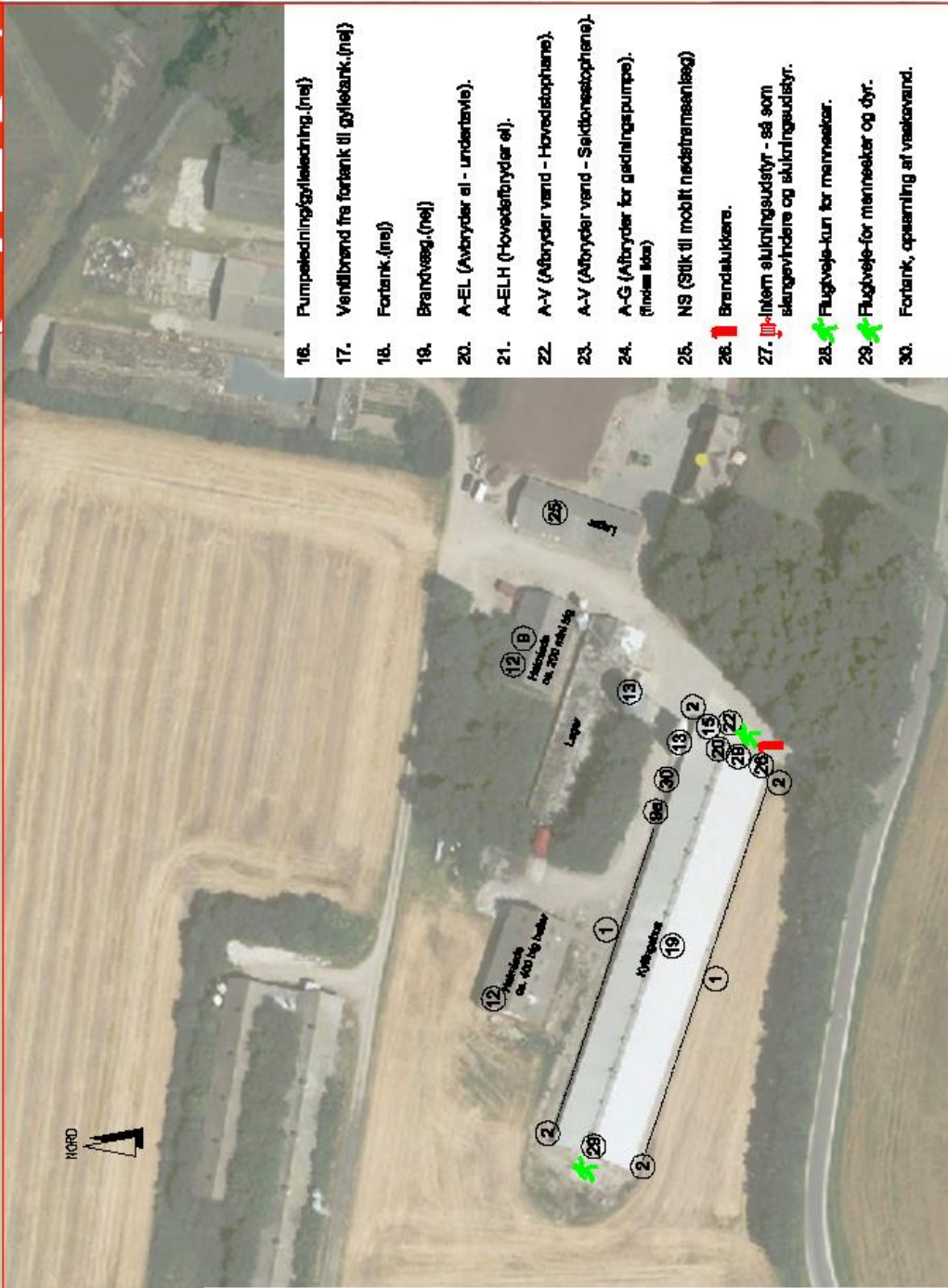
**BEREDSKABSPLAN: I/S Skærbækgaard**  
 Adresse: Kærvej 26, 8722 Hedensted Tlf: 7589 5702 / 4089 5175

**Situationsplan**



**PLACERING AF:**

1. Regnvandledninger.
2. Samlebrønd samt regnvandsbrønde.
3. Dreantledninger, mærketræn (nej)
4. Vandboring (findes ikke, oft. vand)
5. Nedsivningsanlæg, fældine + evt. foralebrønd. (vand løber til dræn, findes ikke)
6. Bundfældningstank
7. Opbevaring trykluft (nej)
8. Motorolie (nej)
9. Overfordiaks Dieseltanke 2600 liter.
- 9a. Overfordiaks Dieseltanke 4000 liter.
10. Gasstank (nej)
11. Hændeledning (nej)
12. Halmoplag.
13. Foderoplag, 3x20tønner + 1x 300.000 tons
14. Kamtealer (findes ikke)
15. Døde dyr.

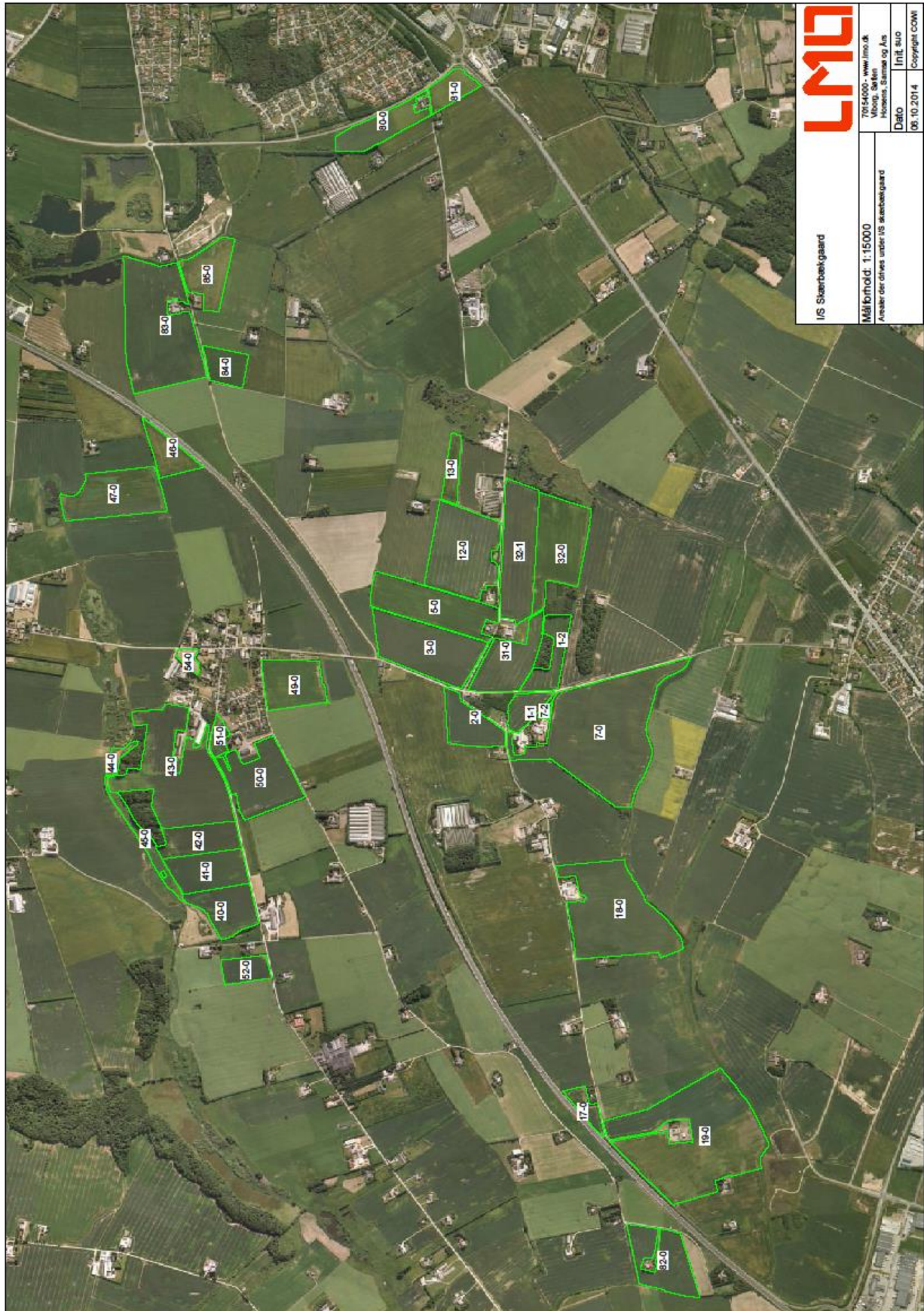


16. Pumpeledning/gylleledning. (nej)
17. Vindbrænd fra forstærk til gylletank. (nej)
18. Fortank. (nej)
19. Brandvej. (nej)
20. A-EL (Afbryder el - underetvle).
21. A-ELH (Hovedafbryder el).
22. A-V (Afbryder vand - Hovedstøttern).
23. A-V (Afbryder vand - Seidtonestøttern).
24. A-G (Afbryder for gødningpumpe). (findes ikke)
25. NS (Stik til mobil nødstrømsanlæg)
26. Brandslukkere.
27. Internt slukningsudstyr - så som slangevendere og slukningsudstyr.
28. Flugtvej-kun for mennesker.
29. Flugtvej-for mennesker og dyr.
30. Fortank, opsætning af væskvand.





# BILAG 4. Udbringningsarealer







**LMO**

IS Skærbækgaard

Målestok: 1:15000

7054000 - www.lmo.dk  
 M. B. P. A.  
 Høvedsvej 1, Skærbæk og Års

Analise der drives under IS Skærbækgaard

Dato: 06.10.2014

Int. ludo

Copyright COWI