

MILJØGODKENDELSE
af
kvægbruget på
Debelvej 53, 6753 Agerbæk

I henhold til § 12 i Lovbekendtgørelse nr. 868 af 3. juli 2015
om miljøgodkendelse mv. af husdyrbrug

Godkendt den 17. maj 2016



Udarbejdet af:

Sagsbehandler: Klaudi Andresen
Direkte tlf. 7994 7413
E-mail: klan@varde.dk

VARDE KOMMUNE
Erhvervscenteret - Landbrug
Teknik og Miljø
Bytoften 2
6800 Varde

www.vardekommune.dk
vardekommune@varde.dk

Doknr. 72.863-16

Sagsnr. 16-2199

Indholdsfortegnelse:

1	INDLEDNING	5
2	BAGGRUND FOR MILJØGODKENDELSE	6
2.1	DATABLAD	6
2.2	BAGGRUND OG HISTORIK	6
3	GODKENDELSE	7
3.1	BESKRIVELSE AF PROJEKTET	7
3.2	REVURDERING	7
3.3	SUPPLERENDE OPLYSNINGER	7
3.4	FORUDSÆTNINGER	7
4	VILKÅR FOR MILJØGODKENDELSEN	8
4.1	ÅRSPRODUKTION	8
4.2	DRIFT OG INDRETNING	8
4.3	LANDSKABSINTERESSER	8
4.4	ÆNDRINGER PÅ HUSDYRBRUGET	8
4.5	AMMONIAKREDUCERENDE TILTAG	8
4.6	OPBEVARING OG HÅNDTERING AF HUSDYRGØDNING	9
4.7	LUGT	10
4.8	STØJ	10
4.9	STØV	11
4.10	TRANSPORT	11
4.11	SKADEDYR	11
4.12	OPLAG AF OLIE, PESTICIDER OG ØVRIGE KEMIKALIER	11
4.13	AFFALD	11
4.14	LYS	12
4.15	EGENKONTROL	12
4.16	UHELD OG RISICI	12
4.17	OPHØR	12
5	KLAGEVEJLEDNING	13
6	OFFENTLIGGØRELSE	14
7	MILJØTEKNISK BESKRIVELSE OG VURDERING	15
7.1	BELIGGENHED	15
7.2	AFSTANDSKRAV	15
7.3	LANDSKAB OG KULTURMILJØ	16
7.4	DYREHOLDETS STØRRELSE FØR OG EFTER UDVIDELSEN	17
7.5	INDRETNING	17
7.6	FORBRUG AF VAND OG ENERGI	20
7.7	AFFALD	20
7.8	OPLAG AF DIESEL- OG FYRINGSOLIE	22
7.9	HUSDYRGØDNING - PRODUKTION, OPBEVARING OG UDBRINGNING	22
7.10	ENSILAGE- OG FODEROPBEVARING	23
7.11	LUGT	23
7.12	STØJ	24
7.13	STØV	25
7.14	SKADEDYR	25
7.15	DØDE DYR	26
7.16	LYS	26
7.17	TRANSPORT	26
7.18	SPILDEVAND	29
7.19	DRIFTSFORSTYRRELSER ELLER UHELD	30
7.20	BESKYTTEDE NATUROMRÅDER OMKRING EJENDOMMEN - AMMONIAK	30
7.21	AREALER OG HARMONI	37

7.22	VURDERING AF 3. MANDSAREALER	37
7.23	BAT - AMMONIAK	38
7.24	BAT - NITRAT	38
7.25	BAT - FOSFOR	38
7.26	BAT – FODRINGSSTRATEGI	39
7.27	BAT - MANAGEMENT	39
7.28	BAT - FORBRUG AF VAND OG ENERGI	41
7.29	BAT – OPBEVARING AF HUSDYRGØDNING	42
7.30	BAT – UDBRINGNING AF HUSDYRGØDNING	42
7.31	SAMLET BAT-VURDERING	43
8	EGENKONTROL	43
9	FORANSTALTNINGER VED OPHØR AF PRODUKTION	43
10	ALTERNATIVE MULIGHEDER	44
11	NABO- / PARTSHØRING	44
12	SAMLET VURDERING	44
	BILAG I – BEREDSKABSPLAN	46

I Indledning

Denne miljøgodkendelse fastlægger de vilkår, der skal gælde for en udvidelse af kvægholdet på Debelvej 53, 6753 Agerbæk i Varde Kommune. Vilkårene sikrer, at udvidelse og drift af husdyrbruget kan ske uden at påvirke miljøet væsentligt.

Miljøet skal i denne sammenhæng forstås som omgivelserne i bred forstand, herunder befolkning, flora og fauna, vandmiljø, landskab og kulturhistorie samt ressourceforbrug.

I forbindelse med udarbejdelse af miljøgodkendelse, har Varde Kommune udarbejdet en miljøteknisk beskrivelse og vurdering af det ansøgte projekt. Denne danner baggrund for afgørelsen om miljøgodkendelse, herunder de stillede vilkår, se afsnit 4.

Ansøgningen om miljøgodkendelse har været offentliggjort på Varde Kommunes hjemmeside fra den 19. februar til den 4. marts 2016. (Idéfasen). Offentligheden har hermed haft mulighed for at komme med forslag og bemærkninger til projektet, samt anmode om at få tilsendt udkast til afgørelse, når denne foreligger.

Varde Kommune har ikke modtaget henvendelser angående udvidelsen i idéfasen efter offentlig annoncering.

Copyright på kort: Grundkort – Varde kommune, Matrikelkort – GST, Luftfoto – Cowi.

2 Baggrund for miljøgodkendelse

2.1 Datablad

Ejer / Ansøger:	Harehedegård Mælkeproduktion Aps, Hovborgvej 91, 7200 Grindsted
Kontaktperson:	Karsten Kristensen, Hovborgvej 91, 7200 Grindsted, Tlf. 20338410 harehedegaard@gmail.com
Husdyrbrugets navn og adresse:	Haregedegård Kviehotel, Debelvej 53, 6753 Agerbæk
Ejerlav og matrikel nr.:	Agerbæk By, Fåborg, 5ay Debel By, Fåborg, 2r, 4c og 7m Hesselho, V. Starup, 1l, 2ab,2ad,2ae og 2aa
Virksomhedens art:	Kviehotel
Ejendomsnummer:	5730113760
CHR-nummer:	43588
CVR-nummer:	34048177
Konsulent:	Miljø & Natur Landbrugsrådgivning, Jacob Altenborg, Frellingvej 27, 8560 Kollind. Tlf. 26259791. jakob@miljoeognatur.dk
Tilsynsmyndighed:	Varde Kommune
Ansøgning	Skema nr. 85.382, version 2, indsendt den 15. marts 2016
Udkast i nabohøring:	23. marts 2016
Godkendelsesdato:	17. maj 2016

2.2 Baggrund og historik

Debelvej 53 fik den 4. januar 2011 en § 12 miljøgodkendelse. Den er imidlertid aldrig blevet udnyttet.

Harehedegård Mælkeproduktion har søgt om miljøgodkendelse på baggrund af et ønske om at ændre og udvide dyreholdet på Debelvej 53, 6753 Agerbæk.

Ansøgningen er modtaget af Varde Kommune den 17. februar 2016. I forbindelse med sagsbehandlingen er der indhentet supplerende oplysninger.

3 Godkendelse

Varde Kommune har afgjort, at husdyrbruget på Debelvej 53, 6753 Agerbæk kan ændres og udvides som ansøgt. Der er nærmere redegjort for de vurderinger der ligger til grund for afgørelsen i den miljøtekniske beskrivelse og vurdering.

Miljøgodkendelsen meddeles efter § 12 i ”Lovbekendtgørelse nr. 868 af 3. juli 2015 om miljøgodkendelse m.v. af husdyrbrug”, herefter benævnt husdyrloven, på en række nærmere angivne vilkår i afsnit 4.

Husdyrbruget skal til enhver tid leve op til gældende regler i love og bekendtgørelser – også selvom disse regler eventuelt måtte være skærpede i forhold til denne miljøgodkendelse.

Det skal i øvrigt bemærkes, at tilladelser og godkendelser der vedrører anden lovgivning, for eksempel byggetilladelse, skal indhentes særskilt.

Henvendelse om miljøgodkendelsen kan ske til Varde Kommune, Erhvervscenteret - Landbrug.

Eventuelle udvidelser og ændringer af husdyrbrugets anlæg, som ikke fremgår af denne godkendelse, skal meddeles til – og godkendes af Varde Kommune inden disse gennemføres.

3.1 Beskrivelse af projektet

Ændring og udvidelse af produktion i eksisterende stald og lade til 291,62 DE i kvier.

3.2 Revurdering

Miljøgodkendelsen skal, jævnfør § 17 i ”Bekendtgørelse om tilladelse og godkendelse mv. af husdyrbrug” (herefter benævnt Husdyrgodkendelsesbekendtgørelsen) regelmæssigt og mindst hvert 10. år tages op til revurdering. Den første regelmæssige vurdering skal dog foretages senest, når der er forløbet 8 år. Det er planlagt, at foretage den første revurdering i 2025.

3.3 Supplerende oplysninger

I forbindelse med sagsbehandlingen har Varde Kommune orienteret og indhentet oplysninger fra følgende:

- Idéfasen ved offentlig annoncering
- Nabohøring ved berørte naboer

3.4 Forudsætninger

Varde Kommune forudsætter, at projektet gennemføres og drives som beskrevet i ansøgningen.

Miljøgodkendelsen meddeles på vilkår, der sikrer at kravene i § 27 og § 29 i husdyrloven opfyldes. Der stilles derfor følgende vilkår til husdyrbrugets anlæg og arealer:

4 Vilkår for miljøgodkendelsen

4.1 Årsproduktion

- a. Husdyrbruget må maksimalt have et dyrehold bestående af 67 småkalve (4-6 mdr.), 567 kvier (6-23 mdr.) og 33 kvier (23-24 mdr.), hvilket svarer til 291,62 dyreenheder (DE). Alle tung race. Årsproduktionen / dyreholdet opgøres på basis af planåret (1. august til 31. juli).

4.2 Drift og indretning

- a. Husdyrbrugets drift og indretning skal være i overensstemmelse med de oplysninger der fremgår af den miljøtekniske beskrivelse, med mindre andet fremgår af miljøgodkendelsens vilkår.
- b. Miljøgodkendelsen bortfalder, såfremt den ikke er udnyttet inden 2 år fra godkendelsesdatoen. Med udnyttet menes at bygge og anlægsarbejde er iværksat.

4.3 Landskabsinteresser

- a. Ekstern gyllebeholder på figur 4 skal fjernes senest 5 år efter at den ikke længere er nødvendig for driften.
- b. Rundt om den eksterne gyllebeholder på figur 4 skal der være afskærmende beplantning.

4.4 Ændringer på husdyrbruget

- a. Drifts-, indretnings- eller bygningsmæssige ændringer, der er relevante i forhold til miljøgodkendelsen, skal anmeldes til Varde Kommune inden gennemførelsen. Varde Kommune vurderer derefter om de aktuelle planer for ændring/udvidelse kan ske indenfor rammerne af denne miljøgodkendelse.
- b. De vilkår der vedrører driften, skal være kendt af de ansatte/andre der er beskæftiget med den pågældende del af driften. Et eksemplar af miljøgodkendelsen skal til enhver tid være tilgængeligt for de personer, der har ansvaret for husdyrbrugets daglige drift.

4.5 Ammoniakreducerende tiltag

- a. Græsmarksafgrøder skal udgøre over 25 % af totalrationen for kalve og kvier.
- b. Ekstern gylletank på 3.000 m³ have fast overdækning i form af telt med indvendigt skørt.
- c. Åbningen i teltdugen må kun ske i forbindelse med omrøring, tømning og udbringning af husdyrgødning.
- d. Såfremt en skade på den faste overdækning ikke kan repareres inden for en uge, skal der indgås aftale om reparation inden to hverdage efter skaden er opstået. Tilsynsmyndigheden underrettes straks herom.
- e. I kviestald 3 og 4 på figur 3 skal der være etableret skraber på gangarealet.
- f. I kviestald 3 og 4 på figur 3 skal der hver dag skrubes mindst hver fjerde time.

- g. Tværgange i kviestald 3 og 4 på figur 3, som ikke skrubes automatisk, skal rengøres manuelt mindst 2-3 gange dagligt.
- h. Skraberne i kviestald 3 og 4 på figur 3 skal være forsynet med timer.
- i. Skraberne i kviestald 3 og 4 på figur 3 skal vedligeholdes i overensstemmelse med producentens vejledning. Vejledningen skal opbevares på husdyrbruget.
- j. I kviestald og kviestald I på figur 3 skal gulve, der er støbt på stedet skal være dimensioneret med et fald på minimum 1,5 % mod gulvmidte. Præfabrikerede gulve i kviestald og kviestald I på figur 3 skal have et fald på minimum 1,0 % mod gulvmidte. Dette gælder for 299 pladser til kvier.
- k. Gulve i kviestald og kviestald I på figur 3 skal være udført med ajleafløb. Dette gælder for 299 pladser til kvier.
- l. Lysningsarealet til ajleafløb/gylleopsamling i kviestald og kviestald I på figur 3 må maksimalt udgøre 5 % af det samlede gangareal. Dette gælder for 299 pladser til kvier.
- m. I kviestald og kviestald I på figur 3 skal der hver dag foretages skrabninger hver anden time. Dette gælder dog ikke i de perioder, hvor alle stalden er tom. F.eks. hvis alle dyrene er på græs. Dette gælder for 299 pladser til kvier.
- n. Skraberne i kviestald og kviestald I på figur 3 skal være forsynet med timer.
- o. Skraberne i kviestald og kviestald I på figur 3 skal vedligeholdes i overensstemmelse med producentens vejledning. Vejledningen skal opbevares på husdyrbruget.
- p. Enhver form for driftsstop af skraber i kviestald og kviestald I på figur 3 skal noteres i logbog med angivelse af årsag og varighed.
- q. Tilsynsmyndigheden skal underrettes ved driftsstop af skraber, der har en varighed af mere end to uger. Dette gælder for 299 pladser til kvier i kviestald og kviestald I på figur 3.
- r. Logbog, servicefaktura, registrering fra datalogger eller lignende, der dokumenterer, at skraberne er i drift og vedligeholdes, skal opbevares på husdyrbruget i mindst fem år og forevises på tilsynsmyndighedens forlangende. Dette gælder for 110 pladser til kvier i kviestald og kviestald I på figur 3.

4.6 Opbevaring og håndtering af husdyrgødning

- a. Gyllebeholderne skal jævnligt, og mindst én gang årligt, visuelt kontrolleres for skader og brud, herunder kabelbrud. Eventuelle brud eller skader skal straks udbedres.
- b. Udbringning af husdyrgødning skal ske i overensstemmelse med god landmandspraksis, således at lugtgener søges begrænset mest muligt.
- c. Påfyldning af gylle til gyllevogn og lignende skal altid ske under opsyn.
- d. I forbindelse med påfyldning af gylle fra gyllebeholdere må der ikke spildes gylle, således at der er fare for forurening af grund- eller overfladevand - herunder vandløb eller søer.

4.7 Lugt

- a. Hele ejendommen og dens omgivelser skal renholdes således, at lugtgener begrænses mest muligt.
- b. Såfremt tilsynsmyndigheden skønner, at lugtgener i omgivelserne vurderes at være væsentligt større end der kan forventes ifølge grundlaget for miljøvurderingen, skal husdyrbruget lade foretage undersøgelse af muligheder for begrænsning af lugtkilder og/eller behandling af afkastluften. Undersøgelsens omfang vil blive fastsat af tilsynsmyndigheden på baggrund af en konkret vurdering af sagen. Lugtundersøgelser kan maksimalt kræves én gang pr. år. Virksomheden afholder selv omkostningerne til dokumentation, undersøgelser og målinger.

4.8 Støj

- a. Husdyrbrugets bidrag til støjbelastningen må, ved udendørs opholdsarealer ved boliger beliggende i landzone uden for eget skel, ikke overskride de anførte værdier 1,5 meter over terræn i frit felt:

Tidspunkt	Støjgrænser	Reference tidsrum
Dag		
Mandag - fredag kl. 07 – 18	55 dB(A)	8 timer
Lørdag kl. 07 – 14	55 dB(A)	7 timer
Lørdag kl. 14 – 18	45 dB(A)	4 timer
Søn- og helligdag kl. 07 – 18	45 dB(A)	8 timer
Aften		
Alle dage kl. 18 – 22	45 dB(A)	1 time
Nat		
Alle dage kl. 22 – 07	40 dB(A)	½ time

Støjgrænser

- b. Støjens maksimalværdi må om natten ikke overstige ovenstående grænseværdier med mere end 15 dB(A) ved alle beboelser.
- c. Ved dokumentation for overholdelse af støjvilkår skal der ses bort fra kortvarig sæsonafhængig kørsel udenfor ejendommen f.eks. pløjning og høst.
- d. Hvis tilsynsmyndigheden vurderer det nødvendigt, skal husdyrbruget dokumentere, at støjvilkåret er overholdt. Dokumentationen skal belyse støjbelastningen med husdyrbruget i fuld repræsentativ drift. Dette kan dog højst kræves en gang årligt, såfremt ovennævnte støjgrænser overholdes.

Dokumentationen skal ske i form af resultat af en støjmåling udført efter retningslinjerne i Miljøstyrelsens vejledning nr. 5 og 6/1984, eller efter en beregning udført efter den nordiske beregningsmetode for ekstern støj fra virksomheder jf. Miljøstyrelsens vejledning nr. 5/1993. Ved ændringer skal den nyeste vejledning anvendes.

Er dokumentationen udført som beregning, skal den indeholde de oplysninger om beregningsforudsætningerne, som er nødvendige for vurdering af rigtigheden af beregningsresultaterne. Er dokumentationen udført som måling, skal driftsforholdene

under målingen beskrives. Som udgangspunkt accepteres en ubestemthed på de målte eller beregnede støjbelastninger på max. +/- 3 dB(A).

- e. Målingerne eller beregningerne skal udføres af en person eller et laboratorium, som er akkrediteret af DANAK eller godkendt af Miljøstyrelsen til "Måling – ekstern støj".
- f. Resultaterne skal sendes til tilsynsmyndigheden senest 1 måned efter målingernes gennemførelse.

4.9 Støv

- a. Drift af anlægget må ikke medføre væsentlige støvgener uden for ejendommens eget areal.

4.10 Transport

- a. Transport til- og fra husdyrbruget skal fortrinsvis foregå i dagtimerne. Afhentning af levende dyr til slagtning kan dog ske døgnet rundt i henhold til slagteriets køreplaner. I forbindelse med kortvarige sæsonbetonede arbejder som f.eks. høst og gødningsudkørsel tillades kørsel udenfor dagtimerne.
- b. Ved transport af gylle på offentlige veje skal gyllevognens åbninger være forsynet med låg eller lignende, således at spild ikke kan finde sted. Skulle der alligevel ske spild af gylle, skal dette straks opsamles.

4.11 Skadedyr

- a. Der skal på ejendommen foretages effektiv fluebekæmpelse i overensstemmelse med de til enhver tid nyeste retningslinjer fra Aarhus Universitet, Institut for Agroøkologi.
- b. Opbevaring af foder skal ske på en sådan måde, at der ikke opstår risiko for tilhold af skadedyr.

4.12 Oplag af olie, pesticider og øvrige kemikalier

- a. Opbevaring af kemikalier, samt spildolie og kemikalieaffald, skal foregå i rum med fast bund og uden mulighed for forurening af jord, afløbssystem, grundvand og vandløb.
- b. Opbevaring af diesel / fyringsolie i overjordiske tanke skal ske i en typegodkendt beholder og på varig og stabil bund, og der må ikke være mulighed for afløb til jord, kloak, overfladevand eller grundvand.

4.13 Affald

- a. Animalsk affald og døde dyr skal fjernes fra ejendommen inden der opstår kadaverøse forandringer, der kan give anledning til lugtgener eller andre uhygiejniske forhold. Affaldet skal bortskaffes til autoriseret destruktionsanstalt.
- b. Erhvervsaffald skal kildesorteres, og skal håndteres og bortskaffes i overensstemmelse med Varde Kommunes til enhver tid gældende Regulativ for Erhvervsaffald.

- c. Klinisk risikoaffald er omfattet af Varde Kommune Regulativ for Erhvervsaffald. Medicinrester og tom medicinemballage (f.eks. flasker) skal leveres retur til dyrlæge, apotek eller anden godkendt modtager. Klinisk affald (sprøjter, kanyler og andre skarpe genstande) skal afhentes/ afleveres til godkendt modtager efter behov, dog mindst 1 gang årligt.
- d. Forbrændingseget affald og deponi affald skal håndteres og bortskaffes i overensstemmelse med Varde Kommunes til enhver tid gældende Regulativ for Erhvervsaffald.
- e. Genanvendeligt erhvervsaffald skal håndteres og bortskaffes efter den til enhver tid gældende Affaldsbekendtgørelse.

4.14 Lys

- a. Driften må ikke medføre væsentlige lysgener uden for ejendommens eget areal.

4.15 Egenkontrol

- a. Dokumentation skal opbevares samlet, i papirform eller elektronisk, og være lettilgængelige for tilsynsmyndigheden. Dokumentationen skal fremvises til tilsynsmyndigheden på forlangende og skal gemmes minimum 5 år.

4.16 Uheld og risici

- a. Alle uheld og driftsforstyrrelser, herunder evt. spild på udendørs arealer, der kan medføre forurening, skal straks meddeles alarmcentralen (tlf.: 112) og efterfølgende Erhvervscenteret, Varde Kommune (tlf.: 7994 6800).

4.17 Ophør

- a. Ophører udnyttelse af miljøgodkendelsen helt eller delvist i tre på hinanden følgende år bortfalder den del der ikke har været udnyttet de seneste tre år.
- b. Ved ophør af driften, skal tilsynsmyndigheden orienteres.
- c. Ved ophør af driften, skal der træffes de nødvendige foranstaltninger for at undgå forureningsfare. Alle opbevaringsanlæg skal tømmes og rengøres, og ejendommen skal fremstå i miljømæssig god stand.

5 Klagevejledning

Miljøgodkendelsen kan påklages til Natur- og Miljøklagenævnet i henhold til § 76 i Husdyrloven af de klageberettigede, der fremgår af lovens §§ 84-87.

Hvis du ønsker at klage over miljøgodkendelsen skal du gøre det elektronisk og direkte til Natur- og Miljøklagenævnet via Klageportalen. Du kan få adgang til Klageportalen via Natur og Miljøklagenævnets hjemmeside: www.nmkn.dk.

Din klage skal være modtaget af Natur- og Miljøklagenævnet senest den 17. juni 2016 kl. 23.59 (4 uger efter offentliggørelsen).

Det er en betingelse for behandling af din klage, at du indbetaler et gebyr til Natur- og Miljøklagenævnet.

Vejledning om hvordan du klager og om gebyrordningen kan du finde på Natur- og Miljøklagenævnets hjemmeside, www.nmkn.dk.

Samme sted fremgår det også, at der er visse særlige forhold, som kan begrunde en undtagelse fra kravet om at klage via Klageportalen.

Har du brug for yderligere oplysninger eller hjælp til Klageportalen, kan du kontakte nmkn@nmkn.dk eller tlf. 7254 1101.

Såfremt afgørelsen ønskes indbragt for domstolene, skal søgsmål være anlagt inden 6 måneder fra afgørelsens offentliggørelse samt være i overensstemmelse med § 26 i forvaltningsloven.

6 Offentliggørelse

Miljøgodkendelsen vil være offentliggjort på Varde Kommunes hjemmeside fra 20. maj til den 17. juni 2016.

Se: www.vardekommune.dk/afgoerelser (se under "Miljøgodkendelser")

På Varde Kommunes vegne den 17. maj 2016.

Klaudi Andresen

Miljømedarbejder

Kopi sendt til:

- Konsulent Jacob Altenborg , Miljø & Natur Landbrugsrådgivning, jakob@miljoeognatur.dk
- Sundhedsstyrelsen, Embedslægeinstitutionen Syddanmark, Sorsigvej 35, 6760 Ribe, e-mail: sesyd@sst.dk
- Danmarks Fiskeriforening, Nordensvej 3, Taulov, 7000 Fredericia, e-mail: mail@dkfisk.dk
- Ferskvandsfiskeriforeningen for Danmark, v. Niels Barslund, Vormstrupvej 2, 7540 Haderup, e-mail: nb@ferskvandsfiskeriforeningen.dk
- Arbejderbevægelsens Erhvervsråd, Reventlowsgade 14,1, 1651 Kbh.V, e-mail: ae@aeraadet.dk
- Forbrugerrådet, Fiolstræde 17, 1017 Kbh.K, e-mail: fbr@fbr.dk
- Det Økologiske Råd, Blegdamsvej 4B, 2200 Kbh.N, e-mail: husdyr@ecocouncil.dk
- Danmarks Sportsfiskerforbund, Skyttevej 4, 7182 Bredsten, e-mail: post@sportsfiskeren.dk
- Danmarks Naturfredningsforening, Masnedøgade 20, 2100 København Ø, e-mail: dnvarde-sager@dn.dk
- Dansk Ornitologisk Forening, Vesterbrogade 140, 1620 Kbh.V, e-mail: natur@dof.dk samt lokalforeningen for sydvestjylland e-mail: varde@dof.dk

7 Miljøteknisk beskrivelse og vurdering

Beliggenhed, landskab og kulturmiljø

7.1 Beliggenhed

Husdyrbruget ligger på Debelvej 53, 6753 Agerbæk, 3 km nordøst for Agerbæk. Agerbæk er ligeledes nærmeste byzone og nærmeste samlede bebyggelse.

Nærmeste nabo uden landbrugspligt er Debelvej 55, der ligger 60 m fra en gammel spalteboksstald. De nærmeste øvrige nabobeboelser er Debelvej 68 og Hedelundvej 8, der ligger cirka 190 (nordøst) og 210 m (nordvest) for ejendommen. Se figur 1.



Figur 1: Afstand til naboer på Debelvej 53, 6753 Agerbæk.

Varde Kommune vurderer at beliggenheden er tilstrækkeligt beskrevet.

7.2 Afstandskrav

Afstandskravene i henhold til § 6 i Husdyrloven er overholdt, da husdyrbrugets anlæg ikke er beliggende:

- indenfor et eksisterende eller ifølge kommuneplanens rammedel fremtidigt byzone- eller sommerhusområde
- i et område i landzone, der i lokalplan er udlagt til boligformål, blandet bolig og erhvervsformål eller til offentlige formål med henblik på beboelse, institutioner, rekreative formål og lign.,

- i en afstand mindre end 50 m fra ovennævnte områder eller
- i en afstand mindre end 50 m fra en nabobeboelse.

Følgende afstandskrav i henhold til § 8 i husdyrloven er overholdt:

- ikke almene vandforsyningsanlæg (25 m)
- almene vandforsyningsanlæg (50 m)
- vandløb, dræn og søer (15 m)
- offentlig vej og privat fællesvej (15 m)
- levnedsmiddelvirksomhed (25 m)
- beboelse på samme ejendom (15 m)
- naboskel (30 m)

7.3 Landskab og kulturmiljø

I forbindelse med sagsbehandlingen er husdyrbrugets beliggenhed i forhold til udpegningerne i Varde Kommunes Kommuneplan 2013 samt fredninger blevet gennemgået. Husdyrbrugets anlæg ligger **indenfor**

- Landzone
- Større uforstyrret landskab
- Landbrugslandskaber
- Særligt værdifuldt landbrugsområde
- Skovrejsningsområde
- Egnede område til store husdyrbrug

Af Kommuneplan 2013 for Varde Kommune fremgår det blandt andet, at

Tilladelse til om- eller nybyggeri i **det åbne land** (Landzone) kan ledsages af vilkår, som sikrer, at byggeriet udformes, så de landskabelige, naturmæssige og kulturhistoriske værdier ikke påvirkes utilsigtet.

De **uforstyrrede landskaber** skal søges friholdt for større tekniske anlæg og jordløse brug.

I åbne **landbrugslandskaber** skal store tekniske anlæg, herunder store husdyrbrug med mere end 500 dyreenheder tilpasses landskabets karakter.

I **særligt værdifulde landbrugsområder** skal det sikres, at arealerne kan anvendes længst muligt til landbrugsmæssige formål før overgangen til anden anvendelse.

I **særligt værdifulde landbrugsområder** med **skovrejsningsinteresser** har skovrejsning høj prioritet.

Områder til placering af store husdyrbrug skal friholdes for udvikling, der er i modstrid med etablering af store landbrugsbygninger og – anlæg.

Varde Kommune vurderer at

- udvidelsen ikke er i strid med Kommuneplan 2013 for Varde Kommune
- at udvidelsen, og de deraf følgende ændringer i området, ikke vil være i strid med hensynet til kulturhistoriske interesser.

Husdyrhold og drift

7.4 Dyreholdets størrelse før og efter udvidelsen

I tabel 1 ses antal dyr før og efter udvidelsen.

Dyreart	Før udvidelsen		Ansøgt	
	Antal	DE	Antal	DE
Malkekøer, tung race	120	165,88		
Kvier/stud, tung race, (6-27 mdr.)	110	52,38		
Småkalve (0-6 mdr.)	35	9,46		
Tyrekalve (40-55 kg)	70	0,69		
Småkalve (4-6 mdr.)			67	20,32
Kvier (6-23 mdr.)			567	251,88
Kvier (23-24 mdr.)			33	19,42
I alt		228,40		291,62

Tabel 1. Antal dyr før og efter udvidelsen.

Varde Kommune vurderer at dyreholdet er tilstrækkeligt beskrevet.

7.5 Indretning

Oversigt over husdyrbrugets bygninger fremgår af figur 2 og 3.

Kviestald og kviestald 4 på figur 3

Stalden er opført i 2000. Stalden er 28 meter bred og ca. 42 meter lang. Sidehøjden på bygninger er ca. 3,5 meter, højde til kip er ca. 10,4 meter. I siden mod øst er der gardin i fuld højde, og i siden mod vest er der opsat plader i fuld højde. I galvenden er der røde sten. Taget er beklædt med eternit og der er opsat bred overdækket kip, for at give naturlig ventilation i bygningen.

Den 4. januar 2011 fik Debelvej 53 tilladelse til at ændre stalden fra fast gulv til præfabrikeret drænet gulv. Det er kun sket i den del, der er benævnt kviestald på figur 3. Stald, der er benævnt kviestald 4 ændres til sengestald med spalter (Kanal, bagskyl eller ringkanal). Der etableres skraber på spalterne. Desuden ændres en lille del af stalden til dybstrøelse. I stalden kommer der til at gå 283 kvier (6-23 mdr.), 16 kvier (23-24 mdr.) og 67 småkalve (4-6 mdr.).

Kviestald 2 og kviestald 3 på figur 3

Den 4. januar 2011 fik Debelvej 53 tilladelse til at ændre en foderlade til præfabrikeret drænet gulv. Det er kun sket i den del, der er benævnt kviestald 2 på figur 3. I stald, der er benævnt kviestald 3, etableres sengestald med spalter (Kanal, bagskyl eller ringkanal). Der etableres skraber på spalterne.

I stalden kommer der til at gå 284 kvier (6-23 mdr.) og 17 kvier (23-24 mdr.).

Foderlade

Malkestald

Malkestalden er etableret i 2001.

Halmlade

Stålbue konstruktion, beklædt med stålplade og eternit på taget.

Lade

Eksisterende Plansiloanlæg

Eksisterende plansiloanlæg er 3 siloer. I alt 840 m².

Gyllebeholder - 1000 m³

Gyllebeholderen er etableret i 1991. Beholderen er opført som en stabil beholder, der kan modstå mekaniske, termiske, samt kemiske påvirkninger. 3 m dyb.

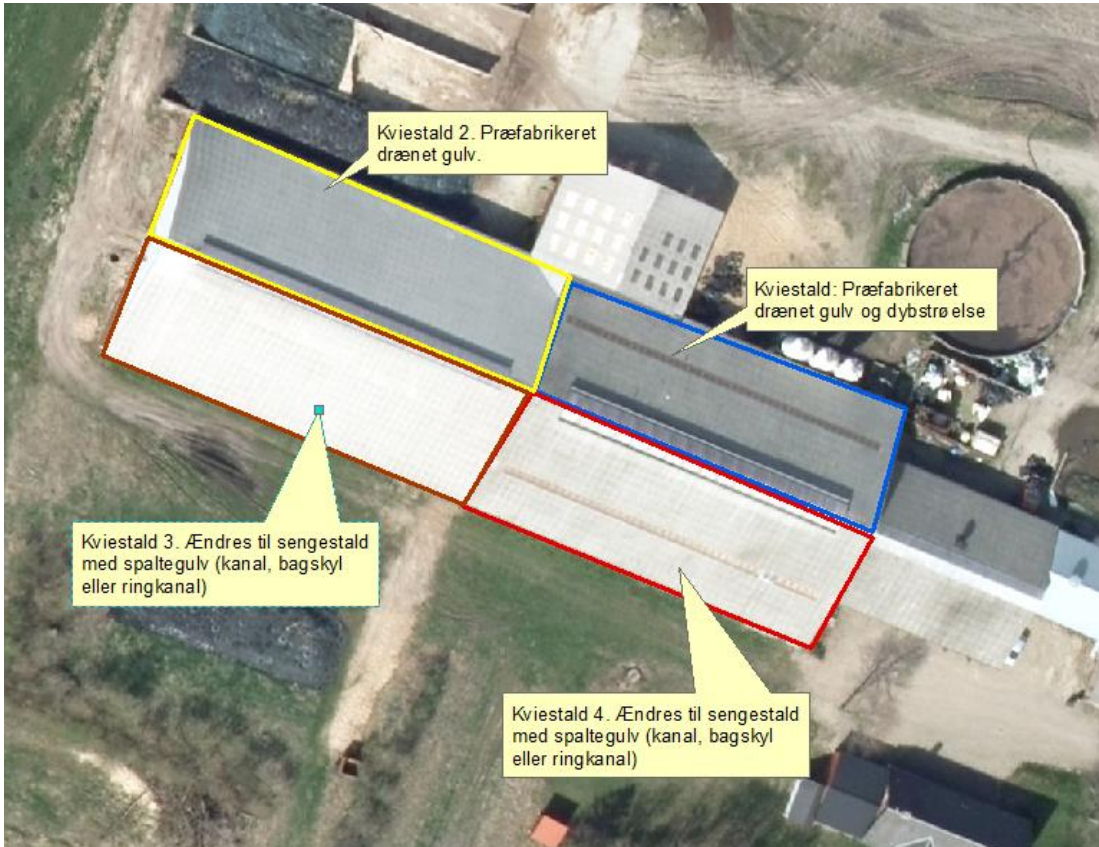
Ekstern gyllebeholder – 3000 m³

Gyllebeholderen er etableret i 2001. Figur 4 viser, hvor gylletanken er placeret. Gyllen pumpes fra Debelvej 53 til den eksterne gyllebeholder i et rør, der er gravet ned. Gylletanken overdækkes.

Der kommer kun til at få dyr i stald benævnt kviestald på figur 2.



Figur 2. Oversigt over husdyrbrugets bygninger.



Figur 3. Indretning af kviestald.



Figur 4. Placering af ekstern gylletank.

Varde Kommune vurderer at indretningen er tilstrækkelig beskrevet.

Der stilles vilkår om, at husdyrbrugets indretning og drift skal være i overensstemmelse med de oplysninger der fremgår af denne miljøtekniske beskrivelse.

7.6 Forbrug af vand og energi

Ansøger har oplyst følgende anslåede årlige forbrug af vand og energi, se tabel 2.

	Før udvidelsen (mængde/år)	Ansøgt (mængde/år)	Ændring (mængde/år)	Ændring %
Elforbrug (kWh)	100.000	75.000	- 25.000	- 25
Drikkevand	4.500	4.000	- 500	- 11
Vaskevand	686	250	- 436	- 64
Fyringsolie, stuehus (l)	3.000	3.000	0	0
Dieselolie	18.000	2.000	- 16.000	- 89

Tabel 2. Ejendommens forbrug af el, vand og olie.

Det store fald i forbruget af dieselolie skyldes, at der kun bruges dieselolie i forbindelse med fodring af dyrene. Al markdrift og udkørsel af gylle foregår fra Hovborgvej 91.

Varde Kommune vurderer, at energi- og vandforbruget er tilstrækkeligt beskrevet.

7.7 Affald

Tabel 3 viser hvorledes affald opbevares på Debelvej 53.

Affaldstype	Opbevarings-sted	Transportør	Modtageanlæg	Mængder pr. år	EAK-kode	ISAG-kode
Olie- og kemikalieaffald:						
Spildolie	Ingen		Serviceværksted	-	13.02.08	06.01
Olietromle	Ingen		Serviceværksted	l	15.01.04	56.20
Blyakkumulatorer	Ingen					
Rester af bekæmpelsesmidler			Kommunal modtagestation	Ingen	02.01.05	05.12

Kanyler i særlig beholder			Kommunal modtagestation		18.02.02	05.13
Tørbatterier – NiCd		Egen	Kommunal modtagestation	I	20.01.33	77.00
Tørbatterier – Kviksølv		Egen	Kommunal modtagestation	I	20.01.33	77.00
Fast affald:						
Tom emballage (papir/pap)	Container	Harald Pedersen		varierer	15.01.01	50.00
Tom emballage (plast)	Container	Harald Pedersen		varierer	15.01.02	52.00
Bigbags af PE-plast	Container	Harald Pedersen		varierer	15.01.02	52.00
Lysstofrør og elsparepærer		Egen	Kommunal modtagestation		20.01.21	79.00
Jern og metal	Intet fast	Produkthandler	Produkthandler	varierer	02.01.10	56.20
Diverse brændbart inkl. tomme medicinglas	Container	Harald Pedersen		varierer	Afhængig af indhold / 15.01.07	19.00
Glas	Intet fast	Egen	Kommunal modtagestation		20.01.02	51.00

Tabel 3. Opbevaring af affald på Debelvej 53

På ejendommen forekommer ingen opbevaring af klinisk / medicinsk affald (sprøjter medicinrester m.v.), idet dette medtages/bortskaffes af dyrlæge. Eventuel opbevaring af brugte sprøjter vil ske i kanyleboks og bortskaffes i overensstemmelse med kommunens affaldsregulativ eller via dyrlæge.

Eventuel opbevaring af medicin vil ske utilgængeligt for børn i medicinskab/køleskab. Desinfektionsmidler opbevares i malkestald med afløb til gyllesystemet. Der er ingen opbevaring af pesticider på ejendommen, da markdriften foregår fra Hovborgvej 91, 7200 Grindsted.

Husdyrbruget er omfattet af Varde Kommunes til enhver tid gældende Regulativ for Erhvervsaffald, og er dermed forpligtet til at kildesortere og bortskaffe alt erhvervsaffald i henhold til denne og den til enhver tid gældende Affaldsbekendtgørelse.

Varde Kommune gør opmærksom på at afbrænding af affald er ikke tilladt. Jævnfør § 1, stk. 2 i Miljøministeriets bekendtgørelse nr. 1459 af 7. december 2015 om "Forbud mod markafbrænding af halm mv." er det dog tilladt at foretage afbrænding af våde halmballer og halm, der har været

anvendt til overdækning og lignende. Brandmyndigheden skal orienteres inden afbrændingen iværksættes.

Varde Kommune vurderer ud fra ansøgers redegørelse at fast affald, olie og kemikalier opbevares, håndteres og bortskaffes miljømæssigt forsvarligt på husdyrbruget.

7.8 Oplag af diesel- og fyringsolie

På ejendommen er der en dieselolietank på 2.500 liter fra 2005. Den bliver ikke brugt for tiden.

Varde Kommune vurderer ud fra ansøgers redegørelse, at dieselolie opbevares og håndteres miljømæssigt forsvarligt på husdyrbruget.

7.9 Husdyrgødning - produktion, opbevaring og udbringning

Den årlige produktion af flydende husdyrgødning på Debelvej 53 forventes at falde fra 4.890 m³ til 4.310 m³, og den årlige produktion af dybstrøelse forventes at falde fra 133 m³ til 123 m³.

Flydende husdyrgødning omfatter gylle og hvad der i øvrigt ledes til gylleanlægget i form af ensilagesaft, møddingsvand, vaskevand mv. Produktionen af husdyrgødning før og efter udvidelsen fremgår af tabel 4.

Husdyrgødning	Før udvidelsen 2007 (m ³)	Ansøgt (m ³)	Ændring (m ³)
Gylle	3.311	3.584	+ 273
Ekstra tilløb	1.579	726	- 853
Flydende husdyrgødning i alt	4.890	4.310	- 580
Fast husdyrgødning i alt	133	123	- 10

Tabel 4. Årlig produktion af husdyrgødning på Debelvej 53 før og efter udvidelsen.

Areal på plansilo: 840 m². Areal på møddingsplads: 64 m². Areal, hvorfra der kommer overfladevand: 908 m². Ekstra tilløb i alt: 908 m² x 0,8 m = 726 m³.

Opbevaringsanlæg for husdyrgødning skal have en kapacitet, der er tilstrækkelig til, at udbringningen kan ske i overensstemmelse med reglerne i Husdyrgødningsbekendtgørelsen. Efter de gældende regler vil dette normalt svare til 9 måneders husdyrgødningsproduktion.

På husdyrbruget vil der efter udvidelsen være en samlet opbevaringskapacitet til flydende husdyrgødning på 4.000 m³, svarende til 11,1 måneders opbevaringskapacitet.

Opbevaringskapaciteten til den flydende husdyrgødning fremgår af tabel 5.

Opbevaringsanlæg	Før udvidelsen (m ³)	Efter udvidelsen (m ³)	Opførselsår/10 års beholderkontrol
Gylletank	1000	1000	1991/2011
Gylletank (ekstern)	3000	3000	2001/2011
I alt	4000	4000	

Tabel 5. Ejendommens opbevaringskapacitet før og efter udvidelsen.

Dybstrøelse fra husdyrholdet opbevares på møddingsplads og som kompost i markstak.

Når det gælder opbevaring af kompost i markstak gælder reglerne i Miljøstyrelsens "Vejledning om etablering og overdækning af kompost i markstakke samt overdækning af fast gødning".

Varde Kommune henstiller endvidere til at eventuelle markstakke placeres med størst mulig afstand til nabobeboelser.

Varde Kommune vurderer, at produktion og opbevaring af husdyrgødning er tilstrækkeligt beskrevet, og at ansøger råder over tilstrækkelig opbevaringskapacitet til den producerede husdyrgødning.

7.10 Ensilage- og foderopbevaring

Ensilagen opbevares hovedsageligt i køresiloer, hvor der er samlet er ca. 840 m². Den resterende ensilage opbevares i markstak.

Tilskudsfoeder og mineraler opbevares i foderlade i køresiloer og bigbags. Halm opbevares i maskinhuset.

I henhold til lovgivningen må ikke-saftgivende ensilage opbevares i markstak.

Markstakke med ensilage skal altid som minimum overholde afstandskravene, som fremgår af husdyrgødningsbekendtgørelsens § 6.

Varde Kommune anbefaler endvidere at markstakke placeres under hensyntagen til naboer, så de placeres så langt væk fra nabobeboelser som muligt.

Varde Kommune vurderer at opbevaring af ensilage og foder er tilstrækkeligt beskrevet, og at ensilage og foder opbevares miljømæssigt forsvarligt på husdyrbruget.

Forurening og gener fra husdyrbrugets anlæg

7.11 Lugt




Lugt stammer fra staldene, samt fra opbevaring, transport og udbringning af husdyrgødning.

I Husdyrgodkendelsesbekendtgørelsens bilag 3 er fastsat det landsdækkende beskyttelsesniveau for lugt, der skal anvendes i kommunernes vurdering af, om der er væsentlige lugtgener i forbindelse med udvidelse af et husdyrbrug. Det fremgår af reglerne, at dette beskyttelsesniveau som udgangspunkt er tilstrækkeligt til at sikre omgivelserne imod væsentlige lugtgener.

Ifølge beskyttelsesniveauet skal projektet overholde bestemte lugtgenestande, hvis længde afhænger af forskellige områders lugtfølsomhed. Lugtgenestandene beregnes i *husdyrgodkendelse.dk* efter to forskellige metoder, henholdsvis den Ny Lugtvejledning og FMK-vejledningen. Det er de længste beregnede lugtgenestande, der skal overholdes.

Ifølge beregningerne udført i *husdyrgodkendelse.dk* vil geneafstanden i forhold til byzone være 87 meter, samlet bebyggelse 173 meter og enkeltbolig 276 meter. Genekriterierne er overholdt, se tabel 6.

Ved lugtberegning regnes fra midten af de enkelte stalde. Derfor er afstanden i tabel 6 anderledes end i beskrevet i afsnit 7.1.

Bebyggelse	Kumu- lation	Model	Ukorrigeret geneafstand (ansøgt)	Ukorrigeret geneafstand (nudrift)	Korrigeret geneafstand (ansøgt)	Korrigeret geneafstand (nudrift)	Vægtet gennemsnits afstand	Bort- screenet	Genekriterie overholdt
+  Debelvej 55	0	FMK	87,26	67,90	87,26	67,90	145,59	Ja	Ja
+  Højgårdsvej 1A	0	NY	191,90	127,69	172,71	114,92	3.267,11	Ja	Ja
+  Agerbæk By, Fåborg	0	FMK	275,94	214,71	275,94	214,71	2.835,18	Ja	Ja

Tabel 6. Beregnet geneafstand fra ejendommen efter planlagt udvidelse

Lovens minimumskrav til afstande til nærmeste beboelser indenfor de tre typer er overholdt. Varde Kommune vurderer derfor, at lugt fra stalene ikke vil give væsentlige gener for omgivelserne.

Der skal i henhold til gældende lovgivning være et tæt flydelag på gyllebeholderne. Møddinger uden daglig tilførsel skal i henhold til gældende lovgivning være overdækket med plastik eller kompostdug. Udbringning af husdyrgødning skal ske i henhold til de gældende regler.

Varde Kommune vurderer samlet, at lugt fra ejendommens husdyrproduktion, opbevaring og udbringning af husdyrgødning, ikke vil medføre lugtgener, der stiger til et niveau, som ikke bør accepteres af omgivelserne.

Der stilles generelle vilkår til forebyggelse af lugtgener, samt at der kan kræves undersøgelse, hvis det skønnes, at lugtgener i omgivelserne er større end det kunne forventes ud fra grundlaget for miljøvurderingen.

7.12 Støj

Ansøger oplyser følgende:

De væsentligste støjkloder på anlægget vurderes at være støj fra landbrugsmaskiner og støj i forbindelse med foderblanding.

Driftsperiode: Foderblanding foretages typisk mellem klokken 7-9.

Alle stalde er naturligt ventileret, og der forekommer således ingen vedvarende støjgener fra ventilationsanlæg.

For så vidt angår støj fra landbrugsmaskiner vil der dagligt forekomme kørsel ved fodertilberedning, udfodring m.v.

Støj søges generelt dæmpet ved valg af støjsvag teknologi og afskærmning. Endvidere søges al unødigt tomgangskørsel undgået.

I Miljøstyrelsens vejledning nr. 5/1984 om "ekstern støj fra virksomheder" anføres ingen grænseværdier for støjbelastningen fra virksomheder ved boliger i det åbne land. Dog anføres, at man som udgangspunkt ved fastsættelse af støjgrænser ved nærmest liggende enkeltbolig bør anvende de grænseværdier, som er gældende for områder med blandet bolig- og erhvervsbebyggelse. Disse værdier er anvendt i denne miljøgodkendelse.

Varde Kommune vurderer, at udvidelsen ikke vil medføre væsentlige støjgener for omgivelserne.

Varde Kommune stiller dog generelle vilkår til overholdelse af støjgrænser, og at der om nødvendigt kan kræves dokumentation for at støjgrænserne er overholdt.

7.13 Støv

Ansøger oplyser følgende:

I forbindelse med transporter til og fra virksomheden kan der opstå støvgener. Udvidelse om ændringen af produktionen til kviehotel betyder mindre foderforbrug og generelt færre transporter til og fra ejendommen.

Ved beboelser langs grusveje er der ved transport med gylle og grovfoder megen opmærksomhed rettet mod disse. Der køres efter forholdene.

Husdyrgødning pumpes til beholder beliggende ca. 800 meter nord for ejendom, hvilket yderligere reducerer påvirkning af de umiddelbart nærmeste naboer.

Da der ikke sker en stigning i antallet af transporter, kan det udelukkes, at der kan forekomme flere støvgener.

For at begrænse støvgener henviser Varde Kommune til god landmandspraksis. Blandt andet at al transport til og fra husdyrbruget bør forgå ved hensynsfuld kørsel, samt at alle aktiviteter på husdyrbruget planlægges, således at omgivelserne påvirkes mindst muligt.

Varde Kommune vurderer, at der som følge af udvidelsen ikke vil være aktiviteter, som vil medføre væsentlige støvgener. Der fastsættes vilkår om, at drift af anlægget ikke må medføre væsentlige støvgener udenfor ejendommens eget areal.

7.14 Skadedyr

Ansøger oplyser følgende:

Bekæmpelse af skadedyr foretages efter Aarhus Universitet, Institut for Agroøkologi fastsatte retningslinjer

Kemisk fluebekæmpelse foretages efter Aarhus Universitet, Institut for Agroøkologi fastsatte retningslinjer.

Bekæmpelse af rotter foretages efter Aarhus Universitet, Institut for Agroøkologi fastsatte retningslinjer. Desuden følges de forbyggende foranstaltninger, som er fastlagt i Bekendtgørelse om bekæmpelse af rotter mv. (Bek. nr. 611 af 23. juni 2001).

Varde Kommune vurderer, at der udføres tilstrækkelig forebyggende bekæmpelse. Dog fastsættes vilkår til opbevaring af foder og om at foretage fluebekæmpelse efter retningslinjer fra Aarhus Universitet, Institut for Agroøkologi. Retningslinjer angiver en række afprøvede metoder og opdateres løbende.

7.15 Døde dyr

Døde dyr opbevares overdækket. Kadavere afhentes af destruktionsanstalt indenfor 1-2 dage.

Der skønnes at der årligt dør 15 kvier og 5 kalve.

Døde dyr afhentes af DAKA. På figur 2 er døde dyr placeret, hvor der står kadaverkappe.

Opbevaring af døde dyr er reguleret efter Fødevarestyrelsens "Bekendtgørelse om opbevaring af døde dyr". Der er dog, i forbindelse med opbevaring af affald, stillet et generelt vilkår til forebyggelse af uhygiejniske forhold.

Varde Kommune vurderer ud fra ansøgers redegørelse, at døde dyr opbevares og bortskaffes miljømæssigt forsvarligt på husdyrbruget.

7.16 Lys

Der vil være et vist lysudfald fra bygningernes vinduer, samt fra udendørsbelysning. På ejendommen opsættes ikke projektører eller lignende kraftig udendørs belysning.

I stalde med åbne sider vil indendørs staldbelysning kunne ses udefra. Belysningen vil blive sænket i de sene aften- og nattetimer.

Varde Kommune vurderer, at der ikke vil være væsentlige gener forbundet med ejendommens belysning. Dog stilles et generelt vilkår om, at ejendommens drift ikke må medføre væsentlige lysgener udenfor ejendommens eget areal.

7.17 Transport

Transporter forekommer i forbindelse med levering af foder, gødning, brændstof og andre forbrugsstoffer. Der sker desuden transport i forbindelse med afhentning af levende og døde dyr. Endelig er der transport i forbindelse med udbringning af husdyrgødning samt ved hjemtransport af afgrøder.

Transporterne fordeler sig som vist i tabel 7. Én transport svarer til både en kørsel til og fra ejendommen. (f.eks. hvis der er 52 transport med kvier, vil det sige at der bliver flyttet kvier én gang om ugen).

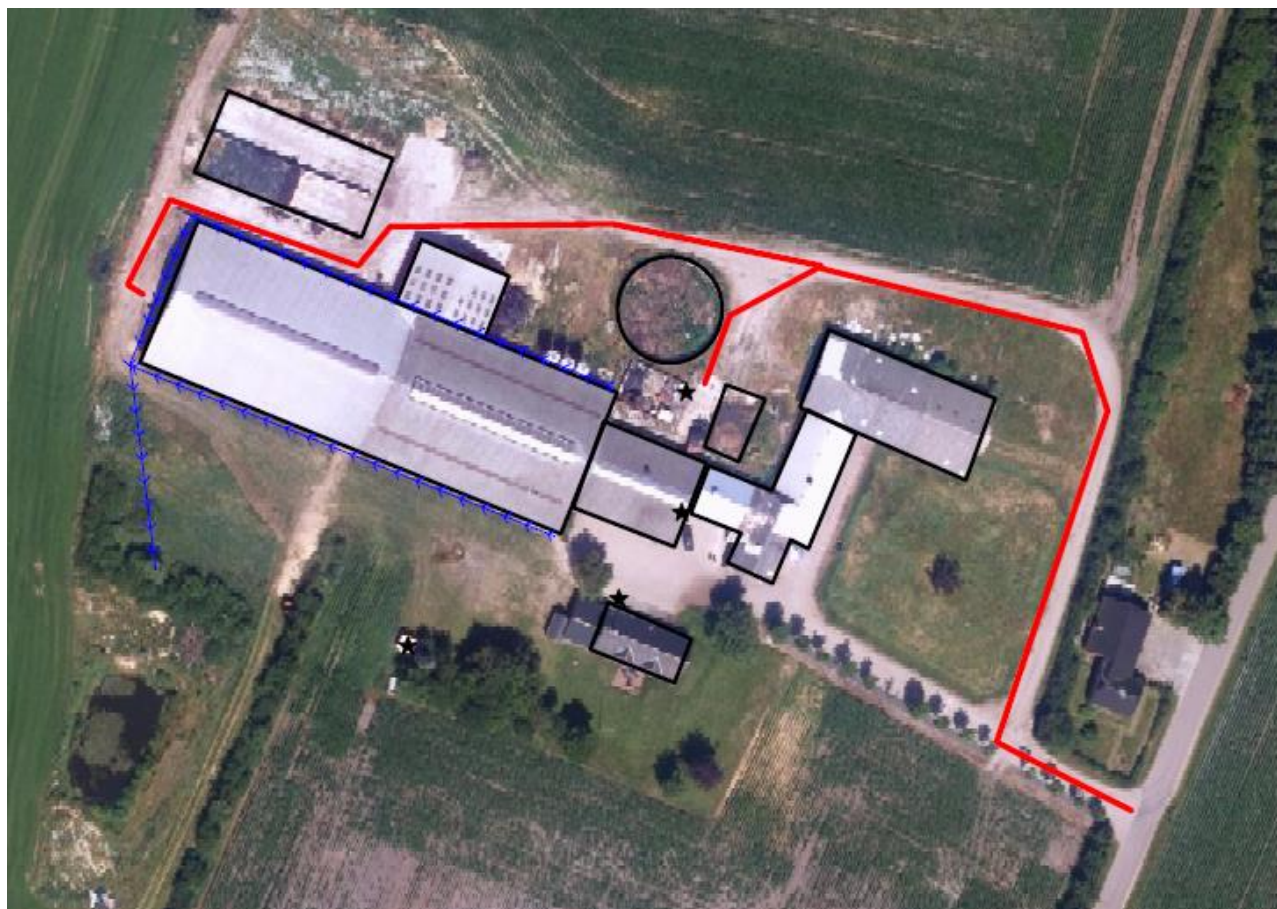
Transporter	Før udvidelse (2007)			Efter udvidelse		
	Antal/år	Kapacitet pr. transport	Transport-middel	Antal/År	Kapacitet pr. transport	Transport-middel
Transport af tilskudsfoder	12	15-30 tons	Lastbil	12	15	Traktor
Transport ensilage	100	40 m3	Traktor	100	40 m3	Traktor
Fyringsolie	3	1200 l		3	1200 l	Lastbil
Afhentning tyrekalve	12		Lastbil	-	-	
Afhentning slagtekøer	12		Lastbil	-	-	Lastbil
Transport kvier				52		Traktor
Halm	10	16		10	16	Traktor
Afhentning af døde dyr	26			12	-	Lastbil
Udbringning husdyrgødning	195	25 tons	Traktor	163	25 tons	Traktor
Dybstrøelse	10	10 tons	Traktor	12	10 tons	Traktor
Mælk	183			-	-	
Affald	52			52	-	Lastbil
Transporter i alt	619			416		

Tabel 7. Oversigt over det årlige antal transporter til og fra Debelvej 53.

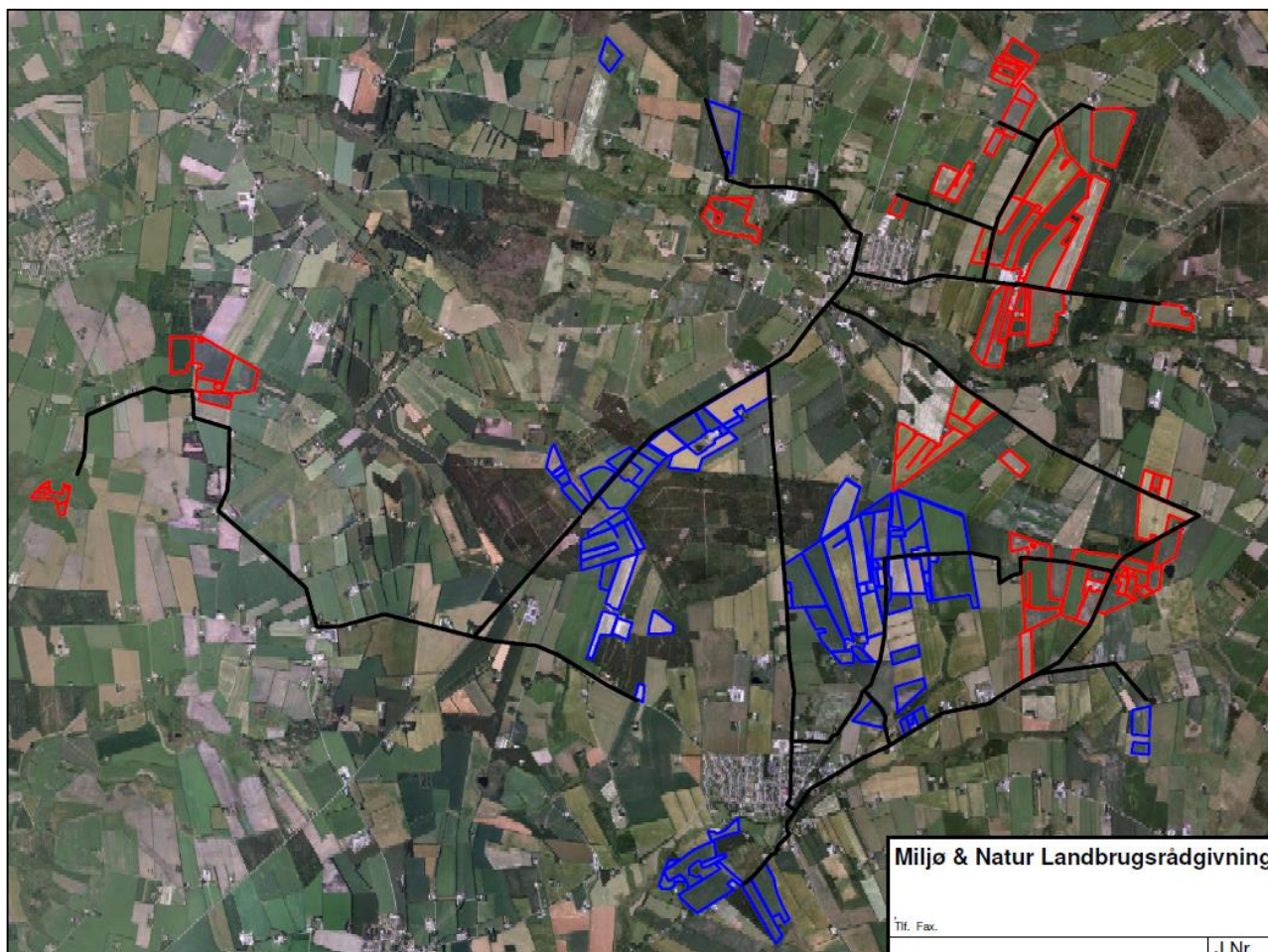
Transporter foregår normalt i dagtimerne og på hverdage. Afhentning af levende dyr til slagtning kan dog ske døgnet rundt i henhold til slagteriet køreplaner. I højsæsonen kan det være nødvendigt med transporter i weekenden og uden for normal arbejdstid.

Rød streg på figur 5 viser interne transportveje. Figur 6 viser de transportveje, der bruges i forbindelse med udbringning af husdyrgødning.

Antallet af transporter, som følge af udvidelsen, forventes at falde med 203 kørsler årligt - svarende til et fald på 33 %. De fleste af disse transporter er med gylle / hjemtransport af afgrøder og derfor vil belastningen være begrænset til en kort afgrænset periode i forbindelse med sæsonen for gyllekørsel og ensilering.



Figur 5. Rød streg viser interne transportveje på ejendommen.



Figur 6. Sort streg viser transportveje i forbindelse med udbringning af husdyrgødning.

Varde Kommune vurderer, at ændringen i antal transporter og at til- og frakørsel til husdyrbruget ikke vil medføre væsentlige miljømæssige gener for de omboende.

7.18 Spildevand

Sanitært spildevand

Der er ingen sanitært spildevand fra staldbygningerne.

Processpildevand

Vand fra plansilo og møddingsplads ledes til gylletank.

Overfladevand

Der er intet overfladevand der ledes til bæk.

Tagvand

Ledes til faskiner. Figur 2 viser afledning af tagvand til nedsivning.

Varde Kommune vurderer ud fra ansøgers redegørelse at afledning af spildevand er tilstrækkeligt beskrevet, og at spildevandet fra husdyrbruget bortledes miljømæssigt forsvarligt.

7.19 Driftsforstyrrelser eller uheld

Ansøger oplyser følgende:

Beskrivelse af risici

Utæthed i gyllebeholder

Overløb af gylle

Beskrivelse af mulige uheld

Største risiko for uheld vurderes, at være i forbindelse med opbevaring og håndtering af flydende husdyrgødning.

Beskrivelse af risikominimering

Al pumpning og omlastning af gylle vil foregå med gyllevogn med fastmonteret kran, hvor pumpen sidder på gyllevognen, og der sker automatisk tømning af pumperøret. Omlastning foregår altid under opsyn. Der er derfor ikke risiko for større forureningsuheld som følge af utilsigtet igangsætning af pumper, spild m.v. Gylletankene indgår desuden og vil fortsat indgå i den lovpligtige 10 års beholderkontrol.

Endvidere bemærkes, at der er dagligt opsyn med anlægget. Alle medarbejdere vil desuden blive instrueret i forholdsregler i tilfælde af uheld.

Der er udarbejdet en beredskabsplan for driftsuheld. Beredskabsplanen omfatter brand, overløb gylle, kemikalie/oliespild.

Medarbejdere, ejer og andre med fast adgang til bedriften er vejledt i beredskabsplanen. Beredskabsplanen har en fast plads i servicerrummet.

Varde Kommune vurderer at ansøger har redegjort tilstrækkeligt for mulige uheld, samt for forholdsregler i tilfælde af uheld.

7.20 Beskyttede naturområder omkring ejendommen - ammoniak

På et husdyrbrug er det stalde og husdyrgødningslagre, der er hovedkilden til udledning af luftbåret kvælstof (ammoniakfordampning). Beregninger, der er foretaget i *husdyrgodkendelse.dk*, viser at ammoniakfordampningen fra nudriften er 1.368,29 kg kvælstof pr. år og i ansøgt produktion 2.426,56 kg kvælstof pr. år. Det ansøgte projekt medfører således en stigning i ammoniakfordampningen på 1.058,27 kg kvælstof pr. år.

Ifølge lovgivningen gælder der et krav om, at ammoniakemissionen fra udvidelser, fra nye staldanlæg og fra stalde, der renoveres skal reduceres med en vis %-del i forhold til fastlagte referencetaldsystemer. Beregninger i *husdyrgodkendelse.dk* viser, at det generelle beskyttelsesniveau er overholdt. Se figur 7.

Overstiger græsmarksafgrøder over 25 % af totalrationen for malkekøer inklusiv opdræt?	Ja								
Er det generelle krav om reduktion af ammoniaktab fra stald og lager opfyldt?	Ja								
Eventuel yderligere reduktion nødvendig for at opfylde kravet	-319,02 kgN/år								
Ammoniaktab i nudrift og ansøgt drift fordelt på staldsystemer og opbevaringslagre									
	Ansøgt(kgN/år)								
Ammoniaktab fra staldsystemer mv. ikke omfattet af det generelle ammoniakreduktionskrav:	120,56								
Ammoniaktab fra staldafsnit og lagre omfattet af det generelle ammoniakreduktionskrav, men eksisterende uændret produktion:	0,00								
Ammoniaktab fra husdyrproduktion omfattet af det generelle ammoniakreduktionskrav (etableringer udvidelser, ændringer):	1895,30								
Ammoniaktab fra lagre af flydende husdyrgødning:	389,03								
Ammoniaktab fra lagre af fast husdyrgødning:	21,67								
Resultat af beregning af den vejledende grænseværdi for ammoniaktab ved anvendelse af bedste tilgængelige teknik (BAT)									
Samlet faktisk ammoniaktab fra stald og lager i ansøgt drift (hele anlægget):	2426,56 kgN/år								
Samlet vejledende ammoniaktab fra hele anlægget ved anvendelse af BAT:	2412,81 kgN/år								
Er samlet vejledende ammoniaktab fra hele anlægget ved anvendelse af BAT overholdt?:	Nej								
Difference mellem samlet faktisk ammoniaktab og samlet vejledende ammoniaktab ved anvendelse BAT:	13,75 kgN/år								
Resultat af beregninger af ammoniaktab på produktionsniveau									
Staldnavn	Kode for staldsystem	Ammoniaktab fra reference staldsystem (kgN/år)	Ammoniaktab fra valgt staldsystem (kgN/år)	Effekt af valgt staldsystem (kgN/år)	Effekt af valgt staldsystem (%)	Effekt af miljøteknologi (kgN/år)	Effekt af foderoptimering m.m. (kgN/år)	Effekt af miljøtiltag lager (kgN/år)	Faktisk ammoniaktab fra stald og lager (kgN/år)
Kviestald	KvSm01	0,00	0,00	0,00	0,00%	0,00	0,00	0,00	0,00
		0,00	142,23	0,00	0,00%	0,00	0,00	0,00	142,23
	KvKs06	0,00	0,00	0,00	0,00%	0,00	0,00	0,00	0,00
		712,15	497,69	214,46	30,11%	0,00	0,00	46,87	450,82
	KvKs06	0,00	0,00	0,00	0,00%	0,00	0,00	0,00	0,00
		106,27	74,27	32,00	30,11%	0,00	0,00	6,99	67,28
	KvMa06	600,86	442,71	158,15	26,32%	0,00	0,00	0,00	442,71
		0,00	0,00	0,00	0,00%	0,00	0,00	0,00	0,00
	KvSm01	0,00	66,15	0,00	0,00%	0,00	0,00	0,00	66,15
		0,00	0,00	0,00	0,00%	0,00	0,00	0,00	0,00
KvTk01	0,00	3,39	0,00	0,00%	0,00	0,00	0,00	3,39	
	0,00	0,00	0,00	0,00%	0,00	0,00	0,00	0,00	
KvKs06	591,43	413,33	178,10	30,11%	0,00	0,00	0,00	413,33	
	0,00	0,00	0,00	0,00%	0,00	0,00	0,00	0,00	
Kviestald II	KvKs06	0,00	0,00	0,00	0,00%	0,00	0,00	0,00	0,00
		712,15	497,69	214,46	30,11%	0,00	0,00	46,87	450,82
	KvKs06	0,00	0,00	0,00	0,00%	0,00	0,00	0,00	0,00
		112,91	78,92	34,00	30,11%	0,00	0,00	7,43	71,48
Kviestald III	KvKs08	0,00	0,00	0,00	0,00%	0,00	0,00	0,00	0,00
		712,15	843,31	-131,16	-18,42%	178,90	-3,81	44,07	624,16
Kviestald IV	KvMa06	600,86	442,71	158,15	26,32%	0,00	0,00	0,00	442,71
		0,00	0,00	0,00	0,00%	0,00	0,00	0,00	0,00
	KvKs08	0,00	0,00	0,00	0,00%	0,00	0,00	0,00	0,00
		707,13	837,38	-130,24	-18,42%	177,64	-3,78	43,76	619,77
Sum	Nudrift	1793,15	1368,29	494,40		0,00	0,00	0,00	1368,29
	Ansøgt	3062,76	2971,49	233,52		356,54	-7,59	195,99	2426,56

Figur 7. Beregninger i husdyrgodkendelse.dk

Forudsætningerne for ammoniakemissionen i ansøgt drift er følgende:

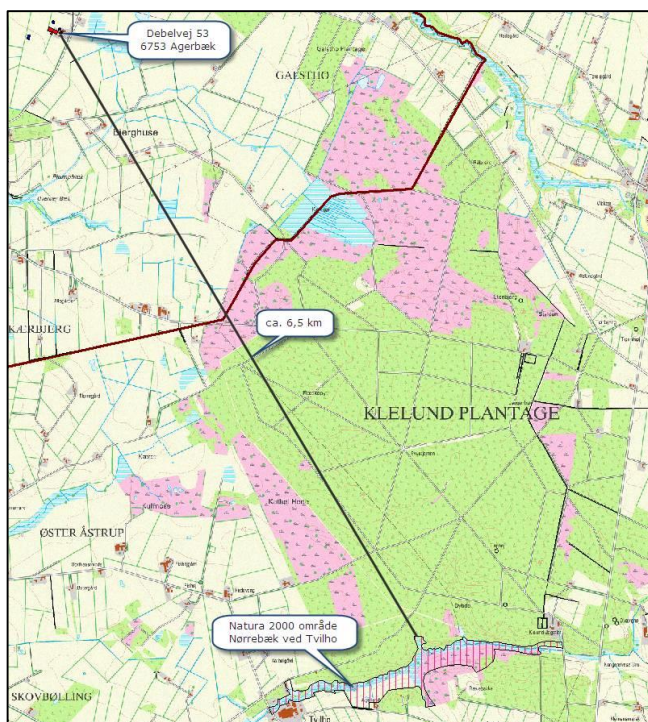
- Græsmarksafgrøder skal udgøre over 25 % af totalrationen for kalve og kvier.
- Fast overdækning af gylletank på 3.000 m³.
- Skraber på spalter i kviestald 3 og 4 på figur 3.
- Etablering af præfabrikeret drænet gulv til 299 stiplader til kvier i kviestald og kviestald I på figur 3.

Tiltagene stilles som vilkår i afsnit 4.

Internationale naturbeskyttelsesområder (Natura 2000)

I henhold til § 8 og § 11 i "Bekendtgørelse om udpegning og administration af internationale naturbeskyttelsesområder samt beskyttelse af visse arter" (Bek. nr. 1828 af 16. december 2015) skal Varde Kommunes vurdering omfatte en konkret vurdering af påvirkningen af udpegede områder og arter, jf. bekendtgørelsens § 7 og § 11.

Der er ca. 6 km fra husdyrbrugets bygninger til nærmeste internationale naturbeskyttelsesområde (Nørrebæk ved Tvilho). Se figur 8. På grund af afstanden vil merfordampningen fra stalde og lager ikke kunne give anledning til en målbar merbelastning af dette område og der er således ikke grund til at foretage konsekvensvurdering efter § 7 i bekendtgørelsen.



Figur 7. Afstanden fra Debelvej 53, 6753 Agerbæk til det nærmeste Natura 2000 område.

§ 7 områder

I henhold til § 7 i Husdyrloven, er etablering, udvidelse og ændring af anlæg på husdyrbrug ikke tilladt, hvis de ligger tættere end 10 m fra – eller helt eller delvist indenfor nærmere bestemte ammoniakfølsomme naturtyper.

Kategori I-natur (nærmere bestemte ammoniakfølsomme naturtyper beliggende inden for internationale naturbeskyttelsesområder).

Anlægget er beliggende ca. 6,5 m fra det nærmeste naturområde, der er omfattet af § 7 stk. 1 nr. 1 i husdyrloven, og beliggende indenfor internationale naturbeskyttelsesområder.

Varde Kommune har i husdyrgodkendelse.dk foretaget beregninger, som viser, at ammoniakdepositionen i ansøgt drift til nærmeste kategori I-naturområde bliver 0,0 kg N/ha/år, hvilket er uændret i forhold til nudriften, se tabel 10.

Kategori 2-natur (nærmere bestemte ammoniakfølsomme naturtyper, der er beliggende uden for internationale naturbeskyttelsesområder).

Debelvej 53 er beliggende ca. 1,4 km fra det nærmeste naturområde, der er omfattet af § 7 stk. 1 nr. 2 i husdyrloven, som omfatter nærmere bestemte ammoniakfølsomme naturtyper, der er beliggende udenfor internationale naturbeskyttelsesområder, se figur 8.

Den eksterne gylletank der tilhører Debelvej 53 er beliggende ca. 1,0 km fra det nærmeste naturområde, der er omfattet af § 7 stk. 1 nr. 2 i husdyrloven, som omfatter nærmere bestemte ammoniakfølsomme naturtyper, der er beliggende udenfor internationale naturbeskyttelsesområder, se figur 8.

Varde Kommune har i husdyrgodkendelse.dk foretaget beregninger, som viser, at ammoniakdepositionen i ansøgt drift til nærmeste kategori 2-natur bliver 0,0 kg N/ha/år, hvilket er uændret i forhold til nudrift, se tabel 10.



Figur 8. Husdyrbruget i forhold til nærmeste kategori 2 område.

Varde Kommune vurderer på den baggrund, at udvidelsen ikke vil medføre nogen væsentlig påvirkning af § 7-områder og derfor ikke vil påvirke § 7 områderne negativt.

§ 3 områder

Af figur 9 og tabel 8 fremgår de områder (minus søer), som indenfor en afstand af 1.000 m fra anlægget er omfattet af naturbeskyttelseslovens § 3.



Figur 9. § 3 arealer indenfor 1.000 m fra husdyrbruget.

§ 3 lokalitet	Type	Naturområde i kommuneplan	Værdisætning	Målsætning	Kvælstofføl-somhed	Afstand (m)
1	Mose	Nej	B	B	Særlig	928
2	Eng	Nej	C	C	Ikke	880
3	Eng	Nej	C	C	Ikke	729
4	Eng	Nej	C	C	Ikke	774
5	Eng	Nej	B	B	Særlig	830

6	Mose	Nej	C	C	Ikke	669
7	Mose	Nej	C	C	Ikke	641
8	Mose	Nej	C	C	Ikke	345
9	Eng	Nej	C	C	Ikke	721
10	Mose	Nej	B	B	Ikke	765
11	Eng	Nej	C	B	Særlig	634
12	Eng	Nej	C	B	Særlig	387
13	Eng	Nej	Ukendt	Ukendt	Uoplyst	309
14	Mose	Nej	C	B	Ikke	523

Tabel 8. De væsentligste § 3 områder (minus søer) indenfor 1000 m fra husdyrbruget

Naturtyper har forskellige tålegrænser for hvor meget ammoniakdeposition de kan tåle før der sker ændringer på den enkelte naturtype. Naturtyperne inddeles i 5 kategorier, se tabel 9.

N-følsomhed	Tålegrænse
Uoplyst	Uoplyst
Ikke N-følsom	>30 kg N/ha/år
Mindre N-følsom	20-30 kg N/ha/år
Moderat N-følsom	10-20 kg N/ha/år
Særlig N-følsom	5-10 kg N/ha/år

Tabel 9. Oversigt over de 5 kategorier for N-følsomhed og deres tålegrænser

Tal fra DMU angiver en baggrundsbelastning for ny Varde Kommune for årene fra 2006, 2007, 2008, 2009 og 2012 på henholdsvis 17,0 kg N/ha, 15,0 kg N/ha, 16,0 kg N/ha, 16,4 kg N/ha og 15,2 kg N/ha.

Kategori 3-natur (ammoniakfølsomme naturtyper, som ikke er omfattet af ovenstående kategori 1 og 2)

Indenfor 1.000 m fra anlægget er der 6 moser, se figur 9 og tabel 8.

Ingen af § 3-områderne i tabel 8 er udpeget som rekreative områder, indgår i kommuneplanens udpegning af værdifulde kulturmiljøer eller er omfattet af fredning.

Områdernes naturkvalitet fremgår af tabel 8.

Varde Kommune har ikke kendskab til kvælstofbidrag til områderne fra andre kilder.

Indenfor 1.000 m fra Debelvej 53 er der ikke ammoniakfølsomme skove.

Varde Kommune har i *husdyrgodkendelse.dk* foretaget beregninger over ammoniakdepositionen på de nærmest liggende Kat. 1- og Kat. 2-naturområder samt de øvrige nærmest liggende og kvælstoffølsomme naturområder.

Beregningerne fremgår af tabel 10, og er foretaget ud fra den samlede udvidelse siden 2007.

§ 3 lokalitet	N-følsom	Afstand (m)	Tålegrænse, kgN/ha	Dep. før, kgN/ha	Dep. efter kgN/ha	Ændring, kgN/ha
Kategori 1		6.500		0,0	0,0	0,0
Kategori 2		1,400		0,0	0,0	0,0
8	Ikke	Mose	Over 30	0,3	0,7	+ 0,4
13	Ukendt	309	Ukendt	0,6	1,2	+ 0,6
12	Særlig	387	5-10	0,4	0,8	+ 0,4

Tabel 10. Beregning af ammoniakdeposition på vigtige naturområder

Øvrig § 3-natur

Indenfor 1.000 m fra Debelvej 53 er der registreret 9 mindre søer. Varde Kommune vurderer, at den luftbårne ammoniakdeposition fra anlægget har en meget begrænset effekt. Hovedkilden til næringsberigelse af søerne vurderes at være overfladevand fra dyrkede arealer, dels som vand, der løber på jordoverfladen til søerne, samt næringsberiget overfladevand der løber til søerne via rodzonen på dyrkede arealer. Ammoniak fra anlægget vurderes ikke at forringe naturtilstanden i § 3 søerne.

Indenfor 1.000 m fra anlægget er der 8 enge, se figur 9 og table 8. Ammoniak fra anlægget vurderes ikke at forringe naturtilstanden på § 3 engene.

På baggrund af ovenstående vurderer Varde Kommune, at udvidelsen af dyreholdet ikke vil påvirke kategori-3 naturområderne / § 3-områder væsentligt som følge af ammoniakdeposition, og at udvidelsen ikke vil medføre tilstandsændringer på disse områder.

Husdyrbrugets udbringningsarealer

7.21 Arealer og harmoni

Husdyrbruget har ingen udbringningsarealer. Al Husdyrgødning afsættes til Tingvejen 278 og Højgårdvej 11.

7.22 Vurdering af 3. mandsarealer

Tingvej 278, 7200 Grindsted har en § 16 arealgodkendelse, der omfatter 21.840 kg N og 3.212 kg P. Svarende til 218,5 DE på godkendelsestidspunktet.

Højgårdvej 11, 6753 Agerbæk har en § 16 arealgodkendelse, der omfatter 15.800 kg N og 2.281 kg P. Svarende til 158 DE på godkendelsestidspunktet. Højgårdsvej 11 er ved at få udarbejdet en ny §16 arealgodkendelse. Den forventes at blive godkendt på samme tid som denne miljøgodkendelse.

Bedste tilgængelige teknik (BAT)

Med begrebet ”bedst tilgængelig teknologi” menes den teknik, som mest effektiv giver et højt beskyttelsesniveau for miljøet som helhed, og som samtidig er afvejet i forhold til fordele og økonomiske udgifter. Jævnfør Husdyrlovens § 19 skal kommunen sikre sig, at ansøger har truffet de nødvendige foranstaltninger til at forebygge og begrænse forurening ved anvendelse af den bedste tilgængelige teknik.

I Varde Kommunes vurdering af BAT indgår bl.a.

- BREF-dokumentet (EU-kommissionens referencedokument for BAT vedrørende intensiv hold af svin og fjerkræ)
- Miljøstyrelsens Teknologiliste
- Miljøstyrelsens Teknologiblade
- Miljøstyrelsens vejledende BAT-standardvilkår

I Varde Kommunes BAT-vurdering indgår disse hovedpunkter:

- Ammoniak
- Nitrat
- Fosfor
- Fodringsstrategi
- Management
- Forbrug af vand og energi
- Opbevaring af husdyrgødning
- Udbringning af husdyrgødning

I de følgende afsnit følger ansøgers oplysninger om anvendelse af BAT, samt Varde Kommunes vurdering af om ansøger lever op til det niveau, som Varde Kommune fastlægger som BAT-niveauet for projektet.

7.23 BAT - Ammoniak

BAT-emissionsniveauet for projektet er ifølge husdyrgodkendelse.dk beregnet til 2.412,81 kg NH₃-N og projektets reelle ammoniakemission er på 2.426,56 kg NH₃-N. Projektet har således en total ammoniakemission, der er 13,75 kg NH₃-N større end det beregnede BAT-emissionsniveau.

Varde Kommune vurderer at de 13,75 kg NH₃-N er en bagatel, og at ansøger lever op til lovgivningens krav om BAT på punktet ammoniak.

BAT-niveauet er opnået ved

- Græsmarksafgrøder skal udgøre over 25 % af totalrationen for kalve og kvier.
- Fast overdækning af gylletank på 3.000 m³.
- Skraber på spalter i kviestald 3 og 4 på figur 3.
- Etablering af præfabrikeret drænet gulv til 110 stiplader til kvier i kviestald og kviestald 1 på figur 3.

7.24 BAT - Nitrat

Miljøstyrelsen har i Vejledende emissionsgrænseværdier opnåelige ved anvendelse af den bedste tilgængelige teknik for husdyrbrug fra maj 2011 redegjort for, hvorfor de vurderer, at det niveau, som er opnåeligt ved anvendelse af BAT i relation til udvaskning af nitrat ved anvendelse af husdyrgødning i marken allerede er opnået via krav, som er fastsat i lovgivningen.

Varde Kommune tilslutter sig Miljøstyrelsens vurdering. Der er derfor ikke, efter Varde Kommunes opfattelse, grundlag for at stille yderligere vilkår til anvendelse af BAT med henblik på at begrænse nitratudvaskningen fra arealerne drevet under husdyrbruget. Ansøger lever dermed op til lovgivningens krav om BAT på punktet nitrat.

7.25 BAT - Fosfor

Miljøstyrelsen har i Vejledende emissionsgrænseværdier opnåelige ved anvendelse af den bedste tilgængelige teknik for husdyrbrug fra maj 2011 redegjort for at ophobning af fosfor i landbrugsjord er nedbragt i forbindelse med gennemførelsen af vandmiljøplanerne, og at fosforoverskuddet i marken er reduceret væsentligt siden 80'erne. Hertil kommer, at der er mulighed for at regulere udledningen af fosfor til de udbringingsarealer, der afvander til særligt fosforfølsomme naturområder.

Miljøstyrelsen vurderer derudover, at der på nuværende tidspunkt ikke findes tilgængelige teknikker eller teknologier, der kan anvendes til at fastlægge emissionsgrænseværdier for fosforudledningen fra malkekvægsbesætninger.

Varde Kommune tilslutter sig Miljøstyrelsens vurdering. Der er derfor ikke, efter Varde Kommunes opfattelse, grundlag for at fastlægge yderligere vilkår til anvendelse af BAT med henblik på at begrænse fosforudvaskningen fra arealerne drevet under husdyrbruget.

7.26 BAT – Fodringsstrategi

Ansøgers redegørelse:

- *Ensilage opbevares delvis i plansiloer med opsamling af vand, hvorved risikoen for forurening af det omkringliggende miljø mindskes. Endvidere reduceres foderspild og foderet holdes renere til fordel for dyrenes velfærd.*
- *Foderproduktion og indkøb af foder sker på grundlag af foderplanlægning.*
- *Der tages analyser af grovfoder, og foderplanen afpasses grovfoderets sammensætning og kvalitet.*
- *Der udarbejdes foderplaner i samarbejde med konsulent og med anvendelse af nyeste viden indenfor kvægfodring. Herved optimeres fodringen så unødigt forbrug af råvarer undgås.*

Miljøstyrelsens vejledende BAT-standardvilkår og BREF-dokumentet behandler ikke fodringsstrategi til kvæghold. På Miljøstyrelsens Teknologiblad ”Reduceret tildeling af råprotein til malkekøer” fremgår det, at AAT-PBV-teknologien er en anerkendt teknologi til reduktion af ammoniak for kvæghold.

Beregninger har vist, at det ansøgte projekt lever op til Miljøstyrelsens vejledende BAT-emissionsniveau for ammoniak.

Varde Kommunen vurderer på den baggrund, og ud fra ansøgers tiltag på punktet fodringsstrategi, at det ansøgte projekt lever op til det niveau, som Varde Kommune fastsætter som BAT-niveauet for projektet. Ansøger lever dermed op til lovgivningens krav om BAT på punktet fodringsstrategi.

7.27 BAT - Management

Ansøgers redegørelse:

Medarbejdere

De ansatte deltager løbende i relevante kurser. Der bliver udarbejdet APV for arbejdspladsen, opsat førstehjælpeskasser og øjenskylleudstyr, og der er konstant værnemidler i form af beskyttelsesbriller, handsker, åndedræts- samt høreværn til rådighed for medarbejderne.

Beredskabsplan

Der er udarbejdet en beredskabsplan, hvori telefonnumrene til kontaktpersoner og offentlige kontaktinstanser i forbindelse med eventuelle uheld er nedskrevet. Beredskabsplanen indeholder forholdsregler i forbindelse med uheld med kemikalier, driftsmateriel, gylle, brand m.v., og er tilgængelig for alle på arbejdspladsen. Se bilag I.

Dagligt tilsyn

Ansøger eller dennes ansatte tilser dyr og produktionsanlæg flere gange hver dag. Der udføres små reparationer når det er nødvendigt, Såfremt der er behov for det, bliver der tilkaldt service til driftsanlægget som udføres af kompetent personale.

Mark- gødningsplan

Der bliver hvert år udarbejdet en mark- og gødningsplan, samt gødningsregnskab af en planteavlskonsulent/driftsleder, hvorved det sikres, at mængden af gødning bliver tilpasset afgrødernes forventede behov samt opfylder lovkravene for maksimal tildeling af næringsstoffer. I planen bliver der taget hensyn til bl.a. jordbundstype, sædskifte, planternes udbytte, og kvælstofudnyttelsen.

Sprøjtejournal

Der udarbejdes sprøjtejournal for bedriften, men alt markdrift foretages fra anden ejet ejendom på bedriften.

Gødningsbeholderne følger reglerne for kontrol min. hvert 10 år.

Renoveringsplan for driftsudstyr og staldbygninger

Den bygning der anvendes til dyreholdet er bygget i henholdsvis 2000 og 2009. Der er således tale om relativt nye stalde, hvor det vurderes at der tidligst i 2035 vil blive tale om væsentlige renoveringer af bygningerne. Driftsudstyr udskiftes løbende i takt med almindelig nedslidning.

Samlet BAT indenfor management

Det vurderes, at ejendommen anvender bedst tilgængelig teknik, indenfor følgende managementpunkter:

- Alle medarbejdere deltager løbende i relevante kurser.
- Der foretages daglige tilsyn og løbende service og vedligehold på driftsanlæggene.
- Kvalitetskontrol
- Medarbejdere informeres dagligt omkring rutiner/ arbejdsplanlægning, ved morgenmøde.
- Ejendommen er tilmeldt sundhedsrådgivning med dyrlægen 1 gang månedligt, for at optimere management.
- Der er udarbejdet beredskabsplan for ejendommen. Beredskabsplanen hænger i kontoret, og alle nyansatte informeres om vigtige numre og placering af f.eks. brandslukningsmateriel.
- Der foretages daglige tjek og løbende service på anlæggene efter behov.
- Der udfærdiges hvert år mark og gødningsplan i samråd med planteavlskonsulent. Derudover laves et udkast til en behandlingsplan på denne plan vil mængder og midler påføres, når sprøjtningen foretages.
- Kalvehytter vaskes efter ca. hver 5 kalve. Vandkar vaskes hver anden måned.
- Maskinparken holdes med service, og reparationer evt. udskiftninger efter behov.
- Dertil rådføres løbende med dyrlæge og øvrige konsulenter.
- Der holdes rent og ryddeligt omkring anlæggene. Det tilstræbes at fjerne foder rester fra plansilo, foderborde, krybber osv.

Godt landmandskab

- Bedriftens medarbejdere uddannes løbende gennem kurser og efteruddannelse
- Medarbejdere er orienteret om, at ejendommen er miljøgodkendt, og hvilket ansvar der deraf følger. I bedriftens driftsregnskab registreres forbrug af indkøbt foder og handelsgødning.
- Affald bortskaffes så vidt muligt til genbrug. Der udarbejdes gødningsplaner og gødningsregnskab på bedriften, hvor såvel forbrug af handelsgødning som husdyrgødning dokumenteres.
- Rengøring i og omkring siloer og bygninger foretages jævnligt med henblik på at minimere risikoen for lugt, skadedyr samt mindske risikoen for at der opstår uhygiejniske forhold.
- Optimerer brugen af næringsstoffer på ejendomsniveau under hensyntagen til jordens frugtbarhed og det økonomiske afkast.
- Sætte særlig fokus på dyrevelfærd og fortsat gøre en ekstraordinær indsats over for infektioner, som kan overføres fra dyr til mennesker.
- Tage hensyn til grund- og overfladevand, når driften tilrettelægges.

Rengøring og desinficering

Der er på bedriften stor opmærksomhed på at renholde stalde og omkringliggende arealer. En side effekt af godt indeklima er, at staldene lugter mindre end gennemsnittet, samt at ammoniakfordampningen ligeledes er lavere.

Varde Kommune vurderer, at ansøgers tiltag på punktet management lever op til det niveau, som Varde Kommune fastsætter som BAT-niveauet for projektet, blandt andet baseret på punkterne i BREF-dokumentet. Ansøger lever dermed op til lovgivningens krav om BAT på punktet management.

7.28 BAT - Forbrug af vand og energi

Ansøgers redegørelse:

Belysning:

- Lamper rengøres jævnligt
- Lyset er tændt i forbindelse med fodring og ophold i staldene. Fodring og ophold i staldene sker typisk i perioden 5-20. Der er vågebelysning om natten. Lyset styres af med tænd/sluk ur med LUX føler

Det skal understreges, at tidspunkterne for lys er vejledende og der vil kunne være daglige og sæsonmæssige udsving i varigheden af tændt lys.

Ventilation:

Alle stalde er naturligt ventilerede, og der er derfor ikke energiforbrug til dette.

Malkning:

Der foretages ingen malkning på ejendommen

Transport:

Køretøjer vedligeholdes og tomgangskørsel undgås. Ansøger har fokus på at minimere antal transporter. Logistikken mellem foderopbevaring, blandedanlæg og stalde er indrettet, så afstanden giver færrest muligt driftstimer, hvilket minimerer energiforbruget på ejendommen.

Markdriften varetages i øvrigt fra anden ejet ejendom.

Vandbesparende foranstaltninger

- Ansøger bestræber sig på at minimere forbruget af vaskevand.
- Anlæggets drikkevandsinstallationer rengøres og efterses jævnligt med henblik på at undgå spild.
- Drikkevandsspild er reduceret ved anvendelse af drikkekar.
- Stophaner på vandslanger.

Forslag til BAT til svin og fjerkræ ifølge BREF-dokumentet er:

- Reduktion af vandforbruget ved at anvende højtryksrensere til rengøring af staldene
- Registrering af vandforbrug
- Regelmæssig kalibrering af drikkevandsanlægget
- Detektion og reparation af lækager
- Naturlig ventilation
- Optimering af ventilationssystemet
- Hyppige eftersyn og rengøring af luftkanaler
- Anvendelse af lav-energibelysning

Varde Kommune vurderer, at ansøgers tiltag på punktet forbrug af vand og energi lever op til det niveau, som Varde Kommune fastsætter som BAT-niveauet for projektet, blandt andet baseret på punkterne i BREF-dokumentet. Ansøger lever dermed op til lovgivningens krav om BAT på punktet forbrug af vand og energi.

7.29 BAT – Opbevaring af husdyrgødning

Ansøgers redegørelse:

- *Fast mæg opbevares på møddingsplads med opsamling af vand til gylletanken. Dette minimerer udvaskningen af nitrat.*
- *Flydende husdyrgødning opbevares i tætte gylletanke og udbringes på markerne ud fra afgrødens behov på den enkelte mark. Herved optimeres optagelsen af næringsstoffer og udvaskningen af nitrat samt udledningen af fosfor minimeres.*
- *Årligt efterses tæthed af overjordisk del og kabler på gyllebeholdere for intakt beskyttelse og eventuelle brud. Ved skader kontaktes leverandøren.*
- *Gyllen omrøres kun forud for udkørsel af gylle.*
- *Der er konstant flydelag på gyllen uden overdækning, og efter omrøring/udkørsel kontrolleres det, at der er etableret flydelag senest efter 14 dage, forudsat der er gylle i tanken.*
- *Tanken er tilmeldt de lovpligtige eftersyn, hvilket betyder, at tanken hvert 10. år bliver kontrolleret af autoriseret kontrollant for, om tanken opfylder krav til holdbarhed, tæthed og styrke.*

Forslag til BAT til svin og fjerkræ ifølge BREF-dokumentet er:

- Stabil og tæt gyllebeholder, der efterses hvert år
- Omrøring kun lige før tømning
- Fast låg
- Flydelag
- Betonbund med opsamlingsbeholder for fast mæg
- Placering af markstak langt fra naboer, vandløb og markdræn
- Mekanisk adskillelse af gyllen
- Anaerob behandling i et biogasanlæg
- Aerob behandling af den flydende del

Beregninger har vist, at det ansøgte projekt, omfattende både stalde og lagre, lever op til Miljøstyrelsens vejledende BAT-emissionsniveau for ammoniak.

Varde Kommunen vurderer på den baggrund, og ud fra ansøgers tiltag på punktet opbevaring af husdyrgødning, at det ansøgte projekt lever op til det niveau, som Varde Kommune fastsætter som BAT-niveauet for projektet. Ansøger lever dermed op til lovgivningens krav om BAT på punktet opbevaring af husdyrgødning.

7.30 BAT – Udbringning af husdyrgødning

Miljøstyrelsen har i Vejledende emissionsgrænseværdier opnåelige ved anvendelse af den bedste tilgængelige teknik for husdyrbrug fra maj 2011 redegjort for, hvorfor de vurderer at den gældende lovregulering er BAT for så vidt angår ammoniakfordampningen i marken, og der er derfor ikke efter Miljøstyrelsens opfattelse grundlag for at fastlægge vilkår begrundet i BAT i relation til udbringning af husdyrgødning.

Varde Kommune tilslutter sig Miljøstyrelsens vurdering. Der er derfor ikke, efter Varde Kommunes opfattelse, grundlag for at stille yderligere vilkår til anvendelse af BAT med henblik på at begrænse ammoniakfordampningen fra arealerne i forbindelse med udbringning af husdyrgødning. Ansøger lever dermed op til lovgivningens krav om BAT på punktet udbringning af husdyrgødning.

7.31 Samlet BAT-vurdering

Som der er redegjort for i de foregående punkter, lever ansøger op til Varde Kommunes fastsatte BAT-niveau for projektet. Varde Kommune vurderer på den baggrund, at ansøger har truffet de nødvendige foranstaltninger til at forebygge og begrænse forurening ved anvendelse af den bedste tilgængelige teknik i henhold til § 19 i Husdyrloven.

8 Egenkontrol

Ansøgers redegørelse:

Gødningsbeholderne følger reglerne for kontrol min. hvert 10 år.

En gang årligt udarbejdes ”Gødnings- og husdyrindberetning” samt ”Mark og gødningsplaner”, begge dele anvendes til dokumentation af husdyrholdets størrelse og forbrug af gødning.

Arlagårdens kvalitetsprogram

Ud over de egenkontrolkrav, der stilles via lovgivning, er ansøger leverandører af mælk til Arla og efterlever derfor kvalitetsprogrammet Arlagården. Koncept der indeholder krav til:

- *Mælkens sammensætning*
- *Fødevaresikkerhed*
- *Dyrevelværd*
- *Miljøhensyn*

En del af kravene i kvalitetsprogrammet er direkte lovkrav, andre krav er formuleret på baggrund af branchekrav, mens andre er anbefalinger fra mejeriet. Igennem kvalitetsprogrammet foretager ansøger en del egenkontrol, der sikrer at ovenstående krav overholdes, og at ansøger har et godt management.

Varde Kommune vurderer at egenkontrollen er dækkende.

9 Foranstaltninger ved ophør af produktion

Ansøgers redegørelse:

- *Den resterende husdyrgødning i kummer og tanke vil blive fjernet.*
- *Staldene vil blive rengjort og spildevandet kørt ud på dyrkede arealer i henhold til lovgivningen.*
- *Udtjent inventar og andet metal vil blive leveret til produkthandleren.*
- *Udtjent elektronisk udstyr vil blive leveret til genbrug.*
- *Andet affald vil blive afhændet efter miljølovens forskrifter.*
- *Gylletankene vil blive fjernet, når de ikke længere er brugbare for denne eller anden bedrift.*

Varde Kommune vurderer, at tiltagene er tilstrækkelige til at undgå forureningsfare.

10 Alternative muligheder

Udvidelsen finder sted i eksisterende bygninger. Der er derfor ikke vurderet væsentlige alternativer andet end 0 – alternativet. Det er således ikke økonomisk rentabelt at bygge ny stald så længe den eksisterende stald kan anvendes, som det er tilfældet.

0 – alternativ

0-alternativet er lig med den eksisterende produktion. En statisk tilstand er oftest ikke et udtryk for noget positivt, da der er ensbetydende med at hjulene er gået i stå. Dette er også tilfældet i landbruget. Det er derfor uundgåeligt, at landbruget hele tiden ændres i takt med omgivelserne.

I alle virksomheder er der løbende krav til at tilpasse og optimere driften efter markedsforholdene. Inden for landbrugerhvervet er det en realitet, at landmanden står over for faldende afregningspriser i forhold til inflationen samtidigt med, at omkostningerne stiger. Der skal således produceres et stadig stigende antal enheder for at overleve økonomisk. Derfor vil det være uundgåeligt, at produktionen løbende skal optimeres og udvides.

Hvis produktionen ikke optimeres, smuldrer det økonomiske grundlag for virksomheden. Et konstant produktionsniveau er reelt en begyndende afvikling af produktionen med de personlige og samfundsmæssige konsekvenser, det giver.

11 Nabo- / partshøring

Projektet er udover ansøger og dennes konsulent sendt til høring hos følgende naboer/partner i perioden fra den 30. marts til den 11. maj 2016:

Naboer

- Debelvej 55, 6873 Agerbæk
- Debelvej 68, 6753 Agerbæk

Aftager af husdyrgødning

- Tingvejen 278, 7200 Grindsted
- Højgårdvej 11, 6753 Agerbæk

I forbindelse med nabohøringen er der ingen bemærkninger kommet.

12 Samlet vurdering

På baggrund af ovenstående vurderer Varde Kommune, at det ansøgte projekt ikke vil medføre en væsentlig påvirkning af miljøet, naturen og naboerne sammenholdt med den nuværende produktion, hvis de i miljøgodkendelsen opstillede vilkår overholdes.

Varde Kommune vurderer, at der kan meddeles godkendelse til det ansøgte da:

- Der er truffet de nødvendige foranstaltninger til, at forebygge og begrænse forurening ved anvendelse af den bedste tilgængelige teknik.
- Husdyrbruget i øvrigt kan drives på stedet uden at påvirke omgivelserne på en måde, som er uforenelig med hensynet til omgivelserne.

- Udvidelse og drift af husdyrbruget ikke medfører væsentlige virkninger på miljøet.

Bilag I – Beredskabsplan

Ved store uheld ring altid 1-1-2! Ved mindre uheld ring til miljømyndighederne. Er du i tvivl ring 1-1-2. Efter brand mm. tag kontakt med miljømyndighederne med hensyn til genopbygning af stald mm.

INDLEDNING TIL OG FORMÅL MED BEREDSKABSPLANEN

Beredskabsplan er udarbejdet som en del af ejendommens miljøgodkendelse med det formål at håndtere pludseligt opståede situationer og uheld, der kan få konsekvenser for det omgivne miljø. Beredskabsplanen skal være kendt af gårdens ansatte og bør udleveres til indsatsleder og miljømyndighed i forbindelse med uheld, forureninger, brand, mm. Beredskabsplanen skal revideres og kontrolleres mindst én gang om året og skal være let tilgængelig og synlig. Beredskabsplanen findes i teknikrummet i stalden. Kopi af beredskabsplanen skal yderligere være tilgængelig på kontoret. Beredskabsplanen er udarbejdet af Miljø & Natur ud fra de angivne retningslinjer, der er angivet i forbindelse med miljøgodkendelse af husdyrbrug.

KORTMATERIALE

Figur 10 viser en oversigt over Debelvej 53.



Figur 10. Oversigt over Debelvej 53

TELEFONNUMRE

Kontakt	Telefonnummer
Karsten mobil	20 33 84 10
Miljømyndighed kontaktes på telefon dag	79 94 68 00
Falck kontaktes på telefon dag eller nat	112
Brandvæsen kontaktes på telefon dag og nat	112
Lægevagt kontaktes på telefon dag eller nat	70 11 07 07
Dyrlæge kontaktes på telefon dag eller nat	75 29 84 55
Elektriker kontaktes på telefon dag eller nat	75 29 70 23
VVS kontaktes på telefon dag eller nat	23 72 82 98

BRAND- OG EVAKUERINGSINSTRUKS

Ved brand, der ikke kan slukkes ved egen hjælp, tilkald brandvæsenet - RING 112 – oplys følgende:

- Navn, adresse og telefonnummer hvorfra der ringes
- Hvad er der sket og at det er en gårdbrand
- Er der tilskadekomne? I givet fald hvor mange?
- Er dyrene kommet ud? I givet fald dyreart og antal der evt. er fanget

Kontakt herefter ejer på tlf. 20 33 84 10

Iværksæt rednings- og slukningsarbejde hvis det er muligt og forsvarligt, herunder i særdeleshed fjernelse og evakuering af dyr, olie, trykflasker, gødning og kemikalier.

Slukningsmateriel er placeret i alle driftsbygninger.

Hvis det ikke er muligt at slukke branden – forsøg at begrænse branden den ved lukning af døre og vinduer.

Modtag brandvæsenet og udlever denne mappe sammen med kortmaterialet.

Oplys endvidere:

Evt. tilskadekomne eller dyr der ikke er reddet i sikkerhed

Hvor det brænder

Brandens omfang

Hvor der er adgangsveje

På ejendommen findes der følgende materiel, som evt. kan anvendes for at afhjælpe situationen:

Brandslukkere i alle bygningsafsnit

INSTRUKS VED OVERLØB AF GYLLE

Ved større overløb af gylle eller ved brud på gylletanken - RING 112 og oplys:

- Navn, adressen og telefonnummer der ringes fra
- Hvad der er sket og hvor meget der er løbet ud
- Om der er risiko for forurening af vandløb, eller drikkevandsboring

Ved mindre spild kontaktes kun miljømyndighederne

Kontakt ejeren, på tlf. 20 33 84 10

Kontakt miljømyndighederne ved tlf. 79 94 68 00

Modtag brandvæsenet/miljømyndighederne og udlever denne mappe med sammen med kortmaterialet

På ejendommen findes der følgende materiel, som evt. kan anvendes for at afhjælpe situationen:

- Der kan rekvireres traktor gennem kontakt til ejeren

INSTRUKS VED KEMIKALIE- ELLER OLIESPILD

Ved større overløb af kemikalier og olie - RING 112 og oplys:

- Navn, adressen og telefonnummer der ringes fra
- Hvad der er sket, hvad og hvor meget der er løbet ud
- Om der er risiko for forurening af vandløb eller drikkevand

Ved mindre spild kontaktes kun miljømyndighederne

Kontakt ejeren på tlf. 20 33 84 10

Kontakt miljømyndighederne ved tlf. 79 94 68 00

Forsøg opdæmning for at undgå, at det løber i dræn syd for ejendommen.

Opdæmningen kan evt. foretages med jord, halmballer eller lignende, afhængig af mængden og art.

Er det f.eks. olie der er løbet til dræn kan man lave en opdæmning af vejgrøften med en bigballe.

På ejendommen findes der følgende materiel, som evt. kan anvendes for at afhjælpe situationen:

Traktor i laden

Halmballer i laden

STOPHANER OG HOVEDAFBRYDERE

Hovedhane til vand sidder i boring syd for stalden

Hovedafbryder el sidder i teknikrum i tilknytning til malkestalden overfor stuehus.

Der anvendes automatsikringer

INSTRUKS VED STRØMSVIGT

Vurder om dyr vil lide under træk fra nødopluk eller varme.

Tjek alle stalde og se, om nødoplukket er åben.

Kontroller at der ikke sker forurening som følge af manglende strøm til pumper ol.

Ved strømsvigt på over ca. 2 timer, anvendes nødstrøms generatoren og der ringes og forhøres om varigheden af udfaldet.