

Miljøgodkendelse



§ 16a, stk. 2
miljøgodkendelse af
svineproduktionen på
Brændstrupvej 14, 6510 Gram

Meddelt den 30. januar 2023

af

Haderslev Kommune

Sagsnr. 21/22.324

Baggrund og læsevejledning

Christian Schultz, Harrebyvej 25, 6630 Rødding har ansøgt om § 16a, stk. 2 miljøgodkendelse efter husdyrbrugloven¹ for at udvide svineproduktionen på Brændstrupvej 14, 6510 Gram.

Med ændringen af lovgivningen i 2017 skal miljøgodkendelser være baseret på antal kvadratmeter produktionsareal og dyretyper. Det maksimale antal dyr på produktionsarealet er fremover reguleret af de til enhver tid gældende dyrevelfærdsregler.

I de første tre afsnit af miljøgodkendelsen kan læses selve afgørelsen (A) herunder begrundelser for de stillede vilkår, dernæst vilkårene, der skal overholdes netop for dette husdyrbrug (B), herefter de generelle juridiske forhold omkring afgørelsen, herunder klagevejledning (C). Derefter følger kommunens bilag (D). Til sidst ses miljøkonsekvensrapporten (E), hvor der er en vurdering af projektets (husdyrbrugets) påvirkninger på miljøet. Miljøkonsekvensrapporten er udarbejdet af en kvalificeret og kompetent ekspert og i dialog med kommunen, og den danner grundlag for kommunens afgørelse og de stillede vilkår.

Husdyrbruget har en § 12 miljøgodkendelse fra den 10. april 2015 og en § 10 anmeldelse til kornsilo fra den 18. juni 2018.

Der søges nu om at ændre produktionstilladelsen fra antal dyr til godkendt produktionsareal.

¹ Husdyrbrugloven - Bekendtgørelse af lov om husdyrbrug og anvendelse af gødning m.v. - – LBK nr 520 af 01/05/2019

Registreringsblad

Husdyrbruget		Konsulent	
Husdyrbrugets CVR-nummer	20768002	Konsulent Cvr	25399781
Husdyrbrugets navn	Christian Schultz	Konsulent virksomhedsnavn	SvineRådgivningen I/S
Beliggenhedsadresse	Brændstrupvej 14	Konsulent navn	Kira Langkjer
Postnummer	6510	Konsulent adresse	Birk Centerpark 24
By	Gram	Konsulent postnummer	7400
Ansøger		Konsulent by	Herning
Ansøger navn	Christian Schultz	Konsulent telefon	24258165
Ansøger adresse	Harrebyvej 25	Konsulent email	kij@sraad.dk
Ansøger postnummer	6630	Ejendom	
Ansøger by	Rødding	Ejendomsnummer	5100000345
Ansøger telefon	21671098	CHR numre	

 Ansøgers E-mail: gaardejer@gmail.com

Godkendelsen er udarbejdet af:

Sagsbehandler:

Klaudi Andresen Aps

Haderslev Kommune

Sagsnummer:

21/22.324

Landbrugsgruppen

KS:

Astrid Kjærulff Jepsen

Miljøkonsekvensrapporten er udarbejdet af: Konsulent

 Kira Langkjer, SvineRådgivningen
I/S, Birk Centerpark 24, 7400
Herning. Tlf. 24258165. kij@sraad.dk

Kortmateriale: Haderslev Kommune / Geodatastyrelsen

Indholdsfortegnelse

Baggrund og læsevejledning	2
Registreringsblad.....	3
Indholdsfortegnelse.....	4
A. Afgørelse.....	6
Dispensationer	7
Baggrund for afgørelsen om miljøgodkendelse.....	7
Historik – Grundlag og forudsætninger for miljøgodkendelsen.....	7
Lugt.....	8
Transporter.....	8
Opbevaringskapacitet	8
Spildevand.....	8
Tagvand.....	8
BAT – Ammoniak.....	9
BAT – Management, fodringsstrategi samt forbrug af vand og energi	9
BAT – Opbevaring af husdyrgødning.....	9
Samlet BAT-vurdering.....	9
Affald.....	9
Støv.....	9
Støj og rystelser	9
Døde dyr	9
Samlet vurdering for afgørelsen	10
Lovgrundlag.....	10
Særregler for IE- husdyrbrug	10
Miljøledelse (§ 42)	11
Oplæring af personale (§ 43).....	11
Plan for regelmæssig kontrol, reparation, vedligeholdelse og beredskab (§ 44)	11
Fodringskrav (§ 46).....	12
Energieffektiv belysning (§ 47).....	12
Støvemissioner fra staldanlæg (§ 48).....	12
Overholdelse af vilkår og krav (§ 49).....	13
Årlig indberetning til kommunalbestyrelsen (§ 50).....	13
Ophør (§51).....	13
Følgende skal kontrolleres, når et IE-brug får en miljøgodkendelse (§ 35, nr. 1-7).....	13
Vilkår der skal være i en miljøgodkendelse af et IE-brug (§ 36 stk. 7-13)	14
Andre tilladelser og dispensationer.....	15
Udnyttelsesfrist.....	15
Revurdering af miljøgodkendelsen.....	15
Retsbeskyttelse	15

B.	Vilkår for husdyrbruget.....	16
	Generelle vilkår	16
	Indretning og drift.....	16
	Husdyrhold, produktionsareal og staldsystem	16
	Beliggenhed.....	17
	Opbevaring og håndtering af husdyrgødning.....	18
	Vandforbrug.....	18
	Øvrige emissioner (lugt, støj, støv, lys og rystelser)	18
	Lugt.....	18
	Støj.....	18
	Lys.....	19
	Støv.....	19
	Fluer og skadedyr.....	19
	Reststoffer, affald og naturressourcer	20
	Spildevand.....	20
	Affald.....	20
	Kemikalier og andre stoffer	20
	Ophør	20
	Egenkontrol	21
	Egenkontrol generelt	21
	Egenkontrol af energi- og vandforbrug.....	21
	Egenkontrollvilkår fra teknologibladerne - Miljøteknologi.....	21
C.	Offentlighed og klagevejledning	21
	Annoncering af ansøgningen om miljøgodkendelse	21
	Høring om	21
	Høring af parter om udkastet til miljøgodkendelse	21
	Annoncering af afgørelse.....	22
	Klagevejledning.....	23
	Civilt søgsmål	23
D.	Kommunens bilag	24
	Bilag 1. Versionshistorik – Ansøgning.....	24
E.	Miljøkonsekvensrapport til § 16a, stk. 2	25

A. Afgørelse

Haderslev Kommune meddeler miljøgodkendelse til husdyrbruget (IE-bruget) efter husdyrbruglovens § 16a, stk. 2 på Brændstrupvej 14, 6510 Gram til de eksisterende bygninger. Miljøgodkendelsen omfatter hele husdyrbruget.

Godkendt produktionsareal:

Navne på nedenstående bygninger henviser til figur 1 og 3.

Stald 1

Slagtesvin. Delvis spaltegulv, 25-49 % fast gulv. 444 m² produktionsareal. Produktionsareal udvides med 41 m².

Stald 2

Slagtesvin. Delvis spaltegulv, 50-75 % fast gulv. 1.152 m² produktionsareal. Produktionsareal udvides med 120 m²

Godkendt gødningsopbevaringsareal

Gyllebeholder, 520 m³. Overfladeareal: 136 m².

Gyllebeholder, 1020 m³. Overfladeareal: 243 m².

Gyllebeholder, 3500 m³. Overfladeareal: 804 m².

Andre anlæg (se figur 1)

- Silo
- Maskinhus
- Stuehus
- Bygninger uden landbrugsmæssig aktivitet.



Figur 1. Oversigt over bygninger.

Når denne miljøgodkendelse tages i brug annulleres § 12 miljøgodkendelse fra den 10. april 2015.

Dispensationer

Dispensation fra afstandskrav til beboelse på samme ejendom.

I henhold til § 9, stk. 3 i Husdyrbrugloven, giver Haderslev Kommune dispensation til, at produktionsarealet i stald 1 på figur 3 kan udvides med 41 m² og 7,5 m fra beboelse på samme ejendom.

Dispensationen gives, da der er tale om en lille udvidelse i eksisterende stalde.

Baggrund for afgørelsen om miljøgodkendelse

Haderslev Kommune meddeler miljøgodkendelsen, da det vurderes, at ansøgeren har truffet de nødvendige foranstaltninger til at forebygge og begrænse forureningen ved anvendelse af bedste tilgængelige teknik, og at husdyrbruget i øvrigt kan drives på stedet uden at påvirke omgivelserne på en måde, som ikke er forenelig med hensynet til omgivelserne.

Haderslev Kommune vurderer, at miljøgodkendelsen med de stillede vilkår for lokalisering, indretning og drift af husdyrbruget, sikre at husdyrbruget ikke vil medføre en væsentlig påvirkning af miljøet eller andre væsentlige gener.

Godkendelsen er baseret på de oplysninger, der er redegjort for i ansøgningsmaterialet, skema 230.427 version 5 og miljøkonsekvensrapporten i kapitel E.

Historik – Grundlag og forudsætninger for miljøgodkendelsen

Miljøgodkendelsen meddeles på baggrund af 8 års drift, nudrift og ansøgt drift:

8 års drift

8 års drift svarer til § 11 miljøgodkendelse fra den 13. juni 2013.

Nudrift

§ 12 miljøgodkendelse fra den 10. april 2015. Tilladt dyrehold: 9.365 producerede slagtesvin fra 30 til 115 kg pr. år.

Ansøgt drift

Ansøger planlægger at udnytte produktionsarealerne i de eksisterende bygninger fuldt ud. Der bygges ikke nye bygninger, men produktionsarealet i stald 1 udvides med 41 m², og produktionsarealet i stald 2 udvides med 120 m² for at opnå mere fleksibilitet i forhold til ansøgningen.

Erhvervsmæssigt nødvendigt

Haderslev Kommune vurderer, at miljøgodkendelsen til at udnytte de eksisterende stalde produktionsarealer er erhvervsmæssigt nødvendigt for husdyrbrugets fortsatte drift.

Kommunens begrundelse for de stillede vilkår og øvrige krav

Vilkårene til drift og egenkontrol i kapitel B tager udgangspunkt i det ansøgte projekt, vurderinger i miljøkonsekvensrapporten kapitel E, samt i nedenstående vurderinger og kommunens samlede vurdering.

Landskabelige værdier

Da der ikke etableres nye bygninger, vurderer Haderslev Kommune, at ændringen af produktionen ikke vil påvirke de landskabelige værdier.

Afstandskrav

Afstandskrav til egen bolig er 15 m. Stald 1 på figur 3 ligger 7,5 m fra stuehuset på Brændstrupvej 14, 6510 Gram. I stald 1 på figur 3 udvides produktionsarealet med 41 m². Da der tale om en eksisterende stald og der kun sker en lille udvidelse, giver Haderslev Kommune dispensation til, at produktionen kan udvides med 41 m² 7,5 m fra stuehuset på Brændstrupvej 14, 6510 Gram.

Natur

I henhold til beskrivelsen af natur i miljøkonsekvensrapporten i afsnit E, vurderer Haderslev Kommune, at ændringen af produktionen ikke vil have en væsentlig påvirkning af naturen.

Lugt

I henhold til beskrivelsen af lugt i miljøkonsekvensrapporten i afsnit E, vurderer Haderslev Kommune, at lugt fra husdyrbrugets produktion, opbevaring og udbringning af husdyrgødning, ikke vil medføre lugtgener, der stiger til et niveau, som ikke bør accepteres af omgivelserne.

Transporter

I henhold til beskrivelsen af transport i miljøkonsekvensrapporten i afsnit E, vurderer Haderslev Kommune at, transporten til og fra ejendommen kan foregå uden væsentlig gene for omgivelserne.

Opbevaringskapacitet

Ansøger oplyser, at der forventes en produktion på 9.000 slagtesvin (30-114 kg) pr. år. Det giver en produktion på 5.099 m³ gylle pr. år. Ejendommens gyllebeholdere kan indeholde 5.040 m³. Derudover er der opbevaringskapacitet i gyllekanalerne i staldene.

Haderslev kommune vurderer, at der er tilstrækkelig kapacitet til opbevaring af husdyrgødningen på ejendommen.

Spildevand

I henhold til beskrivelsen af spildevand i miljøkonsekvensrapporten i afsnit E, vurderer Haderslev Kommune at, spildevand håndteres korrekt.

Tagvand

I henhold til beskrivelsen af tagvand i miljøkonsekvensrapporten i afsnit E, vurderer Haderslev Kommune, at tagvand håndteres korrekt.

Bedste tilgængelige teknik (BAT)

Med begrebet "bedste tilgængelige teknik" menes den teknik, der mest effektivt giver et højt beskyttelsesniveau for miljøet som helhed, og der samtidig er afvejet i forhold til fordele og økonomiske udgifter. Jævnfør Husdyrbruglovens § 27 stk. 22 skal kommunen sikre, at ansøger har truffet de nødvendige foranstaltninger til at forebygge og begrænse forurening ved anvendelse af den bedste tilgængelige teknik.

I Haderslev Kommunes vurdering af BAT indgår bl.a.

- BREF-dokumentet (EU-kommissionens referencedokument for BAT vedrørende intensivt hold af svin og fjerkræ).
- Miljøstyrelsens Teknologiliste.
- Miljøstyrelsens Teknologiblade.
- Bilag 3 i Husdyrgodkendelsesbekendtgørelsen.

I Haderslev Kommunes BAT-vurdering indgår disse hovedpunkter:

- Ammoniak.
- Management.
- Fodringsstrategi.
- Forbrug af vand og energi.
- Opbevaring af husdyrgødning.

BAT – Ammoniak

Beregninger i husdyrgodkendelse.dk viser, at bedriften opfylder BAT med hensyn til ammoniak. På den baggrund vurderer Haderslev Kommune, at bedriften lever op til BAT med hensyn til ammoniak.

BAT – Management, fodringsstrategi samt forbrug af vand og energi.

Haderslev Kommune vurderer i henhold til ansøgers beskrivelse i miljøkonsekvensrapporten i afsnit E, at besætningen lever op til BAT med hensyn til management, fodringsstrategi samt forbrug af vand og energi.

BAT – Opbevaring af husdyrgødning

I henhold til BREF-dokumentet er det BAT:

- at tilpasse gødningsmængden til arealets størrelse og afgrødernes behov,
- at udsprede gødningen umiddelbart før afgrødernes maksimale vækst og optag af næringsstoffer forekommer,
- at undgå at sprede gødningen, når markerne er mættet med vand, er oversvømmet, frosne eller dækket af sne,
- ikke at tilføre gødning til stejlt hældende marker,
- ikke at tilføre gødning på arealer, der støder op til vandløb,
- at sprede husdyrgødning, så lugtgener mindskes,
- at opbevare gyllen i stabile beholdere, der er overdækket eller har flydelag.

Samtlige ovenstående punkter er implementeret i dansk lov.

Haderslev Kommune vurderer, at Brændstrupvej 14, 6510 Gram lever op til BAT med hensyn til opbevaring af husdyrgødning.

Samlet BAT-vurdering

Som der er redegjort for i de foregående punkter, lever husdyrbruget op til Haderslev Kommunes BAT-krav for husdyrbruget. Haderslev Kommune vurderer på den baggrund, at husdyrbruget i henhold til § 27 i Husdyrbrugloven har truffet de nødvendige foranstaltninger til at forebygge og begrænse forurening ved anvendelse af den bedste tilgængelige teknik.

Affald

Det vurderes, at opbevaring og bortskaffelse af affald sker i overensstemmelse med Haderslev Kommunes REGULATIV FOR ERHVERVSAFFALD. <https://www.haderslev.dk/service/raadgivning-og-regler-for-erhverv/erhvervsaffald-og-genbrug/saadan-haandterer-du-erhvervsaffald/>

Støv

I henhold til beskrivelsen af støv i miljøkonsekvensrapporten i afsnit E, vurderer Haderslev Kommune, at naboer ikke vil blive væsentlig generet af støv fra anlægget.

Støj og rystelser

I henhold til beskrivelsen af støj og rystelser i miljøkonsekvensrapporten i afsnit E, vurderer Haderslev Kommune, at ejendommen ikke vil give væsentligt problemer med støj og rystelser.

Døde dyr

Figur 2 viser, hvor døde dyr placeres. I henhold til beskrivelsen af døde dyr i miljøkonsekvensrapporten i afsnit E og figur 2, vurderer Haderslev Kommune, at døde dyr opbevares miljømæssigt forsvarligt.



Figur 2. Placering af døde dyr.

Samlet vurdering for afgørelsen

Haderslev Kommuner vurderer, at der med de stillede vilkår, kan meddeles miljøgodkendelse til husdyrbruget.

På baggrund af de stillede vilkår i kapitel B og vurderingerne i miljøkonsekvensrapporten i kapitel E samt ovenstående begrundelse for husdyrbruget, er det Haderslev Kommunes samlede vurdering, at det ansøgte projekt overholder anvendelse af den bedste tilgængelige teknik (BAT), og at projektet ikke indebærer væsentlige indvirkninger på miljøet, herunder i forhold til omgivelsernes sårbarhed og kvalitet, i forhold til navnlig:

- Landskabelige værdier
- Natur med dens bestande af vilde planter og dyr og deres levesteder, herunder områder, der er beskyttet mod tilstandsændringer eller fredet udpeget som internationalt naturbeskyttelsesområde eller udpeget som særlig sårbart overfor næringsstofpåvirkning
- Jord, grundvand og overfladevand
- Lugt-, støj-, rystelser-, støv-, flue-, transport-, og lysgener, uhygiejniske forhold, affaldsproduktion mv.

Lovgrundlag

Ansøgningen er behandlet i henhold til kravene i bekendtgørelse af lov om husdyrbrug og anvendelse af gødning m.v. Lov Bek. nr. 520 af 1. maj 2019 om husdyrbrug og anvendelse af gødning m.v. (husdyrbrugloven) med tilhørende bekendtgørelse om godkendelse og tilladelse m.v. af husdyrbrug, bek.nr. 2225 af 27/11/2021 (husdyrgodkendelsesbekendtgørelsen), samt miljøstyrelsens vejledning om miljøregulering af husdyrhold.

Miljøgodkendelsen er kun en del af det retsgrundlag som husdyrproduktionen er underlagt.

Husdyrbruget har flere end 2.000 stipladser til slagtesvin og er derfor omfattet af husdyrbruglovens § 16a, stk. 2. Husdyrbruget er godkendelsespligtigt og Haderslev Kommune er godkendelses- og tilsynsmyndighed.

Særregler for IE- husdyrbrug

Husdyrbruget er et IE-husdyrbrug, og er derfor underlagt særreglerne i kapitel 17 i husdyrgodkendelsesbekendtgørelsen (BEK nr. 2225 af 27/11/2021).

Miljøgodkendelsen forudsætter at husdyrbruget ud over at overholde de generelt bindende krav i §§ 36 og 37, også overholder særreglerne for IE-husdyrbrug i §§ 42-44, 46-50, samt 51 stk. 3 i husdyrgodkendelsesbekendtgørelsen.

Særreglerne er beskrevet nedenfor, og omhandler krav til:

- Miljøledelse (§42)
- Oplæring af personale (§43)
- Planer for kontrol, reparation, vedligeholdelse og beredskab (§44)
- Øget udnyttelighed af næringsstofferne kvælstof og fosfor (§46)
- Energieffektiv belysning (§47)
- Støvreduktion fra staldanlæg (§48)
- Overholdelse af vilkår og krav (§49)
- Dokumentation til kommunen for overholdelse af vilkår (§50)
- Ophør af aktiviteter på IE-brug (§51 stk. 3)

For husdyrbruget skal der én gang årligt sendes dokumentation til Haderslev Kommune for overholdelse af særreglernes §§ 42, 44 og 46 i husdyrgodkendelsesbekendtgørelsen. Fristen for indsendelse af dokumentationen for overholdelse af kravene det enkelte år er senest den 31. december det efterfølgende år. Som eksempel skal dokumentationen for 2020 således indsendes senest 31. december 2021. Er der tilsyn på ejendommen, vil dokumentationen blive gennemgået.

Miljøledelse (§ 42)

IE-husdyrbrug skal have et miljøledelsessystem, der opfylder betingelserne i stk. 2.

Stk. 2. Den, der er ansvarlig for driften af husdyrbruget, skal gennemføre og overholde et miljøledelsessystem, herunder

- 1) formulere en miljøpolitik med afsæt i husdyrbrugets miljøforhold.
- 2) fastsætte miljømål
- 3) udarbejde handlingsplan for det eller de fastsatte miljømål
- 4) minimum 1 gang årligt evaluere miljøarbejdet og om nødvendigt foretage justeringer af mål og handlingsplaner og
- 5) minimum 1 gang årligt gennemgå miljøledelsessystemet.

Stk. 3. IE-husdyrbruget skal kunne dokumentere, at der gennemføres og overholdes et miljøledelsessystem i overensstemmelse med de krav, der er nævnt i stk. 2, nr. 1-5, f.eks. digitalt eller i form af dokumenter. Dokumentationen skal opbevares i 5 år og kunne forevises på forlangende i forbindelse med tilsyn.

Oplæring af personale (§ 43)

IE-husdyrbrug skal oplære personale, hvad angår:

- 1) Relevant lovgivning.
- 2) Transport og udbringning af husdyrgødning.
- 3) Planlægning af aktiviteter.
- 4) Beredskabsplanlægning og -styring.
- 5) Reparation og vedligeholdelse af udstyr.

Stk. 2. IE-husdyrbruget skal udarbejde oplæringsmateriale, der angår de forhold, der følger af ovenstående punkter. Materialet skal være tilgængeligt for personalet og opdateres løbende. Oplæringsmaterialet skal kunne fremvises på forlangende til tilsynsmyndigheden.

Plan for regelmæssig kontrol, reparation, vedligeholdelse og beredskab (§ 44)

IE-husdyrbrug skal udarbejde og følge en plan for kontrol, reparation og vedligeholdelse af husdyrbruget inkl. materiel, herunder med henblik på at forebygge uheld, og beredskab for håndtering af uventede emissioner og hændelser. Planen skal som minimum opfylde betingelserne i stk. 2 og 3.

Stk. 2. Planen for regelmæssig kontrol, reparation og vedligeholdelse, jf. stk. 1, skal omfatte:

- 1) Gyllebeholdere (for tegn på skader, nedbrydning eller utætheder).

- 2) Gyllepumper, -miksere, -separatorer og -spredere.
- 3) Forsyningssystemer til vand og foder.
- 4) Varme-, køle- og ventilationssystemer samt temperaturfølere, herunder optimering og optimeret styring heraf.
- 5) Siloer og transportudstyr (f.eks. ventiler og rør).
- 6) Luftrensningssystemer (f.eks. ved regelmæssige inspektioner).
- 7) Udstyr til drikkevand, herunder skal behovet for regelmæssig indstilling vurderes og frekvensen for løbende indstilling i så fald fastsættes i planen.
- 8) Maskiner til udbringning af husdyrgødning samt doseringsmekanisme- eller dyse, som begge skal være i god stand.

Stk. 3. Beredskabsplanen, jf. stk. 1, skal omfatte:

- 1) En plan over husdyrbruget med angivelse af drænsystemer og vandkilder og spildevandskilder.
- 2) Handlingsplaner for håndtering af visse potentielle hændelser (f.eks. brande, utætte eller kollapsede gyllebeholdere, ukontrolleret afstrømning fra møddinger og olieudslip).
- 3) Tilgængeligt udstyr til håndtering af forureningsulykker (f.eks. udstyr til tilstopning af drænrør og opdæmning af grøfter samt oliesug, absorberingsmætter eller ruller til olieudslip).

Stk. 4. Kontrol, reparation og vedligeholdelse, jf. stk. 1 og 2, skal ske regelmæssigt. Kontrol af gyllebeholdere, jf. stk. 2, nr. 1, skal som minimum gennemføres én gang årligt.

Stk. 5. IE-husdyrbruget skal kunne dokumentere, at planen følges ved at føre logbog over gennemførte kontroller. Dokumentationen skal opbevares i 5 år og kunne forevises på forlangende sammen med planen omfattet af stk. 1, i forbindelse med tilsyn.

Fodringskrav (§ 46)

IE-husdyrbrug skal for at reducere den samlede mængde kvælstof, der udskilles, som minimum enten anvende fasefodring tilpasset dyrenes behov i produktionsperioden, reducere indholdet af råprotein ved hjælp af en god aminosyrebalance, eller ved at bruge et eller flere fodertilsætningsstoffer, som nedsætter den samlede mængde kvælstof, der udskilles og er tilladt i henhold til forordning (EF) nr. 1831/2003 om fodertilsætningsstoffer. En god aminosyrebalance og lavt indhold af råprotein kan opnås ved at kombinere fodermidler, hvor aminosyreprofilen supplerer hinanden og/eller ved at tilsætte frie essentielle aminosyrer til foder med et lavt indhold af råprotein. IE-husdyrbruget kan anvende en kombination af de nævnte teknikker.

Stk. 2. IE-husdyrbrug skal for at reducere den samlede mængde fosfor, der udskilles, som minimum anvende enten fasefodring tilpasset dyrenes behov i produktionsperioden, et eller flere fodertilsætningsstoffer som nedsætter den samlede mængde fosfor der udskilles (f.eks. fytase) og er tilladt i henhold til forordning (EF) nr. 1831/2003 om fodertilsætningsstoffer eller letfordøjeligt uorganisk fosfat som f.eks. monocalciumfosfat i stedet for mindre fordøjelige fosforkilder. IE-husdyrbruget kan også anvende en kombination af de nævnte teknikker.

Stk. 3. IE-husdyrbruget skal kunne dokumentere anvendelse af fodring eller fodringsteknikker som nævnt i stk. 1 og stk. 2. Dokumentationen skal opbevares i 5 år og kunne forevises på forlangende i forbindelse med tilsyn.

Energieffektiv belysning (§ 47)

IE-husdyrbrug er forpligtet til at anvende energieffektiv belysning i overensstemmelse med reglerne i det til enhver tid gældende bygningsreglement, jf. byggelovens § 5.

Stk. 2. Kravet efter stk. 1, indtræder ved ændring eller udskiftning af eksisterende belysningsystem eller belysningsanlæg.

Stk. 3. IE-husdyrbrugene skal opbevare fakturaer for gennemførte udskiftninger, jf. stk. 1 og 2, i fem år og kunne forevises på forlangende i forbindelse med tilsyn.

Støvemissioner fra staldanlæg (§ 48)

IE-husdyrbrug skal for at reducere støvemissioner fra staldanlæg enten reducere støvproduktionen fra foder og strøelse, anvende en metode til at binde støv i staldanlæggene eller behandle afgangsluft fra staldanlæggene ved hjælp af et luftrensningssystem.

Overholdelse af vilkår og krav (§ 49)

Den, som er ansvarlig for et IE-husdyrbrug, underretter straks kommunalbestyrelsen ved manglende overholdelse af godkendelsesvilkår samt de umiddelbart bindende krav i §§ 37-38, §§ 42-48 og § 50 og træffer straks de nødvendige foranstaltninger for at sikre, at vilkårene og kravene igen overholdes.

Årlig indberetning til kommunalbestyrelsen (§ 50)

IE-husdyrbrug skal en gang årligt indsende følgende informationer til kommunalbestyrelsen, jf. dog stk. 3:

- 1) Logbøger for eventuel miljøteknologi.
- 2) Dokumentation for miljøledelsessystem, jf. § 42, stk. 3.
- 3) Logbog over gennemførte kontroller, jf. § 44, stk. 5.
- 4) Dokumentation for overholdelse af fodringskrav, jf. § 46.

Stk. 2. IE-husdyrbrug skal hvert år senest den 31. december indsende informationer, jf. stk. 1, til kommunalbestyrelsen. Informationerne, jf. stk. 1, skal omfatte det forudgående kalenderår og skal sendes samlet til kommunalbestyrelsen.

Stk. 3. IE-husdyrbruget skal dog ikke indsende informationer, jf. stk. 1 og 2, hvis kommunalbestyrelsen har modtaget de pågældende oplysninger i forbindelse med tilsyn, jf. reglerne i den til enhver tid gældende miljøtilsynsbekendtgørelse.

Ophør (§51)

Ved ophør af aktiviteter på IE-husdyrbrug finder kapitel 4 b i lov om forurennet jord anvendelse.

Stk. 2. Ved ophør forstås

- 1) ophør af alle aktiviteter på IE-husdyrbruget,
- 2) når et IE-husdyrbrug har meddelt kommunalbestyrelsen, at kapaciteten eller udnyttelsen af kapaciteten permanent nedsættes til under stipladsgrænserne i § 16 a, stk. 2, i husdyrbrugloven, eller stipladsgrænserne i § 12, stk. 1, nr. 1-3, i lov om miljøgodkendelse m.v. af husdyrbrug,
- 3) situationer omfattet af § 59 a, stk. 2, i husdyrbrugloven, når godkendelsen er bortfaldet helt eller for den del, der ligger over stipladsgrænserne i § 16 a, stk. 2, i husdyrbrugloven, eller
- 4) situationer omfattet af § 53, når godkendelsen er bortfaldet helt eller for den del, der ligger over stipladsgrænserne i § 12, stk. 1, nr. 1-3, i lov om miljøgodkendelse m.v. af husdyrbrug.

Stk. 3. IE-husdyrbrug skal senest 4 uger efter driftsophør anmelde dette til kommunalbestyrelsen med et oplæg til vurdering efter § 38 k, stk. 1, i lov om forurennet jord. Vurderingen skal indeholde en risikovurdering med hensyn til menneskers sundhed og miljøet. Viser risikovurderingen, at det ikke kan afvises, at forureningen udgør en væsentlig risiko for menneskers sundhed eller miljøet, skal vurderingen tillige indeholde et oplæg til foranstaltninger, der sikrer, at forureningen ikke udgør en sådan risiko.

Følgende skal kontrolleres, når et IE-brug får en miljøgodkendelse (§ 35, nr. 1-7)

Ved miljøgodkendelse af IE-brug skal det sikres, at kravene i § 35 overholdes. Kommunalbestyrelsen skal sikre, at husdyrbruget indrettes og drives som beskrevet nedenfor.

1) Der ud over iagttagelse af kravet i § 25 er truffet de nødvendige foranstaltninger for at forebygge og begrænse forurening ved anvendelse af den bedste tilgængelige teknik.

I henhold til beskrivelsen i afsnittet om den bedste tilgængelige teknik vurderer Haderslev Kommune, at Brændstrupvej 14, 6630 Rødding har truffet de nødvendige foranstaltninger for at forebygge og begrænse forurening ved anvendelse af den bedste tilgængelige teknik.

2) Energi- og råvareforbruget udnyttes mest effektivt.

I henhold til beskrivelsen i afsnit om den bedste tilgængelige teknik vurderer Haderslev Kommune, at energi- og råvareforbruget udnyttes mest effektivt.

3) Mulighederne for at substituere særligt skadelige eller betænkelige stoffer med mindre skadelige eller betænkelige stoffer er udnyttet.

Brændstrupvej 14, 6510 Gram oplyser, at der løbende udnyttes mulighederne for at substituere særligt skadelige eller betænkelige stoffer med mindre skadelige eller betænkelige stoffer.

På baggrund af ovenstående vurderer Haderslev Kommune, at Brændstrupvej 14, 6510 Gram har udnyttet muligheden for at substituere særligt skadelige eller betænkelige stoffer med mindre skadelige eller betænkelige stoffer.

4) Produktionsprocesserne er optimeret, i det omfang det er muligt.

Brændstrupvej 14, 6510 Gram oplyser følgende:

- Der køres "Alt ind – alt ud" på sektionsniveau.
- Når en sektion er tømt, bliver sektionen rengjort og udtørret.
- Der udarbejdes effektivitetskontrol
- Ejer deltager i ERFA-gruppe

Haderslev Kommune vurderer, at Brændstrupvej 14, 6510 Gram har optimeret produktionsprocesserne, i det omfang det er muligt.

5) Affaldshierarkiet, jf. § 6 b i lov om miljøbeskyttelse, iagttages.

I § 6 b i lov om miljøbeskyttelse står følgende:

Udarbejdelse af politikker og udstedelse af regler om affaldsforebyggelse og -håndtering skal, jf. dog stk. 2, ske i overensstemmelse med følgende affaldshierarki:

- 1) Affaldsforebyggelse.
- 2) Forberedelse med henblik på genbrug.
- 3) Genanvendelse.
- 4) Anden nyttiggørelse.
- 5) Bortskaffelse.

Sammen med Brændstrupvej 14, 6510 Gram har Haderslev Kommune gennemgået affaldshierarkiet. Brændstrupvej 14, 6510 Gram oplyser, at de følger affaldshierarkiet.

Haderslev Kommune vurderer, at Brændstrupvej 14, 6510 Gram har iagttaget affaldshierarkiet, jf. § 6 b i lov om miljøbeskyttelse.

6) Der, i det omfang forureningen ikke kan undgås, er anvendt bedste tilgængelige rensningsteknik.

Brændstrupvej 14, 6510 Gram oplyser, at de renser staldene på følgende måde:

Når de forskellige staldafsnit er tømt, bliver de vasket med højtryksrensere og udtørret.

Haderslev Kommune vurderer, at Brændstrupvej 14, 6510 Gram i det omfang forurening ikke kan undgås, har anvendt bedste tilgængelige rensningsteknik.

7) Der er truffet de nødvendige foranstaltninger med henblik på at forebygge uheld og begrænse konsekvenserne heraf.

Når vilkår 40 er overholdt, vurderer Haderslev Kommune, at Brændstrupvej 14, 6510 Gram har truffet de nødvendige foranstaltninger med henblik på at forebygge uheld og begrænse konsekvenserne heraf.

Vilkår der skal være i en miljøgodkendelse af et IE-brug (§ 36 stk. 7-13)

1) Placering af husdyrbruget og aktiviteterne med henblik på at begrænse transport af dyr, materialer og husdyrgødning og at tage hensyn til den mulige fremtidige udvikling af husdyrbruget.

Ikke relevant da der ikke bygges nye bygninger.

2) Indretning af husdyrbruget, så de forurenede områder uden om staldanlæg samt husdyrgødnings- og ensilageopbevaringsanlæg begrænses med henblik på at reducere produktion af spildevand.

Der indsættes følgende vilkår:

Brændstrupvej 14, 6510 Gram skal indrette husdyrbruget, således at produktion af spildevand begrænses mest muligt.

3) Tilrettelæggelse af husdyrbruget og driften heraf, så vandforbruget minimeres mest muligt.

Der indsættes følgende vilkår:

Drikkevandssystemet skal drives og vedligeholdes således, at vandforbrug og vandspild minimeres.

4) Grænseværdier, tekniske foranstaltninger eller tilsvarende parametre.

Se vilkår 3, 6 og 13.

5) Regelmæssig vedligeholdelse og overvågning af de foranstaltninger, der træffes for at forebygge og begrænse emissionerne fra husdyrbruget.

Se vilkår 11 og 18.

6) Hvordan der ved ophør af driften træffes de nødvendige foranstaltninger for at undgå forureningsfare og for at bringe stedet tilbage i tilfredsstillende tilstand.

Se vilkår 36.

7) Begrænsning af anvendelse, fremstilling eller frigivelse af relevante farlige stoffer i forbindelse med husdyrproduktionen med henblik på at undgå risiko for forurening af jordbund og grundvand på husdyrbruget. Ved farlige stoffer forstås stoffer og blandinger som defineret i artikel 3 i Europa-Parlamentets og Rådets forordning (EF) nr. 1272/2008 om klassificering, mærkning og emballering af stoffer og blandinger³.

Haderslev Kommune indsætter følgende vilkår:

Bedriften skal begrænse anvendelse, fremstilling eller frigivelse af relevante farlige stoffer i forbindelse med husdyrproduktionen med henblik på at undgå risiko for forurening af jordbund og grundvand på husdyrbruget. Ved farlige stoffer forstås stoffer og blandinger som defineret i artikel 3 i Europa-Parlamentets og Rådets forordning (EF) nr. 1272/2008 om klassificering, mærkning og emballering af stoffer og blandinger.

Andre tilladelser og dispensationer

Haderslev Kommune gør opmærksom på, at den meddelte godkendelse udelukkende omfatter forholdet til miljølovgivningen.

Udnyttelsesfrist

Miljøgodkendelsen skal være udnyttet inden 6 år fra godkendelsen er meddelt det vil sige den 30. januar 2029. Godkendelsen anses som fuldt udnyttet, når den ansøgte ændring faktisk er gennemført. Hvis godkendelsen kun er udnyttet delvist, bortfalder den del, der ikke er udnyttet.

Revurdering af miljøgodkendelsen

Virksomhedens miljøgodkendelse skal regelmæssigt og mindst hvert 10. år, tages op til revurdering. Den første regelmæssige vurdering skal dog foretages, når der er forløbet 8 år. Det er planlagt at foretage den første revurdering i 2031.

Retsbeskyttelse

Med denne miljøgodkendelse følger der 8 års retsbeskyttelse af husdyrbrugets indretning og drift. Retsbeskyttelsen gælder indtil den 2031.

B. Vilkår for husdyrbruget

Vilkårene i denne miljøgodkendelse skal være opfyldt fra det tidspunkt, hvor miljøgodkendelsen udnyttes.

Vilkår, der vedrører driften, skal være kendt af de ansatte, der er beskæftiget med den pågældende del af driften.

Denne miljøgodkendelse meddeles på nedenstående vilkår. Konkrete bestemmelser i lovgivningen og bekendtgørelser, som generelt er gældende for alle husdyrbrug, er ikke stillet som vilkår for godkendelsen.

Generelle vilkår

1. Projektet skal gennemføres som beskrevet i ansøgningsmaterialet husdyrgodkendelse.dk skema nr. 230.427 version 5 og med de ændringer og vilkår, der fremgår af miljøgodkendelsen.
2. Miljøgodkendelse og beredskabsplan skal altid være at finde på ejendommen, enten udskrevet eller digitalt. Indholdet skal være driftsleder bekendt. Relevante vilkår i miljøgodkendelse samt beredskabsplanen skal være medarbejderne bekendt.

Indretning og drift

Husdyrhold, produktionsareal og staldsystem

3. Husdyrbrugets anlæg, stalde og produktionsarealer skal være i overensstemmelse med nedenstående tabel 1, og placeret som vist på figur 3.

Stalde og produktioner							Areal i procent (%)
Staldnavn (m ²)	Staldstørrelse (m ²)	Ventilation	Kildehøjde	Produktion	Antal måneder udegående	Produktionsareal (m ²)	
Ansøgt drift							
Stald 2	1529	Mekanisk ventilation	6 m	(#470772) Slagtesvin. Delvist spaltegulv, 50 - 75 % fast gulv	0	1152	75.3%
Stald 1	482	Mekanisk ventilation	6 m	(#470775) Slagtesvin. Delvis spaltegulv, 25 - 49 % fast gulv	0	444	92.1%
Sum						1596	

Tabel 1: Stalde og produktionsarealer på ejendommen. Produktionsareal i procent af staldbygningens størrelse er vejledende.



Figur 3: Oversigt over produktionsarealer og areal til opbevaring af husdyrgødning.

Beliggenhed

4. På området vist med blåt på figur 4 skal der være en 3-rækket læhegn med nåletræer.
5. På område vist med rødt på figur 4 skal eksisterende læhegn bevares og vedligeholdes. Der må etableres et hul til markkørsel på maksimalt 10 meter.



Figur 4. Krav til læhegn.

Opbevaring og håndtering af husdyrgødning

- Husdyrbrugets gødningsopbevaringsanlæg skal være i overensstemmelse med nedenstående tabel 2 og placeret som vist på figur 3.

Opbevaringslagre					
Navn	Lagertype	Yderligere oplysninger	Bedste tilgængelige opbevaringsteknik	Dimension	Areal (m ²)
Ansøgt drift					
Gyllebeholder, 3500 m ³	Flydende				804
Gyllebeholder, 1020 m ³	Flydende				243
Gyllebeholder, 520 m ³	Flydende				136

Tabel 2. Opbevaring af husdyrgødning.

- Hvis gyllen ikke suges direkte over i gyllevogn med påmonteret læssekran, skal påfyldning af gyllevognene foregå på støbt plads med afløb til beholder. Pladsen skal rengøres for spild af flydende husdyrgødning umiddelbart efter en periode med daglig påfyldning er afsluttet.
- Håndtering af gylle skal foregå under opsyn, således at spild undgås, og der tages størst muligt hensyn til omgivelserne. Inden udpumpning af gylle fra staldene skal det sikres, at gyllebeholderne kan rumme den udpumpede mængde gylle.
- Der skal være en jordvold ved fortanken, så gylleudslip ikke resulterer i forurening.

Vandforbrug

- Staldanlæggets vandinstallationer skal repareres og vedligeholdes løbende.
- Drikkevandssystemet skal drives og vedligeholdes således, at vandforbrug og vandspild minimeres.

Øvrige emissioner (lugt, støj, støv, lys og rystelser)

Lugt

- Bedriften og dens omgivelser skal drives og renholdes således, at lugtgener så vidt muligt begrænses. Der skal opretholdes en god staldhygiejne, herunder sikres, at overflader holdes rene og tørre. Stalde inklusive ventilationssystemet skal rengøres minimum én gang årligt.

Støj

- Bidraget fra landbruget med adressen Brændstrupvej 14, 6510 Gram til det ækvivalente, korrigerede støjniveau i dB(A) må i det åbne land, i byzone og ved samlet bebyggelse ikke overskride følgende værdier, som angivet i Miljøstyrelsens vejledning nr. 5/1984 "Ekstern støj fra virksomheder":

Tidspunkt	Støjgrænser Det åbne land dB(A)	Støjgrænser Byzone dB(A)	Støjgrænser Samlet bebyggelse dB(A)	Reference tidsrum (Midlingstid)
Hverdage kl. 07-18	55	45	45	8 timer
Lørdag kl. 07-14	55	45	45	7 timer
Lørdag kl. 14-18	45	40	40	4 timer
Søn- og helligdag kl. 07-18	45	40	40	8 timer
Aften, alle dage kl. 18-22	45	40	40	1 time
Nat, alle dage kl. 22-07	40	35	35	½ time

Tabel 3. Støjgrænser.

De angivne værdier for støjbelastningen er de ækvivalente, korrigerede lydniveauer i dB(A)

Det er den samlede mængde støj fra ejendommen, dog er markarbejde med traktorer og landbrugsmaskiner undtaget, der er omfattet af ovennævnte støjgrænser.

Støjgrænserne må i det åbne land ikke overskrides ved nærmeste nabos udendørs opholdsarealer, maks. 15 m fra beboelsen. Støjgrænserne må i samlet bebyggelse og byzone ikke overskrides noget sted i området.

Hvis tilsynsmyndigheden, på baggrund af en orienterende støjmåling, finder det nødvendigt, skal den ansvarlige for husdyrbruget dokumentere, at de i vilkår 13 fastsatte støjgrænser overholdes. Tilsynsmyndigheden kan dog kun kræve dette dokumenteret en gang årligt.

Målingerne /beregningerne skal være en "Miljømåling – ekstern støj", og skal udføres af en person eller firma, som findes på Miljøstyrelsens sidste reviderede liste over firmaer/personer, der er godkendte til at "Miljømåling – ekstern støj". Udgifterne til støjmålingen afholdes af husdyrbruget.

Lys

14. Ved evt. ny belysning eller reovering af eksisterende udendørs belysning ved staldanlægget, skal belysningen forsynes med en bevægelsessensor, der sikrer at lyset kun er tændt i op til en halv time, eller så lang tid der arbejdes på pladserne udenfor bygningerne.
15. Driften må ikke medføre væsentlige lysgener for omboende og omgivelserne.
16. Belysningen skal udskiftes til LED-armaturer, efterhånden som der er behov for udskiftning.

Støv

17. Driften må ikke medføre væsentlige støvgener uden for ejendommens eget areal. Vurderingen foretages af tilsynsmyndigheden.
18. Fodersiloer skal indrettes således, at støvgener i forbindelse med indblæsning undgås.

Fluer og skadedyr

19. Arealerne omkring bygninger og tilkørselsveje skal holdes ryddelige og fri for affald, foderrester, gødning, m.v. Opbevaring af foder skal ske på sådan en måde, at der ikke opstår risiko for tilhold af skadedyr (rotter mv.). Stalde, lagre og andre anlæg skal holdes i forsvarlig rottesikkert stand, m.v. med henblik på at forhindre gode levedmuligheder for rotter.
20. Der skal overalt på ejendommen udføres effektiv flue- og skadedyrsbekæmpelse efter de nyeste retningslinjer fra Miljøstyrelsen.

Reststoffer, affald og naturressourcer

Spildevand

21. På befæstede arealer må der ikke ske oplag af tilskudsfoder m.v., der med evt. regnvand kan tilføres overflade- eller grundvand. Et eventuelt spild af sådanne stoffer på befæstede arealer uden afløb til gyllebeholder skal straks opsamles.
22. Vask af maskiner og redskaber, hvorfra der kan forekomme gødnings- og sprøjterester, skal foregå på støbt plads med tæt bund og med bortledning af spildevandet til gyllebeholder. Alternativt kan rengøringen foregå på arealer der er græsdækkende.
23. Der må ikke være dræn mindre end 15 meter fra stalde.
24. Brændstrupvej 14, 6510 Gram skal indrette husdyrbruget, således at produktion af spildevand begrænses mest muligt.

Affald

25. Spildolie og andet flydende farligt affald skal opbevares indendørs i beholdere der er egnet, dvs. har en stabil udformning, og er lavet af et tæt og solidt materiale. Beholderne skal stå i en spildbakke, hævet på en rist. Spildbakken skal kunne indeholde volumen af den største beholder, der opbevares i spildbakken.
26. Fast farligt affald skal opbevares indendørs på fast og tæt bund.
27. Spild af olie, kemikalier og flydende farligt affald skal opsamles straks. Der skal til enhver tid forefindes opsugningsmateriale på husdyrbruget. Alt opsamlet spild indeholdende olie og kemikalier (herunder grus, savsmuld eller lignende anvendt til opsugning) skal opbevares og bortskaffes som farligt affald.
28. Pesticidrester skal opbevares og håndteres som farligt affald. Tømt og rengjort (skyllet) pesticidemballage kan bortskaffes som dagrenovation.
29. Udleveringsramper skal være konstrueret med tætte sider og bund, der forhindrer, at der trækker gylle eller vaskevand ud i det omliggende areal. Der skal etableres afløb, der fører til opsamling i gyllekanalerne.
30. Tankning af brændstof skal ske under opsyn.
31. Tanke skal være sikret mod påkørsel.
32. Døde dyr skal opbevares overdækket og på betonspalter eller andet tilsvarende underlag. Opbevaringen må ikke give anledning til væsentlige lugtgener og må ikke medføre uhygiejniske forhold.

Kemikalier og andre stoffer

33. Kemikalier, rengøringsmidler, medicin, foderstoffer m.v., skal opbevares således, at de ikke kan ledes til jord, grundvand, overfladevand eller afløbssystemer, hvis der måtte ske udslip. Et eventuelt spild af sådanne stoffer på befæstede arealer uden afløb til gyllebeholder skal straks opsamles.
34. Bedriften skal begrænse anvendelse, fremstilling eller frigivelse af relevante farlige stoffer i forbindelse med husdyrproduktionen med henblik på at undgå risiko for forurening af jordbund og grundvand på husdyrbruget. Ved farlige stoffer forstås stoffer og blandinger som defineret i artikel 3 i Europa-Parlamentets og Rådets forordning (EF) nr. 1272/2008 om klassificering, mærkning og emballering af stoffer og blandinger.

Ophør

35. Ved hel eller delvis ophør af husdyrbruget skal Haderslev Kommune kontaktes med henblik på vejledning om nødvendige foranstaltninger for at undgå forureningsfare.

36. Ved fuldstændigt ophør af husdyrbruget skal det anmeldes til kommunen senest 4 uger efter ophør, og der skal på husdyrbruget foretages følgende:
- Affald, foder, husdyrgødning og husdyrbesætning fjernes
 - Stalde-, foder – og husdyrgødningsopbevaringsanlæg rengøres
 - Rørføringer i husdyrgødning eller foder afblændes eller graves op
 - Pumpeudstyr i forbindelse med gyllebeholdere afmonteres

Egenkontrol

Egenkontrol generelt

37. Som led i at dokumentere egenkontrollen på bedriften skal følgende dokumentation opbevares i fem år og forevises Haderslev Kommune på forlangende:
- kvitteringer for aflevering af farligt affald,
 - opgørelse af produktionsareal i stalde på skitser eller tegninger,

Egenkontrol af energi- og vandforbrug

38. El-, vand- og fyringsolieforbrug skal registreres mindst en gang om året. El-, vand- og fyringsolieforbrug skal kunne dokumenteres i mindst 5 år.
39. Ansøger skal udarbejde en redegørelse vedrørende husdyrbrugets vandforbrug til miljømyndigheden, der skal påbegyndes senest 1 år efter godkendelsen er taget i brug. Der skal redegøres for, hvilke tiltag der sættes i værk for at minimere vandforbruget. Redegørelsen skal fremsendes til kommunen, Der skal i forbindelse med tilsyn redegøres for, hvilke indsatser der gøres for at reducere vandforbruget, og det skal dokumenteres, at vandforbruget nedbringes.

Egenkontrolvilkår fra teknologibladene - Miljøteknologi.

40. Der skal altid forefindes en beredskabsplan på husdyrbruget. Beredskabsplanen skal opbevares på et kendt og tilgængeligt sted for alle medarbejderne. Beredskabsplanen skal ajourføres løbende og minimum 1 gang årligt. Datoen for ajourføringen skal fremgå af planen. Medarbejderne skal være bekendt med beredskabsplanen.

C. Offentlighed og klagevejledning

Annoncering af ansøgningen om miljøgodkendelse

Ansøgning om miljøgodkendelse har været offentlig annonceret i 2 uger fra den 15. september 2022 til den 29. september 2022 på Haderslev Kommunes hjemmeside for at informere offentligheden om ansøgningen og tidligt inddrage denne i beslutningsprocessen (jf. husdyrbrugloven § 55 stk.3).

Der indkom ingen bemærkninger til høringen.

Høring om

Høring af parter om udkastet til miljøgodkendelse

Udkast til miljøgodkendelse blev sendt i partshøring den 20. december 2022.

Udkast til miljøgodkendelse blev sendt til dem, som har anmodet herom, og sendt til naboer og andre berørte med oplysning om en frist på 30 dage til at kommentere udkastet (jf. husdyrbruglovens § 55. stk. 4)

Haderslev Kommune har vurderet, at parter i denne sag er ansøger og ejer selv, andre berørte myndigheder, og nabobeboelser, som ligger indenfor lugtkonsekvenszonen på 651 meter, samt ejere af de ejendomme, som matrikulært støder op til ejendommen, hvor husdyrbrugets anlæg er placeret.

Der indkom et hørings svar i høringsperioden.

Der indkom et høringssvar fra Museum Sønderjylland. De skriver følgende:

Der er ikke registreret fortidsminder inden for det aktuelle område, der desuden er bebygget og planeret.

På baggrund af ovenstående samt at projektet ikke indeholder planer om nybyggeri vurderer Museet, at risikoen for at støde på arkæologiske fortidsminder under jordarbejde er minimal, og mener, at en arkæologisk forundersøgelse ikke er nødvendig.

Bemærkningerne har ikke givet anledning til ændringer.

Annoncering af afgørelse

Miljøgodkendelsen er meddelt den 30. januar 2023.

Miljøgodkendelsen efter husdyrbrugloven er offentliggjort på DMA.mst.dk den 30. januar 2023.

Orientering om denne afgørelse er sendt til følgende:

Som e-mail eller brev med vedhæftet fil:

- Ansøger: Christian Schultz, Harrebyvej 25, 6630 Rødding. E-mail: gaarejer@gmail.com

Som e-mail med vedhæftet fil:

- Ansøgers konsulent: Kira Langkjer, Birk Centerpark 24, 7400 Herning,

e-mail: kij@sraad.dk

- Danmarks Naturfredningsforening, Masnedøgade 20, 2100 København

e-mail: dnhaderslev-sager@dn.dk

- Rådet for Grøn Omstilling, Kompagnistræde 22, 3. forh. 1208 København K

e-mail: info@rgo.dk

- Dansk Ornitologisk Forening, DOF, Vesterbrogade 140, 1620 København V.

e-mail: natur@dof.dk

Som e-mail med link til hjemmesiden dma.mst.dk:

- Styrelsen for Patientsikkerhed, Tilsyn og Rådgivning Syd, Nytorv 2, 1. sal, 6000 Kolding

e-mail: sesyd@sst.dk

- Danmarks Fiskeriforening, Nordensvej 3, 7000 Fredericia

e-mail: mail@dkfisk.dk

- Ferskvandsfiskeriforeningen for Danmark, Wormstrupvej 2, 7540 Haderup

e-mail: nb@ferskvandsfiskeriforeningen.dk

- Arbejderbevægelsens Erhvervsråd, Reventlowsgade 14,1 1651 København V

e-mail: ae@ae.dk

- Forbrugerrådet, Fiolstræde 17, Postboks 12188, 1017 København K.

e-mail: fbr@fbr.dk

- Lokalfd. Danmarks Naturfredningsforening Haderslev, Bent Karlsson, Højgårdsvej 9, Brøndlund,

6500 Vojens

e-mail: Bent.Karlsson1@outlook.dk

- Lokalfd. Danmarks Sportsfiskerforbund v/ Morten Ringive

e-mail: mri@fleggaard.dk

- Danmarks Sportsfiskerforbund, Skyttevej 4, 7182 Bredsten

e-mail: post@sportsfiskerforbundet.dk

- Dansk Ornitologisk Forening, DOF Sønderjylland v/ Jørn V. Sørensen, Kongevej 64, 6100 Haderslev

e-mail: haderslev@dof.dk

Klagevejledning

Afgørelsen kan påklages til Miljø- og Fødevareklagenævnet af ansøgeren, klageberettigede myndigheder og organisationer samt enhver, der har en væsentlig, individuel interesse i sagens udfald, jf. husdyrbruglovens § 76.

Hvis du ønsker at klage over denne afgørelse, kan du klage til Miljø- og Fødevareklagenævnet. Du klager via Klageportalen, som du finder et link til på forsiden af www.naevneneshus.dk

Klageportalen ligger på www.borger.dk og www.virk.dk. Du logger på www.borger.dk eller www.virk.dk, ligesom du plejer, typisk med NEM-ID.

Klagen sendes gennem Klageportalen til Haderslev Kommune. En klage er indgivet, når den er tilgængelig for myndigheden i Klageportalen. Når du klager, skal du som privatperson betale et gebyr på 900 kr. For virksomheder og organisationers vedkommende er gebyret på 1.800 kr. Du betaler gebyret med betalingskort i klageportalen. Klagenævnet skal som udgangspunkt afvise en klage, der kommer uden om Klageportalen, hvis der ikke er særlige grunde til det. Hvis du ønsker at blive fritaget for at bruge Klageportalen, skal du sende en begrundet anmodning til Haderslev Kommune.

Haderslev Kommune videresender herefter anmodningen til klagenævnet, som træffer afgørelsen om, hvorvidt din anmodning kan imødekommes.

Klagen skal være modtaget inden klagefristens udløb den 27. februar 2023.

En klage er indgivet, når den er tilgængelig for Haderslev Kommune i klageportalen.

Haderslev Kommune kan oplyse, at det af husdyrbrugloven § 81, stk. 1 fremgår, at en klage ikke har opsættende virkning, medmindre Miljø- og Fødevareklagenævnet bestemmer andet. Hvis du påbegynder udnyttelse af miljøgodkendelsen inden klagefristens udløb, er det på egen regning og risiko.

Når Haderslev Kommune modtager en klage, underretter kommunen straks ansøger om klagen.

Der er ifølge offentlighedsloven ret til aktindsigt i alle dokumenter, der vedrører sagen.

Civilt søgsmål

Et eventuelt sagsanlæg skal ifølge § 90 i husdyrbrugloven, være anlagt inden 6 måneder efter, at afgørelsen er modtaget, eller – hvis sagen påklages – inden 6 måneder efter, at den endelige afgørelse foreligger.

D. Kommunens bilag

Bilag 1. Versionshistorik – Ansøgning

Ansøgning (230427) | Sagsbehandling

Sagsbehandling **Versionshistorik**

Version

2 (Ansøger) ▾

Ingen ændringer i versionen

Version

3 (Ansøger) ▾

Produktionsarealer ⤴

Tilføjede **Slettede**

- ➕ Id: 562840 (stald: Stald 2) - 8-års drift, "Slagtesvin. Delvist spaltegulv, 50 - 75 % fast gulv", 783,0 kvm
- ➕ Id: 562841 (stald: Stald 2) - 8-års drift, "Seer, gølle og drægtige. Individual opstaldning, delvis spaltegulv", 219,0 kvm
- ➕ Id: 562842 (stald: Stald 2) - ansøgt drift, "Slagtesvin. Delvist spaltegulv, 50 - 75 % fast gulv", 1152,0 kvm
- ➖ Id: 470773 (stald: Stald 2) - ansøgt drift, "slettet", 150,0 kvm

Version

4 (Ansøger) ▾

Produktionsarealer ⤴

Ændrede

Identitet	Gammel værdi	Ny værdi
Id: 470773 (stald: Stald 2) - Areal	1152,00	1032,00
Id: 470774 (stald: Stald 2) - Areal	150,00	134,00
Id: 470776 (stald: Stald 1) - Areal	444,00	403,00
Id: 470777 (stald: Stald 1) - Areal	444,00	403,00
Id: 562840 (stald: Stald 2) - Areal	783,00	702,00
Id: 562841 (stald: Stald 2) - Areal	219,00	196,00

Version			
5 (Ansøger)			
Produktionsarealer			
Slettede			
Id: 562841 (stald: Stald 2) - 8-års drift, "slettet", 196,0 kvm			
Ændrede			
Identitet	Gammel værdi	Ny værdi	
Id: 470774 (stald: Stald 2) - Areal	134,00	196,00	
Id: 562840 (stald: Stald 2) - Areal	702,00	836,00	

E. Miljøkonsekvensrapport til § 16a, stk. 2

Haderslev Kommune har gennemgået ansøgers miljøkonsekvensrapport af 5. december 2022 og har vurderet, at rapporten opfylder kravene i husdyrgodkendelsesbekendtgørelsen § 4.

Det vurderes, at projektet hverken i sig selv eller i forbindelse med andre projekter vil påvirke internationale naturbeskyttelsesområder væsentligt.

Kravet om anvendelse af BAT vurderes at være overholdt, fordi kravene om emissionsgrænser for ammoniak og krav om begrænsning af anden forurening overholdes., jævnfør miljøkonsekvensrapporten.

Miljøkonsekvensrapporten er offentliggjort og kan ses på [Miljøstyrelsens hjemmeside DMA](#), sammen med denne afgørelse.

Astrid Kjærulff Jepsen

Sagsbehandler
Haderslev Kommune

§16a Miljøgodkendelse af husdyrbruget på
Brændstrupvej 14
6510 Gram



Oplysninger om husdyrbruget og det ansøgte
Udarbejdet af

SvineRådgivningen

Februar 2022

Datablad:

Ansøger og ejer	Christian Schultz, Harrebyvej 25, 6630 Rødding
Husdyrbrugets adresse	Brændstrupvej 14, 6510 Gram
Matrikel og ejerlav	249 – Fole Ejerlav, Fole
Ejendomsnummer	5100000345
Kommune	Haderslev
CHR	95129
CVR	20768002
Andre husdyrbrug drevet af ansøger	Harrebyvej 25, 6630 Rødding
Biaktiviteter	Ingen
Konsulent	SvineRådgivningen v/ Kira Langkjer e-mail; kij@sraad.dk tlf.: 96424616 / 258165
Ansøgningsskema(er):	Husdyrgodkendelse.dk, skema 230427

Forord

Denne rapport beskriver de miljømæssige konsekvenser ved det ansøgte projekt på Brændstrupvej 14, 6510 Gram. Husdyrbruget er et IE-brug, da der er mere end 2.000 stipladser til slagtesvin.

Rapporten er en miljøkonsekvensrapport og behandler de potentielle væsentlige miljøpåvirkninger ved husdyrbrugets produktion. Rapporten indeholder en beskrivelse af husdyrbruget og det ansøgte og efterfølgende vurdering af de væsentligste indvirkninger på miljøet. Rapporten danner grundlaget for kommunens afgørelse om miljøgodkendelse for husdyrbruget.

Miljøkonsekvensrapporten dækker alle oplysningskrav efter Husdyrgodkendelsesbekendtgørelsen, og er opbygget ud fra Miljøstyrelsens forslag til en skabelon.

Til miljøkonsekvensrapporten er der ud over de indsatte bilag sidst i dokumentet også indsendt en beredskabsplan.

Alle mål og gulvtyper er oplyst af ejer, Christian Schultz – ejendommens produktionsbygninger er ikke besøgt af ansøgers konsulent.

Indholdsfortegnelse

Forord	28
1. Indledning.....	31
Tidligere godkendelser 31	
2. Ikke-teknisk resume	32
Husdyrbruget og produktionsomfang	32
Landskabelige forhold	32
Potentielle gener	32
Husdyrgødning.....	32
Ammoniakdeposition til natur.....	32
Anvendelse af BAT	33
Alternative løsninger og 0-alternativ.....	33
Husdyrbrugets ophør.....	33
3. Husdyrbruget og det ansøgte	33
3.1 Indretning og drift af anlægget 33	
3.2 Bygningsmæssige ændring og anlægsarbejde 36	
3.3 Samdrift med andre ejendomme 36	
3.4 Beliggenhed og generelle afstandskrav 36	
3.4.1 Faste afstandskrav	37
3.5 Ammoniakemission og -deposition 38	
3.6 Lugtemission 46	
3.7 Øvrige emissioner 47	
3.7.1 Støj.....	47
3.7.2 Støv	48
3.7.3 Rystelser og vibrationer.....	49
3.7.4 Lys	49
3.7.5 Fluor og skadedyr	50
3.7.6 Transporter	50
3.8 Reststoffer, affald og naturressourcer 51	
3.8.1 Døde dyr	51
3.8.2. Affald	51
3.8.3. Energiforbrug.....	52
3.8.4. Vandforbrug.....	52
3.8.5. Spildevand og restvand	53
3.9 Forurenings- og genebegrænsende tiltag 53	
3.10 BAT-ammoniakemission 54	
3.11 Grænseoverskridende virkninger 54	
4. Projektets indvirkninger for miljø, natur og mennesker og tiltag for at mindske virkningerne	54
4.1 Beliggenhed og bygningsændringer i forhold til landskab og bilag IV arter 54	
4.2 Begrænsning af ammoniakemission 55	
4.3 Afsætning af ammoniak til den nærliggende natur 55	
4.4 Lugtgener for omboende 56	
4.5 Støjgener 57	
4.6 Støvgener 57	
4.7 Gener fra rystelser og vibrationer 57	
4.8 Lyspåvirkninger 57	

4.9 Skadedyr	57	
4.10 Transporter	58	
4.11 Energi	58	
4.12 Vandforbrug og påvirkning af vandressourcer	58	
4.13 Påvirkning af jordarealer og jordbund	58	
4.14 Andet om befolkningen og menneskers sundhed	58	
4.15 Kumulative og grænseoverskridende indvirkninger	58	
4.16 Alternative løsninger	59	
4.17 Samspillet mellem faktorer	59	
4.18 Sårbarhed i forhold til risici for større ulykker	59	
4.18 Befolkningen og menneskers sundhed	59	
4.20 Biologisk mangfoldighed med særlig vægt på kat 1- og 2 natur samt bilag 4 arter	59	
4.21 Jordarealer, jordbund, vand, luft og klima	60	
4.22 Materielle goder, kulturarv og landskab	60	
4.23 Oplysninger om konsulenten	61	
5. Oplysninger om IE-husdyrbruget		61
5.1 Ophør af IE-husdyrbruget	61	
5.2 Råvarer, energi, vand og management	61	
5.2.1 BAT-råvarer		61
5.2.2 BAT-energi		61
5.2.3 BAT-vand		62
5.2.4 Management og forholdet til BAT-konklusionen		62
6. Konklusion		63

1. Indledning

Ejendommen har en §12 miljøgodkendelse efter Husdyrbrugloven² fra 10. april 2015, hvor der blev godkendt en produktion på 9.365 slagtesvin i vægtintervallet fra 30-115 kg. Godkendelsen er blevet udnyttet, ændringen af dyreholdet blev foretaget i eksisterende bygninger.

Der ønskes nu ansøgt om en ny miljøgodkendelse, således at der sker en omlægning af godkendelsen til stipladsmodellen. Dette betyder, at der ikke sker ændringer i ejendommens drift, men at det er produktionsarealet, der godkendes og ikke antallet af dyr. Det ansøgte produktionsareal er 1.596 m².

Med en ny miljøgodkendelse til frit at udnytte staldenes produktionsarealer inden for de valgte dyretyper, er det nemmere at udnytte staldanlægget optimalt, hvorved husdyrbrugets indtjeningsmuligheder kan optimeres. Ansøgningen anses derfor for at være erhvervsmæssigt nødvendigt.

Ansøgningen er indsendt via husdyrgodkendelse, med skema nr. 230427

Tidligere godkendelser

Bedriften har en §12 miljøgodkendelse fra 10. april 2015.

² Bekendtgørelse af lov om miljøgodkendelse m.v. af husdyrbrug – LBK nr. 1486 af 04/12/2009

2. Ikke-teknisk resumé

Husdyrbruget og produktionsomfang

Denne miljøkonsekvensrapport vedrører Brændstrupvej 14, 6510 Gram. Ansøgningen er indsendt for at få godkendelse til at kunne producere efter de nye fleksible regler, hvor produktionsarealerne godkendes og ansøger frit kan producere uden begrænsninger i ind- og udgangsvægte samt antal. Dyrevelfærdsloven skal dog altid efterleves jf. pladskrav mv. Der vil ikke ske ændringer i staldene og produktionen vil være uændret i forhold til i dag. Dette betyder også at produktionsarealet i nudrift og ansøgt drift er identisk.

Landskabelige forhold

Husdyrbruget ligger øst for landsbyen Fole. Staldanlægget ligger samlet og landskabet omkring husdyrbruget er lettere kuperet. I forhold til denne ansøgning, hvor der ønskes en godkendelse efter stipladsmodellen, sker der ingen ændringer på eksisterende bygninger, og der bygges ikke nyt, derved påvirkes landskabet ikke negativt, idet staldanlægget efter denne miljøgodkendelse stadig vil fremstå som et samlet anlæg.

Potentielle gener

Nærmeste nabo uden landbrugspligt er Hornsgårdvej 9 samt Brændstrupvej 15 beliggende henholdsvis 408 m syd og 570 m sydvest for produktionsbygningerne. Nærmeste samlede bebyggelse er Brændstrupvej 11a (Fole), beliggende ca. 1.800 m vest for produktionsbygningerne. Nærmeste byzone er Gram, der er beliggende 3.000 m sydøst for produktionsanlægget.

Ejendommen overholder alle afstandskrav ift. de beregnede geneafstande for lugt til både enkeltbeboelse, samlet bebyggelse samt byzone.

Beregningerne, foretaget i husdyrgodkendelse.dk, viser at lugtgeneafstandene overholdes til både byzone, samlet bebyggelse samt nabobeboelse.

Det kan ikke undgås, at naboer lejlighedsvis kan høre støj fra husdyrbruget. Det vurderes dog, at Miljøstyrelsens vejledende støjgrænser overholdes.

Rystelser og vibrationer fra husdyrbrugets bygninger og faste installationer vurderes ikke at være til væsentlig gene for naboer pga. typen af kilderne og afstanden til naboerne.

På grund af den omkringliggende beplantning og placering og arten af lyskilder, vil naboer ikke kunne blive generet af lysgener.

Fluer og skadedyr bekæmpes og døde dyr opbevares overdækket inden afhentning.

Støv vil primært være fra transport. Transport til og fra husdyrbruget sker hovedsageligt via overkørsler til/fra Brændstrupvej.

Samlet set vurderes husdyrbruget i forhold til omgivelserne ikke at medføre væsentlige gener i form af lugt, støj, rystelser, vibrationer, støv, lysgener, fluer, skadedyr, opbevaring af døde dyr eller transport.

Husdyrgødning

Al husdyrgødning er i form af gylle. Al gyllen afsættes til biogasanlægget og leveres tilbage i tankene inden udkørsel til arealerne.

Ammoniakdeposition til natur

Der er i Husdyrloven og tilhørende bekendtgørelse om godkendelse og tilladelse m.v. af husdyrbrug fastsat krav til den maksimale mængde ammoniak, som forskellige naturtyper må belastes med.

Ammoniaknedfald kaldes deposition. Beregninger i Husdyrgodkendelse.dk viser, at beskyttelsesniveauerne for ammoniak til alle naturtyper overholdes, både totaldepositionskravene til de mest sårbare naturtyper samt merdepositionskravet til mindre sårbare naturtyper.

Anlægget ligger med god afstand til følsomme naturområder – nærmeste naturområde er kategori 3 – tre overdrev beliggende 275 m øst for produktionsanlægget. Projektet medfører en merdeposition på 0,0-0,3 kg NH₃-N pr. ha pr. år hertil.

Nærmeste kategori 2 er et overdrev, beliggende 3.600 m sydvest for produktionsbygningerne. Ejendommen har en beregnet totaldeposition til overdrevet på 0,0 NH₃-N pr. ha pr. år.

Nærmeste kategori 1 natur, to tørre moser, beliggende ca. 5,6 km sydvest for

produktionsanlægget. Der er yderligere lavet beregninger til et andet område, der også er udpeget som værende en tør mose. Ejendommen har en beregnet totaldeposition til de tre heder på 0,0 NH₃-N pr. ha pr. år og der er ikke behov for kumulative vurderinger.

Anvendelse af BAT

BAT er en forkortelse for "bedste tilgængelige teknik". Da husdyrbruget er et IE-brug, er der krav til at anvende den bedste tilgængelige teknik i forhold til minimering af miljøbelastninger. Der er dels faste krav til maksimal ammoniakemission i forhold til BAT i Husdyrloven og tilhørende bekendtgørelse om godkendelse og tilladelse m.v. af husdyrbrug, og dels har EU fastsat såkaldte BAT-konklusioner for IE-brug.

Beregningerne i Husdyrgodkendelse.dk viser, at husdyrbruget overholder BAT for ammoniak.

Der er i ansøgningen redegjort for BAT med hensyn til godt landmandskab, ernæringsmæssig styring, vand, energi, støj, støv, lugt, emissioner fra gødning, forarbejdning af husdyrgødning, udbringning af husdyrgødning, ammoniakemissioner og beregning af N- og P- indhold i gødning.

Husdyrbruget skal udarbejde et miljøledelsessystem.

Alternative løsninger og 0-alternativ

Der er med nærværende ansøgning tale om en godkendelse af eksisterende husdyrdrift – herunder de løbende effektiviseringer, der er foretaget i den eksisterende ramme over årene siden sidste godkendelse.

Anlæggets nuværende placering og indretning er lovlig og opført efter forudgående vurderinger og tilladelser fra Haderslev Kommune.

Hvis Haderslev Kommune ikke kan godkende ændringen til stipladsmodellen, vil produktionen fremover blive nedtrappet, eller anden anvendelse af bygningerne fundet. Dette vil i sig selv ikke medføre, at der fremover ikke vil blive bragt husdyrgødning ud på de pågældende arealer. Idet ændringen ikke medfører en væsentlig forøgelse i ammoniakdepositionen i forhold til nudrift, anses 0-alternativet ikke for at have en mere positiv effekt på miljøet, end hvis ændringen, med de stillede vilkår og forudsætninger, gennemføres.

Husdyrbrugets ophør

Ved eventuelt ophør af produktionen vil produktionsanlæg, husdyrgødning- og foderopbevaringsanlæg blive tømt og rengjort. Beholdere til gylle etc., der er omfattet af kravet om beholderkontrol, vil blive gjort uanvendelige til opbevaring af gylle m.m., hvis de afmeldes beholderkontrollen. Al miljøfarligt affald vil blive bortskaffet, efter den til enhver tid gældende lovgivning.

3. Husdyrbruget og det ansøgte

I dette kapitel beskrives husdyrbrugets indretning og drift, husdyrbrugets beliggenhed i forhold til omgivelserne samt husdyrbrugets påvirkning af omgivelserne med hensyn til ammoniak-, lugtemission og -deposition, støj, rystelser, vibration, støv, lys, skadedyr, transport, affald og forbrug af ressourcer.

3.1 Indretning og drift af anlægget

Det eksisterende bygningssæt ligger samlet og i forbindelse med denne ansøgning, sker der ingen ændringer i forhold til bygningssættet. Der ansøges om omlægning til stipladsmodellen.

Placeringen af de forskellige produktionsbygninger ses på figur 1, mens produktionsarealerne kan ses på figur 2.



Figur 1. Oversigt over bygningernes anvendelse



Figur 2. Oversigt over produktionsarealerne

Ejendommen drives som en konventionel slagtesvineproduktion, og produktionsarealerne i de forskellige stalde, fremgår af tabel 1.

Stalde og produktioner						
Staldnavn	Staldstørrelse (m ²)	Ventilation	Kildehøjde	Produktion	Antal måneder udegående	Produktionsareal (m ²)
Ansøgt drift						
Stald 2	1529	Mekanisk ventilation	6 m	{#562842} Slagtesvin. Delvist spaltegulv, 50 - 75 % fast gulv	0	1152
Stald 1	482	Mekanisk ventilation	6 m	{#470775} Slagtesvin. Delvis spaltegulv, 25 - 49 % fast gulv	0	444
Sum						1596
Nudrift						
Stald 2	1529	Mekanisk ventilation	6 m	{#470773} Slagtesvin. Delvist spaltegulv, 50 - 75 % fast gulv	0	1082
Stald 1	482	Mekanisk ventilation	6 m	{#470776} Slagtesvin. Delvis spaltegulv, 25 - 49 % fast gulv	0	403
Sum						1485
8 års drift						
Stald 2	1529	Mekanisk ventilation	6 m	{#562840} Slagtesvin. Delvist spaltegulv, 50 - 75 % fast gulv	0	836
				{#470774} Smågrise. Toklimastald, delvis spaltegulv	0	196
Stald 1	482	Mekanisk ventilation	6 m	{#470777} Slagtesvin. Delvis spaltegulv, 25 - 49 % fast gulv	0	403
Sum						1435

Tabel 1. Oversigt over produktionsarealer i 8-årsdrift, nudrift og ansøgt drift.

Stald 1

Stalden anvendes til slagtesvin og er indrettet med 25-49% spalter. Stalden er indrettet med 40 stier med forskellige mål. Produktionsarealet i denne stald udgør 444 m². Stalden er med mekanisk ventilation.

Stald 2:

Stalden anvendes til slagtesvin og er indrettet med 50-75% fast gulv. Stalden er indrettet med 80 stier med identiske mål. Produktionsarealet i denne stald udgør 1.152 m². Stalden er med mekanisk ventilation.

For at få så stor fleksibilitet i ansøgningen, som muligt, er produktionsarealet i ansøgt drift øget med 161 m² i forhold til nudrift og 8- års drift. Den seneste miljøgodkendelse, der er givet på ejendommen, er meddelt den 10. april 2015.

Produktionsarealerne fra 8-års drift og nudrift er i ansøgningen angivet til at mindre areal end den ansøgte drift. Dette skyldes at der ønskes større fleksibilitet fremadrettet, så der vil være mulighed for at tage eventuelt inventar ud af stierne.

Ejendommens husdyrgødning

Husdyrbrugets opbevaringsanlæg fremgår af nedenstående tabel 2.

Opbevaringslagre					
Navn	Lagertype	Yderligere oplysninger	Bedste tilgængelige opbevaringsteknik	Dimension	Areal (m ²)
Ansøgt drift					
Gyllebeholder, 3500 m ³	Flydende				804
Gyllebeholder, 1020 m ³	Flydende				243
Gyllebeholder, 520 m ³	Flydende				135
Nudrift					
Gyllebeholder, 3500 m ³	Flydende				804
Gyllebeholder, 1020 m ³	Flydende				243
Gyllebeholder, 520 m ³	Flydende				135
8 års drift					
Gyllebeholder, 3500 m ³	Flydende				804
Gyllebeholder, 1020 m ³	Flydende				243
Gyllebeholder, 520 m ³	Flydende				135

Tabel 2. Oversigt over opbevaringslagre i 8-årsdrift, nudrift og ansøgt drift.

Udslusning af gylle sker hyppigt, da biogasanlægget afhenter gyllen til afgang. Udslusning af gyllen i gyllebeholderne sker kun forud for flytning eller udbringning. Ud over gylle, ledes der også vaskevand samt drikkevandsspild til gyllebeholderne.

Drift af anlægget

Der er faste procedurer i forhold til drift af anlægget, hvilket betyder at følgende registreres på husdyrbruget:

- Dyr registreres i CHR-registret
- Der føres journal over antal dyr til bortskaffelse til DAKA
- Der føres journal over antal samt vægt af dyr sendt til slagtning
- Der føres 10-årig beholderkontrol på gyllebeholdere
- Der føres logbog på gyllebeholderen
- Der føres journal over medicinforbrug
- I løbet af dagen bliver dyr, anlæg, installationer og materiel holdt under opsyn
- Opgørelse over ressourceforbrug (brændstof, el, vand og foder), registreres i regnskabet
- Der udarbejdes mark/gødningsplaner

3.2 Bygningsmæssige ændring og anlægsarbejde

Denne ansøgning indsendes, da der ønskes overgang til stipladsmodellen. Der sker derved ingen bygningsmæssige ændringer.

3.3 Samdrift med andre ejendomme

Brændstrupvej 14, 6510 Gram drives selvstændigt, og er derfor ikke forureningsmæssigt eller driftsmæssigt forbundet med andre produktionsejendomme.

3.4 Beliggenhed og generelle afstandskrav

Landskab og kulturarv

Husdyrbruget er beliggende udenfor følgende udpegninger:

- Kystnærhedszonen
- Søbeskyttelseslinje
- Skovbyggelinje
- Kirkebyggelinje
- Åbeskyttelseslinje
- Fortidsmindebeskyttelseslinje
- Beskyttede sten- og jorddiger

- Fredede områder
- Bevaringsværdige landskaber
- Geologiske bevaringsværdier
- Skovrejsningsområder
- Økologiske forbindelser
- Bevaringsværdige landskaber
- Værdifulde kulturmiljøer
- Strandbeskyttelse

Ejendommen er beliggende indenfor:

- Større sammenhængende landskaber
- Særlige værdifulde landbrugsområder

Der ønskes omlægning af godkendelse til stipladsmodellen, der betyder, at der ønskes godkendelse til at tilpasse produktionen. Der sker en forøgelse af produktionsarealet i ansøgt drift, for at opnå så stor fleksibilitet som muligt. Det ansøgte produktionsareal er 1.596 m².

Ifølge Slots- og Kulturarvsstyrelsens hjemmeside, er der i omegnen af husdyrbruget fundet en række beskyttede sten- og jorddiger, som ses ud fra figur 3.



Figur 3. Skærmdump fra Slots- og Kulturarvsstyrelsens hjemmeside

3.4.1 Faste afstandskrav

Afstandskravene i henhold til §6 i Husdyrloven er overholdt, da husdyrbrugets anlæg IKKE er beliggende:

- Indenfor eksisterende eller fremtidig byzone eller sommerhusområde

- I et område i landzone der er lokalplanlagt til boligformål, blandet bolig og erhverv eller offentlige formål herunder rekreative områder, institutioner o. lign.
- I en afstand af mindre end 50 m fra en nabobeboelse.

Afstandskravene i henhold til §8 i Husdyrloven er overholdt – herunder er vurderet;

- Almene forsyningsanlæg > 50 m
- Ikke almene vandforsyningsanlæg > 25 m
- Vandløb, dræn og søer > 15 m (330 m)
- Levnedsmiddelvirksomhed > 25 m (ukendt)

Afstandskravet til beboelsen på samme ejendom, er ikke overholdt, da der er ca. 6,9 m fra produktionsbygningerne til stuehuset (figur 4). Produktionsarealet i stald 1 øges med 41 m², for at opnå en større fleksibilitet i staldene. Der søges dispensation i forhold til afstandskravet fra stald 1 til beboelsen. I forbindelse med denne ansøgning, opføres der ikke nye bygninger.

Der sker ingen ændringer i driften, hvilket betyder at det formodes at kommunen i form af tidligere ansøgning, har accepteret afstandskravet.



Figur 4. Placering af produktionsarealerne samt gyllebeholdere

3.5 Ammoniakemission og -deposition

Ud fra oplysningerne om størrelsen af produktionsarealerne, dyre- og gulvtype i ansøgt drift, nudrift og 8-års drift samt evt. oplysninger om miljøteknologier, beregnes husdyrbrugets ammoniakemission i de tre drifter.

Ammoniakemissionen fra stalde og opbevaringslagre fremgår af tabel 3. Den totale ammoniakemission fra husdyrbruget er 2.929,7 kg NH₃N/år med en øget merdeposition i forhold til nudrift og 8-årsdrift, da produktionsarealet i ansøgt drift er øget med 161 m².

Drifttype:	Ammoniakemission fra staldafsnit (kg NH ₃ -N/år)	Ammoniakemission fra lagre (kg NH ₃ -N/år)	Ammoniakemission fra husdyrbruget (kg NH ₃ -N/år)
Ansøgt drift	2456,4	473,3	2929,7
Nudrift	2210,5	473,3	2683,8
8 års-drift	2045,9	473,3	2519,2

Tabel 3. Ammoniakemissionen fra staldafsnit og opbevaringslagre på husdyrbruget

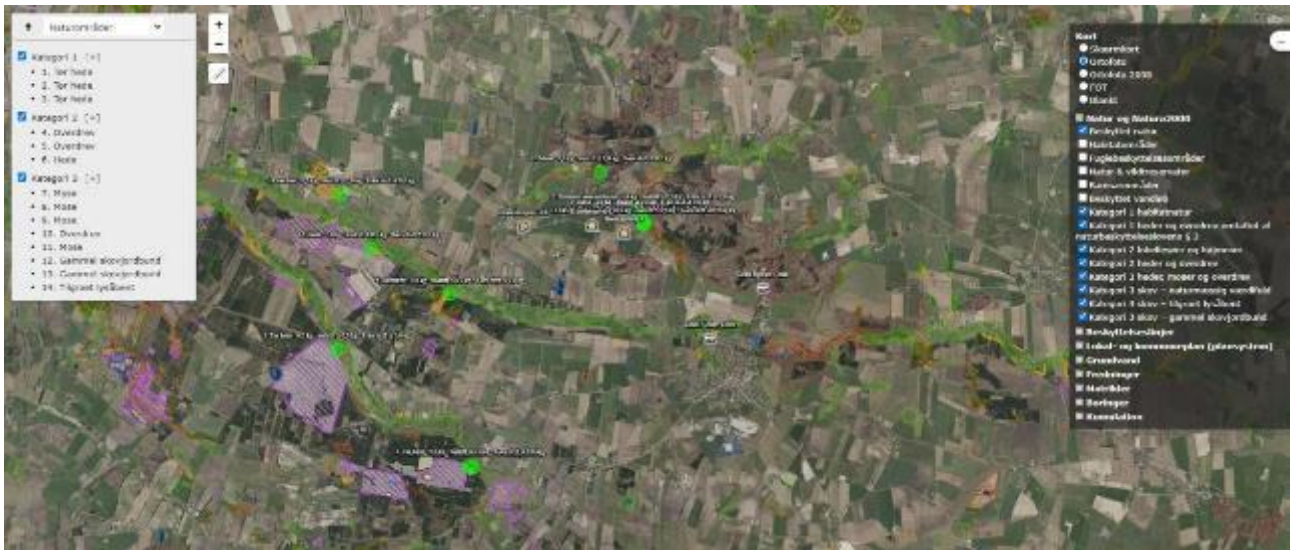
Husdyrbrugets ammoniakemission må ikke give anledning til væsentlige påvirkninger af naturområder, der er beskyttede af europæisk lovgivning (Natura 2000 områder). Der må ligeledes ikke ske påvirkning af naturområder, der er beskyttet af dansk lovgivning, eller som kan være leve- eller ynglelokaliteter for særligt beskyttede dyrearter (bilag IV arter).

Husdyrgodkendelsesbekendtgørelsen kategoriserer naturen i kategori 1, 2 og 3 natur og fastsætter beskyttelsesniveauer som fremgår af tabel 4.

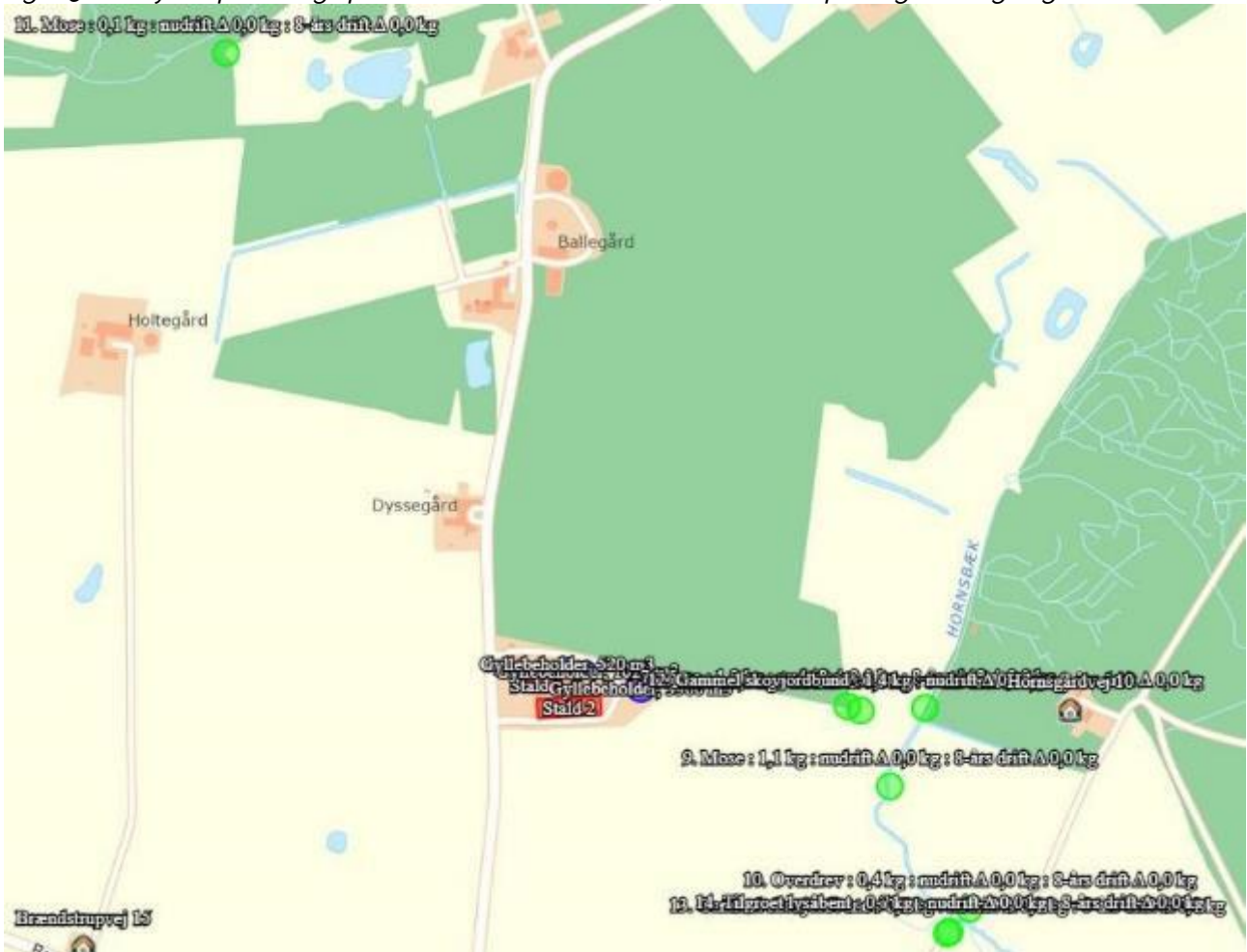
Ammoniakfølsom natur	Beskrivelse	Krav
Kategori 1	Ammoniakfølsomme Natura 2000-naturtyper uanset størrelse jf. bilag 3 i pkt. D i bekendtgørelse om godkendelse og tilladelse m.v. af husdyrbrug hvis de er beliggende indenfor et Natura 2000 område og er omfattet af udpegningsgrundlaget og kortlagt, samt heder og overdrev indenfor et Natura 2000 område som er omfattet af §3 i NBL4 (dvs. større end 2.500 m ²)	Max. Totaldeposition (stald og lager) afhængig af antal husdyrbrug i nærheden ^{*)} : 0,2 N/ha/år ved >1 husdyrbrug 0,4 N/ha/år ved 1 husdyrbrug 0,7 N/ha/år ved 0 husdyrbrug
Kategori 2	Ammoniakfølsomme naturtyper som ligger udenfor Natura 2000 område: Højmoser, lobeliesøer, heder der i sig selv er større end 10 ha og omfattet af §3 i NBL og overdrev der i sig selv er større end 2,5 ha og omfattet af §3 i NBL.	Max. Totaldeposition på 1,0 kg N/ha pr. år

<p>Kategori 3</p>	<p>Ammoniakfølsomme naturtyper der ikke er omfattet af kategori 1 og 2 og som ligger udenfor Natura 2000 område i form af heder, moser og overdrev der er omfattet af §3 i NBL samt ammoniakfølsomme skove. For at være ammoniakfølsom skal skove være større end 0,5 ha og mere end 20 m bred og bevokset med træer, der danner eller indenfor et rimeligt tidsrum vil danne en sluttet skov af højstammede træer og 1) hvor der har været skov på arealet i lang tid (i størrelsesorden mere end ca. 200 år), så der er tale om gammel »skovjordbund« (dvs. i størrelsesorden mere end ca. 200 år) eller 3) hvor der i skoven er forekomst af naturskovindikerende eller gammelskovsarter, som er medtaget på listen "Arter, der er brugt ved prioritering af naturmæssigt særligt værdifulde</p>	<p>Kommunen vurderer konkret, om der skal fastsættes vilkår om max. Merdeposition, og hvad det nødvendige krav til max. Deposition skal være. Kravet må dog ikke være under en max. Merdeposition på 1,0 kg N/ha pr. år.</p>
	<p>skove omfattet af §25 i lov om skove" og arterne har væsentlig, definerende betydning for skovens naturværdi.</p>	
<p>Beskyttede naturtyper, der ikke hører under Kategori 1-3, men som efter en konkret vurdering, er ammoniakfølsomme.</p>	<p>Kan f.eks. være enge, strandenge og søer.</p>	
<p>* Antallet af husdyrbrug ud over det ansøgte opgøres på følgende måde (kumulationsmodel): Antal husdyrbrug med en emission på mere end 150 kg NH₃-N pr. år indenfor 200 m. Antal husdyrbrug med en emission på mere end 750 kg NH₃-N pr. år indenfor 300-500 m. Antal husdyrbrug med en emission på mere end 1.500 kg NH₃-N pr. år indenfor 500-1.000 m. Antal husdyrbrug med en emission på mere end 5.000 kg NH₃-N pr. år indenfor 1.000-2.000 m</p>		

Tabel 4. Krav til maksimal total- og merdeposition af ammoniak til natur.



Figur 5: Husdyrets placering i forhold til naturområderne, hvortil der er foretaget beregninger.



Figur 6: Husdyrets placering i forhold til de nærmeste naturområder.

Påvirkning af natur

Navn:	Kategori:	Opretter:	Kumulation:	Ruhed natur:	Merdeposition (kg N/ha/år):		Totaldeposition (kg N/ha/år):
					8-års drift:	Nudrift:	
14. Tilgroet lysåbent	Kategori 3	Ansøger	0	S	0,1	0,1	0,7
13. Gammel skovjordbund	Kategori 3	Ansøger	0	S	0,1	0,1	0,7
12. Gammel skovjordbund	Kategori 3	Ansøger	0	S	0,2	0,1	1,4
11. Mose	Kategori 3	Ansøger	0	S	0,0	0,0	0,1
10. Overdrev	Kategori 3	Ansøger	0	Bn	0,1	0,0	0,4
9. Mose	Kategori 3	Ansøger	0	Mk	0,2	0,1	1,1
8. Mose	Kategori 3	Ansøger	0	S	0,3	0,2	2,1
7. Mose	Kategori 3	Ansøger	0	Mk	0,2	0,1	1,8
6. Hede	Kategori 2	Ansøger	0	Bn	0,0	0,0	0,0
5. Overdrev	Kategori 2	Ansøger	0	Bn	0,0	0,0	0,0
4. Overdrev	Kategori 2	Ansøger	0	Bn	0,0	0,0	0,0
3. Tør hede	Kategori 1	Ansøger	0	Bn	0,0	0,0	0,0
2. Tør hede	Kategori 1	Ansøger	0	Bn	0,0	0,0	0,0
1. Tør hede	Kategori 1	Ansøger	0	Bn	0,0	0,0	0,0

Tabel 5: Ammoniakberegninger til naturen omkring ejendommen.

Beskyttede naturtyper efter naturbeskyttelsesloven

Naturbeskyttelseslovens §3 omfatter søer større end 100 m², udpegede vandløb, heder, moser, strandenge, strandsumpe, ferske enge og biologiske overdrev. Der må ikke foretages ændringer i tilstanden af arealer, som er beskyttet af naturbeskyttelseslovens §3. Denne forpligtigelse påhviler til enhver tid ejeren af arealet. Ifølge husdyrbruglovens §16a, skal kommunen i sin vurdering varetage hensynet til natur, der er beskyttet mod tilstandsændringer.

Der er ikke foretaget beregning til nærmeste sø.



Figur 7: Kategori 1 natur omkring Brændstrupvej 14, 6510 Gram

KATEGORI 1

Tør Hede (naturpunkt 1, 2 og 3³)

Der skal jf. bilag 3 vurderes på totaldeponeringen til naturtypen. Kravet til den ansøgte ændring er en maksimal deponering til naturområdet på 0,7-0,4-0,2 kg NH₃-N pr ha pr år afhængig af antallet af andre husdyrbrug der med deres produktion bidrager til afsætningen i samme naturpunkt.

Besætningen deponerer i uændret drift 0,0 kg NH₃-N pr ha pr år.

Der er i ansøgningssystemet ikke fundet kumulation med andre husdyrbrug.

Det ansøgte husdyrbrug opfylder således kravet til deponering på kategori 1 naturtyperne.



Figur 8: Kategori 2 natur omkring Brændstrupvej 14, 6510 Gram

³ Nummeret på naturpunkterne henviser til figur 4 og 5, alternativt til ansøgningsskema 230427 i husdyrgodkendelse.dk

KATEGORI 2

Overdrev (naturpunkt 4 og 5)

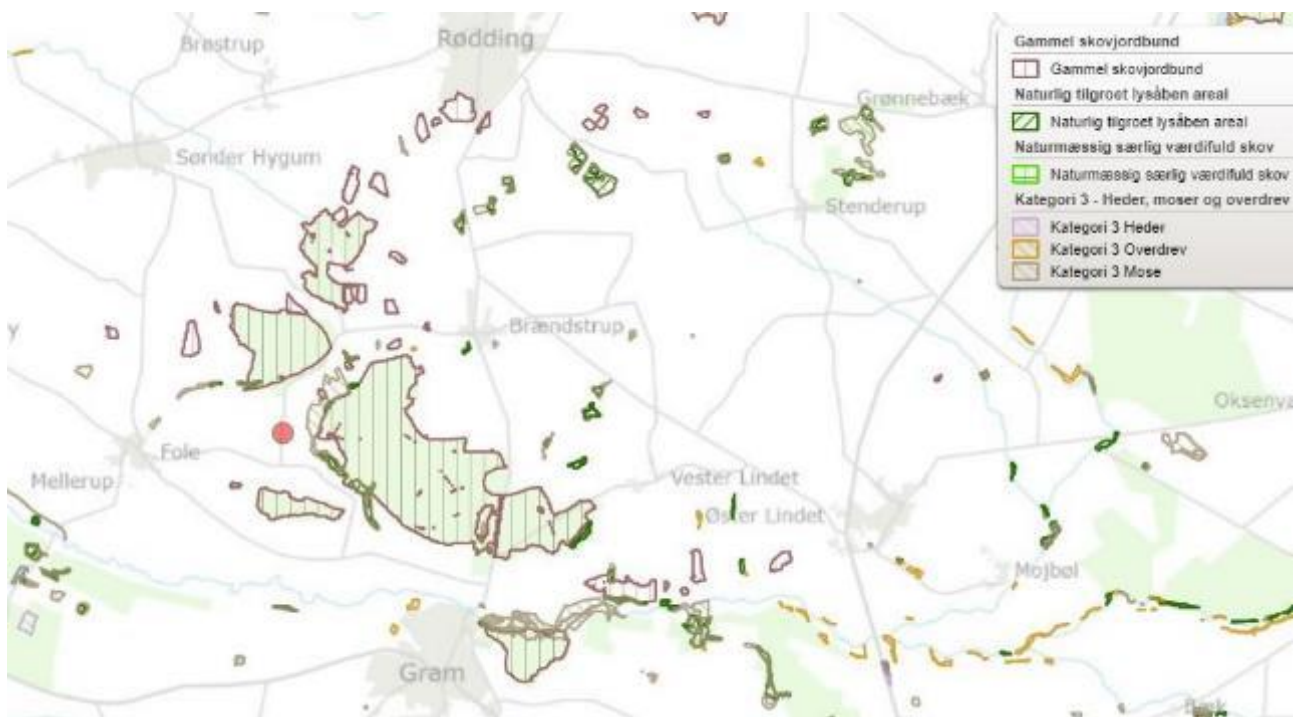
Naturtypen kræver ikke kumulativ vurdering.

Der er kategori 2 overdrev beliggende sydvest og vest for produktionen i en afstand af 3,6 km SV og 5,3 km V for produktionsanlægget. Der skal jf. bilag 3 vurderes på totaldeponeringen til naturtypen og kravet til det ansøgte er en maksimal deponering til naturområderne på 1,0 kg NH₃-N pr. ha pr. år. Besætningen deponerer i ændret drift 0,0 kg NH₃-N pr. ha pr. år. Den ansøgte drift opfylder således kravet til deponering på kategori 2 naturen.

Hede (naturpunkt 6)

Naturtypen kræver ikke kumulativ vurdering.

Kategori 2-natur er ammoniakfølsomme naturtyper uden for Natura 2000-områder i form af heder, der i sig selv er større end 10 ha eller overdrev der er større end 2,5 ha og omfattet af naturbeskyttelseslovens §3. Der er en hede beliggende hhv. ca. 4,8 km V for produktionsanlægget. Der skal jf. bilag 3 vurderes på totaldeponeringen til naturtypen og kravet til det ansøgte er en maksimal deponering til naturområderne på 1,0 kg NH₃-N pr. ha pr. år. Besætningen deponerer i ændret drift 0,0 kg NH₃-N pr. ha pr. år. Den ansøgte drift opfylder således kravet til deponering på kategori 2 naturen.



Figur 9: Kategori 3 natur omkring Brændstrupvej 14, 6510 Gram

KATEGORI 3

Naturtypen kræver ikke kumulativ vurdering.

Mose (punkt 7, 8, 9 og 11)

Der ligger fire moser i en afstand af hhv. 315 m Ø og 800 m NV for produktionsanlægget. Der skal jf. bilag 3 laves en konkret vurdering af merdeponeringen til naturtypen, såfremt denne ligger over 1,0 kg NH₃-N pr. ha pr. år. Besætningen mer-deponerer i ændret drift 0,0-0,3 kg NH₃-N pr. ha pr. år. Merdeponeringen beregnes som en forskel mellem ansøgt drift og 8. års driften. Den eksisterende og ændrede drift opfylder således kravet til deponering på kategori 3 naturområderne, uden der laves yderligere vurderinger af påvirkningen fra det konkrete projekt.

Overdrev (punkt 10)

Der ligger et overdrev i en afstand af 500 m SØ for produktionsanlægget. Der skal jf. bilag 3 laves en konkret vurdering af merdeponeringen til naturtypen, såfremt denne ligger over 1,0 kg NH₃-N pr. ha pr. år. Besætningen mer-deponerer i ændret drift 0,1 kg NH₃-N pr. ha pr. år.

Merdeponeringen beregnes som en forskel mellem ansøgt drift og 8. års driften. Den eksisterende og ændrede drift opfylder således kravet til deponering på kategori 3 naturområderne, uden der laves yderligere vurderinger af påvirkningen fra det konkrete projekt.

Gammel skovjordbund (punkt 12 og 13)

Der ligger to skove, hvor der har været skov i lang tid (i størrelsesordenen mere end ca. 200 år). Skovene er beliggende i en afstand af ca. 300 m V for produktionsanlægget. Der skal jf. bilag 3 laves en konkret vurdering af merdeponeringen til naturtypen, såfremt denne ligger over 1,0 kg NH₃-N pr. ha pr. år. Besætningen merdeponerer i ændret drift 0,1-0,2 kg NH₃-N pr. ha pr. år. Merdeponeringen beregnes som en forskel mellem ansøgt drift og 8. års driften. Den eksisterende og ændrede drift opfylder således kravet til deponering på kategori 3 naturområderne, uden der laves yderligere vurderinger af påvirkningen fra det konkrete projekt.

Tilgroet lysåbent (punkt 14)

Der ligger et område, der er markerkeret som værende "tilgroet lysåbent". Der skal jf. bilag 3 laves en konkret vurdering af merdeponeringen til naturtypen, såfremt denne ligger over 1,0 kg NH₃-N pr. ha pr. år. Besætningen merdeponerer i ændret drift 0,1 kg NH₃-N pr. ha pr. år.

Merdeponeringen beregnes som en forskel mellem ansøgt drift og 8. års driften. Den eksisterende og ændrede drift opfylder således kravet til deponering på kategori 3 naturområderne, uden der laves yderligere vurderinger af påvirkningen fra det konkrete projekt.

Bilag IV-arter m.v.

Bilag IV-arter er arter, der fremgår af bilag IV i EU's habitatdirektiv. De beskrives som strengt beskyttede arter. Det betyder, at arternes yngle- og rateområder ikke må beskadiges eller ødelægges.

Af faglig rapport fra DMU nr. 635, Håndbog over dyrearter på habitatdirektivets bilag IV fremgår en liste over arters udbredelse i et grid på 10 km x 10 km fordelt over hele landet. Der er desuden udgivet en videnskabelig rapport i 2013 over overvågning af arter. Af rapporterne fremgår, at nedenstående arter kan være registreret i nærområdet til husdyrbruget.

Dansk navn	Videnskabeligt navn
<i>Pattedyr</i>	<i>Mammalia</i>
Vandflagermus	<i>Myotis daubentonii</i>
Brunflagermus	<i>Nyctalus noctula</i>
Langøret flagermus	<i>Plecotus auritus</i>
Sydflagermus	<i>Eptesicus serotinus</i>
Troldflagermus	<i>Pipistrellus nathusii</i>
Pipistrelflagermus	<i>Pipistrellus Pipistrellus</i>
Dværgflagermus	<i>Pipistrellus pygmaeus</i>
Odder	<i>Lutra Lutra</i>
<i>Krybdyr</i>	
Markfirben	<i>Lacerta aglilis</i>
<i>Padder</i>	
Stor vandsalamander	<i>Triturus cristatus</i>
Løgfros	<i>Pelobatea fuscus</i>
Spidsnudet frø	<i>Rana arvalis</i>

Tabel 6. Liste over bilag IV-arter, der kan forekomme i området omkring Brændstrupvej 14, Gram

Liste over bilag IV-arter. Ifølge Danmarks Miljøportal, er der ikke registreret bilag IV-arter indenfor 1.000 m fra husdyrbruget.

Af potentielle bilag IV-arter, *kan* der forekomme flagermus, odder, markfirben og padder. Gamle bygninger og træer kan fungere som dagskjul og overvintringssted for flagermus. Der fjernes ingen bygninger i forbindelse med det ansøgte.

Flere af områdets søer og vådområder *kan* være levested for særligt beskyttede arter af padder. Nærmeste potentielle levesteder for bilag IV-arter vil formentlig være i nogle af de omkringliggende naturarealer.

Markfirben findes typisk på åbne, varme, solrige lokaliteter som jernbane- og vejskråninger, sten- og jorddiger, heder, overdrev, grusgrave, strandenge, kystskrænter og sandede bakkeområder. Der findes umiddelbart ingen sådanne levesteder i nærheden af husdyrbruget.

Det vurderes, at bilag IV-arter potentielt kan findes i forbindelse med de registrerede §3 arealer samt skove. Med merdepositioner på maksimalt 0,3 kg NH₃-N/ha/år i forhold til nudrift, 8-årsdrift og ansøgt drift, til kategori 3 natur og andre naturområder, vurderes ammoniakdepositionen derfor ikke at kunne medføre tilstandsændringer af de nærliggende naturområder. Ud fra betragtningen, at en merdeposition på 1 kg NH₃-N/ha/år ikke kan medføre en tilstandsændring af et §3 naturområde, vurderes det, at det heller ikke vil kunne påvirke bilag IV-arter negativt. På grund af afstanden til potentielle yngle- og levesteder, herunder afstanden til nærmeste økologiske og potentielle økologiske forbindelser, da der ikke fjernes høje gamle træer, stenbunker, jorddiger eller gamle bygninger, som kan være mulige opholdssteder, vurderes det derfor, at husdyrbruget ikke kan påvirke bilag IV-arternes yngle- eller levesteder negativt.

Pattedyr - flagermus

Projekter, som berører bygninger, skove, levende hegn og gamle træer kan evt. påvirke raste- og yngleområder for flagermus.

Da projektet ikke indebærer ændring af jord- og stendiger, levende hegn, fældning af gamle træer eller nedrivning af ældre bygninger eller i øvrigt ændrer på forhold som ville kunne fungere som yngle- eller rastested for flagermus vurderes ændringen af denne ansøgning ikke at medføre en negativ påvirkning af flagermus.

Pattedyr - odder

Projektet indebærer ikke påvirkninger eller ændringer af vandløb og derfor vurderes potentiel forekomst af odder ikke at blive påvirket.

Samlet set vurderes ammoniakdepositionen fra anlægget i det ansøgte projekt ikke at udgøre en væsentlig påvirkning af de nærmeste Natura 2000-områdes udpegningsgrundlag. Ligeledes vurderes det, at ammoniakdepositionen fra det ansøgte projekt ikke vil skade arter opført på habitatdirektivets bilag IV.

Padder

Følgende bilag IV-padder har i henhold til faglig rapport nr. 635 naturligt udbredelsesområde i Haderslev Kommune: Spidssnudet frø, løgfrø, løvfrø, strandtudse og stor vandsalamander. Lysåbne vandhuller med flade brinker og naturligt plante- og dyreliv er potentielle yngleområder for alle de nævnte padder, mens mere tilgroede vandhuller ofte kan fungere som rasteområder.

I området omkring Brændstrupvej 14, findes der en del naturlige mindre vandhuller, som potentielt kan være yngle- eller rastesteder for padderarter, herunder bilag IV-arter.

Ingen af vandhullerne vil som følge af projektet blive påvirket af en merdeposition af ammoniak større end 1 kg N/ha/år. En påvirkning på mindre end 1 kg N/ha/år af et naturområde vil næppe medføre en negativ påvirkning af naturtilstanden. Det vurderes derfor, at vandhullernes naturtilstand ikke vil ændres af projektet.

3.6 Lugtemission

Nærmeste lugtberegningspunkter er udpeget i ansøgningseskemaet, udarbejdet i Husdyrgodkendelse.dk.

Der er ikke kumulation jf. lugt fra andre husdyrbrug i forhold til lugt til enkeltbeboelse, samlet bebyggelse eller byzone, idet der ikke ligger husdyrbrug med en ammoniakemission på mere end 750 NH₃-N pr år indenfor 100 m fra de udpegede beboelser eller 300 m fra samlet bebyggelse, byzone eller sommerhusområde.

Lugt stammer primært fra staldene. Desuden kan lugt forekomme i forbindelse med pumpning, omrøring samt udbringning af husdyrgødning.

Husdyrbruget ligger på adressen Brændstrupvej 14, 6510 Gram. Ejendommen er beliggende i landzone, ca. 1,8 km øst for byzonen til Fole, som er nærmeste samlede bebyggelse. Gram er nærmeste byzone, beliggende ca. 2,9 km sydvest for svineproduktionen.

Nærmeste kommuneplan er 12.20.BE.01(1) – Blandet bolig- og erhvervsområde ved Folevej. Området er beliggende i landzone og er beliggende 1.800 m vest for produktionsanlægget. Området er udpeget som bevaringsværdig landsby. Bevaringsinteresserne skal sikres i forbindelse med lokalplanlægning, byggesagsbehandling og anden sagsbehandling samt Haderslev Kommunes egne anlægs- og byggeaktiviteter.

Nærmeste kommuneplan (12.40RE.01 (1) – Rekreativt område ved Folevej. Området er beliggende i landzone og beliggende ca. 1.500 syd for produktionsanlægget. Området er udpeget som bevaringsværdig landsby.

Nærmeste nabo uden landbrugspligt er Hornsgårdvej 9, der er beliggende ca. 400 m syd for produktionsanlægget.



Figur 10. Oversigt over ejendommens beliggenhed i forhold til lokalplaner

Det fremgår af beregninger, at den beregnede lugtgeneafstand til nabo, samlet bebyggelse og byzone er overholdt.

Konsekvensvurdering

Husdyrbrugets beliggenhed er i landzone, med god afstand til naboer. Det er således ansøgers vurdering af ændringen til stipladsmodellen ikke vil give anledning til lugtgener for de omkringboende.

3.7 Øvrige emissioner

I de efterfølgende underpunkter beskrives potentielle gener fra støj, rystelser og vibrationer, støv, lys, skadedyr og transporter.

3.7.1 Støj

Støjklender fra husdyrbruget udgøres primært af ventilationsanlægget, pålæsning af dyr, forarbejdning og transport af foder, kørsel med landbrugsmaskiner og øvrig transport til og fra ejendommen. Eventuel støj fra ventilation må forventes hele døgnet, dog vil ventilationsanlægget generelt køre mindre i aften- og nattetimerne grundet lavere udendørstemperatur. Da vinduer og døre normalt er lukkede i svinebesætninger, vurderes støjniveauet i stalden at være meget lav.

Kompressorer til foderanlægget vil køre flere gange i døgnet i forbindelse med foderblanding samt udfodring. Faciliteter til foderblanding samt udfodring er placeret indendørs og det vil være usandsynligt at disse vil give anledning til støjgener udenfor ejendommens matrikel.

Transporter med foder og andre forbrugsmaterialer til og fra ejendommen vil primært foregå i dagtimerne.

Flytning af grise fra ejendommen vil primært foregå i dagtimerne og det forventes ikke at påvirke omgivelserne, da udleveringsfaciliteterne ligger i god afstand fra offentlig vej.

Afhentning af grise til slagteriet foregår i en kortvarig periode og kan forekomme på alle tider af døgnet.

Transporter med husdyrgødning kan i højsæsonen, hvor der udbringes husdyrgødning til arealerne, foregå udenfor almindelig arbejdstid - dette søges minimeret og koncentreret typisk over en kortere periode.

Driftsperiode for støjkilder:

Ved så- og høsttid vil aktivitetsniveauet med hensyn til transport og forekomsten af støv og støj være højere end den øvrige del af året. Til dagligt vil der være begrænset støj fra ventilationsanlæg, foderanlæg, motoriserede køretøjer og transport.

Tiltag mod støjkilder:

Kørsel nær naboer finder primært sted i dagtimerne.

Konsekvensvurdering

Produktionen foregår i eksisterende og uændret bygningsramme.

Støv fra husdyrbruget som følge af ovenstående aktiviteter vurderes ikke at være væsentlige for omgivelserne.

Herved lægges vægt på, at det åbne land betragtes som landbrugets erhvervsområde, og at omboende til en vis grad må acceptere de gener, som landbrugets aktiviteter medfører.

Der vil i forbindelse med miljøgodkendelsen stilles støjvilkår, som omfatter hele ejendommen, dog undtaget transport uden for selve ejendommen.

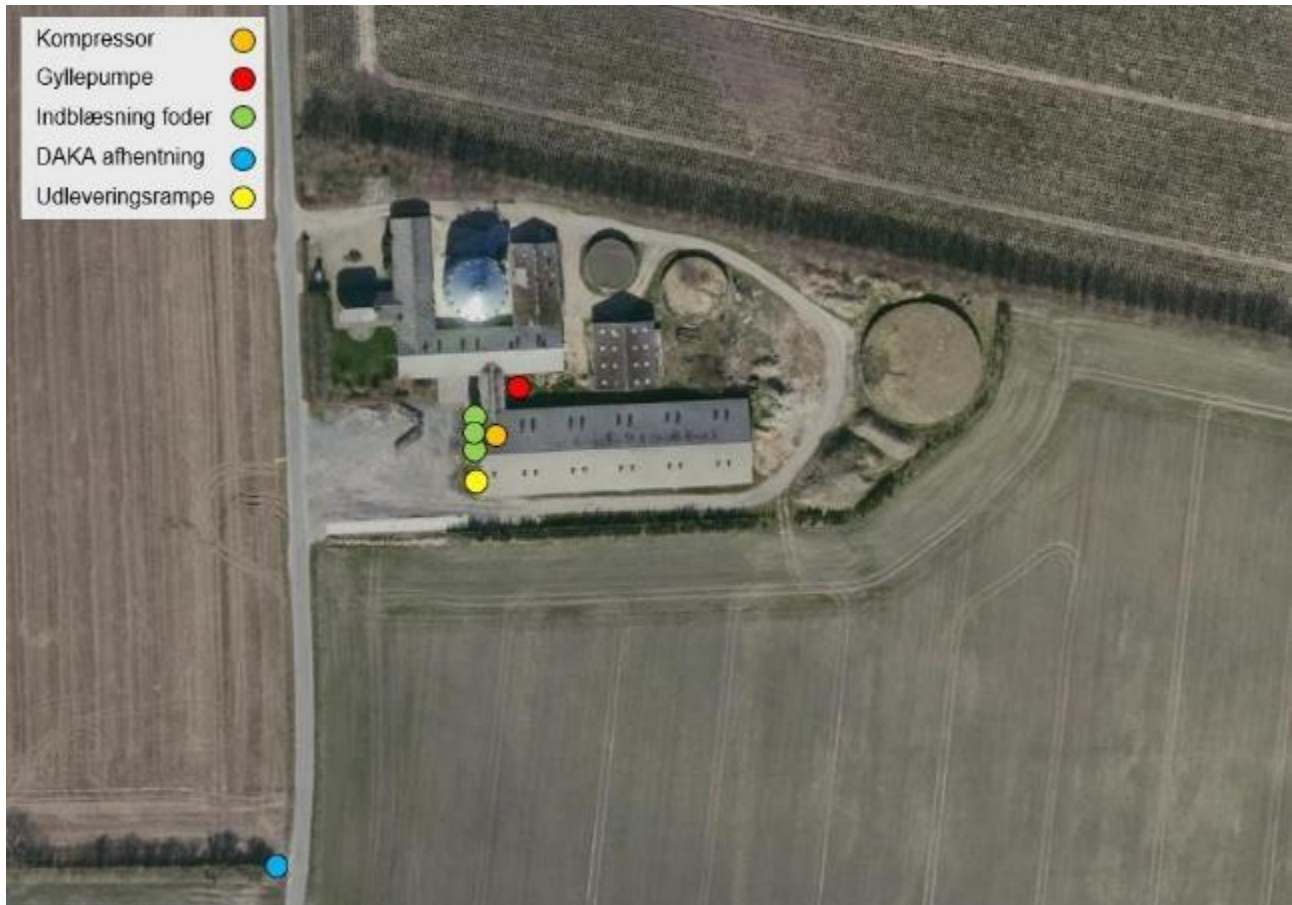
Skulle der således mod forventning indgå berettigede støjklager, kan kommunen efter en nærmere vurdering påbyde husdyrbruget at udføre akkrediterede støjmålinger, samt om nødvendigt påbyde støjdæmpende tiltag, eksempelvis i form af støjvolde eller anden placering af støjkilder.

3.7.2 Støv

Der kan forekomme støvgener uden for ejendommen især ved transport af foder, dyr og gødning til og fra ejendommen.

Støvgener i forbindelse med transport på grusvej forventes ikke væsentlig ændret i forhold til den nuværende drift. Støvgener i forbindelse med opbevaring og tørring af korn på ejendommen er ikke eksisterende, idet der fodres med færdigfoder. Siloerne er monteret med cykloner til fjernelse af støv ved indlagring.

Se nedenstående oversigt: Støv- og støjkilder for placering af disse på bedriften.



Figur 11. Oversigt over støv- og støjkilder

Konsekvensvurdering

Produktionen foregår i eksisterende og uændret bygningsramme.

Støv fra husdyrbruget som følge af ovenstående aktiviteter vurderes ikke at være væsentlige for omgivelserne. Herved lægges vægt på, at det åbne land betragtes som landbrugets erhvervsområde, og at omboende til en vis grad må acceptere de gener, som landbrugets aktiviteter medfører.

Det er ikke ansøgers vurdering at den ansøgte omlægning af godkendelsen fra stiplads til produktionsareal vil medføre ændringer i ejendommens drift, der vil have afgørende konsekvenser for produktionens støvbidrag til omgivelserne.

Der vil i forbindelse med miljøgodkendelsen stilles støvvilkår, som omfatter hele ejendommen.

3.7.3 Rystelser og vibrationer

Brug af maskiner i landbruget kan i nogle tilfælde give anledning til vibrationsgener. Dette vil typisk være rystelser maskinføreren udsættes for, fremfor rystelser der giver gener for det omgivende miljø. Denne type rystelser er en arbejdsmiljøfaktor og vurdering af dette forhold indgår i arbejdspladsvurderingen (APV) og behandles ikke nærmere her.

I forbindelse med transporter kan der muligvis være vibrationer fra køretøjer. Dette vil dog ikke være i et omfang, der overstiger, hvad der almindeligvis må forventes fra kørsler på landets veje. Der er ikke nabobeboelser beliggende umiddelbart op til veje eller indkørsler. Rystelser fra ejendommen eller transporter i forbindelse med driften af denne forventes derfor ikke at give gener for omgivelserne.

3.7.4 Lys

Produktionen foregår i delvis lukkede stalde, - deraf begrænsede gener fra lys. Ejendommen har belysning på læsserampe, der benyttes ved af- og pålæsning af grise.

Der etableres ikke nye lyskilder i forbindelse med det ansøgte projekt, da det er eksisterende bygninger, hvor der ikke vil ske ændringer. I vintermånederne er lyset i staldene tændt i minimum 8 timer.

Konsekvensvurdering

Produktionen foregår i eksisterende og uændret bygningsramme.

Det er ikke ansøgers vurdering at den ansøgte omlægning af godkendelsen fra stiplads- til produktionsareal medfører ændringer i ejendommens drift, der vil have konsekvenser for produktionens nuværende lysbidrag til omgivelserne.

Skulle der således mod forventning indgå berettigede klager over lysgener fra ejendommen, kan kommunen efter en nærmere vurdering påbyde husdyrbruget at dæmpe ejendommens lyskilder, for eksempel ved at retningsbestemme udendørs lyskilder, så unødige fjernvirkninger undgås.

3.7.5 Fluer og skadedyr

Fluer på ejendommen bekæmpes primært ved at holde en god hygiejne i staldene samt ved udsætning af rovfluer. Produktionen kører i holddrift, hvor der er god tid til vask, desinficering og udtørring inden indsættelse af nye dyr. Desuden har de mange daglige overbrusninger af gødearealet negativ indflydelse på fluernes levevilkår og formeringsevne.

Skulle der opstå behov, iværksættes bekæmpelsesprogram i overensstemmelse med nyeste retningslinjer fra Institut for Agroøkologi.

Der holdes generelt øje med, om der skulle opstå problemer med skadedyr på ejendommen, for at tage et eventuelt problem i opløbet.

Bekæmpelse af rotter og mus varetages af Mortalin, der er et autoriseret firma, der er godkendt som skadedyrsbekæmpelsesvirksomhed.

Konsekvensvurdering

Der vil i forbindelse med miljøgodkendelsen blive stillet vilkår om bekæmpelse af fluer og skadedyr jævnfør retningslinjerne fra Aarhus Universitet, Institut for Agroøkologi (Skadedyrslaboratoriet).

Dette vurderes at være tilstrækkeligt til at sikre en effektiv flue- og skadedyrsbekæmpelse på ejendommen.

3.7.6 Transporter

Transport forekommer i forbindelse med levering af dyr og foder, gødning, brændstof, andre forbrugstoffer samt bedriftens interne transporter.

Nedenstående tabel angiver antallet af transport. En transport vil omfatte både til- og frakørsel. Transport til levering af 30-kgs grise og afhentning af slagtesvin ændres ikke. Der sker ingen ændringer i antallet af transport, da der ikke forventes at ske ændringer i dyreholdet.

Al gyllen transporteres til afgang på biogasanlæg og modtages igen til opbevaring og udspreddning fra ejendommen. Udspreddning af gylle sker hovedsageligt i forbindelse med markarbejdet. Gylle, der transporteres til biogasanlæg, sker i lukket lastbil.

Transporterne sker typisk i dagtimerne, bortset fra afhentning af slagtesvin. Der transporteres foder, levende dyr, døde dyr, dagrenovation, dieselolie samt almindelige leverancer af forbrugsvarer til driften.

Herudover er der kørsel med personbiler, som ikke indgår som en del af nedenstående skema.

Antal	Kapacitet pr. læs	Antal	Kommentar til transporten
Dyr til og fra ejendommen	Lastvogn	80	30 kg's grise transporteres til ejendommen i lastvogne, men slagtesvin transporteres fra ejendommen. Transporterne foregår primært på hverdage.
Døde dyr	Lastvogn	52	Der afhentes døde dyr fra ejendommen ca. 4 gange pr. måned. DAKA afhenter og planlægger transporten – ejer har ingen indflydelse på tidspunktet for afhentning.
Halm	Traktor	5	Halm køres til ejendommen ca. hver 2. måned
Indkøbt foder	Lastvogn	52	Foder leveres til ejendommen, ca. hver uge.

Brændstof	Lastvogn	14	Brændstof leveres med tankvogn med varierende antal leverancer. Der leveres brændstof til ejendommen ca. 1 gang pr måned. Oliefirma leverer og planlægger transporten – ejer har ingen indflydelse på tidspunktet for levering.
Gylle	Traktor	150	Husdyrgødningen transporteres af maskinstation til arealerne, hvor husdyrgødningen udbringes efter afgrødernes behov Udbringningen foregår i tidsrummet kl. 06.00-22.00 primært på hverdage. I udbringningssæson kan det være nødvendigt at udbringe husdyrgødning udenfor de beskrevne tidspunkter.
Gylle (Linkogas)	Lastvogn	104	Husdyrgødningen transporteres til biogasanlæg af biogasanlæggets lastbiler. Gyllen afhentes ca. 2 gange ugentligt.
Affald	Lastvogn	30	Affaldet afhentes via den kommunale ordning hver 14.dag. Affaldet fra produktionen afleveres til kommunal genbrugsplads/losseplads.
Anden fragt	Lastvogn	5	I løbet af året, kommer der anden fragt til ejendommen, end de ovenstående transporter. Disse transporter er fordelt hen over året og er kun et estimat der kan variere i antal.

Tabel 8. Oversigt over antallet af transporter

I forhold til tidligere miljøgodkendelse, sker der ikke ændringer i forholdet til antallet af kørsler til og fra ejendommen.

Konsekvensvurdering

Ansøger har ovenfor beskrevet transporterne til ejendommen. Den ansøgte omlægning fra stiplads- til produktionsareal forventes ikke at aflede væsentlige ændringer i trafikken til/fra ejendommen.

Døde grise opbevares til afhentning på dertil indrettet plads.

Mængden af foder samt husdyrgødning til/fra ejendommen er uændret.

Ud over de beskrevne transporter med foder, er transport med husdyrgødning fra ejendommen den primære del af det samlede antal tunge transporter.

Ejer henviser til god landmandspraksis, og præciserer for ansatte og vognmænd at transport til og fra bedriften skal foregå ved hensynsfuld kørsel samt at alle aktiviteter på bedriften planlægges, herunder også levering og udkørsel, således at omgivelserne påvirkes mindst muligt.

Antallet og typerne af transporter til og fra husdyrbruget er uændret og vurderes ikke at afvige fra, hvad der normalt må forventes fra husdyrbrug af denne type og størrelse.

3.8 Reststoffer, affald og naturressourcer

3.8.1 Døde dyr

Døde dyr placeres på dertil indrettet plads, og ligger på fast underlag. DAKA afhenter de døde dyr efter tilmelding af dyrene.

3.8.2 Affald

Affald fra produktionen omfatter døde dyr, spildolie, medicinrester m.m. Affaldet bortskaffes i henhold til kommunens affaldsregulativ. Affaldet fra husdyrbruget kan typisk indeles i følgende affaldsfraktioner:

- Dagrenovation
- Genbrugeligt affald (pap, papir, jern, rengjort glas, metal, plastsække, paller etc.)
- Farligt affald (lysstofrør, pærer, spraydåser, batterier etc.)
- Klinisk risikoaffald og medicinrester (skalpeller, kanyler, medicinrester etc.)
- Døde dyr

- Forbrændingseget affald (papirsække, emballage etc.)
- Deponeringseget affald

Forbrændingseget affald fra produktionen opbevares i container indtil afhentning af godkendt renovatør.

Ikke forbrændingseget affald opbevares og bortskaffes til kommunal modtagestation.

Klinisk risikoaffald opbevares i besætningsområdet i brudsikker og tæt emballage indtil aflevering til autoriseret firma.

Farligt affald sorteres og opbevares indendørs indtil bortskaffelse.
Spildolie opbevares/samles på anden ejendom indtil bortskaffelse til godkendt modtager.

Døde dyr afhentes af DAKA fra dertil indrettet plads.

Konsekvensvurdering

Der vil i forbindelse med miljøgodkendelsen stilles vilkår til produktionens håndtering og opbevaring af affald. Vilkåret vil blive kontrolleret ved miljøtilsyn på ejendommen, hvor der også løbende er dialog omkring forbedringer og nye tiltag på området.

Det er ansøgers vurdering at ovenstående er tilstrækkeligt for at sikre en vedholdende fokus på affaldsproduktionen og dennes håndtering.

3.8.3. Energiforbrug

Elektricitet anvendes til lys og ventilation. Et godt klima i staldsektionerne opretholdes af ventilationen, der har et temperatur- og fugtighedsreguleret styringssystem, hvilket sikrer mod unødvendig drift af ventilatorerne. Ventilationen vedligeholdes og rengøres efter behov, så optimal effekt opretholdes og energispild undgås.

Der er installeret trinløs styring af ventilatorer i staldene, hvilket regulerer ventilationen i forhold til staldtemperaturer (og fugtighed), og giver dermed lavest muligt forbrug af energi. Ventilationsanlægget tilses dagligt for driftsforstyrrelser

I de mekanisk ventilerede stalde gennemføres hyppige eftersyn, justeringer og rengøring af ventilationssystemet. Herved undgås unødigt energiforbrug til ventilation.

Der er tændt for lyset i staldene i dagtimer efter behov og lovkrav.

Hovedparten af elforbruget anvendes til ventilationen.

Der føres regnskab med energiforbruget via den årlige opgørelse fra forsyningsvæsenet. Elforbruget har for de seneste 12 måneder været mellem 130.000 – 140.000 kWh. Dette forbrug forventes ikke at stige efter meddelelse af denne miljøgodkendelse.

Den ansøgte omlægning fra stiplads til produktionsareal medfører ikke ændringer i ejendommens drift, der vil have konsekvenser for produktionens nuværende energiforbrug.

Konsekvensvurdering

Produktionen foregår i eksisterende og uændret bygningsramme. Det er ikke ansøgers vurdering af den ansøgte omlægning af godkendelsen fra stiplads til produktionsareal vil medføre ændringer i ejendommens drift, der vil have konsekvenser for ejendommens nuværende energiforbrug.

3.8.4. Vandforbrug

Der er etableret lovpligtig overbrusning i staldene, der er tids- og temperaturstyret.

Overbrusningen virker som temperaturregulering for dyrene og fordi der bruses med koldt vand, vil rumtemperaturen samtidig falde. Herved mindskes ammoniakfordampningen fra kanaler og overflader. Samtidig styres dyrenes gødeadfærd til de områder, hvor stibunden er kølig og fugtig, - disse arealer placeres mest hensigtsmæssigt på drænet stibund (spaltearealer).

Der er installeret drikkekrug i alle stalde, hvilket betyder at vandspild opsamles. Det sikres, at der ikke er lækager i systemet.

Det estimerede forbrug for husdyrbruget er ca. 5.245 l årligt til drikkevand og rengøring i svineproduktionen. Hertil kommer husholdningens eget forbrug af vand.

Rengøring og desinficering:

Der vaskes og desinficeres mellem hvert hold, der indsættes i staldene. Herved mindskes smitterisikoen. Stiarealerne rengøres efter behov, så der ikke ligger gammel gødning i stierne. Der desinficeres efter hver vask.

Konsekvensvurdering

Produktionen foregår i eksisterende bygningsramme.

Det er ikke ansøgers vurdering at den ansøgte omlægning af godkendelsen fra stiplads- til produktionsareal vil medføre ændringer i ejendommens drift, der vil have konsekvenser for produktionens nuværende vandforbrug.

3.8.5. Spildevand og restvand

Der forefindes ikke sanitære tilslutninger i forbindelse med produktionsanlægget.

Vaske- og rengøringsvand samt drikkevandsspild fra staldene, ledes til gyllebeholder.

Tagvand afledes til dræn og videre til vandløb, der ligger øst for ejendommen.



Figur 12. Oversigt over afledningsforhold i forhold til regnvand

Konsekvensvurdering

Produktionen foregår i eksisterende og uændret bygningsramme uden ændringer.

Alle stalde er opført i hht. Gældende lov og afledning af husspildevand, tagvand fra driftsbygninger og overfladevand til grøft eller vandløb samt nedsivning er ikke omfattet af denne godkendelse, men kræver særskilt tilladelse.

Haderslev Kommune har i forbindelse med tidligere godkendelser af bygningsmassen vurderet og godkendt afledningsforholdene.

3.9 Forurenings- og genebegrænsende tiltag

Husdyrbrugets daglige tiltag for at begrænse forurening og gener er beskrevet i punkterne 3.5-3.8.

Forholdsregler i forbindelse med uheld med olie, kemikalier, gylle og brand er beskrevet i husdyrbrugets beredskabsplan. Beredskabsplanen opbevares i forrummet og opdateres løbende, når der er behov.

De største ulykker, der kan forekomme på husdyrbruget, der kan give anledning til en akut forurening, er udslip af gylle eller f.eks. olie eller kemikalier. Stalde, gyllekanaler og gyllebeholdere er etableret med tætte og stabile bunde og sider, og der er sørget for tilstrækkelig opbevaringskapacitet af husdyrbrugets gylle. Gyllebeholderne er ligeledes omfattet af 10 års beholderkontrol og bliver dermed kontrolleret løbende.

Ud fra et højdekurvekort ses, at terrænet skræner svagt fra bygningsmassen mod gyllebeholderne mod øst. Der er ca. 280 m fra gyllebeholder til nærmeste vandløb. Skulle der ske brud på en af gyllebeholderne, vil gyllen lægge sig omkring beholderne, inden det vil søge mod vandløbet. Hvis der sker udslip, vil der blive igangsat inddæmning og opsugning af gyllen.

Gyllebeholderne på hhv. 520 m³, 1.020 m³ og 3.500 m³ har lukkede omfangsdræn. Brøndene i forbindelse med drænenes inspiceres altid forud for tømning af gyllebeholderne. Såfremt der står vand op i en højde over bundpladen, bliver beholderen kun tømt til dette niveau.

Instrukser for håndtering af spild/udslip af gylle mv. er beskrevet detaljeret i beredskabsplanen.

Der er aftale med biogas, Linkogas omkring afhentning og tilbagelevering af gylle.

3.10 BAT-ammoniakemission

For at leve op til BAT med henblik på ammoniakreduktion, benyttes der 50-75% fast gulv i den ene stald.

Ansøger vil generelt bestræbe sig på at benytte så få foderenheder og så lavt et protein- og fosforindhold som muligt. Slagtesvinene fasefodres, hvilket betyder at dyrene fodres efter vægt og behov.

Det samlede BAT-krav for stalde og lagre er i Husdyrgodkendelse.dk beregnet til 2.930 kg NH₃-N/år og ammoniakemissionen er på 2.930 kg NH₃-N/år. Dermed er det vejledende emissionsniveau overholdt.

Samlet BAT beregning			
	Stalde	Lagre	Total
Samlet BAT krav (kg NH ₃ -N /år)	2456	473	2930
Faktisk emission (kg NH ₃ -N /år)	2456	473	2930
Forskel (kg NH ₃ -N /år)	-	-	0
Vejledende BAT Overholdt?	-	-	Ja

Tabel 9. BAT beregningerne for ejendommen

3.11 Grænseoverskridende virkninger

Der er ca. 48 km (i luftlinje) fra ejendommen til den dansk-tyske grænse.

4. Projektets indvirkninger for miljø, natur og mennesker og tiltag for at mindske virkningerne

Ifølge Husdyrgodkendelsesbekendtgørelsens §4, stk. 6 skal ansøgningen på passende måde bevise, beskrive og vurdere det ansøgtes væsentlige direkte og indirekte virkninger i forhold til:

1. Befolkningen og menneskers sundhed
2. biologisk mangfoldighed med særlig vægt på kategori 1- og 2-natur samt bilag IV-arter
3. jordarealer, jordbund, vand, luft og klima
4. materielle goder, kulturarv og landskabet
5. samspillet mellem to, flere eller andre faktorer efter nr. 1-4 og
6. sårbarhed i forhold til risici for større ulykker eller katastrofer om følge af faktorerne efter nr. 1-5.

4.1 Beliggenhed og bygningsændringer i forhold til landskab og bilag IV arter

Landskab

Som beskrevet under punkt 3.4, ligger husdyrbruget i områderne; Større uforstyrrede landskaber, Særlige værdifulde landbrugsområder. I kommuneplanen står følgende om områderne:

Retningslinjer for Større uforstyrrede landskaber:

De større uforstyrrede landskaber skal som udgangspunkt friholdes for større byggeri og større tekniske anlæg, så områdernes karakter af uforstyrrethed ikke påvirkes.

Retningslinjer for Særlige værdifulde landbrugsområder:

I områder, der er udpeget som særligt værdifulde landbrugsområder, skal landbrugets udviklingsplaner og investeringsinteresser vægtes højt.

I tidligere §12 miljøgodkendelse fra 2015, er det ikke muligt at genfinde kommunens vurderinger på ovenstående.

Terrænændring

Der sker ingen terrænregulering i forbindelse med det ansøgte, idet der ikke sker opførelse af nybyggeri på matriklen.

Kulturarv

Selv om der er fundet fortidsminder i nærheden af husdyrbruget, vurderes det ikke, at der er risiko for at påvirke kulturarven negativt, da der ikke opføres nybyggeri på matriklen.

4.2 Begrænsning af ammoniakemission

Beregningerne i Husdyrgodkendelse.dk viser, at BAT-niveauet for ammoniak overholdes. BAT-niveauet er lovbestemt og sikrer, at ammoniakemissionen fra husdyrbruget er på et niveau, der svarer til, at der er valgt staldsystemer og/eller teknologi, der er blandt de bedst tilgængelige til at begrænse ammoniakudledningen fra husdyrbruget.

De BAT-krav der stilles til husdyrbrug, bidrager til, at målet for fald i ammoniakemissionen i Danmark nås, og at sundhedspåvirkningen af ammoniak også tilgodeses. Når ammoniakudledningen begrænses, bidrager det også til en generel bedre beskyttelse af ammoniakfølsom natur, da baggrundsbelastningen hertil begrænses. BAT-niveauet for ejendommen overholdes, og det vurderes, at der sker tilstrækkelig begrænsning af ammoniakemissionen.

4.3 Afsætning af ammoniak til den nærliggende natur

Ammoniakdepositionen til nærmeste natur er beskrevet under punkt 3.5

Ammoniakdepositionen til nærmeste kategori 1 natur er på maksimalt 0,0 NH₃-N/ha/år. I forhold til kategori 1 natur, er den tilladte ammoniakdeposition på 0,2 – 0,7 NH₃-N/ha/år afhængigt af, hvor mange husdyrbrug der ligger indenfor 2,5 km og husdyrbrugenes ammoniakemission. Da husdyrbruget bidrager med maksimalt 0,0 NH₃-N/ha/år til nærmeste kategori 1 naturområde, er det ikke undersøgt, om der er andre husdyrbrug, der afsætter ammoniak til naturområderne.

Ammoniakdepositionen til nærmeste kategori 2 er på 0,0 NH₃-N/ha/år. Kategori 2 ligger mere end 3,5 km fra husdyrbruget, hvorfor beregningen er 0,0 NH₃-N/ha/år.

I forhold til nærmeste kategori 3 natur er den maksimale merdeposition på 0,3 NH₃-N/ha/år i forhold til 8års drift og nudrift.

En merdeposition på 1 kg NH₃-N/ha/år vurderes generelt ikke at kunne medføre en tilstandsændring af et almindeligt §3 naturområde (naturområde udenfor Natura 2000 område).

Empirisk baserede tålegrænser for naturbeskyttelseslovens terrestriske naturtyper samt for klit, løv- og nåleskov baseret på de seneste anbefalinger fra UNECE, 2011.

Naturtype	Tåle-grænse	Differentiering
Overdrev	10-25	¹ sure overdrev 10-15, kalkholdige overdrev 15-25
Klit	8-20	grå klit og grønsværklit 8-15, øvrig klit 10-20
Hede	10-20	der kan være klit kortlagt som § 3 hede
Fersk eng	15-25	^{1,2}
Strandeng	30-40	^{1,2}
Mose (og kær)	5-30	højmoser 5-10, hængesæk, tørvelavninger 10-15, fattigkær og hedemoser 10-20, kalkrige moser og væld, rigkær 15-30
Løvskov	10-20	Skovbevoksede tørvemoser 10-15
Nåleskov	10-20	

¹ Bør ikke anvendes for arealer med kulturgræsland / hvor den væsentligste påvirkning er en hidtil lovlig landbrugsmæssig. Dette vil primært gælde engarealer og bør ses over en længere tidsperiode. Intervallet dækker således som udgangspunkt 'naturenge'. Se også note 2.

² Den atmosfæriske afsætning skal ses i sammenhæng med andre tilførsler, fx med overfladenær afstrømning.

Tabel 10. Empirisk baserede tålegrænser for naturbeskyttelseslovens terrestriske naturtyper

Total-kvælstofdepositionen i nærområdet ligger ifølge kortene på Danmarks Miljøportal under laget "Miljøbeskyttelse: Forurening, Luft og National – kvælstoftotal afsætning" på 17,0 kg NH₃N/ha/år i det 5,6 km * 5,6 km grid som husdyrbruget ligger i.

Bilag IV-arter m.v.

Som beskrevet under punkt 3.5 er de potentielle bilag IV-arter, der kan forekomme i området flagermus, markfirben samt padde.

Gamle bygninger kan fungere som dagsskjul og overvintringssted for flagermus. Der fjernes ingen bygninger i forbindelse med denne ansøgning.

Flere af området søer og vådområder kan være levested for særligt beskyttede arter af padde. Nærmeste potentielle levesteder for bilag IV-arter vil formodentlig være i nogle af de omkringliggende naturarealer.

Markfirben findes typisk på åbne, solrige lokaliteter som jernbane- og vejskråninger, sten- og jorddiger, heder, overdrev, grusgrave, strandenge, kystskrænter og sandede bakkeområder. Der findes umiddelbart ingen sådanne levesteder i nærheden af husdyrbruget.

Det vurderes, at bilag IV-arter potentielt kan findes i forbindelse med de registrerede §3 arealer samt skove. Med merdepositioner på maksimalt 0,3 kg NH₃-N/ha/år i forhold til nudrift og 8 årsdrift til kategori 3 natur og andre naturområder, vurderes ammoniakdepositionen derfor ikke at kunne medføre tilstandsændringer af de nærliggende naturområder. Ud fra betragtningen, at en merdeposition på 1 kg NH₃-N/ha/år ikke kan medføre en tilstandsændring af et §3 naturområde, vurderes det, at det ikke vil kunne påvirke bilag IV-arter negativt.

På grund af afstanden til potentielle yngle- og levesteder, herunder afstanden til nærmeste økologiske og potentielle økologiske forbindelser, da der ikke fjernes hverken høje gamle træer, stenbunker, jorddiger eller gamle bygninger, som kan være muligt opholdssteder, vurderes det derfor, at husdyrbruget ikke kan påvirke bilag IV-arters yngle- eller levesteder negativt.

4.4 Lugtgener for omboende

Lugtberegningerne er beskrevet under punkt 3.6. Lugtberegningerne sker i overensstemmelse med Husdyrgodkendelsesbekendtgørelsen. Der gøres opmærksom på, at gyllebeholdere pr. definition ikke medfører lugtemission.

Ikke desto mindre kan der periodisk komme lugt fra gyllebeholdere, f.eks. i forbindelse med overpumpning af gylle samt omrøring forud for udkørsel.

Efter overgangen til de nye regler pr. 1. august 2017 tager beregninger af lugt og ammoniak nu udgangspunkt i produktionsarealerne. Produktionsarealerne i denne ansøgning udvides med 161 m² da der ønskes fleksibilitet i ansøgningen. Den nye regulering bygger på ny faglig viden. Derfor er principperne for lugtberegning lavet om i

den nye regulering, så den svarer til den nyeste faglige viden på området. Lugten beregnes derfor som produktionsarealets størrelse gange med den emissionsfaktor, der er for den pågældende dyretype pr. m².

Lugt opfattes forskelligt af forskellige personer. Det kan derfor ikke afvises, at nogle vil finde lugtgenæafstandene utilstrækkelige, mens andre ikke føler sig generet, selv om de bor indenfor lugtgenæafstandene.

Der er ikke kendskab til, at lugt fra husdyrbrug kan være sundhedsskadelig.

På baggrund af ovenstående, vurderes det, at husdyrbruget ikke udfør en sundhedsrisiko, samt at husdyrbruget kan godkendes som ansøgt uden at være til gene for naboerne.

4.5 Støjgener

Støj fra husdyrbruget er beskrevet under punkt 3.7.1.

På grund af husdyrbrugets beliggenhed i forhold til naboer, er det nødvendigt at have fokus på ikke at have unødvendige støjemissioner. Der sker en udvidelse af produktionsarealet på 161 m², hvilket skyldes at der ønskes fleksibilitet i forhold til den fremtidige produktion.

Det vil ikke kunne undgås, at nærmeste naboer lejlighedsvis kan høre støj fra husdyrbruget. Der har så vidt vides ikke været klager over støj fra husdyrbruget.

Det vurderes, at Miljøstyrelsens vejledende støjgrænser kan overholdes, og det foreslås at der fastsættes vilkår for støj i overensstemmelse med Miljøstyrelsens støjvejledninger.

4.6 Støvgener

Støv fra husdyrbruget er beskrevet under 3.7.2.

Med en afstand på ca. 170 m fra nærmeste nabo til nærmeste stald, er der fokus på at undgå støvgener ved naboerne. Der er etableret beplantning lige nord for staldbygningerne, så dette vil være med til at fange eventuelt støv i forbindelse med kørsel på husdyrbruget. Det vurderes, at der under normale driftsforhold ikke vil kunne forekomme støvemissioner fra husdyrbruget, der kan genere naboer eller være sundhedsskadelige. Kørearealerne er grusbelagte, hvorfor støv herfra vil være begrænset.

Det vurderes, at der ikke er problemer med støv i forbindelse med håndteringen af foderet, idet foderet håndteres fra siloer og ind i foderladen, hvorefter det ledes ud i staldene gennem rørsystemer.

4.7 Gener fra rystelser og vibrationer

Gener fra rystelser og vibrationer er beskrevet under 3.7.3

De typer stationære anlæg, der benyttes på traditionelle husdyrbrug, giver ikke anledning til rystelser og vibrationer, der kan mærkes, andet end hvis man opholder sig op af anlægget. De eneste rystelser, der eventuelt vil kunne opleves af omgivelserne, vil være, hvis stuehus ligger meget tæt på veje, hvor der foregår trafik af gyllevogne, transportere af foder og dyr m.v. Det vurderes ikke inden for rammerne af Husdyrloven at skulle redegøre for lovlig færdsel på vejnettet. Dette varetages af Færdselsloven (fartbegrænsninger, krav til maksimalt aksestryk m.v.)

4.8 Lyspåvirkninger

Belysning i forbindelse med husdyrbruget er beskrevet under punkt 3.7.4

Hverken lysudslip via vinduer eller udvendig belysning vurderes at kunne genere naboer, dels pga. kildernes lysstyrke og placering, og dels pga. at beplantningen rundt omkring husdyrbruget vil begrænse indsynet til husdyrbruget.

Samlet set vurderes udvendig belysning ikke at kunne påvirke omgivelserne negativt.

4.9 Skadedyr

Bekæmpelse af skadedyr (fluer, rotter og mus) er beskrevet under punkt 3.7.5. Når bekæmpelsen foregår som beskrevet og efter gældende retningslinjer, forventes der ikke at kunne forekomme væsentlige gener eller problemer med skadedyr.

De beskrevne bekæmpelsestiltag vurderes at være tilstrækkelige til, at der ikke er risiko for gener fra skadedyr eller risiko for at naboers sundhed påvirkes negativt.

4.10 Transporter

Transporter i forbindelse med husdyrbruget er beskrevet under punkt 3.7.6

Der sker ingen ændringer i forhold til antallet af transporter til og fra ejendommen, da der i forbindelse med denne ansøgning kun udvides med 161 m², hvilket skyldes at der ønskes en større fleksibilitet i forhold til en fremtidige produktion.

4.11 Energi

Energi anvendt på husdyrbruget er beskrevet under punkt 3.8.3

4.12 Vandforbrug og påvirkning af vandressourcer

Vandforbrug

Se punkt 3.8.4

Grundvand

Husdyrbruget ligger indenfor områder med særlige drikkevandsinteresse. Da de eksisterende stalde er etableret med tætte bunde og kanaler, er der ingen risiko for udsivning til det omgivende miljø. Gyllebeholdere, forbeholdere og gyllerør er ligeledes etableret tætte, hvilket betyder at der ikke vil være udsivning til et omgivende miljø.

Overfladevand

Udledningen af overfladevand fra tagarealer ændres ikke. Alt tagvand ledes til dræn og videre til vandløb, der ligger øst for ejendommen.

Overfladevand fra tage er som udgangspunkt ikke forurenede.

4.13 Påvirkning af jordarealer og jordbund

Risiko for udsivning af næringsstoffer

Stalde, gyllerør, forbeholdere og gyllebeholdere er/bliver udført i tætte og stabile materialer, hvilket vurderes, at der fra selve husdyrbruget ikke ved normal drift kan ske væsentlige direkte eller indirekte påvirkninger af jordarealer, jordbund eller vandforekomst.

Husdyrbruget har en beredskabsplan, der beskriver hvad der skal gøres i tilfælde af udslip af gylle.

Affald

Husdyrbruget er et IE-brug, hvilket betyder at affaldshåndteringen skal leve op til affaldshierarkiet, jf. §16 b i lov om miljøbeskyttelse, hvilket betyder at affald skal behandles efter følgende hierarki.

- Affaldsforebyggelse
- Forberedelse med henblik på genbrug
- Genanvendelse
- Anden nyttiggørelse
- Bortskaffelse

Der benyttes om udgangspunkt ikke mere foder, end den der er behov for. Husdyrgødning anvendes til gødsning af marker, andet uundgåeligt affald sorteres med henblik på genanvendelse og kun restfraktioner ender i container med brændbart affald.

Det vurderes, at affaldshierarkiet iagttages og at sortering, opbevaring og bortskaffelse af affald sker miljømæssigt forsvarligt og i overensstemmelse med Haderslev Kommunes affaldsregulativ.

4.14 Andet om befolkningen og menneskers sundhed

Risikoen ved MRSA, antibiotikaresistens eller smitsomme husdyrsygdomme håndteres af generelle veterinærregler i Fødevarestyrelsens regi. Det vurderes, at der ikke er nogen særlige forhold på husdyrbruget eller beliggenheden i forhold til naboer, der i forbindelse med miljøgodkendelsen skal stilles, i forhold til menneskers sundhed.

4.15 Kumulative og grænseoverskridende indvirkninger

Det vurderes, at der ingen grænseoverskridende virkninger er, idet anlægget ligger så langt fra landegrænserne, som gør (ca. 46 km til den dansk-tyske grænse).

Det vurderes at husdyrbruget på Brændstrupvej 14 ikke er teknisk, forureningsmæssigt forbundet med andre husdyrbrug.

4.16 Alternative løsninger

Der er ikke drøftet alternative løsninger, da der ikke sker ændringer på husdyrbruget.

o-alternativet er, at husdyrbruget drives videre efter vilkårene fastsat i den eksisterende miljøgodkendelse.

Ved ophør af produktionen, hvor denne ikke overdrages til ny ejer, vil gødnings- og staldanlæg blive tømt og rengjort. Kemikalierester bortskaffes i overensstemmelse med det til enhver tid gældende regulativ for farligt affald i Haderslev Kommune. Restindholdet i olietanke fjernes og tanke renses. Der udarbejdes en plan med tidspunkt for anden indretning og opbygning af staldbygninger til anden anvendelse, eller alternativt en plan med tidspunkt for nedrivning af staldbygningerne.

4.17 Samspillet mellem faktorer

Ifølge bekendtgørelse om godkendelse og tilladelse mv.v af husdyrbrug skal der oplyses om væsentlige direkte eller indirekte virkninger som følge af et samspil mellem to, flere eller alle faktorerne:

- Befolkningen og mennesker sundhed
- Biologisk mangfoldighed med særlig vægt på kategori 1- og 2-natur samt bilag IV-arter
- Jordarealer, jordbund, vand, luft og klima
- Materielle goder, kulturarv og landskabet

De enkelte faktorer er tidligere beskrevet i denne rapport.

Det vurderes at der ved samspil mellem de oplyste faktorer ikke kan opstå væsentlige direkte eller indirekte virkninger, der er større end de virkninger, som tidligere er beskrevet.

4.18 Sårbarhed i forhold til risici for større ulykker

Ifølge bekendtgørelse om godkendelse og tilladelse m.v. af husdyrbrug skal der oplyses om væsentlige direkte eller indirekte virkninger som følge af sårbarhed i forhold til risici for større ulykker eller katastrofer som følge af faktorerne efter nr. 1-5:

1. Befolkningen og menneskers sundhed
2. Biologisk mangfoldighed med særlig vægt på kategori 1- og 2- natur samt bilag IV-arter
3. Jordarealer, jordbund, vand og klima
4. Materielle goder, kulturarv og landskabet
5. Samspillet mellem to, flere eller alle faktorer efter nr. 1-4.

Det vurderes at risici for større ulykker eller katastrofer på et husdyrbrug med den aktuelle placering vil være udslip af gylle fra gyllebeholdere, f.eks. i forbindelse med overpumpning, brug på gyllebeholder eller lignende. I husdyrbrugets beredskabsplan er der en instruks for, hvordan en sådan situation skal håndteres. I beredskabsplanen er også instrukser i forbindelse med brand samt udslip af olie, kemikalier eller lignende.

4.18 Befolkningen og menneskers sundhed

Der er i materialet anført beskrivelser og beregninger af støj, støv og lugt. Således er det påvist at man i en radius omkring anlægget må forvente visse gener forbundet med enten luftkvalitet eller støj fra ejendommen. Ingen af de beskrevne fokusområder giver anledning til en belastning, der ligger ud over de ved lov fastsatte grænseværdier eller geneafstande for produktioner af denne type.

Der er i forbindelse med sagens behandling stillet vilkår til en kontinuert overvågning af besætningens belastning i lokalområdet via de kommunale tilsyn i besætningen. Skulle der imod forventning konstateres gener hos naboer og i lokalområdet, er der fastsat vilkår til dokumentation af genernes omfang og retningslinjer for problemløsning.

Det er derfor ikke ansøgers opfattelse at de beskrevne arbejdsfunktioner og den heraf afledte virkning vil give anledning til en påvirkning som kan have konsekvenser for sundheden hos omkringboende.

4.20 Biologisk mangfoldighed med særlig vægt på kat 1- og 2 natur samt bilag 4 arter

Der er udført beregninger af ammoniakdepositionen til naturtyper beliggende indenfor 6.000 meter fra ejendommen. Der findes ingen arealer med særlig værdifuld natur, som er beskyttet efter kategori 1 eller kategori 2 i husdyrbrugloven inden for en afstand af 3,6 km fra anlægget. Det vurderes derfor, at ændringen til stioplslagsmodellen ikke har væsentlig påvirkning på noget særligt værdifuld natur.

Ingen af ejendommens bygninger ligger i Natura 2000-område.

Det er vurderet ud fra ammoniakdepositionsberegninger til nærmeste liggende naturområder samt afstanden fra produktionsanlægget til Natura 2000-områderne, at nedfald af ammoniak, der skyldes emission fra projektet, ikke er til skade for de beskyttede Natura 2000-områder. Det er vurderet, at projektet hverken i sig selv eller i kumulation med andre påvirkninger og bidrag fra andre projekter har skadevirkning på Natura 2000-områderne eller de naturtyper og arter, der forekommer i de internationale naturbeskyttelsesområder, herunder udpegningsgrundlaget for Natura 2000-områderne.

Flere af arterne, som er opført på EU-habitatdirektivets bilag IV (strengt beskyttede arter), er observeret i Haderslev Kommune, men er ikke registreret i umiddelbar nærhed af Brændstrupvej 14, 6510 Gram. Det kan dog ikke udelukkes, at de forefindes.

Ansøger vurderer med baggrund i oplysninger om den ansøgte drift, at projektet ikke medfører ændringer af naturområder, der påvirker bilag IV-arter eller deres levesteder.

4.21 Jordarealer, jordbund, vand, luft og klima

Forureningen af vand, luft og jord påvirker menneskers helbred og skader naturen. Hvor farlig forureningen er, afhænger både af hvilke stoffer, og hvor store mængder, der er tale om.

Luftforureningen i Danmark kommer typisk fra køretøjer, skibe, fritidsfartøjer brændeovne, fra erhvervsvirksomheder og fra energiproduktion. I Danmark får vi også skadelige stoffer blæst ind over grænserne.

Jordforurening stammer fra virksomheder og industri, som gennem tiden har brugt mange kemikalier. Utætte tanke eller ødelagte kloakledninger kan også være skyld i, at olie og kemikalier har forurennet jorden.

Der er i materialet anført beskrivelser og beregninger af ammoniakudledning, næringsstofudledning målt af dyr samt bedriftens samlede produktion af næringsstof til udbringning på tilknyttede arealer. Besætningens samlede udledning af ammoniak er beskrevet og beregnet jf. Vejledende emissionsgrænseværdier der er opnåelige ved anvendelse af den bedste tilgængelige teknik i besætningen.

Den faste del af næringsstofferne som ligger bundet i husdyrgødningen, håndteres og fordeles i hht. bedriftens mark- og gødningsplan. Planen udarbejdes af eksperter på området og indsendes hvert år til kontrol og godkendelse i Plantedirektoratet. Arealer og gødningsfordeling er ikke længere en del af husdyrgodkendelsen for bedriften og er derfor heller ikke kommenteret yderligere i materialet.

Ingen af de beskrevne fokusområder giver anledning til en belastning der ligger ud over de ved lov fastsatte grænseværdier for produktioner af denne type.

Det er derfor ikke ansøgers opfattelse at de beskrevne arbejdsfunktioner og den heraf afledte virkning vil give anledning til en påvirkning som kan have konsekvenser for vand, luft eller klima omkring produktionen.

4.22 Materielle goder, kulturarv og landskab

Anlægget er beliggende i et landbrugslandskab med spredtliggende gårde. Landskabet er åbent med læhegn langs markerne.

Ejendommen er beliggende i et område, som i henhold til kortlægningen i Danmarks Miljøportal ikke er omfattet af fredninger eller bygge- og beskyttelseslinjer.

I henhold til kommuneplanen er området ikke udpeget som skovrejsningsområde, værdifuldt eller uforstyrret landskab, særlig natur, eller omfattet af geologiske, økologiske, eller kulturhistoriske udpegninger. Ejendommen ligger i et område, der i kommuneplanen er udpeget til jordbrugsformål, som i henhold til kommuneplanens retningslinjer, hovedsageligt skal anvendes til jordbrugserhverv.

Der godkendes et husdyrbrug i eksisterende ramme og uændret drift. Således er aktiviteterne samlet, hvor man kan få optimal udnyttelse af staldanlæg samt faciliteter til foderopbevaring, forarbejdning, udfodring samt lagre til husdyrgødning. Anlægget fremstår som en stor men samlet enhed, der knytter sig til adressen og de aktiviteter der allerede er på stedet.

Staldanlægget fremstår i dæmpede farver, som falder godt i med omgivelserne og det omgivende landskab. Ansøger vurderer, at den aktuelle placering af det eksisterende ikke forringer de landskabelige, kulturhistoriske, rekreative samt natur- og miljømæssige værdier i området.

4.23 Oplysninger om konsulenten

Ansøgningen er udarbejdet af Cand. Agro Kira Langkjer, SvineRådgivningen, som har arbejdet med landbrugets miljøforhold i mere end 14 år, i henholdsvis det kommunale regi samt som rådgiver i en landboforening.

5. Oplysninger om IE-husdyrbruget

Husdyrbruget er et IE-brug med mere end 2.000 slagtesvin.

5.1 Ophør af IE-husdyrbruget

Hvis ansøger ophører med husdyrproduktion på Brændstrupvej 14, er det enten fordi staldanlægget sælges, udlejes til anden side, eller at husdyrproduktionen nedlægges helt. Hvis husdyrbruget ophører helt, vil stalde, gødningsopbevarings- og foderanlæg blive tømt for dyr, gødning og foder og efterfølgende rengjort. Rester af medicin og kemikalier samt andet affald vil blive bortskaffes iht. Kommunens affaldsregulativ.

5.2 Råvarer, energi, vand og management

DANISH Produktstandard er indført. Heri indgår afsnit om bortskaffelse af døde dyr, miljøbeskyttelse og etiske regler for svineproduktion. Der føres regnskab med vand- og energiforbrug via den årlige opgørelse fra forsyningsvæsenet. Antallet af dyr optælles en gang årligt ved kalenderårets slutning og indberettes til CHR-registreret. Planer for håndtering af uheld og ulykker er beskrevet i "Beredskabsplanen". Udstyr der anvendes på ejendommen i produktionen repareres og vedligeholdes efter behov. Området omkring ejendommen rengøres efter behov.

I henhold til BREF-dokumentet er det BAT at registrere vandforbruget gennem måling og ved detektering/repairation af lækager.

Husdyrbruget håndterer vand som følger:

- Lækager findes og reparerer hurtigst muligt.
- Defekte drikkekopper og drikkenipler udskiftes.
- Drikkevandsinstallationer rengøres og efterses jævnligt for at undgå spild.
- I forbindelse med rengøring iblodsættes staldene for at reducerer vaskevandsforbruget.

5.2.1 BAT-råvarer

Med hensyn til råvarer (foder, vand, hjælpemidler m.v.) benyttes der ikke mere, end der er behov for. Det er tidligere beskrevet at ansøger vil bestrebe sig på at benytte så få foderenheder og have et så lavt råprotein- og fosforindhold som muligt. Der fasefodres ved slagtesvinene.

I henhold til BREF-dokumentet er det BAT at sikre effektiv fodring gennem sammensætning af foderet og løbende kontrol, således det over den samlede vækstperiode tilpasses dyrenes behov.

Husdyrbruget håndterer foderet på følgende måde:

- Foderproduktion og indkøb sker på grundlag af en samlet foderplan for dyregruppen og vækstperioden.
- Der udarbejdes foderplaner med anvendelse af nyeste viden indenfor svinefodring. Herved optimeres fodringen så unødigt spild af råvarer undgås.
- Foderanlæg justeres jævnligt, således tilpasses den udfodrede mængde løbende til dyrets vækst og behov.
- Der udarbejdes E-kontrol

5.2.2 BAT-energi

Energiforbruget er beskrevet under punkt 3.8.3. Elforbruget er skønnet til ca. 130.000-140.000 kWh.

Der føres ikke løbende journal over energiforbruget. Der modtages månedsvise forbrugsoplysninger fra elselskabet og forbruget opgøres årligt i forbindelse med regnskabet.

Forbrug af energi kan påvirke klimaet negativt, men det er ikke muligt at drive et moderne husdyrbrug uden at benytte energi.

Der bør ikke stilles vilkår om et maksimalt tilladt elforbrug, idet miljøgodkendelsen med de nye regler om godkendelse af produktionsarealer meddeles til fri produktion på produktionsarealerne.

Det vurderes samlet set, at der anvendes BAT i forhold til energi

5.2.3 BAT-vand

Vandforbruget i forbindelse med husdyrbruget under punkt 3.8.4. Forbruget er skønnet til 5.245 L.

Det vurderes, at der anvendes BAT med hensyn til vandforbrug, når der er installeret vandbesparende drikkevandssystemer, stalde sættes i blød forud for vask og der sker daglig inspektion af drikkevandssystemet for lækager med efterfølgende igangsætning af reparation.

5.2.4 Management og forholdet til BAT-konklusionen

Husdyrbruget har mere end 2.000 stipladser til slagtesvin, hvilket betyder at ejendommen er omfattet af BAT-konklusionen for intensivt opdræt af fjerkræ og slagtesvin.

Herunder er en kort redegørelse for husdyrbrugets anvendelse af BAT i forhold til BATkonklusionerne for intensivt opdræt af fjerkræ og slagtesvin.

Den generelle danske miljølovgivning, som gælder for alle husdyrbrug og beskyttelsesniveauerne som skal overholdes i forbindelse med en godkendelse efter Husdyrloven, sikrer at der leves op til BAT, når overholdelse af lovgivningen suppleres med et miljøledelsessystem og en beredskabsplan samt almindelig sund fornuft. Miljøledelsessystemet er endnu ikke udarbejdet.

Godt landmandskab sikres bl.a. gennem ajourført beredskabsplan og dagligt opsyn med stald-, opbevarings- og foderanlæg. Der er udarbejdet en beredskabsplan for husdyrbruget, hvor forholdsregler i forbindelse med uheld med kemikalier og gylle, brand mv. er beskrevet. Denne opdateres løbende, når der er behov.

I henhold til BREFF-dokumentet er det BAT at træne og uddanne medarbejdere, registrere og søge at minimere ressourceforbruget i produktionen, at minimere affaldsmængder og have fastlagte rutiner omkring sortering og bortskaffelse samt løbende at opdatere og udvikle en Beredskabsplan til brug ved ulykker eller utilsigtede hændelser med risiko for ansatte og omgivende miljø.

Husdyrbruget håndterer management på følgende måde:

- Der er på ansøgningstidspunktet ikke ansat andre personer i stalden foruden ejer. Ejer har ansvaret for staldene. Ejer deltager løbende i ERFA-møder. Eventuelle medarbejdere orienteres om, at ejendommen er miljøgodkendt, og hvilket ansvar der dermed følger.
- Ejer (og eventuelle medarbejdere) er orienteret om at ejendommen er miljøgodkendt og hvilket ansvar der dermed følger.
- I driftsregnskabet registreres ressourceforbruget af vand, energi og foder.
- Rengøring i og omkring siloer foretages jævnligt med henblik på at minimere risikoen for lugt og for at sikre der ikke opstår uhygiejniske forhold.
- I forbindelse med indretningen af produktionsanlægget er der fokus på, at indretningen tager hensyn til en rationel drift, af hensyn til ressourceforbruget i driften og de daglige arbejdsgange.
- Ud fra et proportionalitetshensyn er der fokus på, hvilke staldsystemer der er bedst anvendelige i relation til miljø, arbejdsforbrug og dyrevelfærd for at fremtidssikre virksomheden.
- Der er udarbejdet Beredskabsplan.
- DANISH Produktstandard er indført. Heri indgår afsnit om bortskaffelse af døde dyr, miljøbeskyttelse og etiske regler for svineproduktion.
- Der iværksættes et reparations- og vedligeholdelsesprogram for at sikre, at bygninger og udstyr er driftsklar.
- Der er faste rutiner i forhold til bortskaffelse af bedriftens affald.

Det antages, at Miljøstyrelsen gennem fastsættelsen af BAT for ammoniakemission og udbringningsreglerne om N- og P-lofter har forholdt sig til de angivne kvælstof- og fosforudskillelser, der fremgår af BAT-konklusionen.

Minimering af emissioner fra spildevand sikres bl.a. ved at gylle håndteres i et lukket system med tætte kanaler, forbeholdere, gyllerør og gyllebeholdere. Endvidere benyttes højtryksrensere ved rengøring og der er vandbesparende drikkevandssystemer i staldene. Af regnvand tillædes der kun det regnvand til gyllebeholder, der falder i gyllebeholdere, der ikke er overdækket.

Af de oplistede teknikker til reduktion af lugtemission benytter husdyrbruget, at gylle kun omrøres forud for udbringning. Minimering af omrøring reducerer samtidig ammoniakemissionen fra opbevaring af gylle.

Med husdyrbrugets indretning er der ikke markante støjkloder, som kan genere naboerne. De primære støjkloder er transport, ventilation og indblæsning af foder i siloer. Da der ikke har været problemer med støj til omgivelserne, er der ikke udarbejdet en støjhandlingsplan.

Forebyggelse af emission til jord og vand sker gennem opbevaring og håndtering af gylle i stabile, tætte kanaler, rørsystemer, forbeholdere og gyllebeholdere. Gyllebeholderne er omfattet af den 10-årige beholderkontrol. Endvidere inspicerer gyllebeholderne årligt i forbindelse med bundtømning.

Der føres journal over spredning af uorganisk gødning og husdyrgødning på markerne i form af mark- og gødningsplan, som endvidere bruges til planlægning af kommende sæsons spredning. Udbringning af gylle sker i overensstemmelse med den generelle lovgivning, hvilket stort set også sikrer, at husdyrgødning udbringes i overensstemmelse med BAT. I lovgivningen er der bl.a. fastsat regler om afstande i forbindelse med udbringning af husdyrgødning på skrånede arealer op til vandløb og søer, afstande til drikkevandsboringer og forbud mod udbringning på vandmættet, oversvømmet, frossen eller snedækket jord. Ved varsel om umiddelbart forestående skybrud eller tilsvarende udbringes der ikke på arealer med risiko for afstrømning. I forbindelse med mark- og gødningsplanlægningen planlægges mængder og tidspunkt for fordelingen af husdyrgødningen under hensyntagen til det valgte sædskiftes behov for næringsstoffer, jordbundstypen og eventuel vanding. I forbindelse med planlægningen tjekkes desuden, at N- og P-loftet jf. Husdyrgødningsbekendtgørelsen vil blive overholdt. Såfremt der trods ovenstående forholdsregler opdages tegn på afstrømning til sårbare arealer, vil der blive taget affære og om nødvendigt foretaget afhjælpende foranstaltninger og ringet til miljøvagten, hvis der er sket forurening af f.eks. vandløb.

Gylle ledes til gyllebeholdere i et lukket system, og der benyttes slangeudlægger og gyllevogn med læssekran og udbringes med slæbeslanger, hvilket betyder at risikoen for spild i forbindelse med gødningslageret er minimal.

Beregning af ammoniakemissionen fra produktionen sker gennem ansøgningen om miljøgodkendelse i Husdyrgodkendelse.dk. Den lever op til BAT i forhold til ammoniakemissionen.

Årligt opgøres den faktiske husdyrproduktion på husdyrbruget i forbindelse med gødningsregnskabet. Ud fra disse oplysninger kan ammoniakemissionen beregnes ud fra normtal fra Institut for Husdyrvidenskab ved Aarhus Universitet. Normtallene beregnes og udgives årligt. N- og P-udskillelsen beregnes direkte i gødningsregnskabet.

Generelt er der ikke problemer med støv i forbindelse med håndteringen af foderet, idet foder håndteres i lukkede systemer. Der sker ingen monitoring eller beregning af støvmmissionen, idet udgifterne ved måling og beregning ikke vurderes at være rimelig i forhold til den meget lille støvemission fra staldene.

Der er etableret overbrusnings- og iblødsætningsanlæg i alle stalde til slagtesvin.

Der sker minimum årlig registrering af vand-, og elforbrug. Der registreres antal indsatte, døde og levende dyr samt indkøbte fodermængder. Gødningsproduktionen beregnes i gødningsregnskabet.

Der er ingen fast husdyrgødning på husdyrbruget.

Der sker ingen forarbejdning af husdyrgødningen på husdyrbruget.

BAT i forhold til energi- og vandforbrug er tidligere i denne rapport beskrevet.

Der foreligger ikke egentlige uddannelses- og træningsprogrammer, men eventuelle ansatte sendes på relevante kurser, når der er behov, alt efter hvilke type arbejdsopgaver, de skal håndtere.

6. Konklusion

Sammenfattende vurderes det, at den begrænsede ændring af eksisterende produktion og overgangen fra den nuværende miljøgodkendelse til en ny miljøgodkendelse, efter reglerne om godkendelse af produktionsarealer for husdyrbruget beliggende på Brændstrupvej 14, 6510 Gram, ikke vil medføre væsentlig, direkte eller indirekte påvirkning af det omgivende miljø.

Haderslev Kommune kan ved fastsættelse af normale driftsvilkår for husdyrbruget fastholde husdyrbruget på de ansøgte tiltag, samt opsætte vilkår for indgreb såfremt husdyrbruget mod forventning medfører forøgede gener f