

Tilsynsrapport

Asicomo A/S

Finlandsvej 8, 4970 Rødby

CVR-nr.: 27959113

P-nr.: 1003022464

Tilsynsdato: 5. december 2017

Lolland Kommune er tilsynsmyndighed for landbrug og virksomheder i kommunen. Tilsynet føres efter reglerne i miljøtilsynsbekendtgørelsen¹, samt brugerbetalingsbekendtgørelsen². En nærmere beskrivelse af hvilke typer landbrug og virksomheder der føres tilsyn med, forefindes i kommunens miljøtilsynsplan.

Tilsynsrapporter offentliggøres inden 4 måneder på www.dma.mst.dk (Miljøstyrelsens database for Digital Miljøadministration). Virksomheden har modtaget tilsynsrapport senest 2 måneder fra tilsynsdatoen. Enhver har ret til aktindsigt i de øvrige oplysninger i sagen, som tilsynsmyndigheden er i besiddelse af, med de begrænsninger, der følger af offentlighedsloven, forvaltningsloven og lov om aktindsigt i miljøoplysninger.

• **Deltagere:**

Fra virksomheden deltog Anders Pedersen. Tilsynet blev udført af Lasse Birch Højrup og Heidi Pejter Kristensen.

• **Virksomhedstype:**

Virksomheden producerer forskellige silikonegummi-emner samt i mindre omfang sprøjttestøbte plastemner. Virksomheden er omfattet af brugerbetalingsbekendtgørelsens bilag 1, listepunkt D 59:

“Virksomheder, der fremstiller plastprodukter ved sprøjttestøbning, ekstrudering, herunder kalendering, eller ved termoformning med et forbrug af plastmaterialer på mindre end eller lig med 5 tons pr. dag. Virksomheder, der fremstiller produkter i ekspanderet polystyren med et forbrug af polystyren på mindre end eller lig med 5 tons pr. dag”.

• **Baggrund for tilsynet:**

Tilsynet var et varslet basistilsyn. Seneste tilsyn var i 2011.

• **Håndhævelser medført af tilsynet:**

Tilsynet gav ikke anledning til håndhævelser.

• **Punkter der er ført tilsyn med:**

Drift:

Anders Pedersen oplyser, at der pt. er 25 ansatte på virksomheden. Produktionen kører med to-holdsskift med en driftstid fra kl. 6-23. Det er Anders' vurdering, at der produceres ca. 30-40 tons silikoneemner om året og ca. 10 tons plastemner om året.

Opbevaring af affald:

Ny silikonemasse transporteres i 200 og 20 liters tromler, hvori massen er emballeret i en plastpose. Plastposen tages derfor op og bortskaffes til brændbart affald, og tromlerne bortskaffes som metalkrot. Det blev oplyst, at tromlerne afhentes af Bursø Produkthandel.

Brændbart affald, herunder plast- og papaffald samt dagrenovation, opbevares i en lukket container og afhentes efter behov af Marius Pedersen A/S. Det blev pointeret, at papaffald ikke skal i brændbart affald, men i stedet indsamles i virksomhedens papcontainer.

Papaffald indsamles i lukket container og tømmes ligeledes efter behov af Marius Pedersen A/S. På tilsynstidspunktet var papcontaineren helt fyldt.

Lysarmaturer og batterier opbevares indendørs i små plasttønder og køres efter behov på genbrugspladsen.

De fleste maskiner er elektroniske. Der er stadig enkelte maskiner i produktionen, som anvender hydraulik og dermed arbejder under olietryk. Spildolie fra disse maskiner opbevares i tromler på

¹ Bek. om miljøtilsyn, nr. 866 af 23. juni 2017

² Bek. om brugerbetaling for godkendelse m.v. og tilsyn efter lov om miljøbeskyttelse og lov om husdyrbrug og anvendelse af gødning m.v., nr. 845 af 23. juni 2017

spildebakke under halvtag. Det blev oplyst, at det er meget begrænsede mængder olie der håndteres, og at der senest er afhentet spildolie i 2012.

Olietank:

Der opvarmes med fyringsolie. Der er registreret 2 olietanke i drift i BBR. Det blev oplyst, at det er en nedgravet Roug olietank på 5900 liter fra 2008, som er i drift. Der har tidligere ligget en 10.000 liter Ajva-tank, som blev fjernet i 2008 i forbindelse med nedgravning af den nye olietank. Der er tidligere indsendt sløjfningskema. Lolland Kommune sørger for at få opdateret oplysningerne i BBR.

Spildevand:

Virksomheden har ikke processpildevand fra produktionen, men alene sanitært spildevand fra virksomheden.

Udsugning/afkast:

Der er etableret udsugning i produktionen. Der er 2 afkast fra udsugningen. Begge afkast vurderes at have en højde på ca. 1 m over tag.

Generelt:

Der er pt. ved at blive opført en tilbygning til produktionen. I den forbindelse har entreprenøren opstillet en stor generator, som skal anvendes under byggearbejdet.

Nye produkter opbevares indendørs og uden mulighed for afløb til kloak.

• **Jordforurening konstateret ved tilsynet:**

Der er ikke konstateret jordforurening ved tilsynet.

• **Konklusion på virksomhedens seneste indberetninger om egenkontrol og evt. håndhævelser:**

Ingen.

• **Tilsynsførende:**

Heidi Pejter Kristensen, miljøsagsbehandler
5. december 2017

Vedhæftet fotos fra tilsynet:



Foto 1: Produktion af silikonegummi-emner.



Foto 2: Tomme 20 liters tromler.



Foto 3: Brændbart materiale opbevares i lukket container.



Foto 4: Pap frasorteres til særskilt container.

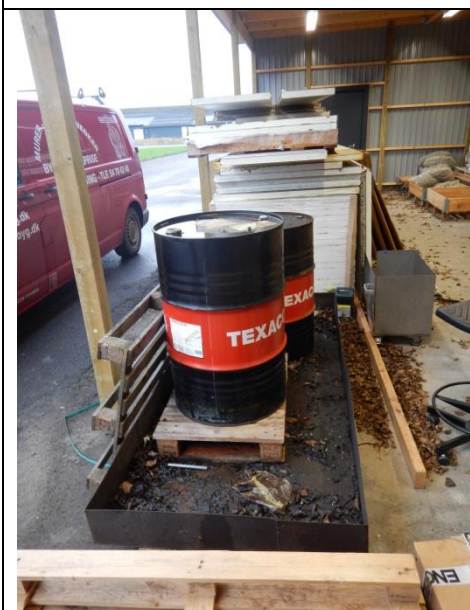


Foto 5: Opbevaring af spildolie i tromler på spildbakke under halvtag.



Foto 6: Tomme tromler der afventer afhentning.



Foto 7: Indsamling af elpærer og batterier.



Foto 8: Afkast fra udsugningssystem.

