



## MILJØTILLADELSE



**Husdyrbruget**  
**Østergårdevej 1, 9240 Nibe**



Dato for tilladelsen:	05-03-2019
Husdyrbruget:	Østergårdvej 1, 9230 Nibe
CHR-nr.	33343
CVR-nr:	47268656
Matr. nr., ejerlav	1b, Pandum Hgd., Vokslev
Husdyrbrugets adresse:	Østergårdevej 1, 9240 Nibe
Ejer af husdyrbruget:	John Nielsen
Ansøger:	John Nielsen
Konsulent:	Jakob Altenborg, Miljø og Natur
Tilsynsmyndighed:	Aalborg Kommune Miljø- og Energiforvaltningen LandMiljø Stigsborg Brygge 5 9400 Nørresundby
Sagsbehandler på tilladelsen	Christian Westergaard/Nils Nørgaard
Sagsnummer/:	2018-023597
Skemanr. husdyrgodkendelse.dk	203765

### Læsevejledning

Miljøtilladelsen indeholder en vurdering af miljøpåvirkningerne, samt diverse relevante bilag og kort. I miljøvurderingen gøres der rede for konsekvenserne af det ansøgte projekt ved vurdering af påvirkningen for omkringboende og miljøet i bred forstand herunder bl.a. natur og landskab.

Miljøtilladelsen tager udgangspunkt i gældende love og vejledninger vedrørende husdyrbrug og indeholder vilkår for husdyrbrugets indretning, drift og kontrol. Tilladelsen med tilhørende vilkår er givet på baggrund af de oplysninger, der fremgår af miljøkonsekvensrapporten, det digitale ansøgningsskema samt yderligere supplerende materiale.

### I tilladelsen er følgende definitioner anvendt:

**Husdyrbrug:** Anlæg, som anvendes til produktion af husdyr såsom stalde, gødnings- og ensilageopbevaringsanlæg og andre driftsbygninger m.v., som ligger på samme ejendom.

**Produktionsareal:** Det areal i bygningerne, hvorpå dyrene kan opholde sig og har mulighed for at afsætte gødning, Det omfatter ikke arealer, som dyrene kun har kortvarig adgang til såsom fx malkestalde og udleveringsrum. Ikke fast placerede husdyranlæg, som f.eks. mobile stalde og flytbare læskure samt indhegninger opfattes ikke som produktionsareal.

# INDHOLDSFORTEGNELSE

<b>1</b>	<b>Meddelelse om miljøtilladelse .....</b>	<b>5</b>
1.1	<i>Afgørelse .....</i>	5
1.2	<i>Beskrivelse af projektet .....</i>	5
1.3	<i>Tidligere meddelte afgørelser .....</i>	6
1.4	<i>Meddelelsespligt .....</i>	6
1.5	<i>Gyldighed og retsbeskyttelse .....</i>	6
1.6	<i>Offentlighed .....</i>	6
1.7	<i>Offentliggørelse .....</i>	6
1.8	<i>Klagevejledning .....</i>	7
1.9	<i>Andre godkendelser, tilladelser og dispensationer .....</i>	7
<b>2</b>	<b>Vilkårsliste .....</b>	<b>8</b>
<b>3</b>	<b>Husdyrbrugets beliggenhed og planmæssige forhold .....</b>	<b>11</b>
3.1	<i>Beskrivelse af placering i landskabet mv .....</i>	11
3.2	<i>Planmæssige forhold og afstandskrav til anlægget .....</i>	11
3.3	<i>Fredninger, fortidsminder, bygge- og beskyttelseslinjer mm .....</i>	11
3.4	<i>Vurdering af husdyrbrugets beliggenhed og planmæssige forhold .....</i>	11
<b>4</b>	<b>Husdyrhold, staldanlæg og drift .....</b>	<b>12</b>
4.1	<i>Staldanlæg og husdyrhold .....</i>	12
4.1.1	<i>Beskrivelse af staldanlæg og husdyrhold .....</i>	12
4.1.2	<i>Vurdering af staldanlæg og husdyrhold .....</i>	12
4.2	<i>Anlæggets drift .....</i>	12
4.2.1	<i>Beskrivelse af fast gødning/dybstrøelse .....</i>	12
4.2.2	<i>Vurdering af fast gødning/dybstrøelse .....</i>	12
4.2.3	<i>Beskrivelse af ventilation .....</i>	13
4.2.4	<i>Vurdering af ventilation .....</i>	13
4.3	<i>Rengøring af staldanlæg, herunder vandforbrug .....</i>	13
4.3.1	<i>Beskrivelse af rengøring af staldanlæg, herunder vandforbrug .....</i>	13
4.3.2	<i>Vurdering af rengøring af staldanlæg, herunder vandforbrug .....</i>	13
4.4	<i>Restvand, herunder regnvand .....</i>	13
4.4.1	<i>Beskrivelse af afløbsforhold for restvand, herunder regnvand .....</i>	13
4.4.2	<i>Vurdering af afløbsforhold for restvand, herunder regnvand .....</i>	13
4.5	<i>Affaldshåndtering .....</i>	13
4.5.1	<i>Beskrivelse af affaldshåndtering .....</i>	13
4.5.2	<i>Vurdering af affaldshåndtering .....</i>	14
4.6	<i>Opbevaring af kemikalier, olie, handelsgødning og hjælpestoffer .....</i>	14
4.6.1	<i>Beskrivelse af opbevaring af kemikalier, olie, handelsgødning og hjælpestoffer .....</i>	14

4.6.2	Vurdering af opbevaring af kemikalier, olie, handelsgødning og hjælpestoffer.....	14
4.7	<i>Uheld og risici</i> .....	14
4.7.1	Redegørelse for mulige uheld.....	14
4.7.2	Vurdering af uheld og risici .....	14
<b>5</b>	<b>Forurening med ammoniak fra husdyrbruget.....</b>	<b>14</b>
5.1	<i>Beskrivelse af ammoniakfordampning fra anlægget</i> .....	14
5.2	<i>Bedste tilgængelige teknik (BAT)</i> .....	15
5.2.1	Beregning af den maksimale ammoniakfordampning .....	15
5.2.2	Vurdering af BAT for ammoniak .....	16
5.3	<i>Vurdering af ammoniakpåvirkning af beskyttet natur</i> .....	16
5.3.1	Kategori 1- natur.....	17
5.3.2	Kategori 2 natur .....	17
5.3.3	Kategori 3 natur .....	17
5.3.4	Vurdering af naturpåvirkningen fra anlægget .....	17
5.3.5	Beskrivelse af bilag IV arter og andre beskyttede arter .....	17
<b>6</b>	<b>Nabogener fra husdyrbruget .....</b>	<b>18</b>
6.1	<i>Lugt</i> .....	18
6.1.1	Beskrivelse af lugt fra dyrehold.....	18
6.1.2	Vurdering af lugt fra dyrehold.....	19
6.2	<i>Fluer og skadedyr</i> .....	19
6.2.1	Beskrivelse af flue- og skadedyrsbekæmpelse .....	19
6.2.2	Vurdering af flue- og skadedyrsbekæmpelse .....	19
6.3	<i>Transport</i> .....	19
6.3.1	Beskrivelse af transport.....	19
6.3.2	Vurdering af transport.....	20
6.4	<i>Støj</i> .....	20
6.4.1	Beskrivelse af støj.....	20
6.4.2	Vurdering af støj.....	20
6.5	<i>Støv</i> .....	20
6.5.1	Beskrivelse af støv.....	20
6.5.2	Vurdering af støv .....	21
6.6	<i>Lys</i> .....	21
6.6.1	Beskrivelse af lys .....	21
6.6.2	Vurdering af lys.....	21
<b>7</b>	<b>Bæredygtighed .....</b>	<b>22</b>
<b>8</b>	<b>Bilagsliste.....</b>	<b>23</b>
	<i>Bilag 1 – Situationsplan</i> .....	24
	<i>Bilag 2 – Oversigtskort - natur</i> .....	25
	<i>Bilag 3 – Beredskabsplan</i> .....	26
	<i>Bilag 4 – Vejledning i sortering af affald – landbrug</i> .....	31

## Meddelelse om miljøtilladelse

### 1.1 Afgørelse

Aalborg Kommune meddeler miljøtilladelse til udvidelse af husdyrbruget på Østergårdevej 1, 9240 Nibe.

Ansøgningen er behandlet i henhold til Husdyrbrugloven § 16 b, stk. 1<sup>1</sup> og på grundlag oplysningerne i skema nr. 203765, version 6, som beregnet i [www.husdyrgodkendelse.dk](http://www.husdyrgodkendelse.dk) den 15-02-2019.

Det er Aalborg Kommunes vurdering, at følges miljøtilladelsens vilkår for lokalisering, indretning og drift af husdyrbruget, vil det ansøgte ikke medføre væsentlige direkte eller indirekte virkninger på miljøet. Herunder navnlig:

- landskabelige værdier
- natur med dens bestande af vilde planter og dyr og deres levesteder, herunder områder, der er beskyttet mod tilstandsændringer eller fredet, udpeget som internationalt naturbeskyttelsesområde eller udpeget som særlig sårbart over for næringsstofpåvirkning
- jord, grundvand og overfladevand
- lugt-, støj-, rystelses-, støv-, flue-, transport- og lysgener, uhygiejniske forhold, affaldsproduktion m.v.

Det er kommunens vurdering, at det ansøgte ikke vil påvirke Natura 2000 områder væsentligt, og ej heller vil have negativ indflydelse på planter eller dyr omfattet af bilag IV<sup>2</sup>, artsfredning eller optaget på nationale eller regionale rødlistor.

Aalborg Kommune har udarbejdet miljøtilladelsen med hensyntagen til den gældende kommuneplan.

Med denne afgørelse er indskærpelsen fra den 30.11.2017 vedr. overproduktion efterkommet.

### 1.2 Beskrivelse af projektet

Tilladelsen omfatter det samlede husdyrbrug på Østergårdevej 1, som består af et kvæghold med et samlet produktionsareal på 1794 m<sup>2</sup>. Husdyrbruget ejes af John Nielsen. I forbindelse med tilladelsen udvides produktionsarealet med opførelse af 3 kalvehytter på i alt 64 m<sup>2</sup>. Dyretypen i alle staldene ændres til flexgruppen "alle kvæg".

Tilladelsen gælder kun for det ansøgte og med de vilkår som fremgår af tilladelsen. Der må herefter ikke ske udvidelse eller ændring i husdyrbruget, før ændringen er anmeldt og godkendt af Aalborg Kommune.

Husdyrbruget skal til enhver tid leve op til gældende regler i love og bekendtgørelser – også selvom disse regler eventuelt måtte være skærpede i forhold til denne tilladelse.

<sup>1</sup>Bekendtgørelse af lov om husdyrbrug og anvendelse af gødning m.v. LBK nr 256 af 21/03/2017.

<sup>2</sup>Habitatdirektivet fra 1992 (Rådets direktiv 92/43/EØF om bevaring af naturtyper samt vilde dyr og planter med senere ændringer).

### 1.3 Tidligere meddelte afgørelser

Husdyrbruget har den 29-03-2010 fået godkendelse efter §11 i husdyrloven og tre tillæg. 1. tillæg den 30-10-2013, 2. tillæg den 14-10-2015 og 3. tillæg den 12-11-2015.

**Ved ibrugtagning af nærværende tilladelse ophæves miljøtilladelse af 29-03-2010.**

### 1.4 Meddelelesespligt

Enhver tilladelsespligtig ændring i driften, indretningen eller bygningsmassen skal anmeldes til og være godkendt af Aalborg Kommune inden gennemførelsen. Det er Aalborg Kommune, der vurderer, om fremtidige ændringer på husdyrbruget skal udløse krav om tillæg til miljøtilladelsen.

### 1.5 Gyldighed og retsbeskyttelse

#### Hvornår gælder vilkårene?

Tilladelsen betragtes som påbegyndt udnyttet, når afgørelsen er meddelt i sidste instans. Vilkårene i tilladelsen gælder straks herefter.

#### Udnyttelse

Hvis hele eller dele af byggeriet ikke er afsluttet inden 6 år fra denne afgørelses meddelelse, bortfalder tilladelsen for den del, som ikke er afsluttet.

#### Kontinuitet

Hvis tilladelsen har været udnyttet ifølge ovenstående, men herefter ikke har været driftsmæssigt udnyttet, helt eller delvist, i tre på hinanden følgende år, så bortfalder den del af tilladelsen, der ikke har været udnyttet de seneste tre år.

Udnyttelse anses for at foreligge, når mindst 25 pct. af produktionsarealet har været driftsmæssigt udnyttet. Ved driftsmæssig udnyttelse forstås, at der på det pågældende areal produceres mindst 50 pct. af det mulige inden for rammerne af dyrevelfærdskrav eller andre relevante krav.

#### Retsbeskyttelse

Miljøtilladelsen giver retsbeskyttelse i 8 år fra offentliggørelse, dvs. at der er 8 års retsbeskyttelse for nye krav fra tilsynsmyndigheden i denne periode.

Miljøtilladelsen er fortsat gældende efter retsbeskyttelsesperiodens udløb. Men når der er forløbet mere end 8 år efter, der første gang er meddelt tilladelse, kan tilsynsmyndigheden ændre vilkårene heri ved påbud eller nedlægge forbud imod fortsat drift.<sup>3</sup>

### 1.6 Offentlighed

Udkastet til miljøtilladelsen har været i 2 ugers høring hos ansøger, konsulent, andre parter i sagen og naboer inden for lugtkonsekvenszonen fra den 15-02-2019 til den 01-03-2019. Der har ikke været bemærkninger til miljøtilladelsen i høringsperioden.

### 1.7 Offentliggørelse

Tilladelsen vil blive offentliggjort på <https://dma.mst.dk/> (DMA: Digital Miljøadministration) den 05-03-2019.

<sup>3</sup> Jævnfør § 41 i husdyrbrugloven.

## 1.8 Klagevejledning

Miljøtilladelsen kan påklages til Miljø- og Fødevareklagenævnet af ansøger og enhver, der har individuel væsentlig interesse i sagens udfald, en række foreninger samt organisationer jf. husdyrbruglovens §§ 84 - 87.

Klagefristen er 4 uger fra den dag afgørelsen er offentliggjort. Klagefristen udløber den 2. april 2019.

Eventuel klage skal indgives via Klageportalen på [www.nmkn.dk](http://www.nmkn.dk), som du finder et link til på forsiden af [www.nmkn.dk](http://www.nmkn.dk). Klageportalen ligger på [www.borger.dk](http://www.borger.dk) og [www.virk.dk](http://www.virk.dk). Du logger på [www.borger.dk](http://www.borger.dk) eller [www.virk.dk](http://www.virk.dk) ligesom du plejer, med Nem-ID eller NEMID medarbejder. Klagen sendes gennem klageportalen til den myndighed, der har truffet afgørelsen.

En klage er indgivet, når den er tilgængelig for myndigheden i klageportalen. Når du klager, skal du betale et gebyr. Du betaler gebyret med betalingskort i klageportalen. Gebyret er i 2016-niveau på 900 kr. for privatpersoner og 1.800 kr. for virksomheder og organisationer.

Miljø- og Fødevareklagenævnet skal som udgangspunkt afvise en klage, der kommer uden om Klageportalen, hvis der ikke er særlige grunde til det. Hvis du ønsker at blive fritaget for at bruge Klageportalen, skal du sende en begrundet anmodning til den myndighed, der har truffet afgørelse i sagen. Myndigheden videresender herefter anmodningen til Miljø- og Fødevareklagenævnet, som træffer afgørelse om, hvorvidt din anmodning kan imødekommes.

En eventuel klage har ikke opsættende virkning med mindre Miljø- og Fødevareklagenævnet bestemmer andet. Udnyttelsen af tilladelsen sker dog på ansøgerens eget ansvar (for egen regning og risiko) og indebærer ingen begrænsninger i klagemyndighedens ret til at ændre eller ophæve tilladelsen. Ansøger vil efter klagefristens udløb blive underrettet om, hvorvidt der er modtaget klage over denne afgørelse. Eventuelt søgsmål (domstolsprøvelse) skal være anlagt inden 6 måneder efter, at afgørelsen er offentliggjort, jf. husdyrbruglovens § 90.

## 1.9 Andre godkendelser, tilladelser og dispensationer

Aalborg Kommune gør opmærksom på, at en miljøtilladelse efter reglerne i Husdyrbrugloven ikke fritager fra krav om tilladelse, dispensation m.v. efter anden lovgivning som f.eks. byggetilladelse, afledning af tagvand eller lignende. Husdyrbrugloven indeholder regler om samtidighed i afgørelserne. Dette betyder, at kommunen skal koordinere sagsbehandlingen, således at andre afgørelser såsom byggetilladelse skal træffes samtidig med miljøtilladelsen.

Idet der ikke er vandindvindingstilladelse til indvinding af grundvand fra boringen med DGU nr. 33.0570, skal der ansøges om vandindvindingstilladelse svarende til en mængde, hvori husdyrdriftens fremtidige vandforbrug kan indeholdes. Med ansøgningen skal der indsendes et VVM-ansøgningsskema. Der er udstedt påbud om forbedring af drikkevandskvaliteten til husholdningen, da der er overskridelse af grænseværdien på arsen.

Der skal ligeledes søges om separat byggetilladelse hos Aalborg Kommune.

Nørresundby den 05-03-2019

Christian Westergaard

Miljøsagsbehandler

## 2 Vilkårsliste

Som forudsætning for tilladelse stilles følgende vilkår for driften på Østergårdevej 1:

### Generelle forhold

1. Tilladelsen omfatter husdyrbruget på adresse Østergårdevej 1, 9240 Nibe.
2. Husdyrbruget skal placeres, indrettes og drives i overensstemmelse med de oplysninger, der fremgår af ansøgningsmaterialet og med de ændringer, der fremgår af tilladelsens vilkår.
3. Der skal til enhver tid forefindes et eksemplar af denne miljøtilladelse på husdyrbruget. De vilkår, der vedrører driften, skal være kendt af de ansatte, der er beskæftiget med den pågældende del af driften.
4. Ændringer i ejerforhold (eller hvem der har ansvar for driften) skal meddeles til kommunen.

### Anlæggets beliggenhed, indretning og anvendelse mm.

5. Stalde og staldafsnit skal indrettes og anvendes som anført i skemaet nedenfor. Stalde og produktionsarealer skal placeres således som det fremgår af situationsplanen, bilag 1.

Staldnavn	Produktions-areal	Stald/gulvtype	Dyretype	Anvendt teknik	Perioder ikke på stald
Eksisterende ammeko	1180 m <sup>2</sup>	Dybstrøelse	Flexgruppe: Alle kvæg	Ingen	0 mdr.
Tyrestald	196 m <sup>2</sup>				
Tyre 3	354 m <sup>2</sup>				
Tyre 4	64 m <sup>2</sup>				

6. Der skal til enhver tid kunne fremvises dokumentation, der kan vise sammenhæng mellem dyrehold og godkendt produktionsareal jf. ovenstående skema.
7. Gødningsopbevaringsanlæg skal indrettes og anvendes som anført i skemaet og placeres som det fremgår af bilag 1:

Anlæg	Byggeår	Kapacitet/ størrelse	Overfladeareal
Møddingsplads	2013	230 m <sup>2</sup>	176 m <sup>2</sup>

### Staldinventar og drift

8. Drikkevandssystemet skal drives og vedligeholdes, således at spild undgås.
9. Opbevaringskapaciteten på møddingspladsen må ikke overskrides.

### Rengøring af staldanlæg, herunder vandforbrug

10. Der skal til stadighed tilstræbes en god staldhygiejne, herunder sikres at stier og båse holdes tørre, samt at staldene og fodringsanlæg holdes rene.
11. Der skal ansøges om vandindvindingstilladelse til indvinding af grundvand fra boringen med DGU nr. 33.0570 svarende til en mængde, hvori husdyrdriftens fremtidige vandforbrug kan indeholdes. Med ansøgningen skal der indsendes et VVM-ansøgningssskema.

### Afløbsforhold for restvand, herunder regnvand



12. Restvand fra rengøring af stalde og lignende skal ledes til opsamlingsbeholder eller gyllesystem og må herefter anvendes i overensstemmelse med bestemmelserne for restvand i husdyrgødningsbekendtgørelsen. Opsamlingsbeholderen skal have en kapacitet svarende til mindst en afvaskning af staldene.
13. Al vask af maskiner, redskaber og sprøjte skal foregå på en godkendt vaskeplads.
14. Al vask af dyretransportvogn/biler samt maskiner og redskaber, hvorfra der kan komme gødningsrester, skal foregå på støbt/tæt plads med opsamling og bortledning af restvandet til opsamlingsbeholder eller gyllesystemet. Pladsen skal opføres i overensstemmelse med landbrugets byggeblade. Hvis der er risiko for, at vandet fra pladsen kan indeholde rester af olie, skal restvandet passere et sandfang og evt. olieudskiller, før vandet ledes til opsamling. Pladsen kan anvendes til påfyldning af marksprøjte og udvendig vask af denne, hvis pladsen tillige overholder reglerne, herunder afstandsbestemmelserne m.v., i vaskepladsbekendtgørelsen.

### Bortskaffelse af affald

15. Der skal føres register over husdyrbrugets affald, fx i form af kvitteringer for bortskaffelse af de enkelte affaldsfraktioner. Registeret skal indeholde oplysninger om fraktion, art, mængde og sammensætning af det producerede affald. Registeret eller kvitteringer for bortskaffelse af affald skal opbevares i 5 år og forevises ved tilsyn.
16. Spildolie og farligt affald skal opbevares i egnede beholdere med tætsluttende låg. Beholderne skal placeres på en fast, tæt bund med opkant eller i en spildbakke. Opsamlingskapaciteten skal svare til volumen på den største beholder. Oplagspladsen skal som minimum være overdækket med et halvtag.
17. Husdyrbrugets affald skal bortskaffes i overensstemmelse med forskrifterne i Aalborg Kommune "Vejledning i sortering af affald". Vedhæftet som bilag 4.

### Opbevaring af kemikalier, olie, handelsgødning og hjælpestoffer

18. Olietromler mv. skal placeres på en fast, tæt bund med en opkant eller i en spildbakke. Opsamlingskapaciteten skal svare til volumen på den største beholder. Oplagspladsen skal som minimum være overdækket med et halvtag.
19. Kemikalier til rengøring af stalde skal opbevares i et rum med afløb til gyllesystemet eller separat opsamlingsbeholder. Kemikalierne kan alternativt opbevares i et rum uden afløb. I så fald skal kemikalierne opbevares i en spildbakke med en opsamlingskapacitet svarende til volumen på den største beholder.
20. Opbevaring af diesel/fyringsolie i overjordiske tanke skal til enhver tid ske i en typegodkendt beholder, som er opstillet i henhold til typegodkendelsen, og der må ikke være mulighed for afløb til jord, kloak, overfladevand eller grundvand. Overjordiske tanke skal sikres mod påkørsel.
21. Tankning af diesel skal til enhver tid ske på en plads med fast og tæt bund, således at spild kan opsamles, og således at der ikke er mulighed for afløb til jord, kloak, overfladevand eller grundvand.

### Uheld og risici

22. Ved driftsuheld, hvor der opstår risiko for forurening af miljøet, er der pligt til øjeblikkeligt at anmelde dette til **Alarmcentralen, tlf.: 112** og efterfølgende straks at underrette **Aalborg**

**Kommune, Miljø- og Energiforvaltningen på tlf.: 99 31 20 00.**

23. Der skal forefindes en opdateret beredskabsplan på husdyrbruget, som fortæller, hvornår og hvordan der skal reageres ved uheld, som kan medføre konsekvenser for det eksterne miljø. Planen skal være tilgængelig og synlig for husdyrbrugets ansatte og øvrige, der færdes på husdyrbruget. Beredskabsplanen er vedlagt som bilag 3.

**Lugt**

24. Husdyrbruget skal drives og renholdes, således at lugtgener begrænses mest muligt.
25. Såfremt tilsynsmyndigheden vurderer, at driften af husdyrbruget giver anledning til væsentligt flere lugtgener for de omkringboende end forventet, skal husdyrbruget lade udarbejde en handlingsplan for at nedbringe lugtgenerne, herunder evt. foretage lugtmålinger. Inden dokumentationsprogrammet iværksættes, skal det godkendes af tilsynsmyndigheden, og undersøgelsens omfang vil efter konkret vurdering blive fastsat af tilsynsmyndigheden. Alle udgifter i forbindelse med ovennævnte afholdes af husdyrbruget.
26. Viser ovennævnte dokumentation, at der er væsentlige lugtgener, skal de afhjælpende foranstaltninger udføres efter nærmere aftale med tilsynsmyndigheden.
27. Kravet om dokumentation af lugtforholdene kan højst fremsættes en gang årligt, med mindre den seneste kontrol viste, at lugtmissionen ikke kan overholdes.

**Fluer og andre skadedyr**

28. Der skal på husdyrbruget foretages effektiv fluebekæmpelse som minimum i overensstemmelse med de til enhver tid gældende retningslinjer for fluebekæmpelse.
29. Opbevaring af foder skal ske på sådan en måde, så der ikke opstår risiko for ophold af skadedyr (rotter m.v.).

**Transport**

30. Transport af dyr, foder og øvrige hjælpemidler til og fra husdyrbruget skal fortrinsvist ske mandag til fredag i tidsrummet kl. 07.00 og 18.00. Leverancer af dyr til slagteri er undtaget, da disse ikke planlægges af landmanden, men af slagteriet, og sker på alle tider af døgnet.

**Støj**

31. Husdyrbrugets bidrag til støjbelastningen må ikke overstige følgende værdier målt ved nabobeboelsen eller dennes opholdsarealer:

	Man-fre kl. 7-18 Lørdag kl. 7-14	Man-fre kl. 18-22 Lør kl. 14-22 Søn- og helligdag kl. 7-22	Alle dage kl. 22-7	Alle dage kl. 22-7
Områdetype	Gns. værdi over referencetidsrummet			Maksimal Værdi
Det åbne land (inkl. landsbyer og landbrugsarealer)	55 dB(A)	45 dB(A)	40 dB(A)	55 dB(A)

Vejledning om ekstern støj fra virksomheder. Miljøstyrelsens vejledning nr. 5 af november 1984.

32. Husdyrbruget skal for egen regning dokumentere, at støjvilkår overholdes, hvis tilsynsmyndigheden finder generne væsentlige.

33. Støjmålinger skal udføres som beskrevet i Miljøstyrelsens til enhver tid gældende støjberegningsvejledning og foretages i punkter, som forinden aftales med tilsynsmyndigheden.

### 3 Husdyrbrugets beliggenhed og planmæssige forhold

#### 3.1 Beskrivelse af placering i landskabet mv.

Der er tale om en eksisterende kvægbedrift, som ligger i det åbne land i et område med spredt bebyggelse. Udvidelsen omfatter det samlede husdyrbrug på Østergårdevej 1, som består af et kvæghold med et samlet produktionsareal på 1794 m<sup>2</sup>. Husdyrbruget ejes af John Nielsen. I forbindelse med tilladelsen udvides produktionsarealet med opførelse af 3 kalvehytter på i alt 64 m<sup>2</sup>. Dyretypen i alle staldene ændres til flexgruppen "alle kvæg".

#### 3.2 Planmæssige forhold og afstandskrav til anlægget

Lovpligtig minimumsafstand <sup>4</sup> fra nyetablerede stalde og anlæg	Minimumsafstand	Afstand
Eksisterende/fremtidigt byzone- /sommerhusområde	50 m	> 1000 m
Område i lokalplan udlagt til boligformål, blandet bolig og erhvervsformål eller til offentlige formål med henblik på beboelse, institutioner, rekreative formål og lignende	50 m	> 1000 m
Ikke-almene vandforsyningsanlæg	25 m	> 40 m
Almene vandforsyningsanlæg	50 m	> 1000 m
Vandløb (herunder dræn) og søer	15 m	> 100 m
Offentlig vej og privat fællesvej	15 m	>15 m
Levnedsmiddelvirksomhed	25 m	> 25 m
Beboelse på samme ejendom	15 m	45 m
Naboskel	30 m	> 50 m
Nabobeboelse	50 m	> 100 m

Det areal, hvorpå de nye staldafsnit skal opføres, ligger i de "øvrige landområder" ifølge kommuneplanen, hvor hensynet til jordbrug, natur og landskabsinteresser skal varetages i balance mellem interesserne i det åbne land og byudviklingsinteresserne.

#### 3.3 Fredninger, fortidsminder, bygge- og beskyttelseslinjer mm

Der er ikke registreret fredninger og fortidsminder på det areal, hvor de nye bygninger/anlæg skal placeres, og husdyrbruget ligger uden for hhv. sø-, å- og strandbeskyttelseslinjer, samt kirke- og skovbyggelinjer.

#### 3.4 Vurdering af husdyrbrugets beliggenhed og planmæssige forhold

<sup>4</sup> Jævnfør Husdyrbruglovens §§ 6 og 8.

Aalborg Kommune vurderer, at husdyrbruget efter udvidelsen ikke vil syne væsentlig anderledes i landskabet end det nuværende. Det forelagte projekt vurderes ikke at være i strid med retningslinjerne i kommuneplanen.

Aalborg Kommune vurderer, at de generelle afstandskrav i §§ 6 og 8 i Husdyrbrugloven er overholdt – bortset fra afstandskrav til egen beboelse, som ligger i afstand af ca. 10 m. Det er kommunens vurdering, at der kan meddeles dispensation med begrundelse i, at der er tale om eksisterende stalde, der tidligere har været anvendt, samt at forholdet er af underordnet karakter.

## 4 Husdyrhold, staldanlæg og drift

### 4.1 Staldanlæg og husdyrhold

#### 4.1.1 Beskrivelse af staldanlæg og husdyrhold

Nedenstående skema viser produktionsareal, dyretyper og staldsystem/gulvtype i "nuværende" drift, "ansøgt" drift og 8 års-drift. 8 års-driften er husdyrbrugets lovlige drift for 8 år siden.

Staldnavn	Stald/gulvtype	Produktionsareal		
		Ansøgt	Nudrift	8 års drift
Eksisterende ammeko	Flexgruppe: Alle kvæg, dybstrøelse	1180 m <sup>2</sup>		
	Ammekøer, slagtekalve (over 6 mdr.), dybstrøelse		500 m <sup>2</sup> 720 m <sup>2</sup>	500 m <sup>2</sup> 720 m <sup>2</sup>
Tyrestald	Flexgruppe: Alle kvæg, dybstrøelse	196 m <sup>2</sup>		
	Ammekøer, slagtekalve (over 6 mdr.), dybstrøelse		196 m <sup>2</sup>	196 m <sup>2</sup>
Tyre 2	Ammekøer, slagtekalve (over 6 mdr.), dybstrøelse		185 m <sup>2</sup>	185 m <sup>2</sup>
Tyre 3	Flexgruppe: Alle kvæg, dybstrøelse	354 m <sup>2</sup>		
	Ammekøer, slagtekalve (over 6 mdr.), dybstrøelse		313 m <sup>2</sup>	313 m <sup>2</sup>
Tyre 4	Alle kvæg, dybstrøelse	64 m <sup>2</sup>		
Stald	Ammekøer, slagtekalve (over 6 mdr.), spaltegulvbokse			84 m <sup>2</sup>

#### Oversigt over stalde og gulvtyper

Der er tale om en samlede husdyrbrug på Østergårdevej 1, som består af et kvæghold med et samlet produktionsareal på 1.794 m<sup>2</sup>. I forbindelse med tilladelsen udvides produktionsarealet med opførelse af 3 kalvehytter på i alt 64 m<sup>2</sup>. Dyretypen i alle stalder ændres desuden til flexgruppen "alle kvæg".

Efter udvidelse vil anlægget have et samlet produktionsareal på 1.794 m<sup>2</sup>.

#### 4.1.2 Vurdering af staldanlæg og husdyrhold

De stillede vilkår om dyretyper, gulvtyper og produktionsarealernes størrelse sikrer, at de beregninger og vurderinger, som ligger til grund for denne tilladelse er overholdt.

### 4.2 Anlæggets drift

#### 4.2.1 Beskrivelse af fast gødning/dybstrøelse

Fast husdyrgødning opbevares på møddingsplads på 230 m<sup>3</sup> inden udbringning. Placering af møddingspladsen fremgår af situationsplan på bilag 1.

#### 4.2.2 Vurdering af fast gødning/dybstrøelse

Der stilles vilkår om, at gødning og dybstrøelse fra stalden må kun opbevares på ejendommen i det omfang, det er muligt inden for møddingspladsens kapacitet.

#### 4.2.3 Beskrivelse af ventilation

Staldene er naturligt ventileret.

#### 4.2.4 Vurdering af ventilation

Aalborg Kommune vurderer derfor, at ventilationen ikke giver væsentlige gener for omgivelserne, og at der ikke er behov for at stille vilkår.

### 4.3 Rengøring af staldanlæg, herunder vandforbrug

#### 4.3.1 Beskrivelse af rengøring af staldanlæg, herunder vandforbrug

Vandforbruget er efter udvidelsen anslået til ca. 4.700 m<sup>3</sup> drikkevand og 150 m<sup>3</sup> rengøringsvand. Rengøringsvand ledes til ajlebeholder. Der er ikke vandindvindingstilladelse til indvinding af grundvand fra boringen med DGU nr. 33.0570. Der desuden udstedt påbud om forbedring af drikkevandskvaliteten til husholdningen, da der er overskridelse af grænseværdien på arsen.

#### 4.3.2 Vurdering af rengøring af staldanlæg, herunder vandforbrug

Der skal ansøges om vandindvindingstilladelse svarende til en mængde, hvori husdyrdriftens fremtidige vandforbrug kan indeholdes. Med ansøgningen skal der indsendes et VVM-ansøgningsskema.

### 4.4 Restvand, herunder regnvand

#### 4.4.1 Beskrivelse af afløbsforhold for restvand, herunder regnvand

Alt tagvand opsamles og føres til dræn i lukkede ledninger.

#### 4.4.2 Vurdering af afløbsforhold for restvand, herunder regnvand

Kommunen vurderer, at den samlede håndtering af restvand herunder regnvand sker på forsvarlig vis.

### 4.5 Affaldshåndtering

#### 4.5.1 Beskrivelse af affaldshåndtering

Husdyrbruget skal overholde kommunens affaldsregulativer, der kan findes på [www.aalborg.dk/business/affald-og-genbrug](http://www.aalborg.dk/business/affald-og-genbrug). I bilag 4, *Vejledning i sortering af affald – landbrug*, er en vejledning om bortskaffelse af de enkelte affaldstyper. Af denne vejledning fremgår også hvilke regler, der gælder for virksomheders anvendelse af Aalborg Kommunes genbrugspladser.

#### Register over affaldsproduktionen

Kommunen har udarbejdet stamkort mv., som kan benyttes til registrering af affaldsproduktionen. Formålet er at fremme sortering og genanvendelse af affald. Husdyrbruget kan i det konkrete tilfælde forevise anden dokumentation for sortering og genanvendelse af affald. Det kan fx være særskilte kvitteringer for aflevering af de enkelte affaldsfraktioner, som forekommer på husdyrbruget.

**Fast affald**

Husholdningsaffald og al brændbart affald fra stalden afhentes med J.L. Renovation dagrenovation. Genanvendeligt affald frasorteres og afleveres til genbrug.

**Olie- og kemikalieaffald**

Der er ingen oplag af spildolie, akkumulatorer eller andet farligt affald. Der forekommer desuden ingen opbevaring af klinisk / medicinsk affald (sprøjter medicinrester m.v.), idet dette medtages/bortskaffes af dyrlæge eller gennem den kommunale modtagestation. Eventuel opbevaring af brugte sprøjter vil ske i kanyleboks og bortskaffes i overensstemmelse med kommunens affaldsregulativ eller via dyrlæge.

**4.5.2 Vurdering af affaldshåndtering**

Ved vilkåret om registrering af affaldsproduktionen sikres, at der altid er fokus på sortering og genanvendelse af affald. Aalborg Kommune vurderer, at de miljømæssige krav til affaldshåndtering er opfyldt, når vilkår og affaldsregulativ følges.

**4.6 Opbevaring af kemikalier, olie, handelsgødning og hjælpepestoffer****4.6.1 Beskrivelse af opbevaring af kemikalier, olie, handelsgødning og hjælpepestoffer**

Pesticider opbevares i aflåst rum uden afløb. Der opbevares 1200 l dieselolie i olietank samt tromle med smøreolie. Markbrugets størrelse og sædskifte er uændret ved udvidelsen, og der ændres derfor ikke i behovet for olie og pesticider.

**4.6.2 Vurdering af opbevaring af kemikalier, olie, handelsgødning og hjælpepestoffer**

Aalborg Kommune vurderer, at ved overholdelse af de stillede vilkår, vil oplag og håndtering af affald, råvarer og hjælpepestoffer ikke påvirke miljøet.

**4.7 Uheld og risici****4.7.1 Redegørelse for mulige uheld**

Der er ikke anlæg eller opbevaring på bedriften, som kan medføre alvorlige miljømæssige uheld. Mulige risici er utilsigtet udslip af kemikalier eller olier. Der henvises her til beredskabsplanen.

**4.7.2 Vurdering af uheld og risici**

Kommunen vurderer, at husdyrbrugets indretning og drift minimerer risikoen for uheld. Husdyrbrugets Beredskabsplan beskriver, hvilke forholdsregler der skal tages, hvis der, trods foranstaltningerne, alligevel sker et uheld med risiko for forurening af jord, grund- eller overfladevand.

**5 Forurening med ammoniak fra husdyrbruget****5.1 Beskrivelse af ammoniakfordampning fra anlægget**

Udvidelsen medfører en forøgelse af ammoniakfordampningen på 531,5 kg NH<sub>3</sub>-N/år, set i forhold til nudriften, så husdyrbrugets samlede emission bliver 1642,1 kg NH<sub>3</sub>-N/år.

Der er indsendt beregninger af husdyrbrugets ammoniakemission, som viser den ansøgte udvidelse set i forhold til såvel nudriften som 8 års-driften<sup>5</sup>. Beregningsresultaterne fremgår af nedenstående tabel.

### Samlet ammoniakemission fra husdyrbruget (stald og lager)



Driftstype:	Ammoniakemission fra staldafsnit (kg NH <sub>3</sub> -N/år)	Ammoniakemission fra lagre (kg NH <sub>3</sub> -N/år)	Ammoniakemission fra husdyrbruget (kg NH <sub>3</sub> -N/år)
Ansøgt drift	1578,7	63,4	1642,1
Nudrift	1047,2	63,4	1110,6
8 års-drift	1141,3	0,0	1141,3

Ammoniakemission og depositionsregninger for både den ansøgte udvidelse og for samtlige udvidelser over en 8-årig periode.

## 5.2 Bedste tilgængelige teknik (BAT)

### 5.2.1 Beregning af den maksimale ammoniakfordampning

Med udgangspunkt i de vejledende emissionsgrænseværdier opnåelige ved anvendelse af den bedste tilgængelige teknik for husdyrbrug med konventionel produktion af 1.642 NH<sub>3</sub>-N/år i gyllebaserede staldsystemer<sup>6</sup> har IT-ansøgningssystemet beregnet husdyrbrugets samlede emissionsgrænseværdi til 1.642 kg NH<sub>3</sub>-N/år. Beregningen fremgår af tabellen nedenfor:

Samlet BAT beregning  			
	Stalde	Lagre	Total
Samlet BAT krav (kg NH <sub>3</sub> -N /år)	1579	63	1642
Faktisk emission (kg NH <sub>3</sub> -N /år)	1579	63	1642
Forskel (kg NH <sub>3</sub> -N /år)	-	-	0
Vejledende BAT Overholdt?	-	-	Ja

BAT krav opnåelig ved anvendelse af BAT for nye og eksisterende stalde  				
Staldnavn	Navn på dyretype og staldsystem eller flexgruppe	Forudsætning for BAT-beregning	BAT krav ved ny stald (kg NH <sub>3</sub> -N / (m <sup>2</sup> · år))	BAT krav ved eksisterende stald (kg NH <sub>3</sub> -N / (m <sup>2</sup> · år)) <sup>c</sup>
Eksisterende ammeko	Alle kvæg; Dybstrøelse <sup>a</sup>	Eksisterende staldafsnit, BAT-krav fastsat i tidligere afgørelse	0,88	0,88
Tyrestald	Alle kvæg; Dybstrøelse <sup>a</sup>	Eksisterende staldafsnit	0,88	0,88
Tyre 3	Alle kvæg; Dybstrøelse <sup>a</sup>	Eksisterende staldafsnit, BAT-krav fastsat i tidligere afgørelse	0,88	0,88
Tyre 4	Alle kvæg; Dybstrøelse <sup>a</sup>	Nyt (inkl. renoveret) staldafsnit	0,88	0,88

Den faktiske ammoniakemission fra husdyrbruget er i husdyrgodkendelse.dk beregnet til 1.642 kg NH<sub>3</sub>-N/år. Husdyrbruget opfylder dermed kriterierne i den vejledende emissionsgrænseværdi for ammoniakfordampning fra produktion af 1.642 kg NH<sub>3</sub>-N/år.

<sup>5</sup> 8 års-driften er husdyrbrugets lovlige drift for 8 år siden.

<sup>6</sup> Vejledende emissionsgrænseværdier opnåelige ved anvendelse af den bedste tilgængelige teknik (BAT), jf. godkendelsesbekendtgørelsens Bilag 3.

### 5.2.2 Vurdering af BAT for ammoniak

Aalborg Kommune vurderer, at BAT-niveauet for ammoniakfordampning fra anlægget er overholdt, idet de valgte teknikker beregnet gennem husdyrgodkendelse.dk samlet medfører en ammoniakemission, som svarer til BAT beregnet efter Miljøstyrelsens vejledning. Det ikke vil være proportionalt at indføre yderligere ammoniaktiltag.

### 5.3 Vurdering af ammoniakpåvirkning af beskyttet natur

#### Infoboks

##### Kategori 1-natur

Kategori 1-natur er Natura 2000-naturtyper, som omfattes af lovens § 7, stk. 1, nr. 1. Det er de ammoniakfølsomme Natura 2000-naturtyper, som indgår i udpegningsgrundlaget for området, og som Naturstyrelsen har kortlagt i forbindelse med Natura 2000-planlægningen.

##### Kategori 2-natur

Kategori 2-natur er nærmere bestemte ammoniakfølsomme naturtyper, der ligger uden for internationale naturbeskyttelsesområder. Det drejer sig om:

- højmoser,
- lobeliesøer,
- heder der er større end 10 ha, og som er omfattet af naturbeskyttelseslovens § 3, og overdrev der er større end 2,5 ha, og som er omfattet af naturbeskyttelseslovens § 3.

##### Kategori 3-natur

Kategori 3-natur er ammoniakfølsomme naturområder, som ikke er kategori 1-natur eller kategori 2-natur, og som er hede, mose eller overdrev omfattet af naturbeskyttelseslovens § 3 eller som er ammoniakfølsom skov.



## Oversigt af naturpunkter ? i

Navn:	Kategori:	Oprettet:	Kumulation:	Ruhed natur:	Merdeposition (kg N/ha/år):		Totaldeposition (kg N/ha/år):	
					8-års drift	Nudrift:		
Nærmeste punkt	Kategori 1	Sagsbehandler	2	S	0,0	0,0	0,0	▼
Sø	Kategori 3	Sagsbehandler	2	S	0,5	0,5	1,5	▼
Eng	Kategori 3	Sagsbehandler	2	S	0,2	0,2	0,6	▼
Overdrev	Kategori 3	Sagsbehandler	2	S	0,1	0,1	0,3	▼
OVerdrev	Kategori 2	Sagsbehandler	2	S	0,1	0,1	0,3	▼
Overdrev	Kategori 3	Sagsbehandler	2	S	0,4	0,4	1,1	▼

**Figur: Oversigt over ammoniakbelastning i nærmeste kategori-naturpunkter**

### 5.3.1 Kategori 1- natur

Der ligger ikke kategori 1 natur indenfor en afstand af anlægget, hvor der deponeres mere end 0,2 kg N/ha/år i total-deposition. Nærmeste kategori 1 naturpunkt er beliggende i en afstand af over 5 km mod vest.

### 5.3.2 Kategori 2 natur

Der ligger ikke kategori 2 natur indenfor en afstand af anlægget, hvor der deponeres mere end 1 kg N/ha/år i total-deposition. Nærmeste kategori 2 naturpunkt er beliggende i en afstand af over 600 meter mod NØ.

### 5.3.3 Kategori 3 natur

Der ligger ikke kategori 3 natur indenfor en afstand af anlægget, hvor der deponeres mere end 1 kg N/ha/år i mer-deposition. Nærmeste kategori 3 naturpunkt er beliggende i en afstand af over 400 meter mod SV.

### 5.3.4 Vurdering af naturpåvirkningen fra anlægget

Det er vurderet ud fra afstanden samt den samlede udledning af ammoniak fra husdyrbruget, at det ud fra et videnskabeligt synspunkt uden rimelig tvivl kan fastslås, at det ansøgte projekt ikke har skadelige virkninger på natur kategoriseret som kategori 1-, 2- og 3-natur, jf. § 2, stk. 1, nr. 1, 2 og 3 i *Bekendtgørelse om godkendelse og tilladelse m.v. af husdyrbrug*.

Aalborg Kommune vurderer, at det ud fra et videnskabeligt synspunkt uden rimelig tvivl kan fastslås, at det ansøgte projekt ikke har skadelige virkninger på internationale naturbeskyttelsesområders integritet og overordnede bevaringsmålsætning. For den øvrige natur omfattet af naturbeskyttelseslovens § 3 i eller udenfor Natura 2000-området vurderes det, at der ved overholdelse af ovenforstående vilkår ikke vil ske en væsentlig påvirkning ved gennemførelse af det samlede projekt.

Det er samtidig kommunens vurdering, at der ikke er særlige forhold, som kan begrunde en skærpelse af de generelle beskyttelsesniveauer, som findes for natur.

### 5.3.5 Beskrivelse af bilag IV arter og andre beskyttede arter

Beskyttede naturområder kan være leve-, yngle- eller rasteområder for Bilag IV-arter, rødlistearter eller ansvarsarter, og er blandt andet derfor sikret mod forringelse af naturtilstanden via lovgivning. Forhøjet tilførsel af det kvælstofholdige næringsstof *ammoniak*, kan bidrage til ændringer i naturtilstanden og dermed føre til en forringelse af levestederne for følsomme og truede plante- og dyrearter.

Med udgangspunkt i beregninger af ekstra tilførsel af atmosfærisk båret ammoniak fra anlægget til beskyttede naturområder i oplandet er det vurderet, at ingen beskyttede naturområder modtager så meget ekstra ammoniak, at naturtilstanden bliver påvirket negativt i forhold til deres nuværende tilstand.

Aalborg Kommune har vurderet, at ingen naturarealer (vandhuller, gamle skove, overdrev), som kunne være leve-, yngle- eller rasteområder for bilag IV-arter, vil blive påvirket væsentligt af det ansøgte projekt. På denne baggrund vurderes det, at godkendelse af anlæggets ammoniakfordampning ikke vil beskadige eller ødelægge leve-, yngle- eller rasteområder for bilag IV-arter.

Aalborg Kommune har desuden ikke fundet konkrete registreringer af bilag 4-arter inden for 1 kg konsekvenszone for ammoniak ved søgning i data over fund af arter (Aalborg Kommunens egne registreringer, hjemmesiden: [www.habitatarter.dk/](http://www.habitatarter.dk/) og Naturdata i Danmarks Miljøportal).

## 6 Nabogener fra husdyrbruget

### 6.1 Lugt





#### 6.1.1 Beskrivelse af lugt fra dyrehold

Den primære kilde til lugt fra dyrehold er fra stalden. Der foreligger kun systematiske og anvendelige målinger/oplysninger om lugt fra staldanlæg. Lugt i forhold til omkringboende vurderes derfor udelukkende ud fra staldanlæg til dyrehold. Lugtgener fra opbevaringsanlæg samt ved udbringning indgår ikke i lugtberegningerne og håndteres derfor primært ved hjælp af generelle regler i husdyrgødningsbekendtgørelsen (tæt overdækning af mødding uden daglig tilførsel samt flydelag eller tæt overdækning af gyllebeholdere).

Tabellen viser de beregnede geneafstande og aktuelle afstande. Geneafstanden måles fra midt på staldanlægget til kant af nærmeste bolig. Beboelsesbygninger på ejendomme med landbrugspligt efter landbrugslovens regler samt beboelsesbygninger, der ejes af driftsherren, medregnes ikke.

Lugtgeneafstandene er beregnet som for fuld besætning. Alle eksisterende og nye stalde indgår i beregningen.

#### Samlet resultat af lugtberegning

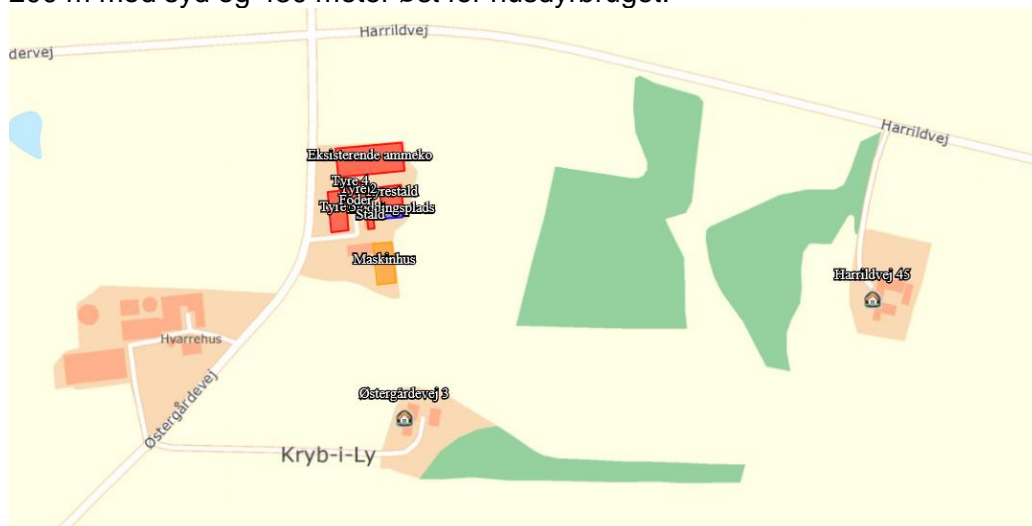
Bebyggelse	Kumulation	Model	Ukorrigeret geneafstand (m)	Korrigeret geneafstand (m)	Vægtet gennemsnitsafstand (m)	Genekriterie overholdt
 Harrildvej 45	0	FMK	74,6	74,6	433,9	Ja
 Østergårdevej 3	0	FMK	74,6	74,6	205,1	Ja
 Abildgårdsvej 42	0	NY	151,2	136,1	2685,5	Ja
 Ø. Hornum By, Ø. Hornum	0	FMK	235,8	235,8	3392,8	Ja

#### Resultat af lugtberegning i husdyrgodkendelse.dk

Dyreholdets lugtafgivelse er i husdyrgodkendelse.dk beregnet med hhv. den nye beregningsmodel og FMK-modellen. I beregningerne indgår afstand til den pågældende lokalitet/område, samt hvor meget det lugter fra de enkelte staldsystemer. I blandede besætninger og/eller ved spredte

staldanlæg beregnes en samlet geneafstand som et vægtet gennemsnit af lugt og afstand. Beregningerne angiver den geneafstand, som er udtryk for den højeste beskyttelse af naboerne.

Oversigtskort med angivelse af afstand til de nærmeste naboer er vist nedenfor. Nærmeste by er Øster Hornum, der ligger ca. 3300 meter øst for husdyrbruget. Nærmeste samlede bebyggelse ligger Abildgårdsvej 42 der ligger ca. 2600 meter mod syd og nærmeste enkelte boliger ligger hhv. 200 m mod syd og 430 meter øst for husdyrbruget.



### 6.1.2 Vurdering af lugt fra dyrehold

Lugtberegninger viser, at husdyrbruget efter udvidelsen ikke vil være til gene for omkringboende, fordi den korrigerede geneafstand er kortere end vægtet gennemsnitsafstand. Beregningerne forudsætter, at der er god staldhygiejne samt at ventilationsanlægget svarer til, hvad der normalt forekommer på husdyrbrug af denne type.

Det vurderes, at de stillede vilkår sikrer, at staldhygiejne og staldventilation ikke giver anledning til, at lugten fra husdyrbruget er anderledes/værre, end hvad der normalt forekommer fra denne type husdyrbrug.

## 6.2 Fluer og skadedyr

### 6.2.1 Beskrivelse af flue- og skadedyrsbekæmpelse

Ifølge ansøgningsmaterialet bekæmpes fluer i henhold til retningslinjer for fluebekæmpelse på og omkring gårde med husdyr, Aarhus Universitet, Institut for Agroøkologi, og der anvendes neporex i dybstrøelsen. Bekæmpelse af rotter fortages efter Aarhus Universitet, Institut for Agroøkologis retningslinjer. Desuden følges de forbyggende foranstaltninger, som er fastlagt i Bekendtgørelse om bekæmpelse af rotter mv. (Bek. nr. 611 af 23. juni 2001).

### 6.2.2 Vurdering af flue- og skadedyrsbekæmpelse

Kommunen vurderer, at de stillede vilkår sikrer, at der ikke opstår problemer i forhold til fluer eller rotter på husdyrbruget.

## 6.3 Transport

### 6.3.1 Beskrivelse af transport

Til- og frakørselsforhold til husdyrbruget sker fra de tre indkørsler Østergårdevej. Antal og type af transport fremgår af nedenstående tabel.

Art	Antal transportere		Kapacitet	Transportmiddel
	Før	Efter		
Transport af foder	8	10	15-30 tons	Traktor
Grovfoder	32	45		Traktor
Korn	65	75		Traktor
Levering kalve	35	40		Lastbil
Kalve til slagteri	35	40		Lastbil
Afhentning af døde dyr	16	16		Lastbil
Udbringning - dybstrøelse	225	250	15 tons	Lastbil
Halm	17	20		Traktor
Affald	-	26		Lastbil
Dieselolie	7	8		
	469	530		

Antal transportere før og efter udvidelse.

### 6.3.2 Vurdering af transport

Aalborg Kommune vurderer, at transport til og fra husdyrbruget ikke giver væsentlige gener for naboer og øvrige boligområder ud over, hvad man kan forvente af denne type husdyrbrug.

## 6.4 Støj

### 6.4.1 Beskrivelse af støj

Der kan forekomme støj fra fordring og transport til og fra ejendommen. For så vidt angår støj fra landbrugsmaskiner vil der dagligt forekomme kørsel, samt jævnligt transportere med lastbil. Støj søges generelt dæmpet ved valg af støjsvag teknologi og afskærmning. Endvidere søges al unødigt tomgangskørsel undgået.

### 6.4.2 Vurdering af støj

Der er ikke tidligere modtaget klager over støj fra husdyrbruget. Da anlægget ligger i god afstand fra omkringboende, vurderer Aalborg Kommune, at øget støj i forbindelse med udvidelsen ikke vil give væsentlige gener. Husdyrbruget skal dog overholde Miljøstyrelsens vejledning nr. 5 af november 1984 om ekstern støj fra virksomheder. Skulle der alligevel opstå støjgener i forbindelse med husdyrbruget, er der mulighed for at stille krav om undersøgelse af dette.

## 6.5 Støv

### 6.5.1 Beskrivelse af støv

Der kan forekomme støv fra kørsel på de omkringliggende arealer og veje ved staldanlæggene, endvidere vil der være en mindre støvgene ved indlæsning af færdigfoder. Der vil i det daglige være fokus på at minimere støvgener udenfor husdyrbruget, og i forbindelse på færdsel på ikke befæstede veje være særligt fokus omkring ejendommen beliggende nær ved vejene.

### 6.5.2 Vurdering af støv

Det forventes ikke, at støv giver anledning til væsentlige gener for omgivelserne, og det vurderes ikke at være nødvendigt, at stille yderligere vilkår vedr. støv.

## 6.6 Lys

### 6.6.1 Beskrivelse af lys

Belysning af anlæg: Der vil være et vist lysudfald fra bygningernes vinduer, samt fra de åbne stalde. Lyset i staldene er tændt efter behov, og der er vågebelysning om natten. Lyset vil udelukkende være tændt på det niveau som enten er foreskrevet af anden lovgivning eller i det omfang det er nødvendigt i forbindelse med ophold i staldene. Udendørsbelysning vil være tilkøbt bevægelsessensorer eller automatisk slukning.

### 6.6.2 Vurdering af lys

Aalborg Kommune vurderer, at udendørs lys ikke giver anledning til gener for naboer eller passerende trafik, da der er langt til naboer og kun begrænset trafik på nærliggende veje.

## 7 Bæredygtighed

Husdyrbruget har bl.a. til formål at værne om natur og miljø, så samfundsudviklingen kan ske på et bæredygtigt grundlag i respekt for menneskers livsvilkår og for bevarelse af dyre- og plantelivet.

Husdyrbruget på Østergårdevej 1, 9240 Nibe arbejder allerede med bæredygtighed. På sidste miljøtilsyn snakkede vi om, at der bl.a. er indført følgende tiltag:

- Løbende udskiftning til LED-belysning

Vi snakkede også om, at følgende bæredygtighedstiltag kunne være relevant for husdyrbruget:

- Bortskaffelse af plastdunke til genanvendelse.

Aalborg Kommune opfordrer generelt og i forbindelse med bygge- og anlægsarbejder dig og eventuelle andre bygherrer, entreprenører og leverandører til at bruge produkter og materialer, der er produceret på en bæredygtig måde, og bruge maskiner mv., som er energi- og miljørigtige. Du kan evt. få inspiration i Aalborg Kommunes Bæredygtighedsmanual, som du kan finde her <http://www.aalborg.dk/miljoe-energi-og-natur/baeredygtighedsmanual>.

Du opfordres ligeledes til at købe produkter, hvor miljøparametre vægtes på lige fod med kvalitet og pris.

Aalborg Kommune opfordrer dig til at bruge bæredygtige materialer og til at have fokus på en bæredygtig produktion. Udover at minimere vand, el og varmemeforbruget er det en god ide også at have fokus på de råvarer, der indgår i produktionen eller i egne produkter. Der kan fx bruges genanvendelige materialer, være fokus på levetiden for produktet, eller på adskillelse af produktet, så de enkelte dele nemmere kan genbruges. Herudover opfordres du til at have fokus på at minimere emballagen, minimere forbruget af kemikalier og reducere transporten.

Ved at reducere energiforbruget og brugen af fossile brændsler vil bidraget til klimaforandringerne fra CO<sub>2</sub>-udledningen reduceres. Husdyrbruget kan vælge maskiner m.v. med et lavt energiforbrug, udskifte belysningen med LED-pærer, opsætte tænd-sluk-ure eller isolere bygningerne. Endvidere kan husdyrbruget vælge at anvende vedvarende energi såsom energi fra solen, vindmøller, jordvarme eller varmepumper.

Affald er en ressource, som skal udnyttes. I stedet for deponering eller forbrænding kan affald fx bruges til erstatning for en råvare. Derfor er det helt centralt, at husdyrbrugets affald sorteres, så det kan genanvendes. Pap/papir, metal og plast kan fx genanvendes direkte. Haveaffald kan omdannes til kompost, mens andre affaldstyper såsom spildolie skal gennemgå en rensning, før det kan genanvendes. Det kan også være, at der er en affaldsart på dit husdyrbrug, som anses for en ressource for en anden virksomhed.

Ved at kortlægge affaldsstrømme på husdyrbruget kan det vise sig, at råvareforbruget kan optimeres. Det kan også være, at emballagen giver så meget affald, at husdyrbruget med fordel kan tage kontakt til producenten for en anden emballering.

Ved at anvende bæredygtige materialer fx certificeret træ eller vælge det mindst miljøbelastende vaskemiddel eller anden råvare kan husdyrbruget hjælpe miljøet. Det kan også være, at regnvand kan anvendes i en del af produktionen, eller at vand og andre materialer kan recirkuleres i produktionen.

En af de store udfordringer i verden er tab af biologisk mangfoldighed. Husdyrbruget kan bidrage til en forøget biologisk mangfoldighed på stedet fx ved at anvende regnvandet til en sø eller ved at lave insektvolde eller naturstriber i marken.

## 8 Bilagsliste

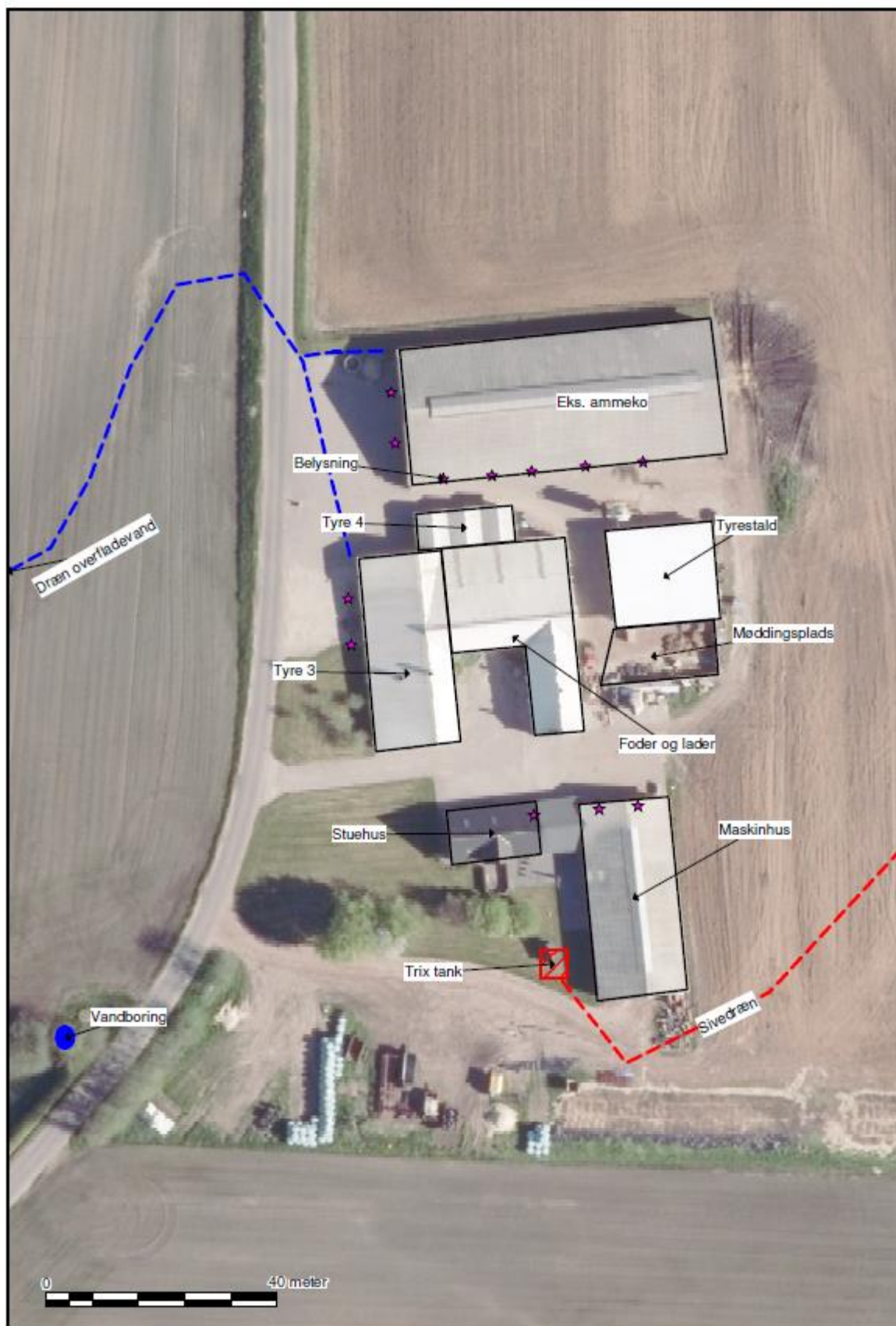
Bilag 1 – Situationsplan

Bilag 2 – Oversigtskort

Bilag 3 – Beredskabsplan

Bilag 4 – Vejledning i sortering af affald - landbrug

Bilag 1 - Situationsplan





## Bilag 2 – Oversigtskort - natur



DDO®, copyright COWI

**Bilag 3 – Beredskabsplan**

# Beredskabsplan

Indholdsfortegnelse:

<b>TELEFONNUMRE</b>	<b>27</b>
<b>BRAND- OG EVAKUERINGSINSTRUKS</b>	<b>28</b>
<b>KEMIKALIE- OG OLIESPILD – INSTRUKS</b>	<b>29</b>
<b>TRANSPORT AF BEKÆMPELSESMIDLER</b>	<b>30</b>

Udarbejdet af: Jakob Altenborg – Miljø & Natur i samarbejde med John Nielsen

Denne beredskabsplan er udarbejdet som en del af ejendommens miljøtilladelse med det formål at stoppe og begrænse evt. uheld med konsekvenser for det omgivne miljø.

Planens indhold skal være kendt af gårdens ansatte mm. og udleveres til evt. indsatsleder/miljømyndighed i forbindelse med uheld, forureninger, brand, ol.

Beredskabsplanen revideres/kontrolleres mindst 1 gang om året og skal være let tilgængelig og synlig.

Kopi af beredskabsplanen findes på kontoret

## Husk generelt:

Ved store uheld ring altid 112, ved mindre uheld ring altid til miljømyndighederne (Aalborg Kommune). Er man i tvivl, ring 112, der har kontakt til kommunens beredskabstjeneste og miljøvagt.

Efter brand m.m. tag kontakt med miljømyndighederne med hensyn til genopbygning af stald m.m.

## TELEFONNUMRE

Nærmeste telefon står i stuehuset og har nr. 98 35 36 55

Miljømyndighed kontaktes på telefon 99 31 20 00 dag

Falck kontaktes på telefon 70 10 20 30 dag eller nat

Brandvæsen kontaktes på telefon 112 dag og nat

Lægevagt kontaktes på telefon 70 15 03 00 dag eller nat

Dyrlæge kontaktes på telefon 96982851

## BRAND- OG EVAKUERINGSINSTRUKS

Ved brand der ikke kan slukkes ved egen hjælp.

### Slå alarm

*Tilkald brandvæsenet - RING 112 - oplys:*

- Navn, adressen og telefonnummer der ringes fra
  - Hvad er der sket og at det er en gårdbrand
  - Er der tilskadekomne - hvor mange –
  - Er dyrene kommet ud – art og antal der evt. er fanget
- 
- Kontakt ejeren, John Nielsen på telefon 98 35 36 55/29453655

### Handlinger

- Iværksæt rednings- og slukningsarbejde hvis det er muligt og forsvarligt, herunder fjernelse og evakuering af dyr, olie, trykflasker, gødning og kemikalier
- Hvis det ikke er muligt at slukke branden - forsøg at begrænse den ved lukning af døre og vinduer.
- Modtag brandvæsenet og udlever denne mappe sammen med kortmaterialet

**Oplys endvidere:**

- Evt. tilskadekomne eller dyr der ikke er reddet i sikkerhed
- Hvor det brænder
- Brandens omfang
- Hvor der er adgangsveje

### Hjælpemidler

På ejendommen findes der følgende materiel, som evt. kan anvendes for at afhjælpe situationen:

## KEMIKALIE- OG OLIESPILD – INSTRUKS

### Ved større overløb af kemikalier og olie - RING 112

Oplys:

- Navn, adressen og telefonnummer der ringes fra
- Hvad der er sket og hvor meget der er løbet ud
- Om der er risiko for forurening af vandløb, eller drikkevandsboring
  
- Kontakt ejeren John Nielsen på telefon 98 35 36 55/29453655
  
- **Ved mindre spild kontaktes kun miljømyndighederne**  
På tlf. 99312000

### Handlinger:

- Forsøg opdæmning for at undgå, at eksempelvis olie løber til drønbrønde (se kortbilag)
- Opdæmningen kan evt. foretages med jord, halmballer ol. afhængig af mængden af olie.
  
- Modtag brandvæsenet/miljømyndighederne og udlever denne mappe med sammen med Kortmaterialet

### Hjælpemidler:

På ejendommen findes der følgende materiel, som evt. kan anvendes for at afhjælpe situationen:

Der findes savsmuldspakker der kan benyttes til at opsuge spildte væsker.

## TRANSPORT AF BEKÆMPELSESMIDLER

Sørg for sikker transport af kemikalier til ejendommen og mellem ejendom og marker.

Bekæmpelsesmidler skal under transport være sikret mod stød og uheld. En lukket tæt plastkasse (eks. en køleboks) er velegnet.

Medbring en spand/sæk med fint savsmuld til opsugning af spildt middel samt en skovl og f.eks. plasticposer/plastspand til en hurtig indsats. Uanset koncentrationen kan et spild på mindre end ca. 2 liter med en hurtig indsats fjernes fra jorden.

Medbring altid en mobiltelefon således at det er muligt at hurtigt at tilkalde hjælp ved uheld.

Hvor der arbejdes med bekæmpelsesmidler, skal der være førstehjælpeudstyr og øjenskyllmiddel til rådighed.

Meget giftige og giftige bekæmpelsesmidler skal overalt opbevares forsvarligt under lås.

Øvrige bekæmpelsesmidler skal opbevares forsvarligt. For alle midler gælder, at de opbevares utilgængeligt for børn og ikke sammen med eller i nærheden af levnedsmidler, foderstoffer m.v.

Derudover gælder følgende:

- Kemikalierummet skal være godt ventileret, tørt og frostfrit med god belysning.
- Der skal findes et sugende materiale f.eks. savsmuld til opsamling af spild.
- Døre skal være forsynet med en støbt kant, der kan tilbageholde eventuelt spild.
- Gulve skal være tætte og uden afløb.

## Bilag 4 – Vejledning i sortering af affald – landbrug

### Affaldssortering med omtanke

Affaldshåndtering med omtanke medvirker til et rent miljø og en sund økonomi for landbruget, kommunen og samfundet som helhed.

Som andre virksomheder skal landbrug sortere deres affald. Det er desuden virksomhedens ansvar, at affaldet opbevares og bortskaffes efter gældende regler. Denne vejledning kan være en hjælp til dig og dit landbrug i at sortere og bortskaffe affald på den bedste måde.

Skemaet på bagsiden viser, hvordan affaldet skal håndteres. Vil du vide mere, kan du herunder læse mere om, hvordan affaldstyperne skal sorteres.

Har du spørgsmål til sorteringen, kan du kontakte **Aalborg Renovation, Over Bækken 2, 9000 Aalborg**, [www.skidt.dk/erhverv](http://www.skidt.dk/erhverv), [renovation@aalborg.dk](mailto:renovation@aalborg.dk) eller tlf. 9931 4955.

### Hvem må køre med affaldet?

De transportører og indsamlingsvirksomheder, du indgår aftale med, skal være registreret i det nationale affaldsregister på [www.ens.dk/undergrund-forsyning/affaldsforsyning/affaldsregisteret](http://www.ens.dk/undergrund-forsyning/affaldsforsyning/affaldsregisteret).

Du må køre med dit eget affald.

### Genanvendelse (G)

Meget affald i landbruget kan genanvendes - og nogle gange er der endda "penge i skidtet". Har du større mængder genanvendelige materialer, skal de frasorteres og afleveres til genanvendelse.

### Genanvendelse af bygge- og anlægsaffald

Skal du udvide, renovere eller rive din ejendom ned, gælder der særlige bestemmelser for håndtering, sortering og bortskaffelse af bygge- og anlægsaffald, herunder tagplader med og uden asbest.



Knuste tagplader: sørg for dokumentation/analyse af, at tagpladerne ikke indeholder asbest!  
Foto: Aalborg

Kommune

Nedrivning af bygninger skal anmeldes til kommunen senest 14 dage før nedrivningen påbegyndes via [www.bygogmiljoe.dk](http://www.bygogmiljoe.dk), og i anmeldelsen skal redegøres for bortskaffelsen af bygge- og anlægsaffaldet.

Affald til genanvendelse skal afleveres til indsamlingsvirksomheder eller modtageanlæg, som er registreret i det nationale affaldsregister på [www.ens.dk/undergrund-forsyning/affaldsforsyning/affaldsregisteret](http://www.ens.dk/undergrund-forsyning/affaldsforsyning/affaldsregisteret).

Alternativt kan du mod betaling aflevere affald til genanvendelse på kommunens genbrugspladser. Se [www.skidt.dk/erhverv](http://www.skidt.dk/erhverv).

Hvis man vil genanvende bygge- eller anlægsaffald, skal man sikre sig, at materialet er egnet til genanvendelse, dvs. ikke indeholder miljøskadelige stoffer. Hvis materialet stammer fra en anden ejendom, end hvor det skal anvendes, **skal** det anskaffes via et godkendt modtage- eller knuseanlæg, og så er det som udgangspunkt fri for miljøskadelige stoffer.

Kommunen kan godkende materialer fra nedrivning/renovering på egen ejendom, som ikke har været via godkendt modtage-/ knuseanlæg – hvis materialet skal anvendes på egen ejendom.

For eksempel **kan** natursten, uglaseret tegl, eternit/fibercement (**uden** asbest) og beton (ikke kakler/fliser) godkendes til genanvendelse som vejmaterialer.

Eternit/fibercement (**med** asbest) **må ikke** genanvendes, og skal **altid** deponeres (se afsnittet Affald til deponi).

Tagplader kan man f.eks. få analyseret for asbest (analysepris ca. 400 kr.), og således kan man sikre sig mod at anvende et miljøskadeligt produkt.

Har du spørgsmål vedr. genanvendelse af bygge- og anlægsaffald, kan du henvende dig til Miljø- og Energiforvaltningen via mail [miljoe-front@aalborg.dk](mailto:miljoe-front@aalborg.dk) eller på tlf. 99312050.

### Affald til forbrænding (F)

Forbrændingseget affald er affald, der ikke er egnet til genanvendelse. Affaldet skal deles op i dagrenovationslignende affald og øvrigt forbrændingseget affald. Affaldet **må ikke** brændes i træ-/halmfyr, brændeovn eller i det fri.

#### Dagrenovationslignende affald

Dette affald er f.eks. madrester og uhygiejniske emballager fra fødevarer (f.eks. juicekartoner, madpakkepapir). Dagrenovationslignende affald skal indsamles ved Aalborg Kommunes kommunale dagrenovationsindsamling.

#### Øvrigt forbrændingseget erhvervsaffald

Dette affald er f.eks. beskidt pap, papir eller plast.

Affaldet skal afleveres til **Reno-Nord Energianlæg Aalborg, Troensevej 2, 9220 Aalborg Øst: [renonord@renonord.dk](mailto:renonord@renonord.dk), tlf. 9815 6566.**

### Affald til deponi (D)

Affald, der hverken kan genbruges eller forbrændes skal deponeres.

Deponeringseget affald skal afleveres til **Reno-Nord Deponi, Halsvej 70, Rærup, 9310 Vodskov: [rerup@renonord.dk](mailto:rerup@renonord.dk), tlf. 2923 2330**

Bemærk, at inden affaldet kan afleveres til deponi, skal der ske en grundlæggende karakterisering.

### Affald til specialbehandling (S)

Farligt affald, der udgør en miljømæssig eller sundhedsmæssig risiko. Dette affald er f.eks. olie-/kemikalieaffald, spraydåser, elektronik og medicinaffald.

De forskellige typer af farligt affald må ikke blandes sammen og det er vigtigt, at du afleverer det i den originale emballage. Ellers skal du notere indholdet på emballagen.

Det er ikke tilladt at anvende spildolie eller fuelolie til skumdæmpning i gyllebeholderen.

Farligt affald skal bortskaffes til **Reno-Nord Farligt affald, Langerak 21, 9220 Aalborg Øst: [farligtaffald@renonord.dk](mailto:farligtaffald@renonord.dk), tlf. 9815 4530**, eller til anden godkendt modtager.

#### Klinisk risikoaffald

Virksomheder, der frembringer klinisk risikoaffald har pligt til at være tilsluttet den kommunale indsamlingsordning, som varetages af Renovation. Klinisk risikoaffald omfatter nåle, kanyler, knive, skalpeller og lignende skarpe genstande, der har været brugt til pleje eller behandling af patienter og dyr. Se mere og tilmeld virksomhed via [www.skidt.dk/erhverv](http://www.skidt.dk/erhverv). Én tilmelding pr. landmand er tilstrækkelig.

Aalborg Kommune, Miljø kan efter ansøgning meddele fritagelse for tilslutningspligten og benyttelsespligten, hvis det dokumenteres, at det kliniske risikoaffald kan håndteres miljømæssigt forsvarligt ved en anden ordning. Ansøgning



herom fremsendes til Aalborg Kommune, Miljø, Stigsborg Brygge 5, 9400 Nørresundby eller via mail [miljoe@aalborg.dk](mailto:miljoe@aalborg.dk).

## Genbrugspladser (GP)

Du kan fra dit landbrug aflevere mindre mængder affald på Aalborg Kommunes 6 genbrugspladser. Din virksomhed skal være tilmeldt ordningen, og betaler pr. besøg på pladserne. Farligt affald afregnes pr. kg.

Køretøjer (med en totalvægt på maksimalt 3.500 kg) med tilhørende trailer har adgang til genbrugspladserne. Dit landbrug må aflevere op til 200 kg farligt affald pr. år.

På genbrugsstationerne kan afleveres **sorteret** affald, men ikke dagrenovationslignende affald samt andet uhygiejnisk affald.

Emballeret affald skal afleveres i klare plasticsække, så indholdet tydeligt kan ses af personalet.

Se mere på [www.skidt.dk/erhverv](http://www.skidt.dk/erhverv), hvor kan tilmelde dine biler til ordningen og kan se gebyrerne for aflevering på genbrugspladserne.

## Afbrænding af affald

Afbrænding af affald er som udgangspunkt **ikke tilladt** i Aalborg Kommune. Affaldet skal afleveres til **Reno-Nord Energianlæg Aalborg, Troensevej 2, 9220 Aalborg Øst**

### Træ – eller halmfyr

Kun tørt halm og rent, ubehandlet træ må afbrændes i træ/halmfyr eller brændeovn. Asken herfra må udbringes på jordbrugsarealer i henhold til reglerne i bioaskebekendtgørelsen.

Træpaller **må ikke** anvendes som brændsel.

### Afbrænding af haveaffald

Afbrænding af haveaffald er som udgangspunkt ikke tilladt i Aalborg Kommune.

Læhegn langs med marker/skel **må ikke afbrændes**. Står du selv for rydning af læhegn kan træaffaldet skæres op og anvendes i brændeovn, flises eller bortskaffes til godkendt modtageanlæg, som genanvender affaldet.

### Afbrænding af træstød og hugstaffald

Afbrænding af dette affald er kun tilladt i sammenhængende bevoksninger af skovtræarter på mindst 0,5 ha og mindst 20 meters bredde (altså i skovbrug).

### Afbrænding af halm

Halm og andre dele af landbrugsafgrøder **må ikke** afbrændes på marker eller uopdyrkede arealer. Udspredding og nedmuldning af overskudshalm bør være den foretrukne løsning.

I særlige tilfælde er afbrænding af halm tilladt, som f.eks.:

- Afbrænding af halm fra frøgræsser fra arealer, hvor afgrøden dyrkes det følgende år.
- Våde halmballer: Afbrænding må først foretages, når der er sket orientering til Nordjyllands Beredskab.

### Generelle foranstaltninger ved afbrænding i det fri

Ved afbrænding skal gældende regler om brandvænsforanstaltninger altid følges. Du kan finde reglerne her: <http://www.aalborg.dk/media/735384/afbraending.pdf>

## Yderligere vejledning

Hvis du bliver i tvivl om, hvordan affaldet skal sorteres, er det en god idé at kontakte Aalborg Renovation for mere information. På den måde kan du undgå fejlsortering og derved ekstraregninger.

Du kan læse mere om affald på Aalborg Renovations hjemmeside, [www.skidt.dk/erhverv](http://www.skidt.dk/erhverv).

Juni 2016

## Sorteringsguide

G = Genanvendelse, F = Forbrænding, D= Deponi, S= Specialbehandling, GP= Genbrugsplads

Affaldsfraktion	G	F	D	S	GP
Akkumulatorer				X	X
Batterier				X	X
Big bags	X				
Byggeaffald, (natursten, uglaseret tegl, beton (ikke kakler/fliser)	X				X
Eternit (med og uden asbest)			X		X
Dagrenovationslignende affald		X			
Dyr til destruktion				X	
Dæk fra bil og traktor, brugte dæk uden alger	X				X
Dæk, nedbrudte, "grønne dæk", fx anvendt til ensilagestakke		X			
Elektronik skrot					X
Forbrændingseget affald		X			X
Glas emballage, ikke medicinbeholdere	X				X
Glas fra vinduer f.eks. drivhuse, staldvinduer mv.	X				X
Haveaffald, uden jord, sten og rødder	X				X
Imprægneret træ			X		X
Jern / metal skrot	X				X
Jord, rent	X				X
Jord, forurennet			X		
Kanyler/skulpeller				X	
Kemikalier, maling mv.				X	X
Lysstofrør, elsparepærer				X	X
Maling, hærdet		X			X
Maling, uhærdet				X	X
Medicinbeholdere, af plast/glas; med/uden indhold				X	X
Metalemballage, uden indhold, rengjort	X				X
Metalemballage med farligt affald				X	X
Motordrevne køretøjer og dele derfra	X				
Nylonsnore, halmsnore, halmballenet		X			
Olierester / Spildolie / Oliefiltre				X	X
Papir, rent – også fra kontoret, fortroligt papir	X				X
Papir, snavset		X			X
Pap, rent	X				X
Pap, snavset		X			X
Plastemballage, faremærket med indhold				X	X
Plastemballage, faremærket uden indhold	X				X
Plastemballage, ikke faremærket, uden indhold, rengjort	X				X
Plastfolie, rent, kraftig kvalitet (transportplast, ensilageplast, wrapballeplast)	(X)	X			
Plastfolie, beskidt, nedbrudt eller tynd kvalitet		X			
Presenning, ensilage-net (ikke PVC)		X			
Presenning, PVC			X		
PVC – blød, fx regntøj, gummistøvler			X		X
PVC – hård, fx staldinventar, tagrender, trapezplade mv.	X				X
Rottegift/sprøjtegift/pesticider				X	X
Spraydåser				X	X
Staldinventar (metal, træ mv)	X				X
Sække/poser, rent (plast, papir) sorteret					X
Sække/poser, beskidt (plast, papir)		X			X
Træ, rent – herunder paller	X				X
Træ – MDF-plader	X				X
Træstød	X				X