

Dato: 14.03.23

Sagsnr.: 22/20787

Nordbæk Landbrug A/S

V. Henning Have

Nordbækvej 17

6040 Egtved

# Miljøgodkendelse

Nordbæk Landbrug A/S (kvæg),  
Hærvejen 4, 6622 Bække



Vejen  
KOMMUNE

Miljøgodkendelsen er meddelt i henhold til § 16a stk. 1 i "Husdyrbrugloven".



### **Læsevejledning:**

Denne afgørelse er opdelt i 3 dele.

- **Del 1 Afgørelse og vilkår**  
består af godkendelsen og de vilkår, der gælder for ejendommen.
- **Del 2 Miljøteknisk redegørelse**  
består af den miljøtekniske beskrivelse, som ligger til grund for sagsbehandling samt vurderinger, der resulterer i de stillede vilkår.
- **Del 3 Lovformalia**  
består af oplysninger om ejendommen, grundlaget for afgørelsen, høring, offentliggørelse, udnyttelse og ophør samt en bilagsoversigt.

## 1 Afgørelse og vilkår

Del 1 består af afgørelsen og de vilkår, der gælder for ejendommen.

Vejen og Vejle Kommuner har i henhold til Husdyrbrugloven vurderet projektets mulige påvirkning af miljøet og omgivelserne.

Kommunerne har på grundlag af ansøgningen og den miljøtekniske redegørelse foretaget en vurdering af de forskellige påvirkninger fra husdyrbrugets anlæg. Vurderingerne ligger til grund for de vilkår, der er angivet i del 1.

Vejen Kommune har den 29. november 2022 modtaget ansøgning om miljøgodkendelse af husdyrbruget på Hærvejen 4, 6622 Bække omhandlende følgende:

- Uændret anvendelse af ejendommens 3 gyllebeholdere.
- Uændret anvendelse af ejendommens plansiloanlæg.
- Etablering af tilbygning til kostalden (13 x 34,8 m) i samme materialer og farver, som den eksisterende.
- Etablering af en plads til kalvehytter (453 m<sup>2</sup>).
- Indsætning af malkerobotter.
- Ændret indretning i kostalden idet malkestald fjernes og i stedet indrettes med dybstrøelse.
- Lovliggørelse af staldareal i kostald.
- Indretning af nye bokse med dybstrøelse i ungdyrstalden.

Vejen og Vejle Kommuner har kontrolleret, at der er overensstemmelse mellem ansøgningen og kommunernes registreringer.

Ejendommens anlæg ligger på grænsen mellem Vejen Kommune og Vejle Kommune. Ejendommen har adressen i Vejen Kommune, hvor også størstedelen af ejendommens anlæg befinder sig. Tilbygning til kostald samt den nye kalveplads kommer til at ligge i Vejle Kommune. I det konkrete tilfælde er der reelt to kommuner, som skal sagsbehandle miljøgodkendelsen. For at løse dette i praksis har Vejen Kommune udarbejdet Miljøgodkendelsen, men meddeler godkendelsen sammen med Vejle Kommune.

Det forudsættes, at projektet gennemføres og drives, som det er beskrevet i ansøgning nr. 237194, version nr. 6.

Vejen og Vejle Kommuner godkender det ansøgte efter § 16a i Husdyrbrugloven<sup>1</sup> på vilkår, som angivet efterfølgende.

Kommunernes afgørelse gælder for det konkrete projekt. Hvis der sker ændringer i grundlaget for kommunernes vurderinger, skal der indsendes en ny ansøgning til Vejen Kommune. Dette gælder for eksempel ændringer i forhold til det ansøgte staldanlæg.

Afgørelsen omfatter alene forholdet til Husdyrbrugloven. Øvrige relevante tilladelser, godkendelser og/eller dispensationer skal indhentes særskilt.

---

<sup>1</sup> "Bekendtgørelse af lov om husdyrbrug og anvendelse af gødning m.v." - nr. 520 af 01.05.2019 med kommende ændringer.

Etablering af nye anlæg må ikke sættes i gang, før der er givet en byggetilladelse fra Vejen Kommune, ligesom der skal søges tilladelse til eventuel nedrivning af eksisterende anlæg.

Vejen og Vejle Kommuner vurderer sammenfattende, at der kan gives lov til projektet da:

- Projektet er erhvervsmæssigt nødvendigt.
- Husdyrbruget med de stillede vilkår kan drives på stedet uden at påvirke omgivelserne på en måde, som er uforenelig med hensynet til omgivelserne.
- Husdyrbruget har truffet de nødvendige foranstaltninger til at forebygge og begrænse forureningen ved anvendelse af minimeret miljøbelastning.
- Projektet med de stillede vilkår, ikke vil medføre en væsentlig påvirkning af miljøet.

Vejen Kommune den 14. marts 2023

Majbrit Holst Nielsen

Teknik og Miljø  
Rådhuspassagen 3  
6600 Vejen

Vejle Kommune den 14. marts 2023

Lau Lykkebak Larsen

Teknik og Miljø  
Kirketorvet 22  
7100 Vejle

## Vilkår for afgørelsen

### Information om ændringer på husdyrbruget

1. Nyt staldafsnit (bygning 6) skal opføres i samme materialer farver som eksisterende bygninger – også ved fremtidige renoveringer eller ændringer.
2. Drifts-, indretnings- eller bygningsmæssige ændringer, der er relevante i forhold til afgørelsen, skal anmeldes til Vejen Kommune inden gennemførelsen. Kommunen vurderer, om de aktuelle planer for ændring/udvidelse kan ske inden for rammerne af denne afgørelse.

### Husdyrproduktionen

3. Husdyrbrugets maksimalt tilladte produktionsomfang (se figur 1):

Bygn. nr.	Staldsystem	Dyretype	Areal med ammoniakfordampning
1	Dybstrøelse	Malkekøer, kvier og stude	232 m <sup>2</sup>
	Fast drænet gulv m. skraber og ajlefløb	Malkekøer, kvier og stude	1.765 m <sup>2</sup>
	Sengestald m. spalter (kanal, bagskyl el. ring)	Malkekøer, kvier og stude	85 m <sup>2</sup>
	Sengestald m. spalter (kanal, linespil)	Malkekøer, kvier og stude	240 m <sup>2</sup>
2	Dybstrøelse	Malkekøer, kvier og stude	125 m <sup>2</sup>
	Sengestald m. spalter (kanal, bagskyl el. ring)	Malkekøer, kvier og stude	1.190 m <sup>2</sup>
3	Dybstrøelse	Kalve u. 6 mdr.	260 m <sup>2</sup>
4	Dybstrøelse	Kalve u. 6 mdr.	50 m <sup>2</sup>
6	Dybstrøelse	Malkekøer, kvier og stude	370 m <sup>2</sup>
7	Naturligt flydelag	Flydende husdyrgødning	384 m <sup>2</sup>
8	Naturligt flydelag	Flydende husdyrgødning	629 m <sup>2</sup>
9	Naturligt flydelag	Flydende husdyrgødning	687 m <sup>2</sup>
16	Dybstrøelse	Kalve u. 6 mdr.	450 m <sup>2</sup>

### Foranstaltninger for at undgå forurening

4. For ejendommens anlæg skal der kunne fremlægges en afløbsplan for anlæggets rørledninger til afledning af flydende husdyrgødning, ensilagesaft, spildevand og regnvand. Afløbsplanen skal være tilgængelig for myndigheder ved bl.a. miljøtilsyn.
5. Ved driftsuheld, hvor der opstår risiko for forurening af miljøet, er der pligt til øjeblikkeligt at anmelde dette til Alarmcentralen, tlf.: 112.
6. Der skal udarbejdes en beredskabsplan, senest 1 måned efter meddelt godkendelse. Beredskabsplanen skal holdes opdateret og ophænges synligt på ejendommen. Medarbejdere skal være informeret om beredskabsplanen.

Beredskabsplanen skal som minimum indeholde:

- Procedurer, som beskriver relevante tiltag med henblik på at "stoppe ulykken/uheldet" og begrænse skaden.
- Oplysninger om, hvilke interne/eksterne personer og myndigheder, der skal alarmeres og hvordan.
- Kortbilag over bedriften med angivelse af miljøfarlige stoffer, afløbs- og drænsystemer samt vandløb mm.

- En opgørelse over materiel, der er tilgængeligt på bedriften, eller som kan skaffes med kort varsel, der kan anvendes i forbindelse med afhjælpning, inddæmning og opsamling af spild/lækage, som kan medføre konsekvenser for det eksterne miljø.
7. Ved ophør af driften skal produktionsanlæg, husdyrgødnings- og foderopbevaringsanlæg tømmes og rengøres grundigt. Al miljøaffald skal bortskaffes for egen regning efter den til hver tid gældende lovgivning.

### **Opbevaringsanlæg**

8. Der skal altid være en opbevaringskapacitet for flydende husdyrgødning på mindst 9 måneder til husdyrbruget.
9. Der må ikke opmagasineres fast husdyrgødning på husdyrbrugets bygningsareal udover i gyllebeholder.
10. Håndtering af gylle skal foregå under opsyn, således at spild undgås, og der tages størst muligt hensyn til omgivelserne.
11. Ved håndtering af gylle gennem ikke-faste installationer, skal dette foretages under konstant opsyn, således at evt. brud straks opdages, og pumpningen i så fald kan afbrydes.

### **Lugt**

12. Der skal til stadighed opretholdes en god staldhygiejne, herunder sikres, at stalde og fodringsanlæg holdes rene.
13. Hos kalve på dybstrøelse/anden strøelse skal der ske hyppig udmugning, og overfladen skal holdes ren og tør.
14. Hos større dyr på dybstrøelse skal der holdes en god hygiejne, så overfladen af dybstrøelsesmåtten holdes ren og tør.
15. Kasseret ensilage fra ensilagepladser eller –siloe skal fjernes løbende og opbevares overdækket med plast eller lignende for at forhindre lugtgener.

## Støjgrænser

16. Virksomhedens bidrag til det ækvivalente, korrigerede støjniveau målt i dB (A) må i ethvert punkt på opholdsarealer ved boliger i det åbne land ikke overstige følgende gennemsnitsværdier.

I: i ethvert punkt på opholdsarealer ved boliger i det åbne land

	Tidsrum	Reference	Støjgrænser (I)
Mandag – fredag	kl. 07.00 – 18.00	8 timer	55 dB(A)
Lørdag	kl. 07.00 – 14.00	7 timer	55 dB(A)
	kl. 14.00 – 18.00	4 timer	45 dB(A)
Søn- og helligdage	kl. 07.00 – 18.00	8 timer	45 dB(A)
Alle dage	kl. 18.00 – 22.00	1 time	45 dB(A)
Alle dage	kl. 22.00 – 07.00	0,5 time	40 dB(A)
Maks værdi (LpAmax)	Kl. 22.00 – 07.00	-	55 dB (A)

\*Gælder kun støj fra drift på ejendommens bygningsparcel – ikke støj fra f.eks. markdriften.

Støjbelastningen er det ækvivalente, korrigerede støjniveau i dB(A) målt eller beregnet i punkter 1,5 meter over terræn. Referencetiden er det mest støjbelastede tidsrum i perioden.

17. Husdyrbrugets bidrag til niveauet for lavfrekvent støj og infralyddrift (dB re  $10^{-6}$  m/s<sup>2</sup>) målt indendørs må ikke overstige værdierne i nedenstående tabel. Grænserne gælder for ækvivalentniveauet over et måletidsrum på 10 minutter, hvor støjen er kraftigst\*.

	Tidsrum	A-vægtet lydtryksniveau (10-160 Hz)	G-vægtet infralydniveau
Beboelsesrum, herunder børneinstitutioner og lignende	kl. 07.00 – 18.00	25 dB	85 dB
	kl. 18.00 – 07.00	20 dB	85 dB
Kontorer, undervisningslokaler og lign. Støjfølsomme rum	Hele døgnet	30 dB	85 dB
Erhvervsbebyggelse	Hele døgnet	35 dB	90 dB

\*Gælder kun støj fra drift på ejendommens bygningsparcel – ikke støj fra f.eks. markdriften.

18. Husdyrbrugets bidrag til vibrationsniveauet (dB re  $10^{-6}$  m/s<sup>2</sup>) målt som det KB-vægtede accelerationsniveau med tidsvægtning S, må ikke overstige værdierne i nedenstående tabel\*.

	Tidsrum	Vægtet accelerationsniveau, L <sub>aw</sub>
Boliger i boligområder	Hele døgnet	75 dB
Boliger i blandet bolig/erhvervsområde	kl. 07.00 – 18.00	80 dB
	kl. 18.00 – 07.00	75 dB
Børneinstitutioner og lignende	I åbningstiden	75 dB
Kontorer, undervisningslokaler og lignende rum	Hele døgnet	80 dB
Erhvervsbebyggelse	Hele døgnet	85 dB
Kontorer og tilsvarende lokaler i erhvervsbebyggelse, hvor der foregår følsomme aktiviteter	Hele døgnet	85 dB

\*Gælder kun støj fra drift på ejendommens bygningsparcel – ikke støj fra f.eks. markdriften.



19. Husdyrbruget skal på tilsynsmyndighedens forlangende, for egen regning lade udføre støjmålinger og/eller -beregninger af støjen fra husdyrbruget for at dokumentere, at støjgrænserne i ovenstående vilkår er overholdt.
- Hvis grænserne konstateres overholdt, kan der højst pålægges ejer at få foretaget én støjmåling og/eller -beregning om året. Målinger/beregninger skal foretages af et firma eller laboratorium, der er uvildigt og godkendt af Miljøstyrelsen til at udføre "Miljømåling - ekstern støj".
- Virksomhedens støj skal dokumenteres ved måling eller beregning efter gældende vejledninger fra Miljøstyrelsen, pt. nr. 5/1984 om Ekstern støj fra virksomheder, nr. 6/1984 om Måling af ekstern støj og nr. 5/1993 om Beregning af ekstern støj fra virksomheder. Målingerne/beregningerne skal foretages på/for de mest støjbelastede områder uden for virksomhedens grund og under de mest støjbelastede driftsforhold – eller efter anden aftale med Vejen og Vejle kommuner.

### **Fluer og skadedyr**

20. Der skal på ejendommen foretages effektiv fluebekæmpelse som minimum er i overensstemmelse med fastsatte retningslinjer fra Aarhus Universitet, Institut for Agroøkologi<sup>2</sup>.
21. Opbevaring af foder skal ske på sådan en måde, at der ikke opstår risiko for forekomst af skadedyr (rotter m.v.).

### **Støv**

22. Driften må ikke medføre væsentlige støvgener uden for ejendommens eget areal.
23. Fodersiloer skal indrettes, så støvgener i forbindelse med indblæsning af foder undgås. Der skal anvendes melcykloner eller anden tilsvarende støvbegrænsende foranstaltning.

### **Lys**

24. Lys fra ejendommen må ikke være generende udenfor ejendommens skel.
25. Ved opsætning af udendørs pladsbelysning, skal det sikres, at lyskilden afskærmes, så der ikke sker lysspredning væk fra ejendommen.
26. Lys på ejendommen skal følge de danske anbefalinger. Alternativt kan lyset være slukket.
27. Udendørs pladsbelysning skal slukkes efter endt arbejde eller forsynes med bevægelses sensor, der sikrer at lyset kun er tændt i op til en halv time.

### **Spildevand**

28. Drikkevandssystemet skal drives og vedligeholdes, så unødigt spild undgås.

---

<sup>2</sup> "Retningslinier for fluebekæmpelse på gårde med husdyr", [https://agro.au.dk/fileadmin/DJF/Agro/Projekter/Vejledning\\_om\\_skadedyr/Retningslinier-for-fluebekaempelse.pdf](https://agro.au.dk/fileadmin/DJF/Agro/Projekter/Vejledning_om_skadedyr/Retningslinier-for-fluebekaempelse.pdf)

29. Al vask af vogne til dyretransport samt maskiner og redskaber, hvorfra der kan forekomme gødningsrester, skal foregå på støbt/tæt plads med bortledning af spildevandet til opsamlingsbeholder.
30. Stalden nord for Høghøj Bæk skal have tagrender med afløb til pilerensningsanlægget eller faskine.

### **Oplag af olie, kemikalier etc.**

31. Tankning af diesel skal til enhver tid ske på en plads med fast og tæt bund, enten med afløb til olieudskiller eller således at spild kan opsamles, og at der ikke er mulighed for afløb til jord, kloak, overfladevand eller grundvand.
32. Ved håndtering af brændstof, smøremidler og kemikalier må der ikke opstå spild med deraf følgende risiko for forurening af jord og grundvand.
33. Olie- og kemikalieprodukter skal opbevares under tag på tæt bund uden afløb. Der skal være mulighed for at opsamle spild svarende til rumfanget af den største beholder. Dette gælder dog ikke olie, der opbevares i godkendte olietanke<sup>3</sup>.

### **Affald**

34. Opbevaring af olie- og kemikalieaffald skal ske på samme måde som angivet i vilkårene vedrørende håndtering og opbevaring af olie og kemikalier.
35. Reglerne i Vejen kommunes affaldsregulativ skal følges.

### **Reduceret miljøbelastning**

36. Mælkekøleanlæg og malkeanlæggets kompressor skal kontrolleres og vedligeholdes (f.eks. i overensstemmelse med producentens procedure for vedligeholdelse) – minimum én gang om året.
37. Der må ikke anvendes mineralfoderblandinger med ekstra mineralsk fosfor, end indholdet i standardblandinger i fodringen til lakterende køer, medmindre der foreligger en opdateret skriftlig begrundelse fra dyrlæge eller fodringskonsulent.
38. Malkeanlæggets vakuumpumpe skal være frekvensstyret – senest i forbindelse med udskiftning.
39. Endagsfoderkontrol (EFK eller tilsvarende beregninger) for malkekøer skal foretages – min. 4 pr. år. Af beregningerne skal fodereffektiviteten eks. fremgå, som kan være med til at sikre løbende kontrol af sammenhængen mellem foderforbrug og ydelse/tilvækst.
40. Hvis husdyrbrugets elforbrug i mere end et år, under normale driftsforhold, overstiger 130.000 kWh skal bedriften gennemgås af energikonsulent for at optimere energiforbruget. Dokumentation i form af rapport eller lignende skal kunne fremvises ved tilsyn. Rapportens anbefalinger bør indføres på ejendommen ifølge en nærmere fastlagt handlingsplan.

---

<sup>3</sup> "Bekendtgørelse om indretning, etablering og drift af olietanke, rørsystemer og pipelines" (Bek. nr. 1257 af 27. november 2019).

## Egenkontrol

41. Husdyrbruget skal kunne fremvise staldtegning eller lignende til dokumentation af størrelsen på områder med dyr.
42. Følgende skal føres i en driftsjournal eller lignende system, der skal opbevares mindst 5 år på bedriften, og data skal være tilgængelige ved miljøtilsyn på ejendommen:
  - Dokumentation for aflæsning af vand og energiforbrug samt de aflæste værdier.
  - Sammenligning af vand- og energiforbrug med det forventede
  - Årsopgørelse over forbruget af dieselolie og/eller fyringsolie (år og mængder).
  - Dato for service og evt. brud på drikkevandsinstallationer eller øvrige vandinstallationer.
  - Dokumentation for kontrol/service af mælkekøleanlægget og angivelse af hvad, der evt. er foretaget for at minimere anlæggets energiforbrug.
  - Dokumentation for kontrol/service af kompressor til malkeanlægget og angivelse af hvad, der evt. er foretaget for at minimere anlæggets energiforbrug.
  - Endagsfoderkontroller.
  - Dato for uheld eller situationer, der kunne lede til uheld. Angivelse af typen af uheld eller situationer, indsats samt forebyggende tiltag.

## 2 Miljøteknisk beskrivelse

Del 2 omhandler beskrivelser af forhold på ejendommen og deres eventuelle påvirkninger på det omgivende miljø. Afsnittet indeholder Vejen og Vejle Kommuners vurderinger, som har resulteret i vilkårene i del 1.

## Indholdsfortegnelse

<b>2 Miljøteknisk beskrivelse .....</b>	<b>12</b>
Dyrehold og anlæg .....	13
Hensynet til landskab, kulturhistorie og rekreative områder .....	14
Begrænsning af eventuelle gener for naboer .....	18
Ejendommens påvirkning af beskyttet natur – ammoniak .....	34
<b>3 Lovformalia m.m. ....</b>	<b>39</b>
Oplysninger om ejendom og husdyrbrug .....	39
Forudgående inddragelse af offentligheden .....	39
Høring af udkast.....	39
Indkomne høringsbidrag og kommunernes vurdering .....	40
Offentliggørelse af afgørelse og orientering til modtagere .....	40
Udnyttelse af afgørelse.....	41
Godkendelsens varighed, retsbeskyttelse og revurdering .....	41
Husdyrbrugets ophør .....	41
Øvrige forhold .....	41
Bilagsoversigt .....	42

## Dyrehold og anlæg

Ejendommen drives som en konventionel malkekvægsbesætning.

### Husdyrproduktionen

Seneste registrering af dyreholdets omfang er sket i forbindelse med Vejen kommunes miljøtilsyn den 30. juni 2020. Det fremtidige husdyrhold på ejendommen kommer til at bestå af malkekøer med opdræt.

### Ejendommens anlæg

Husdyrbrugets eksisterende anlæg består af stalde til køer og ungdyr, foderopbevaringsfaciliteter, maskinhus og lade, som anvendes til en del af den husdyrproduktion, som er i dag.

I forbindelse med udvidelsen af bedriften udvides bygning 1 med 13,5 meter (bygning 6), samtidig med at indretningen af kostalden ændres og lovliggøres.

I bygning 2 oprettes et dybstrøelsesareal og der opføres et nyt område til kalvehytter (bygning 16).

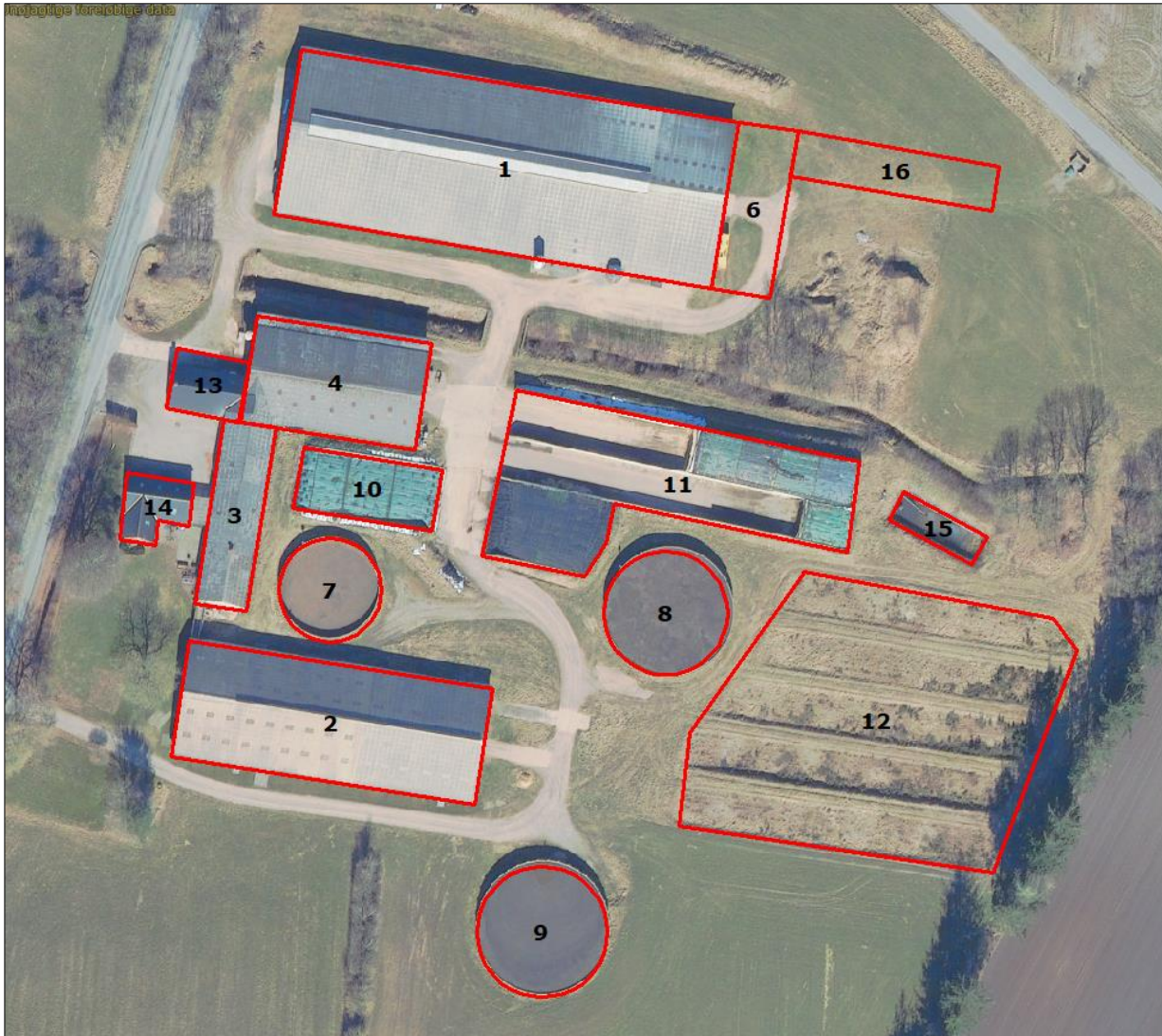
Der opsættes malkerobotter på ejendommen.

Tabel og figur herunder viser den fremtidige bygningsanvendelse på ejendommen.

Nr.	Anvendelse	Størrelse	Areal med ammoniakfordampning	Staldsystem	Dyr
1	Kostald	3.635 m <sup>2</sup>	232 m <sup>2</sup>	Dybstrøelse	Malkekøer, kvier og stude
			1.765 m <sup>2</sup>	Fast drænet gulv m. skraber og ajleafløb	
			85 m <sup>2</sup>	Sengestald m. spalter (kanal, bagskyl el. ring)	
			240 m <sup>2</sup>	Sengestald m. spalter (kanal linespil)	
2	Ungdyrstald	1.771 m <sup>2</sup>	125 m <sup>2</sup>	Dybstrøelse	Malkekøer, kvier og stude
			1.190 m <sup>2</sup>	Sengestald m. spalter (kanal, bagskyl el. ring)	
3	Kalvestald	478 m <sup>2</sup>	260 m <sup>2</sup>	Dybstrøelse	Kalve u. 6 mdr.
4	Foderlade / maskinhus	931 m <sup>2</sup>	50 m <sup>2</sup>	Dybstrøelse	Kalve u. 6 mdr.
6	Tilbygning til kostald	490 m <sup>2</sup>	370 m <sup>2</sup>	Dybstrøelse	Malkekøer, kvier og stude
7	Gyllebeholder	1.550 m <sup>3</sup>	384 m <sup>2</sup>	Naturligt flydelag	Flydende husdyrgødning
8	Gyllebeholder	2.550 m <sup>3</sup>	629 m <sup>2</sup>	Naturligt flydelag	Flydende husdyrgødning
9	Gyllebeholder	3.000 m <sup>3</sup>	687 m <sup>2</sup>	Naturligt flydelag	Flydende husdyrgødning
10	Ensilageplads	450 m <sup>2</sup>			
11	Ensilageplads	1.920 m <sup>2</sup>			
12	Pileanlæg				
13	Depot/Garage				

14	Stuehus				
15	Lagune		Opsamling af spildevand fra ensilageanlæg		
16	Nye kalvehytter	453 m <sup>2</sup>	450 m <sup>2</sup>	Dybstrøelse	Kalve u. 6 mdr.

Tabel 1. Oversigt over fremtidige bygninger på ejendommen. Bygningsnumre jf. figur 1.



Figur 1. Husdyrbrugets driftsbygninger.

## Hensynet til landskab, kulturhistorie og rekreative områder

Ejendommens nye anlæg skal vurderes i forhold til anlæggets udformning og placering i landskabet og de landskabelige værdier.

### Anlæggets udformning

Ejendommen består af stalde, ensilagepladser, lager- og gødningsopbevaringsanlæg, til den produktion der er på ejendommen i dag.

Der ansøges om etablering af tilbygning til kostalden samt en plads til kalvehytter. Herudover vil der blive indsat malkerobotter og ændret i indretningen af kostald. Der bliver indrettet bokse med dybstrøelse i ungdyrstalden.

Ejendommens nye anlæg etableres i direkte tilknytning til det eksisterende anlæg, så ejendommen også efter udvidelsen og ændringerne vil fremstå, som en samlet enhed i landskabet. Den nye plads til kalvehytter (bygning 16) vil forlænge byggefeltet fordi den er vendt med gavlen ind mod kostalden. Den plads der derved opstår foran kostalden og den nye kalveplads anlægges med fast belægning (beton eller asfalt), så kørsel kan ske sikkert og hygiejnisk fordi der ikke slæbes jord og mudder med ind i kostalden. Visuelt er det ikke problematisk, da de opstillede kalvehytter vil blive støttet i landskabet af ensilagepladsens vægge, som er placeret syd for kalvepladsen.

### Anlæggets placering i landskabet

Ejendommen ligger i et overgangslandskab mellem hedeslette og bakkeø. Det er et landbrugsområde med mange læhegn (fortrinsvist nord-syd gående), plantager og arealer med juletræer. I området ved ejendommen er der højtliggende moræneaflejringer fra sidste og næstsidste istid. Jordbundsfoldene er meget varierende med både moræneler, flyvesand, smeltevandssand og ferskvandstørv.

Der er forholdsvis få naturarealer i området, selvom der for 150 år siden var store udyrkede arealer med hede og mose. Plantagerne og arealerne med juletræer indgår i en mosaik med marker og læhegn og gør landskabet forholdsvis lukket. Området ved ejendommen indeholder mange kulturhistoriske elementer, der er knyttet til Hærvejen. Hærvejsstien er lagt, så den i videst muligt omfang undgår de større veje og i stedet forbinder kulturhistoriske elementer, natur og plantager.

### Landskabelige værdier

Placeringen og udformningen af ejendommens nye produktionsarealer anlæg skal vurderes i forhold til de landskabelige værdier – se nedenstående tabel og figur.

Udpegningerne er fra Kommuneplanen<sup>4</sup>. Landskabet og kulturhistoriske værdier bliver reguleret efter hhv. Naturbeskyttelsesloven og Museumsloven.

Kommuneplan	Udpegninger	Bemærkning	Anlæg inden for udpegningen
3.5.1	Bevaringsværdige landskaber*	Skal som hovedregel friholdes for byggeri og anlæg. Udpegningsgrundlaget må ikke forringes.	Ja
3.5.2	Større sammenhængende landskaber*	Skal som hovedregel friholdes for byggeri og anlæg. Udpegningsgrundlaget må ikke forringes.	Nej
3.5.3	Værdifulde geologiske beskyttelsesområder	Skal som hovedregel friholdes for byggeri og anlæg. Udpegningsgrundlaget må ikke forringes.	Nej
3.4.2	Potentielle økologiske forbindelsesområder	Skal som hovedregel friholdes for byggeri og anlæg. Udpegningsgrundlaget må ikke forringes.	Nej
3.4.1	Naturområder	Skal som hovedregel friholdes for byggeri og anlæg. Udpegningsgrundlaget må ikke forringes. Sikre naturområder. Udpegningen i kommuneplanen indeholder også "særligt værdifulde naturområder".	Nej

<sup>4</sup> Kommuneplanen 2021 – 2033 for Vejen Kommune, [www.vejenkom.dk](http://www.vejenkom.dk).

3.3.1	Lavbundsarealer	Skal som hovedregel friholdes for byggeri og anlæg. Udpegningsgrundlaget må ikke forringes.	Nej
4.3.1	Værdifulde kulturmiljøer	Skal som hovedregel friholdes for byggeri og anlæg. Udpegningsgrundlaget må ikke forringes. Sikre kulturmiljøer, herunder Hærvejens kulturmiljø.	Nej, men Hærvejen går forbi ejendommen
4.3.1	Kulturhistoriske bevaringsværdier (kirkeomgivelser)	Skal som hovedregel friholdes for byggeri og anlæg. Udpegningsgrundlaget må ikke forringes. Sikre kirkenes visuelle indvirkning i landskabet.	Nej
4.2.2	Rekreative stier og fri-luftsområder	Skal som hovedregel friholdes for byggeri og anlæg. Udpegningsgrundlaget må ikke forringes.	Nej
3.4.3	Natura 2000	Byggeri der ændrer udpegningsområdet af Natura 2000 område ikke tilladt.	Nej
<b>Råstofloven</b>	<b>Udpegninger</b>		<b>Anlæg inden for udpegningsområdet</b>
	Råstofgraveområder	Skal som hovedregel friholdes for byggeri og anlæg.	Nej
<b>Naturbeskyttelsesloven</b>	<b>Udpegninger</b>		<b>Anlæg inden for udpegningsområdet</b>
§ 17	Skovbyggelinjen*	Regulerer kun byggeri indenfor 300 m. Nødvendigt driftsbyggeri må foretages inden for beskyttelseslinjen.	Nej
§ 16	Sø- og åbeskyttelseslinje*	Regulerer enhver ændring i tilstand inden for 150 m (også terrænændringer og tilplantninger). Nødvendigt driftsbyggeri må foretages inden for beskyttelseslinjen.	Nej
§ 18	Fortidsmindebeskyttelseslinje	Regulerer enhver ændring i tilstand inden for 100 m (også terrænændringer og tilplantninger). Der må ikke bygges eller plantes inden for beskyttelseslinjen.	Nej
§ 19	Kirkebyggelinje	Regulerer byggeri over 8,5 meters højde inden for 300 m.	Nej
	Fredede områder		Nej
<b>Museumsloven</b>	<b>Udpegninger</b>		<b>Anlæg inden for udpegningsområdet</b>
§ 29a	Sten- og jorddiger	Må ikke beskadiges eller sløjfes uden dispensation fra kommunen.	Nej
§ 29e	Fortidsminder	Inden for en afstand af 2 meter fra fortidsmindet, må ikke foretages jordbehandling, gødes eller plantes.	Nej

Tabel 1. Landskabelige udpegninger i forbindelse med nybyggeriet. På grund af Vejen Kommunes beliggenhed inde midt i landet, vurderes ikke på kystnærhedszoner, strandbeskyttelseslinjer eller klitfredninger. \*Bevaringsværdige og større sammenhængende, skov-, sø- og åbeskyttelseslinjer har ofte ikke indflydelse på landbrugsbyggeri, men kan i særlige tilfælde have betydning for vurderingen.

Hele ejendommen, og dermed også tilbygningen til kostalden og den nye kalveplads er placeret inden for "bevaringsværdigt landskab". Se nedenstående figur.

Eksisterende jordvold, som løber langs kostalden, planlægges forlænget, så den følger den nye kalveplads (bygning 16). Jordvolden som strækker sig ind over matrikel 2i og 1q Nordbæk, Egtved, vil kræve en landzonetilladelse. Vejle Kommune behandler forholdet i en separat sag.

Selve Hærvejen er i Vejle Kommune udpeget som værdifuldt kulturmiljø i Vejle Kommune, som et langt vej-forløb der strækker sig fra kommunegrænsen til Vejle Kommune (starter ved Hærvejen 4, 6622 Bække) op igennem Vejle Kommune, til kommunegrænsen mod



Hedensted (ved Store Vandskel). Ifølge udpegningsgrundlaget er der følgende forbundet med udpegningen:

*”Siden oldtiden har Hærvejsstrøget forbundet den nordlige del af Jylland med det nordtyske område. Hærvejen følger i store træk hovedvandskellet på den jyske højderyg. Færdslen har her undgået at skulle krydse moser og større vandløb. De viste linjeføringer markerer både historiske vejforløb, hvor der ikke længere er mulighed for passage, og eksisterende tillempede forløb, hvor der er taget hensyn til ændringer ved veikryds, vejudretning mv. Som grundprincip er det dog forsøgt at udpege nogle af Hærvejens mest fremtrædende forløb, som de kan erkendes på ældre kort fra 1800 tallet, navnlig minorerede sognekort (ca. 1850) og de ældste målebordsblade fra Generalstaben (ca. 1870). Hærvejens forløb har skiftet meget gennem tiderne, så Hærvejsstrøget mange steder strækker sig over et bredt område med mange parallelle vejspor.*

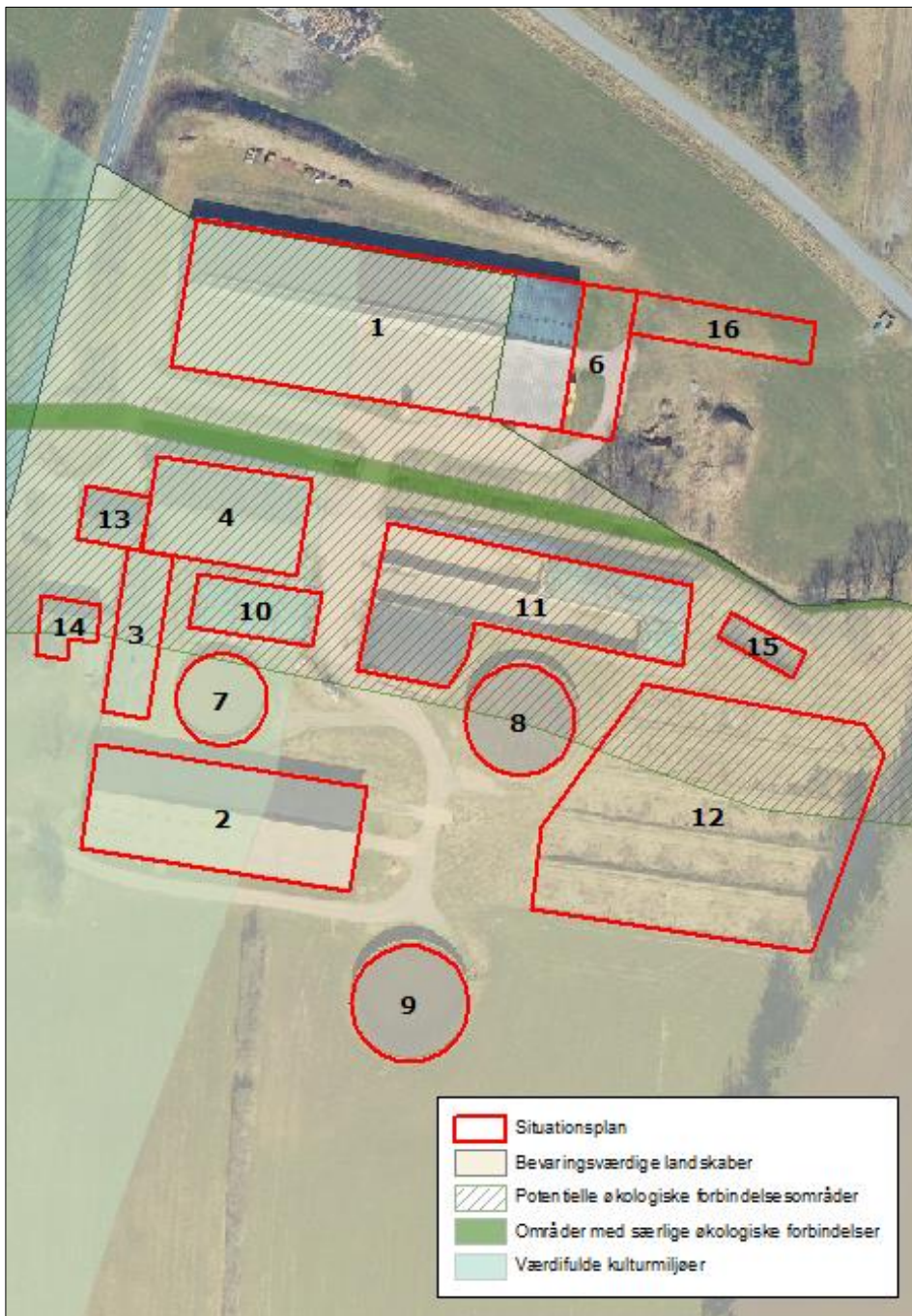
*Sårbarhed: De markerede Hærvejsforløb med nærmeste omgivelser er sårbare over for væsentlige nye og dominerende anlæg, samt ændringer af eksisterende grusbelægninger.”*

Vejle Kommune vurderer ikke at tilbygningen til den eksisterende stald samt anlæg af pladser vil have karakter af at den samlede ejendom fremstår som et nyt og dominerende anlæg. Det ansøgte fremstår som indpasset i den eksisterende ejendom og landskabet.

Der er sendt en henvendelse til Vejlemuseerne, da der er flere fortidsminder, Hærvejsforløb samt vandløb i området, hvilket øger sandsynligheden for at finde fortidsminder. Vejlemuseerne har vurderet at *”det beskrevne jordarbejde næppe er problematisk i forhold til fortidsminder, og museet anbefaler derfor ikke en arkæologisk forundersøgelse. Såfremt der ved et jordarbejde fremkommer fortidsminder skal arbejdet dog stadig standses og Vejlemuseerne kontaktes.”*

Vejle og Vejle Kommuner vurderer, at udvidelsen af kostalden og etableringen af kalveområdet ikke vil forringe udpegningsgrundlaget for ”bevaringsværdige landskaber”, idet de projekterede udvidelser sker i direkte tilknytning til det eksisterende produktionsanlæg.

Den eksisterende ejendom ligger tæt opad potentielt økologisk forbindelsesområde. Udvidelsen af kostalden og etableringen af kalveområdet (bygning 16) sker lige uden for det potentielle økologiske forbindelsesområde. Det er Vejle og Vejle Kommuner vurdering, at den fortsatte drift af ejendommen, med den udvidede kostald og de nye kalvepladser ikke vil forringe dyr og planters udspretningsmuligheder i området. Ejendommen drives i dag også som et intensivt landbrug, og oplevelsen i og af området, vil ikke ændre sig med de planlagte ændringer på ejendommen. Den sameksistens der er etableret i dag mellem natur og erhverv, vil ikke ændre sig eller forringes med de ønskede ændringer.



Figur 2. Anlæggets placering i landskabet.

## Begrænsning af eventuelle gener for naboer

### Afstandskrav

Husdyrbruglovens §§ 6, 7 og 8 omhandler en række afstandskrav.

Afstande, samt lovpligtige afstandskrav, jf. §§ 6, 7 og 8 i Husdyrbrugloven, fra den nye kalveplads, stalde hvor produktionsarealet ændres og udvidelsen af kostalden (bygning 6) er

vist i nedenstående tabel. For §§ 6 og 8 gælder, at der ikke må ske etablering af anlæg eller udvidelser, der medfører forøget forurening inden for afstandskravet. For § 7 gælder, at der ikke må ske nyetablering indenfor afstandskravet.

§§	Nærmeste...	Afstand	Beskrivelse	Afstands-krav
6	Nabobebyggelse	> 50 m	Ingen indenfor afstandskravet	50 m
8	Naboskel	> 30 m	Ingen indenfor afstandskravet	30 m
8	Beboelse på samme ejendom	< 15 m	Ca. 5 meter fra eksisterende kalvestald, hvor der ingen ændringer sker i produktionsanlægget	15 m
8	Levnedsvirksomhed	> 25 m	Ingen indenfor afstandskravet	25 m
8	Fælles vandindvindingsanlæg	> 50 m	Ingen indenfor afstandskravet	50 m
8	Enkelt vandindvindingsanlæg	> 25 m	Ingen indenfor afstandskravet	25 m
8	Vandløb	> 15 m	De ændrede produktionsarealer i bygning 1 og 4 ligger udenfor afstandskravet.	15 m
8	Dræn	> 15 m	Ingen bygning indenfor afstandskravet	15 m
8	Sø	> 15 m	Ingen bygning indenfor afstandskravet	15 m
8	Offentlig- og privat fællesvej	> 15 m	Ingen indenfor afstandskravet Der er 15 meter fra kalvepladsen til off. vej.	15 m
8	Vandløb eller sø > 100 m <sup>2</sup>	< 100 m	Fra gyllebeholdere (bygning 7 og 8) til Høghøj Bæk er der mindre end 100 m	100 m
7	Bestemte ammoniakfølsomme naturtyper beliggende indenfor internationale naturbeskyttelsesområder	> 10 m	Ingen indenfor afstandskravet	10 m
7	Bestemte ammoniakfølsomme naturtyper beliggende udenfor internationale naturbeskyttelsesområder	> 10 m	Ingen indenfor afstandskravet	10 m
6	Byzone	> 50 m	Ingen indenfor afstandskravet	50 m
6	Samlet bebyggelse	> 50 m	Ingen indenfor afstandskravet	50 m
6	Sommerhusområde	> 50 m	Ingen indenfor afstandskravet	50 m
6	Boligområde/Blandet bolig og erhverv	> 50 m	Ingen indenfor afstandskravet	50 m

Tabel 2. Oversigt over afstande fra anlæg til nærmeste punkt, hvor der er afstandskrav ifølge Husdyrbrugloven.

Afstandskrav fra eksisterende kalvestald (bygning 3) til beboelse på samme ejendom er ikke overholdt og to af ejendommens gyllebeholdere (bygningerne 7 og 8) ligger nærmere end 100 meter fra Høghøj Bæk. Da det i begge tilfælde drejer sig om eksisterende bygninger, er der tidligere meddelt dispensation til afstandskravet eller givet tilladelse efter daværende regler. Gyllebeholderne er indrettet med alarmsystem.

Det er Vejen og Vejle Kommuner vurdering, at placeringen af tilbygningen til kostalden og den nye kalveplads bliver placeret tilfredsstillende, både i forhold til logistikken på ejendommen, men også i forhold til de landskabelige forhold.

Vejen og Vejle Kommuner vurderer, at de generelle afstandskrav er nok til at sikre, at der ikke sker forurening eller gene af omgivelserne.

### **Lokalisering og Planrammer**

Nærmeste lokalplanområde ligger cirka 1.300 meter sydøst for ejendommen. Den beregnede konsekvenszone (korrigeret geneafstand for byzone) er beregnet til 517,2 meter. Grundet afstanden vurderer Vejen og Vejle Kommuner, at ejendommens ændringer og udvidelse ikke vil påvirke det lokalplanlagte område.

Der er ingen lokalplaner under tilblivelse eller i forslag i området omkring ejendommen.

Vejen og Vejle Kommuner vurderer, at risikoen for forurening og væsentlige gener for omgivelserne er begrænset, da anlæggets placering i forhold til husdyrbruglovens genegrænser er overholdt.

### **Lys**

Ansøger oplyser (indsat i kursiv), at *da staldene er placeret forholdsvist afskærmet fra offentlige veje og huse, forventes der ikke at lysgener, som kan genere naboer og trafikken på vejene.*

*Udvidelsen giver ikke anledning til ændringer i lyspåvirkning af omgivelserne.*

På nordsiden af kostalden (bygning 1 og 6) og den ene nye kalveplads (bygning 16) er der etableret en jordvold, som gør, at der ikke er direkte indkig fra Fittingvej til ejendommen. Vest for ejendommen, ud mod Hærvejen, er der foran kostalden et læhegn og foran de lidt ældre bygninger og ejendommens stuehus står der solitære træer.

De fleste naboejendomme har på deres egne matrikler forskellige former for beplantning.

Det er Vejen og Vejle kommuners vurdering, at lysudfald fra ejendommen ikke vil opleves som generende, selv om at man ved færdsel i området vil opleve lysskær fra ejendommen i de mørke timer.

I forbindelse med fodring i vintermånederne vil der forekomme lys fra traktorprojektører.

Ifølge de danske anbefalinger gælder, at i stalde med reduceret ædeplads eller automatiske malkesystemer bør der være 25 lux på gangarealer. I øvrige stalde må der være en lysintensitet på maks. 10 lux. Natbelysning er anbefalet til 5 lux.

Der er følgende anbefalinger for lysstyrke i kvægstalde:

Staldafsnit	Arbejdslys, lux	Orienteringslys, lux	Natbelysning, lux <sup>1</sup>
Fodergang	100	25	5
Hvileareal	100	25	5
Opsamlingsplads	100	-	-
Malkestald og malkerum	200	-	-
Kælvningsafdeling	200	25	5
Behandlingsafdeling	200	25	5
AMS	200	25	5
Slagtekalvestald	100	25	5
Kalvestald	100	25	5
Kødkvægstald	100	25	5

<sup>1</sup> Den lysstyrke, der minimum skal være i stalden for at dyrene kan færdes sikkert, men samtidig sikre ro i natteperioden, hvor aktiviteten er nedsat.

Der stilles vilkår til lysintensiteten i staldene samt brug af pladsbelysning for at undgå lysspredning de mørke timer.

Det vurderes, at der med de stillede vilkår, ikke vil være væsentlige gener forbundet med ejendommens belysning.

### Anvendelse af bedste tilgængelige teknik - BAT

Den årlige ammoniakfordampning fra stald og anlæg på husdyrbruget skal leve op til samme niveau, som det vejledende niveau angivet af Miljøstyrelsen, for at leve op til Husdyrbruglovens krav om anvendelse af BAT.

Miljøstyrelsens vejledende BAT-niveau medfører en samlet ammoniakfordampning fra stalde og lagre på 5.257 kg N/år. Det fremgår af den endelige ansøgning om godkendelse, at den samlede ammoniakfordampning fra anlægget er 5.257 kg N/år.

Det samlede anlæg lever derved op til BAT-niveauet for denne ejendom.

Der er ikke indført særlige teknologier til reduktion af ejendommens ammoniakemission.

Ansøger har oplyst vedr. BAT på ejendommen (indsat i *kursiv*), at *BAT-niveauet er lovbestemt og sikrer at ammoniakemissionen fra husdyrbruget er på et niveau, der svarer til at der er valgt staldsystemer og/eller teknologi er blandt de bedste tilgængelige til at begrænse ammoniakudledningen fra husdyrbruget.*

*For kvægstalder er den eneste godkendte teknologi til reduktion af ammoniak fra stalden, gylleforsuring, som kan anvendes i stalder med ringkanal el. bagskyl. Gylleforsuring er fra-valgt, da BAT-kravet er overholdt og desuden er hovedparten af produktionsarealet fast gulv og dybstrøelse hvor forsuring ikke kan anvendes.*

*Herudover er det muligt at reducere ammoniakemissionen ved at etablere fast overdækning på gylletanke. Tiltaget reducerer ammoniakemissionen med 50 %. Da BAT-kravet er overholdt er overdækning af gylletanke fra-valgt.*

*Da BAT-niveauet overholdes, vurderes det at der sker tilstrækkelig begrænsning af ammoniakemissionen.*

*De BAT-krav, der stilles til husdyrbrug, bidrager til, at målet for fald i ammoniakemissionen i Danmark nås, og at den sundhedspåvirkning ammoniak afstedkommer dermed imødegås. Når ammoniakudledningen begrænses, bidrager det også til en generel bedre beskyttelse af ammoniakfølsom natur, da baggrundsbelastninger hertil begrænses.*

### **Reduceret miljøbelastning**

I forbindelse med miljøgodkendelse af ejendommen, skal der redegøres for, hvordan man kan reducere miljøbelastningen i forhold til en række emner. Miljøkonsekvensrapporten skal bl.a. beskrive:

- de foranstaltninger, der påtænkes truffet for at undgå, forebygge eller begrænse og om muligt neutralisere forventede væsentlige skadelige indvirkninger på miljøet, og
- den eller de rimelige alternative løsninger, som ansøger har undersøgt, og hvorfor der er valgt de løsninger under hensyn til det ansørgtes indvirkninger på miljøet.

Det skal man bl.a. (jf. § 4, stk. 6) gøre ved at påvise, beskrive og vurdere det ansørgtes væsentlige direkte og indirekte virkninger i forhold til:

- 1) befolkningen og menneskers sundhed,
- 2) biologisk mangfoldighed - særlig vægt på kategori 1- og 2-natur samt bilag IV-arter,
- 3) jordarealer, jordbund, vand, luft og klima,
- 4) materielle goder, kulturarv og landskabet,
- 5) samspillet mellem to, flere eller alle faktorer efter nr. 1-4 og
- 6) sårbarhed i forhold til risici for større ulykker eller katastrofer som følge af faktorerne efter nr. 1-5.

*Ansøger oplyser vedr. ovenstående (indsat i kursiv), at risikoen ved antibiotikaresistens og mulig smitte fra husdyrsygdomme håndteres af generelle veterinærregler i fødevarestyrelsens regi. Det vurderes, at der ikke er nogen særlige forhold på husdyrbruget på Hærvejen 4 eller beliggenheden i forhold til naboer der gør, at der i forbindelse med miljøgodkendelsen skal stilles særlige vilkår i forhold til menneskers sundhed.*

*Da stalde, gyllerør, forbeholder og gyllebeholdere er udført i tætte og stabile materialer, vurderes det, at der fra selve husdyrbruget ikke ved normal drift kan ske væsentlige direkte eller indirekte påvirkninger af jordarealer, jordbund eller vandforekomster.*

*Der opføres en tilbygning til kostalden samt en støbt plads til kalvehytter i forbindelse med projektet øvrige udvidelser sker i eksisterende bygninger. Da der er tale om en mindre tilbygning til en eksisterende bygning vil der ikke forekomme terrænændringer og flytning af større mængder jord.*

*Der er etableret en svag rampe både fra silopladsen og fra kostalden mod bækken, så der ikke umiddelbart kan løbe overfladevand i bækken.*

*Dyrkning af arealer herunder jordbehandling mm. varetages igennem de generelle regler. Der henvises til beskrivelsen af vandbesparende tiltag under afsnit om bedste tilgængelige teknik.*

*Affald og reststoffer opbevares, så der ikke er risiko for forurening af jord og grundvand.*

*Tømning af gyllebeholdere foregår med sugekran. Opbevaring og håndtering af olieprodukter sker på forsvarlig vis. Håndtering af olieprodukter sker på fast bund med mulighed for opsamling af spild. Der opbevares ikke kemikalier på ejendommen.*

*Samlet vurderes det, at produktionen sker på forsvarlig vis, hvor risikoen for forurening af jord og grundvand er minimal.*

*Det vurderes at risici for større ulykker eller katastrofer på et husdyrbrug med den nuværende og ansøgte placering vil være udslip af gylle fra gyllebeholdere, fx i forbindelse med overpumpning, brud på gyllebeholder eller lignende. I husdyrbrugets beredskabsplan er der en instruks for, hvordan sådanne situationer skal håndteres. Beredskabsplanen vil blive opdateret løbende ifm. med ændringer på ejendommen.*

*I beredskabsplanen er også instrukser i forbindelse med brand samt udslip af olie, kemikalier eller lignende.*

Vejen og Vejle Kommuner vurdering:

For oplag af husdyrgødning vurderer Vejen og Vejle Kommuner, at gældende lovkrav på området vil være tilstrækkelig til at begrænse miljøbelastningen.

For udbringning af husdyrgødning vurderer Vejen og Vejle Kommuner, at yderligere tiltag, udover hvad der følger generel lovgivning, vil være uforholdsmæssigt dyre i forhold til den opnåelige miljøeffekt.

Ud fra ansøgningen og kommunens viden om ejendommens drift, vurderer Vejen og Vejle Kommuner, at der skal stilles en række vilkår til at sikre en begrænset miljøbelastning.

Vurderingen er foretaget ud fra de enkelte punkter, der er beskrevet efterfølgende (Vand og energi, Lugt osv.).

For at sikre et lavere strømforbruget på ejendommen stilles der vilkår om, at evt. udendørs pladsbelysning til enhver tid skal slukkes efter endt arbejde eller forsynes med bevægelses-sensor, der sikrer at lyset kun er tændt i op til en halv time.

Indholdet af fosfor i foderemnerne til malkekøer er sædvanligvis tilstrækkeligt til at dække køernes behov. For at reducere miljøbelastningen fra ejendommen, vurderer Vejen og Vejle Kommuner, at tildeling af uorganisk fosfor (som er svært optagelig) så vidt muligt skal undgås. Vejen og Vejle Kommuner stiller derfor vilkår om, at der ikke må bruges mineralsk fosfor i foderblandingerne til køerne, medmindre andet er anvist af dyrlæge eller fodringskonsulent.

For at sikre en reduceret belastning i forbindelse med fodring af dyrene på husdyrbruget, sættes der vilkår til, at der skal foderoptimeres på ejendommen. Vejen og Vejle Kommuner vurderer, at det giver en så lav miljøbelastning som mulig at in- og output registreres og fodringen justeres.

Vejen og Vejle Kommuner vurderer, at de stillede vilkår vil være tilstrækkelige til at husdyrbruget lever op til reduceret miljøbelastning.

## Vand og energiforbrug

Installationer som har et stort energiforbrug og som er potentielt støjende skal efterses årligt, for at sikre så lavt energiforbrug og støjbelastning som muligt.

For at sikre en reduceret miljøbelastning, med hensyn til energiforbruget, vurderer Vejen og Vejle Kommuner, at der er områder i en husdyrproduktion, som er oplagte at sætte fokus på. For kvægbrug er der typisk et stort energiforbrug i forbindelse med malkning, som især kommer fra energi til vakuumpumpen. For at minimere ejendommens energiforbrug, sættes der vilkår til at ejendommen skal have frekvensstyret vakuumpumpe, senest i forbindelse med udskiftning af den eksisterende pumpe.

For at sikre, at ejendommen har løbende fokus på optimering af forbrug, skal ejendommen årligt opgøre vand- og elforbrug og sammenligne det med det forventede niveau.

Ansøger har opgivet følgende forventede forbrug af vand og energi.

Vand- og Energiforbrug	Efter udvidelse - mængde pr. år
Vand	ca. 23.000 m <sup>3</sup>
Elforbrug	ca. 130.000 kWh
Fyringsolie	0 L
Dieselolie	ca. 10.000 L

Tabel 3. Energiforbrug

Ansøger oplyser vedr. vand- og energiforbrug (indsat i *kursiv*), at *ejendommen forsynes med vand fra Torsted vandværk.*

*Hovedparten af vandforbruget går til drikkevand til dyrene. Herudover er der et forbrug af vand til vask af malkeanlæg og maskiner. Der er 3 markvandsboringer tilknyttet husdyrbruget.*

*Som følge af, at der kommer et lidt større produktionsareal og lidt flere dyr i ansøgt drift vil vandforbruget, hovedsageligt drikkevandsforbruget, stige forholdsmæssigt.*

*Der genbruges vand fra mælkekøling til vaskevand. Der er frekvensstyring af vaskeanlæg i malkestald.*

*Der føres ikke løbende journal over vandforbruget, men forbruget opgøres årligt i forbindelse med regnskabet.*

*Der er ikke udarbejdet planer for vedligehold og reparationer, men ved daglig inspektion vil der blive undersøgt for eventuelle lækager i forbindelse med drikkevandssystemet med efterfølgende igangsætning af reparation.*

*Der anvendes el til belysning, malkemaskiner, køletank, vanding og gyllepumpe mv. og der anvendes diesel til maskiner.*

*Som følge af, at der kommer et lidt større produktionsareal i ansøgt drift, vil energiforbruget ligeledes stige forholdsmæssigt.*

*Der sker varmegenindvinding fra køling af mælk som bliver brugt til opvarmning af stuehus og kontor.*

*Der er monteret en timer på kompressor til malkeanlægget og der anvendes LED lys i alle stalde.*



Det vurderes, at der i fornødent omfang er anvendt vand- og energibesparende teknikker. Det vurderes også at flere af disse teknikker er at betragte som BAT.

Vejen og Vejle Kommuner vurderer, at de stillede vilkår vil være tilstrækkelige til at husdyrbruget lever op til forsvarlig anvendelse af vand- og energiforbrug.

## Lugt

Lugt fra husdyrbrug stammer primært fra husdyrgødningen og i mindre omfang fra dyrene.

Beskyttelsen af naboerne i forhold til lugt fra husdyrbrug er fastsat i Husdyrgodkendelsesbekendtgørelsens bilag 3. Husdyrbruget skal overholde bestemte lugtgeneafstande, hvis længde afhænger af forskellige områders lugtfølsomhed. Eksempelvis vil beboere i landområder med tilknytning til landbrugserhverv oftest skulle have en højere tolerancetærskel end beboere i byområder. Det fremgår af reglerne, at dette beskyttelsesniveau, som udgangspunkt, er tilstrækkeligt til at sikre omgivelserne imod væsentlige lugtgener.

Lugtgeneafstandene beregnes i ansøgningssystemet efter to forskellige metoder, hhv. den ny lugtvejledning, der er beskrevet i "Vejledning om tilladelse og godkendelse af husdyrbrug", og FMK-vejledningen ("Vejledende retningslinjer for vurdering af lugt og begrænsning af gener fra stalde" udgivet af FMK, 2. udgave). Det er de længste beregnede lugtgeneafstande, der skal overholdes.

Beregningerne, som er udført i ansøgningseskemaet, er vist i nedenstående tabel. I yderste højre kolonne står om genekriteriet er overholdt. Kolonnen vægtet gennemsnitsafstand viser, hvor langt der er fra husdyrbrugets anlæg til boliger og byzone. Kolonnen korrigeret geneafstand i ansøgt drift viser, hvor langt der skal være til nabo/samlet bebyggelse/by, for at husdyrbruget overholder lugtkravet.

Bebyggelse	Kumulation	Model	Ukorrigeret geneafstand	Korrigeret geneafstand	Vægtet gennemsnitsafstand	Genekriterie overholdt?
Enkelt bolig Nordbækvej 23	0	FMK	121,6 m	121,6 m	709,9 m	Ja
Samlet bebyggelse Fittingvej 57	0	Ny	370,9 m	364,5 m	1.070,7 m	Ja
Byzone Bække	0	Ny	544,4 m	517,2 m	5.206,4 m	Ja

Tabel 4. Lugtgeneafstande for husdyrbruget ([www.husdyrgodkendelse.dk](http://www.husdyrgodkendelse.dk)).

For kalve samt syge og kælvende dyr anses dybstrøelse som værende det bedste staldsystem. For at sikre begrænsede lugtgener stilles der krav om generel god hygiejne og hyppig udmugning, hvilket samtidig kan give en reduktion af kvælstoffordampning og begrænsning af fluegener.

Der stilles generelle vilkår til forebyggelse af lugtgener.

Husdyrbruglovens minimumskrav til afstande til nærmeste beboelser inden for de tre typer er overholdt, og Vejen og Vejle Kommuner vurderer derfor, at lugt fra staldene ikke vil give væsentlige gener for naboerne. Det forventes ligeledes ikke, at lugt fra ejendommens husdyrproduktion, opbevaring og udbringning af husdyrgødning, m.m. vil medføre lugtgener,

der stiger til et niveau, som ikke bør accepteres for beboelser i det åbne land. Der henvises til reglerne i Husdyrgødningsbekendtgørelsen.

## Transport

Den samlede transport til og fra ejendommen vil stige ved udvidelsen af husdyrbruget.

Ansøger oplyser vedr. transporter (indsat i *kursiv*), at der er driftsmæssig til- og frakørsel fra Hærvejen og der er i alt tre indkørsler.

Tunge transporter sker typisk i tidsrummet 06.00-19.00 på hverdage. Kørsel med gylle og markafgrøder (majs og græs) kan forekomme på øvrige tidspunkter, men fortages i sæsonen. Afhentning af mælk kan ligeledes ske på alle tider af døgnet. Det er mejeriet der fastsætter afhentningstidspunktet.

I forbindelse med udvidelse af besætningen vil der været et mindre øget transportbehov til og fra husdyrbruget. Antallet af transporter før og efter udvidelse fremgår af tabellen nedenfor.

Transport af	Nudrift/år	Ansøgt drift/år
Indkøbt foder	Ca. 36	Ca. 48
Grovfoder	Ca. 464	Ca. 500
Mælk	Ca. 182	Uændret
Ind- og udlevering af dyr	Ca. 60	Uændret
Afhentning af døde dyr	Ca. 16	Uændret
Husdyrgødning (flydende/fast)	Ca. 550+30	650+50
Renovation	Ca. 26	Uændret
Diverse	Ca. 52	Uændret
I alt	Ca. 1.416 transporter pr. år	Ca. 1.584 transporter pr. år

Selv om husdyrbruget udvides/ændres, forventes antallet af transporter til og fra ejendommen ikke at stige mærkbart, da der i de fleste tilfælde vil medbringes større mængder pr. transport. Der er kun antallet af transporter med husdyrgødning og foder der forventes at stige. Samlet forventes antallet af transporter at stige med ca. 12 % ift. det niveau der er i dag.

Det øgede antal transporter vurderes ikke at være til væsentlig gene for naboerne. Transporterne vil ikke adskille sig fra øvrige tunge transporter på landevejene. Som udgangspunkt sker der udelukkende de nødvendige transporter.

Vilkår relateret til til- og frakørsel (trafik på egen grund) stilles i afsnittet vedrørende støj.

Mælketransporterne foregår hver anden dag året rundt. Afhentningstidspunktet afhænger af mejeriets opsamlingsrute, som ansøger, ikke har indflydelse på. Andre transporter foregår normalt i dagtimerne og på hverdage. I højsæsonen kan det blive nødvendigt med transporter i weekenden og uden for normal arbejdstid.

Intern transport og trafik på ejendommen i forbindelse med til- og frakørsel vurderes ikke at medføre væsentlige gener for omgivelserne. Vilkår relateret til støj i forbindelse med til- og frakørsel (samt trafik på egen grund) stilles i afsnittet vedrørende støj, såfremt det vurderes nødvendigt.

Det er Vejen og Vejle Kommuner vurdering, at der er gode adgangsforhold ved ejendommen i forbindelse med transport til og fra ejendommen.

Vejen og Vejle Kommuner vurderer på baggrund af det oplyste, at transporterne til og fra husdyrbrugets produktionsanlæg ikke vil være til væsentlig gene for nabobeboelser og omgivelserne i øvrigt, når de stillede vilkår overholdes.

Husdyrbruget har transporter med grovfoder til ejendommens plansiloanlæg. Ilægning af foder sker over grovfodersæsonen og vilkår vedrørende transporter til og fra ejendommen omfatter ikke transporter med grovfoder. Det vurderes, at det er nødvendigt, at der ilægges foder når grovfoderet er klart, og denne sæsonbetonede aktivitet stilles der ikke begrænsende vilkår til.

Afgørelsen meddeles jf. Husdyrbrugloven, og der kan ikke stilles vilkår til trafik/kørsel på offentlig vej. Dette reguleres af færdselsloven.

## Støj

Støjbelastning af naboer kan forekomme fra pumper, kompressorer, malkning, af- og pålæsning af dyr, levering og forarbejdning af foder, blanding af foder og udfodring, interne og eksterne transporter m.v.

Ansøger oplyser vedr. støjklider (indsat i kursiv), at *husdyrbrugets støjklider er malkeanlæg, foderanlæg, gyllepumpe, kompressor samt den daglige brug af traktor og transporter til/fra ejendommen samt kørsel med markmaskiner.*

*De væsentligste støjklider er blanding af foder og ensilering.*

*Brugen af traktor vil normalt foregå i dagtimerne. Dog påregnes der sæsonbestemt arbejde (eks. ensilering og efterårsarbejde i marken), der går udover dagtimerne.*

Støjklider	Før udvidelse	Efter udvidelse
Malkning og vask af anlæg	Kl. 5.00 - 8.30 og kl. 16.00 - 19.30	Der indsættes robotter
Afhentning af mælk	Hver anden dag – kan forekomme hele døgnet	Uændret
Ensilering	Ca. 15 dage	Uændret
Levering af råvarer	Ca. 4 gange/mdr.	Uændret
Udfodring/foderblanding	1 gang dagligt ca. 30 min. pr. gang	1 gang dagligt ca. 45 min. pr. gang
Gyllepumpning	1 gang ugentlig ca. 1 time pr. gang	1 gang ugentlig ca. 1,25 time pr. gang
Afhente dyr	2 gange/mdr. ca. 0,5 t pr. gang	Uændret

*Der foretages følgende tiltag mod støjkloder:*

*Arbejdet som ikke omfatter daglige rutiner udføres så vidt muligt på hverdage og i dagtimerne.*

*Vakuumpumpen til malkeanlægget er placeret indendørs, så der ikke forekommer støj udenfor bygningen. Desuden køles mælken med isbank, hvor der heller ikke forekommer støj.*

*Kraftfoder og råvarer leveres primært i løs tilstand aftippet – dvs. kun mindre mængder blæses ind. Der er en silo, hvor foderet blæses ind, hvilket sker ca. 1 gang pr. måned og det tager ca. 15 min. pr. gang.*

*Ventilationen er naturlig ventilation, hvilket reducerer ejendommens samlede støjniveau.*

*Der vil kun ske en mindre ændring i støjniveauet fra ejendommen efter udvidelsen. Der indsættes malkerobotter, så der ikke længere vil være støj ifm. malkning og vask af anlæg.*

*Det forventes, at der skal bruges lidt mere tid på foderblanding og gyllepumpning.*

*Det vil forsat hovedsageligt være den nordligste og den sydligste indkørsel, der vil blive brugt ifm. produktionen og hovedparten af aktiviteterne på ejendommen vil forsat foregå i dagtimerne inden for almindelig arbejdstid.*

*Det vurderes, at støjbilledet fra ejendommen ikke vil ændres væsentligt og forventes ikke at blive et problem for de omkringboende som følge af den relative store afstand til naboer. Støj, vibrationer og lavfrekvent støj vurderes at være af et omfang, der ikke vil kunne genere de omkringboende.*

Til pumpning af gylle én gang pr. uge anvendes traktorpumpe.

Vakuumpumpe og kompressor til malkerobot er stort set i drift hele døgnet, men vurderes ikke at være kilde til væsentlige støjgener for omgivelserne, da de er placeret indendørs.

Foder leveres forsat ugentligt, og vil oftest foregå i dagtimerne.

Blanding af foder tager ca. 45 min. og foregår dagligt. Der vil være støj ved staldanlæg, ensilageplads og foderlade. Blanding og udfodring vil oftest ske om formiddagen mellem kl. 09.00 og 12.00.

Transporter til og fra ejendommen vil primært foregå i dagtimer på hverdage, mens der i så- og høsttid vil være forøget aktivitet.

Det vurderes, at støjniveauet på ejendommen, med de stillede vilkår, sandsynligvis ikke vil blive til gene for nabolaget.

I Støjvejledningen<sup>5</sup> anføres ingen grænseværdier for støjbelastningen fra virksomheder ved boliger i det åbne land. Til fastlæggelse af støjgrænser ved de nærmeste boliger i det åbne land har kommunen anvendt de grænseværdier, der gælder for områder med blandet bolig- og erhvervsbebyggelse.

---

<sup>5</sup> Miljøstyrelsens vejledning nr. 5/1984 "Ekstern støj fra virksomheder".

Det vurderes, at støjgrænserne vil blive overholdt, da de fleste støjklender primært er i drift i perioden mellem kl. 07.00 og 18.00.

Der stilles generelle vilkår til overholdelse af støjgrænser samt vilkår om, at en beregning/ måling af støjniveauet i omgivelserne kan kræves, såfremt tilsynsmyndigheden finder, at eventuelle klager er velbegrandede.

Vilkår om støj og lavfrekvent støj gælder al støj fra landbrugsdrift på ejendommens bygningsparcel – ikke støj fra f.eks. markdrift.

### **Vibration og rystelse**

Vibrationer og rystelser forekommer hovedsageligt i forbindelse med den daglige brug af traktorer og transportere til og fra ejendommen.

Brugen af traktorer vil normalt foregå i dagtimerne, men der skal også påregnes sæsonbestemt arbejde f.eks. ved ensilering, høst og forårs- og efterårsarbejde i marken.

Det vurderes, at vibrationer og rystelser vil blive overholdt, da de fleste kilder primært er i drift i perioden mellem kl. 07.00 og 18.00.

Der stilles generelle vilkår til overholdelse af vibrationsgrænser<sup>6</sup> samt vilkår om, at en beregning/ måling af vibrationsniveauet i omgivelserne kan kræves, såfremt tilsynsmyndigheden finder, at eventuelle klager er velbegrandede.

Vilkår for vibrationer gælder al vibration fra landbrugsdrift på ejendommens bygningsparcel – ikke vibrationer fra markdrift.

### **Skadedyr**

Fluer kan være til stor gene for naboer. Der er flere typer af fluer, som kan give gener, hvor nogle kan komme fra stalde med dyr/gødning og andre kan komme fra naturområder. For fluer, som stammer fra stalde gælder, at de primært vil holde sig hér – kun nogle få vil søge ud i området omkring ejendommen. Det er især fluer fra oplag af gødning, som giver fluer, der søger til huse (herunder naboer), hvor de søger føde.

Vejen og Vejle Kommuner gør i den forbindelse opmærksom på, at for at mindske antallet af fluer, er det nødvendigt at bryde deres livscyklus. I fluesæsonen kan man derfor med fordel forebygge fluegener hver 7-10 dag. Forebygningen kan bestå af hyppig udmugning af bokse og/eller kemisk bekæmpelse. Det er vigtigt at komme i gang med fluebekæmpelsen tidligt, da det kan være svært at få bekæmpet fluerne effektivt, hvis man kommer for sent i gang.

For at sikre at gener fra fluer, der stammer fra stalde/gødning, begrænses, er det vigtigt, at fluer især bekæmpes på larvestadiet. Vejen Kommune stiller derfor vilkår om, at fluer skal bekæmpes i overensstemmelse med retningslinjer fra Aarhus Universitet, Institut for Agroøkologi.

---

<sup>6</sup> Miljøstyrelsens vejledning nr. 9 af 1997 "Lavfrekvent støj, infralyd og vibrationer i eksternt miljø".

Vedr. skadedyr oplyser ansøger (indsat i kursiv), at på ejendommen sker der bekæmpelse af fluer ved hyppig udmugning samt ved anvendelse af fluestrimler.

*Rottebekæmpelse foretages af privat firma, der har autorisation til skadedyrsbekæmpelse.*

*Der tilstræbes god renholdelse i og omkring stalde og spild af foder undgås så vidt muligt og affald fjernes løbende.*

*Det vurderes ud fra ovenstående tiltag, at bedriften ikke vil give anledning til væsentlige fluegener eller problemer med skadedyr.*

Rotter er man forpligtet til at bekæmpe da de kan overføre sygdomme, æde foder, samt ødelægge bygninger og kloaksystemer. Enhver der opdager rotter, har pligt til at anmelde det til kommunen.

Ansøger oplyser, at der er en sikringsaftale med et privat rottebekæmpelsesfirma.

Ansøger oplyser, at han for at forebygge rotter:

- forsøger at lukke af til kornkamre for så vidt muligt at mindske rotternes adgang til dem og at fjerne foderrester generelt
- holder rent og ryddeligt omkring ejendommens bygninger og ensilagepladser, så der ikke er så mange gemmesteder samt eventuelt fjerne beplantning ved bygninger
- lukker huller i sokler, omkring rør og ved porte

Vejen og Vejle Kommuner vurderer på baggrund af det oplyste, at der efter projektets gennemførelse med de stillede vilkår, ikke vil ske en væsentlig opformering af fluer eller rotter på husdyrbruget, og at ejendommens skadedyrsbekæmpelse vil være tilfredsstillende.

## **Støv**

Støv kan være generende for omgivelserne. Der kan være flere kilder til støvgener.

Ansøger oplyser, (indsat i kursiv), at der kan forekomme kortvarige støvgener i og ved foderlade i forbindelse med håndtering af tilskudsfodermidler. Levering af foder foregår primært ved tip af hele lastvognstræk. Håndtering foregår primært indendørs.

*Med hensyn til støvgener forventes der ikke væsentlige problemer efter udvidelsen. Ansøger henviser til god landmandspraksis, og til at al transport til og fra bedriften foregår ved hensynsfuld kørsel, samt at alle aktiviteter på bedriften planlægges, således at omgivelserne påvirkes mindst muligt.*

*Ud fra ovenstående beskrivelse vurderes det, at produktionen forsat ikke vil give anledning til væsentlige støvgener for omgivelserne.*

Ved udvidelsen vil foderforbruget stige, men da blandingen i sig selv ikke forårsager væsentlige støvgener, vil der derfor ikke ske en forøgelse af eventuelle støvgener ved udvidelsen.

Der forventes ingen væsentlige problemer med støv fra husdyrbruget. Der henvises dog til god landmandspraksis, således at al transport til og fra bedriften foregår ved brug af hensynsfuld og effektiv kørsel mht. udnyttelse af kapacitet.

Vejen og Vejle Kommuner vurderer, at eventuel støvafgivelse fra produktionsanlægget ikke vil medføre væsentlige gener ved nabobeboelser og uden for bedriftens arealer i øvrigt.

Der fastsættes vilkår om, at driften ikke må medføre væsentlige støvgener.

### Husdyrgødning og opbevaringsanlæg

Ejendommens gylle opbevares i ejendommens gyllebeholdere.

Fast gødning fra kalvebokse tilføres gyllebeholder. Komposteret gødning opbevares i markstakke efter gældende regler.

Gødningsproduktion og øvrig tilledning er beregnet til:

Type til opbevaring	Mængder i m <sup>3</sup>
Flydende husdyrgødning inkl. vandspild (300 årskøer m. opdræt)	9.010 m <sup>3</sup>
Overfladevand gyllebeholder VK (0,23 x 1.700 m <sup>2</sup> )	391 m <sup>3</sup>
Overfladevand kalveområde (0,93 x (105 + 300 m <sup>2</sup> ))	377 m <sup>3</sup>
Vaskevand malkebotter	365 m <sup>3</sup>
Overfladevand plansiloanlæg (0,93 x 2.370 m <sup>2</sup> ) *	2.204 m <sup>3</sup>
I alt	10.143 m <sup>3</sup>

Tabel 5. Gødningsproduktion og øvrig tilledning. \*Ledes til ejendommens pileanlæg.

Husdyrbruget skal have den nødvendige opbevaringskapacitet til opbevaring af husdyrgødning, rengøringsvand og vandspild i forbindelse med husdyrproduktionen samt overfladevand.

Der er følgende opbevaringsanlæg på ejendommen:

Opbevaringsanlæg	Opførelsesår	Kapacitet m <sup>3</sup>
Gyllebeholder	1994	1.550 m <sup>3</sup>
Gyllebeholder	2002	2.550 m <sup>3</sup>
Gyllebeholder	2015	3.000 m <sup>3</sup>
Kanaler		1.000 m <sup>3</sup>
Samlet kapacitet gylle		8.100 m <sup>3</sup>

Tabel 6. Oversigt over opbevaringsanlæg.

To af ejendommens eksisterende beholdere ligger indenfor risikoområde og nærmere end 100 m fra vandløb og søer<sup>7</sup>.

Der er etableret alarmsystem på alle tre gyllebeholdere til sikring af uheld.

Med en maksimal samlet gødningsproduktion på 10.143 m<sup>3</sup> gylle og en opbevaringskapacitet på 8.100 m<sup>3</sup> er der en opbevaringskapacitet på  $(8.100/10.143 \cdot 12 \text{ mdr.})$  9,6 måneder. Heri er der ikke indregnet plads til halm+gødning fra småkalve, men beregninger giver, at der vil komme ca. 60 m<sup>3</sup>, hvilket vurderes til ikke at påvirke kapaciteten på ejendommen væsentligt.

Ifølge lovgivningen vil den tilstrækkelige kapacitet svare til mindst 9 mdr. for flydende husdyrgødning. Vejen og Vejle Kommuner vurderer, at der på denne ejendom ikke er grund til

<sup>7</sup> Bekendtgørelse nr. 1451 af 21.06.2021 (husdyrgødningsbekendtgørelsen).

at skærpe den generelle anbefaling, og der stilles vilkår om mindst 9 måneders opbevaringskapacitet til flydende husdyrgødning.

Komposteret gødning fra staldanlægget kan lægges i overdækket markstak, som angivet nedenfor. Ved udlægning af markstakke skal der føres årlige optegnelser over oplagingsperiode og placering, f.eks. angivelser på kort.

Kompost med et tørstofindhold på mindst 30 pct. kan oplagres i marken, når oplaget er overdækket med kompostdug eller luft- og vandtæt materiale som slutter tæt til stakken. Opbevaringen må ikke medføre risiko for forurening af grund- eller overfladevand, og oplaget skal opfylde husdyrgødningsbekendtgørelsens afstandskrav for placering af stalde, møddinger mv.

Der er tilstrækkelig opbevaringskapacitet til husdyrbrugets faste husdyrgødning/dybstrøelse.

Der er ingen møddingsplads på ejendommen, og der stilles således krav til at der ikke må ske opmagasinerings af fast gødning på ejendommens område udover i gyllebeholder.

Vejen og Vejle Kommuner vurderer, at ejendommen håndterer og opbevarer fast husdyrgødning forsvarligt og efter gældende retningslinjer.

Såfremt der foretages ændringer, som har indflydelse på kapaciteten, skal der indsendes en opgørelse herover til kommunerne.

### **Rest-, spildevand og overfladevand**

Der skelnes mellem følgende former for spildevand:

- Rengøringsvand og overfladevand, der kommer i forbindelse med husdyrgødning, som ledes til opbevaringsbeholder for flydende husdyrgødning.
- Overfladevand fra tage og udendørsarealer, som ikke kommer i forbindelse med husdyrgødning, og derfor må ledes til drænen for regnvand eller udsprinkles<sup>8</sup> efter forudgående tilladelse.
- Sanitært spildevand, som ledes til septiktank eller offentlig kloakering.

Ansøger oplyser (indsat i *kursiv*), at spildevand fra bedriften består af:

- Vaskevand fra malkerobotter
- Overfladevand fra kalveplads
- Overfladevand fra ensilageanlæg
- Tagvand

*Sanitært spildevand fra staldanlægget samt stuehuset ledes til trixtank og videre til dræn.*

*Tagvand fra eksisterende bygninger ledes dels til dræn og dels til grøft. Tagvand fra den nye tilbygning vil blive ledt via lagune til pilerensningsanlægget. Overfladevand fra de nye pladser til småkalve vil blive ledt til gyllesystemet.*

---

<sup>8</sup> Landbrugets byggeblad nr. 103.09-05 om Udenomsfaciliteter – udsprinkling af ensilagesaft og restvand.



*Overfladevand fra plansiloer samt øvrige befæstede pladser ledes til lagune og videre til ud-sprinkling i pilerensningsanlægget. Ejendommens spildevandsforhold fremgår af figur 4.*

*Samlet vurderes det, at håndteringen af spildevand herunder regnvand sker på forsvarlig vis.*

Der forventes en mindre stigning i spildevandsmængden som følge af ændringen, da der kommer en større tagflade på ejendommen og der etableres en kalveplads.

Kølevandet fra mælkekøling genbruges til vaskevand. Vaskevandet ledes til gyllebeholder.

Overfladevand fra kalvepladser ledes til gyllebeholder.

Befæstede arealer med afløb til gyllebeholder er etableret med fald og afgrænsning, der forhindrer overløb til grøft og dræn.

I forbindelse med opførelse af den nye stald og kalveplads gøres der hermed opmærksom på, at afløb skal udføres af aut. kloakmester jf. Husdyrgødningsbekendtgørelsen.

*Ansøger har oplyst vedr. etableringen af den nye kalveplads (indsat i kursiv), at kalvepladsen på nordøstsiden af kostalden, i forlængelse af og lidt forskudt ift. den nye tilbygning, vil få et mål på 10 x 45 m – i alt 450 kvm. Pladsen vil blive etableret med et fald i midten, hvor en afløbsrende vil lede overfladevand til eksisterende gyllekanal inde i stalden.*

*Ansøger oplyser (indsat i kursiv), at tagvand fra den nye tilbygning vil blive ledt via lagune til pilerensningsanlægget.*

Ejendommen er kendetegnet ved at der går et vandløb mellem bygningerne. På tværs af vandløbet går en række rørføringer med tag- og overfladevand samt flydende husdyrgødning (dvs. afløbsforholdene). For at forebygge at forurening opstår skal det sikres at begge kommuner er bekendt med rørføringer, brønde med mere. Kommunerne skal således have et eksemplar af afløbsplanen for ejendommen. For at undgå risikoen for forurening af vandløbet ved overfladeafstrømning stilles der vilkår om at stalden nord for Høghøj Bæk monteres med tagrender med afløb til pilerensningsanlægget eller faskine. Dette modvirker at der ved kraftig regn, falder vand fra taget ned på kalvepladserne. Vilkåret indbefatter at tagrenderne driftes og vedligeholdes.

Vejen og Vejle Kommuner vurderer, at de forholdsvis store mængder spildevand fra kvægbrug ofte udgør en miljørisiko. Der stilles derfor vilkår om udarbejdelse af en spildevandsplan for hele ejendommen. Der er indsendt en plan i forbindelse med ansøgningen om miljøgodkendelse - der stilles vilkår om at afløbsplanen skal kunne fremlægges på ejendommen.

Det vurderes, at Husdyrgødningsbekendtgørelsens generelle krav til håndtering af spildevand, samt de stillede vilkår, er tilstrækkelige til at beskytte omgivelserne mod forurening fra spildevand.

### **Kemikalier og affald**

*Ansøger oplyser vedr. reststoffer, affald og kemikalier (indsat i kursiv), at der opbevares spildolie og smørelolie i tromler indendørs på fast gulv. Fremadrettet vil der ikke blive opbevaret olieaffald på ejendommen. Der opbevares ikke kemikalieaffald på ejendommen.*

*Evt. medicinrester og emballage fra medicin opbevares i aflåst rum og bortskaffes til dyrlæge eller afleveres til apotek.*

*Affald sorteres i dagrenovation og til genbrug. Affald til genbrug herunder plastik, lysstofrør afleveres til genbrugsstation. Plastik og lignende (små brændbart affald) opbevares i container.*

*Døde dyr afhentes af DAKA. Afhentning af døde dyr sker efter behov og med dags varsel. Døde dyr placeres på DAKA-plads, hvor de ligger hævet over terræn og overdækket med kadaverkappe. DAKA-pladsen er placeret ved Fittingvej. Pladsen er afskærmet så kadaverkappen ikke er synlig fra vejen.*

*Der sker ikke ændringer med hensyn til opbevaring, håndtering eller bortskaffelse af affald. Samlet vurderes det, at affald håndteres og opbevares, så der ikke opstår uhygiejniske forhold eller sker forurening af luft, vand eller jord.*

Der stilles vilkår om, at håndtering af brændstof skal foregå sådan, at der ikke opstår risiko for forurening af jord og grundvand.

For at forebygge spild og forurening som følge af oplag af olie og kemikalier, stilles der vilkår til opbevaring og bortskaffelse.

Opbevaring og afhentning af selvdøde og aflivede dyr reguleres af "Bekendtgørelse om opbevaring af døde dyr"<sup>9</sup>.

Vejen Kommune gør opmærksom på, at bortskaffelse af affald fra ejendommen skal ske i overensstemmelse med Regulativ for Erhvervsaffald og Affaldsbekendtgørelsen.

Vejen Kommune gør ligeledes opmærksom på, at I er velkomne på vores genbrugspladser, men I skal tilmelde jer som erhvervskunder inden I kan komme af med jeres genbrug og affald på pladserne.

Vejen og Vejle Kommuner vurderer, at håndtering af affald sker på forsvarlig vis, og der stilles ikke skærpede vilkår.

### **Alternative muligheder**

Ansøger har ikke undersøgt alternative muligheder for indretning og placering af anlægget og oplyser i den forbindelse (*kursiv*), at *der er ikke afsøgt alternative placeringer idet nye anlæg placeres i tilknytning til eksisterende stalde.*

## **Ejendommens påvirkning af beskyttet natur – ammoniak**

Før der meddeles tilladelse eller godkendelse af husdyrbrug efter § 16 i Husdyrbrugloven, skal der foretages en vurdering af, om projektet i sig selv, eller i forbindelse med andre planer og projekter, kan påvirke et Natura 2000-område og Bilag IV-arter væsentligt, jf. Habitatbekendtgørelsen<sup>10</sup>. I så fald skal der foretages en nærmere konsekvensvurdering af projektets virkninger under hensyntagen til bevaringsmålsætningen for de pågældende

<sup>9</sup> Fødevareministeriet, Bek. nr. 558 af 01.06.2011.

<sup>10</sup> Habitatbekendtgørelsen, Bek. nr. 1595 af 06.12.2018.

områder. Viser vurderingen, at projektet vil skade det internationale naturbeskyttelsesområde (dvs. de arter og naturtyper, området er udpeget for at beskytte), kan der ikke meddeles tilladelse eller godkendelse til det ansøgte, jf. "Waddenzee-dommen"<sup>11</sup>.

Påvirkninger vurderes fra ejendommens anlæg op til Natura 2000-områder og på såkaldte kategori 1, 2 og 3 naturområder.

Det er fastsat i Husdyrbrugloven, at et husdyranlæg ikke må etableres, udvides eller ændres, hvis det ligger mindre end 10 m fra kategori 1 eller 2 naturområder. Derudover er der krav til maksimal tilladt ammoniakdeposition på naturområder i kategori 1 og 2 samt et generelt beskyttelsesniveau for kategori 3 naturområder.

### **Påvirkning af kategori 1 naturområder**

For naturområder i kategori 1 (ammoniakfølsomme naturtyper indenfor Natura 2000-områder) gælder, at totalbelastningen i naturområdet ikke må overskride fastlagte beskyttelsesniveauer, som afhænger af antallet af øvrige husdyrbrug, som har en ammoniakemission mellem 150 kg N og 5.000 kg N indenfor 2.500 m fra naturarealet.

Der er ingen kategori 1 natur i nærheden af ejendommen. Nærmeste Natura 2000-områder er nr. 238 (habitatområde nr. H238) – Egtved Ådal – ca. 3,7 km nord for ejendommen og Natura 2000-område nr. 82 (Habitatområde H71 og Fuglebeskyttelsesområde F46) - Randbøl Hede og Klitter i Frederikshåb Plantage ca. 3,9 km øst for ejendommen.

Beregninger i ansøgningssystemet viser, at ejendommen afsætter 0,0 kg N/ha/år i totaldeposition på naturtyperne, og dermed er det fastlagte beskyttelsesniveau overholdt.

På baggrund heraf vurderer Vejen og Vejle Kommuner, at der ikke sker nogen væsentlig påvirkning af naturtyperne, og der er ikke behov for at stille skærpede vilkår for at begrænse ammoniakdepositionen på naturtyperne.

### **Påvirkning af kategori 2 naturområder**

For naturområder i kategori 2 (§ 7 arealer udenfor Natura 2000-områder) gælder, at totalbelastningen i naturområderne ikke må overskride 1,0 kg N/ha/år. § 7 arealer er højmoser, lobeliesøer samt heder større end 10 ha og overdrev større end 2,5 ha.

Nærmeste kategori 2 naturtype er et overdrev ca. 620 meter øst for ejendommen. Totaldepositionen til overdrevet er beregnet til 0,7 kg N/ha/år, og det fastsatte beskyttelsesniveau er overholdt.

Der sker således ikke nogen væsentlig påvirkning af naturtypen, og Vejen og Vejle Kommuner vurderer, at der ikke er behov for at stille skærpede vilkår for at begrænse ammoniakdepositionen på naturtypen.

---

<sup>11</sup> Waddenzee-dommen fra EF-Domstolen, sag nr. C-127/02



Figur 3. Kategori 2 naturområder ved anlægget.

### Påvirkning af kategori 3 naturområder

Kommunerne skal jf. Husdyrgodkendelsesbekendtgørelsen foretage en konkret vurdering af, om der forekommer andre naturarealer end ovennævnte ammoniakfølsomme naturtyper i kategori 1 og 2, som kan blive påvirket af ammoniakfordampningen fra ejendommens anlæg. Disse benævnes kategori 3 naturområder.

For naturområder i kategori 3 gælder, at kommunerne skal tillade merdepositioner på 1,0 kg N/ha/år på naturtyperne. Kommunerne kan efter en konkret vurdering tillade merdepositioner på mere end 1,0 kg N/ha/år. Kategori 3 natur er ammoniakfølsomme skove samt § 3 beskyttede heder, mose og overdrev, som ikke er omfattet af kategori 1 og 2 natur.

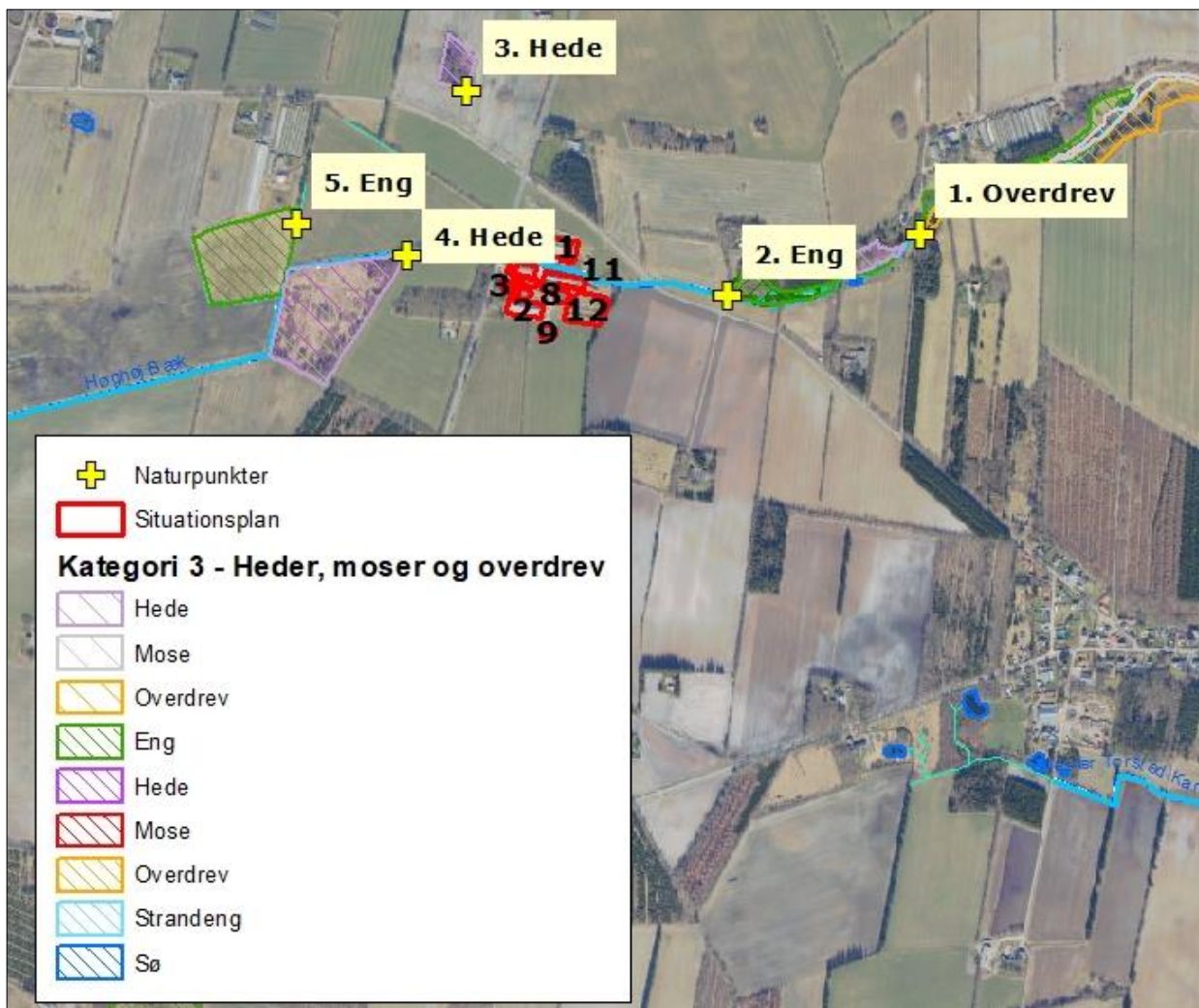
Derudover fremgår det af § 3 i Naturbeskyttelsesloven<sup>12</sup>, at der ikke må foretages en ændring i tilstanden af søer (>100 m<sup>2</sup>), vandløb, heder, ferske enge, strandenge, overdrev, moser og lignende.

Naturtyperne er vist i nedenstående tabel og figur.

Nr.	Naturtype	Merbelastning (kg N/ha/år)
2	Eng (delvist Vejle Kommune)	0,5
3	Hede (Vejle Kommune)	0,2
4	Hede (Vejle Kommune)	0,8
5	Eng (Vejle Kommune)	0,2

Tabel 7. Beskyttede kategori 3 og § 3 naturområder.

<sup>12</sup> Naturbeskyttelsesloven, LBK nr. 240 af 13/03/2019.



Figur 4. Kort over kategori 3 samt § 3 natur ved anlægget.

Merbelastningen til områderne er mellem 0,2 og 0,8 kg N/ha/år og ligger under beskyttelsesniveauet på 1,0 kg N/ha/år i merbelastning.

Der er ikke foretaget beregninger af ammoniakdeposition til øvrige naturarealer, da Vejen og Vejle Kommuner vurderer, at naturarealer, der ligger længere væk end de i tabellen nævnte naturarealer, ikke vil blive belastet med over 1,0 kg N/ha/år.

Der sker således ikke nogen væsentlig påvirkning af naturtyperne, og Vejen og Vejle Kommuner vurderer, at der ikke er behov for at stille skærpede vilkår for at begrænse ammoniakdepositionen på naturtyperne.

Der er registreret en del søer i nærheden af anlægget (se ovenstående figur). Det vurderes, at den primære risiko for næringsstofpåvirkning af søerne er tilførsel af fosfor via overfladeafstrømning fra de omkringliggende arealer, mens påvirkningen fra luftbåren ammoniak ikke vil være af betydning.

Vejen og Vejle Kommune vurderer derfor, at der ikke er grund til at stille skærpede vilkår til ammoniakreduktionen i forbindelse med påvirkning af søerne.

## **Bilag IV-arter, artsfredninger og rødlistearter**

En række dyr og planter, der er omfattet af habitatdirektivets bilag IV, kan have levested, fødesøgningsområde eller sporadisk opholdssted omkring landbrugsejendomme. På baggrund af rapport fra DMU<sup>13</sup> samt Vejen og Vejle Kommuner's øvrige kendskab vurderes umiddelbart, at der kan være vandflagermus, langøret flagermus, sydflagermus, pipistrelflagermus, odder, markfirben, stor vandsalamander, løgfrø, spidssnudet frø og lys skivevandkalv. Heraf er langøret flagermus, vandflagermus, odder og løgfrø omfattet af den danske rødliste som sårbare.

Flagermus benytter ofte hulheder i træer eller huse som opholdssted om dagen og under vinterdvalen. Føden består af insekter, som fanges i luften nær vådområder, marker, skove og levende hegn. De enkelte arter af flagermus har forskellige præferencer mht. fødesøgningsområde. Der er ingen registreringer af flagermus nær ejendommens anlæg, men det kan ikke udelukkes, at én eller flere arter kan raste eller yngle i området.

De resterende bilag IV-arter opholder sig ikke på ejendommen, men i det åbne land, derfor er de ikke beskrevet yderligere.

Vejen og Vejle Kommuner har ikke kendskab til andre registreringer af planter og dyr, som er omfattet af artsfredninger eller optaget på nationale eller regionale rødlistes i nærheden af husdyrbrugets anlæg, men en række af arterne vil med stor sandsynlighed forekomme i området.

Under forudsætning af, at eventuelle stillede vilkår i afsnittene "Ejendommens påvirkning af beskyttet natur – ammoniak" overholdes, vurderer Vejen og Vejle Kommuner, at driften af ejendommen ikke vil have negativ indflydelse på ovennævnte arter, da der ikke ændres på vandhuller, fortidsminder, sten- og jorddiger eller andre potentielle levesteder for padder eller krybdyr. Der fjernes ikke gamle bygninger eller fældes store træer, der kunne være levested for flagermus. Der sker med andre ord ikke fysiske ændringer i forbindelse med projektet, der kan være til skade for bilag IV-arter.

I henhold til Habitatbekendtgørelsens § 11<sup>14</sup> og de stillede vilkår, vurderer Vejen og Vejle Kommuner, at udvidelsen ikke vil medføre en forøget påvirkning af de nævnte bilag IV- og rødlistearter eller deres levesteder.

---

<sup>13</sup> Faglig rapport nr. 635 og nr. 322 fra Danmarks Miljøundersøgelser.

<sup>14</sup> Bek. nr. 1595 af 06.12.2018, "Udpegning og administration af internationale beskyttelsesområder samt beskyttelse af visse arter".

### 3 Lovformalia m.m.

Del 3 omhandler forhold omkring høring og offentliggørelse samt varighed, restbeskyttelse, udnyttelse og ophør af bedriften.

### Oplysninger om ejendom og husdyrbrug

Ejendomsnummer	5750022057
Matrikelnummer	1d, V. Torsted, Veerst m. fl.
CVR	38518054
CHR	46373
Ejendommens ejer	Nordbæk Landbrug A/S
Husdyrbrugets ejer	Nordbæk Landbrug A/S
Husdyrbrugets kontaktperson	Henning Have

### Forudgående inddragelse af offentligheden

Inddragelse af offentligheden er sket ved annoncering på Vejen kommunes hjemmeside den 6. december 2022. Der er ikke kommet henvendelser fra øvrige borgere eller interesseorganisationer i denne sag.

### Høring af udkast

Udkastet til afgørelsen har været sendt i høring i 30 dage fra den 16. januar 2023 til den 16. februar 2023 hos ansøger, konsulent samt andre, der har anmodet om at få udkastet tilsendt, jf. husdyrgodkendelsesbekendtgørelsens § 60 stk. 6.

Orientering om udkast til afgørelsen er sendt til alle borgere, der er part i sagen, herunder naboer indenfor en beregnet konsekvenszone på 517,2 m (geneafstand til byzone). Udkastet eftersendes ved henvendelse herom.

Vejen og Vejle Kommuner vurderer, at ændringen af husdyrbruget er af underordnet betydning for ejere af de driftsarealer (dvs. uden huse/bygninger), der grænser op til ejendommen. Derfor bliver der ikke gennemført høring af disse, jf. husdyrlovens § 56 stk. 2.

**Konsulent:** Lene Egtved Andersen, KHL

#### Parter:

Fittingvej 54	6622	Bække
Fittingvej 45	6622	Bække
Kraftværksvej 53	7000	Fredericia
Nordbækvej 21	6040	Egtved
Troensevej 4	6622	Bække
Fittingvej 41	6040	Egtved
Hærvejen 5	6040	Egtved
Hærvejen 6	6040	Egtved

## **Interessenter, der har anmodet om udkast:**

Ingen

## **Indkomne høringsbidrag og kommunernes vurdering**

Der er ikke indkommet høringsbidrag i høringsperioden.

## **Offentliggørelse af afgørelse og orientering til modtagere**

Vejen og Vejle Kommuner's afgørelse er offentliggjort på kommunernes hjemmeside tirsdag den 14. marts 2023.

Kopi af afgørelsen er sendt til parter og interessenter, der har anmodet om høringsudkast og haft kommentarer hertil samt organisationer og myndigheder, der fremgår af nedenstående liste.

Der kan klages over kommunernes afgørelse til Miljø- og Fødevareklagenævnet senest den 11. april 2023 jf. vedlagte klagevejledning (bilag 1).

### **Kopimodtagere af afgørelsen**

Embedslægerne i Region Syddanmark, [trvest@stps.dk](mailto:trvest@stps.dk)

Arbejderbevægelsens Erhvervsråd, [ae@ae.dk](mailto:ae@ae.dk)

Forbrugerrådet, [fbr@fbr.dk](mailto:fbr@fbr.dk)

Danmarks Sportsfiskerforbund, Skyttevej 4, 7182 Bredsted [post@sportsfiskerforbundet.dk](mailto:post@sportsfiskerforbundet.dk)

Danmarks Fiskeriforening, Nordensvej 3, Taulov, 7000 Fredericia [mail@dkfisk.dk](mailto:mail@dkfisk.dk)

Ferskvandsfiskeriforeningen for Danmark, Formand Niels Barslund, Vormstrupvej 2, 7540 Haderup [nb@ferskvandsfiskeriforeningen.dk](mailto:nb@ferskvandsfiskeriforeningen.dk)

Vejle Sportsfiskerforening, [brian@vsf-vejle.dk](mailto:brian@vsf-vejle.dk)

Danmarks Naturfredningsforening, Masnedøgade 20, 2100 København Ø [dn@dn.dk](mailto:dn@dn.dk)

Danmarks Naturfredningsforening – Lokalafdeling Vejle, [dnvejle-sager@dn.dk](mailto:dnvejle-sager@dn.dk)

Rådet for Grøn Omstilling, Blegdamsvej 4B, 2200 København N [husdyr@rgo.dk](mailto:husdyr@rgo.dk)

Friluftsrådet, Scandiagade 13, DK-2450 København SV. Lokalafdeling: Friluftsrådet for Trekantområdet, att. Bent Holgersen, Hvedevænget 30, 6600 Vejen, [holgersen@vejen-net.dk](mailto:holgersen@vejen-net.dk)

Dansk Ornitologisk forening, Vesterbrogade 140, 1620 København V, lokalkontoret [vejen@dof.dk](mailto:vejen@dof.dk)

Dansk Ornitologisk forening, Vesterbrogade 140, 1620 København V, lokalkontoret [vejle@dof.dk](mailto:vejle@dof.dk)

Dansk Ornitologisk forening, Vesterbrogade 140, 1620 København V, [natur@dof.dk](mailto:natur@dof.dk)

Museet på Sønderskov, [post@sonderskov.dk](mailto:post@sonderskov.dk)

Vejlemuseerne, [museerne@vejle.dk](mailto:museerne@vejle.dk)



## Udnyttelse af afgørelse

Godkendelsen kan udnyttes uanset eventuelle klager, men det begrænser ikke klagenævnets mulighed for at ændre eller ophæve Vejen og Vejle Kommuners afgørelse.

## Godkendelsens varighed, retsbeskyttelse og revurdering

I Husdyrbruqløven gives der 6 års udnyttelsesfrist.

Efter den fastsatte udnyttelsesfrist gælder det, at hvis miljøgodkendelsen ikke udnyttes (helt eller delvist) i 3 på hinanden følgende år, bortfalder den del, som ikke har været udnyttet i de seneste 3 år (kontinuitetsprincippet).

Produktionsarealet er udnyttet, når 25 % af arealet er driftsmæssigt udnyttet, dvs. at der går mindst 50 % af det mulige antal dyr inden for rammerne af dyrevelfærdskravene.

Med denne afgørelse følger 8 års retsbeskyttelse. Dette betyder, at vilkårene inden for denne periode kun kan ændres, hvis der fremkommer nye oplysninger om forureningens skadelige virkning, hvis forureningen medfører skadevirkninger, der ikke kunne forudses da afgørelsen blev meddelt, eller hvis forureningen i øvrigt går ud over det, som blev lagt til grund. Der henvises til reglerne i Husdyrbruqløven.

## Husdyrbruqløets ophør

Vejen og Vejle Kommuner stiller vilkår om, oprydning og bortskaffelse af affald ved ophør af bedriften. Herunder at der skal træffes de nødvendige foranstaltninger for at undgå forureningsfare, dvs. alle opbevaringsanlæg skal tømmes og rengøres, og ejendommen skal fremgå i miljømæssig god stand.

Ved eventuelt ophør af produktionen, vil der efter Vejen og Vejle Kommuners opfattelse ikke ske en væsentlig indvirkning på miljøet fra produktionsanlægget hvis:

- Staldanlæg samt husdyrgødnings- og foderopbevaringsanlæg tømmes og rengøres grundigt.
- Miljøfarligt affald bortskaffes efter de til enhver tid gældende regler.

## Øvrige forhold

### Byggeri, vandindvinding og spildevandsafledning

Projektet indeholder byggeri og der skal derfor indsendes byggeansøgning til Vejen Kommune via [www.bygogmiljoe.dk](http://www.bygogmiljoe.dk).

Ejer skal selv sikre, at nybyggeri og ændret bygningsanvendelse bliver registreret i BBR. BBR-afdelingen kan evt. kontaktes på [bbr@vejen.dk](mailto:bbr@vejen.dk).

Såfremt der skal anvendes slagge under byggeriet, skal dette ansøges særskilt ved Vejen Kommune via [www.bygogmiljoe.dk](http://www.bygogmiljoe.dk) inden byggeriet iværksættes.

Der kan være andre forhold, der skal søges om ved Vejen og Vejle Kommuner.

## Bilagsoversigt

1. Klagevejledning.
2. Indretning af kostald (bygning 1) før og efter ændring
3. Placering af produktionsarealer
4. Opmåling af produktionsarealer

Bilag 1.

## **Klagevejledning, jf. "Husdyrbrugloven" nr. 520 af 01.05.2019.**

### **Hvilke afgørelser, tilladelser og miljøgodkendelser kan påklages**

Alle afgørelser, der er truffet af kommunen med hjemmel i "Lov om miljøgodkendelse mv. af husdyrbrug" eller regler, der er fastsat med hjemmel i loven, kan jf. § 76 påklages til Miljø- og Fødevareklagenævnet.

### **Hvem kan klage**

Klageberettiget er enhver med væsentlig interesse i sagens udfald, miljøministeren samt visse landsdækkende organisationer, jf. §§ 84-87.

### **Til hvem skal der klages**

Der skal klages via den elektroniske klageportal. Se vejledning på [www.naevneneshus.dk](http://www.naevneneshus.dk). Miljø- og Fødevareklagenævnet skal som udgangspunkt afvise en klage, der kommer uden om Klageportalen, hvis der ikke er særlige grunde til det. Hvis du ønsker at blive fritaget for at bruge Klageportalen, skal du sende en begrundet anmodning til den myndighed, der har truffet afgørelse i sagen. Myndigheden videresender herefter anmodningen til Miljø- og Fødevareklagenævnet, som træffer afgørelse om, hvorvidt din anmodning kan imødekommes.

### **Klagefrist**

Klagen skal være indgivet senest 4 uger efter, at afgørelsen, tilladelsen eller miljøgodkendelsen er meddelt. Er afgørelsen offentligt bekendtgjort f.eks. ved annoncering, regnes klagefristen fra bekendtgørelsen, jf. § 79. En klage anses for at være indgivet, når den er tilgængelig for Vejen Kommune i Klageportalen.

### **Gebyr**

Det er en betingelse for Miljø- og Fødevareklagenævnets behandling af en klage, at den, der klager, indbetaler et gebyr. Gebyret er på 900 kr. for private og 1.800 kr. for virksomheder og organisationer (2016 niveau, gebyret indeksreguleres hvert år). Gebyret betales enten direkte med betalingskort eller der sendes en opkrævning. Miljø- og Fødevareklagenævnet vil ikke påbegynde behandlingen af klagen, før gebyret er modtaget. Vejledning om gebyrordningen kan findes på nævnets hjemmeside ([www.naevneneshus.dk](http://www.naevneneshus.dk)). Gebyret tilbagebetales, hvis den, der klager, får helt eller delvis medhold i klagen.

### **Domstolsprøvelse**

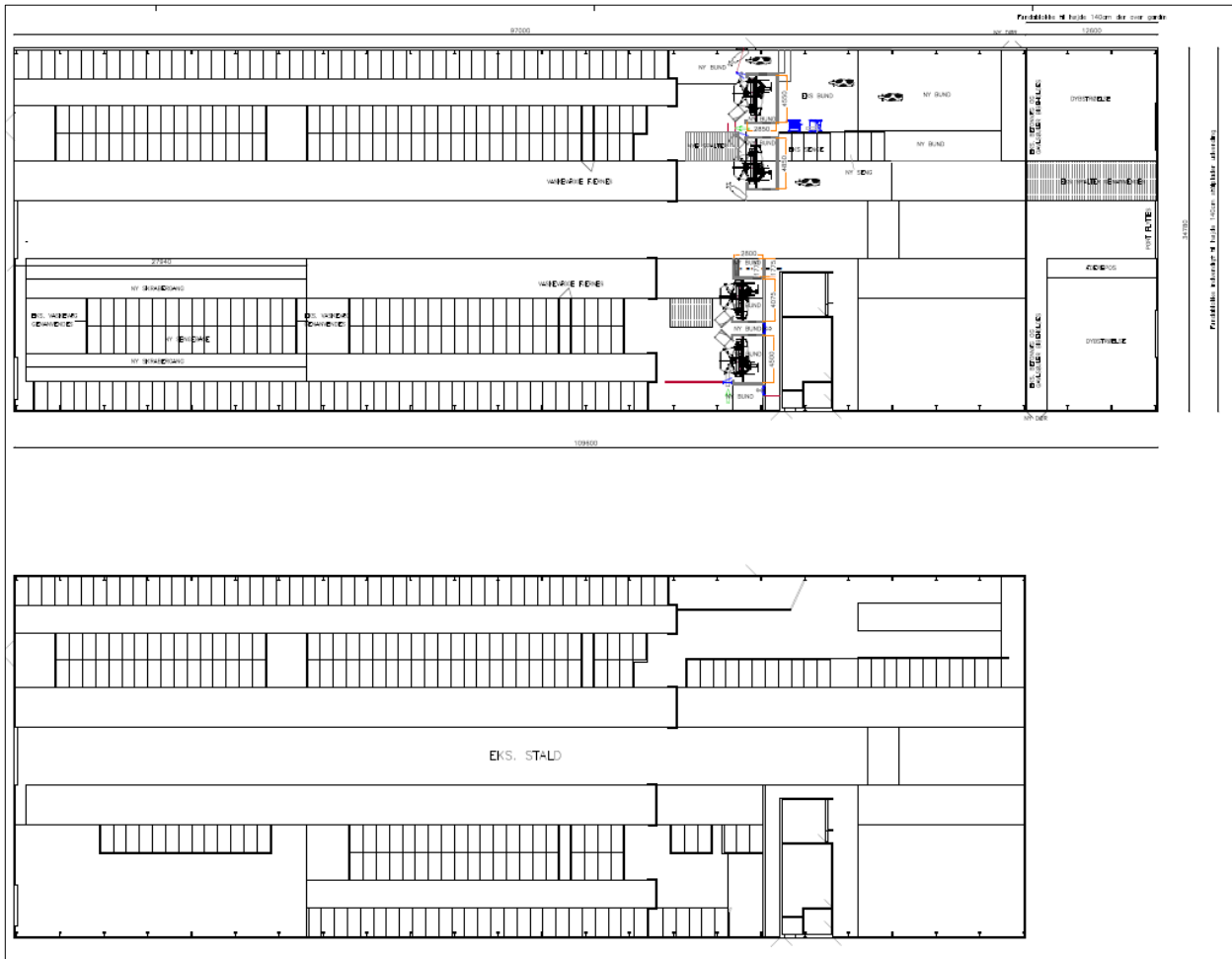
Hvis afgørelsen ønskes indbragt for domstolene, skal dette ske inden 6 måneder efter, at afgørelsen er offentliggjort, jf. § 90.

### **Opsættende virkning**

En klage over en afgørelse har ikke opsættende virkning på retten til at udnytte tilladelsen eller miljøgodkendelsen, medmindre Miljø- og Fødevareklagenævnet bestemmer andet. Tilladelsen/godkendelsen må ikke udnyttes, hvis den indeholder placering af driftsbygninger væk fra de øvrige driftsbygninger, jf. § 81. Dette vil være angivet i afgørelsen. Udnyttelse af en tilladelse eller miljøgodkendelse kan kun ske under opfyldelse af vilkårene, som er fastsat i tilladelsen eller miljøgodkendelse.

Bilag 2.

Indretning af kostald (bygning 1) før og efter ændring.



### Bilag 3.

### Placering af produktionsarealer



## Bilag 4

### Opmåling af produktionsarealer

Staldopmåling produktionsarealer Nordbæk Landbrug vedr. Hærvejen 4, Bække KHL/las 20-10-2022  
 Rød skravering eksisterende produktionsareal. Orange nyt produktionsareal. Blå ny bygning.



#### Kostald ~~ny~~ **udtrikt**

<del>Råbygning</del>	96,2 x 34,4	= 3.309 kvm <b>brt</b>
	Fradrag fodergang i midten 96,2 x 5,4	= 520 kvm
	Fradrag servicenum og gangarealer 13,5 x 8,0	= 108 kvm
	Fradrag malkestald 17,0 x 8,4	= 143 kvm

Sengestald med spalter 34 x 14,5 -(malkest143kvm+nakkebomme 10x0,95x1,25 +11x1,05x1,25) = 324 kvm

Dybstrøelsesboks og dybstrøelse med ædeplads: 16,0 x 14,5 + 28,0 x 14,5 = 638 kvm

Sengestald med fast drænet gulv: 3.309 -520 - 108 -(spalteafsnit ~~inkl~~ malkestald 34x14,5)  
 -(dybstr. 638 kvm)-(nakkeb. 32x1,25x0,95 + 20x1,25x1,65 + 9x1,25x0,95 + 50x1,25x0,95 + 41x1,25x1,65) = 1.357 kvm  
 i alt ~~prg~~ areal = 2.319 kvm

**Kalve i foderlade: enkelt** 28,0 x 1,6 = 45 kvm

**Kalvestald:** storbokse 18 x 6,8 + 20 x 6,8 = 258 kvm

<b>Ungdyrstald:</b> Sengestald med spalter <del>Bygning</del> brutto 67,0 x 25,10	= 1.682 kvm <b>brt</b>
Fradrag for fodergang 53,9 x 4,5	= 243 kvm
Fradrag gl <del>serviceafd</del> +gang 19 x 7,5 + 6,0x1,5	= 151 kvm
Fradrag nakkebomme * 65,5x0,80 + 59,5x0,85	= 103 kvm
	= 1.185 kvm

\* nakkebom i enkelt sengerække i midten ikke fradraget ~~pga~~ "bom-areal" ikke reelt er adskilt fra gangarealet ved foderbordet - dvs. dyrene har "adgang" og arealet er "urent"

Ans. Drift Kostald: Dybstr. bokse: 143 kvm (malkestald) + 2 x 12,6 x 14,5 = 366 kvm (tilbygning) + 405 kvm  
~~dybstr.~~ ændres til sengestald med fast dr. gulv.

Ungdyrstald NY: Dybstr. boks på 7,5 x 10,10 og (4,7 x 7,5 + 1,5 x 5,8) i alt 383 kvm

Kalvehytter NY: ca. 100 kvm