



Rebild
KOMMUNE

§ 12

Lov om miljøgodkendelse m.v. af husdyrbrug

Nr. 1572 af 20. december 2006

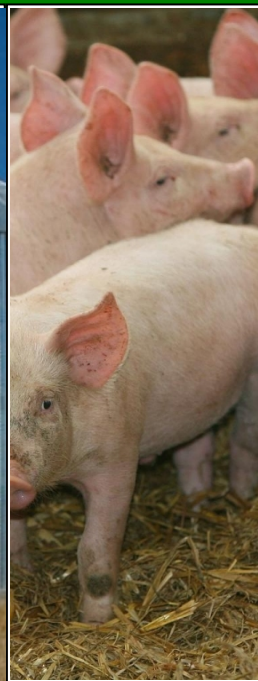
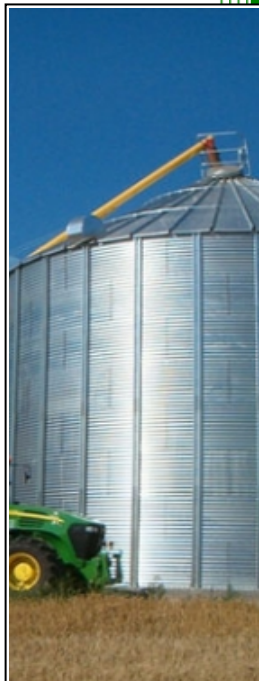
Jf. lovbek. nr. 442 af 13. maj 2016

Med senere ændringer

20. oktober 2017

Tillæg til miljøgodkendelse af husdyrbruget Hjortholm, Madum Søvej 38, Hellum, 9520 Skørping

- ændring og udvidelse af dyrehold samt bygningsmæssige ændringer og udvidelser



Sagsnummer: 09.17.18-P19-8-17

Rebild Kommune

Center Natur og Miljø

Hobrovej 110

9530 Støvring

Telefon 99 88 99 88

raadhus@rebild.dk | www.rebild.dk

Indhold

1	RESUMÉ OG SAMLET VURDERING	3
1.1	ANSØGNING OM MILJØGODKENDELSE	3
1.2	IKKE TEKNISK RESUMÉ	6
1.3	KOMMUNENS AFGØRELSE	7
2	GENERELLE FORHOLD	9
2.1	LOVGRUNDLAG ETC.	9
2.2	OFFENTLIGHED	10
2.3	GYLDIGHED	11
2.4	REVURDERING	11
2.5	OPHØR	12
2.6	MEDDELELSEPLIGT – ANLÆG, EJERFORHOLD	12
2.7	KLAGE- OG SØGSMÅLSVEJLEDNING	12
3	HUSDYRBRUGETS BELIGGENHED OG PLANMÆSSIGE FORHOLD	14
3.1	BYGGE- OG BESKYTTELSLINJER, AFSTANDE, FREDNINGER MV.	14
3.2	PLACERING I LANDSKABET	19
4	BEDSTE TILGÆNGELIGE TEKNIK (BAT) ETC.	21
5	HUSDYRHOLD, STALDANLÆG OG DRIFT	24
5.1	HUSDYRHOLD OG STALDINDRETNING	24
5.2	VENTILATION	30
5.3	FODRING	30
5.4	ENSILAGE	30
5.5	ENERGI OG VANDFORBRUG	31
5.6	SPILDEVAND – HERUNDER REGNVAND	32
5.7	AFFALD	33
5.8	RÅVARER OG HJÆLPESTOFFER	33
5.9	DRIFTSFORSTYRRELSER ELLER UHELD	33
6	GØDNINGSPRODUKTION OG -HÅNDTERING	35
6.1	GØDNINGSTYPER OG MÆNGDER	35
6.2	FLYDENDE HUSDYRGØDNING	35
6.3	GYLLEFORSURING	36
6.4	FAST GØDNING INKL. DYBSTRØELSE	37
7	FORURENING OG GENER FRA HUSDYRBRUGET	38
7.1	AMMONIAK OG NATUR	38
7.2	LUGT	38
7.3	FLUER OG SKADEDYR	39
7.4	TRANSPORT	39
7.5	STØJ FRA ANLÆG OG MASKINER	39
7.6	STØV FRA ANLÆG OG MASKINER	40
7.7	LYS	40
8	PÅVIRKNING AF ARTER MED SÆRLIGT STRENGE BESKYTTELSKRAV (BILAG IV ARTER)	40
9	MANAGEMENT	40
10	EGENKONTROL	40
11	BILAG	41
11.1	BILAG 1. SITUATIONSPLAN (BETEGNELSEN PÅ STALDE REFERERER TIL IT-ANSØGNINGSSYSTEMET)	41
11.2	BILAG 2. REBILD KOMMUNES SAMLEDE NATURVURDERING	44
11.3	BILAG 3. SAMLET OVERSIGT OVER VILKÅR	51

1 RESUMÉ OG SAMLET VURDERING

1.1 ANSØGNING OM MILJØGODKENDELSE

Rebild Kommune har den 7. marts 2017 modtaget ansøgning om tillæg til miljøgodkendelse af husdyrbruget Hjortholm på Madum Søvej 38, Hellum, 9520 Skørping matrikel nr. 1o Rauf By, Torup m.fl., CVR-nummer: 25654463, P-nummer:1010171691.

Ifølge LOV nr. 204¹ skal sager, jf. § 10 *stk. 9*, om tilladelse eller godkendelse efter §§ 10-12 færdigbehandles efter de hidtil gældende regler, og jf. § 10, *stk. 10*, skal der ikke fastsættes vilkår, der vedrører husdyrbrugets udbringningsarealer. Dette tillæg til miljøgodkendelse omfatter derfor udelukkende anlægsdelen.

I/S Mosdal har den 16. december 2009 fået en miljøgodkendelse til 275 køer med opdræt. Denne afgørelse blev påklaget. Der blev lavet et tillæg til denne godkendelse den 21. september 2010, med godkendelse af ændret placering og staldsystem. Natur- og Miljøklagenævnet hjemviste miljøgodkendelsen af 16. december 2009 til fornyet behandling den 6. juni 2011. Den 9. november 2012 meddelte Rebild Kommune den genbehandlede miljøgodkendelse.

Derudover er der en § 30 afgørelse om ikke-godkendelsespligt til ændring af staldanlæg til opfyldelse af dyrevelfærdsmæssige krav af 15. august 2014 og en § 28 afgørelse om ikke-godkendelsespligt til etablering af ensilagesilo af 26. april 2016.

Ejer Hjortholm v/Anders Iversen Mosdal har i henhold til husdyrgodkendelseslovens § 12 ansøgt om følgende udvidelser og ændringer:

ETAPE 1:

- Ændring og udvidelse af dyreholdet fra 524,36 DE (jf. dyreenhedsberegning på daværende ansøgningstidspunkt) til 432,97 DE (jf. dyreenhedsberegning på ansøgningstidspunktet i 2017) i malkekvæg med opdræt (tung race), svarende til en ændring **fra** en årlig produktion på:
 - 275 stk. malkekøer (årskøer, 11.000 kg mælk), Sengestald med spalter (kanal, linespil)
 - 197 stk. opdræt, 5-25 mdr. (årsdyr), Sengestald m/spaltegulv (kanal, bagskyl eller ringkanal)
 - 11 stk. opdræt, 25-26 mdr. (årsdyr), Sengestald m/spaltegulv (kanal, linespil)
 - 55 stk. småkalve, 0-5 mdr. (årsdyr), Dybstrøelse (hele arealet)
 - 140 tyrekalve, 40-60 kg, 10 stipladser (produceret dyr), Dybstrøelse (hele arealet)

¹ Lov om ændring af lov om miljøgodkendelse m.v. af husdyrbrug, lov om miljøbeskyttelse, lov om jordbrugets anvendelse af gødning og om plantedække og forskellige andre love, Lov nr. 204 af 28. februar 2017.

Til en årlig produktion på:

- 168 stk. malkekøer (årskøer, 12.500 kg mælk), Sengestald med spalter (kanal, linespil)
- 72 stk. malkekøer (årskøer, 12.500 kg mælk), Sengestald med spalter (kanal, bagskyl eller ringkanal)
- 10 stk. malkekøer (årskøer, 12.500 kg mælk), Dybstrøelse (hele arealet)
- 30 stk. opdræt, 6-24 mdr. (årsdyr), Sengestald m/spaltegulv (kanal, bagskyl eller ringkanal)
- 15 stk. opdræt, 24-25 mdr. (årsdyr), Dybstrøelse (hele arealet)
- 5 stk. småkalve, 0-0,5 mdr. (årsdyr), Dybstrøelse (hele arealet)
- 14 stk. småkalve, 0,5-2 mdr. (årsdyr), Dybstrøelse (hele arealet)
- 36 stk. småkalve, 2-6 mdr. (årsdyr), Dybstrøelse (hele arealet)
- 125 tyrekalve, 40-60 kg, 7 stipladser (produceret dyr), Dybstrøelse (hele arealet)

ETAPE 2:

Ændring og udvidelse af dyreholdet fra 432,97 DE (jf. dyreenhedsberegning på ansøgningstidspunktet i 2017) til 526,27 DE (jf. dyreenhedsberegning på ansøgningstidspunktet i 2017) i malkekvæg med opdræt (tung race), svarende til en ændring fra en årlig produktion på:

- 168 stk. malkekøer (årskøer, 12.500 kg mælk), Sengestald med spalter (kanal, linespil)
- 72 stk. malkekøer (årskøer, 12.500 kg mælk), Sengestald med spalter (kanal, bagskyl eller ringkanal)
- 10 stk. malkekøer (årskøer, 12.500 kg mælk), Dybstrøelse (hele arealet)
- 30 stk. opdræt, 6-24 mdr. (årsdyr), Sengestald m/spaltegulv (kanal, bagskyl eller ringkanal)
- 15 stk. opdræt, 24-25 mdr. (årsdyr), Dybstrøelse (hele arealet)
- 5 stk. småkalve, 0-0,5 mdr. (årsdyr), Dybstrøelse (hele arealet)
- 14 stk. småkalve, 0,5-2 mdr. (årsdyr), Dybstrøelse (hele arealet)
- 36 stk. småkalve, 2-6 mdr. (årsdyr), Dybstrøelse (hele arealet)
- 125 tyrekalve, 40-60 kg, 7 stipladser (produceret dyr), Dybstrøelse (hele arealet)
-

Til en årlig produktion på:

- 265 stk. malkekøer (årskøer, 12.500 kg mælk), Sengestald med spalter (kanal, linespil)
- 10 stk. malkekøer (årskøer, 12.500 kg mælk), Dybstrøelse (hele arealet)
- 20 stk. opdræt, 6-24 mdr. (årsdyr), Sengestald med spalter (kanal, linespil)
- 120 stk. opdræt, 6-24 mdr. (årsdyr), Sengestald m/spaltegulv (kanal, bagskyl eller ringkanal)
- 15 stk. opdræt, 24-25 mdr. (årsdyr), Dybstrøelse (hele arealet)
- 6 stk. småkalve, 0-0,5 mdr. (årsdyr), Dybstrøelse (hele arealet)
- 17 stk. småkalve, 0,5-2 mdr. (årsdyr), Dybstrøelse (hele arealet)
- 47 stk. småkalve, 2-6 mdr. (årsdyr), Dybstrøelse (hele arealet)
- 130 tyrekalve, 40-60 kg, 8 stipladser (produceret dyr), Dybstrøelse (hele arealet)

Da der ansøges om en ændring/udvidelse af dyreholdet indenfor en otteårig periode fra godkendelsestidspunktet for miljøgodkendelsen tages der både i ETAPE 1 og ETAPE 2 udgangspunkt i den oprindelige nudrift, der er:

- 135 stk. malkekøer (årskøer, normproduktion), Sengestald med spalter (kanal, linespil)
- 55 stk. malkekøer (årskøer, normproduktion), Sengestald med spalter (kanal, bagskyl eller ringkanal)
- 47 stk. opdræt, 6-28 mdr. (årsdyr), Sengestald m/spaltegulv (kanal, bagskyl eller ringkanal)
- 41 stk. småkalve, 0-6 mdr. (årsdyr), Dybstrøelse (hele arealet)

- Ændring i anlæg:

ETAPE 1:

- Bygninger omkring gårdspladsen rives ned
- Ny bygning til småkalve og garage opføres, samme sted som eksisterende bygninger
- Ny møddingsplads opføres øst for "Gyllebeholder"
- Ny overdækket gyllebeholder (3.500 m³) opføres vest for "Gyllebeholder"
- Overdækning af eksisterende "Gyllebeholder" på 3.500 m³.

ETAPE 2:

- Nedrivning af den lille gyllebeholder vest for ungdyrstalden
- Forlængelse ("Kostald 2") af "Kostald 1" med 55 meter (ca. 2.035 m²) mod syd
- Forlængelse af alle ensilagesiloer ca. 13 meter mod nord
- Opførelse af halmlade på ca. 40 x 25 meter vest for ensilagepladser

1. etape gennemføres i løbet af 2-3 år.
2. etape forventes gennemført indenfor 5 år

1.2 IKKE TEKNISK RESUMÉ

BELIGGENHED OG PLANMÆSSIGE FORHOLD

Ejendommen ligger i det åbne land ca. 1.000 meter syd for Hellum, ca. 4 km sydøst for Skørping og ca. 6 km vest for Terndrup.

Udvidelser og ændringer foretages i to etaper. I Etape 1 nedrives bygninger omkring gårdspladsen, og ny bygning til småkalve og garage opføres samme sted. Ny møddingsplads opføres øst for eksisterende gyllebeholder, og der opføres en ny overdækket gyllebeholder på 3.500 m³ vest for den eksisterende. Eksisterende gyllebeholder på 3.500 m³ overdækkes. I Etape 2 nedrives den lille gyllebeholder vest for ungdyrstalden og kostalden forlænges med 55 meter mod syd. Alle ensilagepladser forlænges ca. 13 meter mod nord. Halmlade på 40 x 25 m opføres vest for ensilagepladserne.

De ansøgte ændringer og udvidelser kræver ikke dispensation fra museumslovens bestemmelser om fredede fortidsminder og beskyttede diger eller naturbeskyttelseslovens bestemmelser om beskyttelseslinjer eller fredninger.

Ejendommen ligger i den midterste del af område nr. 04 "Rold Skovlandskab", der omfatter landskabet i den centrale del af kommunen, der er domineret af Rold Skov. Det er vurderet, at anbefalinger til planlægning og forvaltning af landskabet i området med hensyn til landbrugsbyggeri, er efterkommet, og at områdets landskabsmæssige karakter samt hensynet til naboer og forbipasserende ikke tilsidesættes.

Det er desuden vurderet, at de ansøgte ændringer og udvidelser, ikke er i strid med retningslinjer i kommuneplan 2017- 2029.

HUSDYRHOLD OG STALDINDRETNING

Der godkendes et dyrehold på:

ETAPE 1:

- 168 stk. malkekøer (årskøer, 12.500 kg mælk), Sengestald med spalter (kanal, linespil) og skraber på spalter
- 72 stk. malkekøer (årskøer, 12.500 kg mælk), Sengestald med spalter (kanal, bagskyl eller ringkanal og skraber på spalter
- 10 stk. malkekøer (årskøer, 12.500 kg mælk), Dybstrøelse (hele arealet)
- 30 stk. opdræt, 6-24 mdr. (årsdyr), Sengestald m/spaltegulv (kanal, bagskyl eller ringkanal) og skraber på spalter
- 15 stk. opdræt, 24-25 mdr. (årsdyr), Dybstrøelse (hele arealet)
- 5 stk. småkalve, 0-0,5 mdr. (årsdyr), Dybstrøelse (hele arealet)
- 14 stk. småkalve, 0,5-2 mdr. (årsdyr), Dybstrøelse (hele arealet)
- 36 stk. småkalve, 2-6 mdr. (årsdyr), Dybstrøelse (hele arealet)
- 125 tyrekalve, 40-60 kg, 7 stipladser (produceret dyr), Dybstrøelse (hele arealet)

ETAPE 2:

- 265 stk. malkekøer (årskøer, 12.500 kg mælk), Sengestald med spalter (kanal, linespil) og skraber på spalter
- 10 stk. malkekøer (årskøer, 12.500 kg mælk), Dybstrøelse (hele arealet)
- 20 stk. opdræt, 6-24 mdr. (årsdyr), Sengestald med spalter (kanal, linespil) og skraber på spalter
- 120 stk. opdræt, 6-24 mdr. (årsdyr), Sengestald m/spaltegulv (kanal, bagskyl eller ringkanal) og skraber på spalter
- 15 stk. opdræt, 24-25 mdr. (årsdyr), Dybstrøelse (hele arealet)
- 6 stk. småkalve, 0-0,5 mdr. (årsdyr), Dybstrøelse (hele arealet)
- 17 stk. småkalve, 0,5-2 mdr. (årsdyr), Dybstrøelse (hele arealet)
- 47 stk. småkalve, 2-6 mdr. (årsdyr), Dybstrøelse (hele arealet)
- 130 tyrekalve, 40-60 kg, 8 stipladser (produceret dyr), Dybstrøelse (hele arealet)

HUSDYRGØDNINGSPRODUKTION OG HÅNDBETING

Der produceres kvæggylle og dybstrøelse på ejendommen. Gyllen opbevares dels i ejendommens to gyllebeholdere og dels i gyllebeholder på Nørregårdsvej. Dybstrøelse fra småkalve opbevares på møddingsplads, og dybstrøelse, der kan karakteriseres som kompost opbevares i markstak indtil udbringning. Det er vurderet, at kravet til opbevaringskapacitet er opfyldt, når en del af vand fra ensilagepladser udsprinkles.

BAT

BAT er opfyldt med de anvendte staldsystemer både i Etape 1 (inden for bagatelgrænseværdien) og i Etape 2. BAT overholdes med de anvendte staldsystemer, henholdsvis Sengestald med spaltegulv (kanal, linespil) med skraber på spaltegulv, Sengestald med spalter (kanal, bagskyl eller ringkanal) med skraber på spaltegulv samt Dybstrøelse (hele arealet).

DET GENERELLE AMMONIAKREDUKTIONSKRAV

Ammoniakreduktionskravet er på 15 % i 2007, hvor ansøgningen, der ligger til grund for miljøgodkendelsen fra 2012, blev indsendt. Det generelle ammoniakreduktionskrav er på ansøgningstidspunktet for nærværende tillæg fastsat til 30 % for årskøer og årso opdræt på gyllesystemer. Der er ikke fastsat reduktionskrav for kvæg på dybstrøelse.

Beregninger i ansøgningssystemet viser, at det generelle ammoniakreduktionskrav er overholdt.

FORURENING OG GENER FRA HUSDYRBRUGET

Beskyttelsesniveauerne for de forskellige naturtyper, henholdsvis kategori 1-natur, kategori 2-natur og kategori 3-natur omkring ejendommen, er vurderet overholdt.

Den ansøgte produktion overholder alle lugtgeneafstande til de forskellige typer af beboelse i området – nærmeste beboelser, samlet bebyggelse og byzone.

1.3 KOMMUNENS AFGØRELSE

TIDLIGERE MEDDELTE GODKENDELSER/TILLADELSER

- Miljøgodkendelse af 9. november 2012 (genbehandling af miljøgodkendelse af 16. december 2009, der blev hjemvist til fornyet behandling af Natur- og Miljøklagenævnet den 6. juni 2011)
- Tillæg til miljøgodkendelse af 21. september 2010
- Afgørelse om ikke-godkendelsespligt til ændring af staldanlæg på husdyrbrug til opfyldelse af dyrevelfærdsmæssige krav
- Afgørelse om ikke-godkendelsespligt til etablering af en 350 m² ensilagesilo

AFGØRELSE

Rebild Kommune vurderer, at der kan meddeles godkendelse af den ansøgte ændring og udvidelse i henhold til de gældende regler. Miljøgodkendelsen er baseret på oplysningerne i ansøgningen samt efterfølgende vurderinger og betinget af godkendelsens vilkår. Godkendelsen omfatter hele ejendommen, der drives under CVR-nummer 25654463.

Det er kommunens vurdering, at husdyrbruget har truffet de nødvendige foranstaltninger til at forebygge og begrænse forureningen ved anvendelse af bedste tilgængelige teknik, og at husdyrbruget i øvrigt kan drives på stedet uden at påvirke omgivelserne på en måde, som er uforenelig med hensynet til omgivelserne.

Såfremt vilkårene i dette tillæg til miljøgodkendelse samt gældende vilkår i tidligere godkendelse overholdes kan indretning og drift af husdyrbruget og udbringning af husdyrgødning ske uden væsentlig påvirkning af miljøet, herunder at projektet ikke skader bevaringsstatus for Natura 2000 områder eller levesteder for arter optaget på Habitatdirektivets bilag IV. En nærmere beskrivelse af vurderingerne fremgår af de enkelte afsnit.

De stillede vilkår vurderes at begrænse risikoen for forurening og ikke-uvæsentlige gener. Der er med denne miljøgodkendelse ikke taget stilling til evt. tilladelser og godkendelser efter anden lovgivning som f.eks. byggeloven eller arbejdsmiljøloven.

2 GENERELLE FORHOLD

2.1 LOVGRUNDLAG ETC.

Tillægget til miljøgodkendelsen meddeles i henhold til § 12 i lov om miljøgodkendelse m.v. af husdyrbrug nr. 1572 af 20. december 2006, jf. lovbek. nr. 442 af 13. maj 2016, med senere ændringer samt kapitel 3 og 4 i lov om miljøbeskyttelse (miljøbeskyttelsesloven) nr. 358 af 6. juni 1991, jf. lovbek. nr. 966 af 23. juni 2017.

Miljøgodkendelsen meddeles under forudsætning af, at gældende regler på området samt godkendelsens vilkår til hver tid overholdes. Husdyrbruget skal placeres, indrettes og drives i overensstemmelse med de oplysninger, der fremgår af ansøgningen, og med de ændringer, der fremgår af godkendelsens vilkår.

Ejendommens miljøgodkendelse af 9. november 2012, tillæg til miljøgodkendelse af 21. september 2010, tilladelse til etablering af velfærdsstald af 15. august 2014 samt tilladelse til etablering af en forlængelse af ensilagesiloer på 350 m² af 26. april 2016 er fortsat gældende. For udbringningsarealerne gælder, jf. § 10, stk. 6 i LOV nr. 204², at vilkår vedrørende udbringningsarealer, der er fastsat i tilladelser og godkendelser efter §§ 10-12 i lov om miljøgodkendelse m.v. af husdyrbrug, bortfalder den 1. august 2017.

Dette tillæg omhandler kun ændringerne og fastsætter kun nye vilkår som supplement til de eksisterende vilkår. Tillægget til miljøgodkendelsen medfører ikke, at der gælder en forlængelse af retsbeskyttelsesperioden for de dele af husdyrbruget, som ikke er berørt af ændring eller udvidelse.

SAGENS BAGGRUNDSMATERIALE

Følgende oplysninger er indgået i behandling af sagen:

- Ansøgningsskema 96349, indsendt den 7. marts 2017 version 2
- Fiktiv ansøgning 96347, indsendt den 7. marts 2017 version 2
- Miljøgodkendelse af 9. november 2012
- Tillæg til miljøgodkendelse af 21. september 2010
- § 30 afgørelse om ikke-godkendelsespligt til ændring af staldanlæg til opfyldelse af dyrevelfærdsmæssige krav af 15. august 2014
- § 28 afgørelse om ikke-godkendelsespligt til etablering af ensilagesilo af 26. april 2016

Tabel 1 og 2 indeholder henholdsvis oversigt over gældende vilkår og vilkår, der er bortfaldet eller bortfalder med nærværende tillæg.

² Lov om ændring af lov om miljøgodkendelse m.v. af husdyrbrug, lov om miljøbeskyttelse, lov om jordbrugets anvendelse af gødning og om plantedække og forskellige andre love, LOV nr. 204 af 28. februar 2017.

Tabel 1: Vilkår i godkendelse af 9.11.2012, tillæg til godkendelse af 21.09.2010 og nye vilkår i dette tillæg

Emne	Vilkår i godkendelsen af 9.11.2012	Vilkår i tillæg af 21.09.2010	Nye vilkår i dette tillæg
Gyldighed	.	-	2.3.1
Ophør	2.5.1	-	-
Placering i landskabet	3.2.1	-	3.2.1 – 3.2.4
Dyrehold og staldanlæg	-	-	ETAPE 1: 5.1.1 – 5.1.12 ETAPE 2: 5.1.13 – 5.1.25
Ensilage	-	-	5.4.1 – 5.4.3
Energi- og vandforbrug	-	-	5.5.1
Spildevand – herunder regnvand	5.6.1 – 5.6.5, 5.6.7- 5.6.8 og 5.6.10	-	-
Affald	5.7.1 – 5.7.4	-	-
Råvarer og hjælpestoffer	5.8.1 – 5.8.2	-	-
Driftsforstyrrelser eller uheld	5.9.1	-	-
Flydende husdyrgødning	6.2.2 – 6.2.4	-	
Fast gødning inkl. dybstrøelse	6.6.1	-	6.4.1
Lugt	7.2.1	-	-
Skadedyr	-	-	7.3.1
Transport	7.4.1	-	-
Støj	7.5.1 – 7.5.2	-	-
Støv	7.6.1	-	-
Lys	7.7.1	-	-

Tabel 2: Vilkår der er bortfaldet / bortfalder

Emne	Vilkår i godkendelse af 9.11.2012, der bortfalder	Vilkår i tillæg af 21.09.2010, der bortfalder
Gyldighed	2.3.1, 2.3.2	2.2.1
Dyrehold og staldanlæg	5.1.1 – 5.1.10	4.1.1 – 4.1.4
Energi- og vandforbrug	5.5.1	-
Spildevand herunder regnvand	5.6.6 og 5.6.9	4.5.1 – 4.5.7
Flydende husdyrgødning	6.2.1 og 6.2.5	5.2.1
Udbringningsarealer	8.1.1 – 8.1.4	7.1.1

2.2 OFFENTLIGHED

Udkast til miljøgodkendelsen blev sendt til høring hos naboer og skønnede parter i sagen den 18. september 2017 med en frist på 3 uger til at indsende bemærkninger.

Ansøger har i høringsperioden påpeget, at vilkår 5.4.3 vedrørende udsprinkling fra ensilagepladser ikke var enslydende i afsnit 5.4 og i bilag 3. Vilkåret i bilag 3 er tilrettet, således at der er overensstemmelse. Derudover har kommunen indsat ny figur i bilag 1, der viser både ensilagesiloer og den planlagte halmlade vest for ensilagepladserne, således at figuren stemmer overens med figur 3 i kapitel 3. Informationer vedrørende halmlade er indsat i afsnit 1.2 "Ikke teknisk resume".

UDTALELSE FRA MARIAGERFJORD KOMMUNE

Ansøgningsmaterialet har været fremsendt til Mariagerfjord Kommune for udtalelse, da staldanlægget ligger tæt på kommunegrænsen, ca. 650 meter.

Mariagerfjord Kommune har ingen bemærkninger til det ansøgte.

2.3 GYLDIGHED

Vilkår:

2.3.1 Miljøgodkendelsen skal være udnyttet indenfor 6 år fra meddelelsesdatoen. Den del af produktionen, der ikke opfylder udnyttelseskravene, bortfalder.

Ansøgers oplysninger:

I forhold til det miljøgodkendte vil ansøger nu gerne rive bygningerne omkring gårdspladsen ned og opføre en ny bygning til garage og småkalve. Desuden vil der blive opført en møddingsplads øst for "Gyllebeholder" og en ny gyllebeholder på 3.500 m³ vest for den eksisterende gyllebeholder. Både den eksisterende gyllebeholder på 3.500 m³ og den nye gyllebeholder på 3.500 m³ overdækkes. Dyreholdet vil herefter være som det ansøgte i den fiktive ansøgning nr. 96347. Dette skal ske som første etape.

Etape 2 i projektet er nedrivning af den lille gyllebeholder vest for "Ungdyrstald" og en forlængelse af "Kostald". Det er også hensigten at forlænge alle ensilagesiloer til den samme længde, som blev tilladt for de to midterste siloer ved anmeldelse i 2016, samt at bygge en halmlade på ca. 40 x 25 meter (1000 m²). Dyreholdet bliver i etape 2 øget til det ansøgte dyrehold i ansøgning nr. 96349.

Kommunens kommentarer og vurdering:

Miljøgodkendelsen er truffet i medfør af bekendtgørelse nr. 211 af 28. februar 2017, da ansøgningen er indsendt før 1. august 2017. Miljøgodkendelsen omfattes af de nye udnyttelsesfrister jf. § 48 i ny husdyrgodkendelsesbekendtgørelse³. Det vil sige at de ansøgte bygningsændringer og opførelser af nybyggeri skal være afsluttet, når fristen på 6 år indtræder; hvilket vil sige, at byggeriet skal kunne tages i brug. Hvis de ansøgte ændringer og udvidelser konstateres gennemført før der er gået 6 år, anses afgørelsen dog for udnyttet.

Fra det tidspunkt, hvor godkendelsen er udnyttet gælder herefter, at hvis godkendelsen ikke har været helt eller delvist udnyttet i 3 på hinanden følgende år, bortfalder den del af godkendelsen, der ikke har været udnyttet i de seneste 3 år. Udnyttelse anses herefter for at foreligge, når der har været en produktion svarende til mindst 25 pct. af det godkendte.

2.4 REVURDERING

Ifølge tillæg til miljøgodkendelse af 21. september 2010 er det planlagt at påbegynde den første revurdering i 2018. Ifølge husdyrgodkendelsesbekendtgørelsen⁴ skal kommunen træffe afgørelse om, hvorvidt godkendelsen skal tages op til revurdering, eller om kravet om revurdering kan frafalde.

³ Bekendtgørelse om godkendelse og tilladelse m.v. af husdyrbrug nr. 916 af 23. juni 2017.

⁴ Bekendtgørelse om godkendelse og tilladelse m.v. af husdyrbrug nr. 916 af 23. juni 2017.

2.5 OPHØR

Kommunens kommentarer og vurdering

Der er vurderet på og stillet vilkår vedrørende ophør i miljøgodkendelsen af 9. november 2012. Rebild Kommune vurderer, at der ikke er behov for at stille yderligere vilkår vedrørende ophør.

2.6 MEDDELELSESPLIGT – ANLÆG, EJERFORHOLD

Eventuelle ændringer i de forudsætninger, der har ligget til grund for husdyrbrugets miljøgodkendelse og efterfølgende tillæg til miljøgodkendelse skal altid forud anmeldes til kommunen. Herefter vil kommunen foretage en vurdering af, hvorvidt de påtænkte ændringer udløser krav om en ny miljøgodkendelse.

2.7 KLAGE- OG SØGSMÅLSVEJLEDNING

Godkendelser og tilladelser kan påklages til Miljø- og Fødevareklagenævnet inden 4 uger fra afgørelsen er offentligt bekendtgjort. En eventuel klage skal indsendes gennem Klageportalen, som findes på www.borger.dk eller www.virk.dk. En eventuel klage skal være Miljø- og Fødevareklagenævnet i hænde **senest fredag den 17. november 2017, kl. 23.59**.

Hvis kommunen fastholder sin afgørelse, skal den senest 3 uger efter klagefristens udløb indsende kommunens bemærkninger til sagen og de anførte klagepunkter. Kommunen skal endvidere fremsende de dokumenter, der er indgået i sagens bedømmelse.

Det er en betingelse for Miljø- og Fødevareklagenævnets behandling af en klage, at klager indbetaler et gebyr til Miljø- og Fødevareklagenævnet. Klagegebyret er fastsat til 900 kr. for private og 1.800 kr. for virksomheder og organisationer. Opkrævning finder sted i forbindelse med indsendelse af klagen gennem Klageportalen. Vejledning om klageportalen kan findes på Miljø- og Fødevareklagenævnets hjemmeside www.nmkn.dk.

I særlige tilfælde kan en klage indsendes uden om Klageportalen. De særlige forhold, som kan begrunde en undtagelse fra kravet om at klage via Klageportalen er f.eks. særlige handicap, såvel kognitiv som fysisk funktionsnedsættelse samt demens. En undtagelse kan også gælde for: borgere, der mangler digitale kompetencer, for visse socialt udsatte borgere, borgere med psykiske lidelser og borgere med sprogvanskeligheder, hvor hjælp og vejledning fra myndigheden eller nævnet ikke konkret vurderes at være en egnet løsning.

Hvis du tilhører en af de nævnte grupper og trods vejledning ikke har mulighed for at bruge Klageportalen, kan du aflevere/indsende din klage til kommunen:

Rebild Kommune
Center Natur og Miljø
Hobrovej 110
9530 Støvring

Du skal begrunde din anmodning om fritagelse for brug af Klageportalen. Hvis du er fritaget for at bruge digital post af din kommune, bedes du oplyse dette i din anmodning. Myndigheden sørger for at sende din anmodning videre til Miljø- og Fødevareklagenævnet, som i hvert enkelt tilfælde vurderer, om der foreligger særlige forhold, der gør, at du kan blive fritaget for at bruge Klageportalen.

Du får besked fra Miljø- og Fødevareklagenævnet, om din anmodning kan imødekommes.

Godkendelsen kan godt udnyttes, selvom der klages over den, medmindre Miljø- og Fødevareklagenævnet bestemmer andet, og under forudsætning af, at andre nødvendige tilladelser er indhentet. Det skal bemærkes, at Miljø- og Fødevareklagenævnet ved sin behandling kan ændre eller opheve en godkendelse. Udnyttes en godkendelse, der er klaget over, sker det derfor for egen regning og risiko.

Denne afgørelse kan endvidere indbringes for domstolene, jf. husdyrgodkendelseslovens § 90. En eventuel sag skal være anlagt inden 6 måneder efter annonceringen.

3 HUSDYRBRUGETS BELIGGENHED OG PLANMÆSSIGE FORHOLD

3.1 BYGGE- OG BESKYTTELSESLINJER, AFSTANDE, FREDNINGER MV.

Ansøgers oplysninger:

Ejendommen ligger i skovbyggelinjen men ellers udenfor bygge- og beskyttelseslinjer. Madum Sø ligger lige syd for ejendommen, og der er et par beskyttede vandløb i lokalområdet. Området er præget af skov mod både vest og øst, og Madum Sø, der er EF-fuglebeskyttelsesområde og EF-habitatområde, ligger ca. 600 m syd for Madum Søvej 38. Rundt om søen er der en bræmme med fredet område. Ca. 500 m nord for ejendommen er der en gravhøj, der er et fredet fortidsminde. Ca. 600 m øst for ejendommen er der et nitratfølsomt indvindingsområde. Nærmeste lokalplanlagte område er i Astrup.

I forhold til det godkendte vil ansøger nu gerne rive bygningerne omkring gårdspladsen ned og opføre en ny bygning til garage og småkalve. Dette skal ske som første etape og placeringen fremgår af figur 1 herunder. Derudover opføres en ny gyllebeholder vest for den eksisterende; begge gyllebeholdere på 3.500 m³ overdækkes. Der opsættes kalvehytter syd for den vest-øst gående længe af ungdyrstalden, samt etableres en møddingsplads øst for den eksisterende gyllebeholder.

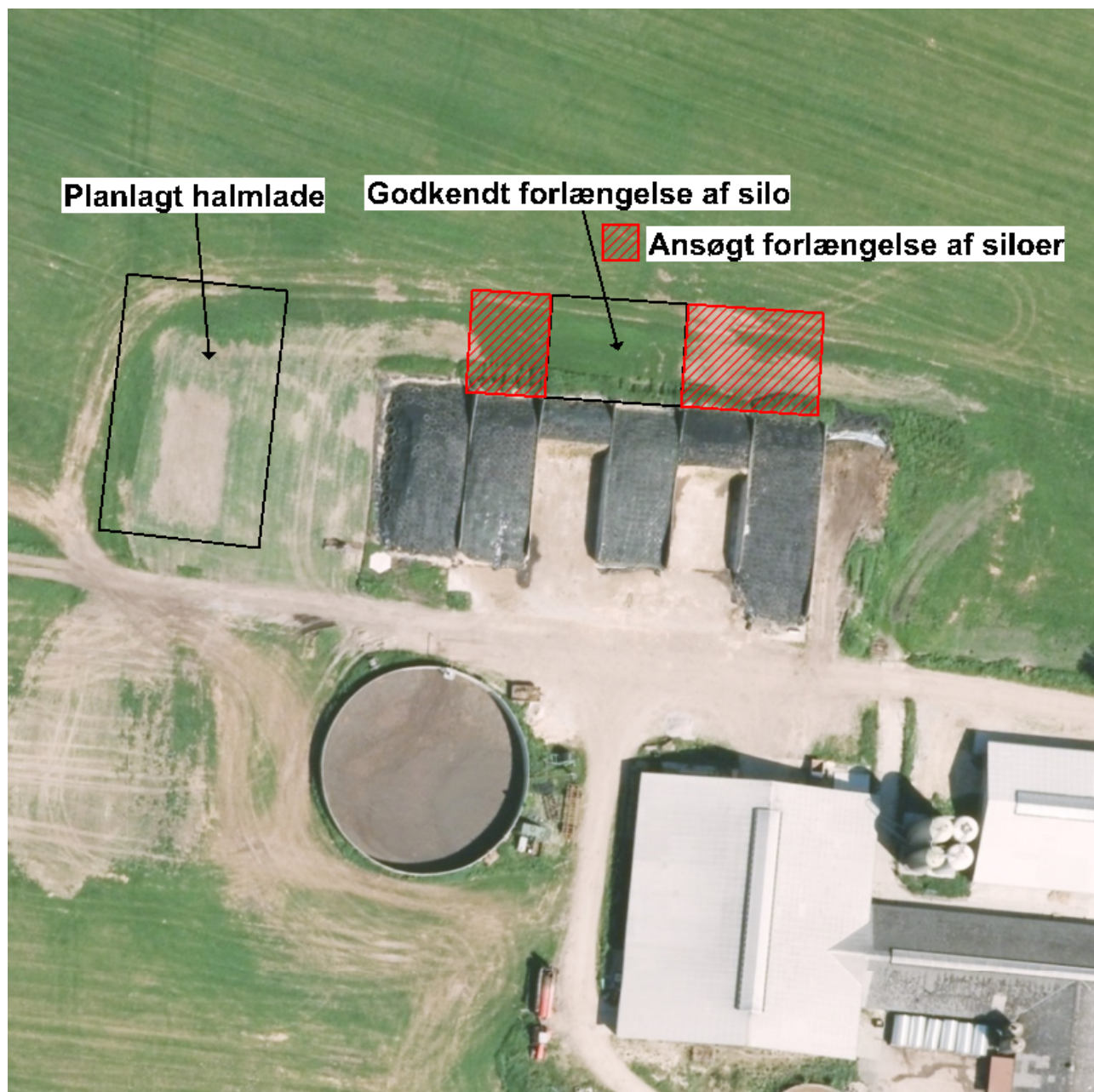


Figur 1: Situationsplan, der viser ETAPE 1 på Madum Søvej 38, som det er indtastet i husdyrgodkendelse.dk. Nederst i venstre hjørne er der angivet, med sort skravering, hvilke bygninger der skal rives ned, og hvor den nye stald skal opføres. Vær opmærksom på, at den sydlige ende skal være garage.

Etape 2 i projektet er forlængelse af kostalden og nedrivning af den lille gyllebeholder. Denne etape fremgår af hovedansøgningen 96.349. Derudover er det også hensigten at forlænge alle siloer til den samme længde, som blev tilladt ved anmeldelse i 2016, samt bygge en halmlade længere mod vest. Se figur 2 og figur 3 herunder.



Figur 2: Situationsplan, der viser staldanlæg, gyllebeholdere og møddingsplads i ETAPE 2.



Figur 3: ETAPE 2. Den godkendte forlængelse af siloanlægget er markeret med sort, og den planlagte forlængelse er markeret med rødt. Halmladen er vist længere mod vest.

Ansøgningen overholder afstandskrav som beskrevet i husdyrgodkendelseslovens § 8.

Kommunens kommentarer og vurdering

Der skal i henhold til husdyrgodkendelseslovens §§ 6 og 8⁵ redegøres for en række afstande, som er vist i tabellerne herunder.

ETAPE 1 og ETAPE 2

⁵ Lov om miljøgodkendelse m.v. af husdyrbrug nr. 1572 af 20. december 2006, jf. lovbek. 442 af 13. maj 2016, med senere ændringer.

Tabel 3: Afstandskrav og faktiske afstande i forhold til det planlagte byggeri og eksisterende staldanlæg jf. § 6, etape 1 og etape 2.

	Min. afstands- krav (m)	Aktuel afstand
Beboelse på anden ejendom	50	ETAPE 1: 30 m fra "Ungdyrstald" til Madum Søvej 19 56 m fra "Småkalvestald" til Madum Søvej 19 69 m fra "Kalvehytter" til Madum Søvej 19 190 m fra "Ny gyllebeholder" til Madum Søvej 19 165 m fra "Ungdyrstald" (nærmeste anlæg) til Madum Søvej 40 ETAPE 2: 90 m fra "Kostald 2" til Madum Søvej 19 142 m fra "Udvidelse af ensilageplads" til Madum Søvej 19 164 m fra "Kostald 2" (nærmeste anlæg) til Madum Søvej 40
Byzone, sommerhusområde, områder udlagt til boligformål, rekreative formål etc.	50	ETAPE 1 og ETAPE 2: Ca. 4 km fra "Ny gyllebeholder" (nærmeste anlæg) til byzone, Skørping Ca. 2,9 km fra "Ny gyllebeholder" (nærmeste anlæg) til område 0,4.1 (Område til offentlige formål, golfbane ved Gerdingvej øst for Skørping)
Ikke-almene vandforsyningsanlæg	25	ETAPE 1: 56 m fra "Småkalvestald" (nærmeste anlæg) til boring 41.1465 ETAPE 2: 55 m fra "Kostald 2" (nærmeste anlæg) til boring 41.1465
Almene vandforsyningsanlæg	50	ETAPE 1: 1,2 km fra "Ny gyllebeholder" (nærmeste anlæg) til Hellum Vandværk ETAPE 2: 1,2 km fra "Udvidelse af ensilageplads" (nærmeste anlæg) til Hellum Vandværk
Vandløb, herunder dræn og søer	15	ETAPE 1 og ETAPE 2: 295 m fra "Ny gyllebeholder" (nærmeste anlæg) til vandløb mod vest. 265 m fra "Småkalvestald" (nærmeste anlæg) til vandløb mod sydøst 445 m fra "Ny gyllebeholder" (nærmeste anlæg) til sø mod vestnordvest 180 m fra "Småkalvestald" (nærmeste anlæg) til sø mod øst
Offentlig vej og privat fællesvej	15	ETAPE 1 og ETAPE 2: 33 m fra "Småkalvestald" (nærmeste anlæg) til Madum Søvej
Levnedsmiddelvirksomhed	25	ETAPE 1 og ETAPE 2: >25 m
Beboelse på samme ejendom	15	ETAPE 1 og ETAPE 2: 15 m fra "Småkalvestald" (nærmeste anlæg) til beboelse på samme ejendom
Naboskel	30	ETAPE 1 38 m fra "Småkalvestald" (nærmeste anlæg) til 1n Rauf By, Torup 60 m fra "Småkalvestald" (nærmeste anlæg) til 1m Rauf By, Torup ETAPE 2 38 m fra "Småkalvestald" (nærmeste anlæg) til 1n Rauf By, Torup 49 m fra "Kostald 2" (nærmeste anlæg) til 1m Rauf By, Torup

I forbindelse med behandling af ansøgning om tillæg har Rebild Kommune vurderet på afstandskravene jf. § 6 i husdyrgodkendelsesloven. Da "Ungdyrstalden" ligger under 50 meter fra beboelsen på Madum Søvej 19 må der ikke ske en ændring af dyreholdet i denne stald, der kan medføre en øget forurening. Beregninger i både fiktiv ansøgning nr. 96347 (Etape 1) og ansøgning nr. 96349 (Etape 2), viser, at den faktiske lugt fra "Ungdyrstald" er mindre i ansøgt drift end i nudrift. Beskyttelsesniveauet er dermed overholdt med hensyn til § 6.

For både Etape 1 og Etape 2 gælder, at de oplyste ændringer af husdyrbruget ikke kræver dispensation fra museumslovens bestemmelser om fredede fortidsminder og beskyttede diger eller naturbeskyttelseslovens bestemmelser om bygge- og beskyttelseslinjer eller fredningsbestemmelser.

Alle husdyrbrugets bygninger ligger inden for skovbyggelinjen på 300 meter i forhold til skovområde mod vest (Jægersborg Skov). Ifølge § 17 i naturbeskyttelsesloven gælder forbud mod placering af bebyggelse ikke for bebyggelse, der er erhvervsmæssigt nødvendigt for driften af landbrugsejendomme.

Rebild Kommune har vurderet, at de bygningsændringer og nye bygninger, der ansøges om: Nedrivning af bygninger omkring gårdspladsen, opførelse af bygning "Småkalve", ny møddingsplads, ny gyllebeholder, nedrivning af lille gyllebeholder, forlængelse af kostald med bygning "Ny kostald", forlængelse af alle ensilagesiloer og opførelse af halmlade er erhvervsmæssigt nødvendig for husdyrbruget.

Der gøres opmærksom på, at "Ny gyllebeholder" skal etableres minimum 15 meter fra "Dræn med tagvand fra hovedparten af bygningerne", der løber vest for kostalden og de to gyllebeholdere.

Det er herefter kommunens vurdering, at alle afstandskrav er overholdt, og det vurderes ikke nødvendigt at stille vilkår.

3.2 PLACERING I LANDSKABET

Vilkår:

- 3.2.1 Stalde og anlæg skal være placeret, som angivet i bilag 1 – situationsplan.
- 3.2.2 Stald til "Småkalve", der etableres i etape 1, skal opføres i samme byggestil, materialer og farver som eksisterende byggeri.
- 3.2.3 "Kostald 2", der etableres i etape 2, skal opføres i samme byggestil, materialer og farver som "Kostald 1", den sammenbygges med.
- 3.2.4 Halmladen, der etableres i etape 2 vest for ensilagesiloerne, skal opføres i en byggestil, materialer og farver, der matcher den øvrige bygningsmasse.

Ansøgers oplysninger:

Der er tale om en eksisterende malkekvægbedrift, som er beliggende i det åbne land i et område med spredt bebyggelse. Staldanlægget er beliggende ca. 1.000 meter syd for Hellum. Der er lavet en landskabelig vurdering i den eksisterende miljøgodkendelse.

Der er beplantning ud mod Madum Søvej, samt syd og nord for ejendommen.

Kommunens kommentarer og vurdering

Ejendommen Hjortholm ligger nordøst for Madum Sø og syd for Hellum. Ned mod Madum Sø flader landskabet ud, mens området mod Hellum er mere kuperet. Området er domineret af landbrugsjord med spredt skov og bebyggelse.

Der er i miljøgodkendelsen af 9. november 2012 foretaget en analyse af de ansøgte ændringer og etableringer af bygningsværker i forhold til det omgivende landskab. De ansøgte ændringer og bygningsetableringer er i hovedtræk, de samme som tidligere godkendt, med undtagelse af: placering af kalvehytter, den ansøgte halmlade, med placering vest for de eksisterende ensilagesiloer, opførelse af møddingsplads samt nyopførelse af "Småkalvestald" inklusiv garage, der opføres på samme sted som eksisterende gamle staldanlæg.

Alle nyanlæg etableres i tilknytning til den eksisterende bygningsmasse eller erstatter eksisterende bygningsmasse.

Siden miljøgodkendelsen af 9. november 2012 er givet, har Rebild Kommune udfærdiget en landskabsanalyse, der dækker hele kommunen. Med udgangspunkt i denne har kommunen foretaget en ny landskabelig vurdering af de ansøgte ændringer og etableringer af bygningsværker, da de godkendte etableringer i miljøgodkendelsen kun er delvist udnyttet.

Ejendommen ligger i den midterste del af område 04, "Rold Skovlandskab", der omfatter landskabet i den centrale del af kommunen, der er domineret af Rold Skov. Mod syd/sydøst, hvor ejendommen ligger, strækker området sig på tværs af kommunegrænsen til Mariagerfjord Kommune.

Området er et højtliggende moræneplateau med en markant ådal omkring Lindenborg Å og store skovsøer. Terrænet er bakket med store skovområder, der stedvist brydes af lysninger med dyrkede marker eller små heder.

Nyt landbrugsbyggeri bør placeres i tilknytning til den eksisterende bebyggelse og bør overholde skalaen i de eksisterende bygninger.

Kommuneplan 2017-2029

Ejendommen ligger i det åbne land, i yderområde af et område med mange landbrug. I kommuneplan 2017-2029 er området udpeget som "jordbrugsområde" og som "større sammenhængende landskab" og "skovlandskab". Retningslinjerne for de udpegede områder fremgår af bilag 2.

Anlægget i forhold til nabobeboelser

De nærmeste nabobeboelser er Madum Søvej 19 (30 m øst for "Ungdyrstald"), Madum Søvej 40 (165 m syd for "Kostald 2"), Madum Søvej 34 (160 m nordøst for de udvidede ensilagepladser), Madum Søvej 32 (250 m nordøst for de udvidede ensilagepladser) og Aspvej 13 (580 m vest for "Ny gyllebeholder). Indsynet fra alle fire ejendomme er afskærmet af eksisterende læbeplantning. Rebild Kommune har, med baggrund heri og ud fra terrænforhold i området, vurderet, at den visuelle påvirkning for naboer ikke vil være forskellig fra den nuværende.

Anlægget i forhold til trafikanter på vejnettet

Området, hvor ejendommen ligger, er afgrænset af Madum Søvej mod øst, af Skørpingvej mod nord og af Aspvej mod vest. Mod syd ligger Madum Sø. For trafikanter på Madum Søvej fra syd vil "Kostald 2" fremtræde mere markant end den eksisterende "Kostald 1", men den eksisterende beplantning vil sløre indsynet. De øvrige nye bygningsværker vil ikke fremtræde mere markant end de eksisterende bygninger for trafikanter fra syd, da de enten er sammenfaldende med eksisterende bygninger eller ligger bag ved de øvrige eksisterende bygninger mod vest. For trafikanter på Madum Søvej fra nord vil de nye bygninger være skjult af den eksisterende bygningsmasse eller sammenfaldende med denne ("Småkalve") og eksisterende beplantning vil sløre indsynet til ejendommen generelt. Afstandene fra Skørpingvej og Aspvej er forholdsvis store (>1 km), og ejendommen vil fremstå som en samlet bygningsmasse, der sporadisk vil være synlig, men ellers skjult af eksisterende beplantning. Kommunen har ud fra dette vurderet, at ejendommens fremtræden, for trafikanter på vejnettet i området, ikke vil ændre karakter.

Samlet vurdering

Rebild Kommune vurderer, at kommunens anbefalinger, til planlægning og forvaltning af landskabet i område 04 med hensyn til landbrugsbyggeri, er efterkommet, og at områdets landskabsmæssige karakter ikke tilsidesættes. Dette under forudsætning af, at de nye bygningsværker opføres, dels som beskrevet i miljøgodkendelsen af 9. november 2012 og dels jf. vilkår 3.2.1 – 3.2.4 herover. Det er desuden, for at sikre de landskabelige interesser og hensynet til naboer og forbipasserende, en forudsætning, at den eksisterende beplantning omkring ejendommen løbende plejes og vedligeholdes. Vilkår 3.2.1 i miljøgodkendelsen fra 2012 er dermed stadig gældende, inklusive supplerende erstatningstræer (jf. bilag til anmeldelse af nyt maskinhus i § 30 afgørelse af 15. august 2014).

Der gøres opmærksom på, at der skal ansøges særskilt om byggetilladelse, til opførelse af de nye bygninger. Byggetilladelse ansøges gennem "Byg og Miljø" på www.rebild.dk. Spørgsmål kan rettes til pbv@rebild.dk.

4 BEDSTE TILGÆNGELIGE TEKNIK (BAT) ETC.

Et af miljøbeskyttelseslovens hovedformål er, at fremme anvendelsen af bedste tilgængelige teknik (BAT), herunder renere teknologi, således at ressourceforbruget og tab af forurenende stoffer til omgivelserne bliver mindst mulig. BAT er således et bredt begreb, der for husdyrbrug omfatter alle anvendte teknikker og miljøteknologier til nedbringelse af forurening. Hvorvidt husdyrbruget lever op til kravet om anvendelse af BAT beror på en helhedsvurdering under hensyntagen til proportionalitetsprincippet.

Når en relevant BAT-konklusion er offentliggjort i EU-tidende, fastsætter Miljøstyrelsen i husdyrgodkendelsesbekendtgørelsen regler om anvendelsen af BAT-konklusionen.

BAT-konklusionerne fra BREF-processen for intensivt opdræt af fjerkræ eller svin blev publiceret i EU-tidende den 21. februar 2017. Under hensyntagen til dette inddrages følgende punkter i vurderingen:

- Ammoniakemission fra anlæg
- Management
- Miljøledelse
- Foder
- Staldindretning
- Forbrug af vand og energi
- Opbevaring/behandling af husdyrgødning
- Udbringning af husdyrgødning

AMMONIAKEMISSION FRA ANLÆG

Ansøgers oplysninger:

ETAPE 1:

Beregningen af ammoniaktabet på ejendommen er lavet i husdyrgodkendelse.dk. Tabet er beregnet til 2.373,52 kg N. I IT ansøgningen er der redegjort for et BAT niveau på 2.382,33 kg N (ansøgers forslag). Ansøgningen overholder derfor kravet om BAT vedr. ammoniaktabet.

ETAPE 2:

Beregningen af ammoniaktabet på ejendommen er lavet i husdyrgodkendelse.dk. Tabet er beregnet til 2.903,80 kg N. I IT ansøgningen er der redegjort for et BAT niveau på 2.943,69 kg N (ansøgers forslag). Ansøgningen overholder derfor kravet om BAT vedr. ammoniaktabet.

BAT-redegørelsen er sket efter samme procedure som miljøstyrelsens vejledning, men med aktuelle normtal (2016) for emissionerne. Dette begrundes i, at beregningen af den ansøgte ammoniakemission i it-ansøgningen ligeledes er foretaget med aktuelle normtal (2016), og således er de to tal direkte sammenlignelige.

Miljøstyrelsen har lavet et resume af teknikker og teknologier, som har indgået ved fastlæggelse af BAT-emissionsgrænseværdierne. Af dette resume fremgår det tydeligt, at BAT niveauet på 8,00 kg N per dyr opnås ved en sengestald med fast drænet gulv + skraber og ajledræn. Det er nøjagtigt det samme som er angivet vedr. nye anlæg i Miljøstyrelsens vejledende BAT emissionsgrænseværdier. Bliver der bygget en ny stald vil det altså være tilstrækkelig, at opfylde BAT emissionsgrænseværdien ved at anvende dette gulvsystem eller et tilsvarende gulvsystem med samme ammoniaktab (afhængig af antallet af DE i denne stald). Denne betragtning er vigtig og kan direkte overføres til eksisterende stalde. Her vil det være tilstrækkeligt, at indsætte en spalteskraber, såfremt det er praktisk muligt at gøre det. Det er med udgangspunkt i denne betragtning, at emissionen er ændret. Det er jo ikke hverken mere eller mindre proportionalt at implementere yderligere teknologi i dag i forhold til 2010.

Samme betragtning angår dyrene på dybstrøelse.

Ansøger mener, at det ikke er proportionalt at overdække gyllebeholdere, køre mere dybstrøelse direkte ud og pløje ned eller installere et forsøringsanlæg. Ej heller at foretage en foderkorrektur. Se afsnit 6.2, 6.4, 6.3 og 5.3.

Kommunens kommentarer og vurdering:

Husdyrbrugets emission af ammoniak til omgivelserne påvirkes af flere af ovenstående vurderingspunkter, og er således en essentiel del af BAT-vurderingen.

Vurderingen af BAT-niveau af ammoniakemissionen er foretaget med baggrund i:

"Vejledende emissionsgrænseværdier opnåelige ved anvendelse af den bedste tilgængelige teknik (BAT) - Husdyrbrug med konventionelt produktion af malkekvæg (gyllebaserede staldsystemer) - omfattet af husdyrgodkendelseslovens §§ 11 og 12, Miljøministeriet, Miljøstyrelsen, 2011"

ETAPE 1:

Følgende staldafsnit opføres som følge af projektet, eller renoveres gennemgribende i forbindelse med projektet, og regnes dermed som nyanlæg ved vurdering af BAT:

- "Småkalvestald", nyetablering
- "Kostald", etableret år 2011
- "Kalvehytter", etableret år 2014
- "Velfærdsstald", etableret år 2015

Følgende staldafsnit er ifølge ansøger ikke klar til gennemgribende renovering nu, og regnes dermed som eksisterende stalde ved vurdering af BAT:

- "Ungdyrstald", etableret år 1937, 1969, 1979

Den ansøgte produktions vejledende BAT-niveau for ammoniakemission er, gennem husdyrgodkendelse.dk, beregnet til 2.358,43 kg NH₃-N /år på godkendelsestidspunktet. Rebild Kommune anvender det vejledende BAT-niveau, beregnet i husdyrgodkendelse.dk, i vurderingen af om BAT med hensyn til ammoniakemission er overholdt.

Ammoniakemissionen fra den ansøgte produktion er beregnet til 2.373,52 kg NH₃-N/år og BAT-niveauet opfyldes dermed ikke helt, da der mangler 15,09 kg NH₃-N/år.

Kommunen vurderer, at overskridelsen må betegnes som ubetydelig, idet 15,09 kg NH₃-N/år svarer til en overskridelse på 0,6 procent. Der er derfor ikke grundlag for at fastslå, at det godkendte projekt ikke overholder kravet om, at husdyrbruget skal begrænse ammoniakemissionen ved anvendelse af BAT.

Der er i de forskellige afsnit i godkendelsen fastsat vilkår til sikring af, at den beregnede ammoniakemission overholdes. Se bilag 3 for de samlede vilkår.

ETAPE 2:

Følgende staldafsnit opføres som følge af projektet, eller renoveres gennemgribende i forbindelse med projektet, og regnes dermed som nyanlæg ved vurdering af BAT:

- "Småkalvestald", etableres i etape 1
- "Kostald 1", etableret år 2011
- "Kalvehytter", etableret år 2014
- "Velfærdsstald", etableret år 2015
- "Kostald 2", nyetablering

Følgende staldafsnit er ifølge ansøger ikke klar til gennemgribende renovering nu, og regnes dermed som eksisterende stalde ved vurdering af BAT:

- "Ungdyrstald", etableret år 1937, 1969, 1979

Den ansøgte produktions vejledende BAT-niveau for ammoniakemission er, gennem husdyrgodkendelse.dk, beregnet til 2.924,24 kg NH₃-N/år på godkendelsestidspunktet. Rebild Kommune anvender det vejledende BAT-niveau, beregnet i husdyrgodkendelse.dk, i vurderingen af om BAT med hensyn til ammoniakemission er overholdt.

Ammoniakemissionen fra den ansøgte produktion er beregnet til 2.903,80 kg NH₃-N/år, og BAT-niveauet er dermed opfyldt med en margin på 20,44 kg NH₃-N/år. Kommunens BAT-niveau er dermed overholdt. Niveauet er opnået med de ansøgte staldsystemer og med etablering af skrabere på staldgulvet i "Kostald 1", "Kostald 2" og "Ungdyrstald". Se bilag 3 for de samlede vilkår.

MANAGEMENT (LEDELSES- OG KONTROLRUTINER)

Se ansøgers oplysninger i kapitel 9.

Rebild Kommune er enig med ansøger i, at de valgte tiltag er BAT.

MILJØLEDELSE

Husdyrbruget er ikke et IE-husdyrbrug, ud fra definitionen i husdyrgodkendelsesbekendtgørelsens⁶ § 2, pkt. 11, og er derfor ikke omfattet af regler om miljøledelse.

FODER

Se ansøgers redegørelse i afsnit 5.3.

Rebild Kommune er enig med ansøger i, at de valgte tiltag er BAT.

STALDINDRETNING

Ansøgers valg af staldindretning har stor betydning for ejendommens ammoniakemission og fastholdes derfor med vilkår med henblik på, at sikre overholdelse af beregnet BAT-niveau for ammoniakemission. Kommunens vurdering er, at ansøger har valgt nogle teknikker og teknologier, der samlet set for anlægget, opfylder den ovenfor fastsatte emissionsgrænseværdi for ammoniak, som er opnåelig ved anvendelse af den bedst tilgængelige teknik. Ved "teknikker" menes primært teknikker optaget på Miljøstyrelsens vejledende teknologiliste suppleret med valgte fodertiltag. På teknologilisten er der optaget teknologier, hvor effekten vurderes at være tilstrækkeligt dokumenteret til, at teknologien kan anvendes uden yderligere dokumentation for effekten. Se afsnit 5.1.

⁶ Bekendtgørelse om godkendelse og tilladelse m.v. af husdyrbrug, nr. 916 af 23/06/2017.

FORBRUG AF VAND OG ENERGI

Se ansøgers redegørelse i afsnit 5.5.

Rebild Kommune er enig med ansøger i, at de valgte tiltag er BAT.

OPBEVARING OG HÅNDBLIVNING AF HUSDYRGØDNING

Se ansøgers redegørelse i kapitel 6.

Rebild Kommune vurderer, at overholdelse af de generelle regler om opbevaring og håndtering af husdyrgødning i husdyrgødningsbekendtgørelsen er BAT.

Gylleforsuring er fravalgt, og BAT overholdes med andre ammoniakreducerende tiltag.

Hyppig udbringning af dybstrøelse og direkte nedpløjning i marken er fravalgt, og BAT overholdes med andre ammoniakreducerende tiltag.

Ansøger har valgt at overdække "Ny gyllebeholder" og "Gyllebeholder", men af andre årsager end at overholde BAT-niveauet. Der er derfor ikke stillet vilkår til, at gyllebeholderne skal være overdækkede.

OVERORDNET BAT-VURDERING

På baggrund af ansøgers oplysninger, er det Rebild Kommunes vurdering, at ansøger har valgt teknikker og teknologier, der lever op til, hvad der er opnåeligt ved anvendelse af bedste tilgængelige teknik. Samlet vurderer Rebild Kommune hermed, at ansøger har truffet de nødvendige foranstaltninger til at forebygge og begrænse forureningen ved anvendelse af den bedste tilgængelige teknik.

DET GENERELLE AMMONIAKREDUKTIONSKRAV

Det generelle ammoniakreduktionskrav er en del af beskyttelsesniveauet for ammoniak.

For de forskellige dyretyper er der fastsat et maksimalt acceptabelt ammoniaktab ud fra en procentmæssig reduktion af ammoniakemissionen fra det såkaldte "bedste staldsystem med hensyn til ammoniakfordampning i 2005/2006. Ammoniakreduktionskravet gælder for udvidelser samt for stalde, der renoveres.

Det generelle ammoniakreduktionskrav er på 30 % for årskøer og for årsopdræt. For kvæg på dybstrøelse er der ikke fastsat et reduktionskrav.

ETAPE 1:

Beregninger i det fiktive ansøgningsskema 96347 viser, at det generelle ammoniakreduktionskrav er overholdt. Der reduceres med 407,03 kg N/år udover kravet.

ETAPE 2:

Beregninger i ansøgningsskema 96349 viser, at det generelle ammoniakreduktionskrav er overholdt. Der reduceres med 237,74 kg N/år udover kravet.

5 HUSDYRHOLD, STALDANLÆG OG DRIFT

5.1 HUSDYRHOLD OG STALDINDRETNING

Vilkår:

ETAPE 1:

- 5.1.1 Den samlede produktion må ikke overstige 432,97 DE på årsplan fordelt på 250 stk. årskøer, 30 stk. opdræt, 6-24 mdr., 15 stk. opdræt, 24-25 mdr., 5 stk. småkalve, 0-0,5 mdr., 36 stk. småkalve, 2-6 mdr. og 125 tyrekalve, 40-60 kg (7 stipladser). Husdyrholdet skal være sammensat og staldindretning m.v. skal være i overensstemmelse med tabel 4 og 5 herunder.
- 5.1.2 Plads til kalvehytter skal befæstes og indrettes således, at overfladevand fra omkringliggende arealer og tage ikke kan løbe ind på området. Pladsen skal have afløb til gyllesystemet.
- 5.1.3 Kalvehytter skal placeres på det befæstede areal således, at der altid er en befæstet randzone på minimum 2 meter mod ubefæstede arealer, eller med en mur som ved møddingspladser jf. husdyrgødningsbekendtgørelsens regler.
- 5.1.4 "Småkalvestald" skal opføres som dybstrøelsesstald.
- 5.1.5 I dybstrøelsesstalder skal der strøs halm eller andet tørstof i mængder, der sikrer, at dybstrøelsen altid er tør i overfladen.
- 5.1.6 "Kostald" skal være med sengestald med spalter (kanal, linespil). Linespillet skal køre hver 8. time.
- 5.1.7 Der skal være skraber på spalterne i "Kostald" og i "Ungdyrstald". Skraberne skal køre hver 4. time.
- 5.1.8 Tværgange, som ikke skrubes automatisk, skal hver dag rengøres manuelt mindst 2-3 gange.
- 5.1.9 Skrabere skal vedligeholdes i overensstemmelse med producentens vejledning. Vejledningen skal opbevares på husdyrbruget.
- 5.1.10 Enhver form for driftsstop skal noteres i logbog med angivelse af årsag og varighed.
- 5.1.11 Tilsynsmyndigheden skal underrettes ved driftsstop, der har varighed af mere end 2 uger.
- 5.1.12 Logbog, servicefaktura, registrering af datalogger eller lignende, der dokumenterer, at linespil og skraber er i drift og vedligeholdes, skal opbevares på husdyrbruget i mindst fem år og forevises på tilsynsmyndighedens forlangende.

ETAPE 2:

- 5.1.13 Den samlede produktion må ikke overstige 526,27 DE på årsplan fordelt på 275 stk. årskøer, 140 stk. opdræt, 6-24 mdr., 15 stk. opdræt, 24-25 mdr., 6 stk. småkalve, 0-0,5 mdr., 17 stk. småkalve 0,5-2 mdr., 47 stk. småkalve, 2-6 mdr., 130 tyrekalve, 40-60 kg (8 stipladser). Husdyrholdet skal være sammensat og staldindretning m.v. skal være i overensstemmelse med tabel 6 og 7 herunder.
- 5.1.14 Plads til kalvehytter skal befæstes og indrettes således, at overfladevand fra omkringliggende arealer og tage ikke kan løbe ind på området. Pladsen skal have afløb til gyllesystemet.
- 5.1.15 Kalvehytter skal placeres på det befæstede areal således, at der altid er en befæstet randzone på minimum 2 meter mod ubefæstede arealer, eller med en mur som ved møddingspladser jf. husdyrgødningsbekendtgørelsens regler.
- 5.1.16 "Småkalvestald" skal være med dybstrøelse.

- 5.1.17 I dybstrøelsesstalde skal der strøs halm eller andet tørstof i mængder, der sikrer, at dybstrøelsen altid er tør i overfladen.
- 5.1.18 "Kostald 1" skal være med sengestald med spalter (kanal, linespil). Linespillet skal køre hver 8. time.
- 5.1.19 "Kostald 2" skal etableres med sengestald med spalter (kanal, linespil). Linespillet skal køre hver 8. time.
- 5.1.20 Der skal etableres skrabere på spalterne i "Kostald 2". Skraberne skal køre hver 4. time.
- 5.1.21 Tværgange, som ikke skrubes automatisk, skal hver dag rengøres manuelt mindst 2-3 gange.
- 5.1.22 Skrabere skal vedligeholdes i overensstemmelse med producentens vejledning. Vejledningen skal opbevares på husdyrbruget.
- 5.1.23 Enhver form for driftsstop skal noteres i logbog med angivelse af årsag og varighed.
- 5.1.24 Tilsynsmyndigheden skal underrettes ved driftsstop, der har varighed af mere end 2 uger.
- 5.1.25 Logbog, servicefaktura, registrering af datalogger eller lignende, der dokumenterer, at linespil og skrabere er i drift og vedligeholdes, skal opbevares på husdyrbruget i mindst fem år og forevises på tilsynsmyndighedens forlangende.

Ansøgers oplysninger:

I Etape 1 nedrives bygningerne omkring gårdspladsen, og der opføres en ny bygning til småkalve og garage. Småkalvestalden skal være en dybstrøelsesstald. I Etape 2 nedrives den lille gyllebeholder, og kostalden forlænges mod syd, som oprindeligt ansøgt i miljøgodkendelse af 9. november 2012. Forlængelsen af kostalden "Kostald 2" opføres med sengestald med spalter (kanal, linespil), og der etableres skraber på spaltegulvet.

Skraberanlægget er indkodet til skraberoperationen. Der er ikke en datalogger på anlægget, men ved tilsyn kan indkodningen fremvises. Når anlægget er ude af drift kan der føres en logbog, der beskriver hændelser, hvor anlægget er ude af drift.

Kommunens kommentarer og vurdering:

Tabellen herunder viser oversigt over dyrehold og staldanlæg i nudrift (oprindeligt i miljøgodkendelsen af 9. november 2012), dyreholdet i ansøgt drift i miljøgodkendelsen af 9. november 2012 og det ansøgte dyrehold i Etape 1 og i Etape 2 i nærværende tillæg.

Tabel 3: Sammensætning af dyrehold

Staldanlæg	Nudrift 01-01- 2007	Miljøgodkendelse 9-11-2012	Ansøgt tillæg ETAPE 1	Ansøgt tillæg ETAPE 2
Kostald 1 Sengestald med spalter (kanal, line- spil)	135 malkekøer, års- dyr (normproduktion)	-	168 malkekøer, års- dyr (12.500 kg mælk)	115 malkekøer (12.500 kg mælk)
Kostald (ST- 91289) = Kostald 1 + Kostald 2 Sengestald med spalter (kanal, line- spil)	-	275 malkekøer, års- dyr (11.000 kg mælk)	-	-
Ungdyrstald Sengestald m/spal- tegulv (kanal, bag- skyl eller ringkanal)	47 kvier, årsdyr (6-28 mdr.) 55 malkekøer, årsdyr (normproduktion)	197 kvier, årsdyr (5- 25 mdr.)	30 kvier, årsdyr (6-24 mdr.) 72 malkekøer, årsdyr (12.500 kg mælk)	120 kvier, årsdyr (6- 24 mdr.)
Dybstrøelse (hele arealet)	41 småkalve, årsdyr (0-6 mdr.)			
Kalvestald Dybstrøelse (hele arealet)	-	55 småkalve, årsdyr (0-5 mdr.) 140 tyrekalve, produ- ceret dyr (40-60 kg, 10 stipladser)	-	-
Velfærdsstald Dybstrøelse (hele arealet)	-	-	5 småkalve, årsdyr (0- 0,5 mdr. 10 malkekøer, årsdyr (12.500 kg mælk) 15 kvier, årsdyr (24- 25 mdr.) 125 tyrekalve, produ- ceret dyr (40-60 kg, 7 stipladser)	6 småkalve, årsdyr (0- 0,5 mdr.) 10 malkekøer, årsdyr (12.500 kg mælk) 15 kvier, årsdyr (24- 25 mdr.) 130 tyrekalve, produ- ceret dyr (40-60 kg, 8 stipladser)
Kalvehytter Dybstrøelse (hele arealet)	-	-	14 småkalve, årsdyr (0,5-2 mdr.)	17 småkalve, årsdyr (0,5-2 mdr.)
Kostald 2 Sengestald med spalter (kanal, line- spil)	-	-	-	150 malkekøer, års- dyr (12.500 kg mælk) 20 kvier, årsdyr (6-24 mdr.)

ETAPE 1:

Der godkendes en fremtidig sammensætning af dyreholdet som vist i tabel 4 og tabel 5 herunder.

Tabellen viser nudrift (1.januar 2007) og ansøgt drift jf. ansøgningsnr. 96347 (fiktiv ansøgning)

Tabel 4: Oversigt over dyretyper og staldsystemer, der indgår i ansøgningen.

Staldsystem kode	Navn på dyretype og staldsystem	Nudrift/ansøgt	Antal dyr	Antal DE
KvMa07	Malkeko, tung race, Sengestald med spalter (kanal, linespil)	Nudrift	135	189,81
		Ansøgt	168	264,69
KvSm01	Småkalv, tung race (0-6 mdr.), Dybstrøelse (hele arealet)	Nudrift	41	11,08
		Ansøgt	55	14,81
KvKs08	Kvie/stud, tung race (6 mdr.-kælning), Sengestald m/spaltegulv (kanal, bagskyl eller ringkanal)	Nudrift	47	22,76
		Ansøgt	30	13,57
KvMa08	Malkeko, tung race, Sengestald med spalter (kanal, bagskyl eller ringkanal)	Nudrift	55	77,33
		Ansøgt	72	113,44
KvMa09	Malkeko, tung race, Dybstrøelse (hele arealet)	Nudrift	0	0,00
		Ansøgt	10	15,76
KvKs09	Kvie/stud, tung race (6 mdr.-kælning), Dybstrøelse (hele arealet)	Nudrift	0	0,00
		Ansøgt	15	9,07
KvTk01	Tyrekalv, tung race (0-6 mdr.), Dybstrøelse (hele arealet)	Nudrift	0	0,00
		Ansøgt	125	1,63

Tabel 5: Produktionsoversigt med angivelse af kode for dyrekategori.

Staldnavn	Godk. pligtig renovering	Staldsystem kode	Nudrift/ansøgt	Antal dyr	Antal Stipladser	Evt. vægt (kg)/alder (mdr.)		Evt. mælkeydelse (EKM) /ændret fravænningsvægt i alt per årsso*	Antal DE	
						Ind	Ud			
Kostald	Nej	KvMa07	Nudrift	135	0			10412,00	189,81	
			Ansøgt	168	0			12500,00	264,69	
Ungdyrstald	Nej	KvSm01	Nudrift	41	0	0,00	6,00		11,08	
			Ansøgt	0	0	0,00	6,00		0,00	
		KvKs08	Nudrift	47	0	6,00	28,00		22,76	
			Ansøgt	30	0	6,00	24,00		13,57	
		KvMa08	Nudrift	55	0				10412,00	77,33
			Ansøgt	72	0				12500,00	113,44
Velfærdsstald	Nej	KvSm01	Nudrift	0	0	0,00	6,00		0,00	
			Ansøgt	5	0	0,00	0,50		1,12	
		KvMa09	Nudrift	0	0				10412,00	0,00
			Ansøgt	10	0				12500,00	15,76
		KvKs09	Nudrift	0	0	6,00	27,00			0,00
			Ansøgt	15	0	24,00	25,00			9,07
		KvTk01	Nudrift	0	0	40,00	230,00			0,00
			Ansøgt	125	7	40,00	60,00			1,63
Småkalvestald	Nej	KvSm01	Nudrift	0	0	0,00	6,00		0,00	
			Ansøgt	36	0	2,00	6,00		10,32	
Kalvehytter	Nej	KvSm01	Nudrift	0	0	0,00	6,00		0,00	
			Ansøgt	14	0	0,50	2,00		3,37	
Sum			Nudrift						300,99	
			Ansøgt						432,97	
Ændring alle produktioner:									131,99	

ETAPE 2:

Der godkendes en fremtidig sammensætning af dyreholdet som vist i tabel 6 og tabel 7 herunder.

Tabellen viser nudrift (1.januar 2007) og ansøgt drift jf. ansøgningsnr. 96349

Tabel 6: Oversigt over dyretyper og staldsystemer, der indgår i ansøgningen.

Staldsystem kode	Navn på dyretype og staldsystem	Nudrift/ansøgt	Antal dyr	Antal DE
KvMa07	Malkeko, tung race, Sengestald med spalter (kanal, linespil)	Nudrift	135	189,81
		Ansøgt	265	417,52
KvSm01	Småkalv, tung race (0-6 mdr.), Dybstrøelse (hele arealet)	Nudrift	41	11,08
		Ansøgt	70	18,91
KvKs08	Kvie/stud, tung race (6 mdr.-kælvning), Sengestald m/spaltegulv (kanal, bagskyl eller ringkanal)	Nudrift	47	22,76
		Ansøgt	120	54,27
KvMa08	Malkeko, tung race, Sengestald med spalter (kanal, bagskyl eller ringkanal)	Nudrift	55	77,33
		Ansøgt	0	0,00
KvMa09	Malkeko, tung race, Dybstrøelse (hele arealet)	Nudrift	0	0,00
		Ansøgt	10	15,76
KvKs09	Kvie/stud, tung race (6 mdr.-kælvning), Dybstrøelse (hele arealet)	Nudrift	0	0,00
		Ansøgt	15	9,07
KvTk01	Tyrekalv, tung race (0-6 mdr.), Dybstrøelse (hele arealet)	Nudrift	0	0,00
		Ansøgt	130	1,70
KvKs07	Kvie/stud, tung race (6 mdr.-kælvning), Sengestald med spaltegulv (kanal, linespil)	Nudrift	0	0,00
		Ansøgt	20	9,05

Tabel 7: Produktionsoversigt med angivelse af kode for dyrekategori.

Staldnavn	Godk. pligtig renovering	Staldsystem kode	Nudrift/ansøgt	Antal dyr	Antal Stipladser	Evt. vægt (kg)/alder (mdr.)		Evt. mælkeydelse (EKM) /ændret fravænningsvægt i alt per årssø*	Antal DE	
						Ind	Ud			
Kostald 1	Nej	KvMa07	Nudrift	135	0			10412,00	189,81	
			Ansøgt	115	0			12500,00	181,19	
Ungdyrstald	Nej	KvSm01	Nudrift	41	0	0,00	6,00		11,08	
			Ansøgt	0	0	0,00	6,00		0,00	
		KvKs08	Nudrift	47	0	6,00	28,00		22,76	
			Ansøgt	120	0	6,00	24,00		54,27	
		KvMa08	Nudrift	55	0				10412,00	77,33
			Ansøgt	0	0				10412,00	0,00
Vælfærdsstald	Nej	KvSm01	Nudrift	0	0	0,00	6,00		0,00	
			Ansøgt	6	0	0,00	0,50		1,35	
		KvMa09	Nudrift	0	0				10412,00	0,00
			Ansøgt	10	0				12500,00	15,76
		KvKs09	Nudrift	0	0	6,00	27,00			0,00
			Ansøgt	15	0	24,00	25,00			9,07
		KvTk01	Nudrift	0	0	40,00	230,00			0,00
			Ansøgt	130	8	40,00	60,00			1,70
Kostald 2	Nej	KvMa07	Nudrift	0	0			10412,00	0,00	
			Ansøgt	150	0			12500,00	236,33	
		KvKs07	Nudrift	0	0	6,00	27,00			0,00
			Ansøgt	20	0	6,00	24,00			9,05
Kalvehytter	Nej	KvSm01	Nudrift	0	0	0,00	6,00		0,00	
Småkalve	Nej	KvSm01	Ansøgt	17	0	0,50	2,00		4,09	
			Nudrift	0	0	0,00	6,00		0,00	
Sum			Ansøgt	47	0	2,00	6,00		13,47	
			Nudrift							300,99
			Ansøgt						526,27	
Ændring alle produktioner:									225,29	

Placering af det enkelte staldanlæg i Etape 1 og Etape 2 fremgår af bilag 1 - situationsplan.

Der er i de enkelte etaper sat vilkår til dyreholdets størrelse, sammensætning, staldenes placering og indretning, udførelse af de nye staldanlæg samt til skrabning af gyllekanaler og spaltegulv.

Ansøger har oplyst, at skrabere er indkodet til at skrabes hver 4. time, og at indkodningen kan fremvises ved tilsyn. Hvis anlægget er ude af drift, skal der føres en logbog som dokumentation for uregelmæssige hændelser i driften.

Kalvehytternes placering syd for den nordlige del af ungdyrstalden lovliggøres med de indsatte vilkår.

For at sikre mod afstrømning af gødningsholdigt vand fra pladsen til kalvehytter skal pladsen være befæstet og være udformet således, at der ikke kan løbe overfladevand fra omkringliggende arealer og tage ind på pladsen. Desuden skal pladsen etableres med afløb til gyllesystemet. Kalvehytterne skal placeres på pladsen, således at der altid er en randzone på 2 meter mod de omgivende ubefæstede arealer eller der skal etableres en mur som for indretning af møddingspladser, jf. husdyrgødningsbekendtgørelsens regler.

5.2 VENTILATION

Ansøgers oplysninger:

Staldene har naturlig ventilation, både eksisterende og nye stalde.

Kommunens kommentarer og vurdering:

Da staldene ventileres naturligt, er der ikke noget energiforbrug. Rebild Kommune anser naturlig ventilation som værende BAT, og finder det derfor ikke nødvendigt at stille vilkår.

5.3 FODRING

Ansøgers oplysninger:

Foderplanen udarbejdes i samarbejde med konsulent og med anvendelse af nyeste viden indenfor kvægfodring. Der tages analyser af alt grovfoder, og foderplanen afpasses grovfoderets sammensætning og kvalitet.

De danske standarder (normerne) er afgørende for, at ydelsen er høj og kan forblive høj. Sker der en reduktion i tilsætningen af råprotein vil ydelsen falde. Stykomkostningerne reduceres ikke i samme hastighed som ydelsen går ned på grund af mindre tildelt råprotein. Det vil sige, at dækningsbidraget reduceres i takt med, at ydelsen falder på grund af begrænsning i tildeling af råprotein. Derfor mener ansøger, at det ikke vil være proportionalt at reducere mængden af råprotein, særligt når udgangspunktet er en ydelse, som allerede i dag er meget højere end normydelsen.

Kommunens kommentarer og vurdering:

Ansøger har valgt ikke at anvende fodertiltag som virkemiddel for at opfylde BAT-niveauet.

Rebild Kommune vurderer, med baggrund i ansøgers oplysninger om fodring, at der ikke er behov for at stille vilkår vedrørende fodring.

5.4 ENSILAGE

Vilkår:

- 5.4.1 Forlængelsen af ensilagesiloer mod nord skal etableres således, at de opfylder gældende lovgivning jf. husdyrgødningsbekendtgørelsen⁷.
- 5.4.2 Pumpe og pumpebrønd til sprinklersystemet skal være etableret og dimensioneret således, at eventuelle overløb fra brønden sker til gyllesystemet og skal udføres således, at der ikke er risiko for tilbageløb. Etableringen skal udføres af autoriseret kloakmester.
- 5.4.3 I situationer, hvor der ikke kan eller må udsprinkles saft og vand fra ensilageanlæg, skal overskydende vand altid pumpes til gyllesystemet.

⁷ Bekendtgørelse om erhvervsmæssigt dyrehold, husdyrgødning, ensilage m.v., nr. 865 af 23. juni 2017.

Ansøgers oplysninger:

Det er hensigten at forlænge alle siloer til den samme længde, som blev tilladt ved anmeldelse i 2016. Ansøger opsamler vandet i en 28 m³ beholder lige ved siloerne (se den lyse plet lige nord for gyllebeholderen i figuren herunder). Der er også et sandfang. I tilfælde af meget regn har ansøger lavet en overløbsanordning, så vandet kan løbe i gyllebeholderen. Udsprinkling af ensilagesaft foregår helt automatisk. Anlægget er udført, så der ikke er risiko for tilbageløb fra gyllesystemet.



Kommunens kommentarer og vurdering:

Placering af ensilagepladser er angivet på situationsplanen i bilag 1.

Der er stillet vilkår om, at forlængelsen af ensilagesiloer mod nord skal etableres således, at de opfylder gældende lovgivning jf. husdyrgødningsbekendtgørelsen. Landbrugets Byggeblade Arkivnr. 103.09-01 og 103.09-06 giver via principskitser bud på, hvorledes ensilagepladser med afgrænsningsmur kan opføres. Såfremt udvidelsen af ensilagesiloerne bygges, så de er åbne mod nord, skal der etableres afløb i den nordlige ende, jf. husdyrgødningsbekendtgørelsens regler.

Der opsamles og udsprinkles overfladevand fra i alt ensilagepladsområde på ca. 3.300 m² i Etape 2. Fra 3.300 m² ensilageplads skal der årligt afledes ca. 2.310 m³ (0,7 m x 3.300 m²) overfladevand. Med en opbevaringskapacitet i gyllebeholdere og kanaler, jf. afsnit 6.2, vil der være kapacitet til godt 1.100 m³ vand/gylle udover kravet til 9 måneders opbevaringskapacitet. Dette svarer til ca. 3-4 måneders opsamlet vand fra pladserne. Med baggrund i dette er det vurderet, at der er tilstrækkelig opbevaringskapacitet i gyllesystemet til at modtage vand fra ensilagepladser i perioder, hvor der ikke kan udsprinkles.

Der henvises i øvrigt til "Landbrugets Byggeblade" nr. 103.09-05, der giver anvisning på udsprinkling af ensilagesaft og restvand. Derudover gøres opmærksom på, at gældende husdyrgødningsbekendtgørelse skal overholdes i forbindelse med udsprinkling af vand fra ensilagepladser.

Det står ansøger frit for at opbevare ensilage i markstakke, såfremt gældende lovgivning herom overholdes.

Det vurderes herefter ikke nødvendigt at stille yderligere vilkår.

5.5 ENERGI OG VANDFORBRUG

Vilkår:

ETAPE 1 og ETAPE 2:

5.5.1 Inden byggeriet påbegyndes skal et energiselskab eller en energikonsulent foretage et energieftersyn af det planlagte byggeri, hvor de energiforbrugende processer i bedriften gennemgås. Der skal udarbejdes en rapport som indeholder resultater og konkrete energibesparende forslag med tilhørende tilbagebetalingstid. Rapporten skal kunne fremvises til tilsynsmyndigheden på forlangende.

Ansøgers oplysninger:

Der ændres ikke meget på de oplysninger, der lå til grund for den tidligere ansøgning.

Energibesparende foranstaltninger

Der findes et varmegenindvindingsanlæg på ejendommen. Der er opsat energibesparende belysning i de nye bygninger.

- Staldene er med naturlig ventilation, og der er derfor ikke energiforbrug til dette
- Der er etableret dagslysstyring på belysning i staldene
- Udendørs belysning er dagslysstyret eller med bevægelsessensorer
- Der er etableret varmegenvinding i forbindelse med mælkenedkølingen. Varmen anvendes til at opvarme køernes drikkevand med og til at opvarme stuehuset samt til opvarmning af brugsvand i stuehus/driftsbygning
- Vakuumpumpen til malkeanlægget er frekvensstyret og derved energibesparende
- Logistikken i forbindelse med afhentning af foder til blandeanlæg er indrettet, så afstanden giver færrest mulige driftstimer, hvilket minimerer energiforbruget.

Vand

Der ændres ikke meget på de oplysninger, der lå til grund for den tidligere ansøgning.

Redegørelse over det forventede vandforbrug

	Nudrift	Ansøgt
Drikkevand	7.500 m ³	10.000 m ³
Vaskevand fra stald	600 m ³	825 m ³
Vask af markredskaber og maskiner	50 m ³	50 m ³

Vandbesparende foranstaltninger

Vandet der anvendes til nedkøling af mælken genanvendes til drikkevand til køerne.

- Bedriftens drikkevandsinstallationer rengøres og efterses jævnligt med henblik på at undgå spild
- Evt. lækager identificeres og repareres hurtigst muligt.

Kommunens kommentarer og vurdering:

Da der etableres nye staldbygninger, både i Etape 1 og Etape 2 er der stillet vilkår om, at der skal foretages et energieftersyn på ejendommen inden byggeriet påbegyndes. Vilkåret er stillet med det formål at sikre, at ansøger bliver opmærksom på energibesparende tiltag.

På baggrund af de oplyste forbrugsmængder, vurderer Rebild Kommune herefter, at det ikke er nødvendigt at stille yderligere vilkår.

5.6 SPILDEVAND – HERUNDER REGNVAND**Ansøgers oplysninger:**

Ansøger henviser til miljøgodkendelsen af 9. november 2012 for redegørelse for afledning af overfladevand.

Kommunens kommentarer og vurdering:

Der er vurderet på og stillet vilkår vedrørende spildevand og regnvand i miljøgodkendelsen af 9. november 2012. Udover vilkårene i miljøgodkendelsen, der stadig er gældende, gør Rebild Kommune opmærksom på, at der skal ansøges særskilt om medudledning af tagvand til Asp Bæk. Der skal ansøges både for Etape 1 og Etape 2, såfremt der sker ændringer i den nuværende udledning. Herefter vurderes det ikke nødvendigt at stille yderligere vilkår.

5.7 AFFALD

Ansøgers oplysninger:

Fast affald

Der står en 10 m³ container på ejendommen, som bliver tømt efter aftale med KBS-container (Kaj Børge Simonsen). Alt brændbart affald bliver fragtet væk i denne container. Glas, elektronisk udstyr, jern og metal afleveres på genbrugsstation.

Olie- og kemikalieaffald

Olie- og kemikalieaffald fra produktionen kan opdeles i følgende fraktioner:

EAK-kode 020109 Landbrugskemikalieaffald

5.12 Sprøjtemidler og sprøjtemiddelrester samt emballage opbevares i container. Affaldet afleveres på kommunalt affaldsdepot. Sprøjten fyldes på den faste plads ved kalvehytterne, hvor der står en tank, og vand opsamles i forbeholder/gylletank.

05.13 Lægemedelrester opbevares aflåst i original emballage. Brugte kanyler opbevares aflåst i kanyleboks. Emballage af lægemidler tages retur af dyrlægen.

EAK-kode 050105 Oliespild

06.00 Spildolie opbevares i tønder i maskinhus og afleveres til kommunalt affaldsdepot. Årlig affaldsmængde estimeres til 300 l.

Døde dyr

Døde dyr opbevares ved det nordøstlige hjørne af velfærdsstalden, da det er let at komme til og fra. Døde dyr afhentes så hurtigt som muligt. Døde dyr opbevares efter reglerne i bekendtgørelsen.

Kommunens kommentarer og vurdering:

Der er vurderet på og stillet vilkår vedrørende affald i miljøgodkendelsen af 9. november 2012. Rebild Kommune vurderer, at der ikke er behov for at stille yderligere vilkår vedrørende affald.

5.8 RÅVARER OG HJÆLPESTOFFER

Ansøgers oplysninger:

Ansøger har ikke yderligere oplysninger end de, der fremgår af miljøgodkendelsen af 9. november 2012.

Kommunens kommentarer og vurdering:

Der er vurderet på og stillet vilkår vedrørende råvarer og hjælpestoffer i miljøgodkendelsen af 9. november 2012. Rebild Kommune vurderer, at der ikke er behov for at stille yderligere vilkår.

5.9 DRIFTSFORSTYRELSE ER UHELD

Ansøgers oplysninger:

Ansøger har ikke yderligere oplysninger end de, der fremgår af miljøgodkendelsen af 9. november 2012.

Kommunens kommentarer og vurdering:

Der er vurderet på og stillet vilkår vedrørende driftsforstyrrelser og uheld i miljøgodkendelsen af 9. november 2012. Rebild Kommune vurderer, at der ikke er behov for at stille yderligere vilkår vedrørende driftsforstyrrelser og uheld.

6 GØDNINGSPRODUKTION OG -HÅNDBETING

6.1 GØDNINGSTYPER OG MÆNGDER

Bedriftens produktion samt evt. modtagelse og afsætning af husdyrgødning fordelt på typer med oplysninger om indhold af N og P fremgår af IT-ansøgningsskemaet. Nedenstående tabeller viser den årlige produktion af husdyrgødning på bedriften i henholdsvis Etape 1 og Etape 2.

ETAPE 1:

Tabel 8: Årlig produktion

Gødningstype	Kg kvælstof	Kg fosfor	DE
Kvæggylle	34.680,78	5.154,94	391,70
Dybstrøelse	4.099,67	566,96	41,27
I alt produceret	38.780,45	5.721,9	432,97

Tabel 9: Husdyrgødning til udbringning

Gødningstype	Kg kvælstof	Kg fosfor	DE
Afsættes Kvæggylle	1.181,00	193,00	14,00
I alt til udbringning	37.599,45	5.528,9	418,97

ETAPE 2:

Tabel 10: Årlig produktion

Gødningstype	Kg kvælstof	Kg fosfor	DE
Kvæggylle	43.153,91	6.362,69	480,83
Dybstrøelse	4.509,08	617,20	45,43
I alt produceret	47.662,99	6.979,89	526,26

Tabel 11: Husdyrgødning til udbringning

Gødningstype	Kg kvælstof	Kg fosfor	DE
Afsættes Kvæggylle	1.181,00	193,00	14,00
I alt til udbringning	46.481,99	6.786,89	512,26

6.2 FLYDENDE HUSDYRGØDNING

Ansøgers oplysninger:

Overdækning af gyllebeholder er ikke proportionalt i mælkekvægsproduktionen, jf. miljøstyrelsens teknologiblads. Ansøger har af andre årsager valgt at sætte telt på den nyeste gyllebeholder.

Den fremtidige kapacitet vil være $2 \times 3.500 \text{ m}^3 + 350 \text{ m}^3$ i kanaler i gl. stald samt 1.000 m^3 i ekstern beholder på Nørregårdsvej samt 400 m^3 i kanalerne under den nye stald, svarende til i alt 8.500 m^3 .

Der er etableret sprinkleranlæg til udsprinkling af overfladevand fra ensilagesiloerne, se afsnit 5.4. Derfor bliver denne mængde vand ikke medregnet i kapacitetsopgørelsen. Opgørelsen tager dog højde for, at der bygges en møddingsplads på ca. 300 m^3 .

I etape 1 bliver der produceret 8.725 tons gylle jf. indsendte bilag om beregning af normmængder af gylle. Der er således kapacitet til ca. 11,7 måneder.

I etape 2 bliver der produceret 10.116 tons gylle jf. indsendte bilag om beregning af normmængder af gylle. Der er således kapacitet til ca. 10,1 måned.

Kommunens kommentarer og vurdering:

Tabel 12: Opbevaring af flydende husdyrgødning på ejendommen, ETAPE 1 og ETAPE 2. Betegnelsen på gyllebeholderne refererer til betegnelsen i IT-ansøgningskemaet og bilag 1- situationsplan.

Beholder	Beholder Nr.	ETAPE 1 Kapacitet (m3)	ETAPE 2 Kapacitet (m3)	Byggeår	Kontrolår	Overdækning	Pumpesystem fra beholder til gyllevogn
Gyllebeholder	Gylletank	3.500	3.500	2004	-	Ja	Gyllevogn med pumpe og retur-løb
Gyllebeholder	Ny Gyllebeholder	3.500	3.500	Ny	-	Ja	Gyllevogn med pumpe og retur-løb
Gyllebeholder Nørregårdsvej, matr. 1e Torup By, Torup	Ekstern	1.000	1.000	-	-	-	Gyllevogn med pumpe og retur-løb
Kanaler, gl. stald	-	350	350				
Kanaler, ny stald	-	-	400				
I alt		8.350	8.750				

Placering af gyllebeholdere fremgår af bilag 1. Erklæring om tilstrækkelig opbevaringskapacitet er indsendt til kommunen.

I worst case, når ensilagepladsområdet er udbygget i Etape 2, vil vand fra ensilagepladser udgøre ca. 2.310 m³. Med udsprinkling af ensilagepladsvand efter gældende regler og overpumpning af overskydende vand fra ensilagepladser til gyllesystemet, i perioder hvor vandet ikke kan udsprinkles, er det vurderet, at der er kapacitet til ca. 3-4 måneders vand fra ensilagepladser, udover den producerede mængde gylle. Kravet om opbevaringskapacitet er dermed vurderet overholdt. Se også afsnit 5.4.

Der er stillet vilkår til sikring mod spild af gylle i forbindelse med fyldning af gyllevogne og pumpning af gylle i miljøgodkendelsen af 9. november 2012.

Rebild Kommune vurderer, at BAT er overholdt med etablering af et naturligt flydelag på gyllebeholderen/gyllebeholderne og, om nødvendigt, suppleret med snittet halm, da BAT overholdes med andre ammoniakreducerende tiltag.

Ansøger vælger, at overdække den ene gyllebeholder; men da BAT, med hensyn til ammoniakemission, overholdes med andre ammoniakreducerende tiltag, er der ikke stillet vilkår til overdækning; selv om ansøger vælger at overdække den ene gyllebeholder.

Det vurderes herefter, at det ansøgte lever op til BAT med hensyn til gyllehåndtering, og det vurderes ikke nødvendigt at stille yderligere vilkår.

6.3 GYLLEFORSURING

Ansøgers oplysninger:

Svovlsyreanlæg laves i staldsystemer med spalter og rundskyl, og det kan ikke fungere med linespil i kanalerne. Ansøger har blot én stald, hvor det vil være muligt at opsætte forsøringsanlæg. Det er ungdyrstalden med ca. 210 DE. Det er ikke proportionalt at forsøre en så lille stald, og særligt fordi det forsurede gylle ikke må blandes op med ikke forsuret gylle i lageret. Det giver altså også et håndteringsproblem vedr. opbevaring. Det fremgår af miljøstyrelsens teknologiblad, at når teknologien bliver etableret i et helt nyt anlæg til 250 DE vil det medføre en meromkostning på 2 %. Såfremt teknologien etableres i en eksisterende stald vil det unægtelig være forbundet med endnu større omkostninger. Derfor er det ikke BAT på denne ejendom at anvende svovlsyreanlæg til at nedbringe ammoniakfordampningen.

Kommunens kommentarer og vurdering:

Det ansøgte overholder BAT med hensyn til ammoniakemission med andre ammoniakreducerende tiltag, og der stilles dermed ikke krav om forsuring af gyllen.

6.4 FAST GØDNING INKL. DYBSTRØELSE

Vilkår:

6.4.1 Den ansøgte møddingsplads skal opfylde husdyrgødningsbekendtgørelsens⁸ forskrifter for etablering af møddingspladser, og skal etableres jf. placering i bilag 1.

Ansøgers oplysninger:

Der ansøges om opførelse af en møddingsplads, der kan rumme ca. 300 m³ dybstrøelse øst for eksisterende gyllebeholder.

BAT

Hyppigere udmugning af dybstrøelse kan være en teoretisk mulighed, for at opfylde BAT. Dog er det anvendte staldsystem ikke gearet til den nødvendige opbevaringskapacitet, med det anvendte dyretryk, og derved er der ikke mulighed for udbringning af gødning direkte i marken over året. Sekundært kan det ej heller opbevares i stalden for de dyregrupper, som betyder noget rent mængdemæssigt. BAT overholdes ved hjælp af andre ammoniakreducerende tiltag.

Kommunens kommentarer og vurdering:

Opførelsen af møddingspladsen øst for den eksisterende gyllebeholder "Gyllebeholder" skal følge husdyrgødningsbekendtgørelsens forskrifter for etablering af møddingspladser. Møddingspladsen har med den angivne placering indgået i de samlede beregninger af ammoniakemission fra anlægget og vurderingen heraf. Møddingspladsen skal dermed opføres jf. placeringen i bilag 1. Landbrugets Byggeblade, 103.06-05 og 103.06-06 giver via principskitser et bud på, hvorledes møddingspladser, med henholdsvis afgrænsningsmur og randzone kan opføres.

Ansøger har udover opbevaring af dybstrøelse på møddingsplads også valgt muligheden for at benytte sig af markstakke til fast gødning. Her gælder de generelle regler om, at stakken højst må være placeret samme sted i 12 måneder og ikke samme sted igen før efter 5 år. Den faste gødning skal være komposteret med et tørstofindhold på mindst 30 %. Der skal føres årlige optegnelser over markstakkene – herunder oplagringsperiode og placering f.eks. ved angivelse på et kort. Stakkene skal overholde afstandskravene jf. § 8, stk. 1 i lov om miljøgodkendelse m.v. af husdyrbrug og må ikke medføre risiko for forurening af grund- eller overfladevand. Vilkår vedr. markstakke fremgår af miljøgodkendelsen af 9. november 2012.

⁸ Bekendtgørelse om erhvervsmæssigt dyrehold, husdyrgødning, ensilage m.v. nr. 865 af 23. juni 2017.

Det vurderes herefter, på baggrund af ansøgers oplysninger og med udgangspunkt i de stillede vilkår, at det ansøgte lever op til BAT med hensyn til håndtering af fast gødning. Det vurderes ikke nødvendigt at stille yderligere vilkår.

7 FORURENING OG GENER FRA HUSDYRBRUGET

7.1 AMMONIAK OG NATUR

Kommunens kommentarer og vurdering:

Miljøgodkendelsen gives på en række generelle vilkår, der blandt andet sigter mod beskyttelse af natur mod uønskede påvirkninger. Efter vurdering af projektoplysningerne og områdets natur- og landskabsforhold vurderer Rebild Kommune, at godkendelsen sikrer naturbeskyttelsesinteresserne i området. Der stilles derfor ikke supplerende vilkår til naturbeskyttelse.

Beskyttelsesniveauerne for både kategori 1, kategori 2 og kategori 3 natur er overholdt.

Det vurderes, at projektet er i overensstemmelse med retningslinjerne i kommuneplan 2017-2029 for beskyttelse af natur og landskab. Specifikt vurderes projektet, ikke at ville forringe tilstand af beskyttede naturtyper eller modvirke mål om gunstig bevaringsstatus for naturtyper og arter, der er udpegningsgrundlag for NATURA 2000-områder eller forringe levevilkår for bilag IV-arter.





For en udførlig naturvurdering henvises til bilag 2.

7.2 LUGT






Kommunens kommentarer og vurdering:

ETAPE 1:

Tabel 13: Samlet resultat af lugtberegning

Bebyggelse	Kumu- lation	Model	Ukorrigeret geneafstand (ansøgt)	Ukorrigeret geneafstand (nudrift)	Korrigeret geneafstand (ansøgt)	Korrigeret geneafstand (nudrift)	Vægtet gennemsnits- afstand	Bort- screenet	Genekriterie overholdt
+  Madum Søvej 19	0	FMK	53,12	45,84	53,12	45,84	63,68	Nej	Ja
+  Madum Søvej 10	0	NY	176,26	148,81	176,26	148,81	976,03	Ja	Ja
+  Teglgård, Skørping	0	FMK	261,80	231,11	261,80	231,11	4.081,55	Ja	Ja
+  Fræer By, Fræer	0	FMK	261,80	231,11	261,80	231,11	3.007,25	Ja	Ja

ETAPE 2:**Tabel 14: Samlet resultat af lugtberegning**

Bebyggelse	Kumulation	Model	Ukorrigeret geneafstand (ansøgt)	Ukorrigeret geneafstand (nudrift)	Korrigeret geneafstand (ansøgt)	Korrigeret geneafstand (nudrift)	Vægtet gennemsnitsafstand	Bortscreenet	Genekriterie overholdt
+  Madum Søvej 19	0	FMK	94,08	73,08	94,08	73,08	100,26	Nej	Ja
+  Madum Søvej 10	0	NY	219,54	148,81	219,54	148,81	984,42	Ja	Ja
+  Teglgård, Skørping	0	NY	329,68	193,85	329,68	193,85	4.133,93	Ja	Ja
+  Fræer By, Fræer	0	NY	329,68	193,85	329,68	193,85	3.014,05	Ja	Ja
+  Teglgård, Skørping	0	NY	329,68	193,85	329,68	193,85	4.085,85	Ja	Ja

Som det fremgår af tabellerne herover overholder den ansøgte produktion lovens minimumskrav til lugtgeneafstande til de forskellige typer af beboelse i området i både Etape 1 og Etape 2. Kommunen finder det ikke nødvendigt at stille yderligere vilkår, udover de, der er stillet i miljøgodkendelsen af 9. november 2012.

7.3 FLUER OG SKADEDYR**Vilkår:**

7.3.1 Skadedyr skal bekæmpes i nødvendigt omfang i henhold til retningslinjer fra Statens skadedyrsbekæmpelse.

Kommunens kommentarer og vurdering:

Der er vurderet på bedriftens tiltag til forebyggelse og bekæmpelse af fluer og skadedyr i miljøgodkendelsen af 9. november 2012. Det vurderes ikke nødvendigt at stille yderligere vilkår udover vilkår om, at bekæmpelsen skal ske i henhold til statens anvisninger.

7.4 TRANSPORT**Ansøgers oplysninger:**

Der er redegjort for transport i tidligere ansøgning og vurderet på dette i miljøgodkendelsen af 9. november 2012.

Kommunens kommentarer og vurdering:

Der er redegjort for, vurderet på og stillet vilkår til transport, fra og til ejendommen, i miljøgodkendelsen af 9. november 2012. Ud fra det ansøgte i nærværende tillæg vil transportmønsteret ikke ændres væsentligt, og kommunen vurderer herefter, at det ikke er nødvendigt at stille yderligere vilkår til transport.

7.5 STØJ FRA ANLÆG OG MASKINER**Kommunens kommentarer og vurdering:**

Kommunen forventer, at det ansøgte ikke vil give anledning til støj, der medfører overskridelse af de angivne grænseværdier for nabobeboelser, der fremgår af miljøgodkendelsen af 9. november 2012.

Rebild Kommune vurderer herefter, at det ikke er nødvendigt at stille yderligere vilkår end de, der fremgår af miljøgodkendelsen af 9. november 2012.

7.6 STØV FRA ANLÆG OG MASKINER

Kommunens kommentarer og vurdering:

Kommunen vurderer, at det ansøgte ikke vil medføre støvgener fra anlægget eller fra transportere, der vil være til væsentlige gener for beboerne i lokalområdet.

Der er stillet vilkår vedrørende støv i miljøgodkendelsen af 9. november 2012, og det er vurderet, at det ikke er nødvendigt at stille supplerende vilkår.

7.7 LYS

Kommunens kommentarer og vurdering:

Der er vurderet på og stillet vilkår vedrørende lys i miljøgodkendelsen af 9. november 2012, og det er vurderet, at det ikke er nødvendigt at stille supplerende vilkår vedrørende lys.

8 PÅVIRKNING AF ARTER MED SÆRLIGT STRENGE BESKYTTELSESKRAV (BILAG IV ARTER)

Kommunens kommentarer og vurdering:

Rebild Kommune er ikke bekendt med konkrete ynglefremkomster i projektområdet.

For yderligere henvises der til kommunens beskrivelse i naturvurderingen, der er vedlagt som bilag 2.

9 MANAGEMENT

Kommunens kommentarer og vurdering:

Der er vurderet på management i miljøgodkendelsen af 9. november 2012

Rebild Kommune vurderer, at der ikke er behov for at stille vilkår vedrørende management.

10 EGENKONTROL

Kommunens kommentarer og vurdering:

Der er vurderet på egenkontrol i miljøgodkendelse af 9. november 2012.

Det er Rebild Kommunes vurdering, at det ansøgte lever op til BAT med hensyn til egenkontrol. Det vurderes derfor ikke nødvendigt at stille vilkår.

11 BILAG

11.1 BILAG 1. SITUATIONSPLAN (BETEGNELSEN PÅ STALDE REFERERER TIL IT-ANSØGNINGSSYSTEMET)

Oversigt over øvrige installationer og oversigt over dræn, der skal aflede tagvand fremgår af miljøgodkendelsen af 9. november 2012.

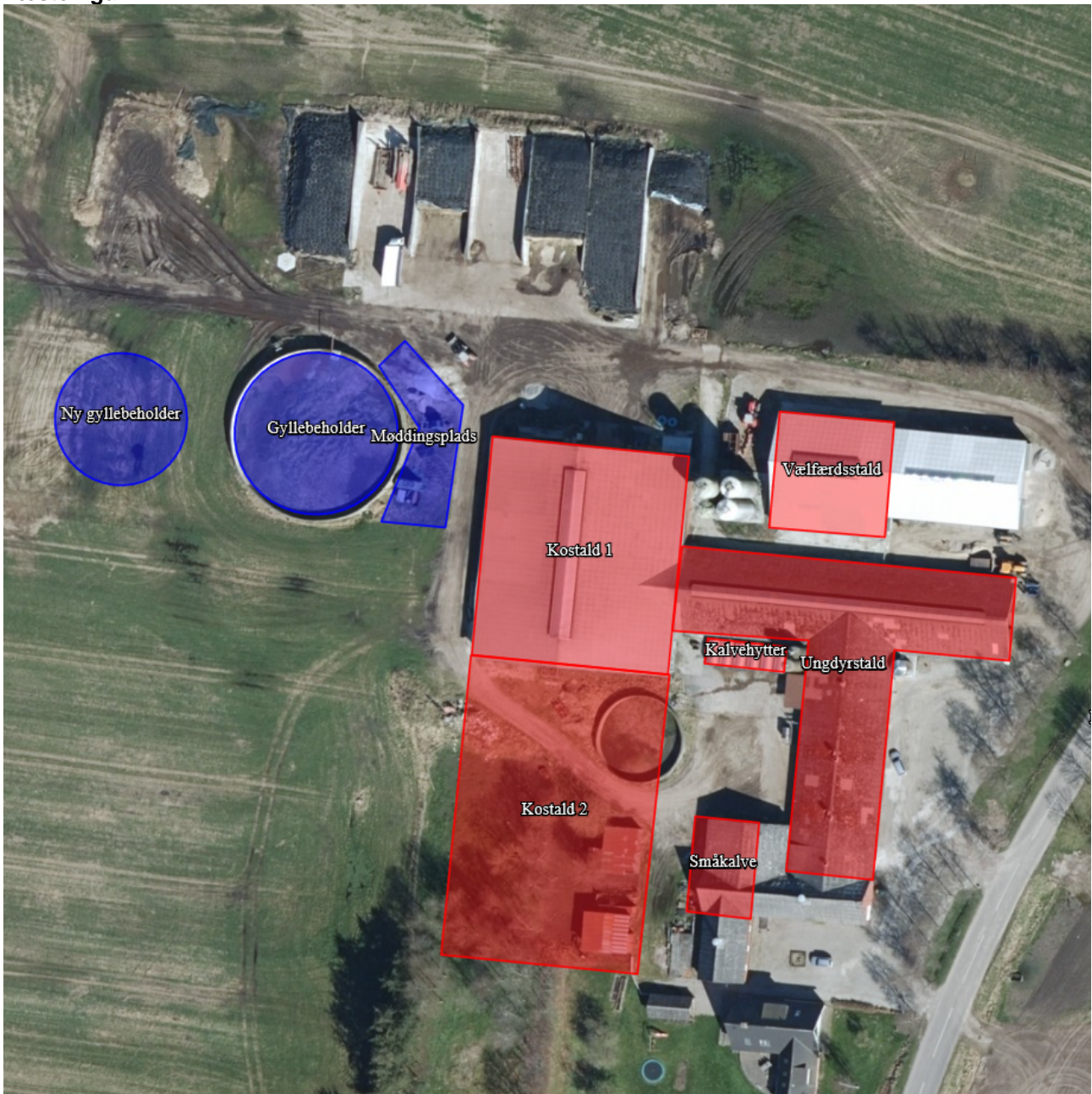
ETAPE 1:

Situationsplan, der viser 1. etape på Madum Søvej 38, som indtastet i husdyrgodkendelse.dk. Nederst i venstre hjørne er der angivet, med sort skravering, hvilke bygninger der skal rives ned og hvor den nye stald skal opføres. Den sydlige ende skal være til garage.



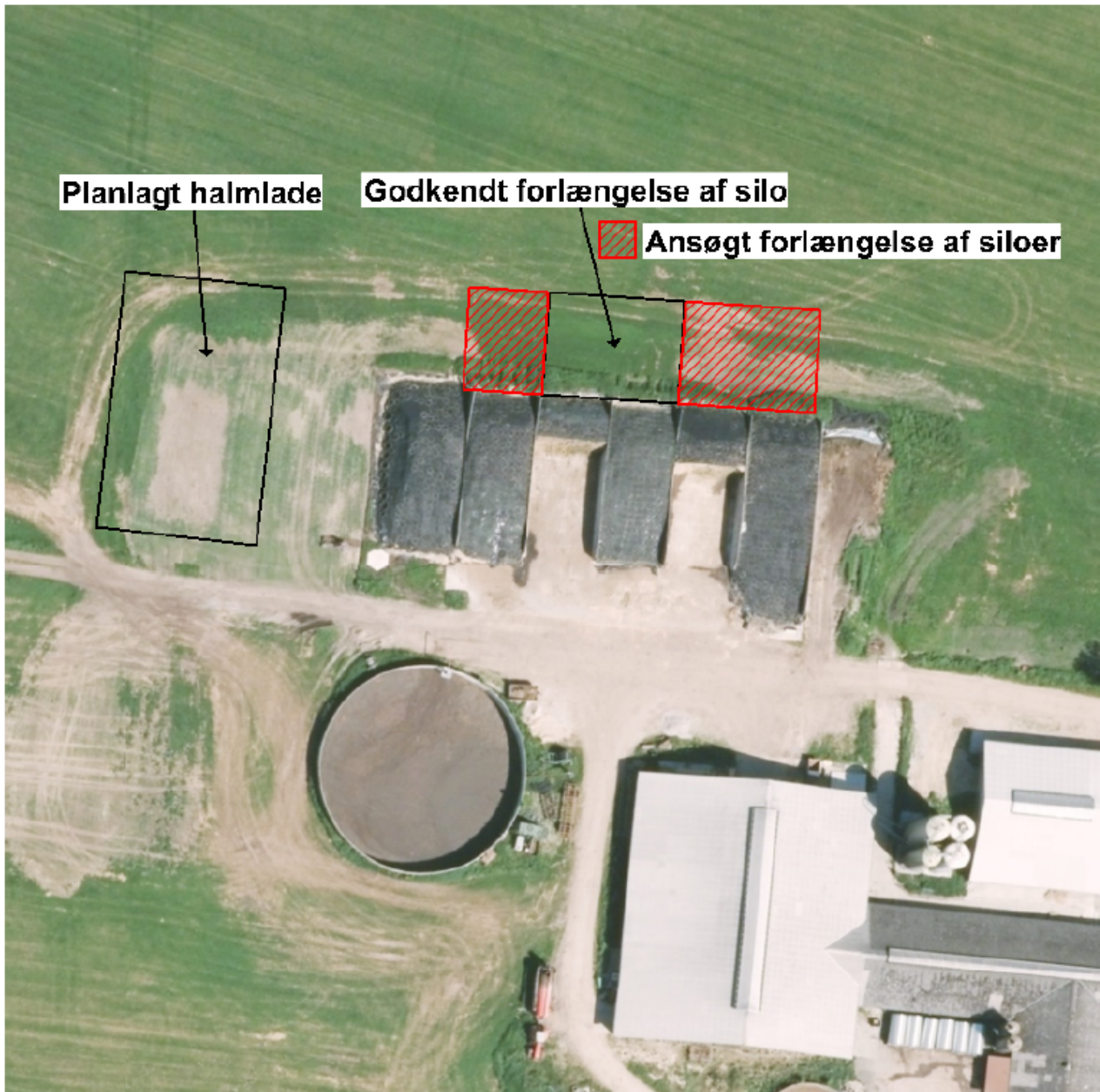
ETAPE 2:

Situationsplan, der viser anlægget efter etape 2. Udvidede ensilagesiloer og nyt maskinhus fremgår af næste figur



ETAPE 2 (fortsat):

Den godkendte forlængelse af siloanlægget (jf. § 28 afgørelse af 26. april 2016) er markeret med sort og den planlagte forlængelse er markeret med rødt. Halmladen er vist længere mod vest.



11.2 BILAG 2. REBILD KOMMUNES SAMLEDE NATURVURDERING

Påvirkning af natur

Tillægget til miljøgodkendelsen forudsætter at projektet, foruden overensstemmelse med husdyrgodkendelsesloven, også er i overensstemmelse med kommuneplanmål for natur og landskab, naturbeskyttelsesloven samt EU-habitatdirektivet.

Såvel aktuel som ændret drift, der anerkendes med tillægget til miljøgodkendelsen, påvirker områdets naturtyper. Påvirkningerne stammer dels fra stald og lager og dels fra drift af markarealerne. Påvirkning fra drift af markarealer er ikke indeholdt i nærværende naturvurdering. Påvirkningerne fra stald og lager består fortrinsvis i ammoniakfordampning, der resulterer i kvælstofdeposition på nærliggende naturarealer.

Konsekvenserne af påvirkningerne er vurderet i forhold til nedenfor nævnte planlægning og bestemmelser for natur- og landskabsbeskyttelse.

Påvirkning fra stald og lager

Husdyrbruget ligger i åbent og landbrugsdomineret landskab nordøst for Madum Sø og syd for Hellum.

Kommuneplan 2017-2029, udpegninger og retningslinjer

Ejendommens bygninger er beliggende i "jordbrugsområde", i "større sammenhængende landskaber" og i "Skovlandskaber".

5.3.3 Jordbrugsområder

I jordbrugsområderne gælder retningslinje 5.3.3: Her skal hensynet til jordbrugserhvervene varetages i balance med hensynet til de øvrige åben landinteresser og byudviklingsinteresser.

5.1.2 Større sammenhængende landskaber

I større sammenhængende landskaber gælder retningslinje 5.1.2: Beskyttelse og udvikling af særlige landskabsværdier bør prioriteres inden for de større sammenhængende landskaber, herunder synlighed og oplevelse af landskabernes geologiske og kulturhistoriske fortælling, særlige naturværdi samt værdi som rekreativt landskab.

De større sammenhængende landskaber bør friholdes for større tekniske anlæg og andet stort og markant byggeri, der slører landskabssammenhængene eller har konsekvenser for det karakteristiske og oplevelsesrige i nabolandskaberne. Kan et anlæg ikke undgås, skal det placeres og udformes, så det præger landskabet mindst muligt.

I de større sammenhængende landskaber kan der ske byudvikling i respekt for landskabsværdierne. Ved byudvikling bør planlægningen af byranden sikre, at by og landskab integreres og tilsammen tilpasses det omgivende landskabs karakter.

5.1.4 Skovlandskaber

I skovlandskaber gælder retningslinje 5.1.4: Skovlandskaber med en sammensat karakter af natur- og halvkulturområder, dyrkede marker og plantage/skov skal opretholdes. I skovlandskaber med større sammenhængende skovdrift bør der planlægges for en mere sammensat karakter med større islæt af lysåben natur- og halvkulturområder.

Der kan rejses ny skov i området, der understøtter landskabets mosaikkarakter og ikke slører geologiske strukturer som f.eks. små dalstrøg eller oplevelsen af gravhøje, indsigt til kirker mv. Natur- og halvkulturarealer kan udvikles og fremhæves som en del af landskabets mosaik.

Nyt landbrugsbyggeri bør indpasses i landskabet på en måde, hvor afskærmning fra det bakkede terræn og bevoksning af skov udnyttes optimalt. Byggeriet bør som udgangspunkt overholde en lille til middelstor skala. Stort byggeri kan enkelte steder indpasses, under forudsætning af at oplevelsen af landskabet eller udsigterne på tværs af landskabet ikke forringes.

Landskabets uforstyrrede karakter bør prioriteres. Der bør ikke planlægges for nye vindmøller i området. Solcelleanlæg eller lignende kan etableres efter en konkret vurdering og forudsat at anlægget kan afskærmes helt. Anlæg bør ikke forringe udsigter i området.

Efterbehandling af råstofområder bør understøtte det omgivende landskabs karakter.

Husdyrbrugets nyanlæg vurderes ikke at være i strid med hverken ovenstående eller andre relevante retningslinjer i Kommuneplan 2017-2029.

Naturbeskyttelsesloven og museumsloven

De oplyste ændringer af husdyrbruget kræver ikke dispensation fra museumslovens bestemmelser om fredede fortidsminder og beskyttede diger eller naturbeskyttelseslovens bestemmelser om bygge- og beskyttelseslinjer eller fredningsbestemmelser.

Husdyrbrugets bygninger ligger inden for skovbyggelinjen på 300 meter i forhold til skovområde mod vest (Jægersborg Skov). Ifølge § 17 i naturbeskyttelsesloven gælder forbud mod placering af bebyggelse ikke for bebyggelse, der er erhvervsmæssigt nødvendigt for driften af landbrugsejendomme.

Rebild Kommune har vurderet, at husdyrbrugets nyanlæg er erhvervsmæssigt nødvendige for driften af husdyrbruget.

I det følgende vurderes hvorledes ammoniakemission fra husdyrbrugets stalde og gødningslagre vil kunne påvirke potentielt kvælstoffølsomme naturarealer omkring bruget.

Ammoniakemissionen fra stalde og gødningslagre er beregnet til at falde fra 2.413,57 kg N/år til 2.312,62 kg N/år i ETAPE 1. Der er således et fald på 100,95 kg N/år i ETAPE 1. I ETAPE 2 stiger ammoniakemissionen fra 2.413,57 kg N/år til 2.823,48 kg N/år (set over hele perioden). Stigningen udgør således 409,91 kg N/år, når anlægget er fuldt udbygget i ETAPE 2.

De nærmeste naturarealer i forhold til ejendommen udgøres af § 3 registrerede arealer, se punkt 6-8 på kortbilag 2. Nærmeste naturareal, der samtidig er omfattet af husdyrgodkendelseslovens § 7, ligger 935 meter syd for ejendommen, punkt 5 på kortbilag 1. Nærmeste potentielle ammoniakfølsomme skovareal ligger 240 meter nord for ejendommen, punkt 9 på kortbilag 2.

De nærmeste naturarealer, der samtidig ligger indenfor Natura 2000 område, ligger henholdsvis 580 meter vestsydvest for ejendommen og 690 meter syd for ejendommen, se punkt 1-4 på kortbilag 1 (se herom i senere afsnit om habitatdirektivet).

Via husdyrgodkendelse.dk er der for de to scenarier foretaget beregninger til punkterne 1-9, se tabellen herunder.

Punkt	Naturtype	Kategori	Retning	Afstand (m)	Merdeposition (kg N/ha/år)		Totaldeposition (kg N/ha/år)	
					ETAPE 1	ETAPE 2	ETAPE 1	ETAPE 2
1	§ 7 (91D0)	1	VSV	580	0,0	0,1	0,1	0,2
2	§ 7 (3110)	1	VSV	600	0,0	0,0	0,0	0,1
3	§ 7 (91D0)	1	S	690	0,0	0,0	0,1	0,1
4	§ 7 (6410)	1	S	700	0,0	0,0	0,1	0,1

5	§ 7 (hede)	2	SSØ	935	0,0	0,0	0,0	0,1
6	§ 3 (mose)	3	Ø	140	-0,4	-0,1	4,6	5
7	§ 3 (mose)	3	NØ	180	-0,2	-0,1	2,9	3,3
8	§ 3 (mose)	3	SØ	540	0,0	0,0	0,2	0,4
9	Pot. Ammoniakfølsom Skov	3	N	232	-01	0,2	2,0	2,3

Baggrundsbelastningen i området er ca. 12 kg N/ha/år.

Kategori 1-natur, punkt 1 - 4

Se afsnittet "Natura 2000-områder og bilag IV-arter".

Kategori 2-natur, punkt 5

ETAPE 1:

Naturarealet i punkt 5 er beskyttet hede, og opfylder desuden størrelseskravet for § 7 kategori 2-natur. Totaldepositionen i punkt 5 er beregnet til 0,0 kg N/ha/år. Det fastsatte beskyttelsesniveau er på maksimalt 1,0 kg N/ha/år totaldeposition, for ammoniakfølsomme naturtyper beliggende uden for Natura 2000-områder. Med en totaldeposition på 0,0 kg N/ha/år er beskyttelsesniveauet til naturtypen overholdt, og Rebild Kommune har ikke yderligere bemærkninger hertil.

ETAPE 2:

Naturarealet i punkt 5 er beskyttet hede, og opfylder desuden størrelseskravet for § 7 kategori 2-natur. Totaldepositionen i punkt 5 er beregnet til 0,1 kg N/ha/år. Det fastsatte beskyttelsesniveau er på maksimalt 1,0 kg N/ha/år totaldeposition, for ammoniakfølsomme naturtyper beliggende uden for Natura 2000-områder. Med en totaldeposition på 0,1 kg N/ha/år er beskyttelsesniveauet til naturtypen overholdt, og Rebild Kommune har ikke yderligere bemærkninger hertil.

Kategori 3-natur, punkt 6 - 9

ETAPE 1:

Naturarealerne i punkt 6, punkt 7 og punkt 8 er beskyttede moser og naturarealet i punkt 9 er registreret som en potentiel ammoniakfølsom skov. Der er beregnet merdepositioner på mellem -0,4 og 0,0 kg N/ha/år som følge af det ansøgte. Dermed er beskyttelsesniveauet på maksimalt 1,0 kg N/ha/år merdeposition overholdt, og Rebild Kommune har ikke yderligere bemærkninger hertil.

ETAPE 2:

Naturarealerne i punkt 6, punkt 7 og punkt 8 er beskyttede moser og naturarealet i punkt 9 er registreret som en potentiel ammoniakfølsom skov. Der er beregnet merdepositioner på mellem -0,1 og 0,2 kg N/ha/år som følge af det ansøgte. Dermed er beskyttelsesniveauet på maksimalt 1,0 kg N/ha/år merdeposition overholdt, og Rebild Kommune har ikke yderligere bemærkninger hertil.

På baggrund af afstand og retning skønnes det ikke relevant at beregne og vurdere på husdyrbrugets påvirkninger af yderligere naturarealer.

Projektet opfylder husdyrgodkendelseslovens krav vedrørende ammoniaktab og er ikke i strid med naturbeskyttelseslovens bestemmelser. Det vurderes herved, at husdyrbruget i realistisk og hensigtsmæssigt omfang bidrager til mål om reduktion af ammoniakbelastning af områdets naturarealer.

Natura 2000-områder og bilag IV-arter:

Med baggrund i EU-habitatdirektivet er der i Danmark udpeget NATURA 2000-områder (internationale naturbeskyttelsesområder) til beskyttelse af en række naturtyper og arter. NATURA-2000-områderne omfatter EU-habitatområder, EU-fuglebeskyttelsesområder og Ramsarområder. De tre kategorier er ofte sammenfaldende.

I forbindelse med tilladelser og godkendelser af husdyrbrug skal kommunen dels foretage vurdering af, om projektet i sig selv, eller i forbindelse med andre planer og projekter, kan påvirke et Natura 2000-område væsentligt og dels foretage vurdering af, om det ansøgte kan beskadige eller ødelægge de særligt beskyttede bilag IV arters yngle- eller rasteområder.

Nærmere oplysninger om habitatdirektivet, NATURA 2000-områder og bilag IV-arter kan ses på Miljøstyrelsens hjemmeside www.svana.dk.

Husdyrbrugets driftsbygninger ligger 570 meter fra nærmeste Natura 2000 område i Rebild Kommune; det drejer sig om Natura 2000 område nr. 18 Rold Skov, Lindenberg Ådal og Madum Sø. Der er beregnet ammoniakdeposition til punkt 1 – punkt 4, se tabellen herover. Punkt 1 er naturtypen 91D0 mod vestsydvest og er "Skovbevoksede tørvemoser", Punkt 2 er naturtypen 3110 mod vestsydvest og er Madum Sø, "Kalk- og næringsfattige søer og vandhuller (lobeliesøer)", Punkt 3 er naturtypen 91D0 mod syd og er "Skovbevoksede tørvemoser" og Punkt 4 er naturtypen 6410 mod syd og er "Tidvis våde enge på mager eller kalkrig bund, ofte med blåtop".

ETAPE 1:

Der er beregnet en totaldeposition i punkt 1, punkt 3 og punkt 4 på 0,1 kg N/ha/år og en totaldeposition i punkt 2 på 0,0 kg N/ha/år.

Totaldepositionen i alle fire beregningspunkter er under 0,2 kg N/ha/år, der er det skærpede beskyttelsesniveau i kumulationsmodellen, hvor der er mere end 1 husdyrbrug, jf. bilag 3 til husdyrgodkendelsesbekendtgørelsen⁹. Med totaldepositioner under 0,2 kg N/ha/år, er beskyttelsesniveauet til alle naturtyper overholdt, og Rebild Kommune har ikke yderligere bemærkninger hertil.

ETAPE 2:

Der er beregnet en totaldeposition i punkt 1 på 0,2 kg N/ha/år og en totaldeposition på 0,1 kg N/ha/år i punkt 2, punkt 3 og punkt 4.

Da totaldepositionen i alle fire beregningspunkter ikke er over 0,2 kg N/ha/år, der er det skærpede beskyttelsesniveau i kumulationsmodellen, hvor der er mere end 1 husdyrbrug, jf. bilag 3 til husdyrgodkendelsesbekendtgørelsen¹⁰, er beskyttelsesniveauet til alle naturtyper overholdt. Rebild Kommune har ikke yderligere bemærkninger hertil.

En række dyr omfattet af naturbeskyttelseslovens § 29a og habitatdirektivets bilag IV kan have levested, fødesøgningsområde eller sporadisk opholdssted i området omkring ejendommen. Ifølge oplysninger i "Håndbog om dyrearter på habitatdirektivets bilag IV" (DMU Faglig rapport nr. 635, 2007) kan der i Rebild Kommune være forekomst af flere arter af flagermus samt odder, markfirben, løgfrø, spidssnudet frø og stor vandsalamander.

Rebild Kommune er ikke bekendt med konkrete yngleforekomster i området. Mest sandsynlig forekomst ved bygningerne er arter af flagermus, som kan blive påvirket af evt. nedrivninger eller træfældninger. Eventuelle levesteder i nærheden af bygningerne antages i øvrigt at være sammenfaldende med de vurderede naturarealer i forrige afsnit, og det vurderes, at kvælstofdeposition fra husdyrbrugets anlæg ikke vil skade eller ødelægge eventuelle yngle- eller rasteområder.

Sammenfatning:

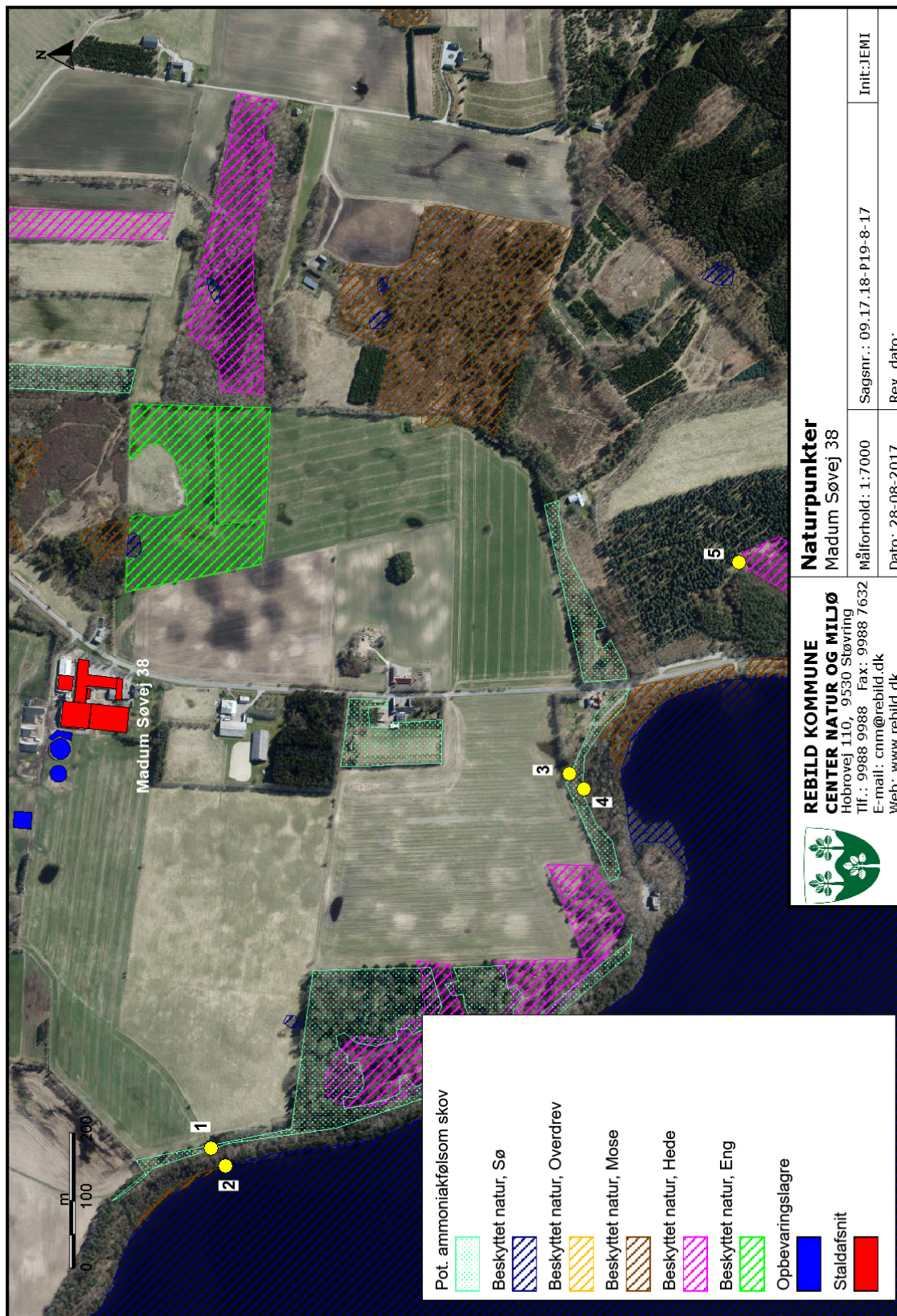
⁹ Bekendtgørelse om tilladelse og godkendelse m.v. af husdyrbrug nr. 211 af 28. februar 2017.

¹⁰ Bekendtgørelse om tilladelse og godkendelse m.v. af husdyrbrug nr. 211 af 28. februar 2017.

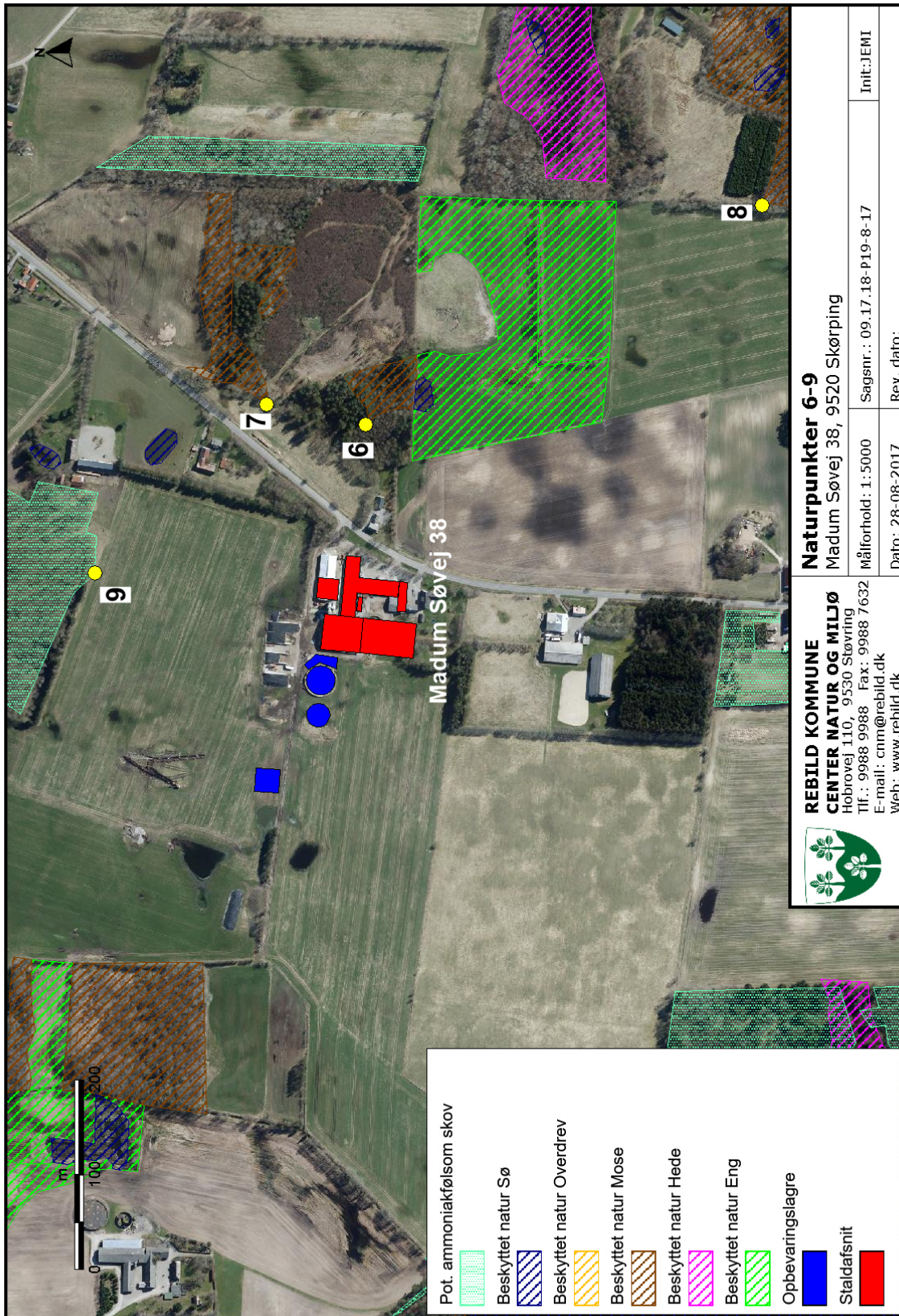
Tillægget til miljøgodkendelsen gives på en række generelle vilkår, der bl.a. sigter mod beskyttelse af natur mod uønskede påvirkninger. Efter vurdering af projektoplysningerne og områdets natur- og landskabsforhold finder Rebild Kommune, at tillægget til miljøgodkendelsen sikrer naturbeskyttelsesinteresserne i området. Der stilles derfor ikke supplerende vilkår til naturbeskyttelse.

Det vurderes, at udvidelsen af husdyrbruget er i overensstemmelse med retningslinjerne i kommuneplan 2017-2029 for beskyttelse af natur og landskab. Specifikt vurderes udvidelsen ikke at ville forringe tilstand af beskyttede naturtyper eller modvirke mål om gunstig bevaringsstatus for naturtyper og arter, der er udpegningsgrundlag for Natura 2000-områder eller forringe levevilkår for bilag IV-arter.

Kortbilag 1 - Naturpunkter 1-5



Kortbilag 1 - Naturpunkter 6-9



11.3 BILAG 3. SAMLET OVERSIGT OVER VILKÅR

Bemærk, at det kan være vigtigt, at læse kommunens kommentarer/vurderinger, samt eventuelle tilhørende tabeller til de fastsatte vilkår i godkendelserne.

Miljøgodkendelse af 9. november 2012 – gældende vilkår:

- 2.5.1 Inden eventuelt ophør af husdyrbruget skal kommunen kontaktes med et skriftligt forslag til en ophørsplan.
- 3.2.1 Det eksisterende beplantning omkring ejendommen, skal løbende plejes og vedligeholdes. Se bilag 12.6.
- 5.6.1 Al vask af traktorer, maskiner, redskaber og dyretransportvogne skal foregå på en støbt, tæt plads med bortledning af spildevand til gyllesystemer.
- 5.6.2 Tag- og overfladevandet må ikke nedsives i forurenede jord.
- 5.6.3 Der må ikke tilledes sanitært spildevand eller processpildevand til drænledningen til tag- og overfladevand.
- 5.6.4 Tag- og overfladevandet må ikke indeholde andre stoffer end hvad der sædvanligt forekommer i regnvand.⁷
- 5.6.5 Den hydrauliske belastning af vandløbet, Asp bæk må maksimalt være 5 l/s.⁸
- 5.6.7 Udledningen må ikke give anledning til uhygiejniske forhold herunder lammehaler, oliefilm m.m.⁹
- 5.6.8 Ved afledning fra befæstede arealer skal disse altid holdes rene. Spild af stoffer der kan forurene vandløbet herunder olie, ensilage, foder m.m. skal straks fjernes således at der ikke er mulighed for afløb til regnvandssystemet.¹⁰
- 5.6.10 Ændringer af det samlede areal på tag eller befæstning, der kan have indvirkning på udledningen, må ikke foretages uden forudgående tilladelse.¹¹
- 5.7.1 Olie- og kemikalieaffald skal til enhver tid opbevares i tæt emballage.
- 5.7.2 Opbevaring og håndtering af affald må ikke medføre forurening eller risiko for forurening af omgivelserne, herunder af jord, overfladevand, grundvand, luft eller kloak.
- 5.7.3 Oplagspladsen skal være afskærmet mod nedbør og indrettes med tæt bund eller/og opkant, således at en mængde, mindst svarende til indholdet af den største beholder, tilbageholdes ved spild eller lækage.
- 5.7.4 Der skal til enhver tid foreligge dokumentation for, at affald er bortskaffet miljømæssigt forsvarligt. Dokumentationen skal gemmes i 5 år og kunne fremvises til tilsynsmyndigheden på forlangende.

5.8.1 Opbevaring og håndtering af råvarer og hjælpestoffer må ikke medføre forurening eller risiko for forurening af omgivelserne, herunder jord, overfladevand, grundvand, luft eller kloak.

5.8.2 Tankning med diesel skal foregå på en plads med fast og tæt bund, enten med afløb til olieudskiller, eller således at spild kan opsamles. Tankpistol må ikke kunne fastlåses under påfyldning.

5.9.1 Der skal forefindes en opdateret beredskabsplan på husdyrbruget som fortæller, hvornår og hvordan der skal reageres ved uheld, der kan medføre konsekvenser for det eksterne miljø. Beredskabsplanen skal være tilgængelig for – og kendt af – alle der arbejder på bedriften.

6.2.2 Pumpning af gylle skal ske ved konstant overvågning.

6.2.3 Der skal anvendes gyllevogne med påmonteret pumpe og returløb, således at spild af flydende husdyr-gødning undgås. Alternativt kan der ved hver gylletank, hvor der sker påfyldning af gyllevogn, anlægges en læsseplads, således at spild kan opsamles. Pladsen skal etableres i henhold til Landbrugets Byggeblad for "læsseplads for gyllevogne", nr. 103.11-2. Afløb/pumpebrønd skal dimensioneres således, at også et større spild kan opsamles. Hvis denne løsning vælges, skal pladsen være etableret inden første udbringning.

6.6.1 Markstakke med komposteret dybstrøelse, der ikke placeres på fast bund med afløb til opsamlingsbeholder, må højst være placeret på samme sted i 12 måneder og ikke nærmere end 100 meter fra naboer og 300 meter fra sårbar natur (f.eks. § 3-beskyttet natur eller habitatnaturtyper). Placering af markstakke skal noteres i et kortbilag i driftsjournalen, hvor det opbevares i mindst 5 år og fremvises til tilsynsmyndigheden på forlangende.

7.2.1 Ejendommens anlæg og driften heraf må ikke give anledning til lugtgener uden for eget område, der efter tilsynsmyndighedens vurdering er væsentlige.

7.4.1 Transport med gylle til udspretningsarealerne må ikke ske gennem Hellum på lørdage, søndage og helligdage.

7.5.1 Husdyrbrugets bidrag til støjbelastning i omgivelserne må ikke overstige værdier (oplyst i nedenstående Tabel 7.5.1) målt eller beregnet ved nabobeboelse eller deres opholdsarealer: Støjbidraget (bortset fra maksimalværdien) måles som det ækvivalente, konstante, korrigerede støjniveau i dB(A) (re. 20 µ Pa). Tallene i parentes angiver referencetiden inden for den pågældende periode. I tilfælde af impulsstøj eller rentoner

skal den målte/beregne værdi tillægges 5 dB(A). I tvivlstilfælde afgør kommunen om der er rentoner eller impulsstøj.

	Tidsrum	Max. lydniveau
Mandag-fredag	Kl. 07-18 (8 timer)	55 dB (A)
Lørdag	Kl. 07-14 (7 timer)	45 dB (A)
Søn- og helligdage	Kl. 07-18 (8 timer)	45 dB (A)
Alle dage	Kl. 18-22 (1 time)	45 dB (A)
	Kl. 22-07 (½ time)	40 dB (A)
	Kl. 22-07 (Maksimalværdi)	55 dB (A)

Tabel 7.5.1: Støjgrænser.

7.5.2 Husdyrbruget skal, for egen regning, dokumentere, at støjvilkår overholdes, hvis tilsynsmyndigheden finder det påkrævet. Dokumentation for overholdelse af støjkravene kan være i form af målinger i ejendommens omgivelser (under fuld drift) eller kildestyrkemålinger ved de enkelte støjkilder kombineret med beregninger efter den fælles nordiske beregningsmodel for industristøj.

7.6.1 Anlæggene og driften heraf må ikke give anledning til støvgener uden for eget område, der efter tilsynsmyndighedens vurdering er væsentlige.

7.7.1 Anlæggene og driften heraf må ikke give anledning til lysgener for beboere i lokalområdet, der efter tilsynsmyndighedens vurdering er væsentlige.

Tillæg til miljøgodkendelse af 21. september 2010 – gældende vilkår:

Der er ikke gældende vilkår i tillæg til miljøgodkendelse af 21. september 2010. Vilkår er erstattet af vilkår i miljøgodkendelsen af 9. november 2012 eller af vilkår i nærværende tillæg.

Tillæg til miljøgodkendelse af 20. oktober 2017 – gældende vilkår:

2.3.1 Miljøgodkendelsen skal være udnyttet indenfor 6 år fra meddelelsesdatoen. Den del af produktionen, der ikke opfylder udnyttelseskravene, bortfalder.

3.2.1 Stalde og anlæg skal være placeret, som angivet i bilag 1 – situationsplan.

3.2.2 Stald til "Småkalve", der etableres i etape 1, skal opføres i samme byggestil, materialer og farver som eksisterende byggeri.

3.2.3 "Kostald 2", der etableres i etape 2, skal opføres i samme byggestil, materialer og farver som "Kostald 1", den sammenbygges med.

3.2.4 Halmladen, der etableres i etape 2 vest for ensilagesiloerne, skal opføres i en byggestil, materialer og farver, der matcher den øvrige bygningsmasse.

ETAPE 1:

- 5.1.1 Den samlede produktion må ikke overstige 432,97 DE på årsplan fordelt på 250 stk. årskøer, 30 stk. opdræt, 6-24 mdr., 15 stk. opdræt, 24-25 mdr., 5 stk. småkalve, 0-0,5 mdr., 36 stk. småkalve, 2-6 mdr. og 125 tyrekalve, 40-60 kg (7 stipladser). Husdyrholdet skal være sammensat og staldindretning m.v. skal være i overensstemmelse med tabel 4 og 5 herunder.
- 5.1.2 Plads til kalvehytter skal befæstes og indrettes således, at overfladevand fra omkringliggende arealer og tage ikke kan løbe ind på området. Pladsen skal have afløb til gyllesystemet.
- 5.1.3 Kalvehytter skal placeres på det befæstede areal således, at der altid er en befæstet randzone på minimum 2 meter mod ubefæstede arealer.
- 5.1.4 "Småkalvestald" skal opføres som dybstrøelsesstald.
- 5.1.5 I dybstrøelsesstalde skal der strøs halm eller andet tørstof i mængder, der sikrer, at dybstrøelsen altid er tør i overfladen.
- 5.1.6 "Kostald" skal være med sengestald med spalter (kanal, linespil). Linespillet skal køre hver 8. time.
- 5.1.7 Der skal være skraber på spalterne i "Kostald" og i "Ungdyrstald". Skraberne skal køre hver 4. time.
- 5.1.8 Tværgange, som ikke skrubes automatisk, skal hver dag rengøres manuelt mindst 2-3 gange.
- 5.1.9 Skrabere skal vedligeholdes i overensstemmelse med producentens vejledning. Vejledningen skal opbevares på husdyrbruget.
- 5.1.10 Enhver form for driftsstop skal noteres i logbog med angivelse af årsag og varighed.
- 5.1.11 Tilsynsmyndigheden skal underrettes ved driftsstop, der har varighed af mere end 2 uger.
- 5.1.12 Logbog, servicefaktura, registrering af datalogger eller lignende, der dokumenterer, at linespil og skraber er i drift og vedligeholdes, skal opbevares på husdyrbruget i mindst fem år og forevises på tilsynsmyndighedens forlangende.

ETAPE 2:

- 5.1.13 Den samlede produktion må ikke overstige 526,27 DE på årsplan fordelt på 275 stk. årskøer, 140 stk. opdræt, 6-24 mdr., 15 stk. opdræt, 24-25 mdr., 6 stk. småkalve, 0-0,5 mdr., 17 stk. småkalve 0,5-2 mdr., 47 stk. småkalve, 2-6 mdr., 130 tyrekalve, 40-60 kg (8 stipladser). Husdyrholdet skal være sammensat og staldindretning m.v. skal være i overensstemmelse med tabel 6 og 7 herunder.
- 5.1.14 Plads til kalvehytter skal befæstes og indrettes således, at overfladevand fra omkringliggende arealer og tage ikke kan løbe ind på området. Pladsen skal have afløb til gyllesystemet.
- 5.1.15 Kalvehytter skal placeres på det befæstede areal således, at der altid er en befæstet randzone på minimum 2 meter mod ubefæstede arealer.
- 5.1.16 "Småkalvestald" skal være med dybstrøelse.
- 5.1.17 I dybstrøelsesstalde skal der strøs halm eller andet tørstof i mængder, der sikrer, at dybstrøelsen altid er tør i overfladen.
- 5.1.18 "Kostald 1" skal være med sengestald med spalter (kanal, linespil). Linespillet skal køre hver 8. time.
- 5.1.19 "Kostald 2" skal etableres med sengestald med spalter (kanal, linespil). Linespillet skal køre hver 8. time.
- 5.1.20 Der skal etableres skraber på spalterne i "Kostald 2". Skraberne skal køre hver 4. time.
- 5.1.21 Tværgange, som ikke skrubes automatisk, skal hver dag rengøres manuelt mindst 2-3 gange.

5.1.22 Skrabere skal vedligeholdes i overensstemmelse med producentens vejledning. Vejledningen skal opbevares på husdyrbruget.

5.1.23 Enhver form for driftsstop skal noteres i logbog med angivelse af årsag og varighed.

5.1.24 Tilsynsmyndigheden skal underrettes ved driftsstop, der har varighed af mere end 2 uger.

5.1.25 Logbog, servicefaktura, registrering af datalogger eller lignende, der dokumenterer, at linespil og skrabere er i drift og vedligeholdes, skal opbevares på husdyrbruget i mindst fem år og forevises på tilsynsmyndighedens forlangende.

5.4.1 Forlængelsen af ensilagesiloer mod nord skal etableres således, at de opfylder gældende lovgivning jf. husdyrgødningsbekendtgørelsen⁷.

5.4.2 Pumpe og pumpebrønd til sprinklersystemet skal være etableret og dimensioneret således, at eventuelle overløb fra brønden sker til gyllesystemet og skal udføres således, at der ikke er risiko for tilbageløb. Etableringen skal udføres af autoriseret kloakmester.

5.4.3 I situationer, hvor der ikke kan eller må udsprinkles saft og vand fra ensilageanlæg, skal overskydende vand altid pumpes til gyllesystemet.

(Vilkår 5.5.1, både ETAPE 1 og ETAPE 2)

5.5.1 Inden byggeriet påbegyndes skal et energiselskab eller en energikonsulent foretage et energigjefersyn af det planlagte byggeri, hvor de energiforbrugende processer i bedriften gennemgås. Der skal udarbejdes en rapport som indeholder resultater og konkrete energibesparende forslag med tilhørende tilbagebetalingstid. Rapporten skal kunne fremvises til tilsynsmyndigheden på forlangende.

6.4.1 Den ansøgte møddingsplads skal opfylde husdyrgødningsbekendtgørelsens⁸ forskrifter for etablering af møddingspladser, og skal etableres jf. placering i bilag 1.

7.3.1 Skadedyr skal bekæmpes i nødvendigt omfang i henhold til retningslinjer fra Statens skadedyrsbekæmpelse.