

Tillæg til miljøgodkendelse

til indbygning af genbrugsmaterialer

i parkeringsplads på

Rødby Karting Ring

Færgevej 26, 4970 Rødby

12. oktober 2021

Sags ID: 382278
Sagsnummer: 09.02.16-P19-18-19
Sagsbehandler: Heidi Pejter Kristensen
Kvalitetssikret: Lasse Birch Højrup, Marlene Blak Nielsen, Tanja Hansen

Indholdsfortegnelse

1. IKKE-TEKNISK RESUMÉ	3
2. HØRING	3
3. AFGØRELSE	4
Klagevejledning	4
Klagefrist	4
Hvem er klageberettigede	4
Sådan klager du	4
Opsættende virkning	4
Civilt søgsmål	4
Kopi sendt til	4
4. VILKÅR	6
1. Generelt	6
2. Indretning og drift	6
3. Luftforurening	10
4. Støj	10
5. Affald	10
6. Overfladevand	11
7 Egenkontrol og driftsjournal	11
Bilag til vilkår	12
5. GENERELLE OPLYSNINGER	15
Uheld og driftsforstyrrelser	15
Ændringer og udvidelser	15
Bortskaffelse af affald	15
Jordflytning	15
6. MILJØTEKNISK VURDERING	16
Resumé	16
Forhold til anden lovgivning	16
A. Ansøger og ejerforhold	18
B. Virksomhedens art	18
C. Etablering	18
D. Virksomhedens placering og driftstid	18
E. Indretning	19
F. Drift	21
G. Væsentligste miljøforhold og begrundelse for disse	21
Materiale der ligger til grund for afgørelsen	27
Lovgrundlag	27
Bilagsoversigt	27
8. BILAG	28

1. Ikke-teknisk resumé

RGS Nordic A/S har på vegne af Rødby Karting Ring ansøgt om miljøgodkendelse til at indbygge forurenede genbrugsmaterialer i forbindelse med udvidelse af parkeringspladsen tilknyttet gokartbanen på Færgevej 26, 4970 Rødby. Det forventes, at der skal ske en nyttiggørelse af ca. 15.000 tons genbrugsmaterialer til bundsikring på et areal på op til 10.000 m².

Der er ansøgt om 2 mulige scenarier til opbygning af parkeringspladsen, hvoraf det kun bliver det ene scenarie, som bliver aktuelt. Ved begge scenarier opbygges parkeringspladsen ved, at muldlaget afrømmes og erstattes af uforurenede genbrugsmaterialer, hvorefter der udlægges forurenede genbrugsmaterialer og afsluttes med genbrugsstabil og/eller tæt belægning.

Overfladevand fra parkeringspladsen afledes til gokartbanens eksisterende regnvandsbassin. Vilkår for udledning er indarbejdet dels i nærværende tillæg jævnfør miljøbeskyttelseslovens § 34 stk. 5, samt i de eksisterende miljøgodkendelser.

Etablering af parkeringspladsen forventes at tage 1 år med opstart straks efter meddelelse af nærværende miljøgodkendelse.

Nyttiggørelse af forurenede materialer under parkeringspladsen er omfattet af godkendelsesbekendtgørelsens bilag 2, listepunkt K 206. Der er ikke benyttet standardvilkår i godkendelsen, da der ikke er fastsat standardvilkår for anlæg, der nyttiggør genbrugsmaterialer. Godkendelsesmyndigheden har i stedet stillet vilkår, hvis formål er at begrænse forureningen fra anlægget.

2. Høring

Teknik- og Miljømyndigheden har udarbejdet et udkast til tillæg til miljøgodkendelse.

Udkastet er den 13.09.2021 sendt til udtalelse hos ansøger, jf. godkendelsesbekendtgørelsens § 54 stk. 1. Udkastet er den 11.10.2021 sendt i partshøring hos berørte parter for at opfylde forvaltningslovens regler om partshøring.

Parter er efter godkendelsesmyndighedens opfattelse kun virksomheden selv og matriklens ejer (Lolland Kommune, Torvet 3, 4930 Maribo). Dette begrundes ud fra den administrative praksis om, at partsbegrebet navnlig omfatter ansøgere og klagere, men også andre, som efter en konkret vurdering findes at have en væsentlig, individuel og retlig interesse i sagen og dens udfald. Det vurderes, at denne tillægsgodkendelse ikke vil medføre gener for de omkringboende. Det vurderes derfor, at naboerne til virksomheden ikke skal anses som parter i denne afgørelse efter forvaltningslovens forstand. Denne begrundelse træffes ud fra en vurdering af, at naboerne til virksomheden ikke bliver direkte berørt af afgørelsen, og derfor ikke anses for at have en væsentlig, individuel og retlig interesse i sagen og dens udfald.

Teknik- og Miljømyndigheden har bedt om udtalelser til udkastet af ansøger. Ansøger har d. 8. oktober 2021 fremsendt følgende bemærkninger:

Vilkår 2.3: Forurenede jord er ikke restprodukt. Det bør have sit eget punkt.

Vilkår 2.5: Bør ændres til: Genbrugsmaterialer må i øvrigt ikke være forurenede og må således ikke indeholde andre stoffer end dem, som der er angivet grænseværdier for i tabel 1-5.

Ansøgers bemærkninger er indarbejdet.

Berørt part (Lolland Kommune, Torvet 3, 4930 Maribo) har d. 11.10.2021 meddelt, at de ikke har bemærkninger til udkast til tillæg til miljøgodkendelsen.

3. Afgørelse

Teknik- og Miljømyndigheden meddeler hermed miljøgodkendelse efter miljøbeskyttelseslovens § 33, stk. 1 til det ansøgte på de vilkår, som er angivet i afsnit 4.

Klagevejledning

Denne afgørelse kan påklages til Miljø- og Fødevareklagenævnet ifølge miljøbeskyttelseslovens § 91.

Klagefrist

Klagen skal indgives inden 4 uger efter, at afgørelsen er meddelt. Hvis afgørelsen offentliggøres, regnes klagefristen dog altid fra offentliggørelsesdatoen. Udløber fristen på en lørdag eller helligdag, forlænges klagefristen til den følgende hverdag.

En klage over denne afgørelse skal indgives inden 09.11.2021

Hvem er klageberettigede

Klageberettigede er modtageren af afgørelsen og enhver, der har en individuel og væsentlig interesse i afgørelsen. Følgende kan også klage: Sundhedsstyrelsen og landsdækkende organisationer og foreninger, der har beskyttelse af miljø som hovedformål.

Sådan klager du

Du klager via klageportalen, som du finder via [Nævnenes Hus](#). Du logger på klageportalen med Nem-ID. En klage er indgivet, når den er tilgængelig for Lolland Kommune via klageportalen.

Når du klager, skal du betale et gebyr på 900 kr. for privatpersoner og 1.800 kr. for virksomheder, organisationer og offentlige myndigheder.

I klageportalen sendes din klage automatisk først til Lolland Kommune. Hvis kommunen fastholder afgørelsen, sendes klagen videre til behandling i nævnet. Du får besked om videresendelsen.

Miljø- og Fødevareklagenævnet afviser din klage, hvis du sender den uden om klageportalen, medmindre du er blevet fritaget for brug af klageportalen. Hvis du ønsker at blive fritaget for at bruge klageportalen, skal du sende en begrundet anmodning til Miljø- og Fødevareklagenævnet, som afgør, om du kan fritages.

Opsættende virkning

Ifølge miljøbeskyttelseslovens § 96 har en klage over denne afgørelse ikke opsættende virkning.

Miljø- og Fødevareklagenævnet kan træffe afgørelse om at fravige lovgivningens udgangspunkt i særlige tilfælde.

Civilt søgsmål

Hvis afgørelsen ønskes prøvet ved domstolen, skal søgsmål være anlagt senest 6 måneder efter, at afgørelsen er meddelt.

Kopi sendt til

- Lolland Kommune, Torvet 3, 4930 Maribo
- Tilsyn og Rådgivning, Styrelsen for Patientsikkerhed, stps@stps.dk
- Danmarks Naturfredningsforening, dnlolland-sager@dn.dk

- Friluftsrådet, storstroem@friluftstraadet.dk
- Danmarks Sportsfiskerforbund, post@sportsfiskerforbundet.dk
- Danmarks Fiskeriforening, mail@dkfisk.dk
- Ferskvandsfiskeriforeningen, nb@ferskvandsfiskeriforeningen.dk
- Miljøstyrelsen, mst@mst.dk
- Danmarks Idrætsforbund, dif@dif.dk
- Region Sjælland, naturmiljo@regionsjaelland.dk

4. Vilkår

1. Generelt

- 1.1 Dette tillæg omfatter arealet angivet på bilag A til disse vilkår, og de godkendte aktiviteter må derfor kun ske på dette areal.
- 1.2 En kopi af denne godkendelse skal til enhver tid være tilgængelig på gokartbanen i etableringsfasen. Senere i driftsfasen skal godkendelsen være tilgængelig for de personer, som har ansvaret for arealets indretning og drift.
- 1.3 Tillægget bortfalder, hvis det ikke er udnyttet inden 2 år fra tillægget er meddelt.
- 1.4 Ved nedlæggelse af parkeringspladsen skal gokartklubben træffe de nødvendige foranstaltninger for at undgå forureningsfare og for at efterlade stedet i tilfredsstillende tilstand. En redegørelse for disse foranstaltninger skal forinden fremsendes til godkendelse hos den, der på det givne tidspunkt er tilsynsmyndighed.
- 1.5 Hvor der i vilkårene anvendes betegnelsen tæt belægning forstås asfalt, beton m.m., der reducerer mængden af vand, der vil perkolere gennem belægningen.

2. Indretning og drift

Etableringsfasen – generelle vilkår

- 2.1 Tilsynsmyndigheden skal kontaktes – senest samme dag – om at udlægning af genbrugsmaterialer er påbegyndt. Kontakten kan ske på mail eller telefonisk.
- 2.2 I perioden, hvor der skal foregå bygge- og anlægsarbejder omfattet af dette tillæg, skal det ved aflåselig bom eller anden afspærring sikres, at uvedkommende ikke har adgang til området, også uden for almindelig arbejdstid. Ved gentagne tilfælde af uvedkommende og ukontrolleret aflæsning af affald, jord og lignende, kan tilsynsmyndigheden forlange, at der etableres videoovervågning på hele eller dele af bygge- og anlægsområdet.
- 2.3 Der må anvendes følgende genbrugsmaterialer til etablering af parkeringspladsen:
 - Uforurenet og sorteret bygge- og anlægsaffald: knust beton, uglaseret tegl, natursten eller en blanding af disse.
 - Sorteret bygge- og anlægsaffald med PCB: knust beton, uglaseret tegl, natursten eller en blanding af disse med indhold af PCB op til 2 ppm målt ved kilden.
 - Restprodukter: slagge fra affaldsforbrænding, bundaske fra kulfyrede kraftværker og flyveaske fra kulfyrede kraftværker.
 - Forurenet jord.
- 2.4 Der må maksimalt sammenlagt anvendes 15.000 tons genbrugsmaterialer.
- 2.5 Der må kun anvendes genbrugsmaterialer jf. vilkår 2.3, som overholder grænseværdierne i tabel 1 til tabel 5. Genbrugsmaterialer må i øvrigt ikke være forurenede og må således ikke indeholde andre stoffer end dem, som der er angivet grænseværdier for i tabel 1-5.

Tabel 1: Grænseværdier - sorteret bygge- og anlægsaffald med PCB < 2 ppm

Analyseparametre		Grænseværdi (mg/kg TS)
Faststof- koncentrationer	Arsen, uorganisk	20
	Bly	40
	Cadmium	0,5
	Chrom (VI)	20
	Chrom, total	500
	Kobber	500
	Kviksølv	1
	Nikkel	30
	Zink	500
	PCB	2
	Kulbrinter: C6-C10	25
	Kulbrinter: C10-C15	40
	Kulbrinter: C15-C20	55
	Kulbrinter: C20-C35	100
	Sum af kulbrinter C6- C35	100
	Benz(a)pyren	0,3
Dibenz(a,h)anthracen	0,3	
PAH, total	4	

Tabel 2: Grænseværdier – forurenede restprodukter

Analyseparametre		Grænseværdi (mg/kg TS)
Faststof- koncentrationer	Arsen, uorganisk	20
	Bly	400
	Cadmium	5
	Chrom (VI)	20
	Chrom, total	1000
	Kobber	1000
	Kviksølv	3
	Nikkel	30
	Zink	1000
Eluat- koncentrationer	Klorid	150.000
	Sulfat	200.000
	Natrium	100.000
	Arsen	8
	Barium	300
	Bly	10
	Cadmium	2
	Chrom, total	10
	Kobber	45
	Kviksølv	0,1
	Mangan	150
	Nikkel	10
	Selen	10
Zink	100	

Tabel 3: Grænseværdier – uforurenede restprodukter

Analyseparametre		Grænseværdi (mg/kg TS)
Faststof- koncentrationer	Arsen, uorganisk	<20
	Bly	<40
	Cadmium	<0,5
	Chrom (VI)	<20
	Chrom, total	<500
	Kobber	<500
	Kviksølv	<1
	Nikkel	<30
Zink	<500	
		Grænseværdi (µg/l)
Eluat- koncentrationer	Klorid	<150.000
	Sulfat	<200.000
	Natrium	<100.000
	Arsen	<8
	Barium	<300
	Bly	<10
	Cadmium	<2
	Chrom, total	<10
	Kobber	<45
	Kviksølv	<0,1
	Mangan	<150
	Nikkel	<10
	Selen	<10
Zink	<100	

Tabel 4: Grænseværdier – forurenede jord

Analyseparametre		Grænseværdi (mg/kg TS)
Faststof- koncentrationer	Arsen, uorganisk	20
	Bly	400
	Cadmium	5
	Chrom (VI)	20
	Chrom, total	1000
	Kobber	1000
	Kviksølv	3
	Nikkel	30
	Zink	1000
	Kulbrinter: C6-C10	25
	Kulbrinter: C10-C15	40
	Kulbrinter: C15-C20	55
	Kulbrinter: C20-C35	300
	Sum af kulbrinter C6- C35	300
	Benz(a)pyren	3
	Dibenz(a,h)anthracen	3
	PAH, total*	40

*sum af benz(a)pyren, benz(b+j+k)fluoranthren, dibenz(a,h)anthracen, fluoranthren og indeno(1,2,3-cd)pyren.

Tabel 5: Grænseværdier – uforurennet jord eller uforurennet beton

Analyseparametre		Grænseværdi (mg/kg TS)
Faststof- koncentrationer	Arsen, uorganisk	20
	Bly	40
	Cadmium	0,5
	Chrom (VI)	20
	Chrom, total	500
	Kobber	500
	Kviksølv	1
	Nikkel	30
	Zink	500
	Kulbrinter: C6-C10	25
	Kulbrinter: C10-C15	40
	Kulbrinter: C15-C20	55
	Kulbrinter: C20-C35	100
	Sum af kulbrinter C6- C35	100
	Benz(a)pyren	0,3
	Dibenz(a,h)anthracen	0,3
PAH, total	4	

*sum af benz(a)pyren, benz(b+j+k)fluoranthren, dibenz(a,h)anthracen, fluoranthren og indeno(1,2,3-cd)pyren.

Detektionsgrænser for de enkelte stoffer skal være højst en tiendedel af de opsatte grænseværdier.

2.6 Analysefrekvenser af genbrugsmaterialer skal være henholdsvis:

- Knust beton/genbrugsstabil: 1 prøve pr. 500 ton for homogene partier eller 1 prøve pr. 120 ton for ikke homogene partier.
- Kulslagge: 1 prøve pr. 5.000 ton.
- Bund- og flyveaske: 1 prøve pr. 20.000 ton.
- Jord: 1 prøve pr. 120 ton fra områdeklassificerede arealer, 1 prøve pr. 30 ton fra kortlagte arealer samt 1 prøve pr. 30 ton for jord, der er rensat/nedkategoriseret.

2.7 Der skal inden aflæsning og indbygning foretages modtagekontrol af de enkelte læs. Modtagekontrollen indebærer visuel inspektion og gennemgang af dokumentation, før de enkelte partier kan aflæsses.

2.8 Forurenede genbrugsmaterialer skal udlægges minimum 1 meter over højeste, naturlige grundvandsspejl.

2.9 Lagtykkelsen af forurenede genbrugsmaterialer må ikke overstige 60 cm.

2.10 Oplagring og overdækning af genbrugsmaterialer skal ske på følgende måde:

- Slagger skal benyttes umiddelbart efter levering, og overdækning skal ske umiddelbart efter udlægningen.
- Øvrige forurenede genbrugsmaterialer skal overdækkes, såfremt de oplagres længere end 14 dage.
- Uforurenede genbrugsmaterialer må oplagres uden overdækning.

- 2.11 Der må kun anvendes indbygningsegne genbrugsmaterialer, hvis tekniske egenskaber er sammenlignelige med jomfruelige materialer.
- 2.12 Der skal udlægges markeringsnet mellem uforurenede og forurenede materialer.

Etableringsfasen – ved anvendelse af slagge og andre forurenede genbrugsmaterialer

- 2.13 Såfremt der anvendes slagge (kategori 2 og 3), knust beton/tegl med indhold af PCB på mindre end 2 ppm målt ved kilden, aske svarende til kategori 2 og forurenede jord, skal der etableres tæt belægning, jf. vilkår 1.5, i form af asfaltbelægning eller lignende, der sikrer, at regnvand ikke siver ned igennem de forurenede udlagte genbrugsmaterialer.
- 2.14 Afstand fra forurenede genbrugsmaterialer til yderkant af tæt belægning skal være minimum 1 meter.

Driftsfasen

- 2.15 Senest 3 måneder efter, at bygge- og anlægsarbejdet med udlægning af genbrugsmaterialer er færdiggjort, skal der indsendes følgende til Lolland Kommune:
- En opdateret anlægstegning som viser og angiver med koter og koordinater, hvor der er indbygget genbrugsmaterialer (både forurenede og uforurenede).
 - Oplysninger om mængden af udlagte genbrugsmaterialer fordelt på typerne angivet i vilkår 2.3.
- 2.16 Tætte belægninger skal være i god vedligeholdelsesstand. Utætheder skal udbedres så hurtigt som muligt, efter at de er konstateret.

3. Luftforurening

- 3.1 Virksomheden skal ved tilrettelæggelsen af bygge- og anlægsarbejdet sikre, at der ikke opstår støvgener uden for anlægget. Hvis der uden for anlæggets område konstateres støvgener, der efter tilsynsmyndighedens vurdering er væsentlige, kan tilsynsmyndigheden forlange, at der sker vanding, befugtning eller andre nødvendige afhjælpende foranstaltninger for at hindre støvdannelse.

4. Støj

- 4.1 Bygge- og anlægsarbejdet må foregå på mandage til fredage fra kl. 07:00-18:00 og på lørdage fra kl. 07:00-14:00.

5. Affald

- 5.1 Eventuelt overskydende genbrugsmaterialer skal bortskaffes til leverandør eller godkendt modtager senest 1 måned efter, at anlægsarbejdet er afsluttet.
- 5.2 Spild af olie og kemikalier (herunder grus, savsmuld eller lignende anvendt til opsugning) skal opsamles straks og opbevares og bortskaffes som farligt affald. Der skal i hele etableringsperioden forefindes opsugningsmateriale på virksomheden.

6. Overfladevand

- 6.1 Overfladevand fra parkeringspladsen skal ledes gennem et anlæg med sandfang- og olieudskillerfunktion.
- 6.2 Overfladevand fra parkeringspladsen skal udledes til regnvandsbassinet, hvorfra der sker afledning til pumpekanalen (Kommunevandløb 2.1.3 Rødby). Vilkår til regnvandsbassinet og udledningen er fastsat i tillæg af 26. juli 2016, som også er gældende for dette tillæg og gengivet i bilag B til godkendelsens vilkår.

7 Egenkontrol og driftsjournal

- 7.1 Virksomheden skal mindst 1 gang årligt foretage en visuel kontrol af alle tætte belægninger. Utætheder skal udbedres, så hurtigt som muligt efter, at de er konstateret. Tilsynsmyndigheden kan kræve, at virksomheden lader en uvildig sagkyndig foretage dette eftersyn, dog højst 1 gang hvert tredje år.
- 7.2 Virksomheden skal føre en driftsjournal med angivelse af:
 - Etablering – driftsjournal for tilførte materialer indeholdende:
 - Det enkelte partis størrelse.
 - Det enkelte partis oprindelseslokalitet.
 - Analyserapporter af de modtagne partier.

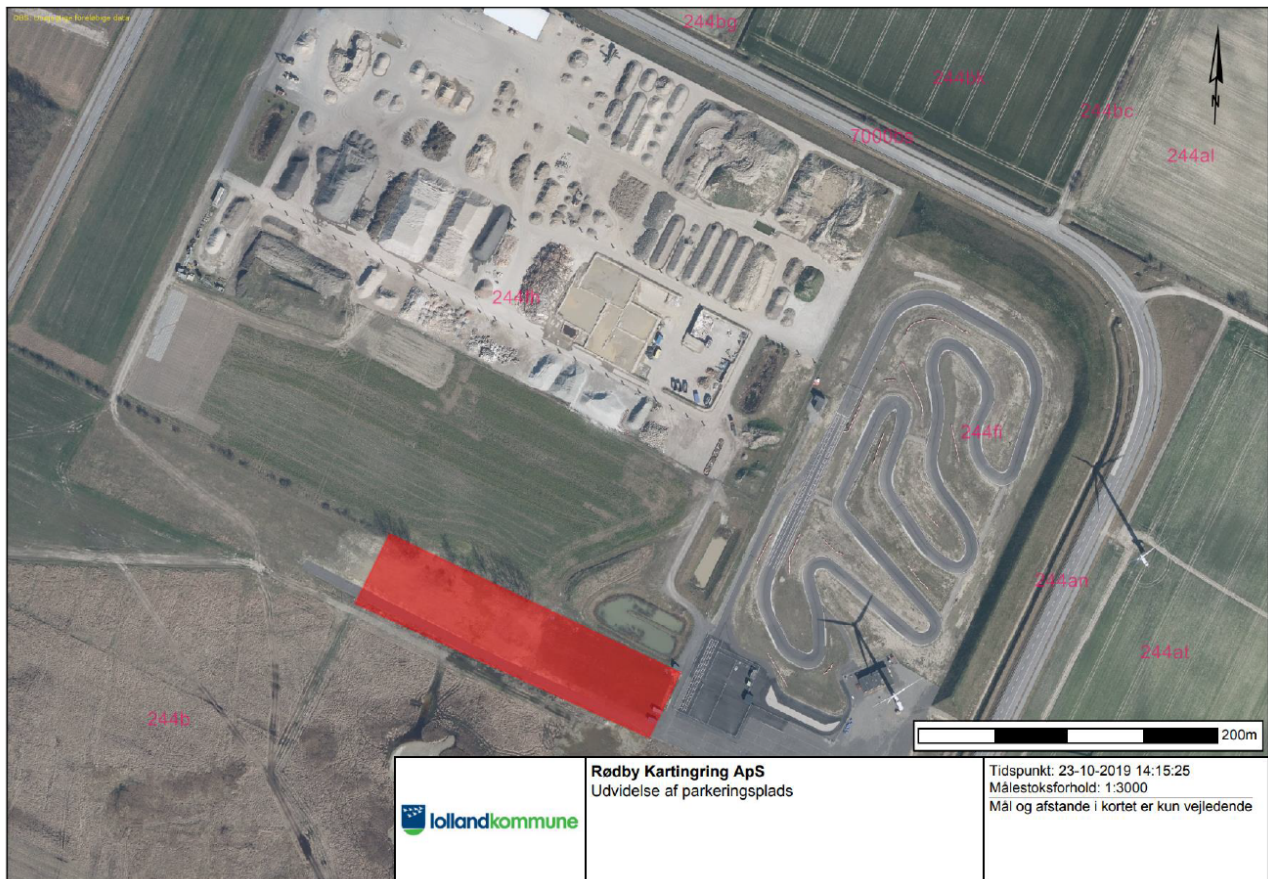
Det skal i driftsjournalen fremgå på hvilke dele af anlægget, herunder de lavtliggende arealer, der udlægges rene bundsikringsmaterialer for at sikre, at der ikke kommer til at stå grundvand i forurenede bundsikringsmaterialer, jf. vilkår 2.15.

- Dato for og resultat af inspektioner samt eventuelle udbedringer af tætte belægninger, jf. vilkår 7.1.

Driftsjournalen skal fremsendes til tilsynsmyndighedens som afslutning på etableringsfasen. Registreringer i driftsjournalen skal som minimum gemmes i 5 år.

Bilag til vilkår

Bilag A: Afgrænsning af areal som tillægsgodkendelsen omhandler.



Bilag B**Uddrag fra tillæg til miljøgodkendelse af 26/7-2019 – gældende vilkår om udledning af overfladevand****Udledning af overfladevand**

16. System til afledning af overfladevand fra bane og befæstede arealer i øvrigt skal udføres, i overensstemmelse med det projekt, der fremgår af ansøgningen jf. bilag 1..
17. Der må via udløbsledningen maksimalt udledes 5 l/ s til pumpekanalen (Kommunevandløb 2.1.3 Rødby).
18. Der må ikke hyppigere end 1 gang hvert 5. år ske overløb fra bassinet til pumpekanalen (Kommunevandløb 2.1.3 Rødby) via den 400 mm overløbsledning.
19. Opsamlings- /forsinkelsesbassin skal etableres som projekteret, herunder skal udløbsledning og overløbsledningen der leder opsamlet overfladevand fra bassin til pumpekanalen. Disse ledninger skal placeres som det fremgår på projektet - bilag 1, herunder skal udløbsledning som projekteret føres i kote – 1,20 og overløbsledning skal som projekteret i kote -0.30.
Ansøger har med udgangspunkt i regndata for en 10 års regnhændelse, og 2 timers regn, dimensioneret et magasinvolumen på 690 m³. Det indgår som forudsætning for dimensioneringen at der maksimalt må udledes 5 l/s.
20. Der skal på udløbet være etableret vandbremse, drosselspjæld eller lignende.
Ansøger har i det fremlagte projekt foreslået en standard CEV regulator 400/80 monteret i en Ø1000 mm brønd, placeret på den 160 mm udløbsledning, mellem bassin og pumpekanal.
21. Der skal på udløbsledning og overløbsledning være monteret højvandsventiler, til sikring mod at der ved højvand i kanalen sker indstrømning af vand til regnvandsbassinet eller gokartbaneanlægget i øvrigt.

Ansøger har i det fremlagte projekt foreslået monteret en kontraventil/højvandslukke på både 160 mm udløbsledning og på overløbsledningen (Ø 400 mm).
22. Udledningen må ikke give anledning til slamaflejringer, misfarvninger, flydestoffer, olie og lignende i pumpekanalen (Kommunevandløb 2.1.3 Rødby) eller nedstrøms kanalen i øvrigt.
23. Udledningen må ikke medføre fysiske skader på pumpekanalen (Kommunevandløb 2.1.3 Rødby).
24. Da bassinets sider er projekteret/udført med hældning 1:2 skal bassinet være indhegnet, således at banens gæster mfl. ikke har direkte adgang til bassinet og ikke uforvarende kan falde ned i bassinet.
25. Bassin og udløbsinstallationer skal vedligeholdes så det til enhver tid fungerer.
26. Der skal mindst 1 gang pr år fjernes aflejret sediment i bassin, brønd og ventiler.

27. Der skal monteres manuelt betjent afspærringsventil på udløbsledningen, der i tilfælde af uheld på bane eller befæstet service areal kan medføre udslip af olie eller brændstof eller anden vandbåret forurening. Ventilhåndtaget skal placeres mellem bassin og vandbremse, tæt på udløbet fra bassinet. Ventilhåndtaget skal være stærkt synligt, enten med tydelig farve, tydelig skiltning, der sikrer synligheden, selv om der på arealet er kraftig vækst af højt græs eller andre urter. Hvis betjeningshåndtag er placeret under dæksel, skal dækslet være let og nemt at fjerne og uden særlige låseforanstaltninger som kræver nøgler mv. for at dækslet kan fjernes.
28. I tilfælde af uheld med risiko for udslip af forurenende stoffer fra regnvandsbassinet skal tilsynsmyndigheden straks kontaktes. Evt. opsamlet affald i form af olie eller brændstof i bassin eller andre dele af afvandingssystemet, skal opsamles og bortskaffes jf vilkår.11.
29. Tilsynsmyndigheden kan forlange, at Rødby Karting Ring bekoster og lader gennemføre afhjælpende foranstaltninger, hvis udledningen af regnvand, efter tilsynsmyndighedens vurdering, medfører uacceptable forhold i recipienten - Kommunevandløb 2.1.3.Rødby, eller nedstrøms i kanalen.
30. Rødby Karting Ring skal hurtigst muligt, dog senest 14 dage efter uheld/udslip sende en uheldsrapport til tilsynsmyndigheden. Rapporten skal beskrive uheldet, uheldets omfang, indsatsen mod skader på miljøet- samt beskrivelse af fremtidige forebyggende foranstaltninger, med henblik på begrænsning af risiko for nye uheld.
31. Der skal på Rødby Karting Ring være en driftsinstruks, med præcise anvisninger til personalet om drift og vedligeholdelse af afvandingsinstallationerne, herunder betjening af afspærringsventil og renholdelse af bassin mv, jf. vilkår 25 og 26. Driftsinstruksen skal til enhver tid være tilgængelig og være kendt af den ansvarlige på banen, så vel under løb, træning, udlejningskørsel eller anden form for lovlig drift på Rødby Karting Ring.

5. Generelle oplysninger

Uheld og driftsforstyrrelser

Uheld og driftsforstyrrelser, der kan medføre fare for forurening, skal straks meddeles til miljømyndigheden, jf. miljøbeskyttelseslovens § 71.

Ændringer og udvidelser

Virksomheden er ansvarlig for, at indretning og drift ikke afviger væsentligt fra det, der er beskrevet i miljøgodkendelsen inklusive eventuelle tillæg til denne. Ved ønsker om udvidelser eller ændringer skal godkendelsesmyndigheden kontaktes, hvorefter det afklares, om der er godkendelsespligt (se miljøbeskyttelseslovens § 33, stk. 1 og 2).

Det kan for eksempel være ændringer, der fører til øget forurening af luft, jord eller vand, øget støj, affald eller spildevand, eller hvis affaldet ændrer karakter eller bliver mere forurenende. Det kan også være en udvidelse af det miljøgodkendte areal.

Godkendelsesmyndigheden vil afgøre, hvorvidt udvidelsen eller ændringen er godkendelsespligtig ud fra indholdet i miljøgodkendelsen inklusive tillæg, og virksomhedens oplysninger om indretning og drift.

Bortskaffelse af affald

Affald fra virksomheden skal afleveres til modtagere i overensstemmelse med de til enhver tid gældende regler herfor. Først og fremmest regler i regulativ for erhvervsaffald, affaldsaktørbeholdtgodtgørelsen og affaldsbekendtgørelsen, men også regler om produktansvar.

Genanvendeligt affald fra virksomheden skal håndteres af private aktører. Virksomheden er forpligtet til at sikre, at de transportører, indsamlere og modtageanlæg, der håndterer affaldet, er registreret i affaldsregistret.

Virksomheden kan finde affaldsdata på ads.mst.dk. Affaldsmodtagerne indberetter på virksomhedens P-nummer. Regler er beskrevet i bekendtgørelse om affaldsdatasystemet.

Jordflytning

Dele af matrikel 244fi Rødby Markjorder er kortlagt på vidensniveau 2 i det område, hvor der er etableret støjvold af forurenede jord. På det øvrige område er der ingen kortlægning efter jordforureningsloven på nuværende tidspunkt. Arealet er heller ikke omfattet af områdeklassificering.

Eventuel håndtering af overskudsjord/muldjord, som følge af etablering af parkeringspladsen, er ikke omfattet af jordflytningsreglerne på nuværende tidspunkt. Region Sjælland kan dog, efter meddelelse af denne miljøgodkendelse, kortlægge flere arealer på matriklen, og dermed ændre ovenstående.

Nyttiggørelse af forurenede affald i nærværende projekt kan medføre, at Region Sjælland efterfølgende kortlægger arealet.

6. Miljøteknisk vurdering

Resumé

RGS Nordic A/S har på vegne af Rødby Karting Ring ansøgt om miljøgodkendelse til at udvide parkeringspladsen tilknyttet gokartbanen på Færgevej 26, 4970 Rødby. Udvidelse af parkeringspladsen er nødvendig for at opnå godkendelse til at afholde internationale motorsportsstævner. Udvidelsen af parkeringspladsen skal ske ved at indbygge forurenede genbrugsmaterialer. Det forventes, at der skal ske en nyttiggørelse af ca. 15.000 tons genbrugsmaterialer til bundsikring på et areal på op til 10.000 m².

Der er ansøgt om 2 mulige scenarier til opbygning af parkeringspladsen, hvoraf det kun bliver det ene scenarie, som bliver aktuelt. Ved begge scenarier opbygges parkeringspladsen ved, at muldlaget afrømmes og erstattes af uforurenede genbrugsmaterialer (knust beton/tegl eller restprodukter omfattet af kategori 1 i restproduktbekendtgørelsen), hvorefter der udlægges forurenede genbrugsmaterialer (knust beton/tegl med indhold af PCB op til 2 ppm, forurenede restprodukter eller forurenede jord), og afsluttes med genbrugsstabil og/eller tæt belægning.

Overfladevand fra parkeringspladsen afledes til gokartbanens eksisterende regnvandsbassin. Vilkår for udledning er indarbejdet dels i nærværende tillæg jævnfør miljøbeskyttelseslovens § 34 stk. 5, samt i de eksisterende miljøgodkendelser.

Etablering af parkeringspladsen forventes at tage 1 år med opstart straks efter meddelelse af nærværende miljøgodkendelse.

Nyttiggørelse af forurenede materialer under parkeringspladsen er omfattet af godkendelsesbekendtgørelsens bilag 2, listepunkt K 206. Der er ikke benyttet standardvilkår i godkendelsen, da der ikke er fastsat standardvilkår for anlæg, der nyttiggør genbrugsmaterialer. Godkendelsesmyndigheden har i stedet stillet vilkår, hvis formål er at begrænse forureningen fra anlægget.

Der meddeles miljøgodkendelse, som et tillæg til Rødby Karting Rings miljøgodkendelse af 4. august 2015 og tillæg af 26. juli 2016. Nærværende tillæg til miljøgodkendelse meddeles efter miljøbeskyttelseslovens § 33 stk. 1 og er retsbeskyttet i 8 år.

Forhold til anden lovgivning

Planlov

Arealet til gokartbanen er omfattet af "Lokalplan 360-78 og Kommuneplantillæg 40 – Gokartbane ved Færgevej, Rødbyhavn".

Det fremgår af lokalplanen, at parkeringsarealer skal etableres på delområde B. Det fremgår ligeledes, at parkeringsarealer skal etableres som grus-parkering, med græsarmeringssten og/eller som "bar jord" eller lignende, der tillader nedsivning af regnvand. Hvis der etableres faste belægninger, som f.eks. fliser eller asfalt, der ikke giver mulighed for nedsivning af regnvand, må de kun etableres, hvor det er nødvendigt af hensyn til, færdsel, transport, oplag o.lign.

Gokartklubben har oplyst, at parkeringsarealet er nødvendigt for at få godkendelse som international motorsportsbane, da der hertil er fastsat krav til parkeringsarealers størrelse. Parkeringsarealet er planlagt på et delareal til delområde B. Derfor vil der fortsat være et større areal med "bar jord".

Det vurderes, at parkeringspladsen er i overensstemmelse med lokalplanens overordnede formål og principper.

Naturbeskyttelsesloven

Inden for anlægsområdet findes ikke beskyttede naturtyper. På nabovirkksomheden RGS Nordic mod nord er deres rensesanlæg blevet § 3 beskyttet jf. naturbeskyttelsesloven. I området syd for parkeringspladsen har der tidligere været et § 3 beskyttet vandhul. Dette er tørlagt ved omlægning af kanalen i forbindelse med forarbejder til Femern-forbindelsen. Det tørlagte vandhul har huset grønbroget tudse m.fl. Der er etableret permanent paddehegn ved matrikelgrænsen mod syd samt erstatningsvandhuller i nærområdet.

Kommunen konstaterer, at der ikke er beskyttede naturtyper inden for projektområdet og vurderer, at der ikke findes egnede habitater for bilag IV-arter på parkeringsarealet. Anlægget vil ikke påvirke arterne uden for adressen.

Miljøvurderingsloven

Godkendelsesmyndigheden foretog VVM-screeninger og meddelte screeningsafgørelser om ikke-miljøvurderingspligt i forbindelse med henholdsvis den oprindelige miljøgodkendelse fra 2015 og tillæg til miljøgodkendelsen fra 2016.

Da anlægget er omfattet af miljøvurderingslovens bilag 2, punkt 11b, skal det vurderes om ændringerne i forbindelse med denne tillægsgodkendelse kan have væsentlige, skadelige indvirkninger på miljøet, da projektet i så fald skal screenes, jf. miljøvurderingslovens bilag 2, punkt 13a.

Godkendelsesmyndigheden vurderer, at ændringen/udvidelsen ikke vil have væsentlige, skadelige indvirkninger på miljøet, da der udelukkende er tale om etablering af en parkeringsplads med forurenede genbrugsmaterialer, som udlægges, uden der sker udledning af forurenede stoffer jf. gældende vilkår. Det vurderes derfor, at der ikke skal foretages en VVM-screening.

Habitatbekendtgørelsen

Ifølge habitatbekendtgørelsens § 6, stk. 1, jf. § 7, stk. 6, skal der foretages en vurdering af, om et projekt i sig selv, eller i forbindelse med andre planer og projekter, kan påvirke et Natura 2000-område væsentligt, før der træffes afgørelse om godkendelse efter bl.a. miljøbeskyttelseslovens § 33.

Rødby Karting Ring er beliggende uden for Natura 2000-område, men mellem 3 Natura 2000-områder:

- Natura 2000-område 173 ("Smålandsfarvandet nord for Lolland, Guldborg Sund, Bøtø Nor og Hyllekrog-Rødsand) er beliggende ca. 2,3 km i sydøstlig retning fra det kommende parkeringsareal. Udpegningsgrundlaget for Natura 2000-området er bl.a. en række rastende og ynglende fuglearter, primært knyttet til det marine område.
- Natura 2000-område 177 ("Maribosøerne") er beliggende ca. 12 km i nordøstlig retning fra det kommende parkeringsareal. Udpegningsgrundlaget er en række særligt sårbare naturtyper, samt rastende og ynglende fuglearter.
- Natura 2000 område 251 ("Femern Bælt") er beliggende ca. 17,7 km vest for det kommende parkeringsareal. Udpegningsgrundlaget er arten marsvin.

Fra parkeringsarealet sker udledning af regn-/overfladevand til recipient (Kommunevandløb 2.1.3 Rødby). Kommunevandløbet har udløb i Femern Bælt ca. 2,5 km fra Natura 2000-område 173. Den udledte mængde regn-/overfladevand løber til forsinkelsesbassin sammen med overfladevand fra gokartbanearealet. Der er fastsat vilkår i tillægget til miljøgodkendelsen fra 2016 med etablering af afspærringsventil og vandbremse, før udledning til recipient. Den ansøgte udvidelse forventes ikke at ændre sammensætningen af det udledte regn-/overfladevand eller at medføre skadelige miljømæssige konsekvenser.

Henset til afstanden til Natura 2000-områderne og sammenholdt med, at der alene håndteres regn-/overfladevand, vurderer Lolland Kommune, at udvidelse af parkeringspladsen til gokartbanen hverken i sig selv eller i kumulation med andre påvirkninger, vil kunne resultere i en væsentlig påvirkning af områderne og udpegningsgrundlaget.

Lolland Kommune finder således, at det ansøgte ikke indebærer nogen form for forringelse af områdernes naturtyper og levesteder, eller på nogen måde vil kunne medføre forstyrrelser, der har negative konsekvenser for de arter, områderne er udpeget for.

A. Ansøger og ejerforhold

RGS Nordic A/S har d. 5. november 2019 ansøgt om miljøgodkendelse på vegne af Rødby Karting Ring ApS, Færgevej 26, 4970 Rødby, CVR nr.: 36433299.

Rødby Karting Ring ejer bygninger og anlæg på matriklen. Selve matriklen ejes af Lolland Kommune, Torvet 3, 4930 Maribo.

Det vurderes, at ansøgningens oplysninger om ansøger og ejerforhold er fyldestgørende.

B. Virksomhedens art

I ansøgningen oplyses, at projektet vil være omfattet af godkendelsesbekendtgørelsens bilag 2, listepunkt K 206:

"Anlæg, der nyttiggør ikke-farligt affald, bortset fra anlæg under listepunkt 5.3 i bilag 1, autoophugning, skibsophugning, biogasfremstilling, kompostering og forbrænding".

Til brug for vurdering af om listepunktet er korrekt, anvendes Miljøstyrelsens vejledning nr. 9139 af 25. februar 2019, hvor der står følgende:

"Hvis en såkaldt listevirksomhed ønsker at anvende bygge- og anlægsaffald i sin produktion eller på sin matrikel, vil en godkendelse som regel skulle gives efter reglerne i miljøbeskyttelseslovens kapitel 5. Dette gælder i tilfælde, hvor anvendelsen af bygge- og anlægsaffaldet vurderes som en aktivitet, der er teknisk og forureningsmæssigt forbundet med den øvrige godkendelsespligtige virksomhed, jf. § 3 i godkendelsesbekendtgørelsen. Det er dog væsentligt generelt at notere sig, at når et projekt er omfattet af et punkt på godkendelsesbekendtgørelsens lister, skal projektet godkendes efter de regler, der gælder for godkendelsespligtige virksomheder, anlæg eller indretninger, jf. § 33. I sådanne tilfælde kan myndighedernes accept ikke opnås i form af en konkret tilladelse efter miljøbeskyttelseslovens § 19 eller efter de generelle regler i restproduktbekendtgørelsen".

Det vurderes, at etablering af parkeringspladsen vil være teknisk- og forureningsmæssig forbundet med den godkendelsespligtige del (motorsportbane). Derudover ligger nyttiggørelsen uden for restproduktbekendtgørelsens rammer. Det er derfor Lolland Kommunes vurdering, at listeindplaceringen er korrekt.

C. Etablering

Etablering af parkeringspladsen forventes at blive påbegyndt, så snart miljøgodkendelsen er meddelt, og forventes at tage ca. 1 år.

D. Virksomhedens placering og driftstid

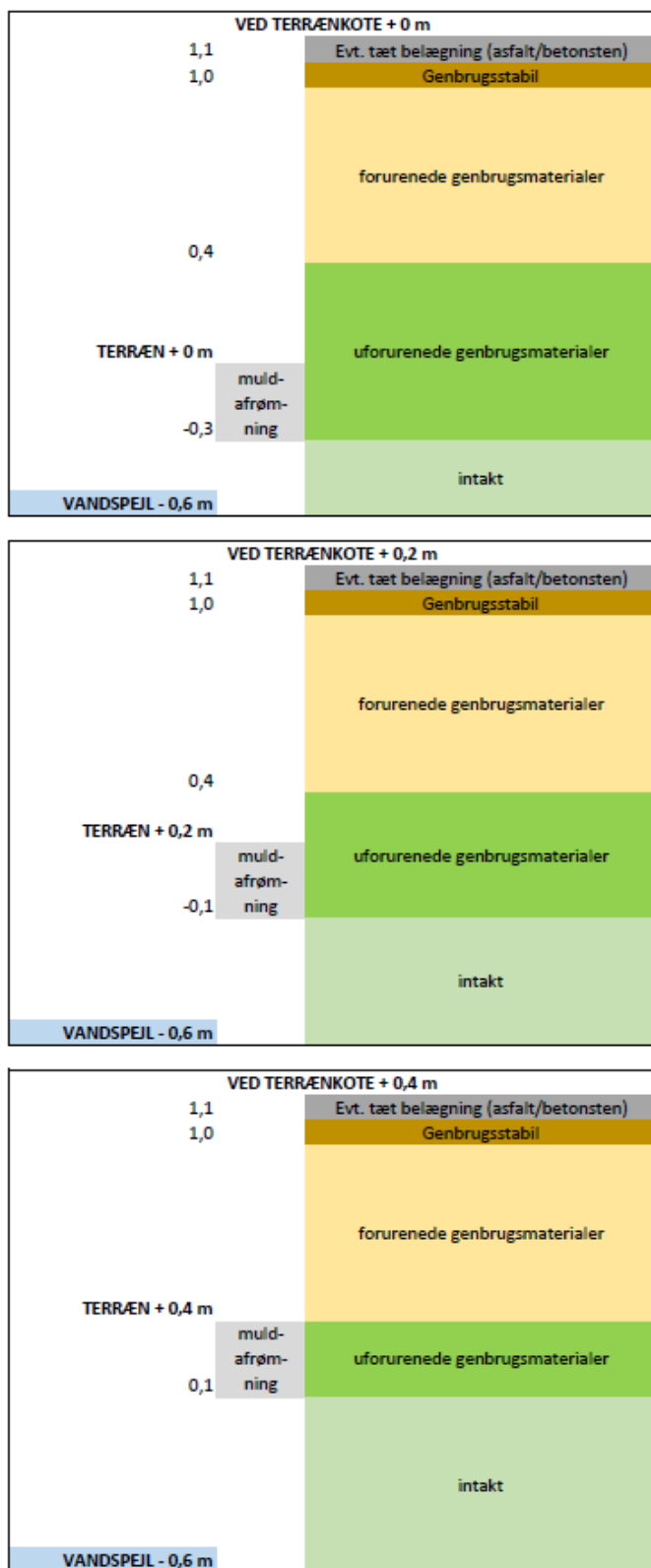
Parkeringspladsen, som har et areal på op til 10.000 m², anlægges på matr.nr. 244 fi Rødby Markjorder.

I henhold til lokalplanen må parkeringspladsen bruges til parkering og teltslagningsplads, hvor der maksimalt må overnattes i 5 døgn af gangen, og maksimalt i 10 perioder om året. Der må ikke parkeres biler, autocampere, campingvogne, trailere m.m. i sammenhængende perioder på over 8 døgn.

E. Indretning

Genbrugsmaterialer, som efter godkendelsesmyndighedens vurdering er affald egnet til anden nyttiggørelse, kan være knust beton, knust tegl, knuste natursten eller en blanding af disse samt slagge, aske eller jord. Anden nyttiggørelse af affald er, når et materiale bruges til et andet slutformål end det oprindeligt er fremstillet til. I nærværende miljøgodkendelse anvendes genbrugsmaterialerne som bærelag/bundsikringsmateriale under parkeringspladsen.

Det fremgår af ansøgningen, at parkeringspladsen etableres ved først afrømning af muldlaget, som erstattes af uforurenede genbrugsmaterialer (knust beton/tegl eller uforurenede jord). Det kan være nødvendigt at udlægge yderligere uforurenede genbrugsmaterialer ovenpå, så afstanden til det terrænnære grundvandsspejl bliver mindst 1 m afhængig af terrænkoten. Det fremgår af miljøgodkendelsen fra 2015 til gokartbanen, at det terrænnære grundvandsspejl ikke står højere end kote -0,6 m, mens det eksisterende terræn er i kote +0,4 m. Oven på de uforurenede materialer udlægges 50-60 cm genbrugsmaterialer fra enten scenarie 1 eller scenarie 2. Der afsluttes med 10 cm genbrugsstabil (knust beton/asfalt). Ved scenarie 2 afsluttes med tæt belægning bestående af asfalt eller betonsten. Hvis virksomheden vælger betonsten skal valg af fuge sikre, at belægningen er tæt og dermed opfylder vilkår 1.5 og 2.13. Godkendelsesmyndigheden har illustreret opbygningen ved forskellige terrænkoter nedenfor i figur 1.



Figur 1: Illustration af udlagte materialer i forhold til terrænkoter.

De forurenede genbrugsmaterialer (gul markering i figur 1) vil ifølge ansøger bestå af enten:

- Scenarie 1:
 - knust beton/tegl (sorteret bygge- og anlægsaffald uden PCB)
 - slagge (kulslagge eller andre typer slagge) omfattet af kategori 1 i restproduktbekendtgørelsen. I tabel 3 i vilkår 2.5 svarer det til uforurenede restprodukter.
- Scenarie 2:
 - knust beton/tegl (sorteret bygge- og anlægsaffald uden PCB)
 - knust beton/tegl (sorteret bygge- og anlægsaffald med PCB op til 2 ppm målt ved kilden)
 - restprodukter (f.eks. slagge eller jord) omfattet af kategori 3 i restproduktbekendtgørelsen. I tabel 2 i vilkår 2.5 svarer det til forurenede restprodukter.

Ansøger har oplyst, at valg af scenarie afhænger af tilgængeligheden af materialer på tidspunktet for meddelelse af miljøgodkendelse.

Parkeringspladsen etableres med kuvertfald, således at parkeringspladsen afvander til nedløbsbrønde mod midten af pladsen. For at sikre, at overfladevandet løber til nedløbsbrøndene, konstrueres overfladen med et fald på ca. 10 ‰ mod midten. For at sikre, at overfladevandet fra nedløbsbrøndene løber mod den eksisterende ledning, etableres ledningen mellem nedløbsbrøndene med et fald på ca. 2 ‰. Arealet hæves derfor med ca. 65 cm op til kote +1,05 m for at etablere ovennævnte faldforhold og tilkoble de nye nedløbsbrønde på den eksisterende ledning. Ansøger har dermed begrundet de 50-60 cm forurenede genbrugsmaterialer med, at der skal være en sluthøjde i kote +1,1 m for at etablere de påkrævede faldforhold. I bilag 1 er vedlagt ansøgers opmåling af eksisterende terrænkoter på arealet.

Der skal etableres en brønd med sandfang- og olieudskillerfunktion (jf. vilkår 6.1) inden overfladevandet fra parkeringspladsen kan tilkobles den eksisterende ledning i kote -0,45 m, som opsamler overfladevand fra det øvrige befæstede areal og selve gokartbanen og leder dette til det eksisterende regnvandsbassin.

F. Drift

Der tales i denne godkendelse om drift i forbindelse med etablering. Når først parkeringspladsen er etableret vil driftstiden være svarende til gokartbanens brugstider.

I etableringsfasen har ansøger meddelt, at anlægsarbejdet primært vil ske fra mandage til fredage i tidsrummet mellem kl. 07:00 til 18:00.

G. Væsentligste miljøforhold og begrundelse for disse

Generelt

Det vurderes, at der skal stilles et vilkår, som definerer, hvilket areal, som miljøgodkendelsen omfatter (vilkår 1.1). Kortbilaget viser parkeringspladsens areal på 10.000 m².

Miljøgodkendelsen danner den miljømæssige ramme, som etablering og driften af parkeringspladsen skal foregå efter. Derfor er det kommunens vurdering, at miljøgodkendelsen skal være tilgængelig for og kendt af det ansvarlige personale i såvel etableringsfasen som i driftsfasen. Derfor er vilkår 1.2 stillet.

I henhold til godkendelsesbekendtgørelsens § 32 stk. 2 skal der stilles vilkår om, at tillægget bortfalder, hvis det ikke udnyttes. Vilkår 1.3 angiver, at tillægget skal være udnyttet inden for 2 år fra miljøgodkendelsen er meddelt.

Vilkår 1.4 om ophør stilles i overensstemmelse med godkendelsesbekendtgørelsens § 21 stk. 1 nr. 12. Ved ophør skal det sikres, at der træffes de nødvendige foranstaltninger for at undgå forureningsfare og for at efterlade stedet i tilfredsstillende tilstand. For at afklare hvad der skal til for at opnå tilfredsstillende tilstand, f.eks. om genbrugsmaterialerne skal fjernes ved ophør, skal gokartklubben, som driftsansvarlig, forinden sende en redegørelse til tilsynsmyndigheden.

Vilkår 1.5 om tæt belægning fastsættes på samme måde som i restproduktbekendtgørelsen. Bortledning af overfladevand skal ske, så højst 10 % af nedbøren vil komme i kontakt med restprodukt eller jord. Hvis virksomheden vælger betonsten skal valg af fuger sikre, at belægningen er tæt. Se også vilkår 2.13 om tæt belægning.

Indretning og drift

Tilsynsmyndigheden ønsker, at der er mulighed for at føre tilsyn med udlægning af genbrugsmaterialerne. Derfor er der indsat vilkår 2.1 om, at tilsynsmyndigheden skal kontaktes ved opstart af udlægning af genbrugsmaterialerne, for at tilsynsmyndigheden kan planlægge fysiske tilsyn under etableringen.

Vilkår 2.2 er et gældende vilkår fra tillægsgodkendelsen fra 2016. Det vurderes også at være aktuelt for etablering af parkeringspladsen for at undgå uautoriseret aflæsning af affald. Der er i forvejen aflåselig bom ved indkørslen til gokartbanen, som kan anvendes.

Ansøger har ikke ansøgt om brug af et bestemt genbrugsmateriale, men har ansøgt bredt om at bruge forskellige genbrugsmaterialer. Vilkår 2.3 er derfor stillet for at få tydeliggjort, hvilke genbrugsmaterialer, der må anvendes til etablering af parkeringspladsen.

Vilkår er vurderet nødvendig at stille, så der kun anvendes den ansøgte og nødvendige mængde af genbrugsmaterialer (nyttiggjort affald). Der er ansøgt om at nyttiggøre 15.000 tons affald/genbrugsmaterialer, og denne mængde er derfor anvendt som maksimum.

Der er opsat grænseværdier for indholdsstoffer i de forskellige genbrugsmaterialer i vilkår 2.5, idet der er forskellige regelsæt afhængig af, hvilket genbrugsmateriale, som anvendes. Derfor er der opdelt i flere tabeller med grænseværdier afhængig af, hvilket genbrugsmateriale som anvendes.

For sorteret bygge- og anlægsaffald f.eks. knust beton, uglaseret tegl og natursten eller en blanding af disse skal grænseværdierne svare til uforurenede med undtagelse af PCB, hvor der må anvendes op til 2 ppm målt ved den oprindelige kilde. Grænseværdierne er fastlagt ud fra restproduktbekendtgørelsen.

For restprodukter som f.eks. slagger eller aske anvendes ligeledes grænseværdier fra restproduktbekendtgørelsen. I restproduktbekendtgørelsen er alene fastsat en grænseværdi for indholdet i eluat. Det vil til enhver tid være denne grænseværdi, som er gældende. For indholdet af klorid, sulfat og natrium i eluater er der fastsat grænseværdierne fra restproduktbekendtgørelsens bilag 8, tabel 2. Dette er gældende for affaldsforbrændingsslagger, men anvendes her som en generel grænseværdi for at kunne håndtere færrest muligt grænseværdier, da det reelt kun er sulfat, som er en anelse lavere i grænseværdi.

I fastsættelsen af grænseværdier er også anvendt HP14 økotox og summeringsregler fra 5. juli 2018, så det sikres, at forurenede genbrugsmaterialer ikke bliver kategoriseret som farligt affald. HP14 økotox er gældende for bly, kobber og zink, som samlet skal have en koncentration under 2.500 mg/kg TS for, at det ikke regnes som farligt affald.

Anvendes jord, gælder Miljøstyrelsens jordkvalitets- og afskæringskriterier for henholdsvis uforurenede og forurenede jord.

Grænseværdier for uforurenet bygge- og anlægsaffald (knust beton, uglaseret tegl og natursten) og uforurenet jord er fastsat med inspiration fra Miljøstyrelsens jordkvalitetskriterier. Disse grænseværdier fremgår af tabellen, da der skal anvendes uforurenede genbrugsmaterialer/jord i bunden for at opnå den nødvendige afstand fra forurenet genbrugsmateriale ned til det terrænnære grundvand.

Jævnfør restproduktbekendtgørelsen fastsættes, at detektionsgrænser for de enkelte stoffer højst må være en tiendedel af de opsatte grænseværdier.

Vilkår 2.6 angiver de analysefrekvenser, som skal anvendes ved dokumentation af de forskellige genbrugsmaterialer. Analysefrekvenser er fastsat med inspiration fra restproduktbekendtgørelsen for kulslagge og bund- og flyveaske. Analysefrekvenser og prøvetagningsmetode for hhv. kulslagge, samt bund- og flyveaske skal følge samme regelsæt, som fastlagt i restproduktbekendtgørelsen.

Restproduktbekendtgørelsen fastsætter dog ikke krav til partiers størrelse for sorteret bygge- og anlægsaffald. Godkendelsesmyndigheden vurderer, at partier med beton/tegl fra få nedrivningslokaliteter, hvor der kan fremsendes dokumentation fra kortlægningsrapporter, og hvor betonen er af homogen karakter inden nedknusning (dvs. primært fundamenter og andre større stykker beton) kan der prøvetages med 1 prøve pr. 500 ton bestående af minimum 10 delprøver. Består beton/tegl-partiet af mange nedrivningslokaliteter, er partiet ikke at regne som homogent, hvorfor der skal udtages 1 prøve pr. 120 ton bestående af minimum 10 delprøver. Bygge- og anlægsaffald med indhold af PCB skal altid kunne dokumenteres ved kilden, og ikke efter endt nedknusning.

Godkendelsesmyndigheden har vurderet, at analysefrekvensen for jord skal variere efter jordens oprindelse. Stammer jorden fra områdeklassificerede områder accepteres dokumentation på 1 prøve pr. 120 ton jord. Er jorden fra kortlagte arealer eller fra rensset/nedklassificeret jord, skal der foreligge en prøvetagningsfrekvens på 1 prøve pr. 30 ton jord. Jorden skal analyseres for de parametre, der fremgår af tabel 4 og 5 i vilkår 2.5. Alle jordprøver skal udtages fra miler, der maksimalt har en størrelse på 5 m bredde og 2,5 m højde.

Der er opsat kriterier for modtagekontrol (vilkår 2.7) for at sikre, at der ikke aflæsses partier, som ikke overholder vilkårene for indbygning. I henhold til Miljøstyrelsens vejledning om håndtering af bygge- og anlægsaffald er det den, som anvender bygge- og anlægsaffald, som har ansvaret for, at affaldet er sorteret, forarbejdet og overholder grænseværdier for forureningsgrad.

Der skal være minimum 1 meters afstand mellem grundvandsspejl og genbrugsmaterialer, hvilket er vilkårssat i vilkår 2.8. Opbygning af parkeringspladsen med beskrivelse af afstand til grundvandsspejl fremgår af afsnit E: Indretning.

Der er fastsat vilkår om, at der maksimalt må anvendes 60 cm forurenede genbrugsmaterialer (vilkår 2.9). Vilkåret er fastsat for at sikre, at der kun anvendes den nødvendige mængde, så anlægget ikke bliver et deponi. Ud fra oplysninger i ansøgningen vil der sammenlagt blive udlagt 60 cm forurenede genbrugsmaterialer for at sikre den rette hældning til afledning af overfladevand.

Vilkår 2.10 er fastsat for at sikre, at oplagring af genbrugsmaterialer ikke giver anledning til spredning/udledning af forurenende stoffer til omgivelserne.

Anvendelse af genbrugsmaterialerne defineres som anden nyttiggørelse af affald, hvor jomfruelige materialer erstattes med genbrugsmaterialer. Dette kræver, at genbrugsmaterialerne har

de nødvendige tekniske egenskaber, som er tilsvarende jomfruelige materialer. Dette fremgår af vilkår 2.11.

Vilkår 2.12 er stillet for at kunne adskille uforurenede materialer fra forurenede materialer. Vilkåret er stillet med inspiration fra vilkår i restproduktbekendtgørelsen.

Vilkår 2.13 er fastsat for at sikre, at der ikke kan nedsive regnvand gennem forurenede genbrugsmaterialer. Vilkåret gælder for anvendelsen af slagter i kategori 2 og 3 eller ved anvendelse af andre forurenede genbrugsmaterialer. Vilkåret er derfor også gældende for forurenede jord. Definition af tæt belægning fremgår af vilkår 1.5. Hvis virksomheden vælger betonsten skal valg af fuger sikre, at belægningen er tæt, og dermed opfylder vilkår 2.13.

For at sikre, at regnvand ikke kan trænge ind under belægningen og sive igennem de forurenede lag med genbrugsmaterialer stilles der i vilkår 2.14 vilkår om, at det befæstede areal går 1 m længere ud over arealet af de udlagte forurenede genbrugsmaterialer.

Det vurderes, at der i vilkår 2.15 skal stilles vilkår om, at der senest 3 måneder efter, at etableringsarbejdet er færdiggjort, skal indsendes en opdateret anlægstegning. Anlægstegningen skal indeholde oplysninger om, hvor der er indbygget henholdsvis uforurenede og forurenede genbrugsmaterialer. Tegningen skal indeholde koter og koordinater for genbrugsmaterialer, samt for området med befæstet areal. Derudover skal der indsendes oplysninger om den faktiske anvendte mængde af genbrugsmaterialer. Vilkåret stilles for at sikre, at vilkårene til etableringsfasen er overholdt, samt for at kommunen får en redegørelse over det faktiske forbrug af genbrugsmaterialer, så det med sikkerhed vides, hvor stor en mængde affald, der er blevet anvendt til etablering af parkeringspladsen.

Vilkår 2.16 er stillet, så det i driftsfasen (almindelig brug af parkeringsplads) sikres, at der til stadighed er en belægning, som er i god vedligeholdelsesstand, for at der ikke kan ske udvaskning af forurenende stoffer.

Luftforurening

Det vurderes, at vilkår vedrørende luftforurening kun er relevant i forbindelse med etablering af parkeringspladsen/bygge- og anlægsarbejdet. Derfor er vilkår 3.1 fastsat og tilpasset, så det kun vedrører bygge- og anlægsarbejdet. Vilkåret er fastsat med inspiration fra standardvilkår nr. 12 og 13 for listepunkt K 206.

Støj

I ansøgningen fremgår det, at der vil blive anvendt almindelige entreprenørmaskiner såsom dozer, gummiged og tromle. Herudover vil der være støj fra lastbiler/dumper ved aflæsning af materialer.

Godkendelsesmyndigheden har vurderet, at egentlige støjvilkår ikke er relevante, da det alene er i etableringsfasen, at der vil være støj fra aktiviteterne omfattet af dette tillæg. De støjende aktiviteter kan ikke rummes inden for Lolland Kommunes forskrift for midlertidige støvende, støjende og vibrationsfrembringende aktiviteter, da arbejdet vil vare op til 1 år. Forskriften giver kun mulighed for op til 6 måneder. Derfor skal der gives en tilladelse til aktiviteterne uden for forskriften, og derfor opstilles støjvilkår i nærværende miljøgodkendelse.

Vilkår 4.1 er derfor fastsat med inspiration fra Lolland Kommunes forskrift for midlertidige støvende, støjende og vibrationsfrembringende aktiviteter. Der er meddelt tidspunkter, hvor der må foretages bygge- og anlægsarbejde. Tidsrummene er udvidet til at medtage lørdage, da det vurderes, at der i umiddelbar nærhed ikke findes støjfølsomme områder.

Da denne miljøgodkendelse især omhandler anlægsarbejdet, vurderes det, at virksomheden ikke også skal indsende en anmeldelse efter miljøaktivitetsbekendtgørelsens § 2.

Affald

Hverken anlægsarbejdet eller den efterfølgende brug af parkeringspladsen forventes at give anledning til produktion af affald.

Der er dog fastsat vilkår om bortskaffelse af eventuelt overskydende genbrugsmaterialer efter endt etablering (vilkår 5.1). Ligeledes er der fastsat vilkår om, at der i etableringsfasen skal forefindes opslugningsmateriel i tilfælde af spild fra maskiner (vilkår 5.2) for at undgå forurening.

Beskyttelse af jord og grundvand

Parkeringsarealet er placeret uden for områder med drikkevandsinteresser, uden for indvindingsopland og uden for boringsnært beskyttelsesområde (BNBO).

Der er fastsat vilkår under indretning og drift, som også varetager beskyttelsen af jord og grundvand. Der henvises derfor til vilkår og begrundelser under "Indretning og drift".

Det fremgår af ansøgningens forslag til vilkår, at der stilles vilkår til entreprenørtanke

Spildevand og overfladevand

Af ansøgningsmaterialet fremgår, at der ikke vil være sanitært spildevand tilkoblet fra parkeringspladsen. Der vil heller ikke blive foretaget vask af entreprenørmaskiner, hverken under anlægsarbejdet eller efter endt etablering af parkeringspladsen. Eneste vand, som skal håndteres, vil være overflade-/regnvand fra det befæstede areal. Derfor er der alene fastsat vilkår til overfladevand.

Parkeringspladsen vurderes at være en størrelse, hvor der er risiko for spild af benzin og olier fra køretøjer. Der stilles derfor vilkår om (vilkår 6.1), at der skal etableres et anlæg/en brønd med sandfang- og olieudskillerfunktion. Anlægget skal etableres inden tilkobling til eksisterende afløb til regnvandsbassin.

Ansøger har redegjort for, at det eksisterende regnvandsbassin har et magasinvolumen på 690 m³ mod et nødvendigt behov for magasinvolumen på 300 m³. Derfor er der beregnet en "overkapacitet" i bassinet på 390 m³. Baseret på SWECOs tidligere beregninger til regnvandsbassin samt Lolland Kommunes antagelser i tillæg til miljøgodkendelse fra 2016, har regnvandsbassin (ved et 5 års regnskyl, med udgangspunkt i et 10 minutters regnskyl med regnintensitet på 171 l/s/ha) en kapacitet til at afvande yderligere 24.500 m². Parkeringspladsen har et areal på 10.000 m², og derfor vurderes regnvandsbassin at have tilstrækkelig kapacitet til at rumme overfladevand fra dette areal også.

Godkendelsesmyndigheden har foretaget en kontrolberegning ved brug af Spildevandskomitéens regneark med input værdier baseret på den gældende Lolland Kommunes Spildevandsplan 2017-2027: Klimafaktor på 1,25, gentagelsesperiode på 5 år, hydrologisk reduktionsfaktor på 1, afskærende ledningskapacitet på 5 l/s og et befæstet areal på 1 ha. På baggrund af dette er det beregnet, at der skal være 355 m³ bassin til rådighed. Kontrolberegningen er vedlagt i bilag 2. Ud af de i alt 690 m³ er der et bassinbehov på 300 m³ til selve gokartbanen og de første befæstede arealer. Til parkeringspladsen er der et bassinbehov på 355 m³. Det eksisterende bassin med et magasinvolumen på i alt 690 m³ vurderes derfor tilstrækkelig.

Vilkår 6.2 angiver derfor, at overfladevand fra parkeringspladsen skal udledes via eksisterende regnvandsbassin. De vilkår, som fremgår af tillæg til miljøgodkendelse fra 2016, er fortsat gældende vilkår og er derfor vedlagt i bilag B til godkendelsens vilkår.

Egenkontrol og driftsjournal

Det vurderes, at vilkår 7.1 skal stilles for, at den tætte belægning løbende og mindst en gang årligt tjekkes for utætheder, revnedannelser og vedligeholdelsesstand, så det sikres, at den tætte belægning forbliver tæt, og at eventuelle skader på belægningen udbedres hurtigst muligt. Det vurderes desuden, at det af vilkåret skal fremgå, at tilsynsmyndigheden kan kræve, at virksomheden lader en uvildig sagkyndig foretage et eftersyn af de tætte belægninger med henblik på dokumentation af vilkår 2.16. Dette vilkår stilles, for at give tilsynsmyndigheden mulighed for at sikre, at belægningen bliver gennemgået korrekt i tilfælde, hvor tilsynsmyndigheden har mistanke om, at egenkontrollen med belægningen ikke udføres korrekt.

Det vurderes, at der i vilkår 7.2 skal stilles vilkår om, at der skal føres driftsjournal. Driftsjournalen kan opdeles i en etableringsjournal og en egentlig driftsjournal. Etableringsjournalen skal fremsendes til tilsynsmyndigheden ved afslutning af etableringsfasen. Herved sikres, at tilsynsmyndigheden har fået den nødvendige information omkring de tilførte genbrugsmaterialer. Den almindelige driftsjournal skal indeholde dokumentation for egenkontrol af belægninger. Disse registreringer skal kunne fremvises på forlangende. Driftsjournalen kan føres digitalt.

Renere teknologi - BAT

Etablering af parkeringspladsen er et udtryk for BAT, da der nyttiggøres et affaldsprodukt i stedet for at anvende jomfruelige materialer. Der er anvendt inspiration til fastsættelse af vilkår fra standardvilkår til affaldsvirksomheder. Standardvilkårene er udarbejdet i samarbejde med de respektive brancher og kommuner. Standardvilkårene er udarbejdet, så de er repræsentative for de typiske virksomheder inden for en bestemt branche, og vilkårene er baseret på den bedst tilgængelige teknik inden for branchen.

Materiale der ligger til grund for afgørelsen

- Ansøgning om miljøgodkendelse og efterfølgende korrespondance i perioden november 2019 til september 2021 (sags-ID: 404316).

Lovgrundlag

- Lov om miljøbeskyttelse (Miljøbeskyttelsesloven), nr. 358 af 6. juni 1991, jf. lovbe- kendtgørelse nr. 1218 af 25. november 2019.
- Forvaltningslov (Forvaltningsloven), nr. 571 af 19. december 1985, jf. LBK nr. 433 af 22. april 2014.
- Lov om miljøvurdering af planer og programmer og af konkrete projekter (VVM) (Miljø- vurderingsloven), nr. 425 af 18. maj 2016, jf. LBK nr. 973 af 25. juni 2020.
- Lov om planlægning (Planloven), nr. 388 af 6. juni 1991, jf. LBK nr. 1157 af 1. juli 2020.
- Lov om naturbeskyttelse (Naturbeskyttelsesloven), nr. 9 af 3. januar 1992, jf. LBK nr. 240 af 13. marts 2019.
- Lov om forurennet jord (Jordforureningsloven), nr. 370 af 2. juni 1999, jf. LBK nr. 282 af 27. marts 2017.
- Bekendtgørelse om godkendelse af listevirksomhed (Godkendelsesbekendtgørelsen), BEK nr. 2255 af 29. december 2020.
- Bekendtgørelse om standardvilkår i godkendelse af listevirksomhed (Standardvilkårsbe- kendtgørelsen), BEK nr. 1537 af 9. december 2019.
- Bekendtgørelse om udpegning og administration af internationale naturbeskyttelsesom- råder samt beskyttelse af visse arter (Habitatbekendtgørelsen), BEK nr. 1595 af 6. de- cember 2018.
- Bekendtgørelse om anvendelse af restprodukter, jord og sorteret bygge- og anlægsaf- fald (Restproduktbekendtgørelsen), BEK nr. 1672 af 15. december 2016.
- Bekendtgørelse om affald (Affaldsbekendtgørelsen), BEK nr. 2159 af 9. december 2020.
- Bekendtgørelse om Affaldsdatasystemet, BEK nr. 1987 af 28. november 2020.
- Bekendtgørelse om affaldsregulativer, -gebyrer og -aktører m.v. (Affaldsaktørbekendtgørelsen), BEK nr. 2097 af 14. december 2020.
- Miljøstyrelsens vejledning nr. 9139 af 25. februar 2019: "Vejledning om håndtering af bygge- og anlægsaffald".
- Miljøstyrelsens liste over kvalitetskriterier i relation til forurennet jord, senest opdateret i juli 2021.

Bilagsoversigt

- Bilag 1: eksisterende terrænkoter
- Bilag 2: kontrolberegning af regnvandsbassin

8. Bilag

