

- Miljøgodkendelse til
Køllergård
Røvej 29
3760 Gudhjem



Kolofon: Bornholms Regionskommune; Juni 2009

Udarbejdet af:	Teknik & Miljø
Layout & Tryk:	Teknik & Miljø
Journalnummer:	09.02.15P19-0077
Sagsbehandler:	Helle Thers
Kortbilag:	Kort & Matrikelstyrelsen

Køllergård, Rø

Køllergård
Røvej 29
3760 Gudhjem
Ejendomsnummer: 4000032882
CVR nr. 40044655
P-nr. 1001791165
Mobilnr. 23305376
E-mail: koellergaard@mail.dk

§12-miljøgodkendelse til Køllergård



Godkendelses dato: 24. juni 2009

Juni 2009

Indholdsfortegnelse

§12-miljøgodkendelse til Køllergård	6
1 Generelle vilkår	6
1.1 Vilkår vedrørende drift og indretning.....	6
1.2 Vilkår vedrørende årsproduktion	7
1.3 Vilkår vedrørende information og ændringer på ejendommen	7
2 Vilkår vedrørende produktionsanlægget	8
2.1 Staldinventar- og drift.....	8
2.2 Ventilation.....	8
2.3 Rengøring af staldanlæg	8
2.4 Lugt	8
Vilkår vedrørende gyllebeholdere	9
2.5 Gødningsopbevaring.....	9
2.6 Gyllehåndtering.....	9
2.7 Spildevand og overfladevand.....	9
2.8 Uheld og risici	10
2.9 Støjkluder.....	10
2.10 Skadedyr	11
2.11 Støv	11
2.12 Oplag af olie, affald, pesticider og øvrige kemikalier	11
Olie	11
Affald.....	11
Sprøjtemidler og medicin.....	12
3 Vilkår vedrørende udbringningsarealer	12
4 Vilkår vedrørende bedst tilgængelige teknologi/Renere teknologi.....	12
5 Vilkår vedrørende tilsyn, kontrol og egenkontrol.....	13
Godkendelsens forudsætninger – miljøteknisk beskrivelse	14
6. Beskrivelse af produktionsanlægget og bedriftens arealer.....	14
6.1 Ansøger og ejerforhold	14
6.2 Husdyrbruget.....	14
6.3 Husdyrbrugets beliggenhed og planmæssige forhold.....	14
6.3.1 Landskabelig placering af Køllergård.....	14
6.3.2 Køllergårds placering i forhold til forskellige bygge- og beskyttelseslinier, fredninger mm.	14
6.4 Ejendommens bygningsanlæg	16
6.4.1 Produktionsanlægget	16
6.5 Ejendommens husdyrhold.....	17
6.6 Opbevaringskapacitet.....	17
6.6.1 Produktion af husdyrgødning.....	17
6.7 Ejendommens opbevaringsanlæg	17
6.7 Bedriftens landbrugsjord.....	18
6.7.1 Harmoniareal.....	19
6.7.2 Arealkrav	19
7 Beskrivelse af produktionens ressourceforbrug.....	20
7.1 Energi	20
7.1.1 El	20
7.1.2 Fyrings-/dieselolie	20

7.2 Vand.....	20
7.3 Gødning.....	21
7.3.1 Husdyrgødning.....	21
7.4 Foder og foderopbevaring.....	21
7.5 Såsæd	21
7.6 Kemikalier og pesticider.....	21
8 Flexibilitet	21
9 Forventede reststoffer og emission fra anlægget.....	22
9.1 Husdyrgødning	22
9.2 Kvælstofudvaskning	22
9.2.1 Overfladevand - Nitratklasse.....	22
9.2.2 Grundvand - nitratfølsomt område	22
9.3 Fosfor	22
9.4 Ammoniakfordampning	22
9.5 Lugtemission.....	23
9.5.1 Vedvarende lugtkilder.....	23
9.5.2 Periodiske lugtkilder.....	23
9.6 Støvemission	23
9.7 Støjkilder.....	24
9.7.1 Vedvarende støjkilder	24
9.7.2 Periodiske støjkilder	24
9.8 Lys.....	24
9.9 Transport	24
9.9.1 Intern transport.....	24
9.9.2 Ekstern transport.....	24
9.10 Fluer og skadedyr.....	25
9.11 Spildevand.....	25
9.12 Affald	25
9.12.1 Olie- og kemikalieaffald.....	25
9.12.2 Animalsk affald	25
10 Risici	25
10.1 Minimering af gene og forening ved uheld	26
11 Egenkontrol og management.....	26
12 Husdyrbrugets ophør	26
Vurderinger	27
13 Vurdering af produktions miljøpåvirkning	27
13.1 Kvælstofpåvirkning	27
13.1.1 Overfladevand.....	27
13.1.2 Grundvand	27
13.1.3 Vandløb og søer.....	27
13.2 Fosforudledning.....	28
13.3 Ammoniakdeposition til naturarealer.....	28
13.4 Pesticidpåvirkning	29
13.5 Påvirkning af bilag IV arter	29
14 Vurdering af ressourceforbrug og affaldshåndtering	30

15	Vurdering af lugt-, støv-, støj-, flue-, transport- og lysgener	30
16	Vurdering af anvendelse af bedste tilgængelige teknik	31
17	Vurdering af hensynet til de landskabelige værdier.....	34
18	Vurdering af tiltag ved ophør af husdyrbruget.....	34
19	Vurdering af alternativer til beskrevet produktionsudvidelse	34
19.1	Alternative løsninger.....	34
19.2	0-alternativ.....	34
20	Afværgeforanstaltninger	35
20.1	Fodring	35
20.2	Håndtering af husdyrgødning	35
21	Samlet konkluderende vurdering.....	35
22	Generelle forhold	36
22.1	Tidligere høring	36
22.2	Klagevejledning.....	36
Bilag 1	- Udspretningsarealer til Køllergård.....	37
Bilag 2	- Udspretningsarealer beliggende i bufferzoner.....	38
Bilag 3	- Anlægstegning.....	39
Bilag 4	- Beredskabsplan.....	40

§12-miljøgodkendelse til Køllergård

Bornholms Regionskommune giver hermed miljøgodkendelsen til Køllergård i henhold til §12 i Lov nr. 1572 af 20. december 2006 om miljøgodkendelse m.v. af husdyrbrug samt tilhørende bekendtgørelse nr. 294 af 31. marts 2009 om tilladelse og godkendelse m.v. af husdyrbrug og bekendtgørelse nr. 1695 af 19. december 2006 om husdyrbrug og dyrehold for mere end 3 dyreenheder, husdyrgødning, ensilage m.v. med senere ændringer.

Svineproduktionen på Køllergård kan udvides fra 6700 slagtesvin (30-107,5 kg) til 8350 slagtesvin (30-107,5 kg), hvilket svarer til en udvidelse fra 209,8 dyreenheder (DE) til 261,53 DE.

1 Generelle vilkår

Denne godkendelse omfatter samtlige landbrugsmæssige aktiviteter på ejendommen Køllergård, Røvej 29, 3760 Gudhjem. Til ejendommen er tilknyttet husdyrproduktion vedrørende CHR nr. 15513, og ejendommen er desuden knyttet til CVR nr. 40044655 samt P-nr. 1001791165.

Bedriften skal til enhver tid leve op til gældende regler, love og bekendtgørelser – også selvom disse regler eventuelt måtte være skærpende i forhold til denne godkendelse.

Godkendelsen bortfalder, såfremt den ikke er udnyttet inden 2 år fra denne afgørelses meddelelse. Med ”udnyttet” menes, at det ansøgte byggeri er taget i brug og der er indsat et dyrehold svarende til opstart af den ansøgte produktion. Den fulde årsproduktion behøver således ikke være opfyldt 2 år efter meddelelsen af godkendelse.

Bedriften skal underrette tilsynsmyndigheden således:

- Når besætningen er nået op på 261,53 dyreenheder
- Besætningens/produktionens størrelse den 24. juni 2011 (2 år efter godkendelsens dato)

Med denne miljøgodkendelse følger 8 års retsbeskyttelse. Dato for retsbeskyttelsens udløb 24. juni 2017. Vilkårene kan dog til enhver tid ændres efter reglerne i Lov om miljøgodkendelse m.v. af husdyrbrug § 40 stk. 2.

I denne godkendelse er der indarbejdet fleksibilitet i forhold til besætningssammensætningen og fleksibilitet i forhold til ind- og afgangsvægt på slagtesvinene.

Virksomhedens miljøgodkendelse skal, jf. § 17 i Bekendtgørelse om tilladelse og godkendelse m.v. af husdyrbrug regelmæssigt og mindst hvert 10. år tages op til revurdering. Den første regelmæssige vurdering skal dog foretages senest, når der er forløbet 8 år. Det er planlagt, at foretage den første revurdering i 2017.

Denne godkendelse skal være kendt af den daglige driftsansvarlige og andet personale med tilknytning til husdyrbruget.

1.1 Vilkår vedrørende drift og indretning

1.1.1 Virksomheden skal placeres, indrettes og drives i overensstemmelse med de oplysninger, der fremgår af den miljøtekniske beskrivelse og med de ændringer, der fremgår af godkendelsens vilkår.

- 1.1.2 Der skal til stadighed tilstræbes en god staldhygiejne, herunder sikre at stier holdes tørre, samt at staldene og fodringsanlæg holdes rene. Klimatiske forhold fx meget høje temperaturer kan medføre at grise gøder i et større areal af stien.
- 1.1.3 Drikkevandssystemet skal drives og vedligeholdes, således at unødigt spil undgås i videst muligt omfang.
- 1.1.4 Håndtering af gylle skal foregå under opsyn, således at spild undgås, og der tages størst muligt hensyn til omgivelserne.

1.2 Vilkår vedrørende årsproduktion

- 1.2.1 Svinebruget tillades drevet med en produktion på maksimalt 261,53 dyreenheder (DE), svarende til 8350 stk. slagtesvin (30-107,5 kg) årligt. Inden for dette produktionsniveau tillades afvigelser i ind- og afgangsvægt, så længe det maksimale antal dyreenheder på 261,53 DE ikke overskrides. Indgangsvægten må variere inden for intervallet 28-35 kg og afgangsvægten må variere inden for intervallet 105-110 kg, dog må det maksimale antal dyreenheder ikke overstige 261,53 DE.
- 1.2.2 Alternativt til produktionen beskrevet ovenfor, kan ejendommens produktion omlægges til produktion af bornholmergrise. Bornholmergrise skal have mere plads og går længere tid i stalden. Dette betyder, at der maksimalt må produceres 1922 bornholmergrise (30-108 kg) og 3610 bornholmergrise (30-121 kg) årligt, hvilket svarer til 198,1 DE. Dette er derved færre dyreenheder end ved produktionen beskrevet i 1.2.1.

1.3 Vilkår vedrørende information og ændringer på ejendommen

- 1.3.1 Ændring i ejerforhold (eller hvem der har ansvar for driften) skal meddeles til kommunen. Drifts-, indretnings- eller bygningsmæssige ændringer, der er relevante i forhold til godkendelsen, skal anmeldes til kommune inden gennemførelsen. Kommunen vurderer om de aktuelle planer for ændringer/udvidelse kan ske indenfor rammerne af denne godkendelse.
- 1.3.2 De vilkår der vedrører driften, skal være kendt af de ansatte, der er beskæftiget med den pågældende del af driften.

Godkendelsens forudsætninger (miljøteknisk beskrivelse) og miljøvurderingen tager udgangspunkt i de udbringningsarealer, der fremgår af kortbilag 1. Det samlede udspretningsareal udgør 193,76 ha, se tabel 1. Der må udbringes husdyrgødning på de arealer på den pågældende bedrift som fremgår af bilag 1.

Tabel 1: Udspretningsarealer til produktionen på Køllergård

Ejerforhold	Adresse	Matrikel + matrikulært areal	Areal til udspretning i alt (ha)
Ejet	Køllergård Røvej 29 3760 Gudhjem	4a mfl. Rø 60,77 ha	54,92
Ejet	Lynggårdsvej 7 3770 Allinge	34e .Olsker 30,06 ha	24,92 ha
Ejet	Fåregårdsvej 13 3770 Allinge	45d, 34m, 82 gq og 82se Olsker	38,9 ha

		56,99 ha	
Forpagtet	Lynggårdsvej 1	34h mfl. Olsker	5,8 ha
	3760 Gudhjem	24,23 ha	
Forpagtet	Røvej 31	30a mfl. Rø	21,0
	3760 Gudhjem		
Forpagtet	Lynggårdsvej 17	34b Olsker	6,02
	3770 Allinge	67,86	
Forpagtet	Kildegårdsvej 30	27a Olsker	18,22
	3770 Allinge	78,64 ha	
Forpagtet	Kildegårdsvej 20	27 o Olsker	0,48
	3770 Allinge	0,48 ha	
Gylleaftale	Hullegård	3a mfl. Rø	23,50
	Røvej 27	36,45 ha	
	3760 Gudhjem		
I alt			193,76

- 1.3.3 Ændringer af udspretningsarealet, skal anmeldes til Bornholms Regionskommune, der vurderer, hvorvidt de nye arealer er mere sårbare end de nuværende.

2 Vilkår vedrørende produktionsanlægget

2.1 Staldinventar- og drift

- 2.1.1 Der skal være etableret overbrusningsanlæg ELLER højtryksanlæg, hvor staldluften tilføres forstøvet vand i samtlige stalde.

I stalde til smågrise, avls- og slagtesvin taget i brug efter 1. juli 2000 er det et lovkrav, at der til grise over 20 kg opsættes overbrusning eller andre foranstaltninger, der giver grisene mulighed for køling. (§ 4 i lov nr. 104 af 14. februar 2000 om indendørs hold af smågrise, avls- og slagtesvin).

2.2 Ventilation

- 2.2.1 Ventilatorer skal renholdes og rengøres inden hver indsætning af nyt hold dyr. Nævnte skal fremgå af egenkontrol journal.

2.3 Rengøring af staldanlæg

- 2.3.1 Der skal opretholdes en god staldhygiejne. Bygninger, anlæg og omgivelser skal renholdes, således at lugtgener begrænses mest muligt for de omkringboende.

2.4 Lugt

- 2.4.1 Såfremt der efter kommunens vurdering opstår væsentlige lugtgener, der vurderes at være væsentlig større end der kan forventes ifølge grundlaget for miljøvurderingen, kan kommunen meddele påbud om, at der skal indgives og gennemføres projekt for afhjælpende foranstaltninger.

Vilkår vedrørende gyllebeholdere

- 2.4.2 Umiddelbart efter udkørsel af gylle fra gyllebeholderen skal gyllebeholderen tilføres snittet halm, således at gylleoverfladen er dækket af et betydeligt lag halm indtil flydelaget dannes efter 1-2 uger.

2.5 Gødningsopbevaring

- 2.5.1 Der skal altid være en opbevaringskapacitet for fast og flydende husdyrgødning på mindst 9 måneder på husdyrbruget

2.6 Gyllehåndtering

- 2.6.1 Ved håndtering af gylle gennem ikke-faste installationer, der ikke lever op til § 18 i bekendtgørelse nr. 1695 af 19. december 2006 om husdyrhold og dyrehold for mere end 3 dyreenheder, husdyrgødning, ensilage m.v., skal dette foretages under konstant opsyn, således at evt. brud straks opdages og pumpningen i så fald afbrydes.
- 2.6.2 Såfremt der ved gyllebeholder eller gyllelagune er etableret fast pumpeudstyr, skal elinstallationen indrettes, så at pumpen ikke kan startes utilsigtet.
- 2.6.3 Hvis der er monteret fjernbetjent pumpeudstyr på gyllebeholder eller gyllelagune, skal der være monteret en anordning, der sikrer at pumpen slår fra automatisk, når der er pumpet, hvad der svarer til indholdet af en gyllevogn. Der kan alternativt etableres en anordning, som sikrer, at pumpen kun kan startes, når der står en gyllevogn under udløbet – og der kun kan pumpes en mængde svarende til en gyllevognfuld.

2.7 Spildevand og overfladevand

- 2.7.1 Tagvand kan ledes direkte til vandløb eller sø. Overfladevand fra øvrige befæstede arealer skal passere et veldimensioneret sandfang inden udledning til dræn, vandløb eller sø (kræver særskilt tilladelse).
- 2.7.2 Spildevand fra rengøring af stalde og lignende skal ledes til samletank eller gyllesystem og anvendes i henhold til reglerne for husdyrgødning i bekendtgørelse for husdyrhold og dyrehold for mere end 3 dyreenheder, husdyrgødning, ensilage m.v. (Bek. nr. 1695 af 19. december 2006).
- 2.7.3 Vaskevand fra rengøring af stalde skal opsamles i beholder og må herefter anvendes i overensstemmelse med bestemmelserne for spildevand i husdyrgødningsbekendtgørelsen.
- 2.7.4 Vask af maskiner og redskaber uden gødningsrester skal ske på fast vaskeplads. Vaskevandet kan, mod særskilt tilladelse, udledes til dræn, dog skal vandet forinden udløbet gennemgå rensning i et veldimensioneret sandfang og en godkendt olieudskiller.
- 2.7.5 Al vask af maskiner, redskaber, hvorfra der kan forekomme gødningsrester og sprøjte skal foregå på støbt, tæt plads med bortledning af spildevandet til opsamlingsbeholder. Udbringning skal ske jf. bekendtgørelse for husdyrhold og dyrehold for mere end 3 dyreenheder, husdyrgødning, ensilage m.v. (Bek. nr. 1695 af 19. december 2006).

2.8 Uheld og risici

- 2.8.1 Ved driftsuheld, hvor der opstår risiko for forurening af miljøet, er der pligt til øjeblikkeligt at anmelde dette til: 112
- 2.8.2 Der er udarbejdet en beredskabsplan for Køllergård, som fortæller, hvornår og hvordan der skal reageres ved uheld, som kan medføre konsekvenser for det eksterne miljø. Denne beredskabsplan skal vedligeholdes så oplysningerne i den altid er opdateret.
- 2.8.3 Såfremt planen ikke forelægger på tidspunktet, hvor godkendelsen meddeles, skal den indsendes til tilsynsmyndigheden senest én måned efter meddelelse af godkendelsen.

2.9 Støjkluder

- 2.9.1 Virksomhedens bidrag til støjbelastningen i omgivelserne må ikke overstige følgende værdier, målt ved nabobeboelser eller deres opholdsarealer:

Mandag-fredag Kl 7-18 (8 timer) Lørdag Kl 7-14 (7 timer)	Alle dage Kl. 18-22 (1 timer) Lørdag Kl. 14-18 (4 timer) Søn- og helligdag Kl. 7-18 (8 timer)	Alle dage Kl. 22-7 (½ timer)	Alle dage Kl. 22-7 Maksimal værdi
55 dB(A)	45 dB(A)	40 dB(A)	55 dB(A)

- 2.9.2 Støjbidraget (bortset fra maksimalværdien) måles som det ækvivalente, konstante, korrigerede støjniveau i dB(A) (re. 20 µPa). Tallene i parenteserne angiver midlingstiden inden for den pågældende periode.
- 2.9.3 Virksomheden skal, for egen regning, dokumentere, at støjvilkårene overholdes, hvis tilsynsmyndigheden finder det påkrævet. Dokumentation for overholdelse af støjkravene kan være i form af målinger i ejendommens omgivelser (under fuld drift) eller kildestyrkemålinger ved de enkelte støjkilder kombineret med beregninger efter den fælles nordiske beregningsmodel for industristøj.

Kravet om dokumentation af støjforholdene kan højst fremsættes en gang årligt, med mindre den seneste kontrol viser, at vilkår nr. 2.9.1 ikke kan overholdes. Støjmålinger skal udføres som beskrevet i Miljøstyrelsens til enhver tid gældende støjberegningsvejledning og foretages i punkter som forinden aftales med tilsynsmyndigheden. Støjmåling skal udføres af et akkrediteret firma.

I våde høst år kan behovet for tørring af korn og andre afgrøder være så stort, at det er nødvendigt at lade blæserne køre i døgndrift. Særligt ved køling af korn kan det være nødvendigt at gøre det om natten, da temperaturen om dagen er for høj til, at der kan køles.

2.10 Skadedyr

- 2.10.1 Der skal på ejendommen foretages effektiv fluebekæmpelse som minimum i overensstemmelse med de nyeste retningslinjer fra Statens Skadedyrlaboratorium. Bekæmpelsen skal desuden foretages på tilsynsmyndighedens forlangende.
- 2.10.2 Opbevaring af foder skal ske på sådan en måde, så der ikke opstår risiko for tilhold af skadedyr (rotter m.v.).

2.11 Støv

- 2.11.1 Driften må ikke medføre væsentlige støvgener uden for ejendommens eget areal.

2.12 Oplag af olie, affald, pesticider og øvrige kemikalier

Olie

- 2.12.1 Olietanke skal stå på et for olie vanskeligt gennemtrængeligt underlag, og som minimum være overdækket med et halvtag.
- 2.12.2 Opbevaring af diesel/fyringsolie i overjordiske tanke skal til enhver tid ske i en typegodkendt beholder, som står overdækket på fast og tæt bund, således at spild kan opsamles, og at der ikke er mulighed for afløb til jord, kloak, overfladevand eller grundvand.
- 2.12.3 Tankning af diesel skal til enhver tid ske på en plads med fast og tæt bund, enten med afløb til olieudskiller eller således at spild kan opsamles, og at der ikke er mulighed for afløb til jord, kloak, overfladevand eller grundvand.
- 2.12.4 Olie skal opbevares på en sådan måde, at der ikke opstår risiko for forurening.

Affald

- 2.12.5 Arealerne omkring bygningerne og tilkørselsveje skal holdes ryddelige og fri for affald.
- 2.12.6 Affald skal opbevares og bortskaffes efter BOFA's regulativer.
- 2.12.7 Der må ikke foretages afbrænding af affald på ejendommen. Det gælder dog ikke afbrænding af affald, der er tilladt i medfør af BOFA's affaldsregulativ (haveaffald)
- 2.12.8 Virksomhedens medicinaffald, veterinært affald m.v. skal opbevares utilgængeligt for uvedkommende. Affaldet skal bortskaffes efter BOFA's regulativer.
- 2.12.9 Animalsk affald, herunder selvdøde dyr, skal opbevares i lukket kasse, container (større dyr under kadaverkappe og disse skal hæves fra jorden, således at der er luftcirkulation under kadaverne) eller lignende og placeres på afhentningsplads placeret ved selve Køllergård, således at der i tidsrummet indtil afhentning ikke opstår uhygiejniske forhold herunder adgang for omstrejfende dyr.

2.12.10 Affald bør sorteres i containere opstillet på ejendommen.

2.12.11 Olie- og kemikalieaffald skal opbevares i egnet emballage og skal stå på støbt areal. Oplagspladsen skal være under tag.

Sprøjtemidler og medicin

2.12.12 Rester af lægemidler og kanyler fra dyrehold betragtes som ”særligt affald” og skal bortskaffes efter de til enhver tid gældende regler om bortskaffelse af affald. Medicin (lægemidler) må ikke opbevares sammen med levnedsmidler eller foderstoffer.

2.12.13 Lægemiddelrester og brugte kanyler skal bortskaffes via autoriserede kanaler som fx kommunale modtageordninger. Ved særlige forholdsregler for bortskaffelse af lægemidler, vil det fremgå af indlægssedlen i pakningen.

2.12.14 Påfyldning af vand i forbindelse med brug af sprøjtemidler må ikke ske ved direkte opsugning fra søer, vandløb eller brønde/boringer. Der må ikke være risiko for afløb til dræn eller vandløb.

2.12.15 Medicinrester og rester af sprøjtemidler samt emballage skal bortskaffes efter de til enhver tid gældende regler om bortskaffelse af affald, herunder reglerne om olie- og kemikalieaffald.

3 Vilkår vedrørende udbringningsarealer

3.1 I henhold til Bek. 1695 af 19. december 2006 skal husdyrgødning udbragt på sortjord eller græsmarker på arealer tilhørende Køllergård beliggende inden for bufferzone I og II nedfældes. Af bilag 2 fremgår det på hvilke arealer, hvor på husdyrgødningen skal nedfældes, såfremt der er tale om arealer med sortjord eller græs (arealer beliggende inden for pink markeret område på bilag 2, er beliggende i bufferzone).

4 Vilkår vedrørende bedst tilgængelige teknologi/Renere teknologi

4.1 Der skal i godkendelsesperioden foretages fornøden forureningsbegrænsning på basis af principper om bedst tilgængelig teknik til nedbringelse af eventuelle gener fra stalde og gødningsopbevaring.

4.2 Ved erstatning af råvarer og hjælpestoffer skal virksomheden dokumentere, at erstatningen sker til mindre miljøbelastende råvarer og hjælpestoffer.

4.3 Anlæg der er særligt energiforbrugende, fx ventilationsanlæg skal kontrolleres og vedligeholdes således, at de altid kører energimæssigt optimalt.

5 Vilkår vedrørende tilsyn, kontrol og egenkontrol

- 5.1 På tilsynsmyndighedens forlangende skal virksomheden dokumentere overholdelse af denne godkendelses vilkår.
- 5.2 Der skal føres journal over dato og aktivitet vedr. udspredning af gylle og sprøjtning i marken. Journalen skal kunne forevises på forlangende af tilsynsmyndigheden.
- 5.3 Der skal til enhver tid foreligge dokumentation for, at affaldet bortskaffes miljømæssigt forsvarligt.
- 5.4 Ved driftsforstyrrelser og uheld i forbindelse med håndtering af husdyrgødning, som indebærer fare for forurening, skal forskrifterne i beredskabsplanen følges. Den driftsansvarlige har pligt til at afværge følgerne af uheld bedst muligt.
- 5.5 Dokumentation i form af forpagtnings- og overførelsesaftaler om husdyrgødning (af mindst 1 års varighed) m.v. opbevares i mindst 5 år og forevises kommunen på forlangende.

Godkendelsens forudsætninger – miljøteknisk beskrivelse

6. Beskrivelse af produktionsanlægget og bedriftens arealer

6.1 Ansøger og ejerforhold

Køllergård, Røvej 29, 3760 Gudhjem ejes og drives af Kim Kristensen. Ejendommen drives som konventionel slagtesvineproduktion med tilknyttet planteavl. Udover Køllergård ejer og driver Kim Kristensen Lynggårdsvej 7, 3770 Allinge og Fåregårdsvej 13, 3770 Allinge.

6.2 Husdyrbruget

Den nuværende besætning er på 6.700 slagtesvin (30-107,5 kg) svarende til 209,85 DE. Det ønskes at udvide produktionen til 8350 (30-107,5 kg) svarende til 261,53 DE.

6.3 Husdyrbrugets beliggenhed og planmæssige forhold

Køllergård er placeret i landzone lokaliseret ca. 1,4 km sydøst for byzonen til Tejn og ca. 2,8 km nordvest for Rø, som er udlagt som afgrænset byområde ifølge Regionkommuneplan 2005. Der er ingen samlede bebyggelse i nærheden af Køllergård. I området omkring Køllergård er der ingen områder i landzone, som i lokalplaner er udlagt til boligformål, blandet bolig eller erhverv inden for 1500 meter. Der er imidlertid udlagt et område omkring Rø Golfbane, som der er udarbejdet en lokalplan for. Der er cirka 1920 meter til dette område

Det nærmeste sommerhusområde er Gildesbo, Olsker, som er beliggende ca. 2,7 km vest for ejendommen. Den nærmeste nabo er Røvej 27, som er beliggende ca. 240 m vest for den nye stald og er en landbrugsejendom. Den nærmeste nabo uden landbrugspligt er Kåsevej 4, som er beliggende 515 m nordvest for ejendommen.

Alle generelle afstandskrav i henhold til Lov nr. 1572 af 20. december 2006 om miljøgodkendelse mv. af husdyrbrug og Bekendtgørelse 1695 af 19. december 2006 om husdyrbrug og dyrehold for mere end 3 dyreenheder, husdyrgødning, ensilage m.v med senere ændringer. er opfyldt.

6.3.1 Landskabelig placering af Køllergård

Landskabeligt er Køllergård placeret for enden af en ca. 730 m lang privatvej, som grænser op til Røvej, der er en offentligvej. Gårdens stuehus er placeret mod syd og omgivet af en sydvendt have. Vest for den oprindelige ejendom ligger en lagerbygning og en maskinhal. Mod nordvest ligger de ældre slagtesvinestaldene, som rives ned i forbindelse med det ansøgte projekt og den nyeste slagtesvinestald. Nordøst for stuehuset ligger ejendommens to maskinhaller og nord for disse ligger gylletankene. Ejendommen ligger i en lavning i landskabet og er stort set ikke synlig fra offentlig vej. Landskabet omkring Køllergård er et landbrugslandskab, som er karakteriseret ved åbne marker i omdrift, omgivet af levende hegn og med spredte skovbevoksninger. På grund af ejendommens placering i landskabet, udgør den ikke et dominerende element i landskabet, men ligger skjult i landskabet.

6.3.2 Køllergårds placering i forhold til forskellige bygge- og beskyttelseslinier, fredninger mm.

Naturbeskyttelsesloven indeholder en generel beskyttelse af en række markante landskabselementer. Loven indeholder desuden forbud mod at ændre tilstanden inden for de beskyttede naturtyper (§3 områder), herunder bebyggelse af arealerne.

Museumsloven indeholder et forbud mod ændring af sten- og jorddiger samt selve fortidsmindet.

- Kirkebyggelinie: nærmeste kirkebyggelinier er udlagt omkring Rø og Ols Kirker, som ligger henholdsvis ca. 3 og 3,5 km fra Køllergård.
- Skovbyggelinie: Køllergård er beliggende ca. 520 m fra en skovbyggelinie, og placeret i et område, hvor skovrejsning er uønsket. Nærmeste skovplantningsområde er beliggende ca. 700 m fra ejendommen.
- Fortidsmindebeskyttelseslinie: Eksisterende og planlagt nybyggeri er beliggende uden for fortidsmindebeskyttelseslinier. Nærmeste fortidsminder er en røse beliggende ca. 380 m fra ejendommen og en høj ca. 400 m øst for ejendommen.
- Kystnærhedszone: Køllergård er beliggende i kystnærhedszonen, men ligger ca. 520 m syd for standbeskyttelseslinien.
- Interesseområde: Ejendommen er beliggende i et interesseområde for naturbeskyttelse.
- Beskyttede jord- eller stendiger: Der er flere stendiger i umiddelbar nærhed af ejendommen. Et stendige omkranser på tre sider haven øst for stuehuset, og et andet omkranser ligeledes på tre sider engen bag ejendommen. Ingen af disse stendiger vil blive berørt af de nye byggerier.
- Fredede områder: Nærmeste fredet område er et område ca. 520 m nordøst for ejendommen som indeholder Troldeskoven og ca. 600 m nordvest for ejendommen er en æstetisk fredning (i området ved Tejn Camping).
- Kulturmiljøområde: Selve Køllergård er beliggende udenfor et kulturmiljøområde, mens en mindre part af udspretningsarealerne er beliggende inden for kulturmiljøområder. Området omkring Stammershalle og Troldeskoven er udpeget som særlige kulturmiljøer.
- Beskyttet naturområde (§3 områder): Umiddelbart bag ved Køllergård mod nord er et område registeret som eng. Der findes en sø ca. 60 meter nord for maskinhallen. Herudover er der ca. 800 m sydøst for ejendommen registeret en eng og ca. 860 m syd for ejendommen et overdrev samt ca. 820 m fra ejendommen endnu et overdrev. Udover søen ved ejendommen er der inden for en radius af 1000 m fra ejendommen registeret 5 mindre søer. Ved kysten ca. 740 m nord for ejendommen er et område registeret som hede. Langs kysten er der endvidere et antal områder, som er registeret som strandeng. Vest for ejendommen (ca. 275 m) løber Blåkilde Bæk og ca. 750 m nordvest for ejendommen løber Kås bæk og 775 m sydøst for ejendommen løber Møllegård bæk.
- Habitatområder: Køllergård er beliggende ca. 1,3 km øst og sydøst for Habitatområde 159 - Spællinge Ådal, Døndal og Helligdomsklipperne.
- Nærmeste udspretningsareal til habitatområde er beliggende ca. 950 m fra Habitatområde 159 - Spællinge Ådal, Døndal og Helligdomsklipperne.
- Afstand til arealer omfattet af bufferzoner: Omkring 820 m sydøst for ejendommen ligger et overdrev, hvor om der er udlagt bufferzoner. Ejendommen er hermed beliggende i bufferzone II i forhold til dette overdrev, hvilket betyder, at der maksimalt må udledes 0,7 kg N/ha til dette overdrev, idet der ikke ligger andre husdyrbrug over 75 DE i bufferzonen og tættere end 1000 m fra Køllergård.
- Områder med drikkevandsinteresse: Alle arealer ligger inden for områder med drikkevandsinteresser dog med undtagelse af arealerne nævnt nedenfor, og det nordligste af arealerne tilhørende Røvej 27 og 29 samt de nordligste arealer tilhørende Kildegårdsvej 30 som ligger uden for områder med drikkevandsinteresser.
- Områder med særlige drikkevandsinteresser: Arealerne tilhørende Lynggårdsvej 7 og 17 er beliggende i områder med særlige drikkevandsinteresser.
- Nitratfølsomme grundvandsområder: Ingen udspretningsarealer, som er tilknyttet produktionen på Køllergård, er beliggende i nitratfølsomme områder.

- Nitratklasse i forhold til overfladevand: Ingen af udspretningsarealerne er beliggende i områder, hvor overfladevand afvander til nitratfølsomme områder.

6.4. Ejendommens bygningsanlæg

Stuehuset er hvidkalket og med eternittag, og de eksisterende driftsbygningerne er opført i gule mursten. Den ældre maskinhal er en rundbuehal opført i brune stålplader, mens den nyeste maskinhal er opført med lysegrå stålplader på tag og sider. De nyeste stalde er af samme type som den eksisterende stald, hvilket vil sige opført i hvide elementer og med gråt ståltag. Den nyeste stald er opført nord for den eksisterende stald samt en gylletank øst for de eksisterende tanke. På ejendommen findes der udover det ovenfor nævnte lager, foderrum og gylletanke – se bilag 3.

6.4.1 Produktionsanlægget

Ældre svinestald

Stalden er opført i hvide elementer og med gråt ståltag, og indrettet med 2/3 fast gulv. Staldene indeholder 648 stipladser, og har et samlet areal på 512 m². Bygningshøjden til kip er 6 m og der er en væghøjde på 2,6 m samt en taghældning på 20 grader.

Der er undertryksventilation med diffust luftindtag i stalden. Luftindtaget er under tagudhænget i begge sider af stalden. Der er seks koniskformede afkastskorstene, to i hver sektion, placeret på tagfladen – med tre på hver side af kip. Afkasthøjden er ca. 1,5 m, og de når omtrent til kip. Den samlede ydelse er 24.620 m³/t pr. afkast, og lufthastigheden bliver ved en diameter på 0,8 m på afkastene 13,6 m/s.

Der er etableret overbrusning i form af lavtryksanlæg i stalden. Anlægget kører automatisk efter tidsindstilling, hvilket om sommeren betyder at der overbruses hvert 20 minut og det halveres om vinteren.

Stalden rengøres hver tredje måned – efter hvert hold grise. Stalden sættes først i blød med tågekanon. Efter to døgn iblødsætning afvaskes stalden med højtrykreenser, hvorefter den desinficeres med tågekanon.

Nyeste svinestald

Den nyeste stald er opført nord for eksisterende staldanlæg og vest for eksisterende gylletank. Bygningen er opført i hvide elementer med gråt ståltag, med et grundareal på 30,62 m × 40,62 m svarende til 1244 m². Stalden indeholder 1296 stipladser og er indrettet med 2/3 fast gulv. Bygningen har en væghøjde på 2,6 m og en totalhøjde til kip på ca. 7 m. Stalden er gravet ca. 1 meter ned i terrænet, og derfor er højden over terræn ca. 6 meter, hvilket er den samme som på den ældre stald. Taghældningen på denne stald er 17 grader.

Der er samme slags ventilation i denne stald som i den ældre svinestald. Det vil sige undertryksventilation med diffust luftindtag. Luftindtaget er under tagudhænget i begge sider af stalden. Der er 15 afkastskorstene, som er placeret på hver side af kip på tagfladen. Afkastskorstene er koniskformede og er lidt lavere end dem på den ældre stald – ca. 1 meter høje. Ydelsen er 24.620 m³/time, hvilket giver en lufthastighed på 13,6 m/s i afgangsluften, idet diameteren er 0,8 m på afkastene.

Den nyeste stald er bygget sammen med den ældre stald via en gang på 2 m × 10 m.

Der er etableret overbrusning i form af lavtryksanlæg i stalden. Anlægget kører automatisk efter tidsindstilling, hvilket om sommeren betyder at der overbruses hvert 20 minut og det halveres om vinteren.

Stalden rengøres hver tredje måned – efter hvert hold grise. Stalden sættes først i blød med tågekanon. Efter to døgn iblødsætning afvaskes stalden med højtrykreenser, hvorefter den desinficeres med tågekanon.

Ny garage:

Der vil blive opført en ny garage vest for siloerne på gårdspladsen, og denne bygning bliver 4 m høj – se bilag 3.

6.5 Ejendommens husdyrhold

Ejendommens husdyrhold består af svin. Køllergård blev i maj 2008 godkendt til en besætning på 209,85 dyreenheder i slagtesvin. Ammoniakmerbelastningen i henhold til bilag 3 i bek. 648 af 18. juni 2007 om tilladelse og godkendelse af husdyrbrug m.v. beregnes ud fra alle etableringer, udvidelser eller ændringer foretaget siden 1. januar 2007. I forhold til beregninger og vurderinger af udvidelsen på Køllergård er der, således taget udgangspunkt i den produktion som var pr. 1/1-07 på ejendommen – 151,64 DE. Fordelingen af antal af dyr og dyreenheder på dyrekategori før og efter udvidelsen på Køllergård fremgår af tabel 2.

Tabel 2: Fordelingen af dyr og dyreenheder (DE) på kategori før og efter udvidelsen på Køllergård

Dyrekategori	Før udvidelse 2008		Efter udvidelse 2009	
	Antal	DE	Antal	DE
Slagtesvin (30-100 kg)	5.500	151,64	0	0
Slagtesvin (30-107,5 kg)	0	0	8350	261,53

6.6 Opbevaringskapacitet

Opbevaringskapaciteten af husdyrgødning skal være tilstrækkelig i henhold til husdyrgødningsbekendtgørelsen.

6.6.1 Produktion af husdyrgødning

Al husdyrgødningen fra besætningen opsamles i form af gylle. Mængden er beregnet i henhold til gældende lovgivning og normer for de dyrekategorier besætningen er sammensat af. Tabel 3 angiver den producerede mængde husdyrgødning før og efter udvidelsen på Køllergård.

Tabel 3: Produktion af husdyrgødning før og efter udvidelse

Ejendom	Før udvidelsen Gylle m ³	Efter udvidelsen Gylle m ³
Køllergård	3583	4402

5.6.2 Ejendommens opbevaringsanlæg

I tabel 4 er angivet, hvor meget opbevaringskapacitet, der er på Køllergård.

Tabel 4: Opbevaringsanlæg til husdyrgødning

Beholder	Kapacitet
Eksisterende gylletank – stor	1756 m ³
Eksisterende gylletank – lille	1052 m ³
Eksisterende gylletank	1830 m ³
Total	4638 m ³

Normproduktionen af husdyrgødning er 4402 m³. Opbevaringskapaciteten på 4.638 m³ sikre opbevaring fra 12,6 måneders produktion. Kapaciteten i gyllekanalerne er ikke medregnet, hvorfor kapaciteten er større end den oplyste og således fuld tilstrækkelig til, at der kan leves op til husdyrgødningsbekendtgørelsens krav om minimum 9 måneders kapacitet

6.7 Bedriftens landbrugsjord

Bedriftens landbrugsjord består af ejede og forpagtede arealer samt aftalearealer. Arealerne fremgår af nedenstående tabel 5.

Tabel 5: Udspretningsarealer til produktionen på Køllergård

Ejerforhold	Adresse	Matrikel + matrikulært areal	Areal til udspretning i alt (ha)
Ejet	Køllergård Røvej 29 3760 Gudhjem	4a mfl. Rø 60,77 ha	54,92
Ejet	Lynggårdsvej 7 3770 Allinge	34e Olsker 30,06 ha	24,92 ha
Ejet	Fåregårdsvej 13 3770 Allinge	45d, 34m, 82gq og 82se Olsker 56,99 ha	38,9 ha
Forpagtet	Lynggårdsvej 1 3760 Gudhjem	34h mfl. Olsker 24,23 ha	5,8 ha
Forpagtet	Røvej 31 3760 Gudhjem	30a mfl. Rø 46,67 ha	21,0
Forpagtet	Lynggårdsvej 17 3770 Allinge	34b Olsker 67,86	6,02
Forpagtet	Kildegårdsvej 30 3770 Allinge	27a Olsker 78,64 ha	18,22
Forpagtet	Kildegårdsvej 20 3770 Allinge	27 o Olsker 0,48 ha	0,48
Gylleaftale	Hullegård Røvej 27 3760 Gudhjem	3a mfl. Rø 36,45 ha	23,50
I alt			193,76

6.7.1 Harmoniareal

Harmoniarealet er defineret som det nødvendige areal til udspretning af husdyrgødning. For en svineproduktion må der maksimalt udsprede 1,4 DE/ha. Harmoniarealet kan sikres gennem ejede og forpagtede arealer samt arealer med husdyrgødningsaftaler. Til harmoniarealet kan medregnes arealer, hvor der er en afgrøde, som har en kvælstofnorm eller et vejledende behov for fosfor og/eller kalium. Der kan kun medregnes arealer, der kan og må udsprede husdyrgødning på.

Harmoniarealet der kræves til en produktion på 261,53 DE er 186,81ha. Til den samlede bedrift er der et udspretningsareal på 193,76 ha til rådighed og således er harmonikravet opfyldt.

13,58 ha af det samlede udspretningsareal er i dag brak, og 3,09 ha er brak med non-food-afgrøder.

Arealerne vil blive taget i drift og dyrket evt. med non-food-afgrøder, efterhånden som produktionen når en størrelse, som kræver det. Hvis der omlægges til produktion af bornholmergrise vil antal dyreenheder blive reduceret, og der vil ikke være behov for så stort et harmoniareal. I så fald vil der ikke blive spredt gylle på de mindste arealer eller mest bynære arealer.

Mængden af gylle til gylleaftale vil variere – maksimalt vil aftager modtage gylle til 23,5 ha. Mængden af afsat gylle vil dog ikke være mindre end 50% af det maksimale.

6.7.2 Arealkrav

For ejendomme med husdyrhold er der krav om, at der skal være et bestemt areal til rådighed til udbringning af husdyrgødning på bedriften, dette kaldes for arealkrav. Størrelsen af dette fastsættes som en procentdel af det areal, der er nødvendig for at opfylde det miljømæssige harmonikrav. For antal dyreenheder (DE) i intervallet 0-120 DE skal der ejes 25 % og for dyreenheder, der overstiger 120 DE skal der ejes 30 %. Arealkravet gælder på bedriftsniveau. Op til 33 % kan opfyldes ved tinglyste forpagtninger –

eller husdyrgødningsaftaler, som sikrer, at husdyrproducenten til enhver tid kan disponere over arealet til udbringning af gødning mindst 5 år frem i tiden.

Af tabel 6 fremgår arealkravet for produktionen på Køllergård.

Tabel 6: Arealkrav

Produktion af dyreenheder (DE)	Arealkrav (ha)	Areal til opfyldelse af arealkrav (ha)
261,53	51,8	118,74

Det ses således at arealkravet er opfyldt alene af eget jordtilliggende.

7 Beskrivelse af produktionens ressourceforbrug

7.1 Energi

Der anvendes energi til ventilation, belysning, foderanlæg samt korntørring.

7.1.1 El

Det nuværende elforbrug udgør ca. 89.281 kWh årligt (tal fra 2006). I forbindelse med udvidelsen af produktionen på Køllergård forventes det årlige elforbrug øget med ca. 109.280 kWh det vil sige til 140.000 kWh.

På Køllergård er der energibesparende tiltag som opsætning af frekvensstyrede ventilatorer i den nye stald. På Køllergård er der investeret i energibesparende tiltag som ventilation med frekvensstyrede udsugningsenheder, hvormed der fås en besparelse på ca. 50% i forhold til traditionelle spændingsstyrede udsugninger.

Desuden rengøres ventilationsanlægget jævnligt, således at dette kører optimalt, og ventilationen styres, således at der ventileres tilstrækkeligt, men ikke mere end nødvendigt. Endvidere sker transport af foder ved hjælp af snegle, som er betydelig mindre energiforbrugende end luftbårne systemer.

7.1.2 Fyrings-/dieselolie

Forbruget af diesel til markdriften udgjorde i 2006 10.128 liter. Forbruget af diesel til markdriften forventes lidt større efter udvidelsen, idet mere gylle skal bringes ud. Dieselforbruget til den øvrige markdrift forventes ligeledes forøget lidt, da udspretningsarealet er blevet øget med ca 38 ha.

Der findes en dieseltank på ejendommen på 1200 l, som er placeret i den nyeste maskinhal, hvor der et fast gulv.

7.2 Vand

Drikkevandet til ejendommens dyrehold udgør det største vandforbrug. Dertil kommer vand, som skal anvendes til vask af staldene m.v. Før udvidelsen anvendes ca. 3094 m³, heraf anvendes cirka 2524 m³ til dyrene, 413 m³ til drikkevandsspild og 138 m³ til vaskevand. Hertil kommer vand til vask af redskaber/maskinger, som skønnes at udgøre ca. 20 m³. Efter udvidelsen er det forventet, at der vil skulle anvendes 4495 m³, heraf cirka 4215 m³ til drikkevand og 230 m³ til vask af stalde. Hertil kommer vand til vask af redskaber/maskine, som skønnes at udgøre ca. 50 m³. Det reelle vandforbrug kan naturligvis variere fra normtallene, men ligger normalt inden for +/- 25%.

På Køllergård vil der blive gjort vandbesparende tiltag, som placering af drikkenipler over foderkrybben, således at der ikke er noget vandspild. Dette giver en vandbesparelse pr. produceret grise i forhold til nudriften, idet der i en del af de gamle stalde er drikkeniple, som ikke er monteret over foderkrybberne.

7.3 Gødning

Afgrødernes behov for næringsstoffer dækkes med husdyrgødning og handelsgødning. Der anvendes gødning i henhold til Plantedirektoratets normer for afgrødernes kvælstofbehov og udnyttelseskravet til kvælstof i husdyrgødningen. Ved planlægning af afgrødernes gødningsbehov tages der desuden hensyn til husdyrgødningens forventede udnyttelse i praksis samt jordens reserver af kvælstof, fosfor og kalium.

7.3.1 Husdyrgødning

Niveauet for tildeling af husdyrgødning til arealerne efter den planlagte udvidelse vil være 1,35 DE/ha i gennemsnit på det totale udspretningsareal. Det tilstræbes, at husdyrgødningen udbringes på tidspunkter, hvor afgrøden er i vækst og hvor den giver læ og skygge, således at ammoniakfordampningen i forbindelse med udspretningen af gyllen minimeres mest muligt og udnyttelsen øges.

7.4 Foder og foderopbevaring

Tilskudsfoder og halm opbevares i kværnerummet, som er indrettet i en del af den nyeste maskinhal, hvor der også findes korngrav og snegl – se bilag 3. Kornet opbevares i to konsiloer på gårdspladsen, som kan rumme henholdsvis 5000 tdr. (15,5 m høj × 9,4 m i diameter) og 2500 tdr (12,5 m høj × 7 m i diameter).

7.5 Såsæd

Forbruget af såsæd er uafhængigt af udvidelsen på Køllergård, idet mængden alene afhænger af det drevne areals størrelse. Forbruget af såsæd stiger dog, da det drevne areal er blevet forøget med ca. 38 ha.

7.6 Kemikalier og pesticider

Forbruget af pesticider vil primært være afhængig af jordtilliggenheden, idet sædskiftet bibeholdes efter udvidelsen. Der sker ingen ændring af pesticidforbruget pr. arealenhed som følge af udvidelsen.

Der er etableret vaskeplads, hvorpå påfyldning og rengøring af marksprøjte vil finde sted.

Planteværnsmidler opbevares efter udvidelsen i aflåst rum i den nye garage, hvor der vil blive støbt gulv. Hvor vaskepladsen placeres fremgår af bilag 3.

8 Flexibilitet

Der ønskes flexibilitet i forhold til vægten på de indsatte grise, således at indgangsvægten kan variere mellem 28-35 kg og afgangsvægten mellem 105-110 kg. Den maksimale årsproduktion af slagtesvin vil dog ikke overstige det ansøgte antal dyreenheder på 261,53 DE.

Endvidere ønskes der flexibilitet i godkendelsen, således at der er mulighed for, at produktionen kan omlægges til bornholmergrise. Bornholmergrise skal have mere plads og går længere tid i stalden, så de bliver større. Til gengæld produceres der færre grise i stalden. Det er regnet ud, at hvis der omlægges til bornholmergrise på Køllergård, vil produktionen udgøres af ca. 1922 slagtesvin i vægtklassen 30-108 kg og ca. 3610 slagtesvin i vægtklassen 30-121 kg. Til sammen giver dette 198,1 DE, hvilket er færre dyreenheder end de 261,53 DE, som den ansøgte produktion på 8350 slagtesvin i vægtklassen 30-107,5 kg udgør. Produktionen af bornholmergrise er dermed en mindre miljøbelastning.

9 Forventede reststoffer og emission fra anlægget

9.1 Husdyrgødning

I forbindelse med en husdyrproduktion vil der være et afkast af husdyrgødning indeholdende primært kvælstof, fosfor og kalium. Det er specielt kvælstof og fosfor, der kan påvirke det omgivende miljø. I tabel 7 er angivet mængden af husdyrgødning samt dennes indhold af kvælstof og fosfor før og efter udvidelsen (mængderne er oprundet til nærmeste hele tal).

Tabel 7: Afkast af husdyrgødning – N & P før og efter udvidelsen

Produktion totalt til udspredning	Husdyrgødning i m ³		Kg N		Kg P	
	Før	Efter	Før	Efter	Før	Efter
Gylle til udspreddning fra Køllergård	3.583	4402	21.285	26.527	3.815	4.754

9.2 Kvælstofudvaskning

9.2.1 Overfladevand – Nitratklasse

Ingen udspreddningsarealer tilknyttet produktionen på Køllergård er beliggende i nitratfølsomme områder i forhold til overfladevand. Udbringningsarealerne pålægges derfor ingen restriktioner i forhold til kvælstofbelastning jf. lov nr. 1572 af 20. december 2006 om miljøgodkendelse m.v. af husdyrbrug.

9.2.2. Grundvand – nitratfølsomt område

Ingen udspreddningsarealer tilknyttet produktionen på Køllergård er beliggende i nitratfølsomme områder i forhold til grundvand. Udbringningsarealerne pålægges derfor ingen restriktioner i forhold til kvælstofbelastning jf. lov nr. 1572 af 20. december 2006 om miljøgodkendelse m.v. af husdyrbrug.

9.3 Fosfor

Ingen af udspreddningsarealerne tilknyttet produktionen på Køllergård er beliggende i områder, der afvander til Natura 2000 områder, som er overbelastet med fosfor. Udbringningsarealerne pålægges derfor ingen restriktioner i forhold til fosforbelastning jf. lov nr. 1572 af 20. december 2006 om miljøgodkendelse m.v. af husdyrbrug.

9.4 Ammoniakfordampning

Ved en husdyrproduktion vil der være fordampning af ammoniak fra stalde, husdyrgødningslagre samt ved udspreddning af husdyrgødningen. Størrelsen af ammoniakfordampningen er afhængig af produktionens størrelse samt af stalddypen, lagertypen samt tidspunkt og teknik til udbringningen af husdyrgødningen. Ejendommen er beliggende inden for bufferzone II, dvs. at der indenfor 1000 meter af Køllergård findes et naturareal omfattet af kravet om bufferzone. Der er tale om et overdrev lokaliseret ca. 820 meter sydøst for ejendommen. Beregninger af ammoniakemission er beregnet i det elektroniske ansøgningsskema jf. kravet i lov nr. 1572 af 20. december 2006 om miljøgodkendelse m.v. af husdyrbrug. Den samlede ammoniakemission fra anlægget er beregnet til 2885,91 kg N/år og meremissionen fra anlægget er beregnet til 570,27 kg N/år. Meremissionen af ammoniak beregnes altid, og ved meremissionen forstås den samlede ansøgte emission fra stald og lager fratrukket nudrift emissionen. Den anvendte driftsform og det valgte stalssystem medfører, at ammoniakfordampningen fra stalde og lagre reduceres med 997 kg N mere end, hvad der er krævet for at overhold ammoniakreduktionskravet på 20%. De ekstra kg vurderes som frivillige i forhold til en eventuel senere udvidelse. Kravet om 20 % reduktion på ammoniakudledningen er således opfyldt, se endvidere afsnit 13.3.

9.5 Lugtemission

Lugtemission stammer fra staldene samt fra husdyrgødningssystemerne inklusiv opbevaringsanlæggene (vedvarende lugtkilder). Desuden forekommer lugtemission ved udbringning af husdyrgødningen (periodiske lugtkilder).

9.5.1 Vedvarende lugtkilder

For de vedvarende lugtkilder beregnes en lugtgeneafstand. Uden for denne lugtgeneafstand må lugtgenerne fra husdyrholdet anses som værende ubetydelige. Lugtgeneafstandene er beregnet ved hjælp af FMK-vejledningen og i henhold til den nye lugtvejledning.

I tabel 8 og 9 er geneafstandene for lugt angivet og beregnet henholdsvis i henhold til FMK-modellen og den nye model til beregning af lugtgeneafstande.

Tabel 8: Geneafstand for lugt – angivet i meter (FMK-model)

	Nuværende produktion	Efter udvidelsen
Geneafstand til boligområde i byzone/sommerhusområde	401	430
Geneafstand til byzone i øvrigt og ”samlet bebyggelse”	226	252
Geneafstand til boliger uden for ”samlet bebyggelse”	127	142

Tabel 9: Geneafstand for lugt – angivet i meter (ny model)

	Nuværende produktion	Efter udvidelsen
Geneafstand til boligområde i byzone/sommerhusområde	362	448
Geneafstand til byzone i øvrigt og ”samlet bebyggelse”	260	313
Geneafstand til boliger uden for ”samlet bebyggelse”	131	144

For byzone/sommerhusområde, samlet bebyggelse og boliger uden for samlet bebyggelse angiver den nye model den største geneafstand, hvorfor det er denne afstand, der vil være den gældende.

Nærmeste nabobeboelser uden for samlet bebyggelse uden landbrugspligt er Kåsevej 4, som er beliggende ca. 515 m fra Den beregnede lugtgeneafstand er beregnet til 144 m og genekriteriet er derfor overholdt jf. tabel 8. De øvrige geneafstande er også overholdt, idet der er ca. 1,4 km til byzone og ca. 2,8 km til samlet bebyggelse.

9.5.2 Periodiske lugtkilder

Udbringning af husdyrgødning foregår primært om foråret i perioden marts til maj. Der køres husdyrgødning fordelt over ca. 6 uger om året. En del af husdyrgødningen nedfældes eller nedbringes i jorden kort efter udspreddning, hvilket minimerer lugtgenerne. Reglerne overholdes vedr. nedfældning af husdyrgødning på arealer i bufferzone I og II.

9.6 Støvmission

Kornet males med en slaglemølle, og der kan i forbindelse med dette forekomme støvemission, men da dette foregår i indendørs, afsættes der ikke støv udenfor. Fodringsen er automatisk, og støvudviklingen er begrænset idet udfodringen sker via et lukket system. Støvgener kan forekomme i forbindelse med transport til og fra ejendommen, men der vil kun være tale om meget lokale støvgener. Dog kan der på tørre tidspunkter af året forekomme en del støv, når maskiner kører til og fra Køllergård.

9.7 Støjklider

Der skelnes mellem vedvarende og periodiske støjklider, da vedvarende støjklider bidrager væsentligt mere til den samlede støjbelastning fra anlægget end de periodiske støjklider.

9.7.1 Vedvarende støjklider

Der kan forekomme støj fra ventilationsanlægget, male-blandeanlægget, udfodringsanlægget, kornblæsere og kornsnegle i høstperioden. Ventilationsanlægget vil være i drift 24 timer i døgnet, og male-blandeanlægget og udfodringsanlægget kører med jævne mellemrum hele døgnet.

Ventilatorerne kontrolleres, rengøres og vedligeholdes regelmæssigt for at mindske unødigt støj. Støj fra foderblandingsanlægget er endvidere begrænset, idet anlægget er placeret inde i foderladen. Støjniveauet forventes ikke intensiveret væsentligt som følge af udvidelsen.

9.7.2 Periodiske støjklider

Støj kan periodisk stamme fra transport til og fra Køllergård med foder, husdyrgødning og dyr. Den periodiske støj forventes ikke øget væsentligt i forbindelse med udvidelsen.

9.8 Lys

Der forekommer ikke generende fjernlys ved ejendommen. Der er kun monteret udendørs belysning ved maskinhallen, og dette lys tændes ved behov med censor og slukkes automatisk.

9.9 Transport

Der kan forekomme transport af forskellig vis i forbindelse med en husdyrproduktion. Der skelnes mellem intern transport på ejendommen og ekstern transport, dvs. transport til eller fra ejendommen. Til- og frakørsel til ejendommen vil foregå ad nærmeste offentlige vej.

9.9.1 Intern transport

I forbindelse med produktionen på Køllergård vil den interne transport begrænse sig til hjemkørsel af korn og halmhåndtering, idet der ikke flyttes dyr mellem staldbygningerne, og foder transporteres i lukket system fra foderladen til de enkelte staldafsnit.

9.9.2 Ekstern transport

Den eksterne transport består i transport af smågrise til ejendommen og levering af slagtesvin til slagteriet og afhentning af døde dyr til DAKA. Desuden sker der transport af foder til ejendommen og udkørsel af gylle. Endvidere kommer der transporter med handelsgødning og plantesværnsmidler til ejendommen. Opgørelse af transporter før og efter udvidelsen på Køllergård kan ses i tabel 10.

Tabel 10: Transporter til og fra Køllergård før og efter udvidelsen.

Type transport	Før udvidelsen	Efter udvidelsen	Ændring
Levering af smågrise	1 gang pr. mdr.	1 gang pr. mdr.	0
Afhentning af grise til slagteriet	1-2 gang pr. uge	1-2 gange pr. uge	0
Afhentning af døde dyr til DAKA	1 gang pr. uge*)	1 gang pr. uge*)	
Transporter med tilskudsfoeder	2 gange pr. mdr.	2½ gange pr. uge	½
Transporter med gylle	239 læs med 15 ton pr. gang	293 læs med 15 ton pr. gang	66

*) Eller ved behov.

Transporter med lastbil foregår normalt i dagtimerne og på hverdage. Gylle udbringes ligeledes kun på hverdage. Korn køres i høstperioden til ejendommen, og i denne periode kan transport også foregå aften og weekender. Der køres normalt ikke igennem bymæssig bebyggelse med korn eller gylle.

9.10 Fluer og skadedyr

Der holdes opryddet omkring ejendommen, bygningerne vedligeholdes og vegetation holdes væk ved bygningernes fodmur, således at rotter ikke sikres optimale leveforhold. Der opretholdes desuden en god staldhygiejne og god gødningshåndtering. Foderladen holdes i forsvarlig stand, således at adgangsforhold for skadedyr minimeres. Der er stillet rottekasser op langs staldenes ydervægge.

Med hensyn til bekæmpelse af fluer forebygges fluegener ved, at der holdes rent i staldene, hvor gødning- og foderrester fjernes.

9.11 Spildevand

Der forekommer spildevand fra vask af staldene og vaskepladsen (ca. 280 m³), hvilket ledes til gylletank. Vaskevand fra vaskepladsen er anslået til 20 m³, og regnvand fra vaskepladsen skønnes at udgøre 42 m³ om året, disse 62 m³ spildevand ledes også til gyllebeholderne og der er taget højde for dette i beregningen af opbevaringskapaciteten.

9.12 Affald

Fast affald indsamles og køres til BOFA. Affald, der er forbrændingseget (ISAG-kode 19.00), består primært af pap og papir (ISAG-kode: 50.00).

9.12.1 Olie- og kemikalieaffald

Kemikalierester- og dunke (EAK-kode 02 01 09) leveres til BOFA. Spildolie (ISAG-kode: 06.00) opsamles i 60 liters olietønder placeret på fast gulv i maskinhallen (rundbuehallen). Disse vil ved behov blive tømt af et olie-afhentningsfirma. Generelt er det meget begrænsede mængder af olie- og kemikalieaffald, der produceres på ejendommen.

9.12.2 Animalsk affald

Døde grise afhentes af DAKA normalt samme dag. Det er forudsat at den gennemsnitlige dødelighed i slagtesvineproduktionen vil være på ca. 2%. Døde dyr udgør efter udvidelsen ca. 167 stk. årligt svarende til ca. 8350 kg. Døde dyr afhentes ved den sydlige ende af den eksisterende svinestald. På afhentningsstedet opbevares de døde dyr på en palle, hvorpå der er påsat én meter høje sider. Således er de døde dyr indtil afhentning opbevaret overdækket, afskærmet og hævet over jorden ved afhentningsplads placeret ved bygningsanlægget på Køllergård.

10 Risici

Der kan opstå uheld og risiko for forurening med pesticider ved påfyldning og rengøring af marksprøjte. Forureningsmæssige risici ved produktionen er endvidere overløb og spild af gylle ved gyllebeholdere.

Påfyldning af sprøjte vil efter udvidelsen ske på vaskeplads med afløb til gyllebeholder. Rengøring af sprøjte vil ske i marken eller på vaskepladsen. Gylle flyttes med traktorpumpe og der er således ingen stationære pumper ved gyllebeholderne. Der etableres i forbindelse med udvidelsen en vaskeplads ved gyllebeholderne, som også vil blive anvendt som omlastningsplads, så eventuelt spildt gylle kan opsamles og ledes tilbage til gyllebeholder.

10.1 Minimering af gene og forening ved uheld

Et eventuelt spild af kemikalier/pesticider vil kunne suges op med kattegrus, som forefindes i kemikalierummet, og herefter leves til BOFA. Eventuelt forurenede jord vil kunne skrubes af og leveres til BOFA.

Der er udarbejdet en beredskabsplan som beskriver procedurer ved eventuelle uheld på ejendommen.

11 Egenkontrol og management

På Køllergård føres der egenkontrol i forbindelse med Code of Practice, som blandt andet omhandler placering af døde dyr, dyrevelfærd o. lign.

Desuden følges foderhygiejneforordningen, og egenkontrollen i forhold til denne efterleves. Alle landbrug der dyrker, producerer, sælger eller anvender foder skal være registreret i Plantedirektoratet og følge de foreskrevne regler vedrørende foderhygiejne.

Endvidere opbevares følgende til brug for egenkontrol:

- Sprøjtejournal
- Journal over veterinærlægemidler og andre behandlinger dyrene får
- Logbog over flydelag på gylletankene
- E-kontrol for foderforbrug og tilvækst i svineproduktionen
- Der udarbejdes hvert år mark- og gødningsplaner
- Alarmsystemet i staldanlægget afprøves jævnligt.

- Der føres journal over spredning af uorganisk gødning og husdyrgødning på markerne i form af mark- og gødningsplan, som endvidere bruges til planlægning af kommende sæsons spredning. Der føres ikke løbende journal over vand- og energi samt spild, men energiforbrug opgøres årligt i forbindelse med regnskabet.
- Bedriften får lavet effektivitetskontrol 4 gange om året, hvor foderforbrug og fodereffektivitet registreres.
- Der er lavet beredskabsplan, så forholdsregler i forbindelse med uheld med kemikalier og gylle, brand m.v. er beskrevet. Alarmsystem i staldanlæg (alarm ved hhv. strømsvigt og forhøjet temperatur) afprøves jævnligt.
- Der foretages daglige tjek og løbende service på anlæggene efter behov.
- Da der ikke er nogle ansatte, er der ikke udarbejdet uddannelses- og træningsprogrammer for ansatte

12 Husdyrbrugets ophør

Hvis svineproduktionen på Køllergård ophører, vil staldene og gyllekanalerne blive rengjort, og gylletankene vil blive tømt for husdyrgødning. Evt. oplag af foder vil blive fjernet og der vil blive rengjort. Bygningerne vil blive holdt i forsvarlig stand, således at disse ikke forfalder, eller alternativt vil de blive fjernet. Dette vil sikre, at ejendommen ikke bliver tilholdssted for skadedyr mv. og ikke vil skæmme landskabet pga. forfald.

Vurderinger

13 Vurdering af produktions miljøpåvirkning

13.1 Kvælstofpåvirkning

Produktionen Køllergård påvirker miljøet med kvælstof fra husdyrgødningen. Teknik & Miljø har vurderet om påvirkningen har negativ effekt på grundvandet, vandløb og søer. Vurderingen er foretaget på baggrund af beregninger udført i det lovbestemte elektroniske ansøgningskema om miljøgodkendelse jf. Lov nr. 1572 af 20. december 2006 om miljøgodkendelse m.v. af husdyrbrug. I relation til vandløb og søer, er der endvidere foretaget en vurdering ud fra kendskab til afstrømningsforhold til recipienterne samt dræning af arealerne.

13.1.1 Overfladevand

Jævnfør afsnittet om kvælstofudvaskning ligger ingen af bedriftens udspretningsarealer i områder der er klassificeret i forhold til overfladevand. Idet ingen udspretningsarealer afvander til sårbare områder i Natura 2000-områder, stilles der ikke krav udover de generelle regler.

13.1.2 Grundvand

I forhold til grundvand er det undersøgt om udspretningsarealerne er beliggende i nitratfølsomme indvindingsområder og/eller om der er udarbejdet en indsatsplan i forhold til vandindvinding. Ingen af udspretningsarealer tilhørende produktionen på Køllergård er beliggende i nitratfølsomme områder, dog er en del af arealerne beliggende i et område, hvor der er lavet en indsatsplan for vandindvinding. Arealerne ligger dog ikke inde for selve nærområderne for Tejn Vandværk.

Hovedparten af de øvrige arealer er imidlertid beliggende i drikkevandsområder og områder med særlig drikkevandsinteresse. Vandkvalitetskravet for drikkevand er et nitratindhold på højst 50 mg nitrat/l. Efter vandet har forladt rodzonen foregår en nitratreduktion ved passage gennem jordprofilen. Det er Teknik & Miljø vurdering, at den nitratreduktion sikrer, at koncentrationen af nitrat i det vand, der når grundvandet ikke overstiger 50 mg nitrat/l.

13.1.3 Vandløb og søer

Vandløb og søer påvirkes hovedsageligt af udvaskning samt direkte afstrømning til recipienterne. Søer og vandhuller er særligt følsomme overfor tilførsel af fosfor, men visse kær- og mosetyper i tilknytning til søer og vandhuller kan også være følsomme overfor kvælstoftilførsel enten via vandmiljøet eller fra luften. Den atmosfæriske påvirkning er dog så begrænset for området små søer i forhold til øvrig belastning af søerne, at der kan ses bort fra denne.

Teknik & Miljø vurderer, at de generelle beskyttelsesniveauer er tilstrækkelige til at sikre vandhuller/søer i nærheden af Køllergård og bedriftens udspretningsarealer ikke påvirkes væsentligt i forbindelse med den planlagte udvidelse på Køllergård.

Teknik & Miljø vurderer, at de berørte vandløbssystemer ikke vil blive påvirket af udvidelsen på Køllergård. Bortset fra den direkte tilledning fra dræn er åstrækningerne beskyttet mod påvirkning fra næringsrigt vand fra udspretningsarealerne, da overfladisk afstrømning vil blive tilbageholdt af bræmmer. Generelt er de bornholmske vandløb meget robuste overfor påvirkning af kvælstof.

13.2 Fosforudledning

Husdyrgødning indeholder fosfor. Ved udbringning af husdyrgødning tilføres markerne fosfor, som er et vigtigt plantenæringsstof, og ved høst fjernes der fosfor med afgrøderne. Tilføres der husdyrgødning efter de gældende harmoniregler, vil der typisk blive tilført mere fosfor, end der fraføres med afgrøderne. I henhold til beregningerne udført i det elektroniske ansøgningskema vil den total mængde fosfor i husdyrgødningen udgøre 4754 kg P efter udvidelsen, hvilket vil svare til ca. 24,54 kg P/ha i gennemsnit. Afgrødernes forventede fosforoptagelse er ca. 25 kg P/ha afhængig af afgrøde og udbytte. Dette betyder, at fraførelsen vil være lidt større end tilførelsen, og der suppleres ikke med fosfor fra andre kilder.

Samlet er det Teknik & Miljø vurdering, at recipienterne i forhold til tab af fosfor ligger godt beskyttet og derfor vurderes risikoen for fosfortab som værende minimal.

Endvidere skal det nævnes, at ingen af udspretningsarealerne til Køllergård er beliggende i områder, der afvander til områder i Natura 2000 områder, som er overbelastede med fosfor. Derfor er der i henhold til Lov. nr. 1572 af 20. december 2006 om miljøgodkendelse m.v. til husdyrbrug ingen restriktioner i forholdt til fosforbelastning på udspretningsarealerne.

13.3 Ammoniakdeposition til naturarealer

Kvælstof, der deponeres fra luften, er det begrænsende næringsstof for mange sårbare økosystemer, og i disse økosystemer kan der forventes væsentlige ændringer som følge af ekstra tilførsel af kvælstof. Husdyrproduktioner kan give anledning til udslip af ammoniak og derfor påvirkes særligt næringsfattige naturtyper i det åbne land. Ammoniakfordampningen pr. dyreenhed kan variere betydeligt fra den ene produktion til den anden afhængig af dyreart, fodring, staldindretning, udbringningsmetode, renholdelse m.v. Ved etablering, udvidelse og ændring af husdyrbrug skal de øgede ammoniaktab fra stald og lager reduceres med 15 % i forhold til et fastsat referencestaldsystem i 2007. Kravet om reduceret ammoniakemission gælder for udvidelser samt stalde, der renoveres, men kan gennemføres som et krav til reduktion af ammoniaktabet for både det eksisterende og det nye anlæg. Udegående dyr friholdes dog for reduktionskrav i den periode, de er udegående.

I henhold til beskyttelse af naturområder er der udlagt bufferzoner (bufferzone I) på 300 meter om særligt ammoniakfølsomme naturområder. Inden for denne beskyttelseszone og inden for selve området kan husdyrbrug ikke udvides eller ændres, hvis udvidelsen medføre en forøget udledning af ammoniak til disse naturområder.

I en yderligere zone i en afstand fra 300-1000 meter om nedenfor nævnte områder (bufferzone II) må en udvidelse maksimalt give anledning til en merbelastning på 0,7 kg N pr. ha. Såfremt der er to eller flere ejendomme med over 75 dyreenheder i zonen og inden for en afstand af 1 km, må merbelastningen maksimalt udgøre hhv. 0,5 og 0,3 kg N pr. ha.

De særlige naturområder, som er omfattet af krav om bufferzone jf. § 7 i Lov om miljøgodkendelse m.v. af husdyrbrug er:

- 1) Højmose
- 2) Lobeliesø
- 3) Hede større end 10 ha, som er omfattet af naturbeskyttelseslovens § 3, og beliggende uden for internationale naturbeskyttelsesområder.
- 4) Overdrev større en 2,5 ha, som er omfattet af naturbeskyttelseslovens § 3, og beliggende uden for internationale naturbeskyttelsesområder.
- 5) Hede, som er omfattet af naturbeskyttelseslovens § 3, og beliggende inden for internationale naturbeskyttelsesområder.

- 6) Overdrev, som er omfattet af naturbeskyttelseslovens § 3, og beliggende inden for internationale naturbeskyttelsesområder
- 7) Ammoniakfølsomme søer, herunder kalkrige søer og vandhuller med kransnålalger og brunvandede søer og vandhuller, som er omfattet af naturbeskyttelseslovens § 3 og beliggende inden for internationale naturbeskyttelsesområder

I henhold til §26 stk. 2 i lov om miljøgodkendelse m.v. af husdyrbrug skal merbelastningen beregnes ud fra alle etablering, udvidelser eller ændringer foretaget siden 1. januar 2007, dog højst en 8 års periode. Beregninger der er udført i det elektroniske ansøgningssystem tager således udgangspunkt i den besætning som var før den udvidelse af besætningen som blev gennemført i 2008.

Køllergård er beliggende ca. 820 meter nordøst for et overdrev større end 2,5 ha, hvilket betyder at ejendommen er placeret i bufferzone II til dette område. Der ligger ikke andre husdyrproduktioner med mere end 75 dyreenheder i nærheden af Køllergård, hvorfor der kan tillades en deposition på 0,7 kg N/ha/år fra Køllergård og til det omtalte overdrevsareal – jf. lov nr. 1572 af 20. december 2006 om miljøgodkendelse m.v. af husdyrbrug. Beregninger har vist, at det krav overholdes, idet depositionen er beregnet til 0,06 kg N/ha.

Opfyldelse af kravet om 20 % reduktion på ammoniakfordampningen opnås ved, at både den eksisterende og nye stald er indrettet med 2/3 fast gulv. Den anvendte driftsform og det valgte staldsystem medfører, at ammoniakfordampningen fra stalde og lagre reduceres med 997 kg N mere end, hvad der er krævet for at overholde ammoniakreduktionskravet på 20%. De ekstra kg vurderes som frivillige i forhold til en eventuel senere udvidelse.

Det er Teknik & Miljø vurdering, at de fastlagte beskyttelsesniveauer i henhold til lov. nr. 1572 om miljøgodkendelse m.v. af husdyrbrug er tilstrækkelige til at sikre, at ingen naturområder påvirkes i negativ retning.

13.4 Pesticidpåvirkning

Påvirkning med pesticider kan ske gennem nedvaskning fra det dyrkede areal samt ved punktkildeforurening i forbindelse med påfyldning og rengøring af marksprøjten. Endvidere kan der ske forurening af vandløb og søer, hvis der ikke udvises påpasselighed med vinddrift. Påfyldning og vask af marksprøjte sker på vaskeplads, hvis afløb er koblet til gylletank.

13.5 Påvirkning af bilag IV arter

Nærmeste lokalitet, hvor der er registreringer om bilag IV-arter er en mindre sø cirka 914 m vest for Køllergård. Arten, der er observeret på denne lokalitet, er grøn frø. Vandhullet/søen ligger på et udyrket areal og det er derfor Teknik & Miljø vurdering, at den omtalte lokalitet ikke direkte bliver påvirket af afstrømning og at det atmosfæriske kvælstofbidrag fra Køllergård ikke vil betyde en ændring i vandhullets/søens tilstand. Derudover er der registeret grønne frøer 249 m øst for et udspretningsareal, løvfrøer henholdsvis 100 og 120 m ligeledes fra et udspretningsareal, samt stor vandsalamander på en lokalitet 100 m fra et udspretningsareal. Ingen af disse lokaliteter er beliggende i selve udspretningsarealerne og alle lokaliteter ligger i skov eller på udyrket arealer, hvorfor de omtalte lokaliteter ikke vurderes at blive påvirket af direkte afstrømning og det vurderes endvidere ikke at de atmosfæriske kvælstofbidrag fra udspretningen af husdyrgødningen vil betyde en ændring af lokaliteternes tilstand.

Teknik & Miljø vurderer derfor, at Bilag IV-arterne og deres levesteder ikke trues af den forestående udvidelse på Køllergård.

14 Vurdering af ressourceforbrug og affaldshåndtering

Teknik & Miljø har på baggrund af oplysningerne i afsnit ”Beskrivelse af produktionens ressourceforbrug” vurderet, at der i forbindelse med driften på Køllergård er gjort tiltag, som vil sikre, at anvendelse af energi, næringsstoffer, vand og pesticider minimeres mest muligt, således at tabene til omgivelserne bliver så minimale som mulige, samtidig med at produktionen kan foregå på et rentabelt niveau.

Med hensyn til affaldshåndtering vurderes det at følges vilkårene 2.12.5 til 2.12.15 i denne miljøgodkendelse vil driften af Køllergård ikke medføre affaldsgener.

For så vidt angår spildevand fra Køllergård er der taget hånd om dette og det vurderes, at spildevandet håndteres fornuftigt og i henhold til gældende lovgivning på området. Se afsnit 9.11 – Spildevand.

15 Vurdering af lugt-, støv-, støj-, flue-, transport- og lysgener

Den primære kilde til lugt fra dyrehold er staldventilation. Der forelægges kun få systematiske og anvendelige oplysninger til anvendelse i sagsbehandling om lugtemissionen fra staldanlæg. Lugtgener fra opbevaringsanlæg og lugtgener ved udbringning indgår således ikke i lugtberegningerne og reguleres derfor ved hjælp af generelle regler, herunder husdyrgødningsbekendtgørelsens afstandskrav til placering af stalde og anlæg til opbevaring af husdyrgødning.

Lugtgenerafstandene med udgangspunkt i den nuværende og kommende produktion på Køllergård er beregnet både i henhold til FMK-vejledningen og i henhold til den nye lugtvejledning.

Lugtgenerberegningerne viser, at lugtgenekriterierne ifølge Lov 1572 af 20. december 2006 om miljøgodkendelse m.v. af husdyrbrug er overholdt både i forhold til boliger i byzone, boliger i samlet bebyggelse og for enkeltbeboelse i landzone.

Det er Teknik & Miljø vurdering, at udvidelsen af dyreholdet på Køllergård ikke vil betyde større gener for naboer i området omkring Køllergård – nærmeste nabo uden landbrugspligt er beliggende cirka 515 meter nordvest for det beregnede lugtkildecentrum på Køllergård.

Samlet set vurderes der ikke at være væsentlige kumulative effekter i relation til lugtgener i området omkring Køllergård, jf. definitionen i lov nr. 1572 af 20. december 2006 om miljøgodkendelse m.v. af husdyrbrug. Derfor vurderer Teknik & Miljø, at de nærmeste naboer ikke vil blive udsat for lugtgener, som overstiger et acceptabelt niveau.

Det skal dog nævnes, at der kan forekomme kortvarige perioder med lugtgener i forbindelse med udspreddning af husdyrgødning, men generne i forbindelse med dette vurderes ikke at blive øget væsentligt som følge af udvidelsen på Køllergård.

Med hensyn til støv- og støjgener er Teknik & Miljø vurdering, at omboende ikke vil udsættes for væsentlige gener, idet støvgener i forbindelse med produktionen ofte kun vil forekomme ved kørsel omkring ejendommens bygninger i tørre perioder, og det vurderes således generelt at støvudvikling kun vil give anledning til meget lokal støvudvikling. Dog kan der forekomme støvgener i forbindelse med kørsel på privatvejen i tørre perioder. Samlet vurderer Teknik & Miljø, at der ikke vil være væsentligt øgede støvgener som følge af udvidelsen.

Støj fra fodringsanlæg er begrænset, idet fodringsanlægget er placeret indendørs, således vurderes støjen herfra at være begrænset.

Der vil kunne forekomme støj fra ekstern og intern transport, den interne transport er dog begrænset til korntransporter i høstens tid. Trafikken til og fra driftsbygningerne på Køllergård går dog ad egen privatvej.

Teknik & Miljø vurderer på baggrund af ovenstående, at der ikke vil være uacceptable støjgener for omkringboende forbundet med udvidelsen.

Det er Teknik & Miljø's vurdering, at der på tilfredsstillende vis er redegjort for, hvorledes fluer og andre skadedyr vil blive bekæmpet, således at gener heraf undgås. Endvidere er det Teknik & Miljø's vurdering, at følges vilkårene 2.10.1 og 2.10.2 i denne miljøgodkendelse burde der ikke opstå fluegener og rotteproblemer.

Teknik & Miljø vurderer, at anvendelse af lys i staldene og udenfor bygningerne på Køllergård ikke vil medføre lysgener for omboende naboer, idet staldlyset kun vil være tændt i dagtimerne (ca. 2 timer dagligt) og det udendørs lys vil kun være tændt i forholdsvis korte perioder.

16 Vurdering af anvendelse af bedste tilgængelige teknik

Bedst Tilgængelige Teknik - BAT (Best Available Technique) - er en fællesbetegnelse for teknik, som kan begrænse emission af ammoniak, lugt, drivhusgasser eller begrænse energiforbruget. Anvendelse af teknikker, der er beskrevet i BAT-byggeblade, sikrer at der er foretaget en vurdering af teknikkenes virkninger på miljøet, og teknikken kan anvendes på økonomisk mulige vilkår under danske produktionsforhold. I vurderingen er der samtidigt taget hensyn til eventuelle fordele og ulemper om lugt, arbejdsmiljø, dyrevelfærd m.v. Der er nedsat en følgegruppe under Skov- og Naturstyrelsen, som skal foretage denne vurdering. En beskrevet teknik, der lever op til alle ovenstående krav, har fået betegnelsen BAT. Er teknikken forbundet med store omkostninger, eller er reduktionen i ammoniakfordampningen minimal, har teknikken fået betegnelsen BAT-kandidat.

Teknik & Miljø har foretaget en vurdering af BAT anvendt inden for følgende kategorier på Køllergård: Energibesparende foranstaltninger, vandbesparende foranstaltninger, management, foderoplysninger, bedste tilgængelige staldteknologi, gødningsopbevaringsanlæg og bedste tilgængelige udbringningsteknik.

I det efterfølgende er ovenstående punkter gennemgået.

Energibesparende foranstaltninger:

For reduktion af energiforbruget er der valgt frekvensstyret undertryksventilation. Ventilationsanlæggene vaskes i staldafsnittene sammen med det øvrige staldinventar. Herved fjernes snavs mv. der kan yde modstand og forøge strømforbruget.

Investeringen i energibesparende tiltag som ventilation med frekvensstyrede udsugningsenheder, resulterer i, at der opnås en besparelse i elforbruget på ca. 50 % i forhold til traditionelle spændingsstyrede udsugninger.

Al ventilation er styret af et temperaturreguleret styringssystem, som sikrer, at ventilationen kører optimalt, både med hensyn til temperaturen i staldene og el-forbruget.

Vandbesparende foranstaltninger:

På Køllergård opnås der vandbesparelse ved at drikkeniplerne, som skal forsyne svinene med supplerende vand, er placeret over krybben. Ved vask af stalde anvendes iblødsætning, hvorefter staldene dagen efter vaskes med højtryksrensere. Vandinstallationer efterses løbende og nødvendig vedligeholdelse for at sikre optimal drift af drikkevandssystemet udføres efter behov. Ifølge referencedokumentet for bedste

tilgængelige teknikker (BREF) der vedrører intensiv fjerkræ- og svineproduktion, anvendes der således BAT i relation til vandforbrug.

Management:

BAT inden for management/godt landmandskab er i BREF (referencedokumentet for bedste tilgængelige teknikker, der vedrører intensiv fjerkræ- og svineproduktion) defineret på en række områder. På Køllergård er der taget følgende forholdsregler:

Overbrusningsanlæg anvendes i staldene i henhold til anbefalingerne fra Dansk Svineproduktion for at sikre mindst muligt ”svineri” i stierne, hvilket giver en god staldhygiejne og der med også en lavere ammoniakfordampning.

Driften planlægges, så der under normale omstændigheder aldrig er overbelægning i stierne. Der tages dog forbehold for eventuelle strejker på slagteriet eller lignende uforudsete omstændigheder.

Vand- og elforbrug opgøres en gang årligt.

Forbrugt mængde af foder opgøres i forbindelse med effektivitetskontrol.

Der føres journal over spredning af uorganisk gødning og husdyrgødning på markerne i form af mark- og gødningsplan, som endvidere bruges til planlægning af kommende sæsons spredning.

Der er lavet en beredskabsplan, så forholdsregler i forbindelse med uheld med kemikalier og gylle og brand m.v. er beskrevet.

På baggrund af ovenstående vurderes det, at ansøger bruger BAT indenfor management.

Foderoplysninger:

Der anvendes tørfoder tilsat fytase. Fodersystemet er et-strengt system, hvorfor det ikke er muligt at anvende fasefodring. Det vurderes også, at fasefodring vil være for omkostningstungt i forhold til udbyttet. Foderforbruget og fodereffektiviteten registreres ved effektivitetskontrollen fire gange om året. Der er derfor hele tiden mulighed for at gå ind og korrigere foderplanen, så fodringen fungerer optimalt. Det vurderes hermed, at foderteknologien er BAT.

Bedste tilgængelige staldteknologi:

Stierne er i alle stalde indrettet med delvis fast gulv med 2/3 fast gulv. Dette er den gulvtype, som ifølge normtallene har den laveste ammoniakfordampning. Det vurderes hermed, at den anvendte staldteknologi er BAT. Stalden forberedes til gyllekøling ved, at der støbes køleslanger ned i bunden af gyllekanalerne. Der vil derfor senere kunne tilsluttes varmepumpe og etableres gyllekølingsanlæg. På nuværende tidspunkt har ansøger imidlertid ikke behov for den varme, som anlægget kan give, idet stalden ikke opvarmes.

Etablering af gyllekøling vil til gengæld medføre et forøget strømforbrug. Ansøger opvarmer nu sit stuehus med brænde af egen produktion, men vil måske senere anvende varmen fra gyllekøling til opvarmning af stuehuset. Dette er dog ikke relevant på nuværende tidspunkt, idet den nuværende varmekilde er forholdsvis ny. For anden teknologi til reduktion af ammoniakfordampningen er det vurderet, at det ikke er økonomisk proportionalitet mellem den miljømæssige gevinst og omkostningerne til etablering af teknologien grundet den lille produktion i anlægget og derved den mulige reduktion af kvælstof.

Det vurderes, at staldene er indrettet med BAT-teknologi.

Gødningsopbevaring:

Da der er tale om:

- Stabile beholdere, der kan modstå mekaniske, termiske og kemiske påvirkninger
- Lageret tømmes hvert år og inspiceres visuelt, således at det hele tiden sikres at beholderen bund og vægge er tætte.
- Der er ingen spjæld, men alt overpumpes via neddykket rør

- Gyllen omrøres kun umiddelbart før udspredding
- Beholderen er overdækket med naturligt flydelag, og forbeholder som opføres i forbindelse med det ansøgte projekt overdækkes med fast overdækning og beholderne kontrolleres ved 10-års beholderkontrol, vurderes det, at der er BAT med hensyn til gødningsopbevaring jf. BREF.

Bedste tilgængelige udbringningsteknik:

BAT for udbringningsteknik er beskrevet i referencedokumentet for bedste tilgængelige teknikker der vedrører intensiv fjerkræ- og svineproduktion (BREF) som en række tiltag. En del af disse tiltag er dækket af husdyrgødningsbekendtgørelsen og bekendtgørelse om jordbrugets anvendelse af gødning og om plantedække, hvorfor det er et lovkrav at følge dem. Fx:

- regler for udbringningstidspunkter (forbud mod udbringning 200 m fra byområder på weekend- og helligdage),
- udbringningsmetoder (fx ikke tilladt at bruge bredspreder til gylle),
- krav om nedfældning på visse arealer tæt på sårbar natur,
- krav til udbringningstidspunkter, der sikrer optagelse i planter,
- krav om nedbringning af husdyrgødning udlagt på ubevoksede arealer indenfor 6 timer, og krav om maksimale mængder husdyrgødning pr. ha,
- krav til efterafgrøder

Der udarbejdes hvert år en mark- og gødningsplan, hvorved det sikres at mængden af gødning tilpasses afgrødens forventede behov. I planen tages der bl.a. hensyn til jordbundstype, sædskifte, vanding, planternes udbytte og kvælstofudnyttelsen. Der vil forekomme ammoniakfordampning og lugtgener fra marker, hvorpå der er udbragt gylle. Omfanget afhænger af vejrforhold (temperatur, vindforhold og evt. nedbør). Da gyllen køres ud på veletablerede afgrøder, minimeres ammoniakfordampning og lugtgenerne pga. mindre fordampning og hurtigere optagelse i planterne.

Der køres aldrig på vandmættet, oversvømmet, frossen eller snedækket areal. Der er ingen stærkt hældende arealer og der holdes som minimum 2 m bræmmer til vandløbene.

Gylleudbringning sker normalt kun på hverdage.

Gyllen udbringes af ansøger selv med en 15 m³ gyllevogn med slæbeslanger. På arealer med bufferzoner bliver gyllen nedfældet på sort jord og græsmarker.

Der vil forekomme ammoniakfordampning og lugtgener fra marker, hvorpå der er udbragt gylle. Omfanget afhænger af vejrforhold (temperatur, vindforhold og evt. nedbør). Da gyllen køres ud på veletablede afgrøder, minimeres ammoniakfordampningen og lugtgenerne pga. mindre fordampning og hurtigere optagelse i planterne.

Gylleudbringningen sker normalt kun på hverdage.

Det vurderes, at de anvendte udbringningsteknikker lever op til BAT.

Teknik & Miljø vurderer samlet, at kravet om bedste tilgængelige teknologi inden for de områder loven om miljøgodkendelse m.v. af husdyrbrug stiller krav om, er opfyldt på Køllergård.

17 Vurdering af hensynet til de landskabelige værdier

Køllergård er i henhold til Regionkommuneplan 2005 placeret i landzone og i et område, som er udpeget som særligt værdifuldt landbrugsområde. Ejendommen fremtræder som en samlet enhed i landskabet, idet alle bygninger er opført i tilknytning til den eksisterende gård og således udgør ejendommens bebyggelses- og færdselsarealer en hensigtsmæssig helhed. Ejendommen ligger for enden af en cirka 730 m lang privatvej, som grænser op til Røvej, der er en offentlig vej. Ejendommen er stort set ikke synlig fra Røvej, da den ligger i en naturlig lavning i landskabet, det kan dog ses fra et enkelt punkt på Røvej. I forbindelse med besætningsudvidelsen opføres der ingen nye stalde, landskabsbillede omkring Køllergård ændrer sig derfor ikke som følge af udvidelsen. Teknik & Miljø vurderer derfor, at projektet ikke medfører ændringer i landskabet.

18 Vurdering af tiltag ved ophør af husdyrbruget

I forbindelse med et eventuelt ophør af husdyrproduktionen vil samtlige produktionsbygninger tilhørende svineproduktionen blive rengjort, vedligeholdt eller nedrevet. Ejendommens øvrige bygninger vil blive vedligeholdt, således at ejendommen ikke vil fremtræde misligholdt. Teknik & Miljø vurderer, at disse tiltag er tilstrækkelige til at undgå forureningsfare og til at sikre, at ejendommen ikke vil blive et attraktivt levested for eksempelvis rotter. Endvidere vurderes det, at disse tiltag vil sikre, at ejendommen ikke kommer til at fremstå som et øde og forladt element i landskabet.

19 Vurdering af alternativer til beskrevet produktionsudvidelse

19.1 Alternative løsninger

Ved det ansøgte projekt udnyttes eksisterende bygningsmasse, der er således kun tale om en udvidelse i eksisterende bygninger. Ansøger søger med denne udvidelse at optimere udnyttelsen af sine staldanlæg. Der er derfor ikke i forbindelse med denne ansøgning fundet og overvejet andre relevante alternativer.

Belastningen på udspretningsarealerne vil være den samme uanset, om de eksisterende stalde renoveres eller om der var blevet opført en ny bygning.

19.2 0-alternativ

0-alternativet skal belyse de miljømæssige og socioøkonomiske konsekvenser der er, hvis den ansøgte produktionsudvidelse ikke gennemføres.

Udgangspunktet er at skabe en rentabel produktion på bedriften. 0-alternativet er at fortsætte driften som hidtil uden at gennemføre den ansøgte udvidelse. Ansøger fik i maj 2008 miljøgodkendelse til en produktion på 6700 slagtesvin om året og har taget denne miljøgodkendelse i brug. Dette er derfor nudriftsituationen. Ansøger har i forbindelse med denne sidste udvidelse bygget staldanlæg og gyllebeholder dimensioneret til de i alt 8350 slagtesvin, som han nu ansøger om. Hvis han fortsætter med nudriftproduktionen betyder det, at de nye anlæg er overdimensionerede og dermed svære at forrente med den nuværende produktion. Skal man køre videre med nudriftsituationen, må det således forudses, at produktionen vil blive urentabel.

0-alternativet vil betyde, at Køllergård ikke bidrager til en øget miljøpåvirkning i lokalområdet. Selvom produktionen dog forblev uændret på Køllergård er det dog ikke ensbetydende med, at miljøpåvirkningen i området ville falde, idet der er andre produktionslandbrug i området.

Det er Teknik & Miljø vurdering, at den øgede miljøpåvirkning, der kommer som følge af udvidelsen på Køllergård ikke påvirker lokalområdet i negativ retning, se nærværende godkendelse. Med hensyn til nabogener set i forhold til 0-alternativet kontra udvidelsen på Køllergård, er det Teknik & Miljø vurdering, at udvidelsen på Køllergård ikke vil betyde væsentlig større gener for naboerne Køllergård end ved den nuværende produktion – jf. afsnit 15 om lugt-, støj- og fluegener samt lysforhold.

Det er Teknik & Miljø vurdering af de socioøkonomiske konsekvenser, at 0-alternativet, dvs. fastholdelse af et konstant produktionsniveau på Køllergård, ville være en begyndende afvikling af produktionen. På nuværende tidspunkt eksporteres flere smågrise væk fra øen på grund af manglende slagtesvineproducenter. En øget slagtesvineproduktion på Køllergård kan derfor være medvirkende til, at antallet af slagtinger på slagteriet i Rønne ikke falder og dermed kan produktionsudvidelsen være medvirkende til at sikre, at Bornholm også i fremtiden har et slagteri. Samfundsmæssigt vil 0-alternativet derfor kunne betyde færre arbejdspladser dels på slagteriet, men også i de mindre lokale virksomheder (vognmænd, foderstoffer m.m.), og som følge af dette må det kunne forventes at samfundets indkomstdannelse mindskes.

20 Afværgeforanstaltninger

20.1 Fodring

I besætningen anvendes der tørfodring, og til foderet er der tilsat fytase.

20.2 Håndtering af husdyrgødning

Der nedfældes gylle på udspretningsarealerne beliggende i bufferzone I og II, således at reglerne i lov nr. 1572 af 20. december 2006 om miljøgodkendelse m.v. af husdyrbrug overholdes.

21 Samlet konkluderende vurdering

Der er foretaget beregninger af ammoniakfordampningen og ammoniakdepositionen til omkringliggende naturarealer. Anlægget ved Køllergård er beliggende ca. 820 m fra et naturområde, der er beskyttet i form af bufferzoner. Det vurderes, at dette og de andre nærliggende naturområder ikke påvirkes væsentligt af forøgelsen i ammoniakdepositionen som følge af besætningsudvidelsen. Desuden vurderes vandmiljøet ikke at blive påvirket væsentligt af næringsbelastning fra overfladisk afstrømning.

Kravet til 20 % reduktion af ammoniakfordampningen på udvidelsen i henhold til Lov nr. 1572 af 20. december 2006 er opfyldt, idet den nye slagtesvinestald indrettes med 2/3 fast gulv.

I forbindelse med besætningsudvidelsen opføres der ingen nye stalde, landskabsbillede omkring Køllergård ændrer sig derfor ikke som følge af udvidelsen.

Med hensyn til nabogener er det Teknik & Miljø vurdering, at udvidelsen ikke vil betyde større gener for naboerne omkring Køllergård end ved den nuværende produktion. Endvidere er der beskrevet og stillet vilkår, som sikrer, at de nødvendige foranstaltninger træffes ved ophør af driften på ejendommen, således at forureningsfare undgås.

Ses der på projektets kortsigtede såvel som langsigtede virkninger på miljøet vurderes disse ikke at være af væsentlig betydning. Teknik & Miljø har vurderet, at den øgede ammoniakemission fra Køllergård ikke vil have en negativ indvirkning på naturområderne, hverken på kort- eller langsiget.

Med hensyn til udspretningsarealernes placering ligger ingen arealer i nitratfølsomme områder i forhold til overfladevand og vandindvinding, og ej heller i fosforbelastede områder.

22 Generelle forhold

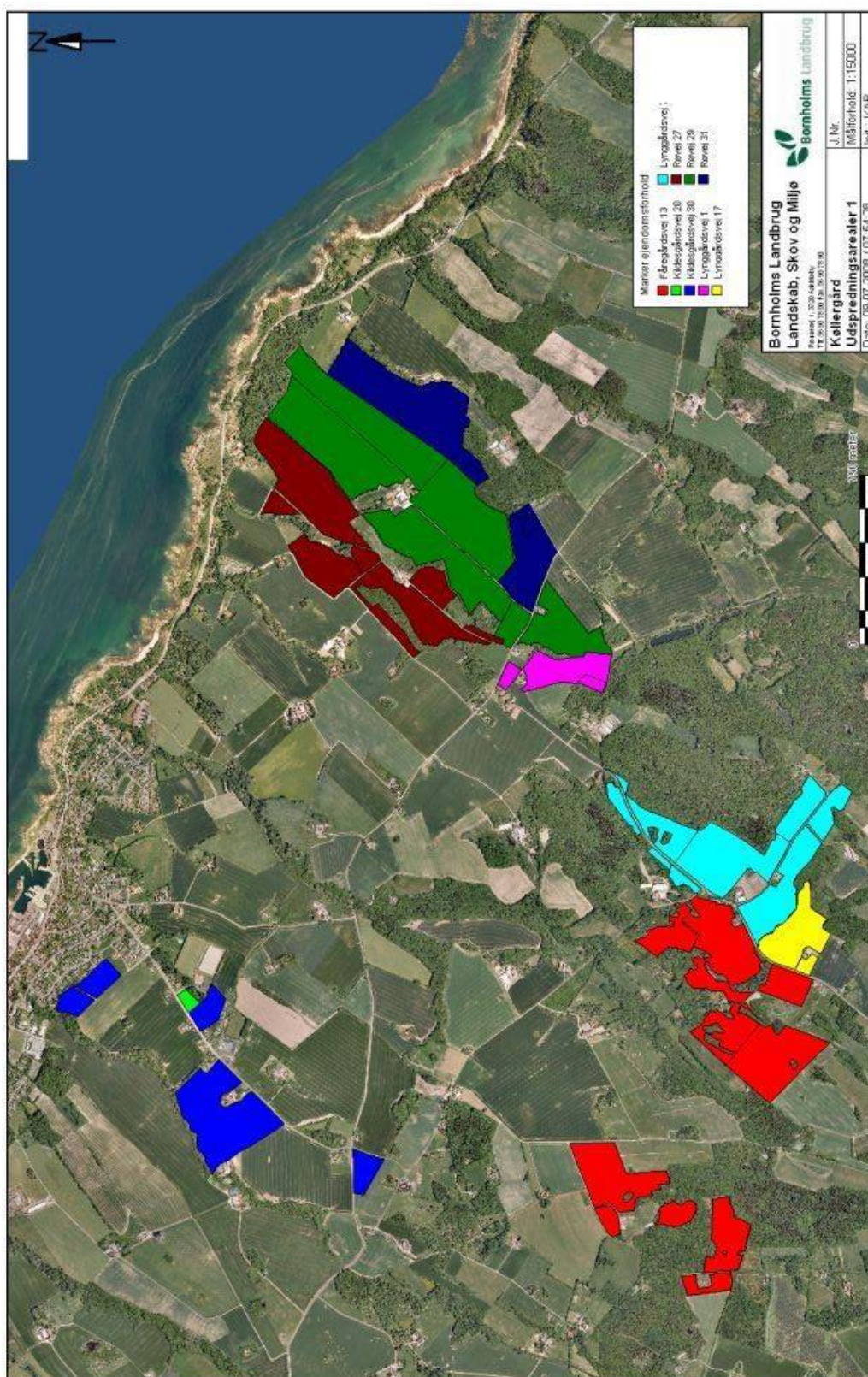
22.1 Tidligere høring

Bornholms Regionskommune, Teknik & Miljø, offentliggjorde i perioden 19. juli til 4. august 2008, at kommunen havde modtaget en ansøgning vedrørende ønske om udvidelse af svineproduktionen på Køllergård, Rø. Regionskommunen modtog ingen skriftlige debatindlæg som følge af offentliggørelsen. I perioden 6. maj til 17. juni 2009 forløb den anden offentlige høringsperiode og i forbindelse hermed modtog Regionskommunen ingen indlæg.

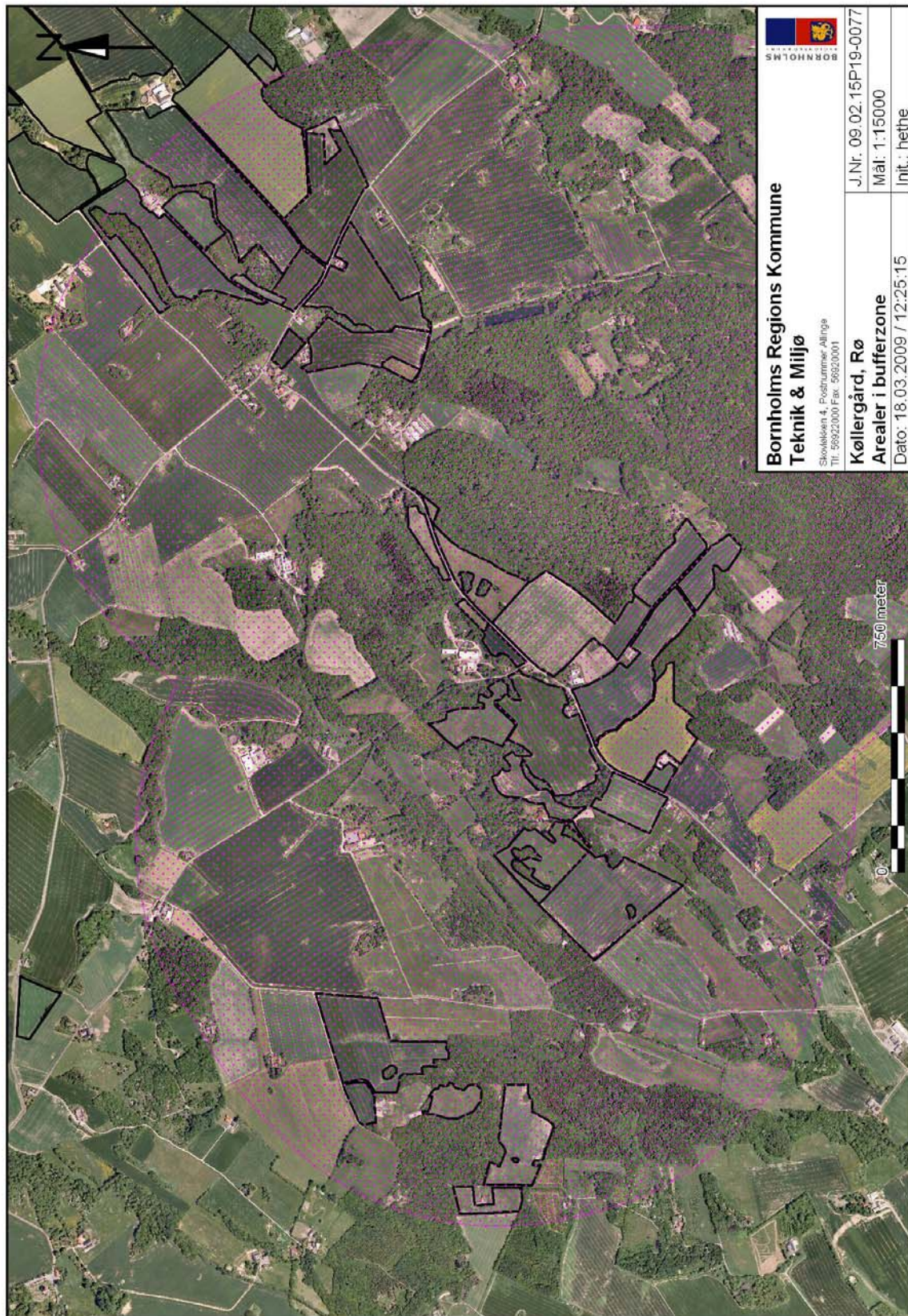
21.2 Klagevejledning

Regionskommunens afgørelse kan påklages til Miljøklagenævnet af enhver med retlig interesse i sagen. Evt. klage skal være skriftlig og indsendes til Bornholms Regionskommune, Teknik & Miljø, Skovløkken 4, 3770 Allinge. Herfra videresendes klagen til Miljøklagenævnet, der vil behandle klagen. Klagefristen er 4 uger fra 24. juni 2009, hvor afgørelsen annonceres i Rytterknægten. Klagefristen udløber dermed 22. juli 2009.

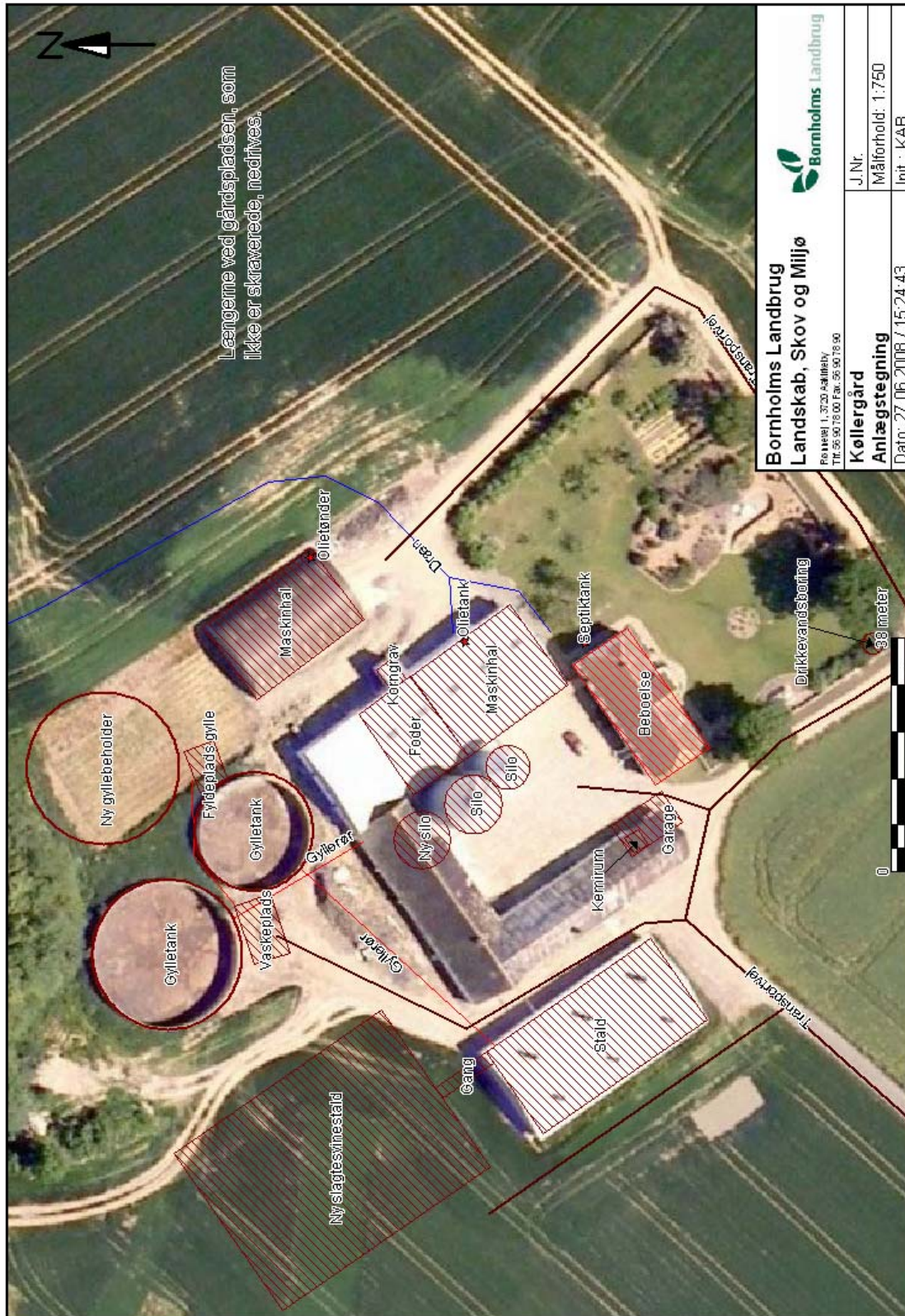
Bilag 1 - Udspretningsarealer til Køllergård



Bilag 2 – Udspretningsarealer beliggende i bufferzoner



Bilag 3 - Anlægstegeting



Bilag 4 – Beredskabsplan

Beredskabsplan for

Kim Kristensen, Køllergård

INDHOLDSFORTEGNELSE

TELEFONNUMRE

BRAND- OG EVAKUERINGSINSTRUKS

OVERLØB AF GYLLE INSTRUKS

KEMIKALIE- OG OLIESPILD INSTRUKS

STOPHANER/HOVEDAFBRYDERE

STRØMSVIGT INSTRUKS

TRANSPORT AF BEKÆMPELSESMIDLER

BILAG A – KORT OVER EJENDOMMEN

BILAG B – KORT OVER UDLØBSPUNKTER FRA DRÆN TIL VANDLØB

Udarbejdet af Kim Kristensen og Katrine Bruntse.

Denne beredskabsplan er udarbejdet som en del af ejendommens miljøgodkendelse med det formål at stoppe og begrænse eventuelle uheld med konsekvenser for det omgivne miljø.

Planens indhold skal være kendt af gårdens ansatte mm. og udleveres til eventuel indsatsleder/miljømyndighed i forbindelse med uheld, forureninger, brand, ol.
Beredskabsplanen revideres/kontrolleres mindst 1 gang om året og skal være let tilgængelig og synlig. Beredskabsplanen findes i mappe på kontoret.
Kopi af beredskabsplanen findes i mappe på kontoret.

Kort materiale.

Bagerst er der et oversigtskort over ejendommen mm. med angivelse af:

- X Mark- og drikkevandsboringer/brønde
- X Kemikalielager (f.eks. bekæmpelsesmidler, handelsgødning, svovlsyre til forsuring)
- X Dieseltanke og olietanke (overjordiske og nedgravede)
 - Drænbrønde / regnvandsbrønd / afløb
- X Udløbspunkter til vandløb / jord fra dræn
- X Slukningsmateriel og åndedrætsværn
- X Afbrydere til diverse pumper, anlæg, strømafbryder m.v.
 - vt. fald/kote mod vandløb/dræn/brønde og boringer
 - Trykflasker/oplag af f.eks. F-gas, stationære F-gasbeholdere, svejseanlæg m.v. -
- X Flugtveje for dyr/ frigørelse mm.

Husk

Ved store uheld ring altid 1-1-2, ved mindre uheld ring altid til miljømyndighederne. Er man i tvivl ring 1-1-2.

På Bornholms Regionskommunens hjemmeside kan man endvidere se mere om, hvorledes man skal forholde sig i forhold til akut forurening: www.brk.dk

Efter brand mm. tag kontakt med miljømyndighederne med hensyn til genopbygning af stald mm.

TELEFONNUMRE

Nærmeste telefon står i stuehus og har nr. 5648 4315.

Miljømyndighed	kontaktes på telefon eller på telefon	5692 0000 (hovednummer) 5692 2073 / 6026 2073	
Falck	kontaktes på telefon	7010 2030	dag eller nat
Brandvæsen	kontaktes på telefon	112 eller 5692 2100	dag og nat
Lægevagt	kontaktes på telefon	5695 2233	dag eller nat
Tandlægevagt	kontaktes på telefon	5695 2233	dag eller nat
Landbocenteret	kontaktes på telefon	5690 7800	dag eller nat
Dyrlæge	kontaktes på telefon	5691 1999	dag eller nat
Foderstofforretning	kontaktes på telefon	5694 3000	dag eller nat
Elektriker	kontaktes på telefon	5648 1600	dag eller nat
Smeden	kontaktes på telefon	5694 7450	dag eller nat
VVS	kontaktes på telefon	5694 7450	dag eller nat
Ventilationsfirma	kontaktes på telefon	5696 5149	dag eller nat

BRAND- OG EVAKUERINGSINSTRUKS

Ved brand der ikke kan slukkes ved egen hjælp.

Tilkald brandvæsenet - RING 112 - oplys:

Navn, adressen og telefonnummer der ringes fra
Hvad er der sket og at det er en gårdbrand
Er der tilskadekomne - hvor mange –
Er dyrene kommet ud – art og antal der evt. er fanget

Kontakt ejeren, Kim Kristensen på tlf. 5648 4315 / 2330 5376.

Iværksæt rednings- og slukningsarbejde hvis det er muligt og forsvarligt, herunder fjernelse og evakuering af dyr, olie, trykflasker, gødning og kemikalier

Placering af slukningsmateriel er angivet på oversigtskortet.

Hvis det ikke er muligt at slukke branden - forsøg at begrænse den ved lukning af døre og vinduer

Modtag brandvæsenet og udlever denne mappe sammen med kortmaterialet
oplys endvidere:

Evt. tilskadekomne eller dyr der ikke er reddet i sikkerhed
Hvor det brænder
Brandens omfang
Hvor der er adgangsveje

På ejendommen findes der følgende materiel, som evt. kan anvendes for at afhjælpe situationen:
Vand
Brandslukkere

OVERLØB AF GYLLE INSTRUKS

Ved større overløb af gylle eller ved brud på gylletanken - RING 112
oplys:

Navn, adressen og telefonnummer der ringes fra
Hvad der er sket og hvor meget der er løbet ud
Om der er risiko for forurening af vandløb, eller drikkevandsboring

Ved mindre spild kontaktes kun miljømyndighederne

Kontakt ejeren, Kim Kristensen på tlf. 5648 4315 / 23305376.

Kontakt miljømyndighederne ved tlf. 5692 0000 (hovednummer) eller 5692 2074/6026 2074 (Helle Thers).

Forsøg opdækning for at undgå, at gylle løber til drænbrønd.

Opdækningen kan evt. foretages med jord, halmballer ol. afhængig af mængden af gylle. Er gyllen løbet til dræn skal der laves en opdækning af vandløbet med en bigballe

Modtag brandvæsenet/miljømyndighederne og udlever denne mappe med sammen med kortmaterialet

På ejendommen findes der følgende materiel, som evt. kan anvendes for at afhjælpe situationen:
Halm

KEMIKALIE- OG OLIESPILD INSTRUKS

Ved større overløb af mælk, kemikalier og olie - RING 112 – oplys:

Navn, adressen og telefonnummer der ringes fra
Hvad der er sket, hvad og hvor meget der er løbet ud
Om der er risiko for forurening af vandløb ,drikkevand

Ved mindre spild kontaktes kun miljømyndighederne

Kontakt ejeren, Kim Kristensen på tf. 56484315 / 2330 5376.

Kontakt miljømyndighederne ved tf. 5692 0000 (hovednummer) eller 5692 2074/6026 2074 (Helle Thers).

Forsøg opdæmning for at undgå, at det løber til drænbrønd (se vedlagte kort).

Opdæmningen kan evt. foretages med jord, halmballer ol. afhængig af mængden og art. Er f.eks. olie løbet til dræn kan man lave en opdæmning af vandløbet med en bigballe (se vedlagte kort)

Modtag brandvæsenet/miljømyndighederne og udlever denne mappe med sammen med kortmaterialet

På ejendommen findes der følgende materiel, som evt. kan anvendes for at afhjælpe situationen:
Kattegrus

I kemikalierummet findes der savsmuldspakker og kattegrus der kan benyttes til at opsuge spildte væsker.

STOPHANER / HOVEDAFBRYDERE

Afbrydere til diverse pumper, anlæg, strømafbryder m.v. skal ligeledes noteres på kortet over ejendommen.

Vand – STOPHANER se kort.

Hovedafbryder sidder i: stuehus i et lille rum bag bryggers.

El-tavle sidder i: stald, maskinhal og stuehus.

STRØMSVIGT INSTRUKS

Vurder om dyr vil lide under træk fra nødopluk eller varme.

Tjek alle stalde og se, om nødoplukket er åben.

Begræns trækgener og varmeudvikling (overbrusning).

Kontroller at der ikke sker forurening som følge af manglende strøm til pumper ol.

Ved strømsvigt på over ca. 2 timer, ring til Østkraft og forhør om varigheden af udfaldet.
Telefon nr. 5693 0930.

Eventuelt iværksæt opstart af nødstrømsgenerator.

TRANSPORT AF BEKÆMPELSESMIDLER

Sørg for sikker transport af kemikalier til ejendommen og mellem ejendom og marker.

Bekæmpelsesmidler skal under transport være sikret mod stød og uheld. En lukket tæt plastkasse (eks. en køleboks) er velegnet.

Medbring en spand/sæk med fint savsmuld til opsugning af spildt middel samt en skovl og f.eks. plasticposer/plastspand til en hurtig indsats. Uanset koncentrationen kan et spild på mindre end ca. 2 liter med en hurtig indsats fjernes fra jorden.

Medbring altid en mobiltelefon således at det er muligt hurtigt at tilkalde hjælp ved uheld.

Hvor der arbejdes med bekæmpelsesmidler, skal der være førstehjælpeudstyr og øjenskyllmiddel til rådighed

Meget giftige og giftige bekæmpelsesmidler skal overalt opbevares forsvarligt under lås. Øvrige bekæmpelsesmidler skal opbevares forsvarligt. For alle midler gælder, at de opbevares utilgængeligt for børn og ikke sammen med eller i nærheden af levnedsmidler, foderstoffer m.v.

Derudover gælder følgende:

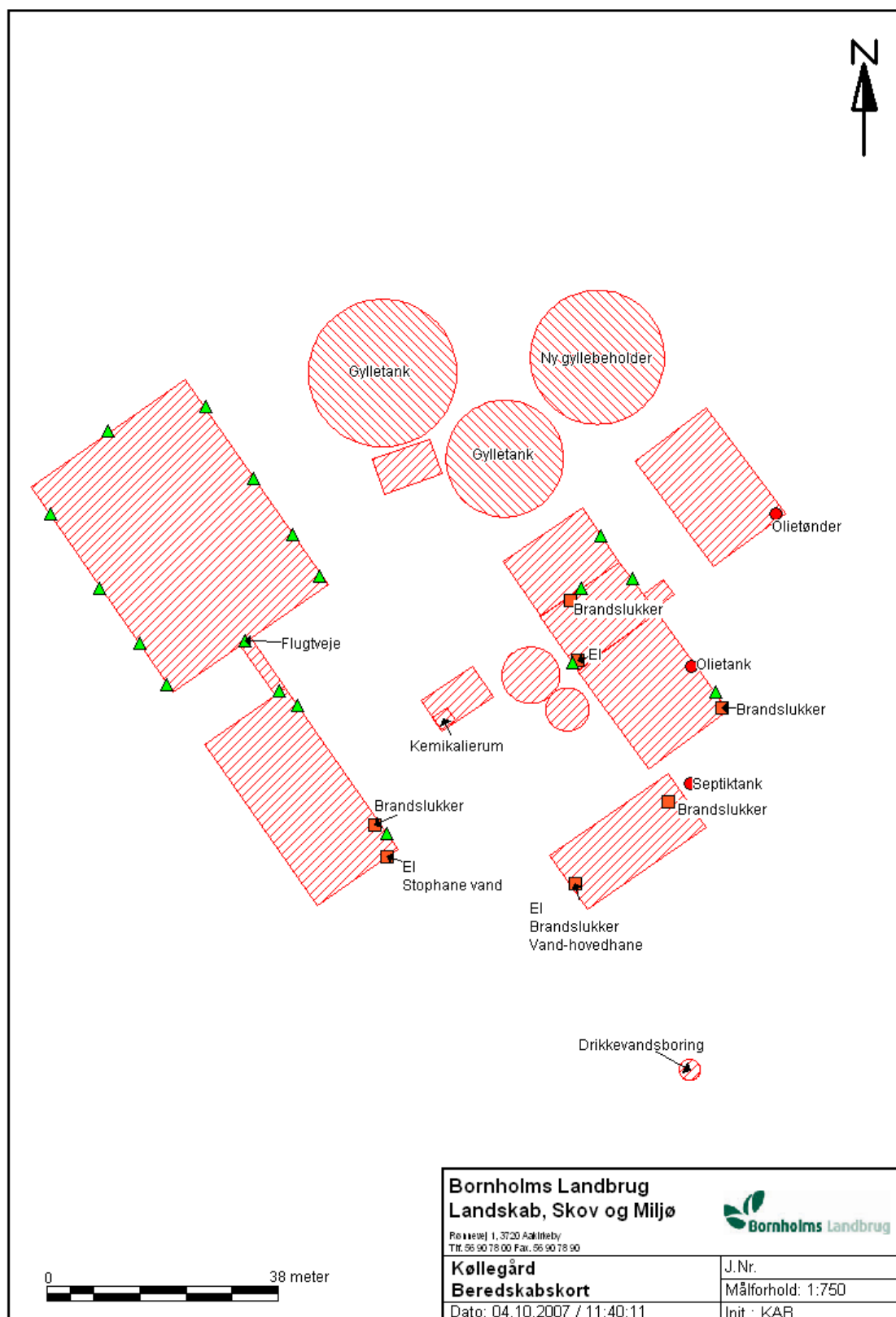
- Kemikalierummet skal være godt ventileret, tørt og frostfrit med god belysning.
- Der skal findes et sugende materiale f.eks. savsmuld til opsamling af spild.
- Døre skal være forsynet med en støbt kant, der kan tilbageholde eventuelt spild.
- Gulve skal være tætte og uden afløb.


BILAG A - KORT OVER EJENDOMMEN



Bornholms Landbrug Landskab, Skov og Miljø		
<small>Rejsvej 1, 3720 Aalilleby Tlf. 56 90 78 00 Fax. 56 90 78 90</small>		
Køllergård Anlægstejning	J. Nr.	Målforshold: 1:1000
Dato: 04.10.2007 / 10:03:11	Init.: KAB	

BILAG B - BEREDSKABSKORT



Bornholms Landbrug Landskab, Skov og Miljø		
<small>Rønnvej 1, 3720 Aakirkeby Tlf. 56 90 78 00 Fax. 56 90 78 90</small>		
Kølgård Beredskabskort		J.Nr.
Dato: 04.10.2007 / 11:40:11		Målforshold: 1:750
		Init.: KAB

