



Herning
Kommune



Miljø og Klima • Rådhuset • Torvet • 7400 Herning • Tlf. 96 28 28 28 • landbrug@herning.dk • www.herning.dk

HERNING KOMMUNE

§16a miljøgodkendelse

Søndertoft
Ørrevej 43
7490 Aulum

Afgørelsesdato: 28. februar 2020
Sags nr.: 09.17.00-P19-112-19





Registreringsblad

Dato for afgørelse:	28. februar 2020
Ansøgningskema nr.	Skema nr. 214964, version 2, af 25. november 2019
CVR-nr.	31957613
CHR nr.	53697
Typen af IE - brug:	Ikke IE-brug
Ejendomsnummer	6570900891
Adresse	Ørrevej 43, 7490 Aulum
Matr. nr. (ejerlav)	2h Åby Gde., Avlum
Ansøger	CVR: 27428843 Ørrevej 43 7490 Aulum
Miljøkonsulent	SAGRO I/S, Karen V. Thomasen
Tilsynsmyndighed	Herning Kommune
Miljøsagsbehandler	Peter Lindhard Birch
Kvalitetssikring	Peter Refsgaard

Copyright

Indeholder GeoDanmark-data fra Styrelsen for Dataforsyning og Effektivisering og Danske kommuner.

DDOland (ortofoto), er gengivet af Herning Kommune med tilladelse fra Cowi. DDO ©, Copyright COWI.



Indholdsfortegnelse

REGISTRERINGSBLAD	2
INDLEDNING	4
MEDDELELSE OM MILJØGODKENDELSE	4
VILKÅR FOR HUSDYRBRUGET	5
<i>Vilkår for drift og indretning</i>	5
<i>Vilkår for stalde og produktioner</i>	5
<i>Vilkår for ammoniakreducerende miljøteknologi</i>	6
<i>Vilkår for vaskeplads og afledning af vaskevand</i>	6
<i>Vilkår for gødningsopbevaring</i>	6
<i>Vilkår for gyllehåndtering</i>	6
<i>Vilkår for tankning af brændstof</i>	7
<i>Vilkår for energieftersyn</i>	7
<i>Vilkår for fluebekæmpelse</i>	7
<i>Vilkår for renholdelse</i>	7
<i>Vilkår for støj</i>	7
<i>Vilkår for udarbejdelse af handleplaner ved uforudsete gener</i>	8
HERNING KOMMUNES VURDERING	9
LOVGRUNDLAG	10
KLAGEVEJLEDNING OG OFFENTLIGGØRELSE	10
SØGSMÅL	11
INTERESSENTLISTE FOR HØRINGSPERIODE OG OFFENTLIGGØRELSE	12
OVERSIGT OVER BILAG	13



Indledning

Kvægbruget "Søndertoft" har søgt Herning Kommune om en § 16a miljøgodkendelse, jævnfør lov om husdyrbrug og anvendelse af gødning m.v.¹(husdyrbrugloven), på adressen Ørrevej 43, 7490 Aulum.

Der søges om en mindre udvidelse på Ørrevej 43. Udvidelsen består i en kalvehytteplads bag ved den eksisterende kalvestald, bygning af en ny malkestald samt to mindre udemotionsarealer, hvor dyrene kan komme ud om vinteren. Desuden ønskes ensilageplansiloerne forlænget med 6 meter samt udvidet med en ekstra plansilo mod nord.

Husdyrbrugets historik

Den 9. august 2017 er der givet § 12 miljøgodkendelse til 200 køer, 48 småkalve, 152 kvier og 100 tyre (40-55 kg) svarende til dagældende 390,90 DE. Ejendommen drives økologisk. I forbindelse med udvidelsen blev der bygget til kostalden - i alt en forlængelse på 72 meter. Ligeledes blev gyllekapaciteten forøget med en ekstra gylletank på 4000 m³ og plansiloen blev udvidet til ekstra ensilage.

Ikke-teknisk resumé af de undersøgte væsentlige alternativer til teknologi, teknik og foranstaltninger

Den ansøgte løsning er valgt, idet den giver den optimale løsning indenfor de eksisterende fysiske og økonomiske rammer, som landmanden har til rådighed. En mindre udbygning til kalvehytter, udeareal og ny malkestald giver en optimal udnyttelse af det resterende anlæg og et velfærdsløft. Der er ikke vurderet på andre alternativer.

Miljøgodkendelsen er udarbejdet af Herning Kommune og ophæver den gældende § 12 miljøgodkendelse af 9. august 2017.

Meddelelse om miljøgodkendelse

På grundlag af de i sagen foreliggende oplysninger, meddeler Herning Kommune miljøgodkendelse til husdyrbruget på Ørrevej 43, 7490 med de stillede vilkår. Det ansøgte er behandlet efter § 16a i husdyrbrugloven.

Det er Herning Kommunes vurdering, at miljøgodkendelsen, med de stillede vilkår for lokalisering, indretning og drift af husdyrbruget, ikke vil medføre en væsentlig påvirkning af miljøet.

Miljøgodkendelsen gælder kun for det ansøgte. Der må ikke ske udvidelse eller ændring i produktionsarealet, herunder staldafsnit og gødningsopbevaringsanlæg samt ændres på dyreholdets sammensætning før ændringen er anmeldt og godkendt af Herning Kommune. Det er også gældende for plansiloanlæg, faste pladser med afløb til brug for kalvehytter samt fortanke og opsamlingsbeholdere til ensilagevand m.v.

Husdyrbruget skal til enhver tid leve op til gældende regler i love og bekendtgørelser, også selvom disse regler måtte være skærpede i forhold til denne miljøgodkendelse.

Der gøres opmærksom på, at en afgørelse efter § 16a, efter reglerne i husdyrbrugloven, ikke fritager fra krav om tilladelse, godkendelse, dispensation m.v. efter anden lovgivning. Herunder kan det nævnes, at en eventuel byggetilladelse, ændring af bygningsanvendelse, nedrivningstilladelse, afledning af tagvand m.v. skal søges separat hos Herning Kommune.

Hvis miljøgodkendelsen ikke udnyttes i 3 på hinanden følgende år, bortfalder den del, der ikke har været udnyttet (kontinuitetsbrud). Udnyttelse anses her for at foreligge, når mindst 25 pct. af det tilladte produktionsareal udnyttes driftsmæssigt. Med driftsmæssig udnyttelse forstås, at der på det pågældende produktionsareal mindst produceres 50 pct. af det mulige inden for rammerne af dyrevelfærdskrav eller andre relevante krav.

Med miljøgodkendelsen følger en række vilkår, som skal overholdes. Det er ejeren af husdyrbruget, som har ansvaret for, at det sker.

¹ Lovbekendtgørelse om husdyrbrug og anvendelse af gødning m.v., 2019-05-01, nr. 520, med efterfølgende ændringer.



Vilkår for husdyrbruget

Her er de betingelser, som husdyrbruget skal drives under.

Herning Kommune gør opmærksom på, at der kan være lovkrav fra andre love, som også skal overholdes, selvom disse ikke er beskrevet her.

Vilkår for drift og indretning

1. Vilkårene i denne miljøgodkendelse skal, hvis andet ikke er anført, være opfyldt, når husdyranlægget er taget i brug.
2. Ved ophør med husdyrproduktion, skal der udføres begrænsende foranstaltninger mod forurening:
 - Alle anlæg skal tømmes og rengøres for husdyrgødning, der bortskaffes efter gældende regler.
 - Restkemikalier, olieaffald, medicinaffald m.v. skal bortskaffes i henhold til affaldsregulativerne
3. Herning Kommune skal straks orienteres om følgende forhold:
 - Ejerskifte af virksomhed
 - Indstilling af driften for en længere periode
4. Med denne miljøgodkendelse ophæves § 12 miljøgodkendelsen af 9. august 2017.
5. Husdyrbruget skal drives økologisk.

Som følge af vilkår 1 bortfalder den del af miljøgodkendelsen, der ikke er udnyttet inden 6 år fra denne afgørelses meddelelse.

Med "udnyttet" menes, at det ansøgte bygge- og anlægsarbejde er etableret og taget i brug eller dyreholdet er ændret i forhold til tidligere tilladt produktion.

Vilkår for stalde og produktioner

6. Husdyrbrugets stalde og produktioner skal være i overensstemmelse med oversigten nedenfor:

Stalde og produktioner						
Staldnavn	Staldstørrelse (m ²)	Ventilation	Kildehøjde	Produktion	Antal måneder udegående	Produktionsareal (m ²)
Ansøgt drift						
Kostald	1522	Naturlig ventilation	6 m	(#228186) Flexgruppe: Alle kvæg; Dybstrøelse	0	225
				(#228155) Mælkekøer, kvier og stude. Sengestald med spalter (kanal, bagskyl eller ringkanal)	0	950
				(#228154) Flexgruppe: Alle kvæg; Dybstrøelse	0	75
Tilbygning til kostald	2553	Naturlig ventilation	6 m	(#228165) Mælkekøer, kvier og stude. Fast drænet gulv med skraber og ajleafføb	0	2000
				(#228163) Flexgruppe: Alle kvæg; Dybstrøelse	0	75
Kalvestald	653	Naturlig ventilation	3 m	(#228175) Kalve, (under 6 mdr.). Dybstrøelse	0	200
Kalvehytteplads	458	Blandet ventilation	3 m	(#228185) Kalve, (under 6 mdr.). Dybstrøelse	0	150
Udeareal	445	Blandet ventilation	3 m	(#228387) Mælkekøer, kvier og stude. Sengestald med fast gulv	0	350
Udeareal goldkøer	57	Blandet ventilation	3 m	(#241915) Mælkekøer, kvier og stude. Sengestald med fast gulv	0	50
Sum						4075

(Tallet i procent angiver andelen af produktionsarealet i forhold til staldafnittets samlede størrelse)

I bilag 2 fremgår det hvilke produktionsarealer der indgår i beregningen.



Vilkår for ammoniakreducerende miljøteknologi

7. **Vintermotionsareal**
Der skal føres dokumentation for at vintermotionsarealet skrubes minimum en gang dagligt, hvis vintermotionsarealet etableres med fast gulv.
8. **Staldafsnit med dybstrøelse**
I dybstrøelsesstalde og i kalvebokse skal der strøs halm eller andet tørstof, i mængder, der sikrer, at dybstrøelsesmåtten altid er tør i overfladen.
9. Inden den nye dybstrøelsesstald tages i brug, skal der etableres afløb.
10. **Gylleopbevaring / dybstrøelse / kompost**
 - a. "Ny gylletank" må maksimalt have en overflade på 995 m²
 - b. Der må maksimalt bruges 287 m² af møddingspladsens overfladeareal til opbevaring af kompost/gødning/dybstrøelse
11. **Stationære faste skrabere med skrabning hver 2. time (overført vilkår)**
 - a. Der skal hver dag foretages skrabninger hver anden time. I den periode, hvor malkekvæget er på græs, skal der foretages skrabninger, når dyrene er på stald.
 - b. Skraberer skal være forsynet med timer.
 - c. Skraberer skal vedligeholdes i overensstemmelse med producentens vejledning. Vejledningen skal opbevares på husdyrbruget.
 - d. Enhver type af driftstop over 24 timer af skrabe anlægget noteres i driftsjournalen sammen med årsagen hertil.

Vilkår for vaskeplads og afledning af vaskevand

12. Al vask af maskiner og redskaber skal foregå på en støbt plads med fast bund, hvor bortledning af spildevandet sker til en opsamlings- eller gyllebeholder.

Brug af vaskeplads skal ske som beskrevet i Herning Kommunes samlede vurdering.

Vilkår for gødningsopbevaring

13. Markstakke må ikke placeres inden for 100 meter fra ikke-landbrugspligtige naboer/landbrugspligtige naboer.

Jævnfør husdyrgødningsbekendtgørelsen må markstakke/kompost højst oplagres samme sted i marken i 12 måneder, og markstakkene må ikke placeres samme sted igen før efter 5 år.

Vilkår for gyllehåndtering

14. Håndtering af gylle skal foregå under opsyn.
15. Påfyldning af gyllevogne o.l. skal enten foregå på en plads med afløb til opsamlingsbeholder for flydende husdyrgødning eller med gyllevogne, som har påmonteret pumpe og returløb, således at spild af husdyrgødning undgås.
16. Pumpning af gylle fra stalde til den ny gyllebeholder skal ske indenfor tidsrummet klokken 07.00 til 17.00.

Det skal sikres, at der ved utilsigtet start ikke pumpes gylle udenfor tanken. Overpumpningen af gylle skal foregå under opsyn.



Vilkår for tankning af brændstof

17. Tankning af brændstof skal til enhver tid ske på en plads med fast og tæt bund. Tankningen skal ske under opsyn.

Herning Kommune har stillet vilkår om, at tankningsområdet for brændstof skal være udformet sådan, at der ikke kan ske afløb til og forurening af jord, kloak, overfladevand eller grundvand. Vilkåret er stillet, da der er stor risiko for spild på jorden, der hvor traktorer og andre motoriserede landbrugsmaskiner påfyldes med brændstof.

Vilkår for energieftersyn

18. Der skal på ejendommen foretages et energieftersyn af et energiselskab eller -konsulent, hvor de energiforbrugende processer i ejendommen gennemgås.
19. Der skal udarbejdes en rapport som indeholder resultater og evt. konkrete energispareforslag.
20. Rapporten skal senest den 28. april 2020 og inden byggeriet påbegyndes indsendes som kopi til tilsynsmyndigheden.

Vilkår for fluebekæmpelse

21. På husdyrbruget skal der foretages effektiv fluebekæmpelse i overensstemmelse med de fastsatte retningslinjer fra Aarhus Universitet, Institut for Agroøkologi.

Vilkår for renholdelse

22. Det skal sikres, at staldene, udenomsarealer og fodringsanlæg holdes rene.

Herning Kommune gør opmærksom på, at opbevaring af foder skal ske på en sådan måde, at det sikrer mod skadedyr (rotter mv.).

Vilkår for støj

23. Husdyrbrugets samlede bidrag til støjbelastningen i omgivelserne må ikke overstige følgende værdier, målt ved nabobeboelser eller deres opholdsarealer, angivet som det ækvivalente, konstante, korrigerede støjniveau målt i dB(A). Tallene i parentes angiver midlingstiden² inden for den pågældende periode:

Dag	Kl. 07-18	55 dB(A)	(8 timer)
Aften	Kl. 18-22	45 dB(A)	(1 time)
Nat	Kl. 22-07	40 dB(A)	(1/2 time)
Lørdag	Kl. 07-14	55 dB(A)	(7 timer)
Lørdag	Kl. 14-22	45 dB(A)	(4 timer)
Søn- og helligdag	Kl. 07-22	45 dB(A)	(8 timer)

² Midlingstiden er en gennemsnitlig måling over tid kombineret med middelværdien over tid.



Vilkår for udarbejdelse af handleplaner ved uforudsete gener

24. Hvis Herning Kommune vurderer, at eventuelle klager om støj-, lugt-, støv-, rystelser- og/eller lysgener er velbegrundede, skal husdyrbruget udarbejde en handlingsplan og eftervise at de stillede krav er overholdt. Handlingsplanen skal godkendes af Herning Kommune.
25. Udgiften til støjmålingerne afholdes af ansøger og udføres i overensstemmelse med Miljøstyrelsens vejledninger.

Affald

Husdyrbruget er omfattet af reglerne i affaldsbekendtgørelsen³ og bekendtgørelse om affaldsregulativer, -gebyrer og –aktører m.v.⁴

Farligt affald skal bortskaffes til godkendte modtageanlæg og transporten af farligt affald skal ske af godkendte transportører. Godkendte transportører og modtageanlæg kan findes på Herning Kommunes hjemmeside.

I henhold til bekendtgørelse om affaldsregulativer, -gebyrer og –aktører m.v.⁵, kan op til 200 kg farligt affald pr. år afleveres på genbrugspladsen, men større mængder skal afhentes via en godkendt transportør.

Kvitteringer på korrekt bortskaffelse for affaldstyper under kategorien "farligt affald" skal gemmes i mindst 5 år og skal kunne forevises på miljøtilsyn, når kommunen beder om det.

Virksomheder kan aflevere samme fraktioner som borgere, dvs. at virksomheder nu kan aflevere op til 10 asbestplader om året, men virksomheder kan fortsat ikke aflevere landbrugsplast og medicin fra landbrug og andre fraktioner, som almindelige borgere ikke har.

På genbrugspladserne i Herning Kommune udleveres der kvittering ved aflevering af farligt affald, som for eksempel spildolie (i max 10 l emballage), oliefiltre, akkumulatører, spraydåser, malingsrester, tomme olie-dunke og kemikalierester (pesticidaffald). Der må dog maksimalt bortskaffes 200 kg farligt affald pr. år på genbrugspladserne.

Følgende må **ikke** afleveres på genbrugspladsen:

Affaldstype	Afleveringssted
– Medicinrester, kanyler	Leveres til godkendt modtager af farligt affald
–	
– Landbrugsplast	Leveres til godkendt modtager, f.eks. AFLD FASTERHOLT
– Udtjente maskiner og udstyr	Skrothandler

Afhentning af farligt affald, der ikke modtages på genbrugspladsen skal ske af godkendte transportører.

³ Bekendtgørelse om affald, nr. 224, 2019-03-08 med efterfølgende ændringer

⁴ Bekendtgørelser om affaldsregulativer, -gebyrer og –aktører m.v. nr., 1753 af 2018-12-27 med efterfølgende ændringer

⁵ § 10 stk. 5: bekendtgørelser om affaldsregulativer, -gebyrer og –aktører m.v. nr. 1753 af 2018-12-27



Herning Kommunes vurdering

Ansøgningsmaterialet og den medfølgende projektbeskrivelse med konsekvensvurdering er gennemgået, vurderet og fundet tilfredsstillende. Se miljøkonsekvensrapport i bilag 1.

Ca. 100 meter umiddelbart nord for husdyrbruget ligger der et kategori 3 mose/sø naturområde. Herning Kommune har lavet en besigtigelse og en forhåndsvurdering af området, og vurderer, at en merdeposition på området på 1,6 kg N/ha/år kan accepteres.

Husdyrgodkendelsesbekendtgørelsens beskyttelsesniveauer og krav er dokumenteret overholdt, herunder ammoniak, lugt og BAT (Bedst Anvendelige Teknologi). Herning Kommune har stillet vilkår for at fastholde de ansøgte produktionsarealer, dyretyper og BAT i de enkelte stalde/staldafsnit.

Ansøger har redegjort for, at udvidelsen er erhvervsmæssigt nødvendig, og at den ikke vil påvirke værdifulde bebyggelser, kulturmiljøer eller det omgivende landskab negativt. Herning Kommune vurderer, at udvidelsen ikke er i strid med kommuneplanen.

Ansøger har beskrevet de potentielle gener fra husdyrbruget. Der er i den indsendte projektbeskrivelse redegjort for tiltag, der sikrer de omkringboende mod væsentlige gener i form af lugt, støv, støj, lys, rystelser, fluer og uhygiejniske forhold.

Ansøger har ligeledes beskrevet den potentielle forurening fra husdyrbruget. Der er redegjort for tiltag, der forebygger og begrænser forureningen af luft, vand, jord og undergrund. Herunder er der redegjort for følgende forureningskilder: ammoniakfordampning fra staldene, opbevaring, håndtering og udbringning/bortskaffelse af husdyrgødning, spildevand, affald, råvarer, olie og andre hjælpestoffer samt ved driftsforstyrrelser og uheld.

Herning Kommune er enig i ansøgers konsekvensvurdering af, at husdyrbruget kan drives på en måde, som er forenelig med hensynet til omgivelserne. Herning Kommune vurderer, at projektet ikke vil forringe tilstanden af naturen med dens bestande af vilde planter og dyr og deres levesteder. Herning Kommune har fastholdt tiltag til reduktion af gener og forurening med vilkår. Der er stillet vilkår til energigennemgang af ejendommen, da det er Herning Kommunes erfaring, at det er en god metode til at få et overblik over potentielle energibesparelser med kort tilbagebetalingstid. I forbindelse med miljøgodkendelsen er der udarbejdet en opdateret beredskabsplan.

Herning Kommune har stillet vilkår om, at tankningsområdet for brændstof skal være udformet sådan, at der ikke kan ske afløb til og forurening af jord, kloak, overfladevand eller grundvand. Vilkåret er stillet, da der er stor risiko for spild på jorden, der hvor traktorer og andre motoriserede landbrugsmaskiner påfyldes med brændstof.

Herning Kommune har stillet vilkår til at fyldning af den ny gyllebeholder skal ske indenfor almindelig arbejdstid. Almindelig arbejdstid er defineret som fra kl. 7.00 til 17.00 på hverdage. Det er fordi at den ny gyllebeholder på ejendommen ligger nærmere end 300 meter fra nærmeste nabo og ikke er overdækket. Lugten fra de eksisterende gylleholdere indgår ikke i lugtberegningerne i husdyrgodkendelse.dk, da gylleholdere i stedet for er omfattet af de generelle afstandsregler. Det kan dog ikke undgås, at der forekommer lugt fra gylleholderne. Dette vil være særlig markant i forbindelse med at gylleholderne fyldes, eller når der omrøres i forbindelse med udbringning, deraf vilkåret. Sæsonarbejde udenfor disse tider kan dog forekomme i koncentrerede perioder, men skal søges begrænset.



Lovgrundlag

Ansøgningen er behandlet i henhold til kravene i lov om husdyrbrug og anvendelse af gødning m.v. (husdyrbrugloven)⁶ med tilhørende bekendtgørelser: bekendtgørelse om godkendelse og tilladelse m.v. af husdyrbrug (husdyrgodkendelsesbekendtgørelsen)⁷ og bekendtgørelse om miljøregulering af dyrehold og om opbevaring og anvendelse af gødning (husdyrgødningsbekendtgørelsen)⁸ samt Miljøstyrelsens vejledning om miljøgodkendelse af husdyrbrug.

Herning Kommune har informeret offentligheden og berørte myndigheder tidligt i beslutningsprocessen ved offentlig annoncering på Herning Kommunes hjemmeside, i perioden 13-12-2019 til 27-11-2019. Ingen har ønsket udkastet til afgørelsen tilsendt.

Herning Kommune har fremsendt udkast til afgørelse til naboer og andre berørte samt til dem, som har anmodet herom, med mulighed for at kommentere udkastet i perioden 29-01-2020 til 27-02-2020. Herning Kommune har ikke modtaget kommentarer til udkastet til afgørelsen.

Klagevejledning og offentliggørelse

Herning Kommune har givet miljøgodkendelse til udvidelse af husdyrbruget på Ørrevej 43, 7490 Aulum. Miljøgodkendelsen er givet i medfør af § 16a i husdyrbrugloven.

Det er muligt at klage over afgørelsen til Miljø- og Fødevarerklagenævnet. Miljøgodkendelsen bliver offentliggjort på Herning Kommunes hjemmeside www.herning.dk under "Planer og offentliggørelser" og "Landbrug" fra mandag den 2. marts 2020. Der kan klages i 4 uger. Klageberettigede er ansøger og enhver, der har en individuel, væsentlig interesse i sagen samt visse organisationer, alle som er angivet i husdyrbruglovens §84-87.

Hvis du ønsker at klage over denne afgørelse, kan du klage til Miljø- og Fødevarerklagenævnet. Du klager via Klageportalen, som du finder et link til på forsiden af www.nmkn.dk. Klageportalen ligger på www.borger.dk og www.virk.dk. Du logger på www.borger.dk eller www.virk.dk, ligesom du plejer, typisk med NEM-ID. Klagen sendes gennem Klageportalen til den myndighed, der har truffet afgørelsen. En klage er indgivet, når den er tilgængelig for Herning Kommune i Klageportalen.

Klagen skal være tilgængelig for Herning Kommune i Klageportalen. For at klagen er tilgængelig skal klager har godkendt og betalt gebyr/bestilt en faktura i Klageportalen. Det skal senest ske den 30. marts 2020.

Miljø- og Fødevarerklagenævnet skal som udgangspunkt afvise en klage, der kommer uden om Klageportalen, hvis der ikke er særlige grunde til det. Hvis du ønsker at blive fritaget for at bruge Klageportalen, skal du sende en begrundet anmodning til Herning Kommune, der har truffet afgørelse i sagen. Herning Kommune videresender herefter anmodningen til Miljø- og Fødevarerklagenævnet, som træffer afgørelse om, hvorvidt din anmodning kan imødekommes.

Hvis afgørelsen påklages, bliver det meddelt ansøger.

En eventuel klage har ikke opsættende virkning, medmindre Miljø- og Fødevarerklagenævnet bestemmer andet, hvorfor miljøgodkendelsen på eget ansvar kan udnyttes før klagefristen er udløbet i henhold til husdyrbruglovens § 81, stk. 1.

⁶ Lovbekendtgørelse om husdyrbrug og anvendelse af gødning m.v., nr. 520, 2019-05-01, med efterfølgende ændringer.

⁷ Bekendtgørelse om godkendelse og tilladelse m.v. af husdyrbrug, nr. 1261, 2019-11-29, med efterfølgende ændringer.

⁸ Bekendtgørelse om miljøregulering af dyrehold og om opbevaring og anvendelse af gødning, nr. 760, 2019-07-30, med senere ændringer.



Søgsmål

Denne afgørelse om miljøgodkendelse kan også indbringes for domstolene, jævnfør husdyrbruglovens § 90. Det skal ske indenfor seks måneder efter offentliggørelsen.

Med venlig hilsen

Peter Lindhard Birch
Herning Kommune,
Teknik og Miljø, Landbrugsteam



Interessentliste for høringsperiode og offentliggørelse

Nedenstående er orienteret om udkast til miljøgodkendelsen:

Ansøger

- Ørrevej 43, 7490 Aulum

Rådgiver firmanavn

- SAGRO I/S, Majsmarken 1, 7190 Billund. Miljøkonsulent Karen V. Thomasen

Omboende og andre, som får udkastet til miljøgodkendelsen i høring (konsekvenszone: 462 meter)

- Avlumvej 12, 7400 Herning
- Avlumvej 23, 7400 Herning
- Ørrevej 36, 7490 Aulum
- Ørrevej 38, 7490 Aulum
- Ørrevej 40, 7490 Aulum
- Ørrevej 41, 7490 Aulum
- Ørrevej 42, 7490 Aulum
- Ørrevej 43, 7490 Aulum

Nedenstående er orienteret om miljøgodkendelsen:

Klageberettigede jævnfør husdyrbrúglovens § 84

Ansøger

- Ørrevej 43, 7490 Aulum

Rådgiver firmanavn

- SAGRO I/S, Majsmarken 1, 7190 Billund. Miljøkonsulent Karen V. Thomasen

Enhver, der har en individuel, væsentlig interesse i sagens udfald er i høringsperioden blevet gjort opmærksom på at meddelelse af afgørelsen sker ved offentlig annoncering på Herning Kommunes hjemmeside.

Klageberettigede, jævnfør husdyrbrúglovens § 85

- Danmarks Fiskeriforening
- Ferskvandsfiskeriforeningen
- Forbrugerrådet
- Arbejderbevægelsens Erhvervsråd

Klageberettigede jævnfør husdyrbrúglovens § 86

- Danmarks Naturfredningsforening, Lokalfdeling Herning
- Dansk Ornitologisk Forening, Lokalfdeling Herning
- Foreningen af bredejere ved Gødstrup Sø

Klageberettigede jævnfør husdyrbrúglovens § 87

- Dansk Ornitologisk Forening
- Friluftsrådet
- Danmarks Naturfredningsforening
- Det Økologiske Råd
- Danmarks Sportsfiskerforbund
- Aktive Fritidsfiskere i Danmark

Andre:

- Herning Museum
- Styrelsen for Patientsikkerhed



Oversigt over bilag

Bilag 1: Miljøkonsekvensrapport

Bilag 2: Oversigt over produktionsarealet

Bilag 3: Afløbsplan



Bilag 1: Miljøkonsekvensrapport



Miljøkonsekvensrapport for Ørrevej 43, Aulum

Landmand Thomas Ørskov Damgaard

Ørrevej 43, 7490 Aulum

Udarbejdet november 2019
Af miljørådgiver Karen V. Thomasen





Indholdsfortegnelse

Indledning	3
Ikke teknisk resumé	4
Basisoplysninger	4
Oplysninger om samdrift med andre ejendomme	4
Biaktiviteter	4
IE-brug	4
Oplysninger om husdyrbruget og det ansøgte	5
Indretning og drift	5
Afløbsforhold	8
Foderopbevaring	9
Lys	9
Anlægsarbejder, bygningsmæssige ændringer eller ny bebyggelse	10
Håndtering og opbevaring af husdyrgødning	10
Beliggenhed	11
Planforhold	11
Landskab	11
Afstandskrav	13
Naturområder	14
Ammoniakemission	14
Internationale naturbeskyttelsesområder (Natura 2000)	14
Kategori 1-natur	14
Kategori 2-natur	14
§ 3 områder	14
Kategori 3-natur	16
Internationalt beskyttede arter af planter og dyr – bilag IV-arter	17
National beskyttelse af arter af planter og dyr	17
Biodiversitet – Den danske Rødliste	17
Lugt	17
Øvrige emissioner og genepåvirkninger fra husdyrbruget og det ansøgte	18
Støv	19
Fluer og skadedyr	19



Til- og frakørsels forhold.....	20
Rystelser	21
Støj	22
Forurenings- og genebegrænsende foranstaltninger.....	22
Egenkontrol	23
Væsentlige virkninger fra reststoffer, affaldsproduktionen, samt ved brugen af naturressourcer.....	24
Grundvand.....	24
Jordforurening.....	24
Reststoffer (olie, rengøringsmidler, kemikalier, medicin m.m.).....	24
Affald	25
Døde dyr	26
Vand.....	26
Energi.....	26
Klima	26
BAT (ammoniak) (med henblik på reduktion af ammoniak)	27
BAT.....	28
Foranstaltninger for at undgå, forebygge eller begrænse det ansøgtes virkning på miljøet.....	28
Befolkningen og menneskers sundhed	29
Alternative løsninger	29
Samlet vurdering af miljøkonsekvensrapporten	30



Indledning

Denne miljøkonsekvensrapport beskriver en planlagt udvidelse af Ørrevej 43, beliggende i Herning Kommune.

Rapporten beskriver de faktiske forhold i dag samt udvidelsens karakteristika, herunder den forventede drift efter ibrugtagning. Hertil vurderes konsekvenser forbundet med udvidelsen.

Rapporten er opbygget jf. Bilag 1 i Bek. nr. 718 af 08/07/2019 (Husdyrgodkendelsesbekendtgørelsen), med enkelte ændringer:

- Rapporten indledes med et ikke-teknisk resumé, fremfor at slutte med det, da det vurderes, at det er en mere naturlig opbygning.
- Punkterne D 1 a og b behandles under et, så de forskellige faktorer beskrives og vurderes i samme afsnit, da dette vurderes mere hensigtsmæssigt.



Ikke teknisk resumé

Der søges om en mindre udvidelse på Ørrevej 43. Udvidelsen består i en kalvehytteplads bag ved den eksisterende kalvestald, bygning af en ny malkestald samt to mindre udemotionsareal, hvor dyrene kan komme ud om vinteren. Desuden ønskes ensilagepladserne forlænget med 6 meter samt udvidet med en ekstra plandsilo mod nord.

Konsekvenser for omboende, natur og miljø

Krav til lugt i forhold til naboer, samlet bebyggelse og byzone er overholdt.

Der forventes ikke stigninger i støj, fluer eller transporter, da antallet af dyr kun vil stige lidt.

Landbruget er placeret i et område udpeget til store landbrug og ikke inden for bevaringsværdige landskab eller særlige udpegninger. Landbruget er således ideel placeret i landskabet.

Beregninger af ammoniaknedfald og vurdering af sjældne arter og natur viser at der ikke sker en væsentlig påvirkning som følge af ændringen på ejendommen.

Der anvendes bedst tilgængelig teknik i forbindelse med valg af staldtype.

Basisoplysninger

Oplysninger om samdrift med andre ejendomme

Udover Ørrevej 43 ejer og driver Thomas Damgaard også Aulumvej 12, 7400 Herning. Der er ingen dyr på denne ejendom. Afstanden mellem de to ejendomme er ca. 2,1 km.

På baggrund af afstanden, og at ejendommen hver især kan drives som selvstændige enheder, vurderes der at der ikke er tale om en teknisk og forureningsmæssig forbindelse, jf. Husdyrlovens § 16c, imellem ejendommene. Der ansøges derfor en særskilt miljøgodkendelse til husdyrproduktionen på Ørrevej 43.

Biaktiviteter

Der er ingen biaktiviteter.

IE-brug

Husdyrbruget er ikke kategoriseret som et IE-brug, da det er et kvægbrug.



Oplysninger om husdyrbruget og det ansøgte

Indretning og drift

Stalde og produktioner						
Staldnavn	Staldstørrelse (m ²)	Ventilation	Kidsøjler	Produktion	Antal måneder udegløede	Produktionsvareud (m ³)
Ansøgt drift						
Køestald	1523	Naturlig ventilation	4 m	(0228186) Fleggruppe: Alle kvæg: Dybetræder	0	225
				(0228155) Målkøer, kvier og stude. Sengestald med spalter (kanal, bagdy) eller ringkanal	0	950
				(0228154) Fleggrupper: Alle kvæg: Dybetræder	0	75
Tilføjning til køestald	2555	Naturlig ventilation	4 m	(0228165) Målkøer, kvier og stude. Fast drænet gulv med dræber og afløb	0	2000
				(0228163) Fleggrupper: Alle kvæg: Dybetræder	0	75
Kalvestald	653	Naturlig ventilation	3 m	(0228175) Kalve, (under 6 mdr.), Dybetræder	0	200
Kalvehyttestald	458	Blændt ventilation	3 m	(0228185) Kalve, (under 6 mdr.), Dybetræder	0	150
Uteestald	445	Blændt ventilation	3 m	(0228167) Målkøer, kvier og stude. Sengestald med fast gulv	0	350
Uteestald godstøer	57	Blændt ventilation	3 m	(0241910) Målkøer, kvier og stude. Sengestald med fast gulv	0	50
Samt						4075

Tabel 1. Husdyrbrugets fremtidige produktionsarealer

Produktionsarealet er i denne ansøgning opgjort ved en opmåling af staldene af konsulenten. Dvs. at der bl.a. er fratrukket gangarealer.

Staldenes placering ses i figur 1.



Figur 1. Situationsplan

Der sker som følge af det ansøgte en udvidelse af produktionsarealerne i og med at der godkendes et areal til udendørs opstilling af kalvehytter bagved den eksisterende kalvestald. Der søges ligeledes om et nyt udeareal som anvendes som motionsareal til køer/kvier – dette udføres i fast bund og skrubes manuelt efter behov. Da dette gulvsystem uden sengestalde ikke findes i ansøgningssystemet, er der valgt at oprette det som dybstrøelsesareal, selv om der aldrig vil være halm eller husdyrgødning af betydning på arealet.

Der er planlagt opførelse af et nyt malkecenter syd for kostalden. Når denne er bygget, vil den eksisterende malkestald, som er placeret i kostalden blive ombygget sammen med et mindre sengebåseafsnit til dybstrøelsesstald.

Derudover er der ingen ændringer i de eksisterende stalde i forhold til nuddrift.

Produktionsarealerne er angivet i figur 2 og 3 for henholdsvis nuddrift og ansøgt drift.



Figur 2 Produktionsareal i nudrift.



Figur 3 Produktionsareal i ansøgt drift



De eksisterende 4 plansiloer ønskes forlænget med 6 meter. I alt ca. 225 m². Ligeledes ønskes en ny plansilo mod nord parallelt med de eksisterende – i alt ca. 350 m².

Der bygges ikke nye opbevaringsanlæg til husdyrgødning.

Afløbsforhold

Alle afløbsforhold ses på nedenstående figur.

Vand fra ensilagepladsen udsprinkles.

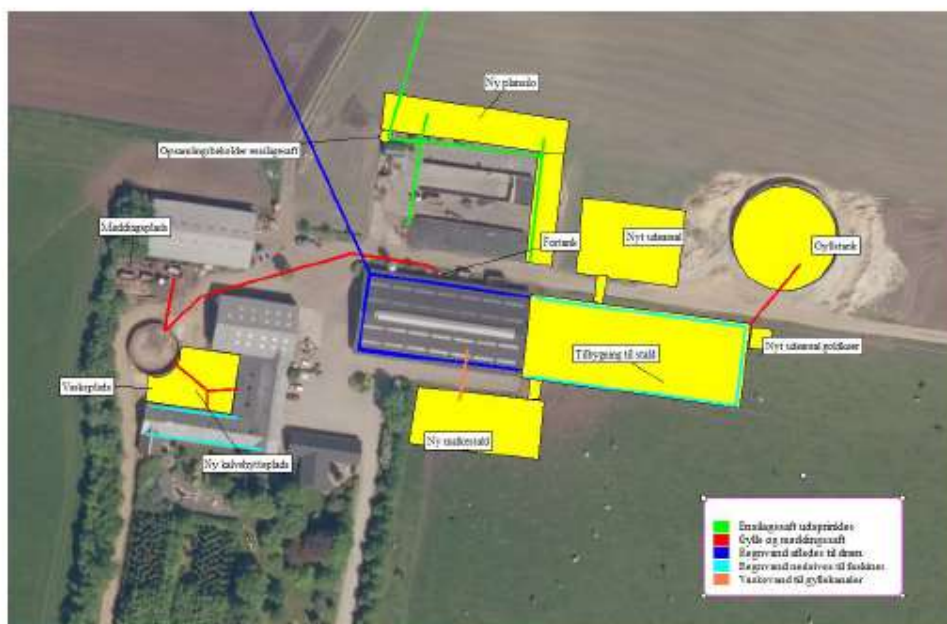
Gylle, møddingssaft, vand fra malkeanlæg, vand fra kalvehyttepladsen og vand fra vaskeplads løber i gylletankene.

Fra den ældste kostald løber regnvandet til drænen mod nord. Regnvand fra gammel kalvestald og den nye tilbygning til kostalden løber til faskiner.

Fra det nye udeareal, som er fast bund vil der blive skrabt til stald/gyllesystemet.

Der er ingen dræn i området. Nærmeste kendte dræn ligger langs vejen syd for staldene.

I tilfælde af læk på gylletankene vil gyllen løbe mod nord – nordvest og vil kunne stoppes med jord eller halmballer. Terrænet er dog forholdsvis fladt, så det vil løbe langsomt.



Figur 4. Afløbsplan

Foderopbevaring

Foderet opbevares hovedsageligt på ensilagepladsen. Derudover er der foder i foderladen samt i fodersilo nord for kostalden.

Lys

Der er dæmpet natbelysning som orienteringslys i kostalden. Der er ingen udendørs belysning.

Vurdering

Der sker ikke ændringer af udendørsbelysningen som følge af udvidelsen. Ejendommen er delvist afskærmet af beplantning mod landskabet men ikke mod syd, hvor den kan ses fra Ørre vej.

Eksisterende udendørs belysning vurderes ikke at være generende for omgivelserne og trafikken.



Figur 5. Oversigtskort

Anlægsarbejder, bygningsmæssige ændringer eller ny bebyggelse

Der anlægges ikke nye indkørsler, veje m.m. Der bygges ny malkestald, etableres udeareal og ekstra ensilageplads.

Håndtering og opbevaring af husdyrgødning

Opbevaringsanlæg	Opførsels år / 5 el. 10 års beholderkontrol	Kapacitet (m ³)	Overfladeareal (m ²)	Teknologi
Gylletank 1	1989/2010	807	227	Flydelag
Gylletank 2	2018/	4.200	995	Flydelag
Gylletank på Tvedvej (halvdelen af tanken)	1995/2010	900		
I alt		5.097		

Tabel 2. Opbevaringsanlæg til husdyrgødning.

Flydende husdyrgødning omfatter gylle, vand fra møddingsplads og kalvehytteplads og hvad, der i øvrigt ledes til gylleanlægget i form af vaskevand mv.



Den flydende husdyrgødning fra staldene pumpes via fortank til gyllebeholdere. I fortanken er der en el-pumpe, der pumper gyllen via jordledning til gyllebeholder. Gyllebeholderne tømmes vha. sugekran på gyllevogn.

En forventet maksimal besætning kunne se ud som nedenfor med den husdyrgødningsproduktion som det giver:

Besætning og gødningsproduktion			
Husdyrart / staldsystem	Antal	% græs	Tons
CHR-nr./Besæt.nr.: /			
St.r. årskøer, Sengest. dræn, skraber, ajleaf	130,0	Årsdyr	4.090
St.r. årskøer, Dybstrøelse (hele arealet)	30,0	Årsdyr	483
St.r. årskøer, Sengestald m. bagsk./ringkanal	65,0	Årsdyr	2.045
St.r. årsopdr. 0-6mdr., Dybstrøelse (hele arealet)	85,0	Årsdyr	161
St.r. årsopdr. 6-27mdr., Sengestald m. bagsk./ringkanal	110,0	Årsdyr	684
St.r. årsopdr. 6-27mdr., Dybstrøelse (hele arealet)	10,0	Årsdyr	53
			7.516

Tabel 3. Produceret husdyrgødning i ansøgt drift

Produktionen af gylle er således 6.819 tons. På ejendommen er der således ca. 9 mdr. kapacitet. Dermed er der tilstrækkeligt kapacitet.

Loven kræver minimum 9 måneders opbevaringskapacitet, hvilket er overholdt.

Dybstrøelse fra husdyrholdet opbevares på møddingsplads eller som kompost i markstak. Produktionen af dybstrøelse er 697 tons. Der er opbevaring på møddingsplads eller alternativt i markstak. Evt. markstak placeres væk fra naboer og overdækkes, så der ikke er risiko for lugt/fluegener eller næringsstofforurening.

Beliggenhed

Planforhold

Ejendommen er beliggende i det åbne land. Nærmeste nabo uden landbrugspligt er Ørrevej 42, som ligger ca. 300 m sydøst for anlægget. Den nærmeste samlede bebyggelse er i Aulum beliggende 2,2 km nordvest for anlægget. Nærmeste by er Aulum, som ligger 2,3 km nordvest for ejendommen.

Landskab

Husdyrbrugets beliggenhed i forhold til udpegningerne og fredninger blevet gennemgået.

Zonestatus: Husdyrbruget er placeret i landzone.

Lokalplan: Der er ikke udarbejdet lokalplan for landzoneområdet



Husdyrbruget ligger indenfor:

	Indenfor	Udenfor
Særlig værdifuldt landbrugsområde		X
Skovrejsningsområde		X
Lavbundsområde		X
Naturbeskyttelsesområde		X
Økologiske forbindelser / spredningskorridorer		X
Kulturhistoriske bevaringsværdier / kulturmiljø		X
Bevaringsværdigt landskab		X
Større sammenhængende landskab		X
Område for store husdyrbrug	X	
Specifikke geologiske bevaringsværdier		x
Kystnærhedszone		x
Strandbeskyttelseslinje		x
Kirkebyggelinje		X
Skovbyggelinje		X
Å beskyttelseslinje		X
Sø beskyttelseslinje		X
Beskyttede sten- og jorddiger		X
Fredede områder		X
Fortidsminde beskyttelseszone		X
Habitatområde		X
Råstofområder		X
Boringsnære beskyttelsesområder		X
Område med særlig drikkevandsinteresse		X
Nitratfølsomt indvindingsområde		X
Sprøjtemiddelfølsomme indvindingsområde		X
Jordforurening V1		X
Jordforurening V2		X

Tabel 4. Landskabelige udpegninger

Ejendommen ligger indenfor områder for store husdyrbrug. Indenfor disse områder forudses der ikke væsentlige konflikter mellem landbrugsdriften og de omgivende arealanvendelser, og områderne skal i særlig grad anvendes til jordbrugsdrift.

Områder til placering af store husdyrbrug skal friholdes for udvikling, der er i modstrid med etablering af store landbrugsbygninger og –anlæg.

Vurdering

Den nye malkestald opføres parallelt med kostalden i lignende materialer og vil derfor falde ind i bygningsmassen. Bygningen er væsentligt mindre end eksisterende kostald. Arealet omkring bygningerne er fladt og den nye bygning vil således ikke være ekstra synlig eller skjult i forhold til i dag.



På grund af bygningernes afdæmpede farve, det flade terræn, delvis afskærmende beplantning og den relative lange afstand til naboer mod øst vurderer ansøger at den ansøgte udvidelse ikke vil skæmme landskabsoplevelsen, hverken for forbipasserende eller naboer.

Afstandskrav

Afstandskravene i henhold til § 6-8 i Lbk. nr. 256 af 21. marts 2017 om husdyrbrug og anvendelse af gødning m.v. (Husdyrbrugloven) er følgende:

§ 6:

- indenfor et eksisterende eller ifølge kommuneplanens rammedel fremtidigt byzone- eller sommerhusområde
- i et område i landzone, der i lokalplan er udlagt til boligformål, blandet bolig og erhvervsformål eller til offentlige formål med henblik på beboelse, institutioner, rekreative formål og lign.,
- i en afstand mindre end 50 m fra ovennævnte områder eller
- i en afstand mindre end 50 m fra en nabobeboelse.

§ 7:

- helt eller delvist indenfor eller i en afstand mindre end 10 m fra kategori 1 og kategori 2 naturtyper (jf. Husdyrgodkendelsesbekendtgørelsens § 2 stk. 1 og 2).

§ 8:

- ikke almene vandforsyningsanlæg (25 m)
- almene vandforsyningsanlæg (50 m)
- vandløb, dræn og søer (15 m)
- offentlig vej og privat fællesvej (15 m)
- levnedsmiddelvirksomhed (25 m)
- beboelse på samme ejendom (15 m)
- naboskel (30 m)

Afstandskravene er overholdt, da anlæggets afstand til områderne er større eller lig med ovenstående krav, på nær afstanden fra den nye ensilageplads til skel. Der søges derfor dispensation fra afstandskravet til skellet. Ved sidste miljøgodkendelse i august 2017 blev der søgt om den samme ensilageplads, hvor der blev givet dispensation og naboer med underskrift erklærede at de var indforståede med dispensationen.

Afstandene er afsat som punkter i Husdyrgodkendelse.dk

Vurdering

Idet ejendommen ligger i stor afstand til byzone, samlet bebyggelse og nærmeste nabo uden landbrugspligt, vurderes de driftsmæssige ændringer ikke at ville medføre væsentlige gener fra ejendommen. Det vurderes heller ikke at ændringerne vil medføre væsentlige forringelser af Danmarks kulturarv eller de landskabelige forhold.



Naturområder

Ammoniakemission

På et husdyrbrug er det stalde og husdyrgødningslagre, der er hovedkilden til udledning af luftbåret kvælstof (ammoniakfordampning). Beregninger der er foretaget i *Husdyrgodkendelse.dk*, viser at ammoniakfordampningen i ansøgt drift er 4.503 kg NH₃-N/år. Kildehøjde kan i beregningerne sættes til 3 eller 6 meter. Der er til kalvehytter valgt 3 m og til de større stalde valgt 6 m. Ruheder er valgt som *Landbrug* i oplandet og som *Blandet natur med lav bevoksning* i naturpunkt, på nær i den ammoniakfølsomme skov, hvor der er valgt *Skov*. Der er kumulation i nogle af punkter, men det er ikke interessant, da totalbelastningen i kategori 1 natur er på 0.

For at kunne vurdere merdepositionen til kategori 3 natur, er produktionsarealets størrelse for 8 år siden og nudriften fastsat. Nudriften svarer til den seneste miljøgodkendelse fra august 2017. 8-års driften svarer til produktionen fra VVM-afgørelse, som var udgangspunkt for godkendelsen i 2017.

Forudsætningerne for ammoniakemissionen i ansøgt drift er beskrevet under Indretning og drift.

Internationale naturbeskyttelsesområder (Natura 2000)

Der er ca. 3,5 km fra husdyrbrugets bygninger til nærmeste internationale naturbeskyttelsesområde, som er Habitatområde Ovstrup Hede.

Kategori 1-natur (nærmere bestemte ammoniakfølsomme naturtyper beliggende inden for internationale naturbeskyttelsesområder).

Anlægget er beliggende ca. 3,5 km vest for det nærmeste kategori 1 naturområde.

Der er foretaget beregninger i *Husdyrgodkendelse.dk*, der viser en totaldeposition på 0,0 kg N. Kravet om maksimal total deposition er overholdt.

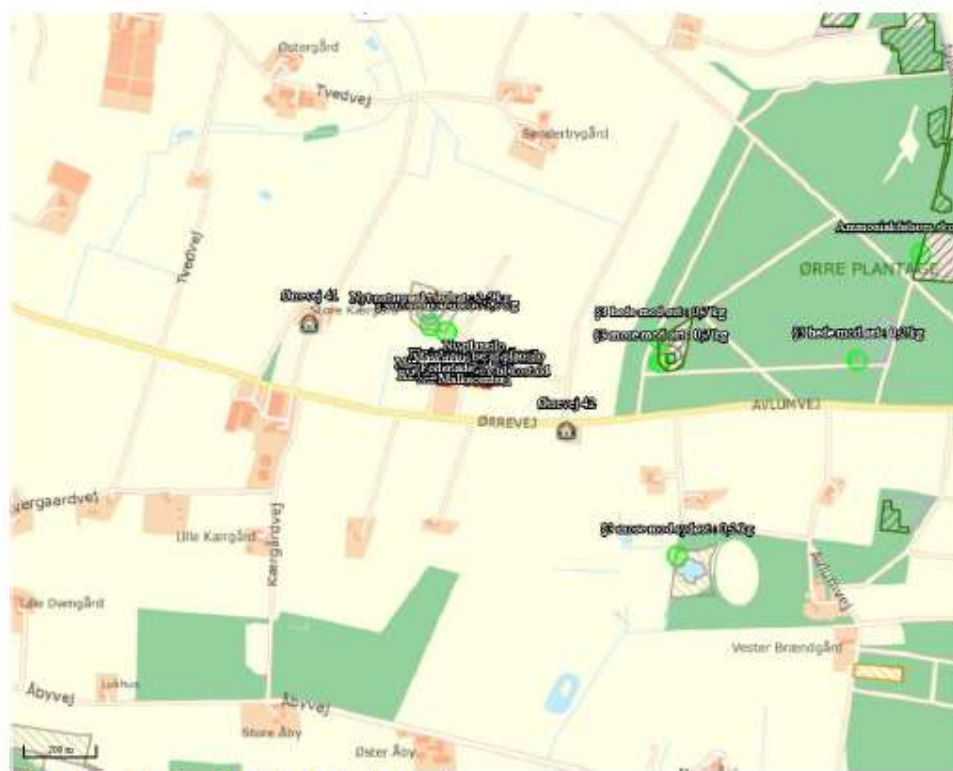
Kategori 2-natur (nærmere bestemte ammoniakfølsomme naturtyper, der er beliggende uden for internationale naturbeskyttelsesområder).

Anlægget er beliggende ca. 3,3 km nordøst for det nærmeste kategori 2 naturområde.

Der er foretaget beregninger i *Husdyrgodkendelse.dk*, der viser en totaldeposition på 0,0 kg N. Kravet om maksimal total deposition på 1 kg N/ha/år er overholdt.

§ 3 områder

Af figur 6 fremgår de områder, som indenfor en afstand af 1.000 m fra anlægget er omfattet af naturbeskyttelseslovens § 3.



Figur 6. 3 arealer indenfor 1.000 m fra husdyrbruget.

Oversigt af naturpunkter  

Navn	Kategori	Opretter	Kumulativt	Ruhed natur	Merdeposition (kg N/ha/år)		Totaldeposition (kg N/ha/år)	
					Så- drift	Nudrift		
Nyt naturpunkt indst.	Kategori 2	Anægger	0	Bn	1,0	0,8	2,7	▼
Habitatnatur mod øst II	Kategori 1	Anægger	1	Bn	0,0	0,0	0,0	▼
Kategori 2 hede mod nord	Kategori 2	Anægger	0	Bn	0,0	0,0	0,0	▼
Kategori2 overdrev mod syd	Kategori 2	Anægger	0	Bn	0,0	0,0	0,0	▼
Kategori 2 overdrev	Kategori 2	Anægger	0	Bn	0,0	0,0	0,0	▼
Ammoniakfølsom skov	Kategori 3	Anægger	0	S	0,2	0,1	0,1	▼
§3 hede mod øst	Kategori 3	Anægger	0	Bn	0,5	0,2	0,8	▼
Habitatnatur mod øst	Kategori 1	Anægger	0	Bn	0,0	0,0	0,0	▼
§3 mose mod sydøst	Kategori 3	Anægger	0	Bn	0,1	0,0	0,2	▼
§3 hede mod øst	Kategori 3	Anægger	0	Bn	0,1	0,0	0,2	▼
§3 mose mod øst	Kategori 3	Anægger	0	Bn	0,5	0,2	0,8	▼
§3 mose mod nord	Kategori 3	Anægger	0	Bn	2,3	1,2	4,1	▼

Tabel 5. Naturberegninger

Kategori 3-natur (ammoniakfølsomme naturtyper, herunder moser, heder og overdrev, som ikke er omfattet af ovenstående kategori 1 og 2)

Indenfor 1.000 m fra anlægget er der moser og heder

Indenfor 1.000 m fra anlægget er der ikke potentielt ammoniakfølsomme skove.

Der er foretaget beregninger i Husdyrgodkendelse.dk, der viser at merdepositionen på de nærmest liggende naturområder alle er under 1 kg N/ha/år undtagen den lille sø/mose som er beliggende lige nord for ejendommen.

Vurdering

På baggrund af ovenstående vurderes det samlet, at ammoniakemissionen fra husdyrbruget ikke vil medføre en væsentlig forringelse af miljøet.



Internationalt beskyttede arter af planter og dyr – bilag IV-arter

Af EF-habitatdirektivets bilag IV fremgår en række dyre- og plantearter (herefter bilag IV-arter), som er strengt beskyttede, uanset om de forekommer indenfor et af de udpegede habitatområder eller på andre lokaliteter. På den baggrund kan der udelukkende gives tilladelse til aktiviteter, som vurderes ikke at have en negativ effekt på artens yngle- eller rasteområde. Følgende bilag IV-arter er ifølge Herning kommune ved miljøgodkendelse i 2017 vurderet at de kunne tænkes at forekomme odder, padde og måske grøn mosaikguldsmed.

Kommunen vurderede på det tidspunkt, at husdyrproduktionen ikke vil medføre en forøget påvirkning af de nævnte bilag IV- og rødlistearter eller deres levesteder.

Søgning på <http://naturdata.miljoportal.dk/speciesSearch> viser at der ikke er registreret Bilag IV arter ved ejendommens bygningsanlæg.

National beskyttelse af arter af planter og dyr

Foruden den internationale artsbeskyttelse (bilag IV) er flere andre arter beskyttet af en nationalartsfredning jf. Artsfredningsbekendtgørelsen7.

Søgning på <http://naturdata.miljoportal.dk/speciesSearch> viser at der ikke er registreret fredede arter i nærheden af ejendommens bygningsanlæg.

Biodiversitet – Den danske Rødliste

Danmark har jf. Biodiversitetskonventionen forpligtet sig til at standse tabet af biologisk mangfoldighed. Arter, som er forsvundet fra Danmark eller truet af udryddelse er registreret som sådan på Den danske Rødliste.

Søgning på <http://naturdata.miljoportal.dk/speciesSearch> viser at der ikke er registreret truede arter på den danske rødliste i nærheden af ejendommens anlæg.

Vurdering

Der ændres ikke væsentligt på bygningerne i forbindelse med nærværende miljøgodkendelse. Godkendelsen vil derfor ikke medføre at der ændres på vandhuller, fortidsminder, sten- og jorddiger, eller andre potentielle levesteder for padde eller krybdyr. Der fjernes ikke gamle bygninger og fældes ikke store træer, der kunne være levested for flagermus. Der sker med andre ord ikke fysiske ændringer i forbindelse med projektet, der kan være til skade for bilag IV-arter. Derfor vurderes det at driften ikke vil medføre en forøget påvirkning af de nævnte bilag IV- og rødlistearter eller deres levesteder. Det vurderes at husdyrproduktionen kan drives på stedet under hensyntagen til internationalt og nationalt beskyttede arter af planter og dyr, og uden at påvirke den biologiske mangfoldighed negativt.

Lugt

Der udledes lugt fra stalde, husdyrgødningslagre m.m. De primære kilder til lugt fra dyrehold er håndtering og opbevaring af husdyrgødning og foder. Mange forhold kan influere på lugtemissionen fra stalde. Udover dyretypen og størrelsen af produktionsarealet er det fx staldindretning, ventilationssystem (afkasthøjde), geografisk placering, strøelse, gødningshåndtering, fodring samt hygiejne i stalden.








Der er naturlig ventilation i alle stalde.

I husdyrgodkendelsesbekendtgørelsens § 31 er fastsat det landsdækkende beskyttelsesniveau for lugt, der skal anvendes ved vurdering af om der er væsentlige lugtgener i forbindelse med udvidelse af et husdyrbrug.

Lugtemissionen er beregnet i Husdyrgodkendelse.dk ud fra oplysningerne om det ansøgte produktionsareal. Geneafstanden er overholdt i forhold til nabobeboelse, samlet bebyggelse og byzone. Beregninger fremgår af nedenstående tabel.

Samlet resultat af lugtberegning

Bebyggelse	Kumulation	Model	Ukorrigeret geneafstand (m)	Korrigeret geneafstand (m)	Vægtet gennemsnitsafstand (m)	Genlebens overholdt
 Ørrevej 41	0	FMK	112,4	112,4	515,5	Ja
 Ørrevej 42	0	FMK	112,4	112,4	300,7	Ja
 Ernbækparken 4	0	NY	312	312	2289,3	Ja
 Ørre Byvej 131	0	NY	312	312	2331	Ja
 Ljørring By, Aulum	0	NY	467,2	467,2	2276,5	Ja

Tabel 6. Lugtgeneregning.

Vurdering

Lovens minimumskrav til afstande til nærmeste beboelser indenfor de tre typer er overholdt. Det vurderes derfor, at lugt fra staldene ikke vil give væsentlige gener for omkringboende naboer.

Øvrige emissioner og genepåvirkninger fra husdyrbruget og det ansøgte.

Ved planlægning af nye byområder ses på anbefalinger i "Håndbog om Miljø og Planlægning – bolig og erhverv i byerne" fra Miljøstyrelsen og Skov og Naturstyrelsen, 2004. Her angives anbefalede mindste afstande mellem virksomhed og boliger for forskellige klasser. Klassifikationen er inddelt efter størrelse/type af virksomhed. Kvægbrug er i klasse 6, hvor afstanden sættes til minimum 300 m. Afstanden angiver hvilken afstand, der skønnes at være nødvendig mellem den pågældende virksomhed og boliger i et nyetableret område med samlet bebyggelse eller by, baseret på Miljøstyrelsens erfaringer om miljøforhold.



Ud fra dette kan konkluderes at byggeri beliggende i en afstand af 300 m eller mere ikke er sårbare overfor husdyrbrugets påvirkning.

Jævnfør virksomhedsbeskrivelsen fra håndbog om Miljø og Planlægning, Miljøstyrelsen og Skov- og Naturstyrelsen, Landsplanafdelingen, 2004, anvendes følgende inddeling af husdyrbrugstyper:

Klasse 1	0 m afstand	Klasse 3: Hundepensioner, kenneler og rideskoler (mindre husdyrhold) Klasse 6: Pelsdyrfarme Klasse 6: Husdyrbrug med erhvervmæssigt dyrehold, minus svinefarme Klasse 7: Svinefarme med erhvervmæssigt dyrehold
Klasse 2	20 m afstand	
Klasse 3	50 m afstand	
Klasse 4	100 m afstand	
Klasse 5	150 m afstand	
Klasse 6	300 m afstand	
Klasse 7	500 m afstand	

Tabel 7. Miljøklasser (Håndbog om Miljø og planlægning)

Det fremgår ligeledes af håndbogen at de væsentligste miljøforhold for husdyrbrug er støj, lugt, fluer, ammoniakfordampning, godstrafik og udvaskning af kvælstof til vandmiljøet.

Nærmeste samlede bebyggelse/by i denne konkrete sag er en vægnet gennemsnitsafstand til begge kategorier på 2,3 km og er således ikke indenfor den anbefalede afstand på de 300 m, som angivet ovenfor.

Alene på grund af afstanden til samlet bebyggelse/by forventes der således ikke gener for beboelser i områder udlagt til beboelse.

I det nedenstående er enkelte forhold uddybet.

Støv

Den primære støvkilde er støv fra halmstrøelse og støv fra vejene i tørt vejr.

I forbindelse med håndtering af foder, levering af foder m.m., kan der opstå støvgener. Langt hovedparten af foder er dog ensilage, som ikke støver.

I forbindelse med at der strøs med halm vil der være en risiko for lidt støvudvikling. Dette vil dog normalt kun mærkes inde i bygningerne.

I forbindelse med transporter vil der i tørre perioder kunne være lidt støvudvikling fra kørsel på grusvej. Disse gener vil være af megen lokal karakter og forventes ikke at genere naboer.

Vurdering

Generelt vurderes at støvgener fra ejendommen vil være relative få og kortvarige og derfor ikke vil være til væsentlig gene for omkringboende naboer.

Fluer og skadedyr

For at bekæmpe skadedyr som kan være til gene for selve ejendommen foretages regelmæssig bekæmpelse af fluer, rotter og mus. Alle udendørs arealer samt områder omkring foderopbevaring holdes ryddeligt og rent.

Fluer bekæmpes ved hyppig udmugning i dybstrøelsesafsnit.

Rottebekæmpelse sker via kommunal ordning.

Vurdering

Det vurderes, at med det ansøgte projekt og håndteringen af forekomst af fluer og skadedyr, ikke vil blive en gene for de omkringboende.

Til- og frakørsels forhold

Til ejendommen er der tre indkørsler. Den østligste er transport ud til marken.



Figur 7. Til- og frakørselsforhold

Transporter forekommer i forbindelse med levering af foder, gødning, brændstof og andre forbrugsstoffer. Der sker desuden transporter i forbindelse med afhentning af mælk, levende og døde dyr samt intern på bedriften. Endelig er der transporter i forbindelse med udbringning af husdyrgødning samt hjemtransport af afgrøder.

Antallet af transporter fremgår af tabel 9.



En transport svarer til både en kørsel til og fra ejendommen.

Type	Antal/år, Nudrift	Antal/år, ansøgt drift	Kommentarer
Indkøbt foder	12	12	
Afhentning af mælk	182	182	
Brændstof	8	8	
Husdyrgødning	400 læs gylle 30 læs dybstrøelse	600 læs gylle 50 læs dybstrøelse	
Husdyr til/fra ejendommen	12	12	
Grovfoder	350	500	
Døde dyr	10	12	
Affald	26	26	
Dyrlæge	35	35	

Tabel 8. Antal transporter til og fra ejendommen.

De fleste transporter er med mælk, husdyrgødning og afgrøder. Belastningen af antallet af transporter er i en kort afgrænset periode i forbindelse med sæsonen for gyllekørsel og høst. I højsæsonen kan det være nødvendigt med transporter i weekenden og uden for normal arbejdstid.

Mælketransporterne foregår hver anden dag. Andre transporter foregår normalt i dagtimerne og på hverdage. Afhentning af mælk/levende dyr kan dog ske døgnet rundt i henhold til mejeriets/slagteriets køreplaner. Tidspunktet for leverancer af kraftfoder bestemmes af foderstoffirma.

Vurdering

Der er redegjort for til- og frakørselsforhold, samt at transporter så vidt muligt foregår i dagtimerne. Det vurderes på baggrund af ovenstående at transporter til og fra ejendommen ikke vil medføre væsentlig negativ påvirkning af nærmiljøet.

Rystelser

Brug af maskiner i landbruget kan i nogle tilfælde give anledning til vibrationsgener. Dette vil typisk være rystelser maskinføreren udsættes for, fremfor rystelser der giver gener for det omgivende miljø. Denne type rystelser er en arbejdsmiljøfaktor og vurderingen af dette forhold indgår i arbejdspladsvurderingen (APV) og behandles ikke nærmere her.

I forbindelse med transporter kan der muligvis være vibrationer fra køretøjerne. Dette vil dog ikke være i et omfang der overstiger, hvad der almindeligvis må forventes fra kørsler på landets veje. Der er ikke nabobeboelser beliggende umiddelbart op til veje eller indkørsler. Rystelser fra ejendommen eller transporter i forbindelse med driften af denne forventes derfor ikke at give gener for omgivelserne.



Støj

De væsentligste støjklider på et kvægbrug er malkeanlægget, foderblanding, gyllepumper, foderleverancer, støj fra transport, m.v.

De væsentligste støjklider på ejendommen er følgende:

Støj fra kompressor ved malkestalden, som er i brug 3 gange i døgnet mellem 5-7, 13-15 og 21-23. Malkeanlægget kan kun høres i stalden og i umiddelbar nærhed af stalden.

Foderblandervogn er i brug dagligt om formiddagen, hvor foderet blandes ved plansiloer og foderlade.

Foder indblæses ca. 8 gange om året i silo ved stalden. Resten af foderet tippes af. Foderstoffirmaet bestemmer selv hvornår der leveres.

Alle staldene er med naturlig ventilation.

I forbindelse med høst ensileres der i plansilo, som er få dage om året. I forbindelse med ensilering kan det blive nødvendigt at arbejde udenfor dagtimerne.

Oprøring af gyllebeholderne sker forud for udkørsel af gylle på markerne primært om foråret.

Vurdering

Husdyrbruget ligger i et landbrugsområde. Ejendommens beliggenhed i relativ lang afstand fra naboer, betyder at støj i forbindelse med produktionen vil være meget begrænset. Der sker ingen ændringer i støjkliderne i forhold til den nuværende drift. Dog bliver malkestaldens placering flyttet få meter mod syd.

Det vurderes, at husdyrbruget i betragtning af typer og størrelser af produktionsanlæggene, samt afstanden fra støjklider til omliggende beboelse, ikke kan forventes at ville frembringe støj, som kan medføre gener i omgivelserne.

Forurenings- og genebegrænsende foranstaltninger

For at minimere risikoen for nedsvivning af stoffer til grundvandet samt beskyttelse af det omgivende miljø, er der redegjort for procedure for håndtering af gylle, kemikalier og olie ved uheld på husdyrbruget.

Redegørelse for mulige uheld:

Umiddelbare risici for uheld i forbindelse med driften, der kan medføre en øget forurening, vil være: brand, uheld med eller ved gyllebeholderne, herunder f.eks. beskadigelse af gyllebeholderne ved strejfen eller påkørsel, eller på anden måde ved lækage eller overløb, der vil medføre udsivning af gylle. Eller spild af kemi eller olie.

Minimering af risiko for uheld

Hvis der sker spild af olie under påfyldning, som ikke umiddelbart kan fjernes ved afgravning eller ved brug af sugemateriale (savsmuld eller lign.), vil både Alarmcentral (tlf. 112) og Miljøvagt blive kontaktet. Hvis der



er mistanke om, at olie eventuelt kan sive ud af tanken, vil tanken blive tømt for olie. Såfremt det drejer sig om en mængde, som ejer ikke selv har mulighed for at fjerne, vil enten brandvæsenet eller en slamsuger, der må tage imod olieaffald, blive kontaktet, så tanken kan blive tømt. Såfremt der er sket spild, der ikke kan fjernes, vil både Miljøvagten og Alarmcentralen (tlf. 112) blive kontaktet.

Der er ingen kemikalier på ejendommen, da det er et økologisk landbrug.

Gyllebeholdere er underlagt 10-års kontrol, hvor en kontrollant kontrollerer beholderens tæthed og kabler over og under terræn. Derudover er gyllebeholdere placeret sådan, at den er under dagligt opsyn for eventuelle revner, rust på synlige kabler, gylleudsivninger og andet. Ved påkørsel eller strejfen af gyllebeholdere med maskiner eller andet vil eventuelle revner blive tilset med det samme og udbedret straks. Hvis revnen ikke kan udbedres ved egen hjælp, vil beholderproducenten blive kontaktet om assistance.

Gylletankene tømmes med selvløsende gyllevogne påmonteret sugekran.

Minimering af gene og forurening ved uheld

Hvis gyllebeholderen skulle springe, vil alarmcentralen på tlf.: 112 blive kontaktet øjeblikkeligt. Ved driftsuheld, hvor der er sket, eller hvor der er fare for at ske en større forurening af omgivelserne, vil alarmcentralen straks blive kontaktet på tlf.: 112. I tilfælde af lækage på gyllebeholderen vil der ikke ske en hurtig afstrømning, da terrænet omkring ejendommen er forholdsvis fladt. Det vil dog efterhånden løbe mod mosen nordvest for ejendommen. Dette kan nemt spærres ved at udlægge halmballe eller graves en jordgrøft.

Der er udarbejdet en beredskabsplan.

Vurdering

Det vurderes at der er taget tilstrækkelige forholdsregler i tilfælde af et uheld, ved at der er en procedure for hvad der skal gøres i tilfælde af et uheld og for at minimere risikoen for uheld.

Egenkontrol

- Der overvåges ved gyllepumpning
- Der udføres 10-årig beholderkontrol.
- Der føres logbog over gylletanke.
- Kontrol med gødningsmængder, gødningsanvendelse, antal dyr etc. udføres efter gældende lovkrav (gødningsregnskab og husdyrindberetning) og kontrolleres af Landbrugsstyrelsen. Anvendelse og udarbejdelse af mark-/gødningsplaner er et af hovedpunkterne i BAT-kravene. Det opfyldes til fulde. Det er et styringsredskab der sikrer, at afgrøderne gødes efter behov, at gødning tilføres markerne når vejret tillader det, så næringsstoffudledningen til det omgivende miljø minimeres.
- Reglerne for økologisk landbrug efterleves.



Vurdering

Med ovenstående er der redegjort for, at der er fokus på management og egenkontrol på ejendommen. Ved at registrere og iagttage daglige rutiner og forbrug, kan eventuelle u hensigtsmæssige forhold identificeres og afhjælpes.

Det vurderes samlet set at driften af husdyrbruget på adressen inkl. egenkontrol og management lever op til lovens krav. Driften af husdyrbruget forventes derfor samlet set ikke at medføre en væsentlig negativ virkning på miljøet

Væsentlige virkninger fra reststoffer, affaldsproduktionen, samt ved brugen af naturressourcer.

Grundvand

Husdyrbruget ligger ikke i område for særlig drikkevandsinteresse, boringsnære beskyttelsesområder, nitratfølsomt indvindingsområde eller sprøjtemiddelfølsomme indvindingsområde

Der er en markboring på husdyrbruget, DGU nr. 74.989. Drikkevandet er fra Aulum Vandværk.

Spildevandsledningerne, herunder tagvand, overfladevand og sanitært spildevand er adskilt fra hinanden efter gældende regler, for at undgå en forurening af overflade- og grundvand.

Vurdering

Ud fra ovenstående vurderes det at den påtænkte driftsændring ikke vil have indvirkning på grundvandet.

Jordforurening

Der er ingen registreret jordforurening på ejendommen.

Vurdering

Ud fra ovenstående vurderes det ikke at den påtænkte driftsændring vil have indvirkning på grundvandet.

Reststoffer (olie, rengøringsmidler, kemikalier, medicin m.m.)

Opbevaring af reststoffer skal ske på en forsvarlig måde, så der ikke er risiko for afløb til jord, kloak, overfladevand eller grundvand.

Olie

På ejendommen anvendes der olie, i form af diesel- og smøreolie. Dieselolie anvendes til landbrugsmaskinerne i forbindelse med markarbejdet. Dieselolien opbevares i værkstedet i en overjordisk tank på 2.500 liter fra 2018. Tanken er placeret på fast bund uden afløb. Tanken er forsynet med en overfyldningsalarm, for at undgå en evt. jordforurening ved påfyldning af tankene. Smøreolie anvendes til traktorer og maskiner, og opbevares i 200 liter tromler i maskinhuset, der ligeledes er placeret på fast bund uden afløb. Olieaffald afleveres på den kommunale modtagestation eller afhentes af godkendt firma. Spildolie opbevares i 200 l tønder i en spildbakke.



Oliefilter opbevares i maskinhus og afleveres på genbrugsplads eller værksted.

Kemikalier og pesticider

På ejendommen anvendes der kemikalier i form af pesticider og rengøringsmidler. Det er minimalt hvad der anvendes af rengøringsmidler. Ved vask af stalde anvendes iblødsætning og højtryksenner. Rengøringsmidler opbevares i malke- rum – max. 400 liter.

Medicin

Der opbevares ikke medicin på ejendommen. Skarpe og spidse genstande opbevares i lukket beholder i stalden, og afleveres til dyrlæge eller på kommunal genbrugsstation.

Ætsende og brandfarlige stoffer

Diesel og smøreolier er brandfarlige. Rengøringsmidler kan være ætsende. Der er øjenskyllmiddel i malke- rummet ved rengøringsmidlet.

Vurdering

Det vurderes at reststoffer opbevares og håndteres miljømæssigt forsvarligt på ejendommen.

Affald

Husdyrbruget er omfattet af kommunens til enhver tid gældende Regulativ for Erhvervsaffald, og er dermed forpligtet til at kildesortere og bortskaffe alt erhvervsaffald i henhold til denne og den til enhver tid gældende Affaldsbekendtgørelse.

I den daglige drift vil der være en række affaldsprodukter til bortskaffelse via kommunale ordninger og modtagestationer. Affaldet tilstræbes opbevaret og bortskaffet i overensstemmelse med affaldsregulati- verne for Herning Kommune.

Erhvervsaffald såsom plastik fra ensilagepladser, papirssække, bigbags m.m. opbevares i container og af- hentes af Marius Pedersen hver 14. dag.

Ikke forbrændingseget affald (f.eks. eternit, glaserede fliser og tegl, imprægneret træ o.l.). Normalt fore- findes der ikke "ikke forbrændingseget affald" på ejendommen, men i tilfælde af den type affald opstår, så bortskaffes det til kommunal genbrugsplads. Eventuelt jernaffald bortskaffes til skrothandler.

Øvrigt farligt affald som f.eks. lysstofrør, el-spærepærer, oliefiltere, batterier eller spraydåser indsamles. Brugte batterier tages ofte med retur af leverandør. Andet leveres til kommunal modtagestation.

Vurdering

Affald opbevares og bortskaffes i overensstemmelse med gældende lovgivning og affaldsdirektiver, og det vurderes ikke at håndteringen heraf kan medføre risiko for forurening af miljøet.



Døde dyr

Døde dyr opbevares overdækket af et kadaverdækket på plads ved værkstedet. Placeringen af afhentningsstedet ligger ugeneret i forhold til nabobeboelser og forbigående. Døde dyr tilmeldes til afhentning af DAKA senest 24 timer efter dødsfaldet er konstateret.

Vurdering

Det vurderes, at husdyrbruget efterlever Bekendtgørelse nr. 558 af 01/06/2011 om opbevaring m.m. af døde produktionsdyr.

Vand

Vandforbruget på denne bedrift anvendes primært til drikkevand og markvanding. Ved fuld udnyttelse af staldanlægget vil vandforbruget stige, som følge af flere dyr. Der anvendes vand fra Aulum vandværk.

Vand fra pladekøler genanvendes til vask af malkestald.

I alle stalde anvendes der drikkekopper eller kar. Lækager identificeres, stoppes og repareres hurtigst muligt.

Vurdering

Der er hele tiden fokus på at minimere vandforbruget, både i forbindelse med daglig drift men også ved udskiftning af teknikker der forbruger vand. Det vurderes derved at brugen af naturressourcer sker på en forsvarlig måde.

Energi

På ejendommen anvendes der energi i form af el og dieselolie. El- og dieselforbruget anvendes hovedsagligt til malkeanlæg, gyllepumpning, belysning, foderfremstilling og udfodring.

Der genanvendes staldvarme og varme fra mælken. Dette sørger for al opvarmning af stuehuset og varmt vand i stuehuset.

Der blev foretaget en energigennemgang for 2 år siden af Scan Energy.

Der er pladekøler som nedsætter kølingstiden.

Naturlig ventilation mindsker elforbrug.

Natbelysning nedsætter elforbruget. I alt lyser kun 5 rør ud af 52 om natten.

Der sættes lyssensorer på lyset udenfor stalden.

Nogle pærer er udskiftet med LED. Udskiftningen fortsætter løbende.

Der er frekvensstyret vakuumpumpe.

Vurdering

Der er hele tiden fokus på at minimere energiforbrug, både i forbindelse med daglig drift men også ved udskiftning af teknikker der forbruger energi. Det vurderes derved at brugen af naturressourcen sker på en forsvarlig måde. Det vurderes derfor at der på ejendommen er fokus på besparelse af energi, og driften af husdyrbruget forventes ikke at medføre væsentlig følger for miljøet på baggrund heraf.

Klima



Klimapåvirkninger søges begrænset ved at holde fokus på energiforbrug og transporter så CO₂-belastningen minimeres så vidt muligt. Dette er beskrevet i foregående afsnit vedr. "Energi" med diverse tiltag.

Denne ejendom bidrager til klimainsatsen med bla. følgende tiltag:

- Der anvendes LED-belysning i stalden, som minimerer elforbruget.
- Der genanvendes staldvarme og varme fra mælken.
- Der er dæmpet natbelysning.
- Der er foretaget energigennemgang på ejendommen.

BAT (ammoniak) (med henblik på reduktion af ammoniak)

I lovgivningen er der faste krav hertil, som sikrer at husdyrbrug vælger et staldsystem eller en teknologi blandt de bedste tilgængelige, for at begrænse ammoniakudledningen fra husdyrbruget.

De BAT-krav, der stilles til husdyrbrugene, bidrager til, at målet for fald i ammoniakemissionen i DK nås og at den sundhedspåvirkning ammoniak afstedkommer dermed imødegås. Når ammoniakudledningen begrænses, bidrager det også til en generel bedre beskyttelse af ammoniakfølsom natur, da baggrundsbelastninger hertil begrænses.

Projektets BAT-emissionsniveau er beregnet i Husdyrgodkendelse.dk. BAT-emissionskravet er overholdt.

Samlet BAT beregning ⓘ ⓘ			
	Stalde	Lagre	Total
Samlet BAT krav (kg NH ₃ -N /år)	8163	592	4755
Fæstet krav (kg NH ₃ -N /år)	8163	592	4755
Forskel (kg NH ₃ -N /år)	-	-	0
Vejledende BAT Overholdt?	-	-	Ja

Tabel. 9 BAT-beregning

BAT-niveauet er fastsat som eksisterende stald niveau for de eksisterende stalde. De nye kalvehytter og ændring i kostald indsættes som ny/renoveret stald.



Staldtype	Navn på dyrtype og staldsystem eller flokgruppe	Forudsætning for BAT-beregning	BAT krav ved ny stald (kg NH ₃ -N / (m ² · år)) ¹	BAT krav ved eksisterende stald (kg NH ₃ -N / (m ² · år)) ¹
Kostald	Alle kvæg Dybstrøelse ²	Eksisterende staldtype, BAT-krav fastsat i tidligere afgørelse	0,84	0,84
Kostald	Malkøer, kvier og stude. Sengestald med spalter (kanal, bagdyt eller røgløst)	Eksisterende staldtype, BAT-krav fastsat i tidligere afgørelse	1,16	1,16
Kostald	Alle kvæg Dybstrøelse ²	Nyt (inkl. reoveret) staldtype	0,84	0,84
Tilbygning til kostald	Alle kvæg Dybstrøelse ²	Eksisterende staldtype, BAT-krav fastsat i tidligere afgørelse	0,84	0,84
Tilbygning til kostald	Malkøer, kvier og stude. Fast drænet gulv med skraber og afskåler	Eksisterende staldtype, BAT-krav fastsat i tidligere afgørelse	0,89	0,89
Køvestald	Køer (under 6 mdr.), Dybstrøelse	Eksisterende staldtype, BAT-krav fastsat i tidligere afgørelse	0,84	0,84
Køvekattaplås	Køer (under 6 mdr.), Dybstrøelse	Nyt (inkl. reoveret) staldtype	0,84	0,84
Udkørsal	Malkøer, kvier og stude. Sengestald med fast gulv	Nyt (inkl. reoveret) staldtype	1,68	1,68
Udkørsal gødkøer	Malkøer, kvier og stude. Sengestald med fast gulv	Nyt (inkl. reoveret) staldtype	1,68	1,68

Tabel 10. Forudsætninger for BAT-beregning

BAT

BAT-niveauet er opnået ved at, der er anvendt:

- Dybstrøelse og fast drænet gulv i de nyeste stalde. Der er sengestald med spalter i en eksisterende stald

Der er ikke foretaget en vurdering af fravalg, da BAT-emissionskravet er overholdt.

Foranstaltninger for at undgå, forebygge eller begrænse det ansøgte projekts virkning på miljøet

I dette afsnit er der nævnt de væsentligste foranstaltninger for at begrænse det ansøgte projekts virkninger på miljøet. I alle de foregående afsnit, vil man kunne læse yderligere om de anvendte foranstaltninger og vurderingerne heraf.

- Ejendommen er ikke beliggende i område med landskabelige interesser.
- Staldsystemerne i de eksisterende stalde og ny stald, er primært med fast drænet gulv med hældning og skraber eller dybstrøelsesstalde med henblik på at minimere ammoniakfordampningen fra



- staldanlægget. Der er flydelag på gylletankene, hvilket minimerer ammoniakfordampningen fra lagrene.
- Der udarbejdes mark-/gødningsplan for ejendommens jordtilliggende, hvorved fosfor- og nitratudvaskning minimeres.
 - Spildevandsledningerne, herunder tagvand, overfladevand og sanitært spildevand er adskilt fra hindanden efter gældende regler, for at undgå en forurening af overflade- og grundvand.
 - Olietanke står indendørs på fast gulv uden afløb og vask af maskiner sker på vaskeplads med afløb til gyllebeholder, derved er der ikke risiko for afløb til jord, kloak, overfladevand eller grundvand.
 - Der foretages forskellige egenkontroller, for at bl.a. at følge produktionen, forbrug af fx foder, el og vand m.m.
 - Der er udarbejdet en beredskabsplan for ejendommen.

Befolkningen og menneskers sundhed

Højt ammoniakindhold i luften kan være sundhedsskadeligt for mennesker. Der er via lovgivningen indført en begrænsning på ammoniakemissionen for husdyrbrug i form af krav om miljøvenlig teknologi (BAT). BAT kravet er medvirkende til at de overordnede mål om begrænsning af ammoniakindhold i luften overholdes. På ejendommen overholdes lovgivningens krav til BAT, hvorved ammoniakindholdet i luften begrænses.

Der er i tidligere afsnit gjort rede for at der ikke forventes væsentlige gener for omgivelserne med støv, støj eller lugt mv.

I forbindelse med ansøgte projekt udledes der ikke sundhedsskadelige stoffer som f.eks. tungmetaller eller dioxin. Det vurderes derfor at projektet ikke vil medføre nogen påvirkning af menneskers sundhed. Der vil ikke forekomme luftforurening eller forurening af vand der kan påvirke befolkningen og menneskers sundhed. I forbindelse med befolkning og menneskers sundhed påvirker anlægget mest med støv, støj, lugt og ammoniakemissionerne. Reglerne for ammoniak og lugt er overholdt. Ved management og foranstaltninger, forventes det at støj og støv ikke vil give anledning til nabogener.

Vurdering

Ud fra ovenstående vurderes det at husdyrbruget kan drives på stedet uden at påvirke menneskers sundhed negativt.

Alternative løsninger

Den ansøgte løsning er valgt, idet den giver den optimale løsning indenfor de eksisterende fysiske og økonomiske rammer, som landmanden har til rådighed. En mindre udbygning til kalvehytter, udeareal og ny malkestald giver en optimal udnyttelse af det resterende anlæg og et velfærdsløft.

Vurdering

Ud fra de alternativer der er beskrevet, vurderes det at det valgte projekt tager hensyn til omgivelserne (naboer m.m.), miljøet og husdyrbruget.



Samlet vurdering af miljøkonsekvensrapporten

Denne ansøgning er udarbejdet efter Husdyrloven og det vurderes ud fra ovenstående beskrivelser og vurderinger, at det ansøgtes væsentlige direkte og indirekte virkninger ikke vil have en negativ påvirkning på følgende punkter:

1. Befolkningen og menneskers sundhed.
2. Biologisk mangfoldighed med særlig vægt på kategori 1- og 2-natur, samt bilag IV-arter.
3. Jordarealer, jordbund, vand, luft og klima.
4. Materielle goder, kulturarv og landskabet.
5. Samspillet mellem to, flere eller alle faktorer efter 1-4.
6. Sårbarhed i forhold til risici for større ulykker eller katastrofer som følge af ovennævnte faktorer 1-5.

Bilag 2: Oversigt over produktionsarealet



Bilag 3: Afløbsplan

