

Miljøgodkendelse til etablering og drift af telte til opbevaring af plastaffald uden nye vilkår

Resource Denmark ApS, Veldbæk Industrivej 18, 6705 Esbjerg Ø

19. februar 2024



Teknik & Miljø

Esbjerg Kommune

ESBJERG KOMMUNE

Industrimiljø

Torvegade 74

6700 Esbjerg

Telefon 7616 1616

E-mail miljo@esbjerg.dk

Web www.esbjerg.dk

Sag nr.: 24/1953

Sagsansvarlig: Sonja Knudsen

Copyright: Alle kort og luftfoto: copyright DDO ®, ©COWI

Miljøgodkendelse til etablering og drift af 2 stk. telte til opbevaring af plastaffald uden nye vilkår

Resource Denmark ApS
Veldbæk Industrivej 18
6705 Esbjerg Ø

Matrikelnummer: 1ah Veldbæk, Esbjerg Jorder
CVR-nummer 42 51 51 91
P-nummer: 1.027.319.293

Listepunkt: Biaktivitet: K212
Anlæg for midlertidig oplagring af ikke farligt affald forud for nyttiggørelse med en kapacitet for tilførsel af affald på 30 tons om dagen eller mere end 4 containere med et samlet volumen på mindst 30 m³, bortset fra anlæg omfattet af listepunkt 5.5 på bilag 1 eller listepunkt K211.

Miljøgodkendelsen omfatter: Tillægsgodkendelse til etablering og drift af 2 stk. telte til opbevaring af plastaffald i tilknytning til eksisterende plasthånderingsanlæg ved Resource Denmark ApS uden yderligere vilkår. Telte anvendes i op til 2 år.
Tillægsgodkendelsen er et supplement til miljøgodkendelse af produktionsanlæg, der omdanner plastaffald til genanvendelige produkter af 19.05.2021 og tillæg til miljøgodkendelse af ændringer på virksomheden, herunder ændring af vilkår 5 i miljøgodkendelse af 19.05.2021, meddelt 08.06.2022 og miljøgodkendelse til etablering af glykoltank, meddelt 03.01.2024.

Annonceres den 19. februar 2024 på DMA – Digital Miljøadministration www.dma.mst.dk
Klagefristen udløber den 18. marts 2024
Søgsmålsfristen udløber den 19. august 2024

Indholdsfortegnelse:

1. Indledning	- 3 -
2. Afgørelse.....	- 3 -
3. Lovgrundlag.....	- 4 -
4. Godkendelsens omfang	- 4 -
5. Godkendelsens gyldighed	- 4 -
6. Udtalelser og høringssvar	- 4 -
7. Miljøteknisk redegørelse og vurdering.....	- 4 -
Planforhold	- 5 -
Indretning og drift	- 6 -
8. Offentliggørelse	- 8 -
9. Klagevejledning.....	- 9 -
Bilag:	- 10 -
Bilag 1: Kort med angivelse af virksomhedens placering	- 11 -
Bilag 2: Oversigtskort med angivelse af placering af telte	- 12 -
Bilag 3: Ansøgningsmateriale.....	- 13 -

1. Indledning

Virksomheden Resource Denmark ApS (tidligere Quantafuel Esbjerg ApS) er en nyetableret virksomhed, der omdanner plastaffald til genanvendelige produkter i form af destillater og olieprodukter. Virksomheden ligger på Veldbæk Industrivej 18, 6705 Esbjerg Ø, matr.nr. 1ah Veldbæk, Esbjerg Jorder. Placeringen fremgår af bilag 1.

Virksomhedens hovedaktivitet er omfattet af godkendelsesbekendtgørelsens¹ bilag 2, listepunkt K206.

Rambøll har for Resource Denmark ApS den 16. januar 2024 søgt om miljøgodkendelse til opbevaring af plastaffald i telte hos eksisterende bilag 2 virksomhed.

Godkendelsen omfatter tilladelse til etablering og drift af 2 stk. telte til opbevaring af plastaffald i tilknytning til virksomhedens plasthåndteringshal. Telte og oplag af plastaffald er omfattet af godkendelsesbekendtgørelsens bilag 2, listepunkt K212.

Virksomhedens eksisterende drift er omfattet af miljøgodkendelse meddelt den 19. maj 2021 omfattende produktionsanlæg, der omdanner plastaffald til genanvendelige produkter samt tillæg til miljøgodkendelse meddelt den 8. juni 2022 omfattende ændringer på virksomheden herunder ændring af vilkår 5 i miljøgodkendelse af 19. maj 2021 samt tillæg til miljøgodkendelse til etablering af glykoltank meddelt den 3. januar 2024.

Esbjerg Kommune har den 19. februar 2024 i henhold til § 21 i miljøvurderingsloven² truffet afgørelse om, at projektet med etablering af 2 stk. telte til opbevaring af plastaffald ikke vil påvirke miljøet væsentligt, og derfor ikke er omfattet af krav om miljøvurdering og tilladelse (VVM).

Esbjerg Kommune finder, at aktiviteterne kan falde ind under vilkårene i gældende godkendelser. Med denne afgørelse godkendes etablering og drift af 2 stk. telte i op til 2 år.

2. Afgørelse

På grundlag af virksomhedens ansøgning vedlagt som bilag 3 godkender Esbjerg Kommune, Industrimiljø etablering og drift af 2 stk. telte til oplag af plastaffald på virksomheden Resource Denmark ApS / Quantafuel Esbjerg ApS, Veldbæk Industrivej 18, 6705 Esbjerg Ø.

Tillæg til miljøgodkendelse meddeles i henhold til miljøbeskyttelseslovens³ § 33, stk. 1.

Den godkendte aktivitet er som udgangspunkt retsbeskyttet i en periode på 8 år fra godkendelsens dato.

Godkendelsen gives som et tillæg til gældende miljøgodkendelser, som er Miljøgodkendelse af produktionsanlæg, der omdanner plastaffald til genvendelige produkter meddelt Quantafuel ASA, Veldbæk Industrivej 18, 6705 Esbjerg Ø den 19. maj 2021 samt tillæg til miljøgodkendelse af ændringer på virksomheden herunder ændring af vilkår 5 i miljøgodkendelse af 19. maj 2021 meddelt den 8. juni 2022 og miljøgodkendelse til etablering af glykoltank, meddelt den 3. januar 2024.

¹ Godkendelsesbekendtgørelsen: BEK nr. 1083 af 09.08.2023 om godkendelse af listevirksomhed

² Miljøvurderingsloven: LBK nr. 4 af 03.01.2023 af lov om miljøvurdering af planer og programmer og af konkrete projekter (VVM)

³ Miljøbeskyttelsesloven: LBK nr. 48 af 12.01.2024 af lov om miljøbeskyttelse

Det er vurderet, at de gældende vilkår i ovennævnte miljøgodkendelser er tidssvarende og tilstrækkelige i forhold til det ansøgte. Derfor meddeles der ikke nye vilkår med dette tillæg.

3. Lovgrundlag

Resource Denmark ApS's (tidligere Quantafuel) produktionsanlæg, der omdanner plastaffald til genanvendelige produkter i form af destillater og olieprodukter, er omfattet af bestemmelserne om godkendelse af forurenende virksomheder i miljøbeskyttelseslovens § 33 stk. 1, idet virksomhedens aktiviteter er optaget på listen over godkendelsespligtige virksomheder.

Virksomhedens hovedaktivitet er at omdanne plastaffald ved pyrolyse, og denne aktivitet rubriceres under listepunkt K206. Virksomhedens biaktiviteter er omfattet af listepunkt K212, D201 og G201.

Miljøgodkendelsen til de søgte ændringer med etablering af 2 stk. telte til opbevaring af plastaffald meddeles med hjemmel i miljøbeskyttelseslovens § 33 stk. 1.

Esbjerg Kommune er godkendelses- og tilsynsmyndighed.

4. Godkendelsens omfang

Godkendelsen omfatter ændringer og udvidelser på virksomheden omfattende:

- 2 stk. telte til opbevaring af plastaffald i tilknytning til eksisterende plasthåndteringsanlæg ved Ressource Denmark ApS
- Telte anvendes i op til 2 år.

Som forudsætning for godkendelsen gælder de oplysninger der fremgår af ansøgningsmaterialet, samt oplysninger, som herudover er tilgået miljømyndigheden i forbindelse med ansøgningen.

5. Godkendelsens gyldighed

Godkendelsen bortfalder, hvis den ikke udnyttes indenfor 2 år efter at den er meddelt jf. godkendelsesbekendtgørelsens⁴ § 37 eller hvis den ikke har været udnyttet i 3 på hinanden følgende år jf. miljøbeskyttelseslovens § 78a.

6. Udtalelser og høringssvar

Virksomheden og deres rådgiver har haft udkast til tillægsmiljøgodkendelse til høring. Samtidig er der foretaget en partshøring i henhold til forvaltningslovens⁵ § 19.

Virksomheden og deres rådgiver har udelukkende haft redaktionelle bemærkninger. Disse er indarbejdet i miljøgodkendelsen.

Esbjerg Kommune har vurderet, at der ikke er andre parter i sagen end virksomheden, som i henhold til forvaltningslovens § 19 har en væsentlig individuel interesse i sagens udfald.

7. Miljøteknisk redegørelse og vurdering

Ejer og ansvarsforhold

Virksomheden Resource Denmark ApS ejes af:

⁴ Godkendelsesbekendtgørelsen: BEK nr. 1083 af 09.08.2023 om godkendelse af listevirksomhed

⁵ Forvaltningsloven: LBK nr. 433 af 22.04.2014 af forvaltningsloven

Resource Denmark ApS
Veldbæk Industrivej 18
6705 Esbjerg Ø

Virksomheden er beliggende på:
Veldbæk Industrivej 18, 6705 Esbjerg Ø
Matrikel nr. 1ah Veldbæk, Esbjerg Jorder

CVR nr.: 42515191
P. nr.: 1.027.319.293

Den ansvarlige for virksomhedens drift er Lars Hedegaard Kristensen.

Etablering og beliggenhed

Planforhold

Kommuneplan

Virksomheden er i Kommuneplan 2022 – 2034 for Esbjerg Kommune – beliggende i rammeområde 11-020-010. Områdets anvendelse er fastlagt til erhvervsområde for virksomheder med særlige beliggenhedskrav og virksomheder i miljøklasse 4-7. Der må ikke etableres boliger i området.

Støjbelastningen fra hver virksomhed er dag/aften/nat, fastsat til 70 dB(A) uden for egen grundgrænse i området.

Området er udlagt til byzone.

Lokalplan

Området er omfattet af Lokalplan nr. 453 og lokalplan 11-020-0001, lokalplanændring nr. 1 for lokalplan nr. 453 for Veldbæk Erhvervsområde tillæg til lokalplan 11-020-0001, idet virksomheden etableres i delområde A, der er udlagt til erhverv indenfor fremstilling, håndværk og servicevirksomhed med miljøklasse 4 til 7.

Området er i lokalplanen udlagt til vandbeskyttelsesområde. Esbjerg Kommune har meddelt dispensation til, at virksomheden kan placeres på det angivne projektområde, idet området i dag ikke er et vandbeskyttelsesområde. Der foregår ikke længere indvinding af drikkevand fra området.

Miljøvurderingsloven

Den 16. januar 2024 har virksomheden indsendt en ansøgning i henhold til § 19 i miljøvurderingsloven. Ansøgningen er indgivet via det digitale selvbetjeningssystem Byg og Miljø. Samtidig med ansøgningen i henhold til miljøvurderingsloven er sendt ansøgning om miljøgodkendelse af projektet.

Projektet er omfattet af miljøvurderingslovens bilag 2, punkt 13a.

- 13a) Ændringer eller udvidelser af projekter i bilag 1 eller nærværende bilag, som allerede er godkendt, er udført eller er ved at blive udført, når de kan have væsentlige skadelige indvirkninger på miljøet (ændring eller udvidelse, som ikke er omfattet af bilag 1).

Esbjerg Kommune har foretaget en screening af anlæggets virkning på miljøet, jf. lovens bilag 6. Den 19. februar 2024 traf Esbjerg Kommune afgørelse om, at der ikke er krav om miljøvurdering. Baggrunden er, at projektet ikke har en væsentlig påvirkning af miljøet. Der er ikke

nogen kumulative effekter, og såvel for støj som for luftforurening vil det fortsat være således, at projektet sammen med de øvrige anlæg på virksomheden overholder de gældende grænseværdier.

Habitatbekendtgørelsen

Projektet kan ikke påvirke Natura 2000 områder eller bilag IV arter, idet projektet hverken medfører depositioner, udledninger eller andre påvirkninger, der kan nå områderne eller påvirke arterne.

Vurdering i forhold til planforhold

Det søgte er i overensstemmelse med Esbjerg Kommunes Kommuneplan 2022 – 2034 og lokalplaner.

Indretning og drift

Virksomheden ændres med:

- 2 stk. telte med et samlet grundareal på 2.360 m² til opbevaring af plastaffald

Oplag af plast i telte forventes at foregå i op til 2 år, indtil mere permanente lagerfaciliteter kan indrettes. Teltene opstilles mellem Fordelingsvej 3 og 4. Placering af telte fremgår af bilag 2.

Den samlede modtagne og oplagrede mængde og type af plastaffald på virksomheden er uændret i forhold til det allerede miljøgodkendte oplag. Tilladelig oplagsmængde er fortsat 160.000 tons ikke farligt plastaffald. Der er udelukkende tale om en ændring af opbevaringsforhold og placering heraf i forhold til det allerede miljøgodkendte.

Plastoplag i telte skal virke som lager for modtagehallen. Oplaget skal sikre, at det er muligt at holde et jævnt flow af plast ind i modtagehallen samtidigt med at maksimalt plastoplag i modtagehallen kan holdes på et vist niveau, som vil kunne tillades af brandmyndighederne.

Oplaget i teltene vil udelukkende bestå af plast i baller, idet ballerne er med målene 1,2 m x 1,2 m x 1,5 m eller 1,2 m x 1,2 m x 1,7 m og med en densitet på ca. 500 til 650 kg/m³.

Plastballerne fordeles i de to telte (telt A og telte B). Plastballerne er beskyttet mod vejrlig og mod "papirflugt" til omgivelserne.

Teltene indrettes hver med et grundareal på ca. 59 m x 20 m svarende til ca. 1.180 m² (samlet ca. 2.360 m²). I teltene udlægges i midtersektionen betonbelagt adgangsvej for lastbiler og arbejdsområder for gaffeltrucks på ca. 21 m x 20 m, samt 2 gange flugtarealer på hver ca. 3 m x 19 m, hvorved det faktiske plastoplagsareal pr. telt udgør ca. 646 m².

Der er naturlig ventilation i teltene.

Miljøgodkendelse af 19. maj 2021 og tillæg til miljøgodkendelse af 8. juni 2022 sætter vilkår for virksomhedens drift, som vil være dækkende også for drift af telte med oplag af plastaffald.

Affald

Oplaget vil i sig selv ikke producere affald.

Ændringen med plastoplag i telte vil være med til at sikre korrekt og effektiv sortering af plasten i modtagehallen. Ændringen vil derfor indirekte være med til at sikre, at nyttiggørelsen øges. På sigt skal kvaliteten af det frasorterede plast opnå en kvalitet, der muliggør anvendelse til pyrolyse, hvilket også må kategoriseres som en yderligere nyttiggørelse af et affaldsprodukt.

Luftforurening

Anlægget vil ikke give anledning til procesluftemissioner eller medføre lugtgener.

Der vil være naturlig ventilation i teltene.

Støj

Driften/ændring af oplaget medfører ikke et øget støjbidrag.

Der er i forbindelse med eksisterende miljøgodkendelse fremsendt støjberegninger og vurderinger, som er udført som "Miljømåling – ekstern støj". Beregningerne viser, at vejledende grænseværdierne for støj kan overholdes i en række udvalgte punkter rundt om virksomhedens område.

Esbjerg Kommune vurderer, at drift af plastoplag i telte og intern transport mellem telte og modtagehal kan overholde fastsatte grænseværdier.

Spildevand

Der fremkommer ikke spildevand fra teltene og oplag af plastaffald. Der er tale om tørt oplag.

Ved etablering af telte og mindre udendørs befæstelser vil der ske en ændring i fordelingen mellem overfladevand, der nedsives og overfladevand, der ledes til spildevandsforsyningens kloaksystem.

Tag- og overfladevand fra projektområdet afledes via dræn på hver side og imellem de to telte via rørbassin til spildevandsforsyningens kloaksystem.

Kørselsarealet/arbejdsområdet i telte er udført i fast betonunderlag uden afledning, mens plastoplaget sker over løs belægning i form af grus.

Det er en forudsætning at teltene / overdækningen af oplaget vedligeholdes.

Tag- og overfladevand fra arealet ledes via dræn. Det er en forudsætning at disse dræn vedligeholdes. Der stilles vilkår herom i tilslutningstilladelsen.

Beskyttelse af jord og grundvand

Der anvendes ikke stoffer, som er optaget på listen over uønskede stoffer. Der er alene tale om oplag af ikke-farligt plastaffald i telte.

Der er udelukkende tale om overdækket balleret plastoplag placeret på grus belægning uden afløb. Som værn mod spredning til omgivelserne etableres en skærm / betonvæg langs to sider af teltene. I tilfælde af kollaps af en balle vil spredning af plastikken begrænses af betonvæggen.

Plasthåndteringen, som består af transport, vil ske under tag i telte samt udendørs ved intern transport til og fra modtagehal.

BAT/Renere teknologi

Det er et grundlæggende krav i miljøbeskyttelsesloven, at forurenende virksomheder skal begrænse forureningen mest muligt ved at anvende den bedste tilgængelige teknik (BAT).

I forbindelse med miljøgodkendelse af virksomheder, skal der derfor stilles krav til virksomheden, der svarer til det, der er opnåeligt ved anvendelse af den bedste tilgængelige teknologi.

Virksomheden har i ansøgningen redegjort for, at det ansøgte projekt ikke er omfattet af et listepunkt med en branchespecifik BAT-konklusion eller af et tværgående BREF-dokument.

Vurdering

Virksomhedens aktivitet med etablering af telte til oplag af plastaffald rubriceres under listepunkt K212 i godkendelsesbekendtgørelsen. Virksomhedens øvrige aktiviteter er rubriceret under listepunkt K206, D201 og G201.

Der er standardvilkår gældende for listepunkt K212. Tidligere meddelte miljøgodkendelser til virksomheden er meddelt i overensstemmelse med standardvilkår. Disse betragtes som bedst tilgængelig teknik.

Esbjerg Kommune vurderer, at virksomheden har truffet de nødvendige foranstaltninger til at forebygge og begrænse forureningen ved anvendelse af BAT.

Øvrige miljøforhold

Esbjerg Kommune vurderer, at det søgte ikke vil påvirke beskyttede naturtyper i henhold til naturbeskyttelseslovens § 3, idet der ikke er udledninger til vandmiljøet eller betydende luftemissioner. I en radius af 800 m fra virksomheden forekommer flere § 3 naturtyper. Det drejer sig om enge, moser, strandenge, søer og et enkelt overdrev.

Det kan heller ikke påvirke Natura 2000-områder, som ligger mere end 1 km fra virksomheden.

Helhedsvurdering

Esbjerg Kommune vurderer, at virksomheden kan indrettes og drives på stedet uden at påføre omgivelserne væsentlige forurening, som er uforenelig med hensynet til omgivelsernes sårbarhed og kvalitet, jf. miljøbeskyttelseslovens kapitel 1, når driften er i overensstemmelse med de oplysninger, der ligger til grund for afgørelsen og indenfor rammerne af de gældende vilkår for virksomheden.

Endvidere vurderes det, at virksomheden har truffet de nødvendige foranstaltninger til at forebygge og begrænse forurening ved anvendelse af BAT.

Øvrig regulering

Virksomhedens affald skal bortskaffes i overensstemmelse med kommunens affaldsregulativ/anvisninger.

Øvrige gældende godkendelser:

- Miljøgodkendelse af produktionsanlæg, der omdanner plastaffald til genanvendelige produkter, meddelt den 19.05.2021
- Tillæg til miljøgodkendelse af ændringer på virksomheden, herunder ændring af vilkår 5 i miljøgodkendelsen af 19. maj 2021, meddelt den 08.06.2022
- Tillæg til miljøgodkendelse til etablering af glykoltank, meddelt den 03.01.2024

8. Offentliggørelse

Afgørelsen annonceres og offentliggøres udelukkende digitalt.

Afgørelsen kan ses på [Digital MiljøAdministration \(DMA\) - dma.mst.dk/](https://dma.mst.dk/)

Der er adgang til sagens øvrige oplysninger med de begrænsninger, der følger af lovgivningen.

9. Klagevejledning

Afgørelsen kan, jf. miljøbeskyttelseslovens § 91 stk. 1, påklages til Miljø- og Fødevareklagenævnet af:

- Ansøgeren
- Enhver, der har en individuel, væsentlig interesse i sagens udfald
- Sundhedsstyrelsen
- Foreninger og organisationer, i det omfang de har klageret over den konkrete afgørelse, jf. miljøbeskyttelseslovens §§ 99 og 100.

Hvis du ønsker at klage over denne afgørelse, kan du klage til Miljø- og Fødevareklagenævnet.

Du klager via klageportalen, som du finder via linket kpo.naevneneshus.dk

Klageportalen findes også via borger.dk eller virk.dk. Du logger på klageportalen med Nem-ID. En klage er indgivet, når den er tilgængelig for Esbjerg Kommune via klageportalen. Når du klager, skal du betale et gebyr på 900 kr. for borgere og 1.800 kr. for virksomheder, organisationer og offentlige myndigheder.

I klageportalen sendes din klage automatisk først til Esbjerg Kommune. Hvis Esbjerg Kommune fastholder afgørelsen, sender Esbjerg Kommune klagen videre til behandling i nævnet via klageportalen. Du får besked om videresendelsen.

Miljø- og Fødevareklagenævnet afviser din klage, hvis du sender den uden om klageportalen, medmindre du er blevet fritaget for brug af klageportalen. Hvis du ønsker at blive fritaget for at bruge klageportalen, skal du sende en begrundet anmodning via mail til [Miljø- og Fødevareklagenævnet](mailto:Miljoe-og-Foedevareklagenavnet@esbjergkommune.dk). Nævnet afgør herefter, om du kan fritages for at bruge klageportalen.

Klagefristens udløb

Klagen skal være modtaget senest den 18. marts 2024.

Orientering om klage

Hvis Esbjerg Kommune får besked fra Klageportalen om, at der er indgivet en klage over afgørelsen, orienterer Esbjerg Kommune virksomheden herom.

Betingelser, mens en klage behandles

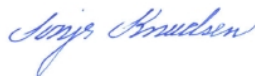
Virksomheden vil kunne udnytte afgørelsen, mens Miljø- og Fødevareklagenævnet behandler en eventuel klage, medmindre nævnet bestemmer noget andet. Forudsætningen for det er, at virksomheden opfylder de vilkår, der er stillet i afgørelsen. Udnyttes afgørelsen sker dette dog på ansøgerens eget ansvar og indebærer ingen begrænsning for Miljø- og Fødevareklagenævnets mulighed for at ændre eller ophæve afgørelsen.

Søgsmål

Hvis man ønsker at anlægge et søgsmål om afgørelsen ved domstolene, skal det ske senest 6 måneder efter, at Esbjerg Kommune har meddelt afgørelsen, dvs. senest den 19. august 2024.

Henvendelse i sagen kan rettes til undertegnede på telefon (direkte) 7616 3314.

Med venlig hilsen



Sonja Knudsen
Kemiingeniør

Bilag:

1. Kort med angivelse af virksomhedens placering.
2. Oversigtskort med angivelse af placering af telte
3. Ansøgningsmateriale

Sendt til:

Resource Denmark ApS (digital post via CVR nr. 42 51 51 91)

Resource Denmark ApS, Att.: Lars Hedegaard Kristensen, lars.kristensen@resourcedk.com

Quantafuel Esbjerg ApS, Att.: Bjarke.johannessen@quantafuel.com

Kopi til:

Danmarks Naturfredningsforening, dnesbjerg-sager@dn.dk

Friluftsrådet, esbjerg@friluftsradet.dk

Styrelsen for patientsikkerhed i Region Syd, stps@stps.dk

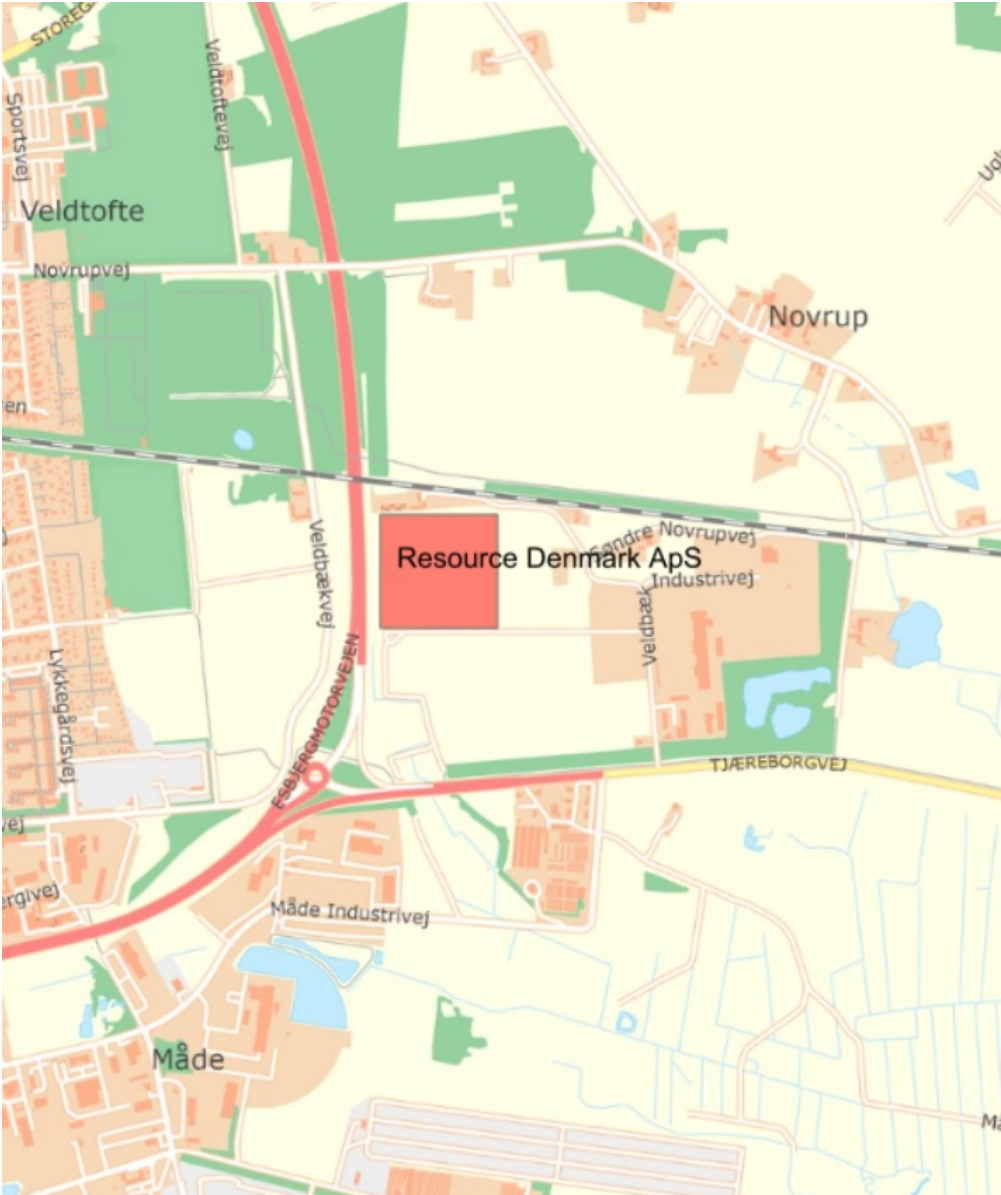
Rambøll, Att.: Nina Roland Simonsen, nrsn@ramboll.dk

Rambøll, Att.: Karsten Madsen, knm@ramboll.dk

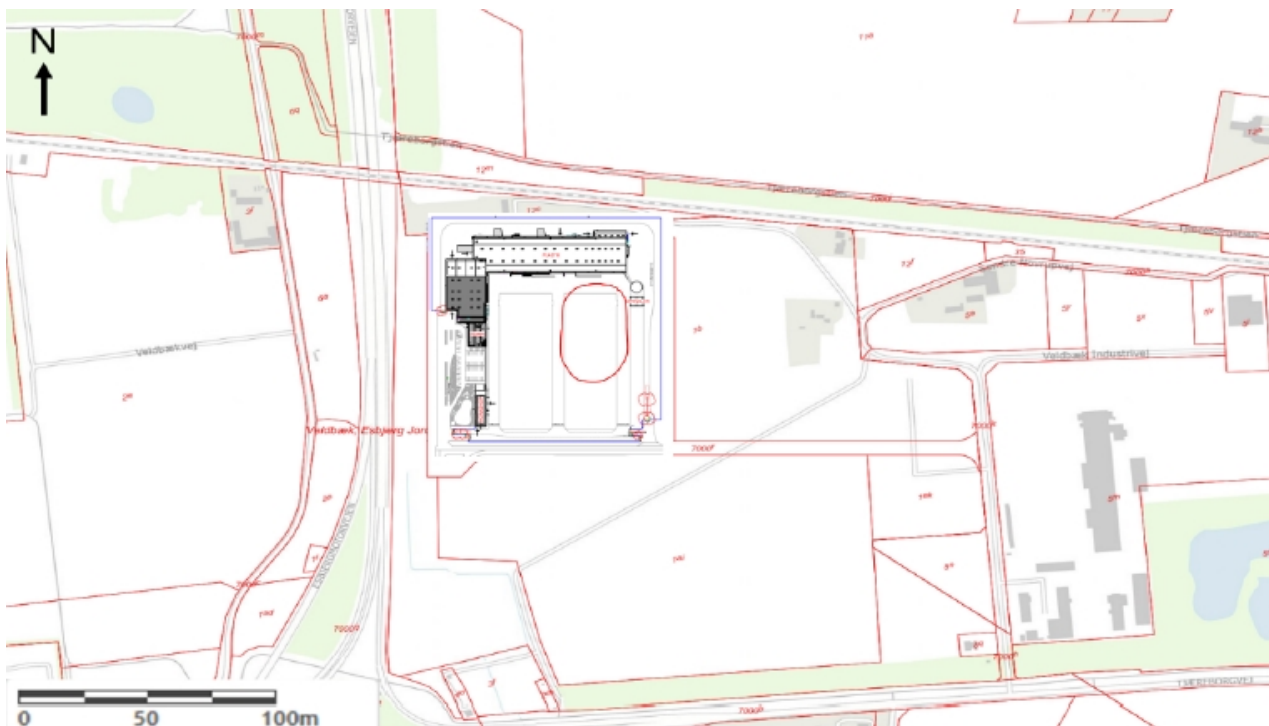
Esbjerg Kommune, Byggeri, byggeri@esbjerg.dk

Sydvestjysk Brandvæsen, post@svjb.dk

Bilag 1: Kort med angivelse af virksomhedens placering



Bilag 2: Oversigtskort med angivelse af placering af telte



Oversigtskort over hele virksomhedens placering på grunden, samt de tilstødende og omliggende grunde.
Rød markering angiver placering af telte.

Bilag 3: Ansøgningsmateriale

Ansøgning om miljøgodkendelse

Projekt navn **Quantafuel Mark II EPCM**
Projekt nr. **1100046748-006**
Kunde **Quantafuel AS**
Version **0.7**
Til **Esbjerg kommune**
Fra **Nina Roland Simonsen, Rambøll**
Kopi til **---**

Udarbejdet af **NRSN**
Kontrolleret af **KNHN**
Godkendt af **---**

1 Indledning

Dato 2023/12/07

Der ansøges om miljøgodkendelse til opbevaring af plastaffald i telte hos eksisterende miljøgodkendt bilag 2-virksomhed.

Ansøgningen følger de relevante oplysningskrav i godkendelsesbekendtgørelsens¹ bilag 4, suppleret med specifikke oplysningskrav som angivet i standardvilkårsbekendtgørelsens² bilag 1. Oplysningskrav fra standardvilkårsbekendtgørelsen og fra godkendelsesbekendtgørelsens bilag 4 er indarbejdet i nedenstående.

Rambøll
Hannemanns Allé 53
DK-2300 København S

2 Ansøgning

T+45 5161 1000

Oplysningskrav jf. godkendelsesbekendtgørelsens bilag 4

A. Oplysninger om ansøger og ejerforhold

1) Ansøgerens navn, adresse, telefonnummer og e-mail.

Rambøll Danmark A/S ansøger på vegne af:

Resource Denmark ApS
Veldbæk Industrivej 18, 6705 Esbjerg Ø
Kontakt: Lars Hedegaard Kristensen
Telefonnr.: +45 23388689
E-mail: Lars.kristensen@resourcedk.com

2) Virksomhedens navn, adresse og CVR- og P-nummer.

Resource Denmark ApS
Veldbæk Industrivej 18, 6705 Esbjerg Ø
CVR-nummer: 42515191
P-nummer: 1027319293

¹ Miljøministeriets bekendtgørelse nr. 1083 af 9. august 2023 om godkendelse af listevirksomhed

² Miljøministeriets bekendtgørelse nr. 2079 af 15. november 2021 om standardvilkår i godkendelse af listevirksomhed

3) Navn, adresse og e-mail på ejeren af ejendommen, hvorpå virksomheden er beliggende eller ønskes opført, hvis ejeren ikke er identisk med ansøgeren.

Ejer er identisk med ansøger (Resource Denmark ApS).

4) Oplysning om virksomhedens kontaktperson: Navn, adresse, telefonnummer og e-mail.

Plant director Lars Hedegaard Kristensen
Adresse: Veldbæk Industrivej 18, 6705 Esbjerg Ø
Telefonnr.: +45 23388689
E-mail: Lars.kristensen@resourcedk.com

B. Oplysninger om virksomhedens art

5) Virksomhedens listebetegnelse, jf. bilag 1 og 2, for virksomhedens hovedaktivitet og alle biaktiviteter.

Den eksisterende miljøgodkendte virksomheds hovedaktivitet omfattes af bilag 2, pkt. K 206.

Eksisterende godkendte biaktiviteter omfattes af bilag 2, pkt. K 212, D 201 og G 201.

De ansøgte biaktiviteter vurderes omfattet af bilag 2, pkt. K 212.

6) Kort beskrivelse af det ansøgte projekt. Angivelse af om der er tale om nyanlæg eller om driftsmæssige udvidelser og/eller ændringer af bestående virksomhed. Hvis der er tale om udvidelse af en ikke tidligere godkendt virksomhed, som bliver godkendelsespligtig på grund af udvidelse, skal der gives oplysninger om hele virksomheden inkl. udvidelsen.

Virksomheden ønsker, som driftsmæssig udvidelse og/eller ændring af den bestående miljøgodkendte virksomhed, midlertidig at opstille to telte til oplag af plastaffald.

Oplag af plast i telte forventes at pågå i op til 2 år, indtil mere permanente lagerfaciliteter kan indrettes.

Teltene opstilles imellem Fordelingsvej 3 og 4, idet placeringen fremgår af oversigtskort i Bilag 1, og indretningen fremgår af tegning, vedlagt som Bilag.

Den samlede modtagne og oplagrede mængde og type af plastaffald på virksomheden er uændret i forhold til det allerede miljøgodkendte. Det tilladte maksimale oplag på virksomheden vil derfor fortsat være 160.000 tons ikke farligt plastaffald, jf. tillæg til miljøgodkendelse af 19. maj 2021. Der er udelukkede tale om en ændring af opbevaringsforhold og placering heraf i forhold til det allerede miljøgodkendte.

Plastoplaget i telte skal virke som lager for modtagehallen, og skal være med til at sikre, at det er muligt at holde et jævnt flow/modtagelse af plast ind i modtagehallen samtidigt med, at maksimalt plastoplag i modtagehallen kan holdes på et vist niveau, som vil kunne tillades af brandmyndighederne.

Oplaget i teltene vil udelukkende bestå af plast i baller, idet ballerne er med målene 1,2 m x 1,2 m x 1,5 m eller 1,2 m x 1,2 m x 1,7 m og med en densitet på ca. 500 til 650 kg/m³.

Plastballerne fordeles i de to telte (telt A og telte B), det vil sige beskyttet mod vejrlig og mod "papirflugt" til omgivelserne.

Teltene indrettes hver med et grundareal på ca. 59 m x 20 m, dvs. ca. 1.180 m² (samlet ca. 2.360 m²).

I teltene udlægges i midtersektionen betonbelagt adgangsvej for lastbiler og arbejdsområder for gaffeltrucks på ca. 21 m x 20 m, samt 2 gange flugtvejsarealer på hver ca. 3 m x 19 m, hvorved det faktiske plastoplagsareal pr.

telt udgør ca. 646 m², svarende til i alt 4 oplagsfelter á ca. 323 m², idet der er to oplagsfelter pr. telt (1.292 m² samlet oplagsplads).

Stablingshøjden i telte er på 2,4 meter, hvorved oplagsvolumen per telt udgør ca. 1.550 m³, og dimensioneret til et samlet maksimalt oplag på ca. 1.550 tons ved densitet på ca. 500 kg/m³.

Det betonbefæstede areal indendørs i teltene udgør samlet ca. 1068 m² (840 m² +228 m² til flugtvej), mens oplagsarealer for plasten indrettes med løs belægning i form af grus, samlet areal ca. 1292 m² (1.520 m² -228 m²).

Teltområdet indrettes således, at der i det fri imellem telt A og telt B, der placeres parallelt med en indbyrdes afstand af ca. 10 m. Teltene er indrettet med en udstøbt betonplade (armeret beton, areal ca. 5 m x 10 m) uden afløb, svarende til truckområdet, samt betonbelagte til- og frakørselsområder udenfor porte til hver yderside af teltene.

På begge sider af samt imellem teltene er nedgravede dræn med afløb af ubelastet tag- og overfladevand til spildevandsforsyningselskabets regnvandsledning.

De ansøgte ændringerne har ingen betydning for det befæstede areal, hvorfor det samlede udendørs befæstede areal derved fortsat udgør ca. 5,69 ha.

Telte indrettes alene med naturlig ventilation gennem portåbning.

7) Vurdering af, om virksomheden er omfattet af bekendtgørelse om kontrol med risikoen for større uheld med farlige stoffer.

Hverken den eksisterende virksomhed – eller plastoplaget - er omfattet af risikobekendtgørelsen³.

8) Hvis det ansøgte projekt er midlertidigt, skal det forventede ophørstidspunkt oplyses.

Det ansøgte projekt er midlertidigt, forventet op til 2 år, indtil permanente faciliteter kan opføres.

C. Oplysninger om etablering

9) Oplysning om, hvorvidt det ansøgte kræver bygnings- eller anlægsmæssige udvidelser og/eller ændringer.

Projektet omfatter to telte med et samlet bebygget areal på ca. 2.360 m² svarende til foodprintet af de to telte, hver med et grundareal på ca. 59 m x 20 m. Teltene placeres på areal, som tidligere er anført som areal for anden bebyggelse.

Oplagspladsen er fordelt på fire områder (ca. 17 x 19 m), den resterende plads er til flugtveje, kørevej samt arbejdsområdet til gaffeltruck, se Bilag 2.

I projektet befæstes indendørs i telte med fast belægning i form af beton svarende til et samlet areal på ca. 1.068 m² samt med løs belægning i form af grus svarende til et samlet areal på ca. 1.292 m². Udendørs befæstes med beton imellem telte på et område svarende til ca. 50 m², og på ydersiden af begge telte på anslået ca. 200 m². Al befæstelse indrettes på areal, som også tidligere er anført som befæstet.

10) De forventede tidspunkter for start og afslutning af bygge- og anlægsarbejder og for start af virksomhedens drift. Hvis ansøgningen omfatter planlagte udvidelser eller ændringer, jf. miljøbeskyttelseslovens § 36, oplyses tillige om den forventede tidshorisont for gennemførelse af disse.

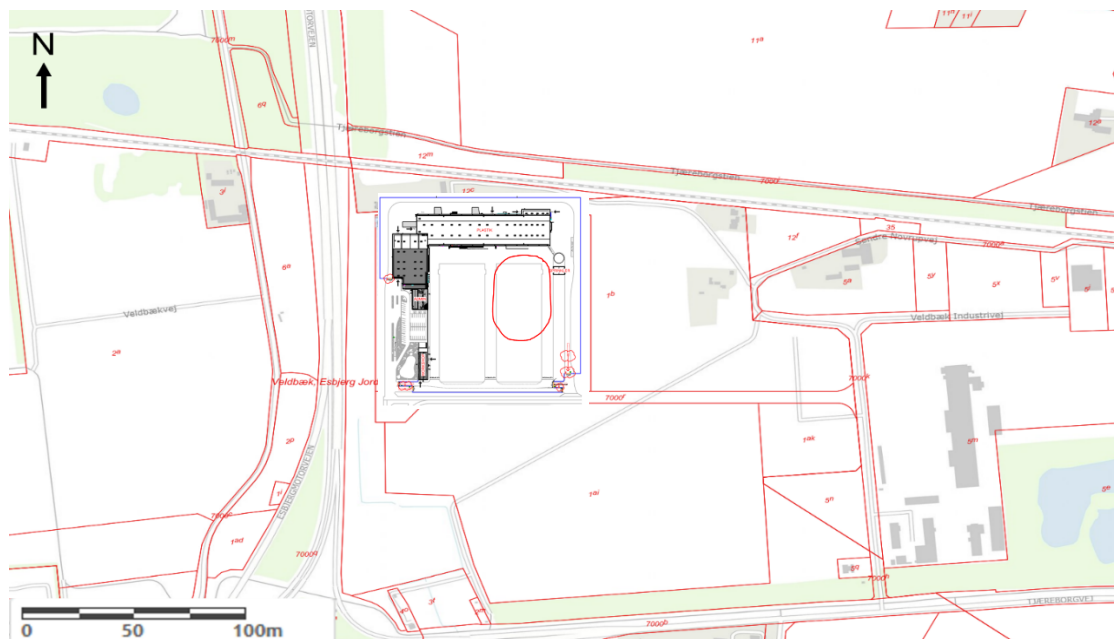
³ Miljøministeriets bekendtgørelse nr. 372 af 25. april 2016 om kontrol med risikoen for større uheld med farlige stoffer

Anlægsarbejdet er udført i perioden oktober/2023 - november/2023.

Der søges ikke yderligere planlagte udvidelser/ændringer jf. lovens § 36.

D. Oplysninger om virksomhedens placering og driftstid

11) Oversigtsplan i passende målestok med angivelse af virksomhedens placering i forhold til tilstødende og omliggende grunde. Planen forsynes med en nordpil.



Figur 1. Oversigtskort over hele virksomhedens placering på grunden, samt de tilstødende og omliggende grunde. Rødt plet markerer placeringen af teltene.

Se venligst også Bilag 2 for den mere detaljerede plantegning.

12) Oplysning om virksomhedens daglige driftstid. Der angives desuden driftstid og -tidspunkter for de enkelte forurenende anlæg og aktiviteter, herunder støjkluder, hvis de afviger fra den samlede virksomheds driftstid. Hvis virksomheden er i drift på lørdage eller søn- og helligdage, skal dette oplyses.

Virksomheden og aktiviteterne vedr. plastoplaget i telte kan ske døgnet rundt på alle årets dage inklusivt lørdage samt søn- og helligdage, hvilket svarer til driftstiderne i eksisterende miljøgodkendelse.

13) Oplysninger om til- og frakørselsforhold samt en vurdering af støjbelastningen i forbindelse hermed.

Der er ingen ændringer i forhold til til- og frakørselsforhold eller i omfanget af transporter til/fra virksomheden.

Interne kørselsveje på pladsen er ændret til en mere central placering på pladsen (se Bilag 1 og Bilag 2), hvorfor støjbelastningen til det omkringliggende forventes værende uændret.

E. Tegninger over virksomhedens indretning

14) Den tekniske beskrivelse, jf. punkt F og H, skal ledsages af tegninger, der i relevant omfang viser følgende:

- Placering af alle bygninger og andre dele af virksomheden på ejendommen.
- Produktions- og lagerlokalers placering og indretning, herunder placering af produktionsanlæg m.v.
- Hvis der foretages arbejde udendørs, angives placeringen af dette.
- Placering af skorstene og andre luftafkast.
- Placering af støj- og vibrationskilder.
- Virksomhedens afløbsforhold, herunder kloakker, sandfang, olieudskillere, brønde og tilslutningssteder til spildevandsforsyningselskabet
- Befæstede arealer.
- Placering af oplag af råvarer, hjælpestoffer og affald, herunder overjordiske såvel som nedgravede tanke og beholdere til olie og kemikalier samt rørføring.
- Interne transportveje.

Samt de specifikke krav fra standardvilkårsbekendtgørelsen 1)

- Placering af alle bygninger, overdækkede arealer og særligt indrettede, permanente oplagsområder til de forskellige affaldsfraktioner.
- Placering af stationært maskinel samt forventede arbejdsområder for mobilt maskinel til grabning, neddeling, knusning eller presning/komprimering/balletering.
- Placering af overjordiske tanke, beholdere og containere.
- Placering af nedgravede rør, tanke og beholdere.
- Befæstede arealer, herunder oplagspladser til oplag af stabiliseret slam eller andet organisk affald (skraveres). Der skal skelnes mellem forskellige belægningstyper, og typen skal angives.
- Placering af støjkluder.
- Interne transportveje.
- Placering af luftafkast.
- Placering af vaskepladser til vask af materiel og vogne.
- Virksomhedens afløbsforhold, herunder kloakker, sandfang, olieudskillere, brønde, afspærringsventiler og tilslutningssteder til spildevandsforsyningselskabets kloaknet.

Tegningerne skal forsynes med målestok og nordpil.

Se venligst Bilag 1 og Bilag 2 for detaljeret plantegning, samt placering i forhold til det omkringliggende på virksomhedens matrikel.

F. Beskrivelse af virksomhedens produktion

15) Oplysninger om samlet produktionskapacitet samt art og forbrug af råvarer, energi, vand og væsentlige hjælpestoffer, herunder mikroorganismer.

Ikke relevant mht. produktionskapacitet. Der er ingen ændringer til produktionen, blot at oplaget af ca. 1.550 ton plastaffald flyttes fra plastråindretningen til et plastikoplag i telte på pladsen. Den samlede plastråmængde vil således ikke overstige 10.000 m².

16) Systematisk beskrivelse af virksomhedens procesforløb, herunder materialestrømme, beskrivelse af de væsentligste luftforurenings- og spildevandsgenererende processer/aktiviteter samt affaldsproduktion. De enkelte forureningskilder angives på tegningsmaterialet.

Der modtages forsat 160.000 tons usorteret plast årligt, hvorfor mængde af frasorteret plast til bortskaffelse også forsat er op til 80.000 tons pr. år svarende til ca. 8,6 tons pr. time. Der er forsat et ønske om på sigt at

modtage 80.000 tons egnet affald til pyrolyse. For nuværende bliver det frasorterede plast forsat bortskaffet til godkendt affaldsmodtager.

Der er derudover ingen ændringer i forhold virksomhedens procesforløb og materialestrømme, eftersom affaldstyper og mængder er uændret.

17) Oplysning om energianlæg (brændselstype og maksimal indfyret effekt).

Ikke relevant.

18) Oplysninger om mulige driftsforstyrrelser eller uheld, der kan medføre væsentlig forøget forurening i forhold til normal drift, samt beskrivelse af de foranstaltninger, der er truffet for at imødegå sådanne driftsforstyrrelser og uheld

Plastoplaget vurderes at have en høj brændværdi > 20 MJ/kg. Der er derfor foretaget flere afværgeforanstaltninger for dels at mindske risikoen for brand samt for at kunne inddæmme og stoppe en brand. Dels er de to telte brandmæssigt uafhængige af hinanden og adskilt fra hinanden med en afstand på 10 m. Det samme er gældende for de øvrige omkringliggende bygninger, oplaget er således placeret 12,5 m fra plastbearbejdningsbygningen og eventuelt andre bygninger. Som brandteknisk installation er der opsat håndildslukkere i teltene. Øvrige tiltag og de andre bygningers foranstaltninger er beskrevet i brandnotatet se Bilag 3.

Samt de specifikke krav fra standardvilkårsbekendtgørelsen 2) - 13)

2) Beskrivelse af virksomhedens indretning som forklaring til tegningerne.

Beskrivelse og visualisering af virksomhedens indretning fremgår af Bilag 1 og Bilag 2.

3) Oplysning om arten af belægning (materialer og udførelse) samt indretning med sump, spildbakke, opsamlingskar og lignende eller afløb for gulve eller for befæstede eller impermeable udendørs arealer til:

- Opbevaring og håndtering af jern- og metalskrot og andet affald, der kan afgive olie eller væsker o.lign.
- Opbevaring og håndtering af jern- og metalskrot, der ikke kan afgive olie.
- Opbevaring og håndtering af blandet bygnings- og nedrivningsaffald.
- Neddeling eller opskæring af jern- og metalskrot.
- Områder for påfyldning af og aftapning fra tanke med fyringsolie og motorbrændstof.
- Oplagspladser for spildolie og andet farligt affald.
- Pladser til oplag og omlæsning af slam og andet organisk affald.
- Vaskepladser for materiel.

Ikke relevant. Ansøgningen og virksomhedens aktiviteter omfatter ikke opbevaring eller håndtering af nogen former for jern- og metalskrot, bygnings- og nedrivningsaffald, slam, organisk affald eller farligt affald. Der er ligeledes ikke nogen mistanke om risiko for spild af olie eller relateret forurening herved.

4) Oplysning om (eventuelt opstillet i nedenstående skema):

- hvilke affaldsfraktioner virksomheden ønsker at kunne modtage og oplysning om evt. særlig forurening i affaldet,
- den forventede årlige mængde fordelt på de enkelte affaldsfraktioner,
- det maksimale oplag for de væsentlige af de forskellige affaldsfraktioner,
- hvor og hvordan de forskellige affaldsfraktioner vil blive oplagret i containere, båse, beholdere, oplagspladser mv., herunder om oplagringen foregår i det fri, under tag beskyttet mod vejrlig eller indendørs.

Affaldsfraktion(er)	Forventet årlig mængde	Forventet maksimalt oplag for væsentlige affaldsfraktioner	Oplagringsmåde og -sted.
Ikke farligt plastaffald	160.000 tons	-	Dels i modtagerhal og teltfaciliteter, forud for sortering/bearbejdning.

»affaldsfraktioner« forstås de opdelinger af affaldet, som affaldet modtages i. »Affaldsfraktioner« betegner endvidere den opdeling, som virksomheden opererer med internt af hensyn til håndteringen af affaldet.

Der er ingen ændringer i affaldsmængde. I forhold til tidligere tilladte maksimale oplag på virksomheden vil der derfor fortsat være 160.000 tons ikke farligt plastaffald, jf. tillæg til miljøgodkendelse af 19. maj 2021. Der er udelukkede tale om en ændring af opbevaringsforhold og placering heraf i forhold til det allerede miljøgodkendte.

5) Hvis ansøgningen vedrører oplag af stabiliseret slam eller andet stabiliseret organisk affald, skal følgende oplyses:

- Hvor affaldet stammer fra (virksomhed, proces og andet, der har betydning for slammets karakter). Tørstofindhold, stabiliseringsform og eventuelle andre særlige karakteristika for det slam og andet organisk affald, der tilføres anlægget.
- Volumener af beholdere til slam og andet organisk affald.
- Hvor lang tid slam og andet organisk affald højst skal oplagres på anlægget.
- Opførelsetidspunkt for brugte beholdere, der planlægges anvendt til oplagring af slam eller andet organisk affald. Såfremt der er tale om en beholder, der har været omfattet af bekendtgørelse om kontrol af beholdere for flydende husdyrgødning, ensilagesaft eller spildevand, vedlægges seneste tilstandsrapport med oplysning om, hvilke reparationer, der eventuelt er foretaget på baggrund heraf.
- Hvilken form for overdækning, der anvendes til beholdere i det fri med slam og andet organisk affald samt til øvrige oplag i det fri, jf. vilkår 7, 8 og 11 i afsnit 21.4.2.

Ikke relevant. Der er udelukkede tale om oplag af plastaffald, ansøgning vedrører således hverken stabiliseret slam eller andet stabiliseret organisk affald.

6) Oplysning om hvilke maskiner og redskaber, der benyttes på virksomheden.

Der er ingen ændringer i forhold til maskiner og redskaber.

7) Oplysninger om, hvordan de enkelte affaldsfraktioner håndteres, herunder om håndteringen foregår indendørs, under tag beskyttet mod vejrlig eller i det fri.

Plasten er dels balleteret og opbevares overdækket for at beskytte mod vejrlig og særligt for at begrænse "papirflugt" til det omkringliggende.

8) Oplysninger om hvad der neddeles, opskæres eller klippes, samt hvordan, hvor og på hvilke tidspunkter.

De to opstillede telte vil udelukkende skulle anvendes som midlertidigt plastoplæg for modtagehallen. Der vil således ikke foregå nogen former for håndtering i de to telte. Der er udelukkende tale om transport til og fra faciliteten.

9) Oplysninger om hvad der presses, balleteres eller komprimeres, samt hvordan, hvor og på hvilke tidspunkter.

De to opstillede telte vil udelukkende skulle anvendes som midlertidigt oplag for modtagehallen. Der vil således ikke foregå nogen former for håndtering i de to telte. Der er udelukkende tale om transport til og fra faciliteten.

10) Oplysninger om hvad der knuses, samt hvordan, hvor og på hvilke tidspunkter.

De to opstillede telte vil udelukkende skulle anvendes som midlertidigt oplag for modtagehallen. Der vil således ikke foregå nogen former for håndtering i de to telte. Der er udelukkende tale om transport til og fra faciliteten.

11) Oplysning om hvordan elskrot håndteres.

Ikke relevant. Ansøgning omfatter ikke håndtering af elskrot.

12) Oplysning om hvilke typer af værkstedsaktiviteter, der forekommer på virksomheden, herunder oplysning om i hvilket omfang, der vaskes materiel eller køretøjer på virksomheden.

Ikke relevant. Ansøgning omfatter ingen værkstedsaktiviteter.

13) Oplysning om størrelsen af overjordiske tanke eller beholdere til oplag af fyringsolie og motorbrændstof.

Ikke relevant. Ansøgning omfatter ingen overjordiske tanke eller beholdere.

G. Oplysninger om valg af den bedste tilgængelige teknik (BAT)

Virksomheden er som bilag 2 virksomhed ikke omfattet af et hovedlistepunkt, og dermed heller ikke omfattet af en branchespecifik BAT-konklusion eller af tværgående BREF-dokumenter.

Oplaget af plastaffald er omfattet af standardvilkårsbekendtgørelsens bilag 1, idet standardvilkår betragtes som BAT.

19) Beskrivelse af de tiltag, som virksomheden har iværksat eller påtænker at iværksætte for at forebygge eller begrænse forureningen for hvert af nedenstående områder

a. Energi, vand og råvareforbrug

Der er udelukkende tale om en omplacering af en mindre plastmængde, det forventes derfor ikke at have nogen indflydelse på energi, vand eller råvareforbrug.

Virksomheden forsynes med el via det offentlige elnet, det samme gør sig gældende for vandforbruget. Denne ændring vil hverken have indvirkning på energi eller vandforbruget, og er dermed uændret.

Det udendørs oplag skal være med til at skabe en jævn indfødning af plast i modtagehallen, oplaget i telte vil således ikke ændre på det samlede råvareforbrug, men er i stedet implementeret for at sikre et mere jævnt råvareflow.

b. Affaldsforebyggelse og fremme af nyttiggørelse

Oplaget vil i sig selv ikke producere affald.

Ændringen i plastoplaget til at ske i telte vil være med til at sikre korrekt og effektiv sortering af plasten i modtagehallen. Ændringen vil derfor indirekte være med til at sikre, at nyttiggørelsen øges. På sigt skal kvaliteten af det frasorteret plast opnå en kvalitet, der muliggør anvendelse til pyrolyse, hvilket også må kategoriseres som en yderligere nyttiggørelse af et affaldsprodukt.

c. Emissioner til luft, herunder lugt

Anlægget vil ikke give anledning til procesluftemissioner, eller medføre lugtgener.

d. Emissioner til vand

Der er tale om indpakket ikke-farligt affald, placeret på løs belægning uden afløb. Plasten opbevares balleteret, det er dels ikke vådt og står overdækket i læ for vind og vejr. Der er ingen nævneværdig risiko for emissioner til vand.

e. Støj

Driften/ændring af oplaget medfører ikke et øget støjbidrag.

Der er i forbindelse med eksisterende miljøgodkendelse fremsendt støjberegninger og vurderinger, som er udført som "Miljømåling – ekstern støj". Beregningerne viser, at vejledende grænseværdierne for støj kan overholdes i en række udvalgte punkter rundt om virksomhedens område.

f. Emissioner til jord og grundvand

Hvis der anvendes stoffer, som er optaget på "Listen over uønskede stoffer", skal der redegøres for, hvorfor disse stoffer ikke kan substitueres

Ikke relevant. Der anvendes ikke stoffer, som er optaget på listen over uønskede stoffer. Der er alene tale om oplag af ikke-farligt plastaffald i telte.

H. Oplysninger om forurening og forureningsbegrænsende foranstaltninger

Luftforurening

20) For hvert enkelt stof eller stofklasse angives massestrømmen for hele virksomheden og emissionskoncentrationen fra hvert afkast, som er nævnt under punkt 14. Der angives endvidere emissioner af lugt og eventuelt mikroorganismer. For de enkelte afkast angives luftmængde og temperatur.

Stofklasser, massestrøm og emission angives som anført i Miljøstyrelsens gældende vejledninger om begrænsning af lugt- og luftforurening fra virksomheder.

For mikroorganismer oplyses det systematiske navn, generel biologi og økologi, herunder eventuel patogenicitet, samt muligheder for overlevelse/påvirkning af det ydre miljø. Koncentrationen af mikroorganismer i emissionen angives.

Beskrivelse af de valgte rensningsmetoder og rensningsgraden for de enkelte tilførte stoffer og mikroorganismer.

Ikke relevant.

21) Oplysninger om virksomhedens emissioner fra diffuse kilder.

Ikke relevant. Telte indrettes alene med naturlig ventilation gennem portåbning. Diffuse emissioner fra interne og ekstern transport er uændret i forhold til det allerede miljøgodkendte.

22) Beregning af afkasthøjder for hvert enkelt afkast ved de beregningsmetoder, der er angivet i Miljøstyrelsens gældende vejledninger om begrænsning af lugt- og luftforurening fra virksomheder.

Ikke relevant. Der etableres ikke procesluftudsug eller stationære procesluftafkast i tilknytning til plastoplaget i teltene.

Samt de specifikke krav fra standardvilkårsbekendtgørelsen 14) - 16)

14) Oplysning om hvilke arbejdsprocesser mv., der knytter sig til virksomhedens skorstene og luftafkast.

Ikke relevant. Ansøgte telte indrettes alene med naturlig ventilation gennem portåbning. Der er således ingen stationære procesluftudsug og -afkast.

15) Oplysning om støvfrembringende aktiviteter og om planlagte støvbegrænsende foranstaltninger.

Ikke relevant. Ansøgte telte er udelukkende et oplag af balleteret plast, der er således ingen støvfrembringende aktiviteter.

16) Oplysning om lugtfrembringende aktiviteter og om planlagte lugtbegrænsende foranstaltninger.

Ikke relevant. Ansøgte telte er udelukkende et oplag af balleteret plast, der er således ingen lugtfrembringende aktiviteter eller foranstaltninger.

Spildevand

23) Hvis der søges om tilladelse til at aflede spildevand, skal virksomheden give følgende basisoplysninger for hver spildevandstype:

- Oplysning om oprindelse, herunder om der f.eks. er tale om produktionsspildevand, overfladevand, husspildevand, kølevand m.m.
- Oplysninger om maksimal mængde af spildevand afledt pr. døgn og pr. år samt variationen i afledningen over døgn, uge, måned eller år.
- Oplysning om, hvorvidt spildevandet ønsket afledt til spildevandsforsyningselskabets spildevandsanlæg eller udledt direkte til vandløb, søer eller havet eller andet.
- Oplysninger om temperatur, pH og koncentrationer af forurenende stoffer samt oplysning om eventuelle mikroorganismer.
- Oplysning om art og kapacitet af renseforanstaltninger, herunder sandfang og olieudskillere.
- Beskrivelse af de valgte rensningsmetoder og rensningsgraden for de enkelte tilførte stoffer og mikroorganismer.

Der ansøges om spildevandstilladelse for de ændrede forhold, da der i forbindelse med etablering af telte og mindre udendørs befæstelser vil ske en ændring i fordelingen mellem vand, der nedsives og vand der ledes til spildevandsforsyningsens kloaksystem.

Tag- og overfladevand fra projektområdet afledes via dræn på hver side og imellem de to telte via rørbassin til spildevandsforsyningsens kloaksystem. Kloakplanen fremgår af Bilag 4.

Plastoplaget i telte generer ikke industrispildevand, idet der er tale om tørt oplag. Kørselsarealet/arbejdsområdet i telte er udført i fast betonunderlag uden afledning, mens plastoplaget sker over løs belægning i form af grus.

24) Hvis der søges om tilladelse til direkte udledning af stoffer til vandløb, søer eller havet, kan miljømyndigheden kræve yderligere oplysninger, jf. den til enhver tid gældende bekendtgørelse om krav til udledning af forurenende stoffer til vandløb, søer eller havet samt bekendtgørelse om spildevandstilladelser m.v. efter miljøbeskyttelseslovens kapitel 3 og 4.

Ikke relevant.

Støj

25) Beskrivelse af støj- og vibrationskilder (inkl. lavfrekvent støj og infralyd), herunder intern kørsel og transport samt udendørs arbejde og materialehåndtering, og af planlagte støj- og vibrationsdæmpende foranstaltninger.

Ikke relevant. Der vil ikke opstå ændringer i det samlede støjbillede i forhold til det allerede miljøgodkendte, da kørsler osv. allerede er medregnet i tidligere fremsendt støjberegning. Det ansøgte vil derfor ikke medføre en ændring af støjniveauet til omgivelserne.

Der er i forbindelse med eksisterende miljøgodkendelse fremsendt støjberegninger og vurderinger, som er udført som "Miljømåling – ekstern støj". Beregningerne viser, at vejledende grænseværdierne for støj kan overholdes i en række udvalgte punkter rundt om virksomhedens område.

26) Hvis virksomheden er markeret med * på listen i bilag 2, skal der indsendes en beregning af det samlede støjniveau i de mest støjbelastede punkter i naboområderne, udført som »Miljømåling - ekstern støj« efter Miljøstyrelsens gældende vejledninger om støj.

Listepunkterne er ikke * markeret.

Affald

27) Oplysninger om sammensætning og årlig mængde af virksomhedens affald, herunder farligt affald.

Der søges udelukkede om en ændring af affaldsplastoplagets placering, der vil således ikke være nogen ændringer i virksomhedens affaldsmængder i forhold til det allerede miljøgodkendte. Hverken direkte som følge af oplaget eller indirekte i forbindelse med håndteringen af affald som en del af virksomhedens aktiviteter.

28) Oplysninger om, hvordan affaldet håndteres og opbevares på virksomheden (herunder affald der indgår i virksomhedens produktion) og om mængden af affald og restprodukter, som oplagres på virksomheden.

Ingen ændringer. Den generelle placering af oplag og håndtering heraf er beskrevet i Bilag 1 og Bilag 2. Håndteringen og placeringen af plasten vil være tilsvarende det allerede beskrevet i tidligere godkendelse/tillæg.

Jord og grundvand

29) Beskrivelse af de foranstaltninger, der er truffet til beskyttelse af jord og grundvand i forbindelse med henholdsvis håndtering og transport af forurenende stoffer, oplagspladser for fast eller flydende affald samt nedgravede rør, tanke og beholdere. For arealer med de nævnte aktiviteter skal typen af belægning oplyses.

Der er udelukkede tale om overdækket balleteret plastoplag placeret på grusbelægning uden afløb.

Som værn mod spredning til omgivelserne etableres en skærm/betonvæg langs to sider af teltene. I tilfælde af kollaps af en balle, vil spredning af plastikken begrænses af betonvæggen. Placering af betonvæggene fremgår af Bilag 2.

Plasthåndteringen, som består af transport, vil ske under tag i telte samt udendørs ved intern transport til/fra modtagehal.

I. Forslag til vilkår om egenkontrol

30) Virksomhedens eventuelle forslag til vilkår og egenkontrollvilkår for virksomhedens drift, herunder risikoforholdene.

Egenkontrollvilkår bør indeholde:

- Forslag til kontrolmålinger, herunder prøvetagningssteder.
- Forslag til rutiner for vedligeholdelse og kontrol af rensningsforanstaltninger.
- Forslag til overvågning af parametre, der har sikkerhedsmæssig betydning.

Hvis virksomheden har et miljøledelsessystem, opfordres til at koordinere forslag til egenkontrollvilkår med miljøledelsessystemets rutiner.

Der foreslås ikke yderligere egenkontrollvilkår, end som de allerede inkluderede i godkendelse fra 2021 og tillæg fra 2022.

Dette forudsætter desuden, at overdækningen af oplaget vedligeholdes.

Tag- og overfladevand ledes fra arealet via dræn, der skal vedligeholdes, hvilket yderligere udspecificeres i spildevandsansøgning.

J. Andet

Samt de specifikke krav fra standardvilkårsbekendtgørelsen 17) – 18)

17) Hvis der er standardvilkår, som vurderes at være irrelevante for virksomheden, skal dette oplyses, idet der samtidig gives en begrundelse herfor.

Standardvilkårene 7, 8, 9, 10, 11, 12, 15, 16, 17, 18, 19, 20, 21, 22, 24, 25, 27 er ikke relevante for aktiviteterne i forbindelse med plastoplag i midlertidige telte.

Standardvilkår 7

Vilkåret omhandler oplag i container. Projektet omhandler ikke oplag i container.

Standardvilkår 8

Vilkåret omhandler lugt og støvgener. Der forventes ingen lugt- eller støvgener.

Standardvilkår 9

Vilkåret omhandler lugtgener fra dagrenovationsaffald og haveaffald. Projektet omhandler udelukkende midlertidigt oplag af balleteret plast, og der forventes ingen lugt herfra.

Standardvilkår 10

Vilkåret omhandler mekanisk ventilation. Projektet omhandler midlertidige telte som er naturligt ventilerede.

Standardvilkår 11

Vilkåret omhandler støv fra afkast. Projektet omfatter hverken stationære procesluftafkast eller forarbejdning af affald, der kan give anledning til støvemission.

Standardvilkår 12

Vilkåret omhandler asbestholdigt bygningsaffald. Projektet omfatter udelukkende plastaffald og således ingen bygningsaffald eller asbestholdige produkter.

Standardvilkår 15

Vilkåret omhandler overjordiske tanke. Projektet indeholder ingen tanke.

Standardvilkår 16

Vilkåret omhandler skrot, farligt affald og flydende olie. Projektet omfatter udelukkende fast ikke farligt plastaffald.

Standardvilkår 17

Vilkåret omhandler jern og metalskrot. Projektet omfatter udelukkende plastaffald.

Standardvilkår 18

Vilkåret omhandler jern og metalskrot. Projektet omfatter udelukkende plastaffald.

Standardvilkår 19

Vilkåret omhandler jern og metalskrot. Projektet omfatter udelukkende plastaffald.

Standardvilkår 20

Vilkåret omhandler akkumulatorer og batterier. Projektet omfatter udelukkende plastaffald.

Standardvilkår 21

Vilkåret omhandler bygnings- og nedrivningsaffald. Projektet omfatter udelukkende plastaffald.

Standardvilkår 22

Vilkåret omhandler have- og parkaffald. Projektet omfatter udelukkende plastaffald.

Standardvilkår 24

Vilkåret omhandler vaskeplads. Projektet omfatter ingen vaskeplads.

Standardvilkår 25

Vilkåret omhandler farligt affald. Projektet omfatter udelukkende ikke farligt plastaffald.

18) Hvis der er standardvilkår, som virksomheden ikke mener at kunne overholde, skal dette oplyses, idet der samtidig gives en begrundelse herfor.

Ikke relevant.

19) Øvrige oplysninger om forhold af miljømæssig betydning, som ikke er belyst via standardvilkårene.

Ikke relevant.

Bilag

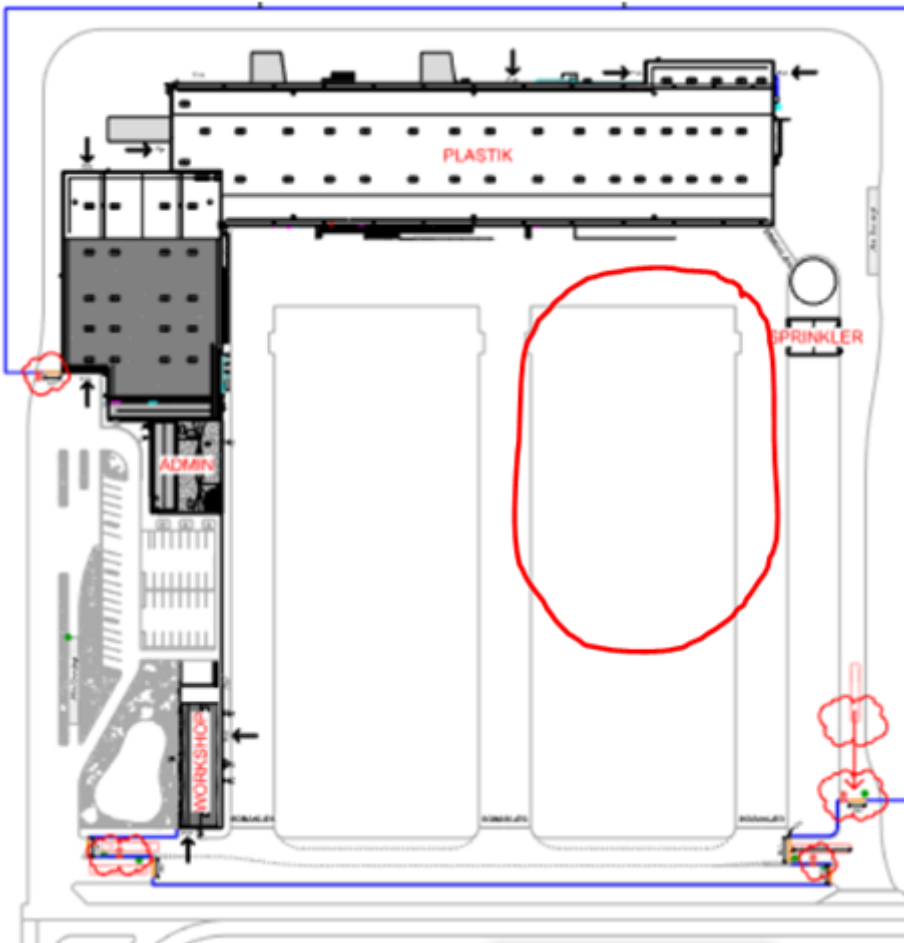
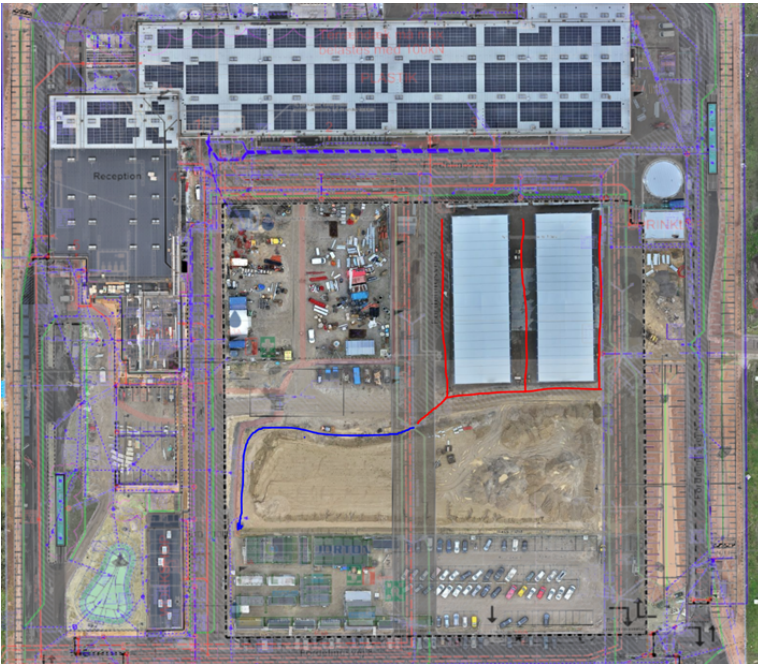
Bilag 1: Oversigtskort

Bilag 2: Plantegning

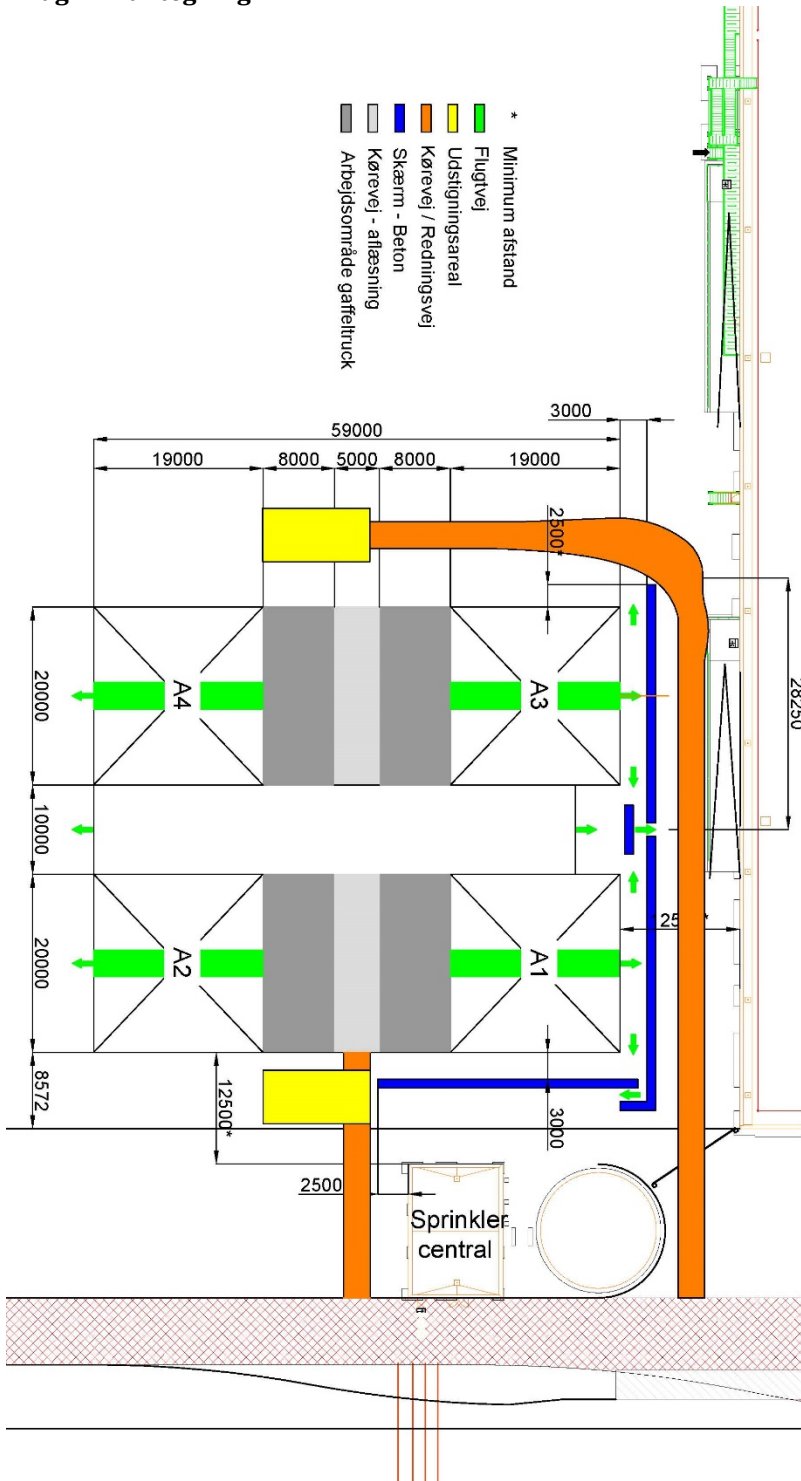
Bilag 3: Brandnotat

Bilag 4: Kloakplan

Bilag 1: Oversigtskort



Bilag 2: Plantegning



Bilag 3: Brandnotat

**BRANDTEKNISK NOTAT FOR INDKØRING OG IDRIFTSÆTTELSE AF
PROCESUDSTYR I PLASTIKBEARBEJDNINGSBYGNING PÅ VIRKSOMHEDEN
RESOURCE DENMARK APS
DRIFT OG INDRETNING.**

Projektnavn **ReSource Denmark ApS**
Projekt nr. **1100046748-002**
Modtager **Esbjerg Kommune**
Dokumenttype **Brandteknisk notat**
Version **01**
Dato **09.10.2023**
Dato version **13.11.2023**
Udarbejdet af **Carsten Hald, Rambøll**
Kontrolleret af **Steen Vagner Olsen, Rambøll**
(Certificerede brandrådgiver)

Steen Vagner Olsen
17-10-2023

Godkendt af **Carsten Hald, Rambøll**

0. Indledning

Med henvisning til BR18 §44 anmodes der om en midlertidig tilladelse til at indkører og idriftsætte procesanlæggene samt etablering af et udvendigt oplag.

Under indkøring og idriftsættelse anses bygningen som indsatstaktisk utraditionel idet de brandtekniske installationer ikke fuldt ud kan anses for funktionsduelige.

Det er vurderet indkøringen vil vare ca. 3 mdr. fra tilladelsen er modtaget.

Nærværende notat redegør for indretningen af de midlertidige plastikoplag (indendørs og udendørs), de brandtekniske installationer til rådighed, samt beredskabets adgangsforhold og indsatsmuligheder under indkøring og idriftsættelse (hot commissioning) af procesudstyr på virksomheden ReSource i Esbjerg. Notatet indgår som en del af dokumentation til brug for ansøgning om midlertidig ibrugtagningstilladelse. Notatets opbygning,

- 0 Indledning
- 1 Generalia
- 2 Formål
- 3 Indkøring og idriftsættelse
- 4 Modtagehallen
- 5 Plastikbearbejdningsafsnit (procesanlæg)
- 6 Eksportområde
- 7 Udendørs plastikoplag

1. Generalia

Adresse: Veldbæk Industrivej 18, 6705 Esbjerg Ø
Matr. nr.: Veldbæk, Esbjerg Jorder 1AH
Ejere: ReSource Denmark ApS

Confidential

2. Formål

Til brug for indkøring og idriftsættelse af procesanlægget for ReSource Denmark ApS, ansøges om midlertidig ibrugtagningstilladelse. Sammen med ansøgning om midlertidig ibrugtagning for indkøring og idriftsættelse, ansøges om tilladelse til midlertidigt oplag af plastikaffald. Der ansøges om to oplag indendørs og et oplag udendørs. De tre oplag er beskrevet herunder.

Plastikken leveres i baller (HxBxL: 1,2 x 1,2 x 1,5 [m] eller HxBxL: 1,2 x 1,2 x 1,7 [m]) og har en densitet på ca. 500 til 650 kg/m³.

Der ansøges om følgende oplag:

- **Modtagehallen:** 100 ton plastikaffald placeret indendørs i modtagehallen. Ved laveste densitet svarer 100 ton til 200 m³.
- **Eksportområdet:** 100 ton sorteret plastik placeret indendørs i eksportområdet. Ved laveste densitet svarer 100 ton til 200 m³.
- **Udendørsoplag:** 1.500 ton plastikaffald placeret udendørs. Ved laveste densitet svarer 1.500 ton til 3.000 m³.
- **Procesanlægget:** I selve procesanlægget vil der være en mængde svarende til 4,5 – 7 ton plastik. Mængden af plastik i procesanlægget er en funktion af anlæggets drift under test og anses ikke den forbindelse, som et oplag. Denne mængde er udover de nævnte indendørsoplag i modtagehallen og eksportområdet.

Generelt for plastikken:

Plastikken vurderes at have en høj brændværdi > 20 MJ/kg

Plastikken har ikke iboende risiko for selvantændelse.

Plastikken vurderes ikke at have særlig risiko for flyveild

3. Indkøring og idriftsættelse

Som en del af opførelsen af virksomheden ReSource Denmark ApS, som overordnet beskrevet sorterer plastikaffald i forskellige fraktioner (plastiktyper) i et procesanlæg, indgår indkøring og idriftsættelse. Indkøring og idriftsættelse ligger forud for endelig overdragelse af anlægget til bygherre, og i dette tilfælde, også forud for en endelig ibrugtagningstilladelse.

Ved indkøring og idriftsættelse af procesanlægget, testes anlægget med materialer, som vil være samme type materialer, som virksomheden vil skulle håndtere ved fremtidig drift.

Indkøring og idriftsættelse (hot-commissionering) forventes påbegyndt primo december 2023 og have en varighed på ca. 3 mdr.

Testens forløb i forhold til antal timer pr. dag samt bemanning:

- Indkøring og idriftsættelse afvikles i tidsrummet kl. 7:00 til kl. 18:00 (hovedsageligt mandag til fredag).
- Under indkøring og idriftsættelse vil anlægget være bemanded af:
 - 8 pers. fra Eggersmann (leverandør af maskinudstyr)
 - 3 pers. fra Rambøll (HSE)
 - 15 pers. fra ReSource (antal kan variere)

Ovenstående personer vil være tilknyttet indkøring og idriftsættelse af anlægget. Der vil udover de nævnte være entreprenør og håndværkere på site.

Indkøring og idriftsættelse forestås typisk af leverandøren af procesanlægget samt eventuelt driftorganisationen (bygherre repræsentant) som fremadrettet, skal varetage driften af anlægget. Da ikke alle brandtekniske installationer forventes idriftsat i forbindelse med påbegyndelse og under forløbet for indkøring og idriftsættelse, skal der, af den organisation som udfører indkøringen og idriftsættelse, udarbejdes en procedure omhandlende specifikke instruktioner for, hvordan en brand vil håndteres, i det tilfælde, at en brand måtte opstå.

- Proceduren skal indeholde tydelige instruktioner til håndtering af en brand, samt angive

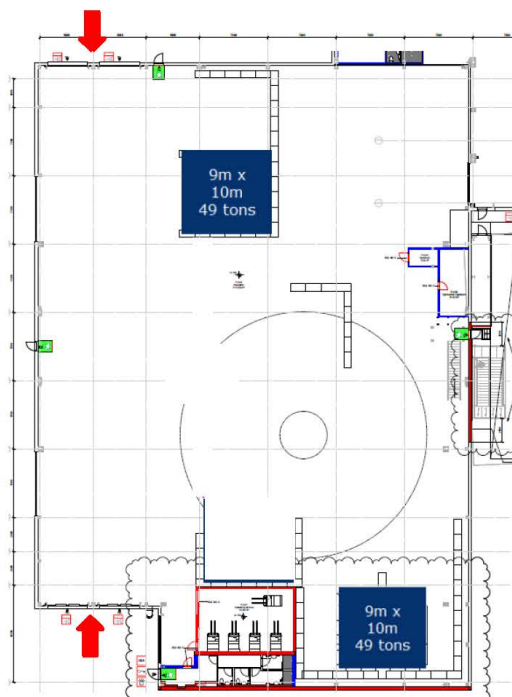
Confidential

personers ansvarsområder.

- Proceduren skal ligeledes beskrive, hvilke tiltag der måtte tages i forbindelse med, at indkøringen og idriftsættelse afbrydes ved dagens slutning eller op til en weekend. Som eksempel kunne proceduren kræve brandvagt i en periode efter nedlukning af anlægget (eller tilsvarende for

4. Modtagehallen

Modtagehallen er det område i plastikbygningen, som et hele, der vurderes at have en høj risiko for en brands opståen. Før plastikken kan transporteres ind i procesanlægget, skal ballerne løsnes (op rives). I den proces kan der, såfremt der forekommer fremmedlegemer i plastikken (f.eks. batterier), opstå gnister eller varme, som kan antænde plastikken. For at imødegå en brand og brandspredning, er op-riveren for ballerne og de efterfølgende transportbånd installeret med et detekterings- og slukningsanlæg (FireFly).



Placering og afstand af båse i modtagehal.

I modtagehallen opdeles oplaget i to områder/båse, hvert på ca. 100 m³, omkranset delvist med beton klodser. Det tilstræbes at have plastikken i ét lag. Hvis hver balle har en højde på 1,2 m, vil hvert område kræve 83 m² eller ca. 9 x 10 m. Områderne/båsene placeres med indbyrdes afstand på ca. 25 m.

I det følgende listes de installerede brandtekniske installationer for området med angivelse af, hvilke der vil være funktionsduelige ved indkøring og idriftsættelse:

Brandteknisk installation	Idriftsat ved indkøring og idriftsættelse (ja/nej)	Kommentar
ABA	Ja	
Sprinkler	Nej	
Skumslukning	Nej	
Slangevinde	Ja	Slangevinder placeret i gulvplan er tryksat fra offentlig vandforsyning.
Håndildslukker	Ja	

Confidential

Brandventilation	Ja	
FireFly	Ja	Frivilligt installeret anlæg

5. Plastikbearbejdningsafsnit (procesanlæg)

I plastikbearbejdningsafsnittet sorteres plastikken i fraktioner af PE, PP, PVC, etc. Det vurderes at der er lille risiko for en brands opståen i denne del af anlægget.



Procesanlæg gulvplan.

I procesanlægget vil der kontinuert være 4,5 – 7 ton plastik under drift af anlægget. Ved stop af anlægget, f.eks. op til en weekend, tømmes anlægget for plastik.

I det følgende listes de installerede brandtekniske installationer for området med angivelse af, hvilke der vil være funktionsduelige ved indkøring og idriftsættelse:

Brandteknisk installation	Idriftsat ved indkøring og idriftsættelse (ja/nej)	Kommentar
ABA	Ja	
Sprinkler	Nej	
Slangevinde i gulvplan	Ja	Slangevinder placeret i gulvplan er tryksat fra offentlig vandforsyning.
Slangevinde i procesanlæg	Nej	Slangevinde i procesanlæg er tryk sat fra sprinkler system
Håndildslukker	Ja	Håndildslukkerne placeres på selve sorteringsanlægget. Trykvandsslukker 9 liter - 13 A
Brandventilation	Ja	
ARS (Inergen anlæg)	Nej	ARS er installeret i main switch room og MCC room

Beredskabets adgang til procesanlægget (under indkøring og idriftsættelse).
På ovenstående figur er beredskabets forventelige primære adgangsveje angivet.

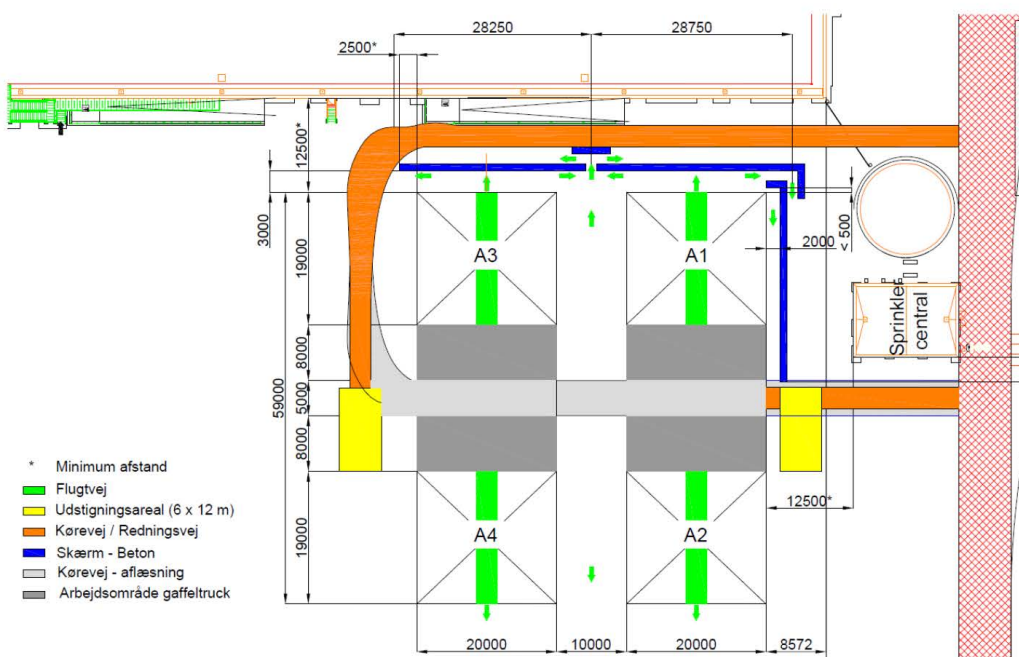
Confidential

6. Eksportområde

Som for plastikbearbejdningsafsnittet vurderes det, at der er lille risiko for en brands opståen i eksportområdet.

7. Udendørs plastikoplag

Et oplag i det fri på ca. 1.500 ton plastik i baller, skal virke som eksternt lager for modtagehallen. Fra det eksterne lager flyttes plastikballer ind i modtagehallen svarende til det flow, som anlægget under testen kan håndtere/sortere. Mængden af plastik som flyttes fra det eksterne oplag til modtagehallen, sikres holdt på et niveau, hvor de 100 ton, som maksimum oplag i modtagehallen, ikke overskrides.



For at beskytte det udendørs oplag mod vejrlig, vil oplaget blive placeret i to telte. Der vil således som maksimum kunne oplagres 1.500 m³ pr. telt.

De to telte er brandmæssigt uafhængige af hinanden og adskilt fra hinanden med en afstand på 10 m.

Hvert telt har et grundareal på LxB 59 x 20 [m]. Idet der, for hvert telt, udlægges adgangsvej for lastbiler og arbejdsområder for gaffeltrucks på 21 x 20 [m] samt (2) flugtvejsarealer på 3 x 19 [m], vil det faktiske samlede oplags areal pr. telt andrage 646 m² (4 felter á 160 m² pr. telt). Ved en stablingshøjde på 2,4 m vil det samlede oplagsvolumen pr. telt andrage 1.550 m³.

Vedrørende de indbyrdes afstandskrav mellem bygninger og oplaget i det fri samt afstandskrav til vejmidte og skel, samt friarealer mellem telte, tages udgangspunkt i vejledning til BEK nr 1070 af 29/06/2020, Bekendtgørelse om tekniske forskrifter for brændbare faste stoffer kapitel 5 – Lagerafsnit i det fri.

Herunder opstilling af forhold:

- Plastikbearbejdningsbygningen, som er nærmeste bygning til oplaget i det fri, er indplaceret i ILK4. ILK4 har afstandskrav fra bygning til skel mod nabo, vej- og stimidte på 2,5 m
- Oplaget i det fri vil være på 1.500 ton svarende til ca. 3.000 m³ (densitet svarende til 500 kg/m³)
- Oplaget vurderes at have en høj brændværdi > 20 MJ/kg
- Oplaget har ikke iboende risiko for selvantændelse.

Confidential

- Oplaget vurderes ikke at have særlig risiko for flyveild
- Oplaget vurderes at have en oplagshøjde på højst 2,4 m

For at opfylde funktionskravet i forskriftens punkt 5.1.3 (Lagerafsnit skal indrettes, så der er forsvarlige rednings- og slukningsmuligheder i tilfælde af brand) og funktionskravet i forskriftens punkt 5.2



EnergiMetropol
ESBJERG



Esbjerg
Kommune

Torvegade 74. 6700 Esbjerg
Tlf.: 76 16 16 16
miljo@esbjergkommune.dk
www.esbjerg.dk