



Miljøgodkendelse til  
husdyrproduktion på  
Skamstrupvej 89,  
4440 Mørkøv

**§ 16a, stk. 2**

## **MILJØGODKENDELSE**

**Holbæk Kommune 5. marts 2019**

<b>Oplysninger</b>	
<b>Ansøger</b>	Søren Skovgaard Kristensen
<b>Ansøgers adresse</b>	Skamstrupvej 81, 4440 Mørkøv
<b>Bedriften</b>	Skamstrupvej 89, 440 Mørkøv
<b>Ejer af bedriften</b>	Søren Skovgaard Kristensen
<b>CVR</b>	12905246
<b>P.nr</b>	1000465720
<b>CHR</b>	99.647
<b>Ejendomsnummer</b>	3600021968
<b>Matrikler</b>	5a, Skellingsted By, Skamstrup
<b>Virksomhedstype</b>	IE-brug, Slagtesvin med et produktionsareal på 2.150 m <sup>2</sup> og ammoniakemission på 4.224 kg NH <sub>3</sub> -N pr år
<b>Ansøgningsnummer</b>	201942
<b>Konsulent</b>	Agronom Ann Frost, VKST
<b>Myndighed</b>	Holbæk Kommune, Vækst og Bæredygtighed Virksomhed og Miljø, Landbrugsteam Tlf. 72364120 mail: <a href="mailto:landbrug@holb.dk">landbrug@holb.dk</a>
<b>Sagsbehandler</b>	Sweco har lavet udkast/ks Lone Lauritzen mail <a href="mailto:lolau@holb.dk">lolau@holb.dk</a>
<b>Journal nr.</b>	18/6319

## Indholdsfortegnelse

1. Ikke-teknisk resume .....	5
2. Afgørelse om miljøgodkendelse .....	6
2.1 Retsbeskyttelse .....	6
2.2 Klagevejledning .....	7
2.3 Høring .....	7
2.4 Offentliggørelse af afgørelsen .....	8
3. Villkår for miljøgodkendelsen .....	9
4. Miljøredegørelse og -vurdering .....	16
4.1 Godkendelsens forudsætninger .....	16
4.2 Projektets omfang .....	16
4.3 Produktionsareal, dyrehold og drift .....	17
4.4 Beliggenhed og planmæssige forhold .....	20
4.5 Afstandskrav .....	21
5. Husdyrgødning og opbevaring .....	24
6. Husdyrbrugets forurening og forureningsbegrænsende foranstaltninger .....	26
6.1 Anvendelse af bedst tilgængelig teknik, BAT .....	26
6.1.1 Foder .....	26
6.1.2 Energi og vandforbrug .....	27
6.1.3 Spildevand .....	29
6.1.4 Management .....	30
6.2 Ammoniakdeposition og natur .....	31
6.3 Lugt .....	38
6.4 Andre gener - fluer, rotter, støv, støj, transport .....	40
6.4.1 Skadedyr .....	40
6.4.2 Støj .....	40
6.4.3 Lys .....	42
6.4.4 Støv .....	42
6.4.5 Transport .....	42
6.4.6 Affald .....	44
6.4.7 Husdyrbrugets ophør .....	46
7. Driftsforstyrrelser og uheld .....	47
8. Egenkontrol .....	49
8.1 Alternative løsninger og 0-alternativ .....	49

9. Bilag.....	51
Bilag 9.1. Situationsplan, Skamstrupvej 89, 4440 Mørkøv .....	51
Bilag 9.2 OML-redegørelse .....	53
Bilag 9.3 OML lugtberegning .....	56
Bilag 9.4 Resultatfil OML lugtberegning .....	61
Bilag 9.5 Staldindretning .....	67
Bilag 9.6 Produktionsareal - Nudrift .....	68

# 1. Ikke-teknisk resume

Husdyrbruget Nordmindegård, Skamstrupvej 89, 440 Mørkøv ansøger om § 16a, stk. 2 miljøgodkendelse efter Husdyrbrugloven. Bedriften er ejet af Søren Skovgaard Kristensen. Husdyrbruget er beliggende i det åbne land ca. 300 m nord for Skellingsted i Holbæk Kommune.

Ansøgningen vedrører et produktionsareal på 2.150 m<sup>2</sup> til dyrehold på adressen Skamstrupvej 89, 4440 Mørkøv. Produktionsarealet er placeret i en eksisterende stald, der ikke undergår ændringer i forbindelse med nærværende miljøgodkendelse. Bilag 9.5 angiver staldindretningen og bilag 9.6 nudrift produktionsarealet.

Ansøgningen er en ændring fra en tilladt årsproduktion af 8.730 slagtesvin (30-102 kg) til et dyrehold med slagtesvin på et samlet produktionsareal på 2.150 m<sup>2</sup>.

Da husdyrbruget med det ansøgte dyrehold er et IE-husdyrbrug, der medfører en ammoniakfordampning over 3.500 kg NH<sub>3</sub>-N pr. år (samlet emission fra det ansøgte er 4.224 kg N/år), er husdyrbruget omfattet af reglerne om godkendelse efter § 16a, stk. 2 i Husdyrbrugloven.

Husdyrgødningen fra produktionen opbevares i en eksisterende gyllebeholder med teltoverdækning, der ligger i tilknytning til ejendommens øvrige bygningsmasse. Husdyrbruget lever op til de generelle krav til opbevaringskapacitet.

Ammoniakemissionen fra anlægget (stald og lager) er beregnet til 4.224 kg NH<sub>3</sub>-N/år. Det er i ansøgningssystemet beregnet, at ammoniakemission fra stalde og lagre maksimalt må være 4.362 kg NH<sub>3</sub>-N/år i forhold til opfyldelse af kravet om anvendelse af den bedst tilgængelige teknologi (BAT). Der anvendes teltoverdækning til overholdelse af BAT for så vidt angår ammoniakemission.

Da der ikke findes tørre, beskyttede naturtyper, internationale naturbeskyttelsesområder, kategori 1-3 naturområder efter Husdyrbrugloven i nærheden af anlægget, medfører det ansøgte ikke væsentlig negativ påvirkning af kvælstoffølsom natur. Ligeledes vil det ansøgte ikke have en negativ indflydelse på planter eller dyr omfattet af bilag IV, artsfredning eller af rødlistearter.

Der er udarbejdet OML-beregning som dokumentation for, at de beregnede lugtemissionsværdier fra det samlede anlæg ligger under de grænser, der er fastsat for lugtpåvirkning af henholdsvis byzone, samlet bebyggelse og nabobeboelse. Det betyder, at den daglige drift ikke giver anledning til væsentlige lugtgener for omgivelserne.

Støj, støv, vibrationer, lys og opbevaring af døde dyr m.v. vil ikke være til gene for omkringboende pga. afstanden til naboer.

Der forventes ca. 458 transporter årligt til og fra ejendommen, svarende til ca. 9 transporter pr. uge. Transporter til og fra ejendommen vurderes ikke at medføre væsentlige gener for omgivelserne.

## 2. Afgørelse om miljøgodkendelse

Holbæk Kommune meddeler godkendelse til husdyrbruget på Skamstrupvej 89, 4440 Mørkøv, matr.nr. 5a Skellingsted By, Skamstrup. Der gives godkendelse til et samlet produktionsareal på 2.150 m<sup>2</sup> til slagtesvin.

Miljøgodkendelsen meddeles med hjemmel i § 16a, stk. 2 i Husdyrbrugloven<sup>1</sup> og på de vilkår, som fremgår af godkendelsen, samt reglerne i husdyrgodkendelsesbekendtgørelsen<sup>2</sup>. Miljøgodkendelsen meddeles under forudsætning af, at de til enhver tid gældende regler på området og godkendelsens vilkår overholdes.

Holbæk Kommune vurderer, at ansøger har truffet de nødvendige foranstaltninger til at forebygge og begrænse forureningen bl.a. ved anvendelse af den bedst tilgængelige teknologi. Husdyrbruget kan således drives på stedet uden at påvirke omgivelserne på en måde, som er uforenelig med hensynet til omgivelserne.

Godkendelsen skal være udnyttet senest 6 år efter godkendelsen er meddelt. Hvis en del af godkendelsen ikke er udnyttet, bortfalder godkendelsen for denne del. Hvis miljøgodkendelsen har været udnyttet og efterfølgende ikke udnyttes helt eller delvist i tre på hinanden følgende år, bortfalder den del af miljøgodkendelsen, som ikke har været udnyttet i de seneste tre år.

Miljøgodkendelsen fritager ikke fra krav om eventuel tilladelse, godkendelse, dispensation eller lignende efter anden lovgivning eller for andre bestemmelser.

### 2.1 Retsbeskyttelse

Vilkårene i denne miljøgodkendelse er omfattet af 8 års retsbeskyttelse, jf. § 40 i Husdyrbrugloven. Dog kan vilkårene til enhver tid ændres efter reglerne i § 40, stk. 2.

Miljøgodkendelsen skal tages op til revurdering i 2027 hvor det skal vurderes, om husdyrbruget fortsat lever op til anvendelse af bedste tilgængelige teknikker og derudover skal husdyrbrugets totalpåvirkning af ammoniak til kategori 1 og 2-naturområder vurderes i forhold til de gældende ammoniakkrav for totaldeposition.

---

<sup>1</sup> Lovbekendtgørelse nr. 1020 af 6. juli 2018 om husdyrbrug og anvendelse af gødning m.v (Husdyrbrugloven)

<sup>2</sup> Bekendtgørelse nr. 1467 af 6. december 2018 om godkendelse og tilladelse m.v. af husdyrbrug (Husdyrgodkendelsesbekendtgørelsen).

## 2.2 Klagevejledning

Denne afgørelse kan påklages til Miljø- og Fødevarerklagenævnet af ansøger, samt klageberettigede myndigheder, organisationer og naboer.

Klage over afgørelsen skal være indgivet til Miljø- og Fødevarerklagenævnet senest 4 uger efter, at afgørelsen er meddelt. Er afgørelsen offentliggjort, regnes klagefristen dog altid fra datoen for offentliggørelsen. Det vil sige at klagefristen udløber den 2. april 2019, senest klokken 23:59.

Klage skal indgives via Klageportalen ved at logge på med NEM-ID på [www.borger.dk](http://www.borger.dk) eller [www.virk.dk](http://www.virk.dk). Nærmere information om, hvordan man klager kan findes på Nævnenes Hus' hjemmeside ([www.naevneneshus.dk](http://www.naevneneshus.dk)).

En klage er indgivet, når den er tilgængelig for myndigheden i Klageportalen. Klager bliver opkrævet et gebyr, som kan betales med betalingskort i Klageportalen.

Miljø- og Fødevarerklagenævnet skal som udgangspunkt afvise en klage, der kommer uden om Klageportalen, hvis der ikke er særlige grunde til det. Hvis du ønsker, at blive fritaget for at bruge Klageportalen, skal du sende en begrundet anmodning til Holbæk Kommune, att. Vækst og Bæredygtighed. Kommunen sender derefter din anmodning til Miljø- og Fødevarerklagenævnet, som træffer afgørelse om, hvorvidt din anmodning kan imødekommes.

En klage har normalt ikke opsættende virkning. Det vil sige, at afgørelsen kan udnyttes, mens klagen behandles – medmindre Miljø- og Fødevarerklagenævnet meddeler andet.

Nærværende afgørelse kan indbringes for domstolene. Søgsmål til prøvelse af afgørelsens lovlighed skal være anlagt inden 6 måneder efter, at afgørelsen er meddelt.

## 2.3 Høring

Udkast til § 16a, stk. 2 godkendelse har været i høring i perioden fra den 31. januar 2019 til den 4. marts 2019.

Følgende har modtaget udkastet:

- Ansøger: Søren Skovgaard Kristensen, Skamstrupvej 81, 4440 Mørkøv, e-mail:
- Ansøgers konsulent: VKST, Ann Reitan Frost, e-mail: af@vkst.dk
- Ejere af nabomatrikler med beboelse samt ejere og beboere inden for en beregnet konsekvensradius for lugt (779 meter).

Denne høringsrunde gav ikke anledning til bemærkning fra naboer.

Under høringsprocessen har Kommunen fundet anledning til, at opdatere eller præcisere nogle af vilkårene: vilkår 4 (præcisering af placering og selvstændigt vilkår vedr. logbog), nyt vilkår 10 (tilføjet under husdyrgødning, at gyllebeholder skal have fast overdækning), vilkår 14 (m<sup>2</sup> overfladeareal i beh.) +15 (omrøring) er sløjfet, Vilkår 24 og 25 opdatering af tekst til støjvilkår og vilkår 41 tilpasning af egenkontrolvilkår. Ansøger har indsendt opdateret situationsplan indsat som bilag 9.1 og 9.a for drænforhold. Tilpasningen vurderes, at være af underordnet betydning for afgørelsen af den endelige miljøgodkendelse.

## 2.4 Offentliggørelse af afgørelsen

Ansøgning om miljøgodkendelse er annonceret på kommunens hjemmeside, <http://planer.holbaek.dk/dk/planportal>, i perioden 24. september – 15. oktober 2018.

Afgørelsen om miljøgodkendelse annonceres den 5. marts 2019 på kommunens hjemmeside, <http://planer.holbaek.dk/dk/planportal>.

Afgørelsen vil desuden blive lagt på Miljøstyrelsens Digitale MiljøAdministration (DMA) på hjemmesiden [dma.mst.dk](http://dma.mst.dk).

### Kopi af miljøgodkendelsen er sendt til følgende:

- Ansøgers konsulent: Ann Frost v/Vkst, e-mail: [af@vkst.dk](mailto:af@vkst.dk)
- Styrelsen for patientsikkerhed, Tilsyn og Rådgivning Øst, Islands Brygge 67, 2300 København S, [seost@sst.dk](mailto:seost@sst.dk)
- Ferskvandsfiskeriforeningen for Danmark [nb@ferskvandsfiskeriforeningen.dk](mailto:nb@ferskvandsfiskeriforeningen.dk)
- Danmarks Sportsfiskerforbund, Skyttevej 4, 7182 Bredsten, [lbt@sportsfiskerforbundet.dk](mailto:lbt@sportsfiskerforbundet.dk)
- Danmarks Naturfredningsforening, Masnedøgade 20, 2100 København Ø, [dn@dn.dk](mailto:dn@dn.dk)
- Danmarks Naturfredningsforening, Holbæk Afdelingen, [holbaek@dn.dk](mailto:holbaek@dn.dk), [dnholbaek-sager@dn.dk](mailto:dnholbaek-sager@dn.dk)
- Det Økologiske Råd, Blegdamsvej 4B, 2200 København N [husdyr@ecocouncil.dk](mailto:husdyr@ecocouncil.dk)
- Dansk Ornitologisk forening, Vesterbrogade 140, 1620 København V, [natur@dof.dk](mailto:natur@dof.dk) og [holbaek@dof.dk](mailto:holbaek@dof.dk)

Holbæk Kommune, Vækst og Bæredygtighed, den 5. marts 2019

Lone P. Lauritzen  
Miljøtekniker



### 3. Vilkår for miljøgodkendelsen

Godkendelsen meddeles på nedenstående vilkår:

#### Generelle vilkår

1. Godkendelsen omfatter samtlige landbrugsmæssige aktiviteter vedr. husdyrbruget på virksomheden Skamstrupvej 89, 4440 Mørkøv.
2. Landbruget skal indrettes og drives i overensstemmelse med de oplysninger og beskrivelser, der fremgår af ansøgningsmaterialet.
3. Et eksemplar af nærværende afgørelse skal til enhver tid være tilgængeligt på virksomheden. De vilkår, der vedrører driften, skal være kendt af de ansatte, der er beskæftiget med den pågældende del af driften.

#### Produktionsstørrelse

4. Husdyrproduktionen skal etableres i henhold til nedenstående skema:

Staldafsnit*	Dyregruppe	Gulvsystem	Produktionsareal m <sup>2</sup>
Slagtesvinestald	Slagtesvin	Delvis spaltegulv, 25-49 % fast gulv	2.150

\*) placering af stalden og produktionsareal heri fremgår af bilag 9.1.

#### Foderopbevaring og foder

5. Evt. spild af foder skal fjernes dagligt.

#### Energi og vandforbrug

6. Vand og elforbrug skal aflæses og registreres i driftsjournal en gang i kvartalet. Driftsjournalen skal opbevares i fem år og skal fremvises på tilsynsmyndighedens forlangende.
7. Stiger husdyrbrugets energi- og/eller vandforbrug utilsigtet, skal der i forbindelse med tilsyn fremlægges virkemidler til nedbringelse af forbruget. Processen med at finde og efterfølgende implementere disse virkemidler finansieres af husdyrbruget.
8. Ventilationsanlægget skal vedligeholdes og efterses i henhold til producentens anvisninger for det pågældende anlæg. Ventilationssystemet skal rengøres ved hvert holdskifte. Der skal udarbejdes skriftlig driftsprocedure med beskrivelse af hvor ofte rengøringen af staldafsnit og ventilation foretages. Driftsproceduren skal løbende holdes opdateret og kunne fremvises på forlangende.
9. Der skal føres logbog/driftsjournal for alle reparationer og eftersyn af ventilationsanlægget med notering af dato for udført arbejde.

## Husdyrgødning

10. Eksisterende 3.500 m<sup>3</sup> gyllebeholder skal være forsynet med fast overdækning.
11. Åbning af gyllebeholderens teltdug må kun ske i forbindelse med omrøring, tømning og udbringning af gylle.
12. Der skal føres logbog for hvornår teltdugen åbnes, dennes årsag og hvornår teltdug lukkes igen. Logbogen skal opbevares på husdyrbruget i mindst fem år. Den ansvarlige for logbogen skal kunne forevise logbogen på tilsynsmyndighedens forlangende.
13. Skader på teltoverdækningen skal repareres inden for en uge efter skadens opståen.
14. Der skal føres en logbog for gyllebeholderen, hvori eventuelle skader på teltoverdækningen eller selve beholderen noteres med angivelse af dato for skaden samt dato for reparation. Der noteres desuden dato for den årlige inspektion af beholderen. Logbogen skal opbevares på husdyrbruget i mindst fem år og forevises på tilsynsmyndighedens forlangende.
15. Såfremt en skade ikke kan repareres inden for en uge, skal der indgås aftale om reparation inden to hverdage efter skadens opståen. Tilsynsmyndigheden underrettes straks herom.
16. Håndteringen af husdyrgødningen skal altid foregå under opsyn og således, at spild undgås og under tilbørligt hensyn til omgivelserne.
17. Hvis der ikke anvendes selvlæssende gyllevogn ved tømning af gyllebeholderne, skal der etableres en betonbefæstet læsseplads af en sådan størrelse, at spild ikke tilføres ubefæstede arealer. Læssepladsen skal have fald mod opsamlingsbrønd, hvorfra spild automatisk ledes videre til forbeholder eller gyllebeholder. Pladsen skal rengøres for spild af gødning umiddelbart efter udbringningsperioden er afsluttet.
18. Eventuelt spild af husdyrgødning i forbindelse m. transport på offentlige veje eller private fællesveje skal straks opsamles.

## Lugt

19. Der skal etableres miljøkryds i alle afkast (nr. 1-30) på stalden.

20. Eksisterende afkast på stalden skal forhøjes med følgende:

Afkastnummer	Forhøjes med m	Samlet afkasthøjde over terræn m
1, 4, 5, 8, 9, 12, 13, 16	1	7,1
2, 3, 6, 7, 10, 11, 14, 15	1	9,3
17, 20, 21, 24, 25, 28, 29	1,5	7,6
18, 19, 22, 23, 26, 27, 30	1,5	9,8

Desuden henvises til oversigtskort i bilag 9.3

21. Såfremt Holbæk Kommune skønner, at lugt fra bedriften giver anledning til væsentlige lugtgener, skal ejendommen for egen regning lade foretage undersøgelse af forskellige lugtkilder og iværksætte foranstaltninger, således at lugtgenerne formindskes. Foranstaltningerne skal aftales med Holbæk Kommune.

22. Hele ejendommen og dens omgivelser skal renholdes således at ejendommen ikke giver anledning til lugtgener, som efter Holbæk Kommunes vurdering er til væsentlig gene for omgivelserne. Der skal således til stadighed opretholdes en god staldhygiejne, herunder tørhed af båsenes og foderarealernes bund, renholdelse for at hindre støv- og smudsbelægninger i stalden samt renholdelse af fodringssystem m.v.

23. Der skal jævnligt gøres rent i staldene – det vil sige som minimum når hvert afsnit tømmes for dyr. Bund- og vægflader skal så vidt muligt holdes tørre for at mindske lugtgener, jf. driftsprocedure angivet i vilkår 8.

## Støj

24. Ejendommen skal indrettes, så der ikke opstår væsentlige støv- og støjgener for omkringliggende nabobeboelser, bymæssig bebyggelse eller virksomheder.
25. Virksomhedens samlede støjbidrag, angivet som det ækvivalente, korrigerede støjniveau i dB(A) i punkter 1,5 meter over terræn, målt eller beregnet ved nærmeste beboelses opholdsareal, må ikke overskride Miljøstyrelsens vejledende grænseværdier for støj, jævnfør nedenstående tabel.

Mandag-fredag Lørdag	kl. 07.00 - 18.00 kl. 07.00 - 14.00	55 dB(A)
Mandag-fredag Lørdag Søn- og helligdage	kl. 18.00 - 22.00 kl. 14.00 - 22.00 kl. 07.00 - 22.00	45 dB(A)
Mandag-fredag Lørdag Søn- og helligdage	kl. 22.00 - 07.00 kl. 22.00 - 07.00 kl. 22.00 - 07.00	40 dB(A)

Støjvilkår omfatter al støj fra virksomheden – det vil sige også støj fra andet end faste, tekniske installationer. Vilkår om støj gælder derfor al støj fra landbrugsdrift, men kun støjen fra landbrugsbedriften på ejendommens bygningsparcel, og ikke støj fra for eksempel markdriften.

Maksimalt fire gange om året kan det accepteres, at den maksimale støjgrænse overskrides i aften- eller nattetimerne i forbindelse med udbringning af husdyrgødning og høst.

Såfremt kommunen bestemmer, at overholdelse af grænseværdierne for støj skal dokumenteres, skal målinger/beregninger udføres efter gældende vejledninger. Målingerne/beregningerne skal foretages af et målefirma/-institut, som er uvildigt, og som af Miljøstyrelsen er godkendt til at udføre dette arbejde.

26. Transport til og fra ejendommen skal så vidt muligt foretages på hverdage mandag til fredag fra kl. 7.00 - 18.00.
27. Defekte og støjende anlæg, pumper, kompressorer eller lignende skal straks udbedres eller skiftes.
28. Der må ikke forekomme unødigt tomgangskørsel på ejendommen.

### **Støv og lys**

29. Driften af ejendommen må ikke medføre væsentlige støvgener uden for ejendommens eget areal.
30. Foderanlæg skal indrettes således, at støvgener i forbindelse med indblæsning og behandling af foder undgås.
31. Der skal anvendes lavenergibelysning hvor det er muligt. Nuværende belysning skal løbende udskiftes med lavenergibelysning.
32. Husdyrbruget må ikke medføre lysgener uden for ejendommens areal. Hvis der opstår væsentlige lysgener, skal der foretages tiltag til nedbringelse af genen.

### **Kemikalier**

33. Tankning af diesel skal ske fra en plads med fast og tæt bund eller på et underlag hvorfra der er afløb til olie/benzinudskiller.
34. Tanke til opbevaring af diesel- og fyringsolie skal være placeret på fast og tæt bund, og med god afstand til afløb til dræn.

### **Affald**

35. Affald skal jævnligt bortskaffes fra ejendommen. Farligt affald må højst oplagres et år på husdyrbruget.

### **Skadedyr**

36. Ejendommen skal foretage en effektiv fluebekæmpelse, der som minimum er i overensstemmelse med de seneste retningslinjer fra Institut for Agroøkologi, Århus Universitet.
37. Hele ejendommen og dens omgivelser skal holdes i en renlig og ryddelig stand og opbevaring af foder skal ske på en sådan måde, at der ikke opstår risiko for tilhold af skadedyr (rotter m.v.). Bekæmpelse af rotter skal ske i henhold til aftale med autoriseret rottebekæmper, f.eks. via den kommunale ordning.

### **Husdyrbrugets ophør**

38. Ved produktionsophør på ejendommen skal staldanlæg renses og tømmes for husdyrgødning, opbevaringsanlæg tømmes for husdyrgødning og renses, diesel- og olietanke tømmes og sløjfes, restoplæg af foder bortskaffes, farligt affald, kemikalier, olieaffald, medicinaffald mv. tilknyttet husdyrproduktionen bortskaffes i henhold til kommunes gældende affaldsregulativ.

39. Beholdere til opbevaring af husdyrgødning som er omfattet af kravet om beholderkontrol, skal gøres uanvendelige til opbevaring af gylle m.v., hvis de afmeldes beholderkontrol.
40. Nedlægges produktionen skal alle anlæggets bygninger vedligeholdes udvendigt. Sker det ikke, skal ejer af anlægget nedrive og fjerne bygningerne.

### **Egenkontrol**

41. Der skal føres logbog eller produktionskontrol, hvoraf følgende skal fremgå:
  - Driftsprocedure med beskrivelse af hvor ofte rengøring af staldafsnit og ventilationsanlæg foretages jf. vilkår 8.
  - Kvittering for reparation og eftersyn af ventilationsanlæg, jf. vilkår 9.
  - Kvartalsvis registrering af vand- og elforbrug, jf. vilkår 6.
  - Registrering af hvornår teltdug på gyllebeholdere åbnes, årsagen hertil og hvornår teltdug lukkes igen, jf. vilkår 12.
  - Registrering af eventuelle skader på teltoverdækning eller selve gyllebeholderen noteres med angivelse af dato for skaden samt dato for reparation. Der noteres desuden dato for den årlige inspektion af beholderen, jf. vilkår 14.
  - Dokumentation for bortskaffelse af miljøfarligt affald, jf. vilkår 35.
  - Dokumentation for flue- og rottebekæmpelse.

Logbogen/produktionskontrollen, samt øvrig dokumentation skal opbevares på husdyrbruget i mindst fem år og forvises på tilsynsmyndighedens forlangende. Ved tilsyn skal kommunen desuden have adgang til egenkontrolrapport for de foregående fem år.

## **Beredskabsplan**

42. Ejendommen skal udarbejde en beredskabsplan i forbindelse med at godkendelsen tages i brug. Beredskabsplanen skal hele tiden holdes ajour og være nemt tilgængelig. Alle medarbejdere skal være bekendt med planen og den skal opsættes et centralt sted på ejendommen. Hvis der er udenlandske medarbejdere på ejendommen, skal beredskabsplanen forefindes i form af skitser og billeder.
  
43. Beredskabsplanen skal som et minimum indeholde
  - 1) oplysninger om procedurer, der beskriver relevante tiltag med henblik på at stoppe uheldet og begrænse udbredelsen,
  - 2) oplysninger om hvilke personer og myndigheder, der skal alarmeres og hvordan,
  - 3) kortbilag over bedriften med angivelse af miljøfarlige stoffer, afløbs- og drænsystemer, vandløb m.m.,
  - 4) en opgørelse over materiel, der kan anvendes i forbindelse med afhjælpning, inddæmning og opsamling af spild/lækage, der kan medføre konsekvenser for det eksterne miljø.
  
44. Beredskabsplan inkl. bilag skal fremsendes i kopi til kommunen, senest 3 måneder efter at godkendelsen er taget i brug.

## 4. Miljøreddegørelse og -vurdering

Holbæk Kommune skal ved afgørelse om godkendelse efter § 16a, stk. 2 i Husdyrbrugloven vurdere, om den ansøgte etablering, udvidelse eller ændring af husdyrbruget kan indebære væsentlig virkning på miljøet. Kommunen skal desuden vurdere om husdyrbruget kan drives på stedet uden at påvirke omgivelserne på en måde, som er uforenelig med hensynet til omgivelserne.

### 4.1 Godkendelsens forudsætninger

Søren Skovgaard Kristensen ansøger om en § 16a, stk. 2 miljøgodkendelse til udvidelse af svineproduktionen på Skamstrupvej 89, 4440 Mørkøv. Ejendommen har i dag en produktionstilladelse på 8.730 slagtesvin i vægtintervallet 30-102 kg, svarende til i alt 207,9 DE med senest gældende omregningsfaktor. Produktionstilladelsen er givet i henhold til § 33 i Miljøbeskyttelsesloven den 4. juli 2006.

Der er ansøgt om produktion af slagtesvin i eksisterende stald med et samlet produktionsareal på i alt 2.150 m<sup>2</sup>. I forbindelse med udvidelsen af dyreholdet sker der ingen ændringer i den eksisterende stald. I forhold til det nuværende produktionsareal ønskes der dog mulighed for i fremtiden at kunne ændre på for eksempel krybbebestørelsen i stierne eller inddrage udleveringsrummet til produktionsareal, såfremt der opstår slagteristrejke eller lignende. Derfor er udleveringsrummet indtegnet som produktionsareal.

På baggrund af nedenstående materiale og de heraf afledte vilkår meddeler Holbæk Kommune godkendelse til svineproduktion på Skamstrupvej 89, 4440 Mørkøv i henhold til § 16a, stk. 2 i Lovbekendtgørelse om husdyrbrug og anvendelse af gødning m.v. – nr. 256 af 21/03/2017:

- Ansøgningen om miljøgodkendelse og miljøkonsekvensrapport fremsendt via [www.husdyrgodkendelse.dk](http://www.husdyrgodkendelse.dk) første gang den 5. februar 2018 (nr. 201.942, version 5) og supplerende oplysninger til denne,
- den miljøtekniske beskrivelse og vurdering af drift og anlæg,
- scenarieberegning foretaget af Holbæk Kommune (nr. 207.785).

### 4.2 Projektets omfang

#### *Ansøger oplyser*

Der ønskes en godkendelse efter Husdyrbruglovens § 16a til produktion af slagtesvin i eksisterende stalde. Der er tale om et IE-brug.

Ejendommen Nordmindegård ejes og drives af Søren Skovgaard Kristensen. Husdyrproduktionen består af slagtesvin. Ejendommens arealer drives under ejendommen sammen med arealer fra ejers anden ejendom.

Der er i dag et dyrehold bestående af slagtesvin på delvist spaltegulv. Ejendommens lovlige husdyrhold er fastlagt ud fra den eksisterende kapitel 5 miljøgodkendelse fra 2006. Det lovlige dyrehold er på 8.730 slagtesvin (30-102 kg).

Der søges nu om en miljøgodkendelse efter den nye husdyrgodkendelsesbekendtgørelse, der trådte i kraft den 1. august 2017, hvor ejendommen bliver godkendt i forhold til



produktionsarealets størrelse. Baggrunden er, at dyreholdet ønskes optimeret i forhold til det eksisterende lovlige dyrehold. Der sker ingen bygningsmæssige ændringer eller ændringer i staldsystemerne på ejendommen. Men produktionsarealet udvides til også at omfatte udleveringsrummet der i særlige tilfælde vil kunne anvendes.

Produktionsarealet er i ansøgningen oplyst til 2.150 m<sup>2</sup>.

Gylle opbevares i ejendommens gyllebeholder, der er overdækket. Husdyrgødning håndteres som gylle.

Der er foretaget en lugtberegning for den ansøgte produktion. Ejendommen overholder lugtgenekriterierne i it-systemet til "byzone", men ikke til "samlet bebyggelse" og "enkelt liggende nabo". Der er derfor udarbejdet en OML lugtberegning, der viser, at lugtgenekriterierne er overholdt.

Dyreholdet er omfattet af det vejledende BAT emissionsgrænseværdier. BAT kravene er overholdt.

#### *Kommunens bemærkninger og vurdering*

Da ammoniakfordampningen fra den ansøgte produktion overstiger 3.500 kg N/år (samlet emission fra det ansøgte er 4.224 kg N/år) og husdyrbruget er et IE-husdyrbrug, er det omfattet af reglerne om godkendelse efter § 16a, stk. 2 i Husdyrbrugloven.

### **4.3 Produktionsareal, dyrehold og drift**

#### *Ansøger oplyser*

Ejendommen består af en eksisterende stald, samt en gyllebeholder på 3.500 m<sup>3</sup>. Der ændres ikke i indretningen af stalden, men der ønskes en større fleksibilitet i forhold til at udnytte de enkelte stier eller inddrage udleveringsrummet. Antallet af m<sup>2</sup> produktionsareal er angivet nedenfor.

Tabel 1: Ansøgte produktionsareal, dyretype og staldsystem

Dyretype	Staldsystem	Nudrift m <sup>2</sup>	8 års-drift m <sup>2</sup>	Ansøgt m <sup>2</sup>
Slagtesvin	Delvist fast gulv	2.005	2.005	2.150

Der er søgt om fremadrettet anvendelse af et produktionsareal på 2.150 m<sup>2</sup> til produktion af slagtesvin. Der sker ingen bygningsmæssige ændringer på ejendommen hverken af bygninger, opbevaringsanlæg eller siloer.

Fremadrettet vil den lovlige produktion set i forhold til miljøgodkendelse af dyreholdet ikke være begrænset af antal og vægtgrænser. Dette skyldes, at grundlaget for den nye husdyrgodkendelseslov er, at udledningen af lugt og ammoniak fra en bedrift er den samme, uanset hvor mange dyr der produceres, idet det er produktionsarealets størrelse, der er afgørende for emissionen.

#### Situationsplan bilag 9.1

Der er vedlagt situationsplan af ejendommen, med følgende oplysninger:

- Placering af stalde og gødningsopbevaringsanlæg.
- Placering af udleveringsrampe
- Placering af fodersiloer mv.

- Placering af døde dyr til afhentning
- Relevante adgangsveje
- Interne transportveje
- Beplantning
- Belysning

Kort med dræn Bilag 9.1a

- Placering af dræn omkring ejendommens stald

### Bedste tilgængelig staldteknologi

Staldene er alle indrettet med delvist fast gulv og spalter i gødearealet, hvilket gør at BAT-kravet til ammoniakemission er fuldt opfyldt.

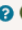

Dyrevelfærdskravene til rode- og beskæftigelsesmateriale opfyldes i overensstemmelse med lovkrav.

Alle dyrene er opdelt i grupper og sektioner. Dette giver en målrettet fodrings- og temperatur strategi til de enkelte grupper. Når det enkelte dyr bliver fodret efter dets behov, giver det en mindre udskillelse af N og P i gødningen. Dette sammenholdt med godmanagement og en god hygiejne i staldene, vil det kunne begrænse lugt og ammoniak.

### BAT ammoniak

Husdyrbrugets tab af ammoniak til omgivelserne beregnes som summen af emissionen fra stalde og opbevaringsanlæg. Beregningen af emissionen baseres på oplysninger om husdyrholdet, staldanlæg og opbevaring af husdyrgødning.

Den højeste tilladte emission ifølge BAT beregningen er 4.362 kg NH<sub>3</sub>/år. Den faktiske ammoniakfordampning fra anlægget er 4.224 kg NH<sub>3</sub>/år. BAT kravet vurderes at være opfyldt.

Samlet BAT beregning  			
	Stalde	Lagre	Total
Samlet BAT krav (kg NH <sub>3</sub> -N /år)	4085	277	4362
Faktisk emission (kg NH <sub>3</sub> -N /år)	4085	139	4224
Forskel (kg NH <sub>3</sub> -N /år)	-	-	139
Vejledende BAT Overholdt?	-	-	Ja

Figur 1: Resultat af BAT beregning fra husdyrgodkendelse.dk.

Da BAT overholdes, er der reelt ikke behov for at undersøge andre muligheder for at overholde BAT, idet det ikke vurderes som proportionalt at investere yderligere teknologi på ejendommen.

### Overbrusning

Der anvendes overbrusning i alle staldafsnit. Overbrusningen benyttes efter forskriften i lov om indendørs hold af grise. I staldene bliver overbrusningen brugt til at styre dyrenes gødeadfærd, og til nedkøling af dyrene i varme perioder. Desuden reducerer overbrusning støv i staldluften.

### Rengøring og desinficering

Stalde og udenomsarealer renholdes og ryddes, så ejendommen fremstår ren og ryddelig. Renholdelse og vedligeholdelse af ventilation og foderanlæg vil holde energiniveauet på et acceptabelt niveau.

#### Biaktiviteter

Der er ingen biaktiviteter på ejendommen.

#### *Kommunes bemærkninger og vurdering*

Husdyrbruget Nordmindegård har søgt om godkendelse efter § 16a, stk. 2 til produktion af slagtesvin på adressen Skamstrupvej 89, 4440 Mørkøv. Ejendommen er ejet af Søren Skovgaard Kristensen.

Ansøgningen vedrører et produktionsareal på 2.150 m<sup>2</sup> til et dyrehold fordelt på følgende:

Tabel 2: Oversigt over produktionsareal, dyregruppe og gulvsystem i de enkelte staldafsnit.

<b>Staldafsnit</b>	<b>Dyregruppe</b>	<b>Gulvsystem</b>	<b>Produktionsareal m<sup>2</sup></b>
Slagtesvinestald	Slagtesvin	Delvis spaltegulv, 25-49 % fast gulv.	2.150

Produktionsarealet er opdelt i flere sektioner i den eksisterende stald, med delvis spaltegulv. Oversigt over produktionsarealet fremgår af bilag 9.5 staldindretningen og 9.6 nudriftsareal.

Produktionsarealet, staldtypen og dyretypen i Tabel 2, er grundlaget for ansøgningssystemets beregninger af ammoniakfordampningen og lugt fra stalden. Det stilles derfor vilkår til produktionsarealets størrelse og type for at sikre, at miljøpåvirkningerne fra ejendommen i form af ammoniak og lugt, fastholdes på det niveau, der fremgår af ansøgningen, og ud fra hvilket den miljømæssige påvirkning er vurderet og godkendt.

Husdyrbrugets eventuelle medarbejdere skal være orienteret om ejendommens miljøgodkendelse, så de er bekendt med vilkårene for drift af husdyrbruget.

#### *Vurdering af BAT*

Ammoniakfordampningen fra staldanlægget er i [www.husdyrgodkendelse.dk](http://www.husdyrgodkendelse.dk) beregnet til at være 4.224 kg NH<sub>3</sub>-N/år.

I ansøgningssystemet er der foretaget en beregning af den vejledende grænseværdi for ammoniaktab (emissionsgrænseværdien) pr. år som er opnåelig ved anvendelse af bedste tilgængelige teknik (BAT). Beregningerne er foretaget efter de retningslinjer og beregningsmetoder, der fremgår af Miljøstyrelsens standardvilkår for BAT fra 2011, og afhænger af, om en produktion er placeret i ny eller eksisterende stald. BAT-emissionsgrænsen er beregnet til 4.362 kg NH<sub>3</sub>-N/år. Der er anvendt teltoverdækning af gyllebeholderen som ammoniakreducerende tiltag, for at overholde det vejledende BAT-niveau for ammoniakemission fra det samlede anlæg. Der stilles vilkår om anvendelse af teltoverdækning i henhold til Miljøstyrelsens teknologiliste med tilhørende driftsvilkår herunder bl.a. krav om logbogføring.

Holbæk Kommune vurderer på baggrund af ovenstående, at det ansøgte lever op til BAT for så vidt angår staldindretning, herunder emission af ammoniak.

Kommunen vurderer, at principperne i BREF-dokumentet (godt landmandskab, foder, forbrug af vand og energi, opbevaring af husdyrgødning samt udbringning) også kan anvendes for husdyrproduktionen på Skamstrupvej 89. Disse emner er behandlet i de øvrige afsnit.

Ammoniakemissionens påvirkning af naturområder er vurderet i afsnit 6.6.

## 4.4 Beliggenhed og planmæssige forhold

### *Ansøger oplyser*

Husdyrbrugets anlæg er beliggende umiddelbart nordøst for landsbyen Skellingsted i Holbæk Kommune på Vestsjælland i et område med landbrug og mindre beboelser.

Ejendommen ligger område, der i kommuneplanen er udpeget som særligt værdifuldt landbrugsområde. De eksisterende bygninger overholder alle afstandskrav, og ligger ikke indenfor bygge- beskyttelseslinjer og fredninger.

Det er vurderingen, at den ønskede udvidelse af ejendommens dyrehold og den fortsatte drift af bedriften ikke vil påvirke landskabelige værdier eller er i konflikt med kommuneplaner.



Figur 2: Markering af ejendommen i forhold til det omgivne landskab.

### *Kommunens bemærkninger og vurdering*

Nordmindegård er placeret i det åbne land nordøst for Skellingsted, og anlægget omfatter eksisterende driftsbygning samt lager til opbevaring af husdyrgødning.

Anlægget ligger i landzone samt i et område, der i Holbæk Kommuneplan 2013-2025 er udlagt som jordbrugsområde. Jordbrugsområder er primært forbeholdt til jordbrugserhverv. Nordmindegård ligger også inden for udpegningen "særligt værdifuldt landbrugsområde", der landskabsmæssigt er den mest robuste områdetype i det åbne land.

Der er tale om et åbent landskab, præget af landbrugsejendomme med spredt landbrugsbebyggelse samt landsbyen Skellingsted. Lige øst for ejendommen ligger et større skovområde, Vinskoven.

En del markskel er markeret med levende hegn samt sten- og jorddiger. Det nærmeste dige ligger i et markskel ca. 50 m øst for ejendommens staldbygning. Ca. 570 m mod nordøst ligger nærmeste fortidsminde, dysse eller jættestue, med fortidsmindebeskyttelseslinje.

Fredninger, strand-, klit-, sø- og åbeskyttelseslinjer berøres ikke af husdyrbrugets anlæg. Der er ingen kirkebyggelinjer i nærheden af ejendommen. En del af anlægget ligger indenfor skovbyggelinjen. Ejendommen ligger ikke i et område med rekreative interesser, skovrejsningsområde eller områder med særlige landskabelige eller geologiske værdier.

Ejendommen er beliggende indenfor udpeget område til naturbeskyttelse i Holbæk Kommuneplan 2013-2025. Det ansøgte vurderes ikke at være i uoverensstemmelse med de gældende retningslinjer for udpegningen.

Nordmindegård ligger nordøst for Skellingsted, der er nærmeste landsby. Staldene ligger i tilknytning til stuehuset og øvrige driftsbygninger. Den eksisterende gyllebeholder er placeret vest for staldanlægget i umiddelbar tilknytning hertil. Ejendommen er beliggende i et bølget morænelandskab med islæt af randmoræne som er rigt på mindre beplantninger og levende hegn. Ejendommen er beliggende i landskab med åbne marker. Beplantningen ved ejendommen og skoven mod vest, Vinskoven, danner ryg mod bebyggelsen, så ejendommen ikke virker markant i landskabet. Stalden er let skjult fra nordsiden grundet placering i lavning, men kan ses fra syd og fra vest ved nærmeste nabo.

Holbæk Kommune vurderer, at ejendommens udtryk i sin helhed ikke ændres væsentligt. Der sker ikke nogen bygningsmæssige ændringer ej heller opførelse af nye bygninger/anlæg i forbindelse med det ansøgte. Der stilles derfor ingen vilkår til husdyrbruget i forhold til landskabelig påvirkning.

## 4.5 Afstandskrav

### *Ansøger oplyser*

#### Landskabet og planforhold

- Naturområde med særlige naturbeskyttelsesinteresser (Natura 2000) – ca. 1.100 m til Natura2000 område ved Åmose Å.
- Råstofinteresseområde – ca. 2.250 m til område med råstofinteresse.
- Fredninger – ca. 4.100 m til fredet område ved Niløse.
- Lavbundsarealer inkl. evt. okkerklassificering – ca. 650 m til lavbundsområde øst for ejendommen.
- Naturområde omfattet af husdyrgodkendelseslovens § 7 – ca. 1.600 m.
- Potentielt ammoniakfølsom skov – ca. 290 m øst for ejendommen.
- Beskyttede naturarealer (§ 3) – ca. 400 m til § 3 sø.
- Skovbyggelinje – Ejendommen ligger delvist inden for skovbyggelinje.
- Sø- og åbeskyttelseslinje - ca. 1.200 m syd for ejendommen.
- Kirkebyggelinje – ca. 2.900 m til Kirkebyggelinje ved Skamstrup Kirke.
- Fortidsmindelinje – Ca. 450 m til fortidsmindelinje nord for ejendommen.
- Beskyttede sten- og jorddiger – ca. 40 m øst for ejendommen.

Jf. oplysninger fra [www.miljøportalen.dk](http://www.miljøportalen.dk)

### Kommunens bemærkninger og vurdering

Afstandskravene i Husdyrbruglovens §§ 6 og 8 er overholdt, se tabel 3. om forbudszoner gælder ved etablering, udvidelse og ændring af et eksisterende husdyranlæg. Udvidelser og ændringer er ikke tilladt i et område i landzone, der i lokalplan er udlagt til boligformål, blandet bolig og erhverv og erhvervsformål eller er udlagt til offentlige formål med henblik på beboelse, institutioner, rekreative formål og lignende i en afstand mindre end 50 meter fra ovennævnte områder. Nærmeste lokalplansområde er Lokalplan nr. 54 - "For et område til besøgshaver m.v. (Birkegårdens Haver)", der ligger ca. 4.000 m syd for anlægget. Afstandskravene i § 6 i Husdyrbrugloven er overholdt.

Tabel 3: Afstandskrav i henhold til Husdyrbruglovens §§ 6 og 8 samt faktuelle afstande til eksisterende stald. Afstandene er afrundet, såfremt stalden ikke ligger i umiddelbar nærhed af de angivne områder.

Afstand til anlæg m.v.	Afstandskrav jf. Husdyrbrugloven (m)	Stald (m)
Ikke-almene vandforsyningsanlæg	25	650
Almene vandforsyningsanlæg	50	650
Vandløb/dræn og søer	15	350
Offentlig vej og privat fællesvej	15	22
Levnedsmiddelvirksomheder	25	>25
Beboelse på samme ejendom	15	40
Naboskel	30	95
Nabobeboelse uden landbrugspligt	50	109
Område i landzone, der i lokalplan er udlagt til boligformål, blandet bolig og erhvervsformål eller til offentlige formål med henblik på beboelse, institutioner, rekreative formål og lign.	Min 50 m	4.000
Eksisterende eller ifølge kommuneplanens rammedel fremtidig byzone eller sommerhusområde (Syvendekøb By, Skamstrup for Mørkøv)	Min. 50 m	5.300

I henhold til § 7 er det ikke tilladt at etablere, udvide eller ændre husdyranlæg hvis afstanden til ammoniakfølsomme naturtyper (enten inden eller udenfor internationale naturbeskyttelsesområder) er mindre end 10 meter. Kommunen kan konstatere, at der ikke ligger nævnte typer naturområder indenfor 100 m fra husdyrbrugets anlæg, hvorved afstandskravet i Husdyrbruglovens § 7 er overholdt.

Nordmindegård ligger i landzone. Nærmeste nabobeboelse uden landbrugspligt er beliggende 109 m øst for anlægget på adressen Tømmerupvej 1. Afstanden til nærmeste samlede bebyggelse ca. 300 m til landsbyen Skellingsted, der ligger sydvest for anlægget.

Nærmeste byzone, Syvendekøb By, Skamstrup, ligger ca. 5.300 m mod nord. Der er ingen lokalplan for området.

Tabel 4: Afstanden fra stalden til en række områder. Afstanden er målt fra staldens/gyllebeholderens nærmeste punkt ift. området. Afstandene er angivet i meter og afrundet, såfremt anlægget ikke ligger i umiddelbar nærhed af de angivne områder.

	<b>Stald (m)</b>
Fredede områder	3.200
Strandbeskyttelseslinje	17.000
Skovbyggelinje	0
Sø- og åbeskyttelseslinje	1.230
Kirkebyggelinje	2.900
Fortidsmindelinje	570
Beskyttede sten- og jorddiger	50
Lavbundsarealer	670
Åbent vandløb	425

Holbæk Kommune vurderer på baggrund af ovenstående at den ansøgte udvidelse, overholder afstandskravene i Husdyrbruglovens § 8.

## 5. Husdyrgødning og opbevaring

### *Ansøger oplyser*

Der er 1 gyllebeholder på ejendommen på 3.500 m<sup>3</sup> og beholderens overfladeareal er på 693 m<sup>2</sup>. Derudover findes der en forbeholder på 25 m<sup>3</sup>. Den gældende lovgivning vedr. 9 mdr. opbevaringskapacitet overholdes og er tidligere dokumenteret i forbindelse med miljøtilsyn på ejendommen.

### BAT beskrivelse til gylleholdere

Det er BAT af sikre tilstrækkelig opbevaringskapacitet og at udbringe gødning i henhold til Husdyrgødningsbekendtgørelsen.

Der vil anvendes følgende bedste tilgængelige opbevaringsteknik på ejendommen.

Gyllebeholderen efterlever kravene i BREF-dokumentet. Dvs. at beholderen er en fast tank, der kan modstå mekaniske, termiske og kemiske påvirkninger. Sider og bunde er tætte og korrosionsbeskyttede. Tanken tømmes ca. 1 gang årligt for inspektion og evt. reparationer. Opbevaring af gylle i gylletank, opfattes som BAT. Der er fastsat en lang række lovregulerede forhold, der er med til at sikre lav ammoniakfordampning, og sikre lækager. Disse regler indebærer bl.a. 10-årig beholderkontrol. Derudover er der teltoverdækning på beholderen, og der føres lovpligtig logbog.

### *Kommunens bemærkninger og vurdering*

I henhold til beregningen i husdyrgodkendelse.dk er overfladearealet på beholderen 693 m<sup>2</sup>. Den producerede svinegylle opbevares på ejendommen i gyllebeholder med teltoverdækning. Etablering af en tæt overdækning på gyllebeholderen er i overensstemmelse med husdyrgødningsbekendtgørelsens regler. Holbæk Kommune gør opmærksom på, at teltoverdækningens tilstand og tæthed skal kontrolleres løbende, at åbning af teltdugen kun må ske i forbindelse med omrøring, tømning og udbringning af gylle, samt at skader på teltoverdækningen skal repareres inden for en uge efter skadens opståen. Der stilles vilkår hertil i henhold til Miljøstyrelsens teknologiliste samt krav om logbogsføring for dato og årsag til åbning af teltdugen.

Foruden flydende husdyrgødning fra produktionen på ejendommen, tilledes der vand fra vask af stald. Der er ikke befæstede arealer omkring eksisterende stald eller gødningsopbevaringsanlæg, hvilket betyder, at der ikke sker opsamling af regnvand fra befæstede arealer.

Opbevaringskapacitet på minimum 9 måneder er lovpligtigt jævnfør husdyrgødningsbekendtgørelsens § 11. Ansøger har ikke redegjort for den årlige producerede mængde husdyrgødning, og derved kan Holbæk Kommune ikke vurdere, hvorvidt opbevaringskapaciteten er tilstrækkelig. Der foreligger ingen aftaler om opbevaringsaftaler til eller fra ejendommen. I forbindelse med nudriften er der ved tilsyn beregnet opbevaringskapacitet til mere end 10 måneders gylleproduktion. Idet forholdet er omfattet af den generelle regulering, stilles der ikke vilkår hertil. Kommunen gør dog opmærksom på, at der ved tilsyn skal foreligge dokumentation for den årlige mængde producerede husdyrgødning og dermed opgørelse for tilstrækkelig kapacitet på husdyrbruget. Såfremt der er behov for lejet opbevaringskapacitet til husdyrgødning til



eller fra ejendommen, skal der ved tilsyn ligeledes fremlægges kopi af de indgåede, nødvendige skriftlige aftaler med en varighed på minimum 5 år.

Det vurderes, at den generelle regulering er tilstrækkelig til at sikre naboer mod unødige gener ved udbringning af husdyrgødning.

#### *Vurdering af BAT*

Holbæk Kommune vurderer, at den ansøgte produktion lever op til krav om BAT med hensyn til opbevaring af husdyrgødning, idet gyllebeholderen har tæt bund og vægge. Jf. BREF-dokumentet er opbevaring af flydende husdyrgødning i gyllebeholder at betragte som BAT. Der stilles tilhørende vilkår til driften af gødningsopbevaringsanlæg

## **6. Husdyrbrugets forurening og forureningsbegrænsende foranstaltninger**

### **6.1 Anvendelse af bedst tilgængelig teknik, BAT**

Ved miljøgodkendelse efter Husdyrbruglovens § 16a, stk. 2 skal det sikres, at der træffes de nødvendige foranstaltninger for at forebygge og begrænse forureningen ved anvendelse af BAT. BAT vurderes i forhold til virksamhedstypen og størrelsen samt om der er tale om en ny eller en bestående virksomhed. Det er ikke den enkelte landmands økonomiske forhold, der indgår i vurderingen. BAT skal i alle tilfælde anvendes med henblik på at nedbringe den samlede, miljømæssige belastning af omgivelserne. Husdyrbrug skal derfor anvende teknik, der kan anses som BAT, også i tilfælde, hvor mindre omkostningskrævende foranstaltninger ville være tilstrækkelige til at opfylde det beskyttelsesniveau, der er fastlagt i husdyrgodkendelsesbekendtgørelsen.

Ansøger er selv ansvarlig for at undersøge og vurdere mulighederne for at anvende BAT. Kommunen har indarbejdet vurderingen af BAT for så vidt angår staldindretning, ammoniakemission og opbevaring af husdyrgødning i afsnit 4.3 og 5.

#### **6.1.1 Foder**

##### *Ansøger oplyser*

I forbindelse med foderkontrol og optimering af produktionen bliver ejendommens foderforbrug nøje gennemgået, således at fodereffektiviteten optimeres, samtidig med at der tages hensyn til prisudvikling på foder. Som udgangspunkt vil der blive anvendt foder med optimeret indhold af råprotein og fosfor.

- Foderplaner udarbejdes i samarbejde med foderkonsulent, og det sikres, at der anvendes den for ejendommen bedste viden inden for fodring.
- Mindst 1 gang årligt gennemgås foderplaner for optimeringer, fejl, mm.
- Foderet indeholder et fosfor- og råproteinindhold inden for de vejledende niveauer.
- Foderet er tilpasset til de enkelte dyregrupper og vægtintervaller, så der ikke opstår unødigt overforbrug af hverken næringsstoffer, fosfat eller hjælpestoffer.

##### Beskrivelse af opbevaring af ensilage og foder

Der fremstilles foder af korn fra egen avl, samt indkøbte råvarer eller indkøbes færdigfoder. Alt korn og foder opbevares i siloer. Det vurderes, at BAT er opfyldt i forhold til opbevaring og brug af ensilage.

##### *Kommunens bemærkninger og vurdering*

Holbæk Kommune bemærker, at ansøger løbende skal være opmærksom på forbruget af foder samt tiltag, der kan medvirke til, at forbruget minimeres mest muligt. Spild af foder fjernes dagligt, der stilles vilkår herom.

### Vurdering af BAT

Det er ikke længere muligt at anvende foderoptimering til begrænsning af ammoniakemission eller mængden af fosfor ab lager. BAT for så vidt angår foder for IE svinebrug fremgår af husdyrgodkendelsesbekendtgørelsens § 36, og der stilles således ikke vilkår hertil.

BREF dokumentet angiver, at det er BAT at sikre effektiv fodring gennem sammensætning af næringsstofindholdet i foderet, og løbende kontrol, således at det stemmer overens med dyrenes behov. Kommunen vurderer, at det ansøgte lever op til implementering og redegørelse for BAT i forhold til fodring i bedriften.

## 6.1.2 Energi og vandforbrug

### Ansøger oplyser

Energiforbruget på ejendommen er i nudrift og ansøgt drift fastsat til ca. 145.000 kWh. Normtal for elforbrug er 10-11 kWh/slagtesvin (håndbog til driftsplanlægning, 2015). Der er ingen særlige forhold i stalden, udtørring foregår med varmekanoner.

### BAT Energiteknologi på ejendommen

- Ventilationssystemer er optimeret og dimensioneret og reguleret efter den aktuelle belægning.
- Der er installeret eller vil blive LED-lys i staldene.
- De enkelte staldafsnit udtørres med ventilation og varmeblæser 1 døgn efter vask, inden der indsættes nye grise. På den måde undgås det at ventilere unødigt, samtidig med at det undgås, at temperaturen i stalden er for lav og luftfugtigheden er for høj, når der indsættes grise, idet dette kan medføre unødigt svineri i stalden.
- Der sørges for jævnlig inspektion og rengøring af ventilationskanaler og ventilatorer.
- Der sørges for vedligehold af fodermølle.
- Der sørges for, at unødig belysning og andet energispild undgås.
- Udendørs belysning benyttes kun i nødvendigt omfang.
- Der kan manuelt åbnes nødopluk i alle staldafsnit ved strømsvigt og høje temperaturer i stalden. Desuden går der alarm til ejers mobil ved strømsvigt.

Ifølge referencedokumentet for bedste tilgængelige teknikker (BREF) der vedrører fjerkræ- og svineproduktion, anvendes der BAT, når der etableres (delvis) lavenergibelysning, eftersyn og rengøring af ventilatorer, temperaturstyring, der sikrer temperaturkontrol og minimums-ventilation i perioder, hvor der ikke er behov for ret stor ventilation. Med henvisning til tiltag på ejendommen anvendes der BAT for elforbrug.

### Vandforbrug

Vandforbruget på ejendommen er i nudrift og ansøgt drift fastsat til ca. 7.500 m<sup>3</sup>. Vandforbruget fordeler sig på følgende poster, fordelt på normtal (håndbog til driftsplanlægning, 2015).

Drikkevand	0,50 m <sup>3</sup> /gris
Vaskevand	0,02 m <sup>3</sup> /gris
Spild	0,04 m <sup>3</sup> /gris
I alt	0,56 m <sup>3</sup> /gris

Drikkevandsinstallationer tjekkes ofte og udskiftes ved lækager.

### BAT Vandteknologi på anlæg

Der foretages højtryksvask af stalde mellem hvert hold af grise.

- Stalde sættes i blød inden vask, hvilket nedsætter forbruget af vand.
- Drikkevandsnipler mm efterses og udskiftes når det skønnes nødvendigt.
- Vandforbruget registreres og monitoreres løbende for at forebygge spild og for at undgå at ødelagte vandrør får lov til at lække.
- Der fodres med vådfoder, således at grisene primært får deres drikkevand via foderet. Der er således ikke drikkenipler, der kan være utætte og give anledning til vandspild.

Ifølge BREF der vedrører fjerkræ og svineproduktion, anvendes der BAT når der er anvendes højtryksrensning til vask af stalde, og når drikkenipler er placeret over trug. Dvs. der anvendes BAT for vandforbrug

### *Kommunens bemærkninger og vurdering*

Det vurderes, at energiforbruget på husdyrbruget ikke stiger væsentligt med det ansøgte i forhold til normalt. Hvis der produceres flere grise end registeret nudrift vil både el- og vandforbruget dog naturligt stige i forhold til antallet af produceret gris. Hvis grisene blot bliver tungere i forhold til nudriften vil energiforbruget formodentligt ligge på samme niveau.

I nærværende sag er der installeret LED lys i staldene, ventilationen efterses jævnligt og er tilpasset den aktuelle belægning, hvilket medvirker til at reducere energiforbruget. Kommunen vurderer, at udgifterne til el i sig selv vil anspre til at spare på ressourcerne, hvorved det forventes, at ansøger ved udskiftning af eksisterende elinstallationer vil anvende energibesparende installationer/teknologi.

Det fremgår af ansøgers redegørelse, at det nuværende vandforbrug ikke forventes at stige væsentligt i forbindelse med det ansøgte.

Kommunen vurderer, at ejendommens fastsatte vandforbrug er acceptabelt i forhold til det ansøgte projekt.

Kommunen stiller vilkår til rengøring af ventilation efter hvert holdskifte for at reducere ejendommens strømforbrug. Dertil stilles der vilkår til udarbejdelsen af en driftsprocedure med beskrivelsen af hvor ofte rengøringen af staldafsnit og ventilation foretages. Proceduren skal holdes opdateret og kunne fremvises på forlangende. Der skal føres logbog over reparationer og eftersyn af ventilationsanlægget.

### *Vurdering af BAT*

Ifølge referencedokumentet for bedste tilgængelige teknikker (BREF), der vedrører fjerkræ og svineproduktion, anvendes der BAT, når der er etableret (delvis) lavenergibelysning, eftersyn og rengøring af ventilatorer, temperaturstyring, der sikrer temperaturkontrol og minimumsventilation i perioder, hvor der ikke er behov for ret stor ventilation. Ligeledes er det at betragte som BAT, at efterse og udskifte drikkevandsinstallationer mm., når det

skønnes nødvendigt, samt løbende registrering af vandforbruget for at forebygge spild f.eks. ved eventuelt ødelagte vandrør.

Holbæk Kommune vurderer, at ejendommen i sin drift fremover gennemtænker og holder sig for øje, hvorledes vand- og energiforbruget kan reduceres. Der vil derfor blive stillet vilkår om, at vand- og energiforbruget skal registreres. I forbindelse med tilsyn skal fremlægges virkemidler til nedbringelse af ressourceforbruget, såfremt dette stiger utilsigtet. Kommunen vurderer, at udgifterne til energi og vand også vil anspre til at spare på ressourcerne.

Derudover kan energiforbruget reduceres gennem anvendelse af lavenergipærer. Der vil blive stillet vilkår om, at der skal anvendes lavenergipærer hvor det er muligt og takt med at eksisterende belysning udskiftes.

Det vurderes, som værende BAT management, at registrere vandforbruget løbende med henblik på at identificere defekter samt vælge udstyr med fokus på vandbesparelser. For at reducere vandforbruget ved evt. lækage m.v. er der stillet vilkår om registrering af vandforbrug.

Holbæk Kommune vurderer, at det økonomiske incitament kan medvirke til, at energi- og vandforbruget på ejendommen holdes på så lavt niveau, som det er muligt.

### **6.1.3 Spildevand**

#### *Ansøger oplyser*

Der ændres ikke på spildevandsmængder eller på håndtering af spildevand. Der produceres ca. 800 m<sup>3</sup> spildevand årligt. Spildevand fra stald ledes til gyllebeholder. Sanitært spildevand fra mandskabsfaciliteter ledes til septiktank.

Det vurderes, at BAT er opfyldt i forhold til håndtering af spildevand.

#### *Kommunens bemærkninger og vurdering*

Idet spildevand fra rengøring af stalde og lignende ledes til gyllebeholder, vurderer Holbæk Kommune, at spildevand fra stald bortledes miljømæssigt forsvarligt og i henhold til husdyrgødningsbekendtgørelsen.

Såfremt der ikke er plads i eksisterende gyllebeholder til opbevaring af vaskevand og evt. overfladevand fra befæstede arealer herunder evt. vaskeplads, skal ansøger indgå skriftlige aftaler af minimum 5 års varighed for opbevaring på anden ejendom/afsætning til biogasanlæg. Der stilles ikke vilkår hertil, idet forholdene er omfattet af den generelle husdyrregulering. Kommunen gør opmærksom på, at tilstrækkelig opbevaringskapacitet skal kunne dokumenteres ved tilsyn på ejendommen.

Sanitært spildevand fra mandskabsfaciliteter ledes til septiktank.

Forhold vedrørende afledning af husspildevand samt afledning af tagvand fra driftsbygninger er ikke omfattet af nærværende miljøgodkendelse.

## 6.1.4 Management

### *Ansøger oplyser*

- Ejendommen drives efter princippet "godt landmandskab".
- Bedriftens medarbejdere bliver løbende uddannet gennem kurser, efteruddannelse og deltagelse i erfa-grupper.
- Medarbejdere vil blive orienteret om ejendommens miljøgodkendelse og være bekendt med vilkårene i miljøgodkendelsen.
- Affald bortskaffes så vidt muligt til genbrug. Ikke genbrugbart affald køres i deponi på den lokale genbrugsplads.
- Der tages videst muligt hensyn til naboer ved udbringning af gylle.
- Der føres årlig kontrol over vand- og energiforbrug.
- Vand- og energiforbrug opgøres årligt i forbindelse med ejendommens regnskab.
- I ejendommens effektivitetskontroller registreres desuden foderforbrug, produktionsresultater og lign.
- Der forefindes en beredskabsplan, der beskriver forholdsregler i forbindelse med uheld med kemikalier og gylle, brand mv.
- Der er udarbejdet en beredskabsplan for ejendommen.

På ejendommen er management en væsentlig del af de foranstaltninger, der reducerer og er med til at man undgår væsentlige skadelige virkninger på miljøet.

Management der kan begrænse skadelige påvirkninger af miljøet omfatter korrekt håndtering af affald, rengøring i og omkring staldene, kontrol af el- og vandforbrug. Derudover er korrekt håndtering af gyllebeholdere med logbog for flydelag, samt korrekt håndtering af gyllen ved udbringning væsentlige forudsætninger for at undgå skadelige virkninger på miljøet.

Ejendommens beredskabsplan har også stor betydning for at kunne håndtere uheld og dermed reducere negative effekter.

Det vurderes at ansøger med de anførte tiltag har forebygget og begrænset væsentlige skadelige indvirkninger på miljøet.

### *Kommunens bemærkninger og vurdering*

I henhold til BREF dokumentet er det BAT, at træne og uddanne medarbejdere; registrere vand- og energiforbrug, foderforbrug, affaldsdannelse, samt anvendelsen af husdyrgødning og handelsgødning; udarbejde gødningsplaner; samt have en nødfremgangsmåde ved uheld.

Holbæk Kommune betragter det som BAT at registre forbruget af vand, energi, foder mv. for at få et overblik over forbruget, og derved kunne sætte ind, hvis det vurderes, at der er et overforbrug, jf. de respektive afsnit herom.

Aspekterne i "Godt landmandskab" som f.eks. korrekt affaldshåndtering, rengøring i og omkring ejendommen m.v. vurderes også som værende BAT.

Endvidere betragtes det som BAT at sikre, at ansatte har den nødvendige uddannelse.

Der er i det ansøgte redegjort for forebyggelse af uheld. Kommunen vurderer, at der skal udarbejdes en egentlig beredskabsplan for at minimere risikoen for miljøet ved evt. uheld og driftsforstyrrelser. Der stilles vilkår hertil samt omkring tilgængelighed og revision af husdyrbrugets beredskabsplan. Det vurderes at regelmæssig revision og planens synlighed

er medvirkende til at skabe bevidsthed om, og derved forebyggelse af, uheld. Det er ejerens pligt, at medarbejdere har kendskab til indholdet af beredskabsplan.

Ved evt. uheld, der kan have miljømæssige konsekvenser, skal der ringes til tlf. 112.

Der skal ligeledes udarbejdes et miljøledelsessystem for husdyrbruget, hvilket er påkrævet på IE-husdyrbrug jf. husdyrgodkendelsesbekendtgørelsens § 42. Miljøledelsessystemet skal sikre fortsat implementering af BAT samt skabe fokus på virksomhedens miljøforhold. Holbæk Kommune vurderer, at kravet om et miljøledelsessystem er en tilsynssag, uafhængig af ansøgningen om godkendelse efter Husdyrbrugloven. Der stilles ikke vilkår til udarbejdelse af miljøledelsessystem i nærværende miljøgodkendelse.

Ved overholdelse af nedenstående vilkår vurderer vi, at husdyrbruget gør en optimal indsats for at minimere risikoen for gener og forurening i tilfælde af driftsforstyrrelser og uheld.

For at minimere miljøskaderne ved eventuelle uheld og utilsigtede hændelser, bliver der stillet vilkår om udarbejdelse af beredskabsplan, der skal indeholde de nødvendige forholdsregler, herunder procedure og kortbilag, der sikre tiltag, der kan stoppe og begrænse eventuelle uheld.

### **Samlet vurdering af BAT**

På baggrund af ovenstående vurderer Holbæk Kommune, at ejendommen lever op til krav om anvendelse af BAT i husdyrproduktionen.

## **6.2 Ammoniakdeposition og natur**

### *Ansøger oplyser*

Ejendommen er beliggende ca. 1.100 m fra Natura2000 områder. Der er 1.600 m til naturområder, der er omfattet af husdyrlovens § 7 samt ca. end 345 m til potentiel ammoniakfølsom skov.

Omkring ejendommen ligger der flere kategori 3 naturområder. Desuden ligger der enkelte § 3 søer. Der er foretaget ammoniakdepositionsregning til naturområderne. Resultaterne kan se i nedenstående tabel.

### Oversigt af naturpunkter ? i

Navn:	Kategori:	Opretter:	Kumulation:	Ruhed natur:	Merdeposition (kg NH <sub>3</sub> -N/år):		Totaldeposition (kg NH <sub>3</sub> -N/år):	
					8-års drift	Nudrift:		
Skov øst 1	Kategori 3	Ansøger	0	S	0	0	3,4	▼
Skov øst 2	Kategori 3	Ansøger	0	S	0	0	2,4	▼
§ 7	Kategori 1	Ansøger	0	Bn	0	0	0,1	▼
Skov nord	Kategori 3	Ansøger	0	S	0	0	0,6	▼
Mose nord	Kategori 3	Ansøger	0	Bn	0	0	0,4	▼
Mose syd	Kategori 3	Ansøger	0	Bn	0	0	0,1	▼
Mose vest	Kategori 3	Ansøger	0	Bn	0	0	0,1	▼
Sø nordøst	Kategori 3	Ansøger	0	V	0	0	0,9	▼
Sø sydøst	Kategori 3	Ansøger	0	V	0	0	0,7	▼
Sø syd	Kategori 3	Ansøger	0	V	0	0	0,2	▼
Sø sydvest	Kategori 3	Ansøger	0	V	0	0	0,1	▼
Sø nordvest	Kategori 3	Ansøger	0	V	0,0	0,0	0,2	▼

Ved kategori 1 natur, skal der foretages en vurdering i forhold til kumulationsmodellen jf. husdyrgodkendelsesbekendtgørelsens § 25. Til hjælp kan kortlaget "kumulation" i husdyrgodkendelse.dk's kort anvendes.

#### Standardværdier i

Ruhed natur:

Blandet natur med lav bevoksning ▼

Ruhed opland:

Landbrug ▼

Kumulation:

Nul ejendomme (0) ▼

Figur 3: Beregning af ammoniakdeposition til nærliggende natur.

Der er ingen kategori 3 naturområder, der modtager en merdeposition på mere end 1,0 kg N/Ha/år. Kravet vedr. maksimal totalbelastning til § 7 områder er også overholdt.

Ejendommen overholder genekriterierne til omkringliggende kategori 1, 2 og 3-natur. Det vurderes at der kan meddeles miljøgodkendelse til det ansøgte uden væsentlige gener for naboer og omkringliggende natur, mm.

Der ligger enkelte naturområder i nærområdet. Nærmeste kat. 1 natur ligger ca. 3 km fra anlægget. Der er ca. 1,6 km til kat. 2 natur. Nærmeste kat. 3 naturområde ligger ca. 290 m fra anlægget.

- Der er en totaldeposition på 0,0 kg N til nærmeste kat. 1 naturområde.
- Der er en totaldeposition på 0,1 kg N til nærmeste kat. 2 naturområde.
- Der er ingen merdeposition til kat. 3 områder.

Merdeposition/totaldeposition holder sig således indenfor kriterierne i husdyrlovens bekendtgørelse for alle naturområder.



De generelle afskæringskriterier for totalbelastning/merbelastning i forhold til 8-års drift overholdes for alle naturområder.

Samlet set vurderes det, at det ansøgte projekt ikke vil medføre væsentlige miljømæssige påvirkninger, og at husdyrbruget i øvrigt kan drives på stedet på en måde, der er foreneligt med hensynet til omgivelserne. Det vurderes endvidere, at projektet ikke vil forringe tilstanden af beskyttede naturtyper og arter, herunder habitatdirektivets bilag IV-arter såvel i som udenfor Natura 2000 områder.

### *Kommunens bemærkninger og vurdering*

Husdyrbrugloven skal bl.a. forbygge og begrænse forurening af natur, vand og jord. Der er derfor stillet krav til beskyttelse af naturområder i kraft af blandt andet kravet til BAT og krav til den maksimalt tilladte kvælstof deposition eller merdepositionen til forskellige ammoniakfølsomme naturtyper.

Plantesamfund i naturområder kan være følsomme overfor luftbåret kvælstof (ammoniak). Øget tilførsel af ammoniak kan medføre væsentlige tilstandsændringer, som kan forringe områdernes naturmæssige værdi. I forbindelse med en husdyrudvidelse vil der normalt ske en øget fordampning af ammoniak fra stald og lager.

En stor del af den fordampede ammoniak falder i kort afstand fra kilden og kan derfor forringe kvaliteten af nærliggende naturområder. Dermed kan der være risiko for negativ påvirkning af væsentlige naturværdier.

Ifølge DMU's seneste opgørelse fra 2015<sup>3</sup> er baggrundsbelastningen med kvælstof fra luften 11,9 kg N/ha/år i området ved Skamstrupvej 89.

I det følgende har kommunen foretaget en vurdering af om naturområderne, i nærheden af staldanlægget og opbevaringslager i det aktuelle projekt, kan blive påvirket væsentligt som følge af øget kvælstoffordampning.

Ammoniakemissionen i ansøgt drift og meremissionen er angivet i tabe 4Tabel herunder.

Tabel 4: Ammoniakemission i ansøgt drift, meremissionen i forhold til nudrift og 8 års drift.

### Samlet resultat af ammoniakberegninger ? i

Samlet emission: **4223,6** (kg NH<sub>3</sub>-N/år)

Meremission (8 års-drift): **275,5** (kg NH<sub>3</sub>-N/år)

Nogle af de angivne beregninger er foretaget i en scenarieberegning i husdyrgodkendelse.dk (209752). Resten fremgår af indsendte ansøgning.

De ammoniakfølsomme naturtyper er inddelt i tre kategorier. Det er beskrevet nærmere i husdyrgodkendelsesbekendtgørelsen §2 og bilag 3. De forskellige naturpunkter fremgår af figur 3. Det fastsatte beskyttelsesniveau fremgår af tabel 5.

Tabel 5: Inddeling af ammoniakfølsomme naturtyper og det fastsatte beskyttelsesniveau.

Naturtyper	Fastsat beskyttelsesniveau
------------	----------------------------

<sup>3</sup> [http://www2.dmu.dk/1\\_viden/2\\_Miljoe-tilstand/3\\_luft/4\\_spredningsmodeller/5\\_Depositionsberegninger/depositiontables.asp?period=2015&water=kommuner&Select=Vis+tabel](http://www2.dmu.dk/1_viden/2_Miljoe-tilstand/3_luft/4_spredningsmodeller/5_Depositionsberegninger/depositiontables.asp?period=2015&water=kommuner&Select=Vis+tabel)

Kategori 1. § 7 stk. 1, nr. 1, i lov om miljøgodkendelse m.v. af husdyrbrug (ammoniakfølsomme naturtyper beliggende i Natura2000 område)	Max. Totaldeposition afhængigt af antal husdyrbrug i nærheden (beskrivelse i teksten herunder samt se figuren) <ul style="list-style-type: none"> <li>• 0,2 kg N/ha/år ved &gt; 1 husdyrbrug</li> <li>• 0,4 kg N/ha/år ved 1 husdyrbrug</li> <li>• 0,7 kg N/ha/år ved 0 husdyrbrug</li> </ul>
Kategori 2. § 7 stk. 1, nr. 2, i lov om miljøgodkendelse m.v. af husdyrbrug (ammoniakfølsomme naturtyper beliggende <b>udenfor</b> Natura2000 område højmoser, lobeliesøer, heder (>10 ha), overdrev (>2,5 ha)	Max. Totaldeposition på 1,0 kg N/ha/år.
Kategori 3. Heder, moser og overdrev, som er beskyttet af naturbeskyttelseslovens § 3, og ammoniakfølsomme skove.	Kommunen vurderer konkret, om der skal fastsættes vilkår om max. merdeposition, og hvad det nødvendige krav til max deposition skal være. Kravet må dog ikke være under en max. merdeposition på 1,0 kg N/ha/år

### Kategori 1-natur

Denne kategori omfatter de Naturtyperne kan ses i bilag 2 i husdyrgodkendelsesbekendtgørelsen.

Kategori 1-natur omfatter de ammoniakfølsomme Natura 2000-naturtyper, som indgår i udpegningsgrundlaget for området og er kortlagte af Naturstyrelsen i forbindelse med Natura 2000-planlægningen.

Det nærmeste internationale naturbeskyttelsesområde er Natura 2000-området nr. 137 Store Åmose, Skarresø og Bregninge Å. Området ligger ca. 1,1 km syd for staldanlæg og opbevaringslager. Depositionen udregnes i kanten af Natura 2000-området nærmest husdyrbruget. Totaldepositionen er 0,1 kg N/ha/år og merdepositionen for det ansøgte er 0,0 kg N/ha/år. Placering fremgår af Figur 4.

Nærmeste Kategori 1-natur ligger i før nævnte Natura 2000-område og er skovbevokset tørvemose. Placeringen af de to områder fremgår af Figur 4: Placering og depositionen af ammoniak på tætteste natura 2000 område og Kategori 1 natur. Det er kun totaldepositionen der er angivet i figuren da merdeposition i alle tilfælde er 0,0 kg N/ha/år. Se figur 4. Totaldepositionen til begge Kategori 1-naturområder er 0,0 kg N/ha/år og merdepositionen er 0,0 kg N/ha/år.

Beskyttelsesniveauet for kategori 1-natur omfatter krav til en maksimalt tilladt totaldeposition på 0,7, 0,4, eller 0,2 kg N/ha/år. Hvilken af grænserne, der konkret gælder afhænger af, om der er 0, 1 eller flere end 1 husdyrbrug i nærheden.

Den beregnede totaldeposition fra anlægget ligger under laveste beskyttelsesniveau. I vurderingen af depositionen er det derfor ikke nødvendigt at tage hensyn til antallet af andre husdyrbrug i nærheden. Kravet til totaldeposition fra anlægget er dermed overholdt.

Kommunen vurderer, at den ansøgte drift ikke indebærer nogen risiko for væsentlig negativ påvirkning af habitatområdet eller dets udpegningsgrundlag (kategori 1-natur).

Da øvrig kategori 1-natur ligger længere væk fra anlægget, vurderer kommunen, at den ansøgte drift ligeledes ikke indebærer nogen risiko for væsentlig negativ påvirkning af andre habitatområder og deres udpegningsgrundlag, idet ammoniakdepositionen vil være mindre eller den samme som for ovenstående områder.



Figur 4: Placering og depositionen af ammoniak på tætteste natura 2000 område og Kategori 1 natur. Det er kun totaldepositionen der er angivet i figuren da merdeposition i alle tilfælde er 0,0 kg N/ha/år.

### *Kategori 2-natur*

Kategori 2-natur er ammoniakfølsomme naturtyper beliggende udenfor Natura 2000-områder (højmoser, lobeliesøer, heder (større end 10 ha) og overdrev (større end 2,5 ha).

1,6 km syd/vest for husdyrbruget ligger et overdrev på mere end 2,5 ha. Totaldepositionen er 0,1 kg N/ha/år til området, se figur 5.

Totaldeposition af ammoniak på kategori 2-natur må ikke overstige 1,0 kg N/ha/år. Med baggrund i dette, er det Holbæk Kommunes vurdering, at husdyrbruget ikke indebærer nogen risiko for en væsentlig negativ påvirkning af kategori 2-natur.

### *Kategori 3-natur og Anden § 3 beskyttet natur*

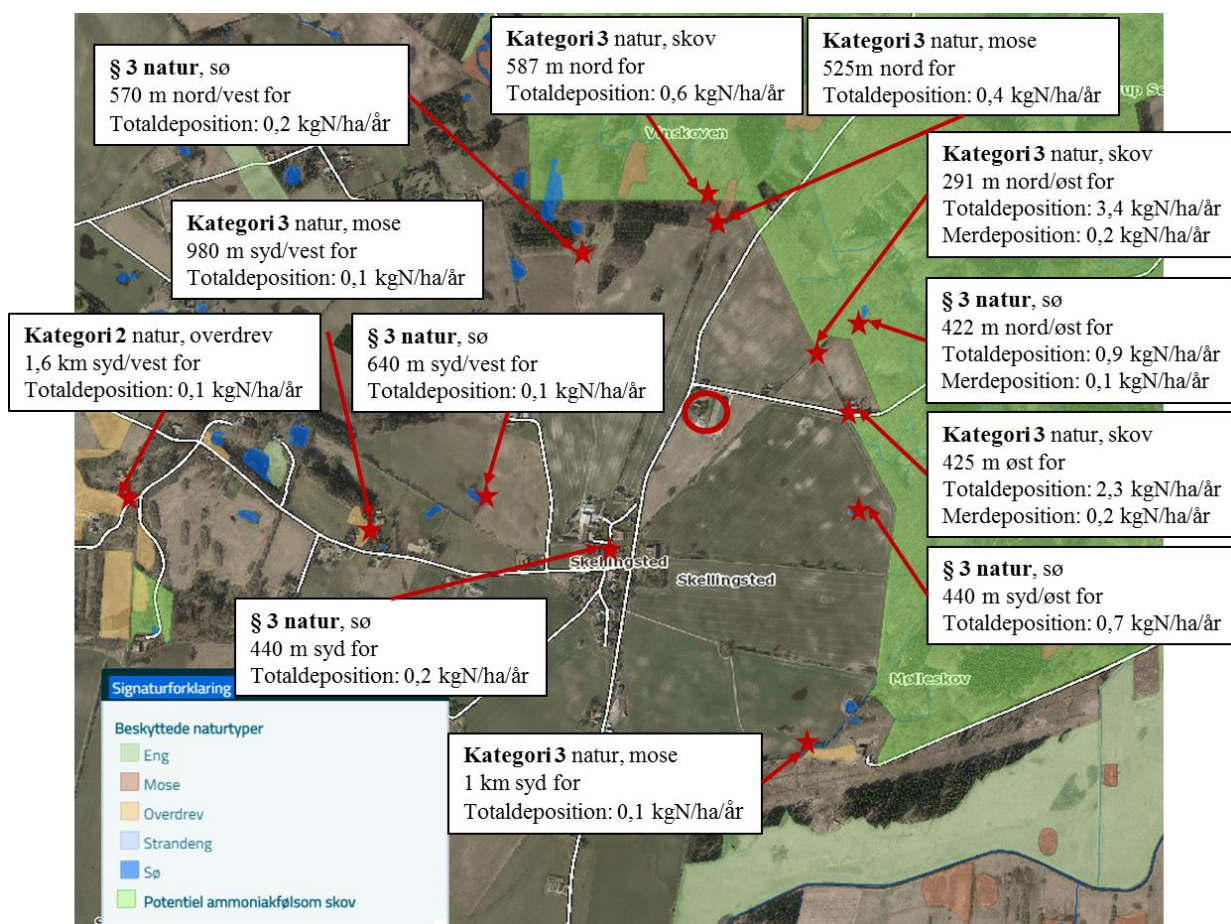
Kategori 3-natur er ammoniakfølsomme naturtyper, som ikke er omfattet af kategori 1- og 2-natur. Det drejer sig om heder, moser og overdrev, som er beskyttet efter naturbeskyttelseslovens § 3, samt ammoniakfølsomme skove.

Anden natur beskyttet efter naturbeskyttelseslovens § 3 kan også blive påvirket af ammoniakdeposition, og der kan ske ændring af naturtypens tilstand.

Kommunen skal derfor vurdere, om det ansøgte kan føre til tilstandsændringer af såvel kategori 3-natur og anden § 3 beskyttet natur. For kategori 3-natur skal kommunen

konkret vurdere, om der skal fastsættes vilkår om maksimal merdeposition. Kravet må dog ikke være under en maksimal merdeposition på 1,0 kg N/ha/år.

Den nærmeste kategori 3-natur fremgår af Figur 5 og er ammoniakfølsom skov beliggende øst for Skamstrupvej 89. Der er beregnet deposition i to punkter. Totaldepositionen er i begge punkter henholdsvis 3,4 og 2,3 kg N/ha/år og merdepositionen er i begge tilfælde 0,2 kg N/ha/år. Øvrig kategori 3-natur i nærheden, er tre moser beliggende henholdsvis nord, syd og vest (Figur 5) for anlægget. Her er totaldepositionen beregnet til henholdsvis 0,4, 0,1 og 0,1 kg N/ha/år og merdepositionen er for alle naturpunkter 0,0 kg N/ha/år.



Figur 5: Depositionen af ammoniak på forskellige kategori 2 og 3-naturområder. Der hvor merdepositionen ikke fremgår af boksen for hvert naturområde er depositionen 0.0 kg N/ha/år.

Merdeposition til kategori 3-naturen ligger under afskæringskriteriet, og det er Holbæk Kommunes vurdering, at det ansøgte ikke vil medføre en øget påvirkning af de nærmeste kategori 3-naturtyper.

### Anden § 3 beskyttet natur

Efter naturbeskyttelseslovens § 3 er der forbud mod at foretage noget, der afstedkommer ændringer i tilstanden af en række beskyttede naturtyper med en vis størrelse. Medfører en ændring af dyrehold merdeposition på 1,0 kg N/ha/år eller derunder, vil det ansøgte som altovervejende hovedregel ikke medføre en tilstandsændring af naturtypen.

Nærmeste § 3 beskyttet natur er en række forskellige søer der fremgår af Figur 5. Merdepositionen er til alle § 3 registrerede søer er beregnet til 0,0 kg N/ha/år. Den maksimale total deposition er 0,9 kg N/ha/år. Øvrig § 3 beskyttet natur er placeret

længere væk fra anlægget, og det vurderes derfor, at merdeposition er lavere til de pågældende naturområder.

På denne baggrund vurderer Holbæk Kommune, at merdeposition af ammoniak ikke vil give anledning til væsentlig tilstandsændring af søerne.

Det er Holbæk kommunes vurdering at, ved overholdelse af vilkårene i denne tilladelse samt overholdelse af den generel lovgivning, kan husdyrbruget drives på stedet uden at påvirke den omkring liggende natur negativt.

#### *Bilag IV-arter*

På Habitatdirektivets Bilag-IV er der listet en række dyre- og plantearter, der kræver skærpet beskyttelse. Der skal sikres en gunstig bevaringsstatus for disse arter. Kommunen har foretaget en vurdering af, hvorvidt dyrearternes yngle- og rasteområder kan beskadiges i arternes naturlige udbredelsesområde som følge af det ansøgte.

Arter, der potentielt kan findes i Holbæk Kommune, fremgår af nedenstående Tabel 5. En stor del af de bilag IV-arter, hvis yngle- og rasteområder vil kunne blive påvirket af ammoniak, findes primært ved de våde naturtyper.

Tabel 5: Bilag IV arter i området ved ejendommen.

<b>Bilag IV art</b>	<b>Foretrukket ynglehabitat</b>
Markfirben	Typisk solvendt skråning med veldræned, løse jordtyper og sparsom bevoksning. Findes spredt i landskabet på åbne, varme, solrige lokaliteter ex. sandede bakkeområder, grusgrave, heder, stendiger og sydvendte skråninger.
Spidssnudet frø	Vandhuller som indgår i sammenhængende naturområder især enge og moser.
Springfrø	Vandhuller.
Klokkefrø	Lysåbne, ofte lavvandede vandhuller med rent vand og rug undervands- eller flydebladsvegetation.
Strandtudse	Lavvandede, lysåbne, udtørrede vandhuller og markoversvømmelser.
Grønbroget tudse	Lysåbne vandhuller og markoversvømmelser med ringe eller ingen vegetation.
Løvfrø	Lysåbne, ofte lavvandede vandhuller med rent vand og rig undervands- og flydebladsvegetation.
Løgfrø	Lysåbne, vegetationsrige vandhuller med rent vand.
Stor vandsalamander	Lysåbne, ofte vegetationsrige, rene vandhuller.

Bilag IV art	Foretrukket ynglehabitat
Mygblomst	Fugtige enge og i moser med kalk i jorden. Kan også findes i fugtige lavninger i klitter og i frodige rørsumpe. Især findes den på steder nær kysten. I Holbæk Kommune er den kun registeret på Orø.

Kommunen har ikke kendskab til, at der i umiddelbar nærheden af anlægget findes ynglende eller rastende bilag IV arter. Enkelte arter omfattet af bilag IV kan have levested, fødesøgningsområde eller sporadisk opholdssted på arealerne i området.

I kategori 1 naturområdet syd/øst for anlægget (ca. 3 km væk) er det overvågning af bilag 3 arter (padder).





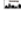

Kommunen har i ovenstående afsnit vurderet, at den ansøgte drift ikke vil medføre tilstandsændringer i nærliggende naturtyper. Bevaringsstatus for eventuelle bilag IV-arter må derfor betragtes som værende uændret i forbindelse med det ansøgte projekt, da deres yngle- eller rasteadsler ikke påvirkes. Kommunen vurderer, at ingen af arterne, der er optaget på habitatdirektivets bilag IV, vil blive påvirket negativt.

## 6.3 Lugt

### Ansøger oplyser

Beregning af lugtemissionen fra husdyrbrugets anlæg beregnes i lugtenheder. Beregningen baseres på husdyrtype, kg dyr på stald og staldsystem. Geneafstandene beregnes ud fra anlæggets lugtenheder. Beregningen foregår dels ved hjælp af FMK-vejledningen og dels den nye lugtvejledning. Ejendommen overholder lugtgenekriterier til byzone, men overholder ikke umiddelbart lugtgenekriteriet til "samlet bebyggelse" og "enkelt liggende nabo". Udclip af beregningen i husdyrgodkendelse.dk er indsat nedenfor.

#### Samlet resultat af lugtberegning

Bebyggelse	Kumulation	Model	Ukorrigeret geneafstand (m)	Korrigeret geneafstand (m)	Vægtet gennemsnitsafstand (m)	Genekriterie overholdt
 Tømmerupvej 1	0	NY	214,8	214,8	147,4	Nej
 Tømmerupvej 3	0	NY	214,8	214,8	371,5	Ja
 Skamstrupvej 116	1	NY	462,7	458,1	348,9	Nej
 Tågerupvej 4	1	NY	462,7	458,1	4040,5	Ja
 Karsholte By, Tersløse	0	NY	615,4	584,6	6331,6	Ja
 Syvendekøb By, Skamstrup	0	NY	615,4	615,4	5329,5	Ja

Figur 6: Resultat af lugtberegning fra husdyrgodkendelse.dk. Rød markering angiver hvor kravet til lugtgenen ikke overholdes.

Eftersom ejendommen, i husdyrgodkendelse.dk, ikke overholder lugtgenekriterierne til samlet bebyggelse og enkelt bolig er der derfor udarbejdet en specifik OML lugtberegning.

I beregningen er der indsat miljøkors i samtlige afkast, samt udført forhøjelser på hhv. 1 m og 1,5 m på staldsektioners ventilationsafkast (ikke på udleveringsrummet). Disse tiltag bevirker, at lugtgenekriterierne er overholdt, jf. det fremsendte materiale (bilag 10.1, 10.2 og 10.3).

### *Kommunens bemærkninger og vurdering*

Krav til lugtgene afhænger af, hvilken type bebyggelse der er tale om. I ansøgningssystemet er der derfor beregnet teoretisk geneafstand for tre bebyggelsestyper: Byzone/sommerhusområde, samlet bebyggelse i landzone og enkeltbeboelse i landzone. Naboejendomme med landbrugspligt er ikke omfattet af genekriterierne for lugt.

Lugtkonsekvenszonen er i [www.husdyrgodkendelse.dk](http://www.husdyrgodkendelse.dk) beregnet til 779 meter.

Kommunen kan konstatere, at ansøger har udpeget de korrekte ejendomme, der udgør hhv. nærmeste nabo og samlet bebyggelse og byzone. Den vægtede gennemsnitsafstand fra nærmeste staldanlæg til nærmeste nabo, Tømmerupvej 1, der er uden landbrugspligt, er ca. 147,1 meter. Nærmeste nabo er placeret vest for staldanlægget. Nærmeste samlet bebyggelse er Skamstrupvej 116 ved byen Skellingsted, der ligger ca. 300 m sydvest for ejendommen.

Nærmeste lokalplanlagt område omfattet af Husdyrbruglovens § 6 stk. 1 punkt 2 er Lokalplan nr. 54 - "For et område til besøgshaver m.v. (birkegårdens haver)", der ligger ca. 4.000 m syd for anlægget.

Nærmeste eksisterende byzone omfattet af Husdyrbruglovens § 6 stk. 1 punkt 1 er Syvendekøb By, Skamstrup beliggende syd for Mørkøv. Nævnte område er beliggende ca. 5,3 km nord for ejendommen.

Der er kumulation i forhold til lugtgener fra øvrige husdyrbrug ved Skamstrupvej 116 ved Skellingsted og ved det lokalplanlagte område, Lokalplan nr. 54 - "For et område til besøgshaver m.v. (birkegårdens haver)", idet der i henhold til husdyrgodkendelsesbekendtgørelsens kriterier, forefindes øvrige større husdyrbrug (ammoniakemission > 750 kg NH<sub>3</sub>-N pr. år) inden for 300 m til samlet bebyggelse.

Som det fremgår af figur 6 er lugtgenekriterierne til enkelt bolig samt samlet bebyggelse ikke overholdt ved beregninger foretaget i det elektroniske ansøgningssystem [www.husdyrgodkendelse.dk](http://www.husdyrgodkendelse.dk). Ansøger har anmodet om anvendelse af 50 % reglen for lugt, hvilket kommunen har afslået.

Ansøger har på baggrund heraf udarbejdet en OML-beregning for at dokumentere, at lugtgenekriterierne kan overholdes uden anvendelse af 50 % reglen på baggrund af en eksakt beregning.

Holbæk Kommune har foretaget en faglig vurdering af den fremsendte OML-lugtberegningen. Til overholdelse af lugtgenekravet til nærmeste enkelt bolig og samlet bebyggelse har ansøger valgt at indsætte miljøkryds i alle afkast samt forhøje eksisterende ventilationsafkast med henholdsvis 1 m og 1,5 m. For at sikre at ansøger lever op til de gældende lugtgenekrav stilles der vilkår om miljøkryds og forhøjelse af afkast.

Vurderingen af den fremsendte OML-lugtberedning fremgår af bilag 9.3.

Hertil bemærker Holbæk Kommune, at god staldhygiejne, renholdelse af staldareal samt renholdelse af omgivelserne på ejendommen vurderes at medvirke til at minimere lugtubredelse fra husdyrbruget.

På baggrund af ovenstående vurderes det, at det ansøgte ikke vil medføre væsentlige lugtgener i forhold til omkringboende, og at husdyrbruget kan drives på stedet uden at påvirke omgivelserne på en måde, som er uforenelig med hensynet til omgivelserne. Der stilles endvidere vilkår til minimering af lugtgener fra produktionen på Skamstrupvej 89 ved renholdelse af bl.a. stalde, båse, fodringssystem m.v.

## 6.4 Andre gener - fluer, rotter, støv, støj, transport

### 6.4.1 Skadedyr

#### *Ansøger oplyser*

Regelmæssig rengøring af stalde og opbevaringsanlæg til foder vil være med til at begrænse gener fra skadedyr.

Foderet er opbevaret i tætte siloer, hvor det ikke er muligt for skadedyr at komme ind. Mineraler leveres i bigbags og sække. Foderladen rengøres jævnligt.

Der sørges for at der ikke er uhygiejniske forhold ved de døde dyr, og de vil være overdækket.

Bekæmpelse af rotter foregår med den kommunale ordning og katte.

#### *Kommunes bemærkninger og vurdering*

Bekæmpelse af fluer på ejendommen vurderes, at skulle foretages efter de seneste retningslinjer fra Institut for Agroøkologi, Aarhus Universitet. Ved den fornødne bekæmpelse af fluer vurderes det ansøgte ikke at give anledning til gener for omkringboende. Hvis virksamheden desuden holdes ryddelig herunder fri for spild af foder og fri for oplag af affald, vurderer vi, at der ikke er forøget risiko for opformering af rotter. Der stilles vilkår hertil.

### 6.4.2 Støj

#### *Ansøger oplyser*

Støj fra staldanlægget vil kunne forekomme fra dyr og staldmekanik samt interne og eksterne transportere til og fra ejendommen. Herunder:

- flytning af dyr og kørsel med fodervogn/-blander.

Ejendommens staldanlæg er beliggende i god afstand til naboer, mm.

Tabel 6: Støjklender fra husdyrbruget.

Type	Placering	Driftstid	Tiltag til begrænsning af støj
------	-----------	-----------	--------------------------------



Stalde og dyr	I staldene*	Ca. kl. 05.00-19.00 alle dage.	-
Foderblanding	Indendørs*	Ca. kl. 05.00-19.00 alle dage.	-
Kørsel med maskiner	På hele ejendommen*	I højsæsonerne – hele døgnet.	-

\* Generelt forventes støjen fra anlægget at være mindre end miljøstyrelsens angivelser (55 dag/ 45 aften / 40 nat dbA).

Støj fra gylleudkørsel foregår kun i to højsæsoner; forår og sensommer. Støj fra kornvogne kun i høst. For at begrænse støjgener kontrolleres og renses mekaniske installationer jævnlige, således at de fungerer optimalt og ikke giver anledning til unødige støj.

#### *Kommunens bemærkninger og vurdering*

Holbæk Kommune vurderer, at de generelle regler vedrørende støj er tilstrækkelige, og vilkår om støj er derfor baseret på Miljøstyrelsens vejledende niveau. Der er stillet vilkår om, at såfremt Holbæk Kommune vurderer det nødvendigt, kan der kræves, at virksomheden for egen regning dokumenterer, at støjbidraget ikke overskrider niveauet i de generelle regler.

Når der vurderes på støjgener, skal der tages højde for al støj fra virksomheden – det vil sige også støj fra andet end faste, tekniske installationer. Vilkår om støj vil derfor gælde al støj fra landbrugsdrift, men kun støjen fra landbrugsdriften på ejendommens bygningsparcel, og ikke støj fra for eksempel markdriften.

Når der på matriklen køres intensivt i perioder med udbringning af husdyrgødning og høst kan der teoretisk set ske overskridelser af støjgrænser i aften- og nattetimerne, da det i dette tidsrum ikke er en middelværdi over tid med en enkelt maksimalværdi, der er gældende. Da det er en nødvendig del af landbrugsdriften, at der køres intensivt i kortere perioder, åbnes der i støjvilkåret op for at grænseværdien i aften- og nattetimer kan overskrides i begrænset omfang. Det vil desuden være en fordel for omkringboende, at gene ikke strækker sig over en lang periode, men begrænses til en kortere og mere intensiv periode.

Sammenholdt med ejendommens placering og det forhold, at støj generelt søges dæmpet ved valg af støjsvag teknologi og placering af fodercentral indendørs vurderer Holbæk Kommune, at støj fra produktionen på ejendommen ikke giver anledning til væsentlig gene for de omkringboende.

Antallet af transporter udgør årligt ca. 510, svarende til ca. 1,4 transport dagligt. Transporter forbi omkringboende sker via asfalteret vej, og der forventes derfor ikke væsentlige støjgener fra transporterne.

For at mindske eventuelle støjgener, stilles der vilkår om, at transport til og fra ejendommen så vidt muligt skal foretages på hverdage mandag til fredag fra kl. 7.00 – 18.00. Defekte og støjende anlæg, pumper, kompressorer eller lignende straks skal udbedres eller skiftes.

I Miljøstyrelsens vejledning nr. 5/1984 om "ekstern støj fra virksomheder" anføres ingen grænseværdier for støjbelastningen fra virksomheder ved boliger i det åbne land. Dog

anføres, at man som udgangspunkt ved fastsættelse af støjgrænser ved nærmest liggende boliger bør anvende de grænseværdier, der gælder for områder med blandet bolig- og erhvervsbebyggelse. Disse værdier er angivet i afsnittet med vilkår.

### **6.4.3 Lys**

*Ansøger oplyser*

Der er belysning inden for ejendommens driftsområde, jf. situationsplanen Bilag 9.1.

*Kommunes bemærkninger og vurdering*

Der sker ingen bygningsmæssige ændringer ved den anmeldte produktion. Ved den nuværende drift har Kommunen ikke modtaget klager over lys eller støjgener fra husdyrbruget drift.

Ansøger oplyser at der kun er orienteringslys uden for staldene. Det vurderes, at dette er med til at sikre, at der ikke sker en væsentlig lyspåvirkning til omgivelserne.

Der stilles vilkår til at imødekomme væsentlige lysgener forbundet med husdyrbrugets drift, ved at hvis der opstår væsentlige lysgener, skal der foretages tiltag til nedbringelse af genen. Ligeledes stilles vilkår om anvendelse af lavenergibelysning, hvor det er muligt, idet dette betragtes som BAT.

### **6.4.4 Støv**

*Ansøger oplyser*

Problemer med støv kan hovedsageligt opstå ved håndtering af foder og strøelse.

*Kommunes bemærkning og vurdering*

Der kan forekomme støvgener ved den daglige håndtering af foder og halm. Dette vurderes dog ikke at have en væsentlig påvirkning på de nærmeste naboer dels på grund af håndtering og fremstilling af foder i lade, og dels på grund af afstanden til nærmeste nabobeboelse, over 100 m fra husdyrbruget.

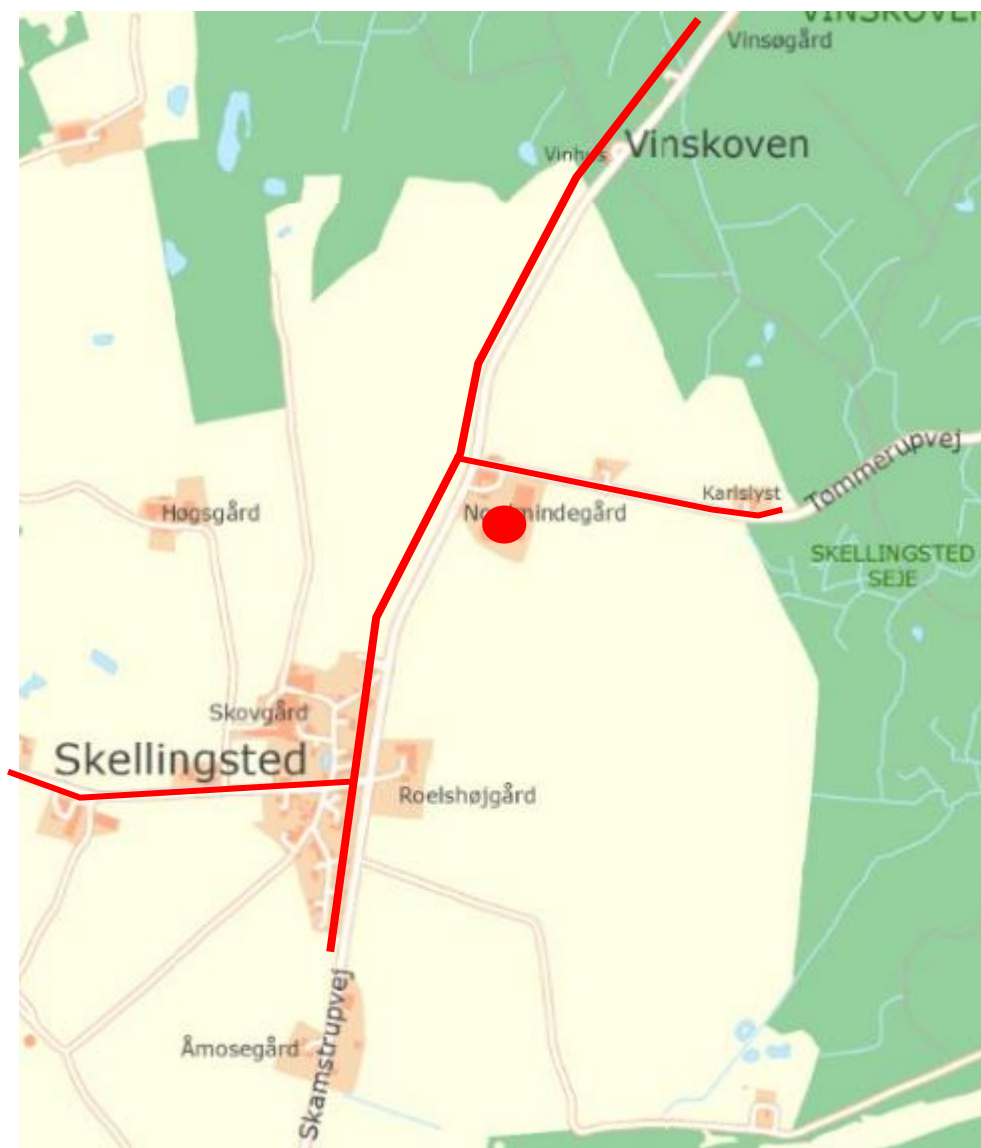
For at sikre omkringboende mod væsentlige støvgener er der stillet vilkår for så vidt angår støvpåvirkning udenfor ejendommen.

Holbæk Kommune vurderer, at der ikke vil være væsentlige støvgener fra produktionen.

### **6.4.5 Transport**

*Ansøger oplyser*

De fleste transporter vil komme ad Skamstrupvej.



Figur 7: Kort med kørselsruter

Tidsrummet for udkørsel med husdyrgødning planlægges normalt at foregå i hverdagene, og vil hovedsageligt foregå om foråret og om efteråret. Al gylle udbringes med gyllevogn eller selvkørende udlægger. Indhøst af korn vil ligeledes foregå i en koncentreret periode.

Der ændres ikke ved de daglige transporter til og fra ejendommen.

Tabel 7: Antal transporter fra ejendommen.

	<b>Nudrift</b>	<b>Ansøgt</b>
Gylle*	250	250
Døde dyr	52	52
Ind- og udlevering af grise	104	104
foder*	52	52

Diverse	52	52
Transporter i alt	<b>510</b>	<b>510</b>

\*Hel eller delvis sæson kørsel forår og efterår.

Det vurderes, at ejendommen er indrettet på en måde, så gener for omkringboende minimeres.

#### *Kommunens bemærkninger og vurdering*

Der forventes at forekomme en vis variation i det daglige antal transporter. Transporterne ved udbringning af husdyrgødning og bjærgning af afgrøder sker til og fra marker omkring ejendommen.

Idet landzone er at betragte som landbrugets erhvervsområde, må beboere af boliger i landzonen derfor acceptere visse ulemper, som kan være forbundet med at være nabo til et landbrug, som f.eks. øget trafik til og fra landbrugsejendommen i højsæsonen. Kørsel på ejendommen i forbindelse med den årlige høst og drift af markerne foregår indenfor en afgrænset periode, og er en del af det sæsonbetonede arbejde, som må accepteres ved en landbrugsbedrift.

Ud fra det samlede dyreholds størrelse vurderer Holbæk Kommune, at der er tale om et begrænset antal nødvendige transporter på årlig basis. For at mindske eventuelle støjgener stilles der dog vilkår om, at transport til og fra ejendommen så vidt muligt skal foretages på hverdage mandag til fredag fra kl. 7.00 –18.00.

Det er ikke muligt at regulere transporter i forbindelse med husdyrbrug ud fra standen af den offentlige vej og evt. fremtidig nødvendig vedligeholdelse af den. Færdsel på offentlig vej reguleres af færdselsloven og håndhæves af politiet. Hvis vejen er i en dårlig stand vil det være kommunens vejmyndighed, som skal se på vejen.

Kørsel på ejendommen i forbindelse med den daglige drift må accepteres ved en landbrugsbedrift. Kørsel internt på ejendommen vurderes ikke at give anledning til gener for nærmeste nabobeboelse.

Samlet vurderes det, at transport til og fra ejendommen som følge af den ansøgte husdyrproduktion ikke vil medføre væsentlige miljømæssige gener for omgivelserne.

### **6.4.6 Affald**

#### Døde dyr

Døde dyr opbevares på fast areal med kadaverkap. Døde dyr afhentes af DAKA og normalvis indenfor 24 timer efter anmeldelse, hvis ikke det er op til weekend eller helligdag. Afhentningstidspunktet vil normalvis være inden for en normal arbejdsdag. Døde dyr er placeret ved ejendommens lade på befæstet areal, se situationsplan Bilag 9.1

## Fast affald

Tabel 8: Affaldstyper fra produktionen.

Type	Nudrift	Ansøgt	Opbevaring	Bortskaffelse
Papir, pap, EAK kode 15 01 01, Plastik EAK kode 02 01 04	200 Kg pap. 500 kg plast.	200 Kg pap. 500 kg plast.	Indendørs	Kommunal affaldsordning
Tomme spraydåser EAK kode 16 05 04	200 stk.	200 stk.	Indendørs	Kommunal affaldsordning
Jern/metal EAK kode 02 01 10	500 kg	500 kg	Indendørs	Produkthandler
Småt jern	500 kg	500 kg	Indendørs	Kommunal affaldsordning

## Beskrivelse af kemikalier generelt

Tabel 9: Kemikalieaffald fra produktionen.

Type	Nudrift	Ansøgt	Opbevaring	Bortskaffelse
Emballage fra sprøjtemidler EAK kode 0020108	0	0	-	-
Sprøjtemiddelrester EAK kode 20 01 19	0 l	0 l	-	-
Spildolie EAK kode 20 01 26	0 l	0 l	-	-
Veterinært affald (kanyler, tomme medicinflasker) EAK kode 18 01 03	100 glasflasker. 100 plast flasker. 2 kg. Kanyler affald	100 glasflasker. 100 plast flasker. 2 kg. Kanyler affald	Indendørs	Kommunal affaldsordning eller dyrlæge.

## Pesticider

Der anvendes ikke pesticider eller kemikalier til produktionen. Medicin opbevares i medicinskab i stalden Her opbevares også veterinært affald frem til aflevering.

## Olie og kemikalier

Der opbevares ikke spildolie på ejendommen. Der er ingen nedgravede olietanke. Der opbevares ikke markkemi på ejendommen.

Det vurderes, at BAT er opfyldt i forhold til affald og kemikalier

#### *Kommunens bemærkninger og vurdering*

Holbæk Kommune vurderer, at husdyrbrugets affald bortskaffes i henhold til gældende regulativer og forskrifter, og at opbevaring og håndtering af affald på husdyrbruget i det tilfælde foregår miljømæssigt forsvarligt. Opmærksomheden henledes på, at gængse affaldsfraktioner som glas, elektronikaffald, lysstofrør og batterier ligeledes skal bortskaffes til genbrugsstation, selvom de ikke fremgår af ansøgers redegørelse ovenfor.

Såfremt der er beholdere med spildolie m.v. skal disse opstilles på en opsamlingsbakke. For at miljøgodkendelsen bliver så rummelig som muligt, stilles der i overensstemmelse hermed. Tilsvarende gælder for så vidt angår evt. fremtidig opbevaring af pesticider mv., tankning af diesel og opbevaring af dieselolie i tanke på husdyrbruget.

Opbevaring af døde dyr reguleres efter bekendtgørelse om opbevaring m.m. af døde produktionsdyr, nr. 558 af 01.06.2011.

### **6.4.7 Husdyrbrugets ophør**

#### *Ansøger oplyser*

Hvis ejendommen i mod al forventning inden for den nærmeste årrække skal nedlukkes, vil alle gyllebeholdere blive tømt, og foderrester vil blive fjernet. Oprydningen vil foregå i overensstemmelse med gældende lovgivning. Såfremt besætningen bliver ramt af en sygdom der af veterinærmyndighederne kræver karantæne eller nødslagtning af dyrene, vil det foregå i overensstemmelse med gældende lovgivning på området.

#### *Kommunens bemærkninger og vurdering*

Holbæk Kommune vurderer, at den største forureningsfare ved ophør af husdyrbruget vil stamme fra staldanlæg og opbevaringsanlæg for husdyrgødning.

Forinden ophør af husdyrbruget skal der til Holbæk Kommune indsendes en plan, der beskriver de nødvendige foranstaltninger - samt tidsplan herfor - for at undgå fremtidig forureningsfare. Planen skal inden udførsel accepteres af Holbæk Kommune.

Som minimum skal følgende udføres ved ophør af husdyrbrug:

- staldanlæg renses og tømmes for husdyrgødning,
- opbevaringsanlæg tømmes for husdyrgødning og renses
- diesel- og olietanke tømmes og sløjfes i henhold til bestemmelserne i tankbekendtgørelsen.
- restoplæg af foder bortskaffes,
- farligt affald, kemikalier, olieaffald, medicinaffald mv. tilknyttet husdyrproduktionen bortskaffes i henhold til kommunes gældende affaldsregulativ.

## 7. Driftsforstyrrelser og uheld

### *Ansøger oplyser*

#### Beskrivelse af risici

- Uheld med gylleudslip.
- Der vil kunne forekomme strømsvigt i staldanlæggene.
- Der vil kunne forekomme fejl i foderblandingerne.
- Uheld med olie/kemikalier

#### Beskrivelse af mulige uheld

- Lækage på pumperør
- Spild ved overpumpning fra tank til gyllevogn
- Gyllevognen vælter

#### Beskrivelse af risikominimering

- Pumpning af gylle vil altid være under opsyn.
- Gyllebeholder tømmes ca. 1 gang årligt og tjekkes for revner mv.
- Der udføres 10 års gyllebeholder kontrol.
- Der udarbejdes mindst 4 gang årligt foderplan, for optimering af effektivitet og miljø.
- Olietanke er godkendte og kontrolleres jævnligt, og der er lås på tanken.
- Ved uheld med gylle eller olie-/kemikalier kontaktes den lokale miljøvagt og der vælges de bedste oprydnings-/forebyggelsesforanstaltninger, således at gene og risiko for forurening bliver mindst mulige (f.eks. opdæmning med halmballer, jord el.lign.).
- Alle medarbejdere er udstyret med en mobiltelefon, ved et evt. uheld der kan have miljømæssige konsekvenser kontaktes kommunens miljøvagt, eller der ringes 112.

#### Beskrivelse af gener i forbindelse med uheld

- Ved et gylleudslip kan der ske forurening til vandmiljøet.
- Fejl i foderblandinger vil kunne give overdoseringer af næringsstoffer til gene for både dyr og miljø.
- Uheld med olie og kemikalier vil kunne forurene miljøet.

### *Kommunes bemærkninger og vurdering*

For at mindske risikoen for forurening i forbindelse med evt. uheld ved tankning af maskiner, er der stillet vilkår om, at evt. tankning af maskiner skal foregå på befæstet impermeabelt underlag.

Holbæk Kommune vurderer, at risikoen for driftsforstyrrelser og uheld, som vil forårsage væsentlig forurening af miljøet, kan begrænses ved at foretage egenkontrol på ejendommen, have en opdateret beredskabsplan på husdyrbruget samt ved vedligeholdelse af installationer i staldene samt af landbrugsmaskiner.

Driftsforstyrrelser, der forårsager forurening af omgivelserne vurderes at være begrænset gennem virksomhedens interne procedurer herunder beredskabsplan og miljøledelsessystem. Forhold som opsyn ved håndtering af husdyrgødning, beholderkontrol,

korrekt opbevaring af kemikalier og instruktion af medarbejdere vurderes at medvirke til at minimere risikoen for uheld på husdyrbruget.

Ved evt. uheld der kan have miljømæssige konsekvenser, skal der ringes til tlf. 112.



## 8. Egenkontrol

*Ansøger oplyser*

### Beskrivelse af egenkontrol

Forslag til egenkontrol på husdyrbruget.

- Der udarbejdes jævnligt foderkontrol.
- Dyr lægerapporter opbevares i tilknytning til stalden.
- Der føres jævnligt tilsyn med diverse funktioner af stalde samt med foderanlæg og lign.
- Gyllebeholdere og rør efterses jævnligt, og vil som minimum blive kontrolleret i forbindelse med beholderkontrollen hvert 10. år.
- Der føres logbog over flydelag på gyllebeholdere.

### *Kommunens bemærkninger og vurdering*

Bedriften skal til enhver tid over for Holbæk Kommune kunne fremlægge dokumentation og optegnelser, der dokumenterer, at ansøgningens forudsætninger og godkendelsens vilkår overholdes.

Desuden skal det sikres, at husdyrbruget ved tilsyn kan dokumentere lovpligtig egenkontrol indenfor f.eks. skriftlige aftaler for opbevaring af husdyrgødning på anden ejendom, dokumentation for fodring- og fodringsteknikker etc.

### 8.1 Alternative løsninger og 0-alternativ

*Ansøgers oplyser*

Der er alene tale om at godkende det eksisterende produktionsanlæg under de nye husdyrgodkendelsesregler. Godkendelsen gør det muligt at udnytte potentialet i de eksisterende stalde og fra ny viden om at det er produktionsarealets størrelse i m<sup>2</sup>, der giver ammoniak og lugt til omgivelserne. Det giver derfor ingen mening at undersøge et alternativ med at producere flere dyr på en anden ejendom.

Det vurderes at der ikke er egentlige alternativer til den ønskede godkendelse.

Et 0-scenarie på denne ejendom vil betyde, at der ikke sker en nødvendig udvikling, og at den løbende tilpasning af anlægget med udnyttelse af den bedst tilgængelige teknologi ikke vil finde sted. Samtidig vil den nødvendige økonomi til opretholdelse af produktionen ikke være tilstede og denne må afvikles.

Et 0-scenarie vil også betyde at der ikke skal udarbejdes en miljøgodkendelse med de forbedringer i forhold til miljøet der er forbundet hermed.

### *Kommunens bemærkning og vurdering*

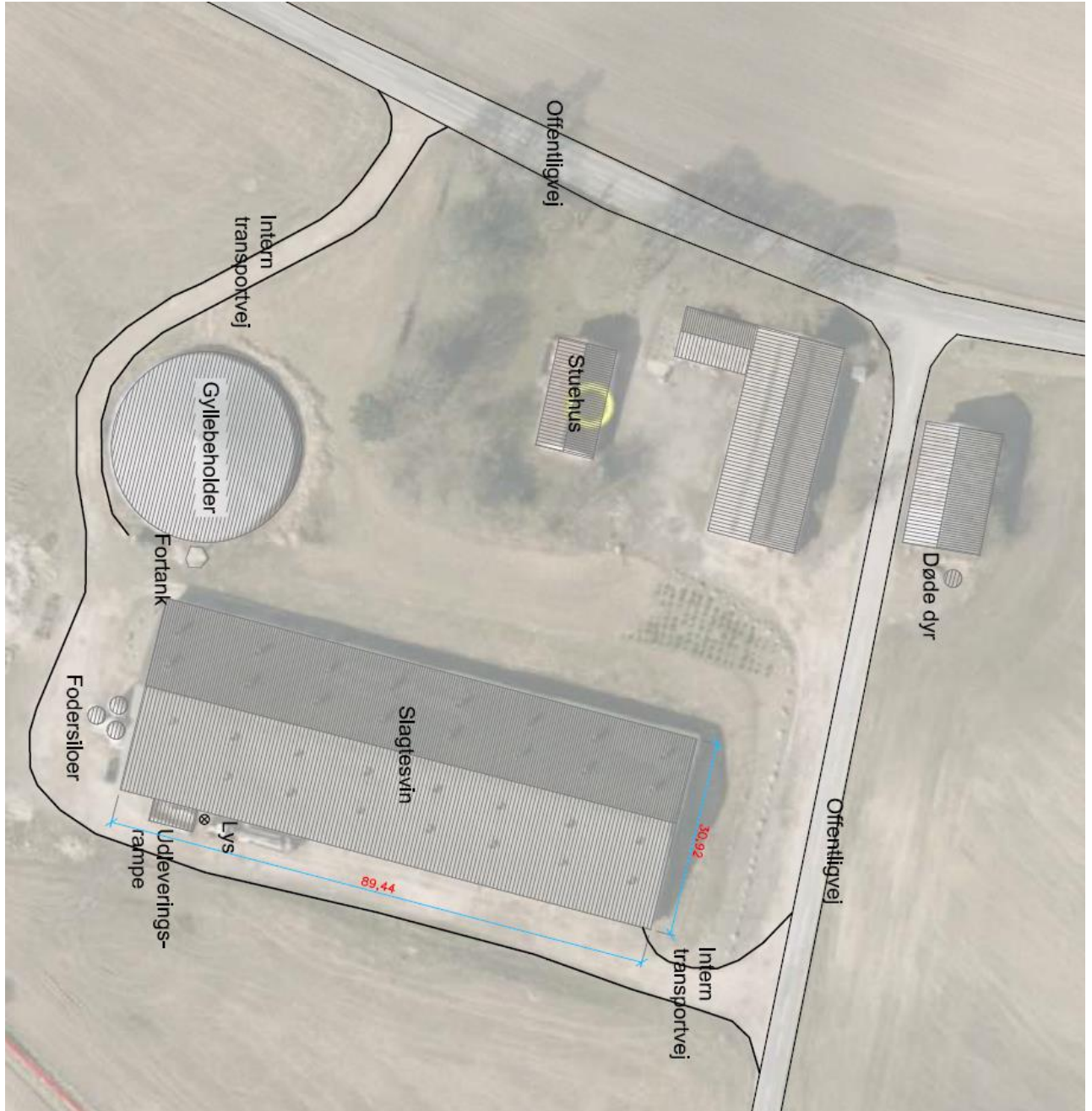
Holbæk Kommune mener ikke, at der kan opsættes økonomisk proportionale alternativer, som vurderes værende væsentligt bedre end det ansøgte projekt. Projektet gennemføres i eksisterende bygningsmasse og nødvendiggør dermed ikke inddragelse af nye arealer til husdyrbruget.

Det er endvidere kommunens vurdering af de socioøkonomiske konsekvenser, at 0-alternativet, dvs. ingen udvidelse af husdyrproduktion, samfundsmæssigt vil kunne betyde færre arbejdspladser i området, men også i de mindre, lokale virksomheder som vognmænd, foderstofleverandører mv.

## 9. Bilag

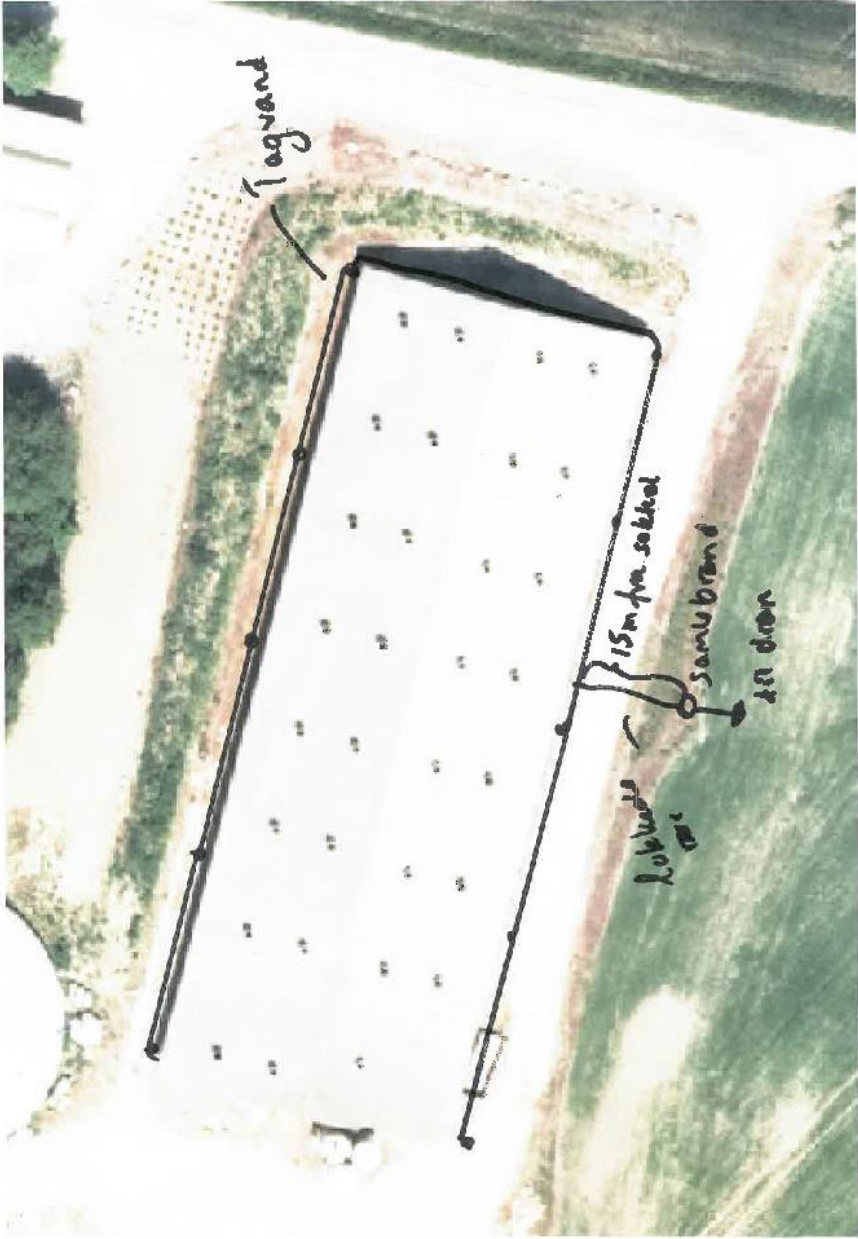
### Bilag 9.1. Situationsplan, Skamstrupvej 89, 4440 Mørkøv

Slagtesvinsstald med 2.150 m<sup>2</sup> produktionsareal, staldindretning anført på bilag 9.5.



**Bilag 9.1a Kort over dræn omkring staldbygningen**

Luftfoto, Skamstrupvej



## Bilag 9.2 OML-redegørelse

### Vejrdata

OML-beregningen er baseret på 10 års vejrdata (Ålborg) i overensstemmelse med gældende retningslinjer.

### Ruhedslængden

Der er i beregningen anvendt Ruhedslængden  $z_0=0,05$ , svarende til landbrugsområde. Kommunen vurderer, at dette er i overensstemmelse med de faktiske forhold, da der ikke er beplantning eller andet mellem stalden og nærmeste enkeltbolig og samlet bebyggelse, som beregningen udføres i forhold til.

### Terrænhældning

I beregningen indgår terrænhældning på 0 grader. Staldanlægget ligger jævnfør kommunens NetGIS i kote 42. Nærmeste nabo (Tømmerupvej 1) ligger i samme kote. Nærmeste samlet bebyggelse (Skamstrupvej 116) ligger i kote 38 og ligger således lavere i terrænet. Kommunen vurderer, at det faldende terræn ikke vil påvirke beregningsresultat i forhold til Skamstrupvej 116.

### Retningsbestemte bygningseffekter

Der er ikke korrigeret for retningsafhængig bygningseffekt. Kommunen vurderer, at dette er korrekt, da der ikke ligger høje bygninger mellem staldanlægget og Tømmerupvej 1 og Skamstrupvej 116.

### Receptorhøjde

Der er anvendt receptorhøjde på 1,5 meter. Kommunen vurderer, at dette er korrekt, da beboelsesbygningen på Tømmerupvej 1 er en etplans villa, og da Skamstrupvej 116, som er en 1½ plans villa, alligevel ligger lavere end stalden (jævnfør ovenstående).

### Koordinatsystem

Koordinatsystemet er placeret således, at  $x=0$  og  $y=0$  er placeret sydøst for stalden. Kommunen har kontrolleret, at de indtastede koordinater for afkastene er angivet korrekt i forhold til koordinatsystemet.

### Skorstenshøjde

Højde af afkast er som udgangspunkt 6,1 og 8,3 meter, hvilket kommunen vurderer er i overensstemmelse med de faktiske forhold.

### Afkastene forhøjes henholdsvis 1,0 og 1,5 meter som følgende:

7,1 meter – afkast 1, 4, 5, 8, 9, 12, 13 og 16  
9,3 meter – afkast 2, 3, 6, 7, 10, 11, 14 og 15  
7,6 meter – afkast 17, 20, 21, 24, 25, 28 og 29  
9,8 meter – afkast 18, 19, 22, 23, 26, 27 og 30

### Temperatur af ventilationsluft

Der er anvendt temperatur på 20°C i overensstemmelse med gængs praksis.

### Volumenmængde af ventilationsluft

Der er som udgangspunkt anvendt standardventilationsbehovet på 100 m<sup>3</sup> luft pr. time pr. gris, hvilket er i overensstemmelse med vejledning fra Miljøstyrelsen og afgørelser fra Miljø- og Fødevarerklagenævnet i forbindelse med den gamle husdyrbruglov (før 1. august 2017).

Imidlertid gives der under den nye husdyrbruglov ikke tilladelse til et vist antal producerede dyr/stipladser, men til et vist produktionsareal. Dette produktionsareal kan så udnyttes indenfor dyrevelfærdsreglerne. Krav til frit gulvareal for slagtesvin fremgår af § 4 i bekendtgørelse nr. 17 af 7. januar 2016 om beskyttelse af svin – blandt andet at der til svin med gennemsnitsvægt på 85-110 kg skal være 0,65 m<sup>2</sup>.

Dette er der taget udgangspunkt i OML-beregningen. Et ansøgt produktionsareal i stalden på cirka 2.100 m<sup>2</sup> giver således cirka 3.240 stipladser/grise på stald. Med 15 sektioner i stalden svarer det til 216 stipladser/grise i hver sektion. Det giver et ventilationsbehov i hver sektion på 21.600 m<sup>3</sup> luft pr. time. Der er to afkast pr. sektion.

Ansøgt produktionsareal er 2150 m<sup>2</sup>, hvilket giver lidt flere stipladser/grise og dermed et ventilationsbehov i hver sektion på cirka 22.025 m<sup>3</sup> luft pr. time. Holbæk Kommune vurderer, at det ikke er nødvendigt at ændre OML-beregningen til disse tal. Det skyldes, at en større luftmængde vil give en større afgangshastighed fra afkastene og dermed en bedre spredning af lugten.

Den udførte OML-beregning viser et resultat med en (lidt) større lugtgene hos omkringboende, end beregning med lidt større luftmængde ville gøre. Så når genekriteriet er opfyldt i den udførte OML-beregning, vil genekriteriet også være opfyldt i en alternativ beregning med lidt større luftmængde.

At der er anvendt ventilationsvolumen på 10.800 m<sup>3</sup> luft/time/afkast vurderer kommunen på ovenstående baggrund er i overensstemmelse med videreførelse af gængs praksis. Endvidere vurderer kommunen, at den anvendte ventilationsvolumen giver et retvisende resultat for lugtgene hos omkringboende.

#### Diameter af afkast

Diameter af afkast er som udgangspunkt angivet til 0,62 meter, hvilket kommunen vurderer er i overensstemmelse med de faktiske forhold.

Der isættes miljøkryds i alle afkast. Derfor er diameter af afkast beregningsteknisk justeret i henhold til seneste afgørelser fra Miljø- og Fødevareklagenævnet. For eksempel fremgår det af klagenævnets sag med nummer NMK-10-01240, at miljøkryds i forbindelse med OML-beregningen kan tilskrives en effekt svarende til en forøgelse af afkasthastigheden med 40 % lige over afkastet

#### Følgende beregning viser den diameter, der således skal anvendes i OML-beregningen:

Ventilationsvolumen: 10.800 m<sup>3</sup> luft/time/afkast. Dette svarer til 3 m<sup>3</sup>/s.

Radius på afkast: 0,31 m

Areal af afkaståbning:  $\pi * (0,31)^2 = 0,302 \text{ m}^2$

Afkasthastighed:  $3 / 0,302 = 9,93 \text{ m/s}$

Forøgelse af afkasthastighed med 40 %:  $1,4 * 9,93 = 13,91 \text{ m/s}$

Beregningsteknisk areal af afkaståbning:  $3 / 13,91 = 0,216 \text{ m}^2$

Beregningsteknisk radius på afkast:  $\sqrt{(0,216 / \pi)} = 0,26 \text{ m}$

Kommunen vurderer, at det derfor er korrekt at der i OML-beregningen er anvendt diameter af afkast på 0,52 meter.

#### Bygningshøjde af stald

Kommunen vurderer på baggrund af opslag i tidligere byggesag, at indtastet højde på 9 meter er i overensstemmelse med de faktiske forhold.

### Lugtmission

Der er anvendt emission udregnet i husdyrgodkendelse.dk: I alt 62.350 OU<sub>E</sub>/s, som er jævnt fordelt på de 30 afkast – 2.078 OU<sub>E</sub>/s for hvert afkast.

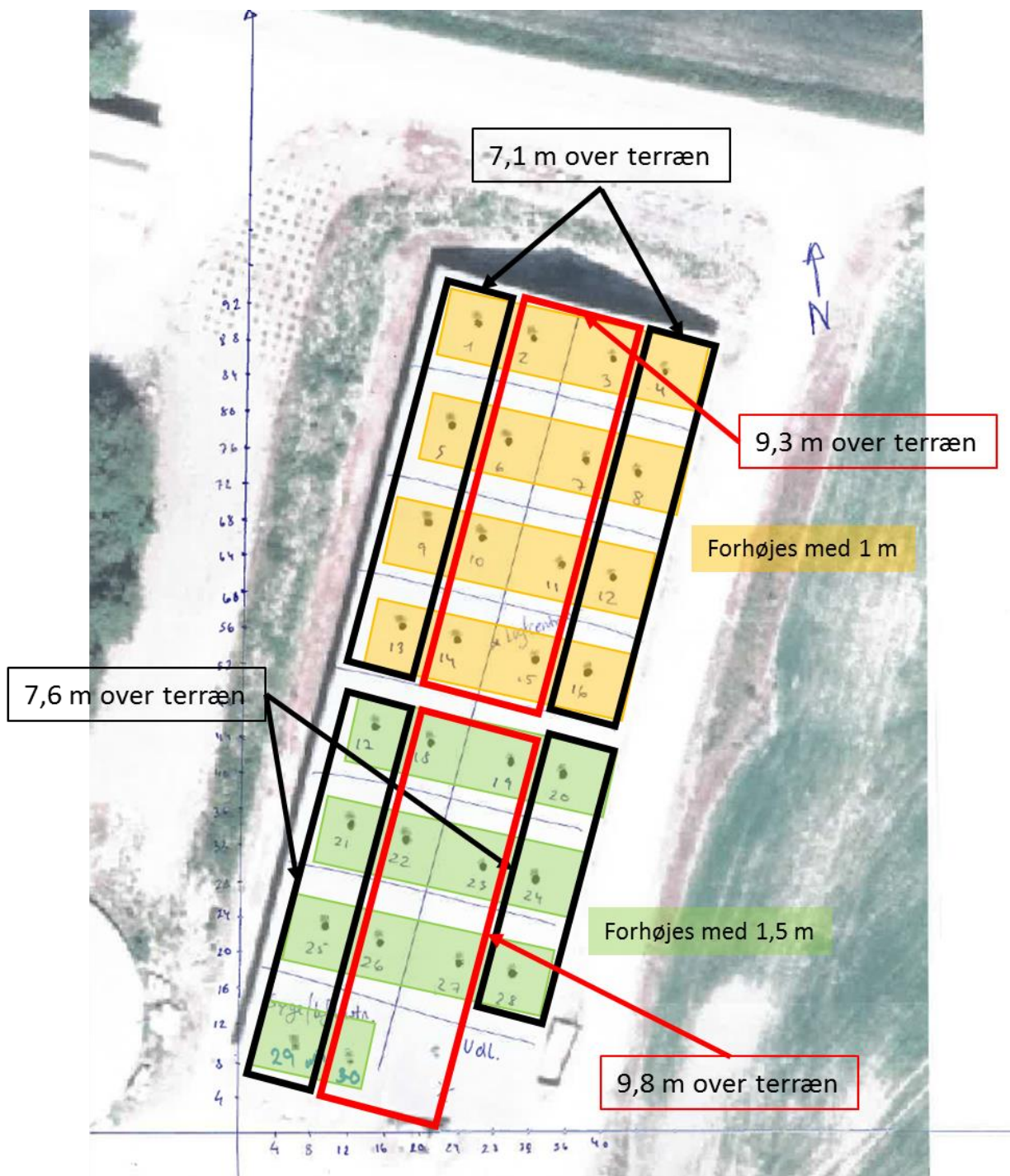
### Beregnete afstande

OML-beregningen viser, at lugtcentrum er i x=27 og y=50.

Kommunen har beregnet afstanden fra lugtcentrum til nærmeste del af beboelsesbygning på Tømmerupvej 1. Afstanden er 144 meter. Nærmeste del af beboelsesbygning på Skamstrupvej 116 er 354 meter fra lugtcentrum.

Kommunen vurderer derfor, at de otte afstande (140-150 og 350-360 meter), der er beregnet på, vil give et retvisende resultat af beregningerne.

### Bilag 9.3 OML lugtberegning





Øren Skovgaard, Skamstrupvej 89, 4440 Mørkøv.

12.096 slagtesvin (30-110 kg). 3.024 stipladser. 14 sektioner m 216 stipladser i hver.

- Miljøkors i alle afkast (diameter ændret fra 0,62 til 0,52 + 1 m forhøjelse på afkast 1-16 og 1,5 m forhøjelse på afkast 17-30).

Afkast nr.	Dyretype	Koordinater		Antal Stipl.	Vægt kg	Lugt OU/s pr. 1.000 kg	Ou i alt	Antal afkast	Diameter, afkast, m. (miljøkors)	Afkasthøjde, m	Temp °C	Luftmængde m <sup>3</sup> /t	Bygningshøjde, m
1	Slagtesvin	26	90	108	70	300	2.078	1	0,52 (0,62)	6,1 + 1 m	20	10.800	9
2		32	88							8,3 + 1 m			
3		40	86							8,3 + 1 m			
4		46	84							6,1 + 1 m			
5		22	78							6,1 + 1 m			
6		29	76							8,3 + 1 m			
7		38	74							8,3 + 1 m			
8		43	72							6,1 + 1 m			
9		20	67							6,1 + 1 m			
10		26	65							8,3 + 1 m			
11		35	63							8,3 + 1 m			
12		41	61							6,1 + 1 m			
13		18	56							6,1 + 1 m			
14		24	54							8,3 + 1 m			
15		32	52							8,3 + 1 m			
16		38	50							6,1 + 1 m			
17		15	45							6,1 + 1,5 m			
19		21	43							8,3 + 1,5 m			
18		30	41							8,3 + 1,5 m			
20		39	35							6,1 + 1,5 m			
21		12	34							6,1 + 1,5 m			
22		18	32							8,3 + 1,5 m			
23		27	30							8,3 + 1,5 m			
24		33	28							6,1 + 1,5 m			
25		10	23							6,1 + 1,5 m			
26		16	21							8,3 + 1,5 m			
27		24	18							8,3 + 1,5 m			
28		30	17							6,1 + 1,5 m			
29	Syge/buf	6	10							6,1 + 1,5 m			
30		12	8							8,3 + 1,5 m			

# ① Søren Skovgaard, Skamstrupvej 89

Produktionsareal i it =  $2150 \text{ m}^2$

( $216 \text{ stier/section} \times 15 \text{ sectioner} \times 0,65 \text{ m}^2 = 2.106 \text{ m}^2$ )

Der er 15 sectioner (inkl. bufferlyg) + 1 udlevering <sup>ikke med i m<sup>2</sup></sup>

OU ifølge it =  $62.350 \text{ OU}$

$62.350 / 15 \text{ sectioner} = 4157 \text{ OU/section}$

Der er 2 afkast/sect =  $4157 / 2 = 2078 \text{ OU/afkast}$

$216 \text{ stipladser/section} / 2 \text{ afkast} = 10.800 \text{ m}^2/\text{afkast}$

## OML

Afkasthøjde :  $6,1 \text{ m} + 8,3 \text{ m}$

Kipshøjde :  $9 \text{ m}$

Afkast 1-16 forhøjes til 7,1 m og 9,3 m (dvs +1 m)

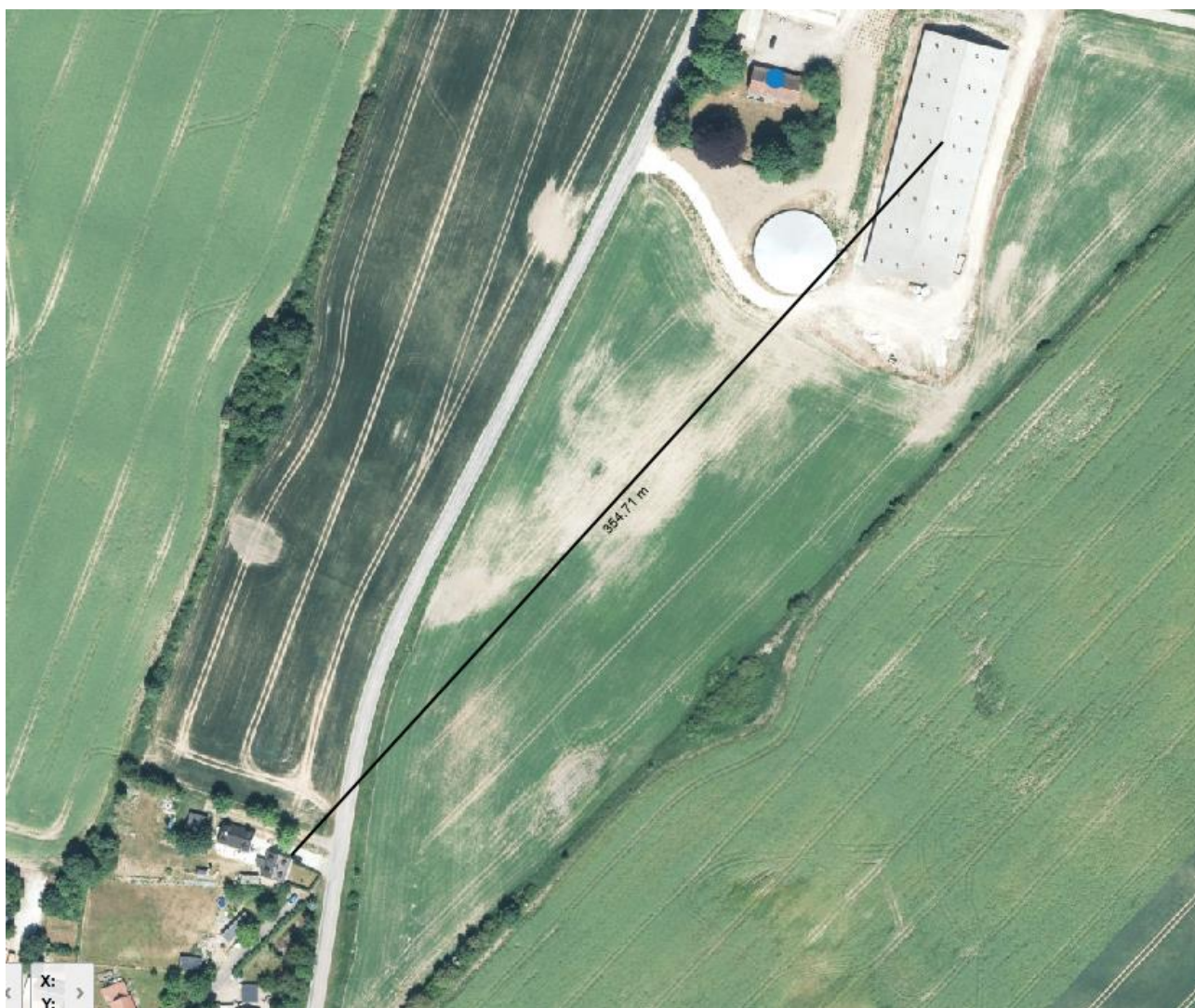
Afkast 17-30 forhøjes til 7,6 m og 9,8 m (dvs +1,5 m)

Miljøkrav : alle afkast (1-30). Dvs. diameter reduceret fra  $0,62$  til  $0,52 \text{ m}$

Skamstrupvej. Afstand til nabo. Vinkel = 65 grader



Afstand til samlet bebyggelse. Vinkel = 225 grader



## Bilag 9.4 Resultatfil OML lugtberegning

Udskrevet: 2018/08/09 kl. 14:08  
Dato: 2018/08/08  
OML-Multi PC-version 20170914/6.20  
DCE - Nationalt Center for Miljø og Energi, Aarhus Universitet  
Licens til VKST, Fulbyvej 15, 4180 Søre  
C:\OML\_Data\Skamstrupvej, 7 dec 2017.prj  
Side 1

Meteorologiske spredningsberegninger er udført for følgende periode (lokal standard tid):

Start af beregningen = 740101 kl. 1  
Slut på beregningen (incl.) = 831231 kl. 24

Meteorologiske data er fra: AALBORG

Koordinatsystem.

Der er anvendt et x,y-koordinatsystem med x-akse mod øst (90 grader) og y-akse mod nord (0 grader).  
Enheden er meter. Systemet er fælles for receptorer og kilder. Origo kan fastlægges frit, fx. i  
skorstensfoden for den mest dominerende kilde eller som i UTM-systemet.

Receptordata.

Ruhedslængde, z0 = 0.050 m

Største terrænhældning = 0 grader

Receptorerne er beliggende med 10 graders interval i 8 koncentriske cirkler  
med centrum x,y: 27., 50.  
og radierne (m): 140. 143. 145. 150. 350.  
353. 355. 360.

Alle terrænhøjder = 0.0 m.

Alle receptorhøjder = 1.5 m.

Alle overflader er typenr. = 2.

Forkortelser benyttet for kildeparametrene:

Nr..... Internt kilde nummer  
 ID..... Tekst til identificering af kilde  
 X..... X-koordinat for kilde [m]  
 Y..... Y-koordinat for kilde [m]  
 Z..... Terrænkote for skorstensfod [m]  
 HS..... Skorstenshøjde over terræn [m]  
 T..... Temperatur af røggas [Kelvin]/[Celsius]  
 VOL..... Volumenmængde af røggas [normal m<sup>3</sup>/sek]  
 DSO..... Ydre diameter af skorstenstop [m]  
 DSI..... Indre diameter af skorstenstop [m]  
 HB..... Generel beregningsmæssig bygningshøjde [m]  
 Qi..... Emission af stof nr. 'i' [gram/sek], [MLE/sek] eller [MOU/sek]

Punktkilder.

Kildedata:

Nr	ID	X	Y	Z	HS	T(C)	VOL	DSI	DSO	HB	Stof 1	Stof 2	Stof 3
											Q1	Q2	Q3
1	1	26.	90.	0.0	7.1	20.	2.80	0.52	0.62	9.0	2.08E-03	0.0000	0.0000
2	2	32.	88.	0.0	9.3	20.	2.80	0.52	0.62	9.0	2.08E-03	0.0000	0.0000
3	3	40.	86.	0.0	9.3	20.	2.80	0.52	0.62	9.0	2.08E-03	0.0000	0.0000
4	4	46.	84.	0.0	7.1	20.	2.80	0.52	0.62	9.0	2.08E-03	0.0000	0.0000
5	5	22.	78.	0.0	7.1	20.	2.80	0.52	0.62	9.0	2.08E-03	0.0000	0.0000
6	6	29.	76.	0.0	9.3	20.	2.80	0.52	0.62	9.0	2.08E-03	0.0000	0.0000
7	7	38.	74.	0.0	9.3	20.	2.80	0.52	0.62	9.0	2.08E-03	0.0000	0.0000
8	8	43.	72.	0.0	7.1	20.	2.80	0.52	0.62	9.0	2.08E-03	0.0000	0.0000
9	9	20.	67.	0.0	7.1	20.	2.80	0.52	0.62	9.0	2.08E-03	0.0000	0.0000
10	10	26.	65.	0.0	9.3	20.	2.80	0.52	0.62	9.0	2.08E-03	0.0000	0.0000
11	11	35.	63.	0.0	9.3	20.	2.80	0.52	0.62	9.0	2.08E-03	0.0000	0.0000
12	12	41.	61.	0.0	7.1	20.	2.80	0.52	0.62	9.0	2.08E-03	0.0000	0.0000
13	13	18.	56.	0.0	7.1	20.	2.80	0.52	0.62	9.0	2.08E-03	0.0000	0.0000
14	14	24.	54.	0.0	9.3	20.	2.80	0.52	0.62	9.0	2.08E-03	0.0000	0.0000
15	15	32.	52.	0.0	9.3	20.	2.80	0.52	0.62	9.0	2.08E-03	0.0000	0.0000
16	16	38.	50.	0.0	7.1	20.	2.80	0.52	0.62	9.0	2.08E-03	0.0000	0.0000
17	17	15.	45.	0.0	7.6	20.	2.80	0.52	0.62	9.0	2.08E-03	0.0000	0.0000
18	18	21.	43.	0.0	9.8	20.	2.80	0.52	0.62	9.0	2.08E-03	0.0000	0.0000
19	19	30.	41.	0.0	9.8	20.	2.80	0.52	0.62	9.0	2.08E-03	0.0000	0.0000
20	20	39.	35.	0.0	7.6	20.	2.80	0.52	0.62	9.0	2.08E-03	0.0000	0.0000
21	21	12.	34.	0.0	7.6	20.	2.80	0.52	0.62	9.0	2.08E-03	0.0000	0.0000
22	22	18.	32.	0.0	9.8	20.	2.80	0.52	0.62	9.0	2.08E-03	0.0000	0.0000
23	23	27.	30.	0.0	9.8	20.	2.80	0.52	0.62	9.0	2.08E-03	0.0000	0.0000
24	24	33.	28.	0.0	7.6	20.	2.80	0.52	0.62	9.0	2.08E-03	0.0000	0.0000
25	25	10.	23.	0.0	7.6	20.	2.80	0.52	0.62	9.0	2.08E-03	0.0000	0.0000
26	26	16.	21.	0.0	9.8	20.	2.80	0.52	0.62	9.0	2.08E-03	0.0000	0.0000
27	27	24.	18.	0.0	9.8	20.	2.80	0.52	0.62	9.0	2.08E-03	0.0000	0.0000
28	28	30.	17.	0.0	7.6	20.	2.80	0.52	0.62	9.0	2.08E-03	0.0000	0.0000
29	29	6.	10.	0.0	7.6	20.	2.80	0.52	0.62	9.0	2.08E-03	0.0000	0.0000
30	30	12.	8.	0.0	9.8	20.	2.80	0.52	0.62	9.0	2.08E-03	0.0000	0.0000

Tidsvariationer i emissionen fra punktkilder.

Emissionerne fra de enkelte punktkilder er konstant.

Afledte kildeparametre:

Kilde nr.	Vertikal røggashastighed m/s	Buoyancy flux (ternisk løft) (ontrentlig) m <sup>4</sup> /s <sup>3</sup>
1	14.1	0.3
2	14.1	0.3
3	14.1	0.3
4	14.1	0.3
5	14.1	0.3
6	14.1	0.3
7	14.1	0.3
8	14.1	0.3
9	14.1	0.3
10	14.1	0.3
11	14.1	0.3
12	14.1	0.3
13	14.1	0.3
14	14.1	0.3

Afledte kildeparametre:

Kilde nr.	Vertikal røggashastighed m/s	Buoyancy flux (termisk løft) (omtrentlig) m <sup>3</sup> /s <sup>3</sup>
15	14.1	0.3
16	14.1	0.3
17	14.1	0.3
18	14.1	0.3
19	14.1	0.3
20	14.1	0.3
21	14.1	0.3
22	14.1	0.3
23	14.1	0.3
24	14.1	0.3
25	14.1	0.3
26	14.1	0.3
27	14.1	0.3
28	14.1	0.3
29	14.1	0.3
30	14.1	0.3

Der er ingen retningsafhængige bygningsdata.

Stof 1 Periode: 740101-831231 (Bidrag fra alle kilder)

De største månedlige 99%-fraktiler ( $\mu\text{g}/\text{m}^3$ )

Retning (grader)	Afstand (m)							
	140	143	145	150	350	353	355	360
0	18	18	17	17	7	7	7	7
10	19	19	18	18	8	7	7	7
20	19	19	18	18	7	7	7	7
30	18	18	18	17	7	7	7	7
40	18	17	17	17	8	8	7	7
50	17	16	16	16	7	7	7	7
60	15	15	15	15	7	7	7	7
70	15	15	15	15	7	7	7	7
80	15	15	15	14	7	7	7	7
90	15	14	14	14	7	7	7	7
100	14	14	14	14	7	7	7	7
110	14	14	13	13	7	7	7	7
120	14	14	14	13	7	7	7	7
130	14	14	14	13	7	7	7	7
140	14	14	14	14	7	7	7	7
150	15	15	15	14	7	7	7	7
160	16	16	16	15	7	7	7	7
170	16	16	16	15	7	7	7	7
180	17	17	16	16	7	7	7	7
190	18	17	17	17	7	7	7	7
200	18	18	18	17	7	7	7	7
210	18	18	17	17	7	7	7	7
220	17	17	17	16	7	7	7	7
230	16	16	16	15	7	7	7	7
240	15	15	15	15	7	7	7	7
250	15	15	14	14	7	7	7	7
260	14	14	14	13	7	7	7	7
270	14	14	14	13	7	7	7	7
280	14	13	13	13	7	7	7	7
290	14	14	14	14	7	7	7	7
300	14	14	14	14	7	7	7	7
310	14	14	14	14	7	7	7	7
320	15	15	15	14	7	7	7	7
330	15	15	15	15	7	7	7	7
340	17	16	16	16	7	7	7	7
350	17	17	17	16	7	7	7	7

Maksimum= 18.95 i afstand 140 m og retning 10 grader i 197611 (yyyymm)



Stof 1 Periode: 740101-831231 (Bidrag fra alle kilder)

Middelverdier ( $\mu\text{g}/\text{m}^3$ )

Retning (grader)	Afstand (m)								
	140	143	145	150	350	353	355	360	
0	1	1	1	1	0	0	0	0	
10	1	1	1	1	0	0	0	0	
20	1	1	1	1	0	0	0	0	
30	1	1	1	1	0	0	0	0	
40	1	1	1	1	0	0	0	0	
50	1	1	1	1	0	0	0	0	
60	1	1	1	1	0	0	0	0	
70	1	1	1	1	0	0	0	0	
80	1	1	1	1	0	0	0	0	
90	1	1	1	1	0	0	0	0	
100	1	1	1	1	0	0	0	0	
110	1	1	1	1	0	0	0	0	
120	1	1	1	1	0	0	0	0	
130	1	1	1	1	0	0	0	0	
140	1	1	1	0	0	0	0	0	
150	0	0	0	0	0	0	0	0	
160	0	0	0	0	0	0	0	0	
170	0	0	0	0	0	0	0	0	
180	0	0	0	0	0	0	0	0	
190	0	0	0	0	0	0	0	0	
200	1	1	1	0	0	0	0	0	
210	1	1	1	1	0	0	0	0	
220	1	1	1	1	0	0	0	0	
230	1	1	1	1	0	0	0	0	
240	1	1	1	1	0	0	0	0	
250	1	1	1	1	0	0	0	0	
260	1	1	1	1	0	0	0	0	
270	1	1	1	1	0	0	0	0	
280	1	1	1	1	0	0	0	0	
290	1	1	1	1	0	0	0	0	
300	1	1	1	1	0	0	0	0	
310	1	1	1	1	0	0	0	0	
320	1	1	1	1	0	0	0	0	
330	1	1	1	1	0	0	0	0	
340	1	1	1	1	0	0	0	0	
350	1	1	1	1	0	0	0	0	

Maksimum= 1.48 i afstand 140 m og retning 70 grader.

Udskrevet: 2018/08/09 kl. 14:08  
Dato: 2018/08/08

OML-Multi PC-version 20170914/6.2.0  
DCE - Nationalt Center for Miljø og Energi, Aarhus Universitet

Side 7

Benyttede filer.

Følgende inputfiler er benyttet i beregningerne:

Punktkilder .....: C:\OML\_Data\Skamstrupvej, 7 dec 2017.kld  
Meteorologi.....: C:\OML\_Data\Aal7483LST.met  
Receptorer.....: C:\OML\_Data\Skamstrupvej, 7 dec 2017.rct  
Beregningsopsætning.....: C:\OML\_Data\Skamstrupvej, 7 dec 2017.opt

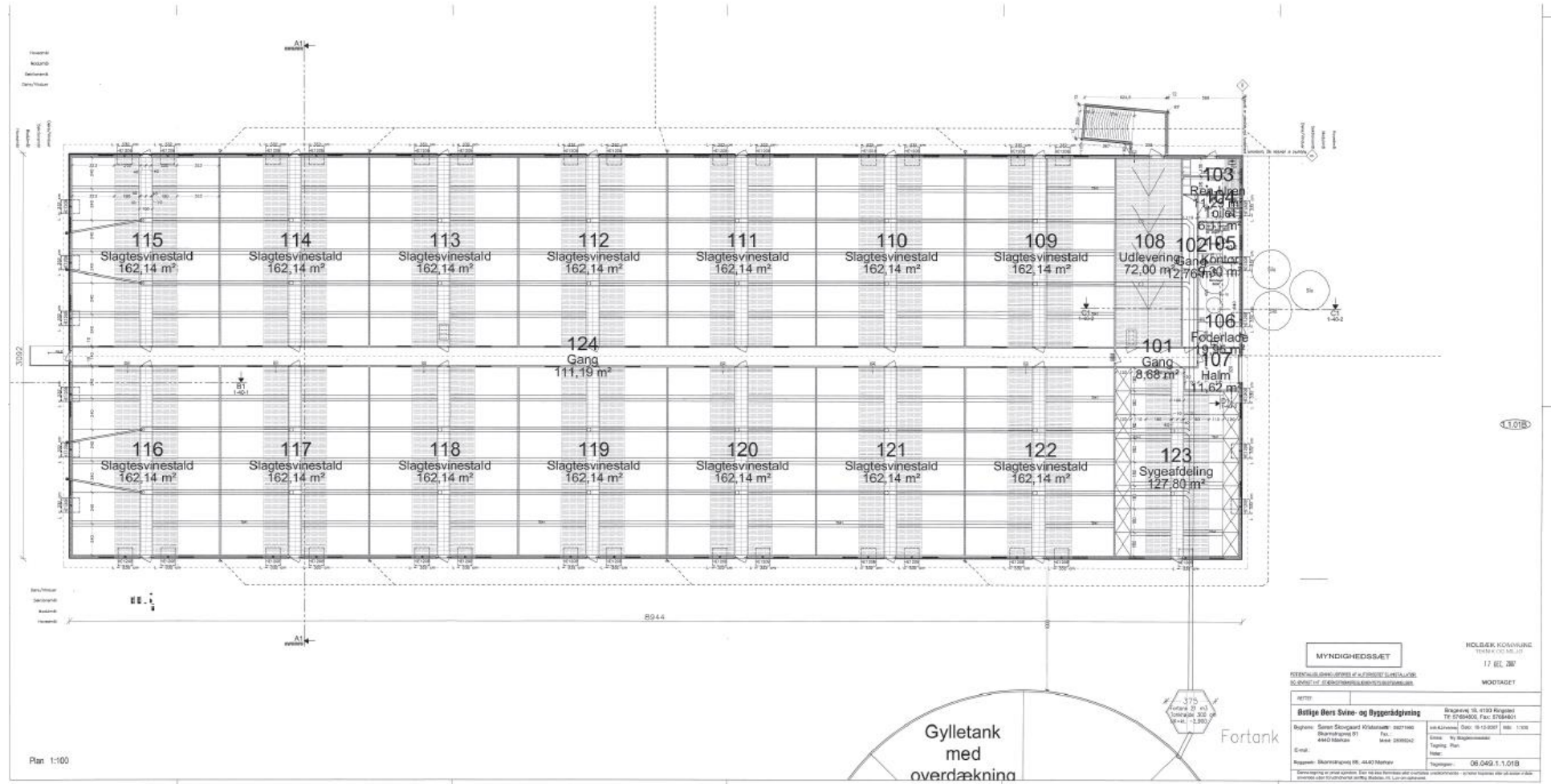
Følgende outputfil er benyttet:

Resultater .....: C:\OML\_Data\Skamstrupvej, 7 dec 2017.log

Beregning:

Start kl. 11:32:05 (08-08-2018)  
Slut kl. 11:34:34 (08-08-2018)

# Bilag 9.5 Staldindretning



<b>MYNDIGHEDSÆT</b>		HOLBÆK KOMMUNE TEKNIK OG BYGGERI	
STYRELSERUMMET SUNDHEDS- OG BYGGERI			
MYNDIGHEDSÆT 11. BEL. 302 MORTAET		11. BEL. 302 MORTAET	
NOTIS: Østlige Børn Søvn- og Hyggeopgørelse			
Bygherre: Søvn Søvn- og Hyggeopgørelse Skovvej 18, 4442 Næstved Tlf. 4442 4442 E-mail:		Bygherre: Søvn Søvn- og Hyggeopgørelse Skovvej 18, 4442 Næstved Tlf. 4442 4442 E-mail:	
Tegning: Plan Dato:		Tegning: Plan Dato:	
Tegning: 06.042.1.1.01B			

## Bilag 9.6 Produktionsareal - Nudrift

Nudrift er opmålt til i alt 2.005 m<sup>2</sup> produktionsareal

