

§11 Miljøgodkendelse

Tranehøjgård, Malmhøjvej 13
8620 Kjellerup



Annonceres den	06. 12. 2017
Klagefristen udløber den	03.01.2018
Søgsmålfristen udløber den	06.06.2018

INDHOLDSFORTEGNELS

Indholdsfortegnelse	2
0 Datablad	4
1 Resumé og samlet vurdering	5
1.1 Ansøgning om miljøgodkendelse	5
1.2 ikke teknisk resumé	6
2 Generelle forhold	8
2.1 Beskrivelse af datoer	8
2.2 Meddelelsespligt – Anlæg	8
2.3 Gyldighed	8
2.4 afgørelse om miljøgodkendelse	8
2.5 Vilkår	10
2.6 Offentlighed	16
2.7 Klagevejledning	17
3 Husdyrbrugets beliggenhed og planmæssige forhold	19
3.1 Bygge- og beskyttelseslinjer, fredninger mv.	19
3.2 Placering i landskabet	21
4 Husdyrhold, staldanlæg og drift	22
4.1 Husdyrhold og staldindretning	22
4.2 Ventilation	24
4.3 Foder – opbevaring, håndtering og fodring	24
4.4 Ensilage	25
4.5 Spildevand, restvand og regnvand	26
4.6 Udsprinkling af restvand fra ensilageplads	27
4.7 Energi- og vandforbrug	28
4.8 Affald og olie / kemikalier	31
4.9 Driftsforstyrrelser eller uheld	34
4.10 Ammoniaktab fra stald og lager	35
4.11 Påvirkning af natur med ammoniak	37
5 Gødningsproduktion og HÅNDTERING	44
5.1 Gødningstyper og mængder	44
5.2 Flydende husdyrgødning	45
5.3 Fast gødning inkl. dybstrøelse	48
5.4 Anden organisk gødning	49
6 Forurening og gener fra husdyrbruget	49
6.1 Lugt	49
6.2 Fluer og skadedyr	53
6.3 Transport	54
6.4 Støj fra anlægget og maskiner	57
6.5 Støv fra anlæg og maskiner	58
6.6 Lys	59
7 Bedste tilgængelige teknik (BAT)	59
7.1 Beskrivelse og vurdering af BAT	59
7.2 beskrivelse af ændringer i BAT-standard krav for ammoniak	60
7.3 Vejledende BAT-standardkrav for fosfor	62
7.4 Bedst tilgængelige teknik energi- og vandforbrug, management og fodring	62
8 Alternative muligheder, 0-alternativet og ophør af driften	66
9 Egenkontrol og Dokumentation	67
10 BILAG	70
Bilag 1: Oversigtskort, afløb, placering af døde dyr mm.	71

Bilag 2: Placering og dimensionering af ny møddingsplads	72
Bilag 3: Transportveje til marker	73
Bilag 4: Udsprinklingsanlæg, oversigtskort med dræn og udsprinklingsområde	74
Bilag 5: Interessentliste for høringsperiode og offentliggørelse	75
Bilag 6: Regler for håndtering og opbevaring af olie og kemikalier	76
Bilag 7: Beredskabsplan	87

0 DATABLAD

Landbrugets beliggenhed	Malmhøjvej 13, 8620 Kjellerup
Matrikel nr.	2c, mfl. Frederiksdal, Kragelund
Cvr. nummer	36108657
CHR-nummer	69009
Ejendomsnummer	7400007013
Ejer af ejendommen/ansøger	Thomas Kristensen
Adresse	Malmhøjvej 13, 8620 Kjellerup
Tlf.	2086 2210
E-mail	thomaskr23@hotmail.com
Driftsansvarlig	Thomas Kristensen
Konsulent	Peter K. Møller
Tlf.	2942 5707
E-mail	e-mail:pkm@lmo.dk
Brugstype	Kvægbrug
Godkendelsesbetegnelse	§11 Miljøgodkendelse
Sagsnr.	Ejd-2016-04573
Skemanr.	90282
Dato for godkendelse	06. 12. 2017
Tilsynsmyndighed	Silkeborg Kommune
Kvalitetssikret af	Lasse Andersen, Silkeborg Kommune
Næste revurdering af godkendelsen	2025

1 RESUMÉ OG SAMLET VURDERING

1.1 ANSØGNING OM MILJØGODKENDELSE

Tranehøjgård, Malmhøjvej 13 søger efter husdyrlovens¹ § 11 Miljøgodkendelse om tilladelse til udvidelse af husdyrproduktionen. Der ønskes en udvidelse af **fra** 165 malkekøer med 14 kvier (6-25 mdr.) og 29 småkalve (0-6 mdr) svarende til 208,35 DE **til** 165 malkekøer med 116 kvier (6-25 mdr.), 36 småkalve (0-6 mdr) og 45 tyrekalve (0-6 mdr.) svarende til 249,51 DE. Racen er Jersey.

Der er derfor godkendelsespligt jf. husdyrgodkendelseslovens § 11.

Ændringen medfører mindre ændringer i fordelingen af dyr i eksisterende stalde. Den eksisterende kostald udnyttes. Der indrettes nye staldafsnit med dybstrøelse til goldkøer og kvier i maskinhus. Der etableres ny møddingsplads på 250 m² til dybstrøelse. Der søges om sprinkleranlæg for udsprengning af overfladevand og restvand.

Der søges om fleksibilitet i forhold til udsving i opdræt så længe antallet af DE ikke overskrides.

Ansøgningen og beregningerne er udført i det elektroniske ansøgningssystem på www.husdyrgodkendelse.dk, interface version 3.2, uploadet 16. august 2017, FarmN version 4.0, beregningsmotor 2.3, skema nr. 90282, version 5.

SILKEBORG KOMMUNES BEMÆRKNINGER

Silkeborg Kommune skal i henhold til bl.a. *Lov om miljøgodkendelse mv. af husdyrbrug* vurdere om den ansøgte omlægning kan gennemføres uden væsentlige påvirkninger af miljøet.

Nye og eksisterende bygninger med besætning, anlæg til opbevaring af foder og husdyrgødning er vurderet i forhold til bl.a.:

- Ammoniakfordampning, lugt, lys, støj og støv fra stalde og opbevaringsanlæg
- Opbevaring og bortskaffelse af bl.a. affald og kemikalier
- Forbrug af vand, energi og handelsgødning
- Anvendelse af bedste tilgængelige teknik
- Landskabelige og kulturhistoriske forhold

Den konkrete vurdering kan ses i afsnit 3-9, og afgørelsen med de tilhørende vilkår fremgår af afsnit 2.

Bemærk: Fra 1. marts 2017 skal der ikke længere træffes afgørelse for udbringningsarealer i tilladelser, godkendelser og anmeldelser, og vilkår, der er fastsat for udbringningsarealer, bortfalder fra 1. august 2017.

¹ Lov nr. 1572 af 20-12-2006 om miljøgodkendelse m.v. af husdyrbrug

Historik

Husdyrproduktionen på Tranehøjgård er i dag reguleret efter produktionstilladelse oplyst 06/09-2006 af tidligere Århus Amt.

Ejendommen er tidligere godkendt med en § 11 godkendelse af 29/09-2010 til en udvidelse til 220 årskøer og senere tillæg 27/09-2013. Godkendelsen blev ikke udnyttet inden for tidsfristen og er derfor bortfaldet.

1.2 IKKE TEKNISK RESUMÉ

På Tranehøjgård, Malmhøjvej 13 er der i dag tilladelse til en produktion med 165 malkekøer med 14 Kvier (6 – 25 mdr) og 29 småkalve ((0 – 6 mdr) svarende til 208,35 DE. Produktionen ønskes udvidet **til** 165 malkekøer med 116 kvier (6 – 25 mdr), 36 småkalve og 45 tyrekalve (0-6 mdr) svarende til i alt 249,51 DE. Det svarer til en udvidelse på 41,16 DE.

Begrundelsen for udvidelsen er at opfylde lov om hold af kvæg mht. dyrevelfærd, samt optimering af produktion ved fuld kvieopdræt.

Ansøgningen tager udgangspunkt i det tilladte dyrehold på ejendommen oplyst af Århus Amt.

I henhold til husdyrlovens § 26, stk. 2 skal miljøvurderinger foretages på baggrund af alle ændringer og udvidelser siden 1. januar 2007, dog højst over en 8-årig periode. Ansøgningen tager derfor udgangspunkt i det tilladte dyrehold på ejendommen pr. 1. januar 2007 (som svarer til nudrift i miljøgodkendelsen af 29/09-2010).

Bygningsmæssige ændringer:

Nyt byggeri:

- Der opføres en ny møddingsplads på 250 m²
- Der opføres ny betonplads 70m² på østsiden af plansilo til opbevaring af korn og andre tørvarer.

Ny-indretning:

- Eksisterende maskinhus indrettes til dybstrøelsesstald med udvendigt foderbord til goldkøer og kvier. Bygningen på 924 m² indrettes som et samlet dybstrøelsesareal. Dyrene holdes adskilt i dyregruppe med mobilt inventar. Der er støbt betonbund med afløb til opsamling af evt. saft med pumpeump fra dybstrøelsesmåtte. Der er kapacitet i dybstrøelsesmåtten på 450 m³
- Eksisterende kostald indrettes til velfærdstald til malkekøer
- Eksisterende kælvningsbokse indrettes til opsamlingsplads til malkning

Placering af nyt byggeri

Den nye møddingsplads placeres i nord for og i umiddelbar tilknytning til eksisterende kostald og er afskærmet fra offentlig vej af et tæt levende hegn.

Husdyrgødning

Som følge af staldindretningen produceres der henholdsvis gylle og dybstrøelse på ejendommen. Gylle opbevares i ejendommens gyllebeholder. Dybstrøelse opbevares på møddingsplads.

Transporter til og fra ejendommen

Antallet af transporter forventes at falde med ca. 157 transporter pr. år, da hjemtagning af kvier giver færre dyretransporter, samt fodertransporter. Det større husdyrhold giver en større mængde husdyrgødning og dermed flere transportere. De forøgede transportere vil være koncentreret på 2 – 3 gange årligt og dermed ikke give en væsentlig ulempe i dagligdagen.

Transporter med husdyrgødning sker gennem landsbyen Frederiksdal, Kragelund og Pederstrup. Transporter gennem byen vil foregå i dagtimerne.

Forventet udvikling i støv, støj og fluer

Udvidelsen forventes ikke at give anledning til væsentligt øgede gener for naboer i form af støv og støj. Dette skyldes, at der ikke ændres i arbejdsgange, der giver anledning til støv og støj.

Med overdækning af møddingsplads og hyppig udmugning hos kalve i sommerperioden. Derudover anvendes der biologiskbekæmpelse med brug af snyltehvepse i dybstrøelsen og rovfluer i gyllekanaler. Der forventes derfor ingen øgede gener i form af fluer.

Lugt

Der er 319 meter til nærmeste enkeltliggende nabo uden landbrugspligt (Malmhøjvej 11), samt 1.863 meter til nærmeste samlede bebyggelse (Frederiksdalvej 56D) og 1.165 meter til nærmeste byzone (Kragelund By), afstandene er beregnet som vægtede gennemsnitsafstande.

Geneafstanden som beregnes i husdyrgodkendelse.dk til nærmeste nabo er beregnet til 64,13 meter og til samlet bebyggelse og byzone er den henholdsvis 114 og 202,8 meter. Dermed er geneafstandene som beregnet i husdyrgodkendelse.dk overholdt.

Når de beregnede afstandskrav til nærmeste beboelse, samlet bebyggelse og byzone er overholdt, har kommunen ikke mulighed for at skærpe lugtgenekriterierne.

Ammoniak

Etableringen overholder lovens krav om 30 % reduktion af ammoniakfordampningen i forhold til referencetalden. Det samlede ammoniaktab fra stald og lager ligger med det ansøgte 73 kg N/år under det generelle ammoniakreduktionskrav.

Andre miljøpåvirkninger

Produktionen overholder alle gældende normer for opbevaring og udbringning af gylle, håndtering af spildevand og affald, støjbelastning af omgivelser m.v. Det betyder, at projektets virkninger på miljøet, hvad angår disse faktorer, må betragtes som tilfredsstillende.

2 GENERELLE FORHOLD

2.1 BESKRIVELSE AF DATOER

Ansøger ønsker at bygge den nye møddingsplads, samt etablere produktionen inden for en rimelig periode efter godkendelsen er taget i brug. Der er i henhold til husdyrgodkendelsesbekendtgørelsens² § 48 en frist på 6 år til at udnytte en miljøgodkendelse. Der stilles vilkår om hvornår miljøgodkendelsen senest skal være taget i brug ud fra denne vurdering.

2.2 MEDDELELSESPLIGT – ANLÆG

Ønskes der fremover etablering eller ændring af anlæg som f.eks. stalde og anlæg til gødningsopbevaring skal der indgives anmeldelse til kommunen. Der skal ligeledes indgives anmeldelse, inden der foretages ændringer i dyrehold, drift eller udbringningsarealer. Kommunen tager herefter stilling til, om ændringen udløser krav om tillæg til miljøgodkendelsen.

2.3 GYLDIGHED

Miljøgodkendelsen af Malmhøjvej 13 regulerer driften i 8 år, hvorefter den skal revurderes på baggrund af de erfaringer, der har været med driften, og den udvikling der har været i metoder til reduktion af miljøpåvirkningen.

Miljøgodkendelsen omfatter kun Malmhøjvej 13, 8620 Kjellerup. Til ejendommen er tilknyttet husdyrproduktionen med CHR nr. 69009 og CVR nr. 36108657.

2.4 AFGØRELSE OM MILJØGODKENDELSE

Silkeborg Kommune vurderer på baggrund af det oplyste:

- At ansøger har truffet de nødvendige foranstaltninger til at forebygge og begrænse forureningen fra husdyrbruget og til at modvirke eventuelle skadelige virkninger på miljøet.
- At husdyrbruget i øvrigt kan drives på stedet, uden at påvirke omgivelserne på en måde, som er uforenelig med hensynet til omgivelserne.
- At de kort- og langsigtede miljøpåvirkninger og den samlede miljøpåvirkning fra husdyrbrugets produktion vil begrænses til et acceptabelt niveau, når de til enhver tid gældende generelle miljøregler for den pågældende type husdyrbrug og de supplerende vilkår for miljøgodkendelsen overholdes.
- At husdyrbruget – under overholdelse af de til enhver tid gældende generelle miljøregler for den pågældende type husdyrbrug og de supplerende vilkår for miljøgodkendelsen – vil anvende den bedste tilgængelige teknik.
- At produktionen ikke vil medføre en væsentlig påvirkning af bl.a.:
 - Nabobeboelser.
 - Natura 2000-områder³ og natur i øvrigt.
 - Landskabelige værdier og værdifulde kulturmiljøer.

² BEK nr 916 af 23/06/2017, husdyrgodkendelsesbekendtgørelsen

³ Natura 2000-områder: Internationale naturbeskyttelsesområder udpeget på baggrund af EU's habitat- og fuglebeskyttelsesdirektiver.

Silkeborg Kommunes afgørelse begrundes med ovenstående vurdering, og med at øvrige generelle afstandskrav samt de generelle beskyttelsesniveauer i bilag 3 i *Bekendtgørelse om tilladelse og godkendelse m.v. af husdyrbrug* overholdes. Se endvidere de vedlagte bilag.

Silkeborg Kommune meddeler hermed godkendelse til den ansøgte udvidelse af besætningen på ejendommen Malmhøjvej 13, 8620 Kjellerup til følgende årsproduktion:

- 165 årskøer af malkekøer, Jersey.
- 45 tyrekalve, (0-6 mdr.) Jersey.
- 116 kvier (6-25 mdr.), Jersey.
- 36 småkalve (0 – 6 mdr.), Jersey.

Dette svarer til en udvidelse fra 208,35 DE til 249,51 DE.

Udover miljøgodkendelse af bedriftens nuværende og planlagte produktionsanlæg og besætning meddeles der ved denne skrivelse miljøgodkendelse til:

- En ny møddingsplads på 250 m²
- Omlægning af eksisterende maskinhus til goldstald
- Etablering af udsprinklingsanlæg

Tranehøjgård, Malmhøjvej 13 søger efter husdyrlovens⁴ §11 Miljøgodkendelse om tilladelse til udvidelse af husdyrproduktionen. Der ønskes en udvidelse af **fra** 165 malkekøer med 14 kvier (6-25 mdr.) og 29 småkalve (0-6 mdr) svarende til 208,35 DE **til** 165 malkekøer med 116 kvier (6-25 mdr.), 36 småkalve (0-6 mdr) og 45 tyrekalve (0-6 mdr.) svarende til 249,51 DE. Racen er Jersey.

Miljøgodkendelsen omfatter alene ejendommen Malmhøjvej 13, 8620 Kjellerup, samt alle arealer tilknyttet CVR nr. 36108657. Til ejendommen er tilknyttet husdyrproduktionen med CHR nr. 69009.

Miljøgodkendelsen meddeles i henhold til § 11 stk. 2 i husdyrloven, samt reglerne i godkendelsesbekendtgørelsen, og omfatter de miljømæssige forhold, det vil sige forhold af betydning for det omgivende miljø som beskrevet i loven og bekendtgørelsen.

Afgørelsen om miljøgodkendelse er truffet på grundlag af ansøgningsmateriale indsendt via Miljøstyrelsens elektroniske ansøgningssystem første gang 19-09-2016, samt efterfølgende supplerende oplysninger i perioden frem til 10. 10. 2017. Miljøgodkendelsen er betinget af vilkår indskrevet i afsnit 2.5.

Dyreenheder er beregnet efter de omregningsfaktorer i husdyrgødningsbekendtgørelsen som gælder på ansøgningstidspunktet.

Øvrige bestemmelser

Bedriften skal til enhver tid leve op til gældende regler i love og bekendtgørelser, også selvom disse regler eventuelt måtte være skærpede i forhold til denne godkendelse.

⁴ Lov nr. 1572 af 20-12-2006 om miljøgodkendelse m.v. af husdyrbrug

Miljøgodkendelsen fritager ikke fra krav om eventuelle tilladelser, godkendelser, dispensationer eller lignende efter anden lovgivning og efter andre bestemmelser som f.eks. museumslovens⁵ bestemmelser vedrørende fund af fortidsminder i forbindelse med jordarbejde.

Etablering af nye anlæg må ikke igangsættes, før der er givet en byggetilladelse fra Silkeborg Kommune og eventuelle andre nødvendige tilladelser fra kommunen eller andre relevante myndigheder.

Dispensation til afstandskrav

Den nye møddingsplads er placeret 6 m fra den offentlige vej, Malmhøjvej og 15 m fra naboskel til Malmhøjvej 6. Der gives dispensation med den begrundelse, at der er tale om forlængelse af den eksisterende stald, samt at andre placeringer ville medføre store uhensigtsmæssigheder, såvel arbejdsmæssigt som ud fra en visuel betragtning. Bortset fra ovennævnte er alle generelle afstandskrav for nye anlæg overholdt. Ejere af naboejendommen, Malmhøjvej 6 er hørt forud for dispensationen og har ikke haft nogen indvendinger hertil.

2.5 VILKÅR

Formålet med at fastsætte konkrete vilkår for husdyrbrugets drift og indretning er at sikre,

- At husdyrbruget drives og indrettes i overensstemmelse med ansøgningsmaterialet og miljøredegørelsen.
- At kravet om reduktion af ammoniak tab fra stald og lager overholdes.
- At yderligere miljøkrav fastsat på grundlag af kommunalbestyrelsens vurdering af ansøgningsmaterialet overholdes.
- At risikoen for forurening eller gener ud over de forventede ifølge miljøvurderingen nedsættes.

Miljøgodkendelsen meddeles under forudsætning af overholdelse af den til enhver tid gældende husdyrgødningsbekendtgørelse⁶, øvrige til enhver tid gældende generelle miljøregler og nedenstående supplerende vilkår:

Generelle vilkår

1. Produktionen skal placeres, indrettes og drives i overensstemmelse med ansøgningen (ansøgningsskema nr. 90282). Fremtidige drifts-, bygnings- og arealmæssige ændringer skal anmeldes til og godkendes af Silkeborg Kommune.
2. Den driftsansvarlige skal underrette kommunen om eventuelle ændringer i ejerforhold eller i, hvem der er ansvarlig for husdyrbrugets drift. Det gælder også indstilling af driften for en længere periode.
3. Der skal til enhver tid forefindes et eksemplar af miljøgodkendelsen på ejendommen. Relevante vilkår, som vedrører husdyrbrugets drift, skal være kendt af den driftsansvarlige og den eller de personer, der arbejder med den pågældende del af driften.
4. Vilkårene i denne godkendelse skal være opfyldt fra den dato, hvor godkendelsen træder i kraft, hvis ikke andet er anført.
5. Det ansøgte projekt skal være påbegyndt senest 6 år efter godkendelsen er meddelt. Det vil sige renoveringen af staldene eller udvidelse af dyreholdet skal være afsluttet inden den 06.12.2023.

⁵ Lovbekendtgørelse nr. 358 af 8. april 2014 af museumsloven

⁶ Bekendtgørelse nr. 865 af 23. juni 2017 om erhvervsmæssigt dyrehold, husdyrgødning, ensilage m.v.

6. Godkendelsen bortfalder for de dele af byggeriet/anlæggene og dyreholdet, der ikke er etableret/indsat indenfor ovenstående tidsfrister.

Bygge- og beskyttelseslinjer

1. Der skal graves en søgerende i en afstand af 15 meter fra den nye goldstald til sikring af, at der ikke er dræn i området.
2. Alle drænrør, som ligger i området ud til 15 meter fra den nye goldstald skal lægges i lukkede rør, inden ombygningen foretages.
3. Den nye møddingsplads nord for eksisterende kostald, skal placeres og etableres i overensstemmelse med ansøgningen. Møddingspladsen skal have en grundplan på 250 m², og en bygningshøjde på maksimalt 1,2 meter over terræn. Pladsen skal bygges i ikke-reflekterende materialer.
4. Den nye møddingsplads kan opføres i en afstand på minimum 7 meter til offentlig vej og 15 meter til naboskel.

Landskabelige hensyn

1. Eksisterende læhegn skal vedligeholdes, hvilket betyder, at der skal genplantes, hvis planter går ud, og at der skal renholdes for ukrudt omkring planterne, i et omfang, så træernes og buskenes vækst ikke hæmmes.

Husdyrhold og staldindretning

1. Der må maksimalt være et dyrehold på 165 malkekøer med EKM på maksimalt 9.500 kg, 36 småkalve fra 0 til 6 måneder, 45 tyrekalve 25-45 kg, og 116 kvier fra 6 - 25 måneder alle af racen jersey, svarende til i alt 249,51 DE. Dyreenhederne er beregnet efter normtal for 2016. Husdyrbruget skal på Silkeborg Kommunes forlangende fremvise dokumentation for størrelsen af den årlige husdyrproduktion.
2. Husdyrholdet skal være fordelt på staldsystemer - og staldindretningen udført som beskrevet i ansøgningen.
3. Afgræsning skal praktiseres som beskrevet i ansøgningen:

Dyretype	Antal	Periode, mdr.	Timer/døgn
- Malkende køer	165	5	8
- Goldkøer	23	5	24
- Kvier, 8-25 mdr	99	5	24
- Kvier, 6-8 mdr	12	0	0

4. Beregningen af DE for køerne er sket med baggrund i en mælkeydelse på 9.500 EKM. Såfremt mælkeydelsen overstiger dette,
 - skal der ske en tilsvarende reduktion i antallet af køer, kvier eller kalve, så den tilladte produktion på 249,51 DE ikke overstiges eller
 - skal ejer anmelde til Silkeborg Kommune, som skal godkende en forøgelse af produktionen.

5. Nedgangen i mælkeydelse må ikke konverteres til flere dyr.

Spaltegulve med skraber og ajlefløb:

6. I kostalden (stald nr. 1.1) skal der anvendes robotskraber.
7. Robotskraberen skal indstilles til at skrabe gangarealet ved foderbordet hver time. Øvrige gangarealer skal skrubes hver 4. time.
8. Skraberen skal være forsynet med timer.
9. Skraberen skal vedligeholdes i overensstemmelse med producentens vejledning. Vejledningen skal opbevares på husdyrbruget.

Egenkontrol for skrabning:

10. Enhver form for driftsstop skal noteres i logbog med angivelse af årsag og varighed.
11. Tilsynsmyndigheden skal underrettes ved driftsstop, der har en varighed af mere end 1 uge.

Logbog, servicefaktura, registrering fra datalogger eller lignende, der dokumenterer, at skraberer er i drift og vedligeholdes, skal opbevares på husdyrbruget i mindst fem år og forevises på tilsynsmyndighedens forlangende.

Foder

1. Opbevaring og håndtering af foder skal ske på en sådan måde, at der ikke opstår risiko for tilhold af rotter. Der stilles krav om daglig fjernelse af foderrester under og omkring fodersiloer, samt rottesikring af foderlader mm.

Opbevaring af ensilage

1. Ensilagesaft og restvand fra ensilagepladsen skal ledes til opsamlingsbeholder i henhold til husdyrgødningsbekendtgørelsen.
2. Gammelt overdækningsmateriale fra ensilagepladser ol. skal løbende og minimum én gang om ugen, fjernes fra ensilagepladsområdet.
3. Ensilagerester på ensilagepladsen skal løbende, eller mindst én gang om ugen, fjernes eller samles og opbevares på en fast plads med afløb til en opsamlingsbeholder. Resterne skal overdækkes med plastik eller et andet lufttæt materiale.

Udsprinkling af restvand

1. Udsprinklingsanlægget skal etableres i henhold til Landbrugets Byggeblade, nr. 103.09-05.
2. Anlægget til udsprinkling af restvand fra ensilagepladsen skal indrettes og drives som beskrevet i ansøgningsmaterialet.
3. Tilladelsen omfatter kun udsprinkling af vand fra ensilagepladsen.

- 4 Udsprinkling må kun ske på det ansøgte område. Se bilag 4.
- 5 Der må kun udsprinkles på arealer, der er forsynet med plantedække hele året, og udsprinklingsarealerne skal til enhver tid være minimum to gange så stort som opsamlingsarealet.
- 6 Der må ikke ske udsprinkling på arealer, hvorfra der kan forekomme, eller være risiko for, afstrømning til vandløb, søer, grøfter eller dræn.
- 7 Der må ikke ske udsprinkling på arealer, hvorfra der kan forekomme, eller være risiko for, forurening af grundvand eller vandforsyningsanlæg.
- 8 Der må ikke ske udsprinkling på arealer, hvorfra udsprinkling kan medføre gener for omkringboende.
- 9 Hvis de ansøgte udsprinklingsarealer ønskes udskiftet helt eller delvis, skal Silkeborg Kommune godkende nye arealer, inden der må udsprinkles på disse.
- 10 I forbindelse med plansiloanlægget skal der minimum være en opsamlingskapacitet på 240 m³.
- 11 Anlæggets pumpeydelse skal mindst være 13,7 m³/h.
- 12 Anlæggets sprinklere skal kunne dække et areal på mindst 9600 m² og skal placeres således, at der ikke sker overlap mellem de enkelte sprinkleres udsprinklingsarealer.
- 13 Hvis der er driftsstop eller uheld, skal disse registreres skriftligt, med angivelse af årsag, varighed og afhjælpende foranstaltninger. Disse registreringer skal gemmes i 5 år og skal fremvises til kommunens tilsynsførende ved forlangende.

Energi- og vandforbrug

1. Der skal på bedriften foretages en energiscreening, af et energiselskab eller konsulent inden miljøgodkendelsen skal revurderes hvor de energiforbrugende processer i virksomheden gennemgås. Afviger energiforbruget væsentligt fra normen, skal der udarbejdes en rapport som indeholder resultater og evt. konkrete energispareforslag. Rapporten skal indsendes som kopi til tilsynsmyndigheden.
2. Inden byggeriet foretages skal byggeriet godkendes af en energikonsulent eller landbrugsrådgiver, som skriftligt skal erklære, at byggeriet udføres med fokus på lavt energiforbrug. Redegørelsen skal beskrive til- og fravalg indenfor ventilation, belysning, valg af pumper, samt andre energitunge poster. Den skriftlige erklæring skal sendes til godkendelse hos kommunen inden byggeriet påbegyndes.

3. Bedriften skal mindst 1 gang årligt registrere forbrug af el, vand, varme samt foder og aflæsningerne skal gemmes i 5 år.

Affald, olie og kemikalier

1. Opbevaring og håndtering af olie og andre kemikalier, skal følge reglerne i forskriften "Regler for håndtering og opbevaring af olie og kemikalier 2.0" af 1. April 2014. Se bilag 6.
2. Virksomheden skal hvert år lave en opgørelse over de affaldsfraktioner som er vist i godkendelsens tabel 4.8.1. Sammen med opgørelsen skal der vedlægges fakturaer, kvitteringer fra genbrugspladsen eller anden dokumentation for, at bortskaffelsen af affald er sket i henhold til gældende lovgivning. Opgørelsen skal kunne fremvises ved tilsynsbesøg.
3. Husdyrbruget skal være tilmeldt kommunens genbrugspladsordning eller på anden måde kunne dokumentere, at bortskaffelse af affald, herunder farligt affald, sker efter gældende lovgivning.

Driftsforstyrrelser og uheld

1. Beredskabsplanen skal altid være opdateret i forhold til de faktiske forhold på ejendommen, anvendte procedurer og kontaktoplysninger.
2. Beredskabsplanen skal være tilgængelig og synlig for ejendommens ansatte og andre, der arbejder på bedriften. Den driftsansvarlige skal løbende sikre sig, at husdyrbrugets medarbejdere er bekendt med gældende regler - herunder beredskabsplanen - og overholder dem i praksis.

Flydende husdyrgødning

1. Håndtering af flydende husdyrgødning skal foregå under opsyn, således at spild undgås, og der tages størst muligt hensyn til omgivelserne.
2. Påfyldning af gyllevogne o.l. skal enten foregå på en plads med afløb til opsamlingsbeholder for flydende husdyrgødning, eller med gyllevogne som har påmonteret pumpe og returløb, således at spild af flydende husdyrgødning undgås.

Fast husdyrgødning

1. Al gødning fra dybstrøelsesstald samt ensilage- og foderrester skal opbevares på møddingspladsen og skal overdækkes med plastik eller et andet lufttæt materiale straks efter udkørsel i perioden fra 20. marts til 23. september. Foder- og ensilagerester kan samles og skal overdækkes senest efter 7 dage i førnævnte periode.
2. Fast gødning og dybstrøelse skal opbevares på en møddingsplads.
3. Møddingspladsen skal til enhver tid holdes ren for gødningsrester.
4. Alle drænrør, som ligger i området under møddingspladsen samt i området ud til 15 meter fra møddingspladsen skal lægges i lukkede rør, inden møddingspladsen bygges.

Lugt

1. Der skal til stadighed tilstræbes en god staldhygiejne, bl.a. skal sti-arealer og båse holdes tørre, og stalde og fodringsanlæg holdes rene.

Fluer og skadedyr

1. Der skal på ejendommen foretages effektiv fluebekæmpelse efter gældende vejledning. Vejledningen kan hentes på <http://www.dpil.dk/dpil2005/sporgom.htm>.
2. Der skal laves en skriftlig årsplan, som beskriver hvornår og hvor de forskellige midler til fluebekæmpelse anvendes, samt i hvilke mængder. Kvittering for indkøbte midler skal vedlægges planen som dokumentation.
3. Hele ejendommen og dens omgivelser skal holdes i en renlig og ryddelig stand, bl.a. skal arealerne omkring bygningerne og tilkørselsveje holdes ryddelige og fri for affald, foderrester, gødning m.v.
4. Såfremt der efter Silkeborg Kommunes vurdering opstår væsentlige gener for omgivelserne fra opformering af fluer eller skadedyr på husdyrbruget, kan Silkeborg Kommune meddele påbud om, at der skal udarbejdes og gennemføres et projekt med foranstaltninger, som minimerer generne.

Transport

1. Ved transport af gylle på offentlige veje skal gylle vognens åbninger være forsynet med låg eller lignende, således at spild ikke kan finde sted. Skulle der alligevel ske spild, skal dette straks opsamles.
2. Ved tilsmudsning af offentlig vej, som følge af landbrugsmæssige aktiviteter herunder kørsel med markmaskiner og udkørsel til og fra markarealer, skal vejen rengøres umiddelbart efter ophør af aktiviteten.
3. Transport gennem Frederiksdal med gyllevogn må kun ske i tidsrummet fra kl. 08:00 til kl. 18:00.
4. Transport af gylle på afstande over 10 km, skal forgå i lukket lastbil.

Støj

1. Virksomhedens bidrag til støjbelastningen i omgivelserne må ikke overstige følgende værdier, målt ved nabobeboelser eller deres opholdsarealer: Støjbidraget (bortset fra maksimal-værdien) måles som det ækvivalente, konstante, korrigerede støjniveau i dB(A). Tallene i parenteserne angiver referencetiden inden for den pågældende periode.

Mandag-fredag kl. 07-18 (8 timer)	Alle dage kl. 18-22 (1 time)	Alle dage kl. 22-07 (½ time)	Alle dage kl. 22-07 Maksimal værdi
Lørdag kl. 07-14 (7 timer)	Lørdag kl. 14-18 (4 timer) Søn- og helligdag kl. 07-18 (8 timer)		
55 db (A)	45 db (A)	40 db (A)	55 db (A)

De anførte grænseværdier for støjbidraget regnes for overholdt, hvis de ikke overskrides af en måling eller beregning, der er midlet over en periode, som afhænger af tidspunktet på døgnet således:

- For dagperioden, kl. 7.00 – 18.00 alle dage, er måleperioden det mest støjbelastede, samlede tidsrum på 8 timer,
 - For aftenperioden, kl. 18.00 – 22.00 alle dage, er måleperioden det mest støjbelastede, samlede tidsrum på 1 time, og
 - For natperioden, kl. 22.00 – 7.00 alle dage, er måleperioden det mest støjbelastede, samlede tidsrum på en halv time.
2. Tilsynsmyndigheden kan bestemme, at virksomheden skal dokumentere, at grænseværdierne for støj er overholdt, dog højst 1 gang årligt. Dokumentationen skal sendes til tilsynsmyndigheden sammen med oplysninger om driftsforholdene under målingen/beregningen. Målingerne/beregningerne skal udføres og rapporteres som "Miljømåling – ekstern støj" af en enhed, som er optaget på Miljøstyrelsens liste over godkendte laboratorier. Virksomhedens støj skal dokumenteres ved måling eller efter gældende vejledninger fra Miljøstyrelsen, pt. Nr. 6/1984 om Måling af ekstern støj og nr. 5/1993 om Beregning af ekstern støj fra virksomheder.
 3. Målingerne/beregningerne skal foretages på/for de mest støjbelastede områder udenfor virksomhedens grund og under de mest støjbelastede driftsforhold eller efter anden aftale med miljømyndigheden.
 4. Driften må ikke give anledning til væsentlige støjgener udenfor ejendommens areal. Hvis der efter kommunens vurdering opstår støjgener, der vurderes at være væsentligt større, end der kan forventes ifølge grundlaget for miljøvurderingen, kan kommunen meddele påbud om, at der skal indgives og gennemføres projekt for afhjælpende foranstaltninger. Ved vurdering af støjgeners væsentlighed tages udgangspunkt i Miljøstyrelsens vejledende støjgrænser.
 5. Der må ikke indblæses foder i tidsrummet 22.00-6.00, da der ligger nabobeboelse indenfor 200 meter fra nærmeste fodersilo.

Støv

1. Fodersiloer skal indrettes således at støvgener i forbindelse med indblæsning af foder undgås
2. Driften må ikke medføre væsentlige støvgener uden for ejendommens eget areal.

2.6 OFFENTLIGHED

NABOHØRING OG PARTSHØRING

Ifølge husdyrlovens § 55, stk. 4 skal kommunen sende udkast til afgørelse i høring hos dem som har anmodet herom, samt orientere naboerne og andre berørte med en frist på 3 uger til at kommentere udkastet.

Kommunens forslag til miljøgodkendelse blev 18-10-2017 sendt i 3 ugers høring, med frist for at afgive bemærkninger frem til 08-11-2017. Personer, organisationer mv. som er blevet hørt fremgår af udsendelsesliste, bilag 5.

Der er i høringsperioden indkommet et hørings svar fra ejeren af ejendommen, Malmhøjvej 11, 8620 Kjellerup. Hørings svaret vedrører forhold omkring det ansøgte udsprinklings anlæg med hensyn til afstandskrav, drikkevands boring og dræning. Kommunen vurderer at der med miljøgodkendelses rammer for udsprinklings anlægget er taget højde for de nævnte forhold.

Naboer som ligger indenfor konsekvensområdet for lugt skal høres inden der kan træffes afgørelse i sagen. Konsekvensområdet for lugt, som det er defineret i FMK-vejledningen, er et område, "hvor det erfaringsmæssigt har vist sig, at lugt i det væsentlige kan observeres".

Konsekvensområdet er beregnet i IT-ansøgningen til 238,00 meter målt fra det vægtede lugtcentrum for husdyrbruget. Silkeborg kommune har brugt de 238,00 meter som høringsradius i denne afgørelse.

Liste over naboer som skal have udkast i 3 ugers høring fremgår af bilag 5.

OFFENTLIGGØRELSE

Miljøgodkendelsen bekendtgøres ved annoncering på kommunens hjemmeside 06. 12. 2017.

Ansøger, ansøgers konsulent, klageberettigede organisationer samt de personer som har anmodet herom, er samtidig underrettet om godkendelse.

Klageberettigede organisationer, se samlet liste i bilag 5.

2.7 KLAGEVEJLEDNING

Der kan efter kapitel 7 i Lov om miljøgodkendelse m.v. af husdyrbrug klages over kommunens afgørelse. Klageberettigede omfatter ansøger, Miljøministeren, Sundhedsstyrelsen samt enhver, der må antages at have en individuel, væsentlig interesse i sagens udfald. Der kan desuden klages af visse organisationer, som angivet i §§ 85-87 i Lov om miljøgodkendelse m.v. af husdyrbrug.

Afgørelsen vil blive offentliggjort 06. 12. 2017 på kommunens hjemmeside:

www.silkeborgkommune.dk/Kommunen/Hoeringer-og-afgoerelser/Afgoerelser-Teknik-og-Miljoe

Hvis du ønsker at klage over denne afgørelse, kan du klage til Miljø- og Fødevarerklagenævnet. Du klager via Klageportalen, som du finder et link til på forsiden af www.nmkn.dk. Klageportalen ligger på www.borger.dk og www.virk.dk. Du logger på www.borger.dk eller www.virk.dk, ligesom du plejer, typisk med NEM-ID. Klagen sendes gennem Klageportalen til den myndighed, der har truffet afgørelsen. En klage er indgivet, når den er tilgængelig for myndigheden i Klageportalen. Når du klager, skal du som privatperson betale et gebyr på 900 kr. Virksomheder og organisationer skal betale et klagegebyr på 1800 kr. Gebyret betales med betalingskort i Klageportalen.

Klagen skal være modtaget senest 4 uger fra offentliggørelsen dvs. senest 03.01.2018.

Miljø- og Fødevarerklagenævnet skal som udgangspunkt afvise en klage, der kommer uden om Klageportalen, hvis der ikke er særlige grunde til det. Hvis du ønsker at blive fritaget for at bruge Klageportalen, skal du sende en begrundet anmodning til Silkeborg Kommune.

Kommunen videresender herefter anmodningen til Miljø- og Fødevareklagenævnet, som træffer afgørelsen om, hvorvidt din anmodning kan imødekommes.

Gebyret tilbagebetales, hvis

- 1) klagesagen fører til, at den påklagede afgørelse ændres eller ophæves,
- 2) klageren får helt eller delvis medhold i klagen, eller
- 3) klagen afvises som følge af overskredet klagefrist, manglende klageberettigelse eller fordi klagen ikke er omfattet af Miljø- og Fødevareklagenævnets kompetence.

Det bemærkes, at hvis den eneste ændring af den påklagede afgørelse er forlængelse af frist for efterkommelse af afgørelse som følge af den tid, der er medgået til at behandle sagen i klagenævnet, tilbagebetales gebyret dog ikke.

En klage har normalt ikke opsættende virkning, med mindre Miljø- og Fødevareklagenævnet beslutter andet. Hvis tilladelsen indeholder vilkår til sikring af de landskabelige værdier eller vilkår om placering af gyllebeholdere, må tilladelsen ikke udnyttes før klagefristens udløb, og i disse tilfælde har klagen opsættende virkning, med mindre Miljø- og Fødevareklagenævnet beslutter andet. Udnyttelse af tilladelsen sker på ansøgers eget ansvar og indebærer ingen begrænsninger i Miljø- og Fødevareklagenævnets ret til at ændre eller ophæve afgørelsen.

Ifølge § 90 i Lov om miljøgodkendelse m.v. af husdyrbrug kan afgørelsen desuden prøves ved domstolene. Et eventuelt sagsanlæg skal anlægges inden 6 måneder efter, at afgørelsen er offentliggjort, dvs. senest 06.06.2018.

Med venlig hilsen

Morten Horsfeldt Jespersen

Natur- og Miljøchef

Malene Ultang

Biolog

3 HUSDYRBRUGETS BELIGGENHED OG PLANMÆSSIGE FORHOLD

3.1 BYGGE- OG BESKYTTELSESLINJER, FREDNINGER MV.

Husdyrbruget er placeret i landzone med ca. 36 m fra nærmeste staldhjørne på husdyrbruget til stuehuset på nærmeste nabo, Malmhøjvej 6, se nedenstående oversigtskort.

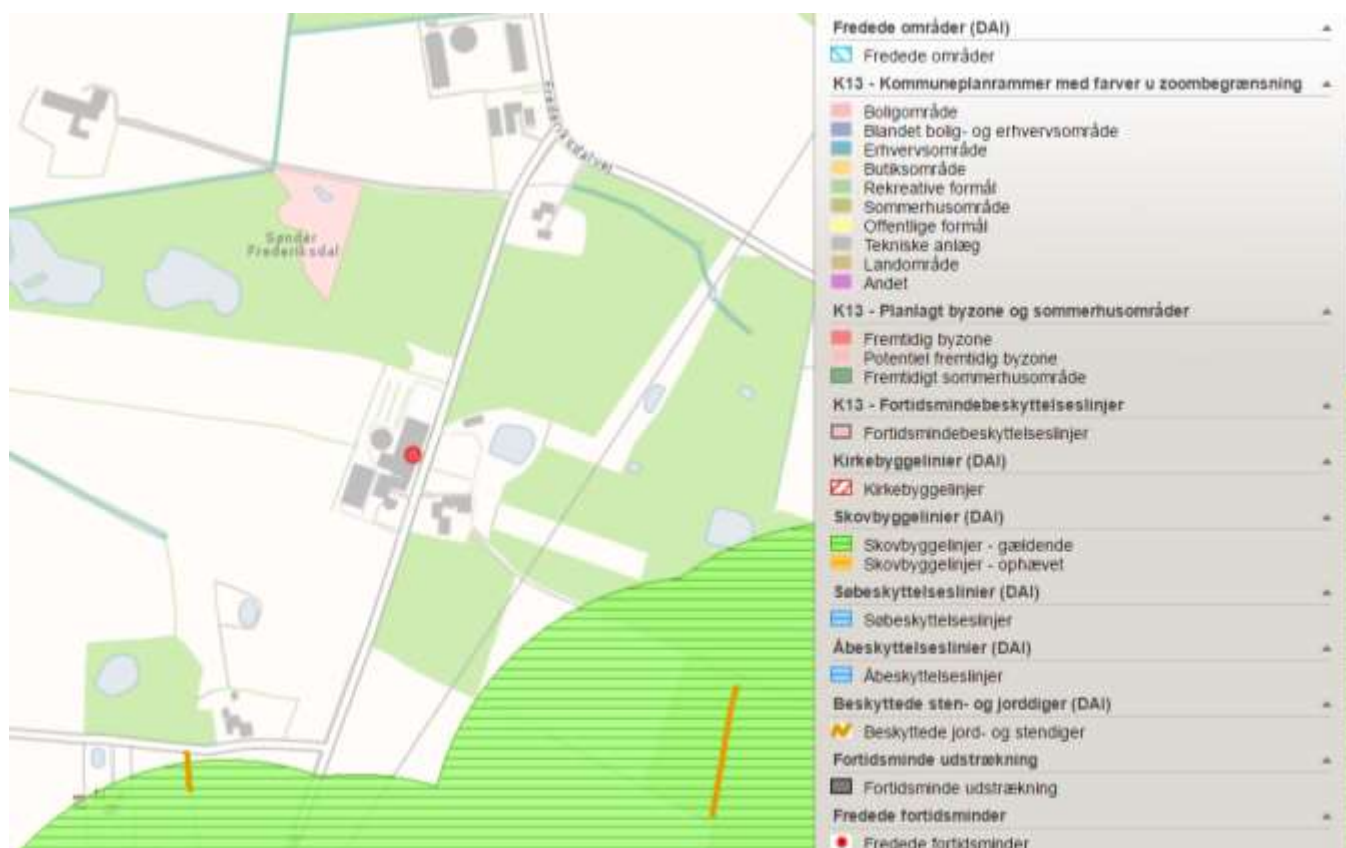
Nærmeste naboejendom uden landbrugspligt, Malmhøjvej 11 ligger ca. 250 m fra husdyrbruget. Nærmeste samlede bebyggelse ligger i Kragelund med ejendommen, Kragelund Skovvej 14 som nærmeste ejendom beliggende ca. 1,2 km sydøst for Tranehøjgård. Nærmeste byzone er Kragelund By som ligger ca. 1,1 km sydøst for husdyrbruget.

KOMMUNENS BEMÆRKNINGER OG VURDERING

Bygge- og beskyttelseslinjer

Husdyrbruget ligger uden for landskabsfredninger samt bygge- og beskyttelseslinier, se Figur 3.1.1. Nærmeste beskyttelseslinje er en skovbyggelinie, der ligger ca. 200 meter syd for husdyrbruget, hvorfor anlægget ikke berøres af denne.

Kommunen vurderer derved, at alle bygge- og beskyttelseslinjer, er overholdt.



Figur 3.1.1 Kortudsniit med ejendommen og bygge- og beskyttelseslinjer

Afstandskrav - Husdyrlovens § 20

Jf. § 20 i Lov om miljøgodkendelse m.v. af husdyrbrug skal kommunen sikre sig, at risikoen for forurening eller væsentlige gener for omgivelserne begrænses, hvis et anlæg ligger mindre end 300 m fra:

- en beboelsesbygning på en ejendom uden landbrugspligt, der ligger i en samlet bebyggelse i landzone, og som har en anden ejer end driftsherren
- et eksisterende eller ifølge kommuneplanens rammedel fremtidigt byzone- eller sommerhusområde
- et område i landzone, der i lokalplan er udlagt til boligformål, blandet bolig og erhverv eller til offentlige formål med henblik på beboelse, institutioner, rekreative formål og lign.

Husdyrbruget ligger mere end 300 m fra ovenstående områder og bebyggelser.

Afstandskrav - Husdyrlovens § 6

I følge § 6 i Husdyrloven er der forbud mod etablering af anlæg samt udvidelser og ændringer af eksisterende husdyrbrug for mere end 3 dyreenheder, der medfører forøget forurening indenfor de i Tabel 3.1.1 nævnte afstande.

Tabel 3.1.1 Afstandskrav - jf. § 6 i *Lov om miljøgodkendelse m.v. af husdyrbrug* - samt aktuelle afstande fra produktionsanlægget

Område	Afstandskrav (m)	Afstand, nærmeste staldhjørne (m)
Eksisterende eller ifølge kommuneplanens rammedel fremtidigt byzone- eller sommerhusområde	50	> 1000
Område i landzone, der i lokalplan er udlagt til boligformål, blandet bolig og erhvervsformål eller til offentlige formål med henblik på beboelse, institutioner, rekreative formål og lign.	50	> 1000
Nabobeboelse	50	36

Afstandskravene i Husdyrlovens § 6 er overholdt med undtagelse af den eksisterende kostald, som ligger ca. 36 m fra nabobeboelse, Malmhøjvej 6. Dog reduceres belægningen i den eksisterende kostald med det ansøgte projekt.

Husdyrlovens § 8

I følge § 8 i Husdyrloven må der ikke etableres stalde og gødningsopbevaringsanlæg på husdyrbrug for mere end 3 dyreenheder, inden for følgende afstande. Se Tabel 3.1.2.

Tabel 3.1.2 Afstandskrav - jf. § 8 i *Lov om miljøgodkendelse m.v. af husdyrbrug* - samt aktuelle afstande fra husdyrproduktionsanlægget.

Område	Afstandskrav (m)	Afstand, nærmeste staldhjørne (m)
Ikke-almene vandforsyningsanlæg	25	>25
Almene vandforsyningsanlæg	50	>50
Vandløb (herunder dræn) og søer	15	>15*
Offentlig vej og privat fællesvej	15	ca. 7
Levnedsmiddelvirksomhed	25	>25
Beboelse på samme ejendom	15	> 15 for nye anlæg
Naboskel	30	ca. 15

*Møddingspladsen er etableret i et registreret drænområde. Det er ved møde på ejendommen 29. august 2017 oplyst til Silkeborg Kommune, at dræn i forbindelse med etablering af den nye møddingsplads er lagt i lukkede rør, således at afstandskravet på 15 m fra møddingspladsen til dræn er overholdt.

Kommunens ansvarlige vejmyndighed har accepteret dispensation fra afstandskravet til offentlig vej fra den nye møddingsplads.

Ejer af naboejendommen, Malmhøjvej 6, Jens Mikael Madsen er blevet partshørt i forbindelse med ansøgning om dispensation fra afstandskrav til skel. Jens Mikael Madsen har 20. april 2017 accepteret den ansøgte placering af ny møddingsplads. Silkeborg Kommune vurderer, at alle øvrige afstandskrav overholdes med det ansøgte. Der meddeles derfor dispensation for afstandskrav til skel med denne tilladelse.

Det er kommunens vurdering, på baggrund af de opmålte afstande, at afstandskravene i § 6 er overholdt med den dispensation som gives.

Se placeringen af den nye møddingsplads på situationsplanen, bilag 2.

3.2 PLACERING I LANDSKABET

MILJØTEKNISK REDEGØRELSE

Der opføres ikke nye bygninger, men ændres kun på indretning/anvendelse af eksisterende maskinhus. Der etableres ny opsamlingsplads på 70 m² og ny møddingsplads på 250 m².

De ansøgte ændringer foregår i eksisterende bygninger, dog etableres der udvendigt foderbord i ny goldstald, der indebærer ændring i beplantning vest for ejendommen mod markerne.

Der henvises til bilag 1, situationsplan.

KOMMUNENS BEMÆRKNINGER OG VURDERING

Da der – ud over opsamlings- og møddingsplads – ikke bygges nye anlæg i forbindelse med det ansøgte projekt stiller kommunen ikke krav til slørende beplantning eller lignende tiltag, der kan nedtone bedriftens udtryk i landskabet.

Umiddelbart vest for den eksisterende kostald er der slørende beplantning, der strækker sig forbi den nye møddingsplads. Kommunen vurderer, at der ikke er behov for yderligere beplantning. Der stilles vilkår om vedligeholdelse af eksisterende beplantning rundt om husdyrbruget, hvilket betyder, at der skal genplantes, hvis planter går ud, og at der skal renholdes for ukrudt omkring planterne, i et omfang, så træernes og buskenes vækst ikke hæmmes.

Et 3-rækket læhegn øst for maskinhuset (fremtidig goldstald) er reduceret til kun at bestå af én række træer/buske. Kommunen vurderer at denne reduktion er acceptabel, da der ikke er bebyggelse øst for ejendommen, men kun marker der er omkranset af læhegn.

4 HUSDYRHOLD, STALDANLÆG OG DRIFT

4.1 HUSDYRHOLD OG STALDINDRETNING

MILJØTEKNISK REDEGØRELSE

Den ansøgte ændringen af dyreholdet fremgår af Tabel 4.1.1.1 og Tabel 4.1.2 herunder.

Tabel 4.1.1- Nuværende og ansøgt dyrehold fordelt på *staldtyper* fra ansøgning i husdyrgodkendelse.dk

Oversigt over dyretyper og staldsystemer der indgår i ansøgningen

Tabellen viser hvilke kombinationer af dyretyper og staldsystemer (dyrekategorier), der indgår i ansøgningen. Koden for dyretype og staldsystem (staldsystemkode) erstatter efterfølgende den fulde betegnelse.

Staldsystem kode	Navn på dyretype og staldsystem	Nudrift/ansøgt	Antal dyr	Antal DE
JeMa12	Jerseyko, Dybstrøelse, lang ædeplads med spalter (kanal, bagskyl eller ringkanal)	Nudrift	165	196,41
		Ansøgt	142	171,89
JeKs12	Kvie/stud, jersey (6 mdr.-kælvning), Dybstrøelse, lang ædeplads med spalter (kanal, linespil)	Nudrift	14	6,51
		Ansøgt	5	2,32
JeSm01	Småkalv, jersey (0-6 mdr.), Dybstrøelse (hele arealet)	Nudrift	29	5,43
		Ansøgt	36	7,20
JeTk01	Tyrekalv, jersey (0-6 mdr.), Dybstrøelse (hele arealet)	Nudrift	0	0,00
		Ansøgt	45	0,65
JeMa09	Jerseyko, Dybstrøelse (hele arealet)	Nudrift	0	0,00
		Ansøgt	23	27,84
JeKs09	Kvie/stud, jersey (6 mdr.-kælvning), Dybstrøelse (hele arealet)	Nudrift	0	0,00
		Ansøgt	111	39,64

Tabel 4.1.2 – Nuværende og ansøgt dyrehold fordelt på *staldafsnit* med angivelse af antal stipladser, vægt og alderskorrektioner ift. normen samt mælkeydelse (EKM).

Staldnavn	Godk. pligtig renovering	Staldsystem kode	Nudrift/ansøgt	Antal dyr	Antal Stipladser	Evt. vægt (kg)/alder (mdr.)		Evt. mælkeydelse (EKM) /ændret fravænningsvægt i alt per årssø*	Antal DE
						Ind	Ud		
Stald 1.1 Eksisterende kostald	Nej	JeMa12	Nudrift	165	0			9254,00	196,41
			Ansøgt	135	0			9500,00	163,41
		JeKs12	Nudrift	14	0	23,00	25,00		6,51
			Ansøgt	5	0	23,00	25,00		2,32
Stald 2.1 Eksisterende kalvebokse	Nej	JeSm01	Nudrift	29	0	0,00	4,00		5,43
			Ansøgt	24	0	0,00	4,00		4,50
		JeTk01	Nudrift	0	0	25,00	145,00		0,00
			Ansøgt	45	0	25,00	45,00		0,65
Stald 3.1 Ny stald Goldkøer og kvier	Nej	JeMa09	Nudrift	0	0			9254,00	0,00
			Ansøgt	23	0			9500,00	27,84
		JeSm01	Nudrift	0	0	0,00	6,00		0,00
			Ansøgt	12	0	4,00	6,00		2,71
		JeKs09	Nudrift	0	0	6,00	25,00		0,00
			Ansøgt	99	0	8,00	25,00		36,61
		JeKs09	Nudrift	0	0	6,00	25,00		0,00
			Ansøgt	12	0	6,00	8,00		2,99
Stald 4.1 Ny velfærdsstald køer	Nej	JeMa12	Nudrift	0	0			9254,00	0,00
			Ansøgt	7	0			9500,00	8,47
Sum			Nudrift						208,35
			Ansøgt						249,51
Ændring alle produktioner:									41,16

Afgræssende dyr

Staldnavn	Staldsystem kode	Nudrift / Ansøgt	Mdr. udegående uden for udbringningsareal	Mdr. udegående inden for udbringningsareal
Stald 1.1 Eksisterende kostald	JeMa12	Nudrift	0	4
		Ansøgt	0	2
Stald 3.1 Ny stald Goldkøer og kvier	JeMa09	Nudrift	0	0
		Ansøgt	0	5
	JeKs09	Nudrift	0	0
		Ansøgt	0	5
Stald 4.1 Ny velfærdsstald køer	JeMa12	Nudrift	0	0
		Ansøgt	0	2

Med miljøgodkendelsen stilles vilkår om afgræsning som angivet i ansøgningen.

Fleksibilitet

Der ønskes en fleksibilitet i det ansøgte dyrehold så produktionen kan tilpasses markedsudviklingen ved at justere op og ned på de enkelte dyregrupper, men overordnet holde det samlede antal dyreenheder på/under det tilladte niveau.

Ansøger er opmærksom på, at hvis dyreholdet i en periode på 3 år eller mere, er lavere end den maksimalt tilladte produktionsstørrelse, kan kommunen vælge at nedskrive den maksimale produktionsstørrelse.

Teknologivalg for staldanlæg

Placering og udformning af nye bygninger er beskrevet i afsnit 3.

Den eksisterende kostald er etableret med ajlefløb og robotskraber, der er angivet til at reducere ammoniakemissionen med 25 %.

KOMMUNENS BEMÆRKNINGER OG VURDERING

Der er ingen krav fra en tidligere miljøgodkendelse eller forudsætninger i en VVM-afgørelse på husdyrbruget, som skal indgå som nudrift i den aktuelle ansøgning.

Antallet af dyr, dyretyper, vægtintervaller, mælkeydelse og fordeling af dyr i de enkelte stalde staldsystemer, er grundlaget for beregninger af ammoniakfordampningen fra staldene, lugt, og husdyrgødningens indhold af kvælstof og fosfor. Det er derfor nødvendigt at stille vilkår til husdyrproduktionens størrelse og produktionsrammer for at sikre, at miljøpåvirkningerne fra ejendommen fastholdes på det niveau, der fremgår af ansøgningen.

Der stilles vilkår til anvendelse af robotskraber.

BAT er behandlet i afsnit 7.

4.2 VENTILATION

MILJØTEKNISK REDEGØRELSE

Der er naturlig ventilation i alle stalde.

KOMMUNENS BEMÆRKNINGER OG VURDERING

Naturlig ventilation bruger ikke strøm, og det er lydløst, hvilket giver et bedre arbejdsmiljø og ingen støjgener for naboerne.

Kommunen vurderer, at når der er tale om naturlig ventilation giver det ikke anledning til væsentlige gener for de omkringboende. Naturlig ventilation vurderes at være bedst tilgængelig teknologi i kvægstalde.

4.3 FODER – OPBEVARING, HÅNDBETING OG FODRING

MILJØTEKNISK REDEGØRELSE

Typer, mængder og opbevaring. Se placering på oversigtskort bilag 1.

På ejendommen opbevares følgende typer og mængder af foder:

Fodertype	Mængde nudrift	Mængde ansøgt drift	Opbevaring
Græs, majs og helsæds ensilage		800.000 FEN	Plansiloer (3 stk.) 11*43*3 = 4257 m ³ á 200 FE/m ³ 851.400 FE Der kan blive behov for markstakke
Halm			Der leveres halm til løbende forbrug foder og strøelse ca. 1 gang/måned
Kraftfoder			Ny plads 70 m ² Levering 1 gang/md

KOMMUNENS BEMÆRKNINGER OG VURDERING

Kommunen vurderer, at den ansøgte opbevaring og håndtering af foder sker uden væsentlige miljømæssige gener. Der gøres opmærksom på, at det er vigtigt anlæg til foderopbevaring holdes fri for foderrester og spild da der ellers kan opstå gunstige forhold for skadedyr som f.eks. rotter og fluer. Foderrester og spild kan opbevares overdækket på møddingsplads eller i gyllebeholder. Der stilles vilkår omkring opbevaring og rengøring.

4.4 ENSILAGE

MILJØTEKNISK REDEGØRELSE

Mængder af ensilage ses i afsnit 3.3 herover.

Ensilage opbevares i 3 plansiloer (11 x 43 x 3)m³ x 3 stk. = 4257 m³. Fra plansiloerne er der afløb til gyllebeholder. Afløb fra plansiloerne vil fremadrettet blive ført til nedgravet, separat opsamlingsbeholder (lagune) med henblik på udsprinkling.

Der kan blive behov for markstakke.

KOMMUNENS BEMÆRKNINGER OG VURDERING

Ifølge luftfoto er plansiloerne etableret i perioden 2006 – 2009. Plansiloerne er screenet af Silkeborg Kommune i 2016.

Opbevaring af ensilage på fast plads sikrer, at risikoen for udsivning og afstrømning af næringsstoffer til overfladevand og grundvand er minimal. Der er desuden mindre spild forbundet med opbevaring og håndtering af ensilage i plansiloer, hvilket giver en bedre udnyttelse af foderet.

Det er vigtigt, at kasseret ensilage og ensilagespild opsamles løbende fra pladsen og opbevares overdækket for at undgå, at der opstår lugt- og fluegener. Der er med denne miljøgodkendelse stillet vilkår til håndtering af kasseret ensilage. Fordærvet ensilage der ikke fjernes dagligt, er kilde til lugtgener, som bidrager til ejendommens samlede lugtpåvirkning fra stald og lager. Det er derfor vigtigt, at pladsen løbende holdes ren.

Såfremt vilkår for opbevaring og håndtering af ensilage og gældende lovgivning overholdes vurderes det, at opbevaring og håndtering af ensilage ikke vil medføre gene for de nærmeste naboer eller medføre en negativ påvirkning af omgivende natur og miljø.

4.5 SPILDEVAND, RESTVAND OG REGNVAND

MILJØTEKNISK REDEGØRELSE:

Ejendommens spildevandsmængde er opgjort for nudriften og den ansøgte drift og fremgår af tabel 4.5.1. Rengøringsvand og drikkevandsspild er ikke med i opgørelsen da disse tal er medregnet i normtal for gødningsproduktion fra staldene.

Vask af maskiner foretages på påfyldningsplads ved gyllebeholder. Der er meget få maskiner da markarbejde udføres af maskinstation.

Tabel 4.5.1 – Mængder af spildevand fra ejendommen i nudrift og i ansøgt drift. Det er beskrevet hvor spildevandet ledes hen.

Type	Mængde i nudrift	Mængde i ansøgt drift	Afledes til
Rengøringsvand fra mælkerum og malkestald	800 m ³	800 m ³	Gyllebeholder
Påfyldningsplads ved gyllebeholder	0,7m ³ vand x 200 m ²	140 m ³	Gyllebeholder
Ensilagesaft og overfladevand fra ensilagepladser	0,7m ³ vand x 2500 m ²	1750 m ³	Opsamles i separat beholder og udsprinkles.
Møddingssaft/	0,7m ³ vand x 250 m ²	175 m ³	Gyllebeholder
Øvrige befæstede arealer	0,7 m ³ x 780 m ²	546 m ³	Opsamles i separat beholder og udsprinkles
Tagvand	0,7 m ³ x m ² tagflade		Opsamles i brønd og ledes til markdræn

KOMMUNENS BEMÆRKNINGER OG VURDERING

Rengøringsvand

Rengøringsvand fra rengøring i stalde og mælkerumsvand ledes til gyllesystem. Dette er i henhold til gældende lovgivning.

Kommunen vurderer, at det spildevand, der er omfattet af husdyrgødningsbekendtgørelsen håndteres i overensstemmelse med bekendtgørelsens regler.

Der er angivet at ca. 1.115 m³ møddingssaft samt rengørings-/overfladevand ledes til gyllebeholderen.

Kommunen vurderer, at opbevaringskapaciteten i gyllebeholderen er tilstrækkelig til at rumme de givne mængder spildevand, herunder regnvand og rengøringsvand i ansøgt drift, for yderligere oplysninger henvises til afsnit 5 om gødningsproduktion.

Tagvand

Tagvandet fra eksisterende bygninger ledes til markdræn syd for ejendommen.

Da der pr. definition er tale om rent vand fra tagfladerne og der ikke bygges nyt med godkendelsen, vil der ikke blive stillet krav om ændring af afløbsforholdene for overfladevand fra tagene.

Kommunen vurderer af afledning af overfladevand (tagvand o.l.) sker i henhold til miljøbeskyttelseslovens bestemmelser.

Befæstede arealer

Vask af maskiner foretages på påfyldningsplads ved gyllebeholder. Der er meget få maskiner, da markarbejde udføres af maskinstation. Vand fra påfyldningspladsen ledes til gyllebeholderen.

Restvand fra ensilagesiloerne opsamles separat i lagune og ledes til udsprinkling på græsareal. Forudsat at vilkår omkring udsprinkling overholdes vurderer Silkeborg Kommune at afledning af vand fra befæstede arealer er i overensstemmelse med husdyrgødningsbekendtgørelsens og miljøbeskyttelseslovens regler.

Sanitært spildevand

Der er ikke toilet/bad i forbindelse med staldanlæggene og dermed ikke sanitært spildevand der vedrører produktionen. Faciliteter i stuehus benyttes.

4.6 UDSPRINKLING AF RESTVAND FRA ENSILAGEPLADS

MILJØTEKNISK REDEGØRELSE

Restvand fra ensilagesiloerne opsamles og ledes til udsprinkling på græsareal syd for ejendommen (se bilag 4).

Udsprinklingsanlæggets opbygning og dimensionering

Opsamlingsarealet er i alt 4800 m². Udsprinklingsarealet er i alt 9600 m². Anlægget er etableret med en pumpekapacitet på 13,7 m³ pr. time, hvilket stemmer overens med Byggeblad, nr. 103.09-05.

Afløb fra plansiloanlægget sker til en lagune udført med membran nedgravet i ca. 2 m's dybde, 8 m bred og 20 m lang. Dette vil med en gennemsnitlig vanddybde på 1,8 m svare til en opbevaringskapacitet på ca. 240 m³. Der etableres automatisk overløb til gyllebeholderen, hvor der er yderligere 250 m³ opsamlingskapacitet. I henhold til Landbrugets Byggeblad, nr. 103.09-05, kræves der en opsamlingskapacitet på 136,8 m³ for det ansøgte.

Udsprinklingsarealet

Overfladevandet pumpes via sprinklerledning til tre sprinklere, placeret på et areal med permanent græs ca. 270 m syd for bedriften (se bilag 4). Udsprinklingsarealet måler i alt 9600 m², hvilket svare til 2 × opsamlingsarealet. Terrænet er svagt skrånende (0° – 6°). Ifølge kommunens oplysninger er der ikke drænet i udsprinklingsområdet. Jordbundtypen er grovsandet jord, hvilket er ensbetydende med en god infiltrationsevne. Udsprinklingsarealet ligger minimum 30 meter fra naboskel til Malmhøjvej 11.

KOMMUNENS BEMÆRKNINGER OG VURDERING

Natur- og Miljøforhold

Det vurderes usandsynligt at udsprinklingen vil kunne medføre sundhedsfare for mennesker eller dyr, idet der ikke er tale om sanitært spildevand af nogen art, men udelukkende restvand, der er kraftigt fortyndet.

Der findes ikke vand- og naturområder tæt på udsprinklingsområdet. Omkring udsprinklingsområdet er der tilstødende marker, der ifølge kommunens oplysninger afdrænes til Lille Klosterlund Bæk, der periodevis oversvømmer beskyttet natur herunder nedbrudt højmosé i sydenden af habitatområdet, Stenholt Mose. Udsprinkling skal til enhver tid ske på en sådan måde, at der ikke er risiko for afstrømning til vandløb (herunder dræn). Så længe regler for håndtering af restvand og de af kommunen stillede vilkår overholdes, vurderes udsprinklingen ikke at medføre nogen risiko for forurening af vand- eller naturområder eller grundvand.

4.7 ENERGI- OG VANDFORBRUG

MILJØTEKNISK REDEGØRELSE

Energi- og vandforbrug på anlæg

På ejendommen anvendes energi i forbindelse med: malkning, nedkøling af mælk, gyllepumpning, blanding af foder, samt belysning. Jf. seneste årsrapport 2016 er der et forbrug på 54.000 kWh og med den mindre udvidelse af besætning samt forbrug til udsprinkling af overflade vand, forventes der kun en mindre forøgelse til 80.000 kWh. I det estimerede energiforbrug indgår elforbrug i den private bolig svarende til ca. 2700 kWh. Der anvendes ikke robotter til malkning, der anvendes ikke el til blanding af foder og der tørres ikke korn på bedriften.

På ejendommen anvendes der vand til privat forbrug og til dyrene, vask af stalde mv. Seneste opgørelse viser et vandforbrug på 5700 m³. Udvidelsen i bedriften vil medføre et øget forbrug af drikkevand til opdræt. Vaskevand er indregnet i vandforbrug.

Oversigt over det estimerede energiforbrug, samt et skøn over forbruget for de væsentligste enheder i nudrift og i ansøgt drift fremgår af tabel 4.7.1 herunder. Vandforbruget fremgår af tabel 4.7.2.

Tabel 4.7.1 - Energiforbrug for ejendommens enheder i nudrift og i ansøgt drift.

	Energiforbrug i nuværende drift*	Forventet energiforbrug i ansøgt drift*
Årligt elforbrug	100.000 kWh	117.000 kWh
Årligt forbrug af olie/gas	0 L	0 L

Tabel 4.7.2 - Vandforbrug for ejendommens enheder i nudrift og i ansøgt drift.

Enheder	Årligt forbrug, nudrift (m ³)	Forventet årligt forbrug, ansøgt drift (m ³)
Drikkevand	4900	5000
Vaskevand til vask af stalde og maskiner*	700	700
Markvanding	0	0
Øvrigt vandforbrug	100	100
I alt	5700	5800

* Energi- og vandforbruget er estimeret ud fra nøgletal. Der er ikke i opgørelsen indregnet evt. reduktioner som følge af energi- og vandbesparende foranstaltninger.

Energibesparende foranstaltninger

Der henvises til afsnit 7 om BAT, hvor der redegøres for energibesparende foranstaltninger.

Vandbesparende foranstaltninger

Der henvises til afsnit 7 om BAT, hvor der redegøres for vandbesparende foranstaltninger.

KOMMUNENS BEMÆRKNINGER OG VURDERING

Silkeborg Kommune bruger som udgangspunkt anbefalingerne i BREF-dokumentet, mht. energiforbrug på husdyrbrug. BREF beskriver en række systemer og handlinger som kan minimere energi- og vandforbruget. Derudover anvender kommunen nøgletal fra Eniig og fra Landbrugets vejledning om erhvervsmæssigt dyrehold.

Energiforbrug

Silkeborg Kommune har beregnet et årligt energiforbrug, der svarer til det i ansøgningen estimerede; 117.443 kWh pr. år (inkl. elforbrug i 200 m² bolig) jf. Tabel 4.7.3 herunder.

Tabel 4.7.3 - Beregning af energiforbrug i ansøgt drift

Svineproduktion	Hjemmeblanding	Forventeligt forbrug i kWh			
		El	Varme	El / enhed	Varme / enhed
Antal årssøer		-	-	-	-
Antal 7 - 30 kg's grise produceret pr. år		-	-	-	-
Antal producerede slagtesvin pr. år		-	-	-	-
Er der hjemmeblanding af foder?. Tast ja eller nej, til højre for antal		-	-		
Kvægproduktion					
Antal årskøer	165	113.139		686	
Bliver der malket med robotter	nej				
Blandes og udfodres foder elektrisk, ja / nej	nej				
Fjerkræproduktion					
Antal producerede slagtekyllinger pr. år		-	-	-	-
Antal æglæggende høns		-	-	-	-
Vask af stalde					
Antal m² der vaskes årligt ganget med antal gange der vaskes			-		
Korntørring, vanding og andet					
Korntørring, hkg/år		-	-	-	-
Markvanding, antal ha pr. år med antal mm		-		-	
Tekst					
Tekst					
Bolig og velfærdsrum					
Antal m² bolig og velfærdsrum som indgår i forbruget	200	4.304	20.000	22	100
Forventeligt forbrug					
Forventeligt forbrug i alt		117.443	20.000		

Energiforbruget bør følges løbende og forbruget bør til stadighed søges minimeret. Det vil også være i ejers egen interesse, at minimere driftsomkostningerne med hensyn til forbrug af energi.

Der vil løbende blive fulgt op på bedriftens elforbrug ved tilsyn.

Vandforbrug

Silkeborg Kommune har beregnet det årlige vandforbrug i ansøgt drift til 5806 m³ (inkl. spild og vaskevand) jf. Tabel 4.7.4 herunder.

Tabel 4.7.4 - Beregning af vandforbrug i ansøgt drift

Vandforbrug, Jersey						
Køer	Kvier	Småkalve	Slagtekalve (1.mdr)	Ungtyre	Samlet vandforbrug	
165,0	111,0	37,0	80,0	0,0	5806,7	

Silkeborg Kommune har vha. normtal fra 'Håndbog om kvæghold, 2015' beregnet det årlige vandforbrug til ca. 5806 m³ i ansøgt drift inkl. vand til rengøring og malkeanlæg. Dette beregnede vandforbrug stemmer overens med ansøgers estimerede vandforbrug på i alt 5800 m³. Det vurderes derfor at der ikke bruges mere vand end nødvendigt på bedriften.

Ejendommen forsynes med vand fra Kragelund Vandværk.

Vandforbruget skal kunne sammenlignes med de tidligere års forbrug for at se om forbruget har været stigende. Der stilles vilkår om, at vandforbruget løbende registreres f.eks. i en logbog. Der skal minimum registreres vandforbrug én gang om året.

Registreringerne skal kunne fremvises ved tilsyn på ejendommen.

4.8 AFFALD OG OLIE / KEMIKALIER

MILJØTEKNISK REDEGØRELSE

Ansøgt drifts estimerede mængder af affald og opbevaring heraf fremgår af tabel 4.8.1:

Affaldstype	Opbevaring	Bortskaffelse
Brændbart	Container på ejendommen	<ul style="list-style-type: none"> Bortskaffes med dagrenovation Affald bortskaffes i henhold til kommunens affaldsregulativ
Plastik	Opbevares på betonplads. Samles ved vestsiden af plansiloanlæg	<ul style="list-style-type: none"> Leveres til genbrugsplads
Farligt affald ✓ Kemiske midler, herunder sæbe m.m. ✓ Akkumulatører /batterier ✓ Lysstofrør ✓ Spraydåser	Opbevares i ejendommens værksted	<ul style="list-style-type: none"> Farligt affald bortskaffes i henhold til kommunens affaldsregulativ
Spildolie	Lukkede tromler i værksted	Afhændes til olieselskab
Medicinrester, kanyler, etc.	Boks til miljøfarligt affald	Kommunal afhentning Leveres tilbage til dyrlæge
Jern	Opbevares på betonplads	Afhentes af skrothandler
Døde dyr	Paller	Daka

Døde dyr opbevares på paller/spalter, så de er hævet over jorden, hvilket giver mulighed for luftcirkulation. Der er indgået aftale med Daka om afhentning af døde dyr. Døde dyr afhentes efter behov. Der vil blive afhentet dyr ca. 1 gang pr. uge.

Pesticider opbevares ikke på ejendommen. Maskinstation står for al sprøjtning af marker.

Øvrige kemikalier

- Der opbevares rengøringsmidler til brug for malkeanlægget i malkerummet. Rengøringsmidlerne opbevares i egnede beholdere med tætsluttende låg. Beholderne er tydeligt mærkede med angivelse af indhold.
- Der opbevares desinfektionsmidler til brug i malkeanlægget i malkerummet.
- Andre kemikalier til privat brug opbevares i værkstedet

Olieoplag

	placering	underlag	tankpistol
Fyringsolie/diesel	Overjordisk tank fra 2008 på 2500 l Syd for ny goldkostald	Spildebakke, der kan rumme indholdet af den største beholder eller tæt bund med opkant uden afløb	Med automat stop
Påfyldningsplads	Syd for ny goldkostald	Betonplads uden afløb	
Oplag af motorolie, smørelie m.v.	Sammen med fyringsolie/diesel	Spildebakke, der kan rumme indholdet af den største beholder eller tæt bund med opkant uden afløb	

KOMMUNENS BEMÆRKNINGER OG VURDERING

Affald

Bedriften er omfattet af reglerne i affaldsbekendtgørelsen, derfor skal man på ejendommen føre registrering over affaldsproduktionen efter de gældende regler samt at bortskaffelsen skal ske i overensstemmelse med kommunes affaldsregulativ.

Det fremgår af Affaldsbekendtgørelsens § 64, at virksomheder skal kildesortere deres affald. Virksomheden skal derudover sikre sig, at væsentlige dele af deres kildesorterede affald går til materialenyttiggørelse.

Alle kemikalier, olieprodukter, pesticider mv. opbevares forsvarligt, i rum med støbt gulv og uden afløb.

Kommunen vurderer, at der ikke vil være problemer med hensyn til opbevaring og affaldsbortskaffelsen fra virksomheden, såfremt de i miljøtekniske redegørelse beskrevne procedurer overholdes.

Døde dyr og afhentningsplads

Afhentningsplads er ved ejendommens nordlige indkørsel placeret bag læhegn og i god afstand fra naboer. Afhentningsstedet er således med fast tilkørselsvej og tilgængelig for afhentningsmateriellet.

Afhentningsstedet er valgt på et skyggefuldt sted, som er sikret mod ådselædende dyr ved at dyrene er overdækket med fast overdækning og afskærmet på 3 sider mod vejen.

Det er ansøgers vurdering, at opbevaring af døde dyr lever op til kravene herom og det vurderes, at omkringboende naboer ikke vil blive generet af evt. lugt fra døde dyr.

Olieoplag

Silkeborg Kommune har vedtaget regler for hvordan olie og kemikalier håndteres og opbevares gennem en forskrift. Alle husdyrbrug som ikke er miljøgodkendte er automatisk omfattet af reglerne. Miljøgodkendte husdyrbrug er ikke omfattet med mindre det fremgår af miljøgodkendelsen. Reglerne kan deles op i to overordnede kategorier. 1) Pladser til påfyldning af diesel og 2) opbevaring af olieprodukter og olieaffald.

Pladser til påfyldning af diesel

Formålet med reglerne i forskriften er, at der ikke sker spild af olie på jorden ved tankning. Al tankning skal foregå på en plads med tæt belægning på minimum 3 m x 3 m. Pladsen skal have fald mod midten fra alle sider, og terrænet op til pladsen, skal hælde væk fra pladsen. Spild af olie skal omgående opsamles. Den aktuelle udgave af "Regler for håndtering og opbevaring af olie og kemikalier" kan ses i bilag 6. Der stilles vilkår om at tankning af diesel foregår som foreskrevet for at minimere risikoen for spild på jorden.

Opbevaring af spildolie og kemikalier

Der må ikke være risiko for at spild af olie eller kemikalier kan ledes til kloak, jord eller vandløb. Derfor skal oplag af spildolie og kemikalier altid være overdækket og afskærmet mod nedbør. Opbevaring skal desuden ske, så indholdet af den største beholder kan opsamles. Der kan bruges en spildbakke, eller der kan i mange tilfælde støbes en opkant, så det sikres at indholdet af den største beholder kan indeholdes inden for et afgrænset område.

Handelsgødning

Ved opbevaring af handelsgødning skal man være opmærksom på brandfare. Ved brand eller stor varmpåvirkning kan alle nitratholdige gødningstyper udvikle gasser, som er giftigt at indånde. Opstår der først brand, kan vand og jord på gården blive forurenede af slukningsvandet. Det er derfor vigtigt, at overveje hvor bigbags med handelsgødning placeres. Som udgangspunkt skal opbevaring udendørs ske på en plads med fast bund, med minimum 10 m til brandbart materiale. Gødningen skal være "selvslukkende".

Adgang til genbrugspladserne

Hvis et landbrug ønsker at aflevere affald på genbrugspladsen skal de tilmelde sig genbrugspladsordningen. Ordningen omfatter også aflevering af 10 kg farligt affald om året. Kun virksomheder, der er tilmeldt ordningen, kan lovligt benytte genbrugspladsen.

Særligt for dokumentation af aflevering af farligt affald

Virksomheder har pligt til at dokumentere, at deres farlige affald bliver håndteret korrekt. Derfor skal du altid udfylde kvitteringsskema på Silkeborg Forsynings hjemmeside og medbringe det i to eksemplarer, så personalet kan stemple det, når du afleverer farligt affald fra virksomheden på genbrugspladsen. Alternativt kan du bruge en godkendt indsamler til at håndtere dit farlige affald.

Tilmelding

Virksomheden kan tilmelde sig ved henvendelse til Silkeborg Forsyning, Tietgensvej 3, 8600 Silkeborg.

Kommunen vurderer, at der ikke vil være problemer med hensyn til opbevaring og affaldsbortskaffelsen fra virksomheden, såfremt de i miljøtekniske redegørelse beskrevne procedurer samt de stillede vilkår overholdes.

4.9 DRIFTSFORSTYRRELSER ELLER UHELD

MILJØTEKNISK REDEGØRELSE

En beredskabsplan for ejendommen er under udarbejdelse. I beredskabsplanen vil der være redegjort for de typiske miljømæssige uheld eller ulykker, der kan opstå.

Beredskabsplanen vil ligge på en fast plads med nem adgang hertil for bl.a. medarbejdere, som vil blive vejledt i beredskabsplanen.

For at minimere omfanget af eventuelle uheld, vil der blive ophængt vejledning til hvem der skal underrettes og disses telefonnumre.

KOMMUNENS BEMÆRKNINGER OG VURDERING

Det skal fremgå af kortbilag til beredskabsplanen hvor på ejendommen der er nødudgange/flugtveje for dyr, slukningsudstyr og førstehjælpsudstyr, trykflasker, handelsgødning, kemikalier og olie.

Der skal løbende udarbejdes oversigter over ejendommens bygninger, med angivelser af placering af ovenstående. Når det eksisterende maskinhus tages i brug til opstaldning af kvier og goldkøer, skal beredskabskort opdateres, så disse også omfatter det nye staldafsnit.

Såfremt vilkår samt gældende lovgivning overholdes vurderer Silkeborg Kommune, at de typiske uheld eller ulykker der kan opstå på ejendommen er beskrevet tilstrækkeligt i beredskabsplanen og at konsekvenserne af disse uheld i videst mulige omfang kan begrænses. Beredskabsplan fremsendes til Silkeborg Kommune senest 1. december 2017.

4.10 AMMONIAKTAB FRA STALD OG LAGER

Fra stald og lager sker der et luftbåret tab af kvælstof i form af fordampning af ammoniak. En del af den fordampede ammoniak falder ned i kort afstand fra kilden, hvilket kan forringe kvaliteten af ammoniakfølsomme skove og naturområder.

Ifølge beregningerne i ansøgningsystemet husdyrgodkendelse.dk er den samlede fordampning af ammoniak fra anlæggets stald og lager 1040,58 kg N/år i nudriften. Dette øges til 1402,36 kg N/år med ansøgt drift.

Husdyrgodkendelseslovens beskyttelsesniveau for ammoniak fremgår af bilag 3 pkt. A til godkendelsesbekendtgørelsen, og er sammensat af:

- et generelt krav om reduktion af ammoniakfordampning fra husdyrbruget og
- et krav om maksimalt tilladte totalbelastning af ammoniakfølsomme naturområder omfattet af lovens § 7 ved deposition af ammoniak
- samt krav om maksimalt tilladte merbelastning af øvrige ammoniakfølsomme naturområder efter en konkret vurdering, jf. lovens § 27, stk. 1.

Det generelle ammoniakreduktionskrav

I ansøgningsystemet husdyrgodkendelse.dk er der foretaget beregning af det generelle ammoniakreduktionskrav for den ansøgte produktion. Dette sammenholdes med det beregnede ammoniaktab på produktionsniveau for den ansøgte drift, for at vurdere om det generelle krav til ammoniakemission er overholdt.

Nedenfor ses beregningerne af ammoniakreduktionskravet og det beregnede ammoniaktab ved den ansøgte produktion.

Resultat af beregninger på generelt ammoniakreduktionskrav

Overstiger græsmarksafgrøder over 25 % af totalrationen for malkekøer inklusiv opdræt?	Nej
Er det generelle krav om reduktion af ammoniaktab fra stald og lager opfyldt?	Ja
Eventuel yderligere reduktion nødvendig for at opfylde kravet	-90,48 kgN/år

Ammoniaktab i nudift og ansøgt drift fordelt på staldsystemer og opbevaringslagre

	Ansøgt(kgN/år)
Ammoniaktab fra staldsystemer mv. ikke omfattet af det generelle ammoniakreduktionskrav:	300,28
Ammoniaktab fra staldafsnit og lagre omfattet af det generelle ammoniakreduktionskrav, men eksisterende uændret produktion:	816,32
Ammoniaktab fra husdyrproduktion omfattet af det generelle ammoniakreduktionskrav (etableringer udvidelser, ændringer):	46,78
Ammoniaktab fra lagre af flydende husdyrgødning:	78,99
Ammoniaktab fra lagre af fast husdyrgødning:	160,01

Resultat af beregning af den vejledende grænseværdi for ammoniaktab ved anvendelse af bedste tilgængelige teknik (BAT)

Samlet faktisk ammoniaktab fra stald og lager i ansøgt drift (hele anlægget):	1402,37 kgN/år
Samlet vejledende ammoniaktab fra hele anlægget ved anvendelse af BAT:	1340,53 kgN/år
Er samlet vejledende ammoniaktab fra hele anlægget ved anvendelse af BAT overholdt?:	Nej
Difference mellem samlet faktisk ammoniaktab og samlet vejledende ammoniaktab ved anvendelse BAT:	61,85 kgN/år

Resultat af beregninger af ammoniaktab på produktionsniveau

Staldnavn	Kode for staldsystem	Ammoniaktab fra reference staldsystem (kgN/år)	Ammoniaktab fra valgt staldsystem (kgN/år)	Effekt af valgt staldsystem (kgN/år)	Effekt af valgt staldsystem (%)	Effekt af miljøteknologi (kgN/år)	Effekt af foderoptimering m.m. (kgN/år)	Effekt af miljøtiltag lager (kgN/år)	Faktisk ammoniaktab fra stald og lager (kgN/år)
Stald 1.1 Eksisterende kostald	JeMa12	937,05	1047,00	-109,95	-11,73%	98,37	-1,37	0,00	950,00
		958,35	1070,80	-112,45	-11,73%	100,60	-1,40	0,00	971,60
	JeKs12	60,71	57,55	3,16	5,21%	5,56	-0,12	0,00	52,11
		21,68	20,55	1,13	5,21%	1,99	-0,04	0,00	18,61
Stald 2.1 Eksisterende kalvebokse	JeSm01	0,00	38,47	0,00	0,00%	0,00	0,00	0,00	38,47
		0,00	31,84	0,00	0,00%	0,00	0,00	0,00	31,84
	JeTk01	0,00	0,00	0,00	0,00%	0,00	0,00	0,00	0,00
		0,00	3,65	0,00	0,00%	0,00	0,00	0,00	3,65
Stald 3.1 Ny stald Goldkær og kvier	JeMa09	0,00	0,00	0,00	0,00%	0,00	0,00	0,00	0,00
		0,00	117,84	0,00	0,00%	0,00	0,00	0,00	117,84
	JeSm01	0,00	0,00	0,00	0,00%	0,00	0,00	0,00	0,00
		0,00	19,17	0,00	0,00%	0,00	0,00	0,00	19,17
	JeKs09	0,00	0,00	0,00	0,00%	0,00	0,00	0,00	0,00
		0,00	161,50	0,00	0,00%	0,00	0,00	0,00	161,50
	JeKs09	0,00	0,00	0,00	0,00%	0,00	0,00	0,00	0,00
		0,00	22,63	0,00	0,00%	0,00	0,00	0,00	22,63
Stald 4.1 Ny velfærdsstald køer	JeMa12	0,00	0,00	0,00	0,00%	0,00	0,00	0,00	0,00
		49,69	55,52	-5,83	-11,73%	0,00	0,00	0,00	55,52
Sum	Nudrift	997,76	1143,02	-106,79		103,93	-1,49	0,00	1040,58
	Ansøgt	1029,72	1503,50	-117,15		102,59	-1,44	0,00	1402,36

KOMMUNENS BEMÆRKNINGER OG VURDERING

Det generelle ammoniakreduktionskrav

Det generelle ammoniakreduktionskrav fungerer på den måde, at der er fastsat et maksimalt acceptabelt ammoniaktab for de forskellige dyrekategorier (dvs. dyretype i kombination med staldsystem) i en ansøgning. Ammoniakreduktionskravet er opfyldt for projektet, hvis det samlede maksimalt acceptable ammoniaktab ikke overskrides ved den ansøgte produktion.

Udegående husdyr friholdes fra det generelle ammoniakkrav i den periode, hvor dyrene er udegående.

For kvæg og heste er der ingen reduktionskrav til den del af kvælstofudskillelsen, som vedrører fast gødning, herunder dybstrøelse.

I ansøgningssystemet husdyrgodkendele.dk er det beregnet, at det generelle krav om reduktion af ammoniak er overholdt for den ansøgte produktion. Idet den samlede ammoniakfordampning fra anlægget ved den ansøgte drift er 90,48 kg N lavere, end hvad der er krævet for at overholde ammoniakreduktionskravet. Se opsummering i nedenstående Tabel 4.10.1.

Tabel 4.10.1. Ammoniakreduktionskravet og beregnet ammoniakemission for ansøgt produktion.

Beregnet ammoniakemission fra anlægget	Ammoniakreduktionskrav	Yderligere reduktion nødvendig
1402,36 kg N/år	1492,84 kg N/år	- 90,48 kg N/år

Teknologier til begrænsning af ammoniakfordampning

Ammoniakemissionen vedr. ammoniak kan begrænses ved en kombination af teknikker/ teknologier indenfor fodring, staldindretning og opbevaring af husdyrgødning. Se Tabel 4.10.2

Tabel 4.10.2 Teknologier til begrænsning af ammoniakfordampningen:

Teknik/teknologi	Effekt af teknologi	Bemærkninger
Robotskraber	25 %	Anvendt i eksisterende kostald

I henhold til afsnit om BAT har vi vurderet, at den maksimale ammoniakemission fra stalde og lagre maksimalt må være 1340,53 kg NH₃-N/år.

Den ansøgte udvidelse overholder det generelle krav om reduktion af ammoniaktab fra stalde og lagre i forhold til referencestaldsystemet, men kravet ammoniakreduktion ved anvendelse af BAT er overskredet med 61,85 kg N/år – fremgår i afsnit 6 om BAT. I forbindelse med kravet om BAT er der stillet vilkår til diverse teknikker og teknologier, som er valgt for at imødekomme kravet.

4.11 PÅVIRKNING AF NATUR MED AMMONIAK

MILJØTEKNISK REDEGØRELSE

Ammoniakfølsomme naturtyper – kategori 1,2 og 3-natur

Den ammoniakfølsomme natur, som er beskyttet, jf. husdyrgodkendelsesbekendtgørelsens bilag 3 er opdelt i tre kategorier.

Naturområder omfattet af § 7 i husdyrloven (Pkt. 2 ad 2):

Kategori 1-natur: Omfatter ammoniakfølsomme Natura 2000-naturtyper, som indgår i udpegningsgrundlaget for området og er kortlagte af Naturstyrelsen i forbindelse med Natura 2000 planlægningen. For de Natura 2000-naturtyper, som ikke er kortlagt (primært søer), skal kommunen vurdere den eventuelle påvirkning. Kategori 1-natur omfatter ligeledes § 3-heder og -overdrev indenfor Natura 2000-områder, som ikke er nævnt ovenfor.

Kategori 2-natur: Omfatter højmoser, lobeliesøer samt heder større end 10 ha og overdrev større end 2,5 ha, som er omfattet af naturbeskyttelseslovens § 3, og som ligger udenfor Natura 2000-områder.

Øvrige ammoniakfølsomme naturområder, jf. § 27 stk. 1 i husdyrloven (Pkt. 3 ad c):

Kategori 3-natur: Kommunen skal konkret vurdere følgende beskyttede, ammoniakfølsomme naturtyper uden for Natura 2000-områder, som ikke er omfattet af kategori 1 og 2: Heder,

moser og overdrev, som er beskyttet efter naturbeskyttelseslovens § 3, samt ammoniakfølsomme skove. En nærmere definition af ammoniakfølsom skov fremgår af husdyrgodkendelsesbekendtgørelsens bilag 3 pkt. 3 ad C.

Beskyttelsesniveauer for ammoniakfølsomme naturtyper

Krav til maksimal ammoniakdeposition for de forskellige ammoniakfølsomme naturtyper, jf. kategori 1-, kategori 2- og kategori 3-natur fremgår af nedenstående Tabel 4.11.1.

Tabel 4.11.1 Beskyttelsesniveauer for bestemte ammoniakfølsomme naturtyper:

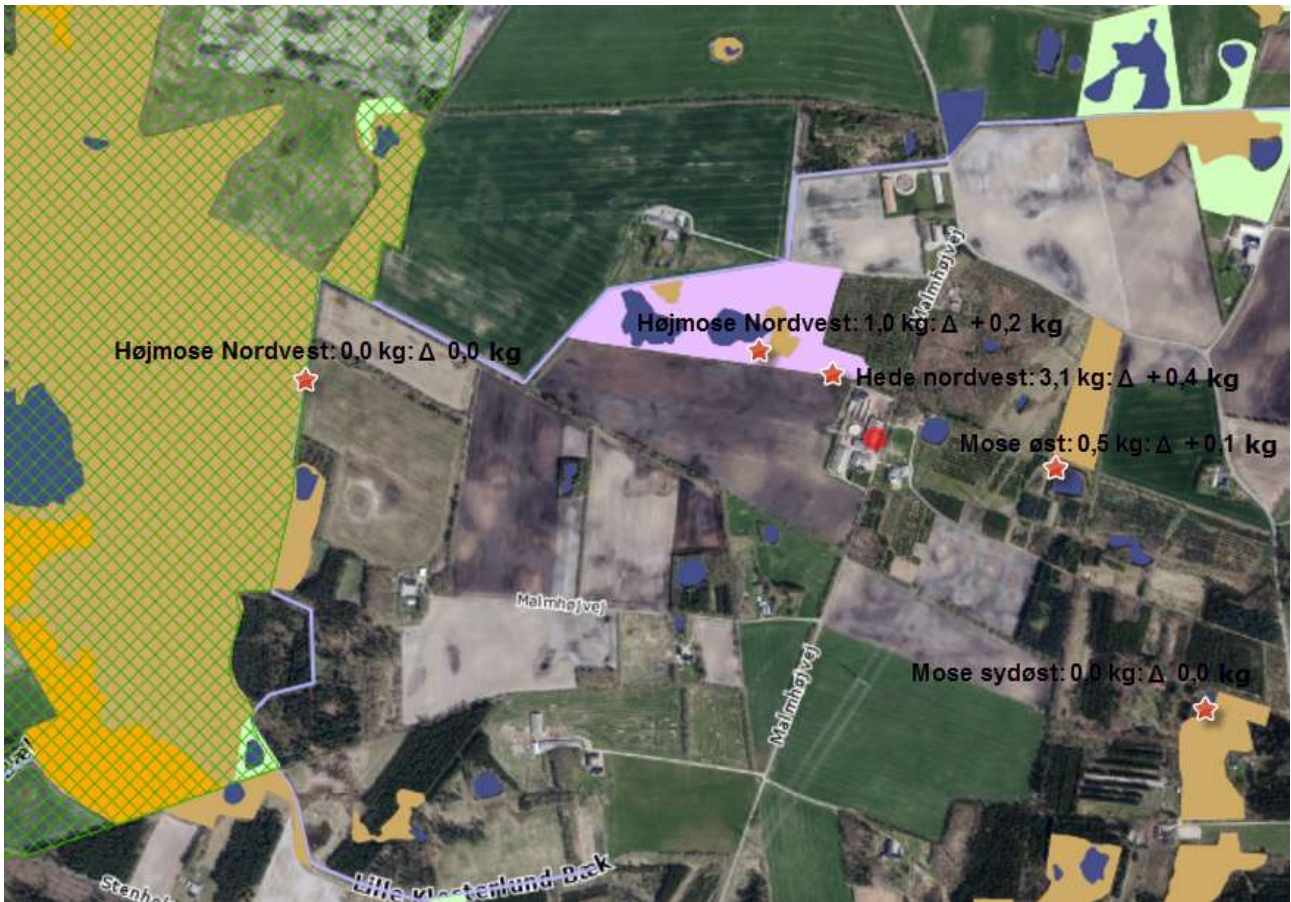
Naturtyper	Fastsat beskyttelsesniveau
Kategori 1. Ammoniakfølsomme Natura 2000 naturtyper samt øvrige heder og overdrev indenfor Natura 2000 områder	Max. totaldeposition afhængig af antal husdyrbrug i nærheden*): 0,2 kg N/ha/år ved > 1 husdyrbrug 0,4 kg N/ha/år ved 1 husdyrbrug 0,7 kg N/ha ved 0 husdyrbrug.
Kategori 2. Ammoniakfølsomme naturområder udenfor Natura 2000, som er højmoser, lobeliesøer, heder større end 10 ha, samt overdrev større end 2,5 ha.	Max. total deposition på 1,0 kg N/ha/år.
Kategori 3. Heder, moser og overdrev, som er beskyttet af naturbeskyttelseslovens § 3, og ammoniakfølsomme skove.	Kommunen vurderer konkret, om der skal fastsættes vilkår om max. merdeposition. Kravet må dog ikke være under en max. merdeposition på 1,0 kg N/ha pr. år

* Kumulationsmodel for antal husdyrbrug i nærheden fremgår af husdyrgodkendelsesbekendtgørelsens bilag 3 pkt. 4.

Beregning af ammoniakdeposition på nærliggende naturområder

Afsætningen af luftbåren ammoniak på omkringliggende naturområder, fra det ansøgte dyrehold på ejendommen Malmhøjvej 13 er beregnet i husdyrgodkendelse.dk. Der er foretaget beregninger af ammoniakafsætningen for kategori 1,2 og 3-naturområder nærmest ejendommen.

Beregningspunkterne og resultatet af beregningerne fremgår af nedenstående kort (Figur 4.11.1) og tabel 4.11.2.



Figur 4.11.1. Beregning af total- og merdeposition af luftbåren ammoniak på nærliggende kategori 1, 2 og 3-natur fra det ansøgte projekt

Tabel 4.11.2 Beregning af ammoniakdeposition fra stald og lager på kategori 1,2 og 3 natur i nærheden af anlægget på Malmhøjvej 13. Totaldeposition og merdeposition er angivet.

Opret naturpunkt						
Navn	Kategori ▲	Opretter	Kumulation	Ruhed	Merdeposition [kgN]	Totaldeposition [kgN]
Stenholt Mose	1	Ansøger	En ejendom	Bn	+0,0	0,0
Højmosen Nordvest	2	Ansøger	En ejendom	Bn	+0,2	1,0
Hede nordvest for ejendom	3	Ansøger	En ejendom	Bn	+0,4	3,1
Mose øst for ejendom	3	Ansøger	En ejendom	Bn	+0,1	0,5
Mose syd øst for ejendom	3	Ansøger	En ejendom	Bn	+0,0	0,0
Mose syd for ejendom	3	Ansøger	En ejendom	Bn	+0,0	0,0

For kategori 1 natur skal det vurderes, om der er kumulation med andre ejendommen. Idet beregninger i husdyrgodkendelse viser, at den ansøgte produktion ikke medfører nogen

ammoniakdeposition i habitatområdet, Stenholt Mose er der ingen kumulativ effekt forbundet med det ansøgte.

KOMMUNENS BEMÆRKNINGER OG VURDERING

Forbudszone i § 7 er overholdt

Der foretages ikke udvidelse eller ændring af anlæg mindre end 10 m fra nærmere bestemte ammoniakfølsomme naturtyper inden for eller uden for internationale naturbeskyttelsesområder (Natura 2000-områder). Ammoniakfølsomme naturtyper er eksempelvis heder større end 10 ha, overdrev større end 2,5 ha, højmoser og forskellige typer af søer, herunder lobeliesøer.

Kategori 1-natur: Ammoniakfølsomme naturtyper indenfor Natura 2000

Nærmeste Natura 2000 område er EF-Habitatområde Stenholt Mose og Stenholt Skov som ligger ca. 830 m vest for ejendommen.

Beregninger viser, at der ikke er nogen ammoniakdeposition i habitatområdet fra ansøgt drift.

Kategori 2-natur: Ammoniakfølsomme naturområder udenfor Natura 200 (Kategori 2-natur)

For kategori 2 natur (højmoser, lobeliesøer, heder større end 10 ha og overdrev større end 2,5 ha) gælder, at den totale ammoniaktilførsel ikke må overskride 1,0 kg N/ha/år.

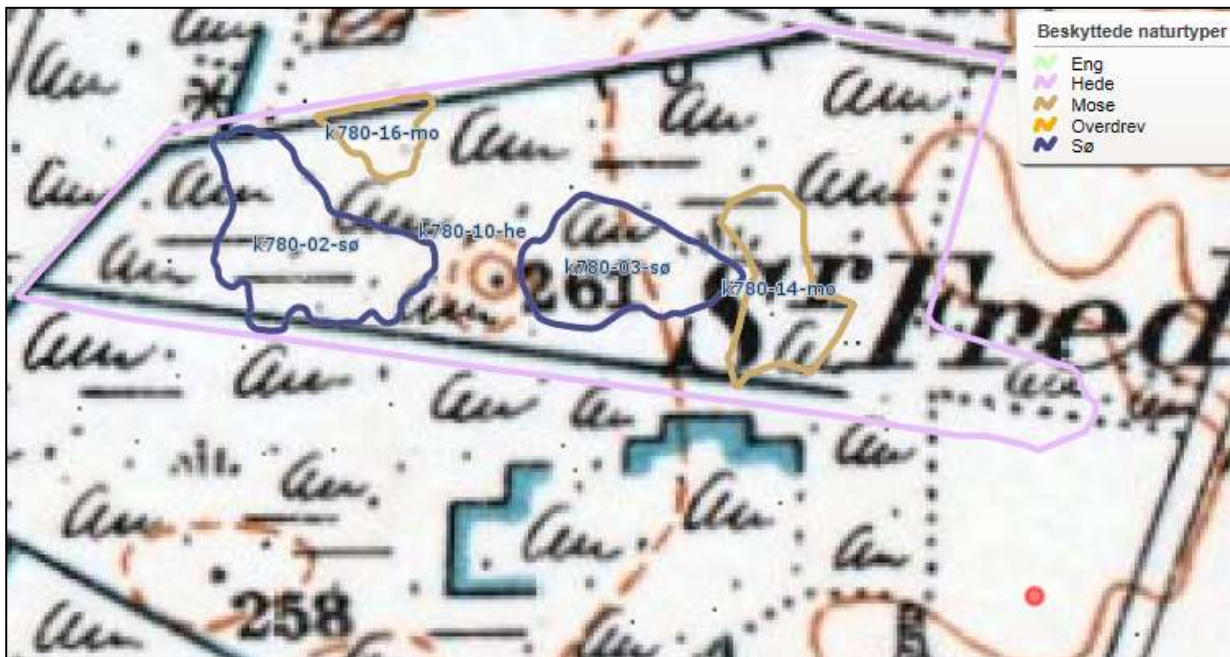
Nærmeste kategori 2-naturområde er en højmose beliggende 65 m nordvest fra kostalden – se kort ovenfor. Ammoniakdepositionen fra ansøgt drift til naturområdet er beregnet til 1,0 kg N/ha pr. år, hvormed grænsen for ammoniakdeposition er overholdt.

Mosen er besøgt af Silkeborg Kommune maj 2017, hvor naturtilstanden blev vurderet. Der er tale om et tilgroet tørvegravningsområde med to næringsfattige brunvandede vandhuller og to gamle tørvegrave med hængesæk af tørvemosser og kæruld. Disse er omgivet af tilgroet hede og mose.

Historiske målebordsblade viser, at der har været en mosaik af hede og højmose i området. Kortene er med tørvegravssignatur, hvilket indikerer forekomst af højmose.



Målebordsblade fra 1842-1899 – Den røde prik er beliggenhed af gyllebeholder.



Målebordsblade fra 1928 - 1940 – Den røde prik er beliggenhed af gyllebeholder.

På luftfotoet fra 1954 ses det tydeligt, at der har været gravet tørv. Nyere luftfotos fra 1966-2016 viser at tørvegravningen er ophørt. Arealerne gror med tiden til i birk m.m. Sørne gror ikke til i birk, og der dannes igen hængesæk af sphagnum mosser og kæruld.



Luftfoto 1954 – Den røde prik er beliggenhed af gyllebeholder.



Luftfoto 2015 - Beskyttet natur NV for Malmhøjvej 13. Lyslilla=hede, brun=mose, blå=sø.

Moseområderne k780-14-mo og k780-16-mo er af naturtypen nedbrudt højmose, og den øvrige natur er en mosaik af hede, brunvandede søer og tilgroet tørvemose.

Den nærmeste særligt kvælstoffølsomme lokalitet med nedbrudt højmose er k780-14-mo. Mosen er i dag dækket af hængesæk af sphagnummosser og kæruld. Det meste af tørven er gravet af i forrige århundrede, men der er igen hængesæk af sphagnum og aktiv tørvedannelse. Tørvelaget i området omkring hængesækken varierer fra ca. 20-100 cm. Tørven er her mørk og under omsætning.



Tørvebor med mere end 1 m tørv. Hovedsagelig delvis omsat højmosetørv. Prøve taget i kanten af mosen k780-14-mo den 25. april 2017.

I mosen vokser der flere arter af sphagnummosser, smalbladet kæruld, tuekæruld, lysesiv, smalbladet mangeløv, blåtop, tranebær, hedelyng, rosmarinlyng, klokkelyng, jomfruhår m.m. Mosen er under tilgroning af især birk og rødgran.



Foto af mose k780-14-mo den 25. april 2017. Centralt i mosen er der hængesæk af sphagnum med kæruld.

Beregninger viser at den ansøgte udvidelse vil medføre en total deposition på 1,0 kg N/ha pr. år og en merdeposition på 0,2 kg N/ha/år.

Da der er tale om naturtypen nedbrudt højmose i en mindre del af hede- og moseområdet vurderes den nærmeste mose med hængesæk og særlig kvælstoffølsom natur at være kategori 2 natur. Den ansøgte udvidelse medfører ifølge beregningerne en totalbelastning på 1,0 kg N/ha/år, og dermed er den tilladte grænse på 1,0 kg N/ha/år overholdt.

Kategori 3-natur: Heder, moser og overdrev samt ammoniakfølsomme skove

Ifølge afskæringskriteriet til Kategori 3 natur må der ikke stilles vilkår om mindre en 1 kg N/år i merbelastning.

§ 3-moser/heder/overdrev

Nærmeste kategori 3-natur er hedeområde ca. 60 m nordvest for ejendommen samt en mose ca. 300 m øst for ejendommen. Se kort ovenfor. Omtalte hede og mose er omfattet af naturbeskyttelseslovens § 3.

Den del af hedeområdet og det skovbevoksede tørvemoseområde, som ligger umiddelbart nordvest for anlægget, er noget påvirket af næringsstoffer. Her er der udbredt forekomst af næringselskende arter som bl.a. stor nælde og hindbær. Området vurderes især at være påvirket af tidligere hændelser med afløb af næringsholdigt overfladevand fra anlæggets nordlige arbejdsarealer. Længere væk fra anlægget fremstår hede- og moseområdet som meget tilgroet, men knap så påvirket af næring. I området er der tydelige spor fra tørvegravningen.

Hele området er drænet via grøfter og dræn, hvoraf nogle stammer helt tilbage til tørvegravningens tid.

Beregningerne viser at merdepositionen på hedeområdet er på 0,4 kg N/ha/år. Beregninger viser at merdepositionen på denne mose er 0,1 kg N/ha/år.

Beregningerne viser desuden, at der ikke er nogen merdeposition på moseområderne mod syd og længere øst for anlægget.

Dermed er grænsen for merdeposition af ammoniak i kategori 3-natur overholdt med det ansøgte projekt.

Beskyttede og sjældne arter (Bilag IV, rødliste mv.)

En række dyr og planter, der er omfattet af habitatdirektivets bilag IV kan have levested, fødesøgningsområde eller sporadisk levested på eller omkring arealerne. På baggrund af faglig rapport nr. 635 fra Danmarks Miljøundersøgelser samt kommunens øvrige kendskab vurderes det umiddelbart, at der kan være brunflagermus, langøret flagermus, sydflagermus, trolldflagermus, dværgflagermus, stor vandsalamander, spidssnudet frø og markfirben.

Silkeborg Kommune har ikke kendskab til forekomst af de nævnte arter på udbringningsarealerne eller på de tilstødende naturarealer. Det vurderes, at udvidelsen ikke vil have negativ indflydelse på de nævnte arter.

Samlet vurdering

Ud fra disse forhold, er det kommunens samlede vurdering, at det ansøgte projekt med de beskrevne vilkår i afgørelsen overholder beskyttelsesniveauet for ammoniak i bilag 3 og at ammoniakfordampningen fra anlægget på Malmhøjvej 13 ikke medfører en væsentlig påvirkning af kategori 1, 2 og 3 natur omkring ejendommen.

5 GØDNINGSPRODUKTION OG HÅNDTERING

5.1 GØDNINGSTYPER OG MÆNGDER

MILJØTEKNISK REDEGØRELSE

I dette afsnit er der kun vurderes på håndteringen og opbevaring af husdyrgødningen på selve husdyrbruget.

I den ansøgte produktion produceres 1569 m³ gylle inkl. drikkevandsspild og vaskevand. Desuden produceres der årligt 3993 m³ dybstrøelse.

I nedenstående tabel 5.1.1 gives en oversigt over de forskellige typer husdyrgødning m.v. der produceres i den ansøgte produktion med angivelse af opbevaringskapaciteten i opbevaringsanlæggene til husdyrgødning.

Der modtages og afsættes ikke gylle eller fast gødning fra andre bedrifter.

Tabel 5.1.1 Produktion og opbevaring af husdyrgødning samt opbevaringskapacitet

Tilførsel	m ³ /år	Opbevaringskapacitet (mdr)
Gylle	1569 m ³	1884 m ³ Der er opbevaringskapacitet til ca. 11,7 mdr.
Vaskevand fra stald		
Vand fra møddingsplads	175 m ³	
Vand fra påfyldningsplads	140 m ³	
Dybstrøelse (1 ton = ca. 1,7 m ³ dybstrøelse)	2349 * 1,7 3993 m ³	65% direkte udbragt til mark 2595 m ³ 25% møddingsplads 1053 m ³ 10% i dybstrøelsesmätte
Vand og ensilagesaft fra ensilageplads	2293	Opsamles i tank og udsprinkles på marker

5.2 FLYDENDE HUSDYRGØDNING

MILJØTEKNISK REDEGØRELSE

På ejendommen produceres der årligt ca. 1569 m³ gylle og vaskevand fra staldene, der opbevares i ejendommens gyllebeholder sammen med ca. 315 m³ vand fra henholdsvis møddingsplads og påfyldningsplads.

Håndtering af flydende husdyrgødning

Pumpning og håndtering af gylle foregår normalt på hverdage i tidsrummet kl. 7 - 16.

Der kan forekomme lugtgener fra overpumpning af gyllen til gyllebeholderne. Der pumpes gylle op i beholderne ca. 1 gang pr. måned. Der kan også opstå lugtgener ved omrøring i gyllebeholderen i forbindelse med udbringning på markerne.

Omfanget vil afhænge af temperatur, vindforhold og evt. nedbør.

Gyllen omrøres kun forud for udkørsel af gylle. Der er ingen stationære pumper, hvilket fjerner risikoen for tab af gylle til miljøet.

Opbevaring af husdyrgødning

Gylle opbevares i fortank, gyllekanaler og i gyllebeholderen.

Der foretages lovpligtigt eftersyn og vedligeholdelse, hvilket betyder at beholderne mindst hvert 10. år bliver kontrolleret for om der skulle være tegn på begyndende utætheder. Der har sidst været foretaget beholderkontrol december 2015.

Der er ikke overdækning på gyllebeholderen.

Beregning af produktion af gødningsmængder for ansøgt drift fremgår af tabel 5.2.1 herunder.

Tabel 5.2.1 – Anlæg til opbevaring af husdyrgødning

Opbevaringsanlæg	Beliggenhed (adresse)	Byggeår	M2/m3	Overdækning	Seneste beholderkontrol	
Gyllebeholder 1		1992	1550 m3	nej		
Fortank		1992	0 m3			
Gyllekanaler			300 m3			
Ny møddingsplads			1050 m3			3*25*14
Markstakke		-			-	

Tilførsel	m ³ /år	Opbevaringskapacitet (mdr)
Gylle	1569 m3	1884 m3
Vaskevand fra stald		Der er opbevaringskapacitet til ca. 11,7 mdr.
Vand fra møddingsplads	175 m3	
Vand fra påfyldningsplads	140 m3	
Dybstrøelse (1 ton = ca. 1,7 m3 dybstrøelse)	2349 * 1,7 3993 m3	65% direkte udbragt til mark 2595 m3 25% møddingsplads 1053 m3 10% i dybstrøelsesmåtte
Vand og ensilagesaft fra ensilageplads	2293	Opsamles i tank og udspinkles på marker

KOMMUNENS BEMÆRKNINGER OG VURDERING

Opbevaringskapacitet

Det vurderes, at ovenstående kapacitetsberegning har medtaget overfladevand fra alle de omkringliggende arealer som afvander til gyllebeholderne. Ifølge kommunens beregning har ejendommens gyllebeholder kapacitet til 10,2 måneders opbevaring af flydende husdyrgødning samt regn- og restvand. Udklip fra Geoenviron, der viser beregnet opbevaringskapacitet:

The screenshot shows a software interface for land management calculations. The 'Gødning' (Fertilization) tab is active, showing a table of production and storage capacity. The 'Aktuel opbev. (mdr)' value is 10,23, which is circled in green.

	Produktion (ton)	Produktion (m ³)	Produktion i stald (m ³)	Egen kapacitet (m ³)	Aktive aftøler (m ²)	Max. opbev. (mdr)	Aktuel opbev. (mdr)
Fast gødning	2.337,40	4.007,58	3.027,47	2.886,00	0,00	8,64	11,44
Flydende gødning	1.609,95	2.189,95	1.086,32	1.450,00	0,00	10,23	20,44

Ifølge lovgivningen skal husdyrbrug have opbevaringsanlæg for husdyrgødning med en kapacitet, der er tilstrækkelig til, at udbringningen kan ske i overensstemmelse med gældende regler herfor. Udnyttelsen af husdyrgødningens næringsstofindhold skal opfylde kravene i bekendtgørelse om jordbrugets anvendelse af gødning og om plantedække.

Den tilstrækkelige opbevaringskapacitet vil normalt svare til mindst 9 måneders tilførsel.

Driften af denne ejendom, hvor der udbringes husdyrgødning både om foråret og i sensommeren til vinterafgrøder, vil medvirke til, at der ikke stilles krav om 1 års opbevaringskapacitet. Den aktuelle opbevaringskapacitet på 10 måneder vurderes derfor at være tilstrækkelig på denne ejendom.

Gyllebeholdernes placering

Gyllebeholderne er placeret øst for husdyrbrugets eksisterende kostald. Afstanden til nærmeste nabo, Malmhøjvej 6 er ca. 75 m. Gyllebeholderne er ikke synlig fra Malmhøjvej, da ejendommens bygninger skærmer herfor.

Da der er tale om en eksisterende gyllebeholder og praksis i forhold til tømning af og omrøring i beholderen ikke ændres vurderes det ikke, at der vil opstå nye væsentlige gener for de nærmeste naboer.

Gyllebeholderen er eksisterende beholder fra år 1992.

I Bilag 1 ses oversigtskort med gyllebeholdernes placering.

Der er tale om en eksisterende gyllebeholdere fra 1992. Der er sidst foretaget lovpligtig beholderkontrol december 2015, hvilket ikke gav anledning til nogen bemærkninger.



Omlastning af gylle

Al omlastning af gylle sker med gyllevogn med fastmonteret kran, hvor pumpen sidder på gyllevognen, og der sker en automatisk tømning af pumperøret. Omlastning sker altid under opsyn, derfor vurderes det, at der ikke er større risiko for uheld i forbindelse med utilsigtet igangsætning af pumper, spild m.m.

Omlastning sker på tæt, befæstet areal med afløb til gyllebeholderen.

5.3 FAST GØDNING INKL. DYBSTRØELSE

MILJØTEKNISK REDEGØRELSE

Det ansøgte dyrehold producerer i alt inkl. dybstrøelse fra småkalve 2349 tons pr. år, hvilket svarer til 3993 m³.

Møddingspladsen har et areal på 350 m² og med 1,2 m høje mure på 2 sider og 2 m randzone mod nord. Møddingen kan stables op til max 3 m. Det svarer alt i alt til et volumen til opbevaring af gødningen på ca. 1050 m³.

Opbevaringskapacitet af møddingsplads er således $1050 / (3996/12) = 3$ måneder.

Dybstrøelse i sengestalden muges ud 2 gange årligt. I ny goldkostald på 924 m² vil ca. 830 m³ være dybstrøelse, og samlet set vurderes at der vil være opbevaring af ca. 420 m³. I gl.

kostald er der 1420 m² med dybstrøelse i 130 cm dvs. opbevaring af ca. 1846 m³. Såfremt der er behov for at muge ud på andre tidspunkter vil dybstrøelsen blive opbevaret på møddingpladsen og kun i helt særlige tilfælde vil dybstrøelse, som har ligget i mindst 3 måneder i stald og/eller på møddingsplads blive lagt i markstak.

KOMMUNENS BEMÆRKNINGER OG VURDERING

Beregning af opbevaringskapacitet:

Møddingsplads: 350 m² x 3 m = 1050 m³

Goldstald: 420 m³

Kostald: 1846 m³

Det ansøgte dyrehold producerer i alt inkl. dybstrøelse fra småkalve ca. 3993 m³ dybstrøelse pr. år.

Kapacitetsberegning:

$(1050+420+1846)/(3993/12) = 9,97$ mdr

Den akutte opbevaringskapacitet er således > 9 mdr. Den tilstrækkelige opbevaringskapacitet vil som udgangspunkt svare til 9 måneders tilførsel. Da malkekøerne er udegående i dagtimerne 4 måneder om året medvirker det til at minimere den egentlige tilførsel af husdyrgødning til opbevaringsanlæggene.

Da det ikke kan udelukkes at der vil blive muget ud oftere end de 2 gange årligt og måske skal opbevares i markstak vil Silkeborg Kommune gøre opmærksom, at det nu er lovpligtigt at:

- Kompost må højst oplagres samme sted i marken i 12 måneder, og markstakkene må ikke placeres samme sted igen før efter 5 år.
- Den ansvarlige for landbrugsbedriften (driftsherren) skal føre årlige optegnelser over markstakkene. Optegnelserne skal omfatte oplysninger om oplagringsperiode og placering f.eks. ved angivelser på et kort.

5.4 ANDEN ORGANISK GØDNING

MILJØTEKNISK REDEGØRELSE

Der er ikke søgt om anvendelse af anden organisk gødning som f.eks. slam, kartoffelfrugtsaft eller lignende.

6 FORURENING OG GENER FRA HUSDYRBRUGET

6.1 LUGT

Generelt vedr. lugt

Forhold som kan have betydning for lugtemissionen kan være arten, antallet og størrelsen af dyr, staldindretning, ventilationsanlæggets udformning, belægningsgrad, strøelse, gødningshåndtering, fodring, drikkevandssystem samt hygiejne i stalden samt opbevaring.

I IT-ansøgningssystemet vurderes og beregnes lugt udelukkende ud fra staldanlæggene til dyrehold. Lugtgener fra opbevaringsanlæg og lugtgener ved udbringning indgår ikke i lugtberetningen og håndteres derfor ved hjælp af de generelle regler.

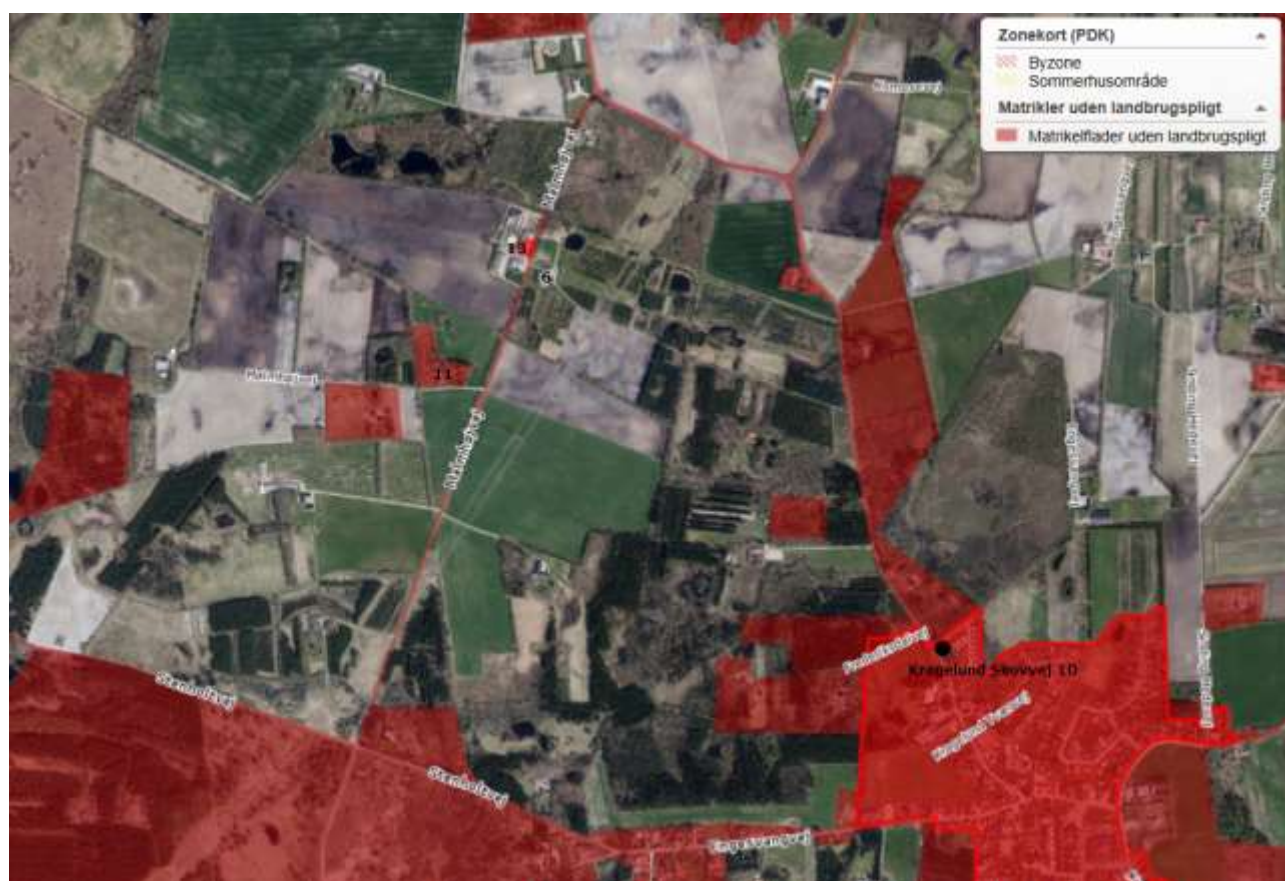
For alle ejendommens staldafsnit er der ud fra angivelser på lokalmiljøkortet i it-systemet beregnet afstand og retning fra anlægget til enkeltbeboelse, samlet bebyggelse og byzone.

MILJØTEKNISK REDEGØRELSE

Ejendommens beliggenhed i forhold til naboer

Husdyrbruget er placeret i landzone med ca. 250 meter fra nærmeste staldhjørne til nærmeste nabo uden landbrugspligt, Malmhøjvej 11. Der er ca. 36 m fra nærmeste staldhjørne til stuehuset på nærmeste nabo, Malmhøjvej 6.

Nærmeste samlede bebyggelse ligger i Kragelund med ejendommen, Kragelund Skovvej 10 som nærmeste ejendom beliggende ca. 1,2 km sydøst for Tranehøjgård. Nærmeste byzone er Kragelund By som ligger ca. 1,1 km sydøst for husdyrbruget.



Figur 6.1.1 – oversigt over nærmeste enkeltliggende beboelse uden landbrugspligt (Malmhøjvej 11), samlet beboelsesområde (Kragelund Skovvej 10) og byzone (Kragelund By).

Resultatet af it-systemets lugtberegning

It-systemets lugtberegninger viser, at staldanlægget overholder afstandskravene til naboer, samlet bebyggelse og byzone. Der forventes derfor ingen væsentlige gener som følge af udvidelsen i form af lugt.

Kumulation i forhold til lugtberegning

Er der andre husdyrbrug, som medfører lugtgener i det samme punkt i byzone, skærpes kravene til geneafstanden i forbindelse med ansøgningen. Den beregnede geneafstand forøges i sådanne situationer hvis der indenfor 300 meter fra byzone o. lign. samt samlet bebyggelse eller 100 meter fra nabobebyggelse findes andre staldanlæg på andre ejendomme, hvor der produceres mere end 75 DE. Er der ikke andre staldanlæg anvendes geneafstandene uændret.

Der tages udgangspunkt i det punkt hos naboen eller på zonegrænsen, som ligger nærmest det staldanlæg, som medfører størst lugtgener. Afstanden på de 300 meter/100 meter måles fra dette punkt til nærmeste punkt på dele af de staldanlæg på husdyrbrug, hvor der produceres mere end 75 DE.

	0 andre ejendomme	1 anden ejendom	2 eller flere ejendomme
Antal ejendomme med over 75 DE indenfor 100 meter (nabobeboelse uden landbrugspligt)	x		
Antal ejendomme med over 75 DE indenfor 300 meter (samlet bebyggelse)	x		
Antal ejendomme med over 75 DE indenfor 300 meter (byzone)	x		

Ved 0 andre ejendomme skal der ikke regnes med kumulation.

Ved 1 anden ejendom med mere end 75 DE forøges geneafstanden med 10 %

Ved 2 eller flere andre ejendomme med mere end 75 DE forøges geneafstanden med 20 %

Oplysninger om husdyrhold fra andre ejendomme er hentet fra CHR.

Oplysninger vedr. kumulation er lagt ind i it-systemet under anlægsoplysninger.

Lugtgener ved udbringning af gylle

Alt flydende husdyrgødning udbringes med slangeudlægning eller nedfælder. Der vælges, så vidt muligt, udbringningstidspunkter hvor fordampningen af ammoniak er mindst og der tages, så vidt det er muligt, hensyn til naboer ved udbringning af husdyrgødning.

Det forsøges i øvrigt, at udbringe husdyrgødningen indenfor normal arbejdstid, dog kan der i forbindelse med spidsbelastning forekomme udbringning mellem 7.00 og 22.00. Det skal dog understreges, at udbringning af gylle er vigtig for markdriften, og der vil i særlige år kunne opstå vejræssige forhold der betyder, at udbringningen vil foregå udenfor ovennævnte tidsrum.

KOMMUNENS BEMÆRKNINGER OG VURDERING

Lugtgener fra staldanlæg

Ansøger skal angive staldanlæggenes placering i forhold til nærmeste byzonegrænse, sommerhusområde, landzoneområde udlagt til boligformål, samlet bebyggelse og enkeltbolig.

Princippet for lugtberegningen er, at man ud fra oplysninger om dyreart, staldsystem og maksimale staldbelægning beregner den nødvendige geneafstand, som er den afstand der minimum skal være fra lugtcentrum til de omkringboende.

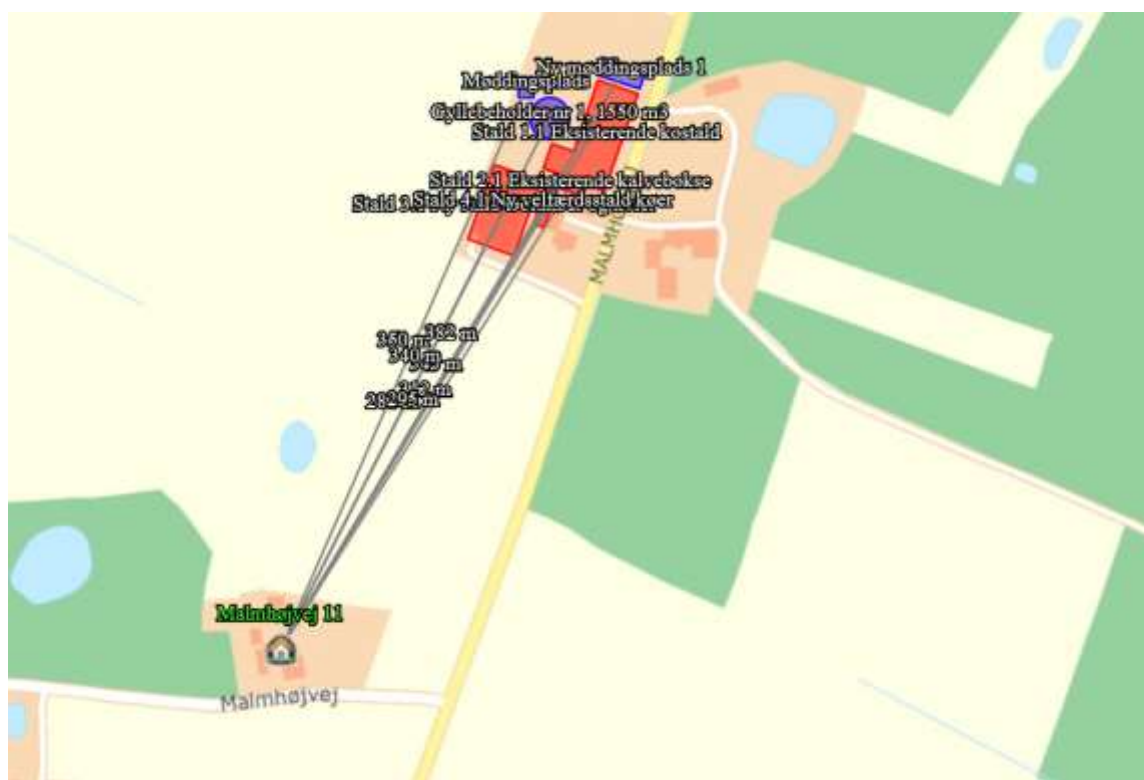
Genekriterierne er et udtryk for, hvor meget lugt omboende i forskellige typer beboelsesområder må udsættes for, før det kan betegnes som værende "væsentlige lugtgener". Geneafstanden skal beregnes efter både [Miljøstyrelsens lugtmodel](#) og efter [FMK-modellen](#).

Det resultat systemet viser, er resultatet efter den beregningsmodel, der giver den længste geneafstand til omboende, så genekriterierne overholdes uanset modelvalg.

På Figur 6.1. ses afstanden til nærmeste nabobeboelse uden landbrugspligt og til nærmeste samlede bebyggelse. Det er afstandskravet til nabobeboelse uden landbrugspligt, som i forhold til lugtgenekriterier er den afgørende parameter for husdyrbrugets størrelse og aktivitet.

Tabel 6.1.1. – Samlet resultat af lugtberegning fra husdyrgodkendelse.dk

Bebyggelse	Kumulation	Model	Ukorrigeret geneafstand (ansøgt)	Ukorrigeret geneafstand (nudrift)	Korrigeret geneafstand (ansøgt)	Korrigeret geneafstand (nudrift)	Vægtet gennemsnitsafstand	Bort-screenet	Genekriterie overholdt
+ Malmhøjvej 11	0	FMK	56,75	56,74	56,75	56,74	330,73	Ja	Ja
+ Frederiksdalvej 56D	0	FMK	100,88	100,86	100,88	100,86	1.858,33	Ja	Ja
+ Kragelund By, Kragelund	0	FMK	179,46	179,43	179,46	179,43	1.163,71	Ja	Ja



Figur 6.1.2 – Afstande fra staldanlæg til nærmeste nabo.

Kumulation

Kommunen har på baggrund af husdyrgodkendelse.dk vurderet, at der ikke er kumulation med andre husdyrbrug.

Konklusion

Når de beregnede afstandskrav til nærmeste beboelse, samlet bebyggelse og byzone er overholdt, har kommunen ikke mulighed for at skærpe lugtgenekriterierne.

Lugtgener fra udbringning af husdyrgødning

Der vil forekomme ammoniakfordampning og lugtgener fra marker, hvor der er udbragt gylle. Omfanget afhænger af vejrforhold (temperatur, vindforhold og evt. nedbør). Udbringning af flydende husdyrgødning skal ske med nedfælder eller ved forsuring af gyllen inden udbringning på sort jord og i græsmarker. Udbringning med nedfælder minimerer lugtgenerne.

Der udbringes ikke gylle tæt på større by- og sommerhusområder, som kunne genere indbyggerne i en grad som ikke forventes for sådanne områder.

Det vurderes, at når de generelle regler i husdyrgødningsbekendtgørelsen - og vilkår for afgørelsen er overholdt, vil udbringningen af husdyrgødning ikke medføre lugtgener ud over hvad man må forvente, når man bor i landzone, hvor der drives landbrugserhverv.

6.2 FLUER OG SKADEDYR

MILJØTEKNISK REDEGØRELSE

Skadedyr

Den generelle bekæmpelse af skadedyr sker ved, at der generelt holdes rent og ryddeligt i og omkring ejendommen, og ved at foderspil og rester fjernes.

Bekæmpelse af skadedyr foretages efter anvisninger fra Statens Skadedyrlaboratorium.

Fluegener

- Biologisk og kemisk fluebekæmpelse foretages efter anvisninger fra Statens Skadedyrlaboratorium.
- Der holdes en høj hygiejnestandard i staldene.
- Staldene er åbne og besøges flittigt af svaler og andre småfugle der indtager fluer
- Da der ikke er gylleanlæg under kostalden undgås opformering af fluer i gylleanlægget.
- Fluegener forebygges ved hyppig udmugning ved småkalvene.

Rottebekæmpelse

- Bekæmpelse af rotter foretages efter kommunes anvisninger.
- Der er og vil blive placeret giftstationer rundt om ejendommens bygninger.
- De forbyggende foranstaltninger, som er fastlagt i Bekendtgørelse om bekæmpelse af rotter mv. følges.
- Ved konstatering af rotter kontaktes kommunens tekniske forvaltning.

Der er en aftale med firmaet Rovfluen, der forestår rottebekæmpelse på bedriften. Aftalen er i overensstemmelse med kommunens retningslinier.

KOMMUNENS BEMÆRKNINGER OG VURDERING

I forbindelse med dyreholdet kan der forekomme gener fra skadedyr (rotter, fluer m.v.), som skal bekæmpes effektivt.

På alle husdyrbrug er der risiko for opformering af fluer og andre skadedyr. Det er derfor vigtigt at der opretholdes en god staldhygiejne, og daglig rengøring er en væsentlig parameter til bekæmpelse af fluer.

Den lille stueflue kan sprede sig op til 1 km fra udklækningsstedet, men plagen er dog størst inden for en lille halv kilometer. Ejeren af husdyrbruget har pligt til at bekæmpe fluer, og den grundlæggende kendsgerning er:

Et husdyrbrug kan ikke producere fluer, hvis larverne ikke kan finde føde dvs. frisk, fugtig gødning.

Det vigtigste er, at holde husdyrbruget ren for gødnings- og foderrester. Foder- og gødningsrester er ideelle udklækksteder for fluer, som kan udvikle sig til enorme flueforekomster, der ikke kan bekæmpes biologisk.

Fast gødning skal dækkes med plastik eller lignende. Herved forhindres de voksne fluer i at komme væk, og en stor del af dyrene dræbes af varmen fra solen og gæringsprocesserne i gødningen.

Bemærk at retningslinjerne fra Statens Skadedyrslaboratorium opdateres 1 gang årligt.

Der ligger tre ejendomme inden for 300 m fra husdyrbruget og nærmeste samlede bebyggelse og byzone ligger i en afstand af ca. 1.200 m fra husdyrbruget.

Der stilles vilkår til fluebekæmpelse, rengøring af stalde og inventar samt at udenoms-arealer skal holdes i en renlig og ryddelig stand.

Skulle der mod forventning indgå berettigede klager over fluegener fra husdyrproduktionen, kan Silkeborg Kommune efter en nærmere vurdering påbyde husdyrbruget at foretage tiltag til at reducerer fluegener.

Det vurderes at ejendommen skadedyrsbekæmpelse med de stillede vilkår er tilstrækkelige til at imødekomme væsentlige gener fra skadedyr.

6.3 TRANSPORT

MILJØTEKNISK REDEGØRELSE

Udviklingen i antallet af forskellige typer transport ses af tabel 6.3.1 nedenfor. Det skal bemærkes, at antal og kapacitet pr. læs ikke er bindene (med mindre der er knyttet vilkår til).

I skemaet nedenfor vises en oversigt over transporttyper og over antallet af transportere i nu drift og ansøgt drift.

Der er i ansøgt drift en reduktion i det samlede antal af transportere (-157 stk). Primært på grund af kvieopdrættet hjemtages til ejendommen. Det større husdyrhold giver en større mængde husdyrgødning og dermed flere transportere med husdyrgødning.

De forøgede transportere vil være koncentreret på 2-3 gange årligt og dermed ikke give en væsentlig ulempe i dagligdagen.

Bemærkninger vedr. transportere:

- Kun transportere på offentlig vej.
- Det tilstræbes at holde kørslen i spidsbelastningsperioderne inden for normal arbejdstid
- Køretøjer vedligeholdes og tomgangskørsel undgås.

Der er vedlagt bilag, der viser Transportvej for udbringning af husdyrgødning.

Tabel 6.3.1 - Oversigt over udviklingen i det årlige antal transporter

Transporttype	Antal transporter pr. år i nudrift	Antal transporter pr. år i ansøgt drift	Tidsinterval	Hyppighed	Forskel i antallet af transporter
Lastbilstransporter					
Foder	12	15			3
Halm	52	52			0
Døde dyr	52	52			0
Afhentning af mælk	180	180			0
Kvier ud/ind	10	0			-10
Slagtekøer	10	10			0
Traktortransporter					
Gyllekørsler/dybstrøelse	150	180			+30
Ensilage/ensilering	44	44			0
Fuldfoder	180	0			-180

Transportveje for udbringning af husdyrgødning kan ses af bilag 3.

Kommunens bemærkninger og vurdering

Som det fremgår af tabel 6.3.1 falder antallet af transporter til og fra ejendommen samlet set med udvidelsen. Antallet af transporter med husdyrgødning stiger med ca. 30 transporter. Transport med husdyrgødning vil hovedsageligt være samlet til 2-3 gange årligt, hvorfor kommunen vurderer de vil medføre væsentlige gener for nabobeboelser og omgivelserne i øvrigt, når de til enhver tid gældende regler overholdes.

Transport med gylle til udspretningsarealerne foregår med gyllevogn, transportvej fremgår af bilag 3.

Gylle transporterne er hovedsageligt via offentlig vej.

Gylle bør transporteres i lastbil ved transporter over 10 km.

Trafiksikkerhed

Tranehøjgård vejforsynes med til-/frakørsel både syd og nord for ejendommens anlæg. Oversigtsforholdene vurderes at være gode ved den sydlige til-/frakørsel, mens de er mere begrænsede ved den nordlige til-/frakørsel på grund af læbeplantning langs Malmhøjvej.

Malmhøjvej har ved Tranehøjgårds til-/frakørsler et helt lige forløb uden væsentlige niveauspring. Dette er med til at styrke oversigtsforholdene, men det er nødvendigt at ejendommens læbeplantning ved til-/og frakørslerne fortsat beskæres i sådan et omfang at oversigtsforholdene sikres bedst muligt. Læbeplantningen langs eksisterende kostald og møddingsplads bidrager blandt andet med en skærmende virkning, der tjener landskabelige hensyn, hvorfor det kun er ved til- og frakørslerne beplantningen skal beskæres for at sikre udsigtsforholdene, mens den øvrige del af læhegnet skal bevares som det fremgår af vilkår nr. 1 om landskabelige hensyn.

Under forudsætning af at læhegnet langs eksisterende kostald beskæres som beskrevet ovenfor, vurderes det at transport til og fra ejendommen kan ske uden, at der opstår farlige situationer

Figur 6.3.1 – Oversigtsforhold ved den sydlige til-/frakørsel:



Figur 6.3.2 – Oversigtsforhold ved den nordlige til-/frakørsel:



6.4 STØJ FRA ANLÆGGET OG MASKINER

MILJØTEKNISK REDEGØRELSE

Der kan forekomme støj fra følgende kilder:

- Kompressor til malkeanlæg
- Højtryksrensere
- Mælkekøling
- Traktordreven fuldfodervogn
- Aflæsning af foder
- Kørsel med ensilage
- Ensilering
- Gyllepumpe
- Transport til og fra ejendommen (se afsnit vedr. transport)

Driftsperiode og tiltag for støjkloder

Tabel 6.4.1 – Driftsperioder og placering af støjkloder på ejendommen

Støjkilde	Placering	Tidsinterval	Tiltag mod støjkloder
Ventilationsanlæg	Alle staldafsnit	Naturlig ventilation Ingen støj	Der forekommer ikke støj fra ventilationsanlæg, da der er naturlig ventilation i alle staldafsnit
Kompressor til malkeanlæg		Der malkes to gange dagligt i ca. 3 timer. Udstyret er relativt støjsvagt.	Kompressor er placeret inde i bygning
Mælkekøling			Kompressor er placeret inde i bygning
Traktordreven fuldfodervogn		Anvendes 2 gange i døgnet ca. 2 timer/gang	
Aflæsning af foder	Silo ud mod landvej	1 gang/måned ca. 30 min/gang	
Ensilering		5-6 gange årligt i forbindelse med høst	
Håndtering af gylle		Der vil være periodisk støj ved omrøring og pumpning af gylle	
Håndtering af dybstrøelse		Der vil være periodisk støj ved læsning af dybstrøelse.	
Transport til og fra ejendommen (se afsnit vedr.	-	Se afsnit vedr. transport Brugen af traktor er normalt	Der undgås så vidt muligt tomgangskørsel

Generelt vedr. støj

- Der har ikke tidligere været klager over støj fra ejendommen
- Det forsøges så vidt muligt at holde støjperioden inden for normal arbejdstid.
- Anvendelse af de øvrige støjende anlæg og maskiner tilstræbes holdt inden for normal arbejdstid.
- Alt i alt vurderes det, at naboerne ikke vil blive udsat for øget støjgener

KOMMUNENS BEMÆRKNINGER OG VURDERING

Silkeborg Kommune vurderer, at støjafgivelsen fra husdyrbrugets produktionsanlæg generelt vil være lavt.

Eventuel støj fra bedriftens interne transportere samt støj fra de forskellige transportere til og fra anlægget, må forventes at blive mindre hyppigt forekommende når antallet af transportere falder i forbindelse med ansøgt drift, se Tabe

Silkeborg Kommune vurderer, at støjen fra husdyrbrugets aktiviteter generelt ikke vil give anledning til væsentlige støjgener ved de omkringliggende nabobeboelser, idet kompressorer er placeret indendørs og der kun er naturlig ventilation på ejendommen. Endelig er der bevidsthed fra ansøgers side om at begrænse støjende aktiviteter, så de i videst mulige omfang ligger inden for normal arbejdstid.

Ifølge vejledningen om ekstern støj må ejendommens bidrag til det ækvivalente, korrigerede støjniveau ikke overstige følgende værdier ved nabobeboelser:

Dag	Tidspunkt	Støjniveau
Mandag - fredag	Kl. 7.00 – 18.00	55 dB (A)
Mandag - fredag	Kl. 18.00 – 7.00	40 dB (A)
Øvrige dage	Kl. 0.00 – 24.00	35 dB (A)

De anførte grænseværdier for støjbidraget regnes for overholdt, hvis de ikke overskrides af en måling eller beregning, der er midlet over en periode, som afhænger af tidspunktet på døgnet således:

- For dagperioden, kl. 7⁰⁰ – 18⁰⁰ alle dage, er måleperioden det mest støjbelastede, samlede tidsrum på 8 timer,
- For aftenperioden, kl. 18⁰⁰ – 22⁰⁰ alle dage, er måleperioden det mest støjbelastede, samlede tidsrum på 1 time, og
- For natperioden, kl. 22⁰⁰ – 7⁰⁰ alle dage, er måleperioden det mest støjbelastede, samlede tidsrum på en halv time.

Lastbiler som blæser korn op i siloer kan være meget støjende og da der ligger nabobeboelser indenfor 200 meter fra kornsiloerne, stilles der vilkår om, at der ikke må modtages foder med lastbiler som blæser foder op i kornsiloerne i natperioden fra kl. 22 – 6.

Såfremt der indkommer klager over støj fra produktionsanlægget med tilknyttede aktiviteter, vil Kommunen indhente dokumentation for, at støjkravene i Miljøstyrelsens vejledning nr. 5/1984 om 'Ekstern støj fra virksomheder' overholdes.

6.5 STØV FRA ANLÆG OG MASKINER

MILJØTEKNISK REDEGØRELSE

Ændringen/udvidelsen forventes ikke at give anledning til øgede gener for naboer i form af støv og støj. Dette skyldes at der ikke sker ændringer i arbejds gange der giver anledning til

KOMMUNENS BEMÆRKNINGER OG VURDERING

Silkeborg Kommune vurderer, at der ikke vil opstå væsentlige støvgener med udvidelsen af dyreholdet. Dog henvises der til god landmandspraksis, at al transport til og fra bedriften skal, for at begrænse støvgener, foregå ved hensynsfuld kørsel, samt at alle aktiviteter på bedriften planlægges, herunder også levering og udkørsel, således at omgivelserne påvirkes mindst muligt.

Transport af foder sker hovedsageligt på offentlige, asfalterede veje.

Såfremt der modtages klager over støvgener, vil kommunen lave en mere konkret vurdering og evt. stille mere specifikke krav for at undgå støvgener.

6.6 LYS

MILJØTEKNISK REDEGØRELSE

- Lyset sænkes i staldene om natten, der er derfor en begrænset fjernvirkning fra anlægget.
- Ejendommens anlæg er belyst med almindelige gårdlamper, der tændes efter behov.
- Kostalden er åben på begge sider, så bygningen ved fuld lys er synlig fra siderne
- Der er ovenlyslader i taget på kostalden
- Der forventes ikke nogen fjernpåvirkning fra anlægget, som kan genere naboer eller trafikanter

Der henvises til bilag: Plansituation.

KOMMUNENS BEMÆRKNINGER OG VURDERING

Silkeborg Kommune vurderer, at anvendelsen af lys i forbindelse med husdyrbrugets produktionsanlæg ikke vil være til væsentlig gene for nabobeboelser og omgivelserne i øvrigt.

Der er beplantninger langs de sider af ejendommen som kan ses fra naboer og Malmhøjvej, og selv i vinterhalvåret, vil beplantningens stammer og grene dæmpe det lys der måtte komme fra bygningerne. En del af bygningerne skjuler også lyset fra de stalde som ligger længere tilbage i forhold til naboer.

Der henvises til afsnit 3 om placering i landskabet.

7 BEDSTE TILGÆNGELIGE TEKNIK (BAT)

7.1 BESKRIVELSE OG VURDERING AF BAT

BAT betyder Best Available Techniques (Bedst Tilgængelige Teknik) og er en fællesbetegnelse for teknikker og teknologier, som kan begrænse forurening fra stalde eller lager. BAT-begrebet dækker endvidere over teknikker og teknologier til begrænsning af vand- og energiforbruget.

På et husdyrbrug er kvælstof, fosfor og ammoniak de væsentligste næringsstoffer, som kan give anledning til påvirkning af det omgivende miljø.

Det er en del af princippet om anvendelse af BAT, at der ikke kan stiles krav om anvendelse af en bestemt teknik. Dette valg skal ansøger selv træffe. Derimod kan kommunen fastlægge emissionsgrænseværdier for anlægget, som er opnåelige ved anvendelse af BAT.

Emissionsgrænseværdier

I ansøgningen er der foretaget en beregning af den vejledende grænseværdi for ammoniaktab pr. år opnåelig ved anvendelse af bedste tilgængelige teknik (BAT). Kommunen fastsætter emissionsgrænseværdier, der sikrer, at emissionerne under normale driftsforhold ikke ligger over de emissionsniveauer, der er forbundet med den bedste tilgængelige teknik, som fastsat i BAT-konklusionerne. Der er dog [undtagelsesvist mulighed for at fastsætte lempeligere emissionsgrænseværdier](#) og mulighed for at [dispensere fra BAT-konklusionerne ved afprøvning og anvendelse af ny teknik](#).

Miljøstyrelsens BAT-standardvilkår skal anvendes uanset niveauet for emissionsgrænseværdierne i BAT-konklusionerne, når Miljøstyrelsens BAT-standardvilkår er strengere.

Andre regler i husdyrgodkendelsesbekendtgørelsen, lov om miljøgodkendelse m.v. af husdyrbrug eller anden gældende lovgivning kan også kræve strengere vilkår, end hvad emissionsgrænseværdierne medfører.

7.2 BESKRIVELSE AF ÆNDRINGER I BAT-STANDARD KRAV FOR AMMONIAK

MILJØTEKNISK REDEGØRELSE

Til- og fravalg af BAT-teknologier (BAT = bedst tilgængelige teknik)

I forbindelse med behandlingen af ansøgningen om miljøgodkendelse er der foretaget en vurdering af de anvendte virkemidler til begrænsning af skadelig miljøpåvirkning. Desuden er foretaget en vurdering af begrundelser for fravalg af virkemidler. Vurderingen har til hensigt at belyse, om der på bedriften er anvendt bedst tilgængelig teknik, dvs. en teknik som under indtryk af økonomisk proportionalitet i videst mulig omfang begrænser skadelige miljøpåvirkninger. De vigtigste anvendte virkemidler er:

Virkemiddel	Effekt
Skrabning af spaltegulv i kostald	25 % ammoniakreduktion

Andre BAT-teknologier er fravalgt med følgende begrundelser:

Virkemiddel	Begrundelse for fravalg
Fodertilpasninger	Et lavere proteinindhold i foderet vil medføre produktionstab.
Teltdug på gyllebeholder	Etablering af overdækning på gyllebeholder, vil betyde en investering på flere hundredetusinde kroner, og er derfor fravalgt.

Meromkostningen ved at nedbringe ammoniaktabet med de 61,85 kg N/år i for af overdækning af gyllebeholder eller fodringsvilkår vil langt overstige grænsen på ca. 1 % af de samlede produktionsomkostninger.

Stalddoversigt over valgte teknologier til opfyldelse af krav om BAT (Ammoniak)

Stald nr (i henhold til husdyrgodkendelse .dk)	Kategori dyr	Staldsystem og	Ammoniakreducerende teknologi	Ammoniakreduktionsprocent
Stald 1.1 Eksisterende kostald	JeMa12	dybstrøelse, lang ædeplads med spalter. 25 %	Skrabning af spaltegulv ved foderbord	25 %
Stald 1.1 Eksisterende kostald	JeKs12	dybstrøelse, lang ædeplads med spalter. 25 %	Skrabning af spaltegulv ved foderbord	25 %

KOMMUNENS BEMÆRKNINGER OG VURDERINGER

BAT-kravet for ammoniak er beregnet efter Miljøstyrelsens Vejledende emissionsgrænsseværdier for konventionel produktion af malkekvæg, 2011. Det vejledende ammoniaktab for hele anlægget ved anvendelse af bedst tilgængelige teknik er beregnet i husdyrgodkendelse.dk til **1.340,53 kg N/år**.

Miljøstyrelsen ikke har defineret BAT-emissionsgrænsseværdier for kvæg-opdræt under 6 måneder. For småkalve og tyrekalve beregnes emissionsgrænsseværdien i IT ansøgningen derfor ud fra normtal for ammoniakfordampning i de aktuelle staldsystemer.

Det samlede faktiske ammoniaktab fra stald og lager er beregnet til **1.402,37 kg N/år**. Der er således en overskridelse på **61,85 kg N/år** i forhold til BAT-niveau. I det konkrete tilfælde vurderer Silkeborg Kommune at dette ligger under bagatelgrænsen. Dette vurderes ud fra, at der er tale om eksisterende bygninger og at der er tilstrækkeligt redegjort for hvorfor øvrige ammoniakreducerende teknologier, der er relevant i den aktuelle driftsform, ikke anvendes.

Staldsystemer

I den eksisterende kostald er der dybstrøelse med lang ædeplads med spalter med skrabning og ajlefløb. Den ammoniakreducerende effekt af dette staldsystem er 25 %. Der stilles derfor fastholdelsesvilkår til gulvskrab og ajledræn i den eksisterende kostald. Der er ikke valgt yderligere teknologier til ammoniakreduktion.

I velfærdsstalden er der dybstrøelse med lang ædeplads med spalter.

I de øvrige stalde er der dybstrøelse. Staldsystemer med dybstrøelse anvendes til fordel for dyrevelfærd. Systemet har den ulempe, at det medfører en større ammoniakfordampning og dermed ringere kvælstofudnyttelse i marken end driftsformer, der kun håndterer husdyrgødningen som gylle. Herudover findes der færre tekniske muligheder for at nedbringe tabet af kvælstof, både i stald, lager og mark.

I modsætning til driftsformer, der kun har gyllehåndtering, findes der på nuværende tidspunkt

kun ganske få ammoniakreducerende virkemidler til husdyrbrug med malkekvæg, der producerer fast gødning og dybstrøelse. Miljøstyrelsen har således kun fået udarbejdet teknologiblade, der beskriver muligheder, effekter og økonomi ved at øge den direkte udbringning af dybstrøelse ud over den normbaserede andel på 65 %. Denne teknik er ikke valgt i det ansøgte.

Fravalg af BAT i eksisterende stalde

Idet produktionen overholder BAT-niveauet med en mindre overskridelse, vurderes det, at ansøgers fravalg af fodertilpasning samt etablering af overdækning af gyllebeholder kan godkendes. Yderligere er virkemidler som biologisk luftvaskere ikke relevant, da der er naturlig ventilation i alle stalde. Gyllekøling er ikke relevant da udvundet varme ikke i tilstrækkelig grad kan anvendes.

Opsummering vedr. valgte teknologier til opfyldelse af krav om BAT (Ammoniak)

Beregningerne er foretaget ud fra de emissionsgrænseværdier som var gældende på ansøgningstidspunktet, og som kan ses på Miljøstyrelsens hjemmeside: <http://www2.mst.dk/wiki/Husdyrvejledning.BAT-standardvilkår>. Det har siden 1. februar 2016 været muligt at beregne vejledende grænseværdier for ammoniaktab, opnåelig ved anvendelse af BAT i husdyrgodkendelse.dk.

Kommunen vurderer, at husdyrbruget har truffet de nødvendige foranstaltninger til at forebygge og begrænse forureningen fra husdyrbrugets anlæg og arealer. Endvidere vurderer kommunen, at husdyrbruget efter udvidelsen kan drives uden væsentlige indvirkninger på miljøet, såfremt vilkårene i denne miljøgodkendelse og gældende lovgivning overholdes. Silkeborg Kommune vurderer, at de valgte teknologier på husdyrbruget lever op til BAT.

Der er stillet fastholdelsesvilkår til staldindretning og opbevaring af husdyrgødning samt standardvilkår om, at projektet skal udføres som ansøgt.

7.3 VEJLEDENDE BAT-STANDARDKRAV FOR FOSFOR

MILJØTEKNISK REDEGØRELSE

Miljøstyrelsen har ikke fastlagt vejledende BAT- standardvilkår med hensyn til fosfor for kvæg. På Malmhøjvej 13 fodres der efter alm. anerkendte normer med henblik på god foderudnyttelse og dermed reduktion i udskillelsen af fosfor. Der udarbejdes foderplaner, og der følges op på foderforbrug.

7.4 BEDST TILGÆNGELIGE TEKNIK ENERGI- OG VANDFORBRUG, MANAGEMENT OG FODRING

Et husdyrbrug bør til stadighed søge at begrænse forureningen ved at indføre og gøre brug af den bedste tilgængelige teknik til at nedbringe eventuelle gener fra stalde og anlæg til opbevaring af husdyrgødning mm.

BAT vedrører følgende forhold:

1. Management
2. Foder
3. Staldindretning

4. Forbrug af vand og energi
5. Opbevaring/behandling af husdyrgødning

MILJØTEKNISK REDEGØRELSE

1. Mælkeproduktionen lever op til produktions- og miljøstandarderne i kvalitetsprogrammet "Arlagården".

Ansatte introduceres grundigt til nye arbejdsopgaver.

Ejer og ansatte deltager i lovpligtige efteruddannelseskurser.

Planlægning af aktiviteter på anlægget hensigtsmæssigt mht. levering af materialer, fjernelse af produkter og affald.

2. Der udtages foderanalyser af grovfoder og udarbejdes foderplaner for løbende at sikre en optimal foderudnyttelse

3. Der er udarbejdet beredskabs plan der introduceres til medarbejdere,

Der foretages systematisk service, rengøring og vedligehold på anlæg og tekniske installationer således at der sikres korrekt brug og funktion

4. Vand og elforbrug noteres løbende og opgøres minimum 1 gang årligt.

5. Husdyrgødning opbevares og udbringes efter de gældende regler. Gyllebeholder kontrolleres min. hvert 10. år, og der føres logbog over flydelag på gyllebeholderen.

KOMMUNENS VURDERING

Management

Kommunen vurderer samlet set, at virksomheden overholder kravene til brug af BAT indenfor management ved anvendelse af nedenstående journaler og planer.

- De ansatte deltager i fagligt relevante aktiviteter og ERFA-grupper,
- Der vil blive udarbejdet en beredskabsplan, som er tilgængelig for alle medarbejdere på bedriften,
- Der foretages daglige tilsyn og løbende service og vedligehold på anlæggene,
- Der (fjern) aflæses månedligt energiforbrug, og der tilsendes månedlige opgørelser over forbruget,
- Der udarbejdes hvert år mark- og gødningsplaner, der sikrer, at mængden af tilført gødning tilpasses afgrødernes aktuelle behov.

Foder

Der er gode forhold til opbevaring og håndtering af foder på ejendommen.

Staldindretning

Kommunen fastsætter emissionsgrænseværdier, der sikrer, at emissionerne under normale driftsforhold ikke ligger over de emissionsniveauer, der er forbundet med den bedste tilgængelige teknik, som fastsat i BAT-konklusionerne.

Det samlede ammoniaktab fra husdyrbruget er beregnet til 1402,37 kg N/år for den ansøgte produktion. BAT emissionskravet for den samlede produktion er i ansøgningen beregnet til 1340,53 kg N.

Samlet faktisk ammoniaktab fra stald og lager i ansøgt drift (hele anlægget):	1402,37 kgN/år
Samlet vejledende ammoniaktab fra hele anlægget ved anvendelse af BAT:	1340,53 kgN/år
Er samlet vejledende ammoniaktab fra hele anlægget ved anvendelse af BAT overholdt?:	Nej
Difference mellem samlet faktisk ammoniaktab og samlet vejledende ammoniaktab ved anvendelse BAT:	61,85 kgN/år

BAT-kravet er dermed overskredet med 61,85 kg N/år. Miljø- og Fødevareklagenævnet har i afgørelse NMK-132-00295 henvist til, at man kan acceptere en bagatelgrænse på op til 100 kg N/år for *eksisterende* staldanlæg, dog ud fra en konkret vurdering.

Silkeborg Kommunen vurderer i det konkrete tilfælde, at en overskridelse på 69,41 kg N/år, kan accepteres. Dette vurderes ud fra at der er tale om eksisterende stalde, samt at der er redegjort for at yderligere tiltag er økonomisk uproportionale.

Kommunen vurderer, at husdyrbruget har truffet de nødvendige foranstaltninger til at forebygge og begrænse forureningen fra husdyrbrugets anlæg og arealer. Endvidere vurderer kommunen det, at husdyrbruget efter udvidelsen kan drives uden væsentlige indvirkninger på miljøet, såfremt vilkårene i denne godkendelse overholdes.

Silkeborg Kommune vurderer, at de valgte teknologier på husdyrbruget lever op til BAT.

Der er stillet fastholdelsesvilkår til staldindretning og opbevaring af husdyrgødning, samt standardvilkår om, at projektet skal udføres som ansøgt.

Vand- og energiforbrug

Elforbrug

Energiforbruget følges løbende og forbruget bør af flere årsager til stadighed søges minimeret. Det vil være i ejers egen interesse at minimere driftsomkostningerne med hensyn til forbrug af energi.

Kommunen vurderer, at virksomheden overholder kravene til brug af BAT i tilstrækkeligt omfang indenfor forbrug af energi og vand ved anvendelse af energistyring og overholdelse af de stillede vilkår.

Vandforbrug

Til aktiviteter, hvor der bruges vand, er det BAT at reducere vandforbruget ved at udføre alt det følgende:

- Rengøring af stald og udstyr med højtryksrensere efter endt produktionscyklus.
- Udførelse af regelmæssig kalibrering af drikkevandsanlægget for at undgå spild.
- Registrering af vandbrug gennem måling af forbrug, og
- Detektering og reparation af lækager.

Kommunen vurderer, med baggrund i ovenstående, at energi- og vandforbruget er på et fornuftigt leje i forhold til bedriftens størrelse og driftsform.

Kommunen vurderer, at virksomheden overholder kravene til brug af BAT i tilstrækkelig omfang inden for forbrug af energi og vand.

Opbevaring/behandling af husdyrgødning

Flydende husdyrgødning

For gylletankene gælder, at der er tale om stabile beholdere, der kan modstå mekaniske, termiske og kemiske påvirkninger.

Der er en samlet opbevaringskapacitet på mindst 11,7 måneder.

- lageret tømmes hvert år og inspiceres visuelt
- der er ingen spjæld i tankene og alt husdyrgødning overpumpes via neddykket rør
- gyllen omrøres kun umiddelbart før tømning, hvilket sker i perioden fra 1. marts – 1. maj.
- beholderne kontrolleres ved 10-års beholderkontrollen.
- beholderne er dækket af naturligt flydelag

Fast husdyrgødning

- Dybstrøelse overdækkes, jf. reglerne i § 14 i Husdyrgødningsbekendtgørelsen.
- En del af dybstrøelsen køres direkte ud og pløjes ned, hvorved der undgås lagertab af ammoniak.
- Der bygges ny møddingsplads, hvor den resterende andel dybstrøelse opbevares på.

Kommunen vurderer, at virksomheden overholder kravene til brug af BAT i tilstrækkeligt omfang indenfor opbevaring/behandling ved anvendelse af ovenstående.

Udbringning af husdyrgødning

BAT for udbringningsteknik er beskrevet i referencedokumentet for bedste tilgængelige teknikker, der vedrører intensiv fjerkræ- og svineproduktion (BREF), som en række tiltag.

En del af disse tiltag er dækket af husdyrgødningsbekendtgørelsen og bekendtgørelse om jordbrugets anvendelse af gødning og plantedække, hvorfor det er et lovkrav at følge dem.

- regler for udbringningstidspunkter (forbud mod udbringning 200m fra byområder på weekend- og helligdage),
- udbringningsmetoder (f.eks. ikke tilladt at bruge bredspredere til gylle),
- krav om nedfældning på visse arealer tæt på sårbar natur,
- krav til udbringningstidspunkter, der sikrer optagelse i planter,
- krav om nedringning af husdyrgødning udlagt på ubevoksede arealer indenfor 6 timer,
- og krav om maksimale mængder husdyrgødning pr. ha,
- krav til efterafgrøder

Der udarbejdes hvert år en mark- og gødningsplan, hvorved det sikres at mængden af gødning tilpasses afgrødens forventede behov. I planen tages der bl.a. hensyn til jordbundstype, sædskifte, vanding, planternes udbytte og kvælstofudnyttelsen.

Maskinstation udbringer gyllen. Læsning sker med sugekran med pumpe og returløb.

Udspredningen sker med slæbeslanger eller nedfælder. Der vil forekomme ammoniakfordampning og lugtgener fra marker, hvorpå der er udbragt gylle. Omfanget afhænger af vejrforhold (temperatur, vindforhold og evt. nedbør).

Da gyllen køres ud på veletablerede afgrøder og/eller nedfældes i sort jord, minimeres ammoniakfordampning og lugtgenerne pga. mindre fordampning og hurtigere optagelse i planterne. Der køres aldrig på vandmættet, oversvømmet, frossen eller snedækket areal.

Kommunen vurderer, at virksomheden overholder kravene til brug af BAT i tilstrækkeligt omfang indenfor udbringning ved anvendelse af ovenstående.

Samlet vurdering

Silkeborg Kommune vurderer på baggrund af det oplyste, at husdyrbruget samlet set ved overholdelse af de til enhver tid gældende generelle miljøregler for den pågældende type husdyrbrug og af de supplerende vilkår for miljøgodkendelsen vil anvende den bedste tilgængelige teknik, set i forhold til, hvad der er praktisk og økonomisk muligt i branchen og i forhold til den miljøgevinst, der kan dokumenteres opnået ved brug af den pågældende teknik.

Kommunen vurderer, at husdyrbruget har truffet de nødvendige foranstaltninger til at forebygge og begrænse forureningen fra husdyrbrugets anlæg og arealer. Endvidere vurderer kommunen, at husdyrbruget efter udvidelsen kan drives uden væsentlige indvirkninger på miljøet, såfremt vilkårene i denne godkendelse overholdes.

8 ALTERNATIVE MULIGHEDER, 0-ALTERNATIVET OG OPHØR AF DRIFTEN

MILJØTEKNISK REDEGØRELSE

Ansøgers oplysninger

I forbindelse med udarbejdelse af denne miljøgodkendelse har der ikke været overvejet alternativer. Grundet alt for store investeringer ved etablering af helt nyt staldanlæg. Det ansøgte giver mulighed for at drive bedriften rationelt og effektivt med alle dyr samlet på én ejendom.

0-alternativet

Miljømæssigt set vil 0-alternativet resultere i, at ejendommen ikke vil være miljøgodkendt, og at den derfor ikke nødvendigvis vil leve op til de miljøstandarder, der følger en miljøgodkendelse. 0-alternativet vil desuden betyde en fremtidig omkostning til opstaldning af kvier på kviehotel og dermed fordyre produktionen væsentligt. På den lange bane vil det blive svært at holde en fornuftig driftsøkonomi, hvorfor 0-alternativet vil betyde en afvikling af produktionen.

KOMMUNENS BEMÆRKNINGER OG VURDERING

Alternative løsninger

Silkeborg Kommune vurderer, at der samlet set ikke kan opstilles væsentlige alternativer, som kan sammenlignes eller vurderes som værende bedre end det ansøgte projekt.

0-alternativet

0-alternativet skal belyse de miljømæssige og socioøkonomiske konsekvenser der er, hvis den ansøgte produktionsudvidelse ikke gennemføres. Udgangspunktet er at skabe en rentabel produktion på bedriften. 0-alternativet er at opretholde produktionen på det nuværende

tilladte produktionsniveau. Miljømæssigt vil 0-alternativet betyde, at miljøpåvirkningen i nærområdet omkring gården er uændrede i forhold til nudriften.

Det er kommunens vurdering, at den øgede miljøpåvirkning, der kommer som følge af udvidelsen på Malmhøjvej 13 ikke påvirker lokalområdet i væsentlig negativ retning, se nærværende miljøgodkendelse.

Husdyrbrugets placering, indretning og drift er vurderet ud fra den baggrund, den skal være til mindst mulig gene for naboerne.

Med hensyn til nabogener, set i forhold til 0-alternativet, er det kommunens vurdering, at udvidelsen ikke vil betyde væsentlig større gener for naboerne omkring husdyrbruget. Udarbejdelse af miljøgodkendelsen betyder at der stilles vilkår til diverse geneforhold, som derved reguleres konkret for ejendommen.

Det er kommunens vurdering, at de socioøkonomiske konsekvenser af 0-alternativet, dvs. fastholdelse af et konstant produktionsniveau på husdyrbruget, vil være en begyndende afvikling af produktionen.

Samfundsmæssigt vil 0-alternativet derfor kunne betyde færre arbejdspladser, dels på slagterierne, men også i de mindre lokale virksomheder (vognmænd, foderstoffer m.m.), og som følge af dette må det kunne forventes at samfundets indkomstdannelse mindskes.

Ophør

I forbindelse med ophør skal der træffes de nødvendige foranstaltninger med henblik på at overlevere anlægget i forsvarlig miljømæssig tilstand. Der skal tilkaldes en slamsuger for at tømme gyllebeholdere samt fortank.

Anlægget skal rengøres, således at der ikke forekommer forurening herfra.

Spildevandet skal køres ud på dyrkede arealer i henhold til lovgivningen eller afleveres til Biogasanlæg. Udtjent inventar og andet metal skal leveres til produkthandleren og elektronisk udstyr skal leveres til genbrug. Andet affald skal afhændes efter miljølovens forskrifter.

Bygningsmassen skal renoveres til andre formål evt. helt udtages af landbrugsmæssig drift jf. planloven, eller helt eller delvis fjernes, hvis de ikke kan tjene til andet. I hvor stor en grad, at bygningerne fjernes, afhænger af deres tilstand og mulighed for anden udnyttelse.

9 EGENKONTROL OG DOKUMENTATION

MILJØTEKNISK REDEGØRELSE

Management er beskrevet under kapitel 7 under BAT.

Egenkontrol

Husdyrbruget varetager selv en del af kontrollen med den daglige drift som er følgende:

- Der udarbejdes obligatorisk gødningsplan med følgende gødningsregnskab

- Bedriftens egenkontrol består primært af det lovpligtige gødningsregnskab, sprøjtejournal, produktionsopgørelser i markbrug og kvæghold, driftsregnskab samt egne løbende registreringer.
- Ansøger er med i kontrolprogrammet "Arlagården". Der udarbejdes foderplan i samarbejde med kvægbrugsrådgivningen til opfølgning på foderforbrug m.m.
- Gennemsyn af alle el-installationer hvert 5. år.
- Vand- og elforbruget vil blive fulgt løbende med henblik på at lokalisere eventuelle opståede fejl samt vurdere på muligheden for at reducere forbruget. Eventuelle automatiske foranstaltninger til dette overvejes.
- De tekniske installationer og hjælpemidler kontrolleres løbende for at imødegå driftsforstyrrelser og uheld.
- 10 års kontrol af gyllebeholdere
- Udarbejdelse af mark- og gødningsregnskab
- Serviceaftale på malkeanlægget
- Føring af sprøjtejournal
- Udarbejdelse af foderplan

Fra tank pumpes til gyllevogn med traktordreven læssekran (sugepumpe). Ved overpumpning til lastbil suges tilsvarende med læssekran. Al læsning overvåges.

Det vurderes at risikoen for gylleulykker er minimal.

KOMMUNENS BEMÆRKNINGER OG VURDERING

Egenkontrollen i henhold til denne miljøgodkendelse består af følgende punkter.

- Egenkontrol vedr. skaberanlæg
- Registrering af energi og vandforbrug
- Opgørelse over affaldsfraktioner
- Registrering af fluebekæmpelse
- Opdatering af beredskabsplan

Kommunen vurderer, at kravene til egenkontrol er dækkende via ansøgers beskrivelse af management og gennem udarbejdelse af beredskabsplan, herunder i forhold til de særlige vilkår, som er stillet i miljøgodkendelsen.

Derudover er virksomheden omfattet af regler om:

- **APV (for bedrifter med ansatte)**
- **Driftsforstyrrelser og uheld**

Driftsforstyrrelser og/eller uheld kan primært ske i forbindelse med håndtering af flydende husdyrgødning, sprøjtemidler, olie m.m., samt ved brud på emballage eller beholdere, som anvendes til opbevaring af disse stoffer.

Større uheld som f.eks. brud på gylletanke søges imødegået ved sikring gennem indretning og drift og overholdelse af gældende regler for kontrol af beholdere.

En beredskabsplan, som er kendt af husdyrbrugets medarbejdere, vil kunne medvirke til at begrænse forurening og øvrige gener i forbindelse med et eventuelt uheld.

Ved kommende tilsynsbesøg vil der være fokus på, at nedenstående vilkår og skemaer er udfyldt.

Energi- og vandforbrug

2. Bedriften skal mindst 1 gang årligt registrere forbrug af vand, el og olie, og registreringerne skal gemmes i 5 år.

Nedenstående tabel kan anvendes

Årstal	Elforbrug	Vand	Olie	Årlig hovedrengøring
2017				
2018				
2019				

Affald

1. Virksomheden skal hvert år lave en opgørelse over de affaldsfraktioner som er vist i godkendelsens tabel 4.7.1. Sammen med opgørelsen skal der vedlægges fakturaer, kvitteringer fra genbrugspladsen eller anden dokumentation for, at bortskaffelsen af affald er sket i henhold til gældende lovgivning. Opgørelsen skal kunne fremvises ved tilsynsbesøg.

Fluebekæmpelse

2. Der skal laves en skriftlig årsplan, som beskriver hvornår og hvor de forskellige midler til fluebekæmpelse anvendes, samt i hvilke mængder. Kvittering for indkøbte midler skal vedlægges planen som dokumentation.

Beredskabsplan

Desuden skal beredskabsplanens telefonnumre, adresser og opgørelser over materiel opdateres mindst 1 gang årligt.

10 BILAG

OVERSIGT

Bilag 1: Situationsplan med afløbsplan, døde dyr mm.

Bilag 2: Placering og dimensionering af ny møddingsplads

Bilag 3: Transportveje til marker

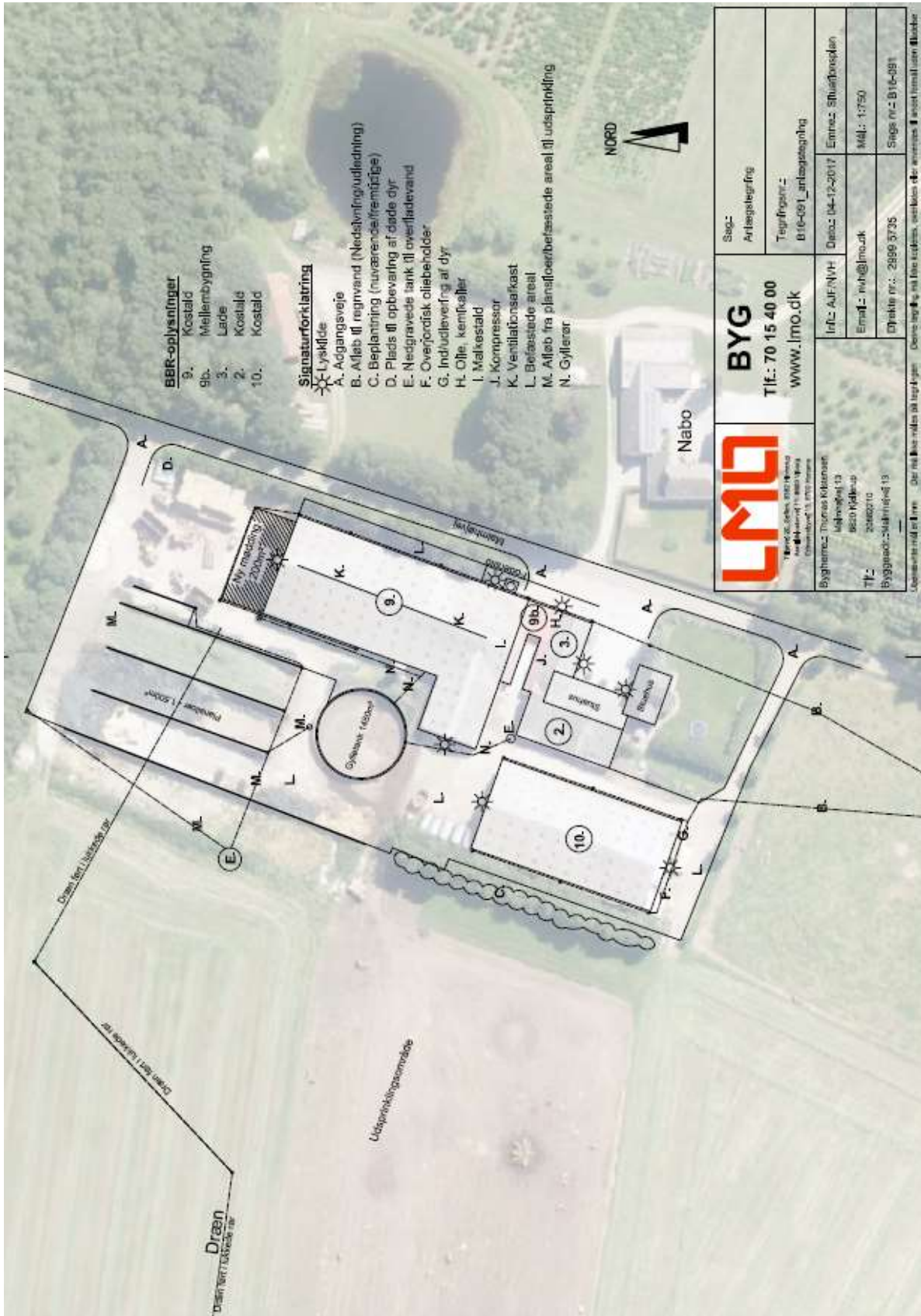
Bilag 4: Udsprinklingsanlæg, oversigtskort med dræn og udsprinklingsområde

Bilag 5: Udsendelsesliste; naboer, organisationer mv.

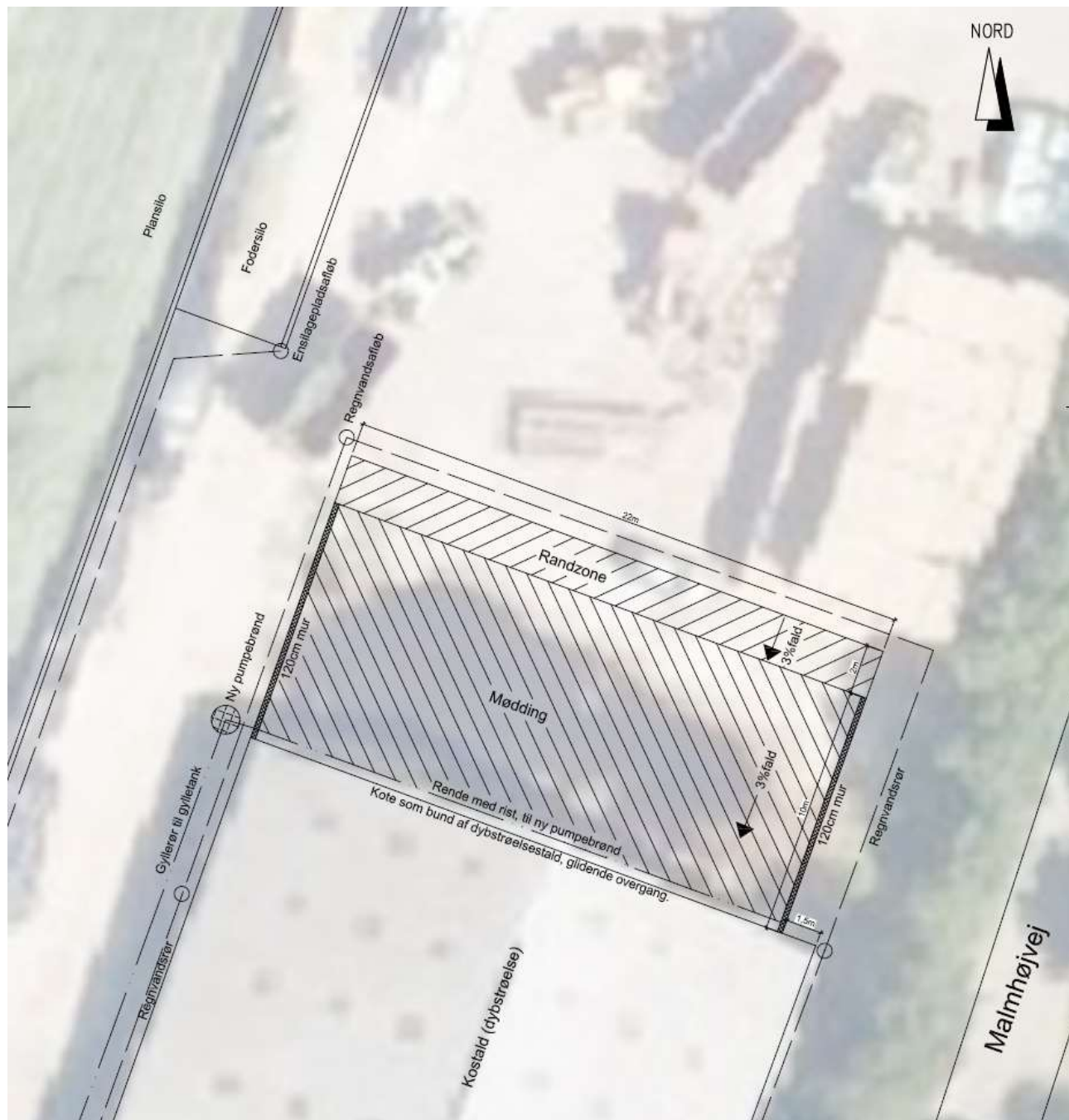
Bilag 6: Regler for håndtering og opbevaring af olie og kemikalier

Bilag 7: Beredskabsplan

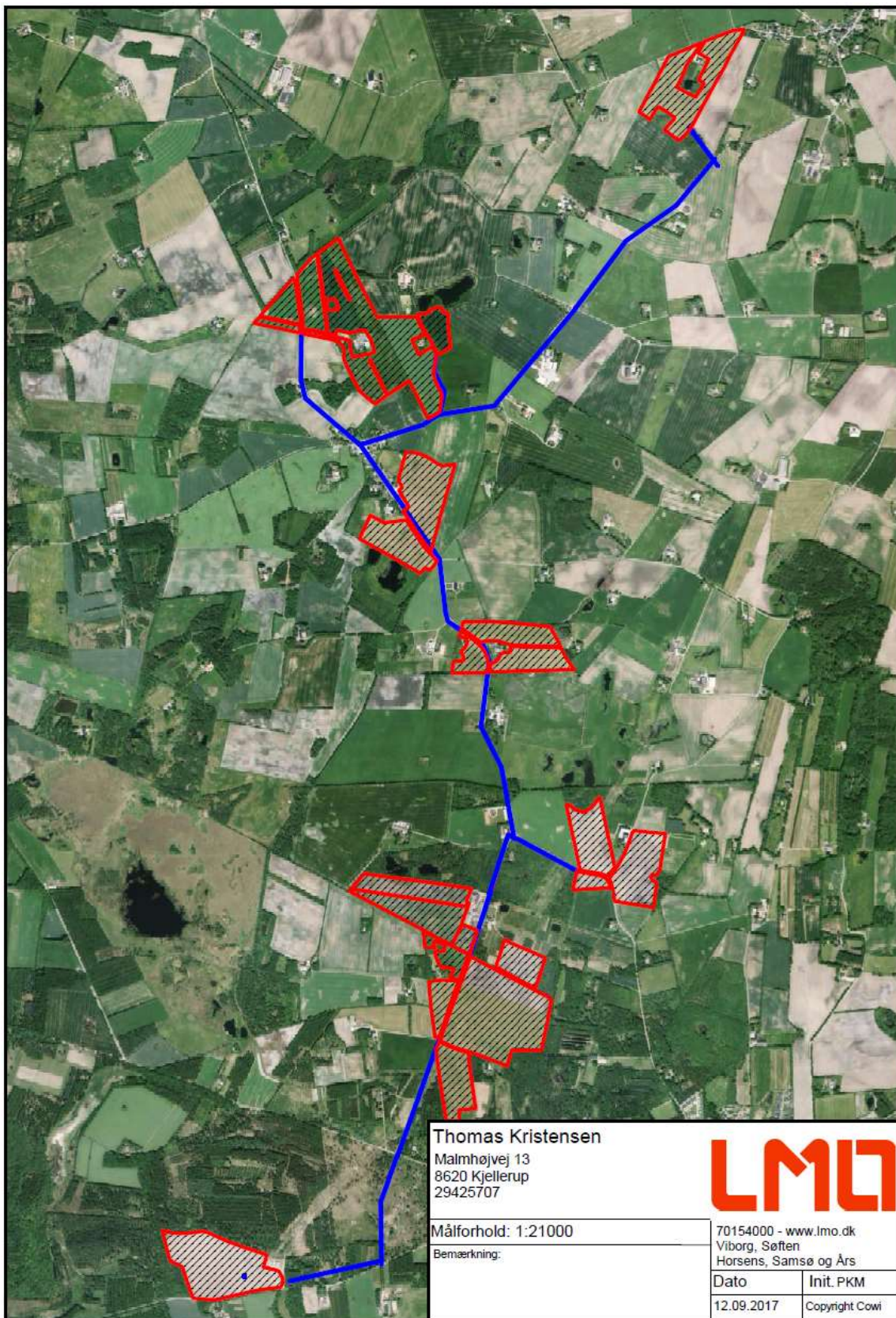
BILAG 1: OVERSIGTSKORT, AFLØB, PLACERING AF DØDE DYR MM.



BILAG 2: PLACERING OG DIMENSIONERING AF NY MØDDINGSPLADS



BILAG 3: TRANSPORTVEJE TIL MARKER



BILAG 4: UDSPRINKLINGSANLÆG, OVERSIGTSKORT MED DRÆN OG UDSPRINKLINGSOMRÅDE



BILAG 5: INTERESSENTLISTE FOR HØRINGSPERIODE OG OFFENTLIGGØRELSE

Orienteret om udkast til afgørelse med bilag skal sendes til følgende:

- Ansøger og ansøgers konsulent

- Thomas Kristensen, Malmhøjvej 13, 8620 Kjellerup (thomaskr23@hotmail.com)
- Peter K. Møller (pkm@lmo.dk)

-Matrikulære naboer og naboer (indenfor vejledende konsekvenszone 238 meter)

Beboere og ejere af adresserne: (inden for vejledende konsekvensradius på 238 meter).

- Malmhøjvej 6, 8620 Kjellerup

Ejere på adresserne: (matrikulære naboer)

- Frederiksdalvej 37, 8620 Kjellerup
- Malmhøjvej 11, 8620 Kjellerup
- Malmhøjvej 15, 8620 Kjellerup

Afgørelse med bilag skal sendes til følgende:

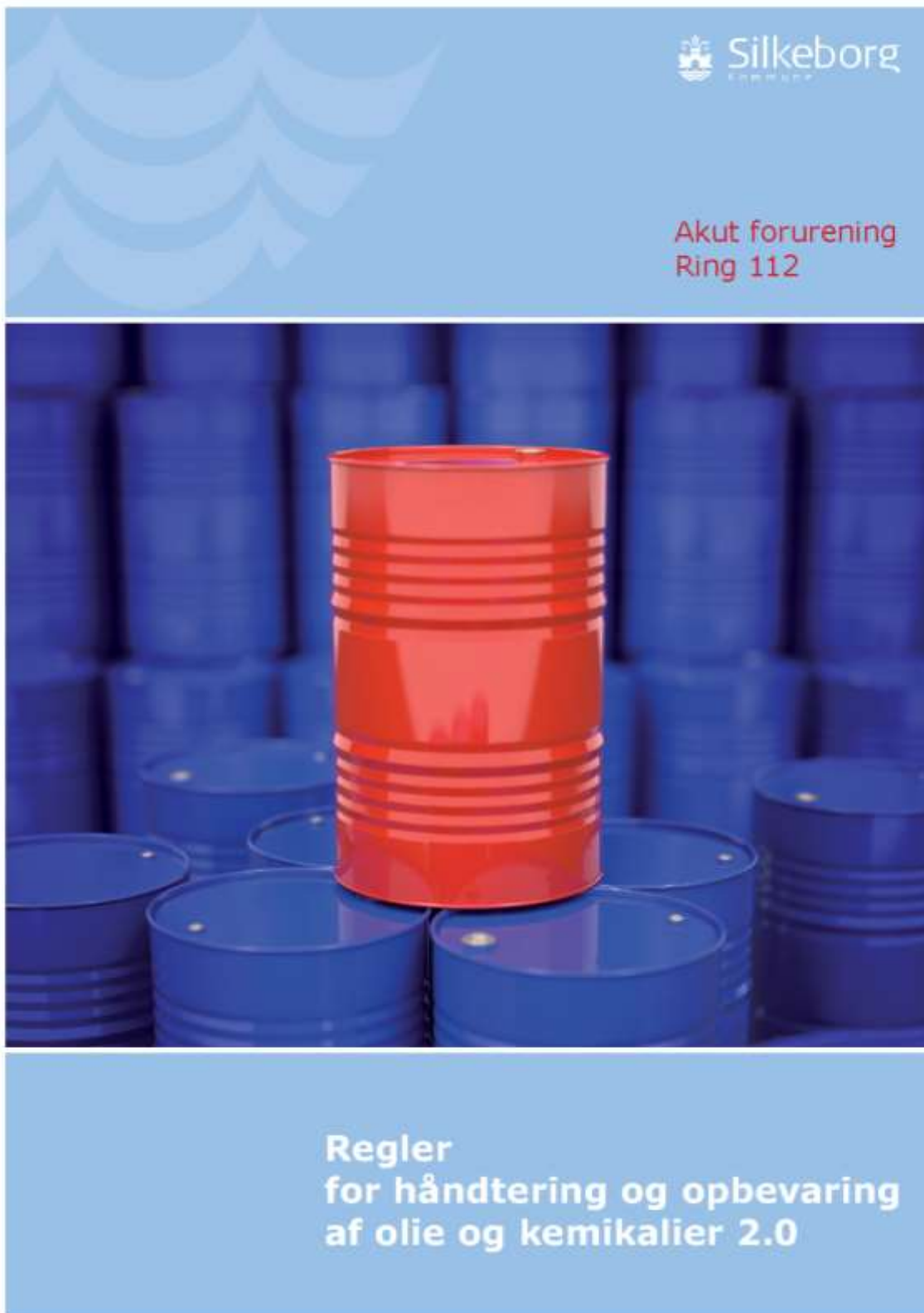
- Ansøger og ansøgers konsulent

- Thomas Kristensen, Malmhøjvej 13, 8620 Kjellerup (thomaskr23@hotmail.com)
- Peter K. Møller (pkm@lmo.dk)
- Ib Uhrenholt, Malmhøjvej 11, 8620 Kjellerup

- Klageberettigede organisationer m.v.:

Klageberettigede organisationer m.v.	
Danmarks Naturfredningsforening, Masnedøgade 20, 2100 Kbh. Ø,	dnsilkeborg-sager@dn.dk
Danmarks Sportsfiskerforbund, Skyttevej 4, 7182 Bredsten	ta@sportsfiskerforbundet.dk post@sportsfiskerforbundet.dk lbt@sportsfiskerforbundet.dk
Det økologiske Råd, Blegdamsvej 4B, 2200 København N,	husdyr@ecocouncil.dk
Dansk Ornitologisk Forening, Vesterbrogade 140, 1620 Kbh.V,	natur@dof.dk
Sundhedsstyrelsen, Embedslægerne Midtjylland, Lyseng Allé 1, 8270 Højbjerg,	senord@sst.dk
Danmarks Fiskeriforening, Nordensvej 3, Taulov, 7000 Fredericia,	mail@dkfisk.dk
Ferskvandsfiskeriforeningen for Danmark,	nb@ferskvandsfiskeriforeningen.dk
Arbejderbevægelsens Erhvervsråd, Reventlowsgade 14, 1 sal, 1651 Kbh. V,	ae@ae.dk
Forbrugerrådet, Fiolstræde 17, Postbox 2188, 1017 Kbh. K,	fbr@fbr.dk
Gjern Natur,	post@gjern-natur.dk

BILAG 6: REGLER FOR HÅNDTERING OG OPBEVARING AF OLIE OG KEMIKALIER



Indholdsfortegnelse

Kapitel 1: Indledning

§ 1. Formål	3
§ 2. Gyldighedsområde	3

Kapitel 2: Opbevaring

§ 3. Generelle regler	4
§ 4. Emballage	4
§ 5. Indretning af areal til beholdere	5
§ 6. Opbevaring af akkumulatorer	6

Kapitel 3: Indretning og drift af påfyldningspladser for motorbrændstof

§ 7. Generelt om påfyldningspladser	7
§ 8. Indretning af påfyldningsplads med tæt belægning	7
§ 9. Påfyldningspistol og -slange	9

Kapitel 4: Administrative bestemmelser

§ 10. Tilsyn og kontakt	10
§ 11. Straf ved overtrædelse af forskriften	10
§ 12. Dispensation og klage	10
§ 13. Lovgrundlag	10
§ 14. Ikrafttrædelse	10

Bilag 1: Information om anden lovgivning

Byggetilladelse og andre tilladelser	11
Underjordiske tanke	11
Akut uheld	11
Oplag af brandfarlige væsker	11

Kapitel 1: Indledning

§ 1. Formål

Formålet med denne forskrift er at sikre, at olie og kemikalier opbevares og håndteres forsvarligt for at undgå forurening af jord, grundvand, søer og vandløb samt kloaksystem.

§ 2. Gyldighedsområde

Denne forskrift omfatter både råvarer, færdigvarer samt affald, der indeholder olie og kemikalier.

Forskriften gælder for alle virksomheder og institutioner i Silkeborg Kommune.

Forskriften gælder ikke for opbevaring og håndtering af olie og kemikalier, hvis dette er omfattet af anden lovgivning eller andre bestemmelser (fx miljøgodkendelser, benzinstationsbekendtgørelsen, autoværkstedsbekendtgørelsen eller olietankbekendtgørelsen).

Forskriften gælder kun for overjordiske oplag af olie- og kemikalier samt affaldsprodukter herfra.

Definitioner

En tæt belægning er en belægning, der er tæt i forhold til de væsker, du opbevarer.

En påfyldningsstuds er stedet på motorkøretøjet, hvor påfyldningsslangen kan tilkobles.

Påfyldningsslange er slangen på diesel/benzintanken til brug ved påfyldning af motorkøretøjet.

Vandige recipienter er søer, åer, vandløb, hav og grundvand og lignende.

En udleveringsstander er apparatur til aftapning af brændstof, typisk placeret direkte på den overjordiske lagertank. Hvis udleveringsstanderen er tilknyttet en nedgravet lagertank, udgør den typisk en selvstændig enhed stående på jorden, som på benzinstationer.

Lagertank er den tank, der indeholder brændstof, der aftappes.

Kapitel 2: Opbevaring

§ 3. Generelle regler

Akkumulatører, olie og kemikalier skal opbevares og håndteres så spild i forbindelse med uheld, tæring, aftapning og omhædling ikke kan forurene jord, grundvand, søer, vandløb eller kloak.

Påfyldning og tømning skal foregå på forsvarlig vis.

Opbevaringen skal foregå på et plan og tæt belægning og indrettes, så håndtering af indhold i beholderen kan ske uden at spille. Silkeborg kommune betragter som udgangspunkt følgende som en tæt belægning:

En tæt belægning er en fast belægning, der i løbet af påvirkningstiden ikke mister sin evne til at tilbageholde olier eller kemikalier fra at gennemtrænge belægningen.

Fliser, SF-sten og lignende anses derfor **ikke** som tætte belægninger til opbevaring af olie og kemikalier

Tætte belægninger skal etableres således, at de er i stand til at modstå de mekaniske påvirkninger, som de bliver udsat for. Belægningerne skal være i god vedligeholdelsesmæssig stand. Skader og utætheder i tætte belægninger skal udbedres straks, efter at de er konstateret.

Der skal altid være tilstrækkelig opsamlingsmateriale i form af f.eks. kattegrus eller sand tilgængelig på virksomheden til opsamling ved spild eller uheld.

§ 4. Emballage

Olie og kemikalier skal opbevares i egnede beholdere med tæt-sluttende låg. Beholderne skal være beregnet til formålet og i god vedligeholdelsesmæssig stand, og tydeligt mærket med angivelse af indhold.

For råvarer og færdigvarer er originalemballagen egnede beholdere. Egnede beholdere til affald med olie eller kemikalier er som udgangspunkt følgende:

- Tanke godkendt iht. olietankbekendtgørelsen
- Dobbeltvæggede palletanke
- Dobbeltvæggede tanke fremstillet til opbevaring af af faldsprodukter fra olie- og kemikalier
- Original emballage i form af tromler, dunke og lignende
- Andre beholdere designet til opbevaring af farligt affald

Silkeborg Kommune afgør om de anvendte beholdere er egnede til formålet, samt om de er i god vedligeholdelsesmæssig stand.

§ 5. Indretning af areal til beholdere

Opbevaring af olie og kemikalier skal foregå, så der ikke er risiko for afledning af spild til jord, kloaksystem eller vandløb. Oplaget skal ALTID være overdækket og afskærmet mod nedbør, samt sikres mod påkørsel og hærværk.

OBS: Husk at forskriften ikke gælder for bl.a. diesel, benzin og olietanke, som er reguleret af anden lovgivning jf. § 2.

Det vil sige, at dieselolie- og fyringsolietanke ikke er omfattet af § 5.

Pladser til oplag af olie og kemikalier skal derudover indrettes på én af følgende måder:

På en tæt belægning: Der skal være en opkant langs randen af plsen, hvis der er risiko for afledning til kloak, dræn, jord eller vandige recipienter. Det afgrænsede område skal kunne rumme indholdet fra den største beholder.

På en tæt spildbakke: Spildbakken skal kunne rumme indholdet af den største beholder på spildbakken. En tæt spildbakke skal være af materialer, som er holdbare overfor de stoffer, som opbevares. Hvis opbevaring sker i dobbeltvæggede tanke skal spildbakken kun kunne opsamle spild omkring påfyldningen.

Pladser der ved vedtagelse af denne forskrift har tæt belægning og fald mod afløb til tæt opsamlingsbrønd er fortsat lovlige.

Herunder er vist nogle eksempler på korrekt opbevaring af olie og kemikalieoplag.

Silkeborg Kommune kan, efter miljøbeskyttelseslovens § 42, stk. 1 - 4, stille krav om yderligere forureningsbegrænsende tiltag eller forbud mod et oplag.



Figur 1: Eksempel på indendørs opbevaring



Figur 2: Udendørs opbevaring i container med dobbelt bund.



Figur 3: Udendørs opbevaring under tag med tæt bund og opkant.

§ 6. Opbevaring af akkumulatorer

Akkumulatorer skal opbevares i en tæt syrerestent beholder. Udendørs opstillede beholdere, som står i det fri, skal være med tætsluttende låg.

Kapitel 3: Indretning og drift af påfyldnings- pladser for motorbrændstof

§ 7. Generelt om påfyldningspladser

Påfyldningspladsen omfatter det areal, hvor påfyldning af motor-køretøjer og lagertanke foregår. Påfyldningspladsen skal indrettes så forurening af jord, grundvand, søer, vandløb og kloaksystemet undgås.

Hvis der sker spild på påfyldningspladsen, skal dette straks opsamles.

Der skal altid være adgang til opsamlingsmateriale til opsamling af spild på påfyldningspladsen.

Påfyldningspladsen må ikke uden særskilt tilladelse anvendes til vaskeaktiviteter.

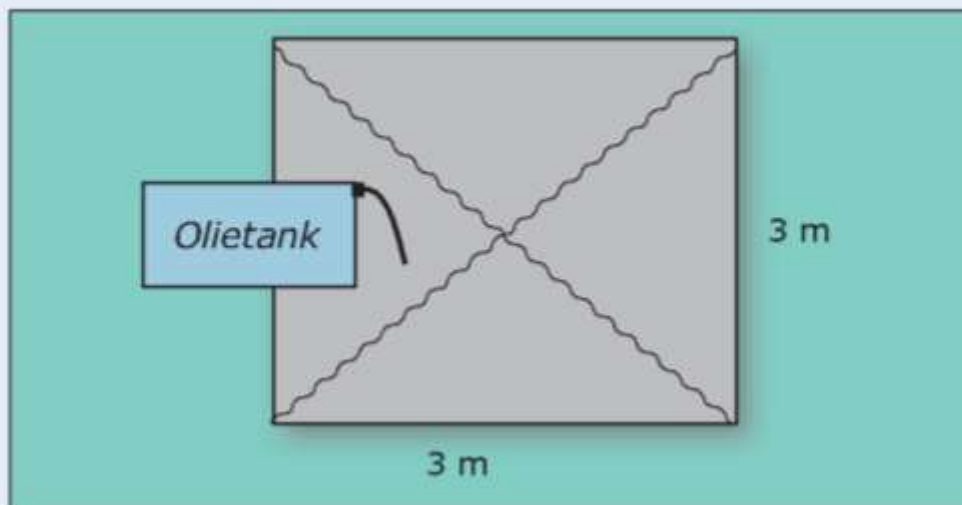
§ 8. Indretning af udendørs påfyldningsplads med tæt belægning

Påfyldningspladsen skal etableres med en belægning, som er tæt overfor benzin og diesel. Belægningen kan enten være støbte betonplader eller asfalt.

For udendørs påfyldningspladser skal arealerne omkring påfyldningspladserne have fald væk fra pladsen, så regnvand fra de omkringliggende arealer ikke løber ind på pladsen.

Regler for udendørs påfyldningspladser, hvor der tankes under 25.000 liter årligt.

Under udleveringsstanderen/påfyldningsslangen samt i området for tankning af køretøjer, skal der etableres et areal med en belægning, som er tæt overfor benzin og diesel. Der skal være en afstand på mindst 0,5 meter fra udleveringsstanderen/påfyldningsslangen til yderkanten af den tætte belægning. (Se figur 4).



Figur 4: Indretning af udendørs påfyldningsplads ved tankning på under 25.000 L.

Belægningen skal have hældning ind mod midten af påfyldningspladsen.

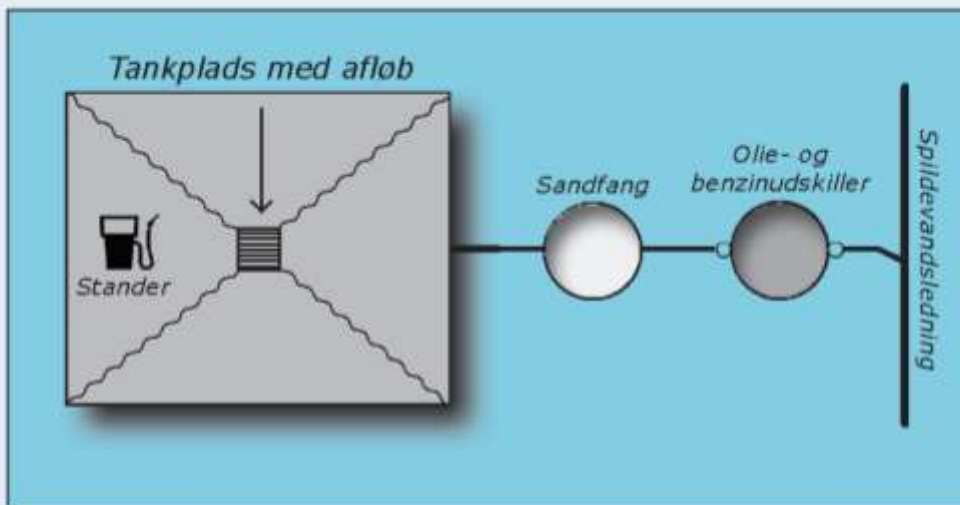
Påfyldningspladsen skal som minimum måle 3x3 m.

Regler for udendørs påfyldningspladser, hvor der årligt tankes 25.000 liter eller derover

Under udleveringsstanderen/påfyldningsslangen samt i området for tankning af køretøjer, skal der etableres et areal med en belægning, som er tæt overfor benzin og diesel. Der skal være en afstand på mindst 0,5 meter fra udleveringsstanderen/påfyldningsslangen til yderkanten af den tætte belægning. Belægningen skal have hældning ind mod midten af påfyldningspladsen. (Se figur 5).

Påfyldningspladsen skal som minimum måle 3x3 m.

Påfyldningspladsen skal være indrettet med fald mod afløb via sandfang til en olie- og benzinudskiller, der som minimum har flydelukke. Pladsen må ikke etableres før end der er givet tilslutningstiladelse hertil.



Figur 5: Indretning af udendørs påfyldningsplads ved tankning over 25.000 liter pr. år.

Regler for indendørs påfyldningsplads

Under udleveringsstanderen/påfyldningsslangen samt i området for tankning af køretøjer, skal der etableres et areal med en belægning, som er tæt overfor benzin og diesel. Der skal være en afstand på mindst 0,5 meter fra udleveringsstanderen/påfyldningsslangen til yderkanten af den tætte belægning. Belægningen skal have hældning ind mod midten af påfyldningspladsen.

Påfyldningspladsen skal som minimum måle 3x3 m.

Påfyldning må ikke ske, så der er risiko for, at spild vil løbe ud ved porte eller andre udgange til ubefæstede arealer.

§ 9. Påfyldningspistol og -slange

Påfyldningspistol skal lukke automatisk, når tanken er fuld.

Påfyldningsslangen må ikke kunne nå uden for påfyldningspladsens afgrænsninger. Der kan gives dispensation herfor, hvis virksomheden har behov for længere påfyldningsslanger, for at kunne nå op til påfyldningsstedet på køretøjerne.

For at der skal kunne gives dispensation, skal ejer sikre, at der er skiltet omkring olietanken med, at tankning skal foregå på påfyldningspladsen.

Påfyldningsslangen skal være i god stand.

Kapitel 4: Administrative bestemmelser

§ 10. Tilsyn og kontakt

Silkeborg Kommune fører tilsyn med, at forskriftens bestemmelser overholdes.

§ 11. Straf ved overtrædelse af forskriften

Overtrædelse af forskriftens kapitel 2 og 3 kan straffes med bøde efter reglerne i bekendtgørelse om miljøregulering af visse aktiviteter.

§ 12. Dispensation og klage

Silkeborg Kommune kan efter ansøgning dispensere fra reglerne i kapitel 2 og 3, hvis individuelle forhold taler for det. Dispensationer efter denne forskrift kan ikke påklages til anden administrativ myndighed.

Denne forskrift eller afgørelser truffet efter denne forskrift kan ikke påklages til anden administrativ myndighed jf. reglerne i bekendtgørelse om miljøregulering af visse aktiviteter.

§ 13. Lovgrundlag

Forskriften er udarbejdet i henhold til § 20 i Miljøministeriets bekendtgørelse nr. 639 af 13. juni 2012 om miljøregulering af visse aktiviteter med senere ændringer.

§ 14. Ikrafttrædelse

Denne forskrift træder i kraft den 1. august 2012.

Forskriften er annonceret i Ekstraposten den 11. juli 2012 og på Silkeborg Kommunes hjemmeside (www.silkeborgkommune.dk).

Forskriften er vedtaget af Byrådet den 25. juni 2012.

Anden udgave er udgivet 1. april 2014.

Bilag 1: Information om anden lovgivning

Byggetilladelse og andre tilladelser

Etablering af olie- og benzinudskiller og tankpladser, overdækninger, containere og skure kræver en godkendelse efter bygge-loven og miljøbeskyttelsesloven.

I ukloakerede områder, skal der også søges om tilladelse til udledning til recipient eller om tilladelse til en form for nedsi-vningsanlæg, opsamlingsstank mv., hvis der skal etableres et afløb med olie og benzinudskiller.

I kloakerede områder skal der ansøges om tilladelse til at tilslut-te afløbet til spildevandsledning.

Ansøgninger til ovenstående skal sendes til Silkeborg Kommune, Teknik- og Miljøafdelingen, Søvej 3, 8600 Silkeborg eller virksomhederogjord@silkeborg.dk.

Vi anbefaler, at ansøger på forhånd henvender sig til Silkeborg Kommune, Teknik- og Miljøafdelingen for at drøfte den påtænkte placering.

Har du brug for yderligere oplysninger kan du kontakte Natur- og Miljøsektionen ved Silkeborg Kommune på tlf. 89 70 10 00 eller virksomhederogjord@silkeborg.dk.

Underjordiske tanke

Opbevaring af kemikalier og farligt affald i nedgravede tanke kræver tilladelse efter § 19 i Miljøbeskyttelsesloven.

Som udgangspunkt gives der ikke tilladelse til opbevaring af farligt affald i en nedgravet tank, hvor det ikke er muligt dagligt at kunne tilse tankens sider og bund.

BILAG 7: BEREDSKABSPLAN

BEREDSKABSPLAN: Thomas Kristensen

Adresse: Malmhøjvej 13, 8620 Kjellerup, Mob: 20862210.



HUSK: ved store uheld - ring altid 112

Kontakt telefoner:

Brandvæsen	Tlf. 112	dag og nat
Skadestuen	Tlf. 70113131	dag og nat
Alarmcentral	Tlf. 112	dag og nat
Miljø Kommune	Tlf. 89701000	dag
Lægevagt	Tlf. 70113131	dag og nat
Tandlægevagt	Tlf. 40515162	dag og nat
Falk assistance	Tlf. 70102030	dag og nat
LMO(landbocetner)	Tlf. 70154000	dag
KvægdyrlægerneMldt	Tlf. 73709470	dag
Sinus EI, Freddy	Tlf. 30928102	dag og nat
Kragelund VVS	Tlf. 40337331	dag evt.nat
Lundgårds Maskinstation	Tlf. 20118159	dag evt. nat
Hedegaard (foderstof)	Tlf. 86881599	dag
SAC malkeanlæg	Tlf. 97491100	dag
Bredsgaard Smed	Tlf. 89707089	dag evt. nat

Brand- og evakuering:

Ved brand der ikke kan slukkes ved egen hjælp:

1. Tilkald brandvæsenet - RING 112 - oplys:
 - Adressen: **Malmhøjvej 13, 8620 Kjellerup**
 - Navn og den telefon der ringes fra
 - Hvad er der sket og at det er en gårdbrand
 - Er der tilskadekomne - hvor mange -
 - Er dyrene kommet ud - art og antal der er fanget

2. Kontakt **Thomas Kristensen**, på tlf. 20862210

3. Iværksæt rednings- og slukningsarbejde hvis det er muligt og forsvarligt, herunder fjernelse og evakuering af dyr, olie, trykflasker, gødning og kemikalier.

Hvis det ikke er muligt at slukke branden, så forsøg at begrænse den ved lukning af døre og vinduer.

Placering af slukningsmateriel er vist på kort

4. Modtag brandvæsenet og udlever denne beredskabsplan med kort, oplys endvidere:

- Evt. tilskadekomne eller dyr der ikke er reddet i sikkerhed
- Hvor det brænder
- Brandens omfang
- Hvor der er adgangsveje

Der er placeret 2 brandslukkere på ejendommen og ingen slangevinder i bygningerne, som vist på oversigtskortet.

Overløb af gylle:

1. Ved større overløb af gylle eller ved brud på gylletanke - RING 112, oplys:

- Navn, adressen og telefon-nr. der ringes fra
- Hvad der er sket og hvor meget der er løbet ud
- Om der er risiko for forurening af vandløb, eller drikkevandsboring og andre boringer.

2. Ved mindre spild orienteres miljømyndighederne næstkommende hverdag på tlf. **89701000**

3. Kontakt gårdejereren Thomas Kristensen tlf. **20862210**

4. Forsøg opdamning for at undgå at gylle løber til dræn/tagbrønde/vandboring. Opdamningen kan foretages med jord, halmballer eller lignende, afhængig af mængden af gylle. Er gyllen løbet til dræn skal der laves en opdamning/blokering af vandløbet med en bigballe + jord.

5. Modtag brandvæsenet/miljømyndighederne og udlever denne beredskabsplan med kort.

På ejendommen findes der følgende materiel, som evt. kan anvendes for at afhjælpe situationen: **Minilæsser, læsemaskine og traktor** til at grave jordvold og/eller til at opsætte halmballespærring.

Der er halmopbevaring i den nordlige del af ejendommen.

Kemikalie- og oliespild m.m:

1. Ved større overløb af mælk, valle, kemikalier og olie, mm - RING 112 - oplys:
 - Navn, adressen og telefon der ringes fra
 - Hvad der er sket, hvad og hvor meget der er løbet ud
 - Om der er risiko for forurening af vandløb eller, drikkevandsboringer.
2. Ved mindre spild orienteres miljømyndighederne næstkommende hverdag på tlf. **89701000**
3. Kontakt Gårdejer Thomas Kristensen på tlf. **20862210**
4. Forsøg opdæmning for at undgå, at det løber til drænbrænde. Opdæmningen kan evt. foretages m. jord, halmballer eller lignende afhængig af mængden og art. Er der f.eks. olie løbet til dræn kan opdæmningen af vandløbet laves med en bigballe eller jord.

På ejendommen findes der følgende materiel som evt. kan anvendes for at afhjælpe situationen:
Minilæsser, læssemaskine og traktor til at grave jordvold og/eller til at opsætte halmballespærring.

Oplag:

Handelsgødning: Findes ikke, maskinst. leverance
Kemikalier: Findes ikke, maskinst. leverance

Olie: 200l | Olie/diesel skur
Diesel olie: 2.500l | Olie/diesel skur
Halmoplæg: 600t udenfor, nordlig del af ejendom
Foderoplæg: 18t i fodersilo på side af stald

Stophaner/hovedafbrydere:

Afbrydere til pumper, anlæg, strømafbryder med videre, fremgår af oversigtskortet.

Vand:
Hovedstophaner er placeret ved ejendommens :
På staldkontor

Sektionsstophaner er placeret ved :
på Staldkontor

Elektricitet:
Hovedafbryderen sidder i:
Værksted

Under el-tavlen er placeret i / ved :
Værksted og staldkontor

Der bruges **al, ampere sikringer ved hovedetavle og automatsikringer** i værksted

Afbryder til gyllepumpe sidder i :
Under udhæng, 2m fra gyllepumpe

Strømsvigt:

1. Ved strømsvigt på over 2 timer, ring til Energiselskabet: **Enlig** på tlf. **70151670** og forklar om varigheden af udfaldet.
2. Evt. Iværksæt opstart af nødstrømsgenerator: **som er placeret, i værksted**

Transport af bekæmpelsesmidler

Sørg for sikker transport af kemikalier til ejendommen og mellem ejendommens marker.

1. Bekæmpelsesmidler skal under transport være sikret mod stød og uheld. En lukket tæt plastkasse (eks. køleboks) er velegnet.
2. Medbring en spand/sæk med fint savsmuld til opsugning af spildt middel samt en skovl og f.eks. plastikposer/plastspand til en hurtig indsats. Uanset koncentrationen kan et spild på mindre end ca. 2 liter med en hurtig indsats fjernes fra jorden.
3. Medbring altid en mobiltelefon således at det er muligt hurtigt at tilkalde hjælp ved uheld.
4. Hvor der arbejdes med bekæmpelsesmidler, skal der være førstehjælpsudstyr og øjenskyllmiddel til rådighed.

Generelt:

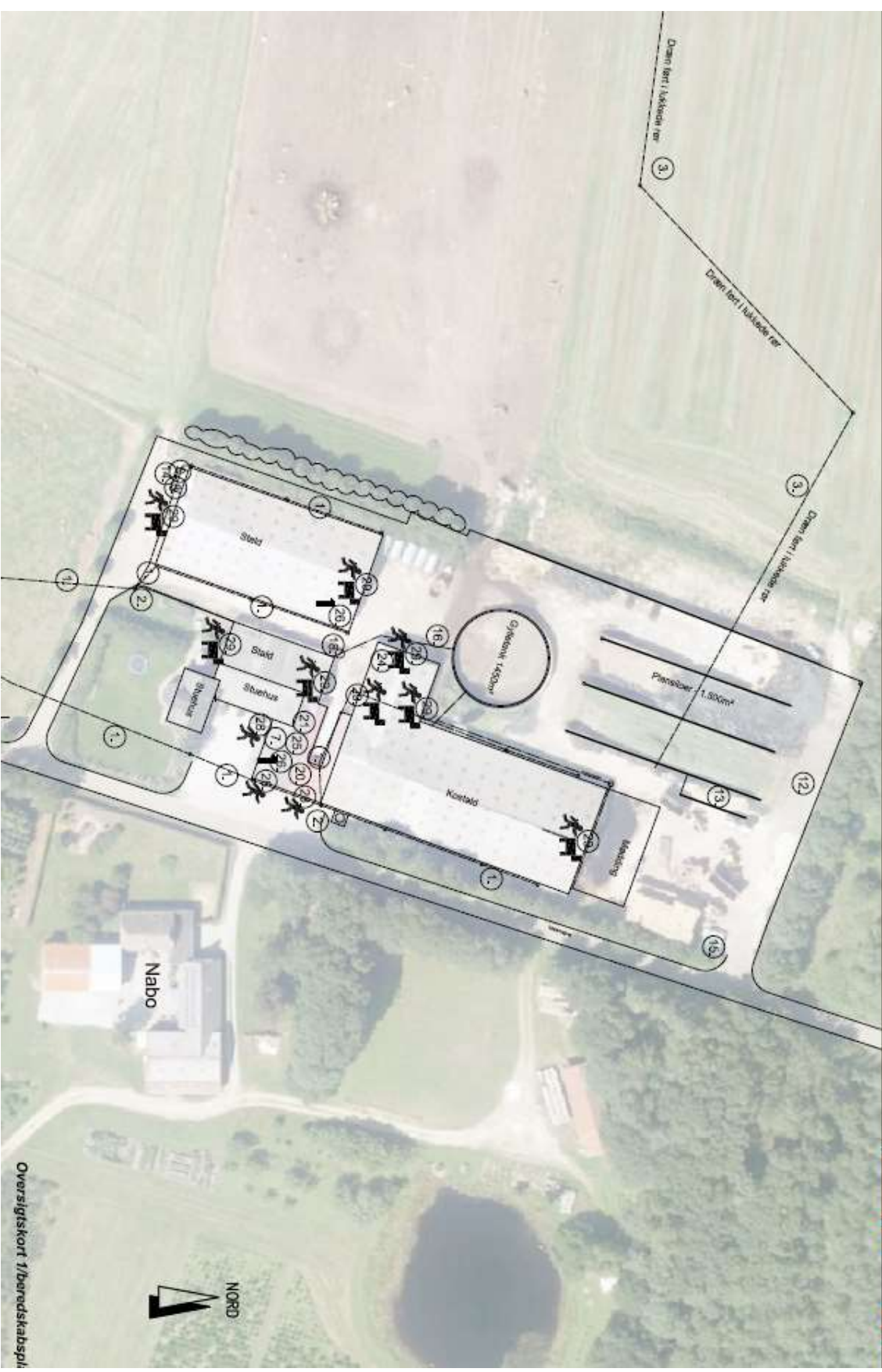
Denne beredskabsplan er udarbejdet med det formål at stoppe og begrænse evt. uheld med konsekvenser for det omgivne miljø
Planens indhold skal være bekendt af gårdens ansatte m.m. og udleveres til evt. Indsatsleder / miljømyndighed ved uheld, forureninger, brand, og lignende.

Planen revideres/kontrolleres mindst 1 gang/år.

Udarbejdet af LMO 06-10-2017

BEREDSKABSPLAN: Thomas Kristensen - mobil: 20862210
Adresse: Malmhøjvej 13, 8620 Kjellerup.

1:750



Overigtskort 1/beredskabsplan

BEREDSKABSPLAN:

Thomas Kristensen

Adresse: Malmhøjvej 13, 8620 Kjellerup, Mob: 20862210.

PLACERING AF:

- | | |
|---------------------------------------------------------------------|----------------------------------------------------------------------------------------------------------------------------------------------------------------------------|
| 1. Regnvandledninger. | 16. Pumpeledning/gylleledning. |
| 2. Samlebrønd samt regnvandsbrønde. | 17. Ventilhaner (gylleløb) |
| 3. Drænelinjer, markdræn (lukket rør) | 18. Fortank. |
| 4. Vandboring. | 19. Brandvæg. |
| 5. Nedslivningsanlæg, faskine + evt. fordelebrønd. (forfindes ikke) | 20. A-ELH (Hovedafbryder - gl. type sikringer). |
| 6. Bundfældningstank, (forfindes ikke) | 21. A-EL (Afbryder el - undertavle - auto sikringer) |
| A | 22. A-VH (Hovedafbryder vand - Hovedstophane). |
| 7. Opbevaring trykflaske, (Gasflaske til afhugning) | 23. A-V (Afbryder vand - Seklionsstophane) |
| 8. Motorolie, | 24. A-G (Afbryder for gødningspumpe). |
| 9. Overjordiske Diseltanke. | 25. NS (Nødstrømsanlæg) . |
| 10. Gastank.(forfindes ikke) | 26. Jordvold - kan hentes jord. |
| 11. Handlungsgødning (forfindes ikke - maskinstation). |  26. Brandslukkere. |
| 12. Halmoplag. |  27. Intern slukningsudstyr - så som slangevindere og slukningsudstyr. (forfindes ikke) |
| 13. Foderoplag. |  28. Flugtveje - kun for mennesker. |
| 14. Kemikaller |  29. Flugtveje - for mennesker og dyr. (min 2,1m bred) |
| 15. Døde dyr, | |