

Aabenraa Kommune
Digital annonce

**Plan, Teknik & Miljø
Miljø**

Skelbækvej 2
6200 Aabenraa
Tlf.: 7376 7676

Dato: 09-03-2023
Sagsnr.: 22/36534

Kontakt: Tina Ketelsen
Direkte tlf.: 7376 7864
E-mail: tket@aabenraa.dk

Miljøtilladelse til husdyrbruget på Nr Hjarupvej 7, 6230 Rødekro

Aabenraa Kommunes Team Miljø har den 9. marts 2023 meddelt miljøtilladelse efter husdyrbrugloven¹ til husdyrbruget på Nr Hjarupvej 7, 6230 Rødekro, matr. nr. 133, Nr. Hjarup, Ø. Løgum.

Ejendommen meddeles miljøtilladelse til to etaper. I etape 1 meddeles miljøtilladelse til følgende produktionsarealer, gulvtyper og dyretyper:

Stald	Produktion	Staldstørrelse m ²	Produktionsareal m ²
3. Kalvestald	Flexgruppe: Alle kvæg; dybstrøelse	360	178
4. Kalvestald	Flexgruppe: Alle kvæg; dybstrøelse	3.264	1.280
5. Kalvestald	Flexgruppe: Alle kvæg; dybstrøelse	1.030	87
	Flexgruppe: Alle kvæg; dybstrøelse		717
6. Tidl. stald til ammekøer og opdræt	Flexgruppe: Alle kvæg; dybstrøelse	1.585	1.213
I alt			3.475

I etape 2 meddeles miljøtilladelse til følgende produktionsarealer, gulvtyper og dyretype:

¹ Lovbekendtgørelse nr. 520 af 1. maj 2019 om husdyrbrug og anvendelse af gødning m.v. med senere ændringer

Stald	Produktion	Staldstørrelse m ²	Produktionsareal m ²
3. Kalvestald	Flexgruppe: Alle kvæg; dybstrøelse	360	178
4. Kalvestald	Flexgruppe: Alle kvæg; dybstrøelse	3.264	1.280
5. Kalvestald	Flexgruppe: Alle kvæg; dybstrøelse	1.030	87
	Flexgruppe: Alle kvæg; dybstrøelse		717
6. Inklusiv tilbygning	Flexgruppe: Alle kvæg; dybstrøelse	2.231	646
	Flexgruppe: Alle kvæg; dybstrøelse		1.213
I alt			4.121

Desuden meddeles der miljøtilladelse til følgende eksisterende ensilageopbevaringsanlæg og tekniske anlæg:

- Ensilageplads med et overfladeareal på ca. 1.200 m²
- Ladebygning
- Brovægt

Miljøtilladelsen kan ses i sin helhed på de følgende sider.

Afgørelser efter husdyrbrugloven kan påklages til Miljø- og Fødevareklagenævnet af:

- Afgørelsens adressat
- Miljøministeren, når væsentlige nationale eller internationale interesser er berørt
- Enhver, der har en individuel, væsentlig interesse i sagens udfald
- Sundhedsstyrelsen
- Danmarks Fiskeriforening, Ferskvandsfiskeriforeningen i Danmark, Arbejderbevægelsens Erhvervsråd og Forbrugerrådet, alle i henhold til lovens § 85
- Lokale foreninger og organisationer, lovens § 86
- Landsdækkende foreninger og organisationer, lovens § 87.

Hvis du ønsker at klage over denne afgørelse, kan du klage til Miljø- og Fødevareklagenævnet. Du klager via Klageportalen, som du finder et link til på forsiden af www.naevneneshus.dk. Klageportalen ligger på www.borger.dk og www.virk.dk. Du logger på www.borger.dk eller www.virk.dk, ligesom du plejer, typisk med NEM-ID. Klagen sendes gennem Klageportalen til Aabenraa Kommune, der har

truffet afgørelsen. En klage er indgivet, når den er tilgængelig for kommunen i Klageportalen. Når du klager, skal du som privatperson betale et gebyr på kr. 900. For virksomheder og organisationers vedkommende er gebyret på 1.800 kr. Du betaler gebyret med betalingskort i Klageportalen.

Miljø-og Fødevarerklagenævnet skal som udgangspunkt afvise en klage, der kommer uden om Klageportalen, hvis der ikke er særlige grunde til det. Hvis du ønsker at blive fritaget for at bruge Klageportalen, skal du sende en begrundet anmodning til Aabenraa Kommune, der har truffet afgørelse i sagen. Aabenraa Kommune videregiver herefter anmodningen til Miljø-og Fødevarerklagenævnet, som træffer afgørelse om, hvorvidt din anmodning kan imødekommes.

Klagefristen udløber 4 uger efter, at afgørelsen er meddelt. Er afgørelsen offentligt bekendtgjort, regnes klagefristen dog altid fra bekendtgørelsen. Hvis klagefristen udløber på en lørdag eller helligdag, forlænges fristen til den følgende hverdag.

Afgørelsen annonceres offentligt den 9. marts 2023 på Aabenraa Kommunes hjemmeside. En eventuel klage skal være modtaget senest den 6. april 2023, der er dagen for klagefristens udløb.

Der kan i øvrigt henvises til miljøgodkendelsens afsnit C "Offentlighed og klagevejledning".

Venlig hilsen

Tina Ketelsen
Landmålingstekniker



Miljøtilladelse til husdyrbruget Nr Hjarupvej 7, 6230 Røde kro

§ 16b

Lovbekendtgørelse nr. 520
af 1. maj 2019 om
husdyrbrug og anvendelse af
gødning m.v. med senere
ændringer

Tilladelsesdato:
9. marts 2023



Aabenraa Kommune
Plan, Teknik & Miljø
Team Miljø
Skelbækvej 2
6200 Aabenraa
Tlf. 73 76 76 76

Baggrund og læsevejledning

Kommunens afgørelse, vilkår der gælder for husdyrbruget samt de generelle juridiske forhold omkring afgørelsen, herunder klagevejledningen, og bilag kan læses i kapitel A, B, C og D.

Som følge af husdyrbrugloven¹ skal ansøger indsende oplysninger om en række forhold, jf. husdyrgodkendelsesbekendtgørelsens² bilag 1 punkt A og B. Kommunen skal i sin afgørelse beskrive husdyrbrugets særkender og vurdere og begrunde, at det ansøgte ikke har en væsentlig indvirkning på miljøet, og at det opfylder de lovbestemte krav om anvendelse af den bedste tilgængelige teknik (BAT) på lugt- og ammoniakemission. Kommunen stiller de relevante vilkår, der sikrer, at husdyrbruget ikke har en væsentlig virkning på miljøet, samt at BAT er overholdt. Selve ansøgningsmaterialet kan læses i kapitel E.

Husdyrbruget på Nr Hjarupvej 7, 6230 Rødekro har en ammoniakemission mindre end 3.500 kg NH₃-N pr. år. Det har dermed en størrelse, der lovgivningsmæssigt reguleres efter husdyrbruglovens § 16b. Den vedlagte ansøgning er et resultat af dialog imellem ansøger og Aabenraa Kommune i forbindelse med sagsbehandlingen. Ansøgningen danner grundlag for kommunens afgørelse og de stillede vilkår.

¹ LBKG nr. 520 af 1. maj 2019 om husdyrbrug og anvendelse af gødning mv. med senere ændringer

² LBKG nr. 2225 af 27. november 2021 om godkendelse og tilladelse m.v. af husdyrbrug

Indholdsfortegnelse

A.	Afgørelse	5
	Baggrund og særkender for afgørelsen	7
	Historik	7
	Ansøgning	7
	Landskabelige værdier og særkender	7
	Erhvervsmæssigt nødvendigt	8
	Begrundelse for de stillede vilkår og øvrige krav	9
	Natur	9
	Jord, grundvand og overfladevand	11
	Lugtgener	11
	Øvrige emissioner og gener	12
	Bedste tilgængelige teknik (BAT)	13
	Øvrige krav	13
	Samlet vurdering	14
	Lovgrundlag	15
	Udnyttelsesfrist	15
	Revurdering af miljøtilladelsen	15
	Retsbeskyttelse	15
	Ophævelse af eksisterende godkendelse	15
	Andre tilladelser og dispensationer	16
B.	Vilkår for husdyrbruget	17
	Afgørelse	17
	Indretning og drift	17
	Lugt	19
	Øvrige emissioner og gener	19
	Jord, grundvand og overfladevand	19
	Egenkontrol	21
C.	Offentlighed og klagevejledning	22
	Naboorientering og partshøring	22
	Annoncering og afgørelse	22
	Klagevejledning	22
D.	Kommunens bilag	24
	Lugtkonsekvenszonen	24
E.	Miljøansøgningen	25

Datablad

Husdyrbrugets adresse: Nr Hjarupvej 7, 6230 Rødekro

Ansøger: Claus Bonnevie Andersen

Ansøgers CVR-nummer: 14790845

Tilladelsesmyndighed: Aabenraa Kommune

Tilladelsesdato: 9. marts 2023

Sagsbehandler: Peter Møller Thomsen

Kvalitetssikring: Laura Klaver

Ansøgningsmateriale: Ulla Refshammer Pallesen, LandboSyd

Sagsnr.: 22/36534

Kortmateriale: Aabenraa Kommune, Geodatastyrelsen og Styrelsen for Dataforsyning og effektivisering, Skærmkort, WMS – tjeneste.

Lovgrundlag: Lovbekendtgørelse nr. 520 af 1. maj 2019 om husdyrbrug og anvendelse af gødning m.v. med senere ændringer (husdyrbrugloven).

A. Afgørelse

Aabenraa Kommune meddeler miljøtilladelse til husdyrbruget efter husdyrbruglovens § 16b på Nr Hjarupvej 7, 6230 Rødekro, matr. nr. 133, Nr. Hjarup, Ø. Løgum til hold af kvæg med de stillede vilkår. Miljøtilladelsen omfatter hele husdyrbruget. Det vil sige både de eksisterende og nye anlæg.

Der tillades følgende stalde og produktionsarealer i etape 1:

Stald	Produktion	Staldstørrelse m ²	Produktionsareal m ²
3. Kalvestald	Flexgruppe: Alle kvæg; dybstrøelse	360	178
4. Kalvestald	Flexgruppe: Alle kvæg; dybstrøelse	3.264	1.280
5. Kalvestald	Flexgruppe: Alle kvæg; dybstrøelse	1.030	87
	Flexgruppe: Alle kvæg; dybstrøelse		717
6. Tidl. stald til ammekøer og opdræt	Flexgruppe: Alle kvæg; dybstrøelse	1.585	1.213
I alt			3.475

Der tillades følgende stalde og produktionsarealer i etape 2:

Stald	Produktion	Staldstørrelse m ²	Produktionsareal m ²
3. Kalvestald	Flexgruppe: Alle kvæg; dybstrøelse	360	178
4. Kalvestald	Flexgruppe: Alle kvæg; dybstrøelse	3.264	1.280
5. Kalvestald	Flexgruppe: Alle kvæg; dybstrøelse	1.030	87
	Flexgruppe: Alle kvæg; dybstrøelse		717
6. Inklusiv tilbygning	Flexgruppe: Alle kvæg; dybstrøelse	2.231	646
	Flexgruppe: Alle kvæg; dybstrøelse		1.213
I alt			4.121

Der tillades følgende eksisterende ensilageopbevaringsanlæg:

- Ensilageplads med et overfladeareal på ca. 1.200 m².

Øvrige eksisterende anlæg:

- Ladebygning
- Brovægt

Det godkendte staldanlæg kan med denne miljøtilladelse udnyttes fuldt ud inden for grænserne for dyrevelfærdsreglerne. Se en oversigt over staldene i Figur 1.



Figur 1. Oversigt over stalde, anmeldelsespligtige anlæg samt gødnings- og ensilageopbevaringsanlæg.

Baggrund og særkender for afgørelsen

Aabenraa Kommune meddeler miljøtilladelsen, da det vurderes, at ansøgeren har truffet de nødvendige foranstaltninger til at forebygge og begrænse forureningen ved

anvendelse af den bedst tilgængelige teknik. Det vurderes, at husdyrbruget i øvrigt kan drives på stedet uden at påvirke omgivelserne på en måde, som er uforenelig med hensynet til omgivelserne. Aabenraa Kommune vurderer, at miljøtilladelsen med de stillede vilkår for lokalisering, indretning og drift af husdyrbruget, sikrer at husdyrbruget ikke vil medføre en væsentlig påvirkning af miljøet eller andre væsentlige gener.

Historik

Aabenraa Kommune har den 31. juli 2015 meddelt miljøgodkendelse af husdyrbruget Nr Hjarupvej 7, 6230 Rødekro, jf. § 12 i husdyrbrugloven³ til 1.100 producerede slagtekalve (60/80-440 kg), 50 ammekøer, 25 producerede tyrekalve (40-60 kg), 13 årssmåkalve (0-6 mdr.), 39 årskvier (6-27 mdr.) og 1 avlstyr svarende til 453,15 DE efter dagældende omregningsfaktorer.

Ansøgning

Aabenraa Kommune har den 17. november 2022 modtaget en ansøgning om miljøtilladelse til husdyrbruget på Nr Hjarupvej 7, 6230 Rødekro. Det tidligere ammekvæghold er ophørt, og ansøger ønsker i stedet mulighed for at producere flere slagtekalve, herunder i en ny tilbygning. Der ansøges om en etapevis udnyttelse, så etape 1 består af fri produktion i eksisterende stalde samt i et gangareal, som om sommeren ønskes inddraget til produktionsareal. Etape 2 består af en udvidelse med en tilbygning.

Denne tilladelse er baseret på de oplysninger, der er redegjort for i ansøgningsmaterialet, skema 235 393, version 1 og ansøgningen i kapitel E.

Landskabelige værdier og særkender

Nybyggeri og placering af anlæg

Husdyrbruget er beliggende i landzone ca. 1,3 km nord for Hovslund Stationsby og ca. 1,4 km fra kommunegrænsen til Haderslev Kommune. Staldanlægget ligger samlet, og der etableres en tilbygning til eksisterende stald.

Husdyrbruget ligger i det højtliggende, bakkede terræn i den nordlige del af Aabenraa Kommune, som geologisk set er en del af Toftlund Bakkeø.

Toftlund Bakkeø er kendetegnet ved et blødt bakket terræn, der ligger relativt højt i forhold til det mere jævne, lavtliggende slettelandskab, der omgiver området mod syd og øst. Overgangen fra det lavtliggende slettelandskab opleves tydeligt i landskabet som en markant terrænstigning, der hæver sig af landskabet.

Landskabet er præget af intensivt dyrkede marker afgrænset af en fragmenteret hegnstruktur, og stedvis brudt af små bevoksninger og spredtliggende småsøer. I den nordøstlige del af området er landskabet mere lavtliggende, og er kendetegnet ved en tæt struktur af afvandringsgrøfter og mindre områder med mose.

Den nye tilbygning etableres i samme materiale- og farvevalg som stalden, der bygges til. Tilbygningen vil bestå af stålspær, gråt fibercementtag, hvide og røde stålplader i gavlerne og eventuelt med gråt gardin mod nord.

Bygge- og beskyttelseslinjer og kommunalplaner

Bygge- og beskyttelseslinjer:

Ejendommen er beliggende inden for udpegningerne 'Skovrejsning uønsket'. Aabenraa Kommune vurderer, at denne udpegning ikke har betydning for det ansøgte, da der ikke

³ Lovbekendtgørelse nr. 1486 af 4. december 2009 af lov om miljøgodkendelse mv. af husdyrbrug med senere ændringer

skal plantes træer i forbindelse med det ansøgte. Husdyrbruget er ikke beliggende inden for andre bygge- og beskyttelseslinjer.

Kommuneplanområder:

Husdyrbruget er beliggende inden for områder udpeget som værdifulde landskaber og værdifulde geologiske områder.

Områder udpeget som 'værdifulde landskaber' skal beskyttes mod påvirkning fra større byggerier og tekniske anlæg, der kan forstyrre de bynære friluftslandskaber. Inden for områder udpeget som 'værdifulde geologiske områder', skal nyt byggeri, tekniske anlæg, beplantning m.m. søges udformet, så de understøtter landskabets dannelsesformer. Den nye tilbygning vil udfylde et hulrum i den eksisterende bygningsmasse og det vurderes at tilbygningen ikke ændrer væsentligt på ejendommens samlede udtryk. Da der er tale om en mindre tilbygning, som afskærmes af eksisterende bygninger, vurderer Aabenraa Kommune, at det ansøgte ikke går imod retningslinjerne for værdifulde landskaber og værdifulde geologiske områder.

Et område ca. 22 m nordøst for husdyrbruget er udpeget som kulturarvareal, hvor der er fundet bebyggelse mv. fra jern- og bronzealderen. Endvidere er et område ca. 200 m sydvest for husdyrbruget udpeget som kulturhistorisk bevaringsværdi (Fortidsmindeområde med stenhøj og gravhøje) og værdifuldt kulturmiljø (Pottervej/Foldingbrovej, gammel færdselsrute og stor koncentration af gravhøje). Fortidsmindeområder og værdifulde kulturmiljøer skal friholdes for etablering af nye anlæg og ny bebyggelse, således at oplevelsen og kvaliteten af bevaringsinteresserne ikke forringes. Den nye staldtilbygning etableres inde i gårdspladsen og omkranses af det eksisterende bygningsæt, som giver en visuel afskærmning, hvorved indflydelsen på det omkringliggende landskab er minimal. Da husdyrbruget ikke er beliggende indenfor de kulturhistoriske landskabsudpegninger og med den valgte placering af nybyggeri, vurderer Aabenraa Kommune, at opførelsen af staldtilbygningen ikke er i strid med de landskabelige interesser og kommuneplanens retningslinjer.

Grænseoverskridende virkninger

Nr Hjarupvej 7, 6230 Rødekro er beliggende ca. 32 km fra landegrænsen til Tyskland og ca. 1,4 km fra kommunegrænsen til Haderslev Kommune. Grundet afstanden til både lande- og kommunegrænser vurderer Aabenraa kommune, at husdyrbruget ikke vil medføre grænseoverskridende virkninger.

Erhvervsmæssigt nødvendigt

I miljøansøgningens afsnit 2.16 har ansøger redegjort for, at det ansøgte er erhvervsmæssigt nødvendigt for ejendommens drift som landbrugsejendom. Heraf fremgår det, at en godkendelse af de eksisterende produktionsarealer til alle kvægtyper uden begrænsninger i alder, vægt og antal dyr, vil gøre det nemmere at udnytte staldanlægget optimalt. Derudover vil inddragelsen af et gangareal til produktionsareal i etape 1, og en ny tilbygning i etape 2 optimere ejendommens indtjeningsmuligheder.

Aabenraa Kommune vurderer, at en miljøtilladelse efter den nye husdyrbruglov er erhvervsmæssigt nødvendigt for ejendommen drift som landbrugsejendom, jf. ansøgers begrundelse ovenfor.

Begrundelse for de stillede vilkår og øvrige krav

Natur

Ammoniakfølsom natur

For at beskytte biologisk værdifulde og kvælstoffølsomme naturarealer mod en tilstandsændring forårsaget af en næringsberigelse, der overskrider naturens tålegrænse, må den luftbårne ammoniakdeposition fra husdyrbrug til naturarealer omfattet af § 7 i husdyrbrugloven ikke overstige fastlagte beskyttelsesniveauer, som kan findes i husdyrgodkendelsesbekendtgørelsens bilag 3 punkt D.

De naturområder, der er omfattet af § 7 i husdyrbrugloven, er inddelt i 3 kategorier efter deres ammoniakfølsomhed jf. nedenstående tabel.

Tabel 1. Tabel over ammoniakfølsom natur der er beskyttet efter husdyrbruglovens § 7.

Naturtyper	Fastsat beskyttelsesniveau
Kategori 1. Ammoniakfølsomme naturtyper beliggende indenfor internationale naturbeskyttelsesområder.	Maks totaldeposition afhængig af antal øvrige husdyrbrug i nærheden: 0,2 kg N/ha/år ved > 1 øvrige husdyrbrug 0,4 kg N/ha/år ved 1 øvrigt husdyrbrug 0,7 kg N/ha/år ved 0 øvrige husdyrbrug
Kategori 2. Ammoniakfølsomme naturtyper beliggende udenfor internationale naturbeskyttelsesområder, i form af højmoser, lobeliesøer, heder >10 ha og overdrev >2,5 ha.	Maks totaldeposition på 1,0 kg N/ha/år.
Kategori 3. Heder, moser og overdrev, der er omfattet af § 3 i naturbeskyttelsesloven og ammoniakfølsomme skove større end 0,5 ha.	Maks merdeposition på 1,0 kg N/ha/år. Kommunen kan ved en konkret vurdering tillade en merdeposition på >1,0 kg N/ha/år indenfor de angivne tålegrænser ⁴ , men kan ikke stille krav om merdeposition på <1,0 kg N/ha/år.

Det fremgår af husdyrbruglovens regelsæt, at beskyttelsesniveauet, der er fastlagt i lovgivningen, som udgangspunkt er tilstrækkeligt til at sikre natur og miljø og skabe overensstemmelse med habitatdirektivsforpligtelserne.

Tabel 2. Tabel over ammoniakdepositionen til nærliggende ammoniakfølsom natur, der er beskyttet efter husdyrbruglovens § 7.

Naturpunkt	Kategori	Merdeposition, kg N/ha/år	Totaldeposition, kg N/ha/år
Bøg på muld Natura 2000 Pamhule Skov Stevning Dam	1	0,0	0,0
Kategori 2 mose mod NV jf. kommunens interne kort	2	0,0	0,0
Kategori 2 mose mod N jf. kommunens interne kort	2	0,0	0,1
Mose mod nord	2	0,0	0,0
Vandingshul - OBS: ikke kategori 3 natur!		0,5	1,9
Mose mod sydøst ved Hovslund Stationsby	3	0,0	0,1
Mose ved plantage mod nordøst	3	0,1	0,3

⁴ Notat fra DCE – National Center for Miljø og Energi af den 6. september 2018 om opdatering af empirisk baserede tålegrænser

Idet at husdyrbruglovens depositionsgrænser til ammoniakfølsom natur er overholdt for det ansøgte, vurderer Aabenraa Kommune, at der ikke vil forekomme tilstandsændringer i disse naturarealer.

Beskyttet natur

Umiddelbart sydvest for den sydlige lade ligger en sø, som modtager en merdeposition af ammoniak på 0,5 kg N/ha/år og en totaldeposition på 1,9 kg N/ha/år. Søen ligger i en mark med drift omkring og fungerer som vandingshul. Da merdepositionen til søen er under 1 kg N/ha/år, og da søen modtager et langt større bidrag via tilstrømning fra de omkringliggende arealer, vurderer Aabenraa Kommune vurderer, at den atmosfæriske merdepositionen ikke medfører en tilstandsændring i søen.

Da merdepositionen for de resterende § 3-naturarealer også er under 1 kg N/ha/år, hvorunder der ikke forventes tilstandsændringer i ammoniakfølsom natur som følge af atmosfærisk deposition, vurderer Aabenraa Kommune, at det ansøgte ikke medfører tilstandsændringer i beskyttet natur.

Den ammoniakfølsomme beskyttede natur er beskyttet efter husdyrbruglovens regler og behandles under afsnittet om ammoniakfølsom natur.

Fredede områder & kommunalplaner

Ingen af husdyrbrugets anlæg ligger overlappende med de kommunale udpegninger for områder med særlige økologiske forbindelser, særlige naturbeskyttelsesinteresser eller fredninger

Internationale beskyttelsesområder

Da husdyrbruget ikke ligger i, eller i nær tilknytning til, et Natura 2000-område, vurderer Aabenraa Kommune, at ansøgningen ikke har en væsentlig indvirkning på internationale beskyttelsesområder. Det nærmeste Natura 2000-område er nr. 92 'Pamhule Skov og Stevning Dam', som består af habitatområde H81 og fuglebeskyttelsesområde F59. Området ligger ca. 8 km nordøst for bedriften.

Beskyttelsen af habitatnaturen i habitatområdet er indarbejdet i husdyrbruglovens regler for ammoniakfølsom natur, som vurderes i ovenstående afsnit om ammoniakfølsom natur. Det vurderes, at det ansøgte ikke har en væsentlig indvirkning på fuglebeskyttelsesområdet, da det ikke medfører tilstandsændringer i områdets natur.

Planter og dyr

I forhold til plantearter optaget på habitatdirektivets bilag IV afsnit b) vurderer kommunen, at der ikke sker nogen ødelæggelse af disse som følge af projektet, da ingen af de syv plantearter er registreret på stedet eller vurderes at findes der.

Der er registreret Løgfrø (habitatdirektivets bilag IV) i en sø (vandingshul) umiddelbart syd for husdyrbruget, samt Spidssnudet frø (habitatdirektivets bilag IV) i søen ca. 520 m nordøst for husdyrbruget. Det vurderes dog, at der jf. de tidligere vurderinger som følge af det ansøgte ikke sker en tilstandsændring i områdets natur, der vil medføre en forværring af paddernes levevilkår.

Det kan ikke udelukkes, at der forekommer beskyttede flagermus omkring gården. Da der hverken fjernes gamle træer eller bygninger i det ansøgte eller forekommer tilstandsændringer i naturarealer, vurderer Aabenraa Kommune, at områdets dyre- og planteliv ikke forværres af det ansøgte.

Aabenraa Kommune har ikke kendskab til, at der er registreret andre dyre- eller plantearter som er beskyttet af habitatdirektivets bilag IV i bedriftens nærhed.

Jord, grundvand og overfladevand

Ejendommens afløbsforhold fremgår af den tilsendte afløbsplan. Overfladevand fra ensilagepladsen og vaskevand fra staldene ledes til en opsamlingsbeholder øst for ensilagepladsen. Vandet fra beholderen udbringes med gyllevogn. Ensilagepladsen er indrettet med afløb i den nordlige randzone, og inden efteråret 2023 forventer ejer at etablere afløb og vulst i den sydlige ende.

Alt regnvand på grusarealer siver direkte ned eller løber ud på omgivende arealer. Der er ingen afløbsrist til regnvandssystem, der er ingen grøfter eller vandløb i nærheden, og arealet skrånere opad mod vandingshullet mod syd. Tagvand ledes dels i faskiner og falder dels direkte på jorden. Faskinerne har forbindelse til en brønd mod nord.

Spildevand fra beboelsen ledes til et minirensningsanlæg og ledes vides til drænsystem mod vest. Der er intet wc i forbindelse med staldanlægget

Aabenraa Kommune stiller vilkår til, at afløbsforholdene skal stemme overens med den indsendte afløbsplan.

Aabenraa Kommune vurderer, at der ikke forekommer en væsentlig virkning på den miljømæssige tilstand af jord, grundvand og overfladevand, såfremt de stillede vilkår og husdyrbrugloven med bekendtgørelser overholdes.

For at modvirke risikoen for olieforurening, har Aabenraa Kommune vurderet, at det er nødvendigt at stille vilkår til placering af olietanke og forholdsregler ved uheld, herunder at der på ejendommen skal være materiale til opsamling af spild.

Lugtgener

Aabenraa Kommune har vurderet, at lugtmarkørerne for nærmeste nabo, nærmeste samlet bebyggelse og nærmeste byzone er placeret korrekt i husdyrgodkendelse.dk.

Aabenraa Kommune vurderer endvidere, at da det nærmeste lokalplanlagte område i landzonen er beliggende længere væk end nærmeste samlet bebyggelse, er det ikke nødvendigt at vurdere lugt for nærmeste lokalplanlagte område i landzonen, da lugtgenekriteriet ved nærmeste samlet bebyggelse er overholdt. Ved det nærmeste lokalplanlagte område i landzone gælder der de samme lugtgenekriterier som ved samlet bebyggelse.

Det vurderes videre, at der ikke er kumulation med andre husdyrbrug i forhold til lugt, da der ikke ligger husdyrbrug med en ammoniakemission på over 750 kg NH₃-N inden for henholdsvis 100 m fra nabobeboelse og 300 m fra samlet bebyggelse og byzone.

Tabel 3. Lugtberegning – uddrag fra husdyrgodkendelse.dk., ansøgningsskema nr. 235393.

Adresse	Område status	Kumulation	Korrigeret geneafstand (m)	Vægtet gennemsnitsafstand (m)	Genekriterie overholdt
Nr Hjarupvej 5	Nærmeste nabo uden landbrugspligt	0	113	331,5	Ja
Nr Hjarupvej 21	Nabo uden landbrugspligt	0	113	483,2	Ja
Nr Hjarupvej 11	Nabo uden landbrugspligt	0	113	483,3	Ja
Ribevej 40	Nærmeste samlet bebyggelse	0	284,2	1888,9	Ja
Hovslund, Ø. Løgum	Nærmeste byzone	0	448,8	1369,7	Ja

Som det fremgår af Tabel 3 er lugtgenekriterierne overholdt for nærmeste nabo, nærmeste samlet bebyggelse og nærmeste byzone. Ud over beregning af lugtgeneafstanden, udregnes lugtkonsekvenszonen i husdyrgodkendelse.dk. Inden for denne radius kan lugt ind imellem registreres.

Da den ukorrigerede geneafstand til nærmeste byzone er større end lugtkonsekvenszonen, og da kommunen skal vurdere lugt ud fra worst case, har Aabenraa Kommune udarbejdet et kort med en lugtkonsekvenszone på 472,4 m, svarende til den ukorrigerede geneafstand for byzone. Kortet er vedlagt som bilag 1 i afsnit D. Kommunens bilag.

Der er stillet driftsvilkår til renholdelse af staldarealer for at undgå forurening med ammoniak, som går ud over forudsætningerne i beregningerne i husdyrgodkendelse.dk.

Øvrige emissioner og gener

Støjgener

I miljøansøgningens afsnit 2.7.1 er støjgenerne beskrevet.

Aabenraa Kommune vurderer, at støjgenerne er beskrevet tilstrækkeligt.

Aabenraa Kommune stiller dog vilkår til at husdyrbruget skal overholde de generelle støjgrænser for det åbne land og for samlet bebyggelse, som angivet i Miljøstyrelsens vejledning nr. 5/1984 "Ekstern Støj fra virksomheder".

Aabenraa Kommune gør opmærksom på, at støjgrænserne i det åbne land skal være overholdt ved nærmeste nabos udendørs opholdsarealer, dog maksimalt 15 meter fra beboelsen. Ved samlet bebyggelse, skal støjgrænserne være overholdt i hele området, så ved en evt. klage over støj, vil støjen blive målt ved nærmeste naboskel.

Støvgener

Støvgenerne er beskrevet i afsnit 2.7.3 i miljøansøgningen.

Aabenraa Kommune vurderer, at støvgenerne er tilstrækkeligt beskrevet, og at der skal stilles vilkår om, at der ikke må forekomme støvgener uden for ejendommens eget areal, og at dette vurderes af tilsynsmyndigheden.

Rystelsesgener

Evt. rystelser fra ejendommen er beskrevet i miljøansøgningens afsnit 2.7.2.

Aabenraa Kommune vurderer, at evt. gener fra rystelser er beskrevet tilstrækkeligt. For at sikre naboerne stilles der vilkår til, at der ikke må være væsentligt gener fra rystelser og vibrationer uden for ejendommens eget areal, og at dette vurderes af tilsynsmyndigheden.

Flue- og rottegener

Husdyrbrugets skadedyrsbekæmpelse er beskrevet i miljøansøgningens afsnit 2.7.5.

Aabenraa Kommune vurderer, at bekæmpelse af fluer og rotter har et sådant omfang, at der ikke vil være væsentlige gener for omkringboende.

Aabenraa Kommune stiller vilkår til, at arealerne omkring staldene skal holdes ryddelige, således at rottetilhold forebygges. Der stilles derudover vilkår til, at fluebekæmpelse skal ske efter gældende retningslinjer fra Aarhus Universitet, Institut for Agroøkologi.

Transportgener

Antallet af transporter til og fra husdyrbruget er beskrevet i miljøansøgningens afsnit 2.7.6.

Aabenraa Kommune vurderer, at transporterne til og fra ejendommen er beskrevet tilstrækkeligt, og at der ikke skal stilles vilkår til transporter til og fra ejendommen.

Lysgener

I miljøansøgningens afsnit 2.7.4 beskrives det, at udendørsbelysning ikke vil medføre væsentlige gener for de omkringboende.

Aabenraa Kommune stiller vilkår, til at der ikke må forekomme væsentlige lysgener for de omkringboende, og at dette vurderes af tilsynsmyndigheden.

Uhygiejniske forhold

Da døde dyr opbevares overdækket og på fast bund, samt at der forebygges mod skadedyr i den daglige drift, vurderer Aabenraa Kommune, at der, som følge af det ansøgte, ikke sker en væsentlig indvirkning på miljøet hvad angår uhygiejniske forhold.

Miljøbeskyttelseslovens affaldshierarki

Miljøbeskyttelseslovens affaldshierarki efterleves, idet Aabenraa Kommunes affaldsregulativ for erhvervsaffald overholdes.

Bedste tilgængelige teknik (BAT)

BAT Ammoniakemission

Der er et krav om vurdering af de væsentlige virkninger på miljøet og anvendelse af den bedste tilgængelige teknik (BAT) for reduktion af ammoniakemissioner, når produktionen medfører en ammoniakemission på mere end 750 kg NH₃-N pr. år.

Anvendelse af den bedste tilgængelige teknik (BAT) i forhold til ammoniakemission fra anlægget er omsat til et bestemt krav til størrelsen af ammoniakemission, der må komme fra husdyrbruget. Beregningerne i husdyrgodkendelse.dk viser, at BAT-kravet til ammoniakemission fra husdyrbruget er 3.462 kg NH₃-N pr. år, og at den faktiske emission er 3.462 kg NH₃-N pr. år. BAT-kravet for husdyrbruget er således overholdt.

Aabenraa Kommune stiller vilkår til, at staldafsnit med dybstrøelse skal strøs med halm eller andet tørstof, i mængder, der sikrer, at dybstrøelsesmåtten altid er tør i overfladen, da det indgår i forudsætningen for ammoniakemissionsberegningen.

Der er stillet driftsvilkår til renholdelse af staldarealer for at undgå forurening med ammoniak, som går ud over forudsætningerne i beregningerne i husdyrgodkendelse.dk.

Øvrige krav

Brugen af naturressourcer

I miljøansøgningens afsnit 2.8.3, 2.8.5 og 2.8.6 er der det forventede forbrug af olie og kemikalier, energi og vand beskrevet.

Ud fra miljøansøgningen ses det, at der vil forbruges mere energi og vand, da der vil komme flere dyr på ejendommen, dog er stigningen inden for normen jf. Håndbog til driftsplanlægning 2015, som er udgivet af SEGES.

Aabenraa Kommune vurderer, at det øgede forbrug af naturressourcer er acceptabelt taget udvidelsen i betragtning, og at det i øvrigt ikke vil medføre væsentlige miljøgener, hvorfor der ikke stilles vilkår til energi- og vandforbruget på ejendommen.

Vurdering af om husdyrbruget har tilstrækkelig opbevaringskapacitet til husdyrgødning

Der er redegjort for håndtering og opbevaring af husdyrgødning i miljøansøgningens afsnit 2.1.2. Der er ingen opbevaringsanlæg i form af møddingsplads eller gyllebeholdere i forbindelse med husdyrbruget. Dybstrøelse fra kvæg køres så vidt muligt direkte ud på

marken og pløjes ned, ellers lægges det i overdækket markstak. Fremadrettet er det muligt, at en del af dybstrøelsen skal køres til biogasanlæg til afgangning.

Afløb af vaskevand fra stald 5 sker via oppumpning fra pumpesumpe eller via afløb til fortank/pumpebrønd, hvorfra det pumpes til en 80 m³ opsamlingsbeholder, som tømmes løbende med efterfølgende udbringning af vandet med gyllevogn.

På baggrund af ovenstående vurderer Aabenraa Kommune, at opbevaringskapaciteten til husdyrgødning er tilstrækkelig.

Vurdering af om afstandskrav er overholdt

Etablering, udvidelse eller ændring af husdyranlæg og gødningsopbevaringsanlæg på husdyrbrug, der medfører forøget forurening, er ikke tilladt indenfor afstandskravene angivet i husdyrbrugslovens §§ 6 og 8.

Stalden '3: Kalvestald' er beliggende 13 m fra vandboringen DGU nr. 151.1485 og overholder således ikke afstandskravet på 25 m til ikke-almen vandforsyningsanlæg, jf. husdyrbrugslovens § 8, stk. 1, pkt. 1. I '3: Kalvestald' ændres dyretypen fra kalve til flexgruppen 'Alle kvæg', mens dybstrøelsesarealets størrelse er uændret. Lugt- og ammoniakemissionen fra stalden er uændret. Da der er tale om en lovlig eksisterende stald, og da den ansøgte ændring i stalden ikke medfører forøget forurening, vurderer Aabenraa Kommune, at afstandskravet er overholdt, og at der derfor ikke skal søges om dispensation fra afstandskravet.

Husdyrbrugets stalde overholder alle øvrige afstandskrav, jf. husdyrbrugslovens §§ 6-8.

Vurdering af, om husdyrbruget er teknisk, forureningsmæssigt- og driftsmæssigt forbundet med andre husdyrbrug

Husdyrbruget på Nr Hjarupvej 7, 6230 Rødekro er ikke teknisk, forureningsmæssigt og driftsmæssigt forbundet med andre husdyrbrug.

Samspillet mellem faktorer og sårbarhed i forhold til risici for større ulykker m.v.

I miljøansøgningens afsnit 2.9 er der beskrevet hvad der gøres for at beskytte nærmiljøet og grundvandet.

På baggrund af det beskrevne, vurderer Aabenraa Kommune, at der gøres tilstrækkeligt for at sikre nærmiljøet.

Aabenraa Kommune vurderer endvidere, at der ikke er nogen risiko for forurening af vandløb, da der ikke opbevares gylle, og da nærmeste vandløb og sø er beliggende henholdsvis ca. 600 meter og 55 m fra nærmeste stald.

Samlet vurdering

Vurdering af VVM og BAT

På baggrund af de stillede vilkår og ovenstående begrundelse for og særkender på husdyrbruget er det Aabenraa Kommunes samlede vurdering, at det ansøgte projekt overholder anvendelse af den bedste tilgængelige teknik (BAT), og at projektet ikke indebærer væsentlige indvirkninger på miljøet, herunder i forhold til omgivelsernes sårbarhed og kvalitet, i forhold til navnlig:

- Landskabelige værdier
- Natur med dens bestande af vilde planter og dyr og deres levesteder, herunder områder, der er beskyttet mod tilstandsændringer eller fredet udpeget som internationalt naturbeskyttelsesområde eller udpeget som særlig sårbart overfor næringsstofpåvirkning
- Jord, grundvand og overfladevand
- Lugt-, støj-, rystelser-, støv-, flue-, transport-, og lysgener, uhygiejniske forhold, affaldsproduktion mv.

Vurdering af ansøgningens miljømæssige påvirkning

Aabenraa Kommune vurderer på baggrund af ovenstående og af miljøansøgningen, at ansøgningen om miljøtilladelse ikke vil påvirke miljøet væsentligt, og at ansøgningen derfor ikke omfattes af kravet om, at der skal indsendes en miljøkonsekvensvurdering.

Lovgrundlag

Ansøgningen er behandlet i henhold til kravene i lovbekendtgørelse nr. 520 af 1. maj 2019 om husdyrbrug og anvendelse af gødning m.v. med senere ændringer (husdyrbrugloven) med tilhørende bekendtgørelse nr. 2225 af 27. november 2021 om godkendelse og tilladelse m.v. af husdyrbrug (husdyrgodkendelsesbekendtgørelsen).

Gældende lovgivning og generelle regler for driften af en landbrugsejendom og håndtering af diverse produkter anvendt på ejendommen forudsættes kendt og skal følges.

Husdyrbruget har et produktionsareal større end 100 m² og en ammoniakemission mindre end 3.500 kg NH₃-N pr. år. Husdyrbruget er derfor omfattet af husdyrbruglovens § 16b og er tilladelsespligtigt med Aabenraa Kommune som tilladelses- og tilsynsmyndighed.

Udnyttelsesfrist

Miljøtilladelsen skal være udnyttet inden 6 år fra tilladelsen er meddelt. Tilladelsen anses som udnyttet, når byggeriet er færdigmeldt. Hvis tilladelsen kun er udnyttet delvist, bortfalder den del, der ikke er udnyttet.

Hvis tilladelsen indeholder lovliggørende dele, anses disse dele af tilladelsen som udnyttet fra meddelestedtidspunktet.

Revurdering af miljøtilladelsen

Miljøtilladelser efter husdyrbruglovens § 16b skal ikke revurderes.

Retsbeskyttelse

Med denne miljøtilladelse følger der 8 års retsbeskyttelse af husdyrbrugets indretning og drift. Retsbeskyttelsen gælder indtil den 9. marts 2031.

Ophævelse af eksisterende godkendelse

Den eksisterende miljøgodkendelse på Nr Hjarupvej 7, 6230 Røde Kro ophæves. Miljøgodkendelsen blev meddelt den 31. juli 2015 efter § 12, stk. 2 i Lovbekendtgørelse nr. 1486 af 4. december 2009 af lov om miljøgodkendelse mv. af husdyrbrug med senere ændringer.

Andre tilladelser og dispensationer

Aabenraa Kommune gør opmærksom på, at den meddelte tilladelse udelukkende omfatter forholdet til miljølovgivningen. Der skal derfor søges om en separat byggetilladelse, ændring af bygningsanvendelse, nedrivningstilladelse, afledning af tagvand eller lignende hos Aabenraa Kommune.

B. Vilkår for husdyrbruget

Vilkårene i denne miljøtilladelse skal, hvis ikke andet er anført, være opfyldt fra det tidspunkt, hvor miljøtilladelsen udnyttes.

Vilkår, der vedrører driften, skal være kendt af de ansatte, der er beskæftiget med den pågældende del af driften.

Denne miljøtilladelse meddeles på nedenstående vilkår. Konkrete bestemmelser i lovgivningen og bekendtgørelser, der generelt er gældende for alle husdyrbrug, er ikke stillet som vilkår for tilladelsen.

Afgørelse

Vilkår 1. Virksomheden skal placeres, indrettes og drives i overensstemmelse med de oplysninger, der fremgår af det vedlagte ansøgningsmateriale, skema nr. 235 393, version 1, modtaget i Aabenraa Kommune den 17. november 2023, og med de vilkår, der fremgår af miljøtilladelsen.

Vilkår 2. Denne miljøtilladelse skal altid være at finde på ejendommen, enten udskrevet eller digitalt, og være tilgængelig for ejer og medarbejdere. Dens indhold skal være driftsleder bekendt. Relevante vilkår skal være medarbejderne bekendt.

Indretning og drift

Husdyrhold, produktionsareal og staldsystem

Vilkår 3. Ved udnyttelse af etape 1 må der være dyre- og gulvtyper i staldene som anført i nedenstående tabel, og de angivne produktionsarealer er de maksimale størrelser, der må udnyttes.

Stald	Produktion	Staldstørrelse m ²	Produktionsareal m ²
3. Kalvestald	Flexgruppe: Alle kvæg; dybstrøelse	360	178
4. Kalvestald	Flexgruppe: Alle kvæg; dybstrøelse	3.264	1.280
5. Kalvestald	Flexgruppe: Alle kvæg; dybstrøelse	1.030	87
	Flexgruppe: Alle kvæg; dybstrøelse		717
6. Tidl. stald til ammekøer og opdræt	Flexgruppe: Alle kvæg; dybstrøelse	1.585	1.213
I alt			3.475

Vilkår 4. Ved udnyttelse af etape 2 må der være dyre- og gulvtyper i staldene som anført i nedenstående tabel, og de angivne produktionsarealer er de maksimale størrelser, der må udnyttes.

Stald	Produktion	Staldstørrelse m ²	Produktionsareal m ²
3. Kalvestald	Flexgruppe: Alle kvæg; dybstrøelse	360	178
4. Kalvestald	Flexgruppe: Alle kvæg; dybstrøelse	3.264	1.280
5. Kalvestald	Flexgruppe: Alle kvæg; dybstrøelse	1.030	87
	Flexgruppe: Alle kvæg; dybstrøelse		717
6. Inklusiv tilbygning	Flexgruppe: Alle kvæg; dybstrøelse	2.231	646
	Flexgruppe: Alle kvæg; dybstrøelse		1.213
I alt			4.121

Vilkår 5. Husdyrbruget må indrettes med stalde som vist på nedenstående kort.



Opbevaring af fast husdyrgødning, dybstrøelse og kompost

Vilkår 6. I staldafsnit med dybstrøelse skal der strøs med halm eller andet tørstof i mængder, der sikrer, at dybstrøelsesmåtten altid er tør i overfladen.

Lugt

Vilkår 7. Der skal til stadighed opretholdes en god staldhygiejne, herunder at fodringssystemer holdes rene.

Øvrige emissioner og gener

Støj

Vilkår 8. Bidraget fra landbruget på Nr Hjarupvej 7, 6230 Røde Kro til det ækvivalente, korrigerede støjniveau i dB(A) må i det åbne land og i byzone ikke overskride følgende værdier, som angivet i Miljøstyrelsens vejledning nr. 5/1984 "Ekstern støj fra virksomheder":

	Mandag – Fredag Kl. 07.00 – 18.00 Lørdag Kl. 07.00 – 14.00	Mandag – Fredag Kl. 18.00 – 22.00 Lørdag kl. 14.00 – 22.00 Søndag og helligdage Kl. 07.00 – 22.00	Alle dage Kl. 22.00 – 7.00
	dB(A)	dB(A)	dB(A)
Det åbne land	55	45	40
Byzone	45	40	35

Støjgrænserne må i det åbne land ikke overskrides ved nærmeste nabos udendørs opholdsarealer, maks. 15 m fra beboelsen. Støjgrænserne må i samlet bebyggelse og byzone ikke overskrides noget sted i området.

Vilkår 9. Hvis tilsynsmyndigheden, på baggrund af en orienterende støjmåling, finder det nødvendigt, skal den ansvarlige for husdyrbruget dokumentere, at de i vilkår 8 fastsatte støjgrænser overholdes. Tilsynsmyndigheden kan dog kun kræve dette dokumenteret en gang årligt.

Målingerne/beregningerne skal være en "Miljømåling – ekstern støj", og skal udføres af en person eller firma, som findes på Miljøstyrelsens sidste reviderede liste over firmaer/personer, der er godkendte til at udføre "Miljømåling – ekstern støj". Udgifterne til støjmålingen afholdes af husdyrbruget.

Støv, lys og rystelser

Vilkår 10. Driften må ikke medføre væsentlige støv- og lysgener eller gener i form af rystelser udenfor ejendommens eget areal. Dette vurderes af tilsynsmyndigheden.

Skadedyr

Vilkår 11. Der skal på husdyrbruget foretages effektiv fluebekæmpelse som minimum i overensstemmelse med de nyeste fastsatte retningslinjer fra Aarhus Universitet, Institut for Agroøkologi.

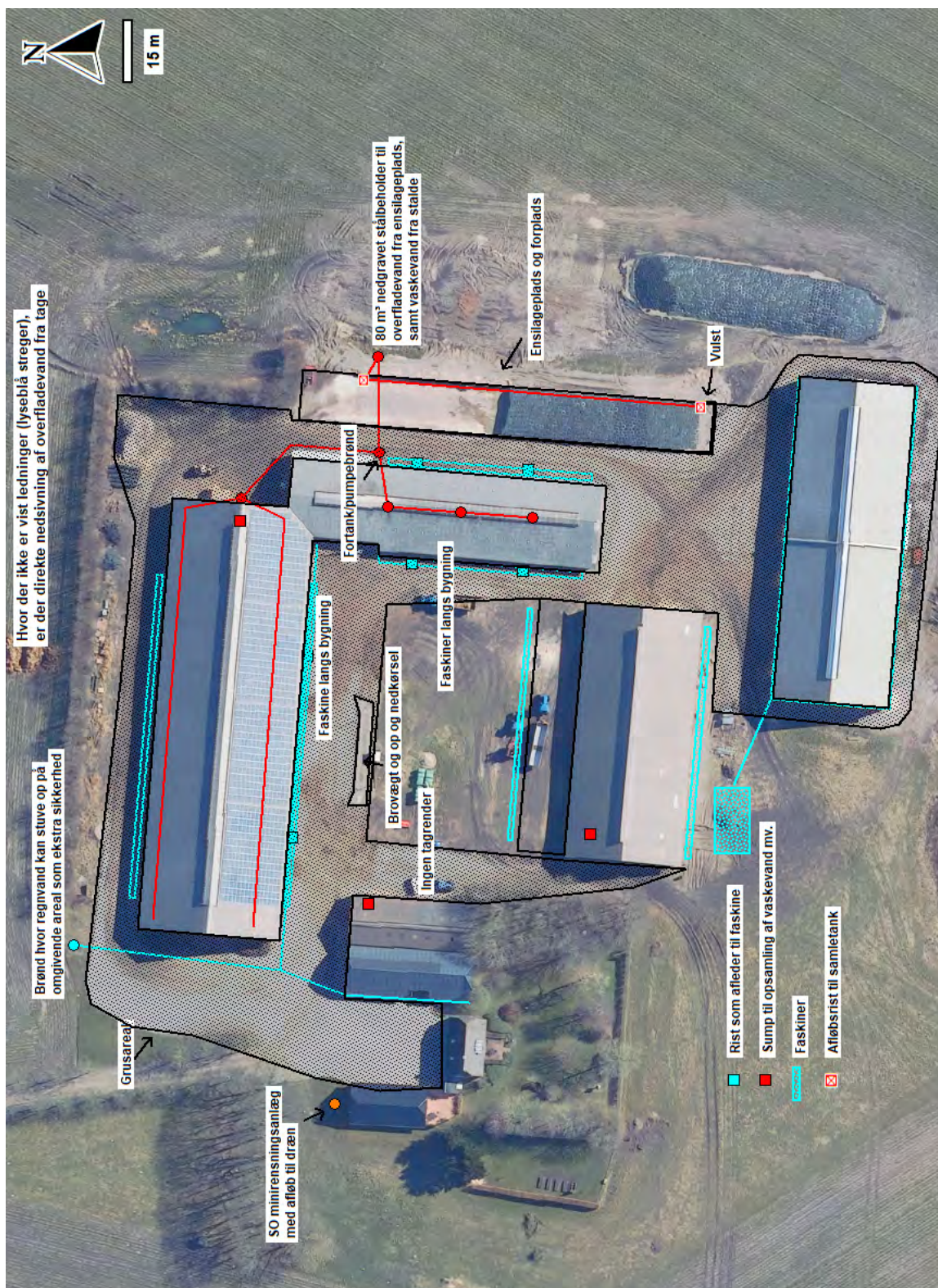
Vilkår 12. Opbevaring af foder skal ske på en sådan måde, at der ikke opstår risiko for tilhold af skadedyr (rotter mv.).

Jord, grundvand og overfladevand

Spildevand

Vilkår 13. Kemikalier, medicin, foderstoffer m.v., skal opbevares, således at de ikke kan ledes til jord, grundvand eller overfladevand, hvis der måtte ske udslip. Et eventuelt spill af sådanne stoffer med fare for forurening skal straks opsamles.

Vilkår 14. Afledning af spildevand skal foregå som vist på nedenstående kortudsnit.



Olie og diesel

Vilkår 15. Der skal på ejendommen altid forefindes egnet materiale til opsamling af oliespild.

Vilkår 16. Olie og diesel, herunder spildprodukter, skal opbevares i overjordiske beholdere på fast bund uden afløb så spild kan opsamles.

Egenkontrol

Generelt

Vilkår 17. Bedriftens årsproduktion skal kunne dokumenteres ved tilsyn. Kvitteringer for aflevering af farligt affald og andre dokumentationer for vilkårenes overholdelse skal forevises Aabenraa Kommune på forlangende.

C. Offentlighed og klagevejledning

Naboorientering og partshøring

Et udkast til miljøtilladelsen blev den 13. februar 2023 sendt i høring hos ansøger, parter, naboer og andre berørte. Der var en frist på 2 uger til at fremsende kommentarer. Aabenraa Kommune har ikke modtaget bemærkninger i høringsperioden.

Udkastet til miljøtilladelsen er blevet sendt til alle beboere der er beliggende inden for den ukorrigerede geneafstand til byzone, da geneafstanden er større end den beregnede lugtkonsekvenszone.

Annoncering og afgørelse

Den meddelte miljøtilladelse bliver offentligt annonceret på Aabenraa Kommunes hjemmeside den 9. marts 2023, og afgørelsen bliver fremsendt til de klageberettigede.

Du har ifølge forvaltningslovens⁵ § 9 ret til aktindsigt i alle dokumenter, der vedrører sagen. Eventuel aftale herom skal aftales med Team Miljø's landbrugsgruppe på landbrug@aabenraa.dk.

Klagevejledning

Miljøtilladelsen kan i medfør af husdyrbrugloven § 76 påklages til Miljø- og Fødevareklagenævnet.

Hvis du ønsker at klage over denne afgørelse, kan du klage til Miljø- og Fødevareklagenævnet. Du klager via Klageportalen, som du finder et link til på forsiden af www.naevneneshus.dk. Klageportalen ligger på www.borger.dk og www.virk.dk. Du logger på www.borger.dk eller www.virk.dk, ligesom du plejer, typisk med NEM-ID. Klagen sendes gennem Klageportalen til Aabenraa Kommune, der har truffet afgørelsen. En klage er indgivet, når den er tilgængelig for kommunen i Klageportalen. Når du klager, skal du som privatperson betale et gebyr på kr. 900. For virksomheder og organisationers vedkommende er gebyret på 1.800 kr. Du betaler gebyret med betalingskort i Klageportalen.

Miljø- og Fødevareklagenævnet skal som udgangspunkt afvise en klage, der kommer uden om Klageportalen, hvis der ikke er særlige grunde til det. Hvis du ønsker at blive fritaget for at bruge Klageportalen, skal du sende en begrundet anmodning til Aabenraa Kommune, der har truffet afgørelse i sagen. Aabenraa Kommune videresender herefter anmodningen til Miljø- og Fødevareklagenævnet, som træffer afgørelse om, hvorvidt din anmodning kan imødekommes.

Klagefristen udløber 4 uger efter, at afgørelsen er meddelt. Er afgørelsen offentligt bekendtgjort, regnes klagefristen dog altid fra bekendtgørelsen. Hvis klagefristen udløber på en lørdag eller helligdag, forlænges fristen til den følgende hverdag.

Afgørelsen annonceres offentligt den 9. marts 2023 på Aabenraa Kommunes hjemmeside. En eventuel klage skal være modtaget senest den 6. april 2023, der er dagen for klagefristens udløb.

Aabenraa Kommune kan oplyse, at det af husdyrbrugloven § 81, stk. 1 fremgår, at en klage ikke har opsættende virkning, med mindre Miljø- og Fødevareklagenævnet bestemmer andet.

⁵ LBKG nr. 433 af 22. april 2014 Forvaltningsloven

Når Aabenraa Kommune modtager en klage, underretter kommunen straks ansøger om klagen.

Afgørelsen kan påklages af:

- Afgørelsens adressat
- Miljøministeren, når væsentlige nationale eller internationale interesser er berørt.
- Enhver, der har en individuel, væsentlig interesse i sagens udfald
- Styrelsen for Patientsikkerhed
- Danmarks Fiskeriforening, Ferskvandsfiskeriforeningen for Danmark, Arbejderbevægelsens Erhvervsråd og Forbrugerrådet, alle i henhold til lovens § 85
- Lokale foreninger og organisationer, i henhold til lovens § 86
- Landsdækkende foreninger og organisationer, i henhold til lovens § 87

Søgsmål til prøvelse af afgørelsen skal være anlagt inden 6 måneder efter, at afgørelsen er offentligt bekendtgjort.

Udkastet til miljøtilladelsen er forud for meddelelse af tilladelsen blevet sendt til ansøger og ansøgers rådgiver, parter, naboer og andre berørte (beboelser der er beliggende inden for det beregnede konsekvensområde for lugtemission, jf. afsnit D).

Den 9. marts 2023



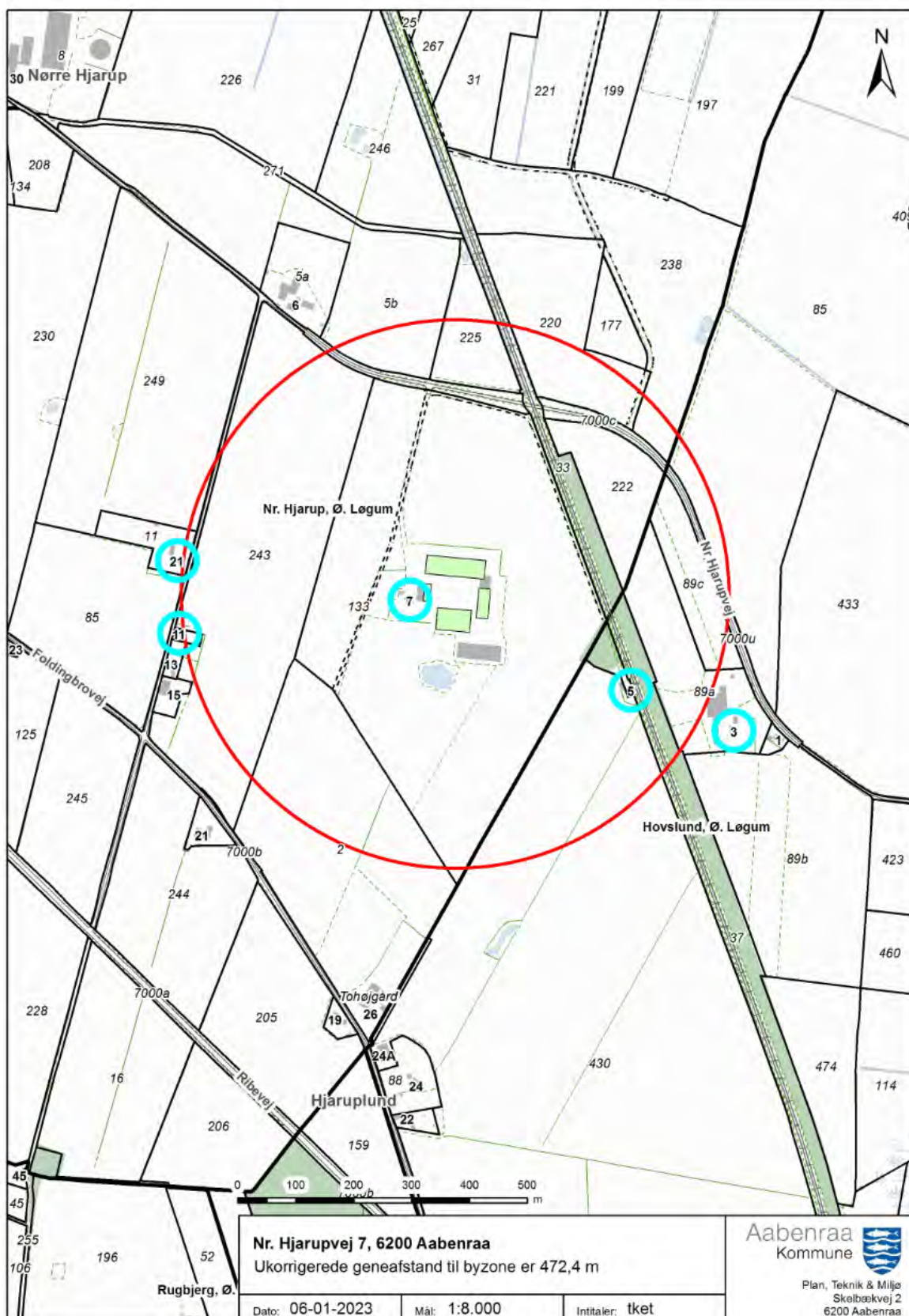
Peter Møller Thomsen
Team Miljø
Byg, Natur & Miljø

Aabenraa Kommune
Skelbækvej 2, 6200 Aabenraa

D. Kommunens bilag

Lugtkonsekvenszonen

Aabenraa Kommune har udarbejdet et kort over lugtkonsekvenszonen med en konsekvenszone på 472,4 meter:



E. Miljøansøgningen

Ansøger har indsendt en ansøgning om miljøtilladelse med tilhørende bilag. Det er miljørådgiver Ulla Refshammer Pallesen, Landbosyd, der har udarbejdet ansøgningsmaterialet

Ansøgningen med bilag er vedlagt på de følgende sider.

Ansøgning om § 16b miljøtilladelse



Nr Hjarupvej 7

6230 Rødekro

Ansøgning om godkendelse af produktionsarealer i
eksisterende stalde samt ny tilbygning til stald

Skema 235393 i Husdyrgodkendelse.dk



Datablad (A1, A2, A3, A4, A5)

Ejer af husdyrbruget	Claus Bonnevie Andersen Nr Hjarupvej 7 6230 Rødekro Mobil: 2143 2167 clause@mail.dk
Husdyrbrugets adresse	Nr. Hjarupvej 7 6230 Rødekro
CVR-nummer	14790845
CHR-nummer	88554
Kommune	Aabenraa Kommune
Ejendomsnummer	5800009092
Matrikel-nr.	Matrikel: 133 – Nr. Hjarup, Ø. Løgum
Andre husdyrbrug drevet af ansøger	Ingen
Biaktiviteter	Ingen biaktiviteter
Ansøgningskema	235393
Konsulent (D3)	Ulla Refshammer Pallesen LandboSyd, CVR-nr. 25160428 Jens Terp-Nielsens Vej 13, 6200 Aabenraa upa@landbosyd.dk Tlf.: 6155 8262

Forord / læsevejledning

Denne ansøgning beskriver det ansøgte projekt på Nr Hjarupvej 7, 6230 Røde Kro. Ansøgningen indeholder sammen med ansøgningsskemaet i Husdyrgodkendelse.dk alle de oplysninger, der skal indsendes i forbindelse med en ansøgning om § 16 b tilladelse efter Husdyrbrugloven¹ samt bekendtgørelse om godkendelse og tilladelse m.v.² De angivne parenteser med bogstaver og tal i de følgende overskrifter henviser til oplysningskravet jf. bilag 1 i bekendtgørelsen.

Tabeller og figurer (skærmdumps fra Husdyrgodkendelse.dk) er angivet uden kildehenvisning. Øvrige figurer og tabeller er angivet med kildehenvisning.

Ud over dette word-dokument med tilhørende bilag er der i forbindelse med ansøgningen indsendt et regneark for fordelingen af produktionsarealerne i nudrift og 8 års drift. Det antages, at det er tilstrækkeligt at offentliggøre word-dokumentet i forbindelse med sagsbehandlingen.

Det er vurderet, at ansøgningen ikke udløser krav om, at der skal udarbejdes en miljøkonsekvensrapport. Der er foretaget en screening i forhold til Husdyrgodkendelsesbekendtgørelsens bilag 1 D, se bilag 3.

Ansøgningen er udarbejdet på baggrund af oplysninger og opmålinger af stalde modtaget fra Claus Bonnevie Andersen, som indestår for, at oplysningerne om selve husdyrbruget er korrekte.

¹ Husdyrbrugloven: Bekendtgørelse af lov om husdyrbrug og anvendelse af gødning m.v. LBK nr 520 af 01/05/2019

² Husdyrgodkendelsesbekendtgørelsen: Bekendtgørelse om godkendelse og tilladelse m.v. af husdyrbrug BEK nr 2225 af 27/11/2021

Datablad (A1, A2, A3, A4, A5)	2
Forord / læsevejledning	3
1. Indledning	6
2. Husdyrbruget og det ansøgte	7
2.1 <i>Indretning og drift af anlægget (B1, B5)</i>	7
2.1.1 <i>Produktionsarealer</i>	7
2.1.2 <i>Opbevaring og håndtering af husdyrgødning</i>	8
2.1.3 <i>Drift af anlægget</i>	9
2.2 <i>Bygningsmæssige ændringer og anlægsarbejde (B2)</i>	9
2.3 <i>Produktionsmæssig sammenhæng med andre husdyrbrug (A5, B3)</i>	9
2.4 <i>Husdyrbruget og det ansøgtes beliggenhed samt generelle afstandskrav (B4)</i>	9
2.5 <i>Ammoniakemission og -deposition samt biodiversitet (B5, B4)</i>	13
2.6 <i>Lugtemission (B6, B4)</i>	18
2.7 <i>Øvrige emissioner og gener (B7)</i>	19
2.7.1 <i>Støj (B7)</i>	19
2.7.2 <i>Rystelser og vibrationer (B7)</i>	19
2.7.3 <i>Støv (B7)</i>	19
2.7.4 <i>Lys (B7)</i>	20
2.7.5 <i>Skadedyr (B7)</i>	20
2.7.6 <i>Transporter (B7)</i>	20
2.8 <i>Reststoffer, affald og naturressourcer (B8)</i>	21
2.8.1 <i>Døde dyr (B8)</i>	21
2.8.2 <i>Affald (B8)</i>	21
2.8.3 <i>Olie- og kemikalier (B7 og B8)</i>	22
2.8.4 <i>Råvarer (B7)</i>	22
2.8.5 <i>Energiforbrug (B8)</i>	22
2.8.6 <i>Vandressourcen og vandforbrug (B8)</i>	23
2.8.7 <i>Spildevand og restvand (B8)</i>	23
2.9 <i>Forurenings- og genebegrænsende tiltag (B7)</i>	24
2.10 <i>Klima</i>	24
2.11 <i>Forslag til egenkontrol (B7)</i>	25
2.12 <i>BAT-Ammoniakemission (B9)</i>	26
2.13 <i>Grænseoverskridende virkninger (B10)</i>	26
2.14 <i>Alternativer løsninger og 0-alternativet</i>	26
2.15 <i>Kumulation med andre husdyrbrug</i>	26
2.16 <i>Erhvervsmæssig nødvendighed</i>	26
2.17 <i>Oplysninger om konsulenten (A4)</i>	27

3. Screening af om projektet er omfattet af krav om miljøkonsekvensvurdering (D1-3)	27
4. Konklusion	28
5. Bilag	28

1. Indledning

Denne miljøansøgning indsendes for at kunne overgå fra den nuværende produktionstilladelse til de nye regler om godkendelse af produktionsarealer. For at have mulighed for selv at kunne bestemme, hvor der går kalve over og under 6 mdr. er der valgt flex for alle typer kvæg i dybstrøelse. Der er dog ingen planer om at skulle have andet end slagtekalve på husdyrbruget. Den nuværende § 11 miljøgodkendelse fra 31. juli 2015 er til en slagtekalveproduktion på maksimalt 1.100 producerede slagtekalve tung race (60/80-440 kg), 50 ammekøer tung race, 25 producerede tyrekalve tung race (40-60 kg), 13 årssmåkalve tung race (0-6 mdr.), 39 årskvier (6-27 mdr.) tung race og 1 avlstyr tung. Ammekvægholdet er ophørt og der ønskes i stedet mulighed for et producere flere slagtekalve, herunder i en ny tilbygning.

For en sikkerheds skyld ansøges om en etapevis udnyttelse, så etape 1 består af fri produktion i eksisterende stalde samt i et gangareal, som om sommeren ønskes inddraget til produktionsareal og etape 2 består af udvidelse med en tilbygning. Der er ikke oprettet et scenarieskema for etape 1, idet emissionerne i etape 1 blot er mindre end i etape 2, og der ikke er behov for særskilt BAT-beregning, idet alle stald er og bliver etableret med gulvsystem, der i sig selv lever op til BAT. Tilbygningen forventes umiddelbart ikke at medføre større antal producerede slagtekalve, da den ekstra plads vil blive brugt til mere plads til dyrene, samt så der bliver bedre mulighed for at flytte dyr internt, når der skal udmuges og vaskes mv.

De nye regler bygger på nyeste viden. Det er således ikke antallet af dyr og dyrenes vægt, der er bestemmende for lugt- og ammoniakemissionen, men derimod produktionsarealernes størrelse. Produktionsarealerne defineres som det areal, hvor dyrene kan opholde sig og har mulighed for at afsætte gødning, og som dyrene ikke kun har kortvarig adgang til.

2. Husdyrbruget og det ansøgte

I dette kapitel beskrives husdyrbrugets indretning og drift, husdyrbrugets beliggenhed i forhold til omgivelserne, samt husdyrbrugets påvirkning af omgivelserne med hensyn til ammoniak- og lugtemission og -deposition, støj, støv, lys, skadedyr, transport, affald og forbrug af ressourcer.

2.1 Indretning og drift af anlægget (B1, B5)

Husdyrbrugets bygninger og anlæg ligger samlet. Stalde, ensilageplads, driftsbygninger og stuehuset mv. fremgår af figur 1 og bilag 1.



Figur 1: Husdyrbrugets stalde

2.1.1 Produktionsarealer

Det følger af husdyrgodkendelsesbekendtgørelsen, at der skal foretages beregninger for både den ansøgte drift, nudriften og driften for 8 år siden. Produktionsarealerne er uændrede fra 8 års drift til nudrift.

8 årsdrift og nudrift

De eksisterende produktionsarealer er opgjort af ansøger. Oplysninger om stald og dyretyper er videreført fra det gamle ansøgningsskema 76768 i Husdyrgodkendelse.dk. Fordelingen af produktionsarealer i stalde

med flere dyretyper er skønnet (skønnet fremgår af fremsendte regneark for opgørelse af produktionsarealerne).

Stalde og produktioner						
Staldnavn	Staldstørrelse (m ²)	Ventilation	Kildehøjde	Produktion	Antal måneder udegående	Produktionsareal (m ²)
Ansøgt drift						
3: Kalvestald	360	Naturlig ventilation	3 m	(#533572) Kalve, (under 6 mdr.). Dybstrøelse	0	178
4. Kalvestald	3264	Naturlig ventilation	3 m	(#548433) Ammekøer, slagtekalve (over 6 mdr.). Dybstrøelse	0	853
				(#533576) Kalve, (under 6 mdr.). Dybstrøelse	0	427
5. Kalvestald	1030	Naturlig ventilation	3 m	(#533580) Kalve, (under 6 mdr.). Dybstrøelse	0	717
6. Tidl. stald til ammekøer og opdræt	1585	Naturlig ventilation	3 m	(#533590) Ammekøer, slagtekalve (over 6 mdr.). Dybstrøelse	0	681
				(#533588) Malkekøer, kvier og stude. Dybstrøelse	0	332
				(#533586) Kalve, (under 6 mdr.). Dybstrøelse	0	166
				(#533582) Avlstyre (over 440 kg tung race/328 kg øvrige racer)	0	34
Sum						3388

Tabel 1: Stalde, ventilationsforhold, dyre- og gulvtype og produktionsarealer i 8 års drift og nudrift

Ansøgt drift

I ansøgt drift vises der ekstra areal i "5. Kalvestald", idet der om sommeren ønskes mulighed for at have dyr til at have adgang til et areal, der ellers benyttes som drivgang. Endvidere ønskes mulighed for at etablere en tilbygning til "6. Tidl. stald til ammekøer og opdræt".

Stalde og produktioner						
Staldnavn	Staldstørrelse (m ²)	Ventilation	Kildehøjde	Produktion	Antal måneder udegående	Produktionsareal (m ²)
Ansøgt drift						
3: Kalvestald	360	Naturlig ventilation	3 m	(#533571) Flexgruppe: Alle kvæg; Dybstrøelse	0	178
4. Kalvestald	3264	Naturlig ventilation	3 m	(#533575) Flexgruppe: Alle kvæg; Dybstrøelse	0	1280
5. Kalvestald	1030	Naturlig ventilation	3 m	(#548434) Flexgruppe: Alle kvæg; Dybstrøelse	0	87
				(#533579) Flexgruppe: Alle kvæg; Dybstrøelse	0	717
6. Inklusiv tilbygning	2231	Naturlig ventilation	3 m	(#549551) Flexgruppe: Alle kvæg; Dybstrøelse	0	646
				(#549550) Flexgruppe: Alle kvæg; Dybstrøelse	0	1213
Sum						4121

Tabel 2: Stalde, ventilationsforhold, dyre- og gulvtype og produktionsarealer i ansøgt drift (etape2)

Etape 1 svarer til produktionsarealerne i etape 2 eksklusiv de maks. 646 m² i den nye tilbygning.

2.1.2 Opbevaring og håndtering af husdyrgødning

Der er ingen opbevaringsanlæg i form af møddingsplads eller gyllebeholdere i forbindelse med husdyrbruget. Alle dyr går på dybstrøelse i stalde med ca. 1 m dybstrøleskumme. Afløb af vaskevand fra stalde sker via oppumpning fra pumpe-sumpe eller via afløb til fortank/pumpebrønd, hvorfra det pumpes til 80 m³ stålbeholder, som tømmes løbende med efterfølgende udbringning af vandet med gyllevogn (se ledningsplanen, bilag 2). I praksis er det kun stald 5, der vaskes. De øvrige stalde muges kun ud.

Med en skønnet mulig maksimal produktion i staldanlægget på op til maks. 1.500 tyrekalve til op til 440 kg kommer der maks. 6.765 ton dybstrøelse pr. år. Så meget som muligt af dybstrøelsen køres direkte ud på marken og pløjes ned. Resten lægges i overdækket markstak. Fremadrettet er det muligt, at en større del af dybstrøelsen skal køres til biogasanlæg til afgasning. Det forventes, at biogasanlægget vil stille opbevaringskapacitet til afgasset biomasse til rådighed.

Husdyrgødningsbekendtgørelsens krav om minimum 9 måneders opbevaringskapacitet opfyldes for dybstrøelse ved opbevaring i markstak samt ved direkte udbringning fra stald. Med opbevaring i markstak er der i princippet uendelig opbevaringskapacitet.

2.1.3 Drift af anlægget

Driften varetages af ejer samt en ansat. Driften er beskrevet i de følgende punkter. Derudover er der følgende faste procedurer på husdyrbruget:

- I løbet af dagen bliver dyr, anlæg, installationer og materiel holdt under opsyn
- Slidte dele repareres eller udskiftes løbende
- Der registreres dyr i CHR
- Der er sundhedsrådgivning med dyrlægebesøg hver 2. måned
- Der føres journal over antal dyr bortskaffet til DAKA og antal dyr til slagtning
- Der føres journal over medicinforbrug
- Indlægssedler for indkøbt foder gemmes. Der udarbejdes foderplaner, og forbruget af foder registreres.
- Opgørelse over ressourceforbruget (brændstof, el, vand og foder) registreres årligt i forbindelse med regnskabet
- Der gennemføres kontrol af el-installationerne af autoriseret el-installatør ca. hvert 5. år
- Falck kontrollerer slangevindere og der udføres egenkontrol af pulverslukkere ca. hvert 5. år.
- Der udarbejdes gødningsregnskab og mark/gødningsplaner for bedriften

2.2 Bygningsmæssige ændringer og anlægsarbejde (B2)

Husdyrbrugets stalde, driftsbygninger mv. fremgår af bilag 1. Den nye tilbygning etableres i samme materialevalg og farver som stalden, der bygges til. Dvs. med stålspær, gråt fibercementtag, hvide og røde stålplader i gavlerne og eventuelt med gråt gardin mod nord. Der etableres pumpeump, formodentlig i tilbygningens vestlige side.

2.3 Produktionsmæssig sammenhæng med andre husdyrbrug (A5, B3)

Ansøger har ikke dyr på andre ejendomme.

2.4 Husdyrbruget og det ansøgtes beliggenhed samt generelle afstandskrav (B4)

Landskabelige udpegninger, naturudpegninger og kulturarv

Ifølge Plandata.dk ligger husdyrbruget i landzone uden for lokal- eller kommuneplanlagte områder. I forhold til landskabelige udpegninger ligger husdyrbruget inden for udpegningen Bevaringsværdigt landskab, men uden for Særligt værdifuldt landbrugsområde, Større sammenhængende landskaber, Kystnærhedszonen og Geologiske bevaringsværdier.

Husdyrbruget ligger endvidere uden for områder, der er udpeget som eksisterende eller potentielle Naturbeskyttelsesområder eller Økologiske forbindelser.

Bygningerne er primært i hvide og lysegrå farver opført i mursten og metalplader med tage i grå, sorte og brune farver (fibercement og stål).

I området umiddelbart nordøst for husdyrbruget er udpeget et kulturarvsareal, hvor der er fundet bebyggelse mv. fra jern og bronzealderen. Da der bygges inde i gårdspladsen, hvor der tidligere har været dyrket og dermed pløjet areal og efterfølgende har været gravet ud til stalde og faskine, og der højest sker afgravning i godt en meters dybde, forventes der ikke at kunne ske en væsentlig negativ påvirkning af kulturarv. Den nye tilbygning vil pga. det omkransende bygningsæt ikke kunne ses fra nogen retning.



Figur 2: Kortudsnit fra www.kulturarv.dk/fundogfortidsminder/Kort/, Den gule markering udgør kulturarvsarealet

Afstandskrav

Husdyrbruglovens afstandskrav jf. § 6 overholdes. Husdyrbruget ligger mere end 50 m fra:

- eksisterende eller ifølge kommuneplanens rammedel fremtidigt byzone- eller sommerhusområde,
- område i landzone, der i lokalplan er udlagt til boligformål, blandet bolig- og erhvervsformål eller til offentlige formål med henblik på beboelse, institutioner, rekreative formål og lign.,
- en nabobeboelse

I tabellen herunder er afstande jf. Husdyrlovens § 8 vist:

Nærmeste sø - Vandløb og søer over 100 kvm		
Type	Navn	Afstand [m]
Staldbygning	6. Inklusiv tilbygning	57

Nærmeste naboskel - Naboskel		
Type	Navn	Afstand [m]
Staldbygning	4. Kalvestald	172

Nærmeste levnedsmiddelvirksomhed? - Levnedsmiddelvirksomhed		
Type	Navn	Afstand [m]
Staldbygning	4. Kalvestald	5906

Nærmeste nabo - Nabobeboelse		
Type	Navn	Afstand [m]
Staldbygning	5. Kalvestald	269

Nærmeste aktive boring jf. Jupiterdatabasen - Vandforsyningsanlæg (ikke almen)		
Type	Navn	Afstand [m]
Staldbygning	3: Kalvestald	13

Nærmeste aktive vandværksboring jf. Jupiterdatabasen - Vandforsyningsanlæg (almen)		
Type	Navn	Afstand [m]
Staldbygning	6. Inklusiv tilbygning	1926

Nærmeste vej (faktisk vej) - Offentlig vej og privat fællesvej		
Type	Navn	Afstand [m]
Staldbygning	4. Kalvestald	276

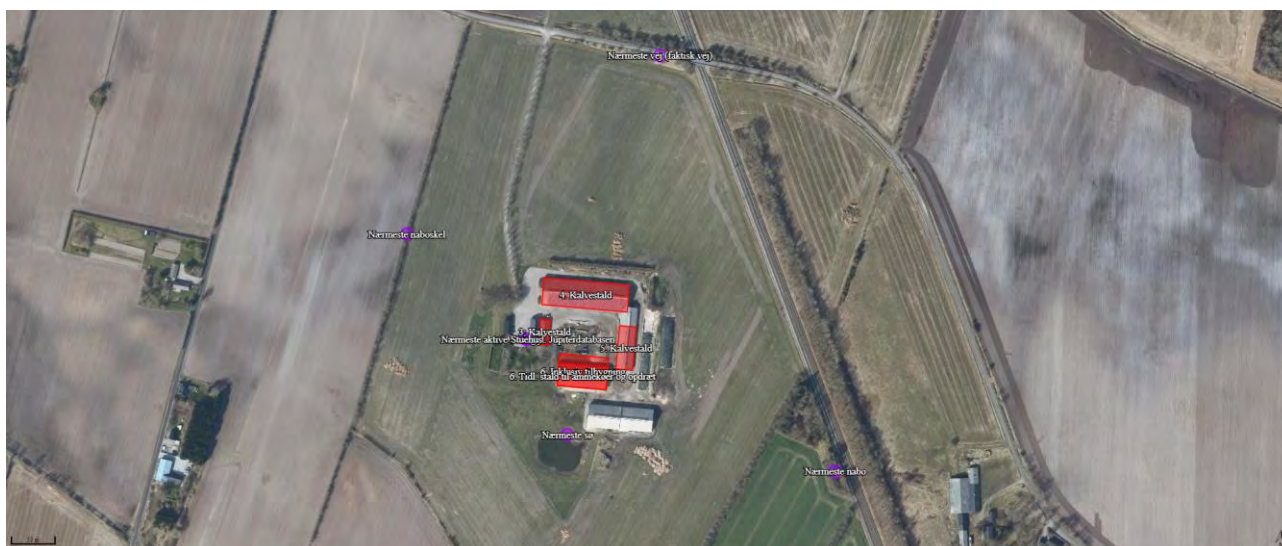
Stuehus - Beboelse på samme ejendom		
Type	Navn	Afstand [m]
Staldbygning	3: Kalvestald	15

Tabel 3: Afstande jf. Husdyrlovens § 8 stk. 1

Afstandskravene fra stalde til vandløb (herunder dræn) og søer større end 100 m², offentlig vej og privat fællesvej samt beboelse på samme ejendom er 15 m - afstandskravene til vandforsyningsanlæg, der ikke er til almen vandforsyning og til levnedsmiddelvirksomhed er på 25 m - afstandskrav til naboskel er på 30 m og afstandskrav til vandforsyningsanlæg til almen vandforsyning og nærmeste nabobeboelse er på 50 m.

Husdyrgodkendelse.dk opgiver afstanden fra nærmeste stald, lager eller indtegnet anden bygning i forhold til de forskellige udpegninger (markører).

På kortudsnittet på figur 3 er vist nærmeste sø, naboskel, nabobeboelse, ikke almene vandboring, offentlige vej samt beboelsen på husdyrbruget. Nærmeste levnedsmiddelvirksomhed og vandværksboring ligger så langt væk, at de nærmeste øvrige punkter ikke ville kunne ses ordentligt på kortudsnittet, hvis alle punkter skulle vises samtidigt.



Figur 3: Oversigtskort over nærmeste markører

Alle afstandskrav overholdes bortset fra afstanden fra "3. Kalvestald" til egen boring DGU nr. 151.1485, hvor afstandskravet er 15 m og den faktiske afstand er 13 m. I forhold til vandboringen går afstandskravet på at sikre tilstrækkelig afstand mellem stalde og borer, så forurening af borer undgås. Det vurderes, at der ikke kan ske nogen forøget forurening fra stalden, selv om der ansøges om flex til at benytte stalden til både kalve over og under 6 måneder, idet der ikke sker ændringer i staldgulvet. Bunden i stalden er dimensioneret til at modstå belastningen fra de opstaldede dyr samt maskiner, der benyttes i stalden. Kommer der tungere dyr i stalden, vil der komme til at gå færre dyr i stalden som følge af dyrevelfærdsreglerne. Umiddelbart er der ingen planer om at benytte stalden til andet end dyr under 6 måneder, men alligevel ønskes mest mulig fleksibilitet. Kommunen må vurdere, om der er behov for at meddele fornyet dispensation fra afstandskravet. Hvis kommunen vurderer, at det er et problem, kan ansøgningen ændres, så der ikke ansøges om flex for denne stald.

2.5 Ammoniakemission og -deposition samt biodiversitet (B5, B4)

Ud fra oplysningerne om størrelsen af produktionsarealerne, dyre- og gulvtype i ansøgt drift, nudrift og 8-års drift samt evt. oplysninger om miljøteknologier beregnes husdyrbrugets ammoniakemission i de tre drifter. Der benyttes ingen miljøteknologier.

Ammoniakemissionen fra stalde og opbevaringslagre fremgår af tabel 4.

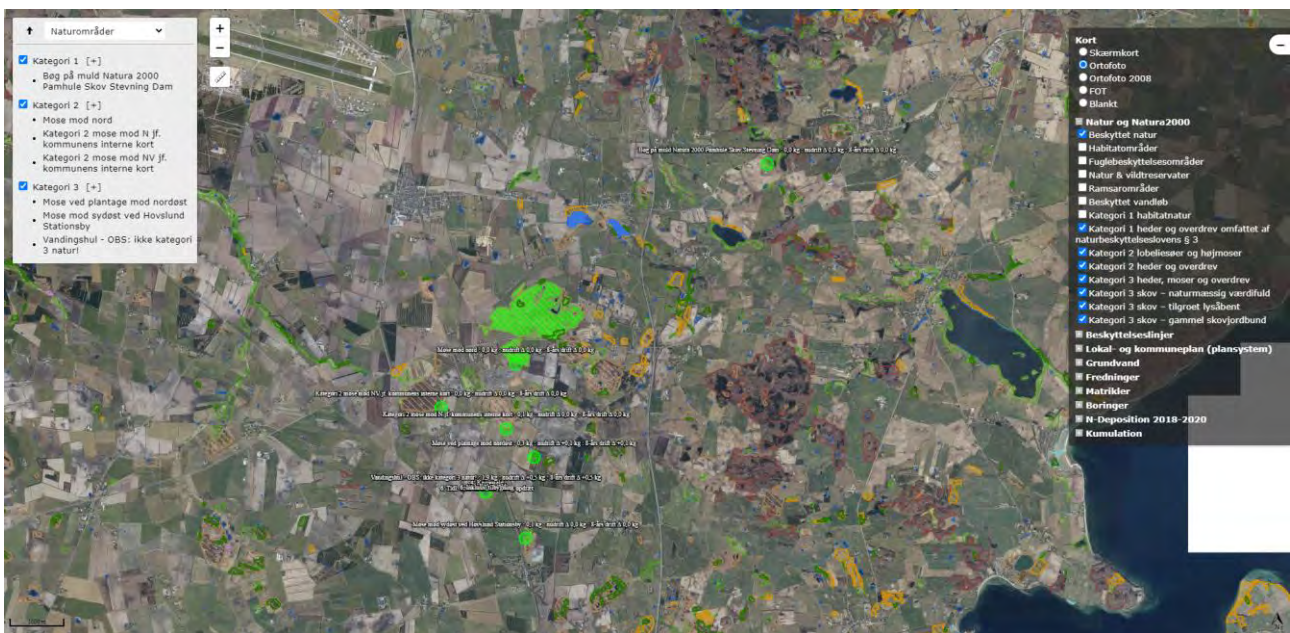
Driftstype:	Ammoniakemission fra staldafsnit (kg NH ₃ -N/år)	Ammoniakemission fra lagre (kg NH ₃ -N/år)	Ammoniakemission fra husdyrbruget (kg NH ₃ -N/år)
Ansøgt drift	3461,6	0,0	3461,6
Nudrift	2564,7	0,0	2564,7
8 års-drift	2564,7	0,0	2564,7

Tabel 4: Ammoniakemission fra staldafsnit, opbevaringslagre og totalt fra husdyrbruget (etape 2)

De nærmeste naturtyper i forhold til husdyrbruget er udpeget (se figur 4 og 5)



Figur 4: Husdyrbrugets placering i forhold til de nærmeste naturområder



Figur 5: Husdyrbrugets placering i forhold til alle udpegede naturområder

Husdyrbrugets ammoniakemission må ikke give anledning til væsentlige påvirkninger af naturområder, der er beskyttede af europæisk lovgivning (Natura 2000 områder). Der må heller ikke ske påvirkning af naturområder, der er beskyttet af dansk lovgivning eller som kan være leve- eller ynglelokaliteter for særligt beskyttede dyrearter (bilag IV arter).

I tabel 5 ses de specifikke krav for maksimal total- og merdeposition af ammoniak til kategori 1 og 2 natur, samt krav der kan stilles til kategori 3 natur.

Ammoniakfølsom natur	Beskrivelse	Krav
Kategori 1	Ammoniakfølsomme Natura 2000-naturtyper uanset størrelse jf. bilag 3 pkt. D i bekendtgørelse om godkendelse og tilladelse m.v. af husdyrbrug hvis de er beliggende inden for et Natura 2000 område og er omfattet af udpegningsgrundlaget og kortlagt, samt heder og overdrev inden for et Natura 2000 område som er omfattet af § 3 i NBL3 (dvs. større end 2.500 m ²)	Max. Totaldeposition (stald og lager) afhængig af antal husdyrbrug i nærheden*): 0,2 kg N/ha/år ved > 1 husdyrbrug 0,4 kg N/ha/år ved 1 husdyrbrug 0,7 kg N/ha ved 0 husdyrbrug.
Kategori 2	Ammoniakfølsomme naturtyper som ligger udenfor Natura 2000 område: højmoser, lobeliesøer, heder der i sig selv er større end 10 ha og omfattet af § 3 i NBL og overdrev der i sig selv er større end 2,5 ha og omfattet af § 3 i NBL.	Max. totaldeposition på 1,0 kg N/ha pr. år.
Kategori 3	Ammoniakfølsomme naturtyper der ikke er omfattet af kategori 1 og 2 og som ligger uden for Natura 2000 område i form af heder, moser og overdrev der er omfattet af § 3 i NBL samt ammoniakfølsomme skove. For at være ammoniakfølsom skal skove være større end 0,5 ha og mere end 20 m bred og bevokset med træer, der danner eller inden for et rimeligt tidsrum vil danne en sluttet skov af højstammede træer og 1) hvor der har været skov på arealet i lang tid (i størrelsesorden mere end ca. 200 år), så der er tale om gammel »skovjordbund«, 2) hvor skoven er groet frem af sig selv på et naturareal, fx tidligere hede, mose eller overdrev, så jordbunden ikke har været dyrket mark inden for en periode svarende til perioden for gammel »skovjordbund« (dvs. i størrelsesorden mere end ca. 200 år), eller 3) hvor der i skoven er forekomst af naturskovindikerende eller gammelskowsarter, som er medtaget på listen "Arter, der er brugt ved prioritering af naturmæssigt særligt værdifulde skove omfattet af § 25 i lov om skove" og arterne har væsentlig, definerende betydning for skovens naturværdi.	Kommunen vurderer konkret, om der skal fastsættes vilkår om max. merdeposition, og hvad det nødvendige krav til max. deposition skal være. Kravet må dog ikke være under en max. merdeposition på 1,0 kg N/ha pr. år
Beskyttede naturtyper der ikke hører under Kategori 1-3, men som efter en konkret vurdering, er ammoniakfølsomme.	Kan fx være enge, strandenge og søer	
* Antallet af husdyrbrug ud over det ansøgte opgøres på følgende måde (kumulationsmodel): Antal husdyrbrug med en emission på mere end 150 kg NH ₃ -N pr. år indenfor 200 m Antal husdyrbrug med en emission på mere end 450 kg NH ₃ -N pr. år indenfor 200-300 m Antal husdyrbrug med en emission på mere end 750 kg NH ₃ -N pr. år indenfor 300-500 m Antal husdyrbrug med en emission på mere end 1.500 kg NH ₃ -N pr. år indenfor 500-1.000 m Antal husdyrbrug med en emission på mere end 5.000 kg NH ₃ -N pr. år indenfor 1.000-2.500 m		

Tabel 5: Krav til maksimal total- og merdeposition af ammoniak (etape 2)

³ Bekendtgørelse af lov om naturbeskyttelse LBK nr 1392 af 04/10/2022

Navn:	Kategori:	Opretter:	Kumulation:	Ruhed natur:	Merdeposition (kg N/ha/år):		Totaldeposition (kg N/ha/år):
					8-års drift	Nudrift:	
Kategori 2 mose mod NV jf. kommunens interne kort	Kategori 2	Ansøger	0	S	0,0	0,0	0,0
Kategori 2 mose mod N jf. kommunens interne kort	Kategori 2	Ansøger	0	Bn	0,0	0,0	0,1
Bøg på muld Natura 2000 Pamhule Skov Stevning Dam	Kategori 1	Ansøger	0	S	0,0	0,0	0,0
Vandingshul - OBS: ikke kategori 3 natur!	Kategori 3	Ansøger	0	V	0,5	0,5	1,9
Mose mod sydøst ved Hovslund Stationsby	Kategori 3	Ansøger	0	Mk	0,0	0,0	0,1
Mose mod nord	Kategori 2	Ansøger	0	Bn	0,0	0,0	0,0
Mose ved plantage mod nordøst	Kategori 3	Ansøger	0	S	0,1	0,1	0,3

Tabel 6: Total og merdeposition af ammoniak til udpegede naturområder

Kategori 1 natur

De nærmeste kategori 1 naturområder ligger i habitatområdet Pamhule Skov og Stevning Dam ca. 8 km nordøst for husdyrbruget (se figur 5). Beregningerne i Husdyrgodkendelse.dk viser, at totaldepositionen til skovarealerne med bøg på muld er på 0,0 kg N/ha/år i ansøgt drift. Det skrappeste krav, der kan stilles til totaldepositionen til kategori 1 natur, er 0,2 kg N/ha/år. Da totaldepositionen er mindre end 0,2 kg N/ha/år, er der ikke brugt tid på at finde ud af, om der kan være kumulation med andre husdyrbrug i forhold til naturpunktet.

Kategori 2 natur

Det nærmeste kategori 2 naturområder er ifølge Husdyrgodkendelse.dk en højmose ca. 2,4 km nord for husdyrbruget. Beregningerne viser, at der er en totaldeposition til højmosen på 0,0 kg N/ha/år. Ifølge Aabenraa Kommunes interne kort er yderligere 2 moser nordvest og nord for husdyrbruget kategori 2 moser. Totaldepositionen til disse moser er på maks. 0,1 kg N/ha/år. Beskyttelsesniveauet til kategori 2 natur er dermed overholdt, idet totaldepositionerne er mindre end 1 kg N/ha/år.

Kategori 3 natur og § 3 områder

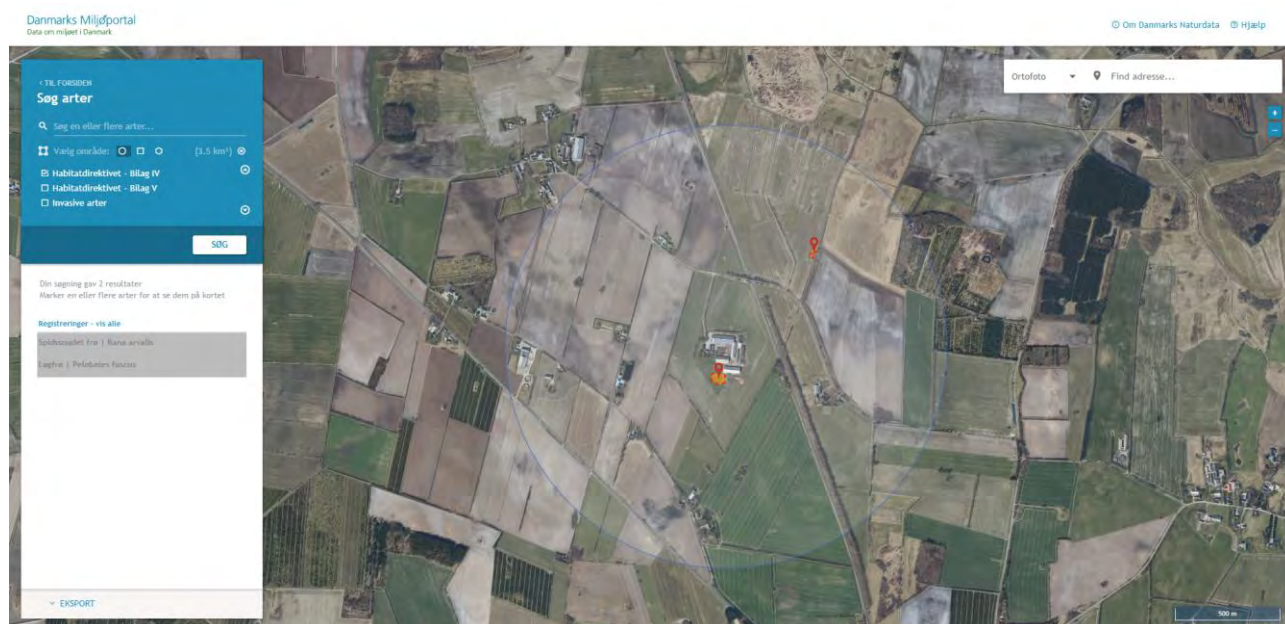
De nærmeste kategori 3 naturområder to mere eller mindre bevoksede moser ca. 1,1-1,2 km nordøst og sydøst for husdyrbruget. En del af den nordøstligste mose er også udpeget som kategori 3 skov (tilgroet lysåbent).

Herudover er der fortaget beregninger til nærmeste sø, som er et vandingshul umiddelbart sydvest for laden mod syd. Søer er ikke omfattet af kategoriseringen af natur, men er beskyttet af Naturbeskyttelsesloven.

Beregningerne i Husdyrgodkendelse.dk viser, at merdepositionen til naturpunkterne er på maksimalt 0,5 kg N/ha/år. Det skrappeste krav, kommunen kan stille til kategori 3 natur, er en merdeposition på maks. 1,0 kg N/ha/år, hvilket er overholdt.

Bilag IV arter

Ifølge Danmarks Miljøportal⁴ er der registreret bilag IV arterne Løgfrø i vandingsshullet umiddelbart syd for husdyrbruget og Spidssnudet frø i en sø nordøst godt 500 m fra husdyrbruget.



Figur 6: Bilag IV-arter inden for ca. 1.000 m fra husdyrbruget (Kilde <https://naturdata.miljoeportal.dk/>)

Der inddrages udelukkende nyt areal til etableringen af tilbygningen, der i dag udgør en gårdsplads mellem husdyrbrugets stalde. Da merdepositionen af ammoniak fra husdyrbruget til de nærmeste naturområder endvidere er mindre end 1 kg N/ha/år, vurderes ansøgningen ikke at kunne påvirke biodiversiteten negativt, herunder bilag IV arter.

⁴ <https://naturdata.miljoeportal.dk/>

2.6 Lugtemission (B6, B4)






Nærmeste lugtberegningsspunkter er udpeget i skema 235393 i Husdyrgodkendelse.dk (se figur 7).



Figur 7: Nærmeste nabo, samlet bebyggelse, byzone og sommerhusområde

Der er ikke kumulation i forhold til lugt fra andre husdyrbrug i forhold til hverken nærmeste nabo, samlet bebyggelse, lokalplanlagt område med beboelse mv. eller byzone-/sommerhusområde, idet der ikke ligger husdyrbrug med en ammoniakemission på mere end 750 kg NH₃-N pr. år inden for henholdsvis 100 m fra enkeltbeboelse uden landbrugspligt eller 300 m fra samlet bebyggelse, lokalplanlagt område med beboelse mv. eller byzone-/sommerhusområde. Nærmeste samlede bebyggelse er udpeget som Ribevej 40. Ribevej 40 ligger ikke i byzone eller lokalplanlagt område, men ligger med flere end 6 andre beboelsesbygninger på hver sin ejendom uden landbrugspligt inden for 200 m. Der er ikke brugt tid på at finde og udpege nærmeste lokalplanlagte område med beboelse, da de nærmeste områder ligger meget længere væk end Ribevej 40.

Beregningerne viser, at lugtgenafstandene overholdes og at beskyttelsesniveauet for lugt dermed er overholdt (se tabel 7).

Bebyggelse	Kumulation	Model	Ukorrigeret geneafstand (m)	Korrigeret geneafstand (m)	Vægtet gennemsnitsafstand (m)	Genekriterie overholdt
 Nr Hjarupvej 11	0	FMK	113	113	483,3	Ja
 Nr Hjarupvej 21	0	FMK	113	113	483,2	Ja
 Nr Hjarupvej 5	0	FMK	113	113	331,5	Ja
 Ribvej 40	0	NY	315,8	284,2	1888,9	Ja
 Hovslund, Ø. Løgum	0	NY	472,4	448,8	1369,7	Ja

Forklaring til samlet resultat af lugtberegning

* Geneafstanden fra NY modellen er 0, selvom der er en faktisk lugt fra staldgruppen. Dette skyldes at lugten er for lav til at lugtspredningen kan beregnes.

Konsekvenszone: 466 m

Tabel 7: Beregning af lugt geneafstand til nærmeste nabo, samlet bebyggelse og byzone mv. (etape 2)

2.7 Øvrige emissioner og gener (B7)

De enkelte kilder til gener/forurening er beskrevet herunder.

2.7.1 Støj (B7)

De største støjgener vil forekomme i forbindelse med ensilering, transporter, foder aflæsning, tømning af stalde for dybstrøelse, oppumpning fra opsamlingsbeholder vask af stalde og maskiner samt fra dyrene. Støjkilder fremgår af bilag 1.

Transporter forbi naboer vil kunne høres, men adskiller sig ikke fra anden vejtransport.

2.7.2 Rystelser og vibrationer (B7)

Der kan eventuelt forekomme mindre rystelser i forbindelse med transporter til og fra husdyrbruget og internt på husdyrbruget. Der sker ingen ændringer i kilderne til rystelser og vibrationer på husdyrbruget med det ansøgte, bortset fra at der kommer en ny staldtilbygning i etape 2. Kilder kan fx være mobile maskiner. Pga. afstanden til nærmeste naboer mv. vurderes eventuelle rystelser og vibrationer ikke at kunne genere naboer.

2.7.3 Støv (B7)

Støv vil primært forekomme i forbindelse med transporter, hvor evt. jord på veje kan hvirvles op. Kørearealer og veje er primært grusbelagte. Kun brovægten og ensilagepladsen er fast befæstet. Tilsmudsede offentlige veje fejles ved behov.

Foder og halm opbevares primært i laderne. Kun en mindre mængde halm vil i en kortere periode stå ude på marken, ind til først udmugning efter høst er sket.

Der vurderes ikke at være støvkilder, der vil kunne genere naboer.

2.7.4 Lys (B7)

Der er lys i staldene om morgenen fra ca. 6-8 og om aftenen fra ca. 17-22 afhængigt af tidspunktet på året. Om natten er der natsænkning på belysningen.

Der opsat belysning for begge gavlender af den store kalvestald (bygning 4), som styres af lysføler (skumringsbelysning). Det vurderes, at der ikke er belysning, der kan genere naboer.

2.7.5 Skadedyr (B7)

For at forhindre fluegener vandes mod fluer med et godkendt middel hver 18. dag fra ca. 20. april og resten af fluesæsonen (typisk ind til september/oktober måned afhængigt af vejret).

Ejendommen er tilmeldt kommunal rottebekæmpelse og derudover holdes der ryddeligt omkring og i bygninger. Evt. foderspild og halm m.v. fjernes dagligt, så risikoen for tilhold af rotter minimeres. Rotter bekæmpes af ejendommens kattehold samt hunden, og endvidere er der opsat uglekasser, hvor der bor slørugler, der også tager en del rotter og mus. Der er pt. ikke opsat klappælder på husdyrbruget. Hvis der konstateres rotter, vil kommunen blive kontaktet.

Med bekæmpelse af fluer og rotter og mus vurderes der ikke at kunne opstå gener for naboer mv.

2.7.6 Transporter (B7)

Al transport i forbindelse med husdyrbruget sker via grusvejen til Nr Hjarupvej.

Herunder er opgjort skønnet antal tunge transportere i nudrift og ansøgt drift i etape 2. Selv om der bliver mulighed for at producere flere slagtekalve, skønnes antal transportere ikke at stige, da der kan medtages mere ved nogle af transporterne samt fordi der ikke længere skal flyttes ammekøer. Ekstra foder, halm, dybstrøelse mv. til flere slagtekalve går mere eller mindre lige op med det, som ammekøerne har fået tildelt/produceret.

Transporttype (transportmiddel og kapacitet)	Nudrift antal/år	Etape 2 antal/år
Tilskudsfoeder mv. (lastbil, maks. 30 ton)	ca. 24	ca. 24
Levering af diesel (lastbil, maks. 20 ton)	ca. 13	ca. 13
Afhentning af affald (lastbil, maks. 10 ton)	ca. 26	ca. 26
Flytning af ammekøer (traktor og vogn, op til 6 stk. ad gangen)	ca. 10	0
Levering af kalve (lastbil, 60-70 stk. ad gangen)	ca. 16	ca. 20
Afhentning af døde dyr (lastbil, ca. 10-15 ton)	ca. 25	ca. 25
Afhentning af ungtyre til slagtning (lastbil, ca. 35 stk. ad gangen)	ca. 45	ca. 45
Kørsel af dybstrøelse til markstak (traktor med trailer, ca. 25 ton)**	ca. 120	ca. 120
Kørsel af dybstrøelse til biogasanlæg (lastbil, ca. 25 ton)*	0	0
Udbringning af vand fra opsamlingsbeholder (gyllevogn, 12 m ³ /læs)	ca. 22	ca. 22
Indkørsel af halm (traktor med trailer, 20 baller ad gangen)**	ca. 140	ca. 140
Diverse sækkevarer mv. (lastbil)	ca. 20	ca. 20
Antal i alt	ca. 461	ca. 455

Tabel 8: Skønnede antal transportere

*OBS: I forbindelse med den sidste ansøgning blev der vist 60 transporter til biogasanlæg. Der har ind til videre ikke været leveret husdyrgødning til biogasanlæg. Som beskrevet kan det blive aktuelt på et tidspunkt.

** En stor del af transporterne til markstak vil ske uden kørsel på offentlig vej eller kun meget kort transport, da en stor del af bedriftens arealer ligger i umiddelbar tilknytning til staldanlægget.

Antallet af transporter er skønnede. Herudover er der kørsel med personbiler ca. 1-2 gange om dagen (medhjælper, dyrlæge, håndværkere mv.).

Størstedelen af transporterne sker indenfor normal arbejdstid (ml. kl. 7 og 18), mens der i forbindelse med høst vil kunne foregå transporter i aften- og nattetimerne.

Såfremt der fremadrettet leveres dybstrøelse til et biogasanlæg, vil der komme lastbiltransporter til afhentning af dybstrøelsen. Hvis alt dybstrøelse leveres til biogas, vil der komme op til 169 ekstra transporter om året (beregnet ud fra ca. 40 ton pr. transport). I givet fald vil der blive udmuget direkte fra stald til lastbil.

2.8 Reststoffer, affald og naturressourcer (B8)

Emnerne er beskrevet i efterfølgende afsnit 2.8.1-2.8.7. Husdyrgødningen fra husdyrbruget køres ud på udbringningsarealer i overensstemmelse med gældende regler. Der sker ingen ændringer af markdriften i forbindelse med ansøgningen. Da den nye tilbygning etableres med fast, tæt bund, dimensioneret så den kan modstå påvirkningerne fra dyrene og de anvendte redskaber, sker der heller ingen negativ påvirkning af jordbund, jordarealer og vand, eller deres relative rigdom, forekomst, kvalitet eller regenereringskapacitet i området og dettes undergrund.

2.8.1 Døde dyr (B8)

Døde dyr opbevares nord for "4. Kalvestald" på hævet underlag og overdækket med presenning. Stedet er afskærmet af beplantning og ikke synligt for uvedkommende. Døde dyr tilmeldes til afhentning af Daka efterfølgende hverdag. Daka genanvender døde dyr som råvarer i biodiesel- og kødbenmelsproduktion.

2.8.2 Affald (B8)

Der er fokus på, at producere så lidt affald som muligt. Affald fra husdyrbruget vil blive sorteret, opbevaret og bortskaffet miljømæssigt forsvarligt og i overensstemmelse med Aabenraa Kommunes affaldsregulativ.

Herunder er oplistet husdyrbrugets affaldstyper, opbevaringssteder, transportører, modtageanlæg samt skønnede årlige affaldsmængder.

Olieskift på maskiner foretages ved serviceeftersyn på eksternt værksted. Der forventes derfor ingen affaldsfraktioner i form af spildolie, olie- brændstoffiltre eller blyakkumulatorer. Der kommer intet oplag af bekæmpelsesmidler.

Der forventes intet medicinaffald, da der normalt kun benyttes afmålte doseringer.

Affaldstype	Opbevaringssted	Transportør	Modtageanlæg	Mængder
Olje- og kemikalieaffald:				
Blyakkumulatorer	Værksted	Transporterer selv	U.L. Petersen eff. Agerskov	ca. 10 stk.
Rester af bekæmpelsesmidler	Kemirum	Transporterer selv	Arwos Aabenraa	Normalt intet
Spraydåser	Papkasse i stald	Transporterer selv	Arwos Aabenraa	ca. 20 stk.
Medicinrester	Tages med af dyrlæge	Dyrlæge	Kendes ikke	Intet

Kanyler i særlig beholder	Boks i stald	Transporterer selv	Arwos Aabenraa	ca. 2 bokse
Batterier – alle typer	Stuehus	Transporterer selv	Arwos Aabenraa	ca. 20 stk.
Fast affald:				
Tom emballage (papir/pap)	Container	Sejer og Sønnichsen A/S	Kendes ikke	ca. 10 kg
Tom emballage (plast)	Container	Sejer og Sønnichsen A/S	Kendes ikke	ca. 50 kg
Lysstofrør	Garage	Transporterer selv	Arwos Aabenraa	ca. 25 stk.
Overdækningsplast + tomme sække af plast	Container	Sejer og Sønnichsen A/S	Kendes ikke	ca. 2 tons
Jern og metal	Ved bygning 3	U.L. Petersen efft. Agerskov	Kendes ikke	maks. 3 tons
Tomme olietromler	Værksted	Forhandler tager retur	Kendes ikke	ca. 2 stk.
Tomme medicinglas	Container	Transporterer selv	Arwos Aabenraa	ca. 40 stk.
Døde dyr	Afhentningsplads se kortbilag	DAKA	DAKA	maks. 100 stk.

Tabel 9: Affaldshåndtering og mængder

Der håndteres ikke spildolie og olie- og brændstoffiltre på ejendommen, idet alt service sker på et eksternt værksted.

2.8.3 Olie- og kemikalier (B7 og B8)

Olieråvarer og diverse kemikalier mv. opbevares i værkstedet på fast gulv uden afløb. Maksimalt opbevares op til 600 liter motor- og hydraulikolie mv. Sæbe opbevares i vaskerummet i bygning 5 (oplag på maks. 25 liter). Dieselolietanken er anmeldt til kommunen. Tanken står på ben og har påfyldningspistol med autostop.

2.8.4 Råvarer (B7)

Med hensyn til råvarer (foder, vand, hjælpemidler mv.) vil der ikke blive benyttet mere, end der er behov for.

Halmen opbevares i laden (bygning 8) samt evt. i udendørs overdækket stak. Der anvendes ca. 2.800 baller/år.

Ensilage opbevares dels på ensilagepladsen og dels i markstakke. Der bliver suppleret med indkøbt foder, som opbevares i foderladen.

Mælkepulver til småkalve opbevares i sække i bygning 5.

2.8.5 Energiforbrug (B8)

Den primære energikilde er elektricitet. Der anvendes primært el til foderfremstilling (valse) og opvarmning af vand til opblanding af mælk til kalve og rengøring af mælkespande. Herudover benyttes el til arbejdslys i staldene i forbindelse med fodring og udmugning og opsyn med kalvene, til natbelysning, cirkulationspumpe til vandforsyningen samt elforbrug i stuehuset. Der forventes en meget begrænset stigning i elforbruget som følge af udvidelsen.

På taget af bygning 4 er der på sydsiden opsat et solcelleanlæg. Alt strømmen fra anlægget sælges pt.

Beboelsen opvarmes med jordvarmeanlæg. Staldene er uopvarmede.

Type	Forbrug i nudrift
El	ca. 65.000 kWh
Dieselolie	ca. 30.000 l

Tabel 10: Energiforbrug

Energiforbruget i produktionen er lavt, da der er tale om uopvarmede åbne stalde med naturlig ventilation i alle stalde. Der er udskiftet til LED-belysning over alt.

Vandrør og vandvarmer er isolerede for at undgå unødigt energiforbrug.

Der er kun mekanisk ventilation i bygning 4 (en lodret ophængt ventilator), og ventilatoren kører kun ved behov.

Det vurderes samlet set, at der anvendes BAT i forhold til energi.

2.8.6 Vandressourcen og vandforbrug (B8)

Husdyrbrugets bygninger og anlæg ligger inden for områder med særlige drikkevandsinteresser, nitratfølsomme indvindingsområder og indsatsområder for nitratfølsomme indvindingsområder, men uden for indvindingsoplande, områder med indsatsplaner for grundvand og sprøjtemiddelfølsomme indvindingsområder.

Der anvendes primært vand til drikkevand, vask af ny stalde, vask af maskiner samt forbrug i stuehuset.

Vandforbrug i tabellen herunder er skønnet ud fra nuværende forbrug:

Type	Skønnet forbrug
Drikkevand, vask i stalde mv.	ca. 8.000 m ³
Rengøring af maskiner	ca. 10 m ³
Vask af stalde	ca. 50 m ³
Vand til stuehus	ca. 170 m ³
I alt	ca. 8.230 m ³

Tabel 11: Vandforbrug

Der er drikkekopper over kar i alle stalde. Drikkekopper og øvrige installationer efterses dagligt, og evt. utætheder udbedres med det samme. Rengøring foregår med højtryksrensere og koldt vand.

Det må anses for BAT at benytte højtryksrensere ved vask, at anvende vandbesparende drikkeventiler, at efterse installationer samt foretage nødvendige reparationer med det samme.

2.8.7 Spildevand og restvand (B8)

Der er ingen befæstede pladser ud over grusarealer, ensilagepladsen og brovægten. Alt regnvand på grusarealerne siver direkte ned eller løber højest ud på omgivende arealer. Der er ingen afløbsriste til regnvandssystem, der er ingen grøfter eller vandløb i nærheden og arealet skræner opad mod vandingshullet. Tagvand ledes dels i faskiner og falder dels direkte på jorden. Som det fremgår af ledningsplanen (bilag 2), har faskinerne forbindelse til en brønd mod nord. Brønden er ikke koblet til noget regnvandssystem. Systemet er lavet for at kunne få vand fra gårdsplads mv. væk ved ekstreme

nedbørsmængder. Vandet vil ved ekstreme nedbørsmængder stige op af brønden og ledes ud på marken mod nord, hvor det siver ned igen. Der er kun tale om uforurenede regnvand samt afskyllede jordpartikler og lignende.

Det er Sønderjysk Sprøjteservice I/S, der står for sprøjtning af markerne. De benyttede marksprøjter har fuldt vaskesystem og vaskes ude i marken. Er der behov for at vaske andre maskiner, sker det med rent vand og højtryksrensere på et græsdækket areal.

Spildevand fra beboelsen ledes til et SO minirensningsanlæg og ledes videre til drænsystem mod vest. Der er intet wc i forbindelse med staldanlægget. Der sker ingen ændringer af typen eller mængderne af sanitært spildevand som følge af det ansøgte.

Vand fra ensilagepladsen og staldene ledes fortsat til en beholder øst for ensilagepladsen. Der sker ingen ændringer i udledningen af vaskevand fra stalde eller overfladevand fra ensilagepladsen, hvorfor der ikke er lavet ny kapacitetsopgørelse for opbevaringen af vaskevand mv. Flere slagtekalve på stald ændrer ikke på hyppigheden af vask og der vil kun komme en meget begrænset ekstra mængde vaskevand fra den nye tilbygning. Vandet fra beholderen udbringes med gyllevogn.

2.9 Forurenings- og genebegrænsende tiltag (B7)

Husdyrbrugets daglige tiltag for at begrænse forurening og gener er beskrevet under afsnittene 2.5-2.8.

De største ulykker, der kan forekomme på husdyrbruget, der kan give anledning til en akut forurening, er udslip af olie eller kemikalier eller eventuelt vaskevand, idet der ikke opbevares gylle.

Husdyrbruget har udarbejdet en beredskabsplan.

2.10 Klima

I forhold til klimaændringer er det især et ændret nedbørsmønster, der kan tænkes at påvirke husdyrbruget, da husdyrbruget ligger langt fra havet, og derfor ikke vil være direkte påvirket af f.eks. havspejlsstigninger.

Nedenfor fremgår husdyrbrugets sårbarhed i forhold til nedbør, vandstandsstigning fra vandløb og grundvandsstigning.

Nedbør

Figur 8 herunder fremgår de områder og bygninger, der kan blive påvirket ved værste tænkelige nedbørsmængde.

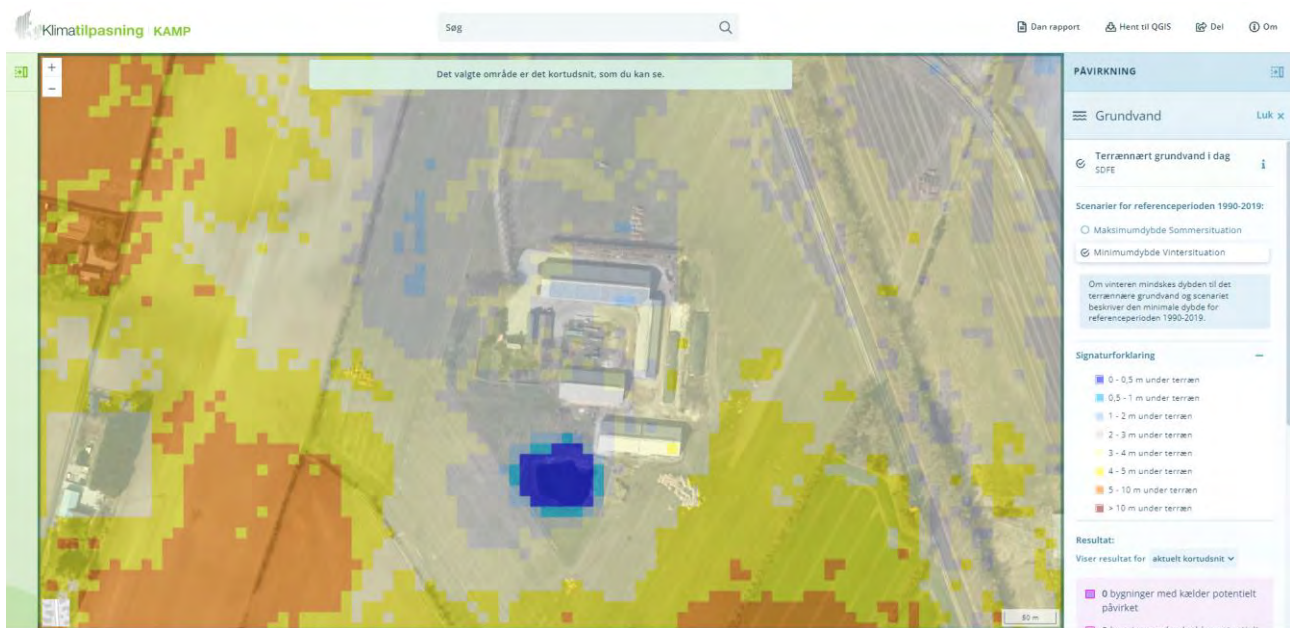
Der har ikke tidligere været problemer med oversvømmelser på husdyrbruget eller forurening som følge af store nedbørsmængder. Kapaciteten i beholderen til vaskevand mv. kontrolleres jævnligt, og vurderes forud for varslinger af megen nedbør for at undgå overløb.



Figur 8: Områder der kan blive påvirket af nedbør. Kilde: kamp.miljoportal.dk

Grundvand

Af figur 9 fremgår det, at grundvandet omkring ejendommen står forholdsvis lavt (højde på 1-4 meter under terræn i vintersæsonen).



Figur 9: Grundvandshøjde omkring husdyrbruget om vinteren. Kilde: kamp.miljoportal.dk

Vandløb og hav



Husdyrbruget ligger uden for et område, der påvirkes af oversvømmelser fra vandløb eller havandsstigning.

2.11 Forslag til egenkontrol (B7)

Ansøger har ingen forslag til vilkår om egenkontrol.

2.12 BAT-Ammoniakemission (B9)

Beregningerne i Husdyrgodkendelse.dk viser, at det vejledende BAT-krav for ammoniak overholdes.

Samlet BAT beregning  			
	Stalde	Lagre	Total
Samlet BAT krav (kg NH ₃ -N /år)	3462	0	3462
Faktisk emission (kg NH ₃ -N /år)	3462	0	3462
Forskel (kg NH ₃ -N /år)	-	-	0
Vejledende BAT Overholdt?	-	-	Ja

Tabel 12: BAT-beregning (etape 2)

2.13 Grænseoverskridende virkninger (B10)

Der er knap 23 km til den dansk-tyske grænse i fugleflugt, hvorfor det vurderes, at der ingen grænseoverskridende virkninger er.

2.14 Alternativer løsninger og 0-alternativet

Der er ikke beregnet på alternativer for placeringen af den nye stald. Alle afstandskrav overholdes for den nye stald, og stalden etableres som en tilbygning, der ligger afskærmet af husdyrbrugets eksisterende stalde. Som nævnt ansøges om mulighed for flex alle typer kvæg i dybstrøelse i alle stalde, hvilket muligvis udløser krav om fornyet dispensation i forhold til afstandskravet til egen drikkevandsboring. Som beskrevet, kan dyretypen ændres, så der i stedet ansøges om at opstalde slagtekalve under 6 måneder, såfremt kommunen mener, at flex for alle typer kvæg ikke kan lade sig gøre i stalden tættest på boringen. Der sker ingen ændringer i eksisterende gulve eller kanaler eller foretages andre gennemgribende renoveringer. I staldene anvendes ingen lugt- eller ammoniakreducerende teknologier, og der er heller ikke ønske om at indføre sådanne teknologier, da dette vil medføre øgede udgifter til investering og drift, uden at der kan genereres en væsentlig merindkomst.

0-alternativet er, at husdyrbruget drives videre inden for den nuværende produktionstilladelse. Dyreholdet i stalden med ammekøer mv. kan i givet fald anmeldes om til slagtekalve, men kun ved reduktion af det godkendte antal dyreenheder med 50 %. Dette er ikke ønskeligt, idet det vil medføre en ineffektiv udnyttelse af stalden.

2.15 Kumulation med andre husdyrbrug

Nærmeste husdyrbrug er et sohold på Foldingbrovej 27 knap 900 meter vest for staldene på Nr Hjarupvej 7. På grund af afstanden mellem husdyrbrugene og typen af husdyrbrug, vurderes der ikke at kunne opstå kumulative virkninger, hverken med hensyn til lugt, støj, rystelser og vibrationer, støv, lys, skadedyr, transporter, døde dyr eller andet.

2.16 Erhvervsmæssig nødvendighed

Ifølge Miljøstyrelsens vejledning til Husdyrgodkendelsesbekendtgørelsen skal kommunen ved opførelse af ny bebyggelse vurdere, om byggeriet er erhvervsmæssigt nødvendigt for ejendommens drift som landbrugsejendom. Nr Hjarup 7 er noteret som landbrug. Landbrugsejendomme er undergivet landbrugspligt.

Miljøstyrelsen skriver i deres husdyrvejledning, at det er deres vurdering, at byggeri til brug for husdyrbrug i langt de fleste tilfælde vil være erhvervsmæssigt nødvendigt, bl.a. fordi landmanden som udgangspunkt ikke har interesse i at opføre byggeri, der ikke er nødvendigt for driften af husdyrbruget, men at det er et krav, at der foretages en konkret vurdering af den erhvervsmæssige nødvendighed. I vejledningen står desuden⁵:

”Langt de fleste husdyrbrug vil desuden ligge på landbrugsejendomme. Det vil i sådanne tilfælde sjældent være nødvendigt, at det fremgår eksplicit af afgørelsen, at der er tale om erhvervsmæssigt nødvendigt byggeri. De tilfælde, hvor kommunens vurdering vil kunne have selvstændig betydning, vil formentlig alene være, hvor der er tale om så omfattende byggeri, at det får industrilignende karakter, eller tilfælde hvor der er tale om byggeri til brug for små hobbybrug. Der kan dog også være andre husdyrbrug, i praksis navnlig minkfarme, på ejendomme uden landbrugspligt. Det forhold, at kommunen vurderer, at der ikke er tale om erhvervsmæssigt nødvendigt byggeri for ejendommens drift som landbrugsejendom, betyder ikke i sig selv, at byggeriet ikke kan godkendes eller tillades. F.eks. vil der kunne være behov for at fastsætte yderligere vilkår til varetagelse af landskabshensyn, hvis der er tale om byggeri af industrilignende karakter.”

I forbindelse med ansøgningen ansøges om fri produktion på eksisterende produktionsarealer, mulighed for inddragelse af et gangareal til produktionsareal samt en ny tilbygning i etape 2. Udnyttelse af et funktionelt staldanlæg med gulve, der lever op til BAT, samt fri produktion på husdyrbrugets produktionsarealer anses for erhvervsmæssig nødvendig. En mindre tilbygning til udvidelse af antal producerede slagtesvin betragtes ligeledes erhvervsmæssigt nødvendigt.

2.17 Oplysninger om konsulenten (A4)

Ansøgningen er udarbejdet af Cand.scient. Ulla Refshammer Pallesen, LandboSyd, som har arbejdet med landbrugets miljøforhold i mere end 19 år. Først i den kommunale enhed Sønderborg Områdets Miljøcenter og senere som miljørådgiver i landboforeningen LandboSyd.

3. Screening af om projektet er omfattet af krav om miljøkonsekvensvurdering (D1-3)

Projektet vurderes ikke at kunne medføre væsentlige virkninger på miljøet i relation til de kriterier, der er anført i Husdyrgodkendelsesbekendtgørelsens bilag 1, punkt D nr. 1 og 2, der omhandler projektets karakteristika og placering eller arten af og kendetegn ved den potentielle indvirkning på miljøet under hensyn til projektets indvirkning på faktorer, der følger af § 4, stk. 8. Se bilag 3.

Ifølge Husdyrgodkendelsesbekendtgørelsens § 63 punkt 3, skal husdyrbruget særkender beskrives. Det vurderes, at denne ansøgning beskriver alle husdyrbrugets særkender.

I forhold til alle gener og emissioner vurderes afstanden til natur og nabobeboelser mv. at være så stor, at der ikke er vil kunne forekomme væsentlige påvirkning af eller gener for omgivelserne. Som beskrevet i ansøgningen overholdes beskyttelsesniveauerne med hensyn til lugt og ammoniak.

På baggrund af ansøgningen vurderes det, at godkendelse af de eksisterende produktionsarealer, udnyttelse af staldene til flex samt en mindre udvidelse i form af en tilbygning til en stald ikke vil kunne påvirke det omgivende miljøet væsentligt, og derfor vurderes ansøgningen ikke at være omfattet af kravet om miljøkonsekvensvurdering. I bilag 3 er henvist til, i hvilke af ansøgningens afsnit de relevante kriterier efter Husdyrgodkendelsesbekendtgørelsens bilag 1 punkt D er beskrevet.

⁵ <https://husdyrvejledning.mst.dk/vejledning-til-bekendtgørelserne/husdyrgodkendelses-bekendtgørelsen/14-kommunens-afgørelse-om-godkendelse-og-tilladelse/>

4. Konklusion

Sammenfattende vurderes det, at den ansøgte tilladelse efter de nye regler om fri produktion på de eksisterende produktionsarealer i de eksisterende stalde på Nr Hjarupvej 7 samt en mindre tilbygning samt udvidelse af det samlede produktionsareal ikke vil medføre væsentlig direkte eller indirekte påvirkning af det omgivende miljø. Aabenraa Kommune kan ved fastsættelse af normale driftsvilkår for husdyrbruget fastholde husdyrbruget på de ansøgte tiltag, samt opsætte vilkår for indgreb såfremt husdyrbruget mod forventning medfører forøgede gener for omgivelserne.

Husdyrbruget har ligget på Nr Hjarupvej 7 med de nuværende stalde og bygninger siden 2015/2016, hvor husdyrbruget sidst blev udvidet samt der blev etableret en lade (bygning 8 i BBR). Husdyrbrugets påvirkning af omgivelserne i forhold til intensitet og kompleksitet og påvirkningernes sandsynlighed er derfor kendt af omgivelserne. Med husdyrbrugets begrænsede størrelse og en afstand til nærmeste nabo på ca. 300 m fra nærmeste anlæg på husdyrbruget (de østligste stalde), vil husdyrbruget ikke kunne medføre gener for omgivelserne, hvilket ansøgningen også redegør for.

Når en gang husdyrbruget ophører, vil stalde og anlæg kunne tømmes, rives ned og fjernes og arealet lægges ud som mark eller andet formål.

5. Bilag

Bilag 1: Oversigtskort

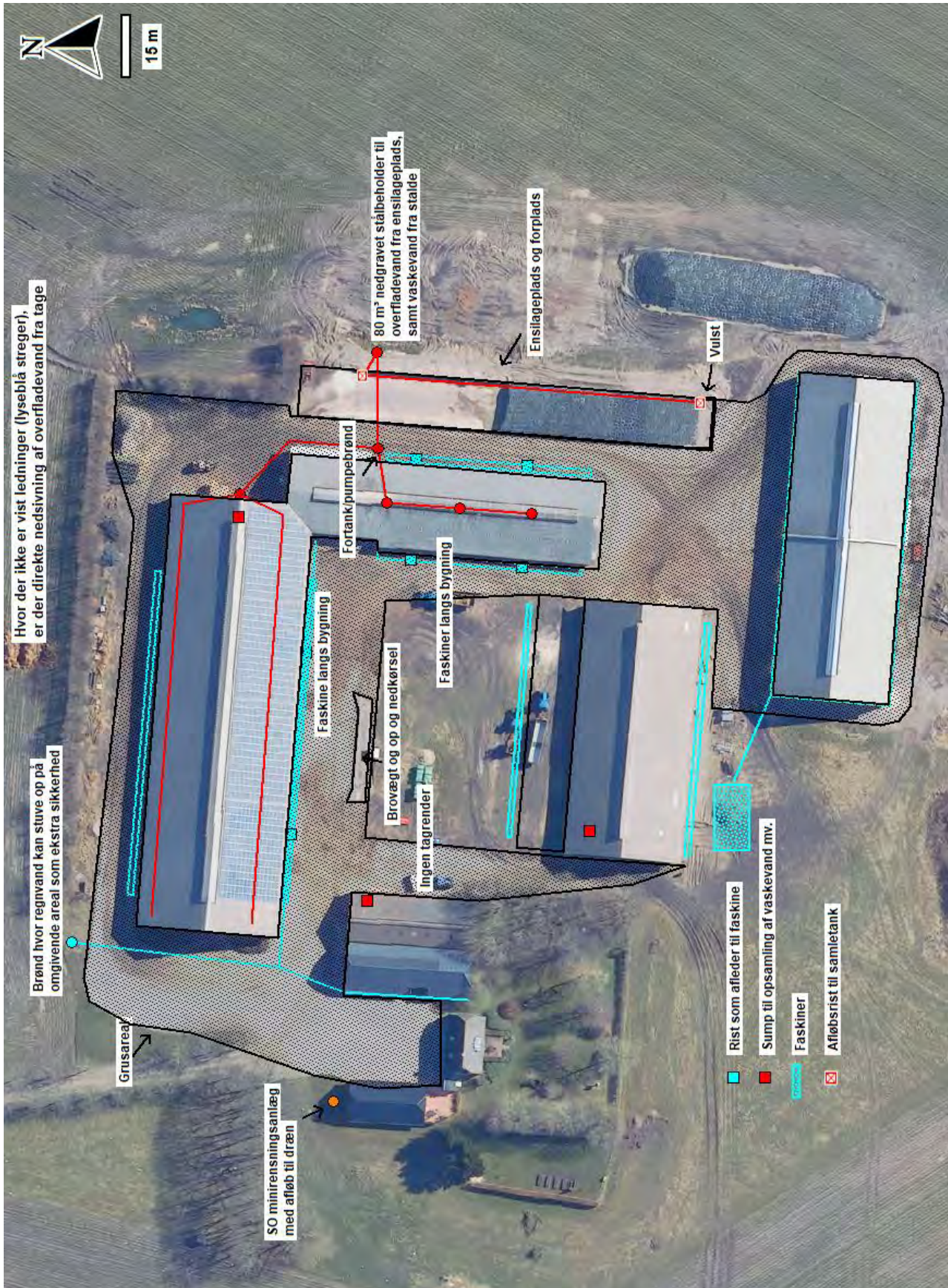
Bilag 2: Ledningsplan

Bilag 3: Screeningskema

Bilag 1: Oversigtskort



Bilag 2: Ledningsplan



Bilag 3: Screeningskema

Relevante kriterier til bestemmelse af om en ansøgning om godkendelse efter § 16 a, stk. 4, eller tilladelse efter § 16 b, i Husdyrbrugloven er omfattet af krav om miljøkonsekvensvurdering, jf.

Husdyrgodkendelsesbekendtgørelsens § 4, stk. 4, nr. 3. I nedenstående tabel angives bilag 1 punkt D kriterier med henvisning til, hvor i denne miljøansøgning emnerne er beskrevet.

Krav i Husdyrgodkendelsesbekendtgørelsens bilag 1 punkt D	Henvisning til relevante afsnit i miljøansøgningen
<p>1. Projektets karakteristika</p> <p>Projektets karakteristika skal især ansues i forhold til:</p> <p>a) Hele projektets dimensioner og udformning.</p> <p>b) Kumulation med andre eksisterende og/eller godkendte projekter.</p> <p>c) Brugen af naturressourcer, særlig jordarealer, jordbund, vand og biodiversitet.</p> <p>d) Affaldsproduktion.</p> <p>e) Forurening og gener.</p> <p>f) Risikoen for større ulykker og/eller katastrofer, som er relevante for det pågældende projekt, herunder sådanne som forårsages af klimaændringer, i overensstemmelse med videnskabelig viden.</p> <p>g) Risikoen for menneskers sundhed (f.eks. som følge af vand- eller luftforurening).</p>	<p>I følgende afsnit er projektets karakteristika beskrevet:</p> <p>2.1 og 2.2</p> <p>2.15</p> <p>2.8</p> <p>2.8.2</p> <p>2.5 -2.7</p> <p>2.9 og 2.10</p> <p>2.6 og 2.9</p> <p>Samlet vurderes projektets karakteristika ikke at give anledning til, at projektet vil kunne påvirke miljøet væsentligt.</p>
<p>2. Projektets Placering</p> <p>Den miljømæssige sårbarhed i de geografiske områder, der kan forventes at blive berørt af projekter, skal tages i betragtning, navnlig:</p> <p>a) den eksisterende og godkendte arealanvendelse,</p> <p>b) naturressourcernes (herunder jordbund, jordarealer, vand og biodiversitet) relative rigdom, forekomst, kvalitet og regenereringskapacitet i området og dettes undergrund,</p> <p>c) det naturlige miljøes bæreevne med særlig opmærksomhed på følgende områder:</p>	<p>I følgende afsnit er projektets placering beskrevet:</p> <p>2.8</p> <p>2.5 og 2.8</p> <p>2.4 (i-viii)</p>

<p>i) Vådområder, områder langs bredder, flodmundinger.</p> <p>ii) Kystområder og havmiljøet.</p> <p>iii) Skovområder.</p> <p>iv) Naturresevater og -parker.</p> <p>v) Områder, der er registreret eller fredet ved national lovgivning; Natura 2000-områder udpeget af medlemsstater i henhold til direktiv 92/43/EØF og direktiv 2009/147/EF.</p> <p>vi) Områder, hvor det ikke er lykkedes — eller med hensyn til hvilke det menes, at det ikke er lykkedes — at opfylde de miljøkvalitetsnormer, der er fastsat i EU-lovgivningen, og som er relevante for projektet.</p> <p>vii) Tætbefolkede områder.</p> <p>viii) Landskaber og lokaliteter af historisk, kulturel eller arkæologisk betydning.</p>	<p>Samlet vurderes projektets placering ikke at give anledning til, at projektet vil kunne påvirke miljøet væsentligt.</p>
<p>3. Arten af og kendetegn ved den potentielle indvirkning på miljøet</p> <p>Projektets forventede væsentlige virkninger på miljøet skal ses i relation til de kriterier, der er anført under punkt 1 og 2 ovenfor, og under hensyn til projektets indvirkning på faktorer, der følger af § 4, stk. 8, idet der skal tages hensyn til</p> <p>a) indvirkningens størrelsesorden og rumlige udstrækning (f.eks. geografisk område og antallet af personer, der forventes berørt),</p> <p>b) indvirkningens art,</p> <p>c) indvirkningens grænseoverskridende karakter,</p> <p>d) indvirkningens intensitet og kompleksitet,</p> <p>e) indvirkningens sandsynlighed,</p> <p>f) indvirkningens forventede indtræden, varighed, hyppighed og reversibilitet,</p> <p>g) kumulationen af projektets indvirkninger med indvirkningerne af andre eksisterende og/eller godkendte projekter,</p> <p>h) muligheden for reelt at begrænse indvirkningerne.</p>	<p>I følgende afsnit er projektets potentielle indvirkninger på miljøet beskrevet:</p> <p>hele afsnit 2 med underafsnit</p> <p>hele afsnit 2 med underafsnit</p> <p>2.1.2</p> <p>hele afsnit 2 med underafsnit</p> <p>hele afsnit 2 med underafsnit</p> <p>hele afsnit 2 med underafsnit</p> <p>2.5, 2.6 og 2.15</p> <p>4</p>