

Godkendelse

Miljøgodkendelse og tilslutningstilladelse til oplag af beton-, asfalt- og jernbaneskærver til NCC Industry A/S, Junckersvej 2, 4600 Køge



KØGE KOMMUNE

Miljøafdelingen

4. marts 2020

Returadresse:
Miljøafdelingen
Torvet 1, 4600 Køge

NCC Industry A/S
Stamholmen 225
2650 Hvidovre

Teknik- og Miljøforvaltningen
Miljøafdelingen

Dato Dokumentnummer

4. marts 2020

2019-019277-35

Miljøgodkendelse og tilslutningstilladelse til oplag af beton-, asfalt- og jernbaneskærvertil NCC Industry A/S, Junckersvej 2, 4600 Køge

Godkendelsen gives efter § 33, stk. 1 i lov om miljøbeskyttelse
Tilslutningstilladelsen gives efter § 28, stk. 3 i lov om miljøbeskyttelse

Køge Rådhus
Torvet 1
4600 Køge

www.koege.dk

Tlf. 56 67 67 67
Fax 56 65 54 46

Kontakt:
Jurjen de Boer
Direkte tlf. 56 67 24 89
Mail: jurjen.boer@koege.dk
KS: BEA

Listebetegnelse:

K212

Anlæg for midlertidig oplagring af ikke-farligt affald eller affald af elektrisk og elektronisk udstyr forud for nyttiggørelse eller bortskaffelse med en kapacitet for tilførsel af affald på 30 tons om dagen eller med mere end 4 containere med et samlet volumen på mindst 30 m³, bortset fra anlæg omfattet af listepunkt 5.5 på bilag 1 eller listepunkt K 211.

Rekonditionering, herunder omlastning, omemballering eller sortering af ikke-farligt affald eller affald af elektrisk og elektronisk udstyr forud for nyttiggørelse eller bortskaffelse med en kapacitet for tilførsel af affald på 30 tons om dagen eller med mere end 4 containere med et samlet volumen på mindst 30 m³, bortset fra anlæg omfattet af listepunkt 5.1 d i bilag 1 eller listepunkt K211.

Virksomhedens beliggenhed:

Junckersvej 2, 4600 Køge

Matr.nr.:

Matr. nr. 315b Køge Bygrunde

CVR-nr./ P-nr.:

26708435 / Ikke kendt p.t.

Virksomhedens ejerforhold:

NCC Industry A/S
Hørkær 8
2730 Herlev

Grundejer:

Oplags- og kajområde:
Køge Havn
Atlantic Kaj 1
4600 Køge
CVR-nr.: 25 92 51 65

Venlig hilsen

Jurjen de Boer
Miljøsagsbehandler

INDHOLDSFORTEGNELSE

INDHOLDSFORTEGNELSE	2
1 INDLEDNING	3
1.1 Ikke teknisk resumé af ansøgning	3
2 VILKÅR FOR GODKENDELSEN.....	4
2.1 Generelt.....	4
2.2 Vilkår om indretning og drift	5
2.3 Luftforurening	6
2.4 Vilkår om støj	6
2.5 Affald	7
2.6 Beskyttelse af jord, grundvand og overfladevand	7
2.7 Vilkår om uheld og unormal drift.....	8
2.8 Egenkontrol	8
2.9 Driftsjournal	9
2.10 Vilkår om foranstaltninger ved ophør af driften	9
2.11 Øvrige oplysninger.....	9
3 VILKÅR FOR TILSLUTNINGSTILLADELSEN	11
3.1 Tilladelsens vilkår	11
1. Indretning og drift.....	11
2. Kravværdier	12
3. Prøveprogram.....	13
4. Driftsforstyrrelser og uheld	13
5. Rapportering	14
4 UDTALELSER	15
4.1 Virksomhedens bemærkninger	15
4.2 VVM	16
5 MILJØTEKNISK BESKRIVELSE.....	17
6 MILJØTEKNISK VURDERING	18
6.1 Placering	18
6.2 Indretning og drift	18
6.3 Bedste tilgængelige teknik	18
6.4 Luftforurening	19
6.5 Spildevand	19
6.6 Støj.....	20
6.7 Affald	21
6.8 Jord og grundvand.....	21
6.9 Til- og frakørsel.....	21
6.10 Uheld og unormal drift	22
6.11 Foranstaltninger i forbindelse med virksomhedens ophør.....	22
Bilag 1. Klagevejledning mv.	23
Bilag 2. Underretning om afgørelsen	24
Bilag 3. Kommuneplanområder omkring virksomheden	25
Bilag 4. Tegninger over virksomheden og indretning.....	26
Bilag 5. Kloaktegning	27
Bilag 6. Støjberegning.....	28
Bilag 7. Miljøstyrelsens brev om jernbaneskærver	29
Bilag 8. Beregning af grænseværdier overfladevand	31
Bilag 9. Beregning af bassin / magasinering	32

1 INDLEDNING

Rambøll har på vegne af NCC Industry A/S den 3. oktober 2019 ansøgt om miljøgodkendelse og tilslutningstilladelse til oplag af beton-, asfalt- og jernbaneskærvertil NCC Industry A/S, Junckersvej 2, 4600 Køge.

Køge Kommune er både godkendelses- og tilsynsmyndighed for virksomheden.

Denne miljøgodkendelse er en samlet miljøgodkendelse for virksomheden.

Virksomheden er optaget på bilag 2 til godkendelsesbekendtgørelsen¹ under listepunkt K212:

Anlæg for midlertidig oplagring af ikke-farligt affald eller affald af elektrisk og elektronisk udstyr forud for nyttiggørelse eller bortskaffelse med en kapacitet for tilførsel af affald på 30 tons om dagen eller med mere end 4 containere med et samlet volumen på mindst 30 m³, bortset fra anlæg omfattet af listepunkt 5.5 på bilag 1 eller listepunkt K 211.

Rekonditionering, herunder omlastning, omemballering eller sortering af ikke-farligt affald eller affald af elektrisk og elektronisk udstyr forud for nyttiggørelse eller bortskaffelse med en kapacitet for tilførsel af affald på 30 tons om dagen eller med mere end 4 containere med et samlet volumen på mindst 30 m³, bortset fra anlæg omfattet af listepunkt 5.1 d i bilag 1 eller listepunkt K211.

Virksomhedstypen er omfattet af standardvilkår.

1.1 Ikke teknisk resumé af ansøgning

NCC råstoffer ønsker at etablere en ny genbrugsplads på en afsluttet del af Køge Jorddepot på Køge Havn. Genbrugspladsen skal erstatte den nuværende genbrugsplads for beton og asfalt beliggende på Pacific Kaj 2 på Køge Havn. Den nuværende genbrugsplads er placeret i forbindelse med NCCs søplads samme sted og har en tidsbegrænset miljøgodkendelse fra Køge Kommune af 11. maj 2015. Godkendelsen er tidsbegrænset til den 1. juli 2020.

Miljøgodkendelsen er forlænget til 1. juli 2022, jf. afgørelse af 29. oktober 2019. De to pladser vil overlappe i en periode.

På den nye genbrugsplads ønskes der i lighed med den gamle plads mulighed for at modtage opbrudt beton og asfalt til oparbejdning til forskellige færdigvarefraktioner, som afsættes til genbrug. Der ønskes desuden mulighed for at modtage gamle jernbaneskærver til oparbejdning. Oparbejdningen består af knusning og/eller sigtning af materialerne. Oparbejdningen vil ske med mobile anlæg, der transporteres til pladsen når der er opnået et vist volumen af tilkørte materialer. Den nye plads vil have en større kapacitet end den gamle plads hvorfor der også bliver plads til opmagasinering af en større mængde råvaremateriale og færdigvarer.

¹ Bekendtgørelse nr. 669 af 18. juni 2014 om godkendelse af listevirksomhed

2 VILKÅR FOR GODKENDELSEN

Køge Kommune giver hermed NCC Industry A/S en miljøgodkendelse på nedenstående vilkår i henhold til § 33, stk. 1 i Miljøbeskyttelsesloven.

I ændringerne i ansøgningen, som kommunen modtog i Byg og Miljø den 25. februar 2020 er ansøgningen blevet udvidet med følgende matrikler på grund af en fejl i Byg og Miljø:

- Køge Bygrunde - 315a
- Køge Bygrunde - 283x
- Køge Bygrunde - 315f

Disse matrikler og aktiviteter på disse matrikler er ikke inkluderet i denne miljøgodkendelse.

Virksomheden har ansøgt asfalt med EAK-koder 17 03 01 og 17 03 03 (nogle steder i ansøgningen), men modtagelse af disse fraktioner er ikke omfattet af denne miljøgodkendelse i overensstemmelse med korrespondancen med Rambøll den 19. november 2019.

Miljøgodkendelsen gives på baggrund af virksomhedens ansøgningsmateriale, og vilkårene for godkendelsen er baseret på Miljøstyrelsens standardvilkår. Derudover stilles supplerende vilkår efter kommunens vurdering. Disse er i afgørelsen markeret med #. En række standardvilkår er dog justeret. Vilkårene kan påklages til Miljø- og Fødevarerklagenævnet, jf. klagevejledning i Bilag 1. Vilkårene for godkendelsen er angivet i det følgende.

Vilkårene i godkendelsen kan ændres af Køge Kommune efter 8 års retsbeskyttelse.

Køge Kommune kan dog revidere vilkårene inden den 8-årige retsbeskyttelsesperiode udløber, hvis det sker for at forbedre virksomhedens kontrol med egen forurening, for at opnå et mere hensigtsmæssigt tilsyn, jf. miljøbeskyttelseslovens § 72, eller hvis forudsætningerne for godkendelsen ændres væsentligt, jf. miljøbeskyttelseslovens § 41 a.

Virksomheden må ikke udvides eller ændres bygningsmæssigt eller driftsmæssigt, herunder med hensyn til affaldsfrembringelse på en måde, som indebærer forøget forurening, før udvidelsen eller ændringen er godkendt af godkendelsesmyndigheden.

Godkendelsesmyndigheden afgør på baggrund af virksomhedens oplysninger, om ændringen giver øget forurening ud over det godkendte, og derfor kræver ny godkendelse.

Til- og frakørsel

Kommunen vurderer, at NCCs 12 lastbiler i tidsrummet 06-07 ikke er problematisk. Denne miljøgodkendelse omfatter dog ikke kørsel i forbindelse med konkrete projekter, som nævnt i ansøgerens e-mail dateret den 19. november 2019. Hvis kommunen modtager klager på grund af til- og frakørsel i forbindelse med konkrete projekter, vil kommunen bede virksomheden om at sende en ansøgning om et tillæg til miljøgodkendelsen.

2.1 Generelt

1. Hvor der i vilkårene anvendes betegnelsen »befæstet areal« menes en fast belægning, der giver mulighed for opsamling af spild og kontrolleret afledning af nedbør. Hvor der i vilkårene anvendes betegnelsen »tæt belægning« menes en fast belægning, der i løbet af påvirkningstiden er uigennemtrængelig for de forurenende stoffer, der håndteres på arealet.
2. De ansvarlige for virksomhedens drift skal kende godkendelsen og dens vilkår. En kopi af godkendelsen skal til enhver tid være tilgængelig for de personer, der har ansvaret for virksomhedens indretning og drift. #

- Godkendelsen bortfalder, hvis den ikke udnyttes senest 2 år efter datoen for godkendelsens meddelelse. Ved udnyttelse forstås igangsætning af oplag på godkendte areal. #

2.2 Vilkår om indretning og drift

- Virksomheden skal udarbejde en driftsinstruks, der beskriver, hvordan personalet skal foretage fornøden modtagekontrol, og hvordan de skal forholde sig i tilfælde af driftsforstyrrelser og uheld. Driftsinstruksen skal altid være tilgængelig for og kendt af personalet.
- Virksomheden må kun modtage og opbevare de i tabel 1 nævnte affaldsfraktioner i de angivne mængder op på den angivne belægning.

Tabel 1

Nr.	Affaldsart/affaldsfraktion	Maksimalt oplag for væsentlige affaldsarter/affalds-fraktioner i tons	EAK-kode / anden identifikation	Underlag
1	Rent beton (evt. med armeringsjern)	20.000	17 01 01 Beton	Knust beton
2	Rent asfalt	50.000	17 03 02 Bitumenholdige blandinger, bortset fra affald henhørende under 17 03 01	Komprimeret knust asfalt
3	Brugte jernbaneskærver	30.000	17 05 08 Ballast fra banespor, bortset fra affald henhørende under 17 05 07	Tæt belægning

Der må ikke modtages jernbaneskærver med frisk olie, skærver forurenet med andre stoffer end de forventede (kulbrinter, PAH eller tungmetaller) eller anden synlig forurening, som kan udvaskes i høj grad.

- Affaldet skal kontrolleres ved modtagelsen og hurtigst muligt, dog senest inden ophør af næstfølgende arbejdsdag, og placeres i de dertil beregnede affaldsområder, containere, båse eller beholdere.
- Hvis virksomheden modtager affald, der ikke er omfattet af virksomhedens miljøgodkendelse, og som det ikke umiddelbart er muligt at afvise eller henvise til en anden affaldsmottager, skal affaldet placeres i et særskilt oplagsområde. Virksomheden skal herefter hurtigst muligt kontakte tilsynsmyndigheden og orientere om affaldet.

2.3 Luftforurening

8. Virksomheden må ikke give anledning til lugt- eller støvgener uden for virksomhedens område, som efter tilsynsmyndighedens vurdering er væsentlige for omgivelserne. Tilsynsmyndigheden kan, såfremt der konstateres væsentlige støvgener, kræve, at støvende oplag overdækkes eller befugtes, eller at der etableres afskærmning eller befugtning af knusnings-, presnings- eller neddelingsaktiviteter. Hvis dette ikke løser støvproblemet, kan tilsynsmyndigheden kræve aktiviteten standset, indtil vinden er mere gunstig.

2.4 Vilkår om støj

9. Virksomhedens bidrag til støjbelastningen angivet som det ækvivalente, korrigerede støjniveau i dB(A) må uden for virksomhedens skel i intet punkt i de nedenfor anførte områder overstige de i tabellerne angivne værdier:

Erhvervs- og industriområde:

3E03 Nordre Havn 3E01 Junckers Erhvervspark		
Alle dage	Hele døgnet	70 dB(A)

Blandet bolig og erhverv, centerområde:

3C13 Inderhavnen 3C14 Stationsområdet 3C15 Søndre Havn 3C17 Nordlige Stationsområde 3BE06 Norske Løve 3B09 Emilievej/Margrethevej (kun syd for Glørfeldtsvej).		
Mandag – fredag	kl. 06.00 - 18.00	55 dB(A)
Mandag – fredag	kl. 18.00 - 22.00	45 dB(A)
Lørdag	kl. 06.00 - 14.00	55 dB(A)
Lørdag	kl. 14.00 - 22.00	45 dB(A)
Søn- og helligdage	kl. 06.00 - 22.00	45 dB(A)
Alle dage	kl. 22.00 - 06.00	40 dB(A)

Maksimalværdien af støjniveauet må om natten ikke overstige 55 dB(A)

Etageboligområde:

3B11 Slagterivej 2B14 Accisevej 3B15 Bjerggade		
Mandag – fredag	kl. 06.00 - 18.00	50 dB(A)
Mandag – fredag	kl. 18.00 - 22.00	45 dB(A)
Lørdag	kl. 06.00 - 14.00	50 dB(A)
Lørdag	kl. 14.00 - 22.00	45 dB(A)
Søn- og helligdage	kl. 06.00 - 22.00	45 dB(A)
Alle dage	kl. 22.00 - 06.00	40 dB(A)

Maksimalværdien af støjniveauet må om natten ikke overstige 55 dB(A)

Boligområde for åben og lav bebyggelse:

3B03 Tangmosevej, sydlige del 3B09 Emilievej, Margrethevej (kun nord for Glørfeldtsvej)		
Mandag – fredag	kl. 06.00 – 18.00	45 dB(A)
Mandag – fredag	kl. 18.00 – 22.00	40 dB(A)
Lørdag	kl. 06.00 – 14.00	45 dB(A)
Lørdag	kl. 14.00 – 22.00	40 dB(A)
Søn- og helligdage	kl. 06.00 – 22.00	40 dB(A)
Alle dage	kl. 22.00 – 06.00	35 dB(A)

Maksimalværdien af støjniveauet må om natten ikke overstige 50 dB(A)

Rekreativt område:

2R13 Køge Marina		
Mandag – fredag	kl. 06.00 - 18.00	55 dB(A)
Mandag – fredag	kl. 18.00 - 22.00	55 dB(A)
Lørdag	kl. 06.00 - 14.00	55 dB(A)
Lørdag	kl. 14.00 - 22.00	55 dB(A)
Søn- og helligdage	kl. 06.00 - 22.00	55 dB(A)
Alle dage	kl. 22.00 - 06.00	55 dB(A)

Kommuneplanområderne henviser til Køge Kommunes kommuneplan fra 2013-2021 – se Bilag 3. #

10. Knusnings-, presnings- eller neddelingsaktiviteter af affald må ske på hverdage mandag - fredag i tidsrummet kl. 7.00-18.00. #

2.5 Affald

11. Affald, der spildes, skal opsamles samme dag og anbringes i de dertil indrettede containere eller affaldsområder.

2.6 Beskyttelse af jord, grundvand og overfladevand

12. Oplag af genbrugsafalt skal placeres på befæstede arealer, fx komprimeret knust genbrugsafalt, med fald mod afløb og kontrolleret afledning af afløbsvandet.
13. Oplag af jernbaneskærver skal placeres på tæt belægning med fald mod afløb og kontrolleret afledning af afløbsvandet.
14. Befæstede arealer skal være i god vedligeholdelsesstand. Revner, huller og lunger skal udbedres så hurtigt som muligt, efter at de er konstateret.

15. Virksomheden skal løbende og mindst 1 gang årligt gennemføre en kontrol for revner, lunker og andre skader af tætte belægnings. Utætheder skal udbedres, så hurtigt som muligt efter at de er konstateret.
16. Tilsynsmyndigheden kan kræve, at virksomheden lader en uvildig sagkyndig foretage kontrollen af førnævnte tætte belægning, dog højst en gang hvert tredje år.
17. Farligt affald som f.eks. spildolie skal opbevares under overdækning i form af tag, presenning eller lignende og beskyttet mod vejrlig på en tæt belægning. Oplagspladsen skal være indrettet således, at spild kan holdes inden for et afgrænset område og uden mulighed for afløb til jord, grundvand, overfladevand eller kloak. Området skal kunne rumme indholdet af den største beholder, der opbevares.

2.7 Vilkår om uheld og unormal drift

18. Spild af olie og kemikalier (herunder kattegrus, savsmuld eller lignende anvendt til opsugning) skal opsamles straks og opbevares og bortskaffes som farligt affald. Der skal til enhver tid forefindes opsugningsmateriale på virksomheden.
19. I tilfælde af uheld eller unormal drift, der kan medføre forurening af kloaksystemet, jord og grundvand eller luften, eller ved overskridelser af vilkår skal virksomheden straks forsøge at afværge situationen:
 - Forsøg at standse forureningen og/eller dens spredning.
 - Ved større eller ikke kontrollerbare uheld, skal virksomheden straks kontakte alarmcentralen på telefon 112.
 - Ved spild til kloak skal virksomheden straks kontakte Køge Forsyning KLAR, Akut drift på telefon 56 65 22 22 (også udenfor normal arbejdstid).
 - Efterfølgende orienteres miljøafdelingen på telefon 56 67 67 67 og virksomhedens rapport om afvigelser, korrektion og forebyggende handlinger fremsendes i kopi til orientering. #
20. Virksomheden skal have en intern skriftlig instruks, der sikrer korrekt indsats i tilfælde af uheld eller unormal drift. #

2.8 Egenkontrol

21. Virksomheden skal løbende og mindst 1 gang årligt gennemføre en kontrol for revner, lunker og andre skader af befæstede arealer og tætte belægnings, kar, gruber og sumpe. Utætheder skal udbedres, så hurtigt som muligt efter at de er konstateret.
22. Tilsynsmyndigheden kan kræve, at virksomheden lader en uvildig sagkyndig foretage kontrollen, dog højst 1 gang hvert tredje år.
23. Køge Kommune kan, dog højst en gang årligt, kræve dokumenteret, at de i vilkår 9 angivne støjgrænser er overholdt, når virksomheden er i fuld, normal drift. Dokumentationen kan tillige kræves såfremt en støjundersøgelse viser, at vilkår 9 er overskredet og at støjgenerne kan fastlægges som stammende fra virksomhedens aktiviteter.

Denne dokumentation skal ske i form af resultater af beregninger udført efter den nordiske beregningsmodel for ekstern støj fra virksomheder, jf. Miljøstyrelsens vejledning nr. 5/93.

Andre beregningsmodeller kan eventuelt anvendes efter nærmere aftale med tilsynsmyndigheden.

Dokumentationen skal indeholde de oplysninger om forudsætningerne for beregningerne, som er nødvendige for vurdering af rigtigheden af beregningsresultaterne. Specielt skal støjklenderne beskrives og deres kildestyrke angives.

Som alternativ til de nævnte beregninger kan dokumentationen ske ved måling af den støj, virksomheden påfører omgivelserne. Målingerne skal i så fald udføres som beskrevet i Miljøstyrelsens vejledninger nr. 5/1984 og nr. 6/1984.

Beregningerne/målingerne skal udføres af et laboratorium, som er akkrediteret af DANAK (eller et af de tilsvarende akkrediteringsorganer) eller godkendt af Miljøstyrelsen til "Miljømålinger - ekstern støj", eller på anden måde på forhånd godkendt af Køge Kommune. Et eksemplar af rapporten med dokumentation af beregnings- /måleresultaterne, samt oplysninger om virksomhedens aktuelle driftsforhold under måleperioden, indsendes til Køge Kommune senest 2 måneder efter udførelsen.

Der henvises desuden til forpligtelserne i den til enhver tid gældende akkrediteringsbekendtgørelse (Bekendtgørelse om kvalitetskrav til miljømålinger udført af akkrediterede laboratorier, certificerede personer m.v.). #

2.9 Driftsjournal

24. Virksomheden skal føre en driftsjournal med angivelse af:
- Dato for og resultat af inspektioner samt eventuelt foretagne udbedringer af befæstede arealer og tætte belægninger, gulve, gruber mv.
 - Dato for hvornår der er modtaget affald, der ikke er omfattet af virksomhedens miljøgodkendelse, og hvordan det blev håndteret og bortskaffet.
- Ved udgangen af hvert kvartal registreres mængden af hver af de oplagrede affaldsfraktioner jf. vilkår 5. Oplysningerne indføres i journalen. Driftsjournalen skal opbevares på virksomheden i mindst 5 år og skal være tilgængelig for tilsyns- myndigheden.

2.10 Vilkår om foranstaltninger ved ophør af driften

25. Ved ophør af drift skal virksomheden træffe de nødvendige foranstaltninger for at undgå fremtidig forureningsfare.
- Senest 3 måneder før driften ophører, skal virksomheden derfor indsende en plan for nedlukning til Køge Kommune. Planen skal beskrive tømning og rensning af tanke, bortskaffelse af råvarer, affald og kemikalier, tømning af olieudskillere samt evt. andre nødvendige foranstaltninger der skal sikre mod fremtidig forurening. Planen skal godkendes af kommunen.#

2.11 Øvrige oplysninger

Køge Kommune henleder opmærksomheden på, at virksomheden i henhold til lov om erstatning for miljøskader² har objektivt ansvar for eventuelle opståede skader på miljøet. Køge Kommune vurderer, at virksomhedens aktiviteter er omfattet af lovens bilag, afsnit K, nummer 6 "Omlastestationer med en kapacitet for daglig tilførsel af affald på 30 tons eller derover".

² Lov nr. 994 af 9. september 2014 om erstatning for miljøskader.

Virksomheden er selv ansvarlig for at indhente de øvrige fornødne godkendelser og tilladelser, fx i henhold til beredskabsloven og lov om arbejdsmiljø mv.

Miljøgodkendelsen er gældende fra datoen for meddelelse af afgørelsen. Vilkår i afgørelsen skal således også overholdes fra denne dato.

3 VILKÅR FOR TILSLUTNINGSTILLADELSEN

Køge Kommune giver hermed NCC Industry A/S en tilslutningstilladelse på nedenstående vilkår i henhold til § 28, stk. 3 i Miljøbeskyttelsesloven og Bekendtgørelsen om spildevandstilladelser kapitel 5.

I ændringerne i ansøgningen, som kommunen modtog i Byg og Miljø den 25. februar 2020 er ansøgningen blevet udvidet med følgende matrikler på grund af en fejl i Byg og Miljø:

- Køge Bygrunde - 315a
- Køge Bygrunde - 283x
- Køge Bygrunde - 315f

Disse matrikler og aktiviteter på disse matrikler er ikke inkluderet i denne tilslutningstilladelse.

Tilslutningstilladelse gives på baggrund af virksomhedens ansøgningsmateriale af den 3. oktober 2019, og vilkårene for tilladelsen er baseret på kommunens vurdering. Vilcårene kan påklages til Miljø- og Fødevareklagenævnet, jf. klagevejledning i Bilag 1. Vilcårene for godkendelsen er angivet i det følgende.

Vilkårene i tilladelsen kan ændres af Køge Kommune i overensstemmelse med § 30 i Miljøbeskyttelsesloven.

Virksomheden må ikke udvides eller ændres bygningsmæssigt eller driftsmæssigt, herunder med hensyn til affaldsfrembringelse på en måde, som indebærer forøget forurening, før udvidelsen eller ændringen er godkendt af kommunen.

Kommunen afgør på baggrund af virksomhedens oplysninger, om ændringen giver øget forurening ud over det tilladte, og derfor kræver ny tilladelse.

3.1 Tilladelsens vilkår

1. Indretning og drift

- 1.1. Overfladevand skal håndteres og afledes til det offentlige kloaksystem i overensstemmelse med vedlagte miljøtekniske beskrivelse.
- 1.2. Virksomheden skal meddele alle planlagte ændringer i virksomhedens indretning og drift, der kan have indflydelse på overfladevandsafledningerne, til Køge Kommune, inden ændringen foretages. Ved eventuelt ejerskifte eller ophør af aktiviteterne skal virksomheden underrette Køge Kommune, så snart dette forhold er kendt.
- 1.3. Kun overfladevand fra befæstede arealer må afledes til den offentlige regnvandskloak.
- 1.4. Et eksemplar af denne tilladelse skal til enhver tid være tilgængeligt for de personer, der har ansvaret for virksomhedens overfladevandsaktiviteter. Personerne skal have fuldt kendskab til indholdet af tilladelsen. Virksomheden skal meddele miljøkontaktpersonen til Køge Kommune.
- 1.5. Ved ejerskifte eller ophør af aktiviteten, skal Køge Kommune underrettes snarest og senest 14 dage efter.
- 1.6. Virksomheden skal for egen regning indrette en målebrønd som er placeret efter virksomhedens olieudskiller.

- 1.7. Enhver målebrønd skal altid være tilgængelig for Køge Kommune.

Olieudskiller med tilhørende sandfang og afløbsbegrænsere

- 1.8. Alt overfladevand, som afledes fra virksomhedens areal, skal passere henholdsvis egnet sandfang, afløbsbegrænsere, olieudskiller og målebrønd eller foranstaltninger som er lige så effektive.
- 1.9. Afløbsbegrænseren skal sikre, at der ikke afledes mere (1,26 ha x 55 l/s pr. ha=) 69 l/s.
- 1.10. Arealet skal være indrettet således (evt. med et forsinkelses/bundfældningsbassin), at overløb til det offentlige regnvandssystem og overfladisk afstrømning til nabogrunde sikres mod en 5 års regnhændelse, svarende til en opsamlingskapacitet på 201 m³.
- 1.11. Indretning og dimensionering af en olieudskiller og et sandfang skal ske efter retningslinierne i "Olieudskilleranlæg, Vejledning i projektering, dimensionering, udførelse og drift, Rørcenter-anvisning 006, marts 2004", og en udskiller skal være godkendt efter Boligministeriets godkendelsesordning for vand- og afløbsinstallationer (VA-godkendelse). Olieudskilleren skal dimensioneres efter største vandstrøm. OBU og sandfang skal tilmeldes den offentlige tømningsskema med mindre kommunen har givet en fritagelse.
- 1.12. Drift og tømning af olieudskiller og sandfang skal ske i overensstemmelse med følgende:
- Sandfang skal senest tømmes, når 50 % af slamvolumen er fyldt op.
 - Olieudskiller skal senest tømmes, når olieprodukter udgør 70 % af opsamlingskapaciteten for den pågældende udskiller, dog mindst én gang om året.
 - Ved bundtømning af olieudskiller skal også det bundfældede materiale (slam) fjernes.
 - Efter tømning skal olieudskiller fyldes med vand i overensstemmelse med leverandørens anvisninger.
 - Mindst en gang årligt og altid ved tømning skal olieudskilleren inspiceres, herunder for synlige fejl og mangler. Inspektionen skal ske af tømt olieudskiller.
- Resultater af tømninger og inspektioner skal registreres i en driftsjournal. Driftsjournalerne skal opbevares tilgængelig for Køge Kommune i mindst 5 år.
- 1.13. Virksomheden skal sende en revideret kloaktegning, som viser placeringen af sandfang, afløbsbegrænsere, olieudskiller og målebrønd, til kommunen senest 3 måneder efter meddelelsen af tilladelsen.

2. Kravværdier

- 2.1. Overfladevandet, som afledes til det offentlige kloaksystem skal overholde følgende kravværdier og skal analyseres for følgende parametre og efter de angivne metoder:

Parameter	Maksimal gennemsnitsværdi for 4 på hinanden følgende prøver	Bemærkninger	Metode
Metaller (µg/l)			
Bly	11	Opløst	Se Bekendtgørelse om kvalitetskrav til miljømålinger
Cadmium	1,9	Opløst	
Zink	78	Opløst	
PAH-er (µg/l)			
Benz(a)pyren	0,04		GC-MS

Øvrige parametre (mg/l)			
Mineralsk olie	10		Reflab metode 5:2005
Suspenderet stof	50		Se Bekendtgørelse om kvalitetskrav til miljømålinger

3. Prøveprogram

- 3.1. I 2021 skal der udtages 1 stikprøve og i 2022 skal der udtages 1 stikprøve i målebrønden for at kontrollere at vilkår 2.1. er overholdt, med mindre kravværdien er overskredet (se vilkår 4.3.). En stikprøve udtages fra en fritfaldende vandstråle. Anvendes en mekanisk anordning til frembringelse af frit faldende vandstråle, skal denne gennemløbes med vand i så lang tid, at prøven kan udtages repræsentativt.

Øvrige aspekter med hensyn til prøvetagning

- 3.2. Prøvetagning og analyser skal udføres og rapporteres som akkrediterede prøvetagning og analyser og i overensstemmelse med Miljøministeriets til enhver tid gældende bekendtgørelse om kvalitetskrav til miljømålinger udført af akkrediterede laboratorier, certificerede personer m.v. eller af virksomhedens eget laboratorium efter nærmere godkendelse af Køge Kommune.
- 3.3. Prøverne skal udtages, når virksomheden er i normal drift og i forbindelse med en regnhændelse som medfører afledning af overfladevand fra pladsen. Virksomheden skal umiddelbart orientere Køge Kommune om eventuelle uregelmæssigheder i forbindelse med prøvetagningen.
- 3.4. Egenkontrol skal betales af virksomheden.

4. Driftsforstyrrelser og uheld

- 4.1. Den, der er ansvarlig for forhold eller indretninger, som kan give anledning til forurening, skal straks underrette KLAR Forsyning på telefon 56 65 22 22, hvis driftsforstyrrelser eller uheld medfører afledning af stoffer/kemikalier ud over det tilladte eller indebærer fare herfor. Virksomheden skal desuden udarbejde en redegørelse i henhold til vilkår 4.3.
- 4.2. Hvis der ved tæthedsprøvning, inspektion eller egenkontrol konstateres utætheder, skader eller andre uregelmæssigheder af kloak og andre afløbssystemer, skal installationen efterses og udbedres af en autoriseret kloakmester, jf. norm for tæthed af afløbssystemer, DS 455, eller tilsvarende norm. Køge Kommune skal straks underrettes om utætheder, skader og lignende samt om hvordan virksomheden vil udbedre utætheder mv. inden tiltag til udbedringer iværksættes.
- 4.3. Hvis driftsforstyrrelser, uheld eller andre årsager medfører afledning af overfladevand/stoffer/kemikalier ud over det tilladte eller fare herfor, eller hvis kravværdierne overskrides ved enkelte prøver eller ved flere prøver, skal virksomheden senest den første almindelige arbejdsdag underrette Køge Kommune på telefon 56 67 67 67. Senest 2 måneder efter, at hændelsen er konstateret, skal virksomheden på Køge Kommunes forlangende sende en redegørelse til Køge Kommune. Redegørelsen skal indeholde en beskrivelse af, hvad der er sket, forureningens omfang samt tid og sted for hændelsen. Redegørelsen skal derudover indeholde en handlingsplan og tidsplan for

hvordan en lignende situation kan undgås i fremtiden. Virksomheden skal på Køge Kommunes forlangende få udtaget og analyseret flere overfladevandsprøver end nævnt i vilkår **Fejl! Henvisningskilde ikke fundet.** for at dokumentere at vilkårene overholdes fra nu og i fremtiden.

5. Rapportering

- 5.1. Analyseresultaterne, som er beskrevet i vilkår **Fejl! Henvisningskilde ikke fundet.**, skal sendes til Køge Kommune direkte fra laboratoriet. Resultaterne skal ledsages af en prøvetagningsrapport, der for hver af døgnprøverne indeholder følgende oplysninger:
- prøvetagningstidspunkt,
 - den samlede prøvemængde,
 - nedbørsmængde under prøveudtagningen i regionen ifølge www.dmi.dk,
 - forhold der kan påvirke resultatet af prøven.
- 5.2. Rapporter over opnåede analyseresultater skal være overskuelige og fyldestgørende. Det primære krav er, at rapporterne skal indeholde analyseresultater og oplysninger i et sådant omfang og af en sådan kvalitet, at rapporterne kan indgå som grundlag for myndighedernes vurdering af et renseanlægs afløbskvalitet. Rapporterne skal således entydigt angive prøvetagningssted, tidspunkt for prøvetagningen og prøvens nummer. Rapporterne skal være underskrevet af en person med gyldigt certifikat. Siderne skal være nummererede, og det totale antal sider påført på hver side, når en rapport består af flere sider.
- Er der i forbindelse med analyseringen konstateret usædvanlige forhold, skal sådanne observationer ligeledes indgå i rapporten.

4 UDTALELSER

4.1 Virksomhedens bemærkninger

Virksomheden har sendt følgende bemærkninger til kommunens udkast til afgørelsen. Nedenstående vises desuden kommunens kommentar til virksomhedens bemærkninger.

NCCs bemærkninger til udkastet	Kommunen kommentarer til bemærkningerne
Kommentar til P-nummeret: Den Grund vi skal etablere pladsen på er ikke matrikuleret endnu og derfor kan vi ikke få et P-nummer – vil du være muligt at sætte den midlertidigt på Køge søplads? Hvor vi jo har et P-nr. i forvejen?	Det vil give et indtryk i fremtiden, at p-nummeret er rigtigt. Derfor foretrækker vi, at oplyse, at P-nummeret ikke er kendt p.t.
Ejer: NCC Industry A/S Hørkær 8 2730 Herlev	Vi har gennemført ændringen.
Rambølls bemærkninger til udkastet	Kommunen kommentarer til bemærkningerne
Afsnit 1.1: Der står at nuværende miljøgodkendelse er tidsbegrænset til den 1. juli 2020. Der bør dog stå at miljøgodkendelse er forlænget til 1. juli 2022, jf. afgørelse af 29. oktober 2019.	Vi har gennemført ændringen.
Afsnit 2.9, vilkår 24: Vedligeholdelse af filter mv. er ikke aktuelt	Vi har gennemført ændringen.
Afsnit 3.1, vilkår 2.1: I tabellen er angivet "maksimal gennemsnitsværdi over 4 prøver" hvad menes der med det? Er det gennemsnitsværdien for 4 på hinanden følgende prøver?	Det er rigtig, og vi har ændret teksten for at gøre det tydeligt.
Afsnit 3.1: Der er nævnt både perkolat, overfladevand og spildevand. Måske de forskellige typer skal præciseres. Reelt er der jo kun tale om overfladevand og et tilslutningssted.	Vi har ændret "perkolat" og "spildevand" i "overfladevand".
Afsnit 3.1, vilkår 1.8: afløbsregulator vil blive monteret før olieudskiller	Det tager vi til efterretning.
Afsnit 5, Miljøteknisk beskrivelse: Ansøgning om miljøgodkendelse i BOM ligger vel også til grund	Vi har gennemført ændringen.
Vedr. bortskaffelse af jernbaneskærver: De knuste skræver forventes bortskaffet til asfaltproduktion. Frasorteret finstof bortskaffes som jord og prøvetages pr. 30 t enten på genbrugspladsen inden bortskaffelse eller hos jord-modtageren.	Det tager vi til efterretning.
Vedr. kloak mv.: Kloakforholdene er ikke detailprojekteret, men dette vil vi få sat i gang og der vil blive fremsendt revideret kloaktegning og projekt til kommunens godkendelse.	Det tager vi til efterretning.
Ændret ansøgning modtaget i Byg og Miljø 25. februar 2020	Kommunen kommentarer til ændringerne
På de første side skriver ansøgeren: "Adresser Nordhavnsvej 30, 4600 Køge Junckersvej 2, 4600 Køge Junckersvej 4, 4600 Køge Ejendomme Ejendomsnr.: 200562 Ejendomsnr.: 200789	Ifølge Rambøll er ændringen opstået på grund af en fejl i Byg og Miljø. Denne miljøgodkendelse omfatter derfor kun matrikel 315b.

Ejendomsnr.: 200777 Ejendomsnr.: 201079 Matrikler Køge Bygrunde - 315a Køge Bygrunde - 283x Køge Bygrunde - 315b Køge Bygrunde - 315f''	
Fortrolighed er tilføjet	Ifølge Rambøll er anmodningen om fortrolighed opstået på grund af en fejl i Byg og Miljø.

4.2 VVM

Ansøgningen er vurderet i forhold til VVM-reglerne i Lovbekendtgørelse nr. 1225 af den 25. oktober 2018 om miljøvurdering af planer og programmer og af konkrete projekter (VVM) i medfør af lov om planlægning.

Køge kommunen har udarbejdet en VVM-screening, hvor det er vurderet, at det ikke vil kunne få en væsentlig indvirkning på miljøet. Der skal således ikke udarbejdes en VVM-redegørelse. Afgørelsen, som er meddelt efter planlovens regler, offentliggøres selvstændigt.

Afgørelsen kan påklages særskilt til Miljø- og Fødevarerklagenævnet og klagefristen er 4 uger fra afgørelsens offentlige bekendtgørelse.

5 MILJØTEKNISK BESKRIVELSE

Følgende materiale og oplysninger har ligget til grund for miljøgodkendelsen og spildevandstilladelsen og omfatter den miljøtekniske beskrivelse:

- ansøgningen om miljøgodkendelse og tilslutningstilladelse af den 3. oktober 2019,
- ændringen af ansøgningen om miljøgodkendelse og tilslutningstilladelse af den 25. februar 2020,
- løbende dialog med virksomheden.

6 MILJØTEKNISK VURDERING

NCCs anlæg er placeret på Junckersvej 2, 4600 Køge, matr.nr. 315b Køge Bygrunde.

6.1 Placering

Virksomheden er beliggende i lokalplanområde 3-44, Køge Havn, som er udlagt til erhvervsformål.

Kommuneplan område 3E03 - Erhvervsområde. Området er udlagt til "Havneerhverv og vindmøller. Virksomheder med driftsmæssig tilknytning til havnen som fremstillings- og transportvirksomheder samt engroshandel, administration og lignende."

Lokalplan 3-44: Køge Havn. Delområde II:

Havneformål og havnerelaterede erhvervsformål såsom fremstillings-, transport- og oplagsvirksomhed samt engroshandel, administration og lignende virksomhed med driftsmæssig tilknytning til havnen.

NCCs anlæg er dermed ikke i konflikt med kommuneplan eller lokalplan for området.

Anlægget er placeret ca. 750 m fra Lystbådehavnen og ca. 540 m til nærmeste boligområde. Imellem virksomheden og boligområdet ligger en række industribygninger.

Ifølge bekendtgørelse nr. 408 af 1. maj 2007 ("habitatbekendtgørelsen") § 8 stk.7, skal kommunen, inden den træffer afgørelse om miljøgodkendelse, sikre sig, at projektet ikke i sig selv eller i forbindelse med andre planer og projekter, kan påvirke et Natura 2000-område væsentligt.

De to nærmestliggende Natura 2000-områder er område nr. 147 Ølsemagle Strand og Staunings Ø, ca. 2000 m nord for projektområdet og område nr. 148 Køge Å, ca. 1400 m sydvest for projektområdet.

Udpegningsgrundlaget for område nr. 147 er naturtyper, især strandeng, klit og lagune. P.g.a. afstanden mellem projektet og Natura 2000-området, vil der ikke være nogen risiko for direkte, fysisk påvirkning af naturområdet. Der vil ikke forekomme nogen emissioner, hverken vand- eller luftformige, der ledes til naturområdet. Dermed har vi udelukket, at projektet kan påvirke Ølsemagle Strand og Staunings Ø.

Udpegningsgrundlaget for Køge Å er først og fremmest den bundlevende fisk pignomerling og mindre områder af f.eks. ellesump. Køge Å som Natura 2000-område slutter ca. 1 km opstrøms åens udløb i det sydlige havnebassin (og mere end 1,5 km opstrøms projektområdet). Projektet vil derfor ikke hverken direkte eller indirekte (f.eks. ved udledning af overfladevand nedstrøms) kunne påvirke Natura 2000-området.

6.2 Indretning og drift

NCCs anlæg er placeret på Junckersvej 2, 4600 Køge, matr.nr. 315b Køge Bygrunde. Aktiviteterne er godt afskærmet af eksisterende bygninger ind mod Køge By.

6.3 Bedste tilgængelige teknik

Miljøgodkendelsen er baseret på Miljøstyrelsens standardvilkår, som er i overensstemmelse med kravene om bedste tilgængelige teknik.

6.4 Luftforurening

Virksomheden kan give anledning til støv emission i tørre perioder. Det vurderes, at med passende befugtning af materialerne under oplagring og behandling, vil støvgenerne kunne begrænses meget væsentligt, og vil herved ikke give anledning til gener i omgivelserne.

Der håndteres ikke affaldstyper, der vurderes at kunne give anledning til væsentlig lugt i omgivelserne.

6.5 Spildevand

I Miljøstyrelsens brev "Redegørelse om jernbaneskærver i Vandel grusgrav" dateret den 22. oktober 2013 står brugbare oplysninger i forhold til evt. stoffer i perkolat fra skærver og risikoen for at stoffer kan udvaskes fra jernbaneskærver, finkornede materiale (jord) mellem skærver og jord under jernbaneskærver som evt. er gravet op sammen med jernbaneskærverne.

Følgende parametre nævnes: pesticider, som bruges til ukrudtsbekæmpelse, olie og PAH'er fra motorbrændstof, smøre- og hydraulikolier, tjæreforbindelser fra creosot-imprægnerede træsveller samt transformatorolie og strømaftagere på el-drevne tog og metaller fra skinner, hjul mm.

De parametre, som har været årsag til at jorden i forbindelse med Vandel grusgrav blev klassificeret som lettere eller stærkt forurenet har været: tunge kulbrinter, PAH'er, bly, cadmium og zink.

Miljøstyrelsen vurderer i brevet, at eventuelle forurenende stoffer fra skærvelag under jernbaner især findes i det finkornede materiale (jord), der findes imellem skærverne, og at en sådan forurening i reglen ikke vil kunne medføre nogen betydelig grundvandforurening, men at forureningen (tunge kulbrinter og tungmetaller) i det finkornede materiale eventuelt kan udgøre en risiko ved kontakt med jorden.

Den 9. august 2019 sendte ansøgeren en rapport som viste, at det fine materiale (jord) mellem skærverne kan være lettere forurenet med tunge oliekomponenter og Benzo(a)pyren.

Kommunen vurderer, at virksomheden vil kunne overholde de beregnede grænseværdier. For at tjekke denne hypotese, kræves, at der udtages en prøve det første år og en prøve det næste år, at virksomheden er i drift.

I "Bekendtgørelse om fastlæggelse af miljømål for vandløb, søer, overgangsvande, kystvande og grundvand" (BEK nr. 1625 af 19/12/2017) står med hensyn til PAH'er: "For denne gruppe prioriterede stoffer, polyaromatiske kulbrinter (PAH) (nr. 28), gælder kvalitetskravene for biota og tilsvarende de generelle kvalitetskrav i vand for koncentrationen af benz(a)pyren, hvis toksicitet de er baseret på. Benz(a)pyren kan betragtes som markør for de øvrige PAH'er, og derfor behøver kun benz(a)pyren at blive overvåget med henblik på sammenligning med kvalitetskravet for biota eller de tilsvarende generelle kvalitetskrav i vand."

Derfor stilles der kun krav til benz(a)pyren.

På side 39 i Miljøprojekt 690/2002, Udledning af miljøfarlige stoffer med spildevand anbefales følgende fortyndingsfaktorer (F):

- Vandløb: F = 2-10 gange
- Søer: F = 5-20 gange
- Hav: F = 10-50 gange

Vi vurderer, at fortyndingsforholdene ikke helt kan sammenlignes med hvad der kan opnås i havet, da havnens vandområde er indelukket af dækmoler og unitterminalens areal. Kommunen vurderer derfor, at der indtil videre bør regnes med en fortyndingsfaktor på 10.

Regnearket "Tilslutningstilladelse" i Excel-regneark paradigmer til metalskrotoplag blev anvendt for at beregne kravværdierne i spildevandsafgørelsen (se bilag 8).

Naturlige baggrundskoncentrationer (dem som er relevant for Køge Bugt) er hentet fra "Baggrundsniveau for barium, zink, kobber, nikkel og vanadium i fersk- og havvand, Notat fra DCE - Nationalt Center for Miljø og Energi Dato: 9/12, 2014".

Baggrundskoncentrationer (på grund af naturlige forekomst og menneskabte forekomst) er hentet fra Godkendelse af Køge Jorddepot, 20. november 2006.

Beregningerne resulterer i en meget lav grænseværdi for benz(a)pyren. Litteratur viser, at der findes meget højere koncentrationer af benz(a)pyren i almindelig overfladevand fra andre industriområder og parkeringspladser, nemlig omkring 0,04 µg/l (se DHI's Regnvandskvalitet og klimatilpasning, Screeningsværktøjet "RegnKvalitet"). Derfor stilles et krav på 0,04 µg/l til benz(a)pyren.

Spildevandsprøver i forbindelse med NCCs tidligere genbrugsplads til asfalt og ren beton viste, at der ikke blev målt PCB-er og at kravene til Arsen blev overholdt (relevante parametre ifm afsalt- og betonoplag). I hoveddokumentet til ansøgningen er oplyst:

"Der modtages ikke beton fra kommunale genbrugspladser."

Derfor vurderer kommunen, at der ikke er behov for analyse af PCB-er i spildevandet.

I en e-mail dateret den 16-05-2019 har NCC oplyst, at der monteres kontraklap til at sikre mod tilbagestuvning af vand fra havnen ved højvande i det SØ-hjørne af grunden.

6.6 Støj

Driften af virksomheden afskærmes mod Køge By af diverse industribygninger.

Virksomheden har ønsket at starte kørselsaktiviteter allerede fra kl. 6:00, og kommunen har accepteret at rykke dagtiden fra kl. 7:00 til 6:00, idet mange af de øvrige virksomheder i området har samme lempelse. Neddelings- og sorteringsanlæggene må dog først være i drift efter kl. 7:00.

I forbindelse med konkrete større projekter ønsker NCC at modtagelse kan ske alle dage over hele døgnet. Da afstanden til nærmeste etageboliger er ca. 540 meter og 590 meter til nærmeste boligområde for åben og lav bebyggelse ved Tangmosevej, vurderer kommunen, at kørselsaktiviteter kan foregå om aftenen og om natten få gange om året. Ved kørsel på NCCs areal skal støjkravene dog overholdes.

NCC Roads A/S har i ansøgningen oplyst en kildestyrke for neddelings- og sorteringsanlæg på $L_{W,A} = 111$ dB re pW. I forbindelse med den tidligere miljøgodkendelse på Pacific Kaj 2, 4600 Køge har virksomheden sendt dokumentation på kildestyrken.

Ved en overslagsberegning, hvor der kun korrigeres for afstanden, vil støjudsendelsen fra neddelings- og sorteringsanlægget give et støjbidrag på 47,59 dB(A) ved nærmeste boligområde for åben og lav bebyggelse ved Tangmosevej (beliggende i afstande på ca. 590 meter). Kommunen vurderer, at mellemliggende bygninger og virksomhedens egne rå- og færdigvarelagre dæmper støjen til under den vejledende støjgrænse på 45 dB(A). Virksomhedens øvrige støjklender (lastbiler og læssemaskiner) med kildestyrker omkring 100 dB re pW vil ikke give betydende bidrag.

Køge Kommune vurderer på denne baggrund, at driften af virksomheden kan ske uden væsentlige støjgener for omgivelserne.

6.7 Affald

Virksomheden genererer som udgangspunkt ikke affald, men modtaget beton kan indeholde armeringsjern, der frasorteres.

De forskellige råvarefraktioner holdes adskilt i frie bunker på pladsen. Armeringsjern fra beton frasorteres og metalaffaldet anbringes i container indtil bortskaffelse til genanvendelse (forventeligt ca. 100 t/år).

I godkendelsen er der stillet standardvilkår om diverse affald, der utilsigtet bliver leveret som en del af bygge- og anlægsaffaldet.

Som nævnt under afsnittet om affald kan finkornede materiale (jord) mellem skærver og jord under jernbaneskærver som evt. er gravet op sammen med jernbaneskærverne være forurennet og skal derfor bortskaffes i overensstemmelse med kravene i jordflytningsbekendtgørelsen.

6.8 Jord og grundvand

Det er i ansøgningen forudsat, at hele oplagsarealet for asfalt og beton vil blive befæstet med komprimeret genbrugsasfalt.

Jf. standardvilkår for listepunkt C202: Asfaltfabrikker og anlæg til fremstilling af vejmaterialer gælder, at genbrugsasfalt skal opbevares på fast belægning med kontrolleret afledning af afløbsvand.

Køge Kommune vurderer, at dette krav bør gælde for oplag af genbrugsasfalt, og der er derfor stillet vilkår om dette i godkendelsen.

Kommunen vurderer, at komprimeret genbrugsasfalt opfylder kravene til befæstede arealer.

I standardvilkår 26 til listepunkt C 202 (Asfaltfabrikker) står desuden:

”Oplag af stålslagge (elektroovns slagge) og ballast (skærver) fra jernbanespor fra strækninger uden for stationer og rangerområder må kun placeres på tætte belægninger med fald mod afløb og med kontrolleret afledning af afløbsvandet.”

Køge Kommune vurderer, at kravet om tætte belægninger bør gælde for oplag af skærver, og der er derfor stillet vilkår om dette i godkendelsen.

Kommunen vurderer, at komprimeret genbrugsasfalt ikke opfylder kravene til tætte belægninger.

6.9 Til- og frakørsel

Den 19. november 2019 sendte ansøgeren følgende oplysninger om til- og frakørsel om natten.

”Til den nye genbrugsplads vil fragt af materialer til og fra virksomheden ske med lastbiler.

Genbrugspladsens normale åbningstid vil være hverdage kl. 06-16. Baseret på de ansøgte maksimale årlige mængder forventes antallet af vogne til og fra genbrugspladsen at være som angivet i tabel 1. Der er i tabel 1 regnet med ca. 25t/læs samt at antallet af indgående læs, er lig med antallet af udgående læs.

Materiale	Forventet maksimal årlig mængde	Antal læs/år indgående	Antal læs/år udgående	I alt antal læs pr. år
Beton	30.000 t	1.200	1.200	2.400

Asfalt	100.000 t	4.000	4.000	8.000
Skærver	50.000 t	2.000	2.000	4.000
I alt				14.400

Tabel 1 Forventede antal lastbiler til ny genbrugsplads

Ved en drift på 50 uger pr. år bliver det gennemsnitlige antal læs pr. uge 288 eller 58 læs pr. dag. Fordelingen ventes at blive ca. 6 lastbiler i tidsrummet 06-07 og ca. 52 lastbiler i tidsrummet 07-16. Fordelingen af lastbiler vil selvfølgelig ikke være jævn og det forventes, at der på dage med spidsbelastning kan forekomme det dobbelte antal lastbiler, dvs. 12 lastbiler i tidsrummet 06-07 og 104 lastbiler i tidsrummet 07-16, under forudsætning af, at man modtager den maksimale årlige mængde materialer.

Ved konkrete projekter i enkelte tilfælde kan der blive behov for modtagelse af materialer uden for ovennævnte tidsrum."

Til- og frakørsel vil ske gennem havneområdet, og vurderes på den baggrund, ikke at give anledning til gener. NCC har haft en miljøgodkendelse på Pacific Kaj 2, 4600 Køge, som er tæt på denne virksomhed og har på Pacific Kaj 2 haft mulighed i forbindelse med konkrete større projekter for at kunne modtage alle dage over hele døgnet. Kommunen har aldrig modtaget klager angående NCCs til- og frakørsel eller andre havnevirksomheders til- og frakørsel siden maj 2015.

6.10 Uheld og unormal drift

Virksomheden modtager og behandler ikke affald, som er omfattet af risikobekendtgørelsen.

Der behandles alene tre typer fast affald, og det vurderes, at der kun vil kunne opstå mindre uheld såsom sprængte brændstofslanger o.lign., hvilke vurderes hurtigt at blive opdaget og dermed også meget hurtigt vil kunne afværge.

6.11 Foranstaltninger i forbindelse med virksomhedens ophør

Der er stillet vilkår med hensyn til foranstaltninger i forbindelse med virksomhedens ophør.

Bilag 1. Klagevejledning mv.

Hvis du ønsker at klage over denne afgørelse, kan du klage til Miljø- og Fødevareklagenævnet inden 4 uger fra dateringen af dette brev, dvs. senest den 2. april 2020.

Klageberettiget er afgørelsens adressat og enhver, der har en individuel, væsentlig interesse i sagens udfald, i henhold til Miljøbeskyttelsesloven § 98, stk.1.

Du klager via Miljø- og Fødevareklagenævnets klageportal, som du finder via <https://naevneneshus.dk/start-din-klage/miljoe-og-foedevareklagenaevnet/>

Du logger på Klageportalen med NEM-ID. En klage er indgivet, når den er tilgængelig for Køge Kommune via Klageportalen. Når du klager, skal du betale et gebyr på 900,- kr. for borgere og 1.800,- kr. for virksomheder, organisationer og offentlige myndigheder.

Du betaler gebyret med betalingskort i Klageportalen. Klagen skal være indsendt og betalt i Klageportalen senest kl.23.59 den dag klagefristen udløber.

Yderligere oplysninger om klagevejledning, klagegebyr, klagefrister og evt. fritagelse for at klage digitalt på klageportalen kan læses på Nævnenes Hus's hjemmeside; www.naevneneshus.dk.

I Klageportalen sendes din klage automatisk først til Køge Kommune. Hvis kommunen fastholder afgørelsen, sender Køge Kommune klagen videre til behandling i nævnet via Klageportalen. Du får besked om videresendelsen.

En klage har ikke opsættende virkning for afgørelsen ifølge § 28 og § 33 i miljøbeskyttelsesloven medmindre Miljø- og Fødevareklagenævnet bestemmer andet. Det betyder, at afgørelsen med de fastsatte vilkår er gældende indtil klagemyndigheden eventuelt fastsætter andet.

Virksomheden får besked, hvis der indgives klage fra anden side.

Søgsmål

Kommunens afgørelse kan indbringes for domstolene indtil seks måneder efter den offentlige bekendtgørelse, jævnfør miljøbeskyttelseslovens § 101, stk. 1. Hvis der klages over afgørelsen, er fristen seks måneder fra Miljø- og Fødevareklagenævnet endelige afgørelse.

Reglerne om klage og søgsmål fremgår af miljøbeskyttelseslovens kapitel 11.

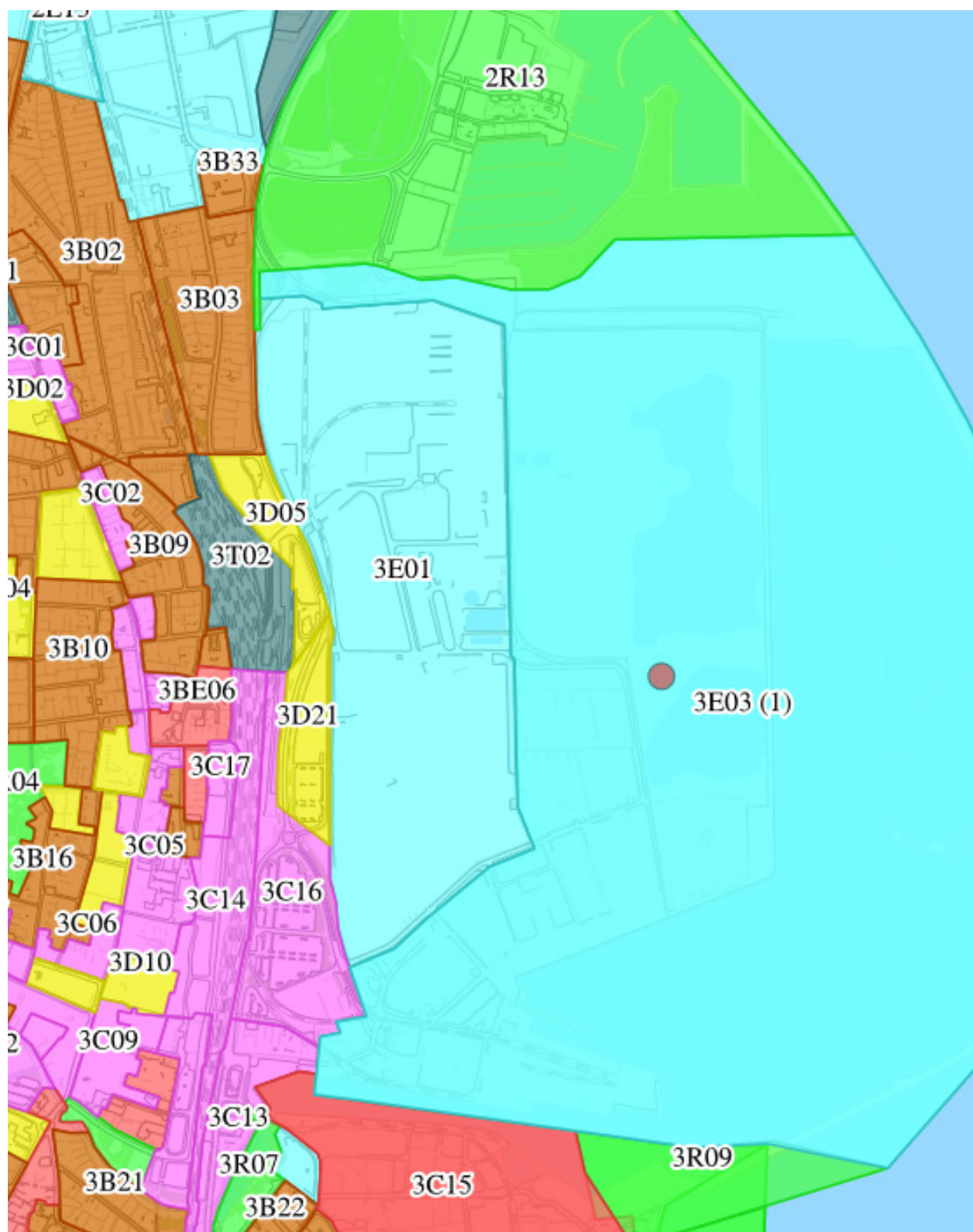
Bilag 2. Underretning om afgørelsen

Køge Kommune har, ud over virksomheden selv, underrettet følgende organisationer og myndigheder om afgørelsen:

- **Grundejer, Køge Havn, Susanne Thilquist**, sth@koegehavn.dk
- **NCC, Jensen Søren Evald**, SEJ@ncc.dk
- **Rambøll, Annemette Nielsen**, AMN@ramboll.dk
- **Embedslægeinstitutionen, Tilsyn og Rådgivning Øst (Sjælland)** (Styrelsen for patientsikkerhed), seost@sst.dk
- **Køge Jorddepot, Claus Reenberg**, reenberg@koegejorddepot.dk
- **Miljøstyrelsen**, mst@mst.dk, Anne Line Højgaard Henriksen anlhh@mst.dk
- **Danmarks Naturfredningsforening**, dnkoege-sager@dn.dk
- **Danmarks Sportsfiskerforbund**, lbt@sportsfiskerforbundet.dk, post@sportsfiskeren.dk
- **Danmarks Fiskeriforening**, mail@dkfisk.dk
- **Dansk Sejlunion**, ds@sejlsport.dk
- **KLAR Forsyning – Køge-egnens Renseanlæg samt øvrige renseanlæg**, klar@klarforsyning.dk og Gitte Rosendal Birch gbi@klarforsyning.dk
- **Østsjællandss Beredskab Køge**, Torben Hvitved torbenhv@oesb.dk
- **Køge Kyst, Mikkel Schlægelberger**, ms@koegekyst.dk

Miljø- og Fødevareklagenævnets post skal fremsendes **pr. e-mail**. I de tilfælde, hvor Natur- og Miljøklagenævnets journalnummer er kendt, bedes dette påført (gerne i emnefeltet). **Officiel post sendes til nmkn@nmkn.dk**.

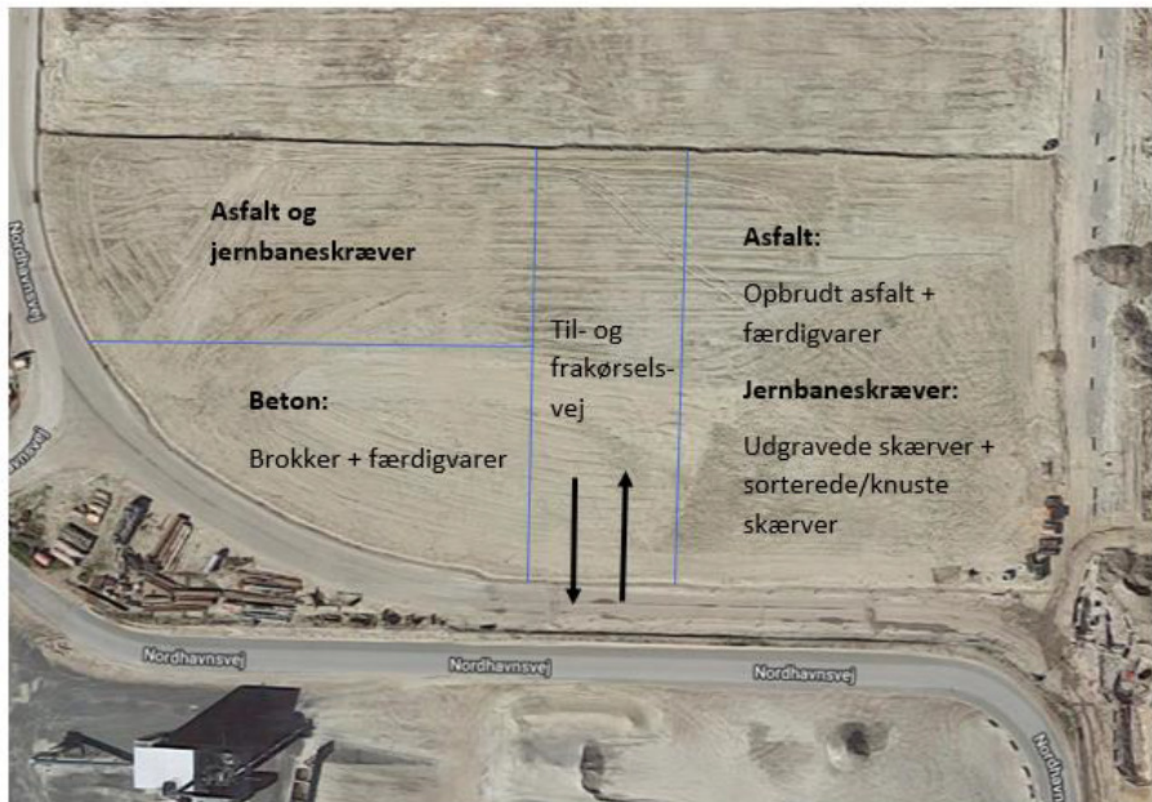
Bilag 3. Kommuneplanområder omkring virksomheden



Bilag 4. Tegninger over virksomheden og indretning

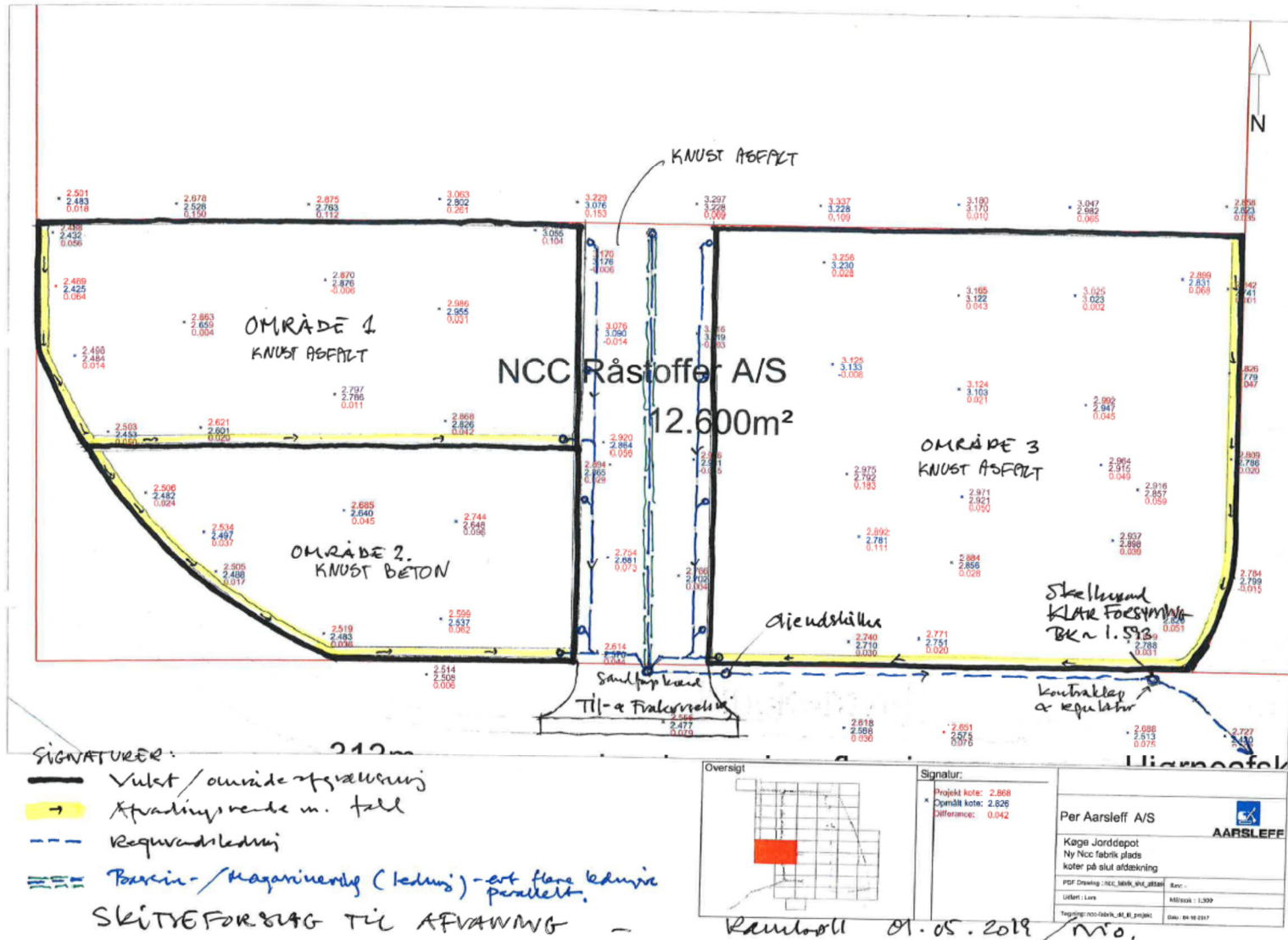


Beliggenhed af ny genbrugsplads på Køge Havn er markeret med gult. Den nuværende genbrugsplads ligger på del af matrikel nr. 317, markeret med blå cirkel



Genbrugspladsens indretning

Bilag 5. Kloaktegning



Bilag 6. Støjberegning

Kildestyrke nedknusning 111 dB.

Hvis du har en kildestyrke brug nedenstående:	
111,00 dB	Kildestyrke
3,00 dB	Refleksion: 0 hvis området er akustisk blødt (absorberende og ikke reflekterende). 3 hvis området er akustisk hårdt (ikke absorberende og reflekterende)
8,00 timer	7:00 - 18:00: skal kravene overholdes indenfor den mest støjbelastede tidsrum på 8 timer
1,00 time	18:00 - 22:00: skal kravene overholdes indenfor den mest støjbelastede time
0,50 time	22:00 - 7:00: skal kravene overholdes indenfor den mest støjbelastede halve time
590,00 m	korteste afstand
	Ifølge Vejledning om beregning af ekstern støj fra virksomheder skal korrektion for driftstid beregnes på følgende måde: $LW(F) = LW(F) + 10 \cdot \log(ti/T)$
	$LW(F) = LW(F) + 10 \cdot \log(ti/T)$
	Ifølge Vejledning om beregning af ekstern støj fra virksomheder skal korrektion for afstand beregnes på følgende måde: $Cw = 10 \times \log(4 \pi R^2)$
45,00 dB	dag
40,00 dB	aften
35,00 dB	nat
	Kun grønne felter må tilpasses!!!!
Hvis støjen sker om dagen:	
8,00	Tiden i timer, at støjen foregår pr. 8 timer
114,00 dB	støj efter korrektion for driftstid og refleksion
47,59 dB	støj efter reduktion for afstand og driftstid
45,00	grænseværdi
Hvis støjen sker om aftenen:	
60,00	Tiden i minutter, at støjen foregår pr. time
114,00 dB	støj efter korrektion for driftstid og refleksion
47,59 dB	støj efter reduktion for afstand og driftstid
40,00	grænseværdi
Hvis støjen sker om natten:	
30,00	Tiden i minutter, at støjen foregår pr. ½ time
114,00 dB	støj efter korrektion for driftstid og refleksion
47,59 dB	støj efter reduktion for afstand og driftstid
35,00	grænseværdi
Husk usikkerhed på 3 dB	

Kildestyrke lastbilkørsel 103,7 dB (se Beregning af støj fra Sinding Grusgrav i forbindelse med råstofindvinding og anvendelse, marts 2016)

Hvis du har en kildestyrke brug nedenstående:	
103,70 dB	Kildestyrke
3,00 dB	Refleksion: 0 hvis området er akustisk blødt (absorberende og ikke reflekterende). 3 hvis området er akustisk hårdt (ikke absorberende og reflekterende)
8,00 timer	7:00 - 18:00: skal kravene overholdes indenfor den mest støjbelastede tidsrum på 8 timer
1,00 time	18:00 - 22:00: skal kravene overholdes indenfor den mest støjbelastede time
0,50 time	22:00 - 7:00: skal kravene overholdes indenfor den mest støjbelastede halve time
590,00 m	korteste afstand
	Ifølge Vejledning om beregning af ekstern støj fra virksomheder skal korrektion for driftstid beregnes på følgende måde: $LW(F) = LW(F) + 10 \cdot \log(ti/T)$
	$LW(F) = LW(F) + 10 \cdot \log(ti/T)$
	Ifølge Vejledning om beregning af ekstern støj fra virksomheder skal korrektion for afstand beregnes på følgende måde: $Cw = 10 \times \log(4 \pi R^2)$
45,00 dB	dag
40,00 dB	aften
35,00 dB	nat
	Kun grønne felter må tilpasses!!!!
Hvis støjen sker om dagen:	
8,00	Tiden i timer, at støjen foregår pr. 8 timer
106,70 dB	støj efter korrektion for driftstid og refleksion
40,29 dB	støj efter reduktion for afstand og driftstid
45,00	grænseværdi
Hvis støjen sker om aftenen:	
60,00	Tiden i minutter, at støjen foregår pr. time
106,70 dB	støj efter korrektion for driftstid og refleksion
40,29 dB	støj efter reduktion for afstand og driftstid
40,00	grænseværdi
Hvis støjen sker om natten:	
30,00	Tiden i minutter, at støjen foregår pr. ½ time
106,70 dB	støj efter korrektion for driftstid og refleksion
40,29 dB	støj efter reduktion for afstand og driftstid
35,00	grænseværdi
Husk usikkerhed på 3 dB	

Bilag 7. Miljøstyrelsens brev om jernbaneskærver

I Miljøstyrelsens brev "Redegørelse om jernbaneskærver i Vandel grusgrav" dateret den 22. oktober 2013 står bl.a.:

"De miljøfremmede stoffer, der kan forventes at forekomme ved jernbanedrift, er pesticider, som bruges til ukrudtsbekæmpelse, olie og PAH'er fra motorbrændstof, smøre- og hydraulikolier, tjæreforbindelser fra creosot-imprægnerede træsveller samt transformatorolie og strømaftagere på el-drevne tog. Endelig er der metaller fra skinner, hjul mm.

Pesticidindholdet i jord fra jernbanearealer antages at være lavt på grund af den korte nedbrydningstid, der er for pesticider i terrænnær jord. Det kan ikke udelukkes, at der kan ske en påvirkning af grundvand under en jernbane i drift, men det skyldes, at pesticiderne når at blive udvasket fra skærverne før de er nedbrudt.

Metaller forekommer i meget begrænsede mængder. Da de samtidig ikke vurderes at være mobile, vil de ikke udgøre en risiko i forhold til grundvandsindvinding. Dette understøttes af de jordanalyser, som i vidt omfang er udført i forbindelse med bortskaffelse af jord fra spormoderniseringsprojekter.

Jord under og langs eksisterende jernbaner kan ud fra jordkvalitetskriterier som regel betegnes som ren jord. De steder, hvor der er truffet forurening, kan det ikke påvises, hvorvidt bidraget skyldes drift af jernbanen eller udefra kommende påvirkninger. Enkelte steder kan der dog være kraftige forureninger af begrænset udbredelse, typisk ved stationer, idet der på stationerne har været påfyldning af diesel, værkstedsdrift etc.

De parametre, som har været årsag til at jorden blev klassificeret som lettere eller stærkt forurenet har været: tunge kulbrinter, PAH'er og bly, cadmium og zink. De lettere og mere mobile kulbrinter er ikke påvist i nogen af de udtagne prøver. Jernbanedrift vurderes derfor kun i meget begrænset omfang at give anledning til forurening med stoffer, som kan medføre grundvandsforurening.

På baggrund af ovenstående må det forventes, at eventuelle forurenende stoffer fra skærvelag under jernbaner især findes i det finkornede materiale (jord), der findes imellem skærverne, og at en sådan forurening i reglen ikke vil kunne medføre nogen betydelig grundvandsforurening, men at forureningen (tunge kulbrinter og tungmetaller) i det finkornede materiale eventuelt kan udgøre en risiko ved kontakt med jorden.

Mulige risici i Vandel-sagen

I den konkrete sag kan der være tale om følgende forureningsrisici i forbindelse med den håndtering af skærver, der kan have fundet sted, vurderet ud fra oplysningerne fra kommunen og i følge pressen (blandt andet en række artikler i dagbladet BT i august 2013):

- Risiko for grundvandsforurening fra skærveoplæg rundt omkring i grusgraven. Der kan være en lille risiko for forurening med olie og tungmetaller, men næppe med pesticider. Hvis det finkornede materiale er frasortet, så der kun er skærver tilbage, må forureningsrisikoen betragtes som ubetydelig.
- Risiko for grundvandsforurening eller kontakt med forurening andre steder i landet, hvis skærverne er nedknust og videresolgt til anvendelse i stabilgrus. Forud for nedknusning af skærverne vil det finkornede materiale – hvor hovedparten af forureningen findes – være frasortet, så risikoen for grundvandsforurening eller kontakt med forurening vil være ubetydelig.
- Risiko for grundvandsforurening ved soldning af jernbaneskærver i grusgraven. Der kan være forureningsstoffer i det finkornede materiale, der frasoldes, men det vil sandsynligvis ikke kunne forårsage nogen betydelig grundvandsforurening, da der typisk ikke er tale om mobile forureningsstoffer.
- Risiko for grundvandsforurening eller kontakt med forurening ved genanvendelse af frasoldet, finkornet materiale andre steder (fx i støjvolde). Der vil sandsynligvis ikke være risiko for nogen betydelig grundvandsforurening, jf. ovenfor, men der kan være risiko for kontakt med forureningen, hvis jorden er udlagt på steder med følsom arealanvendelse, såsom i private haver. Der er ingen oplysninger i den

konkrete sag, der tyder på, at det finkornede materiale er genanvendt på steder med følsom arealanvendelse.

Sammenfattende er det Miljøstyrelsens vurdering, at den måde, håndteringen og den videre anvendelse af jernbaneskærverne, efter det oplyste er foregået på, sandsynligvis ikke giver anledning til risiko for hverken grundvand eller kontakt med forureningen, men det kan ikke afvises, at der kan være en risiko for kontakt med forurening, hvis det finkornede materiale skulle være anvendt som jord på steder med følsom arealanvendelse.”

Bilag 9. Beregning af bassin / magasinering

Regnkurve karakteristika		Ledningsdimensionering CDS karakteristika		Bassindimensionering opstrøms udløb Oplandskarakteristika		
Northing (WGS84 ZONE 32)	6150840	CDS-regn varighed (min)	240	Befæstet areal (ha)	1,26	
Easting (WGS84 ZONE 32)	702080	Tidsskridt (min)	1	Hydrologisk reduktionsfaktor (-)	1	
Årsmiddelnedbør [mm]	633	Asymmetri koefficient	0,5	Afskærende lednings kapacitet (l/s)	68,75	
Middelværdi ekstrem døgnnedbør DMI Klimagrid [mm/dag]	27,4	Beregnes ud fra N og E koordinater		NB. Frekvens- og sikkerhedsfaktorer på regnen indgår ved beregning af bassinvolumen		
Gentagelsesperiode (år)	5	Defineret i Skrift 27, Faktor til beskrivelse af usikkerhed, klima, mv. Typisk 1.0 - 1.8				
Sikkerhedsfaktor (Fra Skrift 27)	1,4					
Varighed (min)	Intensitet givet ovenstående input (µm/s)					
20	16,57					
Design regnkurve					CDS regn	
Varighed (min)	z_T (µm/s)	$S(z_T)$ (µm/s)	f^*z_T (µm/s)	Regression (µm/s)	Tid (min)	Intensitet (µm/s)
1	35,40	3,17	49,56	49,55	0	0,800322869
2	31,39	2,63	43,94	43,91	1	0,805597715
5	23,85	1,62	33,38	33,31	2	0,810954234
10	17,51	1,35	24,52	24,42	3	0,816394424
30	9,07	0,86	12,69	12,86	4	0,821920349
60	5,61	0,62	7,85	8,07	5	0,827534146
180	2,67	0,26	3,74	3,69	6	0,833238021
360	1,63	0,12	2,28	2,22	7	0,83903426
720	0,96	0,08	1,35	1,33	8	0,844925225
1440	0,57	0,05	0,80	0,79	9	0,850913362
2880	0,33	0,03	0,46	0,47	10	0,857001206
					Plot af CDS regn: Tilpas SERIE(..) i CDS regn til at plotte fra H18 til H257	
Volumen af bassin						
201 m ³ ADVARSEL: Programmet har muligvis ikke optimeret korrekt						
Effekten af koblede regn ER inkluderet (20 % ekstra volumen)						
Mellemresultater svarende til Skrift 16						
Dvs. at effekt af koblede regn IKKE er inkluderet i mellemresultaterne.						
Reduceret areal (ha)					1,26	
Afløbstal (mu-m/s)					5,46	
Varighed (h)					0,33	
V _{r,k} (mm)					13,32	