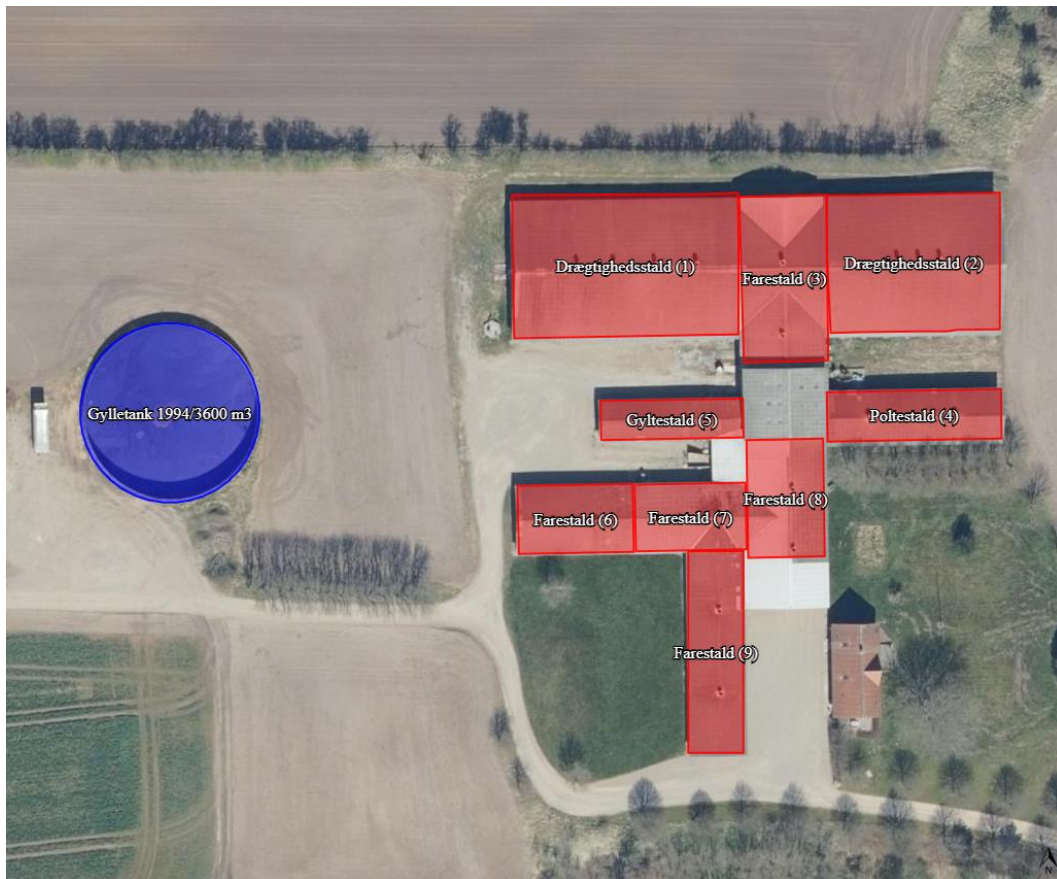




**Miljøgodkendelse til
Ørgelgård
Ørumvej 19
7840 Højslev**



efter § 16 a til overgang til produktionsareal i eksisterende stalde

27. februar 2023



1. Oplysninger om bedriften

Bedrift:

Adresse:	Ørumvej 19, 7840 Højslev.
Ejendomsnummer	7790085082
Matr. nr.:	15a, Sdr. Ørum By, Ørum
CVR-nummer:	72357914

Ansøger:

Navn:	Ørumvej 13 V/Poul Drejer
Adresse:	Ørumvej 19 - 7840 Højslev

Konsulent:

Virksomhed:	Miljøkonsulenten ApS
Adresse:	Ankjær 357, 8300 Odder
Kontaktperson:	Martin Skovbo Hansen
Telefon:	21 80 70 80
E-mail:	miljoekonsulenten@gmail.com

Andre ejendomme:

Ikke samdrift	Ørumvej 73, 7840 Højslev Stensbjergvej 3, 7840 Højslev
---------------	---

Husdyrgodkendelse.dk

IT-skema nr.:	219628 version 5
IE-brug	Ja

Vigtige datoer:

Skive Kommune modtog ansøgningen	8. oktober 2020
Offentlig annoncering af ansøgning i lokale ugeaviser	2. juni 2021
Offentlig annoncering af ansøgning på hjemmeside	2. juni – 23. juni 2021
Udkast til naboer og andre berørte	4. august – 6. september 2021
Partshøring af ansøger	17. august – 2. september 2021
Godkendelsen blev meddelt og annonceret	27. februar 2023
Klagefristen udløb	27. marts 2023



2. Indholdsfortegnelse

1. OPLYSNINGER OM BEDRIFTEN	2
2. INDHOLDSFORTEGNELSE	3
3. KORT BESKRIVELSE AF ANSØGNINGEN	5
4. IKKE TEKNISK RESUMÉ	6
5. VILKÅR FOR HUSDYRPRODUKTION PÅ ØRUMVEJ 19, 7840 HØJSLEV	8
DRIFT OG INDRETNING	8
STALDE OG PRODUKTIONER	8
HUSDYRGØDNING	9
VASKEPLADS OG AFLEDNING AF VASKEVAND	9
OLIETANKE	9
STØJ	9
STØV, LUGT OG SKADEDYR	10
OLIE, KEMIKALIER OG AFFALD	10
EGENKONTROL	10
6. GODKENDELSE OG LOVGRUNDLAG	11
ANDRE EJENDOMME	11
LOVGIVNING VED IE-DIREKTIVET	11
7. DISPENSATION	13
8. UDNYTTELSE, KONTINUITET OG RETSBESKYTTELSE	14
UDNYTTELSE	14
KONTINUITET	14
RETSBESKYTTELSE	14
REVURDERING	14
9. ANDEN LOVGIVNING	14
10. HØRING, OFFENTLIGGØRELSE OG KLAGEVEJLEDNING	15
PARTSHØRING AF ANSØGER	15
ORIENTERING AF NABOER	15
OFFENTLIGGØRELSE	15
KLAGEVEJLEDNING	15
CIVILT SØGSMÅL	15
LISTE OVER INTERESSETER	15
11. BESKRIVELSE OG VURDERING AF HUSDYRPRODUKTION PÅ ØRUMVEJ 19, 7840 HØJSLEV	17
INDRETNING OG DRIFT	17
PRODUKTIONSAREAL	18
AFSTANDSKRAV OG LANDSKABELIGE VÆRDIER	19
KULTURMILJØ	24
BAT - AMMONIAK	25
NATUR OG HABITATOMRÅDER	27
NATURA 2000-OMRÅDER	34
BILAG IV ARTER	34
JORD OG GRUNDVAND	35
OVERFLADEVAND	36
LUGT	37
STØJ	40
RYSTELSER	41
STØV	41



SKADEDYR OG UHYGIEJNISKE FORHOLD	41
TRANSPORT	42
LYSGENER.....	43
AFFALDSPRODUKTION	43
RÅVARER.....	45
VANDFORBRUG.....	45
ENERGIFORBRUG	46
12. FORURENINGS- OG GENEDEGRÆNSENDE TILTAG.....	47
13. FORSLAG TIL EGENKONTROL.....	47
14. GRÆNSEOVERSKRIDENDE VIRKNINGER	47
15. PROJEKTETS INDVIRKNINGER PÅ MILJØ, NATUR OG MENNESKER OG TILTAG FOR AT REDUCERE EMISSIONER	47
16. ALTERNATIVER OG OPHØR.....	51
17. BAT AFSNIT	51
18. KONKLUSION	53
19. BILAG OVERSIGT.....	54
BILAG 1: LOVGIVNING OG VEJLEDNING	55
BILAG 2: SITUATIONSPLAN FOR ØRUMVEJ 19, 7840 HØJSLEV	56
BILAG 3: BEDRIFTEN OG NATUR	57
BILAG 4: BEREGNING AF OPBEVARINGSKAPACITET	58
BILAG 5: SKITSE AF PRODUKTIONSAREAL	59

3. Kort beskrivelse af ansøgningen

Der er ansøgt om miljøgodkendelse af i alt 3.704 m² produktionsareal til søer og slagtesvin (polte) på Ørumvej 19, 7840 Højslev. Der er alene tale om, at produktionen overgår til ny regulering efter stipladsmodellen. Der sker ingen bygningsmæssige ændringer, og der opføres ingen nye gyllebeholdere, eller andre nye bygninger på ejendommen.

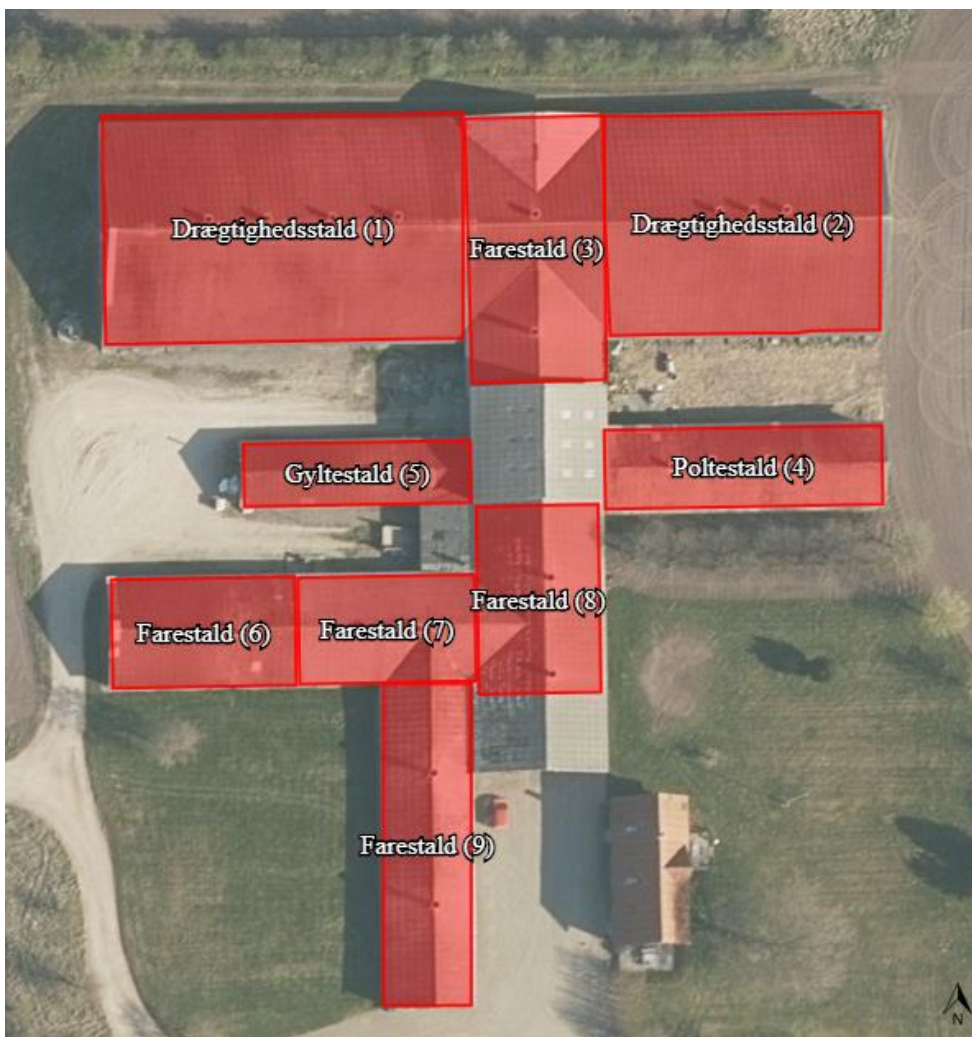
Tidligere godkendelser:

Ejendommen har en § 12 miljøgodkendelse som er meddelt den 1. marts 2013. Den nuværende produktionstilladelse er 1.100 årssøer og 500 slagtesvin (sopolte), 30-107 kg.

Denne godkendelse omfatter:

- Drægtighedsstald (1)
- Drægtighedsstald (2)
- Farestald (3)
- Poltestald (4)
- Gyltestald (5)
- Farestald (6)
- Farestald (7)
- Farestald (8)
- Farestald (9)

Kortet herunder (se også bilag 2) angiver hvilke stalde og hvilke gødningsopbevaringsanlæg, der er med i godkendelsen. Der må derfor ikke være dyr eller husdyrgødning i de øvrige bygninger på ejendommen.





Husdyrgødningen opbevares i en eksisterende gyllebeholder:

- Gylletank på 3.600 m³ og med et overfladeareal på 950 m², uden teltverdækning.

En gyllebeholder som tidligere har tilhørt Ørumvej 19, men som ligger på adressen Ørumvej 73A, bliver sammatrikuleret med Ørumvej 73, og er derfor ikke medtaget i den ansøgte drift på Ørumvej 19.

4. Ikke teknisk resumé

Husdyrbruget og det ansøgte projekt

Husdyrbruget Ørgelgård på Ørumvej 19 søger en ny miljøgodkendelse efter ny lovgivning og med mulighed for større fleksibilitet i produktionen. Ansøgningen om miljøgodkendelse indsendes for at få godkendt de eksisterende produktionsarealer til produktion efter de nyeste regler, og dermed opnå en større grad af fleksibilitet i produktionen. Der foretages ingen bygningsmæssige ændringer.

Husdyrbruget er et IE-husdyrbrug. Ejendommens nuværende lovlige drift (nudrift) er på 1.100 årssøer og 500 sopolte, i alt 270 DE efter de daværende regler i §12 miljøgodkendelsen meddelt d. 1. marts 2013.

Ændringen sker i de eksisterende stalde og der bygges ikke nye stalde, gyllebeholdere eller andre bygninger. Størrelsen af produktionsarealet på ejendommen er på 3.704 m².

Placeringen af de eksisterende stald- og gødningsopbevaringsanlæg fremgår af situationsplanen i bilag 2.

Konsekvenser for omboende, natur og miljø

Lugt

Helt overordnet sker der med denne ansøgning ingen betydende ændringer af emissionen af lugt og påvirkningen af naboer. Den samlede lugtemission er den samme som i nudriften og resultaterne af lugtgeneberegningerne til nærmeste nabo, nærmeste samlede bebyggelse i Højslev og nabo i byzone ved lufthavnen er overholdt med en stor margin.

Landskab

Der bygges ikke nyt på ejendommen, og det ansøgte vil derfor ikke påvirke landskabsoplevelsen. Ejendommen er desuden skærmet af skov og læhegn og selvom ejendommen ligger højt placeret fremstår den pænt indpasset i landskabet.



Påvirkning af natur

Den samlede ammoniakfordampning fra husdyrbrugets stalde og lager er på 4.575 kg NH₃-N årligt, hvilket honorerer kravet til BAT.

Emissionen af ammoniak øges med 182 kg NH₃-N årligt, og dermed øges depositionen (nedfaldet) af kvælstof på følsom natur i nærheden af husdyrbruget.

Kvælstoffølsomme naturområder bliver klassificeret i kategori 1, 2 og 3, hvor kategori 1 er de mest følsomme naturområder i Natura 2000 områder og med de skrappeste krav til kvælstofdepositionen. Til kategori 1 og 2 natur (bl.a. heder større end 10 ha og overdrev større end 2.5 ha) er der krav til den maksimale totale kvælstofdeposition, der kommer fra husdyrbruget. Til kategori 3 natur – populært kaldet "den lille natur" – er der krav til, hvor meget kvælstofdepositionen må øges (merdeposition) i forhold til den nuværende drift.

Nærmeste kategori 1 natur er imod øst ved Hjarbæk Fjord i ca. 3 km afstand. Den beregnede totale kvælstofdeposition til kategori 1 natur, som følge af ammoniakfordampning fra stalde og lager på Ørumvej 19, sammen med bidrag fra to husdyrbrug er 0,1 kg NH₃-N pr ha årligt.

Nærmeste kategori 2-natur er et overdrev øst for Højslev i godt 1 km afstand fra anlægget. Totaldepositionen af kvælstof til overdrevet er 0,4 kg NH₃-N årligt.

Nærmeste kategori 3-natur er et overdrev imod nord i godt 400 m afstand fra anlægget og et engareal imod nordøst. Merdepositionen er på 0,1 kg NH₃-N årligt. Det mindste krav kommunen kan stille til kategori 3- natur er en merdeposition på maksimalt 1,0 kg NH₃-N år.

Alle krav til deposition af kvælstof på natur er overholdt.

Derudover er der to potentielt ammoniakfølsomme skove (tilgroet, lysåben) imod sydøst i knapt 1.200 m afstand fra ejendommen ved Drontmølle. Og imod øst for Jordbro Eng sø ved Kvostedlund er endnu en potentiel ammoniakfølsom skov på gammel skovjordbund.

Merdepositionen til disse potentielt ammoniakfølsomme skove er på 0,0 kg N/ha/år. Det mindste krav kommunen kan stille til kategori 3-natur er en merdeposition på maksimalt 1,0 kg N/ha/år, og kravet er dermed overholdt.

Bedste Anvendelige Tilgængelige teknik (BAT)

For det ansøgte er der krav om, at der højst må udledes 4.575 kg ammoniak pr. år. Dette krav til emissionen er i lovgivningen sat ud fra viden om, hvad der kan lade sig gøre, ved at anvende de bedste "teknikker" på markedet, der er tilgængelige til en pris, der er realistisk i forhold til produktionens størrelse.

Husdyrbruget overholder kravet til den maksimal ammoniakudledning. Kravet overholdes derudover ved at anvende BAT indenfor: Energi, vand, management, foder, staldindretning og opbevaring af husdyrgødning.

Alternative løsninger og 0-alternativ

I ansøgningsprocessen er teknologier som luftrensning vurderet. Men da ansøgningen alene omhandler overgang til ny lovgivning, er teknologier, der kræver store indgreb i bygningsmassen fravalgt, da det ikke vurderes at være proportionalt i forhold til ændringen.

Alternativet til ikke at give en ny miljøgodkendelse (0-alternativet) er, at ejendommen drives videre efter vilkårene fastsat i den eksisterende miljøgodkendelse indtil produktionsapparatet er slidt ned. Ud fra et økonomisk synspunkt vil det ikke være hensigtsmæssigt, da der løbende er behov for at optimere produktionen.

Foranstaltninger ved IE-brugets ophør

Hvis husdyrbruget ophører helt, vil stalde, gødningsopbevarings- og foderanlæg blive tømt for dyr, gødning og foder og efterfølgende rengjort. Rester af medicin og andet affald vil blive bortskaffet i henhold til kommunens affaldsregulativ.



5. Vilkår for husdyrproduktion på Ørumvej 19, 7840 Højslev

Drift og indretning

1. Vilkårene i denne godkendelse skal være overholdt, når godkendelsen meddeles.
2. Godkendelsen skal altid være tilgængelig på landbruget. Den ansvarlige for driften og de øvrige ansatte skal kende vilkårene i denne.
3. Ved husdyrbrugets overdragelse (f.eks. nyt CVR-nr.) eller ved dyreholdets ophør, så skal Skive Kommune orienteres.
4. § 12 miljøgodkendelsen fra 2013 ophæves og bortfalder, når denne godkendelse meddeles.
5. Der skal være en beredskabsplan på ejendommen. Beredskabsplanen skal altid være tilgængelig og placeret således, at alle ansatte på ejendommen har fri adgang til den. Alle ansatte skal være bekendt med beredskabsplanens indhold og placering. Beredskabsplanen skal opdateres efter behov og forevises tilsynsmyndigheden ved forlangende.

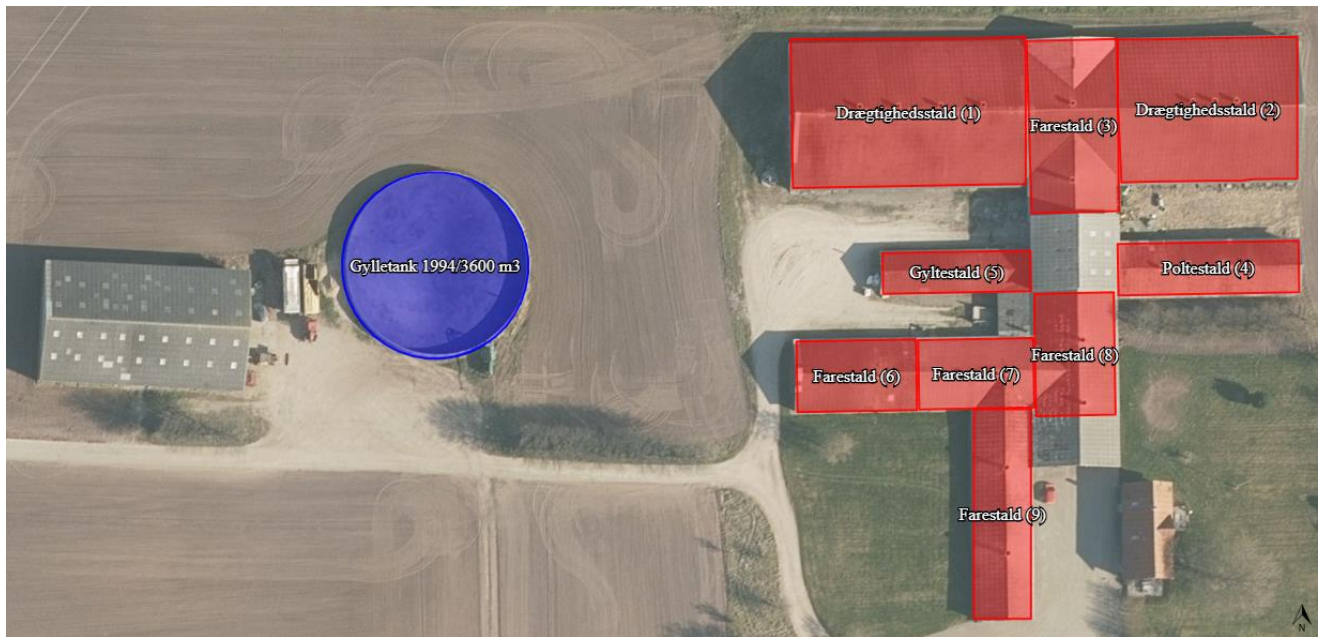
Ophør

6. Ophør af drift af stalde eller gødningsopbevaringsanlæg skal meddeles til Skive Kommune.
7. Når en stald eller gødningsopbevaringsanlæg ikke længere anvendes, så skal alt husdyrgødning, foderrester og spildevand fjernes og stald/gødningsopbevaringsanlæg skal rengøres.
8. Ved ophør som husdyrbrug, så skal alt farligt affald vedrørende husdyrbruget afleveres i henhold til Skive Kommunes affaldsregulativ.

Stalde og produktioner

9. Godkendelsen omfatter staldafsnittene Drægtighedsstald 1-2, Farestald 3, 6, 7, 8 og 9, Poltestald 4 og Gyltestald 5.

Staldafsnit	Størrelse m ²	Produktionsareal m ² /%	Gulvtype	Dyretype
Drægtighedsstald (1)	1.204	1.045/86,8	Løsgående, delvis spaltegulv	Søer, golde og drægtige
Drægtighedsstald (2)	887	808/91,1	Løsgående, delvis spaltegulv	Søer, golde og drægtige
Farestald (3)	536	388/72,4	Kassestier, delvis spaltegulv	Søer, diegivende
Poltestald (4)	324	292/90,1	Drænet gulv + spalter (33%/67%)	Slagtesvin
Gyltestald (5)	210	165/78,6	Fulldrænet gulv (kummer under hele arealet)	Alle svin
Farestald (6)	295	264/89,5	Kassestier, delvis spaltegulv	Søer, diegivende
Farestald (7)	278	200/71,9	Kassestier, delvis spaltegulv	Søer, diegivende
Farestald (8)	340	238/70	Kassestier, delvis spaltegulv	Søer, diegivende
Farestald (9)	419	304/72,6	Kassestier, delvis spaltegulv	Søer, diegivende
Produktionsareal i alt		3.704 m ²		



10. Staldene skal være indrettet med de gulvtyper, som angivet i skemaet ovenover.
11. Stalde med delvis spaltegulv skal have minimum 25 % fast gulv.
12. Alle staldafsnit skal have mekanisk ventilation og afkast skal være i kip (6 meter).

Husdyrgødning

13. Gylletank 1994/3.600 m³ må maksimalt have et overfladeareal på 950 m².
14. Håndtering af gylle skal foregå under opsyn.
15. Påfyldning af gyllevogne/lastbiler skal foregå på en plads med afløb til opsamlingsbeholder for flydende husdyrgødning eller med gyllevogne, der har pumpe og returløb.
16. Husdyrbruget skal have en opbevaringskapacitet på minimum 9 måneder.
17. Hvis Skive Kommune vurderer, at produktionen i staldene ændres væsentlig, og det kan medføre en øget gødningsmængde, så skal der indsendes en kopi af kapacitetserklæringen til Skive Kommune
18. Hvis der laves nye opbevaringsaftaler, så skal der indsendes kopi af opbevaringsaftalen til Skive Kommune.

Vaskeplads og afledning af vaskevand

19. Al indvendig rengøring af dyretransportvogne, og al vask og rengøring af maskiner og redskaber med husdyrgødning eller foder skal foregå på en støbt plads med fast bund. Afledning af vaskevandet skal ske til en opsamlings- eller gyllebeholder.

Olietanke

20. Tankning af diesel- og fyringsolie skal til enhver tid ske på en plads med fast og tæt bund. Pladsen skal være overdækket. Der skal være opsyn under hele tankningen.

Støj

21. Husdyrbrugets samlede bidrag til støjbelastningen i omgivelserne må ikke overstige følgende værdier, målt ved nabobeboelser eller deres opholdsarealer, angivet som det ækvivalente, konstante, korrigerede støjniveau målt i dB(A). Tallene i parentes angiver midlingstiden¹ inden for den pågældende periode:

¹ Midlingstiden er gennemsnitlig støj over tid kombineret med middelværdien over tid.



	Tidsrum	Støjniveau i åbent land	Støjniveau ved grænsen til boligområde	Midlingstid
Hverdage	Kl. 07-18	55 dB(A)	45 dB(A)	(8 timer)
Aften	Kl. 18-22	45 dB(A)	40 dB(A)	(1 time)
Nat	Kl. 22-07	40 dB(A)	35 dB(A)	(1/2 time)
Lørdage	Kl. 07-14	55 dB(A)	45 dB(A)	(7 timer)
Lørdage	Kl. 14-18	45 dB(A)	40 dB(A)	(4 timer)
Søn- og helligdage	Kl. 07-18	45 dB(A)	40 dB(A)	(8 timer)

22. Støj fra husdyrbruget må i natperioden (kl. 22 – 07) ikke overstige 55 dB(A) i det åbne land og 50 dB(A) ved boligområde for åben lav bebyggelse, målt som spidsværdi.

23. Skive Kommune kan bestemme, at husdyrbruget skal dokumentere, at grænseværdierne for støj er overholdt, dog højst 1 gang årligt. Dokumentationen skal sendes til tilsynsmyndigheden sammen med oplysninger om driftsforholdene under målingen/beregningen. Målingerne/beregningerne skal udføres og rapporteres som "Miljømåling – ekstern støj" af en enhed, som er optaget på Miljøstyrelsens liste over godkendte laboratorier. Virksomhedens støj skal dokumenteres ved måling eller efter gældende vejledninger fra Miljøstyrelsen, pt. Nr. 6/1984 om Måling af ekstern støj og nr. 5/1993 om Beregning af ekstern støj fra virksomheder.

Målingerne/beregningerne skal foretages på/for de mest støjbelastede områder udenfor virksomhedens grund og under de mest støj belastede driftsforhold - eller efter anden aftale med miljømyndigheden.

Støv, lugt og skadedyr

24. Ventilationen skal holdes ren. Det skal rengøres minimum 1 gang årligt.

25. Foderspild, spild af husdyrgødning og lignende skal fjernes fra udleveringsrum, udenomsarealer og tilkørselsveje, så der ikke opstår støv og lugtgener eller tilhold af skadedyr.

26. Der skal være en god staldhygiejne i stalden. Fodringsanlæg skal holdes rent.

27. Fluebekæmpelse skal ske i overensstemmelse med retningslinjerne fra Institut for Agroøkologi, Aarhus Universitet.

28. Hvis Skive Kommune vurderer, at driften giver anledning til flere støv-, lugt- eller fluegener end forventet, så skal ejer af husdyrbruget få lavet en handlingsplan om, hvordan generne kan reduceres. Handleplanen skal godkendes af Skive Kommune, og derefter gennemføres. Udgifter til handleplanen og gennemførelse af den skal afholdes af husdyrbruget.

Olie, kemikalier og affald

29. Farlige produkter (kemikalier, insektgifte og olier) og farligt affald skal opbevares i beholdere beregnet til formålet og beholderne skal være tydeligt mærkede med indhold. Oplagspladsen skal være under tag og uden afløb. Den skal være indrettet, så lækage og spild kan opsamles. Der må ikke være risiko for, at spild kan forurene jord og grundvand. Opsamlingskapaciteten skal svare til volumen af den største beholder. Der må ikke være risiko for opsamling af slagregn og sne.

Egenkontrol

30. Der skal føres logbog over:

- Rengøring og vedligeholdelse af ventilationsanlæg.
- Kvittering for aflevering af farligt affald.
- Fluebekæmpelse i stalden i forbindelse med handleplanen jf. vilkår om handleplan for fluebekæmpelse.



6. Godkendelse og lovgrundlag

Skive Kommune meddeler hermed miljøgodkendelse til at ændre svineproduktionen på Ørumvej 19, 7840 Højslev til at omfatte godkendelse efter produktionsareal i eksisterende stalde til søer og slagtesvin.

Godkendelsen er meddelt på grundlag af oplysningerne i ansøgningen og på ovenstående vilkår, og husdyrbruget skal fremover drives efter disse.

Ansøgningen er behandlet efter Husdyrloven og tilhørende bekendtgørelser:

- Lov om husdyrbrug og anvendelse af gødning m.v., nr. 1572 af 20. december 2006, jf. lovbek. nr. 520 af 1. maj 2019.
- Bekendtgørelse om godkendelse og tilladelse m.v. af husdyrbrug, nr. 2225 af 27. november 2021.
- Bekendtgørelse om miljøregulering af dyrehold og om opbevaring af gødning, nr. 2243 af 29. november 2021.

Husdyrbruget er omfattet af § 16 a i Husdyrloven.

Andre ejendomme

Ansøger ejer også Ørumvej 73. Smågrisene fra Ørumvej 19 flyttes til Ørumvej 73, som er en opformeringsbesætning, hvorfra svinene afsættes som avlsdyr.

Ansøger driver også husdyrbruget på Stensbjergvej 3. Når de nye stalde på Ørumvej 73 er bygget færdigt, er planen at lejemålet på Stensbjergvej 3 ophører. Der er desuden en afhentningsplads til svin på Ørumvej 67.

Der er ikke forurenings- og driftsmæssig sammenhæng mellem Ørumvej 19 og de øvrige ejendomme.

Lovgivning ved IE-direktivet

Husdyrbruget har mere end 750 stipladser til søer. Derfor er den omfattet af IE-direktivet.

Miljøledelse

Husdyrbruget skal have miljøledelse. Det betyder, at der skal formuleres en miljøpolitik og fastsættes miljømål. Derudover skal der laves en handleplan for at nå det eller de fastsatte miljømål, og minimum 1 gang årligt skal miljøarbejdet evalueres, og systemet skal gennemgås.

Oplæring af personale

Den ansvarlige for husdyrbruget skal udarbejde oplæringsmateriale og oplære personalet i følgende:

- Relevant lovgivning.
- Transport og udbringning af husdyrgødning.
- Planlægning af aktiviteter.
- Beredskabsplanlægning og -styring.
- Reparation og vedligeholdelse af udstyr.

Oplæringsmaterialet skal løbende opdateres, og det skal være tilgængeligt for personalet og kunne fremvises for tilsynsmyndigheden på forlangende.

Regelmæssig kontrol, reparation, vedligeholdelse og beredskab

Der skal udarbejdes og følges en plan for kontrol, reparation og vedligeholdelse af husdyrbruget, inklusiv materiel. Planen skal laves med henblik på at forebygge uheld og have et beredskab for håndtering af uventede emissioner og hændelser.

Planen for regelmæssig kontrol, reparation og vedligeholdelse skal minimum omfatte:

- Gyllebeholdere (for tegn på skader, nedbrydning eller utætheder).
- Gyllepumper, -miksere, -separatorer og -spredere.
- Forsyningssystemer til vand og foder.
- Varme-, køle- og ventilationssystemer samt temperaturfølere.
- Siloer og transportudstyr (f.eks. ventiler og rør).



- Udstyr til drikkevand.
- Maskiner til udbringning af husdyrgødning samt doseringsmekanisme- eller dyse.

Beredskabsplanen skal som minimum omfatte:

- En plan over husdyrbruget med angivelse af drænsystemer og vandkilder og spildevandskilder.
- Handlingsplaner for håndtering af visse potentielle hændelser (f.eks. brande, utætte eller kollapsede gyllebeholdere, ukontrolleret afstrømning fra møddinger og olieudslip).
- Tilgængeligt udstyr til håndtering af forureningsulykker (f.eks. udstyr til tilstopning af drænrør og opdæmning af grøfter samt oliesug, absorberingsmåtter eller ruller til olieudslip).

Hændelser eller uheld

Hvis der sker hændelser eller uheld på husdyrbruget, som påvirker miljø væsentligt, så skal Skive Kommune have besked. Det skal samtidig beskrives, hvilke tiltag der er sket for at begrænse miljøpåvirkningen fra hændelsen eller uheldet.

Foder

Husdyrbrugets udskillelse af kvælstof skal reduceres enten ved at anvende fasefodring tilpasset dyrenes behov i produktionsperioden, reducere indholdet af råprotein ved hjælp af en god aminosyrebalance eller bruges et eller flere fodertilsætningsstoffer, der nedsætter den samlede mængde kvælstof, der udskilles. Husdyrbruget kan anvende en kombination af de nævnte teknikker.

Husdyrbrugets udskillelse af fosfor skal reduceres enten ved at anvende fasefodring tilpasset dyrenes behov i produktionsperioden, eller bruge et eller flere fodertilsætningsstoffer, der nedsætter den samlede mængde fosfor, der udskilles. Husdyrbruget kan anvende en kombination af de nævnte teknikker.

Det skal kunne dokumenteres, at der fodres som ovenfor nævnt. Dokumentationen skal opbevares i 5 år og kunne forevises på forlangende i forbindelse med tilsyn.

Energieffektiv belysning

Husdyrbruget er forpligtet til at anvende energieffektiv belysning i overensstemmelse med reglerne i det til enhver tid gældende bygningsreglement. Dette krav gælder ved ændring eller udskiftning af eksisterende belysningssystem eller belysningsanlæg.

Fakturaer for udskiftning skal gemmes i fem år og kunne forevises på forlangende i forbindelse med tilsyn.

Støvemissioner fra staldanlæg

Husdyrbruget skal enten reducere støvproduktionen fra foder og strøelse, ved at anvende en metode til at binde støv i staldanlæggene eller behandle afgangsluft fra staldanlæggene med et luftrensningssystem.

Manglende overholdelse af vilkår

Hvis der er vilkår i godkendelsen, som der ikke kan overholdes i en kortere eller længere periode, så skal Skive Kommune have besked. Der skal samtidig redegøres for, hvilke tiltag som husdyrbruget foretager, for at vilkårene igen kan overholdes.

Årlig indberetning

Hvert år skal der indberettes egenkontrol til Skive Kommune. Egenkontrollen skal indsendes senest den 31. december og indeholde dokumentationen for det foregående kalenderår. Dog kan indsendelse undgås, hvis husdyrbruget har haft et tilsyn, hvor egenkontrollen er gennemgået i det seneste kalenderår.

Egenkontrollen skal indeholde:

- Logbøger for eventuel miljøteknologi på ejendommen.
- Dokumentation for miljøledelsessystemet.
- Logbøger over gennemførte kontroller, reparationer, vedligeholdelser og beredskab.



- Dokumentation for overholdelse af fodringskravene.

Ophør

Hvis antallet af stipladser reduceres, så husdyrbruget ikke længere er omfattet af IE-direktivet, så skal Skive Kommune have besked senest 4 uger efter.

I forbindelse med dette, så skal der indsendes en kort beskrivelse af, om der kan være en risiko for, at jorden er forurennet fra driften af husdyrbruget.

Beskrivelsen skal indeholde:

- Hvilke farlige stoffer (olie og kemikalier), som har været anvendt på husdyrbruget.
- Hvordan de farlige stoffer er opbevaret.
- Hvordan de farlige stoffer er blevet brugt.
- Hvordan de farlige stoffer er bortskaffet.

Offentliggørelse af ansøgningen

Ansøgningen omfatter et IE-brug med mere end 750 stipladser til søer. Derfor har Skive Kommune informeret offentligheden om ansøgningen i lokale ugeaviser den 2. juni 2021 med en frist på 3 uger for at komme med bemærkninger eller spørgsmål. Der er også informeret på Skive Kommunes hjemmeside i perioden den 2. juni 2021 til den 23. juni 2021.

Skive Kommune har ikke modtaget bemærkninger eller spørgsmål i perioden. Der er ingen, som har anmodet om at få udkast til miljøgodkendelsen tilsendt i høringsperioden.

Miljøkonsekvensrapport

Husdyrbruget på Ørumvej 19, 7840 Højslev er et IE-brug. Derfor skal husdyrbruget vurderes i forhold til VVM-direktivet. Det er ansøger, der har ansvaret for, at miljøkonsekvensrapporten er fuldstændig og af tilstrækkelig høj kvalitet. På Ørumvej 19, 7840 Højslev, er den udarbejdet af Miljøkonsulenten ApS v/Martin Skovbo Hansen. Miljøkonsekvensrapporten skal belyse de væsentligste miljøkonsekvenser ved husdyrbruget, og hvilke alternativer der er overvejet. Det betyder, at rapporten skal beskrive hvordan, husdyrbruget kan påvirke:

- 1) befolkning og menneskers sundhed
- 2) biologiske mangfoldighed med særlig vægt på kategori 1- og 2-natur samt bilag IV-arter
- 3) jordarealer, jordbund, vand, luft og klima
- 4) materielle goder, kulturarv og landskabet
- 5) samspillet mellem to eller flere af ovenstående faktorer
- 6) sårbarhed i forhold til risici for større ulykker eller katastrofer som følge af ovenstående

På baggrund af rapporten kan Skive Kommune stille vilkår til projektet, så negative miljøkonsekvenser undgås.

Miljøkonsekvensrapporten er gennemgået. Den er indarbejdet i godkendelsen i de enkelte afsnit. Den indeholder beskrivelser og vurderinger i henhold til ovenstående punkter. De enkelte afsnit i miljøkonsekvensrapporten fremgår af godkendelsen, og de bliver hver især efterfulgt af Skive Kommunes vurdering. Der er derfor stillet vilkår til husdyrbruget i denne miljøgodkendelse.

Skive Kommune vurderer herefter, at miljøkonsekvensrapporten er udarbejdet efter Husdyrloven. Beskrivelser og vurderinger er fyldestgørende, og med de stillede vilkår vil der ikke være væsentlige negative konsekvenser ved landbruget.

7. Dispensation

Drægtighedsstaldene mod nord overholder ikke afstandskravet til naboskel. I 2001/2002 hvor staldene blev opført, var afstandskravet 15 meter. I 2001 besluttede Teknik- og Miljøudvalget, at der skulle meddeles dispensation, således at byggeriet kunne placeres ned til 7 meter fra naboskel. I det der



allerede er meddelt dispensation, og der ikke bliver en øget emission fra staldene, har Skive Kommune ikke behandlet sagen yderligere i forbindelse med denne ansøgning. I dag er afstandskravet til naboskel 30 meter.

Afstanden fra Farestald (8) og til beboelsen på Ørumvej 19 er cirka 12 meter, hvor afstandskravet er 15 meter. Der er tale om en eksisterende stald som er i brug og hvor der ikke sker bygningsmæssige ændringer. Skive Kommune vurderer derfor, at der ikke skal meddeles dispensation fra afstandskravet til beboelse på samme ejendom.

Farestald (6) og Farestald (9) overholder ikke afstandskravet til vej. Da det er lovligt etablerede, eksisterende svinestalde som er i brug, og der ikke sker en ændret anvendelse, vurderes det ikke at der skal meddeles dispensation fra afstandskravet til vej.

8. Udnyttelse, kontinuitet og retsbeskyttelse

Udnyttelse

Miljøgodkendelsen er udnyttet, idet overgangen til produktionsareal foregår i eksisterende stalde, og der foretages ingen renoveringer. Vilkkårene i miljøgodkendelsen skal derfor være overholdt, når godkendelsen meddeles.

Kontinuitet

Hvis godkendelsen ikke udnyttes fuldt ud i 3 på hinanden følgende år, så bortfalder den del, der ikke udnyttes. Et produktionsareal bliver udnyttet fuldt ud, når mindst 25 % af arealet udnyttes med mindst 50 % af det mulige indenfor rammerne af dyrevelfærdskrav eller andre relevante krav.

Retsbeskyttelse

Der er 8 års retsbeskyttelse efter at godkendelsen er meddelt. Vilkkårene kan dog til enhver tid ændres, hvis der er fremkommet nye oplysninger om forureningens skadelige virkning, hvis forureningen medfører skadevirkninger, der ikke kunne forudses ved godkendelsens meddelelse, eller hvis forureningen i øvrigt går ud over det, som blev lagt til grund ved godkendelsens meddelelse.

Revurdering

Godkendelsen skal revurderes 8 år efter, at den meddelt. Herefter skal den revurderes minimum hvert 10. år. Hvis der vedtages nye BAT-konklusioner for branchen, så skal BAT være implementeret på husdyrbruget senest 4 år efter offentliggørelsen af BAT-konklusionen.

Skive Kommune forventer at revurdere denne godkendelse første gang i 2031.

9. Anden lovgivning

Der er ikke søgt om godkendelse af andre aktiviteter efter Husdyrloven eller Miljøbeskyttelsesloven.

Vi gør derfor opmærksom på, at godkendelsen ikke omfatter tilladelser efter anden lovgivning. Så eventuelle byggetilladelser, afledning af tagvand, afledning af spildevand m.m. skal søges særskilt.



10. Høring, offentliggørelse og klagevejledning

Partshøring af ansøger

Ansøger har haft udkast til afgørelsen i partshøring fra den 17. august 2021 til den 2. september 2021. Ansøger har ikke indsendt bemærkninger til afgørelsen.

Orientering af naboer

Naboer, der har tilgrænsende matrikler eller beboelse, der ligger indenfor lugtkonsekvenszonen på 634 meter fra produktionen er blevet hørt om udkast til miljøgodkendelse.

Følgende naboer har fået godkendelsen i høring fra den 4. august 2021 til den 6. september 2021.

- Ørumvej 9
- Ørumvej 11
- Ørumvej 15
- Ørumvej 17
- Ørumvej 21
- Ørumvej 25
- Ørumvej 27
- Ørumvej 29
- Ørumvej 35
- Ørumvej 37
- Ørumvej 41
- Ørumvej 47
- Ørumvej 49
- Ørumvej 51
- Ørumvej 57
- Ørumvej 59
- Ørumvej 60
- Ørumvej 65
- Ørumvej 66
- Ørumvej 67
- Ørumvej 68
- Ørumvej 70
- Ørumvej 72
- Ørumvej 74
- Ørumvej 76
- Ørumvej 78
- Ørumvej 80
- Ørumvej 81
- Ørumvej 89
- Ørumvej 90
- Ørumvej 91
- Ørumvej 93
- Ørumvej 99
- Ørumvej 103
- Ørumvej 107
- Ørumvej 109

Naboerne har ikke indsendt bemærkninger til godkendelsen i høringsperioden.

Offentliggørelse

Denne afgørelse bliver annonceret offentligt på Skive Kommunes hjemmeside 27. februar 2023 med en klagefrist på 4 uger.

Klagevejledning

Hvis du ønsker at klage over denne afgørelse, kan du klage til Miljø- og Fødevarerklagenævnet. Klagen skal indgives inden 27. marts 2023.

Du klager via Klageportalen, som du finder via naevneneshus.dk, www.borger.dk eller www.virk.dk. Du logger på Klageportalen med NEM-ID. En klage er indgivet, når den er tilgængelig for Skive Kommune via Klageportalen. Når du klager, skal du betale et gebyr på 900,- kr. for borgere og 1.800,- kr. for virksomheder, organisationer og offentlige myndigheder.

I Klageportalen sendes din klage automatisk først til Skive Kommune. Hvis Skive Kommune fastholder afgørelsen, sender Skive Kommune klagen videre til behandling i nævnet via Klageportalen. Du får besked om videresendelsen.

Miljø- og Fødevarerklagenævnet afviser din klage, hvis du sender den uden om klageportalen, medmindre du er blevet fritaget for brug af klageportalen. Hvis du ønsker at blive fritaget for at bruge klageportalen, skal du sende en begrundet anmodning via mail til Miljø- og Fødevarerklagenævnet. Nævnet afgør herefter, om du kan fritages for at bruge klageportalen. Se betingelserne for at blive fritaget på naevneneshus.dk

Civilt søgsmål

Du kan få afgørelsen prøvet ved domstolene. Det skal ske senest 6 måneder efter, afgørelsen er meddelt.

Liste over interessenter

- Kulturarvsstyrelsen
- Museum Salling
- Embedslægeinstitutionen Midtjylland
- Danmarks Fiskeriforening
- Ferskvandsfiskeriforeningen
- Forbrugerrådet
- Arbejderbevægelsens Erhvervsråd
- Danmarks Naturfredningsforening
- Danmarks Sportsfiskerforbund
- Det Økologiske Råd



- Friluftsrådet
- Dansk Ornitologisk Forening

Godkendelsen er udarbejdet af:

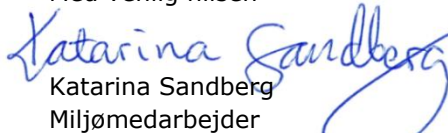
Skive Kommune
Byg & Miljø
Rådhuspladsen 2
7800 Skive

Sagsbehandler: Katarina Sandberg
Kvalitetskontrol: Kirsten Brødbæk
Sagsnummer: GEO-2020-00183

Tilsynsmyndighed:

Skive Kommune
Byg & Miljø
Rådhuspladsen 2
7800 Skive

Med venlig hilsen


Katarina Sandberg
Miljømedarbejder



11. Beskrivelse og vurdering af husdyrproduktion på Ørumvej 19, 7840 Højslev

Skive Kommune har i det nedenstående vurderet miljøpåvirkningen ved ændringen af dyreholdet. Beskrivelse af forholdene fremgår af ansøgningen, miljøkonsekvensrapporten og ved supplerende oplysninger. Vurderingerne foretages på baggrund af miljøkonsekvensrapporten, Skive Kommunes oplysninger om natur- og miljøforhold i området, og på områdets sårbarhed over for påvirkninger fra husdyrbruget. Der er inddraget oplysninger fra kommuneplanen og vand- og naturplanerne.

Indretning og drift

Miljøkonsekvensrapport – Ansøgers oplysninger og vurdering

Placering af det eksisterende staldanlæg, opbevaringsanlæg og øvrige bygninger fremgår af oversigtskortet i bilag 2. Der bygges ikke nyt på ejendommen.

Husdyrbruget er et IE-husdyrbrug. Ejendommens nuværende lovlige drift (nudrift) er på 1.100 årssøer og 500 sopolte, i alt 270 DE efter de daværende regler i §12 miljøgodkendelsen meddelt d. 1. marts 2013.

Den godkendte 8-års-drift er den samme som nudriften.

Den forventede fremtidig maksimale produktion er på ca. 1.100 søer med smågrise.

Drift af anlægget

Driften af anlægget er beskrevet i de følgende afsnit i denne rapport, men derudover kan der nævnes, at der er følgende faste procedurer på husdyrbruget:

- Der registreres dyr i CHR
- Der føres journal over antal dyr bortskaffet til DAKA, antal modtagne smågrise og antal dyr til slagtning
- Før pumpning af gylle fra forbeholder til gyllebeholder bliver det tjekket, om der er plads til mere gylle
- Gyllepumpning til gyllevogn overvåges
- Der føres journal over medicinforbrug
- Opgørelse over ressourceforbruget (brændstof, el, vand og foder) registreres årligt
- Der gennemføres 5-års kontrol af elinstallationerne af autoriseret el-installatør
- Der udføres årlig kontrol af slukningsudstyr
- Der udarbejdes mark/gødningsplaner og gødningsregnskab for ejendommen.

Skive Kommunes vurdering

Der er alene tale om, at produktionen overgår til ny regulering efter stipladsmodellen. Der sker ingen nybyggeri i forbindelse med overgangen, uden den sker udelukkende i de eksisterende stalde. Der opføres ingen nye gyllebeholdere eller øvrige bygninger.

Placering af det eksisterende staldanlæg fremgår af situationsplanen i bilag 2.

Ansøger har selv opmålt og optegnet de forskellige staldafsnit (se bilag 5). Skive Kommune vurderer, at opmålingen er i overensstemmelse med de faktiske forhold på ejendommen.

I godkendelsen er der stillet vilkår til produktionsareal og dyretype. Derudover stilles der vilkår til gulvtype i de enkelte staldafsnit. Der kan produceres søer på delvis spaltegulv og slagtesvin på drænet gulv + spalter (33%/67%) i alle godkendte staldafsnit.

Drivgange, opsamlingsarealer, udleveringsrum og andre lignende områder (der ikke medregnes som produktionsareal) skal rengøres grundigt efter, at dyrene har forladt arealet. Rengøringen skal foretages senest:

- 4 timer efter, at dyrene har forladt arealet, hvis dyrene har daglig adgang til arealet.
- 12 timer efter, at dyrene har forladt arealet, hvis dyrene ikke har daglig adgang til arealet.

Dette er et lovkrav.



Staldene er indrettet primært til produktion af søer med smågrise til fravæning (4 uger ~ 7,3 kg). Enkelte staldafsnit er indrettet til polte (slagtesvin). Der er ikke søgt om at have smågrise større end 7,3 kg på ejendommen. Der er ikke ansøgt om miljøteknologier i staldene.

Ejendommen er et IE-brug, idet der er cirka 1.100 stipladser til søer.

Skive Kommune vurderer, at de eksisterende stalde er indrettet til produktion af søer og polte. Det vurderes også, at det ikke er nødvendigt at indsætte ekstra teknolog til at reducere lugt og ammoniak i forbindelse med driften af husdyrbruget.

Uheld og driftsforstyrrelser

Uheld forebygges med tilsyn og vedligehold af anlægget og installationerne, eksempelvis med regelmæssig beholderkontrol af gylletank og læsning af gylle med sugekran og under overvågning, samt udarbejdelsen af beredskabsplan. Eventuelle driftsforstyrrelser afhjælpes hurtigst muligt og installationerne repareres af fagligt kvalificeret personel.

Produktionsareal

Miljøkonsekvensrapport – Ansøgers oplysninger og vurdering

Produktionsarealer

Oplysninger om dyretyper, staldsystemer og produktionsarealer i de forskellige staldafsnit fremgår af skema- id 219628 i husdyrgodkendelse.dk og af tabellen nedenfor.

Stalde og produktioner						
Staldnavn	Staldstørrelse (m ²)	Ventilation	Kildehøjde	Produktion	Antal måneder udegående	Produktionsareal (m ²)
Ansøgt drift						
Drægtighedsstald (2)	887	Mekanisk ventilation	6 m	(#301608) Søer, golve og drægtige. Løsgående, delvis spaltegulv	0	808
Farestald (3)	536	Mekanisk ventilation	6 m	(#314929) Søer, diegivende. Kassestier, delvis spaltegulv	0	388
Poltestald (4)	324	Mekanisk ventilation	6 m	(#301609) Slagtesvin. Drænet gulv + spalter (33 %/ 67%)	0	292
Gyltestald (5)	210	Mekanisk ventilation	6 m	(#314930) Flexgruppe: Alle svin; Fulldrænet gulv (kummer under hele arealet)	0	165
Farestald (6)	295	Mekanisk ventilation	6 m	(#314931) Søer, diegivende. Kassestier, delvis spaltegulv	0	264
Farestald (7)	278	Mekanisk ventilation	6 m	(#314932) Søer, diegivende. Kassestier, delvis spaltegulv	0	200
Farestald (8)	340	Mekanisk ventilation	6 m	(#314933) Søer, diegivende. Kassestier, delvis spaltegulv	0	238
Farestald (9)	419	Mekanisk ventilation	6 m	(#314934) Søer, diegivende. Kassestier, delvis spaltegulv	0	304
Drægtighedsstald (1)	1204	Mekanisk ventilation	6 m	(#408891) Søer, golve og drægtige. Løsgående, delvis spaltegulv	0	1045
Sum						3704

Produktionsarealerne er opgjort ud fra staldtegninger og Poul Drejer's opmåling, se bilag 5.

8-års driften er den samme som nudriften og tager udgangspunkt i §12-miljøgodkendelse fra d. 1. marts 2013.



Der bygges ikke nye stalde, gyllebeholdere eller andre bygninger. En gylletank nær Ørumvej 73, der også ejes af ansøger, er udtaget af ansøgningen. Gylletanken er ved en fejl ikke medtaget i § 12 godkendelsen; men for at opnå et retvisende billede af ammoniakdepositionen på følsom natur er beholderen helt udtaget af ansøgningen i nudrift og 8-års drift. Gylletanken ved nr. 73 er netop sammatrikuleret med Ørumvej 73.

Størrelsen af produktionsarealet på ejendommen kan opgøres til i alt 3.704 m².

Skive Kommunes vurdering

Ovenstående stalde indgår i miljøgodkendelsen. I hver staldafsnit indgår 70-91 % produktionsareal.

Det samlede produktionsareal i ansøgt drift, i de eksisterende stalde på ejendommen, er 3.704 m², hvilket er indtastet i husdyrgodkendelse.dk. I nudrift og 8 års-drift er produktionsarealet det samme, i det der er mere end 8 år siden, at den tidligere miljøgodkendelse blev meddelt.

Skive Kommune vurderer, at Miljøkonsekvensrapporten beskriver produktionsarealerne på Ørumvej 19, 7840 Højslev, korrekt og har ingen bemærkninger eller yderligere tilføjelser.

Bygningsmæssige ændringer og anlægsarbejde

Miljøkonsekvensrapport – Ansøgers oplysninger og vurdering

Der sker ingen bygningsmæssige udvidelser på ejendommen.

Skive Kommunes vurdering

Ændringen til stipladsmodellen foregår udelukkende i eksisterende stalde. Der sker ingen nybyggeri, hverken af bygninger eller gødningsopbevaringsanlæg.

Skive Kommune vurderer, at der ikke foretages godkendelsespligtige ændringer eller renoveringer på ejendommen. Derfor vil omgivelserne ikke blive påvirket af ændringen på Ørumvej 19.

Produktionsmæssig sammenhæng med andre husdyrbrug

Miljøkonsekvensrapport – Ansøgers oplysninger og vurdering

So- og smågriseproduktionen på ejendommen Ørumvej 19 ejes og drives af Poul Drejer i firmaet Ørumvej 13 v/Poul Drejer, der også driver opformeringsbesætningen på Ørumvej 73.

CHR-nummeret på Ørumvej 19 er 78541 og CHR-nummeret på Ørumvej 73 er 42237; Desuden findes en opsamlingsplads til døde dyr på Ørumvej 67 med CHR nr. 65804.

Udover at der flyttes dyr mellem ejendommene drives ejendommene adskilt med hensyn til dyreholdene.

Skive Kommunes vurdering

I luftlinje er afstanden mellem de to husdyrbrug på Ørumvej 19 og Ørumvej 73 cirka 1 km. I det ejendommene ikke ligger samlet, er der ikke en miljømæssig sammenhæng. Der skal ikke beregnes kumulation til enkeltbolig, samlet bebyggelse eller til nærmeste byzone.

Skive Kommune vurderer, at de andre husdyrbrugene som ejes eller lejes, ikke skal have en samlet miljøgodkendelse, i det de ikke er teknisk-, forurenings- og driftsmæssigt forbundet med hinanden.

Afstandskrav og landskabelige værdier

Miljøkonsekvensrapport – Ansøgers oplysninger og vurdering

Husdyrbruget er beliggende på Ørumvej 19 ca. ½ km sydvest for Sønder Ørum i Skive Kommune.

Ejendommen er beliggende i ca. ½ km afstand fra offentlig vej med en allé, der fører op til anlægget. Der er skov og levende hegn omkransende anlægget, der skærmer for indsigten til husdyrbruget.

Opsamlingspladsen for døde dyr (DAKA) er placeret vest for maskinhuset på Ørumvej 67.



Beliggenhed: Allé og adgangsvej til Ørgelgård fra Ørumvej.

Husdyrbrugets placering i forhold til afstandskravene i Husdyrbrugslovens § 6 og 8 fremgår af tabellen nedenfor. Afstandskravene overholdes for det ansøgte, da der er tale om eksisterende bygninger, lovligt opført efter dagældende lovgivning.

Placering af markdræn er i større afstand end 15 m fra anlægget og drænene er omlagt i forbindelse med opførelse af stalde og gylletank.

Husdyrbrugets beliggenhed i forhold til naturområder og omkringboende er beskrevet.



Husdyrbrugets placering i forhold til nærmeste afstandsmarkører. De resterende afstandsmarkører ligger længere væk og fremgår derfor ikke af kortudsnittet.

Tablet med afstande fra anlæg til diverse målepunkter:

**Stuehus - Beboelse på samme ejendom**

Type	Navn	Afstand [m]
Driftsbygning	Beboelse	
Staldbygning	Farestald (8)	11
Gødningslager	Gylletank 1994/3600 m3	117

Vandløb - Vandløb og søer over 100 kvm

Type	Navn	Afstand [m]
Driftsbygning	Foderlade	359
Staldbygning	Drægtighedsstald (2)	315
Gødningslager	Gylletank 1994/3600 m3	464

Nabobeboelse - Nabobeboelse

Type	Navn	Afstand [m]
Driftsbygning	Beboelse	377
Staldbygning	Drægtighedsstald (2)	348
Gødningslager	Gylletank 1994/3600 m3	492

Sø - Vandløb og søer over 100 kvm

Type	Navn	Afstand [m]
Driftsbygning	Foderlade	426
Staldbygning	Drægtighedsstald (2)	384
Gødningslager	Gylletank 1994/3600 m3	534

Privat fællesvej - Offentlig vej og privat fællesvej

Type	Navn	Afstand [m]
Driftsbygning	Beboelse	26
Staldbygning	Farestald (9)	6
Gødningslager	Gylletank 1994/3600 m3	111

Skel til nabo S - Naboskel

Type	Navn	Afstand [m]
Driftsbygning	Beboelse	47
Staldbygning	Farestald (9)	35
Gødningslager	Gylletank 1994/3600 m3	131

**Vandværk - Vandforsyningsanlæg (almen)**

Type	Navn	Afstand [m]
------	------	-------------

Driftsbygning	Beboelse	2762
Staldbygning	Poltestald (4)	2751
Gødningslager	Gylletank 1994/3600 m3	2892

enkelt vandværk - Vandforsyningsanlæg (ikke almen)

Type	Navn	Afstand [m]
------	------	-------------

Driftsbygning	Beboelse	827
Staldbygning	Farestald (9)	840
Gødningslager	Gylletank 1994/3600 m3	948

Skel til nabo N - Naboskel

Type	Navn	Afstand [m]
------	------	-------------

Driftsbygning	Foderlade	47
Staldbygning	Drægtighedsstald (2)	7
Gødningslager	Gylletank 1994/3600 m3	137

Afstanden til nærmeste levnedsmiddelvirksomhed er meget længere end kravet på 25 m og afstanden til nærmeste naboer er større end minimumskravet på 50 m og fremgår af afsnittet om lugt.

Afstandskravet til beboelse, naboskel og vej er umiddelbart ikke overholdt. Men da der er tale om allerede eksisterende bygninger, behandles dette ikke yderligere.

Nærmeste boring er to boringer til markvanding af ejendommens arealer etableret i 2015.

Som det ses i figuren nedenfor, er der er en række ikke almene boringer, enkeltvandværker sydøst for Ørumvej 19, men der er ingen almene vandforsyningsanlæg nær Ørumvej 19.

Nærmeste almene vandværk er Ørslevkloster Vandværk, syd for Knudby, der forsyner ejendommen.



Vandboringer nær anlægget (opslag august 2021).

Skive Kommunes vurdering

Ejendommen ligger vest for Sønder Ørum, i det åbne land i Nordfjends.

Nordfjends er en halvø mellem Skive og Hjarbæk Fjorde. Ved kysterne veksler morænebakker med marint forland, som skærer sig ind i baglandet. På halvøens nordlige del ligger et randmorænestrøg med stejle bakkesider og erosionsdale. Samspillet mellem kyst- og bakkelandskab gør oplevelsen indholdsrig. Syd for bakkemassivet flader terrænet ud. I Nordfjends er jorden sandet, læhegnene står tæt, og der er mange småskove, overvejende af nåletræ.

Blinkerbanke er et sandet område med bølget terræn. Gårde og husmandssteder på ager med læhegn og med stedvise juletræs- og skovplantninger. Præget af nåletræ.

Ejendommen er beliggende indenfor kystnærhedszonen. I kommuneplanen er områder, som grænser op til Ørumvej 19, udpeget som bevaringsværdigt landskab. Samlet set vurderes det, at ændringen kan gennemføres uden at områdeudpegninger eller landskabet påvirkes, i det overgangen til produktionsareal foregår i eksisterende bygninger, der foretages ingen ændringer af bygningsmassen, og der opføres ingen nye gyllebeholdere.

Etablering, udvidelse og ændring af anlæg, der medfører forøget forurening eller forøgede gener for omgivelserne skal overholde afstandskravene i Husdyrlovens §§ 6 og 8.

I forbindelse med miljøgodkendelsen etableres der ikke nye stalde, gødningsopbevaringsanlæg, foderopbevaring eller lignende på ejendommen.



Afstandskravet fra drægtighedsstaldene til naboskel mod nord er ikke overholdt, men der er meddelt dispensation i 2001. Afstandskravet til vej er umiddelbart ikke overholdt for et par af staldene. Men da der er tale om allerede eksisterende, lovligt etablerede bygninger behandles dette ikke yderligere. Det samme er gældende for afstandskrav til beboelse på samme ejendom. Fra beboelsen på Ørumvej 19 er der cirka 12 meter til den nærmeste staldbygning som bruges til svin, men hvor afstandskravet er 15 meter.

De øvrige afstandskrav i Husdyrlovens §§ 6 og 8 er overholdt.

Afstandskrav og de landskabelige værdier er beskrevet og vurderet i Miljøkonsekvensrapporten. Skive Kommune har ikke yderligere bemærkninger til det og vurderer, at enten er afstandskravene overholdt, eller så er bygningerne lovligt etableret, inden afstandskravene blev vedtaget. I et enkelt tilfælde er der meddelt dispensation (for afstandskravet til egen beboelse).

Skive Kommune vurderer også, at de eksisterende bygninger og gyllebeholderen ikke påvirker det omkringliggende miljø eller landskabet væsentligt.

Kulturmiljø

Miljøkonsekvensrapport – Ansøgers oplysninger og vurdering

Nærmeste værdifulde kulturmiljø ligger i pæn afstand nord for anlægget som det ses af figuren nedenfor.



Nærmeste værdifulde kulturmiljø nord for anlægget (rød cirkel).

Arkæologiske fund, fredninger og andre udpegnings- og eventuelle byggelinjer er ikke behandlet yderligere, da der er tale om et eksisterende anlæg.



Skive Kommunes vurdering



Der er fire fredede rundhøje fra oldtiden i nærheden af ejendommen. Den nærmeste ligger cirka 150 meter nordvest for Ørumvej 19. Der er to rundhøjde hhv. cirka 300 og 400 meter syd og sydvest for ejendommen, og yderligere en cirka 500 meter mod øst. Der er også nogle ikke-fredede rundhøje i området.

Øst for ejendommen er der både en å- og søbeskyttelseslinje, og afstanden dertil er 700-800 meter. Der er ingen skov- eller kirkebyggelinjer i området.

Der etableres ikke nye bygninger, rørledninger eller lignende på ejendommen. Skive Kommune vurderer på den baggrund, samt at der er en god afstand til områderne, at driften af svineproduktionen ikke vil påvirke fortidsminder, fredede områder, beskyttede diger eller sø-, å-, skov- og kirkebyggelinjer.

BAT - Ammoniak

Miljøkonsekvensrapport – Ansøgers oplysninger og vurdering

BAT-beregningen for husdyrbruget er baseret på forudsætningen at alle staldafsnit er "Eksisterende staldafsnit, BAT-krav fastsat i tidligere afgørelse". I den nuværende miljøgodkendelse fra 2013 er der anvendt effektiv fodring med lavt råproteinindhold for at leve op til BAT.

Som følge af den ny regulering, der blev indført den 1. august 2017, er eksisterende vilkår om fodereffektivitet indarbejdet i den gældende lovgivning.

BAT-kravene til staldene bliver automatisk beregnet i Husdyrgodkendelse.dk.

Den samlede BAT-beregning for husdyrbruget er beregnet i Husdyrgodkendelse.dk og fremgår af tabellen nedenfor. Det samlede BAT-krav er beregnet til 4.575 kg NH₃-N /år og den faktiske emission til 4.575 kg NH₃-N /år. Dermed er det vejledende emissionsniveau overholdt med 0 kg N/år, og der er ikke behov for at benytte yderligere miljøteknologier på ejendommen for at leve op til BAT for ammoniakemission.



	Stalde	Lagre	Total
Samlet BAT krav (kg NH ₃ -N /år)	4195	380	4575
Faktisk emission (kg NH ₃ -N /år)	4195	380	4575
Forskel (kg NH ₃ -N /år)	-	-	0
Vejledende BAT Overholdt?	-	-	Ja

Gyltestalden (Gyltestald 5) bygget med fulddrænede gulv og er i § 12 godkendelsen indtegnet som en del af soholdet. Nu ansøges om flex-gruppen "alle svin", således alle typer svin kan placeres i stalden.

Gyltestalden (Gyltestald 5) er i §12 godkendelsen fejlagtigt indtegnet som en del af soholdet. Det er der med denne ansøgning rettet op på, og den korrekte gulvtype "Alle svin; Fulddrænet gulv (kummer under hele arealet)" er angivet.

Umiddelbart er BAT-kravet ikke overholdt, idet der er udarbejdet en scenarieberegning med BAT-forudsætningen angivet som "ny", der viser, at der mangler 112 kg NH₃-N årligt for at opfylde BAT-kravet. Der sker med det ansøgte ikke nogen ændringer i stalden i forhold til den nuværende og tidligere produktion. Og det vurderes dels ikke at være realistisk fysisk at ændre gulvtypen i stalden, dels ikke at være proportionalt at opbryde det eksisterende gulv og etablere et nyt gulv i stalden inden for en maksimal total omkostningsramme på i alt 11.200,- kr., svarende til en omkostning på 100,- kr. pr. kg NH₃-N.

Skive Kommunes vurdering

Ammoniakemissionen fra husdyrbruget målt i kg NH₃-N for hhv. ansøgt drift, nudrift og 8-års drift kan ses i nedenstående skema:

Drift	Emission fra stalde	Emission fra lager	Samlet emission
Ansøgt drift	4.194,7	380,0	4.574,8
Nudrift	4.013,2	380,0	4.393,3
8-års drift	4.013,2	380,0	4.393,3

Staldene til søer er etableret med delvist spaltegulv. Poltestalden og gyltestalden er etableret med drænet gulv med spalter.

I § 12 miljøgodkendelsen fra 2013 er der sandsynligvis sket en fejl ved indtegningen af staldene. Gyltestald (5) var den gang tegnet ind som en del af drægtighedsstalden, hvor gulvtypen er delvis spaltegulv. En gylt er medregnet i årssøerne, men så blev gulvtypen angivet forkert i ansøgningen. Ansøger har bekræftet at gulvtypen i gyltestalden er drænet gulv + spalter (33%/67%), og at gulvtypen er ikke ændret siden etableringen af stalden. Derfor er gulvtypen i nudriften og 8-årsdriften i ansøgningsskemaet angivet til "Søer, golde og drægtige, Løsgående, delvis spaltegulv". Men i ansøgt drift står gulvtypen til drænet gulv + spalter (33%/67%). Hvis staldafsnittet angives som en ny/renoveret stald, så er BAT ikke overholdt. I forbindelse med ansøgningen er der oplyst, at der formentlig går en blanding af polte og gylte i staldafsnittet. Skive Kommune har valgt at acceptere ændringen, uden at stalden skal angives som en ny/renoveret stald, i det der formodentlig er sket en fejl i 2013, og at der reelt set ikke sker nogen ændring i stalden, i forhold til tidligere.

Der er en samlet ammoniakemission fra husdyrbruget på 4.574,8 kg NH₃-N/år, en forøgelse i forhold til nudriften på 181,5 kg NH₃-N/år.

Det samlede BAT krav er jf. ansøgningssystemet husdyrgodkendelse.dk beregnet til 4.575 kg NH₃-N. BAT-kravet til ammoniak er således overholdt med en margin på 0 kg NH₃-N.

I ansøgningssystemet er det vist, at det ansøgte overholder alle lovens afskæringskriterier. Der er søgt om fleksibilitet i en enkelt stald.



Der anvendes ikke ammoniakreducerende teknologier for at overholde kravet til BAT.

Der er stillet vilkår til produktionsareal, stalddtype, dyretype og gødningsopbevaring. Skive Kommune vurderer, at bedriften lever op til BAT for så vidt, angår ammoniakemissionen fra husdyrbruget. Skive Kommune vurderer ligeledes, at BAT i de eksisterende stalde er overholdt, uden brug af ammoniakreducerende teknologi.

På baggrund heraf vurderes det, at ammoniakemissionen fra det godkendte produktionsareal på Ørumvej 19 ikke vil påvirke miljøet i en væsentlig negativ retning.

Natur og habitatområder

Miljøkonsekvensrapport – Ansøgers oplysninger og vurdering

Ammoniakemission og -deposition til natur

Ud fra oplysningerne om størrelsen af produktionsarealerne, dyre- og gulvtype i ansøgt drift, nudrift og 8-års drift beregnes husdyrbrugets ammoniakemission i de tre driftssituationer.

Ammoniakemissionen fra stalde og opbevaringslagre fremgår af nedenstående tabel.

Samlet ammoniakemission fra anlæggets stalde og lagre:

Driftstype:	Ammoniakemission fra staldafsnit (kg NH ₃ -N/år)	Ammoniakemission fra lagre (kg NH ₃ -N/år)	Ammoniakemission fra husdyrbruget (kg NH ₃ -N/år)
Ansøgt drift	4194,7	380,0	4574,8
Nudrift	4013,2	380,0	4393,3
8 års-drift	4013,2	380,0	4393,3

Den totale ammoniakemission fra husdyrbruget er i ansøgt drift 4.575 kg NH₃-N/år, med en øget emission på 182 kg NH₃-N årligt i forhold til nudriften og 8-års driften.

De specifikke krav til kvælstofdeposition til naturområder afhænger af klassificeringen af naturen i kategori 1, 2 og 3 natur og fremgår af tabellen nedenfor.

Naturområder i nærheden af husdyrbruget fremgår af de efterfølgende figurer og tabeller. Husdyrbruget overholder kravene til kvælstofdeposition til naturområderne i nærheden. Dette er beskrevet nærmere nedenfor.

Beskyttelsesniveauer for naturtyper

Naturtyper med fastsat beskyttelsesniveau	Beskyttelsesniveauer
Kategori 1 (§ 26 stk. 1, nr. 1)	Maks. <u>totaldeposition</u> (stald og lager) afhængig af antal husdyrbrug i nærheden*: <ul style="list-style-type: none"> ➢ 0,2 kg N/ha/år ved > 1 husdyrbrug ➢ 0,4 kg N/ha/år ved 1 husdyrbrug ➢ 0,7 kg N/ha/år ved 0 husdyrbrug
Kategori 2 (§ 27)	Maks. <u>totaldeposition</u> på 1,0 kg N/ha/år.
Kategori 3	Kommunen vurderer konkret, om der skal fastsættes vilkår om maks. <u>merdeposition</u> , og hvad det nødvendige krav skal være. Kravet må dog ikke være under en maks. merdeposition på 1,0 kg N/ha/år

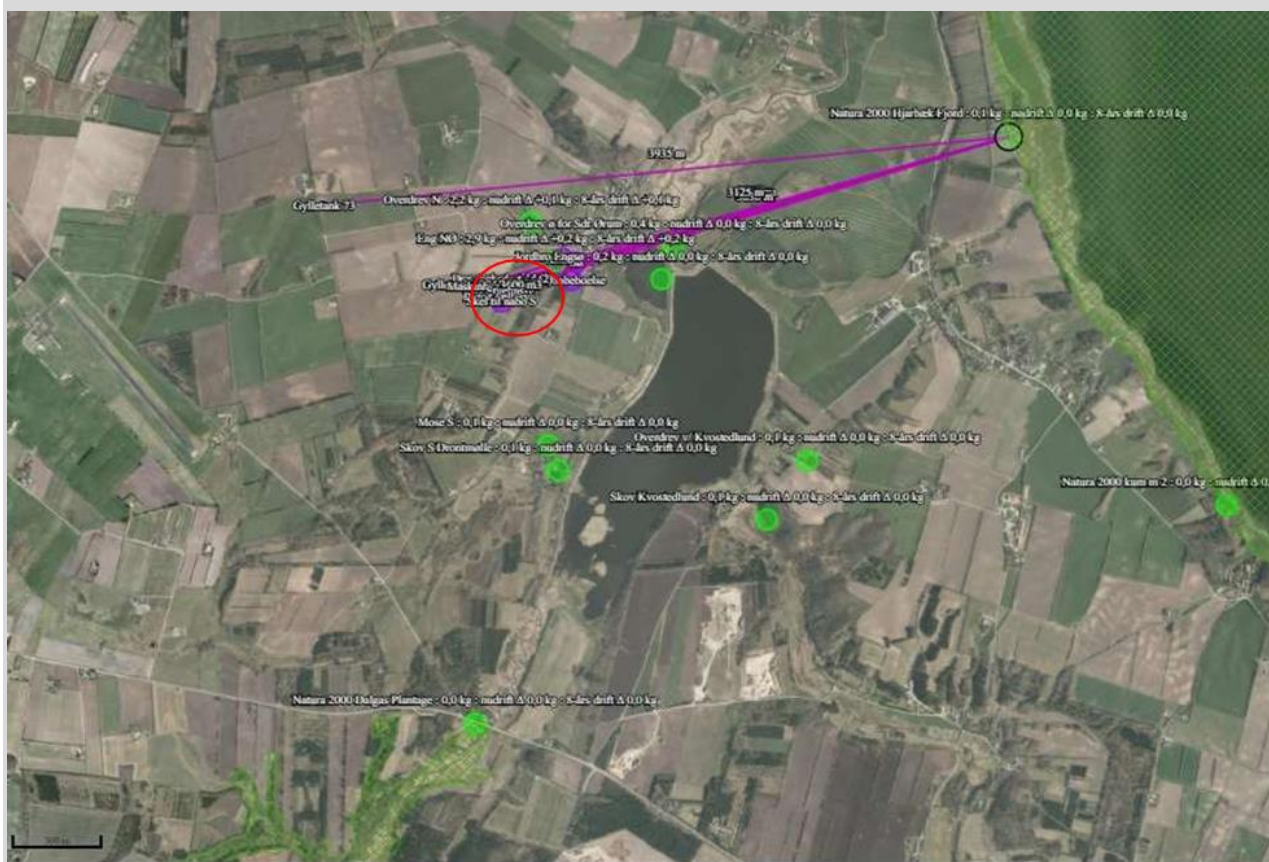
* Antallet af husdyrbrug (ud over det ansøgte) opgøres på følgende måde (kumulationsmodel):

- Antal husdyrbrug med en emission på mere end 150 kg NH₃-N pr. år indenfor 200 m
- Antal husdyrbrug med en emission på mere end 450 kg NH₃-N pr. år indenfor 200-300 m
- Antal husdyrbrug med en emission på mere end 750 kg NH₃-N pr. år indenfor 300-500 m
- Antal husdyrbrug med en emission på mere end 1.500 kg NH₃-N pr. år indenfor 500-1.000 m
- Antal husdyrbrug med en emission på mere end 5.000 kg NH₃-N pr. år indenfor 1.000-2.500 m

Kategori 1-natur

Nærmeste kategori 1 natur er imod øst ved Hjarbæk Fjord i ca. 3 km afstand.

I målepunktet for Natura 2000-området imod øst ved Hjarbæk Fjord og med kumulation med to ejendomme beregnes en totaldeposition på 0,1 kg N/ha/år. Kravet om en maksimal totaldeposition på 0,2 kg N/ha/år er dermed opfyldt.



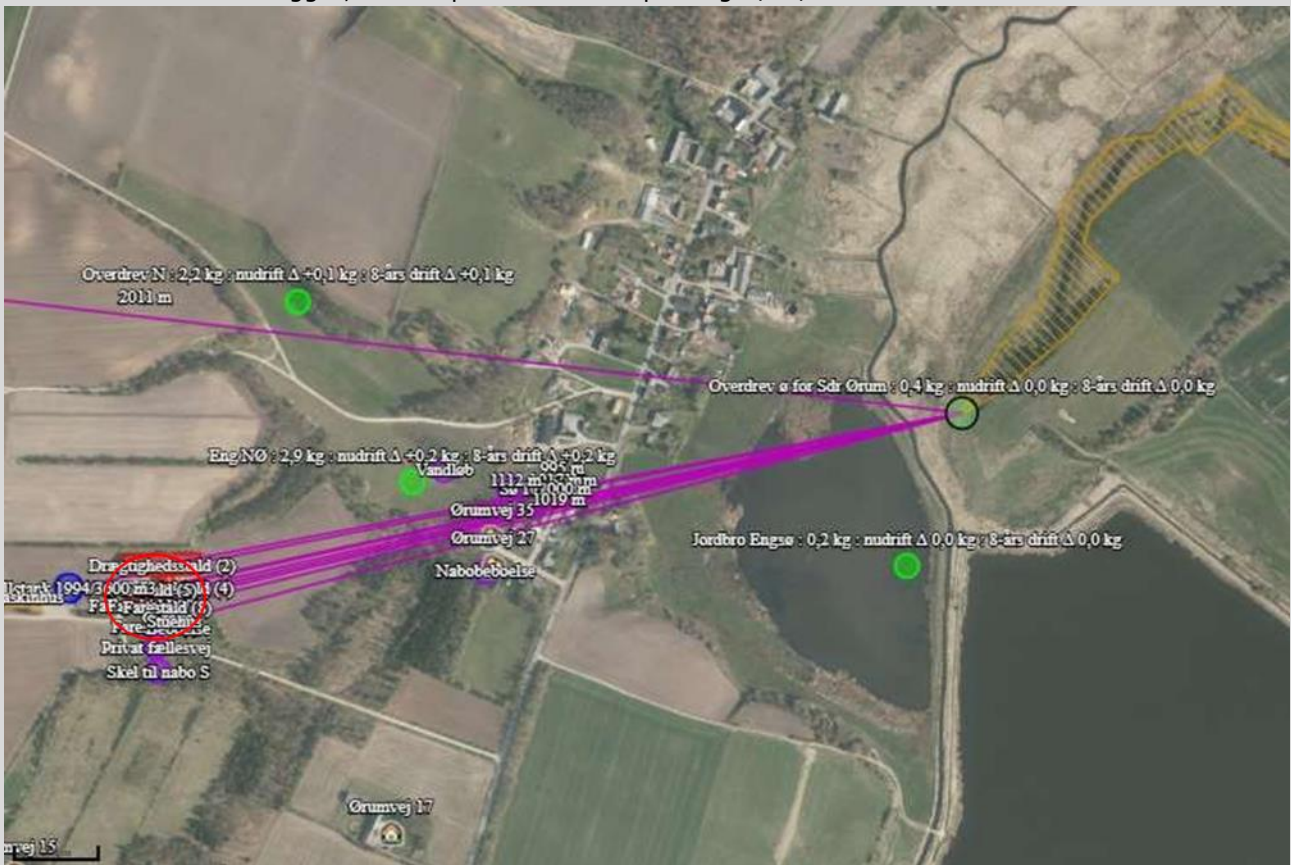
Kategori 1 natur: Husdyrbrugets placering i forhold til Kategori 1 naturområder, imod øst ved Hjarbæk Fjord og imod syd ved Dalgas Plantage (grøn skravering). Placeringen af husdyrbruget er markeret med rød cirkel.



Kumulation med to ejendomme i kategori 1 naturpunkt imod øst ved Hjarbæk Fjord.

Kategori 2-natur

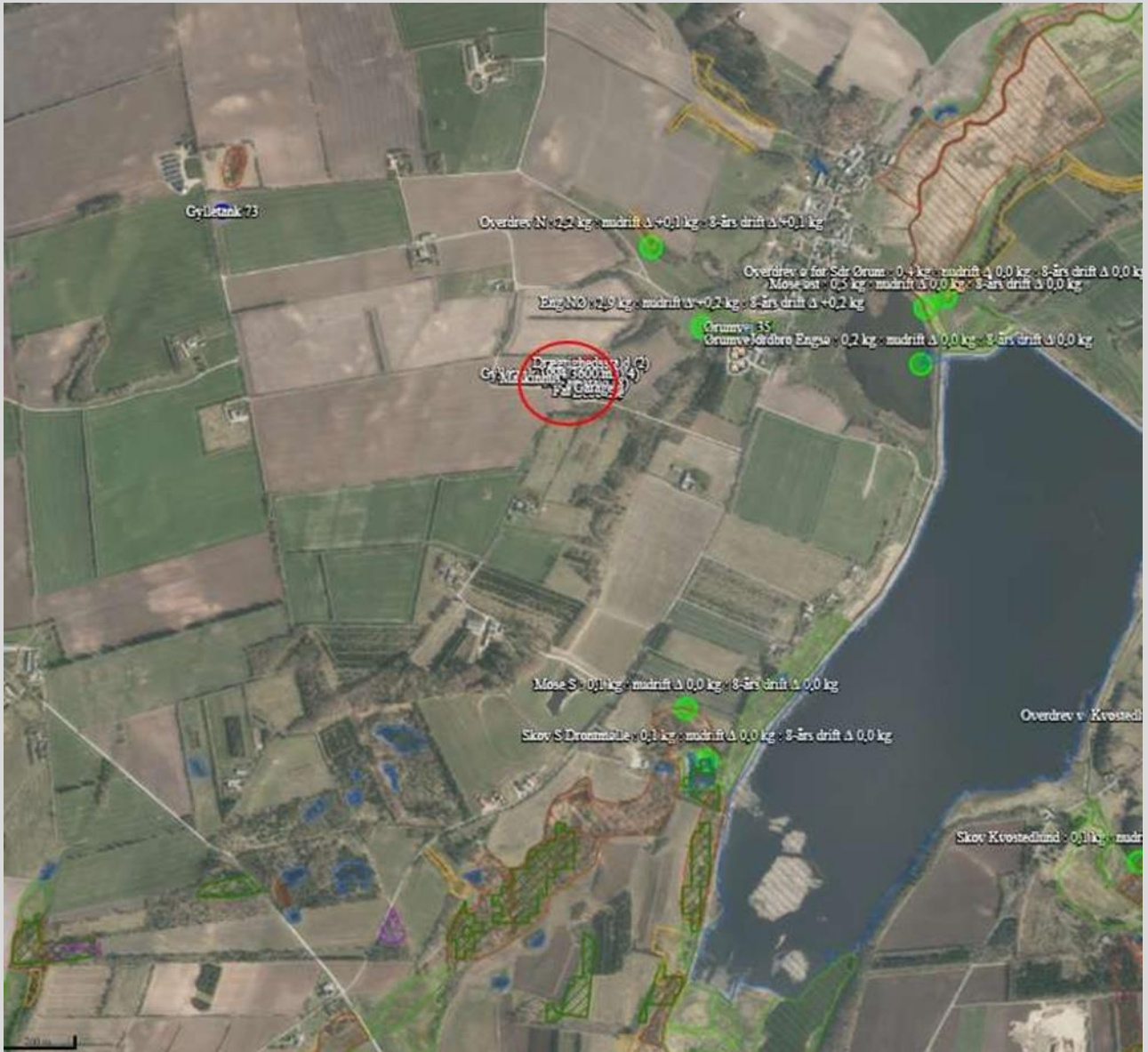
Nærmeste kategori 2-natur er et overdrev øst for Højslev i godt 1 km afstand fra anlægget. Derudover ligger der et overdrev ca. 2 km imod sydøst (ligger udenfor kortet), der ligeledes er kategori 2-naturområde. Totaldepositionen af kvælstof til disse naturområder er maksimalt 0,4 kg N/ha/år, størst til overdrevet øst for anlægget; Totaldepositionskravet på 1 kg N/ha/år er dermed overholdt.



Kategori 2 natur: Husdyrbrugets placering i forhold til nærmeste kategori 2 naturområder (gul skravering), et overdrev. Placeringen af husdyrbruget er markeret med rød cirkel.

Kategori 3

Nærmeste kategori 3-natur er et overdrev imod nord i godt 400 m afstand fra anlægget. I samme afstand er et engareal imod nordøst. I endnu større afstand øst for Jordbro Engsø er endnu et overdrev og en mose i ca. 1 km afstand fra anlægget.

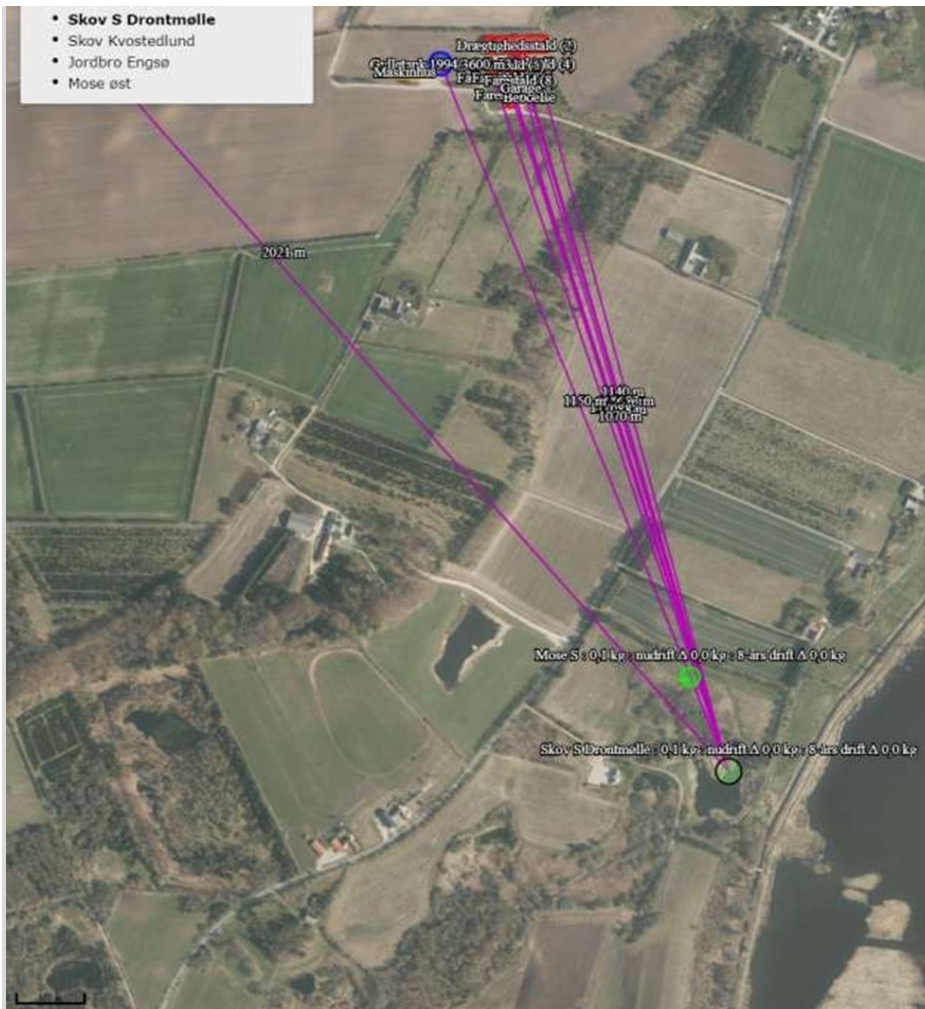


Kategori 3 natur: Husdyrbrugets placering i forhold til kategori 3 naturområder og §3 beskyttet natur nær anlægget. Placeringen af husdyrbruget er markeret med rød cirkel.

Merdepositionen til overdrevet nord for Ørgelgård er på 0,0 kg N/ha/år. Det mindste krav kommunen kan stille til kategori 3-natur er en merdeposition på maksimalt 1,0 kg N/ha/år, og kravet er dermed overholdt.

Derudover er der en potentiel ammoniakfølsom skov (tilgroet, lysåben) imod sydøst i knapt 1.200 m afstand fra ejendommen ved Dronstmølle. Øst for Jordbro Engsø ved Kvostedlund er endnu en potentiel ammoniakfølsom skov på gammel skovjordbund.

Merdepositionen til disse potentielt ammoniakfølsomme skove er på 0,0 kg N/ha/år. Det mindste krav kommunen kan stille til kategori 3-natur er en merdeposition på maksimalt 1,0 kg N/ha/år, og kravet er dermed overholdt.



Potentiel ammoniakfølsom skov ved Drontmølle.

Anden beskyttet natur

Der er desuden foretaget depositionsregninger til en sø små 500 m nordøst for anlægget, beliggende i forbindelse med engarealet. Merdepositionen til søen er 0,1 kg N/ha/år i forhold til 8-års drift og nudrift.

Det vurderes, at det ansøgte, ikke vil påvirke søen i en grad, der vil medføre ændring af tilstanden af søen.



Sø og vandløb ca. 500 m nordøst for anlægget i forbindelse med engarealet (grøn skravering).



Af tabellen nedenfor ses mer- og totaldepositionen i kg N pr ha per år på natur nær anlægget.

Navn:	Kategori:	Opretter:	Kumulation:	Ruhed natur:	Merdeposition (kg N/ha/år):		Totaldeposition (kg N/ha/år):
					8-års drift	Nudrift:	
Hede	Kategori 1	Sagsbehandler	0	S	0,0	0,0	0,0
Mose nordvest	Kategori 3	Sagsbehandler	0	S	0,0	0,0	0,2
Sø	Kategori 3	Ansøger	0	S	0,1	0,1	1,7
Mose øst	Kategori 3	Ansøger	0	S	0,0	0,0	0,5
Natura 2000 kum m 2	Kategori 1	Ansøger	2	S	0,0	0,0	0,0
Jordbro Engspø	Kategori 3	Ansøger	0	V	0,0	0,0	0,2
Skov Kvostedlund	Kategori 3	Ansøger	0	S	0,0	0,0	0,1
Skov S Drontmølle	Kategori 3	Ansøger	0	S	0,0	0,0	0,1
Mose S	Kategori 3	Ansøger	0	S	0,0	0,0	0,1
Eng NØ	Kategori 3	Ansøger	0	S	0,1	0,1	3,0
Overdrev N	Kategori 3	Ansøger	0	S	0,1	0,1	2,3
Overdrev v/ Kvostedlund	Kategori 2	Ansøger	0	S	0,0	0,0	0,1
Overdrev ø for Sdr Ørum	Kategori 2	Ansøger	0	S	0,0	0,0	0,4
Natura 2000 Dalgas Plantage	Kategori 1	Ansøger	0	S	0,0	0,0	0,0
Natura 2000 Hjarbæk Fjord	Kategori 1	Ansøger	2	S	0,0	0,0	0,1

Kvælstofdeposition på naturområder i nærheden af husdyrbruget.

Skive Kommunes vurdering

Ejendommens nærområde er domineret af landbrugsarealer.

Der er en samlet ammoniakemission fra husdyrbruget på 4.574,8 kg NH₃-N/år, som er en forøgelse i forhold til nudriften og 8-års driften på 181,5 kg NH₃-N/år.

De to naturpunkter, som er indsat for kategori 2 natur, er beliggende i Viborg Kommune. Det drejer sig om to overdrev, som er over 2,5 hektar. Til det ene overdrev er der beregnet en totaldeposition på 0,1 kg N/ha/år, og for det andet 0,4 kg N/ha/år. Totaldepositionskravet på 1 kg N/ha/år er overholdt. Skive Kommune har anmodet Viborg Kommune om en udtalelse. Viborg Kommune har svaret, at på baggrund af en total-deposition, der ligger under gældende grænseværdi på 1,0 kg N/ha/år, på de to kategori 2 overdrev, har Viborg Kommune ingen bemærkninger til projektet på Ørumvej 19.

Ammoniakfølsom skov

Skive Kommunes naturafdeling har besøgt skoven ved Ørumvej 19 den 22. september 2021. Skoven er varieret løvskov med islæt af nål og fremstår som skov, der er groet frem af sig selv (ahorn, birk, bøg, almindelig eg, skovfyr, hvidtjorn, hyld, hæg, glansbladet hæg, almindelig røn). Skoven har en fin bundvegetation (blåbær, bølget bunke, hindbær, almindelig hundegræs, sandstar, almindelig syre, brombær, mangeløv, engelsød og andre bregner, samt bladmosser).

Ud fra skovens alder og indikationer på, at den er groet frem af sig selv på et naturareal (ses bl.a. på kortudsnit af original 1-kort), vurderer Skive Kommune, at en del af skoven er ammoniakfølsom (som indtegnet på kort nedenfor) og der skal derfor beregnes merdeposition til skoven.



En skov er defineret som et areal, der er større end ½ ha og mere end 20 m bred, som er bevokset med træer, der danner eller inden for et rimeligt tidsrum vil danne en sluttet skov af højstammede træer.

En skov er ammoniakfølsom, når:

- der har været skov på arealet i lang tid (i størrelsesorden mere end ca. 200 år), så der er tale om gammel »skovjordbund«,
- skoven er groet frem af sig selv på et naturareal, fx tidligere hede, mose eller overdrev, så jordbunden ikke har været dyrket mark inden for en periode svarende til perioden for gammel »skovjordbund« (dvs. i størrelsesorden mere end ca. 200 år), eller
- der i skoven er forekomst af naturskovindikerende eller gammelskovsarter, som er medtaget på listen over arter, der er brugt ved prioritering af naturmæssigt særligt værdifulde skove omfattet af skovlovens § 25, og arterne har væsentlig, definerende betydning for skovens naturværdi.

Der er beregnet merdeposition for tre naturpunkter ved skoven. Den ammoniakfølsomme skov øst og sydøst for ejendommen, vil modtage en merdeposition på 0,2 til 0,3 kg N/ha/år.

Da den beregnede værdi for merdepositionerne ikke overstiger 1,0 kg N/ha/år, er beskyttelsesniveauet for kategori 3-natur overholdt, og der er ikke behov for at stille vilkår om maksimal deposition.

Oversigt over naturpunkterne ved skoven:



Miljøkonsekvensrapporten beskriver påvirkningen og konsekvensen af ændringen til produktionsareal for beskyttet natur, herunder habitatområder, kategori 1, 2 og 3 natur samt § 3 natur.

Skive Kommune er enig i Miljøkonsekvensrapportens vurderinger om husdyrbrugets ammoniakpåvirkning af natur.

Skive Kommune vurderer desuden, at ændringen på svinebruget ikke vil påvirke naturområder og habitatområder væsentligt. Det er ikke anvendt teknologi for at reducere ammoniakbelastningen fra ejendommen.

Natura 2000-områder

Der er foretaget en vurdering af, om produktionsændringen kan påvirke Natura 2000-områder væsentligt. Nærmeste Natura 2000-område er Mønsted og Daugbjerg Kalkgruber og Mønsted Ådal (nr. 39) syd for ejendommen. Afstanden hertil er ca. 2,5 km. Totaldepositionen til området er 0,0 kg N/ha/år.

Cirka 3 km mod øst ligger Natura 2000-området Lovns Bredning, Hjarbæk Fjord og Skals, Simested og Nørre Ådal, Skravad Bæk (nr. 30). Ud fra beregning af totaldeposition på 0,1 kg N/ha/år til kategori 1-natur i Natura 2000-området vurderes det samlet set, at Natura 2000-områder ikke vil blive væsentlig påvirket af ejendommens miljøgodkendelse. I beregningen er der medregnet kumulation fra to andre husdyrbrug.

Bilag IV arter

Arter, der er beskyttet ifølge Habitatdirektivets bilag IV, må ikke indfanges, slås ihjel eller forstyrres med vilje, og deres yngle- og rasteområder må ikke beskadiges eller ødelægges.

Der er ifølge Danmarks Miljøportal (<http://naturdata.miljoportal.dk/speciesSearch>) ikke fundet bilag IV arter i en radius af cirka 1 km omkring Ørumvej 19.



Der er i følge Faglig rapport fra DMU nr. 635, 2007, Håndbog om dyrearter på habitatdirektivets bilag IV registreret følgende bilag IV-arter i området omkring Ørumvej 19:

- Vandflagermus
- Sydflagermus
- Odder
- Markfirben
- Stor vandsalamander
- Spidssnudet frø
- Strandtudse

Skive Kommune har pt. ikke kendskab til andre bilag IV arter i området. Det vurderes, at hverken yngle- eller rasteområder for bilag IV-arter påvirkes væsentligt af produktionsændringen på ejendommen, da arterne primært vil være tilknyttet områder, der er beskyttet efter Naturbeskyttelseslovens § 3.

Jord og grundvand

Miljøkonsekvensrapport – olietanke - Ansøgers oplysninger og vurdering

Diesellole opbevares i to tanke i maskinhuset:

- Kingspan, 2500 l tank fra 2005 (06mm5975) forsynet med overfyldsalarm.
- Lejet tank fra Hydro af mærket Rough A/S, 2500 l tank fra 1999 (90098 02) også med alarm.

Miljøkonsekvensrapport – kemikalier og pesticider - Ansøgers oplysninger og vurdering

Kemikalier og bekæmpelsesmidler opbevares i aflåst kemikalieskab i maskinhuset, der er indrettet med betongulv uden afløb. Sprøjten rengøres i marken og er udstyret med skylletank.

Skive Kommunes vurdering

Der er stillet vilkår til opbevaring af olier og kemikalier. Derudover er der lavet en beredskabsplan for ejendommen.

Miljøkonsekvensrapporten beskriver og vurderer opbevaringen, håndteringen og bortskaffelsen af olier og kemikalier. Skive Kommune vurderer herudfra og på baggrund af de stillede vilkår, at der ikke er væsentlig risiko for forurening af jord og grundvand.

Overfladevand

Miljøkonsekvensrapport tag- og spildevand – Ansøgers oplysninger og vurdering

Spildevand fra husdyrproduktionen og vaskevand samt fra udleveringsrum ledes til gyllebeholdere.

Sanitært spildevand fra stuehuset ledes via bundfældningstank til nedsivningsanlæg, og der er etableret toilet og badeforhold i stald, som også er ledt til nedsivningsanlægget.

Der er ikke monteret tagrender på staldene og tag- og overfladevand nedsives naturligt fra overfladen.

Skive Kommunes vurdering

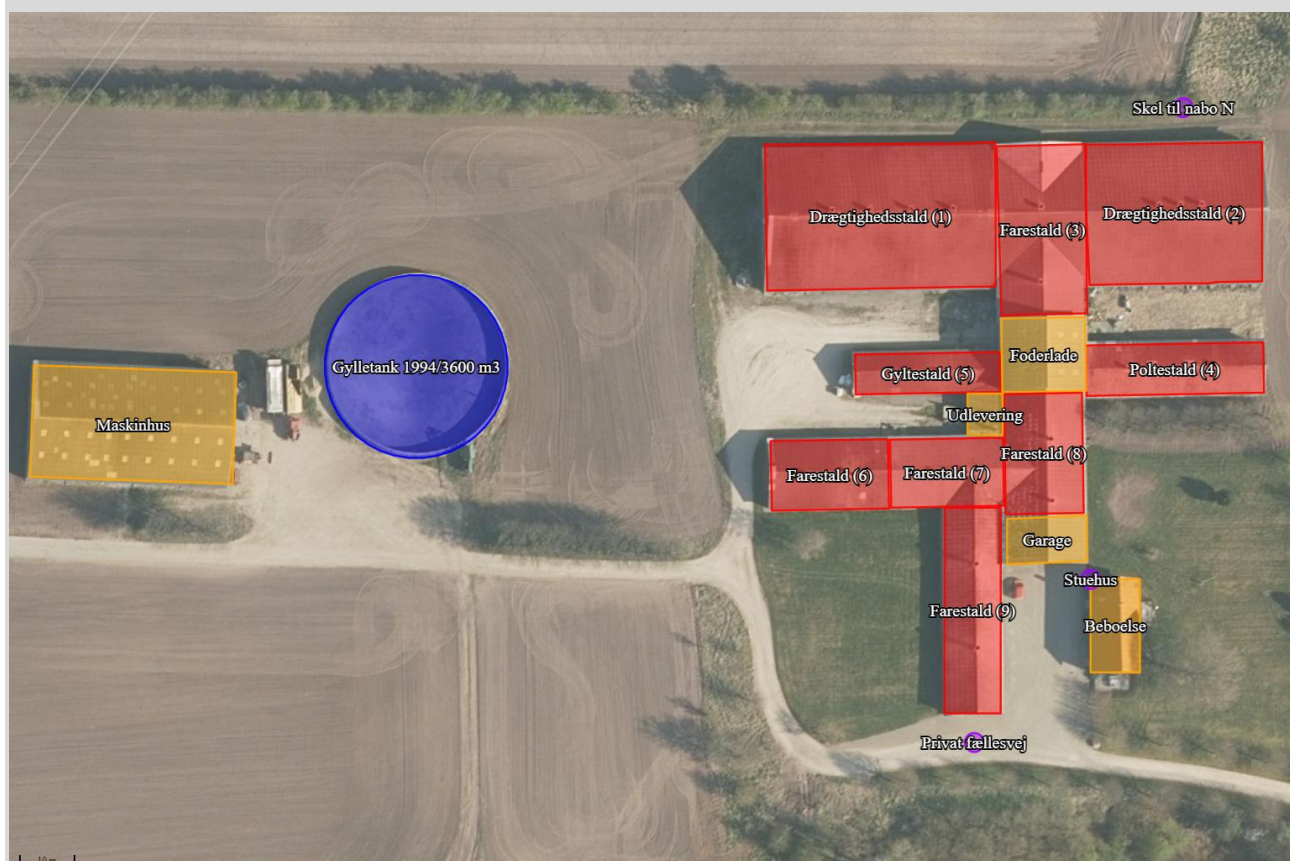
Tag- og overfladevand nedsives naturligt fra overfladen. Spildevand, herunder vand fra vask af staldene, ledes til gyllebeholderen. Der er ingen vaskeplads på ejendommen.

Den angivne spildevandshåndtering vurderes at ske i overensstemmelse med gældende lovgivning. Skive Kommune vurderer herudfra, at der ikke er væsentlig risiko for forurening af overfladevand.

Miljøkonsekvensrapport gyllehåndtering og -opbevaring – Ansøgers oplysning og vurdering

Håndtering og opbevaring af husdyrgødning

Udslusning af gylle fra staldene til gyllebeholderne sker hver uge og foregår med træk-og-slip. På ejendommen findes en gyllebeholder, der ses af situationsplanen nedenfor:



Situationsplan Ørumvej 19.

Der sker ikke ændringer i opbevaringsanlæggene med det ansøgte. Der er ikke opbevaringsanlæg til fast gødning.

Med den fremtidige maksimale produktion i størrelsesordenen ca. 1.100 søer og ca. 30.000 smågrise årligt, produceres der i alt ca. 7.007 gylle ((4,73 + 1,64 t) x 1100 t), svarende til ca. 584 t husdyrgødning om måneden (Normtal, AU 2020;



https://anis.au.dk/fileadmin/DJF/Anis/dokumenter_anis/Forskning/Normtal/Normtal_2020_opdateret_22_1220.pdf); med en maksimal belastning med alle smågrise på ejendommen, der fravænnedes ved ca. 7 kg og flyttes til Ørumvej 73.

Til 9 måneders produktion kræves derfor en kapacitet på 5.256 tons. Gylletanken fra 1994 har en kapacitet på 3.600 m³ og fortank 24 m³ samt gyllekanaler på 500 m³, i alt en opbevaringskapacitet på i alt 4.124 m³. Der er mulighed for at leje yderligere kapacitet på 2.000 m³, alternativt at afsætte gyllen til biogasanlæg.

Dermed kan der på ejendommen opbevares ca. 10,5 måneders produktion af gylle.

Ansøger har desuden adgang til gylletanke hos aftagere af gylle, hvilket ikke er indregnet i kapacitetsberegningen da kravet om 9 måneders opbevaringskapacitet umiddelbart er opfyldt.

Skive Kommunes vurdering

Flydende husdyrgødning opbevares dels i gyllekanaler og fortank, og dels (primært) i en eksisterende gyllebeholder på 3.600 m³. Beholderen er placeret vest for driftsbygningerne, mellem maskinhuset og staldene.

Gyllebeholderen er omfattet af beholderkontrollordningen, og skal som minimum kontrolleres hvert 10 år. Beholderen ligger ikke indenfor 100 meter af et vandløb eller en sø, og er derfor ikke omfattet af krav om gyllealarm eller beholderbarriere. Sidst den fik udført beholderkontrol, var den 1. september 2014, og den skal kontrolleres i 2024 næste gang.

I forbindelse med ansøgningen er der oplyst, at der produceres i alt cirka 7.007 m³ gylle inkl. regnvand på ejendommen. Kapaciteten er beregnet ud fra en besætning på 1.100 søer. I beregningen af opbevaringskapacitet er der brugt normtallene fra 2019. Linket herover henviser til normtallene for 2020.

Gødningsproduktionen fra slagtesvinene (poltene) er ikke medtaget i beregningen.

Der er indsendt en samlet kapacitetsberegning for både Ørumvej 19 og Ørumvej 73, som begge ejes af ansøger (se bilag 4). Denne beregning viser, at der er en samlet opbevaringskapacitet på 9,3 måneder på ejendommene.

Der er derfor ikke 9 måneders opbevaringskapacitet på Ørumvej 19 alene set, men kravet kan overholdes ved, at der er ekstra kapacitet på Ørumvej 73. Der er stillet vilkår om, at der skal være 9 måneders opbevaringskapacitet på husdyrbruget, og vilkåret bliver kontrolleret ved miljøtilsyn på ejendommen. Ansøger har oplyst, at der desuden vil være mulighed for at leje en tank på 2.000 m³, eller afsætte det til biogasanlæg.

Der er stillet vilkår om, at håndtering af gylle skal ske under opsyn, og påfyldning af gyllevogn enten skal ske på fast plads med afløb eller med påmonteret pumpe med returløb. Dette vil sikre, at gylle ikke kan løbe ud.

Skive Kommune vurderer, at de generelle regler i Husdyrgødningsbekendtgørelsen, Beholderkontrollbekendtgørelsen og vilkår til håndteringen af gylle er tilstrækkelige til at sikre vandløb og søer mod forurening af husdyrgødning fra ejendommen.

Skive Kommune vurderer også, at husdyrgødningen opbevares og håndteres på en måde som minimerer risikoen for gylleuheld på ejendommen.

Idet der er tale om en eksisterende ejendom, forventes opbevaring og håndtering af husdyrgødningen ikke at medføre gener, der kan have en væsentlig negativ indvirkning på miljøet.

Lugt

Miljøkonsekvensrapport – Ansøgers oplysninger og vurdering

Husdyrbrugets placering i forhold til nærmeste enkelt bolig (uden landbrugspligt), samlet bebyggelse og byzone/sommerhusområde fremgår af figuren nedenfor.



Husdyrbrugets placering i forhold til nærmeste enkelt boliger (uden landbrugspligt), samlet bebyggelse og byzone/sommerhusområde.

Nærmeste enkelt bolig er Ørumvej 65 som ligger 335 m nordvest for ejendommen (vægtet gennemsnitsafstand). Nærmeste samlede bebyggelse er Ørumvej 27 i en afstand på 404 m imod øst. Nærmeste sommerhusområde er "Pipkvarteret", der ligger godt 3 km nordøst for anlægget.

Der er ikke kumulation i forhold til lugt fra andre husdyrbrug og nærmeste enkelt naboer eller sommerhusområdet.

Ansøger indfører i det ansøgte ikke teknik til begrænsningen af lugt.

Som det fremgår af tabellen nedenfor, er lugt-geneafstandene til de omkringboende overholdt.

Lugtemission til nabobeboelser:



Bebyggelse	Kumulation	Model	Ukorrigeret geneafstand (m)	Korrigeret geneafstand (m)	Vægtet gennemsnitsafstand (m)	Genekriterie overholdt
Ørumvej 15 (L)	0	FMK	146,2	146,2	406,3	Ja
Ørumvej 17 (L)	0	FMK	146,2	146,2	418,1	Ja
Ørumvej 65	0	NY	148,2	148,2	334,7	Ja
Ørumvej 27	0	NY	362,2	362,2	405,2	Ja
Ørumvej 35	0	NY	362,2	362,2	408,6	Ja
Lufthavn	0	NY	507,8	507,8	2436	Ja
Sommerhus Fjordvej	0	NY	507,8	507,8	3180,3	Ja
Sommerhus pipkvarteret	0	NY	507,8	507,8	3061,9	Ja

Den beregnede geneafstand for lugt til nærmeste enkeltbolig i Ørumvej 65 beregnes til 148 m, og den fysiske afstand fra det vægtede centrum af staldene er godt 187 m længere og er beregnet til 335 m.

Geneafstanden til nærmeste samlede bebyggelse i Sønder Ørum imod øst, Ørumvej 27 beregnes til 362 m og den fysiske afstand er små 405 m. Geneafstanden for lugt til sommerhusområdet Pipkvarteret beregnes til 508 m og den fysiske afstand til godt 3 km; Nærmere er dog lufthavnen 2,4 km vest for anlægget.

Afskæringskriteriet med hensyn til lugt er dermed overholdt.

Den samlede emission

Den samlede emission af lugt beregnes i det ansøgte til 55.111 OUE/s, hvilket er i samme størrelsesorden som nudriftens emission på 49.188 OUE/s.

Skive Kommunes vurdering

I husdyrgodkendelse.dk er beregnet lugtemission og geneafstande til hhv. nabobeboelse, samlet bebyggelse og byzone. Der ligger ikke andre husdyrbrug, der skal regnes kumulation med. Geneafstandene til alle tre områdetyper er overholdt.

Nærmeste enkelt bolig uden landbrugspligt er Ørumvej 65 som ligger cirka 250 meter nordvest for ejendommen. Nærmeste samlede bebyggelse ligger øst for ejendommen, ved Ørumvej 27 og Ørumvej 35.

Nærmeste byzone er området ved lufthavnen cirka 2,5 km vest for Ørumvej 19. Der er et sommerhusområde 3 km mod nordøst.

Der anvendes ingen miljøteknologi i staldene til at reducere lugt. Der er stillet vilkår til renholdelse af stalde og udearealer for at begrænse eventuelle lugtgener. Der er vilkår til renholdelse af ventilationsanlæg. Endvidere er der vilkår om, at bedriften skal reducere sin lugtemission, såfremt der opstår væsentlige gener.



Skive Kommune vurderer på den baggrund, at husdyrbruget vil kunne drives uden væsentlige lugtgener for naboerne, og der skal ikke stilles vilkår til teknologi.



Nærmeste nabobeboelse og samlet bebyggelse.

Støj

Miljøkonsekvensrapport – Ansøgers oplysninger og vurdering

De største støjgener fra ejendommen vil forekomme i forbindelse med ventilation, gyllepumpning, indblæsning af foder i siloer og transport af dyr, foder og gylle mv. Placering af stalde, gyllebeholder, fodersiloer og transportveje fremgår af oversigtskortet i bilag 2.

Der er ventilatorer i ventilationsafkastene, og der kan observeres støj fra disse i nærheden af staldene. Ventilatorerne efterses minimum 1 gang årligt, renses og vedligeholdes efter producentens anvisninger. Da nærmeste naboer er beliggende mere end 100 m fra staldene vurderes det, at disse ikke vil blive generet af støj fra ejendommen.

Andre støjende aktiviteter på ejendommen sker typisk i dagtimerne, fortrinsvist indenfor normal arbejdstid, og når det er muligt for lukkede døre. Transporter forbi naboer vil kunne høres, men adskiller sig ikke fra anden vejtransport. Støj fra transport vil primært komme fra lastbiler med levering af foder, gylletransport, levering og afhentning af svin samt afhentning af døde dyr. Herudover vil der være transporter med traktor ved udbringning af gylle og andet markarbejde.

Alle grænser for tilladelig støj vil blive overholdt, og der vil kun i meget få tilfælde opstå støjgener fra transporterne.

Alle generelle krav vedr. støj vil blive overholdt. Sammenholdt med ejendommens placering med nærmeste nabo i en afstand af 348 m fra nærmeste stald, og at der ikke foretages nogle ændringer i anlægget, vurderes det, at omkringboende ikke vil blive generet af støj fra husdyrbruget.

Skive Kommunes vurdering

Der er mekanisk ventilation i alle staldene. Der er en indendørs kompressor på ejendommen.

I forbindelse med transporter af svin vil der kortvarigt være støj fra grisene. Ligesom der vil være støj fra lastbiler og traktorer.

Nærmeste fuglebeskyttelsesområde (nr. 24) er Hjarbæk Fjord og Simested Fjord. Det ligger cirka 3 km øst for anlægget. Nærmeste Ramsarområde er Vejlerne og Løgstør Bredning, som ligger over 30 km nord for Ørumvej 19. På grund af den lange afstand til områderne vurderes det, at områdernes fugle ikke påvirkes af støj fra husdyrbruget.



Skive Kommune vurderer også, at placering i forhold til naboer og driften af husdyrbruget ikke vil give anledning til væsentlige gener fra støj. Der er stillet vilkår til maksimalt støj fra husdyrproduktionen, og der kan forlanges målinger, hvis det opstår væsentlige gener. Vilkårene, som er stillet omkring støjniveau, er standardvilkår.

Rystelser

Miljøkonsekvensrapport – Ansøgers oplysninger og vurdering

Vibrationer kan forekomme fra kørsel med dyr, kompressorer, transport og håndtering af foder og fra kørsel med landbrugsmaskiner, samt øvrig transport til og fra ejendommen.

Kompressoren er placeret indendørs i maskinhuset, hvilket reducerer både støj og vibrationer.

Afstanden til nærmeste nabo er ca. 300 meter. Afstanden alene medvirker til, at naboen næppe vil kunne registrere vibrationer fra husdyrbruget.

Skive Kommunes vurdering

Der er en kompressor på ejendommen, men den er placeret indendørs.

Skive Kommune vurderer på baggrund af ovenstående oplysninger, at det ikke er relevant, at stille vilkår til rystelser, og at der ikke vil være væsentlige gener ved naboerne.

Støv

Miljøkonsekvensrapport – Ansøgers oplysninger og vurdering

Støv vil primært forekomme i staldene, dog ikke i en mængde, der kan opleves udenfor staldene. Støv minimeres med godt management, rengøring, god hygiejne og overbrusning i staldene, hvilket er med til at reducere støvemissioner fra staldene. Den daglige håndtering af foder fra foderlade til stalde foregår i et lukket system, der ikke påvirker omgivelserne.

I forbindelse med høst og indblæsning af korn i siloer og i foderlade, kan der forekomme støvgener. På grund af den betydelige afstand til nærmeste nabo vurderes det, at naboer ikke vil opleve støvgener i forbindelse høst og håndteringen af korn og foder.

Skive Kommunes vurdering

Der er stillet vilkår til renholdelse af udenoms arealer og tilkørselsveje, så det ikke opstår støvgener. Der er desuden vilkår til renholdelse af ventilationen. Der er også et krav for IE-brug om, at husdyrbruget skal reducere støvproduktionen fra foder og strøelse, ved at anvende en metode til at binde støv i staldanlæggene. Som alternativ kan afgangsluften fra staldanlæggene behandles med et luftrensningssystem.

På grund af den store afstand til nærmeste nabo, vurderes der, at opbevaring og håndtering af foder ikke vil give støvproblemer for de omkringboende. Skive Kommune vurderer derfor, at naboer og omgivelserne ikke vil blive væsentligt påvirket af støv fra ejendommen.

Skive Kommune vurderer også, at miljøkonsekvensrapporten beskriver og vurderer støv tilstrækkeligt.

Skadedyr og uhygiejniske forhold

Miljøkonsekvensrapport – Ansøgers oplysninger og vurdering

Skadedyr og fluer bekæmpes efter gældende regler. Fluebekæmpelse sker i form af rovfluer i gyllekanaler i sommerhalvåret og med smøremiddel; Og rottebekæmpelse foretages også via abonnementsordning, pt. hos firmaet Kiltin A/S.

For at undgå tilhold af skadedyr holdes det rent og ryddeligt omkring ejendommen, og opbevaring af foder sker i lukkede fodersiloer, og der fejtes op ved eventuelt spild.



Døde dyr (DAKA) afhentes på opsamlingsplads med betonplade vest for maskinhuset på Ørumvej 67. Døde smågrise opbevares i kølecontainer på Ørumvej 19 og tømmes, når de er fyldt op.

DAKA afhenter de døde dyr en til to gange om ugen eller efter aftale.

Skive Kommunes vurdering

Staldene rengøres grundigt, og fluer bekæmpes med rovfluer.

Ørumvej 67 ejes også af ansøger. Her er der en afhentningsplads for døde dyr. Afhentningspladsen er registreret i CHR-registret.

Der er stillet vilkår til fluebekæmpelse af fluer og til renholdelse af udenoms områder. Skive Kommune vurderer derfor, at der ikke vil være væsentlige gener fra skadedyr.

Skive Kommune vurderer, at ejendommens håndtering af døde dyr, samt de generelle regler for afhentning af døde dyr, er tilstrækkeligt til at sikre, at opbevaringen ikke sker under uhygiejniske forhold.

Transport

Miljøkonsekvensrapport – Ansøgers oplysninger og vurdering

Antallet af tunge transportere til og fra husdyrbruget fremgår af tabellen nedenfor. Antallet af transportere forventes at være på samme niveau som i nudriften, da der ikke sker ændringer af husdyrproduktionen.

Transporter til og fra husdyrbruget foregår ad indkørslen syd om anlægget fra den private øst-vestgående fællesvej umiddelbart syd om anlægget. Der etableres ikke nye indkørsler til ejendommen. Tunge transportere foregår typisk i dagtimerne mellem kl. 6 og 19 på hverdage.

Afhentning af døde dyr sker efter behov, ca. 2 gange om ugen fra en plads vest for maskinhuset på Ørumvej 67.

Tunge transportere til og fra husdyrbruget.

Tunge transportere	Nudrift ca. antal/år	Ansøgt drift ca. antal/år
Levering af foder (lastbil)	104	104
Afhentning af slagtesøer	26	26
Afhentning af smågrise	52	52
Afhentning af døde dyr (lastbil)	104	104
Afhentning af affald til dagrenovation (lastbil)	26	26
Afhentning af jern og metal (lastbil)	1	1
Afhentning af gylle (traktor, ca. 30 tons)	350	350
Levering af dieselolie (lastbil)	10	10
Levering af div. Sække og pallearer (lastbil)	12	12
Maksimalt i alt	Ca. 685	Ca. 685

Det vurderes at omfanget af transportere til og fra ejendommen er af et omfang og en hyppighed som kan forventes ved drift af denne størrelse anlæg i det åbne land og ikke vil være til væsentlig gene for naboer og omgivelser i øvrigt.

Skive Kommunes vurdering

Antallet af transportere forventes at være på det samme niveau som i dag, idet ændringen sker i eksisterende stalde, og der ikke forventes en udvidelse af dyreholdet.



Til- og frakørselsvejen til Ørumvej 19, 7840 Højslev.

Ejendommen ligger for enden af en 400-450 meter lang grusvej. Der er ingen beboelser i umiddelbar nærhed langs grusvejen. Derfor vurderer Skive Kommune, at der ikke skal stilles vilkår til transportveje, og at husdyrbruget ikke vil give anledning til væsentlige gener fra transporter.

Lysgener

Miljøkonsekvensrapport – Ansøgers oplysninger og vurdering

Der er lys i staldene, der tændes og slukkes manuelt efter behov.

Der er udendørs belysning ved udlevering, foderlade, maskinhus og i gårdspladsen, se placeringen i bilag 2. Der er tale om mindre lamper ved alle tre placeringer.

Som udgangspunkt vil der ikke være belysning udenfor bygningerne om natten. På grund af ejendommens beliggenhed og brug af kunstigt lys vurderes det, at omkringboende og trafikanter ikke vil blive generet eller påvirket negativt af lys fra ejendommen.

Skoven øst og syd for anlægget samt læhegnet imod nord er også med til at skærme for væsentlige lysgener fra anlægget.

Skive Kommunes vurdering

På grund af den store afstand til naboerne vurderer Skive Kommune, at der ikke vil være væsentlige lysgener for de omkringboende. Skive Kommune er også enig i vurderingen i Miljøkonsekvensrapporten, og vurderer, at der ikke skal stilles vilkår til lys på husdyrbruget.

Affaldsproduktion

Miljøkonsekvensrapport – Ansøgers oplysninger og vurdering

Afhændelse af affald sker efter reglerne i Skive Kommunes affaldsregulativ. I tabellen nedenfor er oplyst husdyrbrugets affaldstyper, opbevaringssteder, transportører, modtageanlæg samt skønnede årlige affaldsmængder. Fra markdriften på ejendommen er der affald i form af spildolie, olie- og brændstoffiltre og rester af bekæmpelsesmidler. Der sker ingen ændringer i affaldstyper og mængder med det ansøgte.



Affald fra husdyrbruget:

Affaldstype	Opbevaringssted	Transportør	Modtageanlæg	Mængder (pr. år)
Olie- og kemikalieaffald:				
Spraydåser	Afleveres som farligt affald.	Kommunen	Kommunal ordning	ca. 50 stk.
Traktor- og bilbatterier	Værksted	Transporterer selv	Genbrugsplads	ca. 1 stk.
Spildolie	Maskinhus	Transporterer selv	Genbrugsplads	Max. 200 liter
Medicinrester	Forum	Transporterer selv	Genbrugsplads	Normal intet
Kanyler i særlig beholder	Forum	Transporterer selv	Genbrugsplads	ca. 1 boks
Batterier – alle typer		Transporterer selv	Genbrugsplads	50 stk.
Fast affald:				
Tom emballage (rent papir/pap)	Container, industrirenovation	Nomi 4S	4S og Filtenborg	ca. 100 kg
Tom emballage (rent plast)	container	Nomi 4S	4S og Filtenborg	ca. 3 t
Lysstofrør og varmpærer	Container, industrirenovation	Transporterer selv	Kommunal ordning	ca. 10 lysstofrør ca. 10 varmpærer
Tomme medicinglas	Container	Transporterer selv	Kommunal ordning	Ca. 200 stk.
Jern og metal		Skrothandler	Aage Espersen	ca. 500 kg
Tomme olietromler	Forefindes ikke	ingen	Kendes ikke	ca. 1 stk.
Diverse brændbart (dagrenovation)		Nomi 4S	4S og Filtenborg	ca. 4 tons

Da der er tale om et IE-brug skal affaldshåndteringen leve op til affaldshierarkiet, jf. § 6 b i lov om miljøbeskyttelse, hvilket betyder at affald skal behandles efter følgende hierarki:

- 1) Affaldsforebyggelse
- 2) Forberedelse med henblik på genbrug
- 3) Genanvendelse
- 4) Anden nyttiggørelse
- 5) Bortskaffelse

Der er fokus på at producere så lidt affald som muligt. Uundgåeligt affald sorteres med henblik på genanvendelse og kun restfraktioner ender i container med brændbart affald.

Skive Kommunes vurdering

Affaldet fra ejendommen sorteres. Affald, der ikke genbruges, sorteres og afleveres til genbrug. Derved er der kun lidt affald til deponi.

Skive Kommune vurderer, at affaldsregulativet og Affaldsbekendtgørelsen er tilstrækkelig til at sikre, at affaldet fra ejendommen bliver håndteret, sorteret, opbevaret og afleveret miljømæssigt forsvarligt.



Råvarer

Miljøkonsekvensrapport – Ansøgers oplysninger og vurdering

De væsentlige råvarer i forbindelse med svineproduktion er foder og vand.

Ansøger bestræber sig på at benytte så få foderenheder med så lavt et råprotein- og fosforindhold som muligt. Ved fasefodring fodres søerne med forskellige foderblandinger afhængig af dyrets alder og vægt, og hvorvidt søerne er drægtige eller har smågrise i farestalden.

Der anvendes fasefodring, og foderet tilsættes fytase. Tilsætning af fytase til foderet øger optageligheden af naturligt forekommende fosfor i foderet. Derved kan tilsætning af mineralsk fosfor til foderblandingerne reduceres.

For tiden benyttes 2 foderblandinger, en blanding til drægtige søer og en anden til farende søer.

Der anvendes udelukkende korn af egen avl/færdigblandet tørfoder, der er tilsat fytase.

Foderblandingerne indeholder tilpassede mængder aminosyrer og højtfordøjelige uorganiske foderfosfater.

Skive Kommunes vurdering

Husdyrbruget er omfattet af IE-direktivet, og derfor skal der årligt indsendes dokumentation til Skive Kommune for, at der anvendes foderoptimering på bedriften.

Vandforbrug

Miljøkonsekvensrapport – Ansøgers oplysninger og vurdering

Husdyrbruget forsynes med drikkevand fra Ørslevkloster Vandværk og forbruget fremgår herunder. Der er opsat vandmåler for at kunne følge forbruget og vandforbruget skønnes årligt i forbindelse med aflæggelsen af regnskabet. I tabellen nedenfor ses det forbrug.

Vand benyttes primært til drikkevand til dyr, vask af stalde, overbrusning af dyr, sanitære forhold samt forbrug i boligen.

Husdyrbrugets vandforbrug, regnskabstal

Type	Nudrift	Ansøgt drift
Drikkevand og vand til overbrusning mv.	ca. 8.717 m ³	ca. 8.717 m ³
Vand, diverse vask	ca. 30 m ³	ca. 30 m ³
Stuehus	ca. 170 m ³	ca. 170 m ³
I alt	ca. 8.917 m ³	ca. 8.917 m ³

Det er vandbesparende drikkekopper i alle stalde. Der er installeret drikkenipler i krybberne, og den ekstra drikkevandstildeling i det oprindelige anlæg er drikkekopper, hvilket giver mindre vandspild end frithængende drikkenipler. Staldene bliver sat i blød i koldt vand inden vask. Iblødsætningen reducerer det efterfølgende forbrug af rengøringsvand og staldene vaskes med højtryksrensere og koldt vand, hvilket også er vand- og ressourcebesparende.

Der er krav til IE brug om at udarbejde og følge en plan for kontrol, reparation og vedligeholdelse af husdyrbruget, inklusiv materiel; Derudover udføres daglig inspektion hvor der blive undersøgt for eventuelle lækager i forbindelse med drikkevandssystemet med efterfølgende igangsætning af reparation.

Ifølge Håndbog til driftsplanlægning 2015 fra Seges er der et forbrug på ca. 6.200 liter vand pr. årssø. Dette giver ca. 6.820 m³ for den forventede produktion. Det aktuelle forbrug er dog højere end normforbruget, men der sker ingen ændring i forhold til nudriften.



Skive Kommunes vurdering

Skive Kommune vurderer, at bedriften har fokus på at minimere vandforbruget og undgå vandspild. Besparelser af vandforbruget kan indgå som et fokuspunkt i miljøledelsessystemet.

Energiforbrug

Miljøkonsekvensrapport – Ansøgers oplysninger og vurdering

Energiforbrug:

Type	Nudrift	Ansøgt drift
El	Ca. 191.400 kWh	191.400 kWh
Træpiller	50 t	
Luft-vand varmepumpe		Ca. 24.000 kWh

Træpillefyr til opvarmning og udtørring af stalde er i 2020 udskiftet med en luft- til vand varmepumpe drevet af el, med et skønnet forbrug på ca. 2.000 kWh om måneden.

Elforbruget følges og evalueres årligt ud fra detaljerede opgørelser fra elselskabet. Ansøger forventer at energiforbruget vil være uændret med det ansøgte dog med en lille stigning som følge af den ny varmepumpe.

Der anvendes primært el til ventilation, varmepumpe, belysning, varmelamper, gyllepumper, drift af foderanlæg og øvrige elektriske maskiner samt forbrug i stuehuset. Der sker ingen korntørring på ejendommen, da siloerne står på nr. 73. Afhængig af vejrforholdene anvendes el til markvanding på ejendommen, hvorfor elforbruget i enkelte år kan være stigende.

Alle staldbygninger er isolerede.

Der udskiftes til sparelysstofrør og led-belysning i alle staldene efterhånden, som der er behov. Der er vinduer i staldene, for at udnytte dagslyset.

Ventilationsanlæg er fra Skov, leveret i 2002, hvor den nordligste stald blev bygget, og de øvrige stalde renoveret. Alle farestalde blev renoveret i 2005.

Alle staldene ventileres med undertryksventilation med luftindtag via vægventiler, dog med undtagelse af farestald 3, hvor der er diffus ventilation med luftindtag igennem loftet.

Ventilatorerne vaskes jævnligt i forbindelse med vask af de enkelte stalde. Renholdelse af ventilatorer reducerer modstanden og sikrer optimal drift af ventilationsanlægget. Der er temperaturstyring og alarmer mv. på ventilationsanlæggene i staldene.

Ifølge Håndbog til driftsplanlægning 2015 udgivet af Seges er det forventelige elforbrug ca. 174 kWh pr årssø med 7 kg's smågrise og med den nuværende produktion således et normforbrug på ca. 191.400 kWh til husdyrproduktionen. Det aktuelle forbrug kan variere og op til ca. 250.000 kWh og skyldes hovedsageligt elforbruget til markvanding og den ny varmepumpe.

Skive Kommunes vurdering

Der er fokus på minimering af energiforbruget bl.a. ved at den eksisterende belysning udskiftes løbende med opsætning af LED-belysning og sparelysstofrør, hvor der er behov for udskiftning. Der foretages også en årlig evaluering af energiforbruget.

Der er oplyst, at ventilationen rengøres jævnligt. Dette medvirker til, at driften er optimal, og dermed mindst muligt elforbrug.

Skive Kommune vurderer, at husdyrbruget har fokus på energiforbruget.



12. Forurenings- og genebegrænsende tiltag

Miljøkonsekvensrapport – Ansøgers oplysninger og vurdering

Husdyrbrugets daglige tiltag for at begrænse forurening og gener er beskrevet.

Forholdsregler i forbindelse med uheld med olie, kemikalier, gylle og brand er beskrevet i husdyrbrugets beredskabsplan. Beredskabsplanen opbevares på kontoret i forrummet og opdateres løbende, når der er behov. Beredskabsinstruktionerne er desuden ophængt i staldene i form af kort og telefonlister.

Skive Kommunes vurdering

Der er stillet vilkår til, at beredskabsplanen skal holdes opdateret, og relevante medarbejdere skal have kendskab til den. Skive Kommune vurderer derfor, at der ikke er væsentlig risiko for uheld og lignende.

13. Forslag til egenkontrol

Miljøkonsekvensrapport – Ansøgers oplysninger og vurdering

Der leves op til BAT ved de anvendte staldsystemer i de eksisterende stalde og der anvendes derfor ingen teknologi som kræver egenkontrol. Der foreslås derfor ingen vilkår for egenkontrol.

Skive Kommunes vurdering

De vilkår som er stillet i miljøgodkendelsen vedrørende egenkontrol, er standardvilkår. Der er ingen teknologier, som kræver yderligere kontrol og Skive kommune vurderer på den baggrund, at ansøger har forholdt sig til egenkontrol.

14. Grænseoverskridende virkninger

Miljøkonsekvensrapport – Ansøgers oplysninger og vurdering

Det vurderes, at der ingen grænseoverskridende virkninger er fra husdyrbruget. Det vurderes, at der ikke vil være luftbåren forurening eller gener, der vil kunne påvirke nabolande.

Skive Kommunes vurdering

Skive Kommune har ingen yderligere bemærkninger til ovenstående vurdering.

15. Projektets indvirkninger på miljø, natur og mennesker og tiltag for at reducere emissioner

Miljøkonsekvensrapport – Ansøgers oplysninger og vurdering

I dette kapitel vurderes husdyrbrugets væsentlige indvirkninger på miljø, natur og mennesker og hvilke tiltag der er på ejendommen for at reducere disse. Ifølge Husdyrgodkendelsesbekendtgørelsens § 4, stk. 6 skal ansøgningen på passende måde påvise, beskrive og vurdere det ansørgtes væsentlige direkte og indirekte virkninger – samt kombinationer af - i forhold til:

- 1) befolkningen og menneskers sundhed,
- 2) biologisk mangfoldighed med særlig vægt på kategori 1- og 2-natur samt bilag IV-arter,
- 3) jordarealer, jordbund, vand, luft og klima,
- 4) materielle goder, kulturarv og landskabet,
- 5) samspillet mellem to, flere eller alle faktorer nævnt i nr. 1-4 og
- 6) sårbarhed i forhold til risici for større ulykker eller katastrofer som følge af faktorerne efter nr. 1-5.

Befolkningen og menneskers sundhed

Husdyrproduktionen og de eksisterende anlæg på ejendommen overholder lovens dagældende krav i forhold til afstandskrav og lugtgener til byzone ved lufthavnen og samlet bebyggelse i Højslev, samt nabo i enkeltbolig med en stor margin. Da der er tale om et allerede eksisterende anlæg, vurderes det sammenfattende at omkringboende ikke bliver væsentligt generet af lugt fra husdyrproduktionen.

Støvgener minimeres ved at foderet håndteres i lukkede systemer og ved fornuftig håndtering af halm ved strøning, hvorfor det ikke forventes at omkringboende bliver væsentligt generet af støv fra husdyrproduktionen.

De fastsatte grænser for støjgener overholdes dag og nat, ved hensynsfuld kørsel med transportere og ved kørsel med hovedparten af transporterne indenfor almindelig arbejdstid minimeres støjgenerne, hvorfor det ikke forventes, at omkringboende bliver væsentligt generet af støj fra husdyrproduktionen.

Der holdes generelt en god hygiejne og ved foderopbevaringen, så tiltrækningen af rotter og mus samt mulighederne for udklækning af fluelarver minimeres, hvorfor det ikke forventes at omkringboende er væsentligt generet af skadedyr fra husdyrbruget.

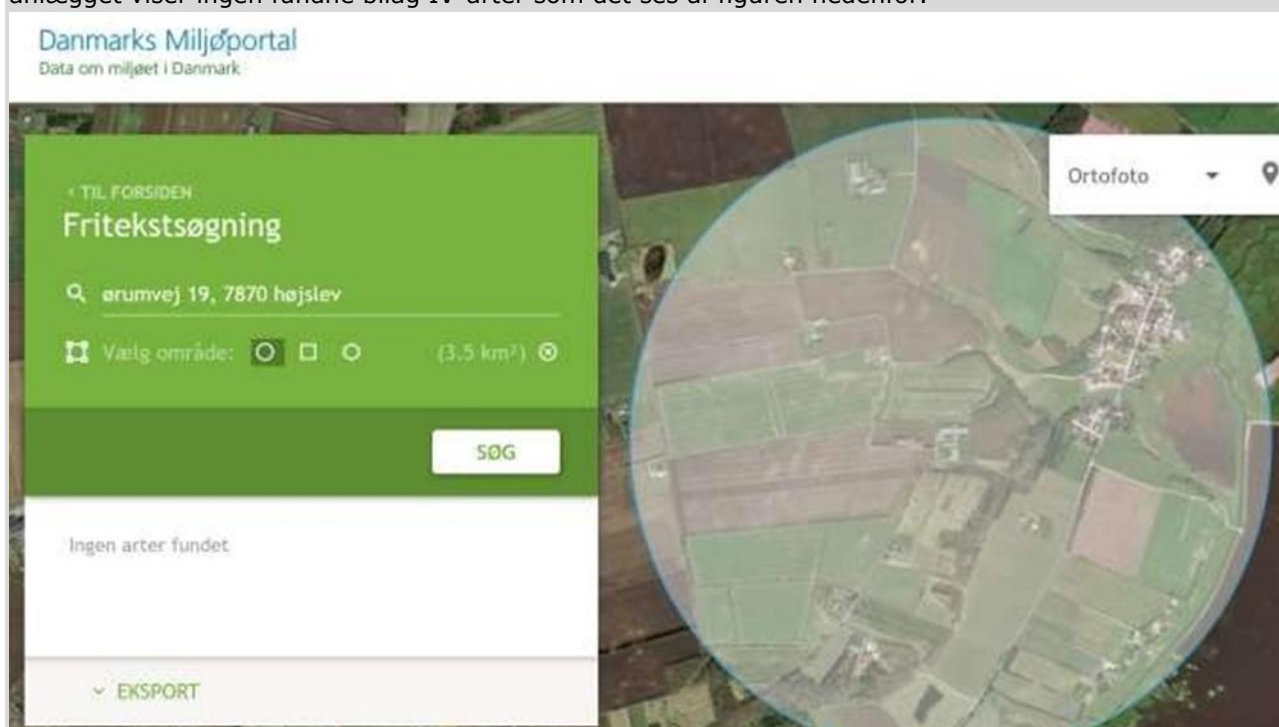
Biologisk mangfoldighed med særlig vægt på kategori 1- og 2- natur samt bilag IV-arter

Ammoniakfordampningen fra husdyrbruget overholder alle lovens afskæringskriterier for ammoniakdeposition til kategori 1 og 2-natur.

Totaldepositionen til det nærmeste kategori 1 naturområde er 0,1 kg N pr. ha. Tilstanden af nærmeste kategori 1 naturområder forventes derfor ikke ændret af ammoniakfordampningen fra husdyrproduktionen på ejendommen.

Totaldepositionen til det nærmeste kategori 2 naturområde er 0,4 kg N pr ha pr år. Tilstanden af det nærmeste kategori 2 naturområder forventes derfor ikke ændret af ammoniakfordampningen fra husdyrproduktionen på ejendommen.

En fremsøgning på Danmarks Naturdata (<http://naturdata.miljoportal.dk/>) i en radius af ca. 1 km fra anlægget viser ingen fundne bilag IV-arter som det ses af figuren nedenfor.



Ingen bilag IV-arter fundet i ca. 1 km afstand fra anlægget.

Eventuelle levesteder for bilag IV-dyrearter i området forventes ligeledes ikke at blive påvirket af husdyrproduktionen på ejendommen.

Sammenfattende vurderes natur og beskyttede arter ikke at blive væsentligt påvirket af den fortsatte drift af husdyrbruget.

Jordarealer, jordbund, vand, luft og klima

Udbringning af husdyrgødning fra gården reguleres af generel lovgivning for udbringning af husdyrgødning.

Generelt er markdriften omfattet af regulering mht. næringsstofftilførsel og sædskifte, hvilket har positiv betydning for jordens frugtbarhed og udvaskning af næringsstoffer til vandmiljøet.

Det vurderes, at projektet ikke har væsentlig negativ indvirkning på luft eller klima.

Materielle goder, kulturarv og landskabet

Husdyrbruget er beliggende i landbrugsområde, udenfor områder med landskabelige interesser og er omgivet af marker på alle sider med rigtig god afstand til naboer. Anlægget grænser dog op til udpegningen bevaringsværdigt landskab, som det ses af figuren nedenfor:



Bevaringsværdigt landskab (grøn signatur) umiddelbart øst for anlægget.

Da der ikke bygges nye bygninger og der ikke er ændringer der kan påvirke den landskabelige oplevelse behandles dette ikke yderligere.

Nærmeste værdifulde kulturmiljø ligger i pæn afstand nord for anlægget som det ses af figuren nedenfor.



Nærmeste værdifulde kulturmiljø nord for anlægget (rød cirkel).

Anlægget fremstår med sine facader fortrinsvist i røde sten, men også i lysegrå elementer på den nyeste stald og maskinhus, samt grå tage som et samlet anlæg og udtryk for et moderne og velholdt produktionsanlæg i det åbne landskab.

Der er taget højde for påvirkningen af materielle goder, kulturarv og landskabet. Det vurderes, at ingen af disse tre parametre vil blive påvirket væsentligt i forbindelse med miljøgodkendelsen af husdyrbruget.

Arkæologiske fund, fredninger og andre udpegnings- og eventuelle byggelinjer er ikke behandlet yderligere da der er tale om et eksisterende anlæg.

Samspillet imellem faktorerne

Ifølge bekendtgørelse om godkendelse og tilladelse m.v. af husdyrbrug skal det vurderes, om der er kumulative effekter som følge af et samspil mellem to, flere eller alle faktorerne:

1. Befolkningen og menneskers sundhed.
2. Biologisk mangfoldighed med særlig vægt på kategori 1- og 2-natur, samt bilag IV-arter.
3. Jordarealer, jordbund, vand, luft og klima.
4. Materielle goder, kulturarv og landskabet.

Vurdering

Der er tidligere i godkendelsen vurderet på den kumulative effekt for lugt og ammoniak i forhold til andre ejendomme.

Godkendelsen overholder de gældende krav som lovgivningen fastsætter. Der er redegjort for de enkelte punkter 1 – 4, og det vurderes sammenfattende at sammenspillet imellem disse faktorer overholder lovgivningen og at det ansøgte i sig selv og i kumulation med andre nærliggende husdyrbrug, ikke har nogen væsentlig negativ påvirkning på befolkningen og menneskers sundhed, den biologiske mangfoldighed med særlig vægt på kategori 1- og 2-natur, samt bilag IV-arter.

Det vurderes yderligere at det ansøgte, i sig selv og i kumulation med andre ejendomme, ikke vil have nogen negative påvirkning på jordarealer, jordbund, vand, luft og klima, materielle goder, kulturarv og landskab eller udgøre en risiko for større ulykker eller katastrofer.

Skive Kommunes vurdering

Skive Kommune har ingen yderligere tilføjelser til ovenstående vurdering fra Miljøkonsekvensrapporten.



16. Alternativer og ophør

Miljøkonsekvensrapport – Ansøgers oplysninger og vurdering

Alternativer

Da husdyrbruget har mere end 750 stipladser til søer, er det et IE-husdyrbrug og dermed omfattet af BAT- konklusionen for intensivt opdræt af fjerkræ og slagtesvin.

Alternative løsninger er ikke muligt, da der udelukkende er tale om miljøgodkendelse af husdyrproduktion i eksisterende stalde.

Den generelle danske miljølovgivning, som gælder for alle husdyrbrug, og beskyttelsesniveauerne som skal overholdes i forbindelse med en godkendelse efter Husdyrbrugloven, er med til at sikre at husdyrbruget lever op til BAT. Det antages, at Miljøstyrelsen gennem fastsættelsen af BAT for ammoniakemission og udbringningsreglerne om N- og P-lofter har forholdt sig til de angivne kvælstof- og fosforudskillelser, der fremgår af BAT-konklusionen.

0-alternativet beskriver forholdene, hvis godkendelsen ikke gennemføres. 0-alternativet vil betyde en fastholdelse af den nuværende produktion, indtil produktionsapparatet er slidt ned. Ud fra et økonomisk synspunkt vil dette være u hensigtsmæssigt for driften af ejendommen og for muligheden for udvikling af lokale arbejdspladser.

Ophør af IE-husdyrbruget

Hvis ansøger ophører med husdyrproduktion på ejendommen, er det enten fordi staldanlægget sælges, udlejes til anden side, eller at husdyrproduktionen nedlægges helt.

Hvis husdyrbruget ophører helt, vil stalde, gødningsopbevarings- og foderanlæg blive tømt for dyr, gødning og foder og efterfølgende rengjort. En eventuel nedbrydning af stalde og anlæg til opbevaring af husdyrgødning vil ske i henhold til enhver tid gældende regler. Rester af medicin og kemikalier samt andet affald vil blive bortskaffet iht. kommunens affaldsregulativ.

Skive Kommunes vurdering

Skive Kommune har ingen yderligere tilføjelser til ovenstående vurdering fra miljøkonsekvensrapporten.

17. BAT afsnit

Miljøkonsekvensrapport – Ansøgers oplysninger og vurdering

BAT-Råvarer

Der benyttes ikke flere råvarer (foder, vand, hjælpemidler mv.) på husdyrbruget end der er behov for. Som tidligere beskrevet bestræber ansøger sig på at benytte så få foderenheder med så lavt et råprotein- og fosforindhold som muligt. Der udarbejdes foderplaner, tilsættes fytase og der fasefodres med henblik på at udnytte energimængderne i foderet så effektivt som muligt.

Husdyrbruget lever dermed op til BAT i forhold til ernæringsmæssig styring.

BAT-Energi

Energiforbrug og tiltag til at minimere energiforbruget på husdyrbruget er beskrevet.

Alle stalde er isolerede og der udskiftes løbende efter behov til effektiv belysning i form af sparelysstofrør.

Ventilatorerne rengøres jævnligt i forbindelse med vask af de enkelte stalde, hvilket reducerer modstanden. Der er temperaturstyring og alarmer mv. på ventilationsanlæggene i staldene. Der er også planer om at udskifte til LED belysning løbende.

Husdyrbruget lever dermed op til BAT i forhold til effektiv energiudnyttelse.

BAT-Vand

Der er opsat vandmåler for at kunne følge forbruget og vandforbruget skønnes årligt i forbindelse med



aflæggelsen af regnskabet. Ved daglig inspektion vil eventuelle lækager på vandledningsnettet blive opsporet og der vil efterfølgende blive igangsat udbedring.

Der anvendes højtryksrensere ved vask af stalde og udstyr. Der er etableret drikkenipler ved fodertrug og supplerende vand i vandbesparende drikkekopper i alle stalde.

Husdyrbruget lever dermed op til BAT i forhold til at reducere vandforbruget.

Management

Der er krav om, at et IE-husdyrbrug har et miljøledelsessystem, som skal bidrage til at der er fokus på BAT vedrørende management.

Godt landmandskab på husdyrbruget sikres bl.a. gennem dagligt opsyn med stald-, opbevarings- og foderanlæg. Det er ikke påtænkt at udarbejde planer for vedligehold og reparationer, men ved daglig inspektion vil der blive undersøgt for eventuelle lækager med efterfølgende igangsætning af reparation.

Der foreligger ikke uddannelses- og træningsprogrammer, men der deltages i relevante kurser, når der er behov.

Der er udarbejdet en miljøberedskabsplan for husdyrbruget, som opdateres løbende. Beredskabsplanen findes i forrummet og på kontoret i beboelsen. Beredskabsinstruktionerne er desuden ophængt i staldene i form af kort og telefonlister.

Ved at følge de retningslinjer der er anført i beredskabsplanen forventes skadevirkninger ved evt. uheld minimeret, da der vil ske forureningsbegrænsende foranstaltninger i form af inddæmning, oppumpning m.v.

Opbevaring af døde dyr er beskrevet. Det vurderes at de opbevares på en måde, der reducerer emissionerne mest muligt.

Husdyrbruget lever dermed op til BAT i forhold til godt landmandskab.

Andre områder i BAT-konklusionen

Minimering af emissioner fra spildevand sker ved at undgå at regnvand og forurenende stoffer blandes. Da al husdyrproduktion sker inde i staldene og gyllen håndteres i et lukket system med tætte kanaler, rør og gyllebeholdere, er det begrænset, hvad der er af spildevand fra selve husdyrproduktionen. Vask af maskiner og sprøjter foregår ude på marken og ikke på anlægget. Mængden af spildevand reduceres ved brug af højtryksrensere ved vask.

Minimering af støjmissioner sikres ved, at der er god afstand til naboer og at støjende aktiviteter på ejendommen typisk sker i dagtimerne og når det er muligt, for lukkede døre for at mindske støjgener.

Minimering af støvemissioner sikres ved støvcykloner på fodersiloerne på Ørumvej 73 og overbrusningsanlæg i staldene.

Minimering af lugtemissioner sikres ved, at der er god afstand til naboer staldene holdes rene, der sker hyppig udslusning (hver uge) af husdyrgødningen fra staldene til gyllebeholderen og gylle kun omrøres forud for afhentning. Gyllen afhentes i lukket gyllevogn med traktor.

Der er ikke opbevaringsanlæg til fast husdyrgødning på ejendommen.

Minimering af ammoniakemissioner fra opbevaring af flydende husdyrgødning sikres ved at minimere omrøringen af gyllen og med naturligt flydelag på beholderen.



Forebyggelse af emissioner til jord og vand fra opbevaring af flydende husdyrgødning sikres gennem tilstrækkelig opbevaringskapacitet og ved opbevaring i stabile, tætte kanaler, rørsystemer, forbeholdere og gyllebeholdere. Gyllebeholderen er endvidere omfattet af den 10-årige gyllebeholderkontrol. Endvidere inspiceres gyllebeholderen årligt i forbindelse med bundtømning.

Der sker ikke forarbejdning af husdyrgødning på ejendommen.

Udbringning af husdyrgødning sker i overensstemmelse med den generelle lovgivning, og at der derved leves op til BAT for udbringning af husdyrgødning.

Beregning af ammoniakemissionen fra hele produktionsprocessen sker gennem ansøgningen om miljøgodkendelse i Husdyrgodkendelse.dk. Der leves op til BAT i forhold til ammoniakemission.

Husdyr- og gødningsproduktionen på ejendommen opgøres årligt i forbindelsen med gødningsregnskabet. Ud fra disse oplysninger kan ammoniakemissionen beregnes ud fra normtal fra Institut for Husdyrvidenskab ved Aarhus Universitet. Normtallene beregnes og udgives årligt. N- og P-udskillelsen beregnes direkte i gødningsregnskabet.

Der sker minimum årlig registrering af el- og brændstofforbrug i forbindelse med aflæggelsen af regnskabet. Der registreres antal indsatte, døde og leverede dyr samt indkøbte fodermængder.

Der sker ingen monitoring af støv og lugtemissionen, idet omkostningerne til måling ikke vurderes at være proportionale i forhold til miljøeffekten.

Skive Kommunes vurdering

I miljøkonsekvensrapporten har ansøger beskrevet BAT på ejendommen. Skive Kommune vurderer, at der er fokus på at anvende den bedst tilgængelige teknologi i produktionen, samt at BAT er overholdt.

18. Konklusion

Miljøkonsekvensrapport – Ansøgers oplysninger og vurdering

Sammenfattende vurderes det, at den ansøgte udvidelse og overgang til nye regler og dyreholdet i de eksisterende stalde på husdyrbruget Ørgelgård beliggende Ørumvej 19, 7840 Højslev ikke vil medføre væsentlig direkte eller indirekte påvirkning af det omgivende miljø, natur eller mennesker.

Skive Kommune kan ved fastsættelse af normale driftsvilkår for ejendommen fastholde husdyrbruget på de ansøgte tiltag, samt opsætte vilkår for indgreb såfremt husdyrbruget mod forventning medfører forøgede gener for omgivelserne.

Skive Kommunes vurdering

Skive Kommune vurderer:

- At ansøger har truffet de nødvendige foranstaltninger til at forebygge og begrænse forureningen fra husdyrbruget.
- At ansøger sikrer, at råstoffer udnyttes optimalt.
- At affaldet fra husdyrproduktionen så vidt muligt genanvendes eller nyttiggøres.
- At driften af svineproduktionen ikke påvirker naturen med dens bestande af vilde planter og dyr og deres levesteder.
- At værdifulde bebyggelser, kultur- og bymiljøer samt landskaber bevares.
- At de åbne kyster fortsat udgør en væsentlig natur- og landskabsressource.
- At husdyrbruget i øvrigt kan drives på stedet uden at påvirke omgivelserne på måde, som er uforenelig med hensynet til omgivelserne.

Driften og ændring af husdyrproduktionen på Ørumvej 19, 7840 Højslev vil samlet set ikke give anledning til væsentlige påvirkninger/gener for natur-, kultur- og landskabsområder og omkringboende, idet Skive Kommune har stillet vilkår til driften.



19. Bilag oversigt

Bilag 1: Lovgivning og vejledning

Bilag 2: Situationsplan for Ørumvej 19, 7840 Højslev

Bilag 3: Bedriften og natur

Bilag 4: Beregning af opbevaringskapacitet

Bilag 5: Skitse af produktionsareal



Bilag 1: Lovgivning og vejledning

Tilladelsens vilkår er meddelt med baggrund i kommunens vurderinger og i følgende af Miljøstyrelsens bekendtgørelser, vejledninger og orienteringer:

- Vejledning nr. 2/2001 Luftvejledningen
- Vejledning nr. 5/1984 Ekstern støj fra virksomheder
- Vejledning nr. 6/1984 Måling af ekstern støj fra virksomheder
- Vejledning nr. 34/2019 om kontrol af gyllebeholdere
- Vejledning nr. 31/2019 til bkg. om påfyldning og vask af sprøjter til udbringning af bekæmpelsesmidler
- Wiki-vejledningen – Miljøstyrelsens vejledning om godkendelse af husdyrbrug
- Vejledning nr. 6/2005 om håndhævelse af Miljøbeskyttelsesloven
- Faglig rapport vedrørende en ny lugtvejledning for husdyrbrug (dec. 2006)
- Vejledende retningslinjer for vurdering af lugt og begrænsning af gener fra stalde udgivet af FMK

Udover vilkårene i denne tilladelse er husdyrbruget underlagt bestemmelserne i gældende love og bekendtgørelser.

Udover Lov om husdyrbrug og anvendelse af gødning m.v. (lovbekendtgørelse nr. 520 af 1. maj 2019), kan bl.a. følgende af de heraf afledte bekendtgørelser, regulativer og forskrifter være relevante for husdyrbruget:

- Bek. nr. 2225 af 27. november 2021 om godkendelse og tilladelse m.v. af husdyrbrug.
- Bek. nr. 2512 af 10. december 2021 om affald.
- Bek. nr. 2243 af 29. november 2021 om miljøregulering af dyrehold og om opbevaring af gødning.
- Bekendtgørelse nr. 1142 af 10. juli 2022 om jordbrugsvirksomheders anvendelse af gødning.
- Bek. nr. 1536 af 9. december 2019 om miljøtilsyn.
- Bek. nr. 844 af 23. juni 2017 om miljøregulering af visse aktiviteter.
- Bek. nr. 1322 af 14. december 2012 om kontrol af beholdere til opbevaring af flydende husdyrgødning og ensilagesaft.
- Bek. nr. 2280 af 29. december 2020 om uddannelse og autorisation i forbindelse med køb, overdragelse og professionel anvendelse af bekæmpelsesmidler.
- Bek. nr. 1569 af 19. december 2022 om bekæmpelsesmidler.
- Bek. nr. 1401 af 26. november 2018 om påfyldning og vask m.v. af sprøjter til udbringning af plantebeskyttelsesmidler.
- Bek. nr. 1257 af 27. november 2019 om indretning, etablering og drift af olietanke, rørsystemer og pipelines.
- Skive Kommunes regulativ for erhvervsaffald.

Der kan i fremtiden vedtages nye bestemmelser, som vil kunne medføre andre regler for husdyrbrugets aktiviteter.

Bilag 2: Situationsplan for Ørumvej 19, 7840 Højslev



Rørføring gylle: —

Lys: ☀

Olietank: ★

Kompressor: ✕



Bilag 3: Bedriften og natur



**Bilag 4: Beregning af opbevaringskapacitet**

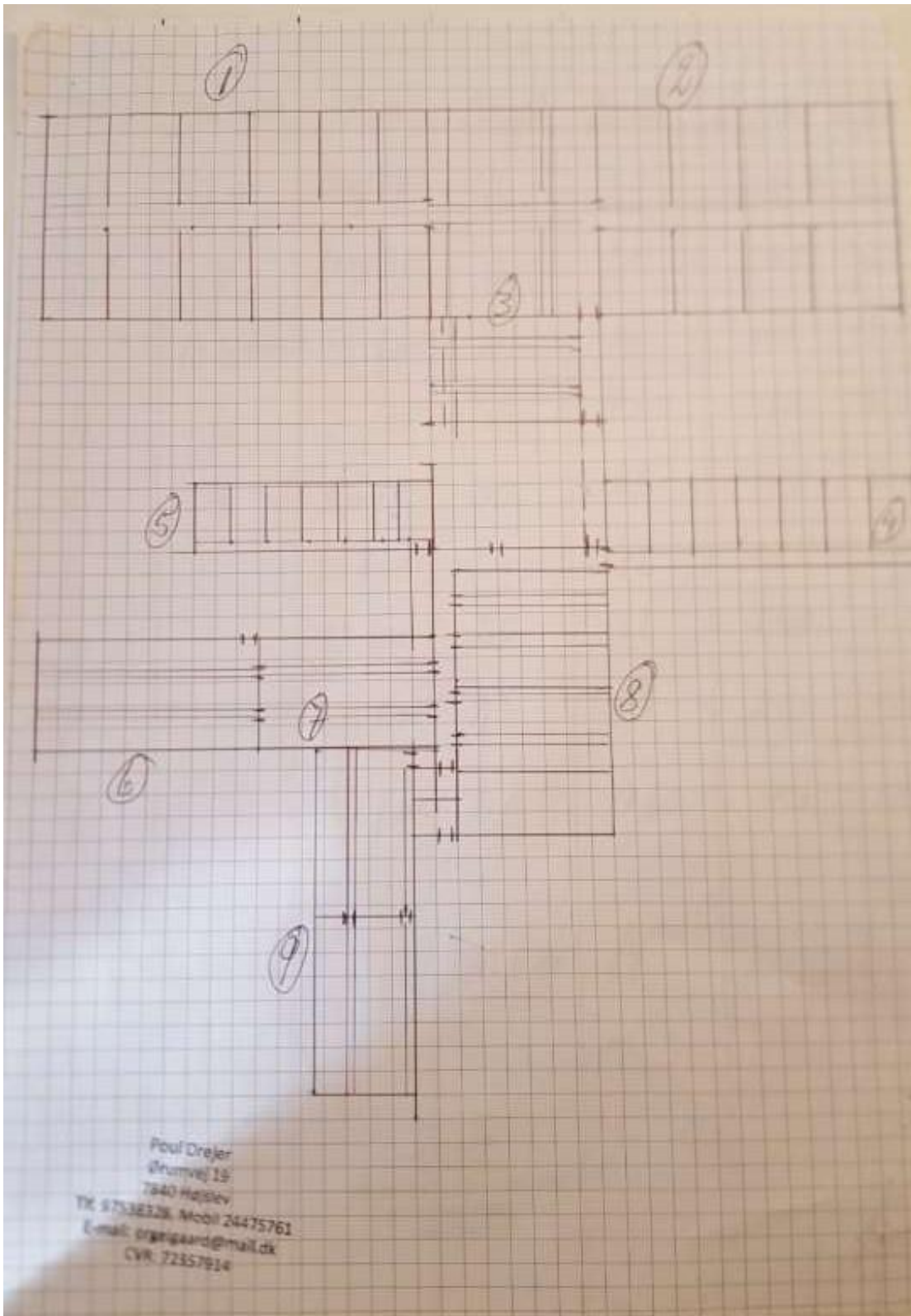
Udregnet efter normtallene fra 2019.

Kapacitetsberegning nr. 19 og nr 73				
Ørumvej 73				
antal	type	gødning	normtal	mængde, ton
29.700	smågrise	gylle	0,13	3.980
4.500	slagtesvingylle		0,56	2.520
			i alt	6.500
Ørumvej 19				
antal	type	gødning	normtal	mængde, ton
1.100	søer	gylle	6,37	7.007
29.700	smågrise	gylle	0,00	0
			i alt	7.007
			Sum	13.507
			pr måned	1125,566667

	m3	
gylletank 73	5.700	
gyllekanaler	656	
fortank	10	
gylletank 19	3.600	
gyllekanaler	500	
fortank	24	
lejet	0	
	i alt	10.490
Kap måneder	9,3	



Bilag 5: Skitse af produktionsareal





Stald	sektion	stier	Længde	Bredde	m ² stald	m ² gang
1 ^x	10.	Drøgtige	44	2,5	1034 ^x	55,0
2 ^x	8	Drøgtige	34	2,5	799 ^x	42,5
3 ^x	10-Løbested	32 fore.	28	16	448 ^x	60,0
4	6	Polite	39	9,60	326	34,0
5	6	Polite	30	6,5	195	30,0
6		60 fore.	24	12	288	24,0
7		52 fore	20	12	240	40,0
8		56 fore.	22	13	286	48,0
9		72 fore.	40	9,60	384	80,0

Ørumvej 19.

Poul Drejer
Ørumvej 19
7840 Højslev
Tlf. 97538328, Mobil 24475761
E-mail: orgelgaard@mail.dk
CVR: 72357914



stald	længde	bredde	Brutto	gang	PA i m2
1	44	25	1100	55	1045
2	34	25	850	42	808
3	28	16	448	60	388
4	34	9,6	326,4	34	292
5	30	6,5	195	30	165
6	24	12	288	24	264
7	20	12	240	40	200
8	22	13	286	48	238
9	40	9,6	384	80	304
				i alt	3704