



**Tillæg 1 til miljøgodkendelse
for husdyrbruget på
Smerstedvej 63, 9760 Vrå**



Dato: 13. december 2021

Journal nr 09.17.19-P19-5-21

Indhold:

Kapitel 1: Ikke-teknisk resumé	3
Kapitel 2: Afgørelse.....	4
2.1 Afgørelse.....	4
Kapitel 3: Vilkår.....	5
Kapitel 4: Vurdering.....	7
4.1 Erhvervmæssig nødvendighed og opgørelse af produktionsareal	7
4.2 Samlet emission af ammoniak fra husdyrbruget.....	7
4.3 Deposition af ammoniak på natur	7
4.4 Bilag IV arter	9
4.5 BAT.....	9
4.6. Lugt.....	10
4.7 Generelle afstandskrav.....	10
4.8 Afløb af tagvand og overfladevand	10
4.9 Støj, støv, transport, uheld og risici, affald og skadedyr (fx fluer)	11
4.10 Fortidsmindeudpegninger	11
4.11 Landskab og kommuneplan.....	12
4.12 Alternativer.....	12
Kapitel 5: Lovgrundlag	13
Kapitel 6: Høringer og klagevejledning.....	14
6.1 Høringer.....	14
6.2 Klagevejledning.....	14
BILAG 1: Situationsplan, hele husdyrbruget.....	17
BILAG 2: Miljøoversigt	18
BILAG 3: Afløb af tagvand fra husdyrbruget i nudrift.....	19
BILAG 4: Afløb af overfladevand fra områderne omkring de nye stalde	20
BILAG 5: Samlet liste over vilkår i miljøgodkendelse og tillæg 1	21

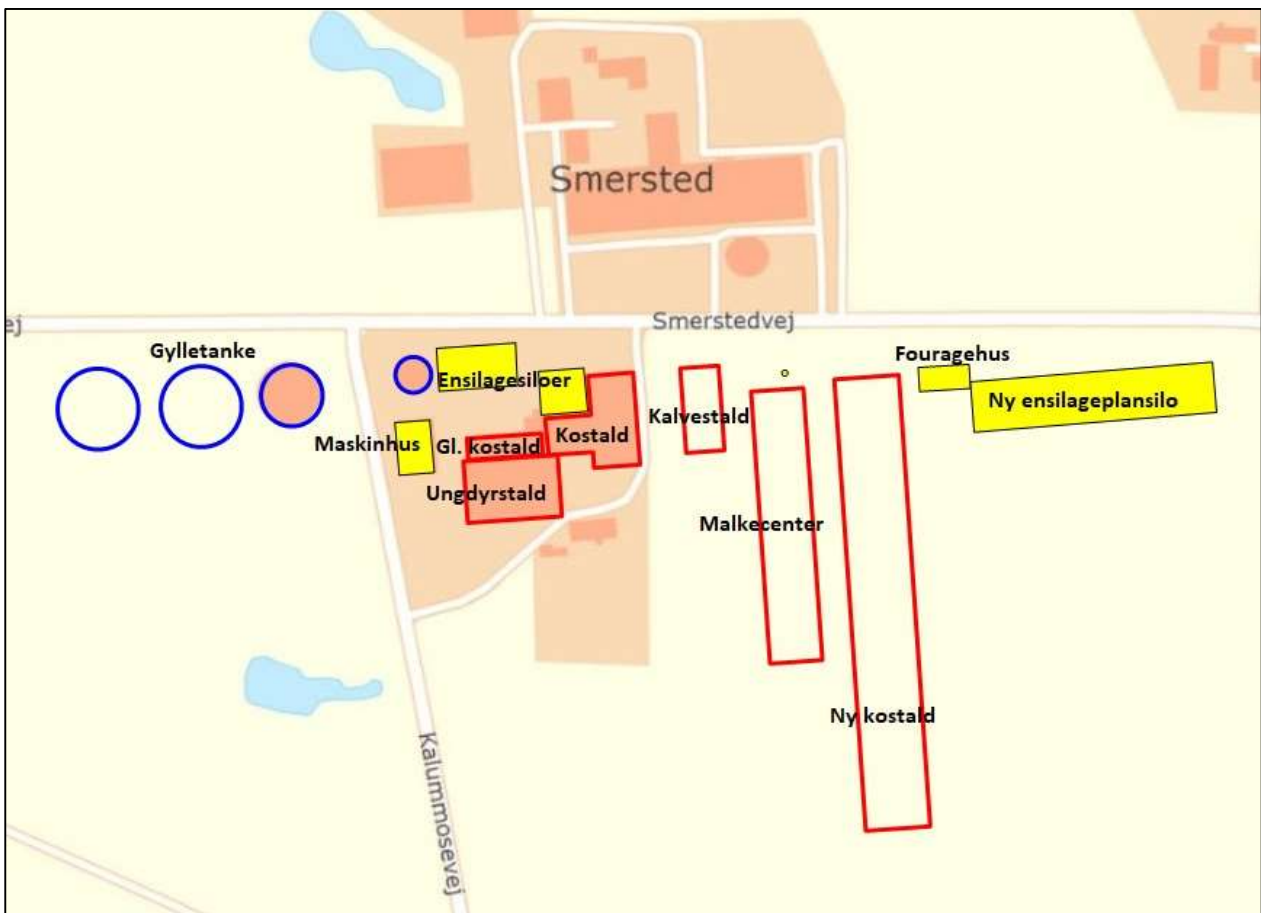
Kapitel 1: Ikke-teknisk resumé

Henrik Larsen har søgt om tillæg til miljøgodkendelsen for sit malkekvægbrug på Smerstedvej 63, Vrå. Brønderslev Kommune udsteder hermed tillægget. Tillægget giver lov til at opføre et fouragehus og til at vende ensilageplansiloen 90 grader i forhold til det tidligere tilladte. Der tillades ikke yderligere staldbygninger og heller ingen udvidelse af dyreholdet. Desuden tillades, at en skærmende beplantning opdeles i to.

Da der ikke sker ændringer eller udvidelser af de bygninger, hvorfra der udsendes lugt og ammoniak, er den samlede afgivelse af lugt og ammoniak uændret. Samtlige regler vedrørende lugt og ammoniak er derfor overholdt.

Reglerne om anvendelse af bedste, tilgængelige teknologi (BAT) er også overholdt.

Der er foretaget flere vurderinger af ansøgningen, blandt andet i forhold til bortledning af tagvand – disse kan lettest findes via opslag i indholdsfortegnelsen.



Figur 1: Nuværende og planlagte stalde, gylletanke og ensilageplansiloer på Smerstedvej 63 – samt det ansøgte fouragehus.

Kapitel 2: Afgørelse

Ejer af husdyrbruget på Smerstedvej 63, Henrik Larsen, har gennem sin konsulent Karoline Holst, LandboNord ansøgt om tillæg til miljøgodkendelsen for sit husdyrbrug. Ansøgningen er indsendt gennem www.husdyrgodkendelse.dk med ansøgningskema nr 225850.

Der er i 2020 udstedt miljøgodkendelse efter husdyrbruglovens §16a, stk 1 til husdyrbruget. Produktionsarealet tillades i miljøgodkendelsen udvidet til 9.949 m² ved nybyggeri. Desuden tillades opførelse af to gylletanke, en ensilageplansilo mm. Der er på dette tidspunkt opsat sprinkler vest for husdyrbruget.

Der er i miljøgodkendelsens afsnit 3.1 desuden givet dispensation fra afstandskravene i husdyrbruglovens §8 til boring, vej og naboskel.

Dette tillæg skal læses som et tillæg til denne miljøgodkendelse.

2.1 Afgørelse

Brønderslev Kommune udsteder hermed tillæg nr 1 til miljøgodkendelsen for husdyrbruget på Smerstedvej 63, 9760 Vrå, beliggende på matrikel 10a, Kalum By, Serritslev. Tillægget udstedes efter §16a, stk 4 i husdyrbrugsloven (se kapitel 6 "Lovgrundlag").

Det tillades,

1. at der opføres et fouragehus på 12 x 25,3 m med åben side mod syd
2. at den ensilageplansilo, som der blev givet lov til i miljøgodkendelsen fra 2020, drejes 90 grader og
3. at skærmende beplantning mellem de nye staldbygninger og Smerstedvej opdeles i to.

Samtidig tillades den nødvendige terrænregulering for ensilageplansiloen på den nye placering.

Byggeriet må placeres som vist i bilag 1.

Desuden etableres en fastmonteret sprinkler ud for sydsiden af ensilageplansiloen samt en opsamlingsbeholder for overfladevand til udsprinkling. Der er i forvejen en sprinkler på marken vest for husdyrbruget.

Ved udstedelsen af tillægget til miljøgodkendelsen afsættes fast husdyrgødning til biogasanlæg, og der er derfor ingen møddingsplads på husdyrbruget. Den afgassede husdyrgødning kommer enten tilbage til Smerstedvej 63 eller til Saksagervej 25, Vrå eller Serritslevvej 76, Serritslev, som begge også drives af Henrik Larsen.

Tillægget udstedes på de vilkår, som fremgår af kapitel 3. Miljøgodkendelsen og tillægget gælder for husdyrbruget. Ifølge definitionen i husdyrbrugslovens §3 omfatter et husdyrbrug

- husdyranlægget (stald eller lignende bygning eller indretning, hvor husdyr i almindelighed opholder sig eller har adgang til, med tilhørende dyrehold),
- gødnings- og ensilageopbevaringsanlæg og
- andre driftsbygninger m.v. til brug for husdyrhold, som ligger på samme ejendom.

Kapitel 3: Vilkår

Vilkårene i dette tillæg til miljøgodkendelsen nummereres T1 efterfulgt af et løbenummer (T1-1, T1-2 og så fremdeles). Derved kan vilkårene skelnes fra de oprindelige vilkår i miljøgodkendelsen.

Miljøgodkendelsens vilkår fremgår af miljøgodkendelsens bilag 6. Vilkårene fremgår også rundt om i kapitlerne 2-10 i miljøgodkendelsen, men her er nogle af vilkårene ved en fejl ikke gengivet. Nummereringen af miljøgodkendelsens vilkår nedenfor refererer derfor til den samlede liste i miljøgodkendelsens bilag 6.

En samlet liste over miljøgodkendelsens og tillægget vilkår fremgår af bilag 5.

Vilkår T1-1:

Vilkår 1 i miljøgodkendelsen ændres til: "Miljøgodkendelsen gælder for husdyrbruget." I vilkår 5 ophævet teksten "(Se figur 4.)", og der tilføjes følgende sætning til sidst: "Beplantningen nord for de nye bygninger må brydes eet sted, hvis der skal laves udkørsel til Smerstedvej. Se bilag 2 i tillæg 1 til miljøgodkendelsen."

Vilkår T1-2:

Vilkår 2, 3 og 13 i miljøgodkendelsen ophæves, idet de omtalte forhold er reguleret i generel lovgivning.

Vilkår T1-3:

Vilkår 4 i miljøgodkendelsen ophæves, idet der ikke er tale om et vilkår, men en dispensation, som er givet i afsnit 3.1.

Vilkår T1-4:

Vilkår 8-12 i miljøgodkendelsen ophæves, idet disse vedrører udledningstilladelse til Kalum Bæk. Udledningstilladelser administreres efter spildevandsbekendtgørelsen og er ikke relevante for en miljøgodkendelse efter husdyrbrugloven.

Vilkår T1-5:

Som nyt vilkår med nr 2 indsættes følgende: "2. Jord/stendige 150 m øst for ensilageplansiloen må ikke påvirkes eller beskadiges. Særlig bevågenhed er påkrævet under byggearbejdet af ensilageplansiloen med den ændrede placering."

Vilkår T1-6:

Som nyt vilkår med nr 3 indsættes følgende: "3. Der skal etableres tætsluttende låg på boringen"

Vilkår T1-7:

Som nyt vilkår med nr 4 indsættes følgende: "4.De eksisterende rørforinger til vandløb og sø (herunder Kalum Bæk, søen i mergelgraven og søen i baghaven) må kun lede tagvand. Brønden på østsiden af den eksisterende kostald og samtlige nye afløb af overfladevand (se bilag 3 og 4 i tillæg 1) må derfor ikke afvande til sø og vandløb. Vilkåret skal overholdes fra ibrugtagningen af de nye stalde, som miljøgodkendelsen gav lov til."

Vilkår T1-8:

Som nyt vilkår med nr 8 indsættes følgende: "8.Tromler og beholdere med olieprodukter med et volumen større end 25 l skal placeres på en fast, tæt bund med opkant eller i en spildbakke. Opsamlingskapaciteten bag opkanten eller i spildbakken skal mindst svare til volumen på den største beholder. Oplagspladsen skal være dækket af tag/halvtag."

Vilkår T1-9:

Som nyt vilkår med nr 9 indsættes følgende: "9.Opbevaring af fyrings- eller dieselolie skal ske i type-godkendte tanke under tag/halvtag på fast og tæt bund, således at der ikke er mulighed for afløb til jord, kloak, overfladevand eller grundvand."

Vilkår T1-10:

Som nyt vilkår med nr 10 indsættes følgende: "10.Tankning af benzin og diesel må kun foregå på støbt plads uden mulighed for afløb til jord, grundvand, overfladevand eller kloak. Slangen må ikke kunne nå uden for den støbte plads."

Vilkår T1-11:

Som nyt vilkår med nr 11 indsættes følgende: "11.Ved transport af gylle på offentlige veje skal tanken være lukket, så spild undgås. Hvis der sker spild af fast eller flydende husdyrgødning på offentlig vej alligevel, skal gødningen straks opsamles."

Vilkår T1-12:

Som nyt vilkår nr 21 indsættes: "21.Ved husdyrbrugets ophør skal følgende foranstaltninger udføres:

- Gyllebeholdere, fortanke, gyllekanaler, rørsystemer, staldafsnit m.v. skal tømmes og rengøres for husdyrgødning
- Lagre af foder skal tømmes, og foderet bortskaffes
- Lagre af olieprodukter og kemikalier skal tømmes, og produkterne bortskaffes
- Farligt affald skal bortskaffes"

Kapitel 4: Vurdering

4.1 Erhvervsmæssig nødvendighed og opgørelse af produktionsareal

Det ansøgte nybyggeri udgøres af et fouragehus til opbevaring af foderemner til kvægets foder. Det er derfor Brønderslev Kommunes vurdering efter godkendelsesbekendtgørelsens §34, stk 3, at det ansøgte er erhvervsmæssigt nødvendigt for ejendommens drift som landbrugsejendom.

Af bilag 1 ses en oversigt over hele husdyrbruget. Produktionsarealet og gylletankene ændres ikke med dette tillæg.

4.2 Samlet emission af ammoniak fra husdyrbruget

Beregningerne over fordampningen af ammoniak-kvælstof fra husdyrbruget giver tallene i tabel 1.

Tabel 1: Fordampning af ammoniak-kvælstof fra husdyrbruget

	Fordampning af ammoniak-kvælstof pr år
Drift for 8 år siden	3.605 kg
Nudrift	11.251 kg
Ansøgt drift	11.251 kg
Fordampning ved anvendelse af BAT-teknologi	11.251 kg

Idet tillægget ikke tillader udvidelser eller andre ændringer af produktionsareal eller gylletanke, ændres fordampningen af ammoniak fra husdyrbruget naturligvis ikke fra nudrift til ansøgt drift. Fordampningen udgør 11.251 kg pr år, hvilket også overholder BAT-kravet (se nedenfor i afsnit 4.5).

Der skal imidlertid også vurderes på stigningen over en 8 årig periode, og her ses en stigning fra 3.605 til 11.251 kg.

Disse tal vil blive yderligere bearbejdet i de følgende afsnit.

4.3 Deposition af ammoniak på natur

Natur i kategori 1 og 2

Godkendelsesbekendtgørelsen indeholder regler for beskyttelse af natur i kategori 1 og 2 i sine §§ 26-27. Der er derfor beregnet årlig deposition af ammoniak-kvælstof fra husdyrbruget på Smerstedvej 63 i de nærmestliggende naturområder i kategori 1 og 2. Beregningspunkterne fremgår af figur 2.



Figur 2: Punkter, hvori deposition af ammoniak-kvælstof fra Smerstedvej 63 er beregnet. De to punkter markeret med blå cirkler, er hhv kategori 1 og 2 natur. Smerstedvej 63 er vist med rød firkant.

Depositionen er i begge punkter beregnet til 0,0 kg pr år. Dermed er reglerne for deposition af ammoniak-kvælstof i kategori 1- og 2-natur overholdt.

Natur i kategori 3 og natur omfattet af §3

Godkendelsesbekendtgørelsen har ud over de ovenfor nævnte naturkategorier 1 og 2 også en kategori 3 for natur i §29. Samtidig har naturbeskyttelsesloven en beskyttelse af natur i sin §3.

Disse regler sætter grænser for merdepositionen af ammoniak-kvælstof fra husdyrbruget i kategori 3-natur og §3-natur. Merdepositionerne i de forskellige naturområder omkring husdyrbruget i forhold til nudrift er nul, idet der igen ingen udvidelse sker af hverken produktionsarealer eller gylletanke med dette tillæg.

I sammenligning med driften for 8 år siden forekommer der til gengæld merdepositioner i naturområderne. Disse merdepositioner er imidlertid identiske med de tilsvarende merdepositioner, som blev vurderet i miljøgodkendelsen fra 2020 i forhold til den daværende 8 års drift. Idet disse merudledninger blev vurderet som acceptable i miljøgodkendelsen, må merdepositionerne i dette tillæg også være det, da der jo er tale om de samme merdepositioner på de samme naturområder.

Der henvises derfor til vurderingerne i miljøgodkendelsens afsnit 8.1 vedr. ammoniak-deposition i kategori 3 og §3-natur, jf. miljøgodkendelsens bilag 3.

4.4 Bilag IV arter

Det er vurderet i miljøgodkendelsen, at udvidelsen af husdyrbruget ikke vil påvirke bilag IV-arter væsentligt.

Idet tillægget hverken tillader øget depositionen af ammoniak-kvælstof i området eller tillader byggeri i områder, hvor der vurderes at kunne være bilag IV-arter, vurderes det, at tillægget heller ikke vil påvirke bilag IV-arter væsentligt.

4.5 BAT

Ifølge godkendelsesbekendtgørelsens §25 skal fordampningen af ammoniak fra husdyrbruget reduceres til et niveau svarende til, hvad den ville have været, hvis der på husdyrbruget blev anvendt det, der defineres som "bedste, tilgængelige teknologi" (BAT). Der skal altså ikke nødvendigvis anvendes den teknologi, som er defineret som BAT, men fordampningen af ammoniak må ikke være højere end det niveau, den ville have været på, hvis der var blevet anvendt BAT-teknologi. Hvis driftsherren kan reducere fordampningen til BAT-niveauet på andre måder, som passer ham bedre, er dette fuldt acceptabelt.

På Smerstedvej 63 er det beregnet, at anvendelsen af BAT-teknik ville medføre, at fordampning reduceres til 11.251 kg ammoniak-kvælstof pr år (se beregningerne i afsnit 4.2). I den ansøgte drift fordamper der netop denne mængde, hvilket er udtryk for, at der anvendes BAT-teknologi. Kravet om anvendelse af BAT-teknologi er dermed overholdt for så vidt angår fordampningen af ammoniak-kvælstof.

Dernæst skal det efter godkendelsesbekendtgørelsens §35, stk 1 vurderes, om husdyrbruget har truffet de nødvendige foranstaltninger for at forebygge og begrænse forurening ved anvendelse af BAT-teknik på andre områder af driften. Denne vurdering fremgår af miljøgodkendelsens kapitel 9. I forbindelse med dette tillæg til miljøgodkendelsen er den væsentligste ændring, at der tillades opførelse af et fouragehus, hvori de tilhørende aktiviteter skal vurderes.

Ansøger har derfor indsendt et bilag med beskrivelse af de eventuelle gener fra fouragehuset, og følgende fremgår heraf:

"Støj, støv og lys

Ved aflæsning af foderstoffer i fouragehuset vil der forekomme støvpåvirkning.

Det vurderes dog ikke at kunne påvirke omkringboende, da fouragehuset har åbning mod syd, og derfor

sammen med beplantningen afskærmer mod nord, Smerstedved og de omkringliggende naboer. Blanding af foder vil som hovedregel ske på det befæstede areal syd for fouragehuset, og støj herfra vil ligeledes blive afskærmet af såvel fouragehuset som beplantningen.

Der etableres en lys på sydsiden af fouragehuset. Dette lys vil heller ikke kunne genere omkringboende samt forbipasserende, da lyset afskærmes af fouragehuset og beplantningen.”

Brønderslev Kommune vurderer herudfra, at kravet om anvendelse af BAT i §35, stk 1 er opfyldt, både for det miljøgodkendte anlæg og for de ændringer, der godkendes i dette tillæg.

4.6. Lugt

Med tillægget til miljøgodkendelsen tillades ingen ændringer, som vil medføre øget lugtafgivelse eller øgede lugtgener. Genegrænserne for lugt, som var overholdt i miljøgodkendelsen, er derfor også overholdt i dette tillæg.

4.7 Generelle afstandskrav

Husdyrbruglovens §§6-8 indeholder en række generelle afstandskrav. Den ansøgte drift på Smerstedvej 63 er gennemgået for alle disse i miljøgodkendelsen, og der er givet dispensationer for afstandskrav til vej, naboskel og boring. Der er ikke søgt dispensationer i forbindelse med ansøgningen om tillæg 1.

Der er i miljøgodkendelsens afsnit 3.1 fremført, at der skal være tætsluttende låg på boringen, men dette kom ved en fejl ikke med i miljøgodkendelsens vilkår. Dette vilkår er nu fastsat som vilkår T1-6 i dette tillæg.

4.8 Afløb af tagvand og overfladevand

Der er indsendt underskrevet kloakmestererklæring den 13. august 2021 og igen 1. september 2021, hvori de eksisterende afløbsforhold på husdyrbruget er indtegnet. Miljøgodkendelsen var på dette tidspunkt endnu ikke fuldt udnyttet, idet kun kalvestalden var opført.

Af kloakmesterens indtegnelse fremgår det, at tagfladerne på de bygninger, som var på husdyrbruget indtil 2020, afvander i to halvdele (se bilag 3). De nordvendte tagflader samt taget på maskinhuset afvander til en opsamlingsbeholder 400 m vest for husdyrbruget, hvorfra det ledes til en stationær sprinkler. De syd- og østvendte tagflader samt stuehuset afvander gennem en gammel mergelgrav ved Kalumosevej og videre derfra til tilløb til Kalum Bæk. En del af dette vand løber desuden gennem en sø i baghaven ved stuehuset.

Der er dog en enkelt brønd på østsiden af den eksisterende kostald, som også afvander gennem dette system, og der er derfor ikke tale om 100% tagvand. Men afløb fra de eksisterende ensilagesiloer og den eksisterende malkestald samt alt andet overfladevand afledes ikke i dette system.

Der er stillet vilkår T1-7 om, at vand fra brønden ikke længere må ledes til vandmiljøet. I forbindelse med den fremtidige projektering af de nye stalde må overfladevand fra området omkring disse bygninger heller ikke ledes til vandmiljøet.

Ansøger har imødekommet dette vilkår ved at planlægge med en opsamlingsbeholder, hvori overfladevand fra arealerne omkring de nye bygninger opsamles. Herfra pumpes overfladevandet til udsprinkling fra en ny, stationær sprinkler, som opsættes på sydsiden af det nye ensilagesiloanlæg. Se bilag 4.

De nye bygninger har ikke tagrender, og tagvandet herfra ledes til terræn. Som undtagelse herfra er der tagrender omkring malkestalden, og dette tagvand vil blive afledt til Kalum Bæk. Den præcise afledning vil blive fastlagt i forbindelse med ansøgninger om udledningstilladelse.

Som det fremgår af bilag 2, er husdyrbrugets kemi, olie, affald mm hensigtsmæssigt placeret, og det vurderes ikke, at der er risiko for forurening af vandmiljøet ved, at disse stoffer finder vej til afløbsledninger for tagvand.

Det bemærkes, at bilagene i miljøgodkendelsen over afløb ikke længere er retvisende.

4.9 Støj, støv, transport, uheld og risici, affald og skadedyr (fx fluer)

Som nævnt ovenfor har ansøger oplyst, at den ansøgte ændring i tillæg 1 kun har betydning for støj, støv og lys fra fouragehuset:

”Ved aflæsning af foderstoffer i fouragehuset vil der forekomme støvpåvirkning.

Det vurderes dog ikke at kunne påvirke omkringboende, da fouragehuset har åbning mod syd, og derfor sammen med beplantningen afskærmer mod nord, Smerstedved og de omkringliggende naboer.

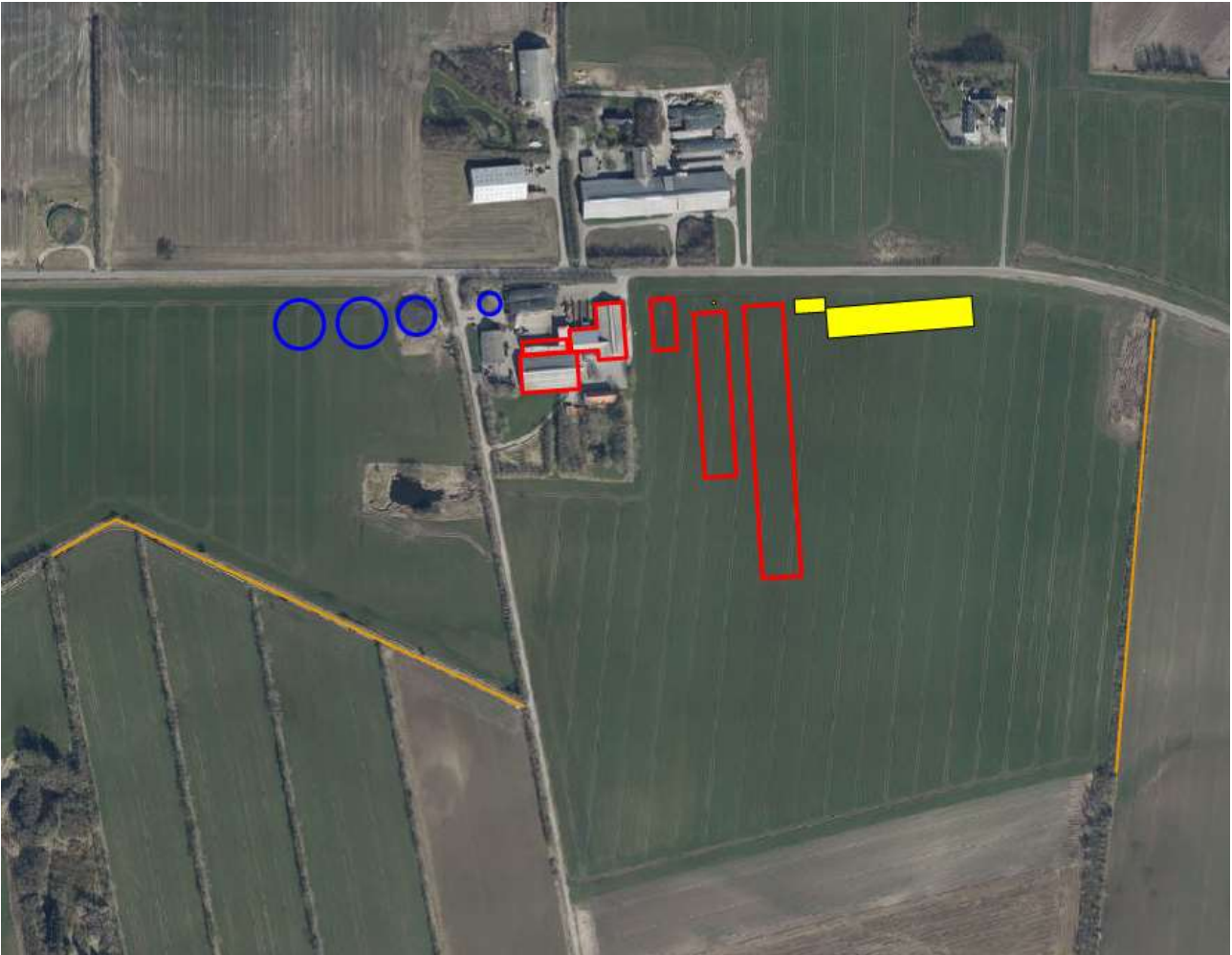
Blanding af foder vil som hovedregel ske på det befæstede areal syd for fouragehuset, og støj herfra vil ligeledes blive afskærmet af såvel fouragehuset som beplantningen.

Der etableres en lys på sydsiden af fouragehuset. Dette lys vil heller ikke kunne genere omkringboende samt forbi passerende, da lyset afskærmes af fouragehuset og beplantningen.”

Derudover er der stillet vilkår T1-8 til T1-10, som omhandler opbevaring af oliebaserede produkter samt tankning af benzin og diesel. Vilkår T1-11 er stillet for at minimere risikoen for spild af gylle under transport. Og endelig er Vilkår T1-12 stillet for at sikre, at husdyrbruget rengøres forsvarligt efter ophør. Med disse vilkår og de øvrige vilkår, som blev vurderet i miljøgodkendelsen, er det konklusionen, at det ansøgte ikke vil have væsentlige, negative virkninger på natur, miljø og de omboende.

4.10 Fortidsmindeudpegninger

Det nærmeste beskyttede dige omfattet af museumslovens §29a ligger ca 150 m øst for den nye ensilageplansilo i et levende hegn, se figur 3. Der er stillet vilkår T1-5 om, at diget ikke må beskadiges, og særlig bevågenhed er påkrævet under byggearbejdet.



Figur 3: Beskyttede sten- og jorddiger øst for og sydvest for husdyrbruget (vist med brun/orange linier)

4.11 Landskab og kommuneplan

Byggeriets påvirkning af landskabet og forholdet til udpegninger i kommuneplanen er vurderet i miljøgodkendelsen, og de ændringer og udvidelser, som dette tillæg tillader, ændrer ikke ved denne vurdering.

4.12 Alternativer

Alternativet til opførelse af et fouragehus er, at foderremnerne ligger ude under åben himmel. Dette vil ikke være acceptabelt, idet regn og anden nedbør vil kunne ødelægge foderet.

Kapitel 5: Lovgrundlag

Husdyrbrugloven	Lov om husdyrbrug og anvendelse af gødning m.v. LBK nr 520 af 01-05-2019
Godkendelsesbekendtgørelsen	Bekendtgørelse om godkendelse og tilladelse m.v. af husdyrbrug BEK nr 2256 af 29-12-2020
Vaskepladsbekendtgørelsen	Bekendtgørelse om påfyldning og vask m.v. af sprøjter til udbringning af plantebeskyttelsesmidler, BEK nr 1401 af 26/11/2018, med senere ændringer
Støjvejledningen	Jf. vejledning om ekstern støj fra virksomheder. Miljøstyrelsens vejledning nr. 5 fra november 1984.
Naturbeskyttelsesloven	Lov om naturbeskyttelse LBK nr 240 af 13-03-2019

Kapitel 6: Høringer og klagevejledning

6.1 Høringer

Ansøgningen om tillæg til miljøgodkendelsen er den 12. april 2021 annonceret i høring på kommunens hjemmeside i såkaldt foroffentlighed. Der indløb ingen henvendelser i høringsperioden.

Udkastet til tillæg til miljøgodkendelsen er den 28. oktober 2021 udsendt i 40 dages høring med en konsekvenszone på 790 m. Der indkom ingen bemærkninger i høringsperioden.

6.2 Klagevejledning

Dette tillæg til miljøgodkendelsen kan påklages til Miljø- og Fødevarerklagenævnet.

Klagefrist

Klagefristen er 4 uger fra den dag, afgørelsen eller beslutningen er meddelt. Er afgørelsen eller beslutningen offentligt bekendtgjort, regnes klagefristen dog altid fra bekendtgørelsen. Hvis klagefristen udløber på en lørdag eller helligdag, forlænges klagefristen til den følgende hverdag. Dette tillæg til miljøgodkendelsen er offentlig bekendtgjort den 13. december 2021.

Hvem er klageberettiget?

De klageberettigede er:

- afgørelsens adressat,
- miljø- og fødevareministeren, når væsentlige nationale eller internationale interesser er berørt,
- enhver, der har en individuel, væsentlig interesse i sagens udfald,
- Styrelsen for Patientsikkerhed,
- Danmarks Fiskeriforening kan påklage tillægget til miljøgodkendelsen, for så vidt angår spørgsmål om forurening af vandløb, søer eller havet,
- Ferskvandsfiskeriforeningen for Danmark kan påklage tillægget til miljøgodkendelsen, for så vidt angår spørgsmål om forurening af vandløb og søer,
- Arbejderbevægelsens Erhvervsråd kan påklage tillægget til miljøgodkendelsen, når væsentlige beskæftigelsesmæssige interesser er berørt,
- Forbrugerrådet kan påklage afgørelser i det omfang, afgørelserne er væsentlige og principielle,
- lokale foreninger og organisationer, der har beskyttelse af natur og miljø som hovedformål, kan påklage afgørelser, som foreningen eller organisationen har ønsket underretning om, jf. lovens §61,

- lokale foreninger og organisationer, der efter deres formål varetager væsentlige rekreative interesser, kan påklage afgørelser, som foreningen eller organisationen har ønsket underretning om, jf. lovens §61, når afgørelsen berører sådanne interesser og klagen har til formål at varetage natur og miljøbeskyttelse,
- landsdækkende foreninger og organisationer, der efter deres vedtægter har beskyttelse af natur og miljø som hovedformål, kan påklage tillægget til miljøgodkendelsen, og
- landsdækkende foreninger og organisationer, der efter deres vedtægter har til formål at varetage væsentlige rekreative interesser, kan påklage tillægget til miljøgodkendelsen, når afgørelsen berører sådanne interesser og klagen har til formål at varetage natur- og miljøbeskyttelse.

Hvordan klager man gennem den digitale klageportal?

Klage til Miljø- og Fødevarerklagenævnet indgives som hovedregel ved anvendelse af nævnets digitale klageportal på <https://naevneneshus.dk>. Klik på "Gå direkte til klageportalen" og følg vejledningen.

Kan man klage uden om den digitale klageportal?

Som udgangspunkt skal man bruge den digitale klageportal, hvis man vil indgive en klage. Men i særlige tilfælde kan nævnet give lov til, at man klager via brev (enten papirbrev eller mail). Det kan være tilfældet, f.eks. hvis man har et særlig handicap, har kognitiv eller fysisk funktionsnedsættelse, lider af demens, mangler digitale kompetencer, er socialt udsat, har en eller flere psykiske lidelser eller har sprogvanskeligheder, hvor hjælp og vejledning fra myndigheden eller nævnet ikke vurderes at være en egnet løsning.

I sådanne og visse andre tilfælde kan nævnet tillade, at man klager med almindelig papirpost eller mail.

Ønsker man at klage pr papirpost eller mail, skal man indlevere anmodning om fritagelse for dette til Brønderslev Kommune. Kommunen sender anmodningen videre til klagenævnet. Brønderslev Kommune har adressen Ny Rådhusplads 1, 9700 Brønderslev.

I anmodningen skriver man:

1. at man ønsker fritagelse fra anvendelse af den digitale klageportal
2. hvilken afgørelse man ønsker at klage over
3. om man er fritaget fra anvendelse af digital post

Hvis klagenævnet giver lov til klage uden om klageportalen, kan man herefter indgive selve klagen til kommunen pr mail eller brev, hvorefter kommunen på borgerens vegne opretter klagen i klagesystemet.

Klagegebyr

Det koster som udgangspunkt 900 kr for privatpersoner og 1.800 kr for virksomheder/organisationer at klage. Klagegebyret tilbagebetales hvis klagesagen fører til, at den afgørelse, der klages over, ændres eller ophæves.

Man får også klagegebyret tilbage, hvis man får helt eller delvist medhold i klagen. Man får dog ikke gebyret tilbage, hvis den eneste ændring er, at fristen i den afgørelse, der er klaget over, forlænges.

Efter at klagen er indleveret

Hvis Brønderslev Kommune fastholder afgørelsen, efter at der er klaget over den, videresender kommunen senest 3 uger efter klagefristens udløb klagen til Miljø- og Fødevarerklagenævnet. Samtidig sender kommunen en kopi af sin udtalelse til sagen til de i klagesagen involverede. Denne udtalelse kan der indsendes bemærkninger til inden for en 3 eller 4 ugers frist.

Opsættende virkning

At en klage over en miljøgodkendelse har opsættende virkning betyder, at det er ulovligt for driftsherren at tage miljøgodkendelsen i brug, før klagesagen er afgjort. Hvorvidt en klage har opsættende virkning eller ej, afhænger først og fremmest af, om miljøgodkendelsen ”indebærer opførelse af bebyggelse uden tilknytning til ejendommens hidtidige bebyggelsesarealer”. Et eksempel på bebyggelse uden tilknytning kan være en gylletank, som placeres fjernt fra gården på en åben mark.

Hvis miljøgodkendelsen IKKE indebærer opførelse uden tilknytning:

Hvis miljøgodkendelsen ikke indebærer opførelse af bebyggelse uden tilknytning, er hovedreglen, at hvis en miljøgodkendelse er udstedt (og andre nødvendige tilladelser også er på plads) og derpå bliver påklaget, så må ansøger gerne gå i gang med f.eks. det byggeri, som han har fået lov til. MEN – klagesagen er jo ikke afgjort på det tidspunkt, og hvis nævnet f.eks. efterfølgende ophæver miljøgodkendelsen, så bliver byggeriet dermed ulovligt og skal i yderste tilfælde rives ned igen. Selv om det er lovligt for landmanden at gå i gang med byggeriet, kan han altså efterfølgende blive tvunget til at rive det ned igen, så der er betydelig risiko involveret ved at udnytte en miljøgodkendelse, før klagesagen er afgjort.

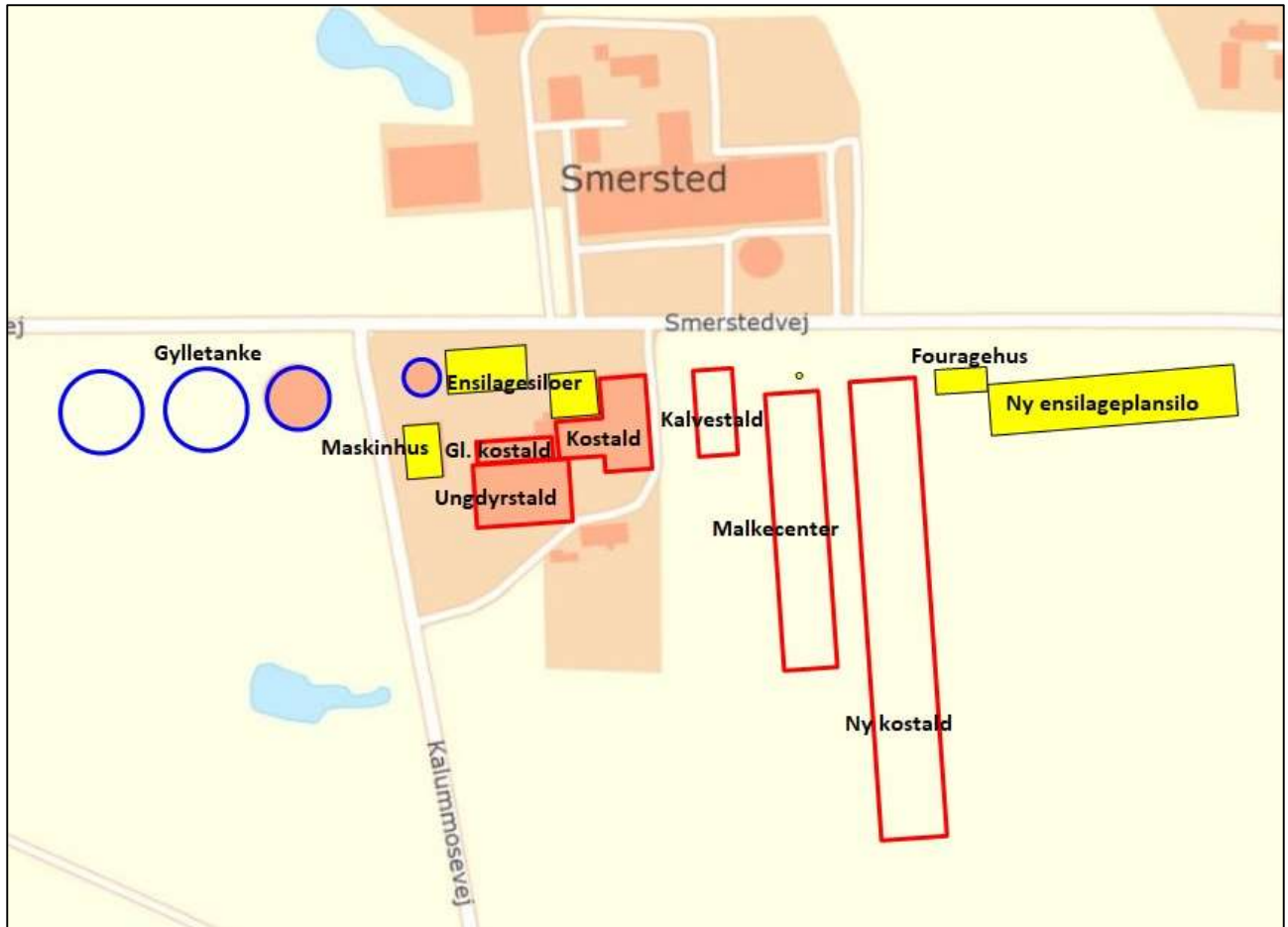
Derudover kan nævnet i sin sagsbehandling ændre hovedreglen, så der pålægges opsættende virkning. Dermed bliver det ulovligt at tage miljøgodkendelsen i brug.

Hvis miljøgodkendelsen INDEBÆRER opførelse uden tilknytning:

Hvis en miljøgodkendelse derimod indebærer opførelse af bebyggelse uden tilknytning til ejendommens hidtidige bebyggelsesarealer, vender hovedreglen vedr. opsættende virkning lige modsat. Miljøgodkendelsen må så ikke udnyttes før klagefristens udløb, og hvis miljøgodkendelsen bliver påklaget, har klagen opsættende virkning. Men også her kan Miljø- og Fødevarerklagenævnet overtrumpe lovens regler og bestemme, at klagen alligevel ikke har opsættende virkning.

Skulle nævnet gøre det, gælder dog fortsat den ovenfor omtalte risiko for, at nævnet ophæver miljøgodkendelsen, hvorved det opførte byggeri bliver ulovligt.

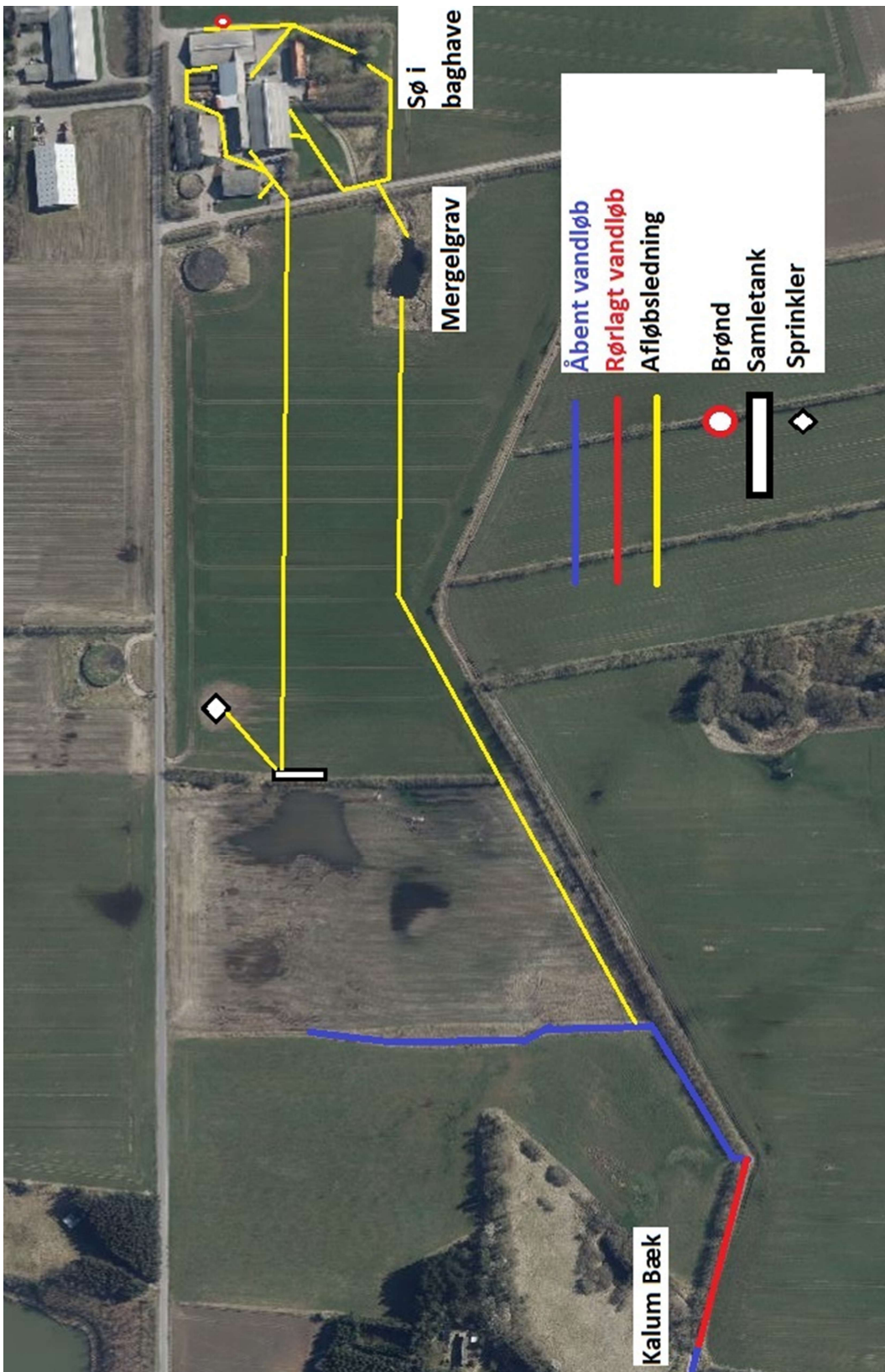
BILAG 1: Situationsplan, hele husdyrbruget



BILAG 2: Miljøoversigt



BILAG 3: Afløb af tagvand fra husdyrbruget i nudrift



Afløb af tagvand fra bedriften **FØR** udstedelsen af tillæg 1 til miljøgodkendelsen. Afløb fra en enkelt brønd løber på dette tidspunkt stadig i tagvandet.

BILAG 4: Afløb af overfladevand fra områderne omkring de nye stalde



Lyserøde, stiplede linier viser afløb fra rendestensbrønde (og drikkekar i staldene) til opsamlingsbeholder. Fed, hvid linie viser trykledning fra opsamlingsbeholder til sprinkler.

På en del af malkecenteret er der tagrender. Det er ikke vist på denne skitse, hvordan dette afledes.

BILAG 5: Samlet liste over vilkår i miljøgodkendelse og tillæg 1

1. Miljøgodkendelsen og tillægget gælder for husdyrbruget.
2. Jord/stendige 150 m øst for ensilageplansiloen må ikke påvirkes eller beskadiges. Særlig bevågenhed er påkrævet under byggearbejdet af ensilageplansiloen med den ændrede placering.
3. Der skal etableres tætsluttende låg på boringen.
4. De eksisterende rørføringer til vandløb og sø (herunder Kalum Bæk, søen i mergelgraven og søen i baghaven) må kun lede tagvand. Brønden på østsiden af den eksisterende kostald og samtlige nye afløb af overfladevand (se bilag 3 og 4 i tillæg 1) må derfor ikke afvande til sø og vandløb. Vilkåret skal overholdes fra ibrugtagningen af de nye stalde, som miljøgodkendelsen gav lov til.
5. Der skal etableres skærmende beplantning nord for de ansøgte bygninger (stalde og gyllebeholdere). Beplantningen skal bestå af løvtræer og buske, der er naturligt hjemhørende i området. Beplantningen skal være etableret senest den 31. december året efter, at staldene og gyllebeholderne er opført. Beplantningen nord for de nye bygninger må brydes eet sted, hvis der skal laves udkørsel til Smerstedvej. Se bilag 2 i tillæg 1 til miljøgodkendelsen.
6. Ensilageplads skal etableres i overensstemmelse med Landbrugets Byggeblade.
7. Husdyrbruget tillades drevet med et maksimalt produktionsareal med dyretyper, staldsystemer og teknologi som anført i nedenstående tabel:

Tabel 5 – Produktionsarealer

Staldnavn	Staldstørrelse (m ²)	Ventilation	Kildehøjde	Produktion	Antal måneder udegående	Produktionsareal (m ²)
Ansøgt drift						
Kostald	1437	Naturlig ventilation	3 m	(#242612) Flexgruppe: Alle kvæg; Sengestald med spalter (bagskyl eller ringkanal)	0	196
				(#242611) Flexgruppe: Alle kvæg; Sengestald med fast gulv	0	878
Malkecenter med kælving	3510	Naturlig ventilation	3 m	(#236360) Malkekøer, kvier og stude. Fast drænet gulv med skraber og ajlefløb	0	325
				(#236359) Malkekøer, kvier og stude. Fast drænet gulv med skraber og ajlefløb	0	810
				(#236358) Flexgruppe: Alle kvæg; Dybstrøelse	0	900
Ny kostald	7168	Naturlig ventilation	3 m	(#236362) Malkekøer, kvier og stude. Fast drænet gulv med skraber og ajlefløb	0	5060
Kalvestald	798	Naturlig ventilation	3 m	(#236361) Kalve, (under 6 mdr.). Dybstrøelse	0	439
Ungdyrstald	1427	Naturlig ventilation	3 m	(#242616) Flexgruppe: Alle kvæg; Dybstrøelse	0	348
				(#242615) Flexgruppe: Alle kvæg; Sengestald med spalter (bagskyl eller ringkanal)	0	753
Gl. kostald	389	Naturlig ventilation	3 m	(#242614) Flexgruppe: Alle kvæg; Sengestald med fast gulv	0	174
				(#242613) Kalve, (under 6 mdr.). Dybstrøelse	0	66
Sum						9949

Tabel 6 – Dyretyper, der indgår i flexgrupper

Dyretype og staldsystemer som indgår i flexgruppen	
Alle kvæg; Sengestald med fast gulv	Alle kvæg; Sengestald med spalter (bagskyl eller ringkanal)
Malkekøer, kvier og stude. Sengestald med fast gulv	Malkekøer, kvier og stude. Sengestald med spalter (kanal, bagskyl eller ringkanal)
Ammekøer, slagtekalve (over 6 mdr.). Sengestald med fast gulv	Ammekøer, slagtekalve (over 6 mdr.). Sengestald med spalter (kanal, bagskyl eller ringkanal)
Alle kvæg; Dybstrøelse	
Malkekøer, kvier og stude. Dybstrøelse	
Ammekøer, slagtekalve (over 6 mdr.). Dybstrøelse	
Kalve, (under 6 mdr.). Dybstrøelse	

8. Tromler og beholdere med olieprodukter med et volumen større end 25 l skal placeres på en fast, tæt bund med opkant eller i en spildbakke. Opsamlingskapaciteten bag opkanten eller i spildbakken skal mindst svare til volumen på den største beholder. Oplagspladsen skal være dækket af tag/halvtag.
9. Opbevaring af fyrings- eller dieselolie skal ske i typegodkendte tanke under tag/halvtag på fast og tæt bund, således at der ikke er mulighed for afløb til jord, kloak, overfladevand eller grundvand.
10. Tankning af benzin og diesel må kun foregå på støbt plads uden mulighed for afløb til jord, grundvand, overfladevand eller kloak. Slangen må ikke kunne nå uden for den støbte plads
11. Ved transport af gylle på offentlige veje skal tanken være lukket, så spild undgås. Hvis der sker spild af fast eller flydende husdyrgødning på offentlig vej alligevel, skal gødningen straks opsamles.
12. Udgår
13. Udgår
14. Husdyrbrugets samlede bidrag til støjbelastningen i omgivelserne må ikke overstige følgende værdier, målt ved nabobeboelser eller deres opholdsarealer, angivet som det ækvivalente, konstante, korrigerede støjniveau målt i dB(A) (re. 20 µPa). Tallene i parentes angiver midlingstiden inden for den pågældende periode:

Tabel 8 – Støjvejledning.

Områdetype	Mandag-fredag kl. 7-18 (8 timer) Lørdag kl. 7-14 (7 timer) gennemsnit værdi over referencetidsrummet	Mandag-fredag kl. 18-22 (1 time) Lørdag kl. 14-22 (4 timer) Søn- og helligdag kl. 7-22 (8 timer) gennemsnit værdi over referencetidsrummet	Alle dage kl. 22-7 (½ time) gennemsnit værdi over referencetidsrummet	Alle dage kl. 22-7 Maksimal værdi
Det åbne land (inkl. landsbyer og landbrugsarealer)	55 dB(A)	45 dB(A)	40 dB(A)	55 dB(A)

Jf. vejledning om ekstern støj fra virksomheder. Miljøstyrelsens vejledning nr. 5 fra november 1984.

15. Husdyrbrugets drift må ikke give anledning til fluegener, som af tilsynsmyndigheden vurderes at være væsentlige for området. Bekæmpelsen skal som minimum være i overensstemmelse med de nyeste offentliggjorte retningslinjer for skadedyrsbekæmpelse fra Aarhus Universitet, Institut for Agroøkologi.
16. Der skal holdes rent og ryddeligt i og omkring husdyrbrugets anlæg. Staldhygiejnen skal være høj for at begrænse lugtgener.
17. Husdyrbrugets drift må ikke give anledning til lugtgener, som af tilsynsmyndigheden vurderes at være væsentlige for området.
18. Der skal anvendes gyllevogne med påmonteret pumpe og returløb, så spild af flydende husdyrgødning undgås. Alternativt kan der ved hver gylletank, hvor der sker påfyldning af gyllevogn, anlægges en læsseplads, så spild kan opsamles. Pladsen skal etableres i henhold til Landbrugets Byggeblad for "læsseplads for gyllevogne". Afløbet/pumpebrønden skal dimensioneres således, at også et større spild kan opsamles. Pladsen skal være etableret senest ½ år efter godkendelsesdato.
19. På tilsynsmyndighedens forlangende skal virksomheden dokumentere overholdelse af vilkår i denne godkendelse.
20. Der skal ved tilsyn kunne fremvises dokumentation for følgende (dækkende for seneste 5 års produktion):
 - Produktionsarealets størrelse,
 - Logbog for ejendommens gyllebeholdere,
 - Bortskaffelse af farligt affald (brugte kanyler, medicinrester, lysstofrør, akkumulatorer, spildolie, rester af sprøjtegifte mv.)

21. Ved husdyrbrugets ophør skal følgende foranstaltninger udføres:

- Gyllebeholdere, fortanke, gyllekanaler, rørsystemer, staldafsnit m.v. skal tømmes og rengøres for husdyrgødning
- Lagre af foder skal tømmes, og foderet bortskaffes
- Lagre af olieprodukter og kemikalier skal tømmes, og produkterne bortskaffes
- Farligt affald skal bortskaffes