



# Miljøgodkendelse

Omlastning af genanvendeligt affald –  
Glas-, plast-, metalemballage mm.

For:  
Revas



## Revas

Kirkebakvej 136

8800 Viborg

Matrikel-nr.: 557 m Viborg Markjorder

CVR-nummer: 29189846

P-nummer: 1013291175

Listepunkt-nummer:

Biaktivitet

K212: Anlæg for midlertidig oplagring af ikke-farligt affald eller affald af elektrisk og elektronisk udstyr forud for nyttiggørelse med en kapacitet for tilførsel af affald på 30 tons om dagen eller med mere end 4 containere med et samlet volumen på mindst 30 m<sup>3</sup>.

Hovedaktivitet: 5.4 deponeringsanlæg <10 t/dag eller kap. < 25.000 t

J.-nummer: MST-1270-02517

Virksomheder

Ref. marba, inlth

Den 29. august 2018

Godkendelsen omfatter en ny aktivitet på Revas' anlæg. Der er tale om modtagelse og omlastning af fraktionerne plast, glas, og metal, inden der sker videre transport af affaldet til virksomhed for genanvendelse.

Aktiviteten indrettes på en allerede etableret asfaltplads hos Revas.



**Figur 1.1** Plads for modtagelse og omlastning af genanvendeligt affald er lokaliseret på det rødt markerede område.



Godkendt: Marianne Bager

Annonceres den 29. august 2018.

Klagefristen udløber den 26. september 2018.

Søgsmålsfristen udløber den 29. februar 2019.

Revurdering påbegyndes senest i 2028.

# Indhold

## Indholdsfortegnelse

<b>1.</b>	<b>Indledning</b>	<b>2</b>
<b>2.</b>	<b>Afgørelse og vilkår</b>	<b>3</b>
2.1	Specifikke vilkår for miljøgodkendelsen	3
A	Generelle forhold	3
B	Indretning og drift	4
C	Luftforurening	5
D	Spildevand	5
E	Støj	5
F	Affald	5
G	Jord og grundvand	5
H	Indberetning/rapportering	6
I	Ophør	6
<b>3.</b>	<b>Vurdering og bemærkninger</b>	<b>7</b>
3.1	Begrundelse for afgørelse	7
3.2	Miljøteknisk vurdering	7
A	Generelle forhold	9
B	Indretning og drift	9
C	Luftforurening	10
D	Spildevand	10
E	Støj	11
F	Affald	11
G	Jord og grundvand	11
H	Indberetning/rapportering	12
I	Ophør	12
	Bedst tilgængelige teknik	12
3.3	Udtalelser/høringssvar	12
<b>4.</b>	<b>Forholdet til loven</b>	<b>13</b>
4.1	Lovgrundlag	13
4.2	Øvrige gældende godkendelser og påbud	14
4.3	Tilsyn med virksomheden	15
4.4	Offentliggørelse og klagevejledning	15
4.5	Liste over modtagere af kopi af afgørelsen	16

## Bilag

Bilag A.	Ansøgning om miljøgodkendelse/miljøteknisk beskrivelse	17
Bilag B.	Kort over virksomhedens beliggenhed i 1:25.000	18
Bilag C.	Virksomhedens omgivelser (temakort)	19
Bilag D.	Lovgrundlag - Referenceliste	21
Bilag E.	Liste over sagens akter	23

# 1. Indledning

Revas I/S er i kraft af sin hovedaktivitet som deponeringsanlæg en S-mærket virksomhed i godkendelsesbekendtgørelsen<sup>1</sup>. Modtagelse af ansøgning blev derfor annonceret på [www.mst.dk](http://www.mst.dk) den 30. maj 2018 med frist på 3 uger til at komme med kommentarer. Der er ikke kommet kommentarer til ansøgningen, og ingen har anmodet om at se udkast til miljøgodkendelse.

Deponeringsanlæg er omfattet af bilag 2 pkt. 12 b i Miljøvurderingsloven<sup>2</sup> "Anlæg til bortskaffelse af affald", og Revas har fremsendt VVM-anmeldelse til Miljøstyrelsen samtidig med miljøansøgningen.

## Godkendelsen omfatter

Godkendelsen omfatter anvendelse af en eksisterende plads til modtagelse, omlastning og mellemoplag af emballageglas, emballageplast, emballagemetal samt plan-glas/Isomix indsamlet dels fra husholdninger og dels fra de kommunale genbrugspladser.

Pladsen er beliggende delvist ovenpå et nedlukket depot.

Der vil være drift fra mandag til fredag i tidsrummet 07.00-16.00. Der er lukket lørdag og søndag. I forbindelse med påske og jul kan der være drift i tidsrummet 07.00-16.00.

Til- og frakørsel til omlastepladsen vil foregå via Kirkebækvej og den interne transportvej på affaldscentret. Trafikbelastningen vil udgøre 10-15 transporter til anlægget og 10-15 transporter fra anlægget pr. dag, hvilket er en mindre øgning i forhold til den nuværende trafikbelastning til de eksisterende aktiviteter.

Omlastning af genanvendeligt affald er omfattet af standardvilkårene for listepunkt K212 fastsat i Bekendtgørelse om standardvilkår<sup>3</sup>. Standardvilkårene omfatter krav til drift, lugt, støv, egenkontrol, sikring af jord og grundvand mm.. Standardvilkårene er bl.a. indført, så de samme aktiviteter reguleres ens i Danmark, og for at samle bedst anvendelig teknik (BAT) for en større aktivitetsgruppe.

---

<sup>1</sup> Godkendelsesbekendtgørelsen. Bekendtgørelse om godkendelse af listevirksomheder nr. 1458 af 12. december 2017.

<sup>2</sup> Bekendtgørelse af lov om miljøvurdering af planer og programmer og af konkrete projekter (VVM) nr. 448 10. maj 2017.

<sup>3</sup> Bekendtgørelse nr. 1474 af 12. december 2017 om standardvilkår i godkendelse af listevirksomhed.

## 2. Afgørelse og vilkår

På grundlag af oplysningerne i afsnit 3 og bilag A, ansøgning om miljøgodkendelse, godkender Miljøstyrelsen hermed etablering og drift af plads til omlastning af genanvendeligt affald hos Revas.

Miljøgodkendelsen meddeles i henhold til § 33, stk. 1, i miljøbeskyttelsesloven.

Godkendelsen meddeles som et tillæg til Revas' hovedgodkendelse "*Revision af miljøgodkendelser for I/S Revas' deponeringsanlæg af den 20. december 2006*".

Aktiviteten vurderes at have en kapacitet på ca. 20 tons affald om dagen, og vil derfor være en biaktivitet, der er omfattet af standardvilkår for K212, Afsnit 21 i Bekendtgørelse om standardvilkår.

Godkendelsen gives på følgende vilkår, der som udgangspunkt er retsbeskyttede i en periode på 8 år fra godkendelsens dato. Godkendelsen tages dog op til revurdering i overensstemmelse med reglerne i miljøbeskyttelseslovens § 41a, stk. 2 og stk. 3.

### 2.1 Specifikke vilkår for miljøgodkendelsen

#### A Generelle forhold

- A1 Godkendelsen bortfalder, hvis driften ikke er startet inden 5 år fra godkendelsens dato.
- A2 Et eksemplar af godkendelsen skal til enhver tid være tilgængeligt på virksomheden. Driftspersonalet skal være orienteret om godkendelsens indhold.
- A3 Ved driftsophør skal virksomheden træffe de nødvendige foranstaltninger for at undgå forureningsfare og for at efterlade stedet i tilfredsstillende tilstand. En redegørelse for disse foranstaltninger skal fremsendes til tilsynsmyndigheden senest 3 måneder, før driften ophører.
- A4 Hvor der i vilkårene anvendes betegnelsen befæstet areal menes en *fast belægning*, der giver mulighed for opsamling af spild og kontrolleret afledning af nedbør. Hvor der i vilkårene anvendes betegnelsen *tæt belægning* menes en fast belægning, der i løbet af påvirkningstiden er uigennemtrængelig for de forurenende stoffer, der håndteres på arealet.

## B Indretning og drift

- B1 Virksomheden skal udarbejde en driftsinstruks, der beskriver, hvordan personalet skal foretage fornøden modtagekontrol og hvordan de skal forholde sig i tilfælde af driftsforstyrrelser og uheld. Driftsinstruksen skal altid være tilgængelig for og kendt af personalet.
- B2 Virksomheden må kun modtage og opbevare de nedenfor nævnte affaldsfraktioner i de angivne mængder:

Fraktion	Affaldstype	Maks oplag [tons]	Årlig kapacitet [tons]
Indsamlet glas, plast og metal-emballage fra husstande og fra miljøstationer	Kildesorteret henteordning	-	3300
Metalemballage fra genbrugsstationer	Dåser og aluminiumsdåser.	-	100
Glasemballage fra genbrugsstationer	Emballage glas	-	600
Plastemballage fra genbrugsstationer		-	15
Planglas		-	550
Samlet maksimalt oplag		5.000	

- B3 Affaldet skal kontrolleres ved modtagelsen og hurtigst muligt, dog senest inden ophør af næstfølgende arbejdsdag, og placeres i de dertil beregnede affaldsområder, containere, båse eller beholdere.
- B4 Hvis virksomheden modtager affald, der ikke er omfattet af virksomhedens miljøgodkendelse, og som det ikke umiddelbart er muligt at afvise eller henvise til en anden affaldsmottager, skal affaldet placeres i et særskilt oplagsområde. Virksomheden skal herefter hurtigst muligt kontakte tilsynsmyndigheden og orientere om affaldet.
- B5 Containere med lette materialer så som plast og lignende skal være lukkede eller overdækkede for at hindre, at materialer giver anledning til flugt. Hvis oplaget af lette materialer er i det fri, skal oplaget være afskærmet af hegn eller lignende på mindst 5 meter.

### Driftstid

- B6 Drifts- og åbningstid for omlastestation til genanvendeligt affald:

Mandag-fredag:  
Lørdag og søndag:

Kl. 07.00-16.00  
Lukket

Helligdage i forbindelse med jul og påske: Kl. 07.00-16.00

## **C Lufforurening**

- C1 Virksomheden må ikke give anledning til lugt- eller støvgener uden for virksomhedens område, som efter tilsynsmyndighedens vurdering er væsentlige for omgivelserne. Tilsynsmyndigheden kan, såfremt der konstateres væsentlige støvgener, kræve, at støvende oplag overdækkes eller befugtes, eller at der etableres afskærmning eller befugtning af knusnings- presnings- eller neddelingsaktiviteter.
- C2 Pladsen skal løbende tømmes for affald og rengøres for at hindre lugtgener og skadedyr.

## **D Spildevand**

- D1 Overfladevand fra befæstede arealer skal afledes til spildevandssystem.

## **E Støj**

- E1 Driften af omlastning af genanvendeligt glas, plast og metal må ikke medføre, at virksomhedens samlede bidrag til støjbelastningen i naboområderne overstiger støjvilkår fastsat i vilkår 17 og vilkår 18 i miljøgodkendelse af 15. marts 2012 for affaldssorteringspladsen.

## **F Affald**

- F1 Affald, der spildes, skal opsamles samme dag og anbringes i de dertil indrettede containere eller affaldsområder.
- F2 Spild af olie og kemikalier (herunder grus, savsmuld eller lignende anvendt til opsugning) skal opsamles straks og opbevares og bortskaffes som farligt affald. Der skal til enhver tid forefindes opsugningsmateriale på virksomheden.

## **G Jord og grundvand**

- G1 Affald, der kan afgive olie eller væsker, skal opbevares og håndteres på en oplagsplads eller på et gulv med tæt belægning indrettet med fald mod afløb eller grube, hvorfra der sker kontrolleret afledning, eller i lukket/overdækket container med indbygget sump.
- G2 Befæstede arealer skal være i god vedligeholdelsesstand. Utætheder skal udbedres så hurtigt som muligt, efter at de er konstateret.



## H Indberetning/rapportering

- H1 Virksomheden skal løbende og mindst 1 gang årligt gennemføre en kontrol for revner, lunger og andre skader af befæstede arealer og tætte belægninger, kar, gruber og sumpe. Utætheder skal udbedres, så hurtigt som muligt efter at de er konstateret.
- H2 Tilsynsmyndigheden kan kræve, at virksomheden lader en uvildig sagkyndig foretage kontrollen, dog højst 1 gang hvert tredje år.
- H3 Virksomheden skal føre en driftsjournal med angivelse af:
- Dato for og resultat af inspektioner samt eventuelle foretagne forbedringer af befæstede arealer og tætte belægninger, gulve, gruber mv.
  - Dato for hvornår der er modtaget affald, der ikke er omfattet af virksomhedens miljøgodkendelse, og hvordan det blev håndteret og bortskaffet.
- Ved udgangen af hvert kvartal registreres mængden af hver af de oplagrede affaldsfraktioner jf. vilkår B2. Oplysningerne indføres i journalen. Kvartalvis opgørelse af oplagsmængder.
- H4 Driftsjournalen skal opbevares på virksomheden i mindst 5 år og skal være tilgængelig for tilsynsmyndigheden.
- H5 Virksomheden skal én gang årligt sammen med årsrapporten for deponeringsanlægget, indberette affaldsmængder opdelt på fraktioner og oplag dels som den årlige mængde og dels de kvartalsvise opgørelser jf. vilkår H3.

## I Ophør

- I1 Ved ophør af driften skal tilsynsmyndigheden orienteres og virksomheden skal træffes de nødvendige foranstaltninger for at imødegå fremtidig forurening af jord og grundvand i henhold til jordforureningsloven kapitel 4 b og for at bringe stedet tilbage i tilfredsstillende tilstand med hensyn til jord- og grundvandsforurening.
- En redegørelse for disse foranstaltninger skal fremsendes til tilsynsmyndigheden senest 3 måneder, før driften ophører helt eller delvist.

## 3. Vurdering og bemærkninger

### 3.1 Begrundelse for afgørelse

Miljøstyrelsen vurderer, at virksomheden har redegjort for, at der er truffet de nødvendige foranstaltninger til at forebygge og begrænse forureningen ved anvendelse af den bedste teknologi.

Desuden vurderes det, at omlastning og mellemoplag af det genanvendelige affald kan ske uden, at det indebærer en forringelse af naturtyper og levesteder for arter i omgivelserne.

### 3.2 Miljøteknisk vurdering

Genanvendelse af glas og rent træ er prioriteret i regeringens ressourcestrategi, som stiller krav om 50 procent indsamling med henblik på genanvendelse af syv særlige fokusfraktioner fra husholdningerne inden 2022. De syv fokusfraktioner er organisk affald, papir-, pap-, glas-, træ-, plast- og metalaffald.

Revas har søgt om godkendelse til omlastning og mellemoplag af glas, plast og metalemballage samt planglas/isomix, som indsamles via kommunernes indsamlingsordninger og på genbrugspladser.

Isomix er en blanding af termoruder u/træ og plastrammer, trådglass, lamineret glas, spejlglass, sideruder fra biler samt enkelte autoruder.

#### 3.2.1 Planforhold og beliggenhed

##### Planlægning

Revas areal er i kommuneplanen for Viborg Kommune (2013-2025) udlagt til tekniske anlæg i miljøklasse 5 – 7. En særbestemmelse for området gør, at det kun må anvendes til losseplads, modtagestation for farligt affald og genbrugsaktiviteter. Området er omfattet af lokalplan nr. 103 vedtaget af Viborg Kommunes Byråd den 6. maj 1993. Miljøstyrelsen vurderer, at det ansøgte *omlastning af genanvendeligt affald* er en naturlig del af de aktiviteter, der kan forventes at foregå på en genbrugsplads, og at aktiviteten derfor er indeholdt i rammerne for kommuneplanen.

Ligeledes vurderes, at aktiviteten er omfattet af rammebestemmelserne i Kommuneplan 2013-2025. Rammebestemmelserne i Kommuneplan 2013-2025 fastsætter, at området er udlagt til tekniske anlæg til almene formål. Anvendelsen må være losseplads, modtagestation for farligt affald og genbrugsaktiviteter, miljøklasse 5-7.

##### Naturbeskyttelse/natura 2000 områder

Ca. 250 m syd for det ansøgte areal, er der et beskyttet vandløb og en beskyttet sø. 500 m syd for arealet, er der en beskyttet sø og ca. 545 m vest for, er der endnu et beskyttet vandløb. Ca. 900 m NØ for arealet og 550 m vest for arealet, er der en beskyttet mose. Det nærmeste Natura 2000 område og habitatområde for fuglebeskyttelse er 5 km nord for det ansøgte areal. Det er Natura 2.000 området: Lovns Bredning, Hjarbæk Fjord og Skals, Simsted og Nørre Ådal, Skravad Bæk.

Viborg Kommune har i 2016 udtalt, er de ikke har kendskab til bilag IV-arter eller udpegningsgrundlag for Natura 2000 områder på lokaliteten.

Overfladevand er oplyst til at blive opsamlet og bortskaffet til rensningsanlæg, hvorfor der ikke vurderes at være en risiko for afledning af forurenede spildevand og overfladevand til de nærved liggende beskyttede naturområder. Miljøstyrelsen forventer ikke, at det ansøgte vil medføre luftemissioner, der kan være skadelige for de nærved liggende beskyttede naturområder.

#### Naboer

Revas er nabo til entreprenørvirksomhed på Kirkeækvej 134. Nærmeste beboelse er mere end 100 meter væk.

#### Etablering af aktivitet ovenpå deponi

Omlastestationen etableres ovenpå et eksisterende affaldsdepot, hvor der er sket deponering af affald fra ca. 1979 til 1989. Deponiet er etableret med plastmembran men uden geologisk membran, og der sker opsamling og bortledning af perkolat til rensningsanlæg.

Der er tale om, at omlastestationen etableres på eksisterende asfaltplads, som har været anvendt til affaldsoplæg siden 2001, senest fra 2011-2017 er pladsen blevet brugt til oplæg af rent træ.

Det er efter deponeringsbekendtgørelsens bilag 2 punkt 14 muligt at meddele tilladelse til biaktiviteter ovenpå et affaldsdepot.

Miljøstyrelsen vurderer, at efterbehandlingstiden for deponiet ikke øges nævneværdigt ved, at der er etableret fast belægning ovenpå det deponerede affald. Det har vist sig, at tidshorizonten for, hvornår deponier kan overgå til passiv tilstand, er betydelig længere, end hvad der blev lagt til grund for etablering af anlægget i 1979, hvor det blev vurderet, at efterbehandlingstiden ville være på ca. 30 år.

Endvidere er der tale om en allerede etableret asfaltplads, hvor der siden 2001 ikke er sket tilledning og dermed nedsivning af overfladevand ned gennem affald.

#### Drikkevandsinteresser

Anlægget etableres i et område med drikkevandsinteresse. Ca. 300 m øst for anlægget er området udlagt til at have særlig drikkevandsinteresse. Området er derfor beliggende udenfor de udpegede indsatsområder.

#### Jord

Området er kortlagt på vidensniveau 2 efter jordforureningsloven, da arealet delvis har været anvendt til deponering af affald. Miljøstyrelsen vurderer, at det ansøgte ikke er omfattet af de angivne kategorier i § 6 i Lov om forurenede jord, da arealet

ikke ændres til følsom anvendelse og området er udenfor det offentlige indsatsområde. Den ændrede arealanvendelse kræver derfor ikke en udarbejdelse af en § 8 ansøgning efter lov om forurennet jord.

## **A Generelle forhold**

Omlastning og mellemoplag af glas, plast og metal er omfattet af Bekendtgørelse om standardvilkår i godkendelse af listevirksomhed, listepunkt K212:

*”Anlæg for midlertidig oplagring af ikke-farligt affald eller affald af elektrisk og elektronisk udstyr forud for nyttiggørelse eller bortskaffelse med en kapacitet for tilførsel af affald på 30 tons om dagen eller med mere end 4 containere med et samlet volumen på mindst 30 m<sup>3</sup>, bortset fra anlæg omfattet af listepunkt 5.5 i bilag 1 til bekendtgørelse om godkendelse af listevirksomhed eller listepunkt K 211 i bilag 2 til bekendtgørelse om godkendelse af listevirksomhed.*

*Rekonditionering, herunder omlastning, omemballering eller sortering af ikke-farligt affald eller affald af elektrisk og elektronisk udstyr forud for nyttiggørelse eller bortskaffelse med en kapacitet for tilførsel af affald på 30 tons om dagen eller med mere end 4 containere med et samlet volumen på mindst 30 m<sup>3</sup>, bortset fra anlæg omfattet af listepunkt 5.1 d i bilag 1 til bekendtgørelse om godkendelse af listevirksomhed eller listepunkt K 211 i bilag 2 til bekendtgørelse om godkendelse af listevirksomhed.”*

I den fremsendte ansøgning fra Revas, se bilag A er der redegjort for hvilke standardvilkår, der vurderes at være relevante i forhold til det ansøgte.

Miljøstyrelsen har på baggrund af ovenstående indbygget relevante standardvilkår i denne godkendelse.

### **Vilkår A1**

Vilkåret er en følge af § 32 i godkendelsesbekendtgørelsen.

### **Vilkår A2**

Godkendelsen skal være tilgængelig på virksomheden og driftspersonalet skal være orienteret om godkendelsens indhold og vilkår, således at det sikres at ansvarlige for driften er bekendte med virksomhedens miljøgodkendelse, og sikrer at denne overholdes til enhver tid.

### **Vilkår A3**

Standardvilkår for listepunkt K212.

### **Vilkår A4**

Standardvilkår for listepunkt K212.

## **B Indretning og drift**

### **Vilkår B1**

Standardvilkår for listepunkt K212.

**Vilkår B2**

Vilkåret følger standardvilkår for listepunkt K212, som er tilpasset med de ansøgte mængder af affald, der ønskes modtaget.

Det er fastlagt, at der maksimal må være oplagret 5.000 tons affald på pladsen, således det sikres, at affaldet kan holdes indenfor pladsens hegn, og herved dels sikre en kontrolleret afledning af overfladevand, og sikre et minimum af eventuelt flyvende affald.

**Vilkår B3**

Standardvilkår for listepunkt K212.

**Vilkår B4**

Standardvilkår for listepunkt K212.

**Vilkår B5**

Standardvilkår for listepunkt K212. Pladsen er omkranset af bygninger eller beton-elementer. Hele affaldscenterets areal er omkranset af hegn.

Plastfraktionen kan indeholde lette materialer, som vil kunne spredes med vinden. Det vurderes, at indretningen af pladsen er tilstrækkelig til at kunne tilbageholde affald inden for pladsen.

**Vilkår B6**

Der er fastsat vilkår om tilladt driftstid for at sikre, at godkendelsen tydeligt definerer, hvad virksomheden har godkendelse til, og hvornår der vil være tale om en udvidelse af driftstiden, som udløser godkendelsespligt, da det vil være at betragte som forøget forurening.

**C      Luftforurening****Vilkår C1**

Standardvilkår for listepunkt K212.

**Vilkår C2**

Vilkåret er fastlagt for at imødekomme lugtgener og risiko for skadedyr. Det vurderes, at der kan være risiko for, at oplaget af emballageaffald kan indeholde rester af fødevarer.

**D      Spildevand****Vilkår D1**

Overfladevand fra befæstede arealer, hvorpå der opbevares affald betragtes som spildevand, og skal afledes til godkendt system for spildevandsrensning.

## **E Støj**

### **Vilkår E1**

Pladsen for omlastning af genanvendeligt glas, plast og metal er en del, at de aktiviteter Revas har på Kirkebækvej. Revas har i tidligere godkendelser fået fastsat støjvilkår for virksomhedens samlede aktiviteter, hvorfor der i dette vilkår henvises til disse.

Revas har i 2009 fået udarbejdet støjrapport for det samlede støjbelastning på affaldscentret. I ansøgning om den nye aktivitet vurderes, at der vil komme en merbelastning på 20-30 vognlæs om dagen, og at der desuden vil være støj fra omlastning af affald. Miljøstyrelsen vurderer, at den mindre merbelastning af støjniveauet i forhold til de samlede aktiviteter på anlægget kan indeholdes i støjrapporten fra 2009, og at Revas dermed kan overholde de fastsatte støjgrænser.

## **F Affald**

### **Vilkår F1**

Standardvilkår for listepunkt K212, dog uden krav om opsamling af filterstøv, da dette ikke forekommer fra den ansøgte aktivitet.

### **Vilkår F2**

Standardvilkår for listepunkt K212.

## **G Jord og grundvand**

Jord og grundvand skal beskyttes mod forurening.

### **Basistilstandsrapport**

Efter godkendelsesbekendtgørelsens § 15 skal myndigheden træffe afgørelse om, hvorvidt virksomheden skal udarbejde basistilstandsrapport i forbindelse med miljøgodkendelse jf. miljøbeskyttelseslovens § 33. En basistilstandsrapport skal indeholde oplysninger om og dokumentation for jordens og grundvandets tilstand med hensyn til forurening.

Revas er omfattet af bilag 1, listepunkt 5.4 i godkendelsesbekendtgørelsen. Miljøstyrelsen har vurderet, at omlastning af genanvendeligt affald ikke er omfattet af kravet om udarbejdelse af basistilstandsrapport. Dette begrundes med, at der ikke er en nær operationel sammenhæng mellem den ansøgte aktivitet og deponeringsanlægget, og dermed ikke direkte forbundet med IED aktiviteten. Virksomheden har derfor ikke pligt til at udarbejde en basistilstandsrapport.

### **Vilkår G1**

Standardvilkår for listepunkt K212.

### **Vilkår G2**

Standardvilkår for listepunkt K212.

## **H Indberetning/rapportering**

### **Vilkår H1**

Standardvilkår for listepunkt K212.

### **Vilkår H2**

Standardvilkår for listepunkt K212.

### **Vilkår H3**

Standardvilkår for listepunkt K212.

### **Vilkår H4**

Det er vigtigt, at virksomheden opbevarer journalerne på en sådan måde, at de umiddelbart kan genfindes både til virksomhedens eget brug og til brug for myndighedens tilsyn. Det skal således også fremgå af vilkåret, at myndigheden skal have adgang til journalerne under tilsyn på virksomheden og på forlangende.

Hensynet til at begrænse omfanget af data, betyder, at der bør stilles krav om hvor længe data skal opbevares og være tilgængelige for tilsynsmyndigheden.

### **Vilkår H5**

Bilag 1 virksomheder har krav i Godkendelsesbekendtgørelsen om at indberette egenkontrolresultater til tilsynsmyndigheden mindst hvert år. Der stilles derfor vilkår herom i miljøgodkendelsen.

## **I Ophør**

### **Vilkår I1**

Virksomheden skal i forbindelse med ophør træffe de nødvendige foranstaltninger for at imødegå fremtidig forurening af jord og grundvand, herunder skal virksomheden rydde op, rengøre og bortskaffe affald, råvarer, kemikalier og olie i øvrigt.

### **Bedst tilgængelige teknik**

Bedst tilgængelig teknik er indarbejdet i standardvilkårene. Miljøstyrelsen vurderer, at Revas ud fra det ansøgte vil kunne opfylde disse krav.

## **3.3 Udtalelser/høringssvar**

Sagen har været sendt i høring hos virksomheden, som har indsendt bemærkninger den 22. august 2018. Bemærkningerne har været af redaktionel karakter.

# 4. Forholdet til loven

## 4.1 Lovgrundlag

Oversigt over det anvendte lovgrundlag findes i bilag D.

### 4.1.1 Miljøgodkendelsen

Denne godkendelse gives i henhold til § 33, stk. 1, i miljøbeskyttelsesloven og omfatter kun de miljømæssige forhold, der reguleres af denne lov.

Godkendelsen gives som et tillæg til virksomhedens revurderede miljøgodkendelse af 20. december 2006, og gives under forudsætning af, at såvel de vilkår, der er anført i denne godkendelse som vilkår i førnævnte godkendelse overholdes.

Efter ibrugtagning vil godkendelsen bortfalde, hvis den ikke har været udnyttet i 3 på hinanden følgende år, jf. miljøbeskyttelseslovens § 78a.

### 4.1.2 Listepunkt

*Virksomhedens hovedaktivitet er:*

5.4. Deponeringsanlæg, som defineret i artikel 2, litra g) i Rådets direktiv 1999/31/EF om deponering af affald, som modtager over 10 tons affald om dagen eller har en samlet kapacitet på over 25.000 tons, undtagen deponeringsanlæg til inert affald. (s)

*Det ansøgte omlastestation godkendes som en biaktivitet:*

K 212: Anlæg for midlertidig oplagring af ikke-farligt affald eller affald af elektrisk og elektronisk udstyr forud for nyttiggørelse eller bortskaffelse med en kapacitet for tilførsel af affald på 30 tons om dagen eller med mere end 4 containere med et samlet volumen på mindst 30 m<sup>3</sup>, bortset fra anlæg omfattet af listepunkt 5.5 i bilag 1 til bekendtgørelse om godkendelse af 13 listevirksomhed eller listepunkt K 211 i bilag 2 til bekendtgørelse om godkendelse af listevirksomhed.

Rekonditionering, herunder omlastning, omemballering eller sortering af ikke-farligt affald eller affald af elektrisk og elektronisk udstyr forud for nyttiggørelse eller bortskaffelse med en kapacitet for tilførsel af affald på 30 tons om dagen eller med mere end 4 containere med et samlet volumen på mindst 30 m<sup>3</sup>, bortset fra anlæg omfattet af listepunkt 5.1 d i bilag 1 til bekendtgørelse om godkendelse af listevirksomhed eller listepunkt K 211 i bilag 2 til bekendtgørelse om godkendelse af listevirksomhed.

### 4.1.3 BREF

Der er ikke tilknyttet en BREF til listepunktet.



#### 4.1.4 Revurdering

Denne godkendelse er retsbeskyttet i 8 år. Revurdering af godkendelsen påbegyndes senest efter 10 år, dvs. i 2028.

#### 4.1.5 VVM

Virksomheden er opført på bilag 2 i Miljøvurderingsloven. Miljøstyrelsen har foretaget en screening af anlæggets virkning på miljøet, jf. lovens bilag 3, og der er den 29. august 2018 truffet særskilt afgørelse herom. Screeningen viser, at der ikke skal udarbejdes VVM.

Afgørelsen begrundes med, at aktiviteterne med omlastning af genanvendeligt affald ikke giver anledning til, at Revas støjbidrag overskrider de fastsatte støjgrænser, og at den nye aktivitet ikke vil give anledning til væsentlige ændringer i trafikmønstrene til og fra virksomheden. Der er ikke øvrige væsentlige miljøpåvirkninger.

#### 4.1.6 Habitatdirektivet

Revas er placeret uden for et Natura 2000-område. Nærmeste Natura 2000-område er habitatområde nr. 38, Bredsgård Sø, de ligger ca. 5 km fra Revas. Afstanden til den nye aktivitet betyder, at der ikke vil være en påvirkning.

### 4.2 Øvrige gældende godkendelser og påbud

Ud over denne godkendelse gælder følgende godkendelser fortsat:

- ***Revision af miljøgodkendelser for I/S Revas' deponeringsanlæg af 20. marts 2006.***
- Miljøgodkendelse af omlastestation for dagrenovation for Revas af 23. december 2016.
- Påbud om ændret egenkontrol for grundvand af 8. maj 2015.
- Miljøgodkendelse af affaldssorteringsplads på Revas Affaldscenter af 15. marts 2012 .
- Tilladelse til tilslutning af spildevand til kloak samt tillæg til miljøgodkendelse af genbrugsstation for affaldscenter Revas af 26. april 2011.
- Miljøgodkendelse af genbrugsstation, Revas Affaldscenter af 1. juli 2010.
- Miljøgodkendelse af modtagelse, neddeling af have- og parkaffald og kompostering heraf, samt anlæg for oplagring, omlastning, omemballering eller sortering af ikke farligt affald på Revas Affaldscenter af 1. juli 2010.
- Miljøgodkendelse af modtagelse og neddeling af bygge- og anlægsaffald, Revas Affaldscenter af 1. juli 2010.
- Miljøgodkendelse af modtagestation for farligt affald, I/S Revas af 20. august 2004.

- Tilladelse til at genanvende lettere forurenede jord i voldanlæg og i slutafdækning på Affaldscentret (lossepladsen) på Kirkebækvej 136 af 24. september 2001 .
- Godkendelse af anlæg for neddeling af stort, brændbart affald på I/S REVAS's losseplads af 2. februar 1995.

### 4.3 Tilsyn med virksomheden

Miljøstyrelsen er tilsynsmyndighed for virksomheden. Dog er Viborg Kommune tilsynsmyndighed for så vidt angår bortskaffelse af affald samt afledningen af spildevandet til det kommunale spildevandsrensningeanlæg.

### 4.4 Offentliggørelse og klagevejledning

Miljøstyrelsens afgørelse annonceres og offentliggøres udelukkende digitalt. Materialet kan tilgås på [www.mst.dk](http://www.mst.dk).

Offentligheden har adgang til sagens øvrige oplysninger med de begrænsninger, der følger af lovgivningen.

Følgende parter kan klage over miljøgodkendelsen til Natur- og Miljøklagenævnet

- ansøgeren
- enhver, der har en individuel, væsentlig interesse i sagens udfald
- kommunalbestyrelsen
- Sundhedsstyrelsen
- landsdækkende foreninger og organisationer i det omfang, de har klageret over den konkrete afgørelse, jf. miljøbeskyttelseslovens §§ 99 og 100
- lokale foreninger og organisationer, der har beskyttelse af natur og miljø eller rekreative interesser som formål, og som har ønsket underretning om afgørelsen

Hvis du ønsker at klage over denne afgørelse, kan du klage til Natur- og Miljøklagenævnet. Du klager via Klageportalen, som du finder et link til på forsiden af [www.nmkn.dk](http://www.nmkn.dk). Klageportalen ligger på [www.borger.dk](http://www.borger.dk) og [www.virk.dk](http://www.virk.dk). Du logger på [www.borger.dk](http://www.borger.dk) eller [www.virk.dk](http://www.virk.dk), ligesom du plejer, typisk med NEM-ID. Klagen sendes gennem Klageportalen til den myndighed, der har truffet afgørelsen. En klage er indgivet, når den er tilgængelig for myndigheden i Klageportalen. Når du klager, skal du betale et gebyr på kr. 500. Du betaler gebyret med betalingskort i Klageportalen.

Natur- og Miljøklagenævnet skal som udgangspunkt afvise en klage, der kommer uden om Klageportalen, hvis der ikke er særlige grunde til det. Hvis du ønsker at blive fritaget for at bruge Klageportalen, skal du sende en begrundet anmodning til den myndighed, der har truffet afgørelse i sagen. Myndigheden videresender herefter anmodningen til Natur- og Miljøklagenævnet, som træffer afgørelse om, hvorvidt din anmodning kan imødekommes.

Klagen skal være modtaget senest den 26. september 2018.

Du kan læse mere om gebyrordningen og klage på Natur- og Miljøklagenævnets hjemmeside (<http://nmkn.dk/klage/>).

#### *Orientering om klage*

Hvis Miljøstyrelsen får besked fra Klageportalen om, at der er indgivet en klage over afgørelsen, orienterer Miljøstyrelsen virksomheden herom.

Miljøstyrelsen orienterer ligeledes virksomheden, hvis Miljøstyrelsen modtager en klage over afgørelsen fra en klager, som efter anmodning til Natur- og Miljøklagenævnet er blevet fritaget for at klage via Klageportalen.

Herudover orienterer Miljøstyrelsen ikke virksomheden.

#### *Betingelser, mens en klage behandles*

Virksomheden vil kunne udnytte miljøgodkendelsen, mens Natur- og Miljøklagenævnet behandler en eventuel klage, medmindre nævnet bestemmer noget andet. Forudsætningen for det er, at virksomheden opfylder de vilkår, der er stillet i godkendelsen. Udnyttes miljøgodkendelsen indebærer dette dog ingen begrænsning for Natur- og Miljøklagenævnets mulighed for at ændre eller ophæve godkendelsen.

#### *Søgsmål*

Hvis man ønsker at anlægge et søgsmål om miljøgodkendelsen ved domstolene, skal det ske senest 6 måneder efter, at Miljøstyrelsen har offentliggjort afgørelsen.

## **4.5 Liste over modtagere af kopi af afgørelsen**

- Viborg Kommune, [viborg@viborg.dk](mailto:viborg@viborg.dk)
- Styrelsen for Patientsikkerhed, Tilsyn og Rådgivning Nord, [senord@sst.dk](mailto:senord@sst.dk)
- Arbejdstilsynet, [at@at.dk](mailto:at@at.dk)
- Dansk Ornitologisk Forening [dof@dof.dk](mailto:dof@dof.dk)
- Danmarks Naturfredningsforening, [dn@dn.dk](mailto:dn@dn.dk)
- Friluftsrådet, [fr@friluftsradet.dk](mailto:fr@friluftsradet.dk)

# Bilag

**Bilag A. Ansøgning om miljøgodkendelse/miljøteknisk beskrivelse**

### Ansvarlig myndighed

Miljøstyrelsen

### Tilknyttet myndighed

Viborg Kommune

### Indsendt af

Joanna Andersen  
Parallelvej 2  
2800 Kgs.Lyngby  
**E-mail:** jnan@cowi.com  
**Telefon** 20180264  
**CVR / RID** CVR:44623528-  
RID:1188556954059

**Indsendt:** 22-03-2018 10:37  
**BOM-nummer:** MaID-2018-2078  
**Indsendelse nr.:** 1  
**Fase:** Ansøgning

### Ansøgning for Miljøgodkendelse/anmeldelse

---

**Projekt:** Kirkebækvej 136, 8800 Viborg  
**Klassifikation:** Ingen klassifikationer  
**Ansøgningstyper** VVM anmeldelse i forbindelse med miljøgodkendelse/anmeldelse  
Miljøgodkendelse/anmeldelse af ny virksomhed eller udvidelse af eksisterende virksomhed

### Sted(er)

---

**Virksomheder** Viborg kommune, CVR: 29189846, P-nr.: 1013291175  
**Adresser** Kirkebækvej 136, 8800 Viborg

### Ansøgere

---

Joanna Andersen  
Parallelvej 2  
2800 Kgs.Lyngby  
**E-mail:** jnan@cowi.com  
**Telefon:** 20180264

## Indholdsfortegnelse

Samlet oversigt over bilag i indsendelsen .....	1
Oversigt over dokumentation pr. fase .....	1
◦ Som del af ansøgningen .....	1
Angiv CVR og P-nummer .....	3
Ansøger og ejerforhold .....	3
Vælg listebetegnelse for virksomhedens aktiviteter .....	4
Forholdet til VVM .....	4
Oplysninger om væsentlige miljøforhold .....	4
Beskriv det ansøgte projekt .....	5
Er din virksomhed en risikovirksomhed? .....	7
Midlertidige aktiviteter .....	7
Bygningsmæssige ændringer/udvidelser .....	7
Oversigtsplan af virksomhedens placering .....	7
Virksomhedens driftstid .....	7
Til- og frakørselsforhold .....	8
Tegninger over virksomhedens indretning .....	8
Tegninger over oplagets indretning .....	8
Virksomhedens produktionskapacitet og råvareforbrug .....	8
Virksomhedens procesforløb .....	9
Oplysninger om energianlæg .....	9
Driftsforstyrrelser og uheld .....	9
Belægning og indretning af udendørs arealer ved oplagring og rekonditionering .....	9
Affald til modtagelse ved oplagring og rekonditionering .....	10
Virksomhedens produktion- oplagring og rekonditionering .....	10
Oplysninger om valg af den bedste tilgængelige teknik (BAT) .....	10
Forslag til generelle vilkår .....	11
Forslag til vilkår til indretning og drift .....	11
Tegninger med placering og nummerering af virksomhedens luftafkast .....	12
Luftudledning fra hvert afkast .....	12
Emission fra diffuse kilder .....	12
Emission der afviger fra normal drift .....	12
Beregning af afkasthøjder .....	12
Luftafkast fra oplag .....	12
Forslag til vilkår for luftforurening .....	12
Tegninger over spildevandsforhold og befæstede arealer .....	13
Tegninger af oplagets spildevandsforhold .....	13
Spildevand: Oplysning om, hvor spildevand ønskes afledt til .....	13
Spildevand: Tilslutning til kloak, oplysninger om oprindelse og vandmængde .....	14
Spildevand: Tilslutning til kloak, indholdsstoffer .....	14
Placering af virksomhedens støj- og vibrationskilder .....	15
Støj- og vibrationskilder .....	15
Støj- og vibrationskilder .....	15
Støj- og vibrationsdæmpende foranstaltninger .....	15
Beregning af samlede støjniveau .....	16
Affald - sammensætning og mængde .....	16
Affald - håndtering og opbevaring .....	16

Forslag til vilkår for affald .....	16
Tegninger over placering af råvarer, hjælpestoffer og affald .....	16
Tegninger over oplagets indretning .....	16
Beskyttelse af jord og grundvand .....	17
Basistilstandsrapport .....	17
Forslag til vilkår for jord og grundvand .....	17
Forslag til vilkår og egenkontrol .....	18
Forslag til standard vilkår for egenkontrol .....	18
Driftsforstyrrelser og uheld .....	18
Foranstaltninger ved virksomhedens ophør .....	19
Ikke-teknisk resume .....	19
VVM - Arealanvendelse .....	19
VVM - Karakteristika for driftsfasen og anlægsperioden .....	19
VVM - Miljøforhold .....	20
VVM - Forhold til BREF .....	21
VVM - Projektets placering .....	21
Andre relevante oplysninger .....	22
Øvrige forhold .....	23
Tidligere indsendelser .....	23
Bilag Vilkår .....	24
◦ Oplysninger om væsentlige miljøforhold .....	25
◦ Forslag til generelle vilkår .....	25
◦ Forslag til vilkår til indretning og drift .....	26
◦ Forslag til vilkår for luftforurening .....	28
◦ Forslag til vilkår for affald .....	29
◦ Forslag til vilkår for jord og grundvand .....	30
◦ Forslag til standard vilkår for egenkontrol .....	32

## Samlet oversigt over bilag i indsendelsen

Bilag med versionskode	Refereret fra
<a href="#">Afgørelse - etablering af erhvervs-gbst 09.07.2001.pdf</a> SHA1:D7EF668023729D813CA05AD986891F55A120C52C	Beskriv det ansøgte projekt
<a href="#">Indhegning af pladsen med betonelementer.jpg</a> SHA1:D7B5456255502E8FD0E8A98ED5275537A71CF5C1	Tegninger over oplagets indretning
<a href="#">Kloakplan for Kirkebækvej 136 - 30.09.1998.pdf</a> SHA1:77BBD4206EBC074C3D736EDDF7DBF99FC516A850	Tegninger over spildevandsforhold og befæstede arealer
<a href="#">Plads til mellemoplag - Kloakplan pr 09.12.2011.pdf</a> SHA1:56458759117652298751790F41839CEFEAD8FDE6	Tegninger over spildevandsforhold og befæstede arealer
<a href="#">Revas kommuneplan.JPG</a> SHA1:23F42BB32EA1581CBF3E82B614BE0A56C12FA7FE	Oversigtsplan af virksomhedens placering
<a href="#">Revas lokalplan.JPG</a> SHA1:185F5AC2C93CB3D44FA3F263852F30804471AF3A	Oversigtsplan af virksomhedens placering
<a href="#">Situationsplan Revas.jpg</a> SHA1:6268F0A1A34823470CE24230EEFEF861970D2F1B	Beskriv det ansøgte projekt Tegninger over virksomhedens indretning
<a href="#">Støjrapport Revas 2008.pdf</a> SHA1:067EEDE589EA623F46B35865402E07FF3355A723	Støj- og vibrationskilder
<a href="#">Tilladelse - hal og oplagsplads 16.12.2010.pdf</a> SHA1:E92C72B9AE32EB90414687412D0BC25479BB44E7	Beskriv det ansøgte projekt
<a href="#">T-stykker til indretning af båse.jpg</a> SHA1:BEBC2819B20252351D0DDDB425BB5F6A155EFE4BB	Tegninger over oplagets indretning

## Oversigt over dokumentation pr. fase

### Som del af ansøgningen

Den dokumentation der skal vedlægges ansøgningen når den indsendes.

Udfyldt	Obligatorisk	Bilag	Dokumentation
x			Angiv CVR og P-nummer
x			Ansøger og ejerforhold
x	x		Vælg listebetegnelse for virksomhedens aktiviteter
x			Forholdet til VVM
(i)			Oplysninger om væsentlige miljøforhold
x		x	Beskriv det ansøgte projekt
x			Er din virksomhed en risikovirksomhed?
x			Midlertidige aktiviteter
x			Bygningsmæssige ændringer/udvidelser
x		x	Oversigtsplan af virksomhedens placering
x			Virksomhedens driftstid
x			Til- og frakørselsforhold
x		x	Tegninger over virksomhedens indretning
x		x	Tegninger over oplagets indretning



x		Virksomhedens produktionskapacitet og råvareforbrug
x		Virksomhedens procesforløb
x		Oplysninger om energianlæg
x		Driftsforstyrrelser og uheld
x		Belægning og indretning af udendørs arealer ved oplagring og rekonditionering
x		Affald til modtagelse ved oplagring og rekonditionering
x		Virksomhedens produktion- oplagring og rekonditionering
x		Oplysninger om valg af den bedste tilgængelige teknik (BAT)
x		Forslag til generelle vilkår
x		Forslag til vilkår til indretning og drift
x		Tegninger med placering og nummerering af virksomhedens luftafkast
x		Luftudledning fra hvert afkast
x		Emission fra diffuse kilder
x		Emission der afviger fra normal drift
x		Beregning af afkasthøjder
x		Luftafkast fra oplag
x		Forslag til vilkår for luftforurening
x	x	Tegninger over spildevandsforhold og befæstede arealer
x		Tegninger af oplagets spildevandsforhold
x		Spildevand: Oplysning om, hvor spildevand ønskes afledt til
x		Spildevand: Tilslutning til kloak, oplysninger om oprindelse og vandmængde
x		Spildevand: Tilslutning til kloak, indholdsstoffer
		Forslag til vilkår for spildevand ved afledning fra virksomhed
x		Placering af virksomhedens støj- og vibrationskilder
x		Støj- og vibrationskilder
x	x	Støj- og vibrationskilder
x		Støj- og vibrationsdæmpende foranstaltninger
x		Beregning af samlede støjniveau
		Forslag til vilkår for støj
x		Affald - sammensætning og mængde
x		Affald - håndtering og opbevaring
x		Forslag til vilkår for affald
x		Tegninger over placering af råvarer, hjælpestoffer og affald
x		Tegninger over oplagets indretning
x		Beskyttelse af jord og grundvand
x		Basistilstandsrapport
x		Forslag til vilkår for jord og grundvand
x		Forslag til vilkår og egenkontrol
x		Forslag til standard vilkår for egenkontrol
x		Driftsforstyrrelser og uheld
x		Foranstaltninger ved virksomhedens ophør
x		Ikke-teknisk resume

x	VVM - Arealanvendelse
x	VVM - Karakteristika for driftsfasen og anlægsperioden
x	VVM - Miljøforhold
x	VVM - Forhold til BREF
x	VVM - Projektets placering
x	Andre relevante oplysninger
x	Øvrige forhold

## Angiv CVR og P-nummer

### CVR-nummer

29189846 - Viborg kommune

### P-nummer

1013291175 - Revas affaldscenter

Kirkebækvej 136

8800 Viborg

## Ansøger og ejerforhold

Formularfelt	Udfyldt værdi
Ansøgers navn	Revas
Vejnavn	Kirkebækvej
Vejnummer	136
Postnummer	8800
By	Viborg
Virksomhedens navn	Revas
Vejnavn	Kirkebækvej
Vejnummer	136
Postnummer	8800
By	Viborg
Angiv matrikelnummer, hvis det er forskelligt fra det fremsøgte	
Angiv P-numre, hvis der søges til flere P-numre	
Bemærkning	
Kontaktperson	Hanne Nielsen
Vejnavn	Kirkebækvej
Vejnummer	136
Postnummer	8800
By	Viborg
Telefonnummer	87 25 55 23
Mailadresse	hani@viborg.dk
Er ejer forskellig fra ansøger?	Nej [Kode: false]

## Vælg listebetegnelse for virksomhedens aktiviteter

### Hovedaktivitet

Bilag 1, Listepunkt 5.4, Affaldshåndtering, Deponeringsanlæg.

### Biaktiviteter

- Bilag 2, Listepunkt K 212, Nyttiggørelse og bortskaffelse af affald, Anlæg for midlertidig oplagring eller rekonstruktion af ikke-farligt affald eller affald af elektrisk og elektronisk udstyr forud for nyttiggørelse eller bortskaffelse

Anvendelsesområde(r):

- Anlæg, der modtager ikke-farligt affald og/eller affald af elektrisk og elektronisk udstyr, og som oplagrer, omlaster, omemballerer eller sorterer affaldet

## Forholdet til VVM

Formularfelt	Udfyldt værdi
Er projektet opført på bilag 1 til VVM bekendtgørelsen	Nej [Kode: false]
Hvis ja, angiv punktet på bilag 1	
Er projektet opført på bilag 2 til VVM bekendtgørelsen	Ja [Kode: true]
Hvis ja, angiv punktet på bilag 2	punkt 11 b
Eventuelle yderligere bemærkninger	

## Oplysninger om væsentlige miljøforhold

Se den fulde oversigt i bilaget i slutningen af dette dokument

Vilkårsid	Overholdes vilkår	Vilkår	
K 212 - 21.2.1 Anlæg, der oplagrer, omlaster, omemballerer eller sorterer ikke-farligt affald og elskrot	Vilkåret kan ikke besvares	<b>Væsentligste miljøforhold</b>	<b>Kilder til forurening eller gene</b>
		Støj	<ul style="list-style-type: none"> <li>– Kørsel til og fra virksomheden samt intern transport.</li> <li>– Aflæsning og håndtering af især jern- og metalkrot, murbrokker, beton, sten, glas og opbrudt asfalt.</li> <li>– Aflæsning og håndtering af containere.</li> </ul>
			<ul style="list-style-type: none"> <li>– Brug af gaffeltrucks og entreprenørmateriel.</li> <li>– Neddeling og klipning.</li> <li>– Presning, komprimering og balletering.</li> <li>– Knusning.</li> </ul>
		Luftforurening	<ul style="list-style-type: none"> <li>– Støv fra modtagelse, håndtering, sortering, neddeling, knusning, oplag og afhentning af bygnings- og nedrivningsaffald og andet støvende affald.</li> <li>– Diffust støv, der kan indeholde jern og</li> </ul>

		<p>metal, fra presning, neddeling og anden håndtering af jern- og metalkrot.</p> <ul style="list-style-type: none"> <li>– Støv fra modtagelse, sortering oplagring, sikkerhedsmakulering og presning eller balletering af papir og pap.</li> <li>– Røg og lugtgener fra skærebrænding.</li> <li>– Lugt fra oplag og komprimering af dagrenovation.</li> </ul>
	Risiko for forurening af jord, grundvand eller overfladevand	<ul style="list-style-type: none"> <li>– Spild af olie i forbindelse med oplag og håndtering af olieholdigt affald.</li> <li>– Metalbelastning som følge af støv og metaldele som rust og spåner, afskallede malingsrester, rustbeskyttelse mv.</li> <li>– Overfladevand fra befæstede arealer.</li> <li>– Utætte belægninger.</li> <li>– Utætte oplag af fyringsolie og motorbrændstof og spild i forbindelse med påfyldning og aftapning.</li> <li>– Uheld med udslip af olie fra transportmateriel og maskiner.</li> <li>– Utætte olieudskillere eller afløbssystemer knyttet hertil.</li> <li>– Spildevand fra rengøring af lastbiler, containere, trucks, mobilkraner og andet materiel.</li> </ul>
	Affald	<ul style="list-style-type: none"> <li>– Affald, herunder farligt affald, der tømmes eller sorteres ud af affaldet.</li> <li>– Filterstøv.</li> <li>– Forurenet absorptionsmateriale.</li> </ul>

## Beskriv det ansøgte projekt

### Redegørelse:

#### Beskrivelse af det ansøgte projekt

Revas er en bestående virksomhed, der modtager og behandler affald fra borgere og erhverv. På Revas er der en administrationsbygning, omlastestation, genbrugsplads, mellemoplagingspladser, sorteringspladser, komposteringsanlæg, nedknusningsanlæg, garageanlæg, nedlukket deponi, gasindvindingsanlæg, modtagestation for farligt affald og jordvolde.

Den 1. marts 2018 igangsættes en ny affaldssorteringsordning for dagrenovation mv. i Viborg Kommune. Der vil ske indsamling af fraktionerne emballagemetal, emballageglas og emballageplast fra alle kommunens husstande med henblik på genanvendelse. Affaldet forventes at blive modtaget første gang på Revas ca. 1 måned efter igangsætning af sorteringsordningen på den ansøgte plads beliggende centralt på affaldscentret.

På den samme plads skal der ligeledes mellemlagres emballagemetal, emballageglas, emballageplast og planglas/Isomix indsamlet via kommunens miljøstationer og genbrugsstationer. For placering af den ansøgte plads, se den vedhæftede fil. Der er tale om en eksisterende asfalteret plads med afledning til spildevandssystemet, der nu skal anvendes til mellemoplagring af metal, glas og plast. Den ansøgte plads er beliggende ovenpå et nedlukket deponiområde med membran og perkolatopsamlingsystem.

Affaldet køres til mellemlagring på Revas, indtil det kan fragtes til videre behandling hos en ekstern aftager. Ved modtagelse på Revas tippes affaldet af direkte på en asfalteret og indhegnet plads i dertil indrettede T-båse. Asfaltpladsen er indrettet med opsamling af spildevand, som afledes sammen med Revas' øvrige spildevand til rensningsanlæg.

### Generelt

Revas er etableret i 1979 som et deponi med deponering af blandet affald i det nordligste område i perioden 1979-1989 og efterfølgende med blandet affald i det sydligste område i perioden 1989-2009.

Affaldsdeponeringen i det nordligste område er foregået på et område uden membran og perkolatopsamlingsystem, mens det sydligste område er etableret med membran og perkolatopsamlingsystem med afledning af opsamlet perkolat til spildevandsrensning.

Revas har gennem hele driftsperioden i tilknytning til driften af deponeringsaktiviteterne fra 1979-2009 opbygget og drevet en lang række affaldsrelaterede sideaktiviteter som omlastning af dagrenovation, kompostering af have- og parkaffald, knusning af bygge- og anlægsaffald, sortering af affald,

mellemlagring af affald mv. Området for modtagestation for farligt affald og administrationsbygning er ikke etableret på et tidligere deponiområde.

### **Overordnet indretning**

Revas's område er indhegnet med trådhegn og aflåselige porte ved til- og frakørselsvejen, således at uvedkommende adgang til området og derved uden for åbningstider ikke er muligt.

### **Kommuneplanens rammeområde**

Revas ligger i kommuneplanens rammeområde VIBNV.TA.03. Anvendelsen er fastlagt til tekniske anlæg i form af losseplads, modtagestation for farligt affald og genbrugsaktiviteter, miljøklasse 5-7.

Den ansøgte anvendelse er i overensstemmelse med kommuneplanens ramme for området.

### **Lokalplan**

Revas er omfattet af 3 lokalplaner:

- Lokalplan 103 fra 1993 for udvidelse af losseplads ved Kirkebækvej
- Lokalplan 103A fra 2002 for Modtagestation for farligt affald ved Kirkebækvej
- Lokalplan 339 fra 2010 for Affaldscenter ved Kirkebækvej i Viborg.

Det ansøgte areal er beliggende indenfor arealet for lokalplan 103. Den ansøgte anvendelse er i overensstemmelse med lokalplanens bestemmelser.

### **Beliggenhed i forhold til andre virksomheder og beboelse**

Revas grænser op til en entreprenørvirksomhed på Kirkebækvej 134.

Syd for Revas udvindes der råstoffer.

Afstand til nærmeste beboelse er over 100 m.

### **§3-arealer**

Der er ikke § 3 arealer inden for Revas område. Nærmeste § 3 områder er beskyttet eng og sø omkring et beskyttet vandløb syd for Kirkebækvej og ligger i en afstand af 250 m fra det ansøgte område.

### **Natura 2000-områder**

Nærmeste Natura 2000 område er fuglebeskyttelsesområdet Hjarbæk Fjord og Simesed Fjord og habitatområdet Lovns Bredning, Hjarbæk Fjord og Skals, Simested og Nørre Ådal, Skravad Bæk. Området ligger ca. 4,7 km nordvest for Revas.

### **Andre godkendelser, dispensationer, tilladelser mv.**

Den ansøgte berører ikke områder inden for beskyttelseslinjer for strandbeskyttelse, sø- og å- eller skovbeskyttelse, hvorfor der ikke skal indhentes tilladelser eller dispensationer hertil.

Tidligere anvendelse af den ansøgte plads:

- I perioden 2001-2006 har pladsen været anvendt som erhvervs-genbrugsstation
- I perioden 2006-2011 har pladsen været anvendt som genbrugsstation for private og erhverv
- I perioden 2011-2017 har pladsen været anvendt som oplagsplads til rent træ

For den ansøgte plads er der givet følgende tilladelser:

- Pladsen er oprindeligt etableret til anvendelse som erhvervs-genbrugsstation. Viborg Amt har i 2001 givet tilladelse til etableringen (afgørelse af 9. juli 2001) og vurderet at miljøgodkendelsen af lossepladsen /affaldscentret var dækkende.
- Ifm. tilladelse til opførelse af en koldhal (fornævnte papirhal) har Viborg Kommune i 2010 givet tilladelse til et udvendigt oplag af brændbart bygningsaffald på fornævnte plads (byggetilladelse af 16. december 2010).

Begge tilladelser er vedlagt som bilag.

Viborg Kommune har den 26. april 2011 meddelt tilladelse til afledning af spildevand til kommunale spildevandsanlæg. Tilladelsen er forsat gældende.

### **Vandindvindings- og vandforsyningsanlæg**

Revas er ifølge Danmarks Miljøportal beliggende i et område med drikkevandsinteresser. Nærmeste område med særlige drikkevandsinteresser er beliggende i en afstand af 130 m øst fra virksomheden.

Der ligger ingen almene vandforsyningsanlæg eller private vandforsyningsanlæg indenfor en radius af 0,5 km fra Revas.

### **Jordforurening**

Det ansøgte areal er kortlagt på vidensniveau 2 efter jordforureningsloven.

#### Bilag

[Afgørelse - etablering af erhvervs-gbst 09.07.2001.pdf](#)

[Situationsplan\\_Revas.jpg](#)

[Tilladelse - hal og oplagsplads 16.12.2010.pdf](#)

#### Er din virksomhed en risikovirksomhed?

Markeret ikke relevant:

#### Midlertidige aktiviteter

Formularfelt	Udfyldt værdi
Er det ansøgte projekt midlertidigt	Nej [Kode: false]
Angiv ophørsdato	
Eventuelle yderligere bemærkninger	

#### Bygningsmæssige ændringer/udvidelser

Formularfelt	Udfyldt værdi
Kræver det ansøgte bygnings- eller anlægsmæssige udvidelser eller ændringer?	Nej [Kode: false]
Startdato for bygge- anlægsarbejde.	
Slutdata for bygge- anlægsarbejde.	
Ansøges om fremtidige udvidelser/ændringer, der opstartes senere?	Nej [Kode: false]
Hvis ja, beskriv eller vedlæg dokumentation for de planlagte ændringer og udvidelser. Husk det forventede starttidspunkt.	
Angiv startdato for virksomhedens drift eller idriftsættelse af ansøgte ændringer.	01.04.2018
Eventuelle yderligere bemærkninger	Der er tale om en eksisterende plads. Der foretages ingen bygningsmæssige udvidelser eller ændringer på den ansøgte plads.

#### Oversigtsplan af virksomhedens placering

Der er ingen indtegninger

#### Bilag

[Revas lokalplan.JPG](#)

[Revas kommuneplan.JPG](#)

## Virksomhedens driftstid

---

### Redegørelse:

#### Driftstid

Mandag-fredag og helligedage ifm. jul og påske: 07.00-16.00.

Lørdag-søndag: Lukket

Ind- og udkørsel med komprimorbiler, kranbiler, containerbiler og lastbiler med trailer vil ske i tidsrummet mandag til fredag 07.00-16.00.

Der sker hverken aflevering eller afhentning af affald fra pladsen i weekenden. Der tømmes ikke på genbrugsstationer (kranbiler) i weekenden.

På helligedage ifm. jul og påske kan der forekomme tømning, i begrænset omfang, af miljøstationer og undergrundscontainere på genbrugsstationerne - og dermed efterfølgende aflevering af affaldet på pladsen.

Der vil være kørsel (og læsning) med gravemaskine/gummihjulslæsser på pladsen i tidsrummet mandag til fredag 07.00-16.00.

Der forekommer ingen kørsel på pladsen med egne maskiner i weekenden.

## Til- og frakørselsforhold

---

### Redegørelse:

Der er indkørsel til alle aktiviteter via Kirkebækvej, hvor trafikken fordeles via interne transportveje på centret.

Komprimorbiler, kranbiler og containerbiler tipper affaldet af på pladsen. Trafikbelastning: 10-15 biler pr. dag.

Lastbiler med trailer afhenter affaldet på pladsen. Trafikbelastning: 10-15 biler pr. måned.

## Tegninger over virksomhedens indretning

---

Der er ingen indtegninger

### Bilag

[Situationsplan\\_Revas.jpg](#)

## Tegninger over oplagets indretning

---

Der er ingen indtegninger

### Bilag

[T-stykker til indretning af båse.jpg](#)

[Indhegning af pladsen med betonelementer.jpg](#)

## Virksomhedens produktionskapacitet og råvareforbrug

---

### Redegørelse:

#### Arbejdsproces vedr. modtagelse, oplag og bortskaffelse af metal, glas og plast

Private transportører indsamler den blandede fraktion af emballagemetal, -glas og -plast fra miljøstationer og husstande samt rene fraktioner fra genbrugsstationer i kommunen. På Revas modtages affaldet i containerbiler og tipper af direkte på den indhegnede, asfalterede ressourceplads. Planglas/isomix indsamlet fra genbrugsstationer og fra Revas' sorteringsplads for deponiaffald læsses ligeledes af på pladsen.

Indhegning består af betonavægge/elementer. Affaldet ligger i dertil indrettede båse, som adskilles af T-stykker af beton, og som er uden overdækning.

Der vil ske en løbende afhentning af affaldet, afhængigt af mængden, således at oplaget altid holdes på et minimum. Revas bestiller afhentning af affaldet, når mængden er stor nok til at fylde en container/sættevogn. Affaldet læsses med egen gravemaskine/gummihjulslæsser. Affaldsfraktionerne afhentes af vognmænd og køres til forskellige aftagere til videre sortering og genanvendelse.

#### Virksomhedens produktion

Forventet årlige mængder, der mellemoplagres på den ansøgte plads:

- 3300 tons MGP (Metal Glas Plast) fra hustande og miljøstationer
- 100 tons emballagemetal fra genbrugsstationer
- 600 tons emballageglas fra genbrugsstationer
- 15 tons emballageplast fra genbrugsstationer
- 550 tons planglas/isomix.

Ialt en årlig mængde på 4600 tons.

#### **Råvarer og hjælpstoffer**

Der anvendes dieselolie samt smørelolie til materiellet. Der sker ikke en væsentlig forøgelse af forbruget i forhold til det, som anvendes i dag på virksomheden.

#### **Energiforbrug og vandforbrug**

I forbindelse med drift af den ansøgte plads vil der ikke være noget energiforbrug og vandforbrug.

## Virksomhedens procesforløb

Markeret ikke relevant:

## Oplysninger om energianlæg

Markeret ikke relevant:

Der etableres ingen energianlæg på det ansøgte areal.

## Driftsforstyrrelser og uheld

Redegørelse:

#### **Driftsforstyrrelser og uheld**

Der kan forekomme udslip af olie fra hydraulik-slanger fra køretøjer. Eventuelt spild fra hydraulik-slanger opsamles med olieopsugende materiale.

Virksomheden benytter et eksisterende tankanlæg i garageanlægget beliggende andete sted end den ansøgte plads til tankning af køretøjer.

I tilfælde af at virksomheden modtager affald, som virksomheden ikke har godkendelse til, kontakter virksomheden miljømyndigheden og opbevarer affaldet i en overdækket container.

Virksomheden udarbejder en driftsinstruks til den ansøgte plads, der beskriver, hvordan personalet foretager modtagekontrol, og hvordan personalet skal forholde sig i tilfælde af driftsforstyrrelser og uheld.

#### **Risiko for større uheld med farlige stoffer**

Virksomheden modtager ikke affald på den ansøgte plads, der giver en risiko for eksplosioner, forgiftninger eller lignende.

Det vurderes, at den ansøgte plads ikke er omfattet af risikobekendtgørelsens regler.

## Belægning og indretning af udendørs arealer ved oplagring og rekonditionering

### Formularfelt

### Udfyldt værdi

Beskriv virksomhedens indretning som forklaring til tegningerne.

Den ansøgte plads er asfalteret.

Hvilken belægning anvendes på områder til opbevaring og håndtering af jern- og metalkrot og andet affald, der kan afgive olie eller væsker o.lign?

Asfalt



Hvilken belægning anvendes på områder til opbevaring og håndtering af jern- og metalkrot, der ikke kan afgive olie?	Asfalt
Hvilken belægning anvendes på områder til opbevaring og håndtering af blandet bygnings- og nedrivningsaffald?	Ikke relevant, da der ikke oplagres blandet bygnings- og nedrivningsaffald
Hvilken belægning anvendes på områder til neddeling eller opskæring af jern- og metalkrot?	Ikke relevant, da der ikke foretages neddeling eller opskæring af jern- og metalkrot.
Hvilken belægning anvendes på områder for påfyldning af og aftapning fra tanke med fyringsolie og motorbrændstof.	Ikke relevant, da der ikke foretages påfyldning og aftapning fra tanke med fyringsolie og motorbrændstof på den ansøgte plads.
Hvilken belægning anvendes på områder til oplagspladser for spildolie og andet farligt affald?	Ikke relevant, da der ikke oplagres spildolie og andet farligt affald.
Hvilken belægning anvendes på pladser til oplag og omlæsning af slam og andet organisk affald?	Ikke relevant, da der ikke oplagres og omlæses slam og andet organisk affald
Hvilken belægning anvendes på vaskepladser for materiel?	Ikke relevant, da der ikke etableres vaskeplads på den ansøgte plads
Oplys om indretning for gulve, befæstede eller impermeable udendørs arealer	
Eventuelle yderligere bemærkninger	

## Affald til modtagelse ved oplagring og rekonditionering

Formularfelt	Udfyldt værdi
Eventuelle yderligere bemærkninger	Mellemlagring sker på en asfalteret plads, men kan i nogle tilfælde skulle ske på andre måder (for at forhindre affaldsflugt), eksempelvis i overdækkede containere e.lign.

### Oplysninger om modtaget og oplagret affald

Affaldsfraktion(er)	Forventet årlig mængde	Forventet maksimalt oplag af væsentlige affaldsfraktioner	Oplagringsmåde og -sted
MGP fra husstande og miljøstationer	3300	150	En asfalteret plads
Emballagemetal fra genbrugsstationer	100	30	En asfalteret plads
Emballageglas fra genbrugsstationer	600	75	En asfalteret plads
Emballageplast fra genbrugsstationer	15	5	En asfalteret plads
Planglas/Isomix	550	75	En asfalteret plads

## Virksomhedens produktion- oplagring og rekonditionering

Markeret ikke relevant:

## Oplysninger om valg af den bedste tilgængelige teknik (BAT)

**Redegørelse:**

### BAT

I medfør af orientering nr. 2/2006 fra Miljøstyrelse "Referencer til BAT-vurdering ved miljøgodkendelser" er listepunktet K212 omfattet af BREF "Affaldsbehandling".

Miljøstyrelsen har fastsat standardvilkår for listepunkt K212. Standardvilkår er udtømmende for de forureningsparametre, som de omfatter. Det vurderes derfor, at disse vilkår er et udtryk for den miljøbelastning, som denne type virksomhed giver anledning til, når der anvendes bedst tilgængelige teknik.

## Miljøledelsessystem

Revas har et miljøledelsessystem (ISO 14001 og EMAS) for alle aktiviteterne på affaldscenteret og har derfor et præcist og entydigt styrings- og registreringssystem til dokumentation af aktiviteterne.

Miljøledelsessystemet har medført udarbejdelse af en række generelle skriftlige instruktioner for kundekontakt, vedligeholdelse, forebyggelse af uheld, beredskabsplan i forhold til både brand og uheld samt en række specifikke instruktioner i relation til drift af aktiviteterne.

Miljøledelsessystemet resulterer i en fortsat udvikling af konkrete miljøtiltag og miljøforbedringer og skal løbende vedligeholdes ved både intern og ekstern auditering.

## Forslag til generelle vilkår

Se den fulde oversigt i bilaget i slutningen af dette dokument

Vilkårsid	Overholdes vilkår	Vilkår
K 212 - 21.4.1 Standardvilkår 1	Ja	Ved driftsophør skal virksomheden forinden orientere tilsynsmyndigheden herom og træffe de nødvendige foranstaltninger for at undgå forureningsfare og for at efterlade stedet i tilfredsstillende tilstand.
K 212 - 21.4.1 Standardvilkår 2	Ja	Hvor der i vilkårene anvendes betegnelsen »befæstet areal« menes en fast belægning, der giver mulighed for opsamling af spild og kontrolleret afledning af nedbør. Hvor der i vilkårene anvendes betegnelsen »tæt belægning« menes en fast belægning, der i løbet af påvirkningstiden er uigennemtrængelig for de forurenende stoffer, der håndteres på arealet.

## Forslag til vilkår til indretning og drift

Se den fulde oversigt i bilaget i slutningen af dette dokument

Vilkårsid	Overholdes vilkår	Vilkår								
K 212 - 21.4.1 Standardvilkår 3	Ja	Virksomheden skal udarbejde en driftsinstruks, der beskriver, hvordan personalet skal foretage fornøden modtagekontrol, og hvordan de skal forholde sig i tilfælde af driftsforstyrrelser og uheld. Driftsinstruksen skal altid være tilgængelig for og kendt af personalet.								
K 212 - 21.4.1 Standardvilkår 4	Ja	Virksomheden må kun modtage og opbevare de nedenfor nævnte affaldsfraktioner i de angivne mængder [fastsættes af godkendelsesmyndigheden ved afgørelse]. <table border="1" data-bbox="699 1433 1516 1780"><thead><tr><th>Affaldsfraktion [Fastsættes af godkendelsesmyndigheden]</th><th>[Godkendelsesmyndigheden fastsætter kun maksimalt oplag, hvis der er en særlig miljømæssig begrundelse]</th></tr></thead><tbody><tr><td>-...</td><td></td></tr><tr><td>-...</td><td></td></tr><tr><td>Etc.</td><td></td></tr></tbody></table>	Affaldsfraktion [Fastsættes af godkendelsesmyndigheden]	[Godkendelsesmyndigheden fastsætter kun maksimalt oplag, hvis der er en særlig miljømæssig begrundelse]	-...		-...		Etc.	
Affaldsfraktion [Fastsættes af godkendelsesmyndigheden]	[Godkendelsesmyndigheden fastsætter kun maksimalt oplag, hvis der er en særlig miljømæssig begrundelse]									
-...										
-...										
Etc.										

K 212 - 21.4.1 Standardvilkår 5	Ja	Affaldet skal kontrolleres ved modtagelsen og hurtigst muligt, dog senest inden ophør af næstfølgende arbejdsdag, og placeres i de dertil beregnede affaldsområder, containere, båse eller beholdere.
K 212 - 21.4.1 Standardvilkår 6	Ja	Hvis virksomheden modtager affald, der ikke er omfattet af virksomhedens miljøgodkendelse, og som det ikke umiddelbart er muligt at afvise eller henvise til en anden affaldsmottager, skal affaldet placeres i et særskilt oplagsområde. Virksomheden skal herefter hurtigst muligt kontakte tilsynsmyndigheden og orientere om affaldet.
K 212 - 21.4.1 Standardvilkår 7	Ja	Containere med lette materialer så som papir, plast og lignende skal være lukkede eller overdækkede for at hindre, at materialer giver anledning til flugt.

## Tegninger med placering og nummerering af virksomhedens luftafkast

### Markeret ikke relevant:

Der er ingen luftafkast på den ansøgte plads, da der ikke er nogen bygninger.

## Luftudledning fra hvert afkast

### Markeret ikke relevant:

## Emission fra diffuse kilder

### Redegørelse:

## Emission der afviger fra normal drift

### Redegørelse:

## Beregning af afkasthøjder

### Redegørelse:

## Luftafkast fra oplag

### Redegørelse:

#### Luftforurening

Luftforureningen fra den ansøgte plads vil begrænse sig til udstødning fra køretøjer. Revas egne maskiner fornyes jævnt og holdes i god stand, hvilket er med til at reducere miljøbelastningen fra denne kilde. Det vurderes, at luftforureningen fra den ansøgte plads ikke påvirker miljøet uacceptabelt.

Der er ingen støvdannelse i forbindelse med driften af den ansøgte plads.

Der er ingen væsentlig lugtpåvirkning i forbindelse med håndtering af affald på den ansøgte plads, da der ikke håndteres affald med væsentlige mængder biologisk nedbrydeligt indhold.

## Forslag til vilkår for luftforurening

Se den fulde oversigt i bilaget i slutningen af dette dokument

Vilkårsid	Overholdes vilkår	Vilkår
K 212 - 21.4.1 Standardvilkår 8	Ja	Virksomheden må ikke give anledning til lugt- eller støvgener uden for virksomhedens område, som efter tilsynsmyndighedens vurdering er væsentlige for omgivelserne. Tilsynsmyndigheden kan, såfremt der konstateres væsentlige støvgener, kræve, at støvende oplag overdækkes eller befugtes, eller at der etableres afskærmning eller befugtning af knusnings-, presnings- eller neddelingsaktiviteter.
K 212 - 21.4.1 Standardvilkår 9	Vilkåret kan ikke besvares	[Godkendelsesmyndigheden kan med henblik på at forhindre lugtgener fastsætte vilkår om maksimal opbevaringstid, om oplagringsmåde og om omlastning og komprimering af dagrenovationsaffald og haveaffald.]
K 212 - 21.4.1 Standardvilkår 10	Ikke relevant	Såfremt der etableres mekanisk ventilation fra bygning eller hal, hvor der opbevares eller håndteres affald, skal afkastet være opadrettet og føres mindst 1 meter over tagryg på det tag, hvor afkastet er placeret. Afkast fra punktudsugninger fra bygning eller hal skal være opadrettede og føres mindst 1 meter over tagryg på det tag, hvor afkastet er placeret. [Godkendelsesmyndigheden kan fastsætte en større højde på afkastet, hvis det vurderes at være nødvendigt for at sikre fri fortynding. ]
K 212 - 21.4.1 Standardvilkår 11	Ikke relevant	Såfremt der er afkast til det fri fra sikkerhedsmakulering, presning, balletering eller neddeling af papir, pap, plast eller datamateriale, skal det forsynes med et filter, der kan overholde en emissionsgrænseværdi for papirstøv på 10 mg/normal m <sup>3</sup> . Før filtret tages i brug, skal virksomheden indhente følgende leverandøroplysninger: – Dokumentation for at filtret ved den pågældende anvendelse kan overholde den krævede emissionsgrænseværdi. – Leverandørens anvisninger om kontrol og vedligeholdelse af filtret. Oplysningerne skal opbevares på virksomheden og være tilgængelige for tilsynsmyndigheden. Filtret skal kontrolleres, vedligeholdes og udskiftes i overensstemmelse med filterleverandørens anvisninger. Kontrol af filtret skal dog altid som minimum omfatte en visuel kontrol hver tredje måned af dets korrekte funktion.
K 212 - 21.4.1 Standardvilkår 12	Ikke relevant	Bygningsaffald med cementbundne asbestfibre skal håndteres forsigtigt, så det ikke beskadiges og kan afgive asbeststøv. Såfremt der alligevel under håndteringen sker beskadigelser, skal det i befugtet tilstand opbevares i egnet lukket, tæt emballage, der er mærket med oplysning om, at den indeholder asbest. Det må ikke omlastes før borttransport.

## Tegninger over spildevandsforhold og befæstede arealer

Der er ingen indtegninger

### Bilag

[Plads til mellemoplag - Kloakplan pr 09.12.2011.pdf](#)

[Kloakplan for Kirkebækvej 136 - 30.09.1998.pdf](#)

## Tegninger af oplagets spildevandsforhold

Der er ingen indtegninger

## Spildevand: Oplysning om, hvor spildevand ønskes afledt til

Formularfelt	Udfyldt værdi
Er der spildevand, der skal afledes til kloaksystemet?	Ja [Kode: true]
Er der spildevand, der udledes direkte til vandløb, søer, havet?	Nej [Kode: false]
Er der spildevand, der afledes på en anden måde?	Nej [Kode: false]
Angiv hvilken anden afledningsform der benyttes	
Afledes der kølevand fra virksomheden?	Nej [Kode: false]
Eventuelle yderligere bemærkninger	<p><b>Spildevand</b></p> <p>Viborg Kommune har meddelt afledningstilladelse den 26. april 2011 for affaldscentrets spildevand. Spildevand fra den ansøgte plads ledes til det eksisterende spildevandssystem inde på affaldscentret. Spildevandet ledes til offentligt spildevandssystem.</p> <p>Den ansøgte plads kræver ingen ændringer af afledningstilladelsen, da spildevandsmængden hverken forøges eller ændrer væsentligt på forureningsindhold end den nuværende situation.</p> <p>Spildevandet fra den ansøgte plads vil være lettere forurenet pga. evt. restindhold i emballageaffaldet såsom væsker fra madvarer og drikkevarer.</p>

### Spildevand: Tilslutning til kloak, oplysninger om oprindelse og vandmængde

Formularfelt	Udfyldt værdi
Oplys om alle spildevandstypers oprindelse	Der genereres spildevand fra den ansøgte plads.
Oplys om maksimal mængde af spildevand afledt pr. døgn og pr. år	Der kan ikke angives en maksimal spildevandsmængde afledt pr. døgn og pr. år, da spildevandsmængden er afhængig af nedbørsmængden. I Miljøstyrelsens JAGG-program er der for Viborg Kommune angivet en årlig nettonedbør på 458 mm og med en afløbskoefficient på 0,9 og areal for den ansøgte plads på 2500 m <sup>2</sup> giver det en årlig spildevandsmængde på 1031 m <sup>3</sup> .
Oplys om variationen i afledningen over døgn, uge, måned eller år.	Variationen er afhængig af nedbørsmængde. Nedbørsmængde varierer fra år til år.
Angiv spildevandets pH-værdi	Forventet neutralt
Oplys om eventuelle mikroorganismer	Ingen
Angiv kapaciteten af rensesanstaltninger.	Ikke relevant, da Revas ikke foretages rensning af spildevand afledt fra den ansøgte plads
Beskriv rensningsmetoder og rensningsgrad.	Ikke relevant, da Revas ikke foretages rensning af spildevand afledt fra den ansøgte plads.
Eventuelle yderligere bemærkninger	Ingen

### Spildevand: Tilslutning til kloak, indholdsstoffer

#### Oplysninger om indholdsstoffer i spildevand

Stofnavn	Gennemsnitlig koncentration (mg/l)	Årlig mængde (kg/år)	Bemærkninger
			Kan ikke oplyses, da der ikke

<i>Organisk stof som COD</i>	-	-	foreligger målinger af spildevand. Det forventes at indholdet vil være lavt.
<i>Organisk stof som BI5</i>	-	-	Kan ikke oplyses, da der ikke foreligger målinger af spildevand. Det forventes at indholdet vil være lavt.
<i>Total kvælstof</i>	-	-	Kan ikke oplyses, da der ikke foreligger målinger af spildevand. Det forventes at indholdet vil være lavt.
<i>Total fosfor</i>	-	-	Kan ikke oplyses, da der ikke foreligger målinger af spildevand. Det forventes at indholdet vil være lavt.

## Placering af virksomhedens støj- og vibrationskilder

Markeret ikke relevant:

-

## Støj- og vibrationskilder

Markeret ikke relevant:

## Støj- og vibrationskilder

Formularfelt	Udfyldt værdi
Beskriv støj- og vibrationskilder (inkl. lavfrekvent støj og infralyd)	Komprimatorbiler, kranbiler og containerbiler tipper affaldet af på pladsen. Trafikbelastning: 10-15 biler pr. dag. Lastbiler med trailer afhenter affaldet på pladsen. Trafikbelastning: 10-15 biler pr. måned.
Beskriv planlagte støj- og vibrationsdæmpende foranstaltninger	Der er ikke planlagt yderligere støj- og vibrationsdæmpende foranstaltninger for køretøjer og for virksomheden som helhed.
Eventuelle yderligere bemærkninger	Støjbelastningen er fastlagt på baggrund af retningslinjerne i Miljøstyrelsens Vejledning nr. 5 af 1993 "Beregning af ekstern støj fra virksomheder". Der er udarbejdet en støjrapport for virksomheden i 2008 af Grontmij/Carl Bro. Den højeste støjbelastning L <sub>f</sub> , for fremtidige forhold er ved den mest støjudsatte beboelse, Kirkebækvej 140 vest for affaldscentret bestemt til 48,6 dB(A) på hverdage, hvilket selv med den fastlagte måleusikkerhed på 3,4 dB(A) vil være mindre end grænseværdien på 55 dB(A). Det vurderes, at støjemissionen for den ansøgte plads og de øvrige godkendte aktiviteter og ikke godkendte aktiviteter (mellemoplagingsplads beliggende på den sydvestlige del af affaldscentret og mellemoplagingsplads beliggende på den nordvestlige del af affaldscentret) på hverdage i tidsperioden kl. 07-16 ikke vil overstige grænseværdien 55 dB (A).

## Bilag

[Støjrapport Revas 2008.pdf](#)

## Støj- og vibrationsdæmpende foranstaltninger

Markeret ikke relevant:

## Beregning af samlede støjniveau

Markeret ikke relevant:

## Affald - sammensætning og mængde

### Formularfelt

### Udfyldt værdi

Eventuelle yderligere bemærkninger

Virksomheden er ikke en selvstændig affaldsproducerende virksomhed. Der forekommer mindre affaldsproduktion fra administrationsbygning i form af almindelig dagrenovation, papir, pap etc.

### Affaldsammensætning og mængde

#### Affaldsfraktion

#### Mængde/år

#### Enhed

## Affald - håndtering og opbevaring

### Formularfelt

### Udfyldt værdi

Beskriv hvordan affaldet håndteres og opbevares på virksomheden

Eventuelle yderligere bemærkninger

### Angiv mængden af affald og restprodukter, som oplagres på virksomheden

#### Affaldsfraktion

#### Maksimal oplagret mængde

#### Enhed (mængde/år)

#### type (affald eller restprodukt)

## Forslag til vilkår for affald

Se den fulde oversigt i bilaget i slutningen af dette dokument

Vilkårsid	Overholdes vilkår	Vilkår
K 212 - 21.4.1 Standardvilkår 13	Ja	Affald, der spildes, skal opsamles samme dag og anbringes i de dertil indrettede containere eller affaldsområder. Filterstøv skal opsamles straks og opbevares i en tæt lukket beholder, der er mærket med indhold.
K 212 - 21.4.1 Standardvilkår 14	Ja	Spild af olie og kemikalier (herunder grus, savsmuld eller lignende anvendt til opsugning) skal opsamles straks og opbevares og bortskaffes som farligt affald. Der skal til enhver tid forefindes opsugningsmateriale på virksomheden.

## Tegninger over placering af råvarer, hjælpestoffer og affald

Markeret ikke relevant:

## Tegninger over oplagets indretning

Markeret ikke relevant:

Ikke relevant

## Beskyttelse af jord og grundvand

Redegørelse:

## Basistilstandsrapport

Redegørelse:

## Forslag til vilkår for jord og grundvand

Se den fulde oversigt i bilaget i slutningen af dette dokument

Vilkårsid	Overholdes vilkår	Vilkår
K 212 - 21.4.1 Standardvilkår 15	Ikke relevant	Overjordiske tanke til fyringsolie og motorbrændstof skal sikres mod påkørsel. Påfyldningsstudse og aftapningshaner (aftapningsanordninger) for olieprodukter, herunder motorbrændstof, skal placeres inden for konturen af en tæt belægning med kontrolleret afledning af afløbsvandet. Alternativt skal eventuelt spild opsamles i en tæt spildbakke eller grube. Udendørs spildbakker eller gruber skal tømmes, således at regnvand i bunden maksimalt udgør 10 % af spildbakkens eller grubens volumen.
K 212 - 21.4.1 Standardvilkår 16	Ikke relevant	Virksomheden må ikke modtage skrot, der på forhånd vides at indeholde farligt affald eller flydende olie. Dog må transformatorer og spåner mv. med indhold af olierester eller køle- og smøremidler o. lign. modtages, oplagres og afsendes i tætte, overdækkede containere eller beholdere. Disse containere eller beholdere kan stå uafdækket indendørs.
K 212 - 21.4.1 Standardvilkår 17	Ja	Jern- og metalskrot og andet affald, der kan afgive olie eller væsker, skal opbevares og håndteres på en oplagsplads eller på et gulv med tæt belægning indrettet med fald mod afløb eller grube, hvorfra der sker kontrolleret afledning, eller i lukket/overdækket container med indbygget sump.
K 212 - 21.4.1 Standardvilkår 18	Ja	Jern- og metalskrot, der kan afgive metalstøv, skal håndteres og opbevares enten udendørs på et befæstet areal, indendørs på fast gulv eller i en container. Opbevaring og håndtering skal udføres, så støvdannelse minimeres, og der må ikke ske støv-/materialeflugt til omgivelser uden for virksomheden.
K 212 - 21.4.1 Standardvilkår 19	Ikke relevant	Neddeling, klipping eller opskæring af jern- og metalskrot må kun foretages på et areal eller gulv, der er forsynet med tæt belægning.
K 212 - 21.4.1 Standardvilkår 20	Ikke relevant	Akkumulatorer og batterier skal opbevares i beholdere eller containere, der enten er placeret indendørs eller under halvtag, eller som er lukket med låg. Beholderne og containere skal være tætte og modstandsdygtige over for de væsker, der er anvendt i batterierne eller akkumulatorerne.
K 212 - 21.4.1 Standardvilkår 21	Ikke relevant	Blandet bygnings- og nedrivningsaffald, bortset fra inert affald, må kun opbevares og håndteres på befæstet areal med kontrolleret afledning af nedbør. [Hvis virksomheden er beliggende i et område med særlige drikkevandsinteresser (OSD), og myndigheden vurderer, at grundvandsmagasinet er særligt sårbart, skærpes vilkåret således, at det befæstede areal skal være etableret med en tæt belægning.]
K 212 - 21.4.1 Standardvilkår 22	Ikke relevant	Have- og parkaffald må kun oplagres og neddeles på et befæstet areal med fald mod afløb eller sump. Have- og parkaffald skal bortskaffes og arealet ryddes for have- og parkaffald og saft fra samme mindst 1 gang pr. uge i sommerhalvåret.
K 212 - 21.4.1 Standardvilkår 23	Ja	Befæstede arealer skal være i god vedligeholdelsesstand. Utætheder skal udbedres så



		hurtigt som muligt, efter at de er konstateret.
K 212 - 21.4.1 Standardvilkår 24	Ikke relevant	Vaskepladsen skal være befæstet med fald mod afløb, hvorfra der sker kontrolleret afledning af afløbsvandet.
K 212 - 21.4.1 Standardvilkår 25	Ikke relevant	Farligt affald som f.eks. spildolie skal opbevares under overdækning i form af tag, presenning eller lignende og beskyttet mod vejrlig på en tæt belægning. Oplagspladsen skal være indrettet således, at spild kan holdes inden for et afgrænset område og uden mulighed for afløb til jord, grundvand, overfladevand eller kloak. Området skal kunne rumme indholdet af den største beholder, der opbevares.

## Forslag til vilkår og egenkontrol

### Redegørelse:

## Forslag til standard vilkår for egenkontrol

Se den fulde oversigt i bilaget i slutningen af dette dokument

Vilkårsid	Overholdes vilkår	Vilkår
K 212 - 21.4.1 Standardvilkår 26	Ja	Virksomheden skal løbende og mindst 1 gang årligt gennemføre en kontrol for revner, lunger og andre skader af befæstede arealer og tætte belægninger, kar, gruber og sumpe. Utætheder skal udbedres, så hurtigt som muligt efter at de er konstateret.
K 212 - 21.4.1 Standardvilkår 27	Ja	Tilsynsmyndigheden kan kræve, at virksomheden lader en uvildig sagkyndig foretage kontrollen, dog højst 1 gang hvert tredje år.
K 212 - 21.4.1 Standardvilkår 28 - Driftsjournal	Ja	Virksomheden skal føre en driftsjournal med angivelse af: <ul style="list-style-type: none"> <li>– Dato for og resultat af inspektioner samt eventuelt foretagne udbedringer af befæstede arealer og tætte belægninger, gulve, gruber mv.</li> <li>– Dato for hvornår der er modtaget affald, der ikke er omfattet af virksomhedens miljøgodkendelse, og hvordan det blev håndteret og bortskaffet.</li> <li>– Tidspunkter for vedligeholdelse og servicering af filter, herunder udskiftning af filterposer.</li> </ul> <p>Ved udgangen af hvert kvartal registreres mængden af hver af de oplagrede affaldsfraktioner jf. vilkår 4. Oplysningerne indføres i journalen.</p> <p>Driftsjournalen skal opbevares på virksomheden i mindst 5 år og skal være tilgængelig for tilsyns- myndigheden.</p>

## Driftsforstyrrelser og uheld

### Formularfelt

### Udfyldt værdi

Oplys om mulige driftsforstyrrelser eller uheld, der kan medføre væsentlig forøget forurening i forhold til normal drift

Oplys om særlige emissioner ved driftsforstyrrelser eller uheld.

Beskriv de foranstaltninger, der er truffet for at imødegå driftsforstyrrelser og uheld.

Beskriv de foranstaltninger, der er truffet for at begrænse virkningerne for mennesker og miljø ved driftsforstyrrelser eller uheld.

Eventuelle yderligere bemærkninger

## Foranstaltninger ved virksomhedens ophør

Redegørelse:

## Ikke-teknisk resume

Redegørelse:

## VVM - Arealanvendelse

Formularfelt	Udfyldt værdi
Angiv det fremtidige samlede bebyggede m2	Ingen ændringer
Angiv det fremtidige samlede befæstede areal m2	Ingen ændringer
Angiv om der er behov for grundvandssenkning	Nej [Kode: false]
Hvis ja, angiv hvor mange m3 der er behov for at udpumpe	
Angiv projektets samlede grundareal i ha eller m2	2500
Angiv måleenhed ha eller m2	m2
Angiv projektets samlede bebyggede areal i m2	0
Angiv projektets samlede befæstede areal i m2	2500
Angiv projektets samlede bygningsmasse i m3	0
Angiv projektets maksimale bygningshøjde i m	0
Angiv om projektet berører flere kommune end beliggenhedskommunen	Det ansøgte berører kun Viborg Kommune.
Eventuelle yderligere bemærkninger	

## VVM - Karakteristika for driftsfasen og anlægsperioden

Formularfelt	Udfyldt værdi
Angiv anlægsperioden	Ikke relevant
Angiv vandmængde i anlægsperioden	Ikke relevant
Angiv affaldstype og mængder i anlægsperioden	Den ansøgte plads er en eksisterende plads, hvorfor det ikke er relevant at angive affaldstype og mængder i anlægsperioden.
Angiv spildevandsmængde og type i anlægsperioden	Den ansøgte plads er en eksisterende plads, hvorfor det ikke er relevant at angive spildevandsmængde og type i anlægsperioden.
Angiv håndtering af regnvand i anlægsperioden	Den ansøgte plads er en eksisterende plads, hvorfor det ikke er relevant at angive håndtering af regnvand i anlægsperioden.
Råstoffer – oplys om type og mængde i driftsfasen	Det ansøgte kan ikke betragtes som en produktionsvirksomhed. Der forbruges derfor ikke råstoffer.
Mellemprodukter – oplys om type og mængde i driftsfasen	Det ansøgte kan ikke betragtes som en produktionsvirksomhed. Der dannes ikke mellemprodukter.
	Det ansøgte kan ikke betragtes som en produktionsvirksomhed. Der bliver ikke dannet færdigvarer.

På den ansøgte plads mellemoplages følgende affaldsarter:

	<u>Affaldsarter</u> (tons)	<u>Årlig mængde (tons)</u>	<u>Maksimal oplag</u>
Færdigvarer – oplys om type og mængde i driftsfasen	MGP fra husstande og miljøstationer	3300	150
	Emballagemetal fra genbrugsstationer	100	30
	Emballageglas fra genbrugsstationer	600	75
	Emballageplast fra genbrugsstationer	15	5
	Planglas/Isomix	550	75
Vand – mængde i driftsfasen	Der anvendes ikke vand i driftsfasen.		
Angiv håndtering af regnvand i driftsperioden	Afledes til offentlig spildevandsledning		
Er der behov for belysning, som i aften og nattetimer vil kunne oplyse naboarealer og omgivelserne?	Nej [Kode: false]		
Hvis ja, angiv og begrund omfanget			
Forudsætter projektet etablering af selvstændig vandforsyning?	Nej [Kode: false]		
Eventuelle yderligere bemærkninger			

## VVM - Miljøforhold

Formularfelt	Udfyldt værdi
Er projektet omfattet af en eller flere af Miljøstyrelsens vejledninger eller bekendtgørelser om støj?	Ja [Kode: true]
Hvis ja, angives navn og nr. på den eller de pågældende vejledninger eller bekendtgørelser	Vejledning nr. 60286 af 31/10/1993 om beregning af ekstern støj fra virksomheder og vejledning nr. 60254 af 01/11/1984 om måling af ekstern støj fra virksomheder.
Vil anlægsarbejdet kunne overholde de vejledende grænseværdier for støj og vibrationer?	Ja [Kode: true]
Hvis nej, angives overskridelsens omfang og begrundelse for overskridelsen	
Vil det samlede anlæg, når projektet er udført, kunne overholde de vejledende grænseværdier for støj og vibrationer?	Ja [Kode: true]
Hvis nej, angives overskridelsens omfang og begrundelse for overskridelsen	
Giver projektet anledning til lugtgener eller øgede lugtgener i anlægsperioden og/eller i driftsfasen?	Nej [Kode: false]
Hvis ja, angiv omfang og forventet udbredelse	

### Kontrol af affaldet

Maskinførere vil lave en hurtig visuel kontrol af affaldet. Eventuelle synligt ukurante fraktioner vil i meget begrænset omfang blive fjernet pr. håndkraft. Der vil ikke ske reel sortering af affaldet inden frakørsel til modtageanlæg.

### Jord og grundvand

Beskriv de påtænkte foranstaltninger med henblik på at undgå, forebygge eller begrænse væsentlige skadelige virkninger for miljøet

Risikoen for forurening af jord og grundvand fra driften af den ansøgte plads er minimal, idet kørearealerne og områderne, hvor der oplagres affald, er asfalteret med opsamling og afledning af spildevand til spildevandssystemet.

Medarbejderne vil tillige have hurtig adgang til udstyr og materiel til opsamling eller opugning af eventuelle spild af olie i form af kattegrus eller lignende opugningsmateriale.

### Driftsforstyrrelser og uheld

Virksomheden udarbejder en driftsinstruks til den ansøgte plads, der beskriver, hvordan personalet foretager modtagekontrol, og hvordan personalet skal forholde sig i tilfælde af driftsforstyrrelser og uheld.

Er projektet omfattet Miljøstyrelsens vejledninger, regler og bekendtgørelser om luftforurening?	Ja [Kode: true]
Hvis ja, angives navn og nr. på den eller de pågældende vejledninger, regler eller bekendtgørelser.	Miljøstyrelsens luftvejledning nr. 2, 2001: "Begrænsning af luftforurening fra virksomheder"
Vil anlægsarbejdet kunne overholde de vejledende grænseværdier for luftforurening?	Ja [Kode: true]
Hvis nej, angives overskridelsens omfang og begrundelse for overskridelsen.	
Vil det samlede anlæg kunne overholde de vejledende grænseværdier for luftforurening?	Ja [Kode: true]
Hvis nej, angives overskridelsens omfang og begrundelse for overskridelsen.	
Vil projektet give anledning til støvgener eller øgede støvgener i anlægsperioden eller i driftsfasen?	Nej [Kode: false]
Hvis ja, angives omfang og forventet udbredelse.	
Eventuelle yderligere bemærkninger	

## VVM - Forhold til BREF

Formularfelt	Udfyldt værdi
Er anlægget eller dele af anlægget omfattet af BREF-dokumenter?	Ja [Kode: true]
Hvis ja, angiv hvilke.	BREF vedrørende Affaldsbehandling.
Vil anlægget kunne overholde de angivne BREF-dokumenter?	Ja [Kode: true]
Hvis nej, angiv og begrund hvilke BREF-dokumenter, der ikke kan overholdes.	
Er anlægget eller dele af anlægget omfattet af BAT-konklusioner?	Nej [Kode: false]
Vil anlægget kunne overholde de angivne BAT-konklusioner?	
Hvis nej, angiv og begrund hvilke BAT-konklusioner, der ikke vil kunne overholdes.	
Eventuelle yderligere bemærkninger	Miljøstyrelsen har fastsat standardvilkår for listepunkt K212. Standardvilkår er udtømmende for de forureningsparametre, som de omfatter. Det vurderes derfor, at disse vilkår tager hånd om den miljøbelastning som denne type virksomhed giver anledning til, når der anvendes bedst tilgængelige teknik.

## VVM - Projektets placering

Formularfelt	Udfyldt værdi
Er projektet placeret i et område med registreret jordforurening?	Ja [Kode: true]
Kan projektet rummes inden for lokalplanens generelle formål?	Ja [Kode: true]

Hvis nej, angiv hvorfor.	
Forudsætter projektet dispensation fra gældende bygge- og beskyttelseslinjer?	Nej [Kode: false]
Hvis ja, angiv hvilke	
Indebærer projektet behov for at begrænse anvendelsen af naboarealer?	Nej [Kode: false]
Bemærkning til overstående	
Vil projektet kunne udgøre en hindring for anvendelsen af udlagte råstofområder?	Nej [Kode: false]
Bemærkning til overstående	
Er projektet tænkt placeret indenfor kystnærhedszonen?	Nej [Kode: false]
Bemærkning til overstående	
Forudsætter projektet rydning af skov?	Nej [Kode: false]
Bemærkning til overstående	
Vil projektet være i strid med eller til hinder for realiseringen af en rejst fredningssag?	Nej [Kode: false]
Bemærkning til overstående	
Angiv afstanden fra projektet i luftlinje til nærmeste beskyttede naturtype i henhold til naturbeskyttelseslovens § 3.	260 m
Rummer § 3 området beskyttede arter? Angiv i givet fald hvilke.	Nej
Angiv afstanden fra projektet i luftlinje til nærmeste fredede område.	3,5 km vest for Revas
Angiv afstanden fra projektet i luftlinje til nærmeste Habitatområde.	4,7 km nordvest for Revas
Vil projektet kunne overholde kvalitetskravene for vandområder og krav til udledning af forurenende stoffer til vandløb, søer eller havet?	Ja [Kode: true]
Bemærkning til overstående	
Er projektet placeret i et område, der i kommuneplanen er udpeget som område med risiko for oversvømmelse.	Nej [Kode: false]
Bemærkning til overstående	
Er projektet placeret i et område, der, jf. oversvømmelsesloven, er udpeget som risikoområde for oversvømmelse?	Nej [Kode: false]
Bemærkning til overstående	
Er projektet placeret i et område med særlige drikkevandsinteresser?	Nej [Kode: false]
Bemærkning til overstående	
Er der andre lignende anlæg eller aktiviteter i området, der sammen med det ansøgte må forventes at kunne medføre en øget samlet påvirkning af miljøet (Kumulative forhold)?	Nej [Kode: false]
Bemærkning til overstående	
Vil den forventede miljøpåvirkning kunne berøre nabolande?	Nej
Eventuelle yderligere bemærkninger	

## Andre relevante oplysninger

### Redegørelse:

#### Kontrol af affaldet

Maskinførere vil lave en hurtig visuel kontrol af affaldet. Eventuelle synligt ukurante fraktioner vil i meget begrænset omfang blive fjernet pr. håndkraft. Der vil ikke ske reel sortering af affaldet inden frakørsel til modtageanlæg.

#### Jord og grundvand

Risikoen for forurening af jord og grundvand fra driften af den ansøgte plads er minimal, idet kørearealerne og områderne, hvor der oplagres affaldet er asfalteret med opsamling og afledning af spildevand til spildevandssystemet.

Medarbejderne vil tillige have hurtig adgang til udstyr og materiel til opsamling eller opsugning af eventuelle spild af olie i form af kattegrus eller lignende opsugningsmateriale.

## Øvrige forhold

---

**Redegørelse:**

## Tidligere indsendelser

---

*Der er ingen tidligere versioner*



## Oplysninger om væsentlige miljøforhold

### K 212 - 21.2.1 Anlæg, der oplagrer, omlaster, omemballerer eller sorterer ikke-farligt affald og elskrot

**Type:** Branchers og aktiviteterets miljøforhold

**VilkårsID:** VK0000000024

**Version:** 7

#### Beskrivelse

Væsentligste miljøforhold	Kilder til forurening eller gene
Støj	<ul style="list-style-type: none"> <li>– Kørsel til og fra virksomheden samt intern transport.</li> <li>– Aflæsning og håndtering af især jern- og metalskrot, murbrokker, beton, sten, glas og opbrudt asfalt.</li> <li>– Aflæsning og håndtering af containere.</li> </ul>
	<ul style="list-style-type: none"> <li>– Brug af gaffeltrucks og entreprenørmateriel.</li> <li>– Neddeling og klipning.</li> <li>– Presning, komprimering og balletering.</li> <li>– Knusning.</li> </ul>
Luftforurening	<ul style="list-style-type: none"> <li>– Støv fra modtagelse, håndtering, sortering, neddeling, knusning, oplag og afhentning af bygnings- og nedrivningsaffald og andet støvende affald.</li> <li>– Diffust støv, der kan indeholde jern og metal, fra presning, neddeling og anden håndtering af jern- og metalskrot.</li> <li>– Støv fra modtagelse, sortering oplagring, sikkerhedsmakulering og presning eller balletering af papir og pap.</li> <li>– Røg og lugtgener fra skærebrænding.</li> <li>– Lugt fra oplag og komprimering af dagrenovation.</li> </ul>
Risiko for forurening af jord, grundvand eller overfladevand	<ul style="list-style-type: none"> <li>– Spild af olie i forbindelse med oplag og håndtering af olieholdigt affald.</li> <li>– Metalbelastning som følge af støv og metaldele som rust og spåner, afskallede malingsrester, rustbeskyttelse mv.</li> <li>– Overfladevand fra befæstede arealer.</li> <li>– Utætte belægninger.</li> <li>– Utætte oplag af fyringsolie og motorbrændstof og spild i forbindelse med påfyldning og aftapning.</li> <li>– Uheld med udslip af olie fra transportmateriel og maskiner.</li> <li>– Utætte olieudskillere eller afløbssystemer knyttet hertil.</li> <li>– Spildevand fra rengøring af lastbiler, containere, trucks, mobilkraner og andet materiel.</li> </ul>
Affald	<ul style="list-style-type: none"> <li>– Affald, herunder farligt affald, der tømmes eller sorteres ud af affaldet.</li> <li>– Filterstøv.</li> <li>– Forurenede absorptionsmateriale.</li> </ul>

Vilkåret kan ikke besvares



## Forslag til generelle vilkår

### K 212 - 21.4.1 Standardvilkår 1

**Type:** Standard vilkår  
**VilkårsID:** VK0000000571  
**Version:** 7

#### Beskrivelse

Ved driftsophør skal virksomheden forinden orientere tilsynsmyndigheden herom og træffe de nødvendige foranstaltninger for at undgå forureningsfare og for at efterlade stedet i tilfredsstillende tilstand.

**Vilkåret kan overholdes:** Ja

### K 212 - 21.4.1 Standardvilkår 2

**Type:** Standard vilkår  
**VilkårsID:** VK0000000572  
**Version:** 3

#### Beskrivelse

Hvor der i vilkårene anvendes betegnelsen »befæstet areal« menes en fast belægning, der giver mulighed for opsamling af spild og kontrolleret afledning af nedbør. Hvor der i vilkårene anvendes betegnelsen »tæt belægning« menes en fast belægning, der i løbet af påvirkningstiden er uigennemtrængelig for de forurenende stoffer, der håndteres på arealet.

**Vilkåret kan overholdes:** Ja

## Forslag til vilkår til indretning og drift

### K 212 - 21.4.1 Standardvilkår 3

**Type:** Standard vilkår  
**VilkårsID:** VK0000000573  
**Version:** 6

#### Beskrivelse

Virksomheden skal udarbejde en driftsinstruks, der beskriver, hvordan personalet skal foretage fornøden modtagekontrol, og hvordan de skal forholde sig i tilfælde af driftsforstyrrelser og uheld. Driftsinstruksen skal altid være tilgængelig for og kendt af personalet.

**Vilkåret kan overholdes:** Ja

### K 212 - 21.4.1 Standardvilkår 4

**Type:** Standard vilkår  
**VilkårsID:** VK0000000574  
**Version:** 5

#### Beskrivelse

Virksomheden må kun modtage og opbevare de nedenfor nævnte affaldsfraktioner i de angivne mængder [fastsættes af godkendelsesmyndigheden ved afgørelse].

Affaldsfraktion [Fastsættes af godkendelsesmyndigheden]

[Godkendelsesmyndigheden fastsætter kun maksimalt oplag, hvis

	der er en særlig miljømæssig begrundelse]
-...	
-...	
Etc.	

**Vilkåret kan overholdes:** Ja

#### K 212 - 21.4.1 Standardvilkår 5

**Type:** Standard vilkår

**VilkårsID:** VK0000000575

**Version:** 3

#### Beskrivelse

Affaldet skal kontrolleres ved modtagelsen og hurtigst muligt, dog senest inden ophør af næstfølgende arbejdsdag, og placeres i de dertil beregnede affaldsområder, containere, båse eller beholdere.

**Vilkåret kan overholdes:** Ja

#### K 212 - 21.4.1 Standardvilkår 6

**Type:** Standard vilkår

**VilkårsID:** VK0000000576

**Version:** 3

#### Beskrivelse

Hvis virksomheden modtager affald, der ikke er omfattet af virksomhedens miljøgodkendelse, og som det ikke umiddelbart er muligt at afvise eller henvise til en anden affaldsmodtager, skal affaldet placeres i et særskilt oplagsområde. Virksomheden skal herefter hurtigst muligt kontakte tilsynsmyndigheden og orientere om affaldet.

**Vilkåret kan overholdes:** Ja

#### K 212 - 21.4.1 Standardvilkår 7

**Type:** Standard vilkår

**VilkårsID:** VK0000000577

**Version:** 3

#### Beskrivelse

Containere med lette materialer så som papir, plast og lignende skal være lukkede eller overdækkede for at hindre, at materialer giver anledning til flugt.

**Vilkåret kan overholdes:** Ja

## Kommentar

Standardvilkår ændres da der ikke modtages papir. Der modtages plast.

### Forslag til vilkår for luftforurening

#### K 212 - 21.4.1 Standardvilkår 8

**Type:** Standard vilkår  
**VilkårsID:** VK0000000578  
**Version:** 3

#### Beskrivelse

Virksomheden må ikke give anledning til lugt- eller støvgener uden for virksomhedens område, som efter tilsynsmyndighedens vurdering er væsentlige for omgivelserne. Tilsynsmyndigheden kan, såfremt der konstateres væsentlige støvgener, kræve, at støvende oplag overdækkes eller befugtes, eller at der etableres afskærmning eller befugtning af knusnings-, presnings- eller neddelingsaktiviteter.

**Vilkåret kan overholdes:** Ja

#### K 212 - 21.4.1 Standardvilkår 9

**Type:** Standard vilkår  
**VilkårsID:** VK0000000579  
**Version:** 5

#### Beskrivelse

[Godkendelsesmyndigheden kan med henblik på at forhindre lugtgener fastsætte vilkår om maksimal opbevaringstid, om oplagringsmåde og om omlastning og komprimering af dagrenovationsaffald og haveaffald.]

**Vilkåret kan ikke besvares**

#### K 212 - 21.4.1 Standardvilkår 10

**Type:** Standard vilkår  
**VilkårsID:** VK0000000580  
**Version:** 3

#### Beskrivelse

Såfremt der etableres mekanisk ventilation fra bygning eller hal, hvor der opbevares eller håndteres affald, skal afkastet være opadrettet og føres mindst 1 meter over tagryg på det tag, hvor afkastet er placeret. Afkast fra punktudsugninger fra bygning eller hal skal være opadrettede og føres mindst 1 meter over tagryg på det tag, hvor afkastet er placeret. [Godkendelsesmyndigheden kan fastsætte en større højde på afkastet, hvis det vurderes at være nødvendigt for at sikre fri fortynding. ]

**Vilkåret kan overholdes:** Ikke relevant

#### Kommentar

Der er ingen bygninger eller haller på den ansøgte plads.

#### K 212 - 21.4.1 Standardvilkår 11

**Type:** Standard vilkår  
**VilkårsID:** VK0000000581  
**Version:** 3

#### Beskrivelse

Såfremt der er afkast til det fri fra sikkerhedsmakulering, presning, balletering eller neddeling af papir, pap, plast eller datamateriale, skal det forsynes med et filter, der kan overholde en emissionsgrænseværdi for papirstøv på 10 mg/normal m<sup>3</sup>.

Før filtret tages i brug, skal virksomheden indhente følgende leverandøroplysninger:

- Dokumentation for at filtret ved den pågældende anvendelse kan overholde den krævede emissionsgrænseværdi.
- Leverandørens anvisninger om kontrol og vedligeholdelse af filtret.

Oplysningerne skal opbevares på virksomheden og være tilgængelige for tilsynsmyndigheden.

Filtret skal kontrolleres, vedligeholdes og udskiftes i overensstemmelse med filterleverandørens anvisninger. Kontrol af filtret skal dog altid som minimum omfatte en visuel kontrol hver tredje måned af dets korrekte funktion.

**Vilkåret kan overholdes:** Ikke relevant

#### Kommentar

Der er ingen afkast.

### K 212 - 21.4.1 Standardvilkår 12

**Type:** Standard vilkår

**VilkårsID:** VK0000000582

**Version:** 3

#### Beskrivelse

Bygningsaffald med cementbundne asbestfibre skal håndteres forsigtigt, så det ikke beskadiges og kan afgive asbeststøv. Såfremt der alligevel under håndteringen sker beskadigelser, skal det i befugtet tilstand opbevares i egnet lukket, tæt emballage, der er mærket med oplysning om, at den indeholder asbest. Det må ikke omlastes før borttransport.

**Vilkåret kan overholdes:** Ikke relevant

#### Kommentar

Der modtages ikke bygningsaffald med cementbundne asbestfibre på den ansøgte plads.

## Forslag til vilkår for affald

### K 212 - 21.4.1 Standardvilkår 13

**Type:** Standard vilkår

**VilkårsID:** VK0000000583

**Version:** 3

#### Beskrivelse

Affald, der spildes, skal opsamles samme dag og anbringes i de dertil indrettede containere eller affaldsområder. Filterstøv skal opsamles straks og opbevares i en tæt lukket beholder, der er mærket med indhold.

**Vilkåret kan overholdes:** Ja

#### Kommentar

Der modtages ikke filterstøv. Standardvilkåret skal ændres således at den ikke medtager filterstøv.

### K 212 - 21.4.1 Standardvilkår 14

**Type:** Standard vilkår

**VilkårsID:** VK0000000584

**Version:** 3

#### Beskrivelse

Spild af olie og kemikalier (herunder grus, savsmuld eller lignende anvendt til opsugning) skal opsamles straks og opbevares og bortskaffes som farligt

affald. Der skal til enhver tid forefindes opsugningsmateriale på virksomheden.

**Vilkåret kan overholdes:** Ja

## Forslag til vilkår for jord og grundvand

### K 212 - 21.4.1 Standardvilkår 15

**Type:** Standard vilkår  
**VilkårsID:** VK0000000585  
**Version:** 3

#### Beskrivelse

Overjordiske tanke til fyringsolie og motorbrændstof skal sikres mod påkørsel. Påfyldningsstudse og aftapningshaner (aftapningsanordninger) for olieprodukter, herunder motorbrændstof, skal placeres inden for konturen af en tæt belægning med kontrolleret afledning af afløbsvandet. Alternativt skal eventuelt spild opsamles i en tæt spildbakke eller grube. Udendørs spildbakker eller gruber skal tømmes, således at regnvand i bunden maksimalt udgør 10 % af spildbakkens eller grubens volumen.

**Vilkåret kan overholdes:** Ikke relevant

#### Kommentar

Der er ingen overjordiske tanke til fyringsolie og motorbrændstof på den ansøgte plads.

### K 212 - 21.4.1 Standardvilkår 16

**Type:** Standard vilkår  
**VilkårsID:** VK0000000586  
**Version:** 3

#### Beskrivelse

Virksomheden må ikke modtage skrot, der på forhånd vides at indeholde farligt affald eller flydende olie. Dog må transformatorer og spåner mv. med indhold af olierester eller køle- og smøremidler o. lign. modtages, oplagres og afsendes i tætte, overdækkede containere eller beholdere. Disse containere eller beholdere kan stå uafdækket indendørs.

**Vilkåret kan overholdes:** Ikke relevant

#### Kommentar

Der modtages ikke affald angivet i vilkåret.

### K 212 - 21.4.1 Standardvilkår 17

**Type:** Standard vilkår  
**VilkårsID:** VK0000000587  
**Version:** 3

#### Beskrivelse

Jern- og metalskrot og andet affald, der kan afgive olie eller væsker, skal opbevares og håndteres på en oplagsplads eller på et gulv med tæt belægning indrettet med fald mod afløb eller grube, hvorfra der sker kontrolleret afledning, eller i lukket/overdækket container med indbygget sump.

**Vilkåret kan overholdes:** Ja

### K 212 - 21.4.1 Standardvilkår 18

**Type:** Standard vilkår  
**VilkårsID:** VK0000000588

**Version:** 3

#### Beskrivelse

Jern- og metalkrot, der kan afgive metalstøv, skal håndteres og opbevares enten udendørs på et befæstet areal, indendørs på fast gulv eller i en container. Opbevaring og håndtering skal udføres, så støvdannelse minimeres, og der må ikke ske støv-/materialeflugt til omgivelser uden for virksomheden.

**Vilkåret kan overholdes:** Ja

#### K 212 - 21.4.1 Standardvilkår 19

**Type:** Standard vilkår

**VilkårsID:** VK0000000589

**Version:** 3

#### Beskrivelse

Neddeling, klipning eller opskæring af jern- og metalkrot må kun foretages på et areal eller gulv, der er forsynet med tæt belægning.

**Vilkåret kan overholdes:** Ikke relevant

#### Kommentar

Der foretages hverken neddeling, klipning eller opsæring af jern- og metalkrot på den ansøgte plads.

#### K 212 - 21.4.1 Standardvilkår 20

**Type:** Standard vilkår

**VilkårsID:** VK0000000590

**Version:** 3

#### Beskrivelse

Akkumulatorer og batterier skal opbevares i beholdere eller containere, der enten er placeret indendørs eller under halvtag, eller som er lukket med låg. Beholderne og containere skal være tætte og modstandsdygtige over for de væsker, der er anvendt i batterierne eller akkumulatorerne.

**Vilkåret kan overholdes:** Ikke relevant

#### Kommentar

Der modtages ikke akkumulatorer og batterier på den ansøgte plads.

#### K 212 - 21.4.1 Standardvilkår 21

**Type:** Standard vilkår

**VilkårsID:** VK0000000591

**Version:** 3

#### Beskrivelse

Blandet bygnings- og nedrivningsaffald, bortset fra inert affald, må kun opbevares og håndteres på befæstet areal med kontrolleret afledning af nedbør.

[Hvis virksomheden er beliggende i et område med særlige drikkevandsinteresser (OSD), og myndigheden vurderer, at grundvandsmagasinet er særligt sårbart, skærpes vilkåret således, at det befæstede areal skal være etableret med en tæt belægning.]

**Vilkåret kan overholdes:** Ikke relevant

#### Kommentar

Der modtages ikke bygnings- og nedrivningsaffald på den ansøgte plads.

#### K 212 - 21.4.1 Standardvilkår 22

**Type:** Standard vilkår

**VilkårsID:** VK0000000592

**Version:** 3

#### Beskrivelse

Have- og parkaffald må kun oplagres og neddeles på et befæstet areal med fald mod afløb eller sump. Have- og parkaffald skal bortskaffes og arealet ryddes for have- og parkaffald og saft fra samme mindst 1 gang pr. uge i sommerhalvåret.

**Vilkåret kan overholdes:** Ikke relevant

#### Kommentar

Der modtages ikke have- og parkaffald på den ansøgte plads.

#### K 212 - 21.4.1 Standardvilkår 23

**Type:** Standard vilkår

**VilkårsID:** VK0000000593

**Version:** 3

#### Beskrivelse

Befæstede arealer skal være i god vedligeholdelsesstand. Utætheder skal udbedres så hurtigt som muligt, efter at de er konstateret.

**Vilkåret kan overholdes:** Ja

#### K 212 - 21.4.1 Standardvilkår 24

**Type:** Standard vilkår

**VilkårsID:** VK0000000594

**Version:** 3

#### Beskrivelse

Vaskepladsen skal være befæstet med fald mod afløb, hvorfra der sker kontrolleret afledning af afløbsvandet.

**Vilkåret kan overholdes:** Ikke relevant

#### Kommentar

Der etableres ingen vaskepladser på den ansøgte plads.

#### K 212 - 21.4.1 Standardvilkår 25

**Type:** Standard vilkår

**VilkårsID:** VK0000000595

**Version:** 3

#### Beskrivelse

Farligt affald som f.eks. spildolie skal opbevares under overdækning i form af tag, presenning eller lignende og beskyttet mod vejrlig på en tæt belægning. Oplagspladsen skal være indrettet således, at spild kan holdes inden for et afgrænset område og uden mulighed for afløb til jord, grundvand, overfladevand eller kloak. Området skal kunne rumme indholdet af den største beholder, der opbevares.

**Vilkåret kan overholdes:** Ikke relevant

#### Kommentar

Der opbevares ikke farligt affald på den ansøgte plads.

### Forslag til standard vilkår for egenkontrol

#### K 212 - 21.4.1 Standardvilkår 26

**Type:** Standard vilkår  
**VilkårsID:** VK0000000596  
**Version:** 3

#### Beskrivelse

Virksomheden skal løbende og mindst 1 gang årligt gennemføre en kontrol for revner, lunker og andre skader af befæstede arealer og tætte belægninger, kar, gruber og sumpe. Utætheder skal udbedres, så hurtigt som muligt efter at de er konstateret.

**Vilkåret kan overholdes:** Ja

#### K 212 - 21.4.1 Standardvilkår 27

**Type:** Standard vilkår  
**VilkårsID:** VK0000000597  
**Version:** 3

#### Beskrivelse

Tilsynsmyndigheden kan kræve, at virksomheden lader en uvildig sagkyndig foretage kontrollen, dog højst 1 gang hvert tredje år.

**Vilkåret kan overholdes:** Ja

#### K 212 - 21.4.1 Standardvilkår 28 - Driftsjournal

**Type:** Standard vilkår  
**VilkårsID:** VK0000000598  
**Version:** 3

#### Beskrivelse

Virksomheden skal føre en driftsjournal med angivelse af:

- Dato for og resultat af inspektioner samt eventuelt foretagne udbedringer af befæstede arealer og tætte belægninger, gulve, gruber mv.
- Dato for hvornår der er modtaget affald, der ikke er omfattet af virksomhedens miljøgodkendelse, og hvordan det blev håndteret og bortskaffet.
- Tidspunkter for vedligeholdelse og servicering af filter, herunder udskiftning af filterposer.

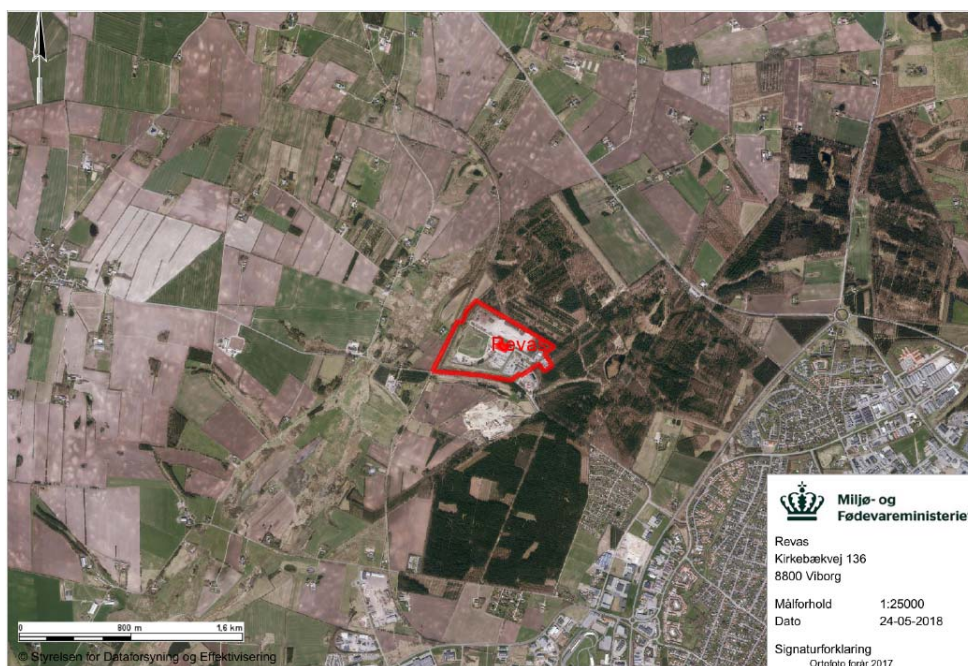
Ved udgangen af hvert kvartal registreres mængden af hver af de oplagrede affaldsfraktioner jf. vilkår 4. Oplysningerne indføres i journalen.

Driftsjournalen skal opbevares på virksomheden i mindst 5 år og skal være tilgængelig for tilsyns- myndigheden.

**Vilkåret kan overholdes:** Ja



## Bilag B. Kort over virksomhedens beliggenhed i 1:25.000

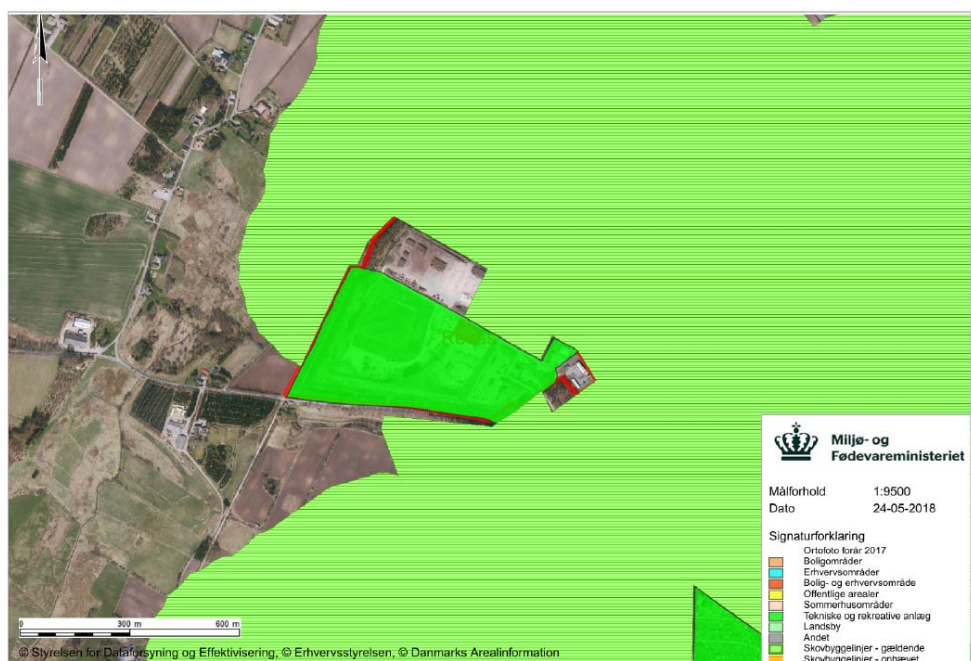


**Figur 4.1 Lokalisering af Revas, vest for Viborg. Den røde firkant markerer projektområde.**

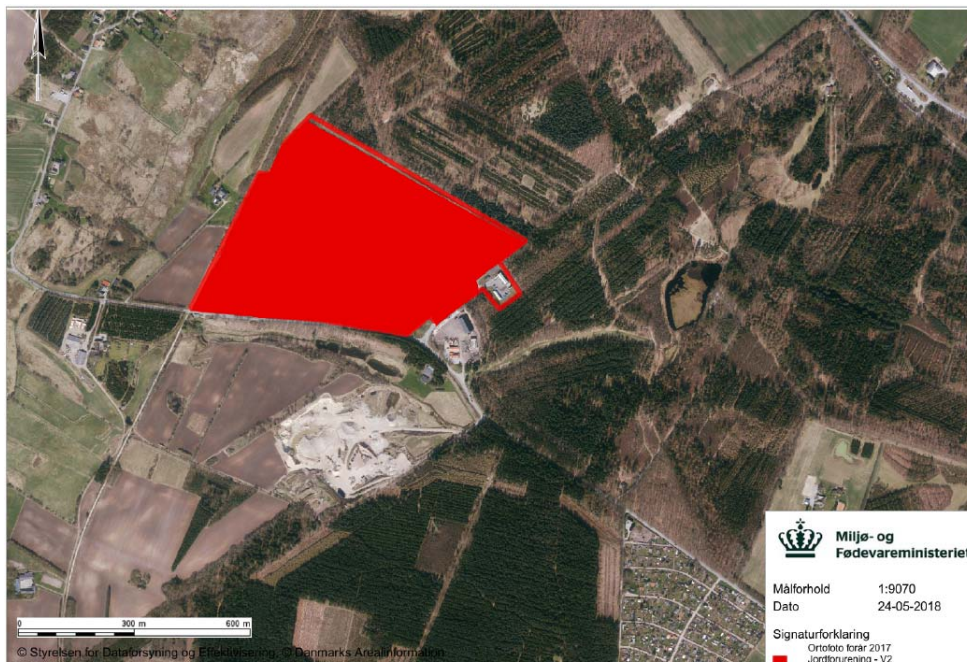
## Bilag C. Virksomhedens omgivelser (temakort)



Figur 4.2 Oversigtskort over drikkevandsinteresser og beskyttede naturtyper



Figur 4.3 Planforhold. Revas er udlagt som et teknisk anlæg. Endvidere er udlagt skovbyggelinjer omkring anlægget.



**Figur 4.4 Kortlægning efter Lov om forurenet jord.**

## Bilag D. Lovgrundlag - Referenceliste

### Love

- *Miljøbeskyttelsesloven (MBL):*  
Lov om miljøbeskyttelse, lovbekendtgørelse nr. 966 af 6. juni 2017
- *Planloven (PL):*  
Lov om planlægning, lovbekendtgørelse nr. 1529 af 23. november 2015
- *Miljøvurderingsloven (MVL):*  
Bekendtgørelse af lov om miljøvurdering af planer og programmer og af konkrete projekter (VVM), lovbekendtgørelse nr. 448 af 10. maj 2017

### Bekendtgørelser

- *Godkendelsesbekendtgørelsen (GBK):*  
Bekendtgørelse om godkendelse af listevirksomheder nr. 1458 af 12. december 2017 .
- *Standardvilkårsbekendtgørelsen:*  
Bekendtgørelse om standardvilkår i godkendelse af listevirksomhed nr. 1474 af 12. december 2017
- *Miljøvurderingsbekendtgørelsen:*  
Bekendtgørelse om samordning af miljøvurderinger og digital selvbetjening m.v. for planer, programmer og konkrete projekter omfattet af lov om miljøvurdering af planer og programmer og af konkrete projekter (VVM), nr. 1470 af 12. december 2017
- *Miljøtilsynsbekendtgørelsen:*  
Bekendtgørelse om miljøtilsyn nr. 1476 af 12. december 2017
- *Habitatbekendtgørelsen:*  
Bekendtgørelse om udpegning og administration af internationale naturbeskyttelsesområder samt beskyttelse af visse arter, nr. 926 af 27. juni 2016 med senere ændringer

### Vejledninger fra Miljøstyrelsen

- Miljøgodkendelsesvejledningen - <http://miljogodkendelsesvejledningen.dk/>
- Vejledning nr.11058 af 1. januar 1999 om spildevandstilladelser m.v. efter miljøbeskyttelseslovens kapitel 3 og 4
- *Støjvejledningen:*  
Nr. 5/1984, 1996 om ekstern støj fra virksomheder  
(<http://www2.mst.dk/Udgiv/publikationer/1984/87-503-5287-4/pdf/87-503-5287-4.pdf>)
- *Supplement til støjvejledningen:*  
Vejledning nr. 14003 af 1. juni 1996 om supplement til vejledning om ekstern støj fra virksomheder.
- Vejledning nr. 60283 af 31. oktober 1993 om beregning af ekstern støj fra virksomheder.
- Vejledning nr. 60254 af 1. november 1984 om måling af ekstern støj fra virksomheder.

### **Orienteringer, miljøprojekter og arbejdsrapporter fra Miljøstyrelsen**

- Orientering nr. 6/2008 om forebyggelse af jord -og grundvandsforurening på industrivirksomheder (<http://www2.mst.dk/udgiv/publikationer/2008/978-87-7052-899-3/pdf/978-87-7052-900-6.pdf>)
- Orientering nr. 2/2006 om referencer til BAT ved vurdering af miljøgodkendelser (<http://www2.mst.dk/Udgiv/publikationer/2006/87-7614-904-8/pdf/87-7614-905-6.pdf>)

### **BREF-noter**

Se oversigt på: <http://mst.dk/virksomhed-myndighed/industri/bat-bref/liste-over-alle-brefer/>



## **Bilag E. Liste over sagens akter**

22-03-2018

- Ansøgning om miljøgodkendelse til omlastning af genanvendeligt affald.

20-06-2018

- Viborg Kommunes udtalelse i sagen.