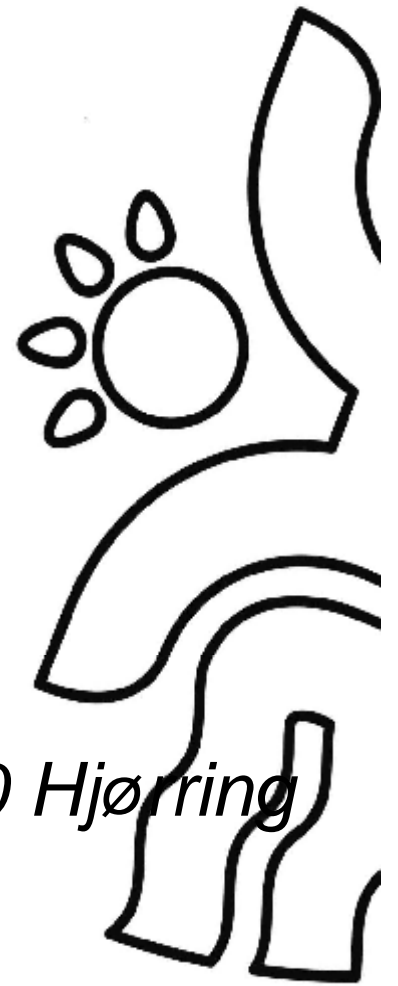




Hjørring Kommune

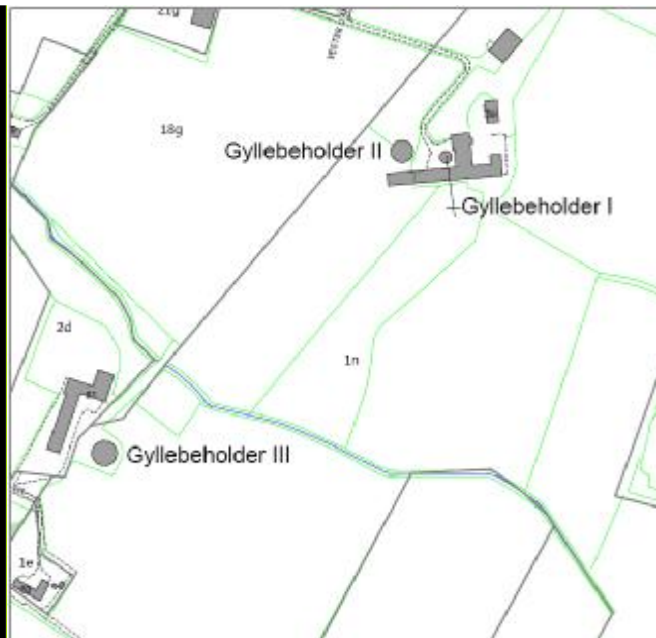


Tillæg til Miljøgodkendelse af svinebruget på Vester Dammenvej 59, 9800 Hjørring

Vilkårsændring for gyllebeholder III

§ 12

Lov nr. 1572 af 20.
december 2006 om
miljøgodkendelse mv.
af husdyrbrug



Dato for gyldighed

17. august 2011

Miljø- og naturkontoret
Jørgen Fibigersgade 20
9850 Hirtshals
Telefon 72 33 67 30
teknik-miljoe@hjoerring.dk
www.hjoerring.dk

Indholdsfortegnelse

1. Resumé og samlet vurdering	2
1.1. Tillæggets omfang	2
1.2. Offentlighed	2
1.3. Klagevejledning m.v.	2
2. De ansøgte ændringer	3
3. Vurdering af gener og påvirkning som følge af ændringen	3
Bilag 1 Oversigtskort	4
Bilag 2 Skitseret placering af beholderbarriere	5

1. RESUMÉ OG SAMLET VURDERING

1.1. Tillæggets omfang

Tillægget omfatter alene nedenfor beskrevne vilkårsændring.

Niels Jakob Hansen fik den 18. maj 2011 miljøgodkendelse til udvidelse af svineproduktionen på Vester Dammenevej 59, 9800 Hjørring. Svinebruget blev godkendt til en udvidelse fra 228 til 421 DE.

I godkendelsen er der sat vilkår om at der ved gyllebeholder nr. III skal etableres en gyllebarriere som ekstra sikkerhed mod forurening af det nord for beliggende vandløb (se kortbilag 1)

Vilkåret fastsætter at afstanden mellem beholderen og barrierens fod maksimalt må være 20 meter.

Niels Jakob Hansen søger ved brev modtaget 20. juni 2011 om ændring af dette vilkår så det bliver muligt at etablere barrieren ca. 80 meter fra beholderen i en naturlig lavning i hjørnet af marken (se kortbilag 2)

Det er Hjørring Kommunes vurdering, at den ansøgte vilkårsændring kan meddeles som ansøgt, og at det ikke vil være til skade for miljøet, herunder at de landskabelige værdier ikke tilsidesættes, samt at det ikke vil påvirke naboer væsentligt.

1.2. Offentlighed

Ifølge §56 i lov om miljøgodkendelse m.v. af husdyrbrug kan godkendelse først meddeles når der er forløbet 3 uger efter, at kommunalbestyrelsen har givet skriftlig orientering om ansøgningen til naboerne til den omhandlede ejendom, med mindre det ansøgte efter kommunalbestyrelsens skøn er af underordnet betydning for naboerne jf. §56 stk. 2.

Hjørring kommune har skønnet det relevant at orientere naboerne på adresserne Østermarken 60 og 61, 9800 Hjørring, hvilket er sket ved fremsendelse af dette udkast. Der var frist til afgivelse af bemærkninger på 3 uger frem til og med den 25.07.2011.

Der indkom ingen bemærkninger til udkastet.

Dette tillæg til miljøgodkendelse bliver offentliggjort i uge 33 2011 med en klagefrist til den 14.09.2011. Eventuelle klager vil blive videresendt af Hjørring Kommune til Natur- og Miljøklagenævnet.

1.3. Klagevejledning m.v.

Ansøger selv kan påklage kommunens afgørelse – dvs. dette tillæg til miljøgodkendelse - indtil 4 uger efter offentliggørelsen. Det samme kan enhver, der har en væsentlig, individuel interesse i sagen samt en række foreninger og organisationer m.v.

En klage skal være skriftlig og skal være modtaget i Hjørring Kommune senest den 14. september 2011 inden kontortids ophør. En klage indsendes via e-mail: postlandbrug@hjoerring.dk eller til adressen: Hjørring Kommune, Natur- og miljøkontoret, Jørgen Fibigersgade 20, 9850 Hirtshals.

Tillægget til godkendelsen må ikke udnyttes før klagefristens udløb. Hvis der klages over tillægget til godkendelsen, kan det ikke udnyttes før klagesagen er afgjort. Natur- og Miljøklagenævnet kan dog bestemme andet.

Kommunens afgørelse kan også indbringes for domstolene. En retssag skal være anlagt inden 6 måneder fra den dag, afgørelsen er offentliggjort.

2. DE ANSØGTE ÆNDRINGER

Tillægget til miljøgodkendelsen omfatter følgende ændringer:

Den nuværende ordlyd af vilkår i miljøgodkendelse af 18. maj 2011:

- 2.1.1. Beholderbarrieren skal mindst kunne tilbageholde den del af beholderens indhold, der er beliggende over terræn og opfylde følgende krav:
- 1) Barrieren skal etableres som en jordvold eller en vold af samme materialer som den beholder den opføres omkring. Farverne skal være i samme farve som beholderen eller i jordfarve
 - 2) Afstanden mellem beholderen og barrierens fod må maksimalt være 20 meter.
 - 3) Barrierens Højde må maksimalt være 1 meter under beholderens højde over terræn.
 - 4) Senest den 31. december året efter etablering af barrieren, skal der være etableret afskærmende beplantning omkring barrieren eller på selve barrieren, hvis denne etableres ved jordvold. Den afskærmende beplantning skal bestå af naturligt hjemmehørende løvtræarter eller buske."

Erstattes med:

- 2.1.2. Beholderbarrieren skal mindst kunne tilbageholde den del af beholderens indhold, der er beliggende over terræn og opfylde følgende krav:
- 1) Barrieren skal etableres som en jordvold.
 - 2) Barrieren etableres som skitseret på bilag 2.
 - 3) Senest den 31. december året efter etablering af barrieren, skal der være etableret afskærmende beplantning på selve barrieren. Den afskærmende beplantning skal bestå af naturligt hjemmehørende løvtræarter eller buske."

3. VURDERING AF GENER OG PÅVIRKNING SOM FØLGE AF ÆNDRINGEN

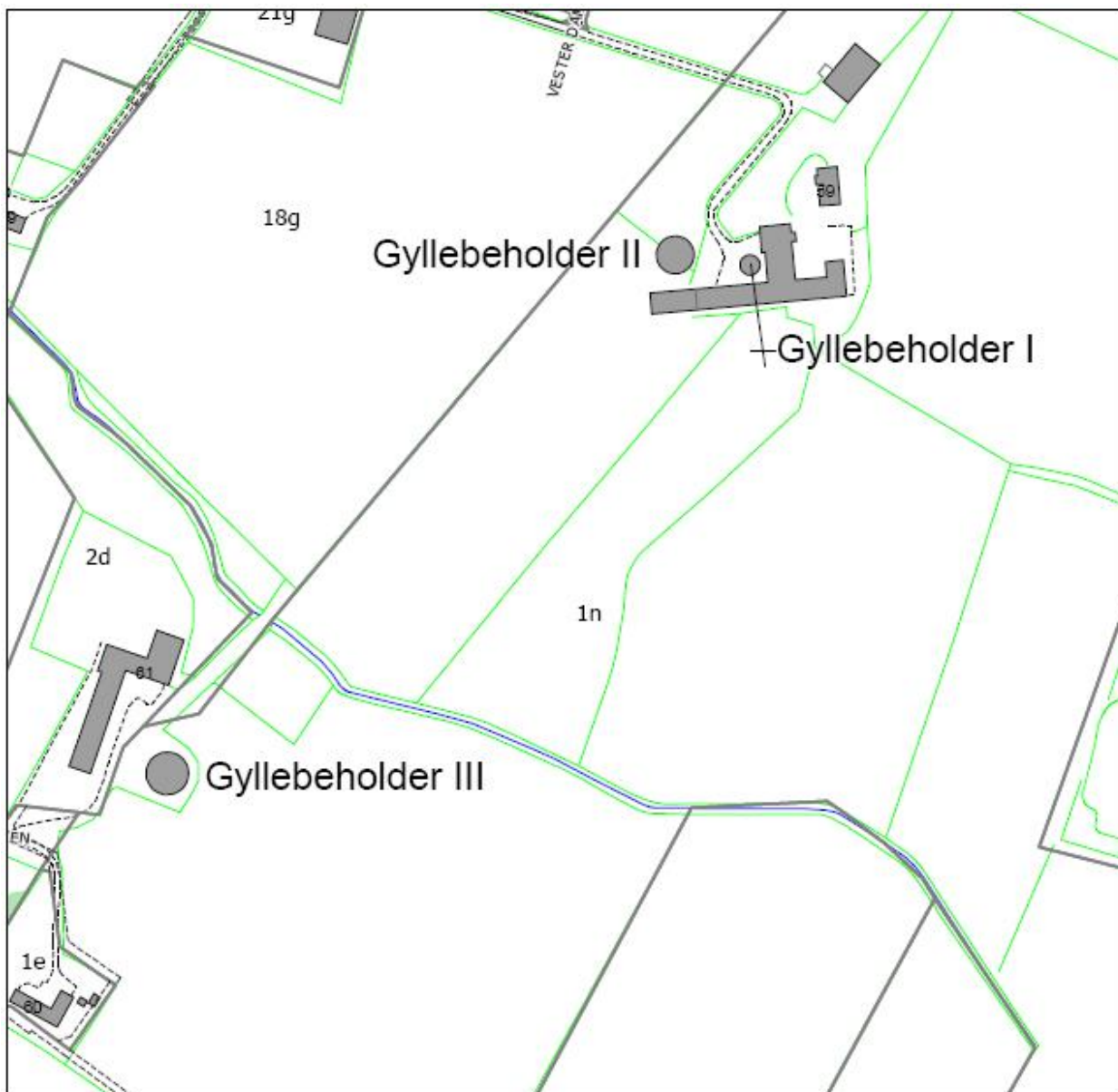
Godkendelsen omfatter alene en vilkårsændring for beholderbarriere ved gyllebeholder III.

Det er Hjørring Kommunes vurdering, at den ansøgte vilkårsændring ikke vil være til skade for miljøet, herunder at de landskabelige værdier ikke tilsidesættes, samt at det ikke vil påvirke naboer væsentligt. I vurderingen indgår at barrieren maksimalt bliver 1,5 m over eksisterende terræn på stedet.

Hirtshals den 9. august 2011

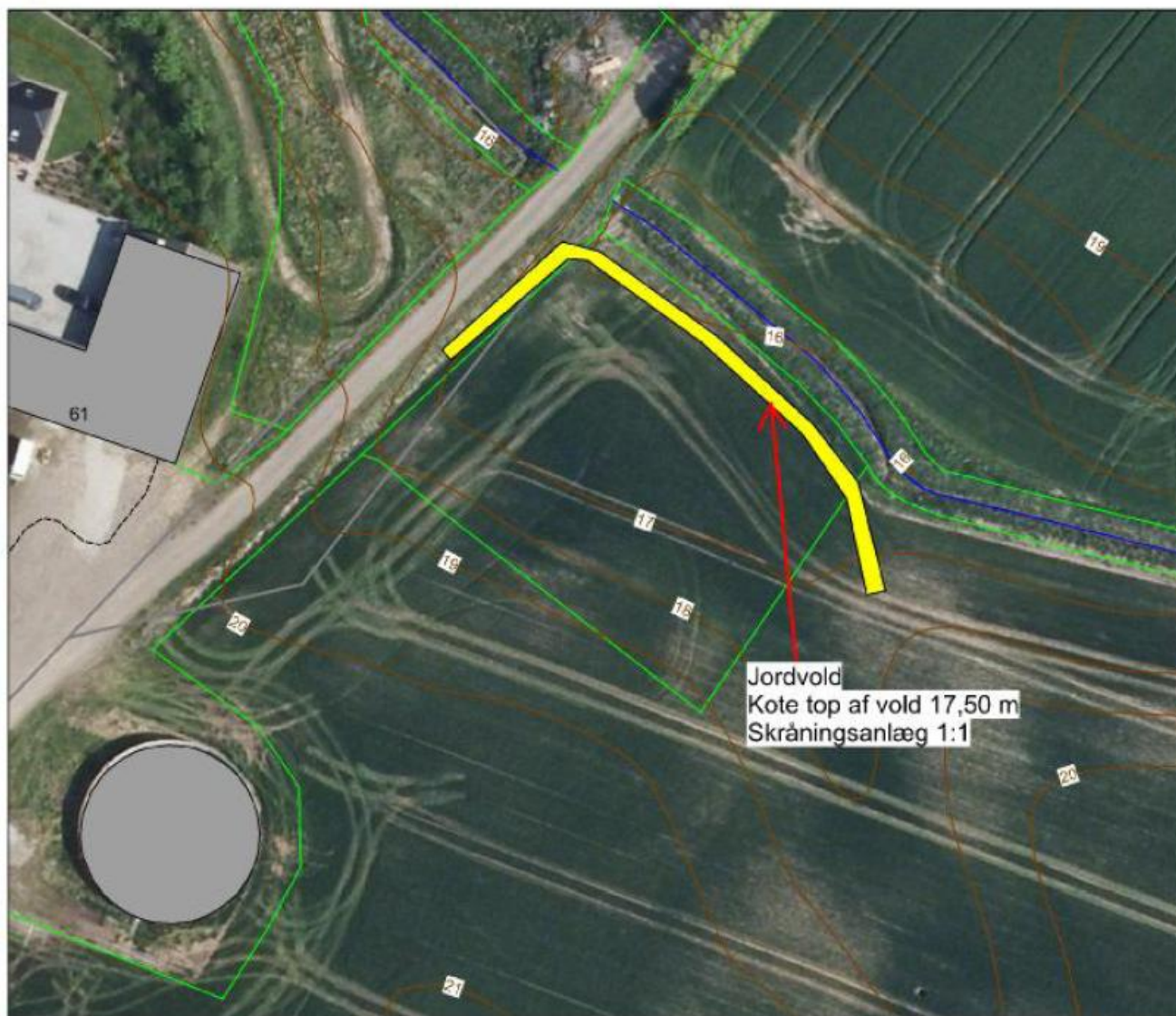
Carsten Winther
Teknik & Miljø
Team Erhverv

BILAG 1



BILAG 2

■ Skitseret placering af beholderbarriere



juni 2011