

§16a-miljøgodkendelse på husdyrbruget på adressen Røgindvej 20, 6940 Lem St.  
Den 11. januar 2021

Returadresse  
Land, By og Kultur – Land og Vand  
Smed Sørensens Vej 1, 6950 Ringkøbing



Ejer af husdyrbruget på  
Røgindvej 20  
6940 Lem St.

Sagsbehandler  
Julie Storm Stausholm  
Direkte telefon  
99741729  
E-post  
Julie.stausholm@rksk.dk  
Dato  
Den 11. januar 2021  
Sagsnummer  
20-013944

# Miljøgodkendelse

gældende for husdyrbruget på adressen

Røgindvej 20

6940 Lem St.



Virksomhedens art:	Økologisk kvægbrug
Matrikel nr.:	43a m.fl., Ø. Lem By, Sdr. Lem
Betegnelse:	Husdyrbrug omfattet af §16 a i husdyrbrugsloven
Tilsynsmyndighed:	Ringkøbing-Skjern Kommune
Kvalitetssikret af:	BBB, Ringkøbing-Skjern Kommune

## Indholdsfortegnelse

Stamblad: .....	4
Oplysninger om husdyrbruget: .....	4
<b>Meddelelse af miljøgodkendelse .....</b>	<b>5</b>
Baggrund og kort resumé .....	5
Biaktiviteter .....	5
Afgørelsen .....	6
<b>Vilkår for miljøgodkendelsen .....</b>	<b>8</b>
Generelt .....	8
Nye og renoverede stalde .....	8
Kalveplads og køresilo .....	8
Godkendte stalde, produktioner og miljøteknologier .....	9
Beholdere til flydende husdyrgødning .....	10
Opbevaring af fast husdyrgødning .....	10
Beskyttelse af jord, grundvand og overfladevand .....	10
Beskyttelse i forhold til naboer .....	11
Tilsyn, kontrol og egenkontrol .....	12
Uheld og risici .....	12
Bedst tilgængelige teknik / Renere teknologi .....	13
Ophør .....	13
<b>Formalia .....</b>	<b>14</b>
Lovgrundlag .....	14
Høring og offentliggørelse .....	14
Klagevejledning .....	15
Udnyttelse, kontinuitet og revurdering .....	16
<b>Miljøvurderingen .....</b>	<b>19</b>
Erhvervsmæssigt nødvendig for ejendommens drift som landbrugsejendom. ....	19
Beskrivelse af husdyrbruget .....	20
Lokalisering .....	24
Forbudszoner .....	24
Afstandskrav .....	24
Beskyttelseslinjer .....	24
Samlet vurdering af lokalisering .....	25
Påvirkning af landskab .....	25
Ringkøbing-Skjern Kommunes vurdering: .....	27

Samlet vurdering af påvirkningen af landskab .....	27
Påvirkning af vilde planter og dyr.....	27
Ammoniak påvirkning af natur .....	27
Påvirkning af bilag IV-arter.....	31
Samlet vurdering af påvirkningen af vilde planter og dyr .....	32
Påvirkning af jord, grundvand og overfladevand.....	33
Samlet vurdering af påvirkningen af jord, grundvand og overfladevand.....	37
Påvirkning af naboer .....	37
Lugt .....	37
Støj og rystelser.....	41
Lys.....	42
Fluer og skadedyr.....	42
Støv.....	43
Transport.....	43
Samlet vurdering af påvirkning af nabogener.....	44
Anvendelse af BAT (bedste tilgængelige teknik).....	45
Anvendelse af bedste teknik til reduktion af ammoniakemissionen.....	45
Iagttagelse af affaldshierarkiet.....	53
Ophør af aktiviteter .....	53
Alternative løsninger .....	54
0-alternativ.....	54
Egenkontrol.....	54
<b>Konklusion .....</b>	<b>54</b>
<b>Bilag 1: Bygningsoversigt.....</b>	<b>56</b>
<b>Bilag 2: Afløbsplan .....</b>	<b>57</b>
<b>Bilag 3: Natur .....</b>	<b>58</b>
<b>Bilag 4: Adresser inden for konsekvensradius.....</b>	<b>59</b>

**Copyright**Kortmateriale er gengivet af Ringkøbing-Skjern Kommune med tilladelse fra Kort- og matrikelstyrelsen. Copyright Kort- og matrikelstyrelsen 1992 /KD.86.1033.Luftfotos – Danmarks Digitale Ortofoto – er gengivet af Ringkøbing-Skjern Kommune med tilladelse fra Cowi. **DDO ©, Copyright COWI.**

## Stamblad:

Bedriftens ejer og driftsansvarlig	Ejer af husdyrbruget på adressen Røgindvej 20 6940 Lem St.
Bedriftens adresse	Røgindvej 20 6940 Lem St.
Bedriftens miljøkonsulent og ansvarlige for miljøkonsekvensrapporten.	Sirid M Kaatmann Vestjysk Mobil: 51377602 E-mail: smk@vestjysk.dk
Kommune	Ringkøbing-Skjern Kommune
Ejendomsnummer	7600017291
Bedriftens betegnelse	Husdyrbrug omfattet af § 16a i Bekendtgørelse af lov om miljøgodkendelse m.v. af husdyrbrug
Ansøgning nr.	220022, indsendt d. 30. juni 2020, version 2

## Oplysninger om husdyrbruget:

Stalde og produktioner:

Staldnavn	Staldstørrelse (m <sup>2</sup> )	Produktionsareal (m <sup>2</sup> )	Dyretype	Staldsystem	Miljøteknologi
<b>Eksisterende staldafsnit</b>					
Kostald	2567	120	Malkekøer, kvier og stude	Dybstrøelse	Ingen
		1700	Malkekøer, kvier og stude	Sengestald med fast gulv	Ingen
Stald 2	497	150	Flexgruppe <sup>2</sup>	Dybstrøelse	Ingen
		175	Flexgruppe <sup>1</sup>	Sengestald med fast gulv	Ingen
Kalve	343	300	Kalve under 6 mdr.	Dybstrøelse	Ingen
<b>Nye staldafsnit</b>					
Ny dybstrøelse	541	435	Flexgruppe <sup>2</sup>	Dybstrøelse	Ingen
Ny placering af kalve	418	200	Kalve under 6 mdr.	Dybstrøelse	Ingen

### Flexgruppe 1

### Flexgruppe 2

Dyretype og staldsystemer som indgår i flexgruppen	
<b>Alle kvæg; Sengestald med fast gulv</b>	<b>Alle kvæg, Heste, Får og Geder; Dybstrøelse</b>
Malkekøer, kvier og stude. Sengestald med fast gulv	Malkekøer, kvier og stude. Dybstrøelse
Ammekøer, slagtekalve (over 6 mdr.). Sengestald med fast gulv	Ammekøer, slagtekalve (over 6 mdr.). Dybstrøelse
	Kalve, (under 6 mdr.). Dybstrøelse
	Heste. Dybstrøelse
	Får og geder. Dybstrøelse

## Opbevaringslagre

Navn	Lagertype	Størrelse (m <sup>3</sup> )	Overfladeareal (m <sup>2</sup> )	Miljøteknologi
Eksisterende opbevaringslagre				
Gyllebeholder 1	Flydende	750	166	Ingen
Gyllebeholder 2	Flydende	2500	493	Teltoverdækning
Nye opbevaringslagre				
Mødding	Fast		25	Ingen
Møddingscontainer	Fast		33	Ingen

## Meddelelse af miljøgodkendelse

### Baggrund og kort resumé

Ringkøbing-Skjern Kommune modtog den 30. juni 2020 en ansøgning om miljøgodkendelse af husdyrbruget beliggende på adressen Røgindvej 20, 6940 Lem St. Husdyrbruget drives med økologisk malkekvæg og har en ammoniakemission over 3.500 kg N/år. Derfor ansøges om miljøgodkendelse efter §16a i husdyrbrugsloven.

Der er ikke tidligere meddelt miljøgodkendelse til husdyrbruget på Røgindvej 20, 6940 Lem St. i henhold til husdyrbrugsloven §16a.

### Kort resumé

Ansøgningen om miljøgodkendelse omfatter hele husdyrbruget, en udvidelse af husdyrbrugets dybstrøelsesareal og kalveplads, opførelse af en ny malkerobot, ny køresilo, møddingsplads, møddingscontainer, teltoverdækning af gyllebeholder samt en flexibel ordning i forhold til placering af kalvehytter.

Nyt nye dybstrøelsesafsnit på 435 m<sup>2</sup> etableres i en eksisterende halmlade. Den nye malkerobot indsættes også i en eksisterende bygning. Det betyder, at bygningsmæssigt ændrer ejendommen ikke udseende.

Synlige ændringer omkring staldanlægget vil være den nye køresilo som placeres vest for staldanlægget, udvidelse af kalvepladsen samt teltoverdækning af den store gyllebeholder.

Dyrene er på græs i sommermånederne og følger økologireglerne i forhold til dette. Afgræsning er ikke indsat i ansøgningsmaterialet, og derfor er beregningerne lavet som det værst tænkelige scenarie.

Der anvendes følgende virkemidler til at reducere udledninger af ammoniak:

- Teltoverdækning af gyllebeholder 2

### Biaktiviteter

Ingen

## Afgørelsen

Ringkøbing-Skjern Kommune meddeler hermed miljøgodkendelse af husdyrbruget på ejendommen matr. nr. 43a Ø. Lem By, Sdr. Lem beliggende på adressen Røgindvej 20, 6940 Lem St. Afgørelsen meddeles i medfør af § 16a i Husdyrbrugsloven og på de angivne vilkår.

Miljøgodkendelsen gælder hele husdyrbruget uden arealer og omfatter en udvidelse af husdyrbrugets dybstrøelsesareal og kalveplads, samt opførelse af en ny malkebot, ny køresilo, møddingsplads, møddingscontainer, teltoverdækning af en gyllebeholder samt flexibel ordning i forhold til placering af kalvehytterne.

Miljøgodkendelsen gælder hele husdyrbruget og omfatter følgende produktionsarealer i eksisterende stalde:

Dyretype og staldsystem	Produktionsareal (m <sup>2</sup> )
Malkekøer, kvier og stude - Dybstrøelse	120
Malkekøer, kvier og stude - Sengestald med fast gulv	1700
Flexgruppe <sup>2</sup> : Alle kvæg, heste, får og geder - Dybstrøelse	585
Flexgruppe <sup>1</sup> : Alle kvæg - Sengestald med fast gulv	175
Kalve under 6 mdr. - Dybstrøelse	500
<b>I alt</b>	<b>3080</b>

### Flexgruppe 1

### Flexgruppe 2

Dyretype og staldsystemer som indgår i flexgruppen	
<b>Alle kvæg; Sengestald med fast gulv</b>	<b>Alle kvæg, Heste, Får og Geder; Dybstrøelse</b>
Malkekøer, kvier og stude. Sengestald med fast gulv	Malkekøer, kvier og stude. Dybstrøelse
Ammekøer, slagtekalve (over 6 mdr.). Sengestald med fast gulv	Ammekøer, slagtekalve (over 6 mdr.). Dybstrøelse
	Kalve, (under 6 mdr.). Dybstrøelse
	Heste. Dybstrøelse
	Får og geder. Dybstrøelse

Afgørelse om miljøgodkendelse sker på baggrund af ansøgning skema nr. 220022, indsendt den 30. juni 2020, version 2.

Afgørelsen om miljøgodkendelse af husdyrbruget Røgindvej 20, 6940 Lem St. meddeles på baggrund af, at Ringkøbing-Skjern Kommune vurderer, at ansøger har truffet de nødvendige foranstaltninger for at forebygge og begrænse forurening ved anvendelse af bedst tilgængelige teknik, og at husdyrbruget i øvrigt kan drives på stedet, uden at påvirke omgivelserne på en måde, som er uforenelig med hensynet til naboer, landskab, natur og miljø.

Der gøres opmærksom på, at alle ændringer af eksisterende afløb som udgangspunkt skal godkendes.

Hvis der er øget areal med tagflader eller befæstede arealer hvor vandet afledes til nedsivning, skal der søges om en nedsivningstilladelse hos Ringkøbing-Skjern Kommune.

Hvis der er øget areal med tagflader eller befæstede arealer med afledning til vandløb, herunder dræn og grøfter, skal der søges om en udledningstilladelse hos Ringkøbing-Skjern Kommune.

Der gøres hermed opmærksom på, at miljøgodkendelsen ikke fritager fra krav om tilladelse, godkendelse, eller dispensation efter anden lovgivning, herunder Museumsloven. Eventuelt byggeri/ombygning må først påbegyndes, når der ligger en særskilt tilladelse til igangsættelse af byggeriet.

#### Forholdet til museumsloven

Der gøres opmærksom på, at sten og jorddiger, der er omfattet af bestemmelserne i Museumsloven §29a, ikke må beskadiges eller sløjfes uden dispensation fra Ringkøbing-Skjern Kommune.

Der foreligger særlige regler for jordbearbejdning omkring gravhøje bl.a. må der ikke foretages jordbehandling, gødes eller plantes (herunder også juletræer og lignende) inden for en afstand af 2 meter fra højens yderste kant jf. §29 f i museumsloven.

Information om diger og gravhøje kan findes på [www.miljoeportal.dk](http://www.miljoeportal.dk).

*Vi anmoder om, at Ringkøbing-Skjern Kommune bliver orienteret, såfremt der sker ændringer i ejerforhold eller af driftsansvarlig.*

# Vilkår for miljøgodkendelsen

Konkrete bestemmelser i lovgivningen, som er generelt gældende for landbrug, er som hovedregel, ikke nævnt i denne miljøgodkendelse. Miljøgodkendelsen meddeles på de nedenstående vilkår.

## Generelt

- 1) Husdyrbruget skal placeres, indrettes og drives i overensstemmelse med de oplysninger, der fremgår af ansøgningen og med de eventuelle ændringer, der fremgår af miljøgodkendelsen.
- 2) Godkendelsen skal være udnyttet inden 6 år fra afgørelsen er meddelt. Hvis godkendelsen kun bliver delvist udnyttet bortfalder den del der ikke er udnyttet.
- 3) Udnyttelse anses for, at foreligge når byggeriet faktisk er afsluttet eller ved konstatering af, at det der er truffet afgørelse om, faktisk er gennemført. Se i øvrigt afsnit om udnyttelse, kontinuitet og revurdering i Formalia.
- 4) De vilkår, der vedrører driften, skal være kendt af de ansatte, der er beskæftiget med den pågældende del af driften.
- 5) Drifts-, indretnings-, eller bygningsmæssige ændringer, skal anmeldes til kommunen inden de påbegyndes. Kommunen vurderer, om de aktuelle planer for ændring/udvidelse/renovering kan ske indenfor rammerne af denne miljøgodkendelse.

## Nye og renoverede stalde

- 6) I eksisterende halmlade må etableres 435 m<sup>2</sup> produktionsareal med dybstrøelse.
- 7) Der kan indsættes en ny malkerobot i eksisterende kostald.

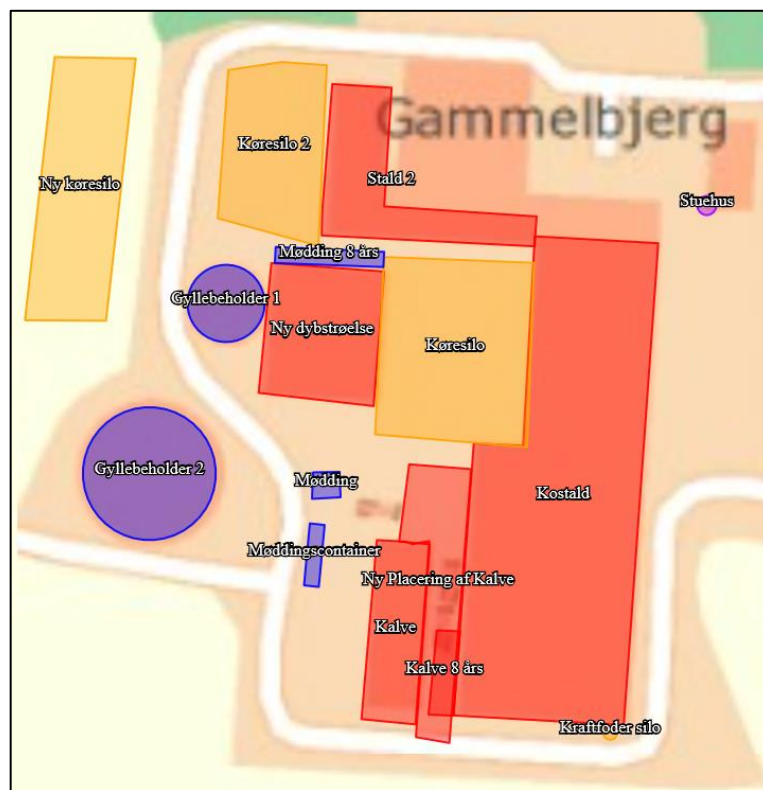
## Kalveplads og køresilo

- 8) Der må etableres en kalveplads på i alt 761 m<sup>2</sup>, hvor af produktionsarealet udgør 500 m<sup>2</sup>. Pladsen skal indrettes med afløb til gyllebeholder.
- 9) Kalvehytterne må flyttes rundt på kalvepladsen inden for det godkendte areal på 761 m<sup>2</sup>.
- 10) Ny køresilo placeres vest for eksisterende anlæg jf. bilag 1 og skal have dimensionerne 50 m x 15 m.



## Godkendte stalde, produktioner og miljøteknologier

11) Dyreholdet på ejendommen må etableres i de med rødt markerede stalde på kort nedenfor.



12) I stalde med dyrehold skal dyretype og staldkategori på arealer der anvendes til produktion være i overensstemmelse med oversigten nedenfor.

Staldnavn	Staldstørrelse (m <sup>2</sup> )	Produktionsareal (m <sup>2</sup> )	Dyretype	Staldsystem	Miljøteknologi
<b>Eksisterende staldafsnit</b>					
Kostald	2567	120	Malkekøer, kvier og stude	Dybstrøelse	Ingen
		1700	Malkekøer, kvier og stude	Sengestald med fast gulv	Ingen
Stald 2	497	150	Flexgruppe <sup>2</sup>	Dybstrøelse	Ingen
		175	Flexgruppe <sup>1</sup>	Sengestald med fast gulv	Ingen
Kalve	343	300	Kalve under 6 mdr.	Dybstrøelse	Ingen
<b>Nye staldafsnit</b>					
Ny dybstrøelse	541	435	Flexgruppe <sup>2</sup>	Dybstrøelse	Ingen
Ny placering af kalve	418	200	Kalve under 6 mdr.	Dybstrøelse	Ingen

13) Husdyrbruget skal drives økologisk, og skal leve op til økologireglerne og være optaget på Fødevarerstyrelsens liste over økologikontrollerede virksomheder i Danmark.

14) På husdyrbruget skal der anvendes teknologier til reduktion af ammoniakemission som angivet i tabellen nedenfor.

Enhed	Miljøteknologi	Effekt NH <sub>3</sub> -N %
Gylletank 2	Teltoverdækning	50

### Beholdere til flydende husdyrgødning

15) Gyllebeholder 2 på 2500 m<sup>3</sup> skal have fast overdækning i form af telt. Umiddelbart efter endt omrøring og udkørsel skal telt lukkes.

16) Pumpning af gylle til gyllebeholder med teltoverdækning skal ske via et dykket indløb, eller lignende, således at gyllen ikke "plaskes" ned i beholderen. Indløbet skal sikres mod tilbageløb.

### Opbevaring af fast husdyrgødning

17) Der må etableres en møddingsplads til fast gødning på 25 m<sup>2</sup>. Møddingspladsen skal placeres jf. bilag 1.

18) Dybstrøelse der afhentes af biogasanlæg skal opbevares i møddingscontainer.

### Beskyttelse af jord, grundvand og overfladevand

19) Der skal til beskyttelse af jord, grundvand og overfladevand træffes foranstaltninger som anført i tabellen nedenfor.

Vask af maskiner	Vask af landbrugsmaskiner og redskaber skal ske på fast vaskeplads med bortledning af vaskevandet til opsamlingsbeholder. Alternativt kan vask af landbrugsmaskiner ske på udbringningsarealerne.
Rengøring af arealer	Affald, foderrester, gødningsspild mv. skal fjernes fra befæstede arealer, som har afledning af overfladevand til nedsivning eller recipient.
Vedligeholdelse af anlæg	Afløb, beholdere, pumper og andet, som anvendes til afledning af spildevand, restvand og saftafløb, skal altid være i driftsklar stand.

	Ændret håndtering af spildevand, restvand og saftafløb skal anmeldes til kommunen.
Håndtering af gylle	Håndtering af gylle skal foregå under opsyn og eventuelt spild skal straks opsamles. Påfyldning af gyllevogne skal ske med vognmonteret pumpe, der har returløb til tanken eller på fast plads med afløb til opsamlingsbeholder.
Kompost- og ensilageopbevaring	Ved etablering af kompost og ensilage i markstakke skal tidspunkt og placering noteres på et kortbilag i driftsjournalen.
Oplag af olie og medicin	Eventuelt spild af olie skal straks opsamles af velegnet absorptionsmateriale – eks. kattegrus. Spildolie skal opbevares på en sådan måde, at der ikke opstår risiko for forurening. Medicin skal opbevares forsvarligt og utilgængeligt for uvedkommende.
Affald	Affald skal opbevares og bortskaffes, efter kommunens til enhver tid gældende affaldsregulativ.

## Beskyttelse i forhold til naboer

- 20) Der skal til beskyttelse imod væsentlige nabogener træffes foranstaltninger, som anført i tabellen nedenfor.

Fluer og skadedyr	Der skal på ejendommen foretages effektiv fluebekæmpelse - som minimum i overensstemmelse med de nyeste retningslinjer fra Aarhus Universitet, Institut for Agroøkologi. Opbevaring af foder skal ske på en sådan måde, at der ikke opstår risiko for tilhold af skadedyr (rotter m.v.). På forlangende skal indgås kontrakt med autoriseret rottebekæmpelsesfirma.			
Lugt	Der skal til stadighed opretholdes en god staldhygiejne, herunder renholdelse og tørhed på den faste del af staldgulvet, renholdelse for at hindre støv- og smudsbelægninger i stalden samt renholdelse af fodringssystem m.v.			
Støj	Husdyrbrugets bidrag til støjbelastningen i omgivelserne må ikke overstige nedenstående værdier, målt ved nabobeboelser, eller deres opholdsarealer.			
	Dag	Tidsrum	db(A)	Midlingstid
	Mandag - fredag	07.00 - 18.00	55	8 timer
	Mandag - fredag	18.00 - 22.00	45	1 time
	Lørdag	07.00 - 14.00	55	7 timer
	Lørdag	14.00 - 18.00	45	4 timer

	Lørdag	18.00 – 22.00	45	1 time
	Søn- og helligdag	07.00 – 22.00	45	1 time
	Alle dage	22.00 – 07.00	40	½ time
Kontrol og målinger for støj	<p>Husdyrbruget skal for egen regning dokumentere, at støjvilkår overholdes, hvis tilsynsmyndigheden finder det påkrævet. Kravet om dokumentation af støjforholdene kan højst fremsættes en gang årligt medmindre den seneste kontrol viser, at vilkårene ikke er overholdte.</p> <p>Måle- og beregningspunkter fastsættes efter nærmere aftale med tilsynsmyndigheden.</p> <p>Hvis de fastsatte støjgrænser overskrides, skal der sammen med rapport om målinger/ beregninger fremsendes forslag til støjreduktion ned til de fastsatte grænseværdier og med tidsplan for gennemførelse.</p> <p>Ved målinger/beregninger for støj, udarbejdelse af afrapportering og gennemførelse af eventuelle tiltag for støjreduktion, skal udgifterne hertil alene afholdes af virksomheden.</p>			
Lys	<p>Driften må ikke medføre væsentlige lysgener for de omkringboende.</p> <p>Såfremt tilsynsmyndigheden vurderer, at bedriften giver anledning til væsentlige lysgener, skal bedriften lade udarbejde en handlingsplan og derefter gennemføre denne. Handlingsplanen skal godkendes af tilsynsmyndigheden.</p>			
Støv	<p>Driften må ikke medføre støvgener uden for ejendommens eget areal, som af tilsynsmyndigheden skønnes at være væsentlige.</p> <p>Fodersiloer skal indrettes således, at støvgener i forbindelse med indblæsning af foder undgås, f.eks. med melcykloner, eller anden støvbegrænsende foranstaltninger.</p>			
Døde dyr.	<p>Døde dyr skal bortskaffes til godkendt destruktionsvirksomhed. Animalsk affald, herunder selvdøde dyr skal opbevares og afhændes i overensstemmelse med den til enhver tid gældende bekendtgørelse om opbevaring af døde dyr.</p>			

### Tilsyn, kontrol og egenkontrol

- 21) Dokumentation i form af logbog, kvitteringer og opbevaringsaftaler opbevares i mindst 3 år og forevises tilsynsmyndighed efter anmodning.
- 22) Dokumentation i form af kvitteringer, sædskifte- og gødningsplaner, opbevaringsaftaler, forpagtnings- og overførelsesaftaler (af mindst 1 års varighed) opbevares i mindst 5 år og forevises tilsynsmyndighed efter anmodning.

### Uheld og risici

- 23) Ved driftsuheld, hvor der opstår risiko for forurening af miljøet, er der pligt til at anmelde dette til tilsynsmyndigheden, Ringkøbing-Skjern Kommune den først kommende hverdag. Er der behov for øjeblikkelig indsats ringes 112.

- 24) Senest 14 dage efter driftsuheld skal driftsansvarlig fremsende en skriftlig orientering, der beskriver uheldets omfang og indsatsen mod miljømæssige skader, samt beskriver forebyggende foranstaltninger, der begrænser risiko for nye uheld.
- 25) Ejendommens beredskabsplan/driftsforskrift skal til en hver tid være ajourført.

### **Bedst tilgængelige teknik / Renere teknologi**

- 26) I forbindelse med udvidelsen skal der foretages et energitjek af en energirådgiver.

### **Ophør**

- 27) Ved ophør af driften, skal der træffes de nødvendige foranstaltninger for at undgå forureningsfare og for at bringe stedet tilbage i tilfredsstillende tilstand. Bl.a. skal stoffer, der kan forurene jord, grundvand og overfladevand, samt affald bortskaffes, efter gældende regler.

Hvis landbrugspligt på ejendommen. Note: Efter landzonebestemmelserne jf. planlovens §§ 37 og 38 kan overflødige driftsbygninger tages i brug til en række formål, uden egentlig kommunal godkendelse, altså alene efter anmeldelse.

# Formalia

## Lovgrundlag

Miljøgodkendelsen er givet på baggrund af husdyrbrugsloven, hvor krav efter VVM-direktivet, habitatdirektivet samt i et vist omfang regler fra miljøbeskyttelsesloven og planlovens landzoneregler varetages.

Miljøgodkendelsen suppleres af generelle regler i husdyrgodkendelsesbekendtgørelsen og den generelle regulering i husdyrgødningsbekendtgørelsen.

Grundlaget for miljøgodkendelsen var på godkendelsestidspunktet:

- Kommuneplan 2017-2029
- Husdyrbrugsloven, Lov om miljøgodkendelse m.v. af husdyrbrug nr. 1572 af 20. december 2006 senest ændret i bekendtgørelse af lov om husdyrbrug og anvendelse af gødning m.v. nr. 520 af 1. maj 2019
- Husdyrgodkendelsesbekendtgørelsen, bekendtgørelse om godkendelse og tilladelse m.v. af husdyrbrug nr. 1261 af 29. november 2019
- Husdyrgødningsbekendtgørelsen Bekendtgørelse om miljøregulering af dyrehold og om opbevaring og anvendelse af gødning nr. 1176 af 23. juli 2020
- Bekendtgørelse af lov om naturbeskyttelse, nr. 240 af 13. marts 2019 (Naturbeskyttelsesloven).
- Bekendtgørelse om udpegning og administration af internationale naturbeskyttelsesområder samt beskyttelse af visse arter nr. 1595 af 6. december 2018
- Bekendtgørelse om affald, nr. 224 af 8. marts 2019 (Affaldsbekendtgørelsen).
- Bekendtgørelse om indretning, etablering og drift af olietanke, rørsystemer og pipelines nr. 1257 af 27. november 2019 (Olietankbekendtgørelsen).

Der gøres opmærksom på, at ansøger selv har ansvar for at indhente nødvendige godkendelser/tilladelser i henhold til anden lovgivning.

## Høring og offentliggørelse

Ansøgningsmaterialet har været offentliggjort i 3 uger på Ringkøbing-Skjern Kommunes hjemmeside [www.rksk.dk/om-kommunen/annoncering/landbrug](http://www.rksk.dk/om-kommunen/annoncering/landbrug) fra den 6. juli 2020 til den 27. juli 2020, hvor der ikke er indkommet bemærkninger til det ansøgte.

Udkastet til miljøgodkendelsen har været i 30 dages høring hos ansøger, konsulent, naboer og ejere og beboere på ejendomme med boliger/bygninger indenfor konsekvenszonen fra den 30. november 2020 til den 4. januar 2021.

Naboer: Ejere og beboer af boliger og bygninger indenfor konsekvensradius på 391 meter

Matrikulære naboer: Matrikulære naboer i husdyrlovens forstand defineres som ejere af ejendomme, der matrikulært grænser op til den ejendom, hvorpå anlægget er beliggende. Ringkøbing-Skjern kommune vurderer at udvidelser på anlæggene generelt er af underordnet betydning for de matrikulære naboer til ejendommens markarealer. Nabohøringen tager derfor udgangspunkt i den matrikel, hvorpå anlæggene ligger. De naboer til markarealer, som i særlige tilfælde bliver berørt af udvidelsen, bliver inddraget i høringen i henhold til forvaltningslovens almindelige regler om partshøring. Det er i den aktuelle sag vurderet, at der er nogen, som skal inddrages i høringen.

I forbindelse med høringen er der ikke indkommet bemærkninger til det ansøgte.

Afgørelse om miljøgodkendelse vil blive offentliggjort den 11. januar 2021 på Ringkøbing-Skjern Kommunes hjemmeside på [www.rksk.dk/om-kommunen/annoncering/landbrug](http://www.rksk.dk/om-kommunen/annoncering/landbrug).

## Klagevejledning

I henhold til Bekendtgørelse af lov om miljøgodkendelse m.v. af husdyrbrug kapitel 7, kan der klages over miljøgodkendelsen af ansøgeren, Miljøministeriet, samt enhver, der må antages, at have en individuel væsentlig interesse i sagens udfald. Der kan desuden klages af de myndigheder og organisationer, der angivet i lovens § 85-87.

Ved klage, kan Miljø- og Fødevareklagenævnet bestemme, at klagen har opsættende virkning på udnyttelsen.

Udnyttelse af miljøgodkendelsen i klageperioden og imens eventuel klage behandles, sker på eget ansvar.

Ansøgeren vil få besked, hvis der klages over afgørelsen.

For behandling af klager, der indbringes for nævnet, herunder anmodning om genoptagelse, betaler klager et gebyr på 900 kr. for privatpersoners og 1.800 kr. for virksomheders og organisationers vedkommende.

Klagegebyret tilbagebetales, hvis du får helt, eller delvis medhold i din klage, hvis den påklagede afgørelse ændres, eller ophæves, eller klagen afvises, som følge af overskredet frist, manglende klageberettigelse, eller fordi klagen ikke er omfattet af klagenævnets kompetence.

Ønskes afgørelsen prøvet ved domstolene, skal søgsmål ifølge § 90 i Bekendtgørelse af lov om miljøgodkendelse m.v. af husdyrbrug være anlagt inden 6 måneder efter, at sagen er offentliggjort.

**Klagefristen er 4 uger og regnes fra datoen for offentliggørelsen. Klagen skal være modtaget og registreret senest den 8. februar 2021.**

### Indsendelse af klage

Det er obligatorisk for klager, at bruge Miljø- og Fødevareklagenævnets digitale Klageportal, med mindre, du har fået en tilladelse fra Miljø- og Fødevareklagenævnet, der fritager dig for, at anvende den digitale Klageportal. I nedenstående tekst kan du se, hvordan du skal bruge den digitale Klageportal.

### Digital Klageportal

Hvis du ønsker, at klage over denne afgørelse, kan du klage til Miljø- og Fødevareklagenævnet. Du klager via Klageportalen, som du finder på dette link: <https://naevneneshus.dk/start-din-klage/miljoe-og-foedevareklagenaevnet/>

Klagen sendes gennem Klageportalen til den myndighed, der har truffet afgørelsen. En klage er indgivet, når den er indsendt til Miljø- og Fødevareklagenævnet, og når du har indbetalt klagegebyret. Du betaler gebyret via elektronisk overførsel eller ved giroindbetaling.

### Anmodning om fritagelse for indsendelse, via klageportal

Miljø- og Fødevareklagenævnet skal, som udgangspunkt, afvise en klage, der ikke er indsendt via Klageportalen. Hvis du ønsker, at blive fritaget for at bruge Klageportalen, skal du sende din klage og en begrundet anmodning til Ringkøbing-Skjern Kommune, Smed Sørensens Vej 1, 6950 Ringkøbing.

Ringkøbing-Skjern Kommune videresender herefter anmodningen til Miljø- og Fødevareklagenævnet, som træffer afgørelse om, hvorvidt din anmodning kan imødekommes.

### Hjælp til klage

Miljø- og Fødevareklagenævnet stiller i et vist omfang, en supportfunktion til rådighed ved oprettelse af en klage. Supportfunktionen kan kontaktes pr. tlf.: 7240 5600, eller på mail: [nh@naevneneshus.dk](mailto:nh@naevneneshus.dk). De kan kontaktes på følgende tidspunkter: man.-fre. 9.00-15.00.

### Udnyttelse, kontinuitet og revurdering

En godkendelse efter § 16a i husdyrbrugsloven bortfalder, hvis den ikke er udnyttet inden 6 år efter at godkendelsen er meddelt. Godkendelsen anses for udnyttet, når byggeriet faktisk er afsluttet. Hvis der ikke foreligger et byggeri anses en godkendelse for udnyttet, når det konstateres, at det, der er truffet afgørelse om, faktisk er gennemført.

En udnyttet miljøgodkendelse kan bortfalde helt eller delvist, hvis den efterfølgende ikke har været udnyttet i 3 på hinanden følgende år. Udnyttelsen forudsætter at mindst 25 % af det godkendte produktionsareal udnyttes driftsmæssigt og at den driftsmæssige udnyttelse ikke på noget tidspunkt ophører i 3 på hinanden følgende år. Driftsmæssig udnyttelse kræver, at der er dyr på produktionsarealerne svarende til mindst 50 % af det mulige ifølge dyrevelfærdskravene.

På vegne af Teknik- og Miljøudvalget



Ivan Thesbjerg  
Afdelingsleder  
Land og Vand, Landbrug  
Ringkøbing-Skjern Kommune



Julie Storm Stausholm  
Sagsbehandler  
Land og Vand, Landbrug  
Ringkøbing-Skjern Kommune



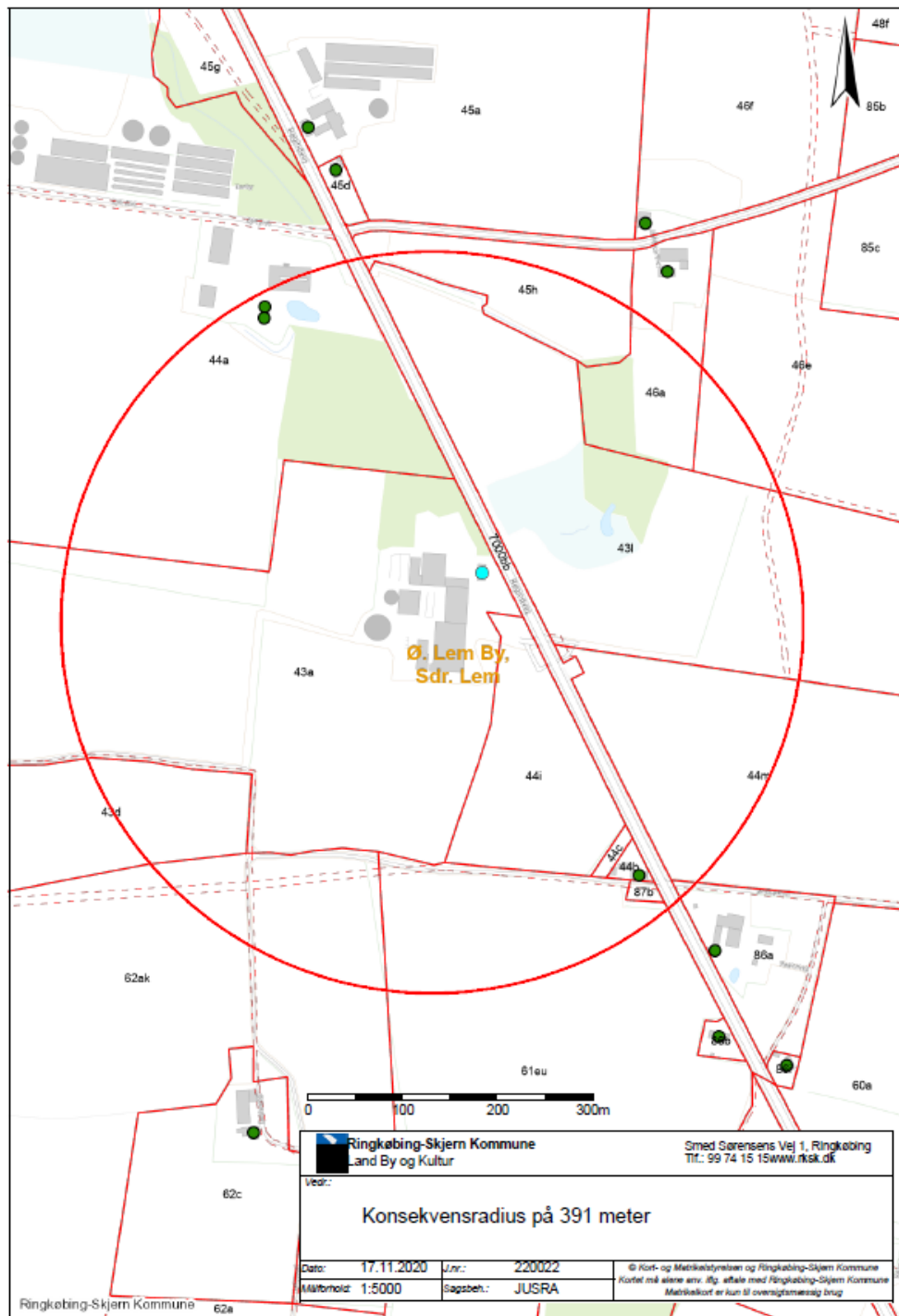
## Kopi af udkast til miljøgodkendelse er sendt til:

Ansøger

Konsulent: Sirid M Kaatmann, e-mail: smk@vestjysk.dk

Ejere og beboer af boliger/bygninger inden for konsekvensradius på 391 meter:

Matrikulære naboer til matrikel nr. 43a Ø. Lem By, Sdr. Lem



**Kopi af miljøgodkendelsen er sendt til:**

- Konsulent Sirid M Kaatmann, e-mail: [smk@vestjysk.dk](mailto:smk@vestjysk.dk)
- Ringkøbing-Skjern museum, Arkæologisk Afdeling v/Torben Egebjerg, e-mail: [post@arkvest.dk](mailto:post@arkvest.dk)
- Det økologiske Råd, 2200 København N, e-mail: [husdyr@ecocouncil.dk](mailto:husdyr@ecocouncil.dk)
- Dansk Ornitologisk Forening, e-mail: [natur@dof.dk](mailto:natur@dof.dk), [ringkoebing-skjern@dof.dk](mailto:ringkoebing-skjern@dof.dk)
- Sundhedsstyrelsen, e-mail: [senord@sst.dk](mailto:senord@sst.dk)
- Ferskvandsfiskeriforeningen for Danmark, Vormstrupvej 2, 7540 Haderup, e-mail: [nb@ferskvandsfiskeriforeningen.dk](mailto:nb@ferskvandsfiskeriforeningen.dk)
- Danmarks Naturfredningsforenings Lokalkomité for Ringkøbing-Skjern Kommune, e-mail: [dnringkoebing-skjern-sager@dn.dk](mailto:dnringkoebing-skjern-sager@dn.dk)
- Danmarks Sportsfiskerforbund, Skyttevej 4, 7182 Bredsten, e-mail: [post@sportsfiskerforbundet.dk](mailto:post@sportsfiskerforbundet.dk)
- Danmarks Sportsfiskerforbund, e-mail: [lbt@sportsfiskerforbundet.dk](mailto:lbt@sportsfiskerforbundet.dk),
- Friluftsrådet Midt-Vest, e-mail: [midtvestjylland@friluftsraadet.dk](mailto:midtvestjylland@friluftsraadet.dk)

## Miljøvurderingen

I henhold til husdyrgodkendelsesbekendtgørelsen skal Kommunalbestyrelsen ved afgørelsen om godkendelse efter § 16 a i husdyrbrugloven vurdere, om den ansøgte etablering, udvidelse eller ændring af husdyrbruget kan indebære væsentlig virkning på miljøet, herunder i forhold til omgivelsernes sårbarhed og kvalitet, i forhold til navnlig

- 1) landskabelige værdier,
- 2) natur med dens bestande af vilde planter og dyr og deres levesteder, herunder områder, der er beskyttet mod tilstandsændringer eller fredet, udpeget som internationalt naturbeskyttelsesområde eller udpeget som særlig sårbart over for næringsstofpåvirkning,
- 3) jord, grundvand og overfladevand, og
- 4) lugt-, støj-, rystelses-, støv-, flue-, transport- og lysgener, uhygiejniske forhold, affaldsproduktion m.v.

Kommunalbestyrelsen skal ved vurderingen inddrage alle etableringer, udvidelser og ændringer af husdyrbruget, der er godkendt, tilladt eller afgjort efter anmeldelse inden for de seneste 8 år før kommunalbestyrelsens afgørelse.

**Erhvervsmæssigt nødvendig for ejendommens drift som landbrugsejendom.**

Ansøgningen omfatter et nyt dybstrøelsesareal i en eksisterende bygning, udvidelse af kalvepladsen, indsættelse af en ny malkerobot i kostalden, ny køresilo, møddingsplads og møddingscontainer samt teltoverdækning af den store gyllebeholder.

Møddingspladsen bliver ca. 25 m<sup>2</sup> og møddingscontaineren 33 m<sup>2</sup>. De ligger i tilknytning til kalvestalden.

Køresiloen bliver ca. 50 m x 15 m med en sidehøjde på ca. 3 m. Den placeres vest for staldanlægget samt væk fra den offentlige vej.

Ringkøbing-Skjern Kommune vurderer, at ovenstående er en naturlig udvidelse af husdyrbruget, som er erhvervsmæssig nødvendig for ejendommens drift som landbrugsejendom.

## Beskrivelse af husdyrbruget

### Ansøgt drift

Stalde og produktioner Ansøgt drift						
Staldnavn	Staldstørrelse m <sup>2</sup>	Ventilation	Kildehøjde	Dyretype og staldsystem		Produktionsareal m <sup>2</sup>
Kostald	2567	Naturlig ventilation	3 m	(#310467) Malkekøer, kvier og stude. Dybstrøelse	0	120
				(#310465) Malkekøer, kvier og stude. Sengestald med fast gulv	0	1700
Stald 2	497	Naturlig ventilation	3 m	(#310445) Flexgruppe: Alle kvæg, Heste, Får og Geder; Dybstrøelse	0	150
				(#310444) Flexgruppe: Alle kvæg; Sengestald med fast gulv	0	175
Ny dybstrøelse	541	Naturlig ventilation	3 m	(#310449) Flexgruppe: Alle kvæg, Heste, Får og Geder; Dybstrøelse	0	435
Kalve	343	Naturlig ventilation	3 m	(#310460) Kalve, (under 6 mdr.). Dybstrøelse	0	300
Ny Placering af Kalve	418	Naturlig ventilation	3 m	(#352019) Kalve, (under 6 mdr.). Dybstrøelse	0	200
Sum						3080

I ansøgt drift indgår et nyt dybstrøelsesafsnit, som skal etableres i halmladen. Bygningen ligger mellem den eksisterende køresilo og gyllebeholder 1. Halmladen er 541 m<sup>2</sup> og heraf udgør produktionsarealet 435 m<sup>2</sup>. Derudover udvides kalvepladsen så der bliver mulighed for, at flytte kalvehytterne rundt inden for det samlede areal på 761 m<sup>2</sup>. Produktionsarealet med kalvehytter må udgøre 500 m<sup>2</sup>.

Områder, hvor dyrene ikke kan opholde sig og/eller ikke har mulighed for at gødningsafsætte, medregnes ikke som produktionsareal. Samlet set for staldene er der fraregnet 1286 m<sup>2</sup> i produktionsarealet, som består af foderbord, gangarealer og robotter. Pladsen foran robotterne er medregnet samt nakkebomsareal.

### Nudrift

Stalde og produktioner Nudrift						
Staldnavn	Staldstørrelse m <sup>2</sup>	Ventilation	Kildehøjde	Dyretype og staldsystem		Produktionsareal m <sup>2</sup>
Kostald	2567	Naturlig ventilation	3 m	(#310469) Malkekøer, kvier og stude. Dybstrøelse	0	120
				(#310468) Malkekøer, kvier og stude. Sengestald med fast gulv	0	1700
Stald 2	497	Naturlig ventilation	3 m	(#310474) Malkekøer, kvier og stude. Dybstrøelse	0	150
				(#310473) Malkekøer, kvier og stude. Sengestald med fast gulv	0	175
Kalve	343	Naturlig ventilation	3 m	(#310486) Kalve, (under 6 mdr.). Dybstrøelse	0	300
Sum						2445

## Bedriftens udvikling:

Husdyrbruget blev i 2005 VVM-screenet til 120 køer med opdræt.

I 2010 er der udarbejdet en miljøgodkendelse, hvor der blev udvidet til 160 køer i det eksisterende byggeri.

I 2014 blev der lavet et tillæg, som gav lov til at bygge en kalvestald. Dyreholdet blev ikke udvidet i tillægsgodkendelsen, men dyreenhederne blev reguleret. Møddingspladsen blev flyttet til kalvestalden, så der kunne afhentes dybstrøelse til biogas.

Ifølge tilsynsrapporten fra 2018 er tillægsgodkendelsen udnyttet i forhold til dyreholdet og etablering af ny kalvestald. Bygning 15 blev ikke opført.

## 8-års drift

Stalde og produktioner 8 års drift 2009						
Staldnavn	Staldstørrelse m <sup>2</sup>	Ventilation	Kildehøjde	Dyretype og staldsystem		Produktionsareal
Kostald	2567	Naturlig ventilation	3 m	(#310471) Malkekøer, kvier og stude. Dybstrøelse	0	120
				(#310470) Malkekøer, kvier og stude. Sengestald med fast gulv	0	1700
Stald 2	497	Naturlig ventilation	3 m	(#310497) Malkekøer, kvier og stude. Dybstrøelse	0	150
				(#310487) Malkekøer, kvier og stude. Sengestald med fast gulv	0	175
Kalve 8 års	72	Blandet ventilation	3 m	(#310643) Kalve, (under 6 mdr.). Dybstrøelse	0	70
Sum						2215

8-års driften er beregnet ud fra miljøgodkendelsen i 2010.

## Produktioner med miljøteknologi

Der anvendes ikke miljøteknologi i staldene.

## Gødningsopbevaringsanlæg

Opbevaringslagre					
Navn	Lagertype	Yderligere oplysninger	Bedste tilgængelige opbevaringsteknik	Dimension	Areal (m <sup>2</sup> )
Ansøgt drift					
Gyllebeholder 2	Flydende				493
Gyllebeholder 1	Flydende				166
Mødding	Fast				25
Møddingscontainer	Fast	Til dybstrøelse der bliver afhentet af biogasanlægget		2,2 m x 12 m x 3 m	33

Den store gyllebeholder overdækkes med teltdug. Her anvendes en miljøteknologi, som bidrager med 50% ammoniakreduktion fra gyllebeholder 2. Se nedenstående tabel.

### Opbevaringsanlæg med miljøteknologi

Opbevaringslagre med miljøteknologi		
Lagernavn	Beskrivelse af miljøteknologi	NH <sub>3</sub> -N effekt (%)
<b>Ansøgt drift</b>		
Gyllebeholder 2	Telt	50,0
<b>Nudrift - Ingen data</b>		
<b>8 års drift - Ingen data</b>		

### Lagerregnskab og opbevaringskapacitet

Opbevaringslagre					
Navn	Lagertype	Yderligere oplysninger	Bedste tilgængelige opbevaringsteknik	Dimension	Areal (m <sup>2</sup> )
<b>Ansøgt drift</b>					
Gyllebeholder 2	Flydende				493
Gyllebeholder 1	Flydende				166
Mødding	Fast				25
Møddingscontainer	Fast	Til dybstrøelse der bliver afhentet af biogasanlægget		2,2 m x 12 m x 3 m	33
<b>Nudrift</b>					
Gyllebeholder 2	Flydende				493
Gyllebeholder 1	Flydende				166
Mødding 8 års	Fast				61
<b>8 års drift</b>					
Gyllebeholder 2	Flydende				493
Gyllebeholder 1	Flydende				166
Mødding 8 års	Fast				61

Gødningsandele			
Lagernavn	Gødningstype	Øvrige oplysninger	Areal (m <sup>2</sup> )
Ansøgt drift			
Mødding	Kvæg, heste, får og geder		25
Møddingscontainer	Kvæg, heste, får og geder		33
Nudrift - Ingen data			
8 års drift - Ingen data			

Der er en kapacitet på ejendommen på 3250 m<sup>3</sup>

Der er desuden opbevaringsaftaler i 2 lejede tanke.

Adresse	Kapacitet i tons	Gødningstype	Byggeår	Beholderkontrol
Røgindvej 20 – eget	2.500	Gylle	2002	2019
Røgindvej 20 – eget	750	Gylle	1987	2019

Røgindvej 20 – eget - kanaler	200	Gylle		
Røgindvej 25 – lejet	1000	Gylle	2013	
Øster Lemvej 35 - lejet	1000	Gylle	2005	
I alt	5450			

I alt en opbevaringskapacitet på 5450 tons.

Beregning af forventet gødningsmængde (*Der regnes med et dyrehold bestående af ca. 160 køer med opdræt. Ved et sådan dyrehold på stald hele året vil produktionen af gylle ligge på ca. 5081 tons*).

Produktion	5.081,6
Vandtilførsel	1.500,0
Opsamlet mængde	6.581,6

I alt opsamles der ca. 6581 tons gylle + vand på årsbasis, svarende til en opbevaringskapacitet på over 9 mdr. Kravene er således overholdt.

Den store gyllebeholder på 2500 m<sup>3</sup>, fra 2002 overdækkes med telt.

Der produceres ca. 505 tons dybstrøelse på ejendommen. På ejendommen findes en møddingsplads på 25 m<sup>2</sup> samt en nedgravet møddingscontainer på ca. 33 m<sup>2</sup>.

Produktion	505,1
Vandtilførsel	
Opsamlet mængde	505,1

## Lokalisering

### Forbudszoner

Indenfor forbudszonerne må der ikke etableres nybyggeri (husdyranlæg og gødnings- og ensilageopbevaringsanlæg) eller udvidelser/ændringer i eksisterende bygninger, der medfører forøget forurening.

Område	Afstandskrav	Afstand målet fra nybyggeri/bygning, hvor ændringen eller udvidelsen sker
By - og sommerhuszoner	50 meter	575 meter
Lokalplanområder	50 meter	930 meter
Nabobeboelsesbygninger	50 meter	>250 meter
Afstand til kategori 1-natur og kategori 2-natur*	10 meter	>10 meter

\* Ensilageopbevaringsanlæg er ikke omfattet af kravet

Der er intet nybyggeri eller ændringer/udvidelser i de eksisterende bygninger indenfor forbudszonerne.

### Afstandskrav

Til husdyranlæg generelt (stald, opbevaringslager og/eller ensilage- opbevaringsanlæg) er der faste afstandskrav for at beskytte imod forurening eller væsentlige gener fra anlæggene.

Afstandskravene gælder kun for nybyggeri, og eksisterende anlæg er derfor ikke omfattet af bestemmelsen.

Type	Afstandskrav (m)	Mindste afstand til anlæg (m)
Vandforsyning til < 10 ejendomme	25	155 m
Vandforsyning til > 10 ejendomme	50	>50 m
Vandløb, dræn og søer * <sup>1</sup>	15	25 m
Offentlig vej, privat fællesvej	15	>15 m
Levnedsmiddelvirksomhed	25	>25 m
Beboelse på samme ejendom * <sup>2</sup>	15	>15 m
Naboskel	30	93 m

\*<sup>1</sup> Fra åbne vandløb og til søer med et areal, der er større end 100 m<sup>2</sup> skal der være mere end 100 meter til opbevaringsanlæg for flydende husdyrgødning.

\*<sup>2</sup> Ensilageopbevaringsanlæg er ikke omfattet af kravet

De lovpligtige afstandskrav er ifølge ansøgningens oplysninger overholdt.

Da de lovpligtige afstandskrav er overholdt, vurderes anlægget derfor, placeringsmæssigt, ikke at give væsentlige gener for omgivelserne eller væsentlig risiko for forurening.

### Beskyttelseslinjer

Naturbeskyttelseslovens bestemmelser om bygge- og beskyttelseslinjer skal sikre, at de nærmeste omgivelser ved søer og åer samt omkring fortidsminder, skove og kirker friholdes for bebyggelse eller andre væsentlige landskabelige indgreb.



Der er ved behandlingen af sagen taget stilling til nedenstående beskyttelseslinjer, og det er med X angivet, om nybyggeri på ejendommen ligger indenfor eller udenfor linjerne.

Beskyttelseslinje	Indenfor (x)	Udenfor (x)	Beskyttelseslinje	Indenfor (x)	Udenfor (x)
Klitfredede arealer		X	Skove		X
Strand		X	Fortidsminder		X
Søer		X	Kirker		X
Vandløb		X			

Det er på baggrund af ovenstående Ringkøbing-Skjern Kommunes vurdering, at husdyrbrugets anlæg ikke er i modstrid med de hensyn, der skal tages i forhold til ovennævnte emner.

### Samlet vurdering af lokalisering

Idet husdyrbruget ligger udenfor forbudszoner, alle afstandskrav er overholdt og anlæggets placering ikke er i strid med beskyttelseslinjer, er det Ringkøbing-Skjern kommunes vurdering, at husdyrbruget ikke placeringsmæssigt vil give anledning til væsentlige gener for omgivelserne eller væsentlig risiko for forurening.

## Påvirkning af landskab

Husdyrbruget ligger uden for de områder, som i kommuneplanen er udpeget som geologiske interesseområder, bevaringsværdige landskaber, større uforstyrrede landskaber og værdifulde kulturmiljøer.

### Landskabsvurdering

Dejbjerg Skovlandskab (område 14):

De store plantager og heder samt landbrugslandskabet skaber tilsammen Dejbjerg Skovlandskab, som ligger centralt i kommunen.

Husdyrbruget ligger i et landskabsområde kendetegnet af en markant højderyg, hvorfra terrænet tydeligt falder mod Ringkøbing Fjord mod vest. Flere små terrænlavninger ligger på tværs af landskabsområdet.

Skovlandskabet består især af bevoksning i form af plantage og hegn. Bebyggelsesstrukturen omfatter gårde langs vejene. Heder ligger på højderyggen, og i terrænlavninger findes der afgræssede enge. Det øvrige landskab består af dyrkede marker.

Vidtrækkende udsigter kan opleves i store dele af landskabet, især fra højderyggen mod vest. De store plantager skaber rammer om de dyrkede marker, og mod øst begrænser plantagerne udsigterne.

Landskabsområdet rummer få tekniske anlæg, men har generelt en visuel påvirkning fra de omgivende landskabsområder.

Nyt landbrugsbyggeri kan etableres i tilknytning til eksisterende byggeri. Det er væsentligt, at der tages hensyn til den samlede bygningsmasses visuelle udtryk, placering i terrænet, og at nyt byggeri tilpasses det eksisterende, så det samlet fremstår ensartet og harmonisk i landskabsbilledet. I områder uden for oplevelsesrige landskaber kan der etableres middelstort byggeri, som delvist skjules af bevoksning. Nyt landbrugsbyggeri skal derfor indpasses i det specifikke områdes karakter og skala.

I områder præget af hede og plantage bør der ikke opføres byggeri, da det ikke er foreneligt med landskabets karakter eller visuelle sammenhænge. Dette er også gældende for ådalene og de oplevelsesrige landskaber, hvor stort og markant landbrugsbyggeri ikke passer ind i skala og karakter.

### Bygningsbeskrivelse

Ejendommens bygningsmasse vurderes ikke at være dominerende i landskabet.

I forhold til denne miljøgodkendelse bygges ikke nye driftsbygninger, men der etableres teltoverdækning på den store gyllebeholder og der opføres en ny køresilo, møddingsplads og møddingscontainer.

Desuden indrettes en kalveplads på 761 m<sup>2</sup>, hvoraf 500 m<sup>2</sup> indgår som produktionsareal til kalvehytter. Der ønskes en flexibel løsning, så der er plads til, at kalvehytterne kan placeres forskellige steder på kalvepladsen. Derfor indgår et større areal end der reelt er behov for i forhold til produktionsarealets størrelse.

Den nye køresilo opføres i tilknytning til den eksisterende bygningsmasse. Den placeres vest for det eksisterende anlæg og 18 meter fra eksisterende køresilo. Der ligger en kørevej mellem de to køresiloanlæg. Den bliver 50 m x 15 m med en sidehøjde på ca. 3 m. Den nye køresilo vil ikke kunne ses fra den offentlige vej øst for anlægget.

På den store gyllebeholder etableres teltoverdækning. Beholderen med teltoverdækning bliver ca. 4,5 meter høj. Fra nabobeboelse vil den ses med det eksisterende staldanlæg som baggrund. Hele ejendommen vil fremstå som en samlet enhed efter udvidelsen med ny køresilo og teltoverdækning.

### Beplantning:

Beplantning udgør et betydningsfuldt element ved at relatere et bygningsanlæg til landskabet og visuelt binde det til jordoverfladen og skabe et harmonisk anlæg.

Især beplantningen op til og omkring bygningerne har betydning for helhedsbilledet i forhold til omgivelser og landskabet. Sammen med stillingtagen til materialer og farver er beplantning vigtigt for staldanlægs miljø ude og inde samt for den visuelle opfattelse af byggeriet i sig selv og i tilknytning til dets omgivelser.

Landskabet er et åbent landbrugslandskab, hvor spredte læhegn, punktbeplantninger og skovbevoksninger adskiller marker og den spredte bebyggelse i området ligger i forbindelse med eksisterende beplantning. Det betyder, at der er mange udsigts- og indsigtslinjer i landskabet.

Ejendommen er delvis skjult mod vest og mod nord af læhegn langs markskel eller punktbeplantning omkring nabobeboelse. Syd for ejendommen er der ikke afskærmende beplantning. Dog er afstanden til naboer syd for anlægget stor. Da nye elementer lægges i tilknytning til eksisterende anlæg, stilles ikke krav om etablering af afskærmende beplantning syd for anlægget.



Ringkøbing-Skjern Kommunes vurdering:

Det vurderes, at den eksisterende beplantning i landskabet er tilstrækkelig til at bryde indsigtslinjerne til de nye elementer på ejendommen. Derfor skal der ikke etableres beplantning i forbindelse med denne miljøgodkendelse.

### **Samlet vurdering af påvirkningen af landskab**

Det er på baggrund af ovenstående Ringkøbing-Skjern Kommunes samlede vurdering, at det ansøgte husdyrbrug ikke er i modstrid med ønsket om at bevare det åbne landskab og beskytte de landskabelige hensyn, der er beskrevet i kommuneplanens retningslinjer for udviklingen af Ringkøbing-Skjern Kommune. Husdyrbruget vurderes således, hverken at skæmme landskabet, have synlige langtrækkende konsekvenser for landskabet, eller på anden vis påvirke de landskabelige værdier væsentligt.

## **Påvirkning af vilde planter og dyr.**

### **Ammoniak påvirkning af natur**

Påvirkningen af natur med dens bestande af vilde planter og deres levesteder, herunder områder, der er beskyttet mod tilstandsændringer eller fredet, udpeget som internationalt naturbeskyttelsesområde eller udpeget som særlig sårbart over for næringsstofpåvirkning vurderes på baggrund af følgende

Den maksimale tilladte totaldeposition af ammoniak på ammoniakfølsomme naturområder omfattet af § 7 stk. 1, nr. 1 og 2, i bekendtgørelse af lov om miljøgodkendelse m.v. af husdyrbrug.

Den maksimale tilladte merdeposition af øvrige ammoniakfølsomme naturområder efter konkret vurdering, jf. § 27, stk. 1, i bekendtgørelse af lov om miljøgodkendelse m.v. af husdyrbrug.

### Kategori 1-Natur

§ 7, stk. 1, nr. 1, omfatter nærmere bestemte ammoniakfølsomme naturtyper beliggende inden for Internationale Naturbeskyttelsesområder. De Natura 2000-naturtyper, som omfattes af § 7, stk. 1, nr. 1, er afgrænset til de ammoniakfølsomme Natura 2000-naturtyper, som indgår i udpegningsgrundlaget for området og er kortlagte af Naturstyrelsen i forbindelse med Natura 2000 planlægningen. Desuden omfatter § 7, stk.1, nr. 1 heder og overdrev inden for Internationale Naturbeskyttelsesområder, som er beskyttet efter naturbeskyttelsesloven § 3.

### Kategori 2-Natur

§ 7, stk. 1, nr. 2, omfatter nærmere bestemte ammoniakfølsomme naturtyper, der er beliggende uden for Internationale Naturbeskyttelsesområder. Det drejer sig om naturtyperne: Højmoser, lobeliesøer, samt heder større end 10 ha, som er omfattet af naturbeskyttelseslovens § 3 og overdrev større end 2,5 ha, som er omfattet af naturbeskyttelseslovens § 3.

### Kategori 3-Natur.

For ammoniakfølsomme naturtyper, som ikke er omfattet af ovenstående Kategori 1- og 2-Natur, skal kommunen foretage en konkret vurdering af, om der skal fastsættes krav.

Kommunen skal konkret vurdere, følgende beskyttede ammoniakfølsomme naturtyper uden for de Internationale Naturbeskyttelsesområder, der ikke er omfattet af § 7 stk. 1, nr. 1 og 2: Det drejer sig om heder, moser og overdrev, som er beskyttet efter naturbeskyttelseslovens § 3.

Kommunen skal også konkret vurdere ammoniakfølsomme skove, der ligger uden for de Internationale Naturbeskyttelsesområder.

Ved den konkrete vurdering af, om der er tale om særlige regionale, eller lokale naturinteresser og ved vurdering af, om der skal stilles krav til den maksimale N-merdeposition på naturområder omfattet af Kategori 3-Natur, skal kommunen inddrage følgende fire kriterier:

1. Det aktuelle naturområdes status i kommuneplanen, herunder særligt, om det aktuelle ammoniakfølsomme naturområde er omfattet af kommuneplanens udpegning af særligt værdifulde naturområder, rekreative områder og/eller værdifulde kulturmiljøer, samt kommuneplanens retningslinjer for varetagelsen af naturbeskyttelsesinteresserne, de rekreative interesser og de kulturhistoriske interesser.
2. Om de aktuelle områder er omfattet af fredning, handleplan for naturpleje, eller anden planlagt naturindsats.
3. Det aktuelle naturområdes naturkvalitet.
4. Kvælstofbidrag fra området fra andre kilder (fx markbidrag), herunder, for så vidt angår skove, om de gødskes.

Kravene til ammoniakdepositionen er forskellige i de tre kategorier. Kravene fremgår af nedenstående tabel. Med »totaldeposition« menes ammoniakdepositionen fra stald og lager fra hele husdyrbruget (både fra den ansøgte og eksisterende drift), mens der med »merdeposition« menes ændringen i ammoniakdepositionen fra husdyrbrugets anlæg (stald og lager), som følge af det ansøgte.

Naturtyper	Fastsat beskyttelsesniveau
Kategori 1. § 7 stk. 1, nr. 1	Max. totaldeposition afhængig af antal husdyrbrug i nærheden*): 0,2 kg N/ha/år ved > 1 husdyrbrug 0,4 kg N/ha/år ved 1 husdyrbrug 0,7 kg N/ha ved 0 husdyrbrug.
Kategori 2. § 7 stk. 1, nr. 2	Max. totaldeposition på 1,0 kg N/ha pr. år
Kategori 3. Heder, moser og overdrev, som er beskyttet af naturbeskyttelseslovens § 3 og ammoniakfølsomme skove.	Max. merdeposition på 1,0 kg N/ha pr. år. Kommunen kan tillade en merdeposition, der er større end 1,0 kg N/ha pr. år, men ikke stille krav om mindre merdeposition end 1,0 kg N/ha pr. år.

### **Påvirkningen af nærmeste Kategori 1-Natur**

De nærmeste Kategori 1-natur områder ligger ca. 6,5 km fra husdyrbruget.

6,6 km sydvest for anlægget ligger et surt overdrev (6230). Der sker ingen påvirkning fra husdyrbruget. Det samme gælder for det rigkær (7230) der ligger 6,5 km nordvest for husdyrbruget. Til rigkæret er der regnet med kumulation fra to andre husdyrbrug.

I kraft af den store afstand (mere end 3 km) til kategori 1 naturområderne er det vurderet, at udvidelsen, samt det samlede husdyrbrug ikke vil medføre en væsentlig ammoniakpåvirkning af nærmeste Kategori 1-Natur.

Kommunen vurderer samtidig, at der ikke er andre kategori 1 naturområder, som vil blive væsentlig påvirket af udvidelsen af husdyrbruget. Det begrundes i de meget store afstande til de andre kategori 1 naturområder.

### **Påvirkningen af nærmeste Kategori 2-Natur**

Det nærmeste Kategori 2 område ligger ca. 1,9 km øst for de nærmeste anlæg på husdyrbruget. Naturområdet er et hedeområde på 13 ha (se bilag 3). Beregninger viser, at der ikke er merdeposition til naturområdet.

Det samme beregningsresultat fremkommer for de to heder hhv. sydøst og nordøst for husdyrbruget. Afstanden til hederne er hhv. 2,1 km og 2,3 km.

Tålegrænsen for hederne vurderes til at være mellem 10-20 kg N /ha/år.

Ringkøbing-Skjern Kommune er allerede belastet med atmosfærisk kvælstof, der kan udgøre en trussel for den beskyttede natur. Denne belastning kaldes baggrundsbelastningen og er, ifølge Nationalt Center for Miljø og Energi (DCE) i 2018, beregnet til 14,66 kg N/ha/år i området omkring naturarealet.

Det betyder, at den øverste tålegrænse ikke er overskredet.

En beregning af ammoniakdepositionen til områderne viser, at totaldepositionen til områderne fra det samlede produktionsanlæg maksimalt vil være på 0,1 kg N/ha/år.

Beskyttelsesniveauet for Kategori 2-Natur er fastsat til en samlet belastning fra husdyrbruget på maksimalt 1,0 kg N/ha/år. Da totalbelastningen af naturområdet vil ligge under 1,0 kg N/ha/år, er beskyttelsesniveauet til det konkrete naturområde overholdt.

### **Påvirkningen af nærmeste Kategori 3-Natur og øvrig natur**

Inden for 1.000 meter fra staldanlægget er der registreret §3 beskyttede enge og søer. Moser, heder, enge, strandenge, søer og overdrev er omfattet af § 3 i Naturbeskyttelsesloven, som beskytter disse naturområder imod tilstandsændringer.

Kategori 3 natur er heder under 10 ha, overdrev under 2,5 ha, samt moser og ammoniakfølsomme skove. De nærmeste Kategori 3-naturområder ligger længere væk fra anlægget end 1000 meter. Se bilag 3.

Men indenfor 1000 meter fra anlægget ligger §3 beskyttet natur, hvilket er angivet i tabellen nedenfor:

Naturtype	Afstand fra anlæg	Retning	Merbelastning Kg N/ha (ansøgt i forhold til:)		Målsætning i Kommuneplan
			Nudrift	8-årsdrift	
Eng	755 m	Nordøst	0,0	0,0	C-målsat
Eng	615 m	Nordvest	0,0	0,0	C-målsat
Eng	950 m	Sydvest	0,0	0,0	C-målsat
Søer/vandhuller	200 m	Øst	0,4	0,5	C-målsat
Søer/vandhuller	325 m	Nord	0,1	0,1	C-målsat
Søer/vandhuller	690 m	Nord	0,0	0,0	C-målsat
Søer/vandhuller	865 m	Nordvest	0,0	0,0	C-målsat
Søer/vandhuller	930 m	Nordvest	0,0	0,0	C-målsat

Der er tre overordnede målsætninger for naturbeskyttelsesområderne i kommuneplanen (Kommuneplanen kan ses på [www.rksk.dk](http://www.rksk.dk)):

	A-målsatte	B-målsatte	C-målsatte
Mål	Områderne bevares med deres sjældne plante- og dyreliv intakt, og der gøres en særlig indsats for at videreudvikle naturværdierne	Der arbejdes aktivt for en gunstig bevaringsstatus for områdernes plante- og dyreliv	Der arbejdes for at bevare en god biologisk tilstand af de målsatte områder

Beskyttelsesniveauet for Kategori 3-Natur er fastsat til en merbelastning på 1,0 kg N/ha/år med mulighed for, at der kan tillades en højere merdeposition, hvis kommunen vurderer, at det konkrete naturområde kan tåle det.

Idet merbelastningen til Kategori 3-Natur områderne ligger under 1,0 kg N/ha/år, er beskyttelsesniveauet overholdt til Kategori 3-Natur.

Baggrundsbelastningen lå i 2018 på 14,53 kg N/ha/år. Da der som hovedregel, generelt er krav om nedfældning af flydende husdyrgødning i sort jord og på græsmarker, vurderes markbidraget, at være væsentligt under 1 kg N/ha/år. En yderligere belastning af området større end 1 kg N/ha/år vurderes at være væsentlig.

Øvrig natur omkring anlægget:

Inden for 300 meter fra staldanlægget forekommer derudover et vandhul, som ikke er Kategori 3-Natur, men § 3-beskyttet natur.

Søer og vandhuller over 100 m<sup>2</sup> er omfattet af naturbeskyttelseslovens §3 om forbud mod tilstandsændringer. Søer og vandhuller påvirkes af tilførsel af næringsstoffer fra nærliggende markområder i omdrift. Udgravning og oprensning af søer og vandhuller er som udgangspunkt ikke tilladt uden en dispensation. Det samme gælder aktiviteter, som vil ændre vandhullets vandstand.

De fleste vandhuller beliggende i agerlandet er næringspåvirkede i større eller mindre grad gennem diffus tilførsel af næringsstoffer fra nærliggende marker i omdrift. Det betyder, at de fleste vandhuller er eutrofe, bortset fra enkelte vandhuller, som ligger sammen med heder eller i skovområder, hvor de ikke påvirkes med næringsstoffer.

Idet vandhullet ligger omgivet af marker i omdrift, er det kommunens vurdering, at vandhullet er næringspåvirket. Ammoniak påvirkningen fra luften vil være af uvæsentlig betydning for vandhullet, idet bidraget fra markerne er væsentligt større end det der afsættes fra luften.

På baggrund af ovenstående vurderer kommunen, at udvidelsen af husdyrbruget ikke vil medføre påvirkning af naturområdet.

### **Påvirkning af bilag IV-arter**

EU-medlemslandene skal, i henhold til Habitatdirektivets artikel 12, indføre en streng beskyttelse af en række dyre- og plantearter, uanset om de forekommer inden for et af de udpegede habitatområder, eller udenfor. Disse arter fremgår af Habitatdirektivets bilag IV.

For dyrearterne, er der bl.a. forbud imod beskadigelse, eller ødelæggelse af yngle-, eller rasteområder og imod forsætlig forstyrrelse af arterne, i særdeleshed i perioder, hvor dyrene yngler, udviser yngelpleje, overvintrer, eller vandrer.

For plantearterne er der bl.a. forbud i mod forsætlig plukning, indsamling, afskæring, oprivning med rod, eller ødelæggelse af disse vildtvoksende planter i naturen.

Følgende dyrearter kan tænkes, at forekomme i Ringkøbing-Skjern Kommune:

- Småflagermus, Markfirben, Odder, Spidssnudet frø og Strandtudse, samt visse vandtilknyttede insekter. Arterne er næppe tilknyttet driftsbygningerne, men nedenstående arter kan muligvis have levested, fødesøgningsområde, eller opholdssted i habitater tilknyttet, eller i nærheden af udbringningsarealerne:
- Småflagermus: Ud fra småflagermus' levevis vurderes det, at de ikke påvirkes negativt af driften af husdyrbruget.
- Odder: Kan forekomme i nærområdet i tilknytning til vandløb, sø eller fjord, men er med sin levevis næppe truet af driften af husdyrbruget.

- Bæver: Kan forekomme i nærområdet i tilknytning til vandløb eller søer, men er med sin levevis næppe truet af driften af husdyrbruget. Har sin hovedaktivitet i et kerneområde, hvor dæmninger og bæverbo kan observeres - som oftest nær pilebuske, birk, bævreasp og røn.
- Ulv: Kan forekomme i nærområdet i tilknytning til større skov- og hedeområder med en stor bestand af krondyr. Foretrækker tyndt befolkede områder, men er med sin levevis næppe truet af driften af husdyrbruget.
- Markfirben: Er udbredt i store dele af landet, men trues næppe af driften af husdyrbruget.
- Visse vandtilknyttede insekter, heriblandt grøn kølleguldsmed: Kan være tilknyttet nærområdets vandhuller og fugtige arealer. Der foreligger dog ingen aktuelle registreringer. Disse påvirkes negativt, når vandmiljøerne næringsstofberiges, eller gror til.
- Spidssnudet frø og strandtudse: Kan forekomme i nærområdets vandhuller og fugtige arealer. Der foreligger ingen aktuelle registreringer. Padder påvirkes negativt, når vandmiljøerne næringsstofberiges eller ændrer karakter.

Ringkøbing-Skjern Kommune vurderer på grundlag af det oplyste:

- At det areal, der omfattes af nybyggeri i forbindelse med projektets gennemførelse, hovedsagelig er almindelig omdriftsareal, og at inddragelsen til bebyggelse ikke vil påvirke bilag IV-arter væsentligt.
- At der i forbindelse med projektets gennemførelse ikke vil ske øvrige ændringer i arealanvendelsen, som vil være væsentlige for Bilag IV-arters trivsel
- At driften af husdyrbruget, samlet set, ikke vil medføre beskadigelse, eller ødelæggelse af yngle-, eller rasteområder i det naturlige udbredelsesområde for de dyrearter, der er optaget i EF-habitatdirektivets bilag IV, litra a, samt ikke vil medføre ødelæggelse af de plantearter, som er optaget på EF-habitatdirektivets Bilag IV, litra b

### **Samlet vurdering af påvirkningen af vilde planter og dyr**

De generelle beskyttelsesniveauer er i forhold til Kategori 1-, 2- og 3-Natur overholdt. Der ligger ingen stalde, eller lagre inden for 10 meter til Kategori 1-, 2- og 3-Natur.

Overholdelsen af BAT-emissionskravet til ammoniak og det generelle beskyttelsesniveau beskytter, som udgangspunkt, de kvælstoffølsomme naturtyper tilstrækkeligt mod kvælstofpåvirkning fra husdyrbrugets produktionsanlæg.

Den reelle ammoniakudledning fra husdyrbrugets anlæg vil afhænge af flere forhold, men ammoniakudledningen vil især kunne minimeres ved grundig og hyppig rengøring af overflader, som husdyrgødningen afsættes på.

I forhold til påvirkningen af bilag IV-arter vurderer Ringkøbing-Skjern Kommune, at husdyrbruget – ved overholdelse af de til enhver tid gældende generelle miljøregler og af de øvrige opstillede vilkår for miljøgodkendelsen - drives således, at påvirkningen på omgivelserne med luftbåren kvælstof fra produktionsanlægget minimeres til et acceptabelt niveau.

Det vurderes at ammoniakudledningen fra produktionsanlægget i sig selv og sammen med andre nærliggende husdyrbrug ikke vil medføre en væsentlig påvirkning af de omkring liggende naturområder.

Endvidere vurderes det at det ikke på et konkret eksperimentelt videnskabeligt grundlag kan dokumenteres, at ammoniakpåvirkningen fra husdyrbruget vil medføre en påviselig biologisk ændring af egnens naturområder.



## Påvirkning af jord, grundvand og overfladevand

Reguleringen af arealer til udbringning af husdyrgødning sker gennem generelle regler uden krav om forudgående tilladelse eller godkendelse. Miljøvurderingen omfatter derfor alene den påvirkning som husdyrbrugets anlæg og aktiviteter derpå kan medføre.

Generelt er husdyrbrugets anlæg omfattet af kravene i husdyrgødningsbekendtgørelsen og ved Ringkøbing-Skjern Kommunes miljøtilsyn på husdyrbrugene føres der tilsyn med overholdelsen af bekendtgørelsen. Der er mulighed for, at der i godkendelser og tilladelser efter §§ 16 a og 16 b i husdyrbrugsloven kan fastsættes vilkår, der er mere vidtgående end bekendtgørelsens regler.

### Påvirkning fra staldanlæg:

Generelt skal husdyranlæg, herunder stalde, læskure m.v., indrettes således, at forurening af grundvand og overfladevand ikke finder sted. Tilsvarende gælder for løbegårde og lignende, hvor der er en sådan koncentration af dyr, at næringsstofferne fra husdyrgødningen set over en årrække ikke kan udnyttes på arealet.

Det er kommunens vurdering, at når staldene er etableret med fast bund eller gulve udført af bestandige materialer, som er uigennemtrængelige for fugt, og som kan modstå påvirkningerne fra dyrene og de anvendte redskaber, vil der ikke være en påvirkning af jord, grundvand eller overfladevand fra staldanlægget.

Staldene er desuden indrettet med et afløbssystem til opsamling af flydende husdyrgødning og restvand, jf. afløbsplanen i bilag 2.

### Påvirkning fra gødningsopbevaringsanlæg:

Generelt skal husdyrgødning føres fra stalden til opbevaringsanlæg, som er etableret og drives i henhold til husdyrgødningsbekendtgørelsens krav. Husdyrgødningsbaseret kompost med et tørstofindhold på mindst 30 pct. må dog også oplagres i marken (markstakke) efter husdyrgødningsbekendtgørelsens regler.

Ansøger oplyser, at der er tilstrækkelig opbevaringskapacitet til at den lagrede gylle kan udbringes i perioder, hvor der er optimale vækstbetingelser for den voksende afgrøde. Tanken tømmes ca. en gang årligt for inspektion og vedligeholdelse, og er tilmeldt de lovpligtige regelmæssige eftersyn, hvilket betyder at tankene hvert 10. år bliver kontrolleret for om der skulle være tegn på begyndende utætheder.

Opbevaring af fast husdyrgødning og dybstrøelse sker efter lovgivning og overdækkes hvis der ikke sker tilførsel dagligt. Overdækningen er kompostdug, presenning eller plastik, hvilket reducerer ammoniakemissionen. Udbringning af dybstrøelse sker efter gældende regler.

Dybstrøelse der er komposteret tilstrækkeligt opbevares i markstak jf. regler for opbevaring i Husdyrgødningsbekendtgørelsen.

### Påvirkning fra foderopbevaringsanlæg:

Der opføres en ny køresilo i materialer, som ikke er gennemtrængelige for vand og ikke reflekterende. Køresiloen etableres ud fra principperne i byggeblad nr. 103.09-02.

Ensilagesiloerne fra 2004 har mur i den nordlige ende. Der er afløb i den sydlige ende med afledning til fortank på 21m<sup>3</sup>.

Ensilagesiloer ved kostalden er åbne i begge ender. Mod nord har de afløb til fortank.

Ensilageplads nord for kalvestald (syd for siloer) har afløb til fortank.

Ensilagen opbevares i plansiloer med opsamling af overfladevand, hvorved risikoen for forurening af det omkringliggende miljø mindskes. Endvidere reduceres foderspild og foderet holdes renere til fordel for dyrenes velfærd.

#### Håndtering af spildevand, restvand og saftafløb

På et husdyrbrug kan der være forskellige typer af brugt vand og saft fra foder og husdyrgødning, som skal håndteres på forskellige måder. Definition af type, krav dertil og beskrivelse af den aktuelle håndtering på Røgingvej 20, 6940 Lem St. er samlet i nedenstående tabel.

Sanitært spildevand
<b>Definition og krav:</b> Afløb fra toilet og køkken i driftsbygninger, skal afledes til et godkendt spildevandssystem. Der skal ansøges om særskilt godkendelse. <b>Håndtering på husdyrbruget:</b> Sanitært spildevand fra driftsbygninger ledes til godkendt nedsivningsanlæg.
Regnvand
<b>Definition og krav:</b> Tagvand og vand fra befæstede arealer, som ledes direkte til dræn/faskine i stedet for spildevandssystem. I forhold til de befæstede arealer forudsætter dette, at der ikke er væsentlig risiko for spild af olie eller andre forurenende stoffer på de befæstede arealer. På landbrugsejendomme kan vandet fra tagflader og befæstede overflader afledes til nedsivning eller til vandløb. Alle ændringer af eksisterende afløb skal som udgangspunkt godkendes. Hvis der er øget areal med tagflader eller befæstede arealer hvor vandet afledes til nedsivning skal der søges om en nedsivningstilladelse hos Ringkøbing-Skjern Kommune. Hvis der er øget areal med tagflader eller befæstede arealer med afledning til vandløb, herunder dræn og grøfter, skal der søges om en udledningstilladelse hos Ringkøbing-Skjern Kommune. <b>Håndtering på husdyrbruget:</b> Eksisterende tagflader er opgjort til 4230 m <sup>2</sup> . Regnvand fra tage og overfladearealer ledes via tagrender til samlebrønd og videre til grøft (nedsivning). Der er en tunnel til køerne, som går under hovedvejen. Vand fra tunnel pumpes om i en brønd. Fra brønden er der rørføring videre til en grøft mod nord. Herfra nedsives det.
Møddings- og ensilageaft
<b>Definition og krav:</b> På møddingspladser, ensilagepladser og pladser til kalvehytter skal regnvand, som falder på pladserne og væske der løber fra saftgivende ensilage og fast gødning opsamles i en godkendt beholder og udbringes efter samme regler som gylle og fast gødning. <b>Håndtering på husdyrbruget:</b> Væske fra plads med kalvehytter ledes til gyllebeholder. Saft fra møddingspladsen ledes til fortank og videre til gyllebeholder. Saftafløb fra ensilage afledes til fortank.
Restvand
<b>Definition og krav:</b> Mælkerumsvand samt vand fra vask af produkter fra husdyrhold, foderrekvisitter og lignende fra almindelig landbrugsdrift. Væske fra ensilageopbevaringsanlæg med ikke-saftgivende ensilage og væske, der udelukkende er opsamlet fra ensilageopbevaringsanlæg senere end 1 måned fra ilægning af saftgivende ensilage. Restvand kan efter anmeldelse til Ringkøbing-Skjern Kommune udsprinkles på landbrugsarealer med en afgrøde. Betingelserne i landbrugets byggeblad om udsprinkling af ensilageaft og restvand skal være opfyldt. <b>Håndtering på husdyrbruget:</b> Mælkerumsvand og andet rengøringsvand fra staldanlæg ledes til gyllebeholder. Fra ensilagepladserne og møddingspladsen afledes restvand via fortank til gyllebeholder.

#### Spildevand fra vaskeplads

**Definition og krav:**

Spildevand fra vask af landbrugsmaskiner skal opsamles i gyllebeholder eller anden godkendt beholder. Alternativt kan vask af landbrugsmaskiner ske i marken.

**Håndtering på husdyrbruget:**

På husdyrbruget foretages vask af maskiner på beton ved plansiloerne. Der er afløb til gyllebeholder.

Der henvises desuden til afløbsplan i bilag 2.

#### Påvirkning fra opbevaring af bekæmpelsesmidler, olie og brændstof

Ansøger oplyser:

Dieseltanken er placeret ved den lille gyllebeholder. Tanken er på 1200 L og er etableret i 2019.

Olieoplæg på paller der står på betonbund uden afløb i værksted/maskinhus.

Der er ingen anvendelse af kemikalier, da husdyrbruget drives økologisk. Rengøringsmidler opbevares i tankrum samt ved malkebotter.

Ringkøbing-Skjern Kommune kan oplyse, at generelt skal opbevaring ske, så der ikke er risiko for at forurene jord, vandmiljø og grundvand. Det betyder i praksis, at der ikke må være afløb fra opbevaringsrum, med mindre det fører til en opsamlingsbeholder. Det betyder også, at gulvet skal være med tæt bund. Spild skal suges op med f.eks. kattegrus eller savsmuld og afleveres til en genbrugsstation.

#### Påvirkning af grundvand

Anlægget ligger i område med almindelige drikkevandsinteresser og ejendommen er tilkøbt almen vandforsyning.

På husdyrbrugets arealer er der markvandingsboringer. Ved boringer, jf. § 22, stk. 1 i Miljøbeskyttelsesloven, bør der holdes et beskyttelseszone omkring borestedet på mindst 10 m for almene vandforsyningsboringer og på mindst 5 m for ikke-almene vandforsyningsboringer.

Det vil sige, at der skal holdes en sprøjte- og gødningsfri zone omkring vandboringerne på mindst 5 meter. Opblanding og opbevaring af bekæmpelsesmidler, herunder tom emballage, samt andre stoffer, der kan forurene grundvandet, er heller ikke tilladt inden for fredningsbæltet.

#### Håndtering og opbevaring af affald

Ansøger har indsendt en oversigt over affaldstyper samt hvordan de opbevares og bortskaffes.

## Affald

Affald fra husdyrbrug kan typisk inddeles i følgende affaldsfraktioner

- Dagrenovation
- Genbrugeligt affald (Pap, papir, jern og metal, tomme olietromler og tanke, tomme plasticsække, paller, malet og lakeret træ).
- Farligt affald (lysstofrør og sparepære, spraydåser, oliefiltre, batterier).
- Klinisk risikoaffald og medicinrester (skalpeller, kanyler og medicinrester).
- Døde dyr, afhentes af DAKA vest for kostalden. Her er der etableret en plads med spalter og som er overdækket. Pladsen er ikke synlig fra omgivelserne.
- Forbrændingseget affald (halmballesnor, papirsække, gamle frønnede bildæk).
- Deponeringseget affald (asbestholdige byggemateriale).
- Kanyler og medicinrester afleveres til dyrlæge.
- Tom medicinemballage kommer i dagrenovation.
- Erhvervsaffald opbevares i container på 6 l., som tømmes efter behov.
- Spildolie opbevares i maskinhus i dunke/tromler.
- Dieseltanken er placeret ved den lille gyllebeholder. Tanken er på 1200 l og etableret i 2019.
- Rengøringsmiddel til vask af malkeum opbevares i tankrum, tom emballage kommer i container.

Idet alt affald bortskaffes i henhold til kommunens regulativ vurderes det, at håndteringen sker på forsvarlig vis. Projektet vil ikke påvirke omgivelserne.

## Håndtering af unormale driftssituationer og uheld

Ansøger oplyser:

Der forekommer sjældent driftsforstyrrelser, som vil kunne medføre forøget forurening. De alvorligste uheld på landbrugsejendomme forekommer i forbindelse med udslip af gylle, olier eller rengøringsmidler samt ved strømsvigt eller ved brand.

Gylle: Ved håndtering af gylle er der altid en potentiel risiko for forurening. For at undgå uheld sker gyllepumpning under opsyn. Af andet der minimerer risikoen for uheld kan nævnes, at gylletanken er placeret så bakkemanøvre i forbindelse med afhentning af gylle ikke er nødvendigt.

Brand: På ejendommen er der pulverslukkere til brug ved mindre brande. Ved større brand tilkaldes brandvæsnet.

Strømsvigt: Ved strømsvigt har ejendommen mulighed for at låne nødgenerator.

Olieudslip: Hvor der håndteres olie og diesel vil der være potentiel risiko for forurening. For at minimere risikoen for spild sker påfyldning af diesel altid under opsyn. Eventuelt spild opsamles med sugende materiale (savsmuld), som findes i nærheden. Der opbevares spildolie/oliefiltre på ejendommen.

Kemikalier: Ejendommen er økologisk, men der forefindes dog rengøringsmidler til vask af mælkeanlæg m.m. i tankrummet i kostalden.

Medicin: Der opbevares ikke medicin på ejendommen, fordi den drives økologisk.

Der er i forbindelse med miljøansøgningen udarbejdet en beredskabsplan for ejendommen og planen vil løbende blive revideret. Beredskabsplanen vil blive fulgt i forbindelse med uheld.

Fra ansøgers side vurderes det, at der er taget tilstrækkelig forholdsregler i tilfælde af uheld ved, at der er en procedure for, hvad der skal gøres i tilfælde af uheld og for at mindske risikoen for uheld.

Kommunen vurdering:

Det er Ringkøbing-Skjern Kommunes vurdering, at udarbejdelse af en beredskabsplan tilskynder ansøger i at gennemgå bedriften og foretage en risikovurdering af, om der skal ændres i drift eller indretning, således at risikoen for uheld minimeres samt at omfanget af skaden ved uheld reduceres.

I forbindelse med denne miljøgodkendelse, udarbejdes der en beredskabsplan, der beskriver, hvorledes der skal reageres i unormale driftssituationer og i tilfælde af uheld med eks. gylle. Der er stillet vilkår om, at beredskabsplanen til en hver tid skal være ajourført.

### **Samlet vurdering af påvirkningen af jord, grundvand og overfladevand**

Beskyttelsen af jord, grundvand og overfladevand imod påvirkninger fra driften af husdyrbrug er reguleret i husdyrgødningsbekendtgørelsen, hvor der er generelle regler der skal overholdes, i forbindelse med etablering og drift af husdyrbrugets anlæg.

Overholdelsen af de generelle regler bliver kontrolleret gennem kommunens miljøtilsyn med husdyrbrugene, og der bliver ved hvert tilsyn foretaget en risikovurdering der anvendes til fastsættelse af tilsynsfrekvensen.

Der er til yderligere sikring imod forurening af jord, grundvand og overfladevand stillet vilkår til:

- Renholdelsen af de arealer der afleder vand til nedsivning eller recipient
- Vedligeholdelsen af afløb, pumper og andet som anvendes til spildevand, restvand og saftafløb
- Håndtering af spildevand, restvand og saftafløb
- Vask af landbrugsmaskiner
- Håndtering og opbevaring af affald.
- Opbevaring af brændstof, fyringsolie og medicin.

Ringkøbing-Skjern Kommune vurderer på baggrund af oplysninger fra ansøger, at de stillede vilkår, samt generel lovgivning og kommunens tilsyn med husdyrbrug er tilstrækkelig til at beskytte jord, grundvand og overfladevand mod væsentlige påvirkninger, som følge af husdyrbrugets drift.

## **Påvirkning af naboer**

Husdyrbruget kan påvirke naboer med lugt-, støj-, rystelser-, lugt-, støj-, rystelses-, støv-, flue-, transport- og lysgener, uhygiejniske forhold.

### **Lugt**

Lugtgenekriterierne betragtes som den maksimale, miljømæssige acceptable lugtgenebelastning fra en given kilde ved den pågældende områdetype.

Genekriterierne for lugt må maksimalt være:

- 5 OUE pr. m<sup>3</sup> og 1 LE pr. m<sup>3</sup> i byzone og sommerhusområder og fremtidigt byzone- eller sommerhusområde der er med i kommuneplanens rammedel.
- 7 OUE pr. m<sup>3</sup> og 3 LE pr. m<sup>3</sup> til samlet bebyggelse og i områder i landzone, der i lokalplan er udlagt til:

- Boligformål
  - Blandet bolig og erhvervsformål
  - Offentlige formål med henblik på beboelse, institutioner, rekreative formål og lign.
- 15 OUE pr. m<sup>3</sup> og 10 LE pr. m<sup>3</sup> ved beboelsesbygninger på ejendomme uden landbrugspligt, der ikke ejes af den ansvarlige for driften.

Desuden beregnes en konsekvenszone, som er det område hvor det erfaringsmæssigt har vist sig, at lugt kan registreres, og hvor ejere og beboere i beboelses bygninger derfor bliver orienteret

### Kumulation af lugt

Der ligger ikke andre husdyrbrug nærmere end 300 meter fra følgende:

- Eksisterende eller ifølge kommuneplanens rammedel fremtidig byzone- eller sommerhusområde.
- Områder i landzonen, der i lokalplan er udlagt til boligformål, blandet bolig- og erhvervsformål, offentlige formål med henblik på beboelse, institutioner, rekreative formål og lign.
- Samlet bebyggelse



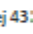

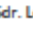
Der ligger ikke andre husdyrbrug nærmere end 100 meter fra nabobeboelse (beboelsesbygninger på ejendomme uden landbrugspligt, der ikke ejes af den ansvarlige for driften).

Geneafstanden skal derfor ikke forøges.

### Beregninger

I ansøgningen beregnes en nødvendig geneafstand efter såvel Miljøstyrelsens lugtmodel og FMK-modellen på grundlag af produktionsarealets størrelse i m<sup>2</sup> i de enkelte staldafsnit og emissionsfaktorerne for de forskellige dyretyper og staldsystemer. Geneafstand korrigeres i forhold til placering af omboende og antal husdyrbrug i nærheden (kumulation).

I ansøgningen er der lavet følgende beregninger:

Bebyggelse	Kumulation	Model	Ukorrigeret geneafstand	Korrigeret geneafstand	Vægtet gennemsnits-afstand	Genekriterie overholdt
Røgdvej 22 	0	FMK	97,7	97,7	332,5	Ja
Røgdvej 27 	2	FMK	97,7	97,7	492,5	Ja
Øster Lemvej 43 	0	FMK	97,7	97,7	436	Ja
Skrænten 15 	0	NY	233,1	233,1	1101,3	Ja
Ø. Lem By, Sdr. Lem 	0	NY	351,7	351,7	975,1	Ja

Konsekvenszone: 391 meter

Ansøger oplyser:

I "håndbog om miljø og planlægning – bolig og erhverv i byerne" fra Skov og Naturstyrelsen, 2004 angives anbefalede mindste afstande mellem virksomheder og boliger for forskellige klasser. Klassifikationen er inddelt efter størrelse/type af virksomhed. Kvægbrug er i klasse 6, hvor afstanden sættes til minimum 300 m. Afstanden angiver hvilken afstand, der skønnes at være nødvendig mellem den pågældende virksomhed og boliger i et område for

åben og lav boligbebyggelse, baseret på Miljøstyrelsens erfaringer om miljøforhold. Med denne afstand er der rimelig sikkerhed for, at boligerne ikke udsættes for miljøgener.

Nærmeste nabo uden landbrugspligt er i denne sag en vægtet gennemsnitsafstand på 333,9 m og er således ikke indenfor den anbefalede afstand på de 300 m, som er angivet ovenfor.

Der forventes således ikke gener for naboer.

Kommunens vurdering:

Idet de lovpligtige beskyttelsesniveau for lugtgener er overholdt, vurderes det, at udvidelsen ikke vil medføre væsentlige lugtgener for naboer og andre omkringboende.

## Beregninger af lugtemissioner fra produktioner

Ansøgt drift								
Staldafsnit								
Kostald	Produktionsid	Antal måneder udegående	Lugt	Lugt	Effekt af teknologi (%)	Faktisk lugt	Faktisk lugt	Produktionsareal (m <sup>2</sup> )
			(LE/s)	(OU/s)		(LE/s)	(OU/s)	
	310467	0	372,0	1560,0	0	372,0	1560,0	120
	310465	0	5270,0	22100,0	0	5270,0	22100,0	1700
Stald 2	Produktionsid	Antal måneder udegående	Lugt	Lugt	Effekt af teknologi (%)	Faktisk lugt	Faktisk lugt	Produktionsareal (m <sup>2</sup> )
			(LE/s)	(OU/s)		(LE/s)	(OU/s)	
	310445	0	465,0	1950,0*	0	465,0	1950,0*	150
	310444	0	542,5	2275,0*	0	542,5	2275,0*	175
Ny dybstrøelse	Produktionsid	Antal måneder udegående	Lugt	Lugt	Effekt af teknologi (%)	Faktisk lugt	Faktisk lugt	Produktionsareal (m <sup>2</sup> )
			(LE/s)	(OU/s)		(LE/s)	(OU/s)	
	310449	0	1348,5	5655,0*	0	1348,5	5655,0*	435
Kalve	Produktionsid	Antal måneder udegående	Lugt	Lugt	Effekt af teknologi (%)	Faktisk lugt	Faktisk lugt	Produktionsareal (m <sup>2</sup> )
			(LE/s)	(OU/s)		(LE/s)	(OU/s)	
	310460	0	930,0	3900,0	0	930,0	3900,0	300
Ny Placering af Kalve	Produktionsid	Antal måneder udegående	Lugt	Lugt	Effekt af teknologi (%)	Faktisk lugt	Faktisk lugt	Produktionsareal (m <sup>2</sup> )
			(LE/s)	(OU/s)		(LE/s)	(OU/s)	
	352019	0	620,0	2600,0	0	620,0	2600,0	200
<b>Sum</b>			<b>9548</b>	<b>40040*</b>		<b>9548</b>	<b>40040*</b>	

Nudrift								
Staldafsnit								
Kostald	Produktionsid	Antal måneder udegående	Lugt	Lugt	Effekt af teknologi (%)	Faktisk lugt	Faktisk lugt	Produktionsareal (m <sup>2</sup> )
			(LE/s)	(OU/s)		(LE/s)	(OU/s)	
	310469	0	372,0	1560,0	0	372,0	1560,0	120
	310468	0	5270,0	22100,0	0	5270,0	22100,0	1700
Stald 2	Produktionsid	Antal måneder udegående	Lugt	Lugt	Effekt af teknologi (%)	Faktisk lugt	Faktisk lugt	Produktionsareal (m <sup>2</sup> )
			(LE/s)	(OU/s)		(LE/s)	(OU/s)	
	310474	0	465,0	1950,0	0	465,0	1950,0	150
	310473	0	542,5	2275,0	0	542,5	2275,0	175
Kalve	Produktionsid	Antal måneder udegående	Lugt	Lugt	Effekt af teknologi (%)	Faktisk lugt	Faktisk lugt	Produktionsareal (m <sup>2</sup> )
			(LE/s)	(OU/s)		(LE/s)	(OU/s)	
	310486	0	930,0	3900,0	0	930,0	3900,0	300
<b>Sum</b>			<b>7579,5</b>	<b>31785</b>		<b>7579,5</b>	<b>31785</b>	



## Støj og rystelser

Ansøger oplyser:

Støj: Der er ikke mange støjkloder på ejendommen. Der kan dog forekomme støj i forbindelse med indblæsning af foder samt under malkningen. Støjen vil normalt kun kunne høres inde i bygningerne eller meget tæt på. Omkringboende vil normalt kun opleve støj i forbindelse med eksempelvis ensilering tæt på deres beboelser. Og ved transporter fra og til ejendommen.

### Indblæsning af foder:

Der er en kraftfoder silo for enden af kostalden, der kommer foder ca. hver måned der blæses i siloen, det tager ca. 15 min pr. gang.

### Malkning:

Der malkes i robotter. Robotterne er udstyret med den seneste teknologi.

### Foderblanding:

Der blandes foder en gang om dagen, der fodres ud med hængebane i kostalden, så der udfodres jævnt over hele dagen, der er dog minimale støj- eller støvgener forbundet med udfodring.

### Ensilering:

Ensilering sker i løbet af ca. 10 dage / år for delt på 4-5 slæt og foregår normalt i dagtimerne, hovedsageligt på hverdage. I spidsbelastningssituationer kan det ske i weekender og uden for normal arbejdstid. Udkørsel af husdyrgødning sker primært i forbindelse med forårsarbejdet og sker normalt på hverdage mellem 07.00 og 19.00. Der kan også forekomme transport i weekender og uden for normal arbejdstid. Det vurderes ikke, at naboerne i det daglige vil blive generet af støj fra bedriften. Dette vurderes ikke at ændrer sig fra nudrift og til ansøgt drift.

### Tiltag:

Al kørsel uden for normal arbejdstid forsøges undgået.

De anbefalede mindsteafstande mellem husdyrbrug (kvæg) og nærmeste nabo er baseret på Miljøstyrelsens erfaringer om miljøforhold. Jævnfør virksomhedsbeskrivelsen fra håndbog om Miljø og planlægning, Miljøstyrelsen og Skov- og Naturstyrelsen, Landsplanafdelingen, 2004, anvendes en mindste afstand på 300 m til nabo-beboelse.

Nærmeste nabobeboelse (Røgindvej 22) ligger ca. 321 m fra den kostalden. Da støjkloderne på ejendommen ligger længere væk end 300 m fra naboen vurderes det, at husdyrbruget ikke vil give anledning til støjpåvirkning af omgivelserne, som vil medføre gene for de omkringboende.

Kommunens vurdering:

Støj fra husdyrbruget forekommer primært i forbindelse med indblæsning af foder, transporter samt under malkning eller ensilering.

Ansøger har oplyst, at støj fra husdyrbruget i det daglige ikke er et problem for de omkringboende. Det er Ringkøbing-Skjern Kommunes vurdering, at støj fra husdyrbruget i fremtiden ikke forventes at blive et problem for de omkringboende. Der er ikke foretaget støjberegninger i forbindelse med udarbejdelsen af denne miljøgodkendelse.

Der er i miljøgodkendelsen fastsat vilkår om maksimale grænser for støj og rystelser, samt at såfremt der skulle opstå gener fra støj eller rystelser for de omkringboende, og tilsynsmyndigheden finder det nødvendigt, skal der foretages målinger.

Herudover henvises der til, at det er god landmandspraksis, at transport til og fra husdyrbruget foregår ved hensynsfuld kørsel, for at begrænse bl.a. støjgener.

## **Lys**

Ansøger oplyser:

Det vurderes, at husdyrbruget kan drives uden at det medfører væsentlig lyspåvirkning af omgivelserne, da der er bevoksning og træer og bygninger der skærmer for lyset. Der er ingen udendørs lys på driftens bygninger. I vinterhalvåret vil der være lys på maskiner, der er i drift. Der er vågelys i staldene svarende til ca. 10 lux. Der vil være tændt lys i staldene i forbindelse med fodring og håndtering af dyr i vinterhalvåret.

Kommunens vurdering:

Det vurderes, at lys fra ejendommen ikke vil give anledning til væsentlige gener for de omkringboende, idet belysningen reguleres, så den kun anvendes, når det er nødvendigt for driften.

## **Fluer og skadedyr**

Ansøger oplyser:

Tilstedeværelse af skadedyr på bedriften forbygges ved orden og god hygiejne samt ved at bekæmpe eventuelle problemer så snart de opstår.

Fluer: Flueplager forebygges ved brug af hyppig rengøring. Der er fokus på rengøring i staldanlægget. Desuden overdækkes dybstrøelsen straks det lægges på møddingspladsen

Rotter: Tilstedeværelse af rotter kontaktes godkendt firma.

Det vurderes, at med det ansøgte projekt og håndteringen af forekomst af fluer og skadedyr, ikke vil være til gene for de omkringboende.

Kommunens vurdering:

Der er stillet vilkår om, at der skal foretages en effektiv fluebekæmpelse, og at foder skal opbevares, så der ikke opstår risiko for tilhold af rotter m.v. På forlangende skal bekæmpelse af rotter, eller lign. foretages af et autoriseret rottebekæmpelsesfirma.

Det vurderes, at ejendommens skadedyrsbekæmpelse er tilfredsstillende til at forebygge og løse et eventuelt opstået problem med skadedyr.

## **Støv**

Ansøger oplyser:

Der kan opstå støvgener ved levering af foder indblæsning i silo, kørsel på grusveje, høstarbejde og lign. Ved udvidelsen vil foderforbruget stige, og det må forventes, at støvgener fra levering af foder og indblæsning i siloer vil øges. Det vurderes dog primært at være lokalt på ejendommen, og ikke en væsentlig gene for de omkringboende eller trafikanter. Støvgener må også påregnes i kortere perioder under høstarbejdet.

Der vurderes dog ikke at være tale om støvgener af væsentlig karakter, som ligger udover det forventelige.

I tørre perioder kan der opstå støvgener ved kørsel på grusveje mellem markerne, men det vil være af en begrænset og lokal karakter, og forventes ikke at genere omkringboende eller trafikanter.

Ejendommen ligger mere end 300 m fra naboer, det vurderes, derfor at produktionen ikke vil give ophav til støvgener uden for de nære områder omkring staldene.

Kommunens vurdering:

Det forventes ikke, at husdyrbruget vil give anledning til støvgener for de omkringboende. Der er fastsat vilkår til, at sikre de omkringboende mod støvgener fra husdyrbruget. Herudover henvises der til, at det er god landmandspraksis, at transport til og fra husdyrbruget foregår ved hensynsfuld kørsel, for at begrænse bl.a. støvgener.

## **Transport**

Kommunen skal i forbindelse med sagsbehandlingen af en miljøgodkendelse vurdere, om til- og frakørsel til bedriften vil kunne ske uden væsentlige miljømæssige gener for de omboende. Generne fra trafik forekommer i forbindelse med til- og frakørsel til bedriften med dyr, foder og husdyrgødning.

Generelt kan der i en miljøgodkendelse stilles vilkår til om, at anvende bestemte interne veje samt hvilke veje der skal benyttes ved til- og frakørsel. Der kan desuden stilles krav om, at til- eller frakørsel af foder, gødning m.v. kun må ske på bestemte tidspunkter. Derimod er der ikke i husdyrbrugsloven hjemmel til at fastsætte vilkår for transporten på offentlig vej, samt spørgsmål vedr. belastning af det lokale vejnet. Færdsel på offentlig vej reguleres af færdselsloven og håndhæves af politiet. (NMK-132-00789 og NMK-132-00839).

Ansøger oplyser:

Transporten til og fra ejendommen er for størstedelen foder, dyr og husdyrgødning. I vækstsæsonen er der endvidere et antal transporter til og fra de dyrkede

arealer. Primært i forbindelse med ensilering af græs/majs og udbringning af husdyrgødning. Antallet af transporter er stort set uændret, da der ikke ændres det store i driften. Der kommer lidt flere transporter med fast møg, når den nye dybstrøelsesstald tages i brug. Fast møg køre med lastbil til biogasanlæg. Antallet af transporter i nu og ansøgt drift:

Type	Nudrift	Ansøgt drift	Transportmiddel	Tidsrum ***
Brændstof	10	10	Lastbil	Man-fre.
Afhentning DAKA	21	21	Lastbil	Man-fre.
Tilskudsforder	12	12	Lastbil	Man-fre.
Flytning af dyr	30	30	Lastbil	Man-fre.
Grovfoder *	160	160	Traktor	Man-fre.
Fast møg *	15	25	Lastbil	Man-fre.
Gylletransporter* Antal maks. hvis dyr på stald hele året	230	230	Traktor og vogn evt. last bil	Man-fre.
Mælk	365	365	Lastbil	Varierer
Ca. I alt**	ca. 843	Ca. 853		

\* I spidsbelastningssituationer vil gyllekørsel og transport af grovfoder kunne ske uden for ovennævnte tidspunkter. Der vil, i den udstrækning det er muligt, blive taget hensyn til omkringboende. Gyllen udbringes pt. med 30 tons vogn.

\*\*Transporter i alt er ca. tal vurderet ud fra nuværende drift og hvordan man tænker det vil se ud.

\*\*\*Det tilstræbes at ligge transporterne indenfor normal arbejdstid.

Det vurderes derfor, at transporter til og fra ejendommen ikke vil påvirke omgivelserne væsentlig.

Kommunens vurdering:

Ansøgt projekt vil betyde en lille forøgelse af antal transporter til og fra husdyrbruget. Der er tale om, at antallet af transporter med fast husdyrgødning vil stige.

Forøgelsen af transporter er efter Ringkøbing-Skjern Kommunes opfattelse ikke af et omfang, som vil indebære væsentlige forøgede gener for omkringboende med hensyn til støj, støv eller lugt.

### Døde dyr

Døde dyr afhentes af DAKA vest for kostalden. Her er der etableret en overdækket plads med spalter. Pladsen er ikke synlig fra omgivelserne.

### Samlet vurdering af påvirkning af nabogener

Ringkøbing-Skjern Kommune vurderer, at de stillede vilkår, samt generel lovgivning og kommunens tilsyn med husdyrbrug er tilstrækkelig til at beskytte naboer mod væsentlige påvirkninger, som følge af husdyrbrugets drift.

## Anvendelse af BAT (bedste tilgængelige teknik)

Forebyggelse og begrænsning af forurening på husdyrbrug skal først og fremmest ske ved anvendelse af bedst tilgængelige teknik herunder renere teknologi, f.eks. mindre forurenende anlæg, processer og råvarer.

BAT fastlægges ud fra en overordnet vurdering af, hvad der er teknisk og økonomisk muligt for de forskellige husdyrbrancher. Det er altså ikke den enkelte landmands økonomi, som ligger til grund for kommunens vurdering.

Vurderingen af BAT i §16a miljøgodkendelser skal ske i forhold til følgende områder:

Staldindretning

Management

Foder

Forbrug af vand og energi

Opbevaring og udbringning af husdyrgødning

## Anvendelse af bedste teknik til reduktion af ammoniakemissionen

I godkendelser og tilladelser til husdyrbrug med en samlet ammoniakemission på mere end 750 kg NH<sub>3</sub>-N pr. år skal der fastsættes vilkår til opfyldelse af krav til den maksimale ammoniakemission ved anvendelse af den bedste tilgængelige teknik (BAT)

Miljøstyrelsen har udmeldt, at kommunerne ikke skal anvende BAT-konklusionerne, med de meget omfattende baggrundsdokumenter, ved fastlæggelse af bedste tilgængelige teknik. I stedet skal kommunerne anvende de regler i husdyrgodkendelsesbekendtgørelsen, der bliver fastsat med henblik på at implementere BAT-konklusionerne. Fra 1. august 2017 forventes der efter denne model at være fastsat en række generelle regler om BAT, der skal sikre denne implementering herunder bindende BAT-krav om ammoniakreduktion fastsat i husdyrgodkendelsesbekendtgørelsens bilag 3, regler om BAT i forhold til andet end ammoniak, generelle regler om miljøledelse mv.

Kravet til den maksimale emission af NH<sub>3</sub>-N pr. år (BAT) omfatter hele husdyrbruget, men kravet til det enkelte staldafsnit afhænger af, om staldafsnittet betragtes som nyt eller eksisterende. Miljøstyrelsen har udarbejdet emissionsgrænseværdier for ammoniak for de fleste typer af eksisterende stalde og nye stalde.

BAT-krav er i husdyrgodkendelsesbekendtgørelsen angivet som den maksimale ammoniakemission i kg NH<sub>3</sub>-N pr. m<sup>2</sup> produktionsareal pr. år for de forskellige dyretyper og staldsystemer.

Ringkøbing-Skjern Kommune tager ved fastlæggelsen af BAT-niveauet for husdyrbruget udgangspunkt i disse emissionsgrænseværdier. Fastlæggelsen af BAT-niveauet sker i samarbejde med landmandens konsulent.

## Emissionsgrænseværdi for ammoniak

BAT-krav opnåelig ved anvendelse af BAT for nye og eksisterende stalde:

Beregninger af progressive BAT krav opnåelig ved anvendelse af BAT for produktioner i nye stalde						
Ansøgningen indeholder ikke produktioner med dyretype og staldsystemer hvor BAT kravet bestemmes progressivt ud fra arealet.						
BAT krav opnåelig ved anvendelse af BAT for nye og eksisterende stalde						
Staldnavn	Navn på dyretype og staldsystem eller flexgruppe	Forudsætning for BAT-beregning	BAT krav ved ny stald (kg NH <sub>3</sub> -N / (m <sup>2</sup> · år))	BAT krav ved eksisterende stald (kg NH <sub>3</sub> -N / (m <sup>2</sup> · år)) <sup>C</sup>		
Kostald	Malkekøer, kvier og stude. Sengestald med fast gulv	Eksisterende staldafsnit	1,68	1,68		
Kostald	Malkekøer, kvier og stude. Dybstrøelse	Eksisterende staldafsnit	0,84	0,84		
Stald 2	Alle kvæg; Sengestald med fast gulv <sup>B</sup>	Eksisterende staldafsnit	1,68	1,68		
Stald 2	Alle kvæg, Heste, Får og Geder; Dybstrøelse <sup>B</sup>	Eksisterende staldafsnit	0,84	0,84		
Ny dybstrøelse	Alle kvæg, Heste, Får og Geder; Dybstrøelse <sup>B</sup>	Nyt (inkl. renoveret) staldafsnit	0,84	0,84		
Kalve	Kalve, (under 6 mdr.). Dybstrøelse	Eksisterende staldafsnit	0,84	0,84		
Ny Placering af Kalve	Kalve, (under 6 mdr.). Dybstrøelse	Nyt (inkl. renoveret) staldafsnit	0,84	0,84		

I ansøgningssystemet er der beregnet ammoniaktabet pr. produktion, som er opnåelig ved anvendelse af BAT på husdyrbruget.

Ammoniaktab pr. produktion opnåelig ved anvendelse af BAT						
Produktion	Areal (m <sup>2</sup> )	BAT krav (kg NH <sub>3</sub> -N / (m <sup>2</sup> · år))	Korrektionsfaktor for udegående	Vejl. sum (kg NH <sub>3</sub> -N / år)	Ansøgers forslag (kg NH <sub>3</sub> -N / år)	Kommunens krav (kg NH <sub>3</sub> -N / år)
(#310465) Malkekøer, kvier og stude. Sengestald med fast gulv	1700	1,68	1	2856		
(#310467) Malkekøer, kvier og stude. Dybstrøelse	120	0,84	1	101		
(#310444) Flexgruppe: Alle kvæg; Sengestald med fast gulv	175	1,68	1	294		
(#310445) Flexgruppe: Alle kvæg, Heste, Får og Geder; Dybstrøelse	150	0,84	1	126		
(#310449) Flexgruppe: Alle kvæg, Heste, Får og Geder; Dybstrøelse	435	0,84	1	365		
(#310460) Kalve, (under 6 mdr.). Dybstrøelse	300	0,84	1	252		
(#352019) Kalve, (under 6 mdr.). Dybstrøelse	200	0,84	1	168		

Den vejledende BAT-emissionsgrænseværdi er beregnet til 4162 kg NH<sub>3</sub>/år for staldene. Emissionsværdien for opbevaringslagrene er 284 kg NH<sub>3</sub>/år.

Det samlede BAT-krav for bedriften er derfor 4447 kg NH<sub>3</sub>/år.

Ammoniakemissionen ved det ansøgte projekt er ifølge ansøgningen 4348 kg NH<sub>3</sub>/år. Der anvendes følgende ammoniakreducerende tiltag: Teltoverdækning af den store gyllebeholder.

Den beregnede BAT-emissionsgrænseværdi er således overholdt.

Samlet BAT beregning			
	Stalde	Lagre	Total
Samlet BAT krav (kg NH <sub>3</sub> -N /år)	4162	284	4447
Faktisk emission (kg NH <sub>3</sub> -N /år)	4162	186	4348
Forskel (kg NH <sub>3</sub> -N /år)	-	-	99
Vejledende BAT Overholdt?	-	-	Ja

### Staldindretning

Staldene er etableret med fast gulv eller dybstrøelse, der er defineret som BAT ved eksisterende stalde.

Opdrættet går på dybstrøelse samt sengebåse med fast, drænet gulv.

Køerne går i sengebåse med fast, drænet gulv/spalter.

Der indsættes en ekstra malkerobot i kostalden. Den er 4,4 m x 4,4 m.

Der etableres et dyrehold i den eksisterende halmlade, som ligger mellem køresilo og gyllebeholder 1, se bilag 1. Dyreholdet skal gå på dybstrøelse, hvilket er defineret som BAT. Der skal være afløb fra dybstrøelsesafsnittet til gyllebeholderen. Bygningen ændrer ikke udseende.

Husdyrbruget har haft vilkår til, at skrabeanlægget skulle skrabe mindst 12 gange i døgnet. Skrabere er ikke længere på teknologilisten og derfor bortfalder dette vilkår om skrabning af staldgulvet. De må fortsat gerne benyttes, men indgår ikke som en godkendt teknologi i denne miljøgodkendelse.

Ringkøbing-Skjern Kommune vurderer, at det ansøgte projekt anvender staldteknikker, som er beskrevet i Miljøstyrelsens teknologiblade og som er BAT for husdyrbruget.

## Management

- Rengøring i og omkring siloer og bygninger foretages jævnligt med henblik på at minimere risikoen for lugt og for at der ikke skal opstå uhygiejniske forhold.
- Alt affald bortskaffes så vidt muligt til genbrug.
- Der er lavet beredskabsplan, så forholdsregler i forbindelse med uheld med kemikalier og gylle, brand mv. er beskrevet.
- I bedriftens driftsregnskab registreres forbrug af vand, energi og indkøbt foder.
- Der udarbejdes gødningsplaner og gødningsregnskab på bedriften.
- Produktionsapparatet vedligeholdes jævnligt og der laves eftersyn 1 gang årligt.
- Gylletankene er tilmeldt 10 års beholderkontrol og de efterses årligt for revner og skader.
- Under den daglige arbejdsdag holdes der jævnligt øje med maskiners og installationers tilstand så der kan gribes ind før der sker uheld der kan være til skade for miljøet eller omgivelserne.

Ringkøbing-Skjern Kommune vurderer, at husdyrbrugets management er med til at sikre, at produktionsprocesserne løbende optimeres og lever op til gældende standard.

## Foder

Foderproduktion og indkøb af foder sker på grundlag af foderplanlægning

Der udarbejdes foderplaner i samarbejde med konsulent og med anvendelse af nyeste viden indenfor kvægfodring.

Foderspild forsøger man at undgå. Foderet opbevares i plansiloer og holdes så rent som muligt, til gavn for dyrenes velfærd.

## Forbrug af energi og vand

Ansøger har i ansøgningen beskrevet følgende omkring energi- og vandbesparende foranstaltninger.

Energi:

Ansøger oplyser:

- Staldene er med naturlig ventilation og der er derfor ikke energiforbrug til dette.



- Der er etableret dagslysstyring på belysning i staldene.
- Der er etableret varmegenvinding i forbindelse med mælkenedkølingen. Varmen anvendes til at opvarme stuehuset. Eller til opvarmning af brugsvand i stuehus.
- Der er installeret et CIP-anlæg til vask af malkestald og køletank. Dette anlæg reducerer forbruget af vand, rengøringsmidler og el.
- Logistikken i forbindelse med afhentning af foder til blandedanlæg, er indrettet så afstanden giver færrest muligt driftstimer, hvilket minimerer energiforbruget.
- Frekvensstyrret vakuumpumpe, minimere støj og energi forbrug.

## Vand

Ansøger oplyser:

- Der er installeret et CIP-anlæg til vask af malkestald og køletank. Dette anlæg reducerer forbruget af vand, rengøringsmidler og el.
- Bedriftens drikkevandsinstallationer rengøres og efterses jævnligt med henblik på at undgå spild.
- Vaskevandet fra rengøring af mælketank og malkeanlæg genanvendes til vask af malkestalden.
- Evt. lækager identificeres og repareres hurtigst muligt.
- Der bruges vand til forkøling af mælken. Vandet opsamles og genbruges til varme til kørerne.

Husdyrbrugets energi, vand og olieforbrug i nudrift og ansøgt drift fremgår af tabellen.

Forbrug	Nudrift	Ansøgt
El	140.000 kwh	Ca. 140.000 – 160.000 kWh
Vand	8000 m <sup>3</sup>	Ca. 8000 - 10.000 m <sup>3</sup>
Diesel	12.200 l	12.000 - 17.000 l

Det vurderes, at der vil være en lille stigning af vandforbrug efter udvidelsen, primært til den ekstra robot. Vand anvendes primært til drikkevand og vask af malkeudstyr, maskiner og stalde.

Det vurderes, at forbruget af el, vand og olie ligger indenfor rammerne af, hvad der må forventes i forhold til ansøgningens produktion. Det vurderes ligeledes, at øgningen ikke vil medføre en væsentlig ændring på miljøet.

Der er lavet energibesparende tiltag på mælketanken hvor der er pladekøler med genbrug af vand til drikkevand/ rengøring. Der er desuden sat energi besparende lys op i stalden.

Det vurderes derfor, at brugen af naturressourcer sker på forsvarlig måde.

I det ovenstående har ansøger redegjort for energi- og vandforbruget samt besparestiltag på området.

Det er Ringkøbing-Skjern Kommunes vurdering, at det ansøgte overholder niveauet for BAT m.h.t. energi og vand for denne type bedrift.

### Opbevaring af husdyrgødning

Ansøger oplyser:

- Fast husdyrgødning og dybstrøelse overdækkes med kompostdug, presenning eller plastik, hvilket reducerer ammoniak emissionen – i det omfang der er noget.
- Dybstrøelse der er komposteret opbevares i markstak jf. regler for opbevaring (§ 8 i Husdyrgødningsbekendtgørelsen) – i det omfang der er noget.
- Flydende husdyrgødning opbevares i tætte gylletanke og udbringes på markerne ud fra afgrødens behov på den enkelte

mark. Herved optimeres optagelsen af næringsstoffer og udvaskningen af nitrat samt udledningen af fosfor minimeres.

- Der etableres flydelag på de eksisterende gylletanke for at minimere ammoniakemission, flydelaget kontrolleres månedligt og der føres logbog over kontrollen, så der er fokus på at flydelaget lever op til kravene – Den store gyllebeholder vil blive overdækket.
- Årligt efterses tæthed af overjordisk del og kabler på gyllebeholdere for intakt beskyttelse og eventuelle brud. Ved skader kontaktes leverandøren.
- Gyllen omrøres kun forud for udkørsel af gylle.
- Der er konstant flydelag på gyllen i de eksisterende tanke, og efter omrøring/udkørsel kontrolleres det, at der er etableret flydelag senest efter 14 dage, forudsat der er gylle i tanken.
- Tankene er tilmeldt de lovpligtige eftersyn, hvilket betyder, at de eksisterende tanke hvert 10. år bliver kontrolleret af autoriseret kontrollant for, om tanken opfylder krav til holdbarhed, tæthed og styrke.

Der leveres dybstrøelse til biogas. Dybstrøelsen opbevares i containeren indtil det bliver afhentet. Møddingspladsen benyttes, når dybstrøelsen afhentes samme dag.

Hvis der benyttes markstak, vil disse blive flyttet rundt mellem marker efter gældende krav. Markstakkene placeres, så de ikke er synlige for naboer og minimum 300 m fra nabobeboelser. Stakken overdækkes for at forhindre punktkildeforurening, fluer og lugtgener.

Det vurderes, at opbevaringen af dybstrøelsen på møddingspladsen nær staldanlæggene sikrer, at møddingen hyppigere bliver kontrolleret mht. lugt og fluer eller anden utilsigtet forurening, end når dybstrøelsen ligger i markstak. Det vurderes derfor, at ejendommen tager størst mulig hensyn til omgivelserne og naboerne til ejendommen.

Det er Ringkøbing-Skjern Kommune vurdering, at det ansøgte overholder niveauet for BAT m.h.t. opbevaring af husdyrgødning.

## Udbringning af husdyrgødning

Ansøger oplyser:

BAT for udbringningsteknik er beskrevet i referencedokumentet for bedste tilgængelige teknikker, der vedrører intensiv fjerkræ- og svineproduktion (BREF) som en række tiltag. En del af disse tiltag er dækket af husdyrgødningsbekendtgørelsen og bekendtgørelse om jordbrugets anvendelse af gødning og om plantedække, hvorfor det er et lovkrav at:

- Udarbejde mark- og gødningsplaner
- At udbringe husdyrgødning mindre end 200 m fra byområder på weekend- og helligdage
- Anvende lovlige udbringningsmetoder
- Nedfælde gylle på sort jord og i græs mindre end 1000 m fra sårbare naturområder.
- Nedfælde fast husdyrgødning udlagt på ubevoksede arealer indenfor 6 timer
- Overholde harmonikrav (kg N og P pr. ha)
- Etablere efterafgrøder til reduktion af nitratudvaskning i relation til produktionsform
- Ikke at udbringe flydende husdyrgødning på skrånende areal beliggende tættere end 20 m fra overfladevande
- Der skal være en 2 m ubehandlet bræmme langs højt mål-satte og naturlige vandløb

Det er Ringkøbing-Skjern Kommune vurdering, at det ansøgte overholder niveauet for BAT m.h.t. udbringning af husdyrgødning.

### **Alternativer og fravalg BAT**

I følge ansøgningen er følgende teknikker fravalgt:

- Forsuring

Forsuring er fravalgt, da ejendommen allerede overholder BAT-niveauet og desuden er forsuring en tung investering. Idet husdyrbruget drives økologisk, er forsuring ikke en teknik der kan anvendes på denne type husdyrbrug.

Fravalget af forsuring er velbegrundet, eftersom der heller ikke er proportionalitet mellem udgift og reduceret ammoniak. Derfor er det vurderet ikke til at være BAT for det ansøgte husdyrbrug.

Kommunen vurderer, at ansøgningen lever op til BAT-kravene for denne type af husdyrproduktion. Det er derfor ikke påkrævet at anvende yderligere teknikker.

## **Iagttagelse af affaldshierarkiet**

I forbindelse med driften af husdyrbruget skal produktion og håndtering af affald foretages således, at den i størst mulig omfang følger prioriteringen nedenfor.

- 1) Affaldsforebyggelse.
- 2) Forberedelse med henblik på genbrug.
- 3) Genanvendelse.
- 4) Anden nyttiggørelse.
- 5) Bortskaffelse.

Ansøger har om affald oplyst følgende:

### **Fast affald**

Der findes en række forskellige affaldstyper på ejendommen, såsom papir, pap, glas, afdækningsplast, jern m.v.

Affald fra husdyrbrug kan typisk inddeles i følgende affaldsfraktioner

- Dagrenovation
- Genbrugeligt affald (Pap, papir, jern og metal, tomme olietromler og tanke, tomme plasticsække, paller, malet og lakeret træ).
- Farligt affald (lystofrør og sparepære, spraydåser, oliefiltre, batterier).
- Klinisk risikoaffald og medicinrester (skalpeller, kanyler og medicinrester).
- Døde dyr, afhentes af DAKA vest for kostalden. Her er der etableret en plads med spalter og som er overdækket. Pladsen er ikke synlig fra omgivelserne.
- Forbrændingseget affald (halmballesnor, papirsække, gamle frønnede bil-dæk).
- Deponeringseget affald (asbestholdige byggemateriale).
- Kanyler og medicinrester afleveres til dyrlæge.
- Tom medicinemballage kommer i dagrenovation.
- Erhvervsaffald opbevares i container på 6 l., som tømmes efter behov.

### **Olie- og kemikalieaffald**

Ansøger oplyser:

Spildolie opbevares i maskinhus i dunke/tromler.

Rengøringsmiddel til vask af malkerum opbevares i tankrum og tom emballage kommer i container.

Ringkøbing-Skjern Kommune vurderer, at der med affaldssorteringen er foretaget forberedelse med henblik på genbrug og med afsætningen til godkendte affaldsmottagere eller genbrugspladsen er det sikret, at affaldets videre vej i affalds hierarkiet vil blive håndteret bedst muligt.

### **Ophør af aktiviteter**

Det oplyses, at ved ophør af produktionen fra ansøgers side vil produktionen formentlig blive fortsat af en ny ejer. Hvis produktionen ophører vil stalde, gødnings- og ensilageanlæg blive tømt og rengjort. Markstakke vil blive fjernet. Det vurderes at være tilstrækkeligt for at undgå forureningsfare.

Ringkøbing-Skjern Kommune har til opfyldelse heraf stillet vilkår om dette i miljøgodkendelsen.

## Alternative løsninger

De alternative løsninger der foreligger er at fortsætte som hidtil. Der anvendes en eksisterende bygning til kælvningsområde. Alternativet er at opføre en ny bygning eller lave en forlængelse af kostalden. Ved at anvende en eksisterende bygning skånes miljøet for ekstra byggeri og brug af ressourcer. Derudover ændrer ejendommen ikke udtryk, hvilket derfor heller ikke påvirker det omkringliggende landskab.

I forhold til det omgivende landskab, naboer og andre interessenter i området, giver den valgte løsning, det bedste samlede helhedsindtryk af husdyrbruget.

## 0-alternativ

Det er Ringkøbing-Skjern Kommunes vurdering, at den øgede miljøpåvirkning, som følge af ansøgte projekt, ikke vil påvirke omgivelserne væsentligt (se den øvrige del af miljøvurderingen).

Det er endvidere, Ringkøbing-Skjern Kommunes vurdering, at de socioøkonomiske konsekvenser af 0-alternativet (fastholdelse af konstant produktionsniveau), vil være en begyndende afvikling af produktionen.

Samfundsmæssigt vil 0-alternativet, derfor kunne betyde færre arbejdspladser, dels på slagterierne, men også i virksomheder, såsom vognmænd, foderstoffer m.fl..

Det kan, som følge af 0-alternativ, forventes at samfundets indkomstdannelse mindskes.

## Egenkontrol

Der er stillet vilkår om, at husdyrbruget for egen regning skal eftervise, at de stillede støj- og vibrationskrav er overholdt, såfremt tilsynsmyndigheden skønner, at eventuelle klager vedrørende støj og rystelser fra husdyrbruget, er velbegrundede.

Der er tilsvarende stillet vilkår om, at tilsynsmyndigheden kan kræve, at husdyrbruget foretager undersøgelse af lugtkilder, hvis det skønnes, at eventuelle klager over lugt fra anlægget, er velbegrundede.

Endeligt er der stillet vilkår om, at tilsynsmyndigheden kan anmode om nye beregninger af ammoniakemission, ammoniakdeposition, samt lugtgeneafstande.

## Konklusion

Idet de lovpligtige afstandskrav og beskyttelsesniveauer er overholdt, vurderer Ringkøbing-Skjern Kommune at:

Udvidelsen af husdyrbruget i eksisterende bygninger, udvidelse af kalveplads, opførelse af ny køresilo, møddingsplads, møddingscontainer og kalveplads på i alt 761 m<sup>2</sup> med et produktionsareal på 500 m<sup>2</sup> samt teltoverdækning af eksisterende gyllebeholder kan tillades, idet udvidelsen og det samlede husdyrbrug ikke vil medføre en væsentlig genepåvirkning af naboer, Kategori 1-, 2- og 3-Natur samt landskabelige værdier og kulturmiljøer.

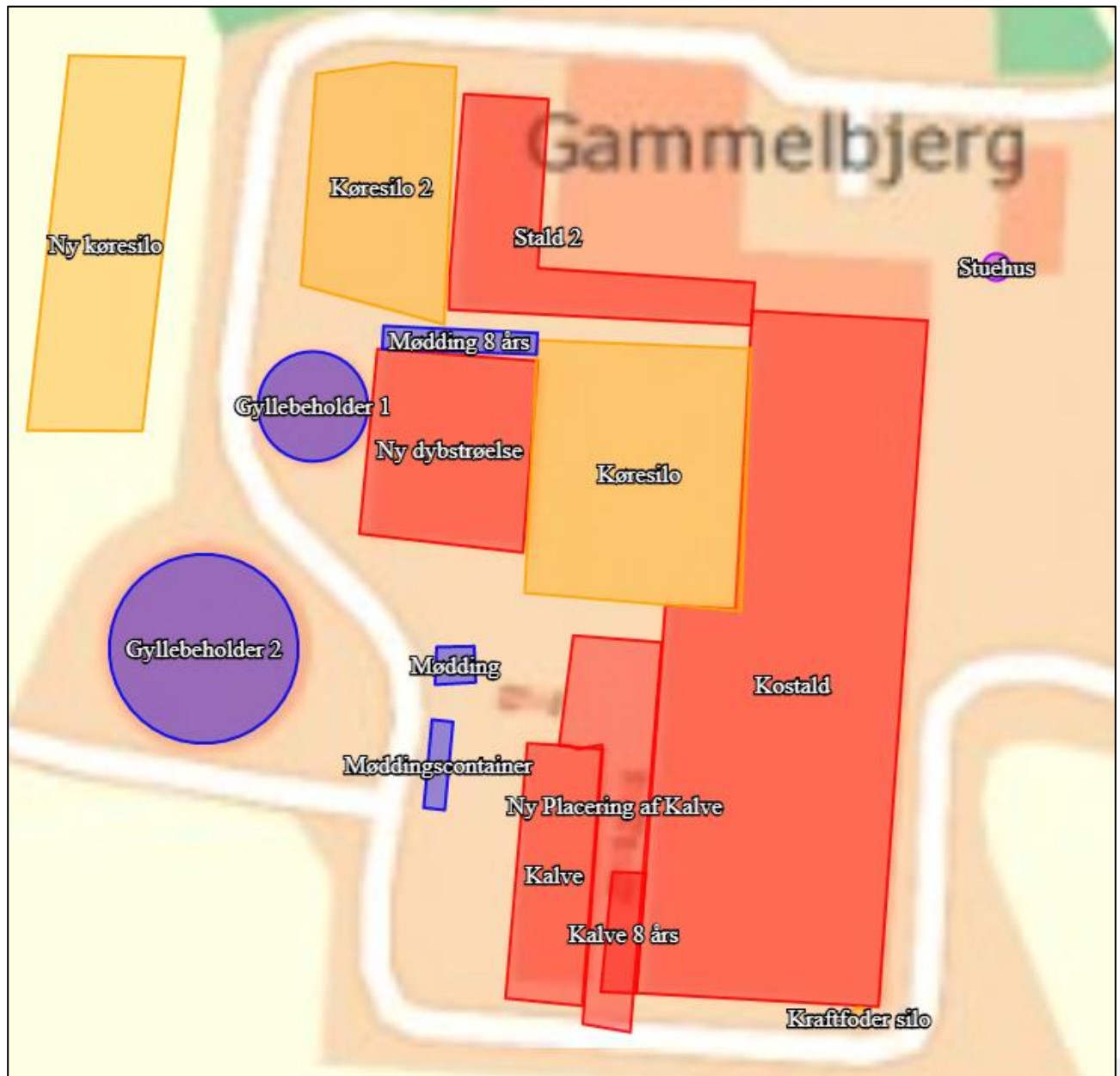
Derudover er det vurderet, at udvidelsen og det samlede husdyrbrug ikke vil medføre en væsentlig påvirkning af § 3-områder, eller andre naturområder som er beskyttet mod tilstandsændring, fredet,

udpeget som internationalt naturbeskyttelsesområde, eller særlig sårbar overfor næringsstofpåvirkning.

Endvidere er det vurderet, at det ansøgte projekt og det samlede husdyrbrug ikke vil have væsentlig virkning på de bestande af vilde planter, dyr (herunder Bilag IV-arter), eller deres levesteder, som de ovennævnte områder er udpeget på baggrund af.

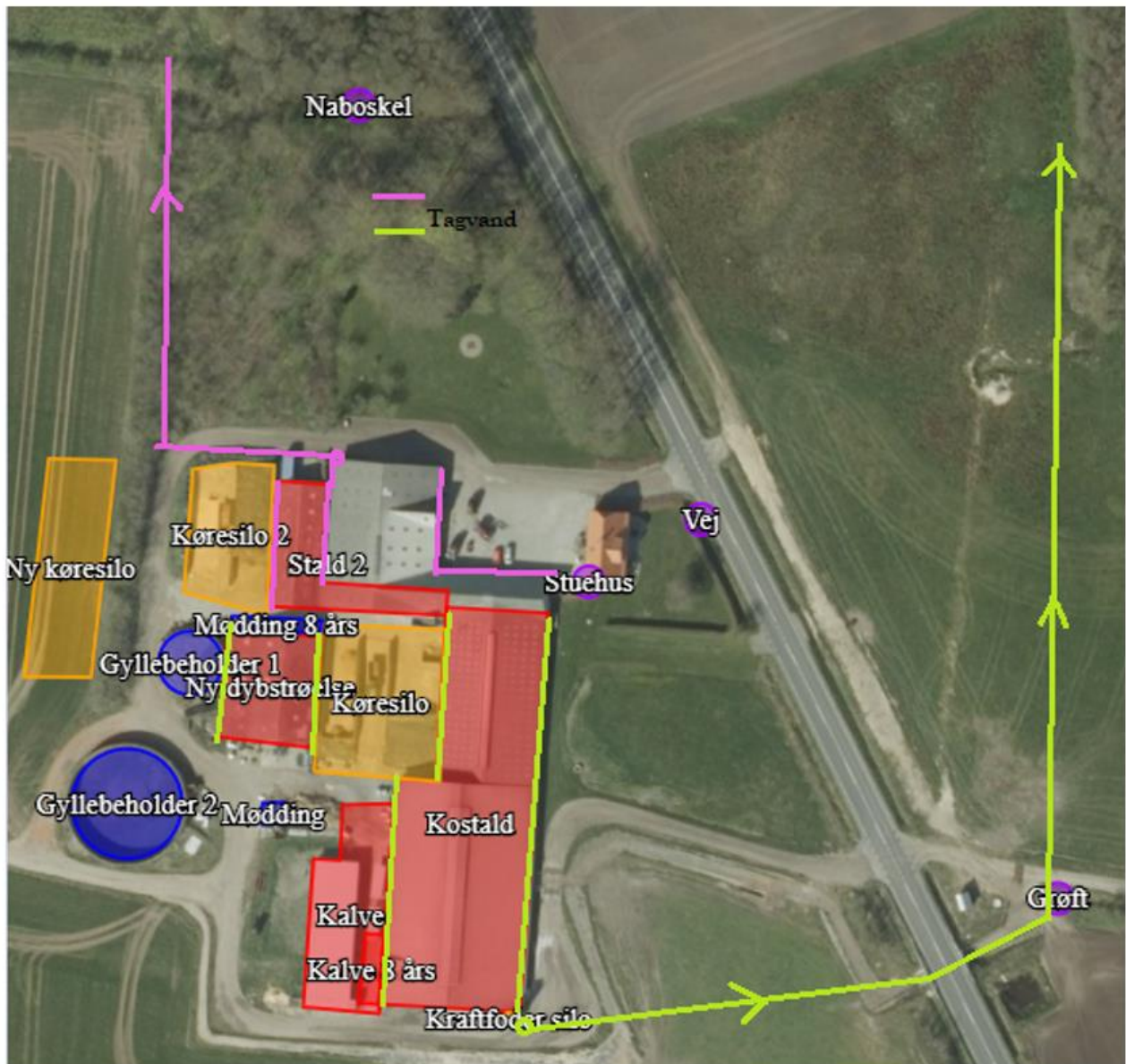
Der anvendes den bedst tilgængelige teknik, til at forebygge og begrænse eventuel forurening.

## Bilag 1: Bygningsoversigt

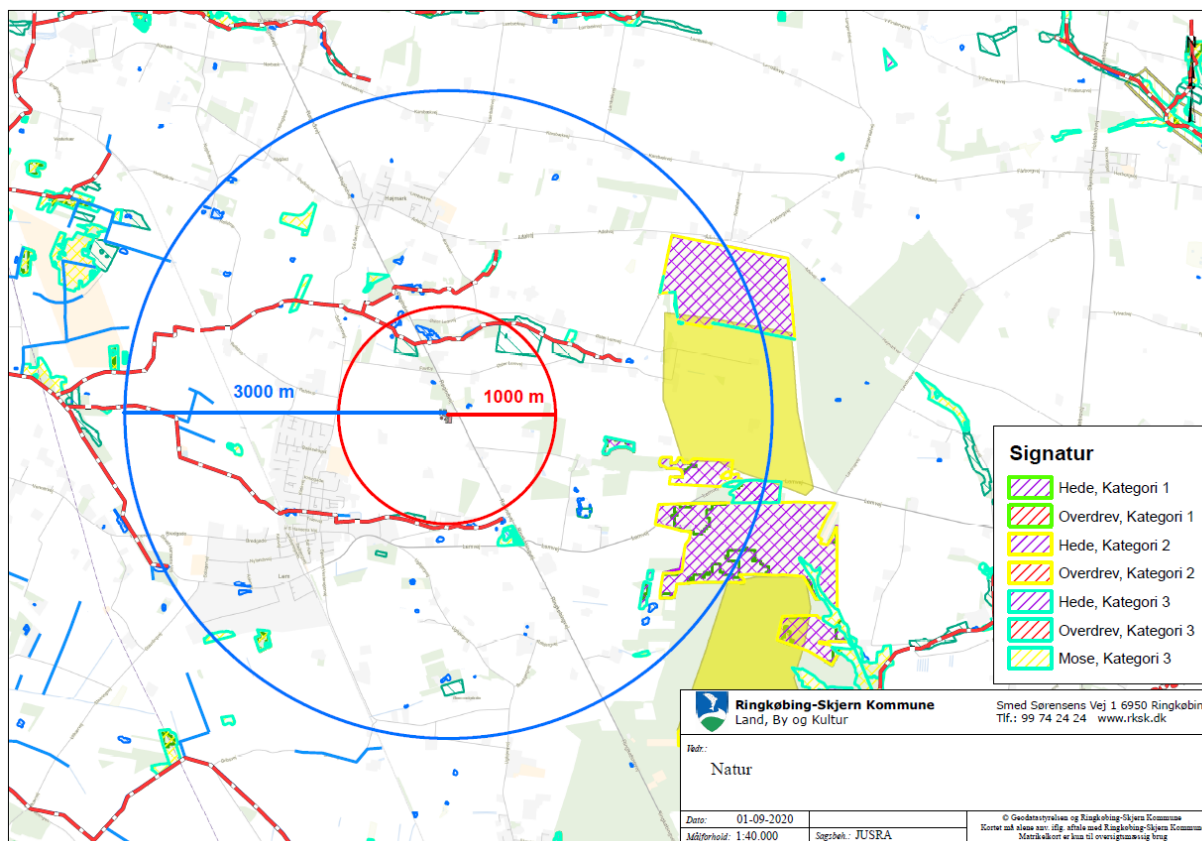
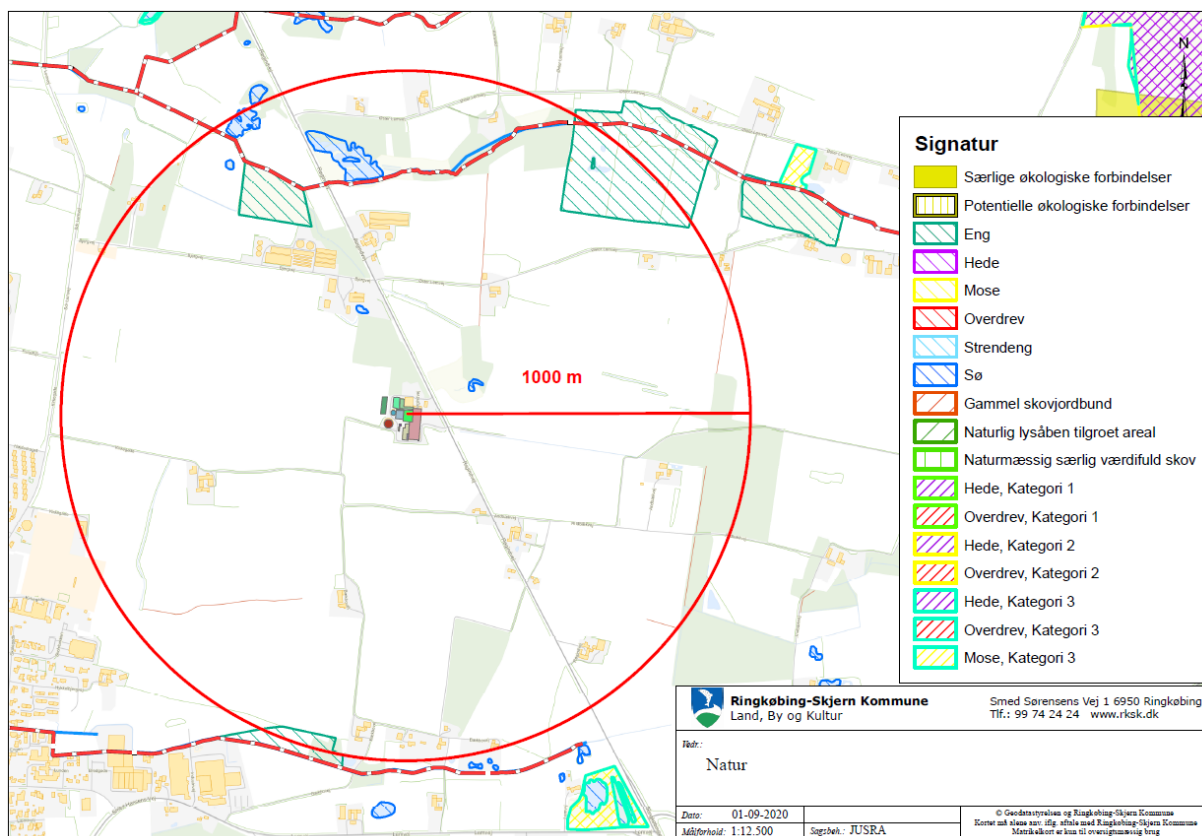




## Bilag 2: Afløbsplan



# Bilag 3: Natur



## Bilag 4: Adresser inden for konsekvensradius

Der er foretaget nabohøring inden for konsekvensradius på 391 meter fra lugtcentrum af anlægget.

På nedenstående kort er konsekvensradius indtegnat.

