

# Revurdering af Miljøgodkendelse April 2014

af husdyrbrug på Højballevej 15, 8700 Horsens

I henhold til § 41 i bekendtgørelse af lov om miljøgodkendelse m.v. af husdyrbrug



**HØRSENS** KOMMUNE  
TEKNIK OG MILJØ



Se udsendelsesliste

Teknik og Miljø  
Natur

Rådhusstorvet 4  
8700 Horsens  
Telefon: 76292929  
Telefax: 76292010  
natur@horsens.dk  
www.horsens.dk

Sagsnr.: 2011-004652

Dato: 7. april 2014

**Revurdering af Kapitel 5 Miljøgodkendelse fra 2003 efter reglerne i bekendtgørelse af lov om om miljøgodkendelse m.v. af husdyrbrug på Højballevej 15, 8700 Horsens**

Horsens Kommune fremsender hermed den revurderede miljøgodkendelse af husdyrproduktionen på Højballevej 15, 8700 Horsens.

Afgørelsen med klagevejledning annonceres på kommunens hjemmeside (www.horsens.dk) under Kommunen, Afgørelser og Aktindsigt, fra mandag den 7. april 2014.

**Klagevejledning**

Der kan klages over denne afgørelse.

Klageberettigede er afgørelsens adressat, Miljøministeren og enhver, der har individuel, væsentlig interesse i sagens udfald, samt lokale foreninger hvis hovedformål er beskyttelse af natur og miljø, og landsdækkende foreninger og organisationer, som efter deres formål varetager væsentlige rekreative interesser, når afgørelsen berører sådanne interesser.

En eventuel klage mrk. **sags nr. 2011-004652**, og skal sendes til:

Horsens Kommune, Naturafdelingen  
Rådhusstorvet 4  
8700 Horsens  
eller  
[natur@horsens.dk](mailto:natur@horsens.dk)

Kommunen videresender klagen til Natur- og Miljøklagenævnet sammen med afgørelsen og det materiale der er indgået i sagens bedømmelse. Samtidig med videre sendelse af klagen sendes en kopi af kommunens udtalelse til de i klagesagen involverede, med en frist for at afgive bemærkninger til Natur- og Miljøklagenævnet på 3 uger fra modtagelsen.

Fristen for at klage er 4 uger efter afgørelsens annoncering. Klagen skal således være Horsens Kommune i hænde senest ved kontortids ophør kl. 15.00 mandag den 8. maj 2014.



En klage har som udgangspunkt ikke opsættende virkning for udnyttelse af afgørelsen, med mindre Natur- og Miljøklagenævnet bestemmer andet, jf. husdyrbrugslovens<sup>1</sup> § 81.

Det er en betingelse for Natur- og Miljøklagenævnets behandling af klagen, at der indbetales et gebyr på 500 kr. som tilbagebetales hvis du får helt eller delvis medhold i din klage. Nævnet vil sende dig en opkrævning på gebyret, når nævnet har modtaget klagen fra kommunen. Se Natur- og Miljøklagenævnets hjemmeside ([www.nmkn.dk](http://www.nmkn.dk)) for yderligere oplysninger vedr. gebyrer, sagsgang og klageregler.

Søgsmål til prøvelse af afgørelsen skal være anlagt for domstolene inden 6 måneder efter afgørelsen er meddelt, jf. § 90 i husdyrbrugsloven.

Modtagere af denne skrivelse fremgår af den vedlagte udsendelsesliste.

Hvis der er spørgsmål til det fremsendte, er I velkomne til at kontakte mig.

Med venlig hilsen

Jeanette Stabell Jensen  
Agronom  
Telefon direkte: 76292603  
jstj@horsens.dk

---

<sup>1</sup> Lov om miljøgodkendelse m.v. af husdyrbrug, nr. 1572 af den 20. december 2006 med senere ændringer.



**Denne afgørelse er sendt med post til:**

**Ansøger:**

Jeppe Christensen, Nordre Strandvej 20, 8700 Horsens

Anne Vestergaard Kristensen, Nylandsalle 4, 8700 Horsens

**Følgende er orienteret via elektronisk post:**

**Ansøger:**

Jeppe Christensen: [jvc@hanstedstrandgaard.dk](mailto:jvc@hanstedstrandgaard.dk)

**Konsulent:**

Annette Pihl Pedersen, LMO, Erhvervsbyvej 13, 8700 Horsens, [app@lmo.dk](mailto:app@lmo.dk)

**Organisationer:**

Danmarks Naturfredningsforening, hovedafdelingen, [dn@dn.dk](mailto:dn@dn.dk)

Danmarks Naturfredningsforening lokalkomite: [dnhorsens-sager@dn.dk](mailto:dnhorsens-sager@dn.dk)

Danmarks Fiskeriforening, [mail@dkfisk.dk](mailto:mail@dkfisk.dk)

Danmarks Sportsfiskerforbunds hovedpostkasse: [post@sportsfiskerforbundet.dk](mailto:post@sportsfiskerforbundet.dk)

Danmarks Sportsfiskerforbunds miljøkoordinator: [jka@sportsfiskerforbundet.dk](mailto:jka@sportsfiskerforbundet.dk)

Dansk Ornitologisk Forening hovedaf.,: [natur@dof.dk](mailto:natur@dof.dk)

Dansk Ornitologisk Forening lokalafd.: [horsens@dof.dk](mailto:horsens@dof.dk)

Det økologiske Råd: [husdyr@ecocouncil.dk](mailto:husdyr@ecocouncil.dk)

Sundhedsstyrelsen, Embedslægeinstitutionen Midtjylland, [midt@sst.dk](mailto:midt@sst.dk)

Ferskvandsfiskerforeningen for Danmark, [nb@ferskvandsfiskerforeningen.dk](mailto:nb@ferskvandsfiskerforeningen.dk)

Arbejderbevægelsens Erhvervsråd, [ae@eraadet.dk](mailto:ae@eraadet.dk)

Forbrugerrådet, [fbr@fbr.dk](mailto:fbr@fbr.dk)



## Revurdering af kapitel 5 miljøgodkendelse

**Højballevej 15, 8700 Horsens**

**Jf. § 41 i bekendtgørelse af lov  
om miljøgodkendelse m.v. af husdyrbrug  
(LBK nr. 1486 af 4. december 2009 med senere ændringer)**

**Skema nr. 41511, version nr. 3**

### **Læsevejledning**

Denne revurdering opsummerer først alle de vilkår som produktionen skal overholde, Herefter kommer et kort resume af kommunens vurderinger og begrundelser for de stillede vilkår.

De efterfølgende afsnit rummer alle dels en miljøteknisk beskrivelse af forholdene på ejendommen og efterfølgende kommunens vurdering af påvirkningerne fra produktionen. Sidst i dokumentet findes bilag.

Anvendelse af Bedst Tilgængelige Teknologi er vurderet i de relevante afsnit.

### **Copyright**

*Kort er gengivet af Horsens Kommune med tilladelse fra Geodatastyrelsen. Copyright Geodatastyrelsen.  
Luftfotos – er gengivet af Horsens kommune med tilladelse fra Cowi. DDO ©, Copyright COWI*



<b>1.</b>	<b>Generelle forhold .....</b>	<b>3</b>
1.1	Ejer- og driftsforhold .....	3
1.2	Godkendelsens omfang, godkendelsespligt og godkendelsens gyldighed .....	4
1.3	Vilkår .....	8
1.4	Offentlighed og høring .....	11
1.5	Annoncering, klagevejledning og underretning .....	12
<b>2</b>	<b>Anlægget.....</b>	<b>12</b>
2.1	Dyrehold og management samt beregning af BAT (anlæg).....	12
2.2	Lokalisering.....	16
2.3	Energi og vandforbrug.....	17
2.4	Gener .....	19
2.5	Forurening .....	25
<b>3</b>	<b>Arealerne.....</b>	<b>33</b>
3.1	Markoplysninger og vurdering af arealdriften .....	33
3.2	Gødningsregnskab .....	33
3.3	Gener fra udbringning.....	35
<b>4</b>	<b>Samlet beskrivelse af BAT .....</b>	<b>36</b>
<b>5</b>	<b>Forurening, uheld og ophør .....</b>	<b>38</b>
<b>6</b>	<b>Bilag. ....</b>	<b>41</b>
6.1	Placering (Beboelse, bebyggelse og by).....	41
6.2	BAT- beregning i forhold til ammoniak og fosfor .....	42
6.3	Arealer til miljøgodkendelse 2003.....	43
6.4	Arealer der er søgt støtte på i 2013 .....	44
6.5	Status på vilkår i miljøgodkendelse af den 11. september 2003.....	45



## 1. Generelle forhold

### 1.1 Ejer- og driftsforhold

Dette afsnit indeholder ansøgers kontaktoplysninger samt oplysninger til identifikation af husdyrbruget

#### Ansøgers tekst

##### Kommunikations e-mail

E-mail adresse der bliver brugt til kommunikation mellem ansøger og sagsbehandler:

[app@lro.dk](mailto:app@lro.dk)

##### Ejendomme og ejendomsnumre

Navn	Ejendomsnummer	CVR/P nummer
Bregnedgård	6150055654	16168998

Adresse	Postnummer	By
Højballevej 15	8700	Horsens

##### Matrikler på ejendom Borupgård

Hansted By, Hansted	16o
Hansted By, Hansted	15a
Hansted By, Hansted	16p
Hansted by, Hansted	15u

##### CHR på ejendom Boupgård

109157

##### Ansøger

Jeppe V. Christensen  
Nordre Strandvej 20  
8700 Horsens

Tlf.nr.: 75625646      Mobil: 20220495      Mail: [jvc@hanstedstrandgaard.dk](mailto:jvc@hanstedstrandgaard.dk)

##### Konsulent

LRØ GREEN, Annette Pihl Pedersen  
Erhvervsbyvej 13  
8700 Horsens

Tlf.nr.: 70154000      Mobil: 23316380      Mail: [app@lro.dk](mailto:app@lro.dk)

##### Kontaktperson på bedriften

Jeppe V. Christensen  
Nordre Strandvej 20  
8700 Horsens

Tlf.nr.: 75625646      Mobil: 20220495      Mail: [jvc@hanstedstrandgaard.dk](mailto:jvc@hanstedstrandgaard.dk)

##### Bedriftsoplysninger

Bregnedgård  
Højballevej 15  
8700 Horsens  
CVR nr. 16168998

Beregninger udført på baggrund af version 1.9 i husdyrgodkendelse.dk, og farmN version 3.1 - beregningsmotor:1.9



## Kommunens vurdering

Denne oprindeligt meddelte godkendelse samt denne revurderede godkendelse omfatter aktiviteterne på Højballevej 15, 8700 Horsens, som drives af Jeppe V. Christensen, CVR nr. 16168998, der under samme cvr. nummer også driver ejendommen Nordre Strandvej 20, 8700 Horsens.

**Sags nr.** 2011-004652

**Sagsbehandler og tilsynsførende:** Jeanette Stabell Jensen

### **1.2 Godkendelsens omfang, godkendelsespligt og godkendelsens gyldighed**

I dette afsnit redegøres for overordnede forhold, som ikke direkte har med miljøpåvirkningen på ejendommen at gøre.

Der gøres rede for, hvad der er godkendt, dvs. hvilke ejendomme og bygninger, hvilket dyrehold, hvilke arealer samt eventuelle biaktiviteter. Der gøres rede for, hvilke ændringer der er foretaget siden godkendelsen blev meddelt, der ikke har udløst krav om ny godkendelse.

## Ansøgers tekst

Miljøgodkendelsen omfatter ejendommen Bregnedgård, Højballevej 15, 8700 Horsens, der er etableret i 2003 efter forudgående VVM screening i Vejle Amt. Horsens Kommune har d. 11. september 2003 meddelt miljøgodkendelse for produktionen efter reglerne § 33 i miljøbeskyttelsesloven<sup>1</sup>. Denne miljøgodkendelse skulle påbegyndes revurderet i 2011.

I forbindelse med nærværende revurdering af den meddelte miljøgodkendelse fra 2003, sker der ingen bygningsmæssige ændringer.

Forud for revurderingen er der anmeldt og accepteret et ændret vægtinterval hos slagtesvine. Anmeldelsen er sket efter reglerne i anmeldeordningen, jf. § 31 i husdyrgodkendelsesbekendtgørelsen<sup>2</sup>.

Revurderingen sker derfor med udgangspunkt i et dyrehold på 7.997 stk. producerede slagtesvin (32-107 kg) svarende til i alt 222,14 DE.

Til produktionen som drives under cvr. nummeret, hører stalden og gyllebeholderen på ejendommen. Øvrige bygningsdele (stuehus og ældre bygning) ejes af ansøger, men lejes ud.

Kapitel 5 godkendelsen omfatter derudover bedriftens ejede og forpagtede arealer, som fungerer som udbringningsarealer til husdyrgødning fra produktionen på Bregnedgård og fra produktionen på bedriftens øvrige ejendomme.

## Kommunens vurdering

Produktionen på ejendommen er miljøgodkendt den 11. september 2003.

Horsens Kommune anmodede i 2011 om at modtage oplysningsmateriale, som var nødvendig

<sup>1</sup> Bekendtgørelse nr. 879 af 26. juni 2010 af lov om miljøbeskyttelse

<sup>2</sup> Bekendtgørelse nr. 1172 af den 4. oktober 2013 om tilladelse og godkendelse m.v. af husdyrbrug





for at kunne foretage den lovpligtige revurdering af kapitel 5 miljøgodkendelsen på Højballevej 15.

Forud for revurderingen er der i 2013 anmeldt og behandlet en ændring af dyreholdet på Højballevej 15, 8700 Horsens. Ændringerne foretages jf. anmeldelsen i det eksisterende staldanlæg i henhold til reglerne i § 31 i husdyrgodkendelsesbekendtgørelsen.

På baggrund af de indsendte oplysninger og den efterfølgende gennemgang af kravene i anmeldteordningen, har Horsens Kommune forud for denne revurdering, vurderet, at det anmeldte kan gennemføres som anmeldt efter § 31, og ikke udløser krav om miljøgodkendelse i henhold til reglerne i husdyrbrugsloven. Der foreligger en selvstændig afgørelse fra 10. september 2013 vedr. dette.

Det tilladte dyrehold på ejendommen er dermed 7.997 stk. slagtesvin (32-107 kg), svarende til 222,14 DE, beregnet efter gældende regler i husdyrgødningsbekendtgørelsen<sup>3</sup>.

Den anmeldte produktion (efter § 31) anvendes som udgangspunkt for revurderingen.

Efter husdyrbrugslovens § 103, stk. 3, gælder reglerne i loven og regler udstedt i medfør af loven på bestående husdyrbrug, som er omfattet af en miljøgodkendelse efter § 33 eller påbud efter § 41, jf. § 41 a og § 41 b, i lov om miljøbeskyttelse fra det tidspunkt, hvor kommunalbestyrelsen finder grundlag for at revurdere husdyrbrugets godkendelse, jf. miljøbeskyttelseslovens § 41 a og § 41 b.

Dermed er husdyrproduktionen på Højballevej 15, 8700 Horsens nu omfattet af husdyrbrugslovens regler, men skal på grund af manglende implementering af beskyttelsesniveauet i reglerne omkring revurdering, ikke opfylde alle krav i husdyrbrugsloven.

Det er alle reglerne i loven, samt regler udstedt i medfør heraf, der finder anvendelse i forbindelse med revurdering efter miljøbeskyttelseslovens § 41 a og § 41 b, medmindre disse regler bestemmer andet.

### **Næste revurdering**

Efter husdyrbrugslovens § 41, stk. 1, kan tilsynsmyndigheden først ændre vilkårene i en godkendelse efter §§ 11, 12 eller 16 ved påbud eller nedlægge forbud imod fortsat drift, jf. § 39, når der er forløbet 8 år efter meddelelsen af godkendelsen.

Efter godkendelsesbekendtgørelsens § 40, jf. husdyrbrugslovens § 41, stk. 2, skal godkendelser omfattet af § 11, § 12 og § 16 i husdyrbrugsloven regelmæssigt og mindst hvert 10. år tages op til revurdering og om nødvendigt ajourføres i lyset af den teknologiske udvikling.

Tilsynsmyndigheden skal foretage den første af disse regelmæssige revurderinger, når der er forløbet 8 år fra det tidspunkt, hvor virksomheden første gang blev godkendt, jf. husdyrbrugslovens § 41, stk. 3. Der er gået 10 år siden godkendelsen blev meddelt, hvorfor der nu foretages denne første revurdering.

Af § 41, stk. 3, fremgår, at tilsynsmyndigheden skal meddele påbud eller forbud efter § 39 i de tilfælde, som er nævnt i § 40, stk. 2.

Af husdyrbrugslovens § 40, stk. 2, fremgår, at påbud eller forbud mod fortsat drift skal medde-

<sup>3</sup> Bekendtgørelse nr. 915 af 27. juni 2013 om erhvervsmæssigt dyrehold, husdyrgødnings, ensilage m.v.



les, hvis 1) der er fremkommet nye oplysninger om forureningens skadelige virkning, 2) forureningen medfører miljømæssige skadevirkninger, der ikke kunne forudses ved godkendelsens meddelelse, 3) forureningen i øvrigt går ud over det, som blev lagt til grund ved godkendelsens meddelelse, 4) væsentlige ændringer i den bedste tilgængelige teknik skaber mulighed for en betydelig nedbringelse af emissionerne, uden at det medfører uforholdsmæssigt store omkostninger, eller 5) det af hensyn til driftssikkerheden i forbindelse med processen eller aktiviteten er påkrævet, at der anvendes andre teknikker.

Af bemærkningerne til § 41 (i forslag L 55 af 26. oktober 2006) fremgår følgende om vurderingen i forbindelse med en revurdering:

"Tvungen revurdering af (i)-mærkede husdyrbrug, jf. § 12, medfører at tilsynsmyndigheden hver 10. år, af egen drift tager godkendelsen op til revision og om nødvendigt fastsætter nye tidssvarende vilkår, der kan sikre en løbende minimering af forureningen. Det kan ske som følge af ændringer i gældende grænseværdier til det af miljøministeren udmeldte beskyttelsesniveau og/eller som følge af udviklingen i BAT inden for området og/eller på grund af ændret vurdering af omgivelserne."

Kommunens revurdering skal resultere i en afgørelse, hvor vilkårene i den oprindelige godkendelse enten skærpes ved påbud, eller hvor kommunen ikke finder anledning til at skærpe vilkårene, jf. husdyrbrugslovens § 39, jf. § 41. I revurderingsafgørelsen skal tidspunktet for den næste regelmæssige revurdering fastsættes, jf. husdyrgodkendelsesbekendtgørelsens § 40, stk. 3.

Godkendelsen fra 2003 er i dag gældende, mens de ændrede vilkår og nye vilkår træder i kraft fra offentliggørelsen af denne samlede godkendelse.

**Næste samlede revurdering af godkendelsen vil ske efter 10 år, dvs. i år 2024, dog under hensyntagen til meddelelse af en ny BAT-konklusion (se efterfølgende afsnit om IED landbrug).**

### Indhold af revurderingen

Et af formålene med den regelmæssige revurdering er som nævnt, at det løbende sikres, at virksomhedens indretning og drift fortsat er baseret på en anvendelse af bedste tilgængelige teknik (BAT). Overholdelsen af kravet om anvendelse af BAT skal sikre, at forurening fra husdyrbruget til stadighed begrænses mest muligt.

Som det fremgår af husdyrbrugslovens § 40, stk. 2, jf. § 41, stk. 3, kan der stilles skærpede vilkår, hvis væsentlige ændringer i den bedste tilgængelige teknik skaber mulighed for en betydelig nedbringelse af emissionerne, uden at det medfører uforholdsmæssigt store omkostninger.

Af Miljøstyrelsens vejledende emissionsgrænseværdier vedrørende BAT fremgår følgende om deres anvendelse i revurderingssager.

"Ændringer i BAT er en central del af revurderingen. De vejledende emissionsgrænseværdier kan indgå som et vurderingselement, når kommunalbestyrelsen skal vurdere, om der er sket ændringer i BAT, som kan begrunde, at der meddeles påbud. Dette gælder både i de situationer, hvor kommunalbestyrelsen har pligt til at meddele påbud (det i husdyrgodkendelseslovens § 40, stk. 2, nr. 4 nævnte tilfælde) og de situationer, hvor kommunalbestyrelsen kan meddele påbud på grund af ændringer i BAT. Særligt i sidstnævnte situation skal kommunalbestyrelsen også inddrage proportionalitetsprincippet – der skal være et rimeligt forhold mellem den miljøeffekt, som kan opnås på grund af ændringer i BAT, og de økonomiske omkostninger, som dette medfører."



## **IED landbrug**

Efter husdyrgodkendelsesbekendtgørelsens § 2, stk. 1, nr. 7 er husdyrbrug der har aktiviteter omfattet af § 12 stk. 1, nr. 1-3 i husdyrbrugsloven defineres som et IE-husdyrbrug (omfatter ikke kvægbrug).

Kommunalbestyrelsen tilrettelægger revurderingen på en sådan måde, at husdyrbruget kan overholde de på baggrund af BAT-konklusionen ajourførte vilkår senest **fire** år efter offentliggørelsen af BAT-konklusionen i EU-Tidende (§ 41 stk. 5 i husdyrgodkendelsesbekendtgørelsen). Kommunalbestyrelsen fastsætter en frist for overholdelse af nye vilkår, der udløber senest fire år efter offentliggørelsen af BAT-konklusionen i EU-Tidende. For ændringer, som ikke følger af BAT-konklusionen, kan kommunalbestyrelsen fastsætte en anden gennemførelsesfrist. Gennemførelsesfristen for ændringer, som ikke følger af BAT-konklusionen, kan ikke fravige § 40, stk. 1, i lov om miljøgodkendelse m.v. af husdyrbrug, medmindre betingelserne i § 40, stk. 2, i lov om miljøgodkendelse m.v. af husdyrbrug, er opfyldt

Det er vurderet, at der for overskuelighedens skyld, skal udarbejdes en samlet godkendelse til ejendommen, som beskriver den fremtidige drift, idet vurderingen af belastningen fra produktionen er foretaget ud fra kravene i husdyrbrugsloven, samt under hensyntagen til de nuværende generelle krav til landbrug og virksomheder, og således på et helt nyt lovgrundlag. Dette dokument indeholder derfor en samlet beskrivelse og vurdering af ejendommen, set i forhold til den meddelte kap. 5 miljøgodkendelse og kriterierne i husdyrbrugsloven.

En oversigt over vilkår og påbud findes i det efterfølgende afsnit 1. 3 "Vilkår".

## **Andre miljøregler og bestemmelser**

Bedriften skal til enhver tid leve op til gældende regler i love og bekendtgørelser – også selvom disse regler eventuelt måtte være skærpede i forhold til denne godkendelse. Enhver ændring skal desuden anmeldes/ansøges om i kommunen.

I øvrigt henvises til, at virksomheden er omfattet af en række andre miljøregler, bl.a. affaldsbekendtgørelsen.

Kommunens regulativ for farligt affald, herunder krav om, at farligt affald til enhver tid transporteres/bortskaffes og håndteres i overensstemmelse med retningslinjerne beskrevet i det gældende regulativ.

Kommunens regulativ for erhvervsaffald, herunder regler for håndtering og sortering samt pligten til at benytte en affaldstransportør, der er registreret ved kommunen.

Miljøbeskyttelseslovens bestemmelser, herunder f.eks. pligten til at afværge og forebygge følger af uheld eller driftsforstyrrelser, der medfører væsentlig forurening samt pligten til at informere kommunen herom.

Virksomheden er omfattet af § 39 i lov om miljøgodkendelse m.v. af husdyrbrug. Efter denne paragraf kan tilsynsmyndigheden påbyde, at forureningen skal nedbringes, herunder påbud om, at der skal gennemføres afhjælpende foranstaltninger, hvis virksomhedens drift medfører uhygiejniske forhold eller væsentlig forurening.



## 1.3 Vilkår

Kommunen har vurderet, at ejendommen med den nuværende indretning er indrettet og drevet i henhold til de gældende regler i husdyrbrugsloven<sup>4</sup>.

Det er samtidig kommunens vurdering, at husdyrbruget har truffet de nødvendige foranstaltninger til at forebygge og begrænse forureningen fra husdyrbrugets ved anvendelse af bedste tilgængelige teknik (BAT).

Horsens Kommune gør opmærksom på, at der er meddelelsespligt i forhold til ændringer af ejendommens drift. Det er kommunen, der vurderer, om fremtidige ændringer af bedriftens dyrehold eller staldindretning, opførelse af nye stalde eller opbevaringsanlæg skal udløse krav om tillæg til miljøgodkendelsen. Udskiftning af arealer samt ændringer i ejerforhold skal ligeledes anmeldes til kommunen.

Den revurderede miljøgodkendelse er baseret på oplysningerne i det indsendte ansøgningsskema (se skema og versionsnummer under afsnittet ejer og driftsforhold), samt dertilhørende beregninger.

Godkendelsen er betinget af overholdelse af følgende vilkår:

### Nr. Vilkår

#### Omfang og udnyttelse

1. \*\*Godkendelsen omfatter en årsproduktion på ejendommen Højballevej 15, 8700 Horsens af 7.997 stk. slagtesvin (32-107 kg), svarende til i alt 222,14 dyreenheder (DE) pr. år. Antal DE er beregnet efter reglerne i bekendtgørelse nr. 915 af 27. juni 2013 bilag 1.
2. \*\*Virksomheden skal indrettes og drives i overensstemmelse med det, der er oplyst i ansøgningen om kapitel 5 godkendelse, og i overensstemmelse med det der er oplyst i forbindelse med denne revurdering.
3. Ændringer i ejerforhold (eller ansvarlig for drift) skal straks meddeles Horsens Kommune.
4. \*\*Husdyrbruget skal føre egenkontrol med produktionens størrelse. Til dokumentation for produktionsomfang skal der på tilsynsmyndighedens forlangende og ved miljøtilsyn forevises opgørelser for solgte dyr/slagteriefregninger. Dokumentationen skal opbevares i mindst 5 år.

#### Driftskrav på anlæg

5. \*Den totale mængde N ab dyr pr. år beregnet som N ab dyr pr. slagtesvin \* antallet af slagtesvin skal være mindre end **21.576 kg N pr år** (365 dage).

N ab dyr pr slagtesvin beregnes ud fra følgende ligning ((( afgangsvægt – indgangsvægt) x FEsv pr. kg tilvækst x g råprotein pr FEsv/6250) – ((afgangsvægt – indgangsvægt) x 0,0296 kg N pr kg tilvækst)). Ovenstående er beregnet ud fra forudsætningerne i nedenstående tabel. De enkelte forudsætninger er ikke bindende, men vilkårs-ligningen skal samlet set overholdes.

Faktor	Værdi
Antal slagtesvin	7.997
Indgangsvægt, kg	32
Afgangsvægt, kg	107

<sup>4</sup> Lovbekendtgørelse nr. 1486 af 4. december 2009 om miljøgodkendelse m.v. af husdyrbrug med senere ændringer



FESv pr. kg tilvækst	2,84
Gram råprotein pr. FE	144,30
Kg N ab dyr pr. slagtesvin	2,698

6. \*Den totale mængde P ab dyr pr. år beregnet som P ab dyr pr. slagtesvin \* antallet af slagtesvin skal være mindre end **4.366 kg P pr år** (365 dage).

P ab dyr pr slagtesvin= ((afgangsvægt – indgangsvægt) x FESv pr kg tilvækst x g fosfor pr FESv/1000) – ((afgangsvægt – indgangsvægt) x 0,0055 kg P pr kg tilvækst). Ovenstående er beregnet ud fra forudsætningerne i nedenstående tabel. De enkelte forudsætninger er ikke bindende, men vilkårs ligningen skal samlet set overholdes.

Faktor	Værdi
Antal slagtesvin	7.997
Indgangsvægt, kg	32
Afgangsvægt, kg	107
FESv pr. kg tilvækst	2,84
Gram fosfor pr. FE	4,5
Kg P ab dyr pr. slagtesvin	0,546

7. \*Der skal føres en logbog eller en produktionskontrol, hvoraf følgende skal fremgå og være opgjort på:

- Antal producerede dyr
- Indgangsvægt – og afgangsvægt
- Foderforbrug pr. kg tilvækst
- Det gennemsnitlige indhold af råprotein og P pr. FE i de anvendte blandinger

- 1) N og P ab dyr skal på baggrund af logbogens eller produktionskontrollens oplysninger beregnes for en sammenhængende periode på minimum 12 måneder
- 2) Ejeren af bedriften skal ved tilsyn kunne redegøre for og dokumentere, at vilkårene vedr. fodring er overholdt.
- 3) Dokumentation for beregningen af kvælstof og fosfor ab dyr skal følge reglerne for type 2 korrektion i gødningsregnskabet. Dvs. dokumentationen skal mindst dække en sammenhængende periode på 350 dage (i perioden 15. september år 1 (f.eks. 2013) til 15. februar år 3 (f.eks. 2014). Dokumentation skal være i form af effektivitetskontrol og logbog over de anvendte foderblandinger.

8. For at minimere fosforoverskuddet skal der til foderet iblandes fytase. Mængden af fytase i foderet skal være på niveau med den mængde, der ved forsøg er vist virksomt og dyreetisk.

### Drift, forureningsforebyggelse, minimering af gener m.v.

9. \*\*Den eksterne støjbelastning fra landbrugsdriften på ejendommens bygningsparcel, herunder fra stalden og gyllebeholderen, må i intet punkt - målt på nærmeste naboejendom med tilhørende udendørs arealer i tilknytning til boligen - overstige nedenstående værdier. De angivne værdier for støjbelastningen er de ækvivalente, korrigerede lyd niveauer i dB(A).

Dag	Kl.	Reference	dB(A)
Mandag - Fredag	07-18	8 timer	55



Lørdag	07-14	8 timer	55
Lørdag	14-18	8 timer	45
Søn- og helligdage	07-18	8 timer	45
Alle dage	18-22	1 time	45
Alle dage	22-07	0,5 time	40
Spidsværði	22-07	-	55

10. \*\*Hvis kommunen finder det nødvendigt, skal ejer for egen regning lade udføre støjmålinger og/eller – beregninger af støjen fra husdybruget for at dokumentere, at støjgrænserne i vilkår 9 er overholdt. Hvis grænserne konstateres overholdt, kan der højst pålægges ejer at få foretaget en støjmåling og eller beregning om året. Målingerne/beregningerne skal udføres og rapporteres som "Miljømåling – ekstern støj" af en enhed, som er optaget på Miljøstyrelsens liste over godkendte laboratorier. Virksomhedens støj skal dokumenteres ved måling efter gældende vejledninger fra Miljøstyrelsen, pt. nr. 6/1984 om Måling af ekstern støj og nr. 5/1993 om Beregning af ekstern støj fra virksomheder.

Målingerne/beregningerne skal foretages på/for de mest støjbelastede områder udenfor virksomhedens grund og under de mest støjbelastede driftsforhold – eller efter anden aftale med kommunen.

11. Virksomheden må ikke give anledning til lugt- og støvgener der efter Horsens Kommune vurderes som væsentlige.

12. Til imødegåelse af lugtgener fra afkast til ventilationsanlæg og staldafsnit skal disse vedligeholdes og rengøres i fornødent omfang.

13. Ejendommen og dens omgivelser skal renholdes således, at der ikke forekommer væsentlige gener uden for ejendommen i form af røg, ildelugt eller uhygiejniske forhold.

14. Rengøring af marksprøjte (ind- eller udvendigt) skal ske på støbt betonplads med afløb til gyllebeholder.

15. Overfladevand fra omkringliggende arealer samt dræn- og tagvand fra bygningerne må ikke indeholde andre stoffer end hvad der er normalt forekommende i overflade- og drænvand.

16. Fluer skal bekæmpes så hyppigt, at det ikke opstår gener ved naboer og i overensstemmelse med de nyeste retningslinjer fra Skadedyrslaboratoriet.

### Gødningshåndtering

17. Udbringning eller kørsel med gylle må ikke ske på lørdage, søndage eller helligdage.

18. \*\*Til dokumentation for fosforbalancen skal der årligt udarbejdes regnskab for samlet tilførsel og fraførelse af fosfor på udbringningsarealerne. Som et gennemsnit over 3 år må der ikke være fosforoverskud over 3 kg fosfor pr. ha pr. år. Såfremt dette mål ikke kan indfries, skal det samlede projekt vurderes på ny i henhold til VVM reglerne.

19. Gylleaftaler skal være skriftlige og fremvises til Horsens Kommune på forlangende.

### Affald

20. \*\*Opbevaring af olieprodukter og farligt affald skal ske forsvarligt og i henhold til gældende regler, f.eks. under tag med fast bund med opkant uden mulighed for afløb om med opsam-



lingskapacitet en mængde, svarende til rumfanget af den største benyttede beholder/tromle, eller indendørs på tæt befæstet areal. Ved spild eller uheld må flydende affald ikke kunne løbe i afløbssystemet eller forårsage forurening af jorden eller grundvand.

21. **\*\*Virksomheden skal føre driftsjournal over farligt affald, som på forlangende skal forevises tilsynsmyndigheden. Driftsjournalen skal indeholde sted, mængde og tidspunkt for aflevering af farligt affald. Driftsjournalen skal opbevares i mindst 5 år.**
22. **\*\*Virksomheden skal føre driftsjournal over øvrigt industriaffald, som på forlangende skal forevises tilsynsmyndigheden. Driftsjournalen skal indeholde sted, mængde og tidspunkt for aflevering af det øvrige industriaffald. Driftsjournalen skal opbevares i mindst 5 år.**

### **Ophør af produktionen**

23. **\*Ved landbrugsproduktionens ophør, skal der udføres følgende forureningsbegrænsende foranstaltninger:**
  - a. Stalde, gyllebeholdere, fortanke, rørsystemer, gyllekanaler /kummer m.v. skal tømmes og rengøres for husdyrgødning og bortskaffes efter gældende regler.
  - b. Alle olietanke skal tømmes og fjernes
  - c. Restkemikalier, olieaffald, medicinaffald m.v. skal bortskaffes i henhold til affaldsregulativene.

De påbud, som Horsens Kommune har valgt at meddele i forbindelse med revurderingen af dette husdyrbrug fremgår af de efterfølgende afsnit. Påbud er markeret med \* på listen. Dokumentation for overholdelse af påbud skal fremgå af gødningsregnskabet fra 2014/2015.

Disse påbud kan påklages, som det fremgår af klagevejledningen i følgebrevet til dette dokument.

Vilkår fra den oprindelige miljøgodkendelse, som er gengivet i denne revurdering, kan ikke påklages. Disse er ikke særlig markeret på listen. Vilkår som er opdateret i forhold til gældende regler eller hvor dele allerede er gennemført er markeret med \*\*. Gennemgang af vilkårene i miljøgodkendelsen fra 2003 ses af bilag 6.5.

Der gøres opmærksom på at tilsynsmyndigheden (Horsens Kommune) gennem påbud bl.a. kan ændre vilkårene for at forbedre landbrugets egenkontrol eller for at opnå et mere hensigtsmæssigt tilsyn jf. § 53 stk. 2.

## **1.4 Offentlighed og høring**

### **1.4.1 Offentlighed og høring**

Der gøres rede for inddragelse af offentligheden og lovpligtige høringer.

#### Ansøgers tekst

Ingen bemærkninger

#### Kommunens vurdering

Horsens Kommune har i perioden 13. august 2013 til 6. september 2013 foretaget en offentlig for-annoncering på kommunens hjemmeside.

Af annonceringen fremgik at kommunen har påbegyndt revurdering af miljøgodkendelse på Højballevej 15, og at man ved henvendelse til kommunen, kunne få tilsendt materialet, som



danner baggrund for revurderingen.

Der kom ingen henvendelser i forbindelse med annonceringen.

Der er ligeledes foretaget en høring af naboer og øvrige parter, idet der kunne være forhold som burde inddrages i vurderingen, og som kommunen ikke var vidende om. Høringen blev sendt ud i perioden 13. august 2013 til 6. september 2013.

Som udgangspunkt for afgrænsningen af høringen, blev anvendt en beregnet teoretisk geneafstand for byzone i forhold til lugt (geneafstanden for byzone svarer jf. svar fra Miljøstyrelsen omtrentligt til konsekvensafstand). For anlægget på Højballevej 15 er afstanden på ca. 617 meter.

Der kom ingen henvendelser i forbindelse med nabohøringen.

## 1.5 Annoncering, klagevejledning og underretning

### Grundlag for godkendelsen:

Materiale til revurdering indsendt første gang: 17. september 2012

Materiale til revurdering indsendt sidste gang: 21. august 2013

Ansøgningskema nr. og version: 41511, version 3

Dato for offentliggørelse: 7. april 2014

Dato for revurdering: 7. april 2024

Afgørelsen annonceres på Horsens Kommunes hjemmeside.

Det fremgår af fremsendelsesbrevet, hvordan der kan klages over denne afgørelse og det fremgår ligeledes af fremsendelsesbrevet, hvem der har modtaget underretning om afgørelsen.

## 2 Anlægget

### 2.1 Dyrehold og management samt beregning af BAT (anlæg)

I dette afsnit oplyses der om dyr og staldsystemer, der indgår i ansøgningen, samt om management og brug af bedste tilgængelige staldteknologi på husdyrbruget.

I tabellerne vises oversigter af staldafsnit, dyr og staldsystemer, og der bruges korte koder for staldafsnit samt for kombinationer af dyretype og staldsystem.

#### Ansøgers tekst

### Staldoversigt

#### Staldoversigt med angivelse af Stald-ID for staldnavn

Ud for betegnelsen for hvert staldafsnit er der angivet et stald-ID, der efterfølgende erstatter det oplyste navn på staldafsnittet.

StaldID	Staldafsnit navn
ST-137258	Eksisterende slagtesvinestald





## Øversigt over dyretyper og staldsystemer der indgår i ansøgningen

Tabellen viser hvilke kombinationer af dyretyper og staldsystemer (dyrekategorier), der indgår i ansøgningen. Koden for dyretype og staldsystem (staldsystemkode) erstatter efterfølgende den fulde betegnelse.

Staldsystem kode	Navn på dyretype og staldsystem	Nudrift/ ansøgt	Antal dyr	Antal DE
SvSI04	Slagtesvin, Drænet gulv + spalter (33/67)	Nudrift	7997	222,14
		Ansøgt	7997	222,14

## Produktionsoversigt med angivelse af kode for dyrekategori

Tabellen viser hvilke dyrekategorier, der indgår i ansøgningen i henholdsvis nudrift og ansøgt drift. Stald-ID og staldsystemkoder er forklaret i de ovenstående to tabeller. Tal i kursiv er standardtal (normalt), som anvendes i beregningerne, når ansøger ikke har oplyst andet. Når et tal ikke vises i kursiv, betyder det, at ansøger har indtastet sine egne oplysninger.

StaldID	Godk. pligtig renovering	Staldsystem kode	Nudrift/ ansøgt	Antal dyr	Antal Stipladser	Evt. vægt (kg)/alder (mdr.)		Evt. mælkeydelse /ændret fravænningsvægt i alt per årso*	Antal DE
						Ind	Ud		
ST-137258	Nej	SvSI04	Nudrift	9000	2250	30,00	100,00		222,14
			Ansøgt	7997	2000	32,00	107,00		222,14
Sum			Nudrift						222,14
			Ansøgt						222,14
Ændring alle produktioner:									0,00

\* Ændret fravænningsvægt i alt per årso er beregnet efter formlen: Ændret fravænningsvægt per årso = ((Indtastet vægt ved fravæning - 7,3) x aktuelt antal fravænnede smågrise per årso). Hvor antal fravænnede smågrise per årso enten er den indtastede værdi eller det aktuelle antal smågrise ifølge nyeste N-normer (dvs. systemets standardtal).

## Normer for beregning af produktionseffektivitet og fodring samt oplysninger om fravæning i soproduktioner

Tal i kursiv er standardtal (normalt), som anvendes i beregningerne når ansøger ikke har oplyst andet. Når et tal ikke vises i kursiv, betyder det, at ansøger har indtastet sine egne oplysninger.

StaldID	Staldsystem kode	Nudrift / ansøgt	FE / dyr eller kg foder per dyr (mink/fjerkræ)	Gram råprotein per FE / Protein % i foder (fjerkræ)	Gram P per FE / fosfor % i foder (fjerkræ)	Proteinprocent i mælk / kg æg per høne (fjerkræ)	Antal fravænnede grise per årso / kg tilvækst per enhed (fjerkræ)	Fravænnings- vægt
ST-137258	SvSI04	Nudrift	2,84	148,00	4,60			
		Ansøgt	2,84	144,30	4,50			

## Management

Ejendommen har en størrelse, der gør det nemt og overskueligt at tilse dyr og produktions anlæg dagligt. Der udføres løbende småreparationer i forbindelse med den daglige drift, og såfremt der opstår behov for det bliver der tilkaldt service. Alle synlige vandør, anboringsbøjler m.v. bliver løbende kontrolleret og eventuelt opspændt eller helt udskiftet, hvis de lækker vand. Ovenstående sker for at sikre en god og stabil drikkevandstilførsel, undgå eventuelle lækager og vandspild, samt opretholde produktionsniveauet.

I forbindelse med det daglige vedligehold på ejendommen bliver vinduer, de udvendige døre, dørene mellem sektioner og staldafsnit, og andre mulige kuldebroer kontrolleret for at undgå træk og unødvendig energiforbrug.

Ventilationens mekaniske dele, herunder luftfaner og luftkanaler, blive rengjort i forbindelse med vask, men der vil ikke blive ført en egentlig logbog over proceduren.

## Rengøring og desinficering

Stalden er indrettet i sektioner og når en sektion tømmes for slagtesvin bliver sektionen vasket inden der indsættes nye dyr.



## Overbrusning i svinestalde

Der er etableret overbrusning i stalden i henhold til § 4 i Bekendtgørelse af lov om indendørs hold af smågrise, avls- og slagtesvin<sup>5</sup>. Overbrusning anvendes for at regulere dyrenes gødeadfærd.

## Bedst tilgængelige staldteknologi

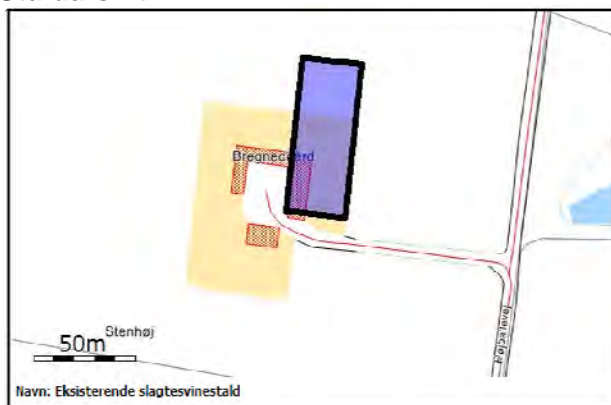
Anlægget overholder Miljøstyrelsens BAT standardemissionsgrænseværdier for gyllebaserede staldsystemer, se beregning i bilag 6.2.

Stalden er indrettet med drænet gulv og spalter.

## Bedst tilgængelige foderteknologi

Der fodres med tørfoder som leveres færdigblandet fra foderstofforretningen. Foderet indeholder maksimalt 144,3 g råprotein pr. FE for at honorere krav om BAT i forhold til ammoniakfordampning.

## Staldafsnit



## Kommunens vurdering

Kommunen skal på baggrund af ansøgningen foretage en vurdering af om ansøger har valgt teknikker og teknologier, der lever op til den fastlagte emissionsgrænseværdi for anlægget som helhed, og herefter stille nødvendige og relevante vilkår til indretning, drift og egenkontrol for de af ansøger valgte teknikker og teknologier.

For disse teknikker og teknologier har Miljøstyrelsen vurderet, hvilken kombination af teknikker og teknologier, der efter en nærmere række kriterier, kan betegnes som værende BAT. Miljøstyrelsen har fastsat vejledende emissionsgrænseværdier for relevante forureningsparametre, som er opnåelige ved anvendelse af BAT (ammoniak og fosfor). Det er således ikke muligt at fastslå et bestemt BAT-staldsystem eller teknologi, idet der i stedet udregnes et samlet BAT-emissionsniveau for hele anlægget, som skal overholdes.

Der er i den oprindelige godkendelse stillet vilkår til størrelsen af husdyrproduktionen, og anvendelse af staldtyper, som sikrer at forudsætningerne for beregningerne overholdes.

Anlægget er etableret med drænet gulv og spalter (33/67).

<sup>5</sup> Bekendtgørelse af lov nr. 256 af 8. marts 2013 om indendørs hold af smågrise, avls- og slagtesvin.



## Ammoniakfordampning

Horsens Kommune har, som ansøgers konsulent, beregnet og fastsat et ammoniak BAT-emissionsniveau på 3.199 kg N.

Den teoretiske ammoniakfordampning, der kan beregnes i ansøgningssystemet er på 3.195 kg N. BAT-niveauet er således opfyldt. BAT-beregningen kan ses som bilag 6.2.

For at opfylde det beregnede emissionsniveau er der anvendt følgende virkemiddel:

- Lavere indhold af råprotein (144,3 g råprotein pr. FE) i forhold til normen (148 g råprotein pr. FE).

På baggrund af ansøgers beregninger, som beskrevet ovenfor, vurderer Horsens Kommune, at husdyrbruget lever op til bedste tilgængelige staldsystem vha. lavere indhold af råprotein og stiller derfor kun påbud om foderoptimering.

## Fosfor

Ud fra Miljøstyrelsens emissionsgrænseværdier for fosfor kan der beregnes et BAT-niveau for produktionen. De beregnede BAT-emissions grænseværdier for fosfor fremgår af nedenstående tabel.

Dyretype	Kg P/ BAT DE	BAT Kg P/ha v/ 1,4 DE/ha
Slagtesvin	20,5	28,7

BAT – niveau for fosfor (Miljøstyrelsens vejledende standardkrav)

Ud fra tabellen kan der beregnes følgende BAT-niveau:  
Slagtesvin:  $222,14 * 20,5 = 4553,87 \text{ kg P}$

I ansøgningen er gyllens P indhold beregnet til **4416,59 kg P** årligt.

Idet fosforindholdet i gyllen i det ansøgte projekt er lavere end det der kan beregnes jf. Miljøstyrelsens vejledende emissionsgrænseværdier for fosfor, vurderes det at BAT-emissionskravet i forhold til fosfor er opfyldt.

For at opfylde det beregnede emissionsniveau er der anvendt følgende virkemiddel:

- Lavere indhold af fosfor (4,5 g P pr. FE) i forhold til normen (4,6 g P pr. FE).

I henhold til Natur og Miljøklagenævnets seneste afgørelser er det BAT, at anvende fasefodring og fytase. Både fasefodring og fytase tilsætning har en entydig positiv miljømæssig effekt, idet begge tiltag forbedrer grisenes næringsstofudnyttelse, således at der udskilles en mindre mængde næringsstoffer med gødningen.

Det er i ansøgningen ikke oplyst om der anvendes fasefodring, og da det beregnede emissionsniveau er opfyldt, er det vurderet at der ikke skal stilles krav vedr. dette.

Der er i godkendelsen stillet vilkår om at foderet skal iblandes fytase. Dette vilkår ændres ikke i denne revurdering.

Horsens Kommune vurderer ikke, at der er fremkommet nye oplysninger vedrørende forurening, som gør, at den eksisterende drift på husdyrbruget ikke kan fortsætte som beskrevet i den eksisterende miljøgodkendelse.

Der stilles dog påbud om at anvende foderoptimering, da der for at opfylde krav til BAT er an-



givet foder med et lavere indhold af råprotein og fosfor i forhold til gældende normta1 (2013).

Udover dette fastholdes eksisterende vilkår vedr. fytase.

## 2.2 Lokalisering

I dette afsnit gøres der rede for husdyrbrugets lokalisering. Det vil sige hvordan husdyrbruget er placeret i forhold til steder, hvor der efter lovgivningen gælder et fast afstandskrav samt placeringen i landskabet.

### Ansøgers tekst

I forbindelse med nærværende revurdering af eksisterende miljøgodkendelse sker der ikke ændringer i de bygningsmæssige forhold.

Bygningen er lovligt opført og alle afstandskrav og forhold i forhold til fredninger og byggelinier er overholdt.

Nærmeste nabo uden landbrugspligt er Vandmøllevej 30, 8700 Horsens, mens nærmeste samlede bebyggelse er beliggende i Egebjerg, og nærmeste byzone er Egebjerg. Se bilag 6.1 for afstandene fra anlægget til nærmeste omgivelser.

### Kommunens vurdering

Anlæggets bygninger er samlet på Højballevej 15, 8700 Horsens og fremstår som en samlet enhed, idet alle bygninger er opført i tilknytning til hinanden og således udgør anlæggets bebyggelses- og færdselsarealer en hensigtsmæssig enhed.

Idet der ikke er kommet nye oplysninger vedrørende ejendommens lokalisering, vurderer Horsens Kommune, at den eksisterende drift på husdyrbruget kan fortsætte som beskrevet i den eksisterende miljøgodkendelse.

Der stilles derfor ingen påbud i forhold til husdyrbrugets lokalisering, og der er ikke tidligere stillet vilkår vedr. dette.

### 2.2.1 Faste afstandskrav

I dette afsnit gøres der rede for husdyrbrugets placering i forhold til de faste afstandskrav, der gælder efter husdyrbrugslovens §§ 6 og 8.

### Ansøgers tekst

I forbindelse med nærværende revurdering sker der ikke ændringer i de bygningsmæssige forhold. Bygningen er lovligt opført og alle afstandskrav og forhold i forhold til fredninger og byggelinier er overholdt.

### Kommunens vurdering

Der sker ikke ændringer på ejendommen, hvorfor der ikke er set på gældende afstandskrav i §§ 6 og 8 i husdyrbrugsloven.



Der er i 2011 indført nye afstandskrav i forhold til gyllebeholdere. Der skal fremadrettet være mere end 100 meter til nærmeste vandløb eller sø. Kan dette ikke overholdes skal der etableres alarm på beholderen. Er arealet derudover skrånende mere end 6 grader skal der også etableres en vold.

Ejendommens gyllebeholder ligger ca. 55 meter fra nærmeste sø som er beskyttet efter reglerne i Naturbeskyttelsesloven (placering mod øst). Der er mindre end 6 graders hældning mod søen fra beholderen. Gyllebeholderen ligger dermed ikke i risikoplacering jf. reglerne i husdyrgødningsbekendtgørelsens § 19, stk. 1, og der er derfor kun krav om etablering af en alarm på beholderen, men ikke krav om etablering af vold eller at beholderen skal tages ud af drift. Alarmen er monteret i 2013.

## 2.2.2 Landskabet og planforhold

I dette afsnit gøres der rede for placeringen af husdyrbrugets bygninger i landskabet, og hvordan de påvirker landskabet.

### Ansøgers tekst

Der sker ingen ændringer i anlæggets bygningsmasse og eksisterende bygninger er lovligt opførte. Der vil derfor ikke ske ændringer i hvordan ejendommen påvirker landskabet.

### Kommunens vurdering

Ejendommen fremstår som en samlet enhed. Ejendommen ligger tilbagetrukket fra Højballevej og er delvis afskærmet af beplantning, således at den ikke fremstår dominerende i landskabet.

Idet der ikke skal ændres på anlæggets ydre fremtoning, vurderer Horsens Kommune at der ikke er en ændret påvirkning af landskabet, og at der ikke er fremkommet nye oplysninger vedrørende ejendommens placering i landskabet, som gør, at den eksisterende drift på husdyrbruget ikke kan fortsætte som beskrevet i den eksisterende miljøgodkendelse.

Der stilles derfor ingen påbud i forhold til husdyrbrugets placering, og der er ikke tidligere stillet vilkår vedr. dette.

## 2.3 Energi og vandforbrug

### 2.3.1 Energiforbrug

Der gøres i dette afsnit rede for husdyrbrugets energiforbrug (nuværende og forventet).

### Ansøgers tekst

#### **Energiforbrug på anlæg**

Det årlige elforbrug til slagtesvineproduktion er opgjort til ca. 10 kWh pr. svin pr. år, jf. normtal, hvilket svarer til 79.970 kWh pr. år for produktionen på Højballevej 15. Ejendommens faktiske elforbrug til ventilation og belysning samt højtryksvask m.v. er opgjort til ca. 32.000 kWh pr. år. Stalden er af nyere dato (2003) og anlægget er optimeret i forhold til at minimere el, det forventes derfor at elforbruget vil være uændret eller svagt faldende fremover.

Der bruges ikke olie i forbindelse med produktionen.

Energiforbruget bliver fjernaflæst hver måned, og opgørelsen tilsendes ejer, hvorfor dette fun-



gerer som en separat journal over energiforbruget.

## **Energiteknologi på anlæg**

### **Ventilation**

Ventilationen i stalden er styret efter vækstkurve og i forhold til temperatur, hvilket sikrer, at ventilationen kører optimalt, således at der er minimumsventilation i perioder, hvor der ikke er behov for ret stor ventilation, og dermed mindskes elforbruget.

### **Belysning**

Lyset tændes og slukkes via timer, tilrettelagt så der er lys i dyrenes aktive periode (fodring og tilsyn af dyr), således at dyrene oplever en dagsrytme. Der er opsat orienterings lys udendørs og en projektør over udleveringsrampen som tændes manuelt.

## Kommunens vurdering

Der er beregnet et forventet elforbrug på ca. 79.970 kWh om året i staldene, mens det faktiske elforbrug på ejendommen er ca. 32.000 kWh om året, og ud fra dette vurderes det, at der ikke er behov for at stille krav om yderligere gennemgang af energiforbruget på ejendommen.

Det vurderes ligeledes, at den beskrevne kontrol med forbruget er med til at minimere ejendommens ressourceforbrug og optimere energiforbruget på ejendommen.

Det er derfor Horsens Kommunes vurdering, at der anvendes BAT indenfor energiforbrug, og at der ikke er fremkommet nye oplysninger vedrørende ejendommens energiforbrug, som gør, at den eksisterende drift på husdyrbruget ikke kan fortsætte som beskrevet i den eksisterende miljøgodkendelse.

Der stilles derfor ingen påbud i forhold til dette, og der er ikke tidligere stillet vilkår vedr. dette.

## **2.3.2 Vandforbrug**

Der gøres her rede for husdyrbrugets vandforbrug (nuværende og forventet)

### Ansøgers tekst

#### **Vandforbrug på anlæg**

Horsens Vandværk forsyner ejendommen med vand.

Der forventede vandforbrug til drikkevand og vask for den pågældende produktion er ud fra normal beregnet til ca. 5.500 m<sup>3</sup>, mens det faktiske vandforbrug for stuehus og produktion er opgjort til 4.800 m<sup>3</sup>.

#### **Vandteknologi på anlæg**

Der sker måling og registrering af vandforbruget hvert år i forbindelse med opgørelsen til årsregnskabet.

#### **I staldanlæggene**

I stalden er ventiler placeret over krybben, således at vandspild mindskes.

Der er opsat overbrusningsanlæg i stalden, der anvendes som iblødsætningsanlæg før vask ved, at dyserne skiftes fra overbrusning til iblødsætning.



## Kommunens vurdering

Vand leveres fra Horsens Vandværk, og det faktiske vandforbrug er lidt lavere end det beregnede forbrug.

Der er ingen ubenyttede brønde eller/og borer på ejendommen, og der er ikke tilladelse til markvanding på ejendommen.

Horsens Kommune vurderer, at ansøger har indrettet sig og forholdt sig til mulighederne for at reducere vandforbruget. Det vurderes at vandforsyningen er indrettet således at kravet om anvendelse af Bedste tilgængelige teknologi er overholdt.

Horsens Kommune vurderer ikke, at der er fremkommet nye oplysninger vedrørende ejendommens vandforbrug, som gør, at den eksisterende drift på husdyrbruget ikke kan fortsætte som beskrevet i den eksisterende miljøgodkendelse.

Der stilles derfor ingen påbud i forhold til dette, og der er ikke tidligere stillet vilkår vedr. dette.

## **2.4 Gener**

### **2.4.1 Lugt**

Der gøres i dette afsnit rede for lugtemissionen fra husdyrbruget og geneafstandene for lugt til naboer og områder, som er omfattet af beskyttelsesniveauet for lugt. I tabellen "Samlet resultat af lugtberegning" vises de beregnede geneafstande for lugt til naboer og områder, som er omfattet af husdyrbrugslovens beskyttelsesniveau, og det oplyses om genekriterierne er overholdt til naboer og områder, som er omfattet af beskyttelsesniveauet.

I de efterfølgende tabeller vises der detaljer om lugtberegningerne. Der oplyses om de enkelte staldafsnits afstand og placering i forhold til naboer og områder omfattet af beskyttelsesniveauet, den beregnede lugtemission fra hvert staldafsnit, samt forudsætninger for beregningerne af emissionen, herunder effekten af eventuel lugtbegrænsende teknologi. Hvis der står "Ingen data" i en tabel betyder det, at der ikke er relevante data at vise om emnet i dette tilfælde. Det kan f.eks. være, hvis der ikke indgår særlig miljøteknologi til begrænsning af lugten.

## Ansøgers tekst

Anlægget er placeret forholdsvis langt fra omkringliggende. Placering af markører ses af bilag 6.1 vedr. beliggenhed.

**Samlet resultat af lugtberegning**

Område	Andre ejendomme med mere end 75 DE(antal)	Beregnings model	Samlet ukorrigeret	Korrigeret geneafstand (ansøgt drift)	Korrigeret geneafstand (nudrift)	Vægtet gennemsnits afstand	Genekriterie overholdt
Eksisterende eller fremtidig byzone	0	Ny	616,99	0,00	0,00	0,00	Genekriterie overholdt. Ingen nabobeboelser/byzone indenfor 1,2 gange geneafstand.
Samlet bebyggelse	0	Ny	464,06	0,00	0,00	0,00	Genekriterie overholdt. Ingen nabobeboelser/byzone indenfor 1,2 gange geneafstand.
Enkelt bolig	0	Ny	215,54	0,00	0,00	0,00	Genekriterie overholdt. Ingen nabobeboelser/byzone indenfor 1,2 gange geneafstand.

**Lugtgeneberegninger – Detaljer om staldafsnit****Byzone**

StaldID	Afstand til område(meter)	Placering 300-60 grader (ja/nej)	Indgår staldafsnit i beregning for område (ja/nej)
ST-137258	976,49	Nej	Nej

**Samlet bebyggelse**

StaldID	Afstand til område(meter)	Placering 300-60 grader (ja/nej)	Indgår staldafsnit i beregning for område (ja/nej)
ST-137258	1233,34	Nej	Nej

**Enkelt bolig**

StaldID	Afstand til område(meter)	Placering 300-60 grader (ja/nej)	Indgår staldafsnit i beregning for område (ja/nej)
ST-137258	315,72	Nej	Nej

**Lugtemission fra produktioner**

StaldID	Kode for staldsystem	Antal dyr	Antal stipladser	Ton dyr på stald	Antal måneder udegående	Lugt fra produktion (LE)	Lugt fra produktion (OU)	Effekt af teknologi (%)	Faktisk lugt emission fra produktion (LE)	Faktisk lugt emission fra produktion (OU)
ST-137258	SvSI04	7997,00	2000,00	139,00	0,00	20850,00	62550,00	0,00%	20850,00	62550,00

**Kommunens vurdering**

Lugtens udbredelse i nærområde afhænger bl.a. af antal og typer af husdyr, staldsystem og husdyrbrugets placering i forhold til hyppigste vindretning. Der beregnes antal lugtenheder ud fra det gennemsnitlige kg dyr på stald på en varm sommerdag (maksimal belastning). Dette omregnes i det digitale ansøgningssystem til en geneafstand, indenfor hvilken der kan forventes væsentlig lugtgener.

Grænseværdierne er forskellige i forhold til, i hvilket område naboer er bosiddende. I byzone er grænseværdien 5 odour units (OUE)/m<sup>3</sup>, i samlet bebyggelse 7 OUE/m<sup>3</sup> og enkelt bolig i landzone (uden landbrugspligt) 15 OUE/m<sup>3</sup>.

Da der ikke er nogen husdyrbrug med mere end 75 DE indenfor en radius på 300 meter fra ejendommen, skal geneafstanden ikke justeres i forhold til lugtkumulationen.





Husdyrbruget er placeret i landzone, med ca. 310 meter til nærmeste beboelse uden landbrugspligt. Nærmeste område, som er udlagt til boligområde (samlet bebyggelse) er beliggende i Egebjerg, som ligger ca. 1.180 meter væk. Der er ca. 970 m til nærmeste byzone, som er Egebjerg. Se i øvrigt også afsnittet beliggenhed og planmæssige forhold.

Lugtmissionen er beregnet i det digitale ansøgningssystem ud fra oplysningerne om den ansøgte husdyrproduktion. Der er i bilag 6.1 vist hvilket udgangspunkt der er anvendt i beregningerne. Det vurderes at placeringen af beregningspunkterne for enkelt bolig, samlet bebyggelse og byzone er korrekt.

Beregningerne foretaget herover viser, at lugtgenekriterierne er overholdt for alle tre kategorier (enkeltliggende beboelser, samlet bebyggelse og byzone).

Horsens Kommune har i dag ikke kendskab til klager over lugt, hvorfor det antages, at produktionen drives på en sådan måde, at der ikke opstår generende lugt ved naboer. Kommunen vurderer derfor, at lugt fra staldene ikke giver væsentlige gener for naboerne.

Når gyllen skal omrøres og bringes ud, vil der altid være lugtgener. Disse må accepteres i landzonen. Det er kommunens vurdering, at ansøger tager tilstrækkeligt hensyn til omkringboende.

Af kapitel 5 godkendelsen fremgår vilkår 5 og 11, som medfører at landbruget ikke må give anledning til væsentlige lugtgener. Vilkårene videreføres i en opdateret version, og vurderes at være tilstrækkelige til at regulere lugtafgivelsen fra anlægget.

Horsens Kommune vurderer ikke, at der er fremkommet nye oplysninger vedrørende ejendommens lugtmissioner, som gør, at den eksisterende drift på husdyrbruget ikke kan fortsætte som beskrevet i den eksisterende miljøgodkendelse.

Der stilles derfor ingen påbud i forhold til dette, men eksisterende vilkår fastholdes i en opdateret version.

## 2.4.2 Støj

I dette afsnit gøres der rede for hvilke støjkloder, der er på husdyrbruget, hvilke tidspunkter de er i drift og hvilke tiltag, der skal begrænse eller forhindre støjgener for naboerne.

### Ansøgers tekst

#### **Beskrivelse af støjkloder**

Ejendommens støjkloder og driftstider er følgende:

Støjkilde	Støj ved kilden (db(A))	Driftstid
Ventilation	70	Hele døgnet
Indblæsning af færdigfoder til silo	90	1 gang ugentligt
Levering af grise	85	1 gang ugentligt
Afhentning af grise	85	1 gang ugentligt
Gyllepumpning og udkørsel	85	Udpumpning hver 3. uge

#### **Beskrivelse af støjklodetiltag**

Da stalden blev opført i 2003 er der optimeret i forhold til ventilation m.v., hvorfor det vurderes,



at der ikke er støjgener forbundet med produktionen på Højballevej 15.

### Kommunens vurdering

Horsens Kommune vurderer ikke, at der er fremkommet nye oplysninger vedrørende støj, som gør, at den eksisterende drift på husdyrbruget ikke kan fortsætte som beskrevet i den eksisterende miljøgodkendelse.

Der stilles derfor ingen påbud i forhold til dette, men eksisterende vilkår fastholdes i en opdateret version.

### **2.4.3 Lys**

I dette afsnit beskrives mulige gener fra belysning på anlægget og eventuelle genebegrænsende foranstaltninger.

### Ansøgers tekst

Stalden er indrettet med vinduer i facaden til begge sider. Der er lys tændt i stalden i forbindelse med fodring og tilsyn af dyr.

Lyset tændes og slukkes via timer, tilrettelagt så der er lys i dyrenes aktive periode, således at dyrene oplever en dagsrytme. Der er opsat orienterings lys udendørs og en projektør over udleveringsrampen som tændes manuelt.

### Kommunens vurdering

Det er kommunens vurdering, at afstanden til de nærmeste naboer og delvis afskærmende beplantning omkring ejendommen sikrer, at de omkringboende ikke generes af lys fra ejendommen i aften- og nattetimerne.

Horsens Kommune vurderer endvidere at der ikke, at der er fremkommet nye oplysninger vedrørende lys, som gør, at den eksisterende drift på husdyrbruget ikke kan fortsætte som beskrevet i den eksisterende miljøgodkendelse.

Der stilles derfor ingen påbud i forhold til dette, og der er ikke tidligere stillet vilkår vedr. dette.

### **2.4.4 Fluer og skadedyr**

I dette afsnit beskrives bekæmpelse og forebyggelse af fluer og skadedyr.

### Ansøger tekst:

#### **Generel beskrivelse skadedyr**

Der tilstræbes at friholde ejendommen og anlægget for affald og foderrester der kan tiltrække skadedyr. Der foretages skadedyrsbekæmpelse på ejendommen efter behov.

#### **Beskrivelse af gener fra fluer**

Fluebekæmpelse sker ved udsætning af gyllefluer i gyllekanalerne efter behov, og i overensstemmelse med Statens Skadedyrslaboratoriums retningslinjer.

#### **Beskrivelse af rottebekæmpelse**



Der er indgået aftale med Kiratin om rottebekæmpelse på ejendommen efter behov.

## Kommunens vurdering

I forbindelse med dyreholdet kan der forekomme gener fra skadedyr (rotter, mosegrise m.v.), som skal afhjælpes, samt gener fra fluer, som skal bekæmpes effektivt.

Horsens Kommune vurderer ikke, at der er fremkommet nye oplysninger vedrørende fluer og skadedyr, som gør, at den eksisterende drift på husdyrbruget ikke kan fortsætte som beskrevet i den eksisterende miljøgodkendelse.

Der stilles derfor ingen påbud i forhold til dette, men eksisterende vilkår fastholdes.

### **2.4.5 Støv**

I dette afsnit beskrives mulige støvgener fra husdyrbruget og eventuelle genebegrænsende foranstaltninger.

## Ansøger tekst:

Adgang til ejendommen sker ad grusvej og der kan derfor lokalt forekomme støvgener i forbindelse med tung transport til og fra ejendommen.

Tilsvarende kan der forekomme støvgener i forbindelse med høst og andet markarbejde. Der forventes ikke at forekomme egentlige støvgener udenfor ejendommen som direkte følge af husdyrproduktionen.

## Kommunens vurdering

Det forventes med baggrund i ovenstående, at støv fra ejendommen ikke giver anledning til væsentlige gener ved de nærmeste beboelser, idet anlægget er placeret minimum 150 meter fra nærmeste nabo med landbrugspligt, og der er afskærmende beplantning imellem anlæg og nærmeste nabo. Udover dette er anlægget indrettet således, at støvende aktiviteter som f.eks. håndtering af foder, overvejende foretages indendørs.

Miljøklagenævnet har i en afgørelse udtalt, at det er praksis ved reguleringen af husdyrbrug, at betragte landzonen som landbrugets erhvervsområde, og beboere af boliger i landzone må derfor acceptere visse af de ulemper, som kan være forbundet med at være nabo til et landbrug. Dette tolker kommunen således at der i perioder må accepteres gener som f.eks. støv, støj og lugt ved gylleudbringning.

Dog henvises der til god landmandspraksis, at al transport til og fra bedriften skal, for at begrænse støvgener, foregå ved hensynsfuld kørsel, samt at alle aktiviteter på bedriften planlægges, herunder også levering og udkørsel, således at omgivelserne påvirkes mindst muligt.

Horsens Kommune vurderer ikke, at der er fremkommet nye oplysninger vedrørende forurening, som gør, at den eksisterende drift på husdyrbruget ikke kan fortsætte som beskrevet i den eksisterende miljøgodkendelse.

Der stilles derfor ingen påbud i forhold til dette, men eksisterende vilkår fastholdes.



### 2.4.6 Transport

I dette afsnit gøres der rede for til- og frakørselsforhold til husdyrbruget, mulige gener fra transporter samt eventuelle genebegrænsende tiltag

#### Ansøger tekst:

Adgang til ejendommen sker ad grusvej fra Højballevej.

Der modtages grise ugentligt og der leveres svin til slagting ugentligt. Døde dyr afhentes ugentligt eller efter behov. Færdigblandet foder modtages ugentligt.

Derudover køres der 95 læs gylle ud om året (20 tons gyllevogn) til de omkringliggende marker og ca. 85 læs gylle (30 tons lukket gyllevogn) til arealer længere væk. Gyllen opbevares i forbindelse med udbringning på fjerne arealer midlertidigt i buffertanke ved de pågældende arealer.

Gylle bliver transporteret på hverdage mellem kl. 6-19

Transporter	Antal (årligt)
Modtagelse af grise	52
Levering af svin	52
Døde dyr	52
Foder	52
Gylle	180
Øvrige	10
I alt	398

#### Kommunens vurdering

Til- og frakørselsforhold vedrørende arbejdskørsel sker ved hovedindkørsel til Bregnedgård, Højballevej 15.

Halvdelen af gylletransporterne kan ske ved kørsel direkte fra ejendommen til arealerne, mens det resterende gylle transporteres til buffertanke der ligger i nærheden af arealerne, før det skal bringes ud. I forbindelse med gylleudbringning kan der forekomme kørsel i aften- og evt. også i nattetimerne. Dette er dog kun i ganske særlige tilfælde.

Det vurderes at udbringning i en kort periode, hvor der også køres i nattetimerne, i visse tilfælde kan være en fordel for omkringboende, frem for at udbringningen strækker sig over en længere periode. Det anbefales dog at omkringboende i sådanne tilfælde orienteres på forhånd, for at imødegå eventuelle klager.

Med hensyn til kørsel med eksterne transporter (herunder f.eks. levering af foder, levering og afhentning af grise, afhentning af døde dyr, og lignende) er dette afhængig af leverandørernes ruter.

Horsens Kommune vurderer ikke, at der er fremkommet nye oplysninger vedrørende transport, som gør, at den eksisterende drift på husdyrbruget ikke kan fortsætte som beskrevet i den eksisterende miljøgodkendelse.



Der stilles derfor ingen påbud i forhold til dette, men eksisterende vilkår fastholdes.

## 2.5 Forurening

### 2.5.1 Vaskevand og restvand

I dette afsnit gøres der rede for mængden af spildevand og restvand samt bortskaffelse heraf.

#### Ansøger tekst:

#### **Beskrivelse af spildevands tilledning og udledning**

Ejendommen udleder ikke restvand. Rengøringsvand og vandspild fra produktionen opsamles i gyllebeholder og udbringes med gyllen.

Der er toilet i staldens serviceafdeling. Afløb herfra sker til stuehusets septiktank, der er omfattet af en kommunal årlig tømningssordning

Påfyldning af marksprøjte sker på Hansted Strandgård, Nordre Strandvej 20, 8700 Horsens. Rengøring af marksprøjte sker i marken med medbragt vand i separat beholder.

Der er et befæstet areal ved gyllebeholderen, hvorfra der er afløb til gyllebeholder.

Overfladevand fra tagflader ledes til nedsivning.

#### Kommunens vurdering

Horsens Kommune vurderer at håndteringen af restvand, omfattet af husdyrgødningsbekendtgørelsen fra stalde og befæstede arealer sker på forsvarlig vis, idet der ikke sker direkte udledning af overfladevand fra befæstede arealer, hvor der kan forekomme spild.

Det vurderes, at kapaciteten i ejendommens opbevaringsanlæg er tilstrækkelig til at rumme de angivne mængder vaskevand og restvand som angives i ansøgers tekst.

Horsens Kommune vurderer derfor ikke, at der er fremkommet nye oplysninger vedrørende forurening, som gør, at den eksisterende drift på husdyrbruget ikke kan fortsætte som beskrevet i den eksisterende miljøgodkendelse. Der stilles derfor ingen påbud i forhold til dette.

Der stilles derfor ingen påbud i forhold til dette, men eksisterende vilkår fastholdes.

### 2.5.2 Husdyrgødning og foder

I dette afsnit gøres der rede for mængden af produceret husdyrgødning og opbevaringen af husdyrgødningen. Der gøres desuden rede for eventuel forurening fra foderoplæg samt tiltag til begrænsning af forureningen.

I tabellerne vises oplysninger om anlæggene til opbevaring af husdyrgødning. Der bruges en kort kode for hvert opbevaringslager.

Den første tabel viser en oversigt af de anlæg til opbevaring af husdyrgødning, der indgår i ansøgningen. Ud for betegnelsen for hvert opbevaringslager er der angivet en kode, der efterfølgende erstatter det oplyste navn på opbevaringslageret.

#### Ansøger tekst:



## Oversigt over opbevaringslagre

Kode for opbevaringslager	Navn på opbevaringslager	Beskrivelse af opbevaringslager
LA-95732	Gyllebeholder	beton gyllebeholder
LA-126672	Fiktivt lager til beregning af N-dep på 57 natur	

## Detaljer om opbevaringslagre

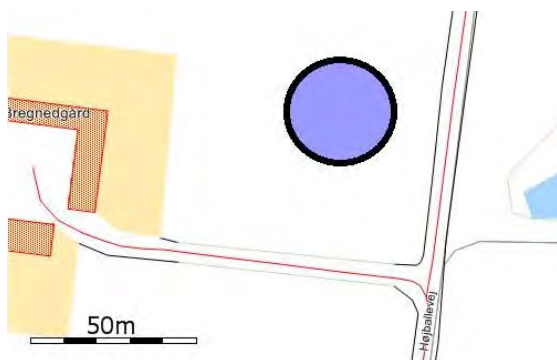
Kode for opbevaringslager	Nyt/eksisterende opbevaringslager	Drifttype	Lagertype	Dimension	Kapacitet
LA-95732	Eksisterende	Nudrift	Flydende husdyrgødningslager	5 m dyb med keglebund, 31 m i diameter	4500,00
		Ansøgt drift	Flydende husdyrgødningslager	5 m dyb med keglebund, 31 m i diameter	4500,00
LA-126672	Eksisterende	Nudrift			0,00
		Ansøgt drift			0,00

## Detaljer om fast lager

Kode for opbevaringslager	Drifttype	Lagerandel fast i %	Andel af dybstrøelse der køres direkte ud og pløjes ned
LA-95732	Nudrift	0,00	0
	Ansøgt	0,00	0
LA-126672	Nudrift	0,00	0
	Ansøgt	0,00	0

## Detaljer om flydende lager

Kode for opbevaringslager	Drifttype	Lagerandel flydende i %	Virkemiddel
LA-95732	Nudrift	100,00	Ingen virkemiddel (f.eks. naturligt flydelag eller tilsvarende)
	Ansøgt drift	100,00	Ingen virkemiddel (f.eks. naturligt flydelag eller tilsvarende)
LA-126672	Nudrift	0,00	Ingen virkemiddel (f.eks. naturligt flydelag eller tilsvarende)
	Ansøgt drift	0,00	Ingen virkemiddel (f.eks. naturligt flydelag eller tilsvarende)



Navn: Gyllebeholder

## Beskrivelse af risici

Ved strømsvigt etableres nødventilation således at der ikke bliver for varmt for dyrene. Der er etableret alarm til driftsherre ved strømsvigt.

## Beskrivelse af mulige uheld

Levering af forkert foder kan give en øget ammoniakfordampning såfremt det forkerte foder indeholder mere råprotein end forudsat i miljøgodkendelsen.

**Beskrivelse af risikominimering**

Ved udpumpning af gylle til fortank og gyllebeholder, kontrolleres først om der er plads inden udpumpning.

Indlægssedler på foder kontrolleres ved hver levering

Gyllebeholder undergår lovpligtig beholderkontrol hver 5. år.

**Beskrivelse af opbevaring af foder**

Færdigfoder opbevares indendørs i færdigvaresiloer, der er placeret i den sydlige ende af bygningen.

Kommunens vurdering

Horsens Kommune vurderer med udgangspunkt i ansøgers ovenstående beskrivelse, at ejendommen er indrettet således at risikoen for uheld er minimeret. Det vurderes at, at der på ejendommen er udarbejdet mundtlige procedurer for håndtering af eventuelle uheld.

**Gyllebeholder – flydelag:**

Husdyrbrugets gyllebeholdere er med naturligt flydelag, hvilket Horsens Kommune vurderer som værende i overensstemmelse med BAT, såfremt husdyrgødningsbekendtgørelsen overholdes.

**Placering af gyllebeholder ved skrånende arealer**

Opbevaring af flydende husdyrgødning er nærmere reguleret i husdyrgødningsbekendtgørelsens kapitel 7. Herunder indeholder bestemmelsen i bekendtgørelsens § 19 nærmere regler om alarmsystemer, beholderbarrierer og terrænændringer for gyllebeholdere placeret i særlige risikoområder eller nær vandløb og søer. Risikoområder er i bekendtgørelsens § 3, nr. 21, defineret som områder, hvor terrænet skråner med en gennemsnitlig hældning på mere end 6 grader fra beholderen mod vandløb eller søer med et areal større end 100 m<sup>2</sup>.

Det er efter kommunens vurdering ikke nødvendigt at opstille yderligere vilkår i miljøgodkendelsen med henblik på at forhindre gylleudslip, idet de nødvendige krav til sikring mod gylleudslip følger af husdyrgødningsbekendtgørelsen kapitel 7.

### 2.5.3 Affald og kemikalier

I dette afsnit gøres der rede for opbevaring og bortskaffelse af affald, miljøfarlige stoffer og døde dyr på husdyrbruget.

Ansøger tekst:**Beskrivelse af døde dyr**

Døde dyr opbevares i lukket container bag gyllebeholder. Afhentning sker af DAKA efter bestilling og vil ske gennemsnitligt en gang om ugen.

**Beskrivelse af fast affald**

Der findes ikke fast affald på ejendommen. Evt. fremkommet affald køres på genbrugsstation eller til hovedejendommen (Hansted Strandgård).

**Beskrivelse af kemikalier, herunder pesticider og olie-kemikalier**

Der opbevares ikke kemikalier, pesticider eller olieaffald på ejendommen i forbindelse med landbrugsproduktion.



Medicinrester og brugte kanyler opbevares på Hansted Strandgård inden de afleveres til MOTAS.

### Beskrivelse af egenkontrol

Der føres lovpligtigt medicinregnskab.

### Alarmer

Der er alarm på ventilationsanlægget, således at nødventilation kan aktiveres.

### Kommunens vurdering.

Horsens Kommune vurderer, at den beskrevne håndtering af affald og kemikalier er i overensstemmelse med den relevante lovgivning og Horsens Kommunes affaldsregulativ.

Der stilles derfor ikke skærpende påbud, men eksisterende vilkår fastholdes i opdaterede versioner.

## 2.5.4 Ammoniak

### 2.5.4.1 Ammoniak tab

I dette afsnit gøres der rede for ammoniakemissionen fra husdyrbruget, samt hvordan emissionen begrænses.

I den første tabel vises, på baggrund af ansøgningssystemets beregninger, om det lovpligtige krav om ammoniakreduktion er overholdt. I den anden tabel vises det beregnede tab af ammoniak fordelt på forskellige typer af kilder på husdyrbruget. I de følgende tabeller vises der oplysninger om ammoniakemission og begrænsning af emissionen for de enkelte staldafsnit. Det er bl.a. vist, hvor meget forskellige tiltag bidrager til at begrænse ammoniakemissionen i forhold til emissionen fra et referencesystem.

### Ansøgers tekst

#### Ammoniaktab i nudift og ansøgt drift fordelt på staldsystemer og opbevaringslagre

	Ansøgt(kgN/år)
Ammoniaktab fra staldsystemer mv. ikke omfattet af det generelle ammoniakreduktionskrav:	0
Ammoniaktab fra staldafsnit og lagre omfattet af det generelle ammoniakreduktionskrav, men eksisterende uændret produktion:	2919,46
Ammoniaktab fra husdyrproduktion omfattet af det generelle ammoniakreduktionskrav (etableringer udvidelser, ændringer):	0
Ammoniaktab fra lagre af flydende husdyrgødning:	275,60
Ammoniaktab fra lagre af fast husdyrgødning:	0,00

#### Resultat af beregninger af ammoniaktab på produktionsniveau

StaldID	Kode for staldsystem	Ammoniaktab fra reference staldsystem (kgN/år)	Ammoniaktab fra valgt staldsystem (kgN/år)	Effekt af valgt staldsystem (kgN/år)	Effekt af valgt staldsystem (%)	Effekt af miljøteknologi (kgN/år)	Effekt af foderoptimering m.m. (kgN/år)	Effekt af miljøtiltag lager (kgN/år)	Faktisk ammoniaktab fra stald og lager (kgN/år)
ST-137258	SvSI04	3466,62	3440,83	25,79	0,74%	0,00	0,00	0,00	3440,83
		3445,60	3423,62	21,98	0,64%	0,00	228,56	0,00	3195,06
Sum	Nudrift	3466,62	3440,83	25,79		0,00	0,00	0,00	3440,83
	Ansøgt	3445,60	3423,62	21,98		0,00	228,56	0,00	3195,06



**BAT niveau**

Beregning af BAT niveau fremgår af bilag 6.2.

Samlet emission fra anlæg: **3195 kg N**

Teoretisk BAT niveau: **3199 kg N**

Opfyldt BAT niveau med: **4 kg N**

**Beskrivelse af staldanlæg og teknologier her til begrænsning af ammoniakfordampning.**

Staldanlægget er etableret med drænet gulv og spalter (33/67). Der er ikke etableret teknologier i stalden til reduktion af ammoniakfordampningen i forhold til en traditionel stald med drænet gulv og spalter.

**Beskrivelse af foderoptimeringstiltag til begrænsning af ammoniakfordampning**

For at opnå BAT er der brugt en foderblanding med et lavere indhold af råprotein (144,3 g/FE) i forhold til normen (148 g/FE).

**Effekt af teknologier til begrænsning af ammoniakfordampning fra lager**

Der bruges ikke nogen teknologier til begrænsning af ammoniakfordampning fra gyllebeholderen, da beholderen ikke er overdækket.

**Effekt af foderoptimering og antal fravænnede smågrise**

StaldID	Kode for staldsystem	Nudrift Ansøgt drift	FE	Gram råprotein pr. FE	Gram P pr. FE	Antal fravænnede grise	Fravænnings- vægt	Effekt foderoptimering
ST-137258	SvSI04	Nudrift	0,00	0,00	0,00	0,00	0,00	0,00
		Ansøgt	0,00	144,30	4,50	0,00	0,00	228,56

**Effekt af teknologier til begrænsning af ammoniakfordampning fra lager (miljøteknologi og andel dybstrøelse direkte ud)**

LagerID	Lager type	Nudrift Ansøgt drift	Tiltag	Indtastet emissions effekt (%)	Andel af dybstrøelse direkte ud	Reduceret ammoniak- fordampning (kgN/år)
LA-95732	Flydende husdyrgødningslager	Nudrift	Ingen	0,00%	0,00	0,00
	Flydende husdyrgødningslager	Ansøgt	Ingen	0,00%	0,00	0,00
LA-126672	Markstak	Nudrift	Ingen	0,00%	0,00	0,00
	Markstak	Ansøgt	Ingen	0,00%	0,00	0,00

**Kommunens vurdering**

Der er ikke foretaget godkendelsespligtige ændringer i perioden siden godkendelsen blev meddelt, og der foretages ikke godkendelsespligtige ændringer i forbindelse med revurderingen.

Dermed skal det generelle ammoniakreduktionskrav til reduktion af fordampningen, ikke vurderes, idet kravet kun er gældende for stalde og lignende, hvor dyreholdet eller indretningen ændres samt for nye stalde.

Der er ved beregning af ammoniak emissionsgrænseværdier til overholdelse af husdyrlovens krav om anvendelse af BAT, taget udgangspunkt i Miljøstyrelsens "Vejledende emissionsgrænseværdier opnåelige ved anvendelse af bedst tilgængelige teknologi (BAT). Beregningen kan ses på bilag 6.2. Vurdering af opfyldelse af BAT fremgår af afsnit om Bedste tilgængelige



staldsystem og afsnit om Husdyrgødning og foder.

Der stilles på baggrund af ovenstående ikke påbud, og der er ikke tidligere stillet vilkår vedr. dette.

### 2.5.4.2 Påvirkning af natur

I dette afsnit redegøres for ammoniakemissionens påvirkning af naturområder. Udgangspunktet for vurderingen af påvirkningen af ammoniakfølsomme naturområder er ammoniaktabet fra anlægget og den beregnede ammoniakdeposition på relevante naturområder.

#### Ansøgers tekst

Følgende fremgår af den digitale ansøgning:

##### **Nøgletal emission**

	kgN/år
Samlet emission fra stald og lager	3195,06
Meremission fra stald og lager	-228,56

Beskrivelse af ammoniakdeposition i naturområderne:

##### **Oversigt over beregninger på ammoniakpåvirkning af natur**

Naturpunkt (navngivet efter nærmeste stald/lager)	Kilde for ammoniakfordampning (stald/lager)	Kildes andel af merdeposition i naturpunktet	Kildes andel af totaldeposition i naturpunktet (kildes andel + de andre kilders andele)	Total merdeposition i naturpunktet (kildes andel + de andre kilders andele)	Totaldeposition i naturpunkt (kildes andel + de andre kilders andele)
LA-95732	LA-126672	0	0	-0,1	1,4
LA-95732	LA-95732	0,0	0,1		
LA-95732	ST-137258	-0,1	1,3		
LA-126672	LA-126672	0	0	0,0	0,2
LA-126672	LA-95732	0,0	0,0		
LA-126672	ST-137258	0,0	0,2		
ST-137258	LA-126672	0	0	-0,1	1,4
ST-137258	LA-95732	0,0	0,1		
ST-137258	ST-137258	-0,1	1,3		

#### Kommunens tekst:

Som det fremgår af ansøgningens oplysninger sker der en reduktion i ammoniakemissionen fra anlægget. Husdyrproduktionen er uændret og årsagen til den reducerede emission er, at der for at leve op til BAT-niveauet anvendes fodertilpasning i form af reduceret råprotein-indhold.

##### **Naturområder omfattet af Husdyrloven - § 7-natur**

Husdyrloven yder en særlig beskyttelse af visse udvalgte kvælstoffølsomme naturtyper (de såkaldte § 7-områder), som opdeles i tre kategorier (se nedenfor). For hver kategori fastsætter husdyrgodkendelsesbekendtgørelsens bilag 3 et generelt beskyttelsesniveau, som gælder ved etablering, ændring eller udvidelse af et husdyrbrug. Beskyttelsesniveauet er ikke gældende ved revurdering af en uændret husdyrproduktion.

Hvis der er kategori 1- eller 2-naturområder, hvor grænsen for totaldeposition af ammoniak i bekendtgørelsens bilag 3 overskrides, skal revurderingsafgørelsen dog indeholde en frist for,



hvornår totaldepositionskravet skal være overholdt.

De to kategorier defineres i de følgende afsnit.

#### Kategori 1-natur

Kategori 1-natur er defineret som habitatnatur, § 3-heder og § 3-overdrev, hvis disse ligger indenfor internationale naturbeskyttelsesområder (Natura 2000-områder). Hvis et husdyrbrug medfører kvælstofdeposition på kategori 1-natur, vil antallet af andre husdyrbrug, som ligger i nærheden af det følsomme naturområde, være afgørende for hvor stor kvælstofdeposition, som kan tillades. Det fremgår af tabellen herunder, hvordan den maksimale tilladte total deposition fastlægges.

Antal husdyrbrug (foruden ejendommen)	Maksimal totaldeposition (kg N/ha/år)
Flere end ét	0,2
Netop ét	0,4
Ingen	0,7

#### Kategori 2-natur

Kategori 2-natur er lobeliesøer, højmoser, heder der er større end 10 ha samt overdrev der er større end 2,5 ha, hvis disse ligger udenfor Natura-2000. Kommunen skal stille krav om en maksimal totaldeposition på 1,0 kg N/ha/år.

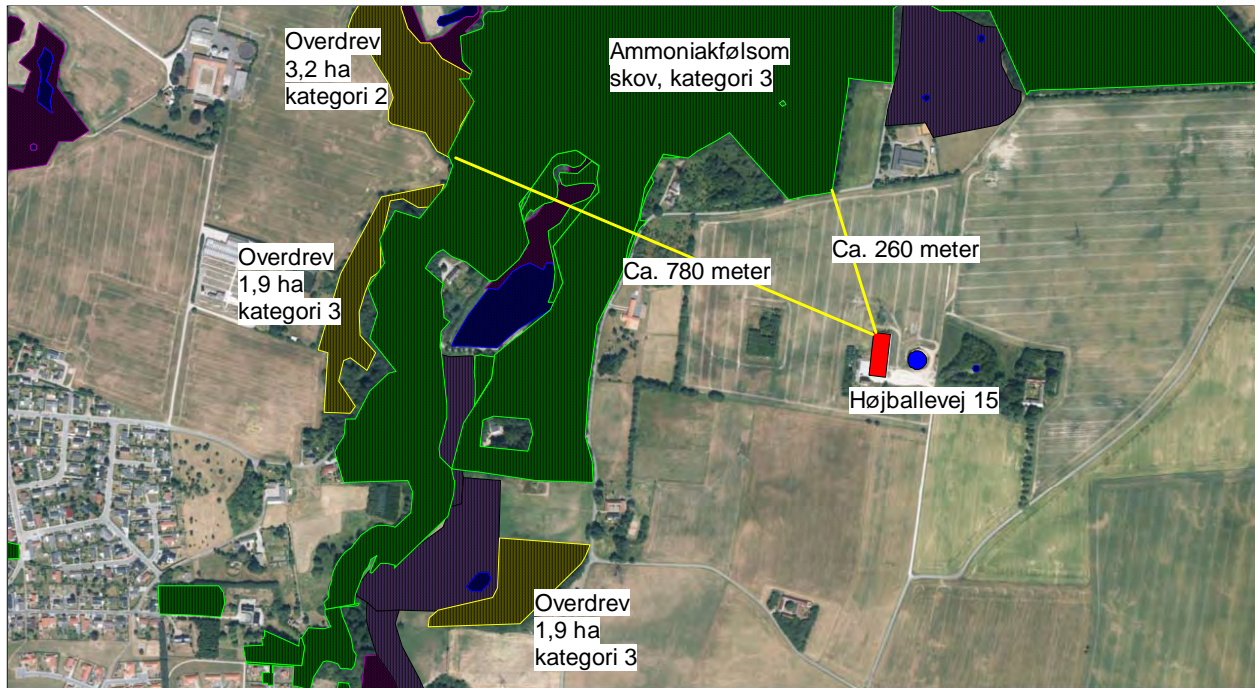
I den følgende tabel opsummeres hvor de nærmeste naturområder, i de to kategorier er beliggende i forhold til anlægget.

	Afstand	Beregnet totaldeposition (Kg N/ha/år)
<b>Områder indenfor Natura 2000 (kategori 1 natur)</b>		
Kvælstoffølsom habitatnatur (typerne fremgår af bilag 3)	> 7 km til (Natura 2000-område nr. 56, Horsens Fjord, havet øst for og Endelave)	Ikke beregnet* Estimeret 0,0 kg N/ha/år
§ 3-heder og -overdrev	7 km til (Natura 2000-område nr. 56, Horsens Fjord, havet øst for og Endelave)	Ikke beregnet* Estimeret 0,0 kg N/ha/år
<b>Områder udenfor Natura 2000 (kategori 2-natur)</b>		
Højmoser	> 10 km	Ikke beregnet* Estimeret 0,0 kg N/ha/år
Lobeliesøer	> 10 km	Ikke beregnet Estimeret 0,0 kg N/ha/år
§ 3-heder større end 10 ha og § 3-overdrev større end 2,5 ha	> 10 km  Ca. 800 meter	Ikke beregnet* Estimeret 0,0 kg N/ha/år  0,2 kg N/ha/år

\*) Afstanden mellem anlægget og naturområdet er så stor, at det ikke er relevant at beregne depositionen.



Kortudsnittet herunder viser det nærmeste kategori 2-natur. Det nærmeste overdrev som ligger sydvest for anlægget opfylder ikke størrelseskriteriet på 2,5 ha og er derfor ikke omfattet af kategori 2.



Ortofoto 2013 Copyright COWI

## Kommunens vurdering

Den højeste totaldeposition på 1,4 kg N/ha/ år er beregnet i forhold til Hansted Skov, som er ammoniakfølsom og ligger ca. 250 meter nord for anlægget. Skoven er kategori 3-natur, hvilket betyder, at der ved godkendelser kan stilles krav om at merdepositionen ikke må overstige 1 kg N/ha/år.

En revurdering forudsætter en uændret produktion og der vil derfor ikke ske nogen merdeposition til naturområdet. Som følge af den anvendte fodertilpasning er emissionen dog reduceret. Det fremgår af ansøgningens beregninger, at depositionen på den nærmeste del af Hansted Skov er reduceret med 0,1 kg N/ha/år som følge af det reducerede råproteinindhold i foderet.

Afstanden til kategori 1-natur er større end 7 km og totaldepositionen vurderes derfor at være 0,0 kg N/ha/år.

Til nærmeste § 7-natur (kategori 2-natur) er der beregnet en totaldeposition på 0,2 kg N/ha/år.

Horsens Kommune vurderer på baggrund af ansøgningens oplysninger, at beskyttelsesniveauet for kategori 1 og 2 natur er opfyldt.

Følgende fremgår af Miljøstyrelsens Wiki-vejledning: *"Pligten til at gennemføre en vurdering efter habitatbekendtgørelsens § 7, stk. 1 og 2, gælder ikke for revurderingsafgørelser, jf. § 8, stk. 6. Baggrunden er, at habitatdirektivets artikel 6, stk. 3, ikke gælder for eksisterende virksomhed, der fortsætter uændret."* Horsens Kommune har derfor ikke foretaget en habitatvurdering.



### 3 Arealerne

#### 3.1 Markoplysninger og vurdering af arealdriften

##### Ansøgers tekst

Der er ikke foretaget godkendelsespligtige ændringer af arealdriften i perioden.

Det er ikke ønsket at arealerne skal vurderes som en del af denne revurdering.

##### Kommunens vurdering

I den meddelt godkendelse fremgår udbringningsarealerne for husdyrgødning. Disse er vurderet i forbindelse med en screening foretaget af Vejle Amt i forbindelse med en udvidelse af husdyrproduktionen. Amtet vurderede at der var behov for at stille specifikke vilkår til arealdriften f.eks. er der krav om anvendelse af fytase og at der skal være balance mellem tilførsel og fraførsel af fosfor.

Driften af arealerne skal ikke vurderes nærmere i forbindelse med denne revurdering, idet ansøger ikke ønsker at ændre på vilkår til arealdriften. De godkendte arealer fremgår af bilag 6.3, mens de nuværende ejede og forpagtede udbringningsarealer fremgår af bilag 6.4.

Det ses af bilag 6.3 og 6.4, at der er sket ændringer i udbringningsarealerne, men kommunen har ikke hjemmel til at gennemføre en vurdering efter habitatbekendtgørelsens § 7, stk. 1 og 2, da disse jf. § 8, stk. 6<sup>6</sup> ikke gælder for revurderingsafgørelser, eftersom der her er tale om et eksisterende husdyrbrug, der fortsætter uændret jf. artikel 6 stk. 3<sup>7</sup>. Der sker af samme årsag heller ikke en vurdering af beskyttelsesniveauet i henhold til husdyrgodkendelsesbekendtgørelsens §§ 9-11, samt bilag 3 og 4 (jf. f.eks. NMK – 135-00001).

Reglerne i husdyrbrugslovens § 16 gælder i princippet også for revurderingsafgørelser. Lovens § 16 angår imidlertid udelukkende arealer, der skal indgå i godkendelser efter §§ 11 og 12, jf. stk. 2. Bestemmelsen angår altså i udgangspunktet ikke arealer, der anvendes til udbringning af husdyrgødning fra et husdyrbrug godkendt efter miljøbeskyttelseslovens kap. 5. Anvendes såkaldte aftalearealer til udspreddning af husdyrgødning, er disse således ikke omfattet af godkendelsen.

#### 3.2 Gødningsregnskab

I dette afsnit vises et regnskab over produceret, tilført og fraført husdyrgødning på den bedrift, som husdyrbruget hører under, og der gøres rede for teknologi anvendt til udbringning af husdyrgødning.

##### Ansøger tekst:

<sup>6</sup> Bekendtgørelse nr. 408 af 1. maj 2007 om udpegning og administration af internationale naturbeskyttelsesområder samt beskyttelse af visse arter med senere ændringer.

<sup>7</sup> Rådets direktiv nr. 92/43/EØF af 21. maj 1992 om bevaring af naturtyper samt vilde dyr og planter (EF-habitatdirektivet).



## Produceret husdyrgødning

Anlæg	Gødningstype	KgN	KgP	DE - kvæg, kår, geder	DE - svin og andre dyr
Bregnedgård	Fjerkrægylle	0,00	0,00	0,00	0,00
Bregnedgård	Svinegylle	18348,23	4389,46	0,00	222,13
Bregnedgård	Kvæggylle	0,00	0,00	0,00	0,00
Bregnedgård	Minkgylle	0,00	0,00	0,00	0,00
Bregnedgård	Dybstrøelse	0,00	0,00	0,00	0,00
Bregnedgård	Fast gødning	0,00	0,00	0,00	0,00
Bregnedgård	Ajle	0,00	0,00	0,00	0,00
Bregnedgård	Afsat ved græsning	0,00	0,00	0,00	0,00

## Tilført husdyrgødning

Anlæg	Gødningstype	KgN	KgP	Antal DE
Ingen data				

## Afsat husdyrgødning

Anlæg	Gødningstype	KgN	KgP	DE - kvæg, får, geder	DE - svin og andre dyr
Ingen data					

## Total husdyrgødning

Gødningstype	KgN	KgP	DE - kvæg, får, geder	DE - svin og andre dyr
Svinegylle	18348,23	4389,46	0	222,13
<b>Total</b>	<b>18348,23</b>	<b>4389,46</b>	<b>0</b>	<b>222,13</b>

## Beregning af harmoni tal

Harmoni tal: 1,4 DE/ha

## Udbringningsteknologi

Husdyrgødning bliver udbragt i henhold til godt landmandskab og foregår i videst mulig omfang under hensyntagen til naboer, byområder, nærliggende naturområder m.v. der overholdes gældende lovgivning på området.

Håndtering af gylle, herunder påfyldning af gyllevogn m.v., foregår under opsyn, således at spild undgås, og der tages størst mulig hensyn til omgivelserne.

En stor del af gyllen forventes udbragt om foråret. Det resterende udbringes i august og oktober. Det tilstræbes at udbringe gyllen lige før den forventede maksimale afgrødevækst, hvor den største optagelse af næringsstoffer finder sted.

Der køres aldrig på vandmættet, oversvømmet og frossen, snedækket eller stærkt hældende arealer. Der holdes som minimum de lovpligtige 10 meter randzoner til vandløbene.

Der udarbejdes hvert år en mark- og gødningsplan, hvorved det sikres, at mængden af gødning bliver tilpasset til afgrødernes forventede behov. I planen bliver der taget hensyn til bl.a. jordbundstype, sædskifte, vanding, planternes udbytte og kvælstofudnyttelse. Ifølge BREF og Miljøstyrelsens BAT standardvilkår betegnes ovenstående som bedst tilgængelige udbring-



ningsteknik.

**Opbevaringskapacitet til husdyrgødning**

Der produceres ca. 4.738 m<sup>3</sup> gylle inkl. drikkevandsspild på ejendommen, jf. nedenstående beregning.

Type	Samlet mængde, m <sup>3</sup>
Slagtesvin	4.158
Regnvand	450
Vaskevand	130
<b>I alt</b>	<b>4.738</b>

Der er opbevaringskapacitet på i alt 4520 m<sup>3</sup>, svarende til minimum 11 måneders produktion af husdyrgødning. Der er dermed tilstrækkelig opbevaringskapacitet, da tilstrækkelig opbevaringskapacitet vurderes at være 9 måneders produktion af gylle.

**Kommunens vurdering**

I forhold til vurdering af om der anvendes BAT i forhold til udbringningsteknologi har Miljøstyrelsen i efteråret 2009 vurderet, at med serien af gennemførte vandmiljøplaner samt ammoniakbehandlingsplanen er en stor del af de virkemidler, der kan reducere ammoniak tabet i forbindelse med udbringning af husdyrgødning, allerede implementeret via husdyrgødningsbekendtgørelsen, der fastsætter regler for hvornår og hvordan husdyrgødning må udbringes.

For udbringning af gylle gælder således, at gyllen som minimum skal udbringes med slanger og dermed ikke må bredspredes. Endvidere skal gylle på sort jord være nedbragt senest 6 timer efter udbringning, og fra 1. januar 2011 gælder desuden, at udbringning i sort jord og græsmarker skal ske ved nedfældning. Miljøstyrelsen vurderer således, at danske landmænd allerede i kraft af danske lovreguleringer overholder kravene til BAT for udbringning og opbevaring. Det vurderes at ansøger ved overholdelse af lovkrav lever op til BAT i forhold til udbringning af husdyrgødningen.

I forhold til vurdering af BAT ved opbevaring af husdyrgødning er der tages udgangspunkt i de generelle som er gældende i Danmark, bl.a. at disse er typegodkendte, kontrolleres hvert 10. år, og at der kun omrøres i gyllen forud for udkørsel. Det er vurderet, at der med overholdelse af disse regler anvendes BAT.

Ovenfor er der redegjort for, at der er opbevaringskapacitet på ejendommen til 11 måneder, hvilket vil sikre at gødningen kan udbringes på det optimale tidspunkt i forhold til planternes udnyttelses evne.

Der stilles på baggrund af ovenstående ikke påbud, og eksisterende vilkår udgår, da vilkåret er omfattet af lovgivning.

**3.3 Gener fra udbringning**

I dette afsnit beskrives de gener der kan være forbundet med udbringning af husdyrgødning og om den anvendte metode for udbringning lever op til BAT

**Ansøger tekst:**

Antallet af transporter for transport af gylle, ses af afsnit 2.4, hvor også lugt-, støj- og støvgener



i forhold til transport er vurderet.

### Kommunens vurdering

#### **Generelt**

Udbringningen må ikke give anledning til unødige gener og husdyrgødning, der udbringes på ubevoksede arealer, skal nedbringes hurtigst muligt og inden 6 timer. Det skal ske på en måde, så der ikke er risiko for, at gødningen kan blive skyllet i dræn, vandløb eller søer, for eksempel ved tørbrud eller kraftigt regnvejr.

Der gælder endvidere at udbringning af flydende husdyrgødning skal ske ved slangeudlægning, nedfældning eller lignende og at udbringning på sort jord og vedvarende græs skal ske med nedfældning eller med forbehandler gylle.

#### **Lugt**

Der kan forekomme lugt i forbindelse med udbringning af husdyrgødning. Udbringning af husdyrgødning foregår dog i kortere perioder, få gange om året, hvilket betyder, at disse lugtgener vil være af mindre betydning end lugt fra husdyrbrugets anlæg.

Særligt vedrørende lugt bemærkes, at det er praksis ved reguleringen af husdyrbrug at betragte landzonen som landbrugets erhvervsområde, og beboere af boliger i landzone må derfor acceptere visse af de ulemper, som kan være forbundet med at være nabo til et landbrug. Således må beboere i landzone tåle mere lugt fra husdyrbrug end beboere i byzone, hvor der er husdyrbrug i nærheden af byen, jf. f.eks. Miljøklagenævnets afgørelse nr. 130-00235. Reglerne om begrænsning af lugtgener tager derfor primært sigte på beskyttelse af boliger i samlet bebyggelse og nuværende eller kommende byzoneområder

#### **Transport**

Gener affødt af trafik forbundet med driften af et husdyrbrug kan f.eks. opstå som følge af kørsel på offentlig vej ved udbringning og opbevaring af husdyrgødning og anden form for gødning.

Ved reguleringen af husdyrbrug er det praksis at betragte landzonen som landbrugets erhvervsområde, og beboere af boliger i landzonen må derfor acceptere visse ulemper, som kan være forbundet med nærheden til landbrug. Færdsel på offentlig vej reguleres af færdselsloven og håndhæves af politiet.

Det er Horsens Kommunes vurdering at de generelle regler på området, som er beskrevet herover er tilstrækkelige til at sikre, at der fortsat ikke opstår gener i forbindelse med udbringning af husdyrgødning fra ejendommen. Der stilles derfor ikke skærpende påbud, men eksisterende vilkår 15 fastholdes.

## **4 Samlet beskrivelse af BAT**

### Ansøger tekst:

#### **Staldindretning og fodring**

BAT emissionskravet er beregnet jf. Miljøstyrelsens vejledende standardemissionskrav for gyllebaserede staldsystemer og er beregnet til 3.199 kg N.

Ammoniakemissionen fra det samlede anlæg er beregnet til 3.195 kg N pr. år i [www.husdyrgodkendelse.dk](http://www.husdyrgodkendelse.dk), hvorfor BAT emissionskravet er opfyldt med 4 kg N pr. år.





Fosforkravet til BAT er beregnet til 4.554 kg P pr. år, og jf. ansøgningen udskilles der 4.389 kg P, hvorfor kravet er opfyldt.

BAT er opnået ved fodertilpasninger i form af lavere indhold af fosfor og råprotein i foderet.

### **Management**

Se afsnit 2.1 "Dyrehold og management samt beregning af BAT (anlæg)".

### **Energiforbrug**

Se afsnit 2.3.1 "Energiforbrug".

### **Vandforbrug**

Se afsnit 2.3.2 "Vandforbrug".

### **Opbevaring og udbringning af husdyrgødning**

BAT for udbringningsteknik er beskrevet i referencedokumentet for bedste tilgængelige teknikker der vedrører intensiv fjerkræ- og svineproduktion (BREF) som en række tiltag. En del af disse tiltag er dækket af *husdyrgødningsbekendtgørelsen* og *bekendtgørelse om jordbrugets anvendelse af gødning og om plantedække*, herunder bl.a. regler for udbringningstidspunkter i forhold til omkringboende (byer), udbringningsmetoder, krav om nedfældning på visse arealer tæt på kvælstoffølsom natur, krav til udbringningstidspunkter, der sikrer optagelse i planter, krav om nedbringning af husdyrgødning udlagt på ubevoksede arealer indenfor 6 timer, krav om maksimale mængder husdyrgødning pr. ha, krav til efterafgrøder, med mere, hvorfor det er et lovkrav at følge dem.

Gyllebeholderne er stabile beholdere, der kan modstå mekaniske, termiske, samt kemiske påvirkninger. Beholdernes bunde og vægge er tætte og beskyttede mod tæring. Lagerne tømmes regelmæssigt af hensyn til eftersyn og vedligeholdelse, fortrinsvist hvert år, og gyllen røres kun lige før tømning af den pågældende beholder ved f.eks. tilførsel på marken.

Ejendommens gyllebeholder er underlagt 5-års beholderkontrol og er under dagligt opsyn. Gyllebeholderen er med flydelag af snittet halm, og der føres logbog over flydelaget. Der foretages løbende eftersyn og vedligeholdelse af gyllebeholderne.

Håndtering af gylle, herunder påfyldning af gyllevogn m.v., foregår altid under opsyn, således at spild undgås, og der tages størst muligt hensyn til omgivelserne. Påfyldningen sker, som nævnt, ved, at gyllen suges op i gyllevognen af en på gyllevognen fastmonteret sugeskran. Kranen kan kun aktiveres ved tilstedeværelse, og når vognen er fuld render overskydende gylle via kranen tilbage i gylletanken, hvorfor risikoen for spild af gylle er minimeret.

Bregnedgård får hvert år udarbejdet en mark- og gødningsplan af en planteavlskonsulent, hvorved det sikres, at mængden af gødning bliver tilpasset afgrødernes forventede behov. I planen bliver der taget hensyn til bl.a. jordbundstype, sædskifte, vanding, planternes udbytte, og kvælstofudnyttelsen.

## Kommunens vurdering

### **Staldindretning og fodring**

Det følger af Natur og Miljøklagenævnets praksis, at kommunen i sin vurdering skal anvende Miljøstyrelsens "Vejledende emissionsgrænseværdier opnåelige ved anvendelse af den bedste tilgængelige teknik (BAT)", Miljøministeriet, Miljøstyrelsen, 2010 ved vurderingen af, om det ansøgte lever op til kravet om anvendelse af BAT. Vejledningen anviser en metode til fastsættelse af en ammoniakemissionsgrænseværdi for husdyrbrugets samlede anlæg.



Det er vurderet, at ansøger anvender bedst tilgængelig teknik indenfor staldindretning, idet det beregnede emissionskrav jf. Miljøstyrelsens opgørelsesmetode er overholdt (se under afsnittet for staldindretning).

Anvendelse af BAT fodringstiltag i forhold til at reducere ammoniakfordampningen er vurderet i afsnittet om staldindretning, idet det indgår som et virkemiddel her. Det vurderes at når ammoniakemissionsgrænseværdien er overholdt er der også anvendt BAT på dette område.

I forhold til vurdering af om der anvendes BAT i relation til foderets indhold af fosfor viser beregningen i afsnit 2.1 "*Dyrehold og management samt beregning af BAT (anlæg)*" at Miljøstyrelsens krav vedr. fosfor er overholdt.

### **Management**

I forhold til drift og management er det kommunens vurdering, at den beskrevne indretning sammen med de stillede vilkår, vil sikre at der anvendes BAT.

### **Energiforbrug**

I forhold til energiforbrug er det kommunens vurdering, at den beskrevne indretning opfylder kravene til BAT.

### **Vandforbrug**

I forhold til vandforbrug er det kommunens vurdering, at den beskrevne indretning opfylder kravene til BAT.

### **Opbevaring og udbringning af husdyrgødning**

I forhold til vurdering af om der anvendes BAT i forhold til opbevaring af husdyrgødning er der taget udgangspunkt i de generelle regler som er gældende i Danmark, bl.a. at disse beholdere er typegodkendte, kontrolleres hvert 5/10 år og at der kun omrøres i gyllen forud for udbringning. Det er vurderet, at der med overholdelse af disse regler anvendes BAT.

Miljøstyrelsen har i efteråret 2009 vurderet, at med serien af gennemførte vandmiljøplaner samt ammoniakhandlingsplanen er en stor del af de virkemidler, der kan reducere ammoniaktabet i forbindelse med udbringning af husdyrgødning, allerede implementeret via husdyrgødningsbekendtgørelsen, der fastsætter regler for, hvornår og hvordan husdyrgødning må udbringes. For udbringning af gylle gælder således, at gyllen som minimum skal udbringes med slanger og dermed ikke må bredspredes. Endvidere skal gyllen på sort jord være nedbragt senest 6 timer efter udbringning, og desuden, at udbringning i sort jord og græsmarker skal ske ved nedfældning. Miljøstyrelsen vurderer således, at danske landmænd allerede i kraft af danske lovreguleringer overholder kravene til BAT for udbringning og opbevaring.

Horsens Kommune vurderer med baggrund i ovenstående at ansøger ved overholdelse af lovkrav lever op til BAT i forhold til opbevaring og udbringning af husdyrgødningen.

## **5 Forurening, uheld og ophør**

### Ansøger tekst:

#### **Uheld og forurening**

Helt generelle umiddelbare risici for uheld i forbindelse med driften, der kan medføre en øget forurening, vil være: ventilationssvigt, forkerte foderblandinger, driftsstop på foderanlægget, brand, uheld med eller ved gyllebeholderen, herunder f.eks. beskadigelse af gyllebeholderen



ved strejfen eller påkørsel, eller på anden måde ved lækage eller overløb, der vil medføre udsivning af gylle.

I forbindelse med f.eks. slagteri- og/eller vognmandsstrejke kan der midlertidigt være flere dyr på ejendommen. Dette vil bevirke, at lugtemissionen fra staldanlægget bliver større end normalt. Denne situation forventes at forekomme meget sjældent.

Gyllebeholderne er underlagt 5-års beholderkontrol, hvor en kontrollant kontrollerer beholderens tæthed og kabler over og under terræn. Derudover er gyllebeholderne placeret sådan, at de jævnligt kan tilses for eventuelle revner, rust på synlige kabler, gylleudsivninger og andet. Ved påkørsel eller strejfen af gyllebeholderne med maskiner eller andet vil eventuelle revner blive tilset med det samme og udbedret straks. Hvis revnen ikke kan udbedres ved egen hjælp, vil beholderproducenten blive kontaktet for assistance.

Før der bliver pumpet gylle fra forbeholder til gyllebeholder, kontrolleres det, om der er plads i gyllebeholderne. Derudover er der under pumpningen løbende opsyn. For at undgå forurening med gyllespild suges gyllen med sugekran.

Skulle uheldet være ude, og gyllebeholderen f.eks. bryder sammen, og gyllen løber ud på de omgivende arealer, vil en del af gyllen kunne sive ned gennem jorden. Det vurderes, at der er meget lille sandsynlighed for at der vil ske gylleudslip, og der har aldrig tidligere været gylleudslip.

### **Ophør**

I forbindelse med ophør af husdyrproduktion på Bregnedgård vil stalden blive tømt for dyr, foderrester og husdyrgødning samt rengjort. Bygningen vil søges genanvendt til andre formål. Gyllebeholderen vil fortsat kunne anvendes evt. lejes ud som opbevaringskapacitet for andre husdyrproduktioner eller andre med behov for tilsvarende opbevaringskapacitet.

De tilhørende arealer til udbringning af husdyrgødning fra produktionen på Bregnedgård vil formentlig fortsat blive dyrket og der vil blive tilført husdyrgødning fra andre husdyrproduktioner.

Ændringer i ejerforhold af produktionen og ejendommen, der vil medføre overdragelse af ansvarlighed for driften og dyrene samt vedligeholdelse af ejendommen, vil blive meddelt til tilsynsmyndigheden.

## Kommunens vurdering

### **Uheld og forurening**

Det vurderes at virksomheden er indrettet og drives, således at spild og andet ukontrolleret udslip af gylle og andre forurenende stoffer kan forhindres eller forebygges, og sådan at skadernes omfang begrænses, hvis der alligevel sker uheld.

Efter Miljøbeskyttelseslovens § 71 har den, der er ansvarlig for forhold eller indretninger, der kan give anledning til forurening, pligt til af egen drift at underrette tilsynsmyndigheden, såfremt driftsforstyrrelser eller uheld medfører væsentlig forurening eller indebærer farer herfor. Derudover fremgår det af Straffelovens<sup>8</sup> § 185, at i egentlige katastrofesituationer, hvor der opstår fare for menneskeliv, består der efter almindelige regler en pligt til øjeblikkeligt at alarmere politi, brandvæsen eller lignende.

<sup>8</sup> Bekendtgørelse nr. 1007 af den 24. oktober 2012 af straffeloven.



I praksis betyder det, at virksomheden først skal ringe til dem, der kan hjælpe med at stoppe forureningen, f.eks. ved at ringe 112 (Miljøvagten kontaktes af alarmcentralen). Derefter kontaktes miljømyndigheden, dvs. Horsens Kommune.

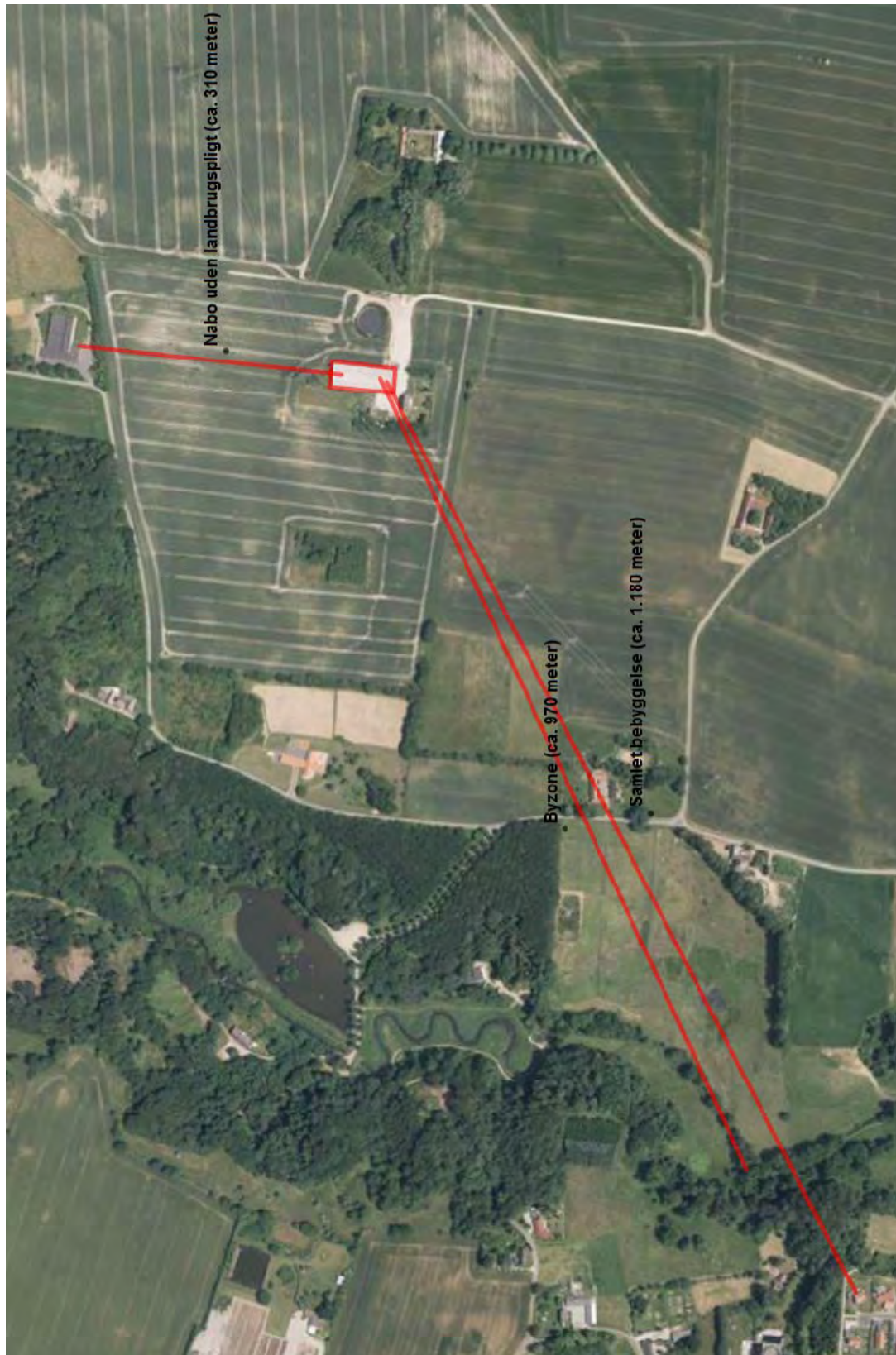
### **Ophør**

Når aktiviteter på et husdyrbrug omfattet af § 12 stk. 1, nr. 1-3 i husdyrbrugsloven ophører, træder kapitel 4 b i jordforureningsloven i kraft. Efterfølgende skal kommunen vurdere om der er risiko for menneskers sundhed og for miljøet. Der er beskrevet tiltag som gennemføres såfremt husdyrbruget ophører. Det vurderes at de beskrevne tiltag vil være med til at sikre at risikoen reduceres. Der er i godkendelsen ikke stillet vilkår vedr. ophør af produktionen, hvorfor vilkåret stilles som et påbud.



## 6 Bilag.

### 6.1 Placering (Beboelse, bebyggelse og by)





## 6.2 BAT- beregning i forhold til ammoniak og fosfor

### Ammoniak:

#### Slagtesvin:

	Vægt kg	Antal Stk.	Staldsystem	Gulvtype	Kg NH3-N pr. produceret svin
Slagtesvin	32-107	7997	Eksisterende	Drænet	0,4

Vægtkorrektur (referenceligning) for slagtesvin:

- $N \text{ ab dyr} = (\text{afgangsvægt} - \text{indgangsvægt}) \times (12,77 + 0,1789 \times (\text{afgangsvægt} + \text{indgangsvægt}))$
- Referenceværdi = 2824

#### BAT – niveau:

	Vægt kg	Antal	Vægt korrektion	Reference værdi	Emissionsgrænseværdi	Bat niveau	
						pr. svin	I alt
Slagtesvin	32-107	7997	ingen	2824	0,4	0,4	3199
<b>I alt</b>							<b>3199</b>

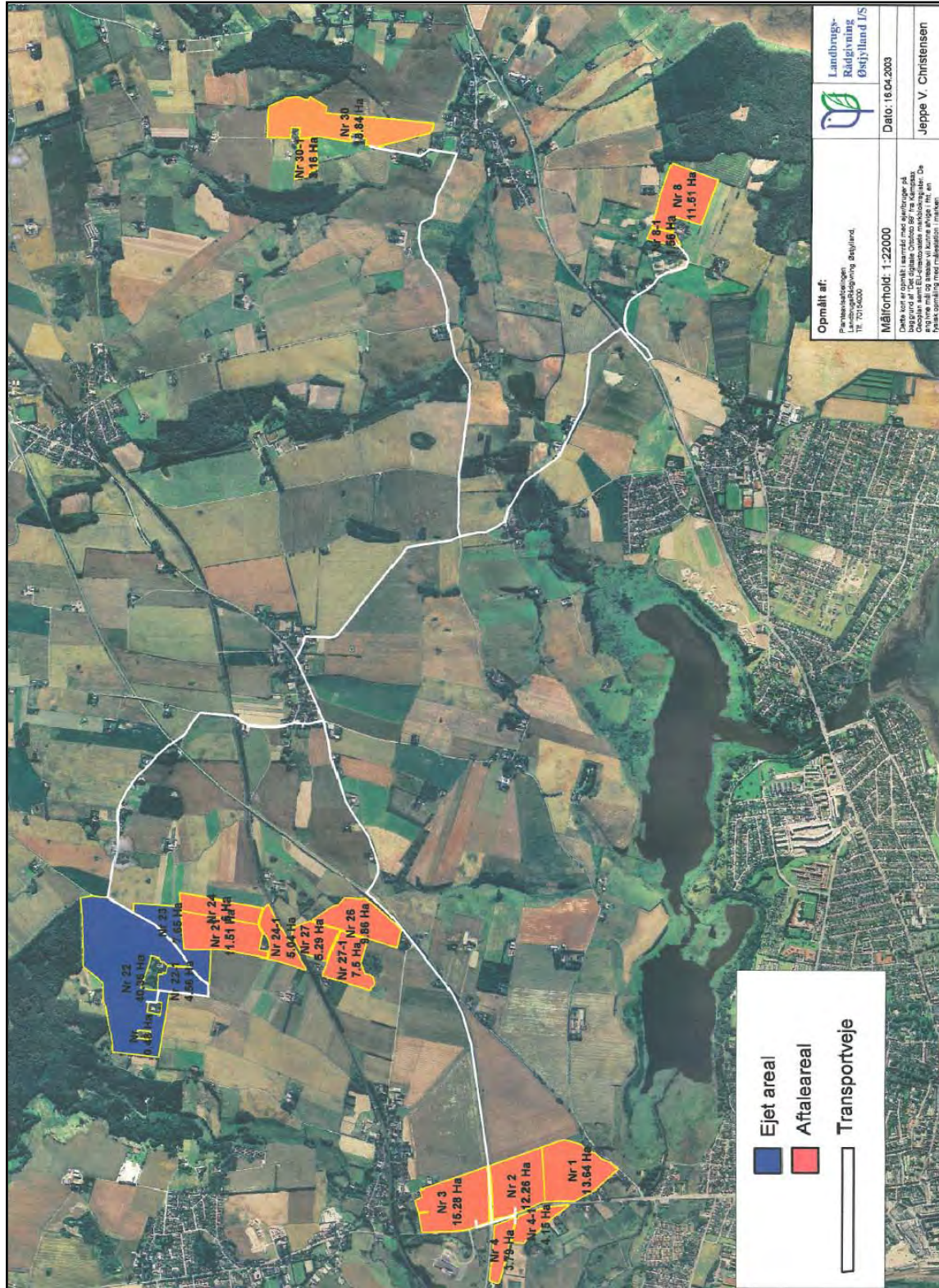
BAT niveau pr. svin = emissionsgrænseværdi \* (vægtkorrektion/referenceværdi)

### Fosfor:

Dyretype	DE	Kg P/DE ab lager	Kg P ab lager
Slagtesvin	222,14	20,5	4553,87
<b>I alt</b>			<b>4553,87</b>



### 6.3 Arealer til miljøgodkendelse 2003





### 6.4 Arealer der er søgt støtte på i 2013







## 6.5 Status på vilkår i miljøgodkendelse af den 11. september 2003

Nr.	Nuværende vilkår	Status/ændring
1	Godkendelsen omfatter en årsproduktion på ejendommen Højballevej 15, 8700 Horsens af 9000 stk. slagtesvin (30-100 kg) på årsbasis svarende til 250 DE. Dyreholdet er beregnet efter den på godkendelsestidspunktet gældende husdyrgødningsbekendtgørelse (BEK nr. 604 af 15. juli 2002).	Godkendelsen omfatter en årsproduktion på ejendommen Højballevej 15, 8700 Horsens af 7997 stk. slagtesvin (32-107 kg), svarende til i alt 222,14 dyreenheder (DE) pr. år. Antal DE er beregnet efter reglerne i bekendtgørelse nr. 764 af 28. juni 2012 bilag 1.  <i>Opdateret, således at det tilladte nu svarer til den produktion der er anmeldt efter § 31 i husdyrgodkendelsesbekendtgørelsen forud for revurderingen.</i>
2	Virksomheden skal indrettes og drives i overensstemmelse med det, der er oplyst i godkendelsen.	Virksomheden skal indrettes og drives i overensstemmelse med det, der er oplyst i ansøgningen om kapitel 5 godkendelse, og i overensstemmelse med det der er oplyst i forbindelse med denne revurdering.  <i>Vilkåret er opdateret, så det fremgår at det også er beskrivelsen som er indsendt i forbindelse med revurderingen, som skal opfyldes.</i>
3	Der må ikke foretages ændringer eller udvidelse af produktionen ud over de 250 DE eller ændringer af arealerne til husdyrgødning uden at der er foretaget en konkret vurdering af om ændringen eller udvidelsen udløser krav om fornyet VVM screening ved Vejle Amt.	<i>Vilkåret bortfalder idet der er tale om generel lovgivning, da en evt. udvidelse eller ændring i produktionen som udgangspunkt vil være en godkendelsespligtig ændring, jf. reglerne i husdyrbrugsloven.</i>
4	Virksomheden må ikke udvides eller ændres på sådan måde, der efter Horsens Kommunes/Miljøcenter Horsens I/S skøn indebærer forøget forurening, før udvidelsen eller ændringen er godkendt.	<i>Vilkåret bortfalder idet der er tale om generel lovgivning.</i>
5	Ejendommen og dens omgivelser skal renholdes således, at der ikke forekommer væsentlige gener uden for ejendommen i form af røg, ildelugt eller uhygiejniske forhold.	Ejendommen og dens omgivelser skal renholdes således, at der ikke forekommer væsentlige gener uden for ejendommen i form af røg, ildelugt eller uhygiejniske forhold.
6	Indretning og drift af stalde, opbevaringsanlæg og afløbs-	<i>Vilkåret bortfalder idet der er tale om generel lovgivning</i>



	systemer samt udbringning af husdyrgødning skal være i overensstemmelse med reglerne i den til enhver tid gældende husdyrgødningsbekendtgørelse p.t. BEK nr. 604 af den 15. juli 2002 om erhvervmæssigt dyrehold, husdyrgødning, ensilage m.v.																																	
7	Ændringer i ejerforhold (eller ansvarlig for driften) skal straks meddeles Horsens Kommune/MiljøCenter Horsens I/S.	Ændringer i ejerforhold (eller ansvarlig for driften) skal straks meddeles Horsens Kommune.  <i>Opdateret.</i>																																
8	Til dokumentation for at produktionen ligger indenfor godkendelsens rammer skal der, hvis Horsens Kommune/MiljøCenter Horsens I/S kræver det, indsendes kopier af relevante dele af sluttede årsskatteregnskaber med kvitteringer og/eller afregninger fra slagteri inkl. eksportafregninger. Kopier skal indsendes til MiljøCenter Horsens I/S senest 14 dage efter, at kravet er meddelt virksomheden.	Husdyrbruget skal føre egenkontrol med produktionens størrelse. Til dokumentation for produktionsomfang skal der på tilsynsmyndighedens forlangende og ved miljøtilsyn forevises opgørelser for solgte dyr/slagteriafregninger. Dokumentationen skal opbevares i mindst 5 år.  <i>Opdateret.</i>																																
9	Virksomhedens støjbelastning, målt udendørs som det ækvivalente, konstante, korrigerede støjniveau i dB(A) målt ved nærmeste nabobeboelse må ikke overstige følgende grænseværdier:  mandag-fredag 07-18 55 dB(A) mandag-fredag 18-22 45 dB(A) lørdag 07-14 55 dB(A) lørdag 14-22 45 dB(A) søn- og helligdage 07-22 45 dB(A) alle dage 22-07 40 dB(A)  Støjens spidsværdier må ikke overstige 55 dB(A) om natten.	Den eksterne støjbelastning fra landbrugsdriften på ejendommens bygningsparcel, herunder fra stalden og gyllebeholderen, må i intet punkt - målt på nærmeste naboejendom med tilhørende udendørs arealer i tilknytning til boligen - overstige nedenstående værdier. De angivne værdier for støjbelastningen er de ækvivalente, korrigerede lydniveauer i dB(A). <table border="1"><thead><tr><th>Dag</th><th>Kl.</th><th>Reference</th><th>dB(A)</th></tr></thead><tbody><tr><td>Mandag - Fredag</td><td>07-18</td><td>8 timer</td><td>55</td></tr><tr><td>Lørdag</td><td>07-14</td><td>8 timer</td><td>55</td></tr><tr><td>Lørdag</td><td>14-18</td><td>8 timer</td><td>45</td></tr><tr><td>Søn- og helligdage</td><td>07-18</td><td>8 timer</td><td>45</td></tr><tr><td>Alle dage</td><td>18-22</td><td>1 time</td><td>45</td></tr><tr><td>Alle dage</td><td>22-07</td><td>0,5 time</td><td>40</td></tr><tr><td>Spidsværddi</td><td>22-07</td><td>-</td><td>55</td></tr></tbody></table> <i>Opdateret.</i>	Dag	Kl.	Reference	dB(A)	Mandag - Fredag	07-18	8 timer	55	Lørdag	07-14	8 timer	55	Lørdag	14-18	8 timer	45	Søn- og helligdage	07-18	8 timer	45	Alle dage	18-22	1 time	45	Alle dage	22-07	0,5 time	40	Spidsværddi	22-07	-	55
Dag	Kl.	Reference	dB(A)																															
Mandag - Fredag	07-18	8 timer	55																															
Lørdag	07-14	8 timer	55																															
Lørdag	14-18	8 timer	45																															
Søn- og helligdage	07-18	8 timer	45																															
Alle dage	18-22	1 time	45																															
Alle dage	22-07	0,5 time	40																															
Spidsværddi	22-07	-	55																															



10	Virksomheden skal – såfremt Horsens Kommune/MiljøCenter Horsens I/S finder det nødvendigt – dog højst en gang årligt dokumentere, at støjniveauet er overholdt. Dokumentationen kan enten være en målerapport eller en beregning. Uanset hvilken dokumentationsform, der vælges, skal den udføres i overensstemmelse med Miljøstyrelsens gældende vejledninger og af firma, der er akkrediteret af DANAK til at udføre ”Miljømåling – ekstern støj”. Dokumentationen skal være MiljøCenter Horsens I/S i hænde senest 3 måneder efter forespørgsel fra Horsens Kommune/MiljøCenter Horsens I/S.	<p>Hvis kommunen finder det nødvendigt, skal ejer for egen regning lade udføre støjmålinger og/eller – beregninger af støjen fra husdyrbruget for at dokumentere, at støjgrænserne i vilkår 9 er overholdt. Hvis grænserne konstateres overholdt, kan der højst pålægges ejer at få foretaget en støjmåling og eller beregning om året. Målingerne/beregningerne skal udføres og rapporteres som ”Miljømåling – ekstern støj” af en enhed, som er optaget på Miljøstyrelsens liste over godkendte laboratorier. Virksomhedens støj skal dokumenteres ved måling efter gældende vejledninger fra Miljøstyrelsen, pt. nr. 6/1984 om Måling af ekstern støj og nr. 5/1993 om Beregning af ekstern støj fra virksomheder.</p> <p>Målingerne/beregningerne skal foretages på/for de mest støjbelastede områder udenfor virksomhedens grund og under de mest støjbelastede driftsforhold – eller efter anden aftale med kommunen.</p> <p><i>Vilkåret er opdateret, så det er i overensstemmelse med Miljøstyrelsens formulering.</i></p>
11	Virksomheden må ikke give anledning til væsentlige lugt- og støvgener uden for virksomhedens areal. Det er Horsens Kommune/MiljøCenter Horsens I/S vurdering om lugt- eller støvgener er væsentlige.	Virksomheden må ikke give anledning til væsentlige lugt- og støvgener uden for virksomhedens areal. Det er Horsens Kommunes vurdering, om lugt- eller støvgener er væsentlige. Ved vurderingen tages der udgangspunkt i lugtgenekriterierne i husdyrbrugsloven.
12	Til imødegåelse af lugtgener fra afkast til ventilationsanlæg og staldafsnit skal disse vedligeholdes og rengøres i fornødent omfang.	Til imødegåelse af lugtgener fra afkast til ventilationsanlæg og staldafsnit, skal der vedligeholdes og rengøres i fornødent omfang.
13	Rengøring af marksprøjte (ind- eller udvendigt) skal ske på støbt betonplads med afløb til gyllebeholder.	Rengøring af marksprøjte (ind- og udvendigt) skal ske på støbt betonplads med afløb til gyllebeholder.
14	Overfladevand fra omkringliggende arealer samt dræn- og tagvand fra bygningerne må ikke indeholde andre stoffer end hvad der er normalt forekommende i overflade- og drænvand.	Overfladevand fra omkringliggende arealer samt dræn- og tagvand fra bygningerne må ikke indeholde andre stoffer end hvad der er normalt forekommende i overflade- og drænvand.
15	Udbringning eller kørsel med	Udbringning eller kørsel med gylle må ikke ske på lørda-



	gylle må ikke ske på lørdage, søndage og helligdage.	ge, søndage og helligdage.
16	Gylleudkørsel skal ske efter god nabopraksis og med hensyntagen til vindens retning og meteorologiske forhold.	<i>Vilkåret bortfalder idet der er tale om generel lovgivning.</i>
17	Ved udbringning skal der anvendes slæbeslangeudstyr/nedbringer så fordampning ammoniak/lugtgener mindskes.	<i>Vilkåret bortfalder idet der er tale om generel lovgivning.</i>
18	Der skal ved gyllebeholderen være etableret en læsseplads. Læssepladsen skal være indrettet med betonbund med afløb til opsamlingsbrønd, for opsamling af eventuelt spild. Der må ikke forekomme spild uden for læssepladsen.	<i>Vilkåret bortfalder da der på ejendommen anvendes gyllevogn med sugekran, hvorfor risikoen for spild er reduceret væsentligt.</i>
19	Der skal til enhver tid over for Horsens Kommune/MiljøCenter Horsens I/S kunne fremlægges sædskifte- og gødningsplaner, som kan dokumentere, at gødningen udbringes miljømæssigt forsvarligt. Ligeledes skal der kunne fremsendes dokumentation for tilstrækkelig opbevaringskapacitet af husdyrgødning.	<i>Vilkåret bortfalder idet der er tale om generel lovgivning.</i>
20	Til dokumentation for fosforbalancen skal der årligt udarbejdes regnskab for samlet tilførsel og fraførelse af fosfor på udbringningsarealerne. Fosforbalancen skal sendes til Vejle Amt, første gang inden den 31. marts 2004. Som et gennemsnit over 3 år må der ikke være fosforoverskud over 3 kg fosfor pr. ha pr. år. Såfremt dette mål ikke kan indfries, skal det samlede projekt vurderes på ny i henhold til VVM reglerne.	Til dokumentation for fosforbalancen skal der årligt udarbejdes regnskab for samlet tilførsel og fraførelse af fosfor på udbringningsarealerne. Fosforbalancen skal sendes til Horsens Kommune. Som et gennemsnit over 3 år må der ikke være fosforoverskud over 3 kg fosfor pr. ha pr. år. Såfremt dette mål ikke kan indfries, skal det samlede projekt vurderes på ny i henhold til VVM reglerne.  <i>Opdateres</i>
21	Såfremt ejendommens ud-	<i>Vilkåret bortfalder idet der er tale om generel lovgivning.</i>



	bringningsarealer ændres til mere sårbare arealer ved køb eller nye forpagtnings- eller gylleaftaler, skal Vejle Amt have mulighed for at vurdere om projektet er VVM pligtigt.	
22	Gylleaftaler skal være skriftlige og fremvises til Horsens Kommune/MiljøCenter Horsens I/S på forlangende.	Gylleaftaler skal være skriftlige og fremvises til Horsens Kommune på forlangende.  <i>Opdateret</i>
23	Affald skal bortskaffes i henhold til Horsens Kommunes regulativer. Det er ikke tilladt at afbrænde affald.	<i>Vilkåret bortfalder idet der er tale om generel lovgivning, hvor forholdet bl.a. er omfattet af affaldsbekendtgørelsens regler.</i>
24	Opbevaring af farligt affald skal ske forsvarligt og i henhold til gældende regler, f.eks. under tag med fast bund med opkant uden mulighed for afløb og med opsamlingskapacitet til en mængde, svarende til rumfanget af den største benyttede beholder/tromle, eller indendørs på tæt befæstet areal. Ved spild eller uheld må flydende affald ikke kunne løbe i afløbssystemet eller forårsage forurening af jord eller grundvand.	Opbevaring af olieprodukter og farligt affald skal ske forsvarligt og i henhold til gældende regler, f.eks. under tag med fast bund med opkant uden mulighed for afløb om med opsamlingskapacitet en mængde, svarende til rumfanget af den største benyttede beholder/tromle, eller indendørs på tæt befæstet areal. Ved spild eller uheld må flydende affald ikke kunne løbe i afløbssystemet eller forårsage forurening af jorden eller grundvand.  <i>Opdateret, således at vilkår 24 og 25 er skrevet sammen</i>
25	Der må maksimalt være et oplag af farligt affald i form af spildolie på 400 liter. Såfremt der oplagres spildolie på ejendommen skal olien opbevares i tønder med spildbakke, der minimum har et rumfang på størrelse med olietønderne. Spildolie skal afleveres i overensstemmelse med Horsens Kommune regulativer for erhvervsaffald. Spildolie kan evt. gratis afhentes af oliebranchens miljøpulje.	<i>Vilkåret bortfalder, og opbevaring af bl.a. spildolie er nu omfattet af vilkår 24.</i>
26	Bortskaffelse af farligt affald skal ske efter Horsens Kom-	Virksomheden skal føre driftsjournal over farligt affald, som på forlangende skal forevises til tilsynsmyndigheden.



	<p>munes regulativ for farligt affald. Virksomheden skal føre driftsjournal som på forlangende skal forevises til tilsynsmyndigheden. Driftsjournalen skal indeholde sted, mængde og tidspunkt for aflevering af farligt affald. Driftsjournalen skal opbevares i mindst 5 år.</p>	<p>Driftsjournalen skal indeholde sted, mængde og tidspunkt for aflevering af farligt affald. Driftsjournalen skal opbevares i mindst 5 år.</p> <p><i>Opdateret, ved at første del af vilkåret udgår, da det er omfattet af lovgivning.</i></p>
27	<p>Øvrigt industriaffald skal bortskaffes i overensstemmelse med Horsens Kommunes regulativer for erhvervsaffald. Virksomheden skal føre driftsjournal som på forlangende skal forevises tilsynsmyndigheden. Driftsjournalen skal indeholde sted, mængde og tidspunkt for aflevering af det øvrige industriaffald. Driftsjournalen skal opbevares i mindst 5 år.</p>	<p>Virksomheden skal føre driftsjournal over øvrigt industriaffald, som på forlangende skal forevises tilsynsmyndigheden. Driftsjournalen skal indeholde sted, mængder og tidspunkt for aflevering af det øvrige industriaffald. Driftsjournalen skal opbevares i mindst 5 år.</p> <p><i>Opdateret, ved at første del af vilkåret udgår, da det er omfattet af lovgivning.</i></p>
28	<p>Døde dyr skal afleveres til destruktionsanstalt. Opbevaring skal ske i lukkede containere, som skal tømmes mindst 1 gang om ugen. Større dyr skal opbevares under kappe. I tidsrummet mellem afhentninger må opbevaringen ikke give anledning til uhygiejniske forhold.</p>	<p><i>Vilkåret bortfalder idet der er tale om generel lovgivning.</i></p>
29	<p>Der skal på ejendommen foretages effektiv fluebekæmpelse i overensstemmelse med de af Statens Skadedyrlaboratorium foreskrevne retningslinjer for fluebekæmpelse.</p>	<p>Fluer skal bekæmpes så hyppigt, at det ikke opstår gener ved naboer og i overensstemmelse med de nyeste retningslinjer fra Skadedyrlaboratoriet.</p> <p><i>Opdateret, da det ikke længere benævnes Statens Skadedyrlaboratorium, men blot Skadedyrlaboratoriet.</i></p>
30	<p>Såfremt der opbevares sprøjtemidler på ejendommen, skal disse opbevares i aflåst rum med fast gulv uden afløb.</p>	<p><i>Forholdet hører under Miljøstyrelsen. Vilkåret er ikke omfattet af kommunens godkendelses forpligtigelse og bortfalder. Kommunen fører dog tilsyn med at opbevaringen sker hensigtsmæssigt.</i></p>
31	<p>Der skal plantes og vedligeholdes 3 rækker af træer omkring gyllebeholderen og den nye stald.</p>	<p><i>Vilkåret bortfalder, da der visuelt ikke er nogen grund til beplantningen, da nabo ejendomme i forvejen er skærmet. Enten med bevoksning, eller pga. store niveau forskelle.</i></p>
32	<p>For at minimere fosforover-</p>	<p>For at minimere fosforoverskuddet skal der til foderet</p>



	skuddet skal der til foderet iblandes fytase. Mængden af fytase i foderet skal være på niveau med den mængde, der ved forsøg er vist virksomt og dyreetisk.	iblandes fytase. Mængden af fytase i foderet skal være på niveau med den mængde, der ved forsøg er vist virksomt og dyreetisk.
33	For at opfylde Landbrugslovens arealkrav skal ejendommen fungere i samdrift med den af driftsherren ejede ejendom "Strandgård", beliggende Nordre Strandvej 20, 8700 Horsens. Samdrift skal være oprettet senest 1 år efter dato for denne godkendelse.	<i>Vilkåret bortfalder, idet der ikke længere er nogen lov om arealkrav til landbrugsbedrifter.</i>