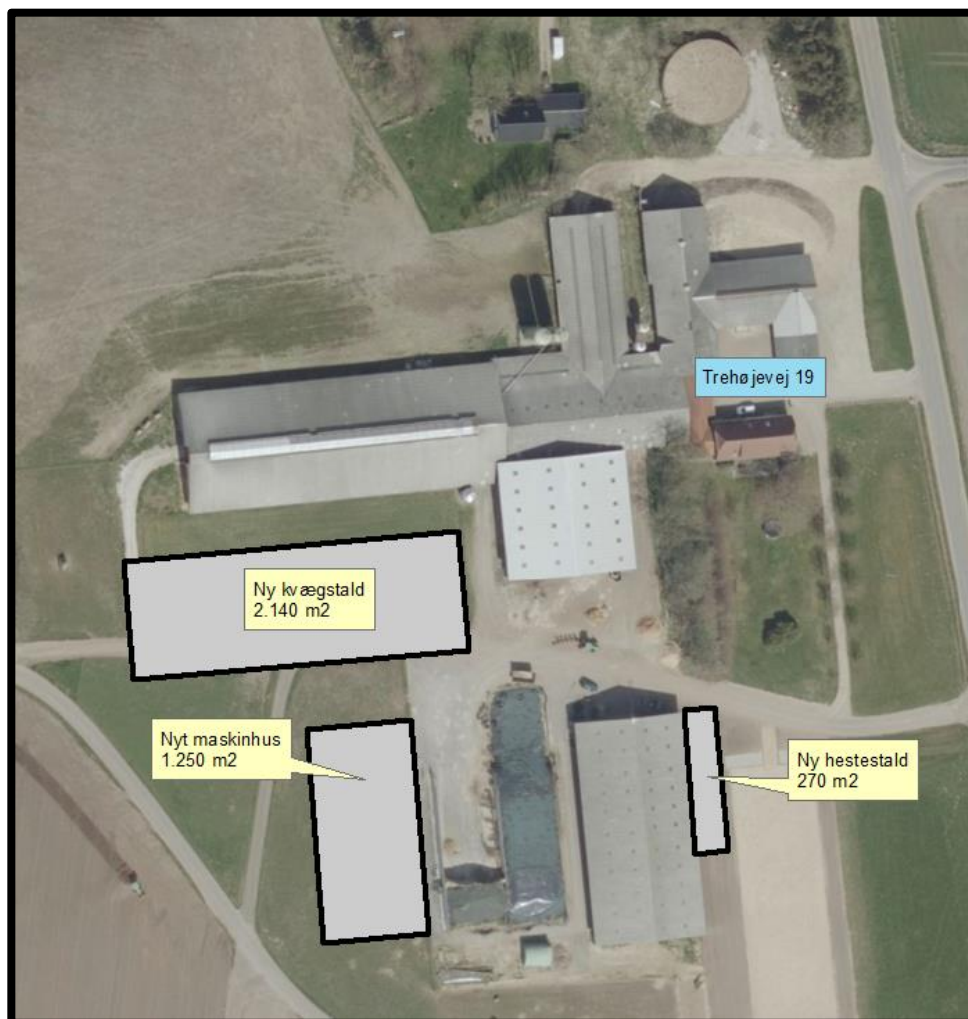


MILJØGODKENDELSE
af
kvægbruget på
Trehøjevej 19
6818 Årre

I henhold til §12 i Lovbekendtgørelse nr. 868 af 3. juli 2015
om miljøgodkendelse mv. af husdyrbrug

Godkendt 23. maj 2016



Udarbejdet af:

Sagsbehandler: Jørgen Enevoldsen
Direkte tlf. 7994 7150
E-mail: jene@varde.dk

VARDE KOMMUNE
Erhvervscenteret - Landbrug
Teknik og Miljø
Bytoften 2
6800 Varde

www.vardekommune.dk
vardekommune@varde.dk

Doknr. 50054/16

Sagsnr. 16/3223

Indholdsfortegnelse:

1	INDLEDNING	5
2	BAGGRUND FOR MILJØGODKENDELSE	6
2.1	DATABLAD	6
2.2	BAGGRUND OG HISTORIK	6
3	GODKENDELSE	7
3.1	BESKRIVELSE AF PROJEKTET	7
3.2	DISPENSATION	7
3.3	REVURDERING	7
3.4	SUPPLERENDE OPLYSNINGER	8
3.5	FORUDSÆTNINGER	8
4	VILKÅR FOR MILJØGODKENDELSEN	9
4.1	ÅRSPRODUKTION	9
4.2	DRIFT OG INDRETNING	9
4.3	LANDSKABSINTERESSER	9
4.4	MARKVANDINGSBORING	9
4.5	ÆNDRINGER PÅ HUSDYRBRUGET	10
4.6	AMMONIAKREDUCERENDE TILTAG	10
4.7	OPBEVARING OG HÅNDTERING AF HUSDYRGØDNING	11
4.8	OPBEVARING OG HÅNDTERING AF ENSILAGE OG ENSILAGESAFT	11
4.9	LUGT	11
4.10	STØJ	11
4.11	STØV	12
4.12	TRANSPORT	12
4.13	SKADEDYR	13
4.14	SPILDEVAND OG OVERFLADEVAND	13
4.15	OPLAG AF OLIE, PESTICIDER OG ØVRIGE KEMIKALIER	13
4.16	AFFALD	13
4.17	LYS	14
4.18	UDBRINGNINGSAREALER	14
4.19	EGENKONTROL	14
4.20	BEDSTE TILGÆNGELIGE TEKNIK	14
4.21	UHELD OG RISICI	14
4.22	OPHØR	14
5	KLAGEVEJLEDNING	15
6	OFFENTLIGGØRELSE	16
7	MILJØTEKNISK BESKRIVELSE OG VURDERING	17
7.1	BELIGGENHED	17
7.2	AFSTANDSKRAV	17
7.3	LANDSKAB OG KULTURMILJØ	19
7.4	DYREHOLDETS STØRRELSE FØR OG EFTER UDVIDElsen	22
7.5	INDRETNING	22
7.6	FORBRUG AF VAND OG ENERGI	25
7.7	AFFALD	25
7.8	OPLAG AF DIESEL- OG FYRINGSOLIE	26
7.9	HUSDYRGØDNING - PRODUKTION, OPBEVARING OG UDBRINGNING	27
7.10	ENSILAGE- OG FODEROPBEVARING	28
7.11	LUGT	29
7.12	STØJ	30
7.13	STØV	30
7.14	SKADEDYR	31
7.15	DØDE DYR	31

7.16	LYS	31
7.17	TRANSPORT	32
7.18	SPILDEVAND	33
7.19	DRIFTSFORSTYRRELSER ELLER UHELD	34
7.20	BESKYTTEDE NATUROMRÅDER OMKRING EJENDOMMEN - AMMONIAK	35
7.21	AREALER OG HARMONI	41
7.22	KG N OG P TILFØRT UDBRINGNINGSAREALERNE	43
7.23	NITRAT TIL OVERFLADEVAND - VANDLØB, SØER OG KYSTVANDE	43
7.24	NITRAT TIL GRUNDEVAND	46
7.25	47
7.26	FOSFOR	47
7.27	PÅVIRKNING AF "BILAG IV ARTER"	49
7.28	UDBRINGNINGSAREALER – ØVRIGE FORHOLD	50
7.29	BAT - NITRAT	54
7.30	BAT - FOSFOR	55
7.31	BAT – FODRINGSSTRATEGI	55
7.32	BAT - MANAGEMENT	55
7.33	BAT - FORBRUG AF VAND OG ENERGI	56
7.34	BAT – OPBEVARING AF HUSDYRGØDNING	57
7.35	BAT – UDBRINGNING AF HUSDYRGØDNING	58
7.36	SAMLET BAT-VURDERING	58
8	EGENKONTROL	59
9	FORANSTALTNINGER VED OPHØR AF PRODUKTION	59
10	ALTERNATIVE MULIGHEDER	60
11	NABO- / PARTSHØRING	60
12	SAMLET VURDERING	61

I Indledning

Denne miljøgodkendelse fastlægger de vilkår, der skal gælde for en udvidelse af kvægholdet på Trehøjevej 19, 6818 Årre i Varde Kommune. Vilkårene sikrer, at udvidelse og drift af husdyrbruget kan ske uden at påvirke miljøet væsentligt.

Miljøet skal i denne sammenhæng forstås som omgivelserne i bred forstand, herunder befolkning, flora og fauna, vandmiljø, landskab og kulturhistorie samt ressourceforbrug.

I forbindelse med udarbejdelse af miljøgodkendelsen, har Varde Kommune udarbejdet en miljøteknisk beskrivelse og vurdering af det ansøgte projekt. Denne danner baggrund for afgørelsen om miljøgodkendelse, herunder de stillede vilkår, se afsnit 4.

Ansøgningen om miljøgodkendelse har været offentliggjort på Varde Kommunes hjemmeside fra den 15. til den 29. marts 2016. (Idéfasen). Offentligheden har hermed haft mulighed for at komme med forslag og bemærkninger til projektet, samt anmode om at få tilsendt udkast til afgørelse, når denne foreligger.

Varde Kommune har i idéfasen modtaget en henvendelse fra Trehøjevej 21. Bemærkningen behandles under punktet 7.18 Spildevand.

Udkast til miljøgodkendelsen har været sendt i parts/nabohøring i 6 uger, hvor der har været mulighed for at komme med synspunkter, kommentarer eller indsigelser til projektet.

Copyright på kort: Grundkort – Varde kommune, Matrikelkort – GST, Luftfoto – Cowi.

2 Baggrund for miljøgodkendelse

2.1 Datablad

Ejer / Ansøger:	Morten Lund
Kontaktperson:	Morten Lund, 23467092, morten@lundemand.dk
Husdyrbrugets navn og adresse:	Trehøjevej 19, 6818 Årre
Ejerlav og matrikel nr.:	16 b m.fl. Gunderup by, Årre
Virksomhedens art:	Malkekvægsbesætning
Ejendomsnummer:	5730113382
CHR-nummer:	47285
CVR-nummer:	30293835
Konsulent:	Gråkjær Miljøcenter, Peter Salling, Fabersvej 15, 7500 Holstebro
Tilsynsmyndighed:	Varde Kommune
Ansøgning / ansøgninger	Skema nr. 84539, version 2, indsendt den 6. april 2016
Udkast i nabohøring:	8. april 2016
Godkendelsesdato:	23. maj 2016

2.2 Baggrund og historik

Morten Lund har søgt om miljøgodkendelse på baggrund af et ønske om at udvide kvægproduktionen på Trehøjevej 19, 6818 Årre.

Ansøgningen er modtaget af Varde Kommune den 13. marts 2016.

I forbindelse med sagsbehandlingen er der indhentet supplerende oplysninger.

3 Godkendelse

Varde Kommune har afgjort, at husdyrbruget på Trehøjevej 19, 6818 Årre kan udvides som ansøgt. Der er nærmere redegjort for de vurderinger der ligger til grund for afgørelsen i den miljøtekniske beskrivelse og vurdering.

Miljøgodkendelsen meddeles efter § 12 i ”Lovbekendtgørelse nr. 868 af 3. juli 2015 om miljøgodkendelse m.v. af husdyrbrug”, herefter benævnt husdyrloven, på en række nærmere angivne vilkår i afsnit 4.

Husdyrbruget skal til enhver tid leve op til gældende regler i love og bekendtgørelser – også selvom disse regler eventuelt måtte være skærpede i forhold til denne miljøgodkendelse.

Det skal i øvrigt bemærkes, at tilladelser og godkendelser der vedrører anden lovgivning, for eksempel byggetilladelse, skal indhentes særskilt.

Henvendelse om miljøgodkendelsen kan ske til Varde Kommune, Erhvervscenteret - Landbrug.

Eventuelle udvidelser og ændringer af husdyrbrugets anlæg, som ikke fremgår af denne godkendelse, skal meddeles til – og godkendes af Varde Kommune inden disse gennemføres.

3.1 Beskrivelse af projektet

Morten Lund ønsker at udvide ejendommens dyrehold (st. race)

fra 170 malkekøer, 89 kvier (6-25 mdr.), 40 småkalve (0-6 mdr.) samt 85 tyrekalve (40-440 kg), svarende til 296,56 DE

til 220 malkekøer, 180 kvier (4-2 mdr.), 46 småkalve (0-4 mdr.), 85 tyrekalve (40-440 kg) samt 8 årsheste (500-700 kg) svarende til 406,39 DE.

I forbindelse med udvidelsen ønskes der etableret en ny velfærdsstald til køer og kvier på 2.140 m², et nyt maskinhus på 1.250 m² og en ny hestestald på 270 m².

3.2 Dispensation

Varde Kommune meddeler i henhold til husdyrlovens § 9 stk. 3 dispensation, så ny kvægstald (bygning 5) kan bygges i en afstand af ind til 20 m fra boring DGUI22.1350. Dispensationen meddeles under forudsætning af en årlig analyse, se vilkår i afsnit 4.

3.3 Revurdering

Miljøgodkendelsen skal, jævnfør § 17 i ”Bekendtgørelse om tilladelse og godkendelse mv. af husdyrbrug” (herefter benævnt Husdyrgodkendelsesbekendtgørelsen) regelmæssigt og mindst hvert 10. år tages op til revurdering. Den første regelmæssige vurdering skal dog foretages senest, når der er forløbet 8 år. Det er planlagt, at foretage den første revurdering i 2024.

3.4 Supplerende oplysninger

I forbindelse med sagsbehandlingen har Varde Kommune orienteret og indhentet oplysninger fra følgende:

- Idéfasen ved offentlig annoncering
- Intern høring i Varde Kommune angående arealer/landskab/tagvand
- Nabohøring ved berørte naboer

3.5 Forudsætninger

Varde Kommune forudsætter, at projektet gennemføres og drives som beskrevet i ansøgningen.

Miljøgodkendelsen meddeles på vilkår, der sikrer at kravene i § 27 og § 29 i husdyrloven opfyldes. Der stilles derfor følgende vilkår til husdyrbrugets anlæg og arealer:

4 Vilkår for miljøgodkendelsen

4.1 Årsproduktion

- a. Husdyrbruget må maksimalt have et dyrehold bestående af 220 malkekøer og 180 kvier (4-24 mdr.), 46 småkalve (0-4 mdr.) og 63 tyrekalve (40-55 kg), 22 ungtyre (55-440 kg) samt 8 årsheste (500-700 kg) hvilket svarer til 406,39 dyreenheder (DE). Årsproduktionen / dyreholdet opgøres på basis af planåret (1. august til 31. juli).

4.2 Drift og indretning

- a. Husdyrbrugets drift og indretning skal være i overensstemmelse med de oplysninger der fremgår af den miljøtekniske beskrivelse, med mindre andet fremgår af miljøgodkendelsens vilkår.
- b. Miljøgodkendelsen bortfalder, såfremt den ikke er udnyttet inden 2 år fra godkendelsesdatoen. Med udnyttet menes at bygge og anlægsarbejde er iværksat.
- c. Den del af godkendelsen, som ikke er udnyttet 5 år efter godkendelsesdato bortfalder.
- d. Nyt maskinhus (bygning 4, se figur 3) må af trafiksikkerheds hensyn ikke bygges tættere end 10 m fra vejkant.

4.3 Landskabsinteresser

- a. Placering, udformning, arkitektur og materialevalg af nybyggeri skal følge beskrivelsen i den miljøtekniske redegørelse
- b. Bygningerne skal opføres i afdæmpede farver og i ikke-reflekterende materialer.
- c. Der skal af landskabshensyn etableres afskærmende beplantning, som det fremgår af figur 2.
- d. De 3-rækkede læhegn skal etableres senest et år efter at stalden eller maskinhuset er opført, og skal vedligeholdes, så de giver en effektiv afskærmning i løbet af 4-5 år. Beplantningen skal bestå af hjemmehørende arter som f.eks. Hassel, Syren, Tjørn, Hyld, Eg, Lind, Skovfyr m.fl. Plantningen og vedligeholdelsen af beplantningen skal foregå efter de retningslinjer, som fremgår af skov-info nr. 13 om træer og buske til skovbryn, læhegn og vildtplanter fra Skov- og Naturstyrelsen. http://naturstyrelsen.dk/media/nst/8659971/skov-info_nr_13.pdf
- e. Af hensyn til trafiksikkerhed skal de 3-rækkede læhegn etableres i en afstand af mindst 5 m fra kanten af Engholmvej.

4.4 Markvandingsboring

- a. Når ny staldbygning (bygning 5) er taget i brug, skal der en gang om året efter 20 timers vanding, dog senest 30. juni, foretages en vandanalyse af markvandingsboringen DGU nr. 122.1350 jf. Miljøministeriets bekendtgørelse nr. 1310 af 25. november 2015 om vandkvalitet og tilsyn med vandforsyningsanlæg, svarende til:

- Forenklet kontrol
- Ammonium (NH₄)
- NVOC
- Kalium

Der skal tages analyser hvert år, indtil Varde Kommune meddeler, at det ikke mere er nødvendigt.

- Det påhviler ejendommens ejer for egen regning selv at rekvirere analysen, udført af et akkrediteret laboratorium. Analyseresultatet skal hvert år sendes til Varde kommune.
- Hvis boringen samtidig benyttes til fødevarerproduktion, herunder mælkeproduktion, der er omfattet af kontrol, kan analysetidspunktet flyttes således at samme analyse ikke laves to gange. Det accepteres, fordi der hele året vil være et forholdsvist stort vandforbrug. Flyttes analysetidspunktet skal Varde kommune straks have besked om dette.
- Ændringer i vandkvaliteten skal straks meddeles tilsynsmyndigheden.
- Ved begrundet mistanke om forurening af vandboringen kan tilsynsmyndigheden kræve yderligere analyser udført for ejers regning.
- Varde kommune kan kræve boringen lukket eller flyttet, hvis der sker forurening af boringen.
- Kommunen kan bringe indvindingen til ophør uden erstatning til rekvirenten, hvis det på baggrund af analysen skønnes nødvendigt for at beskytte grundvandet mod forurening.

4.5 Ændringer på husdyrbruget

- Drifts-, indretnings- eller bygningsmæssige ændringer, der er relevante i forhold til miljøgodkendelsen, skal anmeldes til Varde Kommune inden gennemførelsen. Varde Kommune vurderer derefter om de aktuelle planer for ændring/udvidelse kan ske indenfor rammerne af denne miljøgodkendelse.
- De vilkår der vedrører driften, skal være kendt af de ansatte/andre der er beskæftiget med den pågældende del af driften. Et eksemplar af miljøgodkendelsen skal til enhver tid være tilgængeligt for de personer, der har ansvaret for husdyrbrugets daglige drift.

4.6 Ammoniakreducerende tiltag

- I bygning 1, se figur 3, skal der i alle gangarealer med spalter installeres skraber, som skraber alle spaltearealer mindst hver fjerde time. Tværgange, som ikke skrubes automatisk, skal hver dag rengøres manuelt mindst 2-3 gange. Skraberens skal være forsynet med timer, og skal vedligeholdes i overensstemmelse med producentens vejledning. Vejledningen skal opbevares på husdyrbruget.
- I bygning 5, se figur 3, skal køernes gangarealer etableres som faste, drænedede gulve med skraber. Gulve støbt på stedet skal være dimensioneret med et fald på minimum 1,5 % mod gulvmidte. Præfabrikerede gulve skal have et fald på minimum 1,0 % mod gulvmidte. Gulvet skal være udført med ajlefløb, og lysningsarealet til ajlefløb / gylleopsamling må maksimalt udgøre 5 % af det samlede gangareal. Der skal hver dag foretages skrabning

mindst hver anden time. Skraberens skal være forsynet med timer, og skal vedligeholdes i overensstemmelse med producentens vejledning.

- c. Hvis bygning 5, se figur 3, ikke etableres som fast drænet gulv med skraber, skal det etableres med et andet gulv med en dokumenteret tilsvarende lav ammoniakfordampning, jævnfør ”Videnskatalog over kvægstaldgulve med 4 % ammoniakfordampning”. Inden dette gulv etableres skal Varde Kommune godkende det.

4.7 Opbevaring og håndtering af husdyrgødning

- a. Gyllebeholderne skal jævnligt, og mindst én gang årligt, visuelt kontrolleres for skader og brud, herunder kabelbrud. Eventuelle brud eller skader skal straks udbedres.
- b. Udbringning af husdyrgødning skal ske i overensstemmelse med god landmandspraksis, således at lugtgener søges begrænset mest muligt.
- c. Påfyldning af gylle til gyllevogn og lignende skal altid ske under opsyn.
- d. I forbindelse med påfyldning af gylle fra gyllebeholdere må der ikke spildes gylle, således at der er fare for forurening af grund- eller overfladevand - herunder vandløb eller søer.
- e. Sand, som har været brugt som strøelse i senge, kælvnings- og sygebokse m.m. skal efter endt brug behandles og opbevares som fast husdyrgødning på møddingsplads og skal overdækkes med vandtæt materiale. Alternativt kan sandet opbevares i en lukket og tæt container, der er placeret på et befæstet areal med afløb til gyllesystemet.

4.8 Opbevaring og håndtering af ensilage og ensilagesaft

- a. Afløb fra ensilage skal ledes til gyllebeholder.

4.9 Lugt

- a. Hele ejendommen og dens omgivelser skal renholdes således, at lugtgener begrænses mest muligt.
- b. Såfremt tilsynsmyndigheden skønner, at lugtgener i omgivelserne vurderes at være væsentligt større end der kan forventes ifølge grundlaget for miljøvurderingen, skal husdyrbruget lade foretage undersøgelse af muligheder for begrænsning af lugtkilder og/eller behandling af afkastluften. Undersøgelsens omfang vil blive fastsat af tilsynsmyndigheden på baggrund af en konkret vurdering af sagen. Lugtundersøgelser kan maksimalt kræves én gang pr. år. Virksomheden afholder selv omkostningerne til dokumentation, undersøgelser og målinger.

4.10 Støj

- a. Husdyrbrugets bidrag til støjbelastningen må, ved udendørs opholdsarealer ved boliger beliggende i landzone uden for eget skel, ikke overskride de anførte værdier 1,5 meter over terræn i frit felt:

Tidspunkt	Støjgrænser	Reference tidsrum
Dag		
Mandag - fredag kl. 07 - 18	55 dB(A)	8 timer
Lørdag kl. 07 – 14	55 dB(A)	7 timer
Lørdag kl. 14 – 18	45 dB(A)	4 timer
Søn- og helligdag kl. 07 - 18	45 dB(A)	8 timer
Aften		
Alle dage kl. 18 - 22	45 dB(A)	1 time
Nat		
Alle dage kl. 22 - 07	40 dB(A)	½ time

Støjgrænser

- b. Støjens maksimalværdi må om natten ikke overstige ovenstående grænseværdier med mere end 15 dB(A) ved alle beboelser.
- c. Ved dokumentation for overholdelse af støjvilkår skal der ses bort fra kortvarig sæsonafhængig kørsel udenfor ejendommen f.eks. pløjning og høst.
- d. Hvis tilsynsmyndigheden vurderer det nødvendigt, skal husdyrbruget dokumentere, at støjvilkåret er overholdt. Dokumentationen skal belyse støjbelastningen med husdyrbruget i fuld repræsentativ drift. Dette kan dog højst kræves en gang årligt, såfremt ovennævnte støjgrænser overholdes.

Dokumentationen skal ske i form af resultat af en støjmåling udført efter retningslinjerne i Miljøstyrelsens vejledning nr. 5 og 6/1984, eller efter en beregning udført efter den nordiske beregningsmetode for ekstern støj fra virksomheder jf. Miljøstyrelsens vejledning nr. 5/1993. Ved ændringer skal den nyeste vejledning anvendes.

Er dokumentationen udført som beregning, skal den indeholde de oplysninger om beregningsforudsætningerne, som er nødvendige for vurdering af rigtigheden af beregningsresultaterne. Er dokumentationen udført som måling, skal driftsforholdene under målingen beskrives. Som udgangspunkt accepteres en ubestemthed på de målte eller beregnede støjbelastninger på max. +/- 3 dB(A).

- e. Målingerne eller beregningerne skal udføres af en person eller et laboratorium, som er akkrediteret af DANAK eller godkendt af Miljøstyrelsen til "Måling – ekstern støj".
- f. Resultaterne skal sendes til tilsynsmyndigheden senest 1 måned efter målingernes gennemførelse.

4.11 Støv

- a. Drift af anlægget må ikke medføre væsentlige støvgener uden for ejendommens eget areal.

4.12 Transport

- a. Transport til- og fra husdyrbruget skal fortrinsvis foregå i dagtimerne. Mælketransporter kan dog forgå døgnet rundt i henhold til mejeriets køreplaner. Det samme gælder afhentning af levende dyr. I forbindelse med kortvarige sæsonbetonede arbejder som f.eks. høst og gødningsudkørsel tillades kørsel udenfor dagtimerne.

- b. Ved transport af gylle på offentlige veje skal gyllevognens åbninger være forsynet med låg eller lignende, således at spild ikke kan finde sted. Skulle der alligevel ske spild af gylle, skal dette straks opsamles.

4.13 Skadedyr

- a. Der skal på ejendommen foretages effektiv fluebekæmpelse i overensstemmelse med de til enhver tid nyeste retningslinjer fra Aarhus Universitet, Institut for Agroøkologi.
- b. Opbevaring af foder skal ske på en sådan måde, at der ikke opstår risiko for tilhold af skadedyr.

4.14 Spildevand og overfladevand

- a. Spildevand fra rengøring af stalde og malkestald skal ledes til gyllesystemet og anvendes efter gældende regler.
- b. Overfladevand fra befæstede arealer, som kan være forurenede med næringsstoffer, må ikke ledes til dræn, men skal opsamles og udbringes i henhold til gældende regler.
- c. Inden byggeri af ny kvægstald påbegyndes skal der ansøges om- og foreligge en tilladelse til nedsivning/afledning af tagvand fra bygningen.

4.15 Oplag af olie, pesticider og øvrige kemikalier

- a. Opbevaring af kemikalier, samt spildolie og kemikalieaffald, skal foregå i rum med fast bund og uden mulighed for forurening af jord, afløbssystem, grundvand og vandløb.
- b. Opbevaring af diesel / fyringsolie i overjordiske tanke skal ske i en typegodkendt beholder og på varig og stabil bund, og der må ikke være mulighed for afløb til jord, kloak, overfladevand eller grundvand.

4.16 Affald

- a. Animalsk affald og døde dyr skal fjernes fra ejendommen inden der opstår kadaverøse forandringer, der kan give anledning til lugtgener eller andre uhygiejniske forhold. Affaldet skal bortskaffes til autoriseret destruktionsanstalt.
- b. Erhvervsaffald skal kildesorteres, og skal håndteres og bortskaffes i overensstemmelse med Varde Kommunes til enhver tid gældende Regulativ for Erhvervsaffald.
- c. Klinisk risikoaffald er omfattet af Varde Kommune Regulativ for Erhvervsaffald. Medicinrester og tom medicinemballage (f.eks. flasker) skal leveres retur til dyrlæge, apotek eller anden godkendt modtager. Klinisk affald (sprøjter, kanyler og andre skarpe genstande) skal afhentes/ afleveres til godkendt modtager efter behov, dog mindst 1 gang årligt.
- d. Forbrændingseget affald og deponi affald skal håndteres og bortskaffes i overensstemmelse med Varde Kommunes til enhver tid gældende Regulativ for Erhvervsaffald.
- e. Genanvendeligt erhvervsaffald skal håndteres og bortskaffes efter den til enhver tid gældende Affaldsbekendtgørelse.

4.17 Lys

- a. Driften må ikke medføre væsentlige lysgener uden for ejendommens eget areal.

4.18 Udbringningsarealer

- a. Der må kun udbringes husdyrgødning på de arealer der fremgår af miljøgodkendelsen. Ændringer af udbringningsarealet skal anmeldes til Varde Kommune.
- b. Der må maksimalt udbringes husdyrgødning på husdyrbrugets udbringningsarealer svarende til 2,04 DE/ha.
- c. Der skal ud over de til enhver tid gældende regler, etableres mindst 5 % af harmoniarealet med roer, græs eller græsefterafgrøder.
- d. Der skal rundet om søerne i mark 11-2 og 12-0 være mindst 2 m brede dyrkningsfrie bræmmer.

4.19 Egenkontrol

- a. Enhver form for driftsstop af skrabere i bygning 1 og bygning 5 skal noteres i logbog med angivelse af årsag og varighed. Tilsynsmyndigheden skal underrettes ved driftsstop, der har en varighed af mere end 2 uger.
- b. Dokumentation skal opbevares samlet, i papirform eller elektronisk, og være lettilgængelige for tilsynsmyndigheden. Dokumentationen skal fremvises til tilsynsmyndigheden på forlangende og skal gemmes minimum 5 år.

4.20 Bedste tilgængelige teknik

- a. Anlæg der er særligt energiforbrugende, f.eks. køleanlæg til mælk skal kontrolleres og vedligeholdes således, at de altid kører energimæssigt optimalt.

4.21 Uheld og risici

- a. Alle uheld og driftsforstyrrelser, herunder evt. spild på udendørs arealer, der kan medføre forurening, skal straks meddeles alarmcentralen (tlf.: 112) og efterfølgende Erhvervscenteret, Varde Kommune (tlf.: 7994 6800).

4.22 Ophør

- a. Ophører udnyttelse af miljøgodkendelsen helt eller delvist i tre på hinanden følgende år bortfalder den del der ikke har været udnyttet de seneste tre år.
- b. Ved ophør af driften, skal tilsynsmyndigheden orienteres.
- c. Ved ophør af driften, skal der træffes de nødvendige foranstaltninger for at undgå forureningsfare. Alle opbevaringsanlæg skal tømmes og rengøres, og ejendommen skal fremstå i miljømæssig god stand.

5 Klagevejledning

Miljøgodkendelsen kan påklages til Natur- og Miljøklagenævnet i henhold til § 76 i Husdyrloven af de klageberettigede, der fremgår af lovens §§ 84-87.

Hvis du ønsker at klage over miljøgodkendelsen skal du gøre det elektronisk og direkte til Natur- og Miljøklagenævnet via Klageportalen. Du kan få adgang til Klageportalen via Natur og Miljøklagenævnets hjemmeside: www.nmkn.dk.

Din klage skal være modtaget af Natur- og Miljøklagenævnet senest den 21. juni 2016 (4 uger efter offentliggørelsen).

Det er en betingelse for behandling af din klage, at du indbetaler et gebyr til Natur- og Miljøklagenævnet.

Vejledning om hvordan du klager og om gebyrordningen kan du finde på Natur- og Miljøklagenævnets hjemmeside, www.nmkn.dk.

Samme sted fremgår det også, at der er visse særlige forhold, som kan begrunde en undtagelse fra kravet om at klage via Klageportalen.

Har du brug for yderligere oplysninger eller hjælp til Klageportalen, kan du kontakte nmkn@nmkn.dk eller tlf. 7254 1101.

Såfremt afgørelsen ønskes indbragt for domstolene, skal søgsmål være anlagt inden 6 måneder fra afgørelsens offentliggørelse samt være i overensstemmelse med § 26 i forvaltningsloven.

6 Offentliggørelse

Miljøgodkendelsen vil være offentliggjort på Varde Kommunes hjemmeside fra 24. maj til 21. juni 2016.

Se: www.vardekommune.dk/afgoerelser (se under ”Miljøgodkendelser”)

På Varde Kommunes vegne den 23. maj 2016



Jørgen Enevoldsen

Miljømedarbejder

Kopi sendt til:

- Gråkjær Miljøcenter, Att. Peter Salling, Fabersvej 15, 7500 Holstebro pesal@graakjaer.dk
- Sundhedsstyrelsen, Embedslægeinstitutionen Syddanmark, Sorsigvej 35, 6760 Ribe, e-mail: sesyd@sst.dk
- Danmarks Fiskeriforening, Nordensvej 3, Taulov, 7000 Fredericia, e-mail: mail@dkfisk.dk
- Ferskvandsfiskeriforeningen for Danmark, v. Niels Barslund, Vormstrupvej 2, 7540 Haderup, e-mail: nb@ferskvandsfiskeriforeningen.dk
- Arbejderbevægelsens Erhvervsråd, Reventlowsgade 14,1, 1651 Kbh.V, e-mail: ae@ae.dk
- Forbrugerrådet, Fiolstræde 17, 1017 Kbh.K, e-mail: fbr@fbr.dk
- Det Økologiske Råd, Blegdamsvej 4B, 2200 Kbh.N, e-mail: husdyr@ecocouncil.dk
- Danmarks Sportsfiskerforbund, Skyttevej 4, 7182 Bredsten, e-mail: post@sportsfiskeren.dk
- Danmarks Naturfredningsforening, Masnedøgade 20, 2100 København Ø, e-mail: dnvarde-sager@dn.dk
- Dansk Ornitologisk Forening, Vesterbrogade 140, 1620 Kbh.V, e-mail: natur@dof.dk samt lokalforeningen for sydvestjylland e-mail: varde@dof.dk
- Arkvest, post@arkvest.dk

7 Miljøteknisk beskrivelse og vurdering

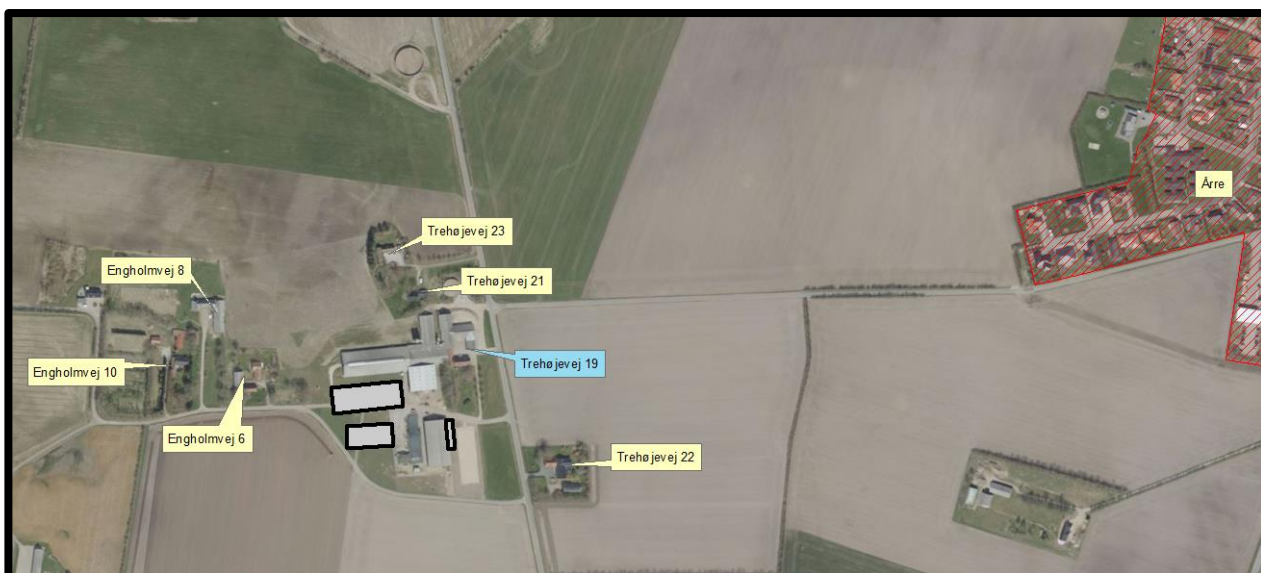
Beliggenhed, landskab og kulturmiljø

7.1 Beliggenhed

Husdyrbruget ligger på adressen Trehøjevej 19, 6818 Årre, ca. 0,6 km vest for Årre, der er nærmeste byzone, se figur 1. Der er ingen samlet bebyggelse nærmere end Årre.

Nærmeste nabo uden landbrugspligt, Trehøjevej 21 er beliggende ca. 20 meter fra nærmeste stald, se figur 1. Ved denne udvidelse vil ejendommens dyrehold i de stalde der ligger tæt på de nordpåliggende naboer blive kraftigt reduceret.

De nærmeste øvrige nabobeboelser er Trehøjevej 22 (100 m sydøst), Trehøjevej 23 (70 m nord), Engholmvej 6 (88 m vest), Engholmvej 8 (165 m vest) og Engholmvej 10 (170 m vest), se figur 1.



Figur 1. Husdyrbruget i forhold til byzone og nærmeste naboer.

Varde Kommune vurderer at beliggenheden er tilstrækkeligt beskrevet.

7.2 Afstandskrav

Afstandskravene i henhold til § 6 i Husdyrloven er overholdt, da husdyrbrugets anlæg ikke er beliggende:

- indenfor et eksisterende eller ifølge kommuneplanens rammedel fremtidigt byzone- eller sommerhusområde
- i et område i landzone, der i lokalplan er udlagt til boligformål, blandet bolig og erhvervsformål eller til offentlige formål med henblik på beboelse, institutioner, rekreative formål og lign.,
- i en afstand mindre end 50 m fra ovennævnte områder eller
- i en afstand mindre end 50 m fra en nabobeboelse.

Bygning 2 og 3, se figur 3, som er ældre lovligt opførte bygninger, ligger begge indenfor 50 m fra Trehøjevej 21.

Etablering af anlæg samt udvidelser og ændringer af eksisterende husdyrbrug for mere end 3 dyreenheder, der medfører forøget forurening, er ikke tilladt i en afstand mindre end 50 m fra en nabobeboelse.

Dyreholdet reduceres i begge stalde i forbindelse med denne ansøgning. Som følge heraf reduceres lugtafgivelsen væsentligt i begge stalde, se tabel 1 og 2. Lugtafgivelsen falder samlet set fra 5.277 til 1.047 OU.

I tillæg til det, som er angivet i ansøgningen, kan der ifølge ansøger blive opstaldet enkelte heste i den østlige del af bygning 3. Varde Kommune godkender dette.

Der er en mulighed for at bygning 3, eller dele af den bliver nedrevet. I så fald ønskes det dyrehold, som er angivet for bygning 2 og bygning 3 samlet i bygning 3. Varde Kommune godkender dette, men under forudsætning af, at dyreholdet i bygning 2 samlet set ikke øges i forhold til det, som i ansøgningen er angivet for bygning 2 og 3.

Varde Kommune finder på den baggrund, at der kan gives godkendelse til det ansøgte.

Staldafsnit	Stald-system kode	Antal dyr	Antal stipladser	Ton dyr på stald	Antal måneder udegående	Lugt [LE]	Lugt [OU]
Bygning 2	KvKs08	72	0	21,27	0	850,98	3.616,68
	KvSm01	0	0	0,00	0	0,00	0,00
Bygning 3	KvTk01	63	11	0,52	0	20,90	88,83
	KvUt08	22	11	2,72	0	108,90	462,83
	KvSm01	40	0	3,00	0	120,02	510,07
	KvKs08	7	0	3,52	0	140,77	598,28

Tabel 1. Lugtemission fra bygning 2 og 3 i nudrift.

Staldafsnit	Stald-system kode	Antal dyr	Antal stipladser	Ton dyr på stald	Antal måneder udegående	Lugt [LE]	Lugt [OU]
Bygning 2	KvKs08	0	0	0,00	0	0,00	0,00
	KvSm01	46	0	2,91	0	116,55	495,32
Bygning 3	KvTk01	63	11	0,52	0	20,90	88,83
	KvUt08	22	11	2,72	0	108,90	462,83
	KvSm01	0	0	0,00	0	0,00	0,00
	KvKs08	0	0	0,00	0	0,00	0,00

Tabel 2. Lugtemission fra bygning 2 og 3 i ansøgt drift.

Følgende afstandskravene i henhold til § 8 i husdyrloven er overholdt:

- ikke almene vandforsyningsanlæg (25 m)
- vandløb, dræn og søer (15 m)
- offentlig vej og privat fællesvej (15 m)
- levnedsmiddelvirksomhed (25 m)
- beboelse på samme ejendom (15 m)
- naboskel (30 m)

Følgende afstandskravene i henhold til § 8 i husdyrloven er ikke overholdt:

- ikke almene vandforsyningsanlæg (25 m)

Ny kvægstald (bygning 5, se figur 3) ønskes bygget indenfor lovgivningens afstandskrav på 25 m til markvandingsboring DGU 122.1350. Der er derfor søgt om dispensation fra afstandskravet.

Varde Kommune har truffet afgørelse om, at der med vilkår om en årlig analyse af vandet fra boringen, kan meddeles dispensation fra afstandskravet, så ny kvægstald kan opføres i en afstand af ind til 20 m fra boringen. Vilkårene om den årlige analyse fremgår af afsnit 4.

Nyt maskinhus (bygning 4, se figur 3) ønskes bygget i en afstand af 10 m fra Engholmvej. Der gælder ingen faste afstandskrav til vej, når det gælder maskinhuse. Efter en konkret vurdering godkender Varde Kommune den ansøgte placering. Varde Kommune stiller vilkår om at maskinhuset af hensyn til trafiksikkerhed og oversigtsforhold ikke må bygges tættere end 10 m fra vejkant.

7.3 Landskab og kulturmiljø

I forbindelse med sagsbehandlingen er husdyrbrugets beliggenhed i forhold til udpegningerne i Varde Kommunes Kommuneplan 2013 samt fredninger blevet gennemgået. Husdyrbrugets anlæg ligger **indenfor**

- Landzone
- Overgangslandskab
- Særligt værdifuldt landbrugsområde
- Skovrejsningsområde
- Egnet område til store husdyrbrug (ejendommen ligger lige op af udpegningen)
- Område med særlige drikkevandsinteresser (ejendommen ligger delvist indenfor)
- Nitratfølsomt indvindingsområde (ejendommen ligger delvist indenfor)
- Indsatsområde for grundvandsbeskyttelse (Diagonalvej OSD) (ejendommen ligger delvist indenfor)

Af Kommuneplan 2013 for Varde Kommune fremgår det blandt andet, at

Tilladelse til om- eller nybyggeri i **det åbne land** (Landzone) kan ledsages af vilkår, som sikrer, at byggeriet udformes, så de landskabelige, naturmæssige og kulturhistoriske værdier ikke påvirkes utilsigtet.

I **overgangslandskaber** skal nye bygninger og anlæg, der visuelt vil opleves fra dal- eller kystlandskaber tilpasses landskabets karakter, særligt med hensyn til beplantning, placering, udformning og materialevalg.

I **særligt værdifulde landbrugsområder** skal det sikres, at arealerne kan anvendes længst muligt til landbrugsmæssige formål før overgangen til anden anvendelse.

I **særligt værdifulde landbrugsområder** med **grundvandsinteresser** har foranstaltninger, der mindsker risikoen for forurening af grundvandet høj prioritet.

I **særligt værdifulde landbrugsområder** med **skovrejsningsinteresser** har skovrejsning høj prioritet.

Områder til placering af store husdyrbrug skal friholdes for udvikling, der er i modstrid med etablering af store landbrugsbygninger og –anlæg.

Indenfor områder med **særlige drikkevandsinteresser, kildepladser, indvindingsoplande til vandværker og indsatsområder** må der ikke etableres aktiviteter, der kan medføre en risiko for forurening af grundvandet. I tilfælde, hvor der ikke kan findes egnede arealer udfor disse områder, skal der træffes tilstrækkelige foranstaltninger for at mindske risikoen for grundvandsforurening. Ved udlæg af nye arealer til aktiviteter og virksomheder, der kan indebære en risiko for forurening af grundvandet, skal der tages hensyn til grundvandsbeskyttelse.

Indenfor **nitratfølsomme indvindingsområder** skal det ved ændret arealanvendelse sikres, at risikoen for nitratforurening af grundvandet ikke forøges.

Der er ikke **sten- og jorddiger** i området.

Nybyggeriet sker udenfor å-beskyttelseslinje, sø-beskyttelseslinje, strand-beskyttelseslinje, skovbyggelinje og beskyttelseslinje for fredede fortidsminder.

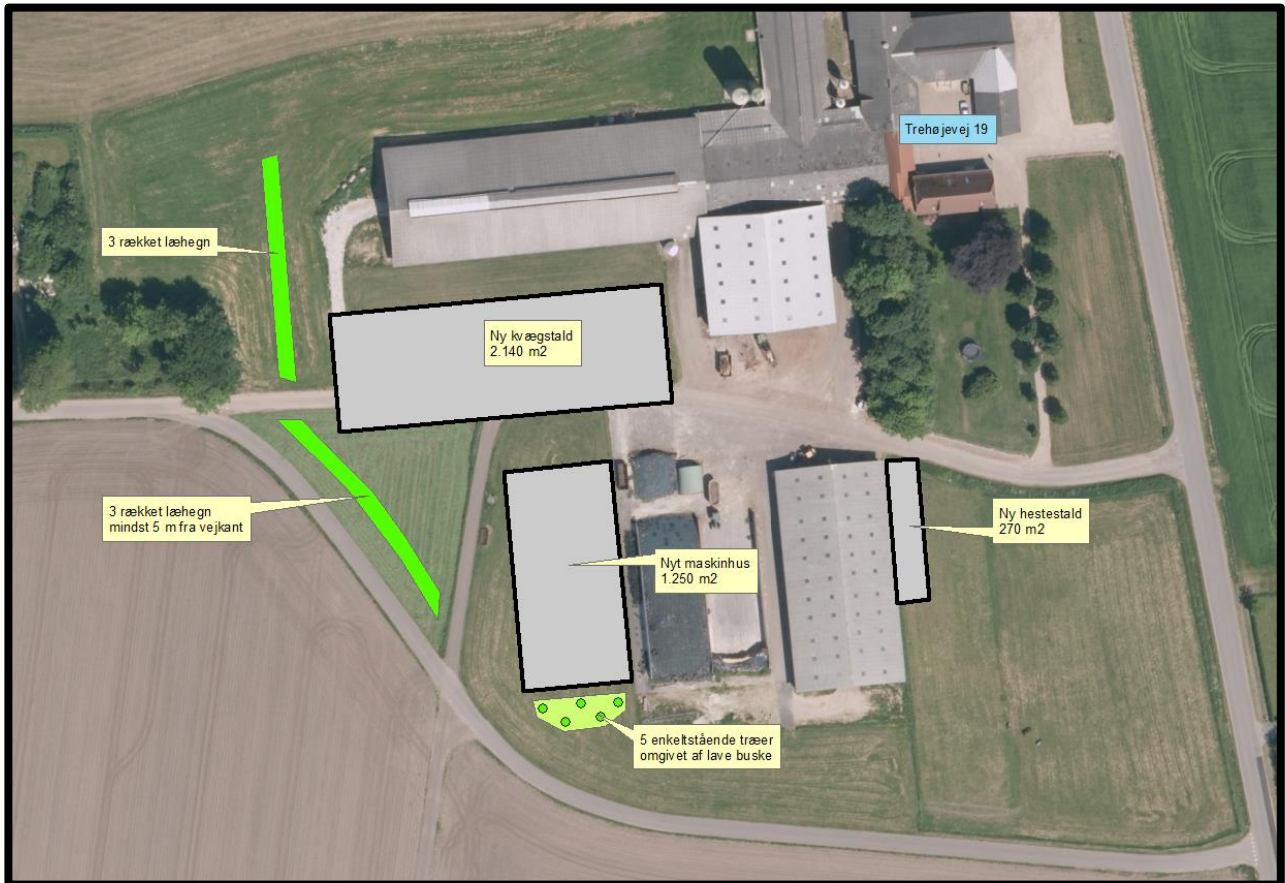
De nye bygninger etableres i nær sammenhæng med det eksisterende byggeri.

Af hensyn til de landskabelige værdier stiller Varde Kommune vilkår om, at der skal etableres afskærmende beplantning, som det fremgår af figur 2. Beplantningerne skal etableres senest et år efter at stalden eller maskinhuset er opført, og skal vedligeholdes, så de giver en effektiv afskærmning i løbet af 4-5 år.

De 3-rækkede læhegn skal bestå af hjemmerørende arter som f.eks. Hassel, Syren, Tjørn, Hylde, Eg, Lind, Skovfyr m.fl. Plantningen og vedligeholdelsen af beplantningen skal foregå efter de retningslinjer, som fremgår af skov-info nr. 13 om træer og buske til skovbryn, læhegn og vildtplanter fra Skov- og Naturstyrelsen. http://naturstyrelsen.dk/media/nst/8659971/skov-info_nr._13.pdf

Det sydlige læhegn skal af trafiksikkerhedsmæssige årsager etableres mindst 5 m fra vejkant af Engholmvej.

Beplantningen syd for nyt maskinhus skal etableres som 5 enkeltstående træer omgivet af lav beplantning af buske.



Figur 2. Villkår om beplantning af landskabshensyn.

Varde Kommune vurderer at

- alle nybyggerierne er erhvervsmæssigt nødvendige for landbrugsdriften
- udvidelsen ikke er i strid med Kommuneplan 2013 for Varde Kommune
- det samlede bygningsanlæg vil fremstå som en driftsmæssig enhed
- de nye driftsbygninger, ved overholdelse af de stillede villkår, ikke ændrer væsentligt på oplevelsen af landskabet

Varde Kommune stiller af hensyn til landskabsinteresser villkår om at bygningerne skal opføres i afdæmpede farver og i ikke-reflekterende materialer.

Husdyrhold og drift

7.4 Dyreholdets størrelse før og efter udvidelsen

I tabel 3 ses antal dyr før og efter udvidelsen. Besætningen består af malkekvæg, st. race.

Dyreholdet udvides fra 170 malkekøer, 89 kvier (6-25 mdr.), 40 småkalve (0-6 mdr.), 63 tyrekalve (40-55 kg) samt 22 ungtyre (55-440 kg) svarende til 296,56 DE

Dyreholdet udvides til 220 malkekøer, 180 kvier (4-24 mdr.), 46 småkalve (0-4 mdr.), 63 tyrekalve (40-55 kg), 22 ungtyre (55-440 kg) samt 8 årsheste (500-700 kg) svarende til 406,39 DE.

Dyreart	Før udvidelsen		Ansøgt	
	Antal	DE	Antal	DE
Malkekøer	170	234,99	220	304,11
Kvier (6-25 mdr.)	89	42,13		
Kvier (4-24 mdr.)			180	78,52
Småkalve (0-6 mdr.)	40	10,81		
Småkalve (0-4 mdr.)			46	11,65
Tyrekalve (40-55 kg)	63	0,62	63	0,62
Ungtyre (55-440)	22	8,01	22	8,01
Heste (500-700 kg)			8	3,48
I alt		296,56		406,39

Tabel 3. Antal dyr før og efter udvidelsen.

Dyreholdet i nudrift er godkendt i en VVM-screening fra 2006, og er siden i 2012 i en § 19 anmeldelse ændret til det, som fremgår af tabel 3.

Varde Kommune vurderer at dyreholdet er tilstrækkeligt beskrevet.

7.5 Indretning

Oversigt over husdyrbrugets bygninger fremgår af figur 3.

Bygning 1

Eksisterende kostald på ca. 2.100 m², bygget i 1998. Stalden er indrettet som **sengestald med spalter (kanal, bagskyl eller ringkanal)**. Der bliver installeret skrabere på spaltearealerne. Der vil i ansøgt drift være opstaldet **186 malkekøer**. Her er etableret malkecenter i stalden. Stalden har naturlig ventilation.

Bygning 2

Eksisterende staldbygning. Der vil i ansøgt drift være opstaldet **46 småkalve (0-4 mdr.) på dybstrøelse**. Stalden har naturlig ventilation.

Bygning 3

Eksisterende bygning. Der vil i ansøgt drift årligt blive produceret **63 tyrekalve (40-55 kg) i dybstrøelse og 22 ungtyre (55-440 kg) i spaltegulvbokse**. Stalden har naturlig ventilation.

Bygning 4

Nyt maskinhus på 1.250 m².

Bygning 5

Ny kvie og velfærdsstald på 2.140 m². **Der vil være opstaldet 10 malkekøer i dybstrøelse samt 24 malkekøer og 180 kvier (4-24 mdr.) i fast drænet gulv eller et staldsystem med en tilsvarende lav ammoniakfordampning.** Stalden har naturlig ventilation.

Bygning 6

Ny hestestald på 270 m². Der vil i ansøgt drift være opstaldet **8 heste (500-700 kg.) i dybstrøelse.** Stalden har naturlig ventilation.

Bygning 7

Foderhus med plansiloer.

Bygning 8

Maskinhus.

Bygning 9

Ensilageplansiloer.

Bygning 10

Gyllebeholder på 1.200 m³ fra 1991.

Bygning 11

Gyllebeholder på 3.800 m³ fra 2007.

Bygning 12

Beboelse.

Nedenstående er oversigt over dyreholdet i nudrift og ansøgt drift i ovennævnte stalde.

Staldnavn	Godk. pligtig renovering	Staldsystem kode	Nudrift/ansøgt	Antal dyr	Antal Stipladser	Evt. vægt (kg)/alder (mdr.)		Evt. mælkeydelse (EKM) /ændret fravænningsvægt i alt per årsso*	Antal DE	
						Ind	Ud			
Bygning 1	Nej	KvMa08	Nudrift	170	0			10120,00	234,99	
			Ansøgt	186	0			10120,00	257,11	
			KvKs08	Nudrift	10	0	23,00	25,00		5,96
			Ansøgt	0	0	23,00	25,00		0,00	
Bygning 2	Nej	KvKs08	Nudrift	72	0	6,00	23,00		31,99	
			Ansøgt	0	0	6,00	23,00		0,00	
		KvSm01	Nudrift	0	0	0,00	6,00		0,00	
			Ansøgt	46	0	0,00	4,00		11,65	
Bygning 3	Nej	KvTk01	Nudrift	63	11	40,00	55,00		0,62	
			Ansøgt	63	11	40,00	55,00		0,62	
		KvUt08	Nudrift	22	11	55,00	440,00		8,01	
			Ansøgt	22	11	55,00	440,00		8,01	
		KvSm01	Nudrift	40	0	0,00	6,00		10,81	
			Ansøgt	0	0	0,00	6,00		0,00	
		KvKs08	Nudrift	7	0	23,00	25,00		4,18	
			Ansøgt	0	0	23,00	25,00		0,00	
Maskinhus	Nej	Ingen data								
Ny kviestald	Nej	KvMa09	Nudrift	0	0			10120,00	0,00	
			Ansøgt	10	0			10120,00	13,82	
		KvKs05	Nudrift	0	0	6,00	27,00		0,00	
			Ansøgt	180	0	4,00	24,00		78,52	
		KvMa05	Nudrift	0	0				10120,00	0,00
			Ansøgt	24	0				10120,00	33,18
Hestestald	Nej	Hest03	Nudrift	0	8				0,00	
			Ansøgt	8	0				3,48	

Tabel 4. Oversigt og dyr i staldsystem.



Figur 3. Situationsplan

Varde Kommune vurderer at indretningen er tilstrækkelig beskrevet.

Bygning 5 ønskes bygget i løbet af 2016-17. Bygning 4 og 6 ønskes bygget efterfølgende. Varde Kommune stiller vilkår om at byggeriet skal være påbegyndt senest 2 år efter godkendelsesdato, og at den del af godkendelsen, som ikke er udnyttet 5 år efter godkendelsesdato bortfalder.

Der stilles vilkår om, at husdyrbrugets indretning og drift skal være i overensstemmelse med de oplysninger der fremgår af denne miljøtekniske beskrivelse.

7.6 Forbrug af vand og energi

Ansøger har oplyst følgende anslåede årlige forbrug af vand og energi, se tabel 5.

	Før udvidelsen (mængde/år)	Ansøgt (mængde/år)	Ændring (mængde/år)	Ændring %
Elforbrug (kWh)	50.000	56.000	+ 6.000	+ 12
Vandforbrug (m ³ , stalde)	6.800	8.500	+ 1.700	+ 25
Olieforbrug (l)	2.500	2.500	0	0

Tabel 5. Ejendommens forbrug af el, vand og olie.

Ansøgers redegørelse:

Vand anvendes primært til drikkevand samt rengøring af stalde og malkeanlæg. I ansøgt drift anslås det at forbruget bliver ca. 8.500 m³ vand. Vandet leveres fra egen boring.

Der er opsat flydere i vandkarrene, der sikrer at vandkarrene ikke flyder over.

Vandet fra mælkekølingen genbruges til drikkevand til køerne, hvorved vandforbruget minimeres.

Vandet fra rengøring af malkeanlægget genbruges til vask af malkestalden, hvorved vandforbruget minimeres.

Ejendommens drikkevandsinstallationer rengøres og efterses jævnligt med henblik på at undgå spild. Evt. lækager identificeres og repareres hurtigst muligt.

Vandforbruget registreres, så der kan reageres på unormalt vandforbrug.

Energi anvendes primært til lys, malkeanlæg og skraberanlæg. I ansøgt drift anslås det, at forbruget bliver ca. 56.000 kWh.

Staldene er med naturlig ventilation, og der er derfor ikke energiforbrug til dette.

Varmegenindvinding fra mælkekølingen benyttes til opvarmning af stuehuset og varmtvand i staldanlægget.

Der anvendes for så vidt muligt lavenergibelysning i stalden. Belysningen rengøres jævnligt, så lysstyrken er optimal. Udendørslyset er kun tændt efter behov.

Lyset i staldene vil være tændt efter behov. Der vil være lys i staldene ca. 12 timer i døgnet i vinterhalvåret og ca. 8 timer i døgnet i sommerhalvåret. Tidsrummet vil kunne variere mellem 04-24. Herudover er der vågelys i staldene om natten, så dyrene kan orientere sig.

Logistikken i forbindelse med afhentning af foder er indrettet, så afstanden giver færrest mulige driftstimer, hvilket minimerer energiforbruget.

Varde Kommune vurderer, at energi- og vandforbruget er tilstrækkeligt beskrevet.

7.7 Affald

Ansøger oplyser følgende:

Medicinrester og tom medicinemballage

Klinisk risikoaffald i form af medicinglas og -rester samt kanyler bortskaffes via indsamlingsordning for erhvervsvirksomheder eller sendes med dyrlægen retur.

Affald fra ejendommens husholdning er tilsluttet kommunal affaldsordning.

Erhvervsaffald

Døde dyr afhentes af DAKA. De døde dyr opbevares indtil afhentning i kadaverkapsler/under presenning udviklet til formålet.

Brændbart affald i form af papirsække, aftøringspapir og tom rengjort emballage bliver opsamlet i container, hvorfra det bortskaffes via en indsamlingsordning for erhvervsvirksomheder eller bortskaffes til kommunal genbrugsplads.

Jern og metal afhændes til produkthandler, og glas, plastik m.m. bortskaffes via indsamlingsordning for erhvervsvirksomheder eller bortskaffes til kommunal genbrugsplads.

Affald fra ejendommens husholdning er tilsluttet kommunal affaldsordning.

Lysstofrør samles i kasser og bortskaffes til kommunal genbrugsplads.

Batterier bortskaffes til kommunal genbrugsplads.

Olie- og kemikalieaffald

Klinisk risikoaffald i form af medicinglas og -rester samt kanyler bortskaffes via indsamlingsordning for erhvervsvirksomheder eller sendes med dyrlægen retur.

Motorolie bortskaffes til mekaniker, der tager spildolie med retur ved olieskift, eller det bortskaffes til kommunal genbrugsplads. Motorolie opbevares i tromler på betongulv i værkstedet.

Kemikalier til rengøring af malkeanlægget opbevares efter gældende regler i tankrummet på betongulv uden afløb.

Pesticider opbevares i aflåst kemikalierum efter gældende regler.

Husdyrbruget er omfattet af Varde Kommunes til enhver tid gældende Regulativ for Erhvervsaffald, og er dermed forpligtet til at kildesortere og bortskaffe alt erhvervsaffald i henhold til denne og den til enhver tid gældende Affaldsbekendtgørelse.

Varde Kommune gør opmærksom på at afbrænding af affald er ikke tilladt. Jævnfør § 1, stk. 2 i Miljøministeriets bekendtgørelse nr. 1459 af 7. december 2015 om "Forbud mod markafbrænding af halm mv." er det dog tilladt at foretage afbrænding af våde halmballer og halm, der har været anvendt til overdækning og lignende. Brandmyndigheden skal orienteres inden afbrændingen iværksættes.

Varde Kommune vurderer ud fra ansøgers redegørelse at fast affald, olie og kemikalier opbevares, håndteres og bortskaffes miljømæssigt forsvarligt på husdyrbruget.

7.8 Oplag af diesel- og fyringsolie

Ansøger oplyser følgende:

Der forefindes en 2.500 l dieseltank fra 1996. Tanken står på fast betongulv.

Varde Kommune gør opmærksom på, at opbevaring af diesel- og fyringsolie i overjordiske tanke skal ske i en typegodkendt beholder på varigt og stabilt underlag, og at der ikke må være risiko for afløb til jord, kloak, overfladevand eller grundvand.

Varde Kommune vurderer ud fra ansøgers redegørelse, at diesel- og fyringsolie opbevares og håndteres miljømæssigt forsvarligt på husdyrbruget.

7.9 Husdyrgødning - produktion, opbevaring og udbringning

Den årlige produktion af flydende husdyrgødning på Trehøjevej 19 forventes at stige fra 5.275 m³ til 6.685 m³, og den årlige produktion af dybstrøelse forventes at stige fra 150 m³ til 225 m³.

Flydende husdyrgødning omfatter gylle og hvad der i øvrigt ledes til gylleanlægget i form af ensilagesaft, møddingsvand, vaskevand mv. Produktionen af husdyrgødning før og efter udvidelsen fremgår af tabel 6.

Husdyrgødning	Før udvidelsen (m ³)	Ansøgt (m ³)	Ændring (m ³)
Gylle	4.775	6.185	+ 1.410
Ekstra tilløb	500	500	+ 0
Flydende husdyrgødning i alt	5.275	6.685	+ 1.410
Fast husdyrgødning i alt	150	225	+ 75

Tabel 6. Årlig produktion af husdyrgødning på Trehøjevej 19 før og efter udvidelsen.

Opbevaringsanlæg for husdyrgødning skal have en kapacitet, der er tilstrækkelig til, at udbringningen kan ske i overensstemmelse med reglerne i Husdyrgødningsbekendtgørelsen. Efter de gældende regler vil dette normalt svare til 9 måneders husdyrgødningsproduktion.

På husdyrbruget vil der efter udvidelsen være en samlet opbevaringskapacitet til flydende husdyrgødning på 5.550 m³, svarende til 9,9 måneders opbevaringskapacitet.

Opbevaringskapaciteten til den flydende husdyrgødning fremgår af tabel 7.

Opbevaringsanlæg	Før udvidelsen (m ³)	Efter udvidelsen (m ³)	Byggeår / 10 års beholderkontrol
Gylletank 1 (bygning 10)	1.250	1.250	1991 / 2011
Gylletank 2 (bygning 11)	4.000	4.000	2007 / - - - -
Gyllekanaler	300	300	
I alt	5.550	5.550	

Tabel 7. Ejendommens opbevaringskapacitet før og efter udvidelsen.

Dybstrøelse fra husdyrholdet opbevares på i tom ensilagesilo og som kompost i markstak.

Når det gælder opbevaring af kompost i markstak gælder reglerne i Miljøstyrelsens "Vejledning om etablering og overdækning af kompost i markstakke samt overdækning af fast gødning".

Dybstrøelse skal som hovedregel opbevares på en møddingsplads med fast bund og afløb.

Dybstrøelse må dog, når den er kompostlignende og har et tørstofindhold på mindst 30 %, oplagres i marken. Dybstrøelse, der har ligget i en stald i 3-4 måneder, er oftest så kompostlignende, at det kan opbevares i marken.

Markstakke med kompost skal opfylde de samme afstandskrav, som gælder for stalde, møddingspladser m.v. se afsnit 7.2.

En markstak må højst ligge samme sted i 12 måneder, og må ikke placeres samme sted igen før efter 5 år. Der skal føres årlige optegnelser med oplysninger om oplagringsperiode og placering f.eks. ved angivelser på et kort.

En markstak må ikke placeres på arealer, som skråner mod vandløb og søer, og må ikke placeres nærmere end 15 m fra dræn.

En markstak skal overdækkes umiddelbart efter udlægning, og skal til enhver tid holdes fuldstændig overdækket med kompostdug eller andet lufttæt materiale. Eneste undtagelse er en midlertidig opbevaring i maksimalt en uge i forbindelse med udspreddning.

Fast gødning, der udbringes på arealer uden etablerede afgrøder til høst, skal nedbringes hurtigst muligt og inden 6 timer.

Varde Kommune henstiller endvidere til at eventuelle markstakke placeres med størst mulig afstand til nabobeboelser.

Varde Kommune vurderer, at produktion og opbevaring af husdyrgødning er tilstrækkeligt beskrevet, og at ansøger råder over tilstrækkelig opbevaringskapacitet til den producerede husdyrgødning.

7.10 Ensilage- og foderopbevaring

Ansøger oplyser følgende:

Foder opbevares i foderladen og i plansiloanlægget.

Foderplanen udarbejdes i samarbejde med konsulent og med anvendelse af nyeste viden indenfor kvægfodring. Foderet er, ved hjælp af foderplanerne, tilpasset de enkelte dyregrupperes aktuelle behov. Derved undgås overforsyning med næringsstoffer, der vil ende som uudnyttet næringsstoffer i gyllen.

Proteinindholdet i foderet optimeres løbende med henblik på reduktion af indholdet. Dette medfører at mængden af overskudsprotein i urinen reduceres og der vil dermed være en lavere ammoniakemission fra staldanlægget og mindre kvælstof i den samlede mængde af husdyrgødning.

Fosforindholdet i foderet optimeres løbende med henblik på reduktion af indholdet. Dette medfører at mængden af fosfor i husdyrgødningen reduceres og der vil dermed være et lavere fosforindhold i den samlede mængde af husdyrgødning.

Indkøbt foder opbevares i foderladen.

I henhold til lovgivningen må ikke-saftgivende ensilage opbevares i markstak.

Markstakke med ensilage skal altid som minimum overholde afstandskravene, som fremgår af husdyrgødningsbekendtgørelsens § 6. Stakkene bør placeres på skiftende lokaliteter år efter år.

Varde Kommune anbefaler endvidere at markstakke placeres under hensyntagen til naboer, så de placeres så langt væk fra nabobeboelser som muligt.

Varde Kommune vurderer at opbevaring af ensilage og foder er tilstrækkeligt beskrevet, og at ensilage og foder opbevares miljømæssigt forsvarligt på husdyrbruget.

Forurening og gener fra husdyrbrugets anlæg

7.11 Lugt

Lugt stammer fra staldene, samt fra opbevaring, transport og udbringning af husdyrgødning.

I Husdyrgodkendelsesbekendtgørelsens bilag 3 er fastsat det landsdækkende beskyttelsesniveau for lugt, der skal anvendes i kommunernes vurdering af, om der er væsentlige lugtgener i forbindelse med udvidelse af et husdyrbrug. Det fremgår af reglerne, at dette beskyttelsesniveau som udgangspunkt er tilstrækkeligt til at sikre omgivelserne imod væsentlige lugtgener.

Ifølge beskyttelsesniveauet skal projektet overholde bestemte lugtgeneafstande, hvis længde afhænger af forskellige områders lugtfølsomhed. Lugtgeneafstandene beregnes i *husdyrgodkendelse.dk* efter to forskellige metoder, henholdsvis den Ny Lugtvejledning og FMK-vejledningen. Det er de længste beregnede lugtgeneafstande, der skal overholdes.

Ifølge beregningerne er genekriterierne er overholdt, se tabel 8.

Ved lugtberegning regnes fra midten af de enkelte stalde.

Samlet resultat af lugtberegning									
Bebyggelse	Kumulation	Model	Ukorrigeret geneafstand (ansøgt)	Ukorrigeret geneafstand (nudrift)	Korrigeret geneafstand (ansøgt)	Korrigeret geneafstand (nudrift)	Vægtet gennemsnitsafstand	Bortscreenet	Genekriterie overholdt
+ 🏠 Trehøjevej 21	0	FMK	68,63	74,31	68,63	74,31	80,49	Nej	Ja
+ 🏠 Trehøjevej 23	0	FMK	10,80	29,17	10,80	29,17	101,11	Nej	Ja
+ 🏠 Engholmvej 6	0	FMK	86,71	71,64	86,71	71,64	129,00	Ja	Ja
+ 🏠 Trehøjevej 22	0	FMK	13,86	13,86	13,86	13,86	105,21	Nej	Ja
+ 🏠 Roustvej 192	0	NY	196,76	155,09	177,08	139,59	2.042,53	Ja	Ja
+ 🏠 Årre By, Årre	0	NY	290,51	208,19	290,51	208,19	737,07	Ja	Ja

Tabel 8. Lugtberegninger.

Lovens minimumskrav til afstande til nærmeste beboelser indenfor de tre typer er overholdt. Varde Kommune vurderer derfor, at lugt fra staldene ikke vil give væsentlige gener for omgivelserne.

Der skal i henhold til gældende lovgivning være et tæt flydelag på gyllebeholderne. Møddinger uden daglig tilførsel skal i henhold til gældende lovgivning være overdækket med plastik eller kompostdug. Udbringning af husdyrgødning skal ske i henhold til de gældende regler.

Varde Kommune vurderer samlet, at lugt fra ejendommens husdyrproduktion, opbevaring og udbringning af husdyrgødning, ikke vil medføre lugtgener, der stiger til et niveau, som ikke bør accepteres af omgivelserne.

Der stilles generelle vilkår til forebyggelse af lugtgener, samt at der kan kræves undersøgelse, hvis det skønnes, at lugtgener i omgivelserne er større end det kunne forventes ud fra grundlaget for miljøvurderingen.

7.12 Støj

Ansøger oplyser følgende:

I det omfang det er muligt, vil alle støjende aktiviteter blive lagt indenfor normal arbejdstid. Dog kan der forekomme afvigelser i forbindelse med markarbejde og afhentning af dyr og mælk.

Alle generelle krav vedr. støj vil blive overholdt. Sammenholdt med ejendommens placering vurderes det ikke at være nødvendig med specielle tiltag for at sikre omkringboende mod støjgener.

Støj fra transport

Støj fra transport vil primært komme fra lastbiler og traktor med levering af foder og afhentning af mælk og husdyrgødning.

Transporterne vil primært foregå inden for normal arbejdstid 06-18. Alle grænser for tilladelig støj vil blive overholdt, og der vil kun i meget få tilfælde opstå støjgene fra transporterne.

Støj fra kompressor

Der kan være støj fra kompressorerne, der er tilknyttet mælkekølingsanlægget, og malkeanlægget samt kompressoren i værkstedet.

Det vurderes, at de ikke udgør en støjgene for naboer, da de står inde i bygningerne.

I Miljøstyrelsens vejledning nr. 5/1984 om "ekstern støj fra virksomheder" anføres ingen grænseværdier for støjbelastningen fra virksomheder ved boliger i det åbne land. Dog anføres, at man som udgangspunkt ved fastsættelse af støjgrænser ved nærmest liggende enkeltbolig bør anvende de grænseværdier, som er gældende for områder med blandet bolig- og erhvervsbebyggelse. Disse værdier er anvendt i denne miljøgodkendelse.

Varde Kommune vurderer, at udvidelsen ikke vil medføre væsentlige støjgener for omgivelserne.

Varde Kommune stiller dog generelle vilkår til overholdelse af støjgrænser, og at der om nødvendigt kan kræves dokumentation for at støjgrænserne er overholdt.

7.13 Støv

Ansøger oplyser følgende:

Støv fra foderhåndtering

Der er mindre støvgener ved daglig håndtering af foder og halm, men det vurderes ikke at have en negativ indvirkning på naboerne pga. den lave støvmængde og afstanden til naboer.

Støvgener ved høst

Der vil være mindre støvgener ved høst og ilægning af foder i lager, men det vurderes ikke at have en negativ indvirkning på naboerne pga. afstanden til naboerne, og den forholdsvist korte periode arbejdet foregår i.

Støv fra husdyr

Der vil være støv fra dyrene, dog ikke i et omfang der opleves udenfor staldene. Støvet minimeres som følge af omhyggelig management.

For at begrænse støvgener henviser Varde Kommune til god landmandspraksis. Blandt andet at al transport til og fra husdyrbruget bør forgå ved hensynsfuld kørsel, samt at alle aktiviteter på husdyrbruget planlægges, således at omgivelserne påvirkes mindst muligt.

Varde Kommune vurderer, at der som følge af udvidelsen ikke vil være aktiviteter, som vil medføre væsentlige støvgener. Der fastsættes vilkår om, at drift af anlægget ikke må medføre væsentlige støvgener udenfor ejendommens eget areal.

7.14 Skadedyr

Ansøger oplyser følgende:

Tiltag for minimering af fluer og skadedyr

Der holdes generelt en god hygiejne i staldene og ved foderopbevaringen, så tiltrækningen af rotter og mus samt mulighederne for udklækning af fluelarver minimeres.

Fluebekæmpelse

Fluebekæmpelse i stalden sker i overensstemmelse med retningslinjerne fra Statens Skadedyrslaboratorium.

Skadedyrsbekæmpelse

Rottebekæmpelse sker i overensstemmelse med retningslinjerne fra Statens Skadedyrslaboratorium.

Varde Kommune vurderer, at der udføres tilstrækkelig forebyggende bekæmpelse. Dog fastsættes vilkår til opbevaring af foder og om at foretage fluebekæmpelse efter retningslinjer fra Aarhus Universitet, Institut for Agroøkologi. Retningslinjer angiver en række afprøvede metoder og opdateres løbende.

7.15 Døde dyr

Ansøger oplyser følgende:

Døde dyr opbevares på fast bund under overdækning. Afhentningsplads til døde dyr er ved østsiden af den lille gyllebeholder (bygning 10, figur 3). DAKA forestår afhentningen.

Opbevaring af døde dyr er reguleret efter Fødevarestyrelsens "Bekendtgørelse om opbevaring af døde dyr". Der er dog, i forbindelse med opbevaring af affald, stillet et generelt vilkår til forebyggelse af uhygiejniske forhold.

Varde Kommune vurderer ud fra ansøgers redegørelse, at døde dyr opbevares og bortskaffes miljømæssigt forsvarligt på husdyrbruget.

7.16 Lys

Ansøger oplyser følgende:

Lys i staldene

I staldene er lyset tændt efter behov. Tidsrummet kan variere mellem 04-24.

Som udgangspunkt vil der ikke være belysning i staldene om natten, men der vil være vågelys, så dyrene kan orientere sig.

Udendørslys

Udendørslamperne ved den sydlige gavl af den nye kostald, for begge gavle af eksisterende kostald og i den østlige side af foderlade er styret af sensor og dermed tændt efter behov. Som udgangspunkt vil der ikke være belysning udenfor bygningerne om natten.

Varde Kommune vurderer, at der ikke vil være væsentlige gener forbundet med ejendommens belysning. Dog stilles et generelt vilkår om, at ejendommens drift ikke må medføre væsentlige lysgener udenfor ejendommens eget areal.

7.17 Transport

Transporter forekommer i forbindelse med levering af foder, gødning, brændstof og andre forbrugsstoffer. Der sker desuden transporter i forbindelse med afhentning af levende og døde dyr, ved afhentning af mælk samt internt på husdyrbruget. Endelig er der transporter i forbindelse med udbringning af husdyrgødning samt ved hjemtransport af afgrøder.

Transporterne fordeler sig som vist i tabel 9.

Transporttype	Antal transp./år, Nudrift	Antal transp./år, Ansøgt	Ændring +/-
Afhentning af mælk	183	183	0
Afhentning af levende dyr	12	12	0
Afhentning af døde dyr	12	12	0
Leverance af indkøbt foder	12	12	0
Grovfoder	350	400	+ 50
Husdyrgødning, fast	8	8	0
Gylle med vogn	300	350	+ 50
Affald	6	6	0
Andet (fragtbil o.l.)	6	6	0
Transporter i alt	889	989	+ 100

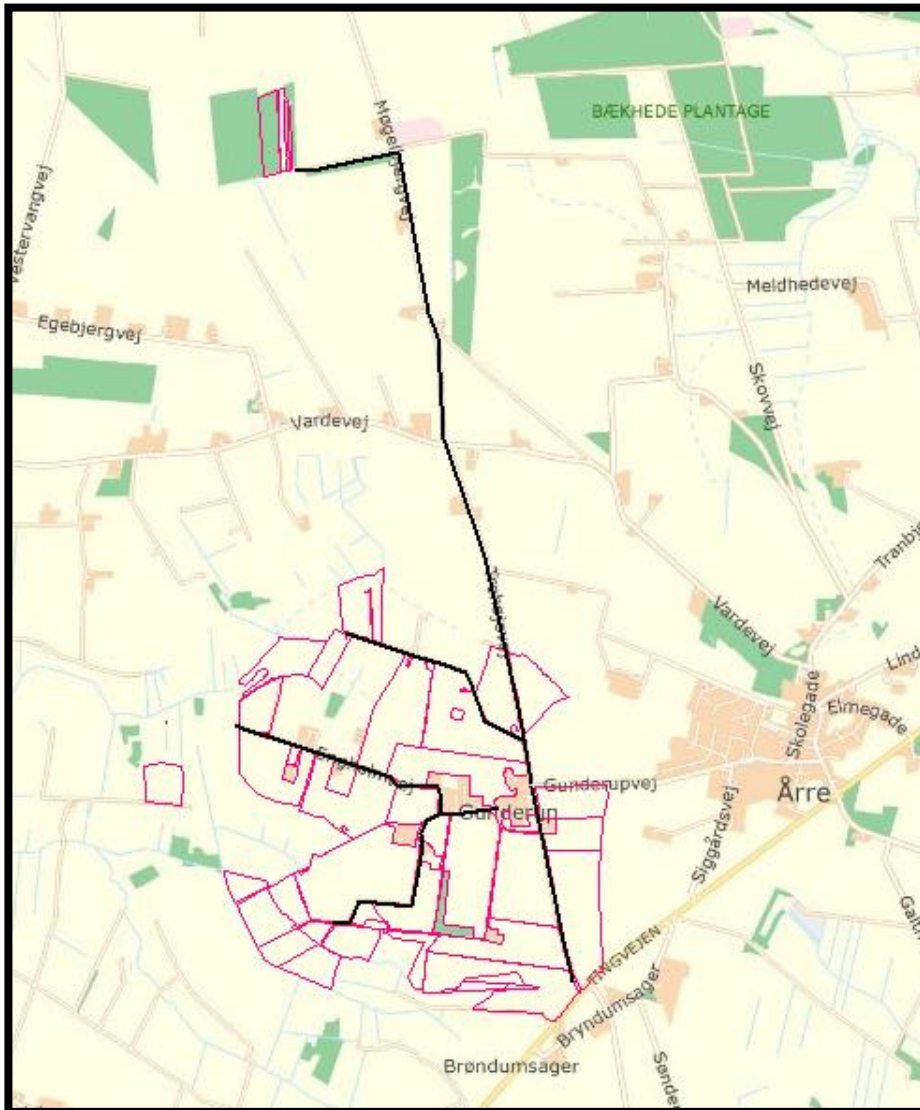
Tabel 9. Oversigt over det årlige antal transporter til og fra Trehøjevej 19.

Mælketransporterne foregår hver anden dag. Andre transporter foregår normalt i dagtimerne og på hverdage. Afhentning af mælk kan dog ske døgnet rundt i henhold til mejeriets køreplaner. Det samme gælder afhentning af levende dyr. I højsæsonen kan det være nødvendigt med transporter i weekenden og uden for normal arbejdstid.

Figur 4 viser de transportveje, der bruges i forbindelse med udbringning af husdyrgødning.

Antal transporter med husdyrgødning og grovfoder ved ensilering er skønnede, og afhænger af størrelsen på køretøjerne.

Antallet af transporter forventes som følge af udvidelsen at stige med 100 kørsler årligt - svarende til en stigning på 11 %. De fleste af disse transporter er med gylle / hjemtransport af afgrøder og derfor vil belastningen af det øgede antal transporter være begrænset til korte afgrænsede perioder i forbindelse med sæsonen for gyllekørsel og ensilering. Ansøger pumper gylle fra anlægget til gyllebeholder i marken (bygning 11).



Figur 4. Sort streg viser transportveje i forbindelse med udbringning af husdyrgødning.

Varde Kommune vurderer, at stigningen i antal transporter og at til- og frakørsel til husdyrbruget ikke vil medføre væsentlige miljømæssige gener for de omboende.

7.18 Spildevand

Ansøger oplyser følgende:

Sanitært spildevand

Der forekommer ca. 300 m³ sanitært spildevand fra stuehus og sanitære afløb fra medarbejderfaciliteter. Disse afløb er eksisterende og fortsættes i ansøgt drift.

Processpildevand

Spildevand fra produktionen udgøres primært af vand fra rengøring af stalde og malkeanlæg og fra drikkevandsspild. Dette ledes til gyllebeholder.

Overfladevand

Der er begrænsede arealer med afledning af overfladevand.

Vand fra rene transportområder ledes til dræn.

Tagvand

Tagvand fra eksisterende bygninger nedsives i faskiner, udledes direkte på jorden eller ledes til dræn. Tagvand fra bygning 4 og bygning 5 ønskes nedsivet i faskiner.

Varde Kommune stiller vilkår om at spildevand fra rengøring af stalde og malkestald skal ledes til gyllesystemet og anvendes efter gældende regler.

Varde Kommune stiller vilkår om at overfladevand fra befæstede arealer, som kan være forurenet med næringsstoffer, ikke må ledes til dræn, men skal opsamles og udbringes i henhold til gældende regler

Varde Kommune stiller vilkår om, at der skal søges om – og foreligge en tilladelse til nedsivning/afledning af tagvand inden byggeri af ny kvægstald påbegyndes.

Der har i forbindelse med idéfasen været en henvendelse fra Trehøjevej 21 vedrørende overfladevand, som strømmer ind i deres have. Forholdet er drøftet med ansøger, som har lovet at løse problemet.

Varde Kommune vurderer ud fra ansøgers redegørelse at afledning af spildevand er tilstrækkeligt beskrevet, og at spildevandet fra husdyrbruget bortledes miljømæssigt forsvarligt.

7.19 Driftsforstyrrelser eller uheld

Ved håndtering og opbevaring af gylle, kemikalier og olie, vil der altid være risiko for at der kan ske uheld. Beholdere kan springe læk, vogne kan vælte, igangsatte pumper kan blive glemt og der kan opstå brand.

For at minimere risikoen for nedsivning af stoffer til grundvandet samt beskyttelse af det omgivende miljø, har ansøger oplyst at følgende er proceduren for håndtering af gylle, kemikalier og olie, ved uheld på husdyrbruget:

Redegørelse for uheld

Driftsforstyrrelser eller uheld, der kan medføre væsentlig forøget forurening i forhold til normal drift, kan ske i forbindelse med håndtering og opbevaring af husdyrgødning og kemikalier, ved strømsvigt samt udslip af diesellole.

Uheld med gylle

I tilfælde af mindre gylleudslip vil gyllen samle sig om lækagestedet. Herfra kan det suges op og fjernes. Da gyllen kan suges op, vurderes det, at der ikke er fare for forurening af grundvandet.

Døde dyr

Døde dyr placeres i kadaverkappe eller under presenning. Derved undgås uhygiejniske forhold, og at der kan observeres døde dyr af forbigående. Desuden kan ræve, hunde og vilde katte ikke komme til de døde dyr.

Minimering af risiko for uheld

Anlæg og tekniske foranstaltninger renses, vedligeholdes og udskiftes i en sådan grad, at det sikrer en korrekt brug og effekt. Medarbejderne er grundigt introducerede til opgaverne, hvilket er med til at sikre, at disse bliver udført korrekt, og med minimal risiko for uheld som følge af forkert håndtering af

kemikalier, gylle, olie mv. Ejer og andre med fast adgang til bedriften bliver vejledt i beredskabsplanen, hvilken har en fast plads på staldkontoret og i stuehuset.

Omlastning af gylle sker altid under opsyn, derfor vurderes det, at der ikke er større risiko for uheld i forbindelse med utilsigtet igangsætning af pumper, spild m.m.

Dieseltanken er hævet over jorden og placeret, hvor der er minimal risiko for påkørsel. Tanken udskiftes i overensstemmelse med olietankbekendtgørelsens sløjfningsterminer.

I tilfælde af strømsvigt kan der tilsluttes en nødstrømsgenerator, så f.eks. malkningen kan gennemføres rutinemæssigt.

Der er naturlig ventilation, så der altid vil være frisk luft i staldene til dyr og medarbejdere i tilfælde af strømsvigt.

Minimering af skadevirkninger af evt. uheld

Det vil blive udarbejdet en beredskabsplan.

Ved at følge de retningslinjer, der er anført i beredskabsplanen, forventes skadevirkninger ved evt. uheld minimeret, da der vil ske forureningsbegrænsende foranstaltninger i form af inddæmning, oppumpning m.v.

Varde Kommune vurderer at ansøger har redegjort tilstrækkeligt for mulige uheld, samt for forholdsregler i tilfælde af uheld.

7.20 Beskyttede naturområder omkring ejendommen - ammoniak

På et husdyrbrug er det stalde og husdyrgødningslagre, der er hovedkilden til udledning af luftbåret kvælstof (ammoniakfordampning). Beregninger, der er foretaget i *husdyrgodkendelse.dk*, viser at ammoniakfordampningen fra nudriften er 2.886 kg kvælstof pr. år og i ansøgt produktion 3.048 kg kvælstof pr. år. Det ansøgte projekt medfører således en stigning i ammoniakfordampningen på 162 kg kvælstof pr. år.

Ifølge lovgivningen gælder der et krav om, at ammoniakemissionen fra udvidelser, fra nye staldanlæg og fra stalde, der renoveres skal reduceres med en vis %-del i forhold til fastlagte referencestaldsystemer. Beregninger i *husdyrgodkendelse.dk* viser, at det generelle beskyttelsesniveau er overholdt.

Resultat af beregninger på generelt ammoniakreduktionskrav									
Overstiger græsmarksafgrøder over 25 % af totalrationen for malkekøer inklusiv opdræt?									Nej
Er det generelle krav om reduktion af ammoniaktab fra stald og lager opfyldt?									Ja
Eventuel yderligere reduktion nødvendig for at opfylde kravet									-390,76 kgN/år
Ammoniaktab i nudrift og ansøgt drift fordelt på staldsystemer og opbevaringslagre									
									Ansøgt(kgN/år)
Ammoniaktab fra staldsystemer mv. ikke omfattet af det generelle ammoniakreduktionskrav:									219,58
Ammoniaktab fra staldafsnit og lagre omfattet af det generelle ammoniakreduktionskrav, men eksisterende uændret produktion:									1434,77
Ammoniaktab fra husdyrproduktion omfattet af det generelle ammoniakreduktionskrav (etableringer udvidelser, ændringer):									699,97
Ammoniaktab fra lagre af flydende husdyrgødning:									597,65
Ammoniaktab fra lagre af fast husdyrgødning:									95,79
Resultat af beregning af den vejledende grænseværdi for ammoniaktab ved anvendelse af bedste tilgængelige teknik (BAT)									
Samlet faktisk ammoniaktab fra stald og lager i ansøgt drift (hele anlægget):									3047,76 kgN/år
Samlet vejledende ammoniaktab fra hele anlægget ved anvendelse af BAT:									3009,33 kgN/år
Er samlet vejledende ammoniaktab fra hele anlægget ved anvendelse af BAT overholdt?:									Nej
Difference mellem samlet faktisk ammoniaktab og samlet vejledende ammoniaktab ved anvendelse BAT:									38,43 kgN/år
Resultat af beregninger af ammoniaktab på produktionsniveau									
Staldnavn	Kode for staldsystem	Ammoniaktab fra referencestaldsystem (kgN/år)	Ammoniaktab fra valgt staldsystem (kgN/år)	Effekt af valgt staldsystem (kgN/år)	Effekt af valgt staldsystem (%)	Effekt af miljøteknologi (kgN/år)	Effekt af foderoptimering m.m. (kgN/år)	Effekt af miljøtiltag lager (kgN/år)	Faktisk ammoniaktab fra stald og lager (kgN/år)
Bygning 1	KvMa08	1702,43	2125,41	-422,98	-24,85%	0,00	0,00	0,00	2125,41
		1862,66	2325,45	-462,79	-24,85%	493,31	-6,85	0,00	1838,99
	KvKs08	67,32	79,73	-12,40	-18,43%	0,00	0,00	0,00	79,73
		0,00	0,00	0,00	0,00%	0,00	0,00	0,00	0,00
Bygning 2	KvKs08	361,09	427,60	-66,51	-18,42%	0,00	0,00	0,00	427,60
		0,00	0,00	0,00	0,00%	0,00	0,00	0,00	0,00
	KvSm01	0,00	0,00	0,00	0,00%	0,00	0,00	0,00	0,00
		0,00	81,58	0,00	0,00%	0,00	0,00	-23,08	104,67
Bygning 3	KvTk01	0,00	3,05	0,00	0,00%	0,00	0,00	-0,87	3,92
		0,00	3,05	0,00	0,00%	0,00	0,00	-0,87	3,92
	KvUt08	77,29	96,82	-19,53	-25,26%	0,00	0,00	0,00	96,82
		77,29	96,82	-19,53	-25,26%	0,00	0,00	0,00	96,82
	KvSm01	0,00	75,60	0,00	0,00%	0,00	0,00	-21,39	96,99
		0,00	0,00	0,00	0,00%	0,00	0,00	0,00	0,00
KvKs08	47,13	55,81	-8,68	-18,43%	0,00	0,00	0,00	55,81	
Maskinhus	Ingen data								
Ny kviestald	KvMa09	0,00	0,00	0,00	0,00%	0,00	0,00	0,00	0,00
		0,00	104,25	0,00	0,00%	0,00	0,00	-30,47	134,72
	KvKs05	0,00	0,00	0,00	0,00%	0,00	0,00	0,00	0,00
		886,46	619,50	266,96	30,12%	0,00	0,00	0,00	619,50
	KvMa05	0,00	0,00	0,00	0,00%	0,00	0,00	0,00	0,00
Hestestald	Hest03	240,34	177,08	63,26	26,32%	0,00	0,00	0,00	177,08
Sum	Nudrift	0,00	0,00	0,00	0,00%	0,00	0,00	0,00	0,00
		0,00	72,06	0,00	0,00%	0,00	0,00	0,00	72,06
Sum	Ansøgt	2255,26	2864,02	-530,10		0,00	0,00	-22,26	2886,28
		3066,75	3479,79	-152,10		493,31	-6,85	-54,42	3047,76

Figur 5. Beregninger i husdyrgodkendelse.dk

Forudsætningerne for ammoniakemissionen i ansøgt drift er følgende:

- Der etableres skraber i den eksisterende sengebåsestald (bygning 1)
- Ny stald indrettes med fast gulv med 2 % hældning, dræn og skraber eller en gulvtype med en dokumenteret tilsvarende lav ammoniakfordampning.

Tiltagene stilles som vilkår i afsnit 4.

Internationale naturbeskyttelsesområder (Natura 2000)

I henhold til § 8 og § 11 i "Bekendtgørelse om udpegning og administration af internationale naturbeskyttelsesområder samt beskyttelse af visse arter" (Bek. nr. 1828 af 16. december 2015) skal Varde Kommunes vurdering omfatte en konkret vurdering af påvirkningen af udpegede områder og arter, jf. bekendtgørelsens § 7 og § 11.

Der er ca. 6,3 km fra husdyrbrugets bygninger til nærmeste internationale naturbeskyttelsesområde, som er Habitatområde nr. 79, Sneum Å og Holsted Ådal, se figur 6.



Figur 6. Nærmeste Internationale naturbeskyttelsesområde.

Varde Kommune vurderer, at på grund af afstanden, vil merfordampningen fra stalde og lagre ikke kunne give anledning til en målbar merbelastning af dette område, og der er således ikke grund til at foretage konsekvensvurdering efter § 7 i bekendtgørelsen.

§ 7 områder

I henhold til § 7 i Husdyrloven, er etablering, udvidelse og ændring af anlæg på husdyrbrug ikke tilladt, hvis de ligger tættere end 10 m fra – eller helt eller delvist indenfor nærmere bestemte ammoniakfølsomme naturtyper.

Kategori 1-natur (nærmere bestemte ammoniakfølsomme naturtyper beliggende inden for internationale naturbeskyttelsesområder).

Anlægget er beliggende ca. 6,3 km fra det nærmeste naturområde, der er omfattet af § 7 stk. 1 nr. 1 i husdyrloven, og beliggende indenfor internationale naturbeskyttelsesområder, se figur 7.

Det drejer sig om et overdrev indenfor de internationale naturbeskyttelsesområder, som er beskyttet efter naturbeskyttelseslovens § 3.

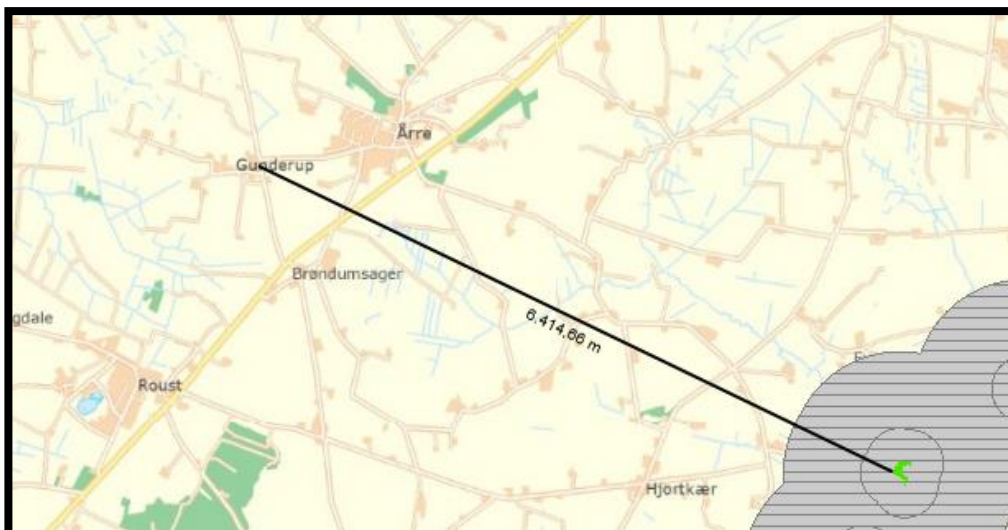
Varde kommune har i husdyrgodkendelse.dk foretaget beregninger, som viser, at ammoniakdepositionen i ansøgt drift til nærmeste kategori 1-naturområde bliver 0,0 kg N/ha/år, hvilket er uændret i forhold til nudriften, se tabel 12.

Kategori 2-natur (nærmere bestemte ammoniakfølsomme naturtyper, der er beliggende uden for internationale naturbeskyttelsesområder).

Anlægget er beliggende ca. 6,3 km fra det nærmeste naturområde, der er omfattet af § 7 stk. 1 nr. 2 i husdyrloven, som omfatter nærmere bestemte ammoniakfølsomme naturtyper, der er beliggende udenfor internationale naturbeskyttelsesområder, se figur 7.

Det drejer sig om et overdrev.

Varde Kommune har i husdyrgodkendelse.dk foretaget beregninger, som viser, at ammoniakdepositionen i ansøgt drift til nærmeste kategori 2-natur bliver 0,0 kg N/ha/år, hvilket er uændret i forhold til nudriften, se tabel 12.



Figur 7. Husdyrbruget i forhold til nærmeste kategori 1 og kategori 2 område

Varde Kommune vurderer på den baggrund, at udvidelsen ikke vil medføre nogen væsentlig påvirkning af § 7-områder og derfor ikke vil påvirke § 7 områderne negativt.

§ 3 områder

Af figur 8 og tabel 10 fremgår de områder, som indenfor en afstand af 1.000 m fra anlægget er omfattet af naturbeskyttelseslovens § 3.



Figur 8. § 3 arealer indenfor 1.000 m fra husdyrbruget.

§ 3 lokalitet	Type	Naturområde i kommuneplan	Værdisætning	Målsætning	Afstand (m)
1	Mose	Ja	B	A	810
2	Eng	Nej	C	C	80
3	Eng	Ja	B	B	680
4	Eng	Ja	C	B	780

Tabel 10 De væsentligste § 3 områder (minus søer) indenfor 1000 m fra husdyrbruget

Naturtyper har forskellige tålegrænser for hvor meget ammoniakdeposition de kan tåle før der sker ændringer på den enkelte naturtype. Naturtyperne inddeles i 5 kategorier, se tabel 11.

N-følsomhed	Tålegrænse
Uoplyst	Uoplyst
Ikke N-følsom	>30 kg N/ha/år
Mindre N-følsom	20-30 kg N/ha/år
Moderat N-følsom	10-20 kg N/ha/år
Særlig N-følsom	5-10 kg N/ha/år

Tabel 11. Oversigt over de 5 kategorier for N-følsomhed og deres tålegrænser

Århus Universitet har oplyst følgende baggrundsbelastning for Varde Kommune:

2006:	17,0 kg N/ha
2007:	15,0 kg N/ha
2008:	16,0 kg N/ha
2009:	16,4 kg N/ha
2012:	15,2 kg N/ha
2013:	13,8 kg N/ha
2014:	15,6 kg N/ha

Kategori 3-natur (ammoniakfølsomme naturtyper, som ikke er omfattet af ovenstående kategori 1 og 2)

Indenfor 1.000 m fra anlægget er der én mose, ingen heder og ingen overdrev, se figur 8 og tabel 10.

Ingen af § 3-områderne i tabel 10 er udpeget som rekreative områder, indgår i kommuneplanens udpegning af værdifulde kulturmiljøer eller er omfattet af fredning.

De områder, som er udpeget som naturområder i Varde Kommunes kommuneplan, se tabel 10, er dermed også omfattet af kommuneplanens handleplan for naturpleje. Der er dog ingen konkrete planlagte naturindsatser for områderne.

Områdernes naturkvalitet fremgår af tabel 10.

Indenfor 1.000 m fra anlægget er der ikke ammoniakfølsomme skove.

Varde Kommune har i *husdyrgodkendelse.dk* foretaget beregninger over ammoniakdepositionen på de nærmest liggende Natura 2000, Kat. 1- og Kat. 2-naturområder samt de øvrige nærmest liggende og kvælstoffølsomme naturområder.

Beregningerne fremgår af tabel 12.

§ 3 lokalitet	N-følsom	Afstand (m)	Tålegrænse, kgN/ha	Dep. før, kgN/ha	Dep. efter kgN/ha	Ændring, kgN/ha
Natura 2000	Særlig	6.300	5-10	0,0	0,0	0,0
Kategori 1	Moderat	6.300	10-20	0,0	0,0	0,0
Kategori 2	Moderat	6.300	10-20	0,0	0,0	0,0
I (mose)	Særlig	800	5-10	0,1	0,1	0,0

Tabel 12. Beregning af ammoniakdeposition på vigtige naturområder

Øvrig § 3-natur

Indenfor 1.000 m fra anlægget er der registreret 4 mindre søer. Varde Kommune vurderer, at den luftbårne ammoniakdeposition fra anlægget har en meget begrænset effekt. Hovedkilden til næringsberigelse af søerne vurderes at være overfladevand fra dyrkede arealer, dels som vand, der løber på jordoverfladen til søerne, samt næringsberiget overfladevand der løber til søerne via rodzonen på dyrkede arealer. Ammoniak fra anlægget vurderes ikke at forringe naturtilstanden i § 3 søerne.

Indenfor 1.000 m fra anlægget er der 3 enge, se figur 8 og tabel 10. Ammoniak fra anlægget vurderes ikke at forringe naturtilstanden på § 3 engene.

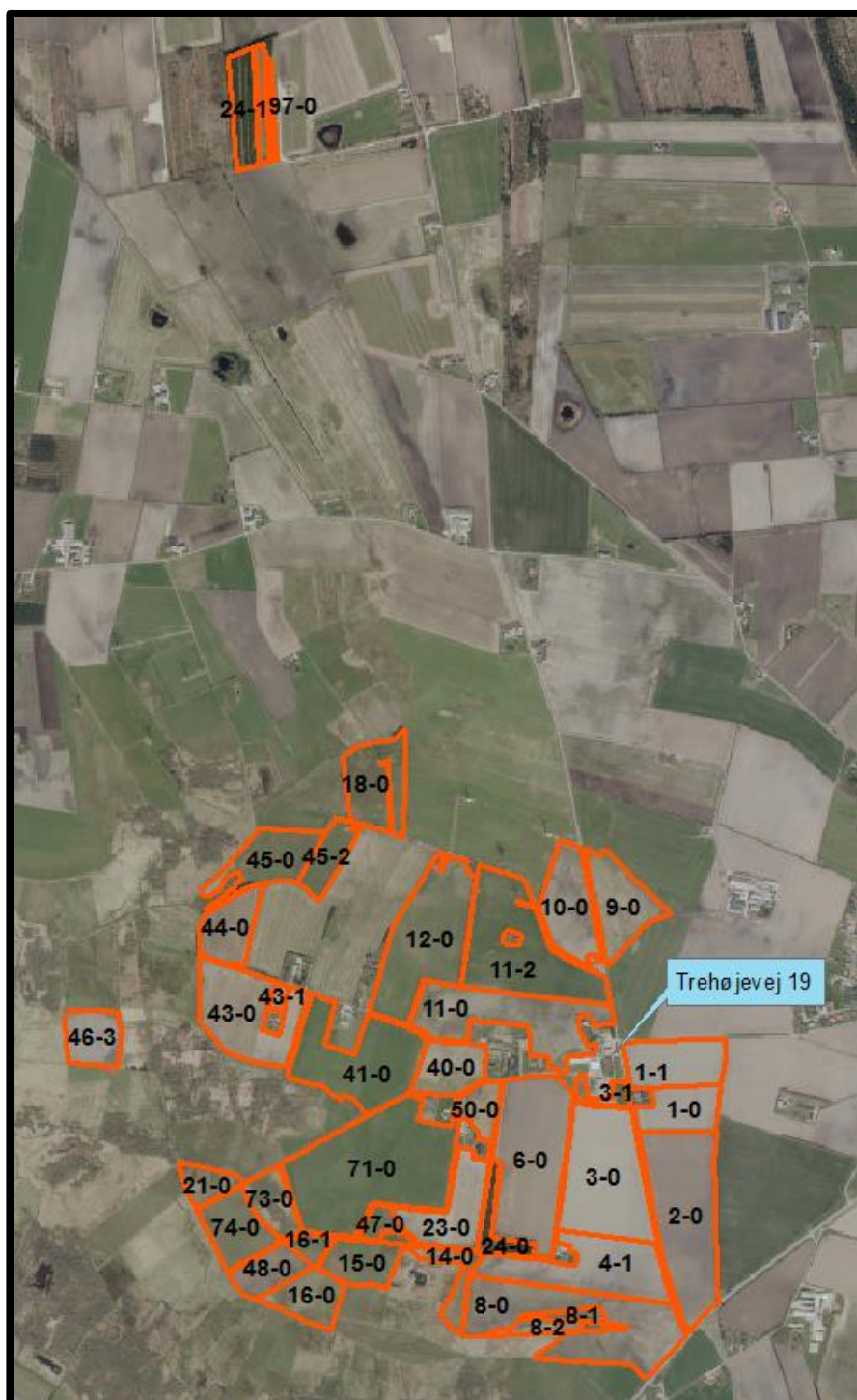
På baggrund af ovenstående vurderer Varde Kommune, at udvidelsen af dyreholdet ikke vil påvirke § 3-områder væsentligt som følge af ammoniakdeposition, og at udvidelsen ikke vil medføre tilstandsændringer på disse områder.

Husdyrbrugets udbringningsarealer

7.21 Arealer og harmoni

I henhold til Husdyrgødningsbekendtgørelsen skal et husdyrbrug råde over tilstrækkelige udbringningsarealer til den producerede husdyrgødning.

Ansøger råder i henhold til ansøgningen over 199,22 ha udbringningsarealer. Arealerne fremgår af figur 9 og tabel 13.



Figur 9. Oversigt over husdyrbrugets udbringningsareal.

Udbringingsarealer															
Navn	Ha	Drænet	Jb.Type	Vandet	Sæd-skifte	Ref. Sæd-skifte	N-kl. 0 (ha)	N-kl. 1(ha)	N-kl. 2(ha)	N-kl. 3(ha)	G.vand (ha)	P-kl. 0(ha)	P-kl. 1 (ha)	P-kl. 2(ha)	P-kl. 3 (ha)
1-0	3,66	Nej	JB3	Ja	K12	K12	0,00	0,00	3,66	0,00	3,66	3,66	0,00	0,00	0,00
1-1	4,86	Nej	JB3	Ja	K12	K12	0,00	0,00	4,86	0,00	4,86	4,86	0,00	0,00	0,00
2-0	11,63	Nej	JB3	Ja	K12	K12	0,00	0,00	11,63	0,00	11,63	11,63	0,00	0,00	0,00
3-0	10,93	Nej	JB3	Ja	K12	K12	0,00	0,00	10,93	0,00	10,62	10,93	0,00	0,00	0,00
3-1	0,85	Nej	JB3	Ja	K12	K12	0,00	0,00	0,85	0,00	0,61	0,85	0,00	0,00	0,00
4-1	8,63	Nej	JB3	Ja	K12	K12	0,00	0,00	8,63	0,00	7,82	8,63	0,00	0,00	0,00
6-0	12,05	Nej	JB3	Ja	K12	K12	0,00	0,00	12,05	0,00	1,20	12,05	0,00	0,00	0,00
8-0	11,87	Nej	JB3	Ja	K12	K12	0,00	0,00	11,87	0,00	10,90	11,87	0,00	0,00	0,00
8-1	0,83	Nej	JB3	Ja	K12	K12	0,00	0,00	0,83	0,00	0,83	0,83	0,00	0,00	0,00
8-2	1,03	Nej	JB3	Ja	K12	K12	0,00	0,00	1,03	0,00	1,03	1,03	0,00	0,00	0,00
9-0	4,95	Ja	JB3	Ja	K12	K12	0,00	0,00	4,95	0,00	0,00	3,30	0,00	1,65	0,00
10-0	5,20	Nej	JB3	Ja	K12	K12	0,00	0,00	5,20	0,00	0,00	5,20	0,00	0,00	0,00
11-0	9,29	Ja	JB3	Ja	K12	K12	0,00	0,00	9,29	0,00	0,00	5,79	0,00	3,50	0,00
11-2	11,31	Ja	JB3	Ja	K12	K12	0,00	0,00	11,31	0,00	0,00	5,65	0,00	5,66	0,00
12-0	10,68	Ja	JB3	Ja	K12	K12	0,00	0,00	10,68	0,00	0,00	7,53	0,00	3,15	0,00
14-0	1,96	Nej	JB3	Ja	K12	K12	0,00	0,00	1,96	0,00	0,00	1,96	0,00	0,00	0,00
15-0	3,24	Nej	JB3	Nej	K12	K12	0,00	0,00	3,24	0,00	0,00	3,24	0,00	0,00	0,00
16-0	3,17	Nej	JB3	Nej	K12	K12	0,00	0,00	3,17	0,00	0,00	3,17	0,00	0,00	0,00
16-1	1,00	Nej	JB3	Nej	K12	K12	0,00	0,00	1,00	0,00	0,00	1,00	0,00	0,00	0,00
18-0	5,17	Nej	JB3	Nej	K12	K12	0,00	0,00	5,17	0,00	0,00	5,17	0,00	0,00	0,00
21-0	1,64	Nej	JB3	Nej	K12	K12	0,00	0,00	1,64	0,00	0,00	1,64	0,00	0,00	0,00
23-0	5,07	Nej	JB3	Nej	K12	K12	0,00	0,00	5,07	0,00	0,00	5,07	0,00	0,00	0,00
24-0	1,72	Nej	JB3	Nej	K12	K12	0,00	0,00	1,72	0,00	0,21	1,72	0,00	0,00	0,00
24-1	3,04	Nej	JB3	Nej	K12	K12	0,00	0,00	3,04	0,00	0,00	3,04	0,00	0,00	0,00
40-0	3,50	Nej	JB3	Nej	K12	K12	0,00	0,00	3,50	0,00	0,00	3,50	0,00	0,00	0,00
41-0	9,56	Nej	JB3	Nej	K12	K12	0,00	0,00	9,56	0,00	0,00	9,56	0,00	0,00	0,00
43-0	7,80	Nej	JB3	Nej	K12	K12	0,00	0,00	7,80	0,00	0,00	7,80	0,00	0,00	0,00
43-1	0,39	Nej	JB3	Nej	K12	K12	0,00	0,00	0,39	0,00	0,00	0,39	0,00	0,00	0,00
44-0	3,45	Nej	JB3	Nej	K12	K12	0,00	0,00	3,45	0,00	0,00	3,45	0,00	0,00	0,00
45-0	4,69	Nej	JB3	Nej	K12	K12	0,00	0,00	4,69	0,00	0,00	4,69	0,00	0,00	0,00
45-2	2,41	Nej	JB3	Nej	K12	K12	0,00	0,00	2,41	0,00	0,00	2,41	0,00	0,00	0,00
46-3	3,04	Nej	JB3	Nej	K12	K12	0,00	0,00	3,04	0,00	0,00	3,04	0,00	0,00	0,00
47-0	1,10	Nej	JB3	Nej	K12	K12	0,00	0,00	1,10	0,00	0,00	1,10	0,00	0,00	0,00
48-0	2,68	Nej	JB3	Nej	K12	K12	0,00	0,00	2,68	0,00	0,00	2,68	0,00	0,00	0,00
50-0	1,97	Nej	JB3	Nej	K12	K12	0,00	0,00	1,97	0,00	0,00	1,97	0,00	0,00	0,00
71-0	16,74	Nej	JB3	Ja	K12	K12	0,00	0,00	16,74	0,00	0,00	16,74	0,00	0,00	0,00
73-0	2,58	Nej	JB3	Nej	K12	K12	0,00	0,00	2,58	0,00	0,00	2,58	0,00	0,00	0,00
74-0	4,01	Nej	JB3	Nej	K12	K12	0,00	0,00	4,01	0,00	0,00	4,01	0,00	0,00	0,00
97-0	1,48	Nej	JB3	Nej	K12	K12	0,00	0,00	1,48	0,00	0,00	1,48	0,00	0,00	0,00
Total	199,22						0,00	0,00	199,22	0,00	53,36	185,25	0,00	13,97	0,00

Tabel 13. Oversigt over husdyrbrugets udbringingsareal.

Hovedparten af udbringningsarealerne er ejet af ansøger. Der forpagtes dog også jord af

- Trehøjevej 22, 6818 Årre
- Engholmvej 1, 6818 Årre
- Engholmvej 3, 6818 Årre
- Bryndumsager 10, 6818 Årre
- Vesterled 28, 6818 Årre

Den godkendte besætning udgør 406,39 DE. Ansøger modtager eller afgiver ikke husdyrgødning.

På udbringningsarealerne ønskes der udbragt husdyrgødning svarende til 2,04 DE pr. ha.

Varde Kommune vurderer på baggrund af ovenstående, at udbringningsarealerne er tilstrækkeligt beskrevet, og at ansøger råder over tilstrækkelige arealer til den producerede husdyrgødning.

Plantedirektoratet er tilsynsmyndighed på harmoniforhold.

7.22 Kg N og P tilført udbringningsarealerne

I tabel 14 er vist den producerede mængde kvælstof (N) og fosfor (P) i nudrift og i ansøgt drift.

Husdyrgødning	Kg N		Kg P		DE	
	Nudrift	Ansøgt	Nudrift	Ansøgt	Nudrift	Ansøgt
Kvæggylle	27.468	37.276	4.234	5.569	285,12	376,81
Dybstrøelse	1.110	3.063	136	451	11,42	29,56
I alt	28.578	40.339	4.370	6.020	296,54	406,37

Tabel 14. Oversigt over produceret kg N, P og DE.

Varde Kommune vurderer at der er redegjort tilstrækkeligt for den producerede, modtagne og afgivne mængde husdyrgødning.

7.23 Nitrat til overfladevand - vandløb, søer og kystvande

Afvandingsopland

Husdyrbrugets udbringningsarealer afvander via mindre vandløb til Alslev Å, og videre via Varde Å til Grådyb i Vadehavet, der er udpeget som internationalt naturbeskyttelsesområde (EF-habitatområde nr. 239: Alslev Ådal, EF-habitatområde nr. 78: Vadehavet med Ribe Å, Tved Å og Varde Å vest for Varde, EF-fuglebeskyttelsesområde nr. 49: Engarealer ved Ho Bugt, EF-fuglebeskyttelsesområde nr. 57: Vadehavet, samt Ramsarområde nr. 27: Vadehavet).

En række af de naturtyper, der udgør udpegningsgrundlaget for habitatområderne, er i større eller mindre grad følsomme over for en øget næringsstofbelastning af vandmiljøet. Det gælder sandbanker med lavvandet vedvarende dække af havvand, flodmundinger, mudder- og sandflader blottet ved ebbe, samt vegetation af kveller eller andre enårige strandplanter, der koloniserer mudder og sand. Også en række fiskearter kan blive påvirket negativt, hvis levestederne forringes på grund af øget næringsstofbelastning, f.eks. Havlampret, Stavsild og Snæbel. Desuden kan en række fuglearter, der udgør udpegningsgrundlaget for EF-fuglebeskyttelsesområderne, blive påvirket negativt. Det gælder blandt andet ynglefuglene Klyde, Splitterne, Havterne og Fjordterne, samt trækfuglene Knopsvane, Knortegås, Gravand, Pibeand, Krikand, Spidsand, Hvinand, Stor

skallesluger, Edderfugl, Blishøne, Strandskade, Lille kobbersnepe, Islandsk ryle og Almindelig ryle, der alle er afhængige af fødesøgning på søterritoriet. Ramsarområder er vådområder med så mange vandfugle, at de har international betydning og skal beskyttes. Alle danske Ramsarområder indgår som dele af EF-fuglebeskyttelsesområder, således også Vadehavet.

Udpegningsgrundlaget for vandområderne omfatter følgende arter og naturtyper, der er relevante i denne sammenhæng: Odder, vandløb med vandplanter, bræmmer med høje urter langs vandløb eller skyggende skovbryn samt næringsrige søer og vandhuller med flydeplanter eller store vandaks.

Udvaskning

Samtlige husdyrbrugets udbringningsarealer er beliggende indenfor oplande, der er kategoriseret som nitratklasse 2.

For arealer der er beliggende i nitratklasse 2 gælder, at de som udgangspunkt kun må tilføres husdyrgødning svarende til 65 % af det generelle harmonitryk. Derfor angiver ansøgningen en samlet reduktionsprocent på 65 % for alle husdyrbrugets udbringningsarealer. Det betyder, at der uden virkemidler, maksimalt må tilføres husdyrgødning svarende til 1,5 DE/ha. Beregninger husdyrgodkendelse.dk viser, at det svarer til en maksimal udvaskning på 56,7 kg N/ha/år.

Det angivne sædskifte er K12, hvilket også er identisk med referencesædskiftet. Der stilles derfor ingen krav til sædskifte.

Ansøger ønsker at udbringe husdyrgødning svarende til 2,04 DE/ha. For at kunne dette, uden at overskride den maksimale udvaskning, ønsker ansøger at benytte sig af virkemidlet med at etablere flere efterafgrøder. Ved at etablere 5 % efterafgrøder udover det lovpligtige krav, viser udregninger i *Husdyrgodkendelse.dk*, at udvaskningen ved udbringning af 2,04 DE/ha bliver på 56,3 kg N/ha/år, hvilket er under den beregnede maksimale tilladte udvaskning.

Ejendomme omfattet af bilag 3 i Husdyrgødningsbekendtgørelsen (harmonikrav på 2,3 DE/ha) kan ikke anvende ændrede sædskifter som virkemiddel men bliver pålagt K12. Det vil dog være muligt for disse brug at anvende flere efterafgrøder end kravene, hvis kravet til arealet med roer, græs og græsefterafgrøder øges tilsvarende. Således vil et krav om 5 % flere efterafgrøder være ensbetydende med, at 75 % skal dyrkes med roer, græs eller græsefterafgrøder i stedet for det normale krav på 70 %.

Der er stillet vilkår om 5 % ekstra efterafgrøder i denne miljøgodkendelse.

Lovgivningens generelle beskyttelsesniveau er derfor opfyldt.

Det følger af husdyrloven, at kommunalbestyrelsen ikke kan tillade eller godkende projekter, hvis det ansøgte vurderes at medføre væsentlige virkninger på miljøet i sig selv eller i kumulation med andre projekter og planer.

Miljøstyrelsen har fastlagt følgende afskæringskriterium: Et projekt kan ikke medføre en skadevirkning på overfladevande, herunder Natura 2000-områder samt yngle- eller rasteområder for beskyttede arter som følge af nitratudvaskning, hvis følgende punkter alle er opfyldt:

Kumulation:

Pkt. 1: Antal dyreenheder (DE) i det aktuelle opland, hvor projektet agtes gennemført, har ikke været stigende siden 1. januar 2007. Hvis der er andre kilder til nitratudvaskning, fx ny bebyggelse end den samlede husdyrproduktion, der har givet anledning til en øget nitratudvaskning fra det aktuelle opland siden 1. januar 2007, skal dette inddrages i vurderingen således, at en eventuel øget nitratudvaskning fra andre kilder end den samlede husdyrproduktion kan medføre et skærpet krav i godkendelsen, der modsvarer miljøeffekten af den øgede nitratudvaskning i det aktuelle opland. Gennemførte initiativer, fx etablering af vådområder, som reducerer nitratudvaskningen fra det aktuelle opland, kan ikke anvendes til at tillade et øget dyretryk i det aktuelle opland.

Projektet i sig selv

Pkt. 2A: Nitratudvaskningen fra den eksisterende og den ansøgte husdyrproduktion er mindre end 5 pct. af den samlede nitratudvaskning fra alle kilder fra det aktuelle opland, hvor projektet agtes gennemført, dog således, at

Pkt. 2B: nitratudvaskningen fra den eksisterende og den ansøgte husdyrproduktion er mindre end 1 pct. af den samlede nitratudvaskning fra alle kilder fra det aktuelle opland, hvor projektet agtes gennemført, hvis udvaskningen sker til et vandområde, der er karakteriseret som et lukket bassin og/eller er et meget lidt eutrofieret vandområde.

Varde Kommunes vurdering:

Pkt. 1:

Ifølge Miljøstyrelsens offentliggjorte tal, har husdyrtrykket siden 2007 udviklet sig som følger i oplandet til

	Grådyb i Vadehavet
2007	137.563 DE
2008	133.965 DE
2009	138.374 DE
2010	143.271 DE
2011	145.195 DE
2012	147.721 DE
2013	149.538 DE
2014	148.155 DE
2015	152.855 DE

Ovennævnte tal viser, at husdyrtrykket i perioden 2007-2015 i oplandet I Grådyb i Vadehavet er steget med 15.292 DE, svarende til 11,1 %.

Da udbringningsarealerne er beliggende i et opland, hvor dyretrykket siden 2007 har været stigende, skal udvaskningen nedbringes til et niveau, svarende til udvaskningen fra et sædskifte uden tilførsel af husdyrgødning. Det vil sige sædskiftet S1/S3, afhængig af jordtype. Af husdyrgodkendelse.dk fremgår det, at det i dette tilfælde svarer til en maksimal udvaskning på 78,3 kg N/ha/år. Den reelle udvaskning i det ansøgte projekt er beregnet til 56,3 kg N/ha/år.

Varde Kommune har ikke kendskab til andre kilder til nitratudvaskning i det aktuelle opland, som har medført en øget nitratudvaskning. Varde Kommune vurderer, at det ansøgte projekt ikke reducerer resultatet af andre gennemførte initiativer til reduktion af nitratudvaskningen.

Pkt. 2A og 2B

Udpegningsgrundlaget for Habitatområde nr. 78 Vadehavet med Ribe Å, Tved Å og Varde Å vest for Varde, som Grådyb i Vadehavet udgør en del af, er blandt andet ”I 130 Flodmundinger”, ”I 150

Kystlaguner og strandsøer” og ”I 160 Større lavvandede bugter og vige”, og området kan derfor betragtes som et lukket bassin, hvorfor bidraget fra det ansøgte projekt maksimalt må udgøre 1 % af den samlede nitratudvaskning til området.

Nedenstående beregninger er udarbejdet i henhold til Miljøstyrelsens elektroniske vejledning

Grådyb i Vadehavet

Opland til delområdet Grådyb i Vadehavet ifølge ”jordbundsanalyser”	182.040 ha
Dyrket areal i oplandet til Grådyb i Vadehavet	122.000 ha
Øvrigt areal	60.040 ha
Reduktionspotentiale (ca. 27.294 ha i 0-50 % og 154.746 ha i 51-75 %)	(middel 57 %)
Standardudvaskning fra rodzonen (sandjord)	78 kg N/ha/år
Udvaskning fra dyrkede arealer i oplandet (78 x 0,43 x 122.000)	4.091.880 kg N/år
Udvaskning fra øvrige opland, naturbidraget (10 x 0,43 x 60.040)	258.172 kg N/år
Udvaskning i alt fra opland	4.350.052 kg N/år

(Det dyrkede areal er anslået af Varde Kommune, bl.a. ud fra arealet på EU-markblokkene i oplandet)

Det ansøgte

Reduktionspotentiale	63 %
Areal til udbringning	199,22 ha
N-udvaskning i ansøgt drift med husdyrgødning	56,3 kg N/ha/år
Samlede påvirkning af Natura 2000 området, hele projektet (199,22 ha x 0,37 x 56,3 kg N/ha/år)	4150 kg N/år
Ansøgt N-bidrag fra hele projektet af det samlede N-bidrag	0,1 %

Ifølge beregningerne vil bidraget fra det ansøgte udgøre ca. 0,1 % af den samlede udvaskning til Grådyb i Vadehavet.

I henhold til ovenstående vurderer Varde Kommune, at denne miljøgodkendelse ikke vil medføre målbare ændringer i næringsstofkoncentrationen i Grådyb i Vadehavet, og at projektet hverken isoleret set, eller i kumulation med andre projekter vil påvirke de internationale naturbeskyttelsesområder ved Vadehavet væsentligt som følge af udvaskning af nitrat fra husdyrbrugets arealer.

7.24 Nitrat til grundvand

53,36 ha af husdyrbrugets udbringningsarealer er beliggende i nitratfølsomt indvindingsområde, se figur 10.

Kvælstofudvaskningen fra disse arealer er beregnet til 42 mg nitrat pr. liter. Dette er identisk med udvaskningen i nudriften.

Loven fastlægger, at hvis udvaskningen af kvælstof fra rodzonen beregnes til at være over 50 mg nitrat/l i nudrift, må den ikke stige i den ansøgte produktion. Forudsætningen for ovenstående er, at der i ansøgningen er angivet, at der kun udbringes husdyrgødning svarende til 2,04 DE/ha samt at der etableres 5 % efterafgrøder udover Plantedirektoratets generelle krav.

Husdyrloven fastlægger, at hvis der foreligger en indsatsplan for grundvandsbeskyttelse, der omfatter et projekts udbringningsarealer, skal retningslinjer heri være styrende for miljøgodkendelse af projektet.



Figur 10. Udbringningsarealernes beliggenhed i forhold til nitratfølsomt indvindingsområde

Varde Kommune har ikke udarbejdet indsatsplaner til beskyttelse af grundvandet i det pågældende område.

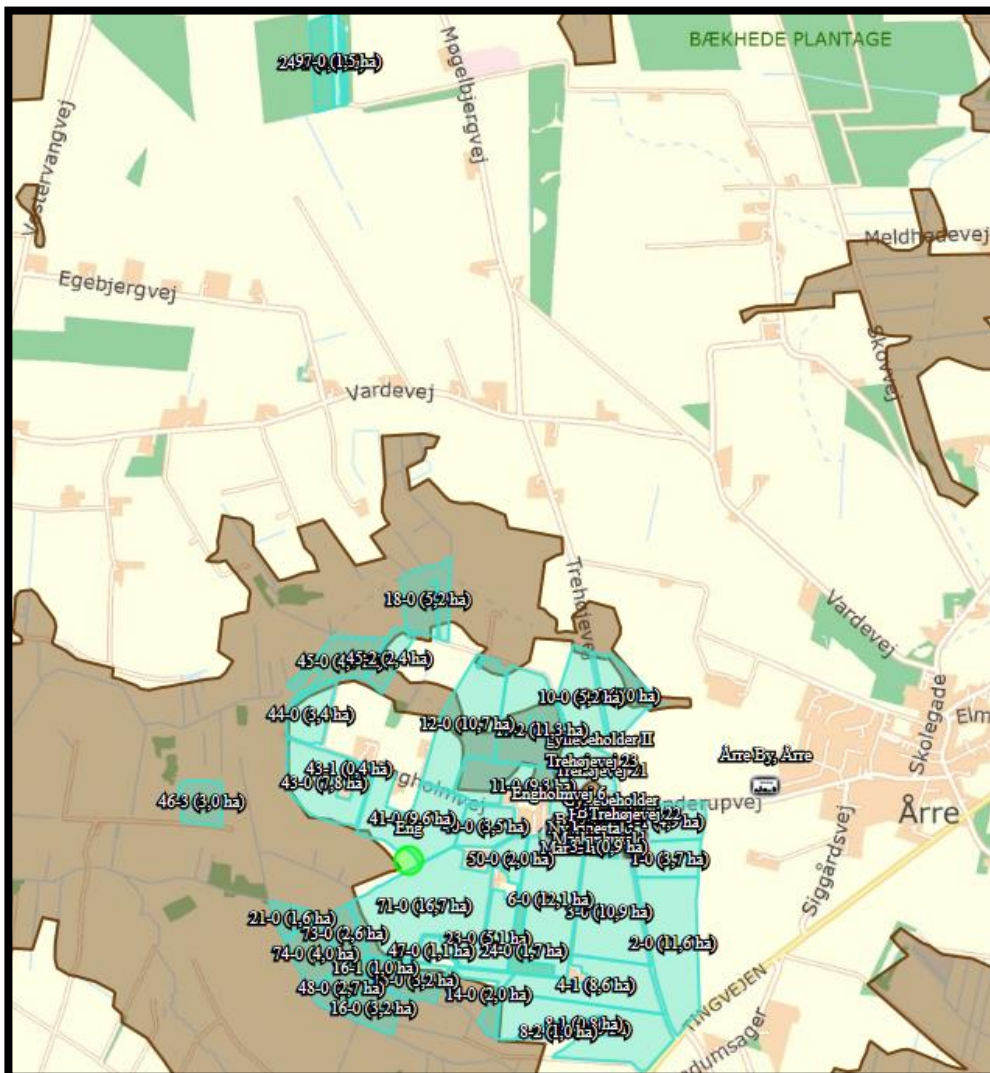
Samlet konkluderer Varde Kommune, at den ansøgte tilførsel af husdyrgødning, med de stillede vilkår, ikke vil udgøre en væsentlig risiko for forurening med nitrat af grundvandsforekomsterne i området.

7.25

7.26 Fosfor

Alle husdyrbrugets udbringningsarealer er beliggende indenfor oplande til Natura 2000 vandområder, der er overbelastet med fosfor.

48,86 ha af udbringningsarealerne er beliggende i lavbundsområde, se figur 11.



Figur 11. Udbringningsarealernes beliggenhed i forhold til lavbundsområder.

Der er i ansøgningen taget stilling til hvilke arealer som er drænedede.

Alle arealer er i ansøgningen angivet som JB3, som er grov lerblandet sandjord.

Dermed bliver 13,97 ha klassificeret som fosforklasse 2, hvor fosforoverskuddet maksimalt må være 2 kg P/ha. De resterende 185,25 ha klassificeres som fosforklasse 0, hvor der ikke skal stilles krav til fosfortildelingen ud over de generelle harmoniregler.

Fosfortildelingen til arealerne stiger som følge af denne miljøgodkendelse fra i alt 4.370 kg P svarende til 21,9 kg P/ha til i alt 6.020 kg P, svarende til 30,2 kg P/ha. Det svarer til en stigning på i alt 1.650 kg P, svarende til 8,3 kg P/ha.

Sædskiftet er angivet som K12, hvilket er identisk med referencesædskiftet.

126 ha af udbringningsarealerne er i ansøgningen angivet som vandet. Der er på husdyrbruget samlet vandindvindings tilladelse på 94.000 m³.

Husdyrgodkendelse.dk beregner på baggrund af ovenstående at der på husdyrbruget vil være en gennemsnitlig fosforfraførsel på 28,1 kg P/ha. Der bliver således i ansøgt drift tale om et P-overskud på 2,1 kg P/ha.

Husdyrgodkendelse.dk udregner på den baggrund at der maksimalt må tildeles udbringningsarealerne 6.732 kg P. Der tilføres 6.020 kg P. Det generelle beskyttelsesniveau for fosfor er derfor overholdt.

Det ansøgte projekt medfører at fosforoverskuddet stiger fra 0 kg P/ha til 2,1 kg P/ha. Der findes for tiden ingen beregningsværktøjer, som kan beregne hvor stor en del af det overskydende fosfor, som vil blive udvasket.

Ingen af husdyrbrugets udbringningsarealer har en hældning på mere end 6 grader, hvorfor Varde Kommune ikke vurderer at der er fare for overfladeafstrømning ved overholdelse af de generelle bræmmekrav/krav om randzoner.

Varde Kommune vurderer på baggrund af ovenstående at det ansøgte projekt hverken isoleret set eller i kumulation med andre projekter vil bevirke at fosforindholdet i Vadehavet vil ændres målbart, og at det derfor ikke vil påvirke de internationale naturbeskyttelsesområder væsentligt som følge af udvaskning af fosfor.

7.27 Påvirkning af ”Bilag IV arter”

Anlægget

I henhold til § 11 i ”Bekendtgørelse om udpegning og administration af internationale naturbeskyttelsesområde samt beskyttelse af visse arter” er der indført en streng beskyttelse af en række dyre- og plantearter, uanset om de forekommer inden for et beskyttelsesområde eller udenfor. Disse arter fremgår af direktivets bilag IV og kaldes derfor bilag IV-arter. For en række arters vedkommende har Varde Kommune intet kendskab til arternes udbredelse i området, det gælder f.eks. løgfrø, markfirben og alle arter af småflagermus.

Spidssnudet frø og birkemus er begge arter der er listet på bilag IV. Spidssnudet frø er almindelig udbredt i Varde Kommune, og forventes at forekomme i forbindelse med naturområder, hvor der er egnede leveforhold for spidssnudede frøer. Det er Varde Kommunes vurdering at udvidelsen ikke vil medføre nogen væsentlig påvirkning af spidssnudet frø på grund af den store forekomst af arten i Varde Kommune.

Birkemus er registreret få steder i Varde Kommune. Nærmeste lokalitet, hvor der er registreret birkemus, er ca. 10 km nordvest for ejendommen. Det er Varde Kommunes vurdering, at udvidelsen af dyreholdet ikke vil medføre nogen væsentlig påvirkning af birkemusen på grund af den store afstand til den nærmeste lokalitet hvor birkemusen er registreret.

Varde Kommune vurderer i øvrigt, at udvidelsen kan gennemføres uden at påvirke nogen af de listede arter på bilag IV i direktivet væsentligt.

Udbringningsarealer

Spidssnudet frø er almindeligt forekommende i Varde Kommune. For at sikre frøens levesteder ikke bliver negativt påvirket af udbringningen af husdyrgødning, stiller Varde Kommune vilkår om, at der skal etableres 2 m dyrkningsfrie bræmmer rundt om § 3 beskyttede søer.

I markerne 11-2 og 12-0 er der sådanne søer, se figur 12. Varde Kommune stiller derfor vilkår om bræmme omkring disse søer.



Figur 12. Søer med vilkår om 2 m bred dyrkningsfri bræmme.

Det er Varde Kommunes vurdering at den ansøgte udbringning af husdyrgødning med de stillede vilkår ikke vil medføre nogen væsentlig påvirkning af spidssnudet frø på grund af den store forekomst af arten i Varde Kommune.

Nærmeste lokalitet, hvor der er registreret birkemus, er ca. 7 km nordvest for udbringningsarealerne. Det er Varde Kommunes vurdering at udbringning af husdyrgødning ikke vil medføre nogen væsentlig påvirkning af birkemusen på grund af den store afstand til den nærmeste lokalitet hvor birkemusen er registreret.

Varde Kommune vurderer i øvrigt at udbringning af den ansøgte mængde husdyrgødning kan gennemføres uden at påvirke nogen af de listede arter på bilag IV i direktivet væsentligt.

7.28 Udbringningsarealer – øvrige forhold

Natura2000-områder

Ingen af husdyrbrugets udbringningsarealer er beliggende i – eller i nærheden af Natura2000-områder.

§ 7-områder

Ingen af husdyrbrugets udbringningsarealer er beliggende i – eller i nærheden af områder, som er omfattet af husdyrlovens § 7.

§ 3-områder

Der er udbringningsarealer, som grænser op til § 3-områder.

Der er ikke væsentlige terrænhældninger på de pågældende udbringningsarealer, hvorfor Varde Kommune ikke vurderer at der er fare for væsentlig overfladisk afstrømning. Varde Kommune vurderer endvidere at de alment gældende regler om udbringning af husdyrgødning er

tilstrækkelige til at sikre at § 3-områderne ikke påvirkes væsentligt som følge af udbringning af husdyrgødning fra husdyrbruget.

Fredede områder

Ingen af husdyrbrugets udbringningsarealer er beliggende i – eller i nærheden af fredede områder.

Fortidsminder og diger

Der er ikke registreret fredede fortidsminder i tilknytning til husdyrbrugets udbringningsarealer.

Der er registreret beskyttede diger i tilknytning til husdyrbrugets udbringningsarealer, se figur 13.



Figur 13. Beskyttede diger.

Beskyttede diger må ikke fjernes uden kommunens tilladelse.

Vandløb

Der er flere marker, som grænser op til vandløb.

Da terrænhældningen på alle arealer ned til vandløb er under 6 grader, vurderer Varde Kommune at der ikke er risiko for væsentlig forurening af vandløbene ved afstrømning, såfremt de generelle bestemmelser om dyrkningsfrie bræmmer overholdes.

Varde Kommune vurderer samlet at den ansøgte mængde husdyrgødning ved overholdelse af de stillede vilkår kan udbringes på arealerne omfattet af denne miljøgodkendelse, uden at ovennævnte beskyttelser påvirkes væsentligt.

Bedste tilgængelige teknik (BAT)

Med begrebet ”bedst tilgængelig teknologi” menes den teknik, som mest effektiv giver et højt beskyttelsesniveau for miljøet som helhed, og som samtidig er afvejet i forhold til fordele og økonomiske udgifter. Jævnfør Husdyrlovens § 19 skal kommunen sikre sig, at ansøger har truffet de nødvendige foranstaltninger til at forebygge og begrænse forurening ved anvendelse af den bedste tilgængelige teknik.

I Varde Kommunes vurdering af BAT indgår bl.a.

- BREF-dokumentet (EU-kommissionens referencedokument for BAT vedrørende intensiv hold af svin og fjerkræ)
- Miljøstyrelsens Teknologiliste
- Miljøstyrelsens Teknologiblade
- Miljøstyrelsens vejledende BAT-standardvilkår

I Varde Kommunes BAT-vurdering indgår disse hovedpunkter:

- Ammoniak
- Nitrat
- Fosfor
- Fodringsstrategi
- Management
- Forbrug af vand og energi
- Opbevaring af husdyrgødning
- Udbringning af husdyrgødning

I de følgende afsnit følger ansøgers oplysninger om anvendelse af BAT, samt Varde Kommunes vurdering af om ansøger lever op til det niveau, som Varde Kommune fastlægger som BAT-niveauet for projektet.

Ansøger har vha. husdyrgodkendelse.dk beregnet projektets BAT-emissionsniveau ud fra Miljøstyrelsens ”Vejledende emissionsgrænseværdier opnåelige ved anvendelse af den bedste tilgængelige teknik (BAT)”, se tabel 15.

Bygning 1 (Eksisterende stald)								
Stald system kode	ProdID	BAT-Husdyrtype	Antal dyr	EGV (kg NH ₃ -N)	Korrektion	Vejl. sum (kg NH ₃ -N)	Ansøgers forslag (kg NH ₃ -N)	Kommunens krav (kg NH ₃ -N)
KvMa08	PR-553739	Malkekøer	186	9,8	1,00	1.822,80		
KvKs08	PR-553740	Opdræt tung	0			0,00		
Den vejledende sum er korrigeret for ændrede aldersgrænser:								
Korrektion:	$\text{Korrektion} = \frac{(((\text{alder ind} + \text{alder ud}) \times \text{KOK2}) + \text{KOK3})}{\text{KOK1}}$ $= \frac{(((25 + 23) \times 0,0729) + 1,93)}{4,34} = 1,25$							
Bygning 2 (Eksisterende stald)								
Stald system kode	ProdID	BAT-Husdyrtype	Antal dyr	EGV (kg NH ₃ -N)	Korrektion	Vejl. sum (kg NH ₃ -N)	Ansøgers forslag (kg NH ₃ -N)	Kommunens krav (kg NH ₃ -N)
KvKs08	PR-553741	Opdræt tung	0			0,00		
Den vejledende sum er korrigeret for ændrede aldersgrænser:								
Korrektion:	$\text{Korrektion} = \frac{(((\text{alder ind} + \text{alder ud}) \times \text{KOK2}) + \text{KOK3})}{\text{KOK1}}$ $= \frac{(((23 + 6) \times 0,0729) + 1,93)}{4,34} = 0,932$							
KvSm01	PR-553748	Øvrige	46			81,58		
Vejledende sum:	Der findes ingen emissionsgrænseværdi for denne dyretype. Beregningen er foretaget ud fra normtal for ammoniakfordampning.							
Bygning 3 (Eksisterende stald)								
Stald system kode	ProdID	BAT-Husdyrtype	Antal dyr	EGV (kg NH ₃ -N)	Korrektion	Vejl. sum (kg NH ₃ -N)	Ansøgers forslag (kg NH ₃ -N)	Kommunens krav (kg NH ₃ -N)
KvTk01	PR-553742	Øvrige	63			3,05		
Vejledende sum:	Der findes ingen emissionsgrænseværdi for denne dyretype. Beregningen er foretaget ud fra normtal for ammoniakfordampning.							
KvUt08	PR-553743	Øvrige	22			96,82		
Vejledende sum:	Der findes ingen emissionsgrænseværdi for denne dyretype. Beregningen er foretaget ud fra normtal for ammoniakfordampning.							
KvSm01	PR-553744	Øvrige	0			0,00		
Vejledende sum:	Der findes ingen emissionsgrænseværdi for denne dyretype. Beregningen er foretaget ud fra normtal for ammoniakfordampning.							
KvKs08	PR-553745	Opdræt tung	0			0,00		
Den vejledende sum er korrigeret for ændrede aldersgrænser:								
Korrektion:	$\text{Korrektion} = \frac{(((\text{alder ind} + \text{alder ud}) \times \text{KOK2}) + \text{KOK3})}{\text{KOK1}}$ $= \frac{(((25 + 23) \times 0,0729) + 1,93)}{4,34} = 1,25$							

Ny kviestald (Ny/Renoveret stald)								
Stald system kode	ProdID	BAT-Husdyrtype	Antal dyr	EGV (kg NH ₃ -N)	Korrektion	Vejl. sum (kg NH ₃ -N)	Ansøgers forslag (kg NH ₃ -N)	Kommunens krav (kg NH ₃ -N)
KvMa09	PR-554453	Malkekøer dybstrøelse	10	10,04	1,00	100,40		
KvKs05	PR-554454	Opdræt tung	180	3,99	0,92	657,17		
Den vejledende sum er korrigeret for ændrede aldersgrænser:								
Korrektion:	$\text{Korrektion} = \frac{(((\text{alder ind} + \text{alder ud}) \times \text{KOK2}) + \text{KOK3})}{\text{KOK1}}$ $= \frac{(((24 + 4) \times 0,0729) + 1,93)}{4,34} = 0,915$							
KvMa05	PR-571747	Malkekøer	24	7,31	1,00	175,44		

Resultat af beregning af den vejledende grænseværdi for ammoniaktab ved anvendelse af bedste tilgængelige teknik (BAT)

Samlet faktisk ammoniaktab fra stald og lager i ansøgt drift (hele anlægget):	3047,76 kgN/år
Samlet vejledende ammoniaktab fra hele anlægget ved anvendelse af BAT:	3009,33 kgN/år
Er samlet vejledende ammoniaktab fra hele anlægget ved anvendelse af BAT overholdt?:	Nej
Difference mellem samlet faktisk ammoniaktab og samlet vejledende ammoniaktab ved anvendelse BAT:	38,43 kgN/år

Tabel 15. Beregning af projektets BAT-emissionsniveau

BAT-emissionsniveauet for projektet er beregnet til 3.009 kg NH₃-N og projektets reelle ammoniakemission er på 3.048 kg NH₃-N. Projektet har således en total ammoniakemission, der er 38 kg NH₃-N højere end det beregnede BAT-emissionsniveau.

Ammoniaktabet er beregnet under forudsætning af at der etableres spalteskraber i den eksisterende kostald (bygning I) samt ved at staldsystemet i ny stald bliver fast drænet gulv eller et andet gulv med en dokumenteret tilsvarende lav ammoniakfordampning. Se figur 3 for placering af bygninger.

Ansøger ønsker at fravælg forsuring under henvisning til at det ikke er proportionalt, og der ikke er særlige ammoniakbegrænsninger omkring ejendommen.

Der er ligeledes fravalgt at anvende fodringstiltag da dette ikke er nødvendigt ift. at ejendommen allerede opfylder de generelle bestemmelser for samlet ammoniakfordampning.

Varde Kommune vurderer, at de 38 kg kan betragtes som bagatelagtig, og at det ikke vil være proportionalt at nedbringe ammoniakfordampningen med yderligere 38 kg, idet at der ved den nye stald er valgt bedste staldsystem, samt at der er anvendt skraber i den eksisterende stald.

Varde Kommune vurderer på baggrund af ovenstående, at ansøger lever op til lovgivningens krav om BAT på punktet ammoniak.

7.29 BAT - Nitrat

Miljøstyrelsen har i Vejledende emissionsgrænseværdier opnåelige ved anvendelse af den bedste tilgængelige teknik for husdyrbrug fra maj 2011 redegjort for, hvorfor de vurderer, at det niveau, som er opnåeligt ved anvendelse af BAT i relation til udvaskning af nitrat ved anvendelse af husdyrgødning i marken allerede er opnået via krav, som er fastsat i lovgivningen.

Varde Kommune tilslutter sig Miljøstyrelsens vurdering. Der er derfor ikke, efter Varde Kommunes opfattelse, grundlag for at stille yderligere vilkår til anvendelse af BAT med henblik på at begrænse nitratudvaskningen fra arealerne drevet under husdyrbruget. Ansøger lever dermed op til lovgivningens krav om BAT på punktet nitrat.

7.30 BAT - Fosfor

Miljøstyrelsen har i Vejledende emissionsgrænseværdier opnåelige ved anvendelse af den bedste tilgængelige teknik for husdyrbrug fra maj 2011 redegjort for at ophobning af fosfor i landbrugsjord er nedbragt i forbindelse med gennemførelsen af vandmiljøplanerne, og at fosforoverskuddet i marken er reduceret væsentligt siden 80'erne. Hertil kommer, at der er mulighed for at regulere udledningen af fosfor til de udbringingsarealer, der afvander til særligt fosforfølsomme naturområder.

Miljøstyrelsen vurderer derudover, at der på nuværende tidspunkt ikke findes tilgængelige teknikker eller teknologier, der kan anvendes til at fastlægge emissionsgrænseværdier for fosforudledningen fra malkekvægsbesætninger.

Varde Kommune tilslutter sig Miljøstyrelsens vurdering. Der er derfor ikke, efter Varde Kommunes opfattelse, grundlag for at fastlægge yderligere vilkår til anvendelse af BAT med henblik på at begrænse fosforudvaskningen fra arealerne drevet under husdyrbruget.

7.31 BAT – Fodringsstrategi

Ansøgers redegørelse:

- *Ensilage opbevares delvis i plansiloer med opsamling af vand, hvorved risikoen for forurening af det omkringliggende miljø mindskes. Endvidere reduceres foderspild og foderet holdes renere til fordel for dyrenes velfærd.*
- *Foderproduktion og indkøb af foder sker på grundlag af foderplanlægning.*
- *Der tages analyser af grovfoder, og foderplanen afpasses grovfoderets sammensætning og kvalitet.*
- *Der udarbejdes foderplaner i samarbejde med konsulent og med anvendelse af nyeste viden indenfor kvægfodring. Herved optimeres fodringen så unødigt forbrug af råvarer undgås.*

Miljøstyrelsens vejledende BAT-standardvilkår og BREF-dokumentet behandler ikke fodringsstrategi til kvæghold. På Miljøstyrelsens Teknologiblad "Reduceret tildeling af råprotein til malkekøer" fremgår det, at AAT-PBV-teknologien er en anerkendt teknologi til reduktion af ammoniak for kvæghold.

Varde Kommunen vurderer på den baggrund, og ud fra ansøgers tiltag på punktet fodringsstrategi, at det ansøgte projekt lever op til det niveau, som Varde Kommune fastsætter som BAT-niveauet for projektet. Ansøger lever dermed op til lovgivningens krav om BAT på punktet fodringsstrategi.

7.32 BAT - Management

Ansøgers redegørelse:

- *I bedriftens driftsregnskab registreres forbrug af vand, energi, indkøbt foder, pesticider og handelsgødning.*
- *Rengøring i og omkring siloer og bygninger foretages jævnligt med henblik på at minimere risikoen for lugt og for at der ikke skal opstå uhygiejniske forhold.*

- I forbindelse med indretningen af produktionsanlægget er der fokus på, at indretningen tager hensyn til en rationel drift, af hensyn til ressource forbruget i driften og af hensyn til de daglige arbejds gange.
- Sigtet med anlægget er, at der ud fra et proportionalitetssynspunkt er fokus på hvilke staldsystemer, der er bedst anvendelig i relation til miljø, arbejdsforbrug og dyrevelfærd for at fremtidssikre virksomheden.
- Driften af mælkeproduktionen efterlever Kvalitetsprogrammet Arlagården. Hovedpunkterne i Kvalitetsprogrammet er: Mælkens sammensætning, Fødevarer sikkerhed, Dyrevelfærd og Miljøhensyn. Miljøhensyn indebærer bla. affaldshåndtering, opbevaring af døde dyr, opbevaring og anvendelse af kemikalier, samt den generelle orden på bedriften. Kvalitetsprogrammet kontrolleres hvert 3. år. Hele programmet kan ses på Arlafoods hjemmeside.
- Hjælpstoffer som gødning, plantebeskyttelsesmidler, medicin og energi bruges under hensyntagen til miljø og sundhed.
- Brugen af næringsstoffer optimeres på ejendomsniveau under hensyntagen til afgrødernes behov og det økonomiske afkast.
- Der sikres en høj udnyttelse af næringsstoffer ved udarbejdelse af mark- og gødningsplaner. Herved sikres, at tildeling af kunst- og husdyrgødning sker ud fra afgrødernes behov og næringsstofnorm på den enkelte mark, således der sker mindst muligt tab til det omgivende miljø. Endvidere laves der en årlig opgørelse i form af gødningsregnskaber over at forbruget gødning ikke er større end normerne foreskriver.

Varde Kommune vurderer, at ansøgers tiltag på punktet management lever op til det niveau, som Varde Kommune fastsætter som BAT-niveauet for projektet, blandt andet baseret på punkterne i BREF-dokumentet. Ansøger lever dermed op til lovgivningens krav om BAT på punktet management.

7.33 BAT - Forbrug af vand og energi

Ansøgers redegørelse:

- Elforbruget registreres kvartalsvis. Dette giver fokus på forbruget, og muligheder for at reducere dette.
- Med etablering af det ansøgte anlæg opnås en rationel drift, hvor flere dyr kan fodres og malkes ad gangen, hvilket medfører mindre energiforbrug pr. ko.
- Mælkekøleanlægget kontrolleres en gang om året af et autoriseret kølefirma, hvorved eventuelle finindstillinger foretages, dette kan give store energibesparelser.
- Logistikken i forbindelse med afhentning af foder til blandeanlæg, er indrettet så afstanden giver færrest muligt driftstimer, hvilket minimerer energiforbruget.
- Der anvendes dagslysstyret lys i stalden, hvilket betyder, at lysstyrken i stalden reguleres i forhold til dagslyset.
- Staldene er med naturlig ventilation og der er derfor ikke energiforbrug til dette.
- Der anvendes ikke energi til opvarmning i stalde.
- Der er installeret varmegenvinding i forbindelse med mælkenedkøling. Varmen anvendes til at opvarme brugsvand i driftsbygningen.

Forslag til BAT til svin og fjerkræ ifølge BREF-dokumentet er:

- Reduktion af vandforbruget ved at anvende højtryksrensere til rengøring af staldene
- Registrering af vandforbrug
- Regelmæssig kalibrering af drikkevandsanlægget
- Detektion og reparation af lækager

- Naturlig ventilation
- Optimering af ventilationssystemet
- Hyppige eftersyn og rengøring af luftkanaler
- Anvendelse af lav-energibelysning

Varde Kommune vurderer, at ansøgers tiltag på punktet forbrug af vand og energi lever op til det niveau, som Varde Kommune fastsætter som BAT-niveauet for projektet, blandt andet baseret på punkterne i BREF-dokumentet. Ansøger lever dermed op til lovgivningens krav om BAT på punktet forbrug af vand og energi.

7.34 BAT – Opbevaring af husdyrgødning

Ansøgers redegørelse:

- *Fast møg opbevares i tom ensilageplansilo med opsamling af vand til gylletanken. Dette minimerer udvaskningen af nitrat.*
- *Fast husdyrgødning og dybstrøelse uden daglig tilførsel overdækkes med kompostdug, presenning eller plastik, hvilket reducerer ammoniak emissionen.*
- *Dybstrøelse opbevares i markstak jf. regler for opbevaring (§ 8 i Husdyrgødningsbekendtgørelsen).*
- *Flydende husdyrgødning opbevares i tætte gylletanke og udbringes på markerne ud fra afgrødens behov på den enkelte mark. Herved optimeres optagelsen af næringsstoffer og udvaskningen af nitrat samt udledningen af fosfor minimeres.*
- *Der etableres flydelag på gylletankene for at minimere ammoniakemission, flydelaget kontrolleres månedligt og der føres logbog over kontrollen, så der er fokus på at flydelaget lever op til kravene.*
- *Årligt efterses tæthed af overjordisk del og kabler på gyllebeholdere for intakt beskyttelse og eventuelle brud. Ved skader kontaktes leverandøren.*
- *Gyllen omrøres kun forud for udkørsel af gylle.*
- *Der er konstant flydelag på gyllen, og efter omrøring/udkørsel kontrolleres det, at der er etableret flydelag senest efter 14 dage, forudsat der er gylle i tanken.*
- *Tanken er tilmeldt de lovpligtige eftersyn, hvilket betyder, at tanken hvert 10. år bliver kontrolleret af autoriseret kontrollant for, om tanken opfylder krav til holdbarhed, tæthed og styrke.*

Forslag til BAT til svin og fjerkræ ifølge BREF-dokumentet er:

- Stabil og tæt gyllebeholder, der efterses hvert år
- Omrøring kun lige før tømning
- Fast låg
- Flydelag
- Betonbund med opsamlingsbeholder for fast møg
- Placering af markstak langt fra naboer, vandløb og markdræn
- Mekanisk adskillelse af gyllen
- Anaerob behandling i et biogasanlæg
- Aerob behandling af den flydende del

Beregninger har vist, at det ansøgte projekt, omfattende både stalde og lagre, lever op til Miljøstyrelsens vejledende BAT-emissionsniveau for ammoniak.

Varde Kommunen vurderer på den baggrund, og ud fra ansøgers tiltag på punktet opbevaring af husdyrgødning, at det ansøgte projekt lever op til det niveau, som Varde Kommune fastsætter som BAT-niveauet for projektet. Ansøger lever dermed op til lovgivningens krav om BAT på punktet opbevaring af husdyrgødning.

7.35 BAT – Udbringning af husdyrgødning

Ansøgers redegørelse:

- *Der udarbejdes hvert år en mark- og gødningsplan, så mængden af handels- og husdyrgødning er tilpasset afgrødens behov. I planen tages der hensyn til bonitet, sædskifte, planternes udbytte og kvælstofudnyttelse.*
- *Husdyrgødning udbringes under hensyn til afgrødernes vækstperiode, hvilket betyder maksimal udnyttelse af næringsstoffer.*
- *Husdyrgødning udbringes under hensyn til generelle regler og foregår efter godt landmandskab, hvilket vil sige, at der tages hensyn til naboer, byområder osv.*
- *Gyllen udbringes med slæbeslanger i afgrøderne eller nedfældes i sort jord forud for etablering af vårsæd og i græs.*
- *Der kan forekomme ammoniakfordampning og lugtgener fra marker, hvor der er udbragt husdyrgødning. Omfanget vil afhænge af temperatur, vindforhold og evt. nedbør. Eftersom gylle udbringes på veletablerede afgrøder med slæbeslanger eller nedfældes, minimeres ammoniakfordampning og lugtgenerne pga. mindre ammoniakfordampning og hurtigere optagelse i planterne.*
- *Der udbringes ikke husdyrgødning på vandmættet, oversvømmet, frossent eller snedækket areal.*
- *Når der udbringes husdyrgødning og efterfølgende suppleres op til Plantedirektoratets norm med handelsgødning, er der forbrugt 10-20 pct. mindre kvælstof end den økonomisk optimale mængde. Dette medfører et kraftigt incitament til optimal håndtering af husdyrgødning. Ansøger vil derfor søge den mest optimale form for udbringningsteknik, placering af sædskifte og benytte de mest optimale vejrforhold, således fordampningen af ammoniak reduceres mest muligt, og udnyttelsen af næringsstoffer er størst mulig.*

Miljøstyrelsen har i Vejledende emissionsgrænseværdier opnåelige ved anvendelse af den bedste tilgængelige teknik for husdyrbrug fra maj 2011 redegjort for, hvorfor de vurderer at den gældende lovregulering er BAT for så vidt angår ammoniakfordampningen i marken, og der er derfor ikke efter Miljøstyrelsens opfattelse grundlag for at fastlægge vilkår begrundet i BAT i relation til udbringning af husdyrgødning.

Varde Kommune tilslutter sig Miljøstyrelsens vurdering. Der er derfor ikke, efter Varde Kommunes opfattelse, grundlag for at stille yderligere vilkår til anvendelse af BAT med henblik på at begrænse ammoniakfordampningen fra arealerne i forbindelse med udbringning af husdyrgødning. Ansøger lever dermed op til lovgivningens krav om BAT på punktet udbringning af husdyrgødning.

7.36 Samlet BAT-vurdering

Som der er redegjort for i de foregående punkter, lever ansøger op til Varde Kommunes fastsatte BAT-niveau for projektet. Varde Kommune vurderer på den baggrund, at ansøger har truffet de nødvendige foranstaltninger til at forebygge og begrænse forurening ved anvendelse af den bedste tilgængelige teknik i henhold til § 19 i Husdyrloven.

8 Egenkontrol

Ansøgers redegørelse:

På ejendommen er der løbende egenkontrol af produktionen:

- Alle dyr tilses minimum en gang dagligt og alle regler vedr. dyrevelfærd opfyldes.
- Staldene kontrolleres dagligt, og der udføres små reparationer med det samme, eller der tilkaldes service.
- Ca. 11 gange årligt udføres der mælkekontrol, hvor hver enkelt ko kontrolleres for mælkeydelse og kvalitet.
- Den daglige drift af ejendommen drives efter principperne "Godt Landmandskab", således anlægget giver mindst mulig miljøbelastning og færrest mulige gener for omgivelserne.
- Der er en sundhedsaftale med dyrlæge, hvor besætningens generelle sundhed vurderes, og hvor det enkelte dyr behandles efter behov. Medicinforbruget søges minimeret ved systematisk sundhedsrådgivning.
- Markdriften søges tilrettelagt således, at udvaskningen af næringsstoffer minimeres, og overfladisk afstrømning undgås.
- Der tages hensyn til naboer i forbindelse med udbringning af gylle.
- Personalet på ejendommen bliver løbende efteruddannet, og der er fagkonsulenter tilknyttet ejendommen, som med faste intervaller gennemgår bedriften, herunder bl.a. optimering af fodersammensætningen. '.
- Alle medarbejdere er instrueret i forsvarlig håndtering af forurenende stoffer herunder gylle, kemikalier og brændstof.
- Al produktion tilrettelægges således at belastning af den enkelte medarbejder mindskes.
- Opbevaring og håndtering af kemikalier på bedriften sker på forsvarlig vis.
- Rengøring i og omkring bygningerne og silo foretages jævnligt med henblik på at minimere risikoen for lugt, og for at der ikke skal opstå uhygiejniske forhold. Den jævnlige rengøring og visuelle kontrol sikrer bl.a., at der ikke opstår uhygiejniske forhold, ressourcepild eller punktforurening.

Varde Kommune vurderer at ovennævnte egenkontrolelementer er dækkende.

9 Foranstaltninger ved ophør af produktion

Ansøgers redegørelse:

- Ved husdyrbrugets ophør, rengøres stalde- og gødningsopbevaringsanlæg. Evt. nedbrydning af bygninger, ensilagepladser og gyllebeholdere vil foregå i henhold til gældende regler.
- Der er ikke truffet foranstaltninger for forebyggelse af forurening ved virksomhedens ophør, da virksomheden ikke forventes lukket. Desuden vil en evt. forurening kun kunne stamme fra håndtering af husdyrgødning. Eftersom dette er lagt i faste rammer, anses det ikke for hensigtsmæssigt at foretage yderlige

Varde Kommune vurderer, at tiltagene er tilstrækkelige til at undgå forureningsfare.

10 Alternative muligheder

Ansøgers redegørelse:

Alternative placeringer af det nye husdyranlæg har været diskuteret, men man mener at have valgt den bedste placering i forhold til logistik internt på ejendommen og i forhold til ejendommens udseende og omgivelserne.

Det vurderes generelt, at der er fundet den mest optimale løsning på ejendommen i forhold til udnyttelsen af husdyranlægget, hensynet til naboer og naturområder, logistik, ressourceforbrug, smittebeskyttelse m.v.

Det forventes, at det ansøgte projekt er fremtidssikret, at det vil give gode arbejdsforhold for ejer og medarbejdere, og at det vil give en god dyrevelfærd for husdyrbruget.

0-alternativet beskriver forholdene, hvis ikke udvidelsen finder sted.

0-alternativet vil betyde en fastholdelse af den nuværende produktion, indtil produktionsapparatet er slidt ned. Ud fra et miljømæssigt, dyrevelfærdsmæssigt og samfundsmæssigt perspektiv vil dette være uhensigtsmæssigt, idet der ikke vil blive foretaget investeringer i produktionsapparatet.

Desuden vil der ved et 0-alternativ ikke blive udarbejdet en miljøgodkendelse for ejendommen. Der vil således ikke ske regulering af bedriften via vilkår stillet i miljøgodkendelsen

11 Nabo- / partshøring

Projektet er udover ansøger og dennes konsulent sendt til høring hos følgende naboer/partner i perioden fra den 8. april til den 20. maj 2016:

- Trehøjevej 21, 6818 Årre (nabo)
- Trehøjevej 23, 6818 Årre (nabo)
- Engholmvej 5, 6818 Årre (nabo)
- Engholmvej 6, 6818 Årre (nabo)
- Engholmvej 8, 6818 Årre (nabo)
- Engholmvej 10, 6818 Årre ()
- Engholmvej 12, 6818 Årre (nabo)
- Trehøjevej 22, 6818 Årre (nabo og bortforpagter)
- Engholmvej 1, 6818 Årre (bortforpagter)
- Bryndumsager 10, 6818 Årre (bortforpagter)
- Engholmvej 3, 6818 Årre (bortforpagter)
- Vesterled 28, 6818 Årre (bortforpagter)

I forbindelse med nabohøringen er der ingen bemærkninger kommet.

12 Samlet vurdering

På baggrund af ovenstående vurderer Varde Kommune, at det ansøgte projekt ikke vil medføre en væsentlig påvirkning af miljøet, naturen og naboerne sammenholdt med den nuværende produktion, hvis de i miljøgodkendelsen opstillede vilkår overholdes.

Varde Kommune vurderer, at der kan meddeles godkendelse til det ansøgte da:

- Der er truffet de nødvendige foranstaltninger til, at forebygge og begrænse forurening ved anvendelse af den bedste tilgængelige teknik.
- Husdyrbruget i øvrigt kan drives på stedet uden at påvirke omgivelserne på en måde, som er uforenelig med hensynet til omgivelserne.
- Udvidelse og drift af husdyrbruget ikke medfører væsentlige virkninger på miljøet.