

November 2022



Miljøgodkendelse til affaldsoplæg på Amagerværket

Kraftværksvej 37, København



Foto: Ørsted & Københavns Kommune

STAMOPLYSNINGER	3
MILJØGODKENDELSE TIL NY GENBRUGSPLADS PÅ AMAGERVÆRKET, KRAFTVÆRKSVEJ 37, KØBENHAVN	4
AFGØRELSE OG VILKÅR	4
LOVHJEMMEL	9
ØVRIGE FORHOLD	9
AFFALDSHÅNDBLING	9
KORTLAGT AREAL	9
RISIKOFORHOLD	10
SAMLET VURDERING	10
OFFENTLIGGØRELSE	10
KLAGEVEJLEDNING	10
MILJØTEKNISK BESKRIVELSE	11
VIRKSOMHEDENS AKTIVITETER	11
BELIGGENHED	11
DRIFTSTIDER	11
TRAFIK	11
SPILDEVAND	12
LUFTFORURENING	12
STØJFORHOLD	12
JORD, GRUNDEVAND OG OVERFLADEVAND	13
AFFALD	13
MILJØTEKNISK VURDERING	16
PLANFORHOLD OG BELIGGENHED	16
VVM	16
INTERNATIONALE NATURBESKYTTelsesOMRÅDER	16
BASISTILSTANDSRAPPORT	17
BEDSTE TILGÆNGELIGE TEKNIK (BAT)	17
REDEGØRELSE FOR VILKÅR	18
GENERELT	18
INDRETNING OG DRIFT	18
DRIFTSFORSTYRRELSER OG UHELD (AFFALD)	19
BESKYTTELSE AF JORD, GRUNDEVAND OG OVERFLADEVAND	19
LUFTFORURENING	20
STØJFORHOLD	20
EGENKONTROL	20
REFERENCELISTE	20
BILAG 1: OVERSIGTSKORT	22
BILAG 2: PLANFORHOLD	23
BILAG 3: SITUATIONSPLAN	24
BILAG 4: KLOAKPLAN	25
BILAG 5: KØBENHAVNS KOMMUNES FARLIGHEDSKRITERIER	26

Stamoplysninger

Virksomhedens navn	HOFOR Energiproduktion A/S Amagerværket
Virksomhedens placering	Kraftværksvej 37, 2300 København S
Matrikel	544, Amagerbros Kvarter, København
Grundejer	HOFOR Energiproduktion A/S Amagerværket
Virksomhedens CVR-nummer	35523294
Virksomhedens P-nummer	1018984780
Listebetegnelse	<u>Hovedaktivitet</u> 1.1b: Forbrænding af brændsel i anlæg med en samlet nominel indfyret termisk effekt på 50 MW eller derover, hvor brændsel er andet end kul og/eller orimulsion. <u>Biaktivitet</u> K203: Anlæg for midlertidig oplagring af farligt affald forud for nyttiggørelse eller bortskaffelse med en kapacitet på mindre end eller lig med 50 tons, bortset fra anlæg omfattet af listepunkt K 209, K 210, K 211 eller K 212. K212: Anlæg for midlertidig oplagring af ikke-farligt affald eller affald af elektrisk og elektronisk udstyr forud for nyttiggørelse eller bortskaffelse med en kapacitet for tilførsel af affald på 30 tons om dagen eller med mere end 4 containere med et samlet volumen på mindst 30 m ³ , bortset fra anlæg omfattet af listepunkt 5.5 på bilag 1 eller listepunkt K 211.
Miljøgodkendelsen omfatter	Etablering og drift af en intern genbrugsplads til Amagerværket. Hovedaktiviteten er ikke omfattet af denne miljøgodkendelse.
Godkendelsesdato	30. november 2022
Udarbejdet af	Anna Fabrin Røjkjær, VT9A@kk.dk
Kontrolleret af	Johan Galster, jogals@kk.dk
Dokumentnummer	2022-0063118-24
Kopi af denne afgørelse er sendt til	Styrelsen for Patientsikkerhed, Tilsyn og rådgivning Øst, trost@stps.dk Friluftsrådet, koebenhavn@friluftsradet.dk Danmarks Naturfredningsforening, dn@dn.dk Danmarks Sportsfiskerforbund, oeresund@sportsfiskerforbundet.dk Greenpeace, hoering.dk@greenpeace.org Danmarks Fiskeriforening, mail@dkfisk.dk DOF-København, Koebenhavn@dof.dk

Miljøgodkendelse til ny genbrugsplads på Amagerværket, Kraftværksvej 37, København

Amagerværket er et stort fyringsanlæg, hvor hovedaktiviteten er omfattet af godkendelsesbekendtgørelsen bilag 1, listepunkt 1.1 b: *Forbrænding af brændsel i anlæg med en samlet nominel indfyret termisk effekt på 50 MW eller derover, hvor brændsel er andet end kul og/eller orimulsion.*

Amagerværket har en genbrugsplads til internt brug. HOFOR Energiproduktion A/S (HOFOR) ønsker at flytte pladsen fra den originale lokation på matrikel nr.: 553, Amagerbros Kvarter, København, og har derfor søgt om miljøgodkendelse til etablering og drift af den nye genbrugsplads på Kraftværksvej 37, 2300 København S. Matrikelnr.: 544, Amagerbros Kvarter, København. Genbrugspladsens aktiviteter er omfattet af Godkendelsesbekendtgørelsens bilag 2, listepunkt K203 og listepunkt K212:

K203

Anlæg for midlertidig oplagring af farligt affald forud for nyttiggørelse eller bortskaffelse med en kapacitet på mindre end eller lig med 50 tons, bortset fra anlæg omfattet af listepunkt K 209, K210, K 211 eller K 212.

Rekonditionering, herunder omlastning, omemballering eller sortering af farligt affald forud for nyttiggørelse eller bortskaffelse med en kapacitet på 10 tons/dag eller derunder, bortset fra de under listepunkt K 209, K 210, K 211 eller K 212 nævnte anlæg.

K212

Anlæg for midlertidig oplagring af ikke-farligt affald eller affald af elektrisk og elektronisk udstyr forud for nyttiggørelse eller bortskaffelse med en kapacitet for tilførsel af affald på 30 tons om dagen eller med mere end 4 containere med et samlet volumen på mindst 30 m³, bortset fra anlæg omfattet af listepunkt 5.5 på bilag 1 eller listepunkt K 211.

Rekonditionering, herunder omlastning, omemballering eller sortering af ikke-farligt affald eller affald af elektrisk og elektronisk udstyr forud for nyttiggørelse eller bortskaffelse med en kapacitet for tilførsel af affald på 30 tons om dagen eller med mere end 4 containere med et samlet volumen på mindst 30 m³, bortset fra anlæg omfattet af listepunkt 5.1 d i bilag 1 eller listepunkt K 211.

Aktiviteter under listepunkterne K203 og K212 er omfattet af bestemmelserne i standardvilkårsbekendtgørelsens bilag 1, afsnit 17 og afsnit 21.

Afgørelse og vilkår

På baggrund af det foreliggende materiale meddeler Teknik- og Miljøforvaltningen, Virksomheder og Byliv hermed miljøgodkendelse til etablering og drift af genbrugsplads til internt brug på Amagerværket, Kraftværksvej 37, matrikelnr.: 544, Amagerbros Kvarter, København. Miljøgodkendelsen meddeles i henhold til § 33 i miljøbeskyttelsesloven på følgende vilkår:

1. Generelt

- 1.1 Kopi af denne miljøgodkendelse skal være til rådighed for driftspersonalet på genbrugspladsen.
- 1.2 Medarbejdere med adgang til genbrugspladsen skal være bekendt med vilkårene i nærværende godkendelse.
- 1.3 Virksomheden skal straks underrette tilsynsmyndigheden, såfremt vilkårene i godkendelsen ikke overholdes. Hvis den manglende overholdelse af vilkårene i godkendelsen medfører umiddelbar fare for menneskers sundhed eller i betydeligt omfang truer

med at påvirke miljøet negativt, skal driften af anlægget eller den relevante del heraf indstilles, indtil vilkårene igen overholdes.

Hvis et vilkår ikke overholdes, skal virksomheden straks træffe de nødvendige foranstaltninger for at sikre, at vilkåret overholdes.

- 1.4 Ved driftsophør skal virksomheden orientere tilsynsmyndigheden herom og træffe de nødvendige foranstaltninger for at undgå forureningsfare og for at efterlade stedet i tilfredsstillende tilstand.

2. Indretning og drift

- 2.1 Uden for arbejdstid skal alle oplag af farligt affald være utilgængelige for uvedkommende ved indhegning af aktiviteterne med et minimum 1,8 meter højt hegn med aflåste porte eller ved aflåsning af relevante bygninger og containere.

- 2.2 Virksomheden skal have nedskrevne driftsinstrukser og -procedurer vedrørende:

- Oplagring og sortering af farligt affald, herunder sikkerhedsforanstaltninger i forbindelse hermed.
- Håndtering og aftapning af flydende farligt affald, herunder sikkerhedsforanstaltninger i forbindelse hermed.
- Procedurer for rengøring af emballager, køretøjer, tanke, andet udstyr, befæstede arealer samt tankgårde, sumpe, brønde og andre opsamlingssteder.
- Virksomhedens egenkontrol.
- Procedurer i forbindelse med driftsforstyrrelser og uheld.

Instrukser og procedurer skal fremsendes til tilsynsmyndighedens orientering senest 1 måned efter modtagelsen af godkendelsen eller idriftsættelsen af virksomheden.

Procedurerne skal være tilgængelige for personalet.

- 2.3 Affald og farligt affald skal bortskaffes løbende, således at mængden ikke overstiger pladsens kapacitet til opbevaring i tabel 1 og 2.

- 2.4 Omlastning, omemballering og sortering af farligt affald må kun foregå på en tæt belægning, der er uigennemtrængelig for de forurenende stoffer, som findes i det farlige affald.

Emballager med farligt affald samt kasserede produkter, der er kategoriseret som farligt affald, skal håndteres, så risikoen for, at der sker udslip og spredning af farlige stoffer, er reduceret mest muligt.

- 2.5 Oplagsområder til farligt affald skal være indrettet og afmærket, således at det enkelte område er tydeligt afgrænset, og så det klart fremgår, hvor de forskellige affaldsfraktioner skal opbevares.

- 2.6 Oplag af farlige affaldsfraktioner, der ved sammenblanding kan medføre en fysisk/kemisk reaktion, som kan udgøre en miljø- eller sundhedsmæssig risiko, skal ske således, at sammenblanding ikke er mulig. Spild fra stoffer, der kan reagere med andre f.eks. oxiderende stoffer skal opsamles i separat spildbakke/sump.

Emballeret farligt affald skal placeres, således at den enkelte emballering kan inspiceres, og således at der ikke er risiko for, at emballagerne vælter. Ved stabling af emballager må der ikke være risiko for, at de nederste emballager lider overlast.

- 2.7 Alle emballager til farligt affald skal være egnede til opbevaring af den pågældende affaldsfraktion og forsynede med tydelig mærkning.

- 2.8 Flydende og støvende farligt affald skal opbevares i tætte, lukkede emballager, der er modstandsdygtige over for det affald, der opbevares i emballagen.'

Oplagspladsen skal være indrettet således, at spild kan holdes inden for et afgrænset område og uden mulighed for afløb til jord, grundvand, overfladevand eller kloak. Området skal kunne rumme indholdet af den største beholder, der opbevares.

- 2.9 Akkumulatører og batterier skal opbevares i tætte syrefaste beholdere med overdækning eller under tag. Alternativt kan akkumulatører og batterier opbevares i specialcontainere til farligt affald.
- 2.10 Helt eller delvist knuste kviksølvholdige lyskilder samt kviksølvholdigt glas eller pulver skal opbevares i tætte lukkede emballager.

Krav til spildolietank mv.

- 2.11 Tankanlæg til opbevaring af farligt affald skal:

- Være tætte og i god vedligeholdelsesstand.
- Være forsynet med overfyldningsalarm, der markerer, når tanken er 90 % fuld (alarmen og eventuelt overvågnings- og styringspanel skal kunne registreres fra påfyldningsstedet) samt
- Være korrosionsbeskyttede indvendigt eller opbygger af materialer, der er resistente over for den type affald, de anvendes til, og over for eventuelt kondensvand, hvis dette udskilles.
- Skal være sikret mod påkørsel.

Utætheder skal udbedres så hurtigt som muligt efter at de er konstateret. Ved tankanlæg forstås tanke med tilhørende rørsystemer og slanger. Tankene skal være udformet som lukkede beholdere med fast tag, og de skal være hævet over underlaget, så inspektion af bunden er muligt. Dobbeltvæggede tanke skal være tilsluttet et trykovervågningssystem for lækager. Påfyldningsrør på tankene skal være afsluttet med hætte eller dæksel. Rør og slanger til påfyldning og aftapning skal være placeret og udformet således, at de er tomme, når der ikke transporteres farligt affald i dem. Tanke, der anvendes til farligt affald, skal være udstyret med tryk/vacuum ventil. Hvis tankanlægget er placeret i en bygning, skal åndingsluft fra tanken føres via et udluftningsrør til det fri og mindst 1 meter over tagryg på det tag, hvor afkastet er placeret.

- 2.12 Øvrige faste rørsystemer og slanger, som anvendes til farligt affald, skal være tætte, i god vedligeholdelsestilstand og korrosionsbeskyttede indvendigt eller opbygget af materialer, der er resistente over for den type affald, de anvendes til.
- 2.13 Inden ibrugtagning af tankanlæg og slanger til farligt affald skal dokumentation for anlæggets tæthed fremsendes til tilsynsmyndigheden.
- 2.14 Påfyldning af og aftapning fra tankanlæg med farligt affald skal foregå under overvågning.
- 2.15 Relevante afspærringsventiler i sumpe, brønde og lignende opsamlingsbassiner skal være lukkede, når der håndteres farligt affald i det tilhørende område, og indtil eventuelt spild er fjernet.

3. Driftsforstyrrelser og uheld

- 3.1 Spild af farligt affald på befæstede og ubefæstede arealer skal opsamles straks. Hvis der opstår risiko for, at spild af farligt affald kan nå afløb, skal de relevante afspærringsventiler straks lukkes.
- 3.2 Spild af farligt affald i sumpe, brønde og lignende opsamlingsbassiner opsamles dagligt ved arbejdstids ophør. Ved uheld, hvor der f.eks. er gået hul på emballage med flydende farligt affald, opsamles spildet hurtigst muligt.

- 3.3 Opsamlet spild af farligt affald inkl. eventuelt opsugningsmateriale, rester fra filtrering af farligt affald samt affald fra rengøring af emballager, containere, køretøjer, tanke eller andet udstyr til farligt affald skal håndteres som farligt affald.
- 3.4 Der skal til enhver tid forefindes opsugningsmateriale på virksomheden.

4. Beskyttelse af jord, grundvand og overfladevand

- 4.1 Alle tætte belægnings- og befæstede arealer¹, gruber, brønde og lignende opsamlingsbassiner skal være i god vedligeholdelsesstand. Utætheder skal udbedres hurtigst muligt efter, at de er konstateret.
- 4.2 Farligt affald skal opbevares under overdækning i form af tag, presenning eller lignende og beskyttet mod vejrlig. Dog kan opbevaring af farligt affald i transportcontainere, der bliver afhentet med indhold og tømte hos modtagevirksomheden, ske under tæt presenning.
- 4.3 Affald, der kan afgive miljøskadelige stoffer, skal opbevares i lukkede containere eller under overdækning i form af tag, presenning eller lignende og beskyttet mod vejrlig
- 4.4 Udendørs oplag af farligt affald og tanke skal være sikret mod påkørsel.
- 4.5 Stationære containere og transportcontainere til opbevaring eller transport af farligt affald skal være forsynet med tæt bund, som er bestandig for de affaldsfraktioner, der oplagres i dem. Containerne skal stå på et areal med tæt belægning, hvor overfladevand ledes til afløb med afspærringsventil. Hvis containerne ikke er placeret på et areal med tæt belægning, skal de være indrettet med opsamlingskapacitet svarende til volumen af den største beholder til flydende affald, der oplagres i containeren.
- 4.6 Flydende farligt affald skal opbevares i tætte, lukkede beholdere, der er placeret under tag og beskyttet mod vejrlig. Oplagspladsen skal have en tæt belægning og være indrettet således, at spild kan holdes inden for et afgrænset område og uden mulighed for afløb til jord, grundvand, overfladevand eller kloak. Området skal kunne rumme indholdet af den største beholder, der opbevares.
- 4.7 Transport af farligt affald skal ske på befæstede arealer. Overfladevand skal ledes til afløb med afspærringsventil.
- 4.8 Oplagring, omlastning, omemballering eller sortering af farligt affald skal ske på arealer med tæt belægning. Arealer og gulve skal være indrettet som afgrænsede områder med opkant og/eller hældning mod grube, brønd el.lign. tæt(te) opsamlingsbassin(er) uden afløb eller med afspærringsventil(er).

Arealer og gulve skal endvidere indrettes således, at spild af flydende farligt affald kan holdes inden for et afgrænset område, der skal kunne rumme indholdet af den største opbevaringsenhed til flydende affald i området, og således, at overfladevand fra de ikke-overdækkede arealer kan opsamles forinden udledning.

- 4.9 Arealer, hvor der sker omlastning til og fra tankbiler eller slamsugere, skal være indrettet som et afgrænset, tæt opsamlingsområde med hældning mod grube, brønd eller lignende opsamlingsbassin uden afløb eller med afspærringsventil.

5. Luftforurening

- 5.1 Virksomheden må ikke give anledning til lugt- eller støvgener uden for virksomhedens område, som efter tilsynsmyndighedens vurdering er væsentlige for omgivelserne.

¹ Hvor der i vilkårene anvendes betegnelsen befæstet areal, menes en fast belægning, der giver mulighed for opsamling af spild og kontrolleret afledning af nedbør. Med betegnelsen tæt belægning menes en fast belægning, der i løbet af påvirkningstiden er uigennemtrængelig for de forurenende stoffer, der håndteres på arealet.

Hvis myndigheden konstaterer lugt- eller støvgener uden for virksomhedens område, der efter tilsynsmyndighedens vurdering er væsentlige, kan tilsynsmyndigheden forlange, at støvende oplag overdækkes eller befugtes, at der etableres afskærmning eller befugtning af sorterings- og håndteringsaktiviteterne eller iværksættes andre forebyggende eller begrænsende foranstaltninger.

6. Støjforhold

- 6.1 Driften af affaldspladsen skal overholde eksisterende vilkår for støj, herunder grænseværdier for lavfrekvent støj, infralyd og vibrationer, som er fastlagt i den til enhver tid gældende miljøgodkendelse for Amagerværkets fællesanlæg.

7. Egenkontrol

- 7.1 Virksomheden skal foretage eftersyn og funktionsafprøvning af automatiske kontrol-, alarm- og sikringsystemer efter leverandørens anvisning, dog mindst en gang årligt.
- 7.2 Virksomheden skal løbende, og mindst en gang i kvartalet, foretage visuel kontrol for utætheder og revnedannelser af:
- belægninger og fuger på alle tætte belægninger og befæstede arealer og gulve,
 - gruber, brønde og lignende opsamlingsbassiner,
 - stationære containere og egne transportcontainere,
 - særlige oplagsområder

Utætheder skal udbedres, så hurtigt som muligt efter at de er konstateret.

- 7.3 Virksomheden skal mindst 1 gang i kvartalet foretage visuel kontrol af tankanlæg til farligt affald for lækager og vedligeholdelsestilstand.

Øvrige faste rørsystemer og slanger til farligt affald skal kontrolleres visuelt for lækager og vedligeholdelsestilstand 1 gang om måneden.

- 7.4 Tilsynsmyndigheden kan kræve, at virksomheden lader en uvildig sagkyndig foretage eftersyn af:
- tætte belægninger og befæstede arealer,
 - gruber, brønde og lignende opsamlingsbassiner,
 - stationære containere og egne transportcontainere,
 - særlige oplagsområder

dog højst en gang hvert tredje år.

Driftsjournal

- 7.5 Der skal føres driftsjournal med angivelse af:
- Løbende registrering af art, fraktion og mængde af fraført affald med angivelse af navn og adresse, samt CVR- og P-nummer på de virksomheder, hvortil affaldet er afleveret.
 - Dato for og resultatet af kontrol af automatiske kontrol-, alarm- og sikringsystemer.
 - Dato for og resultatet af den visuelle kontrol af tætte belægninger, befæstede arealer og gulve, opsamlingsbassiner, containere, tankgårde og særlige oplagsområder samt eventuelle foretagne forbedringer.
 - Dato for og resultatet af den visuelle kontrol af tankanlæg og øvrige faste rørsystemer samt eventuelle foretagne forbedringer.
 - Dato for og resultat af det uvildige eftersyn af tætte belægninger, befæstede arealer og gulve, opsamlingsbassiner, containere og særlige oplagsområder samt eventuelle foretagne forbedringer.

Driftsjournalen skal opbevares på virksomheden i mindst 5 år og skal være tilgængelig for tilsynsmyndigheden.

Lovhjemmel

Miljøbeskyttelsesloven: Lovbekendtgørelse om miljøbeskyttelse nr. 100 af 19/01/2022.

Godkendelsesbekendtgørelsen: Bekendtgørelse om godkendelse af listevirksomhed nr. 2080 af 15/11/2021.

Standardvilkårsbekendtgørelsen: Bekendtgørelse om standardvilkår i godkendelse af listevirksomhed nr. 2079 af 15/11/2021.

VVM: Bekendtgørelse af lov om miljøvurdering af planer og programmer og af konkrete projekter (VVM)nr. 1976 af 27/10/2021.

Godkendelsens gyldighed

Godkendelsen bortfalder, hvis den ikke udnyttes indenfor 3 år efter, den er meddelt jf. godkendelsesbekendtgørelsens § 32. Godkendelsen bortfalder desuden, hvis den ikke har været udnyttet i 3 på hinanden følgende år jf. Miljøbeskyttelseslovens § 78a.

Udtalelser og Høringssvar

Et udkast til miljøgodkendelse har været sendt til høring hos HOFOR Energiproduktion A/S. Der er samtidig foretaget partshøring i henhold til forvaltningslovens § 19.

HOFOR Energiproduktion A/S havde ingen bemærkninger til udkastet.

Virksomheder og Byliv vurderer, at der ikke er andre parter i sagen end ansøger.

Øvrige forhold

Der er med denne miljøgodkendelse ikke taget stilling til eventuel godkendelse efter anden lovgivning, f.eks. byggeloven, arbejdsmiljøloven eller beredskabsloven.

Dieseldrevne lastbiler og busser på over 3½ tons skal jf. bekendtgørelse om partikler, kontrol og mærkning af lastbiler og busser i kommunalt fastlagte miljøzoner mv. forsynes med et miljøzone-mærke, før de må køre ind i Københavns Kommune.

Hvis du har spørgsmål, er du velkommen til at kontakte os på e-mail virkmiljoe@kk.dk.

Affaldshåndtering

Virksomheden skal håndtere alt erhvervsaffald i overensstemmelse med det gældende *Regulativ for Erhvervsaffald i Københavns Kommune*. Regulativet og særlige bestemmelser for håndtering af erhvervsaffald kan ses på Københavns Kommunes hjemmeside.

Kortlagt areal

Virksomheden ligger ikke på et areal, der er kortlagt efter Miljøministeriets lovbekendtgørelse nr. 282 af 27/03/2017 om forurenede jord. Det betyder, at virksomheden ikke skal søge om tilladelse efter jordforureningsloven før påbegyndelse af et bygge- og anlægsarbejde, hvis det sker til erhvervsmæssigt formål.

I det omfang, at der fremkommer overskudsjord fra bygge- og anlægsaktiviteter på arealet, skal dette håndteres efter aftale med Virksomheder og Byliv.

Risikoforhold

Virksomheden er ikke omfattet af Risikobekendtgørelsen bek. nr. 372 af 25. april 2016.

Samlet vurdering

Område for Miljø og Byliv vurderer, at genbrugspladsen kan flyttes til Kraftværksvej 37, 2300 København S. Matrikelnr.: 544, Amagerbros Kvarter, København og drives på stedet uden at påføre omgivelserne væsentlige forurening, som er uforenelig med hensynet til omgivelsernes sårbarhed og kvalitet, jf. Miljøbeskyttelseslovens kapitel 1, når indretning og drift er i overensstemmelse med de oplysninger der ligger til grund for afgørelsen og når de fastsatte vilkår i godkendelsen overholdes.

Offentliggørelse

Afgørelsen om miljøgodkendelse bliver annonceret på www.dma.mst.dk.

Klagevejledning

Klageadgang

Der kan klages over afgørelsen til Miljø- og Fødevarerklagenævnet frem til fire uger, efter afgørelsen er offentliggjort på www.dma.mst.dk/, jf. miljøbeskyttelseslovens §§ 91 og 93. Klagen skal indgives skriftligt ved anvendelse af digital selvbetjening **senest den 2. januar 2023**.

Klage skal indgives via klageportalen www.naevneneshus.dk/, hvor selve klageprocessen, betaling af gebyr m.v. også fremgår.

Hvem kan klage?

Det er fastlagt i miljøbeskyttelseslovens §§ 98-100, hvem der er klageberettiget. Det fremgår bl.a. af lovens § 98, stk. 1, nr. 1 og 2, at afgørelsens adressat og enhver, der har en individuel, væsentlig interesse i sagens udfald, kan klage. Derudover er bl.a. en række lokale og landsdækkende organisationer klageberettigede efter bestemmelsen.

Opsættende virkning

Hvis afgørelsen påklages, er udgangspunktet efter miljøbeskyttelsesloven, at klagen ikke vil have opsættende virkning, jf. lovens § 96, stk. 1. Efter samme bestemmelse kan Miljø- og Fødevarerklagenævnet imidlertid beslutte at give en eventuel klage opsættende virkning.

Søgsmål

Hvis afgørelsen ønskes prøvet ved domstolene, skal der anlægges sag inden 6 måneder fra meddelelse eller offentliggørelse af afgørelsen, jf. miljøbeskyttelsesloven § 101, stk. 1.

Opsættende virkning

Hvis afgørelsen påklages, er udgangspunktet, at klagen ikke vil have opsættende virkning, miljøbeskyttelsesloven § 96, stk. 1. Efter samme bestemmelse kan Miljø- og Fødevarerklagenævnet dog beslutte at give en klage opsættende virkning.

Hvis du har spørgsmål, er du velkommen til at kontakte Område for Miljø og Byliv på e-mail virkmiljoe@kk.dk.

Med venlig hilsen

Anna Fabrin Røjkjær
Miljøsagsbehandler

Johan Galster
Miljøsagsbehandler

Miljøteknisk beskrivelse

Virksomhedens aktiviteter

Nærværende miljøgodkendelse omfatter etablering og drift af en ny genbrugsplads til internt brug på Amagerværket. HOFOR Energiproduktion A/S (HOFOR) ønsker at flytte det eksisterende affaldsoplæg fra den originale lokation på matrikel nr.: 553, Amagerbros Kvarter, København, og har derfor søgt om miljøgodkendelse til etablering og drift af den nye genbrugsplads på Kraftværksvej 37, København, Matrikelnr.: 544, Amagerbros Kvarter, København.

Den nye genbrugsplads etableres delvist udendørs på den eksisterende belægning. Der etableres en række faste containere og oplagspladser til de affaldsfraktioner, som regelmæssigt genereres på værket. Farligt affald opbevares i en dertil indrettet kemikaliecontainer. Der etableres desuden en container med indbygget tank til opbevaring af spildolie.

Der vil i perioder med skiftende varighed være fraktioner af ikke-farligt affald på pladsen, som ikke findes permanent. Der etableres enten pladser til containere, som kan indeholde de midlertidige oplag, ellers bygges en betonbås til de midlertidige oplag af periodiske affaldsfraktioner.

Genbrugspladsens nye placering på værket fremgår af bilag 3.

Beliggenhed

Amagerværket er placeret på Kraftværksvej 37, 2300 København S. Den nye genbrugsplads etableres på matrikel nr.: 544, Amagerbros Kvarter, København.

Kommuneplan

Projektområdet er udlagt som Tekniske anlæg (T2) i Københavns Kommuneplan 2019. T2-områder anvendes til forsynings- og rensningsanlæg, affaldsdeponerings- og affaldsbehandlingsanlæg, oplagspladser, garage- og værkstedanlæg med dertil hørende administration og lignende.

Lokalplan

Området er omfattet af lokalplan nr. 464 for kraftværkshalvøen med tillæg nr. 1. Lokalplanen fastlægger anvendelsen af området til tekniske anlæg af offentlig/almen karakter, såsom trafik- og kommunikationsanlæg, samt forsynings-, miljø-, og andre tekniske driftsanlæg med dertil knyttede havneanlæg.

Driftstider

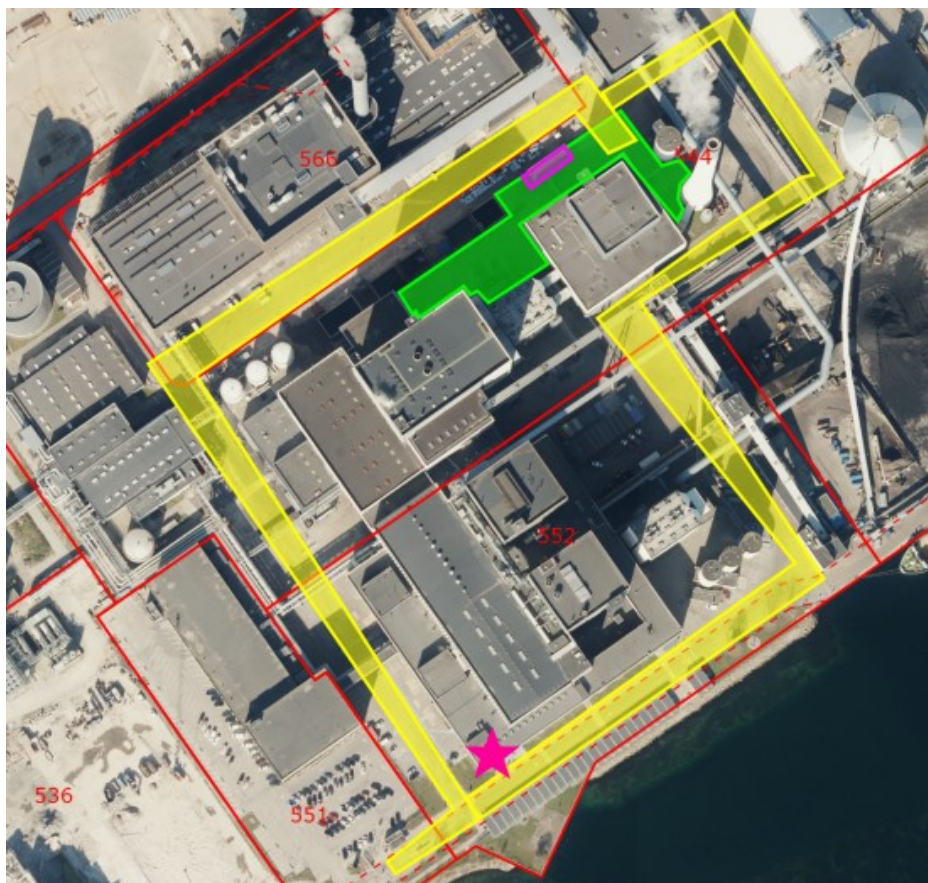
Der vil være adgang til genbrugspladsen for værkets medarbejdere døgnet rundt.

Genbrugspladsen vil i tidsrummet fra klokken 7.00-10.30 være bemandet af en affaldsansvarlig medarbejder.

Trafik

De interne kørselsveje til genbrugspladsen fremgår af figur 2.

Der vil forekomme truckkørsel på pladsen med en enkelt gaffeltruck i den bemandede åbningstid, samt en enkelt afhentning af affald med lastbil per dag.



Figur 1 Interne transportveje til genbrugspladsen. Transportveje er indtegnet i gul. Genbrugspladsens udendørs areal er markeret med grønt.

Spildevand

Amagerværket er beliggende i et separatloakeret område. Spildevand fra værket ledes til Renseanlæg Lynetten (Biofos), mens overfladevand udledes via værkets interne regnvandssystem til Øresund.

Der genereres ikke processpildevand fra genbrugspladsen. Overfladevand fra genbrugspladsen afledes til regnvandssystemet gennem eksisterende sandfang og olieudskillere. Der er i miljøgodkendelsen sat vilkår til virksomheden, som forhindrer at regnvand kommer i berøring med affald og farligt affald. Udledning af overfladevand fra Amagerværket er reguleret i virksomhedens miljøgodkendelse af den 23. december 2008 'Revurdering: Amagerværkets Fællesanlæg'.

Afløbsforhold og olieudskilleres placering fremgår af Bilag 4.

Luftforurening

Der etableres ikke afkast i forbindelse med projektet.

Støjforhold

De støjende aktiviteter, der er forbundet med drift af genbrugspladsen, består af intern kørsel med gaffeltruck, læsning af affald på lastbiler samt pumpen fra spildolietanken.

Genbrugspladsen vil være tilgængelig for Amagerværkets medarbejdere døgnet rundt. I tidsrummet fra 07-10.30 vil genbrugspladsen være bemandede. Der vil forekomme truckkørsel med en enkelt gaffeltruck i den bemandede åbningstid samt en enkelt afhentning med lastbil per dag. Pumpen til spildolietanken indbygges i containeren som tanken etableres i og vil udelukkende blive benyttet i dagtimerne.

COWI har juni 2022 udarbejdet en opdateret støjkortlægning for hele Amagerværket. Beregningerne inkluderer aktiviteterne fra den nye genbrugsplads. Resultatet af beregningerne viser, at virksomhedens drift vil give anledning til en støjbelastning mindre end de fastsatte støjgrænseværdier, der er gældende i de udvalgte beregningspositioner.

Jord, grundvand og overfladevand

Alt udendørs oplag er beliggende på befæstet areal. På udendørsarealet er der i oktober 2021 lagt ny asfalt af typen skærvemastiks. Alle udendørs containere etableres med låg, for at undgå, at regnvand kommer i kontakt med affald.

Oplag af kemikalieaffald og andre mindre beholdere til farligt affald placeres i en dertil indrettet kemikaliecontainer. Kemikaliecontaineren har metalgulv med epoxy lakering. Under gulvet i containeren findes en 2300 L tank, som benyttes som spildbakke i tilfælde af spild.

Spildolie opbevares i en 7000L tank, som er indbygget i en container. Tanken er dobbeltvægget, med overfyldningssikring og mekanisk overfyldningsstop. Den samlede installation placeres udendørs på genbrugspladsens areal. Containeren, som tanken er indbygget i, er en 20 fods skibscontainer med dimensionerne: L 6,05 m x B 2,24 m x H 2,59 m. Der er en indbygget spildbakke i containeren med et volumen på 800 L. Spildolietankens container placeres på befæstet areal med fald mod eksisterende dræn-rende, således at eventuelle spild fra tanken i forbindelse påfyldning og tømning opsamles i renden. Dræn-renden har en opsamlingskapacitet på 2 m³. Drænrendens bund er med afløb, som holdes lukket med en ventil under påfyldning af og tapning fra tankanlægget.

Spildolie opbevares desuden i tønder i samme container som spildolietanken.

Affald

Fraktioner, forventet oplag og opbevaringsmetode for det affald der genereres på Amagerværket og som opbevares midlertidigt på den nye genbrugsplads er beskrevet nedenfor i tabel 1 og tabel 2.

Tabel 1: Oversigt over affaldsfraktioner, forventet maksimalt oplag, containertype samt opbevaring.

Fraktion	Forventet maksimalt oplag	Containertype	Opbevaring
Blandede batterier	15 kg	25-30L spændelågsfad	Kemikaliecontainer
Blybatterier	1 boks	Akkumulatorboks/-kasse	Kemikaliecontainer
Dæk	15 m ³	Bur	Udendørs, overdækket
Glas	190 L	Container 2-hjul - lukket	Udendørs
Faste olie- og fedtprodukter + kattegrus	8 x 660 L	Container 4-hjul - lukket	Kemikaliecontainer
Hård plast	20 m ³	Container - lukket	Udendørs
Ikke forbrændings-egnet til sortering	12 m ³	Container - lukket	Udendørs
Isolering	15 m ³	Container - lukket	Udendørs

Jern	Op til 20 m ³	Container - lukket	Udendørs
Aluminium Rødmetaller Rustfrit	12 m ³	Container - lukket	Udendørs
Sand Asfalt Beton Murbrokker Fliser	Mindre mængder	Åben container	Udendørs
Kabelskrot	20 m ³	Container - lukket	Udendørs
Lysstofrør	800 L	Lyskildecontainer	Kemikaliecontainer
Øvrige lyskilder	200 L	Spændelågsfad	Kemikaliecontainer
Lysarmaturer	660 L	Netcontainer	Kemikaliecontainer
Maling og lak	2 x 660 L	Container 4-hjul - lukket	Kemikaliecontainer
Olie til genanvendelse	Ca. 7.700 L	spildolietank + olietønder	Kemikaliecontainer
Oliefiltre	8 x 660 L	Container 4-hjul - lukket	Kemikaliecontainer
Diverse opløsningsmidler	200 L	4-hjul tæt lukket container	Kemikaliecontainer
Pap	20 m ³	Container med komprimering - lukket	Udendørs
Papir	2 x 660 L	Container 4-hjul - lukket	Udendørs
Blød plastik		Jernbur - åbent	Udendørs
Rent træ	20 m ³	Container - lukket	Udendørs
Småt brændbart - Herunder mindre mængder haveaffald	2 x 8 m ³	Container - Front-loader	Udendørs
Spraydåser/Aerosol	660 L	4-hjul tæt lukket container	Kemikaliecontainer
Stort brændbart	30 m ³	Container - lukket/presenning	Udendørs
Brugte palletanke	10		Udendørs
Brugte paller			Udendørs
Pallerammer		2 x jernrammer	Udendørs
Tekstil/tøj/stof	2 x 660L	Container 4-hjul - lukket	Udendørs
Elektronikskrot	4 x 660 L	Container 4-hjul - lukket	Kemikaliecontainer
Motorer	2 m ³	Lægges i egnet kasse	Kemikaliecontainer

Tabel 2: Oversigt over farlige affaldsfraktioner, herunder kemikalieaffald. Forventet maksimalt oplag, årlig mængde samt opbevaring. Forventet årlig mængde er baseret på affaldsdata for hhv. 2020 og 2021. Den faktiske mængde kan variere år til år.

Farlige affaldsfraktioner	Forventet årlig mængde	Forventet maksimalt oplag af væsentlige affaldsfraktioner	Opbevaringsform
Blandede batterier	< 300 kg	15 kg	Miljøkasse til brugte batterier. Opbevares på befæstet areal i kemikalieskur
Blybatterier (akkumulatorer)	< 1500 kg	500L boks	Akkumulatorboks
Faste olie- og fedtprodukter + brugt kattegrus	< 4000 kg	8x 660L	Lukket, 4-hjulet container
Gammelt isolering (før år 1994)	< 200 kg	15 m ³	Lukket container, uden dørs
Lyskilder: <ul style="list-style-type: none"> Lysstofrør Øvrige lyskilder 	< 100 kg	800L container 200 L container	Lyskildecontainer Spændelågsfad
Maling og lak	< 300 kg	2x 660L	Lukket, 4-hjulet container
Oliefiltre	< 1000 kg	2x 660L	Lukket, 4-hjulet container
Spraydåser/Aerosol	< 200 kg	660L	Spændelågsfad
Tomme containere og palletanke	< 1000 kg	-	Opbevares på befæstet areal
Spildolie	< 20000 kg	8000L	Specialbygget container - leveres af Thyholm Olie-service
Kondensatorer med PCB	< 100 kg		Kemikaliecontainer
Diverse opløsningsmidler			
Kølevæske	< 400 kg		Kemikaliecontainer
Rensevæske	< 400 kg		Kemikaliecontainer
Vandbaseret opløsningsmidler	< 200 kg		Kemikaliecontainer
Vandbaseret skærelolie	< 100 kg		Kemikaliecontainer
Kemikalieaffald			
Biosperse	< 50 kg		Kemikaliecontainer
Brandsluknings-skum	< 900 kg		Kemikaliecontainer
CMA blue	< 3000 kg		Kemikaliecontainer
Fyrquel	< 1000 kg		Kemikaliecontainer
Glycol	< 600 kg		Kemikaliecontainer
Natriumbisulfit	< 300 kg		Kemikaliecontainer
Saltsyre	< 200 kg		Kemikaliecontainer

Ukendt væske. pH måles og håndteres som kemikalieaffald i egnet beholder.	< 60 kg		Kemikaliecontainer
---	---------	--	--------------------

Miljøteknisk vurdering

Virksomheder og Byliv har vurderet, at aktiviteterne på Amagerværkets interne genbrugsplads er omfattet af listepunkt K203 og listepunkt K212 i Godkendelsesbekendtgørelsens bilag 2.

Listepunkt K203 er omfattet af bekendtgørelsen om standardvilkår bilag 1 afsnit 17. Listepunkt K212 er omfattet af bekendtgørelsen om standardvilkår bilag 1 afsnit 21. Standardvilkår er anvendt i det relevante omfang. Standardvilkår der findes irrelevante i forhold til virksomhedens aktiviteter er udeladt.

Planforhold og beliggenhed

Virksomheder og Byliv vurderer, at det ansøgte er i overensstemmelse med planforholdende på Kraftværkshalvøen.

VVM

HOFOR Energiproduktion A/S har anmeldt projektet iht. miljøvurderingslovens § 18. Genbrugspladsen er omfattet af Miljøvurderingslovens bilag 2, 11b:

Anlæg til bortskaffelse af affald (projekter, som ikke er omfattet af bilag 1)

Område for Miljø og Byliv har vurderet iht. Miljøvurderingsloven, at det anmeldte, ikke vil påvirke miljøet væsentligt i negativ retning, og har derfor truffet afgørelse om at der ikke skal udarbejdes en miljøkonsekvensvurdering.

Internationale naturbeskyttelsesområder

Natura 2000-områder

I henhold til § 6 stk. 1 i habitatbekendtgørelsen om udpegning og administration af internationale naturbeskyttelsesområder samt beskyttelse af visse arter, skal der foretages en vurdering af, om projektet i sig selv, eller i forbindelse med andre planer og projekter, kan påvirke et Natura 2000-område væsentligt, før der træffes afgørelse om miljøgodkendelse.

De nærmeste Natura 2000-områder er *Saltholm og omliggende hav* (F110, H126), som ligger ca. 5 km fra genbrugspladsen, og *Vestamager og havet syd for* (F111, H127), som ligger ca. 7 km fra genbrugspladsen.

Område for Miljø og Byliv vurderer, at projektet ikke vil påvirke de ovennævnte områder væsentligt. En eventuel påvirkning af udpegningsgrundlagets arter og naturtyper vurderes at være af underordnet betydning, dels på grund af afgørelsens vilkår og dels på grund af afstanden til nærmeste naturbeskyttelsesområde.

Artsbeskyttelse (bilag IV-arter)

I henhold til § 10 stk. 1 i habitatbekendtgørelsen om udpegning og administration af internationale naturbeskyttelsesområder samt beskyttelse af visse arter, skal der ligeledes foretages en vurdering af projektet iht. Habitatdirektivets bilag IV-arter (artsbeskyttelse), før der kan træffes afgørelse om miljøgodkendelse. Kommunen kan ikke give tilladelse til aktiviteter mv., der kan beskadige eller ødelægge yngle- eller rasteområder for de arter, der er omfattet af direktivets bilag IV.

Indenfor en radius af 4 km fra genbrugspladsen er der ifølge Danmarks Miljøportal registreret følgende bilag IV arter: troldflagermus, grønbroget tudse, brun flagermus og dværgflagermus (Figur 3).

Der er ikke kendskab til forekomster af bilag IV-arter i området, hvor genbrugspladsen etableres. Den nærmeste forekomst er grønbroget tudse, som er registreret ca. 800 m nord for

Amagerværket er et stort fyringsanlæg, og er derfor omfattet af BREFF-dokumentet for store fyringsanlæg fra 2017 med tilhørende BAT-konklusioner. BAT-konklusionen forholder sig ikke til oplag og håndtering af affald og farligt affald. Område for Miljø og Byliv vurderer, at virksomhedens aktiviteter på genbrugspladsen er omfattet af Godkendelsesbekendtgørelsens bilag 2 listepunkt K203 og K212, som er omfattet af bestemmelserne i standardvilkårsbekendtgørelsen. For aktiviteter omfattet af standardvilkår gælder, at BAT er en integreret del heraf, hvorfor det vurderes, at der ikke skal fastlægges yderligere vilkår i forhold til BAT.

Redegørelse for vilkår

Generelt

Vilkår 1.1 - 1.2

Område for Miljø og Byliv stiller krav om, at miljøgodkendelsen skal være tilgængelig for driftspersonale samt at medarbejdere skal være bekendt med de vilkår der vedrører deres arbejdsfunktioner. Dette er for at sikre, at krav i vilkår indarbejdes i virksomhedens arbejdsrutiner.

Vilkår 1.3

Område for Miljø og byliv stiller krav om, at virksomheden straks skal underrette tilsynsmyndigheden, når vilkår i godkendelsen ikke overholdes. Dette vilkår sættes i overensstemmelse med godkendelsesbekendtgørelsens § 22, stk. 6.

Vilkår 1.4

Virksomheden skal ved driftsophør træffe de nødvendige foranstaltninger for at undgå forureningssfare. Vilkåret er sat i overensstemmelse med standardvilkår nr. 1 i standardvilkårsbekendtgørelsens bilag 1 afsnit 17.4 og standardvilkår nr. 1 afsnit 21.4.1

Indretning og drift

Vilkår 2.1

For at minimere risikoen for at uvedkommende foretager hærværk e.l. på relevante områder, stilles vilkår om, at virksomhedens anlæg og indretninger, der ved hærværk kan give anledning til forurening, skal være utilgængelige for uvedkommende. Vilkåret er stillet i overensstemmelse med standardvilkår nr. 4 i standardvilkårsbekendtgørelsens bilag 1 afsnit 17.4.

Vilkår 2.2

Der stilles vilkår om, at virksomheden skal have en række driftsprocedurer samt procedurer for håndtering af driftsforstyrrelser og uheld. Vilkåret er stillet med udgangspunkt i standardvilkår nr. 5 i standardvilkårsbekendtgørelsens bilag 1 afsnit 17.4 og standardvilkår nr. 3 i afsnit 21.4.1.

Vilkår 2.3

Der er sat vilkår om, at virksomhedens affald skal bortskaffes løbende. Vilkåret er fastsat med udgangspunkt i godkendelsesbekendtgørelsens krav til vilkårsfastsættelse, § 22, stk. 1 nr. 8. om maksimal mængde af affald på oplag. Virksomheder og Byliv vurderer at det er relevant at fastsætte vilkår om løbende bortskaffelse og forsvarlig oplagsmulighed frem for en fast mængde.

Vilkår 2.4

Der stilles vilkår om at håndtering af farligt affald og udelukkende må foregå på tæt belægning. Vilkåret er stillet i overensstemmelse med standardvilkår nr. 25 og standardvilkår 30 standardvilkårsbekendtgørelsens afsnit 17.4.

Vilkår 2.5 - 2.10

Der stilles en række vilkår til opbevaring af farligt affald. Vilkårene er stillet i overensstemmelse med standardbekendtgørelsens bilag 1 afsnit 17.4 vilkår nr. 10 – 13 og nr. 16-17.

Vilkår 2.11- 2.15

Der stilles en række vilkår til virksomhedens indretning og drift af tankanlæg til opbevaring af spildolie. Vilkårene er stillet i overensstemmelse med standardbekendtgørelsens bilag 1 afsnit 17.4 vilkår nr. 21, 22, 26 og 27.

Vurdering

Det vurderes at anlægget ved overholdelse af de stillede vilkår indrettes og drives så risikoen for forurening minimeres.

Driftsforstyrrelser og uheld (affald)

Vilkår 3.1-3.5

Der stilles vilkår til virksomhedens håndtering af driftsforstyrrelser og uheld. Vilkårene er stillet i overensstemmelse med standardbekendtgørelsens bilag 1 afsnit 17.4 vilkår nr. 34 - 36, samt afsnit 21.4.1 vilkår nr. 13 og 14.

Vurdering

Det vurderes, at virksomheden ved overholdelse af de stillede vilkår vil håndtere eventuelle uheld og driftsforstyrrelser således at risikoen for væsentlig forurening af omgivelserne minimeres.

Beskyttelse af jord, grundvand og overfladevand

Der stilles vilkår, som skal sikre at virksomhedens aktiviteter ikke er til skade for jord, grundvand og overfladevand.

Vilkår 4.1 – 4.8

Vilkårene er stillet i overensstemmelse med standardbekendtgørelsens bilag 1 afsnit 17.4 vilkår nr. 47, 37, 39, 40, 41,43 og 44 og afsnit 21.4.1 vilkår nr. 17.

Vilkår nr. 4.9

Vilkåret er stillet med baggrund i standardbekendtgørelsens bilag 1 afsnit 17.4 vilkår nr. 46. Vilkåret afviger fra standardvilkåret:

"Arealer, hvor der sker omlastning til og fra tankbiler eller slamsugere, skal være indrettet som et afgrænset, tæt opsamlingsområde med hældning mod grube, brønd eller lignende opsamlingsbassin uden afløb eller med afspærringsventil og med en samlet opsamlingskapacitet på minimum 5 m³"

Omlastning til og fra tankbiler/slamsugere fra spildolietanken vil foregå på et område, der er afgrænset og med hældning mod en eksisterende drænrende med en opsamlingskapacitet på 2 m³.

Virksomheder og Byliv vurderer, at det er tilstrækkeligt med en opsamlingsvolumen på 2 m³, da spildolietanken er placeret inde i en container, som sikres mod påkørsel. Virksomheder og Byliv stiller desuden vilkår til at tankanlæg skal være tætte og i god vedligeholdelsesstand, samt at virksomheden hvert kvartal foretager en visuel kontrol af tankanlægget. Der er ligeledes stillet vilkår om, at påfyldning og aftapning fra tanken skal ske under overvågning, så eventuelle spild ved processen straks kan afhjælpes.

Vurdering

Det vurderes, at der med de stillede vilkår er tilstrækkelig sikkerhed for at virksomhedens oplag af affald og farligt affald, ikke giver anledning til væsentlig forurening af jord, grundvand og

overfladevand, når de stillede vilkår overholdes. Det vurderes endvidere, at virksomheden kan overholde de stillede vilkår.

Luftforurening

Vilkår 5.1

Virksomheden må ikke give anledning til lugt- eller støvgener uden for virksomhedens område. Vilkårene er stillet i overensstemmelse med standardbekendtgørelsens bilag 1 afsnit 17.4 vilkår nr. 31 -32, samt afsnit 21.4.1 vilkår nr. 8.

Vurdering

Der forventes ikke støv- eller lugtemissioner ved normal drift. Det vurderes, at virksomheden ved overholdelse af de stillede vilkår ikke giver anledning til væsentlig luftforurening.

Støjforhold

Vilkår 6.1

Da genbrugspladsen etableres i tilknytning til den eksisterende virksomhed, stilles der vilkår om, at støjgrænser for den samlede virksomhed, skal overholde støjgrænserne, herunder grænseværdier for lavfrekvent støj, infralyd og vibrationer, fastlagt i den til enhver tid gældende miljøgodkendelse for Amagerværkets fællesanlæg.

Vurdering

Det vurderes, at genbrugspladsens aktiviteter ikke vil give anledning til væsentlige støjbelastninger i omgivelserne. Det vurderes endvidere, at virksomhedens samlede aktiviteter kan finde sted inden for de gældende støjgrænser, der er fastlagt for Amagerværkets fællesanlæg.

Egenkontrol

Vilkår 7.1 – 7.5

Vilkår til virksomhedens egenkontrol og driftsjournal stilles i overensstemmelse med standardbekendtgørelsens bilag 1 afsnit 17.4 vilkår nr. 51 – 56.

Vurdering

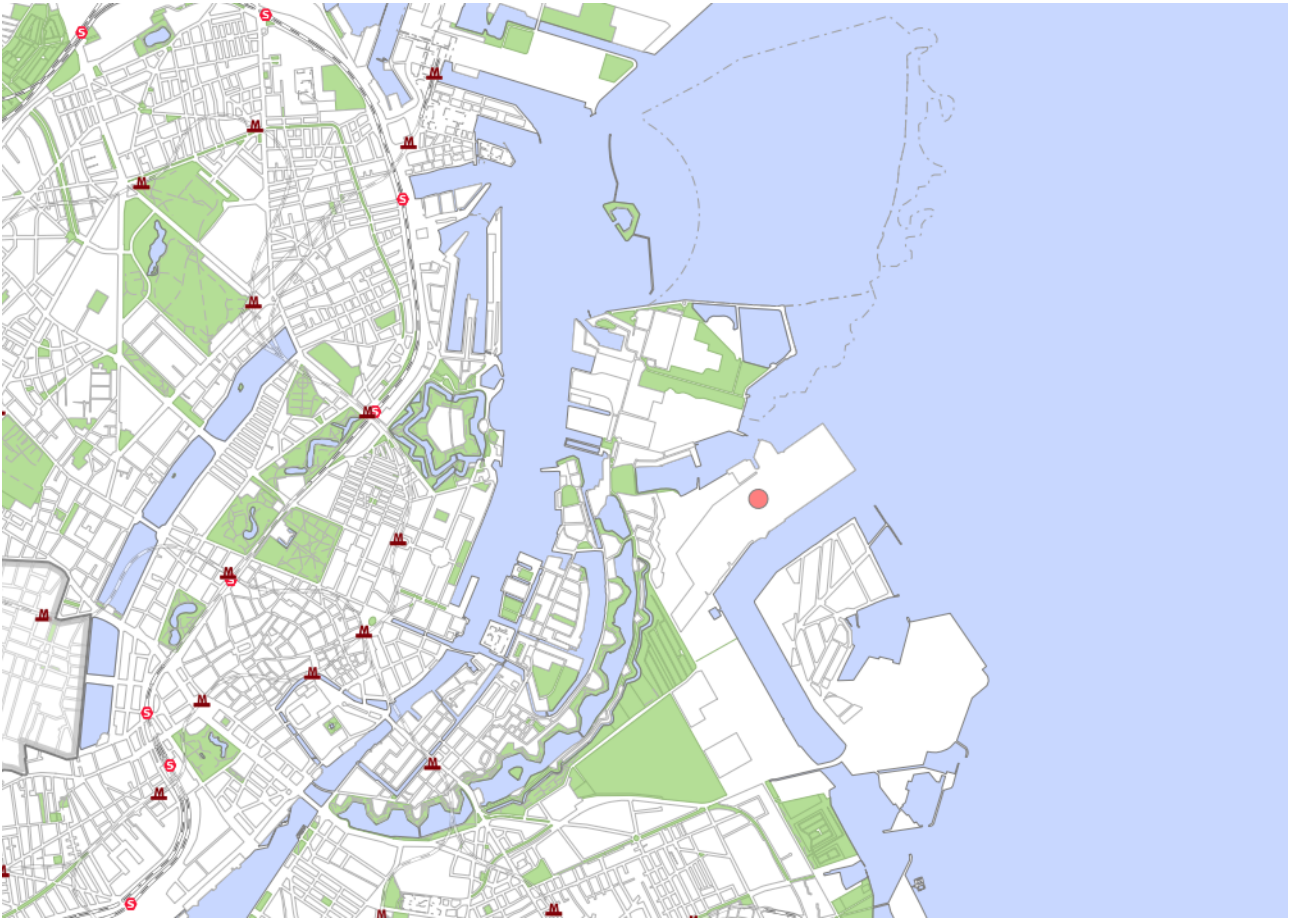
Det vurderes, at der ved overholdelse af de stillede vilkår vil blive ført en effektiv egenkontrol med virksomhedens indretninger og aktiviteter. Det vurderes, at virksomheden kan overholde de stillede vilkår.

Referenceliste

1. Ansøgning med bilag af den 21. februar 2022
2. Supplerende oplysninger per telefon med notat af den 2. juni 2022 og mail af den 22. april 2022, 10. juni 2022 og den 6. juli 2022
3. Støjrapport: Amagerværket Støjkortlægning juni 2022, COWI
4. VVM-afgørelse: Afgørelse om etablering af ny genbrugsplads på Amagerværket, 2300 København S, ikke er VVM pligtig af den 21. oktober 2021, Københavns Kommune Vand og VVM
5. Revurdering, Amagerværkets fællesanlæg af den 23. december 2008, Miljøstyrelsen
6. Miljøbeskyttelsesloven: Bekendtgørelse af lov om miljøbeskyttelse nr. 100 af den 19. januar 2022
7. Godkendelsesbekendtgørelsen: Bekendtgørelse om godkendelse af listevirksomhed nr. 2080 af den 15. november 2021
8. Standardvilkårsbekendtgørelsen: Bekendtgørelse om standardvilkår i godkendelse af listevirksomhed nr. 2079 af den 15. november 2021
9. Miljøvurderingsloven: Bekendtgørelse af lov om miljøvurdering af planer og programmer og af konkrete projekter (VVM) nr. 1976 af den 27. oktober 2021
10. Forvaltningsloven: Bekendtgørelse af forvaltningsloven nr. 433 af den 22. april 2014
11. Habitatbekendtgørelsen: Bekendtgørelse om udpegning og administration af internationale naturbeskyttelsesområder samt beskyttelse af visse arter nr. 2091 af den 12. november 2021
12. Affaldsbekendtgørelsen: Bekendtgørelse om affald nr. 2512 af 10. december 2021

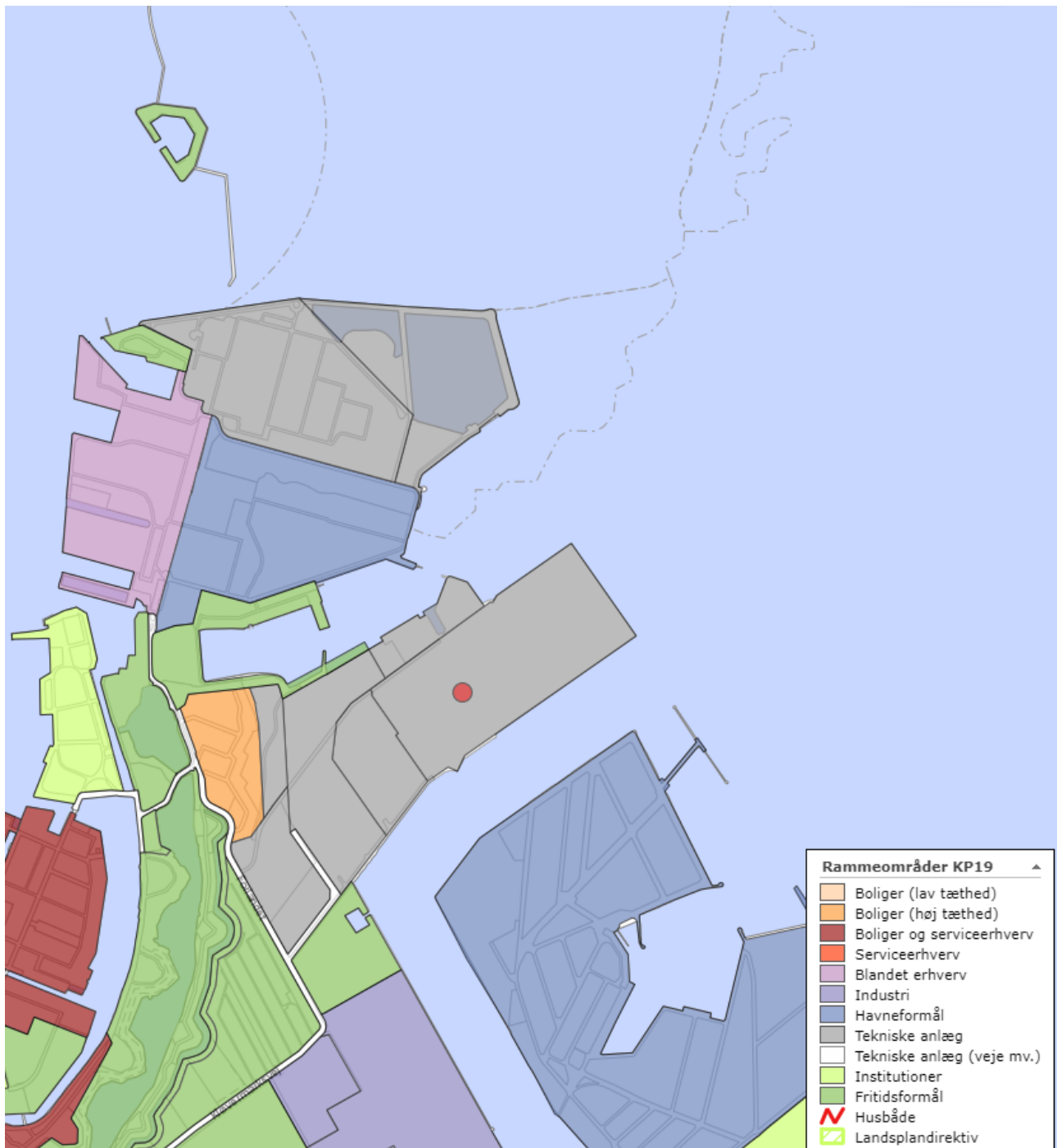
13. Regulativ for erhvervsaffald 2021, Københavns Kommune
14. Jordforureningsloven: Bekendtgørelse af lov om forurenet jord nr. 282 af den 27. marts 2017
15. Risikobekendtgørelsen: Bekendtgørelse om kontrol med risikoen for større uheld med farlige stoffer nr. 372 af den 25. april 2016
16. BAT-konklusioner for store fyringsanlæg <https://eur-lex.europa.eu/legal-content/DA/TXT/PDF/?uri=OJ:L:2017:212:FULL&from=DA>
17. Basistilstandsrapport, Amagerværket blok 1 og blok 3 (AMV1+AMV3) af den 7. december 2016, COWI
18. Basistilstandsrapport, Ny biomassefyret blok på Amagerværket (AMV4) af den 27. januar 2016 (COWI)

Bilag 1: Oversigtskort



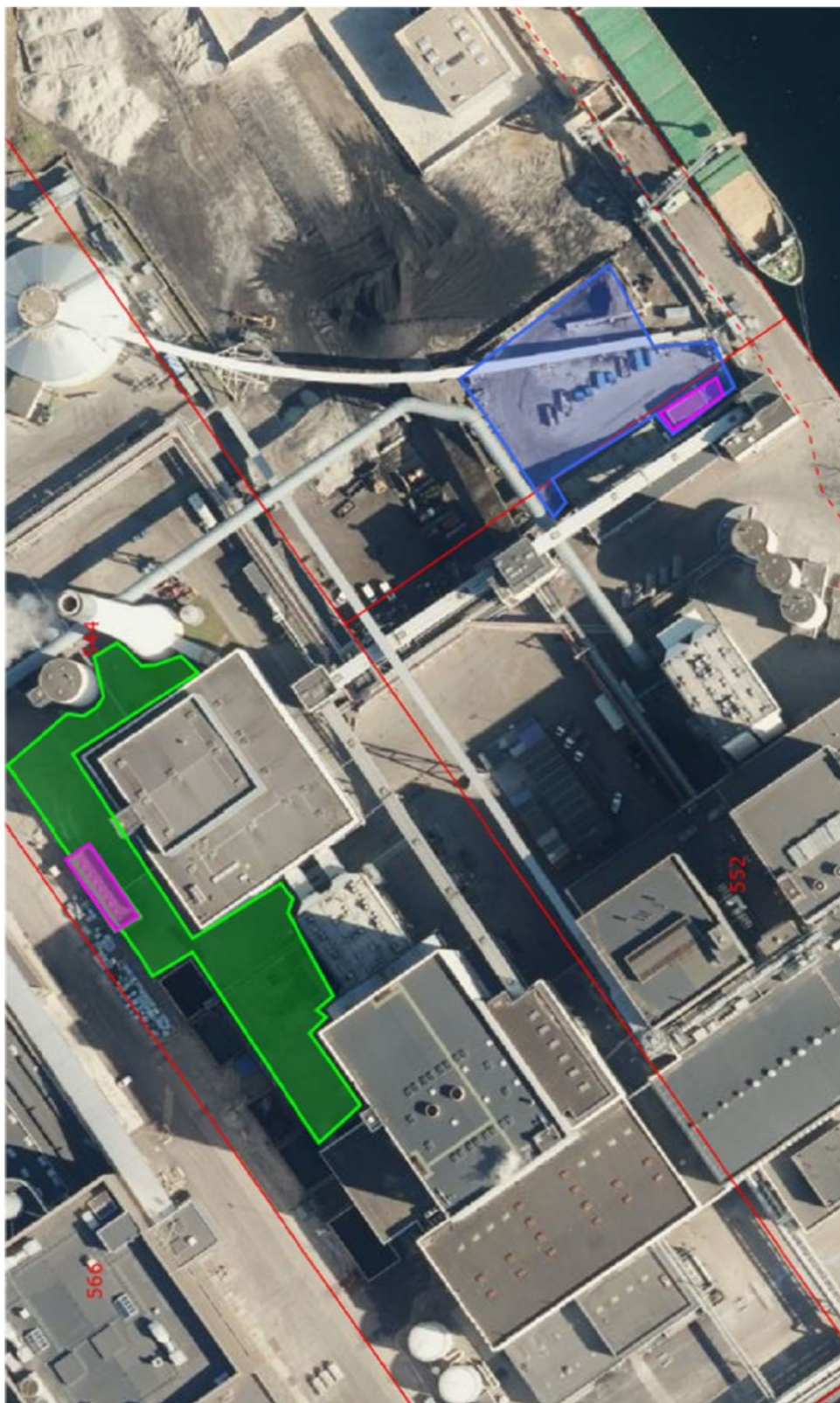
Genbrugspladsens placering: KK Kort oktober 2022

Bilag 2: planforhold



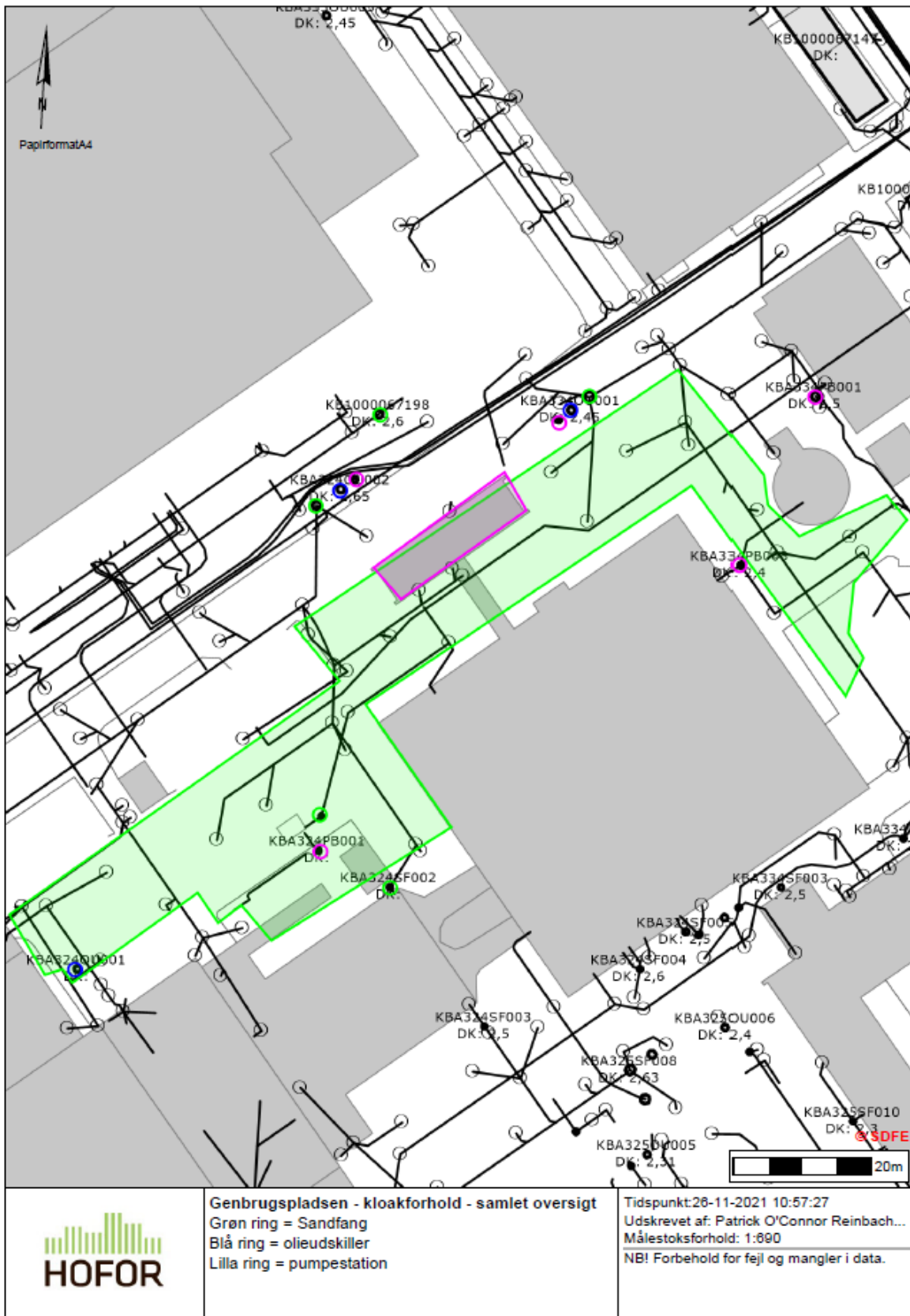
Planforhold: KK Kort oktober 2022

Bilag 3: Situationsplan



Billede 1: Blå flade markerer den nuværende placering af genbrugspladsen. Den grønne flade er den nye placering. Lilla markerer oplag af farligt affald.

Bilag 4: Kloakplan



BILAG 5: Københavns Kommunes farlighedskriterier

Miljøfarligt bygge- og anlægsaffald ved renovering og nedrivning

8. september 2014

En række af de materialer der gennem tiden har været anvendt i byggeriet indeholder forskellige miljø- og sundhedsskadelige stoffer.

Dette betyder, at det affald der opstår i forbindelse med renoverings- og nedrivningsopgaver i nogle tilfælde skal klassificeres som farligt affald.

Hvad er farligt affald?

Farligt affald er en standardiseret betegnelse for affald der er karakteriseret ved, at det selv i små mængder kan skade miljøet eller sundheden.

Hvorvidt et materiale er farligt affald afgøres ud fra fastlagte kriterier. Kriterierne tager udgangspunkt i en risikoklassifikation ud fra om indholdsstofferne er:

- Brandfarligt
- Sundhedsskadeligt
- Miljøfarligt
- Giftigt
- Ætsende

Beregninger bag klassificeringen er komplicerede og forudsætter kendskab til hvilken risiko, der knytter sig til stoffet. På kommunens hjemmeside kan du finde yderligere information om udvalgte affaldstyper.

Farligt affald skal anmeldes

Ved bygge- og anlægsarbejder (herunder nedrivnings- og renoveringsarbejder) er det bygherrens ansvar, at farligt affald bliver identificeret og anmeldt til kommunen.

Bygherren kan vælge af få sin rådgiver eller entreprenør til at hjælpe sig med det praktiske arbejde, men ansvaret for at det bliver gjort rettidigt og korrekt kan ikke overdrages til andre.

Anmeldelsen af farligt affald skal ske før opstart af arbejdet på et særligt anmeldeskema, som kan hentes på kommunens hjemmeside.

EAK-koder	Farligt bygge- og anlægsaffald
170106	Blandinger eller separerede fraktioner af beton, mursten, tegl og keramik indeholdende farlige stoffer: <ul style="list-style-type: none">- Malet beton og tegl *)- Industrielle forureninger **)
170204	Glas, plast og træ, som indeholder eller er forurenede med farlige stoffer: <ul style="list-style-type: none">- PVC, blystabiliseret- Imprægneret træ
170303	Kultjære og tjærede produkter
170409	Metalaffald forurenede med farlige stoffer: <ul style="list-style-type: none">- Malet stål *)- Industrielle forureninger **)- El-skrot (fx PCB-olieholdigt)
170410	Kabler indeholdende olie, kultjære eller andre farlige stoffer
170503	Jord og sten indeholdende farlige stoffer: <ul style="list-style-type: none">- Klasse 4 jord
170505	Klapmateriale indeholdende farlige stoffer
170507	Ballast fra banespor indeholdende farlige stoffer
170601	Isolationsmateriale indeholdende asbest: <ul style="list-style-type: none">- Rørisolering- Brandisolering
170603	Andet isolationsmateriale bestående af eller indeholdende farlige stoffer: <ul style="list-style-type: none">- Mineraluld (stenudd, glasuld)
170606	Asbestholdige byggematerialer, støvende: <ul style="list-style-type: none">- Loftplader- Gulvbelægning- Klæbeprodukter- Støbequlve- Eternitplader og kanaler med brud
170801	Gipsbaserede byggematerialer forurenede med farlige stoffer: <ul style="list-style-type: none">- Malede væg- og loftplader *)- Industrielle forureninger
170901	Kviksølvholdigt bygnings- og nedrivningsaffald: <ul style="list-style-type: none">- Termometre- Manometre- Lyskilder (sparepærer og lysrør)
170902	Bygnings- og nedrivningsaffald indeholdende PCB: <ul style="list-style-type: none">- Fugemasser- Maling- Termoruder- Kondensatorer og transformatorer- Gulvbelægninger
170903	Andet bygnings- og nedrivningsaffald (herunder blandet affald) indeholdende farlige stoffer: <ul style="list-style-type: none">- CFC/HCFC/HFC/PFC kølemidler

Noter:

*) Jf. liste over grænseværdier for farlige stoffer.

***) Forureninger der skyldes industriaktivitet

Udarbejdet af Københavns Kommune, Jord og Affald

Malet beton, tegl og træ

En række af de malingstyper, som gennem tiden er blevet anvendt i byggeriet, har været tilsat miljøskadelige stoffer, fx bly, cadmium, PCB og klorparafiner. I nogle tilfælde er indholdet af farlige stoffer så højt, at der er tale om farligt affald.

Det betyder, at der kan være behov for at afrense malingen for at minimere mængderne til specialbehandling.

Modtageanlæg for farligt affald

Farligt affald skal bortskaffes til specialbehandling. Dette kan ske til:

Nord a/s	SMOKA
Lindholmvej 3	U-Vej 7
DK-5800 Nyborg	2300 København S
tlf.: 8031 7300	tlf.: 3322 3237

Special Waste System A/S

Herthadalvej 4A
DK-4840 Nørre Alslev
tlf.: 5440 0212

(KUN forbrændingseget PCB-holdigt bygningsaffald, klassificeret som farligt affald)

Transport af farligt affald

Regler for transport af farligt affald findes i Justitsministeriets bekendtgørelser om transport af farligt gods (ADR-konventionen). Alt farligt affald skal transporteres i godkendte transportemballager, der er mærket i henhold til de internationale bestemmelser. Nærmere oplysninger om emballering og transport kan fås hos Nord A/S og SMOKA.

Arbejds miljø

Der gælder særlige arbejdsmiljøregler for arbejde med farlige stoffer og farligt affald. Hos Arbejdstilsynet kan du få nærmere informationer om reglerne for arbejde med bl.a. asbest, PCB og bly (www.at.dk).

Hvornår opfattes byggeaffald som farligt affald?

Affaldet karakteriseres som farligt, hvis indholdet af farlige stoffer overstiger:

PCB > 50 mg/kg (PCB-total)

Arsen > 1000 mg/kg

Bly > 2500 mg/kg

Cadmium > 1000 mg/kg

Chrom (VI) > 1000 mg/kg

Kobber > 2.500 mg/kg

Kviksølv > 500 mg/kg (organisk)

Kviksølv > 1000 mg/kg (uorganisk)

Nikkel > 1000 mg/kg

Zink > 2.500 mg/kg

PAH > 1000 mg/kg (PAH-total)

Cyanid > 1000 mg/kg (cyanid total)

Klorparafiner > 10.000 mg/kg (kortkædet)

Værdierne er vejledende niveauer. Ved vurdering af affaldets farlighed kræves en nærmere vurdering af affaldets karakter og sammensætning.

De angivne værdier er maksimale værdier (fæststofindhold) målt ved kilden, hvis denne er kendt.

Der bør altid måles på det intakte materiale inden dette nedkuses og forureningen fortyndes/opblandes.

Københavns Kommune

Område for Miljø og Byliv

Njalsgade 13

2300 København S

Tlf. 21 70 26 50

virkmiljoe@tmf.kk.dk

www.kk.dk