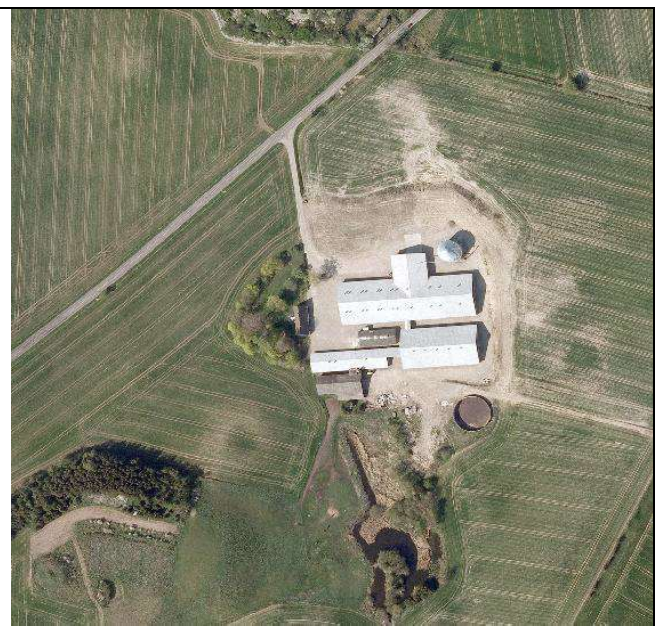

Tillægsgodkendelse

Ændring af husdyrproduktionen på Eskebjergvej 13, 4591 Føllelev

Tillægsgodkendelse vedr.:
CVR-nummer: 25700082
Niels Toftegaard Petersen
Hellestræde 2
4591 Føllelev

Annonceringsdato: 8. februar 2012



Tillægsgodkendelse

Kalundborg Kommune godkender ændringen af husdyrbruget på Eskebjergvej 13, 4591 Føllenslev, da kommunen vurderer, at ændringen kan foretages på en miljømæssig forsvarlig måde uden væsentlig indvirkning på det omkringliggende miljø.

Tillægsgodkendelsen gives på vilkår til husdyrbrugets drift. Vilkårene er stillet på baggrund af de oplysninger der er givet i forbindelse med ansøgningen, samt gældende vejledninger og oplysninger der er fremkommet under sagsbehandlingen.

Baggrund og regelgrundlag

Kalundborg Kommune meddelte den 8. december 2010 miljøgodkendelse til udvidelse og ændring af husdyrbruget på Eskebjergvej 13.

Husdyrbrugets miljøgodkendte produktion er på 700 årssøer, 21.000 smågrise (7,3-32 kg), 550 polte (32-107 kg) og 4 heste (500-700 kg) svarende til i alt 284 dyreenheder.

Virksomhedens grunddata fremgår af tabel 1.

Tabel 1: Husdyrbrugets data.

Bedriftens adresse	Eskebjergvej 13, 4591 Føllenslev
Ejendomsnummer	3260003178
Matrikelnumre	9c, Føllenslev By, Føllenslev m.fl.
Listebetegnelse	§ 12 – anlæg til produktion over 270 DE søer og smågrise
CVR-nummer	25700082
P-nummer	1008004125
CHR-nummer	76667
Kontaktperson	Ejer: Niels Toftegaard Petersen

Kalundborg Kommune modtog den 23. november 2011 ansøgning om tillæg til miljøgodkendelsen, da driftsherre ønsker at foretage ændringer i foderpraksis på husdyrbrugets anlæg.

En nærmere beskrivelse og vurdering af den ændrede foderpraksis fremgår af bilag 1.

I henhold til § 12, stk. 3 i lovbekendtgørelse nr. 1486 om miljøgodkendelse m.v. af husdyrbrug af 4. december 2009 (Husdyrgodkendelsesloven) må miljøgodkendte husdyrbrug ikke foretage ændringer af driften uden kommunens forudgående godkendelse af ændringen

Vilkår for tillægsgodkendelsen

Miljøgodkendelsens oprindelige vilkår til husdyrbrugets foderpraksis UDGÅR af miljøgodkendelsen fra 8. december 2010. Det drejer sig om vilkårene 2.5, 2.6, 2.7, 2.8, 2.9 og 2.10. Ordlyden af de udgåede vilkår fremgår af bilag 2.

Ændringen af anlæggets foderpraksis kan foretages med følgende nye fodervilkår:

Foder

- 1 Der må ikke forekomme oplag af foder på anlægget, som kan give anledning til forurening af jord og vandmiljø.
- 2 Der skal minimum 1 gang årligt udarbejdes en optimeret foderplan med anvendelse af fasefodring og tilsætning af fytase. Foderplanerne skal kunne fremvises ved tilsyn.

Søer

- 3 Den totale mængde N ab dyr pr. år beregnet som N ab dyr pr. årssø x antallet af årssøer skal være mindre end 17.640 kg N pr. år.
- 4 Den totale mængde P ab dyr pr. år beregnet som P ab dyr pr. årssø x antal årssøer skal være mindre end 3.115 kg P pr. år.

Smågrise

- 5 Den totale mængde N ab dyr pr. år beregnet som N ab dyr pr. smågris x det årlige antal producerede smågrise skal være mindre end 11.495 kg N pr. år.
- 6 Den totale mængde P ab dyr pr. år beregnet som P ab dyr pr. smågris x det årlige antal producerede smågrise skal være mindre end 2.717 kg P pr. år.
- 7 Smågrisefoderet skal tilsættes 3 g benzoesyre/FE. Tilsætningen skal ved tilsyn på ejendommen kunne dokumenteres fx i form af foderdeklaration og kvitteringer for indkøbt foder. Dokumentation skal opbevares på husdyrbruget i 5 år.

Polte

- 8 Den totale mængde N ab dyr pr. år beregnet som N ab dyr pr. polt x det årlige antal producerede polte skal være mindre end 1.221 kg N pr. år.
- 9 Den totale mængde P ab dyr pr. år beregnet som P ab dyr pr. polt x det årlige antal producerede polte skal være mindre end 243 kg P pr. år.

Egenkontrol

- 10 Der skal føres en logbog eller en produktionskontrol, hvoraf følgende skal fremgå:
 - antal årssøer
 - antal fravænnede grise pr. årssø
 - fravænningsalder og -vægt
 - foderforbrug pr. årssø
 - det gennemsnitlige indhold af råprotein pr. FEso i de anvendte blandinger i henholdsvis drægtigheds og diegivningsperioden.
 - antal producerede smågrise
 - gennemsnitlige vægtintervaller af smågrise (indgangs- og afgangsvægt/slagtevægt)

- foderforbrug pr. kg tilvækst for smågrise
- det gennemsnitlige indhold af råprotein og fosfor pr. FEsv i foderblandingerne til smågrise
- antal producerede polte
- gennemsnitlige vægtintervaller af polte (indgangs- og afgangsvægt/slagtevægt)
- foderforbrug pr. kg tilvækst for polte
- det gennemsnitlige indhold af råprotein pr. FEsv i foderblandingerne til polte.

- 11 N ab dyr skal på baggrund af logbogens eller produktionskontrollens oplysninger beregnes for en sammenhængende periode på minimum 12 måneder i perioden 15. september år (for eksempel 2011) til 15. februar i år (for eksempel 2013).
- 12 Der skal udarbejdes en blandeforskrift for foder mindst hver tredje måned, såfremt der anvendes hjemmeblandet foder.
- 13 Logbogen/produktionskontrollen, indlægssedler for hver tredje måned samt eventuelle blandeforskrifter skal opbevares på husdyrbruget i mindst fem år og forevises på tilsynsmyndighedens forlangende.

Øvrige bestemmelser

Godkendelsen bortfalder, hvis den ikke er udnyttet inden 2 år fra miljøgodkendelsens datering.

Hvis miljøgodkendelsen ikke har været udnyttet helt eller delvist i 3 på hinanden følgende år betragtes det som kontinuitetsbrud, og den del af godkendelsen, der ikke har været udnyttet de seneste 3 år, bortfalder. Naturlige produktionsudsving betragtes i den sammenhæng ikke som kontinuitetsbrud.

Bedriften skal til enhver tid leve op til gældende regler i love og bekendtgørelser og hvis disse regler måtte være skærpende i forhold til denne godkendelse.

Driften af anlæg og arealer må ikke ændres på en måde, der kan indebære forøget forurening eller andre virkninger på miljøet, uden kommunalbestyrelsens forudgående godkendelse af ændringen.

Husdyrbruget er omfattet af § 39 i Husdyrgodkendelsesloven. Efter denne paragraf kan tilsynsmyndigheden påbyde afhjælpende foranstaltninger, hvis virksomhedens drift medfører væsentlig forurening eller uhygiejniske forhold.

Der gøres desuden opmærksom på Husdyrgodkendelseslovens § 52. Heraf fremgår, at den ansvarlige for forhold eller indretninger, der kan give anledning til forurening, straks skal underrette tilsynsmyndigheden, såfremt driftsforstyrrelser eller uheld medfører væsentlig forurening eller indebærer fare herfor.

Afgørelsen er ikke afhængig af ejendommens ejerforhold, og en eventuel anden ejer er forpligtet af afgørelsen.

Kommunen skal endvidere gøre opmærksom på, at det er ansøgers ansvar at indhente eventuelle dispensationer og tilladelser efter anden lovgivning.

Retsbeskyttelse

Vilkårene i godkendelsen er omfattet af 8 års retsbeskyttelse, jf. husdyrgodkendelseslovens § 40. Det betyder, at tilsynsmyndigheden som udgangspunkt ikke kan stille nye krav til driften før der er forløbet 8 år med mindre.

- 1) der er fremkommet nye oplysninger om forureningens skadelige virkning,
- 2) forureningen medfører miljømæssige skadevirkninger, der ikke kunne forudses ved godkendelsens meddelelse,
- 3) forureningen i øvrigt går ud over det, som blev lagt til grund ved godkendelsens meddelelse,
- 4) væsentlige ændringer i den bedste tilgængelige teknik skaber mulighed for en betydelig nedbringelse af emissionerne, uden at det medfører uforholdsmæssigt store omkostninger,
- 5) det af hensyn til driftssikkerheden i forbindelse med processen eller aktiviteten er påkrævet, at der anvendes andre teknikker.

Tilsynsmyndigheden skal regelmæssigt og mindst hvert 10. år tage godkendelsen op til revurdering. Første revurdering skal dog foretages efter 8 år.

Kommunen skal således foretage en revurdering af miljøgodkendelsen i 2020, mens indeværende tillægsgodkendelse og dermed fodervilkårene skal revurderes i 2022.

Offentlighedsfaser

Da der med projektet alene er tale om en ændring i sammensætningen af foderet uden forøget påvirkning af omgivelserne, er det kommunens vurdering, at ændringen ikke er omfattet af den udvidede offentlighedsprocedure. Derudover vurderes ændringen at være af underordnet betydning for naboerne, som derfor ikke høres jf. husdyrgodkendelseslovens § 56.

Der foretages således kun en partshøring af ansøger i henhold til forvaltningsloven.

I perioden 14. januar 2012 til 1. februar 2012 sendte Kalundborg Kommune et udkast til tillægsgodkendelse i høring ansøger.

Ansøger har ikke indsendt bemærkninger til udkastet.

Klagevejledning

Afgørelser efter husdyrgodkendelsesloven kan påklages til Miljøklagenævnet, jf. husdyrgodkendelseslovens § 76, stk. 1. Klagefristen er 4 uger fra afgørelsen offentliggøres, jf. § 79, stk. 1.

Godkendelsen vil blive offentliggjort i Ugeavisen for Kalundborg og på Kalundborg Kommunes hjemmeside den 8. februar 2012. Klager skal indgives skriftligt og skal sendes til Kalundborg Kommune, så vidt muligt elektronisk på: plan.byg.miljo@kalundborg.dk. Klagefristen er senest den 7. marts 2012.

Kommunen giver ansøger besked, hvis der indkommer klager over afgørelsen og sender klagen videre til Miljøklagenævnet efter klagefristens udløb.

Kommunens afgørelser kan efter husdyrgodkendelseslovens § 84 påklages af afgørelsens adressat, miljøministeren, og enhver, der har individuel, væsentlig interesse i sagens udfald, samt Sundhedsstyrelsen. Endvidere er en række foreninger og organisationer klageberettigede jævnfør husdyrgodkendelseslovens § 85 - § 87.

Det skal bemærkes, at et projekt godt kan igangsættes, selvom der klages over afgørelsen, med mindre Miljøklagenævnet tillægger klagen opsættende virkning for projektet. Dette sker på ansøgers egen regning og risiko. Det følger af § 81, stk. 1., at miljøklagenævnet ved sin behandling kan ændre eller ophæve en tilladelse, godkendelse eller dispensation efter loven.

En tilladelse, der indeholder vilkår til sikring af de landskabelige værdier, jf. husdyrgodkendelseslovens § 27, stk. 1, nr. 3, eller vilkår om placering af gyllebeholdere, jf. husdyrgodkendelseslovens § 27, stk. 2, har dog opsættende virkning med mindre Miljøklagenævnet bestemmer andet.

Hvis afgørelsen ønskes prøvet ved en domstol, skal sagen være anlagt inden 6 måneder efter endelig afgørelse, jf. husdyrgodkendelseslovens § 90. Fristen regnes fra annonceringsdatoen.

Husdyrgodkendelseslovens retningslinjer for klage og søgsmål vedlægges.

Klagegebyr

Det er en betingelse for Natur- og Miljøklagenævnets behandling af Deres klage, at De indbetaler et gebyr til Natur- og Miljøklagenævnet. Klagegebyret er fastsat til 500 kr. for privatpersoner og 3.000 kr. for alle andre klagere, herunder virksomheder, organisationer og offentlige myndigheder.

De modtager en opkrævning på gebyret fra Natur- og Miljøklagenævnet, når nævnet har modtaget klagen fra Kalundborg Kommune. De skal benytte denne opkrævning ved indbetaling af gebyret. Natur- og Miljøklagenævnet modtager ikke check eller kontanter. Natur- og Miljøklagenævnet påbegynder behandlingen af klagen, når gebyret er modtaget. Betales gebyret ikke på den anviste måde og inden for den fastsatte frist på 14 dage, afvises klagen fra behandling. Vejledning om gebyrordningen kan findes på Natur- og Miljøklagenævnets hjemmeside.

Gebyret tilbagebetales, hvis

- 1) klagesagen fører til, at den påklagede afgørelse ændres eller ophæves,
- 2) klageren får helt eller delvis medhold i klagen, eller
- 3) klagen afvises som følge af overskredet klagefrist, manglende klageberettigelse eller fordi klagen ikke er omfattet af Natur- og Miljøklagenævnets kompetence.

Det bemærkes, at hvis den eneste ændring af den påklagede afgørelse er forlængelse af frist for efterkommelse af afgørelse som følge af den tid, der er medgået til at behandle sagen i klagenævnet, tilbagebetales gebyret dog ikke.

Godkendelsen er udarbejdet af

Frederik Lund Weinreich

Agronom

Direkte 59 53 52 47

frederik.weinreich@kalundborg.dk

Vedlagt er:

Bilag 1: Beskrivelse og vurdering af foderændringen

Bilag 2: Udgåede vilkår fra miljøgodkendelsen af 8. december 2010:

Bilag 3: Uddrag fra Husdyrloven vedr. klage og søgsmål

Kopi af miljøgodkendelsen er sendt til følgende:

Landboforeningen Gefion, att.: Morten Riis, E-mail: mri@gefion.nu

Sundhedsstyrelsen, Embedslægeinstitutionen Sjælland, Rolighed 7, 2, 4180 Sorø, E-mail: sjl@sst.dk

Danmarks Naturfredningsforening, Masnedøgade 20, 2100 København Ø E-mail: dn@dn.dk

Friluftsrådet ved Christian Hørslev, Fjordbakken 24, 4400 Kalundborg, E-mail: haerslev@post.tele.dk

Danmarks Sportsfiskerforbund, Worsaaesgade 1, 7100 Vejle, E-mail: jkt@sportsfiskerforbundet.dk

Lokalafdelingen af Danmarks Sportsfiskerforbund, E-mail: knud.lis@mail.dk

Dansk Ornitologisk Forening, Vesterbrogade 140, 1620 København V, E-mail: natur@dof.dk

Lokalafdelingen af Dansk Ornitologisk Forening, E-mail: kalundborg@dof.dk

Det Økologiske Råd, Blegdamsvej 4B, 2200 København N, E-mail: husdyr@ecocouncil.dk

Miljøcenter Roskilde, Ny Østergade 7-11, 4000 Roskilde, E-mail: Post@ros.mim.dk

Arbejderbevægelsens Erhvervsråd, Reventlowsgade 14, 1. sal, 1651 København V, E-mail: ae@aeraadet.dk

Ferskvandsfiskeriforeningen for Danmark ved Niels Barslund, Vormstrupvej 2, 7540 Haderup

E-mail: nb@ferskvandsfiskeriforeningen.dk

Forbrugerrådet, Fiolstræde 17, Postbox 2188, 1017 København K, E-mail: fbr@fbr.dk

Bilag 1: Beskrivelse og vurdering af foderændringen

I miljøgodkendelsen fra 8. december 2010 indgik der foderoptimering til de enkelte dyregrupper, herunder optimering af råproteinindholdet, fosforindholdet med tilsætning af fytase samt anvendelse af benzoesyre til smågrisene.

Der ansøges nu om at ændre på fodringen af smågrisene således, at der anvendes mindre tilsætning af benzoesyre kombineret med en optimeret fodersammensætning.

Fodersammensætning til anlæggets svinehold før og efter ændringen fremgår af tabel 1.

Tabel 1: Foderoptimering på Eskebjergvej 13 før og efter ændringen

	FE	g råprotein/FE	g fosfor/FE	Benzoesyre
Søer før	Norm - FE/årsso	133,0 g/FE	4,10 g/FE	-
Søer efter	Norm - FE/årsso	133,0 g/FE	4,10 g/FE	-
Polte før	Norm - FE/ kg tilvækst	133,0 g/FE	4,10 g/FE	-
Polte efter	Norm - FE/ kg tilvækst	133,0 g/FE	4,10 g/FE	-
Smågrise før	2,03 FE/kg tilvækst	164,8 g/FE	5,00 g/FE	10 g/FE
Smågrise efter	1,92 FE/kg tilvækst	171,1 g/FE	5,28 g/FE	3 g/FE

Af tabel 2 fremgår anlæggets emissioner før og efter foderændringen til smågrisene.

Tabel 2: Emissioner før og efter ændringen i foderet til smågrisene

	NH ₃ -tab fra stald og lager	N ab lager	P ab lager
Før ændringen	3.283 kg N/år	23.817 kg N	5.732 kg P
Efter ændringen	3.283 kg N/år	23.314 kg N	5.725 kg P

Der sker ingen øvrige ændringer i forbindelse med indeværende projekt.

Vurdering og vilkår

Der anvendes foder med et lavere indhold af råprotein og fosfor end normen med henblik på efterlevelse af ammoniakreduktionskrav, BAT-emissionskrav og reduktion af udvaskning af næringsstoffer fra udbringningsarealerne. Det er kommunens vurdering, at den ønskede ændring af fodersammensætningen alene er af betydning for beregningen af emissionerne af ammoniak, kvælstof ab lager og fosfor ab lager og at ændringen ikke har indflydelse på ejendommens øvrige miljøforhold.

Det fremgår af tabel 3, at anlæggets emission af ammoniak, kvælstof ab lager og fosfor ab lager er uændret eller faldende som følge af ændringen i fodringen. Påvirkningen af omgivelserne, herunder ammoniakafsætning til omkringliggende naturområder og udvaskning fra arealerne er derfor ligeledes uændret eller faldende. På denne baggrund vurderes foderændringen at kunne gennemføres uden væsentlig påvirkning af omgivelserne.

Kommunen vurderer, at det er muligt at anvende optimeret foder på ejendommen i det omfang det angives i ansøgningen, da de ligger inden for de rammer Dansk Svin har angivet for foderoptimering. Kommunen finder det dog væsentligt, at der føres kontrol med foderets indhold af protein og fosfor, således at indholdet ikke overstiger de oplyste mængder.

Kommunen vurderer, at det i henhold til BREF-dokumentet er BAT at optimere foderressourcen samt at anvende fasefodring og tilsætning af fytase. Miljøklagenævnet har tidligere vurderet,

at BAT-fodring for svin indeholder anvendelse af fytase og fasefodring. Husdyrbruget har redegjort for foderoptimering, anvendelsen af fasefodring gennem anvendelse af forskelligt foder til diegivende søer og drægtige søer samt tilsætning af fytase. Kalundborg Kommune vurderer, at fodringen på i den konkrete produktion lever op til BAT-fodring. Kommunen betragter det endvidere som BAT, at der minimum årligt udarbejdes foderplaner med optimeringsplaner med henblik på løbende at optimere foderressourcen og det er fortsat kommunens vurdering, at foder skal opbevares forsvarligt så det ikke giver anledning til forurening.

Nedenfor er foderoptimeringsligningerne angivet for de enkelte dyregrupper. De indtastede værdier i ansøgningen for foderforbrug, proteinindhold, vægtinterval og producerede grise per årssø er ikke bindende, men hvis ansøger ændrer en af de 3 faktorer skal han sikre sig, at emissionerne per dyr er overholdt (25,2 kg N og 4,45 kg P ab sø - 0,547 kg N og 0,1293 kg P ab smågris - 2,22 kg N og 0,442 kg P ab polt). Det står herunder endvidere ansøger frit for, hvorledes foderet fordeles mellem diegivende foder og drægtighedsfoder. I vedlagte dokumentation for foderoptimeringen anvendes der 45 % diegivende foder og 55 % drægtighedsfoder.

Søer

For de 700 søer er følgende formler anvendt til beregning af indholdet.

Kvælstof:

"N ab dyr pr. årssø" beregnes ud fra følgende ligning (normligning 2011/2012): $N \text{ ab dyr pr. årssø} = ((FE_{\text{so}} \text{ pr. årssø} \times \text{gram råprotein pr. FE}_{\text{so}})/6250) - 1,98 - (\text{antal fravænnede pr. årssø} \times \text{fravænningsvægt} \times 0,0257)$.

Ligning med oplyst fodring: $((1520 \times 133)/6250) - 1,98 - (27,5 \times 7,3 \times 0,0257) = 25,2 \text{ kg N ab dyr} - i \text{ alt for } 700 \text{ søer: } 17.640 \text{ kg N}$

Fosfor

"P ab dyr pr. årssø" beregnes ud fra følgende ligning (normligning 2011/2012): $P \text{ ab dyr pr. årssø} = (FE \text{ pr. årssø} \times \text{gram fosfor pr. FE})/1000 - 0,58 - (\text{antal fravænnede grise pr. årssø} \times \text{fravænningsvægt} \times 0,006 \text{ kg P pr. kg tilvækst})$.

Ligning med oplyst fodring: $((1520 \times 4,1)/1000) - 0,58 - (27,5 \times 7,3 \times 0,006) = 4,45 \text{ kg P ab dyr} - i \text{ alt for } 700 \text{ søer: } 3.115 \text{ kg P}$

Smågrise

For de 21.000 søer er følgende formler anvendt til beregning af indholdet.

Kvælstof:

"N ab dyr pr. smågris" beregnes ud fra følgende ligning (normligning 2011/2012): $N \text{ ab dyr pr. smågris} = (((\text{afgangsvægt} - \text{indgangsvægt}) \times FE_{\text{sv}} \text{ pr. kg tilvækst} \times \text{gram råprotein pr. FE}_{\text{sv}})/6250) - ((\text{afgangsvægt} - \text{indgangsvægt}) \times 0,0304 \text{ kg N pr. kg tilvækst})$.

Ligning med oplyst fodring: $((((32-7,2) \times 1,92 \times 171,1)/6250) - ((32-7,2) \times 0,0304)) = 0,547 \text{ kg N ab dyr} - i \text{ alt for } 21.000 \text{ smågrise: } 11.487 \text{ kg N}$

Fosfor:

"P ab dyr pr. smågris" beregnes ud fra følgende ligning (normligning 2011/2012): $P \text{ ab dyr pr. smågris} = ((\text{afgangsvægt} - \text{indgangsvægt}) \times FE_{\text{sv}} \text{ pr. kg tilvækst} \times \text{gram fosfor pr. FE}_{\text{sv}})/1000 - ((\text{afgangsvægt} - \text{indgangsvægt}) \times 0,0049 \text{ kg P pr. kg tilvækst})$.

Ligning med oplyst fodring: $((((32-7,2) \times 1,92 \times 5,28)/1000) - ((32-7,2) \times 0,0049)) = 0,1293 \text{ kg P ab dyr} - i \text{ alt for } 21.000 \text{ smågrise: } 2.715 \text{ kg P}$

Polte

For de 550 polte er følgende formler anvendt til beregning af indholdet.

Kvælstof:

"N ab dyr pr. polt" beregnes ud fra følgende ligning: $N \text{ ab dyr pr. polt} = (((\text{afgangsvægt} - \text{indgangsvægt}) \times \text{FEsv pr. kg tilvækst} \times \text{gram råprotein pr. FEsv}/6250) - ((\text{afgangsvægt} - \text{indgangsvægt}) \times 0,0296 \text{ kg N pr. kg tilvækst}))$, hvor $\text{afgangsvægt} = \text{slagtevægt} \times 1,31$.
Ligning med oplyst fodring: $((((102-30) \times 2,84 \times 133)/6250) - ((102-30) \times 0,0296)) = 2,22 \text{ kg N ab dyr} - \text{i alt for 550 polte: } 1.221 \text{ kg N}$

Fosfor:

"P ab dyr pr. slagtesvin" beregnes ud fra følgende ligning (normligning 2011/2012): $P \text{ ab dyr pr. polt} = ((\text{afgangsvægt} - \text{indgangsvægt}) \times \text{FEsv pr. kg tilvækst} \times \text{gram fosfor pr. FEsv}/1000) - ((\text{afgangsvægt} - \text{indgangsvægt}) \times 0,0055 \text{ kg P pr kg tilvækst})$.
Ligning med oplyst fodring: $((((102-30) \times 2,84 \times 4,1)/1000) - ((102-30) \times 0,0055)) = 0,442 \text{ kg P ab dyr} - \text{i alt for 550 polte: } 243 \text{ kg P}$

Bilag 2: Udgåede vilkår fra miljøgodkendelsen af 8. december 2010:

Foder:

- 2.5 Der må ikke forekomme oplag af foder på anlægget, som kan give anledning til forurening af jord og vandmiljø.
- 2.6 Der skal minimum 1 gang årligt udarbejdes en optimeret foderplan med anvendelse af fasefodring og tilsætning af fytase. Foderplanerne skal kunne fremvises ved tilsyn.
- 2.7 Type 2 korrektionsfaktor vedrørende ammoniak må for søerne højst være **0,92** beregnet ud fra normen 2005/2006 efter følgende formel: " $((FE \text{ pr. årssø} \times g \text{ råprotein pr. FE}) / 6250) - 1,5 - (\text{antal fravænnede grise pr. årssø} \times \text{fravænningsvægt} \times 0,024 \text{ kg N pr. kg tilvækst}) / 27,2$ "
- 2.8 Type 2 korrektionsfaktor vedrørende råprotein må for poltene højst være **0,77** beregnet ud fra normen 2005/2006 efter følgende formel: " $((FE \text{ pr. svin} \times g \text{ råprotein pr. FE}) / 6250) - ((\text{afgangsvægt} - \text{indgangsvægt}) \times 0,028 \text{ kg N pr. kg tilvækst}) / 3,19$ "
- 2.9 Fosforindholdet i foderet til søer og polte må maksimalt indeholde 4,1 g P pr. FE, mens foderet til smågrisene maksimalt må indeholde 5,0 g P/FE. Der skal en gang årligt laves en beregning af det gennemsnitlige indhold af fosfor pr. FE. Beregningen skal kunne forevises ved tilsyn. Beregningen skal foretages enten fra den planlagte fordeling af foderblandinger eller ud fra det faktiske, registrerede forbrug af de anvendte blandinger. Dokumentation i form af blandeforskrifter, indlægssedler, etc. skal kunne forevises på tilsynsmyndighedens forlangende.
- 2.10 Smågrise foderet skal tilsættes 10 g benzoesyre/FE. Tilsætningen skal ved tilsyn på ejendommen kunne dokumenteres fx i form af foderdeklaration og kvitteringer for indkøbt foder. Dokumentationen skal opbevares på husdyrbruget i 5 år.

Bilag 3: Uddrag fra husdyrgodkendelsesloven vedr. klage og søgsmål

Kapitel 7

Klage og søgsmål

§ 76. Medmindre andet fremgår af lovens bestemmelser, jf. dog § 78, kan kommunalbestyrelsens afgørelser og beslutninger efter loven eller regler, der er fastsat med hjemmel i loven, påklages til det Miljøklagenævn, der er nedsat i henhold til lov om miljøbeskyttelse.

Stk. 2. Tilsvarende gælder for afgørelser truffet af miljøministeren i medfør af § 65 og afgørelser truffet af miljøministeren i medfør af §§ 50, 51 og 53 i sager, hvor ministeren har besluttet at overtage kommunalbestyrelsens beføjelser i medfør af § 65.

§ 77. § 102, § 104, stk. 1 og 2, og §§ 105, 106 og 109 i lov om miljøbeskyttelse finder tilsvarende anvendelse ved Miljøklagenævnets behandling af sager efter § 76.

Stk. 2. Klage til Miljøklagenævnet indgives skriftligt af de klageberettigede efter §§ 84-87 til den myndighed, der har truffet afgørelsen. Myndigheden sender umiddelbart efter klagefristens udløb klagen til Miljøklagenævnet ledsaget af den påklagede afgørelse og det materiale, der er indgået i sagens bedømmelse.

Stk. 3. Miljøministeren kan fastsætte nærmere regler om klagenævnets sammensætning og virksomhed ved behandlingen af sager i henhold til denne lov.

§ 78. Miljøministeren kan fastsætte regler om, at afgørelser, der enkeltvis er af mindre betydning for beskyttelsen af natur, miljø og landskab, ikke kan påklages til anden administrativ myndighed.

§ 79. Klagefristen er 4 uger fra den dag, afgørelsen eller beslutningen er meddelt. Er afgørelsen eller beslutningen offentligt bekendtgjort, regnes klagefristen dog altid fra bekendtgørelsen.

Stk. 2. Hvis klagefristen udløber på en lørdag eller helligdag, forlænges klagefristen til den følgende hverdag.

§ 80. En klage over et påbud eller forbud efter § 39 eller § 42 eller over en afgørelse efter § 50 eller § 51 har opsættende virkning, medmindre Miljøklagenævnet bestemmer andet.

Stk. 2. En klage over et påbud eller et forbud, jf. § 39 eller § 42, som kommunalbestyrelsen har besluttet skal efterkommes straks, jf. § 59, har dog ikke opsættende virkning, medmindre Miljøklagenævnet bestemmer andet.

Stk. 3. Miljøklagenævnet kan beslutte, at en klage over et påbud eller forbud, jf. § 39 eller § 42, skal have opsættende virkning, uanset at kommunalbestyrelsen har besluttet, at en klage ikke skal have opsættende virkning, jf. § 59, stk. 2.

§ 81. En klage over en tilladelse efter § 10, godkendelse efter §§ 11, 12 eller 16 eller dispensation efter § 9 har ikke opsættende virkning, medmindre Miljøklagenævnet bestemmer andet, jf. dog stk. 3.

Stk. 2. Bestemmelsen i stk. 1 indebærer ingen begrænsninger i Miljøklagenævnets adgang til at ændre eller ophæve en påklaget tilladelse, godkendelse eller dispensation.

Stk. 3. En tilladelse efter § 10 eller godkendelse efter § 11 eller § 12, der indeholder vilkår efter § 27, stk. 1, nr. 3, og stk. 2, må ikke udnyttes før klagefristens udløb. En klage over tilladelser efter § 10 eller godkendelser efter § 11 eller § 12, der indeholder vilkår efter § 27, stk. 1, nr. 3, og stk. 2, har opsættende virkning, medmindre Miljøklagenævnet bestemmer andet.

§ 82. Miljøministeren kan fastsætte regler om, at visse tilladelser eller godkendelser ikke må udnyttes inden for klagefristen, og at en klage skal have opsættende virkning.

§ 83. Når klage indgives til kommunalbestyrelsen, underretter kommunalbestyrelsen straks adressaten for den afgørelse, der klages over, om klagen.

§ 84. Kommunalbestyrelsens afgørelser kan påklages af

- 1) afgørelsens adressat,
- 2) miljøministeren og
- 3) enhver, der har en individuel, væsentlig interesse i sagens udfald.

Stk. 2. Miljøministerens afgørelser kan påklages af

- 1) afgørelsens adressat og
- 2) enhver, der har en individuel, væsentlig interesse i sagens udfald.

Stk. 3. Sundhedsstyrelsen kan påklage afgørelser efter kapitel 3. Sundhedsstyrelsen kan endvidere tillægges klageret i regler, der udstedes i medfør af loven.

Stk. 4. Miljøministeren kan fastsætte regler om, at afgørelser efter loven kan påklages af bestemte myndigheder i andre lande.

§ 85. Danmarks Fiskeriforening kan påklage kommunalbestyrelsens og miljøministerens afgørelser efter bestemmelserne i kapitel 3, for så vidt angår spørgsmål om forurening af vandløb, søer eller havet.

Stk. 2. Ferskvandsfiskeriforeningen for Danmark kan påklage kommunalbestyrelsens og miljøministerens afgørelser efter bestemmelserne i kapitel 3, for så vidt angår spørgsmål om forurening af vandløb og søer.

Stk. 3. Arbejderbevægelsens Erhvervsråd kan påklage kommunalbestyrelsens og miljøministerens afgørelser, når væsentlige beskæftigelsesmæssige interesser er berørt.

Stk. 4. Forbrugerrådet kan påklage kommunalbestyrelsens og miljøministerens afgørelser i det omfang, de er væsentlige og principielle.

§ 86. Lokale foreninger og organisationer, der har beskyttelse af natur og miljø som hovedformål, kan påklage afgørelser, som foreningen eller organisationen har ønsket underretning om, jf. § 61.

Stk. 2. Lokale foreninger og organisationer, der efter deres formål varetager væsentlige rekreative interesser, kan påklage afgørelser, som foreningen eller organisationen har ønsket underretning om, jf. § 61, når afgørelsen berører sådanne interesser og klagen har til formål at varetage natur- og miljøbeskyttelse.

§ 87. Landsdækkende foreninger og organisationer, der efter deres vedtægter har beskyttelse af natur og miljø som hovedformål, kan påklage afgørelser truffet med hjemmel i bestemmelserne i kapitel 3.

Stk. 2. Landsdækkende foreninger og organisationer, der efter deres vedtægter har til formål at varetage væsentlige rekreative interesser, kan påklage afgørelser truffet med hjemmel i bestemmelserne i kapitel 3, når afgørelsen berører sådanne interesser og klagen har til formål at varetage natur- og miljøbeskyttelse.

§ 88. Miljøklagenævnet kan til efterprøvelse af klageberettigelsen forlange, at foreningen eller organisationen fremsender vedtægterne.

§ 89. En afgørelse i en klagesag skal indeholde en frist for afgørelsens efterkommelse. Når der foreligger særlige forhold, kan det dog bestemmes, at afgørelsen skal efterkommes straks.

§ 90. Søgsmål til prøvelse af afgørelser efter loven eller de regler, der fastsættes i medfør af loven, skal være anlagt inden 6 måneder efter, at afgørelsen eller beslutningen er meddelt. Er afgørelsen eller beslutningen offentligt bekendtgjort, regnes søgsmålsfristen fra bekendtgørelsen.