

**Miljøgodkendelse**  
**af husdyrbruget**  
**Overgaard Multi-Site ApS,**  
**Hestlundvej 6, 7441 Bording**

**- efter § 12 i Lovbekendtgørelse af lov om miljøgodkendelse m.v. af husdyrbrug**



Godkendelsesdato: 25. august 2015

**Overgaard Multi-Site ApS  
Hestlundvej 6  
7441 Bording**

## **Afgørelse af ansøgning om miljøgodkendelse af husdyrbruget, Hestlundvej 6, 7441 Bording**

### **Ansøgning**

Ikast-Brande Kommune har den 17. december 2014 modtaget en ansøgning om miljøgodkendelse af husdyrbruget på Hestlundvej 6, 7441 Bording, matrikelnummer 7a, Hestlund By, Bording omhandlende følgende:

- Ændring og udvidelse af dyreholdet fra ca. 204 DE<sup>1</sup> til ca. 286 DE i grise, svarende til en ændring fra en årlig produktion på:

- 899 årssøer (årsdyr<sup>2</sup>, delvis spaltegulv jf. IT-ansøgningen)

**Til** en årlig produktion på:

- 1.200 årssøer (årsdyr, delvis spaltegulv jf. IT-ansøgningen)
- 750 polte (antal producerede i vægtintervallet ca. 60-107 kg, delvis spaltegulv med 25-49 % fast gulv jf. IT-ansøgningen)

- Ændring i anlæg:

- etablering af tilbygning (ca. 650 m<sup>2</sup>) til eksisterende løbe/drægtighedsstalde. Bygningen etableres og udformes i samme materialer, som de eksisterende stalde på ejendommen.

Der etableres drægtighedspladser til gylte og 1. lægssøer samt ekstra bokse til at løbe dyrene i efter udvidelsen. Derudover tages eksisterende stalde i brug til karantænestald for egne polte.

Ikast-Brande Kommune har kontrolleret, at der er overensstemmelse mellem ansøgningen og kommunens registreringer, se efterfølgende *Baggrund for afgørelsen om miljøgodkendelse af husdyrbruget - Hestlundvej 6, 7441 Bording.*

<sup>1</sup> DE = dyreenhed. 1 DE svarer ca. til 100 kg kvælstof fra gødningsopbevaringslageret.

<sup>2</sup> Årsdyr = et begreb, som anvendes i forbindelse med beregningen af bidraget af kvælstof fra visse kategorier af husdyr. Bidraget fra et årsdyr beregnes ud fra 365 såkaldte foderdage.

## Afgørelse om miljøgodkendelse

Ikast-Brande Kommune godkender hermed den ansøgte ændring og udvidelse af dyreholdet som beskrevet ovenfor. Ikast-Brande Kommune godkender ligeledes etableringen af tilbygningen til den eksisterende løbe/drægtighedsstald.

Der meddeles miljøgodkendelse omfattende bedriftens ansøgte produktionsanlæg samt besætning.

Miljøgodkendelsen, med de tilknyttede vilkår og forudsætninger, erstatter vilkår og forudsætninger for husdyrbrugets drift, som har været stillet og forudsat i forbindelse med tidligere vurderinger af husdyrbrugets virkninger på miljøet.

Afgørelsen om miljøgodkendelse er truffet på grundlag af ansøgningen – herunder af de beregningsmodeller, der indgår i IT-ansøgningssystemet på [www.husdyrgodkendelse.dk](http://www.husdyrgodkendelse.dk). Modellernes beregningsgrundlag og normtal er dem, som lå til grund for ansøgningssystemet den 27. april 2015 - datoen for den sidste version af ansøgningen i IT-ansøgningssystemet. Derudover er afgørelsen truffet på baggrund af kommunens registreringer og vurderinger. Se i den forbindelse *Baggrund for afgørelsen om miljøgodkendelse af husdyrbruget - Hestlundvej 6, 7441 Bording*, med tilhørende bilag.

Miljøgodkendelsen meddeles i henhold til § 12 i *Husdyrgodkendelsesloven*<sup>3</sup>, samt reglerne i *Husdyrgodkendelsesbekendtgørelsen*<sup>4</sup>.

De endelige Vand- og Natura 2000-planer, der er vedtaget på baggrund af *Miljømålsloven*<sup>5</sup> for planperioden frem til 2015, giver ikke anledning til ændringer i administrationsgrundlaget for afgørelser efter husdyrlovgivningen. Det aktuelle projekt er således som udgangspunkt vurderet ud fra de generelle beskyttelsesniveauer i bilag 3 i *Husdyrgodkendelsesbekendtgørelsen*.

Der gøres opmærksom på, at etablering af det nye anlæg ikke må igangsættes, før der er givet en byggetilladelse fra Ikast-Brande Kommune. I øvrigt gøres opmærksom på, at miljøgodkendelsen ikke fritager fra krav om eventuel tilladelse, godkendelse, dispensation eller lignende efter anden lovgivning og for andre bestemmelser.

## Vilkår

Miljøgodkendelsen meddeles under forudsætning af, at de generelle regler i den til enhver tid gældende *Husdyrgødningsbekendtgørelse*<sup>6</sup> og øvrige til enhver tid gældende generelle regler overholdes – samt, at nedenstående supplerende vilkår overholdes:

<sup>3</sup> Lovbekendtgørelse nr. 868 af 3. juli 2015 af lov om miljøgodkendelse m.v. af husdyrbrug.

<sup>4</sup> Bekendtgørelse nr. 1283 af 8. december 2014 om tilladelse og godkendelse m.v. af husdyrbrug.

<sup>5</sup> Lovbekendtgørelse nr. 932 af 24. september 2009 af lov om miljømål m.v. for vandforekomster og internationale naturbeskyttelsesområder (med senere ændringer).

<sup>6</sup> Bekendtgørelse nr. 853 af 30. juni 2014 om erhvervsmæssigt dyrehold, husdyrgødning, ensilage m.v.

## **1. Generelle vilkår**

- 1.1. Husdyrbruget skal drives i overensstemmelse med det, der er beskrevet i ansøgningen og i miljøgodkendelsen med tilhørende bilag.
- 1.2. Eventuelle ændringer i ejerforhold – og/eller i hvem der er ansvarlig for husdyrbrugets drift – skal meddeles til Ikast-Brande Kommune.
- 1.3. Husdyrbruget skal have procedurer for korrigerende handlinger ved eventuel overskridelse af generelle miljøregler, og af miljøgodkendelsens vilkår. Disse procedurer kan helt eller delvist være formuleret i en beredskabsplan – jævnfør vilkår 1.5. og bilag 6.
- 1.4. De vilkår for miljøgodkendelsen, som vedrører husdyrbrugets drift, skal være kendt af den eller de personer, der udfører den pågældende del af husdyrbrugets drift.
- 1.5. Der skal forefindes en til enhver tid opdateret beredskabsplan på husdyrbruget, som fortæller, hvornår og hvordan der skal reageres ved uheld, der kan medføre konsekvenser for det omgivende miljø. Planen skal være tilgængelig og synlig for ejendommens ansatte og andre, der arbejder på bedriften – jævnfør bilag 6.
- 1.6. Husdyrbruget skal på Ikast-Brande Kommunes forlangende fremvise dokumentation for størrelsen af den årlige husdyrproduktion, i form af f.eks. gødningsregnskaber, slagterifregninger og/eller besætningslister.

## **2. Vilkår med hensyn til begrænsning af ammoniak- og lugtpåvirkning samt fosfor**

- 2.1. Husdyrbrugets interne færdselsarealer skal dagligt renholdes for eventuelt foder- og gødningspild.
- 2.2. Alle nye og eksisterende stalde – bortset fra karantænestalden til polte - skal være forsynet med køleslanger, der er forbundet med en varmepumpe. Anlægget skal køle med en effekt på minimum  $17,2 \text{ W/m}^2$  for at opnå en ammoniakreduktion på 16 %. Samlet skal køleeffekten være mindst 35 kW på staldanlægget.
- 2.3. Der skal være monteret en timetæller på varmepumpen. Den årlige driftstid skal indføres i en driftsjournal, som skal forevises på Ikast-Brande Kommunes forlangende. Gyllekølingsanlægget skal være i gang mindst 5.500 timer pr. år for at opnå en ammoniakreduktion på 16 %.
- 2.4. Gyllekølingsanlægget skal være tilsluttet og i drift senest ved den nye tilbygnings ibrugtagning.

- 2.5. Gyllekølingsanlægget skal være forsynet med et trykovervågningsystem samt en alarm og en sikkerhedsanordning, der i tilfælde af lækage i varmesystemet stopper anlægget. Anlægget må ikke kunne genstarte automatisk.
- 2.6. Gyllekølingsanlægget skal mindst en gang årligt efterses af en sagkyndig i anlægstypen. Den årlige kontrol skal som minimum bestå af afprøvning og funktionssikring af trykovervågningsystemet, alarmer og sikkerhedsanordningen. Nødvendige reparationer og justeringer skal foretages løbende.
- 2.7. Enhver form for driftsstop skal noteres i en logbog med angivelse af årsag og varighed. Ikast-Brande Kommune skal underrettes ved driftsstop, der har en varighed på mere end en uge.
- 2.8. Såfremt der efter Ikast-Brande Kommunes vurdering opstår væsentlige lugtgener, som vurderes at være væsentligt større end det, der kan forventes ifølge grundlaget for miljøvurderingen, kan Ikast-Brande Kommune meddele påbud om, at der skal udarbejdes og gennemføres et projekt med foranstaltninger, som minimerer generne.
- 2.9. Vilkår med hensyn til begrænsning af fosfortab:

Produktionen vedrørende årssøer skal tilrettelægges, så den maksimalt giver anledning til en total mængde P ab dyr pr. årssø på 5,38 kg P, beregnet ved følgende formel:

$$P \text{ ab dyr pr. årssø} = (FE \text{ pr årssø} \times g \text{ fosfor pr FE}) / 1000 - 0,58 - (\text{antal fravænnede grise pr årssø} \times \text{fravænningsvægt} \times 0,006 \text{ kg P pr. kg tilvækst})$$

P ab dyr pr. årssø beregnes ved at indsætte de talværdier, der er oplyst i ansøgningen og normtal for 2014/2015, hvor ikke andet er oplyst, i formelen – det vil sige:

<b>Faktor</b>	<b>Værdi</b>
<i>FE pr. årssø</i>	<i>1.530</i>
<i>g fosfor pr. FE</i>	<i>4,72</i>
<i>Antal fravænnede grise pr. årssø</i>	<i>29,6</i>
<i>Fravænningsvægt</i>	<i>7,1</i>

De enkelte værdier i beregningen er ikke bindende, men hvis en eller flere af værdierne ændres i praksis skal beregningsresultatet for P ab dyr pr. årssø stadig være på eller under 5,38 kg P.

- 2.10. Der skal føres en logbog eller en produktionskontrol, hvoraf følgende skal fremgå:
- antal årssøer
  - grise pr. årssø
  - fravænningsalder og -vægt
  - foderforbrug
  - det gennemsnitlige indhold af fosfor pr. FE<sub>so</sub> i foderblandingerne.

- 2.11. På dyr pr. årssko skal på baggrund af logbogens eller produktionskontrollens oplysninger beregnes for en sammenhængende periode på minimum 12 måneder i perioden 15. september år \_\_\_\_ (for eksempel 2015) til 15. februar i år \_\_\_\_ (for eksempel 2017).
- 2.12. Der skal udarbejdes en blandeforskrift for foder ved relevante ændringer, såfremt der anvendes hjemmeblandet foder.
- 2.13. Logbogen/produktionskontrollen, indlægssedler for hver tredje måned samt eventuelle blandeforskrifter skal opbevares på husdyrbruget i mindst fem år og forevises på tilsynsmyndighedens forlangende.

### 3. Vilkår med hensyn til skadedyr:

- 3.1. Der skal på ejendommen foretages en effektiv flue- og skadedyrsbekæmpelse. Såfremt der efter Ikast-Brande Kommunes vurdering opstår væsentlige gener for omgivelserne fra opformering af fluer eller skadedyr på husdyrbruget, kan Ikast-Brande Kommune meddele påbud om, at der skal udarbejdes og gennemføres et projekt med foranstaltninger svarende til de til enhver tid gældende retningslinier fra Statens Skadedyrslaboratorium.

### 4. Vilkår med hensyn til begrænsning af støj:

- 4.1. Såfremt Ikast-Brande Kommune modtager klager over støj fra husdyrbruget med tilknyttede aktiviteter, og kommunen vurderer, at der er tale om væsentlige støjgener, skal der indsendes dokumentation for overholdelse af nedenstående støjkraV. Husdyrbrugets bidrag til det ækvivalente, korrigerede støjniveau må ikke overstige følgende værdier ved nabobeboelser:

Dag	Tidspunkt	Støjniveau
Mandag - fredag	kl. 7 - 18	55 dB(A) <sup>7</sup>
Lørdag	kl. 7 - 14	
Mandag - fredag	kl. 18 - 22	45 dB(A)
Lørdag	kl. 14 - 22	
Søndag	kl. 7 - 22	
Alle dage	kl. 22 - 7	40 dB(A)

De anførte grænseværdier for støjbidraget regnes for overholdt, hvis de ikke overskrides af en måling eller beregning, der er midlet over en periode, som afhænger af tidspunktet på døgnet således:

For dagperioden, kl. 7<sup>00</sup> – 18<sup>00</sup> alle dage, er måleperioden det mest støjbelastede tidsrum på 8 timer,

<sup>7</sup> dB(A) = Decibel(A)-skalaen som internationalt bruges i forbindelse med måling af svag lyd.

for aftenperioden, kl. 18<sup>00</sup> – 22<sup>00</sup> alle dage, er måleperioden den mest støjbelastede time, og

for natperioden, kl. 22<sup>00</sup> – 7<sup>00</sup> alle dage, er måleperioden den mest støjbelastede halve time.

## **5. Øvrige vilkår:**

- 5.1. Jord, foder, gødning og lignende, som tabes på offentlig vej i forbindelse med husdyrbrugets drift, skal samles op senest ved arbejdets afslutning eller ved den enkelte arbejdsdags afslutning, når arbejdet strækker sig over flere dage.
- 5.2. Al vask af maskiner, redskaber og lignende, hvorfra der kan forekomme gødnings- og foderrester skal ske på et sted, hvor vaskevandet bortledes til gyllebeholder, eller på et areal med plantedække som græs eller lignende, hvor der ikke kan ske overfladeafstrømning til vandindvindingsanlæg, vandløb m.m.
- 5.3. Den godkendte udvidelse af husdyrbruget skal være udnyttet inden tre år regnet fra den dato, hvor miljøgodkendelsen er meddelt.

## **6. Vilkår med hensyn til husdyrbrugets eventuelle ophør:**

- 6.1. Ved eventuelt ophør af produktionen skal produktionsanlæg, husdyrgødnings- og foderopbevaringsanlæg tømmes og rengøres grundigt. Alt miljøfarligt affald skal bortskaffes for egen regning efter den til enhver tid gældende lovgivning.

## **Egenkontrol m.v.**

Der føres den lovpligtige logbog over gyllebeholdernes flydelag, og gyllebeholderne er omfattet af den lovpligtige beholderkontrol. Der udarbejdes gødningsregnskab efter gældende regler. Herudover føres der egenkontrol i forbindelse med brugen af gyllekølingsanlægget og fodertilpasning.

## **Drifts-logbog**

En eventuel drifts-logbog kan medvirke til at sikre, at de pågældende vilkår er indarbejdet i den daglige drift. Ligeledes kan en drifts-logbog medvirke til at begrænse forurening og øvrige gener i forbindelse med et eventuelt uheld, hvis den er kendt af eventuelle medarbejdere. Drifts-logbogen føres som en almindelig logbog, der samtidig er dokumentation for, hvordan og hvorvidt de pågældende vilkår for miljøgodkendelsen efterleves.

## **Driftsforstyrrelser og uheld**

Driftsforstyrrelser og/eller uheld kan primært ske i forbindelse med håndtering af flydende husdyrgødning, olie m.m., samt ved brud på emballage eller beholdere, som anvendes til opbevaring af disse stoffer. Alle uheld og driftsforstyrrelser, herunder eventuelt spild på udendørs arealer, der kan medføre forøget forurening eller indebære fare herfor, skal straks

meddeles – ved større uheld, kontakt alarmcentralen (tlf.: 112), ved mindre uheld kontakt Ikast-Brande Kommune, Teknisk Område (tlf.: 99 60 40 00). Udenfor normal arbejdstid kontaktes Teknisk Områdes Servicevagt (tlf.: 97 18 08 09). Ansøger oplyser, at:

- al påfyldning af gyllevogn sker ved sugning fra gyllevogn og foregår under opsyn
- større uheld – som eksempelvis brud på gylletanke eller lignende – søges imødegået ved overholdelse af gældende regler for kontrol af beholdere.

### **Grønt regnskab**

Såfremt der årligt udarbejdes et grønt regnskab for husdyrbruget, kan regnskabet danne baggrund for ændringer i husdyrbruget, der kan være med til at begrænse forbruget af energi, næringsstoffer, vand m.m., samt til at minimere affaldsproduktionen.

### **Energibesparelse**

Det kan anbefales, at husdyrbrugets ressourceforbrug med mellemrum vurderes af en energikonsulent, der kan synliggøre mulige besparelser på energiforbruget.

### **Anvendelse af bedste tilgængelige teknik – BAT<sup>8</sup>**

Et husdyrbrug bør til stadighed søge at begrænse forureningen ved at indføre og gøre brug af den bedste tilgængelige teknik til at nedbringe eventuelle miljøpåvirkninger og gener fra stalde, husdyrgødningsopbevaringsanlæg m.m. Teknologier til begrænsning af ammoniakfordampning og lugtpåvirkning m.v. samt til bedre udnyttelse af næringsstofferne i husdyrgødning er i stadig udvikling.

Husdyrbruget på Hestlundvej 6, 7441 Bording er omfattet af IE-direktivet<sup>9</sup>.

I vedlagte *Baggrund for afgørelsen om miljøgodkendelse af husdyrbruget - Hestlundvej 6, 7441 Bording*, er der redegjort for husdyrbrugets management (godt landmandskab) og teknikker m.v. inden for områderne foder, staldindretning, vand- og energiforbrug og opbevaring af husdyrgødning. Der er endvidere redegjort for, hvorvidt husdyrbruget lever op til de relevante BAT-konklusioner og/eller BAT-standardvilkår, som foreskrevet i *Husdyrgodkendelsesbekendtgørelsen*.

Ikast-Brande Kommune vurderer på baggrund af det oplyste, at husdyrbruget samlet set ved overholdelse af de til enhver tid gældende generelle miljøregler for den pågældende type husdyrbrug og af de supplerende vilkår for miljøgodkendelsen vil anvende den bedste tilgængelige teknik med hensyn til, hvad der er praktisk og økonomisk muligt i branchen og i forhold til den miljøgevinst, der kan dokumenteres opnået ved brug af den pågældende teknik.

---

<sup>8</sup> BAT= Best Available Technique (bedste tilgængelige teknik), som skal anvendes jævnfør EU's IE-direktiv.

<sup>9</sup> IE-direktivet (Industrial Emissions Directive) erstatter IPPC-direktivet – IE-direktivet samler syv eksisterende direktiver om industriemissioner i ét direktiv.



## Miljøgodkendelsens gyldighed

Den godkendte udvidelse af husdyrbruget skal være udnyttet inden tre år regnet fra den dato, hvor miljøgodkendelsen er meddelt, jævnfør vilkår 5.3. Godkendelsen anses for udnyttet ved iværksættelse af bygge- og anlægsarbejder, jævnfør § 33 i *Husdyrgodkendelsesloven*. Hovedparten af ejendommens udvidelse kan idriftsættes straks efter godkendelse. Udvidelsen i soholdet kan foretages i eksisterende stalde og kræver ikke tilbygning til bygningsmassen. Bygningsudvidelsen foretages for at optimere den interne logistik i forhold til polte- og gyltepladser samt aflastningsstier i besætningen. Udvidelsen i dyreholdet forventes således påbegyndt ved godkendelse og tilbygningen ønskes ikke påbegyndt før soholdsudvidelsen er gennemført og der er ro i besætningens dyrehold. På baggrund heraf ønsker ansøger en udnyttelsesfrist på tre år.

Hvis miljøgodkendelsen ikke udnyttes helt eller delvist i tre på hinanden følgende år, bortfalder den del af miljøgodkendelsen, som ikke har været udnyttet i de pågældende tre år. Det vil eksempelvis sige, at hvis dyreholdet ikke er oppe på fuld produktion inden seks år regnet fra den dato, hvor miljøgodkendelsen er meddelt, bortfalder den del af produktionstilladelsen, som ikke er udnyttet.

Miljøgodkendelsen har en retsbeskyttelsesperiode på otte år, hvorefter den skal revurderes. Herefter revurderes miljøgodkendelsen som minimum hvert 10. år.

Miljøgodkendelsens vilkår skal overholdes fra den dato, hvor miljøgodkendelsen påbegyndes udnyttet medmindre andet fremgår af de enkelte vilkår.

## Kommunens samlede miljøvurdering og begrundelse for afgørelsen

Ikast-Brande Kommune vurderer på baggrund af det oplyste:

- at ansøger træffer de nødvendige foranstaltninger til at forebygge og begrænse forureningen fra husdyrbruget og til at modvirke eventuelle skadelige virkninger på miljøet
- at husdyrbruget i øvrigt kan drives på stedet uden at påvirke omgivelserne på en måde, som er uforenelig med hensynet til omgivelserne
- at de kort- og langsigtede miljøpåvirkninger og den samlede miljøpåvirkning fra husdyrbrugets produktion vil begrænses til et acceptabelt niveau, når de til enhver tid gældende generelle miljøregler for den pågældende type husdyrbrug og de supplerende vilkår for miljøgodkendelsen overholdes
- at udvidelsen af husdyrbrugets produktion overordnet betragtet ikke nødvendigvis medfører en øget husdyrproduktion og en øget miljøpåvirkning i regionen, idet strukturudviklingen går mod færre men større bedrifter. Den kumulerede, regionale effekt af husdyrbrugets udvidelse og andre bedrifters udvidelser og deres øgede miljøpåvirkning vil formentlig samlet set – helt eller delvist – blive modvirket af en nedgang i husdyrproduktionen på andre bedrifter

- at husdyrbruget - under overholdelse af de til enhver tid gældende generelle miljøregler for den pågældende type husdyrbrug og af de supplerende vilkår for miljøgodkendelsen - vil anvende den bedste tilgængelige teknik
- at produktionen ikke vil medføre en væsentlig påvirkning af:
  - nabobeboelser
  - Natura 2000-områder<sup>10</sup> og natur i øvrigt
  - overfladevand
  - grundvand
  - landskabelige og kulturhistoriske værdier.

Ikast-Brande Kommunes afgørelse begrundes med ovenstående vurdering, og med at generelle afstandskrav samt de generelle beskyttelsesniveauer i bilag 3 i *Husdyrgodkendelsesbekendtgørelsen* overholdes. Se endvidere vedlagte *Baggrund for afgørelsen om miljøgodkendelse af husdyrbruget - Hestlundvej 6, 7441 Bording* med tilhørende bilag.

### **Offentliggørelse**

Ansøgningen blev offentliggjort på Ikast-Brande Kommunes hjemmeside [www.ikast-brande.dk/politik/hoeringer](http://www.ikast-brande.dk/politik/hoeringer), fredag den 27. februar 2015. Offentliggørelsen gav ikke anledning til, at borgere i lokalområdet indsendte bemærkninger til ansøgningen.

Et udkast til afgørelse blev onsdag den 20. maj 2015 sendt i høring hos ansøger og konsulent. Naboer og sagsparter blev ved brev af tirsdag den 23. juni 2015 orienteret om udkastet, ligesom de blev orienteret om, hvor de kunne rekvirere udkastet, og at de havde seks uger til at indsende eventuelle kommentarer. I den forbindelse har Ikast-Brande Kommune modtaget flere bemærkninger fra omkringliggende naboer til udkastet om miljøgodkendelse af husdyrbruget – Overgaard Multi-Site ApS – på Hestlundvej 6, 7441 Bording. Naboernes bemærkninger omhandler blandt andet flue-, lugt-, støjgener, larm fra traktorer og tabt ejendomsværdi samt tung trafik til og fra ejendommen. Ikast-Brande Kommune har konkret forholdt sig til de enkelte naboers bemærkninger og sendt en svarskrivelse til den enkelte nabo. Det er Ikast-Brande Kommunes umiddelbare vurdering, at eventuelle gener i forhold til fluer, lugt, støj, larm fra traktorer og samt tung trafik til og fra ejendommen ligger på et acceptabelt niveau, når de generelle regler som de stillede vilkår i miljøgodkendelsen overholdes. En eventuel tabt/forringet ejendomsværdi er ikke et forhold, der kan behandles i en miljøgodkendelse af husdyrbrug.

Afgørelsen om miljøgodkendelse er truffet den tirsdag den 25. august 2015, og offentliggøres på Ikast-Brande Kommunes hjemmeside [www.ikast-brande.dk/politik/hoeringer](http://www.ikast-brande.dk/politik/hoeringer), onsdag den 26. august 2015.

---

<sup>10</sup> Natura 2000-områder: Internationale naturbeskyttelsesområder udpeget på baggrund af EU's habitat- og fuglebeskyttelsesdirektiver.

## Klagevejledning

Der kan efter kapitel 7 i *Husdyrgodkendelsesloven* klages over kommunens afgørelse. Klagefristen udløber fire uger efter offentliggørelsen - det vil sige senest onsdag den 23. september 2015.

Natur- og Miljøklagenævnet kan bestemme, at klagen har opsættende virkning på udnyttelsen. Udnyttelse af godkendelsen i klageperioden, og mens eventuel klage behandles, sker derfor på eget ansvar.

Følgende kan klage:

Ansøger, miljøministeren, Sundhedsstyrelsen samt enhver, der må antages at have en individuel, væsentlig interesse i sagens udfald. Der kan desuden klages af visse organisationer, som angivet i §§ 85-87 i *Husdyrgodkendelsesloven*.

En eventuel klage behandles af Natur- og Miljøklagenævnet. Klager skal indsende sin klage via Klageportalen, som findes på [www.borger.dk](http://www.borger.dk) og [www.virk.dk](http://www.virk.dk). Klager skal i den forbindelse logge på – typisk ved brug af NEM-ID. Klagen sendes gennem Klageportalen til Ikast-Brande Kommune og anses for indgivet, når den er tilgængelig for kommunen i Klageportalen. Yderligere oplysninger om klareglerne kan findes på Natur- og Miljøklagenævnets hjemmeside [www.nmkn.dk](http://www.nmkn.dk), hvorfra der også er link til Klageportalen.

Natur- og Miljøklagenævnet skal som udgangspunkt afvise en klage, der kommer uden om Klageportalen, hvis der ikke er særlige grunde til det. Eventuel fritagelse for brug af Klageportalen forudsætter, at klager indsender en begrundet anmodning herom til Ikast-Brande Kommune. Kommunen videresender herefter anmodningen til Natur- og Miljøklagenævnet, som træffer afgørelse om, hvorvidt anmodningen kan imødekommes.

Ved indsendelse af en klage skal klager indbetale et gebyr på 500 kr. (2012-niveau – beløbet indeksreguleres den 1. januar hvert år). Gebyret betales med betalingskort i Klageportalen.

Gebyret tilbagebetales, hvis:

- 1) Klagesagen fører til, at den påklagede afgørelse ændres eller ophæves
- 2) Klageren får helt eller delvist medhold i klagen
- 3) Klagen afvises som følge af overskredet klagefrist, manglende klageberettigelse eller fordi, klagen ikke er omfattet af Natur- og Miljøklagenævnets kompetence.

Det bemærkes, at hvis den eneste ændring af den påklagede afgørelse er forlængelse af frist for at efterkomme afgørelsen som følge af den tid, der er medgået til at behandle sagen i klagenævnet, tilbagebetales gebyret ikke.

Natur- og Miljøklagenævnet kan også beslutte at tilbagebetale klagegebyret, hvis klager har indledt forhandlinger med ansøger og/eller kommunen om projektilpasninger, og disse forhandlinger fører til, at klager trækker sin klage tilbage, eller klager i øvrigt trækker sin klage tilbage, før Natur- og Miljøklagenævnet har truffet afgørelse i sagen. Gebyret tilbagebetales dog ikke, hvis nævnet vurderer, at der er forhold, der taler imod at

tilbagebetale gebyret – for eksempel hvis klagen trækkes tilbage meget sent, herunder efter at klager har haft et afgørelsesudkast i partshøring.

Ifølge § 90 i *Husdyrgodkendelsesloven* kan afgørelsen desuden prøves ved domstolene. Et eventuelt sagsanlæg skal anlægges inden seks måneder efter, at afgørelsen er offentliggjort.

Med venlig hilsen

Jesper Hahn-Pedersen  
chef for Bygge- og Miljøafdelingen

/

Morten Gjerner Petersen  
biolog

**Bilag:**

Baggrund for afgørelsen om miljøgodkendelse af husdyrbruget - Hestlundvej 6, 7441 Bording, inkl. bilag.

**Kopi af udkast til afgørelse inkl. bilag sendt til nedenstående med seks ugers frist til at kommentere udkastet:**

**Ansøger:** Overgaard Multi-Site ApS, Hestlundvej 6, 7441 Bording – e-mail: [gris@overgaardmultisite.dk](mailto:gris@overgaardmultisite.dk)

**Konsulent:** SvineRådgivningen / Heidi Birch Wentzlau, Birk Centerpark 24, 7400 Herning – [hbw@sraad.dk](mailto:hbw@sraad.dk)

**Modtager af afsat husdyrgødning:**

Egebjerg Agro ApS, Brunbjergvej 2, 7441 Bording

**Eiere / beboere af nabobeboelser - vejledende konsekvenszone – ca. 600 meter:**

Niels Kristian Bøgh Vedel og Elin Lund Vedel, Lovsangsdal 6, 7441 Bording  
– ejer af Ravnholtvej 9, 7441 Bording

Per Fejerskov Hansen og Charlotte Skou Hansen, Ravnholtvej 11, 7441 Bording

Jytte Voetmann og Søren Gottliebsen Puggaard, Hestlundvej 2, 7441 Bording

Merete Hansen og Morten Juhl Hansen, Hestlundvej 4, 7441 Bording

Kathrine Nordbjerg og Jørgen Nordbjerg, Hestlundvej 8, 7441 Bording

Helle Fyenbo og John Hove Andersen, Hestlundvej 9, 7441 Bording

Tage Hansen Bonde, Hestlundvej 11, 7441 Bording

Bjørn Erlend Stene, Lise Mahle Stene og Dawn Coward, Skyggevej 7, 7441 Bording

Lisbeth Larsen og Poul Erik Larsen, Skyggevej 9, 7441 Bording

Jakob Dausell, Maja Hørdum Dausell, Nicolaj Degn Hørdum, Skyggevej 15, 7441 Bording

Ib Boye Lauritsen, Brunbjergvej 2, 7441 Bording – ejer af Skyggevej 17, 7441 Bording – beboere: Carina Nielsen, Erik John Nielsen, Jette Nielsen, Nicolaj Nielsen

Henrik Bodholdt Steffensen og Sanne Bodholdt Steffensen, Skyggevej 18, 7441 Bording

Lars Meldhede, Skyggevej 19, 7441 Bording

Erik Høgild Pedersen og Marianne Hagelskjær Flensborg, Skyggevej 20, 7441 Bording

Hestlund Efterskole, Skyggevej 21A, 7441 Bording

Ib Okstrøm og Nete Willumsen Okstrøm, Skyggevej 22, 7441 Bording

**Afgørelsen inkl. bilag sendt til:**

**Ansøger:** Overgaard Multi-Site ApS, Hestlundvej 6, 7441 Bording – e-mail: [gris@overgaardmultisite.dk](mailto:gris@overgaardmultisite.dk)

**Kopi af afgørelsen inkl. bilag sendt til:**

**Konsulent:** SvineRådgivningen / Heidi Birch Wentzlau, Birk Centerpark 24, 7400 Herning – [hbw@sraad.dk](mailto:hbw@sraad.dk)

Arbejderbevægelsens Erhvervsråd – e-mail: [ae@ae.dk](mailto:ae@ae.dk)

Danmarks Naturfredningsforening – e-mail: [dnikast-brande-sager@dn.dk](mailto:dnikast-brande-sager@dn.dk)

Danmarks Sportsfiskerforbund,

- Hovedkontor – e-mail: [post@sportsfiskerforbundet.dk](mailto:post@sportsfiskerforbundet.dk)
- Den centrale miljøafdeling – e-mail: [lbt@sportsfiskerforbundet.dk](mailto:lbt@sportsfiskerforbundet.dk)

Dansk Ornitologisk Forening – e-mail: [natur@dof.dk](mailto:natur@dof.dk)

Dansk Ornitologisk Forening, lokalafdeling – e-mail: [ikast-brande@dof.dk](mailto:ikast-brande@dof.dk)

Det Økologiske Råd – e-mail: [husdyr@ecocouncil.dk](mailto:husdyr@ecocouncil.dk)

Ferskvandsfiskeriforeningen for Danmark v./ Formand Niels Barslund – e-mail: [nb@ferskvandsfiskeriforeningen.dk](mailto:nb@ferskvandsfiskeriforeningen.dk)

Forbrugerrådet – e-mail: [fbr@fbr.dk](mailto:fbr@fbr.dk)

Sundhedsstyrelsen, Embedslægeinstitutionen Nord – e-mail: [senord@sst.dk](mailto:senord@sst.dk)

**Følgende naboer er særskilt orienteret om, at der er truffet en afgørelse:**

Ib Okstrøm og Nete Willumsen Okstrøm, Skyggevej 22, 7441 Bording

Kathrine Nordbjerg og Jørgen Nordbjerg, Hestlundvej 8, 7441 Bording

**Baggrund for**  
**afgørelsen om miljøgodkendelse af**  
**husdyrbruget - Hestlundvej 6, 7441 Bording**

## Indholdsfortegnelse:

<b>1. Indledning</b> .....	<b>16</b>
1.1. Ikke-teknisk resumé .....	16
1.2. Ansøger, ejerforhold og konsulentoplysning.....	16
1.3. Lovgivningsmæssig baggrund .....	17
<b>2. Vurdering af miljøpåvirkning fra anlægget</b> .....	<b>17</b>
2.1. Anlæggets beliggenhed.....	17
2.2. Anlæggets indretning .....	19
2.3. Besætnings sammensætning og staldtype.....	19
2.4. Husdyrgødningsproduktion og opbevaringsanlæg .....	20
2.5. Ammoniakemission fra stald og gødningsopbevaringslager.....	21
2.5.1. Ammoniak og natur .....	21
2.6. Lugtgener fra produktionsanlægget.....	24
2.7. Ressourceforbrug og øvrige miljøpåvirkninger fra produktionsanlægget.....	26
2.7.1. Vandforbrug .....	26
2.7.2. Afledning af vand .....	26
2.7.2.1. Sanitært spildevand .....	26
2.7.2.2. Spildevand fra rengøring .....	27
2.7.2.3. Tagvand .....	27
2.7.2.4. Befæstede arealer .....	27
2.7.3. Energiforbrug .....	27
2.7.4. Foderstoffer .....	27
2.7.5. Kemikalier m.v. ....	28
2.7.6. Affald .....	28
2.7.7. Skadedyr.....	29
2.7.8. Støv .....	29
2.7.9. Støj .....	29
2.7.10. Lys .....	30
2.7.11. Transporter til og fra anlægget .....	30
<b>3. Anvendelse af bedste tilgængelige teknik – BAT i forhold til anlægget</b> .....	<b>30</b>
3.1. BAT i forhold til management.....	31
3.2. BAT i forhold til foder .....	32
3.3. BAT i forhold til staldindretning .....	32
3.4. BAT i forhold til vand- og energiforbrug .....	32
3.5. BAT i forhold til opbevaring og behandling af husdyrgødning .....	33
<b>4. Landskabelige og kulturhistoriske værdier</b> .....	<b>35</b>
4.1. Landskabelige værdier .....	35
4.2. Kulturhistoriske værdier .....	37
<b>5. Alternative muligheder, 0-alternativet og ophør af driften</b> .....	<b>38</b>
<b>6. Bilagsfortegnelse</b> .....	<b>40</b>

# 1. Indledning

## 1.1. Ikke-teknisk resumé

Overgaard Multi-Site ApS, Hestlundvej 6, 7441 Bording søger om at udvide svinebesætningen fra 899 årssøer til 1.200 årssøer og 750 polte, svarende til en ændring fra ca. 204 DE til ca. 286 DE. Herudover søges der om, at etablere en tilbygning til en eksisterende løbe/drægtighedsstald. Bygningen etableres i de samme materialer som de eksisterende stalde på ejendommen. Der etableres drægtighedspladser til gylte og 1. lægssøer samt ekstra bokse til at løbe dyrene i efter udvidelsen. Derudover tages eksisterende stalde i brug til karantænestald for egne polte. Poltene indsættes med varierende vægt, men er inddateret med indgangsvægt 60 kg og de overføres i soholdsberegningen ved 107 kg.

Ikast-Brande Kommune skal i henhold til blandt andet *Husdyrgodkendelsesloven* vurdere om den ansøgte udvidelse og fremtidige drift kan gennemføres uden væsentlige virkninger på miljøet. Det er vurderet, at udvidelsen kan gennemføres, hvorfor denne miljøgodkendelse meddeles. Godkendelsen beskriver kommunens grundlag og vurderinger samt de vilkår, som kommunen har stillet til udvidelsen og den fremtidige drift.

Bygninger med besætning samt anlæg til opbevaring af foder og husdyrgødning er vurderet i forhold til blandt andet:

- ammoniakfordampning, lugt, lys, støj og støv fra stalde og opbevaringsanlæg
- opbevaring og bortskaffelse af blandt andet affald og kemikalier
- forbrug af vand, energi og hjælpestoffer
- anvendelse af bedste tilgængelige teknik (BAT)
- landskab.

Miljøgodkendelsen af husdyrbruget på Hestlundvej 6, 7441 Bording, regulerer driften i otte år, hvorefter godkendelsen skal revurderes på baggrund af de erfaringer, der har været med driften, og den udvikling, der har været i metoder til reduktion af miljøpåvirkningen.

## 1.2. Ansøger, ejerforhold og konsulentoplysning

### Anlægget:

Adresse: Hestlundvej 6, 7441 Bording  
Ejendomsnummer: 7560009796  
Matrikelnummer: 7a, Hestlund By, Bording  
CVR-nummer: 25804848  
P-nummer: 1002049294  
CHR-nummer: 99352

### Ansøger/ejer/driftsherre:

Navn: Overgaard Multi-Site ApS  
Adresse: Nedre Hestlundvej 21, 7441 Bording  
Telefonnummer: 86861266  
Mobilnummer: 21427112  
E-mail: [gris@overgaardmultisite.dk](mailto:gris@overgaardmultisite.dk)



**Konsulent:**

Navn: SvineRådgivningen / v. Heidi Birch Wentzlau  
Adresse: Birk Centerpark 24, 7400 Herning  
Telefonnummer: 70151200  
Mobilnummer: 30704057  
E-mail: [hbw@sraad.dk](mailto:hbw@sraad.dk)

### 1.3. Lovgivningsmæssig baggrund

Når et husdyrbrug af den aktuelle type ønskes etableret, udvidet eller ændret til mere end 270 DE, skal anlægget til den producerede husdyrgødning vurderes i henhold til § 12 i *Husdyrgodkendelsesloven*. Denne miljøgodkendelse er således udarbejdet efter *Husdyrgodkendelsesloven*, hvori EU's VVM-direktiv<sup>11</sup> og IE-direktiv<sup>12</sup> er indarbejdet.

I miljøgodkendelsen er der redegjort for konsekvenserne af at udvide husdyrholdet på bedriften, og for påvirkningen af miljøet i bred forstand. Bedriften har ikke biaktiviteter, der i sig selv er omfattet af IE-direktivet.

## 2. Vurdering af miljøpåvirkning fra anlægget

### 2.1. Anlæggets beliggenhed

Ejendommens eksisterende og planlagte produktionsanlæg ligger samlet på adressen Hestlundvej 6, 7441 Bording. Det bemærkes, at Overgaard Multi-Site ApS er et driftsfællesskab, der består af følgende ejendomme:

- Hestlundvej 6, 7441 Bording (søer)
- Nedre Hestlundvej 16, 7441 Bording (smågrise)
- Linnebjergvej 7, 7451 Sunds (slagtesvin)
- Tværmosevej 3, 7451 Sunds (smågrise + slagtesvin).

Det samlede produktionsanlæg ligger ca. 915 meter syd for nærmeste byzone (Bording Kirkeby) og ca. 6 km nordvest for nærmeste sommerhusområde. Afstanden fra det nærmeste staldhjørne til nærmeste nabobeboelse (Hestlundvej 9, 7441 Bording) uden landbrugspligt er ca. 146 meter i sydøstlig retning – jævnfør bilag 7.

**Faktaboks**

Jævnfør § 20 i *Husdyrgodkendelsesloven* skal kommunen sikre sig, at risikoen for forurening eller væsentlige gener for omgivelserne begrænses, hvis et anlæg ligger mindre end 300 meter fra:

<sup>11</sup> Rådets direktiv 85/337/EØF om vurdering af visse offentlige og private projekters indvirkning på miljøet med senere ændringer (VVM: Vurdering af Virkninger på Miljøet).

<sup>12</sup> IE-direktivet (Industrial Emissions Directive) samler syv eksisterende direktiver om industriemissioner i ét direktiv.

- en beboelsesbygning på en ejendom uden landbrugspligt, der ligger i en samlet bebyggelse<sup>13</sup> i landzone, og som har en anden ejer end driftsherren
- et eksisterende eller ifølge kommuneplanens rammedel fremtidigt byzone- eller sommerhusområde
- et område i landzone, der i lokalplan er udlagt til boligformål, blandet bolig og erhverv eller til offentlige formål med henblik på beboelse, institutioner, rekreative formål og lign.

Derudover gælder en række generelle afstandskrav - se tabel 1:

**Tabel 1.** Generelle afstandskrav - jævnfør §§ 6 og 8 i *Husdyrgodkendelsesloven* – samt aktuelle afstande fra husdyrproduktionsanlægget

	<b>Generelle afstandskrav, m</b>	<b>Aktuel afstand, m</b>
Ikke-almene vandforsyningsanlæg	25	64
Almene vandforsyningsanlæg	50	> 50
Vandløb (herunder dræn) og søer	15 (100 <sup>14</sup> )	> 15
Offentlig vej og privat fællesvej	15	55
Levnedsmiddelvirksomhed	25	> 25
Beboelse på samme ejendom	15	30
Naboskel	30	> 30
Eksisterende eller ifølge kommuneplanens rammedel fremtidigt byzone- eller sommerhusområde	50	> 50
Område i landzone, der i lokalplan er udlagt til boligformål, blandet bolig og erhvervsformål eller til offentlige formål med henblik på beboelse, institutioner, rekreative formål og lign.	50	> 50
Nabobeboelse, Hestlundvej 9, 7441 Bording	50	146 – jævnfør bilag 7

***Ikast-Brande Kommune konstaterer:***

- at det samlede produktionsanlæg vil ligge mere end 300 meter fra:

- en beboelsesbygning på en ejendom uden landbrugspligt, der ligger i en samlet bebyggelse i landzone, og som har en anden ejer end driftsherren

<sup>13</sup> Ved en samlet bebyggelse forstås, at der inden for en afstand af 200 meter fra beboelsesbygningen ligger mere end 6 andre beboelsesbygninger på hver sin samlede faste ejendom. Beboelsesbygninger på ejendomme med landbrugspligt efter Landbrugslovens regler samt beboelsesbygninger, der ejes af driftsherren, medregnes ikke.

<sup>14</sup> Beholdere til opbevaring af flydende husdyrgødning må i henhold til § 8, stk. 2 i *Husdyrgodkendelsesloven* ikke etableres inden for en afstand af 100 meter til åbne vandløb og til søer med et areal, der er større end 100 m<sup>2</sup>.

- et eksisterende eller ifølge kommuneplanens rammedel fremtidigt byzone- eller sommerhusområde
- et område i landzone, der i lokalplan er udlagt til boligformål, blandet bolig og erhverv eller til offentlige formål med henblik på beboelse, institutioner, rekreative formål og lignende
- at de generelle afstandskrav, som nævnt i tabel 1, er overholdt.

***Ikast-Brande Kommune vurderer:***

- at risikoen for forurening eller væsentlige gener for omgivelserne fra anlægget begrænses, når de til enhver tid gældende generelle miljøregler for den pågældende type husdyrbrug samt de supplerende vilkår for miljøgodkendelsen overholdes
- at overholdelsen af de generelle afstandskrav – i kombination med overholdelse af de til enhver tid gældende generelle miljøregler for den pågældende type husdyrbrug og af de opstillede vilkår for miljøgodkendelsen – vil sikre de pågældende vandforsyningsanlæg, vandløb m.m. samt boligområder m.v. tilstrækkeligt mod væsentlige gener eller forurening fra husdyrbrugets anlæg. Se desuden kommunens vurdering i afsnit 2.5. Ammoniakfordampning fra stald og gødningsopbevaringslager og 2.6. Lugtgener fra produktionsanlægget.

## **2.2. Anlæggets indretning**

***Ansøgers oplysninger***

Der søges om, at etablere en tilbygning til en eksisterende løbe/drægtighedsstald. Bygningen etableres i de samme materialer, som de eksisterende stalde på ejendommen. Der etableres drægtighedspladser til gylte og 1. lægssøer samt ekstra bokse til at løbe dyrene i efter udvidelsen. Derudover tages eksisterende stalde i brug til karantænestald for egne polte. Byggeriet indrettes i overensstemmelse med bestemmelserne i *Husdyrgødningsbekendtgørelsen* og i den generelle byggelovgivning i øvrigt. Der henvises til bilag 1.

## **2.3. Besætningssammensætning og stalddtype**

***Ansøgers oplysninger***

Besætningssammensætningen, fordelt på stalddtype, samt husdyrbrugets årlige produktion ved den nuværende og den ansøgte drift, fremgår af tabel 2.

**Tabel 2.** Besætningssammensætning, staldtype og årlig produktion i nudrift og ansøgt drift

Husdyrtype, mdr./ vægtklasse	Stald- og gulvtype*	Nudrift		Ansøgt	
		Antal	DE	Antal	DE
Årssøer	Løbe/drægtighedsstald, løsgående, delvis spaltegulv	620	98,39	780	123,78
Årssøer	Løbe/drægtighedsstald, individuel opstaldning, delvis spaltegulv	279	44,27	420	66,65
Årssøer	Farestald, kassestier, delvis spaltegulv	899	61,14	1.200	81,61
Polte	Delvis spaltegulv, 25-49 % fast gulv	0	0	750	13,21
<b>I alt</b>		-	<b>203,8</b>	-	<b>285,25</b>

\* jævnfør ansøgningssystemet på [www.husdyrgodkendelse.dk](http://www.husdyrgodkendelse.dk)

### **Kommunen vurderer**

For et husdyrbrug kan der være en vis variation i den årlige produktion og i fordelingen af de enkelte dyretyper hen over året. Miljøpåvirkningen er forskellig fra dyretype til dyretype og fra staldtype til staldtype, hvorfor miljøvurderingen afhænger af dyresammensætning og fordeling på staldtype. Ikast-Brande Kommunes vurdering er foretaget ud fra en besætning med en årlig produktion, som angivet i tabel 2, på **maksimalt 285,25 DE** med den aktuelle beregningsmetode.

Det forudsættes, at den årlige produktion:

- ikke overstiger 285,25 DE<sup>15</sup>
- sker jævnt fordelt over året.

## **2.4. Husdyrgødningsproduktion og opbevaringsanlæg**

### **Ansøgers oplysninger**

Den projekterede husdyrproduktion med de pågældende stalddtyper giver ifølge beregningen i IT-ansøgningssystemet på [www.husdyrgodkendelse.dk](http://www.husdyrgodkendelse.dk) anledning til en samlet årlig husdyrgødningsproduktion med et indhold af kvælstof (N) og fosfor (P) på i alt ca.: 28.493 kg N og 6.795 kg P. Ejendommen afsætter alt svinegyllen til Egebjerg Agro ApS, Brunbjergvej 2, 7441 Bording – CVR.: 30238141, som har en miljøgodkendelse af arealer af 15. februar 2010.

Ejendommens opbevaringskapacitet er beregnet til 9,0 måneder. Der henvises til bilag 2.

### **Kommunen vurderer**

Ifølge *Husdyrgødningsbekendtgørelsen* vil en opbevaringskapacitet svarende til mindst ni måneders produktion normalt være tilstrækkelig til, at udbringningen og gødningsanvendelsen kan ske i overensstemmelse med de generelle miljøregler. På den baggrund vurderes den opgivne 9,0 måneders opbevaringskapacitet at være tilstrækkelig.

<sup>15</sup> Antallet af dyreenheder er beregnet i henhold til *Bekendtgørelse nr. 594 af 4. maj 2015 om erhvervmæssigt dyrehold, husdyrgødning, ensilage m.v.*

Ikast-Brande Kommune vurderer samlet set på baggrund af det oplyste:

- at opbevaring af husdyrbrugets husdyrgødning vil ske på en måde, som er i overensstemmelse med de generelle miljøregler
- at overholdelsen af de generelle miljøregler og af de øvrige opstillede vilkår for miljøgodkendelsen vil medvirke til at begrænse den mulige påvirkning af det omgivne miljø fra opbevaringsanlæggene.

## 2.5. Ammoniakemission fra stald og gødningsopbevaringslager

### **Ansøgers oplysninger**

Husdyrbruget opfylder det generelle reduktionskrav på 30 % med hensyn til ammoniakemission (fordampning) i forhold til det pågældende referencestaldsystem - jævnfør bilag 3 i *Husdyrgodkendelsesbekendtgørelsen*.

Det generelle ammoniak-reduktionskrav opfyldes ved:

- gyllekøling i alle stalde – undtagen i karantænestalden til polte.

Af tabel 3 fremgår størrelsen af den samlede ammoniakemission i nudrift og ansøgt drift fra stald og gødningsopbevaringslager, som den er beregnet med beregningsmodellen i IT-ansøgningssystemet på [www.husdyrgodkendelse.dk](http://www.husdyrgodkendelse.dk).

**Tabel 3.** Ammoniakemission fra stald og gødningsopbevaringslager, omregnet til kg kvælstof (N) pr. år, ansøgt drift

<b>Ammoniakemission</b>	<b>Kg kvælstof (N) pr. år</b>
Nudrift	ca. 2.789 kg N/år
Ansøgt drift	ca. 3.085 kg N/år*
<b>Mer-emission, som følge af udvidelsen</b>	<b>ca. 296 kg N/år</b>

\* Det indgår som en forudsætning for beregningerne, at 41 % (svarende til et ammoniaktab på ca. 209 kg N/år) af husdyrgødningen opbevares på ejendommen, mens resten (59 %) opbevares på andre ejendomme. Se nedenstående beregning<sup>16</sup>.

<sup>16</sup> 100 % ammoniaktab fra lagre af flydende husdyrgødning = (100 % / 41 %) \* 209,12 kg N = 510,05 kg N, dvs.: 41 % = 209,12 kg N fra lagre af flydende husdyrgødning på Hestlundvej 6, 7441 Bording og 59 % = 301 kg N fra lagre af flydende husdyrgødning på andre ejendomme. Samlet er der et ammoniaktab fordelt på staldsystemer og opbevaringslagre på 3.085 kg N, mens der er et ammoniaktab på produktionsniveau på 3.386 kg N, hvor de 301 kg N fra lagre af flydende husdyrgødning på andre ejendomme er lagt til.

### 2.5.1. Ammoniak og natur

#### Faktaboks

Hovedparten af ammoniakdepositionen (kvælstofnedfald) fra et husdyrbrug vil – afhængigt af flere forhold – på et tidspunkt blive afsat i landskabet i større eller mindre afstand fra kilden. Størstedelen af den ammoniakdeposition, som direkte kan henføres til et husdyrbrug, vil formentlig ske i terrænet inden for ca. 1 kilometers afstand fra produktionsanlægget. Ammoniakdeposition er som regel til ugunst for opretholdelse af de naturtyper, der kun har brug for en begrænset næringsstofmængde for at kunne trives. Kommunen er forpligtiget til, at vurdere ammoniakdepositionen i forhold til omkringliggende natur.

I henhold til § 7 i *Husdyrgodkendelsesloven* er etablering, udvidelse og ændring af anlæg på husdyrbrug, der er eller derved bliver større end 15 dyreenheder, ikke tilladt, hvis stald eller gødningsopbevaringsanlæg ligger i en afstand på mindre end ti meter til, eller helt eller delvis inden for, nærmere bestemte ammoniakfølsomme naturtyper beliggende **inden for** internationale naturbeskyttelsesområder (Natura 2000-områder) eller nærmere bestemte ammoniakfølsomme naturtyper beliggende **uden for** internationale beskyttelsesområder.

Jævnfør *Husdyrgodkendelsesbekendtgørelsens* bilag 3, inddeles naturtyperne, omfattet af *Husdyrgodkendelseslovens* § 7, i tre kategorier:

**Kategori 1-natur.** Naturområder beliggende **inden for** internationale naturbeskyttelsesområder, som indgår i udpegningsgrundlaget for området og er kortlagt af Naturstyrelsen.

**Kategori 2-natur.** Visse naturområder beliggende **uden for** internationale naturbeskyttelsesområder. Det drejer sig om naturtyperne: højmoser, lobeliesøer samt heder større end ti ha, som er omfattet af *Naturbeskyttelseslovens*<sup>17</sup> § 3, og overdrev større end 2,5 ha, som er omfattet af *Naturbeskyttelseslovens* § 3.

**Kategori 3-natur.** Ammoniakfølsomme naturtyper, som ikke er omfattet af kategori 1- og 2-natur: heder, moser og overdrev, som er beskyttet efter *Naturbeskyttelseslovens* § 3, og ammoniakfølsomme skove, der er beliggende **uden for** de internationale naturbeskyttelsesområder.

Der er fastsat forskellige beskyttelseskrav i forhold til de forskellige naturkategorier. Den tilladte maksimale **total**deposition fra et husdyrbrug til kategori 1-natur er afhængig af antallet af husdyrbrug i nærheden (antallet af andre husdyrbrug i området er defineret efter nærmere regler om vurdering af kumulation). Hvis der ikke er andre husdyrbrug, må der fra husdyrbruget, der søger om en miljøgodkendelse, som hovedregel højst være en **total**deposition på 0,7 kg N pr. ha pr. år. Er der ét husdyrbrug udover husdyrbruget, der søger, falder den højst tilladelige **total**deposition til 0,4 kg N pr. ha pr. år, og endelig, hvis der er mere end ét husdyrbrug udover husdyrbruget, der søger, må **total**depositionen fra husdyrbruget, der søger om en miljøgodkendelse, maksimalt være 0,2 kg N pr. ha pr. år.

<sup>17</sup> Lovbekendtgørelse nr. 951 af 3. juli 2013 af lov om naturbeskyttelse (med senere ændringer).

Den maksimale tilladte **total**deposition til kategori 2-natur er 1,0 kg N pr. ha pr. år, mens kommunen i forhold til kategori 3-natur efter nærmere kriterier skal foretage en konkret vurdering af, om der er tale om særlige regionale eller lokale naturinteresser og af, om der skal stilles krav til den maksimal **mer**deposition. Kravet må dog ikke være under en maksimal merdeposition på 1,0 kg N pr. ha pr. år.

Nærmeste kategori 1- natur er Habitatområde nr. H228 - Stenholt Skov og Stenholt Mose, som ligger ca. 6,7 km nordøst for anlæggets beliggenhed. Nærmeste kategori 2-natur er en hede, der ligger ca. 1,4 km nordvest for anlæggets beliggenhed. Nærmeste kategori 3-natur ligger ca. 978 meter sydøst for anlæggets beliggenhed.

I ansøgningen er der lavet beregninger med ammoniakdeposition fra husdyrbrugets produktionsanlæg (kvælstofnedfald) til omkringliggende kategori 1-3-natur. Beregningerne sandsynliggør, at der med den ønskede udvidelse af husdyrbruget ikke vil være en merdeposition af kvælstof til omkringliggende kategori 1-3-natur samt, at den totale kvælstofdeposition maksimalt vil være omkring 0 - 0,1 kg N.

Husdyrbruget ligger ca. 534 meter nordøst for nærmeste natur - en sø, som er beskyttet af § 3 i *Naturbeskyttelsesloven*. Naturområderne fremgår af bilag 8.

#### **Faktaboks**

Af EF-habitatdirektivets<sup>18</sup> bilag IV fremgår en række dyre- og plantearter, som er strengt beskyttede, uanset om de forekommer inden for et af de udpegede Natura 2000-områder/habitat-områder eller udenfor. På den baggrund må der eksempelvis ikke gives tilladelse til aktiviteter, der kan beskadige eller ødelægge de pågældende dyrearters yngle- og rasteområder.

Kun en del af de arter, der er anført i bilag IV, findes i regionen, men blandt andet sydflagermus, odder, markfirben, stor vandsalamander, spidssnudet frø og ulv vil kunne findes.

#### **Kommunen vurderer**

Ikast-Brande Kommune vurderer på baggrund af det oplyste:

- at det areal, der omfattes af nybyggeri i forbindelse med projektets gennemførelse, er almindeligt omdriftsareal, og at inddragelsen til bebyggelse ikke vil påvirke bilag IV-arter væsentligt
- at der i forbindelse med projektets gennemførelse ikke vil ske øvrige ændringer i arealanvendelsen, som vil være væsentlige for bilag IV-arters trivsel
- at driften af husdyrbruget samlet set ikke vil medføre beskadigelse eller ødelæggelse af yngle- eller rasteområder i det naturlige udbredelsesområde for de dyrearter, der er

<sup>18</sup> EF-habitatdirektivet fra 1992 (*Rådets direktiv 92/43/EØF om bevaring af naturtyper samt vilde dyr og planter* (med senere ændringer)).

optaget i EF-habitatdirektivets bilag IV, litra a), samt ikke vil medføre ødelæggelse af livsstadier af de plantearter, som er optaget i EF-habitatdirektivets bilag IV, litra b).

### **Kommunens samlede vurdering i forhold til ammoniakemission fra anlægget**

Det generelle ammoniakreduktionskrav, som fremgår af *Husdyrgodkendelsesbekendtgørelsen* (bilag 3), er ifølge ansøgningen med de tilhørende beregninger overholdt.

#### **Faktaboks**

Overholdelsen af det generelle ammoniakreduktionskrav og det generelle beskyttelsesniveau beskytter - ifølge intentionerne bag *Husdyrgodkendelsesloven* - som udgangspunkt de kvælstoffølsomme naturtyper tilstrækkeligt mod kvælstofpåvirkning fra husdyrbrugs produktionsanlæg.

Ikast-Brande Kommune vurderer i det konkrete tilfælde, og på baggrund af de beregninger, der er foretaget, at tålegrænserne ikke overskrides, og at de naturarealer, som ligger i nærområdet omkring produktionsanlægget, ikke er så kvælstoffølsomme, at der helt undtagelsesvist skal stilles yderligere vilkår for at beskytte de pågældende naturområder tilstrækkeligt mod kvælstofpåvirkning fra produktionsanlægget.

Kravet til ammoniakdeposition fra stald og lager skal ikke, i det konkrete tilfælde, skærpes af hensyn til den kumulative effekt fra andre husdyrbrug.

Den reelle ammoniakdeposition fra husdyrbrugets anlæg vil afhænge af flere forhold, men ammoniakdepositionen vil især kunne minimeres ved grundig og hyppig rengøring af de overflader, som husdyrgødningen afsættes på i staldene. Kommunen vurderer samlet set på baggrund af det oplyste:

- at husdyrbruget – ved overholdelse af de til enhver tid gældende generelle miljøregler og af de øvrige opstillede vilkår for miljøgodkendelsen – drives således, at påvirkningen på omgivelserne med luftbåret kvælstof fra produktionsanlægget minimeres
- at ammoniakemissionen (fordampningen) fra produktionsanlægget i sig selv ikke vil medføre en væsentlig påvirkning af de omkringliggende naturområder.

## **2.6. Lugtgener fra produktionsanlægget**

### **Ansøgers oplysninger**

Den primære kilde til lugt fra husdyrbrugets anlæg er fra staldene. Afhængigt af vejrforholdene kan der forekomme lugtgener fra staldene. Der kan desuden forekomme lugtgener, når gyllen i gyllebeholderne omrøres i forbindelse med udbringningen - dette sker primært om foråret.

Tabel 4 viser de beregnede geneafstande med hensyn til lugt fra staldene efter projektets gennemførelse, som er fremkommet ved brug af de beregningsmodeller, der indgår i IT-ansøgningssystemet på [www.husdyrgodkendelse.dk](http://www.husdyrgodkendelse.dk) .



**Tabel 4.** Lugtgeneafstande fra staldene efter projektets gennemførelse

Områdetype	Lugtgeneafstand, ansøgt drift, m	Faktisk afstand fra staldanlægget, m
Byzone	440	~ 1000 – Bording Kirkeby – nord
Samlet bebyggelse	278	~ 512
Enkeltbolig <sup>19</sup>	139	~ 208 – Hestlundvej 9, 7441 Bording

**Kommunen vurderer****Faktaboks**

I *Husdyrgodkendelsesbekendtgørelsen* (bilag 3) er der fastsat en række lugtgenekriterier i forhold til de tre områdetyper: byzone, samlet bebyggelse og enkeltbolig på henholdsvis 5, 7 og 15 OU<sub>E</sub><sup>20</sup> pr. m<sup>3</sup> luft. Lugtgenekriterierne kan betragtes som den maksimale, miljømæssigt acceptable lugtgenebelastning fra en given kilde ved den pågældende områdetype. Ved lugtgeneafstand forstås den beregnede mindste afstand fra staldanlægget til det pågældende område, hvor de i lovgivningen fastsatte lugtgenekriterier med hensyn til de tre forskellige områdetyper netop er opfyldt. Lugtgenekriterierne er overholdt, hvis de fastsatte lugtgenegrænser på henholdsvis 5, 7 og 15 OU<sub>E</sub> pr. m<sup>3</sup> luft ikke overskrides i mere end en procent af tiden – svarende til ca. syv timer i alt om måneden.

Lugtgeneafstandene forøges efter nærmere regler, hvis der inden for 300 meter fra den del af byzone og den pågældende beboelse i samlet bebyggelse, der ligger nærmest det pågældende staldanlæg, er andre husdyrbrug med mere end 75 dyreenheder. Tilsvarende forøges lugtgeneafstanden, hvis der er andre sådanne husdyrbrug inden for 100 meter fra enkeltbolig uden landbrugspligt. Dette sker for at indregne effekten (den kumulative effekt) af den mulige lugtpåvirkning som andre husdyrbrug i området måtte give anledning til.

Lugtgeneafstandene formindskes efter nærmere regler, hvis staldanlægget ligger nord for den pågældende områdetype. Dette begrundes med, at den hyppigste vindretning i Danmark er vestlig og sydvestlig, og at nordenvind typisk forekommer i vinterhalvåret, hvor de relativt lave temperaturer, som regel medvirker til at dæmpe lugtafgivelsen.

Ifølge beregningen er de lugtgenekriterier, som fremgår af *Husdyrgodkendelsesbekendtgørelsen* (bilag 3) - i forhold til de tre områdetyper - overholdt i det konkrete tilfælde. Lugtgeneafstandene har ikke skullet forøges af hensyn til vurdering af den kumulative effekt fra andre husdyrbrug. Selv om staldanlægget ligger nord for den pågældende enkeltbolig, er lugtgenekriteriet ifølge beregningsmodellen opfyldt uden at korrigere for staldanlæggets beliggenhed nord for enkeltboligen.

Ud over de mulige lugtgener fra staldanlægget kan der forekomme lugtgener i forbindelse med omrøring af gyllebeholderne og øvrig gyllehåndtering. Gylleomrøring og øvrig gyllehåndtering sker primært i forbindelse med udbringningen, der hovedsageligt sker om foråret.

<sup>19</sup> Beboelsesbygninger på ejendomme med landbrugspligt efter Landbrugslovens regler samt beboelsesbygninger, der ejes af driftsherren, indgår ikke.

<sup>20</sup> OU<sub>E</sub> = Lugt-enheder (Odour Units) bestemt efter den europæiske standard for lugtanalyse, hvor 1 OU<sub>E</sub> er grænsen for, hvornår den pågældende lugt kan erkendes.

Den reelle lugtpåvirkning fra husdyrbrugets anlæg vil afhænge af flere forhold. I den forbindelse er det i det konkrete tilfælde væsentligt, at der typisk er vind fra sydøstlig retning på de tider af året, hvor temperaturen er højest, og lugtafgivelsen dermed som regel vil være størst. Lugtpåvirkningen vil dog generelt kunne minimeres ved grundig og hyppig rengøring af de overflader, som husdyrgødning og foderrester afsættes på samt ved minimering af det tidsrum, som gylleomrøring og gylleudbringning foretages i. Ikast-Brande Kommune vurderer samlet set på baggrund af det oplyste:

- at projektets gennemførelse ikke vil medføre væsentlige, forøgede lugtgener fra produktionsanlægget
- at de væsentligste lugtgener fra produktionsanlægget vil ske i forbindelse med gyllehåndtering, mens lugtgenerne vil være mere begrænsede fra staldene generelt
- at husdyrbruget – ved overholdelse af de til enhver tid gældende generelle miljøregler og vilkår 2.8. for miljøgodkendelsen – drives således, at lugtpåvirkningen på omgivelserne fra produktionsanlægget minimeres, og så de i lovgivningen fastsatte lugtgenekriterier overholdes, og lugtgenegrænserne dermed ikke overskrides i mere end en procent af tiden.

## **2.7. Ressourceforbrug og øvrige miljøpåvirkninger fra produktionsanlægget**

### **2.7.1. Vandforbrug**

#### ***Ansøgers oplysninger***

Stuehuset forsynes med vand fra Bording Vandværk. Stalden forsynes med vand fra egen boring. Det årlige vandforbrug forventes at stige fra 4.700 m<sup>3</sup> til cirka 6.300 m<sup>3</sup> efter udvidelsen (inkl. vaskevand) (Normtal). Hertil kommer husholdningens eget forbrug af vand på uændret ca. 200 m<sup>3</sup>. Forbruget af vand til markvanding er uændret per år.

#### ***Kommunen bemærker***

Det fremgår af ansøgningen, at vandforbruget forventes at stige i ansøgt drift. Det øgede vandforbrug i staldanlægget afspejler husdyrbrugets udvidelse. Det vil være i ejers interesse at minimere driftsomkostningerne med hensyn til vandforbrug, hvorfor Ikast-Brande Kommune antager, at vandforbruget i videst mulig omfang vil blive imødegået, og at der ikke vil forekomme et overforbrug af vand på ejendommen.

### **2.7.2. Afledning af vand**

#### **2.7.2.1. Sanitært spildevand**

#### ***Ansøgers oplysninger***

Husspildevand fra beboelsen ledes til godkendt nedsivningsanlæg. Spildevand fra toiletet i stalden ledes til nedsivningsanlæg (sandmølle på gårdsplads).

### **2.7.2.2. Spildevand fra rengøring**

#### ***Ansøgers oplysninger***

Spildevand fra rengøring afhændes til godkendt anlæg.

### **2.7.2.3. Tagvand**

#### ***Ansøgers oplysninger***

Der er etableret faskiner ved nedløbsrørene til at modtage tagvand.

### **2.7.2.4. Befæstede arealer**

#### ***Ansøgers oplysninger***

Der er ingen befæstede arealer på ejendommen.

#### ***Kommunens samlede vurdering vedrørende afledning af vand***

Ikast-Brande Kommune vurderer, på baggrund af det oplyste, at opbevaring og håndtering af spildevand og afledt overfladevand vil foregå på en miljømæssig forsvarlig måde, når de til enhver tid gældende, generelle regler og de supplerende vilkår for miljøgodkendelsen overholdes.

### **2.7.3. Energiforbrug**

#### ***Ansøgers oplysninger***

Elektricitet anvendes til lys, fodringsanlæg, ventilation, korntørring samt vandingsanlæg. Ejendommens årlige elforbrug til produktionen forventes at stige fra 225.000 kWh til cirka 277.000 kWh efter udvidelsen (Normtal). Der anvendes i driften cirka 4.000 liter fyringsolie til varmekanoner/opvarmning af stalde.

#### ***Kommunen bemærker***

Det fremgår af ansøgningen, at energiforbruget på ejendommen vil stige. Energiforbruget bør løbende følges, og forbruget bør af flere årsager til stadighed søges minimeret. Det vil være i ejers interesse at minimere driftsomkostningerne med hensyn til forbrug af energi, hvorfor Ikast-Brande Kommune antager, at der ikke vil blive forbrugt mere energi end nødvendigt på ejendommen.

### **2.7.4. Foderstoffer**

#### ***Ansøgers oplysninger***

Der er indrettet foderlade med foderblandingsanlæg, se bilag 1. Foderet opbevares i to fodersiloer umiddelbart nord for ejendommen. Det vil udelukkende være eget korn, der anvendes til foderblanding - vitaminer, mineraler, fedt og sojaskrå indkøbes.

#### ***Kommunen vurderer***

Ikast-Brande Kommune vurderer, at foderopbevaringen vil ske uden væsentlige miljømæssige gener.

## 2.7.5. Kemikalier m.v.

### **Ansøgers oplysninger**

Der opbevares ingen kemikalier på ejendommen, da der ingen markdrift er tilknyttet ejendommen. Medicin opbevares i køleskab i stalden.

### **Kommunen vurderer**

Ikast-Brande Kommune vurderer, at håndtering og opbevaring af kemikalier m.v. vil foregå på en miljømæssig forsvarlig måde, når de til enhver tid gældende generelle regler overholdes.

## 2.7.6. Affald

### **Ansøgers oplysninger**

Affald fra produktionen omfatter bl.a. døde dyr, spildolie, medicinrester, kanyler og knive, plast og emballage. Der er aftale med et godkendt firma til afhentning af affald.

Affaldstype	EAK-kode	kg/år	Opbevaring	Bortskaffelse
Døde dyr	020102	300 liter container om ugen + evt. en so	På køl i container (smågrise) Søer under kadaverkappe på afhentningsplads ved gyllebeholder	Afhentes af DAKA
Medicinrester/-emballage (tomme medicinflasker, brugte kanyler)	020109	Ca. 20 kg/år	Særskilt container. Brugte kanyler i lukket beholder	Medicinrester + kanyler afleveres til dyrlæge/apotek.
Malingsrester/-emballage	020108	Ca. 10 kg/år	Værksted/maskinhus	Godkendt modtager
Farligt affald, herunder spildolie, oliefiltre, akkumulatorer m.v.	020108		Forefindes på Nedre Hestlundvej 21, hvorfra markdriften udgår.	
Papir fra sækkevare o. lign brændbart affald	020199	100 kg/år	Container	Afhentes af Marius Christensen og Sønner A/S.
Dagrenovation	020199	25 kg/år	Container	Er tilmeldt den kommunale indsamlingsordning
Elektronikaffald	020199			Afleveres direkte til elektriker eller IT-konsulent der er for at udskifte det.

### **Kommunen vurderer**

Ikast-Brande Kommune vurderer, at bortskaffelse af døde dyr sker på en miljømæssig forsvarlig måde, når de til enhver tid gældende generelle regler overholdes, og at bortskaffelse af øvrigt affald sker miljømæssigt forsvarligt, når Ikast-Brande Kommunes *Regulativ for erhvervsaffald*<sup>21</sup> efterleves.

<sup>21</sup> Ikast-Brande Kommunes *Regulativ for erhvervsaffald* kan findes på:  
[http://www.affaldoggenbrug.ikast-brande.dk/media/2683951/regulativ\\_for\\_erhvervsaffald\\_2012.pdf](http://www.affaldoggenbrug.ikast-brande.dk/media/2683951/regulativ_for_erhvervsaffald_2012.pdf)

### **2.7.7. Skadedyr**

#### ***Ansøgers oplysninger***

Der anvendes rovfluer til bekæmpelse af fluer. Mortalin står for rottebekæmpelsen.

#### ***Kommunen vurderer***

Ikast-Brande Kommune vurderer på baggrund af det oplyste, at der efter projektets gennemførelse ikke vil ske en væsentlig opformering af fluer og skadedyr på husdyrbruget, og at ejendommens skadedyrsbekæmpelse er tilfredsstillende. Der henvises i øvrigt til vilkår 3.1.

Bemærk, at retningslinjerne fra Statens Skadedyrslaboratorium opdateres en gang årligt.

### **2.7.8. Støv**

#### ***Ansøgers oplysninger***

Der henvises til bilag 4.

#### ***Kommunen vurderer***

Ikast-Brande Kommune vurderer, at eventuel støvafgivelse fra produktionsanlægget ikke vil medføre væsentlige gener ved nabobeboelser og uden for bedriftens arealer i øvrigt.

### **2.7.9. Støj**

#### ***Ansøgers oplysninger***

Støj kan forekomme fra ventilationsanlæg, af- og pålæsning af grise, forarbejdning og indtransport af foder, kørsel med landbrugsmaskiner og øvrig transport til og fra ejendommen. Ved så- og høsttid vil aktivitetsniveauet mht. transporter og forekomsten af støv og støj følgelig være højere end den øvrige del af året. Til dagligt vil der være begrænset støj fra ventilationsanlæg, foderanlæg, motoriserede køretøjer og transporter. Transporter til og fra ejendommen vil primært foregå i dagtimer, mens ventilationsstøj må forventes hele døgnet, dog vil ventilationsanlægget generelt kører mindre i aften- og nattetimer grundet lavere udendørstemperatur. Der henvises til bilag 4. Da vinduer og døre normalt er lukkede i svinebesætninger, vurderes støjniveauet fra dyrene i stalden at være meget lavt.

#### ***Kommunen vurderer***

Ikast-Brande Kommune vurderer, at støjafgivelsen fra husdyrbrugets produktionsanlæg generelt vil være lavt. Eventuel støj fra bedriftens interne transporter samt støj fra de forskellige transporter til og fra anlægget, må forventes at blive mere hyppigt forekommende i takt med, at antallet af transporter øges i forbindelse med produktionsudvidelsen – se afsnit 2.7.11. Transporter til og fra anlægget. Ikast-Brande Kommune vurderer, at støjen fra produktionsanlægget med tilknyttede aktiviteter generelt ikke vil give anledning til væsentlige støjgener ved de omkringliggende nabobeboelser. Såfremt der indkommer velbegrundede klager over støj fra produktionsanlægget med tilknyttede aktiviteter, og kommunen vurderer, at der er tale om væsentlige støjgener, skal der indsendes dokumentation for, hvorvidt de specifikke krav, som fremgår af vilkår 4.1., er overholdt.

### 2.7.10. Lys

#### **Ansøgers oplysninger**

Produktionen foregår i lukkede stalde og derved er der begrænsede gener fra lys. Ejendommen har belysning på befæstede arealer og pladser som primært anvendes i årets mørke måneder. Der er lys på alle udleveringsramper. I vintermånederne er lyset i staldene tændt i 8 timer, jf. *Lov om indendørs hold af svin*.

#### **Kommunen vurderer**

Ikast-Brande Kommune vurderer på baggrund af det oplyste, at anvendelsen af lys i forbindelse med husdyrbrugets produktionsanlæg ikke vil være til væsentlig gene for nabobeboelser og omgivelserne i øvrigt.

### 2.7.11. Transporter til og fra anlægget

#### **Ansøgers oplysninger**

Der henvises til bilag 5.

#### **Kommunen vurderer**

Ikast-Brande Kommune vurderer på baggrund af det oplyste, at transporterne til og fra husdyrbrugets produktionsanlæg ikke vil være til væsentlig gene for nabobeboelser og omgivelserne i øvrigt, når de til enhver tid gældende generelle regler og de supplerende vilkår for miljøgodkendelsen overholdes.

## 3. Anvendelse af bedste tilgængelige teknik – BAT i forhold til anlægget

### **Faktaboks**

Et husdyrbrug bør til stadighed søge at begrænse forureningen ved at indføre og gøre brug af den bedste tilgængelige teknik – kaldet BAT – til at nedbringe eventuelle miljøpåvirkninger og gener fra stalde, husdyrgødningsopbevaringsanlæg m.m. Teknologier til begrænsning af ammoniakemission og lugtpåvirkning m.v. samt til bedre udnyttelse af næringsstofferne i husdyrgødningen er i stadig udvikling.

For de virksomhedstyper, der er omfattet af den europæiske godkendelsesordning om industrielle emissioner (integreret forebyggelse og bekæmpelse af forurening) i IE-direktivet, udsender EU-kommissionen såkaldte BREF-dokumenter<sup>22</sup> ("BAT reference documents"), som fastlægger, hvad der må betragtes som den bedste tilgængelige teknik inden for de industrielle brancher, som IE-direktivet omfatter. I IE-direktivet er BAT defineret som: Det mest effektive og avancerede trin i udviklingen af aktiviteter og driftsmetoder, som er udtryk for en given tekniks praktiske egnethed som grundlag for emissionsgrænseværdier og andre godkendelsesvilkår med henblik på at forhindre eller, hvor dette ikke er muligt, begrænse emissionerne og indvirkningen på miljøet som helhed.

<sup>22</sup> Rammerne for BREF-dokumentet, der vedrører intensiv fjerkræ- og svineproduktion, er baseret på punkt 6.6 i Bilag 1 i IPPC-direktiv 96/61/EF om *Anlæg til intensiv fjerkræ- eller svineproduktion med mere end a) 40.000 pladser for fjerkræ, b) 2.000 pladser for slagtesvin (over 30 kg) eller c) 750 pladser for søer*.

Oplysningskravet vedrørende BAT i forbindelse med ansøgninger om miljøgodkendelse af husdyrbrug er som udgangspunkt en redegørelse og dokumentation for, i hvilket omfang det valgte projekt bygger på anvendelse af den mindst forurenende og ressourceforbrugende teknik vedrørende blandt andet råvarer, energi, vand og andre hjælpestoffer, produktionsanlæg, processer og affaldsfrembringelse. Redegørelsen skal indeholde et resumé af de væsentligste af de eventuelle alternativer, som ansøger har undersøgt samt oplysninger om anvendelse af bedste tilgængelige teknik til reduktion af ammoniak-emission og udvaskning af nitrat, samt oplysninger om hvordan et eventuelt fosforoverskud og udledning af fosfor nedbringes. En BAT-redegørelse vil som hovedregel typisk indeholde punkterne: management (godt landmandskab), og anvendelse af BAT inden for områderne foder, staldindretning, vand- og energiforbrug, opbevaring og behandling af husdyrgødning og udbringning. Redegørelsen skal for svine- og fjerkræbrug omhandle de teknologier, der er beskrevet i EU-kommissionens BREF-dokument om intensivt hold af svin og fjerkræ.

Miljøstyrelsen har udarbejdet Teknologiblade<sup>23</sup>, hvori dokumenteret teknik er beskrevet, og hvori der er redegjort for, hvor store reduktioner der kan forventes opnået ved brug af den pågældende teknik, samt hvor store mer-udgifterne eventuelt vil være.

Miljøstyrelsen har derudover for hovedparten af de gængse husdyrproduktionsgrene formuleret vejledende BAT-standardvilkår, der beskriver en emissionsgrænseværdi for eksempelvis ammoniak eller fosfor som udtryk for en given husdyrproduktions opnåelige BAT-niveau. BAT-niveauet kan opnås ved brug af de dokumenterede teknikker, som er beskrevet i de nævnte Teknologiblade.

### 3.1. BAT i forhold til management

#### ***Ansøgers BAT-redegørelse***

Husdyrbruget opfylder BAT-kravet i forhold til management ved at:

- danish Crowns "Code of practice" er indført. Heri indgår afsnit om bortskaffelse af døde dyr, miljøbeskyttelse og etiske regler for svineproduktion
- der føres regnskab med vand- og energiforbrug via den årlige opgørelse fra forsyningsvæsnet
- antallet af dyr optælles en gang årligt ved kalenderårets slutning og indberettes til CHR-registeret
- der udarbejdes gødningsregnskab på bedriften (med hjælp fra Planteavlkontoret), hvori der gøres rede for handels- og husdyrgødning
- planer for håndtering af uheld og ulykker er beskrevet i "Beredskabsplanen"
- udstyr der anvendes på ejendommen i produktionen repareres og vedligeholdes efter behov
- området omkring ejendommen rengøres efter behov
- udbringning af gylle foregår i dagtimerne og ikke på søn- og helligedage
- affald bortskaffes, så vidt muligt til genbrug.

<sup>23</sup> Teknologibladene er en samling af blade, som Miljøstyrelsen har udarbejdet med vejledende beskrivelser af tekniske løsninger, som kan begrænse forurening fra husdyrproduktion. Teknologibladene er dels opdateringer af gamle "BAT-byggeblade" og dels helt nye.

### **3.2. BAT i forhold til foder**

#### ***Ansøgers BAT-redegørelse***

I henhold til BREF-dokumentet er det BAT, at sikre effektiv fodring gennem sammensætning af foderet, og løbende kontrol, så det stemmer overens med dyrenes behov.

Husdyrbruget opfylder BAT-kravet i forhold til foder ved at:

- foderet opbevares i to fodersiloer
- fodertilpasning i forhold til fosfor.

### **3.3. BAT i forhold til staldindretning**

#### ***Ansøgers BAT-redegørelse***

Husdyrbruget opfylder BAT-kravet i forhold til staldindretning ved at:

- alle stalde er etableret med delvis fast bund, både nye og eksisterende. Således er der allerede med gulvtypen valgt den bedst tilgængelige teknik i forhold til ammoniakudledningen
- der er installeret gyllekøling i staldene
- der overbruses i alle stalde, - farestalde og løbeafdeling undtaget. Overbrusningen giver forbedret gødeadfærd hos grisene, således at overfladen med potentiel ammoniakfordampning bliver mindre.

#### Vejledende emissionsgrænseværdier:

- ved beregning kan det konstateres, at den ansøgte produktion lever op til Miljøstyrelsens vejledende emissionsgrænseværdier:
  - idet den ansøgte produktions ammoniakemission på 3.386 kg N om året (med 100 % lagerandel indregnet) ligger under den beregnede emissionsgrænseværdi på 3.399 kg N om året. Der henvises til bilag 3
  - idet fosfor udskilt af lager i ansøgningen på 6.795 kg P om året ligger under den beregnede 6.797 kg P, når emissionsgrænsen for fosfor balanceres med en foderkorrektur for årssøerne svarende til 4,72 g P / FE, jævnfør vilkår 2.9.

### **3.4. BAT i forhold til vand- og energiforbrug**

#### ***Ansøgers BAT-redegørelse***

##### Vandforbrug

Husdyrbruget opfylder BAT-kravet i forhold til vandforbrug ved at:

- alle drikkepipler er placeret over foderkrybbe således at vandspild opsamles i foderkrybben og vandspild undgås
- lovpligtig overbrusning til smågrise og drægtige søer er tidsstyret
- stalde iblødsættes før vask, hvilket nedsætter det efterfølgende vandforbrug til vask.



### Energiforbrug

Husdyrbruget opfylder BAT-kravet i forhold til energiforbrug ved at:

- der anvendes energibesparende ventilatorer på bedriften.

## **3.5. BAT i forhold til opbevaring og behandling af husdyrgødning**

### ***Ansøgers BAT-redegørelse***

Husdyrbruget opfylder BAT-kravet i forhold til opbevaring og behandling af husdyrgødning ved at:

- gyllebeholdere på henholdsvis 600 m<sup>3</sup> fra 1979 og 1.800 m<sup>3</sup> fra 1994 – jævnfør bilag 1 - opfylder BAT-kravene ved at være stabile beholdere, der kan modstå mekaniske, termiske samt kemiske påvirkninger. Beholderens bund og vægge er tætte og beskyttede mod tæring. Lagrene tømmes regelmæssigt af hensyn til eftersyn og vedligeholdelse. Beholderne kontrolleres ved 10 års beholderkontrollen.

### ***Kommunens samlede BAT-vurdering i forhold til anlægget***

Ikast-Brande Kommune skal i henhold til *Husdyrgodkendelsesbekendtgørelsen* ved fastlæggelsen af den bedste tilgængelige teknik i forbindelse med miljøgodkendelser af husdyrbrug anvende Miljøstyrelsens BAT-standardvilkår og tage særligt hensyn til følgende kriterier:

- 1) Anvendelse af teknologi, der resulterer i mindst muligt affald
- 2) Anvendelse af mindre farlige stoffer
- 3) Fremme af teknikker til nyttiggørelse og genanvendelse af stoffer, der produceres og forbruges i processen, og affald, hvor det er hensigtsmæssigt
- 4) Sammenlignelige processer, indretninger eller driftsmetoder, som er gennemprøvet med et tilfredsstillende resultat i industriel målestok
- 5) Teknologiske fremskridt og udviklingen i den videnskabelige viden
- 6) De pågældende emissioners art, virkninger og omfang
- 7) Datoerne for nye eller bestående anlægs ibrugtagning
- 8) Den tid, der er nødvendig for indførelse af den bedste tilgængelige teknik
- 9) Forbruget og arten af råstoffer, herunder vand, der forbruges i processen, og energieffektiviteten
- 10) Behovet for at forhindre eller begrænse emissionernes samlede påvirkning af miljøet til et minimum
- 11) Behovet for at forhindre uheld og begrænse følgerne heraf for miljøet
- 12) Informationer, som offentliggøres af offentlige internationale organisationer, herunder BAT-referencedokumenter, i det omfang disse er relevante for den pågældende type af husdyrbrug.

Ikast-Brande Kommune skal endvidere lægge relevante BAT-konklusioner til grund i forbindelse med miljøgodkendelse af IE-husdyrbrug, når de relevante BAT-konklusioner er

vedtaget i overensstemmelse med proceduren i artikel 75, stk. 2, i *Europa-Parlamentets og Rådets direktiv 2010/75/EU om industrielle emissioner* og offentliggjort af EU-Kommissionen i EU-Tidende. Indtil en relevant BAT-konklusion er offentliggjort i EU-Tidende, skal Ikast-Brande Kommune anvende Miljøstyrelsens BAT-standardvilkår og lægge konklusionerne om den bedste tilgængelige teknik i eksisterende BAT-referencedokumenter til grund ved miljøgodkendelse af IE-husdyrbrug.

Hvis relevante BAT-konklusioner eller BAT-referencedokumenter ikke omhandler den anvendte bedste tilgængelige teknik, delaktiviteten, produktionsprocessen eller deres potentielle miljøpåvirkninger, fastlægger Ikast-Brande Kommune den bedste tilgængelige teknik for IE-husdyrbrug i overensstemmelse med ovenstående efter høring af husdyrbruget. Den bedste tilgængelige teknik skal sikre en beskyttelse af miljøet, der svarer til niveauerne i både BAT-standardvilkårene og BAT-konklusionerne eller konklusionerne i et eksisterende BAT-referencedokument.

Ikast-Brande Kommune fastsætter i forbindelse med miljøgodkendelser emissionsgrænseværdier før eller i det punkt, hvor emissionerne udledes fra husdyrbruget, og inden eventuel fortynding. Ikast-Brande Kommune kan supplere eller erstatte emissionsgrænseværdierne med tilsvarende parametre eller tekniske foranstaltninger med tilsvarende funktion og miljøbeskyttelse. Ikast-Brande Kommune fastsætter emissionsgrænseværdierne, de tilsvarende parametre og tekniske foranstaltninger på grundlag af den bedste tilgængelige teknik uden, at der foreskrives anvendelse af en bestemt teknik eller teknologi.

For IE-husdyrbrug fastsætter Ikast-Brande Kommune som udgangspunkt emissionsgrænseværdier, der sikrer, at emissionerne under normale driftsforhold ikke ligger over de emissionsniveauer, der er forbundet med den bedste tilgængelige teknik, som fastsat i BAT-konklusionerne.

Ikast-Brande Kommune konstaterer, at der ikke foreligger relevante BAT-konklusioner, som er vedtaget i overensstemmelse med proceduren i artikel 75, stk. 2, i *Europa-Parlamentets og Rådets direktiv 2010/75/EU om industrielle emissioner* og offentliggjort af EU-Kommissionen i EU-Tidende. Ikast-Brande Kommune er således henvist til at anvende Miljøstyrelsens BAT-standardvilkår og lægge konklusionerne om den bedste tilgængelige teknik i eksisterende BAT-referencedokumenter til grund ved vurderingen af det aktuelle IE-husdyrbrug.

Ikast-Brande Kommune vurderer, at husdyrbruget ved overholdelse af vilkårene anvender den bedste tilgængelige teknik, som denne er udtrykt ved den maksimale ammoniakudledning og fosforoverskud i kraft af Miljøstyrelsens vejledende emissionsgrænseværdier, Natur- og Miljøklagenævnets praksis og gældende *Husdyrgodkendelsesbekendtgørelse*. Emissionsgrænseværdien for den fastlagte produktion på husdyrbruget kan udregnes til henholdsvis 3.399 kg NH<sub>3</sub>-N pr. år og 6.797 kg P/DE ab lager.

Med hensyn til forbrug af vand, elektricitet, brændstof, foder, hjælpestoffer og lignende bør dette løbende følges, og forbruget af disse bør af flere årsager til stadighed søges minimeret. Det vil være i ejers interesse at minimere driftsomkostningerne med hensyn til disse forbrug,

hvorfor Ikast-Brande Kommune generelt antager, at de pågældende forbrug løbende følges, samt at der ikke vil blive forbrugt mere end nødvendigt af det nævnte. Ikast-Brande Kommune finder i det konkrete tilfælde ikke anledning til at stille særskilte vilkår om de nævnte forbrugstyper i forbindelse med den aktuelle miljøgodkendelse.

Ikast-Brande Kommune vurderer, at anvendelsen af farlige stoffer generelt er minimal på husdyrbrug, og finder, at generel lovgivning løbende justeres med henblik på at få farlige stoffer erstattet med mindre farlige. Ikast-Brande Kommune finder endvidere, at affaldsfrembringelse generelt søges mindsket – af såvel regulativmæssige, praktiske som økonomiske årsager. Nyttiggørelse og genanvendelse af stoffer og affald tilskyndes derudover generelt – af tilsvarende årsager.

Ikast-Brande Kommune vurderer afslutningsvist, at driften af husdyrbruget ikke indebærer væsentlige risici for miljøuheld og finder ikke anledning til at stille særskilte vilkår om bestemte modforanstaltninger i forbindelse med den aktuelle miljøgodkendelse.

## 4. Landskabelige og kulturhistoriske værdier

Husdyrbrugets beliggenhed skal vurderes i forhold til forskellige landskabsmæssige og kulturhistoriske udpegninger og beskyttelseshensyn i kommuneplanen ([www.kommuneplan.ikast-brande.dk](http://www.kommuneplan.ikast-brande.dk)), fredninger og generel lovgivning. Det vil sige i forhold til: relevante bygge- og beskyttelseslinjer, fredede fortidsminder, beskyttede sten- og jorddiger, fredede områder samt landskabelige og kulturhistoriske værdier.

### 4.1. Landskabelige værdier

#### **Faktaboks**

##### Bevaringsværdige landskaber

Landskaberne i Ikast-Brande Kommune er meget varierede med forskellige landskabelige værdier. Fra det kuperede dal-landskab øst for den jyske højderyg til det flade slettelandskab med heder og plantager vest for højderyggen. De bevaringsværdige landskaber i kommunen er udpeget i kommuneplanen ud fra forskellige grundlag, hvorfor tiltagene for at beskytte dem ikke er ens.

I Kommuneplan 2013 – 2025 for Ikast-Brande Kommune er der udpeget bevaringsværdige landskaber, hvor der er tale om både "værdifulde landskaber" og "uforstyrrede landskaber", som i nogle områder er sammenfaldende.

I kommuneplanen er der foretaget en afvejning af landskabsinteresserne i hele kommunen. Det betyder, at det er de vigtigste landskabelige bevaringsværdier i kommunen, der skal bevares og beskyttes – det vil sige de landskaber, der i kraft af dramatik, mangfoldighed eller monoton besidder en særlig fortællerværdi, æstetisk værdi og/eller rekreativ værdi.

De "værdifulde landskaber" er landskaber, som rummer en stor fortællerværdi – eksempelvis: ådalene i de store åsystemer med deres søer og dalstrøg, bakkeøerne på smeltevandssletterne samt hederne og plantagerne. I de værdifulde landskaber kan man ofte aflæse, hvordan

landskabet et skabt for eksempel er Søhøjlandet mod øst stærkt præget af den seneste istid, isens bevægelser og isens afsmeltning.

De "uforstyrrede landskaber" er landskaber, som generelt er almindelige, sammenhængende landskabsområder i det åbne land og er præget af landbrug, skovbrug, mindre landsbyer, bebyggelser og småveje m.m., spredt i landskabet. At landskabet er uforstyrret betyder, at landskabet som udgangspunkt ikke er visuelt og støjmæssigt påvirket af større tekniske anlæg som eksempelvis større el-ledningsnet, veje, større produktionsanlæg, vindmøller, master, og større by- og sommerhusområder.

#### Geologiske værdier

I Kommuneplan 2013 – 2025 for Ikast-Brande Kommune er der udpeget "*geologiske bevaringsværdier*".

Geologiske værdier omfatter lag i jorden – også kaldet profiler - eller sammenhængende landskabsformer. De har betydning for forskning, undervisning og fortællingen om landskabets tilblivelse. Det er derfor vigtigt, at der er adgang til de geologiske værdier, og at de ikke bliver sløret af beplantning, byggeri og andre former for anlæg.

De fleste geologiske værdier indeholder betydelige fortællinger om en egn natur og kultur. Ikast-Brande Kommune rummer fortællingen om, hvordan isen formede det jyske landskab. Fra det kuperede morænelandskab i øst omkring Nørre Snede til den flade og let skrånende smeltevandslette med spredte bakkeøer og brede ådale, der strækker sig mod nord og vest.

Husdyrbruget ligger uden for værdifulde - og uforstyrrede landskaber samt geologiske bevaringsværdier.

Jævnfør kommuneplanen, skal de værdifulde landskaber som hovedregel friholdes for byggeri og anlæg. Hvor der alligevel tillades byggeri, anlæg eller anden anvendelse af arealerne, skal byggeriet have en høj arkitektonisk kvalitet. Samspillet med landskabet skal prioriteres højt, så byggeriet ikke forringer karakteren, variationen og værdien af oplevelsen af landskabet. Jævnfør kommuneplanen, skal de uforstyrrede landskaber friholdes for nye tekniske anlæg og nye store husdyrbrug samt væsentlig lyspåvirkning fra lysreklamer og andre permanente anlæg, der er oplyst. Jævnfør kommuneplanen skal de geologiske værdier bevares, og de skal være synlige i landskabet. Således skal byggeri, gravning, anlægsarbejde, tekniske anlæg, beplantning og andet, der slører de karakteristiske overgange og træk i landskabet undgås, med mindre det tilsidesætter andre hensyn og beskyttelser. Hvor det er nødvendigt at tillade anlæg og byggeri, er det vigtigt, at der i hvert enkelt tilfælde findes den bedste løsning.

Det ønskede byggeri på husdyrbruget, vil ifølge det oplyste komme til at ligge i umiddelbar tilknytning til de eksisterende bygninger, og vil have en udformning og udseende, som svarer til de eksisterende bygninger.

Husdyrbrugets anlæg ligger uden for alle bygge- og beskyttelseslinier samt fredninger.

### **Kommunen vurderer**

Ikast-Brande Kommune vurderer på baggrund af det oplyste:

- at ansøger har taget de nødvendige hensyn til den landskabelige værdi ved at sanere den bestående bygningsmasse, og etablere det planlagte nye staldafsnit på en sådan måde, at den kommer til at indgå som en del af helheden omkring ejendommen
- at gennemførelse af projektet – og driften af husdyrbruget i øvrigt – ikke vil forringe landskabets karakter og fortælleværdi i de udpegede landskabsområder
- at gennemførelse af projektet – og driften af husdyrbruget i øvrigt – ikke vil medføre væsentlige landskabelige ændringer i forhold til den eksisterende tilstand.

## **4.2. Kulturhistoriske værdier**

### **Faktaboks**

Landskabet i Ikast-Brande Kommune er præget af menneskets virke igennem årtusinder. Overalt finder vi historiske spor, der fortæller om samfundsudviklingen og om, hvordan mennesket har påvirket omgivelserne. Mange af de historiske spor er kulturhistoriske værdier, der har så stor værdi for formidlingen af og betydningen for vores kulturforståelse, at de er værd at bevare og derfor fortjener en særlig beskyttelse.

Ikast-Brande Kommune er ikke præget af værdifuld bygningskultur, her findes ingen købstæder, slotte eller herregårde. Her er det jorden og infrastrukturen, der har skabt vores værdifulde kulturhistoriske spor. Det er historien om, hvordan mennesket opdyrkede heden og udnyttede jordens ressourcer til overlevelse, og historien om hvordan jernbanen og Hærvejen har skåret sig gennem landskabet og dannet grundlaget for byerne.

I Kommuneplan 2013-2025 for Ikast-Brande Kommune er der udpeget kulturhistoriske værdier, hvor der er tale om både *”værdifulde kulturmiljøer”* og *”kulturhistoriske bevaringsværdier”*. Der er foretaget en afvejning af de kulturhistoriske interesser i hele kommunen. Det betyder, at det er de vigtigste kulturhistoriske værdier i kommunen, der skal bevares og beskyttes.

De *”værdifulde kulturmiljøer”* er typisk større eller mindre områder, der eksempelvis afspejler: en bestemt tidsepoke eller en landsbytype, et område med en koncentration af fortidsminder som gravhøje og arkæologiske fund eller kirker med kirkegårde og deres omgivelser.

De *”kulturhistoriske bevaringsværdier”* er typisk enkeltelementer, som mindsten og enkeltgravhøje, fredede og bevaringsværdige bygninger og anlæg eller stendiger, alléer og levende hegn.

Udpegningen af kulturhistoriske værdier betyder ikke, at der ikke kan ske udvikling inden for eller umiddelbart uden for de udpegede områder. Det skal dog sikres, at udviklingen sker med viden om og under hensyntagen til de kulturhistoriske værdier, så det undgås, at de kulturhistoriske elementer og spor går tabt eller bliver forringet.

Husdyrbruget ligger uden for kulturhistoriske bevaringsværdier, værdifulde kulturmiljøer og kirkeomgivelser. Jævnfør Kommuneplan 2013 – 2025 for Ikast-Brande Kommune, skal det undgås, at nyt byggeri, anlæg eller ændringer i landskabet udformes eller placeres på en måde, der forringer oplevelsen eller kvaliteten af de udpegede kulturhistoriske værdier.

Husdyrbruget ligger ikke i umiddelbar nærhed af beskyttede sten- og jorddiger. I henhold til *Museumslovens*<sup>24</sup> § 29 f må der ikke foretages jordbehandling, gødes eller plantes på fortidsminder og inden for en afstand af 2 meter fra disse. Jævnfør *Naturbeskyttelseslovens* § 18 og § 65 må der desuden ikke uden dispensation fra kommunen foretages ændring af tilstanden inden for 100 meter fra fortidsminder, der er synlige i terrænet. Landbrugsmæssig markdrift – bortset fra tilplantning med juletræer eller anden beplantning – regnes ikke som en tilstandsændring i den sammenhæng.

Der er ikke registreret fortidsminder og/eller diger på det areal, som ønskes bebygget i forbindelse med projektets gennemførelse, og det pågældende areal ligger mere end 100 meter fra registrerede fortidsminder.

#### **Kommunen vurderer**

Ikast-Brande Kommune vurderer, på baggrund af det oplyste:

- at projektets gennemførelse på husdyrbruget ikke vil være i strid med hensynet til de kulturhistoriske interesser i området
- at det planlagte nye staldafsnit til årssøerne med dens placering, størrelse og de valgte materialer, vil indgå som en naturlig helhed med resten af ejendommens bygninger. Den ansøgte ændring af bygningerne kan derfor tillades i forhold til de gældende retningslinjer beskrevet for kulturmiljøer i Kommuneplan 2013 – 2025 for Ikast-Brande Kommune
- at husdyrbrugets drift – ved overholdelse af de til enhver tid gældende regler – vil ske under hensyntagen til bevarelsen af de kulturhistoriske værdier i landskabet.

## **5. Alternative muligheder, 0-alternativet og ophør af driften**

### **Ansøgers oplysninger**

0-alternativet (videreførelse af nudriften) skal belyse de miljømæssige og socioøkonomiske konsekvenser der er, hvis den ansøgte produktionsudvidelse ikke gennemføres.

Udgangspunktet er at skabe en rentabel produktion på bedriften. 0-alternativet er at opretholde produktionen på det nuværende produktionsniveau. Det vil sige en bibeholdelse af den tilladte produktion på ejendommen. Miljømæssigt vil 0-alternativet betyde, at miljøpåvirkningen i nærområdet omkring ejendommen ikke øges yderligere. Forudsætningerne for den ansøgte udvidelse er at skabe en rentabel produktion på bedriften.

---

<sup>24</sup> Lovbekendtgørelse nr. 358 af 8. april 2014 af museumsloven.

Ved ophør af produktion på ejendommen afsættes alle dyr til slagteri, DAKA eller leve brug. Stalde samt opbevaringsanlæg tømmes for husdyrgødning, der udsprede på udbringningsarealerne eller afsættes. Olie- og kemikalie oplag destrueres eller afhændes til kommunens affaldsordning. Fast affald afhentes til autoriseret destruktion eller afhændes via kommunens affaldsordning eller genbrugspladser. Medicinsk affald afleveres på nærmeste apotek til destruktion. Fodersiloer tømmes og rengøres. Staldene rengøres og desinficeres efter tømning for dyr.

### **Kommunen vurderer**

Hvis udvidelsen af husdyrbrugets produktion ikke foretages – 0-alternativet – vil produktionen på de nuværende ca. 204 DE kunne fortsætte uden yderligere miljøgodkendelse. 0-alternativet vil blandt andet af den grund ikke nødvendigvis have en mere positiv effekt på miljøet, end hvis udvidelsen gennemføres og de opstillede vilkår i miljøgodkendelsen efterleves. Tilsvarende ville et valg af en eventuel alternativ mulighed ikke nødvendigvis have medført en mindre miljøbelastning end det ansøgte.

Ved eventuelt ophør af produktionen, vil der efter Ikast-Brande Kommunes opfattelse ikke ske en væsentlig indvirkning på miljøet fra produktionsanlægget, hvis:

- staldanlæg samt husdyrgødnings- og foderopbevaringsanlæg tømmes og rengøres grundigt
- gyllekølingsanlægget tømmes for den anvendte kølevæske, som derefter bortskaffes efter gældende regler
- miljøfarligt affald bortskaffes efter de til enhver tid gældende regler.

Der gøres opmærksom på, at IE-husdyrbrug – i henhold til § 43 i *Husdyrgodkendelsesbekendtgørelsen* – senest fire uger efter driftsophør skal anmelde dette til kommunalbestyrelsen med et oplæg til vurdering efter [§ 38 k](#), stk. 1, i *Lov om forurennet jord*<sup>25</sup>.

Vurderingen skal indeholde en risikovurdering med hensyn til menneskers sundhed og miljøet. Viser risikovurderingen, at det ikke kan afvises, at forureningen udgør en væsentlig risiko for menneskers sundhed eller miljøet, skal vurderingen tillige indeholde et oplæg til foranstaltninger, der sikrer, at forureningen ikke udgør en sådan risiko.

Ved driftsophør forstås i denne forbindelse:

- ophør af alle aktiviteter på husdyrbruget,
- når husdyrbruget har meddelt kommunalbestyrelsen, at kapaciteten eller udnyttelsen af kapaciteten permanent nedsættes til under stipladsgrænserne i [§ 12](#), stk. 1, nr. 1-3, i *Husdyrgodkendelsesloven*, eller

---

<sup>25</sup> Lovbekendtgørelse nr. 1427 af 4. december 2009 af lov om forurennet jord (med senere ændringer).

- situationer omfattet af [§ 33](#), stk. 3, i lov *Husdyrgodkendelsesloven*, når godkendelsen er bortfaldet helt eller for den del, der ligger over stipladsgrænserne i [§ 12](#), stk. 1, nr. 1-3, i *Husdyrgodkendelsesloven*.

## **6. Bilagsfortegnelse**

Bilag 1 - Situationsplan

Bilag 2 - Opbevaringsbehov

Bilag 3 - Emissionsgrænseværdier for ammoniak

Bilag 4 - Støv- og støjkilder

Bilag 5 - Transporter

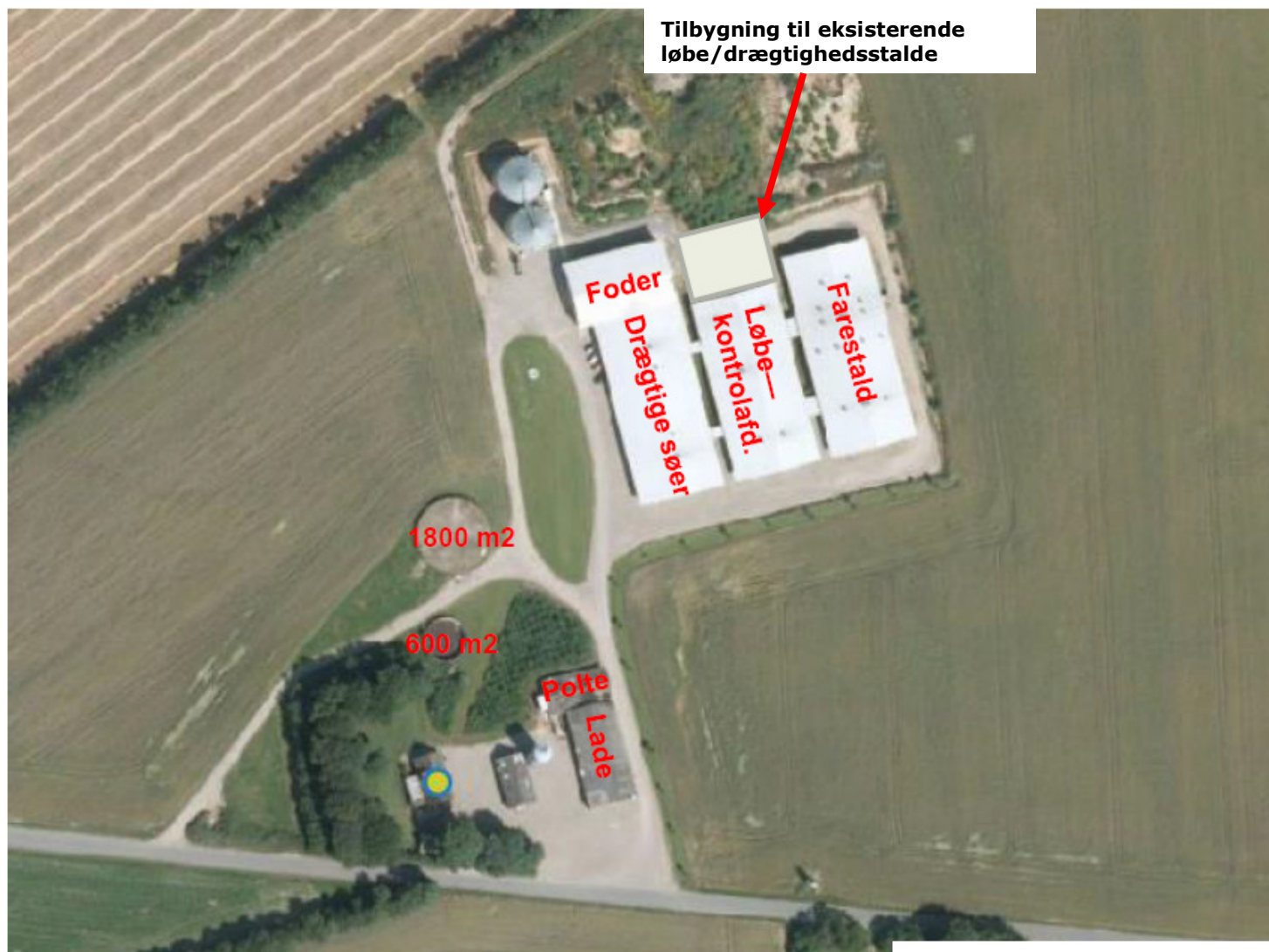
Bilag 6 - Beredskabsplan

Bilag 7 - Afstand fra ejendommen til nærmeste nabo

Bilag 8 - Natur



# Situationsplan



## Opbevaringsbehov.

SvineRådgivningen

Ejer:	Overgaard Multisite
Adresse:	Hestlundvej 6, 7441

	antal	pr. årssø	DE	korrektion	gyllemængde, t	t pr. DE
løbe-dr	1200		273,4		5.568	20,4
forestald	1200				2.016	
smågrise	0	0	0,0	1,000	0	
slagtesvin	750		13,2	0,707	271	20,5
i alt			286,6		7.855	27,4
Opbevaringskapacitet i 9 mdr.					5.891	

## Afvigende indgangs- og afgangsvægt

Fravænningsvægt:	7,2	
smågrise		
ind	ud	korrektion
7,2	32	1,000

slagtesvin		
ind	ud	korrektion
60	107	0,707

Landbrugets Byggeblad 95.03-03, rev. 28-10-09  
 DE og vægtkorrektioner senest redigeret november 2014.  
 DE beregnet med norm 29,6 grise/årssø.

## Opbevaringskapacitet.

Opbevaringstype	Mængde pr. beholder	%-vis fordeling	Opført kontrol
Gyllebeholder	600	10	1979/
Gyllebeholder	1800	31	1994/2006
Gyllebeholder Nedre Hestlundvej 16 OD	3500	59	2006/
		0	
		0	
		0	
		0	
Total opbevaringskapacitet	5900	100	
Opbevaringskapacitet i mdr.	9,01		

Overgaard Multisite  
Hestlundvej 6  
7441 Bording

E-mail: [hbw@sraad.dk](mailto:hbw@sraad.dk)  
Tlf: +45 7015 1200  
Mobil: +45 3070 4057

Birk Centerpark 24, 7400 Herning  
[www.svineraadgivningen.dk](http://www.svineraadgivningen.dk)  
CVR: 25399781

Herning, 22. april 2015

### Emissionsgrænseværdier for ammoniak

	Nye stalde	Eksisterende stalde
Farestalde		1200 søer / 81,61 DE
Løbe-dr. Stalde		
-løsdrift	216 søer / 34,28 DE	564 søer / 89,5 DE
-bokse	180 søer / 28,56 DE	240 søer / 38,09 DE
Polte		750 polte / 13,21 DE
I alt		285,25 DE

### Emissionsgrænseberegning for søer m. grise til 7,1 kg.

#### Eksisterende stalde :

1200 søer \* 0,75 kg NH<sub>3</sub>-N pr. årssø = 900,0 kg NH<sub>3</sub>-N

564 søer \* 2,11 kg NH<sub>3</sub>-N pr. årssø = 1190,0 kg NH<sub>3</sub>-N

240 søer \* 1,74 kg NH<sub>3</sub>-N pr. årssø = 417,6 kg NH<sub>3</sub>-N

#### Nye løbe-drægtighedsstalde :

##### Anlægskorrektion ;

$2,53 - (((2,53 - 2,12) / (750 - 250) * (272,04 - 250))) = 2,52996 * 0,7 = 1,77$

216 søer \* 1,77 NH<sub>3</sub>-N pr. årssø = 382,5 kg NH<sub>3</sub>-N

180 søer \* 1,77 NH<sub>3</sub>-N pr. årssø = 318,8 kg NH<sub>3</sub>-N

#### Polte :

Vægtkorrektion :  $((107 - 60) * (13,777 + 0,1731 * (107 + 60))) / 2852 = 0,7034$

750 polte \* (0,36 \* 0,7034) = 189,9 kg NH<sub>3</sub>-N

Total emissionsgrænseværdi for anlægget: 3.398,8 kg NH<sub>3</sub>-N

Side 1 af 3

## Husdyrgodkendelse.dk, skema 72.691

StaldID	Kode for staldsystem	Ammoniaktab fra reference staldsystem (kgN/år)	Ammoniaktab fra valgt staldsystem (kgN/år)	Effekt af valgt staldsystem (kgN/år)	Effekt af valgt staldsystem (%)	Effekt af miljøteknologi (kgN/år)	Effekt af foderoptimering m.v. (kgN/år)	Effekt af miljøbaglager (kgN/år)	Faktisk ammoniaktab fra stald og lagre (kgN/år)
ST-250278	Sv5007	1554,06	1403,06	89,89	5,77%	0,00	0,00	0,00	1468,04
		1418,06	1338,78	81,78	5,77%	189,00	-1,21	0,00	1150,55
ST-250279	Sv5001	701,49	554,21	147,28	21,00%	0,00	0,00	0,00	554,21
		603,43	476,74	126,69	21,00%	65,35	-1,17	0,00	412,56
ST-250280	Sv5009	809,10	785,33	45,77	5,61%	0,00	0,00	0,00	785,33
		1080,00	1021,58	58,42	5,41%	149,03	-2,90	0,00	886,05
ST-250281	Sv5002	0,00	0,00	0,00	0,00%	0,00	0,00	0,00	0,00
ST-250464	Sv5007	229,07	188,58	40,49	17,67%	0,00	0,00	0,00	188,58
		0,00	0,00	0,00	0,00%	0,00	0,00	0,00	0,00
	Sv5001	842,09	511,77	31,22	3,71%	72,28	-1,27	0,00	440,65
		0,00	0,00	0,00	0,00%	0,00	0,00	0,00	0,00
		451,57	357,55	93,02	21,00%	49,01	-0,88	0,00	369,42
Sum	Nudrift	3069,45	2788,50	280,94		0,00	0,00	0,00	2788,50
	Ansøgt	4326,22	3892,50	433,72		315,77	-9,13	0,00	3385,85

Der er installeret gyllekøling i eksisterende stalde, hvor belægningen ved ændringen øges. Der installeres ligeledes køl i ny tilbygning.  
Virkemidlets reduktion øges, dokumenteret med nedenstående:

### Effekt af teknologier til begrænsning af ammoniakfordampning (miljøteknologi)

StaldID	Nudrift Ansøgt drift	Supplerende teknologi	Indtastet ammoniak effekt (%)	Driftstimer per år / Beregningssynlig	Reduceret ammoniakfordampning (kgN/år)
ST-250278	Nudrift	Gyllekøling	0,00%	0,00	0,00
	Ansøgt	Gyllekøling	16,00%	8793,00	189,00
ST-250279	Nudrift	Gyllekøling	0,00%	0,00	0,00
	Ansøgt	Gyllekøling	16,00%	8793,00	65,96
ST-250280	Nudrift	Gyllekøling	0,00%	0,00	0,00
	Ansøgt	Gyllekøling	16,00%	8793,00	143,00
ST-250281	Ingen data				
ST-250464	Nudrift	Gyllekøling	0,00%	0,00	0,00
	Ansøgt	Gyllekøling	16,00%	8793,00	121,00

## Emissionsgrænseværdier for fosfor

NB ! Beregningen er korrigeret svarende til ændringen af dyreenheder der trådte i kraft pr. 1/8 2014.

Søer: 272,04 DE \* 23,9 kg P/DE = 6.502 kg P  
 Polte 13,21 DE \* 22,3 kg P/DE = 295 kg P

**Total 6.797 kg P**

### Total husdyrgehdning

Gødningsstype	KgN	KgP	DE - kvæg, får, geater	DE - svin og andre dyr
Svinegylte	28492,32	7129,71	0	281,25
<b>Total</b>	<b>28492,32</b>	<b>7129,71</b>	<b>0</b>	<b>281,25</b>

Samlet udledning: 7.129,7 kg P.

Emissionsgrænsen for fosfor balanceres med en foderkorrektio n i slagtesvineholdet svarende til 4,72 g P/FE.

Staldnavn	Staldsystem kode	Nudrift / årsagt	FE / dyr eller kg foder per dyr (mink/fjerkræ)	Gren rprotein per FE / Protein % i foder (fjerkræ)	Gren P per FE / foster % foder (fjerkræ)	Proteinprocent i mælk / kg æg per høne (fjerkræ)	Antal fravænnede grise per årssø / kg tilvækst per enhed (fjerkræ)	Fravænningsvægt
Drægtighedsstald - 2009	SvSo07	Nudrift	2071,00	133,10	4,30		29,60	7,10
		Årsagt	2071,00	133,10	4,72		29,60	7,10
Løbe/kontrol stald - 2009	SvSo01	Nudrift	2071,00	133,10	4,30		29,60	7,10
		Årsagt	2071,00	133,10	4,72		29,60	7,10
Farestald - 2009	SvSo09	Nudrift	459,00	133,10	4,30		29,60	7,10
		Årsagt	459,00	133,10	4,72		29,60	7,10
Karantænestald polte	SvSo02	Nudrift	2,85	147,20	4,80			
		Årsagt	2,85	147,20	4,80			
Løbe-drægtighedsstald - 2015	SvSo07	Nudrift	2071,00	133,10	4,90		29,60	7,10
		Årsagt	2071,00	133,10	4,72		29,60	7,10
	SvSo01	Nudrift	2071,00	133,10	4,90		29,60	7,10
		Årsagt	2071,00	133,10	4,72		29,60	7,10

Vilkår beregnes efter følgende formel :

$P_{ab \text{ dyr pr. årssø}} = (FE \text{ pr årssø} \times q \text{ fosfor pr FE}) / 1000 - 0,58 - (\text{antal frav. grise pr årssø} \times \text{fravænningsvægt} \times 0,006 \text{ kg P pr kg tilvækst})$

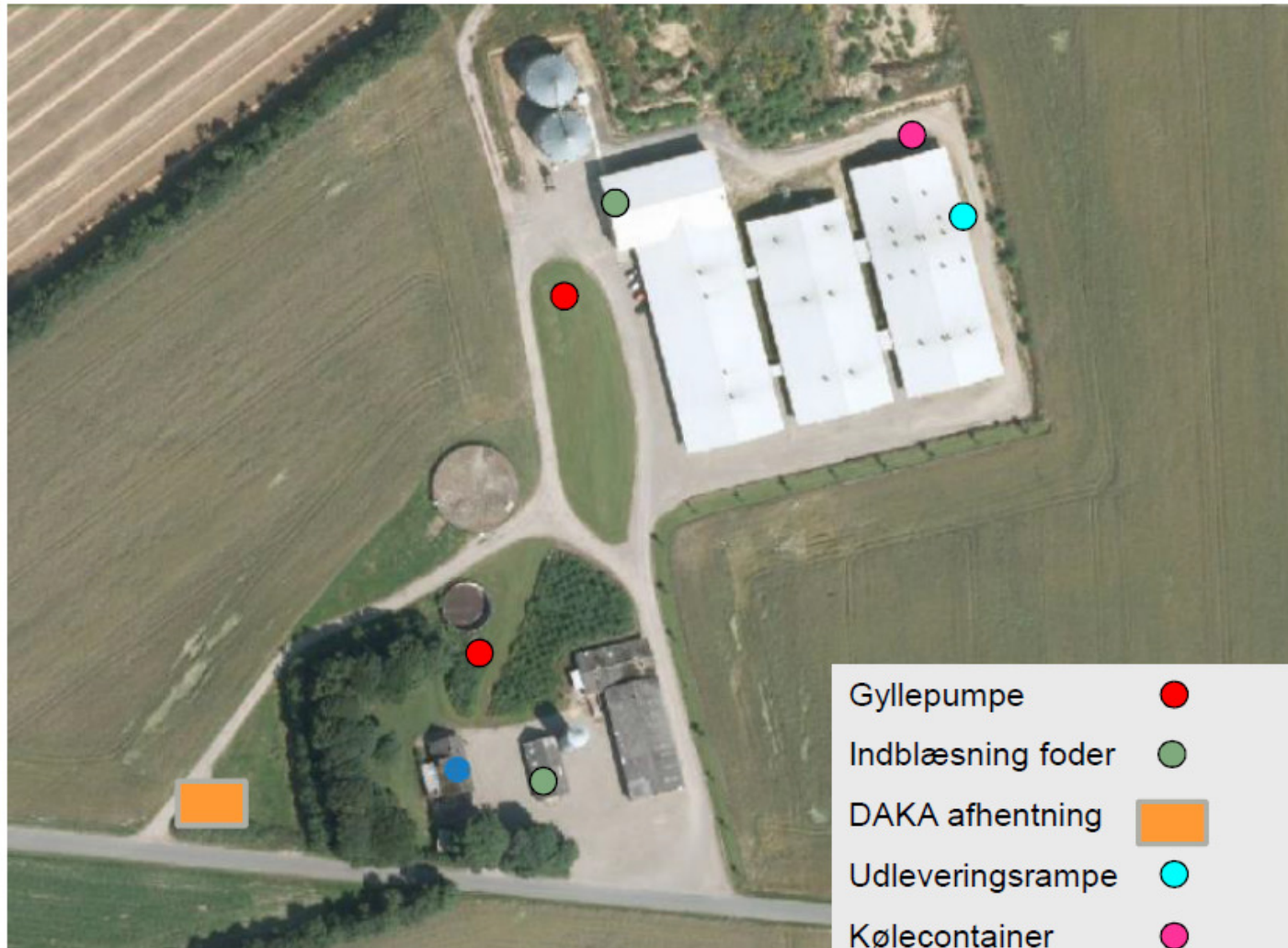
P ab dyr = 5,38 kg

Med venlig hilsen



Heidi Wentzlau

**SvineRådgivningen**



# Hestlundvej 6

## Støv- og støjkilder

**SvineRådgivningen**

# SvineRådgivningen

## Miljøgodkendelse af ejendommen Hestlundvej 6 / Overgaard Multisite

### Transporter

Antal	Kapacitet pr. læs	Antal transporter pr. år	
		Før udvidelse	Efter udvidelse
Overførte smågrise (fra)	Traktor	52	52
Indgang polte (til)	Traktor	9	9
Slagtedyr (fra)	Lastbil	52	52
Døde dyr (fra)	Lastbil	52	52
Foder	Lastbil	37	37
Olie	Lastbil	4	4
Gylle	25 tons (Traktor)	243	303
<b>Transporter i alt</b>		<b>449</b>	<b>509</b>

Herudover forekommer traktorkørsel i forbindelse med almindeligt markarbejde som ikke vil påvirkes af udvidelsen.

# BEREDSKABSPLAN FOR HESTLUNDVEJ 6 7441 BORDING

UDARBEJDET AF: SVINERÅDGIVNINGEN, BIRK CENTERPARK 24, 7400 HERNING  
I SAMARBEJDE MED EJER: OVERGAARD MULTISITE, NEDRE HESTLUNDVEJ 21,  
7441 BORDING

**SvineRådgivningen**



# Telefonliste

Ejer kontaktes på : 40176267 / 24846970

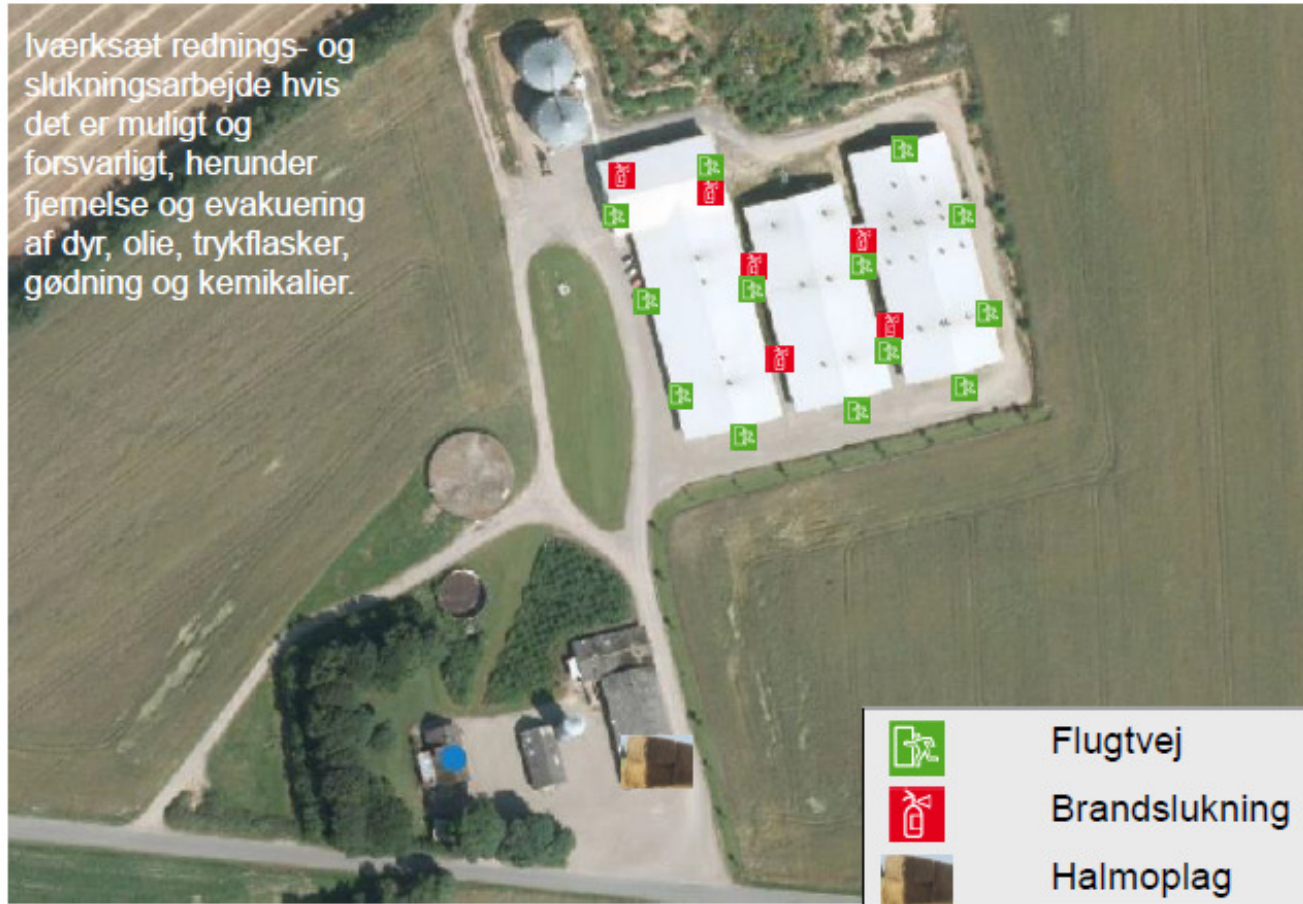
Miljømyndighed	9960 4000
Falck	7010 2030
Brandvæsen	112
Lægevagt	7011 3131
Tandlægevagt	7011 3131
Landbocenteret	
Dyrlæge	
Foderstofforretning	
Elektriker	
Smeden	
VVS	
Ventilationsfirma	

Ved store uheld ring altid 112, ved mindre uheld ring altid til miljømyndighederne. Er man i tvivl ring 112.

**SvineRådgivningen**

# Brand og Evakuering

Iværksæt rednings- og slukningsarbejde hvis det er muligt og forsvarligt, herunder fjernelse og evakuering af dyr, olie, trykflasker, gødning og kemikalier.



Ved brand – ring 112 – oplys:

- Navn, adresse og tlf-nummer der ringes fra
- Hvad der er sket og at det er en gårdbrand
- Er der tilskadekomne – hvor mange
- Er dyrene kommet ud – art og antal, der evt. er fanget

**SvineRådgivningen**

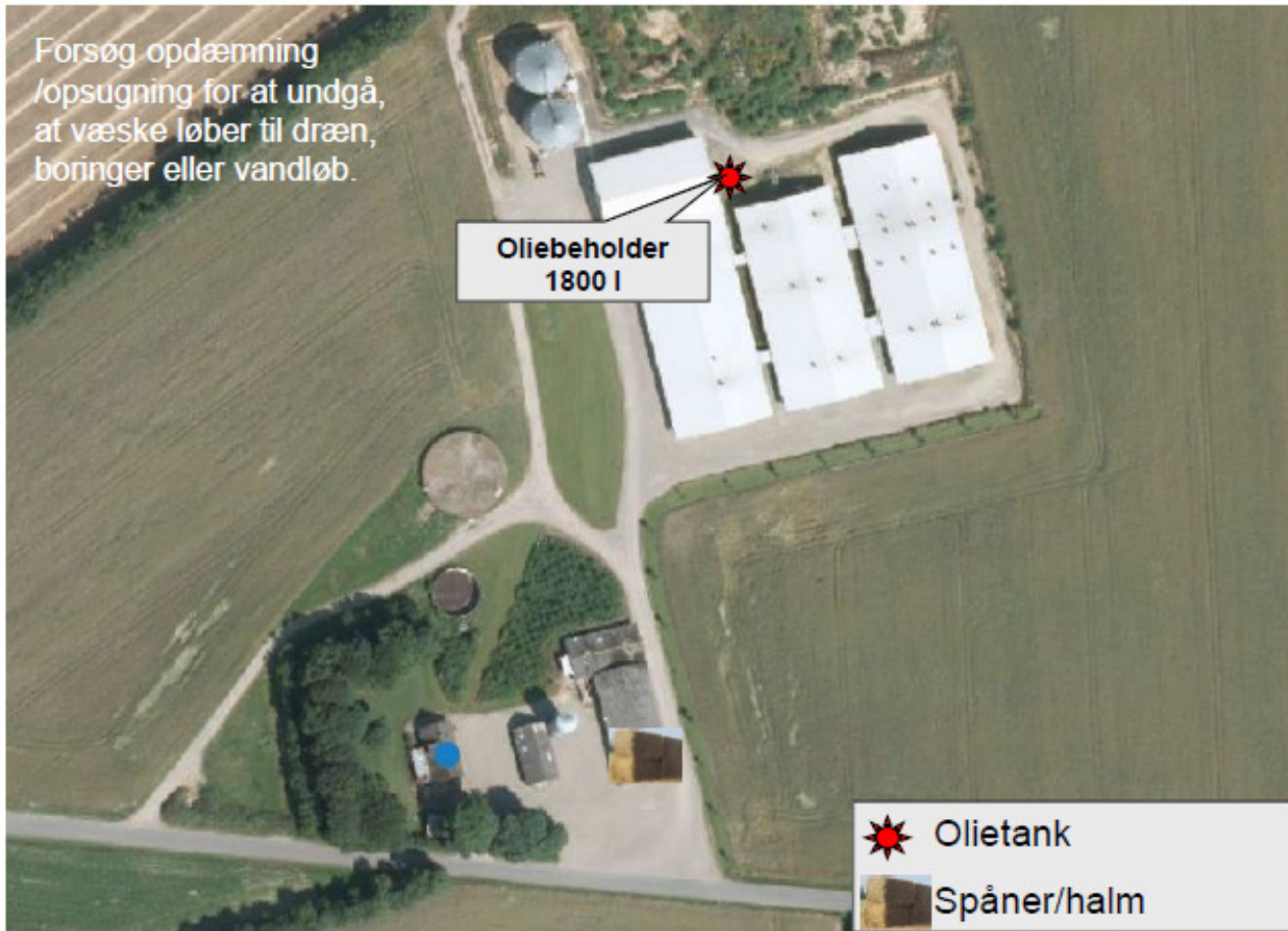
# Overløb af gylle



- Ved større overløb af gylle eller brud på tank – ring 112 – oplys:
- Navn, adresse og tlf-nummer der ringes fra
  - Hvad der er sket og hvor meget der er løbet ud
  - Om der er risiko for forurening af vandløb, eller drikkevandsboring

**SvineRådgivningen**

# Kemikalie- og oliespild

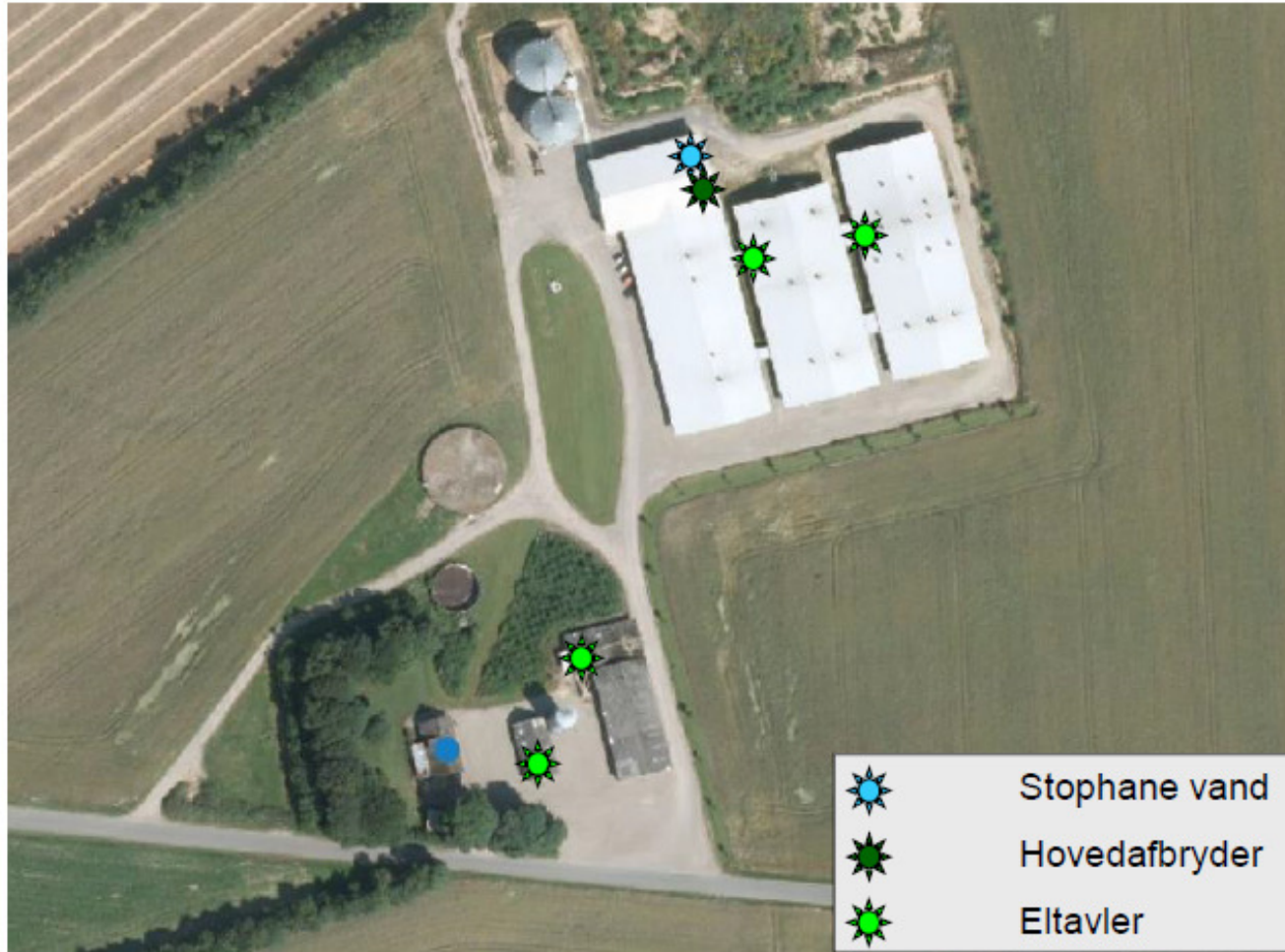


Ved større overløb af kemikalier og olie – ring 112 – oplys:

- Navn, adresse og tlf-nummer der ringes fra
- Hvad der er sket, hvad og hvor meget der er løbet ud
- Om der er risiko for forurening af vandløb, drikkevand

**SvineRådgivningen**

# Stophaner / Hovedafbrydere



**SvineRådgivningen**

# Strømsvigt

Vurder om dyr vil lide under træk fra nødopluk eller varme:

Tjek alle stalde og se, om nødoplukket er åben.

Begræns trækgener og varmeudvikling (overbrusning).

Kontroller at der ikke sker forurening som følge af manglende strøm til pumper ol.

Ved strømsvigt på over ca. 2 timer, ring til Energi Midt og forhør om varigheden af udfaldet. Telefon nr. 70131309

