



**VIBORG**  
KOMMUNE

**Tillæg til miljøgodkendelse  
af kvægproduktionen  
Lyngvej 6, 8832 Skals  
efter § 12  
i Lov om miljøgodkendelse  
m.v. af husdyrbrug  
24. maj 2016**

---

## INDHOLDSFORTEGNELSE

---

Indholdsfortegnelse.....	1
<b>1 Resumé og samlet vurdering .....</b>	<b>5</b>
<b>1.1 Ansøgning om miljøgodkendelse .....</b>	<b>5</b>
<b>1.2 Afgørelse.....</b>	<b>5</b>
<b>1.1 Ikke teknisk resumé .....</b>	<b>6</b>
<b>1.2 Offentlighed .....</b>	<b>8</b>
<b>2 Samlede vilkår for bedriften .....</b>	<b>9</b>
<b>3 Generelle forhold.....</b>	<b>14</b>
<b>3.1 Beskrivelse af husdyrbruget.....</b>	<b>14</b>
<b>3.2 Meddelelsespligt – anlæg, arealer, ejerforhold.....</b>	<b>14</b>
<b>3.3 Gyldighed.....</b>	<b>15</b>
<b>3.4 Retsbeskyttelse .....</b>	<b>15</b>
<b>3.5 Revurdering af miljøgodkendelsen.....</b>	<b>15</b>
<b>4 Husdyrbrugets beliggenhed og planmæssige forhold .....</b>	<b>16</b>
<b>4.1 Bygge- og beskyttelseslinier, fredninger mv. ....</b>	<b>16</b>
<b>4.2 Placering i landskabet .....</b>	<b>17</b>
<b>4.3 Husdyrhold og staldindretning .....</b>	<b>19</b>
<b>4.4 Ventilation.....</b>	<b>21</b>
<b>4.5 Fodring .....</b>	<b>21</b>
<b>3.6. Ensilage .....</b>	<b>22</b>
<b>3.7. Energi- og vandforbrug.....</b>	<b>23</b>
<b>3.8. Spildevand herunder regnvand.....</b>	<b>24</b>
<b>3.9. Affald .....</b>	<b>25</b>
<b>3.10. Råvarer og hjælpestoffer .....</b>	<b>26</b>
<b>3.11. Driftsforstyrrelser eller uheld.....</b>	<b>26</b>
<b>3.12. Gødningstyper og mængder .....</b>	<b>28</b>
<b>4.6 Flydende husdyrgødning .....</b>	<b>29</b>

4.7	Anden organisk gødning .....	30
4.8	Fastgødning inkl. dybstrøelse .....	31
5	Forurening og gener fra husdyrbruget .....	32
5.1	Ammoniak og natur .....	32
5.2	Lugt .....	34
5.3	Fluer og skadedyr .....	35
5.4	Transport.....	36
5.5	Støj fra anlægget og maskiner .....	38
5.6	Støv fra anlæg.....	40
5.7	Lys .....	40
6	Påvirkning fra arealerne.....	41
6.1	Udbringningsarealerne.....	41
6.2	Ammoniakbelastning af naturområder beskyttet af § 7 i Lov om miljøgodkendelse af husdyrbrug mv.....	44
6.3	§ 3 beskyttet natur og beskyttede vandløb .....	45
6.4	Kvælstof og fosfor til Søer, fjord & hav .....	47
6.5	Påvirkning af arter med særligt strenge beskyttelseskrav (Bilag IV arter).....	49
6.6	Kvælstof til grundvand.....	50
7	Bedste tilgængelige teknik (BAT).....	51
8	Alternative løsninger og 0-alternativet.....	54
8.1	0-alternativ .....	54
8.2	Andre alternativer.....	54
9	Husdyrbrugets ophør .....	55
10	Egenkontrol og dokumentation.....	56
11	Samlet konklusion.....	57
12	Godkendelsens gyldighed, klagevejledning og underretning.....	58
12.1	Godkendelsens gyldighed .....	58
12.2	Klagevejledning og søgsmål .....	59

<b>12.3</b>	<b>Underretning om godkendelsen .....</b>	<b>59</b>
<b>13</b>	<b>Bilag .....</b>	<b>61</b>
<b>13.1</b>	<b>Arealer .....</b>	<b>61</b>

## Datablad

Titel: Tillæg til miljøgodkendelse af kvægbruget Lyngvej 6, 8832 Skals

CVR-nr: 30321413

CHR NUMMER: 41029

Ejendomsnummer: 7910214189

Matr. nr OG EJERLAV: 1ab, 1f, 2k, 2o, 4t, 7m, Skringstrup By, Skals  
1ø, Holmgård Hgd., Skals  
31e, Skals By, Skals

Bedrifts ejer og ansøger: Jakob Gade  
Lyngvej 6  
8832 Skals

Konsulent: Peter K. Møller  
LMO  
Trigevej 20  
8382 Hinnerup

Tilsynsmyndighed: Viborg Kommune

Viborg den 24. maj 2016

Jette Godskesen

Agronom

# 1 RESUMÉ OG SAMLET VURDERING

---

## 1.1 ANSØGNING OM MILJØGODKENDELSE

---

Gade I/S, Lyngvej 19, 8832 Skals fik i november 2009 miljøgodkendelse til udvidelse af besætningen på Lyngvej 6. I juni 2013 blev tillæg I meddelt og nu søger Jakob Gade, Lyngvej 6, 8832 Skals om tillæg II til den oprindelige miljøgodkendelse.

I henhold til Husdyrgodkendelseslovens §26 stk. 2 skal miljøvurderinger foretages på baggrund af alle ændringer og udvidelser siden 1. januar 2007, dog højst over en 8-årig periode. Ansøgningen tager derfor udgangspunkt i det tilladte dyrehold på ejendommen pr. 1. januar 2007 (svarende til nudrift i miljøgodkendelsen af 03/11-2009).

Det daværende husdyrhold var, med nugældende normer, på 275,56 DE, fordelt på 165 årskøer, 40 småkalve, 67 kvier og 85 tyrekalve.

Det ansøgte dyrehold er på 531,21 DE fordelt på 350 malkekøer 14 opdræt (6-25 måneder), 43 kviekalve (0-6 mdr.), 173 tyrekalve (40-65 kg)

Kvierne i alderen 3-24 mdr. flyttes til 2 andre ejendomme (Lyngvej 23 og Lyngvej 19).

Bedriften råder over 242,19 ha ejede/forpagtede udbringningsarealer samt 75,46 ha aftalearealer

Ansøgningen om miljøgodkendelse er indsendt til Viborg Kommune gennem Miljøstyrelsens elektroniske ansøgningssystem den 14. april 2016, skema nr. 86828.

## 1.2 AFGØRELSE

---

Viborg Kommune har vurderet, at der kan meddeles godkendelse af den ansøgte udvidelse af kvægproduktionen på Lyngvej 6, 8832 Skals i henhold til de gældende regler. Tillæg til miljøgodkendelse meddeles i henhold til § 12 stk. 3 i lovbkg. nr. 868 af 3. juli 2015 om miljøgodkendelse mv. af husdyrbrug og i henhold til bkg. nr. 44 af 11. januar 2016 om tilladelse og godkendelse m.v. af husdyrbrug.

Tillæg til miljøgodkendelsen er baseret på oplysningerne i ansøgningen samt efterfølgende beregninger og er betinget af en række vilkår. I dette tillæg til miljøgodkendelse er alle vilkår gældende for produktionen på Lyngvej 6, 8832 Skals anført. Vilkår fra miljøgodkendelsen fra 2009 og tillæg I fra 2013 som videreføres er skrevet med fed skrift, medens de vilkår, som dette tillæg udløser, er skrevet med almindelig skrift.

Der skal gøres opmærksom på, at etablering af nye anlæg ikke må igangsættes, før der er givet en byggetilladelse og eventuelle andre nødvendige tilladelser. I øvrigt gøres opmærksom på, at miljøgodkendelsen ikke fritager fra krav om eventuel tilladelse, godkendelse, dispensation el. lign. efter anden lovgivning og for andre bestemmelser som f.eks. Museumslovens bestemmelser vedr. fund af fortidsminder i forbindelse med jordarbejde.

Tillægget til miljøgodkendelsen indeholder en miljøteknisk redegørelse, kommunens bemærkninger og vurdering af udvidelsen i forhold til dens miljømæssige påvirkninger af naturen, miljøet og naboer.

Formålet med at fastsætte konkrete vilkår for husdyrbrugets drift og indretning er, at sikre

- At husdyrbruget drives og indrettes i overensstemmelse med ansøgningsmaterialet og miljøredegørelsen.
- At kravet om reduktion af ammoniaktab fra stald og lager overholdes
- At yderligere miljøkrav fastsat på grundlag af kommunalbestyrelsens vurdering af ansøgningsmaterialet overholdes.
- At nedsætte risikoen for, at der forekommer forurening eller gener ud over de forventede ifølge miljøvurderingen.

Tillægget til miljøgodkendelsen meddeles under forudsætning af, at de til enhver tid generelle miljøregler overholdes herunder reglerne i den til enhver tid gældende bekendtgørelse om husdyrbrug og dyrehold for mere end 3 dyreenheder, husdyrgødning, ensilage mv. samt de nedenstående supplerende vilkår.

## 1.1 IKKE TEKNISK RESUMÉ

---

### Produktion og arealer

Kvægholdet på Lyngvej 6 ønskes udvidet fra 275,56 DE til 531,21 DE. Det ansøgte dyrehold er fordelt på 350 malkekøer 14 opdræt (6-25 måneder), 43 kviekalve (0-6 mdr.), 173 tyrekalve (40-65 kg)

Ændringen/udvidelsen medfører ændring i anvendelse af:

- Eksisterende kalvestald (Bygning 5) til malkekøer på dybstrøelse
- Eksisterende malkestald (Bygning 7) til malkekøer sengebåsestald med spalter og skraber
- Eksisterende bygning (Bygning 8) til malkekøer med dybstrøelse.

Ændringen/udvidelsen medfører nybygning/flytning af:

- Ny malkestald (bygning 12)  $45 \cdot 16 = 720 \text{ m}^2$
- Ny velfærdsstald (bygning 11) malkekøer og kælvkvier i dybstrøelse  $43,2 \cdot 16 = 692 \text{ m}^2$
- Drivgang mellem stald 1 +2 og stald 11 + 12,  $237 \text{ m}^2$
- Enkeltkalvebokse med dybstrøelse (Bygning 13)
- Plansilo 1 tilføjelse af væg til eksisterende betonplads,  $330 \text{ m}^2$
- Plansilo 2 betonplads med randzone og forplads,  $867 \text{ m}^2$
- Ny mælketank 25.000 L

Bedriften råder over 242,19 ha ejede/forpagtede udbringningsarealer samt 75,46 ha aftalearealer

### **Placering**

Ejendommen ligger mellem Skals i sydvest og Bjerregrav i nordøst, med ca 2 km til Skals og 3,3 km til Bjerregrav. Nærmeste nabo uden landbrugspligt er Lyngvej 4, der ligger ca. 140 meter nord for ejendommen. Samlet bebyggelse, Skringstrup, ligger ca. 458 meter nord for ejendommen. Alle målinger er foretaget ud fra lugtgenecentrum.

### **Lugt**

Lugtberegningerne viser, at alle genekriterier er overholdt til såvel enkeltbeboelser som samlet bebyggelse og byzone.

### **Transporter til og fra ejendommen**

Udvidelsen af produktionen på ejendommen vil medføre, at det årlige antal transportere øges fra 506 til 674. Da transporterne ikke kommer til at gå gennem et tættere bebygget område vurderes, at ændringen i antallet af transportere ikke vil give anledning til væsentlige gener.

### **Ammoniakbelastning og særlig værdifuld natur**

Nærmeste ammoniakfølsomme naturområde er et overdrev 370 meter øst for anlægget. Ejendommen er beliggende hhv. 1.000 meter og 800 meter mellem Simested og Skals Ådalene, der begge er del af habitat område nr. 30 Lovns Bredning, Hjarbæk Fjord og Skals, Simested og Nørre Ådal, Skravad Bæk. Beregninger viser at alle afskæringskriterier mht. ammoniakbelastning på naturområderne er overholdt.

### **Næringsstoffer til vandmiljøet og grundvand**

Beregningerne i ansøgningssystemet viser, at kravene til maksimalt fosforoverskud er overholdt. Også kravene til kvælstofudvaskning til overfladevand er overholdt. Udbringningsarealerne er delvist placeret inden for områder, der er sårbare for udvaskning af kvælstof til overfladevand, nitrat klasse 2. Kravet til maksimal nitratudvaskning er overholdt ved at anvende 1 % ekstra efterafgrøder udover Plantedirektoratets krav som virkemiddel. Der er ingen arealer, der ligger inden for nitratfølsomme indvindingsområder eller indsatsområder for drikkevand.

### **Andre miljøpåvirkninger**

Produktionen overholder alle gældende normer for opbevaring og udbringning af gylle, håndtering af spildevand og affald, støjbelastning af omgivelser m.v. Det betyder, at projektets virkninger på miljøet, hvad angår disse faktorer, må betragtes som tilfredsstillende.

### **BAT**

Der vil i ansøgt drift blive anvendt skrabere i stald 1, 2, 3 og 7. Derudover overdækkes gyllebeholder 2 med telt.

Kommunen vurderer, at husdyrbruget har truffet de nødvendige foranstaltninger til at forebygge og begrænse forureningen fra husdyrbrugets anlæg og arealer. Endvidere vurderer kommunen det, at husdyrbruget efter udvidelsen kan drives uden væsentlige indvirkninger på miljøet, såfremt vilkårene i denne godkendelse overholdes.



## 1.2 OFFENTLIGHED

---

Der blev foretaget nabohøring fra den 20. april 2016 og 3 uger frem. Der blev modtaget flg. bemærkninger:

*Benny Dahl, Lyngvej 4* ønsker, at der iværksættes støvdæmpende foranstaltninger og at ansøger forestår alt vedligehold af vejen. Samtidig ønskes markvejen Ø-V ved Benny Dahl's skel flyttet, så den ligger langs ansøgers ensilageplads og lade. Det areal der herved bliver fri, skal beplantes med træer og bunddække.

*Kommunens behandling*

Se afsnit 4.4 Transport

## 2 SAMLEDE VILKÅR FOR BEDRIFTEN

---

### **Generelle forhold**

- 1) ***Ejendommen skal indrettes og drives i overensstemmelse med ansøgningsmaterialet med de ændringer, der fremgår af miljøgodkendelsens vilkår.***
- 2) *Godkendelsen omfatter samtlige landbrugsmæssige aktiviteter på ejendommen Lyngvej 6, 8832 Skals samt de udbringningsarealer, der er tilknyttet husdyrproduktionen under CVR nr. 30321413.*
- 3) *Godkendelsen bortfalder, såfremt den ikke er udnyttet inden 3 år efter godkendelsens meddelelse.*
- 4) ***Bedriften skal drives i overensstemmelse med de oplysninger, der ligger til grund for godkendelsen, samt med de ændringer der eventuelt måtte fremgå af godkendelsens vilkår.***
- 5) ***Den der er ansvarlig for driften skal underrette kommunen, før landbruget foretager følgende:***
  - *Ejerskifte af virksomhed*
  - *Hel eller delvis udskiftning af driftsherre*
  - *Indstilling af driften for en længere periode, men dog mindre end 3 år*
- 6) ***Der skal til enhver tid forefindes et eksemplar af miljøgodkendelsen på ejendommen. Den ansvarlige for driften og de øvrige ansatte skal være bekendt med vilkårene i miljøgodkendelsen.***

### **Husdyrhold og staldindretning**

- 7) *Kvægbruget tillades drevet med et dyrehold på 350, malkekøer, årskøer, 14 småkalve, årssdyr, (0 – 1 mdr), 29 småkalve, årssdyr, (1 – 3 mdr.), 14 kvier, årssdyr, (24 -25 mdr.) og 173 prod. tyrekalve, alle tung race, svarende til 531,21.*
- 8) *I stald 1, 2, 3 og 7 skal der etableres spalteskraber, der sikrer, at gødning og urin fjernes fra gulvet og ledes til gødningskanalerne.*
- 9) ***Anvendes stationær skraber gælder følgende:***

***Spaltearealet skal skrubes mindst 6 gange i døgnet. Skrabere skal være forsynet med timer og skal vedligeholdes i overensstemmelse med producentens vejledning. Vejledningen skal opbevares på husdyrbruget.***

***Anvendes robotskraber gælder følgende:***

***Robotskraberen skal indstilles til at skrabe gangarealer hver fjerde time. Skraberen skal vedligeholdes i overensstemmelse med producentens vejledning. Vejledningen skal opbevares på husdyrbruget.***

***For begge typer skrabere gælder:***

***Enhver form for driftsstop skal noteres i logbog med angivelse af årsag og varighed. Tilsynsmyndigheden skal underrettes ved driftsstop, der har en varighed af mere end 7 dage.***

- 10) *I dybstrøelsesstalde skal der strøs halm eller andet tørstof i mængder, der sikrer at dybstrøelsesmåtten altid er tør i overfladen.*

### **Ensilage**

- 11) **Ensilagestakke, der ikke placeres på fast bund med afløb til opsamlingsbeholder, må højst være placeret på samme sted i 24 måneder. Der skal derefter gå 5 år, før ensilage igen må placeres på samme sted.**
- 12) **I tilfælde af etablering af ensilagestak, der ikke placeres på fast bund med afløb til opsamlingsbeholder, skal tidspunkt og placeringen noteres på et kortbilag. Kortbilaget skal opbevares i mindst 5 år og forevises på forlangende.**
- 13) **Spild og kasseret ensilage fra markstakke, ensilagepladser eller siloer skal minimum en gang om ugen fjernes og opbevares overdækket med plast eller lignende på et godkendt gødningsopbevaringsanlæg, ensilageplads, gyllebeholder eller lignende for at forhindre lugtgener eller anden forurening.**

### **Energi og vandforbrug**

- 14) **Det årlige vandforbrug skal registreres. Der skal iværksættes foranstaltninger med henblik på minimering af vandforbruget.**
- 15) **Det årlige energiforbrug skal registreres, og der skal iværksættes foranstaltninger med henblik på minimering af energiforbruget.**
- 16) **Mælkekøleanlæg skal kontrolleres minimum en gang om året og vedligeholdes af en kølemontør således, at det altid kører energimæssigt optimalt. Registreringerne skal kunne fremvises ved tilsyn på ejendommen.**

### **Spildevand herunder regnvand**

- 17) **Al vask af maskiner og redskaber, skal foregå på en støbt, fast plads hvor bortledning af spildevandet sker til en opsamlingsbeholder.**

### **Affald**

- 18) **Arealerne omkring bygningerne og tilkørselsveje skal holdes ryddelige og fri for affald mv.**
- 19) **Farligt affald, kemikalier og råvarer, der ved uheld kan give anledning til en forurening, skal, uanset mængde, opbevares under tag på fast bund, og indrettes således, at spild kan opsamles. I tilfælde af lækage eller spild må der ikke være mulighed for, at der kan løbe forurenende stoffer i kloakken eller ud på/i jorden.**
- 20) **Der skal foreligge dokumentation for korrekt bortskaffelse af affald for eksempel i form af kvitteringer fra aftagende firmaer.**

### **Råvarer og hjælpestoffer**

- 21) **Olier og kemikalier skal opbevares i egnede beholdere med tætsluttende låg. Beholderne skal være beregnet til formålet og skal være tydelig mærket med angivelse af indhold. Oplag må ikke medføre forurening eller risiko for forurening af omgivelserne, herunder af jord, vandområder, grundvand, luft eller kloak.**
- 22) **Oplagspladsen skal være afskærmet mod nedbør og indrettes eventuelt med fald, fordybning eller opkant så en mængde, mindst svarende til indholdet af den største beholder, tilbageholdes ved spild eller lækage.**
- 23) **Tankning skal til enhver tid ske under opsyn på en plads med fast og tæt bund således at spild kan opsamles, og at der ikke er mulighed for afløb til jord, kloak, overfladevand eller grundvand.**

**Driftsfortyrrelser eller uheld**

- 24) *Pumpning af gylle skal ske under opsyn.*
- 25) *Der skal udarbejdes en beredskabsplan eller driftsforskrift, som fortæller, hvornår og hvordan der skal reageres ved uheld, som kan medføre konsekvenser for det eksterne miljø.*  
*Beredskabsplanen skal som minimum indeholde:*
- *Procedurer, som beskriver relevante tiltag med henblik på at "stoppe ulykken/uheldet" og begrænse udbredelsen.*
  - *Oplysninger om hvilke interne/eksterne personer og myndigheder, der skal alarmes og hvordan.*
  - *Kortbilag over bedriften med angivelse af miljøfarlige stoffer, afløbs- og drænsystemer og vandløb m.m.*
  - *En opgørelse over materiel der er tilgængeligt på bedriften, eller som kan skaffes med kort varsel, der kan anvendes i forbindelse med afhjælpning, inddæmning og opsamling af spild/lækage, som kan medføre konsekvenser for det eksterne miljø.*
  - *Beredskabsplanen skal opdateres, senest 1 mdr. efter at de nye bygninger er taget i brug.*
- 26) *Beredskabsplanen skal have en fast tilgængelig plads på ejendommen.*
- 27) *Beredskabsplanens indhold skal være kendt af gårdens ansatte mm. og være til rådighed til evt. indsatsleder/miljømyndighed i forbindelse med uheld, forureninger, brand o.l.*

**Gødningstyper og mængder**

- 28) *Der skal foreligge dokumentation for, at der afleveres:*
- *68,5 DE til Jens N. Olesen, Ejstrupvej 56, 8832 Skals, CVR-nummer 82091351*
  - *36 DE Rasmus Kristiansen, Ejstrupvej 39, 8832 Skals, CVR-nummer 36298340*
  - *2 DE til fremtidig gylleaftale.*

**Flydende husdyrgødning**

- 29) *Der skal altid være en opbevaringskapacitet for fast og flydende husdyrgødning på mindst 9 måneder.*
- 30) *Påfyldning af gyllevogne o.l. skal enten foregå på en plads med afløb til opsamlingsbeholdere for flydende husdyrgødning, eller med gyllevogne som har påmonteret pumpe og returløb, således at spild af flydende husdyrgødning undgås.*
- 31) *Beholdere til husdyrgødning skal mindst en gang om året tømmes helt, og der skal ske indvendig og udvendig inspektion (om muligt) med henblik på reparation og vedligeholdelse. Inspektionen og evt. tiltag skal noteres i logbogen.*
- 32) *Gyllebeholder nr. 2 skal have fast overdækning.*

### **Fastgødning inkl. Dybstrøelse**

- 33) **Kompoststakke (dybstrøelse) må højst være placeret på samme sted i 12 måneder. Der skal derefter gå 5 år, før kompost igen må placeres samme sted. Tidspunkt for udlægning noteres i logbog og placering skal indtegnes på et kortbilag, som opbevares i mindst 5 år.**
- 34) **Markstakke med dybstrøelse må ikke placeres nærmere end 300 m fra nabobeboelse.**
- 35) *Strøelsen fra små- og tyrekalve skal opbevares på møddingsplads.*

### **Lugt**

- 36) **Såfremt tilsynsmyndigheden vurderer, at driften giver anledning til flere lugtgener for omboende end forventet, skal bedriften lade udarbejde en handlingsplan for reduktion af generne, som godkendes af kommunen, og derefter gennemføre denne**

### **Fluer og skadedyr**

- 37) **Der skal løbende foretages observationer, således angreb af skadedyr opdages. Ved angreb skal der igangsættes tiltag til bekæmpelse af skadedyr.**
- 38) **Bekæmpelse af fluer skal foretages efter "Retningslinier for fluebekæmpelse på og omkring gårde med husdyr" udgivet af AGRO – Institut for Agro økologi, Aarhus Universitet.**
- 39) **Opbevaring af foder skal ske på en sådan måde, så der ikke opstår risiko for tilhold af skadedyr.**
- 40) **Såfremt tilsynsmyndigheden vurderer, at bedriften giver anledning til væsentlige fluegener, skal bedriften lade udarbejde en handlingsplan og derefter gennemføre denne. Handlingsplanen skal godkendes af tilsynsmyndigheden.**

### **Støj fra anlægget**

- 41) **Såfremt der indkommer klager over støj fra produktionsanlægget med tilknyttede aktiviteter, vil Kommunen indhente dokumentation for, at støjkravene i Miljøstyrelsens Vejledning overholdes.**
- 42) *Den eksterne støjbelastning fra landbrugsdriften på ejendommens bygningsparcel må i intet punkt - målt på nærmeste naboejendom med tilhørende udendørs arealer i tilknytning til boligen - overstige nedenstående værdier. De angivne værdier for støjbelastningen er de ækvivalente, korrigerede lydniveauer i dB(A).*

	Kl.	Referencetidsrum	dB(A)
Mandag - fredag	07-18	8 timer	55
Lørdag	07-14	8 timer	55
Lørdag	14-18	8 timer	45
Søn- og helligdage	07-18	8 timer	45
Alle dage	18-22	1 timer	45
Alle dage	22-07	½ time	40
Maksimalværdi	22-07	-	55

**Støv fra anlæg og maskiner**

- 43) *Landbrugsdriften må ikke uden for ejendommens areal give anledning til støvgener, som tilsynsmyndigheden vurderer til at være væsentlige.*
- 44) *Opbevaring og håndtering af virksomhedens foder/råvarer, bygningers og siloers konstruktion samt virksomhedens drift i øvrigt må ikke give anledning til støvgener, der efter tilsynsmyndigheden vurdering medfører gener for omgivelserne.*

**Ammoniakbelastning af naturområder beskyttet af § 7 i lov om miljøgodkendelse af husdyrbrug mv.**

- 45) Omkring søen i udbringningsareal 22-0 skal der holdes en 2 meter dyrkningsfri bræmme efter samme principper som i vandløbslovens §69.

**Kvælstof og fosfor til søer, fjord & hav**

- 46) Der skal etableres 1 % efterafgrøder på bedriftens efterafgrødegrundareal – udover Plantedirektoratets generelle krav.

**Husdyrbrugets ophør**

- 47) *Ved ophør af dyreholdet skal stalde, gyllekanaler, ensilageplads og andre områder med foderopbevaring tømmes og rengøres.*

**Egenkontrol og dokumentation**

- 48) *Dokumentation i form af kvitteringer, sædskifte- og gødningsplaner m.v. skal opbevares i mindst 5 år og forevises på forlangende.*
- 49) *I forbindelse med afholdelse af tilsyn skal mælkeproduktionsopgørelse, slagterifregninger, opgørelser fra destruktionsanstalt eller lignende for hele den animalske produktion på bedriften, dækkende de sidste 3 års produktion, være til rådighed for tilsynsmyndigheden.*
- 50) *Dokumentation for at affald bortskaffes miljømæssigt forsvarligt skal opbevares i mindst 5 år og forevises på forlangende.*

### 3 GENERELLE FORHOLD

#### 3.1 BESKRIVELSE AF HUSDYRBRUGET

Godkendelsen omfatter alle landbrugsmæssige aktiviteter på ejendommen Lyngvej 6, 8832 Skals. Til ejendommen er tilknyttet husdyrproduktionen med CHR nr. 41029. Ejendommen har CVR nr. 30321413.

Jakob Gade, Lyngvej 6, 8832 Skals, ønsker at udvide den nuværende kvægbesætning. Dyreholdet ved den nuværende produktion samt ansøgt produktion er præsenteret i tabel 1.

Tabel 1. Oversigt over nuværende og ansøgt dyrehold. Der er tale om kvæg af tung race.

Dyregruppe	Nuværende produktion		Ansøgt produktion	
	Antal dyr	Antal DE	Antal dyr	Antal DE
Malkekøer	165	228,08	350	508,82
Kvier	67	35,08	14	8,46
Småkalve	40	10,80	43	10,55
Tyrekalve	85	1,67	173	3,39
Total		275,56		531,21

Udvidelsen sker ved, at der opføres en ny dybstrøelsesstald og en ny malkestald. Samtidig ændres brugen af nogle af de eksisterende stalde, der etableres drivgang mellem stald 1 + 2 og stald 11 + 13 og der sker ændring af bestående plansiloer.

Bedriften råder over 242 ha ejede og forpagtede udspretningsarealer. På bedriften produceres husdyrgødning fra ca. 531 DE på Lyngvej 6 og 130 DE på de to ejendomme, der huser kvierne mellem 5 og 24 mdr. – i alt 661 DE.

Der ansøges om udbringning af 554,5 DE gylle og dybstrøelse på bedriften svarende til 2,30 DE/ha. Den øvrige husdyrgødning afsættes via gødningsaftaler.

#### 3.2 MEDDELELSESPLOIGT – ANLÆG, AREALER, EJERFORHOLD

I henhold til Lov om miljøgodkendelse m.v. af husdyrbrug må der ikke foretages ændringer, hverken bygnings-, arealmæssigt eller driftsmæssigt, før ændringen/udvidelsen er godkendt af Viborg Kommune. For udskiftning af arealer indeholdt i denne godkendelse gælder, at ændringer forud skal anmeldes til kommunen, senest inden planårets start den 1. august, jf. § 25 i bekendtgørelse om tilladelse og godkendelse m.v. af husdyrbrug. Anmeldelsen vurderes herefter af kommunen. Udskiftning af arealer inden for samme kategori (ejede/forpagtede/tredjemands arealer) kan ske

uden en ny godkendelse, såfremt kommunen vurderer, at de nye arealer ikke er mere sårbare, jf. § 15 i ovennævnte bekendtgørelse.

### 3.3 GYLDIGHED

---

Udvidelse skal være gennemført og udnyttet inden 3 år fra godkendelsens meddelelse.

### 3.4 RETSBESKYTTELSE

---

Med denne miljøgodkendelse følger 8 års retsbeskyttelse. Kommunen kan dog i særlige tilfælde meddele forbud eller påbud før der er forløbet 8 år, jf. § 40, stk. 2 i Lov om miljøgodkendelse m.v. af husdyrbrug.

### 3.5 REVURDERING AF MILJØGODKENDELSEN

---

Virksomhedens miljøgodkendelse skal regelmæssigt og mindst hvert 10. år, tages op til revidering, jf. § 17 i Bekendtgørelse om tilladelse og godkendelse mv. af husdyrbrug. Den første regelmæssige vurdering skal dog foretages, når der er forløbet 8 år.

#### GENERELLE VILKÅR.

---

På baggrund af ovenstående fastsættes følgende generelle vilkår:

- 1) ***Ejendommen skal indrettes og drives i overensstemmelse med ansøgningsmaterialet med de ændringer, der fremgår af miljøgodkendelsens vilkår.***
- 2) *Godkendelsen omfatter samtlige landbrugsmæssige aktiviteter på ejendommen Lyngvej 6, 8832 Skals samt de udbringningsarealer, der er tilknyttet husdyrproduktionen under CVR nr. 30321413.*
- 3) *Godkendelsen bortfalder, såfremt den ikke er udnyttet inden 3 år efter godkendelsens meddelelse.*
- 4) ***Bedriften skal drives i overensstemmelse med de oplysninger, der ligger til grund for godkendelsen, samt med de ændringer der eventuelt måtte fremgå af godkendelsens vilkår.***
- 5) ***Den der er ansvarlig for driften skal underrette kommunen, før landbruget foretager følgende:***
  - *Ejerskifte af virksomhed*
  - *Hel eller delvis udskiftning af driftsherre*
  - *Indstilling af driften for en længere periode, men dog mindre end 3 år*
- 6) ***Der skal til enhver tid forefindes et eksemplar af miljøgodkendelsen på ejendommen. Den ansvarlige for driften og de øvrige ansatte skal være bekendt med vilkårene i miljøgodkendelsen.***



## 4 HUSDYRBRUGETS BELIGGENHED OG PLANMÆSSIGE FORHOLD

### 4.1 BYGGE- OG BESKYTTELSESLINIER, FREDNINGER MV.

#### MILJØTEKNISK REDEGØRELSE

Husdyrbruget i ansøgt drift er placeret i landzone med ca. 120 meter til nærmeste beboelse, Lyngvej 4, der ikke har landbrugspligt og ca. 90 meter til nærmeste nabo med landbrugspligt, Lyngvej 8, målt fra nærmest liggende staldhjørne. Nærmeste område, som er udlagt til boligområde (samlet bebyggelse) er Skringstrup, der er beliggende ca. 450 meter nord for ejendommens anlæg. Der er ca. 2 km til nærmeste byzone, Skals.

Tabel 2. Aktuelle afstande samt afstandskrav.

	Afstand [m]	Afstandskrav [m]
Ikke-almene vandforsyningsanlæg	25	25
Almene vandforsyningsanlæg	2.350	50
Vandløb, dræn og søer	>15	15
Offentlig vej og privat fællesvej	<15	15
Levnedsmiddelvirksomhed	Ikke relevant	25
Beboelse på samme ejendom	<15	15
Naboskel	38	30
Nabobeboelse	>50	50

Kravene til afstand til ikke-almene vandforsyningsanlæg, almene vandforsyningsanlæg, vandløb og søer, levnedsvirksomhed, naboskel og nabobeboelse er overholdt.

Ansøgeren overholder ikke afstandskravene til offentlig vej og privat fællesvej samt beboelse på samme ejendom for eksisterende bygninger.

Husdyrbrugets projekterede anlæg ligger udenfor fredninger, strand- klit-, sø- å- og fortidsmindebeskyttelseslinier.

Anlægget ligger indenfor skovbyggelinjen. Det vil ikke have betydning for udvidelsen, da det er lovligt at opføre driftsbygninger, der er nødvendige for jordbrugserhverv indenfor skovbyggelinjen i henhold til § 17 stk. 2 i Lov om naturbeskyttelse.

#### KOMMUNENS BEMÆRKNINGER OG VURDERING

Husdyrbrugets projekterede anlæg ligger udenfor fredninger, strand- klit-, sø- å- og fortidsmindebeskyttelseslinier.

Lovligt bestående anlæg, herunder stald, kan fortsat benyttes uden krav om dispensation fra afstandskrav til beboelse og vej.

## 4.2 PLACERING I LANDSKABET

---

### MILJØTEKNISK REDEGØRELSE

---

I projektet indgår ny malkestald (bygning 12) med 720 m<sup>2</sup>, ny velfærdsstald (bygning 11) med 692 m<sup>2</sup>, drivgang mellem stald 1 +2 og stald 11 + 12, 237 m<sup>2</sup>, udendørs enkeltkalvebokse med dybstrøelse (bygning 13), plansilo 1 tilføjelse af væg til eksisterende betonplads, 330 m<sup>2</sup>, plansilo 2 betonplads med randzone og forplads, 867 m<sup>2</sup>. En situationsplan er vist i figur 1.

De eksisterende bygninger, stuehuset og staldbygningerne, hvor der går kalve i nudrift, består primært af røde murstensvægge og gråt eternittag. Bygningerne er ca. 8 meter høje og med en taghældning på ca. 45 grader. Den nuværende kostald er mod øst opført af røde mursten, og den anden halvdel er opført med røde og grå bølge stålplader. Taget er med tagplader af gråt eternit. Stalden er ca. 8 meter høj, og taghældningen er på ca. 35 grader. I den nuværende kviestald består væggene af røde og grå bølgede stålplader. Stalden er ca. 8 meter høj, taget er gråt og har en taghældning på 20 grader.

De nye stalde, bygning 11+12, opføres i betonelementer, med delvis åbne sider. Taget er med 20 graders hældning, og beklædes med grålige tagplader. Den samlede bygningshøjde er 7,20 meter.

Ejendommen ligger uden for områder med særlige landskabelige interesser og i primært jordbrugsområde. Landskabet, der omkranser det eksisterende anlæg, er karakteriseret ved svagt kuperet terræn, åbne flader - dyrkede marker og græsarealer - med sparsomt beplantning - læhegn. Der er enkelte områder med træer og krat og spredte bygninger.

Det planlagte anlæg ligger uden for Særlige beskyttelsesområder og kulturhistoriske interesseområder udpeget i kommuneplanen for Viborg kommune.

### KOMMUNENS BEMÆRKNINGER OG VURDERING

---

Kommunen vurderer, at det samlede bygningsanlæg fortsat vil fremstå som en driftsmæssig enhed.

Kommunen vurderer, at udvidelsen af dyreholdet og det tilknyttede byggeri ikke vil forringe de landskabelige, kulturhistoriske, naturmæssige, geologiske eller rekreative værdier i området.

Figur 1 Situationsplan, nummering henvises der til i teksten



### 4.3 HUSDYRHOLD OG STALDINDRETNING

#### MILJØTEKNISK REDEGØRELSE

Den ansøgte produktion på Lyngvej 6 fremgår af nedenstående tabel.

Tabel 3. Oversigt over ansøgt dyrehold. Der er tale om kvæg af tung race.

Dyrehold og staldtype for ansøgt drift	Stald-afsnit	Aldersgrænse/ vægtgrænse/EKM	Antal årsdyr	DE
Malkeko, årsko, sengestald med spalter (kanal, bagskyl eller ringkanal)	1 + 2	11.000 EKM	142	401,23
Malkeko, årsko, sengestald med spalter (kanal, bagskyl eller ringkanal)	3	11.000 EKM	134	
Malkeko, årsko, dybstrøelse, hele arealet	5	11.000 EKM	10	14,54
Malkeko, årsko, sengestald med spalter (kanal, bagskyl eller ringkanal)	7	11.000 EKM	30	43,61
Malkeko, årsko, dybstrøelse, lang ædeplads med fast gulv	11	11.000 EKM	34	49,43
Kvier, årsdyr, dybstrøelse, lang ædeplads med fast gulv	11	24 - 25 mdr.	14	8,46
Småkalve, årsdyr, dybstrøelse, hele arealet	4	1 - 3 mdr.	15	3,8
Småkalve, årsdyr, dybstrøelse, hele arealet	10	1 - 3 mdr.	14	3,55
Småkalve, årsdyr, dybstrøelse, hele arealet	13	0 - 1 mdr.	14	3,20
Tyrekalve, prod., dybstrøelse, , hele arealet	13	40 - 70 kg	173	3,39
<b>Total</b>				<b>531,21</b>

Det eksisterende dyrehold på Lyngvej 6 udvides fra 275,56 DE til 531,21 DE. Antallet af malkekøer øges fra 165 stk. til 350 stk.

#### Staldindretning

Ansøgerens valg af staldsystem er sket ud fra nøje overvejning mellem dyrevelfærd, miljø, arbejdsmiljø, økonomi og daglig drift.

Kalvene 0-1 mdr går udendørs i enkeltbokse med dybstrøelse

Kalve 1-3 mdr går henholdsvis indendørs og udendørs under halvtag i fællesbokse med dybstrøelse.

Kvier fra 3-24 mdr opstaldes på anden ejendom



Malkende køer + goldkøer opstaldes i sengestald med spalter og skrabere.

I den nye bygning 11 etableres opstaldning med dybstrøelse og lang ustrøet ædeplads til kælvekvier 24-25 mdr, kælvningsafdelinger og nykælvere.

## KOMMUNENS BEMÆRKNINGER OG VURDERING

Dyreholdet tillades drevet med den i vilkår 7 nævnte sammensætning. Fuld udnyttelse af det godkendte produktionsomfang forudsætter, at de fornødne harmoniarealer er til stede og er godkendte.

Variationer i dyreholdets størrelse og sammensætning vil forekomme indenfor året og mellem årene som følge af uforudsete forhold, som mange kviekalve i forhold til tyrekalve, karantæne, strejker på slagteri osv. Dette kan accepteres i kortere eller længere perioder afhængig af situationen. Med baggrund i Lov om miljøgodkendelse m.v. af husdyrbrug § 12 stk. 3 vurderes det, at kvægholdet kan ændres under forudsætning af, at ændringen ikke giver anledning til øget forurening (ex. mere lugt, mere fosfor m.m.), samt at produktionen ikke overskrider det godkendte på 531,21DE.

Det gøres opmærksomt på, at ændringer i normtallene for beregning af antal DE ikke er ensbetydende med, at der evt. må produceres/indsættes flere dyr, da det til enhver tid er antal dyr, der er gældende.

Der er i dag flere registreringer, der muliggør en nem og hurtig dokumentation for dyreholdets størrelse, eksempelvis ydelseskontrol eller lign. Det vurderes, at det ikke er nødvendigt med fremsendelse af dokumentation til tilsynsmyndigheden, men at dokumentationen i stedet opbevares på ejendommen og fremvises eller tilsendes på forlangende, eksempelvis i forbindelse med tilsyn.

### Vurdering af BAT

Miljø- og ressourcestyling bygger på en helhedsvurdering ud fra et princip om at stræbe mod renere teknologi i landbrugsproduktionen. Det drejer sig om, at minimere anvendelse af energi, næringsstoffer, vand, pesticider osv., således at tabene til omgivelserne bliver så små som muligt under hensyntagen til produktionens lønsomhed. Viborg Kommune vurderer, at driften med de stillede vilkår lever op til BAT. Der anvendes skrabere i stald 1, 2, 3 og 7, hvilket der stilles vilkår til. Samtidig overdækkes gyllebeholder 2 med teltdug. I vurderingen af staldsystemet i forhold til BAT indgår også IT-ansøgningssystemets beregninger, se tabel 4.

Tabel 4 Vejledende grænseværdi for ammoniaktab ved anvendelse af BAT

Samlet faktisk ammoniaktab fra stald og lager i ansøgt drift (hele anlægget):	3540,29 kgN/år
Samlet vejledende ammoniaktab fra hele anlægget ved anvendelse af BAT:	3481,80 kgN/år
Er samlet vejledende ammoniaktab fra hele anlægget ved anvendelse af BAT overholdt?:	Nej
Difference mellem samlet faktisk ammoniaktab og samlet vejledende ammoniaktab ved anvendelse BAT:	58,49 kgN/år

IT-ansøgningssystemets viser, at det vejledende BAT-niveau er beregnet til 3.482 kgN/år. Det samlede faktiske ammoniaktab er beregnet til 3.540 kgN/ha. BAT-niveauet er således ikke overholdt med 58 kgN/år. En overskridelse i denne størrelsesorden, vurderer Viborg Kommune, at være af bagatelagtig karakter.

## VILKÅR

På baggrund af ovenstående er der stillet følgende vilkår for drift og egenkontrol:

- 7) *Kvægbruget tillades drevet med et dyrehold på 350, malkekøer, årskøer, 14 småkalve, årsvyr, (0 – 1 mdr), 29 småkalve, årsvyr, (1 – 3 mdr.), 14 kvier, årsvyr, (24 -25 mdr.) og 173 prod. tyrekalve, alle tung race, svarende til 531,21.*
- 8) *I stald 1, 2, 3 og 7 skal der etableres spalteskraber, der sikrer, at gødning og urin fjernes fra gulvet og ledes til gødningskanalerne.*
- 9) **Anvendes stationær skraber gælder følgende:**  
**Spaltearealet skal skrubes mindst 6 gange i døgnet. Skrabere skal være forsynet med timer og skal vedligeholdes i overensstemmelse med producentens vejledning. Vejledningen skal opbevares på husdyrbruget.**
- Anvendes robotskraber gælder følgende:**  
**Robotskraberen skal indstilles til at skrabe gangarealer hver fjerde time. Skraberen skal vedligeholdes i overensstemmelse med producentens vejledning. Vejledningen skal opbevares på husdyrbruget.**
- For begge typer skrabere gælder:**  
**Enhver form for driftsstop skal noteres i logbog med angivelse af årsag og varighed. Tilsynsmyndigheden skal underrettes ved driftsstop, der har en varighed af mere end 7 dage.**
- 10) *I dybstrøelsesstalde skal der strøs halm eller andet tørstof i mængder, der sikrer at dybstrøelsesmåtten altid er tør i overfladen.*

## 4.4 VENTILATION

### MILJØTEKNISK REDEGØRELSE

Der er naturlig ventilation i staldene.

### KOMMUNENS BEMÆRKNINGER OG VURDERING

Der er god afstand til naboer. Kommunen vurderer, at naturlig ventilation ikke giver anledning til gener for de omkringboende. Naturlig ventilation forbruger ikke energi.

Viborg Kommunen vurderer, at der ikke er behov for at stille særlige vilkår i forhold til ventilationssystemet.

## 4.5 FODRING

### MILJØTEKNISK REDEGØRELSE

Bedriftens forbrug af foderstoffer til køer og opdræt vil efter udvidelsen være på ca. 1.034 ton kraftfoder. Kraftfoder opbevares i eksisterende foderlade.

Der opbevares desuden ca. 500 big baller halm i eksisterende foderlade til brug for dybstrøelse og foder.

Foderplanerne vil jævnligt blive optimeret i samarbejde med erfaren kvægkonsulent, der har den nyeste viden indenfor kvægfodring.

Der tages endvidere analyser af alt grovfoder og foderplanen afpasses grovfoderets sammensætning og kvalitet.

Der er i ansøgningen ikke regnet med særlige fodringsmæssige tiltag til reduktion af f.eks. ammoniakfordampning eller lignende.

#### KOMMUNENS BEMÆRKNINGER OG VURDERING

---

Viborg Kommune vurderer, at der ikke er behov for at stille særlige vilkår i forhold til foderets næringsstofindhold. Denne vurdering bygger særligt på, at det er svært at styre næringsstofindholdet i foderet for kvægproduktioner baseret på græsfodring.

Der stilles vilkår om, at ikke-saftgivende ensilage, der er placeret direkte på marken i markstak, skal placeres på skiftende lokaliteter år efter år, og ikke på samme sted inden for 5 år, da ensilagespild kan medføre en udvaskningsrisiko. Desuden stilles der vilkår om, at ensilage-spild/ensilagerester skal fjernes og placeres på et anlæg godkendt til opbevaring af ensilage eller gødning, og at overdækningsmateriale løbende skal fjernes fra marken.

Viborg Kommune vurderer, at foderopbevaring, med de stillede vilkår, ikke vil medføre forurening eller giver anledning til gener for de omkringboende.

#### 3.6. ENSILAGE

---

Efter udvidelsen vil der samlet være 3.500 m<sup>2</sup> ensilageplads svarende til en opbevaringskapacitet på 7.700 m<sup>3</sup>. Det kan blive nødvendigt med opbevaring i markstak.

#### KOMMUNENS BEMÆRKNINGER OG VURDERING

---

Viborg Kommune vurderer, at ensilageopbevaringen planlægges at foregå hensigtsmæssigt, idet opbevaring i siloer mindsker risikoen for forurening.

#### VILKÅR

---

På baggrund af ovenstående er der stillet følgende vilkår for drift og egenkontrol:

- 11) *Ensilagestakke, der ikke placeres på fast bund med afløb til opsamlingsbeholder, må højst være placeret på samme sted i 24 måneder. Der skal derefter gå 5 år, før ensilage igen må placeres på samme sted.***
- 12) *I tilfælde af etablering af ensilagestak, der ikke placeres på fast bund med afløb til opsamlingsbeholder, skal tidspunkt og placeringen noteres på et kortbilag. Kortbilaget skal opbevares i mindst 5 år og forevises på forlangende.***
- 13) *Spild og kasseret ensilage fra markstakke, ensilagepladser eller siloer skal minimum en gang om ugen fjernes og opbevares overdækket med plast eller lignende på et godkendt gødningsopbevaringsanlæg, ensilageplads, gyllebeholder eller lignende for at forhindre lugtgener eller anden forurening.***

### 3.7. ENERGI- OG VANDFORBRUG

---

#### MILJØTEKNISK REDEGØRELSE

---

##### **Energiforbrug**

Elektricitet anvendes til malkning, hegning, nedkøling af mælk, ventilation, gyllepumpning samt belysning. Bedriftens årlige elforbrug til gårdens drift forventes at være på ca. 170.000 kWh efter udvidelsen.

Fyringsolie (3.000 l årligt) anvendes kun til privat brug.

##### **Energibesparende foranstaltninger**

Ansøgeren er opmærksom på, at virksomhedens energikrævende installationer og materiel holdes opdateret ved jævnlig opmærksomhed og relevante eftersyn, så der er fokus på forbruget.

Staldene er med naturlig ventilation, og der er derfor ikke energiforbrug hertil.

Der bruges energisparepærer, hvor det er muligt, og alle lamper rengøres jævnligt.

Der er 2-3 årlige eftersyn af malkeanlæg. Dermed sikres, at anlægget kører driftmæssig optimalt i forhold til energiforbrug.

De fleste udbringningsarealer ligger tæt på ejendommen, hvilket nedsætter transporttiden og brændstofforbruget.

##### **Vandforbrug**

Stalden forsynes af vand fra et privat fælles vandværk. Der forventes et forbrug på ca. 13.000 m<sup>3</sup> årligt til drikkevand i kvægbesætningen og rengøring i produktionsanlægget.

##### **Vandbesparende foranstaltninger**

Der bruges vand til forkøling af mælken. Vandet opsamles og genbruges til drikkevand til kalvene.

Bedriftens drikkevandsinstallationer rengøres og efterses jævnligt med henblik på at undgå spild.

Evt. lækager identificeres og repareres hurtigst.

#### KOMMUNENS BEMÆRKNINGER OG VURDERING

---

Selvom der ikke er lavet et specifikt BAT-notat inden for kvægdrift, så er det Viborg Kommunes opfattelse, at mange af elementerne i BAT-notat (BREF-dokument) for svine- og fjerkræbrug er universelle indenfor landbrugsområdet og derfor kan overføres til kvægdrift, herunder energiforbrug og management på ejendommen. Kommunen vurderer, at energi- og vandforbruget er på et fornuftigt leje i forhold til bedriftens produktion. Det vurderes endvidere, at der i forbindelse med planlægningen og projekteringen af staldanlægget er taget tilstrækkelige hensyn til begrænsning af energi- og vandforbrug.



## VILKÅR

---

På baggrund af ovenstående er der stillet følgende vilkår for drift og egenkontrol:

- 14) *Det årlige vandforbrug skal registreres. Der skal iværksættes foranstaltninger med henblik på minimering af vandforbruget.***
- 15) *Det årlige energiforbrug skal registreres, og der skal iværksættes foranstaltninger med henblik på minimering af energiforbruget.***
- 16) *Mælkekøleanlæg skal kontrolleres minimum en gang om året og vedligeholdes af en kølemontør således, at det altid kører energimæssigt optimalt. Registreringerne skal kunne fremvises ved tilsyn på ejendommen.***

## 3.8. SPILDEVAND HERUNDER REGNVAND

---

### MILJØTEKNISK REDEGØRELSE

---

Spildevand fra produktionen udgøres af malkeumsvand, vand fra rengøring af stalde og vand fra vaskepladsen. Mængden af spildevand øges ikke væsentligt efter udvidelsen. Spildevandet ledes til gyllebeholder.

Overfladevand fra ensilageplads ledes til en 40 m<sup>3</sup> samlebrønd. Det opsamlede vand vil blive udspreddt på nærliggende marker med et sprinkleranlæg eller flyttet til lejet gyllebeholder.

Vandmængden, der bliver brugt til at vaske maskiner og marksprøjten, udgør årligt i nudrift cirka 50 m<sup>3</sup> og forventes ikke at stige i ansøgt drift.

Marksprøjten påfyldes på ejendommen Lyngvej 6.

Maskinerne vaskes i marken eller på møddingspladsen, hvor der er afløb til gyllebeholderen.

Ajle og overfladevand fra møddingspladsen ledes til ajlebeholder, og videre til gyllebeholderen.

Alt tagvand og regnvand fra befæstede arealer føres til dræn i lukkede ledninger.

### KOMMUNENS BEMÆRKNINGER OG VURDERING

---

Kommunen vurderer, at den samlede håndtering af spildevand herunder regnvand sker på forsvarlig vis. Udbringning skal ske jf. husdyrgødningsbekendtgørelsens regler for udbringning.

Hvis der etableres et udsprinklingsanlæg, skal retningslinierne fra Landbrugets Byggeblade nr. 103.09-05, Udenomsfaciliteter følges.

Der skal søges særskilt om udledningstilladelse for tagvand og vand fra befæstede arealer fra nye bygninger/arealer.

## VILKÅR

---

På baggrund af ovenstående er der stillet følgende vilkår for drift og egenkontrol:

- 17) *Al vask af maskiner og redskaber, skal foregå på en støbt, fast plads hvor bortledning af spildevandet sker til en opsamlingsbeholder.***

## 3.9. AFFALD

---

### MILJØTEKNISK REDEGØRELSE

---

Brændbart affald bliver opsamlet i en 1.000 l container, der bliver tømt hver 14. dag i forbindelse med afhentning af almindelig husholdningsaffald.

Døde dyr afhentes af DAKA. De opbevares under presenning og placeres mellem den lille gyllebeholder og plansiloerne indtil afhentning.

Der findes ikke spildolie på ejendommen. Alle maskiner opbevares på Lyngvej 19.

### KOMMUNENS BEMÆRKNINGER OG VURDERING

---

Bedriften er omfattet af reglerne i affaldsbekendtgørelsen. Derfor skal man på ejendommen føre registrering over affaldsproduktionen efter de gældende regler. Bortskaffelsen skal i øvrigt ske i overensstemmelse med kommunes affaldsregulativ for erhverv.

Det indebærer følgende:

- Ejendommens dagrenovation og erhvervsaffald må ikke sammenblandes.
- Der må ikke foretages afbrænding af affald på ejendommen.
- Rester af lægemidler og kanyler fra dyrehold betragtes som "særligt affald" og skal bortskaffes efter de til enhver tid gældende regler om bortskaffelse af affald.

Kommunen vurderer, at der ikke vil være problemer med hensyn til affaldsbortskaffelsen fra virksomheden.

Håndtering af døde dyr skal leve op til kravene i Bekendtgørelse om opbevaring af døde dyr, Bekendtgørelse nr. 558 af 1. juni 2011. Deraf følger, at animalsk affald, herunder selvdøde dyr, skal opbevares i lukket beholder. Opbevaring af døde dyr skal være placeret på et egnet sted, således at der i tidsrummet indtil afhentningen ikke opstår uhygiejniske forhold herunder adgang for omstrejfende dyr. Døde dyr opsamles ved den vestlige ende af stalden.

## VILKÅR

---

På baggrund af ovenstående er der stillet følgende vilkår for drift og egenkontrol:

- 18) Arealerne omkring bygningerne og tilkørselsveje skal holdes ryddelige og fri for affald mv.**
- 19) Farligt affald, kemikalier og råvarer, der ved uheld kan give anledning til en forurening, skal, uanset mængde, opbevares under tag på fast bund, og indrettes således, at spild kan opsamles. I tilfælde af lækage eller spild må der ikke være mulighed for, at der kan løbe forurenende stoffer i kloakken eller ud på/i jorden.**
- 20) Der skal foreligge dokumentation for korrekt bortskaffelse af affald for eksempel i form af kvitteringer fra aftagende firmaer.**

## 3.10. RÅVARER OG HJÆLPESTOFFER

---

### MILJØTEKNISK REDEGØRELSE

---

Der findes ikke dieseltanke på ejendommen. Pesticider opbevares på ejendommen Lyngvej 19.

Der er en nedgravet 1800 l olietank med fyringsolie, der udelukkende er til privat forbrug.

### KOMMUNENS BEMÆRKNINGER OG VURDERING

---

Kommunen vurderer, at der med de stillede vilkår ikke vil være problemer med hensyn til opbevaring af kemikalier, olie og brændstof på bedriften.

## VILKÅR

---

På baggrund af ovenstående er der stillet følgende vilkår for drift og egenkontrol:

- 21) Olier og kemikalier skal opbevares i egnede beholdere med tætsluttende låg. Beholderne skal være beregnet til formålet og skal være tydelig mærket med angivelse af indhold. Oplag må ikke medføre forurening eller risiko for forurening af omgivelserne, herunder af jord, vandområder, grundvand, luft eller kloak.**
- 22) Oplagspladsen skal være afskærmet mod nedbør og indrettes eventuelt med fald, fordybning eller opkant så en mængde, mindst svarende til indholdet af den største beholder, tilbageholdes ved spild eller lækage.**
- 23) Tankning skal til enhver tid ske under opsyn på en plads med fast og tæt bund således at spild kan opsamles, og at der ikke er mulighed for afløb til jord, kloak, overfladevand eller grundvand.**

## 3.11. DRIFTSFORSTYRRELSER ELLER UHELD

---

### MILJØTEKNISK REDEGØRELSE

---

Der er udarbejdet en beredskabsplan, der beskriver hvordan medarbejdere og ejer skal handle i tilfælde af en række kritiske situationer:

- Brand
- Udslip af gylle ved pumpning, defekte rørforbindelser, brud på gyllebeholder ved påkørsel eller materialetræthed, ved sabotage m.v.
- Udslip og spild af kemikalier eller olie
- Spild af pesticider og sprøjtevæske ved opbevaring, håndtering eller fejlbetjening af sprøjteudstyr
- Strømsvigt

#### KOMMUNENS BEMÆRKNINGER OG VURDERING

---

Udover at være BAT, så er det Viborg Kommunes opfattelse, at en beredskabsplan er til stor hjælp for landmanden, såfremt der skulle ske et uheld både med hensyn til små hændelser som oliespild og store som f.eks. brand, hærværk o.l.

Kommunen vurderer, at den fremsendte beredskabsplan lever op til kravene.

#### VILKÅR

---

På baggrund af ovenstående er der stillet følgende vilkår:

- 24) Pumpning af gylle skal ske under opsyn.**
- 25) Der skal udarbejdes en beredskabsplan eller driftsforskrift, som fortæller, hvornår og hvordan der skal reageres ved uheld, som kan medføre konsekvenser for det eksterne miljø.**  
**Beredskabsplanen skal som minimum indeholde:**
- **Procedurer, som beskriver relevante tiltag med henblik på at "stoppe ulykken/uheldet" og begrænse udbredelsen.**
  - **Oplysninger om hvilke interne/eksterne personer og myndigheder, der skal alarmes og hvordan.**
  - **Kortbilag over bedriften med angivelse af miljøfarlige stoffer, afløbs- og drænsystemer og vandløb m.m.**
  - **En opgørelse over materiel der er tilgængeligt på bedriften, eller som kan skaffes med kort varsel, der kan anvendes i forbindelse med afhjælpning, inddæmning og opsamling af spild/lækage, som kan medføre konsekvenser for det eksterne miljø.**
  - **Beredskabsplanen skal opdateres, senest 1 mdr. efter at de nye bygninger er taget i brug.**
- 26) Beredskabsplanen skal have en fast tilgængelig plads på ejendommen.**
- 27) Beredskabsplanens indhold skal være kendt af gårdens ansatte mm. og være til rådighed til evt. indsatsleder/miljømyndighed i forbindelse med uheld, forureninger, brand o.l.**

### 3.12. GØDNINGSTYPER OG MÆNGDER

#### MILJØTEKNISK REDEGØRELSE

I nudrift produceres der ca. 9.603 tons gylle inkl. drikkevandsspild og vaskevand. Desuden produceres der årligt ca. 787 tons dybstrøelse.

I nedenstående tabel gives en oversigt over de forskellige typer husdyrgødning m.v. der produceres, modtages og afsættes i den ansøgte produktion.

Tabel 5. Gødningsregnskab.

Gødningstype	Kg kvælstof	Kg fosfor	DE
Kvæggylle	44.055	6.679	468,00
Dybstrøelse	6.637	965	63,20
Kvæggylle	3.991	576	41,60
Dybstrøelse	1.253	155	12,70
Kvæggylle	1.330	198	14,30
Kvæggylle	5.701	847	61,20
Afsat kvæggylle	-10.025	-1.521	-106,5
I alt til rådighed, kvæggylle	45.052	6.779	478,6
I alt til rådighed dybstrøelse	7.890	1.120	75,9

Jens N. Olesen, Ejstrupvej 56, 8832 Skals, CVR-nummer 82091351 modtager 68,5 DE i kvæggylle. Denne aftale indgik også i oprindelig miljøgodkendelse fra 2009.

Rasmus Kristiansen, Ejstrupvej 39, 8832 Skals, CVR-nummer 36298340, modtager 36 DE kvæggylle. Det er en ny aftale.

Alle aftale arealer er vurderet som robuste og udløser ikke yderligere krav.

Der er endnu ikke indgået aftale om afsætning af 2 DE, hvilket der stilles vilkår til.

#### KOMMUNENS BEMÆRKNINGER OG VURDERING

Indholdet af kvælstof og fosfor i gyllen er beregnet af IT-ansøgningssystemet. Harmonikravet på 2,3 DE/ha er overholdt. Ved udbringning af 2,3 DE/ha skal Husdyrgødningsbekendtgørelsens bilag 3 overholdes.

## VILKÅR

På baggrund af ovenstående er der stillet følgende vilkår for drift og egenkontrol:

- 28) *Der skal foreligge dokumentation for, at der afleveres:*
- 68,5 DE til Jens N. Olesen, Ejstrupvej 56, 8832 Skals, CVR-nummer 82091351
  - 36 DE Rasmus Kristiansen, Ejstrupvej 39, 8832 Skals, CVR-nummer 36298340
  - 2 DE til fremtidig gylleaftale.

## 4.6 FLYDENDE HUSDYRGØDNING

### MILJØTEKNISK REDEGØRELSE

Ifølge kapacitetsopgørelsen udgør den årlige produktion af flydende gødning 9603 tons

Ifølge ansøgningsmaterialet er der en samlet opbevaringskapacitet for ejendommen på 7.300 m<sup>3</sup>. Opbevaringsanlæg på ejendommen ses i tabel 6. Placering af gyllebeholderne på Lyngvej 6 kan ses på figur 1 situationsplan.

Tabel 6. Gødningsopbevaring.

Opbevaringsanlæg	Beholder nr.	Byggeår	Kapacitet [m <sup>3</sup> ]	Overdækning	Beholderkontrol
Gyllebeholder	1	1994	2.000	Flydelag	2015
Gyllebeholder	2	2006	4.000	Telt	2015
Gyllekanaler			1.300		
Ledig opbevaringskapacitet, Lyngvej 23 (beholder på 2.000 m <sup>3</sup> )		1994	1.500		2013
I alt			8.800		

Kravet om 9 måneders opbevaringskapacitet er overholdt for det planlagte projekt.

For at sikre at gyllen udbringes så tæt på det tidspunkt, hvor afgrøden har maksimalt næringsstoffoptag og størst vækst, er der stillet krav om tilstrækkelig opbevaringskapacitet. Det er vurderet, at der er sikret tilstrækkelig opbevaringskapacitet, såfremt der som minimum er 9 måneders opbevaringskapacitet. Opbevaringskapaciteten efter udvidelsen rækker til ca. 9 måneder på Lyngvej 6. Husdyrgødningsbekendtgørelsens krav er derfor opfyldt på ejendommen.

Det vurderes, at bedriften med de stillede vilkår lever op til BAT. Når der ved den indvendige og udvendige inspektion står "om muligt", er det ikke intentionen at hele beholderen skal frilægges for inspektion, men blot at den en gang om året efterses for evt. revner mm.

### **BAT gødningsopbevaringsanlæg**

Vedrørende BAT for nyt gødningsopbevaringsanlæg vurderes, at da der er tale om:

- stabile beholdere, der kan modstå mekaniske, termiske og kemiske påvirkninger
- lagrene tømmes hvert år og inspiceres visuelt
- beholdernes bund og vægge er tætte
- der ikke er spjæld, men alt overpumpes via neddykket rør
- gyllen kun omrøres umiddelbart før tømning og
- beholderne kontrolleres ved 10 års beholderkontrol
- er BAT-kravet til gylleopbevaring overholdt.

Der udarbejdes hvert år en mark- og gødningsplan, hvorved det sikres at mængden af gødning tilpasses afgrødens forventede behov. I planen tages der bl.a. hensyn til jordbundstype, sædskifte, vanding, planternes udbytte og kvælstofudnyttelsen. Udbringning sker ved slangeudlægning.

Viborg Kommune vurderer, at de anvendte udbringningsteknikker lever op til BAT.

### **VILKÅR**

---

På baggrund af ovenstående er der stillet følgende vilkår for drift og egenkontrol:

- 29)** *Der skal altid være en opbevaringskapacitet for fast og flydende husdyrgødning på mindst 9 måneder.*
- 30)** *Påfyldning af gyllevogne o.l. skal enten foregå på en plads med afløb til opsamlingsbeholder for flydende husdyrgødning, eller med gyllevogne som har påmonteret pumpe og returløb, således at spild af flydende husdyrgødning undgås.*
- 31)** *Beholdere til husdyrgødning skal mindst en gang om året tømmes helt, og der skal ske indvendig og udvendig inspektion (om muligt) med henblik på reparation og vedligeholdelse. Inspektionen og evt. tiltag skal noteres i logbogen.*
- 32)** *Gyllebeholder nr. 2 skal have fast overdækning.*

## **4.7 ANDEN ORGANISK GØDNING**

---

### **MILJØTEKNISK REDEGØRELSE**

---

Der modtages ikke anden organisk gødning, f.eks. spildevandsslam, kartoffelrugtsaft, e.l. på bedriften.

## 4.8 FASTGØDNING INKL. DYBSTRØELSE

### MILJØTEKNISK REDEGØRELSE

Der produceres ca. 787 tons dybstrøelse hvoraf ca. 10% opbevares på en møddingsplads med en kapacitet på ca. 150 tons. Møddingspladsen har fast bund med afløb til ajlebeholder. Ajlebeholderen tømmes efter behov over i gyllebeholderne.

Det resterende dybstrøelse opbevares i markstak. Markstakken bliver placeret således, at lugt og fluer ikke vil genere naboer. Markstakken er overdækket med lufttæt materiale i perioder uden daglig tilførsel/udkørsel. Markstakken flytter typisk mark fra år til år, afhængig af hvilke marker dybstrøelsen skal køres ud på det pågældende år.

### KOMMUNENS BEMÆRKNINGER OG VURDERING

Da det ikke er hensigtsmæssigt at opbevare dybstrøelse fra småkalve og tyrekalve i markstak grundet den hyppige udmugning i disse staldafsnit, sættes vilkår om, at strøelse fra disse dyregrupper opbevares på møddingsplads.

Vedrørende håndtering af dybstrøelse gøres opmærksom på, at ifølge husdyrgødningsbekendtgørelsen må der i perioden fra 15. november til 1. februar ikke må udbringes fast gødning. Ifølge bekendtgørelsen skal fast gødning, der udbringes på sort jord, nedbringes hurtigst muligt og inden 6 timer for at begrænse ammoniaktabet.

Det er en forudsætning for benyttelse af markstakke, at den oplagrede dybstrøelse skal være komposteret og have et tørstofindhold på mindst 30 %. Der kan være risiko for, at gødningsmåtten er uhomogen med områder hvor tørstofindholdet er under 30 %. For at modvirke risikoen for udvaskning fra markstakke, kan dybstrøelsen blandes godt. Der kan udlægges halm på jorden under markstakken, f.eks. et lag svarende til et stempelslag af en bigballe (Vejledning om kompost i markstakke). Markstakke skal overdækkes med kompostdug eller lufttæt materiale. Oplaget skal opfylde afstandskravene i § 8, stk. 1 i lov om miljøgodkendelse m.v. af husdyrbrug og må ikke medføre risiko for forurening af grund- eller overfladevand.

Der er nabobeboelser forholdsvis tæt på anlægget og arealerne, der er derfor stillet krav til placeringen af markstakke.

Med de fastsatte vilkår vurderer Viborg Kommune, at håndteringen og opbevaring af dybstrøelse ikke fører til væsentlige påvirkninger af det omkringliggende miljø.

### VILKÅR

På baggrund af ovenstående er der stillet følgende vilkår for drift og egenkontrol:

- 33) ***Kompoststakke (dybstrøelse) må højst være placeret på samme sted i 12 måneder. Der skal derefter gå 5 år, før kompost igen må placeres samme sted. Tidspunkt for udlægning noteres i logbog og placering skal indtegnes på et kortbilag, som opbevares i mindst 5 år.***
- 34) ***Markstakke med dybstrøelse må ikke placeres nærmere end 300 m fra nabobeboelse.***
- 35) ***Strøelsen fra små- og tyrekalve skal opbevares på møddingsplads.***



## 5 FORURENING OG GENER FRA HUSDYRBRUGET

### 5.1 AMMONIAK OG NATUR

#### MILJØTEKNISK REDEGØRELSE

Husdyrproduktion giver en kvælstofbelastning af omgivelserne som følge af ammoniakfordampning, primært fra stalde og gødningslagre.

Beregninger, der er foretaget ud fra beregningsmetoderne iht. godkendelsesbekendtgørelsen, viser at fordampningen af ammoniak fra nudriften er 2.570 kg kvælstof pr. år og i ansøgt produktion 3.540 kg kvælstof pr. år. Projektet medfører således en stigning i ammoniakfordampningen på 970 kg kvælstof pr. år.

Disse beregninger er fratrukket den generelle reduktion i fordampningen, som husdyrloven har fastlagt. Kravet er, at der skal ske en reduktion på 30 % for de stalde, hvor indretningen ændres og for nye stalde – i forhold til et fastlagt reference-staldsystem. I denne ansøgning er den generelle reduktion tilsyneladende ikke overholdt, se tabel 7.

Tabel 7 Resultat af beregninger på generelt ammoniakreduktionskrav

Overstiger græsmarksafgrøder over 25 % af totalrationen for malkekøer inklusiv opdræt?	Nej
Er det generelle krav om reduktion af ammoniaktab fra stald og lager opfyldt?	Nej
Eventuel yderligere reduktion nødvendig for at opfylde kravet	97,88 kgN/år

Ovenstående beregning forudsætter, at hele udvidelsen foretages i nuværende ansøgning og med udgangspunkt i godkendt dyrehold 1. januar 2007. Dermed indgår der et reduktionskrav på 30 % i beregningen. Imidlertid er en del af udvidelsen allerede godkendt i 2009 (skema 9401) i samme staldafsnit og med samme staldsystem som ansøgt nu. Det drejer sig primært om følgende antal køer:

- 10 årskøer i stald 3 (benævnt "Ko og kviestald" i skema 9401)
- 120 årskøer i stald 1 og 2 (benævnt "Ko- og kviestald" i skema 9401).

I alt 130 årskøer indgår altså i den nuværende beregning med en reduktionsprocent på 30, men på det tidspunkt, køerne første gang blev godkendt, var reduktionsprocenten 20. Dvs. at der i ovenstående tabel regnes med et reduktionskrav, der er 10 procentpoint for højt.

Reduktionen beregnes ud fra en reference på 10,01 kg N/årsko. Det beregnede reduktionskrav er dermed 130 årskøer x 10,01 kg N/årsko/år x 10% = 130 kg N/år for højt. Efter denne korrektion er det generelle ammoniakreduktionskrav overopfyldt med ca. 32 kg N/år.

Tabel 8 Resultat af beregninger af ammoniaktab på produktionsniveau

Staldnavn	Kode for staldsystem	Ammoniaktab fra reference staldsystem (kgN/år)	Ammoniaktab fra valgt staldsystem (kgN/år)	Effekt af valgt staldsystem (kgN/år)	Effekt af valgt staldsystem (%)	Effekt af miljøteknologi (kgN/år)	Effekt af foderoptimering m.m. (kgN/år)	Effekt af miljøtiltag lager (kgN/år)	Faktisk ammoniaktab fra stald og lager (kgN/år)
Stald 3	KvMa08	1402,00	1750,34	-348,34	-24,85%	0,00	0,00	0,00	1750,34
		1341,91	1675,32	-333,41	-24,85%	355,39	-4,93	80,19	1244,67
Stald 4	KvMa09	0,00	104,25	0,00	0,00%	0,00	0,00	0,00	104,25
		0,00	0,00	0,00	0,00%	0,00	0,00	0,00	0,00
	KvSm01	0,00	0,00	0,00	0,00%	0,00	0,00	0,00	0,00
Stald 8	KvSm01	0,00	26,60	0,00	0,00%	0,00	0,00	0,00	26,60
		0,00	49,14	0,00	0,00%	0,00	0,00	0,00	49,14
Stald 9	KvMa09	0,00	0,00	0,00	0,00%	0,00	0,00	0,00	0,00
		0,00	0,00	0,00	0,00%	0,00	0,00	0,00	0,00
Stald 6	KvSm01	0,00	11,19	0,00	0,00%	0,00	0,00	0,00	11,19
		0,00	0,00	0,00	0,00%	0,00	0,00	0,00	0,00
		0,00	8,54	0,00	0,00%	0,00	0,00	0,00	8,54
Stald 1 og 2	KvTk01	0,00	0,00	0,00	0,00%	0,00	0,00	0,00	0,00
		0,00	15,27	0,00	0,00%	0,00	0,00	0,00	15,27
		0,00	0,00	0,00	0,00%	0,00	0,00	0,00	0,00
		0,00	31,75	0,00	0,00%	0,00	0,00	0,00	31,75
Stald 5	KvMa09	0,00	0,00	0,00	0,00%	0,00	0,00	0,00	0,00
		0,00	0,00	0,00	0,00%	0,00	0,00	0,00	0,00
		0,00	0,00	0,00	0,00%	0,00	0,00	0,00	0,00
		0,00	0,00	0,00	0,00%	0,00	0,00	0,00	0,00
Stald 7	KvMa08	150,21	187,54	-37,32	-24,85%	0,00	0,00	0,00	187,54
		1422,03	1775,34	-353,31	-24,85%	376,61	-5,23	84,98	1318,98
		347,69	411,75	-64,06	-18,42%	0,00	0,00	0,00	411,75
		0,00	0,00	0,00	0,00%	0,00	0,00	0,00	0,00
Stald 10	KvMa09	0,00	0,00	0,00	0,00%	0,00	0,00	0,00	0,00
		0,00	0,00	0,00	0,00%	0,00	0,00	0,00	0,00
		0,00	104,25	0,00	0,00%	0,00	0,00	0,00	104,25
Stald 11 Velfærd	KvMa08	0,00	0,00	0,00	0,00%	0,00	0,00	0,00	0,00
		300,43	375,07	-74,64	-24,85%	79,57	-1,10	17,95	278,66
Stald 12 Malkestald	KvSm01	0,00	0,00	0,00	0,00%	0,00	0,00	0,00	0,00
		0,00	24,83	0,00	0,00%	0,00	0,00	0,00	24,83
		0,00	0,00	0,00	0,00%	0,00	0,00	0,00	0,00
Mælketank	Ingen data								
Teknikrum m.m.	Ingen data								
Stald 13	KvMa10	0,00	0,00	0,00	0,00%	0,00	0,00	0,00	0,00
		342,56	419,10	-76,54	-22,34%	0,00	0,00	7,60	411,50
		0,00	0,00	0,00	0,00%	0,00	0,00	0,00	0,00
Stald 14	KvKs11	78,76	93,07	-14,31	-18,17%	0,00	0,00	2,02	91,05
		0,00	0,00	0,00	0,00%	0,00	0,00	0,00	0,00
Stald 15	KvSm01	0,00	22,39	0,00	0,00%	0,00	0,00	0,00	22,39
		0,00	0,00	0,00	0,00%	0,00	0,00	0,00	0,00
Stald 16	KvTk01	0,00	17,38	0,00	0,00%	0,00	0,00	0,00	17,38
		0,00	0,00	0,00	0,00%	0,00	0,00	0,00	0,00
Drivgang	Ingen data								
Stald 17	Ingen data								
Sum	Nudrift	1899,90	2569,77	-449,72		0,00	0,00	0,00	2569,77
	Ansøgt	3485,69	4533,35	-852,21		811,57	-11,26	192,74	3540,31

## KOMMUNENS VURDERING

Kommunen vurderer, at det generelle ammoniakreduktionskrav er overholdt. I afsnit 4.3 fremgår de vilkår, der er knyttet til staldanlægget, med ammoniakreducerende effekt.

## 5.2 LUGT

### MILJØTEKNISK REDEGØRELSE

Der forventes ikke væsentlige lugtgener fra produktionens anlæg. Der vil være en emission af lugt fra stalden. Lugtgenerne kan begrænses ved hyppig og grundig rengøring af staldafsnitte og udstyr. De primære lugtkilder på et kvægbrug er stalde, gyllebeholdere og gylleudbringning.

Af beregningen efter den nye lugtvejledning fremgår det, at geneafstand for lugt overholdes til samtlige typer af bebyggelser. Se lugtberegning i tabel 9.

Tabel 9. Geneafstande

Områdetype	Beregningsmetode	Ukorrigeret geneafstand [m]	Aktuel afstand [m]	Genekriterie overholdt
Byzone, Skals	Ny	187	2.061	Ja
Samlet bebyggelse, Skringstrup	Ny	219	459	Ja
Enkelt bolig u/landbrugspligt, Lyngvej 4, 8832 Skals	FMK	94	141	Ja

Lugtgeneafstandene er beregnet som for fuld besætning. Alle eksisterende og nye stalde indgår i beregningen.

Staldanlægget lever op til kravene vedrørende lugtgener til naboer, samlet bebyggelse og byzone. Genekriteriet er overholdt.

Nærmeste byzone er Skals mod syd. Nærmeste samlede bebyggelse er Skringstrup mod nord. Nærmeste nabo uden landbrugspligt er Lyngvej 4.

### KOMMUNENS BEMÆRKNINGER OG VURDERINGER

Lovens minimumskrav til afstande til nærmeste beboelser indenfor de tre typer er overholdt. Det vurderes, at godkendelsen ikke vil medføre øgede lugtgener for naboejendomme, da nærmeste nabobeboelse, ligger udenfor den beregnede geneafstand. Det vurderes derfor, at ejendommens lokaliseringsforhold er tilfredsstillende for et landbrug af denne størrelse.

Såfremt der skulle opstå gener for de omkringboende, eller såfremt kommunen finder det nødvendigt, skal bedriften lade foretage undersøgelse af forskellige lugtkilder.

### VILKÅR

På baggrund af ovenstående er der stillet følgende vilkår for drift og egenkontrol:

- 36) Såfremt tilsynsmyndigheden vurderer, at driften giver anledning til flere lugtgener for omboende end forventet, skal bedriften lade udarbejde en handlingsplan for reduktion af generne, som godkendes af kommunen, og derefter gennemføre denne.**

## 5.3 FLUER OG SKADEDYR

---

### MILJØTEKNISK REDEGØRELSE

---

Af hensyn til sundheden er det vigtigt, at skadedyr bekæmpes. Der vil blive foretaget den nødvendige bekæmpelse af skadedyr på ejendommen.

Renholdelse omkring bygningerne spiller en afgørende rolle for mulighederne for effektiv bekæmpelse af skadedyr. Derfor holdes alle arealer omkring bygningerne ryddelige og fri for foderrester. Der er god orden i og omkring staldanlægget. Derudover er der et højt hygiejne-niveau.

Bekæmpelse af skadedyr foretages efter anvisninger fra Agro – Institut for Agrøkologi, Aarhus Universitet. Der holdes katte og staldene besøges flittigt af svaler og andre fugle.

Rottebekæmpelsen foretages af kommunen. Der er placeret rottefælder rundt om på ejendommens bygninger.

Fluelarver bekæmpes i dybstrøelsen ved at udvande bekæmpelsesmiddel, AquaPY.

### KOMMUNENS BEMÆRKNINGER OG VURDERING

---

I forbindelse med dyreholdet kan der forekomme gener fra skadedyr (rotter, mosegrise m.v.), som skal afhjælpes, samt gener fra fluer, som skal bekæmpes effektivt. Det vurderes, at ejendommens skadedyrsbekæmpelse er tilfredsstillende.

### VILKÅR

---

På baggrund af ovenstående er der stillet følgende vilkår for drift og egenkontrol:

- 37) *Der skal løbende foretages observationer, således angreb af skadedyr opdages. Ved angreb skal der igangsættes tiltag til bekæmpelse af skadedyr.*
- 38) *Bekæmpelse af fluer skal foretages efter "Retningslinier for fluebekæmpelse på og omkring gårde med husdyr" udgivet af AGRO – Institut for Agro økologi, Aarhus Universitet.*
- 39) *Opbevaring af foder skal ske på en sådan måde, så der ikke opstår risiko for tilhold af skadedyr.*
- 40) *Såfremt tilsynsmyndigheden vurderer, at bedriften giver anledning til væsentlige fluegener, skal bedriften lade udarbejde en handlingsplan og derefter gennemføre denne. Handlingsplanen skal godkendes af tilsynsmyndigheden.*

## 5.4 TRANSPORT

---

### MILJØTEKNISK REDEGØRELSE

---

#### **Foderlevering**

Foder leveres ca. hver 14. dag. Fremover vil det cirka være det samme. Tidspunktet for leveringen vil typisk være indenfor normal arbejdstid

#### **Ind- og udlevering af dyr**

Der udleveres kalve fra ejendommen ca. to gange pr.måned. Det forbliver det samme i ansøgt drift.

Der udleveres ligeledes dyr til slagtning ca. to gange pr. måned i nudrift, hvilket også forventes at være uændret i ansøgt drift .

#### **Gylleudbringning**

Der køres ca. 210 læs husdyrgødning ud i vækstsæsonen i nudrift, dette øges til ca. 350 læs i ansøgt drift. Udkørsel af husdyrgødning foretages af maskinstation (ca. 20 t per gyllevogn). En stor del af ejendommens arealer er beliggende nær ejendommen, hvilket begrænser kørslen på offentlig vej. Reglerne for udkørsel vil blive overholdt.

Transportveje er vist i figur 2.

#### **Mælk**

Der hentes mælk fra Arla hver anden dag. Det vil forblive uændret i ansøgt drift.

Transportaktiviteten tilstræbes at ske indenfor normal arbejdstid.

Nedenstående tabel viser skønnede transportere i nudrift og ansøgt drift

Tabel 10. Transporter.

Transporttype	Antal transporter/år før udvidelse	Antal transporter/år i ansøgt drift	Tidsinterval	Hyppighed	% ændring
Lastbiltransporter					
Foder, 36 ton	26	26	Dagtimer	2 gange/mdr.	0%
Sækkevarer/løsvarer	10	10		1 gang/mdr.	0%
Døde dyr	10	20	Dagtimer	2 gange/mdr.	50%
Afhentning af mælk	182	182	Variabelt	Hver 2. dag	0%
Slagtekøer	25	25		2 gange/mdr.	0%
Kalve	25	25		2 gange/mdr.	0%
Traktortransporter					
Gyllekørsel	210	350			67%
Ensilering	18	36			100%
I alt	506	674			33%

#### KOMMUNENS BEMÆRKNINGER OG VURDERING

Kommunen vurderer, at der er valgt de mest hensigtsmæssige transportveje for produkter til og fra gården.

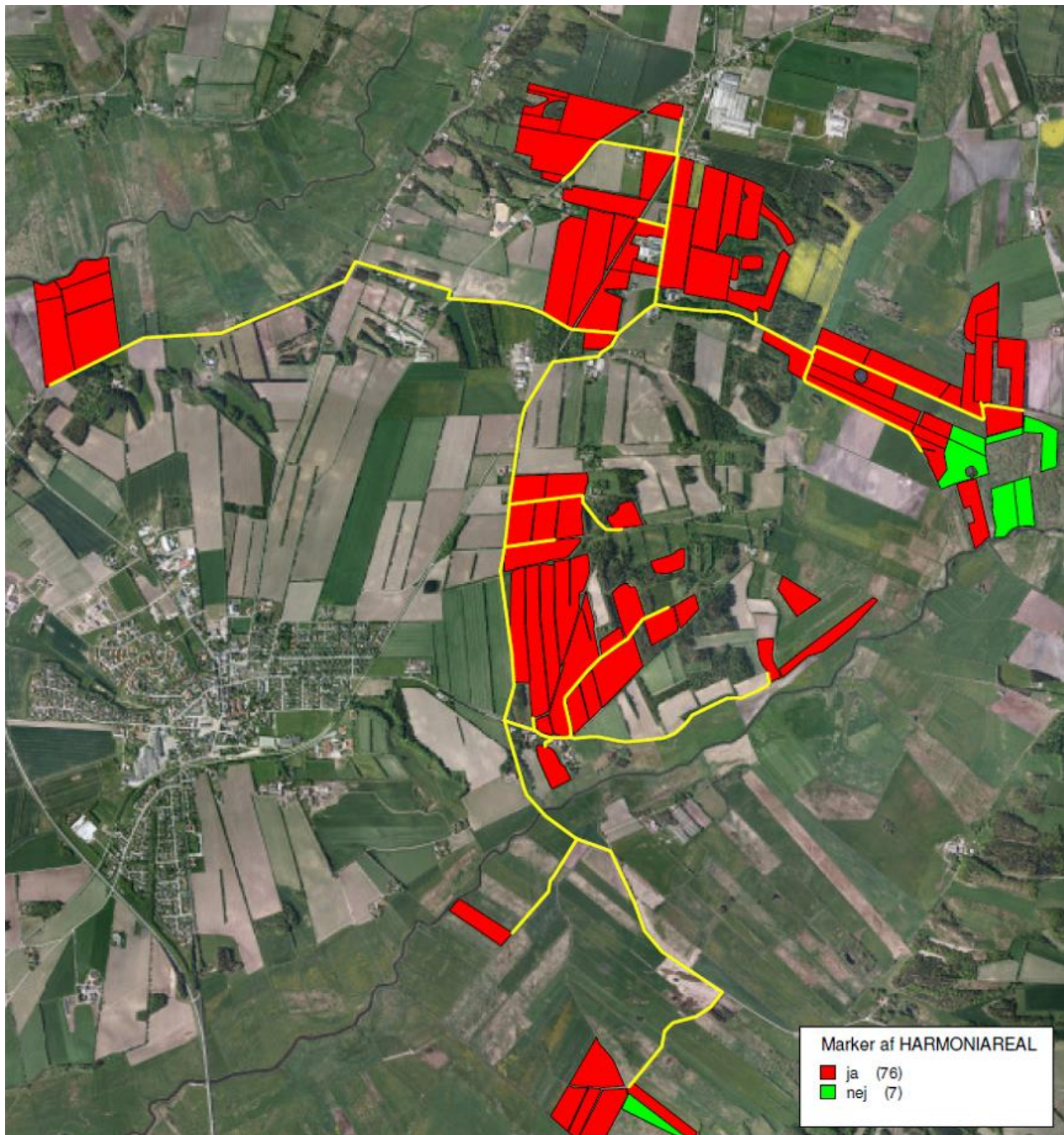
I forbindelse med nabohøringen modtog Viborg Kommune bemærkninger vedrørende støvende og hurtig kørsel forbi ejendommen Lyngvej 4. Der var et ønske om, at ansøger stod for al vedligehold af vejen, etablering af støvdæmpende foranstaltninger og en ændret vejføring af den vej der ligger Ø-V for Lyngvej 4.

Ønsket om en ændret vejføring og hvordan vejen skal vedligeholdes, er ikke forhold, der kan behandles i en miljøgodkendelse under Husdyrbrugsloven.

Lyngvej er etableret som en grusvej, og det vil i tørre perioder være svært at undgå støv fra forbi kørende køretøjer. I forhold til BAT skal alle aktiviteter på bedriften planlægges, herunder også levering og udkørsel, således at omgivelserne i øvrigt påvirkes mindst muligt. Viborg Kommune vurderer at bedriften lever op til BAT og at driften ikke giver anledning til fastsættelse af specielle retningslinjer for transport.



Figur 2 Transportveje



## 5.5 STØJ FRA ANLÆGGET OG MASKINER

### MILJØTEKNISK REDEGØRELSE

Ejendommens støjkloder er hovedsageligt fuldfodervogn, malkeanlæg, gyllepumpe, kompressor samt den daglige brug af traktor og transportere til/fra ejendommen.

Brugen af traktor vil normalt være begrænset til dagtimerne. Dog må der påregnes sæsonbestemt arbejde (eksempelvis ensilering og efterårsarbejde i marken), der går udover dagtimerne.

Alle stationære støjkluder er støjsvage og er placeret inde i bygningerne. Støjperioder forsøges holdt inden for normal arbejdstid.

Der er relativt langt til nærmeste nabo, og det vurderes, at der ikke vil være anledning til væsentlige støjgener.

#### KOMMUNENS BEMÆRKNINGER OG VURDERING

Viborg Kommune vurderer, at støj fra ejendommen ikke kan forventes at blive et problem for de omkringboende. Der er ikke foretaget støjberegninger eller fastsat støjvilkår, idet de nærmeste naboer ligger så langt fra bedriften, at det vurderes at der ikke kan opstå gener. Eventuel støj fra bedriftens interne transporter samt støj fra de forskellige transporter til og fra anlægget øges i beskedent omfang.

#### VILKÅR

På baggrund af ovenstående er der stillet følgende vilkår for drift og egenkontrol:

- 41) **Såfremt der indkommer klager over støj fra produktionsanlægget med tilknyttede aktiviteter, vil Kommunen indhente dokumentation for, at støjkravene i Miljøstyrelsens Vejledning overholdes.**
- 42) *Den eksterne støjbelastning fra landbrugsdriften på ejendommens bygningsparcel må i intet punkt - målt på nærmeste naboejendom med tilhørende udendørs arealer i tilknytning til boligen - overstige nedenstående værdier. De angivne værdier for støjbelastningen er de ækvivalente, korrigerede lydniveauer i dB(A).*

	Kl.	Referencetidsrum	dB(A)
Mandag - fredag	07-18	8 timer	55
Lørdag	07-14	8 timer	55
Lørdag	14-18	8 timer	45
Søn- og helligdage	07-18	8 timer	45
Alle dage	18-22	1 timer	45
Alle dage	22-07	½ time	40
Maksimalværdi	22-07	-	55



## 5.6 STØV FRA ANLÆG

---

### MILJØTEKNISK REDEGØRELSE

---

I forbindelse med levering af kraftfoder og mineraler kan der opstå støvgener, hvilket dog oftest er af begrænset karakter. Ved udvidelsen vil foderforbruget stige, men da blandingen i sig selv ikke forårsager væsentlige støvgener, vil der derfor ikke ske en forøgelse af eventuelle støvgener ved udvidelsen.

Da der sker en mindre stigning i antallet af transportere, kan det ikke udelukkes, at der kan forekomme flere støvgener, da transporten til og fra bedriften stiger.

### KOMMUNENS BEMÆRKNINGER OG VURDERING

---

Med hensyn til støvgener fra gården forventes der ikke væsentlige problemer. Viborg Kommune vurderer, at der vil være begrænsede støvgener fra foderlagring og håndtering. Det bemærkes, at god landmandspraksis indebærer, at al transport til og fra bedriften skal foregå ved hensynsfuld kørsel, samt at alle aktiviteter på bedriften planlægges, herunder også levering og udkørsel, så omgivelserne påvirkes mindst muligt.

### VILKÅR

---

På baggrund af ovenstående er der stillet følgende vilkår for drift og egenkontrol:

- 43) *Landbrugsdriften må ikke uden for ejendommens areal give anledning til støvgener, som tilsynsmyndigheden vurderer til at være væsentlige.***
- 44) *Opbevaring og håndtering af virksomhedens foder/råvarer, bygningers og siloers konstruktion samt virksomhedens drift i øvrigt må ikke give anledning til støvgener, der efter tilsynsmyndigheden vurdering medfører gener for omgivelserne.***

## 5.7 LYS

---

### MILJØTEKNISK REDEGØRELSE

---

Der er ophængt udvendig lys i gårdspladsen og ved malkestalden. Lyset vil være tændt efter behov. Der er ingen udendørsbelysning, der har fjernvirkning.

Der er kun tændt lys i stalden efter behov. Om natten er der tændt vågelys i kostalden og i kviestalden. Der er ikke tændt lys i kalvestalden om natten.

### KOMMUNENS BEMÆRKNINGER OG VURDERING

---

Viborg Kommune vurderer, at der ikke er udendørs lys, som kan virke generende for naboer eller passerende trafik. Belysningen vurderes at have minimal gene for naboer på grund af afstanden. Det vurderes således, at belysningen ikke vil give anledning til væsentlige problemer eller gener for omkringboende eller landskabelige hensyn.

## 6 PÅVIRKNING FRA AREALERNE

### 6.1 UDBRINGNINGSAREALERNE

I 2009 blev en del af arealerne miljøgodkendt, og i 2015 blev der anmeldt yderligere arealer. Samlet er der godkendt i alt 194 ha inden denne ansøgning om tillæg.

I forbindelse med dette tillæg råder bedriften over i alt 241,28 ha ejede og forpagtede udbringningsarealer. Der er udover dette 75,46 ha til gylleaftaler med tredjemand, hvor til der afsættes gødning svarende til 104,5 DE til bestemt aftager, derudover skal 2 DE afsættes til fremtidig aftager. På alle ejede og forpagtede arealer udbringes husdyrgødning svarende til 2,3 DE/ha. Skema med oversigt over udbringningsarealerne er præsenteret i tabel 11. Arealernes placering fremgår af bilag 1.

De ejede ejendomme er:

- Lyngvej 6
- Herredsvejen 1B
- Nørdamvej 42B
- Lyngvej 23
- Havrisvej 16B

Der er forpagtet udbringningsarealer fra følgende ejendomme:

- Lyngvej 4
- Lyngvej 6S
- Lyngvej 19
- Anna Maries Vej 4
- Herredsvejen 62
- Herredsvejen 64
- Aalborgvej 161
- Herredsvejen 41
- Nørdamvej 33B

Udbringningsarealerne ligger i vandoplandet til Hjarbæk Fjord, hvor der har været faldende dyretryk i perioden 2007-2015.

På bedriften produceres husdyrgødning fra 531 DE på Lyngvej 6 og 130 DE på de to ejendomme, der huser kvierne mellem 5 og 24 mdr. – i alt 659 DE. Der ansøges om udbringning af 554,5 DE gylle og dybstrøelse på bedriften svarende til 2,30 DE/ha.

41,41 ha af bedriftens udbringningsareal ligger i nitratklasse 2 (nyt kort fra 1. marts 2016). Ingen arealer ligger i nitratfølsomt indvindingsområde (NFI). Med henblik på at reducere kvælstofudvaskningen til det godkendte niveau er der foretaget en projektilpasning med 1% ekstra efterafgrøder.

Der ligger 37,16 ha i potentiel fosforklasse 2 som er lavbundsjord (JB 11).

Udbringningsarealer ligger udenfor fredninger, og der ligger ikke fortidsminder på arealerne.

Som nævnt afsættes 104,5 DE husdyrgødning (gylle) via to gødningsaftaler:

- Ejstrupvej 56, 8832 Skals, CVR-nummer 82091351 modtager 68,5 DE kvæggylle. Denne aftale indgik også i oprindelig miljøgodkendelse fra 2009.
- Rasmus Kristiansen, Ejstrupvej 39, 8832 Skals, CVR-nummer 36298340, modtager 36 DE kvæggylle. Det er en ny aftale. Der er udtaget 7,83 ha (arealerne G27-0, G28-0, G29-0 og G30-0) tilhørende CVR nr 36298340, da disse ligger i nitratklasse 2. Arealerne G26-0 og G25-0 ligger delvist i nitratklasse 2. Viborg Kommune vurderer, at dette ikke udløser § 16 arealgodkendelse, da arealet med nitratklasse 2 er forholdsvist lille.

Derudover forudsættes det, at der afsættes 2 DE kvæggylle via fremtidig gødningsaftale.

*Tabel 11: Ejede og forpagtede udbringningsarealer med angivelse af størrelse i hektar (Ha), drænet, vandet og jordtype (Jb.Type). Valgte sædskifte (sædskifte) og reference sædskifte (ref. sædskifte) samt angivelse af nitratklasse (N-kl.1, 2 og 3), fosforklasse (P-kl.1, 2 og 3) samt nitratfølsom indvindingsområde (G.vand).*

Navn	Ha	Drænet	Jb.Type	Vandet	Sædskifte	Ref. Sædskifte	N-kl. 0(ha)	N-kl. 1(ha)	N-kl. 2(ha)	N-kl. 3(ha)	G.vand (ha)	P-kl. 0(ha)	P-kl. 1 (ha)	P-kl. 2 (ha)	P-kl. 3 (ha)
1-0	0,82	Nej	JB1	Nej	K12	K12	0,82	0,00	0,00	0,00	0,00	0,82	0,00	0,00	0,00
2-0	4,90	Nej	JB1	Nej	K12	K12	4,67	0,00	0,23	0,00	0,00	4,90	0,00	0,00	0,00
4-0	1,49	Nej	JB1	Nej	K12	K12	1,49	0,00	0,00	0,00	0,00	1,49	0,00	0,00	0,00
5-0a	1,89	Nej	JB1	Nej	K12	K12	1,89	0,00	0,00	0,00	0,00	1,89	0,00	0,00	0,00
5-0b	0,41	Nej	JB1	Nej	K12	K12	0,41	0,00	0,00	0,00	0,00	0,41	0,00	0,00	0,00
6-0	0,62	Nej	JB1	Nej	K12	K12	0,62	0,00	0,00	0,00	0,00	0,62	0,00	0,00	0,00
7-0	0,22	Nej	JB1	Nej	K12	K12	0,22	0,00	0,00	0,00	0,00	0,22	0,00	0,00	0,00
8-0	2,76	Nej	JB1	Nej	K12	K12	2,76	0,00	0,00	0,00	0,00	2,76	0,00	0,00	0,00
9-0	6,74	Nej	JB1	Nej	K12	K12	0,00	0,00	6,74	0,00	0,00	6,74	0,00	0,00	0,00
9-2	5,55	Nej	JB1	Nej	K12	K12	0,00	0,00	5,55	0,00	0,00	5,55	0,00	0,00	0,00
10-0	0,96	Nej	JB1	Nej	K12	K12	0,96	0,00	0,00	0,00	0,00	0,96	0,00	0,00	0,00
11-0	10,91	Nej	JB1	Nej	K12	K12	5,77	0,00	5,14	0,00	0,00	10,91	0,00	0,00	0,00
13-0	5,81	Nej	JB1	Nej	K12	K12	5,81	0,00	0,00	0,00	0,00	5,81	0,00	0,00	0,00
14-0	4,91	Nej	JB1	Nej	K12	K12	4,91	0,00	0,00	0,00	0,00	4,91	0,00	0,00	0,00
16-0	6,13	Nej	JB1	Nej	K12	K12	6,13	0,00	0,00	0,00	0,00	6,13	0,00	0,00	0,00
18-0	2,70	Nej	JB1	Nej	K12	K12	2,70	0,00	0,00	0,00	0,00	2,70	0,00	0,00	0,00
18-1	0,35	Nej	JB1	Nej	K12	K12	0,35	0,00	0,00	0,00	0,00	0,35	0,00	0,00	0,00
19-0	0,57	Nej	JB1	Nej	K12	K12	0,57	0,00	0,00	0,00	0,00	0,57	0,00	0,00	0,00

20-0	2,44	Nej	JB1	Nej	K12	K12	2,44	0,00	0,00	0,00	0,00	2,44	0,00	0,00	0,00
21-0	1,82	Nej	JB2	Nej	K12	K12	1,82	0,00	0,00	0,00	0,00	1,82	0,00	0,00	0,00
22-0	8,10	Nej	JB2	Nej	K12	K12	8,10	0,00	0,00	0,00	0,00	8,10	0,00	0,00	0,00
23-2	1,64	Nej	JB1	Nej	K12	K12	1,64	0,00	0,00	0,00	0,00	1,64	0,00	0,00	0,00
24-0	2,30	Nej	JB11	Nej	K12	K12	2,30	0,00	0,00	0,00	0,00	2,30	0,00	0,00	0,00
25-0	5,17	Nej	JB2	Nej	K12	K12	5,17	0,00	0,00	0,00	0,00	5,17	0,00	0,00	0,00
25-1	0,61	Nej	JB1	Nej	K12	K12	0,61	0,00	0,00	0,00	0,00	0,61	0,00	0,00	0,00
26-0	1,73	Nej	JB1	Nej	K12	K12	1,73	0,00	0,00	0,00	0,00	1,73	0,00	0,00	0,00
33-0a	3,34	Nej	JB1	Nej	K12	K12	3,34	0,00	0,00	0,00	0,00	3,34	0,00	0,00	0,00
33-0b	2,94	Nej	JB11	Nej	K12	K12	2,94	0,00	0,00	0,00	0,00	2,94	0,00	0,00	0,00
33-3	2,97	Nej	JB1	Nej	K12	K12	2,97	0,00	0,00	0,00	0,00	2,97	0,00	0,00	0,00
38-0	5,28	Nej	JB11	Nej	K12	K12	5,28	0,00	0,00	0,00	0,00	5,28	0,00	0,00	0,00
38-1	3,73	Nej	JB11	Nej	K12	K12	3,73	0,00	0,00	0,00	0,00	3,73	0,00	0,00	0,00
38-2	1,78	Nej	JB11	Nej	K12	K12	1,78	0,00	0,00	0,00	0,00	1,78	0,00	0,00	0,00
38-3	1,85	Nej	JB11	Nej	K12	K12	1,85	0,00	0,00	0,00	0,00	1,85	0,00	0,00	0,00
38-4	1,73	Nej	JB11	Nej	K12	K12	1,73	0,00	0,00	0,00	0,00	1,73	0,00	0,00	0,00
38-5	3,14	Nej	JB11	Nej	K12	K12	3,14	0,00	0,00	0,00	0,00	3,14	0,00	0,00	0,00
42-0	3,26	Nej	JB1	Nej	K12	K12	3,26	0,00	0,00	0,00	0,00	3,26	0,00	0,00	0,00
42-1	1,81	Nej	JB1	Nej	K12	K12	1,81	0,00	0,00	0,00	0,00	1,81	0,00	0,00	0,00
42-2	1,49	Nej	JB1	Nej	K12	K12	1,49	0,00	0,00	0,00	0,00	1,49	0,00	0,00	0,00
43-0	9,94	Nej	JB1	Nej	K12	K12	0,00	0,00	9,94	0,00	0,00	9,94	0,00	0,00	0,00
44-0a	1,59	Nej	JB1	Nej	K12	K12	0,00	0,00	1,59	0,00	0,00	1,59	0,00	0,00	0,00
44-0b	0,91	Nej	JB1	Nej	K12	K12	0,00	0,00	0,91	0,00	0,00	0,91	0,00	0,00	0,00
44-1	2,58	Nej	JB1	Nej	K12	K12	0,00	0,00	2,58	0,00	0,00	2,58	0,00	0,00	0,00
50-0	1,85	Nej	JB2	Nej	K12	K12	1,85	0,00	0,00	0,00	0,00	1,85	0,00	0,00	0,00
61-0	7,59	Nej	JB2	Ja	K12	K12	7,59	0,00	0,00	0,00	0,00	7,59	0,00	0,00	0,00
62-0	7,55	Nej	JB2	Ja	K12	K12	7,55	0,00	0,00	0,00	0,00	7,55	0,00	0,00	0,00
63-0	8,34	Nej	JB2	Ja	K12	K12	8,34	0,00	0,00	0,00	0,00	8,34	0,00	0,00	0,00
64-0	12,20	Nej	JB2	Ja	K12	K12	12,20	0,00	0,00	0,00	0,00	12,20	0,00	0,00	0,00
66-0	4,57	Nej	JB2	Ja	K12	K12	4,57	0,00	0,00	0,00	0,00	4,57	0,00	0,00	0,00
67-0	2,31	Nej	JB2	Ja	K12	K12	2,31	0,00	0,00	0,00	0,00	2,31	0,00	0,00	0,00
68-0	0,99	Nej	JB2	Ja	K12	K12	0,99	0,00	0,00	0,00	0,00	0,99	0,00	0,00	0,00
69-0	1,56	Nej	JB2	Ja	K12	K12	1,56	0,00	0,00	0,00	0,00	1,56	0,00	0,00	0,00

71-0	1,85	Nej	JB1	Ja	K12	K12	1,85	0,00	0,00	0,00	0,00	1,85	0,00	0,00	0,00
72-1b	1,25	Nej	JB11	Nej	K12	K12	1,25	0,00	0,00	0,00	0,00	1,25	0,00	0,00	0,00
73-0	2,80	Nej	JB11	Nej	K12	K12	2,80	0,00	0,00	0,00	0,00	2,80	0,00	0,00	0,00
80-0	6,86	Nej	JB1	Nej	K12	K12	4,65	0,00	2,21	0,00	0,00	6,86	0,00	0,00	0,00
81-0	3,49	Nej	JB1	Nej	K12	K12	0,00	0,00	3,49	0,00	0,00	3,49	0,00	0,00	0,00
83-0	5,03	Nej	JB1	Nej	K12	K12	2,94	0,00	2,08	0,00	0,00	5,03	0,00	0,00	0,00
84-0	0,68	Nej	JB1	Nej	K12	K12	0,00	0,00	0,68	0,00	0,00	0,68	0,00	0,00	0,00
85-0	3,51	Nej	JB1	Nej	K12	K12	3,51	0,00	0,00	0,00	0,00	3,51	0,00	0,00	0,00
86-0	6,49	Nej	JB1	Nej	K12	K12	6,49	0,00	0,00	0,00	0,00	6,49	0,00	0,00	0,00
87-0	5,64	Nej	JB1	Nej	K12	K12	5,64	0,00	0,00	0,00	0,00	5,64	0,00	0,00	0,00
88-0	1,84	Nej	JB1	Nej	K12	K12	1,84	0,00	0,00	0,00	0,00	1,84	0,00	0,00	0,00
89-0	0,56	Nej	JB1	Nej	K12	K12	0,56	0,00	0,00	0,00	0,00	0,56	0,00	0,00	0,00
89-1	0,18	Nej	JB1	Nej	K12	K12	0,18	0,00	0,00	0,00	0,00	0,18	0,00	0,00	0,00
90-0	3,51	Nej	JB1	Nej	K12	K12	3,51	0,00	0,00	0,00	0,00	3,51	0,00	0,00	0,00
91-0	2,13	Nej	JB2	Nej	K12	K12	2,13	0,00	0,00	0,00	0,00	2,13	0,00	0,00	0,00
92-0	0,66	Nej	JB2	Nej	K12	K12	0,66	0,00	0,00	0,00	0,00	0,66	0,00	0,00	0,00
94-0	0,69	Nej	JB1	Nej	K12	K12	0,69	0,00	0,00	0,00	0,00	0,69	0,00	0,00	0,00
95-0	9,99	Nej	JB11	Nej	K12	K12	9,99	0,00	0,00	0,00	0,00	9,99	0,00	0,00	0,00
101-0	3,04	Nej	JB1	Nej	K12	K12	3,04	0,00	0,00	0,00	0,00	3,04	0,00	0,00	0,00
102-0	2,55	Nej	JB1	Nej	K12	K12	2,55	0,00	0,00	0,00	0,00	2,55	0,00	0,00	0,00
103-0	1,65	Nej	JB1	Nej	K12	K12	1,65	0,00	0,00	0,00	0,00	1,65	0,00	0,00	0,00
Total	241,28						200,14	0,00	41,14	0,00	0,00	241,28	0,00	0,00	0,00

## 6.2 AMMONIAKBELASTNING AF NATUROMRÅDER BESKYTTET AF § 7 I LOV OM MILJØGODKENDELSE AF HUSDYRBRUG MV.

### MILJØTEKNISK REDEGØRELSE

Flere af ejendommens udbringningsarealer er beliggende i Habitatområde nr. 30 Lovns Bredning, Hjarbæk Fjord og Skals, Simested og Nørre Ådal, Skravad Bæk. Ved 3 udbringningsarealer ligger der kategori 1 natur.

Midt i udbringningsareal 22-0 ligger der en næringsrig sø (naturtyper 3150). Et Rigkær (naturtyper 7230 er delvist beliggende i udbringningsareal 24-0. Omkranset af udbringningsarealerne 42-0, 42-1 og 42-2 ligger endnu et rigkær (naturtype 7230). Umiddelbart ved aftaleareal G 38-1+2 ligger der to rigkær (naturtype 7230).

Der er ikke kategori 2 naturtyper i nærheden af udbringningsarealerne.

## KOMMUNENS BEMÆRKNINGER OG VURDERING

Flere forhold gør sig gældende når påvirkningen på naturarealerne skal vurderes. Et stort udbringningsareal har en samlet større påvirkning af et naturareal end et mindre, selv om udstrækningen (kontakt) mellem udbringningsarealet og naturarealet er den samme. Beliggenhed i forhold til fremherskende vindretning er også vigtig, da vindretningen i Jylland er overvejende vestlig.

I udbringningsareal 22-0 er der i 2002-2003 etableret en sø. Søen er efterfølgende devano registreret som en næringsrig sø (naturtyper 3150), der er en del af udpegningsgrundlaget for Habitatområde nr. 30. Søen er isoleret, dvs. ude afløb og kun med én bredejer. Da der er tale om en isoleret sø gælder vandløbslovens § 69 ikke for søen. Da naturtypen er en del af udpegningsgrundlaget, for det habitatområde den er beliggende i vurderes det, at den skal beskyttet efter samme principper som §69 i vandløbsloven. Derfor stilles der vilkår om en 2 meter bræmme omkring hele søen. De 2 meter gælder fra kronekanten (toppen af brinken – ikke vandspejlet) og ind mod marken.

Udbringningsareal 24-0 er et langstrakt engareal der går ned til Skals Å engen anvendes primært til grovfoderproduktion. Vurderet på luftfoto, varierer udnyttelsen af engen fra år til år således, at man enkelte år kan køre på steder hvor det ikke var muligt året før. Dette gælder også for rigkæret, der ligger delvist i dyrkningsarealet. Der er indikationer på at man i nogle tørre år kan køre på arealet hvilket kan ses som manglende tilgroning med træer og buske samt på kørespor. Der vurderes derfor at der ikke er tale om en intensivisering af dyrkningen på arealet, som derfor kan fortsætte.

Kranset inden mellem udbringningsareal 42-0, 42-1 og 42-2 ligger et rigkær. Med en beliggenhed midt inden i et dyrkningsareal må det formodes at den næringsstofftilførsel, der sker via rodzonen langt overstiger det bidrag der måtte komme i forbindelse med fordampning ved udbringning.

Ved aftaleareal G 38-1+2 ligger der to rigkær op til udbringningsarealet. Det pågældende udbringningsareal er meget smalt og det vurderes at et evt. ammoniakbidrag fra udbringningen er meget begrænset og uden betydning for rigkæret.

## VILKÅR

På baggrund af ovenstående stilles følgende vilkår i forhold til § 7 beskyttede naturtyper:

- 45) Omkring søen i udbringningsareal 22-0 skal der holdes en 2 meter dyrkningsfri bræmme efter samme principper som i vandløbslovens §69.

### 6.3 § 3 BESKYTTET NATUR OG BESKYTTEDE VANDLØB

#### MILJØTEKNISK REDEGØRELSE

Udbringningsareal nr. 18-0, 18-1 og 20-0 grænser op til et §3 beskyttet overdrev.

Udbringningsarealerne 24-0, 25-0, 26-0 og 71-0 ligger alle op til §3 beskyttet moser.

Ingen udbringningsarealer ligger på skrånende terræn ned til §3 beskyttet vandløb.

I området og omkring udbringningsarealerne ligger der flere mindre vandhuller.

Flere af udbringningsarealerne ligger op til potentiel ammoniakfølsomme skove.

#### KOMMUNENS BEMÆRKNINGER OG VURDERING

---

Generelt er ejendommen med dens udbringningsarealer beliggende i en naturmæssigt robust område, med få ammoniakfølsomme naturområder i nærheden.

Overdrevet ved udbringningsarealerne 18-0, 18-1 og 20-0 fremtræder delvist lysåbent. Den nordlige del - op i mod 18-0 er dog noget tilgroet med løvfældende træer. Udbringningsarealerne er relative smalle, så det vurderes at påvirkningen er minimal.

På begge sider af udbringningsareal 24-0 er der registreret moser. Moserne er meget tilgroet og der er ikke forskel om mosen ligger vest eller øst for udbringningsarealet. Udbringningsarealet anvendes til grovfoderproduktion, og det vurderes, at driften af arealet er uændret, hvilket betyder at påvirkning på moseren ikke intensiveres.

Moserne ved udbringningsarealerne 25-0 og 26-0 er begge meget tilgroet med træer og buske. Kontaktfladen mellem moserne og udbringningsarealerne er begrænset og det vurderes at driften af arealerne ikke vil give anledning til tilstandsændringer på moserne.

Ved udbringningsareal 71-0 ligger der en mindre mose, hvor der også er registreret et rigkær. Hele mosen/rigkæret afgræsses og fremstår meget lysåbent og i god tilstand. Udbringningsarealet har været i omdrift siden 2002, hvor luftfoto viser en sortjords mark. Selv om mosen er i en god tilstand, vurderes det at driften af udbringningsareal 71-0 ikke vil påvirke mosen. Dette skyldes primært den pleje der er på mosen med afgræsning.

Da ingen af udbringningsarealerne har stærkt skrånende arealer mod de beskyttede naturarealer og vandløb, vurderer Viborg Kommune, at erosion af udbragt husdyrgødning under kraftige regnskyl ikke udgør en risiko for de beskyttede naturtyper. De generelle beskyttelseskrav, sammen med vandløbslovens krav om dyrkningsfrie bræmme på minimum 2 m jf. Vandløbslovens § 69 er tilstrækkelige i forhold til beskyttelse af beskyttede vandløb.

Flere udbringningsarealer grænser op til potentiel ammoniakfølsomme skove. Nogle skove vurderes ikke at være ammoniakfølsomme da luftfoto tydeligt indikere, at skovene ikke opfylder eksempelvis et alderskrav på mindst 200 år. Enkelte skove viser også plantagedrift med træer i række. Udbringningsareal 88-0 og 89-0 ligger i en slugt med kraftige skråninger på begge sider. På baggrund af luftfoto kan det ikke udelukkes at skovbevoksningen på skråningerne kan være ammoniakfølsom. Det vurderes at driften på arealerne er uændret, således påvirkningen fra driften af udbringningsarealerne også er uændret og vil derfor ikke påvirke tilstanden af skovene.

#### VILKÅR

---

På baggrund af ovenstående stilles der ingen vilkår i forhold til § 3 beskyttede naturtyper og vandløb.

## 6.4 KVÆLSTOF OG FOSFOR TIL SØER, FJORD & HAV

### MILJØTEKNISK REDEGØRELSE

Udbringningsarealerne afvander til Hjarbæk Fjord. Hjarbæk Fjord, Skals Å og Skravad Bæk er en del af Natura 2000 område nr. 30 og EF habitatområde 30; Lovns Bredning, Hjarbæk Fjord og Skals, Simested og Nørre Ådal, samt Skravad Bæk. Hjarbæk Fjord er ligeledes udpeget som EF-fuglebeskyttelsesområde nr. 24; Hjarbæk Fjord og Simested Fjord.

De generelle krav til nitratudvaskning og fosforoverskud er overholdt ifølge beregningerne udført i IT-ansøgningssystemet med brug af 1% ekstra efterafgrøder som virkemiddel.

Der er beregnet en kvælstofudvaskning på 53,5 kg N/ha og et fosforoverskud på 7,0 kg P/ha/år.

### KOMMUNENS BEMÆRKNINGER OG VURDERING

Husdyrloven bygger på en forudsætning om et omtrentligt konstant dyrehold i Danmark. Der forventes således en betydelig afvikling af husdyrholdet på mange bedrifter/ejendomme samtidig med at nogle få bedrifter ekspanderer. Når der ikke sker en udvidelse af husdyrproduktionen, vil der som udgangspunkt heller ikke fremkomme en merbelastning fra husdyrproduktionen. På baggrund af den forventede levetid på staldanlæg er det vurderet, at samtlige ejendomme over 75 DE i løbet af en 10-årig periode vil gennemgå ændringer, som betinger en miljøgodkendelse. Miljøgodkendte husdyrbrug vil herefter repræsentere ca. 90 % af husdyrproduktionen. Miljøgodkendelse af samtlige husdyrproduktioner kombineret med et uændret dyrehold samt beskyttelsesniveauet fastlagt i godkendelsesbekendtgørelsen vil føre til en reduceret belastning i forhold til den nuværende situation, da der i de enkelte sager vil blive fastsat skærpede krav særligt i forhold til de sårbare dele af oplandene til de internationale beskyttelsesområder.

#### Kvælstof

Viborg Kommune har også vurderet det omhandlede projekt i forhold til de af Miljøstyrelsen opstillede afskæringskriterier og har vurderet, at projektet lever op til de opstillede forudsætninger, således at projektet ikke skader det omtalte Natura 2000 område.

Viborg Kommune baserer vurderingen på følgende:

- Dyretrykket i det aktuelle opland skønnes på baggrund af udtræk fra CHR-registret ikke at have været stigende siden 1. januar 2007.
- Viborg Kommune har ikke kendskab til andre kilder til nitratudvaskning end husdyrproduktioner, der har givet anledning til en væsentlig øget nitratudvaskning fra det aktuelle opland siden 1. januar 2007.
- Nitratudvaskningen fra det samlede husdyrbrug, der ansøges om, udgør væsentligt mindre end 1 pct. af den samlede nitratudvaskning til det aktuelle område. (Der søges om anvendelse af ca. 241 ha udbringningsarealer og alene oplandet til Hjarbæk Fjord udgør ca. 120.000 ha).

En stor del af udbringningsarealerne er ændret fra nitratklasse 2 til nitratklasse 0 efter seneste opdatering af nitratklasserne primo 2016. Beregninger udført i det elektroniske ansøgningsystem kan ses i tabel 12. Tabellen viser det maksimale dyretryk ( $DE_{max}$ ) og udvaskning svarende til maksimalt dyretryk uden virkemidler, samt det reelle dyretryk ( $DE_{reel}$ ) for ansøgt



drift og den reelle udvaskning med brug af virkemidler i ansøgt drift.  $DE_{max}$  bestemmes af dyreholdets sammensætning og reduktionsprocent.

200 ha er robuste arealer, der ligger udenfor nitratklasse 1-3, har man vurderet at mellem 75-100 % af kvælstoffet tilbageholdes. Derfor er de generelle harmoniregler som udgangspunkt tilstrækkelige i forhold til kravene for overfladevand. Ca. 41 ha af udbringningsarealerne ligger i nitratklasse 2. Det betyder, at arealernes evne til at denitrificere er fortrinsvis ringe (mellem 51 og 75 pct. af kvælstofudvaskningen reduceres), og der kan kun tillades et dyretryk på 65 % af det generelt tilladte – eller der skal benyttes tiltag med tilsvarende effekt på nitratudvaskningen.

Beskyttelsesniveauet for kvælstof til overfladevand defineres som en skærpelse af det generelle harmonikrav vha. nitrat-klasserne 1-3. Som udtryk for, hvor stor en del af kvælstoffet der bliver tilbageholdt i jorden og derved ikke kommer ud i de danske farvande, opereres med jordens reduktionspotentiale. Dette potentiale ligger bag hvert enkelt områdes nitratklasse sammenholdt med oplandenes sårbarhed.

Der er beregnet, at husdyrtrykket gennemsnitlig skal reduceres til 94,05 % svarende til 2,16 DE/ha. Udvasningen til overfladevand er beregnet til 54,4 kg N/ha. Der er anvendt ekstra efterafgrøder som virkemiddel for at reduceres udvaskningen af kvælstof til overfladevand. Med 1 % ekstra efterafgrøder beregnes udvaskningen til 53,5 kg N/ha. Ud fra denne beregning i ansøgningsystemet vurderer Viborg Kommune, at kravet til kvælstofudvaskningen til overfladevand er overholdt.

Tabel 12: Beregning af kvælstofudvaskningen til overfladevand

	Dyretryk (DE/ha)	Udvasning (kg N/ha)
$DE_{max}$ : DE reduktionsprocent: <b>94,05 %</b>	2,16	54,4
$DE_{real}$	2,30	53,5

## Fosfor

Udbringningsarealerne ligger i P-klasse 0 i opland til fosforfølsom Natura 2000 område. Fosforoverskuddet på de ejede og forpagtede udbringningsarealer er 7,0 kg P/ha/år jf. beregninger udført i henhold til lovgivningen.

Arealerne 33-0a, 33-0b, 33-3, 42-0, 42-1, 42-2, 43-0, 44-0a, 44-0b, 44-1, 101-0, 102-0 og 103-0 ligger inden for potentiel fosforklasse 2 (JB 11 humus). Det vurderes, at arealerne er udrænnede, og dermed er ingen af arealerne omfattet af fosforklasser.

Ejendommen og udbringningsarealerne ligger i et sandet område, og størstedelen af udspretningsarealerne er finsandet jord (JB2) og grovsandet jord (JB1), udover arealerne der er humus (JB 11). Der er i ansøgningsystemet beregnet en fosfortilførsel til arealerne på 32,8 kg P/ha/år og en fraførsel på 25,7 kg P/ha/år. dvs. et beregnet fosforunderskud på 7,0 kg P/ha/år. Det er beregnet, at det maksimale fosforoverskud maksimalt må være 7,4 kg P/ha/år, dermed overholder tillægget til miljøgodkendelsen kravet om maksimalt fosforoverskud.

---

## VILKÅR

På baggrund af ovenstående er der stillet følgende vilkår for drift og egenkontrol:

- 46) Der skal etableres 1 % efterafgrøder på bedriftens efterafgrødegrundareal – udover Plantedirektoratets generelle krav.

---

### **6.5 PÅVIRKNING AF ARTER MED SÆRLIGT STRENGE BESKYTTELSKRAV (BILAG IV ARTER)**

---

#### MILJØTEKNISK REDEGØRELSE

---

En række dyr og planter, der er omfattet af habitatdirektivets bilag IV, kan have levested, fødesøgningsområde eller sporadisk opholdssted på arealer på eller omkring landbrugsejendommen og udbringningsarealerne. På baggrund af faglig rapport nr. 635/2007 fra Danmarks Miljøundersøgelser samt kommunens øvrige kendskab vurderes umiddelbart, at der kan være damflagermus, vandflagermus, brunflagermus, langøret flagermus, sydflagermus, troldflagermus, dværgflagermus, odder, markfirben, stor vandsalamander og spidssnudet frø.

Heraf er damflagermus, vandflagermus, brunflagermus, langøret flagermus, troldflagermus og odder optaget på Rødlisten som sårbare arter.

#### KOMMUNENS BEMÆRKNINGER OG VURDERING

---

Viborg Kommune har ikke kendskab til tilstedeværelsen af bilag IV arter på eller omkring ejendommen og udbringningsarealerne.

Viborg Kommune er ikke bekendt med forekomster af andre planter eller dyr omfattet af artsfredning eller optaget på nationale eller regionale rødlistor på eller umiddelbart op til ejendommen og husdyrbrugets udbringningsarealer.

Sammen med vilkår nr. 45 om 2 m bræmmer omkring Kategori 1 søen vurderer Viborg Kommune, at de bilag IV arter som potentielt kan have levested i området omkring ejendommen Lyngvej 6 og de tilhørende udbringningsarealer, ikke trues af den forestående udvidelse.

Der er i godkendelsen fra 2009 stille vilkår om en 10 m bræmme omkring Thybogrøften. Det vurderes at dette vilkår ikke længere er relevant. Dels fordi et areal ikke længere indgår som udspretningsareal i godkendelsen samt, at afstanden fra udbringningsareal 24-0 til Thybogrøften naturligt er over 10 meter.

---

## VILKÅR

Baseret på ovenstående stilles ingen yderligere vilkår i forhold til påvirkning af bilag IV arter.

## **6.6 KVÆLSTOF TIL GRUNDVAND**

---

### **MILJØTEKNISK REDEGØRELSE**

---

Alle udbringningsarealerne ligger udenfor nitratfølsomme indvindingsområder.

### **KOMMUNENS BEMÆRKNINGER OG VURDERING**

---

Da udbringningsarealerne ligger uden for nitratfølsomme indvindingsområder, vurderer Viborg Kommune, at det i husdyrbrugsloven fastsatte beskyttelsesniveau vedrørende grundvand er tilgodeset.

## 7 BEDSTE TILGÆNGELIGE TEKNIK (BAT)

---

BAT er delvist behandlet under de respektive afsnit. Der foreligger følgende samlede redegørelse.

### **Energibesparende foranstaltninger**

Ejer er opmærksom på, at virksomhedens energikrævende installationer og materiel holdes opdateret ved jævnlig opmærksomhed og relevante eftersyn, så der er fokus på forbruget.

### **Lys**

Der bruges energisparepærer, hvor det er muligt, og alle lamper rengøres jævnligt.

### **Ventilation**

Staldene er med naturlig ventilation, og der er derfor ikke energiforbrug til dette.

### **Køretøjer**

Køretøjer vedligeholdes og tomgangskørsel undgås.

Logistikken i forbindelse med påfyldning af fuldfodervogn er indrettet, så afstanden giver færrest muligt driftstimer, hvilket minimerer energiforbruget.

### **Malkning**

Der foretages jævnligt eftersyn af anlægget og kontrol af en autoriseret montør.

Vakuumsystemet kontrolleres for tæthed af hensyn til energiforbruget og råmælksens kvalitet og behandling.

### **Mælkekøling**

Mælkekøleanlægget kontrolleres jævnligt.

Kølemaskine og røreværk startes ikke, før rørebladet er helt dækket af mælk.

### **Opvarmning**

Der lukkes for varmen i rum, der ikke bruges.

### **Vandbesparende foranstaltninger**

Vandrør kontrolleres for utætheder samt dryp fra varmvandshaner.

Staldene kontrolleres dagligt og der udføres små reparationer med det samme - ellers tilkaldes service, hvis der er behov for det.

Bedriftens drikkevandsinstallationer rengøres og efterses jævnligt med henblik på at undgå spild.

Der bruges vand til forkøling af mælken. Vandet opsamles og genbruges i nudrift til rengøring af malkemaskiner og vil i ansøgt drift blive genbrugt til drikkevand til køerne.

### **Opbevaring af gødning**

Gylle

Beholderne er opført af bestandige og for fugtighed vanskeligt gennemtrængelige materialer.

Beholderne er dimensioneret, således at de kan modstå påvirkninger i forbindelse med omrøring, overdækning og tømning.

Beholderne lever op til husdyrgødningsbekendtgørelsens krav til opbevaring af flydende husdyrgødning. Tankene tømmes cirka én gang årligt for inspektion og vedligeholdelse.

Gyllen omrøres kun forud for udkørsel af gylle.

Tankene er tilmeldt de lovpligtige regelmæssige eftersyn, hvilket betyder, at tankene hvert 10. år bliver kontrolleret for evt. begyndende utætheder.

Der er konstant flydelag på gyllebeholderne, og efter omrøring/udkørsel kontrolleres det, at der senest 14 dage efter igen er etableret flydelag.

Der føres logbog over flydelaget på gyllen, så der er fokus på, at flydelaget lever op til kravene.

Der er ikke etableret fast overdækning på gylletankene. Med kvæggylle er det almindeligvis ikke problematisk at etablere et godt flydelag. I ansøgt drift vil gyllen være forsuret.

Der forventes at kunne etablere et stabilt flydelag på gødningsvandet fra separationsanlægget ved tilsætning af snittet halm eller lignende.

#### Dybstrøelse

Dybstrøelse vil blive opbevaret på møddingsplads og i markstak jf. regler for opbevaring (§ 8 i Husdyrgødningsbekendtgørelsen).

Markstakke placeres således, at lugt og fluer ikke vil genere naboer.

Stakken og møddingspladsen er overdækket med lufttæt materiale i perioder uden daglig tilførsel.

#### Udbringningsteknologi

Husdyrgødningen udbringes under hensyn til de generelle regler, og foregår i videst mulig omfang efter godt landmandskab, hvilket vil sige at der tages hensyn til naboer, byområder osv.

Gyllen nedfældes på arealer der ligger indenfor bufferzoner udløst af § 7 beskyttet natur.

Der udarbejdes hvert år en mark- og gødningsplan, hvorved det sikres at mængden af gødning tilpasses afgrødernes forventede behov.

Husdyrgødningen udbringes under hensyn til afgrødernes vækstperiode, hvilket betyder maksimal udnyttelse af næringsstoffer. Derfor er der regnet med stor opbevaringskapacitet, således planternes gødskes på det mest optimale tidspunkt.

#### Staldteknologier

Sigtet med anlægget er, at der ud fra et proportionalitetssynspunkt konstant vil blive indhentet ny og bedste viden, der gør anlægget til en fremtidssikret virksomhed.

Med naturlig ventilation er der sikret et stort luftskifte, hvilket betyder at staldgulvene som hovedregel er forholdsvis tørre, men det store luftskifte betyder ligeledes en lavere koncentration af ammoniak og lugt.

Der vil blive etableret skrabere i både kvie- og kostalden, hvilket medfører en lavere fordamning af ammoniak. Skrabningen anslås at reducere ammoniakfordampningen med ca. 20 %, jf. Bilag 3 i Vejledning om tilladelse og miljøgodkendelse m.v. af husdyrbrug.

### **Foder**

Der bliver jævnligt optimeret i foderplanerne i samarbejde med en erfaren kvægkonsulent, der har den nyeste viden indenfor kvægfodring.

Der vil være et særligt fokus på fosfor og råprotein

Næsten al ensilage opbevares i plansiloer med fast bund og fald mod afløb. Afløbet leder til bedriftens gylletanke eller til opsamlingsbeholder til senere udsprinkling. Risikoen for forurening som følge af ensilagespild og utilsigtet saftafgivelse er således minimeret.

### **KOMMUNENS BEMÆRKNINGER OG VURDERING**

---

Kommunen vurderer, at virksomheden overholder kravene til brug af BAT i tilstrækkeligt omfang indenfor management, staldindretning og gødningshåndtering m.v. ved de beskrevne tiltag samt ved overholdelse af miljøgodkendelsens vilkår.

### **VILKÅR**

---

Baseret på ovenstående stilles ingen yderligere vilkår i forhold til BAT.

## 8 ALTERNATIVE LØSNINGER OG 0-ALTERNATIVET

---

### 8.1 0-ALTERNATIV

---

#### MILJØTEKNISK REDEGØRELSE

---

0-alternativet er lig med den eksisterende produktion. En statisk tilstand er oftest ikke et udtryk for noget positivt, da der er ensbetydende med at hjulene er gået i stå. Dette er også tilfældet i landbruget. Det er derfor uundgåeligt, at landbruget hele tiden ændres i takt med omgivelserne.

I alle virksomheder er der løbende krav til at tilpasse og optimere driften efter markedsforholdene. Inden for landbrugerhvervet er det en realitet, at landmanden står over for faldende afregningspriser i forhold til inflationen samtidigt med, at omkostningerne stiger. Der skal således produceres et stadig stigende antal enheder for at overleve økonomisk. Derfor vil det være uundgåeligt, at produktionen løbende skal optimeres og udvides.

Hvis produktionen ikke optimeres, smuldrer det økonomiske grundlag for virksomheden. Et konstant produktionsniveau er reelt en begyndende afvikling af produktionen med de personlige, samfundsmæssige og landskabelige konsekvenser, det giver.

### 8.2 ANDRE ALTERNATIVER

---

Den nye stald er placeret og indrettet for at kunne leve op til gældende lovgivning om opstaldning af kvæg og hensynet til god dyrevelfærd.

Alternative placeringer og indretninger af stald og plansiloer har været overvejet men ikke fundet hensigtsmæssig ud fra en optimering af drift, dyrevelfærd og miljø.

#### KOMMUNENS BEMÆRKNINGER OG VURDERING

---

Viborg Kommune vurderer, at den øgede miljøpåvirkning, der kommer som følge af udvidelsen på Lyngvej 6 ikke påvirker lokalområdet væsentligt i negativ retning. Det er Kommunens vurdering af de socioøkonomiske konsekvenser, af 0-alternativet, dvs. fastholdelse af et konstant produktionsniveau, vil indebære en begyndende afvikling af produktionen. Samfundsmæssigt vil 0-alternativet derfor kunne betyde færre arbejdspladser dels på mejerier, men også i de mindre lokale virksomheder (vognmænd, foderstoffer m.m.), og som følge af dette må det kunne forventes at samfundets indkomstdannelse mindskes.

---

## 9 HUSDYRBRUGETS OPHØR

---

### MILJØTEKNISK REDEGØRELSE

---

Ansøger har oplyst at der i forbindelse med ophør vil blive truffet de nødvendige foranstaltninger med henblik på at aflevere anlægget i forsvarlig miljømæssig tilstand. Den resterende husdyrgødning i stalde og gylletanke udbringes. Den sidste del vil blive fjernet med slamsluger.

Plansiloer og foderbeholdere tømmes. Hvis bygningerne skal anvendes til andet formål fjernes inventar og tekniske anlæg og bygningerne tilpasses formålet. Hvis gyllebeholderne ikke skal anvendes, vil de blive taget ud af drift, som beskrevet i 10-års beholderkontrollen.

### KOMMUNENS BEMÆRKNINGER OG VURDERING

---

Viborg Kommune vurderer, at de nævnte tiltag er tilstrækkelige til at undgå forureningsfare og til at sikre at ejendommen ikke vil blive et attraktivt levested for eksempelvis rotter. Endvidere vurderes det, at disse tiltag vil sikre, at ejendommen ikke kommer til at fremstå som et øde og forladt element i landskabet.

**47) Ved ophør af dyreholdet skal stalde, gyllekanaler, ensilageplads og andre områder med foderopbevaring tømmes og rengøres.**



## 10 EGENKONTROL OG DOKUMENTATION

---

### MILJØTEKNISK REDEGØRELSE

---

Ansøger har oplyst, at der udarbejdes en årlig opgørelse af husdyrholdets størrelse i forbindelse med udarbejdelse af gødningsplaner og -regnskab. Samtidig udarbejdes opgørelse af ejendommens affaldsmængder og registrering af foderforbrug i produktionen. I forbindelse med etableringen af bedriften er der udarbejdet et forslag til egenkontrol af driften. Kontrollen vil omfatte følgende punkter:

Vand:

Tilsyn af drikkekar, -kopper eller -ventiler m.m. for lækager.

Gene-/forureningsforanstaltninger:

Generel vedligeholdelse og kontrol af tekniske systemer efter fabrikantens anvisning.

Registrering af:

- Elforbrug
- Foderforbrug
- Forbrug af fyringsolie og dieselolie

### KOMMUNENS BEMÆRKNINGER OG VURDERING

---

Vilkår om egenkontrol har til formål at sikre en løbende og systematisk registrering, der giver bedst mulig grundlag for overblik over produktionsforholdene. Derudover kan registreringen fungere som dokumentation for overholdelse af bestemte konkrete vilkår for husdyrbrugets indretning og drift, når der føres tilsyn med husdyrbruget.

Kommunen vurderer, at management og dokumentation er dækkende, herunder i forhold til de særlige vilkår, som er stillet i miljøgodkendelsen.

### VILKÅR

---

På baggrund af ovenstående er der stillet følgende vilkår for management og dokumentation:

- 48) Dokumentation i form af kvitteringer, sædskifte- og gødningsplaner m.v. skal opbevares i mindst 5 år og forevises på forlangende.**
- 49) I forbindelse med afholdelse af tilsyn skal mælkeproduktionsopgørelse, slagterifregninger, opgørelser fra destruktionsanstalt eller lignende for hele den animalske produktion på bedriften, dækkende de sidste 3 års produktion, være til rådighed for tilsynsmyndigheden.**
- 50) Dokumentation for at affald bortskaffes miljømæssigt forsvarligt skal opbevares i mindst 5 år og forevises på forlangende.**

---

## 11 SAMLET KONKLUSION

---

Viborg Kommune vurderer:

- at ansøger har truffet de nødvendige foranstaltninger til at forebygge og begrænse forureningen fra husdyrbruget og til at modvirke eventuelle skadelige virkninger på miljøet
- at husdyrbruget i øvrigt kan drives på stedet uden at påvirke omgivelserne på en måde, som er uforenelig med hensynet til omgivelserne
- at de kort- og langsigtede miljøpåvirkninger og den samlede miljøpåvirkning fra husdyrbrugets produktion bliver begrænset til et acceptabelt niveau, når de til enhver tid gældende generelle miljøregler for den pågældende type husdyrbrug og vilkårene i miljøgodkendelsen overholdes
- at udvidelsen af husdyrbrugets produktion overordnet betraget ikke medfører en øget husdyrproduktion og en øget miljøpåvirkning i kommunen, idet strukturudviklingen går mod færre men større bedrifter
- at produktionen ikke vil medføre en væsentlig påvirkning af:
  - nabobeboelser
  - Natura 2000-områder og natur i øvrigt
  - overfladevand
  - nitratfølsomme indvindingsområder
  - landskabelige værdier og værdifulde kulturmiljøer

## 12 GODKENDELSENS GYLDIGHED, KLAGEVEJLEDNING OG UNDER- RETNING

---

---

### 12.1 GODKENDELSENS GYLDIGHED

---

Virksomheden må i henhold til Lov om miljøgodkendelse m.v. af husdyrbrug, § 12, ikke udvides eller ændres bygnings- eller driftsmæssigt, herunder med hensyn til affaldsfrembringelsen, på en måde, der indebærer forøget forurening i forhold til det hermed tilladte, før udvidelsen eller ændringerne er godkendt af Viborg Kommune.

Hvis virksomheden ønskes ændret eller udvidet, skal Viborg Kommune i henhold til lovens § 12, stk. 3 have meddelelse herom, inden ændringen eller udvidelsen foretages.

Med hensyn til retsbeskyttelse af godkendelsen henvises til Lov om husdyrbrug m.v. § 40.

Tilsynsmyndigheden skal tage godkendelsen op til revurdering og om nødvendigt meddele påbud eller forbud, jf. Lov om miljøgodkendelse m.v. af husdyrbrug § 39, hvis:

- der er fremkommet nye oplysninger om forureningens skadelige virkning,
- forureningen medfører miljømæssige skadevirkninger, der ikke kunne forudses ved godkendelsens meddelelse,
- forureningen i øvrigt går ud over det, som blev lagt til grund ved godkendelsens meddelelse,
- væsentlige ændringer i den bedste tilgængelige teknik skaber mulighed for en betydelig nedbringelse af emissionerne, uden at det medfører uforholdsmæssigt store omkostninger for virksomheden,
- det af hensyn til driftssikkerheden i forbindelse med processen eller aktiviteten er påkrævet, at der anvendes andre teknikker,
- der er fremkommet nye oplysninger om sikkerhedsmæssige forhold på virksomheder, der er omfattet af regler fastsat i medfør af Miljøbeskyttelseslovens § 7 om risikobetonede processer m.v.

Den første regelmæssige revurdering af godkendelsen af virksomheden skal foretages, når der er forløbet 8 år, efter at virksomheden er godkendt første gang. Tilsynsmyndigheden skal herefter tage godkendelsen op til revurdering mindst hvert 10. år og om nødvendigt ændre vilkårene ved påbud efter Lov om miljøgodkendelse af husdyrbrug m.v. § 41.

I tilfælde af at afgørelsen påklages, beregnes tidspunktet fra den dato, hvor den endelige afgørelse er meddelt.

Vilkårene kan dog i henhold til Lov om miljøgodkendelse af husdyrbrug m.v. § 53, stk. 2, til enhver tid ændres for at forbedre virksomhedens kontrol med egen forurening eller for at opnå et mere hensigtsmæssigt tilsyn.

Opmærksomheden henledes på, at denne godkendelse efter Lov om miljøgodkendelse af husdyrbrug m.v. ikke fritager virksomheden for de nødvendige tilladelser/anmeldelser i henhold til anden lovgivning.

Viborg Kommune skal som tilsynsmyndighed påse, at denne godkendelse og den øvrige miljølovgivning overholdes. Der skal i henhold til § 71 i Lov om miljøgodkendelse af husdyrbrug

m.v. altid være adgang for de personer, der af Viborg Kommune er bemyndiget til at føre tilsyn.

## 12.2 KLAGEVEJLEDNING OG SØGSMÅL

Godkendelsen kan påklages til Natur og Miljøklagenævnet af ansøgeren, klageberettigede myndigheder og organisationer samt enhver, der har en væsentlig, individuel interesse i sagens udfald, jf. Lov om miljøgodkendelse af husdyrbrug § 84 - 87.

Hvis du ønsker at klage over afgørelserne, kan du klage til Natur- og Miljøklagenævnet. Du klager via Klageportalen, som du finder et link til på forsiden af [www.nmkn.dk](http://www.nmkn.dk). Klageportalen ligger på [www.borger.dk](http://www.borger.dk) og [www.virk.dk](http://www.virk.dk). Du logger på [www.borger.dk](http://www.borger.dk) eller [www.virk.dk](http://www.virk.dk), ligesom du plejer, typisk med NEM-ID. Klagen sendes gennem Klageportalen til den myndighed, der har truffet afgørelsen. En klage er indgivet, når den er tilgængelig for myndigheden i Klageportalen. Når du klager, skal du betale et gebyr på kr. 500. Du betaler gebyret med betalingskort i Klageportalen.

Natur- og Miljøklagenævnet skal som udgangspunkt afvise en klage, der kommer uden om Klageportalen, hvis der ikke er særlige grunde til det. Hvis du ønsker at blive fritaget for at bruge Klageportalen, skal du sende en begrundet anmodning til den myndighed, der har truffet afgørelse i sagen. Myndigheden videresender herefter anmodningen til Natur- og Miljøklagenævnet, som træffer afgørelse om, hvorvidt din anmodning kan imødekommes.

Klagefristen er 4 uger fra offentliggørelsen. Offentlig annoncering finder sted på Viborg Kommunes hjemmeside den 24. maj 2016, og en eventuel klage skal være indgivet på klageportalen senest den 21. juni 2016.

Ansøgeren vil ved klagefristens udløb få besked, såfremt der er modtaget klager.

Søgsmål kan anlægges for domstolene i henhold til § 90 i Lov om miljøgodkendelse af husdyrbrug m.v. Fristen er 6 måneder fra godkendelsen er meddelt.

En klage over miljøgodkendelsen eller dispensationen har ikke opsættende virkning på retten til at udnytte godkendelsen eller dispensationen, medmindre Miljøklagenævnet bestemmer andet, jf. § 81 i Lov om miljøgodkendelse af husdyrbrug m.v.

## 12.3 UNDERRETNING OM GODKENDELSEN

Kopi af godkendelsen er sendt til:

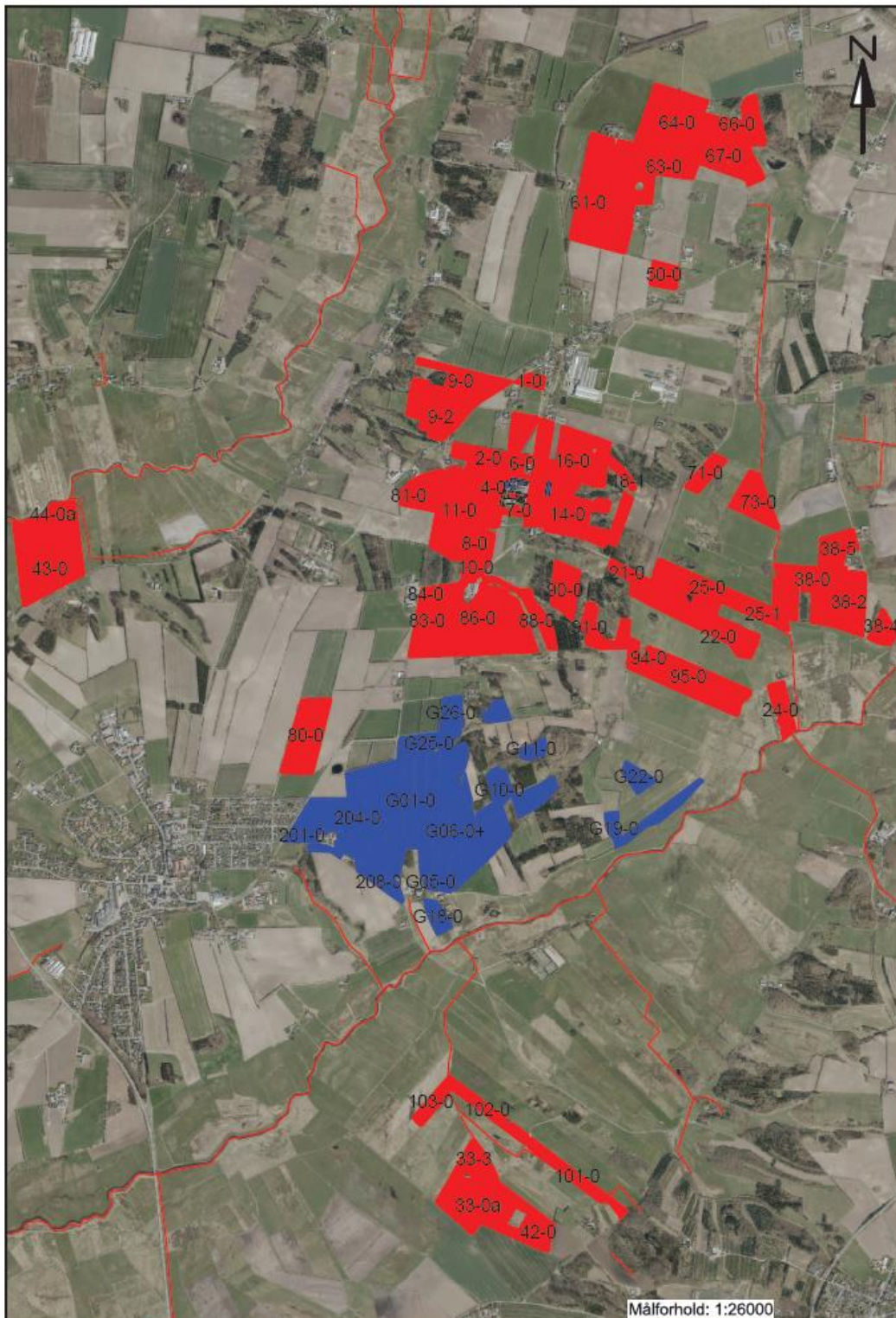
- Embedslægeinstitutionen Nord, Langelandsvej 8, 8940 Randers SV. ([senord@sst.dk](mailto:senord@sst.dk))
- Danmarks Fiskeriforening, Nordensvej 3, 7000 Fredericia. ([mail@dkfisk.dk](mailto:mail@dkfisk.dk))
- Ferskvandsfiskeriforeningen for Danmark, Wormstrupvej 2, 7540 Haderup.  
([nb@ferskvandsfiskeriforeningen.dk](mailto:nb@ferskvandsfiskeriforeningen.dk))
- Arbejderbevægelsens Erhvervsråd, Reventlowsgade 14, 1. sal, 1611 København V.  
([ae@ae.dk](mailto:ae@ae.dk))
- Forbrugerrådet, Fiolstræde 17, Postboks 2188, 1017 København K. ([fbr@fbr.dk](mailto:fbr@fbr.dk))
- Danmarks Naturfredningsforening, Masnedøgade 20, 2100 København Ø. ([dnviborg-sager@dn.dk](mailto:dnviborg-sager@dn.dk))

- Danmarks Sportsfiskerforbund, Worsaaesgade 1, 7100 Vejle (post@sportsfiskerforbundet.dk)
- Friluftsrådet Limfjord Syd, (ajj-7600@webspeed.dk)
- Det Økologiske Råd, Blegdamsvej 4B, 2200 København N (husdyr@ecocouncil.dk)
- Dansk Ornitologisk Forening, Vesterbrogade 140. København V, (natur@dof.dk, viborg@dof.dk)
- naboer

## 13 BILAG

### 13.1 AREALER

Arealerne samlet

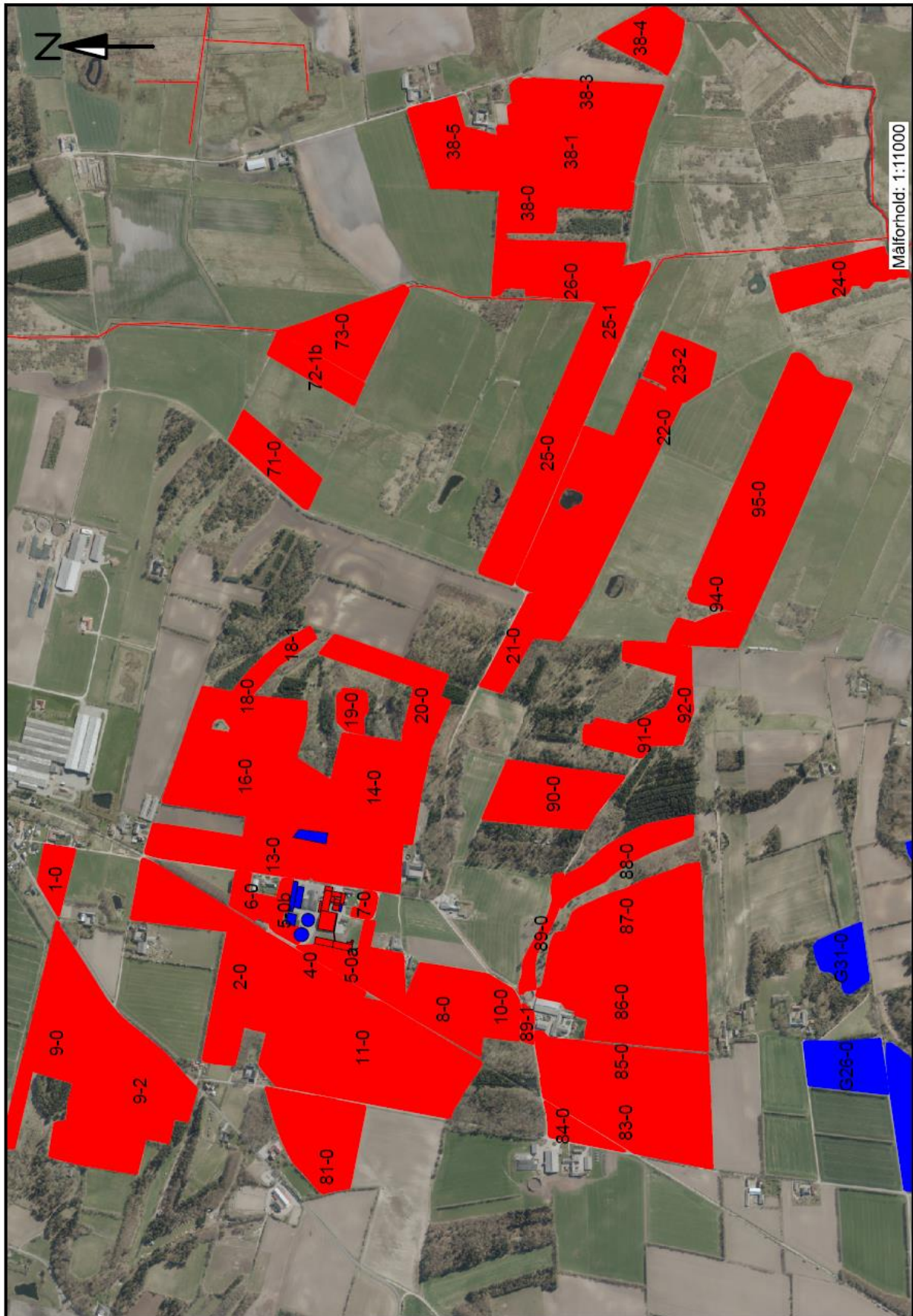




Nordlige arealer

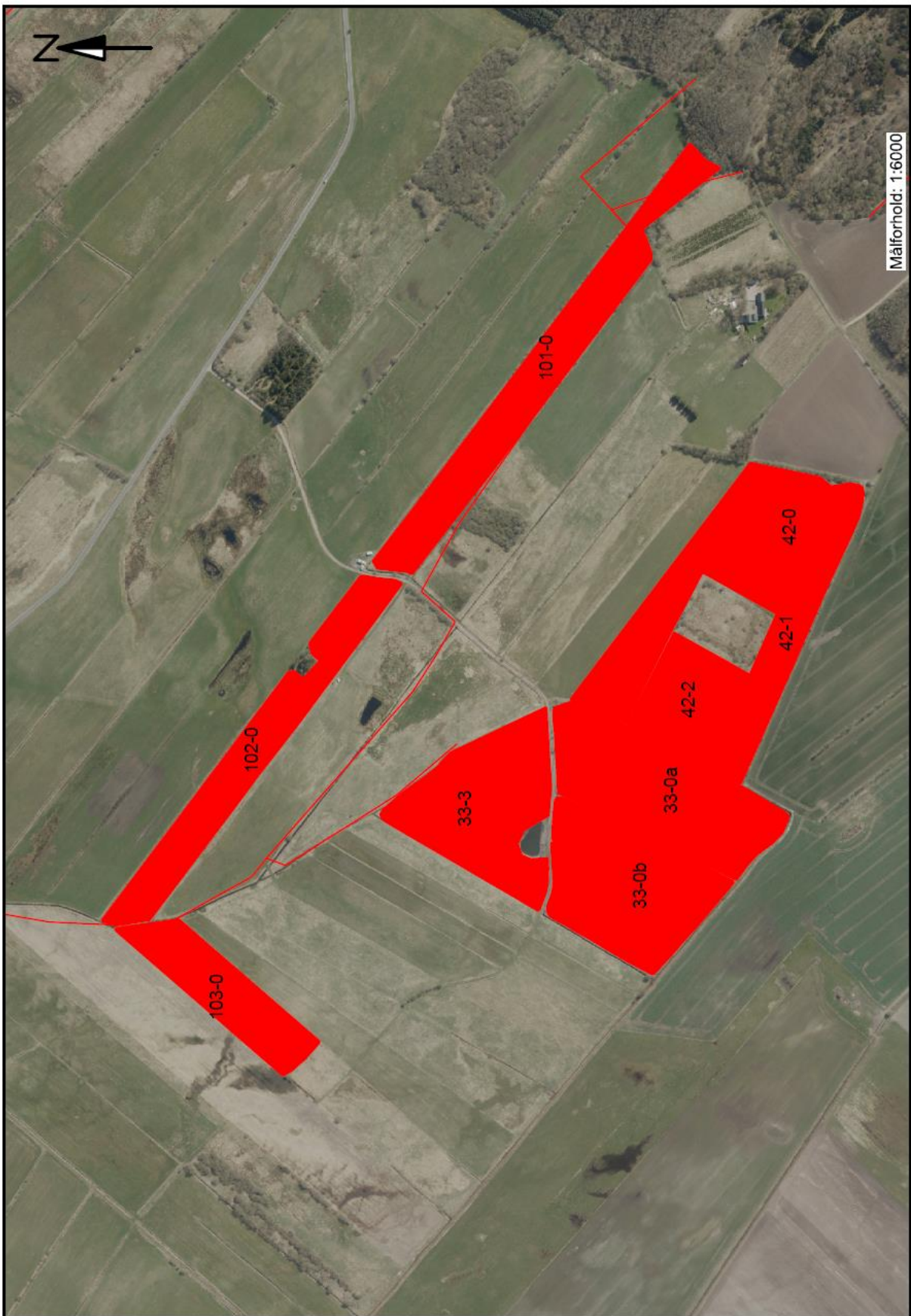


Arealerne omkring Lyngvej 6





Sydlig arealer



Vestlige arealer





Aftalearealerne

