



§ 16b tilladelse til svineproduktion

Birkesigvej 15, 8444 Balle

Februar 2018

§ 16b miljøtilladelse til svineproduktion

i henhold til Lov om miljøtilladelse mv. af husdyrbrug, nr. 1572 af 20/12/2006, m senere ændringer.

Myndighed:	Syddjurs Kommune
Afdeling:	Byggeri og Landbrug
Virksomhedens navn:	Birkesig
Virksomhedens ejer:	Lars O. Kaysen
Virksomhedens adresse:	Birkesigvej 15, 8444 Balle
CVR nr.:	19894134
CHR nr.:	27928
Type af husdyrbrug:	Denne tilladelse er meddelt efter § 16b
Matrikelnr.:	3an, Balle By, Rosmus 3ao, Balle By, Rosmus 3ap, Balle By, Rosmus m.fl
Ansøger:	Ejer
Konsulent:	Rikke Skyum, Djursland Landboforening

1.2.2018

Journal nr.
17/34939


Kontaktperson
Trine W. Jensen

Lundbergsvej 2
8400 Ebeltoft


Telefon 87 53 54 10
Telefax 87 53 59 95

Landbrug@syddjurs.dk
www.syddjurs.dk

**Syddjurs Kommune
Byggeri og Landbrug**



.....
Trine W. Jensen
Biolog



.....
Marie Tamberg
Agronom

Klagefrist udløber
den 1.3. 2018

Søgsmålsfristen udløber
den 1.8. 2018

INDHOLDSFORTEGNELSE

IKKE-TEKNISK RESUMÉ	3
VILKÅSOVERSIGT	5
SYDDJURS KOMMUNES AFGØRELSE	8
MILJØTEKNISK REDEGØRELSE OG VURDERING	10
Beliggenhed og planmæssige forhold	10
Husdyrhold og staldanlæg	12
Drift – herunder BAT	13
<i>BAT-konceptet</i>	
<i>Staldindretning</i>	
<i>Ammoniakemission og ammoniakreducerende teknologi</i>	
<i>Foder</i>	
<i>Opbevaring og behandling af husdyrgødning</i>	
<i>Udbringning af husdyrgødning</i>	
<i>Energi og vandforbrug</i>	
<i>Management</i>	
<i>Kommunens samlede BAT-vurdering</i>	
Gener fra anlæg	24
<i>Lugt</i>	
<i>Lys, støv, støj, transport, fluer og skadedyr</i>	
Forurening fra anlæg	28
<i>Ammoniak og natur</i>	
SYDDJURS KOMMUNES SAMLEDE VURDERING	34
OFFENTLIGGØRELSE	34
KLAGEVEJLEDNING	35
LOVGRUNDLAG	37
BILAG	38f

Bilagsoversigt

Bilag 1: Parter og andre høringsberettigede

Bilag 2: Situationsplan

Bilag 3: Oversigt over produktionsarealer i stalde

Bilag 4: Udpegningsgrundlag for nærmeste Natura 2000-område

IKKE-TEKNISK RESUMÉ

Ansøgning om miljøtilladelse

Lars O. Kaysen har fremsendt en ansøgning om en miljøtilladelse til udvidelse af svineproduktionen på ejendommen Birkesigvej 15, 8444 Balle.

På ejendommen foreligger en miljøgodkendelse efter husdyrlovens § 11 fra 2010, samt to tillæg til denne som er meddelt i hhv. 2014 og 2017. Der ansøges nu om at opføre en tilbygning på 1924,2 m² i forlængelse af den eksisterende stald på 3227,2 m². Den nye stald skal rumme smågrise samt polte.

Da ammoniakemissionen er mindre end 3500 kg ammoniak/år er det ansøgte omfattet af husdyrlovens § 16b. Ansøgningen falder under overgangsreglerne i § 9 stk. 2 i 2017-02-28-ÆL.204 (LF 114 16-17):

Stk. 2. For husdyrbrug, der er tilladt eller godkendt efter §§ 10-12 i lov om miljøtilladelse m.v. af husdyrbrug, får lovens bestemmelser om tilladelse eller tilladelse ved etablering efter §§ 16 a, stk. 1 og 2, og § 16 b, stk. 1, som affattet ved denne lovs § 1, nr. 30, virkning fra det tidspunkt, hvor husdyrbruget foretager ændringer eller udvidelser, som kan indebære forøget forurening eller andre virkninger på miljøet.

Der skal derfor med det ansøgte udarbejdes en ny miljøtilladelse til ejendommen efter de regler i husdyrlovens § 16b der trådte i kraft 1. august 2017. Den nærværende miljøtilladelse efter § 16b erstatter hermed § 11 miljøgodkendelsen fra 2010 og de tilhørende tillæg.

Beliggenhed og planmæssige forhold

Virksomheden er beliggende i et landbrugsområde omtrent 2 km syd-sydvest for Balle. Ejendommen er registreret som en ejendom med landbrugspligt. Det vurderes, at det opførte ikke vil medføre en væsentlig påvirkning af omgivelserne, da den fremstår som en naturlig forlængelse af den eksisterende stald.

Staldindretning og drift

I den eksisterende smågrisestald er der toklimastald med delvist spaltegulv. Dette kommer også til at gælde for smågrisesektionen i den nye stald. Poltesektionen indrettes med delvis spaltegulv (50-75 % fast gulv).

Der skal anvendes fasefodring for at sikre en optimal foderudnyttelse og dermed en minimering af mængden af overskydende næringsstoffer.

BAT (bedste tilgængelige teknik)

IT-ansøgningssystemet har udarbejdet et BAT-niveau for den pågældende ansøgning, som ejendommen overholder. Endvidere har ejendommen en høj grad af management. Der er stillet vilkår til BAT og virkemidler.

Gødningshåndtering

Gylle fra produktionen opbevares i ejendommens to beholdere, og udbringes efter gældende regler. Opbevaringskapaciteten på ejendommen suppleres med enten afsætning til biogasanlæg eller ved at etablere skriftlige aftaler om opbevaring på anden ejendom. Ejendommen har ikke arealdrift.

Forurening og gener fra anlæg

Ammoniak

Fordampningen af ammoniak fra stalde og gyllebeholdere er beregnet til årligt at være 2805,4 kg kvælstof, hvilket er 1303,4 kg mere end i nudriften. Ammoniakemissionen ligger 247 kg under BAT-niveauet.

Syddjurs Kommune har vurderet, at husdyrbrugets ammoniakemission ikke vil medføre væsentlige påvirkninger på naturområder eller arter omfattet af husdyrgodkendelsesbekendtgørelsens § 35 stk. 7, og at der ikke er særlige forhold, som nødvendiggør en skærpelse af de generelle beskyttelsesniveauer, som findes for natur.

Lugt

De beregnede lugtgener fra det samlede anlæg ligger under de grænser, der er fastsat for lugtpåvirkning af henholdsvis byzone, samlet bebyggelse og nabobeboelse. Det betyder, at anlægget på ejendommen kan drives uden, at den daglige drift giver anledning til væsentlig lugtgener for omgivelserne.

Tilladelse - samlet vurdering

Syddjurs Kommune vurderer, at husdyrbruget efter udvidelsen kan drives uden væsentlige indvirkninger på miljøet, såfremt vilkårene i denne tilladelse overholdes.

VILKÅRSOVERSIGT

Generelle vilkår

1. Tilladelsen omfatter samtlige landbrugsmæssige aktiviteter på ejendommen på Birkesigvej 15, 8444 Balle med CVR nr. 19894134.
2. Husdyrbruget skal indrettes og drives i overensstemmelse med de oplysninger, der fremgår af ansøgningsmaterialet skema nummer 200384 version 2, og med de vilkår der fremgår af tilladelsen.
3. Et eksemplar af miljøtilladelsen skal til enhver tid være tilgængeligt på husdyrbruget. De vilkår, der vedrører driften, skal være kendt af de ansatte, der er beskæftiget med den pågældende del af driften.

Vilkår vedr. beliggenhed og planmæssige forhold:

4. Den eksisterende stald må forlænges som beskrevet. Placeringen fremgår af bilag 2.

Vilkår til husdyrhold og staldanlæg:

5. Svinebruget tillades drevet med
 - 3528 m² produktionsareal med smågrise i toklimastald, delvis spaltegulv, samt
 - 423 m² produktionsareal med slagtesvin på delvis spaltegulv, 50-75 % fast gulvDe tilladte produktionsarealer fremgår af bilag 3.

Vilkår vedr. staldindretning:

13. Temperatur- og luftfugtighedsfølere skal, for opretholdelse af korrekt staldtemperatur og luftfugtighed, kontrolleres minimum hver anden måned eller i forbindelse med vask af stalden.
14. Der skal føres driftsjournal for udført vedligehold, eftersyn, rengøring og kontrol af temperatur- og luftfugtighedsmålere. Logbogen skal stilles til rådighed for tilsynsmyndigheden på forlangende.

Vilkår vedr. ammoniakemission fra anlæg

8. Staldafsnit skal rengøres efter hvert hold, og der skal til stadighed være en god staldhygiejne. Stierne skal kontrolleres og renholdes, så det sikres, at gødning og urin hurtigt fjernes fra gulvet og ledes til gyllekanalerne.

Vilkår til fodring:

9. Der skal fasefodres. Logbogen/produktionskontrollen, indlægssedler for hver tredje måned samt eventuelle blandeforskrifter skal opbevares på husdyrbruget i mindst fem år, og forevises på tilsynsmyndighedens forlangende. Foderforbruget kan evt. dokumenteres via E-kontrol.

Vilkår til opbevaring og behandling af husdyrgødning:

10. Beholdere til husdyrgødning skal mindst en gang om året tømmes helt, og der skal ske indvendig og udvendig inspektion (om muligt) med henblik på reparation og vedligeholdelse. Inspektionen og evt. tiltag skal noteres i logbogen.
11. Håndtering af gylle, herunder gyllepumpning, skal foregå under opsyn.
12. Gylle må først omrøres umiddelbart før udbringning og bortkørsel.

Vilkår til udbringning af husdyrgødning:

13. Dokumentation i form af kvitteringer, gødningsplaner, afgivelse af zinkholdig gødning fra smågrise m.v. opbevares i mindst 5 år og forevises på forlangende.

Vilkår til energi- og vandforbrug, herunder ventilation:

14. Anlæg, der er særligt energiforbrugende, f.eks. ventilations- og overbrusningsanlæg, skal kontrolleres og vedligeholdes, således at de altid kører energimæssigt optimalt. Anlæggene skal efterses minimum en gang om året. Kontrol og vedligehold noteres i driftjournal.
15. Der skal føres halvårlig kontrol med el-forbrug. Noteres i driftjournal.
16. Der skal føres halvårlig kontrol med vandforbrug. Noteres i driftjournal.
17. Drikkevandssystemet skal drives og vedligeholdes således at unødigt spild undgås.
18. Der skal være asfalt eller beton som underlag til ejendommens dieseltanke, som endvidere ikke må placeres i nærheden af afløb, eller med fare for udløb på bar jord, til kloak, overfladevand eller grundvand.

Vilkår vedrørende management:

19. Virksomheden skal indrettes og drives, så spild og andet ukontrolleret udslip af forurenende stoffer forhindres eller forebygges, og sådan at skadernes omfang begrænses, hvis der alligevel sker uheld. Der skal således altid være egnet materiale på ejendommen til opsamling af spild.
20. Der skal til enhver tid foreligge dokumentation for, at affald bortskaffes miljømæssigt forsvarligt og efter kommunens regulativer. Virksomhedens medicinaffald, veterinært affald mv. skal opbevares utilgængeligt for uvedkommende. Medicin (lægemidler) må ikke opbevares sammen med levnedsmidler eller foderstoffer.
21. Tankning af diesel skal foregå under opsyn
22. Overførsel af gylle skal ske under opsyn.
23. Der må ikke monteres pumpe på gyllebeholderen.

Vilkår vedr. driftsforstyrrelser og uheld

24. Beredskabet skal straks underrettes om driftsforstyrrelser eller uheld, der medfører forurening af omgivelserne eller indebærer en risiko for det. En skriftlig redegørelse for hændelsen skal være tilsynsmyndigheden i hænde senest en uge efter, at den er sket. Det skal fremgå af redegørelsen, hvilke tiltag der vil blive iværksat for at hindre lignende driftsforstyrrelser eller uheld i fremtiden. Underretningspligten fritager ikke virksomheden for at afhjælpe uheld.
25. Der skal udarbejdes en beredskabsplan eller driftsforskrift, som fortæller hvornår og hvordan, der skal reageres ved uheld, som kan medføre konsekvenser for det eksterne miljø. Beredskabsplanen skal foreligge, inden miljøtilladelsen tages i brug. En kopi indsendes til Syddjurs Kommune. Beredskabsplanen skal som minimum indeholde:
 - a. Procedurer som beskriver relevante tiltag med henblik på at "stoppe ulykken/uheldet" og begrænse udbredelsen.
 - b. Oplysninger om hvilke interne/eksterne personer og myndigheder der skal alarmes og hvordan.
 - c. Kortbilag over bedriften med angivelse af miljøfarlige stoffer, afløbs- og drænsystemer og vandløb mm.
 - d. En opgørelse over materiel, der er tilgængeligt på bedriften, eller som kan skaffes med kort varsel, der kan anvendes i forbindelse med afhjælpning, inddæmning og opsamling af spild/lækage, som kan medføre konsekvenser for det eksterne miljø. Herunder oplysninger om telefonnumre til kontaktpersoner.
26. Beredskabsplanen revideres/kontrolleres sammen med de ansatte mindst 1 gang årligt. Den skal være let tilgængelig og synlig for ansatte og øvrige, der færdes på ejendommen. Beredskabsplanens indhold og opbevaringssted skal være kendt af virksomhedens ansatte og udleveres til evt. indsatsleder/miljømyndighed i forbindelse med uheld, forureninger, brand og lignende.
27. Driftsforstyrrelser, som har betydning for det ydre miljø skal fremgå af driftsjournalen med tidspunkt mm for eventuelle hændelser.

Vilkår vedr. spildevand fra drift:

28. Tagvand fra den nye staldbygning skal nedsives lokalt.

Vilkår til minimering af gener fra anlæg:

29. Driften må ikke medføre væsentlige gener for omboende, herunder gener fra, lys, støv, støj, transport eller lignende
30. Der skal til stadighed tilstræbes vedligeholdelse, renholdelse og ryddelighed på virksomhedens indendørs og udendørs arealer, således at der ikke opstår risiko for tilhold af skadedyr (rotter mm).
31. Der skal foretages effektiv fluebekæmpelse som minimum i overensstemmelse med de nyeste retningslinjer fra Skadedyrlaboratoriet, Aarhus Universitet. Bekæmpelse skal desuden foretages på Syddjurs Kommunes forlangende.
32. Landbrugsdriften på ejendommen må ikke give anledning til lugtgener, som af Syddjurs Kommune vurderes til at være væsentlige, uden for ejendommens areal.
33. Såfremt tilsynsmyndigheden vurderer, at driften giver anledning til flere anlægsgener for omboende end forventet, skal virksomheden lade udarbejde en handlingsplan for nedbringelse af generne, som godkendes af kommunen, og derefter gennemføre denne. Samtlige udgifter i forbindelse med ovennævnte afholdes af virksomheden.
34. Den eksterne støjbelastning fra landbrugsdriften på ejendommens bygningsparcel, må i intet punkt - målt på nærmeste nabobeboelse med tilhørende arealer i tilknytning til boligen - overstige nedenstående værdier. De angivne værdier for støjbelastningen er de ækvivalente, korrigerede lyd niveauer i dB(A)

	Tidsrum		Midlingstid
Hverdage	kl. 07.00 -18.00	55 dB(A)	8 timer
Lørdage	kl. 07.00 -14.00	55 dB(A)	7 timer
Lørdage	kl. 14.00 -18.00	45 dB(A)	4 timer
Søn- og helligdage	kl. 07.00 -18.00	45 dB(A)	8 timer
Aften	kl. 18.00 -22.00	45 dB(A)	1 time
Nat	kl. 22.00 -07.00	40 dB(A)	½ time

Miljøstyrelsens vejledning nr. 5/1984 "Ekstern støj fra virksomheder"

Brugen af landbrugsredskaber i marken er undtaget fra støjgrænserne. Målingerne/beregningerne skal foretages på/for de mest støjbelastede områder udenfor virksomhedens grund og under de mest støjbelastede driftsforhold - eller efter anden aftale med miljømyndigheden.

Tilsynsmyndigheden kan kræve dokumentation for, at grænseværdierne for støj er overholdt, dog højst 1 gang årligt, medmindre den seneste kontrol viser, at vilkåret herover ikke kan overholdes. Dokumentationen skal sendes til tilsynsmyndigheden sammen med oplysninger om driftsforholdene under målingen/beregningen. Målingerne/beregningerne skal udføres og rapporteres som "Miljømåling – ekstern støj" af en enhed, som er optaget på Miljøstyrelsens liste over godkendte laboratorier. Virksomhedens støj skal dokumenteres ved måling eller efter gældende vejledninger fra Miljøstyrelsen.

35. Transport med husdyrgødning skal i videst muligt omfang foregå indenfor normal arbejdstid.

SYDDJURS KOMMUNES AFGØRELSE

Afgørelse

På grundlag af det foreliggende materiale meddeler Syddjurs Kommune miljøtilladelse til svineproduktionen på virksomheden Birkesigvej 15, 8444 Balle, CVR-nummer: 19894134. Tilladelsen meddeles i henhold til § 16b i Lov om miljøtilladelse mv. af husdyrbrug (Lov nr. 1572 af 20. 12. 2006 med senere ændringer) – herefter kaldet husdyrloven.

Tilladelsen er samtidig en accept efter § 70 – om etablering af fast placerede anlæg, og ændring af dyrehold der er etableret før 1. august 2017 - i Bekendtgørelse om erhvervsmæssigt dyrehold, husdyrgødning, ensilage mv., nr. 865 af 23. juni 2017 - herefter kaldet husdyrgødningsbekendtgørelsen.

I henhold til husdyrlovens § 26 stk. 2 skal kommunalbestyrelsen foretage en samlet vurdering af alle udvidelser, der er foretaget inden for en 8-årig periode. Der er ikke sket andre ændringer i produktionsarealet, dyretyper eller staldsystemer inden for de seneste 8 år, der skal medtages i beregningerne af miljøpåvirkningerne.

Syddjurs Kommune har vurderet, at de ansøgte ændringer kan gennemføres uden, at disse påvirker omgivelserne på en måde, der er uforenelig med hensynet til omgivelserne. Afgørelsen meddeles under forudsætning af, at de stillede vilkår overholdes. Der er nærmere redegjort for de vurderinger, der ligger til grund for afgørelsen og de stillede vilkår i den vedlagte miljøtekniske beskrivelse og vurdering.

Omfang

Miljøtilladelsen omfatter husdyrbruget på Birkesigvej 15, 8444 Balle der drives under CVR-nummer: 19894134 og ejes af Lars O. Kaysen. Den tidligere meddelte miljøgodkendelse og tillæggene til denne bortfalder ved meddelelsen af denne tilladelse. Tilladelsen gælder kun for det ansøgte. Afgørelsen meddeles under forudsætning af, at de stillede vilkår overholdes.

Udnyttelsesfrist og kontinuitetsbrud

Tilladelsen skal udnyttes inden for 6 år. En tilladelse betragtes som udnyttet, hvis mindst 25 % af tilladelsen anvendes driftsmæssigt. Driftsmæssig udnyttelse kræver en produktionsintensitet svarende til mindst 50 % af det mulige inden for dyrevelfærdsregler eller andre krav, f.eks. økologiregler, som husdyrbruget er underlagt. Det er tillige en forudsætning for overholdelse af fristen at den udnyttelse, der er påbegyndt inden fristens udløb, fortsættes og færdiggøres i et rimeligt tempo og normalt skal være afsluttet inden for et år efter fristens udløb.

Herefter gælder, at der kan ske helt eller delvist bortfald af tilladelsen, hvis der ikke sker udnyttelse (dvs. min. 25 % driftsmæssige udnyttelse) af produktionsretten i 3 på hinanden følgende år. Det er ikke hensigten, at fravigelser der skyldes naturlige produktionsudsving, brand og sygdom i besætningen betragtes som kontinuitetsbrud.

Vilkårene i denne tilladelse skal, hvis ikke andet er anført, være opfyldt fra den dato, hvor tilladelsen tages i brug.

Meddelelsespligt

Miljøtilladelsen gælder alene for det ansøgte. Der må herefter ikke ske ændring i fast placerede husdyranlæg, staldsystem, dyrearter, dyretyper eller produktionsarealets størrelse, før ændringen er anmeldt til og godkendt af kommunen.

Husdyrbruget må således ikke udvides eller ændres bygnings- eller driftsmæssigt på en måde, der indebærer forøget forurening, før udvidelsen eller ændringen er godkendt i henhold til husdyrloven. Hvis der sker ændringer i grundlaget for kommunens vurdering, skal der indsendes en ny ansøgning til kommunen, idet Syddjurs Kommune skal have lejlighed til at vurdere, hvorvidt udvidelsen/ændringen kræver en ny tilladelse eller om udvidelsen/ændringen kan ske indenfor rammerne af denne tilladelse.

Andre love

Miljøtilladelsen omfatter ikke andre nødvendige tilladelser end de anførte, og er ikke en tilkendegivelse af, at andre love er overholdt, for eksempel bygge-loven, dyreværnsloven eller landbrugsloven. Bedriften skal til enhver tid leve op til gældende regler i love og bekendtgørelser, også selvom disse regler eventuelt bliver skærpede i forhold til denne tilladelse.

Virksomheden er endvidere omfattet af § 39 i husdyrloven. I henhold til denne, kan tilsynsmyndigheden påbyde bestemte foranstaltninger, såfremt virksomhedens drift medfører uhygiejniske forhold eller væsentlig forurening. Tilsynsmyndigheden kan endvidere meddele påbud, hvis husdyrbruget skønnes at indebære en nærliggende risiko for væsentlig forurening eller uhygiejniske forhold. Kan forureningen ikke nedbringes, kan tilsynsmyndigheden nedlægge forbud mod fortsat drift af virksomheden eller aktiviteten.

Retsbeskyttelse

Der følger 8 års retsbeskyttelse på de vilkår, der er stillet i miljøtilladelsen, det vil sige indtil den 1.2.2026.

Generelle vilkår

1. Tilladelsen omfatter samtlige landbrugsmæssige aktiviteter på ejendommen på Birkesigvej 15, 8444 Balle med CVR nr. 19894134.
2. Husdyrbruget skal indrettes og drives i overensstemmelse med de oplysninger, der fremgår af ansøgningsmaterialet skema nummer 200384 version 2, og med de vilkår der fremgår af tilladelsen.
3. Et eksemplar af miljøtilladelsen skal til enhver tid være tilgængeligt på husdyrbruget. De vilkår, der vedrører driften, skal være kendt af de ansatte, der er beskæftiget med den pågældende del af driften.

MILJØTEKNISK REDEGØRELSE OG VURDERING

Beliggenhed og planmæssige forhold - ansøgers redegørelse

Ansøgningen vedrører en udvidelse af en eksisterende smågriseproduktion, som er beliggende i det åbne land i et område med spredt bebyggelse. Området er præget af dyrkede marker med spredte småbiotoper.

Der laves en tilbygning til smågrise samt polte i forlængelse af den eksisterende smågrisestald. Tilbygningen bliver magen til det eksisterende byggeri. En oversigt over landbrugsbedriften fremgår af vedlagte situationsplan (bilag 2).

Husdyrbruget er placeret i landzone. I tabellen herunder redegøres for en række afstande:

	Afstandskrav (m)	Aktuel afstand (m)
Ikke-almene vandforsyningsanlæg	Min. 25	> 900
Almene vandforsyningsanlæg	Min. 50	Ca. 1.400
Vandløb, herunder dræn og søer	Min. 15	Ca. 200
Offentlig vej og privat fællesvej	Min. 15	26
Levnedsmiddelvirksomhed	Min. 25	Ingen
Beboelse på samme ejendom	Min. 15	Ca. 285
Naboskel	Min. 30	57

Beliggenhed og planmæssige forhold - kommunens bemærkninger og vurdering

Kommunen skal vurdere projektet i forhold til husdyrlovens § 6 om forbudszoner for etablering, udvidelse og ændring af husdyranlæg og gødnings- og ensilageopbevaringsanlæg på husdyrbrug, der medfører forøget forurening. Denne vedrører afstandskrav til nabobeboelser, byzone, sommerhusområder, områder i landzonen der er lokalplanlagt til boligformål, blandet bolig og erhvervsformål eller til offentlige formål med henblik på beboelse, institutioner, rekreative formål og lign.

For nybyggeri vurderes afstandskravene i husdyrlovens § 8 vedr. minimumsafstande til hhv. vandforsyning, vandløb, offentlig og privat fællesvej, beboelse og naboskel m.v. Herudover vurderes (for nybyggeri) husdyrbrugets beliggenhed i forhold til forskellige bygge- og beskyttelseslinier, fredninger mv. samt husdyrbrugets placering i landskabet med hensyn til landskabelige værdier.

Placering i forhold til lovpligtige afstandskrav

Husdyrlovens § 6 angiver, at husdyranlæg ikke må placeres:

- 1) i et eksisterende eller ifølge kommuneplanens rammedel fremtidigt byzone- eller sommerhusområde,
- 2) i et område i landzone, der i lokalplan er udlagt til boligformål, blandet bolig- og erhvervsformål eller til offentlige formål med henblik på beboelse, institutioner, rekreative formål og lign.,
- 3) i en afstand mindre end 50 m fra de i nr. 1 og 2 nævnte områder eller
- 4) i en afstand mindre end 50 m fra en nabobeboelse.

Ejendommens beliggenhed er i overensstemmelse med afstandskravene i § 6.

Af skemaet ovenfor fremgår det, at alle afstandskrav til byggeriet i husdyrlovens § 8 overholdes.

Udpegninger i kommuneplan

Området, hvor staldanlægget opføres, er i kommuneplan 2016 udpeget som et særligt værdifuldt landbrugsområde, og som et område hvor skovrejsning er ønsket. Udpegningerne er ikke i konflikt med det ansøgte.

Landskabsinteresser

Ejendommen på Birkesigvej 15 ligger i råstofområdet i Balle-Tirstrup-området. Området rummer mange historiske spor fra tiden med grusgravning og kalkbrænding, og der graves stadig i området. Balle Tirstrup-området udgør den østligste del af det langstrakte plane landskab der under ét betegnes Tirstrup Hedeslette, og som strækker sig fra Glatved i øst til Auning/Allingåbro i vest.

Tirstrup Hedeslette er opstået ved afslutningen af sidste istid (Weichelistiden), hvor store mængder smeltevand fra en gletscherport ved det nuværende Glatved Strand strømmede mod vest. Tirstrup Hedeslette ændrer karakter afhængigt af nærheden til gletscherporten, og man opererer overordnet med to hovedområder, det nære (proksimale) område og det fjernere (distale) område. I det proksimale område er sporene efter en ganske voldsom landskabsdannelse mere tydelige og udtalte, med et stort indhold af (sorterede) sten- og grusaflejringer.

Balle Tirstrup-området er et betydeligt og stort råstofgraveområde hvorfra der gennem tiden er blevet hentet store mængder sten, sand og grus til byggeri og vejanlæg. Foruden de aktive råstofgraveområder er området også præget af flere større reablerede graveområder. Ved Birkesig ligger tre ovne fra 1920'erne, som er fredet. Områdets sårbarhed vedrører især de små kalkovne i området, der bør tages vare på. Herunder ikke mindst de restaurerede ovne i Birkesig.

Byggeriet på Birkesigvej 15 sker som en naturlig forlængelse af den eksisterende stald. Bygningen skærmes mod syd og vest af eksisterende beplantning, og mod øst af den eksisterende stald. Nybyggeriet vil derfor kun kunne ses fra forsiden (nord), når man passerer på vejen. Det er derfor Syddjurs Kommunes vurdering, at nybyggeriet ikke vil påvirke landskabet væsentligt, og at udvidelsen ikke er i strid med omgivelsernes sårbarhed og kvalitet for så vidt angår de landskabelige værdier.

Fredninger og fortidsminder

Området, hvor der bygges, er ikke omfattet af fredninger. Der ligger ikke fortidsminder eller beskyttede diger, der er omfattet af museumsloven (LBK nr. 358 af 8. april.2014) ved bygningerne.

Bygge- og beskyttelseslinjer

Arealet hvor der bygges er ikke omfattet af bygge- eller beskyttelseslinier.

Den nye stald opføres inden for kystnærhedszonen. Formålet med kystnærhedszonen er, at de åbne kyststrækninger bevarer deres karakter og fortsat kan udgøre landskabelige helheder med væsentlige natur- og landskabstræk. Kystnærhedszonen strækker sig 3 km ind i landet fra kysten. Stalden på Birkesigvej opføres i en afstand af ca. 2,6 km fra kysten. Det er kommunens vurdering, at det opførte ikke er i konflikt med formålet for udpegningen af kystnærhedszonen. Byggeriet medfører ikke, at andre væsentlige naturmiljø- eller rekreative hensyn tilsidesættes på det pågældende sted.

Samlet vurdering af lokaliseringsforhold

Ejendommens lokalisering er i overensstemmelse med gældende afstandskrav og vurderes, såfremt de meddelte vilkår for lugt, støv, lys og støj (se senere) overholdes, ikke at medføre væsentlige gener for omkringboende. Det er derfor Syddjurs Kommunes vurdering, at den ansøgte udvidelse af husdyranlægget

det pågældende sted ikke vil have en væsentlig indvirkning på miljøet og ikke vil ændre på den landskabelige oplevelse af ejendommen eller på anden måde er uforenelig med hensynet til omgivelserne. Det vurderes, at det nye anlæg ikke væsentligt ændrer det landskabelige indtryk.

Ejendommens lokalisering er i overensstemmelse med gældende afstandskrav og udpegninger, og nyanlægget vurderes, såfremt de meddelte vilkår overholdes, ikke at medføre uacceptable gener for omkringboende.

Endelig vurderes byggeriet at være erhvervsmæssigt nødvendigt for ejendommens drift som landbrugsejendom.

Vilkår vedr. beliggenhed og planmæssige forhold:

4. Den eksisterende stald må forlænges som beskrevet. Placeringen fremgår af bilag 2.

Husdyrhold og staldanlæg - ansøgers redegørelse for produktionsareal

Da produktionsarealet er over 100 m² og ammoniakemissionen er under 3500 kg NH₃-N/år, ansøges der efter husdyrlovens § 16b. Placeringen af produktionsarealerne i de i tabel 1 nævnte stalde fremgår af bilag 3.

Tabel 1

Stald	Dyretype og staldsystem	Produktionsareal nudrift	Produktionsareal ansøgt drift
Smågrise	Smågrise, to-klimastald, delvis spaltegulv	2258 m ²	2258 m ²
Tilbyg	Smågrise, to-klimastald, delvis spaltegulv	0 m ²	1270 m ²
	Slagtesvin, delvis spaltegulv, 50-75 % fast gulv	0 m ²	423 m ²
I alt			3951 m²

Husdyrhold og staldanlæg - kommunens bemærkninger og vurdering af produktionsareal

Produktionens miljømæssige belastning bestemmes ud fra størrelsen af produktionsarealet, samt de angivne dyretyper og staldsystemer. Der stilles derfor vilkår til de produktionsforhold der er angivet i ansøgningsmaterialet.

Vilkår til husdyrhold og staldanlæg:

5. Svinebruget tillades drevet med

- 3528 m² produktionsareal med smågrise i toklimastald, delvis spaltegulv, samt
- 423 m² produktionsareal med slagtesvin på delvis spaltegulv, 50-75 % fast gulv

De tilladte produktionsarealer fremgår af bilag 3.

Drift- herunder BAT

BAT-konceptet

Ved godkendelse og tilladelse til etablering, udvidelse eller ændring af husdyrbrug med en ammoniakemission på mere end 750 kg NH₃-N pr. år skal ammoniakemissionen fra husdyrbruget (stald og lager) reduceres til et niveau svarende til emissionen ved anvendelse af den bedste tilgængelige teknik (BAT).

Kommunen er forpligtet til at sikre, at der træffes de nødvendige foranstaltninger for at forebygge og begrænse forurening fra det ansøgte projekt ved anvendelse af BAT.

BAT sikrer, at den samlede, miljømæssige belastning af omgivelserne minimeres, hvorfor BAT også skal anvendes i tilfælde hvor mindre omkostningskrævende foranstaltninger vil være tilstrækkelige til at opfylde det beskyttelsesniveau, der er fastlagt i husdyrgodkendelsesbekendtgørelsen. Derfor skal der tages stilling til fravalg af BAT ud fra proportionalitetsprincippet. For husdyrbrug omfattet af grænserne i husdyrlovens § 16b med en emission over 750 kgN/år, skal redegørelsen for BAT som minimum indeholde følgende seks punkter:

- Staldindretning
- Foder
- Opbevaring/behandling af husdyrgødning
- Udbringning af husdyrgødning
- Management
- Energi- og vandforbrug

Såfremt der i eksisterende stalde anvendes staldteknologier, der ikke kan betegnes som BAT, skal der redegøres for, hvornår disse staldafsnit renoveres, således at de lever op til BAT. Der skal endvidere redegøres for evt. fravalg af oplagte teknologier. Til brug for kommunalbestyrelsens vurdering af BAT på staldanlæg, har Miljøstyrelsen fastlagt emissionsgrænseværdier, der kan efterleves på hhv. nye og eksisterende anlæg under hensyntagen til, hvilket omkostningsniveau der kan betragtes som proportionelt i forhold til den opnåede miljøgevinst. Kommunen er forpligtet til at foretage en vurdering af en bedrifts staldindretning på baggrund af Miljøstyrelsens vejledning.

Staldindretning - ansøgers redegørelse

Eksisterende smågrisestald: Stalden er en to-klimastald med delvist spaltegulv.

Ny tilbygning: Stalden udgøres hhv. af en to-klimastald med delvist spaltegulv til smågrise og et afsnit til polte med delvist spaltegulv, 50-75 % fast gulv.

Staldindretning - kommunens bemærkninger og vurdering

I det ansøgte projekt, er ammoniakemissionen fra stalderne er på 2568 kg N/år. Såfremt grænsen på 750 kg NH₃-N pr. år overskrides, skal husdyrbrugets ammoniakemission svare til niveauet den bedste tilgængelige teknik for den pågældende dyretype/staldsystem. Kravet betyder, at husdyrbruget samlet set skal overholde de maksimale emissionsgrænseværdier, jf. bekendtgørelsens bilag 3, pkt. A, nr. 2, ved anvendelse af teknologier, der er udtryk for BAT, dvs. at miljøeffekten er opnåelig til en rimelig økonomisk udgift (proportionalitetsprincippet).

Staldtype

Den eksisterende to-klimastald er fra 2006 og er indrettet med staldtypen to-klimastald. Der sker ingen ændringer af staldindretningen i forbindelse med udvidelsen. To-klimastalde kan forventes at reducere ammoniakfordampningen med op til ca. 30 % (BAT-Byggeblad nr. 106.03-52). For at staldsystemet skal

kunne opretholde den lavere ammoniakfordampning, kræves det, at både det faste gulv og spalterne renholdes, så der ikke ligger gødning, som vil medføre en øget fordampning. Der stilles derfor vilkår om, at stierne renholdes, hvilket også lever op til BAT

Den nye tilbygning rummer dels en to-klimastald som i den eksisterende sektion til smågrise. Herudover indrettes et staldafsnit til polte, med staldtypen delvist spaltegulv, 50-75 % fast gulv. Der er således tale om et staldsystem med lavere ammoniakemission end fuldspaltegulve og drænedede gulve med spalter samt delvist spaltegulv med en lavere andel af fast gulv. Stalden opfylder umiddelbart kravet om Bedst Tilgængelige Teknik.

Ventilation

Der anvendes diffus undertryksventilation i stalden. Ved at stille vilkår til rengøring og regelmæssig kontrol af temperatur- og luftfugtighedsfølere vurderes det, at denne type ventilation er en acceptabel miljømæssig løsning.

Med baggrund i redegørelsen fremsendt af ansøger, finder Syddjurs Kommune det ikke proportionelt at kræve anvendelse af yderligere staldteknologi end det beskrevet i de eksisterende anlæg. Syddjurs Kommune finder således ikke anledning til at skærpe i forhold til Miljøstyrelsens vejledning om proportionalitet.

Såfremt der foretages ændringer i staldtyper, skal der forinden indgives anmeldelse til kommunen.

Vilkår vedr. staldindretning:

13. Temperatur- og luftfugtighedsfølere skal, for opretholdelse af korrekt staldtemperatur og luftfugtighed, kontrolleres minimum hver anden måned eller i forbindelse med vask af stalden.
14. Der skal føres driftsjournal for udført vedligehold, eftersyn, rengøring og kontrol af temperatur- og luftfugtighedsmålere. Logbogen skal stilles til rådighed for tilsynsmyndigheden på forlangende.

Se endvidere vilkår 8

Ammoniakemission og ammoniakreducerende teknologi - ansøgers redegørelse

I ansøgningskemaet er der beregnet et BAT-niveau på 2686 kg N/år fra staldene. Den faktiske emission fra staldene er på 2568 kg N/år. BAT anses således for at være overholdt.

Stald	m ²	BAT krav (kg NH ₃ -N / (m ² · år))	Vejledende BAT	Opnået emission
Smågrisestald	2258	0,56 (eksisterende stald < 1300 m ²)	1264	1264,5
Tilbyg	1270	0,58 (ny stald < 2600 m ²)	737	711,2
Tilbyg	423	1,62 (ny stald)	685	592,2
Total	3951	-	2686	2568

Ejendommen har i dag teltoverdækning på den største af gyllebeholderne med en ammoniakreduktion på 50 %.

Ammoniakemission og ammoniakreducerende teknologi - kommunens vurdering

Til brug for kommunalbestyrelsens vurdering af et opnåeligt emissionsniveau for eksisterende anlæg har Miljøstyrelsen fastlagt emissionsgrænseværdier, der kan opnås med et omkostningsniveau, der ikke

overstiger ca. 1 % af de samlede produktionsomkostninger. Kommunen vurderer, at denne proportionalitetsbetragtning er acceptabel og fastsætter derfor det tilladelige emissionsniveau i overensstemmelse med Miljøstyrelsens vejledning.

I IT-ansøgningssystemet beregnes et BAT-krav til staldanlæggene. Såfremt BAT-niveauet på stald ikke overholdes, kan der anvendes teknologi på lagre, for at mindske ammoniakemissionen herfra. Ammoniakemissionen fra det ansøgte staldanlæg er i IT-ansøgningssystemet beregnet til 2568 N/år hvilket ligger under BAT-kravet til staldanlæg på 2686. Dette vil sige, at Miljøstyrelsens vejledende emissionskrav er opfyldt, idet den ansøgte årlig emission ligger under kommunens BAT-niveau.

Syddjurs Kommune stiller vilkår til de teknikker, der er en forudsætning for opnåelsen af emissionsniveauet. I det ansøgte projekt, har ansøger ikke valgt at anvende ammoniakreducerende teknologi ud over den valgte gulvtype. For at det valgte staldsystem skal kunne opretholde den beregnede ammoniakfordampning, kræves det, at gulve og stier renholdes løbende, hvorfor der er stillet vilkår hertil. Syddjurs Kommune vurderer, at anlægget som beskrevet og med de stillede vilkår forebygger og begrænser forureningen mest muligt, under betragtning af proportionalitetsprincippet.

Vilkår vedr. ammoniakemission fra anlæg

8. Staldafsnit skal rengøres efter hvert hold, og der skal til stadighed være en god staldhygiejne. Stierne skal kontrolleres og renholdes, så det sikres, at gødning og urin hurtigt fjernes fra gulvet og ledes til gyllekanalerne.

Foder - ansøgers redegørelse

Der føres Enhedsfoderkontrol på produktionen og foderet analyseres jævnligt. Foderet sammensættes og optimeres løbende i samråd med svinekonsulent. Der anvendes e-kontrol.

Foder - kommunens bemærkninger og vurdering

BAT for foderteknologi

Syddjurs Kommune har i vurderingen af BAT taget udgangspunkt i EU-kommissionens referencedokument om BAT for intensivt svine og fjerkræhold fra 2003¹ (benævnt "BREF-dokumentet"). Når det gælder foderteknologier til svinebrug, angiver BREF-dokumentet, at fasefodring samt anvendelse af de retningsgivende niveauer af fosfor- og råproteinindhold i foderet er at betegne som bedste tilgængelige teknik.

Fasefodring

Fasefodring sikrer, at grisene tildes foder, hvor næringsstofferne er tilpasset netop deres størrelse og behov. Herved er der mulighed for en optimal udnyttelse af foderets næringsstoffer, hvorved mængden af uudnyttede næringsstoffer mindskes. På baggrund af dette sikres det, at mængden af ammoniak og udskilt kvælstof og fosfor i gødning og urin holdes på så lavt niveau som muligt. Syddjurs Kommune har derfor stillet vilkår om fasefodring.

¹ Reference Document on Best Available Techniques for Intensive Rearing of Poultry and Pigs, European Commission, July 2003

Samlet vurdering af foder

Syddjurs Kommune vurderer, at den ansøgte produktion lever op til krav om BAT med hensyn til foder, idet BREF-dokumentet er sammenholdt med følgende: Der anvendes fasefodring, og der anvendes de retningsgivende niveauer af råprotein- og foderenheder. Der er reduceret mængde P i foderet i forhold til norm. Syddjurs Kommune vurderer endvidere, at der ikke er grundlag for at kræve yderligere foderoptimering for at leve op til lovens krav til miljøpåvirkning.

Vilkår til fodring:

9. Der skal fasefodres. Logbogen/produktionskontrollen, indlægssedler for hver tredje måned samt eventuelle blandeforskrifter skal opbevares på husdyrbruget i mindst fem år, og forevises på tilsynsmyndighedens forlangende. Foderforbruget kan evt. dokumenteres via E-kontrol.

Opbevaring og behandling af husdyrgødning - ansøgers redegørelse

Opbevaring af gødning

Gyllen opbevares fortsat i ejendommens teltoverdækkede gyllebeholder på 3000 m³ fra 2006. Der anvendes herudover en ældre gylletank placeret i skellet til ansøgers naboejendom på Birkesigvej 4, som har en kapacitet på 1.100 m³. Herudover har gyllekanerne en kapacitet på 576 m³. Den samlede kapacitet er dermed 4676 m³.

Dyreholdets størrelse ser ikke fast defineret, men der regnes med en produktion på 52.000 smågrise og 600 polte. Det giver en gødningsproduktion på 7.243 t. Derfra trækkes regnvand svarende til 243 m³, hvilket giver en årsproduktion til opbevaring på 7000 m³.

Der mangles opbevaringskapacitet på ca. 325 m³, som der planlægges at afsætte til det kommende biogasanlæg. Alternativt indgås aftale omkring opbevaring hos trediepart.

Behandling af husdyrgødning

Gyllen opbevares i gyllebeholder, der er godkendt i henhold til 10 års beholderkontrol. Pumpning af gylle foregår i lukket rørsystem og neddykket i gyllebeholder. Gyllevognen/lastbil har sugetårn (ingen krav til fast plads). Gyllekanaler efterses for revner og huller. Kanalerne er behandlet indvendigt.

Opbevaring og behandling af husdyrgødning - kommunens bemærkninger og vurdering

Ifølge husdyrgødningsbekendtgørelsen skal husdyrbrug kunne dokumentere, at der er adgang til en opbevaringskapacitet svarende til mindst 9 måneders gødningsproduktion. Kravet kontrolleres i forbindelse med de lovpligtige tilsyn ud fra den årlige gødningsindberetning.

Der opbevares og anvendes ikke husdyrgødning fra andre ejendomme.

Syddjurs Kommune vurderer, at den ansøgte produktion lever op til krav om BAT med hensyn til opbevaring af husdyrgødning, idet BREF-dokumentet er sammenholdt med følgende: Gyllebeholderne er opført, så de kan modstå mekaniske, termiske samt kemiske påvirkninger. Beholdernes bund og vægge vil være tætte og beskyttet mod tæring. Gyllebeholderne er underlagt generelle lovkrav med hensyn til 10 års beholderkontrol, opbevaringskapacitet og overdækning (flydelag og tilhørende føring af logbog). Syddjurs Kommune mener ikke der er belæg for at stille skærpede krav til opbevaringsmåden og opbevaringskapaciteten af husdyrgødningen.

Behandling af husdyrgødning

For at forhindre spild og forurening af jord og grundvand stilles der krav om, at al håndtering foregår under opsyn samt at håndteringen foregår på en sådan måde, at evt. gener for omgivelserne begrænses. F.eks. må gylle (i overensstemmelse med BREF-dokumentet) først omrøres umiddelbart før udbringning, hvormed eventuelle lugtgener reduceres. Syddjurs Kommune vurderer, at behandling af gylle med den beskrevne drift og de stillede vilkår ikke vil give anledning til væsentlig gener for omkringboende, og at bedriften lever op til krav om BAT.

Vilkår til opbevaring og behandling af husdyrgødning:

10. Beholdere til husdyrgødning skal mindst en gang om året tømmes helt, og der skal ske indvendig og udvendig inspektion (om muligt) med henblik på reparation og vedligeholdelse. Inspektionen og evt. tiltag skal noteres i logbogen.
11. Håndtering af gylle, herunder gyllepumpning, skal foregå under opsyn.
12. Gylle må først omrøres umiddelbart før udbringning og bortkørsel.

Udbringning af husdyrgødning - ansøgers redegørelse

Der er ingen arealdrift fra ejendommen.

Udbringning af husdyrgødning - kommunens bemærkninger og vurdering

Ingen vilkår, da der ikke er arealdrift under ejendommen. I henhold til ny lovgivning pr. 1. august 2017, skal der ikke stilles vilkår til afsætning til arealer.

Såfremt der tildeles receptpligtig medicinsk zinkoxid gøres der opmærksom på § 36 stk. 9 i husdyrgødningsbekendtgørelsen, hvoraf det fremgår, at *"Den, der afgiver husdyrgødning fra opbevaringsanlæg, der indeholder mere end 40 pct. husdyrgødning fra smågrise, der er tildelt receptpligtig medicinsk zinkoxid, til andre bedrifter, skal oplyse modtageren om, at husdyrgødningen indeholder mere end 40 pct. husdyrgødning fra sådanne smågrise. Afgiveren skal udarbejde dokumentation for, at oplysningerne er blevet meddelt. Dokumentationen skal opbevares på afgivers bedrift i mindst 5 år og fremvises efter forlangende ved tilsyns- og kontrolbesøg."*

Vilkår til udbringning af husdyrgødning:

13. Dokumentation i form af kvitteringer, gødningsplaner, afgivelse af zinkholdig gødning fra smågrise m.v. opbevares i mindst 5 år og forevises på forlangende.

Energi og vandforbrug - ansøgers redegørelse

Der sker registrering af el- og vandforbrug.

El

Elforbrug i nudrift ligger på ca. 311.000 kWh. Jf. normtal forventes et elforbrug på 385.000 kWh.

Vand

Husdyrbrugets samlede vandforbrug i den eksisterende drift for stalde og dertilhørende aktiviteter samt beregnet vandforbrug for ansøgt drifter angivet i nedenstående tabel.

Vandforbrug (m3)	Nudrift	Ansøgt drift
Drikkevand	6470	8010
Drikkevandsspild	840	1040
Vaskevand	1090	1350
Vandforbrug i alt	8400	10400

Der foretages tilsyn af drikkekar eller – ventiler for lækager.

Der er overbrusning i både eksisterende samt nye dele af anlægget.

Energi og vandforbrug - kommunens bemærkninger og vurdering

El

Ved jævnlig aflæsning af energimålere kan man hurtigt danne sig et overblik over forbruget og samtidig sikre sig mod uforudsete udgifter. Der stilles vilkår til kvartalsvis kontrol med el-forbrug. Aflæsning af el kan eventuelt ske ved at få tilsendt tal fra elselskab. Registreringerne noteres i kontrolrapport, som gemmes i fem år, og som fremlægges tilsynsmyndigheden. Det er Syddjurs Kommunes vurdering at bedriften, jf. oplysningerne fra ansøger, lever op til BAT.

Vand

På baggrund BREF-dokumentet der vedrører intensiv fjerkræ- og svineproduktion, er det kommunens vurdering jf. redegørelsen fra ansøger, at bedriften overholder BAT, idet BAT bla. er

- Rengøring af dyrestald og udstyr med højtryksrensere efter hver produktionscyklus eller hvert hold.
- Udførelse af regelmæssig kalibrering af drikkevandsanlægget for at undgå spild.
- Registrering af vandbrug gennem måling af forbrug, og
- Detektering og reparation af lækager.

Det angivne årlige vandforbrug er rimeligt for en bedrift af den ansøgte størrelse.

Til sammenligning, angives normforbruget for vand til produktion af slagtesvin til 0,559 m³/slagtesvin (for slagtesvin 30-100 kg) og til 0,152 m³/smågris (7-30 kg). (kilde: www.svineproduktioner.dk).

Vilkår til energi- og vandforbrug, herunder ventilation:

14. Anlæg, der er særligt energiforbrugende, f.eks. ventilations- og overbrusningsanlæg, skal kontrolleres og vedligeholdes, således at de altid kører energimæssigt optimalt. Anlæggene skal efterses minimum en gang om året. Kontrol og vedligehold noteres i driftjournal.
15. Der skal føres halvårlig kontrol med el-forbrug. Noteres i driftjournal.
16. Der skal føres halvårlig kontrol med vandforbrug. Noteres i driftjournal.
17. Drikkevandssystemet skal drives og vedligeholdes således at unødigt spild undgås.
18. Der skal være asfalt eller beton som underlag til ejendommens dieseltanke, som endvidere ikke må placeres i nærheden af afløb, eller med fare for udløb på bar jord, til kloak, overfladevand eller grundvand.

Det er kommunens vurdering, at der er tilstrækkeligt redegjort for forbrug af energi og vand, og at de beskrevne mængder er realistiske og svarende til hvad man kan forvente, for et husdyrhold af den beskrevne størrelse og sammensætning. Kommunens samlede vurdering er, at landmanden gennem den beskrevne drift og med de allerede stillede vilkår, overholder kravet om BAT indenfor forbrug af vand og energi. Der stilles ikke yderligere vilkår.

Management - ansøgers redegørelse

Affald

På ejendommen findes der diverse typer af affald som bl.a. forbrændingseget, ikke forbrændingseget, papir og pap, glas, plast samt pvc – se tabel herunder. Al affald afleveres til Reno Djurs og der foreligger kvitteringer på aflevering af de forskellige typer af affald.

ISAG-kode	Type	Art	Bortskaffelse	Kvittering
19.00	Forbrændingseget	Emballage, paller o.l	Reno Djurs	Ja
23.00	Ikke forbrændingseget	Jern, metal fra emballage	Reno Djurs	Ja
50.00	Papir og pap	Emballage	Reno Djurs	Ja
51.00	Glas	Div.	Reno Djurs	Ja
52.00	Plast (EAK-kode 02 01 04)	Emballage, s.torsække m.v	Reno Djurs	Ja
52.06	PVC	Regntøj, gummistøvler	Reno Djurs	Ja

Døde dyr

Døde dyr bliver straks fjernet fra besætningen, og opbevares i kølebrønd indtil de afhentes. DAKA afhenter døde dyr ca. tre gange om ugen.

Medicin og kemikalier

Der er pasningsaftale på arealerne, hvorfor der ikke forefindes, påfyldes og rengøres sprøjteudstyr på bedriften. Der er ligeledes ingen kemikalieaffald på ejendommen.

Medicin opbevares i køleskab på ejendommen. Køleskabet er ikke aflåst, men selve stalden er altid låst, - også når der er mandskab i stalden.

Driftsforstyrrelser eller uheld og minimering af risiko

Husdyrgødning:

- Spild af gylle ved pumpning til og fra gyllebeholder

- Lækage af gylletank
- Utætte gyllekanaler
- Overfladeafstrømning af udbragt gylle til vandløb

Olie:

- Der anvendes ikke dieselolie til maskiner på ejendommen

Andre uheld:

- Strømsvigt
- Brand

Husdyrgødning: Gyllen opbevares i gyllebeholder, der er godkendt i henhold til 10 års beholderkontrol. Pumpning af gylle foregår i lukket rørsystem og neddykket i gyllebeholder. Gyllevognen/lastbil har sugetårn (ingen krav til fast plads). Gyllekanaler efterses for revner og huller. Kanalerne er behandlet indvendigt. Husdyrgødning: Gylleudslip på jorden inddæmnes ved gravning af kanaler eller udlægning af halmballer / jordvolde. Gyllen fjernes og udbringes på voksende afgrøde. Ved gylleudslip til vandløb mm tilkaldes beredskabet. Der etableres dæmninger i vandløbet så vandstrømningen hindres og vandet suges fra vandløbet og udspreddes i en voksende afgrøde. Evt. dambrug på vandløbsstrækningen underrettes om uheldet.

Olie: Der anvendes ikke dieselolie til maskiner på ejendommen

Andet: Skadedyr såsom rotter bekæmpes effektivt. Dels for at sikre høj foderhygiejne, dels med henblik på at undgå utilsigtet gnav i elektriske installationer. Ejendommen og stalden renholdes så brandrisikoen minimeres. Der er brandhæmmende vægge i stalden. Der opbevares ikke mere halm end højst nødvendigt i stalden.

Der forefindes brandslukningsudstyr på ejendommen.

Spildevand

Spildevandet fra driftsbygningerne består af rengøringsvand og sanitært spildevand. Rengøringsvand fra stald ledes til gyllebeholder. Der er ingen støbte pladser. Sanitært spildevand ledes til septiktank/sivdræn. Der er toilet/bad i stalden.

Andet

Der er 1 fast medarbejder beskæftiget på bedriften. Nye medarbejder uddannes altid i de enkelte staldafsnit. Derudover findes der manualer på alle arbejdsgange.

Management - kommunens bemærkninger og vurdering

Miljø- og ressourcestyring bygger på en helhedsvurdering ud fra et princip om at stræbe mod renere teknologi i landbrugsproduktionen. Det drejer sig om at minimere anvendelsen af energi, næringsstoffer, vand, pesticider osv., således at tabene til omgivelserne bliver så små som muligt under hensyntagen til produktionens lønsomhed. I forhold til BAT skal alle aktiviteter på bedriften planlægges, herunder også levering og udkørsel, således at omgivelserne i øvrigt påvirkes mindst muligt.

Godt landmandskab er en vigtig del af BAT. Selvom det er svært at kvantificere miljøfordele med hensyn til emissionsreduktioner eller reduktioner i brug af energi og vand, er det tydeligt, at ansvarsbevidst driftledelse vil bidrage til en forbedret miljøpræstation. Til forbedring af den generelle miljøpræstation for et intensivt husdyrbrug, er det BAT at udføre alle følgende punkter:

- Føre journal over vand- og energiforbrug, sammensætning og forbrug af husdyrfoder, og spredning af uorganisk gødning og husdyrgødning på markerne
- Have en beredskabsplan til at håndtere ikke planlagte emissioner og hændelser
- Iværksætte et reparations- og vedligeholdelsesprogram for at sikre, at bygninger og udstyr er i driftsklar stand, samt at faciliteterne holdes rene. Rengøringen skal være medvirkende til, at der i staldene kan opretholdes et højt sundhedsniveau, og risikoen for smitte mellem de forskellige hold minimeres.
- Planlægge aktiviteter på anlægget korrekt, såsom levering af materialer og fjernelse af produkter og spild, samt at
- Uddannelse af medarbejdere

Landmanden pålægges dokumentation for overholdelse af bestemte konkrete vilkår for husdyrbrugets indretning og drift, og derfor er der stillet vilkår om egenkontrol. De tiltag til egenkontrol og dokumentation af miljøforholdene, som er foreslået i forbindelse med ansøgningen fremgår under de respektive afsnit i miljøredegørelsen. Syddjurs Kommune kan i nogle af afsnittene i miljøredegørelsen have vurderet, at der er behov for egenkontrol og dokumentation, som ikke fremgår af ansøgningen.

På baggrund af de stillede vilkår for kontrol og egenkontrol, herunder udarbejdelse af en beredskabsplan, vurderes det, at der foreligger tilstrækkelige oplysninger og dokumentation til at tilladelsesmyndigheden ud fra resultatet af egenkontrollen kan vurdere, om de konkrete vilkår egenkontrollen er knyttet til, er overholdt.

Syddjurs Kommune vurderer, at det ansøgte projekt lever op til BAT med hensyn til management, idet BREF-dokumentet er sammenholdt med følgende: EI- og vandforbrug registreres. Såfremt der er ansatte, gennemgår disse uddannelse. Der skal ske jævnlig ren- og vedligeholdelse. Der installeres overbrusningsanlæg i poltestaldene, der forbedrer gødeadfærden, således at overfladen med potentiel ammoniakfordampning bliver mindre. Udarbejdelse af beredskabsplan opfattes af kommunen som værende BAT, idet udarbejdelsen af planen gør, at man får vurderet og gennemtænkt forskellige former for procedurer ved diverse uheld, således at eventuelle skader ved uheld kan minimeres. Der er derfor stillet vilkår om, at der skal foreligge en beredskabsplan.

Affaldshåndtering

Det er BAT at registrere affaldsproduktionen og derved skaffe sig et overblik over eventuelle indsatsområder, hvor man kan minimere affaldsproduktionen. Derfor skal man på ejendommen registrere affaldsproduktionen. Bedriften er omfattet af reglerne i affaldsbekendtgørelsen, og affaldsproduktionen skal registreres efter de gældende regler. Affald skal håndteres og bortskaffes efter det til enhver tid gældende erhvervsaffaldsregulativ for kommunen, hvilket blandt andet betyder, at oplag af affald må ikke medføre forurening eller risiko for forurening af omgivelserne, herunder af jord, vandområder, grundvand, luft eller kloak, eller medføre uhygiejniske forhold.

På ejendommen findes der diverse typer af affald som afleveres til Reno Djurs. Der gøres opmærksom på, at der skal foreligge kvitteringer på aflevering af de forskellige typer af affald. Kommunen anbefaler, at ansøger henvender sig til affaldskonsulent ved Reno Djurs I/S med henblik på at få gratis råd om affaldshåndtering.

Kommunen vurderer at bedriftens affald kan håndteres og bortskaffes i henhold til kommunens affaldsregulativ samt, at såfremt døde dyr opbevares og afhentes i henhold til den til enhver tid gældende lovgivning, vil opbevaring af døde dyr ikke give anledning til uhygiejniske forhold. Syddjurs Kommune vurderer på baggrund af ovenstående, at risikoen for forurening fra oplag og håndtering af affald er reduceret til et acceptabelt niveau. Der stilles derfor ikke vilkår om en øget registrering af affaldsproduktionen.

Driftsforstyrrelser eller uheld og minimering af risiko

En væsentlig risikofaktor er uheld i forbindelse med overførslen af gylle. Det skal derfor sikres, at der ikke pumpes gylle udenfor tanken, ligesom overførslen skal ske under opsyn. Dette gør sig ligeledes gældende ved tankning af diesel.

Der er ingen åbne vandløb i en radius af 500 m fra anlægget, og nærmeste vandløb er Stokbæk sydvest for anlægget. Der ligger ingen søer omfattet af naturbeskyttelseslovens § 3 umiddelbart nær ejendommens gyllebeholdere. Nærmeste sø ligger over 150 m væk. Det vurderes, at vandløb og søer er sikret tilstrækkeligt mod eventuelle ulykker med gylleudslip.

Der skal udarbejdes en beredskabsplan, som fastlægger håndteringen af situationer med potentiel forureningsrisiko. Udover at være BAT, så er det Syddjurs Kommunes opfattelse, at en beredskabsplan vil være til stor hjælp for landmanden, såfremt der skulle ske uheld, både med hensyn til små hændelser som f.eks. oliespild og store hændelser som f.eks. brand, hærværk o.l.

Af beredskabsplanen skal fremgå, at akut forurening som følge af driftsuheld eller andet straks skal anmeldes til Alarmcentralen, og efterfølgende skal tilsynsmyndigheden (Syddjurs Kommune) kontaktes. Planen skal ikke kun omfatte de uheld, der kan ske på selve ejendommen, men skal ligeledes omfatte f.eks. beredskab i forbindelse med transport af gylle mellem ejendom og marker. Planen skal ajourføres og gennemgås med ansatte mindst 1 gang årligt, og planen skal gennemgås med nyansatte, når de tiltræder. Efter hver ajourføring skal beredskabsplanen indsendes til tilsynsmyndigheden og Syddjurs Kommune samt Beredskabet skal underrettes, når der sker væsentlige revideringer af planen.

Endvidere er planen kun anvendelig, hvis man har adgang til den. Der stilles derfor krav om, at den skal være let tilgængelig og synlig. Syddjurs Kommune vurderer, at risikoen for driftsforstyrrelser og uheld, som vil forårsage væsentlig forurening af miljøet, kan begrænses ved at foretage egenkontrol på ejendommen og ved vedligeholdelse af staldanlæg og landbrugsmaskiner.

Spildevand, herunder regnvand

Idet spildevand fra rengøring af stalde og lignende ledes til gyllebeholder, vurderer Syddjurs Kommune, at spildevand fra stald bortledes miljømæssigt forsvarligt.

Der stilles vilkår om nedsivning af tagvand fra den nye driftsbygning.

Vilkår vedrørende management:

19. Virksomheden skal indrettes og drives, så spild og andet ukontrolleret udslip af forurenende stoffer forhindres eller forebygges, og sådan at skadernes omfang begrænses, hvis der alligevel sker uheld. Der skal således altid være egnet materiale på ejendommen til opsamling af spild.
20. Der skal til enhver tid foreligge dokumentation for, at affald bortskaffes miljømæssigt forsvarligt og efter kommunens regulativer. Virksomhedens medicinaffald, veterinært affald mv. skal opbevares utilgængeligt for uvedkommende. Medicin (lægemidler) må ikke opbevares sammen med levnedsmidler eller foderstoffer.
21. Tankning af diesel skal foregå under opsyn
22. Overførsel af gylle skal ske under opsyn.
23. Der må ikke monteres pumpe på gyllebeholderen.

Vilkår vedr. driftsforstyrrelser og uheld

24. Beredskabet skal straks underrettes om driftsforstyrrelser eller uheld, der medfører forurening af omgivelserne eller indebærer en risiko for det. En skriftlig redegørelse for hændelsen skal være tilsynsmyndigheden i hænde senest en uge efter, at den er sket. Det skal fremgå af redegørelsen, hvilke tiltag der vil blive iværksat for at hindre lignende driftsforstyrrelser eller uheld i fremtiden. Underretningspligten fritager ikke virksomheden for at afhjælpe uheld.
25. Der skal udarbejdes en beredskabsplan eller driftsforskrift, som fortæller hvornår og hvordan, der skal reageres ved uheld, som kan medføre konsekvenser for det eksterne miljø. Beredskabsplanen skal foreligge, inden miljøtilladelsen tages i brug. En kopi indsendes til Syddjurs Kommune.

Beredskabsplanen skal som minimum indeholde:

- a. Procedurer som beskriver relevante tiltag med henblik på at "stoppe ulykken/uheldet" og begrænse udbredelsen.
 - b. Oplysninger om hvilke interne/eksterne personer og myndigheder der skal alarmeres og hvordan.
 - c. Kortbilag over bedriften med angivelse af miljøfarlige stoffer, afløbs- og drænsystemer og vandløb mm.
 - d. En opgørelse over materiel, der er tilgængeligt på bedriften, eller som kan skaffes med kort varsel, der kan anvendes i forbindelse med afhjælpning, inddæmning og opsamling af spild/lækage, som kan medføre konsekvenser for det eksterne miljø. Herunder oplysninger om telefonnumre til kontaktpersoner.
26. Beredskabsplanen revideres/kontrolleres sammen med de ansatte mindst 1 gang årligt. Den skal være let tilgængelig og synlig for ansatte og øvrige, der færdes på ejendommen. Beredskabsplanens indhold og opbevaringssted skal være kendt af virksomhedens ansatte og udleveres til evt. indsatsleder/miljømyndighed i forbindelse med uheld, forureninger, brand og lignende.
 27. Driftsforstyrrelser, som har betydning for det ydre miljø skal fremgå af driftsjournalen med tidspunkt mm for eventuelle hændelser.

Vilkår vedr. spildevand fra drift:

28. Tagvand fra den nye staldbygning skal nedsives lokalt.

Kommunens samlede BAT-vurdering

I forløbet frem mod denne konkrete ansøgning, er der foretaget økonomiske og miljømæssige beregninger på udvidelsen af dyreholdet. Det endelige ansøgningsmateriale beror på projektilpasninger, der for nogles vedkommende er at betegne som BAT. Det er vurderet, at det ikke er økonomisk proportionalt at kræve eksisterende stalde renoveret på nuværende tidspunkt, da staldanlæggene vil kunne holde en del år endnu.

Kommunen vurderer sammenfattende, at det opnåede niveau for BAT, med hensyn til staldteknologi, foder, forbrug af vand og energi, opbevaring/behandling af husdyrgødning og udbringning af husdyrgødning samt management, og med de vilkår, der er stillet i denne tilladelse, lever op til niveauet for BAT for en ejendom med den pågældende husdyrproduktion og størrelse. Det skal bemærkes, at BAT-vurderingen er foretaget som en selvstændig vurdering uden hensyn til, om beskyttelsesniveauerne i husdyrbrugsloven er overholdt.

Gener fra anlæg

Lugt - ansøgers redegørelse

Der er ikke anvendt særlige teknologier til begrænsning af lugt. I det elektroniske ansøgningssystem er afstand fra lugtcentrum til henholdsvis eksisterende eller fremtidig byzone/sommerhusområde, samlet bebyggelse og enkelt bolig opmålt. For alle tre kategorier, er genekriteriet for lugt overholdt (se tabel længere nede på siden).

Lugt - kommunens bemærkninger og vurdering

Lugt fra staldanlæg

Husdyrgodkendelseslovens fastlægger et bestemt beskyttelsesniveau for lugt fra staldanlæg. Vurdering, af om den ansøgte produktion lever op til husdyrgodkendelseslovens krav med hensyn til lugtgener, baseres på beregning af lugtgeneafstande i det elektroniske ansøgningssystem. Lugtgeneafstanden er et udtryk for, hvor langt væk fra produktionen, der vil opleves uacceptable lugtgener. I tabellen herunder, ses ændringen i lugtgeneafstand før og efter udvidelsen, samt den mindste afstand til det pågældende område:

	Min. afstand fra anlæg (m)	Ukorrigeret geneafstand FØR udvidelse (m)	Ukorrigeret geneafstand ansøgt drift (m)
Byzone/sommerhusområde	> 1200	541	752
Samlet bebyggelse	> 1000	319	559
Enkelt bolig	> 300	171	234

Beregningerne for den ansøgte produktion (herover) viser, at der i byzone længere væk end 752 meter fra staldanlægget ikke vil være væsentlige lugtgener fra stalden. I samlet bebyggelse længere væk end 559 meter vil der ikke være væsentlige lugtgener, og i enkelt bolig længere væk end 234 meter vil der ikke være væsentlige lugtgener. I alle tre tilfælde, er den mindste afstand fra anlægget til de pågældende områder større end geneafstanden, og husdyrgodkendelseslovens krav til geneafstand med hensyn til lugt fra stald er således overholdt. For så vidt angår geneafstande til nærmeste enkeltbolig, indgår ejendomme med landbrugspligt ikke i denne vurdering.

For at begrænse lugtindholdet i den bortventilerede luft fra stald stilles der vilkår om at sikre en god staldhygiejne, og for at sikre omkringboende mod væsentlige lugtgener, er der stillet vilkår om dokumentation for overholdelse af lugtgenekriterier ved kommunens forlangende, og om afhjælpende foranstaltninger, hvis kommunen vurderer, at der opstår væsentlige lugtgener.

Lys, støv, støj, transport, fluer og skadedyr - ansøgers redegørelse

Lys

I staldene er lyset tændt i arbejdstiden efter behov. Der er udendørs lys ved udleveringsrummet/forrum. Ved udleveringsrummet tændes lyset ved afhentning af grise primært i vinterhalvåret. Der er ingen udendørs lys som kan virke generende for naboer eller passerende trafik.

Støv

Der er ingen kendte støvgener fra ejendommens dyrehold.

Staldene og ventilationen renholdes for at minimere mængden af støv både i og udenfor stalden. Foderhåndteringen sker primært i lukkede systemer og støv minimeres.

Støj

De væsentlige støjkilder på bedriften er støj fra ventilationsanlæg, som er konstant i drift. Ventilationsanlægget er optimeret og renholdes for at forebygge gener.

Transport

Transport af gylle fra ejendommen forekommer primært i udbringningsperioden marts til maj samt september. Hovedparten af transporterne sker indenfor normal arbejdstid.

Det årlige transportantal fremgår af tabellen herunder. Det samlede antal transporter stiger ikke meget i ansøgt drift, da der sker en bedre udnyttelse af transportvognenes kapacitet.

Transporter per år	Før	Efter	Bemærkninger
Afhentning af grise	64	104	2 gange per uge
Levering af smågrise	104	104	2 læs per uge
Døde dyr	156	156	3 gange ugentligt
Foder	104	104	2 læs per uge
Gylletransport	5 dage årligt	6 dage årligt	Der køres gylle fra morgen til aften
Total	428	468	(plus gyllekørsel 1 ekstra dag årligt)

Fluer og skadedyr

Der er god orden i og omkring staldanlægget. Derudover er der et højt hygiejniveau. Der er ingen fluegener. Rotter bekæmpes ved udlægning af rottegift. Der er kontrakt med et autoriseret bekæmpelsesfirma.

Lys, støv, støj, transport fluer og skadedyr - kommunens bemærkninger og vurdering

Lys

Der er ingen nabobeboelser i umiddelbar nærhed af staldanlægget, hvorfor lyset ikke forventes at medføre gener for omkringboende. Syddjurs Kommune vurderer, at eventuelle lysgener fra virksomheden vil være begrænset, da lyset i stalden hovedsagelig vil være tændt i arbejdstiden. På baggrund af ovenstående forventer Syddjurs Kommune ingen væsentlige problemer med lysforhold. Dog fastsættes der vilkår om, at såfremt der skulle opstå gener for de omkringboende, eller såfremt kommunen finder det nødvendigt, skal virksomheden lade foretage undersøgelse af forskellige lyskilder, således at gener fra lyset uden for ejendommen kan minimeres.

Støv

Støvgener fra gården forventes ikke at give væsentlige problemer. Dog henvises der til god landmandspraksis, således at støvgener begrænses mest muligt. Dette kan blandt andet gøres ved, at al

transport til og fra virksomheden foregår ved hensynsfuld kørsel, og ved at alle aktiviteter på bedriften planlægges, så omgivelserne påvirkes mindst muligt. Syddjurs Kommune vurderer hermed, at der ikke vil være væsentlige støvgener fra produktionen, men stiller vilkår til, at såfremt der opleves gener, skal der udarbejdes en handlingsplan til minimering heraf.

Støj

Virksomhedens primære støjkloder er ventilationsanlægget og højtryksrensere. De fleste af disse funktioner opererer i lukkede bygninger. Derudover kan der forekomme støj fra transport. Da afstanden til nærmeste nabo er over 200 m og afskærmet af beplantning, og da udvidelsen sker i retningen væk fra nærmeste bolig, er det vurderet, at det ansøgte ikke vil give en øget støjpåvirkninger af omgivelserne, som vil virke generende for de omkringboende.

Der fastsættes der vilkår om, at anlægget skal overholde de vejledende støjgrænser for det åbne land (område type 3 jf. Miljøstyrelsens vejledning om ekstern støj fra virksomheder). Såfremt der skulle opstå gener for de omkringboende, eller såfremt tilsynsmyndigheden finder det nødvendigt, kan der kræves udført støjmålinger efter nærmere definerede anvisninger.

Syddjurs Kommune vurderer, at de generelle regler vedrørende støj er tilstrækkelige, og vilkår om støj er derfor baseret på Miljøstyrelsens anbefalede niveau. Der er stillet vilkår om, at såfremt Syddjurs Kommune vurderer det nødvendigt, kan der kræves, at virksomheden for egen regning dokumenterer, at støjbidraget ikke overskrider niveauet i de generelle regler. Støjmålingen kan kun kræves udført en gang årligt, medmindre seneste måling viser, at støjvilkårene ikke overholdes. Støjgrænserne vedrører de stationære støjkloder. Normal kørsel med traktorer og landbrugsmaskiner i dagtimerne er ikke omfattet af støjgrænserne i vilkårene.

Syddjurs Kommune vurderer samlet, at støj fra produktionen på ejendommen ikke giver anledning til væsentlig gene for de omkringboende.

Transport

Når antallet af transporter udregnes uden at transport i forbindelse med afgrøder regnes med, er der tale om en stigning på 40 transporter svarende til under 10 %. Der stilles vilkår om, at størstedelen af transporterne skal ske indenfor normal arbejdstid og i udbringningsperioden. Syddjurs Kommune vurderer at transport, med de stillede vilkår, ikke vil medføre væsentlige øgede gener.

Fluer og skadedyr

I forbindelse med dyreholdet kan der forekomme gener fra skadedyr (rotter, mosegrise mv.), som straks skal afhjælpes, samt gener fra fluer, som skal bekæmpes effektivt, hvorfor der stilles vilkår herom. Der skal holdes en høj hygiejnstandard på udenomsarealer såvel som i staldene, hvilket er med til at holde fluegener nede på et minimum. Hvis der i forbindelse med dyreholdet observeres gener fra skadedyr (rotter med videre), er der sat vilkår om at disse straks skal afhjælpes. Syddjurs Kommune vurderer, at ved overholdelse af disse vilkår, vil den ansøgte produktion ikke medføre væsentlige problemer med fluer eller andre skadedyr. Bemærk at retningslinjerne fra Statens Skadedyrlaboratorium opdateres 1 gang årligt.

Vilkår til minimering af gener fra anlæg:

29. Driften må ikke medføre væsentlige gener for omboende, herunder gener fra, lys, støv, støj, transport eller lignende
30. Der skal til stadighed tilstræbes vedligeholdelse, renholdelse og ryddelighed på virksomhedens indendørs og udendørs arealer, således at der ikke opstår risiko for tilhold af skadedyr (rotter mm).
31. Der skal foretages effektiv fluebekæmpelse som minimum i overensstemmelse med de nyeste retningslinjer fra Skadedyrlaboratoriet, Aarhus Universitet. Bekæmpelse skal desuden foretages på Syddjurs Kommunes forlangende.
32. Landbrugsdriften på ejendommen må ikke give anledning til lugtgener, som af Syddjurs Kommune vurderes til at være væsentlige, uden for ejendommens areal.
33. Såfremt tilsynsmyndigheden vurderer, at driften giver anledning til flere anlægsgener for omboende end forventet, skal virksomheden lade udarbejde en handlingsplan for nedbringelse af generne, som godkendes af kommunen, og derefter gennemføre denne. Samtlige udgifter i forbindelse med ovennævnte afholdes af virksomheden.
34. Den eksterne støjbelastning fra landbrugsdriften på ejendommens bygningsparcel, må i intet punkt - målt på nærmeste nabobeboelse med tilhørende arealer i tilknytning til boligen - overstige nedenstående værdier. De angivne værdier for støjbelastningen er de ækvivalente, korrigerede lyd niveauer i dB(A)

	Tidsrum		Midlingstid
Hverdage	kl. 07.00 -18.00	55 dB(A)	8 timer
Lørdage	kl. 07.00 -14.00	55 dB(A)	7 timer
Lørdage	kl. 14.00 -18.00	45 dB(A)	4 timer
Søn- og helligdage	kl. 07.00 -18.00	45 dB(A)	8 timer
Aften	kl. 18.00 -22.00	45 dB(A)	1 time
Nat	kl. 22.00 -07.00	40 dB(A)	½ time

Miljøstyrelsens vejledning nr. 5/1984 "Ekstern støj fra virksomheder"

Brugen af landbrugsredskaber i marken er undtaget fra støjgrænserne. Målingerne/beregningerne skal foretages på/for de mest støjbelastede områder udenfor virksomhedens grund og under de mest støjbelastede driftsforhold - eller efter anden aftale med miljømyndigheden.

Tilsynsmyndigheden kan kræve dokumentation for, at grænseværdierne for støj er overholdt, dog højst 1 gang årligt, medmindre den seneste kontrol viser, at vilkåret herover ikke kan overholdes. Dokumentationen skal sendes til tilsynsmyndigheden sammen med oplysninger om driftsforholdene under målingen/beregningen. Målingerne/beregningerne skal udføres og rapporteres som "Miljømåling – ekstern støj" af en enhed, som er optaget på Miljøstyrelsens liste over godkendte laboratorier. Virksomhedens støj skal dokumenteres ved måling eller efter gældende vejledninger fra Miljøstyrelsen.

35. Transport med husdyrgødning skal i videst muligt omfang foregå indenfor normal arbejdstid.

Forurening fra anlæg

Ammoniak og natur - ansøgers redegørelse

Den samlede ammoniakemission fra anlægget er 2805,4 kgN/år. For 8 år siden var ammoniakemissionen 869,9 kgN/år:

Ammoniakemission (kg NH ₃ -N/år)	Fra staldafsnit	Fra lagre	Samlet
Ansøgt drift	2567,9	237,5	2805,4
Nudrift	1264,5	237,5	1502
8-års-drift	632,3	237,6	869,9

Meremissionen fra stald og lager er 1935,6 kgN/år når alle udvidelser inden for de seneste 8 år medregnes (8 års-drift), og meremissionen er 1303,4 i forhold til nudriften.

- Nærmeste kat. 1 naturområde ligger ca. 6 km sydvest fra anlægget og her er en totaldeposition på 0,0 kg N/ha.
- Totaldeposition på nærmeste kat. 2 naturområde, et overdrev nordøst for anlægget, er på 0,8 kg N/ha/år (en merdeposition i forhold til 8-årsdriften på 0,5 kgN/ha/pr).
- Merdepositionen på nærmeste kat. 3 naturområde, som er en mose ca. 630 m fra anlægget, er 0,1 kg N/ha/år.

Ammoniak og natur - kommunens bemærkninger og vurdering

Projektet vil medføre en beregnet totalemission fra stald og lager på ca. 2805 kg N/år, hvilket svarer til en meremission på ca. 1936 kg N/år. Meremissionen beregnet med udgangspunkt i emissionen FØR udvidelsen i 2010 (8 års-driften) er 1313 kg N/år.

Vurdering af påvirkninger på naturområder jf. godkendelsesbekendtgørelsens bilag 3A.

Beskyttelsesniveauet for ammoniak fremgår af følgende tabel:

Naturtyper	Fastsat beskyttelsesniveau
Kategori 1. § 7 stk. 1, nr. 1 Ammoniakfølsomme naturtyper (bilag 3 pkt. D), beliggende <i>inden</i> for Natura 2000-område og omfattet af udpegningsgrundlaget og kortlagt, samt heder og overdrev i øvrigt, som er beliggende <i>inden</i> for et Natura 2000-område og omfattet af naturbeskyttelseslovens § 3.	Max. totaldeposition (afhængig af antal husdyrbrug i nærheden* af naturområdet): 0,2 kg N/ha/år ved > 1 husdyrbrug 0,4 kg N/ha/år ved 1 husdyrbrug 0,7 kg N/ha ved 0 husdyrbrug.
Kategori 2. § 7 stk. 1, nr. 2 Ammoniakfølsomme naturtyper (bilag 3 pkt. D) beliggende <i>uden</i> for internationale naturbeskyttelses-områder: Højmoser, lobeliesøer, heder større end 10 ha samt overdrev over 2,5 ha der er omfattet af naturbeskyttelseslovens § 3.	Max. totaldeposition på 1,0 kg N/ha pr. år.
Kategori 3. Heder, moser og overdrev, som er beskyttet af naturbeskyttelseslovens § 3 men som er beliggende uden for Natura 2000-områder, samt ammoniakfølsomme skove større end 0,5 ha og mere end 20 m brede.	Max. merdeposition på 1,0 kg N/ha pr. år. Kommunen kan tillade en merdeposition, der er større end 1,0 kg N/ha pr. år, men ikke stille krav om mindre merdeposition end 1,0 kg N/ha pr. år.

*Antallet af husdyrbrug i nærheden for kategori 1-natur, opgøres som en summering af:

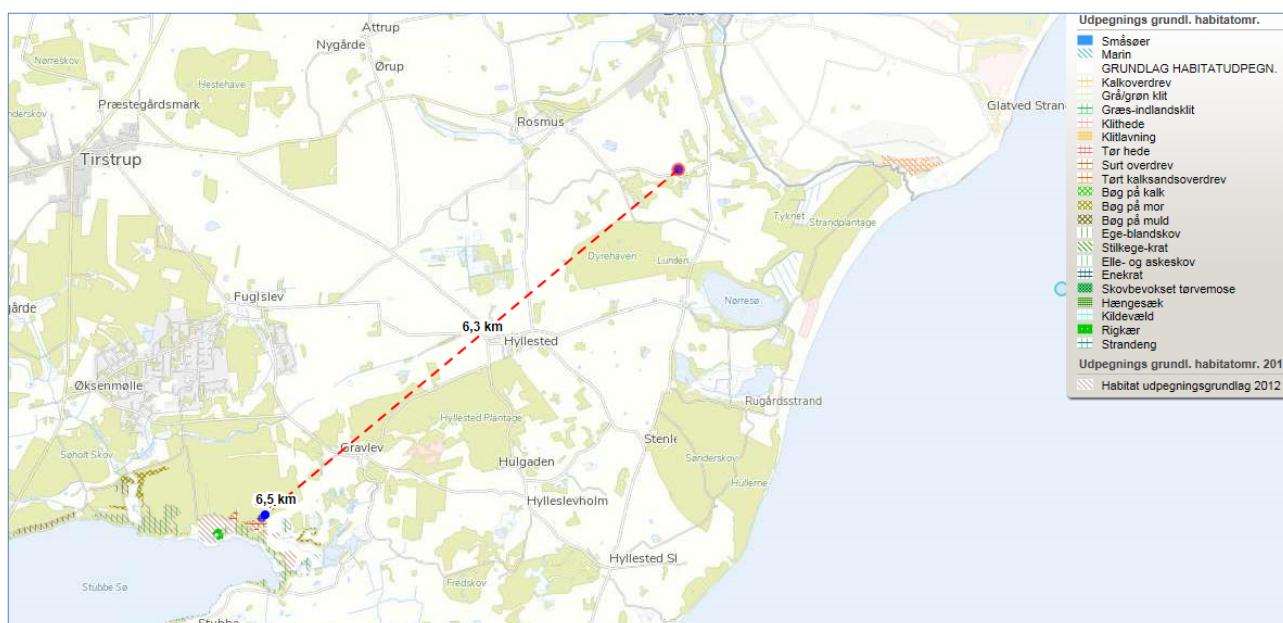
1) antallet af husdyrbrug med en emission på mere end 150 kg NH₃-N pr. år inden for 200 m,

- 2) antallet af husdyrbrug med en emission på mere end 450 kg NH₃-N pr. år inden for 200-300 m,
- 3) antallet af husdyrbrug med en emission på mere end 750 kg NH₃-N pr. år inden for 300-500 m,
- 4) antallet af husdyrbrug med en emission på mere end 1.500 kg NH₃-N pr. år inden for 500-1.000 m, og
- 5) antallet af husdyrbrug med en emission på mere end 5.000 kg NH₃-N pr. år inden for 1.000-2.500 m.

Kategori 1-natur

Kategori 1-natur omfatter de ammoniakfølsomme Natura 2000-naturtyper, som indgår i udpegningsgrundlaget for Natura 2000-områderne. De er kortlagt af Naturstyrelsen i forbindelse med Natura 2000-planlægningen.

Nærmeste kategori 1-natur er beliggende ved Stubbe Sø – over 6 km væk, se kortet herunder. Grundet afstanden er det ikke relevant at inddrage kumulative påvirkninger. Udpegningsgrundlaget for området fremgår af bilag 4. Der deponeres 0,0 kg N/ha/år (total deposition) på kategori-1-området. Endvidere er afstanden til området så stor, at produktionen på Birkesigvej 15 ikke vurderes at kunne påvirke området.



Afstand fra anlæg til nærmeste Natura 2000-område (Stubbe Sø) sydvest for anlægget.

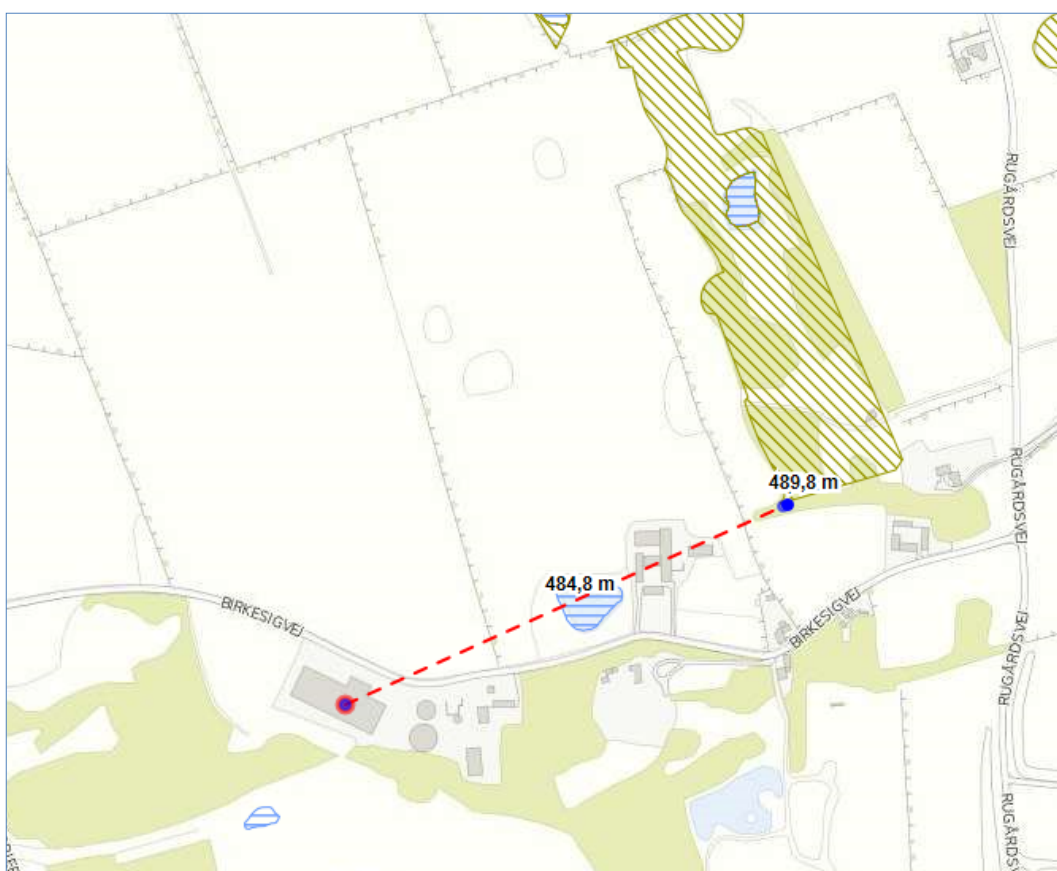
Der vurderes endvidere ikke at være belæg for at skærpe beskyttelsesniveauet. Syddjurs Kommune vurderer, at emission, i den aktuelle beregnede størrelsesorden, ikke vil have nogen målbar effekt på bevaringsstatus for naturtyper eller arter på udpegningsgrundlaget. Vurderingen bygger på en kombination af emissionens størrelse, viden om kriterier for gunstig bevaringsstatus, tilgængelig litteratur om trusler i Natura 2000-området og ikke mindst afstanden fra driftsbygningerne på Birkesigvej 15 til Natura 2000-området Stubbe Sø. Beskyttelsesniveauet vurderes overholdt.

Før der træffes afgørelse om tilladelse efter husdyrloven, skal der foretages en vurdering af, om projektet i sig selv, eller i forbindelse med andre planer og projekter, kan påvirke et Natura 2000-område væsentligt, jf. habitatbekendtgørelsen. Syddjurs Kommune vurderer, at det uden rimelig tvivl kan fastslås, at en udvidelse og tilladelse af virksomhedens samlede produktion ikke vil påvirke opretholdelsen af en gunstig bevaringsstatus for de beskyttede arter og naturtyper negativt i det nærmeste internationale naturbeskyttelsesområde. Dette fordi afstanden er mere end 6 km og da depositionen er 0,0 kgN/ha/år.

Kategori 2-natur

Kategori 2-natur udgøres af ammoniakfølsomme områder uden for Natura 2000-områder, nærmere bestemt højmoser, lobeliesøer, heder større end 10 ha og overdrev over 2,5 ha, som er omfattet af naturbeskyttelseslovens § 3.

Nærmeste kategori 2 natur er et overdrev beliggende ca. 450 m nordøst for anlægget. Placeringen i forhold til anlægget kan ses på kortet herunder. Med udvidelsen i 2010 beregnede ansøgningsystemet, at den højeste merdeposition i naturområdet var 0,38 kgN/ha/år. Med den udvidelse der godkendes med det her ansøgte, er der beregnet en totaldeposition på dette naturområde på 0,8 kgN/ha/år, hvilket er under afskæringskriteriet på 1 kgN/ha/år. Overdrevets tålegrænse blev vurderet til 10-15 kgN/ha/år i 2010. Baggrundsbelastningen i Syddjurs Kommune er pt 14 kgN/ha/år men den lokale kvælstofdeposition for lige netop området ved Birkesigvej 15 og overdrevet er 13 kg N/ha/år. Det vurderes, at en totaldeposition på 0,8 kg N/ha på år i kumulation med baggrundsbelastningen på 13 kg N/ha/år ikke vil overskride arealets tålegrænse. Beskyttelsesniveauet er dermed overholdt.

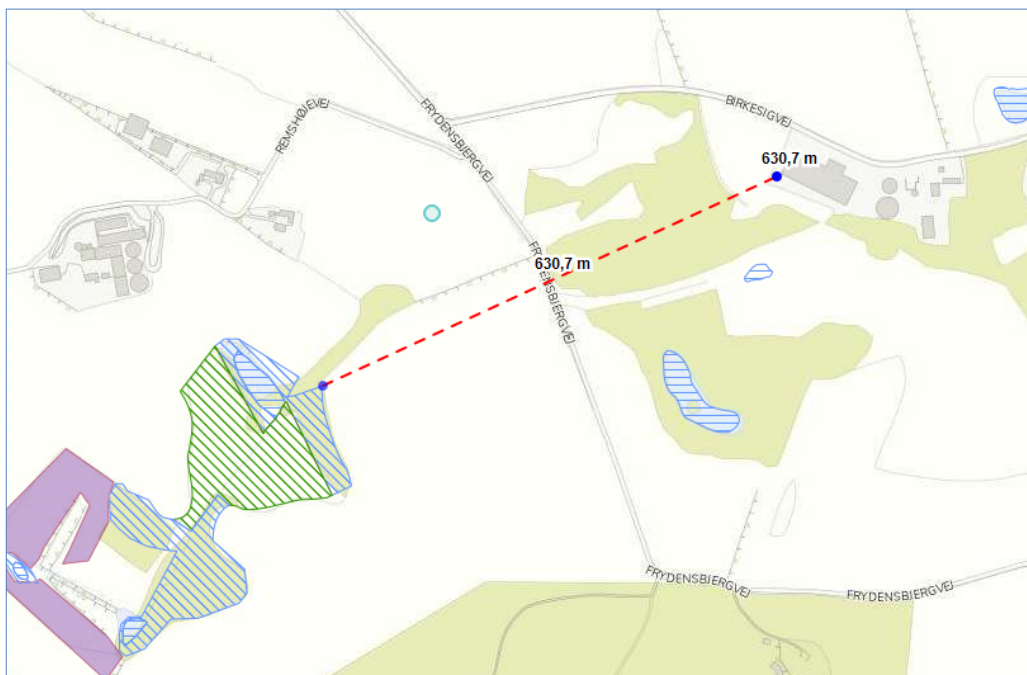


Nærmeste kategori 2 natur er et overdrev beliggende godt 450 m nordøst for anlægget.

Kategori 3-natur

Kategori 3-natur udgøres af øvrige ammoniakfølsomme § 3-arealer, - som minimum heder, moser og overdrev, samt ammoniakfølsomme skove. Der er ingen heder eller moser i nærheden, og udover to søer, er nærmeste § 3-natur det førnævnte overdrev. Der er yderligere et overdrev lige nordvest for ovennævnte overdrev, men da ejendommen ligger i ca. samme retning i fht. naturområdet, forventes depositionen herpå at være mindre, end på det tættest beliggende.

Der er i ansøgningssystemet beregnet ammoniakdeposition på en mose, der ligger ca. 630 meter vest-sydvest for anlægget. Totaldepositionen på mosen er 0,2 kgN/ha/år, hvilket er under afskæringskriteriet på 1 kgN/ha/år.



Nærmeste kategori 3 natur er en mose beliggende godt 600 m vest-sydvest for anlægget.

Der ligger en sø 200 meter nordøst for anlægget, og en sø 110 m sydvest for anlægget, se kort herunder.



To søer nær anlægget.

Søer er som udgangspunkt ikke ammoniakfølsomme, og forventes at være P-begrænsede. Det ansøgte må dog ikke medføre en tilstandsændring i naturområder omfattet af naturbeskyttelseslovens § 3.

Der ligger to skovområder som er udpeget som potentielt ammoniakfølsom skov. Det ene ligger 150 m syd for, og det andet ca. 120 m øst for anlægget. De to områder har tidligere været sendt i høring hos Naturstyrelsen, som er myndighed på skove. Naturstyrelsen har udtalt, at skoven syd for ikke reelt er ammoniakfølsom, idet skoven er af nyere dato, se kortet herunder.



Nærliggende potentielt ammoniakfølsomme skove er markeret med rødt.

For så vidt angår skoven øst for, er den opstået efter 1920 ovenpå et kalkbrud. Jordbunden er tydeligt forstyrret og floraen er ret artsfattig. Her vokser primært bøg, elm og ahorn, mens bunddækket udgøres af singrøn, ribs, haveguldnælde, febernellikerod, alm. mangeløv, en-blomstret flitteraks, hvene, skovmærke, stinkende storkenæb, alm. hylde, miliegræs og stor nælde. Der er således ikke grundlag for at antage, at skoven har særlig naturinteresse eller er ammoniakfølsom.

Kommunen kan på baggrund af en konkret vurdering stille krav om en maksimal merdeposition på 1,0 kg N/ha pr. år, såfremt en kategori 3-natur har en særlig regional eller lokal naturinteresse. Der er ikke særlige regionale eller lokale beskyttelsesinteresser.

Staldanlægget i relation til Bilag IV-arter

Der er tidligere registreret strandtudse i to vandhuller ca. 600 m sydøst for Birkesigvej 15. Strandtudse er ikke set derude siden 1990/91 og er formentlig uddød for år tilbage.

Der er endvidere i 2015 registreret Stor Vandsalamander i søen 300 m syd for anlægget på Birkesigvej 15. Søer er generelt ikke ammoniakfølsomme, og deposition fra det ansøgte projekt vurderes ikke at udgøre et problem for arten.

Et større areal syd for anlægget samt flere mindre arealer i området er endvidere potentielle levesteder for markfirben. Markfirben og andre truede arter (se senere) i området findes på stenede og grusede områder, der er efterladt af tidligere grusgravning. Der er meget ringe førnélag og indhold af organisk stof i vækstlaget, og der er lange perioder med udtørring. Vegetationen er begrænset af at tørken begrænser tilgængeligheden af N, snarere end af den absolutte tilførsel. En øget N-emission vil derfor ikke udgøre en væsentlig påvirkning, før der om mange år er opbygget mere organisk stof i jorden. Den ansøgte drift vil således ikke medføre en problematisk N-deposition.

Det vurderes, at der med det ansøgte ikke er belæg for at ændre vurderingen foretaget i miljøgodkendelsen i 2010, da det vurderes, at udvidelsen ikke negativt vil forringe tilstand og levevilkår for arter omfattet af habitatdirektivets bilag IV. Vurderingen bygger på en kombination af emissionens størrelse, viden om kriterier for gunstig bevaringsstatus for dyrearter på habitatdirektivets bilag IV, og kommunens viden om forekomst af arterne.

Rødlistede, fredede eller ammoniakfølsomme arter

Der er registreret to ammoniakfølsomme arter i en ældre grusgrav 150 m SØ for anlægget. Det drejer sig om Stor Sandtæge og Sortkindet Kejserrøvbille.

Stor Sandtæge er afhængig af åben vegetation med blottet jordbund. Arealet, som arten er fundet på, er en gruset skrænt uden humuslag og grønsvær, og den konkrete forekomst vil derfor ikke gro til ved den ansøgte ammoniakemission. For Sortkindet Kejserrøvbille gælder det samme som for markfirben.

Det vurderes, at den ansøgte udvidelse ikke vil påvirke de fundne arter

Konklusion – forurening fra anlægget

Det er kommunens samlede vurdering at den ansøgte drift, med de hertil stillede vilkår, er foreneligt med habitatdirektivforpligtelsen og beskyttelsen af arealer omfattet af naturbeskyttelseslovens § 3. Syddjurs Kommune vurderer ligeledes, at der ikke er belæg for at stille yderligere vilkår om ammoniakreducerende teknologi, og at det ansøgte lever op til BAT.

<p><i>Vilkår til anlæggets ammoniakpåvirkning af beskyttet natur:</i> Ingen.</p>
--

SYDDJURS KOMMUNES SAMLEDE VURDERING

Syddjurs Kommune vurderer sammenfattende på baggrund af den miljøtekniske redegørelse og vurdering, at husdyrbruget har truffet de nødvendige foranstaltninger til forebyggelse og begrænsning af forureningen fra husdyrbruget ved anvendelse af den bedste tænkelige teknik, når husdyrbruget indrettes og drives som beskrevet i ansøgningen og efterlever vilkårene i nærværende miljøtilladelse. Samtidig vurderes det, at husdyrbruget kan drives på stedet uden væsentlige gener for omgivelserne og i overensstemmelse med habitatforpligtelsen.

OFFENTLIGGØRELSE

Udkastet til denne miljøtilladelse blev sendt i høring hos parter i sagen, herunder ansøger selv. Der var frist til afgivelse af bemærkninger på 2 uger, jf. husdyrlovens § 56.

Der indkom følgende bemærkninger i høringsperioden:

Birkesigvej er en lille vej. Vejens forløb er slynget og der er derfor flere steder meget dårlige oversigtsforhold. Dertil kommer, at de fleste bebyggelser med haver er placeret tæt på vejen.

Af samme grund meddelte Syddjurs Kommune tilbage i 2009 gennemkørselsforbud for tung trafik, som hovedsageligt var forårsaget af kørsel mellem 2 råstofområder. Vi er derfor meget opmærksomme på, at vores vej ikke igen belastet uforholdsmæssigt meget af den tunge trafik, som der også knytter sig til landbrugserhvervet. Dette også fordi vi har børn, som går på Rosmus Skole, og som vi havde en forhåbning om indenfor den nærmeste fremtid, at lade cykle til skole.

Af høringsmaterialet fremgår det ikke hvorfra svinebruget skal vejbetjenes. Vi håber, at hovedparten af trafikken til Birkesigvej 15 kan ske via "bagvejen" Frydensbjergvej eller fra Rosmus-siden, hvor Birkesigvejs forløb er præget af lige vejstrækninger med gode oversigtsforhold, ligesom der ikke her er placeret bebyggelser tæt på vejen.

Vi er indforstået med, at landbrugserhvervet skal kunne udvikle sig, men vi håber alligevel at ovenstående bemærkninger vil blive taget i betragtning i sagens videre forløb.

Kommunens bemærkninger til bemærkningerne:

Syddjurs Kommune er forstående overfor den nævnte problematik. Det er imidlertid kun muligt via husdyrloven at fastsætte vilkår om selve adgangsvejen til ejendommen. For så vidt angår Birkesigvej 15, er der kun adgang til ejendommen fra selve Birkesigvej, og udsynet ved selve ejendommen er rigtig godt.

Syddjurs Kommune har været i dialog med ansøger i forbindelse med høringssvaret. Ansøger oplyser, at gylletransporter til udbringning på marker væk fra selve ejendommen foregår med lastbiler og at grisetransporter ligeledes sker med større vogne. Belægningen på Frydensbjergvej begrænser kørsel med visse typer af transportvogne. Imidlertid sker den tunge transport typisk i formiddags- og dagtimerne, hvor der er begrænset med sårbare trafikanter. De 156 transportere med døde dyr kører vest om ejendommen, hvor der er opbevaring af døde dyr, indtil dyrene afhentes af DAKA. Disse transportere passerer ingen beboelser. Med det ansøgte øges antallet af transportere med 40 stk. om året. Dette svarer til en ekstra transport knap hver 10. dag i forhold til nudriften. Dette vurderes ikke at være en væsentlig stigning.

Det er som nævnt ikke muligt via miljøgodkendelser efter husdyrloven, at forbyde landmænd at køre på offentlig vej i landzone. Færdsel på offentlig vej håndhæves af politiet og henhører under færdselsloven og øvrige bestemmelser, der er fastsat af Justitsministeriet.

Syddjurs Kommune har stillet vilkår om, at transport med husdyrgødning i videst muligt omfang skal foregå indenfor normal arbejdstid, og vurderer hermed, at der er taget bedst muligt hånd om transportere, på baggrund af den hjemmel, der er i loven i forbindelse med husdyrsager.

KLAGEVEJLEDNING

Tilladelsen er truffet i henhold til Lov nr. 1572 af 20/12/2006 om miljøgodkendelse af husdyrbrug (med senere ændringer) og kan i medfør af § 76 påklages til Miljø- og Fødevareklagenævnet.

Tilladelsen er offentliggjort på Syddjurs Kommunes høringsportal den 1. 2. 2018. Afgørelsen, der alene vedrører forholdene i henhold til husdyrgodkendelsesloven, kan påklages til Miljø- og Fødevareklagenævnet indenfor 4 uger efter afgørelsens offentliggørelse, dvs. **senest den 1.3.2018**.

En eventuel klage over denne afgørelse har ikke opsættende virkning, medmindre Miljø- og Fødevareklagenævnet bestemmer andet, jf. § 81 stk. 1 i husdyrgodkendelsesloven. Miljø- og Fødevareklagenævnet kan ved sin behandling stadfæste, ændre eller ophæve tilladelsen.

En eventuel klage skal indgives via Klageportalen, som kan findes via et link på Miljø- og Fødevareklagenævnets hjemmeside, www.nmkn.dk eller direkte på www.borger.dk eller www.virk.dk. På www.borger.dk eller www.virk.dk, skal der logges på, typisk med NEM-ID. Klagen sendes gennem Klageportalen til Syddjurs Kommune. En klage er indgivet, når den er tilgængelig for kommunen i Klageportalen.

Det er en betingelse for Miljø- og Fødevareklagenævnets behandling af Deres klage, at der indbetales et gebyr til Natur- og Miljøklagenævnet. Klagegebyret er for virksomheder og organisationer fastsat til 1.800 kr. og for privatpersoner er klagegebyret fastsat til 900 kr. som indbetales med betalingskort i Klageportalen.

Gebyret tilbagebetales, hvis

- 1) Klagesagen fører til, at den påklagede afgørelse ændres eller ophæves,
- 2) Klageren får helt eller delvis medhold i sagen, eller
- 3) Klagen afvises som følge af overskredet klagefrist, manglende klageberettigelse eller fordi klagen ikke er omfattet af Natur- og Miljøklagenævnets kompetence.

Det bemærkes, at hvis den eneste ændring af den påklagede afgørelse er forlængelse af frist for efterkommelse af afgørelsen som følge af den tid, der er medgået til at behandle sagen i klagenævnet, tilbagebetales gebyret dog ikke.

Miljø- og Fødevareklagenævnet skal som udgangspunkt afvise en klage, der kommer uden om Klageportalen, hvis der ikke er særlige grunde til det. Hvis du grundet særlige omstændigheder ønsker at blive fritaget for at bruge Klageportalen, skal du sende en begrundet anmodning til Syddjurs Kommune. Vi videresender herefter anmodningen til Miljø- og Fødevareklagenævnet, som træffer afgørelse om, hvorvidt din anmodning kan imødekommes. For yderligere information se: <http://nmkn.dk/klage/hvordan-klager-du/>

Nærmere vejledning omkring brug af Klageportalen findes på Natur- og Miljøklagenævnets hjemmeside, www.nmkn.dk samt på www.borger.dk og www.virk.dk.

Klageberettiget er ansøger og enhver, der har en individuel, væsentlig interesse i sagen dvs. naboer og klageberettigede personer, organisationer og myndigheder i forskelligt omfang. Såfremt afgørelsen påklages, vil dette blive meddelt ansøger.

Denne afgørelse kan endvidere indbringes for domstolene, jf. husdyrgodkendelseslovens § 90. En eventuel sag skal være anlagt inden 6 måneder efter annonceringen.

Følgende er underrettet om afgørelsen:

- Sagens parter (bilag 1)
- Danmarks Naturfredningsforening, Masnedøgade 20, 2100 Kbh. Ø, dnsyddjurs-sager@DN.dk
- Miljø- og Fødevareministeriet, Departementets Serviceenhed, Slotsholmsgade 12, 1216 København K, mfvm@mfvm.dk
- Det Økologiske råd, Blegdamsvej 4b, 2200 Kbh. N, husdyr@ecocouncil.dk
- Styrelsen for Patientsikkerhed; Enhed for Tilsyn og Rådgivning Nord, Falstersvej 10, 8940 Randers SV, senord@sst.dk
- Danmarks Sportsfiskeriforbund, post@sportsfiskerforbundet.dk
- Dansk Ornitologisk Forening, natur@dof.dk
Dansk Ornitologisk Forening, lokalgruppe Syddjurs v. Joy Klein, Kirkevænget 2, 8410 Rønne, syddjurs@dof.dk
- Esben Kannegaard, Museum Østjylland, ekn@museumoj.dk

Afgørelsen kan endvidere ses på Syddjurs Kommunes hjemmeside www.syddjurs.dk

LOVGRUNDLAG

- Husdyrgodkendelsesloven: Lov om miljøtilladelse mv. af husdyrbrug (Lov. nr. 1572 af 20.12.2006 med senere ændringer).
- Husdyrgodkendelsesbekendtgørelsen: Bekendtgørelse om tilladelse og tilladelse mv. af husdyrbrug (bek. nr. 916 af 23.6.2017) med senere ændringer.
- Husdyrgødningsbekendtgørelsen: Bekendtgørelse om erhvervsmæssigt dyrehold, husdyrgødning, ensilage mv.(bek nr. 865 af 23.6.2017) med senere ændringer.
- Miljøstyrelsens digitale Wiki-vejledning (Miljøstyrelsens vejledning om miljøtilladelse af husdyrbrug) på www.mst.dk.
- Museumsloven: Nr. 473 af 7.6.2001, med senere ændringer.
- Naturbeskyttelsesloven: Lov om naturbeskyttelse (nr. 9 af 3.1.1992) med senere ændringer.
- Habitatbekendtgørelsen: Bekendtgørelse om udpegning og administration af internationale naturbeskyttelsesområder samt beskyttelse af visse arter (bek. nr. 926 af 27.6.2016) med senere ændringer.
- Faglig rapport fra DMU nr. 635, 2007. Håndbog om dyrearter på habitatdirektivets bilag IV.
- Kommuneplan for Syddjurs Kommune 2016.
- Syddjurs Kommunes Naturkvalitetsplan.
- Miljøstyrelsens vejledning nr. 6/1984 om ekstern støj fra virksomheder.

BILAG 1: Parter og høringsberettigede

Ejer:

Lars O. Kaysen
Rugårdsvej 16
8400 Ebeltoft

Naboer inden for konsekvensradius på 1033 meter:

Dennis Eli Kjærsgaard Andersen
Erantisvej 6, 8500 Grenaa
Vedr. Remshøjevej 8

Jørgen Kejser
Remshøjevej 7
8444 Balle

Lisbeth og Jens Kannegaard
Birkesigvej 6
8444 Balle

Gert Thorvald Svidt
Havet 4 A
8585 Glesborg
Vedr.: Birkesigvej

Niels Peter Kjeldgaard Buch
Gl. Stationsvej 24 tv
8400 Ebeltoft
Vedr.: Birkesigvej 19

Kisa Damkier Lindgaard
Birkesigvej 19
8444 Balle

Per Korsgård Thøgersen og Anette Hald Thøgersen
Rugårdsvej 15
8444 Balle

Jens Bornemann Larsen
Birkesigvej 17
8444 Balle

Dorthe Würtz og Esben Mikael Iversen
Højbjerg Møllevej 81
8840 Rødkærsbro
Vedr. Frydensbjergvej 4

Thomas Fuglberg Jensen
Bækkevej 2A
8444 Balle
Vedr. Remshøjevej 6

Birthe Knudsen
Rugårdsvej 20
8444 Balle

Hannemarie Gravgaard
Dyrehavegårdsvej 14
6000 Kolding
Vedr. Rygårdsvej 24

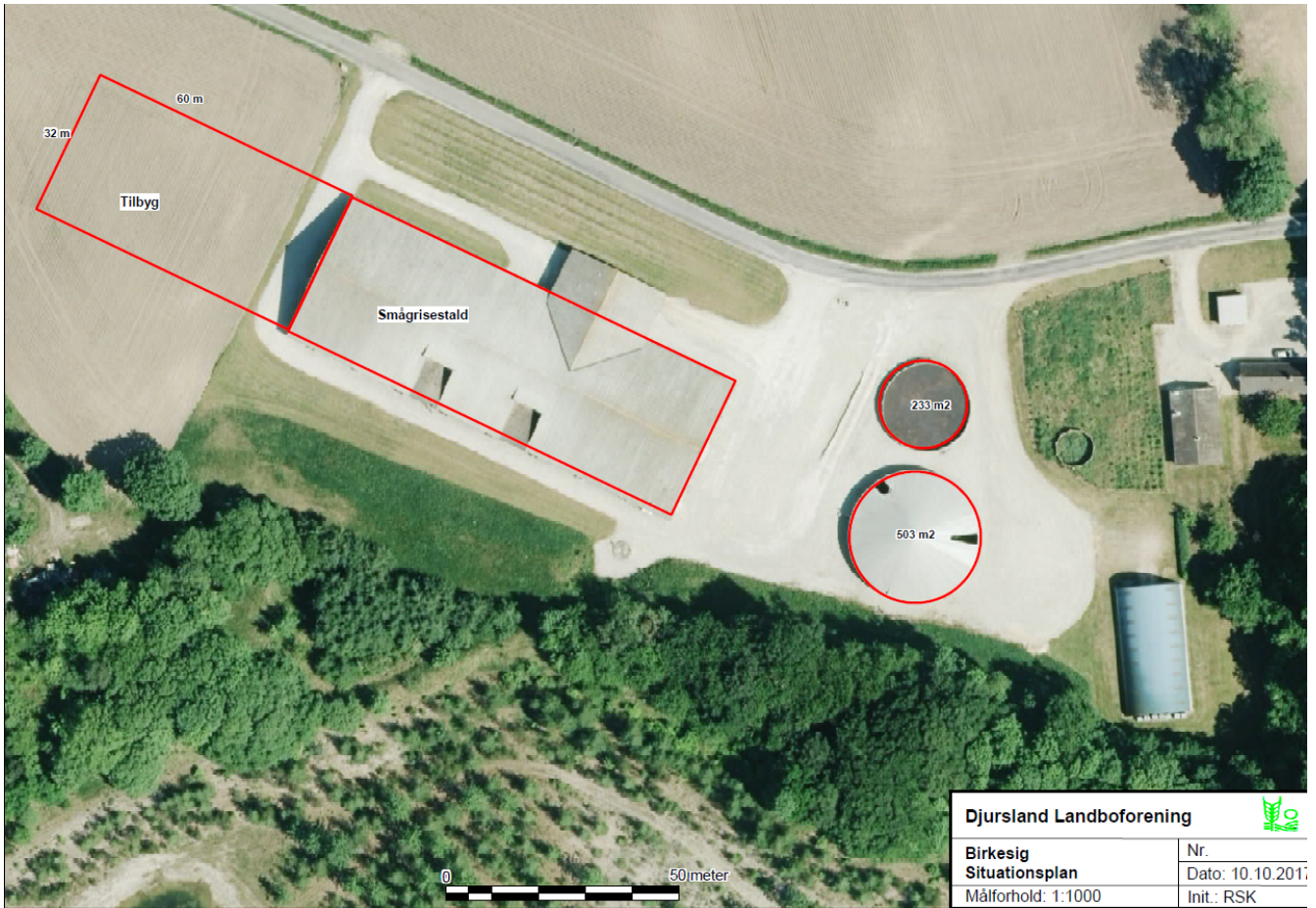
K/S Rugård
Rugårdsvej 14
8400 Ebeltoft
Vedr. Frydensbjergvej 2

Kim og Natascha Herseth Henningsen
Rugårdsvej 17
8444 Balle

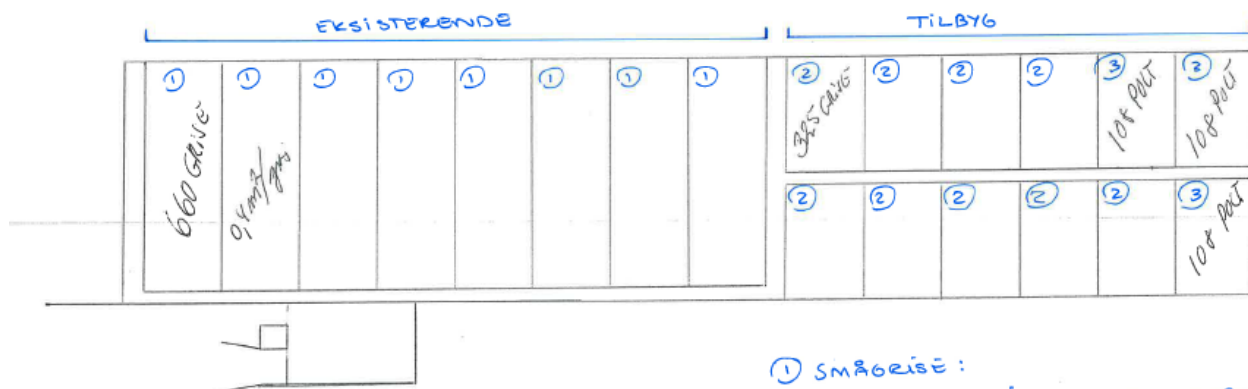
Henrik Svidt
Rugårdsvej 18b
8444 Balle

Ria Hartmann Andreasen og Michael Garbers
Rugårdsvej 28
8444 Balle

BILAG 2: Situationsplan



BILAG 3: Oversigt over produktionsareal i stalde



① SMÅGRISER:
8 SEKTIONER Å 24 STIER = 192 STIER

② SMÅGRISER:
9 SEKTIONER Å 12 STIER = 108 STIER

③ POLTE:
3 SEKTIONER Å 12 STIER = 36 STIER

BILAG 4: Udpegningsgrundlag for Natura 2000-området Stubbe Sø

Habitatområde nr. 44: "Stubbe Sø":

1318 Damflagermus

1355 Odder

3140 Kransnålalgesø

3150 Næringsrig sø

3260 Vandløb

6230 Surt overdrev

6410 Tidvis våd eng

7230 Riggær

9110 Bøg på mor

9160 Ege-blandskov

9190 Stilkege-krat

91E0 Elle- og askeskov