



● § 16 b-Tilladelse til
St. Vibegård
Poulskervej 22
3730 Nexø

Kolofon: Bornholms Regionskommune; juli 2019
Journalnummer: 09.17.21P19-0005
Udarbejdet af: Center for Regional Udvikling, IT og Sekretariat
Sagsbehandler: Katrine Høst
Kortbilag: Geodatastyrelsen

§ 16 B TILLADELSE

til

St. Vibegård

Poulskervej 22, 3730 Nexø



Gyldighed

Denne tilladelse meddeles efter § 16 b, stk. 1 i lov om husdyrbrug og anvendelse af gødning m.v., jf. lovbe-
kendtgørelse nr. 256 af 21. marts 2017 med senere ændringer.

Tilladelsen gælder fra annonceringsdatoen den 1. juli 2019.

DATABLAD

Titel:	§ 16 b tilladelse til St. Vibegård
Tilladelsen omfatter:	Produktion af smågrise/slagtesvin. Produktionsareal: 2.418 m ² stalde
Dato for tilladelse:	1. juli 2019
Husdyrbrug:	St. Vibegård, Poulskervej 22, Poulsker, 3730 Nexø
Matrikelnummer og ejerlav:	13a Povlsker m.fl.
Ejendomsnummer:	4000124698
CVR-/P-nummer:	36026022/1019515156
CHR-nummer:	15221
Ansøger (driftsansvarlig) og ejer:	Bjerregaard ApS v. Flemming Jensen og Johnny Dahl Jensen
Adresse:	Søndre Landevej 75, Pedersker, 3720 Aakirkeby
Kontaktoplysninger:	Tlf. nr. 5697 8080; e-mail: post@fj-bornholm.dk
Konsulent:	Kirsten V. Kyndesen, Bornholms Landbrug & Fødevarer, Rønnevej 1, 3720 Aakirkeby, kvk@blf.dk .
Tilsynsmyndighed:	Bornholms Regionskommune, Center for Regional Udvikling, IT og Sekretariat, Skovløkken 4, 3770 Allinge
Kontakt tilsynsmyndighed:	Tlf. 5692 0000; e-mail: byg@brk.dk ; Hjemmeside: www.brk.dk

INDHOLDSFORTEGNELSE

Datablad	3
Indholdsfortegnelse	4
1 Resumé	6
2 Tilladelsen med vilkår	7
2.1 Afgørelse om tilladelse efter husdyrbruglovens § 16 b	7
2.2 Ansøgning om tilladelse og eksisterende produktion.....	8
2.3 Vilkår for driften	9
2.4 Gyldighed – udnyttelse og bortfald.....	12
2.5 Retsbeskyttelse og revurdering.....	12
2.6 Offentlighed	12
2.7 Klagevejledning	13
3 Beliggenhed og landskabelige forhold	14
3.1 Bygninger og faste afstandskrav.....	14
3.2 Bygge- og beskyttelseslinjer og placering i landskabet	17
4 Husdyrproduktion	20
4.1 Husdyrhold og staldanlæg	20
4.2 Produktion og håndtering af husdyrgødning	23
5 Ressourceforbrug	26
5.1 Foder og foderopbevaring.....	26
5.2 Vand	26
5.3 Energi	27
5.4 Diverse hjælpestoffer	27
6 Reststoffer	28
6.1 Spildevand.....	28
6.2 Affald	28
7 Gener fra husdyrbruget	30
7.1 Lugt.....	30
7.2 Støj og rystelser	31
7.3 Støv	32
7.4 Lys.....	33
7.5 Fluer og skadedyr.....	33
7.6 Transport.....	33
8 Ammoniaktab og naturpåvirkning	36

8.1	Ammoniakemission og BAT-krav	36
8.2	Påvirkning af naturområder	38
9	Samlet vurdering	42
10	Bilag	43
	Bilagsoversigt:	43
	Bilag 1. Staldtegnning - eksisterende staldafsnit	44
	Bilag 2. Skitse af ny pavillon til smågrise	45
	Bilag 3. Beregning af produktionsareal i eksisterende og nye staldafsnit.....	46

1 RESUMÉ

Bjerregaard ApS har ansøgt om husdyrtilladelse i henhold til husdyrbruglovens § 16 b til fortsat produktion af slagtesvin og smågrise på ejendommen St. Vibegård, Poulskervej 22, 3730 Nexø.

På St. Vibegård er der i nudrift produktion af smågrise og slagtesvin i henhold til § 12-miljøgodkendelse fra 2015, som gav mulighed for en produktion på 21.500 smågrise, 450 polte og 5000 slagtesvin eller alternativt 43.200 smågrise og 450 polte.

Der ansøges om en fortsat produktion af smågrise og/eller slagtesvin i de eksisterende stalde samt en udvidelse af produktionsarealet i form af opførelse af fire staldpavilloner til smågrise samt ibrugtagning af et ældre staldafsnit. Den frigivne plads i de eksisterende smågrisesektioner skal anvendes til ekstra aflastnings- og sygestier samt sikre grisenes pladskrav fremadrettet ved en øget effektivitet i soholdet. Det ældre staldafsnit, som tages i brug igen, vil også blive anvendt til aflastning. Der er derfor som udgangspunkt ikke tale om en forøgelse af staldarealet til en øget produktion men for at sikre en bedre dyrevelfærd. Det samlede produktionsareal udgør i ansøgt drift 2.418 m².

Husdyrgødningen fra produktionen opbevares i eksisterende gyllebeholder på ejendommen og i andre af bedriftens gyllebeholdere.

Staldene overholder de krævede mindsteafstande til nabobeboelser og beboelsesområder, vandforsyningsanlæg, vandløb og søer, veje, levnedsmiddelvirksomhed, beboelse på ejendommen og naboskel. Det er kommunens vurdering, at etableringen af de fire nye staldpavilloner kan ske uden at påvirke landskabet væsentligt, idet der er tale om en mindre bygningsudvidelse, som placeres i nær tilknytning til de eksisterende bygninger.

I ansøgningen er der foretaget beregninger, der viser, at de krævede lugtgenafstande mellem staldene og omkringboende er overholdt, og kommunen vurderer på baggrund heraf, at lugt fra staldene ikke vil give væsentlige gener for naboerne. På baggrund af ejendommens beliggenhed og beskrivelsen af driften forventes produktionen desuden ikke at forårsage væsentlige gener for naboer og forbipasserende i form af støv, støj og rystelser, lys, transport eller forekomst af skadedyr. Det er endvidere kommunens vurdering, at husdyrbrugets brug af ressourcer (herunder foder, energi og vand) samt håndtering af reststoffer (herunder affald og spildevand) ikke vil give anledning til en væsentlig miljøpåvirkning.

I ansøgningen er der foretaget beregninger af den samlede ammoniakudledning fra produktionen og dennes påvirkning af omkringliggende naturområder. Det vurderes, at det ansøgte ikke vil forårsage væsentlig påvirkning af ammoniakfølsomme naturområder i området.

Ammoniakudledningen fra husdyrbruget må ikke overskride et niveau svarende til emissionen ved anvendelse af den bedste tilgængelige teknik (BAT). Den ansøgte husdyrproduktion opfylder dette krav på baggrund af de valgte gulvtyper og anvendelsen af gyllekøling som ammoniakreducerende teknologi i eksisterende stalde.

I tilladelsen er der redegjort for de miljømæssige konsekvenser af det ansøgte og husdyrbrugets anvendelse af bedste tilgængelige teknik (BAT) med henblik på reduktion af ammoniakudledningen til omgivelserne. Med tilladelsen følger en række vilkår til driften, som sikrer, at husdyrbruget kan drives på stedet uden at påvirke omgivelserne væsentligt.

Samlet set vurderer Bornholms Regionskommune, at indretning og drift af husdyrbruget og håndtering af husdyrgødningen sker i overensstemmelse med gældende regler, og at driften kan foregå uden væsentlig påvirkning af miljøet eller omkringboende, som dette er defineret i husdyrbrugloven. Kommunen vurderer desuden, at projektet ikke vil påvirke eller true arter og naturtyper, der er en del af udpegningsgrundlaget for Natura 2000-områder, eller bilag IV-arter og deres yngle- og rasteområder.

2 TILLADELSEN MED VILKÅR

I dette kapitel beskrives den ansøgte produktion og baggrunden for den meddelte afgørelse om tilladelse med tilhørende vilkår for driften. Desuden beskrives en række juridiske forhold ved tilladelsen, samt hvordan offentligheden har haft indflydelse på projektet og kommunens vurderinger. Til sidst beskrives mulighederne for at klage over afgørelsen.

2.1 Afgørelse om tilladelse efter husdyrbruglovens § 16 b

Bornholms Regionskommune, Center for Regional Udvikling, IT og Sekretariat har vurderet, at der i henhold til de gældende regler¹ kan meddeles tilladelse til den ansøgte svineproduktion på husdyrbruget St. Vibegård, Poulskervej 22, 3730 Nexø, matr. nr. 13a Povlsker m.fl.

Tilladelsen omfatter fortsat produktion af smågrise og fleksproduktion af slagtesvin/smågrise i det eksisterende staldanlæg inkl. gødningsopbevaringsanlæg og øvrige driftsbygninger og derudover etablering af fire pavilloner til opstaldning af de mindste grise. Tilladelsen gives som lovliggørende til de tre af pavillonerne, som på afgørelsestidspunktet er etableret. Det samlede produktionsareal udgør 2.418 m².

Da det ansøgte produktionsareal overstiger 100 m², er husdyrbruget omfattet af husdyrbruglovens regler. Ammoniakemissionen fra anlægget beregnes til mindre end 3.500 kg NH₃-N pr. år, og antallet af stipladser til slagtesvin over 30 kg er angivet til færre end de 2.000, som definerer et IE-brug. Derfor meddeles tilladelsen efter husdyrbruglovens § 16 b, stk. 1.

Tilladelsen er baseret på oplysningerne i ansøgningen med tilhørende bilag og øvrigt materiale fremsendt af ansøgers konsulent. Der er nærmere redegjort for de vurderinger, der ligger til grund for afgørelsen i den miljøtekniske beskrivelse og vurdering – se de følgende afsnit 3 - 9.

Husdyrbruget skal drives i overensstemmelse med de stillede vilkår i nedenstående Afsnit 2.3 og bestemmelserne i den til enhver tid gældende bekendtgørelse om erhvervsmæssigt dyrehold, husdyrgødning, ensilage m.v. (husdyrgødningsbekendtgørelsen) samt øvrig gældende lovgivning også i de tilfælde, hvor disse regler er skærpende i forhold til denne tilladelse.

Da det ansøgte medfører en samlet ammoniakemission på mere end 750 kg NH₃-N pr. år, er der redegjort for og stillet krav til husdyrbrugets anvendelse af den bedste tilgængelige teknik (BAT – Best Available Techniques) til reduktion af ammoniakemissionen.

Bornholms Regionskommune har vurderet de miljømæssige konsekvenser ved den ansøgte svineproduktion i forhold til den nuværende lovlige produktion på St. Vibegård (nudrift) og i forhold til husdyrbrugets lovlige drift for 8 år siden (8-års drift).

Bornholms Regionskommune vurderer, at husdyrbruget har truffet de nødvendige foranstaltninger til at forebygge og begrænse forureningen fra husdyrbrugets anlæg. Endvidere vurderer kommunen, at husdyrbruget efter ændringerne kan drives uden væsentlig påvirkning af natur, miljø og landskab og uden væsentlige gener for omgivelserne, når vilkårene i denne miljøtilladelse og de gældende regler på området overholdes.

Der gøres opmærksom på, at etablering af de nye staldpavilloner ikke må igangsættes, før der er givet en byggetilladelse og eventuelle andre nødvendige tilladelser fra Bornholms Regionskommune.

¹ Lovbekendtgørelse nr. nr. 256 af 21. marts 2017 om husdyrbrug og anvendelse af gødning m.v. (husdyrbrugloven) med senere ændringer, tilhørende bekendtgørelse nr. 1380 af 30. november 2017 om godkendelse og tilladelse m.v. af husdyrbrug (husdyrgodkendelsesbekendtgørelsen) med senere ændringer og bekendtgørelse nr. 1076 af 28. august 2018 om erhvervsmæssigt dyrehold, husdyrgødning, ensilage m.v. (husdyrgødningsbekendtgørelsen).

Den eksisterende § 12-miljøgodkendelse for St. Vibegård bortfalder med meddelelsen af denne afgørelse.

2.2 Ansøgning om tilladelse og eksisterende produktion

Bornholms Regionskommune har den 22. februar 2018 modtaget en ansøgning fra Bjerregaard ApS, Søndre Landevej 75, 3720 Aakirkeby om tilladelse til at udvide produktionsarealet til svineproduktionen på St. Vibegård, Poulskervej 22, 3730 Nexø. Ansøgningen er indgivet i henhold til § 16 b i husdyrbrugloven, og er indsendt gennem det digitale selvbetjeningssystem www.husdyrgodkendelse.dk med ansøgningskema nr. 202279. Den 17. marts 2018 blev ansøgningen visiteret som fuldt oplyst. Kommunen har efterfølgende modtaget rettelser til ansøgningen senest den 28. marts 2019 og har afgjort sagen på baggrund af version 7 af ansøgningskemaet.

Forhold til eksisterende produktion

På St. Vibegård er der i nudrift produktion af smågrise og slagtesvin i henhold til § 12-miljøgodkendelse fra 23. september 2015, som giver mulighed for at producere enten 21.500 smågrise, 450 polte og 5000 slagtesvin svarende til 255,83 DE (kaldet trin 2) eller alternativt 43.200 smågrise og 450 polte svarende til 207,08 DE (kaldet trin 2b) på ejendommen i de staldbygninger, som er på ejendommen i dag. Nudrift i dag svarer til trin 2. § 12-miljøgodkendelsen fra 2015 erstattede en § 11-miljøgodkendelse fra 7. december 2011. Før § 11-miljøgodkendelsen bestod produktionen på ejendommen af 4200 slagtesvin (30-102 kg) svarende til 100,00 DE.

Der ansøges nu om en udvidelse af produktionsarealet i form af opførelse af fire staldpavilloner til smågrise samt ibrugtagning af et ældre staldafsnit, som ikke anvendes som stald i nudrift. De fire pavilloner skal fungere som sektioner til opstaldning af de mindste grise i tre uger inden de flyttes til smågrisestalden. Den frigivne plads i de eksisterende smågrisesektioner skal anvendes til ekstra aflastnings- og sygestier samt sikre grisenes pladskrav fremadrettet ved en øget effektivitet i soholdet. Det ældre staldafsnit, som ønskes renoveret og taget i brug igen, vil også blive anvendt til aflastning. Der er altså ikke tale om en forøgelse af staldarealet til en øget produktion men for at sikre en bedre dyrevelfærd.

Endvidere ønskes der med ansøgningen at opnå mulighed for en større fleksibilitet for produktionen i de eksisterende bygninger. Den senest opførte stald (K) anvendes i nudrift til produktion af slagtesvin. Stalden ønskes på sigt ændret helt eller gradvist til smågrise. Der er derfor ansøgt om en produktion af typen flexgruppe smågrise/slagtesvin i denne stald. Tilsvarende er produktionen i stald G ansøgt som flexgruppe smågrise/slagtesvin. Stalden anvendes i nudrift til polte/slagtesvin, men det ønskes fremover muligt at flekse mellem smågrise og slagtesvin/polte. Også produktionen i den ældre staldbygning C, som ønskes taget i anvendelse igen, er ansøgt som flexgruppe smågrise/slagtesvin.

Alle øvrige forhold er som beskrevet i miljøgodkendelsen fra 2015. Der sker således ud over etablering af de fire pavilloner ingen bygningsmæssige udvendige ændringer af staldanlægget.

Der forekommer ingen godkendelsespligtige biaktiviteter på ejendommen.

Vurdering af samdrift med andre husdyrbrug

St. Vibegård ejes af Bjerregård Aps (Johnny Jensen og Flemming Jensen). Bjerregård Aps ejer desuden et sohold (Bjerregård, Søndre Landevej 77, 3720 Aakirkeby), hvorfra der overføres grise til St. Vibegård. Fra St. Vibegård sælges en del af smågrisene ved knapt 30 kg til Nørregård/Bukkegård ejet af Billegravsgård Aps (Flemming Jensen).

Ansøger har indsendt oplysninger om, at St. Vibegård ikke er teknisk, forurenings- eller driftsmæssigt forbundet med andre husdyrbrug.

Bornholms Regionskommune vurderer, at der er en vis driftsmæssig sammenhæng med ansøgers andet husdyrbrug Bjerregård og husdyrbruget Nørregård/Bukkegård, som ejes af den ene af St. Vibegårds ejere,

idet der flyttes dyr, gylle og foder mellem ejendommene. Ved vurderingen af, om der i denne sammenhæng er samdrift med andre husdyrbrug, lægger Miljø- og Fødevareklagenævnet bl.a. vægt på, hvorvidt det er muligt at beregne miljøpåvirkningen for hver husdyrproduktion for sig.

Det er Bornholms Regionskommunes vurdering, at St. Vibegård vil kunne drives uafhængigt af de andre husdyrbrug, og da afstanden til de andre husdyrbrug er mindst ca. 2,9 km, vurderes det, at miljøpåvirkningen fra St. Vibegård kan adskilles fra de andre ejendomme. Bornholms Regionskommune vurderer derfor, at der ikke er samdrift i miljømæssig forstand mellem St. Vibegård og ejeres andre husdyrbrug. Denne tilladelse skal derfor kun omfatte husdyrbruget på St. Vibegård.

2.3 Vilkår for driften

Tilladelsen meddeles på nedenstående vilkår, som der henvises til i de relevante afsnit under "kommunens vurdering" i miljøredegørelsen. Vilkårene er krav, som stilles pga. husdyrbrugets art eller beliggenhed.

Husdyrbruget skal altid leve op til de generelle regler for husdyrbrug og håndtering af husdyrgødning fastsat i love og bekendtgørelser, også selv om disse regler måtte være skærpende i forhold til denne godkendelse.

For at sikre at tilladelsens vilkår efterleves, stiller Bornholms Regionskommune vilkår om, at virksomhedens ansatte skal være bekendt med vilkårene.

Tilladelsen indeholder desuden vilkår, som skal sikre, at Bornholms Regionskommune holdes informeret om ændringer i ejerforhold eller hvem, der er driftsansvarlig for husdyrbruget. Da kommunen skal vurdere om eventuelle planer om ændringer på husdyrbruget udløser krav om tillæg til tilladelsen, stilles desuden vilkår om anmeldelse før igangsætning.

2.3.1 Indretning og drift

1. Virksomheden skal placeres, indrettes og drives i overensstemmelse med de oplysninger, der fremgår af den miljøtekniske beskrivelse, og med de ændringer, der fremgår af tilladelsens vilkår.
2. De vilkår, der vedrører driften, skal være kendt af de ansatte, der er beskæftiget med den pågældende del af driften.
3. På tilsynsmyndighedens forlangende skal virksomheden dokumentere overholdelse af denne tilladelsens vilkår.

2.3.2 Information om ændringer

4. Ændringer i ejerforhold eller hvem, der er ansvarlig for driften, skal meddeles til tilsynsmyndigheden (Bornholms Regionskommune, Center for Regional Udvikling, IT og Sekretariat) senest 1 måned efter, at ændringen er sket.
5. Drifts-, indretnings- eller bygningsmæssige ændringer, der er relevante i forhold til tilladelsen, skal anmeldes til tilsynsmyndigheden inden gennemførelsen. Tilsynsmyndigheden vurderer om de aktuelle planer for ændringer/udvidelse kan ske inden for rammerne af denne tilladelse.

2.3.3 Produktionsarealets størrelse i m², staldtyper/-systemer, dyretyper

6. Husdyrbrugets stalde og produktionsarealer skal indrettes i overensstemmelse med oplysningerne i nedenstående tabel:

Stald	Dyretype	Staldsystem	Produktionsareal (m ²)
Stald F	Smågrise	To-klimastald, delvist spaltegulv	153

Stald G	Smågrise/slagtesvin (flexgruppe)	Delvist spaltegulv, 50-75 % fast gulv	90
Stald H	Smågrise	To-klimastald, delvist spaltegulv	516
Stald K	Smågrise/slagtesvin (flexgruppe)	Delvist spaltegulv, 50-75 % fast gulv	893
Stald C	Smågrise/slagtesvin (flexgruppe)	Delvist spaltegulv, 50-75 % fast gulv	430
Stald L1	Smågrise	To-klimastald, delvist spaltegulv	84
Stald L2	Smågrise	To-klimastald, delvist spaltegulv	84
Stald L3	Smågrise	To-klimastald, delvist spaltegulv	84
Stald L4	Smågrise	To-klimastald, delvist spaltegulv	84

2.3.4 Opbevaringsanlæg til husdyrgødning (gødningstyper og m² overfladeareal)

7. Gødningstype, miljøteknologi og overfladeareal skal være i overensstemmelse med oplysningerne i nedenstående tabel:

Beholder	Gødningstype	Miljøteknologi	Overfladeareal (m ²)
Gyllebeholder	Flydende	Ingen	284
Fortank	Flydende	Betonlåg	5

2.3.5 Ammoniakreducerende virkemidler (optaget på MST's teknologiliste)

8. Gyllekanalerne i de eksisterende stalde G, F og H - i alt 230 m² - skal være forsynet med køleslanger, der er forbundet med en varmepumpe.
9. Varmepumpen skal levere en årlig køleydelse på mindst 5.750 kWh.
10. Varmepumpen skal være forsynet med en timetæller til dokumentation af årlig driftstid.
11. Den årlige driftstid skal være mindst 2000 timer.
12. Gyllekølingsanlægget skal være forsynet med et trykovervågningssystem, en alarm samt en sikkerhedsanordning, der i tilfælde af lækage stopper gyllekølingsanlægget. Gyllekølingsanlægget må ikke kunne genstarte automatisk.
13. Vedligeholdelse af gyllekølingsanlægget skal ske i overensstemmelse med producentens vejledning. Vejledningen skal opbevares på husdyrbruget.
14. Ved udskiftning af varmepumpen, skal dokumentation for køleeffekt på gyllekøleanlæg indsendes til tilsynsmyndigheden før anlægget tages i drift.

Egenkontrol

15. Der skal indgås en skriftlig aftale med en godkendt montør med VPO-certifikat eller tilsvarende certificering om kontrol og service af gyllekølingsanlægget mindst én gang årligt. Den årlige kontrol skal som minimum bestå af følgende: - afprøvning og funktionssikring af trykovervågningssystemet, alarmen samt sikkerhedsanordningen, kontrol af kølekredsens ydelse.
16. Enhver form for driftsstop skal noteres i logbog med angivelse af årsag og varighed. Tilsynsmyndigheden skal underrettes ved driftsstop, der har en varighed på mere end 3 uger.

17. Registreringen fra datalogger, logbogen, den skriftlige kontrolaftale, de årlige kontrolrapporter samt øvrige servicereporter, skal opbevares på husdyrbruget i mindst fem år og forevises på tilsynsmyndighedens forlangende.

2.3.6 Affald

18. Arealerne omkring bygningerne og tilkørselsveje skal holdes ryddelige og fri for affald.
19. Affald skal opbevares og bortskaffes efter Bornholms Affaldsbehandlings affaldsregulativer.
20. Der skal til enhver tid foreligge dokumentation for, at affald bortskaffes miljømæssigt forsvarligt.

2.3.7 Lugt

21. Der skal til stadighed opretholdes en god staldhygiejne. Bygninger, anlæg og omgivelser skal renholdes således at lugtgener begrænses mest muligt for de omkringboende.
22. Driften må ikke give anledning til væsentlige lugtgener uden for ejendommens areal. Hvis der efter kommunens vurdering opstår lugtgener, der vurderes at være væsentligt større, end der kan forventes ifølge grundlaget for tilladelsen, kan kommunen meddele påbud om, at der skal gennemføres lugtreducerende tiltag.

2.3.8 Støj

23. Virksomhedens bidrag til støjbelastningen i omgivelserne, dvs. al støj fra landbrugsdrift på ejendommens bygningsparcel, må ikke overstige følgende værdier målt ved nabobeboelser eller deres opholdsarealer:

Ugedag	Tidspunkt	Støjniveau, dB(A)	Referencetid
Mandag-fredag	Kl. 07.00-18.00	55	8 timer
Lørdag	Kl. 07.00-14.00	55	7 timer
	Kl. 14.00-18.00	45	4 timer
Søn- og helligdage	Kl. 07.00-18.00	45	8 timer
Alle dage	Kl. 18.00-22.00	45	1 time
	Kl. 22.00-07.00	40	½ time
Spidsværdi	Kl. 22.00-07.00	55	

24. Støjbidraget (bortset fra maksimalværdien) måles som det ækvivalente, konstante, korrigerede støjniveau i dB(A) (re. 20 µPa). Tallene i kolonnen referencetid angiver midlingstiden inden for den pågældende periode.
25. Virksomheden skal for egen regning dokumentere, at støjvilkårene overholdes, hvis tilsynsmyndigheden finder det påkrævet. Dokumentation for overholdelse af støjkravene kan være i form af målinger i husdyrbrugets omgivelser (under fuld drift) eller kildestyrkemålinger ved de enkelte støjkilder kombineret med beregninger efter den fælles nordiske beregningsmodel for industristøj.
26. Kravet om dokumentation af støjforholdene kan højst fremsættes en gang årligt, med mindre den seneste kontrol viser, at grænseværdierne ikke kan overholdes. Støjmålinger skal udføres som beskrevet i Miljøstyrelsens til enhver tid gældende støjberegningsvejledning og foretages i punkter, som forinden aftales med tilsynsmyndigheden. Støjmåling skal udføres af et akkrediteret firma.

2.3.9 Støv

27. Driften må ikke medføre væsentlige støvgener uden for ejendommens eget areal.

2.3.10 Lys

28. Driften må ikke medføre væsentlige lysgener for omkringboende.

2.3.11 Skadedyr

29. Der skal foretages effektiv fluebekæmpelse på ejendommen som minimum i overensstemmelse med de nyeste retningslinjer fra Århus Universitet, Institut for Agroøkologi, der vedligeholder Skadedyrsguiden (www.dpil.dk).
30. Ved eventuelle fluegener hos naboer skal bekæmpelse foretages på tilsynsmyndighedens forlangende og efter en forudgående godkendt plan.
31. Opbevaring af foder skal ske på en sådan måde, at der ikke opstår risiko for tilhold af skadedyr (rotter m.v.). Stalde, lagre og andre anlæg skal holdes i forsvarlig rottesikret stand og rimelig orden for at forhindre gode levedmuligheder for rotter. Bekæmpelse af rotter skal ske i henhold til aftale med autoriseret rottebekæmper.

2.4 Gyldighed – udnyttelse og bortfald

Tilladelsen bortfalder, hvis den ikke er udnyttet inden 6 år fra denne afgørelses meddelelse (dvs. den 1. juli 2019), jf. § 59 a i husdyrbrugloven. Hvis en del af tilladelsen ikke er udnyttet, bortfalder tilladelsen for denne del. Da denne tilladelse omfatter byggeri, anses den for udnyttet, når byggeriet er afsluttet inden fristens udløb.

Hvis den udnyttede tilladelse efterfølgende ikke har været helt eller delvist udnyttet i 3 på hinanden følgende år, bortfalder den del af tilladelsen, der ikke har været udnyttet i de seneste tre år. Udnyttelse anses her for at foreligge, når mindst 25 pct. af det tilladte produktionsareal udnyttes driftsmæssigt. Med driftsmæssig udnyttelse forstås, at der på det pågældende produktionsareal mindst produceres 50 % af det mulige inden for rammerne af dyrevelfærdskrav eller andre relevante krav.

Hvis tilladelsens vilkår ikke efterleves, eller de øvrige forudsætninger for tilladelsen ikke er opfyldt, kan dette medføre, at hele eller dele af tilladelsen bortfalder.

2.5 Retsbeskyttelse og revurdering

Med denne tilladelse følger 8 års retsbeskyttelse, jf. § 40, stk. 1 i husdyrbrugloven. Dato for retsbeskyttelsens udløb er den 1. juli 2026.

Tilladelser efter § 16 b skal ikke revurderes. Dog kan tilsynsmyndigheden i henhold til gældende husdyrbrugslovs § 39 meddele påbud om, at der skal gennemføres bestemte foranstaltninger, hvis husdyrbruget medfører uhygiejniske forhold eller væsentlig forurening eller nedlægge forbud mod fortsat drift, hvis forureningen ikke kan nedbringes. Påbud eller forbud efter § 39 må dog ikke meddeles, før der er forløbet 8 år efter meddelelsen af tilladelsen.

2.6 Offentlighed

Naboorientering og partshøring

Skriftlig orientering om ansøgningen blev den 3. juni 2019 sendt til naboerne til St. Vibegård. Naboer er i denne sammenhæng defineret som ejere af ejendomme, som matrikulært grænser op til St. Vibegårds matrikler, samt ejere og beboere inden for den beregnede konsekvenszone for lugt (806 m fra beregnet lugtcentrum for staldene). Desuden er udkast til afgørelse blevet sendt til ansøger.

Der blev givet en frist på 2 uger frem til og med den 24. juni 2019 til at kommentere ansøgningen/udkastet. Kommunen modtog ingen bemærkninger.

Offentliggørelse

Tilladelsen er den 1. juli 2019 offentliggjort på Bornholms Regionskommunes hjemmeside <https://www.brk.dk/Sider/Forside.aspx>.

2.7 Klagevejledning

Bornholms Regionskommunes afgørelse kan påklages til Miljø- og Fødevarerklagenævnet af afgørelsens adressat og enhver, der har en individuel, væsentlig interesse i sagens udfald samt Styrelsen for Patientsikkerhed. Endvidere kan en række lokale og landsdækkende foreninger og organisationer klage over visse afgørelser.

Klagefristen udløber den 29. juli 2019, dvs. 4 uger fra den 1. juli 2019, hvor afgørelsen er annonceret på regionskommunens hjemmeside.

Hvis du ønsker at klage over afgørelsen, skal du sende klagen via klageportalen for Nævnenes Hus, inden klagefristen udløber. Yderligere klagevejledning og links til klageportalen findes på hjemmesiden for Nævnenes Hus <https://naevneneshus.dk/start-din-klage/miljoe-og-foedevareklagenaevnet>. Disse links fører dig til klageportalen, som du logger på med NemID. Du kan også tilgå klageportalen fra www.borger.dk eller www.virk.dk. Klagen skrives direkte i klageportalen, og det er muligt at vedhæfte dokumenter til klagen. Klagen sendes gennem klageportalen til Bornholms Regionskommune, som videresender den til Miljø- og Fødevarerklagenævnet med den påklagede afgørelse og det materiale, der er indgået i sagens bedømmelse. Du får besked om videresendelsen.

En klage er indgivet, når den er tilgængelig for Bornholms Regionskommune via klageportalen. Miljø- og Fødevarerklagenævnet skal som udgangspunkt afvise en klage, der kommer uden om klageportalen, med mindre du er blevet fritaget for brug af klageportalen. Hvis du ønsker at blive fritaget for at bruge klageportalen, skal du sende en begrundet anmodning til Bornholms Regionskommune. Kommunen videresender din anmodning til Miljø- og Fødevarerklagenævnet, som afgør, om du kan fritages.

Det er en betingelse for Miljø- og Fødevarerklagenævnets behandling af en klage, at den klageberettigede indbetaler et gebyr på 900 kr. (private) og 1.800 kr. (virksomheder, organisationer og offentlige myndigheder) til Miljø- og Fødevarerklagenævnet. Betaling af klagegebyr sker online i forbindelse med indgivelse af klagen via klageportalen. Hvis gebyret ikke indbetales inden udløbet af klagefristen, afvises klagen.

Klagegebyret tilbagebetales, hvis:

- Klagesagen fører til, at den påklagede afgørelse ændres eller ophæves
- Klager får helt eller delvist medhold i klagen
- Klagen bliver afvist, fordi klagefristen er overskredet
- Klager ikke er klageberettiget
- Klagen ikke er omfattet af Miljø- og Fødevarerklagenævnets kompetence

En eventuel retssag til prøvelse af afgørelsen skal anlægges inden 6 måneder efter, at afgørelsen er meddelt den pågældende. Er afgørelsen offentligt bekendtgjort, regnes fristen dog altid fra bekendtgørelsen.

3 BELIGGENHED OG LANDSKABELIGE FORHOLD

I dette kapitel beskrives og vurderes det ansøgte set i forhold til afstandskrav til naboer, vandforsyning, vandløb og søer, offentlig vej m.v. samt husdyrbrugets beliggenhed i forhold til bygge- og beskyttelseslinjer, fredninger, beskyttet natur m.v. Desuden beskrives og vurderes husdyrbrugets placering i forhold til de landskabelige værdier.

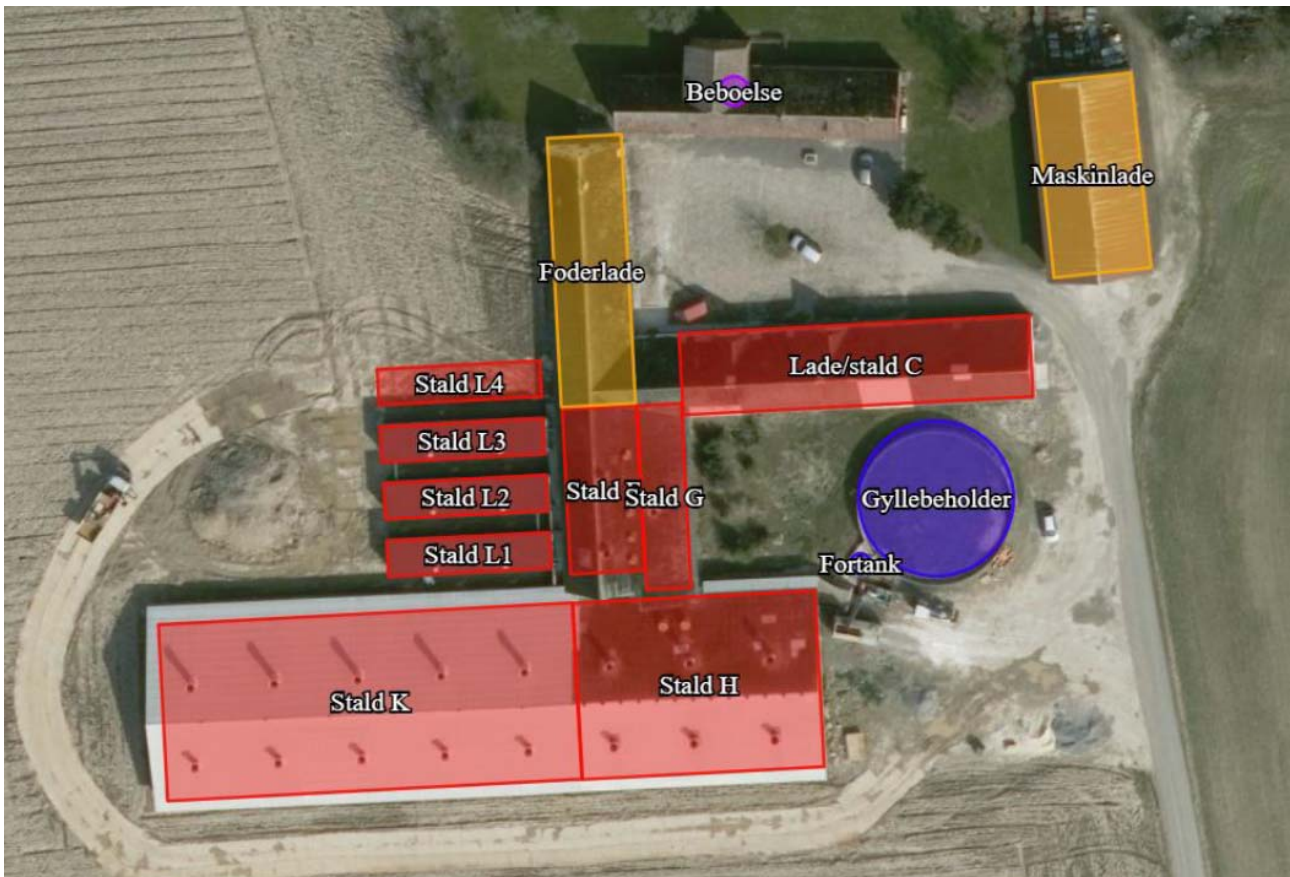
3.1 Bygninger og faste afstandskrav

Beskrivelse

Det eksisterende bygningsanlæg på ejendommen består af stuehus, lade- og lagerbygninger, maskinlænge, staldbygninger og gyllebeholder med fortank. Udvendige bygningsmæssige ændringer i forhold til det eksisterende bygningsanlæg består i opførelse af fire pavilloner til smågrise. Mellem pavillonerne og stald F etableres en drivgang på 2 m. Der sker ingen ændringer af gødningsopbevaringsanlæg.

Bygningerne fremgår af Figur 1 herunder.

Figur 1 Eksisterende og ansøgte bygningsanlæg på St. Vibegård.



Figur 2. Skråfoto over St. Vibegård med omgivelser. Kilde: Styrelsen for Dataforsyning og Effektivisering.



Afstandskrav i henhold til §§ 6, 7 og 8 i lov om husdyrbrug og anvendelse af gødning

St. Vibegård er beliggende i landzone og dermed uden for eksisterende byzone og sommerhusområde. Der er ca. 1,9 km til nærmeste nuværende eller fremtidige byzone, som er Snogebæk, og ca. 2,6 km til nærmeste sommerhusområde ved Dueodde. Husdyrbruget ligger desuden ikke i et område i landzone, der i lokalplan er udlagt til boligformål, blandet bolig og erhvervsformål eller til offentlige formål med henblik på beboelse, institutioner, rekreative formål og lign. Nærmeste vedtagne lokalplan i landzone er for et område til ferie-, fritids- og uddannelsesaktiviteter vest for Snogebæk ca. 1,9 km mod øst.

Fra staldafsnit H er der ca. 243 m til nærmeste nabobeboelse på Poulskervej 14. Det er usikkert, om der er egentlig beboelse i bygningerne på adressen Poulskervej 14. Nærmeste nabobeboelse efter denne er Poulskervej 20, som er beliggende i en afstand af 279 m fra staldafsnit H.

Grænsen for Natura 2000-området "Dueodde" ligger ca. 3 km syd for St. Vibegård. Inden for området findes flere ammoniakfølsomme naturtyper, der er omfattet af udpegningsgrundlaget for området og er kortlagt, samt § 3 beskyttede heder og overdrev. Disse naturtyper er omfattet af husdyrgodkendelseslovens § 7, stk. 1, nr. 1.

Nærmeste ammoniakfølsomme naturområde beliggende uden for internationale naturbeskyttelsesområder, defineret som heder over 10 ha og overdrev større end 2,5 ha, som er beskyttet af naturbeskyttelseslovens § 3 og dermed omfattet af § 7, stk. 1, nr. 2, er hedeområdet Balkalyngen beliggende nord for Balka ca. 3,5 km nordøst for ejendommen. Yderligere beskrivelse og vurdering af beliggenheden ift. ammoniakfølsom natur findes i afsnit 8.2.

Husdyrbruglovens krav til mindsteafstande til nabobeboelser, boligområder, vandforsyningsanlæg, vandløb og søer, veje, levnedsmiddelvirkning, egen beboelse og skel gælder udover ved etablering også ved udvidelse og ændring af stalde og gødningsopbevaringsanlæg, der medfører forøget forurening. Opmålingerne, som fremgår af nedenstående Tabel 1 og Tabel 2, er derfor foretaget til nærmeste staldafsnit, da ansøgningen omfatter mulighed for at ændre mellem produktion af smågrise og slagtesvin i flere staldafsnit, hvilket kan betyde en ændring i bl.a. lugt- og ammoniakemissionen. Tilsvarende er afstande til kategori 1- og

kategori 2-natur målt til nærmeste staldbygning, selvom kravet i husdyrbruglovens § 7 kun gælder ved etablering, udvidelse og ændring af anlæg.

Tabel 1. Afstande og afstandskrav iht. husdyrbruglovens § 6 og § 7

Nærmeste...	Afstand fra nærmeste staldbygning	Afstandskrav (jf. § 6 og § 7 i husdyrbrugloven)
Eksisterende eller ifølge kommuneplanens rammedel fremtidigt byzone- eller sommerhusområde (Eksisterende og fremtidig byzone ved Snogebæk)	Ca. 1,9 km	50 m
Område i landzone, der i lokalplan er udlagt til boligformål, blandet bolig- og erhvervsformål eller til offentlige formål med henblik på beboelse, institutioner, rekreative formål o. lign. (Lokalplan 48 for et område til ferie-, fritids- og uddannelsesaktiviteter vest for Snogebæk)	Ca. 1,9 km	50 m
Nabobeboelse (Poulskervej 14)	243 m	50 m
Ammoniakfølsomme naturtyper inden for internationale naturbeskyttelsesområder (Kortlagt habitatnatur i Natura 2000-området Dueodde)	Ca. 3,1 km	10 m
Ammoniakfølsomme naturtyper uden for internationale naturbeskyttelsesområder (Beskyttet hede Balkalyngen)	Ca. 3,5 km	10 m

Tabel 2. Afstande og afstandskrav iht. husdyrbruglovens § 8

Nærmeste...	Afstand fra nærmeste staldbygning	Afstandskrav (jf. § 8 i husdyrbrugloven)
Ikke almene vandforsyningsanlæg (enkeltindvinder)	210 m	25 m
Almene vandforsyningsanlæg (vandværk/boring)	995 m	50 m
Vandløb og dræn	125 m	15 m (100 m*)
Søer > 100 m ²	90 m	15 m (100 m*)
Offentlig vej og privat fællesvej	215 m	15 m
Levnedsmiddelvirksomhed	> 25 m	25 m
Beboelse på ejendommen	23 m	15 m
Naboskel	125 m	30 m

* Afstandskrav fra gødningsopbevaringsanlæg til flydende husdyrgødning til åbne vandløb og til søer større end 100 m².

Kommunens bemærkninger og vurdering

Bornholms Regionskommune vurderer, at de nye stalde er erhvervsmæssigt nødvendig for ejendommens drift.

Bornholms Regionskommune konstaterer, at staldene overholder de krævede mindsteafstande til nabobeboelser og beboelsesområder, ammoniakfølsom natur, vandforsyningsanlæg, vandløb og søer, veje, levnedsmiddelvirksomhed, beboelse på ejendommen og naboskel.

Vilkår

På baggrund af ovenstående er der ikke stillet vilkår vedr. afstandskrav.

3.2 Bygge- og beskyttelseslinjer og placering i landskabet

Beskrivelse

Området omkring St. Vibegård er i Bornholms Regionskommunes Kommuneplan 2013 udpeget som særligt værdifuldt landbrugsområde. Hovedhensynet i disse områder er at sikre dyrkningsmuligheder, landbrugets investeringer i produktionsapparatet og mulighederne for en rationel landbrugsdrift. Dog må miljø, natur, kulturhistoriske interesser og de mange mindre levesteder for dyre- og planteliv ikke forringes af landbrugsdriften.

St. Vibegård er beliggende inden for kystnærhedszonen, som går 3 km inde fra kysten. Dette har dog ingen betydning for byggeri, der er erhvervsmæssigt nødvendigt for den pågældende ejendoms drift som landbrugsejendom.

St. Vibegård ligger uden for arealer, som i kommuneplan 2013 er udpeget som særligt naturområde, interesseområde for natur, landskab og økologiske forbindelser, kulturmiljøområde, geologisk interesseområde eller til formål knyttet til rekreation og fritid.

Nærmeste beskyttede naturareal er en sø beliggende ca. 75 m øst for bygningerne. I en afstand op til 1000 m fra ejendommen er der yderligere ca. 13 små beskyttede søer/vandhuller. Ca. 660 m syd for ejendommen ligger en lille beskyttet eng. Der er herudover ingen beskyttede naturområder inden for en radius af 1000 m fra ejendommen.

Bygningsanlægget på St. Vibegård er beliggende uden for alle byggelinjer og andre relevante udpegninger som angivet i Tabel 3 Afstande i forhold til beskyttelseslinjer og andre relevante udpegninger.

Bygningernes udtryk i landskabet

De eksisterende bygninger på ejendommen er opført i hvidkalkede eller gule mursten og med gråt eternittag, dog er maskinladen opført med grønne metalplader. Bygningerne har en væghøjde på mellem 2,5 og 3,5 m og taghældninger på mellem 20 og 45 grader.

De fire pavilloner bliver hver 4,4 m brede, 20 m lange og 3 m høje. Taghældningen bliver på 2 grader. Pavillonerne beklædes udvendigt med grå stålplader og tagpap.

De fire pavilloner opføres i nær tilknytningen til de eksisterende bygninger i hjørnet bag stald K og H. De nye pavilloner er lavere end de eksisterende bygninger og vil på grund af placeringen bag eksisterende bygninger ikke være synlige ved kig op mod ejendommen fra Poulskervej eller fra de nærmeste naboer på Poulskervej, men vil kun kunne ses fra Holsmyrevejen og Sprøjtevejen nordvest for ejendommen.

Tabel 3 Afstande i forhold ti beskyttelseslinjer og andre relevante udpegninger.

Nærmeste...	Afstand fra nærmeste bygning	Berøres St. Vibegård?
Skovbyggelinje (300 m)	Ca. 1.770 m	Nej
Fortidsmindebeskyttelseslinje (100 m)	Ca. 1.550 m	Nej
Strandbeskyttelseslinje (300 m)	Ca. 3.000 m	Nej
Sø- og åbeskyttelseslinje (150 m)	Ca. 1.900 m	Nej
Kirkebyggelinje	Ca. 1.400 m	Nej
Vejbyggelinje	Ca. 205 m	Nej
Internationale beskyttelsesområder – Natura 2000	Ca. 3.000 m	Nej
Beskyttede naturområder (§ 3-områder)	Ca. 75 m	Nej
Lavbundsområder	Ca. 130 m	Nej
Fredede områder	Ca. 1.550 m	Nej
Beskyttede sten- og jorddiger (som er registreret)	Ca. 500 m	Nej

Figur 3 St. Vibegård set fra Poulskervej. De ny pavilloner er skjult bag den forreste staldbygning.



Kommunens bemærkninger og vurdering

Bornholms Regionskommune vurderer, at alle bygge- og beskyttelseslinjer er overholdt i forhold til både eksisterende bygninger og de nye stalde.

Det er Bornholms Regionskommunes vurdering, at etableringen af de fire nye staldpavilloner kan ske uden at påvirke landskabet væsentligt, idet der er tale om en mindre bygningsudvidelse, som placeres i nær tilknytning til de eksisterende bygninger. Endvidere vil placeringen af de nye staldpavilloner nord for den eksisterende stald K betyde og pavillonernes lave højde betyde, at de nye stalde kun i begrænset omfang vil være synlige fra offentlig vej.

Bornholms Regionskommune vurderer, at projektet ikke er i strid med hensynet til de landskabelige, kulturhistoriske, naturmæssige, geologiske eller rekreative interesser i området eller for områdets naturlokaliteter eller fortidsminder.

Vilkår

På baggrund af ovenstående er der ikke stillet vilkår vedr. placering i landskabet.

4 HUSDYRPRODUKTION

I dette kapitel beskrives og vurderes husdyrholdets sammensætning, staldindretning samt produktion og håndtering af husdyrgødning.

4.1 Husdyrhold og staldanlæg

Beskrivelse

Staldanlægget på St. Vibegård anvendes i nudrift til produktion af smågrise og polte/slagtesvin.

De eksisterende stalde F, G, H og K er alle indrettet med delvist spaltegulv med 2/3 fast gulv. Ved anvendelse til slagtesvin regnes staldene i kategorien 50-75 % fast gulv, og ved anvendelse til smågrise er stierne indrettet med overdækning som to-klimastier med delvist fast gulv.

Staldene F og H anvendes såvel i nudrift som ansøgt drift uændret til smågrise.

Stald G anvendes i dag til produktion af polte/slagtesvin. Der ønskes fremadrettet mulighed for at kunne flekse mellem smågrise og slagtesvin/polte i denne stald, hvorfor der her er ansøgt om produktionstypen 'Flexgruppe: Slagtesvin og smågrise'. Der ændres i ansøgt drift ikke på gulvprofilerne i stalden, hvor der alene sker en tilpasning af inventaret til henholdsvis smågrise eller slagtesvin/polte.

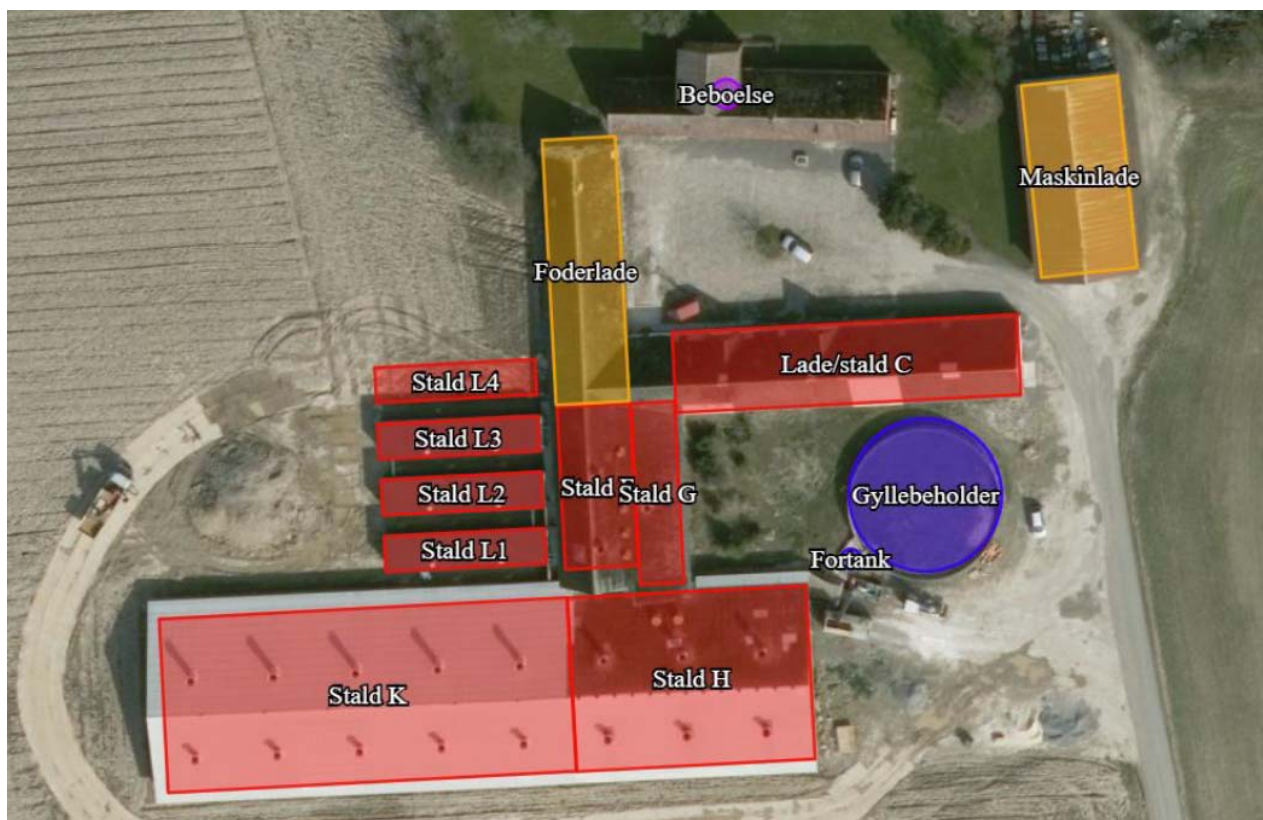
Stald K er den seneste opførte stald opført efter § 12-miljøgodkendelsen fra 2015. Stalden anvendes i nudrift til produktion af slagtesvin, men det er i § 12-miljøgodkendelsen godkendt, at stalden gradvis kan tages i brug til smågrise. Stalden ønskes på sigt ændret helt eller gradvis til smågrise, og der er derfor i ansøgningen anvendt produktionstypen 'Flexgruppe: Slagtesvin og smågrise' i denne stald i både nudrift og ansøgt drift. Der ændres i ansøgt drift ikke på gulvprofilerne i stalden, hvor der alene sker en tilpasning af inventaret til henholdsvis smågrise eller slagtesvin.

Den ældre bygning C, som ønskes taget i brug som staldbygning, anvendes i nudrift som lager. I ansøgt drift renoveres bygningen og indrettes til stald med delvist spaltegulv med 50-75 % fast gulv. Stalden ønskes anvendt til aflastning.

De nye staldpavilloner L1, L2, L3 og L4 indrettes som to-klimastalde med delvis spaltegulv og vil blive anvendt til opstaldning af de mindste smågrise.

Der er en overdækket udleveringsgang/rampe mellem stald H/K og F/G (indtegnet på bilag 1). Arealet anvendes kun kortvarigt i forbindelse med udlevering af dyr.

Figur 4 Anlægget på St. Vibegård med eksisterende og projekterede bygninger



Produktionsarealet er beregnet som det totale areal fratrukket arealer, hvor dyrene ikke kan opholde sig og afsætte gødning, som gange, inventar og foderautomater. Drivgange og udleveringsramper, hvor dyrene kun opholder sig kortvarigt, indgår heller ikke i produktionsarealet.

Der er for de eksisterende stalde regnet med samme produktionsareal i ansøgt drift, nudrift og 8-årsdrift undtaget stald G, hvor der i nudrift og 8-årsdrift regnes med et produktionsareal på 100 m² og i ansøgt drift 90 m². Dette skyldes, at en sti er omdannet til gang i forbindelse med udlevering, så staldens længde er reduceret i ansøgt drift.

Beregnet staldstørrelse og produktionsareal kan ses i Tabel 4 (ansøgt drift) og Tabel 5 (8 års drift og nudrift). Staldtegninger og selve beregningen af produktionsarealerne fremgår af Bilag 1, 2 og 3.

Staldene F, G og H er indrettet med miljøteknologien gyllekøling. Staldenes areal med gyllekanaler er angivet til henholdsvis 48 m², 27 m² og 158 m², hvilket giver i alt 233 m² gyllekanaler. Der er såvel i nudrift som ansøgt drift regnet med, at anlægget har en effekt på 10 % i 2.000 timer pr. år med 230 m² gyllekanaler. Der er i § 12-miljøgodkendelsen fra 2015 stillet vilkår om brug af gyllekøling svarende til denne effekt og driftstid.

I følge Miljøstyrelsens Teknologiliste skal miljøeffekten af gyllekøling beregnes som $0,85 \cdot x - 0,004x^2$, hvor $x = W/m^2$. En effekt på 10 % svarer til 12,5 W/m². Det betyder, at pumpen skal have en køleeffekt på mindst $12,5 W/m^2 \cdot 230 m^2 = 2.875 W = 2,875 kW$. Varmepumpen skal levere en årlig køleydelse på minimum $2,875 kW \cdot 2.000 \text{ timer} = 5.750 kWh$.

På St. Vibegård er der monteret timetæller på gyllepumpen, som registrerer pumpens driftstid.

Tabel 4. Staldtyper, dyrehold, miljøteknologi og produktionsareal i ansøgt drift.

Staldafsnit	Staldtype	Dyretype	Miljøteknologi (NH ₃ -N effekt)	Staldstørrelse* (m ²)	Produktionsareal (m ²)	Produktionsareal andel
F	To-klimastald, delvist spaltegulv	Smågrise	Gyllekøling, 10 %, 2.000 timer	184	153	83 %
G	Delvist spaltegulv, 50-75 % fast gulv	Smågrise/slagtesvin (flexgruppe)	Gyllekøling, 10 %, 2.000 timer	124	90	73 %
H	To-klimastald, delvist spaltegulv	Smågrise	Gyllekøling, 10 %, 2.000 timer	604	516	85 %
K	Delvist spaltegulv, 50-75 % fast gulv	Smågrise/slagtesvin (flexgruppe)	÷	1.035	893	86 %
C	Delvist spaltegulv, 50-75 % fast gulv	Smågrise/slagtesvin (flexgruppe)	÷	430	430	100 %
L1	To-klimastald, delvist spaltegulv	Smågrise	÷	88	84	95 %
L2	To-klimastald, delvist spaltegulv	Smågrise	÷	88	84	95 %
L3	To-klimastald, delvist spaltegulv	Smågrise	÷	88	84	95 %
L4	To-klimastald, delvist spaltegulv	Smågrise	÷	88	84	95 %
I alt				2.836	2.418	

Tabel 5. Staldtyper, miljøteknologi, dyrehold og produktionsareal i nudrift og 8 års drift.

Stald afsnit	8 års drift			Tilladt nudrift		
	Staldafsnit, staldtype og dyretype	Staldstørrelse* (m ²)	Produktionsareal (m ²)	Staldafsnit, staldtype, dyretype og teknologi	Staldstørrelse* (m ²)	Produktionsareal (m ²)
F	Delvist spaltegulv, 50-75 % fast gulv, slagtesvin	184	153	To-klimastald, delvist spaltegulv, smågrise + gyllekøling	184	153
G	Delvist spaltegulv, 50-75 % fast gulv, slagtesvin	124	100	Delvist spaltegulv, 50-75 % fast gulv, slagtesvin + gyllekøling	124	100,0
H	Delvist spaltegulv, 50-75 % fast gulv, slagtesvin	604	516	To-klimastald, delvist spaltegulv, smågrise + gyllekøling,	604	516
K		÷	÷	Stald K: Delvist spaltegulv, 50-75 % fast gulv, smågrise/slagtesvin	1.135	893
I alt		912	769	I alt	2.047	1.662

*Tal for staldstørrelse er angivet som indsendt i bilag til ansøgning. Disse afviger fra tal i den elektroniske ansøgning, men tallene i bilaget anses for mere præcise. Tallene for produktionsareal, som er det betydende i ansøgningen, er ens i bilaget og i den elektroniske ansøgning.

Ansøger oplyser, at staldanlægget tilses dagligt, og automatisk/mekanisk udstyr kontrolleres. Der foretages en løbende service på anlæg og udstyr. Det drejer sig bl.a. om foderanlæg, ventilations- og alarmanlæg, gyllepumpe, vandforsyning, belysning mv. Tilsvarende tilses driftsbygningerne dagligt og de vedligeholdes ved behov.

Kommunens bemærkninger og vurdering

Bornholms Regionskommune vurderer, at ansøger på tilfredsstillende vis har redegjort for produktionsarealet, og at produktionsareal og dyretype angivet for eksisterende stalde er i overensstemmelse med lovlig nudrift. I den eksisterende § 12-miljøgodkendelse fra 2015 er der tilladelse til en produktion af enten smågrise eller slagtesvin i stald K. Derfor er der som nudrift for denne stald indsat flexgruppe smågrise/slagtesvin.

Der gøres opmærksom på, at på arealer, hvor der kortvarigt er dyr, men som ikke medregnes som produktionsareal, skal der i henhold til husdyrgodkendelsesbekendtgørelsen foretages effektiv rengøring efter endt ophold. Dette gælder på St. Vibegård udleveringsgang/rampe og drivgang. Rengøring skal foretages senest 12 timer efter, at dyrene har forladt arealet (hvis dyrene dagligt har adgang på arealet, skal rengøring dog ske senest efter 4 timer).

Vilkår

På baggrund af ovenstående er der stillet vilkår vedr. produktionsareal, staldtype og dyretype. Der er endvidere stillet vilkår om brug af gyllekøling som ammoniakreducerende teknologi herunder vilkår om anlæggets årlige køleydelse og vilkår til egenkontrol.

4.2 Produktion og håndtering af husdyrgødning

Beskrivelse

På St. Vibegård er der en gyllebeholder med en kapacitet på 1.010 m³ samt en forbeholder med en kapacitet på 15 m³. Fortanken har betonlåg, mens den store gyllebeholder ikke har fast overdækning men holdes dækket med naturligt flydelag. Der føres løbende kontrol (og logbog) med flydelaget i henhold til lovgivningen. Beholderne er tilmeldt beholderkontrol. Der føres journal over spredning af gødning på markerne i form af mark- og gødningsplan.

Tabel 6. Data om gyllebeholdere til rådighed for produktionen på St. Vibegård

Lager	Kapacitet (m ³)	Overfladeareal (m ²)	Overdækning
Gyllebeholder	1.110	284	Naturligt flydelag
Fortank	15	5	Betonlåg
I alt	1.125	289	

Den samlede gødningsproduktion på ejendommen er i forbindelse med miljøgodkendelsen fra 2015 blevet opgjort til maksimalt 5.906 ton inkl. regnvand og vaskevand i henhold til normal (der er her regnet med trin 2 (med slagtesvin i stald K), som giver den højeste gødningsproduktion ift. trin 2b (smågrise i stald K). Det øgede produktionsareal, der nu ansøges om, skal primært anvendes til at optimere dyrevelfærden og ikke til en øget produktion og dermed gødningsproduktion. Der tages derfor udgangspunkt i en uændret gødningsproduktion i forhold til miljøgodkendelsen fra 2015.

De eksisterende gyllebeholdere på St. Vibegård giver ved krav om 9 måneders opbevaringskapacitet mulighed for opbevaring af 1.125 m³ / 9 x 12 mdr. = 1500 m³. Idet produktionen som beskrevet er beregnet til 5.906 ton, er beholderkapaciteten på St. Vibegård alene derfor ikke tilstrækkelig.

St. Vibegård er en del af bedriften Bjerregård Aps, som også omfatter Bjerregård (Søndre Landevej 77, 3720 Aakirkeby), hvor der er sohold. Endvidere ejer den ene af Bjerregård Aps' ejere (Flemming Jensen) også Nørregård (Brandsgårdsvejen 17, 3730 Aakirkeby) og Bukkegård (Slotsvejen 5, 3730 Nexø), hvor der er slagtesvineproduktion samt Billegravsgård (Søndre Landevej 75, 3720 Aakirkeby).

Der er en samlet opbevaringskapacitet i gyllebeholderne på de fem anlæg på 21.935 m³, hvilket ved krav om 9 måneders opbevaringskapacitet giver mulighed for opbevaring af 29.247 m³ gylle. Ved manglende opbevaringskapacitet på den enkelte ejendom vil gyllen blive flyttet rundt mellem ejendommene alt efter, hvor der er kapacitet.

Den samlede gødningsproduktion fra produktionerne på St. Vibegård, Bjerregård, Bukkegård og Nørregård er opgjort til maksimalt 27.457 tons inkl. regnvand og vaskevand i henhold til normtal.

Der leveres rågylle til biogasanlægget Bornholms Bioenergi ApS, svarende til den overskydende mængde i forhold til bedriftens udspretningsareal. Den øvrige del af gyllen separeres med et Börger-separationsanlæg, og fiberdelen afleveres til Bornholms Bioenergi ApS. Erfaringerne med separationsanlægget viser, at der frasepareres ca. 7 % af volumen. Separeres al gyllen fås 27.457 m³ - 7 % = 25.535 m³ til opbevaring. Hertil kommer rågylle, som opbevares kortvarigt, ind til det afleveres til Bornholms Bioenergi ApS.

Idet den samlede opbevaringskapacitet på bedriften ved 9 måneders opbevaring er 29.247 m³, er kapaciteten således tilstrækkelig til, at der kan leves op til husdyrgødningsbekendtgørelsens krav om minimum 9 måneders kapacitet. Endvidere er kapaciteten reelt større end beregnet, idet der i normtallet er indregnet regnvand, men idet en del af opbevaringskapaciteten er med overdækning, kan regnvandet fra denne del fratrækkes. Endvidere er opbevaringskapacitet i gyllekanaler ikke indregnet.

Gødningsproduktionen opgøres årligt i forbindelse med udarbejdelse af gødningsregnskabet. Hvis den maksimale gødningsmængde overskrides i forhold til opbevaringskapacitet, vil gødningen blive afsat til anden side fx biogasanlægget Bornholms Bioenergi ApS.

I nedenstående tabel ses data om gyllebeholdere til rådighed for produktionen.

Tabel 7. Data om gyllebeholdere til rådighed for produktionen på bedriften Bjerregård Aps, herunder St. Vibegård.

Produktionsanlæg	Lager	Kapacitet (m ³)	Overdækning
St. Vibegård	Gyllebeholder	1.110	Naturligt flydelag
St. Vibegård	Fortank	15	Betonlåg
Bjerregård	Gyllebeholder	2.000	Naturligt flydelag
Bjerregård	Gyllebeholder	2.050	Naturligt flydelag
Bjerregård	Buffertank	530	Fast overdækning
Bjerregård	Lagune	10.000	Lukket lagune
Bukkegård	Gyllebeholder	2.000	Naturligt flydelag
Bukkegård	Gyllebeholder	700	Naturligt flydelag
Nørregård	Gyllebeholder	2500	Naturligt flydelag
Nørregård	Buffertank	530	Fast overdækning
Billegravsgård	Gyllebeholder	500	Naturligt flydelag
I alt		21.935	

Kommunens bemærkninger og vurdering

Der er samlet på de fem produktionsanlæg tilstrækkelig med kapacitet til opbevaring af den producerede husdyrgødning. Der er endvidere opbevaringskapacitet til en vis øget gødningsproduktion, hvis en eventuel fremadrettet øget effektivitet i bedriftens sohold betyder en større produktion af smågrise på St. Vibegård.

Vilkår

På baggrund af ovenstående er der stillet vilkår vedr. opbevaring af husdyrgødning.

5 RESSOURCEFORBRUG

I dette kapitel beskrives og vurderes det nuværende og forventede årsforbrug samt håndteringen af ressourcerne foder, vand, energi m.m. Tiltag til fremme af ressourceudnyttelsen er desuden behandlet.

5.1 Foder og foderopbevaring

Beskrivelse

Foderet blandes på Bjerregård og transporteres til St. Vibegård. Foder opbevares på St. Vibegård i foderladen. Råvarerne til foderet udgøres af hvede, byg, mineraler og soja.

Der anvendes tørfoder med fasefodring, således at der er tre blandinger til smågrisene (en blanding til vægtintervallet 7-10 kg, en blanding til vægtintervallet 10-18 kg og en blanding til vægtintervallet 18-26/30 kg)

Der forbruges årligt ca. 2.250 tons foder til produktionen på St. Vibegård.

Der udarbejdes foderplaner af en konsulent. Foderplanerne revideres årligt eller efter behov. Der udtages jævnligt, ca. 4 gange om året, foderprøver af alt foder, og der udføres effektivitetskontrol 4 gange om året. Foderforbruget registreres løbende og opgøres i en produktionsopgørelse, der udarbejdes for hvert hold grise.

Kommunens bemærkninger og vurdering

Bornholms Regionskommune vurderer, at foderhåndtering som beskrevet ikke vil give anledning til en væsentlig miljøpåvirkning.

Vilkår

På baggrund af ovenstående er der ikke stillet vilkår vedr. foder.

5.2 Vand

Beskrivelse

Ejendommens vandforsyning er offentlig.

Ca. tre fjerdedele af vandforbruget går til drikkevand til dyrene, mens ca. en fjerdedel går til vask af staldanlæg. Der vaskes ikke maskiner og redskaber på St. Vibegård (vask af disse sker på Bjerregård). Vandforbruget opgøres en gang årligt.

Produktionens vandforbrug går primært til dyrenes drikkevand. Drikkesystemerne i staldene er moderne anlæg, som er udviklet, så vandspild undgås eller mindskes. Staldene iblødsættes inden vask med automatisk iblødsætningsanlæg med timerfunktion.

Kommunens bemærkninger og vurdering

Bornholms Regionskommune vurderer, at vandanvendelse som beskrevet ikke vil give anledning til en væsentlig miljøpåvirkning.

Vilkår

På baggrund af ovenstående er der ikke stillet vilkår vedr. vand.

5.3 Energi

Beskrivelse

Der anvendes energi til belysning, ventilation, pumpning af gylle og markdrift.

På St. Vibegård forbruges el primært til ventilation og belysning. Alle stalde er indrettet med mekanisk ventilation. Derudover anvendes el til pumpning af gylle. Elforbruget opgøres en gang årligt.

Ventilationsanlæggene rengøres og efterses inden indsættelse af et nyt hold grise for at sikre et minimalt energiforbrug og optimal ydelse af anlæggene. Ventilationen i den nyeste stald (K) er etableret med en superlavenergitype (LPC/EC).

Når den naturlige lysmængde i staldene er under 40 lux, vil der være elektrisk lys i staldene 8 timer i døgnet. Ellers vil der kun være lys, når der arbejdes i staldene, hvilket er ca. 2 til 3 timer i døgnet. Udendørsbelysningen styres af sensorer og/eller manuelt.

Ved hjælp af gyllekølingsanlæggene hentes varme fra gyllen til opvarmning af stalde, hvorved der ikke bruges olie til opvarmning af stalde. Varmen fra gyllekølingen anvendes i smågrisestalden og skal i ansøgt drift også anvendes i pavillonerne. Ved brug af gyllekøling kan der opnås en varmeeffekt på ca. 3 gange den forbrugte strømeffekt.

Kommunens bemærkninger og vurdering

Bornholms Regionskommune vurderer, at energianvendelse som beskrevet ikke vil give anledning til en væsentlig miljøpåvirkning.

Vilkår

På baggrund af ovenstående er der ikke stillet vilkår vedr. energi.

5.4 Diverse hjælpestoffer

Beskrivelse

Der opbevares ikke handelsgødning, pesticider eller olieprodukter på St. Vibegård, idet markdriften ikke foretages fra St. Vibegård men fra Bjerregård.

Veterinærmedicin anvendes efter anvisning fra dyrlæge. Medicin opbevares i forrum. Desinfektionsmiddel anvendes efter vask af en sektion. Desinfektion- og evt. rengøringsmidler opbevares i forrummet.

Kommunens bemærkninger og vurdering

Bornholms Regionskommune vurderer, at den beskrevne anvendelse og opbevaring af diverse hjælpestoffer ikke vil give anledning til en væsentlig miljøpåvirkning eller gener for omgivelserne.

Vilkår

På baggrund af ovenstående er der ikke stillet vilkår vedr. handelsgødning, pesticider, olieprodukter eller andre hjælpestoffer.

6 RESTSTOFFER

I dette kapitel beskrives og vurderes de forventede reststoffer fra produktionen i form af spildevand og affald.

6.1 Spildevand

Beskrivelse

Der er ikke toilet og bad i det nuværende og ansøgte produktionsanlæg og dermed intet sanitært spildevand fra produktionen.

I staldene vaskes stierne efter hvert hold grise. Det øvrige staldanlæg vaskes en gang årligt. Rengøringen omfatter ventilationsanlæg etc. Al vand fra rengøring af stalde ledes til gyllebeholder.

Vask af alle redskaber foretages på vaskeplads på Bjerregård, Søndre Landevej 77, 3720 Aakirkeby. Spildevandsmængden på ejendommen udgøres således alene af vaskevand fra staldene.

Den årlige spildevandsmængde fra produktionen er anslået til ca. 2.000 - 2.250 m³ afhængigt af fordelingen mellem smågrise og slagtesvin.

Kommunens bemærkninger og vurdering

Spildevand fra rengøring af stalde og lignende skal ledes til samletank eller gyllesystem og skal anvendes i henhold til reglerne i bekendtgørelse om erhvervsmæssigt dyrehold, husdyrgødning, ensilage m.v.

Bornholms Regionskommune vurderer, at den beskrevne spildevandshåndtering ikke vil medføre væsentlig miljøpåvirkning.

Bornholms Regionskommune bemærker, at hvis der foretages ændringer i afløbsforholdene for tag- og overfladevand i forbindelse med gennemførelse af byggeprojektet, skal der indhentes accept fra spildevandsmyndigheden.

Vilkår

På baggrund af ovenstående er der ikke stillet vilkår vedr. spildevand.

6.2 Affald

Beskrivelse

Alt fast affald og herunder veterinærmedicin transporteres til Bjerregård, Søndre Landevej 77, 3720 Aakirkeby, og den nærmere sortering vil blive foretaget her, hvor også leveringen af affald vil blive foretaget fra.

Der vil ikke være olie- og kemikalieaffald på St. Vibegård, idet olieskift m.v. vil blive foretaget på Bjerregård.

Døde dyr afhentes til destruktion af DAKA Denmark A/S, Buldregårdsvej 2, 3700 Rønne. Den forventede dødelighed blandt smågrise og slagtesvin er 2 % med et maks. på 3 %.

Afhentningsstedet for døde dyr er placeret 50 m fra Poulskervejen. Stedet er ikke synligt fra offentlig vej. Kadaverne placeres på et hævet underlag og ligger i skygge. Mindre døde grise kommer i kølecontainer.

Kommunens bemærkninger og vurdering

Det forudsættes, at alle typer affald på ejendommen håndteres efter de til enhver tid gældende regler samt,

at bortskaffelsen sker i overensstemmelse med det kommunale affaldsregulativ for erhvervsaffald. I regulativet står bestemmelser om opbevaring og bortskaffelse af diverse typer af affald, herunder olieaffald, medicinrester og kanyler.

Opbevaring og bortskaffelse af døde dyr skal følge reglerne i bekendtgørelsen om opbevaring af døde produktionsdyr.

Dokumentation for bortskaffelse af affald kan foreligge i form af f.eks. kvitteringer og fakturaer fra godkendt vognmand.

Bornholms Regionskommune vurderer, at overholdes vilkårene vedr. affald, vil affaldshåndteringen på St. Vibegård ikke medføre gener for omkringboende. Den beskrevne affaldsopbevaring, -håndtering og -bortskaffelse vurderes ikke at have væsentlig virkning på omgivelserne.

Vilkår

På baggrund af ovenstående er der stillet vilkår om, at bygningernes omgivelser skal holdes fri for affald og om bortskaffelse og dokumentation for aflevering.

7 GENER FRA HUSDYRBRUGET





I dette kapitel beskrives og vurderes de mulige gener som følge af lugt, støj, støv, lys, skadedyr og transporter i husdyrbrugets omgivelser forårsaget af virksomhedens aktiviteter.

7.1 Lugt

Beskrivelse

I ansøgningskemaet er der foretaget beregninger, der viser, at de krævede lugtgeneafstande mellem stalene på St. Vibegård og omkringboende er overholdt, se nedenstående Tabel 8.

Tabel 8. Resultat af lugtberegning fra ansøgningskemaet i husdyrgodkendelse.dk

Bebyggelse	Kumulation	Model	Ukorrigeret geneafstand (m)	Korrigeret geneafstand (m)	Vægtet gennemsnitsafstand (m)	Genekriterie overholdt
 Poulskervej 14	0	FMK	178,5	178,5	282,3	Ja
 Poulskervej 20	0	FMK	178,5	178,5	318,4	Ja
 Holsmyrevejen 2	0	NY	434	434	583	Ja
 Snogebæk	0	NY	588,5	588,5	1897	Ja

Nærmeste enkeltboliger, som er ejendomme uden landbrugspligt og som ikke ejes af ansøger, er boliger beliggende på det tidligere uddannelsessted Grennesminde (tidligere Dueodde Efterskole). Der er ikke længere uddannelsessted på ejendommen men beboelse i nogle af boligerne på ejendommen, som har adresserne Poulskervej 14, 16, 18 og 20. Idet der ikke længere er uddannelsessted på ejendommen, og idet området ikke er lokalplanlagt, regnes boligerne på ejendommen som enkeltboliger. De to, som er nærmest beliggende på St. Vibegård er Poulskervej 14 og 20. Afstanden fra lugtcentrum til boligen skal ifølge beregningen være minimum 178,5 m. Den beregnede afstand fra lugtcentrum til Poulskervej 14 er ca. 282 m og til Poulskervej 20 ca. 318 m.

Nærmeste bolig i samlet bebyggelse i landzone som er en ejendom uden landbrugspligt og ikke ejet af ansøger, er Holsmyrevejen 2. Afstanden fra lugtcentrum til boligen skal være minimum 434 m, og den beregnede afstand fra lugtcentrum er 583 m.

Nærmeste byzone er Snogebæk. Afstanden fra lugtcentrum til byzonegrænsen skal være minimum ca. 589 m, og den beregnede afstand fra lugtcentrum er 1897 m.

Beliggenheden af de nærmeste enkeltboliger og samlet bebyggelse kan ses i Tabel 4.

Figur 5 Beliggenhed af de nærmeste enkeltboliger og samlet bebyggelse (Holsmyrevejen 2).



Ansøger oplyser, at svineri i stierne søges elimineret ved optimal styring af ventilationsanlæg og brug af overbrusningsanlæg. Hvis der forekommer svineri i stier med fast gulv, skrubes de rene med henblik på at sikre lavest mulige ammoniak- og lugtemission.

Kommunens bemærkninger og vurderinger

Ved etablering af dyrehold på St. Vibegård vil der forekomme lugtemission fra ejendommen. I ansøgningskemaet er lugtemissionen fra staldanlægget og de nødvendige geneafstande til forskellige typer af beboelser beregnet på grundlag af produktionsarealets størrelse i m² og de fastsatte emissionsfaktorer for dyretypen og staldsystemet.

Geneafstanden måles fra et vægtet lugtcentrum på husdyrbruget (typisk centrum af staldanlægget) og til nærmeste punkt hos naboen eller på zonegrænsen.

Som det fremgår af Tabel 8 overholder den ansøgte produktion lovens minimumskrav til lugtgeneafstande i forhold til de angivne områdetyper. Der vurderes ikke at være væsentlige kumulative effekter i relation til lugtgener i området omkring St. Vibegård, idet nærmeste landbrug med erhvervsmæssigt dyrehold er beliggende mere end 700 m fra St. Vibegård og endnu længere fra de nærmeste naboer til St. Vibegård.

Kommunen vurderer på baggrund af ovenstående, at lugt fra staldene ikke vil give væsentlige gener for naboerne.

Kommunen vurderer dog, at hvis der skulle opstå væsentlige lugtgener hos naboer, som ikke kunne forudses på baggrund af lugtgenekriterierne, skal der være mulighed for at løse problemet, og der er stillet vilkår herom.

Vilkår

På baggrund af ovenstående er der stillet vilkår om at holde god staldhygiejne samt vilkår i tilfælde af væsentlige lugtgener.

7.2 Støj og rystelser

Beskrivelse

Vedvarende støj kan forekomme fra ventilationsanlægget. Der er mekanisk ventilation i alle stalde. Der bliver udført regelmæssig kontrol, rengøring og vedligeholdelse af ventilatorerne, som mindsker unødigt støj. Støjniveauet forventes ikke intensiveret væsentligt som følge af udvidelsen.

Alt foder til St. Vibegård blandes på Bjerregård. Der forekommer derfor ikke støj fra foderfremstilling på St. Vibegård. Periodisk støj kan forekomme ved pumpning af gylle samt ved transport til og fra ejendommen.

Transport med køretøjer til og fra ejendommen vil kunne give anledning til kortvarige støjgener. Dette vil være den primære støjkilde for naboer. Støj fra transport forekommer kun få gange dagligt og i korte perioder hovedsageligt inden for normal arbejdstid. Se yderligere beskrivelse af transport til og fra ejendommen i afsnit 7.6.

Der er i dag indskærpet over for førerne af køretøjerne, at de udviser godt landmandsskab ved, at hastigheden tilpasses forholdene, og at der ikke foretages unødigt kørsel, således at der vises hensyn til naboerne.

Kommunens bemærkninger og vurdering

Bornholms Regionskommune forudsætter, at anlægget på St. Vibegård overholder Miljøstyrelsens vejledende støjgrænser. Støjkvilkårene omfatter al støj fra landbrugsdrift på ejendommens bygningsparcel men ikke støj fra f.eks. markdriften.

Det vurderes, at støj fra ejendommen ikke er eller forventes at blive et problem for de omkringboende. Der vil dog kunne forekomme støj fra transport. Trafikken til og fra St. Vibegård går ad Poulskervej og forekommer primært inden for normal arbejdstid.

Kommunen vurderer, at støj fra ejendommen ikke vil udgøre et væsentligt problem for omkringboende og forbipasserende. Der er ikke foretaget støjberegninger, men de nærmeste nabobeboelser ligger så langt fra ejendommen, at der ikke vurderes at kunne opstå væsentlige støjgener, når de stillede vilkår overholdes.

Produktionen forventes ikke at give anledning til rystelser, som kan være til gene for omgivelserne.

Vilkår

På baggrund af ovenstående er der stillet vilkår vedr. støjgrænser og eventuel måling af støjniveauet. Der er ikke stillet vilkår vedr. rystelser.

7.3 Støv

Beskrivelse

Der sker ingen foderfremstilling på St. Vibegård, og fodring sker i et lukket system, hvorfor der kun er minimale støvgener i forbindelse med udfodring. Der kan forekomme lokale støvgener i forbindelse med halmhåndtering herunder i forbindelse med tildeling af strøelse i staldene. Støv fra skimmelsvampe modvirkes på St. Vibegård ved at opbevare halm, råvarer og sækkevarer på fast bund, indendørs og tørt.

Støvgener kan endvidere forekomme i forbindelse med høst ved tilkørsel af halm til ejendommen.

Kommunens bemærkninger og vurdering

Bornholms Regionskommune vurderer, at der ikke vil forekomme væsentlig støvudvikling i forbindelse med produktionen. Egentlig risiko for støvgener i forbindelse med produktionen vurderes kun at forekomme ved kørsel omkring ejendommens bygninger i tørre perioder, og det vurderes således generelt, at støv kun vil give anledning til meget lokal støvudvikling.

Der stilles dog et vilkår om støvgener, så alle aktiviteter på ejendommen herunder transport kan planlægges således, at omgivelserne påvirkes mindst muligt.

Vilkår

På baggrund af ovenstående er der stillet vilkår vedr. støv.

7.4 Lys

Beskrivelse

Der er opsat udendørs belysning i form af en 500 w arbejdslampe på gavlen af bygning H. Når den naturlige lysmængde i staldene er under 40 lux, vil der være elektrisk lys i staldene 8 timer i døgnet. Ellers vil der være lys, når der arbejdes i staldene, hvilket er ca. 2 til 3 timer i døgnet.

Kommunens bemærkninger og vurdering

Bornholms Regionskommune vurderer, at den beskrevne anvendelse af lys i og omkring staldene ikke vil medføre gener for omkringboende eller forbipasserende pga. afstanden. For at sikre, at eventuelle gener for omkringboende begrænses, stilles der dog vilkår vedrørende lysgener.

Vilkår

På baggrund af ovenstående er der stillet vilkår vedr. lys.

7.5 Fluer og skadedyr

Beskrivelse

Generelt vil ejendommen blive renholdt, herunder vil foderspild, gammelt foder og frasorteret foder blive fjernet fra foderkrybber, fodergange, lagre osv. Endvidere vil der blive foretaget rengøring ved højtryksrensning.

Vegetation langs fodmurene på driftsbygningerne fjernes. Huller og rørgennemføringer repareres med net og beton. Døre og porte holdes lukkede. De generelle retningslinjer for bekæmpelse af skadedyr i henhold til statens skadedyrsbekæmpelse følges.

Der foretages fluebekæmpelse med rovfluer med god effekt og virkning. Der er indgået aftale med privat firma omkring rottebekæmpelse. På bedriften opbevares firmaets dokumentation for skadedyrsbekæmpelse.

Kommunens bemærkninger og vurdering

Bornholms Regionskommune vurderer, at der på tilfredsstillende vis er redegjort for, hvorledes forekomst af fluer og rotter m.m. vil blive forebygget og eventuelt bekæmpet, således at gener heraf undgås. Endvidere er det kommunens vurdering, at følges vilkårene i denne tilladelse, burde der ikke opstå væsentlige fluegener eller problemer med rotter. For at sikre at eventuelle gener for omkringboende begrænses, stilles der dog vilkår vedrørende skadedyrsbekæmpelse.

Vilkår

På baggrund af ovenstående er der stillet vilkår vedr. skadedyr.

7.6 Transport

Beskrivelse

Der er på St. Vibegård ikke intern transport, da der ikke flyttes dyr mellem staldbygningerne, og idet foder transporteres i lukket system til de enkelte staldafsnit.

Til- og frakørsel til ejendommen kan udelukkende foregå via privatvejen, som grænser op til Poulskervej.

Der er transport til og fra St. Vibegård i form af bl.a. levering af foder til ejendommen og transport af dyr mellem Bjerregård og St. Vibegård og mellem St. Vibegård og Nørregård, transport af gylle fra St. Vibegård, samt afhentning af dyr til destruktionsanlæg.

Transport vil primært foregå inden for normal arbejdstid, men i høstperioder kan der forekomme hjemkørsel af korn m.v. om aften.

Der leveres dyr til ejendommen 1 dag pr. uge med 2-3 transporter på samme dag. Dyr til ejendommen transporteres med egen transportvogn eller bil. Transporten vil ske i tidsrummet fra kl. 6 til 11. Dette udgør 150 transporter årligt.

Der leveres smågrise fra ejendommen 1-2 dage pr. uge med 1-2 transporter på samme dag. Derudover leveres slagtesvin til slagteriet 1 gang pr. uge. Transporter fra ejendommen vil ske med egen vogn eller lastbil. Derudover kan der ske salg af smågrise, hvor transporten foretages med lastbiler. Transporter vil ske i tidsrummet fra kl. 6 til 18. Dette udgør ca. 156-200 transporter årligt.

Der afhentes døde dyr 1 til 2 gange pr. uge, dette udgør 75 transporter årligt, normalt mellem kl. 16 og 22.

Foderet fremstilles på Bjerregård. I nudrift tilkøres i alt ca. 2.250 tons foder svarende til ca. 150 læs pr. år fra Bjerregård til St. Vibegård. I ansøgt drift med en omlægning til smågrise forventes et tilsvarende antal transporter af foder.

Halm: 8 tons pr. år i alt 1 transport pr. år.

Olie: Idet gyllekølingsanlægget sørger for varme i staldene, er der ikke behov for olietilførsel.

Handelsgødning og kemikalier: Driften på Bjerregård driver og håndterer alt markdrift, herunder håndteres alt handelsgødning og kemikalier.

Der transporteres ca. 4.500 m³ gylle til gyllelagune på Bjerregård, Søndre Landevej 77, 3720 Aakirkeby. Det svarer til ca. 180 transporter á 25 tons, fordelt over 3 perioder over året.

Den resterende mængde gylle vil blive separeret og væskefraktionen på udbragt på St. Vibegårds udbringingsarealer beliggende omkring ejendommen. Fiberfraktionen vil blive leveret til Bornholms Bioenergi ApS med ca. 12 transporter om året.

Opgørelse af transporter på St. Vibegård kan ses i Tabel 9 herunder.

Tabel 9 Opgørelse af forventede antal årlige transporter til og fra St. Vibegård.

Type transport	Transport ansøgt drift antal læs/år
Dyr til ejendommen	150
Dyr fra ejendommen	156-200
Afhentning af døde dyr til DAKA	75
Foder	150
Halm	1
Transporter med gylle inkl. flytning til beholdere på andre ejendomme	192
Total	724-768

Kommunens bemærkninger og vurdering

Det er kommunens vurdering, at idet transport til og fra St. Vibegård sker ad egen privatvej og primært inden for normal arbejdstid, vil det ikke give anledning til en væsentlig påvirkning af omkringboende.

Vilkår

På baggrund af ovenstående er der ikke stillet vilkår vedr. transport.

8 AMMONIAKTAB OG NATURPÅVIRKNING

I dette kapitel beskrives ammoniakemissionen fra husdyrbruget og opfyldelsen af BAT-krav, og det vurderes, i hvor høj grad ammoniakemissionen påvirker beskyttet natur og sårbare arter.

8.1 Ammoniakemission og BAT-krav

Beskrivelse

Ammoniakemission fra anlægget

I ansøgningskemaet er der foretaget beregninger af ammoniakemissionen fra staldanlæg og lagre i nudrift/8-årsdrift og ansøgt drift. For hvert staldafsnit er ammoniakemissionen beregnet ved at gange størrelsen af produktionsarealet med emissionsfaktoren for den pågældende dyretype og staldsystem. Tilsvarende beregnes emissionen fra gylleopbevaring ved at gange det ansøgte overfladeareal for gyllebeholdere med en emissionsfaktor for typen af gødning.

I staldafsnittene G, H og K, hvor der er ansøgt om flexproduktion af smågrise/slagtesvin, beregnes ammoniakemissionen med en emissionsfaktor for den dyretype og det staldsystem med højest ammoniakudledning.

I staldafsnittene F, G og H er fraregnet effekten af miljøteknologien gyllekøling, som medfører en reduktion af ammoniakemissionen. I §12-miljøgodkendelsen fra 2015 er der stillet vilkår om gyllekøling med en effekt på 10 % i 2.000 timer. Der er ansøgt om fortsat gyllekøling med uændret effekt i de tre staldafsnit.

Tabel 10. Opgørelse af ammoniakemissionen fra stalde og lagre på St. Vibegård før og efter ændringerne

Ammoniakemission fra husdyranlægget (kg NH ₃ -N/år)				
Drift	Staldafsnit	Lagre	I alt	Meremission efter udvidelse
Ansøgt drift	2.530,7	114,6	2.645,30	+ 777,4 (nudrift) + 1.455,1 (8-års drift)
Lovlig nudrift	1.754,3	113,6	1.867,9	-
8-års drift	1.076,6	113,6	1.190,2	-

BAT-krav

Husdyrbrug med en emission på over 750 kg NH₃-N pr. år skal reducere ammoniakemissionen til et niveau svarende til emissionen ved anvendelse af den bedste tilgængelige teknik (BAT).

Den maksimale emission ved anvendelse af BAT beregnes for hvert staldafsnit for sig ud fra de enkelte produktionsarealers størrelse i m² og emissionsfaktoren for den pågældende dyretype og staldsystemtype. Der sondres mellem nye (og renoverede) stalde, hvor kravet beregnes ud fra ét sæt emissionsfaktorer, og eksisterende stalde, hvor kravet beregnes ud fra et andet sæt faktorer eller ud fra vilkår i tidligere godkendelser om eksisterende teknologi.

I ansøgningskemaet for St. Vibegård er BAT-kravet for stalde F, G, H og K beregnet ud fra vilkår i tidligere miljøgodkendelser om gulvtype og/eller gyllekøling, mens BAT-kravet for stald C og de fire pavilloner (L1, L2, L3 og L4) beregnes ud fra emissionsfaktorer for ny (eller renoveret) stald.

Ved flexproduktion fastlægges BAT-kravet ud fra den dyretype og det staldsystem med højest ammoniakudledning.

Der er ikke et selvstændigt BAT-krav for gødningsopbevaringsanlæg. I beregningen af BAT-kravet for husdyrbruget indgår opbevaringsanlæg således med en emission svarende til den beregnede reelle emission.

Samlet BAT-krav inkl. krav til gødningslagre er opgjort i Tabel 11.

Tabel 11. Vejledende BAT-krav ved ansøgt drift

Staldafsnit	Dyretype Staldsystem/gødningstype	Forudsætning	Produktionsareal (m ²)	BAT-krav/m ² (kg NH ₃ -N)	BAT-krav (kg NH ₃ -N)
Stald F	Smågrise To-klimastald, delvist spaltegulv	BAT-krav fastsat 2015	153	0,55*	84
Stald G	Smågrise/slagtesvin (flexgruppe) Delvist spaltegulv, 50-75 % fast gulv	BAT-krav fastsat 2015	90	1,37*	123
Stald H	Smågrise To-klimastald, delvist spaltegulv	BAT-krav fastsat 2015	516	0,55*	282
Stald K	Smågrise/slagtesvin (flexgruppe) Delvist spaltegulv, 50-75 % fast gulv	BAT-krav fastsat 2015	893	1,40	1.251
Stald C	Smågrise/slagtesvin (flexgruppe) Delvist spaltegulv, 50-75 % fast gulv	Renoveret staldafsnit	430	1,45	624
Stald L1	Smågrise To-klimastald, delvist spaltegulv	Nyt staldafsnit	84	0,58	49
Stald L2	Smågrise To-klimastald, delvist spaltegulv	Nyt staldafsnit	84	0,58	49
Stald L3	Smågrise To-klimastald, delvist spaltegulv	Nyt staldafsnit	84	0,58	49
Stald L4	Smågrise To-klimastald, delvist spaltegulv	Nyt staldafsnit	84	0,58	49
Gyllebeholder	Flydende gødning		284	0,40	114
Fortank	Flydende gødning		5	0,40	2
I alt			2.418 + 289		2.559 + 116 = 2.675

* BAT-krav justeret i henhold til vilkår om effekt af gyllekøling, jf. § 12-miljøgodkendelsen fra 2015.

Kommunens vurdering

Idet der er tale om et husdyrbrug med en ammoniakemission på mere end 750 kg NH₃-N pr år, skal emissionen reduceres til et niveau svarende til emissionen ved anvendelse af den bedste tilgængelige teknik (BAT).

For det konkrete projekt er det samlede BAT-krav beregnet til 2.675 kg NH₃-N pr år. Den ansøgte produktion medfører en beregnet faktisk emission på 2.645 kg NH₃-N pr. år. Den ansøgte husdyrproduktion overholder således det vejledende BAT-niveau.

BAT-kravet er opfyldt på baggrund af de valgte gulvtyper og anvendelsen af gyllekøling som ammoniakreducerende teknologi.

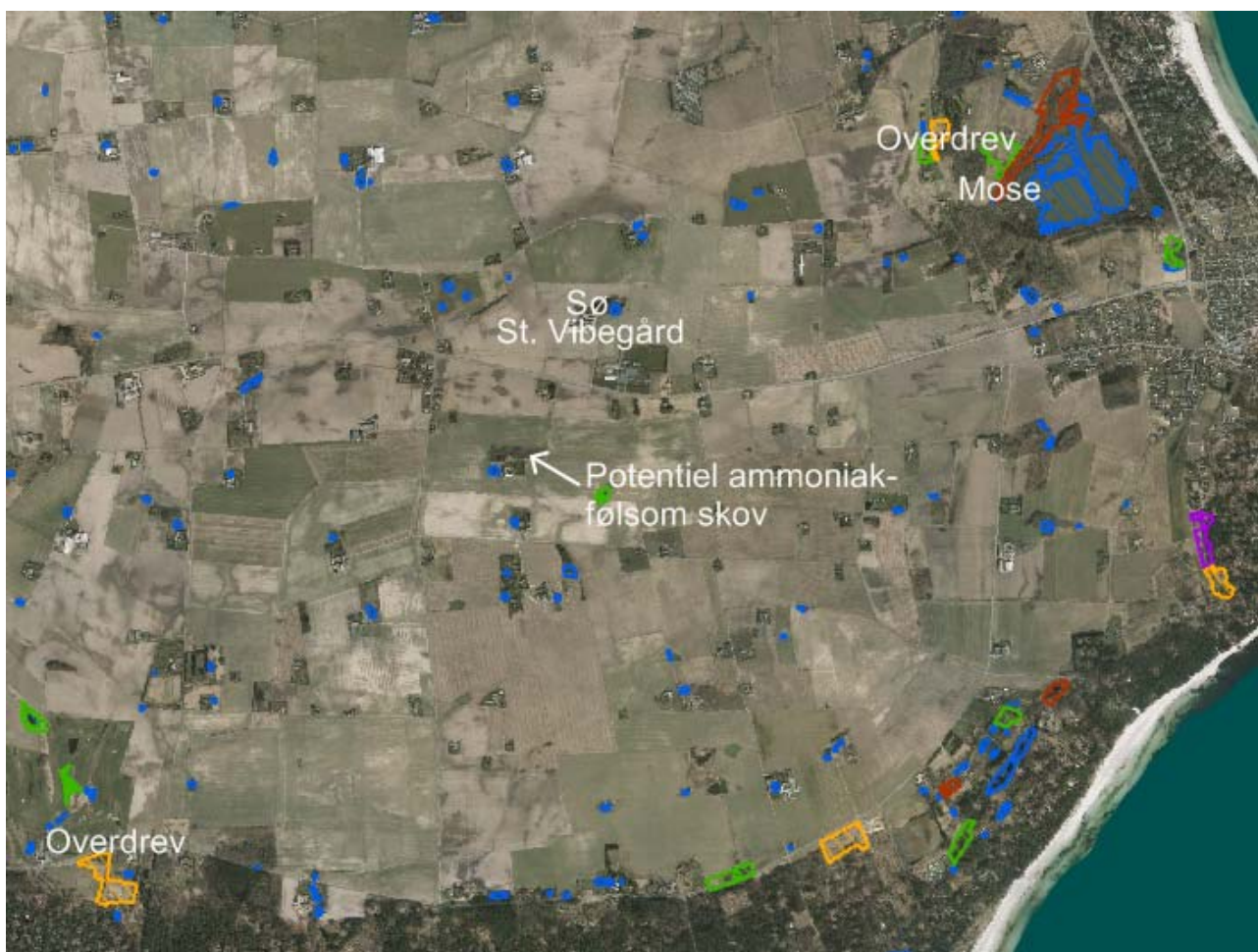
Vilkår

På baggrund af ovenstående er der stillet vilkår vedrørende staldsystem og ammoniakreducerende teknologi (gyllekøling).

8.2 Påvirkning af naturområder

Beskrivelse

Ammoniakemissionen fra den ansøgte produktion på St. Vibegård bevirker, at omkringliggende arealer vil blive påvirket med nedfald af ammoniak. I ansøgningssystemet er der foretaget beregning af denne ammoniakdeposition til beskyttede naturområder og potentielt ammoniakfølsomme skove samt beskyttede søer i området. Beliggenheden af beregningspunkterne tættest på anlægget fremgår af kortet i Figur 6.



Figur 6 Beregningspunkter for ammoniak i området omkring St. Vibegård

Resultatet af beregningen af ammoniakdeposition i de angivne punkter i ansøgt drift kan ses i Tabel 12. Tabellen viser de beregnede værdier for den totale ammoniakdeposition fra husdyrbrugets stalde og lagre, og for merdepositionen, der er den ekstra ammoniakdeposition, som den ansøgte produktion forårsager i forhold til henholdsvis nudrift og driften 8 år før ansøgningstidspunktet (8-års-driften).

Tabel 12. Beregningspunkter for ammoniak i området omkring St. Vibegård.

Naturtyper	Målepunkt	Totaldeposition (kg NH ₃ -N/år)	Merdeposition Nudrift (kg NH ₃ -N/år)	Merdeposition 8-års drift (kg NH ₃ -N/år)
Kategori 1-natur	Habitatområde 'Dueodde'	0,0	0,0	0,0
Kategori 2-natur	Hede ('Balkalyngen')	0,0	0,0	0,0
Kategori 3-natur	Mose	0,1	0,0	0,0
	Overdrev	0,1	0,0	0,0
	Pot. ammoniakfølsom skov	0,3	0,1	0,2
Anden natur	Sø	4,6	1,9	2,6

Kommunens bemærkninger og vurdering

De ammoniakfølsomme naturområder opdeles i kategori 1-natur, kategori 2-natur og kategori 3-natur. Beskyttelsesniveauet for kategori 1-natur og kategori 2-natur omfatter en forbudszone på 10 m, hvor der ikke må etableres, udvides eller foretages ændringer af stalde eller gødningsopbevaringsanlæg, samt krav til den tilladte totaldeposition. Beskyttelsesniveauet for kategori 3-natur kan efter en konkret vurdering være et krav om en maksimal merdeposition. Kravene er fastsat i husdyrgodkendelsesbekendtgørelsen og er gengivet i boksen nedenfor.

Totaldepositionen er den ammoniakdeposition, som stammer fra husdyrbrugets stalde og lagre - både fra den eksisterende og den ansøgte drift. Merdepositionen er den ekstra ammoniakdeposition, som den ansøgte drift forårsager. Merdepositionen skal beregnes ud fra alle etableringer, udvidelser eller ændringer foretaget siden 2007 (8-års driften).

<p>Kategorisering og beskyttelsesniveau for naturtyper</p> <p>Kategori 1-natur Ammoniakfølsomme naturtyper i Natura 2000-områder, hvor et enkelt husdyrbrug maksimalt må totalbelaste med 0,2-0,7 kg N/ha/år afhængigt af beliggenheden af andre husdyrbrug i nærheden*.</p> <p>Kategori 2-natur Nærmere bestemte ammoniakfølsomme naturtyper uden for Natura 2000-områder: højmoser, lobeliesøer, heder større end 10 ha og overdrev større end 2,5 ha. Et husdyrbrug må totalbelaste med maksimalt 1,0 kg N/ha/år.</p> <p>Kategori 3-natur Anden ammoniakfølsom natur (moser samt mindre heder og overdrev) og ammoniakfølsomme skove. Ved disse naturtyper kan kommunen ud fra en konkret vurdering stille krav om en maksimal merdeposition på 1,0 kg N/ha/år.</p> <p><small>*0,2 kg N/ha/år ved > 1 husdyrbrug; 0,4 kg N/ha/år ved 1 husdyrbrug og 0,7 kg N/ha/år ved 0 husdyrbrug.</small></p>

Kategori 1-natur

Der er ca. 3,1 km fra St. Vibegård til nærmeste Natura 2000-område og kategori 1-natur. Nærmeste Natura 2000-område er nr. N164 Dueodde. Depositionen på området fra St. Vibegård er beregnet til 0,0 kg N/ha/år i totaldeposition. Det fastsatte krav til maksimal deposition af ammoniak er derfor overholdt.

Kategori 2-natur

Kravet til maksimal totaldeposition til kategori 2-natur er 1 kg N/ha/år. Nærmeste kategori 2-naturareal er en hede (Balkalyngen) beliggende ca. 3,5 km nordøst for bygningerne, hvortil der beregnes en totaldeposition fra St. Vibegård på 0,0 kg N/ha/år. Idet produktionen på St. Vibegård således påvirker kategori 2-naturarealer med en totaldeposition under 1 kg N/ha/år, er det fastsatte krav til maksimal deposition af ammoniak til kategori 2-natur derfor overholdt.

Kategori 3-natur

For kategori 3-naturtyper skal kommunen foretage en konkret vurdering og kan på den baggrund i særlige tilfælde fastsætte vilkår med henblik på opfyldelse af krav om maksimal merdeposition af ammoniak. Ved særlige tilfælde forstås en væsentlig miljøpåvirkning af særlige regionale eller lokale beskyttelsesinteresser. Kravet må dog ikke være under en maksimal merdeposition på 1,0 kg N/ha/år.

Nærmeste kategori 3-overdrev, -hede eller -mose, som ikke er kategori 2-natur, er et overdrev beliggende ca. 1,7 km nordøst for bygningerne og en mose beliggende ca. 1,9 km nordøst for bygningerne. De to arealer påvirkes begge med en merdeposition fra St. Vibegård på 0,0 kg N/ha/år.

Nærmeste potentielt ammoniakfølsomme skov er beliggende ca. 540 m sydvest for bygningerne. Den beregnede merdeposition til nærmeste punkt på denne skov er i forhold til nudrift 0,1 kg N/ha/år og i forhold til 8-årsdrift 0,2 kg N/ha/år.

Merdepositioner på mindre end 1 kg N/ha/år vurderes ikke at medføre en væsentlig påvirkning af naturområdet, mens kommunen ved merdepositioner på over 1 kg N/ha/år skal foretage en konkret vurdering. Ingen kategori 3-naturområder påvirkes med en merdeposition på mere end 1 kg N/ha/år fra produktionen på St. Vibegård, og der skal derfor ikke foretages yderligere vurdering eller stilles vilkår.

Anden natur

Der er beregnet ammoniakdeposition til søen beliggende ca. 90 m nordøst for bygningerne på St. Vibegård. Det er beregnet, at søen påvirkes med en totaldeposition fra produktionen på St. Vibegård på 4,6 kg N/ha/år hvoraf 1,9 kg N/ha/år er merdeposition i forhold til nudrift og 2,6 kg N/ha/år er merdeposition i forhold til 8-årsdrift.

Bornholms Regionskommune besigtigede søen i forbindelse med § 12-miljøgodkendelsen fra 2015. Søen var på besigtigelsestidspunktet domineret af bredbladet dunhammer over hele fladen. Herudover blev der i søen registreret liden andemad, manna-sødgræs og lysesiv. Søen omkranses af træer.

De fleste søer og vandhuller beliggende i eller ved landbrugsarealer er næringsrige søer, som der ikke er fastsat tålegrænser for. Mange søer og vandhuller er eutrofieret som følge af næringstilførsel fra andre kilder end ammoniakdeposition.

Bornholms Regionskommune vurderer, at der er tale om en i forvejen næringsrig sø, og at merdepositionen fra den ansøgte produktion på St. Vibegård derfor ikke vil kunne medføre en væsentlig ændring i søens tilstand.

Påvirkning af Natura 2000-områder

St. Vibegård er beliggende ca. 3,1 km fra nærmeste Natura 2000-område Dueodde. Som det ses af Tabel 12 er ammoniakpåvirkningen på Natura 2000-området beregnet til maksimalt 0,0 kg N/ha/år. Der vurderes ikke at være andre forhold ved den ansøgte produktion, som kan påvirke Natura 2000-området. Bornholms Regionskommune vurderer derfor samlet, at den ansøgte produktion ikke vil påvirke naturtyper og arter på udpegningsgrundlaget for Natura 2000-områder.

Påvirkning af arter med særlige beskyttelseskrav (bilag IV-arter)

Der er tidligere under Bornholms Amt i årene 1997, 1998, 1999 og 2001 registreret Bilag IV-arten løvfrø i søen beliggende ca. 90 m nordøst for bygningerne. Der er endvidere registreret løvfrø i flere andre små søer beliggende ca. 7-800 m fra St. Vibegård. Bornholms Regionskommune har ikke kendskab til, om der stadig forekommer løvfrø i søerne.

Generelt kan arter omfattet af Bilag IV som padder, markfirben og flagermus have levested, fødesøgningsområde eller sporadisk opholdssted på arealerne omkring husdyrbrugets anlæg. Bornholms Regionskommune har ikke kendskab til registreret forekomst af andre Bilag IV-arter i området.

Søen ved St. Vibegård er som beskrevet tidligere en næringsrig sø, og Bornholms Regionskommune vurderer, at merdepositionen fra den ansøgte produktion på St. Vibegård ikke vil kunne medføre en væsentlig ændring i søens tilstand. Det vurderes på den baggrund, at den ansøgte produktion dermed heller ikke påvirker eventuelt forekommende løvfrøer og andre Bilag IV-arter eller deres leveområder og potentielle leveområder væsentligt.

Vilkår

På baggrund af ovenstående er der ikke stillet vilkår vedr. ammoniakdeposition til naturarealer.

9 SAMLET VURDERING

Samlet set vurderer Bornholms Regionskommune, at når miljøtilladelsens vilkår overholdes, har ansøger truffet de nødvendige foranstaltninger til at forebygge og begrænse forureningen ved anvendelse af den bedste tilgængelige teknik, og at husdyrbruget i øvrigt kan drives på stedet uden at påvirke omgivelserne på en måde, som er uforenelig med hensynet til omgivelserne. Bornholms Regionskommune vurderer, at indretning og drift af husdyrbruget kan ske i overensstemmelse med gældende regler og uden væsentlig påvirkning af miljøet, som dette er defineret i husdyrgodkendelsesloven, herunder at projektet ikke skader bevaringsstatus for Natura 2000-områder eller levesteder for arter optaget på habitatdirektivets bilag IV.

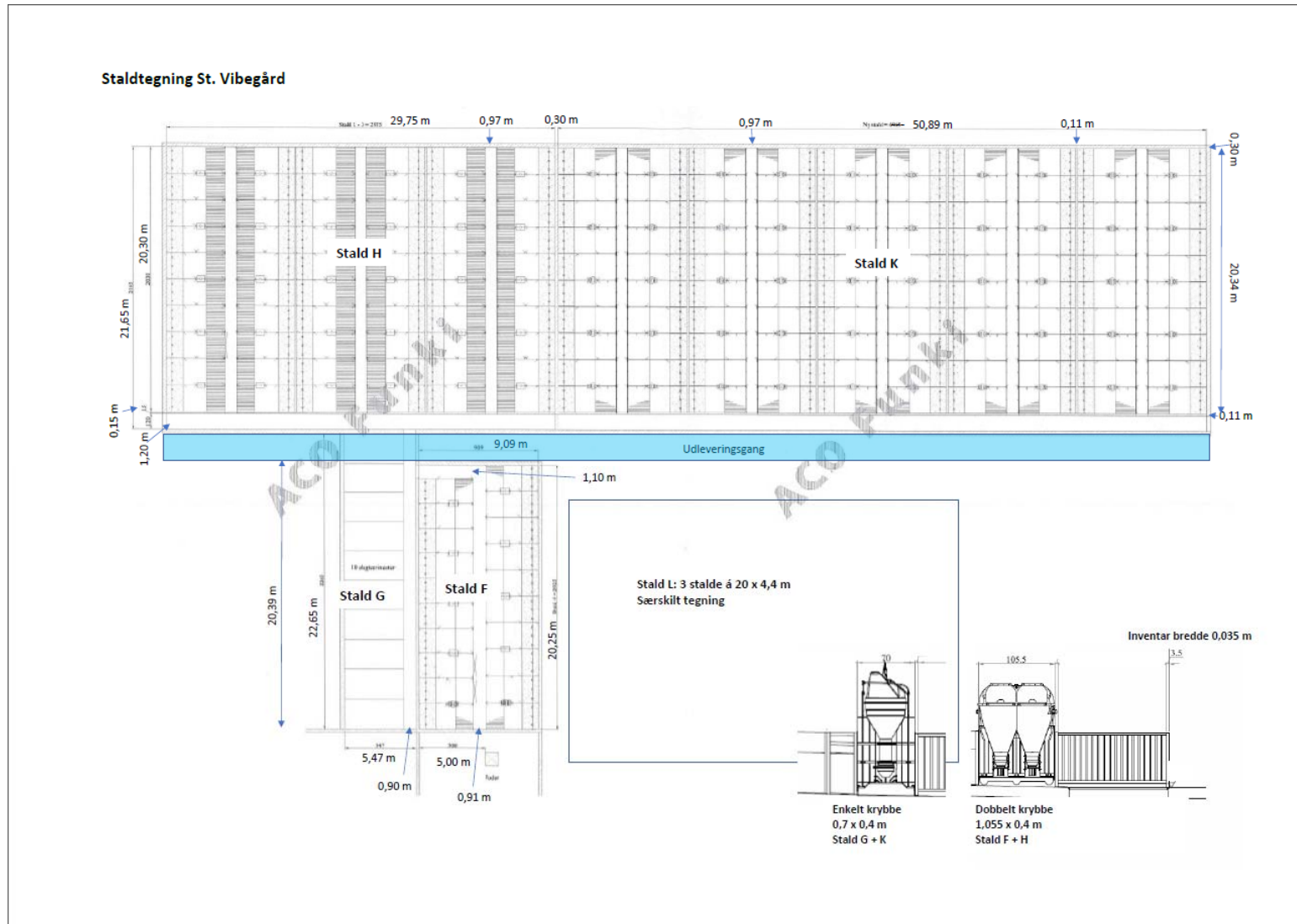
På baggrund af husdyrbrugets beliggenhed og de beskrevne ikke-væsentlige virkninger på det lokale miljø, vurderer Bornholms Regionskommune desuden, at det ansøgte ikke vil have grænseoverskridende virkninger.

10 BILAG

Bilagsoversigt:

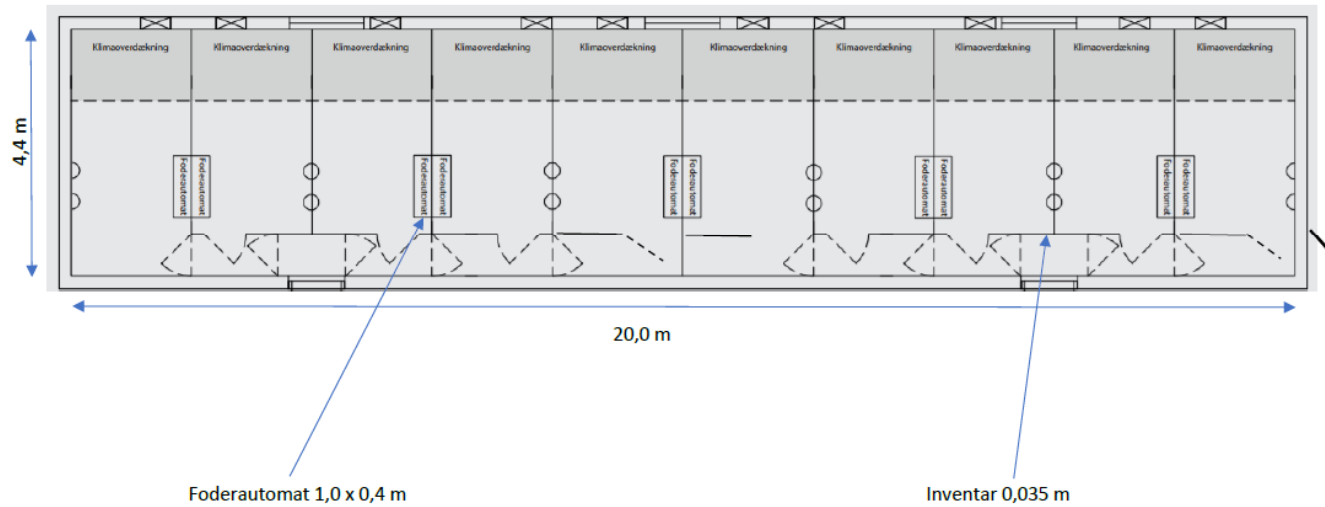
1. Staldtegning - eksisterende staldafsnit
2. Skitse af ny pavillon til smågrise
3. Beregning af produktionsareal i eksisterende og nye staldafsnit

Bilag 1. Staldtegning - eksisterende staldafsnit



Bilag 2. Skitse af ny pavillon til smårise

Staldtegning St. Vibegård
Stald L1 – L3



Bilag 3. Beregning af produktionsareal i eksisterende og nye staldafsnit

Produktionsareal St. Vibegård

Stald K

Længde	50,89	
Bredde	20,34	uden ydergang
Areal	1.035,10	

	antal	bredde	længde	areal	
Gange	5	0,97	20,34	98,65	
Indervægge	4	0,11	20,34	8,95	
Inventar, langs	10	0,035	20,34	7,12	
Inventar, tværs	90	0,035	4,50	14,18	
Foderautomater	50	0,365	0,70	12,78	Bredde = 0,4-inventar
I alt				141,67	

Produktionsareal 893,44

Stald H

Længde	29,75	
Bredde	20,30	uden ydergang
Areal	603,93	

	antal	bredde	længde	areal	
Gange	3	0,97	20,30	59,07	
Indervægge	2	0,11	20,30	4,47	
Inventar, langs	6	0,035	20,30	4,26	
Inventar, tværs	54	0,035	4,40	8,32	
Foderautomater	30	0,365	1,055	11,55	Bredde = 0,4-inventar
I alt				87,67	

Produktionsareal 516,25

Stald F

Længde	20,25	
Bredde	9,09	
Areal	184,07	

	antal	bredde	længde	areal	
Gange	1	0,91	20,25	18,43	
Gange	1	1,10	4,04	4,44	
Inventar, langs	1	0,035	20,25	0,71	
Inventar, langs	1	0,035	19,15	0,67	
Inventar, tværs	19	0,035	4,04	2,69	
Foderautomater	10	0,365	1,055	3,85	Bredde = 0,4-inventar
I alt				30,79	

Produktionsareal 153,28

Stald G

Længde	20,39	22,65 - 1 sti omdannet til drivgang
Bredde	5,47	
Areal	111,51	

	antal	bredde	længde	areal	
Gange	1	0,9	20,39	18,35	
Inventar, langs	1	0,035	20,39	0,71	
Inventar, tværs	9	0,035	4,52	1,42	
Foderautomater	5	0,365	0,60	1,10	Bredde = 0,4-inventar
I alt				21,58	

Produktionsareal 89,93

Nudrift**Stald G**

Længde	22,65
Bredde	5,47
Areal	123,90

	antal	bredde	længde	areal	
Gange	1	0,9	22,65	20,39	
Inventar, langs	1	0,035	22,65	0,79	
Inventar, tværs	9	0,035	4,52	1,42	
Foderautomater	5	0,365	0,60	1,10	Bredde = 0,4-inventar
I alt				23,70	

Produktionsareal 100,20

Stald L 1-3

Længde	20,00
Bredde	4,40
Areal	88,00

	antal	bredde	længde	areal	
Inventar, tværs	1	0,035	18,00	0,63	
Inventar, langs	7	0,035	4,40	1,08	
Inventar, langs	2	0,035	3,90	0,27	
Foderautomater	5	0,365	1,00	1,83	Bredde = 0,4-inventar
I alt				3,81	

Produktionsareal 84,19