

Indholdsfortegnelse

1. Datablad	1
2. Indledning	1
3. Kommunens afgørelse	3
4. Resumé	4
5. Udbringningsarealer og habitatforpligtigelser	5
6. Retsgrundlag	5
7. Næste revurdering	5
8. Gældende vilkår.....	6
9. Reduktion af ammoniakemission ved anvendelse af den bedst tilgængelige teknik (BAT), § 25 15	
10. Maksimal deposition af ammoniak til kategori 1- og 2-natur, § 26 og § 27	15
10.1. Kategori 1-natur (§ 26)	15
10.2. Kategori 2-natur (§ 27)	16
11. Indretning og drift, § 35 (pkt. 1-7)	17
11.1. Anvendelse af BAT (pkt. 1).....	17
11.2. Optimerede produktionsprocesser (pkt. 4).....	17
11.3. Udnyttelse af energi- og råvareforbruget (pkt. 2)	18
11.4. Substituering af særligt skadelige eller betænkelige stoffer (pkt. 3)	18
11.5. Håndtering af affald (pkt. 5)	19
11.6. Anvendelse af bedste tilgængelige rensningsteknik (pkt. 6)	21
11.7. Forebyggelse af uheld og begrænsning af konsekvenserne (pkt. 7).....	21
12. Fastsættelse af vilkår jf. § 36 (pkt 9-13)	21
12.1. Vandforbrug (pkt. 9)	21
12.2. Støvemissioner fra staldanlæg § 48	22
12.3. Brug af teknologi (pkt. 10)	22
12.4. Regelmæssig vedligeholdelse og overvågning (pkt. 11).....	22
12.5. Ophør af driften (pkt. 12)	22
12.6. Anvendelse, fremstilling og frigivelse af relevante farlige stoffer i forbindelse med husdyrproduktionen (pkt. 13).....	23
13. Særregler for IE-husdyrbrug jf. kapitel 17.....	23
13.1. Miljøledelse § 42	23
13.2. Miljøledelse – oplæring af personale § 43	23
13.3. Plan for regelmæssig kontrol, reparation, vedligeholdelse og beredskab § 44.....	24
13.4. Fodringskrav § 46 og energieffektiv belysning § 47	24

13.5.	Overholdelse af vilkår og krav § 49	25
13.6.	Årlig indberetning til kommune § 50	26
13.7.	Ophør § 51	26
14.	Offentliggørelse, klagevejledning og underretning	26
14.1.	Annoncering ved indledning af revurdering.....	26
14.2.	Partshøring.....	27
14.3.	Annoncering af afgørelse	27
14.4.	Klagevejledning.....	27
14.5.	Civilt søgsmål.....	28
15.	Bilag	28

1. Datablad

Husdyrbruget		Konsulent	
Husdyrbrugets CVR-nummer	35431403	Konsulent Cvr	
Husdyrbrugets navn	Bygaden 42	Konsulent virksomhedsnavn	
Beliggenhedsadresse	Bygaden 42	Konsulent navn	Ulla Refshammer Pallesen, LandboSyd
Postnummer	6440	Konsulent adresse	Peberlyk 2
By	Augustenborg	Konsulent postnummer	6200
Ansøger		Konsulent by	Aabenraa
Ansøger navn	Robert Beck	Konsulent telefon	61558262
Ansøger adresse	c/o LandboSyd, Peberlyk 2	Konsulent email	upa@landbosyd.dk
Ansøger postnummer	6200	Ejendom	
Ansøger by	Aabenraa	Ejendomsnummer	5400031192
Ansøger telefon	21271427	CHR numre	
Ansøger email	robert@becknet.dk		

Revurderingen er udarbejdet af:

Sønderborg Kommune

Erhverv & Affald

Teknik & Miljø

Rådhusstorvet 10

6400 Sønderborg

Sagsbehandler: Sussanne Bigum Mortensen

Sag nr.: 21/1589

KS: ANTN

2. Indledning

Alle husdyrbrug som kategoriseret som IE-husdyrbrug skal have taget deres godkendelse op til revurdering enten regelmæssigt eller ved offentliggørelse af nye BAT-konklusioner. De regelmæssige revurderinger starter som udgangspunkt første gang 8 år efter

godkendelsen til husdyrbruget er meddelt, og herefter skal godkendelsen revurderes hvert 10. år.

Den 21. februar 2017 kom der nye BAT-konklusioner, hvilket betyder at alle IE-husdyrbrug, der ikke har en godkendelse efter den **nye** husdyrregulering, der trådte i kraft 1. august 2017, skal revurderes inden 21. februar 2021 uanset meddelelses tidspunktet.

Sønderborg Kommune skal i forbindelse med revurderingen sikre, at kravet om BAT (Bedst Tilgængelig Teknologi) er opfyldt, maksimal ammoniakdeposition til kategori 1 og 2 natur er overholdt, effektiv udnyttelse af energi, vand og råvarer, iagttagelse af affaldshierarkiet, samt sikre, at risikoen for uheld minimeres.

Historik

Der er den 5. januar 2017 truffet afgørelse om miljøgodkendelse efter § 12 stk. 2 til:

- 52.000 årshøner

I alt svarende til 305,88 DE jf. Bekendtgørelse om erhvervsmæssigt dyrehold, husdyrgødning, ensilage m.v. Nr. 1324 af 15. november 2016.

Udgangspunktet er, at revurderingen sker første gang 8 år efter godkendelsen er meddelt og herefter hvert 10. år. Herved respekteres den 8-årige retsbeskyttelsesperiode som er indeholdt i husdyrbruglovens § 40, stk. 1.

Den 8-årige retsbeskyttelse gennembrydes dog i to situationer. Dels i den situation, hvor der kommer en ny BAT-konklusion fra EU, dels såfremt betingelserne i lovens § 40, stk. 2, er opfyldt.

Denne revurdering foretages på baggrund af ændrede BAT-konklusioner fra EU, der skal være implementeret senest 21.2.2021.

Revurderingen omfatter en husdyrproduktion på

- 52.000 årshøner

svarende til 305,88 DE.

Ejendommen er et IE-brug med mere husdyrbrug med flere end 40.000 stipladser til fjerkræ og er derfor omfattet af revurderingspligten.

Nogle vilkår i miljøgodkendelsen fra 2017 er blevet overflødige eller implementeret i generel lovgivning. Denne revurdering er lavet sådan, at den indeholder samtlige vilkår, som gælder fremover. Eksisterende vilkår, som blot er overført til denne revurdering, kan ikke påklages.

3. Kommunens afgørelse

Sønderborg Kommune revurderer hermed miljøgodkendelsen af 5. januar 2017 af husdyrbruget Bygaden 42, 6440 Augustenborg efter. § 39 i *bekendtgørelse om godkendelse og tilladelse m.v. af husdyrbrug nr. 2256 af 29. december 2020*. jf. § 41 i *lovbekendtgørelse nr. 520 af 1. maj 2019 om husdyrbrug og anvendelse af gødning m.v. (husdyrbrugloven)*.

Der er den 5. januar 2017 truffet afgørelse om miljøgodkendelse efter § 12 stk. 2 til:

- 52.000 årshøner

svarende til 305,88 DE på ansøgningstidspunktet.

Der er ikke sket ændringer af dyreholdet siden sidste miljøgodkendelse og revurderingen omfatter derfor en husdyrproduktion på

- 52.000 årshøner

svarende til 305,88 DE.

Ejendommen er et IE-brug med mere end 40.000 stipladser til fjerkræ og er derfor omfattet af revurderingspligten.

Sønderborg Kommune vurderer, at ejeren har truffet de nødvendige foranstaltninger til at forebygge og begrænse forureningen ved anvendelse af bedste tilgængelige teknologi, og at husdyrbruget i øvrigt kan drives på stedet uden at påvirke omgivelserne på en måde, som er uforenelig med hensynet til omgivelserne. Sønderborg Kommune vurderer, at indretning og drift af husdyrbruget og udbringning af husdyrgødning kan ske i overensstemmelse med gældende regler og uden væsentlig påvirkning af miljøet.

Der er meddelt påbud på baggrund af denne revurdering. Påbuddene er meddelt som vilkår og fremgår af afsnit 4. Det fremgår af afsnittet hvilke vilkår, der er videreført fra den oprindelige godkendelse og hvilke, der er nye vilkår.

Der er endvidere vilkår der er ændrede hvis dette har været vurderet nødvendigt.

Grundlaget for revurderingen findes i revurderingsskemaet der er oprettet i husdyrgodkendelse.dk med skemanummer 224388, samt indsendte oplysninger fra husdyrbruget. Nye eller ændrede vilkår meddeles ved påbud jf. husdyrbruglovens § 39 (jf. §§ 40, 41 og 43 a). Vilkår i afsnit 6 er fremadrettet gældende for husdyrbruget, hvor ophævede, ændrede eller nye vilkår er markeret.



Susanne Bigum Mortensen
Erhverv & Affald
Sønderborg Kommune

4. Resumé

På husdyrbruget drives en fjerkræproduktion med en godkendelse fra den 5. januar 2017 til 52.000 årshøner svarende til 305,88 DE.

Husdyrbruget ligger i landzone ca. 250 meter fra Asserballe.

Der er forløbet 4 år siden den sidste godkendelse blev meddelt. Da der er kommet nye BAT konklusioner har Sønderborg Kommune derfor taget godkendelsen op til revurdering. Revurderingen er indledt med brev til ejer den 11. december 2020.

Revurderingen foretages derfor efter § 39 i *bekendtgørelse om godkendelse og tilladelse m.v. af husdyrbrug nr. 2256 af 29. december 2020*.

Det er med denne revurdering sikret:

- at BAT-konklusionens krav vedr. NH₃ emission er opfyldt,
- at kravet om maksimal totaldeposition af ammoniak på visse naturområder (kategori 1 og kategori 2) er opfyldt,
- at øvrige BAT-relaterede emner (Bedste Tilgængelige Teknologi) bliver håndteret effektivt,
- at alle eksisterende vilkår bliver revurderet

Den reviderede miljøgodkendelse er stadig en § 12 godkendelse, som omfatter det tilladte antal dyr. Ifølge lovgivningen skal revurderingen foretages ud fra de krav og de beregninger, som følger af den gamle bekendtgørelse. Der er få ændringer i ansøgningsskemaet fra 2016 og revurderingsskemaet.

Ændringerne er:

- produktionsarealet i den gamle stald på Asserballemark 6 med burhøns til 0 m²
- teknologien er ændret til: " Gødningsbånd og 3 ugentlige udmugninger"
- staldafsnittene på Asserballemark 6, er tilrettet så de passer med den etablerede stald
- placering af containerne med mødding er ændret til de faktisk etablerede pladser

Disse ændringer er vurderet af kommunen til at være af underordnet betydning for miljø og naboer.

Af hensyn til krav om anvendelse af bedste tilgængelig teknologi har Sønderborg Kommune bl.a. stillet påbud om:

- Udarbejdelse af redegørelse minimum hvert 6. år, med mulige energibesparende tiltag, og hvilke der ønskes benyttet med henblik på at optimere energiforbruget.

- Redegørelse hvis vandforbruget ved væsentlige udsving.
- Dokumentation for bortskaffelse af affald.

I forbindelse med afgørelsen har Sønderborg Kommune vurderet, at ejer har truffet de nødvendige foranstaltninger for at forebygge og begrænse forurening ved anvendelse af bedste tilgængelig teknologi, og at produktionen i øvrigt kan drives på stedet uden at påvirke omgivelserne på en måde, som er uforenelig med hensynet til naboer, landskab og miljø.

5. Udbringningsarealer og habitatforpligtigelser

Alle vilkår om udbringningsarealer fjernes i revurderingen, da regulering af udbringning af husdyrgødning siden 1. august 2017 ikke længere foregår ved vilkår, men er reguleret i den gældende husdyrgødningsbekendtgørelse.

Arealvilkår som er en del af dispensationen fra 2016 (16/18989) er videreførte.

Ved revurderingsafgørelser er der ikke pligt til at gennemføre en vurdering efter habitatbekendtgørelsens §§ 6 og 7.

6. Retsgrundlag

Revurdering af en godkendelse efter § 12 stk. 2, foretages i henhold til § 39 i bekendtgørelse om godkendelse og tilladelse m.v. af husdyrbrug nr. 2256 af 29. december 2020.

Et af de væsentligste formål med den regelmæssig revurdering er, at det løbende sikres, at virksomhedens indretning og drift fortsat er baseret på anvendelse af bedste tilgængelige teknologi (BAT). Overholdelsen af kravet om anvendelse af BAT skal sikre, at forurening fra husdyrbruget til stadighed begrænses mest muligt.

En revurderingsafgørelse er ikke en ny godkendelsehandling. Derfor kan en revurdering ikke indebære en udvidelse eller ændring af den oprindelige godkendelse, som kan medføre øget forurening.

7. Næste revurdering

IE-godkendelsen skal fremover tages op til revurdering hvert 10. år. Den næste revurdering foretages derfor i 2031. Ligeledes tages godkendelsen op til automatisk revurdering, hvis der vedtages nye BAT-konklusioner.

8. Gældende vilkår

Følgende afsnit rummer alle vilkår, både eksisterende overførte vilkår (**Uændret**) fra den tidligere meddelte godkendelse, samt nye vilkår meddelt som påbud i forbindelse med denne revurdering. Nye vilkår er markeret med (**Nyt**). Eksisterende vilkår, som kan have været med en anden ordlyd er markeret med (**Ændret**). Enkelte vilkår er udgået (**Udgår**). Dette kan f.eks. skyldes, at nogle vilkår kan være blevet indarbejdet i lovgivningen. Det er derfor ikke nødvendigt at fastholde kravet i et separat vilkår.

VILKÅR FOR EJENDOMMEN

GENERELT

1. (**Udgår**)
2. (**Udgår**)
3. (**Ændret**) Denne godkendelse forudsætter at der foreligger en udledningstilladelse til overfladevand fra Sønderborg Kommune.

EGENKONTROL

4. (**Uændret**) Dokumentation for overholdelse af vilkår (5-13) skal noteres i en logbog/driftsjournal, der skal opbevares på bedriften i minimum 5 år og skal fremvises til tilsynsmyndigheden, såfremt der anmodes herom. Dokumentationen skal have en sådan form, at den tydeligt kan vise, at vilkårene i godkendelsen er overholdt – uanset driftsmæssig sammenhæng med andre produktionsanlæg.
5. (**Uændret**) På tilsynsmyndighedens forlangende skal virksomheden dokumentere overholdelse af denne godkendelses vilkår. Den fremviste dokumentation skal, uanset evt. driftsmæssigt fællesskab med andre produktionsanlæg, særskilt og på tydelig vis kunne dokumentere ejendommens overholdelse af vilkårene i miljøgodkendelsen.

Dyrehold

6. (**Uændret**) Følgende skal noteres for dyreholdet:
 - Dyreholdets størrelse de sidste 3 år
 - antal indsatte hønniker
 - antal dyr bortskaffet til destruktion
 - antal af høns sendt til slagtning
 - antal solgte levende dyr.

Dokumentation kan være i form af E-kontrol eller kvitteringer fra indkøb, destruktionsanstalt, slagteri m.v.

7. (**Udgår**)

El- og vandforbrug

8. **(Uændret)** Vandforbruget, og hvad der evt. er foretaget for at reducere det, skal registreres årligt.
9. **(Uændret)** El-forbruget, og hvad der evt. er foretaget for at reducere det, skal registreres årligt.

Ventilation

10. **(Udgår)**

Opbevaring af dybstrøelse

11. **(Uændret)** Dato og placering af oplag af kompost i markstak skal noteres på et kortbilag.

Foldarealer

12. **(Uændret)** Der skal føres en driftsjournal over type og antal af dyr, der afgræsser arealerne, som fremgår af vilkår 59. Af journalen skal det ligeledes fremgå perioden for afgræsning.
13. **(Uændret)** Der skal udtages og analyseres vandprøver fra samletanken, der jf. vedlagt ledningsplan (bilag 4a) er placeret ca. 10 meter ud for det nordøstligste hjørne af den nye stald, min. én gang årligt i oktober af et akkrediteret laboratorium. Vandprøven skal analyseres for total-N, og analyserapport skal fremsendes til tilsynsmyndigheden. Overstiger koncentrationen 0,3 kg N/ton skal væsken opbevares og udbringes i henhold til reglerne for flydende husdyrgødning. I forbindelse med revurdering tager godkendelsesmyndigheden, på baggrund af analyserapporterne, stilling til om egenkontrollen skal videreføres.

HUSDYRBRUGETS BELIGGENHED OG PLANMÆSSIGE FORHOLD

Staldanlæg

14. **(Ændret)** Der må ikke anvendes blanke eller reflekterende materialer på stalden og siloer på matr. 290 Asserballe, Asserballe.
15. **(Udgår).**
16. **(Udgår)**
17. **(Uændret)** Staldgulvet må maksimalt ligge i kote 58.
18. **(Udgår)**
19. **(Udgår)**
20. **(Ændret)** Det eksisterende hegn i den nordlige afgrænsning af matrikel nr. 382 og 290, Asserballe ejerlav, Asserballe skal være tæt og sammenhængende. Hvis der opstår huller skal der plantes ind i hegnet med hjemhørende løvfældende arter. Se bilag 5 i miljøgodkendelsen fra 2017.

21. **(Ændret)** Der skal være et 1-2-rækket løvfældende levende hegn langs den sydlige og vestlige afgrænsning af matrikel nr. 19, Gammelgaard ejerlav, Asserballe. Hegnet skal bestå af hjemmehørende arter. Se bilag 5 i miljøgodkendelsen fra 2017.
22. **(Ændret)** Hvis der plantes æbletræer i foldarealerne, skal der etableres tre rækker træer på øst- vest og sydsiden af stalden på ydersiden af kørevejen. Træerne skal være hjemmehørende løvfældende arter og kan f.eks. bestå af røn, birk, avnbøg, spidsløn eller naur. Planteafstanden skal være 1-1,5 meter..
23. **(Ændret)** Hvis staldbygningen på matr. 290 Asserballe, Asserballe ikke længere anvendes til husdyrproduktion skal den fjernes, med mindre Sønderborg Kommune vurderer, at den kan anvendes til andre formål.
24. **(Ændret)** Dræn inden for 15 m fra staldanlæg, må ikke have afløb til overfladevandsystemet.
25. **(Ændret)** Pladsen, hvorpå gødningscontainerne står, skal til hver en tid være indrettet som møddingsplads jf. krav i husdyrgødningsbekendtgørelsen og Landbruget Byggeblade fra SEGES og med afløb til opsamlingsbeholder.

HUSDYRBRUGET, STALDANLÆG OG DRIFT

Husdyrholdet og staldanlæg

26. **(Uændret)** Husdyrbruget må drives med en maksimal årlig produktion på 52.000 årshøner, svarende til 305,88 DE. Hønerne må fordeles i staldene med følgende gennemsnitlig maksimal belægning:

Stald	Art og vægtklasse/alder	Stipladser	Antal	DE
Eks. stald Flok 1	Årshøne, konsumæg, gulvdrift + gødningskumme + udeareal, økologiske	2.750	2.750	16,18
Eks. stald Flok 2	Årshøne, konsumæg, gulvdrift + gødningskumme + udeareal, økologiske	2.750	2.750	16,18
Eks. stald Flok 3	Årshøne, konsumæg, gulvdrift + gødningskumme + udeareal, økologiske	2.750	2.750	16,18
Eks. stald Flok 4	Årshøne, konsumæg, gulvdrift + gødningskumme + udeareal, økologiske	2.750	2.750	16,18
Eks. stald Flok 5	Årshøne, konsumæg, gulvdrift + gødningskumme + udeareal, økologiske	2.750	2.750	16,18
Eks. stald Flok 6	Årshøne, konsumæg, gulvdrift + gødningskumme + udeareal, økologiske	2.750	2.750	16,18

Eks. stald Flok 7	Årshøne, konsumæg, gulvdrift + gødningskumme + udeareal, økologiske	2.750	2.750	16,18
Eks. stald Flok 8	Årshøne, konsumæg, gulvdrift + gødningskumme + udeareal, økologiske	2.750	2.750	16,18
Ny stald flok 1	Årshøne, konsumæg, gulvdrift + gødningskumme + udeareal, økologiske	3.000	3.000	17,65
Ny stald flok 2	Årshøne, konsumæg, gulvdrift + gødningskumme + udeareal, økologiske	3.000	3.000	17,65
Ny stald flok 3	Årshøne, konsumæg, gulvdrift + gødningskumme + udeareal, økologiske	3.000	3.000	17,65
Ny stald flok 4	Årshøne, konsumæg, gulvdrift + gødningskumme + udeareal, økologiske	3.000	3.000	17,65
Ny stald flok 5	Årshøne, konsumæg, gulvdrift + gødningskumme + udeareal, økologiske	3.000	3.000	17,65
Ny stald flok 6	Årshøne, konsumæg, gulvdrift + gødningskumme + udeareal, økologiske	3.000	3.000	17,65
Ny stald flok 7	Årshøne, konsumæg, gulvdrift + gødningskumme + udeareal, økologiske	3.000	3.000	17,65
Ny stald flok 8	Årshøne, konsumæg, gulvdrift + gødningskumme + udeareal, økologiske	3.000	3.000	17,65
Ny stald flok 9	Årshøne, konsumæg, gulvdrift + gødningskumme + udeareal, økologiske	3.000	3.000	17,65
Ny stald flok 10	Årshøne, konsumæg, gulvdrift + gødningskumme + udeareal, økologiske	3.000	3.000	17,65
		52.000	52.000	305,88

Det er antallet af dyr i de enkelte grupper, som er bindende, idet antal DE kan variere med opdateringer af husdyrgødningsbekendtgørelsen.

26a. **(Uændret)** Staldbelægningen må ikke overstige 30.000 årshøns med en gennemsnitsvægt på 1,95 kg, svarende til i alt 58,5 ton.

27. **(Uændret)** Der skal foretages udmugning i alle staldafsnit minimum 3 gange ugentligt.

28. **(Uændret)** Hønsene må være udgående på markerne 141-0 foldareal, 141-3 foldareal, 142-0a foldareal og 143-0a foldareal, bilag 8 og 12.
29. **(Ændret)** 141-0 foldareal, 141-3 foldareal, 142-0a foldareal og 143-0a foldareal skal altid være tilplantet med poppel eller frugttræer.
30. **(Uændret)** Hvis der plantes popler i foldarealerne på markerne 141-0 foldareal, 141-3 foldareal, 142-0a foldareal og 143-0a foldareal, bilag 12 skal de høstes minimum hvert 10. år for at undgå at det springer i skov.
31. **(Uændret)** Hvis der plantes poppeltræer i foldarealerne på markerne 141-0 foldareal, 141-3 foldareal, 142-0a foldareal og 143-0a foldareal, skal der i en radius af min. 50 m fra § 3 arealet vælges en poppelsort, som ikke formerer sig via rodskud.

Ventilation

32. **(Uændret)** Alle ventilationsanlæg skal jævnligt efterses og rengøres minimum årligt – for staldafsnit med holddrift skal der rengøres efter hvert hold.

Energi- og vandforbrug

33. **(Ændret)** Senest 6. år efter denne revurdering, og herefter hvert 6. år skal ejer kunne redegøre for hvilke energibesparende tiltag der er mulige, og hvilke han agter at gennemføre, med henblik på at optimere energiforbruget.
34. **(Ændret)** Hvis husdyrbrugets vandforbrug har væsentlige udsving, skal ejer kunne redegøre for hvilke vandbesparende tiltag der er mulige, og hvilke han agter at gennemføre, med henblik på at optimere vandforbruget.

Spildevand herunder regnvand

Se desuden vilkår i udledningstilladelsen

35. **(Uændret)** Der må ikke vaskes maskiner og redskaber på ejendommen, da der ikke forefindes en vaskeplads, med mindre vask sker inde i staldene med udledning gennem afløbssystem til gyllebeholder eller opsamlingsbeholder.
36. **(Udgår)**

Affald

37. **(Udgår)**
38. **(Udgår)**
39. **(Udgår)**
- 39a. **(Nyt)** Ejendommen må højst opbevare ikke-genanvendeligt farligt affald i 1 år, før det bortskaffes.
- 39c. **(Nyt)** Oliefiltre, batterier, spildolie eller andet flydende farligt affald skal opbevares i egnede beholdere under tag.

39d. **(Nyt)** Beholderne med oliefiltre, batterier, spildolie eller andet flydende farligt affald skal stå på en spildbakke med tæt bund, som ikke har afløb til kloak. Spildbakken skal kunne rumme indholdet af den største beholder, der opbevares, og være resistent overfor de kemikalier, der kan opsamles. Beholdere opbevaret på spildbakken skal være hævet fra bunden med rist, paller eller lignende, så eventuelle utætheder er synlige og spild ikke ødelægger de andre beholdere.

39e. **(Nyt)** Beholderne med farligt affald skal være mærket med indhold.

39f. **(Nyt)** Spild af olie, kemikalier og flydende farligt affald skal opsamles straks. Der skal til enhver tid forefindes opsugningsmateriale på virksomheden. Alt opsamlet spild indeholdende olie og kemikalier (herunder grus, savsmuld eller lignende anvendt til opsugning) skal opbevares og bortskaffes som farligt affald.

39g. **(Nyt)** Pesticidrester skal opbevares og håndteres som farligt affald. Tømt og rengjort (skyllet) pesticidemballage kan bortskaffes som dagrenovation.

Driftsforstyrrelser eller uheld

40. **(Ændret)** Beredskabsplanen skal opdateres hvert 2. år.

GØDNINGSPRODUKTION OG –HÅNTERING

Flydende husdyrgødning

41. **(Uændret)** Håndtering af gylle skal foregå under opsyn.
42. **(Uændret)** Påfyldning af gylle til vogn skal ske på støbt plads med afløb til opsamlingsbeholder. Pladsen skal rengøres for spild af flydende husdyrgødning umiddelbart efter periode med daglig påfyldning af gylle er afsluttet. Såfremt påfyldningen af gylle sker med selvlæssende fyldetårn eller tilsvarende metode til at undgå spild, er der ikke krav om påfyldningsplads.

Fast gødning inkl. dybstrøelse

43. **(Udgår)**
44. **(Udgår)**
45. **(Udgår)**

FORURENING OG GENER FRA HUSDYRBRUGETS ANLÆG

Ammoniak og Natur

46. **(Ændret)** Der skal være etableret en sø på mark 141-2 §3 jf. dispensationen, se bilag 19 i godkendelsen.
47. **(Ændret)** Mark 141-5 §3 og 141-2 §3 skal være tinglyst som naturareal.

Lugt

48. **(Uændret)** Der skal til stadighed være rent og ryddeligt ved ejendommen, og denne må ikke give anledning til væsentlige lugt- og støvgener udenfor ejendommens areal.

- 48a. **(Uændret)** På husdyrbruget skal der til stadighed opretholdes en god staldhygiejne, hvor staldene og fodringsanlæg skal holdes rene for at mindske gener fra dyreholdet
49. **(Uændret)** Markstakke skal placeres minimum 100 m fra nabobeboelse og 500 m fra byzonen i Asserballe. Placeringen skal fremgå af kortbilag.

Fluer og skadedyr

50. **(Uændret)** Der skal på ejendommen foretages en effektiv flue- og skadedyrsbekæmpelse. Såfremt der efter miljømyndighedens vurdering opstår væsentlige gener for omgivelserne fra opformering af fluer eller skadedyr på husdyrbruget, kan miljømyndigheden meddele påbud om, at der skal udarbejdes og gennemføres en handleplan med foranstaltninger svarende til de enhver til gældende retningslinjer fra Aarhus Universitet, Institut for Agroøkologi.

Transport

51. **(Ophævet af Miljø og Fødevareklagenævnet)**
52. **(Uændret)** Transport af husdyrgødning eller eventuelt poppelflis fra ejendommen må ikke ske på lør-, søn- og helligdage.

Støj fra anlægget og maskiner

53. **(Uændret)** Den eksterne støjbelastning fra landbrugsdriften på ejendommens bygningsparcel, herunder fra stalden og gyllebeholderen, må i intet punkt - målt på nærmeste nabobeboelse med tilhørende arealer i tilknytning til boligen - overstige nedenstående værdier. De angivne værdier for støjbelastningen er de ækvivalente, korrigerede lyd niveauer i dB(A).

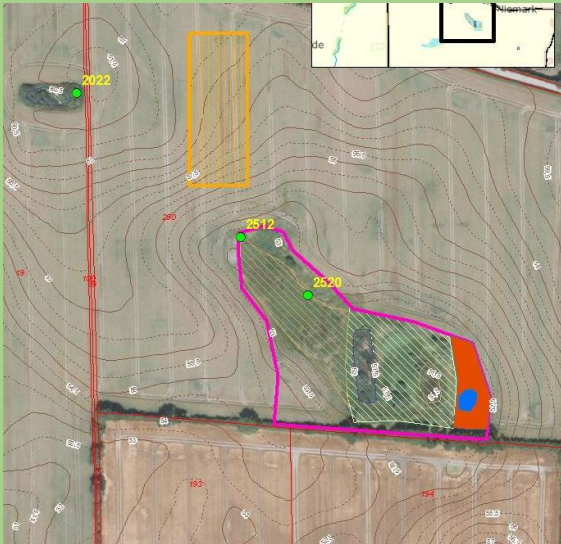
Dag	Kl.	Reference	dB(A)
Mandag-Fredag	07-18	8 timer	55
Lørdag	07-14	8 timer	55
Lørdag	14-18	8 timer	45
Søn- og helligdage	07-18	8 timer	45
Alle dage	18-22	1 timer	45
Alle dage	22-07	0,5 timer	40
Spidsværdi	22-07	-	55

Tilsynsmyndigheden kan bestemme, at virksomheden skal dokumentere, at grænseværdierne for støj er overholdt, dog højst 1 gang årligt. Dokumentation skal sendes til tilsynsmyndigheden sammen med oplysninger om driftsforholdene under målingen/beregningen. Målingerne/beregningerne skal udføres og rapporteres som "Miljømåling – ekstern støj" af en enhed, som er optaget på Miljøstyrelsens liste over godkendte laboratorier. Virksomhedens støj skal dokumenteres ved måling eller efter gældende vejledninger fra Miljøstyrelsen, pt. Nr. 6/1984 om Måling af ekstern støj og nr. 5/1993 om Beregning af ekstern støj fra virksomheder. Målingerne/beregningerne skal foretages på/for de mest

støjbelastede områder udenfor virksomhedens grund og under de mest støj belastede driftsforhold - eller efter anden aftale med miljømyndigheden.

AREALER

54. **(Ændret – del af dispensation)** Beplantningen i foldarealerne markeret med lilla jf. nedestående figur må ikke tilskudsgødes.



55. **(Uændret –del af dispensation)** Det beskyttede eng- og moseareal syd for den nye stald skal som minimum indgå i to hønsføde.
56. **(Udgår)**
57. **(Udgår)**
58. **(Udgår).**
59. **(Uændret –del af dispensation)** På markerne som fremgår af nedenstående tabel, skal der afgræsses med maksimalt det dyretryk der fremgår af tabellen.

Mark	Med i samlet beregning	Type	Afgræsningstryk/Vilkår: dyr/ha/år			
			Får	Ungkreaturer	Ammekøer	Heste
106-0 §3	Nej	Eng	5-6	1,0-1,5	0,5-0,8	1,0
21-3 §3	Nej	Eng	5-6	1,0-1,5	0,5-0,8	1,0
141-5 §3	Nej	Mose	4-6	0,6-0,8	0,3-0,5	0,3-0,5
141-3	Ja	Kommende eng	5-6	1,0-1,5	0,5-0,8	1,0
141-2 §3	Nej	Mose/Eng	4-6	0,6-0,8	0,3-0,5	0,3-0,5

60. **(Uændret –del af dispensation)** Helårsgræsning på markerne nævnt i tabellen i vilkår 59, skal være nedbidt i april - dvs. væksten skal være lang i december. Græsset skal således ved helårsgræsning, stadig være langt når det bliver efterår.

HUSDYRBRUGETS OPHØR

61. (Udgår)

62. (Udgår)

9. Reduktion af ammoniakemission ved anvendelse af den bedst tilgængelige teknik (BAT), § 25

For at kunne beregne om BAT er overholdt, er der i ansøgningsystemet indtastet et fiktivt produktionsareal svarende til staldenes bruttoareal, da der ikke længere kan regnes med dyreenheder. Beregningerne i ansøgningsystemet www.husdyrgodkendelse.dk viser, at lever op til BAT.

Kommunens vurdering

Sønderborg Kommune vurderer på baggrund af ovenstående, at BAT-kravet er overholdt.

10. Maksimal deposition af ammoniak til kategori 1- og 2-natur, § 26 og § 27

Kommunalbestyrelsen skal ved en revurdering sikre, at kravene om totaldeposition for ammoniak efter husdyrgodkendelsesbekendtgørelsens §§ 26 og 27 overholdes (jf. samme bekendtgørelses § 40 stk. 7), og om nødvendigt meddele vilkår i form af påbud, jf. § 39, jf. § 41, i husdyrbrugloven.

Såfremt kommunalbestyrelsen ikke finder grundlag for at påbyde totaldepositionskravet opfyldt på tidspunktet for revurderingen, skal kommunalbestyrelsen fastsætte en frist for kravets overholdelse under hensyn til den forventede restlevetid for husdyrbruget.

Når det gælder beskyttelsesniveauet for ammoniak, fremgår det af husdyrgodkendelsesbekendtgørelsen, at uanset niveauet for BAT, skal bekendtgørelsens totaldepositionskrav være opfyldt efter en frist, som fastlægges konkret ved revurderingen i den enkelte sag.

Hvis der er kategori 1- eller 2.naturområder, hvor grænsen for totaldeposition af ammoniak i tabel 2 i bekendtgørelsens bilag 3 overskrides, skal revurderingsafgørelsen derfor indeholde en frist for, hvornår totaldepositionskravet skal være overholdt.

Beskyttelsesniveauet for ammoniak fremgår af tabel 2.

Naturtyper	Fastsat beskyttelsesniveau
Kategori 1. § 7 stk. 1, nr. 1 (ammoniakfølsomme naturtyper beliggende inden for internationale naturbeskyttelses-områder)	Max. totaldeposition (afhængig af antal husdyrbrug i nærheden af naturområdet): 0,2 kg N/ha/år ved > 1 husdyrbrug 0,4 kg N/ha/år ved 1 husdyrbrug 0,7 kg N/ha ved 0 husdyrbrug.
Kategori 2. § 7 stk. 1, nr. 2 (ammoniakfølsomme naturtyper beliggende uden for internationale naturbeskyttelses-områder: Højmoser, lobeliesøer samt heder større end 10 ha som er omfattet af § 3)	Max. totaldeposition på 1,0 kg N/ha pr. år.

Tabel 2: Beskyttelsesniveau for ammoniak

10.1. Kategori 1-natur (§ 26)

Kategori 1-natur

Kategori 1-natur omfatter de ammoniakfølsomme Natura 2000-naturtyper, som indgår i udpegningsgrundlaget for Natura 2000-områderne. De er kortlagt af Naturstyrelsen i forbindelse med Natura 2000-planlægningen.

Anlægget er beliggende i en afstand af ca. 5,8 km til habitatområdet Nørreskov (se figur 1). Der er i IT-ansøgningssystemet beregnet en totaldeposition på 0,0 kg N/ha/år til alle naturområdet. Da den beregnede totaldeposition ikke overstiger 0,0 kg N/ha/år, er der ikke beregnet på kumulativ effekt med andre husdyrbrug i dette punkt.



Figur 1: Afstand fra ejendom til Kategori 1 naturområde Nørreskoven og Kategori 2 natur overdrev mod nord

10.2. Kategori 2-natur (§ 27)

Kategori 2-natur udgøres af ammoniakfølsomme områder uden for Natura 2000-områder, nærmere bestemt højmoser, lobeliesøer samt heder større end 10 ha, som er omfattet af naturbeskyttelseslovens § 3 og overdrev større end 2,5 ha, som er omfattet af naturbeskyttelseslovens § 3.

Det nærmeste kategori 2-område er et beskyttet overdrev mod nord, beliggende ca. 0,7 km Nord for anlægget (se figur 1). Der er i IT-ansøgningssystemet beregnet en totaldeposition på 0,3 kg N/ha pr. år. Beskyttelsesniveauet er dermed overholdt.

Kommunens vurdering

Alle kategori 1- eller 2-naturområders grænser for totaldeposition af ammoniak er overholdt i forhold til tabel 2 i bekendtgørelsens bilag 3.

Da totaldepositionskravet er opfyldt på tidspunktet for revurderingen vurderer kommunen ikke at der er behov for yderligere vurdering i forhold til restlevetid af anlæg.

11. Indretning og drift, § 35 (pkt. 1-7)

11.1. Anvendelse af BAT (pkt. 1)

BAT er en fællesbetegnelse for teknik, som kan begrænse forurening fra stalde eller lager. Teknik, der har opnået betegnelsen BAT, er også vurderet med hensyn til miljø, økonomi (hvis nybyggeri) og dyrevelfærd.

Ejendommens BAT-redegørelse kan ses i en uddybet form i godkendelsen fra 2017.

Kommunens vurdering

Kommunen vurderer at der ikke er behov for yderlige BAT tiltag og dermed er miljøgodkendelsen fra 2017 stadig fyldestgørende.

11.2. Optimerede produktionsprocesser (pkt. 4)

Husdyrbruget oplyser i afsnit 7 og 10 i godkendelsen fra 2017 at:

- Der føres journal over spredning af husdyrgødning på markerne i form af mark- og gødningsplan, som endvidere bruges til planlægning af kommende sæsons spredning.
- Vand- og energiforbrug samt spild, men energiforbrug opgøres årligt i forbindelse med regnskabet.
- Der foretages daglige tjek og løbende service på anlæggene efter behov
- Der er fast årlig service på ventilationsanlægget

Kommunens vurdering

IE-husdyrbrug skal overholde særreglerne i kapitel 17, som indeholder krav til blandt andet miljøledelse (§§ 42 og 43) og fodringskrav (§ 46), som i høj grad omhandler optimering af produktionsprocesserne på husdyrbrug i forhold til miljøet (se afsnit 13.4).

Vilkår 10 udgår da de nu reguleres af gældende lovgivning.

Kommunen vurderer at kravene er opfyldt hvis §§ 42, og 43 samt § 46 overholdes. Bemærk at dokumentationen skal forelægges ved tilsyn og senest sendes ind til kommunen 31.12.2021

BAT er en fællesbetegnelse for teknik, som kan begrænse forurening fra stalde eller lager. Teknik, der har opnået betegnelsen BAT, er også vurderet med hensyn til miljø, økonomi (hvis nybyggeri) og dyrevelfærd.

Ejendommens BAT-redegørelse kan ses i en uddybet form i godkendelsen fra 2017.

Kommunens vurdering

Kommunen vurderer at der ikke er behov for yderligere BAT tiltag og dermed er miljøgodkendelsen fra 2017 stadig fyldestgørende.

11.3. Udnyttelse af energi- og råvareforbruget (pkt. 2)

IE-husdyrbrug skal overholde særreglerne i kapitel 17 og dermed §§ 46 og 47, som er generel lovgivning (se afsnit 13.4). Paragraffer 46 og 47 omhandler fodringskrav og energieffektiv belysning. Der skal derfor ikke stilles vilkår til fodring og energieffektiv belysning i revurderinger.

I forhold til vandforbrug er det et krav jf. § 36, pkt. 9, at der stilles vilkår om tilrettelæggelse af husdyrbruget og driften heraf, så vandforbruget minimeres mest muligt både ved nye godkendelser og ved revurdering (se afsnit 13.6).

Vilkår 33 og 34 ændres.

Kommunens vurdering

Se afsnit 3.6 Energi- og vandforbrug i godkendelsen fra 2017.

For at fastholde fokus på el og vand ændres følgende vilkår:

Vilkår 33 er ændret til: *Senest 6. år efter denne revurdering og herefter hvert 6. år skal ejer kunne redegøre for hvilke energibesparende tiltag der er mulige, og hvilke han agter at gennemføre, med henblik på at reducere energiforbruget.*

Vilkår 34 er ændret til: *Hvis husdyrbrugets vandforbrug har væsentlige udsving, skal ejer kunne redegøre for hvilke vandbesparende tiltag der er mulige, og hvilke han agter at gennemføre, med henblik på at reducere vandforbruget.*

Sønderborg Kommune vurderer, at ejendommen med de ændrede vilkår og de tiltag, der er beskrevet i den oprindelige miljøgodkendelse fra 2017, opfylder kravet.

11.4. Substituering af særligt skadelige eller betænkelige stoffer (pkt. 3)

Kommunens vurdering

I det landbrug kun anvender godkendte produkter og kemikalier, er det Kommunens vurdering, at husdyrbruget ikke anvender skadelige stoffer der udsætter befolkningen for sundhedsfare hverken i eller ud over landets grænser.

11.5. Håndtering af affald (pkt. 5)

Typer af affald er beskrevet i godkendelsen fra 2017.

Husdyrbruget skal sortere sit affald og sikre, at mest muligt affald bliver sorteret fra til genbrug, genanvendelse og anden endelig materialenyttiggørelse. Affald som ikke kan genanvendes skal håndteres som forbrændingseget, deponeringseget eller farligt affald i henhold til Sønderborg Kommunes regulativ for erhvervsaffald.

Sønderborg Kommune har indført en obligatorisk henteordning for virksomheders farlige affald (Sonfor-Kemi). Det er muligt, at benytte en privat indsamlingsordning for farligt affald, men virksomheder, der vælger en privat løsning, skal søge om fritagelse på kommunens hjemmeside. Tilmelding til Sonfor-kemis ordning for husdyrbrug skal ske på

www.sonfor.dk/serviceordning/

Husdyrbruget skal håndtere sit affald efter reglerne i affaldsbekendtgørelsens og affaldsaktørbekendtgørelsen. Det betyder, at husdyrbruget skal sortere deres erhvervsaffald og aflevere det til en godkendt affaldsmottager med henblik på genbrug, genanvendelse eller anvendelse til anden endelig materialenyttiggørelse.

Ifølge affaldsbekendtgørelsen defineres erhvervsaffald egnet til materialenyttiggørelse som værende:

- Glasaffald
- Metalaffald
- Plastaffald
- Papiraffald
- Papaffald
- Træaffald
- Genanvendeligt farligt affald, herunder batterier og elektronik
- Genanvendeligt PVC-affald
- Andet affald, der er egnet til materialenyttiggørelse, fx byggeaffald og have-/parkaffald.

Husdyrbruget skal sikre en høj reel genanvendelse af affaldet og skal på anmodning fra kommunen kunne dokumentere, at affaldet bliver leveret til et godkendt affaldshåndteringsanlæg, som sikrer, at de enkelte affaldsfraktioner reelt bliver forberedt med henblik på genbrug eller genanvendt. Dokumentationen kan være fra behandlingsanlægget.

Ovenstående findes i affaldsbekendtgørelsens § 61.

Virksomheder kan aflevere affaldet til:

- Et genanvendelses anlæg eller et anlæg, som forbereder affald til genbrug, der er registreret i Affaldsregistret.
- En indsamlingsvirksomhed, der er registreret i Affaldsregistret.
- En virksomhed, som kan undlade at lade sig registrere efter bekendtgørelse om Affaldsregistret og om godkendelse som indsamlingsvirksomhed.

- Et kommunalt behandlingsanlæg, der er registreret i Affaldsregistret.
- En kommunal genbrugsplads eller en kommunal ordning efter § 11.
- En frivillig tilbagetagningsordning, jf. bekendtgørelse om affald.

Du kan læse mere i § 24 i affaldsaktørbekendtgørelsen.

Sønderborg Kommune vurderer, at kan husdyrbrug producere farligt affald, herunder for eksempel:

- Oliefiltre
- Batterier
- Spildolie
- Pesticider
- Spraydåser
- Kanyler
- Kemikalierester
- Rester af kunstgødning
- Giftrester (også rottegift)
- Medicinrester
- Lysstofrør

Opbevaring af farligt affald kan udgøre en miljørisiko, og Sønderborg Kommune stiller derfor vilkår om håndtering af opbevaring af disse affaldstyper på husdyrbruget.

Vilkår 37-39 udgår og erstattes derfor af nye vilkår 39.a-f.

39.a Husdyrbruget må højst opbevare ikke-genanvendeligt farligt affald i 1 år, før det bortskaffes.

39.b Oliefiltre, batterier, spildolie eller andet flydende farligt affald skal opbevares i egnede beholdere under tag.

39.c Beholderne med oliefiltre, batterier, spildolie eller andet flydende farligt affald skal stå på en spildbakke med tæt bund, som ikke har afløb til kloak. Spildbakken skal kunne rumme indholdet af den største beholder, der opbevares, og være resistent overfor de kemikalier, der kan opsamles. Beholdere opbevaret på spildbakken skal være hævet fra bunden med rist, paller eller lignende, så eventuelle utætheder er synlige, og spild ikke ødelægger de andre beholdere.

39.d Beholderne med farligt affald skal være mærket med indhold.

39.e Spild af olie, kemikalier og flydende farligt affald skal opsamles straks. Der skal til enhver tid forefindes opsugningsmateriale på husdyrbruget. Alt opsamlet spild indeholdende

olie og kemikalier (herunder grus, savsmuld eller lignende anvendt til opsugning) skal opbevares og bortskaffes som farligt affald.

39.f Pesticidrester skal opbevares og håndteres som farligt affald. Tømt og rengjort (skyllet) pesticidemballage kan bortskaffes som restaffald.

Kommunens vurdering

Affald skal håndteres som beskrevet i miljøministeriets affaldsregulering og Sønderborg Kommunes til enhver tid gældende affaldsregulativ for erhvervsaffald, og husdyrbruget skal være tilknyttet en kommunens ordning for håndtering af farligt affald eller have aftale med en anden godkendt indsamler eller behandlingsanlæg, såfremt der opstår farligt affald på husdyrbruget.

Sønderborg kommune vurderer at med overholdelse ovenstående og efterlevelse af de stillede vilkår, er kravene til anvendelse og håndtering af affald opfyldt.

11.6. Anvendelse af bedste tilgængelige rensningsteknik (pkt. 6)

Der kræves ikke yderligere indførelse af renseteknikker da husdyrbruget lever op til BAT.

11.7. Forebyggelse af uheld og begrænsning af konsekvenserne (pkt. 7)

Se godkendelsen fra 2017 afsnit 3.10.

Kommunens vurdering

Kommunen vurderer på baggrund af beskrivelsen i afsnit 3.10 i miljøgodkendelsen fra 2017 at kravet er opfyldt.

12. Fastsættelse af vilkår jf. § 36 (pkt 9-13)

12.1. Vandforbrug (pkt. 9)

Kommunen er efter § 36, stk. 1, nr. 9 forpligtet til at stille vilkår om, at IE-husdyrbruget drives og indrettes på en sådan måde, at vandforbruget minimeres mest muligt med henblik på at reducere mængden af spildevand.

Bestemmelsen giver ikke kommunen hjemmel til at stille vilkår om maksimalt vandforbrug. Kommunen skal derimod vurdere, om der er mulighed for anlægs- eller driftsmæssige optimeringer, der kan minimere vandforbruget, eller om der konkret kan fastsættes vilkår, der understøtter dette. Det kunne f.eks. være i forhold til drikkevandssystemer, rengøringsmetoder mv.

Der er tale om en konkret vurdering, der i nogle tilfælde kan føre til, at andre saglige hensyn til f.eks. arbejdsmiljø og effektivitet betyder, at kommunen stiller vilkår om en mindre vandbesparende løsning. Kommunen vil således som led i almindelig sagsoplysning skulle spørge ansøger om baggrunden for evt. valgte løsninger og bl.a. på den baggrund vurdere muligheden for at anvende andre vandbesparende tiltag.

Kommunens vurdering

Sønderborg Kommune vurderer at der er anvendt vandbesparende teknikker i form af placering af drikkenipler i krybberne.

Det fremgår af tabel 3.6, i miljøgodkendelsen fra 2017 at det forventede vandforbrug er ca. er 10.000 m³ årligt.

Vilkår 8 ændres fra: Vandforbruget, og hvad der evt. er foretaget for at reducere det, skal registreres halvårligt til: Vandforbruget, og hvad der evt. er foretaget for at reducere det, skal registreres årligt.

Vilkår 34 vedrørende vandforbrug ændres til: Hvis husdyrbrugets vandforbrug har væsentlige udsving, skal ejer kunne redegøre for hvilke vandbesparende tiltag der er mulige, og hvilke han agter at gennemføre, med henblik på at optimere vandforbruget.

12.2. Støvemissioner fra staldanlæg § 48

IE-husdyrbrug skal for at reducerer støvemissioner fra staldanlæg enten reducere støvproduktionen fra foder og strøelse, anvende en metode til at binde støv i staldanlæggene eller behandle afgangsluft fra staldanlæggene ved hjælp af et luftrensningssystem.

12.3. Brug af teknologi (pkt. 10)

Der er anvendt gødningsbånd og 3 ugentlige udmugninger i godkendelsen fra 2017

Kommunens vurdering

Sønderborg Kommune vurderer samlet set, med baggrund i de enkelte redegørelser for BAT i godkendelsen fra 2017 at ejendommen kan drives uden yderligere teknologi. Ejendommen lever op til niveauet for BAT, for en ejendom med den pågældende husdyrproduktion og størrelse, med de vilkår som i øvrigt er stillet i miljøgodkendelsen fra 2017 i relation til BAT.

Det vurderes, at der på nuværende tidspunkt ikke er baggrund for at stille vilkår om yderligere indførelse af bedst tilgængelig teknologi. Eksisterende vilkår vedr. udmugning 3 gange ugentligt (Vilkår 27) videreføres.

12.4. Regelmæssig vedligeholdelse og overvågning (pkt. 11)

IE-husdyrbrug skal overholde særreglerne i kapitel 17 og dermed § 44, som er generel lovgivning (se afsnit 13.3). Der skal derfor ikke stilles vilkår til regelmæssig vedligeholdelse og overvågning i revurderinger.

12.5. Ophør af driften (pkt. 12)

IE-husdyrbrug skal overholde særreglerne i kapitel 17 og dermed § 51, som er generel lovgivning (se afsnit 13.7). Der skal derfor ikke stilles vilkår til ophør af drift i revurderinger)

12.6. Anvendelse, fremstilling og frigivelse af relevante farlige stoffer i forbindelse med husdyrproduktionen (pkt. 13)

Sønderborg Kommune har ikke kendskab til aktiviteter, som tidligere kunne have medført forurening af jord og grundvand på husdyrbruget. Det er oplyst, at der på husdyrbruget ikke anvendes eller opbevares stoffer, der potentielt kan medføre forurening af jord og grundvand ved ukorrekt håndtering og opbevaring.

På grundlag af de foreliggende oplysninger vurderer Sønderborg Kommune, at der ikke foreligger en væsentlig risiko for forurening af jord og grundvand fra husdyrbruget.

13. Særregler for IE-husdyrbrug jf. kapitel 17

13.1. Miljøledelse § 42

IE-husdyrbrug skal have et miljøledelsessystem, der opfylder betingelserne i stk. 2. Stk. 2:

- Formulere en miljøpolitik med afsæt i husdyrbrugets miljøforhold,
- Fastsætte miljømål,
- Udarbejde handlingsplan for det eller de fastsatte miljømål,
- Minimum 1 gang årligt evaluerer miljømedarbejdet og om nødvendigt foretage justeringer af mål og handlingsplaner og
- Minimum 1 gang årligt gennemgår miljøledelsessystemet.

Stk. 3: IE-husdyrbruget skal kunne dokumentere, at der gennemføres og overholdes et miljøledelsessystem i overensstemmelse med de krav, der er nævnt i stk. 2, nr. 1 – 5, f.eks. digitalt eller i form af dokumenter. Dokumentationen skal opbevares i 5 år og kunne forevises på forlangende i forbindelse med tilsyn.

13.2. Miljøledelse – oplæring af personale § 43

IE-husdyrbrug skal oplære personale, hvad angår:

- Relevant lovgivning
- Transport og udbringning af husdyrgødning
- Planlægning af aktiviteter
- Beredskabsplanlægning og –styring
- Reparation og vedligeholdelse af udstyr

Jf. stk. 2 skal IE-husdyrbruget udarbejde oplæringsmateriale, der angår de forhold der følger af ovenstående punkter. Materialet skal være tilgængelige for personalet og opdateres løbende. Oplæringsmaterialet skal kunne fremvises på forlangende til tilsynsmyndigheden.

13.3. Plan for regelmæssig kontrol, reparation, vedligeholdelse og beredskab § 44

IE-husdyrbrug skal overholde særreglerne i kapitel 17 og dermed § 44, som er generel lovgivning. Der skal derfor ikke stilles vilkår til regelmæssig vedligeholdelse og overvågning i revurderinger.

IE-husdyrbrug skal udarbejde og følge en plan for kontrol, reparation og vedligeholdelse af husdyrbruget inkl. materiel, herunder med henblik på at forebygge uheld, og beredskab for håndtering af uventede emissioner og hændelser. Planen skal som minimum opfylde følgende betingelser:

- Plan for regelmæssig kontrol, reparation og vedligeholdelse
- Gyllebeholdere (for tegn på skader, nedbrydning eller utætheder)
- Gyllepumper, -miksere, -separatorer og –spredere.
- Forsyningssystemer til vand og foder
- Varme-, køle- og ventilationssystemer samt temperaturfølere, herunder optimeret styring heraf
- Siloer og transportudstyr (f.eks. ventiler og rør)
- Luftrensningsystemer (f.eks. ved regelmæssig inspektioner)
- Udstyr til drikkevand, herunder skal behovet for regelmæssig indstilling vurderes og frekvensen for løbende indstilling i så fald fastsættes i planen
- Maskiner til udbringning af husdyrgødning samt doseringsmekanisme- eller dyse, som begge skal være i god stand

Beredskabsplan:

- En plan over husdyrbruget med angivelse af drænsystemer og vandkilder og spildevandskilder
- Handlingsplan for håndtering af visse potentielle hændelser (f.eks. brande, utætte og kollapsede gyllebeholdere, ukontrolleret afstrømning af møddinger og olieudslip)
- Tilgængeligt udstyr til håndtering af forureningsulykker (f.eks. udstyr til tilstopning af drænrør og opdæmning af grøfter samt olieopsugning, absorberingsmåtter eller ruller til olieudslip)
- Kontrol, reparation og vedligeholdelse skal ske regelmæssig. Kontrol af gyllebeholdere skal som minimum gennemføres én gang årligt jf. punkt 1) – ikke en erstatning af 10 årsbeholderkontrol ordningen.

IE-husdyrbruget skal kunne dokumentere, at planen følges ved at føre logbog over gennemførte kontroller. Dokumentationen skal opbevares i 5 år og kunne forevises til tilsynsmyndigheden på forlangende.

13.4. Fodringskrav § 46 og energieffektiv belysning § 47

IE-husdyrbrug skal overholde særreglerne i kapitel 17 og dermed §§ 46 og 47, som er generel lovgivning. Paragraffer 46 og 47 omhandler fodringskrav og energieffektiv belysning. Der skal derfor ikke sættes vilkår til fodring og energieffektiv belysning i revurderinger

I forhold til vandforbrug er det et krav jf. § 36, pkt. 9, at der stilles vilkår om tilrettelæggelse af husdyrbruget og driften heraf, så vandforbruget minimeres mest muligt både ved nye godkendelser og ved revurdering.

Fodringskrav

Kvælstof

IE-husdyrbrug skal for at reducere den samlede mængde kvælstof, der udskilles, som minimum enten anvende fasefodring tilpasset dyrenes behov i produktionsperioden, reducere indholdet af råprotein ved hjælp af en god aminosyrebalance, eller ved at bruge et eller flere fodertilsætningsstoffer, som nedsætter den samlede mængde kvælstof, der udskilles og er tilladt i henhold til EU forordning om fodertilsætningsstoffer. En god aminosyrebalance og lavt indhold af råprotein kan opnås ved at kombinere fodermidler, hvor aminosyreprofilen supplerer hinanden og/eller ved at tilsætte frie essentielle aminosyrer til foder med lavt indhold af råprotein. IE-husdyrbruget kan anvende en kombination af de nævnte teknikker.

Fosfor

IE-husdyrbrug skal for at reducere den samlede mængde fosfor, der udskilles, som minimum anvende enten fasefodring tilpasset dyrenes behov i produktionsperioden, et eller flere fodertilsætningsstoffer som nedsætter den samlede mængde fosfor der udskilles (f.eks. fytase) og tilladt i henhold til EU forordning om fodertilsætningsstoffer eller let fordøjeligt uorganisk fosfat som f.eks. monocalciumfosfat i stedet for mindre fordøjelige fosforkilder. IE-husdyrbruget kan også anvende en kombination af de nævnte teknikker.

IE-husdyrbruget skal kunne dokumentere anvendelse af fodring eller fodringsteknikker som nævnt ovenfor. Dokumentationen skal opbevares i 5 år og kunne forevises tilsynsmyndigheden på forlangende.

Energieffektiv belysning § 47

IE-husdyrbrug er forpligtet til at anvende energieffektiv belysning i overensstemmelse med reglerne i det til enhver tid gældende bygningsreglement.

Kravet indtræder ved ændring eller udskiftning af eksisterende belysningssystem eller belysningsanlæg.

IE-husdyrbrugene skal opbevare fakturaer for gennemførte udskiftninger i 5 år og kunne forvises tilsynsmyndigheden på forlangende.

13.5. Overholdelse af vilkår og krav § 49

Den som er ansvarlig for et IE-husdyrbrug, underretter straks kommunalbestyrelsen ved manglende overholdelse af godkendelsesvilkår samt de umiddelbart bindende krav til indretning og drift, IE-brug og årlig indberetning, og træffer straks de nødvendige foranstaltninger for at sikre, at vilkårene og kravene overholdes.

13.6. Årlig indberetning til kommune § 50

IE-husdyrbrug skal engang årligt indsende følgende dokumenter til kommunen:

- Logbøger for eventuel miljøteknologi
- Dokumentation for miljøledelsessystem (§ 42)
- Logbog over gennemførte kontroller (§44)
- Dokumentation for overholdelse af fodringskravet (§ 46)

IE-husdyrbrug skal hvert år senest den 31. december indsende informationer til kommunen. Informationerne skal være for det forudgående kalenderår og sendes samlet til kommunen (1. gang 31. december 2021).

13.7. Ophør § 51

IE-husdyrbrug skal overholde særreglerne i kapitel 17 og dermed § 51, som er generel lovgivning. Der skal derfor ikke stilles vilkår til ophør af drift i nye godkendelser eller revurderinger.

Ved ophør af aktiviteter på IE-husdyrbrug gælder kapitel 4b i lov om forurennet jord.

Ved ophør forstås:

- Ophør af alle aktiviteter på IE-husdyrbruget
- Når et IE-husdyrbrug har meddelt kommunen, at kapaciteten eller udnyttelsen af kapaciteten permanent nedsættes til under stipladsgrænserne i § 16 a, stk. 2, i husdyrbrugloven
- Situationer omfattet af § 59 a, stk. 2 husdyrbrugloven, når godkendelsen er bortfaldet helt eller for den del, der ligger over stipladsgrænserne i § 16 a, stk. 2 i husdyrbrugloven

IE-husdyrbrug skal senest 4 uger efter driftsophør anmelde dette til kommunen med et beskrivelse af ophøret og en eventuel jordforurening til vurdering efter § 38 k, stk. 1, i lov om forurennet jord. Vurderingen skal indeholde en risikovurdering med hensyn til menneskers sundhed og miljøet. Viser risikovurderingen, at det ikke kan afvises, at forureningen udgør en væsentlig risiko for menneskers sundhed eller miljøet, skal vurderingen ligeledes indeholde en beskrivelse til foranstaltninger, der sikrer, at forureningen ikke udgør en sådan risiko.

14. Offentliggørelse, klagevejledning og underretning

14.1. Annoncering ved indledning af revurdering

For at give offentligheden mulighed for at udtale sig, er der blevet foretaget en offentlig annoncering forud for Sønderborg Kommunes revurdering af husdyrbruget.

Annonceringen er sket fra den 18. december 2020 på Sønderborg Kommunes hjemmeside www.sonderborgkommune.dk, samt kort orienteret herom i Sønderborg Ugeavis. Fristen til at komme med bemærkninger udløb den 31. december 2020.

Der indkom ingen bemærkninger til indledningen af revurderingen.

14.2. Partshøring

Et udkast til denne revurdering med påbud er sendt i partshøring den 27. januar 2021.

- Ejer Robert Beck
- Miljørådgiver Ulla Refshammer Pallesen, LandboSyd
- Nabo der har anmodet om udkast til gennemlæsning Bytoften 23, Asserballe, 6440 Augustenborg

Fristen for at komme med bemærkninger, udløb den 12. februar 2021.

Der indkom ingen bemærkninger i forbindelse med partshøringen som er indarbejdet i revurderingen.

14.3. Annoncering af afgørelse

Denne revurdering med påbud efter Husdyrbrugloven er offentliggjort på Sønderborg Kommunes hjemmeside www.sonderborgkommune.dk den 19. februar 2021 der er efterfølgende orienteret kort herom i Sønderborg Ugeavis.

14.4. Klagevejledning

Revurdering inkl. påbud annonceres på Sønderborg Kommunes hjemmeside den 19. februar 2021.

Påbuddet kan påklages til Miljø- og Fødevareklagenævnet inden for en frist på 4 uger fra afgørelsen er offentliggjort. Klagevejledning er vedlagt.

Denne revurdering er meddelt i overensstemmelse med kapitel 16 i *Bekendtgørelse om godkendelse og tilladelse m.v. af husdyrbrug, bek. nr. 2256 af 29/11/2020*.

Afgørelsen kan påklages til Miljø- og Fødevareklagenævnet af ejeren, klageberettigede myndigheder og organisationer samt erhverv, der har en væsentlig individuel interesse i sagens udfald, jf. § 76 i *lov om husdyrbrug og anvendelse af gødning m.v., jf. lovbek. nr. 520 af 01/05/2019*.

Klagen skal indgives inden 4 uger, fra afgørelsen er meddelt. Klagefristen udløber den **19. marts 2021**.

Du klager via Klageportalen, som du finder via www.nmkn.dk, www.borger.dk eller www.virk.dk. Du logger på Klageportalen med NEM-ID. En klage er indgivet, når den er tilgængelig for Sønderborg Kommune via Klageportalen. Når du klager, skal du betale et gebyr på 900,- kr. for borgere og 1.800,- kr. for virksomheder, organisationer og offentlige myndigheder.

I Klageportalen sendes din klage automatisk først til Sønderborg Kommune. Hvis Sønderborg Kommune fastholder afgørelsen, sender Sønderborg Kommune klagen videre til behandling i nævnet via Klageportalen. Du vil få besked herom.

Miljø- og Fødevareklagenævnet afviser din klage, hvis du sender den uden om Klageportalen, medmindre du forinden er blevet fritaget for brug af Klageportalen. Hvis du

