



**ROSKILDE**  
KOMMUNE

**Teknik og Miljø  
Natur og Miljø**

Sagsnr. 75930  
Brevid. 763332

Ref. ANK  
Dir. tlf. 46 31 36 39  
annek@roskilde.dk

3. juli 2009

**Tidsbegrænset miljøgodkendelse af Roskilde Kompost- og Erhvervs-genbrugscenter i henhold til § 33, stk. 1 i lov om miljøbeskyttelse, nr. 1757 af 22/12/2006**

Listebetegnelse:	K 212: "Anlæg for oplagring, omlastning, omemballering eller sortering af ikke-farligt affald eller affald af elektrisk og elektronisk udstyr, fra jf. punkterne R12 og R13 i Bilag 6B, og D14 og D15 i bilag 6A til affaldsbekendtgørelsen, forud for nyttiggørelse eller bortskaffelse med en kapacitet for tilførsel af affald på 30 tons pr. dag eller derover eller med mere end 4 containere med et samlet volumen på mindre 30 m <sup>3</sup> bortset fra de under pkt. K211 nævnte anlæg".  K214:"Komposteringsanlæg i øvrigt med en kapacitet for tilførsel af affald på 100 tons pr. år eller derover bortset fra husdyrgødning".
Virksomhedens beliggenhed:	Vestre Hedevej 34, 4000 Roskilde
Matr.nr.:	6a, 8a, 9b, 9d, 10g, 11, 9c, 10d, 10e
CVR-nr.:	10282136
Virksomhedens ejerforhold:	Solum A/S, Vadsby Stræde 6, 2640 Hedehusene
Virksomhedens kontaktperson:	Morten Brøgger Kristensen
Grundejer:	Roskilde Kommune
Tilsynsmyndighed:	Roskilde Kommune
Revurdering:	Revurdering kan ske efter 8 år fra meddelelse af nærværende godkendelse

## Indholdsfortegnelse

<b>1.</b>	<b>Indledning</b>	
	1.1 Virksomheden og den overordnede planlægning.....	4
<b>2.</b>	<b>Afgørelse.....</b>	<b>4</b>
<b>3.</b>	<b>Vilkår for godkendelsen</b>	
	3.1 Generelt.....	5
	3.2 Vilkår om indretning og drift.....	5
	3.3 Luftforurening.....	7
	3.4 Luftforurening Kompostcenter.....	7
	3.5 Støj.....	8
	3.6 Beskyttelse af jord, grundvand og overfladevand.....	9
	3.7 Indretning og drift af olietanke < 6000 liter.....	9
	3.8 Udskiftning af olietanke < 6000 liter.....	10
	3.9 Affald.....	11
	3.10 Egenkontrol.....	11
	3.11 Egenkontrol kompostpladsen.....	11
	3.12 Ophør af virksomhedsdrift.....	12
<b>4.</b>	<b>Miljøteknisk redegørelse (ansøgning)</b>	
	A Oplysninger om ansøger og ejerforhold.....	13
	B Oplysninger om virksomhedens art.....	14
	B.1 Kort beskrivelse af det ansøgte projekt.....	14
	C Oplysninger om etablering.....	15
	C.1 Adgangs- og transportveje.....	15
	C.2 Servicefaciliteter: Pavillon, brovægt og vaskeplads.....	15
	C.3 Arealer til kompostproduktion og sortering af erhvervsaffald.....	15
	C.4 Perkolatreservoir for overfladevand fra kompost.....	16
	C.5 Vaskeplads for maskiner.....	16
	C.6 Tidsplan.....	16
	D Oplysninger om virksomhedens beliggenhed.....	16
	E Tegninger over virksomhedens indretning.....	17
	F Beskrivelse af virksomhedens produktion.....	18
	F.1 Behandlingsmetoder.....	18
	F.2 Kvalitets-, Miljø- og Arbejdsmiljøledelse.....	20
	F.3 Driftsforstyrrelser og uheld.....	21
	G Oplysninger om valg af bedste tilgængelige teknologi.....	21
	H Oplysninger om forurening og forureningsbegrænsende foranstaltninger.	21
	H.1 Luftforurening.....	21
	H.2 Støv.....	21
	H.3 Lugt.....	21
	H.4 Spildevand.....	22
	H.5 Støj.....	22
	H.6 Affald fra kompost produktion.....	22
	H.7 Jord og grundvand.....	22

<b>5.</b>	<b>Miljøteknisk vurdering</b>	
5.1	Placering, indretning og drift.....	23
5.2	Luftforurening.....	24
5.3	Støj.....	25
5.4	Beskyttelse af jord, grundvand og overfladevand.....	26
5.5	Affald.....	26
5.6	Spildevand.....	26
5.7	Egenkontrol.....	27
5.8	Best tilgængelig teknik.....	27
5.9	Driftsforstyrrelser og uheld.....	27
5.10	Foranstaltninger i forbindelse med virksomhedens ophør.....	27
5.11	Bemærkninger til afgørelsen.....	27
<b>6.</b>	<b>Klagevejledning mv. ....</b>	<b>28</b>
<b>7.</b>	<b>Underretning om afgørelsen.....</b>	<b>29</b>
<b>8.</b>	<b>Anvendte sagsakter.....</b>	<b>29</b>

**Bilagsliste:**

Udvalgte bilag fra ansøgningsmaterialet:

Bilag 4:	Tværsnit pladsopbygning.....	31
Bilag 5:	Afvandingsplan.....	32
Bilag 6:	Situationsplan.....	33
Bilag 8:	Støjdata for maskiner.....	34

## 9. 1. Indledning

Solum A/S har den 4. december 2008 søgt om tidsbegrænset miljøgodkendelse af Roskilde Kompost- og Erhvervs-genbrugscenter i henhold til §33, stk. 1 i lov om miljøbeskyttelse, nr. 1757 af 22/12/2006. Centeret og dermed miljøgodkendelsen er midlertidigt, idet arealet herefter kan overgå til anden pladskrævende industrivirksomhed i takt med byggemodning og udviklingen af erhvervsområdet Store Hede Vest. Der er ansøgt om 10 år.

Pladsen er indrettet til at modtage affaldstyperne eternit, gips, bygge- og anlægsaffald til sortering, plast i rene fraktioner samt grene/buske/ stød/rødder/træ til kompostering.

Virksomheden er beskrevet i ansøgningen efter retningslinjer i Bekendtgørelse om godkendelse af listevirksomhed, nr. 1640 af 13/12/2006 om godkendelse af listevirksomhed. Virksomheden er omfattet af listepunkt K212 og K214. For listepunkt K212 er der udarbejdet standardvilkår.

K212: "Anlæg for oplagring, omlastning, omemballering eller sortering af ikke-farligt affald eller affald af elektrisk og elektronisk udstyr, jf. punkterne R12 og R13 i Bilag 6B og D14 og D15 i bilag 6A til affaldsbekendtgørelsen, forud for nyttiggørelse eller bortskaffelse med en kapacitet for tilførsel af affald på 30 tons pr. dag eller derover eller med mere end 4 containere med et samlet volumen på mindst 30 m<sup>3</sup>, bortset fra de under pkt. K 211 nævnte anlæg".

K 214: "Komposteringsanlæg i øvrigt med en kapacitet for tilførsel af affald på 100 tons pr. år eller derover bortset fra husdyrgødning [tidligere K 7]. Aktiviteten betegnes: R3: Recirkulering eller genvinding af organiske stoffer, der ikke anvendes som opløsningsmidler (herunder kompostering eller andre former for biologisk omdannelse)".

### 1.1 Virksomheden og den overordnede planlægning

Virksomheden placeres mellem E21 og Vestre Hedevej på dele af matrikelnumrene 6a, 8a, 9b, 9d, 10g, 11, 9c, 10d og 10e Store Hede Vest i Roskilde Kommune og dækker et ca. 13.5 ha stort areal. Tilkørslen til anlæggene sker med adgang fra Store Hedevej – Vestre Hedevej. Anlæggene drives af Solum A/S. Anlæggene vil hovedsageligt modtage have-parkmateriale fra Sjælland og sortere og omlaste genbrugsegnet erhvervsaffald fra Sjælland.

Virksomheden er placeret i erhvervsområde Store Hede Vest som er omfattet af lokalplan nr. 329. Lokalplanens formål er at sikre en hensigtsmæssig placering af virksomhederne på erhvervsarealet i forhold til det omgivende miljø. I dette område skabes mulighed for at samle en del af de større, tungere og mere trafikskabende virksomheder.

Der skal ansøges om tilladelse til udledning af spildevand til det kommunale spildevandssystem. Udledning af spildevand til Roskilde kommunes kloaksystem er ikke vurderet her.

## 2. Afgørelse

Roskilde Kommune har vurderet at etableringen af Roskilde Kompost- og Erhvervs-genbrugscenter kræver en godkendelse efter miljøbeskyttelseslovens kapitel 5. Denne afgørelse (om godkendelsespligt af ansøgte aktivitet) kan ikke påklages til anden administrativ myndighed i henhold til miljøbeskyttelseslovens<sup>1</sup> § 37 stk. 1.

Roskilde Kommune godkender hermed Roskilde Kompost- og Erhvervs-genbrugscenter i henhold til § 33, stk. 1 i Miljøbeskyttelsesloven.

---

<sup>1</sup> Bekendtgørelse nr. 1757 af 22/12/2006 om lov om miljøbeskyttelse.

Miljøgodkendelsen gives på baggrund af virksomhedens ansøgningsmateriale og vilkårene for godkendelsen stilles på baggrund af kommunens vurdering i afsnit 5.

Godkendelsen omfatter miljømæssige forhold, som defineret i Godkendelsesbekendtgørelsen<sup>2</sup>.

Roskilde Kommune gør opmærksom på, at virksomheden i henhold til lov nr. 225 af 06/04/1994 om erstatning for miljøskader har objektivt ansvar for eventuelle opståede skader på miljøet.

Virksomheden er selv ansvarlig for at indhente de øvrige fornødne godkendelser og tilladelser. Vilårene kan påklages til Miljøklagenævnet jf. klagevejledning i afsnit 6.

Teknik og Miljø, Natur og Miljø

Anne Krongaard  
Miljøkemiker

### 3. Vilkår for godkendelsen

3.1 Generelt	
1	Godkendelsen bortfalder, hvis den ikke udnyttes senest 2 år efter datoen for endelig meddelelse af godkendelsen
2	Virksomhedens indretning, drift og produktion skal ske som beskrevet i ansøgningsmaterialet.
3	Virksomhedens placering er midlertidig og begrænset til 31. december 2019.
4	En kopi af denne godkendelse skal til enhver tid være tilgængelig for driftspersonalet på virksomheden
6	Der skal på pladsen foreligge en driftsinstruktion, der beskriver, hvordan personalet skal foretage fornødent modtagekontrol, og hvordan de skal forholde sig i tilfælde af driftsforstyrrelser og uheld.
7	De personer der arbejder med drift af anlægget skal være bekendte med relevante dele af miljøgodkendelsens indhold.
8	Hvis der foretages ændringer i forhold til det godkendte projekt, skal Roskilde Kommune forinden oplyses om disse ændringer, og reviderede projektbeskrivelser og tegninger skal fremsendes. Roskilde Kommune afgør, om ændringerne er godkendelsespligtige.
9	Roskilde Kommune skal straks orienteres om følgende forhold: <ul style="list-style-type: none"> <li>• Ejerskifte af virksomheden og/eller ejendommen</li> <li>• Hel eller delvis udskiftning af driftsherre</li> <li>• Indstilling af driften for en periode på mere end 3 måneder.</li> </ul>
3.2 Vilkår om indretning og drift	

<sup>2</sup> Bekendtgørelse nr. 1640 af 13/12/2006 om Bekendtgørelse om godkendelse af listevirksomhed (med senere ændringer).

10	Virksomheden kan modtage affald og udkøre produkter mandag – fredag i tidsrummet 6 - 18, lørdag i tidsrummet 7-14. Særligt støjende aktiviteter må kun foregå mandag – fredag i tidsrummet 7-17	
11	Kun nødvendig (i forbindelse med lugtklage) vanding og beluftning af kompostmadrasserne kan foretages på lør-, søn og helligdage fra 07.00-16.00. Roskilde Kommune skal orienteres om det.	
12	Roskilde kompost- og erhvervs-genbrugscenter må kun modtage og opbevare de nedenfor nævnte affaldsarter/-fraktioner i de angivne mængder.	
	<b>Affaldsart/fraktion, EAK-kode</b>	<b>Maks. mængde, ton</b>
	Ren eternit, 170605	100.000
	Gips, 170802	100.000
	Beton, 170101	100.000
	Tegl, 170103	100.000
	Murbrokker, 170102	100.000
	Gasbeton, 170101	100.000
	Asfalt, 170302	100.000
	Isoleringsmateriale, 170604	100.000
	Bygningstømmer(malet træ og spånplader), 170201/170204	100.000
	Ubehandlet træ, paller, brædder, 170201	100.000
	Stød, grene, rødder, 020107	Se vilkår 14 og 15
	Jern, 170405	100.000
	Hård PVC, 170203	100.000
	Rent have/park affald, 020107	Se vilkår 14 og 15
	Træstød og rødder, 020107	Se vilkår 14 og 15
	Halm/hestemøg, 020106	Se vilkår 14 og 15
13	Det samlede oplag på erhvervs-genbrugscentret må maksimalt være 100.000 ton	
14	Det samlede oplag på kompostaktiviteten må maksimalt være på 220.000 m <sup>3</sup>	
15	Maksimal 5.000 tons af den samlede årsmængde rent have/park affald til kompostanlægget kan udgøres af halm og/eller hestegødning. Dog må der højst modtages 30 tons hestegødning pr. dag.	
16	Affaldet skal kontrolleres ved modtagelsen og hurtigt muligt placeres i de dertil beregnede affaldsområder, containere, båse eller beholdere.	
17	Hvis virksomheden modtager affald, der ikke er omfattet af virksomhedens miljøgodkendelse, skal affaldet placeres i et særskilt oplagsområde og svigt-læs proceduren skal følges.	
18	Roskilde kompost- og erhvervs-genbrugscenter skal udarbejde en svigt-læs procedure. Svigt-læs procedurer skal sendes til godkendelse i Roskilde Kommune senest 1 måned før driftsstart.	
19	Oplag af asfalt skal ske på impermeabel belægning, som er tæt overfor asfaltrelaterede stoffer f.eks. tjærestoffer,	
20	Papir, pap og plast og andre lette materialer skal håndteres og opbevares på en sådan måde, at det ikke giver anledning til papirflugt eller andre gener for omgivelserne (se vilkår 28).	
21	Roskilde kompost- og erhvervs-genbrugscenter skal udarbejde en driftsinstruks, der skal være i overensstemmelse med miljøgodkendelsen. Instruksen skal sendes til Roskilde Kommune inden ibrugtagning af anlægget.	

22	Anlægget skal til en hver tid drives, som anført i driftsinstruksen så udvikling af støj, støv og lugt minimeres.
23	Hvis der efter et 7. produktionsår skal modtages have-parkaffald til kompostering, skal virksomheden dokumentere overfor Roskilde Kommune – inden opstart af det 8. produktionsår – at virksomheden råder over et tilsvarende godkendt anlæg, der har kapacitet til overførsel af hel eller delvist komposteret have/park affald.
24	Hvis Roskilde kompost- og erhvervs-genbrugscenter ikke opfylder vilkår 23 må virksomheden ikke modtage have/park affald efter det 7. produktionsår.
25	Roskilde kompost- og erhvervs-genbrugscenter skal etablere en kontaktgruppe, bestående af repræsentanter fra de omkringliggende beboelser. Hensigten med gruppen er, at virksomheden og kontaktgruppen har en tæt og direkte afgang til indbyrdes information herunder, hvis der opstår generende forhold i forbindelse med virksomhedens drift af komposteringsaktiviteterne.
26	Henvender en nabo sig direkte til Roskilde kompost- og erhvervs-genbrugscenter skal Roskilde Kommune underrettes og oplyse om hvilke foranstaltninger virksomheden i denne forbindelse har/vil foretage sig.
<b>3.3 Luftforurening</b>	
27	Bygningsaffald med cementbundne asbestfibre skal håndteres forsigtigt, så det ikke beskadiges og kan afgive asbeststøv. Såfremt der alligevel under håndteringen sker beskadigelser, skal affaldet straks placeres i en lukket eller overdækket container og befugtes. Det må ikke omlastes før borttransport.
28	Solums aktiviteter må ikke give anledning til lugt- eller støvgener udenfor virksomhedens område, som efter Roskilde Kommunes vurdering er væsentlig for omgivelserne. såfremt der konstateres væsentlige støvgener kan Roskilde Kommune kræve: <ul style="list-style-type: none"> <li>• at støvende oplag overdækkes eller befugtes eller,</li> <li>• at der etableres afskærmning eller,</li> <li>• at knusnings-, presnings- eller neddelingsaktiviteter befugtes.</li> </ul>
<b>3.4 Luftforurening kompostcenter</b>	
29	I tilfælde af støvgener fra transportveje og fra selve kompostcentret skal virksomheden ved vanding straks begrænse genen mest muligt.
30	Modtaget have- og parkmateriale skal spredes over en madras hurtigst muligt og må højst henligge 3 døgn ubehandlet.
31	Indkomne læs der lugter, skal spredes i et hensigtsmæssigt lag på madras umiddelbart efter modtagelsen. Hvis et læs lugter uacceptabelt skal det afvises.
32	Roskilde Kommune kan i forbindelse med konstatering af uacceptable lugtgener til enhver tid forlange afhjælpende foranstaltninger iværksat samt en redegørelse for årsagen til genen.
33	I tilfælde af at Roskilde Kommune konstaterer uacceptabel lugt fra virksomhedens aktivitet ved beboelse, kan Roskilde Kommune forlange at virksomheden, skal redegøre for årsagen til genen samt muligheder for at fjerne denne. Tiltag til fjernelse af genen skal iværksættes straks og være afhjulpet inden for en tidsfrist fastsat af Roskilde Kommune.
34	Roskilde Kommune kan ved konstatering af en uacceptabel lugtgene kræve, at en ekstern rådgiver udpeger et uvildigt lugtpanel, der skal foretage en vurdering af lugtemissionen ved beboelsen, ud fra en skala 1 til 3. 1 er svag lugtende - kan anes 2 er middelsvær lugtende – kan lugtes men ikke generende 3 er kraftig lugtende – kraftig lugende, generende. Lugtpanelet skal godkendes af Roskilde Kommune.
35	Lugten må ikke være kunne kategoriseres som 3 jf. vilkår 34.

36	Der må ikke forekomme vedvarende middelsvær lugt niveau 2 jf. vilkår 34			
37	Vurderer lugtpanelet at lugtgenen er 3 – kraftig lugtende, eller hvis niveau 2 er vedvarende jf. vilkår 34– kan Roskilde Kommune kræve, at der foretages en akkrediteret lugtmåling.			
38	Lugtemissionen i ved nærmeste beboelse fra kompostcenteret må ikke overskride 5 LE/m <sup>3</sup>			
39	Hvis vilkår 37 ikke kan overholdes kan Roskilde Kommune kræve miljøgodkendelsens vilkår om f.eks. mængde og art revurderet og vilkår ændret eller forlange det genlugtende materiale fjernet.			
40	Ved omstikning skal madrassen gennemvandes således at temperaturen sænkes til under 40 °C. Omstikningen foretages hurtigst muligt indenfor maksimalt 14 dage.			
41	Roskilde Kommune, naboer og eventuelt andre interessenter skal informeres inden særligt lugtende omstikning og hvis der i øvrigt opstår unormale driftsforhold der kan give anledning til gener for naboerne. Der skal samtidig informeres om hvilke tiltag der vil blive iværksat for at afhjælpe genen, samt oplysninger om hvornår genen forventes afhjulpet.			
42	En eventuel overførsel af 1. års kompost til et andet anlæg efter det 7. produktionsår, skal foretages i perioden, hvor 1. omstikning skulle have været foretaget. Forinden overførsel af en 1. eller 2. års madras skal denne vandes grundigt inden og i forbindelse med overførslen.			
<b>3.5 Støj</b>				
43	Virksomheden skal etablere en støjvold ud mod motorvejen			
44	Virksomhedens bidrag til det ækvivalente korrigerede støjniveau i dB(A) – må i intet punkt i området udenfor virksomhedens egen grund overstige 70 dB(A)			
45	Virksomhedens bidrag til støjbelastningen, angivet som det ækvivalente korrigerede lydtryksniveau i dB(A), må på intet punkt ved i skel til nærmeste beliggende bolig overstige nedenstående værdier			
	Tidsrum	Mandag-fredag kl. 7.00-18.00	Mandag-fredag kl. 18.00-22.00	Alle dage kl. 22.00-07.00
	Område	Lør kl. 07.00-14.00	Lørdag kl.14.00-22.00	
			Søn- og helligdag kl. 7.00-22.00	
	Skel til nabo	55	45	40
Anden industri	70	70	70	
Reference-tidsrum	8 timer	1 time	½ time	
46	Roskilde Kommune kan kræve, at virksomheden for egen regning skal lade et laboratorium foretage en "miljømåling – ekstern støj". Målingen skal foretages under fuld normal drift. Målingen skal dokumentere overholdelse af kravværdierne i vilkår 45. Resultatet af målingen og den efterfølgende beregning skal sendes til Roskilde Kommune senest 1 måned efter, at målingen/beregningen er udført.  Kravet kan højst fremsættes én gang årligt, med mindre den seneste kontrol viser at vilkårene ikke overholdes.			
47	Dokumentationen skal være udført efter en fælles nordiske beregningsmodel for ekstern industristøj <ul style="list-style-type: none"> <li>Støjmålingerne skal udføres i overensstemmelse med Miljøstyrelsens støjvejledninger. Målingerne vedlægges oplysninger om virksomhedens aktuelle produktion i måleperioden.</li> </ul>			



	<ul style="list-style-type: none"> <li>Beregningerne skal udføres i overensstemmelse med Miljøstyrelsens støjberegningsvejledning og skal ledsages af de oplysninger om beregningsforudsætninger, som er nødvendige for vurdering af rigtigheden af beregningsresultaterne. Specielt skal støjkilderne beskrives og deres kildestyrke angives.</li> <li>Støjmålingerne, -beregninger og afrapportering skal udføres akkrediteret efter reglerne i Målebekendtgørelsen.</li> </ul>
48	Viser støjmålinger/-beregninger, at vilkår 45 ikke overholdes skal virksomheden foretage afhjælpende foranstaltninger. Støjrapporten skal i givet fald indeholde anvisninger på, hvilke foranstaltninger der kan iværksættes, således at støjniveauet fremover overholdes, samt en tidsplan herfor.
<b>3.6 Beskyttelse af jord, grundvand og overfladevand</b>	
49	Overjordiske tanke med fyringsolie eller motorbrændstof skal sikres mod påkørsel.
50	Tankpladser med en stander/tank til eget brug skal indrettes så forurening af jord og grundvand undgås. Påfyldningsstudse til påfyldning af over- eller underjordiske tanke, udluftningsrør fra tanke og aftapningsanordninger/-pistoler til påfyldning af køretøjer og materiel skal være placeres indenfor konturen af en impermeabel belægning, som er tæt overfor benzin og diesel f.eks. støbt betonplade, indrettet med fald med afløb, hvorfra der sker kontrolleret afledning til olieudskiller. Alternativt skal spild fra påfyldning eller aftapning kunne opsamles i tætte sumpe eller opsamlingskar, der holdes overdækkede, således at de er beskyttet mod vejrlig.
51	Spild af olie, herunder spild ved påfyldning af brændstof på køretøjer, skal opsamles straks. På virksomheden skal der forefindes absorptionsmateriale til opsamling af sådant spild.
52	Virksomheden må ikke modtage skrot, der på forhånd vides at indeholde farligt affald eller flydende olie. Dog må transformatorer og spåner mv. med indhold af olierester eller køle- og smøremidler o.lign. modtages, oplagres og afsendes i tætte, overdækkende containere eller beholdere. Disse containere eller beholdere kan stå uafdækket indendørs.
53	Jern- og metalskrot og andet affald der kan afgive olie eller væsker, skal opbevares og håndteres på en oplagsplads eller på et gulv med impermeabel belægning indrettet med fald mod afløb eller sump, hvorfra der sker kontrolleret afledning.
54	Jern- og metalskrot, der kan afgive metalstøv, skal håndteres og opbevares enten udendørs på et befæstet areal, indendørs på fast gulv eller i en container. Ved befæstet areal forstås et område med fast belægning, der giver mulighed for opsamling af spild og kontrolleret afledning af nedbør.
55	Neddeling, klipning eller opskæring af jern- og metalskrot må kun foretages på et areal eller gulv, der er forsynet med impermeabel belægning.
56	Blandet bygnings- og nedrivningsaffald, bortset fra inert affald, må kun opbevares og håndteres på befæstet areal med fald mod afløb
57	Befæstede og impermeable arealer skal være i god vedligeholdelsesstand. Utætheder skal udbedres så hurtigt som muligt, efter der er konstateret. Aktiviteter, der foregår på beskadigede impermeable arealer, skal ophører og må først genoptages, når skaderne er udbedret
58	Vaskepladser for materiel mv. skal indrettes med en impermeabel belægning med fald mod sump eller afløb, hvorfra der sker en kontrolleret afledning.
<b>3.7 Indretning og drift af olietanke &lt; 6000 liter</b>	
59	Alle tanke på virksomheden skal overholde sløjfningsterminerne jf. §§ 43-45 i Bekendtgørelse nr. 724 af 1. juli 2008 om indretning, etablering og drift af olietanke, rørsystemer og pipelines.

60	Overjordiske tanke, der flyttes, må etableres uanset vilkår nr. 84, såfremt tanken er forsynet med oprindeligt mærkeskilt, der som minimum oplyser om fabrikantens navn og hjemsted, tankrumfang og -type, fabrikationsnummer og -år.
61	Følgende tanke under 6.000 l må ikke tages i brug til opbevaring af olieprodukter: 1) Tanke, der har været anvendt til opbevaring eller opsamling af andet end olieprodukter, eksempelvis husspildevand og ajle. 2) Tanke, der har været anvendt til opbevaring af olieprodukter, som kræver opvarmning for at kunne transporteres, og som skal anvendes til opbevaring af lettere olieprodukter. 3) Nedgravede tanke, der er sløjfet.
62	Hvis virksomheden konstaterer eller får begrundet mistanke om, at et tankanlæg er utæt, skal Roskilde Kommune straks underrettes. Desuden skal der straks træffes foranstaltninger, der kan bringe en eventuel udstrømning til ophør, f.eks. ved tømning af anlægget.
63	Såfremt der under påfyldning af et anlæg sker udstrømning af olieprodukter, herunder spild, der ikke umiddelbart kan fjernes, skal virksomheden straks underrette Roskilde Kommune.
64	Virksomheden skal sikre, at anlæggene er i en sådan vedligeholdelsesstand, at der ikke foreligger en åbenbar, nærliggende risiko for, at der kan ske forurening af jord, grundvand eller overfladevand, herunder må der ikke forefindes væsentlige synlige tæring af tank, rørsystem eller understøtningen af overjordiske tanke. Virksomheden skal tillige sikre, at et overjordisk anlæg fortsat står på et varigt stabilt underlag,
65	Virksomheden skal foranledige, at de nødvendige reparationer finder sted og at reparation af en tank udføres af en særlig sagkyndig. Den udførende virksomhed skal udlevere dokumentation for det udførte arbejde til virksomheden.
66	Virksomheden skal opbevare et eksemplar af tankattesten eller overensstemmelseserklæringen, tillæg til tankattesten, udarbejdede tilstandsrapporter og dokumentation for udførte reparationer.
67	Virksomheden skal sikre, at krav om vedligeholdelse, anvendelse m.v., som fremgår af tankattesten eller øvrige attester, overholdes.
<b>3.8 Udskiftning af olietanke &lt; 6000 l</b>	
68	Roskilde Kommune kan i forbindelse med etablering af nye tanke kræve, at anlægget tæthedsprøves for virksomhedens regning. Dette gælder dog ikke anlæg, som opfylder kravene i Bekendtgørelse om forebyggelse af jord- og grundvandsforurening fra benzin- og dieselsalgsanlæg samt andre anlæg med tilsvarende dobbeltvæggede tanke og rørsystemer.
69	Virksomheden skal fremsende kopi af tankattest eller overensstemmelseserklæring og eventuel dokumentation for anlæggets tæthed til Roskilde kommune umiddelbart efter etableringens færdiggørelse.
70	Nye anlæg må ikke etableres inden for en afstand af 50 m fra indvindingsboringer til almene vandforsyningsanlæg og 25 m fra andre boringer og brønde, hvorfra der indvindes drikkevand.
70	Nye anlæg må ikke anbringes så tæt ved bygninger, at anlæggene ikke kan fjernes.
70	Pejlehuller og mandehuller skal være let tilgængelige.
70	Nedgravede rør skal overalt være omgivet af mindst 15 cm sand til alle sider.
74	Påfyldnings- og udluftningsrør skal fremføres vandret eller med fald mod tanken og skal være afsluttet med hætte eller dæksel. Udluftningsrør skal være ført mindst 50 cm over terræn.
75	Virksomheden skal overholde de krav til etablering, som er anført på tankattesten.

76	Overjordiske tanke skal opstilles på et jævnt og varigt stabilt underlag.
77	Der skal på tanken være monteret overfyldningsalarm. Overfyldningsalarmen skal være placeret således, at den kan registreres ved påfyldningsrøret.
78	Ståltanke skal på en konstruktion være hævet over underlaget, således at inspektion af bunden kan foretages.
79	Afstand fra tanken til væg eller anden konstruktion skal være mindst 5 cm.
80	Plasttanke, der er godkendt til placering direkte på underlaget, skal etableres på et tæt underlag, som strækker sig mindst 10 cm uden om tanken.
81	For anlæg med tankudløb, skal der være monteret en afspærringsanordning umiddelbart ved tankudløbet.
82	Ved sløjfning af eller varigt ophør af brugen af et anlæg skal eventuelt restindhold i anlægget fjernes og anlægget skal fjernes, eller påfyldningsstuds og udluftningsrør afmonteres, og tanken afblændes, således at påfyldning ikke kan finde sted. Meddelelse om, at anlægget er sløjfet, samt oplysning om de trufne foranstaltninger, skal indgives til Roskilde Kommune senest 4 uger efter sløjfningen.
83	Ved udskiftning af tanke, skal virksomheden senest 2 uger før arbejdet påbegyndes, meddele Roskilde Kommune, hvornår anlægget skal etableres. Sammen med meddelelsen fremsendes beskrivelse af anlægget samt skitse over anlæggets placering på ejendommen.
84	Virksomheden skal sikre, at nye tanke og tilhørende rørsystemer er typegodkendt, jf. dog vilkår 60. Nedgravede anlæg skal endvidere have typegodkendt, indvendig korrosionsbeskyttelse.
<b>3.9 Affald</b>	
85	Affald der spildes, skal opsamles og anbringes i de dertil indrettede containere eller affaldsområder.
86	Sump eller tank til opsamling af spild af olierester eller motorbrændstof skal tømmes, når den er $\frac{3}{4}$ fuld. Alt opsamlet spild indeholdende olie eller kemikalier, herunder grus, savsmuld eller lignende anvendt til opsugning, skal opbevares og bortskaffes som farligt affald. Der skal til enhver tid forefindes opsugningsmateriale på virksomheden.
87	Spildolie og andet farligt affald, der fremkommer ved virksomhedens drift, skal opbevares i egnede beholdere, forsynes med spildbakke og placeret under tag og beskyttet med vejrlig på en oplagsplads med impermeabel belægning med fald mod afløb eller sump. Beholderne skal mærkes, så det tydeligt fremgår, hvad beholderen indeholder.
<b>3.10 Egenkontrol</b>	
88	Virksomheden skal mindst 1 gang årligt foretage en visuel kontrol af alle befæstede og impermeable arealer samt sumpe. Resultatet af besigtigelse og udbedringer skal noteres i journal Roskilde Kommune kan kræve, at virksomheden lader et uvillig sagkyndig foretage dette eftersyn, dog højst 1 gang hvert 3. år.
89	Virksomheden skal føre en driftsjournal med angivelse af: - dato for og resultat af inspektioner samt eventuelt foretagne udbedringer af befæstede, impermeable belægnings og/eller sumpe. - dato for hvornår der er modtaget affald, der ikke er omfattet af virksomhedens miljøgodkendelse, og hvordan det blev håndteret og bortskaffet. - tidspunkt for vedligeholdelse og servicering af filter, herunder udskiftning og filterposer. Ved udgangen af hvert kvartal registreres mængden af hver af de oplagrede affaldsarter. Driftsjournalen skal opbevares på virksomheden i mindst 5 år og skal være tilgængelig for Roskilde Kommune.
<b>3.11 Egenkontrol kompostpladsen</b>	

90	<p>Virksomheden skal løbende føre driftsjournal, der skal indeholde registrering af og oplysninger om:</p> <ul style="list-style-type: none"> <li>• Tons indlæsset have-parkmateriale, hestegødning og halm herunder antal læs</li> <li>• Tons indlæsset grus m.m. herunder antal læs</li> <li>• Mængder og dato af pumpet perkolat</li> <li>• Mængde og tidspunkt og kvittering for aflevering af affaldsfraktionerne samt navn på affaldstransportør og – modtager</li> <li>• Dato for vedligeholdelse og kalibrering af ind- og udvejningsvægt</li> <li>• På alle arbejdsdage skal virksomheden foretage en vurdering af lugt samt registrering af: <ol style="list-style-type: none"> <li>1. Evt. lugtintensiteten i nord, øst, syd og vestlig retning</li> <li>2. temperatur, vindstyrke, vindretning, lufttryk og nedbør</li> </ol> </li> <li>• Temperatur og fugtighed i madras med angivelse af dato</li> <li>• Driftsuheld, uregelmæssigheder eller lign. som bidrager til virksomhedens forurening af omgivelserne, skal virksomheden beskrive i driftsjournalen, samt tid, sted og omfang af hændelsen. Derudover skal virksomheden beskrive, hvad den har gjort for at løse problemet.</li> <li>• Virksomheden skal sammenfatte driftsjournalen i en årsopgørelse for et kalenderår. Første gang for kalenderåret 2010. Årsopgørelsen skal indeholde en opgørelse over samlet tilførte mængder råmateriale og fraførte mængde færdigkompost samt mængden tilbage på anlægget. Opgørelsen skal samtidig indeholde en samlet driftsevaluering herunder, om der har været klager, årsagen hertil samt hvad virksomheden har gjort for at fjerne genen.</li> </ul>
<b>3.12 Ophør af virksomhedsdrift</b>	
91	<p>Virksomheden skal senest 6 måneder efter endelig godkendelse, dvs. senest den 3. januar 2010, fremsende en redegørelse om, hvilke foranstaltninger virksomheden har til hensigt at foretage, når virksomheden ophører. Redegørelsen skal indeholde de foranstaltninger der skal foretages, for at undgå forureningsfare og for at bringe stedet tilbage i tilfredsstillende tilstand.</p>

#### 4. Miljøteknisk redegørelse

Efterfølgende miljøtekniske redegørelse er en kopi af den fremsendte ansøgning, dateret den 4. juli 2008. Denne ansøgning er udarbejdet i overensstemmelse med Bekendtgørelse nr. 1640 af 13/12/2006, afsnit 12 og følger litreringen heri.

#### A Oplysninger om ansøger og ejerforhold

##### Ansøger:

Solum A/S
Vadsby Stræde 6
DK-2640 Hedehusene
Telefon 43 99 50 20, fax 43 99 52 31
CVR NR. 25 69 02 30
P nr. (nyt anlæg)
Kontakt: Direktør Lis Thodberg

Solum A/S har i henhold til lejekontrakt med Roskilde Kommune (arealets ejer) alle forpligtelser og rettigheder i forhold til udnyttelse af arealet.

Selskabet St. Hede Kompostcenter A/S investerer i anlæggene.

Solum A/S lejer de etablerede anlæg af St. Hede Kompostcenter A/S.

Det ansøgte komposteringsanlæg benævnes i denne ansøgning Roskilde Kompostcenter. Anlægget, som i dag eksisterer på Vestre Hedevej 11, 4000 Roskilde benævnes i denne ansøgning St. Hede Kompostcenter.

Den ansøgte erhvervs-genbrugsstation benævnes: Roskilde Erhvervs-genbrugscenter.

Solum A/S er driftsselskab og varetager den daglige drift af det ny og det gamle komposteringsanlæg og varetager afsætning af kompost fra anlæggene, samt drift af erhvervs-genbrugsstationen.

##### Arealet ejes af:

Roskilde Kommune
Stændertorvet 1
4000 Roskilde
Tlf. 46 31 30 00
E-mail: <a href="mailto:post@roskilde.dk">post@roskilde.dk</a>
Kontakt: Erhvervschef Jens Daniel Thorsen

Arealet er en del af Erhvervsområdet Store Hede Vest. Området er en tidligere grusgrav. Aktiviteten er under afvikling og reetablering.

Beliggenheden af anlægget er skitseret på oversigtsplanen (Bilag 2: Oversigtsplan)

Arealet dækker knap ca. 13,5 ha på matrikel numrene: 6a, 8a, 9b, 9d, 10g, 11, 9c, 10d og 10e (se Bilag 6: Situationsplan).

Arealet er i Roskilde Kommunes Lokalplan nr. 329 for Erhverv, Store Hede Vest af 20. juni 2001 udlagt som erhvervsområde [forkortet af Roskilde Kommune, der henvises til lokalplanen].

Det vurderes, at de aktiviteter, som anlæggene vil varetage er indenfor lokalplanens rammer og at der derfor ikke skal udarbejdes yderligere lokalplan.

De ansøgte anlæg vil bidrage til byggemodning af arealet, som i dag er slutfærdiget med et tykt, ikke bæredygtigt muldlag.

## **B Oplysninger om virksomhedens art**

Roskilde Kompostcenter baserer sin virksomhed på modtagelse og behandling af have- og parkoverskud, samt træstød og rødder og hestemøg til kompostering eller biomasse til brændsel.

Affaldet, som skal behandles, stammer fra kommuner på Sjælland og primært fra KARA/NOVEREN I/S og Vestforbrænding I/S opland.

Roskilde Kompostcenter skal primært behandle have-parkoverskud efter en videreudvikling af madraskomposteringsmetoden, som er velafprøvet, dels på St. Hede Kompostcenter, Vestre Hedevej 11, DK 4000 Roskilde, dels på Nymølle Kompostcenter, Hovedgaden 539, 2640 Hedehusene. Sidstnævnte drives af Solum A/S for Vestforbrænding.

Desuden skal der på anlægget produceres vækstmedier baseret på den fremstillede kompost.

Komposteringsanlægget er karakteriseret som K 214<sup>3</sup> i henhold til bilag 2 i godkendelsesbekendtgørelsen (nr.1640 af 13/12/2006) samt som R3 nyttiggørelse<sup>4</sup> jf. bilag 6B i affaldsbekendtgørelsen (nr. 1634 af 13/12/2006).

Roskilde Erhvervs-genbrugscenter skal modtage, sortere og behandle affald fra erhvervsvirksomheder med henblik på at optimere udnyttelse af resurserne i affaldet ud fra princippet om genanvendelse, nyttiggørelse og bortskaffelse.

Affaldet som skal behandles stammer fra kommuner på Sjælland og primært fra KARA/NOVEREN I/S eller Vestforbrænding I/S opland.

På Roskilde Erhvervs-genbrugscenter vil virksomheder kunne aflevere rene eller delvist blandede fraktioner med renhedsdifferentierede priser. Alle fraktioner leveres efterfølgende til behandling på godkendte anlæg. Rene fraktioner omlastes direkte, mens urene fraktioner sorteres før omlastning. Roskilde Erhvervs-genbrugscenter vil således øge kommunens anvisningsmuligheder.

Anlægget er karakteriseret som K 212<sup>5</sup> i henhold til bilag 2 i godkendelsesbekendtgørelsen.

### **B. 1 Kort beskrivelse af det ansøgte projekt**

Der ansøges om godkendelse af nyanlæg af et komposteringsanlæg og om nyanlæg af en erhvervs-genbrugsplads med sortering og omlastning af affald.

Der ansøges om en midlertidig miljøgodkendelse med 10 års løbetid; fra 2009 til ultimo 2019 med mulighed for forlængelse.

Anlæggets aktiviteter vil overvejende omfatte intern brug af gummihjulslæssere, knusning af rødder og anden biomasse, samt sortering med harpeværk og ekstern lastbilkørsel med HPO, hestemøg, jordforbedringsmidler og biomasse, samt sorterede affaldsfraktioner.

<sup>3</sup> K 214: Komposteringsanlæg i øvrigt med en kapacitet for tilførsel af affald på 100 tons pr. år eller derover bortset fra husdyrgødning [tidligere K 7]

<sup>4</sup> R3: Recirkulering eller genvinding af organiske stoffer, der ikke anvendes som opløsningsmidler (herunder kompostering eller andre former for biologisk omdannelse)

<sup>5</sup> K 212: Anlæg for oplagring, omlastning, omemballering eller sortering af ikke-farligt affald eller affald af elektrisk og elektronisk udstyr, 6) jf. punkterne R12 og R13 i Bilag 6B og D14 og D15 i bilag 6A til affaldsbekendtgørelsen<sup>3</sup>), forud for nyttiggørelse eller bortskaffelse<sup>5</sup>) med en kapacitet for tilførsel af affald på 30 tons pr. dag eller derover eller med mere end 4 containere med et samlet volumen på mindst 30 m<sup>3</sup>, bortset fra de under pkt. K 211 nævnte anlæg.

Solum A/S har lang tids erfaring med drift af og rådgivning på lignende anlæg (se Bilag 13: Referenceliste). Afsætning af komposten er sikret gennem kvalitetsdokumentation og et udbygget mærkevarsortiment. Anlægget ønskes etableret i koordination med lukningen af St. Hede Kompostcenter, Vestre Hedevej 11, hvis tilladelse udløber 31. maj 2011 jf. Bilag 3: Miljøgodkendelse med tilføjelser for St. Hede Kompostcenter). Grundet produktionstiden for kompost, vil der være en overgangsperiode, hvor der vil være drift på begge anlæg.

På anlægget vil ikke findes kemikalier eller materialer af type og i mængde som angivet i bekendtgørelse om kontrol med risikoen for større uheld med farlige stoffer (nr. 1156 af 18. november 2005) og virksomheden er således ikke omfattet heraf.

## **C Oplysninger om etablering**

Anlæggene er placeret direkte ved E21 som nabo til den ny genbrugsstation etableret af KARA /Noveren. Etablering af anlæggene ønskes i starten af 2009. Etableringen skal ske i takt med overførsel af aktiviteter fra St. Hede Kompostcenter.

En etapevis etablering ønskes for ikke at skulle håndtere et stort arealoverskud, hvor rent overfladevand blandes med perkolat (se senere afsnit: H.4 Spildevand). Indretningsplan for 2009 og 2010 fremgår af Bilag 6: Situationsplan).

Pladsens etablering omfatter følgende elementer:

- Adgangs- og transportvej fra offentlig vej
- Pavillon med parkeringsareal for private biler
  - Kloakering
- Brovægt
- Arealer til kompostproduktion
- Areal til neddeling og sortering af biomasse
- Separat drænet areal til modtagelse og sortering af erhvervsaffald
- Perkolatreservoir (4000 m<sup>3</sup>) til overfladevand fra komposteringsarealer
- Adgang til grundvand til pavillon og evt. vanding af madras

### **C. 1 Adgangs- og transportveje**

Anlægget tilsluttes eksisterende vej.

Hele pladsen er indrettet med bæredygtig stabil overflade for tung transport.

Vejen drænes ved tosidet fald til offentlig kloak.

(se senere under C.3.)

### **C. 2 Servicefaciliteter: Pavillon, brovægt og vaskeplads**

Brovægt etableres med et opmarchområde på mindst 150 meter fra offentlig vej for at undgå kø på offentlig vej i travle perioder.

Pavillonen og mandskabsfacilliter etableres i tilknytning til parkeringsareal ved indgangen til pladsen.

Pavillonen har elektricitet og vandtilslutning.

Sanitært spildevand ledes til offentlig kloak.

Pavillonen opvarmes med el-paneler og elvandvarmer.

Vaskeplads for maskiner etableres mellem perkolatreservoir og parkeringsareal.

### **C. 3 Arealer til kompostproduktion og sortering af erhvervsaffald**

Anlægget opbygges i store sammenhængende flader med sektionsopdelt dræning, som opdeler spildevand fra erhvervs-genbrug og perkolat fra kompostering.

Der vil ikke forekomme nedsivning af overfladevand, og tunge maskiner vil kunne køre på arealet (se bilag 2: Oversigtsplan).

Opbygningen fremgår af tværprofilen vedlagt i bilag 4: Tværsnit pladsopbygning. Bæreevnen på arealet sikres med geonet og kalkstabilisering samt forstærkning af bløde områder.

Arealet til kompostproduktion består af en stor flade som operationelt opdeles i: a) modtage- forædlings- og produktionsarealer, b) komposteringsarealer og c) lagerarealer for kompost.

Sorteringsarealet til erhvervsaffald består funktionsmæssigt af: a) sorteringsrampe, b) sektion for blandet affald og c) sektion for sorterede fraktioner (se bilag 9: Affaldsfraktioner på Roskilde Erhvervsgebrukscenter) placeret på hver side af sorteringsrampen.

#### **C. 4 Perkolatreservoir for overfladevand fra kompost**

Overfladevandet fra pladsen opsamles via drækanaler (se Bilag 5: Afvandingsplan).

Spildevand fra erhvervsgebrug disponeres via olieudskiller til kloak (se H. 4 Spildevand).

Perkolat fra kompostering lagres i perkolatreservoir (gylletank) med en størrelse på 4.000 m<sup>3</sup>, hvorfra den recirkuleres til kompostmadrasserne.

Afstrømning sker ved afløb på overfladen af betonbelægningen. Drænsystemet er opbygget med sandfangsbrønde, samlebrønde og pumpebrønde jf. drænplanen.

#### **C. 5 Vaskeplads for maskiner**

Der etableres et areal på 30 x 30 meter med fald mod centrum. Belægning er fast (betonbelægningsten).

Vandet fra vaskepladsen ledes via olieudskiller til kloak. Olieudskilleren har alarm og stopfunktion for sikring ved overfyldning. Ved overfyldning lukker drænledningerne.

Pladsen har en bassinkapacitet på 90 m<sup>3</sup> svarende til 100 mm nedbør (10 0/00 hældning mod centrum). Pladsen giver med denne opbygning sikkerhed for, at forurenede spildevand ikke ledes uden om en eventuelt blokeret olieudskiller.

Der vil maksimalt være tale om ca. 600 m<sup>3</sup> pr. år, der skal ledes til kloak.

På vaskepladsen foretages vask og almindelig service af maskiner, samt påfyldning af diesel.

Tankanlæg for påfyldning af diesel til maskiner udføres i henhold til Roskilde Kommunes gældende regulativ.

Eksempel på tank og tankcertifikat er vedlagt i Bilag 7: Eksempel på tanksystem med attest.

#### **C. 6 Tidsplan**

Anlægget skal være i drift i 2009 for at sikre tid til overgangsperioden med drift på både St. Hede Kompostcenter og på det nye anlæg.

Som konsekvens heraf ønskes etableringen af pladsen - med en forventet etableringsfase på ca. 6 måneder - påbegyndt primo 2009.

#### **D. Oplysninger om virksomhedens beliggenhed**

Oversigtsplan med angivelse af placering er vedlagt i Bilag 2: Oversigtsplan.

Beliggenheden er god af hensyn til flere forhold:

- Transport til og fra anlægget har direkte adgang til motorvejen.
- Anlæggene skal drives med tungt maskinel (gummihjulslæsere, gravemaskiner og neddelere). Dette kræver et industriområde med tilladelse hertil.
- Etableringen vil kunne ske i overensstemmelse med lokalplanen, idet arealet i lokalplanen er udlagt til industriområde.

Virksomhedens daglige driftstid er hverdage mellem kl. 06<sup>00</sup> og 17<sup>00</sup>. I perioder kan det være nødvendigt med weekenddrift. I tilfælde af, at weekenddrift er nødvendig orienteres naboerne og kommunen forud (Typiske situationer er: Ekstraordinær omstikning af madrasser eller store ordrer på kompostbaserede vækstmedier).



Adgang vil ske via Vestre Hedevej - samme adgangsvej som det nuværende St. Hede Kompostcenter. Der vil således ikke være øget trafikbelastning i området, da der er tale om transport af samme affalds- og produktmængder.

Der etableres egen kørevej med asfalteret overgang til kommunalvej.

## **E. Tegninger over virksomhedens indretning**

Det samlede anlæg bygges i 2 etaper. Det fulde anlæg indrettes først i 2010.

Anlæggene bliver i 2009 indrettet som vist på Bilag 6: Situationsplan.

Fællesfaciliteterne udgør:

- Parkeringsplads
- Pavillon
- Perkolatreservoir (Gylletank)
- Vaskeplads
- Brovægt

De er placeret på arealet tættest på tilkørselsarealet.

Der anvendes følgende maskiner på anlægget:

- Gummihjulslæssere
- Gravemaskiner
- Sortereværk
- Frontmonteret neddelers (AHWI)
- Neddelers til biobrændsel, stød og rødder etc.

Maskiner vil færdes over hele anlægget, dog vil neddeling af stød- og rødder samt brændselsproduktion ske fast på areal beregnet til dette. Støjdata for maskinerne fremgår af Bilag 8: Støjdata for maskiner..

Kompostcentret består af et stort sammenhængende areal, som operationelt opdeles følgende komponenter: kompostering, neddeling, sortering forædling og lagring.

Erhvervsugenbrugsstationen består af et stort sammenhængende separat drænet areal, som operationelt opdeles af en rampe, hvor modtagelse sker på den ene side af denne og behandling på den anden side.

## F Beskrivelse af virksomhedens produktion

### F. 1 Behandlingsmetoder

#### Kompostering

Der vil maksimalt være oplagret 220.000 m<sup>3</sup> have- og parkoverskud og/eller biomasse (rent træ) til brændsel på pladsen ad gangen. Ved den valgte nye metode for kompostering, som er beskrevet nedenfor, er et volumenkrav langt mere relevant end et tonnage krav, fordi afsætningen foregår hurtigere. Anlægget kan derudover fortsat behandle 5.000 ton hestemøg årligt. Dette vil som hidtil indgå i kompostering med den øvrige have-parkoverskud, hvor det let omsættes og let når en temperatur på 70 °C.

Kontrol af det samlede volumen vil med almindelig landmåler teknik være let at foretage. Samtidigt vejes alle ind- og udgående mængder som på St. Hede Kompostcenter i dag.

#### Madras/Trapezmilekompostering

Komposteringskonceptet er baseret på madraskonceptet og trapezmilekonceptet. Solum Gruppen har stor erfaring med begge koncepter og ønsker at udnytte fordelene ved de to i en kombination. Denne løsning kaldes herefter *Rullende kompostering*.

Fordelen ved madraskompostering er den lille samlede ydre overflade, og den store kapacitet i modtagelsen, samt ensartetheden af kompostproduktet pga. den lagvise opdeling.

Fordelen ved trapezmilekompostering er den volumenreduktionen, som sker ved neddelingen, samt den relativt lille overflade i forhold til volumen – sammenlignet med konventionel milekompostering.

Begge metoder er fordelagtige mht. lugt i forhold til traditionel milekompostering (i små bunker/miler), fordi der ikke konstant er materiale under vending.

Vanding foretages ved begge metoder med beluftet perkolat fra pladsen. Perkolatet bliver beluftet for at ilte det og dermed fjerne evt. ildelugtende forbindelser. Dette gennemføres ved at etablere beluftning i perkolatbeholderen i stil med almindelig praksis på kommunale spildevandsrens anlæg.

I skemaet (næste side) er madras- og trapezmilekomposteringen beskrevet kort for at tydeliggøre forskellen til den rullende kompostering.

<u>Madraskompostering</u>	<u>Trapezmilekompostering</u>
<p>Madraskomposteringen foregår i en treårig cyklus og et kompostparti udgøres af en årsproduktion.</p> <p>Det første år fordeles HPO med grenskovl monteret på gummiged over madrasarealet, hvorpå en hammermølle monteret som skovl på en gummiged grovknuser grenene. Opbygningen af madrassen foregår lagvist. Omsætning foregår under mesofile forhold (40 °C – 50 °C) i det første år.</p> <p>Det andet år foregår en termofil kompostering (60 °C – 70 °C) samt eftermodning. I denne fase omstikkes (vendes) komposten 3 gange.</p> <p>Det tredje år finder den sidste omstikning sted. Herefter sigtes, raffineres og afsættes den færdige kompost.</p> <p>Madrasserne bliver gennemvandet før og efter 1. og 2. omstikning med beluftet perkolat. Hermed begrænses lugtemission ved omstikning mest muligt.</p> <p>Der bliver ligeledes vandet med beluftet perkolat under opbygningen af en madras. Hermed minimeres lugtemissionen under den efterfølgende 1. omstikning.</p>	<p>Trapezmilekomposteringen tager normalt 1-2 år afhængigt af den ønskede kompostkvalitet.</p> <p>Partierne opdeles i mængder svarende til milens størrelse, som kan variere mellem 3000-6000 ton pr mile.</p> <p>HPO neddeles successivt med en knuser og oplægges direkte i trapezmilen. Det knuste materiale skubbes evt. sammen med gummiged.</p> <p>Der køres ikke i materialet.</p> <p>Temperaturen i materialet stiger hurtigt til en termofil proces (60 °C -70 °C). Trapezmilen vendes tidligst tre måneder efter, at sidste læs er tilkørt for at undgå lugt. Før 1. vending gennemvandes milen.</p> <p>Trapezmilen vendes i alt 3 gange under komposteringen i reglen med 3-4 måneders mellemrum. Forud for hver vending vandes trapezmilen (dog afhængigt af det forudgående vejr).</p> <p>Vendingen foretages med gravemaskine eller gummiged afhængigt af trapezmilens størrelse.</p>
<p><b><u>Rullende kompostering af HPO</u></b></p>	
<p>Ved rullende kompostering foretages neddeling successivt, som ved trapezmilekompostering. Materialet oplægges til gengæld i bunker af madrasstørrelse, dog uden at der køres i materialet.</p> <p>Den første vending foretages, når materialet er minimum 3 måneder gammelt. Omstikningen foretages partivis afhængigt af den planlagte afsætning. Det vil sige, at første vending tidligst foretages i 4. måned efter madrassen er etableret.</p> <p>Der vendes et større eller mindre parti afhængigt af formålet. Vendingen kan foretages indenfor 2 - 3 uger.</p> <p>Næste vending foretages efter yderligere 3 måneder. Her vendes næste parti, samt efter behov 1. parti igen og så fremdeles. Alt materiale vandes, som hidtil med beluftet perkolat forud for vendingen.</p> <p>Kompostmaterialets modenhed vurderes for hvert parti afhængigt af formålet med partiet. Den samlede madras flyttes ved hjælp af omstikningen på arealet, men materialet flyttes kun 5-10 meter ad gangen.</p> <p>Alt materiale omstikkes ikke nødvendigvis lige mange gange og komposten kan afsættes efter formål efter få eller mange omstikninger.</p> <p>Kravet til hyppighed af modenhedsanalyser vil være større ved den rullende kompostering end ved madras og trapezmilekompostering.</p> <p>Til gengæld er pladsudnyttelsen optimal og vendingen mere fleksibel i forhold til lugt.</p>	

Nedenfor er et eksempel på energiforbrug og hjælpestoffer til madraskompostering:

Forbrugs hjelpestoffer kompostering af 65.000 ton have-parkoverskud	Diesel	Elektricitet	Vand, maskinvask	Vand, kompost*	Smøremidler
	Liter	kWh	liter	liter	gram
pr ton affald	0,68	0,7	1,2	40	1,6
Samlet pr år	44.200	45.500	78.000	2.600.000	104.000

\* Vand til komposteringen fås ved recirkulering af rent overfladevand og perkolat fra pladsen.

#### Afsætning af kompost

Solum A/S har arbejdet med afsætning af kompost i mere en 15 år. I denne periode er afsætningen øget til afsætning af ca. 250.000 ton kompost og vækstmedier baseret på kompost pr år. Afsætningen sker dels lokalt fra kompostanlægget og dels fra produktionspladser flere steder i landet. Solum A/S flytter kvalitetskomposten til egnede produktionsfaciliteter (grusgrave). Solum A/S afsætter specialiserede produkter til alle formål i den grønne sektor. Firmaet har opbygget et mærkevarsortiment og kompostcenteret skal således levere råvare til denne produktion.

#### Neddeling og omlastning af biobrændsel

Biomasse vil blive neddelt og omlastet til andet anlæg.

#### **Sortering, neddeling og omlastning af erhvervsaffald**

Der ønskes modtaget, sorteret (evt. knust) og omlastet blandet affald egnet for genbrug, forbrænding og subsidiært deponering. Der modtages ikke risikoaffald, eksplosive stoffer eller farligt affald. Enkelte specifikke fraktioner som f.eks. asbest kan modtages efter specifik angivet procedure, som godkendes af arbejdsmiljømyndighederne. En nærmere beskrivelse af relevante affaldsfraktioner findes i Bilag 9: Affaldsfraktioner på Roskilde Erhvervs-genbrugscenter. .

#### Modtagelse

Affaldet modtages i containere eller aflæsset på fast belagt plads med separat dræn. Affaldet registreres i henhold til ISAG.

#### Sorteringsmetode

Affaldet adskilles med forskellige specialgraber, monteret gravemaskine og visse fraktioner sorteres på tromle- eller rystesold og/eller knuses.

#### Genbrugelige fraktioner

Fraktioner, som kan genbruges, bliver leveret til relevant godkendt genbrugsvirksomhed.

#### Nyttiggørelse

Fraktioner til nyttiggørelse (forbrænding, særlig substitution af jomfruelige materialer etc.) leveres til relevant godkendt aftager.

#### Deponi og destruktion

Affald uden værdi leveres til godkendt deponi.

#### Transport

Omlastning sker således at de enkelte fraktioner samles i store enheder for at minimere transporten.

## **F. 2 Kvalitets-, Miljø- og Arbejdsmiljøledelse**

St. Hede Kompostcenter A/S er certificeret i henhold til ISO/EN 14001, ISO 9001 og DS/OHSAS 18001 (se Bilag 10: Certifikat for St. Hede Kompostcenter).

Driften af anlægget tilrettelægges og styres efter en detaljeret, men praktisk funktionel driftsinstruks, som beskriver alle rutiner af betydning for kompostering og miljøforhold. Der afholdes ugentlige driftsmøder mellem den praktiske ledelse og firmaledelsen for at sikre en tæt opfølgning i alle sager.

Det forventes, at Roskilde Kompostcenter og Roskilde Erhvervsugenbrug også certificeres 1 år efter ibrugtagning.

### F. 3 Driftsforstyrrelser og uheld

I Bilag 12: Beredskabsplaner findes en opdateret liste over de kendte og forudseelige problemer, som kan opstå og den løsning/aktion, der tages på disse.

### G Oplysninger om valg af bedste tilgængelige teknologi

I Miljøstyrelsens Referencer til renere teknologivurderinger ved miljøgodkendelser (Orientering fra Miljøstyrelsen nr. 2/2006) foreligger ikke oplysninger eller krav om bedste tilgængelige teknik (BAT) for listepkt. K 214.

Der foreligger et IPPC dokument fra august 2006 gældende for affaldsbehandlingsindustrier: *Integrated Pollution Prevention and Control – Reference Document on Best Available Techniques for the Waste Treatment Industries*, men de krav, som kan gælde for komposteringsanlæg for have- og parkoverskud eller erhvervsugenbrugsstationer, er alle mindre omfattende end normal dansk godkendelsespraksis.

Det er vores vurdering, at den foreslåede metode må betegnes BAT til behandling af store mængder HPO, da den kombinerer fordelene ved de to gængse metoder på området.

### H Oplysninger om forurening og forureningsbegrænsende foranstaltninger

#### H. 1 Luftforurening

Komposteringsprocessen giver anledning til nettotab af gasser (ekskl. vanddamp) på ca. 10 % af den totale mængde HPO. Dette tab har ikke af særlig miljømæssig betydning, da tabet ville ske spontant til omgivelserne, hvis HPO'en ikke blev indsamlet. Gasserne lugter minimalt ved korrekt processtyring. Kvælstoftabet ved den rullende kompostering er ligeledes lavt pga. den langsomme omsætningshastighed med et højt C/N forhold. HPO er i sig selv langsomt nedbrydeligt.

Struktur og vandforhold i madrassen holdes optimalt ved at der ikke køres i materialet og vanding er mulig i hele forløbet. Dette sikrer yderligere den bedst mulige binding af kvælstof i komposten.

Roskilde Erhvervsugenbrugscenter vurderes ikke at ville give anledning til luftforurening, da hverken flygtige eller fordærvelige fraktioner modtages.

#### H. 2 Støv

Støv kan forekomme fra vejene i sommerhalvåret, men da disse modsat det nuværende anlæg er med betonbelægning i stedet for grus, må det forventes, at risikoen for støv er mindre. Støv forbygges ved vanding med vandvogn.

#### H. 3 Lugt

Komposteringsanlægget skal i den daglige drift ikke give væsentlige lugtgener for naboerne.

Anlægget er placeret i et industriområde for svær industri med mere end 300 meter til nærmeste private bolig, (se vedlagte oversigtskort).

Erfaringen viser, at den biologiske proces skal forløbe med rigelig ilttilgang og effektiv vanding. Dette er sikret på anlægget gennem det valgte driftskoncept og den tekniske opbygning.

Erfaringen viser også, at tilstrækkeligt areal er en vigtig forudsætning for lugtfri drift. Dette er sikret ved at øge arealet i forhold til det nuværende St. Hede Kompostcenter og ved at optimere arealudnyttelsen ved den rullende metode og fastsætte et samlet maksimalt oplag.

Ved den rullende metode minimeres lugtudslippet ved første omstikning i forhold til madraskompostering, samtidigt med at antallet af omstikninger per år ikke øges, som det sker ved konventionel milekompostering.

Ved den ny "rullende madras"-metode bliver det hurtigere at gribe ind i de enkelte madrasafsnit, hvor der måtte opstå mindre stabile ildelugtskabende forhold.

Driftsledelsen foretager dagligt en inspektion rundt om anlægget, hvor evt. lugt noteres, karakteriseres og styrken bestemmes. Dette giver mulighed for straks at gribe ind, hvis lugtforhold er utilfredsstillende.

Ved omstikning af madrassen, tages hensyn til vejrforhold.

Ved omstikning udvides inspektionen til også at omfatte anlæggets naboarealer.

#### H. 4 Spildevand

Der vil findes tre typer spildevand:

1. Sanitært spildevand fra pavillon
2. Perkolat fra kompost arealer, som fremkommer ved at rent regnvand siver gennem komposten
3. Spildevand fra overfladeafstrømning på erhvervs-genbrugscentret

Sanitært spildevand føres via kloak til renseanlæg

Perkolat genbruges til vanding af kompostmadrasserne og mellemlagres derfor i perioder i et beluftet perkolatreservoir.

Kompostpladsen er indrettet således at alt overfladevand samles i samme system og herefter betegnes perkolat uanset om der er tale om afløb fra kompostfri arealer (se Bilag 5: Afvandingsplan). Derfor ønskes arealet taget i brug etapevist.

Der vil normalt være balance mellem det vand, som falder i form af nedbør, og det vand som madrasserne forbruger, men da det under ekstreme nedbørsforhold kan forekomme at der er overskud af perkolat, så ansøger kompostcenteret sideløbende med denne ansøgning om en §19-tilladelse til udspreddning af perkolat på landbrugsjord subsidiært kan overskydende perkolat ledes til kloak og dermed renseanlæg efter nærmere aftale om dette.

Spildevand fra erhvervs-genbrug bliver ledt via en olieudskiller til offentlig kloak. Olieudskilleren etableres med alarm og stopfunktion i tilfælde af overfyldning. Drænkanalerne vil i tilfælde af en blokeret olieudskiller fungere som sump med en kapacitet på minimum 100 mm. Der er herved sikret effektivt mod utilsigtet afløb fra pladsen. På vaskepladsen udnyttes udelukkende vaskemidler med indhold af B og C stoffer (ingen A stoffer) jvf. Miljøstyrelsens vejledning nr 2 fra 2006: "Tilslutning af industrispildevand til offentlige spildevandsanlæg".

#### H. 5 Støj

For Listepkt. K 214 er der ikke i listebekendtgørelsens bilag 2 fastsat krav om beregning af støjniveau.

Støj på arealet vil forekomme fra kørsel med lastbiler, intern kørsel med gummihjulslæssere, samt ved brug af sortereværk og knusemaskiner.

#### H. 6 Affald fra kompost produktion

Når komposten sorteres fremkommer en harperest af grene. Disse sorteres og knuses igen og indgår i ny madras. Alt rent haveparkoverskud genbruges således.

Affald i form af urenheder (plast, metal etc), som frasorteres ved modtagelse af HPO eller affald, som fremkommer ved drift af anlægget, udgør mindre end 0,5 % af den samlede mængde affald.

Dette affald køres via erhvervs-genbrugsfraktionerne til godkendt behandlingsanlæg - primært til genbrug, sekundært til forbrænding.

Produktionen giver ikke anledning til forekomst af farligt affald og det modtages ej heller.

#### H. 7 Jord og grundvand

Jord og grundvand er fuldt beskyttet på anlægget. Der udføres sikring mod nedsivning af perkolat og der vil blive anvendt naturlige, ikke forurenende eller forurenede materialer ved opbygningen af pladsen.

Påfyldning af diesel og smøring af maskiner vil foregå på vaskepladsen eller erhvervs-genbrugsstationen.

Håndtering af olier og smøremidler vil blive varetaget i henhold til det til en hver tid gældende regulativ og containere med disse opbevares ligeledes på vaskepladsen.

## 5. Miljøteknisk vurdering

Dette afsnit indeholder Roskilde Kommunes vurdering af de væsentligste miljøforhold fordelt på afsnit svarende til inddelingen af vilkårene. Virksomheden er omfattet af listepunkt K212 og K214. For listepunkt K212 er der som nævnt i indledningen udarbejdet standardvilkår, jf. Bilag 5, afsnit 12 i Bekendtgørelse. Nr. 1481 af 12/12/2007 om ændring af bekendtgørelse om godkendelse af listevirksomhed (godkendelsesbekendtgørelsen) (Standardvilkår).

Roskilde Kommune vurderer, at standardvilkårene skal anvendes for så vidt angår listepunkt K212, mens Roskilde Kommune har foretaget separat vurdering for så vidt angår listepunkt K214. Fravigelser/skærper i forhold til standardvilkårene er for de enkelte forhold beskrevet og vurderet.

Med mindre der foreligger særlige omstændigheder, er der ikke foretaget en nærmere miljømæssig vurdering af standardvilkårene, idet den miljømæssige vurdering allerede er foretaget af Miljøstyrelsen med vedtagelsen af standardvilkårene.

Miljøgodkendelsen er som ansøgt givet som en tidsbegrænset godkendelse for en 10 års periode.

### 5.1 Placering, indretning og drift

Formålet med virksomheden er dels at etablere og drive et komposteringsanlæg med et maksimalt oplag på 220.000 m<sup>3</sup> have- og parkoverskud og dels at etablere og drive en erhvervs-genbrugsstation med en sorterings- og omlastekapacitet på op til 100.000 tons blandet genbrugs- eller forbrændingsegnet affald pr år. Kørsel til og fra virksomheden sker via Hedevej - Vestre Hedevej. Virksomheden er placeret i erhvervsområde Store Hede Vest, som i lokalplan 329 er udlagt til erhverv, hvor der kan skabes mulighed for at samle en del af de større, tungere og mere trafikskabende virksomheder. Det vurderes, at lokalplanen giver mulighed for at etablere og drive virksomhed af den ansøgte type på det valgte areal.

Vilkår 10-26 i godkendelsen omhandler virksomhedens indretning og drift.

Der er i vilkår 10 stillet krav om at der må foregå normale aktiviteter mandage - fredage i tidsrummet 7-18 og lørdage i tidsrummet 7-14. Der er desuden stillet krav om, at tidsrummet for særligt støjende aktiviteter indsnævres i forhold til almindelig driftstid og kun må foregå i tidsrummet mandag-fredag 7-17. Endvidere er der i vilkår 11 stillet krav om at vanding og beluftning af kompostmadrasserne kan foretages på lør-, søn- og helligdage fra 7-16. Da virksomheden ligger i et område udlagt til erhverv, er det Roskilde Kommunes vurdering, at de stillede vilkår sikrer, at driften kan tilrettelægges uden væsentlige gener for de omkringliggende ejendomme, og således at virksomhedens støjvilkår kan overholdes.

Roskilde Kommune stiller i vilkår 12-15 krav om maksimalt oplag af de forskellige affaldsfraktioner samt til maksimalt oplag på erhvervs-genbrugscentret (100.000 tons) og på kompostaktiviteten (220.000 m<sup>3</sup>), men ikke om årlige mængder. Endvidere stilles der i vilkår 15 krav om, at maksimalt 5.000 tons pr år kan udgøres af halm og/eller hestegødning, dog må der højst modtages 30 tons hestegødning pr. dag. Det er set i lyset den samlede oplagskapacitet og af eventuelle uheld, at der stilles krav til oplagsmængder. Det er Roskilde Kommunes opfattelse, at der ikke er forhold, der gør, at virksomheden ikke bør meddeles tilladelse til modtagelse og oplag af de anførte mængder.

Vilkår 16, 17 og 20, der er standardvilkår for erhvervs-genbrugsstationen efter Godkendelsesgodtgørelsens Bilag 5, afsnit 12, er stillet for den samlede virksomhed. Da disse standardvilkår generelt er standardvilkår for sådanne affaldsanlæg, er det vurderet, at der ikke er behov for yderligere vurdering

I vilkår 19 er der af hensyn til beskyttelse af jord, grundvand og overfladevand stillet krav om, at oplag af asfalt skal ske på impermeabel belægning, som er tæt overfor asfaltrelaterede stoffer f. eks tjærestoffer (se afsnit 5.4).

For at sikre, at anlægget drives i overensstemmelse med miljøgodkendelsen, er der i vilkår 18 og 21 stillet krav om, at der skal udarbejdes en svigtlæseprocedure samt en driftsinstruktion, og i vilkår 22 stilles der krav om, at anlægget til enhver tid skal drives, som anført i driftsinstruktionen. Svigtlæseproceduren skal sikre, at anlægget kun tilføres de affaldstyper, som virksomheden har godkendelse til at modtage.

Godkendelsen er som nævnt tidsbegrænset til en 10-årig periode. Som beskrevet i ansøgningsmaterialet foregår madraskomposteringen i en treårig cyklus og et kompostparti udgøres af en årsproduktion. For at sikre, at komposteringsanlægget kan nedlægges inden for den tidsbegrænsede periode, er der i vilkår 23 og 24 stillet krav om, at virksomheden kun må modtage have-park affald til kompostering efter det 7. produktionsår, hvis virksomheden råder over et tilsvarende godkendt anlæg, der har kapacitet til overførsel af hel eller delvist komposteret have-park affald.

Roskilde Kommune vurderer, at det er vigtigt, at inddrage borgerne fra omkringliggende beboelse og at holde dem løbende informeret om driften og herunder hvis der opstår generende forhold i forbindelse med virksomhedens drift af komposteringsaktiviteterne. Det er erfaringen, at der er en større forståelse og tolerance hos borgere for eventuelle gener, hvis der er en god information og kontakt mellem virksomhed og borger. Der er derfor i vilkår 25 og 26 stillet krav om, at der skal etableres en kontaktgruppe samt at Roskilde Kommune skal orienteres, hvis en nabo henvender sig direkte til virksomheden.

Samlet vurderes det, at virksomhedens indretning og drift, jfr. ansøgningsmaterialet, er i overensstemmelse med vilkår 10-26, og at driften under de givne vilkår kan foregå uden at tilføre omgivelserne gener, der ligger ud over de givne vilkår.

## 5.2 Luftforurening

Afsnittet omhandler vilkår 27-42 i godkendelsen.

Standardvilkår 9, 10 og 11 efter Godkendelsesgodtgørelsens Bilag 5, afsnit 12 vurderes ikke relevante, da virksomheden ikke skal behandle dagrenovationslignende affald og intet affald skal behandles indendørs.

Vilkår 27 og 28, der er stillet for den samlede virksomhed, er standardvilkår for erhvervs-genbrugsstationen efter Godkendelsesgodtgørelsens Bilag 5, afsnit 12, hvorfor der ikke vurderes yderligere på disse vilkår. Der er her stillet krav om, at virksomhedens aktiviteter ikke må give anledning til lugt- eller støvgener uden for virksomhedens område, som efter Roskilde Kommunes vurdering er væsentlig for omgivelserne.

Vilkår 29-42 er gældende specielt for virksomhedens komposteringsanlæg.

Der stilles i vilkår 29 krav om, at i tilfælde af støvgener, skal virksomheden f.eks. ved vanding straks begrænse genen mest muligt.

En af de væsentligste gener fra komposteringsanlæg, der ikke drives korrekt, er lugt dannet ved anaerobe processer i affaldet. I standardvilkårene er der ikke fastsat vilkår for lugt. I Godkendelsesbekendtgørelsens § 14 stk. 1 er anført en række krav som en miljøgodkendelse skal indeholde, herunder "krav til begrænsning af eventuelle lugtgener" (stk. 1, nr. 7).

Virksomheden har anvendt erfaringer fra det eksisterende Store Hede Kompostcenter til at udvikle et komposteringskoncept, der er mindre lugtende end normal madraskompostering eller milekompostering. Det er i ansøgningsmaterialet anført, at komposteringen foregår ved såkaldt "rullende kompostering" som er en kombination af madraskonceptet og trapezmilekonceptet. Ved rullende kompostering foretages neddeling successivt, som ved trapezkompostering. Materialet oplægges til gengæld i bunker af madrassstørrelse, dog uden at der køres oveni materialet. Den første vending foretages, når materialet er minimum 3 måneder gammelt. Næste



vending efter yderligere 3 måneder og så fremdeles indtil komposten er færdig modnet afhængig af formålet med partiet. Kraftige lugtgener opstår primært i forbindelse med vending af komposten. Ved den rullende metode minimeres lugtudslippet ved første omstikning i forhold til madraskompostering, samtidig med at antallet af omstikninger pr år ikke øges. Endvidere forventes det, at efterfølgende omstikninger bliver mindre lugtende end ved madraskompostering. Roskilde Kommune forventer, at omstikning bliver mindre lugtende end ved milekompostering, fordi der ikke konstant er materiale under vending.

Vilkår 30-42 omhandler primært krav, der stilles for at begrænse lugtgener mest muligt, samt afhjælpende foranstaltninger for hurtigt at afhjælpe opståede lugtgener fra såvel indkommet affald som fra driften af komposteringsanlægget. Der er endvidere stillet vilkår om, at Roskilde Kommune ved konstatering af uacceptabel lugtgener kan kræve, at der nedsættes et uvildigt lugtpanel, der skal foretage en vurdering af lugtemissionen. Såfremt der konstateres en generende kraftig lugt eller vedvarende en middelsvæv (ikke generende) lugt kan Roskilde Kommune kræve, at der foretages en akkrediteret lugtmåling. I dette tilfælde må lugtemissionen ved nærmeste beboelsesejendom ikke overskride 5 lugtenheder (LE) pr. m<sup>3</sup>. Dette er skærpelse i forhold til miljøgodkendelsen for mange komposteringsanlæg, hvor kravet ofte er sat til 10 LE/m<sup>3</sup>. En lugtkoncentration på 5 LE/m<sup>3</sup> er en tydelig lugt. 1 LE/m<sup>3</sup> er den koncentration, hvor halvdelen af et lugtpanel (en gruppe personer med normal lugtesans) kan mærke en lugt - og 5 LE/m<sup>3</sup> er fem gange så kraftig.

Samlet vurderes det, at de stillede vilkår vil sikre, at virksomheden under normal drift kan drives uden væsentlig luftforurening eller generende lugt i omgivelserne. I tilfælde af, at der alligevel skulle opstå væsentlige lugtgener i omgivelserne, har Roskilde Kommune i vilkårene etableret mulighed for at påbyde virksomheden at foretage afhjælpende foranstaltninger inden for en af Roskilde Kommune fastsat tidsfrist, samt at der foretages en akkrediteret lugtmåling med krav til maksimal lugtkoncentration i omgivelserne. Roskilde Kommune, naboer og eventuelle andre interessenter skal informeres inden særligt lugtende omstikning foretages og hvis der i øvrigt opstår unormale driftsforhold, der kan give anledning til gener for naboerne. Samtidig skal der informeres om hvilke tiltag, der vil blive iværksat for at afhjælpe genen, samt oplysninger om, hvornår genen forventes afhjulpet.

### 5.3 Støj

Afsnittet omhandler vilkår 43-48 i godkendelsen.

Virksomheden er placeret i et område der planmæssigt er udlagt til et erhvervsområde (lokalplan 329). I området er der pt. en bolig, men da området er udlagt til på sigt at være rent erhverv, vurderer Roskilde Kommune, at der skal stilles støjkrav i henhold til plangrundlaget.

I vilkår 43 stilles der krav om, at virksomheden skal etablere en støjvold ud mod motorvejen. Vilkår om jordvold er set i fællesskab med virksomheden da der på arealet er en del overskudsjord og Roskilde Kommune lokalplanens formål er bl.a. at "sikre erhvervsområdet en grøn karakter og en afgrænsning med beplantning"

I vilkår 44 kræves det, at virksomhedens bidrag til det ækvivalente korrigerede støjniveau i dB(A) – i intet punkt i området udenfor virksomhedens egen grund må overstige 70 dB(A).

Der fastsættes herudover i vilkår 45 støjkrav til skel til nabo (områder for blandet bolig- og erhvervsbebyggelse) og til anden industri (erhvervs og industriområder), der generelt er i overensstemmelse med Miljøstyrelsens vejledende grænseværdier (Vejledning nr. 5/1984) for virksomheder.

I vilkår 10 er krav om at særligt støjende aktiviteter kun må foregå i tidsrummet mandag-fredag i tidsrummet 07:00-17:00. Roskilde Kommune vurderer at virksomheden ikke medfører forøget uacceptabelt støjpåvirkningen ved de omkringliggende ejendomme.

Roskilde Kommune vurderer, at støjvilkårene 44 og 45 kan overholdes. I vilkår 46-48 stilles der dog krav om, at Roskilde Kommune kan kræve at virksomheden for egen regning skal lade et laboratorium foretage en "miljømåling – ekstern støj". Målingen, der skal være udført efter en fælles nordisk beregningsmodel for ekstern støj, skal foretages under fuld normal drift. Målingen skal dokumentere, at kravværdierne i vilkår 45 overholdes. Såfremt støjmålinger/-beregninger viser, at vilkår 45 ikke overholdes skal virksomheden foretage afhjælpende foranstaltninger. Støjrapporten skal i givet fald indeholde anvisninger på, hvilke foranstaltninger, der kan iværksættes, således at støjniveaueu fremover overholdes, samt en tidsplan herfor.

#### **5.4 Beskyttelse af jord, grundvand og overfladevand.**

Afsnittet omhandler vilkår 49-84 i godkendelsen. Vilkår 49-58, der er stillet for den samlede virksomhed, er standardvilkår for erhvervs-genbrugsstationen efter Godkendelsesgodtgørelsens Bilag 5, afsnit 12. Det vurderes at disse standardvilkår også vil sikre beskyttelse af jord, grundvand og overfladevand for komposteringskomponenter hvorfor der ikke vurderes yderligere på disse vilkår.

I forhold til belægningerne på genbrugspladsen, er der jf. standardvilkår 20 i Godkendelsesgodtgørelsens Bilag 5, afsnit 12, krav om befæstet areal med fald mod afløb. Dette opfyldes jf. ansøgningen. Desuden håndteres komposten på lignende befæstet areal. Roskilde Kommune vurderer at belægningen er tilstrækkelig til at sikre jord og grundvand i forhold til alle affaldsfraktioner, på nær asfalt og svigtlæs med farligt affald. Ifht. den asfaltfraktion virksomheden må modtage, er der via EAK kode 170302, krav om at virksomheden kun må modtage asfalt uden tjærestoffer. Dette kan i praksis være svært kontrollerbart. Derfor stillers yderligere krav om impermeabel belægning eller opbevaring i tætte containere (vilkår 19) ved opbevaring af asfalt. Endvidere er det i vilkår 17 og 18 krav om særlig svigtlæsprocedure. Roskilde Kommune vurderer at vilkårene om impermeabel belægning/tæt container sikrer jord og grundvand mod evt. gennemsvivende regnvand med f.eks. tjærestoffer.

Det er vurderet, at de i vilkår 59-67 opstiller krav for indretning og drift af olietanke < 6.000 l og de i vilkår 68-84 opstillede krav vedrørende udskiftning af olietanke < 6.000 l sikrer beskyttelsen af jord, grundvand og overfladevand mod forurening af olie.

Det følger af ovenstående, at under forudsætning af, at vilkårene efterleves af virksomheden, vil indretningen og driften af virksomheden ikke give anledning til forurening af jord, grundvand og overfladevand.

Virksomheden er ikke omfattet af risikobekendtgørelsen. Roskilde Kommune vurderer, at driftsforstyrrelser eller uheld ikke vil medføre væsentlig øget forurening i forhold til forureningen fra den normale drift af virksomheden.

#### **5.5 Affald**

Afsnittet omhandler vilkår 85-87 i godkendelsen. Det er vurderet, at disse vilkår, der er standardvilkår for erhvervs-genbrugsstationen efter Godkendelsesgodtgørelsens Bilag 5, afsnit 12, er dækkende for hele virksomheden og skal gælde for den samlede virksomhed. Krav til behandling af asbestfibre er stillet i vilkår 27 og krav til modtaget affald, der ikke er omfattet af virksomhedens miljøgodkendelse er stillet i vilkår 17-18. Krav til opbevaring af lette materialer således, at de ikke giver anledning til papirflugt eller andre gener, er givet i vilkår 20.

Det vurderes, at ovennævnte vilkår sikrer, at virksomheden på dette område ikke giver anledning til forurening af omgivelserne.

#### **5.6 Spildevand**

Virksomheden skal fremsende særskilt ansøgning om spildevandstilladelse. Tilladelsen skal senest foreligge, når anlægget starter op.

Der vil normalt være balance mellem det vand, som falder i form af nedbør, og det vand som madrasserne bruger ved komposteringsprocessen. Dog vil der i de første 2 år, hvor anlæggets arealer ikke er dækket af kompost, være

overskud af vand. Dette vil være uforurenede overfladevand. Overskydende vand fra komposteringsanlægget skal spredes på landbrugsjord. Virksomheden skal søge godkendelse i henhold til slambekendtgørelsen.

Der forekommer sanitært spildevand fra fælles pavillonens samletank hidrørende fra toilet og bad. Dette køres til renseanlæg/ledes til kloak. Den årlige mængde vil være 100-200 m<sup>3</sup>. Sanitært spildevand fra pavillon bliver behandlet i forbindelse med byggetilladelsen.

Spildevand fra vaskeplads og fra påfyldningsplads for diesel skal efter olieudskiller føres til kloak og er ikke vurderet yderligere her. Spildevand til kloak skal behandles efter kap. 4 i Miljøbeskyttelsesloven.

Regnvand fra de befæstede arealer opsamles i en tank og genanvendes ved udspreddning på kompostarealerne. Roskilde Kommune vurderer at det ikke er nødvendigt med særlige vilkår herom.

### **5.7 Egenkontrol**

Egenkontrolvilkårene er anført i vilkår 88-90 og indeholder krav om driftsjournal og visuel kontrol af befæstede (og impermeable) arealer samt sumpe.

Roskilde Kommune vurderer, at de anførte egenkontrolvilkår sikrer, at virksomhedens drift på lokaliteten, ikke giver anledning til forurening af omgivelserne, ud over de i nærværende godkendelse fastsatte vilkår.

### **5.8 Bedst tilgængelig teknik**

I Miljøstyrelsens referencer til renere teknologivurderinger ved miljøgodkendelser (Orientering fra Miljøstyrelsen nr. 2/2006) foreligger ikke oplysninger eller krav om bedste tilgængelige teknik (BAT) for listepunkt K212 eller listepunkt K214.

Der er Roskilde Kommunes vurdering, at den foreslåede komposteringsmetode må betegnes BAT til behandling af store mængder have-parkaffald, da den kombinerer fordelene ved de to gængse metoder på området - madraskompostering og milekompostering.

### **5.9 Driftsforstyrrelser og uheld**

De fremsendte to ansøgninger indeholder ikke oplysninger om oplag af stoffer, der er omfattet af Risikobekendtgørelsen (Bekendtgørelse nr. 1666 af 14. december 2006 om kontrol med risikoen for større uheld med farlige stoffer).

### **5.10 Foranstaltninger i forbindelse med virksomhedens ophør**

I vilkår 91 er der fastsat krav om, at virksomheden senest 6. måneder efter endelig godkendelse skal fremsende en redegørelse om, hvilke foranstaltninger virksomheden har til hensigt at foretage ved ophør. Redegørelsen skal indeholde de foranstaltninger der skal foretages, for at undgå forureningsfare og for at bringe stedet tilbage i tilfredsstillende tilstand.

### **5.11 Bemærkninger til afgørelsen**

[Hvis der indkommer klager i offentlighedsfasen, indsættes disse her]

## 6. Klagevejledning mv.

Denne afgørelse kan påklages til Miljøklagenævnet af afgørelsens adressat, enhver, der har en individuel, væsentlig interesse i sagens udfald, samt klageberettigede myndigheder, foreninger og organisationer, jævnfør miljøbeskyttelseslovens<sup>6</sup> § 98, § 99 og § 100.

En klage over en godkendelse har som hovedregel ikke opsættende virkning. Dette indebærer, at godkendelsen kan udnyttes straks fra adressatens modtagelse af afgørelsen, med mindre Miljøklagenævnet bestemmer andet.

Miljøklagenævnet kan under behandling af en klage over en miljøgodkendelse bestemme, at virksomheden ikke må udnytte godkendelsen, herunder at eventuelt påbegyndte bygge- og anlægsarbejder skal standses. Dette vil f.eks. kunne være aktuelt, hvis der under klagebehandlingen opstår alvorlig tvivl om, hvorvidt virksomheden kan godkendes, I så fald må virksomheden afvente Miljøklagenævnets endelige afgørelse.

Udnyttelse af en godkendelse forudsætter naturligvis, at virksomheden samtidig fuldt ud opfylder samtlige vilkår.

Evt. klage skal sendes skriftlig til: Roskilde Kommune, Teknik og Miljø, Natur og Miljø, Postboks 100, Køgevej 80, 4000 Roskilde. Klagen vil herfra blive sendt til Miljøklagenævnet sammen med sagens akter.

Klagefristen er fire uger fra tidspunktet for offentlig bekendtgørelse. Godkendelsen vil blive bekendtgjort i Roskilde Avis **fredag den 3/7, 2009**. Klage skal være modtaget i Teknik og Miljø senest ved klagefristens udløb, **mandag den 3/8, 2009**.

Virksomheden vil blive underrettet af Teknik og Miljø, såfremt der bliver indgivet klage fra anden side.

### 6.1 Søgsmål

Kommunens afgørelse kan indbringes for domstolene indtil seks måneder efter den offentlige bekendtgørelse, jævnfør miljøbeskyttelseslovens § 101, stk. 1. Hvis der bliver klaget over afgørelsen, er fristen seks måneder fra endelig afgørelse.

Reglerne om klage og søgsmål fremgår af miljøbeskyttelseslovens kapitel 11.

### 6.2 Øvrige forhold

Roskilde Kommune henleder opmærksomheden på, at virksomheden i henhold til lov om erstatning for miljøskader<sup>7</sup> har objektivt ansvar for eventuelle opståede skader på miljøet.

Virksomheden er selv ansvarlig for at indhente de øvrige fornødne godkendelser og tilladelser, f.eks. i henhold til beredskabsloven og lov om arbejdsmiljø.

---

<sup>6</sup> Miljøministeriets lovekendtgørelse nr. 1757 af 22. december 2006 om miljøbeskyttelse.

<sup>7</sup> Lov nr. 225 af 6. april 1994 om erstatning for miljøskader.

## 7. Underretning om afgørelsen

Roskilde Kommune har foruden adressaten underrettet følgende organisationer og myndigheder:

- Danmarks Naturfredningsforening, [dn@dn.dk](mailto:dn@dn.dk)
- Embedslægeinstitutionen i Sjælland, [sjl@sst.dk](mailto:sjl@sst.dk)

Roskilde Kommune har vurderet at erhvervsområdet (med bladet bolig og erhverv) nord-vest for virksomheden ikke er særlige parter i sagen. Derfor høres beboelsesejendommene via den offentlige annoncering.

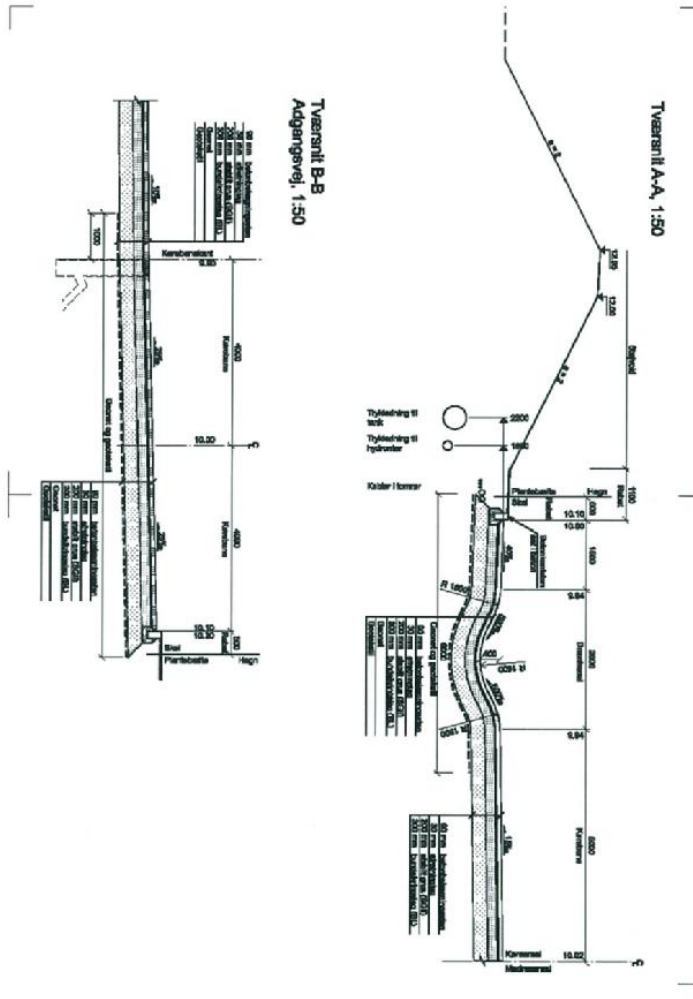
## 8. Anvendte sagsakter

Følgende materiale og oplysninger beskriver Roskilde Kompost- og Erhvervs-genbrugscenter og har ligget til grund for godkendelsen:

- Ansøgning om miljøgodkendelse af 4. december 2008.
- Besvarelse af spørgsmål til ansøgning, møde den 22. januar 2009.
- Supplerende oplysninger modtaget den 2. april 2009.
- Bemærkninger til vilkår fra Solum af den 29. maj 2009.
- Oplæg fra COWI til Roskilde Kommunes miljøtekniske vurdering af den 18. juni 2009.
- Nye tekniske tegninger, Solum, 18. juni 2009.

**Bilag**

**Bilag 4. Tværsnit pladsopbygning af den 18. juni 2009**



501A

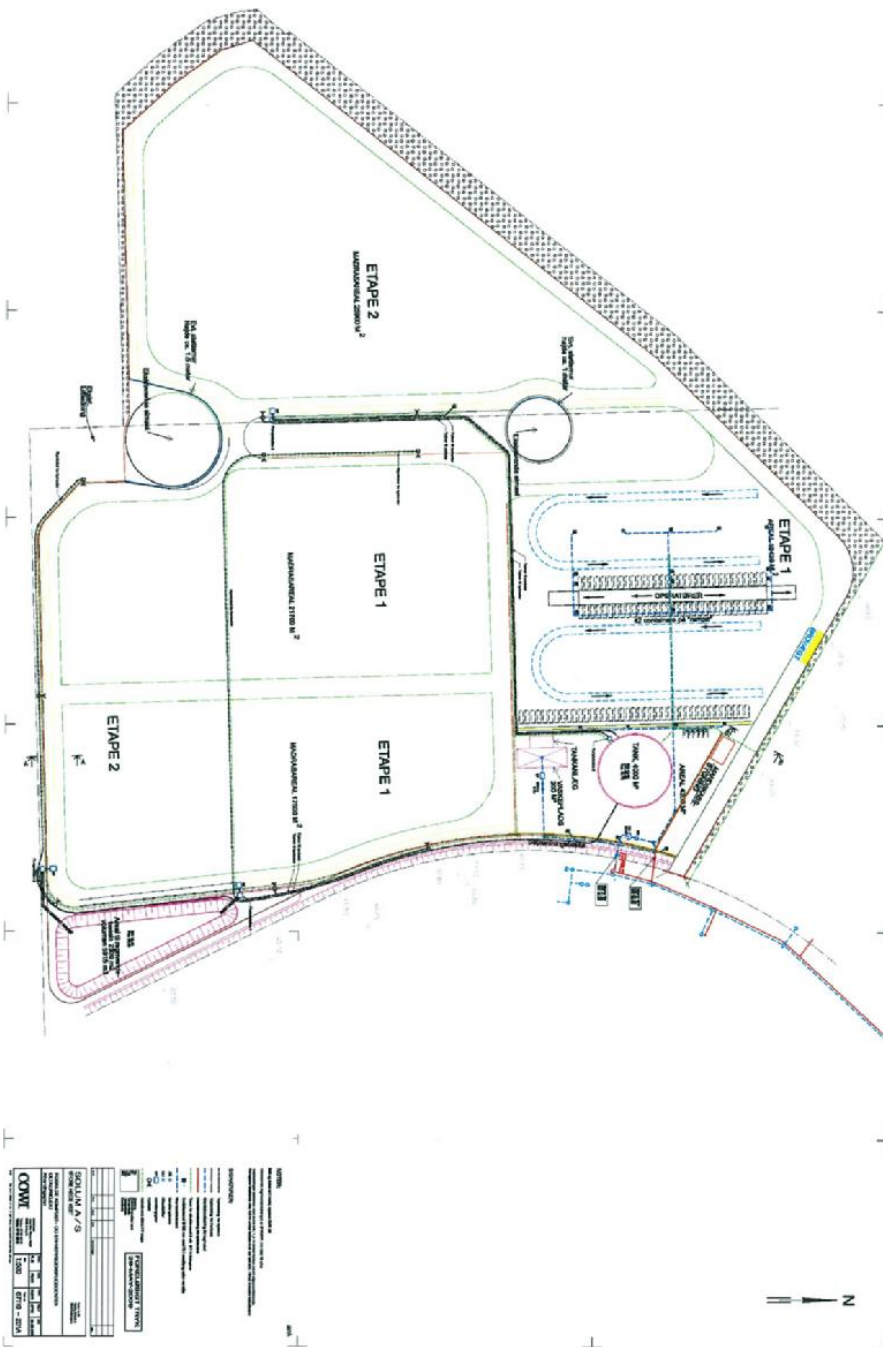
**Tværsnit B-B**  
Adgangsvej, 1:50

**Tværsnit A-A, 1:50**

**FORELØBIGN TRYK**  
29-MAY-2009

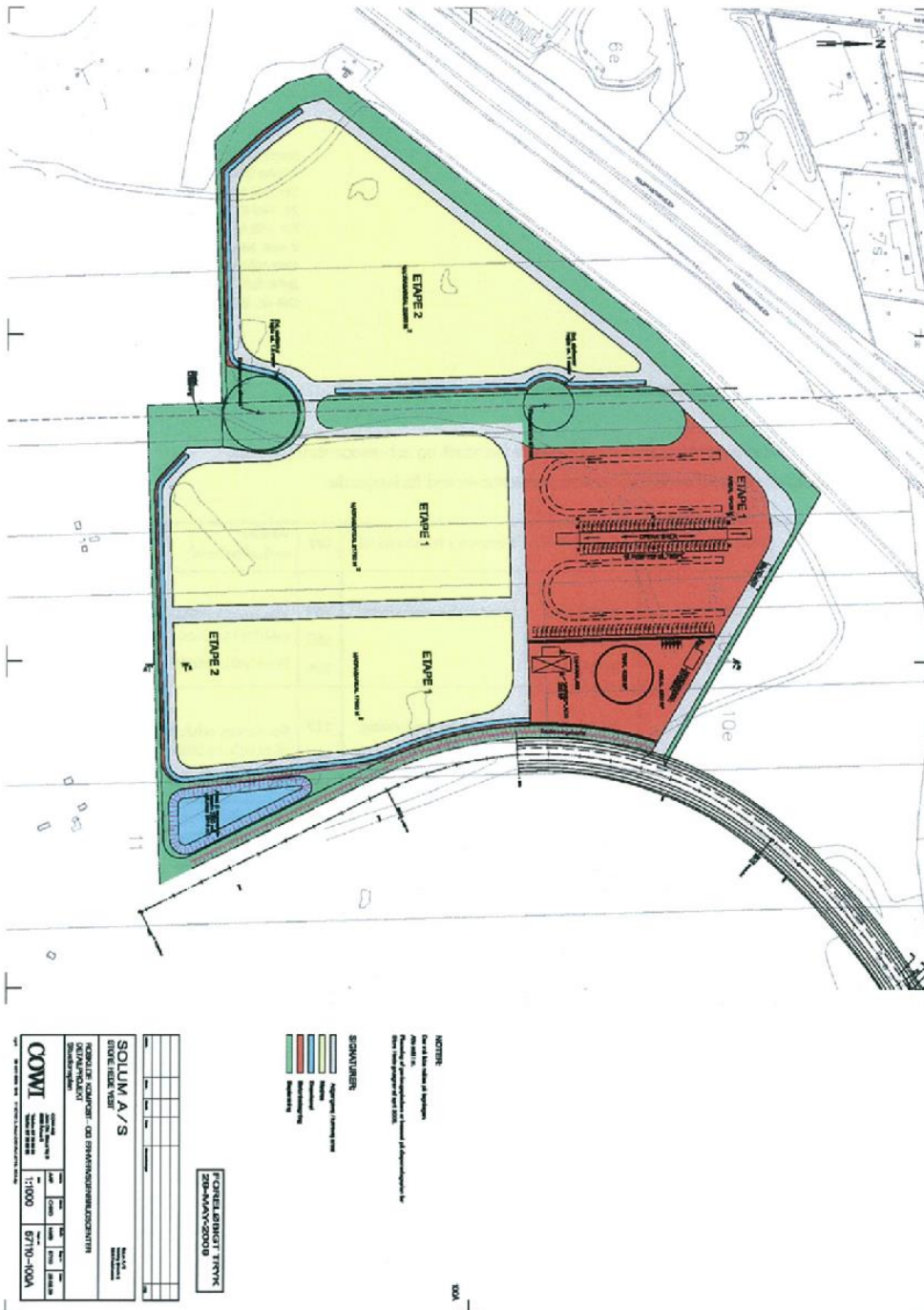
SOLUM A/S		SOLUM A/S		SOLUM A/S		SOLUM A/S	
ROSKILDE KOMPOST- OG ERNÆRINGSBIBLIOSCHENTER		ROSKILDE KOMPOST- OG ERNÆRINGSBIBLIOSCHENTER		ROSKILDE KOMPOST- OG ERNÆRINGSBIBLIOSCHENTER		ROSKILDE KOMPOST- OG ERNÆRINGSBIBLIOSCHENTER	
DELTA/PROJEKT		DELTA/PROJEKT		DELTA/PROJEKT		DELTA/PROJEKT	
KONTAKT		KONTAKT		KONTAKT		KONTAKT	
COWI		COWI		COWI		COWI	
1:50		1:50		1:50		1:50	
6710-501A		6710-501A		6710-501A		6710-501A	

### Bilag 5. Afvandingsplan af den 18. juni 2009





**Bilag 6. Situationsplan af den 18. juni 2009**



## Bilag 8. Støjdata for maskiner af den 4. december 2008

Solum A/S  
 Vadsby Stræde 6  
 DK-2640 Hedehusene  
 Tlf. +45 43 99 50 20  
 Fax +45 43 99 52 31  
 E-mail: info@solum.com  
 www.solum.dk  
 Jyske Bank 5065 4399 505  
 CVR nr. 10 28 21 36

### Erklæring vedrørende støjdata for maskiner

Solum A/S vil anvende følgende maskiner på Roskilde kompost og erhvervs-genbrugscenter.  
 Dokumentation af at nedenstående forhold kan præsenteres ved forlangende.

Maskinel	Fabrikationsår	EURO Norm	Service i henhold til	DB	Andre miljøforhold
<i>Læsesmaskiner:</i>					
Ljungby L20	2006	EURO 3 A	Leverandør-vejledning	103	Alle med kulfilter og overtrykskabine Bio Hydraulikolie
Ljungby L20	2007	EURO 3 A		103	
Volvo 120F	2007	EURO 3 A		106	
<i>Grenknusere:</i>					
AHWI RM 700	2004	EURO 2	Leverandør-vejledning	119	Forventes udskiftet til EURO 3 i 2009 Bio Hydraulikolie
Doppstadt AK 600	1999	EURO 1		119	
Doppstadt DW 3060	2007	EURO 3 A		117	
<i>Materialehåndtere:</i>					
Sennebogen 821	2007	EURO 3 A	Leverandør-vejledning	101	Med kulfilter og overtrykskabine Bio Hydraulikolie
Volvo 460	2006	EURO 3 A		106	
<i>Sortering:</i>					
Doppstadt 620/720	2006/2007	EURO 3 A	Leverandør-vejledning	110	Biohydraulikolie
Finlay 883	2006	EURO 3		95	
Finlay 595	2007	EURO 3		95	