

Miljøgodkendelse – Gråsten Containerplads

Ravnsbjergvej 4a, 6300 Gråsten



Tillæg og revurdering af miljøgodkendelse er udarbejdet af Sønderborg Kommune.

Sagsbehandler: Gitte Moestrup

Sagsbehandler udledningstilladelse: Morten Søndergård Nielsen

Sagsnummer: 11/38028

Kvalitetssikret af: Troels Dahl

Miljøgodkendelsen er meddelt den 28. juni 2012

Godkendelsen er offentliggjort på kommunens hjemmeside den 28. juni 2012.

Indholdsfortegnelse

Vurdering og begrundelse for miljøgodkendelsen	3
1 Baggrund	3
2 Ansøger og ejerforhold	3
3 Virksomhedens art	3
3.1 Hoved- og biaktiviteter	3
3.2 Risikobekendtgørelsen	4
3.3 VVM-bekendtgørelsen	4
4 Etablering	4
5 Beliggenhed	4
5.1 Kommuneplan	4
5.2 Lokalplan	5
5.3 Grundvand	5
5.4 Spildevandsplan	5
5.5 Jordforurening	5
5.6 Beskyttet Natur.....	5
6 Indretning og drift	6
6.1 Indretning	6
6.2 Drift	7
7 Produktionsforhold	8
7.1 Produktionsprocesser.....	8
7.2 Forbrug af råvarer og hjælpestoffer	10
8 Forurening og forureningsbegrænsende foranstaltninger.....	11
8.1 Luftforurening.....	11
8.2 Spildevand	12
8.3 Støj.....	14
8.4 Affald.....	15
8.5 Beskyttelse af jord, grundvand og overfladevand	16
9 Virksomhedens forslag til vilkår og egenkontrol	17
10 Oplysninger om driftsforstyrrelser og uheld	17
11 Bedst tilgængelige teknik.....	17
12 Andet	18
13 Ophør af virksomheden	18
14 Høringer og indsigelser	18
15 Konklusion	18
Vilkår for etablering og drift	21
1. Generelt	21
2. Indretning og drift	21
3. Luftforurening	25
4. Spildevand	25
5. Støj.....	27
6. Affald	28
7. Beskyttelse af Jord, grundvand og overfladevand.....	28
8. Egenkontrol	28
9. Ophør af virksomhed	29
Klagevejledning	31

Bilag 1	Beliggenhed	33
Bilag 2	Planmæssige forhold	35
Bilag 3	Grundvand	37
Bilag 4	Spildevand	39
Bilag 5	Beskyttet natur	40
Bilag 6	Indretning og drift	43
Bilag 7	Indretning og drift II	45
Bilag 8	Kloak oversigt	47
Bilag 9	Liste over sagens akter.....	49
Bilag 10	Referencer	51

Vurdering og begrundelse for miljøgodkendelsen

1 BAGGRUND

Sønderborg Affald A/S indsendte i august 2011 ansøgning om miljøgodkendelse til Gråsten containerplads, idet virksomheden er omfattet af bekendtgørelse nr. 1640 af 13. december 2006 om godkendelse af listevirksomhed og er opført i bilag 2 under listepunkt K 211.

I dag er containerpladsens faciliteter nedslidte, og der er behov for en modernisering. Ansøgning om miljøgodkendelse omfatter nyindretning af containerplads og en udvidelse.

Afgørelsen vil omhandle alle aktiviteterne på virksomheden. Der er ingen vilkår, der er ført videre uændret fra den gamle godkendelse. Kommunen har vurderet, at gældende standardvilkår er dækkende for aktiviteterne på pladsen og erstatter de tidligere gældende vilkår. Dette er nærmere begrundet i afsnit 14.

Virksomhedens ansøgning samt en række supplerende oplysninger og den tidligere miljøgodkendelse ligger til grund for vurdering og begrundelse for godkendelsen.

Virksomheden har en miljøgodkendelse fra 6. august 1990 og en nedsivningstilladelse af overfladevand fra 14. juni 1991. Begge afgørelser bliver ophævet med denne reviderede miljøgodkendelse.

2 ANSØGER OG EJERFORHOLD

Ansøger	Sønderborg Affald A/S, Ellegårdvej 8, 6400 Sønderborg
Virksomhed	Gråsten Containerplads
Adresse	Ravnsbjergvej 4A, 6300 Gråsten
Matrikel	Matr. nr. 1510 Rinkenæs
CVR-nr. / P-nr.	318775560/1015165258
Telefon	8843 5300
Kontaktperson	Arne Mørk-Jensen
Ejer af virksomhed	Sønderborg Affald A/S, Ellegårdvej 8, 6400 Sønderborg
Ejer af ejendom	Sønderborg Kommune, Rådhusvej 10, 6400 Sønderborg

3 VIRKSOMHEDENS ART

3.1 HOVED- OG BIAKTIVITER

Det ansøgte projekt er beliggende på Ravnsbjergvej 4A, 6300 Gråsten, og har et samlet areal på 10.500 m². Arealet bliver også i dag anvendt som containerplads. Virksomheden har en miljøgodkendelse af 6. august 1990 og en nedsivningstilladelse fra 14. juni 1991.

I dag er containerpladsens faciliteter nedslidte, og der er behov for en modernisering. Ansøgning om miljøgodkendelse omfatter nyindretning af containerpladsen og en udvidelse på cirka 4.500 m².

Virksomheden er derfor omfattet af Miljøbeskyttelseslovens § 33 samt af godkendelsesbekendtgørelsen med listepunkt:

Hovedaktivitet - Listepunkt	K 211; Genbrugspladser, der modtager affald fra private og lignende affald fra erhvervsvirksomheder, jf. punkterne R12 og R13 i bilag 6B, og D14 og D15 i bilag 6A til affaldsbekendtgørelsen med en kapacitet for tilførsel af affald på 30 tons pr. dag eller derover eller med mere end 4 containere med et samlet volumen på mindst 30 m ³ .
---------------------------------------	---

3.2 RISIKOBEKENDTGØRELSEN

Virksomheden anvender ingen af stofferne i bilag 1, del 1 eller stofkategorierne i bilag 1, del 2 i risikobekendtgørelsen er derfor ikke omfattet af bekendtgørelsen.

3.3 VVM-BEKENDTGØRELSEN

Aktiviteten er omfattet af VVM-bekendtgørelsens bilag 2 listepunkt 12b:

Bortskaffelse af affald

Miljøafdelingen har gennemført en screening af anlægget efter VVM-bekendtgørelsen. Konklusionen på screeningen er, at anlægget ikke er omfattet af VVM-pligten. Afgørelsen annonceres samtidig med denne godkendelse.

4 ETABLERING

Gråsten containerplads blev etableret på adressen i 1989. Virksomheden ønsker at modernisere og udvide containerpladsen.

Den eksisterende plads til containere på ca. 3.000 m² udvides til ca. 7.500 m².

På en del af pladsen etableres en bygning på ca. 200 m². Bygningen anvendes bl.a. til mandskabsfaciliteter (ca. 30 m²), denne del af bygningen er opvarmet. Den øvrige del af bygningen er uopvarmet og anvendes til kemi, specialfraktioner, genbrug, elektronik og pap.

Der er en eksisterende plads til have- og parkaffald. Den asfalterede del af pladsen er både før og efter udvidelsen på ca. 3.000 m².

Det er virksomhedens forventning at ibrugtagningen af det nye anlæg kan ske i 1. kvartal 2013.

5 BELIGGENHED

Beliggenhed fremgår af bilag 1

5.1 KOMMUNEPLAN

Ifølge Kommuneplan 2009-2021 for Sønderborg Kommune er virksomheden oprindelig beliggende i landområde. Efterfølgende er området udlagt til "Teknisk anlæg" (rammeområde 7.3.001.T) med et kommuneplantillæg september 2011. Området er fortsat landzone.

5.2 LOKALPLAN

Virksomheden er omfattet af lokalplan nr. 7.3-3 "Gråsten Containerplads" fra september 2011. Lokalplanen udgør et areal på i alt ca. 2,8 ha, som omfatter selve pladsen, men også en del af den omgivende beplantning. Containerpladsen ligger i landzone og vil også ved lokalplanens vedtagelse forblive i landzone. Lokalplanen er udformet som en bonuslokalplan, således den vedrørende nyt byggeri og indretning af pladsen erstatter en landzonetilladelse.

5.3 GRUNDEVAND

Virksomhedens beliggenhed i forhold til drikkevandsinteresser og boringer fremgår af bilag 3.

Virksomheden er beliggende i et område med almindelige drikkevandsinteresser (Regionplan 2005-2016).

Området er indvindingsopland til Gråsten Vandværk.

5.4 SPILDEVANDSPLAN

Ifølge Spildevandsplanen 2009-2016 for Sønderborg Kommune er området ikke kloakeret. Virksomheden har en nedsivningstilladelse fra 14. juni 1991, hvor der gives tilladelse til nedsivning af overfladevand fra et cirka 1.600 m² stort befæstet areal. Nedsivningen sker nordvest for containerpladsen.

5.5 JORDFORURENING

Den matrikel virksomheden ligger på er kortlagt på vidensniveau 1, arealet er ikke omfattet af kommunens områdeklassificering.

5.6 BESKYTTET NATUR

Nærmeste terrestriske Natura 2000-område er EF-habitatområderne:

- nr. 94 Rinkenæs Skov, Dyrehave og Rodeskov, som ligger ca. 30 m nord for virksomheden

Nærmeste marine Natura 2000-område er EF-habitatområde:

- 197 Flensborg Fjord, Bredgrund og farvandet omkring Als, ca. 2 km sydvest for virksomheden

Udpegningsgrundlaget og de væsentligste trusler for områdernes naturværdi er fremgår af bilag 5.

I de tilstødende natur- og landbrugsarealer omkring industriområdet er der registeret bilag IV arter. Arterne og truslerne mod dem fremgår af bilag 5.

MILJØAFDELINGENS VURDERING

Miljøafdelingen vurderer, at virksomheden kan drives med den beskrevne lokalisering.

Matriklen, hvor virksomheden er etableret, er kortlagt på vidensniveau 1. Det betyder, at etablering af containerpladsen m.m. kræver en § 8 tilladelse efter jordforureningsloven, idet virksomheden er beliggende i et område, hvor Gråsten Vandværk har indvindingsopland. Sønderborg Kommune har den 1. marts 2012 givet tilladelse efter § 8 i jordforureningsloven til at anlægge containerpladsen. Det fremgår af tilladelsen, at jordflytningen minimeres og alt overskudsjord bortskaffes.

Ifølge § 7 i habitatbekendtgørelsen skal der forud for en afgørelse om miljøgodkendelse foretages en vurdering af om aktiviteten kan påvirke et Natura 2000-område væsentligt.

Det er Miljøafdelingens vurdering, at anlægget som følge af forureningstyper og afstandsforhold ikke i sig selv eller som kumulativt bidrag i forbindelse med andre planer eller projekter vil påvirke internationale naturbeskyttelsesområder væsentligt. Der skal derfor ikke foretages en nærmere konsekvensvurdering af projektets virkninger på Natura 2000-områder under hensyn til bevaringsmålsætningen for Rinkenæs Skov, Dyrehave og Rodeskov eller Flensborg Fjord, Bredgrund og farvandet omkring Als.

Miljøafdelingen vurderer, at virksomheden ikke udgør nogen direkte trussel mod flagermusene (registrerede bilag IV arter) i de tilstødende natur- og landbrugsarealer.

6 INDRETNING OG DRIFT

6.1 INDRETNING

Ejendommens areal er 2,8 ha, heraf anvendes en del til omgivende beplantning. Det udnyttede areal er fordelt på følgende enheder.

Enhed	Areal i m ²	Anvendelse	Belægning
Modtageplads for affald	7.500	Containerplads til modtagelse af affald.	Betonbelægningssten. Under container til jern og metal er pladsstøbt beton
Have og parkaffald	3.000	Modtagelse af have- og parkaffald	Asfalt
Køreveje			Betonbelægningssten
Mandskabsbygning	30	Mandskabsfaciliteter	
Uopvarmet lager	170	Bygning for farligt affald, elektronikaffald, pap, effekter til genbrug, special affald.	

Virksomhedens indretning fremgår af bilag 5, 6 og 7:

- Oversigtsplan på bilag 5.
- Situationsplan med angivelse af affaldsfraktioner på bilag 6
- Kloakplan, herunder sandfang og olieudskillere fremgår af bilag 7.

Genbrugspladsen udformes i to niveauer. De besøgende kører ind på genbrugspladsen i terrænniveau og kører op på et hævet niveau hvorfra, de skal afleverer størstedelen af deres affald i nedsænkede containere. Som vist på bilag 6.

Farligt affald, elektrisk og elektronisk affald afleveres i en bygning.

Genbrugseffekter afleveres ligeledes i en bygning i særskilt rum.

6.2 DRIFT

Virksomheden er åben for kommunens borgere og erhverv i følgende tidsrum:

- Tirsdag til lørdag i tidsrummet kl. 10.00 – 17.00.

Pladsen er lukket mandag og søndag samt alle helligdage.

Pladsen er bemandedet i åbningstiden. Der arbejdes ikke på pladsen udenfor pladsens åbningstid.

I åbningstiden er pladsen bemandedet med 1 til 2 medarbejdere.

I perioder sker der neddeling af have- og parkaffald med eksternt mandskab og maskiner. Neddeling af have- og parkaffald foregår kun i pladsens åbningstid.

Der vil ikke foregå neddeling af bygningsaffald på pladsen.

Pladsen ligger i tilknytning til og syd for Ravnsbjergvej. Til- og frakørsel sker fra Ravnsbjergvej via eksisterende indkørsel. I åbningstiden vil der være trafik i form af fortrinsvis almindelige personbiler i forbindelse med brugernes aflevering af affald til genbrugspladsen. Besøgstallet forventes at ligge på ca. 10.000 biler om året i gennemsnit.

Antallet af besøgene og dermed antallet af biler vil variere en del hen over året. Det forventes, at der vil være flest besøgene i weekender i løbet af foråret.

Lastbiltrafik i forbindelse med håndtering af affald f.eks. ved aflevering og afhentning af containere m.m. vil hovedsagligt foregå inden for pladsens planlagte åbningstider. Antallet af lastbiler, som forventes på pladsen, vil ligge på omkring 500 om året. For lastbilkørslen vil der også være en årstidsvariation, idet antallet af lastbiler afhænger af mængden af affald, der afleveres på pladsen. Det kan således forventes, at der også for lastbiler vil være en øget belastning i løbet af foråret.

Intern transport omfatter kørsel med de ovenfor nævnte biler og lastbiler, samt gummiged (15 tons). Gummigeden forventes udskiftet med knækstyret miniloader (ca. 3 tons). Intern kørsel vil give anledning til støj og i tørre perioder evt. støv.

MILJØAFDELINGENS VURDERING

Miljøafdelingen vurderer, at det skal sikres, at uvedkommende ikke har adgang til områderne, hvor der opbevares affald, samt at der skal være en person til stede til at foretage modtagekontrol og vejlede borgerne til korrekt aflevering. Der fastsættes derfor vilkår – i overensstemmelse med standardvilkår i afsnit 7, bilag 5 til bekendtgørelse nr. 1640 af 13. december 2006 om godkendelse af listevirksomhed - om, at anlægget skal indhegnes med trådhegn eller lignende, at anlægget skal være bemandedet i åbningstiden og aflåst udenfor åbningstiden.

Der er en del beplantning/skov omkring pladsen. Miljøafdelingen har vurderet, at tæt beplantning kan anvendes som indhegning af pladsen, for at sikre uvedkommende adgang.

Det fremgår af standardvilkårene for anlæg under listepunkt K211, at godkendelsesmyndigheden skal fastsætte vilkår for tidspunkter for aktiviteter på pladsen. Der fastsættes vilkår i overensstemmelse med de ansøgte åbningstider.

Til - og frakørsel til pladsen sker via Ravnsbjergvej, hvor trafikken til pladsen ikke vil adskille sig fra den øvrige trafik.

7 PRODUKTIONSFORHOLD

7.1 PRODUKTIONSPROCESSER

MODTAGEPLADS FOR AFFALD

Kommunens borgere skal på denne plads aflevere sorteret affald i containere, som tydeligt er mærket med den affaldstype, der må tilføres den enkelte container. Hovedparten af containerne sænkes i forhold til publikumsarealet. Af nedenstående tabel fremgår, hvilke typer affald der kan afleveres på modtagepladsen for affald. Containerne er placeret på befæstet areal med betonbelægningssten, under container til jern og metal er endvidere impermeabel belægning af pladstøbt beton, mens kørearealerne er belagt med betonbelægningssten. Belægningerne etableres på bentonitsand eller bitumensand.

I den nordlige ende af pladsen etableres bygning, der anvendes til mandsfaciliteter, herunder omklædning og bad, til modtagelse af særlige affaldsfraktioner, herunder farligt affald og elektrisk og elektronisk affald og til genbrugseffekter.

I bygningen vil gulvbelægningen være af beton.

Når containerne er fulde, vil de blive fjernet med lastbil, og der placeres en ny tom container.

Der vaskes ikke skraldespande, containere, beholdere eller køretøjer på pladsen.

I nedenstående tabel ses de fraktioner, som virksomheden modtager:

Hoved-gruppe	Affaldstype	EAK-kode	Mængde tons/pr. år	Forventet maks. oplag i tons	Oplagringsmåde og -sted
Deponi	Deponiaffald	23.00 (isag)	400	12	Container
	Asbestholdige byggematerialer (eternit)	17 05 06	25	5	På paller
Genanvendeligt	Aviser, papir m.m.	20 01 01	140	20	Lukket container
	Tryk imprægneret træ	17 02 01	40	5	Container
	Pap	20 01 01	75	2	Skur til pap og pappresser
	Forskellige plasttyper	20 01 39	25	2	Container
	Madspild / anden organisk affald	02 01 02/ 20 03 01	2	0,5	Lukket container
	Flasker/Glas	20 01 02	50	10	Container
	Mineraluld		?	1	Ny fraktion

	Gips	17 08 02	40	10	Container
	Have og parkaffald	20 02 01	1500	250	Åben plads
	Jern og metal	17 04 07	250	10	Container
	Autogummi	16 01 03	10	0,5	Container
	Jord	17 05 04	200	20	Container
	beton, mursten, tegl og keramik	17 01 07	900	12	Container
	Glaseret sanitet	64.00 (isag)		12	Container (Ny fraktion)
	Træ	17 02 01	350	15	Container
	Vinduer m/rammer/Glas	17 02 01/ 17 02 02/ 17 02 03	45	10	Container
	Autoruder	16 01 20	1	0,5	På paller
	Elektriske og elektroniske produkter (Store husholdningsapparater)	20 01 23/ 20 01 35/ 20 01 36	30	10	Container
	Elektriske og elektroniske produkter (Små husholdningsapparater)	20 01 35/ 20 01 36	25	3	Gitterbur i skur
	Elektriske og elektroniske produkter (Radio, TV, video)	20 01 35/ 20 01 36	10	2	Gitterbur i skur
	Elektriske og elektroniske produkter (It og teleudstyr)	20 01 35/ 20 01 36	10	2	Gitterbur i skur
	Tøj	20 01 10	20	1	Lukket container
Brændbart	Småt brændbart	19.00 (isag)	200	5	Lukket container
	Stort brændbart	19.00 (isag)	100	5	Container
	Madrasser og tæpper	19.00 (isag)	20	5	Container
Færligt affald	Batterier og akkumulatorer	20 01 33	8	0,5	Egnet emballage i specialcontainer
	Lysstofrør og kviksølvholdigt affald	20 01 21	0,5	0,1	Egnet emballage i specialcontainer

	Farligt affald	05.00-05.99 (isag)	7	0,5	Egnet emballage i specialcontainer
	Diverse olieaffald	06.00-06.72 (isag)	4	0,6	Vejrbestandig spildolietank v/farligt affald containeren

Der modtages ikke forurenede jord på pladsen.

Farligt affald

Farligt affald modtages i bygningen. Brugere afleverer farligt affald via en skranke. Det farlige affald (bl.a. ætsende - og brandfarlige væsker) opbevares i et rum indrettet til dette formål. Der er ingen adgang for kunder i rummet.

I bygning for farligt affald vil gulvet være behandlet med epoxy-maling med kuvertfald mod sump, der kan rumme indhold af største beholder.

Madspild/anden organisk affald

Der findes en lukket container til opbevaring af madspild og andet organisk affald. Affaldet stammer typisk fra fryserne, der er gået i stykker. Der forventes omkring 2 tons af denne type affald på årsbasis. Madspild og anden organisk affald er let fordærveligt, og der bestilles en ekstratømning så snart der er indhold af fordærvede varer. Så affaldet opbevares 1-3 dage på pladsen, afhængig af hvilken ugedag, det er afleveret.

Modtageplads for have- og parkaffald

På dette areal aflæsser kommunens borgere og erhverv have- og parkaffald. Der indrettes ikke et komposteringsanlæg på pladsen. Affaldet bortskaffes i stedet hver 6. uge, hvor det køres til et komposteringsanlæg på en af de andre containerpladser i kommunen.

Der er søgt dispensation fra standardvilkår om, at:

- Haveaffald og kompost skal opbevares på befæstet areal med fald mod afløb eller sump, da det er en eksisterende plads, som ikke ændres. Pladsen har ikke et afvandingssystem og afvander derfor ved nedsivning.
- Haveaffald skal bortskaffes og arealet ryddes for haveaffald og saft fra haveaffald mindst 1 gang pr. uge i sommerhalvåret, da affaldet bortskaffes til et behandlingsanlæg hver 6. uge.

7.2 FORBRUG AF RÅVARER OG HJÆLPESTOFFER

Mandskabsbygningen, der er eneste opvarmede bygning, etableres som en energieffektiv bygning med god varmeisolering, 3-lags super lavenergivinduer, udhæng mod syd og dagslysstyret belysning med bevægelsessensorer. Varme leveres via. luft/vand eller luft/luft varmepumpe, og varmt vand leveres enten via. el-varmtvandsbeholder og solvarme eller via. varmepumpe.

Virksomhedens væsentlige årlige forbrug af råvarer og hjælpestoffer fremgår af nedenstående tabel.

Råvarer og hjælpestoffer	Forbrug
El	5 MWh
Vand	10 m ³
Diesel	3.000 liter

MILJØAFDELINGENS VURDERING

Virksomhedens aktivitet i form af containerplads vurderes at være en ukompliceret containerplads, hvorfor standardvilkårene for drift og indretning vurderes at være dækkende for driften af virksomheden. Affaldsfraktionerne kan efter aftale med tilsynsmyndigheden ændres, hvis der bliver ændret i lovgivningen eller regulativet.

Placeringen af affaldsfraktionerne/containere internt på containerpladsen, kan ændres uden forudgående aftale med godkendelsesmyndigheden, hvis det ikke vedrører containere til jern- og metal.

Virksomhedens beskrivelse overholder standardvilkårene. I overensstemmelse med standardvilkårene for listepunkt K211 fastsættes vilkår om mærkning, der tydeligt viser, hvor de forskellige affaldsarter opbevares. Endvidere fastsættes vilkår for hvor store mængder affald, der må opbevares, samt sortering af affaldet.

For farligt affald fastsættes – i overensstemmelse med standardvilkårene - krav om, at der højst må modtages 300 t om året. Endvidere fastsættes vilkår til opbevaringen af forskellige arter af farligt affald, letfordærligt affald og lette materialer.

Der er søgt dispensation fra standardvilkår om afvanding af plads til haveaffald.

Haveaffaldet opbevares på asfalt. Afvanding sker ved nedsivning omkring pladsen. Kommunen vurderer, at risikoen for forurening af grundvandet fra arealet er minimal, da der ikke foregår kompostering på pladsen, affaldet bortskaffes mindst hver 6. uge og grundvandet er godt beskyttet af et lerlag. Kommunen vurderer derfor, at der er grundlag for at fravige standardvilkår 20, der forlanger, at arealet skal have fald mod afløb eller sump.

Det er miljøafdelingens vurdering, at der ikke skal fastsættes yderligere vilkår til indretning, drift og produktion.

8 FORURENING OG FORURENINGSBEGRÆNSENDE FORANSTALTNINGER

8.1 LUFTFORURENING

Ansøger oplyser, at der ikke forekommer støvfremkaldende aktiviteter, og at der ikke forventes væsentlige lugtgener i forbindelse med oplagring af haveparkaffald.

Haveaffaldet transporteres jævnligt til komposteringsanlæg på Skodsbøl komposteringsanlæg. Der har ikke tidligere været henvendelser omkring lugtgener fra oplagringen af have- og parkaffald fra de omkringboende.

Der er ikke planlagt støv- eller lugtbegrænsende foranstaltninger, da nærmeste nabo er beliggende i en afstand af 100 meter fra containerpladsen.

Der etableres afkast fra ventilation i personalerum og fra kemirummet.

MILJØAFDELINGENS VURDERING

Fra containerpladsen kan der forventes støvforurening i mindre omfang i forbindelse med aflevering, oplag og afhentning af jord, murbrokker og andet støvende affald, samt der kan forekomme diffus luftforurening i form af lugt og støv i forbindelse med modtagelse af have- og parkaffald.

Miljøafdelingen forventer dog ikke nogen væsentlig luftforurening fra containerpladsen. Standardvilkårene for luftforurening vurderes derfor, at være dækkende for driften af containerpladsen.

I overensstemmelse med standardvilkårene fastsættes vilkår om, at afkast skal være opadrettet og føres mindst 1 meter over tagryg.

8.2 SPILDEVAND

Ansøger oplyser, at der vil forekomme tre typer af spildevand fra genbrugspladsen:

- Sanitært spildevand fra mandskabsfaciliteter, herunder toilet og bad. Der vil maksimalt være 2 ansatte på pladsen ad gangen. Det sanitære spildevand afledes til eksisterende nedsivningsanlæg.
- Overfladevand fra et befæstet areal på ca. 90 m² under container med jern og metal som ledes til regnvandssystemet.
- Overfladevand fra befæstede arealer ca. 8.700 m² og overfladevand fra plads til have- og parkaffald, som nedsives ved pladsens kanter.

Ansøger oplyser endvidere, at genbrugspladsen er beliggende i et område med drikkevandsinteresser. Det betyder, at der skal være fokus på tætheden af spildevandsledninger og på den del af regnvandsafvandingen, som stammer fra veje og pladser med væsentlig trafik eller risiko for spild.

Fra området under containerne med Jern og Metal samles overfladevandet særskilt op og ledes via olieudskillere til regnvandssystemet.

På genbrugspladsen etableres tosidet fald til linjeafvanding. Linjeafvandingen etableres med sandfang og vandlås på nedløbsbrønde og sikre en effektiv afvanding.

Der etableres bassin til udligning af overfladevands afledning til Hundsbjerg Bæk, som er rørlagt ind over grunden.

Bassinet etableres med permanent vandspejl og tæt membran. Vandvolumen fastsættes ved detailprojektering af bassinet.

Afløb fra bassin etableres med dykket afløb og overløb, vandbremse og spjæld, samt en anordning til let rensning af vandbremsen og spuling af udløbsledningen.

Der er ingen afløb fra den asfalterede plads til have- og parkaffald. Overfladevandet løber af pladsen og nedsiver langs kanterne.

Bilag 7 viser en skitse over afløbssystemet.

MILJØAFDELINGENS VURDERING

Sanitært spildevand

Spildevandet fra mandskabsfaciliteterne ønsker ansøger at udlede til eksisterende bundfældningstank med udløb til eksisterende nedsivningsanlæg. Nedsivningsanlægget er placeret nord for servicebygningen – se bilag 7. Anlæg-

get består af en samletank(bundfældningstank), en fordelerpumpe og to trykfordelerrør á hver ca. 25 m.

Sønderborg Kommune vurderer, at det eksisterende anlæg fortsat kan benyttes, da ansøger skal sikre sig, at anlægget er udført i overensstemmelse med Miljøstyrelsens vejledning for nedsivningsanlæg op til 30 PE, revision 16. oktober 2000 og overholder kravene i § 29 i *Bekendtgørelse om spildevandstilladelser m.v. efter miljøbeskyttelseslovens kapitel 3 og 4.*

Overfladevand

Udledning af overfladevand fra befæstede arealer kan umiddelbart påvirke recipienter på to måder. For det første kan der være tale om en hydraulisk belastning, når udledningen foregår til sårbare recipienter såsom vandløb. For det andet kan overfladevandet på grund af arealernes brug såsom veje gøre, at overfladevandet indeholder miljøfremmede stoffer.

Overfladevandet udledes til Hundsbjerg Bæk, som på strækningen er rørlagt. Længere nedstrøms er Hundsbjerg bæk åbent. Nærmeste nedstrøms beliggende vandløbsstation er 413-3000. Ved sidste bedømmelse i 2004 blev vandløbskvaliteten vurderet til at være DVFI 5, svarende til god økologisk kvalitet jf. vandplanen for Lillebælt/Jylland. Sønderborg kommune kan derfor som udgangspunkt først meddele tilladelse til udledning af overfladevand til et opland, hvor miljømål er opfyldt, når det er godtgjort, at tilladelsen ikke medfører en forringelse af tilstanden i recipienten. Det betyder, at Sønderborg Kommune skal sikre, at der ikke sker en påvirkning af Hundsbjerg Bæk hverken hydraulisk eller gennem tilførslen af miljøfremmede stoffer eller lignende.

Det er Sønderborg Kommunes praksis at rense overfladevand fra befæstede arealer i våde bassiner. For at sikre at der ikke sker en hydraulisk påvirkning er der stillet krav om, at overfladevandet reduceres til 1 l/s/ha, og at bassinet dimensioneres til en overløbshyppighed på $n=1/10$.

For at sikre en effektiv tilbageholdelse af bundfældelige stoffer såsom organisk materiale og miljøfremmede stoffer, er der stillet vilkår om, at overfladevandet skal udledes via af et bassin med et permanent vådt volumen som svarer til 250 m³/red. ha. Bassinet skal desuden forsynes med dykket afløb og overløb for at tilbageholde eventuelle flydestoffer. Efter bassinet skal der etableres en afspærringsventil, således at det ved uheld eller lignende er muligt at afspærre afløbet og forhindre udslip af skadelige stoffer.

Genbrugspladsen er beliggende i et område med drikkevandsinteresser. Det betyder, at der skal være fokus på tætheden af den del regnvandsafvandingen, som stammer fra veje og pladser med væsentlig trafik eller risiko for spild.

Forsinkelsesbassinet skal for at beskytte jord og grundvand forsynes med tæt bund. Ved tæt bund forstås membran eller at bunden udføres med komprimeret ler. se DS/INF 466.

Overfladevandet fra containerne med Jern og Metal skal, for at sikre rensning ved kilden, renses i særskilt klasse I olieudskiller, inden overfladevandet ledes til regnvandssystemet.

Pladsen til have- og parkaffald har intet afløb, og nedbør som falder på pladsen vil blive nedsivet langs pladsens kanter. Sønderborg Kommune har vurderet, at nedsivningen kan tillades, da affaldet opbevares i maksimalt 6 uger og derfor tilføres grundevandet ikke næringsstoffer som følge af nedbrydning af det organiske materiale. Området ved Gråsten Containerplads har grundet et

tykt lerlag over det primære grundvandsmagasin en god beskyttelse af grundvandet.

8.3 STØJ

Listepunktet K211 er ikke stjernemærket og der er ikke vedlagt støjberegninger til ansøgningsmaterialet.

I Miljøstyrelsens vejledning nr. 5 fra 1984 om ekstern støj fra virksomheder anbefales en afstand på mindst 100 meter til boliger fra genbrugspladser, der normalt klassificeres som kategori 4 virksomheder.

Der forekommer trafikstøj i forbindelse med til- og frakørsel af affald på pladsen. Ligeledes kan der forekomme støj i forbindelse med komprimering af pap og plast. Dette vil foregå indendørs i kortere tidsrum i løbet af dagtimerne.

De støjende aktiviteter vil ikke finde sted som en konstant påvirkning men afhænge af de affaldsmængder, der skal håndteres.

I genbrugspladsens åbningstid vil der være trafik i form af fortrinsvis almindelige personbiler i forbindelse med brugernes aflevering af affald til genbrugspladsen. Besøgstallet forventes at ligge på ca. 10.000 biler om året i gennemsnit.

Antallet af besøgende og dermed antallet af biler vil variere en del hen over året. Det forventes, at der vil være flest besøgende i weekender i løbet af foråret.

Lastbiltrafik i forbindelse med håndtering af affald f.eks. ved aflevering og afhentning af containere m.m. vil hovedsageligt foregå inden for pladsens åbningstid. Antallet af lastbiler, som forventes på pladsen, vil ligge på omkring 500 om året. For lastbilkørselen vil der også være en årstidsvariation, idet antallet af lastbiler afhænger af den mængde affald der afleveres på pladsen. Det kan således forventes at der også for lastbiler vil være en øget belastning i løbet af foråret.

Nærmeste bolig er Ravnsbjergvej 2, der ligger ca. 100 meter nordvest for den fremtidige containerplads. Afstanden mellem boligen og plads til haveaffald vil være uændret.

Komprimering af pap og plast foregår indendørs, hvilket reducerer støjbelastningen herfra.

Der er ikke planlagt yderligere støjdæmpende foranstaltninger.

MILJØAFDELINGENS VURDERING

Virksomheden er beliggende i rammeområde 7.3.001.T til tekniske anlæg. Området ligger i landzone.

Virksomheden er omfattet af lokalplan nr. 7.3-3 "Gråsten Containerplads" fra september 2011, der udgør et areal på i alt ca. 2,8 ha, som omfatter selve pladsen, men også en del af den omgivende beplantning.

Åbent land

Pladsen er omkranset af åbent land, som anvendes til jordbrugsformål. Nærmeste bolig ligger ca. 100 meter nordvest for virksomheden.

Sydøst for pladsen ligger en skydebane.

Boligområder

Nærmeste boligområde B1.23 er Dyrhøj, der ligger ca. 750 meter øst for pladsen. Boligområdet er åben, lav boligbebyggelse.

Generelt

Miljøstyrelsens vejledning fastsætter ikke generelle vejledende grænseværdier for det åbne land, men lægger op til en konkret vurdering for hvert enkelt område. Dog er udgangspunktet ved den konkrete vurdering, at grænseværdierne for områdetype 3 (blandet bolig og erhverv) benyttes ved fastsættelse af støjgrænser gældende ved nærmest liggende enkeltbolig.

Virksomheden har en miljøgodkendelse fra 6. august 1990, hvor der er fastsat støjgrænseværdier svarende til blandet bolig og erhverv uden for eget område.

Miljøafdelingen vurderer, at støjgrænserne for blandet bolig og erhverv kan overholdes ved boliger i landområdet, da virksomhedens aktiviteter primært foregår, hvor støjgrænsen er 55 dB(A), samt lørdag eftermiddag, hvor støjgrænsen er 45 dB(A).

Det vurderes også, at Miljøstyrelsens vejledende støjgrænser kan overholdes i boligområdet, der ligger ca. 750 meter fra virksomheden.

Der fastsættes vilkår svarende til Miljøstyrelsens vejledende støjgrænser for boligområder og boliger i det åbne land.

Endvidere fastsættes vilkår om, at tilsynsmyndigheden kan kræve, at virksomheden udfører støjmålinger/beregninger for egen regning, hvis tilsynsmyndigheden finder belæg herfor, dog højst en gang årligt.

8.4 AFFALD

Virksomhedens aktiviteter frembringer ikke affald i større mængder, idet virksomhedens aktivitet består i at håndtere borgernes og virksomhedernes affald. Der kan forekomme dagrenovationslignende affald fra pladsen, som opbevares i lukket plastcontainer.

Alt opsamlet spild indeholdende olie og kemikalier bliver opbevaret og bortskaffet som farligt affald.

På denne plads og lignende pladser, som Sønderborg Forsyning driver, er der dispensation til at bortskaffe have- og parkaffald hver 6. uge, hvor det køres til behandlingsanlæg. Der er søgt dispensation fra standardvilkår om rydning af arealet for haveaffald mindst 1 gang pr. uge i sommerhalvåret.

MILJØAFDELINGENS VURDERING

Containerpladsen er placeret i det åbne land med få naboer i nærområdet, og nærmeste bolig ca. 100 meter nordvest for anlægget. Placeringen er blandt andet valgt ud fra et ønske om at undgå lugtgener ved naboer.

Det er miljøafdelingens vurdering, at have- og parkaffaldet ikke vil give anledning til gener, selvom det ligger på pladsen i mere end en uge. Samtidig finder miljøafdelingen, at det er hensigtsmæssigt ud fra et miljømæssigt synspunkt, at der samles en vis portion have- og parkaffald, der kan køres til kompostering samtidig.

Der er med denne begrundelse lempet i standardvilkåret, således at arealet med have- og parkaffald skal ryddes mindst 1 gang hver 6. uge.

Der fastsættes dog vilkår om, at tilsynsmyndigheden kan kræve, at arealet ryddes op til en gang om ugen, hvis der opstår gener, som efter tilsynsmyndighedens vurdering må anses for at være væsentlige.

Miljøafdelingen har fraveget standardvilkår 36 med ovenstående begrundelse.

Miljøafdelingen vurderer, at standardvilkår for affald i øvrigt er dækkende for driften af containerpladsen.

Generelt gælder der, at genanvendeligt affald skal håndteres efter affaldsbekendtgørelsens bestemmelser, og at ikke-genanvendeligt affald skal håndteres efter kommunens regulativ for erhvervsaffald. Yderligere skal virksomheden være opmærksom på at håndtere, bortskaffe og transportere affald i overensstemmelse med de til enhver tid gældende regler, som f.eks. elektronikaffaldsbekendtgørelsen.

8.5 BESKYTTELSE AF JORD, GRUNDVAND OG OVERFLADEVAND

Gråsten containerplads er udført med faste belægninger på alle arealer, hvor der opbevares affald.

Container til jern- og metal er opstillet på en pladsstøbt betonplade med afløb via olieudskilleranlæg.

Opstillingspladserne for alle øvrige containerne er udført med betonbelægningssten.

Øvrige belægninger på kørearealer er udført med betonbelægningssten.

Pladsen til have- og parkaffald er udført som asfaltbelægning.

Farligt affald modtages i bygningen og opbevares i et rum indrettet til dette formål. Gulv i rum for modtagelse af farligt affald er støbt i beton med kuvert fald mod sump, der kan rumme indholdet af den største beholder i rummet. Gulv og sump er belagt med en tæt epoxy. Der vil også være adsorptionsmateriale til stede i lokalet.

Virksomheden har bedt om, ikke at få vilkår om, at læsning af farligt affald til borttransport ikke skal ske på et impermeabelt areal, da affaldet opbevares i lukkede beholdere.

Der forefindes ikke olie- eller brændstoftanke på virksomheden.

MILJØAFDELINGENS VURDERING

Pladsen ligger i et område med almindelige drikkevandsinteresser og området er indvindingsopland til Gråsten Vandværk.

Containerpladsen ligger på en lokalitet med nogen beskyttelse fra den underliggende ler (15-30 m ler).

Sønderborg Kommune har 1. marts 2012 givet tilladelse efter § 8 i jordforureningsloven til at anlægge en containerplads på Ravnsbjergvej 4A. Det fremgår af tilladelsen, at jordflytningen minimeres og alt overskudsjord bortskaffes.

På arealet har ligget en fyldplads, som er blevet benyttet til al slags affald. Under borearbejdet er der fundet slagter, bitumen, murbrokker og tegl. I den udførte undersøgelse er der registreret koncentrationer af tjærestoffer og tungmetaller op til over afskæringskriteriet. Der er også registreret oliekomponenter i jorden på grunden.

Det er vigtigt, at byggeriet ikke giver anledning til spredning af forureningen. Alle overflader er belagte med impermeable belægninger, der forhindrer for-

renet overfladevand at trænge ned i jorden, og så længe arealet er befæstet vil den forurening, der er på grunden blive stabiliseret. Overfladevand, der kan være årsag til forureningspredning, bliver opsamlet fra pladsen og ført gennem sandfang og olieudskiller.

Virksomheden vurderes at være en ukompliceret containerplads, hvorfor standardvilkårene for beskyttelse af jord, grundvand og overflade vurderes at være dækkende for driften af virksomheden. Virksomheden opfylder standardvilkårene med den ansøgte praksis.

Standardvilkår nr. 33 om læsning af farligt affald med henblik på borttransport tager sigte på spild. Vilkåret er derfor kun relevant for affald, som ikke opbevares i lukkede beholdere. Det er oplyst, at farligt affald til borttransport opbevares i lukkede beholdere, og det er disse beholdere, der håndteres. Vilkåret medtages derfor ikke.

9 VIRKSOMHEDENS FORSLAG TIL VILKÅR OG EGENKONTROL

Virksomheden har ikke foreslået vilkår og egenkontrol vilkår for virksomhedens drift, herunder forureningsbegrænsende foranstaltninger.

MILJØAFDELINGENS VURDERING

Miljøafdelingen har vurderet, at godkendelsen skal udarbejdes med standardvilkår og relevante vilkår, som er uddybet i de repræsentative afsnit. Standardvilkårene har været fremsat for virksomheden og det er virksomhedens vurdering, at disse kan overholdes.

10 OPLYSNINGER OM DRIFTSFORSTYRRELSER OG UHELD

Virksomheden har ikke givet oplysninger om driftsforstyrrelser og uheld.

MILJØAFDELINGENS VURDERING

Virksomheden har ikke oplyst om driftsforstyrrelse og uheld, som kan medføre væsentlig forøget forurening i forhold til normal drift. Det vurderes, at virksomhedens aktivitet er en ukompliceret containerplads og at driftsforstyrrelser og uheld ikke burde føre til væsentlig forurening. Der stilles derfor ikke vilkår herfor.

Virksomheden skal være opmærksom på, at der er pligt til at kontakte tilsynsmyndigheden, hvis driftsforstyrrelser eller uheld medfører væsentlig forurening eller indebærer fare herfor.

11 BEDST TILGÆNGELIGE TEKNIK

Virksomheden har ikke redegjort for den valgte teknik, men mener at de kan overholde standardvilkårene.

MILJØAFDELINGENS VURDERING

Da virksomhedens aktiviteter er omfattet af standardvilkår, skal virksomheden ikke redegøre for bedst tilgængelig teknik indenfor de områder, som standardvilkårene dækker. Sønderborg Kommune vurderer, at virksomhedens aktiviteter ligger inden for miljøstyrelsens standardvilkår for listepunkt K 211, som er baseret på BAT. Der er afvejet fra følgende standardvilkår:

Vilkår 20 ændres, da der ikke kræves afløb eller sump på pladsen til haveaffald og kompost. Begrundelse for ændringen fremgår af afsnit 8.2 spildevand.

Vilkår 27 udgår, da der ikke er olietanke på pladsen.

Vilkår 36 ændres, så arealet til haveaffald skal ryddes for haveaffald og saft fra haveaffald mindst hver 6. uge. Begrundelse for ændringen fremgår af afsnit 8.4 affald.

12 ANDET

Sønderborg Affald A/S er medlem af groNet og har i 2011 indsendt en miljøredegørelse.

Virksomheden er ikke omfattet af pligten til at udarbejde grønne regnskaber.

13 OPHØR AF VIRKSOMHEDEN

Virksomheden er omfattet af standardvilkår i bilag 5 i godkendelsesbekendtgørelsen og der er heri ikke fastsat vilkår for foranstaltninger i forbindelse med ophør. I overensstemmelse med en orienteringsskrivelse fra Miljøstyrelsen til kommunerne af 8. november 2010 stilles der imidlertid vilkår om, at virksomheden skal orientere tilsynsmyndigheden om ophør af driften, herunder hvordan arealet bringes i miljømæssig acceptabel stand.

14 HØRINGER OG INDSIGELSER

Et udkast til godkendelsen har været i høring hos Sønderborg Affald A/S og de nærmeste naboer.

Virksomheden havde ingen bemærkninger til udkastet, og der er heller ikke indkommet bemærkninger eller indsigelser fra naboer.

15 KONKLUSION

Ifølge § 13 i godkendelsesbekendtgørelsen må godkendelsesmyndigheden ikke meddele miljøgodkendelse medmindre:

- Virksomheden har truffet de nødvendige foranstaltninger til at forebygge og begrænse forureningen ved anvendelse af den bedste tilgængelige teknik.
- Virksomheden i øvrigt kan drives på stedet uden at påføre omgivelserne forurening, som er uforenelig med hensynet til omgivelsernes sårbarhed og kvalitet.

På baggrund af ovennævnte redegørelse, vurderes det, at virksomheden kan drives på stedet uden at påføre omgivelserne forurening, som er uforenelig med hensynet til omgivelsernes sårbarhed og kvalitet.

Miljøgodkendelsen fra 6. august 1990 og nedsivningstilladelsen fra 14. juni 1991 bliver ophævet med denne afgørelse.

Der er ikke videreført vilkår fra godkendelsen, da vilkårene enten er uaktuelle, er erstattet af standardvilkår, er reguleret af anden lovgivning, eller omfatter aktiviteter, der ikke længere er aktuelle på pladsen.

Vilkår 1 og 2 er ikke længere aktuelle.

Vilkår 3, 4 og 5 er ophævet, da der blev meddelt nedsivningstilladelse 14. juni 1991.

Vilkår 6, 7, 8, 9, 10, 14 og 15 i miljøgodkendelse af 6. august 1990 erstattes af standardvilkår.

Vilkår 11, 12, 16 og 17 ophæves, idet dette reguleres i anden lovgivning.

Vilkår 13 ophæves, idet der ikke foregår kompostering på pladsen.

ANDEN LOVGIVNING

Godkendelsen omfatter udelukkende forholdet til miljølovgivningen. Andre godkendelser/tilladelser i forhold til anden lovgivning – f.eks. byggeloven og planloven - skal søges separat.

ÆNDRING AF VIRKSOMHED

Hvis virksomheden udvides eller ændres bygningsmæssigt eller driftsmæssigt, så det betyder større eller anden forurening, skal dette godkendes af Sønderborg Kommune, før udvidelsen eller ændringen sker (miljøbeskyttelseslovens § 33).

BORTFALD AF GODKENDELSE

Godkendelsen bortfalder, hvis den ikke er udnyttet inden 2 år fra den er meddelt. Hvis afgørelsen påklages, bortfalder godkendelsen, hvis den ikke er udnyttet inden 2 år efter, at klagemyndigheden har truffet en afgørelse.

Gitte Moestrup
Ingeniør

Hanne Bruun
Afdelingsleder

Vilkår for etablering og drift

Sønderborg Kommune meddeler den 28. juni 2012 godkendelse til udvidelse og drift af Gråsten Containerplads.

Godkendelse af udvidelsen meddeles efter miljøbeskyttelseslovens kapitel 5.

Revurderingen af miljøgodkendelsen meddeles som et påbud efter miljøbeskyttelseslovens § 41.

Hvis afgørelsen påklages, kan klagemyndigheden beslutte at ændre vilkårene i godkendelsen eller helt at ophæve den. Hvis godkendelsen benyttes inden klagefristen udløb – og inden en eventuel klage er afgjort af klagemyndigheden – er det på virksomhedens ansvar.

Vilkårene er fastsat på baggrund af oplysningerne i ansøgningsmaterialet og vurdering og begrundelser.

Vilkår uden markering, er vilkår, som miljøafdelingen har vurderet er relevante for anlægget. Begrundelse og vurdering for de enkelte vilkår fremgår af vurderingsafsnittet. Standardvilkår er markeret med (std.).

Miljøgodkendelsen meddeles på følgende vilkår:

1. GENERELT

- 1.1. En kopi af denne godkendelse skal til enhver tid være tilgængelig for driftspersonalet på genbrugspladsen, som således er orienteret om godkendelsens indhold. (std.)
- 1.2. Der skal på pladsen foreligge en driftsinstruktion, der beskriver, hvordan personalet skal forholde sig i forbindelse med modtagelse og sortering af affaldet og i tilfælde af uheld. (std.)

2. INDRETNING OG DRIFT

- 2.1. Genbrugspladsen skal være indhegnet med et trådhegn eller lignende i en højde af mindst 1,8 meter. Hegnet skal holdes fri for evt. papir, plastfolie m.v. (std.)
- 2.2. Der skal i pladsens åbningstid altid være mindst en person til stede til at foretage modtagekontrol og vejlede borgerne til korrekt aflevering. (std.)
- 2.3. Pladsen skal være aflåst uden for driftstiden. (std.)
- 2.4. Døre og porte til bygning, hvor der opbevares farligt affald, skal holdes forsvarligt aflåst, når der ikke er personale til stede på pladsen. (std.)
- 2.5. Alle affaldsområder, containere, båse og opsamlingsbeholdere, der er i brug, skal være tydeligt mærkede, således at det klart fremgår, hvor de forskellige affaldsarter opbevares. (std.)
- 2.6. Der må være aktiviteter på genbrugspladsen tirsdage - lørdage i tidsrummet kl. 10.00 til 17.00. (std.)

2.7. Virksomheden må kun modtage og opbevare de i tabel 1 nævnte affaldsarter i de angivne mængder(std.):

Affaldsart	Maksimalt oplag [ton]	EAK-kode / anden identifikation
Deponiaffald	12	23.00 (isag)
Asbestholdige byggematerialer (eternit)	5	17 05 06
Aviser, papir m.m.	20	20 01 01
Tryk imprægneret træ	5	17 02 01
Pap	2	20 01 01
Forskellige plasttyper	2	20 01 39
Madspild / anden organisk affald	0,5	02 01 02/ 20 03 01
Flasker/Glas	10	20 01 02
Mineraluld	1	
Gips	10	17 08 02
Have og parkaffald	250	20 02 01
Jern og metal	10	17 04 07
Autogummi	0,5	16 01 03
Jord	20	17 05 04
beton, mursten, tegl og keramik	12	17 01 07
Glaseret sanitet	12	64.00 (isag)
Træ	15	17 02 01
Vinduer m/rammer/Glas	10	17 02 01/ 17 02 02/ 17 02 03
Autoruder	0,5	16 01 20
Elektriske og elektroniske produkter (Store husholdningsapparater)	10	20 01 23/ 20 01 35/ 20 01 36
Elektriske og elektroniske produkter (Små husholdningsapparater)	3	20 01 35/ 20 01 36
Elektriske og elektroniske produkter (Radio, TV, video)	2	20 01 35/ 20 01 36

Elektriske og elektroniske produkter (It og teleudstyr)	2	20 01 35/ 20 01 36
Tøj	1	20 01 10
Småt brændbart	5	19.00 (isag)
Stort brændbart	5	19.00 (isag)
Madrasser og tæpper	5	19.00 (isag)
Batterier og akkumulatorer	0,5	20 01 33
Lysstofrør og kviksølvholdigt affald	0,1	20 01 21
Farligt affald	0,5	05.00-05.99 (isag)
Diverse olieaffald	0,6	06.00-06.72 (isag)

- 2.8. Affaldet skal sorteres straks ved afleveringen og må kun opbevares i de dertil beregnede affaldsområder, containere, båse eller beholdere samt for farligt affald i de dertil indrettede faciliteter. (std.)
- 2.9. Hvis virksomheden modtager affald, der ikke er omfattet af virksomhedens miljøgodkendelse, og som det ikke umiddelbart er muligt at henvise til en anden affaldsmodtager, skal affaldet placeres i et særskilt oplagsområde. Virksomheden skal herefter hurtigst muligt kontakte tilsynsmyndigheden og orientere om affaldet. (std.)
- 2.10. Der må ikke modtages jord fra områdeklassificerede områder. Det skal tydeligt fremgå på jordcontaineren, at den kun er til rent jord. Lettere forurenede jord skal afvises og anvises til en godkendt modtager.

Farligt affald

Ved farligt affald i vilkår 2.11, 2.12, 2.18 og 2.20 medregnes ikke akkumulatorer, imprægneret træ, batterier, lysstofrør og sparepærer, elektronikaffald, kølemøbler og asbestholdige materialer.

- 2.11. Virksomheden må højst modtage 300 t farligt affald /år. (std.)
- 2.12. Det farlige affald skal opbevares uden for publikums direkte adgangsmulighed. (std.)
- 2.13. Virksomheden må ikke sammenblende farligt affald, jf. § 59, stk. 1 i bekendtgørelse nr. 1415 af 12. december 2011 om affald (affaldsbekendtgørelsen). Olieaffald, der ikke indeholder PCB, må dog sammenblandes. (std.)
- 2.14. Hvis der konstateres eller er mistanke om risiko for lækager fra emballager, skal emballagen eller emballagens indhold straks fyldes over i en ny emballage, der er egnet til den pågældende affaldsart. (std.)
- 2.15. Olieaffald skal opbevares i egnede beholdere, der er placeret under tag og beskyttet mod vejrlig på en oplagsplads med impermeabel belæg-

ning uden afløb eller med afspærringsventil og sikret mod påkørsel. Oplagspladsen skal være indrettet således, at spild kan holdes inden for et afgrænset område og uden mulighed for afløb til jord, grundvand og kloak. Området skal kunne rumme indholdet af den største opbevaringsenhed i området. Omhældning af olieaffaldet må kun finde sted på denne oplagsplads.

Diesel skal opbevares på en oplagsplads med impermeabel belægning og sikret mod påkørsel. Oplagspladsen skal være indrettet med fald mod sump eller afløb.

Ved impermeabel forstås uigennemtrængelig for de forurenende stoffer, som findes i det affald eller de stoffer, der håndteres på arealet. (std.)

- 2.16. Kviksølvholdige lyskilder skal håndteres forsigtigt og opbevares i materiel, der beskytter mod beskadigelse. Andet kviksølvholdigt affald skal opbevares i lukkede emballager. (std.)
- 2.17. Akkumulatorer og batterier skal opbevares i tætte, syrefaste beholdere med låg eller i bygningen/specialcontaineren til farligt affald. (std.)
- 2.18. Farligt affald skal opbevares i en bygning uden afløb til kloak, jf. dog vilkår 2.15 for så vidt angår olieaffald.

I bygningen skal gulvet afgrænses med opkanter, være med impermeabel belægning og udføres med et fald på mindst 2 %, så eventuelt spild ledes til en impermeabel opsamlingssump eller -tank.

Opsamlingssump skal som minimum kunne rumme indholdet af den største beholder af flydende affald, der opbevares i bygningen.

Ved et befæstet areal forstås et område med fast belægning, der giver mulighed for opsamling af spild og kontrolleret afledning af nedbør. (std.)

Andet affald

- 2.19. Haveaffald og kompost skal opbevares på befæstet areal. (ændret standardvilkår)
- 2.20. I de faciliteter, hvor der placeres effekter til direkte genbrug, må der ikke stilles eller byttes farligt affald, herunder maling. (std.)
- 2.21. Såfremt der i særlige tilfælde er behov for modtagelse af letfordærligt affald, må dette højst opbevares 1 uge i lukket container eller 1 døgn i sække. Hvis det er særligt lugtende affald, skal det snarest muligt videretransporteres. (std.)
- 2.22. Containere med lette materialer skal være lukkede eller overdækkede for at hindre, at papir, plastfolie og andre lette materialer kan blæse ud. (std.)

3. LUFTFORURENING

- 3.1. Driften af pladsen må ikke give anledning til lugt- eller støvgener i omgivelserne, der er væsentlige efter tilsynsmyndighedens vurdering. (std.)
- 3.2. Asbestholdigt affald, der kan støve, skal befugtes og opbevares i lukket eller overdækket container, så afgivelse af støv til omgivelserne hindres. Byggematerialer med cementbundne asbestfibre skal håndteres, så de ikke beskadiges. Såfremt der alligevel under håndteringen sker beskadigelse, skal de straks placeres i en lukket eller overdækket container og befugtes. (std.)
- 3.3. Afkast fra mekanisk ventilation fra mandskabsbygning og fra kemirum, hvor der opbevares farligt affald, skal være opadrettet og føres mindst 1 m over tagryg. Ved tag forstås det aktuelle tag, hvor afkastet er placeret. (std.)

4. SPILDEVAND

- 4.1. Der må udledes overfladevand fra et befæstet areal på i alt ca. 0,87 ha ved Gråsten Containerplads, Ravnsbjergvej 4A, 6300 Gråsten.
- 4.2. Oplagspladsen til have- og parkaffald skal etableres uden afløb. Overfladevand skal nedsives langs pladsens kanter.
- 4.3. Sanitært spildevand fra mandskabsfaciliteterne skal udledes til eksisterende nedsivningsanlæg via bundfældningstank. Nedsivningsanlægget må maksimalt belastes af spildevand svarende til 5 PE og skal være udført i overensstemmelse med Miljøstyrelsens vejledning for nedsivningsanlæg op til 30 PE, revision 16. oktober 2000 og overholde kravene i § 29 i *Bekendtgørelse om spildevandstilladelser m.v. efter miljøbeskyttelseslovens kapitel 3 og 4 (Bek. nr. 1448 af 11/12 2007)*.
- 4.4. Overfladevandet fra containerpladsen skal, inden det må udledes til Hundsbjerg Bæk, passere et forsinkelsesbassin. Forsinkelsesbassinet skal indrettes med et forbassin og et hovedbassin. Anlæg- og dimensioneringskrav er anført i Tabel 1.

Tabel 1. Oversigt over funktionskrav til forbassin og hovedbassin.

Nr.	Funktionskrav	Bemærkninger
1	Forbassin skal have et volumen svarende til 30 m ³ /red. ha.	Forbassinet skal opsamle større partikler og olie og skal indrettes således at der er taget hensyn til at gøre oprensningen af bassinet nem.
2	Forbassin og hovedbassin skal have et samlet vådtvolumen svarende til 250 m ³ /red. ha. Det samlede magasinvolumenet skal dimensioneres efter et afløb på 1 l/s/ha, en overløbshyppighed på n=1/10 og sikkerhedsfaktor på 1,25.	Virksomheden skal indsende en dimensioneringsberegning til Sønderborg Kommune, Vand & Jord, Rådhusvej 10, 6400 Sønderborg eller på vandjord@sonderborg.dk.

3	Anlægget skal være beskyttet mod vindpåvirkning ved hjælp af beplantning af bassinkanten. Hovedbassinet skal være beplantet med vand- og sumpplanter.	Buske og træer i bassinkanten kan reducere risikoen for ophvirlingen af bundmateriale. Vand- og sumpplanter kan ligeledes reducere ophvirling.
4	Hovedbassinet skal udformes således, at dets længde bredde forhold er 4:1. Der skal i længde udstrækningen etableres minimum en barriere, som tager hastigheden ud af vandet og fordeler vandstrømmen.	Sikrer optimal sedimentation og undgå døde zoner. Ved etableringen af en eller flere barrierer undgår man, at vandvejene kortsluttes, og der sikres en længere opholdstid.
5	Hovedbassinet vandvolumen må maksimalt have en dybde på 0,8-1 m, mens magasinvolument maksimalt må være 1 m, det vil sige en maksimal vanddybde på 1,8-2 m i vandfyldt tilstand. Forbassinet permanente vandvolumen må have en dybde på 0,8-1,4 m. Det dybeste sted skal være ved tilløbet og det laveste ved afløbet.	Der stilles krav til vanddybden for at sikre mulighed for bundvegetation. Tilløbet skal sikres mod erosion med sten eller lignende.
6	Både forbassin og hovedbassin skal være forsynet med dykkede tilløb og afløb.	Det dykkede afløb skal virke som udskiller for flydende- og bundfældelige stoffer. Tilløb og afløb skal være placeret så langt fra hinanden som muligt, for at undgå kortslutning af vandveje.
7	Inden udløbet til Hundsbjerg Bæk skal afløbsinstallationen være forsynet med en lukkeventil	Aflukningen skal bl.a. bruges ved uheld i oplandet til bassinet. En slamsuger el. lign. skal have adgang til at fjerne væsker og slam.
8	For- og hovedbassin skal være forsynet med tæt bund op til maksimal opstuvning.	Det skal fores med membran el. lignende efter DS/INF 466.
9	Det skal etableres tilkørsel og adgangsforhold til bassiner, sandfilter og brønde.	

- 4.5. Virksomheden skal løbende og minimum 2 gange årligt føre inspektion af forbassin og hovedbassin, så deres funktion sikres. Forbassinet og rendestensbrønde på pladsen skal oprensnes 1 gang om året. Dokumentation for gennemført inspektion og tømning skal kunne fremvises til myndigheden på forlangende.
- 4.6. Overfladevandet fra Jern og metalcontainerne skal løbe til særskilt Klasse I olieudskiller, inden det ledes til regnvandssystemet. Olieudskilleren skal dimensioneres efter en regnintensitet på 150 l/s/ha. Det skal sikres vha. omløb eller vandbremse, at olieudskillerens kapacitet ikke overskrides.
- 4.7. Virksomheden skal meddele alle planlagte ændringer i virksomhedens indretning og drift, der kan have indflydelse på udledningen af overfladevand til Hundsbjerg Bæk, inden ændringerne foretages. Ophører ak-

tiviteten skal virksomheden underrette Sønderborg Kommune, Vand & Jord, Rådhusvej 10, 6400 Sønderborg, så snart dette forhold er kendt.

- 4.8. I anlægsfasen skal det sikres, at der ikke sker udvaskning af sand, ler m.v. til vandløbet.
- 4.9. Sønderborg Affald A/S skal senest 3 måneder efter genbrugspladsen er taget i brug, indsende en kloaktegning og dimensioneringsberegning af regnvandsbassinets våde- og opstuvningsvolumen til Sønderborg Kommune, Vand & Jord, Rådhusvej 10, 6400 Sønderborg, vand-jord@sonderborg.dk.
- 4.10. Når etableringen af spildevandsanlægget er sket, skal dato for ibrugtagning meddeles til Sønderborg Kommunes afdeling Vand & Jord. Reviderede kloaktegninger skal samtidig fremsendes.

5. STØJ

- 5.1. Virksomhedens eksterne støjbelastning må ikke overstige nedenstående værdier. De angivne værdier for støjbelastningen er de ækvivalente, korrigerede lydniveauer i dB(A).

I. I boligområde B1.23, som er et område med åben lav boligbebyggelse

II. Ved boliger i det åbne land.

	Kl.	Reference-tidsrum (timer)	I dB(A)	II dB(A)
Mandag-fredag	07-18	8	45	55
Lørdag	07-14	7	45	55
Lørdag	14-18	4	40	45
Søn- og helligdage	07-18	8	40	45
Alle dage	18-22	1	40	45
Alle dage	22-07	0,5	35	40
Spidsværdi	22-07	-	50	55

Områderne fremgår af bilag 2, planmæssige forhold.

- 5.2. Dokumentation for at grænseværdierne for støj i vilkår 5.1 er overholdt skal udføres som "miljømåling-ekstern støj" i overensstemmelse med kravene i kvalitetsbekendtgørelsen og Miljøstyrelsens vejledninger for støj. Ubestemtheden på målinger eller beregninger må ikke overstige 3 dB(A). Målinger eller beregninger skal udføres af en person eller firma som er godkendt hertil af Miljøstyrelsen.
- 5.3. Sønderborg Kommune kan kræve, at virksomheden dokumentere, at grænseværdierne for støj i vilkår 5.1 er overholdt. Målinger og/eller beregninger skal foretages på de mest støjbelastede områder udenfor virksomhedens grund, hvor støjgrænserne er gældende, under de mest støjbelastende driftsforhold. Grænseværdierne anses for over-

holdt hvis målte eller beregnede værdier fratrukket ubestemtheden er mindre end grænseværdien. Hvis grænseværdierne er overholdt kan der kun kræves en årlig måling. Alle udgifter til dokumentationen skal betales af virksomheden.

6. AFFALD

- 6.1. Affald, der spildes, skal opsamles og anbringes i de dertil indrettede containere og affaldsområder. (std.)
- 6.2. Alt opsamlet spild indeholdende olie eller kemikalier (herunder grus, savsmuld eller lignende anvendt til opsugning) skal opbevares og bortskaffes som farligt affald. Der skal til enhver tid forefindes opsugningsmateriale på virksomheden. (std.)
- 6.3. Haveaffald skal bortskaffes og arealet ryddes for haveaffald og saft fra haveaffald mindst hver 6. uge i sommerhalvåret (1. maj – 1. oktober).

Dog kan tilsynsmyndigheden kræve, at arealet ryddes op til en gang om ugen, hvis der er gener, som efter tilsynsmyndighedens vurdering må anses for at være væsentlige.

7. BESKYTTELSE AF JORD, GRUNDEVAND OG OVERFLADEVAND

- 7.1. Containerpladsens kørearealer skal være befæstede med fald mod afløb. (std.)
- 7.2. Containere og båse med jern- og metalaffald skal placeres på et område med impermeabel belægning med fald mod sump eller afløb. (std.)
- 7.3. Øvrige arealer for opstilling af containere og opbevaring af ikke-farligt affald skal befæstes med fald mod afløb. (std.)
- 7.4. Befæstede og impermeable arealer skal være i god vedligeholdelsesstand. Utætheder skal udbedres så hurtigt som muligt, efter at de er konstateret. (std.)
- 7.5. Sump, tank eller render til opsamling af spild af farligt affald i bygningen eller specialcontaineren til farligt affald skal tømmes straks efter uheld og i øvrigt holdes tom. Indholdet skal håndteres og bortskaffes som farligt affald. (std.)

8. EGENKONTROL

- 8.1. Virksomheden skal mindst 1 gang i kvartalet foretage en visuel kontrol af de befæstede og impermeable arealer samt gulvet i bygningen/specialcontaineren og udbedre evt. skader. Resultatet af besigtigelse og udbedringer skal noteres i journal. Tilsynsmyndigheden kan højst 1 gang årligt kræve, at virksomheden lader en uvildig sagkyndig foretage dette eftersyn. (std.)
- 8.2. Virksomheden skal føre en driftsjournal med angivelse af:

- Løbende registrering af mængden af bortkørt farligt affald, jf. vilkår 2.11
- Dato og resultat for inspektioner samt eventuelle foretagne udbedringer af befæstede arealer og gulve i bygning/specialcontainer til farligt affald m.m.

Ved udgangen af hvert kvartal registreres endvidere mængden af hver af de oplagrede affaldsarter, for hvilke der er fastsat vilkår om maksimalt oplag, jf. vilkår 2.7.

Driftsjournalen skal opbevares på virksomheden mindst 5 år og skal være tilgængelig for tilsynsmyndigheden. (std.)

9. OPHØR AF VIRKSOMHED

- 9.1. Ved ophør af virksomhedens drift skal virksomheden træffe de nødvendige foranstaltninger for at undgå forureningsfare og for at bringe stedet tilbage i tilfredsstillende tilstand. En redegørelse for disse foranstaltninger skal fremsendes til tilsynsmyndigheden senest 3 måneder, før driften ophører.

Klagevejledning

Denne godkendelse er meddelt efter miljøbeskyttelseslovens kapitel 5.

Godkendelsen kan påklages til Natur- og Miljøklagenævnet efter reglerne i miljøbeskyttelseslovens kapitel 11. Klagen skal være modtaget af Sønderborg Kommunes miljøafdeling inden klagefristens udløb den 26. juli 2012.

Følgende er klageberettigede:

- Sønderborg Affald A/S, Ellegårdvej 8, 6400 Sønderborg
- Enhver, der har en individuel og væsentlig interesse i sagens udfald
- Sundhedsstyrelsen
- Klageberettigede interesseorganisationer

En kopi af denne godkendelse er sendt til:

Sundhedsstyrelsen	syd@sst.dk
Danmarks Naturfredningsforening	dn@dn.dk
Friluftsrådet	fr@friluftsradet.dk
Dansk Ornitologisk Forening	Soenderborg@dof.dk; natur@dof.dk
Danmarks Sportsfiskerforbund	post@sportsfiskerforbundet.dk
Naturstyrelsen Sønderjylland	SDJ@nst.dk

En eventuel klage skal sendes til Miljøafdelingen, Sønderborg Kommune, Rådhusstorvet 10, 6400 Sønderborg, så vidt muligt elektronisk på miljø@sonderborg.dk. Miljøafdelingen sender klagen videre til Natur- og Miljøklagenævnet sammen med det materiale, der ligger til grund for sagens bedømmelse.

Det er en betingelse for Natur- og Miljøklagenævnets behandling af Deres klage, at De indbetaler et gebyr til Natur- og Miljøklagenævnet. Klagegebyret er fastsat til 500 kr. for privatpersoner og 3.000 kr. for alle andre klagere, herunder virksomheder, organisationer og offentlige myndigheder.

Natur- og Miljøklagenævnet sender en opkrævning af gebyret direkte til klageren, når nævnet har modtaget klagen fra Miljøafdelingen. Natur- og Miljøklagenævnet påbegynder Først behandlingen af klagen, når gebyret er indbetalt.

Vejledning om gebyrordningen kan findes på Natur- og Miljøklagenævnets hjemmeside. Bliver gebyret ikke betalt på den anviste måde og inden for den fastsatte frist på 14 dage, afviser Natur- og Miljøklagenævnet klagen.

Gebyret bliver tilbagebetalt hvis:

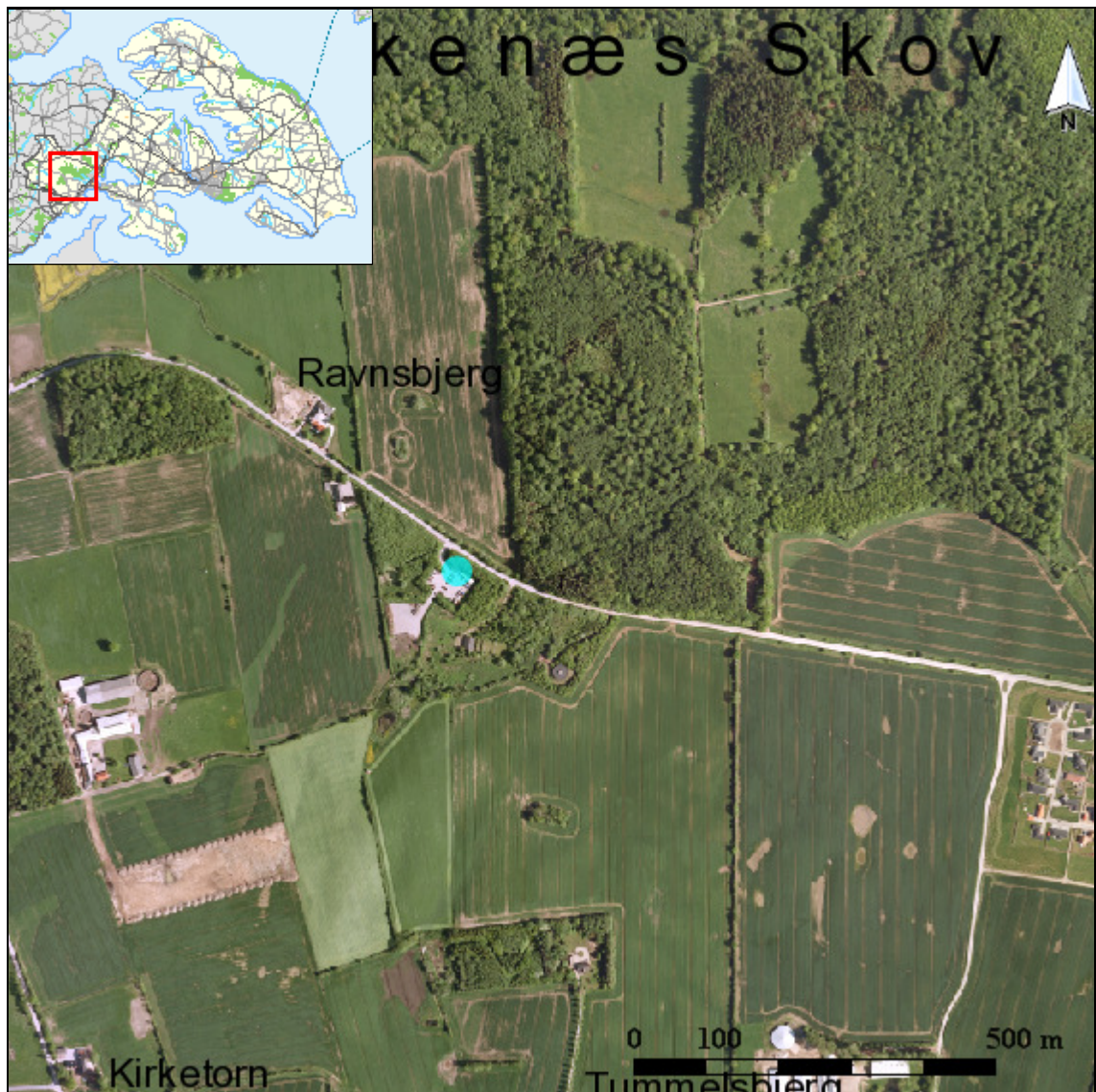
- klagesagen fører til, at den påklagede afgørelse ændres eller ophæves,
- klageren får helt eller delvis medhold i klagen, eller
- klagen afvises som følge af overskredet klagefrist, manglende klageberettigelse eller fordi klagen ikke er omfattet af Natur- og Miljøklagenævnets kompetence.

Gebyret bliver dog ikke tilbagebetalt, hvis den eneste ændring af den påklagede afgørelse er forlængelse af frist for efterkommelse af afgørelse, som følge af den tid, der er medgået til klagenævnets sagsbehandlingstid.

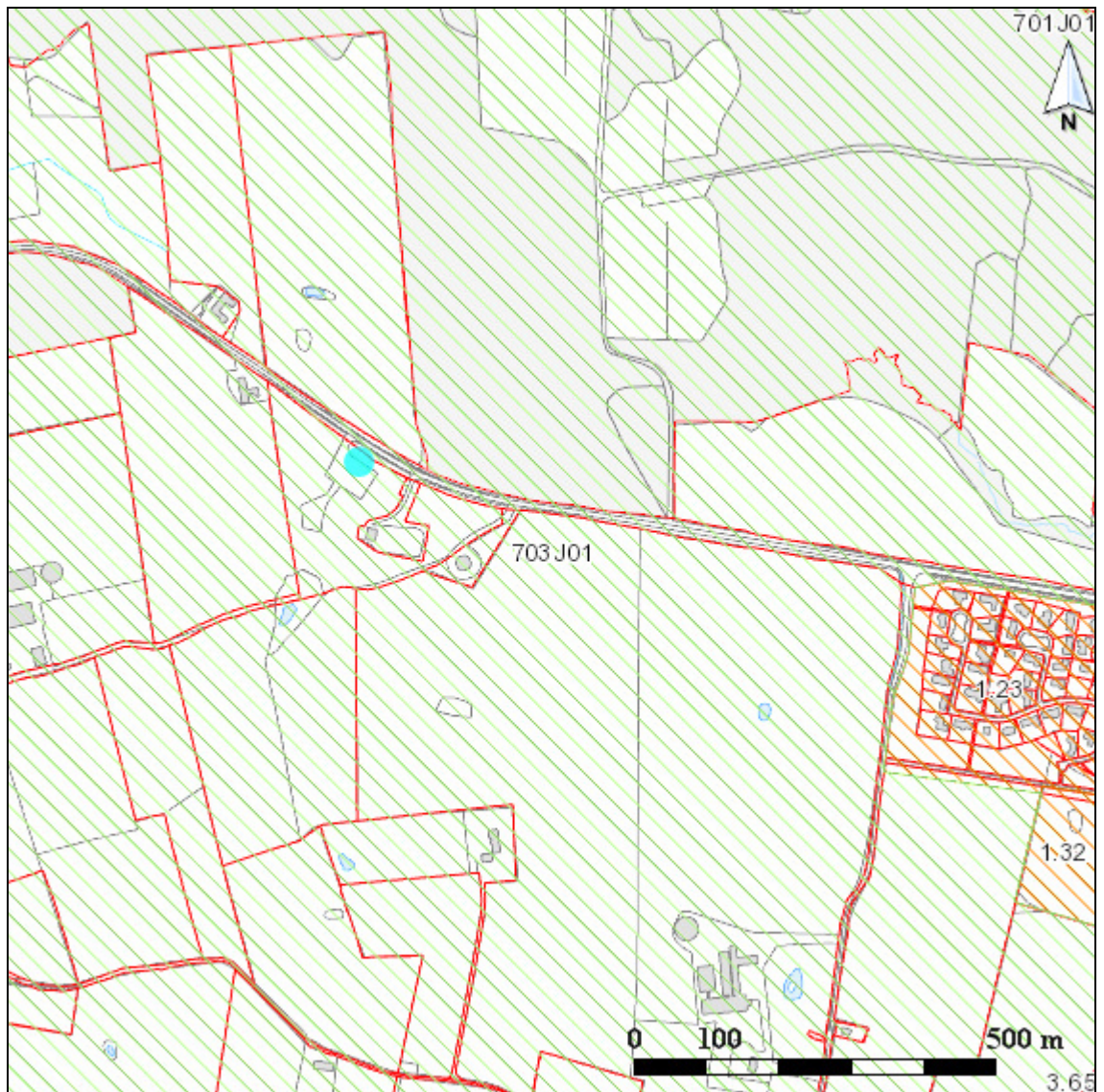
CIVILT SØGSMÅL

Et eventuelt sagsanlæg skal i følge miljøbeskyttelseslovens § 101 stk. 1, være anlagt inden 6 måneder efter, at afgørelsen er modtaget, eller - hvis sagen påklages - inden 6 måneder efter, at den endelige afgørelse foreligger.

Bilag 1 BELIGGENHED



Bilag 2 PLANMÆSSIGE FORHOLD



SIGNATURFORKLARING

Kommuneplanramme 2009	
	Boligområde
	Blandet bolig og erhverv
	Erhvervsområde
	Område til butikformål
	Rekreation / fritidsformål
	Sommerhusområde
	Offentlige formål
	Tekniske anlæg
	Landområde
	Andet

Bilag 3 GRUNDVAND



SIGNATURFORKLARING

VANDINDVINDINGS BORINGER	GRUNDVAND
VV - Alment vandværk	Boringsnært beskyttelsesområde
VI - Industri/procesvand	Nitratfølsomme indvindingsoplande - se næste viden
VH - Havevanding	Indvindingsopland for almene vandværker
V - Privat fællesanlæg	DRIKKEVANDSINTERESSER
VP - Privat husholdning	Områder med særlige drikkevandsinteresser
VD - Dambrug	Områder med drikkevandsinteresser
VM - Markvanding/gartneri	Områder med begrænsede drikkevandsinteresser
RE - Reserveboring	
VA - Afværgeboring	
C - Brønd	

Bilag 4 SPILDEVAND



SIGNATURFORKLARING

KLOAKERING STATUS	AFLØB - LEDNINGER
Separatkloak	Andet
Fælleskloak	Dræn
Spildevandskloak	Fælles
KLOAKERING PLANLAGT	Regnvand
Separatkloak	Spildevand
Fælleskloak	UDLØB
Spildevandskloak	Udløb fra separatkloak
	Overløb fra fælleskloak

Bilag 5 BESKYTTET NATUR

RINKENÆS SKOV, DYREHAVEN OG RODESKOV

Nærmeste Natura 2000-område er EF-habitatområde 94 Rinkenæs Skov, Dyrehave og Rodeskov (terrestisk), som ligger 30 m nord for virksomheden. Udpegningsgrundlaget er naturtyperne: Kalkrige søer og vandhuller med kransnålalger (3140), søer og vandhuller med flydeplanter eller store vandaks (3150), Nedbrudte højmoser med mulighed for naturlig gendannelse (7120), Hængesæk og andre kærsmfund dannet flydende i vand (7140), Kilder og væld med kalkholdigt (hårdt) vand (7220), Rigkær (7230, Bøgeskove på morbund med kristtorn (9120), Bøgeskove på muldbund (9130), Egeskove og blandeskove på mere eller rig jordbund (9160), Skovbevoksede tørvemoser (91D0) og Elle - og askeskov ved vandløb, søer eller væld (91E0). samt arter: Stor vandsalamander (1166). Området er også et fuglebeskyttelsesområde (F68), hvor udpegningsgrundlaget er: Hvepsevåge, Isfugl og Rørhøg.

De væsentligste trusler mod områdets naturværdier er:

Rinkenæs skov, Dyrehave og Rodeskov Natura 2000-område nr. 94	Trusler mod områdets naturværdier
Habitatområde H83 Fuglebeskyttelsesområde F68	Arealreduktion/fragmentering. Luftbåret kvælstof. Søerne er i fare for at gro til. Uhensigtsmæssig hydrologi. Driften, ophør med gamle driftsformer i elle- og askeskov. Intensiv skovdrift kan medføre, at skovnaturtyperne forringes eller ødelægges. Invasive arter, konstateret kæmpe-pileurt og japan-pileurt. Forstyrrelser, øget rekreativ anvendelse.

FLENSBORG FJORD, BREDGRUND OG FARVANDET OMKRING ALS

Nærmeste maritime Natura 2000-område er EF-habitatområde 197 Flensborg Fjord, Bredgrund og farvandet omkring Als (marint), som ligger 2 km sydøst for virksomheden. Udpegningsgrundlaget er naturtyperne: Sandbanke (1110) og Rev (1170), samt arter: Marsvin (1351). Området er også et fuglebeskyttelsesområde (F64), hvor udpegningsgrundlaget er: Trolldand, Bjergand, Hvinand og Toppet Skallesluger

De væsentligste trusler mod områdets naturværdier er:

Flensborg Fjord, Bredgrund og farvandet omkring Als Natura 2000-område nr. 197	Trusler mod områdets naturværdier
Fuglebeskyttelsesområde F64 Habitatområde H173	Vandkvaliteten trues af udledninger af næringssalte, herunder især kvælstof fra diffuse kilder.

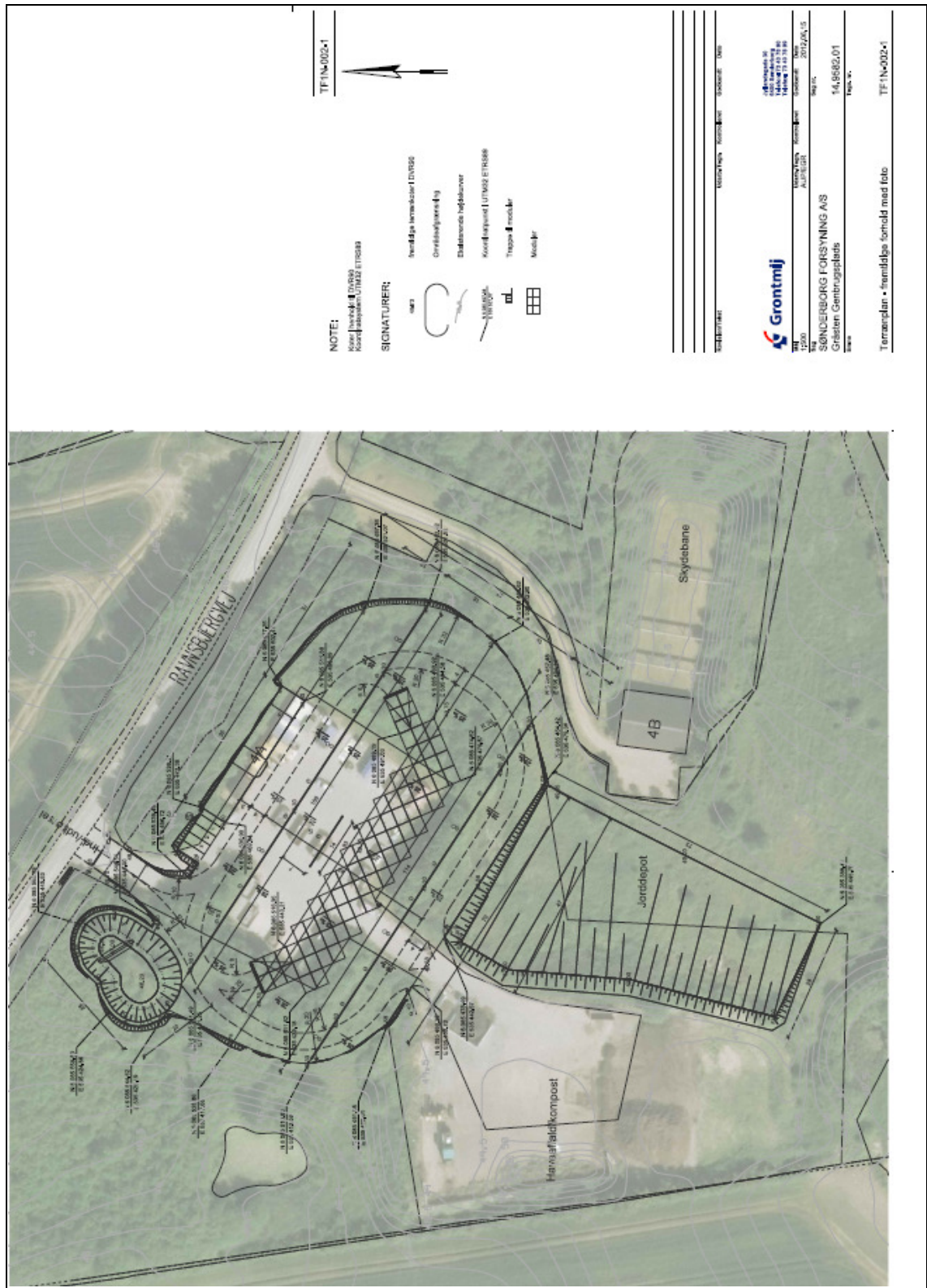
	Pesticider samt tungmetaller og andre miljøgifte fra bl.a. bundmaling på skibe. Forstyrrelser fra bl.a. lystsejlad.
	Prædation, jagt og fiskeri herunder muslingefiskeri.

BILAG IV-ARTER

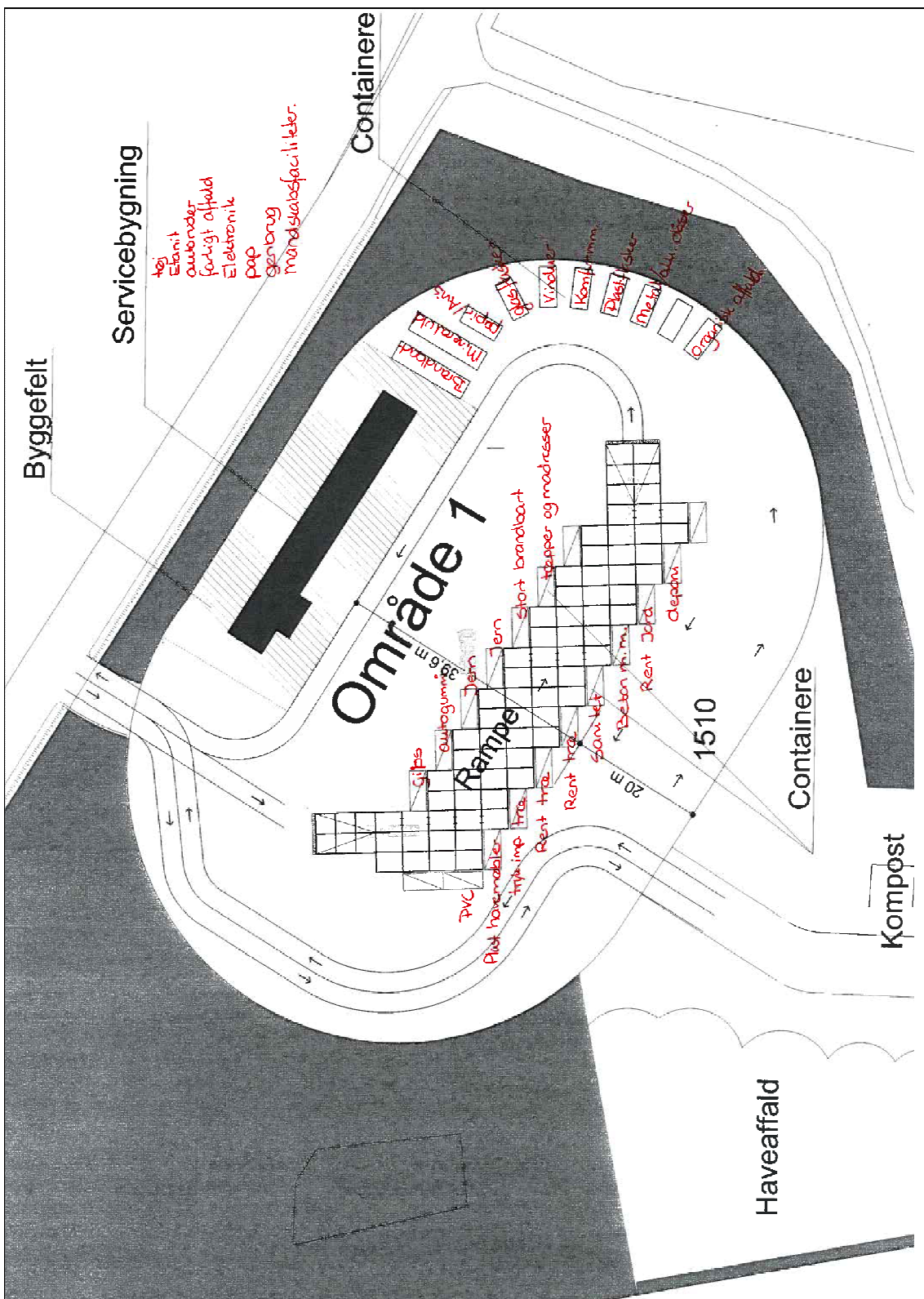
I de tilstødende natur og landbrugsarealer omkring industriområdet er der registreret forskellige arter af flagermus og hasselmus, der er omfattet af bilag IV i habitatdirektivet. De væsentligste trusler mod arterne er:

Art	Trusler
Brun flagermus	- Naturlig fjende er uglen.
Dværgflagermus	<ul style="list-style-type: none"> - Naturlige fjender som ugle, husmår og skovmår - Mangel på hule træer - At de ikke kan etablere dagrastepladser i bygninger nær skov - At deres vinterkvarterer ødelægges eller forringes
Hasselmus	<ul style="list-style-type: none"> - Mangel på stabilitet - Fragmenterede levesteder - Intensiv drift - Ensaldrende kulturer
Pipistrelflagermus	- Ingen
Sydflagermus	- Nat- og slørugler
Troldflagermus	- Mangel på egnede hule træer, samt af hugst på træer
Vandflagermus	<ul style="list-style-type: none"> - Sløruglen - Mangel på hule træer, hvor den lever - Dårligere fødegrundlag som følge af tilgroede vandhuller

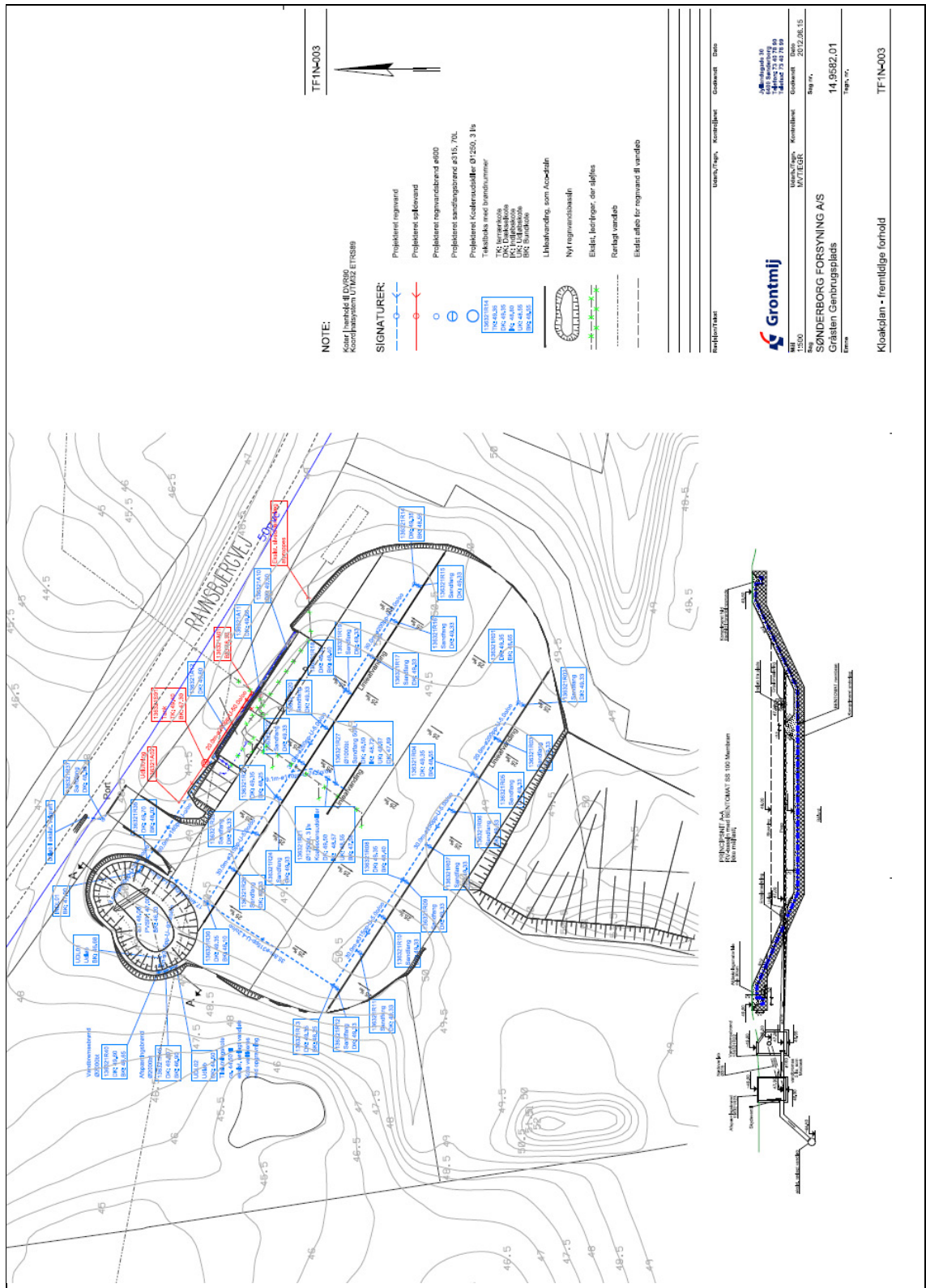
Bilag 6 INDRETNING OG DRIFT



Bilag 7 INDRETNING OG DRIFT II



Bilag 8 KLOAK OVERSIGT



Bilag 9 LISTE OVER SAGENS AKTER

Dokument	Dato	Sags nr.	Dok nr.
Ansøgning om miljøgodkendelse	29. juli 2011	11/38028	1
Supplerende oplysninger	1. september 2011	11/38028	6
Supplerende oplysninger	9. september 2011	11/38028	8
Supplerende oplysninger	17. februar 2012	11/38028	13
Tilladelse til at påbegynde bygge- og anlægsarbejder	29. marts 2012	11/38028	22
Tegninger	26. juni 2012	11/38028	43

Bilag 10 REFERENCER

Miljøbeskyttelsesloven	Lovbekendtgørelse nr. 879 af 26. juni 2010 om miljøbeskyttelse.
Godkendelsesbekendtgørelsen	Bekendtgørelse nr. 486 af 25. maj 2012, om godkendelse af listevirksomhed.
Affaldsbekendtgørelsen	Bekendtgørelse nr. 1632 af 21. december 2011 om affald.
VVM-bekendtgørelsen	Bekendtgørelse nr. 1510 af 15. december 2010 om vurdering af visse offentlige og private anlægs virkning på miljøet (VVM) i medfør af lov om planlægning.
Risikobekendtgørelsen	Bekendtgørelse nr. 1666 af 14. december 2006 om kontrol med risikoen for større uheld med farlige stoffer.
Klassificeringsbekendtgørelsen	Bekendtgørelse nr. 329 af 16. maj 2002 om klassificering, emballering, mærkning, salg, og opbevaring af kemiske stoffer og produkter.
Kvalitetsbekendtgørelsen	Bekendtgørelse nr. 866 af 1. juli 2010 om kvalitetskrav til miljømålinger udført af akkrediterede laboratorier, certificerede personer m.v.
Affaldsregulativ	Regulativ for erhvervsaffald i Sønderborg Kommune 2011.
Støjvejledninger	Ekstern støj fra virksomheder. Vejledning fra Miljøstyrelsen, nr. 5/1984. Måling af ekstern støj fra virksomheder. Vejledning fra Miljøstyrelsen, nr. 6/1984. Beregning af ekstern støj fra virksomheder. Vejledning fra Miljøstyrelsen, nr. 5/1993.
Luftvejledningen	Begrænsning af luftforurening fra virksomheder. Vejledning fra Miljøstyrelsen, nr. 2/2001