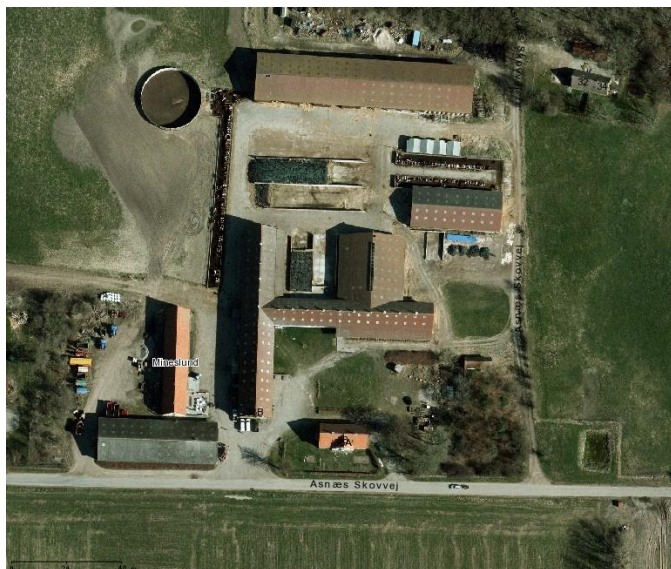

Frafald af krav om revurdering af miljøgodkendelse

Husdyrproduktionen på Asnæs Skovvej 38, 4400 Kalundborg.

Revurderingen vedr.:
Mineslund
Asnæs Skovvej 38
4400 Kalundborg
CVR-nummer: 12919190

Annonceringsdato: 25. september 2017



Indledning

Miljøgodkendelser af husdyrbrug skal regelmæssigt tages op til revurdering. Hovedformålet med revurderingen er, at kommunen skal vurdere, om husdyrbruget fortsat lever op til anvendelse af bedste tilgængelige teknikker og evt. at ajourføre vilkårene i lyset af den teknologiske udvikling. Derudover skal husdyrbrugets totalpåvirkning af ammoniak til kategori 1 og 2 naturområder vurderes. For kvægbrug er det alene totalpåvirkningen af ammoniak til disse naturområder, der er relevant.

Husdyrbruget på Asnæs Skovvej 38, 4400 Kalundborg blev miljøgodkendt i 2006 efter Miljøbeskyttelseslovens kapitel 5. Dyreholdet blev ændret med husdyrgodkendelseslovens anmeldeorden i 2014.

Kalundborg Kommune indledte revurderingen af miljøgodkendelsen i 2016 og i januar 2017 annoncerede Kalundborg Kommune, at kommunen havde indledt revurdering af miljøgodkendelsen, herunder at offentligheden havde mulighed for at komme med forslag og bemærkninger til revurderingen, samt anmode om at få tilsendt udkast til afgørelse når denne foreligger.

I forbindelse med offentliggørelsen modtog Kalundborg Kommune ikke bemærkninger til revurderingen eller anmodninger om at få tilsendt udkast til afgørelse.

Ejer har haft mulighed for at kommentere et udkast til afgørelse.

Bedriftsoplysninger

Kalundborg Kommune har i 2006 meddelt miljøgodkendelse til produktion af 300 malkekøer, 300 opdræt og 150 stude svarende til i alt 498,40 dyreenheder (DE) (2006 norm). Denne produktion blev ændret ved husdyrbrugslovens anmeldeordning i 2014 til 30 ammekøer, 150 småkalve og 550 kvier/stude 6-28 mdr. svarende til i alt 338,85 DE (2014 norm).

Der er ikke foretaget yderlige ændringer sidenhen.

Virksomhedens grunddata fremgår af tabel 1.

Tabel 1: Husdyrbrugets data

Bedriftens adresse	Asnæs Skovvej 38, 4400 Kalundborg
Ejendomsnummer	3260020440
Matrikelnumre	1t 1u, 3a-i og 3o Lerchenborg Hgd, Årby
Listebetegnelse	Landbrug med kap. 5 miljøgodkendelse - ikke IE-brug
CVR-nummer	12 91 91 90
P-nummer	1000467875
CHR-nummer	12872
Kontaktperson	Eirik Vinsand, Asnæs Skovvej 52, 4400 Kalundborg

Kalundborg Kommune forudsætter, at der ikke sker godkendelsespligtige ændringer i forbindelse med denne afgørelse.

Regelgrundlag

I henhold til overgangsbestemmelserne, der følger af Godkendelsesbekendtgørelsen¹ til Husdyrbrugsloven², skal revurderingsager, der ikke er afsluttet pr. 1. august 2017 færdigbehandles efter de nye regler.

Det fremgår af Godkendelsesbekendtgørelsens § 39, stk. 2, at kravet om revurdering af miljøgodkendte husdyrbrug, der er godkendt efter miljøbeskyttelseslovens kapitel 5 og ikke er omfattet af IE-direktivet (svine- og fjerkræbrug), kun gælder, hvis husdyrbruget ikke lever op til kravet om totaldeposition af ammoniak til kategori 1 og 2 naturområder. Derudover følger, at revurderingen i givet fald alene omfatter dette forhold.

Kalundborg Kommune skal således i den konkrete sag beregne husdyrbrugets totaldeposition af ammoniak til kategori 1 og 2 naturområder og på baggrund af dette træffe afgørelse om, hvorvidt husdyrbruget skal revurderes eller om kravet frafalder.

Vurdering af totaldepositionskravet

Kalundborg Kommune har på baggrund af den lovlige produktion lavet en totaldepositionsberregning af ammoniak på omkringliggende kategori 1- og 2-naturområder. Beregningen er foretaget i det nye husdyransøgningssystem ud fra en worst case betragtning med følgende parametre:

- Alle staldbygninger anvendes 100 % til dyr - i alt ca. 4.140 m² stald.
- Beregningen baseres på 2.070 m² med flexgruppe: "Alle kvæg; Dybstrøelse" og 2.070 m² med flexgruppe: "Alle kvæg; Sengestald med spalter (bagskyl eller ringkanal)".
- Et flydende gødningsopbevaringslager på 536 m² og et fast gødningsopbevaringslager (markstak) på ca. 400 m².

Totaldepositionskravene er defineret i Godkendelsesbekendtgørelsens §§ 25 og 26.

Depositionskravet for kategori 1-natur er afhængig af antallet af øvrige husdyrbrug i nærheden af naturområdet og fastsat til henholdsvis 0,2 kg N/ha/år ved >1 husdyrbrug, 0,4 kg N/ha/år ved 1 husdyrbrug og 0,7 kg N/ha/år ved 0 husdyrbrug. Kravet for kategori 2-natur er fastsat til en totalbelastning på max. 1 kg N/ha/år.

Kategori 1 natur

Nærmeste kategori 1 naturområde ligger ca. 4 km fra anlægget på Røsnæs nord for Kalundborg Fjord. Kalundborg Kommune har beregnet, at der ikke sker en påvirkning af dette eller øvrige kategori 1-naturområder.

Kategori 2 natur

Kommunen har beregnet en totalpåvirkning på 0,3 kg N/ha/år fra anlægget til nærmeste kategori 2 naturområde, der ligger ca. 650 meter syd for ejendommen. Dette er mindre end den totalpåvirkning på 1,0 kg N/ha/år, der er fastsat som krav i Godkendelsesbekendtgørelsen.

¹ Bekendtgørelse nr. 916 om godkendelse og tilladelse m.v. af husdyrbrug af 23. juni 2017

² Lov nr. 256 om husdyrbrug og anvendelse af gødning m.v. af 21. marts 2017

Afgørelse om frafald af revurdering

På baggrund af ovenstående vurdering af totaldepositionskravene er det Kalundborg Kommunes vurdering, at kravet om revurdering af miljøgodkendelsen til husdyrbruget på Asnæs Skovvej 38 kan frafalde. Afgørelsen er givet i henhold til Godkendelsesbekendtgørelsens § 39, stk. 2.

Retsbeskyttelse og revurdering

Det følger ingen særlig retsbeskyttelse med afgørelsen.

Vilkårene kan til enhver tid ændres efter reglerne i husdyrbrugslovens § 40 stk. 2, hvis:

1. der er fremkommet nye oplysninger om forureningens skadelige virkning,
2. forureningen medfører miljømæssige skadevirkninger, der ikke kunne forudses ved godkendelsens meddelelse,
3. forureningen i øvrigt går ud over det, som blev lagt til grund ved godkendelsens meddelelse,
4. væsentlige ændringer i den bedste tilgængelige teknik skaber mulighed for en betydelig nedbringelse af emissionerne, eller
5. det af hensyn til driftssikkerheden i forbindelse med processen eller aktiviteten er påkrævet, at der anvendes andre teknikker.

Miljøgodkendelser skal regelmæssigt og mindst hvert 10. år tages op til revurdering jf. § 39, stk. 3 i godkendelsesbekendtgørelsen. Med frafald af revurderingen skal miljøgodkendelsen som udgangspunkt ikke løbende tages op til revurdering. Der er derfor ikke planlagt et tidspunkt for næste revurdering.

Øvrige forhold

Husdyrbruget skal til enhver tid leve op til de gældende regler i love og bekendtgørelser, uanset at de nævnte krav og regler kan være en skærpelse af denne godkendelses vilkår.

Klagevejledning

Afgørelser efter husdyrbrugsloven kan påklages til Miljø- og Fødevareklagenævnet, jf. husdyrbrugslovens § 76, stk. 1. Klagefristen er 4 uger fra afgørelsen offentliggøres, jf. § 79, stk. 1.

Klager skal indgives via Miljø- og Fødevareklagenævnets Klageportal. Du finder vejledning og link til Klageportalen her: www.nmkn.dk/klage/hvordan-klager-du

På ovenstående hjemmeside findes også information om, hvordan du kan anmode om at blive undtaget fra brug af Klageportalen og hvordan processen så forløber.

I alle sager, der kan indbringes for Miljø- og Fødevareklagenævnet, opkræves som udgangspunkt gebyr for at klage. Gebyrets størrelse differentieres, alt efter om klager er en borger eller en virksomhed/organisation. Privatpersoner skal således betale et gebyr på 900 kr. Dette gælder også for en anmodning om genoptagelse. Virksomheder og organisationer skal betale det dobbelte beløb på i alt 1.800 kr. for behandling af eller genoptagelse af en klage. Gebyret indbetales ved oprettelsen af klagen på Klageportalen og behandlingen af klagen begynder ikke før gebyret er indbetalt. Pengene refunderes, hvis der du får medhold i klagen. Vejledning om gebyrordningen kan findes på Miljø- og Fødevareklagenævnets hjemmeside www.nmkn.dk

Afgørelsen vil blive offentliggjort på Kalundborg Kommunes hjemmeside den 25. september 2017. Klagefristen er senest den 23. oktober 2017.

Det skal bemærkes, at et projekt godt kan igangsættes, selvom der klages over afgørelsen, med mindre Miljø- og Fødevareklagenævnet tillægger klagen opsættende virkning for projektet. Udnyttelse af en påklaget afgørelse sker på ansøgers egen regning og risiko da Miljø- og Fødevareklagenævnet efterfølgende kan ændre eller ophæve en tilladelse, godkendelse eller dispensation efter loven.

Hvis afgørelsen ønskes prøvet ved en domstol, skal sagen være anlagt inden 6 måneder efter endelig afgørelse, jf. husdyrlovens § 90. Fristen regnes fra annonceringsdatoen.

Revurderingen er foretaget af

Frederik Lund Weinreich / PEWE

Agronom

Direkte 59 53 52 47

frederik.weinreich@kalundborg.dk

Kopi af miljøgodkendelsen er sendt til følgende:

Sundhedsstyrelsen, Embedslægeinstitutionen Sjælland, E-mail: seost@sst.dk

Danmarks Naturfredningsforening, E-mail: dn@dn.dk

Danmarks Naturfredningsforening, Kalundborg afdeling, E-mail: dnkalundborg-sager@dn.dk

Friluftsrådet, E-mail: kreds14@friluftsradet.dk

Danmarks Sportsfiskerforbund, E-mail: post@sportsfiskerforbundet.dk

og lbt@sportsfiskerforbundet.dk

Lokalafdelingen af Danmarks Sportsfiskerforbund, E-mail: mkh@ka-net.dk

Dansk Ornitologisk Forening, E-mail: natur@dof.dk

Lokalafdelingen af Dansk Ornitologisk Forening, E-mail: kalundborg@dof.dk

Det Økologiske Råd, E-mail: husdyr@ecocouncil.dk

Arbejderbevægelsens Erhvervsråd, E-mail: ae@aeraadet.dk

Ferskvandsfiskeriforeningen for Danmark, E-mail: nb@ferskvandsfiskeriforeningen.dk