

Tilladelse efter lov om husdyrbrug og anvendelse af gødning § 16 b
Anvendelse af staldanlæg til svin
Glostrup, Præstegårdsvej 11, 4900 Nakskov



Lolland Kommune, Jernbanegade 7, 4930 Maribo
Sags nr. 359772
Godkendelsesdato: 14. marts 2018

DATABLAD

Titel:

Tilladelse efter lov om husdyrbrug og anvendelse af gødning¹ § 16 b, anvendelse af staldanlæg til svin-Glostrup, Præstegårdsvej 11, 4900 Nakskov

Lovgivning:

- Lovebekendtgørelse nr. 256 af 21. marts 2017 om husdyrbrug og anvendelse af gødning m.v.
- Bekendtgørelse nr. 1380 af 30. november 2017 om godkendelse og tilladelse til husdyrbrug
- Bekendtgørelse nr. 865 af 23. juni 2017 om erhvervsmæssigt dyrehold, husdyrgødning m.v.

Dato for tilladelsen:

14. marts 2018

Ansøger:

Lollands Økologi ApS, Toftevej 23, 4900 Nakskov – mail arne@ahentreprise.dk

CVR - og P nr.:

38121057 og 1021853875

Ejendom:

Præstegårdsvej 11, 4900 Nakskov – ejendomsnummer 3600017826

Kontaktperson angående driften:

Christian Vang Petersen

Ansøgers konsulent:

Heidi Ledskov – VKST – mail hsl@vkst.dk

Godkendelses- og tilsynsmyndighed:

Lolland Kommune, Teknik- og Miljømyndighed, Jernbanegade 7, 4930 Maribo

Sagsbehandler:

Natur- og miljø-sagsbehandler Catarina Jensen

Kvalitetssikring:

Fagkoordinator Dorthe Prip Lahrmann

¹ Lovebekendtgørelse nr. 256 af 21. marts 2017 om husdyrbrug og anvendelse af gødning m.v.

INDHOLDSFORTEGNELSE

DATABLAD.....	1
INDHOLDSFORTEGNELSE	2
1. ANSØGNING, TILLADELSE OG VILKÅR	4
1.1 ANSØGNINGEN OM MILJØTILLADELSE	4
1.2 SAMLET VURDERING OG AFGØRELSE.....	4
1.3 IKKE TEKNISK RESUME	4
1.4 DENNE TILLADELSE	5
1.5 VILKÅR	6
1.6 OFFENTLIGHED OG KLAGEVEJLEDNING	7
1.7 MEDDELELSESPLIGT VED ÆNDRINGER, EJERFORHOLD OG UHELD	9
1.8 GYLDIGHED OG ANDRE GODKENDELSER.....	9
1.9 RETSBESKYTTELSE	10
2. BESKRIVELSE AF HUSDYRBRUGET OG DET ANSØGTE.....	11
2.1 PRODUKTIONSAREAL OG DYREHOLD	11
2.2 AMMONIAKREDUKTION	12
2.3 FOREBYGGELSE AF UHELD OG BEREDSKAB VED UHELD.....	12
3. BELIGGENHED OG DE LANDSKABELIGE VÆRDIER.....	14
3.1 AFSTANDSKRAV, BYGGE- OG BESKYTTELSESLINJER, FREDNINGER M.V.....	14
3.2 PLANMÆSSIGE FORHOLD OG BEPLANTNING.....	14
4. AMMONIAK	16
4.1 AMMONIAK FRA ANLÆGGET	16
4.2 AMMONIAK OG RENERE TEKNOLOGI	16
4.2 AMMONIAKFØLSOMME LOKALITETER	17
4.3 AMMONIAK OG SÆRLIGT BESKYTTEDE DYRE- OG PLANTEARTER	18
4.4 AMMONIAK OG INTERNATIONALE NATURBESKYTTELSESOMRÅDER	19
5. JORD, GRUNDVAND OG OVERFLADEVAND	20
5.1 JORD OG GRUNDVAND.....	20
5.2 OVERFLADEVAND	20
6. FORURENING FRA ANLÆGGET	21
6.1 LUGT	21
6.2 SKADEDYR.....	22
6.3 AFFALD	22
6.4 STØJ	23
6.5 TRANSPORT.....	23

6.6 ANDRE PÅVIRKNINGER	24
7. RENERE TEKNOLOGI.....	25
8. EGENKONTROL.....	27
8. OPHØR AF DRIFTEN.....	28
9. BILAG	29
BILAG 1 BEREDSKABSPLAN	29

1. ANSØGNING, TILLADELSE OG VILKÅR

I dette kapitel beskrives det ansøgte, og her er den samlede vurdering, afgørelse, resume af de vurderede forhold, samt tilladelsens vilkår og beskrivelse af offentlighed samt juridiske forhold omkring tilladelsen.

1.1 ANSØGNINGEN OM MILJØTILLADELSE

VKST har på vegne af Lolland Økologi ApS ved Arne Hansen og Christian Vang efter husdyrbrugloven² § 16 b på ejendommen Glostrup, Præstegårdsvej 11, 4900 Nakskov – herefter kaldet Glostrup - søgt om tilladelse til anvendelse af eksisterende staldanlæg til hold af svin.

Der er ikke søgt om etablering af nye staldanlæg, anlæg til opbevaring af husdyrgødning eller andet på Glostrup. Ansøgningen indeholder en beskrivelse af stalden samt anvendelsen af den og en beskrivelse af driften på ejendommen.

Der er søgt om anvendelse af et produktionsareal på 606 m² til hold på dybstrøelse af søer – gølge og drægtige – samt slagtesvin og smågrise.

1.2 SAMLET VURDERING OG AFGØRELSE

Lolland Kommune meddeler hermed jf. husdyrbrugloven¹ § 16 b tilladelse til det ansøgte på baggrund af ansøgers oplysninger og på betingelse af, at tilladelsens vilkår overholdes.

Det er Lolland Kommunes samlede vurdering jf. husdyrgodkendelsesbekendtgørelsen³ § 33, at det ansøgte kan gennemføres uden væsentlig virkning på miljøet i forhold til omgivelsernes sårbarhed og kvalitet.

1.3 IKKE TEKNISK RESUME

Husdyrbruget

Der er tale om økologisk hold af søer med produktion af smågrise og slagtesvin. Jf. reglerne for hold af økologiske svin er dyrene udendørs på folde med flytbare hytter. Derudover indkøbes smågrise til opfodning på friland som ikke økologiske dyr.

Denne tilladelse omhandler alene brug af stalden på ejendommen. Stalden er på 606 m² og anvendes hovedsagelig til løbesøer i forbindelse med løbning. Med denne tilladelse er der givet tilladelse til hold af både søer, smågrise og slagtesvin i stalden. Dyrene vil gå på dybstrøelse, og stalden er med naturlig ventilation.

² Lovebekendtgørelse nr. 256 af 21. marts 2017 om husdyrbrug og anvendelse af gødning m.v.

³ Bekendtgørelse nr. 1380 af 30. november 2017 om godkendelse og tilladelse til husdyrbrug

Der er på ejendommen ingen anlæg til husdyrgødning. Gødningen i stalden køres direkte i marken til opbevaring og udspredding efter gældende lovgivning.

Beliggenhed og landskabelige værdier

Beliggenhed af stalden er ikke i strid med afstandskrav, bygge- og beskyttelseslinier, fredninger eller udpegninger i kommuneplanen.

Ammoniak og natur

Det er Lolland Kommunes vurdering, at anvendelse af stalden ikke vil give anledning til væsentlig påvirkning med ammoniak til skade for følsomme naturtyper, planter eller dyr.

Jord, grundvand og overfladevand

Det er Lolland Kommunes vurdering, at anvendelsen af stalden ikke vil give anledning til forurening af jord eller grundvand. Det er ligeledes Lolland Kommunes vurdering, at anvendelse af stalden heller ikke vil give anledning til negativ påvirkning af overfladevand.

Forurening fra anlægget

Det vurderes, at hverken lugt, skadedyr, affald, støj, transport til – og fra ejendommen, støv eller lys ved den ansøgte anvendelse af stalden vil give anledning til gener for naboerne, når de stillede vilkår overholdes.

Egenkontrol

Lolland Kommune har ikke fundet anledning til at stille vilkår om egenkontrol.

Renere teknologi

Det er Lolland Kommunes vurdering, at den ansøgte drift af stalden opfylder kravene om renere teknologi.

Ophør af driften

Ansøger har oplyst, at husdyrgødning og foderrester fjernes fra stalden, såfremt den ikke skal bruges mere. Det finder Lolland Kommune for tilstrækkeligt. Der er ingen anlæg til husdyrgødning på ejendommen.

1.4 DENNE TILLADELSE

Denne tilladelse er opbygget kapitler i henhold til de punkter, som Lolland Kommune skal vurdere og om nødvendigt stille vilkår til jf. husdyrgodkendelsesbekendtgørelsen § 33, stk. 1 og § 35, stk. 1.

Ovenstående afsnit er et resume af de punkter.

I hvert af kapitlerne 2 – 6 er ansøgers beskrivelse, Lolland Kommunes bemærkninger og vurdering af forholdet samt evt. de nødvendige vilkår for den ansøgte drift.

I kapitel 7 er beskrivelse, vurdering og vilkår for egenkontrol jf. ovenstående kapitel 2 – 6 samlet.

I kapitel 8 er beskrivelse, vurdering og vilkår i forbindelse med evt. ophør af driften af anlægget.

1.5 VILKÅR

1. Den på kort 2.1.1 markerede stald med et oplyst produktionsareal på 606 m² må anvendes til hold af søer, smågrise og slagtesvin på dybstrøelse og med naturlig ventilation.
2. Der skal til stadighed forefindes et let tilgængeligt eksemplar af beredskabsplan på bedriften.
3. Beredskabsplanen skal af den ansvarlige for driften årligt vurderes og evt. opdateres. Seneste vurdering og evt. opdatering skal fremgå af planen.
4. Samtlige ansatte på bedriften skal være bekendt med beredskabsplanen og dens indhold, samt vide, hvor den er tilgængelig.
5. Der skal på ejendommen løbende ske en effektiv bekæmpelse af fluer i henhold til retningslinjer fra Aarhus Universitet, Institut for Agroøkologi eller andre retningslinier for økologisk hold af svin.
6. Opstår der problemer med andre skadedyr på ejendommen, skal bekæmpelse af disse ske efter retningslinjerne fra Aarhus Universitet, Institut for Agroøkologi eller andre retningslinier for økologisk hold af svin.
7. Store kadaver skal opbevares på fast plads under kadaverkappe, mens mindre kadaver skal opbevares i lukket container.
8. Kadaverplads og -kappe samt container til kadaver skal renholdes, så der ikke opstår uhygiejniske forhold.
9. Driften af ejendommen må hos naboer ikke give anledning til støj, der overstiger de på enhver tid vejledende grænseværdier i Miljøstyrelsens vejledning om ekstern støj fra landbrug.
10. Såfremt Lolland Kommune ved en orienterende støjmåling vurderer, at Miljøstyrelsens vejledende støjgrænser er overskredet, skal der gennemføres en støjkortlægning af et autoriseret firma efter Miljøstyrelsens retningslinjer. Støjkortlægningen skal bekostes af ejendommens ejer eller driftsherre og skal - undtagen opfølgende målinger - maksimalt ske 1 gang årligt.

11. Er den vejledende støjgrænse overskredet, skal der ske afhjælpende foranstaltninger, og en ny støjkortlægning skal dokumenterer, at støjgrænsen efterfølgende er overholdt.

12. Denne tilladelse skal være let tilgængelig på ejendommen som trykt eksemplar eller elektronisk.

1.6 OFFENTLIGHED OG KLAGEVEJLEDNING

Høring

Udkast til denne miljøtilladelse blev den 12. marts 2017 sendt i høring hos ansøger og dennes konsulent.

Ejer og lejer af ejendomme, som ligger indenfor den i ansøgningen beregnede konsekvenszone⁴, skal ligeledes høres i mindst 3 uger inden den endelig afgørelse træffes.



Kort 1.5.1 Glostrup og konsekvens zone i forhold til det ansøgte staldanlæg

⁴ "Konsekvensområde" er det område indenfor hvilket, at man periodevis kan udsættes for væsentlige gener i form af lugt fra staldanlæg og gødningsopbevaringsanlæg på en given ejendom med husdyrproduktion. Området beregnes i det elektroniske ansøgningssystem sammen med beregning af lugt for enkelt bolig i landzone, samlet bebyggelse og byzone.

Zonen er beregnet til at være 364 m fra et beregnet lugtcentrum i det eneste staldanlæg, som er omfattet af denne godkendelse. Ud over selve ejendommen med staldanlægget, er der kun én ejendom indenfor konsekvenszonen. Den ejendom er ubeboet og ejes af ansøger selv.

Det er derfor alene ansøger, som har været hørt om udkast til miljøtilladelse.

Ansøger ønskede en tilføjelse om, at der indkøbes smågrise til opfedning til ikke økologiske slagtesvin. Det er tilføjet, men har i øvrigt ingen betydning for vurdering og vilkår angående anvendelse af stalden.

Klagevejledning

Denne afgørelse kan påklages til Miljø- og Fødevareklagenævnet ifølge Husdyrgodkendelseslovens § 76, stk. 1. Klageberettigede er en række organisationer fastlagt i loven (se nedenfor), samt alle med en væsentlig individuel interesse i afgørelsen.

Klagen skal indsendes via Klageportalen, som findes på www.borger.dk eller på www.virk.dk. Fristen er 4 uger efter offentliggørelsen af afgørelsen. Klagen skal være modtaget senest 12. april 2018.

Når klagen er indgivet via Klageportalen, vurderer Lolland Kommune, om klagen giver anledning til at ændre afgørelsen. Hvis Lolland Kommune fastholder afgørelsen, sender vi relevante oplysninger i sagen videre til Miljø- og Fødevareklagenævnet.

Det er en forudsætning for at få behandlet klagen, at der indbetales et gebyr på 900 kr. for privatpersoner og 1.800 kr. for virksomheder og organisationers til Miljø- og Fødevareklagenævnet via Klageportalen. Hvis klageren får helt eller delvist medhold, refunderer Miljø- og Fødevareklagenævnet gebyret.

Hvis du mener, du er berettiget til at blive fritaget for at bruge Klageportalen, skal du kontakte Lolland Kommune. Om du fritages, er Miljø- og Fødevareklagenævnet afgørelse.

Lolland Kommune giver besked til den, som har fået denne afgørelse, om at den er blevet påklaget.

Ifølge Husdyrgodkendelsesloven § 81, stk. 1 har en klage over denne afgørelse ikke opsættende virkning, medmindre klagenævnet bestemmer andet.

Ønskes afgørelsen afgjort ved domstolene, skal retssagen jf. Husdyrbrugloven § 90 være anlagt inden 6 måneder efter, at afgørelsen er meddelt.

Godkendelsen er fremsendt til følgende:

- Lollands Økologi ApS (ansøger)- arne@ahentreprise.dk
- VKST / Heidi Ledskov (ansøgers konsulent) – hsl@vkst.dk
- Styrelsen for patientsikkerhed – sjl@sst.dk
- Danmarks Naturfredningsforening (DN) – dnlolland-sager@dn.dk

- Det Økologiske Råd – husdyr@ecocouncil.dk
- Dansk Ornitologisk Forening (DOF) – natur@dof.dk, lolland@dof.dk
- Danmarks Sportsfisker Forbund – post@sportsfiskerforbundet.dk
- Danmarks Fiskeriforening – mail@dkfisk.dk
- Ferskvandsfiskeriforeningen – nb@ferskvandsfiskeriforeningen.dk
- Friluftsrådet – fr@friluftstraadet.dk
- Friluftsrådet Storstrømmen – storstroem@friluftstraadet.dk
- Dansk Botanisk Forening – perh@snm.ku.dk

1.7 MEDDELELSESPLIKT VED ÆNDRINGER, EJERFORHOLD OG UHELD

Alle ændringer og udvidelse af driften og produktionen på Glostrup, der ligger ud over det, der er givet mulighed for med denne tilladelse, skal forelægges Lolland Kommune til vurdering af, om ændringen eller udvidelsen kræver godkendelse eller er anmeldelsespligtig.

Den driftsansvarlige skal desuden underrette Lolland Kommune, såfremt der sker ejerskifte eller udskiftning af den driftsansvarlige, eller hvis svineproduktionen hel eller delvis ophører i en periode.

Lolland Kommune skal ligeledes underrettes, såfremt der sker hændelser på ejendommen, som har betydelig miljømæssig betydning.

1.8 GYLDIGHED OG ANDRE GODKENDELSER

Denne tilladelse skal være fuldt udnyttet senest 6 år efter den er meddelt – ellers bortfalder den del af tilladelsen, som ikke er udnyttet jf. reglerne i husdyrbrugloven.

Hvis tilladelsen efterfølgende ikke udnyttes fuldt ud i 3 på hinanden følgende år, bortfalder den del af tilladelsen, som ikke har været udnyttet jf. reglerne i husdyrbrugloven

Bedriften skal til enhver tid leve op til gældende regler i lovgivningen, selvom disse regler kan være skærpede i forhold til denne tilladelse.

Miljøstyrelsens fortolkning af reglerne for udendørs sohold fremgår af byggeblad 95.03-02 "Indretning og drift af udendørs sohold" – januar 1993/revideret 2014.

Lolland Kommune gør desuden opmærksom på, at det er ansøgers eget ansvar at indhente evt. andre relevante tilladelser og dispensationer efter anden lovgivning. Herunder landzonetilladelse og byggetilladelse til svinehytterne.

Det er desuden ansøgers eget ansvar at kontakte Købelev Vandværk angående muligheden for øget levering af vand til Glostrup.

1.9 RETSBESKYTTELSE

Med denne godkendelse følger 8 års retsbeskyttelse. Retsbeskyttelsen udløber derfor i 2026 på samme dato, som denne godkendelse er givet.

Lolland Kommune kan dog i særlige tilfælde jf. Husdyrbrugloven § 40, stk. 2 meddele forbud eller påbud før de 8 år er forløbet.

Lolland Kommune den 14. marts 2018



Catarina Jensen
Natur- og miljøsagsbehandler

2. BESKRIVELSE AF HUSDYRBRUGET OG DET ANSØGTE

I dette kapitel beskrives stalde og dyrehold, folde og husdyrgødning samt andre forhold omkring driften af miljømæssig betydning.

2.1 PRODUKTIONSAREAL OG DYREHOLD

Ansøgers oplysninger

Der er søgt om anvendelse af eksisterende stald til hold af økologiske søer, smågrise og slagtesvin på dybstrøelse. Stalden er oplyst til at være på 606 m².

Der er tale om et brug, hvor der på nuværende tidspunkt er økologisk planteproduktion og hold af økologiske frilandsøer med produktion af smågrise og slagtesvin på friland.

Baggrunden for ansøgning om miljøtilladelsen er, at det eksisterende dyrehold på ejendommen ønskes udvidet ved at flere af smågrisene bliver på ejendommen og opfedes til slagtesvin. Derudover indkøbes smågrise til opfedning på friland som ikke økologiske dyr.

Dybstrøelse fra stalden anvendes til gødning på svinenes græsarealer.

Lolland Kommunes bemærkninger og vurdering

Lolland Kommune meddelte i september 2017 tilladelse til udvidelse af hold af søer, smågrise og slagtesvin på friland. Herunder anvendelse af stalden til løbesøer på dybstrøelse samt etablering af folde og opsætning af de nødvendige hytter til dyrene.

Da holdet af frilands slagtesvin ønsket øget i forhold til tilladelsen fra september 2017, skal der søges en ny tilladelse.



Kort 2.1.1 Kort fra den elektroniske ansøgning med den ansøgte stald

Pga. ændret lovgivning omfatter denne tilladelse alene stationære anlæg til dyreholdet. I dette tilfælde stalden med dybstrøelse, hvor løbesøer og evt. andre dyr fra svinebesætningen opholder sig i kortere tid. Tilladelsen omfatter derfor ikke markarealer, dyr på friland, folde til dyrene eller anvendelsen af husdyrgødning. Disse forhold reguleres af generel lovgivning.

Etablering af de flytbare hytter på foldene reguleres af plan- og byggelovgivningen.

Opstilling af flytbare hytter til faresøer, flytbare fælleshytter samt hytter af halmballer kræver både landzonetilladelse og byggetilladelse, der skal søges - og meddeles særskilt.

De generelle regler for hold af søer på friland fremgår delvist af Miljøstyrelsens byggeblad "indretning og drift af udendørs sohold" (arkiv nr. 95.03-02, udgivet januar 1993, revideret i december 2014).

Ellers reguleres placering og omdrift af hytternes placering af husdyrgødningsbekendtgørelsen⁵.

Vilkår

- Den på kort 2.1.1 markerede stald med et oplyst produktionsareal på 606 m² må anvendes til hold af søer, smågrise og slagtesvin på dybstrøelse og med naturlig ventilation.

2.2 AMMONIAKREDUKTION

Ansøgers oplysninger

Der er tale om en stald med dybstrøelse og naturlig ventilation.

Lolland Kommunes bemærkninger og vurdering

Der foreligger ikke teknologiblade fra Miljøstyrelsen om mulighed for reduktion af ammoniak emissionen fra stalde med dybstrøelse og med naturlig ventilation.

Lolland Kommune stiller derfor ikke vilkår om reduktion af ammoniakemissionen fra stalden.

2.3 FOREBYGGELSE AF UHELD OG BEREDSKAB VED UHELD

Ansøgers oplysninger

Ansøger har fremsendt en beredskabsplan for driften af den samlede ejendom.

Lolland Kommunes bemærkninger og vurdering

Lolland Kommune finder den fremsendte beredskabsplan for dækkende for ejendommens drift. Beredskabsplanen fremgår af bilag 1.

⁵ Bekendtgørelse nr. 865 af 23. juni 2017 om erhvervsmæssigt dyrehold, husdyrgødning m.v.

Lolland Kommune vil fortsat fastholde ansøger i, at beredskabsplanen skal vurderes mindst én gang årligt og i den forbindelse evt. opdateres. Medarbejdere på Glostrup skal desuden være bekendt med beredskabsplanen.

Egenkontrol og dokumentation i forhold til driftsforstyrrelser og uheld fremgår af kapitel 8.

Vilkår

- Der skal til stadighed forefindes et let tilgængeligt eksemplar af beredskabsplan på bedriften.
- Beredskabsplanen skal af den ansvarlige for driften årligt vurderes og evt. opdateres. Seneste vurdering og evt. opdatering skal fremgå af planen.
- Samtlige ansatte på bedriften skal være bekendt med beredskabsplanen og dens indhold, samt vide, hvor den er tilgængelig.

3. BELIGGENHED OG DE LANDSKABELIGE VÆRDIER

I dette kapitel beskrives anlægget i forhold til diverse afstandskrav, samt husdyrbrugets beliggenhed i forhold til forskellige bygge- og beskyttelseslinjer, fredninger mv. Desuden beskrives husdyrbrugets placering i landskabet med hensyn til landskabelige værdier samt beplantning.

3.1 AFSTANDSKRAV, BYGGE- OG BESKYTTELSESLINJER, FREDNINGER M.V.

Det skal vurderes, om placering af stalden overholder de i lovgivningen fastsatte afstandskrav⁶, samt om placeringen er i strid med bygge- og beskyttelseslinier samt fredninger.

Ansøger oplyser, at afstandskrav til nabobeboelse, skel, vandindvinding, dræn, vandløb m.v. er overholdt

Lolland Kommunes bemærkninger og vurdering

Det er Lolland Kommunes vurdering, at det ansøgte ikke er i strid med bygge- og beskyttelseslinier eller fredninger.

Stuehus på ejendommen ligger mindre end 15 m, der er afstandskrav mellem stald og beboelse på samme ejendom, fra staldanlægget. Det er der dog tidligere givet dispensation for.

Ellers har Lolland Kommune ingen bemærkninger, og der stilles ingen vilkår.

3.2 PLANMÆSSIGE FORHOLD OG BEPLANTNING

Det skal vurderes, at brug af stalden er i strid med de planmæssige forhold, som beskrevet nærmere i Lolland Kommunes kommuneplan.

Lolland Kommunes bemærkninger og vurdering

Glostrup med folde er placeret udenfor følgende udpegninger i Lolland Kommunes kommuneplan:

- Geologisk interesse områder
- Jordbrugsområde medsærlige natur- og landskabsinteresser
- Skovrejsning ønsket/uønsket
- Større uforstyrrede landskaber
- Særlige lokale naturområder

Ejendommen og foldene er placeret i følgende område jf. kommuneplanen:

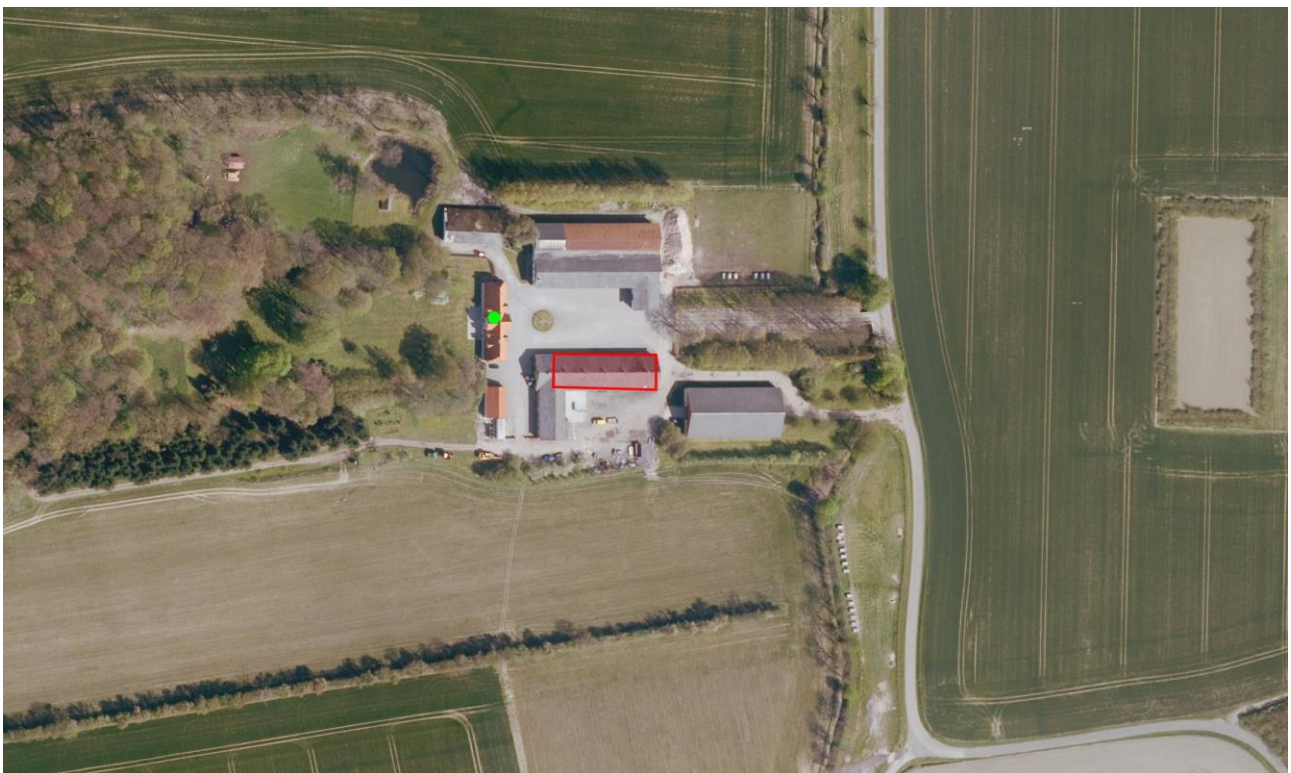
- Økologisk forbindelse – se kort 3.2.1.

⁶ Afstandskrav i husdyrbrugloven – lovbekendtgørelse nr. 256 af 21. marts 2017 om husdyrbrug og anvendelse af gødning m.v. - §§ 6-8.

Da der er tale om at bruge et eksisterende anlæg, hvor der i forvejen er en del beplantning, stiller Lolland Kommune ikke vilkår om supplerende beplantning. Luftfoto fra 2017 af ejendommen fremgår af kort 3.2.2.



*Kort 3.2.1
Økologiske forbindelse og
Glostrup*



Kort 3.2.2 Luftfoto 2017 af Glostrup - til illustration af beplantning ved staldanlægget, der er markeret med rødt

4. AMMONIAK

I dette kapitel beskrives ammoniak fra anlægget og dets betydning for natur – herunder særligt ammoniakfølsom natur og internationale naturbeskyttelsesområder, samt beregning i forhold til renere teknologi.

4.1 AMMONIAK FRA ANLÆGGET

I den elektronisk ansøgning er det beregnet den samlede ammoniak emission fra anlægget er 1.394 kg ammoniak pr. år. Det er en stigning på 546 kg ammoniak pr. år i forhold til nudrift og en stigning på 1.394 kg ammoniak pr. år i forhold til driften på ejendommen for 8 år siden, hvor der ikke var dyrehold på ejendommen. I det efterfølgende er total deposition med ammoniak det samme som den såkaldte 8 års-drift.

Stigningen fra nudrift til ansøgt drift for den samme stald med dybstrøelse skyldes alene, at stalden ved nudrift kun anvendes til løbesøer, mens der i ansøgt drift er alle typer svin i stalden.

Ammoniak kommer alene fra det ansøgte staldanlæg, da der ikke er anlæg til opbevaring af husdyrgødning på ejendommen. Dybstrøelse fra stalden køres direkte i marken til opbevaring som kompost eller til udspreddning.

Lolland Kommunes bemærkninger og vurdering

Lolland Kommune har ingen bemærkninger til beregningen, og der stilles ingen vilkår.

4.2 AMMONIAK OG RENERE TEKNOLOGI

Da ammoniak emissionen fra anlægget er på mere end 750 kg ammoniak pr. år, skal husdyrbruget som udgangspunkt overholde et niveau svarende til ammoniak emissionen ved anvendelse af den bedste teknologi (BAT⁷). BAT niveauet er fastsat af Miljøstyrelsen og beregnes i den elektroniske ansøgning.

Beregning i ansøgning viser, at kravet er netop overholdt med det ansøgte hold i stalden - søer, slagtesvin og smågrise på dybstrøelse.

Kravet er det samme som den faktiske ammoniakemission, da det ikke er muligt at nedbringe emissionen ved foderteknologi (økologi) eller rensesforanstaltninger som f.eks. gyllekøling (dybstrøelse) eller luftrensning (naturlig ventilation).

Lolland Kommunes bemærkninger og vurdering

Lolland Kommune har ingen bemærkninger til beregningen, og der stilles ingen vilkår.

⁷ BAT = Best Available Techniques

4.2 AMMONIAKFØLSOMME LOKALITETER

Her skal Lolland Kommune vurdere, om ammoniak fra anlægget påvirker ammoniakfølsomme lokaliteter – kategori 1, - 2 og kategori 3 natur. Kategorierne, grænseværdierne samt beregning af ammoniak fra anlægget på de enkelte kategorier beskrives nærmere i husdyrgodkendelsesbekendtgørelsen⁸ § 2 stk. 1 samt §§ 25-29.

- Kategori 1 natur er særlig ammoniak følsomme naturtyper beliggende i internationale naturbeskyttelsesområde (Natura 2000).
- Kategori 2 natur er særlig følsomme naturtyper beliggende udenfor internationale naturbeskyttelsesområder.
- Kategori 3 natur er andre ammoniakfølsomme naturtyper udtaget søer.

Lolland Kommunes bemærkninger og vurdering

Det er Lolland Kommunes vurdering, at der ikke er kategori 1 eller – 2 natur, som påvirkes specifikt af ammoniak fra staldanlægget.

Nærmeste kategori 3 natur er skoven vest for ejendommen. I den elektroniske ansøgning kan det beregnes, at skoven i det nærmeste punkt påvirkes med totalt (= 8 års drift) 6,6 kg ammoniak pr. år, og med en merdeposition på 2,6 kg ammoniak pr. år. Ca. 50 m inde i skoven målt fra skovbrynnet er total depositionen på 2,8 kg ammoniak pr. år, mens merdepositionen er på 1,1 kg ammoniak pr. år.



Kort 4.2.1 Målepunkt i skoven for ammoniakdeposition

I forbindelse med miljøtilladelsen meddelt i september 2017 besøgte Lolland Kommune skoven. Vurderingen var, at skoven ikke er særlig ammoniakfølsom.

⁸ Bekendtgørelse nr. 1380 af 30. november 2017 om godkendelse og tilladelse til husdyrbrug

Det vurderes derfor, at den beregnede ammoniakdeposition på skoven ikke har betydning for skovens tilstand ved den ansøgte drift.

Der stilles derfor ingen vilkår.

4.3 AMMONIAK OG SÆRLIGT BESKYTTEDE DYRE- OG PLANTEARTER

Her skal Lolland Kommune vurdere, om der er arter omfattet af Habitatdirektivet, som er de samme arter, som er omfattet af Habitatbekendtgørelsen bilag IV (bilag IV arter eller særligt beskyttede dyre- og plantearter).

Lolland Kommunes bemærkninger og vurdering

Det er Lolland Kommunes vurdering, at der ikke er bilag IV planter, der kan påvirkes af den ansøgte drift af stalden

Af bilag IV dyr, er det Lolland Kommunes vurdering, at det alene er padder tilknyttet vandhullerne nær ejendommen, som kan blive påvirket af ammoniak fra det ansøgte staldanlæg. Påvirkning kan ske ved, at vandhullerne hurtigere gror til og dermed bliver uegnede som yngle- og levested for de særligt beskyttede padder.

De nærmeste vandhullers potentiale som yngle- og levested for padder blev vurderet i forbindelse med miljøtilladelsen i september 2017. Dengang blev alle vandhuller, som lå mindre end 300 m fra fold til hold af svin, vurderet. Med denne tilladelse, skal vandhuller kun vurderes i forhold til det stationære staldanlæg. De vandhuller, som efter Lolland Kommunes vurdering igen skal vurderes i forhold til denne tilladelse fremgår af nedenstående kort 4.3.1 og tabel 4.3.2. Vurdering stammer fra tilladelsen meddelt i september 2017.



Kort 4.3.1 Stald og de nærmeste vandhuller

Vandhul	Totaldeposition Kg ammoniak/år	Merdeposition Kg ammoniak/år	Vurdering af vandhullet
Vandhul 1	1,9	0,8	Søen er lysåben, og kan være et levested for padder.
Vandhul 2	0,3	0,1	Søen er delvist overgroet og udtørret. Det vurderes ikke, at søen er levested for padder
Vandhul 3	0,1	0,0	Søen er lysåben og ligger i tilknytning til et lille skovområde. Søen er højst sandsynligt hjemsted for padder.

Tabel 4.3.2 Deposition med ammoniak på vandhuller, samt vurdering af vandhullerne.

Det vurderes samlet, at 2 af de 3 vandhuller potentielt kan være levested for padder og dermed også for de særligt beskyttede padder, som i Lolland Kommune oftest kan være Stor vandsalamander, Springfrø, Spidssnudet frø, Løvfrø og Grønbroget tudse. De tre førstnævnte arter er stedvist almindelige i denne del af kommunen, mens Løvfrø og Springfrø er sjældne.

Det er Lolland Kommunes vurdering, at en merdeposition på op til 1 kg ammoniak pr. år ikke har indflydelse på vandhullets tilstand som yngle- og levested for padder.

Det er ligeledes Lolland Kommunes vurdering, at total depositionen (= 8 års drift) på vandhul 1 på 1,9 kg ammoniak pr. år kan ske uden væsentlig forringelse af vandhullets tilstand som yngle- og levested for padder.

Samlet vurderes det, at ammoniak fra staldanlægget ikke har betydning for de særligt beskyttede dyre- og plantearter.

Der stilles derfor ingen vilkår.

4.4 AMMONIAK OG INTERNATIONALE NATURBESKYTTELSESOMRÅDER

Her skal Lolland Kommune vurdere ammoniak fra anlæggets påvirkning af internationale naturbeskyttelsesområder - kaldet Natura 2000.

Nærmeste Natura 2000 område er Natura 2000 område 179 – Nakskov Fjord og Inderfjord. Der er 5,9 km mellem staldanlægget på ejendommen og Natura 2000 området.

I den elektroniske ansøgning beregnes det, at ammoniak fra staldanlægget ikke direkte har en påvirkning af Natura 2000 området, da total depositionen beregnes til 0,0 kg ammoniak pr. år.

Lolland Kommunes bemærkninger og vurdering

Det er Lolland Kommunes vurdering, at internationale naturbeskyttelsesområder ikke påvirkes af den ansøgte drift af stalden.

Der stilles derfor ingen vilkår.

5. JORD, GRUNDVAND OG OVERFLADEVAND

I dette kapitel beskrives anlægget i forhold til jord, grundvand og overfladevand.

5.1 JORD OG GRUNDVAND

Her skal Lolland Kommune vurderer, om den ansøgte drift giver anledning til risiko for forurening af jord eller grundvand.

Lolland Kommunes bemærkninger og vurdering

Stalden er etableret med fast og tæt betongulv efter gældende regler. Der er ingen afledning af spildevand fra stalden. Ajle opsuges af dybstrølsen og køres direkte ud på markarealerne, når stalden tømmes for dybstrølsen.

Det er Lolland Kommunes vurdering, at overholdelse af bestemmelserne i husdyrgødningsbekendtgørelsen sikre, at staldanlægget ikke giver anledning til forurening af jord og grundvand.

Der stilles derfor ingen vilkår.

5.2 OVERFLADEVAND

Her skal Lolland Kommune vurderer, om den ansøgte drift giver anledning til væsentlig påvirkning af overfladevand.

Lolland Kommunes bemærkninger og vurdering

Der sker ingen ændring af afledning af overfladevand ved den ansøgte brug af stalden.

Det er Lolland Kommunes vurdering, at overholdelse af bestemmelserne i lovgivning om afledning af overfladevand sikre, at staldanlægget ikke giver anledning til negativ indflydelse på overfladevand – herunder afledning af tagvand til dræn.

Der stilles derfor ingen vilkår.

6. FORURENING FRA ANLÆGGET

I dette kapitel beskrives anlæggets direkte påvirkning af omgivelserne – undtagen ammoniak og samt påvirkning af jord, grundvand og overfladevand, som behandles særskilt.

6.1 LUGT

I den elektroniske ansøgning er der lavet en lugtberegning. Der er beregnet en lugtgenegrænse i forhold til for enkelt beliggende beboelser uden landbrugspligt, og som ikke ejes af ansøget (maksimalt 15 OUE⁹), samlet bebyggelse og områder i landzone, hvor der ved lokalplan er fastlagt områder med beboelse eller samlet bebyggelse (maksimalt 7 OUE) samt byzone (maksimalt 5 OUE).

Område	Andre ejendom. med > 75 DE	Model	Ukorrigeret Geneafstand ansøgt - meter	Korrigeret geneafstand ansøgt - meter	Vægtet gennemsnits Afstand - meter	Genekriterie overholdt
Enkelt bolig Præstegårdsvej 8	0	FMK	119	95	546	Ja
Samlet bebyggelse Oddevej 1	0	FMK	218	218	1.319	Ja
Eksisterende eller fremtidig byzone Utterslev	2	FMK	308	308	4.083	Ja

Tabel 6.1.1 Lugtberegning fra den elektroniske ansøgning

Tabellen skal læses således, at der skal være mindst 95 m mellem stalden (beregnet lugtcentrum) til den nærmeste enkelt beliggende bolig uden landbrugspligt, og som ikke ejes af ansøger, og der er reelt 546 m. Kravet er derfor overholdt.

Er den korrigerede geneafstand (beregnet) mindre end den vægtede gennemsnitsafstand (den faktiske afstand fra et beregnet lugtcentrum), er kravet overholdt.

Lolland Kommunes bemærkninger og vurdering

Da genekriterierne for de 3 grupper beboelser er overholdt, har Lolland Kommune ingen bemærkninger.

⁹ OUE = odour units (lugtenheder)

Det er ligeledes Lolland Kommunes vurdering, at såfremt gældende lovgivning for erhvervsmæssigt dyrehold overholdes, vil driften af stalden ikke give anledning til unødige lugtgener.

Der stilles derfor ingen vilkår.

6.2 SKADEDYR

Ansøgers oplysninger

Skadedyr vil blive bekæmpet efter Statens retningslinier. Hvis der er forekomst af rotter, vil kommunen blive kontaktet.

Lolland Kommunes bemærkninger og vurdering

Det er Lolland Kommunes vurdering, at holdet af dyrene kan give anledning til fluegener og risiko for tilhold af rotter. Disse skal bekæmpes efter gældende retningslinier.

Det vurderes, at det under normale omstændigheder er tilstrækkelig med den kommunale rottebekæmpelse til bekæmpelse af rotter.

Vilkår

- Der skal på ejendommen løbende ske en effektiv bekæmpelse af fluer i henhold til retningslinjer fra Aarhus Universitet, Institut for Agroøkologi eller andre retningslinier for økologisk hold af svin.
- Opstår der problemer med andre skadedyr på ejendommen, skal bekæmpelse af disse ske efter retningslinjerne fra Aarhus Universitet, Institut for Agroøkologi eller andre retningslinier for økologisk hold af svin.

6.3 AFFALD

Ansøgers oplysninger

Døde dyr placeres under kadaverkappe (søer og slagtesvin) eller i container (smågrise). Fast affald afhentes af den kommunale affaldsordning. Eller leveres til genbrugsstationen. Der opbevares ikke pesticider på ejendommen, da driften er økologisk. Mindre mængder spildolie eller værkstedskemi afleveres på genbrugsstationen.

Lolland Kommunes bemærkninger og vurdering

Lolland Kommune finder det tilstrækkeligt, at gældende lovgivning om opbevaring og bortskaffelse af affald samt Lolland Kommunes affaldsregulativer overholdes.

Angående kadaver, vil Lolland Kommune fastholdt ansøger i, at der ved opbevaring af kadaver anvendes kadaverkappe til større dyr og lukket container til mindre dyr.

Angående bortskaffelse af kadaver finder Lolland Kommune gældende lovgivning og modtager firmaets retningslinier for tilstrækkelige.

Vilkår

- Store kadaver skal opbevares på fast plads under kadaverkappe, mens mindre kadaver skal opbevares i lukket container.
- Kadaverplads og -kappe samt container til kadaver skal renholdes, så der ikke opstår uhygiejniske forhold.

6.4 STØJ

Ansøger har ikke redegjort særskilt for støj.

Lolland Kommunes bemærkninger og vurdering

Det er Lolland Kommunes vurdering, at Miljøstyrelsens vejledning om støj fra landbrug til enhver tid skal overholdes. Desuden stilles der vilkår om, at evt. støjmåling skal ske efter Miljøstyrelsens retningslinier.

Vilkår

- Driften af ejendommen må hos naboer ikke give anledning til støj, der overstiger de på enhver tid vejledende grænseværdier i Miljøstyrelsens vejledning om ekstern støj fra landbrug.
- Såfremt Lolland Kommune ved en orienterende støjmåling vurderer, at Miljøstyrelsens vejledende støjgrænser er overskredet, skal der gennemføres en støjkortlægning af et autoriseret firma efter Miljøstyrelsens retningslinier. Støjkortlægningen skal bekostes af ejendommens ejer eller driftsherre og skal - undtagen opfølgende målinger - maksimalt ske 1 gang årligt.
- Er den vejledende støjgrænse overskredet, skal der ske afhjælpende foranstaltninger, og en ny støjkortlægning skal dokumenteres, at støjgrænsen efterfølgende er overholdt.

6.5 TRANSPORT

Ansøger har ikke oplyst noget særskilt om transport i forbindelse med brug af stalden.

Lolland Kommunes bemærkninger og vurdering

Ejendommen ligger godt i forhold til til- og frakørsel. Det forventes ikke, at anvendelse af stalde til svin vil give anledning til væsentlig mere trafik, end der ellers ville være til – og fra ejendommen.

Der stilles derfor ingen vilkår.

6.6 ANDRE PÅVIRKNINGER

Ansøgers oplysninger

Ejendommen ligger med god afstand til naboerne, så det vurderes, at der ikke vil være gener i relation til støv og lys.

Lolland Kommunes bemærkninger og vurdering

Det er Lolland Kommunes vurdering, at der ved den ansøgte brug af stalden på ejendommen ikke er andre forhold på ejendommen, som kan give anledning til gener ved naboerne.

Der stilles derfor ingen vilkår.

7. RENERE TEKNOLOGI

I dette kapitel redegøres for renere teknologi (BAT¹⁰) samlet fra de foregående kapitler.

Ansøgers oplysninger

Ansøger oplyser ikke noget særligt omkring brug af renere teknologi ved brug af stalden.

Lolland Kommunes bemærkninger og vurdering

Renere teknologi skal vurderes i forhold til staldanlæg, foder, energi- og vandforbrug, håndtering af husdyrgødning samt management.

Staldanlæg

Da der er tale om et staldanlæg med dybstrøelse og naturlig ventilation, er der ingen muligheder for renere teknologi i form af f.eks. gyllekøling eller luftrensning.

Anvendelsen af dybstrøelse til dyr på stald, er et krav i forhold til hold af økologiske svin. Der er ingen teknologiblade angående anvendelse af dybstrøelse i stalden.

Stalden er i forvejen med naturlig ventilation, og det vurderes ikke proportionelt at stille vilkår om etablering af et nyt ventilationssystem med luftrensning, da stalden er lille og kun bruges til få dyr ad gangen.

Der henvises ellers til afsnit 2.2 om muligheden for reduktion af ammoniak fra staldanlægget og afsnit 4.2 om beregning af BAT i forhold til ammoniak fra stalden.

Foder

Der foreligger ingen teknologiblade angående fodring af økologiske svin.

Energi- og vandforbrug

Det er kun en mindre del af ejendommens forbrug af energi og vand, der sker i stalden.

Det er Lolland Kommunes vurdering, at det økonomiske incitament er tilstrækkelig if. til at spare på energi og vand ved anvendelse af stalden.

¹⁰ BAT = Best Available Techniques

Håndtering af husdyrgødning

Det vurderes, at overholdelse af lovgivningen i Danmark angående håndtering af husdyrgødning er at betragte som renere teknologi.

Management

Det er Lolland Kommunes vurdering, at den beskrevne drift af stalden er at betragte som renere teknologi. Ansøger har desuden udarbejdet en beredskabsplan. Se afsnit 2.3.

8. EGENKONTROL

I dette kapitel er krav om egenkontrol fra de foregående kapitler samlet.

Ansøger har ikke oplyst særskilt om egenkontrol.

Lolland Kommunes bemærkninger og vurdering

Ud over egenkontrol fastsat i lovgivningen, er det Lolland Kommunes vurdering, at der ikke er behov for vilkår om egenkontrol.

Der stilles dog vilkår om, at der på ejendommen skal være et let tilgængeligt eksemplar af denne tilladelse. Tilgængeligheden må gerne være elektronisk.

Vilkår

- Denne tilladelse skal være let tilgængelig på ejendommen som trykt eksemplar eller elektronisk.

8. OPHØR AF DRIFTEN

Her beskrives, hvordan ansøger vil sikre, at der ved ophør af driften af husdyrbruget foretager de nødvendige foranstaltninger for at undgå forureningsfare, og for at stedet bringes i en tilfredsstillende stand.

Ansøgers oplysninger

Hvis produktionen mod alt forventning inden for den nærmeste årrække skal nedlægges, vil stalden blive tømt for gødning, og al foder vil blive fjernet.

Lolland Kommunes bemærkninger og vurdering

Lolland Kommune har ingen bemærkninger, da der er tale om et mindre staldanlæg med dybstrøelse og ingen anlæg til opbevaring af husdyrgødning.

Der stilles derfor ingen vilkår.

9. BILAG

Bilag 1: Beredskabsplan

BILAG 1 BEREDSKABSPLAN

Beredskabsplan, Lollands Økologi ApS, Præstegårdvej 11, 4900 Nakskov

Odateret november 2017

Telefonliste

Brandvæsen	112
Ambulance	112
Miljømyndighed	112
Lægevagt	70 15 07 00
Falck	70 10 20 30
Arne	61 74 36 75
Christian	30 71 00 80
Rikke	60 22 35 18
Dyrlæge: Danvet	40 37 58 60
Per Damkjær Bak	57 86 50 00
VKST	

Brand – instruks

Ring 112 og oplys

- Navn, adresse og det tlf., du ringer fra
- Hvad der er sket, og at det er en gårdbrand
- Er der tilskadekomne – hvor mange?
- Er dyrene kommet ud? – art og antal, der er fanget.

Ring til Arne 61 74 36 75 eller Christian 30 71 00 80

Start rednings- og slukningsarbejde, hvis det er forsvarligt:

- Evakuer dyr.
- fjern trykflasker, olie, kemikalier og gødning.

Hvis det ikke er muligt at slukke branden, så luk døre og vinduer.

Tag imod brandvæsenet og vis dem kortene.

Oplys om:

- Adgangsveje.
- Hvor det brænder og omfang
- Tilskadekomne og dyr, der ikke er i sikkerhed.

vkst

Kemikalie og oliespild

Ring 112 ved større overløb af kemikalier og olie og oplys

- Navn, adresse og det tlf.nr., du ringer fra.
- Hvad der er sket, og hvor meget der er løbet ud.
- Er der risiko for forurening af vandløb eller vandboring?

Ved mindre spild ring kun til miljømyndighederne.

Ring til Arne 61 74 36 75 eller Christian 30 71 00 80

Forsøg opdæmning for at undgå at kemikalier/olie løber ned i vandløb eller afløb.

Opdæmningen kan ske med jord og/eller halm.

Er kemikalier/olie løbet til dræn, så laves opdæmning af vandløbet med jord og/eller halm.

Modtag miljømyndighed evt. brandvæsen og orienter om sted, omfang m.v.

Personskade

Ring 112 ved alvorlig skade og oplys

- Navn, adresse og det tlf.nr., du ringer fra
- Hvad der er sket og hvordan er personens tilstand?
- Adgangsveje.

Yt førstehjælp, hvis det er muligt.

Førstehjælpsudstyr er placeret i kontor.

Kontakt lægevagten ved lettere skade.

Ring til Arne 61 74 36 75 eller Christian 30 71 00 80

Stophaner og hovedafbrydere

Elektricitet:

Hovedafbryder er placeret over vaskerum.

Vand:

Hovedhanen er placeret ved Præstegårdsvej.

Ring til Arne 61 74 36 75 eller Christian 30 71 00 80

VKST

Fulbyvej 15 | 4180 Sorø

Agrovej 1 | 4800 Nykøbing F www.vkst.dk

