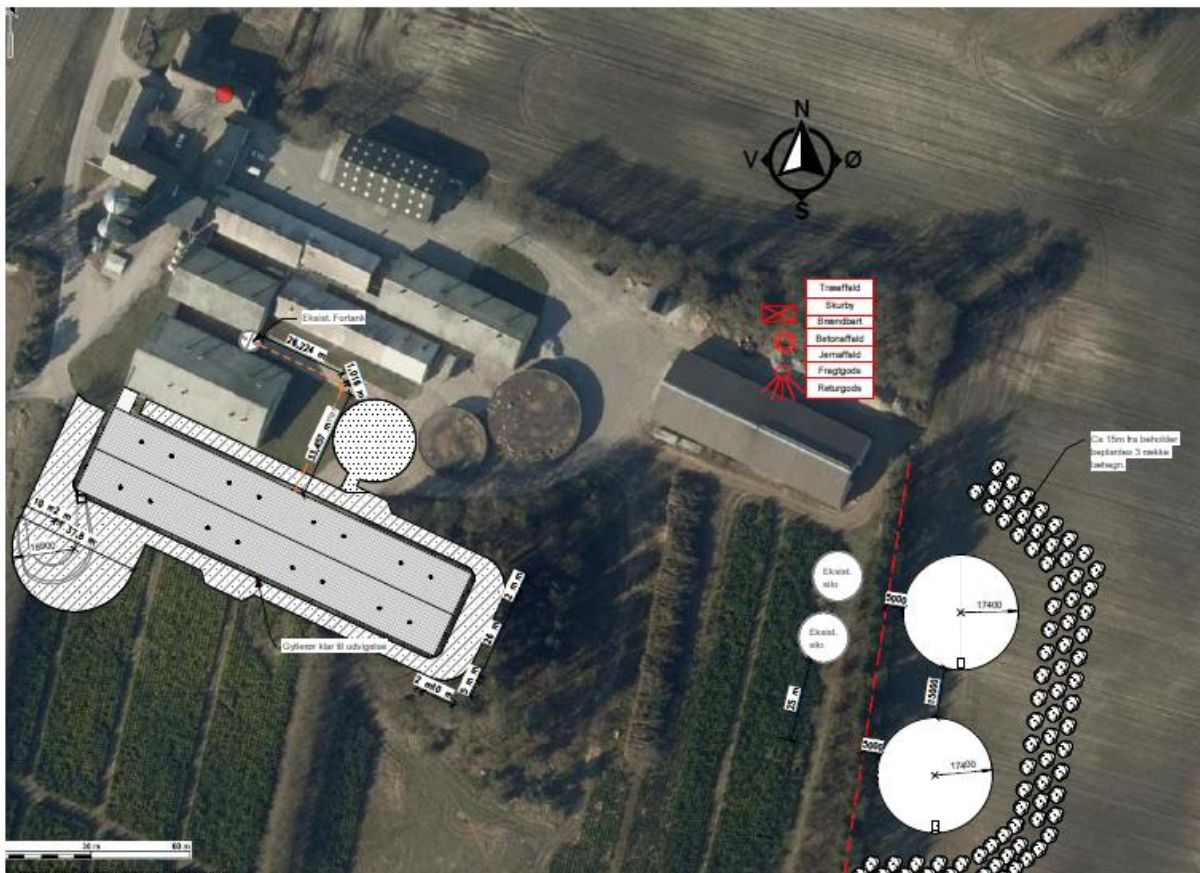




Tillæg til § 16a miljøgodkendelse til husdyrbrug, Korupvej 24, 9560 Hadsund



Anders-Christian Simoni
Korupvej 24
9560 Hadsund

Afgørelsesdato: 18. maj 2022
Sags nr.: 09.17.19-P19-4-22

Dato for tillægget til godkendelsen:	18. maj 2022
Godkendelsestype:	§ 16a miljøgodkendelse
Husdyrbruget:	Korupvej 24
CHR-nr.	97803
CVR-nr:	38897098
Matr. nr., ejerlav	38a - Veddum By, Skelund 38d - Veddum By, Skelund
Husdyrbrugets adresse:	Korupvej 24, 9560 Hadsund
Ansøger og ejer af husdyrbruget:	Anders-Christian Simoni Korupvej 24 9560 Hadsund
Konsulent:	Nina Gamby, ng@graakjaer.dk
Tilsynsmyndighed:	Mariagerfjord Kommune
Sagsbehandler på tillægget til godkendelsen:	Peter Nygaard, Niras/Charlotte Speich
Journalnummer:	09.17.19-P19-4-22
Skemanummer. husdyrgodkendelse.dk:	232061 (etape 1) og 232062 (etape 2)

Læsevejledning

Tillægget til miljøgodkendelsen indeholder en vurdering af miljøpåvirkningerne, samt diverse relevante bilag og kort. I miljøvurderingen gøres der rede for konsekvenserne af det ansøgte projekt ved vurdering af påvirkningen for omkringboende og miljøet i bred forstand herunder bl.a. natur og landskab.

Tillægget til miljøgodkendelsen tager udgangspunkt i gældende love og vejledninger vedrørende husdyrbrug og indeholder vilkår for husdyrbrugets indretning, drift og kontrol. Tillægget til godkendelsen med tilhørende vilkår er givet på baggrund af de oplysninger, der fremgår af miljøkonsekvensrapporten, det digitale ansøgningskema samt yderligere supplerende materiale.

I tillægget til godkendelsen er følgende definitioner anvendt:

Husdyrbrug: Anlæg, som anvendes til produktion af husdyr såsom stalde, gødnings- og ensilageopbevaringsanlæg og andre driftsbygninger m.v., som ligger på samme ejendom.

Produktionsareal: Det areal i bygningerne, hvorpå dyrene kan opholde sig og har mulighed for at afsætte gødning, Det omfatter ikke arealer, som dyrene kun har kortvarig adgang til såsom fx udleveringsrum. Ikke fast placerede husdyranlæg, som f.eks. mobile stalde og flytbare læskure samt indhegninger opfattes ikke som produktionsareal.



INDHOLDSFORTEGNELSE

1	Meddelelse om miljøgodkendelse	4
1.1	<i>Afgørelse</i>	4
1.2	<i>Tidligere meddelte afgørelser.....</i>	5
1.3	<i>Meddelelsespligt.....</i>	5
1.4	<i>Gyldighed.....</i>	5
1.5	<i>Revurdering</i>	6
1.6	<i>Foroffentlighed</i>	6
1.7	<i>Høring</i>	6
1.8	<i>Offentliggørelse</i>	7
1.9	<i>Klagevejledning</i>	7
1.10	<i>Andre tilladelser, godkendelser og dispensationer.....</i>	7
2	Beskrivelse af projektet.....	9
2.1	<i>Beskrivelse af projektet</i>	9
2.2	<i>Begrundelse for de stillede vilkår.....</i>	10
3	Vilkårsliste.....	12
4	Samlet vurdering	18
5	Lovgrundlag.....	30
	Bilag 1: Situationsplan	31
	Bilag 2: Ansøgers miljøkonsekvensrapport	32



1 Meddelelse om miljøgodkendelse

1.1 Afgørelse

Mariagerfjord Kommune meddeler tillæg til miljøgodkendelse til udvidelse af husdyrbruget på Korupvej 24, 9560 Hadsund.

Ansøgningen er behandlet i henhold til Husdyrbrugloven § 16a, stk. 2¹, da antallet af stipladser til fedesvin overstiger 2.000 stk. Dette er vurderet på grundlag af oplysningerne i den indsendte miljøkonsekvensrapport.

Det er kommunens vurdering, at oplysningerne og vurderingerne i miljøkonsekvensrapporten lever op til kravene i husdyrbrugsloven.

Det er Mariagerfjord Kommunes vurdering, at følges miljøgodkendelsens vilkår for lokalisering, indretning og drift af husdyrbruget, vil det ansøgte ikke medføre væsentlige direkte eller indirekte virkninger på miljøet. Herunder navnlig:

- landskabelige værdier
- natur med dens bestande af vilde planter og dyr og deres levesteder, herunder områder, der er beskyttet mod tilstandsændringer eller fredet, udpeget som internationalt naturbeskyttelsesområde eller udpeget som særlig sårbart over for næringsstofpåvirkning
- jord, grundvand og overfladevand
- lugt-, støj-, rystelses-, støv-, flue-, transport- og lysgener, uhygiejniske forhold, affaldsproduktion m.v.

Det er desuden kommunens vurdering, at det ansøgte ikke vil påvirke Natura 2000 områder væsentligt, og ej heller vil have negativ indflydelse på planter eller dyr omfattet af bilag IV², artsfredning eller optaget på nationale eller regionale rødlistor.

Kommunen vurderer, at husdyrbruget indrettes og drives på en sådan måde, at:

- kravet om anvendelse af bedste tilgængelige teknik til reduktion af ammoniak-emission er opfyldt
- der i øvrigt er truffet de nødvendige foranstaltninger for at forebygge og begrænse forurening ved anvendelse af den bedste tilgængelige teknik
- energi- og råvareforbruget udnyttes mest effektivt,
- mulighederne for at substituere særligt skadelige eller betænkelige stoffer med mindre skadelige eller betænkelige stoffer er udnyttet,
- produktionsprocesserne er optimeret, i det omfang det er muligt,
- affaldshierarkiet, jf. § 6 b i lov om miljøbeskyttelse, følges,
- der, i det omfang forureningen ikke kan undgås, er anvendt bedste tilgængelige rensningsteknik, og
- der er truffet de nødvendige foranstaltninger med henblik på at forebygge uheld og begrænse konsekvenserne heraf.

¹Lov om husdyrbrug og anvendelse af gødning m.v., Lov nr. 1572 af 20. december 2006 med senere ændringer.

²Habitatdirektivet fra 1992 (Rådets direktiv 92/43/EØF om bevaring af naturtyper samt vilde dyr og planter med senere ændringer).

Mariagerfjord Kommune har udarbejdet tillægget til miljøgodkendelsen med hensyntagen til den gældende kommuneplan.

Mariagerfjord Kommune vurderer, at byggeriet er erhvervmæssigt nødvendigt for ejendommens drift som landbrugsejendom. De nye staldanlæg og gyllebeholdere knytter sig til bedriftens husdyrproduktion, og har en sædvanlig størrelse og kapacitet i forhold til størrelsen på det ansøgte dyrehold. Der er desuden lagt vægt på, at der ikke i forvejen er kapacitet på ejendommen, som vil kunne anvendes til formålet.

Mariagerfjord Kommune vurderer, at de generelle afstandskrav i §§ 6 og 8 i Husdyrbruksloven er overholdt.

1.2 Tidligere meddelte afgørelser

Husdyrbruget har den 29. oktober 2019 fået godkendelse efter Husdyrbrukslovens §16a, stk. 1 til de nuværende husdyranlæg, J.nr. 09.17.17-P19-1-18. Denne godkendelse vil fortsat være gældende.

Hvis § 16a tillægget til miljøgodkendelsen ikke udnyttes, reguleres husdyrbruget efter det tilladte produktionsareal på ansøgningstidspunktet.

1.3 Meddelelsespligt

Enhver godkendelsespligtig ændring i driften, indretningen eller bygningsmassen skal anmeldes til og være godkendt af Mariagerfjord Kommune inden gennemførelsen.

Det er Mariagerfjord Kommune, der vurderer, om fremtidige ændringer på husdyrbruget skal udløse krav om godkendelse.

1.4 Gyldighed

Hvornår gælder vilkårene?

Tillægget til godkendelsen betragtes som påbegyndt udnyttet, når afgørelsen er taget i brug. Vilcårene i afgørelsen gælder straks herefter.

Udnyttelse

Hvis hele eller dele af byggeriet ikke er afsluttet **inden 6 år** fra denne afgørelses meddelelse, bortfalder tillægget til godkendelsen for den del, som ikke er afsluttet.

Med "udnyttet" menes, at det ansøgte bygge- og anlægsarbejde er etableret og taget i brug samt at dyreholdet er ændret i forhold til tidligere tilladt produktion.

Kontinuitet

Hvis tillægget til godkendelsen har været udnyttet ifølge ovenstående, men herefter ikke har været driftsmæssigt udnyttet, helt eller delvist, i tre på hinanden følgende år, så bortfalder den del af tillægget til godkendelsen, der ikke har været udnyttet de seneste tre år.

Udnyttelse anses for at foreligge, når mindst 25 pct. af produktionsarealet har været driftsmæssigt udnyttet. Ved driftsmæssig udnyttelse forstås, at der på det pågældende areal produceres mindst 50 pct. af det mulige inden for rammerne af dyrevelfærdskrav eller andre relevante krav.

1.5 Revurdering

Husdyrbrugets miljøgodkendelse skal, jf. § 40 i *Bekendtgørelse om godkendelse og godkendelse m.v. af husdyrbrug* regelmæssigt og mindst hvert 10. år tages op til revurdering. Den første revurdering skal dog foretages, når der er forløbet 8 år. Første revurdering er planlagt påbegyndt i 2030.³

Mariagerfjord Kommune skal dog tage tillægget til godkendelsen op til revurdering inden for de 8 og, når der er offentliggjort en BAT-konklusion, som vedrører den væsentligste del af husdyrbrugets aktiviteter.

Kommunen kan endvidere tage tillægget til godkendelsen op til revurdering inden for de 8 år og om nødvendigt meddele påbud eller forbud, jf. husdyrlovens § 40, stk. 2, hvis:

- Der fremkommer nye oplysninger om forureningens skadelige virkning,
- Forureningen medfører miljømæssige skadevirkninger, der ikke kunne forudses ved godkendelsens meddelelse, eller
- Forureningen i øvrigt går ud over det, som blev lagt til grund ved godkendelsens meddelelse
- Der sker væsentlige ændringer i den bedst tilgængelige teknik, således at der skabes mulighed for en betydelig nedbringelse af emissionerne, uden at det medfører uforholdsmæssigt store omkostninger, eller
- Det af hensyn til driftssikkerheden i forbindelse med processen eller aktiviteten er påkrævet, at der anvendes andre teknikker.

1.6 Foroffentlighed

Ansøgningen er offentliggjort på Mariagerfjord Kommunes hjemmeside og www.dma.mst.dk (DMA: Digital Miljøadministration) den 3. februar 2022.

1.7 Høring

Udkastet til tillægget til godkendelsen har været i 30 dages høring hos ansøger, konsulent og naboer fra 6. april til 10. maj 2022.

Et udkast til tillægget til godkendelsen er forud for afgørelsen sendt til:

- Ansøger: Anders-Christian Simoni, Korupvej 24, 9560 Hadsund
- Konsulent: Nina Gamby, Gråkjær Landbrug A/S, ng@graakjaer.dk
- Naboer
- DN Mariagerfjord, dnmariagerfjord-sager@dn.dk

Der er ikke indkommet nogen bemærkninger i høringsperioden.

³ Jævnfør § 40 i Bekendtgørelse om godkendelse og godkendelse m.v. af husdyrbrug nr. 1021 af 06/07/2018

1.8 Offentliggørelse

Tillægget til godkendelsen vil blive offentliggjort på Mariagerfjord Kommunes hjemmeside og <https://dma.mst.dk/> (DMA: Digital Miljøadministration) den 18. maj 2022.

1.9 Klagevejledning

Hvis du ønsker at klage over denne afgørelse, kan du klage til Miljø- og Fødevarerklagenævnet. Klagen skal indgives seneste den 15. juni 2022 kl. 23.59.

Du klager via klageportalen, som du finder via naevneneshus.dk, borger.dk eller virk.dk. Du logger på klageportalen med Nem-ID. En klage er indgivet, når den er tilgængelig for Mariagerfjord Kommune via klageportalen.

Når du klager, skal du betale et gebyr på 900 kr. for borgere og 1.800 kr. for virksomheder, organisationer og offentlige myndigheder.

I klageportalen sendes din klage automatisk først til Mariagerfjord Kommune. Hvis Mariagerfjord Kommune fastholder afgørelsen, sender Mariagerfjord Kommune klagen videre til behandling i nævnet via klageportalen. Du får besked om videresendelsen.

Miljø- og Fødevarerklagenævnet afviser din klage, hvis du sender den uden om klageportalen, medmindre du er blevet fritaget for brug af klageportalen. Hvis du ønsker at blive fritaget for at bruge klageportalen, skal du sende en begrundet anmodning til Mariagerfjord Kommune. Mariagerfjord Kommune videresender din anmodning til nævnet, som herefter beslutter om, du kan fritages.

Vejledning om klagereglerne kan findes på Miljø- og Fødevarerklagenævnets hjemmeside naevneneshus.dk.

Ansøgeren vil få besked, hvis andre klager over afgørelsen.

En eventuel klage har ikke opsættende virkning med mindre Miljø- og Fødevarerklagenævnet bestemmer andet. Udnyttelsen af afgørelsen sker dog på ansøgerens eget ansvar (for egen regning og risiko).

Mariagerfjord Kommunes afgørelse kan også indbringes for domstolene. Det skal ske inden 6 måneder fra offentliggørelsen eller - hvis den påklages - inden 6 mdr. efter, at der foreligger endelig afgørelse.

1.10 Andre tilladelser, godkendelser og dispensationer

Mariagerfjord Kommune gør opmærksom på, at en miljøgodkendelse efter reglerne i Husdyrbrugloven ikke fritager fra krav om godkendelse, dispensation m.v. efter anden lovgivning som f.eks. byggegodkendelse, afledning af tagvand eller lignende.



Mariagerfjord Kommune

Charlotte Speich

Charlotte Speich

Kopi af tillægget til godkendelsen er sendt til:

- Konsulent: Nina Gamby, Gråkjær Landbrug A/S, ng@graakjaer.dk
- Sundhedsstyrelsen, Embedslægerne, senord@sst.dk
- Arbejderbevægelsens Erhvervsråd, ae@ae.dk
- Forbrugerrådet, fbr@fbr.dk
- Danmarks Fiskeriforening, mail@dkfisk.dk
- Ferskvandsfiskeriforeningen for Danmark, nb@ferskvandsfiskeriforeningen.dk
- Danmarks Sportsfiskerforbund, post@sportsfiskerforbundet.dk.
- Det Økologiske Råd, husdyr@ecocouncil.dk
- Dansk Ornitologisk Forening, natur@dof.dk.
- Dansk Ornitologisk Forening, lokalafdeling, mariagerfjord@dof.dk.
- Danmarks Naturfredningsforening, dnmariagerfjord-sager@dn.dk
- Danmarks Naturfredningsforening, dn@dn.dk
- Friluftsrådet i Nordjylland, himmerland-aalborg@friluftsradet.dk,
- Friluftsrådet, fr@friluftsradet.dk

Naboer og andre parter orienteres om det endelige tillæg til godkendelse.

2 Beskrivelse af projektet

2.1 Beskrivelse af projektet

Anders-Christian Simoni har søgt Mariagerfjord Kommune om tillæg til §16a miljøgodkendelse, jævnfør Husdyrbrugloven, til husdyrbruget beliggende på Korupvej 24, 9560 Hadsund.

Tillægget til godkendelsen omfatter det samlede husdyrbrug, som består af et svinehold med et samlet produktionsareal på 5863 m² i etape 1 og 6305 m² i etape 2. Husdyrbruget ejes af Anders-Christian Simoni.

Der ansøges om at etablere en ny sl.svinestald på 2.700 m² produktionsareal i etape 1 og 950 m² smågrisestald i etape 2 som erstatter den eksisterende stald 5. Derudover etableres to nye gyllebeholdere på hver 5.000 m³ med teltoverdækning.

Nedenstående skema viser produktionsareal, dyretyper og staldsystem/gulvtype i "nuværende" drift, "ansøgt" drift og 8 års-drift. 8 års-driften er husdyrbrugets lovlige drift for 8 år siden.

Stald- navn	Stald- areal (m ²)	Produktion Nudrift/ 8 års drift	Produkti- onsareal (m ²) 8 års drift	Produktion Nudrift	Produkti- onsareal (m ²) Nudrift	Produktion Ansøgt drift	Produkti- onsareal (m ²) Ansøgt drift etape 1	Produkti- onsareal (m ²) Ansøgt drift etape 2
Heste- stald	175	Heste. Dybstrø- else	60	Heste. Dybstrø- else	95	Heste. Dybstrøelse	95	95
		-	-	Får og geder. Dybstrøelse	80	Flexgruppe: Heste, Får og Geder; Dybstrøelse*	80	80
Stald 5	628	Slagtesvin. Delvis spalte- gulv, 25 - 49 % fast gulv	440	Slagtesvin. Delvis spalte- gulv, 25 - 49 % fast gulv	628	Slagtesvin. Delvis spalte- gulv, 25 - 49 % fast gulv	500	-
Stald 1	389	Søer, golde og drægtige. Indi- viduel opstald- ning, delvis spaltegulv	356	Smågrise. To- klimastald, del- vis spaltegulv	389	Smågrise. To- klimastald, delvis spalte- gulv	364	356
Stald 3	841	Smågrise. To- klimastald, del- vis spaltegulv	576	Smågrise. To- klimastald, del- vis spaltegulv	841	Smågrise. To- klimastald, delvis spalte- gulv	700	700
Stald 2	243	Søer, golde og drægtige. Indi- viduel opstald- ning, delvis spaltegulv	200	Smågrise. To- klimastald, del- vis spaltegulv	243	Smågrise. To- klimastald, delvis spalte- gulv	200	200
Stald 4	455	Søer, diegi- vende. Kasses- tier, delvis spaltegulv	316	Smågrise. To- klimastald, del- vis spaltegulv	455	Smågrise. To- klimastald, delvis spalte- gulv	380	380
Stald 6	1000	Søer, golde og drægtige. Løs- gående, delvis spaltegulv	844	Slagtesvin. Delvis spalte- gulv, 25 - 49 % fast gulv	1000	Slagtesvin. Delvis spalte- gulv, 25 - 49 % fast gulv	844	844

Ny sl.svin	3187					Flexgruppe: Slagtesvin og Smågrise; 25-49 % fast gulv**	2700	2700
Ny smågrise-stald	1000					Smågrise. Toklimastald, delvis spaltegulv		950
Samlet			2792		3731		5863	6305

*Dyretype og staldsystemer som indgår i flexgruppen "Heste, Får og Geder; Dybstrøelse":

1. Heste på dybstrøelse. 2. Får og geder på dybstrøelse.

** Dyretype og staldsystemer som indgår i flexgruppen "Slagtesvin og Smågrise; 25-49 % fast gulv": 1. Smågrise i toklimastald, delvis spaltegulv. 2. Slagtesvin på delvis spaltegulv, 25 - 49 % fast gulv.

Tillægget til godkendelsen gælder kun for det ansøgte og med de vilkår, som fremgår af tillægget til godkendelsen. Der må herefter ikke ske udvidelse eller ændring i husdyrbruget, før ændringen er anmeldt og godkendt af Mariagerfjord Kommune.

Husdyrbruget skal til enhver tid leve op til gældende regler i love og bekendtgørelser – også selvom disse regler eventuelt måtte være skærpede i forhold til dette tillæg til godkendelse.

2.2 Begrundelse for de stillede vilkår

De stillede vilkår om anlæggets beliggenhed, indretning og anvendelse sikrer, at de beregninger og vurderinger, som ligger til grund for dette tillæg til godkendelse er overholdt.

Vilkårene om bortskaffelse af affald sikrer, at der altid er fokus på sortering og genanvendelse af affald, og at de miljømæssige krav til affaldshåndtering er opfyldt.

Vilkårene vedr. opbevaring af kemikalier, olie, handelsgødning og hjælpestoffer sikrer, at oplag og håndtering af affald, råvarer og hjælpestoffer ikke vil påvirke miljøet.

Husdyrbrugets beredskabsplan beskriver, hvilke forholdsregler der skal tages, hvis der, trods foranstaltningerne, alligevel sker et uheld med risiko for forurening af jord, grund- eller overfladevand. I godkendelsesbekendtgørelsen § 44 er der krav til, hvad planen skal indeholde. Der stilles derfor ikke vilkår i denne godkendelse om beredskabsplanens opbygning og indhold, men planen skal gennemgås og opdateres, så den indeholder de nye krav. I § 44 står der ikke, at planen skal være kendt af de ansatte og forefindes på ejendommen, eller at den skal opdateres jævnligt og efter uheld. Kommunen vurderer, at den nødvendige reaktion ved uheld skal være lettilgængelig og genopfriskes jævnligt. Der stilles derfor vilkår om, at beredskabsplanen på ejendommen skal kunne læses af de ansatte og være synlig og tilgængelig.

Der installeres gyllekøling i den nye slagtesvinestald, hvor arealet af gyllekummer med køleslanger er i alt 2265 m².

Gyllekøling i staldsystemer med rørudslusning er optaget på Miljøstyrelsens Teknologiliste, og er godkendt til reduktion af både ammoniakfordampning og lugt. For at kunne overholde BAT-ammoniakkravet er der behov for at reducere ammoniak med 20 % i slagtesvinestalden. Dette medfører, at der i gyllekummerne skal køles med en effekt svarende til 26,9 W/m².

Ud fra ansøgers supplerende oplysninger (Bilag 2), reduceres følgende i slagtesvinestaldenes ammoniakfordampning:

Med en køleeffekt på 26,9 W/m² (x) køleområde vil køleeffekten blive:

Reduktion i ammoniak (%) = $0,85x - 0,004x^2 = 20,0$ %

Ansøger regner med 20 % reduktion i slagtesvinestalden. Gyllekummearealet med køling er oplyst til 2265 m². Der stilles vilkår herom.

Den årlige køleydelse bliver 26,9 W/m² x 2265 m² x 8760 timer pr. år = 533.734 kWh.

Der stilles vilkår ud fra Teknologilistens forslag til vilkår om gyllekøling i form af timetæller.

De stillede vilkår om at god staldhygiejne og staldventilation skal sikre, at lugten fra husdyrbruget ikke er anderledes/værre, end hvad der normalt forekommer fra denne type husdyrbrug.

De stillede vilkår om skadedyrsbekæmpelse sikrer, at der ikke opstår problemer i forhold til fluer eller rotter på husdyrbruget.

Det vurderes, at der ikke vil være aktiviteter, som vil medføre væsentlige støjgener. Der er fastsat vilkår om støjgrænser svarende til områdetype 3 i henhold til Miljøstyrelsens vejledning (5/1984) om Ekstern støj fra virksomheder. Områdetype 3 er "blandet bolig og erhverv samt landbrugsdrift".

Ved klage over støj og hvis tilsynsmyndigheden finder, at klagen er velbegrundet, skal overholdelse af støjgrænserne dokumenteres. Dokumentation skal ske i form af støjmåling udført efter retningslinjerne i Miljøstyrelsens vejledninger.

Det bemærkes, at brugen af landbrugsredskaber i marken er undtaget fra støjgrænserne, men kørsel på ejendommens bygningsområde indgår i støjkravene.

Det vurderes, at rystelser og lavfrekvent støj ikke vil forekomme på ejendommen, og der stilles ikke vilkår til rystelser.

Det forudsættes, at al generel lovgivning der vedrører drift af husdyrbrug overholdes. Vilkår i dette tillæg til godkendelse specificerer driften angående placering, indretning og drift af denne ejendom.

3 Vilkårsliste

Som forudsætning for tillæg til godkendelse stilles følgende vilkår for driften på Korupvej 24, 9560 Hadsund:

Generelle forhold

Tillæg til godkendelsen omfatter husdyrbruget på adresse Korupvej 24, 9560 Hadsund.

1. Husdyrbruget skal placeres, indrettes og drives i overensstemmelse med de oplysninger, der fremgår af ansøgningsmaterialet og med de ændringer, der fremgår af tillæg til godkendelsens vilkår.
2. Der skal til enhver tid forefindes et eksemplar af dette tillæg til godkendelse på husdyrbruget. De vilkår, der vedrører driften, skal være kendt af de ansatte, der er beskæftiget med den pågældende del af driften.
3. Ændringer i ejerforhold (eller hvem der har ansvar for driften) skal meddeles til kommunen.

Anlæggets beliggenhed, indretning og anvendelse mm.

4. Stalde og staldafsnit skal indrettes og anvendes som anført i skemaet nedenfor. Placering af stalde fremgår af situationsplanen, bilag 1.

Stald- navn	Stald- areal (m ²)	Produktion Ansøgt drift	Produktionsareal (m ²)	
			Ansøgt drift etape 1	Ansøgt drift etape 2
Heste- stald	175	Heste. Dybstrøelse	95	95
		Flexgruppe: Heste, Får og Geder; Dybstrøelse*	80	80
Stald 5	628	Slagtesvin. Delvis spal- tegulv, 25 - 49 % fast gulv	500	-
Stald 1	389	Smågrise. Toklimastald, delvis spaltegulv	364	356
Stald 3	841	Smågrise. Toklimastald, delvis spaltegulv	700	700
Stald 2	243	Smågrise. Toklimastald, delvis spaltegulv	200	200
Stald 4	455	Smågrise. Toklimastald, delvis spaltegulv	380	380
Stald 6	1000	Slagtesvin. Delvis spal- tegulv, 25 - 49 % fast gulv	844	844
Ny sl.svin	3187	Flexgruppe: Slagtesvin og Smågrise; 25-49 % fast gulv**	2700	2700
Ny små- grise- stald	1000	Smågrise. Toklimastald, delvis spaltegulv		950
Samlet			5863	6305

**Dyretype og staldsystemer som indgår i flexgruppen "Heste, Får og Geder; Dybstrøelse":*
1. Heste på dybstrøelse. 2. Får og geder på dybstrøelse

*** Dyretype og staldsystemer som indgår i flexgruppen "Slagtesvin og Smågrise; 25-49 % fast gulv":* 1. Smågrise i toklimastald, delvis spaltegulv. 2. Slagtesvin på delvis spaltegulv, 25 - 49 % fast gulv.

Som det fremgår af ovenstående oversigt er produktionsarealerne mindre end staldstørrelserne. Placeringen af produktionsarealet i de enkelte stalde er ikke fastlagt.

5. Der skal til enhver tid kunne fremvises dokumentation for størrelse og placeringen af produktionsarealet i de enkelte staldafsnit.
6. Gødningsopbevaringsanlæg skal indrettes og anvendes som anført i skemaet og placeres som det fremgår af bilag 1:

Anlæg	Kapacitet /størrelse	Overfladeareal	Overdækning	Højde over terræn med evt overdækning
Gyllebeholder II	2500 m ³	569 m ²	Ingen	3 m
Ny gyllebeholder I 5000 m ³	5000 m ³	1001 m ²	Teltoverdækning	7-8 m
Ny gyllebeholder II 5000 m ³	5000 m ³	1005 m ²	Teltoverdækning	7-8 m

7. De to nye gyllebeholdere skal opføres i sådan rækkefølge, at "Ny gyllebeholder I 5000 m³" før "Ny gyllebeholder II 5000 m³".
8. Umiddelbart efter "Ny gyllebeholder I 5000 m³" er ibrugtaget, skal eksisterende "Gylletank I" rengøres, tømmes og fjernes.
9. Den nye bygning "Ny slagtesvinestald" (etape 1) skal have et grundplan på 3187 m². Den nye bygning "Ny smågrisestald" (etape 2) skal have et grundplan på 1000 m². Facader og tag skal beklædes med ikke-reflekterende materiale i (farve) nuancer/samme farve og materialer som det eksisterende byggeri. Etape 1 skal udføres før etape 2 og stalde skal placeres som det fremgår af bilag 1.
10. Ny slagtesvinestald og ny smågrisestald må have en bygningshøjde på maksimalt 8 m over terræn.
11. De nye gyllebeholdere skal placeres som markeret på bilag 1, og skal opføres i overensstemmelse med de forelagte oplysninger og den beskrivelse, der fremgår af denne godkendelse.
12. Der skal etableres et slørende beplantningsbælte omkring de nye gyllebeholdere øst for ejendommen som angivet i bilag 1. Der skal etableres en beplantning, som i løbet af 4-5 år giver en vedvarende, effektiv afskærmning. Beplant-

ningsbæltet skal bestå af min. 3 rækker, og være plantet senest ét år efter gyllebeholderne er opført. Beplantningsbæltet skal stedse vedligeholdes og efterplantes i fornødent omfang.

Staldinventar og drift

13. Drikkevandssystemet skal drives og vedligeholdes, således at spild undgås.

Gyllebeholdere og håndtering af gylle

14. Håndtering af gylle skal foregå under opsyn, således at spild undgås.

15. Ejendommens nye gyllebeholdere " Ny gyllebeholder I 5000 m³" og "Ny gyllebeholder II 5000 m³" skal være forsynet med fast overdækning i form af teltoverdækning i farven grå.

16. Åbning af teltdugen må kun ske i forbindelse med omrøring, tømning og udbringning af gylle.

17. Skader på teltoverdækningen skal repareres inden for en uge efter skadens opståen.

18. Såfremt en skade ikke kan repareres inden for en uge, skal der indgås aftale om reparation inden to hverdage efter skadens opståen. Tilsynsmyndigheden underrettes straks herom.

19. Der skal føres en logbog for gyllebeholderne, hvori eventuelle skader på teltoverdækningen noteres med angivelse af dato for skaden samt dato for reparation. Logbogen skal opbevares på husdyrbruget i mindst fem år og forevises på tilsynsmyndighedens forlangende

20. Efter endt omrøring og udkørsel skal flydedug/telt lukkes igen umiddelbart efter. Skader på den faste overdækning skal straks repareres, således at overdækningen altid er helt tæt. Såfremt en skade ikke kan repareres indenfor 1 uge, skal der inden 2 hverdage efter skadens opstående indgås aftale om reparation.

21. Ved hver gylletank, hvor der forekommer påfyldning af gyllevogn, skal der anlægges en tankplads, således at spild kan opsamles. Påfyldningspladsen skal rengøres for spild af flydende husdyrgødning, umiddelbart efter periode med daglig påfyldning af gylle er afsluttet og der udover efter enhver aktivitet. Pladsen skal mindst have en tæthed og faldforhold svarende til kravene til møddingpladser i overensstemmelse med Landbrugets Byggeblad for møddingplads. Afløbet/pumpebrønden skal dimensioneres således at også et større spild kan opsamles. Såfremt påfyldningen af gylle sker med selvlæsende fyldetårn eller tilsvarende metode til at undgå spild, kan husdyrbruget vælge ikke at etablere tankpladsen.

Gyllekøling

22. "Ny slagtesvinestald": 2265 m² gyllekanaler skal forsynes med køleslanger, der forbindes med en varmepumpe. Ammoniakreduktionen skal være mindst 20 %.



23. Vilkår for gyllekøling

- Anlægget skal være i drift 8760 timer/år.
- Varmepumpen skal levere en specifik køleeffekt på mindst 26,9 W/m², således at ammoniakreduktionen bliver på mindst 20,0 % (træk og slip).
- Varmepumpen skal være forsynet med en timetæller til dokumentation af årlig driftstid.
- Den årlige driftstid skal være mindst 8760 timer.
- Gyllekølingsanlægget skal være forsynet med et trykovervågningssystem, en alarm samt en sikkerhedsanordning, der i tilfælde af lækage stopper gyllekølingsanlægget. Gyllekølingsanlægget må ikke kunne genstarte automatisk.
- Vedligeholdelse af gyllekølingsanlægget skal ske i overensstemmelse med producentens vejledning. Vejledningen skal opbevares på husdyrbruget.
- Ved udskiftning af varmpumpen, skal dokumentation for køleeffekt på gyllekøleanlæg indsendes til tilsynsmyndigheden før anlægget tages i drift.

24. Der skal til stadighed tilstræbes en god staldhygiejne, herunder sikres, at stier og båse holdes tørre, samt at staldene og fodringsanlæg holdes rene.

Uheld og risici

25. Der skal forefindes en opdateret beredskabsplan på husdyrbruget, som fortæller, hvornår og hvordan der skal reageres ved uheld, som kan medføre konsekvenser for det eksterne miljø. Planen skal være tilgængelig og synlig for husdyrbrugets ansatte og øvrige, der færdes på husdyrbruget.

Skadedyr

26. Opbevaring af foder skal ske på sådan en måde, at der ikke opstår risiko for tilhold af skadedyr (rotter mv.).

27. Stalde, lagre og arealer omkring bygninger og tilkørselsveje skal holdes ryddelige og fri for affald, foderrester, gødning m.v. med henblik på at forhindre gode levemuligheder for rotter.

28. På forlangende af Mariagerfjord Kommune skal der indgås kontrakt med et autoriseret bekæmpelsesfirma.

29. Husdyrbruget må ikke give anledning til væsentlige fluegener. Der skal på ejendommen udføres effektiv flue- og skadedyrsbekæmpelse i overensstemmelse med de nyeste retningslinjer fra Aarhus Universitet.

Lys

30. Driften må ikke medføre væsentlige lysgener for omboende.

31. Såfremt tilsynsmyndigheden vurderer, at bedriften giver anledning til lysgener, skal bedriften lade udarbejde en handlingsplan og derefter gennemføre denne. Handlingsplanen skal godkendes af tilsynsmyndigheden.

Miljøledelse

32. Der skal indføres miljøledelse på ejendommen efter Miljøstyrelsens vejledning "Miljøledelse for husdyrbrug".
33. Miljøledelse skal være implementeret på husdyrbruget senest når miljøgodkendelsen er taget i brug.

Tilsyn, kontrol og egenkontrol

34. Der skal indgås en skriftlig aftale med en godkendt montør med VPO certifikat eller tilsvarende certificering om kontrol og service af gyllekølingsanlægget mindst én gang årligt. Den årlige kontrol skal som minimum bestå af følgende: - afprøvning og funktionssikring af trykovervågningssystemet, alarmerne samt sikkerhedsanordningen, kontrol af kølekredsens ydelse, aflæsning og registrering af driftstimer.
35. Enhver form for driftsstop af gyllekølingsanlægget skal noteres i logbog med angivelse af årsag og varighed. Tilsynsmyndigheden skal underrettes ved driftsstop, der har en varighed på mere end 2 uger. Registreringen fra logbogen, den skriftlige kontrolaftale, de årlige kontrolrapporter samt øvrige service-rapporter, skal opbevares på husdyrbruget i mindst fem år og forevises på tilsynsmyndighedens forlangende.
36. Der skal føres en logbog for gyllebeholderne, hvori eventuelle skader på telt-overdækningen noteres med angivelse af dato for skaden samt dato for reparation. Logbogen skal opbevares på husdyrbruget i mindst fem år og forevises på tilsynsmyndighedens forlangende.
37. Der skal på bedriften foretages et energieftersyn af et energiselskab eller konsulent, hvor de energiforbrugende processer i husdyrbruget gennemgås. Der skal udarbejdes en rapport, som indeholder resultater og evt. konkrete energispareforslag. Rapporten skal fremvises ved tilsyn.
38. Bedriftens forbrug af energi og vand skal registreres. Registreringerne skal kunne fremvises på forlangende samt ved tilsyn.

Vær opmærksom på nedenstående generelle regler:

Foder

Der gøres opmærksom på, at IE-husdyrbrug med produktion af slagtesvin eller skrabekeyllinger skal anvende fasefodring, letfordøjeligt uorganisk fosfat eller som minimum enkelt dosis (100 pct.) fytase. IE-husdyrbruget skal kunne dokumentere anvendelse af fodring eller fodringsteknikker. Dokumentationen skal opbevares i 5 år og kunne forevises på forlangende i forbindelse med tilsyn.

Der gøres endvidere opmærksom på reglerne for udspredning af gylle fra smågrise tildelt medicinsk receptpligtig zink. Reglerne om udspredning af husdyrgødning fra smågrise, der er tildelt receptpligtig medicinsk zink følger af husdyrgødningsbekendtgørelsen.



Rengøring af staldanlæg, herunder vandforbrug

Der gøres opmærksom på, at husdyrbrug på et areal, hvor der kortvarigt er dyr, men hvor arealet ikke medregnes som produktionsareal, skal foretage effektiv rengøring efter endt ophold. Rengøringen skal være foretaget senest 4 timer efter, at dyrene har forladt arealet, hvis dyrene har adgang på arealet dagligt, og senest 12 timer efter, at dyrene har forladt arealet, hvis dyrene ikke dagligt har adgang på arealet.

Opbevaring af olier og kemikalier

- Olietromler mv. skal placeres på en fast, tæt bund med en opkant eller i en spildbakke. Opsamlingskapaciteten skal minimum svare til volumen på den største beholder. Oplagspladsen skal som minimum være overdækket med et halvtag.
- Kemikalier til rengøring af stalde skal opbevares i et rum med afløb til gyllesystemet eller separat opsamlingsbeholder. Kemikalierne kan alternativt opbevares i et rum uden afløb. I så fald skal kemikalierne opbevares i en spildbakke med en opsamlingskapacitet minimum svarende til volumen på den største beholder.
- Opbevaring af diesel/fyringsolie i overjordiske tanke skal til enhver tid ske i en typegodkendt beholder, som er opstillet i henhold til typegodkendelsen, og der må ikke være mulighed for afløb til jord, kloak, overfladevand eller grundvand. Overjordiske tanke skal sikres mod påkørsel.

Affald

Det gøres opmærksom på at døde dyr skal opbevares og afhentes i henhold til gældende bekendtgørelse om opbevaring mm. af døde produktionsdyr.

4 Samlet vurdering

På baggrund af ansøgningsmaterialet og indsendte oplysninger samt kommunens registreringer af naturforhold m.m. har Mariagerfjord Kommune vurderet, at tillægget til miljøgodkendelsen ikke vil medføre en væsentlig virkning på miljøet.

Afstandskrav i henhold til § 6, § 7 og § 8 i lov om miljøgodkendelse m.v. af husdyrbrug

De fastsatte afstandskrav i §§ 6, 7 og 8 gælder for både etablering, udvidelse og ændring af husdyranlæg, der medfører forøget forurening. Afstandskravene gælder derfor i forhold til den nye slagtesvinestald, den nye smågrisestald og de to nye gyllebeholdere. Det vurderes, at samtlige afstandskrav er opfyldt.

Landskabelig påvirkning

De nye anlæg opføres i et område, som i Kommuneplanen (2013-2025) er udpeget til større sammenhængende landskaber, værdifulde landbrugsområder og store husdyrbrug, økologiske forbindelser, skovrejsning og skovbyggelinje.

De nye gyllebeholdere etableres øst for de eksisterende bygninger og udenfor den beplantning, som findes i området. For at tilgodese og bevare områdets landskabelige udtryk, er det fundet relevant at stille vilkår om, at der skal etableres slørende beplantning omkring beholderne, så de synes mindre markante i området. Der stilles desuden vilkår om, at teltoverdækningen skal være i grå farve.

Med de stillede vilkår vurderes det, at etableringen af de nye stalde og gyllebeholdere ikke ændrer tilstanden eller arealanvendelsen i området i væsentlig grad, og projektet vurderes på den baggrund at være i overensstemmelse med kommuneplanens retningslinjer.

Husdyrgødning

Ifølge § 11 i husdyrgødningsbekendtgørelsen vil en opbevaringskapacitet svarende til mindst 9 måneders produktion normalt være tilstrækkelig til, at udbringningen og gødningsanvendelsen kan ske i overensstemmelse med de generelle miljøregler. Gødningsproduktionen er relateret til antal dyr og ikke til m² produktionsareal. § 16 miljøgodkendelse stiller ikke krav om dyrenes maksimale antal, og ejendommens opbevaringskapacitet beregnet i måneder kan derfor variere år for år. Kapaciteten på ejendommen kan beregnes til min. 9 måneder med det forventede dyrehold.

Det vurderes, at det fremover kan beregnes i forbindelse med tilsyn og ud fra gødningsregnskabet's opgørelser, om vilkåret bliver overholdt. Hvis der foretages ændringer, som har indflydelse på opbevaringskapaciteten, skal der indsendes oplysninger herom (§ 12 i husdyrgødningsbekendtgørelsen).

Natur

Da ansøgningens scenarie 2 medfører den højeste ammoniakemission, bygger nedenstående vurdering af projektets påvirkning af den omkringliggende natur på dette scenarie.

Lovgivningen:

Plantesamfund i terrestriske naturområder kan være følsomme overfor luftbåren ammoniak. Ammoniak kan medføre eutrofiering, som kan forringe områdernes naturmæssige værdi. I forbindelse med en husdyrproduktion vil der ske en fordampning af ammoniak fra stald og lager. En stor del af den fordampede ammoniak falder i kort afstand fra kilden og kan derfor forringe kvaliteten af nærliggende naturområder.

Kvælstofdepositionen som følge af ammoniakfordampningen fra husdyrbruget skal overholde beskyttelsesniveauet i husdyrgodkendelsesbekendtgørelsen.

Beskyttelsesniveau ved ammoniakfølsomme naturområder:

Totaldepositionen er den kvælstofdeposition, som stammer fra ammoniakfordampningen fra husdyrbrugets stalde og lagre - både fra den eksisterende og den ansøgte drift. Merdepositionen er den ekstra kvælstofdeposition, som den ansøgte udvidelse forårsager. Merdepositionen skal beregnes ud fra alle etableringer, udvidelser eller ændringer foretaget siden 2012 (8-års driften og nudriften).

Tabel 1. Beskyttelsesniveau for ammoniakdeposition til forskellige naturkategorier.

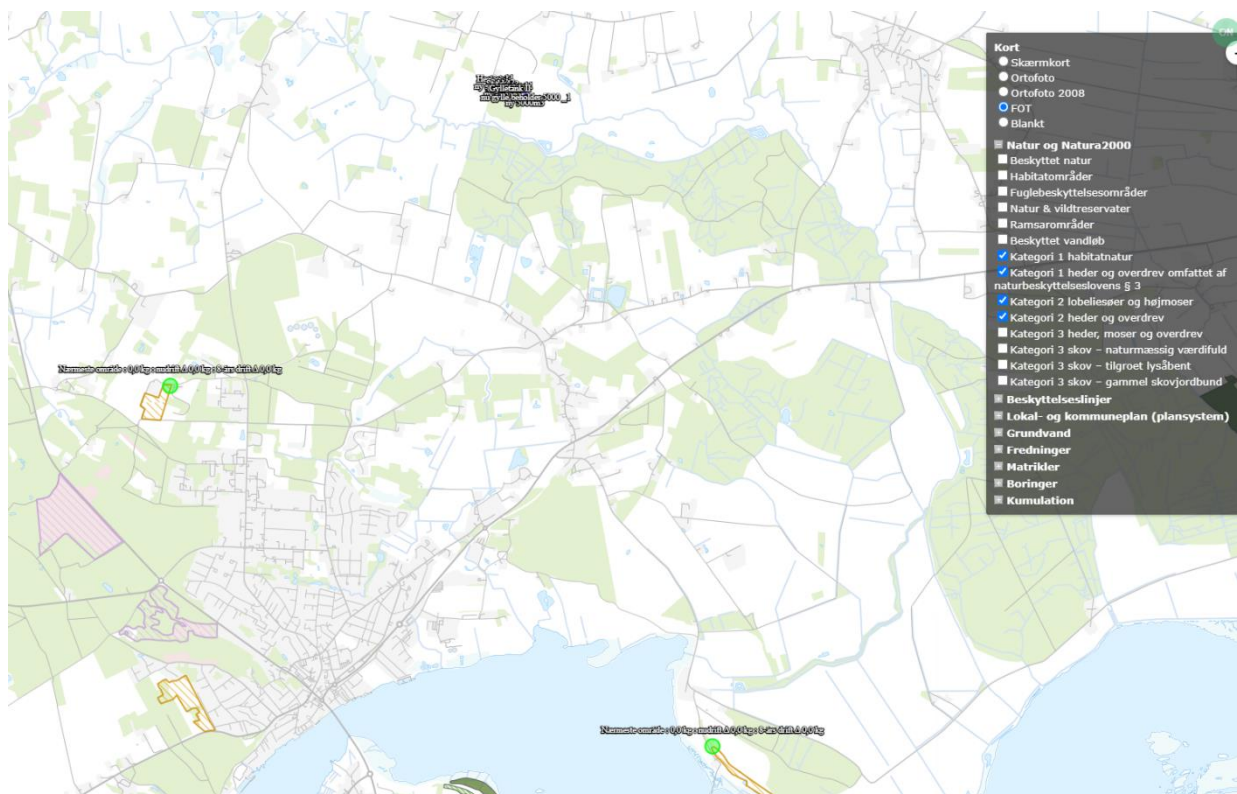
Naturtyper	Fastsat beskyttelsesniveau
<p><i>Kategori 1. §7 stk. 1, nr. 1 i Loven</i></p> <p><i>Ammoniakfølsomme naturtyper indenfor Natura 2000.</i></p>	<p><i>Max. totaldeposition afhængig af antal husdyrbrug i nærheden</i></p> <ul style="list-style-type: none"> • <i>0,2 kg N/ha/år ved > 1 husdyrbrug</i> • <i>0,4 kg N/ha/år ved 1 husdyrbrug</i> • <i>0,7 kg N/ha/år ved 0 husdyrbrug</i>
<p><i>Kategori 2. §7 stk. 1, nr. 2 i Loven.</i></p> <p><i>Højmoser, lobeliesøer, heder større end 10 ha og overdrev større end 2,5 ha, udenfor Natura 2000.</i></p>	<p><i>Max. totaldeposition på 1,0 kg N/ha/år</i></p>
<p><i>Kategori 3. Heder, moser og overdrev, som er beskyttet af naturbeskyttelseslovens § 3 samt ammoniakfølsomme skove.</i></p>	<p><i>Ved merdeposition på over 1,0 kg N/ha/år:</i></p> <p><i>Ud fra en konkret vurdering stilles evt. krav om en maksimal totalbelastning</i></p>

Mariagerfjord Kommunes vurdering af ansøgningen

De væsentligste beregninger i ansøgningen viser:



Naturområde	Afstand til anlæg	Merdeposition nudirft (kg N/ha/år)	Merdeposition 8 års-drift (kg N/ha/år)	Totaldeposition (kg N/ha/år)
<i>Kategori 1 og Natura 2000</i>				
Kategori 1 overdrev	5500 m S	0,0	0,0	0,0
Natura 2000	3800 m S	0,0	0,0	0,0
<i>Kategori 2</i>				
Kategori 2 overdrev	3500 m SV	0,0	0,0	0,0
<i>Kategori 3</i>				
Gammel skovjordsbund	350 m S	0,9	0,9	1,5
Mose	400 m V	1,0 (etape 1: 1,1 kg)	1,0	1,6
<i>Øvrig § 3</i>				
Eng	300 m SV	1,0	1,0	1,5



Figur 1. Nærmeste kategori 1- og 2-natur.



Figur 2. Nærmeste kategori 3-natur og øvrig § 3-område er søen mod øst.

Kategori 1-natur

Det nærmeste kategori 1 område er beliggende 5500 m syd for anlæggene. Området er sammenhængende med nærmeste Natura 2000 område, som er beliggende 3800 m syd for anlæggene. Beregning af total kvælstofdeposition, som følge af ammoniakfordampning fra husdyrbruget, viser 0,0 kg N /ha/år til både kategori 1-natur og Natura 2000-område. Det er, på baggrund af den lave deposition ikke relevant at undersøge for kumulation med andre husdyrbrug. Korupvej 24 overholder således grænseværdien.

Ved sagsbehandling af et ansøgt projekt skal kommunen desuden foretage en vurdering efter habitatbekendtgørelsen (nr. 1595 af 06.12.2018): § 6. Før der træffes afgørelse i medfør af de bestemmelser, der er nævnt i § 7, skal der foretages en vurdering af, om projektet i sig selv, eller i forbindelse med andre planer og projekter, kan påvirke et Natura 2000-område væsentligt.

Afstanden mellem staldanlægget og det nærmeste Natura 2000 område er 3800 m. Da ammoniakdepositionen på området er beregnet til 0,0 kg N/ha/år, vurderes det, at det ansøgte ikke i sig selv eller i forbindelse med andre projekter kan påvirke det internationale naturbeskyttelsesområde væsentligt.

Kategori 2-natur

Det nærmeste kategori 2 område er et overdrev 3500 m sydvest for ejendommen, hvor total kvælstofdeposition, som følge af ammoniakfordampning fra husdyrbruget, er 0,0 kg N/ha/år, og det vurderes, at det ansøgte ikke vil påvirke områdets dyre- og planteliv.

Kategori 3-natur

Det nærmeste potentielle kategori 3-natur er gammel skovbund, som er beliggende 350 m syd for anlæggene. Området modtager en ammoniak merbelastning på 1,0 kg N/ha/år. Der kan dermed ikke stilles yderligere krav til ammoniak merbelastning til området.

Næst nærmeste område er en mose beliggende 400 m vest for anlæggene, hvortil ammoniak merbelastning i etape 1 er 1,1 kg N/ha/år. Totalbelastning er på 1,6 kg N/ha/år. Baggrundsbelastning i området er 12,3 kg N/ha/år (grid lines gennemsnit 2017-2019), i alt 13,9 kg N/ha/år. Det er kommunens vurdering, at der er tale om en mose, som ikke vil blive væsentlig påvirket af en beregnet merbelastning på 1,1 kg N/ha/år. Kommunen lægger i den forbindelse særlig vægt på, at vegetationen ikke særlig kvælstoffølsom og den beregnede merbelastning vil ikke forrykke tilstanden. I etape 2 er merbelastningen 1,0 kg N/ha/år. Der kan dermed ikke stilles yderligere krav til ammoniak merbelastning til området i etape 2.

Umiddelbart syd for projektområdet er der i ansøgningssystemets kort registreret gammel skovbund (kategori 3-natur). Området er tilplantet med grantræer. Dette vurderes af kommunen som en fejlregistrering, og at området ikke er ammoniakfølsomt.

Øvrig § 3 natur

Der ligger desuden et engområde syd for projektområdet. Ammoniak merdeposition til engen er beregnet til 1,0 kg N/ha/år i forhold til 8-års drift.

Vegetationen i området er domineret af plantearter, der vurderes til ikke at være følsomme overfor en merbelastning på beregnet 1,0 kg N/ha/år

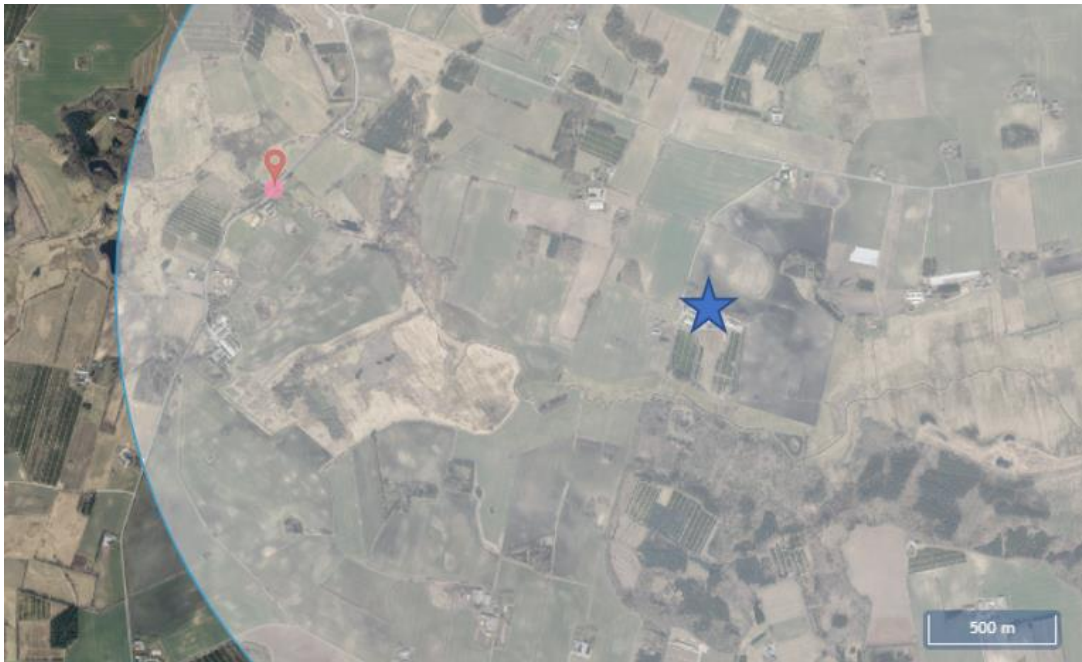
Mariagerfjord Kommune vurderer på denne baggrund, at området ikke vil blive væsentlig påvirket af projektet. Miljøgodkendelsen medfører derfor ikke behov for dispensation fra naturbeskyttelseslovens § 3.

Bilag IV arter

I henhold til § 10 i Bekendtgørelse om udpegning og administration af internationale naturbeskyttelsesområder er der indført en streng beskyttelse af en række dyre- og plantearter. Disse arter fremgår af habitatdirektivets bilag IV og kaldes derfor bilag IV-arter. Mariagerfjord Kommune har konkret vurderet det ansøgte projekt i forhold til, hvorvidt dyrearternes yngle- og rasteområder kan beskadiges i arternes naturlige udbredelsesområde som følge af det ansøgte.

Flere dyrearter omfattet af bilag IV kan have yngle- og rasteområde på eller omkring den ansøgte ejendom. Ifølge naturdata på Miljøportalen er nærmeste kendte bilag IV-art fundet i en afstand af 1,7 km vest for anlæggene (odder). Se Miljøkonsekvensrapporten side 29 (Bilag 2).

Merdepositionen på området er beregnet til 0,1 kg N/ha/år. Mariagerfjord Kommune vurderer, at yngle- og rasteområder for bilag IV-arter ikke vil blive beskadiget eller ødelagt som følge af den ansøgte ammoniakdeposition fra ejendommen. Figur 3 viser nærmeste fund af bilag IV-art.



Figur 3. Nærmeste fund af arter omfattet af Habitatbekendtgørelsens bilag IV. Ejendommen Korupvej 24 er markeret med en stjerne.

Jord, grundvand, overfladevand

Kommunen vurderer, at de forhold, der vil kunne påvirke jord, grundvand og overfladevand, er oplag/håndtering af husdyrgødning, olie/kemikalier, spildevand og uheld. Nedenfor er gennemgået husdyrgødning, olie/kemikalier og spildevand.

Miljøkonsekvensrapportens beskrivelse:

Husdyrgødning:

Miljøkonsekvensrapporten side 37.

Olie og kemikalier

Miljøkonsekvensrapporten side 37.

Vaskevand, spildvand mv.

Miljøkonsekvensrapporten side 36.

Mariagerfjord Kommunes vurdering:

Håndtering af gylle

Der er i §16 a-godkendelsen fra 2019 stillet vilkår om opsyn ved overpumpning af gylle, med det formål at hindre forurening af jord og grundvand. Påfyldning af gyllevogn skal ske på befæstet areal med afløb til beholder eller med sugekran monteret på traktor af hensyn til jord og grundvand, og der er stillet vilkår herom.

Ejendommen anvender gyllevogn med hydraulisk læssekran og overløb til gyllebeholderen.

Flydende handelsgødning og flydende foder er også punkter, hvorfra der kan ske forurening, og der er stillet vilkår herom.

Vilkårene stilles af hensyn til jord, grundvand og overfladevand, iht. § 34 i godkendelsesbekendtgørelsen.

Olietanke

Opstilling og afmelding af olietanke reguleres i henhold til olietanksbekendtgørelsen (nr. 1257/2019).

Der er i §16 a-godkendelsen fra 2019 stillet om opbevaring af kemikalier, olie, handelsgødning og hjælpstoffer.

Vaskevand, spildevand

Der er stillet vilkår om, at vask af andre maskiner end sprøjteudstyr skal foregå på en støbt plads med opsamling af vaskevandet, så det kan bortskaffes som restvand eller med husdyrgødningen i henhold til husdyrgødningsbekendtgørelsen.

Herved opfyldes krav i husdyrgodkendelsesbekendtgørelsen om, at IE-brug skal have vilkår om at reducere mængden af spildevand (§ 36 stk. 1, nr. 8).

Eventuel påfyldning og vask af sprøjteudstyr til pesticider skal følge reglerne i Vaskepladsbekendtgørelsen nr. 1401/2018. Ifølge tilsynsrapporten fra 2018 er der ikke vaskeplads på ejendommen.

Lugt

Der henvises til miljøkonsekvensrapporten side 30.

Lugtemission fra stalde beregnes ud fra produktionsarealets størrelse, dyretypen og staldindretningen (gulvtypen). Ud fra lugtemissionen beregnes en lugtgenestand for det enkelte husdyrbrug i forhold til omkringboende. Lugt i forbindelse med opbevaring og udbringning af husdyrgødning indgår ikke i beregningerne. Lugtgener i forbindelse med udbringning af husdyrgødning vurderes at være af kort varighed og derfor ikke væsentligt.

For alle husdyrbrug gælder, at lugtemissionen kan begrænses ved at opretholde en god staldhygiejne, og ved at produktionsforhold og arbejdsgange skal tilrettelægges således, at dannelse af lugtende stoffer minimeres. På baggrund heraf stiller Mariagerfjord Kommune vilkår vedrørende rengøring af staldanlæggene med henblik på at sikre, at lugtgener begrænses mest muligt.

Det vurderes, at der med de stillede vilkår i §16 a-godkendelsen fra 2019 ikke vil opstå væsentlige lugtgener for naboerne; hvis dette alligevel forekommer, skal der igangsættes undersøgelse heraf og foretages afhjælpning af generne.

Støj og rystelser

Der henvises til miljøkonsekvensrapporten side 36.

Mariagerfjord Kommune vurderer, at der ikke vil være aktiviteter, som vil medføre væsentlige støjgener. Der er fastsat vilkår om støjgrænser svarende til område-type 3 i henhold til Miljøstyrelsens vejledning (5/1984) om Ekstern støj fra virksomheder. Områdetype 3 er "blandet bolig og erhverv samt landbrugsdrift".

Ved klage over støj og hvis tilsynsmyndigheden finder, at klagen er velbegrunder, skal overholdelse af støjgrænserne dokumenteres. Dokumentation skal ske i form af støjmåling udført efter retningslinjerne i Miljøstyrelsens vejledninger.

Det bemærkes, at brugen af landbrugsredskaber i marken er undtaget fra støjgrænserne, men kørsel på ejendommens bygningsområde indgår i støjkravene.

Mariagerfjord Kommune vurderer, at rystelser og lavfrekvent støj ikke vil forekomme på ejendommen, og der stilles ikke vilkår til rystelser.

Støv

Der henvises til miljøkonsekvensrapporten side 36.

Der er i §16 a-godkendelsen fra 2019 stillet vilkår om, at der ikke må opstå væsentlige støvgener for de omkringboende.

Der henvises til god landmandspraksis. Det vil sige, at al transport til og fra bedriften foregår ved hensynsfuld kørsel og planlægges således, at omgivelserne påvirkes mindst muligt.

Fluer og skadedyr

Der henvises til miljøkonsekvensrapporten side 36.

Det skal søges at minimere gener fra fluer og skadedyr, hvilket fastholdes gennem vilkår i §16 a-godkendelsen fra 2019 om ryddelighed, om foderopbevaring og om at forebygge fluegener ved at overholde retningslinjerne fra Skadedyrlaboratoriet, Århus Universitet, Institut for Agroøkologi; <https://www.pestium.dk/dpil/>

Konstateres der rotter på ejendommen, skal det straks meddelelse til kommunen, så bekæmpelse kan iværksættes.

Transport, til- og frakørsler

Der henvises til miljøkonsekvensrapporten side 39.

Ansøger forventer, at antallet af transporter med foder og gylle i scenarie 2 stiger med ca. 50 % i forhold til nudrift.

Ved vurdering af, om der forekommer gener fra husdyrbrug, er det praksis at betragte landzonen som landbrugets erhvervsområde, og beboere af boliger i landzone må derfor som udgangspunkt acceptere visse ulemper, der kan være forbundet med at være nabo til et landbrug.

En enkelt ejendom, Korupvej 28, kan være påvirket af transport til og fra ejendommen. Korup 28 er en landbrugsejendom, hvor driftsbygningerne er tættest på Korupvej og grusvejen til korupvej 24, og beboelsen er placeret væk fra vejen bag driftsbygningerne.

Det vurderes, at den øgede trafik ikke vil være til væsentlig gene for omgivelserne.

Der stilles er i §16 a-godkendelsen fra 2019 stillet vilkår om, at transport af dyr og foder til og fra ejendommen skal ske på visse tidspunkter på døgnet på bestemte ugedage.

Transport på de offentlige veje kan ikke reguleres i miljøgodkendelsen.

Eventuelle støjgener fra transport på ejendommens matrikel er omfattet af støjvilkårene, og det vurderes, at støjvilkårene ved naboer vil blive overholdt, og at transporten i øvrigt vil ikke give anledning til væsentlige gener, som ikke kan accepteres, når man bor på landet.

Lys

Der henvises til miljøkonsekvensrapporten side 35.

Det vurderes, at lysforholdene på ejendommen ikke vil få en væsentlig indvirkning på de landskabelige værdier eller være til væsentlig gene for omkringboende.

Da der er beboelser tæt ved, og staldanlægget er stort, er der i §16 a-godkendelsen fra 2019 stillet vilkår om, at lys ikke må være til væsentlig gene.

Vand- og energiforbrug

Der henvises til miljøkonsekvensrapporten side 36 og 37.

Vandforbruget forventes at være ca. 15.000 m³ årligt. Elforbruget vil være ca. 345.000 kWh.

Kommunen vurderer, at der er fokus på at begrænse vandforbruget på ejendommen. For at holde fokus på energiforbruget stilles der vilkår om, at der skal foretages et energieftersyn af et energiselskab eller konsulent, hvor de energiforbrugende processer i husdyrbruget gennemgås.



Affald

Der henvises til miljøkonsekvensrapporten side 38.

Det vurderes i forbindelse med tilsyn, om opbevaring og bortskaffelse af affald sker i overensstemmelse med Mariagerfjord Kommunes affaldsregulativ. Der stilles ikke vilkår til at sikre dette, da husdyrbruget som virksomhed i Mariagerfjord Kommune er forpligtet til at overholde de gældende retningslinjer i affaldsregulativet.

Opbevaring af døde dyr er reguleret efter Fødevarestyrelsens bekendtgørelse om opbevaring af døde dyr (nr. 558 af 01.06.2011).

Uheld

Kommunen vurderer, at den nødvendige reaktion ved uheld skal være lettilgængelig og genopfriskes jævnligt. Der stilles derfor vilkår om beredskabsplan på ejendommen, og om at indholdet skal kunne læses af de ansatte og være synlig og tilgængelig.

I godkendelsesbekendtgørelsen § 44 er der krav om Beredskabsplan og forebyggelse af uheld. § 44 beskriver nøje, hvad planen skal indeholde. Der stilles derfor ikke vilkår i denne godkendelse om beredskabsplanens opbygning. Ejendommen har udarbejdet en beredskabsplan. Planen skal gennemgås og opdateres, så den indeholder de nye krav.

I § 44 står der ikke, at planen skal være kendt af de ansatte og forefindes på ejendommen, eller at den skal opdateres jævnligt og efter uheld. Mariagerfjord Kommune vurderer, at dette er vigtigt, og stiller det som vilkår.

Ophør

Miljøkonsekvensrapporten side 50.

Mariagerfjord Kommune vurderer, at oprydning i forbindelse med ophør af produktionen minimerer risikoen for forurening og gener i form af for eksempel lugt, fluer og skadedyr og er med til at sikre, at ejendommen ikke vil blive et attraktivt levested for eksempelvis rotter. Der stilles vilkår herom.

Alt skal bortskaffes i henhold til kommunens Regulativ for erhvervsaffald.

Herved opfyldes krav i husdyrgodkendelsesbekendtgørelsen om, at IE-brug skal have vilkår om at undgå forureningsfare ved ophør (§ 36 stk. 1, nr. 12).

Husdyrbruget er omfattet af IE-direktivet, og skal senest 4 uger efter driftsophør anmelde dette til kommunen med et oplæg til vurdering efter § 38 k, stk. 1, i Jordforureningsloven.

For at kommunen kan være orienteret om driftsophøret, stilles der vilkår om at oplyse om driftsophør.

Ved nedsættelse af dyreholdet til under IE-grænsen skal vilkårene i denne godkendelse og IE-kravene i godkendelsesbekendtgørelsen stadig opfyldes; indtil en ny godkendelse foreligger.

Egenkontrol

Mariagerfjord kommune finder det væsentligt, at der på husdyrbruget foretages egenkontrol, der indeholder dokumentation for overholdelse af vilkårene. Vilkaarne i denne godkendelse vil løbende blive gennemgået af tilsynsmyndigheden (kommunen) sammen med driftsherren ved miljøtilsyn.

Herved opfyldes krav i husdyrgodkendelsesbekendtgørelsen om, at IE-brug skal have vilkår om at overvåge foranstaltningerne (§ 36 stk. 1, nr. 11).

BAT – Bedste tilgængelige teknologi.

Ammoniakfordampningen fra husdyrbruget er højere end 750 kg NH₃-N/år. I forbindelse med miljøgodkendelse af husdyrbrug med en ammoniakfordampning på mere end 750 kg NH₃-N/år, skal ammoniakfordampningen reduceres til et niveau svarende til BAT, dvs. "bedste tilgængelige teknik". Med begrebet "bedste tilgængelige teknik" menes den teknik, som mest effektivt giver et højt beskyttelsesniveau for miljøet i forhold til ammoniakfordampning.

Ved fastlæggelse af BAT-niveauet for ammoniak anvendes beregningerne i husdyrgodkendelse.dk. BAT-kravet beregnes ud fra EU's BAT-konklusion fra 21. februar 2017, som det fremgår af husdyrgodkendelsesbekendtgørelsen. Det er op til det enkelte husdyrbrug at beslutte hvilke virkemidler, der tages i anvendelse for at opfylde BAT-emissionsgrænseværdien.

I forbindelse med behandling af denne ansøgning om miljøgodkendelse er der foretaget en vurdering af, om de beregnede emissionsgrænseværdier, der fastsættes som BAT-krav, overholdes. Desuden vurderes anvendte virkemidler til begrænsning af ammoniakfordampningen.

IE-husdyrbruget skal desuden redegøre for anvendelsen af bedste tilgængelige teknik indenfor andre emner.

BAT-krav: emissionsgrænseværdi for ammoniak

Husdyrbrugets tab af ammoniak til omgivelserne beregnes som summen af emissionen fra stalde og opbevaringsanlæg. Beregningen af emissionen baseres på oplysninger om husdyrholdets dyretyper, staldanlæg, opbevaringsanlæg for husdyrgødning og valgte teknologier.

BAT-kravet i ansøgningen er beregnet ud fra "Eksisterende staldafsnit, BAT-krav fastsat i tidligere afgørelse" for alle eksisterende stalde. For de nye stalde er BAT-kravet beregnet ud fra "Nyt inklusive renoveret staldafsnit".

Beregning af BAT-krav for etape 1 viser følgende (ansøgning 232061):

Samlet BAT beregning			
	Stalde	Lagre	Total
Samlet BAT krav (kg NH ₃ -N /år)	6886	1031	7917
Faktisk emission (kg NH ₃ -N /år)	7278	629	7907
Forskel (kg NH ₃ -N /år)	-	-	10
Vejledende BAT Overholdt?	-	-	Ja

Beregning af BAT-krav for etape 2 viser følgende (ansøgning 232062):

Samlet BAT beregning			
	Stalde	Lagre	Total
Samlet BAT krav (kg NH ₃ -N /år)	6467	1030	7497
Faktisk emission (kg NH ₃ -N /år)	6855	629	7484
Forskel (kg NH ₃ -N /år)	-	-	13
Vejledende BAT Overholdt?	-	-	Ja

BAT-krav stilles for emissionen samlet for stalde og lagre. Som det ses i tabellerne ovenfor, bliver de vejledende BAT-krav overholdt.

BAT redegørelse for IE-brug

IE-husdyrbrug skal desuden redegøre for anvendelsen af bedste tilgængelige teknik indenfor emnerne management, råvarer, energi og vand (godkendelsesbekendtgørelsen bilag 1 punkt C). Der henvises til ansøgers miljøkonsekvensrapport side 40.

BAT-redegørelsen indgår i ansøgers miljøkonsekvensrapport, som påkrævet for et IE-husdyrbrug. Mariagerfjord Kommune vurderer, at der for det ansøgte projekt i tilstrækkeligt omfang er redegjort for, at projektet lever op til kommunens BAT niveau for en ejendom af pågældende størrelse.

Der gøres desuden opmærksom på BAT-reglerne i husdyrgodkendelsesbekendtgørelsens §§ 42 - 51. Der står en liste over reglerne i denne godkendelses afsnit 5. Kravene skal opfyldes fra datoen for denne § 16 a IE-miljøgodkendelse.

Alternativer

Der henvises til miljøkonsekvensrapporten side 50.

Mariagerfjord Kommune vurderer, at den valgte placering af de nye bygninger tæt på den hidtidige bygningsmasse er det mindst miljøbelastende alternativ.



Sammenfattende vurdering

Mariagerfjord Kommune vurderer:

at udvidelsen af husdyrbruget kan godkendes, idet ændringen, som redegjort for i miljøkonsekvensrapporten, ikke vil medføre en væsentlig genepåvirkning af naboer, naturområder omfattet af § 7 i loven, kvælstofsårbare Natura 2000-områder samt landskabelige værdier og kulturmiljøer. Endvidere er det vurderet, at ændringen ikke vil medføre en væsentlig påvirkning af § 3-områder eller andre naturområder, som er beskyttet mod tilstandsændring. Endeligt er det vurderet, at de ovennævnte naturområders bestande af vilde planter og dyr samt deres levesteder ikke vil påvirkes væsentligt af det ansøgte projekt.

at udvidelsen af husdyrbruget kan godkendes, idet ændringen, ikke vil medføre en væsentlig genepåvirkning i form af lugt-, støj-, rystelses-, støv-, flue-, transport- og lysgener, uhygiejniske forhold, affaldsproduktion m.v., samt at ændringerne ikke vil have en væsentlig påvirkning af jord, grundvand og overfladevand.

at der anvendes bedst tilgængelig teknik, til at forebygge og begrænse eventuel forurening.

5 Lovgrundlag

Ansøgningen er behandlet i henhold til kravene i Husdyrbrugloven⁴ med tilhørende bekendtgørelse om godkendelse og godkendelse m.v. af husdyrbrug⁵, husdyrgødningsbekendtgørelsen⁶ samt Miljøstyrelsens vejledning om miljøgodkendelse af husdyrbrug.

⁴ Lov om husdyrbrug og anvendelse af gødning m.v., Lov nr. 1572 af 20. december 2006 med senere ændringer.

⁵ Bekendtgørelse om tilladelse og godkendelse m.v. af husdyrbrug nr. 211 af 28/02 2017 med efterfølgende rettelselser

⁶ Bekendtgørelse om husdyrbrug og erhvervsmæssigt dyrehold, husdyrgødning, ensilage m.v. 1324 af 15/11 2016 med efterfølgende rettelselser

Bilag 1: Situationsplan



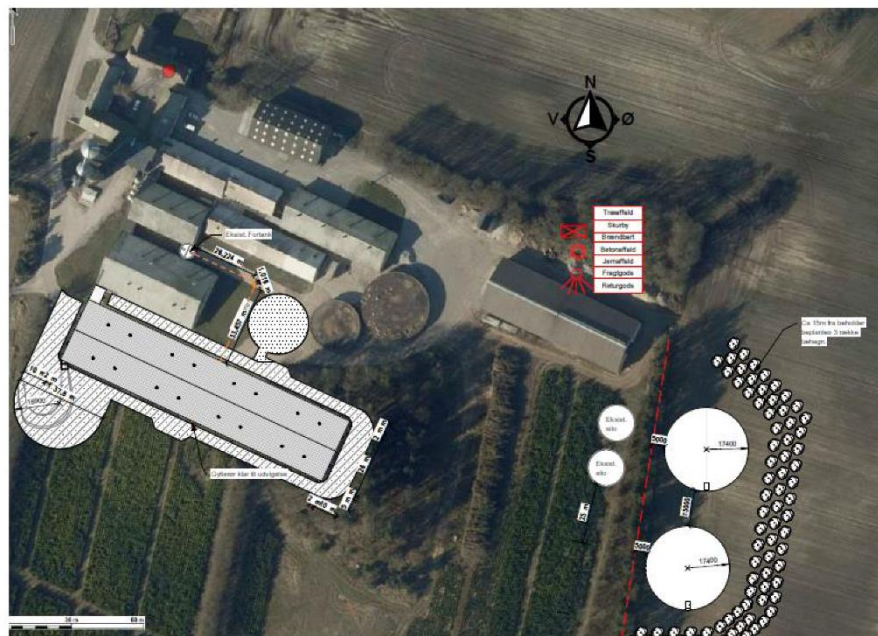


Bilag 2: Ansøgers miljøkonsekvensrapport

Miljøkonsekvensrapport

Miljøgodkendelse efter § 16a

Sl.svin-Smågriseproduktion, IE-husdyrbrug



Ansøgningskema:

❖ 232.062 etape 2, etape 1 232.061

Korupvej 24
9560 Hadsund

Udarbejdet af:

Miljøfaglig Chef Nina Gamby

Gråkjær A/S, Fabersvej 15, 7500 Holstebro. Tlf:96 13 55 55

Mail: ng@graakjaer.dk. Mobil: 24 85 73 56





INDHOLD

1.1	Oplysninger m.v. til miljøkonsekvensrapport	4
1.2	Ikke teknisk resumé	6
1.3	Oplysninger om ansøger og Ejerforhold	7
1.3.1	Andre husdyrbrug	7
1.4	Oplysninger om husdyrbruget og det ansøgte	8
1.4.1	Indretning, drift og produktionsareal	8
1.5	Lokalisering og beliggenhed	16
1.5.1	Faste afstandskrav	19
1.5.2	Kort over Fredninger og beskyttelseslinjer	22
1.6	Foranstaltninger til begrænsning af det ansøgtes virkning på miljøet	23
1.6.1	Ammoniakemission	23
1.6.2	Ammoniakdeposition til naturområder	24
1.6.3	Lugtgenafstande og lugtemission	30
1.7	Øvrige emissioner og genbeholdende foranstaltninger	34
1.7.1	Støj	34
1.7.2	Lys i staldene og udendørslys	35
1.7.3	Fluer og skadedyr	36
1.7.4	Støv fra stalde og foder	36
1.7.5	Rengøring	36
1.7.6	Spildevand og vandforbrug	36
1.7.7	Energiforbrug og ventilation	37
1.7.8	opbevaringskapacitet og gyllehåndtering	37
1.7.9	Affald og kemikalier	37
1.7.10	transporter til og fra ejendommen	39
1.8	Egenkontrol og dokumentation	41
1.8.1	Dokumentation:	41
1.9	BAT-emissionsniveau, Ammoniak	42
1.9.1	Teknologier og til- og fravalg af teknologi	42
1.9.2	BAT daglig drift	44
1.9.3	BAT Fødring	45
1.9.4	BAT Opbevaring af husdyrgødning	45
1.10	Forebyggelse af uheld	47
1.10.1	Management	47
1.10.2	Beredskabsplan	47
1.10.3	Redegørelse for uheld	48
1.10.4	Forebyggelse af uheld	48



1.10.5	Uheld med gylle	48
1.10.6	Døde dyr	48
1.10.7	Strømsvigt.....	49
1.10.8	Brand	49
1.11	Husdyrbrugets ophør	50
1.12	Generelle virkninger	50
1.12.1	Grænseoverskridende virkninger på Miljøet	50
1.12.2	Befolkningen og menneskers sundhed.....	51
1.12.3	Biologisk mangfoldighed i forhold til kategori 1- og 2-natur samt bilag IV-arter 51	
1.12.4	Jordarealer, jordbund, vand, luft og klima.....	53
1.12.5	Materielle goder, kulturarv og landskabet.....	53



1.1 OPLYSNINGER M.V. TIL MILJØKONSEKVENSRAPPORT

Miljøkonsekvensrapporten skal udover eller med udgangspunkt i oplysningerne i pkt. B mindst omfatte følgende oplysninger:

- ❖ En beskrivelse af det ansøgte med oplysninger om:
 - det ansøgtes placering, udformning, dimensioner og andre relevante særkender,
 - det ansøgtes forventede væsentlige og eventuelle kumulative indvirkninger på miljøet,
 - det ansøgtes særkender eller de foranstaltninger, der påtænkes truffet for at undgå, forebygge eller begrænse og om muligt neutralisere forventede væsentlige skadelige indvirkninger på miljøet,
 - den eller de rimelige alternative løsninger, som ansøger har undersøgt, og som relevante for det ansøgte og dets særlige karakteristika, og hovedårsagerne til den eller de valgte løsninger under hensyn til det ansøgtes indvirkninger på miljøet.
- ❖ Et samlet, ikke-teknisk resumé af oplysningerne, hvis det ansøgte vedrører et IE-husdyrbrug.
- ❖ Oplysning om den kompetente ekspert, der har udarbejdet miljøkonsekvensrapporten

Det er ansøgers vurdering, at dette tekstbilag indeholder alle oplysninger, som bør indeholdes i en miljøkonsekvensrapport.



1.1.1 OPLYSNINGER OM IE-HUSDYRBRUGET

I forbindelse med implementering af EU-direktivet om industrielle emissioner, skal driftsherren informere kommunen om manglende overholdelse af vilkår samt at driftsherren ved ophør som IE-husdyrbrug skal give kommunen besked om og komme med en redegørelse i forhold til Jordforureningsloven. Ved godkendelse af husdyrbruget med overholdelse af beskyttelsesniveauerne, vurderer ansøger at gældende EU-lovgivning er implementeret.

Der er i februar 2017 offentliggjort BAT konklusioner for husdyrbrug, hvilket medfører at et IE-brug skal opfylde betingelser for miljøledelse fra det tidspunkt, hvor der meddeles godkendelse efter §16a stk. 2.

Miljøledelsen skal omfatte:

- en formuleret miljøpolitik med afsæt i husdyrbrugets miljøforhold,
- fastsætte miljømål,
- udarbejde handlingsplan for det eller de fastsatte miljømål,
- minimum 1 gang årligt evaluerer miljøarbejdet og om nødvendigt foretage justeringer af mål og handlingsplaner
- minimum 1 gang årligt gennemgå miljøledelsessystemet.

Ansøger er gjort opmærksom på at dette er gældende lovgivning

1.2 IKKE TEKNISK RESUMÉ

Kort beskrivelse af tidligere godkendelser og nuværende ansøgning

Anders-Christian Simoni ansøger om en 16a miljøgodkendelse/tillæg til Husdyrbruget på Korupvej 24, 9560 Hadsund. Mariagerfjord kommune har meddelt §16a godkendelse 29. oktober 2019 til husdyrbruget på Korupvej 24, Hadsund. Der blev meddelt godkendelse til en produktion på 3.556 m² produktionsareal til grise og 175 m² produktionsareal til heste/får.

Der ansøges nu om et samlet produktionsareal på 6.805 m². Der etableres en ny sl.svinestald på 2.700 m² produktionsareal i etape 1 og 950 m² smågrisestald i etape 2. Derudover etableres to nye gyllebeholdere på hver 5.000 m³ med teltoverdækning.

Nærværende tekstbilag er beskrevet med udgangspunkt i de oplysningskrav der fremgår af bilag 1 i *Bekendtgørelse om godkendelse og tilladelse m.v. af husdyrbrug*. Ønskes der yderligere oplysninger kan de indhentes ved sagsbehandlingen af sagen.

Beliggenhed

Nærmeste nabo uden landbrugspligt er Korupvej 34, som er beliggende ca. 670 m fra anlægget, målt fra lugtcentrum. Der er ca. 1.8 km til samlet bebyggelse, og 2,5 km til byzone Veddum By. **Ejendommen Korupvej 20 er beliggende tættere på husdyrbruget, men denne ejendom ejes af ansøger og indgår derfor ikke i lugtberegningerne (PNY).**

Den nye sl.svinestald er beliggende indenfor skovbyggelinje. Byggeriet etableres i tilknytning til eks. bygnings sæt, og sl.svinestalden er erhvervsmæssigt nødvendigt for den fremtidige produktion, eftersom det er for usikkert ikke at kunne fede grisene op på ejendommen. Dette gør også, at dyrene ikke skal flyttes en ekstra gang.

Produktionens påvirkning af omgivelserne

Lugtemission

Lugtgenerne fra udvidelsen af husdyrbruget forventes ikke at genere omkringboende, da lugtgeneafstande overholdes. Beregningerne fremgår af Husdyrgodkendelse.dk.

Samlet ammoniakemission, BAT emissionsniveau og ammoniakdeposition på naturområder

Den samlede ammoniakemission fra husdyrbrugets er på i alt 7.483,8 kg N. BAT emissionsniveauet er opfyldt.

Afskæringskriterier til kategori 1 og 2 er overholdt. Til KAT 3 natur er der 1,0 kg N pr. ha pr. år i merbelastning til nærmeste mose, hvilket vurderes at være indenfor tålegrænsen.

Anvendelse af Bedst Anvendelig Teknik

Der er anvendt BAT indenfor følgende områder: Energi, vand, management, foder, staldindretning og opbevaring af husdyrgødning.

Alternative løsninger og 0-alternativ

Alternative løsninger har været diskuteret, men det vurderes, at det ansøgte projekt tager hensyn til naboer og omgivende natur og miljø og opfylder kravene til en effektiv husdyrproduktion.

0-alternativet beskriver forholdene, hvis udvidelsen ikke finder sted. 0-alternativet vil betyde en fastholdelse af den nuværende produktion, indtil produktionsapparatet er slidt ned. Ud fra et økonomisk og miljømæssigt synspunkt vil dette være uhensigtsmæssigt.

1.3 OPLYSNINGER OM ANSØGER OG EJERFORHOLD

1. Basisoplysninger

Husdyrbruget

Bedrift Cvr	38897098
Husdyrbrugets navn	Anders Christian Simoni
Beliggenhedsadresse	Korupvej 24
Postnummer	9560
By	Hadsund

Ansøger

Ansøgers navn	Anders-Christian Simoni
Ansøgers adresse	Korupvej 24
Ansøgers postnummer	9560
Ansøgers by	Hadsund
Ansøgers telefon	25853521
Ansøgers e-mail	anchsi@live.dk

Konsulent

Konsulent Cvr	25914562
Konsulent virksomhedsnavn	Gråkjær as
Konsulentnavn	nina gamby
Konsulentadresse	Fabersvej 15
Konsulentpostnummer	7500
Konsulentby	holstebro
Konsulenttelefon	24857356
Konsulent-e-mail	ng@graekjaer.dk

Ejendom

Ejendomsnummer	8460006315
CHR numre	97803

Matrikler på ejendomsnummer

Matrikel: 38a - Vedum By, Skelund
Matrikel: 38d - Vedum By, Skelund

1.3.1 ANDRE HUSDYRBRUG

Husdyrbruget er ikke teknisk, forenings- eller driftsmæssigt forbundet med andre husdyrbrug.

Der ejes ikke andre husdyrbrug. Smågrisene modtages fra anden ejendom.



1.4 OPLYSNINGER OM HUSDYRBRUGET OG DET ANSØGTE

1.4.1 INDRETNING, DRIFT OG PRODUKTIONSAREAL

Produktionsarealet er 6.805 m² i ansøgt drift og 2.927 m² i nudrift og 8-års driften. I ansøgt drift etableres der i etape 1 en sl.svinestald på 2.700 m² produktionsareal og i etape 2 en ny smågrisestald på 950 m² produktionsareal. Derudover etableres der to nye gyllebeholdere på 5.000 m³ hver. Der etableres overdækning på begge gyllebeholdere.

Sl.svinestalden etableres med min. 25 pct. fast gulv og klimastalden etableres som to-klimastier.

Fordelingen af produktionsarealer, staldsystemer og dyretype er som følger:

Der er i skemanr. 232.061 beregnet produktionen i etape 1, hvor der kun etableres en ny sl.svinestald og i skemanr. 232.062 er etape 2 beregnet, hvor der etableres en ny smågrisestald. Gyllebeholderne vil blive etableres indenfor en 6-årig periode.

Etape 2 er vist nedenfor, hvor smågrisestalden er med, dette er den eneste ændring der er i staldanlægget fra etape 1 til etape 2:

Stalde og produktioner						
Staldnavn	Staldstørrelse (m ²)	Ventilation	Kildehøjde	Produktion	Antal måneder udegående	Produktionsareal (m ²)
Ansøgt drift						
Hestestald	175	Mekanisk ventilation	6 m	(#481861) Heste. Dybstrøelse	0	95
				(#481860) Flexgruppe: Heste, Får og Geder; Dybstrøelse	0	80
Stald 1	389	Mekanisk ventilation	6 m	(#481868) Smågrise. Toklimastald, delvis spaltegulv	0	356
Stald 3	841	Mekanisk ventilation	6 m	(#481870) Smågrise. Toklimastald, delvis spaltegulv	0	700
Stald 2	243	Mekanisk ventilation	6 m	(#481874) Smågrise. Toklimastald, delvis spaltegulv	0	200
Stald 4	455	Mekanisk ventilation	6 m	(#481877) Smågrise. Toklimastald, delvis spaltegulv	0	380
Stald 6	1000	Mekanisk ventilation	6 m	(#481880) Slagtesvin. Delvist spaltegulv, 50 - 75 % fast gulv	0	844
ny sl.svin	3187	Mekanisk ventilation	6 m	(#481882) Flexgruppe: Slagtesvin og Smågrise; 25-49 % fast gulv	0	2700
ny smågrise-stald	1000	Mekanisk ventilation	6 m	(#481883) Smågrise. Toklimastald, delvis spaltegulv	0	950
Sum						6305
Nudrift						
Hestestald	175	Mekanisk ventilation	6 m	(#397490) Flexgruppe: Heste, Får og Geder; Dybstrøelse	0	80
				(#397489) Heste. Dybstrøelse	0	95
Stald 5	620	Mekanisk ventilation	6 m	(#367052) Slagtesvin. Delvis spaltegulv, 25 - 49 % fast gulv	0	440
Stald 1	389	Mekanisk ventilation	6 m	(#367309) Smågrise. Toklimastald, delvis spaltegulv	0	364
Stald 3	841	Mekanisk ventilation	6 m	(#367310) Smågrise. Toklimastald, delvis spaltegulv	0	576
Stald 2	243	Mekanisk ventilation	6 m	(#367311) Smågrise. Toklimastald, delvis spaltegulv	0	212
Stald 4	455	Mekanisk ventilation	6 m	(#367312) Smågrise. Toklimastald, delvis spaltegulv	0	316
Stald 6	1000	Mekanisk ventilation	6 m	(#367313) Slagtesvin. Delvist spaltegulv, 50 - 75 % fast gulv	0	844
Sum						2927
8 års drift						
Hestestald	175	Mekanisk ventilation	6 m	(#367049) Heste. Dybstrøelse	6	60
Stald 5	620	Mekanisk ventilation	6 m	(#367053) Slagtesvin. Delvis spaltegulv, 25 - 49 % fast gulv	0	440
Stald 1	389	Mekanisk ventilation	6 m	(#367056) Søer, gølle og drægtige. Individuel opstaldning, delvis spaltegulv	0	356
Stald 3	841	Mekanisk ventilation	6 m	(#367060) Smågrise. Toklimastald, delvis spaltegulv	0	576
Stald 2	243	Mekanisk ventilation	6 m	(#367062) Søer, gølle og drægtige. Individuel opstaldning, delvis spaltegulv	0	200
Stald 4	455	Mekanisk ventilation	6 m	(#367065) Søer, diegivende. Kassestier, delvis spaltegulv	0	316
Stald 6	1000	Mekanisk ventilation	6 m	(#367068) Søer, gølle og drægtige. Løsgående, delvis spaltegulv	0	844
Sum						2792

Produktionsarealerne i nudrift og 8-års driften er taget fra tidligere meddelt godkendelse.

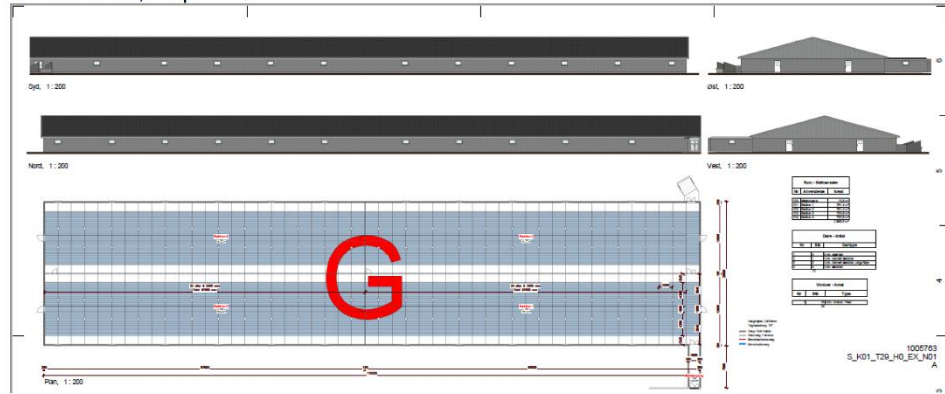
Situationsplan

Situationsplanen er ikke målfast.

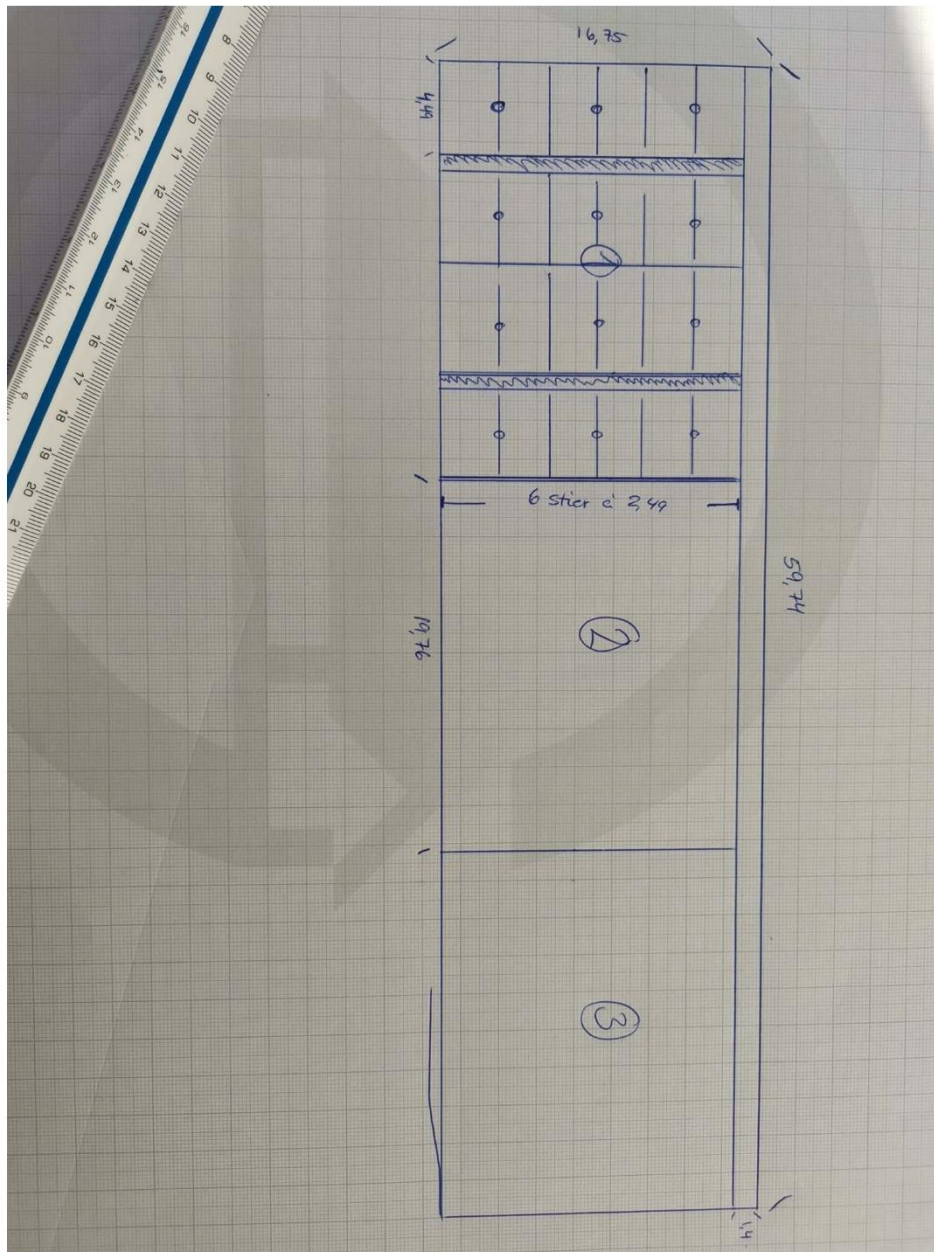




Sl.svinestald, etape 1:



Klimastald, etape 2:



Nedenfor er angivet materialer af de eks. bygninger, der forventes, at de nye bygninger etableres i farver og materialer, der passer med de eks. bygninger. Det nye projekt er ikke endelig projekteret endnu.



	Grund-plan ca.	Byg-nings-højde ca.	Tag-hæld-ning	Bygningsmaterialer/f arver	Anvendelse
Stald 1	389 m ²	6 m	20 °	Mursten, pudset gråt eternit tag	Smågrise
Stald 2	243 m ²	6 m	20 °	Mursten, pudset gråt eternit tag	Slagtesvin
Stald 3	841 m ²	7 m	20 °	Elementer, gråt eternittag	Slagtesvin
Stald 4	455 m ²	6 m	20 °	Elementer, gråt eternittag	Smågrise
Stald 5	628 m ²	6 m	20 °	protekastald/element, ståtag	Slagtesvin
Stald 6	1000 m ²	7 m	20 °	Elementer og grå eternittag	Slagtesvin
Gyllebeholder	2500 m ³	3 m		Elementer	Gylle
Gyllebeholder	1250 m ³	3 m		Elementer	Gylle

De to nye gyllebeholder bliver etableret i grå elementer md grå teltoverdækning. Afhængig af hvor langt man kan komme i jorden, vil elmenthøjde være ca. 3 m så samlet bliver det ca. 7 - 8 meter med teltoverdækning.

De nye stalde etableres i elementer med grå tag. Forventet højde ca. 7-8 meter afhængig af hvor langt de graves ned i jorden. Dette vil fremgå af byggetilladelsen.

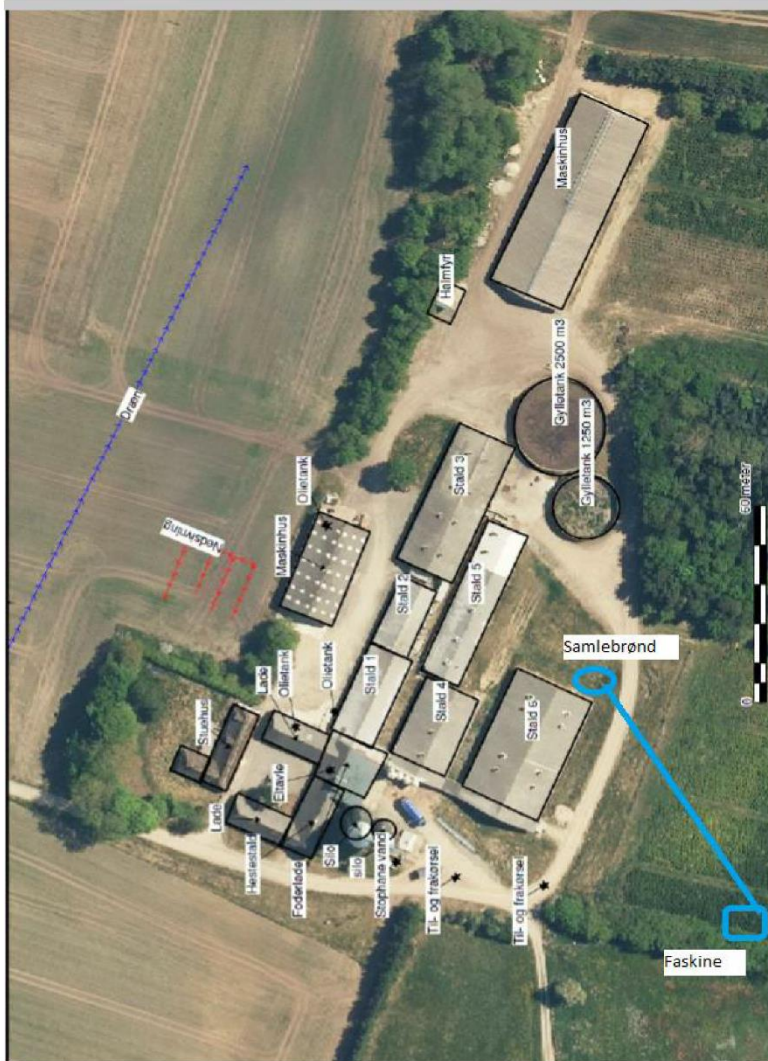
Gyllesystem:

Gyllesystemet er med træk og slip. Der udsluses gylle ca. 1 gang om ugen eller efter behov.

Det nye gyllesystem bliver koblet på eks. anlæg, dvs. det føres til fortank og videre til gyllebeholder. I forbindelse med etape 2, hvor der etableres klimastald, fjernes gylletanken på de 1.250 m³.



Afløbsplan:



1.5 LOKALISERING OG BELIGGENHED

Anlægget er placeret i landzone. Området, husdyrbruget ligger i, er domineret af landbrugsdrift, spredt bebyggelse og spredt beplantning.

Ejendommen er beliggende i det åbne land ca. 2.450 meter sydvest for Veddum By, som er den nærmeste byzone i området. Mod syd ligger Visborg i en afstand af ca. 1.800 m.

Nærmeste nabo uden landbrugspligt er Korupvej 34, som er beliggende ca. 670 m fra anlægget, målt fra lugtcentrum. Der er ca. 1,8 km til samlet bebyggelse, og 2,5 km til byzone Veddum By.

Der er i dag beplantet øst og nord for anlægget, hvilket bibeholdes. Der forventes ikke yderlig beplantning.

Det vurderes, at anlægget vil passe godt ind i omgivelserne, og at det landskabelige indtryk ikke ændres væsentligt.

Kort med placering af den nye stald og beholdere:



1.5.1 LANDSKABS OG PLANMÆSSIGE FORHOLD

Området, hvor ejendommen er placeret, er præget af landbrugsproduktion og bymæssig bebyggelse.

I nedenstående tabel fremgår, hvilke af kommuneplanens retningslinjer som ejendommen ligger indenfor.



Anlægget er placeret inden for følgende områder og zoner:

(Kommuneplan 2013-2025)	Ja	Nej
Bevaringsværdige landskaber		x
Uforstyrrede landskaber (Stille- og mørkeområde)		x
Større sammenhængende landskaber	x	
Værdifulde Geologiske områder		x
Kystnærhedszonen		x
Værdifulde kulturarvsområder		x
Værdifulde landbrugsområder og store husdyrbrug*	x	
Økologiske forbindelser	x	
Potentielle økologiske forbindelser		x
Naturbeskyttelsesområder		x
Potentielle naturbeskyttelsesområder		x
Natura2000		x
Skovrejsning	x	
Lavbundsareal	x	
Kirkebyggelinjer		x
Skovbyggelinjer, ny sl.svinestald	x	
Strand-, Sø- og Å-beskyttelseslinjer		x
Beskyttede sten- og jorddiger		x
Klitfredning		x
Fund og fortidsminder (Totalliste med både fredede og ikke-fredede. Kun beskyttelseslinjerne indgår i KP. Selve fortidsminderne er en statslig opgave.		x

*Særligt Værdifulde Landbrugsområder og Store husdyrbrug

Ejendommen er således beliggende indenfor flere forskellige retningslinjer, herunder område for store husdyrbrug og i et særligt værdifuldt landbrugsområde.

Det fremgår af Mariagerfjord Kommunes kommuneplan at:

Retningslinje 2.11.1 Store husdyrbrug udenfor kystnærhedszonen.

Driftsbygninger og driftsanlæg på Store husdyrbrug over 500 DE Efter en konkret vurdering kan driftsbygninger og driftsanlæg på store husdyrbrug - over 500 DE - placeres inden for de udpegede områder vist på kort 2.11.1 og kortbilag 2.11. Indenfor de udpegede områder, må der som udgangspunkt ikke planlægges eller etableres anlæg, der begrænser muligheden for landbrugsdrift på en væsentlig måde. Ved planlægning for et konkret anlæg til store husdyrbrug, skal der udarbejdes miljøgodkendelse. Det er det konkrete projekt, herunder de visuelle og tekniske forhold, som er afgørende for tilladelse til etablering af driftsbygninger og driftsanlæg på store husdyrbrug.

Retningslinje 2.10.2 Særligt værdifulde landbrugsområder.

De særligt værdifulde landbrugsområder fremgår af kort 2.10.1 og kortbilag 2.10. De særligt værdifulde landbrugsområder er områder, der er værdifulde for såvel planteavl, husdyrbrug samt frugt- og grønsagsproduktion. I de særligt værdifulde landbrugsområder er det primære hovedhensyn landbrug og landbrugets strukturudvikling. I områderne må der som udgangspunkt ikke planlægges eller etableres anlæg og andet, der på væsentlige måder begrænser mulighederne for landbrugets drift. Begrænsninger kan f.eks. være byudvikling, rekreative områder og formål samt lugtpåvirkelige funktioner og anlæg.

Retningslinje 2.14.5 Økologiske forbindelser.

De økologiske forbindelser fremgår af kort 2.14.1 og kortbilag 2.14. I de økologiske forbindelser skal planlægning og administration af arealanvendelsen og tilstanden som udgangspunkt forbedre levesteder og spredningsmuligheder for de dyr og planter, som forbindelserne skal sikre.

Retningslinje 2.13.1 Lavbundsarealer

På kort 2.13.1 og kortbilag 2.13 angives de områder, der er udpeget til lavbundsområder. Lavbundsarealer bør så vidt muligt friholdes for byggeri, anlæg, diger med videre.

Retningslinje 2.16.2 Større uforstyrrede landskaber

De større uforstyrrede landskaber fremgår af kort 2.16.1 og kortbilag 2.16. De større uforstyrrede landskaber skal så vidt muligt friholdes for etablering eller udvidelse af anlæg og støjkluder med en stor påvirkning af omgivelserne. Kan et anlæg ikke undgås, skal det placeres og udformes, så det præger landskabet mindst muligt.

Det vurderes, at projektet er i overensstemmelse med kommuneplanens rammer. Det vurderes derfor ikke relevant at foretage yderligere vurdering af ejendommens placering i landskabet.

1.5.2 FASTE AFSTANDSKRAV



Afstande angivet

Vandløb - Vandløb og søer over 100 kvm

Type	Navn	Afstand [m]
Driftsbygning	Gang	274
Staldbygning	ny sl.svin	222
Gødningslager	ny 5000m3	288

Sø - Vandløb og søer over 100 kvm

Type	Navn	Afstand [m]
Driftsbygning	Maskinhus	319
Staldbygning	Stald 3	388
Gødningslager	nu gylle beholder 5000_1	321

Skel - Naboskel

Type	Navn	Afstand [m]
Driftsbygning	Gang	29
Staldbygning	Stald 6	33
Gødningslager	Gylletank II	139

Nabo - Nabobeboelse

Type	Navn	Afstand [m]
Driftsbygning	Gang	93
Staldbygning	ny sl.svin	86
Gødningslager	Gylletank II	203



Vej - Offentlig vej og privat fællesvej		
Type	Navn	Afstand [m]
Driftsbygning	Gang	22
Staldbygning	Stald 6	26
Gødningslager	Gylletank II	130

Boring - Vandforsyningsanlæg (ikke almen)		
Type	Navn	Afstand [m]
Driftsbygning	Maskinhus	507
Staldbygning	Stald 3	608
Gødningslager	nu gylle beholder 5000 _1	469

Vandværk - Vandforsyningsanlæg (almen)		
Type	Navn	Afstand [m]
Driftsbygning	Foderlade	2582
Staldbygning	Hestestald	2564
Gødningslager	Gylletank II	2703

Beboelse - Beboelse på samme ejendom		
Type	Navn	Afstand [m]
Driftsbygning	Lade	4
Staldbygning	Stald 1	23
Gødningslager	Gylletank II	113

Det vurderes, at alle afstandskravene er overholdt.

	Afstand fra anlægget	Lovkrav (minimum)
Enkelt vandforsyningsanlæg	595 m	25 m
Fælles vandforsyningsanlæg	2.564 m	50 m
Vandløb/dræn/søer Der er over 100 m fra de to nye gyllebeholdere	>15 m	15 m
Offentlig vej og privat fællesvej	>15 m	15 m
Levnedsvirksomhed	>25 m	25 m
Beboelse på samme ejendom	> 15 m	15 m
Skel	>30 m	30 m
Nabobeboelse	>50 m	50 m
Afstandskravene er overholdt, derfor vurderes det, at projektet ikke påvirker omgivelserne i negativ retning.		



1.5.3 KORT OVER FREDNINGER OG BESKYTTELSESLINJER

Husdyrbrugets anlæg (stalde og gødningsopbevaringsanlæg mv.) ligger uden for fredede områder og naturbeskyttelseslovens bygge- og beskyttelseslinjer (strandbeskyttelseslinjen, sø- og åbeskyttelseslinjen).

Den nye sl.svinestald er beliggende indenfor skovbyggelinje, men det er vurderet, at det er erhvervsmæssigt nødvendigt, efter der er foretaget en samlet vurdering af de landskabelige og driftsmæssige årsager, og herudfra er det den bedste egnede placering, der er valgt. Andre placeringer har været i spil, bl.a. var det først tiltænkt, at de to nye gyllebeholdere skulle placeres længere mod syd for det eksisterende anlæg, men at disse alternativer medfører, at ejendommen ikke vil fremstå som en samlet enhed. Det vurderes, at byggeriet er foreneligt med områdets sårbarhed og kvalitet i forhold til de landskabelige værdier.

De to nye gyllebeholdere overholder afstandskrav til åen, og er ikke beliggende indenfor åbeskyttelseslinje. Det er valgt at placere beholderne på marken syd for staldanlægget, da terrænet er årsagen til, at man ikke kan placere dem i forbindelse med eks. staldanlæg.

Der er ikke registreret beskyttede fortidsminder i nærheden af husdyrbrugets anlæg. Der er registreret beskyttede sten- og jorddiger nord og vest for anlægget. Der må ifølge museumsloven § 29 a ikke foretages ændringer i tilstanden af sten- og jorddiger.

- *Beskyttede sten- og jorddiger*

Ved sten- og jorddiger og lign. forstås menneskeskabte, linieformede forhøjninger af sten, jord, græstørv, tang eller lignende materialer, som fungerer eller har fungeret som hegn og har eller har haft til formål at markere administrative, ejendoms- eller anvendelsesmæssige skel i landskabet. Digerne er vigtige elementer i kulturlandskabet, som både viser tidligere tiders arealudnyttelse, ejendoms- og administrationsforhold, fungerer som levesteder og spredningskorridorer for dyr og planter og bidrager til et afvekslende landskab, ofte med egnstypiske digestrukturer.



Det vurderes, at hverken fredninger, beskyttelseslinier eller diger bliver påvirket af projektet.

1.6 FORANSTALTNINGER TIL BEGRÆNSNING AF DET ANSØGTES VIRKING PÅ MILJØET

1.6.1 AMMONIAKEMISSION

Emissionen af ammoniak er beregnet via www.husdyrgodkendelse.dk:

4.1 Samlet ammoniakemission fra husdyrbruget (stald og lagre)

Driftstype:	Ammoniakemission fra staldafsnit (kg NH ₃ -N/år)	Ammoniakemission fra lagre (kg NH ₃ -N/år)	Ammoniakemission fra husdyrbruget (kg NH ₃ -N/år)
Ansøgt drift	6855,1	628,7	7483,8
Nudrift	2961,0	333,1	3294,1
8 års-drift	3119,8	333,1	3452,9

Der kommer mere end 3.500 kg N/år fra anlægget og mere end 2.000 stipladser til sl.svin, så derfor er det et IE-husdyrbrug, hvilket ligeledes fremgår af skemaet i Husdyrgodkendelse.dk

1.6.2 AMMONIAKDEPOSITION TIL NATUROMRÅDER

I det følgende er ammoniakdepositionen til omkringliggende naturområder blevet beregnet og beskrevet.

Generelt vurderes det, at da alle afskæringskriterier er overholdt er der ikke grundlag for at stille yderligere krav om ammoniakreduktion fra ejendommen.

Kategori 1 naturområde:

Denne kategori omfatter de ammoniakfølsomme Natura 2000-naturtyper, som indgår i udpegningsgrundlaget for området og er kortlagte af Naturstyrelsen i forbindelse med Natura 2000-planlægningen.

Det skal bemærkes, at ikke alle naturområder, særligt søer, kan findes i ansøgningssystemet eller kan findes i et offentligt tilgængeligt lag på Danmarks Miljøportal (www.arealinformation.dk), idet det først kræver en konkret besigtigelse for at bestemme søernes naturtype.

For de Natura 2000-naturtyper, som ikke er kortlagt (primært søer), skal kommunen vurdere den eventuelle påvirkning. Ud over søer drejer det sig om Klinter eller klipper ved kysten (1230), Forstrand og begyndende klitdannelser (2110), Hvide klitter og vandremiler (2120), Kystklitter med havtorn (2160), Kystklitter med gråris (2170), Indlandsklipper af kalkfattige bjergarter (8220) og Indlandsklipper af kalkfattige bjergarter med pionerplantesamfund (8230).

Kategori 1-natur omfatter ligeledes § 3-heder og -overdrev inden for Natura 2000-områder, som ikke er nævnt ovenfor.

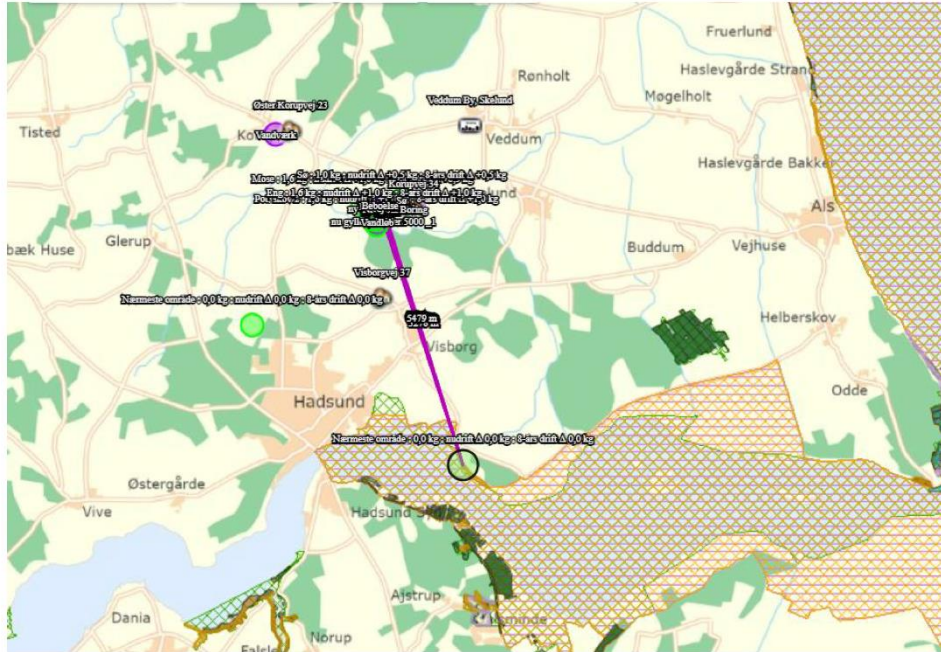
For kategori 1-natur gælder, at den totale ammoniaktilførsel på naturområdet ikke må overskride følgende beskyttelsesniveau:

- 0,2 kg N/ha ved mere end 2 husdyrbrug (mere end 1 ejendom ud over ansøger)
- 0,4 kg N/ha ved 2 husdyrbrug (ansøger samt 1 ejendom)
- 0,7 kg N/ha ved 1 husdyrbrug (ansøger)

Habitatnatur, ammoniakfølsomme naturtyper, heder og overdrev i N2000 områder:

Nærmeste kategori 1 natur ligger mere end 5 km væk. Produktionen medfører deposition i området på 0,0 kg N/ha/år og bekendtgørelsens krav til totaldeposition til kategori 1 natur overholdes.

Totaldepositionen ligger dermed under Husdyrgodkendelsesbekendtgørelsens beskyttelsesniveau på henholdsvis 0,2, 0,4 og 0,7 kg N/ha/år, det vurderes derfor, at området ikke vil få en negativ påvirkning.



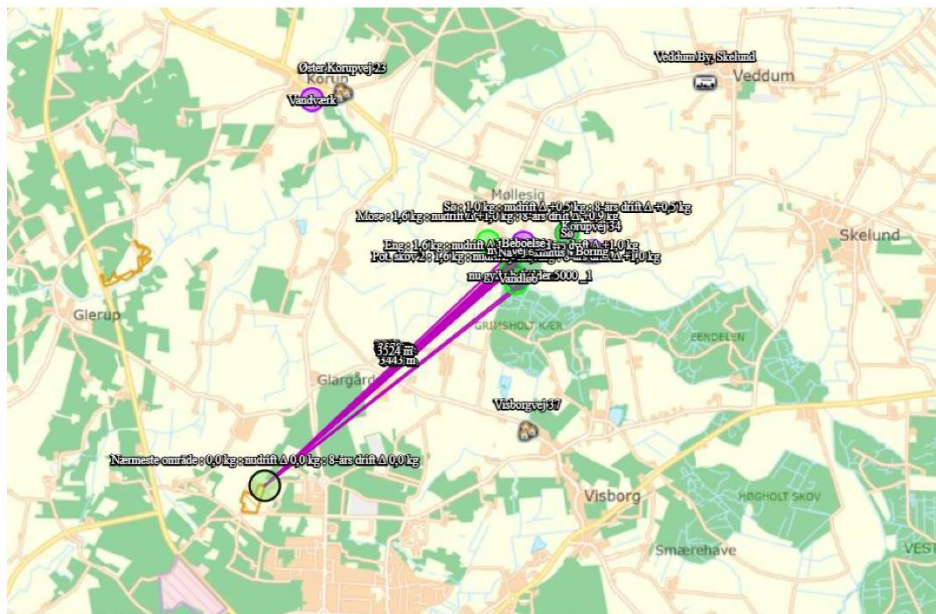
Kategori 2 naturområde:

For højmoser, lobeliesøer, heder større end 10 ha og overdrev større end 2,5 ha, som ligger udenfor internationale naturbeskyttelsesområder (kategori 2-natur) er beskyttelsesniveauet en maksimal totaldeposition på 1,0 kg N/ha år.

Ammoniakfølsomme naturtyper (§7) samt heder >10 ha og overdrev >2,5 ha:

- ❖ Nærmeste kategori 2 natur ligger ca. 3,5 km væk. Bekendtgørelsens krav til totaldeposition til kategori 2 natur overholdes.

Det vurderes, at afsætning af ammoniak fra produktionen til § 7-området ikke indebærer nogen risiko for en negativ påvirkning af kategori 2-natur på grund af den store afstand til området.



Kategori 3 naturområde:

For heder, og overdrev samt moser og ammoniakfølsomme skove uden for internationale naturbeskyttelsesområder (kategori 3-natur) er beskyttelsesniveauet en merdeposition på 1,0 kg N/ha år. Sidstnævnte beskyttelsesniveau kan dog ud fra en konkret vurdering fastsættes højere.

Skov defineres som arealer, der er større end ½ ha og mere end 20 meter brede, og som er bevokset med træer, der danner eller inden for et rimeligt tidsrum vil danne en sluttet skov af højstammede træer, jf. skovlovens definition af skov.

En skov betegnes som ammoniakfølsom, når:

- 1) der har været skov på arealet i lang tid (i størrelsesorden mere end ca. 200 år), så der er tale om gammel »skovjordbund«,
- 2) skoven er groet frem af sig selv på et naturareal, fx tidligere hede, mose eller overdrev, så jordbunden ikke har været dyrket mark inden for en periode svarende til perioden for gammel »skovjordbund« (dvs. i størrelsesorden mere end ca. 200 år), eller

- 3) der i skoven er forekomst af naturskovindikerende eller gammelskovsarter, som er medtaget på listen over arter, der er brugt ved prioritering af naturmæssigt særligt værdifulde skove omfattet af § 25 i lov om skove, og arterne har væsentlig, definerende betydning for skovens naturværdi.

Det vurderes, at skovene rundt ejendommen ikke er ammoniakfølsomme skove.

Heder, moser og overdrev (§ 3 natur) som ikke samtidig er omfattet af kategori 1 og 2 samt ammoniakfølsomme skove:

- ❖ Ca. 320 meter fra vest for ejendommen er der en mose. Beregninger viser, at merdepositionen fra husdyrbruget er 1,0 kg N pr ha pr år ved etape 2. ved etape 1 er det 1,1 kg N pr. ha pr. år.

På baggrund af den beregnede ammoniakdeposition til omkringliggende naturområder vurderes det, at det ansøgte projekt ikke vil medføre forringelse eller tilstandsændring af naturkvaliteten ud fra kommunens naturvurdering af området.

Nedenstående skærmpoint viser ammoniakdepositionen på de udvalgte naturområder:



Nedenfor er vist beregningerne til naturområderne:



Samlet emission: **7483,8** (kg NH₃-N/år)

Meremission (8 års-drift): **4030,9** (kg NH₃-N/år)

Meremission (nudrift): **4189,7** (kg NH₃-N/år)

Øversigt af naturpunkter ? ⓘ

Navn:	Kategori:	Opretter:	Kumulation:	Ruhed natur:	Merdeposition (kg N/ha/år):		Totaldeposition (kg N/ha/år):
					8-års drift	Nudrift:	
PNY Nat 2000	Kategori 1	Sagsbehandler	0	Bn	0,0	0,0	0,0
Eng	Kategori 3	Ansøger	0	Bn	1,0	1,0	1,5
Sø	Kategori 3	Ansøger	0	V	0,5	0,6	1,1
Mose	Kategori 3	Ansøger	0	Mk	1,0	1,0	1,6
Pot. skov 2	Kategori 3	Ansøger	0	S	0,9	0,9	1,5
Nærmeste område	Kategori 2	Ansøger	0	Bn	0,0	0,0	0,0
Nærmeste område	Kategori 1	Ansøger	0	Bn	0,0	0,0	0,0



Beskyttede arter

Dyr og planter omfattet af bilag IV kan have levested, fødesøgningsområde eller sporadisk opholdssted på eller omkring bedriften og bedriftens arealer. På baggrund af Faglig Rapport nr. 635, 2007 "Håndbog om dyrearter på habitatdirektivets bilag IV" fra Danmarks Miljøundersøgelser, samt Videnskabelig Rapport nr. 50, 2013 "Overvågning af arter 2004-2011" fra Nationalt Center for Miljø og Energi, vurderes det at følgende bilag IV-arter kan have levested, fødesøgningsområde eller sporadisk opholdssted på eller omkring bedriften og udbringingsarealerne.

Navn	Registreret forekomst	Udbredelsesområde
Markfirben		X
Odder		X
Stor vandsalamander		X
Spidssnudet frø		X
Strandtudse		X
Løgfrø		X
Arter af flagermus		X

De nærmeste vandhuller med mulighed for bilag IV-arter (stor vandsalamander og spidssnudet frø) ligger i en afstand af ca. 320 m nordøst for anlægget. Der er dog ingen registreringer rapporteret for området.

For de øvrige arter gælder at der ingen aktuelle registreringer er af arterne i området, jf. oplysninger på Naturdata gennem Danmarks miljøportal. Der er vurderet på tilstedeværelsen af arter indenfor en radius af 2 km.

Danmark har jf. Biodiversitetskonventionen forpligtet sig til at standse tabet af biologisk mangfoldighed. Arter, som er forsvundet fra Danmark eller truet af udryddelse, er registreret som sådan på Den danske Rødliste.

Det vurderes, jf. forarbejderne til udarbejdelse af afskæringskriterier, at produktionen ikke medfører en påvirkning af den omkringliggende natur.

Ligeledes gælder, at det er vurderet, at produktionen ikke vil medføre en påvirkning af beskyttede arter, da der er langt til de nærmeste habitater og påvirkningen af disse habitater er minimal. Det vurderes, at såfremt der findes bilag IV arter i det nærmeste vandhul, så er deres tilstedeværelse foreneligt med den produktion der er på ejendommen og det forhold at der gives en tilladelse på ejendommen vil ikke medføre en øget påvirkning af arterne.






1.6.3 LUGTGENEAFSTANDE OG LUGTEMISSION

Lugtgenekriterierne er overholdt til byzone, samlet bebyggelse og enkelt bolig. Beregningerne er foretaget i www.husdyrgodkendelse.dk.

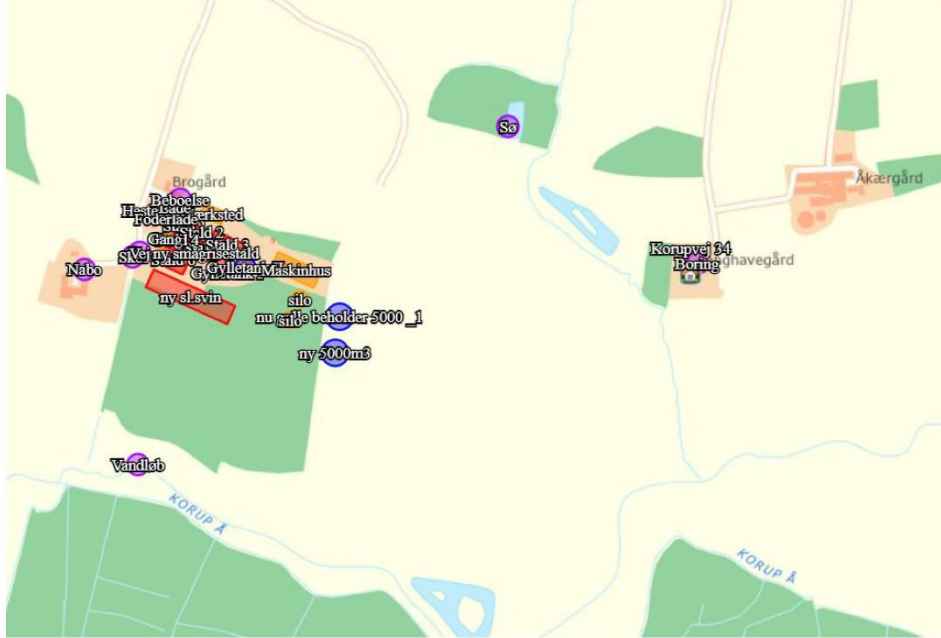
På baggrund af den beregnede lugtemission og en generel god oprydning samt høj hygiejne på ejendommen, vurderes det, at der ikke vil være væsentlige lugtgener ved naboer fra husdyrbruget.

Beregninger fra Husdyrgodkendelse.dk er vist nedenfor.

Samlet resultat af lugtberegning ? ⓘ

Bebyggelse	Kumulation	Model	Ukorrigeret geneafstand (m)	Korrigeret geneafstand (m)	Vægtet gennemsnitsafstand (m)	Genekriterie overholdt
 Korupvej 34	0	NY	514,2	514,2	672,3	Ja
 Visborgvej 37	0	NY	976,1	878,5	1809,4	Ja
 Øster Korupvej 23	0	NY	976,1	976,1	2458	Ja
 Skelund By, Skelund	0	NY	1260,5	1260,5	2723,9	Ja
 Veddam By, Skelund	0	NY	1260,5	1260,5	2504,7	Ja

Nærmeste nabo:

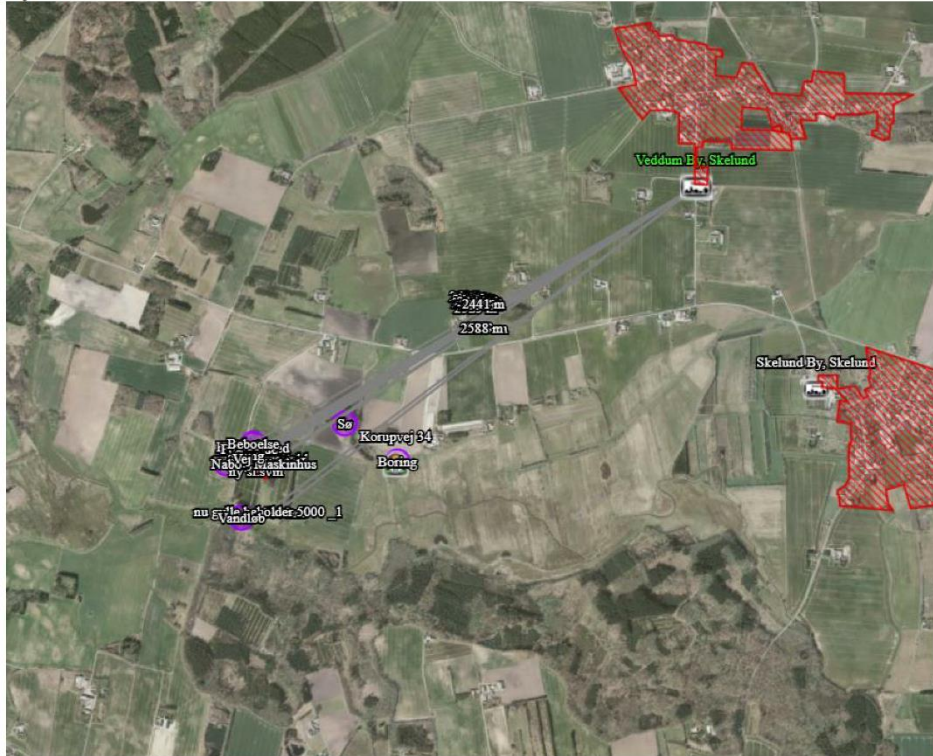




Samlet bebyggelse:



Byzone:

**Lugtkilder - staldluft**

Ventilationsluften fra staldene medbringer en given mængde lugt. I staldene mindskes lugten ved, at der jævnlige rengøres, samt at der er overbrusning. Derudover vil samtlige ventilationsafkast blive rengjort ved vask af staldene.

Da ventilationsafkastene er placeret minimum 1 meter over tagfladen, bliver luften opblandet og fortyndet inden den falder ned omkring staldanlægget.

Nærmeste nabo uden landbrugspligt, som ikke ejes af ansøger, er Korupvej 34, som er beliggende ca. 670 m fra anlægget, målt fra lugtcentrum. Der er ca. 1,8 km til samlet bebyggelse, og 2,5 km til byzone Veddum By.

Da ejendommen er beliggende mere end 1 km til nærmeste byzone og overholdelse af lugtgeneafstandene er som udgangspunkt ikke overtrådt, er der ikke grundlag for at antage, at der er behov for særlige tiltag til begrænsning af lugt fra ejendommen.

Lugtkilder - husdyrgødning

Der vil være lugtgener i forbindelse med omrøring af gyllen umiddelbart før udbringning, samt ved udbringning af gylle. Generne vil være begrænset til en forholdsvis kort periode.

Udbringningen vil være begrænset til få dage om året og arbejdet foretages så vidt det er muligt indenfor normal arbejdstid.

Ved udbringning af gylle tages der hensyn til naboer.

Udbringning af gyllen foretages primært med slangeudlægger i veletableret afgrøde, men en del af gyllen nedfældes eller nedpløjes/nedharves forud for etablering af vinterraps og vårsæd for at minimere lugtgener og mindske ammoniakfordampningen.

Pumpning og håndtering af gylle i øvrigt foregår altid indenfor normal arbejdstid.

1.7 ØVRIGE EMISSIONER OG GENE BEGRÆNSEDE FORANSTALTNINGER

1.7.1 STØJ

På ejendommen kommer der bl.a. støj fra staldventilation, indblæsning af foder i silo i foderlade, brug af kompressor og traktor-/lastbiltransport.

Eftersom der er ventilatorer i ventilationsafkast, kan der observeres støj fra disse i nærheden af staldene. Da naboer er placeret mere end 100 m fra staldene vurderes det, at disse ikke vil blive generet af støj fra ejendommen.

Støj fra transport vil primært komme fra lastbiler med levering af foder, gylletransport, levering og afhentning af svin samt afhentning af døde dyr. Herudover vil der være transporter med traktor ved udbringning af gylle og andet markarbejde.

Alle grænser for tilladelig støj vil blive overholdt og der vil kun i meget få tilfælde opstå støjgene fra transporterne.

I det omfang det er muligt, vil alle støjende aktiviteter blive lagt indenfor normal arbejdstid. Dog kan der forekomme afvigelser i forbindelse med levering og afhentning af dyr, foder og husdyrgødning.

Alle generelle krav vedr. støj vil blive overholdt. Sammenholdt med ejendommens placering vurderes det at omkringboende ikke vil blive generet af støj fra husdyrbruget.

1.7.2 RYSTELSER

Virksomhedens bidrag til niveauet for vibrationsniveauet (dB re 10⁻⁶ m/s²) målt som det maksimale KB-vægtede accelerationsniveau med tidsvægtning S må ikke overstige værdierne i Lavfrekvent støj, infralyd og vibrationer i eksternt miljø Orientering fra Miljøstyrelsen, nr. 9 1997,

Anvendelse	Tidspunkt	Vægtet accelerationsniveau L _{aw} i dB
Boliger i boligområder (hele døgnet)	Hele døgnet	75
Boliger i blandet bolig/erhvervsområde	18-7	75



Børneinstitutioner og lignende	I åbningstiden	75
Boliger i blandet bolig/erhvervsområde	7-18	80
Kontorer, undervisningslokaler og lignende	Hele døgnet	80
Erhvervsbebyggelse	Hele døgnet	85
Kontorer og tilsvarende lokaler i erhvervsbebyggelse, hvor der foregår følsomme aktiviteter	Hele døgnet	80

Anvendelse	Tidspunkt	A-vægtet lydtryksniveau (10-160 Hz), dB	G-vægtet lydtryksniveau dB
Beboelsesrum, herunder børneinstitutioner og lignende	18-7	20	85
	7-18	25	85
Kontorer, undervisningslokaler, og lignende støjfølsomme rum	Hele døgnet	30	85
Erhvervsbebyggelse	Hele døgnet	35	90

Brug af maskiner i landbruget kan i nogle tilfælde give anledning til vibrationsgener. Dette vil typisk være rystelser maskinføreren udsættes for, fremfor rystelser der giver gener for det omgivende miljø. Denne type rystelser er en arbejdsmiljøfaktor og vurderingen af dette forhold indgår i arbejdspladsvurderingen (APV) og behandles ikke nærmere her.

I forbindelse med transport kan der muligvis være vibrationer fra køretøjerne. Dette vil dog ikke være i et omfang, der overstiger, hvad der almindeligvis må forventes fra kørsler på landets veje. Der er ikke nabobeboelser beliggende umiddelbart op til veje eller indkørsler. Rystelser fra ejendommen eller transport i forbindelse med driften af denne, forventes derfor ikke at give gener for omgivelserne, og det vurderes at grænseværdierne overholdes til alle områder nævnt i ovenstående tabeller.

1.7.3 LYS I STALDENE OG UDENDØRSLYS

Der vil ikke være gener fra staldenes indendørs belysning, da lyset kun vil være kortvarig tændt om natten.

Der er udendørsbelysning ved indgangen til stalden. Som udgangspunkt vil der ikke være belysning udenfor bygningerne om natten.

På grund af ejendommens beliggenhed og brug af kunstigt lys vurderes det, at omkringboende og trafikanter ikke vil blive generet eller påvirket negativt af lys fra ejendommen.

1.7.4 FLUER OG SKADEDYR

Ansøger sørger for at der opretholdes en god hygiejne i staldene og ved foderopbevaringen, så fluegener minimeres og så tiltrækningen af skadedyr minimeres.

Bekæmpelse af rotter og andre skadedyr foregår efter retningslinjerne fra Statens Skadedyrlaboratorium.

På baggrund af ovenstående foranstaltninger, vurderes det, at risikoen for gener fra skadedyr er minimeret. Det forventes, at naboer ikke vil blive generet eller påvirket negativt af skadedyr.

1.7.5 STØV FRA STALDE OG FODER

Der vil være støv fra dyrene, dog ikke i et omfang, så det opleves udenfor staldene. Støvet minimeres som følge af omhyggeligt management og hygiejne.

Der vil ikke være støvgener i forbindelse med daglig håndtering af foder, da det foregår i et lukket system.

I forbindelse med høst og indblæsning af korn i siloer i foderlade, kan der forekomme støvgener. Pga. afstanden til nærmeste nabo vurderes det, at naboer ikke vil opleve gener i forbindelse med støv ved høst.

1.7.6 RENGØRING

Staldene rengøres efter hvert hold, hvilket vil sige ca. hver 2 mdr. Stalden iblødsættes og nedvaskes med højtryksvasker.

Der anvendes ikke kemikalier eller andet, der kan have skadelig virkning på omgivelserne.

Det vurderes, at der er taget de fornødne foranstaltninger i forbindelse med vask af stalde.

1.7.7 SPILDEVAND OG VANDFORBRUG

Spildevand fra ansøgt produktionen udgøres primært af vand fra rengøring af stalde og fra drikkevandsspild. Spildevandet ledes til gyllebeholder.

Der udledes ikke spildevand, der kræver myndighedernes tilladelse.

Vand anvendes primært til drikkevand til dyrene og vask af stalde. Ved løbende reparation og reparation vil der være fokus på at vælge løsninger der minimerer vandforbruget og vandspild f.eks. drikkesystemer.

Der forventes et vandforbrug på ca. 15.000 m³ vand. Der er egen boring på ejendommen.

Sanitært spildevand ca. 200 m³ ledes til en septitank med nedsivning. Tagvand ledes til faskine. De nye stalde vil blive koblet på eks. anlæg.

Det vurderes, at ovenstående ikke vil have negativ virkning på de omkringliggende omgivelser.

1.7.8 ENERGIFORBRUG OG VENTILATION

Der anvendes energi til ventilation, fodring, lys mv. Ved løbende renovering og reparation vil der være fokus på at vælge løsninger der minimerer energiforbruget f.eks. energibesparende lyskilder mv.

Lyset i staldene styres efter timer og lyser kun 15-16 timer i døgnet.

Al ventilation sker ved et computerstyret temperaturreguleret styringssystem, der sikrer, at ventilationen kører optimalt både med hensyn til temperatur og fugt i staldene, og i forhold til elforbruget. Hyppig rengøring af ventilationsafkastene, nedsætter energiforbruget betragteligt. Eftersom det er et nyt staldanlæg der etableres, så vil der anvendes lavenergibelysning samt lavenergi ventilatorer og pumper mm.

Elforbruget for den eksisterende produktion er ca. 345.000 kWh pr. år.

Til opvarmning er der et halmfyr, dette vil i noget omfang blive erstattet af varme fra gyllekølingsanlægget.

Det vurderes, at der er taget de fornødne foranstaltninger til at minimere elforbruget.

1.7.9 OPBEVARINGSKAPACITET OG GYLLEHÅNDTERING

Gyllen opbevares i eksisterende gyllebeholder på 1.250 m³, 2.500 m³, og der etableres 2 nye på 5.000 m³ hver. Gylle håndteres i lukkede gyllerør, og der udsluses gylle efter behov.

Der forventes en gylleproduktion på ca. 16.000 m³ gylle. Der vil være til min. 9 mdr. opbevaring.

Gyllebeholderne er tilmeldt beholderkontrol, og en gang om året tjekkes beholderne for skader og tæring.

Omlastning af gylle sker med gyllevogn/lastbil med fastmonteret kran, hvor pumpen sidder på gyllevognen/lastbilen, og der sker en automatisk tømning af pumperøret. Omlastning sker altid under opsyn, derfor vurderes det, at der ikke er større risiko for uheld i forbindelse med utilsigtet igangsætning af pumper, spild m.m. Gyllen omrøres kun forud for udkørsel af gylle. Der er ingen stationære pumper, hvilket mindsker risikoen for tab af gylle til miljøet.

Det vurderes, at der er taget hensyn til miljøet ved at etablere to gyllebeholdere, så udkørselen kan optimeres mest hensigtsmæssigt.

1.7.10 AFFALD OG KEMIKALIER

I den daglige drift vil der være en række affaldsprodukter til bortskaffelse via kommunale ordninger og modtagestationer. Affaldet opbevares og bortskaffes i overensstemmelse med affaldsregulativene for Mariagerfjord Kommune. Dagrenovation samt pap og papir fra bedriften fyldes i affaldscontainer. Affaldscontaineren tømmes efter behov. Forbrændingseget affald fra produktionen opbevares i maskinhuset, og som afleveres på den kommunale modtagestation løbende.

Normalt forefindes der ikke "ikke forbrændingseget affald" på ejendommen, men i tilfælde af den type affald opstår, så bortskaffes det til kommunal genbrugsplads. Eventuelt jernaffald bortskaffes til skrothandler.

Øvrigt farligt affald som f.eks. lysstofrør, el-sparepærer, oliefiltere, batterier eller spraydåser indsamles i servicenum/værksted. Brugte batterier tages ofte med retur af leverandør. Andet leveres til kommunal modtagestation.

Affald opbevares og bortskaffes i overensstemmelse med gældende lovgivning og affaldsdirrektiver, og det vurderes ikke at håndteringen heraf kan medføre risiko for forurening af miljøet.

Ejendommen skal overholde Mariagerfjord Kommunes erhvervsregulativ og bortskaffelse skal ske i overensstemmelse med dette. Endvidere er ejendommen omfattet af reglerne i Affaldsbekendtgørelsen. Farligt affald skal i henhold til Mariagerfjord Kommunes regulativ for erhvervsaffald bortskaffes til godkendte modtageanlæg og transporten af farligt affald skal ske af godkendte transportører.

I henhold til bekendtgørelse om affald, kan op til 200 kg farligt affald pr. år afleveres på Genbrugspladsen, men større mængder skal afhentes via en godkendt transportør. Kvitteringer på korrekt bortskaffelse for affaldstyper under kategorien "farligt affald" skal gemmes i mindst 5 år og skal kunne forevises, når kommunen beder om det. Virksomheder kan aflevere samme fraktioner som borgere, dvs. at virksomheder nu kan aflevere op til 10 asbestplader om året, men virksomheder kan fortsat ikke aflevere landbrugsplast og medicin fra landbrug og andre fraktioner, som almindelige borgere ikke har. Der må dog maksimalt bortskaffes 200 kg farligt affald pr. år på genbrugspladserne.

Følgende må ikke afleveres på genbrugspladsen:

- Medicinrester - Leveres til godkendt modtager af farligt affald
- Kanyler - Leveres til godkendt modtager af farligt affald
- Landbrugsplast - Leveres til godkendt modtager,
- Udtjente maskiner og udstyr – Skrothandler

Afhentning af farligt affald, der ikke modtages på genbrugspladsen, skal ske af godkendte transportører. Ejendommen er tilmeldt Mariagerfjord kommunes ordning for dagrenovation. Affaldet består hovedsageligt af husholdningsaffald.

Farligt affald og risikoaffald i form af sprøjter og medicinrester opbevares i containere. Kanyler og glas opbevares i spand med låg og afleveres til kommunens affaldsordning.

Olie, spildolie og kemikalieaffald opbevares i tætte tromler med låg e. lign. Det opbevares i maskinhuset.

Erhvervsaffald bortskaffes i overensstemmelse med kommunens regulativ for erhvervsaffald. Der er indført miljøledelse på ejendommen, hvor også affaldshåndtering er beskrevet.

Døde dyr overdækkes med kadaverkappe indtil de afhentes af destruktionsanstalt, DAKA. Afhentning sker løbende. Animalsk affald opbevares så der ikke opstår uhygiejniske forhold, indtil afhentning til autoriseret destruktionsanstalt. Døde dyr opbevares under kadaverkappe ved en grusvej ca. 300 meter nord for ejendommen.

På ejendommen forekommer ingen opbevaring af klinisk / medicinsk affald (sprøjter medicinrester m.v.), idet dette medtages/bortskaffes af dyrlæge eller gennem den kommunale modtagestation. Eventuel opbevaring af brugte sprøjter vil ske i kanyleboks og bortskaffes i overensstemmelse med kommunens affaldsregulativ eller via dyrlæge.

Der er placeret en olietank i maskinhuset. Dieselolie, smørelolie og kemikalier opbevares i maskinhus. Disse er placeret på befæstet areal uden afløb med opkant, således at udslip nemt kan ses og stoppes.

Pesticider opbevares i lukket kølecontainer i maskinhus. Pesticider håndteres udelukkende af personer med sprøjtecertifikat.

Der findes tre olietanke på ejendommen. Der er en dieselolietank i maskinhus og en backup olietank med fyringsolie ved stald 1 samt en beholder gammel lade bygning. I maskinhus findes også ejendommen oplag af olietromler. Både olietromler og olietank er placeret i en betonsump, således at udslip ikke er muligt.

Det vurderes at ejendommen lever op til affaldshierakiet og til affaldsregulativerne for Mariagerfjord Kommune.

1.7.11 TRANSPORTER TIL OG FRA EJENDOMMEN

Der kommer transporter til og fra ejendommen med dyr, foder, gylle, affald, døde dyr mv. Transport forgår med traktor eller lastbil. Derudover vil der være kørsel med personbiler/varevogne f.eks. dyrlæge, elektriker, serviceaftaler mv.

Der er valgt de mest hensigtsmæssige transportveje for produkter til og fra gården.

Der er gode oversigtsforhold ved udkørsel fra Korupvej.

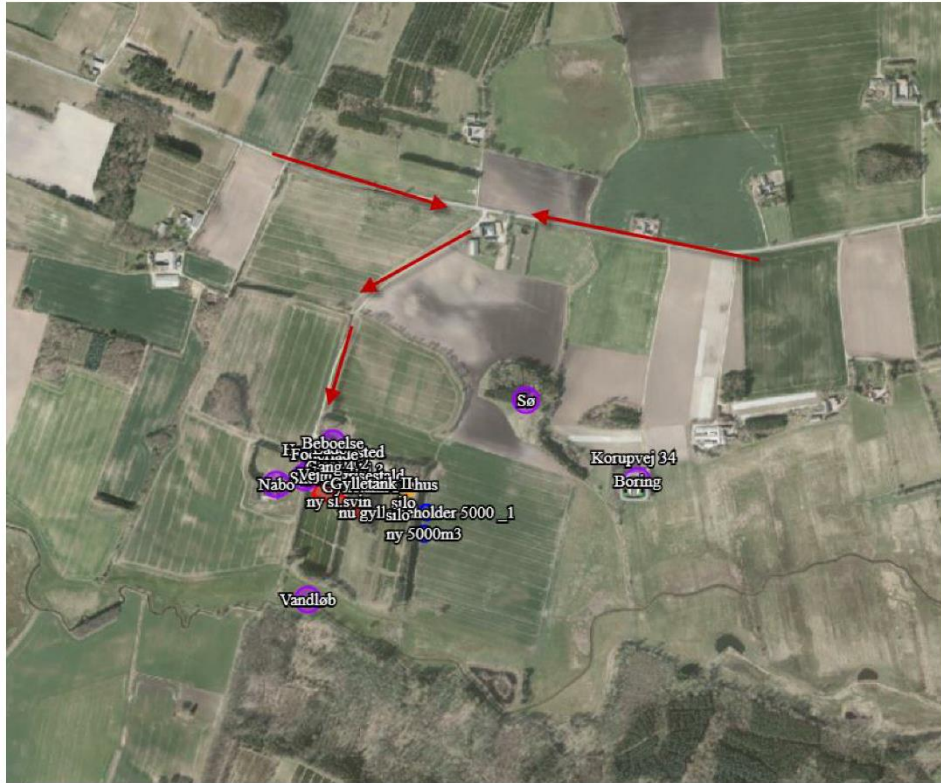
Antal transporter er estimeret nedenfor:

Art	Nudrift	Ansøgt
Foder	104	160
Afhentning af sl.dyr	37	52
Afhentning af døde dyr	52	52
Afhentning af smågrise	26	-
Levering af smågrise	18	18
Halm	25	15
Affald	6	6
Gylleudbringning	300	600
I alt	568	903

Da transporterne sker ved hensynsfuld kørsel, og da der hovedsageligt er spredt beboelse nær ejendommen, vurderes det, at transporter ikke vil give anledning til væsentlige gener for omkringboende.

Der er egen ind- og udkørsel til ejendommen.

Det vurderes, at de omkringboende ikke vil blive generet af transporter til og fra anlægget. Nedenfor er vist transportveje til ejendommen.





1.8 EGENKONTROL OG DOKUMENTATION

På ejendommen påtænker ansøger følgende egenkontrol af produktionen:

- ❖ Alle dyr tilses minimum en gang dagligt og alle regler vedr. dyrevelfærd opfyldes.
- ❖ Staldene, inkl. mekanisk udstyr, kontrolleres dagligt, og der udføres små reparationer med det samme eller tilkaldes service.
- ❖ Der er serviceaftale med leverandør af ventilationsanlæg.
- ❖ Der føres logbog over gyllebeholdernes (uden teltoverdækning) flydelag og alle gyllebeholdere er tilmeldt de lovpligtige 10-årige beholderkontrol.
- ❖ Den daglige drift af ejendommen drives efter principperne "Godt Landmandskab", således anlægget giver mindst mulig miljøbelastning og færrest mulige gener for omgivelserne.
- ❖ Der er en sundhedsaftale med dyrlæge, hvor besætningens generelle sundhed vurderes, og hvor det enkelte dyr behandles efter behov. Medicinforbruget søges minimeret ved systematisk sundhedsrådgivning.
- ❖ Der tages i videst muligt omfang hensyn til naboer i forbindelse med udbringning af husdyrgødning.
- ❖ Personalet på ejendommen bliver løbende efteruddannet.
- ❖ Foder tilpasses dyrenes behov og sundhed.
- ❖ Alle medarbejdere er instrueret i forsvarlig håndtering af forurenende stoffer herunder gylle, kemikalier og brændstof.
- ❖ Al produktion tilrettelægges således at belastning af den enkelte medarbejder mindskes.
- ❖ Rengøring i og omkring bygningerne og silo, foretages jævnlige, med henblik på at minimere risikoen for lugt og for at der ikke skal opstå uhygiejniske forhold. Den jævnlige rengøring og visuelle kontrol sikrer bl.a. at der ikke opstår uhygiejniske forhold, ressourcespild eller punktforurening.

1.8.1 DOKUMENTATION:

For at kunne dokumentere at miljøgodkendelsen og lovgivningen overholdes er/bliver følgende til rådighed på kommunens forlangende:

- Foderplaner
- Slagteriefregninger
- CHR-registreringer
- Registrering af årligt forbrug af el og vand
- Beredskabsplan
- 10 års beholderkontrol og logbøger over flydelag

1.9 BAT-EMISSIONSNIVEAU, AMMONIAK

BAT-kravet for ammoniakemissionen fra husdyrbruget er beregnet i husdyrgodkendelse.dk. Af nedenstående fremgår det, at BAT niveauet er overholdt med 268 kg N.

Af nedenstående skærmpoint fra den gældende miljøgodkendelse er BAT beregnet til 7.497 kg N i etape 2.

På baggrund heraf vurderes det, at BAT for staldanlægget er overholdt.

Skærmpoint af BAT beregning fra Hudyrgodkendelse.dk:

Samlet BAT beregning			
	Stalde	Lagre	Total
Samlet BAT krav (kg NH ₃ -N /år)	6467	1030	7497
Faktisk emission (kg NH ₃ -N /år)	6855	629	7484
Forskel (kg NH ₃ -N /år)	-	-	13
Vejledende BAT Overholdt?	-	-	Ja

BAT krav i etape 1 er ligeledes opfyldt.

Samlet BAT beregning			
	Stalde	Lagre	Total
Samlet BAT krav (kg NH ₃ -N /år)	6886	1031	7917
Faktisk emission (kg NH ₃ -N /år)	7278	629	7907
Forskel (kg NH ₃ -N /år)	-	-	10
Vejledende BAT Overholdt?	-	-	Ja

1.9.1 TEKNOLOGIER OG TIL- OG FRAVALG AF TEKNOLOGI

Bedriftens ansvarlige har fokus på, hvilke staldsystemer der er bedst anvendelige i relation til miljø, og dermed tab af ammoniak til omgivelserne, samt til dyrenes velfærd.

Bedriften og det tilhørende produktionsanlæg bygger på principper der tilgodeser miljøet i det omfang loven tilsigter.

Staldene er indrettet som to-klimastier og delvis fast gulv i sl.svinestalden. Der anvendes overbrusning af gødearealet, så det renholdes og så ammoniak- og lugtemissionen reduceres.

Stalden er indrettet, så der kan rengøres efter hvert hold, og derved nedsætte risikoen for sygdomme, nedsætte lugt fra staldene og mindske støvet i stalden for både dyr og mennesker.

Håndteringen af gylle er med træk og slip. Pumpning og håndtering af gylle vil foregå i lukket rørsystem. Pumpning vil foregå indenfor normal arbejdstid.



Tildeling af halm i stiens lejeområde vil medvirke til at give beskæftigelse til grisene. Dette giver lidt støv i staldene, men ammoniakkoncentrationen og temperaturen er lavere, hvilket medvirker til et bedre arbejdsmiljø.

Rengøring af de faste lejearealer er forbundet med en større arbejdsforbrug. Desuden kan der være større risiko for svineri på det faste gulv i perioder med højere temperaturer. Herved større arbejde med at holde disse rene. Ved svineri på det faste gulv er der risiko for at reduktionen i ammoniak ikke kan overholdes.

På MST teknologiliste findes følgende ammoniakreducerende teknologier til brug på slagtesvinestalde:

- ❖ Luftrensingsanlæg
- ❖ Gyllekølingsanlæg
- ❖ Forsuringsanlæg
- ❖ Delvist fast gulv
- ❖ Overdækning af gyllebeholder

1.9.1.1.1 Valg af teknologi

- ❖ Der er valgt at etablere gyllekølingsanlæg i den nye sl.svinestald. Herved reduceres ammoniakemissionen og lugten fra staldanlægget. Derudover er det en miljøvenlig varmekilde til produktionsanlægget.
- ❖ Delvist fast gulv til reduktion af lugt og ammoniakemission fra staldanlægget.
- ❖ Der tilstræbes at fodrer efter dyrenes normbehov, så man derved undgår en overforsyning og en merudledning af kvælstof. I samarbejde med fodringskonsulent optimeres foderplanerne løbende.

Nedenfor er vist beregning på gyllekølingsanlægget.

1.9.1.1.2 Fravalg af teknologi

- ❖ Forsuring
- ❖ luftrensning

Der er valgt ikke at etablere luftrensning eller gylleforsuring i staldanlægget, eftersom BAT kravet er opnået med miljøteknologien gyllekøling og overdækning af to nye gylleholdere.

Reduktion i tildeling af råprotein i foderet er fravalgt i Husdyrgodkendelse.dk, eftersom det ikke er et tiltag man kan anvende. Dog vil grisene blive tildelt den mængde råprotein, der anses for at være sundhedsmæssigt og økonomisk fordelagtigt. På ejendommen arbejdes der dog kontinuerligt på at nedsætte foderforbruget, se afsnittet om fodring.



Produktioner med miljøteknologi				
Produktion	Beskrivelse af miljøteknologi	Driftstimer pr. år	NH ₃ -N effekt (%)	Lugteffekt (%)
Ansgt drift				
(#481882) Flexgruppe: Slagtesvin og Smågrise; 25-49 % fast gulv	g	8760	20	0
Nudrift - Ingen data				
8 års drift - Ingen data				

Anders Christian Simoni
Korupvej 24
9560 Hadsund

klimadan

Beregnings ID (oplyses ved kontakt med Klimadan A/S): T45998

Bemærk at nedenstående beregninger er Klimadans ejendom og ikke må udleveres til tredjemand uden forudgående aftale med Klimadan A/S.

Overblik over miljø krav.

Køling af gylle reducerer ammoniakfordampningen fra stalden. Teknologien er beskrevet i Miljøstyrelsens Teknologiliste 05.02.2018 omkring køling af gylle i svinestalde. Gyllekølingsanlægget er dimensioneret ud fra fremsendte plantegning.

Etablering af gyllekøling med træk og slip i alt. 2,265 m²

Forventet reduktion i ammoniakfordampningen (træk og slip) ud fra beregnet varmebehov. 9,4 %

Varmepumpeanlægget er dimensioneret efter varmebehøvet og eventuelt med frikøling samt heatdump af varme for at opnå den forventede reduktion i ammoniakfordampningen samt sænkning af lugtmission.

Gennemsnitlig køleeffekt i gyllekummen (Ammoniak reduktion)	26,9 W/m ²
Laveste køling på døgnbasis set over året. (Lugt reduktion)	4,8 W/m ²
Forventet reduktion i ammoniakfordampningen (træk og slip)	20,0 %
Gennemsnitlig forventet reduktion i ammoniakfordampningen.	20,0 %

Energifordeling.

Varierende varmebehov over året.	Max. effektbehov.	Energibehov
Smågrisestald 1, delvist spaltegulv	81,4 kW	173.250 kWh
Slagtesvinestald 1	18,7 kW	80.000 kWh
Mandskåberum	12,5 kW	35.971 kWh
Stuehus	12,7 kW	36.547 kWh
Samlet behov.	125,3 kW	325.768 kWh

Det samlede energibehov svarer til følgende. 38.326 ltr. Olie.

Bemærk at ovenstående beregninger er vejledende og er udført på baggrund af oplysninger fra kunden og erfaringstal fra Klimadan.

09-03-2022 Kasper Holgersen

Det vurderes, at ansøger har vagt teknologier, der lever op til BAT kravet.

1.9.2 BAT DAGLIG DRIFT

Bedriftens ansvarlige har fokus på, hvilke staldsystemer der er bedst anvendelige i relation til miljø, og dermed tab af ammoniak til omgivelserne, samt til dyrenes velfærd.

Bedriften og det tilhørende produktionsanlæg bygger på principper der tilgodeser miljøet i det omfang loven tilsigter.

Den daglige drift er tilrettelagt ud fra principperne om godt landmandskab og ansvarlig driftsledelse, således anlægget giver anledning til mindst mulig miljøbelastning og færrest mulige gener for omgivelserne. Dette søges opnået ved bl.a. at reduceret vand- og energiforbrug og ved reduktion af ammoniakfordampning fra staldene og lager.

Ansøger vurderer, at det er BAT at monitere følgende procesparametre mindst en gang om året:

- ❖ Vandforbrug
- ❖ Energiforbrug
- ❖ Brændstofforbrug
- ❖ Antallet af indgående og udgående dyr, herunder fødsler og dødsfald, hvor dette er relevant
- ❖ Foderforbrug
- ❖ Gødningsproduktion

1.9.3 BAT FODRING

Foderplaner laves i samarbejde med en rådgiver fra foderstof, Svinerådgiver el lign. med henblik på at opnå den mest optimale fodring af svinene mht. trivsel, sundhed, vækst, foderomkostninger, brug af færrest mulige resurser osv.

Foderet er ved hjælp af foderplaner tilpasset de enkelte dyrs aktuelle behov. Derved undgås overforsyning med næringsstoffer, der vil ende som uudnyttede næringsstoffer i gyllen.

Proteinindholdet i foderet søges hele tiden reduceret og optimeret. Når proteinindholdet reduceres, vil mængden af overskudsprotein i gyllen reduceres, og dermed vil der være en lavere N-udledning. Reduktion af protein i foderet sker primært ved løbende forbedring af foderkvaliteten og ved genetiske forbedringer af svinets fodereffektivitet.

Fosforindholdet i foderet søges hele tiden reduceret og optimeret. Når fosforindholdet reduceres, vil mængden af overskudsfosfor i gyllen reduceres og dermed vil der være en lavere P-udledning.

Der anvendes vådfoder på ejendommen og udfordringen sker 3 gange om dagen. På sigt udfases vådfoder, og den nye sl.svinestald og smågrisestald bliver etableret med tørfoder. Stald 6 vil også være med tørfoder.

Det vurderes, at BAT for foder er opfyldt på ejendommen.

1.9.4 BAT OPBEVARING AF HUSDYRGØDNING

- ❖ En del af gyllen opbevares i beholder med overdækning.
- ❖ Der er tilstrækkelig opbevaringskapacitet på ejendommen/andre ejendomme, så den lagrede gylle kan udbringes i perioder, hvor der er optimale vækstbetingelser for den voksende afgrøde.
- ❖ Gyllen opbevares i stabile beholder, der kan modstå mekaniske, termiske, samt kemiske påvirkninger.
- ❖ Beholdernes bund og vægge er tætte og beskyttede mod tæring.
- ❖ Gyllebeholderne tømmes regelmæssigt af hensyn til eftersyn og vedligeholdelse.



- ❖ Gylle omrøres kun umiddelbart før tømning af beholderen ved f.eks. tilførsel på marken.
- ❖ Der føres logbog over flydelaget på gyllebeholderen.
- ❖ Gyllebeholdere er underlagt 10-års beholderkontrol og er under dagligt opsyn.
- ❖ Der foretages løbende eftersyn og vedligeholdelse af gyllebeholderne.
- ❖ Gylle suges fra beholdere og op i gyllevognen ved hjælp af en sugekran, der er påmonteret på gyllevognen. Sugekran minimerer risikoen for eventuelle uheld eller spild i forbindelse med påfyldningen af gyllevognen.

Det vurderes, at BAT for opbevaring af husdyrgødning er opfyldt på ejendommen.

1.10 FOREBYGGELSE AF UHELD

Driftsforstyrrelser eller uheld, der kan medføre væsentlig forøget forurening i forhold til normal drift, kan ske i forbindelse med håndtering og opbevaring af husdyrgødning og kemikalier, ved strømsvigt samt udslip af dieselolie.

1.10.1 MANAGEMENT

Den daglige drift er tilrettelagt ud fra principperne om godt landmandskab og ansvarlig driftsledelse, således anlægget giver anledning til mindst mulig miljøbelastning og færrest mulige gener for omgivelserne. Dette søges opnået ved reduceret vand- og energiforbrug og ved reduktion af ammoniakfordampning fra staldene.

Der foretages daglige tilsyn af bedriften og løbende vedligeholdelse af anlægget.

Vand- og energiforbrug opgøres årligt i forbindelse med regnskabet.

Logistikken i forbindelse med fodring og håndtering af dyr, er indrettet, så afstanden giver færrest muligt driftstimer.

Rengøring i og omkring bygningerne og siloer, foretages jævnligt, med henblik på at minimere risikoen for lugt, og for at der ikke skal opstå uhygiejniske forhold. Den jævnlige rengøring og visuelle kontrol sikrer, at der ikke opstår ressourcspild eller uhygiejniske forhold.

Døde dyr fjernes dagligt fra staldene og placeres i container eller under kadaverkapsel, så der ikke opstår uhygiejniske forhold.

Affald bortskaffes, så vidt muligt, til genbrug.

Medicinforbruget søges minimeret ved systematisk sundhedsrådgivning med dyrlæge og der er 4-6 årlige besøg af dyrlægen, hvor besætningens generelle sundhed vurderes, og hvor det enkelte dyr behandles efter behov. Herudover er der diverse rådgivningsbesøg.

Bedriftens medarbejdere uddannes løbende gennem kurser og efteruddannelse og medarbejdere er orienteret om, at ejendommen er miljøgodkendt, og hvilket vilkår der er stillet til driften i den forbindelse. Medarbejdere holdes ajour med nye krav og regler på regelmæssige personalemøder.

Alle medarbejdere er instrueret i forsvarlig håndtering af forurenende stoffer herunder gylle, kemikalier og brændstof og produktionen tilrettelægges således, at belastning af den enkelte medarbejder mindskes.

1.10.2 BEREDSKABSPLAN

Der forelægger en beredskabsplan på ejendommen, der beskriver, hvilke forholdsregler medarbejder og ejer skal tage ved brand, udslip af gylle eller ved andre uheld og kritiske situationer.

Ved at følge de retningslinjer der er anført i beredskabsplanen forventes skadevirkninger ved evt. uheld minimeret, da der vil ske forureningsbegrænsende foranstaltninger i form af inddæmning, oppumpning m.v.

Ejer og andre med fast adgang til bedriften er/bliver vejledt i beredskabsplanen, hvilken får en fast plads på staldkontoret. Beredskabsplan, der beskriver, hvilke forholdsregler medarbejder og ejer skal tage ved brand, udslip af gylle eller ved andre uheld og kritiske situationer.

1.10.3 REDEGØRELSE FOR UHELD

Driftsforstyrrelser eller uheld, der kan medføre væsentlig forøget forurening i forhold til normal drift, kan ske i forbindelse med håndtering og opbevaring af husdyrgødning og kemikalier, ved strømsvigt samt udslip af dieselolie.

1.10.4 FOREBYGGELSE AF UHELD

Det er vurderet, at der sker forebyggelse af uheld på ejendommen med udgangspunkt i nedenstående beskrivelser.

Anlæg og tekniske foranstaltninger renses, vedligeholdes og udskiftes i en sådan grad, at det sikrer en korrekt brug og effekt. Medarbejderne er grundigt introducerede til opgaverne, hvilket er med til at sikre, at disse bliver udført korrekt, og med minimal risiko for uheld som følge af forkert håndtering af kemikalier, gylle, olie mv. Ejer og andre med fast adgang til bedriften er vejledt i beredskabsplanen, hvilken har en fast plads på staldkontoret.

Al omlastning af gylle sker med gyllevogn med fastmonteret kran, hvor pumpen sidder på gyllevognen, og der sker en automatisk tømning af pumperøret. Omlastning sker altid under opsyn, derfor vurderes det, at der ikke er større risiko for uheld i forbindelse med utilsigtet igangsætning af pumper, spild m.m.

Der foretages lovpligtigt eftersyn og vedligeholdelse, hvilket betyder, at beholderen hvert 10 år bliver kontrolleret for, om der skulle være tegn på begyndende utætheder.

Dieseltankene er hævet over jorden og placeret hvor der er minimal risiko for påkørsel. Tanken udskiftes i overensstemmelse med olietankbekendtgørelsens sløjfningsterminer.

Ved at følge de retningslinjer der er anført i beredskabsplanen forventes skadevirkninger ved evt. uheld minimeret, da der vil ske forureningsbegrænsende foranstaltninger i form af inddæmning, oppumpning m.v.

1.10.5 UHELD MED GYLLE

I tilfælde af mindre gylleudslip vil gyllen samle sig om lækagestedet, i dette tilfælde vil gylle løbe mod det laveste områder omkring tankene. Herfra kan det suges op og fjernes. Maskinstation vil blive kontaktet, og der kan dæmmes op med jord eller lignende.

Al omlastning af gylle sker med gyllevogn med fastmonteret kran, hvor pumpen sidder på gyllevognen, og der sker en automatisk tømning af pumperøret. Omlastning sker altid under opsyn, derfor vurderes det, at der ikke er større risiko for uheld i forbindelse med utilsigtet igangsætning af pumper, spild m.m.

En gang årligt tømmes gyllebeholderen, i forbindelse med den normale udbringning af gylle, hvorved gyllebeholderen visuelt kan kontrolleres for evt. skader. Der foretages desuden lovpligtigt eftersyn og vedligeholdelse, hvilket betyder, at beholderne hvert 10 år bliver kontrolleret for om der skulle være tegn på begyndende utætheder.

1.10.6 DØDE DYR

Døde dyr fjernes dagligt fra staldene og placeres i container eller under kadaverkapsel, udviklet til formålet. DAKA (el. lign) tilkaldes efter behov. Derved undgås uhygiejniske forhold og at der kan observeres døde dyr af forbipasserende. Desuden kan ræve, hunde og vilde katte ikke komme til de døde dyr.

1.10.7 STRØMSVIGT

Ved længerevarende strømsvigt vil energiforsyningselskabet blive kontaktet. Der er nødopluk i staldene, og alarmer der straks påkalder en medarbejder.

1.10.8 BRAND

Ved brand tilkaldes brandvæsnet.

Der er opsat pulverslukkere strategiske steder på ejendommen. Der iværksættes slukningsarbejde i det omfang det er forsvarligt. Dyr forsøges reddet ud.



1.11 HUSDYRBRUGETS OPHØR

Ved husdyrbrugets ophør, rengøres stalde- og gødningsopbevaringsanlæg. Evt. nedbrydning af stalde og fortank/gyllebeholder vil ske i henhold til gældende regler.

Der er ikke truffet foranstaltninger for forebyggelse af forurening ved virksomhedens ophør, da virksomheden ikke forventes lukket. Desuden vil en evt. forurening kun kunne stamme fra håndtering af gylle. Eftersom dette er lagt i faste rammer, anses det ikke for hensigtsmæssigt at foretage yderligere.

1.12 ALTERNATIVER

Ejendommen har i forbindelse med godkendelsen vurderet på alternativer indenfor ammoniakreduktion og lugtreduktion. Produktionen lever op til Miljøstyrelsens fastsatte afskæringskriterier for lugt og ammoniak, herunder det vejledende BAT niveau for ammoniak. Det er derfor vurderet, at investering i yderligere emissionsreducerende teknologi end gyllekøling vil være et proportionalt tiltag, og disse er derfor udeladt.

Alternative placeringer af ny sl.svinestald og ny smågrisestald har været diskuteret. Pga. de logistiskmæssige forhold i produktionen er det ikke muligt at finde alternative placeringer til det nye byggeri. Placering af de to nye gyllebeholdere er nøje overvejet, og pga. de terrænmæssige forhold, er den valgte placering den eneste placering, der er mulig.

1.13 GENERELLE VIRKNINGER

1.13.1 GRÆNSEOVERSKRIDENDE VIRKNINGER PÅ MILJØET

Det er vurderet, at det udelukkende er produktionens emission af ammoniak der potentielt kan have en grænseoverskridende virkning. Det er dog vurderet, at ammoniakemissionen har et niveau og en karakter, hvor hovedparten af emissionen vil påvirke lokalområdet og kun mindre del af emissionen vil bidrage til baggrundsbelastningen i omkringliggende lande. Det er derfor vurderet, at produktionen ikke medfører grænseoverskridende virkninger hverken lokalt eller internationalt.

I dette afsnit er der nævnt de væsentligste foranstaltninger for at begrænse det ansøgte projekts virkninger på miljøet. I alle de foregående afsnit, vil man kunne læse yderligere om de anvendte foranstaltninger og vurderingerne heraf.

- Ejendommen er beliggende i område med landskabelige interesser, men området er samtidigt planlagt som område for store husdyrbrug.
- Staldsystemerne er med delvise spaltegulve med henblik på at minimere ammoniakfordampningen fra staldanlægget.
- Der udarbejdes mark-/gødningsplan for ejendommens jordtilliggende, hvorved fosfor- og nitratudvaskning minimeres.
- Spildevandsledningerne, herunder tagvand, overfladevand og sanitært spildevand er adskilt fra hinanden efter gældende regler, for at undgå en forurening af overflade- og grundvand.
- Olie-tank, der står indendørs, er på fast gulv uden afløb og vask af sprøjte sker på vaskplads med afløb til gyllebeholder, derved er der ikke risiko for afløb til jord, kloak, overfladevand eller grundvand.
- Der foretages forskellige egenkontroller, for at bl.a. at følge produktionen, forbrug af fx foder, el og vand m.m.

- Der er udarbejdet en beredskabsplan for ejendommen.

Det vurderes, at der ingen grænseoverskridende virkninger er fra husdyrbruget. Det vurderes, at der ikke vil være luftbåren forurening eller gener, der vil kunne påvirke nabolande.

1.13.2 BEFOLKNINGEN OG MENNESKERS SUNDHED

Husdyrproduktionen på ejendommen overholder alle lovens fastsatte krav i forhold afstands-krav og lugtgener til naboer, hvorfor det ikke forventes, at omkringboende bliver væsentligt generet af lugt fra husdyrproduktionen.

Støvgener minimeres ved at foderet håndteres i lukkede systemer og ved fornuftig håndtering af halm ved strøning, hvorfor det ikke forventes at omkringboende bliver væsentligt generet af støv fra husdyrproduktionen.

De fastsatte grænser for støjgener overholdes dag og nat, ved hensynsfuld kørsel med transporter og ved kørsel med hovedparten af transporterne indenfor almindelig arbejdstid minimeres støjgenerne, hvorfor det ikke forventes at omkringboende bliver væsentligt generet af støj fra husdyrproduktionen.

Der holdes generelt en god hygiejne og ved foderopbevaringen, så tiltrækningen af rotter og mus samt mulighederne for udklækning af fluelarver minimeres, hvorfor det ikke forventes at omkringboende er væsentligt generet af skadedyr fra husdyrbruget.

Smittebeskyttelse

Smittebeskyttelse er både beskyttelse af besætningens egne dyr mod indførsel af smittsomme sygdomme, beskyttelse mod spredning af sygdomme mellem forskellige besætninger og beskyttelse mod spredning af zoonotiske smitstoffer fra besætninger til det omgivende samfund (zoonoser er sygdomme, der kan smitte mellem dyr og mennesker).

Der er regler om smittebeskyttelse for svinebesætninger med sundhedsrådgivningsaftale. For svinebesætninger med sundhedsrådgivningsaftale gælder desuden særlige regler om zoonotisk smittebeskyttelse, hvor den besætningsansvarlige i samarbejde med besætningsdyrlægen skal udarbejde en zoonotisk smittebeskyttelsesplan, som har til formål at modvirke smittespredning fra besætningen.

1.13.3 BIOLOGISK MANGFOLDIGHED I FORHOLD TIL KATEGORI 1– OG 2-NATUR SAMT BILAG IV-ARTER

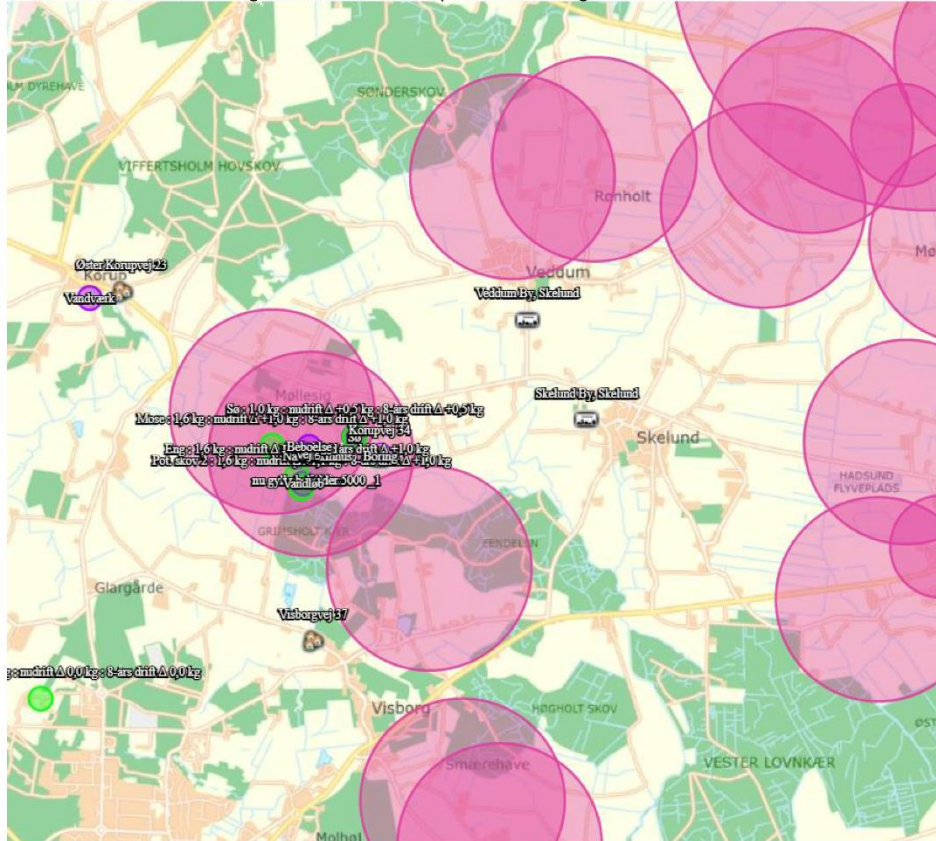
Ammoniakfordampningen fra husdyrbruget overholder alle lovens afskæringskriterier for ammoniakdeposition til kategori 1 og 2-natur. Totaldepositionen til det nærmeste kategori 1 naturområde er 0,0 kg N pr. ha. Tilstanden af nærmeste kategori 1 naturområder forventes derfor ikke ændret af ammoniakfordampningen fra husdyrproduktionen på ejendommen.

Totaldepositionen til det nærmeste kategori 2 naturområde er 0,0 kg N pr ha pr år. Tilstanden af det nærmeste kategori 2 naturområder forventes derfor ikke ændret af ammoniakfordampningen fra husdyrproduktionen på ejendommen.

Biologisk mangfoldighed

Nedenstående kortudsnit viser en illustration af husdyrtrykket i området omkring produktionsanlægget. Bilaget er udarbejdet på basis af de tilgængelige oplysninger om husdyrgodkendte ejendomme der findes via husdyrgodkendelse.dk. Det skal i den forbindelse bemærkes, at der er visse usikkerheder vedrørende disse data idet det ikke med sikkerhed er så stort et dyrehold som forventet (hvis godkendelserne ikke er udnyttet). Således kan den løbende strukturltilpasning i landbruget (afvikling/udvikling i husdyrholdet) være usikkert oplyst. Med

baggrund i bl.a. oplysninger fra husdyrgodkendelse.dk vurderes det, at udvidelsen ikke alene eller sammen med bidrag fra andre kendte ammoniakudviklinger – vil øge den samlede luftbårne kvælstofbelastning i området i uacceptabelt omfang.



Bilag IV arter

En række dyr og planter, der er omfattet af habitatdirektivets bilag IV, kan have levested, fødesøgningsområde eller sporadisk opholdssted på eller omkring landbrugsejendomme og deres tilhørende arealer. Der foreligger dog ingen registreringer heraf.

Ammoniakfordampningen fra husdyrbruget overholder alle lovens afskæringskriterier for ammoniakdeposition til kategori 1, 2- og 3 natur. Tilstanden af nærmeste kategori 1, 2 og 3 naturområder forventes derfor ikke ændret af ammoniakfordampningen fra husdyrproduktionen på ejendommen.

Eventuelle levesteder for bilag IV-dyrearter i området forventes ligeledes ikke at blive påvirket af husdyrproduktionen på ejendommen.

Det vurderes at udvidelsen/ændringen ikke vil medføre en forøget påvirkning af de nævnte bilag IV- og rødlistearter eller deres levesteder



1.13.4 JORDAREALER, JORDBUND, VAND, LUFT OG KLIMA

Udbringning af husdyrgødning fra gården reguleres af generel lovgivning for udbringning af husdyrgødning.

Generelt er markdriften omfattet af regulering mht. næringsstoffilførsel og sædskifte, hvilket har positiv betydning for jordens frugtbarhed og udvaskning af næringsstoffer til vandmiljøet.

Det forventes ikke, at projektet har negativ indvirkning på luft eller klima.

1.13.5 MATERIELLE GODER, KULTURARV OG LANDSKABET

Der er taget højde for påvirkningen af materielle goder, kulturarv og landskabet. Det vurderes, at ingen af disse tre parametre vil blive påvirket væsentligt i forbindelse med opførelsen af byggeriet.

1.13.6 MILJØLEDELSE

The image shows a digital interface for an environmental policy document. At the top, it says 'Til opslagstavlen / Husk din miljøledelse'. The main title is 'Miljøpolitik' with a sub-header 'BEDR' and the address 'Korupvej 24'. Below the title is a note: 'Gem alle registreringer i mindst 5 år. De skal forevises ved miljøbelysning'. On the right side, there is a section titled 'Dette er den overordnede miljøpolitik for bedriften' followed by a list of six bullet points:

- ✓ Vi opfylder alle lovmæssige og sikkerhedskrav på miljøområdet.
- ✓ Vi reviderer politikken og mål en gang årligt.
- ✓ Vi vedligeholder et miljøledelsessystem, følger principperne om gældende lovgivning og produktion i henhold til miljø og sikkerhed.
- ✓ Vi sikrer, at medarbejdere er informeret om deres miljøansvar.
- ✓ Vi vil reducere miljøbelastningen ved aktiviteter under bemyndigelsen til tekniske, økonomiske og forretningsmæssige rammer.
- ✓ Vi ønsker løbende at reducere miljøbelastningen fra landbruget.

At the bottom right, there is a small footer: 'Spør ressource / Spør penge / Spør miljøet'.



Til opslagstavlen / Husk din miljøledelse

Mini Miljøledelsessystem

INFORMER DINE KOLLEGAER

I år har jeg valgt at gøre en indsats for:
(f.eks. at nedbringe strømforbruget)

At nedbringe foderbruget

Mit mål er at:
(f.eks. at nedbringe strømforbruget med x pct.)

Til 1,7 fcsv. pr. kg tilvækst. Hos smågrisene.

Hvad jeg vil gøre for at nå målet:
(f.eks. at udskifte lysarmaturer til LED)

*- Vandsejlektionsanlæg
- Bedre start blanding
- Vaccine ?*

Hvad er status inden start:
(f.eks. at nuværende strømforbrug er xxxår)

1,8 - 1,85 fcsv. pr. kg tilvækst.

Hvad er status efter indsats:
(f.eks. at strømforbrug er xxxår efter ændring)

Effekt af indsatsen (årligt):
(f.eks. at ændringen har nedbragt strømforbrug med xxx pct.)

Bekendtgørelse om tilladelse og godkendelse m.v. af husdyrbrug

§ 43. IE-husdyrbrug skal have et miljøledelsessystem, der opfylder betingelserne i stk. 2.

Stk. 2. Den, der er ansvarlig for driften af husdyrbruget, skal gennemføre og overholde et miljøledelsessystem, herunder

1. formulere en miljøpolitik med afsæt i husdyrbrugets miljøforhold,
2. fastsætte miljømål,
3. udarbejde handlingsplan for det eller de fastsatte miljømål,
4. minimum 1 gang årligt evaluere miljøarbejdet og om nødvendigt foretage justeringer af mål og handlingsplaner og
5. minimum 1 gang årligt gennemgå miljøledelsessystemet.

Stk. 3. De i stk. 2, nr. 1-5, nævnte krav skal kunne dokumenteres enten i form af opbevaring af dokumenter eller ved anden dokumentation, herunder f.eks. i digital form.

Eksempler på steder, du kan spare

RÅVARER: Foder, Rengøringsmidler, Andre hjælpestoffer, Effektivitet, Sprøjtemidler

VAND: Drikkevandsspild, Vaskevand, Rengøring af malkeanlæg.

AFFALD: Nedbringe mængden, Sortering, Genanvendelse.

ENERGI: Lys, Ventilation Varmelamper, Mælkeanlæg og mælkekøling, Fyring, Varmekilde, Isolering Varmefordeling, Genvinding, Brændstof, Dækttype, Reduceret kørsel, Udskiftning af materiel.

Gem alle registreringer i mindst 5 år. De skal forevises ved miljøtilsyn!

Spar ressourcer Spar penge Spar miljøet

Til opslagstavlen / Husk din miljøledelse

Mini Miljøledelsessystem

DOKUMENTATION OG REGISTRERINGER AF OBSERVATIONER

REGISTRERING AF

Date:

Udarbejd også procedurer for korrigerende handlinger i tillæg af udsalg (beredskabsplan) og dokumenter de løbende forbedringer på udvalgte områder indenfor de sidste 3 år med minimum 2 observationer - så har du mulighed for at opnå en bedre score ved miljøtilsyn.

Gem alle registreringer i mindst 5 år. De skal forevises ved miljøtilsyn!

Spar ressourcer Spar penge Spar miljøet