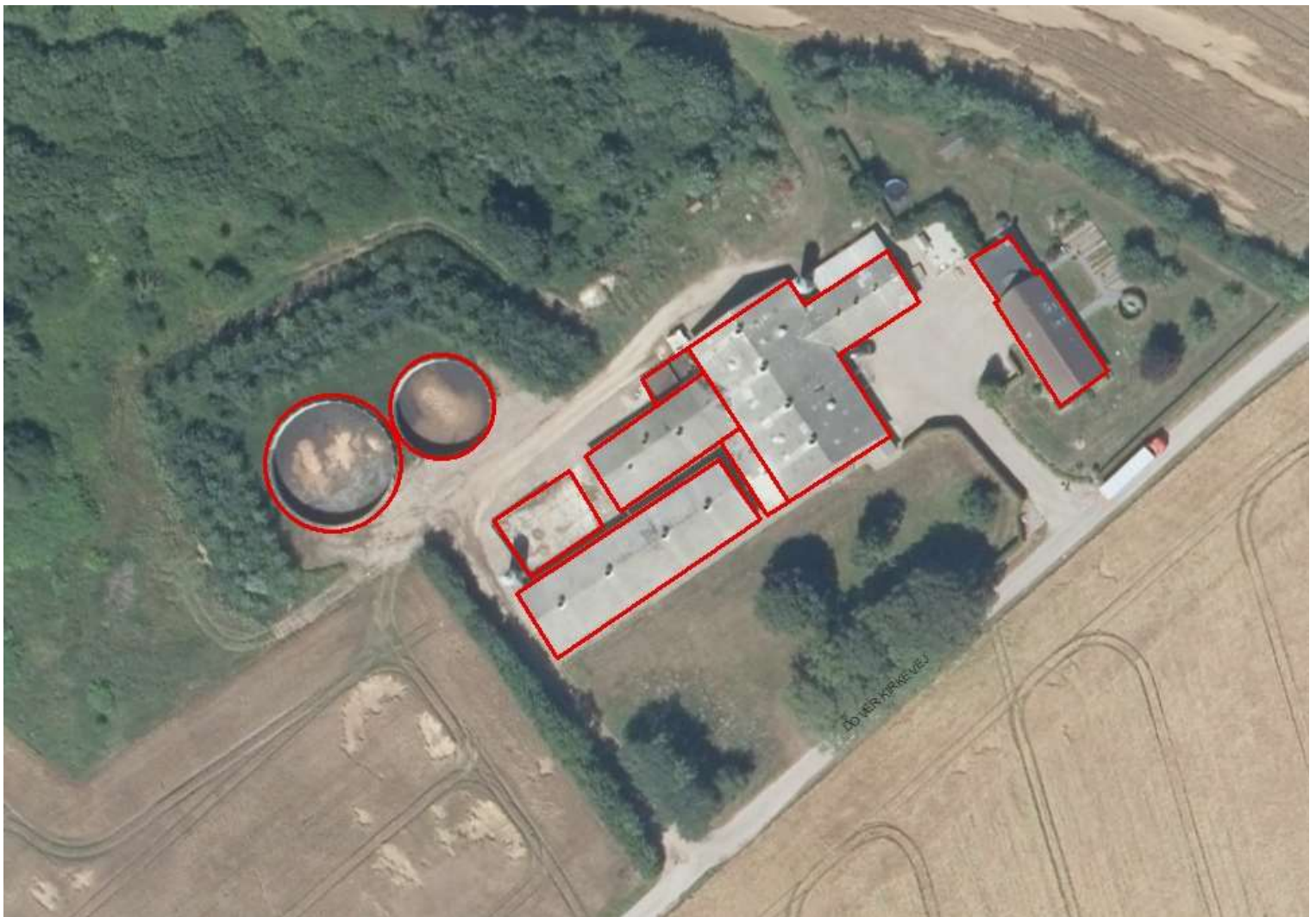


Vesteragergaard v/  
Svend Amstrup Jensen  
Dover Kirkevej 6  
6660 Lintrup

Dato: 03.02.2015  
Sagsnr.: 14/47801  
E-mail: Teknik@vejen.dk  
Web: www.vejen.dk  
Tlf: 7996 5000

# Miljøgodkendelse

## Svinebrug





## Indholdsfortegnelse

Oplysninger om ejendom og husdyrbrug .....	3
Resumé.....	3
Indledning .....	3
Ansøgning .....	5
<b>1 Afgørelse.....</b>	<b>6</b>
Godkendelsens varighed, retsbeskyttelse og revurdering.....	6
Vilkår for afgørelsen.....	7
Offentliggørelse/høring, klageadgang og udnyttelse af godkendelsen .....	12
Forudgående inddragelse af offentligheden.....	12
Høring af udkast til offentliggørelse .....	12
Indkomne høringsbidrag og kommunens vurdering .....	12
Offentliggørelse af afgørelse og underretning af modtagere af afgørelsen.....	13
Udnyttelse af godkendelsen.....	13
<b>2 Kort beskrivelse af husdyrbruget.....</b>	<b>14</b>
Grundlag for sagsbehandling.....	14
Dyrehold og driftsform .....	14
Det nuværende husdyrhold .....	14
Det fremtidige husdyrhold .....	14
Anlæg.....	15
Arealer.....	16
<b>3 Redegørelse og vurdering .....</b>	<b>22</b>
Generelle forhold.....	22
Husdyrproduktionen .....	22
Anlæg og begrænsning af eventuelle gener for naboer .....	22
Lokalisering og Planrammer.....	23
Husdyrgødning og opbevaringsanlæg.....	25
Ammoniakfordampning .....	26
Lugt .....	26
Spildevand .....	27
Til- og frakørselsforhold .....	28
Udbringning af husdyrgødning .....	29
Støj.....	30
Fluer og skadedyr .....	31

Støv .....	32
Lys.....	32
Oplag af olie og kemikalier .....	32
Affald .....	32
Vand og energiforbrug .....	33
Risici .....	34
Anvendelse af bedste tilgængelige teknik - BAT.....	34
Ejendommens påvirkning af beskyttet natur – ammoniak.....	38
Påvirkning af kategori 1 naturområder.....	39
Påvirkning af kategori 2 naturområder.....	39
Påvirkning af kategori 3 naturområder.....	39
Arealernes påvirkning af natur, jord og vand.....	42
Sædskifte.....	42
Aftalearealer.....	42
Beskyttede naturområder.....	43
Nitratudvaskning til grundvand .....	46
Nitrat til overfladevand .....	46
Bilag IV-arter, artsfredninger og rødlistearter .....	49
Hensynet til landskab, kulturhistorie og rekreative områder .....	50
Anlæggets udformning.....	50
Anlæggets placering i landskabet .....	51
Landskabelige værdier .....	51
Kulturhistoriske værdier i tilknytning til arealerne .....	53
Husdyrbrugets ophør .....	56
Alternative muligheder.....	56
Sammenfatning.....	56
<b>4 Øvrige forhold .....</b>	<b>57</b>
Byggeri, vandindvinding og spildevandsafledning .....	57
Høringsberettigede .....	57
Kopimodtagere af afgørelsen .....	57
Bilagsoversigt .....	58

## Oplysninger om ejendom og husdyrbrug

Ejendomsnummer	5750085054
Matrikelnummer	5 Dover, Lintrup
CVR	30622634
CHR	29614
Ejendommens ejer	Svend Kjær Amstrup Jensen
Husdyrbrugets ejer	Vesteragergaard v/ Svend Amstrup Jensen
Husdyrbrugets kontaktperson	Svend Kjær Amstrup Jensen tlf. 23727415

## Resumé

Vejen Kommune har modtaget ansøgning om miljøgodkendelse af udvidelse af husdyrbruget på Dover Kirkevej 6, 6660 Lintrup. Projektets indhold og kommunens afgørelse er beskrevet i kort form i nedenstående resumé.

Projektet omfatter udvidelse af dyreholdet fra 6.239 slagtesvin 31-107 kg til 7.600 slagtesvin 30-112 kg, svarende til en udvidelse fra 161,2 DE til 214,7 DE samt ændring af fuldspaltegulv til drænet gulv i den ene af staldene.

Udvidelsen sker i eksisterende bygninger og der bygges ikke nyt i forbindelse med udvidelsen.

Eksisterende bygninger er placeret hensigtsmæssigt i landskabet.

Lugtgenekriterierne fra husdyrbrugets anlæg til nærmeste byzone, samlet bebyggelse og nærmeste nabo er alle overholdt.

Udvidelsen vil ikke få betydning for Natura 2000-områder, § 7-arealer eller særlige følsomme § 3-naturtyper.

## Indledning

Denne miljøgodkendelse fastlægger de vilkår, der skal gælde for en udvidelse af husdyrbruget på Dover Kirkevej 6 i Vejen Kommune. Vilkårene sikrer, at udvidelse og drift kan ske uden at påvirke miljøet væsentligt.

Miljøet skal i denne sammenhæng forstås som omgivelserne i bred forstand, herunder befolkning, flora og fauna, vandmiljø, landskab og kulturhistorie samt ressourceforbrug.

I forbindelse med udarbejdelse af miljøgodkendelsen, har Vejen Kommune vurderet det ansøgte projekt. Vurderingen fremgår af afsnit 3 "Redegørelse og vurdering" og er sammen med ansøgningen baggrund for miljøgodkendelsens vilkår.

Udkastet har været fremlagt i høring hos ansøger i 6 uger, hvor der var mulighed for at komme med synspunkter, kommentarer eller indsigelser til projektet.

Orientering om høring af udkast til miljøgodkendelse har været sendt til naboer og parter.

Orientering af naboer er sket i en afstand fra ejendommen svarende til den beregnede gengrænse for byzone, dog minimum 300 meter, idet Vejen Kommune vurderer, at ejendomme indenfor denne grænse vil kunne forventes berørte af ændringer på ejendommen.

Høringsbidrag er uddybet i godkendelsens afsnit 1 side 11.

Vejen Kommune den 3. februar 2015

Anna Kathrine Klitgaard

Teknik og Miljø  
Rådhuspassagen 3  
6600 Vejen

**Copyright** alle kort og luftfoto: copyright DDO®, ©COWI

## Ansøgning

Vejen Kommune har den 18. december 2014 modtaget ansøgning om miljøgodkendelse af husdyrbruget på Dover Kirkevej 6 omhandlende følgende:

- Udvidelse af dyreholdet fra 6.239 slagtesvin 31-107 kg til 7.600 slagtesvin 30-112 kg, svarende til en udvidelse fra 161,2 DE til 214,7 DE.
- Ændring af fuldspaltegulv til drænet gulv i den ene af staldene.

Vejen Kommune har kontrolleret, at der er overensstemmelse mellem ansøgningen og kommunens registreringer.

## 1 Afgørelse

Vejen Kommune godkender det ansøgte efter § 12 i Husdyrgodkendelsesloven<sup>1</sup> på vilkår som angivet efterfølgende.

Kommunens godkendelse gælder for det konkrete projekt. Hvis der sker ændringer i grundlaget for kommunens vurdering, skal der indsendes en ny ansøgning til kommunen. Dette gælder for eksempel ændringer i forhold til det ansøgte dyrehold, staldanlæg og udbringningsarealer.

Afgørelsen omfatter alene forholdet til Husdyrgodkendelsesloven. Øvrige relevante tilladelser, godkendelser og/eller dispensationer skal indhentes særskilt.

## Godkendelsens varighed, retsbeskyttelse og revurdering

Efter den fastsatte udnyttelsesfrist for miljøgodkendelsen gælder det, at miljøgodkendelsen ikke udnyttes (helt eller delvist) i 3 på hinanden følgende år, bortfalder den del af godkendelsen, som ikke har været udnyttet i de seneste 3 år (kontinuitetsprincippet).

Bemærkningerne til Husdyrbrugslovens § 33 angiver, at der indenfor udnyttelsesfristen er iværksat bygge- og anlægsarbejder med henblik på at opføre anlæg inden den frist, som er fastsat i afgørelsen. I den forbindelse vil det normalt være tilstrækkeligt, at der inden fristens udløb er indgået en retlig bindende aftale med relevante håndværkere eller entreprenører om udførelse af bygge- og anlægsarbejdet, herunder et tidspunkt for udførelsen. Det er tillige en forudsætning for overholdelse af fristen, at den udnyttelse, der er påbegyndt inden fristens udløb, fortsættes og færdiggøres i et rimeligt tempo og normalt skal være afsluttet indenfor et år efter fristens udløb. Et påbegyndt byggeri kan således ikke afbrydes i en længere periode og derefter genoptages. I så fald vil godkendelsen blive anset for bortfaldet.

Med denne miljøgodkendelse følger 8 års retsbeskyttelse. Dette betyder, at vilkårene inden for denne periode kun kan ændres, hvis der fremkommer nye oplysninger om forureningens skadelige virkning, hvis forureningen medfører skadevirkninger, der ikke kunne forudses ved godkendelsens meddelelse, eller hvis forureningen i øvrigt går ud over det, som blev lagt til grund ved godkendelsens meddelelse. Der henvises til reglerne i Husdyrgodkendelseslovens § 40, stk. 2.

Husdyrbrugets miljøgodkendelse skal jf. § 17 i "Bekendtgørelse om tilladelse og godkendelse mv. af husdyrbrug" - Bek. nr. 1280 af 08/11/2013 regelmæssigt og mindst hvert 10. år tages op til revurdering. Den første regelmæssige vurdering skal dog foretages, når der er forløbet 8 år, dvs. i 2023.

Ændringer af udbringningsarealet for den kommende planperiode skal jf. §§ 15 og 16 i "Bekendtgørelse om tilladelse og godkendelse mv. af husdyrbrug" anmeldes til kommunen senest 1. august. Kommunen vurderer, hvorvidt de nye arealer er mere sårbare. Kommunens tilkendegivelse gives inden 1. oktober. Hvis arealerne bedømmes mere sårbare, kan anmeld-

---

<sup>1</sup> "Lov om miljøgodkendelse mv. af husdyrbrug" - nr. 1572 af 20.12.2006.



delsen enten trækkes tilbage, eller der kan fremsendes en ny. En ny anmeldelse skal i givet fald være kommunen i hænde senest 15. oktober. Hvis kommunen har indsigelser imod de nye arealer meddeles det inden 31. december.

## Vilkår for afgørelsen

Vejen Kommune forudsætter, at projektet gennemføres og drives som det er beskrevet overfor kommunen i ansøgningen, ansøgning nr. 73019, version nr. 2, 18. december 2014. På baggrund af ansøgning og kommunens vurdering meddeler Vejen Kommune godkendelse på følgende vilkår:

### Generelle forhold

1. Godkendelsen bortfalder, hvis den ikke er påbegyndt udnyttet inden 2 år efter meddelt afgørelse. Ved påbegyndt udnyttet menes, at eventuelt byggeri er startet, eller ændring/udvidelse af dyrehold er indledt.
2. Senest 2 år efter påbegyndt udnyttelse af godkendelsen skal udvidelsen af dyreholdet være afsluttet. Den del af besætningsudvidelsen, der ikke er sket indenfor de 2 år, bortfalder.

### Information om ændringer på husdyrbruget

3. Ændringer i ejerforhold (eller hvem der har ansvar for driften) skal meddeles til kommunen.
4. Drifts-, indretnings- eller bygningsmæssige ændringer, der er relevante i forhold til godkendelsen, skal anmeldes til kommunen inden gennemførelsen. Kommunen vurderer, om de aktuelle planer for ændring/udvidelse kan ske inden for rammerne af denne godkendelse.

### Husdyrproduktionen

5. Husdyrbrugets maksimalt tilladte produktionsomfang og sammensætning

Dyretype, vægtafgrænsning	Enhed	Antal	DE
Slagtesvin 30-112 kg	Producerede	7.600	214,7
<b>I alt</b>			<b>214,7</b>

<b>Antal stipladser</b>	1.900
-------------------------	-------

6. Svinebruget tillades drevet med en årsproduktion på maksimalt 214,7 DE, svarende til 7.600 stk. slagtesvin (30-112 kg) årligt. Inden for dette produktionsniveau tillades afvigelse i ind- og afgangsvægt, så længe det maksimale antal DE ikke overskrides.

### Foranstaltninger for at undgå forurening

7. Der skal udarbejdes en afløbsplan for anlæggets rørledninger til afledning af flydende husdyrgødning, ensilagesaft, spildevand og regnvand - senest ved udnyttelsesfristens udløb. Afløbsplanen inkl. eventuelle bemærkninger hertil skal udarbejdes af autorise-

ret kloakmester eller andet uvildigt godkendt firma. Afløbsplanen skal være tilgængelig for myndigheden ved miljøtilsyn.

8. Ved driftsuheld, hvor der opstår risiko for forurening af miljøet, er der pligt til øjeblikkeligt at anmelde dette til Alarmcentralen, tlf.: 112.
9. Der skal udarbejdes en beredskabsplan senest 1 måned efter, at anlægsændringerne i godkendelsen er sket. Beredskabsplanen skal holdes opdateret og ophænges synligt på ejendommen. Medarbejdere skal være informeret om og have udleveret kopi af beredskabsplanen. Beredskabsplanen skal findes på et sprog, som er forståeligt for de enkelte medarbejdere.

Beredskabsplanen skal som minimum indeholde:

- Procedurer, som beskriver relevante tiltag med henblik på at "stoppe ulykken/uheldet" og begrænse udbredelsen.
  - Oplysninger om, hvilke interne/eksterne personer og myndigheder, der skal alarmeres og hvordan.
  - Kortbilag over bedriften med angivelse af miljøfarlige stoffer, afløbs- og drænsystemer og vandløb mm.
  - En opgørelse over materiel, der er tilgængeligt på bedriften, eller som kan skaffes med kort varsel, der kan anvendes i forbindelse med afhjælpning, inddæmning og opsamling af spild/lækage, som kan medføre konsekvenser for det eksterne miljø.
10. Situationer, hvor et uheld var lige ved at opstå skal noteres, og der skal udarbejdes procedurer med henblik på at forebygge situationen fremover. Driftspersonalet skal gøres bekendt med proceduren.
  11. Ved ophør af driften skal produktionsanlæg, husdyrgødnings- og foderopbevaringsanlæg tømmes og rengøres grundigt. Al miljøaffald skal bortskaffes for egen regning efter den til hver tid gældende lovgivning.

### **Opbevaringsanlæg**

12. Der skal altid være en opbevaringskapacitet for flydende husdyrgødning på mindst 9 måneder på husdyrbruget.
13. Håndtering af gylle skal foregå under opsyn, således at spild undgås, og der tages størst muligt hensyn til omgivelserne.
14. Ved håndtering af gylle gennem ikke-faste installationer, der ikke lever op til § 18 i husdyrgødningsbekendtgørelsen, skal dette foretages under konstant opsyn, således at evt. brud straks opdages, og pumpningen i så fald kan afbrydes.
15. Håndtering af gylle skal foregå under opsyn, således at spild undgås, og der tages størst muligt hensyn til omgivelserne.
16. Ved håndtering af gylle gennem ikke-faste installationer, skal dette foretages under konstant opsyn, således at evt. brud straks opdages, og pumpningen i så fald kan afbrydes.

## Lugt

17. Udbringning af husdyrgødning skal ske i overensstemmelse med god landmandspraksis, således at lugtgener og ammoniakfordampning begrænses.
18. Efter endt udkørsel af gylle fra gyllebeholderen skal gyllebeholderen tilføres snittet halm eller lignende, så gylleoverfladen er dækket af et betydeligt lag, indtil flydelaget er dannet.

## Støjgrænser

19. Virksomhedens bidrag til det ækvivalente, korrigerede støjniveau målt i dB (A) må i ethvert punkt på opholdsarealer ved boliger i det åbne land ikke overstige følgende værdier.

I: i ethvert punkt på opholdsarealer ved boliger i det åbne land

	Tidsrum	Støjgrænser I
Mandag – fredag	kl. 07.00 – 18.00	55 dB(A)
	kl. 18.00 – 22.00	45 dB(A)
Lørdag	kl. 07.00 – 14.00	55 dB(A)
	kl. 14.00 – 22.00	45 dB(A)
Søn- og helligdage	kl. 07.00 – 22.00	45 dB(A)
Alle dage	kl. 22.00 – 07.00	40 dB(A)

Maksimalværdien af støjniveauet om natten (kl. 22.00 – 07.00) må ikke overstige 55 dB (A) i ethvert punkt på opholdsarealer ved boliger i det åbne land

20. Husdyrbruget skal på tilsynsmyndighedens forlangende dokumentere, at ovenstående vilkår om støj er overholdt. En sådan dokumentation kan højst kræves én gang årligt.

Dokumentation skal ske ved måling/beregning af den støj, aktiviteterne påfører omgivelserne. Målingerne/beregningerne skal udføres som beskrevet i Miljøstyrelsens vejledninger nr. 5/1984, nr. 6/1984 og nr. 5/1993.

Målingerne/beregningerne skal foretages af et målefirma/institut, som er uvildigt, og som af Miljøstyrelsen er godkendt til at udføre dette arbejde.

## Fluer og skadedyr

21. Der skal på ejendommen foretages effektiv fluebekæmpelse som minimum i overensstemmelse med de nyeste retningslinjer fra Statens Skadedyrlaboratorium<sup>2</sup>.
22. Opbevaring af foder skal ske på sådan en måde, at der ikke opstår risiko for tilhold af skadedyr (rotter m.v.).

## Støv

23. Driften må ikke medføre væsentlige støvgener uden for ejendommens eget areal.

---

<sup>2</sup> "Retningslinier for fluebekæmpelse på gårde med husdyr", [www.dpil.dk](http://www.dpil.dk)

24. Fodersiloer skal indrettes så støvgener i forbindelse med indblæsning af foder undgås. Der skal anvendes melcykloner eller anden tilsvarende støvbegrænsende foranstaltning.

### **Spildevand**

25. Drikkevandssystemet skal drives og vedligeholdes, så unødigt spild undgås.

### **Oplag af olie, kemikalier etc.**

26. Tankning af diesel skal til enhver tid ske på en plads med fast og tæt bund, enten med afløb til olieudskiller eller således at spild kan opsamles, og at der ikke er mulighed for afløb til jord, kloak, overfladevand eller grundvand.
27. Ved håndtering af brændstof, smøremidler og kemikalier må der ikke opstå spild med deraf følgende risiko for forurening af jord og grundvand.
28. Olie- og kemikalieprodukter skal opbevares under tag på tæt bund uden afløb. Der skal være mulighed for at opsamle spild svarende til rumfanget af den største beholder. Dette gælder dog ikke olie, der opbevares i godkendte olietanke jf. "Bekendtgørelse om indretning, etablering og drift af olietanke mv." (Bek. nr. 1321 af 21. december 2011).

### **Affald**

29. Opbevaring af olie- og kemikalieaffald skal ske på samme måde som angivet i vilkårene vedrørende håndtering og opbevaring af olie og kemikalier.

### **Nitratudvaskning**

30. Der skal på bedriftens udbringningsarealer være mindst 4 % ekstra efterafgrøder, udover de til enhver tid gældende generelle krav om efterafgrøder. De ekstra efterafgrøder skal følge de samme regler, som gælder for de lovpligtige efterafgrøder hvad angår artsvalg, dyrkningsperiode, eftervirkning og kvælstofgødsning. De ekstra efterafgrøder kan ikke erstattes af andre alternativer.

### **Bedste tilgængelige teknik (BAT)**

31. Ventilationsanlæg skal kontrolleres og vedligeholdes i overensstemmelse med producentens procedure for vedligeholdelse.
32. Der må højst tildeles 2,79 FE/kg tilvækst svarende til 229 FE pr. slagtesvin.
33. Foderet til slagtesvin må højst indeholde 4,71 g fosfor/FEsv.
34. Der skal føres effektivitetskontrol, minimum hver 3. måned, som sikrer løbende kontrol af sammenhængen mellem foderforbrug og tilvækst.

### **Egenkontrol**

35. Husdyrbruget skal registrere den til enhver tid opnåede produktion på husdyrbruget. Registreringerne skal bestå af produktionskontrolrapporter

/effektivitetskontrolrapport og slagteriafregninger fra slagtesvineproduktionen på ejendommen på Dover Kirkevej 6.

36. Opgørelsen af husdyrholdet på ejendommen skal opgives som antal producerede dyr pr. år. Opgørelsen foretages for en periode på minimum hele sidste år (kalender- eller planår).
37. Følgende skal føres i en driftsjournal, der skal opbevares mindst 5 år på bedriften, og data skal være tilgængelige ved miljøtilsyn på ejendommen:
  - Dokumentation over dyreholdets størrelse.
  - Dato for aflæsning af el-forbrug og vandforbrug samt de aflæste værdier. Eventuelle gennemførte tiltag for at reducere forbruget.
  - Registreringer af vandforbrug – aflæsning hver 6. måned. Årsopgørelse over forbruget af dieselolie og/eller fyringsolie (år og mængder).
  - Dato for service og evt. brud på drikkevandsinstallationer eller øvrige vandinstallationer.
  - Dokumentation for renholdelse af ventilatorer.
  - Dokumentation for etablering af ekstra efterafgrøder f.eks. i form af gødningsregnskaber, markplaner eller ansøgninger vedrørende enkeltbetalingsordningen.
  - Indholdet af fosfor i svinefoderet skal dokumenteres ved indlægssedler og foderopgørelser ved produktionskontrol eller lignende opgørelser.
  - Handlingsplan for nedbringelse af ejendommens energiforbrug.
  - Dato for uheld eller situationer, der kunne lede til uheld. Angivelse af typen af uheld eller situationer, indsats samt forebyggende tiltag.
  - Kvittering for aflevering af farlig affald.

## Offentliggørelse/høring, klageadgang og udnyttelse af godkendelsen

### Forudgående inddragelse af offentligheden

I forbindelse med sagsbehandlingen har der været gennemført procedure om forudgående inddragelse af offentligheden jf. Husdyrgodkendelseslovens § 55 stk. 2-4.

Inddragelse af offentligheden er sket ved annoncering i Ugeavisen Vejen-Brørup-Holsted i uge 42 2014 samt på kommunens hjemmeside. Der er ikke indkommet bidrag.

### Høring af udkast til offentliggørelse

Udkastet til miljøgodkendelse sendes i høring i 6 uger fra den 19. december 2014 til den 30. januar 2015 hos ansøger samt andre, der har anmodet om at få udkastet tilsendt.

Orientering om udkast til miljøgodkendelse sendes til alle borgere, der er part i sagen (herunder naboer, bortforpagtere af udbringningsarealer og produktionsanlæg samt gyllemottagere). Udkastet eftersendes ved henvendelse herom.

### Indkomne høringsbidrag og kommunens vurdering

Udkast til godkendelsen har været sendt i høring hos ansøger og parter i sagen, som har haft kommentarer.

Ansøgers konsulent har på vegne af ansøger følgende bemærkninger:

1. Vilkår om notering af uheld, som var lige ved at opstå og blev afværget skal bortfalde, fordi det er ukontrollerbart.
2. Vilkår om rådgivning fra energikonsulent bør bortfalde, fordi energiforbruget ligger 2 % under norm.
3. Vilkår om registrering af vandforbrug hvert halveår bør bortfalde, da det kun kan registreres årligt.
4. Tekst under lys om udendørsbelysning, der står, at lyset kun er tændt efter behov og ved modtagelse og levering af smågrise. Smågrise bør rettes til svin.

Vejen Kommunes svar:

Ad. 1: Vilkår om notering af uheld:

Det er en tydelig del af BREFdokumentets BATkonklusion for svin og fjerkræ under godt landmandskab, at der skal være en nødfremgangsmåde til at håndtere ikke planlagte emissioner og hændelser. Vejen Kommune har stillet vilkåret for at imødekomme dette punkt under BATkonklusionen. Vilkåret skal netop sikre at ikke planlagte emissioner og hændelser ikke gentager sig og resulterer i forurening. Vilkåret fastholdes.

Ad. 2: Vilkår om rådgivning fra energikonsulent:

Ansøger/konsulent har i høringsperioden ændret det forventede elforbrug i ansøgt drift til 130.000 kWh. Det forventede elforbrug er herefter lig normen, og vilkåret om gennemgang af energikonsulent bortfalder.

Ad. 3: "Vilkår om aflæsning af vandur hvert halve år:

Der er i teksten under "Vand og energiforbrug" beskrevet at der stilles vilkår til opsætning af vandur. Vilkåret er ved en fejl ikke blevet stillet og tilføjes den endelige miljøgodkendel-

se. Vejen Kommune kan dermed ikke se argumentation for, at registreringen ( aflæsning af vandur) ikke kan ske halvårligt.

Ad. 4: Tekst om udendørs belysning er citat fra ansøger. Citatet rettes så det gælder modtagelse og levering af slagtesvin i stedet for smågrise.

### **Offentliggørelse af afgørelse og underretning af modtagere af afgørelsen**

Kommunens godkendelse vil blive offentliggjort i Ugeavisen Vejen-Brørup-Holsted i uge 7 2015 samt på kommunens hjemmeside.

Kopi af godkendelsen er sendt til parter og interessenter, der har anmodet om høringsudkast og haft kommentarer hertil samt organisationer og myndigheder, der fremgår af afsnittet "Øvrige forhold".

Der kan klages over kommunens afgørelse til Natur- og Miljøklagenævnet senest 10. marts 2015 kl. 23.59 jf. vedlagte klagevejledning (bilag 1). Modtagere af orienteringsbreve samt kopimodtagere af afgørelsen er angivet i afsnit 4 "Øvrige forhold".

### **Udnyttelse af godkendelsen**

Du kan udnytte godkendelsen uanset eventuelle klager, men du skal være opmærksom på, at dette ikke begrænser Natur- og Miljøklagenævnets mulighed for at ændre eller ophæve Vejen Kommunes afgørelse.

## 2 Kort beskrivelse af husdyrbruget

I denne del af godkendelsen angives de oplysninger, som ligger til grund for behandlingen af ansøgningen. Ud over selve ansøgningen indgår der bilag til ansøgningen, anden nødvendig korrespondance under sagsbehandlingen samt seneste kontrolrapport for miljøtilsyn på husdyrbruget, kommunens oplysninger om data på husdyrbruget samt eventuelle bidrag fra offentligheden.

Ansøgningens indhold er kort beskrevet, under overskrifterne: Dyrehold og driftsform, Anlæg og Arealer.

### Grundlag for sagsbehandling

- Ansøgning om miljøgodkendelse 20. november 2014 18. december 2014 Skemanr. 73019.
- Løbende korrespondance mellem ansøger, dennes konsulent og kommunen
- Miljøtilsyn på ejendommen den 29. maj 2013 og Vejen Kommunes tilsynsrapport 3. juni 2014
- Fiktivt ansøgningsskema nr. 69498 til beregning af det generelle ammoniakreduktionskrav
- Fiktivt ansøgningsskema nr. 67409 til beregning af dyreholdet før 2007

### Dyrehold og driftsform

#### Det nuværende husdyrhold

Dyretype	Enhed	Antal	DE
Slagtesvin 31-107 kg	Producerede	6.239	161,2
<b>I alt</b>			<b>161,2</b>

<b>Nuværende antal stipladser</b>	1.700
-----------------------------------	-------

Tabel 1. Husdyrbrugets nuværende tilladte husdyrproduktion.

#### Det fremtidige husdyrhold

Dyretype	Enhed	Antal	DE
Slagtesvin 30-112 kg	Producerede	7.600	214,7
<b>I alt</b>			<b>214,7</b>

<b>Fremtidige antal stipladser</b>	1.900
------------------------------------	-------

Tabel 2. Den ansøgte husdyrproduktion.

Dyreenhederne er udregnet på baggrund af bilag 1 i Husdyrgødningsbekendtgørelsen<sup>3</sup>.

<sup>3</sup> Bekendtgørelse nr. 764 om erhvervsmæssigt dyrehold, husdyrgødning, ensilage m.v. af 28.06.2012



## Anlæg

Husdyrbruget ligger syd for Foldingbro. Anlæggets udseende og beliggenhed i landskabet er beskrevet og vurderet i afsnittet "Anlæggets placering i landskabet".

Husdyrbrugets eksisterende anlæg består af tre stalde til slagtesvin samt en sygestald, 2 gyllebeholdere og en læsserampe.

Den ønskede udvidelse af husdyrproduktion medfører ingen synlige bygningsændringer, da den sker i de eksisterende bygninger.



Figur 1. Husdyrbrugets driftsbygninger

Nedenstående tabel viser en oversigt over bygninger og opbevaringsanlæg på ejendommen samt fordelingen af dyr i de enkelte staldafsnit.

Nr.	Anvendelse	Størrelse	Staldsystem
1	Beboelse		
2	Slagtesvinestald		Drænet gulv + spalter (33 %/67 %)
3	Sygestald		
4	Slagtesvinestald		Drænet gulv + spalter (33 %/67 %)
5	Slagtesvinestald		Drænet gulv + spalter (33 %/67 %)
6	Læsserampe		
7	Gammel mødding		
8	Gyllebeholder	975 m <sup>3</sup>	
9	Gyllebeholder	1.530 m <sup>3</sup>	

Tabel 3. Husdyrbrugets driftsbygninger.

## Arealer

Til ejendommen hører 140,5 DE, der benyttes til udbringningsarealer, heraf er 43 ha forpagtede. Der er gylleaftaler på yderligere 60,8 ha.

Husdyrgødningsbekendtgørelsen stiller krav om et bestemt forhold mellem den mængde husdyrgødning, der udbringes, og det areal, der skal være til rådighed for udbringningen (harmoniarealet). I denne godkendelse kan husdyrgødningen udbringes i en mængde svarende til 1,4 DE/ha.

Ejendommens dyrehold producerer 214,7 DE husdyrgødning, der afhentes af biogas. Der modtages 214,7 DE DE afgasset biomasse, hvoraf:

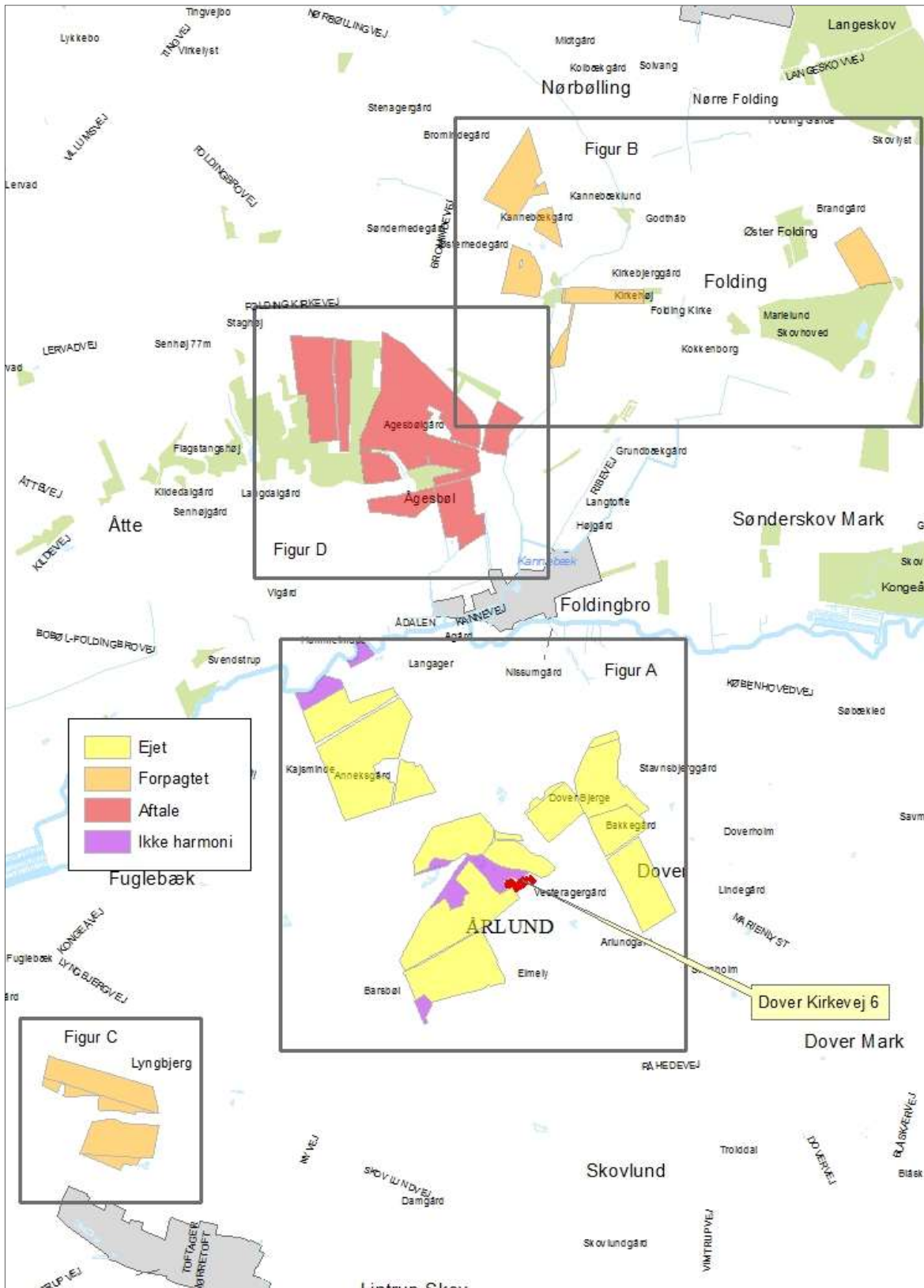
- 196,7 DE udbringes på udbringningsarealerne med 1,4 DE/ha, harmonikrav: 140,5 ha
- 18 DE fraføres til gylleaftale.

Det samlede harmoniareal er på 140,5 ha og harmonibehovet er jf. Husdyrgødningsbekendtgørelsen på 140,5 ha.

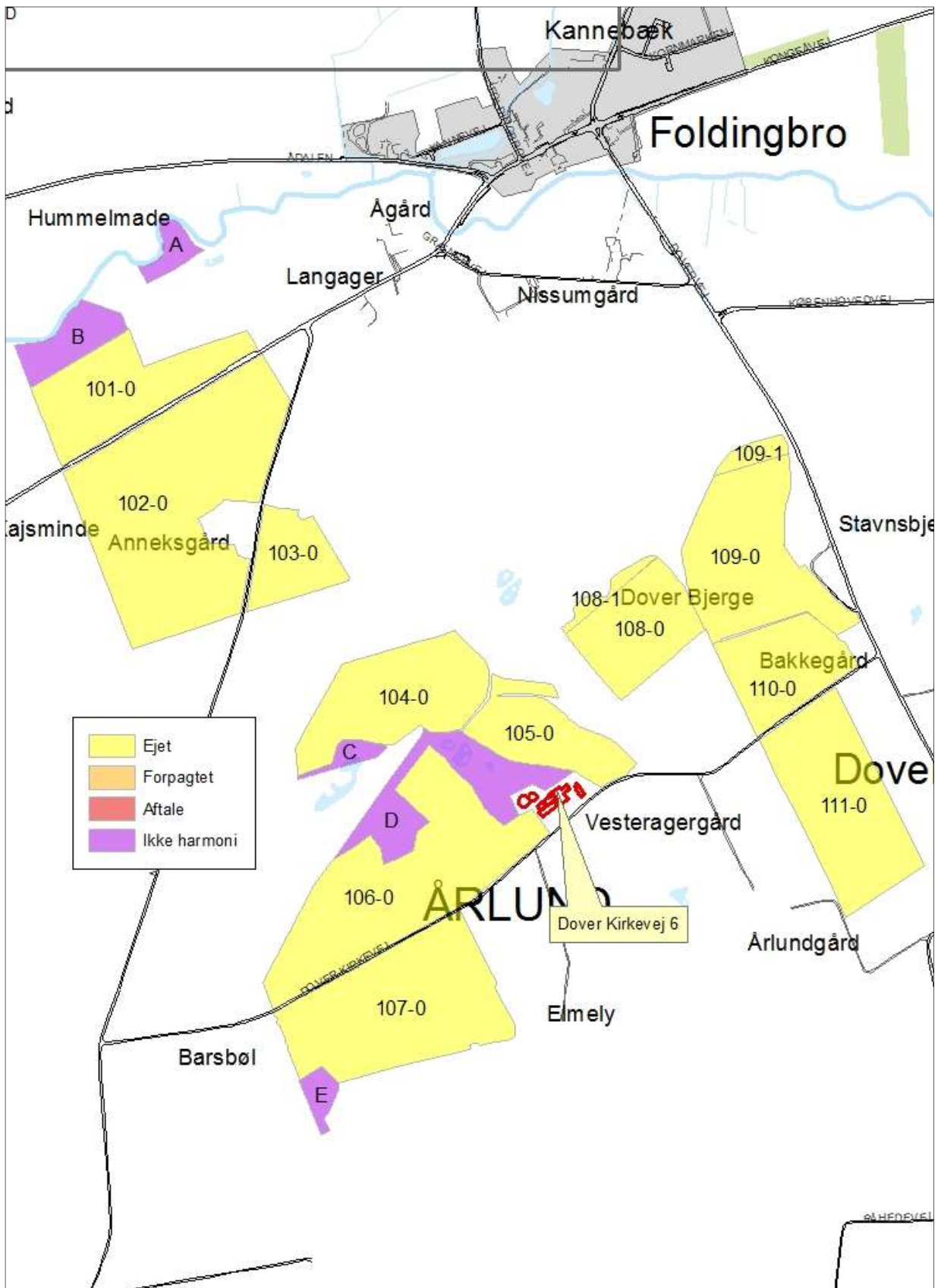
Der er således tilstrækkeligt areal til at opfylde harmonikravet.

Gylleaftalearealernes beliggenhed kan udløse krav om § 16 godkendelse – jf. afsnittet "Aftalearealer".

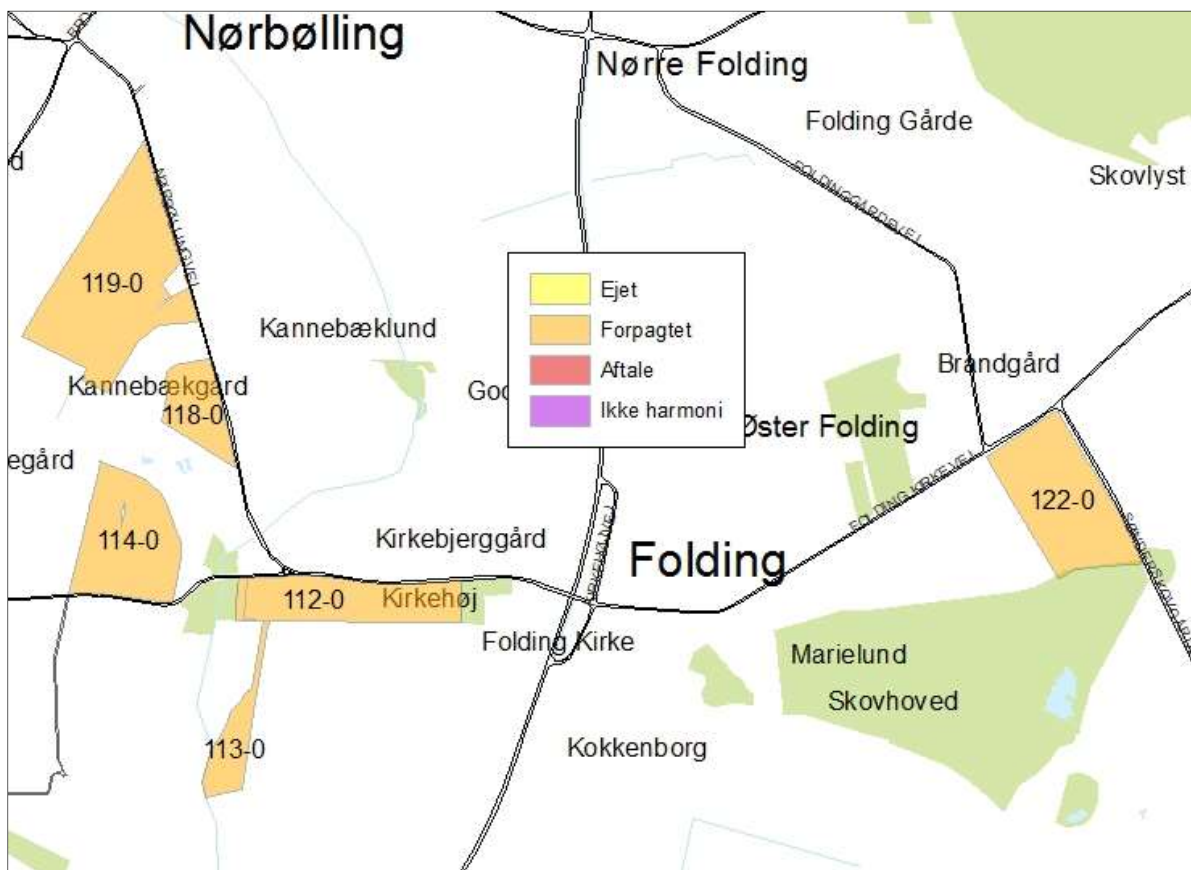
Se nedenstående figurer og tabel for arealernes placering og størrelse.



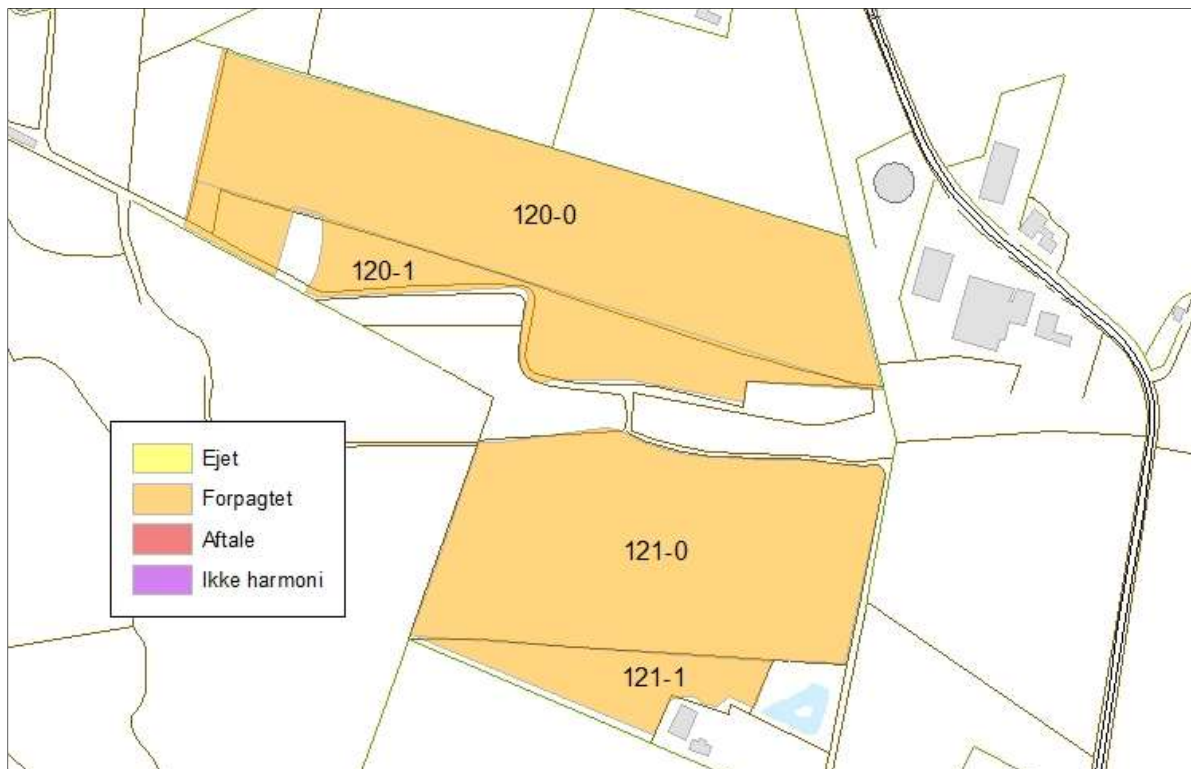
Figur 2. Husdyrbrugets arealer.



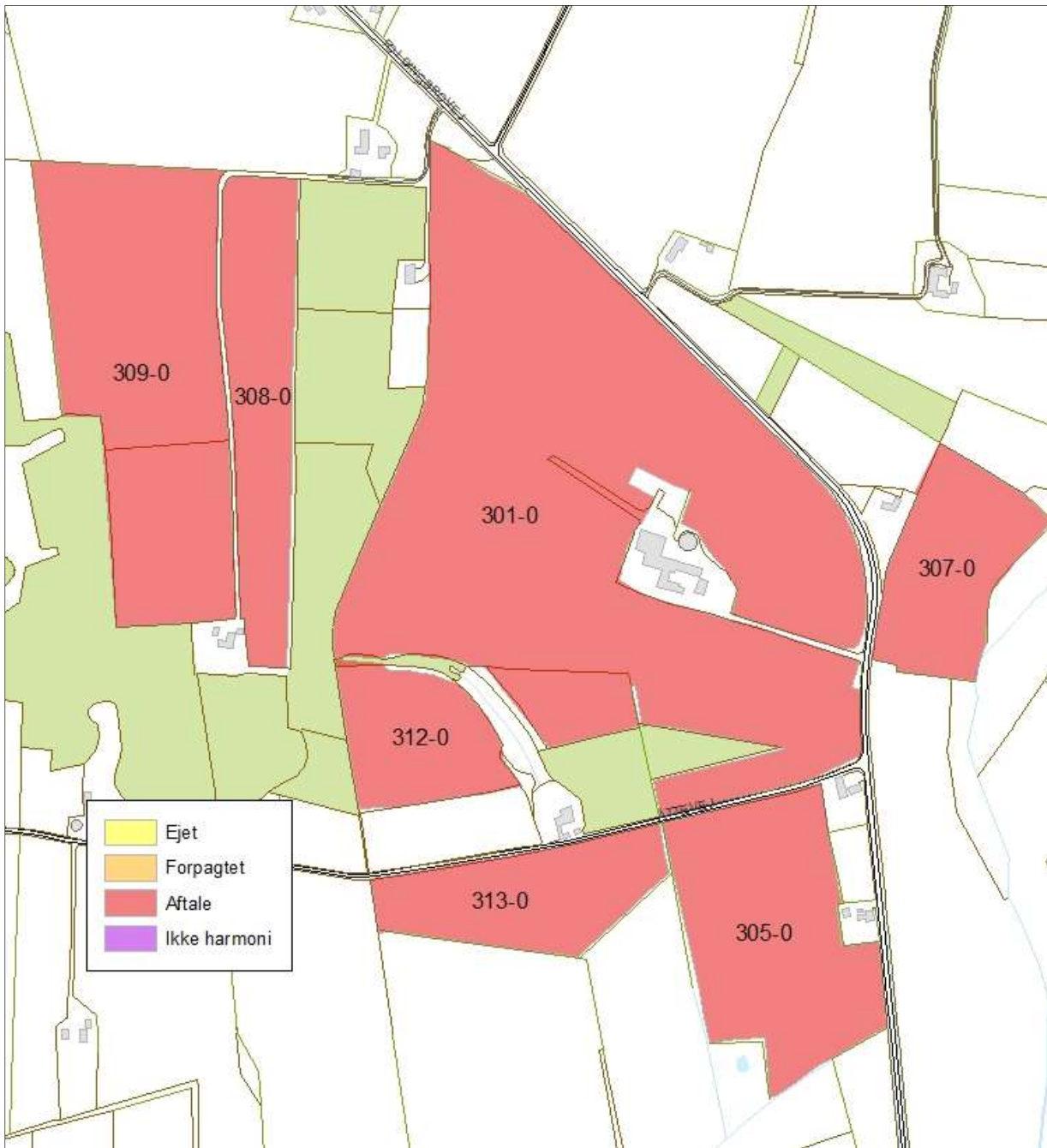
Figur 2A. Husdyrbrugets arealer ved ejendommen.



Figur 2B. Husdyrbrugets nordligste arealer



Figur 2C. Husdyrbrugets sydligste arealer.



Figur 2D. Husdyrbrugets aftalearealer.

## Markdata

Marknr.	Ha	Ejerforhold	Anvendelse	Markadresse
105-0	4,80	Eiet	Udbringning	Dover Kirkevej 6
110-0	5,04	Eiet	Udbringning	Dover Kirkevej 6
111-0	9,47	Eiet	Udbringning	Dover Kirkevej 6
109-0	9,25	Eiet	Udbringning	Dover Kirkevej 6
109-1	0,71	Eiet	Udbringning	Dover Kirkevej 6
103-0	3,40	Eiet	Udbringning	Dover Kirkevej 6
104-0	7,79	Eiet	Udbringning	Dover Kirkevej 6
106-0	13,80	Eiet	Udbringning	Dover Kirkevej 6
107-0	12,10	Eiet	Udbringning	Dover Kirkevej 6
108-0	5,25	Eiet	Udbringning	Dover Kirkevej 6
108-1	0,62	Eiet	Udbringning	Dover Kirkevej 6
102-0	18,70	Eiet	Udbringning	Dover Kirkevej 6
101-0	6,79	Eiet	Udbringning	Dover Kirkevej 6
120-1	2,67	Forpagtet	Udbringning	Lynqbjergvej 9
121-0	7,08	Forpagtet	Udbringning	Lynqbjergvej 9
121-1	1,23	Forpagtet	Udbringning	Lynqbjergvej 9
113-0	1,55	Forpagtet	Udbringning	Nørbøllingvej 1
114-0	4,35	Forpagtet	Udbringning	Nørbøllingvej 1
122-0	5,24	Forpagtet	Udbringning	Ålundvej 1
118-0	1,81	Forpagtet	Udbringning	Nørbøllingvej 1
119-0	7,76	Forpagtet	Udbringning	Nørbøllingvej 1
120-0	7,56	Forpagtet	Udbringning	Lynqbjergvej 9
112-0	3,46	Forpagtet	Udbringning	Nørbøllingvej 1
305-0	6,59	Aftale	Udbringning	Foldingbrovej 58
307-0	3,69	Aftale	Udbringning	Foldingbrovej 58
309-0	10,56	Aftale	Udbringning	Foldingbrovej 58
308-0	4,56	Aftale	Udbringning	Foldingbrovej 58
313-0	3,70	Aftale	Udbringning	Foldingbrovej 58
312-0	2,92	Aftale	Udbringning	Foldingbrovej 58
301-0	28,75	Aftale	Udbringning	Foldingbrovej 58
A	0,88	Eiet	Ikke harmoni	Dover Kirkevej 6
B	2,19	Eiet	Ikke harmoni	Dover Kirkevej 6
C	0,61	Eiet	Ikke harmoni	Dover Kirkevej 6
D	4,67	Eiet	Ikke harmoni	Dover Kirkevej 6
E	0,72	Eiet	Ikke harmoni	Dover Kirkevej 6

Tabel 4. Arealer.

### 3 Redegørelse og vurdering

Vejen Kommune har i henhold § 19 - § 26 i Husdyrgodkendelsesloven vurderet projektets mulige påvirkning af miljøet og omgivelserne.

Kommunen har på grundlag af ansøgningen og miljøredegørelsen foretaget en vurdering af de forskellige påvirkninger fra husdyrbrugets anlæg og udbringningsarealer. Disse vurderinger ligger til grund for de vilkår, der er angivet i afsnit 1. Vurderingen er foretaget i det nedenstående afsnit.

#### Generelle forhold

##### Husdyrproduktionen

Sidste registrering af dyreholdets omfang hos Vejen Kommune er sket i forbindelse med miljøtilsyn d. 29. maj 2014.

Registreringen er i overensstemmelse med husdyrbrugets nuværende produktion.

Godkendelsen bortfalder, såfremt den ikke er påbegyndt udnyttet inden 2 år fra denne afgørelse. Ved påbegyndt udnyttet menes, at evt. byggeri er startet, eller ændring/udvidelse af dyrehold er indledt.

#### Anlæg og begrænsning af eventuelle gener for naboer

Husdyrgodkendelseslovens §§ 6, 8 og 20 omhandler en række afstandskrav.

Afstande, samt lovpligtige afstandskrav, jf. § 6 i Husdyrgodkendelsesloven er vist i nedenstående tabel. For § 6 gælder, at der ikke må ske etablering af anlæg eller udvidelser, der medfører forøget forurening inden for afstandskravet. For § 8 gælder, at der ikke må ske nyetablering indenfor afstandskravet.

Husdyrgodkendelseslovens § 20 vedrørende genegrænser vil blive behandlet efterfølgende.



§§	Nærmeste...	Afstand	Beskrivelse	Afstandskrav
8	Nabobebyggelse	-	-	50 m
8	Naboskel	-	-	30 m
8	Beboelse på samme ejendom	-	-	15 m
8	Levnedsvirksomhed	-	-	25 m
8	Fælles vandindvindingsanlæg	-	-	50 m
8	Enkelt vandindvindingsanlæg	-	-	25 m
8	Vandløb	-	-	15 m
8	Dræn	-	-	15 m
8	Sø	-	-	15 m
8	Offentlig- og privat fællesvej	-	-	15 m
8	Vandløb eller sø > 100 m <sup>2</sup>	-	-	100 m
6	Byzone	2300 m	Til Lintrup	50 m
6	Samlet bebyggelse	800 m	Til Dover	
6	Sommerhusområde	> 300 m	Ingen i nærheden	50 m
6	Boligområde/Blandet bolig og erhverv	800 m	I Dover	50 m

Tabel 5. Oversigt over afstande fra anlæg til nærmeste punkt, hvor der er afstandskrav ifølge Husdyrgodkendelseslovens §§ 6 og 8.

Der opføres ikke bygninger, der skal overhold ovenstående afstandskrav, og alle øvrige afstandskrav er overholdt.

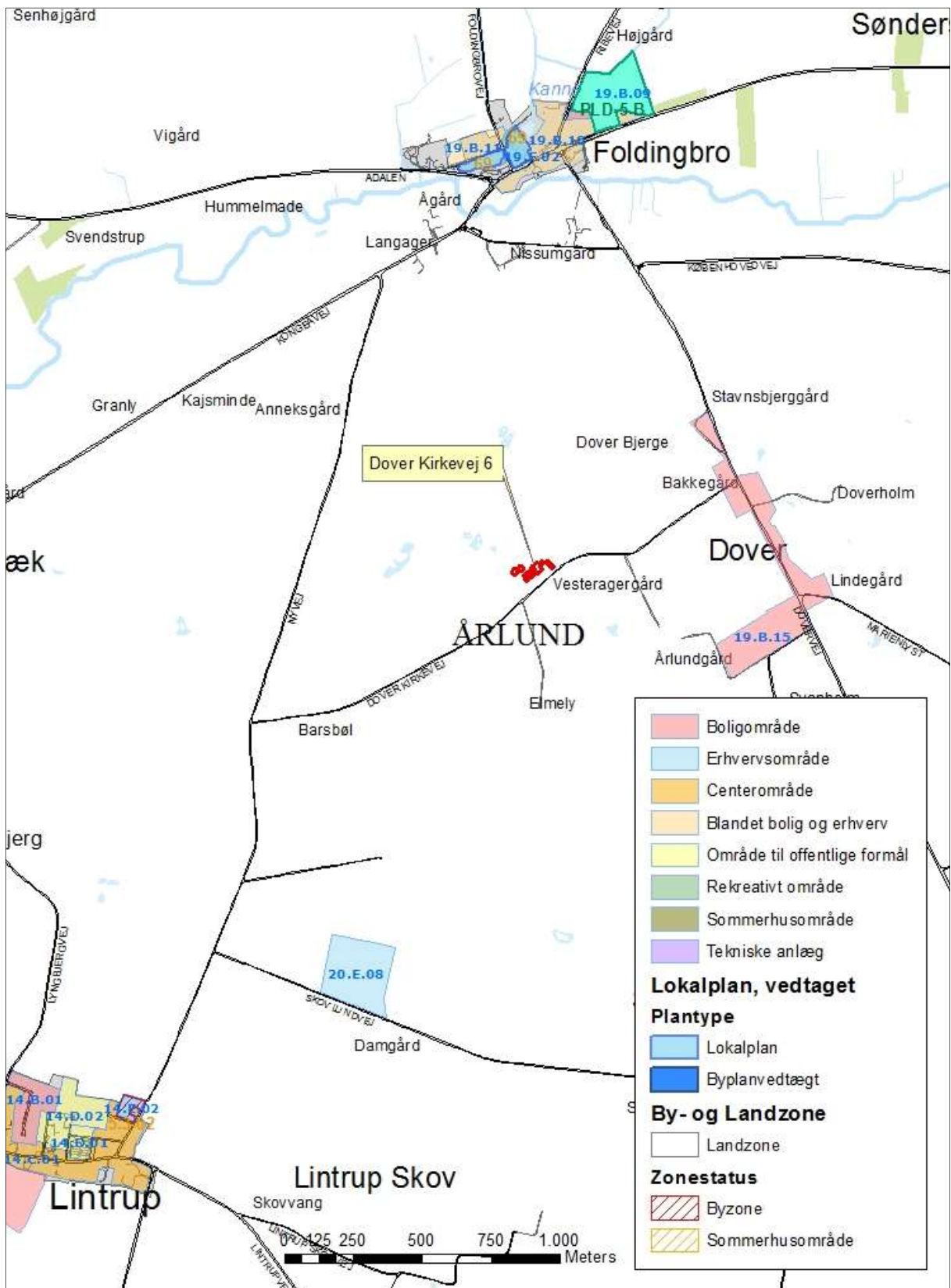
Vejen Kommune vurderer, at de generelle afstandskrav er nok til at sikre, at der ikke sker forurening eller gene af omgivelserne.

### Lokalisering og Planrammer

Nærmeste lokalplaner i området er lokalplan nr. 69 "Lokalplan for et område til campingplads og fiskesø beliggende i Foldingbro" og lokalplan nr. PLD-5-B "Område ved Kornmarken". Lokalplanerne ligger hhv. 1400 m og 1500 m nord for husdyrbruget.

Der er ingen lokalplaner under tilblivelse eller i forslag i området omkring ejendommen.

Nærmeste kommuneplanramme er et boligområde 19.B.15 i Dover, der ligger ca. 700 m fra husdyrbruget.



Figur 3. Husdyrbrugets placering.

Husdyrgodkendelseslovens § 20 siger, at kommunen skal sikre sig, at risikoen for forurening eller væsentlige gener begrænses hvis ændring af anlægget på husdyrbruget foretages indenfor 300 m fra:

- En beboelsesbygning på en ejendom uden landbrugspligt, der ligger i en samlet bebyggelse i landzone, og som har en anden ejer end driftsherren.
- Eksisterende eller ifølge kommuneplanens rammedel i fremtidigt byzone- eller sommerhusområde.
- Område i landzone, der i lokalplan er udlagt til boligformål, blandet bolig og erhverv eller til offentlige formål med henblik på beboelse, institutioner, rekreative formål og lignende.

Vejen Kommune vurderer, at risikoen for forurening og væsentlige gener for omgivelserne er begrænset, da anlæggets placering i forhold til husdyrgodkendelseslovens genegrænser i § 20 er overholdt.

Afstandsforholdene vurderes i afsnittene om lugt, til- og frakørsel samt støj.

### Husdyrgødning og opbevaringsanlæg

Gødningsproduktionen er ifølge ansøgning angivet til:

Gødningstype	Mængder i m <sup>3</sup>
Flydende husdyrgødning inkl. vandspild og vaskevand	4.361 m <sup>3</sup>
<b>I alt</b>	<b>4.361 m<sup>3</sup></b>

Tabel 6. Gødningsproduktion.

Husdyrbruget skal have den nødvendige opbevaringskapacitet til opbevaring af husdyrgødning, rengøringsvand, vandspild i forbindelse med husdyrproduktionen samt overfladevand. Der skelnes mellem følgende former for spildevand:

- Rengøringsvand og overfladevand, der kommer i forbindelse med husdyrgødning, som ledes til opbevaringsbeholder for flydende husdyrgødning.
- Sanitært spildevand, som ledes til septiktank eller offentlig kloakering.
- Overfladevand fra tage og udendørsarealer, som ikke kommer i forbindelse med husdyrgødning, og derfor må ledes til dræn for regnvand eller udsprinkles efter forudgående tilladelse.

Der er følgende opbevaringsanlæg på ejendommen:

Opbevaringsanlæg	Opførelsesår	Kapacitet m <sup>3</sup>
Gyllebeholder	1995	1.530 m <sup>3</sup>
Gyllebeholder	1988	975 m <sup>3</sup>
Fortank	-	99 m <sup>3</sup>
Lejet gyllebeholder, Folding Kirkevej		895 m <sup>3</sup>
Kanaler	2000	350 m <sup>3</sup>
<b>Samlet kapacitet gylle</b>		<b>3.849 m<sup>3</sup></b>

Tabel 7. Oversigt over opbevaringsanlæg.

Gyllebeholderne på Dovervej 6 ligger henholdsvis ca. 36 m og 45 m fra vandløb med tilløb til sø over 100 m<sup>2</sup>, der er etableret en gyllebarriere ved gyllebeholderne mod vandløbet og

søen. Bemærk at der også skal være alarm på den lille gyllebeholder, og begge beholdere skal have lovpligtig beholderkontrol hvert 5. år.

Med en samlet gødningsproduktion på 4.361 m<sup>3</sup> gylle og en opbevaringskapacitet på 3.849 m<sup>3</sup> er der en opbevaringskapacitet på  $(3.849/4.361 \cdot 12 \text{ mdr.})$  10,6 måneder.

Husdyrgødningsbekendtgørelsens anbefaling om minimum 9 måneders opbevaringskapacitet er således opfyldt.

### **Ammoniakfordampning**

Ved udvidelser eller nyetableringer af husdyrbrug over 75 DE stilles generelle krav om reduktion af ammoniakfordampningen fra staldanlægget. For ansøgninger indsendt efter den 15. april 2011 er udgangspunktet en minimumsreduktion på 30 %. Denne reduktion beregnes i forhold til et referencestaldsystem, der er et tidssvarende staldsystem beregnet med normtal for 2005/2006. Kravet om reduceret ammoniakemission gælder for udvidelser samt stalde, der renoveres, men kan efterleves ved reduktion af ammoniaktabet for både de eksisterende og det nye anlæg.

Landbruget på Dover Kirkevej 6, Lintrup skal leve op til et generelt ammoniakreduktionskrav på 30 %, idet ansøgningen er indsendt i 2014.

Den samlede beregnede ammoniakemission fra stalde og gødningslagre er 3.330 kg N/år, hvilket er en forøgelse på 612 kg N/år. Jf. [www.husdyrgodkendelse.dk](http://www.husdyrgodkendelse.dk) bliver ammoniakemissionen 33 kg N/år mindre end krævet med det valgte system.

Det generelle ammoniakkrav til det nyetablerede anlæg på minimum 30 % er således opfyldt ifølge [www.husdyrgodkendelse.dk](http://www.husdyrgodkendelse.dk).

Foruden det generelle ammoniakreduktionskrav ligger der et krav til anvendelsen af Bedste Tilgængelige Teknik (BAT) – se særskilt afsnit herom.

### **Lugt**

Lugt stammer fra opbevaring, transport og udbringning af husdyrgødning, fra vask af staldene og fra selve staldene.

Lugtemission fra staldene og geneafstand fra beboelsesområder er beregnet ud fra følgende:

Afstand til nærmeste byzone (Lintrup) er ca. 2,8 km, afstand til nærmeste lokalplanområde med institution/samlet bebyggelse (Kongeådalens Efterskole) er ca. 780 m og afstand til nærmeste nabo uden landbrugspligt (Dover Kirkevej 4) er ca. 310 m. Der er én anden ejendomme med husdyrbrug over 75 DE indenfor 300 m.

I Husdyrgodkendelsesbekendtgørelsens bilag 3 er fastsat det landsdækkende beskyttelsesniveau for lugt, der skal anvendes i kommunernes vurdering af, om der er væsentlige lugtgener i forbindelse med udvidelse af et husdyrbrug. Det fremgår af reglerne, at dette beskyttelsesniveau, som udgangspunkt, er tilstrækkeligt til at sikre omgivelserne imod væsentlige lugtgener.

Ifølge beskyttelsesniveauet skal projektet overholde bestemte lugtgeneafstande, hvis længde afhænger af forskellige områders lugtfølsomhed. Eksempelvis vil beboere i landområder med tilknytning til landbrugserhverv oftest skulle have en højere tolerancetærskel end beboere i byområder. Lugtgeneafstandene beregnes i ansøgningssystemet efter to forskellige  
Vejen Kommune – Miljøgodkendelse, Dover Kirkevej 6, 6660 Lintrup

metoder, hhv. den ny lugtvejledning, der er beskrevet i "Vejledning om tilladelse og godkendelse af husdyrbrug", og FMK-vejledningen ("Vejledende retningslinjer for vurdering af lugt og begrænsning af gener fra stalde" udgivet af FMK, 2. udgave). Det er de længste beregnede lugtgeneafstande, der skal overholdes.

Ifølge beregningerne udført i ansøgningskemaet vil geneafstanden i forhold til byzone være 602 m, samlet bebyggelse 451 m og enkelt bolig 208 m. Lugtgenekriteriet er overholdt. Der er hverken enkeltbolig, samlet bebyggelse eller byzone inden for 1,2 gange geneafstanden (Se tabellen nedenfor). Ved lugtberegning regnes fra midten af den samlede bygningsmasse med dyr. Derfor er afstanden anderledes end den faktiske afstand. Kriterierne for maksimal lugt på 5 OU<sub>e</sub>/m<sup>3</sup> for byzone, 7 OU<sub>e</sub>/m<sup>3</sup> for samlet bebyggelse og 15 OU<sub>e</sub>/m<sup>3</sup> for enkeltbolig er dermed overholdt.

Husdyrgodkendelseslovens minimumskrav til afstande til nærmeste beboelser inden for de tre typer er overholdt. Vejen Kommune vurderer derfor, at lugt fra staldene ikke vil give væsentlige gener for naboerne.

Lugt i forbindelse med transport behandles under afsnittet "udbringning af husdyrgødning".

Det forventes ikke, at lugt fra ejendommens husdyrproduktion, opbevaring og udbringning af husdyrgødning, m.m. vil medføre lugtgener, der stiger til et niveau, som ikke bør accepteres for beboelser i det åbne land. Der henvises til reglerne i Husdyrgødningsbekendtgørelsen.

Der stilles generelle vilkår til forebyggelse af lugtgener.

Område-type	Beregnings-model	Ukorrigeret geneafstand	Korrigeret geneafstand	Korrigeret geneafstand, nudrift	Vægtet gennemsnitsafstand	Genekriterie overholdt?
<b>Byzone</b>	Ny	602,10 m	-			Genekriterie overholdt. Ingen nabo-beboelser/byzone indenfor 1,2 gange geneafstand
<b>Samlet bebyggelse</b>	Ny	451,78 m	-			Genekriterie overholdt. Korrigeret geneafstand kortere end vægtet gennemsnitsafstand
<b>Enkelt bolig</b>	Ny	208,66 m	-			Genekriterie overholdt. Ingen nabo-beboelser/byzone indenfor 1,2 gange geneafstand

Tabel 8. Lugtgeneafstande for husdyrbruget ([www.husdyrgodkendelse.dk](http://www.husdyrgodkendelse.dk)).

### Spildevand

Ansøger oplyser (markeret med *kursiv*):

#### **Sanitært spildevand**

*Der er ikke toilet i produktionsbygningerne, hvilket betyder, at der ikke er sanitært spildevand fra staldene.*

#### **Processpildevand**

Drikkevandsspild, vand fra rengøring af stalde ledes til gyllebeholder.

Al processpildevand fra bedriften ledes til gylletankene. Det omfatter ca. 650 m<sup>3</sup> vaskevand og drikkevandsspild fra staldene, er medregnet i normen for gylleproduktion.

### **Overfladevand**

Vand fra tidligere møddingsplads, der ikke længere er i brug, løber til gyllebeholder.

### **Tagvand**

Der er tagrender på alle produktionsbygninger (Figur 4). Tagvandet forventes at løbe i faskine, men dette er ikke oplyst ved ejendomshandlen.



Figur 4. Oversigt over tagvand samt placering af døde dyr.

Der stilles vilkår om udarbejdelse af en spildevandsplan for hele ejendommen af en aut. kloakmester eller andet uvildigt, godkendt firma.

Det vurderes, at Husdyrgødningsbekendtgørelsens generelle krav til håndtering af spildevand er tilstrækkelige til at beskytte omgivelserne mod forurening fra spildevand.

### **Til- og frakørselsforhold**

Skemaet nedenfor angiver antal transport. En transport vil omfatte både til- og frakørsel. Intern transport f. eks. i forbindelse med fodring er ikke inkl. i ovennævnte oversigt.

Omfanget af antal til- og frakørsler pr. år er jf. ansøgningen:

Transporttype	Nudrift	Ansøgt
	Antal transporter pr. år	Antal transporter pr. år
Udbringning af husdyrgødning, flydende	115	160
Foder	25	35
Levende dyr fra ejendommen	45	62
Levende dyr til ejendommen	20	25
Døde dyr	75	100
Diverse (rengøringsmidler m.m.)	23	25
<b>I alt pr. år</b>	<b>303</b>	<b>407</b>

Tabel 9. Til- og frakørsel.

Samlet stiger antallet af til- og frakørsler fra ca. 300 til ca. 400 dvs. en stigning på 104 transporter (34 %). Den forventede stigning i antallet af foder- og dyretransporter i ansøgt drift er proportional med stigningen i antal af dyr.

Stigningen skyldes primært øget kørsel med gylle.

Der er to driftsmæssige indkørsler til ejendommen. De vender begge ud mod Dover Kirkevej.

Ansøger oplyser (markeret med *kursiv*):

*Transporter foregår normalt i dagtimerne og på hverdage. Afhentning af svin til slagteriet kan dog ske døgnet rundt i henhold til slagteriets køreplaner. I højsæsonen kan det være nødvendigt med transporter i weekenden og uden for normal arbejdstid.*

Intern transport og trafik på ejendommen i forbindelse med til- og frakørsel vurderes ikke at medføre væsentlige gener for omgivelserne. Vilkår relateret til støj i forbindelse med til- og frakørsel (trafik på egen grund) stilles i afsnittet vedrørende støj i godkendelsen.

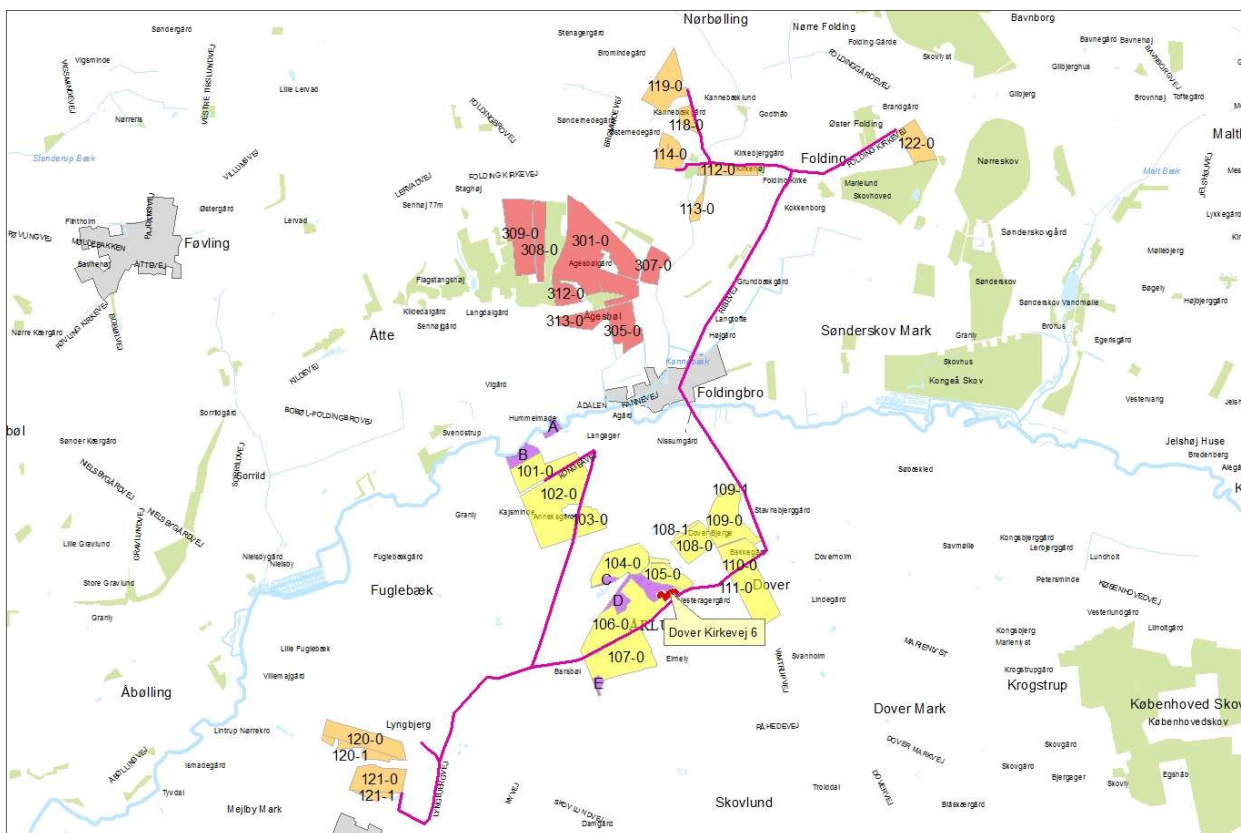
Det er Vejen Kommunes vurdering, at der er gode adgangsforhold ved ejendommen i forbindelse med transport til og fra ejendommen.

Vejen Kommune vurderer på baggrund af det oplyste, at transporterne til og fra husdyrbrugs produktionsanlæg ikke vil være til væsentlig gene for nabobeboelser og omgivelserne i øvrigt, når de stillede vilkår overholdes..

Miljøgodkendelsen meddeles jf. Husdyrgodkendelsesloven, og der kan ikke stilles vilkår til trafik/kørsel på offentlig vej. Dette reguleres af færdselsloven.

### **Udbringning af husdyrgødning**

Transportruterne der benyttes ved udbringning af husdyrgødning er vist i nedenstående figur.



Figur 5. Transportruter til udbringning af husdyrgødning.

Transportruten til de nordlige forpagtede arealer går gennem Foldingbro. For at genere borgerne i Foldingbro mindst muligt, stilles der vilkår til at husdyrgødning ikke må udbringes på hverdage mellem 22.00 og 06.00 samt på lør-, søn- og helligdage .

Alle udbringningsarealer ligger nærmere end 10 km fra ejendommen, og ingen af arealerne ligger nærmere end 200 m fra byzone, sommerhusområder eller områder, der i lokalplan er udlagt til boligformål.

Husdyrgødningen leveres til gylleaftagerne når den er afgasset. Der er derfor ingen transportrute ud til aftalearealerne.

Det er kommunens vurdering, at udkørslen af husdyrgødning, med de stillede vilkår, ikke vil give anledning til unødige gener for omgivelserne.

## Støj

Ansøger oplyser (markeret med *kursiv*):

*Støjkilder på bedriften stammer primært fra levering og indblæsning af foder, gyllepumpning, afhentning af gylle, samt fra ventilationen.*

*Ventilationen er i drift hele døgnet. Transporter vil primært foregå indenfor almindelig arbejdstid. Pumpning af gylle foregår ugentlig.*



Støjbelastning af naboer kan forekomme i forbindelse med intern transport, pumper, kompressorer, staldventilation mv.

Det vurderes, at støjniveauet på ejendommen sandsynligvis ikke vil blive til gene for nabolaget.

I Støjvejledningen<sup>4</sup> anføres ingen grænseværdier for støjbelastningen fra virksomheder ved boliger i det åbne land. Man bør ved fastlæggelse af støjgrænser, ved de nærmeste boliger, anvende de grænseværdier der gælder for områder med blandet bolig- og erhvervsbebyggelse. Disse værdier er anvendt i godkendelsen.

Det vurderes, at støjgrænserne vil blive overholdt, da de fleste støjkloder primært er aktive i driftsperioden mellem kl. 7.00 og 18.00.

Der stilles generelle vilkår til overholdelse af støjgrænser samt vilkår om, at en beregning/måling af støjniveauet i omgivelserne kan kræves, såfremt tilsynsmyndigheden Vejen Kommune finder, at eventuelle klager er velbegrundede.

### **Fluer og skadedyr**

Ansøger oplyser (markeret med *kursiv*):

*Der holdes generelt øje med om der skulle opstå problemer med skadedyr på ejendommen, for at kunne tage et eventuelt problem i opløbet, og der holdes ryddeligt og rent omkring bygninger. Eventuelt foderspild ved f.eks. fodersiloerne fjernes. Denne generelle skadedyrs bekæmpelse står Mortalin for.*

*For at forebygge fluegener holdes der en god staldhygiejne med fjernelse af foder- og gødningsrester.*

*Rottebekæmpelse udføres efter aftale med Mortalin, og der er opstillet kasser rundt om ejendommen til bekæmpelse af rotter. Der foregår løbende rottebekæmpelse og konstateres der problemer udover den rutinemæssige bekæmpelse tages der kontakt til et autoriseret firma (Mortalin) for, at få en intensiv rottebekæmpelse sat i gang.*

Rotter overfører sygdomme, æder mad og husdyrfoder og ødelægger bygninger og kloaksystemer. Enhver, der opdager rotter, har pligt til at anmelde det til kommunen. Det gælder for både private og virksomheder. Man kan forebygge rotter ved at rydde op udendørs, så de ikke har mulighed for at bygge rede og ved at sørge for, at de ikke har adgang til madrester, foderrester og korn.

Vejen Kommune henstiller til, at de autoriserede kasser med rottegift placeres og tilses, så mennesker og husdyr ikke uforvarende kommer i kontakt med giften, og at der generelt holdes pænt og ryddeligt omkring ejendommen.

Der stilles vilkår om, at fluer bekæmpes i overensstemmelse med retningslinjer fra Statens Skadedyrslaboratorium.

Vejen Kommune vurderer på baggrund af det oplyste, at der efter projektets gennemførelse, med de stillede vilkår, ikke vil ske en væsentlig opformering af fluer og skadedyr på husdyrbruget, og at ejendommens skadedyrsbekæmpelse vil være tilfredsstillende.

---

<sup>4</sup> Miljøstyrelsens vejledning nr. 5/1984 "Ekstern støj fra virksomheder".

## **Støv**

Ansøger oplyser (markeret med *kursiv*):

*Den primære støvkilde er støv fra ventilationsanlæg, og i forbindelse med levering af foder. I forbindelse med håndtering, levering m.m. af foder, kan der opstå støvgener. Alt foder opbevares indendørs og i lukkede siloer. Transport af foder mellem udendørssiloer og foderhus foregår i et lukket system, hvorfor støvgener fra håndtering af foder er begrænset.*

Der forventes ingen væsentlige problemer med støv fra husdyrbruget. Der henvises dog til god landmandspraksis, således at al transport til og fra bedriften og levering af foder foregår ved brug af hensynsfuld og effektiv kørsel mht. udnyttelse af kapacitet.

Vejen Kommune vurderer, at eventuel støvafgivelse fra produktionsanlægget ikke vil medføre væsentlige gener ved nabobeboelser og uden for bedriftens arealer i øvrigt.

Der fastsættes vilkår om, at driften ikke må medføre væsentlige støvgener.

## **Lys**

Ansøger oplyser (markeret med *kursiv*):

*Der er kun lys staldene, når der arbejdes. Lyset i staldene kan ses fra vinduerne i siden af bygningerne. Gener fra lyset vil være minimalt, da bygningerne afskærms af beplantning og af hinanden.*

*Derudover er der udendørs lys ved udleveringsramperne der ligger på nordsiden af bygningerne. Det udendørs lys, er kun tændt efter behov og i forbindelse med modtagelse og levering af svin."*

Lyskilden ved udleveringsrampen sidder under udhænget på stalden og lyser kun ud på pladsen, hvor slagtesvinene går, indtil de gennes op i lastbilen. Ansøger sørger for at slukke lampen, når slagtesvinene er afhentet.

Det vurderes, at lyskilden er så lavtsiddende og afskærmet af beplantning, at der ikke stilles vilkår om sensor på lyset ved udleveringsrampen.

Det vurderes, at der ikke vil være væsentlige gener forbundet med ejendommens belysning. Dog fastsættes generelt vilkår om, at ejendommens drift ikke må medføre væsentlige lysgener.

## **Oplag af olie og kemikalier**

Ansøger oplyser (markeret med *kursiv*):

*Der er ingen olietanke på denne ejendom. Olie opbevares på anden ejendom.*

*Kemikalier opbevares i kemikalierum på anden ejendom, hvorfra markbruget drives. Nødvendige rengøringsmidler/kemikalier bruges op i ejendommens drift, hvorved der normalt ikke er kemikalieaffald til bortskaffelse. Hvis reglerne ændres så et kemikalie, der tidligere har været benyttet på ejendommen, bliver ulovligt at bruge, bortskaffes eventuelle rester hurtigst muligt til Kommunal Modtagestation.*

For at forebygge spild og forurening som følge af oplag af olie og kemikalier, stilles der vilkår til opbevaring og bortskaffelse.

## **Affald**

Ansøger oplyser (markeret med kursiv):

### **Dagrenovation**

Dagrenovation opbevares i container og afhentes af den kommunale ordning. Dagrenovationen afhentes hver 2. uge.

### **Erhvervsaffald**

I den daglige drift vil der være en række affaldsprodukter til bortskaffelse via kommunale ordninger og modtagestationer. Affaldet tilstræbes opbevaret og bortskaffet i overensstemmelse med affaldsregulativerne for Vejen Kommune.

Forbrændingseget affald fra produktionen opbevares på anden ejendom, hvor der er aftale om afhentning af affald.

Ikke forbrændingseget affald (f.eks. eternit, glaserede fliser og tegl, imprægneret træ o.l.). Normalt forefindes der ikke "ikke forbrændingseget affald" på ejendommen, men i tilfælde af den type affald opstår, så bortskaffes det til kommunal genbrugsplads. Eventuelt jernaffald bortskaffes til skrothandler.

### **Døde dyr**

Døde dyr opbevares overdækket på fliser ved hegn og afhentes af DAKA.

### **Medicinrester og tom medicinemballage**

Eventuelle medicinrester returneres til dyrlæge eller apotek. Det er dog sjældent, at der findes medicinrester, idet alt det indkøbte opbruges. Spidse og skarpe genstande som kanyler og skalpeller opsamles i spande eller dunke og afleveres til apotek eller genbrugsplads.

Opbevaring og afhentning af selvdøde og aflivede dyr reguleres af "Bekendtgørelse om opbevaring af døde dyr"<sup>5</sup>.

Virksomheden modtager ikke affaldsprodukter f.eks. slam eller mucosa til jordbrugsformål.

Jf. ovenstående, vurderer Vejen Kommune, at håndtering af affald sker på forsvarlig vis, og der stilles ikke skærpede vilkår.

## **Vand og energiforbrug**

Energi	Efter udvidelse - mængde pr. år
Elforbrug	130.000 kWh
Olieforbrug	1.000 L

Tabel 10. Energiforbrug

Vand	Efter udvidelse - mængde pr. år
Drikke- og vaskevand	ca. 4.247 m <sup>3</sup>
Markvanding *	ca. 70.000 m <sup>3</sup>

Tabel 11. Vandforbrug \*Samlet indvindingstilladelse på ca. 70.000 m<sup>3</sup>.

Beregninger på energiforbruget viser, at forbruget på ejendommen vil ligge på den forventede "norm" (regneark til beregning af energiforbrug anvendes), beregnet i energiregneark fra MidtEnergi. Der vil sandsynligvis ikke være besparelser at hente, og der stilles derfor ikke krav om, at ejendommen skal have besøg af en energikonsulent. Beregningerne er foretaget ud fra de oplysninger, som er angivet i ansøgningen.

<sup>5</sup> Fødevarerministeriet, Bek. nr. 558 af 01.06.2011.

Vandforsyningen til husdyrene sker fra egen boring, hvor der er en indvindingstilladelse, der dækker både Dover Kirkevej 6, Nyvej 19 og Nyvej 24. Indvindingstilladelsen til drikkevand til dyrene på ejendommen vurderes at dække vandbehovet. Der er skal ikke søges yderligere tilladelse ved Vejen Kommune.

Drikkevandsforsyningen sker via egen boring, og der stilles vilkår til etablering af vandur på stalde med dyr, så det faktiske vandforbrug fremover kan registreres.

### **Risici**

Ansøgningens redegørelse for mulige uheld inklusiv begrænsning af risiko for og gene/forurening ved eventuelle uheld er behandlet i respektive afsnit ovenfor.

Ansøger oplyser(markeret med *kursiv*):

*Ved håndtering og opbevaring af gylle, kemikalier og olie, vil der altid være risiko for at der kan ske uheld. Beholdere kan springe læk, vogne kan vælte, igangsatte pumper kan blive glemt og der kan opstå brand.*

*For at minimere risikoen for nedsivning af stoffer til grundvandet samt beskyttelse af det omgivende miljø, har ansøger oplyst at følgende er proceduren for håndtering af gylle, kemikalier og olie, ved uheld på husdyrbruget:*

#### **Gylle:**

*Terrænet omkring de to gyllebeholdere skrånende. Der er gyllealarm samt jordvold omkring gyllebeholderne. Ved et evt. uheld med gylleudslip vil der blive benyttet halmballer til at skabe en dæmning, så gyllen ikke spreder sig over et større område. Der ringes 112.*

For at imødegå uheld og begrænse eventuelle følger for omgivelserne, stilles der vilkår om udarbejdelse af beredskabsplan for husdyrbruget.

Vejen Kommune vurderer herefter, at risici er minimeret og med udarbejdelse af beredskabsplan sikres begrænsning af følger/virkninger af eventuelle uheld.

## **Anvendelse af bedste tilgængelige teknik - BAT**

Den årlige ammoniakfordampning fra stald og anlæg på husdyrbruget skal leve op til samme niveau, som der kan opnås ved anvendelse af de beskrevne tiltag i nedenstående tabel, for at leve op til Husdyrgodkendelseslovens krav om anvendelse af BAT.

Det nedenfor beskrevne BAT-niveau medfører en samlet ammoniakfordampning fra stalde og lagre på 3.353 kg N/år. Det fremgår af den endelige ansøgning om godkendelse, at den samlede ammoniakfordampning fra anlægget er 3.330 kg N/år.

BAT-niveauet for denne ejendom vedrørende fosforemission fra slagtesvinene er 22,5 kg P/DE ab lager, hvilket giver et samlet niveau for slagtesvinene på 4.830 kg P ab lager.

Det samlede anlæg lever derved op til BAT-niveauet for denne ejendom.

Det eksisterende staldanlæg består af en slagtesvinestald med drænet gulv og spalter (33/67) med 1.000 stipladser og en slagtesvinestald med fuldspaltegulv med 900 stipladser. Fuldspaltegulvet ændres til drænet gulv og spalter (33/67 %). Fremover vil der være 1.900 stipladser i dette staldsystem.

SVIN	BAT-niveau
------	------------

<b>Foder / Staldsystemer</b>	<p>Slagtesvin, Søer m. pattegrise til fravænning og Smågrise: Notat "Vejledende emissionsgrænseværdier opnåelige ved anvendelse af den bedste tilgængelige teknik (BAT)" fra Miljøstyrelsen, anvendes til fastlæggelse af niveau.</p> <p>Ligeledes anvendes "Referencer, BAT og fodervilkår ved miljøgodkendelser af svinebrug" fra Videnscenter for svineproduktion i arbejdet med BAT ved Vejen Kommune.</p> <p>Teknologiblade vedrørende fosfortildeling.</p>
<b>Opbevaringsanlæg</b>	<p>Vejen Kommune vurderer, at overdækning af ny og eksisterende gyllebeholder rækker ud over BAT.</p> <p>Reduktionen i ammoniakfordampning vurderes til ikke at være proportional med investeringen i en overdækning af opbevaringsanlægget. Herunder også med hensyn til besparelser i form af en større tilbageholdt kvælstofmængde i husdyrgødningen samt færre transporter med gylle, da der ikke tilføres regnvand til en overdækket gyllebeholder.</p>

Ammoniakpåvirkningen af beskyttede naturområder omkring ejendommen vurderes i afsnit herom.

Med begrebet "Bedst Tilgængelig Teknologi" menes den teknik, som mest effektivt giver et høj beskyttelsesniveau for miljøet som helhed. De miljømæssige fordele er afvejet i forhold til de økonomiske udgifter. Vurderingerne i relation til BAT skal som minimum følge kravene i EU-kommissionens referencedokument om BAT for intensivt hold af svin og fjerkræ (det såkaldte BREF-dokument). Vurderingerne for anvendelse af BAT på Adresse skal ske i forhold til følgende aspekter:

1. Management/Godt landmandskab
2. Fodringsstrategier
3. Staldsystemer
4. Forbrug af vand og energi
5. Opbevaring af husdyrgødning
6. Udbringning af husdyrgødning
7. Egenkontrol

Følgende er angivet i ansøgningen (markeret med *kursiv*):

### **1. Management**

- *"Bedriftens medarbejdere uddannes løbende gennem kurser og efteruddannelse.*
- *Medarbejdere er orienteret om, at ejendommen er miljøgodkendt og hvilket ansvar, der dermed følger.*
- *I bedriftens driftsregnskab registreres forbrug af energi, indkøbt foder, pesticider og handelsgødning.*
- *Gyllen analyseres for indhold af kvælstof.*
- *Rengøring i og omkring siloer og bygninger foretages jævnlige.*
- *Indretningen tager hensyn til en rationel drift.*
- *Sigtet med anlægget er ud fra et proportionalitetssynspunkt at have de bedst anvendelige staldsystemer i relation til miljø, arbejdsforbrug, dyrevelfærd og fremtidssikring af virksomheden.*
- *Der er udarbejdet beredskabsplan, således at skade ved uheld kan begrænses.*
- *Bedriften er leverandør til Danish Crown og efterlever kravene med tilhørende egenkontrolprogram i "Danish"-produktionsstandarden. Den omhandler primært forhold vedr. dy-*

revelfærd, fødevarer sikkerhed og sporbarhed i primærproduktionen. Endvidere stilles der krav om renholdelse, skadedyr, foderopbevaring og generelt management.

- Der er faste procedurer/rutiner i forhold til bortskaffelse af affaldsstoffer, levering af foder, transporter m.m.
- Der stræbes efter at leve op til målene for godt landmandskab. Dette betyder bl. a. at hjælpestoffer som gødning, plantebeskyttelsesmidler, medicin og energi bruges under hensyntagen til miljø og sundhed.
- At brugen af næringsstoffer optimeres under hensyntagen til afgrødernes behov og det økonomiske afkast.
- At der regnes med en høj udnyttelse af næringsstoffer ved udarbejdelse af mark- og gødningsplaner. Herved sikres, at tildeling af kunst- og husdyrgødning sker ud fra afgrødernes behov og næringsstofnorm på den enkelte mark, således der sker mindst muligt tab til det omgivende miljø. Endvidere laves der en årlig opgørelse i form af gødningsregnskaber over at forbruget gødning."

## **2. Fodringsstrategier**

- "Foderproduktionen og indkøb af foder sker på grundlag af foderplanlægning.
- Der udarbejdes foderplaner i samarbejde med konsulent og med anvendelse af nyeste viden indenfor svinefodring. Herved optimeres fodringen, så unødigt forbrug af råvarer undgås.
- Foderanlæg justeres jævnlige, således at udfodret mængde svarer til dyregruppen, og foderspild minimeres.
- Der er i forbindelse med fodring anvendt 4, 70 g fosfor pr. FEsv i foderet til slagtesvine, hvorved miljøbelastningen med husdyrgødningen reduceres.
- Der er i forbindelse med fodring anvendt maks. 2,79 FE pr. kg tilvækst i slagtesvinefoderet, hvilket reducerer ammoniakfordampningen fra staldanlægget."

## **3. Staldteknologi**

Staldene er indrettet med drænet gulv (33 %) og spalter (67 %).

- "Det er ikke muligt (uproportionalt) at lave gylleforsuring
- Det er ikke muligt og også uproportionalt at installere biologisk luftvasker.
- Det er ikke proportionalt at lave gyllekøling, da udvidelsen foregår i eksisterende stald."

## **4. Forbrug af vand og energi**

- "Lækager identificeres og repareres hurtigst muligt. Defekte drikkekopper udskiftes.
- Bedriftens drikkevandsinstallationer rengøres og efterses jævnlige med henblik på at undgå spild.
- I forbindelse med rengøring iblodsættes staldene for at mindske forbruget af vaskevand.
- Der er drikkekopper eller drikkenipler over krybber i alle staldafsnit. Herved undgås drikkevandsspild.
- Der er lys i staldene i dagtimerne, da der skal være lys 8 timer pr. dag.
- Udendørs belysning er dagslysstyret eller har bevægelsessensorer.
- Elforbruget registreres månedligt.
- Tørfodringsanlægget har føler, der sikrer, at fordringsanlægget ikke kører i tomdrift."

## **5. Opbevaring af husdyrgødning**

- *“Flydende husdyrgødning opbevares i gylletanke.*
- *Der er konstant flydelag på gyllen, og efter omrøring/udkørsel kontrolleres det, at der er etableret flydelag senest efter 14 dage, forudsat der er gylle i tanken.*
- *Tanken er tilmeldt den lovpligtige beholderkontrol.”*

## **6. Udbringning af husdyrgødning**

- *“Flydende husdyrgødning udbringes ved slangeudlæg eller nedfældning.*
- *Husdyrgødningen udbringes under hensyn til afgrødernes vækstperiode og behov.*
- *I forbindelse med udbringning af husdyrgødning er der fokus på at overholde randzoner til grøfter og vandløb.”*

## **Egenkontrol**

- *“Dyreholdets størrelse og udbragt husdyrgødning kontrolleres via det årlige gødnings- og husdyrindberetning.*
- *Der laves en årlig opgørelse over, at forbruget af kunst- og husdyrgødning ikke er større end normerne forskriver.*
- *El- og vandforbrug registreres hhv. hver måned og en gang årligt.*
- *Foderproduktion, indkøb af foder og fodertildeling sker på grundlag af foderplanlægning.*
- *Ejendommen er “Danish“-certificeret.”*
- *Hver måned laves kontrol af flydelag og tæthed af overjordiske del af gyllebeholderne. Hvert år efterses kabler på gyllebeholdere for intakt beskyttelse og eventuelle brud. Ved skader kontaktes leverandøren.*
- *Dato for omrøring og udbringning fra gylletankene registreres.*
- *For kontrol af el- og vandforbrug laves en kvartalsvis registrering af forbruget.*
- *Foderproduktion, indkøb af foder og fodertildeling sker på grundlag af foderplanlægning.*
- *Tildeling af kunst- og husdyrgødning til markerne sker på baggrund af mark og gødningsplaner samt ud fra afgrødens behov på den enkelte mark.*
- *Der føres journal over forbruget af sprøjtemidler (lovkrav)*
- *Foderforbrug kontrolleres kvartalvis.”*

## **Vejen Kommunes vurdering**

Gyllekøling er BAT i svinestalde. Vejen Kommune anvender ikke gyllekøling som reference, da det ikke altid kan anses som værende en miljømæssigt gevinst – f.eks. i stalde, hvor overskuddet af varme ikke kan genanvendes. Total og miljø-økonomisk vurderes det, at gyllekøling derfor ikke anses som BAT på denne ejendom.

Det vurderes, at gylleforsuring ikke er BAT i svinestalde, da gyllen i svinestalde ikke kan omrøres, så der kommer en jævn fordeling af den forsuredede gylle, og dermed forsvinder miljøgevinsten. Total og miljø-økonomisk vurderes det, at gylleforsuring ikke anses som BAT på denne ejendom.

Vejen Kommune vurderer, at et fosforindhold i foderet, som er omkostningsneutral er BAT. Såfremt et reduceret fosforindhold i foderet ikke er mulig eller omkostningsneutral for den enkelte ejendom, anses en tildeling af fosfor på minimumsnormer for at være BAT i Vejen Kommune.

Vejen Kommune vurderer, at husdyrbruget anvender bedst tilgængelig teknologi indenfor følgende emner:

Management; uddannelse af medarbejdere, orientering af medarbejdere om at husdyrbruget har en miljøgodkendelse, opgørelse over forbrug af energi, foder, pesticider og handelsgødning, analyser af husdyrgødningens kvælstofindhold, jævnlig rengøring i og omkring anlæg, beredskabsplan, faste procedurer for bortskaffelse af affald, optimering af næringsstoffer tilført afgrøderne.

Fodringsstrategi; reduceret foderstyrke (højst 2,79 FE pr. kg tilvækst), reduceret fosforindhold i foderet (4,71 g fosfor pr. FESv) foderplanlægning, justering af foderanlæg.

Staldteknologi; et staldsystem med drænet gulv og spalter.

Vand- og energiforbrug; staldene sættes i blød inden de bliver gjort rene, der er drikkenipler over krybberne i alle staldafsnit, udendørs belysning er dagslysstyret eller har bevægelsessensorer, elforbruget registreres månedligt, tøfodringsanlægget har føler, så fordringsanlægget ikke kører i tomdrift.

Opbevaring af husdyrgødning; gældende lovkrav på området er tilstrækkelig til at opfylde kravet til anvendelse af BAT.

Udbringning af husdyrgødning; gældende lovkrav er BAT, da yderligere krav vil være uforholdsmæssigt dyre i forhold til den opnåelige miljøeffekt.

Ud fra en vurdering af omkostninger og miljøgevinst vurderer Vejen Kommune, at der på nuværende tidspunkt er mindre områder for ejendommen, hvor der skal laves yderligere tiltag for at opfylde kravet til BAT.

Der stilles vilkår til fodringsstrategi, der må højst anvendes 2,79 FESv pr. kg tilvækst, energiforbrug, opbevaring af flydende husdyrgødning, egenkontrol mindst kvartalsvis produktionskontrol med opgørelse over foderforbrug og indhold af fosfor i foderblandingerne, vandur på vandforbruget til staldene.

Vejen Kommune vurderer, at husdyrbruget med de oplyste tiltag og de stillede vilkår vil kunne leve op til BREF-dokumentets<sup>6</sup> krav om anvendelse af Bedst Tilgængelig Teknologi.

## **Ejendommens påvirkning af beskyttet natur – ammoniak**

Før der meddeles tilladelse eller godkendelse af husdyrbrug efter § 10, § 11, § 12 eller godkendelse af arealer til afsætning af husdyrgødning fra husdyrbrug efter § 16 i Husdyrgodkendelsesloven, skal der foretages en vurdering af, om projektet i sig selv, eller i forbindelse med andre planer og projekter, kan påvirke et Natura 2000-område og Bilag IV-arter væsentligt, jf. Habitatbekendtgørelsen<sup>7</sup>.

I så fald skal der foretages en nærmere konsekvensvurdering af projektets virkninger under hensynstagen til bevaringsmålsætningen for de pågældende områder. Viser vurderingen, at projektet vil skade det internationale naturbeskyttelsesområde (dvs. de arter og naturtyper

<sup>6</sup> Referencedokument for bedste tilgængelige teknikker, [www.mst.dk](http://www.mst.dk)

<sup>7</sup> Habitatbekendtgørelsen, Bek. nr. 408 af 01.05.2007.



området er udpeget for at beskytte), kan der ikke meddeles tilladelse eller godkendelse til det ansøgte, jf. "Waddenzee-dommen"<sup>8</sup>.

Påvirkninger vurderes fra ejendommens anlæg og arealer i eller op til Natura 2000-områder på såkaldte kategori 1, 2 og 3 naturområder.

Det er fastsat i Husdyrgodkendelseslovens § 7, at anlæg større end 15 DE ikke må etableres, udvides eller ændres, hvis det ligger mindre end 10 m fra kategori 1 og 2 naturområder. Derudover er der krav til maksimal tilladte ammoniakdeposition på naturområder i kategori 1, 2 og 3. Se nedenstående afsnit.

Med anlæg menes stald eller gødningsopbevaringsanlæg.

### **Påvirkning af kategori 1 naturområder**

For naturområder i kategori 1 (ammoniakfølsomme naturtyper indenfor Natura 2000 områder) gælder, at totalbelastningen i naturområdet ikke må overskride fastlagte beskyttelsesniveauer, som afhænger af antallet af øvrige husdyrbrug på mellem 15 DE og 500 DE indenfor 1.000 m fra naturarealet, samt antallet af husdyrbrug på over 500 DE, som påvirker naturarealet med over 0,3 kg N/ha.

Der er ingen kategori 1 natur i nærheden af ejendommen. Nærmeste Natura 2000-område er nr. 91 (habitatområde nr. 80) – Kongeåen - ca. 1,1 km nord for anlægget og nærmeste kategori 1 natur ligger mere end 1,8 km nordvest for ejendommen. Vejen Kommune vurderer, at der pga. afstanden ikke er risiko for at udvidelsen kan påvirke tilstanden af kategori 1 natur.

### **Påvirkning af kategori 2 naturområder**

For naturområder i kategori 2 (§ 7 arealer udenfor Natura 2000 områder) gælder, at totalbelastningen i naturområderne ikke må overskride 1,0 kg N/ha/år. § 7 arealer er højmoser, lobeliesøer samt heder større end 10 ha og overdrev større end 2,5 ha.

Der er ingen kategori 2 natur i nærheden. Nærmeste kategori 2 natur er et overdrev der ligger mere end 2 km øst for ejendommen.

### **Påvirkning af kategori 3 naturområder**

Kommunen skal jf. Husdyrgodkendelseslovens § 23 foretage en konkret vurdering af, om der forekommer andre naturarealer end ovennævnte ammoniakfølsomme naturtyper i kategori 1 og 2, som kan blive påvirket af ammoniakfordampningen fra ejendommens anlæg. De såkaldte kategori 3 naturområder.

For disse naturområder i kategori 3 gælder, at kommunen skal tillade merdepositioner på 1,0 kg N/ha/år i forhold til ammoniak på naturtyperne. Kommunen kan efter en konkret vurdering tillade merdepositioner på over 1,0 kg N/ha/år. Kategori 3 natur er § 3 beskyttede heder, moser og overdrev samt ammoniakfølsomme skove, som ikke er omfattet kategori 1 og 2 natur.

---

<sup>8</sup> Waddenzee-dommen fra EF-Domstolen, sag nr. C-127/02

Derudover fremgår det af § 3 i Naturbeskyttelsesloven<sup>9</sup>, at der ikke må foretages en ændring i tilstanden af søer (>100 m<sup>2</sup>), vandløb, heder, ferske enge, strandenge, overdrev, moser og lignende.

Naturtyperne er vist i nedenstående tabel og figur.

Nr.	Naturtype	Målsætning	Afstand fra anlæg	Belastning (kg N/ha/år)	
				Mer-	Total-
1	Mose	IV-V	Ca. 35 m NV for anlæg	3,2	20,7
2	Mose	-	Ca. 320 m V for anlæg	0,2	1,6
3	Overdrev	-	Ca. 150 m NØ for anlæg	0,6	4,9

Tabel 12. Beskyttede naturområder i nærheden af anlægget omfattet af § 3 i Naturbeskyttelsesloven, DB\_Ident er fra [www.miljoportal.dk](http://www.miljoportal.dk).

---

<sup>9</sup> Bekendtgørelse af lov om naturbeskyttelse, LBK nr. 933 af 24/09/2009



Figur 6. Kort over kategori 3 natur ved anlægget.

Naturkvalitetsplanlægning:	Faktaboks
<p>I Ribe Amts naturkvalitetsplan 2006 er der udarbejdet en mål- og værdisætning for naturtyper jf. Naturtyper i Ribe Amt 2006. Rammer og retningslinjer for naturkvalitetsplanlægningen er videreført i Vejen Kommuneplan 2009-2021.</p> <p><b>A-målsatte</b> områder er alle lokaliteter, der er A-værdisatte eller B-værdisatte lokaliteter, hvor der vurderes at være oplagte muligheder for naturforbedringer og/eller hvor der er landskabsbiologiske sammenhænge og/eller hvor særlige artsforekomster betinger, at der bør gøres en indsats. A-værdisatte lokaliteter har særlig høj naturværdi og B-værdisatte lokaliteter har middelhøj naturværdi. Inden for A-målsatte arealer gives normalt kun tilladelse til indgreb, som understøtter kvaliteten af den naturtype, der findes på arealet.</p> <p><b>B-målsatte</b> områder er øvrige B-værdisatte lokaliteter, samt typisk de C-værdisatte lokaliteter, der indgår i væsentlige landskabsbiologiske sammenhænge. Der vil kun i særlige tilfælde kunne gives tilladelse til mindre indgreb efter konkret vurdering af indgrebets betydning for naturen.</p> <p><b>C-målsatte</b> områder er typisk landskabeligt isolerede C-værdisatte lokaliteter (lokaliteter med begrænset naturværdi), hvor naturforbedring ikke vurderes at være realistisk. Der vil i særlige tilfælde kunne gives tilladelse til indgreb efter konkret vurdering.</p> <p><b>Målsætning:</b> målsætningen for området som der stræbes imod.</p> <p><b>Værdisætning:</b> den faktiske tilstand som området er vurderet til at have på nuværende tidspunkt.</p> <p>Fremadrettet vil Vejen Kommune arbejde for, at ABC-målsætningssystemet afløses af et nyt værdi- og målsætningssystem, hvor § 3-områderne værdi- og målsættes efter den femtrins skala, som staten anbefaler i</p>	

Danmarks Naturdata. Herved bliver det muligt at sammenligne naturområder på tværs af kommune grænser. Systemet inddeler naturtyperne i 5 tilstandsklasser: I – Høj, II – God, III – Moderat, IV – Ringe og V – Dårlig. Arealerne administreres ud fra det pågældende naturareals konkrete naturværdi, der vurderes i den enkelte sag ud fra registreringer af flora og fauna.

Til mosen nr. 1 er der beregnet en merbelastning på 3,2 kg N/ha/år. Vejen kommune har besigtiget mosen i 2014 og vurderet, at mosen ikke er ammoniakfølsom.

De to andre naturarealer er den beregnede merbelastningen under beskyttelsesniveauet på 1,0 kg N/ha/år i merbelastning. Vejen Kommune vurderer, at naturarealer, der ligger længere væk end de i tabellen nævnte naturarealer ikke vil blive belastet med over 1,0 kg N/ha/år, da beregningen til de nærmeste naturarealer ligger på eller under 1,0 kg N/ha/år.

## Arealernes påvirkning af natur, jord og vand

Påvirkninger fra udbringningsarealerne i eller op til Natura 2000 områder, § 7 arealer, § 3 arealer og næringsstofudvaskning til vandmiljøet vurderes i efterfølgende afsnit.

### Sædskifte

Husdyrbruget anvender sædskifte S4 både som reference og ansøgt. Sædskifte S4 er jf. Miljøstyrelsen<sup>10</sup> et svinesædskifte med 10 % efterafgrøder og et udvaskningsindeks på 98.

Sædskiftet er ikke anvendt som virkemiddel men er en forudsætning for ansøgningen. Derfor stilles der ikke specifikt vilkår om anvendelse af S4.

### Aftalearealer

Det skal vurderes, om aftalearealerne kræver separat godkendelse efter § 16 i Husdyrgodkendelsesloven. For arealer, som ligger inden for nitratfølsomt indvindingsområde (NFI), nitrat- eller fosforklasse stilles særlige krav til beskyttelse mod nedsivning af nitrat til grundvand og udledning af nitrat og fosfor til overfladevand, og udløser krav om en § 16-arealgodkendelse.

Hvis arealerne ikke ligger i NFI, nitrat- eller fosforklasse, skal det vurderes, om arealernes beliggenhed i forhold til sårbar natur og overfladevand gør det nødvendigt med en særlig beskyttelse, der rækker ud over den generelle lovgivnings rammer. Er det tilfældet, udløser det krav om en § 16-arealgodkendelse.

Ingen af arealerne ligger i i NFI, nitrat- eller fosforklasse, og ingen af arealernes placering i forhold til beskyttet natur udløser krav om arealgodkendelse.

Der er foretaget vurdering af aftalearealernes beliggenhed i forhold til beskyttet natur i afsnittet "Beskyttede naturområder" samt en vurdering af udvaskning af nitrat i afsnittene "Nitratudvaskning til grundvand" og "Nitrat til overfladevand".

Udskiftning af aftalearealer må ikke ske uden anmeldelse til Vejen Kommune.

---

<sup>10</sup> Notat fra Miljøstyrelsen den 08.02.2012 om Standardsædskifter og referencesædskifter

## Beskyttede naturområder

Foruden påvirkningen fra husdyrbrugets anlæg kan naturen også påvirkes med kvælstof fra ejendommens arealer. Det kan være i forbindelse med udbringning af husdyrgødning eller via gødningsholdigt overfladevand der løber til naturarealet.

Ifølge Miljøstyrelsen<sup>11</sup> kan der ved udbringning af flydende husdyrgødning ske påvirkninger af nærliggende naturområder på over 1 kg N/ha inden for 20 m fra udbringningsarealet. Miljøstyrelsen vurderer, at det ikke er muligt for kommunerne, at beregne en randpåvirkning fra udbragt husdyrgødning. Det vil dog være muligt at foretage en konkret vurdering af risikoen for ammoniakdeposition og påvirkning af gødningsholdigt overfladevand. Vurderes risikoen stor, kan der fastsættes krav om bræmmer, nedsat dyretryk, nedfældning i alle afgrøder eller lignende.

Ejendommens udbringningsarealer ligger udenfor Natura 2000-områder. Nærmeste Natura 2000-område er nr. 90 (habitatområde nr. 80) –Kongeåen – i nær tilknytning til nærmeste udbringningsareal. Beskyttede naturtyper indenfor Natura 2000 området er beskrevet og vurderet sammen med øvrige naturområder (§3) i nedenstående afsnit.

I Husdyrgødningsbekendtgørelsen er der krav om, at flydende husdyrgødning nedfældes, eller at der anvendes anden teknik med tilsvarende virkning på ammoniakfordampningen, hvis udbringningen sker på sort jord eller græsmarker.

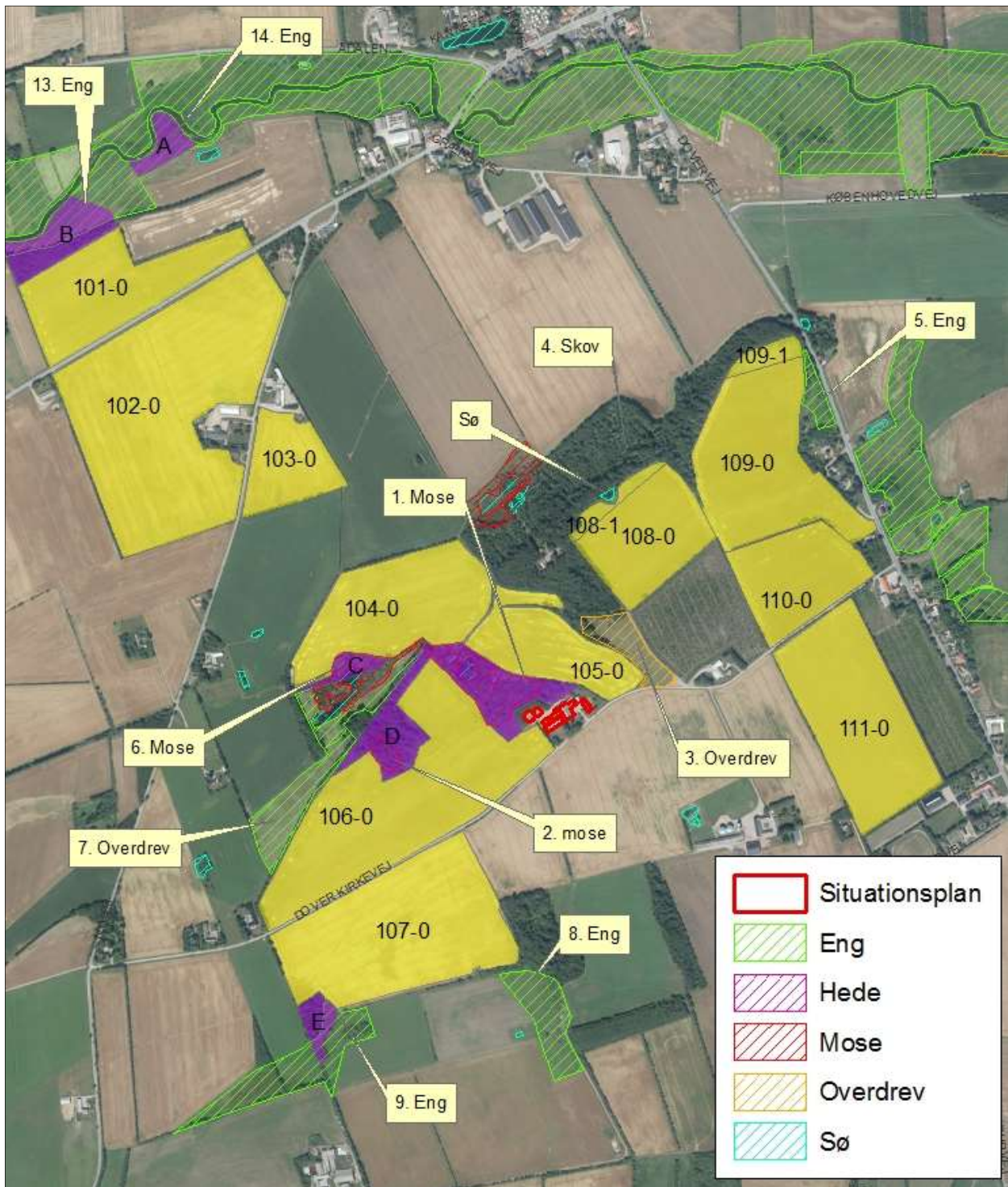
Vejen Kommune gør opmærksom på, at drift på beskyttede naturområder, herunder udbringning af kunstgødning, kan ske på samme niveau, som det var praksis før Naturbeskyttelseslovens ikrafttræden i 1992. Ved tvivl anbefales det, at man kontakter Vejen Kommunes naturafdeling.

I nedenstående figur og tabel er vist beskyttede naturtyper, der potentielt vil kunne påvirkes af driften af husdyrbrugets arealer.

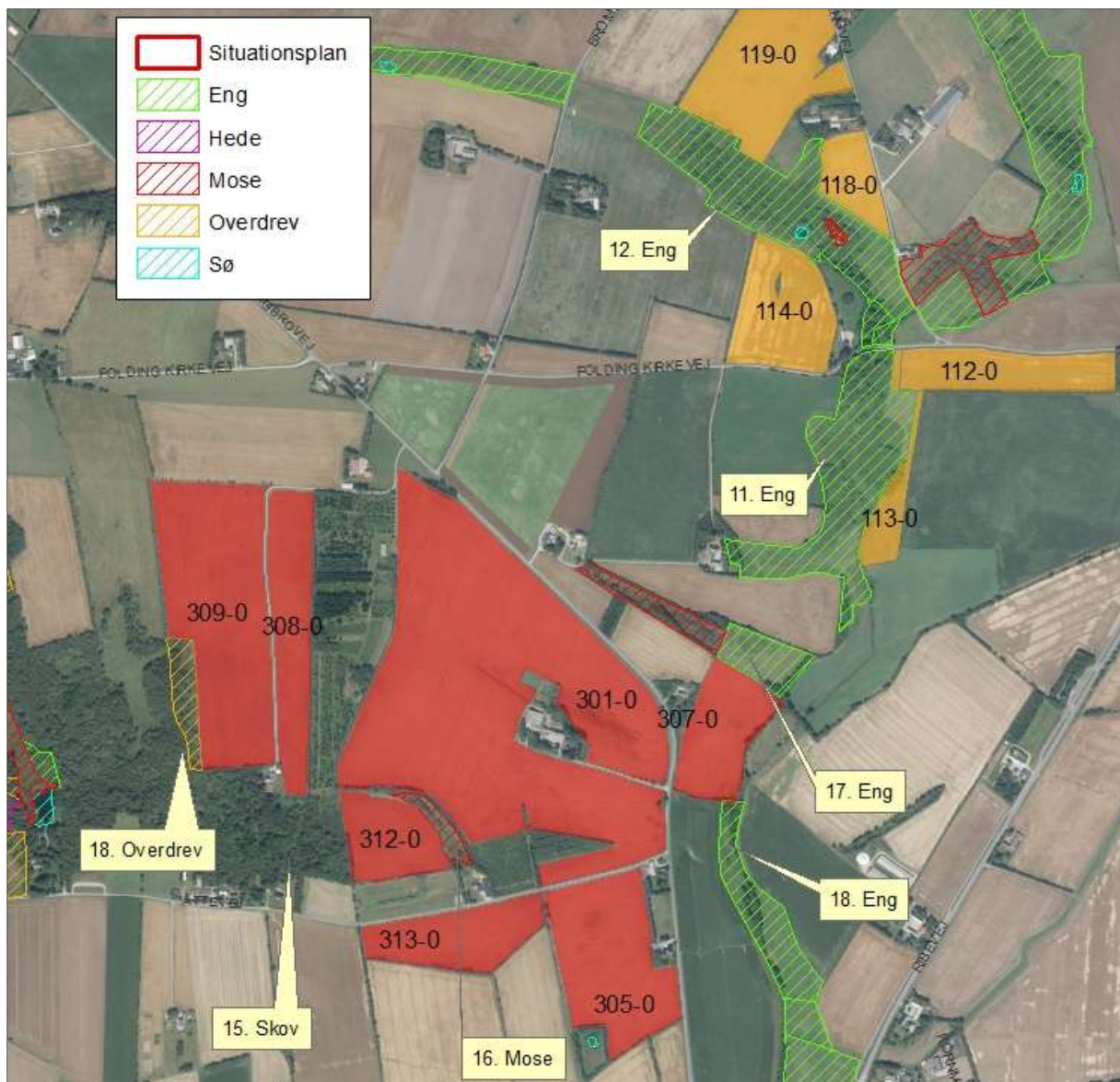


Figur 7. Beskyttede naturområder ift. Udbringningsarealer.

<sup>11</sup> "Bilag til notat om Miljøklagenævnets praksis i sager om miljøgodkendelser af husdyrbrug" af 6. juli 2009.



Figur 8. Beskyttede naturområder ift. udbringningsarealer.



Figur 9. Beskyttede naturområder ift. udbringningsarealer.

Nr.	Naturtype	Målsætning/estimeret værdisætning	Placering
1	Mose		Mellem mark 105-0 og 106-0 (mark D)
2	Mose		Ved mark 106-0 (Mark D)
3	Overdrev		Ved mark 105-0
4	Skov		Ved mark 108-1, 108-1, 109-0, 109-1
5	Eng		Ved mark 109-0, 109-1
6	Mose		Ved mark 104-0 (Mark C)
7	Overdrev		Ved mark 106-0

8.	Eng		Ved mark 107-0
9.	Eng		Ved mark 107-0 (Mark E)
10.	Eng		Mellem mark 102-0 og 120-1
11.	Eng		Ved mark 113-0, 112-0
12.	Eng		Ved mark 119-0, 118-0, 114-0
13.	Eng		Mark B
14.	Eng		Mark A
15.	Skov		Ved mark 309-0, 308-0, 312-0, 301-0
16.	Mose		Ved mark 312-0, 301-0
17.	Eng		Ved mark 307-0
18.	Eng		Ved mark 307-0

Tabel 13. Beskyttede naturområder, omfattet af § 3 i Naturbeskyttelsesloven, \*ID er fra [www.miljoeportal.dk](http://www.miljoeportal.dk).

Der sker ingen ændring i den mængde af husdyrgødning, der udbringes pr. ha på de enkelte udbringningsarealer. Vejen Kommune vurderer, at der ikke vil ske tilstandsændringer på de nærliggende naturarealer ved dette projekt.

Søerne, som er vist i figuren, er vandhuller beliggende i agerlandet. Hovedkilden til næringsstofberigelse af vandhullerne er overfladevand fra de dyrkede arealer. Vejen Kommune vurderer, at vandhullerne er potentielt yngle- og/eller rastelokalitet for en eller flere paddearter. Da der, ifølge den nye Randzonestrategi<sup>12</sup>, skal etableres 9 m randzone omkring søer over 100 m<sup>2</sup>, vurderer Vejen Kommune, at vandhullerne er tilstrækkeligt beskyttet.

Det fremgår desuden af tilsendte markkort, at vandhullet/vandhullerne er adskilt fra udbringningsarealerne af en mindst 9 m bred bræmme.

### Nitratudvaskning til grundvand

Indsatsen for beskyttelse af grundvandet mod nitratudvaskning er i Husdyrgodkendelsesloven koncentreret om de arealer, der er placeret i nitratfølsomme indvindingsområder (NFI).

Ingen af ejendommens udbringningsarealer ligger i NFI, og der er ikke foretaget beregninger af udvaskning af nitrat til grundvand.

Kommunen vurderer, at det generelle beskyttelsesniveau er tilstrækkeligt til at beskytte grundvandet.

### Nitrat til overfladevand

I Husdyrgodkendelsesloven er oplandene, der afvander til de Natura 2000-områder, der er mest sårbare over for nitratbelastning, inddelt i Nitratklasserne 1-3. Alle øvrige oplande er benævnt som nitratklasse 0.

<sup>12</sup> Lov om randzoner nr. 591 af 14. juni 2011 samt Lov om ændring af Lov om randzoner nr. 145 af 11. juni 2012



Nitratklasser:	Faktaboks
Beskyttelsesniveau i forhold til nitrat – overfladevand	
Nitratklasse 0:	Ingen krav til et reduceret dyretryk
Nitratklasse 1:	Krav til et dyretryk svarende til 85 % af de generelle regler
Nitratklasse 2:	Krav til et dyretryk svarende til 65 % af de generelle regler
Nitratklasse 3:	Krav til et dyretryk svarende til 50 % af de generelle regler

Udbringningsarealerne afvander til habitatområdet Kongeå (H80). Kongeåen munder ud i Knudedyb i Vadehavet. Vadehavet er Natura 2000-område, der er udpeget som habitatområde (H78) og som fuglebeskyttelsesområde (F57). Områdernes udpegningsgrundlag er vist i bilag 2.

Ingen af udbringningsarealerne i denne miljøgodkendelse ligger indenfor oplande, der er klassificeret som nitratklasse.

For at overholde udvasningsniveauet til et Natura 2000 område, må den beregnede reelle udvaskning ikke overstige den beregnede maksimale udvaskning. Overstiger den reelle udvaskning den maksimale udvaskning, kan der benyttes virkemidler til at nedbringe udvaskningen.

Den maksimale udvaskning i ansøgningen beregnet til at være 92,2 kg N/ha ( $DE_{max}$ ). For at overholde udvaskningen er der valgt som virkemiddel at etablere 4 % ekstra efterafgrøder. Udvasningen er derefter beregnet til at være 92,2 kg N/ha ( $DE_{eel}$ ). Udvasningen er dermed overholdt.

Der stilles vilkår til etablering af 4 % ekstra efterafgrøder.

Der er ingen områder med en terrænhældning på over 6° fra udbringningsarealerne til nærliggende søer og vandløb. Vejen Kommune vurderer, at der ikke er risiko for overfladeafstrømning af husdyrgødning ned mod vandområder.

Som nævnt ovenover afvander ejendommens udbringningsarealer via Kongeå til Knudedyb i Vadehavet.

De arter og naturtyper, der indgår i udpegningsgrundlaget i og langs Kongeå og i Vadehavet, kan blive påvirket negativt af udvaskning af næringsstoffer fra ejendommens udbringningsarealer.

For at beskytte habitatområderne, må der ifølge Husdyrgodkendelsesbekendtgørelsen, ikke ske en stigning i udvaskning af nitrat i forbindelse med udvidelse af et husdyrbrug i et givent kystvandopland til et habitatområde, hvis dyretrykket i kystvandoplandet er stigende med mere end 1 % i forhold til 2007-niveauet. Derudover må udvaskningen fra husdyrbruget, ifølge Miljøstyrelsens notat om afskæringskriterier for nitrat<sup>13</sup>, ikke overstige 5 % af den samlede udvaskning til det aktuelle kystvandopland, dog kun 1 %, hvis udvaskningen sker til et område, der er karakteriseret som lukket bassin og/eller meget eutrofieret.

<sup>13</sup> Vejledende notat om afskæringskriterier for udvaskning af nitrat til overfladevande ved vurdering af ansøgninger efter husdyrgodkendelsesloven af 24. juni 2010

Miljøstyrelsens seneste opgørelse fra 2007-2014 over ændring i dyretallet (målt i DE), viser at der er sket en stigning i dyretrykket til Knudedyb på mindre end 1 %. Der stilles derfor ingen krav til maksimal udvaskning

Den kvælstofmængde, der udbringes med husdyrgødningen og senere udvaskes fra pløjelaget, er ikke lig med den mængde, der ender i vandmiljøet. I jorden omdannes nitrat til frit kvælstof ved denitrifikation. Jordens evne til at omdanne kvælstof kaldes reduktionspotentialet. Samtlige arealer har et reduktionspotentiale på 51-75 % jf. reduktionspotentialekort fra DMU<sup>14</sup>. Derfor vil højst 49 % af det udvaskede kvælstof ende i vandmiljøet. Det svarer til 6.347 kg N/år (45,2 kg N/ha).

Den samlede udvaskning til Knudedyb udgør 3.217.000 kg N/år. Udvasningen fra husdyrbruget udgør derfor 0,2 % af den samlede udvaskning til Knudedyb (6.347 kg N/år/3.217.000 kg N).

Der sker ingen stigning i dyretrykket i oplandet til Knudedyb og udvasningen overstiger ikke 5 % af den samlede udvaskning til Knudedyb. På den baggrund vurderer Vejen Kommune, at bedriftens påvirkning i sig selv være helt uden betydning for Kongeå, Vadehavet og de arter og naturtyper, der findes i områderne, uanset at der for Vadehavets vedkommende er tale om et sårbart Natura 2000-område.

## Fosfor

Husdyrgodkendelsesloven stiller krav om begrænsning af fosforoverskud til udbringningsarealer, der ligger indenfor områder, som afvander til Natura 2000 vandområder overbelastet med fosfor. Kravene afhænger af jordtype, dræningsforhold og fosfortal. Desuden stilles krav til lavbundsarealer med lavt jernindhold (svarende til okkerklasse II-IV), der afvander til Natura 2000-områder overbelastet med fosfor. Sådanne udbringningsarealer klassificeres i fosforklasse 1-3.

Fosforklasser:	Faktaboks
Drænede lerjorder med fosfortal på 4-6	Fosforklasse 1
Drænede lerjorder med fosfortal på over 6	Fosforklasse 3
Lavbundsarealer med okkerklasse II eller derover	Fosforklasse 2

Som beskrevet i afsnittet "Nitrat til overfladevand" afvander udbringningsarealerne via en række mindre vandløb til Vadehavet. Landbrugsarealer som ligger udenfor oplande til et fosforoverbelastet Natura 2000 vandområde beskyttes jf. lovgivningen alene via harmonireglerne. Vadehavet er et Natura 2000-område, der i henhold til lovgivningen er udpeget som mindre sårbart overfor fosfor. I oplandet hertil er harmonikravet således alene beskyttelsesniveau for fosforoverskud.

Beregninger i [www.husdyrgodkendelse.dk](http://www.husdyrgodkendelse.dk) viser, at kravet til maksimalt fosforoverskud er overholdt. Ejendommens dyrehold tilfører i gennemsnit udbringningsarealerne 29,3 kg P/ha/år, og der fraføres 17,8 kg P/ha/år med det valgte sædskifte, hvilket giver et overskud på i gennemsnit 11,5 kg P/ha/år.

<sup>14</sup> Danmarks Miljøundersøgelser, [www.dmu.dk](http://www.dmu.dk)

Udbringningsarealerne afvander via en række mindre vandløb til Kongeå der afvander til Vadehavet. Vadehavet er et Natura 2000-område, der ikke er overbelastet med fosfor.

På baggrund af det oplyste for ejendommens udbringningsarealer, vurderer Vejen Kommune vedrørende beliggenhed, tildeling af husdyrgødning, gødnings sammensætning, sædskifte m.v.:

- At der ikke vil være væsentlig risiko for erosion og overfladeafstrømning fra udbringningsarealerne til vandløb og grøfter.
- At husdyrbruget, ved overholdelse af den til enhver tid gældende natur- og miljølovgivning og af de øvrige opstillede vilkår for miljøgodkendelsen, drives således, at påvirkningen af overfladevand fra udbringningsarealerne vil ligge på et acceptabelt niveau.
- At gennemførelse af projektet og den fremtidige drift af husdyrbruget ikke vil medføre forringelser af den nuværende miljøtilstand af overfladevand.

Kommunen vurderer, at der i den konkrete sag ikke er særlige forhold, som kan begrunde en fravigelse af det generelle beskyttelsesniveau i forhold til udvaskning af fosfor til vandløb og Vadehavet.

#### **Bilag IV-arter, artsfredninger og rødlistearter**

En række dyr og planter, der er omfattet af habitatdirektivets bilag IV, kan have levested, fødesøgningsområde eller sporadisk opholdssted på eller omkring landbrugsejendomme og deres tilhørende arealer. På baggrund af rapport fra DMU<sup>15</sup> samt Vejen Kommunes øvrige kendskab vurderes umiddelbart, at der kan være vandflagermus, sydflagermus, trolldflagermus, pipistrelflagermus, odder, markfirben, stor vandsalamander, løgfrø, spidssnudet frø og grøn mosaikguldsmed. Heraf er løgfrø, odder, trolldflagermus og vandflagermus omfattet af den danske rødliste som sårbare.

Flagermus benytter ofte hulheder i træer eller huse som opholdssted om dagen og under vinterdvalen. Føden består af insekter, som fanges i luften nær vådområder, marker, skove og levende hegn. De enkelte arter af flagermus har forskellige præferencer mht. fødesøgningsområde. Der er ingen registreringer af flagermus nær ejendommens anlæg eller udbringningsarealer, men det kan ikke udelukkes, at én eller flere arter kan raste eller yngle i området.

Grøn mosaikguldsmed yngler i søer og moser, der ikke er for næringsrige, og hvor solen kan skinne ned på vandoverfladen, ofte i skov. Grøn mosaikguldsmed lægger sine æg på planten krebseklo, og arten findes derfor kun på steder hvor denne plante findes.

Odderen lever i tilknytning til vådområder, og den findes i vandløb og især i moser og søer med store rørskovsområder. For at odderen kan trives i levedygtige bestande, skal der være vådområder med et højt naturindhold. Odderens yngle- og rasteområder knytter sig til moser, krat, skov eller andre uforstyrrede naturområder.

---

<sup>15</sup> Faglig rapport nr. 635 og nr. 322 fra Danmarks Miljøundersøgelser.

Markfirbenet findes spredt i landskabet på åbne, varme, solbeskinnede skrånninger med veldrænet jord og lav vegetation. Markfirbenet yngler på solvendte skrånninger, som er af altafgørende betydning for arten.

Stor vandsalamander foretrækker rene, dybe vandhuller i eller nær skov. Uden for yngletiden lever salamanderne på land og gemmer sig om dagen under sten og træstammer og i gamle musehuller. De vandrer sjældent særlig langt fra vandhullerne.

Løgfrøen yngler i lavvandede vandhuller, søer og vådområder og kan også yngle i midlertidige vandhuller. Ynglesucces kræver lysåbne vådområder eller vådområder med lysåbne og lavvandede partier. På land opholder løgfrøen sig oftest på arealer med løs sandet overjord og især på steder, hvor der er partier med lav vegetation, bare sandflader eller bar muldjord, hvor det er let for frøen at grave sig ned. Løgfrøen er nataktiv, og om dagen ligger løgfrøen nedgravet i jorden typisk 10 – 30 cm under overfladen. Med dens skjulte levevis er løgfrøen normalt umulig at finde på land uden for yngletiden.

Spidssnudet frø kan leve i mange typer af vandhuller og søer. Den er afhængig af, at vandhullet/søen er omgivet af fugtige udyrkede arealer som fødesøgnings- og rasteområde.

Andre paddearter som lille vandsalamander og skrubtudse er ikke opført på habitatdirektivets bilag IV, men de er fredede i Danmark. For disse arter gælder mange af de samme livsbetingelser, som nævnt for padderne ovenfor.

Bortset fra ovennævnte har Vejen Kommune ikke kendskab til andre registreringer af planter og dyr, som er omfattet af artsfredninger eller optaget på nationale eller regionale rødlistes på eller i nærheden af husdyrbrugets anlæg og udbringningsarealer. Vejen Kommune vurderer, at en række af arterne med stor sandsynlighed forekommer i området.

Under forudsætning af at eventuelle stillede vilkår i afsnittene "Ejendommens påvirkning af beskyttet natur – ammoniak" og "Arealernes påvirkning af natur, jord og vand" overholdes, vurderer Vejen Kommune, at driften af arealerne ikke vil have negativ indflydelse på ovennævnte arter, da der ikke ændres på vandhuller, fortidsminder, sten- og jorddiger eller andre potentielle leversteder for padder eller krybdyr. Der fjernes ikke gamle bygninger eller fældes store træer, der kunne være levested for flagermus. Der sker med andre ord ikke fysiske ændringer i forbindelse med projektet, der kan være til skade for bilag IV-arter.

Med de i godkendelsen stillede vilkår og i henhold til Habitatbekendtgørelsens § 11<sup>16</sup> vurderer Vejen Kommune, at udvidelsen ikke vil medføre en forøget påvirkning af de nævnte bilag IV- og rødlistearter eller deres levesteder.

## Hensynet til landskab, kulturhistorie og rekreative områder

Ejendommens nye anlæg skal vurderes i forhold til anlæggets udformning og placering i landskabet og de landskabelige værdier.

### Anlæggets udformning

---

<sup>16</sup> Bek. nr. 408 af 01.05.2007, "Udpegning og administration af internationale beskyttelsesområder samt beskyttelse af visse arter".

Anlægget ligger som en samlet bebyggelse. Udvidelsen foregår i eksisterende bygninger. Der er beplantning omkring ejendommen, der gør at anlægget ikke virker dominerende i landskabet.

### Anlæggets placering i landskabet

Dover Kirkevej 6 ligger på kanten mellem Kongeådalene, den flade hedeslette, og Rødding Bakkeø. Kongeådalene er en bred erosionsdal med smeltevandsaflejringer, der adskiller Holsted og Rødding Bakkeøer.

Den flade slette mellem Kongeåens slyngede løb og bakkeøkanten er præget af intensiv landbrugsdrift. De vandløbsnære områder er naturarealer overvejende enge men også enkelte mindre moser og overdrev. Arealerne langs Kongeåen er fredede. På selve bakkeøkanten er der flere mindre blandede småskove, der står som kulisser på de arealer, hvor det har været for stejlt til almindelig landbrugsdrift. Gårdene heraf 3-4 større anlæg ligger primært på den flade slette langs Kongeåvej, men der er også enkelte gårde på bakkeøkanten. Landsbyen Dover ligger i kanten af området mod sydøst.

Det er den åbne, flade og markante ådal med bakkeøkanten, landbrugsarealerne, den uregulerede Kongeå med naturarealer, den gennemgående Kongeåvej og de mange gravhøje, der er karaktergivende for området. Der er i området desuden spor efter tidligere tiders engvandingskanaler og i Lintrup Præsteskov har man genetableret et lille udsnit af en pansergrav fra 2. verdenskrig. Ved Foldingbro kan man genfinde de gamle grænsetoldsteder. Der er flere steder storslåede udsigter over Kongeådalene blandt andet ved Dover Kirkevej og det gamle stykke af Nyvej. Området fremtræder meget stille og roligt, uberørt af tekniske anlæg, bortset fra enkelte større gårdanlæg.

Der er en del beplantning omkring ejendommen og Vejen Kommune vurderer, at ejendommen er indpasset fint i landskabet.

### Landskabelige værdier

Placeringen og udformningen af ejendommens nye anlæg skal vurderes i forhold til de landskabelige værdier jf. §§ 22 og 23 i Husdyrgodkendelsesloven – se nedenstående tabel og figur. Udpegningerne er fra Kommuneplanen<sup>17</sup>. Landskabet og kulturhistoriske værdier bliver reguleret efter hhv. Naturbeskyttelsesloven og Museumsloven.

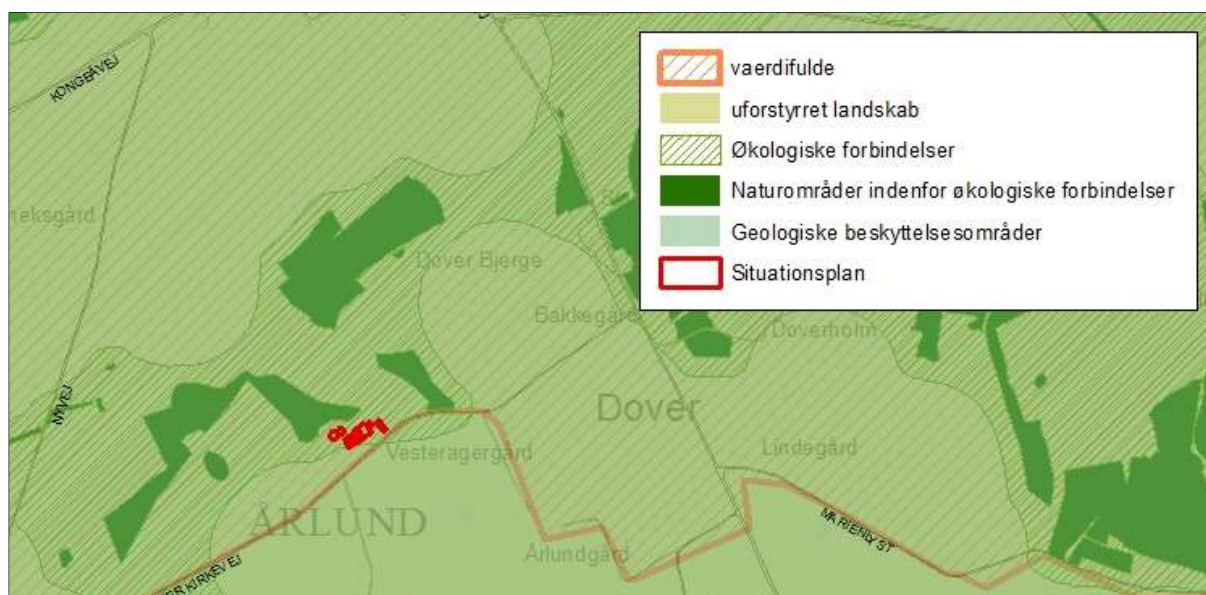
Kommuneplan	Udpegninger	Bemærkning	Nyt anlæg inden for udpegningen
3.5.1	Værdifulde landskaber*	Skal som hovedregel friholdes for byggeri og anlæg. Udpegningsgrundlaget må ikke forringes.	Ja
3.5.2	Uforstyrrede landskaber*	Skal som hovedregel friholdes for byggeri og anlæg. Udpegningsgrundlaget må ikke forringes.	Ja
3.5.3	Værdifulde geologiske beskyttelsesområder	Skal som hovedregel friholdes for byggeri og anlæg. Udpegningsgrundlaget må ikke forringes.	Ja
3.4.3	Økologiske forbindelses-	Skal som hovedregel friholdes for byggeri og	Ja

<sup>17</sup> Kommuneplanen 2009 – 2021 for Vejen Kommune, [www.vejenkom.dk](http://www.vejenkom.dk)

	områder	anlæg. Udpegningsgrundlaget må ikke forringes.	Dog uden for natur-områder i økologiske forbindelsesområder
3.4.1	Naturområder	Skal som hovedregel friholdes for byggeri og anlæg. Udpegningsgrundlaget må ikke forringes. Sikre naturområder. Udpegningen i kommuneplanen indeholder også "særligt værdifulde naturområder"	Nej
3.3.1	Lavbundsarealer	Skal som hovedregel friholdes for byggeri og anlæg. Udpegningsgrundlaget må ikke forringes.	Nej
4.2.1	Kulturhistoriske værdiområder	Skal som hovedregel friholdes for byggeri og anlæg. Udpegningsgrundlaget må ikke forringes. Sikre kulturmiljøer, herunder Hærvejens kulturmiljø	Nej 200 øst for fredet område Ålund; Marksystem, Jernalder (dateret 500 f.Kr. - 374 e.Kr.)
4.2.1	Kirkeomgivelser	Skal som hovedregel friholdes for byggeri og anlæg. Udpegningsgrundlaget må ikke forringes.	Nej
4.4.2	Rekreativ interesse	Skal som hovedregel friholdes for byggeri og anlæg. Udpegningsgrundlaget må ikke forringes.	Nej
3.4.4	Natura 2000	Byggeri der ændrer udpegningen af Natura 2000 område ikke tilladt	Nej
<b>Råstofloven</b>	<b>Udpegninger</b>		<b>Nyt anlæg inden for udpegningen</b>
	Råstofgraveområder	Skal som hovedregel friholdes for byggeri og anlæg	Nej
<b>Naturbeskyttelsesloven</b>	<b>Udpegninger</b>		<b>Nyt anlæg inden for udpegningen</b>
§ 17	Skovbyggelinjen*	Regulerer kun byggeri indenfor 300 m. Nødvendigt driftsbyggeri må foretages inden for beskyttelseslinjen	Nej
§ 16	Sø- og åbeskyttelseslinje*	Regulerer enhver ændring i tilstand inden for 150 m (også terrænenheder og tilplantninger). Nødvendigt driftsbyggeri må foretages inden for beskyttelseslinjen.	Nej
§ 18	Fortidsmindebeskyttelseslinje	Regulerer enhver ændring i tilstand inden for 100 m (også terrænenheder og tilplantninger). Der må ikke bygges eller plantes inden for be-	Nej

		skyttelseslinjen.	
§ 19	Kirkebyggelinje	Regulerer byggeri over 8,5 meters højde inden for 300 m	Nej
	Fredede områder		Nej 200 øst for fredet område Ålund
<b>Museumsloven</b>	<b>Udpegninger</b>		<b>Nyt anlæg inden for udpegningen</b>
§ 29a	Sten- og jorddiger	Må ikke beskadiges eller sløjfes uden dispensation fra kommunen	Nej
§ 29e	Fortidsminder	Inden for en afstand af 2 meter fra fortidsminderet, må ikke foretages jordbehandling, gødes eller plantes	Nej

Tabel 14. Landskabelige udpegninger i forbindelse med nybyggeriet. \*Værdifulde og uforstyrrede landskaber, skov-, sø- og åbeskyttelseslinjer har ofte ikke indflydelse på landbrugsbyggeri, men kan i særlige tilfælde have betydning for vurderingen. På grund af Vejen Kommunes beliggenhed inde midt i landet, vurderes ikke på kystnærhedszoner, strandbeskyttelseslinjer eller klitfredninger.



Figur 10. Anlæggets placering i landskabet.

Anlæggene er placeret inden for 'værdifulde landskaber', 'uforstyrrede landskaber', 'værdifulde geologiske beskyttelsesområder' samt 'økologiske forbindelsesområder'. Se ovenstående figur.

Vejen kommune vurderer, at ejendommen er indpasset godt i landskabet og da der ikke sker bygningsmæssige ændringer i forbindelse med projektet vurderer Vejen Kommune, at projektet ikke vil få betydning for det omkringliggende landskab.

### Kulturhistoriske værdier i tilknytning til arealerne

Der er registreret beskyttede sten- og jorddiger grænsende til følgende udbringningsarealer. 120-0, 121-0, 101-0, 102-0, 106-0, 104-0, 108-0, 108-1, 109-0, 10-0, 1110-, 101-0, 102-0, 103-0, 119-0, 112-0, 113-0, 122-0, 301-0, 305-0, 312-0, 313-0, 307-0. Se nedenstående figur. Diget på mark 104-0 og 301-0 er fjernet, og sagen er sendt til videre sagsbehandling hos Kulturstyrelsen

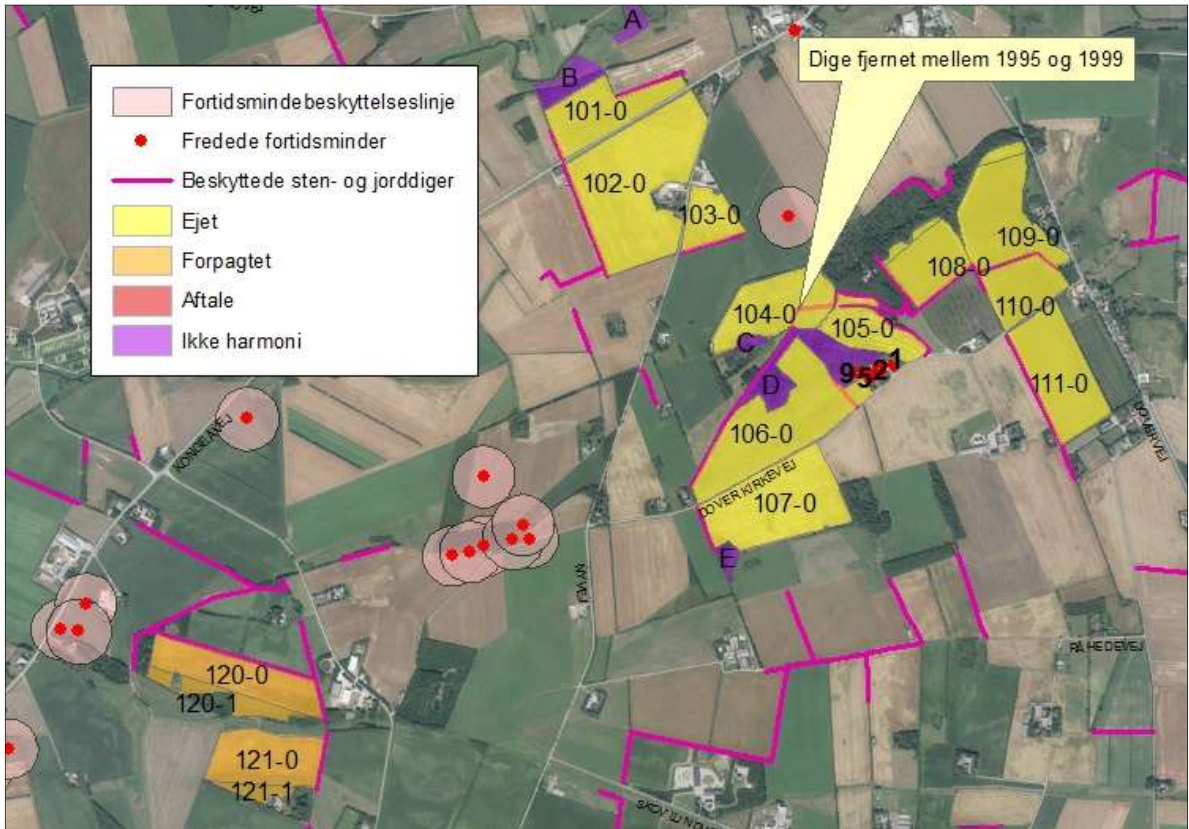
Sten- og jorddiger, der er omfattet af bestemmelserne i Museumslovens § 29 a, må ikke beskadiges eller sløjfes uden dispensation fra kommunen.

Der er ikke registreret fortidsminder på eller grænsende op til udbringningsarealerne.

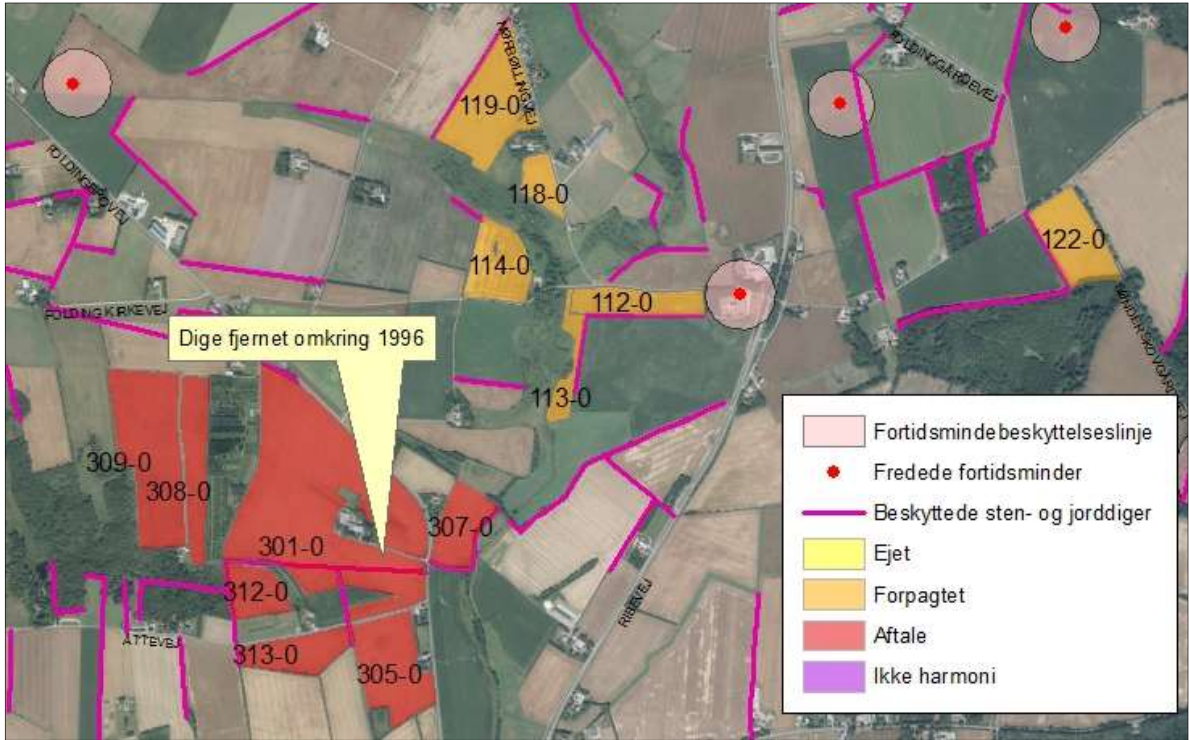
Fortidsminder, der er omfattet af bestemmelserne i Museumslovens § 29 e må ikke ændres. Dette vil sige, at alle foranstaltninger, der indebærer en påvirkning af fortidsmindernes indhold og overflade, ikke er tilladt. Endvidere må der ikke foretages jordbehandling, gødes eller plantes jf. § 29 f i Museumsloven indenfor en afstand af 2 meter fra fortidsmindet.

Vejen Kommune vurderer, at øvrige kulturhistoriske værdier ikke vil blive påvirket.





Figur 11. Arealernes placering i forhold til fredninger.



Figur 12. Arealernes placering i forhold til fredninger.

## Husdyrbrugets ophør

Ansøger angiver: *“Ved ophør af produktionen fra ansøgers side vil produktionen formentlig blive fortsat af en ny ejer. Hvis produktionen ophører, vil gødnings. Og ensilageanlæg blive tømt og rengjort.”*

Vejen Kommune stiller vilkår, ved ophør af driften. Herunder at der skal træffes de nødvendige foranstaltninger for at undgå forureningsfare, dvs. alle opbevaringsanlæg skal tømmes og rengøres, og ejendommen skal fremgå i miljømæssig god stand.

Ved eventuelt ophør af produktionen, vil der efter Vejen Kommunes opfattelse ikke ske en væsentlig indvirkning på miljøet fra produktionsanlægget hvis:

- Staldanlæg samt husdyrgødnings- og foderopbevaringsanlæg tømmes og rengøres grundigt.
- Miljøfarligt affald bortskaffes efter de til enhver tid gældende regler.

## Alternative muligheder

Ansøger har undersøgt alternative muligheder for indretning af anlægget. De vigtigste er beskrevet i afsnittet om BAT. Hvis udvidelsen af husdyrbrugets produktion ikke foretages (0-alternativet), vil produktionen på det nuværende niveau kunne fortsætte uden yderligere miljøgodkendelse. En fortsat drift vil ikke nødvendigvis i sig selv medføre mindsket forurening fra husdyrbruget end i den ansøgte udvidelse. Der vil ligeledes fortsat udbringes husdyrgødning på ejendommens arealer. Ved miljøgodkendelse af husdyrbrug foretages ammoniak- og forureningsbegrænsende tiltag, som sænker det generelle forureningsniveau. 0-alternativet vil således ikke nødvendigvis have en mere positiv effekt på miljøet, end hvis udvidelsen gennemføres og de opstillede vilkår i miljøgodkendelsen efterleves.

## Sammenfatning

Vejen Kommune vurderer sammenfattende, at der kan meddeles godkendelse til projektet da:

- Husdyrbruget med de stillede vilkår kan drives på stedet uden at påvirke omgivelserne på en måde, som er uforenelig med hensynet til omgivelserne.
- Husdyrbruget har truffet de nødvendige foranstaltninger til at forebygge og begrænse forureningen ved anvendelse af bedst tilgængelige teknik.
- Projektet med de stillede vilkår, ikke vil medføre en væsentlig påvirkning af miljøet.

## 4 Øvrige forhold

### Byggeri, vandindvinding og spildevandsafledning

Såfremt vandforbruget stiger, og der anvendes egen boring, skal der indsendes ansøgning om indvindingstilladelse til Vejen Kommune.

Der kan være øvrige/andre forhold, der skal søges om ved Vejen Kommune.

### Høringsberettigede

**Konsulent:** Jysk Landbrugsrådgivning, Kira Langkjer, [kjl@jlbr.dk](mailto:kjl@jlbr.dk)

**Naboer:**

Jakob Holm, Dover Kirkevej 1, 6660 Lintrup

Jørn Erik Nielsen, Dover Kirkevej 2, 6660 Lintrup

Dover Kirkevej 3: Nicolaj Kousgaard Pedersen, Hovborgvej 84, 6682 Hovborg

Viggo Kristensen Kühne, Dover Kirkevej 4, 6660 Lintrup

**Bortforpagtere af arealer:**

Erling Nielsen Vejrup, Nørbøllingvej 1, 6650 Brørup

Hermansen Holding ApS, Ålundvej 1, 6670 Holsted

Hans Jørgen Hansen, Lyngbjergvej 9, 6660 Lintrup

**Gyllemodtagere:**

Peder Christoffersen, Foldingbrovej 58, 6650 Brørup

### Kopimodtagere af afgørelsen

Naturstyrelsen [nst@nst.dk](mailto:nst@nst.dk)

Embedslægerne i Region Syddanmark, [sesyd@sst.dk](mailto:sesyd@sst.dk)

Danmarks Sportsfiskerforbund, Skyttevej 4, 7182 Bredsted [post@sportsfiskerforbundet.dk](mailto:post@sportsfiskerforbundet.dk)

Danmarks Fiskeriforening, Nordensvej 3, Taulov, 7000 Fredericia [mail@dkfisk.dk](mailto:mail@dkfisk.dk)

Ferskvandsfiskeriforeningen for Danmark, Formand Niels Barslund, Vormstrupvej 2, 7540 Haderup [nb@ferskvandsfiskeriforeningen.dk](mailto:nb@ferskvandsfiskeriforeningen.dk)

Danmarks Naturfredningsforening, Masnedøgade 20, 2100 København Ø [dnvejen-sager@dn.dk](mailto:dnvejen-sager@dn.dk)

Det Økologiske Råd, Blegdamsvej 4B, 2200 København N [husdyr@ecocouncil.dk](mailto:husdyr@ecocouncil.dk)

Friluftsrådet, Scandiagade 13, DK-2450 København SV. Lokalafdeling: Friluftsrådet for Trekantområdet, att. Bent Holgersen, Hvedevænget 30, 6600 Vejen, [holgersen@vejen-net.dk](mailto:holgersen@vejen-net.dk)

Dansk Ornitologisk forening, Vesterbrogade 140, 1620 København V, lokalkontoret [vejen@dof.dk](mailto:vejen@dof.dk)

Museet på Sønderkov, [post@sonderskov.dk](mailto:post@sonderskov.dk)

## Bilagsoversigt

1. Klagevejledning.
2. Udpegningsgrundlag for de berørte Natura 2000-områder.

Bilag 1.

## **Klagevejledning, jf. "Lov om miljøgodkendelse mv. af husdyrbrug" nr. 1572 af 20.12.2006.**

### **Hvilke afgørelser, tilladelser og miljøgodkendelser kan påklages**

Alle afgørelser, der er truffet af kommunen med hjemmel i "Lov om miljøgodkendelse mv. af husdyrbrug" eller regler, der er fastsat med hjemmel i loven, kan jf. § 76 påklages til Natur- og Miljøklagenævnet.

### **Hvem kan klage**

Klageberettiget er enhver med væsentlig interesse i sagens udfald, miljøministeren samt visse landsdækkende organisationer, jf. §§ 84-87.

### **Til hvem skal der klages**

Der skal klages direkte til Natur- og Miljøklagenævnet. Se vejledning på [www.nmkn.dk/klage](http://www.nmkn.dk/klage).

Natur- og Miljøklagenævnet skal som udgangspunkt afvise en klage, der kommer uden om Klageportalen, hvis der ikke er særlige grunde til det. Hvis du ønsker at blive fritaget for at bruge Klageportalen, skal du sende en begrundet anmodning til den myndighed, der har truffet afgørelse i sagen. Myndigheden videresender herefter anmodningen til Natur- og Miljøklagenævnet, som træffer afgørelse om, hvorvidt din anmodning kan imødekommes.

### **Klagefrist**

Klagen skal være modtaget af Natur- og Miljøklagenævnet senest 4 uger efter, at afgørelsen, tilladelsen eller miljøgodkendelsen er meddelt. Er afgørelsen offentligt bekendtgjort f.eks. ved annoncering, regnes klagefristen fra bekendtgørelsen, jf. § 79.

### **Gebyr**

Det er en betingelse for Natur- og Miljøklagenævnets behandling af en klage, at den, der klager, indbetaler et gebyr på 500 kr. Nævnet vil efter modtagelsen af klagen sende en opkrævning på gebyret. Natur- og Miljøklagenævnet vil ikke påbegynde behandlingen af klagen, før gebyret er modtaget. Vejledning om gebyrordningen kan findes på Natur- og Miljøklagenævnets hjemmeside ([www.nmkn.dk](http://www.nmkn.dk)). Gebyret tilbagebetales, hvis den, der klager, får helt eller delvis medhold i klagen.

### **Domstolsprøvelse**

Hvis afgørelsen ønskes indbragt for domstolene, skal dette ske inden 6 måneder efter, at afgørelsen er offentliggjort, jf. § 90.

### **Opsættende virkning**

En klage over en afgørelse har ikke opsættende virkning på retten til at udnytte tilladelsen eller miljøgodkendelsen, medmindre Natur- og Miljøklagenævnet bestemmer andet.

Tilladelsen/godkendelsen må ikke udnyttes, hvis den indeholder placering af driftsbygninger væk fra de øvrige driftsbygninger, jf. § 81. Dette vil være angivet i afgørelsen.

Udnyttelse af en tilladelse eller miljøgodkendelse kan kun ske under opfyldelse af vilkårene, som er fastsat i tilladelsen eller miljøgodkendelse.

Bilag 2.

## Udpegningsgrundlag for de berørte Natura 2000-områder.

### Natura 2000-områdenr. 89: Vadehavet

Området består af habitatområde nr. H78 og fuglebeskyttelsesområde nr. F57.

Udpegningsgrundlag for habitatområdet Vadehavet med Ribe Å, Tved Å og Varde Å vest for Varde (H78)	
<b>Naturtyper:</b>	Sandbanke (1110) Flodmunding (1130) Vadeflade (1140) Lagune (1150) Bugt (1160) Rev (1170) Enårig strandengsvegetation (1310) Vadegræssamfund (1320) Strandeng (1330) Forklit (2110) Hvid klit (2120) Grå/grøn klit (2130) Klithede (2140) Havtornklit (2160) Grårisklit (2170) Skovklit (2180) Klitlavning (2190) Visse-indlandsklit (2310) Græs-indlandsklit (2330) Søbred med småurter (3130) Kransnålalge-sø (3140) Næringsrig sø (3150) Brunvandet sø (3160) Vandløb (3260) Våd hede (4010) Tør hede (4030) Kalkoverdrev (6210) Surt overdrev (6230) Tidvis våd eng (6410) Tørvelavning (7150) Rigkær (7230) Stilkege-krat (9190) Skovbevokset tørvemose (91D0)
<b>Arter:</b>	Havlampret (1095) Bæklampret (1096) Flodlampret (1099) Stavsild (1103) Laks (1106) Snæbel (1113) Marsvin (1351) Odder (1355) Gråsæl (1364) Spættet sæl (1365)

\* Lagune, Grå/grøn klit, Klithede, Kalkoverdrev (kun vigtige orkidélokalteter), Surt overdrev, skovbevokset tørvemose og snæbel er alle prioriterede naturtyper/arter.

## Udpegningsgrundlag for fuglebeskyttelsesområdet Vadehavet (F57)

<b>Ynglefugle:</b>	Klyde Hvidbrystet præstekrave Almindelig ryle Sandterne Fjordterne Havterne Dværgterne Splitterne
<b>Trækfugle:</b>	Bramgås Mørkbuget knortegås Lysbuget knortegås Gravand Pibeand Krikand Spidsand Skeand Ederfugl Sortand Strandskade Klyde Hjejle Strandhjejle Hvidbrystet præstekrave Lille kobbersneppe Stor regnspove Rødben Hvidklire Islandsk ryle Sandløber Almindelig ryle Dværgmåge

## Natura 2000-området nr. 91: Kongeå

Området består af habitatområde nr. H80.

## Udpegningsgrundlag for Habitatområdet Kongeå (H80)

<b>Naturtyper:</b>	Næringsrig sø (3150) Vandløb (3260) Surt overdrev (6230) Tidvis våd eng (6410) Urtebræmme (6430) Kildevæld (7220) Rigkær (7230)
<b>Arter:</b>	Havlampret ( <i>Petromyzon marinus</i> ) (1095) Bæklampret ( <i>Lampetra planeri</i> ) (1096) Flodlampret ( <i>Lampetra fluviatilis</i> ) (1099) *Snæbel ( <i>Coregonus oxyrhynchus</i> ) (1113) Odder ( <i>Lutra lutra</i> ) (1355) Laks (1106)

\* Surt overdrev, kildevæld samt snæbel er alle prioriterede naturtyper/arter.

