

Miljøgodkendelse af minkproduktionen på Skovvej 40, 8723 Løsning



Luftfoto og oversigt over minkfarmen Skovvej 40, 8723 Løsning

§ 11 miljøgodkendelse

2. februar 2017

Registreringsblad

Landbrugets navn og beliggenhed	Skovvej 40, 8723 Løsning
Matrikel nr.	16 a Kragelund By, Ø. Snede
Ejendomsnr	7660001842
CVR nummer	16853984
Ejer af ejendommen	Steen Boel Stidsen, Skovvej 40 8723 Løsning
Driftsansvarlig	Steen Boel Stidsen
Brugstype	Minkfarm Q03
Godkendelsesbetegnelse	§ 11 i husdyrgodkendelsesloven
Skema nr. i husdyrgodkendelse.dk	91138 beskriver udvidelsen 90648 anvendes til vurdering efter husdyr- godkendelseslovens ¹ § 26 stk. 2
Godkendelsesdato	2. februar 2017
Revurdering af godkendelsen	2025
Myndighed	Hedensted Kommune
Godkendelsen er udarbejdet af	Annette Pihl Pedersen
Lok. ID.	613-Q02-000061
Sagsnr.	09.17.17-P19-6-16
Ansøgers rådgiver	Kopenhagen Rådgivning, Susanne Østerby Agro Food Park 15 8200 Århus N 72132812 41867051 soe@kopenhagenfur.com

Uldum den 2. februar 2017


Annette Pihl Pedersen

¹ LBK 442 af 13. maj 2016 Lov om miljøgodkendelse m.v. af husdyrbrug

Indhold

1. AFGØRELSE	5
2. BAGGRUND	5
2.1 Sammen drag	5
2.2 Inddragelse af offentlighed	6
3. VILKÅR	8
3.1 Generelle forhold	8
3.2 Anlæg	8
3.2.1 Gødningsproduktion og -håndtering	8
3.2.2 Ammoniakreducerende tiltag	8
3.2.3 Skadedyr	9
3.2.4 Støj og transport.....	9
3.2.5 Affald og kemikalier.....	9
3.2.6 Driftsforstyrrelser og uheld	10
3.3 Arealer	10
3.4 Egenkontrol	10
3.5 Bedste tilgængelige teknologi/optimering	10
3.6 Landskabsforhold	10
3.7 Driftsophør	10
4. VURDERING	11
4.1 Generelle forhold	11
4.1.1 Ansøger og ejerforhold.....	11
4.1.2 Afstandskrav	11
4.1.3 Beskrivelse af dyrehold samt tidligere afgørelser efter husdyrgodkendelsesloven	12
4.1.4 8 års reglen.....	12
4.2 Anlæg	12
4.2.1 Beskrivelse af staldindretning mm.	12
4.2.2 Driftsforstyrrelser og uheld.....	13
4.2.3 Gødningsproduktion og -håndtering.....	14
4.2.4 Ammoniak.....	15
4.2.5 Lugt	21
4.2.6 Støj, støv, lys og skadedyr	23

4.2.7 Affald, olie og kemikalier	25
4.2.8 Spildevand og overfladevand	25
4.2.9 Transport	26
4.2.10 Energi- og vandforbrug	27
4.3 Arealer.....	28
4.3.1 Drift af arealer	28
4.3.2 Hensyn til grundvand.....	29
4.3.3 Hensyn til overfladevand	30
4.3.4 Hensyn til natur	33
4.4 Egenkontrol	33
4.5 Renere teknologi/Bedste tilgængelige teknik (BAT).....	34
4.5.1 Management	34
4.5.2 Staldindretning og foder.....	35
4.5.3 Vandforbrug	36
4.5.4 Energiforbrug	37
4.5.5 Opbevaring og udbringning af husdyrgødning	37
4.5.6 Samlet vurdering BAT	39
4.5 Landskabelige forhold	39
4.6 Ophør	40
4.7 Samlet vurdering	40
5. FORMALIA	41
5.1 Lov m.m.....	41
5.2 Klagevejledning	41
5.3 Udnyttelse af godkendelsen	42
5.4 Andet.....	42
BILAG 1. SITUATIONSPLAN	43
BILAG 2. UDBRINGNINGSAREALER	45

1. AFGØRELSE

Hedensted Kommune meddeler hermed miljøgodkendelse til minkproduktionen Skovvej 40, 8723 Løsning, matr. nr. 16 a Kragelund By, Ø. Snede efter § 11 i Lov om miljøgodkendelse m.v. af husdyrbrug² (Husdyrgodkendelsesloven).

Godkendelsen omfatter en årsproduktion af 2.800 minktæver, svarende til 96,55 dyreenheder (DE)³. Udvidelsen sker i eksisterende og allerede godkendte haller under opførelse. Således at der produceres i

1 hal med 6 rækker 114,5 m - lukket

3 haller med 2 rækker 109-111,5 m - åbne

1 hal med 4 rækker 114,5 m - lukket

2 haller med 4 rækker 114,5 m - åbne

4 haller med 2 rækker 114,5 m - åbne

med i alt 9792 burrum heraf 7800 burrum til 2 dyr og 1992 burrum til 4 dyr.

Husdyrgødning fra udvidelsen udbringes på arealer omfattet af denne miljøgodkendelse.

Godkendelsen gælder kun for det ansøgte. Der må ikke ske yderligere udvidelse eller ændringer i anlæg og dyrehold, herunder stalde, gødningsopbevaringsanlæg, udspretningsarealer og lignende, før Hedensted Kommune har taget stilling til, om ændringerne kræver godkendelse.

Godkendelsen er meddelt på de vilkår, som er beskrevet i afsnit 3.

Med godkendelse følger krav til udnyttelse af godkendelse indenfor 2 år, se afsnit 5.3.

2. BAGGRUND

2.1 Sammendrag

Hedensted Kommune har d. 16. december 2009 meddelt tilladelse efter Husdyrgodkendelseslovens § 10 til en produktion af 2500 minktæver på anlægget ved Skovvej 40, 8723 Løsning. Anlægget er efterfølgende udvidet i forbindelse med en anmeldelse efter Husdyrgodkendelsesbekendtgørelsens § 19c vedr. dyrevelfærd afgjort d. 19. maj 2015.

Konsulent Susanne Østerby, København Rådgivning har på vegne af Steen Boel Stidsen den 5. september 2016 søgt om miljøgodkendelse af minkproduktionen beliggende Skovvej 40, 8723 Løsning.

Ansøgningen vedrører udvidelse af minkproduktionen fra en tilladt årsproduktion på 2.500 minktæver til 2.800 minktæver. Udvidelsen skal foregå i eksisterende allerede godkendte minkhaller under opførelse.

De generelle afstandskrav samt afstandskrav i forhold til lugt er overholdt.

Afstandskrav ift. lugtgenekriteriet til byzone og nabobeboelse er overholdt. Der er ikke registreret en samlet bebyggelse indenfor afstanden til byzone og der er derfor ikke regnet til samlet bebyggelse.

Husdyrbruget overholder kravet om reduktion af ammoniakemission på 30 % fra stald og lager for udvidelsen gældende for ansøgninger indsendt efter 10. april 2011⁴.

² Lovbek. nr. 442 af 13. maj 2016 om miljøgodkendelse m.v. af husdyrbrug.

³ Husdyrgødningsbekendtgørelsen nr. 1318 af 26. november 2016

⁴ Ændringsbekendtgørelse nr. 291 af 6. april 2011 om tilladelse og godkendelse af husdyrbrug mv.

Kvælstoffølsomme naturtyper er følsomme for ammoniakfordampning fra stalde, lagre, og tab i forbindelse med udbringning af husdyrgødning.

Da ammoniakemissionen fra anlægget, med det ansøgte, er faldende, er der ikke risiko for at det ansøgte vil medføre en tilstandsændring af de omkringliggende naturområder, som også ligger relativt langt fra anlægget.

Staldanlægget ligger udenfor særlig værdifuldt landskab, og udenfor diverse fredninger og beskyttelseslinjer.

Al husdyrgødning i nudrift afsættes til aftalearealer. Den øgede mængde husdyrgødning som følge af udvidelsen afsættes til biogasanlæg. På nær en enkelt mark beliggende ved Bøgballe, er de øvrige aftalearealer omfattet af miljøgodkendelse eller tilladelse efter husdyrgodkendelseslovens § 10, 11 eller 16. Der er derfor allerede stillet vilkår til disse arealer. Arealet ved Bøgballe er vurderet robust og der er ikke grundlag for at stille vilkår om at arealet skal godkendes efter husdyrgodkendelseslovens § 16.

I forbindelse med afgørelsen har Hedensted Kommune vurderet, at ansøger har truffet de nødvendige foranstaltninger for at forebygge og begrænse forurening ved anvendelse af bedst tilgængelige teknik, og at husdyrbruget i øvrigt kan drives på stedet uden at påvirke omgivelserne på en måde, som er uforenelig med hensynet til naboer, landskab og miljø.

2.2 Inddragelse af offentlighed

Afgørelsen meddeles til ejer af ejendommen:

Steen Boel Stidsen, Skovvej 40, 8723 Løsning

Hedensted Kommune har foretaget parts- og nabohøring i 3 uger af naboer, der matrikulært grænser op til ejendommen, samt øvrige naboer, hvor det vurderes at udvidelsen vil være af væsentlig interesse.

Omkringboende på følgende adresser indenfor konsekvensradius på 493 m (se beregning heraf under afsnit 4.2.5) fra anlægget:

Navn	Adresse
Gitte Maja Bak	Skovvej 25, 8723 Løsning
Bjarne Hansen	Skovvej 42, 8723 Løsning
Lotte Nielsen Kudsk og Michael Bjørn Rasmussen	Skovvej 44, 8723 Løsning
Else Jeppe Sørensen og Kim Overgaard Hermansen	Fælledvej 31, 8723 Løsning
Ulla Breinbjerg Sørensen	Skovvej 30, 8723 Løsning
Jørgen G Jensen Ejer af Skovvej 46	Skovvej 20, 8723 Løsning
Rikke og Henrik Laursen	Skovvej 31, 8723 Løsning
Helle og Henrik Rasmussen	Skovvej 29, 8723 Løsning
Bettina Laura Kasse	Skovvej 36, 8723 Løsning
BØGBALLE MINK A/S Ejer af Fælledvej 27	Hedevej 39, 7171 Uldum
Svend Aage Bernberg	Skovvej 32, 8723 Løsning
Bruno Jørgensen	Skovvej 30, 8723 Løsning
Sanela Hajdarevic	Skovvej 46, 8723 Løsning
Elvir Hajdarevic	Skovvej 46, 8723 Løsning
Peter Overgaard Hermansen	Fælledvej 27, 8723 Løsning

Navn	Adresse
Mia Petersen Brandt-Hansen	Fælledvej 27, 8723 Løsning

Samtidigt er ejere og forpagtere af udbringningsarealer på følgende adresser hørt:

Navn	Adresse
Øster Snede Menighedsråd ejer af arealet Lindvedvej 32 L, 8723 Løsning	Mølleparken 45, 8723 Løsning
Jan Hermansen	Lindvedvej 46, 8723 Løsning
Henning Møller Laursen	Hedevej 58, 7171 Uldum
Jørn Arvid Jensen	Uldum Hedevej 18, 7171 Uldum
Bøgballe Maskinstation	Uldum Hedevej 18, 7171 Uldum
Vagn Nørskov Madsen	Agersbølvej 26, 7100 Vejle

I forbindelse med nabohøringen er der ikke modtaget bemærkninger.

Hedensted Kommunes afgørelse offentliggøres på dma.mst.dk og på Hedensted Kommunes hjemmeside den 2. februar 2017.

3. VILKÅR

3.1 Generelle forhold

1. Godkendelsen omfatter en årsproduktion på maksimalt 2.800 årstæver i mink, svarende til 96,55 dyreenheder.
2. Tidligere godkendelser til minkproduktion på Skovvej 40, 8723 Løsning bortfalder, såfremt denne godkendelse tages i brug.
3. Ejendommen, herunder stalde, bygninger m.v., og dens omgivelser skal renholdes således, at der ikke forekommer væsentlige gener udenfor ejendommens skel i form af røg, støv, ilde lugt eller uhygiejniske forhold, som ifølge Kommunens vurdering kan karakteriseres som væsentlig.
4. Ændringer i ejerforhold/driftsansvarlig skal meddeles til miljøtilsynsmyndigheden.

3.2 Anlæg

3.2.1 Gødningsproduktion og -håndtering

5. Ved flytning/udbringning af flydende gødning skal der anvendes gyllevogne med påmonteret pumpe og returløb således, at spild af flydende husdyrgødning undgås. Alternativt skal påfyldning foregå på en plads med afløb til opsamlingsbeholder for flydende husdyrgødning. Pladsen skal rengøres umiddelbart efter, at en periode med daglig påfyldning er afsluttet.
6. Pumpning, omrøring og flytning af flydende gødning skal så vidt muligt foregå på hverdage.
7. Tømning af gødningsrender skal ske under hensyntagen til omkringboende.
8. Der skal til enhver tid kunne fremvises en underskrevet kontrakt med et godkendt modtageanlæg for husdyrgødning. Kontrakten skal være på minimum 5 år.

Senest ½ år før kontrakt med modtageanlæg udløber, skal der indsendes enten oplysning om forlængelse af eksisterende kontrakt, ny kontrakt med andet godkendt modtageranlæg for husdyrgødning eller ansøgning om miljøgodkendelse af udbringningsarealer efter husdyrgodkendelsesloven.

3.2.2 Ammoniakreducerende tiltag

9. Der skal tilføres halm ad libitum til minkhulerne.
10. Alle gødningsrender skal være minimum 36 cm bredde
11. Der skal foretages udmugning minimum 2 gange om ugen. Der må forløbe højst 4 døgn mellem to tømninger. I perioder med længerevarende hård frost kan tømning udelades.
12. På hele minkfarmen må der i foderet i ugerne 30-47 som et gennemsnit maksimalt være 31 % protein af OE. Ansøger skal på forlangende kunne dokumentere procent-satsen med en produktionsplan fra leverandøren, hvoraf den planlagte mængde protein i procent af den omsættelige energi fremgår.

3.2.3 Skadedyr

13. Der skal på ejendommen foretages effektiv fluebekæmpelse i overensstemmelse med de af Skadedyrlaboratoriet foreskrevne retningslinjer for fluebekæmpelse på pelsdyrfarme. Retningslinjerne opdateres årligt.

3.2.4 Støj og transport

14. Husdyrbrugets støjbelastning, målt udendørs som det ækvivalente, konstante, korrigerede støjniveau i dB(A), målt ved nærmeste skel til nabobeboelse må ikke overstige følgende grænseværdier:

Dagperiode	Tidsrum, kl.	Støjniveau
Man- fredag	07.00 - 18.00	55 dB(A)
Lørdag	07.00 - 14.00	55 dB(A)
Lørdag	14.00 - 18.00	45 dB(A)
Søn- og helligdage	07.00 - 18.00	45 dB(A)
Aftenperiode		
Alle dage	18.00 - 22.00	45 dB(A)
Natperiode		
Alle dage	22.00 - 07.00	40 dB(A)

Støjens spidsværdier må ikke overstige 55 dB(A) om natten. Støjgennemsnit skal regnes ifølge vejledningen⁵.

Normal kørsel med traktor og landbrugsmaskiner er ikke omfattet af støjgrænserne.

15. Hvis tilsynsmyndigheden finder det nødvendigt, skal husdyrbruget, for egen regning dokumentere, at støjvilkår overholdes. Støjmålinger skal foretages på et tidspunkt, hvor husdyrbrugets aktiviteter svarer til maksimal drift, og foretages i punkter, der forinden er aftalt med kommunen. Støjmålinger og beregninger skal udføres af et akkrediteret firma eller certificeret person i overensstemmelse med Miljøstyrelsens vejledninger 6/1984 og 5/1993.

Dokumentation kan højst forlanges udført én gang årligt. Rapporten skal sendes til kommunen senest 1 måned efter målingerne/beregninger er foretaget.

3.2.5 Affald og kemikalier

16. Farligt affald⁶ og kemikalier skal til enhver tid opbevares miljømæssigt forsvarligt, således at der ikke opstår fare for forurening af jord og grundvand. Det vil sige forsvarligt emballeret, under tag, på fast, tæt bund uden mulighed for spild til kloak, jord, vandløb eller grundvand.
17. Der må maksimalt opbevares 200 l spildolie på ejendommen. I nærheden af olie- og kemikalieaffald skal der altid være opsugende materiale til opsamling af evt. spild. Brugt opsamlingsmateriale skal opbevares og håndteres som farligt affald.

⁵ Vejledning fra Miljøstyrelsen, Ekstern støj fra virksomheder, 5/1984.

⁶ Regulativ for erhvervsaffald kan findes på hjemmesiden:

<http://www.hedensted.dk/erhverv/erhvervsaffald/affald-til-forbraending>

3.2.6 Driftsforstyrrelser og uheld

18. Beredskabsplanen for husdyrbruget skal altid være opdateret og altid foreligge, så spild og andet ukontrolleret udslip af gylle og andre forurenende stoffer forebygges, og sådan at skadernes omfang, hvis der alligevel sker uheld, begrænses.

3.3 Arealer

19. Husdyrgødning må afsættes til biogasanlæg eller udbringes på de arealer, der er angivet som udspretningsareal på bilag 2.

3.4 Egenkontrol

20. Der skal føres logbog med angivelse af:

- vandforbrug, årligt
- energiforbrug, årligt
- datoer, tidspunkter for udmugning af gylle
- dato og forbrug af bekæmpelsesmidler mv. til fluebekæmpelse

Driftsjournalen skal opbevares på virksomheden i mindst 5 år og skal være tilgængelig for tilsynsmyndigheden.

21. Som dokumentation for, at husdyrproduktionen ligger indenfor godkendelsens rammer, skal der, hvis tilsynsmyndigheden kræver det, indsendes påkrævet dokumentation i form af eksempelvis gødningsregnskab, opgørelse og afregning fra København Fur. Kopier skal indsendes til tilsynsmyndigheden senest 14 dage efter, at kravet er meddelt virksomheden.

3.5 Bedste tilgængelige teknologi/optimering

22. Husdyrbruget skal som minimum leve op til den redegørelse for anvendelse af BAT, som fremgår af afsnit 4.5.

3.6 Landskabsforhold

23. Der skal etableres et beplantningsbælte der består af træer, buske af hjemmehørende arter, i skel langs marken mod nabo samt omkring de nyeste haller når disse er opført.

3.7 Driftsophør

24. I tilfælde af virksomhedens lukning, skal miljømyndigheden senest 1 måned efter at beslutning herom er taget, have modtaget en plan for nedlukning og afvikling af anlæg samt rydning af arealet. Såfremt planen ikke sikrer, at arealet efterlades i en tilfredsstillende miljømæssig tilstand, kan Hedensted Kommune forlange planen ændret.

4. VURDERING

Nedenstående miljøvurderinger danner grundlag for de vilkår, der er stillet i nærværende godkendelse. Udgangspunktet for miljøvurderingen er det indsendte ansøgningsmateriale, skema 91138, der blev indsendt første gang den 5. september 2016. Som supplerende oplysninger er der indsendt fiktivt skema 90648 som viser beregninger til brug for vurdering efter husdyrgodkendelseslovens § 26 stk. 2 samt supplerende oplysninger senest indsendt d. 5. december 2016.

Vurderingerne skal belyse, om de virkemidler, der er planlagt til forebyggelse og begrænsning af forurening, som fremgår af ansøgningsmaterialet, opfylder kravet om anvendelse af bedst tilgængelige teknik. Ydermere skal vurderingerne belyse, hvilke konsekvenser den ansøgte udvidelse vil kunne forventes at have på omgivelserne.

4.1 Generelle forhold

4.1.1 Ansøger og ejerforhold

Husdyrproduktionen på matr. nr. 16 a Kragelund By, Ø. Snede beliggende på Skovvej 40, 8723 Løsning udvides i eksisterende og allerede godkendte haller under opførelse. Matriklen og anlægget er ejet af Steen Boel Stidsen, som også er driftsansvarlig for minkproduktionen.

4.1.2 Afstandskrav

Ejendommen er beliggende i det åbne land uden samlet bebyggelse og byzone i umiddelbar nærhed. Anlægget ligger i et område med spredt bebyggelse, som en blanding af små og store landbrug, ejendomme med landbrugspligt og beboelser beliggende i landzone.

Skemaet herunder viser afstandskrav gældende for etablering af husdyrproduktion og opførelse af nye stalde og opbevaringsanlæg. Udvidelsen sker i eksisterende minkhaller og der etableres ikke nye opbevaringsanlæg.

Tabel 2. Afstandskrav fra minkproduktionen på Skovvej 40.

	Lovkrav, minimum	Faktisk afstand
Enkelt /fælles vandindvinding	25/50 m	Ca. 140 m/over 1 km
Vandløb/sø	15 m	Ca. 600 m/ca 260 m
Offentlig vej	15 m	Ca. 320 m
Beboelse på ejendommen	15 m	Ca. 230 m
Naboskel,	30 m	Ca. 10 m**
Nabobeboelse	100 m*	Ca. 125 m
Samlet bebyggelse	200 m*	Ca 1,7 km
Byzone	200 m*	Ca. 1,6 km

* Afstandskrav gældende for pelsdyr jf. Husdyrgødningsbekendtgørelsen⁷

** Afstandskravet er ikke relevant da udvidelsen sker i eksisterende bygninger

Afstandskravet på 100 m til nabobeboelse, jf. husdyrgødningsbekendtgørelsen er overholdt (kravet er 100 m for farme med under 10.000 tæver). Ligeledes er afstandskrav til samlet bebyggelse og byzone overholdt.

Situationsplan og bygningsoversigt over anlægget ses af bilag 1.

⁷ BEK 1324 af 15. november 2016

4.1.3 Beskrivelse af dyrehold samt tidligere afgørelser efter husdyrgodkendelsesloven

På ejendommen Skovvej 40 er der tilladelse til en produktion med 2.500 årstæver svarende til 86,2 DE. Produktions-tilladelsen (§10) er meddelt af Hedensted Kommune den 16. december 2009. Efterfølgende er der pr. 19. maj 2015 meddelt tilladelse til opførelse af 4 stk. 2-rk minkhaller med et samlet areal på i alt ca. 1.900 m² under anmeldeordningen for dyrevelfærd. Disse haller er under opførelse.

Steen Boel Stidsens bedrift består kun af denne ene ejendom med dyrehold.

Årshjulet i en minkproduktion er: I januar forberedes tæverne til parring, og primo marts parres de. I slutningen af marts og frem til midten af april gøres der klar til hvalpe, og fra midten af april og frem til starten af maj passes hvalpene og tæverne sammen. I løbet af foråret pelses hanner og goldtæver. Hvalpe flyttes til separate bure omkring 1. juli. I midten af november påbegyndes pelsningen, som gerne skulle være overstået op til jul, således at tæverne igen er klar til at blive forberedt til parring fra starten af januar.

Der pelses ikke på ejendommen.

Eventuelle biaktiviteter

Der forekommer ikke biaktiviteter i forbindelse med produktionen af mink på ejendommen.

4.1.4 8 års reglen

Da ejendommen Skovvej 40, 8723 Løsning med nærværende miljøgodkendelse har flere afgørelser efter husdyrgodkendelsesloven indenfor 8 år fra 1. januar 2007 skal Hedensted Kommune foretage en samlet vurdering af alle etableringer, udvidelser eller ændringer foretaget siden den 1. januar 2007 på husdyrbruget, inklusive bedriftens arealer, dog højst over en 8-årig periode⁸.

Dette betyder, at Kommunen skal foretage en vurdering af hele udvidelsen fra 1850 årstæver til 2.800 årstæver for ammoniakpåvirkningen. Dette forhold er belyst med beregninger i skema 90648 indsendt som fiktivt skema i www.husdyrgodkendelse.dk.

Den samlede udvidelse medfører en reduktion i kg N fra 3.109 kg N til 2.583 kg N, en samlet reduktion på 526 kg N. I afsnit 4.2.4 om 'Ammoniak' redegøres for påvirkning af naturområder for den samlede belastning.

4.2 Anlæg

4.2.1 Beskrivelse af staldindretning mm.

Den godkendte produktion omfatter en årsproduktion af 2.800 minktæver, svarende til 96,55 dyreenheder (DE)⁹. Udvidelsen sker i eksisterende og allerede godkendte haller under opførelse.

Produktionsanlægget omfatter

- 1 hal med 6 rækker 114,5 m - lukket
- 3 haller med 2 rækker 109-111,5 m - åbne
- 1 hal med 4 rækker 114,5 m - lukket
- 2 haller med 4 rækker 114,5 m - åbne
- 4 haller med 2 rækker 114,5 m - åbne

Der er i alt 9792 burrum heraf 7800 burrum til 2 dyr og 1992 burrum til 4 dyr.

Der fremstilles ikke foder på ejendommen. Der modtages 6 gange om ugen vådfoder, som opbevares i fodersiloer udendørs. Der er under fodersiloerne etableret fast belægning med afløb til fortank og videre til gylletank.

⁸ Jf. § 26 stk. 2 i husdyrgodkendelsesloven

⁹ Husdyrgødningsbekendtgørelsen nr. 1318 af 26. november 2016

Proteinindholdet forventes at være på gennemsnitlig 31 % OE i ugerne 30 – 47. Avleren har ikke direkte indflydelse på foderets indhold af protein. Dokumentation og kontrol for foderets proteinindhold kan findes på Dansk Pelsdyr Foders hjemmeside www.danskpelsdyrfoder.dk under Foderkontrol.

Planerne og analyserne for perioden uge 30 – 47 i 2015 og 2016 viser et gennemsnitligt proteinindhold under de 31 %. Fodercentralen udleverer nye foderplaner, når der sker ændringer i planen. Foderplaner opbevares på farmen i foderhuset. Fodermængden varierer gennem året, med det højeste forbrug fra august til november.

Gødningsopsamling

Der er etableret gødningsrender i alle haller (36 cm brede Columbusrender). Udmugning sker to gange om ugen, hvilket reducerer ammoniakfordampningen fra anlægget, i forhold til udmugning ugentligt. Længerevarende hård frost kan dog umuliggøre udmugning, som derfor kan undlades, indtil vejret igen tillader det.

I det valgte produktionssystem er der ingen krav til halm, dog er der tilpasset således at der er halm ad libitum. Den valgte tilpasning reducerer ammoniakfordampningen fra anlægget og der stilles vilkår om halm ad libitum.

Der rengøres jævnligt under burene og der efterfyldes med sand samt udspredes hydratkalk.

Se oversigtskort over anlæg på bilag 1.

4.2.2 Driftsforstyrrelser og uheld

På minkfarme kan der være risici for brand, gylleudslip fra beholder, uheld ved gylleudbringning, olie og kemikaliespild.

Mulige driftsforstyrrelser og uheld, samt proceduren i forbindelse med disse er beskrevet i beredskabsplanen, som er tilgængelig på farmen. Beredskabsplanen er indsendt til Hedensted Kommune i forbindelse med ansøgning om miljøgodkendelse.

Der er oplag af dieselolie i olietank og oplag af insektbekæmpelsesmidler, begge i forrummet til minkhallerne, uden mulighed for afløb.

Det vurderes, at risikoen for driftsforstyrrelser og uheld, som vil forårsage en væsentlig forurening af miljøet, er begrænset på anlægget.

Der er fast dagligt opsyn med hele driftsanlægget og dyrene, hvorved eventuelle problemer og uheld vil blive opdaget i tide.

Hvis gyllebeholderen skulle lække eller sprænge, vil gyllen løbe ud på det omkringliggende område lige omkring minkhallerne. Alarmcentralen vil øjeblikkeligt blive kontaktet.

Terrænet omkring gyllebeholderen er ret fladt med en svag hældning ned mod øst. Såfremt gyllebeholderen skulle lække, vil gylle samle sig i lavninger på marken øst for anlægget. Nærmeste vandløb er Bøgballe Bæk beliggende godt 700 meter mod nordøst. Det vurderes, at der med denne afstand ikke vil være risiko for direkte tilledning af gylle fra en eventuel lækage på gyllebeholderen.

Foderet leveres fast fra samme foderfabrik, hvor alle blandinger er standardblandinger. Derfor er risikoen for, at der skulle opstå fejl med en leverance eller fejl med sammenblanding af foder reduceret væsentligt.

Alle dyrene bliver tilset daglig, hvorved eventuel sygdom eller problemer og uheld i og omkring minkhallerne vil blive opdaget.

Ved driftsuheld, hvor der er sket forurening, eller hvor der er fare for en større forurening af omgivelserne, eller ved brand, indbrud, undslupne mink osv., vil alarmcentralen straks blive kontaktet på tlf.: 112.

Vurdering

Kommunen vurderer, at der med de stillede vilkår om opdateret beredskabsplan og ansøgers egen oplysning om handling i forbindelse med eksempelvis gylleuheld samt øvrig redogørelse omkring driftsforstyrrelser, bliver taget tilstrækkelige forholdsregler til, at risikoen for uheld er minimeret.

4.2.3 Gødningsproduktion og -håndtering

Produktion af husdyrgødning

Ifølge normtal (15/16) producerer en årstæve 0,41 ton minkgylle om året.

Produktion i ansøgt drift:

0,41 tons x 2.800 årstæver = 1.148 ton.

Der anvendes halm til tævernes redekasser. Halmen fra redekasserne og under burene opsamlers den urin, som ikke måtte lande i gødningsrenden. Der anvendes ca. 10 kg halm pr. årstæve. I ansøgt drift vil der blive produceret ca. 28 tons halm svarende til 48 m³. Dybstrøelsen køres løbende på møddingsplads.

Tabel 3. Oversigt over opbevaringsanlæg til husdyrgødning

Opbevaringsanlæg	Byggeår	Størrelse, m ² /m ³	Overdækning	Seneste beholderkontrol	Næste beholderkontrol
Gyllebeholder	2002	1.408 m ³	låg	2012	2022
Møddingsplads		200 m ²			

Opbevaringskapacitet

Minkfarmen råder over én gyllebeholder med en kapacitet på 1.408 m³

Minkfarmen råder over en møddingsplads på 10 x 20 m med en kapacitet på ca. 300 m³.

Produktion af gylle:	1.148 m ³
Tilledning af regnvand fra møddingsplads til gyllebeholder:	170 m ³
I alt til opbevaring:	1.320 m ³

Produktion til opbevaring svarer til gennemsnitlig 110 m³ pr/mdr.

Kravet til opbevaringskapacitet er 9 mdr. Med den nuværende opbevaringskapacitet er der opbevaringskapacitet til godt 10 måneders produktion. Kravet til opbevaring er dermed opfyldt.

Da der er låg på beholderen opsamlers der ikke regnvand i beholderen. Regnvand er inkluderet i den beregnede normproduktion, hvorfor der i praksis må forventes en højere kapacitet end beregnet.

Møddingspladsens størrelse vurderes også at have en kapacitet, som så rigeligt opfylder kravet, da kapaciteten er minimum 300 m³ og produktionen udgør 48 m³.

Oplag på møddingspladsen skal være overdækket, såfremt der ikke er daglig tilførsel.

Gødningshåndtering

Gødningsrender muges ud to gange ugentligt. Udmugning foregår manuelt. Gyllen føres til gyllebeholder via fortank. Til opsamling af næringsstoffer i den urin, der afsættes udenfor opsamlingsarealet for gødning, skal det resterende areal under burene tilføres et materiale, som kan opsuge næringsstofferne. Dette krav opfyldes ved, at minkene tilføres halm ad libitum. Herved menes, at der altid skal være rigeligt tilgængeligt halm ovenpå minkenes redekasse, således at de altid har mulighed for at opfylde deres behov for at trække halm ned i redekassen og ud i buret. Der må ikke være halmbegrænsende foranstaltninger, der hindrer adgangen til halmen andet end trådnettet. Derved sikres, at der løbende falder tilstrækkelig halm ned på grusbunden. Fra hvalpefødsel kræves strøelsen dog ikke udlagt på redekassen, dels fordi hvalpene kræver hyppigt eftersyn, og dels fordi der i slutningen af perioden fodres

på redekasselåget, så hvalpene kan nå foderet. I denne periode skal strøelse i stedet tilføres i samme mængde direkte i buret, under buret eller i redekassen. I takt med at avleren - typisk i løbet af juli - afslutter fodringen på redekasselåget, skal tilførsel af strøelse på redekassen genoptages.

Gyllen suges op i lastvogn af en sugekran fastmonteret på lastvognen. Kranen kan kun aktiviseres ved tilstedeværelse, og har returløb, dvs. når vognen er fuld vil overskydende gylle løbe tilbage i gylletanken, hvorfor risikoen for spild af gylle er minimeret. Såfremt der skulle benyttes gyllevogn, vil denne være med fastmonteret sugekran, således at forholdet vil være som ved afhentning af gyllen med lastvogn.

Vurdering

Det vurderes, at der med de oplyste mængder af produceret gylle og halm/gødning, er tilstrækkelig opbevaringskapacitet på ejendommen.

Det er Hedensted Kommunes vurdering, at gødningshåndteringen opfylder gældende regler, og at det ikke er nogen væsentlig risiko for forurening ved de anvendte metoder.

4.2.4 Ammoniak

Ammoniakfordampningen fra anlægget (stald og lager) er i ansøgt drift ifølge husdyrgodkendelse.dk på 2.583 kg N pr. år.

Generelt krav om reduktion af ammoniakfordampning fra stald og lager

Husdyrbruget er med ansøgningen om miljøgodkendelse omfattet af et generelt krav om reduktion af ammoniakfordampningen fra stald og lager i forhold til bedste staldsystem.

Referencestaldsystemet er for de fleste dyretyper fastsat som det tidssvarende staldsystem, der ifølge normtallene fra 2005/2006 (udarbejdet af Det Jordbrugsbrugsvidenskabelige Fakultet, Aarhus Universitet) havde den mindste ammoniakemission fra stald og lager. Det generelle ammoniakkrav er beregnet ud fra ammoniakemissionen i referencestaldsystemet i 2005/2006 korrigeret for ny viden om indlejring og ammoniaktabet fra disse staldsystemer. For så vidt angår ammekøer, er fastsættelsen dog foretaget ud fra normtallene i 2007/08, da der i 2005/06 endnu ikke var foretaget en opdeling af ammekøer i forskellig størrelse. Vedrørende fjerkræ fastsættes kravet med udgangspunkt i normtallene fra 2010/2011, mens kravet for mink tager udgangspunkt i pelsdyrvejledningens krav om et maksimalt tab på 1,65 kg N pr. årstæve.

For ansøgninger, der er indsendt i 2016 er kravet, til reduktion i ammoniakfordampningen for ændringen og udvidelsen, 30 %.

Ifølge husdyrgodkendelse.dk er kravet overopfyldt med en reduktion af ammoniakfordampningen på yderligere 1.908 kg N/år. Ifølge beregning i husdyrgodkendelse.dk er der en reduktion i ammoniakfordampningen både i forhold til seneste udvidelse og i forhold til den tilladte drift 8 år tilbage.

Kommunen skal foretage en samlet vurdering af alle udvidelser foretaget siden 1. januar 2007¹⁰, dvs. udvidelse fra 1850 årstæver til 2.800 årstæver. Den samlede udvidelse er vist i skema 90648 og viser en reduktion i kg NH₃-N fra 3.109 kg N til 2.283 kg N, med en samlet reduktion på 526 kg NH₃-N.

¹⁰ Jf. § 26 stk. 2 i Husdyrgodkendelsesloven.

Tabel 4. Ammoniakfordampning stald og lager

Nudrift i skema 90648	Nudrift i skema 91138	Ansøgt drift skema 91138	Difference
Nudrift for 8 år siden	Nudrift	Ansøgt drift	
3.108,93 kg NH ₃ -N	4.201,26 kg NH ₃ -N		1.092,33 kg NH ₃ -N
	4.201,26 kg NH ₃ -N	2.582,97 kg NH ₃ -N	-1.618,26 kg NH ₃ -N
3.108,93 kg NH ₃ -N		2.582,97 kg NH ₃ -N	-525,96 kg NH ₃ -N

I tabel 4 ses ammoniakfordampningen fra stald og lager for det tilladte husdyrhold for 8 år siden (nudrift i skema 90648), for nudriften (nudrift skema 91138) samt for ansøgt drift. I sidste kolonne er beregnet differencer mellem:

- Tilladelsen fra for 8 år siden og til nudrift hvor der er sket en forøgelse af ammoniakfordampning
- Nudrift og ansøgt drift, hvor der er sket en væsentlig reduktion i ammoniakfordampningen
- Tilladelsen fra for 8 år siden til ansøgt drift, hvor der er sket en samlet reduktion af ammoniakfordampningen

Ansøger har i husdyrgodkendelse.dk skema 91138 anvendt produktionslinien Mi07 som referencelinjen, som angiver: Mink, 1 årstæve, bure, proteinindhold 31 % af OE uge 30-47, gødningsrende over 32 cm, ingen krav til halm, ugentlig tømning og derefter tilpasset produktionen med halm ad libitum, 36 cm brede render og daglig tømning.

Tiltag til ammoniakreduktion

Total ammoniakfordampning fra stald og lager er ifølge normen 1,65 kg N/minktæve. Denne normemission opfyldes, når en af 10 referencekombinationer i pelsdyrvejledningen¹¹ (flectabellen) overholdes – kombinationer af gødningsrendens bredde, udmugningshyppighed, halmtilførsel og % omsætteligt energi (OE), der stammer fra proteinindholdet i foder.

Ifølge vejledningen til husdyrgodkendelsesloven er ammoniakreducerende virkemidler på minkfarme: ændret rendebredde, tømningshyppighed, tilførsel af halm og reduktion af proteinindhold. I forhold til flectabellen og den deri valgte kombination kan anvendes følgende tiltag, som vil medføre ændring af ammoniakemissionen:

- Ændret rendebredde
- Tømning af gødningsrender 2 gange om ugen i forhold til 1 gang om uge
- Tømning af gødningsrender dagligt i forhold til 1 gang om ugen
- Tilførsel af halm ad libitum udover 'ingen krav til halm'
- Tilførsel af 0,2 kg halm udover halm ad libitum
- Ændring i proteinindhold i % af OE i ugerne 30-47

Der er anvendt følgende tiltag:

- Alle gødningsrender er minimum 36 cm i indre bredde målt fra rendetop til rendetop
- Der sker udmugning 2 gange om ugen i alle haller
- Der tilføres halm ad libitum
- Foderets indhold af protein er maksimalt 31 % protein i % af OU i ugerne 30-47

¹¹ Vejledning om pelsdyrfarme, 25. marts 2004, Skov- og Naturstyrelsen, Miljøministeriet

De angivne tiltag medfører, at der er en beregnet ammoniakemission pr. årstæve på 0,92 kg N/årstæve/år, jf. beregning i husdyrgodkendelse.dk, hvilket er i overensstemmelse med BAT kravet, se afsnit 4.5.2.

Kvælstoffølsom natur

For en række kvælstoffølsomme naturtyper er en gunstig bevaringstilstand forbundet med lave kvælstofværdier. Kvælstof, der deponeres fra luften (ammoniak), kan få disse næringsfattige naturtyper i en ugunstig bevaringstilstand, fordi hurtigvoksende arter udkonkurrerer de karakteristiske arter, der kræver et næringsfattigt miljø.

Ammoniakfordampning fra stalde og lagre samt tab i forbindelse med udbringning af husdyrgødning er en af de væsentlige trusler mod næringsfattige naturtyper. I forbindelse med vurdering af husdyrbrugsanlæg gennem husdyrgodkendelsesloven, foretages en konkret vurdering ud fra luftfoto på naturlokaliteter i nærheden af staldanlægget. Såfremt der vurderes at være grundlag for det, foretages besigtigelse af lokaliteten.

Der vurderes på næringsfattige naturområders tålegrænse i henhold til kriterierne i bilag 3 til Husdyrgodkendelsesbekendtgørelsen¹². Vurderingen sker i forhold til tilført kg kvælstof pr. år og den pågældende baggrundsbelastning. Vurderingen sker på naturområder som overdrev, hede, mose og skove. Der foretages altid en vurdering i forhold til naturtyper indenfor habitatområder i en afstand af 3 km fra staldanlægget.

Baggrundsbelastningen

Hedensted Kommune har efter forespørgsel hos DCE¹³ fået de specifikke tal for baggrundsbelastningen for 2015, opmålt i grid af 1 gange 1 km¹⁴. Baggrundsbelastningen er gennemsnitlig set for den km², som Skovvej 40 ligger indenfor, på 16,0 kg N/ha/år¹⁵. I denne værdi er der bl.a. taget højde for eksisterende husdyrproduktioner, naturområdetyper, ruhed, vindforhold mv.

Kategori 1 natur – Habitatområde

Nærmeste Natura2000 område er Habitatområde nr. 66: Uldum Kær, Tørring Kær og Ølholm Kær samt EF-fuglebeskyttelsesområde nr. 44, som er beliggende ca. 6,2 km nordvest for anlægget. Naturområdet omfattet af Kategori 1 er et Rigkær (type 7230) som indgår i udpegningsgrundlaget for Natura2000 området. Rigkær er en grundvandsafhængig mosetype, der udgør et af de mest artsrige plantesamfund i Danmark og mange af de typiske rigkærarter er enten sjældne, truede eller er begrænsede til netop denne naturtype.

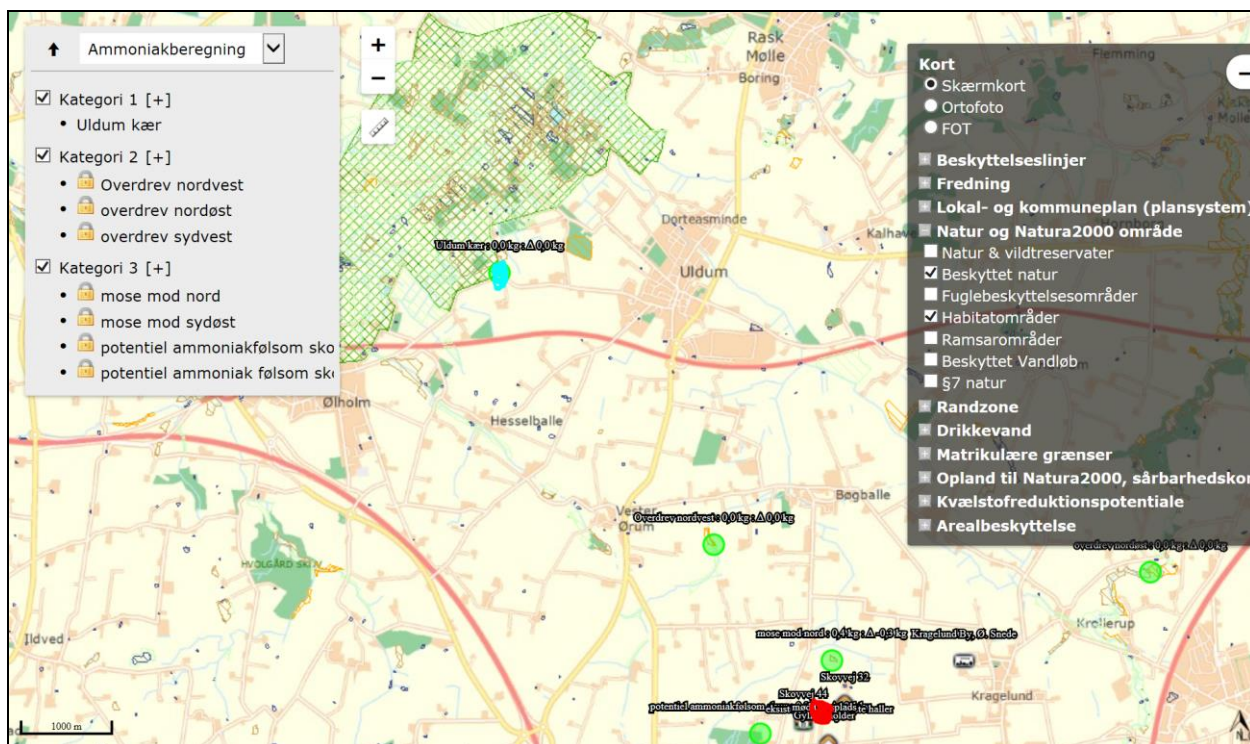
Ved beregning i husdyrgodkendelse.dk er der beregnet en total kvælstofdeposition på 0,0 kg N/ha/år i nærmeste punkt i Habitatområdet som følge af ammoniakfordampningen fra stald og lager på Skovvej 40. Ovennævnte udpegningsgrundlag, rigkær, ligger ca. 150 meter længere væk end dette og vil således heller ikke modtage nogen kvælstofdeposition fra anlægget.

¹² Husdyrgodkendelsesbekendtgørelsen nr. 1284 af 8. december 2014

¹³ Aarhus Universitet, DCE – Nationalt Center for Miljø og Energi.

¹⁴ Modeldata har en opløsning på 5,6 km, dvs. der er ca. 31 1 km x 1 km gridceller pr. 5,6 km x 5,6 km model gridcelle, og det er en gennemsnitsdeposition for den pågældende grid celle, baseret på de forskellige overfladetyper/ruheder der er i cellen.

¹⁵ Ellermann, T., Bossi, R., Nygaard, J., Christensen, J., Løfstrøm, P., Monies, C., Grundahl, L. & Geels, C. 2016: Atmosfærisk deposition 2015. NOVANA. Aarhus Universitet, DCE – Nationalt Center for Miljø og Energi. 70 s. – Videnskabelig rapport fra DCE – Nationalt Center for Miljø og Energi nr. 204. <http://dce2.au.dk/pub/SR204.pdf>



Figur 1. Angivelse af nærmeste Natura2000 område (blå markering) i forhold til anlægget (rød markering)

Kategori 2 natur

Kategori 2 natur er nærmere bestemte¹⁶ ammoniakfølsomme naturtyper, beliggende udenfor Internationale naturbeskyttelsesområder, fx større heder og overdrev.

Den generelle tålegrænse for moser og kalkholdige overdrev er 15-25 kg N/ha/år^{17, 18}.

I området omkring anlægget på Skovvej 40 er der tre overdrev omfattet af kategori 2. Overdrevene ligger over 2 km fra ejendommen. Der er i skema 91138 beregnet kvælstofdeposition på områderne som følge af ammoniakfordampningen fra anlægget på Skovvej 40. For alle tre områder er der beregnet en total kvælstofdeposition på 0,0 kg N/ha/år.

Kategori 3 natur

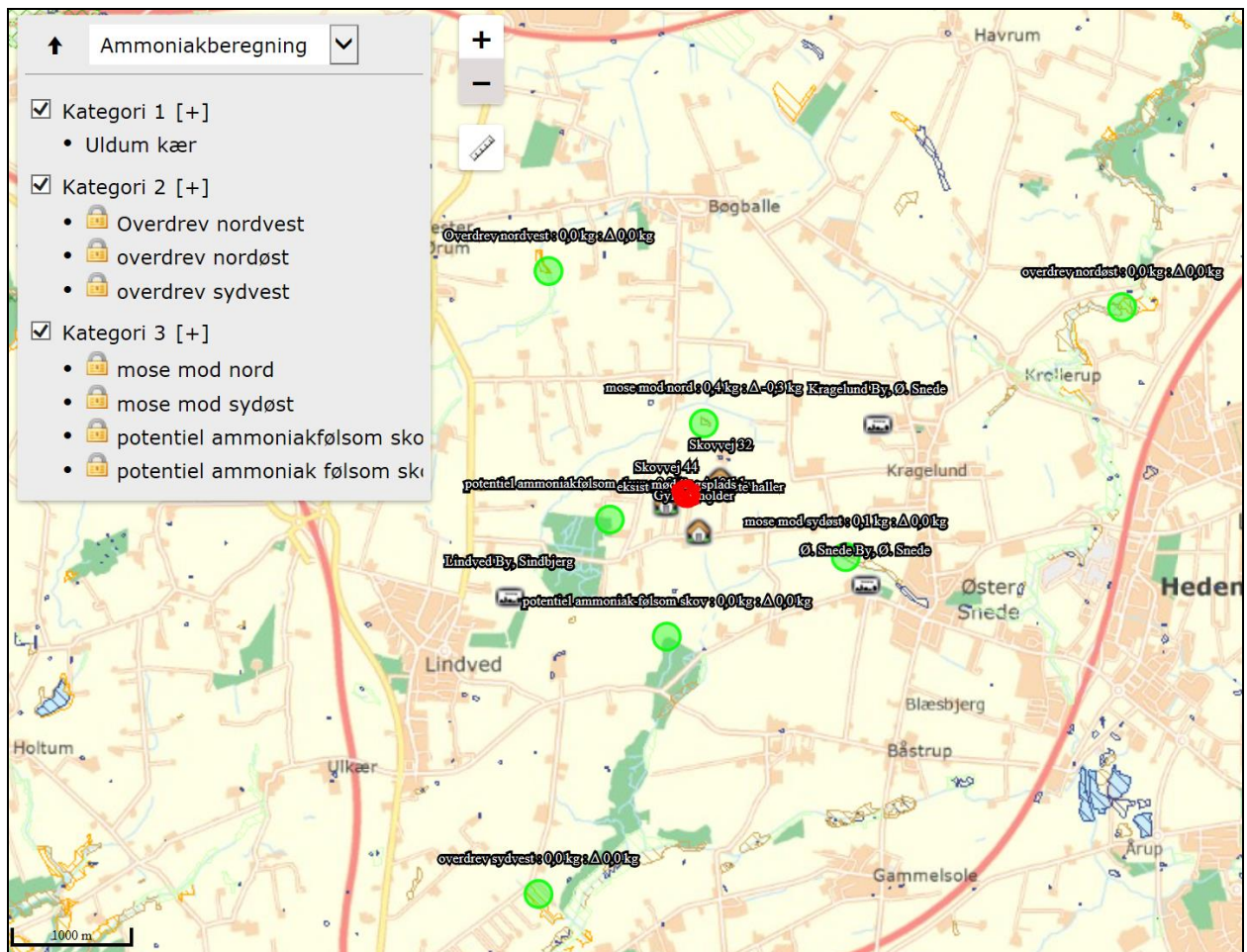
Kategori 3 natur er ammoniakfølsom natur, der ikke er omfattet af kategori 1 eller 2, det vil jf. husdyrgodkendelsesbekendtgørelsen sige naturområder beskyttet efter naturbeskyttelseslovens § 3¹⁹, heder, moser, overdrev, samt ammoniakfølsomme skove, men ikke enge, søer og vandløb.

¹⁶ Jf. bilag 3 til Husdyrgodkendelsesbekendtgørelsen.

¹⁷ Ammoniakmanualen, opdatering af 15/12 2005. Kan ses på www.naturstyrelsen.dk, søg efter ammoniakmanual.

¹⁸ Definition på tålegrænse: 'En kvantitativ vurdering af den belastning med et eller flere forurenende stoffer, hvorunder effekter på udvalgte følsomme elementer af natur og miljø ikke forekommer vurderet med den bedste nuværende viden' – Altså er en tålegrænse således et simpelt mål for et områdets følsomhed og bør primært ses som en erstatning for egentlig dosis-/effekt relationer. Manual vedr. Vejledning vedr. vurdering af de lokale miljøeffekter som følge af luftbåren kvælstof ved udvidelser og etablering af større husdyrbrug, Skov- og Naturstyrelsen, 2003

¹⁹ Natur beskyttet ifølge naturbeskyttelsesloven: Lovbek. nr. 1217 af 28. september 2016 om naturbeskyttelse.

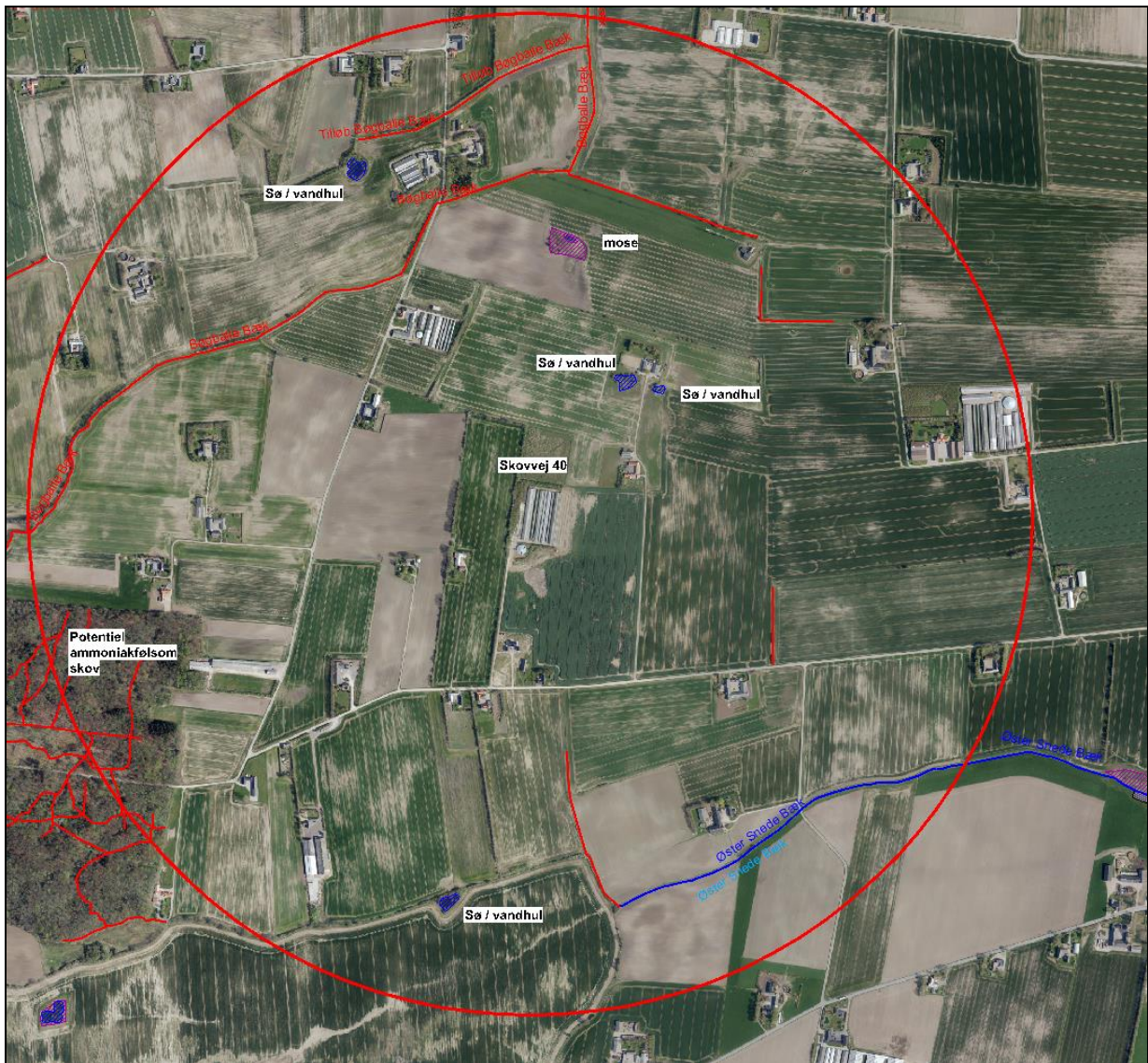


Figur 2. Naturområder (markeret med grønne prikker) omkring Skovvej 40 (markeret med en rød prik) hvortil der er beregnet kvælstofdeposition som følge af ammoniakfordampningen fra anlægget på Skovvej 40.

I området omkring anlægget på Skovvej 40 er beliggende to skovområde (potentiel ammoniakfølsom skov), tre overdrev samt to moseområder, der er betegnet som ammoniakfølsom natur.

Tabel 5. Beregning af kvælstofdeposition på naturområder

Område	Afstand	kategori	Ruhed natur	Merdeposition (kg N)	Totaldeposition (kg N)
Uldum Kær	6,2 km	1	Bn	0,0	0,0
Overdrev nordvest	2,7 km	2	Bn	0,0	0,0
Overdrev nordøst	3,9 km	2	Bn	0,0	0,0
Overdrev sydvest	3,6 km	2	Bn	0,0	0,0
Mose nord	510 m	3	Mk	-0,1	0,4
Mose sydøst	1,3 km	3	Bn	0,0	0,1
Potentiel ammoniakfølsom skov	710 m	3	S	0,0	0,2
Potentiel ammoniakfølsom skov	1,1 km	3	S	0,0	0,0



Figur 3. Kategori 3 natur indenfor 1000 m fra anlægget

© Hedensted Kommune

Søer, vandløb og enge mv.

Søer, vandløb og enge er ikke omfattet af beskyttelsen i kategori 1-3, da de som udgangspunkt ikke er følsomme overfor kvælstofdeposition. Disse naturtyper har således ingen fastsatte krav til mer- eller totalbelastning i husdyrgodkendelsesbekendtgørelsen. Områderne er dog omfattet af beskyttelsen i naturbeskyttelseslovens § 3, hvilket betyder at der ikke må foretages ændringer i tilstande af de beskyttede naturtyper.

Indenfor 1 km fra anlægget er der enkelte mindre søer og 2 vandløb – Øster Snede Bæk og Bøghalle Bæk. Nærmeste mindre sø ligger ca. 250 m nordøst for anlægget.

Da ammoniakemissionen fra anlægget, med det ansøgte, er faldende, er der ikke risiko for at det ansøgte vil medføre en tilstandsændring af de nævnte naturområder, som også ligger relativt langt fra anlægget.

Bilag IV arter mv.

Hedensted Kommune har ikke registreret bilag IV arter i området hvor anlægget ligger. Ejendommen er beliggende indenfor udbredelsesområdet for bilag IV arterne, Stor vandsa-

lamander, markfirben, sydflagermus, spidssnudet frø og odde²⁰. Detaljeret kendskab til de enkelte arters forekomst i området haves dog ikke.

Vurdering

Hedensted Kommune vurderer, at kravet til reduktion i ammoniakfordampning fra stald og lager, i forhold til referencestaldsystem, er overholdt med det i godkendelsen stillede vilkår til bredden af gødningsrender, udmugningshyppighed i eksisterende og projekterede minkhaller, halmtilførsel og proteinindholdet.

På baggrund af ovenstående er det Kommunens vurdering, at hverken kategori 1, 2 eller 3-naturområder vil blive påvirket af udvidelsen af minkproduktionen på Skovvej 40 med hensyn til kvælstofdeposition.

Hedensted Kommune vurderer at der med en reduceret ammoniakemissionen fra anlægget er der ikke risiko for at det ansøgte vil medføre en tilstandsændring af de omkringliggende naturområder.

Hedensted Kommune vurderer, på grund af afstanden, at projektet ikke vil have indflydelse på Natura2000 områdernes udpegningsgrundlag. Samtidig vurderes, på baggrund af den øvrige naturvurdering, at projektet ikke vil forringe levevilkårene for dyre- og plantearter omfattet af Habitatdirektivets bilag IV.

4.2.5 Lugt

Lugtemissionen er beregnet i det digitale ansøgningsystem, ud fra oplysninger om den ansøgte husdyrproduktion.

I juni 2016 har Miljøstyrelsen fastsat en ny norm for lugtemissionen fra minkhaller. Dette er sket på baggrund af lugtmålinger, udført af AgroTech, i fire minkbesætninger over ét år. Målingerne er gennemført i henhold til VERA testprotokollen for staldsystemer²¹ og resultaterne publiceret i rapporten "Quantification of odour emission from mink housing units"²² i december 2015. Dette arbejde skal ses som en opfølgning på rapporten "Lugtemission fra minkhaller"²³ fra februar 2014. Der foreligger således nu et fagligt grundlag for at beregne, om minkfarme overholder beskyttelsesniveauerne for lugt i husdyrgodkendelsesbekendtgørelsens kapitel 3.

AgroTech har i ovenstående undersøgelse også bestemt hvordan lugtemission fra minkhaller fordeles mellem emissioner fra kip og fra vægge. Det har her vist sig, at størrelsen af lugtemissionen fra de to typer kilder er omtrent den samme, således at 50 % af emissionen kommer ud gennem kip og 50 % ud gennem siderne af minkhallerne for 10-12 rækkede haller. For 2 rækkede haller er der i praksis ingen forskel og fastsættes med en ensartet afkasthøjde. DCE har i samarbejde med erhvervet opstillet realistiske scenarie for haltyper og placering ved forskellige størrelser af minkfarme. På baggrund af undersøgelsen har DCE ved Aarhus Universitet fastlagt standardkurver for lugt for naturligt ventilerede minkhaller. Beregninger for minkfarme med hhv. 2.000 og 8.000 årstæver viser en forøgelse af geneafstande på 13 % - 89 % i forhold til de faste afstandskrav i husdyrgødningsbekendtgørelsen samt kravene i den hidtidige vejledning fra 2014.

²⁰ Søgaard, B., Wind, P., Elmeros, M., Bladt, J., Mikkelsen, P., Wiberg-Larsen, P., Johansson, L.S., Jørgensen, A.G., Sveegaard, S. & Teilmann, J. 2013. Overvågning af arter 2004-2011. NOVANA. Aarhus Universitet, DCE – Nationalt Center for Miljø og Energi, 240 s. - Videnskabelig rapport fra DCE - Nationalt Center for Miljø og Energi nr. 50. <http://www.dmu.dk/Pub/SR50.pdf>

²¹ <http://www.vera-verification.eu/en/technology-manufacturers/test-protocols/>

²² Se rapporten på hjemmesiden:

[http://www2.mst.dk/Wiki/\(S\(noc3dny2upjczu2lcykj54mw\)\)/GetFile.aspx?File=/Lugt/Quantification_of_odour_emission_from_mink_housing_units_AgroTech_15-12-2015.pdf](http://www2.mst.dk/Wiki/(S(noc3dny2upjczu2lcykj54mw))/GetFile.aspx?File=/Lugt/Quantification_of_odour_emission_from_mink_housing_units_AgroTech_15-12-2015.pdf)

²³ Se rapporten på hjemmesiden:

[http://www2.mst.dk/Wiki/\(S\(noc3dny2upjczu2lcykj54mw\)\)/GetFile.aspx?File=/Lugt/Fordeling_af_ventilationsafkast_i_minkhaller-AgroTech-20-08-2015.pdf](http://www2.mst.dk/Wiki/(S(noc3dny2upjczu2lcykj54mw))/GetFile.aspx?File=/Lugt/Fordeling_af_ventilationsafkast_i_minkhaller-AgroTech-20-08-2015.pdf)

Miljøstyrelsen vurderer, at der med de nye lugtdata er tale om væsentlig ny faktisk viden, og det følger af den almindelige forvaltningsret og nævnets praksis, at den nye viden om lugtemissionerne og lugtspredning fra minkfarme skal anvendes i kommunernes afgørelser fra det tidspunkt den nye viden er gjort tilgængelig for kommunerne – det vil i praksis sige fra offentliggørelsestidspunktet.

Miljøstyrelsen vurderer, at de nye lugtdata skal anvendes på den måde, at geneafstande for lugt fra mink beregnes ud fra værdien 6,5 OU_E/s/årstæve og at spredningsberegningerne i OML foretages for naturligt ventilerede stalde med en fordeling af kilderne som beskrevet i bilag 3 i DCE-rapporten²⁴. I øvrigt henvises til WIKI-vejledningens afsnit om lugt, hvor standardemissioner og spredningskurver for mink nu indgår som en integreret del af vejledningen om lugt.

Den ansøgte minkproduktion har ifølge husdyrgodkendelse.dk, skema 91138, en samlet lugtemission fra staldanlægget på 18.200 OU_E/m³²⁵ beregnet med 6,5 OU_E/m³/årstæve. Det er disse forudsætninger, som danner baggrund for de i tabel 6 nævnte geneafstande. Lugt-geneafstanden regnes i husdyrgodkendelse.dk fra centrum af det samlede staldanlæg.

Minkproduktion har ikke, som andre husdyrproduktioner, en jævn fordeling af dyr over året. Der er flest kg dyr på farmen først i november måned, mens størrelsen af dyr er noget mindre i sommermånederne, hvor det må forventes, at lugtgenerne er størst. Lugtmålingerne har nu medvirket til at der er fastlagt en spredningsmodel for lugtgener, fra mink. Miljøstyrelsen har opdateret husdyrgodkendelse.dk i forhold til ny viden.

Grænseværdierne er forskellige i forhold til, i hvilket område naboer er bosiddende. I byzone er grænseværdien 5 odour units pr m³ (OU_E/m³), i samlet bebyggelse (8 enkelt boliger indenfor 200 m radius) 7 OU_E/m³ og enkelt bolig i landzone (uden landbrugspligt) 15 OU_E/m³. Landzone betegnes som landbrugets erhvervsområde, og ejendomme beliggende i landzone skal kunne tåle større lugtgener fra husdyrbrug end boliger beliggende i f.eks. byzone.

I tabel 6 er alle geneafstande udregnet med en emission på 6,5 OU_E/m³ pr. årstæve, i henhold til ny viden om lugt fra mink.²⁶

Af tabel 6 fremgår at alle geneafstande er overholdt.

Geneafstandene er overholdt i forhold til enkelt boliger i landzone uden landbrugspligt, da vægtet geneafstand er længere end den beregnede geneafstand.

Der er ikke registreret en samlet bebyggelse indenfor afstanden til byzone og der er derfor ikke regnet til samlet bebyggelse.

Afstanden til byzone i hhv. Kragelund, Øster Snede og Lindved er mere end fire gange geneafstanden.

De fastsatte lugtgenekriterier tager udgangspunkt i en normalfordelingskoefficient på 95 %, hvilket angiver, at indenfor 95 % af tiden vil de angive lugtgenekriterier være overholdt. Dette skyldes, at der i fastsættelse af lugtgenekriterierne ikke kan tages højde for ekstreme vind- og vejrforhold, som vil kunne medføre en påvirkning som er større end lugtgenekriteriets grænser.

²⁴ Re rapporten på hjemmesiden:

http://dce.au.dk/fileadmin/dce.au.dk/Udgivelser/Notater_2016/Lugt_fra_naturlig_ventillation.pdf

²⁵ OU (odour units) er en international betegnelse for en lugtenhed.

²⁶ Miljøstyrelsens WIKI Vejledning om ny viden om lugt fra mink, som danner grundlag for at geneafstande skal beregnes ud fra værdien 6,5 OU_E/S/årstæve.

Tabel 6. Tabel over beregnede geneafstande og vægtede gennemsnitsafstande.

	Ukorrigeret geneafstand	Beregnet geneafstand ¹	Geneafstand i nudrift ²	Vægtet gennemsnitsafstand fra stald ³
Til byzone				
Kragelund by	375 m	375 m	352 m	1.613 m
Ø. Snede by				1.622 m
Lindved By				1.863 m
Til samlet bebyggelse i landzone – der er ikke samlet bebyggelse indenfor afstanden til byzone	Ikke beregnet	Ikke beregnet	Ikke beregnet	Ikke beregnet
Til enkeltbolig				
Skovvej 32	189 m	189 m	178 m	195 m
Skovvej 44		189 m	178 m	308 m
Skovvej 36		151 m	142 m	346 m

¹ Geneafstand, hvor der er korrigeret for vindretning og kumulation.

² Geneafstanden ved nudrift er den korrigerede geneafstand (hvor der er korrigeret for vindretning og kumulation), som kan beregnes på baggrund af den husdyrproduktion, som er angivet under nudrift

³ Den vægtede gennemsnitsafstand angiver den reelle, gennemsnitlige afstand mellem staldafsnittene og omboende (afstand fra ejendommens lugtcentrum)

Vurdering

Beskyttelsesniveauet, som er fastlagt i husdyrgødningsbekendtgørelsens § 5, er overholdt med den ansøgte produktion, dvs. afstandskrav til nabo på 100 m og til byzone på 200 m. Desuden er afstandskravene i forhold til geneafstande for lugt i Husdyrgodkendelsesbekendtgørelsens²⁷ bilag 3 overholdt.

For at beregne en konsekvensradius til brug for nabohøring er der taget udgangspunkt i geneafstanden for Byzone. Den beregnede geneafstand er 374,52 m. I forhold til FMK vejledningen kan dette omregnes til Lugtenheder (LE) ud fra følgende formel

$$\text{Geneafstand byzone} = \sqrt{(10 \times \text{LE})}$$

Med en beregnet geneafstand på 374,52 fås 14.027 LE.

Herefter beregnes konsekvensradius som $1,6 \times \text{LE}^{0,6}$. Konsekvensradius er derved beregnet til 493 m. Konsekvensradius anvendes ved udvælgelse af omkringboende der høres i forbindelse med denne miljøgodkendelse, se afsnit 2.2 Inddragelse af offentlighed.

4.2.6 Støj, støv, lys og skadedyr

Støjklender

De væsentligste støjklender på en minkfarm er støj fra intern kørsel på farmen med foder og halm samt interne transportere i pelsningssæsonen i november/december og sidst i marts. Derudover kan der forekomme støj fra transportere til og fra ejendommen med primært foder og i forår og efterår i forbindelse med udbringning af husdyrgødning på markerne. Der må kun avles på tillidsfulde dyr, hvorfor der som regel er meget lidt støj fra selve dyrene. En gang om året kan der forekomme støj fra rengøring af hallerne i forbindelse med brug af højtryksrensere. Der forventes ikke væsentlige ændringer i støjniveauet fra farmen, da yderligere støj efter udvidelsen er begrænset til de få ekstra transportere til og fra farmen og lidt længere daglig kørsel med fodermaskinen på minkfarmen. Ligeledes forlænges pelsningsperioden med nogle få dage.

²⁷ Bekendtgørelse nr. 44 af 11. januar 2016 om tilladelse og godkendelse mv. af husdyrbrug.

Lys

Mink tåler ikke påvirkning af kunstigt lys, hvilket betyder, at der ikke etableres væsentlige lyskilder på farmen. Dog kan der i forbindelse med parringsæsonen anvendes kunstigt lys i en kort periode på ca. 14. dage.

Støv og hår

De primære årsager til støv på en minkfarm er støv fra håndtering af halm. Derudover er der en del hår i hallerne i forbindelse med minkens pelsskifte. Der opstår ingen støvgener i forbindelse med foderopbevaring og håndtering, da minkfoder er vådfoder.

Fluer og skadedyr

På ejendomme med husdyrbrug kan der forekomme skadedyr som fluer og rotter. Den generelle bekæmpelse af skadedyr sker ved, at der generelt holdes rent og ryddeligt i og omkring ejendommen, og ved at foderspil og rester fjernes.

Fluer

De forebyggende foranstaltninger ved fluebekæmpelse består hovedsagligt i at forhindre, at fluerne klækkes i gødning og sand under burene. En gang om ugen oprensnes der i, under og omkring burene for foder- og gødningsrester, og en gang om måneden – fra 1. maj til 1. november – fjernes halmen under burene. Den resterende del af året kan man nøjes med at fjerne halmen hver anden måned.

Herudover anvendes der konsekvent fluesnore og der strøs med hydratkalk under burene med jævne mellemrum. Der forventes ikke at ske en øget fluetæthed som følge af udvidelsen.

Rotter

Der er indgået sikringsaftale med rottebekæmpelsesfirmaet Kiltin A/S. Aftalen indebærer, at der opstilles rottekasser rundt om ejendommens bygninger. Rottekasserne placeres, tilses og fyldes efter behov.

Ved forekomst af rotter kontaktes Kiltin A/S, som står for bekæmpelsen.

Vurdering

Med ejendommens placering i landskabet vurderer Kommunen, at der ikke er ændrede støjforhold for de omkringboende, og at ansøger med de oplyste aktiviteter kan overholde støjvilkårene. Dog er støjvilkår givet i tilfælde af, at der haves midlertidige aktiviteter, som vil kunne overskride disse støjgrænser.

Der skal foretages effektiv fluebekæmpelse. Det vurderes, ud fra ovenstående beskrivelse omkring støv, lys og skadedyr, at omkringboende ikke vil blive generet unødigt af disse ved husdyrbrugets virke.

4.2.7 Affald, olie og kemikalier

Døde dyr

Dyrekroppe opbevares i fryser eller i lukket container til senere afhentning til destruktionsfirma. Der er indgået aftale med Daka om afhentning af døde dyr. Døde dyr afhentes to gange om året. Antallet af døde dyr registreres.

Fast affald

Der er indgået aftale om afhentning af brændbart affald ved firmaet Marius Pedersen.

Affaldet består af tomme plastbøtter fra loppe- og fluemidler samt evt. rengøringsmidler.

Derudover er der tomme papirsække fra savsmuld, som anvendes til rengøring af pels og som strøelse mellem dyr der sendes til pelsning samt nylonsnor fra halmballer.

Der er ca. en spand fuld brugte kanyler om året. Brugte kanyler og evt. medicinrester opbevares i forrum og afleveres til godkendt modtager.

Kemikalier og olie

Der opbevares en begrænset mængde bekæmpelsesmidler til bekæmpelse af insekter. Der opbevares ingen sprøjtemidler til anvendelse i markdrift, da al jord er bortforpagtet.

Olie og spildolie

Dieselolie opbevares i overjordisk tank på 1.200 liter fra 2007 udenfor forrum i hal 1.

Ved service af rullende materiel tager servicefirmaerne spildolieprodukterne med retur.

Medicin

Medicin opbevares i køleskab placeret i forrum.

Vurdering

Hedensted Kommune vurderer, at husdyrbrugets håndtering af affald overholder lovgivningens krav og Hedensted Kommunes erhvervsaffaldsregulativ mht. håndtering og opbevaring, hvormed der ikke er risiko for væsentlig påvirkning af miljøet. For at sikre, at risikoen for forurening fra opbevaret affald mindskes, er der stillet vilkår til opbevaring af farligt affald.

Dieselolietanken overholder gældende regler for olietanke. Der vurderes derfor ikke at være væsentlig risiko forbundet med opbevaring af olie/diesel.

4.2.8 Spildevand og overfladevand

Spildevandsmængder er opgjort for den nuværende drift og for den ansøgte drift og fremgår af skemaet nedenfor tillige med oplysning om afledning af vandet. Vaskevand til vask af silo og hvalpenet indgår i normen for gylleproduktion og er derfor ikke medtaget her, tillige med regnvand i gyllebeholdere.

Tabel 7. Opgørelse af spildevandsmængder

Type	Mængde i nudrift , m ³	Mængde i ansøgt drift	Afledes til
Rengøringsvand fra vask af minkhaller	150	170 m ³	Nedsiver/fordamper
Møddingsplads/vaskeplads	130	0,4 m ³ /m ² x 200 m ² = 80 m ³ regnvand + 50 m ³ vaskevand i alt 130 m ³	Ledes til gyllebeholder
Tagvand haller	3.227	0,7 m ³ /m ² x 7.062 m ² * = 4.943 m ³	dræn/ vandløb

*Der er monteret tagrender på de hallerne, For hal 1 er det dog kun på den side der vender ind mod farmen. Tagvand opsamles i brønd syd for hal 5 og øst for nye haller. Vandet ledes til markdræn, på marken syd for farmen.

Rengøring af bure sker ved at der en gang om ugen fjernes evt. gødningsklatter (I perioden med små hvalpe fjernes gødning en gang om måneden). Burene vaskes en gang om året i minkhallerne. Hvalpenet vaskes på møddingspladsen. Kan disse ikke vaskes straks efter udtagning overdækkes de med plastik.

Udvidelsen foregår i eksisterende bygninger, og medfører ikke ændringer i spildevandsforhold.

Spildevand fra stuehus er tilsluttet et fælles pilerensningsanlæg, fælles med naboer. Tilslutningen er ikke endelig færdigmeldt.

Vurdering

Hedensted Kommune vurderer, at der ikke vil være væsentlig risiko for forurening af overfladevand i forbindelse med spildevandshåndteringen på selve ejendommen.

4.2.9 Transport

Antallet af transporter før og efter udvidelsen er opsummeret i tabellen nedenfor.

I forbindelse med udvidelsen af minkproduktionen på Skovvej 40 vil al transport foregå til og fra staldanlægget ad egen indkørsel til ejendommen og via Skovvej.

Tabel 8. Antallet af transporter før og efter udvidelsen

Transporter	Før udvidelse antal/år	Efter udvidelse antal/år
Foder	288	288
Brændstof/dieselolie	1	1
Afhentning af mink	18	18
Afhentning af døde mink	2	2
Diverse sækkevarer	5	5
Halm	10	11
Gyllekørsel*	52	58
Fast møg	6	6
Dagrenovation	Kommunal ordning	Kommunal ordning
I alt	382	389

* Gyllekørsel i vogn af 20 tons pr læs

Tabel 9. Foder transporter

Periode	Antal dage	Antal uger	Eksempel på ugedage	I alt
01/03 – 18/04	4	7	Man, ons, fre, lør.	28
19/04 – 09/05	6	3	Alle ekskl. søn.	18
10/05 – 07/11	7	26	Alle	182
08/11 – 05/12	6	4	Alle ekskl. søn.	24
06/12 – ultimo feb.	3	12	Man, ons, fre	36

Periode	Antal dage	Antal uger	Eksempel på ugedage	I alt
Total				288

Levering af kroppe og fedt til godkendt virksomhed er koncentreret til pelsningsperioden i november – december og ultimo marts. Planlægning af transport af kroppe og fedt sker i samarbejde med virksomheden.

Halm til farmen transporteres i forbindelse med høstperioden. Antallet af transporter forventes ikke at stige voldsomt, da der er tale om en mindre udvidelse. Halmforbruget er ca. 10-15 kg/tæve. I dag bruges der 25 ton halm. Efter udvidelse vil dette stige til 28 ton halm.

Der transporteres gylle med traktor eller lastbil. Ved transport over 10 km sker transporten med lastbil.

Gylletransporter

To gange årligt tømmes gyllebeholderen, og gylle udbringes på aftalearealer. Transporten sker med gyllevogn (traktor), der afhenter gyllen ved at suge den op af tanken med en påmonteret sugekran.

Der køres gylle ud med gyllevogn fra beholderen til arealerne.

Døde dyr

Daka afhenter døde dyr fra ejendommen ca. 2 gange årligt. De døde dyr opbevares i fryser indtil afhentning. Antallet af afhentninger af døde dyr vil ikke stige, idet der er frysekapacitet til at opbevare de ekstra dyr.

Der sker transport med dyr (døde) til pelsning på Krogsgårdvej 2, 6900 Ulfborg fra ca. 1. december og frem til omkring ultimo marts. Antallet af transporter vil formentlig ikke stige, idet lastbilen, der afhenter minkene, godt vil kunne medtage den øgede mængde dyr til pelsning, men der er sat yderligere en transport på for at være sikker.

Halmtømning

Dybstrøelse fra under burene opbevares på møddingsplads. Der produceres ca. 28 tons fast møg svarende til ca. 48 m³. Der køres ca. 6 læs ud om året.

Vurdering

Det er Hedensted Kommunes vurdering, at transport til og fra husdyrbruget er indenfor rammerne af, hvad der kan forventes af et husdyrbrug af denne størrelse. Da størstedelen transporten af gylle foregår i lastbil, vurderes det ikke vil være til væsentlig gene for trafikken.

4.2.10 Energi- og vandforbrug

Energi

Stuehus opvarmes med jordvarmeanlæg. På farmen anvendes der energi til varmepatron til opvarmning og cirkulation af drikkevand i vinterhalvåret, samt el til gyllepumpe og dieselolie til farmens maskiner.

Tabel 10. Energiforbrug

Energikilder	Energi forbrug Nuværende drift*	Forventet energiforbrug i ansøgt drift**
Årligt Elforbrug	19.300 kWh	21.600 kWh
Årligt forbrug af dieselolie	1.000 l	1.150 l

* Data vedr. forbruget i nuværende drift er hentet fra årsregnskabet. Privatforbrug indgår ikke i det totale el-forbrug.

** Forbruget i ansøgt drift er skønnet ved at skalere forbruget i nudrift op.

Energibesparende foranstaltninger:

Se afsnit 4.5.4 om BAT på energiforbrug.

Vand

Vandforsyning til minkfarmen sker fra offentligt vandværk. Der bruges vand til drikkevand til minkene og rengøring af fodersilo, farm og hvalpenet.

Tabel 11. Vandforbrug

Vandforbrug	Nudrift	Ansøgt drift
Årligt forbrug af drikkevand	800 m ³	900 m ³
Årligt forbrug af vaskevand til vask af haller	150 m ³	170 m ³
Årligt forbrug af vaskevand til vask af silo, fodermaskine og hvalpenet	50 m ³	50 m ³
Sprøjtninger i forbindelse med markdrift	0 m ³	0 m ³
Markvanding	0 m ³	0 m ³
Sum	1.000 m ³	1.120 m ³

Vandbesparende foranstaltninger

Se afsnit 4.5.3 om BAT på vandforbrug.

Vurdering

Det er kommunens vurdering, at det ikke er nødvendigt at stille vilkår om at reducere energi- og vandforbrug yderligere. Der er dog stillet vilkår om opgørelse af disse, hvilket er et krav i forhold til opfyldelse af BAT.

4.3 Arealer

Til udbringning af husdyrgødning er der uploadet aftalearealer i skema 91138 i IT-ansøgningssystemet www.husdyrgodkendelse.dk. Arealerne fremgår at bilag 2.

4.3.1 Drift af arealer

Til Skovvej 40 hører 21,1 ha inklusiv arealet til vejareal, driftsbygninger, anlæg og stuehus. Disse arealer bortforpagtes til Erik Christensen, Vestermarksvej 18, 8723 Løsning. Arealerne indgår med 11,93 ha i miljøgodkendelse fra 2013 efter husdyrgodkendelseslovens § 11. Der drives ingen arealer under det CVR nr. der har minkproduktion på Skovvej 40. Al husdyrgødning produceret i den nuværende drift afsættes til aftalearealer. Husdyrgødning fra udvidelsen forventes at blive afsat til biogasanlæg.

Arealerne skal derfor i denne miljøgodkendelse vurderes i forhold til deres robusthed. Såfremt det vurderes, at et eller flere arealer til udbringning af gylle fra produktionen er sårbart, stilles der vilkår om at alle arealer drevet under samme CVR-nr. godkendes efter husdyrgodkendelseslovens § 16.

Næsten alle udbringningsarealer er allerede omfattet af miljøgodkendelse eller tilladelse efter husdyrgodkendelsesloven. Disse arealer er ikke vurderet på ny i forbindelse med denne miljøgodkendelse da der i disse godkendelser og tilladelser er taget højde for at arealerne kan modtage minkgylle på nogle fastsatte vilkår som forventes overholdt. Kun arealet hvor der afsættes gylle til Bøgballe Maskinstation er vurderet i forhold til sårbarhed i forbindelse med denne miljøgodkendelse.

Gylleaftaler

Navn og adresse på modtagere af husdyrgødning samt afsatte mængder af husdyrgødning ses i tabel 12.

Tabel 12. Oversigt over afsat husdyrgødning

Navn	Adresse	Areal	Afsat gødningsmængde Type og DE
Erik Christensen CVR: 80450117	Vestermarksvej 18, 8723 Løsning Har miljøgodkendelse	11,93 ha	5 DE
Jan Hermansen CVR:17226401	Lindvedvej 46, 8723 Løsning Har tilladelse efter §10 fra 2009	32,24 ha	43 DE
Henning Møller Laursen CVR: 11766978	Hedevej 58, 7171 Uldum Har § 16 godkendelse fra 2010	22,19 ha	31 DE
Bøgballe Maskinstation A/S CVR: 33061285	Uldum Hedevej 18, 7171 Uldum	5,8 ha	8 DE 5,79 ha
Biogas			9,55 DE
Areal i alt		60,63 ha	

Der anvendes halm i produktionen og halmen afsættes forholdsmæssigt mellem modtagene af minkgyllen.

Arealerne fremgår af bilag 2.

Gødningsproduktion

Gødningsproduktionen på bedriften kan ses i følgende tabel.

Tabel 13. Gødningsproduktion i nudrift og ansøgt drift

	N, kg	P, kg	DE	Datagrundlag
Nudrift	9.851,86	2.707,22	86,20	IT-ansøgning
Ansøgt drift	13.055,32	3.032,09	96,55	IT-ansøgning

4.3.2 Hensyn til grundvand

I forbindelse med vurdering af udbringningsarealernes sårbarhed, vurderes arealerne i forhold til placering indenfor eller udenfor Nitratfølsomt indvindingsområde (NFI). Arealet ved Bøgballe er beliggende udenfor Nitratfølsomt indvindingsområde.

Vurdering

På baggrund af arealets geografiske placering i forhold til Nitratfølsomme Indvindingsområder er der ikke grundlag for at stille vilkår om at arealet skal godkendes efter husdyrgodkendelseslovens § 16.

4.3.3 Hensyn til overfladevand

Overfladevand – vandløb

Aftalearealet tilhørende Bøgballe Maskinstation afvander til Gudenåen/Randers Fjord. Arealet afvander via Bøgballe bæk og Uldum Lilleå.

Arealerne afvander til opland nr. 136 – Randers Fjord, fra Randers til Mellerup. Randers Fjord er Internationalt Naturbeskyttelsesområde, habitatområde nr. 14, Ålborg Bugt, Randers Fjord og Mariager Fjord. Udpegningsgrundlag for Habitatområde nr. 14 er blandt andet "Kystlaguner og strandsøer".

Gudenåens opland udgør langt størstedelen af oplandet til Randers Fjord. Randers Fjords samlede opland er ca. 3.250 km², mens oplandet til Gudenåen (Randers Fjord til Mellerup) er ca. 2.600 km². Andelen af landbrugsjord i oplandet til Randers Fjord udgør 70 %, hvilket er 8 % mere end landsgennemsnittet. Husdyrtætheden er 0,8 DE/ha (beregnet i forhold til det samlede blokareal), hvilket er lidt større end landsgennemsnittet på 0,7 DE/ha²⁸.

Kvælstof

I ansøgningsskema 91138 i husdyrgodkendelse.dk er der afsat 8 DE til 5,8 ha svarende til et dyretryk på 1,38 DE/ha, det maksimale dyretryk er 1,4 DE/ha.

Den lovbestemte beskyttelse af vandområder mod nitrat er fastlagt i Husdyrgodkendelsesbekendtgørelsens bilag 3 og er rettet mod oplande, der afvander til de mest kvælstofsårbare Natura2000-områder. Ud fra forskellige arealers forskellige evner til at reducere nitrat på det udvaskede kvælstofs vej fra marker til sårbare Natura2000-vandområder har Staten fået foretaget en udpegning af områder, hvor der ikke vurderes at ske mere end en 75 % - reduktion. Disse områder er – afhængigt af reduktionsevne – kategoriseret i de såkaldte nitratklasser 1, 2 og 3. Arealer, som hører under kategorierne "Nitratklasse 1, 2 eller 3" er omfattet af krav om lavere husdyrtryk pr. hektar eller tilsvarende tiltag end de generelle regler.

Udbringningsarealet tilhørende Bøgballe Maskinstation er beliggende i et område med 76-100 % reduktionspotentiale, hvorfor der ikke er udpeget nitratklasser på arealet.

Afskæringskriterier

Kommunen skal foretage en konkret vurdering af, om Husdyrgodkendelsesbekendtgørelsens beskyttelsesniveauer er tilstrækkelige til at undgå en væsentlig virkning på miljøet, dvs. dermed vurdere om der er belæg for at stille vilkår, der rækker ud over de lovfastsatte beskyttelsesniveauer. Vurderingen af, om der er grundlag for skærpelse skal foretages for både Natura2000-områder og bilag IV-arter samt for overfladevand, der ikke er udpeget som Natura2000-område²⁹. Vurderingen foretages jf. Miljøstyrelsens Wiki-vejlednings afskæringskriterier.

Miljøstyrelsens afskæringskriterier

Miljøstyrelsens vejledning om miljøgodkendelse af husdyrbrug (WIKI-vejledningen) rummer afskæringskriterier for udvaskning af nitrat til overfladevande ved vurdering af ansøgninger efter husdyrgodkendelsesloven. Ifølge vejledningen vil et projekt ikke som følge af nitratudvaskning medføre en skadevirkning på overfladevande, herunder Natura2000-områder og levesteder og yngle- og rasteplasser for beskyttede arter, når vejledningens afskæringskriterier er overholdt. Afskæringskriterierne er:

²⁸ <http://svana.dk/vand/vandomraadeplaner/vandplaner-2009-2015/hoeringer/hoering/basisanalyser/15-randers-fjord/#2>

²⁹ Jf. Miljøstyrelsens WIKI-vejledning, afsnit om Miljøgodkendelse, Arealer, nitrat, overfladevand (vurdering).

Afskæringskriteriet for så vidt angår påvirkning fra projektet i kumulation med andre planer og projekter:

Pkt. 1: Antal dyreenheder (DE) i det aktuelle opland, hvor projektet agtes gennemført, har ikke været stigende siden 1. januar 2007. Hvis der er andre kilder til nitratudvaskning, f.eks. ny bebyggelse end den samlede husdyrproduktion, der har givet anledning til en øget nitratudvaskning fra det aktuelle opland siden 1. januar 2007, skal dette inddrages i vurderingen således, at en eventuel øget nitratudvaskning fra andre kilder end den samlede husdyrproduktion kan medføre et skærpet krav i godkendelsen, der modsvarer miljøeffekten af den øgede nitratudvaskning i det aktuelle opland. Gennemførte initiativer, f.eks. etablering af vådområder, som reducerer nitratudvaskningen fra det aktuelle opland, kan ikke anvendes til at tillade et øget dyretryk i det aktuelle opland.

Afskæringskriteriet for så vidt angår påvirkning fra projektet i sig selv:

Pkt. 2A: Nitratudvaskningen fra den eksisterende og den ansøgte husdyrproduktion er mindre end 5 pct. af den samlede nitratudvaskning fra alle kilder fra det aktuelle opland, hvor projektet agtes gennemført, dog således, at

Pkt. 2B: nitratudvaskningen fra den eksisterende og den ansøgte husdyrproduktion er mindre end 1 pct. af den samlede nitratudvaskning fra alle kilder fra det aktuelle opland, hvor projektet agtes gennemført, hvis udvaskningen sker til et vandområde, der er karakteriseret som et lukket bassin og/eller er et meget lidt eutrofieret vandområde.

Ad. Pkt 1.

Miljøstyrelsen har offentliggjort et kortmateriale³⁰, der viser udviklingen i antallet af dyreenheder i de forskellige kystvandsoplande fra 2007 til 2016. Ifølge en vejledning³¹, er der foretaget en omregning af antal dyreenheder, for at tage højde for de ændringer i beregningen af dyreenheder, der er forekommet.

Arealet ligger i oplandet til Gudenåen/ Randers Fjord, fra Randers til Mellerup. I oplandet til "Randers Fjord til Mellerup" er der, jf. nævnte kortmateriale, sket et fald i antallet af dyreenheder i perioden fra 2007 til 2015.

Kommunen skal herefter vurdere, om der er endnu uudnyttede godkendelser og tilladelser, som i praksis kan medføre at antallet af DE i oplandet reelt kan være stigende. En stigende tendens i oplandet til Randers Fjord ville forudsætte, at der skulle være uudnyttede godkendelser og tilladelser svarende til mere end 14.600 DE siden seneste opgørelse i november 2016. Hedensted Kommune vurderer at det er usandsynligt, at der indenfor oplandet er meddelt tilladelser og godkendelser til samlede udvidelser i den størrelsesorden.

Kommunen skal herefter opgøre, om der kan være bidrag fra andre kilder, som skal inddrages i vurderingen. Hedensted Kommune har ikke kendskab til ændringer i andre kilder, som skulle medføre, at vurderingen ville være anderledes. Derudover er antallet af ha i den aktuelle ansøgning minimalt i forhold til oplandets samlede størrelse. Det er derfor Hedensted Kommunes vurdering at pkt. 1 er opfyldt.

Ad Pkt. 2A

Randers Fjord vurderes ikke at være et lukket bassin eller et meget lidt eutrofieret vandområde. Hedensted Kommune skal således vurdere, hvorvidt nitratudvaskningen fra den eksisterende og den ansøgte husdyrproduktion er mindre end 5 pct. af den samlede nitratudvaskning fra alle kilder fra det aktuelle opland.

Der indgår i alt 5,8 ha udbringningsareal, der ikke allerede er omfattet af miljøgodkendelse eller tilladelse efter husdyrgodkendelsesloven, som ligger i oplandet i til Gudenåen/Randers Fjord. Gudenåens opland er ca. 2.600 km². Bedriftens udbringningsarealer udgør således under 0,1 % af oplandet til Gudenåen. Der er ikke beregnet udvaskning fra arealet, da arealet er et aftaleareal.

³⁰ <http://miljoegis.mim.dk/cbkort?profile=jordbrugsanalyse>

³¹ "Supplement til den digitale husdyrvejledning om kommunernes opgørelse af dyretryk", Miljøstyrelsen, den 28. februar 2011.

Hedensted Kommune vurderer dermed, at pkt. 2A er opfyldt.

Samlet set vurderer Hedensted Kommune, at udvaskningen af næringsstoffer fra udbringningsarealet tilhørende Bøgballe Maskinstation vil være så minimale, i forhold til den samlede udledning til Gudenåen, at bidraget ikke i sig selv kan påvirke Gudenåen væsentligt. Der stilles derfor ikke vilkår om godkendelse efter husdyrgodkendelseslovens §16 som følge af udvaskning af kvælstof til overfladevand.

Fosfor

Det lovbestemte beskyttelsesniveau af vandområder mod påvirkning af fosfor er rettet mod de oplande, der afvander til Natura2000 vandområder, overbelastet med fosfor. Det er Miljøstyrelsen, der har udpeget disse oplande. Indenfor disse områder, er der skærpede krav til tildelingen af fosfor på arealer bestående af drænet lerjord, drænedede eller detailgrøftede sandjorder samt på arealer, der er udpeget som lavbundsarealer med forhøjet risiko for tab af fosfor til vandmiljøet. Sådanne arealer medfører, ifølge lovgivningen, at der stilles krav til fosforoverskuddet, afhængig af arealernes fosforklasser. Arealer, som hører under kategorierne "Fosforklasse 0, 1, 2 eller 3" betegner forskellige områder defineret i forhold til fosfortal og lavbundsområde.

Oplandet til Gudenåen/Randers Fjord er betegnet som fosforfølsom, og derfor skal statens beskyttelsesniveau for fosfor være opfyldt.

Udbringningsarealet tilhørende Bøgballe Maskinstation er ikke omfattet af udpegning af fosforklasse 1, 2 eller 3.

Fosforklasse 3

For fosforklasse 3 gælder:

For arealer på drænedede lerjord, hvor fosfortallet er over Pt 6,0 stilles krav om fosforbalance.

Fosforklasse 2

For fosforklasse 2 gælder:

På lavbundsarealer stilles krav om et maksimalt fosforoverskud på 2 kg P/ha/år. Med lavbundsarealer menes lave arealer i forhold til recipient med permanent højtstående grundvand, som er detailafvandet ved dræning eller grøftning. Arealerne er dog ikke omfattet af kravet, hvis ansøger kan dokumentere ved jordbundsanalyser, at jern-fosforforholdet (FeBD:PBD- molforholdet) er over 20. Jordbundsanalyserne vedrørende Fe/P-forholdet skal udtages af en uvildig instans.

Fosforklasse 1

For fosforklasse 1 gælder:

For arealer på drænedede lerjord, hvor fosfortallet er mellem Pt 4,0-6,0, stilles krav om, at fosforoverskuddet maksimalt må øges med 4 kg P/ha/år. Fosforoverskuddet må dog ikke være større end harmonireglerne giver mulighed for på det pågældende husdyrbrug, og kravet til fosforoverskuddet vil altid være opfyldt hvis fosforoverskuddet ikke overstiger 4 kg P/ha/år i efter-situationen.

Hældning

Udbringningsarealet ligger i et fladt landskab og der er ikke væsentlig hældning mod sårbar natur eller vandløb.

Vandløb og søer

Udbringningsarealet ved Bøgballe ligger ikke i umiddelbar nærhed af vandløb eller søer.

Vurdering

Det er Hedensted Kommunes vurdering, at de generelle regler er tilstrækkelige, i forhold til beskyttelse af vandløb og søer, og at der ikke er behov for at stille vilkår i forhold til søer eller vandløb.

Husdyrgodkendelseslovens krav vedr. fosfor overholdes, og det er kommunens vurdering, at der ikke er risiko for væsentlig fosforpåvirkning af overfladevandet i oplandet til Gudenåen.

Samtidig vurderes, at Randers Fjord med Habitatområde nr. 14 ikke vil blive påvirket af projektet, idet alle arealet ligger i område med reduktionspotentialer over 75 %. Områdets høje reduktionspotentialer medfører en tilstrækkelig reduktion af kvælstof fra arealet, inden vandet når habitatområdet. Husdyrgodkendelseslovens afskæringskriterier for nitrat til overfladevand overholdes.

Det er Hedensted Kommunes vurdering, at eventuelle sårbare arealer til udbringning af husdyrgødning allerede er omfattet af vilkår i enten tilladelse efter husdyrgodkendelseslovens § 10 eller godkendelser efter § 11 og 16.

For arealet ved Bøgballe, der ikke er omfattet af tilladelse eller godkendelser, er det Hedensted Kommunes vurdering, at arealet ikke er sårbart i forhold til udbringning af husdyrgødning og derfor er der ikke krav om at arealet godkendes efter husdyrgodkendelseslovens § 16.

4.3.4 Hensyn til natur

I forbindelse med ansøgning om miljøgodkendelse skal der vurderes på marker, der ligger i tilknytning til naturområder, der er beskyttet efter naturbeskyttelseslovens § 3.

Arealer der allerede indgår i en tilladelse efter husdyrgodkendelseslovens § 10 eller godkendelse efter §§ 11, 12 eller 16 er ikke vurderet på ny i denne miljøgodkendelse, da vilkårene fra tilladelser og godkendelser forventes overholdt i forbindelse med modtagelse af minkgylle fra produktionen på Skovvej 40.

Alle arealer får gylle i nudrift og i ansøgt drift. Dermed er der ingen øget ammoniakfordampning i forbindelse med udbringning af husdyrgødning på arealerne og dermed ikke en øget forurening.

Udbringningsarealet ved Bøgballe grænser ikke op til vandløb eller andet natur.

Diger

Diger er beskyttede ifølge museumsloven³². Der er ikke registreret beskyttede diger i tilknytning til udbringningsarealet ved Bøgballe.

Vurdering

Hedensted Kommune vurderer at der ikke skal stilles vilkår i forhold til beskyttelse af natur eller diger.

4.4 Egenkontrol

Farmen varetager selv en del af kontrollen med den daglige drift.

København Furs branchekode for god farmpraksis følges. Branchekoden indeholder blandt andet vejledning til indretning af bure, vand, foder, rengøring, medicinbehandling mm.

Denne kan findes på <http://www.kopenhagenfur.com/da/minkavl/offentlige-love-regler/branchekode>.

³² Bekendtgørelse af museumsloven nr. 358 af 8. april 2014

Farmens egenkontrol består primært af det lovpligtige gødningsregnskab, opgørelse af foderforbrug mv.:

- 10 års kontrol af gyllebeholdere
- Udarbejdelse af gødningsregnskab
- Registrering af døde mink.

Vurdering

Der er stillet specifikke vilkår til logbog for fluebekæmpelse og logbog for udmugning af gødningsrender i både eksisterende og nye minkhaller.

Hedensted Kommune vurderer, at de beskrevne procedurer for egenkontrol og de af Hedensted Kommune fastsatte vilkår om egenkontrol er tilstrækkelige til at kontrollere virksomhedens forurening.

4.5 Renere teknologi/Bedste tilgængelige teknik (BAT)

Redegørelse for anvendt BAT og renere teknologi som angivet i ansøgningsmateriale ses nedenfor.

Efter hvert afsnit - management, staldindretning, foder, vand- og energiforbrug, samt opbevaring og udbringning af husdyrgødning fremgår Hedensted Kommunes vurdering i forhold til Kommunens BAT-niveau, der tager udgangspunkt i BREF-referencedokument³³ samt Miljøstyrelsens vejledninger og Teknologiblade for de forskellige driftsformer.

4.5.1 Management

Management på farmen handler om at tilrettelægge arbejdet, så produktionen kører optimalt, samtidig med at forurening begrænses og anvendelsen af hjælpestoffer minimeres. Miljøstyrelsen har ikke fastsat vejledende BAT-standardkrav vedr. management.

I henhold til EU's BREF notat af juli 2003 er godt landmandskab en vigtig del af BAT. I henhold til dokumentet er det BAT at:

- Identificerer og implementere uddannelses- og træningsprogrammer for bedriftspersonale.
- Føre journal over vand- og energiforbrug, mængde af husdyrfoder, opstået spild og spredning af uorganisk gødning og husdyrgødning på markerne.
- Have en nødfremgangsmåde til at håndtere ikke planlagte emissioner og hændelser.
- Iværksætte et reparations- og vedligeholdelsesprogram for at sikre, at bygninger og udstyr er i driftsklar stand, samt at faciliteterne holdes rene.
- Planlægge aktiviteter på anlægget korrekt, såsom levering af materialer og fjernelse af produkter og spild, samt
- Planlægge gødning af markerne korrekt.

Management på minkfarme er langt hen ad vejen beskrevet i "Bekendtgørelse nr. 1428 om Pelsdyrfarme" med tilhørende "Vejledning om pelsdyrfarme fra den 25. marts 2004" samt i "Bekendtgørelse nr. 1734 om beskyttelse af pelsdyr". Pelsdyrbekendtgørelsen er pr. 1. januar 2017 ophævet og reglerne er overført til husdyrgødningsbekendtgørelsen.

Derudover kan det oplyses:

- At vand- og energiforbruget opgøres en gang årligt,
- At der er udarbejdet en beredskabsplan
- At der udarbejdes gødningsregnskab
- At der foretages løbende vedligehold og reparation af anlægget
- At affald fjernes løbende via affaldsordning

³³ punkt 6.6 i Bilag 1 i IPPC-direktiv 96/61/EF om *Anlæg til intensiv fjerkræ- eller svineproduktion med mere end a) 40.000 pladser for fjerkræ, b) 2.000 pladser for slagtesvin (over 30 kg) eller c) 750 pladser for søer*

Beredskabsplan

Der er en beredskabsplan i forbindelse med ansøgning om miljøgodkendelse, hvori telefonnumrene til kontaktpersoner og offentlige kontaktinstanser som kontaktes i forbindelse med eventuelle uheld er nedskrevet. Beredskabsplanen opdateres løbende.

Rengøring og desinficering

Som udgangspunkt bruges der på farme uden sygdomme, som denne, hovedsagligt rent vand til rengøring. Minkhaller rengøres een gang årligt. Først rengøres fuldstændig under bure og redekasser sådan, at eventuelle halmrester rives sammen og fjernes. Dernæst foregår rengøringen ved en højtryksrensning af både bure og redekasser. Af desinfektionsmidler bruges hydratkalk.

Fodersilo samt fodervogn rengøres dagligt. Hvalpenet og øvrige rekvisitter rengøres en gang årligt på vaskeplads.

Vurdering – management

Hedensted Kommune vurderer, at der skal stilles vilkår om beredskabsplan på ejendommen.

Hedensted Kommune vurderer på baggrund af ansøgers oplysninger omkring BAT på management, den gældende lovgivning på området, samt med de stillede vilkår, at Kommunens niveau for BAT på management er overholdt.

4.5.2 Staldindretning og foder

Der foreligger ikke Teknologiblade for Bedste tilgængelige teknik (BAT) for minkproduktion, der kan reducere ammoniakemissionen fra minkfarme.

BAT krav for minkproduktioner

Natur- & Miljøklagenævnet har i NoMo – 'Natur- & Miljøklagenævnet orienterer' - i januar 2013 nr. 103 orienteret om gældende praksis mht. BAT på baggrund af afgørelse NMK-131-00102. Sidenhen er forsøg med effekten af hyppig udmugning blevet undersøgt. Den 24. juni 2013 blev Teknologilisten opdateret med 'Hyppig udmugning hos mink', hvor det er fastlagt at udmugning 2 gange om ugen har samme effekt i forhold til ammoniakreduktion som daglig udmugning.

I Natur- og Miljøklagenævnets afgørelse af 12. september 2013 finder nævnet på baggrund af de nye oplysninger om effekten af hyppig udmugning (rendetømning) - og i overensstemmelse med forbeholdet herom i nævnets afgørelse af 30. oktober 2012 - at fastlæggelsen af emissionsgrænseværdierne for henholdsvis nye og eksisterende minkhaller bør justeres til følgende:

- 1,00 kg N per årstæve i nye minkhaller, svarende til følgende kombination af virkemidler: 36 cm brede gødningsrender, tømning af render to gange om ugen, halm ad libitum, foder med proteinindhold på gennemsnitligt højst 31 % af OE i uge 30-47.
- For årstæver i eksisterende minkhaller beregnes en konkret emissionsgrænseværdi ud fra gødningsrendernes faktiske bredde (dog minimum 36 cm) og følgende kombination af virkemidler: tømning af render to gange om ugen, halm ad libitum, foder med proteinindhold på gennemsnitligt højst 31 % af OE i uge 30-47. Beregningen i husdyrgodkendelse.dk skal som hidtil foretages med udgangspunkt i opsamlingsløsningen Mi07.

Ansøgers tiltag til opnåelse af BAT vedr. staldindretning og foder:

- Eksisterende haller har rendebredder på 36 cm. Nye allerede godkendte haller etableres med rendebredder på minimum 36 cm.
- Der tildeles halm ad libitum.
- Proteinindholdet forventes holdt på maks. 31 % OE i gennemsnit i ugerne 30 – 47.
- Udmugning 2 gange om ugen

Dokumentation og kontrol for foderet proteinindhold kan findes på Dansk Pelsdyr Foders hjemmeside www.danskpelsdyrfoder.dk under Foderkontrol.

For de eksisterende haller overholdes kravet om redbredde på 36 cm, 2 gange ugentlig udmugning, foder med under 31 % protein samt halm ad libitum.

Den samlede vurdering er derfor, at der i forhold til BAT og det generelle krav til reduktion af ammoniakfordampning fastsættes vilkår om udmugning min. hver 3. eller 4. dag og to gange om ugen. Der stilles vilkår om halm ad libitum og vilkår om at der i perioden uge 30-47 fodres med foder med under 31 % protein. I alle haller stilles desuden krav om min. 36 cm brede gødningsrender.

Vurdering – staldindretning og foder

Hedensted Kommune vurderer, at der skal stilles vilkår om 36 cm brede gødningsrender i eksisterende og minimum 36 cm brede gødningsrender i de minkhaller der er under opførelse, udmugning 2 gange ugentligt i alle haller, halmtildeling ad libitum og en proteintildeling svarende til gennemsnitligt maks. 31 % råprotein i % OE i ugerne 30-47. Med disse vilkår overholder produktionen gældende BAT niveau. Desuden vil det medføre, at ammoniakemissionen fra produktionen mindskes mest muligt.

4.5.3 Vandforbrug

Der er i afsnit 4.2.10 redegjort for vandforbrug.

Vandbesparende foranstaltninger

Vandforbruget afhænger af de driftsmæssige forhold på den enkelte farm. Miljøstyrelsen har ikke fastsat vejledende BAT- standardkrav vedr. vandforbrug.

Ifølge referencedokument for bedste tilgængelige teknikker (BREF) der vedrører intensiv fjerkræ- og svineproduktion, er det BAT at reducere vandforbruget ved at udføre følgende:

- Rengøring af dyrestald og udstyr med højtryksrensere efter hver produktionscyklus eller hvert batch.
- Udførelse af regelmæssig kalibrering af drikkevandsanlægget for at undgå spild.
- Registrering af vandbrug gennem måling af forbrug, og
- Detektering og reparation af lækager.

Der anvendes højtryksrensere til rengøring

Vandventiler udskiftes løbende på farmen til en ny type, hvor vandspildet er reduceret til et minimum. Hovedparten af vandforbruget er drikkevand til minkene. Hertil kommer vand til daglig rengøring af foder-silo og årlig rengøring af farmen.

Vandsystemet er af cirkulationstypen, hvor der holdes et konstant tryk på ventilerne. Systemet giver også mulighed for at opvarme vandet i frostperioder, således at dyrene er sikret vandforsyning i disse perioder.

Pelsdyrhaller rengøres kun én gang årligt.

Vandforbruget registreres

Vurdering – vandforbrug

Hedensted Kommune vurderer, at ansøger med oplysning om ventiler til drikkevand, anvendelse af koldt vand og højtryksrensning i forbindelse med rengøring og vilkår om opførelse af vandforbrug årligt, at BAT niveauet på vandforbrug er overholdt.

4.5.4 Energiforbrug

Der er i afsnit 4.2.10 redegjort for energiforbrug.

Energibesparende foranstaltninger

Energiforbruget afhænger af de driftsmæssige forhold på den enkelte farm. Miljøstyrelsen har ikke fastsat vejledende BAT- standardkrav vedrørende energiforbrug.

Ifølge EUs referencedokument for bedste tilgængelige teknikker (BREF) der vedrører intensiv fjerkræ- og svineproduktion er det BAT at anvende følgende:

Optimering af udformningen af ventilationssystemet i mekanisk ventilerede stalde for at tilvejebringe god temperaturkontrol samt opnå minimumsventilation om vinteren. Undgåelse af modstand i ventilationssystemer gennem hyppig eftersyn og rengøring af luftkanaler og fans.

Anvende lavenergi-belysning.

Ansøgers tiltag:

Minkhallerne er med naturlig ventilation. Der bruges således ikke energi til ventilation i minkhallerne.

Der anvendes ikke kunstigt lys i minkhallerne bortset fra eventuelt periode på 14 dage i parringssæsonen, da minkenes cyklus er afhængig af den naturlige dagslængde.

Vurdering – energiforbrug

Hedensted Kommunens BAT niveau for energiforbrug er overholdt på baggrund af ansøgers oplysninger omkring anvendelse af elforbrug. Der er stillet vilkår om registrering af elforbrug årligt, hvormed det er muligt at handle på baggrund af udsving i forbruget af el.

4.5.5 Opbevaring og udbringning af husdyrgødning

Husdyrgødning opbevares på følgende vis:

Gylle

Beholderen er opført af bestandige og for fugtighed vanskeligt gennemtrængelige materialer.

Beholderen er dimensioneret i forhold til kapaciteten, således at den kan modstå påvirkninger i forbindelse med omrøring, overdækning og tømning. Der er låg (fast overdækning) på beholderen.

Gyllen omrøres kun forud for afhentning af gylle.

Fast husdyrgødning

Der er anvendt følgende teknikker i forbindelse med opbevaring af den faste gødning:

Fast gødning opbevares på møddingsplads og overdækkes med vandtæt materiale.

Udbringning

BAT-krav vedrørende udbringning af husdyrgødning og udnyttelse af næringsstoffer i marken:

De teknikker, der i marken kan reducere ammoniakfordampningen ved udbringning, er rettet mod at begrænse det tidsrum, i hvilket den mineralske del af kvælstofindholdet i gyllen

er i kontakt med luften, eller sikrer, at den mineralske del forbliver på opløst form. Konkret omfatter det teknikker, der sørger for, at gyllen hurtigt kommer ned på eller i jorden, eller som giver gyllen en lavere PH- værdi (svovlsyrebehandling),

En stor del af de virkemidler, der kan reducere ammoniak tabet i forbindelse med udbringning af husdyrgødning er allerede implementeret via husdyrgødningsbekendtgørelsen, der fastsætter generelle regler for, hvornår og hvordan husdyrgødning må udbringes. For udbringning af husdyrgødning gælder således følgende:

- Regler for udbringningstidspunkter (forbud mod udbringning 200 m fra byområder på weekend- og helligdage)
- Gylle skal som minimum udbringes med slæbeslanger (bredspreddning forbudt)
- Gylle der udbringes på sort jord (ubevokset mark) skal være nedbragt senest 6 timer efter udbringning.
- Al udbringning af husdyrgødning på sort jord og græsmarker skal ske ved nedfældning eller en tilsvarende teknologi med samme ammoniakreduktionsprocent

En yderligere reduktion af ammoniakfordampningen ved udbringning af husdyrgødning vil kunne nås ved krav om nedfældning af al husdyrgødning eller ved tilsætning af svovlsyre til husdyrgødningen.

Miljøstyrelsen har imidlertid vurderet, at de samfundsøkonomiske omkostninger ved nedfældning af husdyrgødning er uforholdsmæssige høje, da nedfældning af husdyrgødning kan give skader på afgrøderne og dermed udbyttetab. Desuden vil nedfældning føre til øget udledning af drivhusgasser.

Tilsvarende vurderer Miljøstyrelsen, at svovlsyrebehandling af gylle er en uforholdsmæssig dyr teknologi at indføre alene af hensyn til miljøeffekten i marken. På denne baggrund vurderer Miljøstyrelsen at gældende lovgivning vedr. udbringning er BAT.

Kvælstof er et vigtigt plantenæringsstof. Optimal udnyttelse af de tilførte næringsstoffer med gyllen medfører mindre udvaskning af kvælstof til grundvand og overfladevand. Teknikker til reduktion af kvælstof er derfor rettet mod at øge afgrødernes optagelse af kvælstof. Der er følgende teknikker:

- Teknikker til optimal fordeling af husdyrgødningen i marken
- Teknikker, som er målrettet mod at tilbageholde mineraliseret kvælstof i jorden udenfor afgrødernes vækstsæson
- Teknikker, som øger husdyrgødningens andel af mineralsk kvælstof i forhold til organisk kvælstof.

En stor del af de teknikker, der kan reducere udvaskningen af kvælstof i marken er allerede implementeret via husdyrgødningsbekendtgørelsen. Eksisterende lovgivning der tager sigte på at reducere udvaskningen af kvælstof er:

- Fastsatte harmonikrav (dvs. hvor meget husdyrgødning der må udbringes pr. ha)
- Regler for hvornår og hvordan husdyrgødning må udbringes
- Regler for hvor meget kvælstof der må tilføres den enkelte afgrøde totalt
- Regler for hvor stor en andel af kvælstoffet der skal udnyttes i husdyrgødningen
- Krav om udarbejdelse af mark- og gødningsplaner

En yderligere reduktion af tabet af nitrat fra marken vil kunne opnås ved nedfældning eller separation af husdyrgødningen og afsætning af den faste fraktion til biogasanlæg eller forbrænding.

Miljøstyrelsen har imidlertid vurderet, at de samfundsøkonomiske omkostninger ved nedfældning af husdyrgødning er uforholdsmæssige høje.

På den baggrund vurderer Miljøstyrelsen, at det niveau, som er opnåeligt ved eksisterende lovkrav er BAT.

Vurdering – opbevaring og udbringning af husdyrgødning

Hedensted Kommune vurderer, at Kommunens niveau for BAT på opbevaring og udbringning af husdyrgødning er overholdt. Ansøger overholder gældende lovgivning for opbevaring og udbringning af gylle. Gældende dansk lovgivning på dette område er dækkende for langt størstedelen af punkterne under opbevaring og udbringning af husdyrgødning i BREF-referencedokument.

4.5.6 Samlet vurdering BAT

På baggrund af ansøgers oplysninger om anvendelse af BAT og redegørelse for tiltag i forhold til management, staldindretning, foder, vand- og energiforbrug, opbevaring og udbringning af husdyrgødning, samt de stillede vilkår omkring redbredde, udmugning, halmtilførsel, proteinindhold og registrering af el- og vandforbrug, vurderer Hedensted Kommune, at minkproduktionen opfylder kravet om BAT for alle stalde og driftsstyring i øvrigt.

I forbindelse med udarbejdelse af eventuelle tillæg og senest ved revurdering af miljøgodkendelsen, vil overvejelserne omkring BAT blive taget op til fornyet vurdering.

4.5 Landskabelige forhold

Ejendommen er beliggende i landzone og er omgivet af dyrket agerjord på alle sider.

Anlægget ligger udenfor diverse fredninger, værdifulde kulturmiljøer og område med landskabelig værdi.

Anlægget ligger i et område med spredt bebyggelse, som en blanding af små og store landbrug, ejendomme med landbrugspligt og beboelser beliggende i landzone.

Der opføres ikke nye minkhaller eller opbevaringsanlæg i forbindelse med udvidelsen. Det udvidede husdyrhold kan rummes indenfor eksisterende tilladte rammer. Der er senest i 2015 givet tilladelse til at opføre nye haller, og disse er under opførelse på ansøgningstidspunktet.

Ejendommen er placeret udenfor et område, der er udpeget som nitratfølsomt indvindingsområde.

Diger

Der er ikke registreret beskyttede diger i umiddelbar nærhed af staldanlægget eller ved udbringningsarealerne.

Vurdering

Ejendommens nuværende bygningsmasse er en samlet enhed og der etableres ikke nye bygninger, minkhaller eller opbevaringsanlæg.

Hedensted Kommune vurderer, at husdyrbruget med de stillede vilkår om skærmende beplantning vil kunne indrettes og drives under varetagelse af de landskabelige hensyn.

4.6 Ophør

Såfremt driften af virksomheden skulle ophøre ved overdragelse, tvangslukning, bortforpagtning eller udlejning, skal ansøger overholde de alment gældende regler for ophør af udøvelse af selvstændig virksomhed som hovedbeskæftigelse.

I tilfælde af virksomhedens ophør og lukning skal Hedensted Kommune orienteres med en plan for nedlukning og afvikling af anlægget samt rydning af arealet.

I forbindelse med ophør af drift på ejendommen, skal gyllebeholderen tømmes og rengøres. Levende dyr, foder, og halm/strøelse skal afhændes. Dunke, emballage og opbevaringstanke skal tømmes og oprensnes, og eventuelle rester af medicin, kemikalier, olie og diesel skal afhentes som farligt affald af godkendte aftagere, forhandlere eller dagrenovation. Hele driftsanlægget samt det omgivende areal skal rengøres efter tilsynsmyndighedernes retningslinjer.

4.7 Samlet vurdering

Produktionen indrettes efter de generelle forskrifter for sådanne produktioner og drives i henhold til de BAT standarder, som er gældende.

Hedensted Kommune vurderer dermed samlet set, at minkproduktionen på Skovvej 40 har truffet de nødvendige foranstaltninger til at forebygge og begrænse forurening ved anvendelse af bedste tilgængelige teknik, og at husdyrbruget i øvrigt kan drives på stedet uden at påvirke omgivelserne på en måde, som er uforenelig med hensynet til omgivelserne.

I forbindelse med revurdering af miljøgodkendelsen vil BAT vil blive taget op til fornyet vurdering i forhold til de BAT krav, som er gældende på det tidspunkt.

5. FORMALIA

5.1 Lov m.m.

Husdyrbruget er omfattet af Lov om miljøgodkendelse m.v. af husdyrbrug. Følgende bekendtgørelser, regulativer og forskrifter er relevante for husdyrbruget.

- Lovbekendtgørelse om miljøgodkendelse m.v. af husdyrbrug, nr. 442 af 13. maj 2016
- Miljøbeskyttelsesloven, lov om miljøbeskyttelse, lovbek. nr. 1189 af 27. september 2016 og tilhørende bekendtgørelser
- Husdyrgodkendelsesbekendtgørelsen, bekendtgørelse nr. 44 af 11. januar 2016 om tilladelse og godkendelse af husdyrbrug
- Husdyrgødningsbekendtgørelsen, bekendtgørelse om erhvervsmæssigt dyrehold, husdyrgødning, ensilage m.v., bekendtgørelse nr. 1324 af 15. november 2016
- Affaldsbekendtgørelse, bekendtgørelse nr. 1309 af 18. december 2012 om affald med senere ændringer
- Hedensted Kommunes regulativ for erhvervsaffald
- Kommuneplan 2013-2025 for Hedensted Kommune

5.2 Klagevejledning

Afgørelsen vil blive offentlig bekendtgjort på www.dma.mst.dk samt Hedensted Kommunes hjemmeside den 2. februar 2017.

Klagefristen udløber fire uger efter afgørelsen er offentligt bekendtgjort. Klagen skal således være indsendt til Miljø- og Fødevarerklagenævnet og klager skal have godkendt og betalt gebyr/bestilt en faktura i Klageportalen, senest den 2. marts 2017.

Godkendelsen kan påklages til Miljø- og Fødevarerklagenævnet af ansøgeren, klageberettigede myndigheder og organisationer samt enhver, der har en væsentlig, individuel interesse i sagens udfald, jf. Husdyrgodkendelseslovens § 84 - 87.

Borgere, virksomheder og organisationer, som ønsker at klage over denne afgørelse, kan klage til Miljø- og Fødevarerklagenævnet. Klagen indsendes via Klageportalen, som du finder et link til på forsiden af www.nmkn.dk. Klageportalen ligger på www.borger.dk og www.virk.dk. Du logger på www.borger.dk eller www.virk.dk, ligesom du plejer, typisk med NEM-ID. Klagen sendes gennem Klageportalen til den myndighed, der har truffet afgørelsen.

En klage er indgivet, når den er tilgængelig for myndigheden i Klageportalen. Når du klager, skal du betale et gebyr på 900 kr. for privatpersoner og 1.800 kr. for virksomheder og organisationer, jf. lov om Miljø- og Fødevarerklagenævnet. Du betaler gebyret med betalingskort i Klageportalen. Gebyret tilbagebetales, hvis klageren får helt eller delvist medhold. Vejledning om klageregler og gebyrordning kan findes på Miljø- og Fødevarerklagenævnets hjemmeside www.nmkn.dk. Miljø- og Fødevarerklagenævnet skal som udgangspunkt afvise en klage, der kommer uden om Klageportalen, hvis der ikke er særlige grunde til det. Hvis du ønsker at blive fritaget for at bruge Klageportalen, skal du sende en begrundet anmodning til den myndighed, der har truffet afgørelse i sagen. Myndigheden videresender herefter anmodningen Miljø- og Fødevarerklagenævnet, som træffer afgørelse om, hvorvidt din anmodning kan imødekommes.

Kommunens afgørelse kan indbringes for domstolene inden 6 måneder fra afgørelsens offentlige bekendtgørelse i henhold til § 90 i husdyrgodkendelsesloven.

5.3 Udnyttelse af godkendelsen

Godkendelsen bortfalder, såfremt den ikke er udnyttet inden 2 år fra denne afgørelse er meddelt.

Hvis miljøgodkendelsen ikke har været helt eller delvist udnyttet i 3 på hinanden følgende år, bortfalder den del af godkendelsen, som ikke har været udnyttet i de seneste 3 år. Afvisninger, som skyldes naturlige produktionsudsving, betragtes ikke som kontinuitetsbrud.

Hedensted Kommune skal tage godkendelse op til revurdering, når der er forløbet 8 år efter godkendelse jf. husdyrgodkendelseslovens § 41 stk. 3. Det er derfor planlagt at igangsætte den næste revurdering i 2025.

Hvorvidt en eventuel klage har opsættende virkning, vil skulle afgøres af Miljø- og Fødevarerklagenævnet. Det skal bemærkes, at udnyttelse af godkendelsen sker på eget ansvar, og ikke indskrænker klagemyndighedens ret til at ændre eller ophæve afgørelsen.

5.4 Andet

Dyreenheder er beregnet efter omregningsfaktorer i Bekendtgørelse nr. 1324 af 15. november 2016 om erhvervsmæssigt dyrehold, husdyrgødning, ensilage mv. Denne miljøgodkendelse er meddelt i forhold til det ansøgte antal dyr, uagtet at der senere måtte ske ændringer i beregning af antal dyreenheder. Kommunen skal gøres opmærksom på, at det er antallet af producerede dyr, som danner grundlaget for produktionstilladelsen.

Der gøres opmærksom på, at ansøger selv har ansvar for at indhente eventuelle nødvendige tilladelser/godkendelser efter anden lovgivning.

Kopimodtagere

Konsulent Susanne Østerby, København Rådgivning, soe@kopenhagenfur.dk

Sundhedsstyrelsen, Embedslægeinstitutionen NORD

Danmarks Fiskeriforening

Ferskvandsfiskeriforeningen for Danmark

Danmarks Naturfredningsforening

Det Økologiske Råd

Dansk Ornitologisk Forening

Danmarks Sportsfiskerforbund

Vejle Museum

BILAG 1. Situationsplan



Bygningsoversigt

Bygnings nr.	Bygningsbeskrivelse	Nyt byggeri	Længde x bredde, m	Tagareal m ²
1	6-rk. Minkhal, Lukket	Eksisterende	114,5 x 14,4	1.649 (825 halv tag)
2	2-rk minkhal, Åben	Eksisterende	110 x 4,2	462
3	4-rk minkhal, Åben	Eksisterende	114,5 x 8,5	973
4	2-rk minkhal, Åben	Eksisterende	112 x 4,2	470
5	4-rk minkhal, Åben	Eksisterende	114,5 x 8,5	973
6	2-rk minkhal, Åben	Eksisterende	110 x 4,2	462
7	4-rk minkhal, Lukket	Eksisterende	114,5 x 8,5	973
8	2-rk minkhal, Åben	Godkendt men endnu ikke opført	114,5 x 4,2	481
9	2-rk minkhal, Åben	Godkendt men endnu ikke opført	114,5 x 4,2	481
10	2-rk minkhal, åben	Godkendt men endnu ikke opført	114,5 x 4,2	481
11	2-rk minkhal, Åben	Godkendt men endnu ikke opført	114,5 x 4,2	481
12	Gyllebeholder	Eksisterende	1.408 m ³	
13	Møddingsplads	Eksisterende	10x20 m	
14	Fodersilo	Eksisterende		

Minkfarmen fremstår med grå stålplader og gråt eternittag.

BILAG 2. Udbringningsarealer

