



THISTED KOMMUNE

## § 16 a MILJØTILLADELSE

Kvæg 16 a Husdyrbrug med en ammoniakemission > 3.500 kg NH<sub>3</sub>-N pr. år  
Kappelgårdvej 14, 7700 Thisted  
28. marts 2019





## Indholdsfortegnelse

<b>1</b>	<b>REGISTRERINGSBLAD</b> .....	<b>3</b>
<b>2</b>	<b>RESUMÉ</b> .....	<b>4</b>
	<i>Tidligere godkendelse</i> .....	4
<b>3</b>	<b>AFGØRELSE OM MILJØGODKENDELSE</b> .....	<b>5</b>
	<i>Vurdering</i> .....	5
	<i>Retsvirkning</i> .....	6
<b>4</b>	<b>VILKÅR</b> .....	<b>7</b>
<b>5</b>	<b>BEGRUNDELSE FOR VILKÅR</b> .....	<b>14</b>
	<i>Generelle vilkår</i> .....	14
	<i>Husdyrbrugets anvendelse af BAT</i> .....	14
	<i>Husdyrbrugets anlæg</i> .....	15
	<i>Gener</i> .....	15
	<i>Forurening</i> .....	15
<b>6</b>	<b>MILJØKONSEKVENSRAPPORT OG PROJEKTBEKRIVELSE</b> .....	<b>17</b>
	<i>Ikke-teknisk resumé</i> .....	17
	<i>Placering, udformning, dimensioner mm.</i> .....	17
	<i>Undersøgte alternativer</i> .....	18
	<i>Husdyrbrugets ophør</i> .....	18
	MILJØKONSEKVENSRAPPORT OG PROJEKTBEKRIVELSE .....	19
	<i>Indretning og drift af anlæg</i> .....	19
	<i>Opbevaring og behandling af husdyrgødning</i> .....	20
	<i>Biaktiviteter</i> .....	20
	<i>Anlægsarbejder, bygningsændringer mm.</i> .....	21
	<i>Forhold til andre husdyrbrug</i> .....	21
	<i>Landskabs- og planmæssige forhold</i> .....	22
	<i>Ammoniakemission</i> .....	24
	<i>Lugtemission</i> .....	24
	<i>Andre emissioner og genepåvirkninger</i> .....	25
	<i>Lys</i> .....	26
	<i>Fluer og skadedyr</i> .....	26
	<i>Støv</i> .....	27
	<i>Trafik og transport</i> .....	27
	<i>Affaldsproduktion og ressourceforbrug</i> .....	29
	<b>AFFALD</b> .....	<b>29</b>
	<b>FORBRUG AF RÅVARER, ENERGI OG VAND</b> .....	<b>30</b>
	<i>Befolkning og menneskers sundhed</i> .....	31
	<i>Grænseoverskridende virkninger</i> .....	31
	<i>Reduktion af miljøpåvirkning og afværgeforanstaltninger Herunder beskrives ansøgers valg til reduktion af miljøpåvirkninger og anvendte afværgeforanstaltninger.</i> .....	31
	<i>Bedste anvendelige teknologi - BAT</i> .....	32
	<i>Generel management Herunder beskrives ansøgers tilgang til management på ejendommen ift. produktionen:</i> .....	34



<i>BAT vedr. management og egenkontrol .....</i>	34
<i>Samlet konklusion.....</i>	34
<b>7 AMMONIAKDEPOSITION OG BILAG IV-ARTER .....</b>	<b>36</b>
<i>Beskyttelsesniveau for ammoniakemission.....</i>	36
<i>Bilag IV-arter .....</i>	40
<b>8 OFFENTLIGGØRELSE .....</b>	<b>42</b>
<i>Foroffentlighed.....</i>	42
<i>Nabo-/partshøring .....</i>	42
<i>Offentliggørelse .....</i>	42
<i>Annoncering.....</i>	42
<b>9 KLAGEVEJLEDNING .....</b>	<b>43</b>
<b>10 RETSBESKYTTELSE .....</b>	<b>44</b>
<b>BILAG .....</b>	<b>45</b>
<i>Bilag 1 - Anlægskort.....</i>	46
<i>Bilag 2 - Staldskitse med tilhørende forklaring i skema over produktionsarealplacering ..</i>	47
<i>Bilag 3 - Områder i Kommuneplanen .....</i>	49
<i>Bilag 4 - Energi, ressourceforbrug, affald, transport og støj .....</i>	51
<i>Bilag 6 - Områdekort .....</i>	55
<i>Bilag 7 - Afstandskort .....</i>	56
<i>Bilag 8 - Nærmeste kategori 1, 2 og 3 natur, samt nærmeste § 3 natur .....</i>	58



## 1 Registreringsblad

Titel: § 16 a-miljøgodkendelse af husdyrbruget Kappelgårdvej 14, 7700 Thisted  
Lovhjemmel 16 a stk. 1 Husdyrbrug med en ammoniakemission > 3.500 kg NH<sub>3</sub>-N pr. år  
Dato for afgørelse: 28. marts 2019  
CVR-nr: 13130000  
CHR nr: 38735  
Ejendomsnr: 7870076173  
Matrikelnr. 23a, St. Hillerslev By, Hillerslev  
Ansøger: Peder Pedersen Kappelgård  
Kappelgårdvej 14  
7700 Thisted  
Konsulent: Karoline Holst, LandboNord  
Erhvervsparken 1, 9700 Brønderslev  
Tlf: 96242571  
E-mail: kho@landbonord.dk  
CVR-nr: 25049608  
Tilsynsmyndighed: Thisted Kommune  
Ansøgningskema: 202227  
Version: 6  
Miljøsagsbehandler: Mia Thorning Christesnsen  
Kvalitetssikring: Ulrik B. Krogh



## 2 Resumé

Thisted Kommune har den 19. december 2018 modtaget en ansøgning om § 16 a miljøgodkendelse på Kappelgårdvej 14, 7700 Thisted.

Ansøgningen er indsendt med henblik på at udvide produktionsarealet i ejendommens to eksisterende stalde ved overgang til den arealbaserede stipladsmodel. Udvidelse af produktionsarealet sker ved inddragelse af ikke tidligere udnyttede kvadratmeter til husdyrproduktion i staldafsnittet *Oprindelige bygninger*, samt ved udnyttelse af en del af overetagen til *Oprindelige bygninger* ved produktion i staldafsnittet *Loft over gammel kostald*. Produktionsarealet i staldafsnittet kostald er uændret.

Samlet set vil der efter udvidelsen være et produktionsareal på 5.361 m<sup>2</sup>. Husdyrgødningen opbevares i ejendommens tre gyllebeholdere med overfladeareal på 451 m<sup>2</sup>, 652 m<sup>2</sup> og 801 m<sup>2</sup> samt på ejendommens møddingsplads på 682m<sup>2</sup>. Ensilage opbevares i husdyrbrugets fire ensilagesiloer.

Den samlede fremtidige ammoniakemission fra husdyrbruget stiger til 6497,5 kg NH<sub>3</sub>-N pr. år. BAT kravet på ejendommen er overholdt med en forskel på 1 kg NH<sub>3</sub>-N/år. Geneafstanden til byzone og nærmeste samlede bebyggelse og nærmeste nabo uden landbrugspligt er overholdt. Produktionen medfører en totaldeposition på maksimalt 1 kg NH<sub>3</sub>-N/år til kategori 1, 2 og 3 natur.

Der er efter husdyrbrugslovens § 9 stk. 3. søgt om dispensation for de generelle afstandskrav i § 8 stk. 1 nr. 1 og nr. 6, afstand til stuehus på samme ejendom samt afstand til egen boring.

Det ansøgte vurderes som værende i overensstemmelse med kommuneplanens rammer.

Thisted Kommune vurderer, at det ansøgte projekt ikke har en væsentlig negativ indvirkning på naboer, miljø, naturværdier og landskabelige værdier.

### Tidligere godkendelse

Den 4. august 2010 blev der meddelt en § 12 miljøgodkendelse, med tilhørende tillæg af samme dato. Den 16. december 2015 blev der meddelt afgørelse om tilladelse til at etablere en møddingsplads efter anmeldelse efter § 29 i husdyrgodkendelsesbekendtgørelsen.



### 3 Afgørelse om miljøgodkendelse

Thisted Kommune meddeler hermed tilladelse til husdyrbruget på Kappelgårdvej 14, 7700 Thisted.

Der meddeles miljøgodkendelse til hold af kvæg i ejendommens to eksisterende stalde. Der godkendes et produktionsareal i staldafsnittet *Oprindelige bygninger* på 1481 m<sup>2</sup>, et produktionsareal i staldafsnittet *Loft over gammel kostald* på 650 m<sup>2</sup>. Derudover godkendes der 3230 m<sup>2</sup> i staldafsnittet *Kostald*. Det samlede godkendte produktionsareal er på 5.361 m<sup>2</sup>.

Husdyrgødning fra produktionen opbevares på husdyrbruget i tre gyllebeholdere, med et samlet areal på 1904 m<sup>2</sup>, samt en møddingplads på 682 m<sup>2</sup>. Husdyrbrugets ensilage opbevares i ejendommens 4 eksisterende ensilagesiloer.

Ammoniakemission fra husdyrbrugets opbevaringslagre er 1007,0 kg NH<sub>3</sub>-N pr. år, mens den samlede ammoniakemission fra husdyrbruget er 6479,5 kg NH<sub>3</sub>-N pr. år.

#### Dispensationer

##### *Generelle afstandskrav*

Thisted Kommune har efter Husdyrbrugslovens § 9 stk. 3 meddelt dispensation til afstandskravet til afstand til stuehus på samme ejendom samt afstand til boring i tankrum i stald samt nord for foderlade. På baggrund af de stillede vilkår er det vurderet, at en dispensation fra husdyrbrugslovens § 8 stk. 1 nr. 1 og nr. 6, ikke vil medføre forurening eller væsentlige gener.

#### **Vurdering**

Ansøger har indsendt en ansøgning via [www.husdyrgodkendelse.dk](http://www.husdyrgodkendelse.dk), og har samtidig indsendt en redegørelse og vurdering, som krævet i husdyrgodkendelsesbekendtgørelsens bilag 1, punkt A, B, C og D. Thisted Kommune har konstateret at alle relevante oplysninger er afgivet, samt at ansøgers konsulent har foretaget de korrekte vurderinger af den potentielle påvirkning på miljøet bredt set. Det vejledende BAT-emissionsniveau for ammoniakemissionen er overholdt med en forskel på 1 kg NH<sub>3</sub>-N/år.

Thisted Kommune vurderer, at husdyrbruget har truffet de nødvendige foranstaltninger til at forebygge og begrænse forurening, og drives på en måde der er foreneligt med omgivelserne. Det sker ved anvendelse af den bedst tilgængelige teknik, når husdyrbruget indrettes og drives som beskrevet i ansøgningen, og efterlever vilkårene i denne tilladelse.

Thisted Kommune vurderer, at projektet ikke vil påvirke Natura 2000-områder væsentligt, eller ødelægge plantearter, eller yngle- eller rasteområder for bilag IV-arter. Kommunens vurdering fremgår af Afsnit 7.



## Retsvirkning

Miljøgodkendelsen er meddelt på baggrund af husdyrbrugloven lovbek. nr. 1020 af 6. juli 2018 og husdyrgodkendelsesbekendtgørelsen nr. 1021 af 6. juli 2018.

Miljøgodkendelsen bortfalder, hvis den ikke er udnyttet inden 6 år efter, at den er meddelt. Hvis en del af miljøgodkendelsen ikke er udnyttet, bortfalder godkendelsen for denne del, jævnfør Husdyrbruglovens § 59a, stk. 1.

En godkendelse anses for udnyttet, når byggeriet faktisk er afsluttet (se husdyrbruglovens § 49, stk. 1). Hvis der ikke foreligger et byggeri, anses en afgørelse for udnyttet, når det konstateres, at det, der er truffet afgørelse om, faktisk er gennemført (se husdyrbruglovens § 49, stk. 2).

Hvis den meddelte miljøgodkendelse ikke har været udnyttet, helt eller delvist, i tre på hinanden følgende år betragtes det som kontinuitetsbrud. Herved bortfalder den del af miljøgodkendelsen, der ikke har været udnyttet de seneste tre år, jævnfør Husdyrbruglovens § 59 a, stk. 2.

Afgørelsen omfatter alene forholdet til Husdyrbrugloven. Øvrige relevante tilladelser og godkendelser, herunder byggetilladelse og nedsivningstilladelse skal indhentes særskilt.

Afgørelsen kan skriftligt påklages til Natur- og Miljøklagenævnet. Klagevejledningen fremgår af Afsnit 9.

Mia Thorning Christensen  
Miljøsagsbehandler  
Natur og Miljø

Hurup, den 28. marts 2019



## 4 Vilkår

Miljøgodkendelsen meddeles på følgende vilkår:

### Generelle vilkår

- 1) Vilkårene i denne miljøgodkendelse skal, hvis andet ikke er anført, være opfyldt, når tilladelsen tages i brug.
- 2) Miljøgodkendelsen skal til enhver tid være tilgængelig for de personer, der har ansvaret for husdyrbrugets daglige drift. Herudover skal driftspersonalet til enhver tid være gjort bekendt med tilladelsens indhold og betingelser.
- 3) Ændringer i ejerforhold og ansvarshavende skal altid meddeles Thisted Kommune inden for en måned.

### Husdyrbrugets ophør

- 4) Hvis husdyrbruget ophører med driften skal det sikres, at der sker en oprydning på ejendommen for at forebygge forurening. Ved husdyrbrugets ophør skal alle gyllebeholdere, fortanke og gyllekældre på ejendommen tømmes. Alle staldanlæg skal rengøres og alt affald bortskaffes i henhold til gældende lovgivning.
- 5) Thisted Kommune skal kontaktes med henblik på, at aftale hvilke foranstaltninger, der skal til for at fjerne forurenende kilder, herunder bygninger, silo eller tankanlæg.

### Husdyrbrugets anvendelse af BAT

#### BAT-niveau

Se vilkårene under Indretning og drift.

#### Management og egenkontrol

- 6) Følgende egenkontroldata skal opbevares på virksomheden i mindst 5 år og skal være tilgængelig for tilsynsmyndigheden:
  - a) Årlige opgørelser af el-, olie og vandforbrug.
  - b) Affald
    - Dokumentation for at farligt affald er bortskaffet miljømæssigt forsvarligt.
    - Såfremt tilsynsmyndigheden anmoder herom, skal virksomheden registrere og dokumentere bortskaffelse af øvrigt affald.
  - c) Sikring af jord og grundvand
  - d) Dato for og resultat af inspektioner samt eventuelt foretagne udbedringer af befæstede eller impermeable belægninger, gulve eller sumpe.





### Energiforbrug

- 7) Ved udskiftning af lyskilder i anlæg skal der skiftes til lavenergibelysning.
- 8) Ved nyanskaffelser af driftsanlæg og -maskiner skal der, i det omfang det ligger inden for en rimelig økonomisk ramme, anvendes den bedst tilgængelige teknologi. Tilsynsmyndigheden kan, på baggrund af tilsyn med Vilkår 6 a og b, kræve, at der foretages et energieftersyn af et energiselskab eller -konsulent, hvor de energiforbrugende processer på ejendommen gennemgås. Der udarbejdes en handleplan, med redegørelse for husdyrbrugets anvendelse af mest energibesparende foranstaltninger i produktions- og driftsøjemed, hvis tilsynsmyndigheden vurderer at det er nødvendigt.
- 9) Ved nyanskaffelser af driftsanlæg og -maskiner skal der, i det omfang det ligger inden for en rimelig økonomisk ramme, anvendes den bedst tilgængelige teknologi.
- 10) Tilsynsmyndigheden kan, på baggrund af tilsyn med Vilkår 6, pkt. a, kræve, at der foretages et energieftersyn af et energiselskab eller -konsulent, som udarbejder en rapport der indeholder resultater og konkrete energibesparende forslag. Rapportens resultater skal indgå i den fremadrettede drift, i forbindelse med udskiftning af materiel. Rapporten skal kunne fremvises tilsynsmyndigheden på forlangende.

### Vandforbrug

- 11) Drikkevandssystemet skal vedligeholdes så vandspild minimeres.

## Husdyrbrugets anlæg

### Indretning og drift

- 12) Husdyrbruget godkendes til et maksimalt produktionsareal med dyretyper, staldsystemer og teknologi som anført i nedenstående tabel:

Stalde og produktioner						
Nr.	Stald (navn/nr.)	Dyr	Staldsystem	Teknologi	Effekt af teknologi (reduktion i %)	Produktionsareal (m <sup>2</sup> )
1	Oprindelige bygninger	Ammekøer, slagtekalve (over 6 mdr.).	Spaltebokse	Ingen	-	129
		Malkekøer, kvier, stude	Dybstrøelse	Ingen		919
		Malkekøer, kvier, stude	Sengestald med spalter (kanal,	Ingen	-	433



			bagskyl eller ringkanal)			
2	Kostald	Malkekøer, kvier, stude	Dybstrøelse	Ingen	-	122
		Kalve (under 6 mdr.)	Dybstrøelse			484
		Malkekøer, kvier, stude	Sengestald med spalter (kanal, bagskyl eller ringkanal)	Ingen	-	2624
3	Loft over gammel kostald	Kalve (under 6 mdr.)	Dybstrøelse	Ingen	-	650
<b>Samlet areal</b>						<b>5361</b>
<b>Opbevaringsanlæg</b>						
Nr.	Anlæg	Teknologi	Effekt af teknologi (Reduktion i %)	Produktionsareal (m <sup>2</sup> )		
1	Gylletank	Ingen	-	652		
2	Lille gylletank	Ingen	-	451		
3	Gylletank 2	Ingen	-	801		
		Type				
4	Møddingplads	Kvæg, heste, får og geder	-	682		
<b>Samlet areal</b>						<b>2586</b>

## Gener

### Lugt

- 13) Driften må ikke give anledning til væsentlige lugtgener uden for ejendommens areal. Kommunen har mulighed for på et senere tidspunkt at påbyde lugtreducerende tiltag. Denne mulighed kan tages i anvendelse, hvis kommunen vurderer, at der forekommer lugtgener, der er væsentligt større end de, der lå til grund for vurderingerne i denne miljøgodkendelse.

### Støj



- 14) Virksomhedens samlede støjbidrag, angivet som det ækvivalente, korrigerede støjniveau i dB(A) i punkter 1,5 m over terræn, målt eller beregnet ved nærmeste beboelses opholdsareal, må ikke overskride følgende grænseværdier:

Dag	Tidsinterval	Grænseværdi dB(A)	Midlingstid
Hverdage	07.00 - 18.00	55	8 timer
Lørdag	07.00 - 14.00	55	7 timer
Lørdag	14.00 - 18.00	45	4 timer
Søn- og helligdage	07.00 - 18.00	45	8 timer
Aften	18.00 - 22.00	45	1 time
Nat	22.00 - 07.00	40	½ time

Støjbelastningen er det ækvivalente, korrigerede støjniveau i dB(A) målt eller beregnet i punkter 1,5 m over terræn. Referencetiden er det mest støjbelastede tidsrum i perioden. Støjens maksimalværdi må om natten ikke overstige 55 dB(A) ved boliger.

Støjvilkårene for landbrugsdrift omfatter al støj fra virksomheden, dvs. også støj fra andet end faste, tekniske installationer. Vilkår om støj skal derfor gælde al støj fra landbrugsdrift, men kun støjen fra landbrugsdriften på ejendommens bygningsparcel, dvs. ikke støj fra f.eks. markdriften.

- 15) For lavfrekvent støj og infralyd gælder, at driften af virksomheden ikke må medføre, at det A-vægtede lydtrykniveau (10-160 Hz), LpA, LF og det G-vægtede infralydniveau, LpG overstiger følgende grænseværdier:

Infralyd (LpG) i dB	Anvendelse	Tidsinterval	Lavfrekvent støj (LpA,LF) i dB
85	Boliger, herunder børneinstitutioner og lignende	07.00-18.00	25
85	Boliger, herunder børneinstitutioner og lignende	18.00-07.00	20
85	Kontorer, undervisningslokaler og andre støjfølsomme rum	Hele døgnet	30
90	Øvrige rum i virksomheder	Hele døgnet	35

Grænse for lavfrekvent støj og infralyd [dB re 20 µPa], målt indendørs. Støjgrænserne gælder for ækvivalentniveauet over et tidsrum på 10 minutter, hvor støjen er kraftigst.

- 16) Virksomheden skal, hvis tilsynsmyndigheden forlanger det, lade foretage støj- og lydmålinger/-beregninger eller vibrationsmålinger til dokumentation for, at det ovenstående vilkår er overholdt.

A. Tilsynsmyndigheden kan højst forlange målinger eller beregninger 1 gang årligt, hvis den undersøgte grænseværdi er overholdt.



- B. Dokumentation for at grænseværdien er overholdt skal udføres, når virksomhedens emission af støj, lyd eller vibration er maksimal under normale driftsforhold.
  - C. Dokumentationen kan være beregninger udført efter den nordiske beregningsmetode for ekstern støj fra virksomheder, som er beskrevet i Miljøstyrelsens vejledning nr. 5/1993.
  - D. Dokumentationen kan være ved måling. Målingerne skal udføres som beskrevet i Miljøstyrelsens vejledning nr. 5/1984 og nr. 6/1984, og ubestemtheden må ikke overstige 3 dB(A). For lavfrekvent støj, infralyd og vibrationer skal målingerne udføres i overensstemmelse med anvisningerne i "Orientering fra Miljøstyrelsen: Lavfrekvent støj, infralyd og vibrationer i det eksterne miljø" nr. 9 fra 1997.
  - E. Beregningerne eller målingerne skal udføres af et laboratorium, der er akkrediteret af DANAK eller godkendt af Miljøstyrelsen til "Miljømålinger - ekstern støj".
  - F. De akkrediterede beregninger eller målinger kan efter forudgående aftale med kommunen udføres som orienterende beregninger eller målinger.
  - G. Omkostninger af målingerne eller beregningerne betales af virksomheden.
- Et eksemplar af rapporten med dokumentationen for måle- eller beregningsresultaterne skal sendes til tilsynsmyndigheden så snart rapporten foreligger eller senest 2 uger efter virksomheden har modtaget rapporten.

#### Lys

- 17) Udendørs belysning skal være forsynet med bevægelsessensor, der sikrer at lyset kun er tændt i op til en halv time ad gangen, med mindre der er nødvendig aktivitet på anlægget.
- 18) Belysning i stalde skal være slukkede mellem kl. 23 og 06, med mindre menneskelig aktivitet er påkrævet i stalden. Dog er natlys tilladt.

#### Skadedyr

- 19) Der skal udføres en effektiv flue- og skadedyrsbekæmpelse i overensstemmelse med gældende retningslinjer fra Aarhus Universitet, Institut for Agro-økologi.

### **Forurening**

#### Drikkevandsboring i stald

- 20) Gulve, dæksel og rørgennemføringer skal være tætte, så der ikke kan trænge vand, støv mm. ned i brønd/boring.
- 21) Inden for 6 måneder efter godkendelsen, skal det dokumenteres (ved udskiftning, tv-inspektion eller lignende), at alle afløbsledninger, herunder også gyllekanaler, for husdyrgødning eller spildevand er tætte inden for en afstand af 10 meter fra brønd/boring.
- 22) Der fortsat udtages mindst 1 årlig drikkevandsanalyse (til forenklet kontrol) i mælkerummet, og at resultatet indsendes til Thisted Kommune.



- 23) Kommunen kan forlange yderligere undersøgelser eller foranstaltninger, hvis de årlige drikkevandsprøver påviser bakteriel forurening, som må antages at skyldes tilførsel af husdyrgødning.

#### Driftsforstyrrelser og uheld

- 24) Bedriften skal indrettes og drives, så spild og andet ukontrolleret udslip af forurenende stoffer forhindres eller forebygges, og sådan at skadernes omfang begrænses, hvis der alligevel sker uheld. Ved uheld, der afstedkommer risiko for forurening af miljøet, skal beredskabet straks kontaktes via tlf. 112.

- 25) Der skal altid foreligge en opdateret beredskabsplan på husdyrbruget, som fortæller, hvornår og hvordan der skal reageres ved uheld. Beredskabsplanen skal kontrolleres/revideres mindst 1 gang om året, samt såfremt det viser sig nødvendigt. I tilfælde af uheld skal disse noteres særskilt i en logbog. Beredskabsplanen skal kunne forevises ved tilsyn.

- 26) Beredskabsplanens indhold skal være tilgængelig og kendt af gårdens ansatte og øvrige som arbejder på ejendommen og udleveres til indsatsleder og miljømyndighed i forbindelse med uheld, forureninger, brand og lignende. Ved anvendelse af udenlandsk arbejdskraft skal personalet have adgang til en udgave af beredskabsplanen på et for dem forståeligt sprog.

#### Vaskeplads og spildevand

- 27) Al vask af maskiner og redskaber skal foregå på en støbt plads med fast bund, der er uigennemtrængelig for fugt, hvor bortledning af spildevandet sker til en opsamlings- eller gyllebeholder.

#### Gødningshåndtering

- 28) Al håndtering af gylle skal foregå under konstant opsyn. Hvis der forekommer spild skal det straks opsamles.
- 29) Husdyrbruget skal til enhver tid råde over en opbevaringskapacitet til flydende gødning på mindst 9 måneder.

#### Affald og miljøfarlige stoffer

- 30) Arealerne omkring bygninger og tilkørselsveje skal holdes ryddelige og frie for affald. Evt. spild på offentlige veje i forbindelse med landbrugsmæssig drift (jord m.v.) fjernes hurtigst muligt.
- 31) Alt opsamlet spild af brændstof, olie og kemikalier, inkl. opsningsmateriale, skal opbevares og bortskaffes som farligt affald.
- 32) I nærheden af diverse opbevaringsfaciliteter til kemiske produkter skal der forefindes et opsningsmateriale (eks. kattegrus) til opsamling af evt. spild.

#### Beskyttelse af jord, grundvand og overfladevand



- 33) Stoffer og produkter, som er mærket med akut toksicitet eller fare for vandmiljøet må ikke uden en forudgående tilladelse fra Thisted Kommune anvendes i store mængder end det fremgår af vejledningen til de pågældende produkter eller til formål, der ikke er normale på et husdyrbrug.
- 34) Farligt affald skal opbevares i egnede beholdere, der er mærket, så det tydeligt fremgår, hvad beholderen indeholder. Farligt affald skal opbevares under tag og beskyttet mod vejrlig enten på en oplagsplads med impermeabel belægning uden afløb eller i egnede tætte opsamlingskar. Oplagspladsen skal være indrettet således, at spild af farligt affald kan holdes inden for et afgrænset område og uden mulighed for afløb til jord, overfladevand eller kloak. Oplagspladser og opsamlingskar skal kunne rumme indholdet af den største opbevaringsenhed i området.
- 35) Akkumulatorer og batterier skal opbevares i beholdere eller containere, der enten er placeret indendørs eller under halvtag, eller som er lukket med låg. Beholderne og containere skal være tætte og modstandsdygtige over for de væsker, der er anvendt i batterierne eller akkumulatorerne.
- 36) Overjordiske tanke med fyringsolie og motorbrændstof skal sikres mod påkørsel. Påfyldningsstudse til påfyldning af over- eller underjordiske tanke samt aftapningsanordninger/-pistoler til påfyldning af køretøjer og materiel skal være placeret inden for konturen af en impermeabel belægning (evt. beton) indrettet med fald mod afløb, hvorfra der sker kontrolleret afledning. Alternativt skal spild fra påfyldning eller aftapning kunne opsamles i tætte sumpe eller opsamlingskar, der holdes overdækkede, således at de er beskyttet mod vejrlig.
- Ved en impermeabel belægning forstås et befæstet areal, der er uigennemtrængeligt for de forurenende stoffer, som findes i det affald eller de stoffer, der håndteres på arealet.
- Ved kontrolleret afledning menes afledning til gylletank. Virksomheden skal være opmærksom på, at større oliespild vil give forurening af gyllen, som så skal bortskaffes som farligt affald.



## 5 Begrundelse for vilkår

Miljøgodkendelsen er givet på en række vilkår, der samlet har til formål at sikre, at husdyrbruget bliver drevet på en hensigtsmæssig måde og med en minimal risiko for at skade miljøet utilsigtet.

Begrundelse for vilkårene er beskrevet herunder.

### Generelle vilkår

Der er stillet vilkår for at sikre, at ansøger er opmærksom på godkendelsens gyldighed

Der er stillet vilkår for at imødegå, at der skal opstå tvivl om ansvarsfordelingen, særligt i tilfælde hvor husdyrproduktionen på en ejendom forestås af en anden end ejendommens ejer. Vilkåret er desuden relevant i de tilfælde, hvor den daglige drift og tilstedeværelse på husdyrbruget er uddelegeret til en driftsleder.

### Husdyrbrugets ophør

Der er stillet to vilkår for at sikre, at husdyrbruget efter sit ophør ikke vil give anledning til skade på miljøet, og for at pålægge driftsherren en dialog med tilsynsmyndigheden om, hvordan anlægget bedst muligt sikres/anvendes efterfølgende.

### Husdyrbrugets anvendelse af BAT

For at sikre, at husdyrbruget udvikler sig i takt med de stigende krav til ressourcebevidsthed og miljøforhold, er det væsentligt at foretage en vurdering af anvendelsen af ressourcer og emission af forurenende stoffer fra produktionen.

Et af husdyrbruglovens hovedformål er, at det særligt skal tilsigtes at fremme anvendelsen af den bedst tilgængelige teknik (BAT), herunder renere teknologi således, at ressourceforbruget og tabene af forurenende stoffer til omgivelserne bliver mindst mulig. BAT er således et bredt begreb, der for husdyrbrug omfatter alle anvendte teknikker og miljøteknologier til nedbringelse af forurening.

Hvorvidt virksomheden lever op til kravet om anvendelse af BAT beror på en helhedsvurdering under hensyntagen til proportionalitetsprincippet. Der skal således være en miljøeffekt af investeringen, der står i forhold til omkostningerne, for at anvendelsen af den miljøforbedrende teknik kan defineres som værende BAT, ligesom der skal tages hensyn til teknikkernes tekniske og praktiske egnethed som virkemiddel til nedbringelse af forurening. Endelig skal der ved vurderingen af, hvad der i det konkrete tilfælde er BAT, tages hensyn til sektorens økonomiske muligheder.

For at sikre at husdyrbrugets ammoniakemission ikke overskrider det i ansøgningen beregnede niveau, har Thisted Kommune stillet vilkår 10. Vilkårene 6-9 er stillet for at fastholde BAT på øvrige områder.



## Husdyrbrugets anlæg

### Indretning og drift

Vilkåret er stillet for at fastholde ansøger på de produktionsarealer, opbevaringsanlæg samt øvrige oplysninger, der ligger til grund for kommunens miljøgodkendelse.

## Gener

### Lugt

Husdyrgodkendelse.dk har lavet en beregning af lugten efter henholdsvis den nye lugtvejledning og FMK-vejledningen. Geneafstanden fastsættes i hvert enkelt tilfælde på baggrund af den længste geneafstand beregnet efter de to vejledninger. Ansøger har eftervist at beskyttelsesniveauet for lugt er overholdt.

Der stilles vilkår om at driften ikke må give anledning til væsentlige lugtgener, samt at Kommunen har mulighed for på et senere tidspunkt at påbyde lugtreducerende tiltag, hvis Kommunen vurderer at der forekommer lugtgener, der er væsentligt større end de, der ligger til grund for ovennævnte vurdering.

### Støj

For også fremadrettet at sikre de nærmeste nabobeboelser mod væsentlige støjgener, stilles der vilkår til det maksimale bidrag til den samlede støjbelastning samt til lavfrekvent støj og infralyd.

### Lys

For at sikre de nærmeste nabobeboelser og oplevelsen af en uforstyrret nattehimmel mod væsentlige lysgener, stilles der vilkår til belysning i og omkring anlægget.

## Forurening

### Drikkevandsboring i stald

Da der i forbindelse med denne udvidelse dispenseres for § 8 afstandskravet til drikkevandsboringen i stalden; *Oprindelige bygninger* stilles der vilkår for, at sikre drikkevandet mod forurening. For at sikre, at drikkevandet ikke forurenes af produktionen i bygningen, stilles der i form af vilkår krav til tæthed af rørgennemføringer, krav om dokumentation af tæthed samt krav om, at der fortsat laves drikkevandsanalyse årligt, som indsendes til Kommunen. Hvis de årlige drikkevandsprøver påviser bakteriel forurening, som må antages at skyldes tilførsel af husdyrgødning, kan Kommunen forlange yderligere undersøgelser eller foranstaltninger. Vilkårene er udarbejdet med udgangspunkt i udtalelser fra Team Vand, Thisted Kommune.

### Driftsforstyrrelser og uheld

Der stilles vilkår om at alarmcentralen skal alarmeres, hvis der sker et uheld. Der stilles desuden vilkår om at beredskabsplanen skal være opdateret, være tilgængelig og kendt af de ansatte.





Vilkårene er stillet for at sikre, at de ansatte på husdyrbruget kan reagere hensigtsmæssigt på en situation, hvor der kan ske skade på miljøet.

#### Vaskeplads og spildevand

Ved vask af maskiner og redskaber kan der opstå jord- og/eller grundvandsforurening med blandt andet olie og sprøjtemidler, hvis vasken foregår på bar jord eller grus eller udledes til bar jord, grusbelagte arealer, vandløb, dræn eller søer. Der stilles derfor vilkår til, at al vask af maskiner og redskaber skal foregå på en støbt plads med en fast bund, der er uigennemtrængelig for fugt, og hvor bortledning af spildevandet sker til en opsamlings- eller gyllebeholder.

#### Gødningshåndtering

Den største risiko for uheld vurderes at kunne ske i forbindelse med opbevaring og håndtering af flydende husdyrgødning, enten ved sprængning af beholder eller uheld i forbindelse med håndtering af gylle. Endvidere kan der ske uheld ved pumpning af gylle fra staldanlæg til fortank. Der stilles derfor vilkår om konstant opsyn i forbindelse med håndtering af gylle.

Der er stillet vilkår til opbevaringskapacitet for sikre, at anvendelsen af gødningen kan ske på en planlagt og hensigtsmæssig måde.

#### Affald

Ansøger skal til enhver tid efterleve reglerne i bekendtgørelse om opbevaring af døde dyr (jævnfør Bekendtgørelse om opbevaring af døde dyr nr. 558 af 1. juni 2011), samt håndtere og bortskaffe affald i overensstemmelse med kommunens regulativer. Der stilles vilkår til opbevaring af farligt affald, herunder kemikalier, for at sikre beskyttelsen af jord, grundvand og overfladevand. Det er BAT at registrere affaldsproduktionen og derved skaffe sig overblik over eventuelle indsatsområder, hvor affaldsproduktionen kan minimeres. Under egenkontrol stilles der vilkår til, at kvitteringer for leveret affald til henholdsvis miljøstation, genanvendelse og forbrænding skal gemmes i minimum 5 år, og fremvises på tilsynsmyndighedens forlangende.



## 6 Miljøkonsekvensrapport og projektbeskrivelse

Dette afsnit indeholder de oplysninger, ansøger og dennes konsulent har afgivet i forbindelse med ansøgningen. Kommunens samlede vurdering er baseret på disse oplysninger, samt ansøgningen på husdyrgodkendelse.dk og Kommunens eget kendskab til de lokale forhold.

### Ikke-teknisk resumé

Ansøgningen omfatter en udvidelse af den eksisterende produktion på Kappelgårdvej 14, hvor der i dag er en tilladt besætning på 485 årskøer, 125 kalve og 215 kvier.

Udvidelsen finder sted i de eksisterende rammer, og der foretages intet nybyggeri i forbindelse med ansøgningen. Der etableres sengebåse med spaltegulv i den oprindelige kostald, samtidig etableres der et område med dybstrøelse i den oprindelige lade samt et område til små kalve på loftet af den oprindelige kostald.

Med udvidelsen vil antallet af årskøer være uændret, men der vil blive mulighed for at have fuldt opdræt og eventuelt små tyrekalve. Med ansøgningen ønskes desuden at opnå den øgede fleksibilitet omkring den mulige produktion på ejendommen, som en godkendelse efter den nye Husdyrlov giver.

I ansøgningen er der lavet tekniske beregninger på hhv. ammoniakbelastning på nærliggende naturområder og lugtgeneafstande til nærmeste nabo, samlede bebyggelse og byzone.

Det har ikke været nødvendigt at lave tekniske tiltag til lugtreduktion ift. at kunne overholde lugtkravene. Ansøger tilsigter en god staldhygiejne for ad den vej at reducere lugtemissionen fra ejendommen.

Det er ansøgers vurdering, at udvidelsen af dyreholdet kan gennemføres uden uacceptable påvirkning af natur og omkringboende.

Udvidelsen af dyreholdet på ejendommen vil tilsvarende forøge antallet af transporter på ejendommen. Det er ansøgers vurdering, at antallet af transporter til og fra ejendommen kan afvikles på en tilfredsstillende måde – uden gener for andre brugere af det offentlige vejnet.

### Placering, udformning, dimensioner mm.

Bedriften er placeret i et område præget af landbrugsdrift. Området er i Kommuneplanen udpeget som særligt værdifuld landbrugsareal. Særligt værdifulde landbrugsområder er primært forbeholdt jordbrugserhvervene, hvor de jordbrugsmæssige interesser skal varetages, se afsnit om landskab og planmæssige forhold.

Bedriften består af en oprindelig firlænget gård, med tilbygning, et maskinhus, en foderlade og en stor nyere kostald på ca. 4.600 m<sup>2</sup>. Der er desuden placeret tre gylletanke, et plansiloanlæg samt to amerikanersiloer i tilknytning til anlægget. Alle bygninger er opført i lyse materialer og foderlade,

maskinhus, den oprindelige bindestald samt den nye kostald med rødt tag. Øvrige bygninger er med lysegråt tag.

Alle bygninger og opbevaringsanlæg er beliggende i tæt tilknytning til hinanden og bedriften fremstår synsmæssigt som en helhed.



Oversigtskort over Kappelgårdvej 14, 7700 Thisted

### Undersøgte alternativer

Alternativet til det ansøgte er at etablere en produktion på en anden ejendom.

Men da den ansøgte produktion er mulig indenfor de eksisterende rammer vil det være mest rationelt at gennemføre. Med udvidelsen af anlægget opnås en harmonisk bedrift med begrænset transport af levende dyr. Samtidig er der forholdsvis langt fra ejendommen til natur og naboer og vil derfor medføre en begrænset påvirkning af omgivelserne.

0-alternativet vil medføre at ejendommens produktion stagnerer. Det er et absolut must at husdyrholdet på ejendommen kan udvides for at kunne udbygge gode produktionsresultater og fortsætte produktionen på stedet.

### Husdyrbrugets ophør

Ved evt. ophør af produktionen, rengøres staldene og bygningernes videre brug vurderes. En evt. nedtagning af bygninger udføres efter de på nedtagningstidspunktet gældende regler.



## Miljøkonsekvensrapport og projektbeskrivelse

### Indretning og drift af anlæg

Detaljeret oversigt for overblik over ejendommens anlæg, bygninger og de tilhørende produktionsarealer over stalde og gulvtyper på Kappelgårdvej 14, 7700 Thisted ses i Bilag 1 og 2.

Ejendommen består af følgende produktionsbygninger:

Stalde og produktioner						
Staldnavn	Staldstørrelse (m <sup>2</sup> )	Ventilation	Kildehøjde	Produktion	Antal måneder udegående	Produktionsareal (m <sup>2</sup> )
<b>Ansøgt drift</b>						
Oprindelige bygninger	2206	Blandet ventilation	6 m	(#127544) Ammekøer, slagtekalve (over 6 mdr.). Spaltegulvbokse	0	129
				(#127543) Malkekøer, kvier og stude. Dybstrøelse	0	919
				(#127540) Malkekøer, kvier og stude. Sengestald med spalter (kanal, bagskyl eller ringkanal)	0	433
Kostald	4634	Blandet ventilation	6 m	(#127551) Malkekøer, kvier og stude. Dybstrøelse	0	122
				(#127550) Kalve, (under 6 mdr.). Dybstrøelse	0	484
				(#127549) Malkekøer, kvier og stude. Sengestald med spalter (kanal, bagskyl eller ringkanal)	0	2624
Loft over gammel kostald	693	Blandet ventilation	6 m	(#127558) Kalve, (under 6 mdr.). Dybstrøelse	0	650
<b>Sum</b>						<b>5361</b>

Projektet indebærer ikke nybyggeri på ejendommen eller udvidelse i eksisterende byggeri, og det vurderes derfor ikke relevant at foretage yderligere vurdering af ejendommens placering i landskabet.



## Opbevaring og behandling af husdyrgødning

Husdyrgødningen oplagres i ejendommens eksisterende gylletanke. Der er redegjort på oplagring i IT-ansøgning, skemaID 208734 og lagre er indtegnet på anlægstegningen (bilag 2).

Flydende husdyrgødning:

Lagre med flydende husdyrgødning				
Lagernavn	Overfladeareal (m <sup>2</sup> )	Ammoniakemission (kg NH <sub>3</sub> -N/år)	Effekt, miljøteknologi (kg NH <sub>3</sub> -N/år)	Ammoniakemission for lager (kg NH <sub>3</sub> -N/år)
Ansøgt drift				
Gylletank	652	260,7	0,0	260,7
Lille gylletank	451	180,4	0,0	180,4
Gylletank 2	801	320,4	0,0	320,4

Fast husdyrgødning:

Lagre med fast husdyrgødning					
Lagernavn	Grundareal for lager (m <sup>2</sup> )	Gødningstype for andel	Areal af andel af gødningstype (m <sup>2</sup> )	Areal af andel udgør af samlet grundareal (%)	Ammoniakemission fra andel (kg NH <sub>3</sub> -N/år)
Ansøgt drift					
Møddingsplads	814	Kvæg, heste, får og geder	682	83,8	245,5
Nudrift					
Møddingsplads	814	Kvæg, heste, får og geder	682	83,8	245,5
8 års-drift - Ingen data					

På de tre gylletanke, hvor der ikke er etableret overdækning, laves der naturligt flydelag eller flydelag med snittet halm eller tilsvarende og der føres logbog.

Alle tanke opfylder Husdyrgødningsbekendtgørelsens skærpede krav til pumper etc. Der udføres 10-års beholderkontrol af godkendt firma. Tankene tømmes normalt 1 gang årligt med henblik på inspektion.

Der foretages ikke behandling (separation, beluftning, biologisk behandling, forsuring, kompostering eller lign.) af husdyrgødningen på anlægget. Der er tilstrækkeligt areal til rådighed i nærområdet til at det ikke er nødvendigt at fjerne en del af husdyrgødningen.

## Biaktiviteter

Der er ingen biaktiviteter på ejendommen.



## Anlægsarbejder, bygningsændringer mm.

Der sker intet byggeri eller anlægsarbejde i forbindelse med godkendelsen.

## Forhold til andre husdyrbrug

Husdyrbruget er ikke tekniske eller forureningsmæssigt forbundet med andre husdyrbrug.

Generelle afstandskrav

Afstande § 6:

Område	Afstand (m)	Beskrivelse	Afstandskrav (m)
Eksisterende eller ifølge kommuneplanens fremtidige byzone eller sommerhusområde.	1223	Hillerslev	50
Område i landzone, der i lokalplan er udlagt til boligformål, blandet bolig og erhvervsformål eller med henblik på beboelse, institutioner, rekreative formål og lignende.	2460	Kjelstrup	50
Nabobeboelse uden landbrugspligt.	360	Bellisvej 8	50
Nærmeste samlede bebyggelse	1194	Mælkebøttevej 3	-

Afstande § 7:

Naturtype	Kategori	Afstand	Afstandskrav
1 Kildevæld Ø	1	4250	10
2 Overdrev NNØ	2	2180	10
3 Overdrev Ø	3	2300	-
4 Overdrev ØSØ	3	1000	-
5 Eng NNØ	§ 3	860	-
6 Vandløb NNØ	§ 3	682	-

Afstande § 8:

Se bilag 7 for kort over afstande.

Nærmeste...	Afstand (m)	Beskrivelse	Afstandskrav (m)
Enkelt vandindvindingsanlæg.	0*	I tidligere tankrum	25
Markboring	20	Nord for foderlade	25
Fælles vandindvindingsanlæg.	2929	Hillerslev Vandværk	50
Vandløb	682		15



Dræn	>15		15
Sø	>15		15
Privat fælles vej/ offentlig vej	187	Kappelgårdvej	15
Levnedsmiddelvirksomhed	1420	Dagli Brugsen, Hillerslev	25
Beboelse på samme ejendom*	3*		15
Naboskel	151		30

\*Jf. udpegninger i it ansøgningen er afstandskrav i henhold til § 8 i Lov om miljøgodkendelse m.v. af husdyrbrug overholdt bortset fra at den oprindelige ældre kostald ligger i en afstand på 3 m fra beboelsen og boring er placeret i tankrum i stald samt nord for foderlade. Derfor søges om dispensation fra afstandskrav til beboelse og egen boring.

## Landskabs- og planmæssige forhold

### Kommunale udpegninger

Bedriften er placeret i et område præget af landbrugsdrift og i Kommuneplanen udpeget som særligt værdifuld landbrugsareal. Tabel for overblik i forhold til kommunale udpegninger ejendommen er placeret indenfor fremgår af bilag 3.

Særligt Værdifulde Landbrugsområder er primært forbeholdt jordbrugserhvervene, som er vigtige erhverv i kommunen. Formålet er beskyttelse af landbruget i forbindelse med planlægning til anden anvendelse.

Særligt Værdifulde Landbrugsområder varetages på planlægningsniveau, som sikres ved administration af landzonetilladelser. Udvidelser i eksisterende byggeri kræver ikke landzonetilladelse.

Retningslinjerne i kommuneplanen for Særligt Værdifulde Landbrugsområder er følgende:

#### Retningslinjer 2.1.8

- a) Særligt værdifulde landbrugsområder er primært forbeholdt jordbrugserhvervene, hvor de jordbrugsmæssige interesser skal varetages.
- b) Når der inddrages særligt værdifulde landbrugsområder til andet formål end jordbrugsmæssig anvendelse skal;
  - arealforbruget begrænses mest muligt
  - eventuelle alternative placeringsmuligheder undersøges med henblik på at opnå, den for jordbruget, mindst belastende løsning
  - velarronderede ejendomme, ejendomme med gode bygninger, væksthuse, ejendomme med skove mv. samt læbælter skal så vidt muligt bevares



- nødvendige indgreb ske under størst mulig hensyntagen til de berørte landbrugsjendommers struktur- og arronderingsforhold, og de foretagne bygnings- og kulturtekniske investeringer.
- c) I særligt værdifulde landbrugsområder med grundvandsinteresser har foranstaltninger, der mindsker risikoen for forurening af grundvandet, høj prioritet.
- d) I særligt værdifulde landbrugsområder med skovrejsningsinteresser har skovrejsning høj prioritet.
- e) I særligt værdifulde landbrugsområder med naturinteresser har foranstaltninger, som fremmer de internationale, nationale og regionale landskabelige og naturmæssige interesser, høj prioritet.
- f) I særlige værdifulde landbrugsområder beliggende i beskyttede landskaber, skal etableringen af nye bygninger og anlæg, der er nødvendige for landbrugets drift, ske i overensstemmelse med retningslinjerne for den pågældende landskabstype.
- g) Områder til placering af store husdyrbrug skal friholdes for udvikling, der er i modstrid med etablering af store landbrugsbygninger og -anlæg.
- h) Udvidelser af eksisterende landbrugsbedrifter skal i videst mulig omfang ske i tilknytning til de eksisterende bygninger. Nye bygninger til landbrugsformål kan opføres uden tilknytning til den eksisterende bebyggelse på den pågældende ejendom, hvis væsentlige miljøhensyn tilsiger det, og hvis væsentlige beskyttelsesinteresser ikke tilsidesættes.
- i) Der må som udgangspunkt ikke etableres jordløse brug eller barmarksprojekter inden for bevaringsværdige landskaber og uforstyrrede landskaber.

### Landskab, geologi og kulturmiljø

Efter kommuneplanen er staldanlægget beliggende i et område der ikke er udpeget som geologisk bevaringsværdigt, større sammenhængende landskaber eller værdifulde kulturmiljøer og der vurderes derfor ikke at være konflikter med disse udpegninger.

I kommuneplan 2017-2029 er ejendommen beliggende i område 23 Hillerslev Agerlandskab.

Landskabskarakteren er betinget af et kuperet landbrugslandskab på moræne og brede dale med flade sider. Et intensivt landbrugslandskab med meget få halvkulturarealer. Levende hegn og bevoksede diger er af løvtræarter og der findes kun få sammenhængende bevoksninger, langs kysten. Området er jævnt og spredt bebygget med gårde af forskellige størrelser og husmandssteder samt små landsbyer i overgangszonen mellem lave vandpåvirkede jorde og høje agerjorde. Området er generelt præget af tekniske anlæg.

### Bygge- og beskyttelseslinjer

Der er ingen konflikter med søbeskyttelses- eller åbeskyttelseslinjer. Der er heller ikke konflikter i forhold til skov- og kirkebyggelinje eller beskyttede sten og jorddiger.

### Økologisk forbindelser

Bedriften ligger ikke i et område, der i Kommuneplanen er udpeget som en økologisk forbindelser.

Samlet set vurderes det at det udvidede husdyrbrugs beliggenhed gør, at det ikke vil påvirke omgivelserne med hensyn det synsmæssige indtryk samt at husdyrholdet ikke er i konflikt med kommunale udpegninger.





## Grundvand

Området ligger i et område med drikkevandsinteresse, men udenfor følsomme indvindingsområder, indsatsområder eller indvindingsoplande.

## Rekreative og kulturhistoriske interesser

Staldanlægget ligger ikke et område udpeget som særligt rekreativt eller med særlige kulturhistoriske interesser. Projektet vil derfor ikke have påvirkning på dette.

Der er ingen fredninger, beskyttede jord- eller stendiger eller fortidsminder registreret i eller umiddelbart omkring projektområdet.

Idet der ikke bygges nyt i forbindelse med godkendelsen er det ikke nødvendigt at vurdere yderligere.

## Ammoniakemission

Ammoniakemissionen er beregnet på grundlag af de eksisterende staldanlæg på bedriften, med de ovenfor nævnte gulytper i de forskellige bygninger, se afsnittet med Indretning og drift af anlæg.

Staldgulvene renholdes og dybstrøelsesmåtten holdes tør for at minimere ammoniakfordampningen. På de eksisterende gylletanke uden overdækning sørger ansøger til stadighed for, at der er et velfungerende flydelag.

Ammoniakemission 8 års-drift, nudrift og ansøgt:

Drifttype:	Ammoniakemission fra staldafsnit (kg NH <sub>3</sub> -N/år)	Ammoniakemission fra lagre (kg NH <sub>3</sub> -N/år)	Ammoniakemission fra husdyrbruget (kg NH <sub>3</sub> -N/år)
Ansøgt drift	5490,5	1007,0	6497,5
Nudrift	4275,9	761,5	5037,4
8 års-drift	4275,9	761,5	5037,4

Resultater fra de enkelte staldafsnit kan ses i husdyrgodkendelse.dk. Stigningen i ammoniakemission fra staldafsnit skyldes, at der er ansøgt om flere m<sup>2</sup> end i nudrift og 8 års drift.

Den omkringliggende beskyttede natur vurderes ikke at blive påvirket som følge af det ansøgte projekt. Der henvises til afsnit 7 vedrørende en nærmere vurdering af påvirkning af natur og bilag IV-arter.

## Lugtemission

Udvidelsen af produktionsarealet er vurderet ift. lugtemission og lugtgeneafstande til nærmeste nabo, samlet bebyggelse og byzone. Beregningerne i husdyrgodkendelse.dk, skemaID 208734 viser, at alle lugtgeneafstandskrav er overholdt til alle typer af områder.



Bebyggelse	Kumulation	Model	Ukorrigeret geneafstand (m)	Korrigeret geneafstand (m)	Vægtet gennemsnitsafstand (m)	Genekriterie overholdt
Bellisvej 8	0	FMK	128,9	128,9	539	Ja
Kjelstrupvej 41	0	NY	422,7	422,7	2462,7	Ja
Mælkebøttevej 3	0	NY	422,7	422,7	1194,8	Ja
St. Hillerslev By, Hillerslev	0	NY	608,3	608,3	1223,1	Ja

Konsekvenszone: 545 m

Skemaet ovenfor fra husdyrgodkendelse.dk viser at produktionen overholder lugtgenafstandene i bekendtgørelsen, samt at konsekvenszoneradius er på 545 meter. Indenfor for denne radius kan det forventes at lugtemissionen kan påvirkes af husdyrbruget.

Der er beregnet følgende lugtemission fra produktionsanlægget jf. [www.husdyrgodkendelse.dk](http://www.husdyrgodkendelse.dk):

	Lugt (LE/s)	Lugt (OU/s)	Faktisk lugt (LE/s)	Faktisk lugt (OU/s)
<b>Nudrift</b>	13.370	56.300	13.370	56.300
<b>Ansøgt drift</b>	16.619,1	69.693	16.619,1	69.693
<b>Forskel</b>	3.249,1	13.393	3.249,1	13.393

Lugtemission i Odour Units (OU) beregnes med OML-modellen og i Lugt Enheder (LE) med FMK-modellen. Begge modeller beregner spredningen af lugtemissionen fra husdyrbruget på grundlag af produktionsarealets størrelse og lugtemissionsfaktorerne for den eller de pågældende dyretyper og staldsystemer fastsat i hhv. OU og LE, jf. husdyrgodkendelsesbekendtgørelsens bilag 3, B. Faktisk lugt er den beregnede lugtafgivelse til omgivelserne, efter at eventuelle teknologier til reduktion af lugtemission er inkluderet i beregningerne.

Ud fra lugtberegningerne vurderes det, at udvidelsen ikke kan medføre nogen uacceptabel påvirkning af omkringboende ift. lugtpåvirkning.

## Andre emissioner og genepåvirkninger

### Støj

De normale støjkilder på ejendommen vil være malkeanlæg, højtryksrensere, foderanlæg, gyllepumper, den daglige brug af traktorer samt transporter til og fra ejendommen.



Indblæsning af foder kan ligeledes give anledning til støj, ligesom der må påregnes støj, når dyrene flyttes mellem staldafsnittene og ved transport af kvier til og fra ejendommen.

Malkeanlægget kører to gange i døgnet. Brugen af traktorer i det daglige vil normalt begrænse sig til dagtimerne, dog må der påregnes sæsonbestemt markarbejde ud over dette.

Transporter på ejendommen samt til og fra ejendommen vil i nogen grad være sæsonbestemt i forbindelse med forårsarbejdet samt efterårets høstarbejde i marken.

Gyllepumper kører ca. 1 gang om ugen.

Det vurderes at støjkloder ikke vil kunne påvirke nærmeste naboer i væsentligt grad, da afstand til alle naboer er minimum 350 m.

Støjkloder			
Type	Driftsperiode	Tiltag til begrænsning af støj	Placering
Ventilation			
Korntørring			
Malkeanlæg	2 x dagl.	Placeret inde i bygningerne	
Foderanlæg			
Kompressor			
Gyllepumper			
Daglig brug af traktor	2 t		
Transport af levende dyr	Hver 14. dag		

## Lys

I staldene er der vågelys med få armaturer om natten. De få armaturer gør, at der ikke vil være stor lyspåvirkning fra staldene om natten. Det vurderes derfor ikke at projektet vil medføre lysgener for omkringboende.

## Fluer og skadedyr

### Skadedyr

Generel bekæmpelse af skadedyr



Bekæmpelse af skadedyr foretages efter Aarhus Universitet, Institut for Agroøkologi fastsatte retningslinjer.

#### Fluegener

Fluebekæmpelse sker hovedsageligt ved hyppig udmugning hos de små kalve. Ved behov anvendes desuden kemisk fluebekæmpelse.

#### Rottebekæmpelse

Bekæmpelse af rotter foretages efter Aarhus Universitet, Institut for Agroøkologi retningslinjer.

Samlet set vurderes det, at være tilstrækkeligt til at hindre gener for omkringboende.

#### **Støv**

De væsentligste støvkilder på ejendommen er håndtering af halm til strøelse samt håndtering af foder og transport.

Det vurderes at støvkilder ikke vil kunne påvirke nærmeste naboer i væsentligt grad, da trafik sker under hensyntagen til naboerne, indblæsning af foder sker til silo med posefilter, halmstrøning finder sted inde i bygningerne.

#### **Trafik og transport**

Adgangsvejen til ejendommen sker af Kappelgårdvej og eksisterende indkørselsvej til landbrugsejendommen på Kappelgård, for kort over området se bilag 6.

Udvidelsen af produktionen vil medføre en beskedent øgning af trafikken på det omkringliggende vejnet med ca. 25 transporter pr. år. Bedriften ligger hensigtsmæssigt ift. til- og frakørselsforhold, og det vurderes, at udkørslen til kommunevejen Kappelgårdvej kan anvendes frit og uden gene for omkringboende.

Transporten i forbindelse med ejendommen er indrettet, så den giver minimum gene for naboer. Dette sikres ved, at hovedparten af arealerne ligger tæt på ejendommen og det vægtes, at transporterne på offentlig vej begrænses til det nødvendige.

Gylletransporter og transporter med markafgrøder er sæsonbetonet, mens øvrig transporter med dyr og foder er jævnt fordelt over hele året.



Der er redegjort for antal transporter til og fra ejendommen nedenfor.

<b>Transport til og fra ejendommen</b>						
	Antal/mængde pr. år		Kapacitet pr. transport		Antal transporter pr. år	
	Nudrift	Ansøgt	Nudrift	Ansøgt	Nudrift	Ansøgt
Levende dyr - 2-ugers tyrekalve	250	250			24	24
Døde dyr	50	50				
Indkøbt foder	1.200 t	1.280 t			38	40
Eget korn o.lign.	635 t	635 t			30	30
Gylle	13.800 t	13.800 t			630	630
Dybstrøelse	1.400 t	1.800 t			70	90
Halm fra mark	700 t	800 t			40	40
Dieselolie	120.000 l	120.00 l			20	20
<b>I alt</b>					<b>852</b>	<b>874</b>

Med udgangspunkt i den begrænsede stigning i antallet af transporter vurderes det samlet set, at vejnettet omkring ejendommen uden væsentlige problemer for den øvrige trafik vil kunne afvikle transporterne i forbindelse med landbruget.

### Jord

I projektområdet er der ikke udlagt råstofgraveområde eller råstofinteresseområde. Der skal ikke laves jordarbejde ifm. godkendelsen. Temaet er derfor ikke relevant for projektet.

### Uheld og risici

De største miljømæssige risici på en landbrugsejendom er er utilsigtet udslip af kemikalier og udslip af gylle.

Ved pumpning af gylle er der altid overvågning. Der henvises desuden til afsnittet om management og egenkontrol, samt beredskabsplan (bilag 4).

Ved den årlige opdatering af Beredskabsplanen vurderes det, at der er fokus på disse miljømæssige risici for en optimal håndtering.

Al håndtering af dieselolie, gylle og andre hjælpestoffer på bedriften sker efter forskrifterne for at minimere risiko for påvirkning af grundvand.

Der er udarbejdet beredskabsplan, der anviser handlinger ved uheld ved håndtering.

Grundvandsinteresser vurderes derfor ikke at blive påvirket af udvidelsen.



## Affaldsproduktion og ressourceforbrug

### Affaldsproduktion

Affald der fremkommer ved anlæggets drift vil blive opbevaret og bortskaffet i henhold til de til enhver tid gældende regler.

Der er redegjort for placering af affaldsfraktioner på medsendte bilag 2

#### Fast affald

Affald		
	Opbevaring	Bortskaffelse
Dagrenovation	I container ved stuehus	Kommunal ordning
Døde dyr	Ved stald	DAKA
Landbrugsplast	I container ved stald	Harald Pedersen
Papir/nylonsække	I container ved stald	Harald Pedersen
Klinisk risikoaffald	I teknikrum	I/S MOK
Emballage fra sprøjtemidler	I container ved stald	Harald Pedersen
Rester af sprøjtemidler	Udsprøjtes i afgrøderne	
Spildolie	Service foretages på værksted	Værksted
Oliefiltre		
Akkumulatorer		
Dæk		
Jern/metal	Ved maskinhus	Produkthandler
Spraydåser		Genbrugsplads
Lysstofrør		Genbrugsplads
Elektronisk affald		Genbrugsplads

#### Døde dyr

Døde dyr opbevares og afhentes af DAKA jf. regler om afhentning af dyr i bekendtgørelse om opbevaring af døde dyr. Afhentningsplads er angivet på bilag 2.

#### Kemikalier generelt

Kemikalier opbevares i tankrum med afløb til gyllebeholderen.

#### Pesticider

Pesticider opbevares i aflåst pesticidrum.



### Oliekemikalier

Oliekemikalier opbevares på støbt plads i maskinhus.

### **Ressourceforbrug**

#### Beskrivelse af spildevandstilledning og spildevandsafledning

<b>Spildevand</b>				
Spildevandstype	Årlig mængde, ca. m <sup>3</sup>		Opsamling / bortskaffelse	
	Nudrift	Ansøgt	Nudrift	Ansøgt
Tagvand fra stalde	4.900 m <sup>3</sup>	4.900 m <sup>3</sup>	Ledes til terræn	
Malkestald/mælkerum	1534	1534 m <sup>3</sup>		Indregnet i gyllen
Ensilagepladser	1.995 m <sup>3</sup>	1.995 m <sup>3</sup>		Udsprinkles
Bemærkninger: Der er indregnet 3.100 l rengøringsvand og drikkevandsspild pr. ko i gyllemængden				

### Overfladevand

Tagvand fra stalde, øvrige produktionsbygninger samt stuehus ledes til terræn.  
Det vurderes ikke at ville ændre hydrologien i området væsentligt.

### Energiforbrug

<b>Forbrug af råvarer, energi og vand</b>			
Ressource	Nudrift	Ansøgt	Opbevaring (tanktype, bygning, indretning)
Diesellole til traktorer m.v.	120.000l	120.000l	1 tanke i værksted
Fyringsolie	-	-	
Benzin	250 l	250 l	1 dunk i værksted
Smøreolie	800 l	800 l	Tromler i værksted
Halm til halmfyr	-	-	
Kunstgødning	Afhænger af gødningskvoter		Afhentes ved forbrug
Indkøbt foder	1.280 t	1.280 t	1 foderlade
Pesticider	Afhænger af midler, der anvendes		1 pesticid rum
Kemikalier	1200 l	1200 l	Ved malkestald
Elforbrug til lys, opvarmning m.v.	200.000 kWh	200.000 kWh	
Drikkevand og vaskevand (drift)	22.000 m <sup>3</sup>	22.000 m <sup>3</sup>	
Andet			



### Samlet vurdering på affald og ressourcer

Energi- og ressourceforbruget på ejendommen modsvarer ejendommens og produktionens størrelse og der er fokus på energi og affaldsbesparende løsninger på husdyrbruget. Affald håndteres jf. gældende regler i affaldsbekendtgørelsen og Thisted Kommunes affaldsregulativ. Det vurderes derfor ikke at anlæggets ressourceforbrug og affaldshåndtering giver anledning til miljømæssige problemer.

### **Befolkning og menneskers sundhed**

Befolkningen påvirkes mest direkte af trafikale gener og lugt, jf. tidlige afsnit herover.

Der udledes ikke sundhedsskadelige stoffer som f.eks. tungmetaller eller dioxin, der ville kunne give anledning til en negativ påvirkning af sundheden.

Det vurderes, at der med de beskrevne tiltag og hensyn er taget tilstrækkeligt hensyn til befolkningen og at udvidelsen ikke vil medføre nogen uacceptabel påvirkning.

### **Grænseoverskridende virkninger**

Det vurderes at anlæggets beliggenhed langt fra landegrænser medfører at det er usandsynligt at ammoniakafkast fra anlægget kan give anledning til grænseoverskridende effekter.

### **Reduktion af miljøpåvirkning og afværgeforanstaltninger**

Herunder beskrives ansøgers valg til reduktion af miljøpåvirkninger og anvendte afværgeforanstaltninger.

#### Støj

Ventilationsanlæg og foderanlæg vedligeholdes og rengøres efter behov for at reducere støjpåvirkningen. Flytning af dyr planlægges hvis muligt til at ske indenfor alm. arbejdstid. Brugen af andet maskinel forsøges ligeledes henlagt til dagtimerne – dog med forbehold for, at der i særlige spidsbelastningsperioder (såning og høst) er brug for at kunne anvende maskinel udover det tidsrum.

#### Lugt

Lugtemissionen fra staldanlægget søges reduceret ved kontinuert at fastholde en god staldhygiejne og anvende god management i staldene.

#### Ammoniak

Udvidelsen sker i eksisterende bygninger.

Det samlede vejledende ammoniaktab pr. år opnåeligt for hele anlægget ved anvendelsen af BAT bliver beregnet til 6.498 kg N/år, og det faktiske ammoniaktab fra hele anlægget beregnes til 6498 kg N/år. Der foretages derfor beregninger på etablering af overdækning af bedriftens største gyllebeholder.





Tiltag	Ammoni aktab	Effekt	Pris	Arlig omkostn ing	Værdi af sparet N	Arlig nettoom kostning	Pris pr kg
Ingen	6.498						
Overdækning af gyllebeholdere	6.272	160	150.000	32.500	960	31.540	197

#### Etablering af overdækning af den største eksisterende gyllebeholdere

I denne beregning er der regnet på indkøb af overdækning til gyllebeholderen.

Med udgangspunkt i " Forudsætning for de økonomiske beregninger for overdækning" beregnes den årlige omkostning pr. kg reduceret N til 197 kr. Dette tiltag er derfor ikke proportionalt.

Ansøger foreslår derfor at BAT niveauet ændres til 6.498 kg N/år.

### **Bedste anvendelige teknologi - BAT**

#### **BAT fastsat i tidligere godkendelse**

I miljøgodkendelsen fra 2009 er der i staldsystemet "Sengestald med spalter (kanal, bagskyl eller ringkanal)" fastsat krav om 26% ammoniakreduktion ved anvendelse af miljøteknologien "skrabning af spalter".

Jf. bilag 3 afsnit 2.1.2 i husdyrgodkendelsesbekendtgørelsen gælder, at hvis et vilkår i en gældende godkendelse omfatter virkemidler og miljøteknologi, som ved beregningen i forbindelse med den aktuelle afgørelse ikke er optaget på Miljøstyrelsens teknologiliste eller på anden måde er anerkendt, beregnes den samlede relative effekt af de øvrige virkemidler og miljøteknologier, hvorved BAT-kravet til staldafsnittet reduceres.

Det beregnede BAT krav med hensyn til ammoniaktab er herefter med en margin på 0,0 kg N/år.

I ansøgningen redegøres der for brugen af BAT for følgende 6 områder:

- Staldindretning
- Foder
- Opbevaring/behandling af husdyrgødning
- Forbrug af vand og energi samt management.
- Anvendte teknologier og evt. fravalg af oplagte teknologier.

I ansøgningen er der under de enkelte områder redegjort for ansøgers valg af teknik og evt. fravalg af oplagte teknikker. Der tages i redegørelsen udgangspunkt i EU-kommissionens referencedokument om BAT for intensiv svine og fjerkræhold samt BAT-blade og teknologibeskrivelser fra Miljøstyrelsen. For IE-brug redegøres der i øvrigt for overvejelser over alternative teknologier.



### **Staldindretning og BAT**

Staldsystemer i ansøgt situation fremgår af IT-ansøgningen. Herunder beskrives krav til BAT på ammoniak.

### **Redegørelse for anvendelse af BAT ammoniak**

Den ansøgte produktion finder sted i eksisterende bygninger og det vurderes derfor at ansøgningen lever op til BAT med hensyn til ammoniak, jf. tidligere beregninger vedrørende proportionalitet.

### **Samlet konklusion**

Med udgangspunkt i de tidligere nævnte beregninger konkluderer ansøger, at tiltag udover de allerede anvendte i ansøgningen ikke vil være økonomiske proportionale i forhold til den miljøeffekt der opnås. Det vurderes derfor, at BAT-niveauet for denne ejendom overholdes.

### **Foder, foderopbevaring og fodringstrategi og BAT**

Bedriftens eget grovfoder er basis i foderrationen og der suppleres med indkøbt kraftfoder, korn, mineraler, vitaminer m.m. Der tages analyser af alt grovfoder, således at foderplanen kan optimeres efter bl.a. energi- og proteinindhold. Der udarbejdes foderplan i samarbejde med kvægkonsulent. Fodersammensætning og fodringsstrategi evalueres og tilpasses løbende og der udarbejdes EndagesFoderKontrol (EFK).

Køerne fodres med en fuldfoderblanding. Ungdyr fodres ligeledes med en fuldfoderblanding baseret på grovfoder (græs, majs, halm etc.), mens småkalve tildeles mælk og korn/kraftfoder.

### **Redegørelse for anvendelse af BAT**

Med henblik på at reducere dyrenes N-udskillelse er det BAT at tilpasse foderet til dyrenes behov i de forskellige produktionsfaser (fasefodring), at optimere foderet på baggrund af fordøjelige/disponible næringsstoffer samt at tilsætte foderet aminosyrer. Derudover nævnes det, at visse fodertilsetninger, herunder enzymer, kan forøge fodereffektiviteten.

BREF-dokumentet omhandler alene slagtesvin og fjerkræ og ikke kvæg og lign. I det køen er en drøvtygger, kan de forhold der er nævnt i BREF-dokumentet ikke ukritisk overføres til en kvægproduktion. Således er det f.eks. ikke muligt at anvende fytagase eller syntetiske aminosyrer. I de senere år har der imidlertid været øget forsknings- og rådgivningsmæssig fokus på fosfor og fordringsnormen for fosfor er reduceret. Gennem foderplanlægningen er der ligeledes fokus på indholdet af såvel fosfor som protein i foderblandingen.

### **Samlet konklusion**

Sammenholdes ansøgers valg af fodringsteknik med BREF-dokumentet, vurderes det at det ansøgte projekt lever op til BAT.

### **Opbevaring af husdyrgødning**

#### **Redegørelse for anvendelse af BAT**

Jf. BREF er det BAT at opbevare gylle i en stabil beholder, der kan modstå mekaniske, termiske og kemiske påvirkninger. Beholderens bund og vægge skal være tætte og korrosionsbeskyttede. Beholderens skal tømmes jævnligt af hensyn til eftersyn og vedligeholdelse – normalt 1 gang årligt. Der



omrøres kun i gyllen umiddelbart før tømning af beholderen. Det er endvidere BAT at overdække beholderen med fast låg eller med et naturligt flydelag eller et flydelag, der etableres med snittet halm eller tilsvarende.

Jf. BREF kan det være BAT at behandle husdyrgødning på bedriften med visse betingelser. Disse betingelser vedrører landbrugsareal til rådighed, overskud af eller efterspørgsel på lokale næringsstoffer, teknisk assistance, markedsmuligheder for produktion af grøn energi samt lokale regler. Er der f.eks. et overskud af næringsstoffer i området og manglede arealer til at udbringe husdyrgødningen så kan det være BAT at foretage separation af husdyrgødningen.

### **Samlet konklusion**

Sammenholdes ansøgers foranstaltninger vedr. opbevaring og behandling af husdyrgødning, med BREF-dokumentet vurderes det at det ansøgte projekt lever op til BAT.

### **Generel management**

#### **Herunder beskrives ansøgers tilgang til management på ejendommen ift. produktionen:**

- Der er tilknyttet en række fagkonsulenter, der gennemgår bedriften med ejer og medarbejdere efter behov.
- Bedriften har fast dyrlægeaftale.
- Fodersammensætning og fodringsstrategi evalueres og tilpasses løbende, således at nyeste viden anvendes.
- Der føres medicinjournal og logbog for gylletanke.
- Gylletanke bliver kontrolleret hvert 10. år af autoriseret kontrollant.
- Køletanken tæthedsprøves hvert år af et autoriseret kølefirma.
- Der er lavet beredskabsplan således at evt. uheld kan stoppes og konsekvensen for det omgivende miljø begrænses mest muligt (se bilag 4).
- Der leveres mælk til Arla og produktionen er dermed omfattet af kvalitetsprogrammet Arlagården, der stiller en række krav til de daglige rutiner på ejendommen.

### **BAT vedr. management og egenkontrol**

I henhold til BREF (2003) er det BAT at uddanne bedriftens personale, at registrere energi- og ressourceforbrug samt forbrug og anvendelse af handels- og husdyrgødning. Endvidere at have procedurer for at sikre ren- og vedligeholdelse af bygninger og inventar, at planlægge gødning af markerne korrekt samt at have nødfremgangsmåde ved evt. uheld. Miljøstyrelsen har ikke opstillet egentlige branchespecifikke krav til management i forbindelse med fastlæggelsen af de vejledende BAT-standardvilkår, da management vil afhænge af de driftsmæssige forhold på den enkelte ejendom.

### **Samlet konklusion**

Sammenholdes ansøgers redegørelse for management og egenkontrol med BREF-dokumentet vurderes det, at det ansøgte projekt lever op til BAT.

### **Energi- og resurseforbrug og BAT**



Der er redegjort for det nuværende og det forventede energi- og resurseforbrug efter udvidelsen i tabellen.

Ansøger tilsigter løbende at reducere både energi- og andet resurseforbrug på ejendommen for at reducere miljøpåvirkning og forbedre det økonomiske indtjeningsgrundlag. Der er naturlig ventilation i alle staldbygninger. Der er etableret varmegenvinding i forbindelse med mælkekøling. Varmen anvendes til brugsvand i malkestald samt drikkevand til køerne. I malkestalden er der etableret frekvensstyret vakuumpumpe.

I staldene er der etableret LED lys.

Der foretages jævnlig kalibrering af drikkevandsinstallationer med henblik på at undgå unødigt spild. Lækager identificeres og repareres.

### **Redegørelse for anvendelse af BAT**

Miljøstyrelsen har ikke opstillet egentlige branchespecifikke krav til energiforbrug og andet resurseforbrug i forbindelse med fastlæggelsen af de vejledende BAT-standardvilkår, idet forbruget vil afhænge af de driftsmæssige forhold på den enkelte ejendom.

I henhold til BREF er det med henblik på at reducere energiforbruget BAT at anvende naturlig ventilation. Når der anvendes mekanisk ventilation er det BAT at optimere udformningen af ventilationssystemet samt at undgå modstand gennem hyppig eftersyn og rengøring af ventilationssystemet. Det er desuden BAT at anvende lavenergibelysning.

I henhold til BREF er det med henblik på at reducere vandforbruget BAT at rengøre stald og inventar med højtryksrensere efter hver produktionscyklus, at foretage regelmæssig kalibrering af drikkevandsanlæg for at undgå spild, at registrere vandforbrug samt at finde og reparere evt. lækager.

### **Samlet konklusion**

Sammenholdes ansøgers tiltag med henblik på reduktion af energiforbruget med BREF-dokumentet vurderes det, at det ansøgte projekt lever op til BAT. For så vidt angår energibesparende belysning er det dog først i takt med udskiftning af belysningen at den fulde energibesparende effekt opnås. I forbindelse med kommende investeringer vil muligheder for vandbesparelser endvidere indgå i overvejelserne.



## 7 Ammoniakdeposition og bilag IV-arter

Efter aftale med ansøgers konsulent er beskrivelse og vurdering af Ammoniakdeposition og bilag IV-arter foretaget af Thisted Kommune.

Der er beregnet ammoniakdeposition på de forskellige typer af naturområder, som er tættest beliggende på anlægget, se bilag 8. Det fremgår af tabellen nedenfor, at ammoniakdepositionen stiger begrænset eller forbliver uændret, i de naturområder, der modtager ammoniak fra anlægget.

Navn:	Kategori:	Opretter:	Kumulation:	Ruhed natur:	Merdeposition (kg N/ha/år):		Totaldeposition (kg N/ha/år):	
					8-års drift	Nudrift:		
6 § 3 vandløb NNØ	Kategori 3	Sagsbehandler	0	Bn	0,1	0,1	0,7	▼
5 Eng NNØ	Kategori 3	Ansøger	0	Bn	0,1	0,1	0,5	▼
1 Kildevæld Ø	Kategori 1	Ansøger	0	Bn	0,0	0,0	0,0	▼
4 Overdrev ØSØ	Kategori 3	Ansøger	0	Bn	0,0	0,0	0,2	▼
3 Overdrev Ø	Kategori 3	Ansøger	0	Bn	0,0	0,0	0,1	▼
2 Overdrev NNØ	Kategori 2	Ansøger	0	Bn	0,0	0,0	0,1	▼

## Beskyttelsesniveau for ammoniakemission





**Nærmeste kategori 1-natur**, som omfatter ammoniakfølsomme naturtyper inden for Natura 2000-områder, jf. husdyrbruglovens § 7, er et kildevæld (**1 Kildevæld Ø**), cirka 4,3 kilometer øst for husdyrbruget.

Der er foretaget en ammoniakdepositionsberegning på området, som viser, at der er en totaldeposition fra husdyrbruget på 0,0 kg NH<sub>3</sub>-N/ha/år i begge områder.

Der er ikke vurderet på kumulation, da det mest skærpede beskyttelsesniveau for kategori 1-natur er overholdt (0,2 kg NH<sub>3</sub>-N pr. år), det vil sige beskyttelsesniveauet, hvor der er kumulation med 2 eller flere husdyrbrug.

Det vurderes på den baggrund, at området ikke vil blive negativt påvirket af projektet på Kappelgårdvej 14, 7700 Thisted.

**Nærmeste kategori 2-natur**, som omfatter ammoniakfølsomme naturtyper uden for Natura 2000-områder, jf. husdyrgodkendelsesbekendtgørelsens § 7, er et overdrev (**2 Overdrev NNØ**) beliggende cirka 2,2 kilometer nordøst for ejendommen.

Der er foretaget en ammoniakdepositionsberegning på dette område, som viser, at totaldepositionen fra husdyrbruget er på 0,1 kg NH<sub>3</sub>-N/ha/år. Idet husdyrbruget ifølge beregningen ikke bidrager med ammoniakdeposition til området på 1 kg NH<sub>3</sub>-N/ha/år eller derover, vurderes udvidelsen ikke at påvirke naturtilstanden i overdrevet i negativ retning.

**Nærmeste kategori 3-natur** er et overdrev (**4 Overdrev ØSØ**) beliggende cirka 1 kilometer sydøst for ejendommen. Kategori 3-natur omfatter øvrige ammoniakfølsomme naturtyper, som ikke er omfattet af kategori 1 eller 2. Det er heder, moser og overdrev omfattet af naturbeskyttelseslovens § 3, samt ammoniakfølsomme skove.

Som følge af udvidelsen på Kappelgårdvej 14, 7700 Thisted er merbelastning til overdrevet beregnet til 0,0 kg NH<sub>3</sub>-N/ha/år, mens den totale belastning fra anlægget er beregnet til 0,2 kg NH<sub>3</sub>-N/ha/år.

**Øvrig § 3-beskyttet natur** vurderes ikke mere ammoniakfølsom. Kommunen skal dog stadig påse, at der ikke sker tilstandsændringer i ikke-ammoniakfølsom, § 3-beskyttet natur. Kommunen foretager konkret vurdering af beskyttelsesniveauet for de enkelte, ikke-ammoniakfølsomme § 3-beskyttede naturområder. Vurderingsgrundlaget for disse områder kan dog aldrig være mere skærpede, end vurderingsgrundlaget for kategori 3-natur, hvor individuel vurdering først foretages, når merdepositionen til naturområdet er på 1,0 kg NH<sub>3</sub>-N pr. år eller mere.

**Nærmeste § 3 naturområde**, er en eng (**5 Eng NNØ**) placeret nord nordøst ca. 860 m nord nordøst for anlægget. Som følge af udvidelsen på Kappelgårdvej 14, 7700 Thisted er merbelastning til overdrevet beregnet til 0,1 kg NH<sub>3</sub>-N/ha/år, mens den totale belastning fra anlægget er beregnet til 0,5 kg NH<sub>3</sub>-N/ha/år. Da merdepositionen ikke er eller overstiger 1 kg NH<sub>3</sub>-N pr., vurderes udvidelsen ikke at påvirke naturtilstanden i det Nærmeste § 3 i en negativ retning.



Derudover er der et beskyttet vandløb (**6 § 3 vandløb NNØ**) i en afstand af 682 meter fra nærmeste husdyranlæg. Som følge af udvidelsen på Kappelgårdvej 14, 7700 Thisted er merbelastning til overdrevet beregnet til 0,1 kg NH<sub>3</sub>-N/ha/år, mens den totale belastning fra anlægget er beregnet til 0,7 kg NH<sub>3</sub>-N/ha/år. Da merdepositionen ikke er eller overstiger 1 kg NH<sub>3</sub>-N pr., vurderes udvidelsen ikke at påvirke vandløbet i en negativ retning.

### Ammoniakdeposition på Natura 2000-områder

Før der træffes afgørelse om tilladelse eller godkendelse efter husdyrbruglovens §§ 16 a og 16 b, skal der foretages en vurdering af, om projektet i sig selv eller i forbindelse med andre planer og projekter kan påvirke et Natura 2000-område væsentligt, jf. habitatbekendtgørelsens § 7. Kommunen skal vurdere, hvorvidt planer og projekter kan være til skade for områder beskyttet af Natura 2000. Natura 2000-områderne består af udpegede habitat- og fuglebeskyttelsesområder. Bevaringsmålsætningen for Natura 2000-områder er at sikre eller genoprette gunstig bevaringsstatus for de arter og naturtyper områderne er udpeget for.

### Habitat og fuglebeskyttelsesområde

Anlægget med stalde og opbevaringsanlæg ligger ikke indenfor et Natura 2000-område, nærmeste Natura 2000-område er Habitatområde nr. 16: Løgstør Bredning, Vejlerne og Bulbjerg 3,1 km nordøst for anlægget. Mens fuglebeskyttelsesområde nr. 19: Lønnerup Fjord, ligger 3,1 km nordvest for anlægget, se bilag 5.

I udpegningsgrundlaget for H 16 indgår en række naturtyper og arter, som fremgår at nedestående figur, hvoraf flere af disse er ammoniakfølsomme.

Udpegningsgrundlag for Habitatområde nr. 16		
Naturtyper:	Sandbanke (1110)	Vadeflade (1140)
	Lagune* (1150)	Bugt (1160)
	Rev (1170)	Strandvold med enårige planter (1210)
	Strandvold med flerårige planter (1220)	Kystklint/klippe (1230)
	Enårig strandengsvegetation (1310)	Strandeng (1330)
	Forklit (2110)	Grå/grøn klit (2130)
	Klithede* (2140)	Havtornklit (2160)
	Grårisklit (2170)	Klitlavning (2190)
	Søbred med småurter (3130)	Kransnålalge-sø (3140)
	Næringsrig sø (3150)	Brunvandet sø (3160)
	Vandløb (3260)	Våd hede (4010)
	Tør hede (4030)	Enekrat (5130)
	Kalkoverdrev* (6210)	Surt overdrev* (6230)
	Tidvis våd eng (6410)	Hængesæk (7140) NY
	Kildevæld* (7220)	Rigkær (7230)
	Bøg på mor (9110)	Stilke-krat (9190)
	Skovbevokset tørvemose* (91D0)	Elle- og askeskov* (91E0)
Arter:	Stor vandsalamander (1166)	Damflagermus (1318)
	Odder (1355)	Spættet sæl (1365)

Udpegningsgrundlag for Fuglebeskyttelsesområde nr. 19		
Fugle:	pibesvane (T)	sangsvane (T)
	kortnæbbet gås (T)	pomeransfugl (T)



Truslerne for de ammoniakfølsomme naturtyper er primært luftbåren eutrofiering (ammoniakdeposition), særligt i overgangszoner og i skovkanter. Ammoniakfølsomme habitatnaturtyper er behandlet i afsnittet "Ammoniakpåvirkning af natur".

Ammoniakemissionen fra Kappelgårdvej 14, 7700 Thisted vurderes ikke at medføre en risiko for en væsentlig påvirkning af Natura 2000-områderne, jævnfør ovenstående gennemgang af naturområder i nærheden af ejendommen, og dermed heller ikke for de arter, der danner udpegningsgrundlag for områderne.

Det vurderes desuden, at det ansøgte projekt ikke, i kumulation med andre projekter, vil få negativ virkning på udpegningsgrundlaget for Natura 2000-områderne som følge af ammoniakemission, jf. ovenstående gennemgang af naturområder i nærheden af ejendommen.

Totaldepositionen for ammoniak på kategori 1 natur lever op til nuværende depositionskrav for habitatnatur. Thisted Kommune vurderer derfor, at det ansøgte projekt ikke forhindrer målsætningen om at sikre og genoprette gunstig bevaringsstatus for de arter og naturtyper Natura 2000-områderne er udpeget for.

Thisted Kommune konkluderer på baggrund af ovenstående, at det ikke i henhold til habitatbekendtgørelsen er nødvendigt at foretage en miljøkonsekvensvurdering i forhold til ammoniakpåvirkning af internationale naturbeskyttelsesområder som følge af ammoniakfordampning fra anlægget.





## Bilag IV-arter

### Habitatdirektivets bilag IV-arter og andre arter

Udvidelsen medfører en marginal forøgelse i udledningen af ammoniak fra anlægget. Projektet vil medføre en beskedent forøgelse af antallet af transporter til anlægget og dermed ikke ændre støjbilledet væsentligt.

Der er dog ikke fundet bilag IV-arter og andre beskyttede arter på selve arealet eller i umiddelbar nærhed af arealet. Det vurderes derfor, at der ikke vil være væsentlige påvirkninger af yngle- eller rastepladser for bilag IV-arter.

Bilag IV i EU's habitatdirektiv indeholder en liste over udvalgte dyre- og plantearter, som medlemslandene er forpligtet til generelt at beskytte, uanset om de forekommer inden for eller uden for beskyttelsesområderne. For at beskytte bilag IV-arter må disses yngle- og rasteområder ikke beskadiges eller ødelægges. Derfor skal land- og skovbrug tilrettelægges deres aktiviteter, således levevilkårene for arterne ikke forringes. Det er lodsejerens eget ansvar ikke at beskadige eller ødelægge bilag IV-arternes yngle- eller rasteområder, også selvom myndighederne ikke har oplyst om konkrete forekomster af bilag IV-arter i området.

Dyr og planter omfattet af bilag IV kan have levested, fødesøgningsområde eller sporadisk opholdssted på eller omkring bedriften og bedriftens arealer. På baggrund af Faglig Rapport nr. 635, 2007 "Håndbog om dyrearter på habitatdirektivets bilag IV" fra Danmarks Miljøundersøgelser, samt Videnskabelig Rapport nr. 50, 2013 "Overvågning af arter 2004-2011" fra Nationalt Center for Miljø og Energi, vurderes det at følgende bilag IV-arter kan have levested, fødesøgningsområde eller sporadisk opholdssted på eller omkring bedriften og udbringningsarealerne:

Dyr:	Planter:
Damflagermus	Ingen registrerede
Dværgflagermus	
Sydflagermus	
Langøret flagermus	
Troldflagermus	
Vandflagermus	
Birkemus	
Markfirben	
Odder	
Spidssnudet frø	
Stor vandsalamander	
Strandtudse	
Ulv	

Odder, damflagermus og Stor vandsalamander er en del af udpegningsgrundlaget for EF-habitatområder nr. H16.



- **Flagermus** - Flagermus kan om sommeren opholde sig i hulheder og sprækker i træer, fugle- eller flagermuskasser eller i bygninger. Flagermus søger typisk føde over søer og åer, i lysåben løvskov, over marker og skove, i skovkanter, lysninger eller levende hegn, hvor en god vandkvalitet er vigtig.
- **Vandflagermus** - jager typisk insekter ved vandflader af større søer, åer, fjorde og tagrørsbevoksninger, hvor en god vandkvalitet er vigtig.
- **Birkemus** - forekommer i en stor variation af levesteder, hvoraf de vigtigste synes at være fugtige områder i forbindelse med vandløb eller fjorde samt tilstødende tørre arealer.
- **Odder** - forekommer ved vandløb og søer og lever i tilknytning til vådområder.
- **Markfirben** - lever spredt i landskabet på åbne, varme, solrige lokaliteter som jernbane- og vejskråninger, sten- og jorddiger, heder, overdrev, grusgrave, strandenge, kystskrænter og sandede bakkeområder.
- **Stor vandsalamander** og **spidssnudet frø** - er begge arter, der er knyttet til våde habitater som eksempelvis klitlavninger, moser, enge, søer og vandhuller.
- **Strandtudse** - lever primært i tilknytning til klithederne og strandengene, hvor de typisk yngler i temporære, lysåbne vandsamlinger.
- **Ulv** - opholder sig oftest i mere upåvirkede områder såsom større skov- eller hedearealer.

Ud fra kommunens tilgængelige oplysninger, er der umiddelbart ikke observeret arter omfattet af bilag IV eller andre sjældne arter indenfor cirka 1 km fra staldanlæggene.

Eftersom det vurderes, at ammoniakemission fra Kappelgårdvej 14, 7700 Thisted ikke vil medføre tilstandsændringer af omkringliggende naturområder, vurderes det, at udvidelsen ikke indebærer risiko for negativ påvirkning af bilag IV-arter. Ligeledes vurderes den eksisterende drift ikke at indebære negativ påvirkning af bilag IV-arternes levesteder.

Thisted Kommune vurderer sammenfattende, at udvidelsen af husdyrbruget ikke giver anledning til beskadigelse eller ødelæggelse af yngle- eller rasteområder i det naturlige udbredelsesområde for bilag IV-arterne.



## 8 Offentliggørelse

### Foroffentlighed

Denne godkendelse har været i 2 ugers foroffentlighed.

I foroffentlighedsperioden er der ikke indkommet bemærkninger.

### Nabo-/partshøring

Kommunens forslag til miljøgodkendelsen har været sendt i to ugers høring hos ansøger og ansøgers konsulent.

Udkast til godkendelsen er efterfølgende sendt i 30 dages høring hos nedenstående naboer og berørte parter samt eventuelle personer, der har anmodet om at modtage udkastet. Høringsberettigede naboer er fundet ud fra en beregning af lugtkonsekvensradius fra ejendommen. Konsekvensradius er beregnet til 545 meter. Følgende er hørt:

- Peder Pedersen Kappelgård (Ejer og ansøger)
- Karoline Holst (Konsulent - LandboNord)
- Ejere og beboere inden for en radius af 600 meter. fra det ansøgte anlæg.
- Matrikulære naboer til anlægget

### Indkomne høringssvar

Der er ikke indkommet høringssvar i perioden.

### Offentliggørelse

Følgende har fået meddelelse om udarbejdelse af miljøgodkendelsen:

- Peder Pedersen Kappelgård (Ejer og ansøger)
- Karoline Holst (Konsulent - LandboNord)
- [Dnthy-sager@dn.dk](mailto:Dnthy-sager@dn.dk) - Danmarks Naturfredningsforening samt lokale afdeling
- [husdyr@ecocouncil.dk](mailto:husdyr@ecocouncil.dk) - Det Økologiske Råd
- [natur@dof.dk](mailto:natur@dof.dk) - Dansk Ornitologisk Forening
- [thisted@dof.dk](mailto:thisted@dof.dk) - DOF Nordvestjylland
- [fr@friluftsraadet.dk](mailto:fr@friluftsraadet.dk) - Friluftsrådet

### Annoncering

Godkendelsen offentliggøres den 28. marts 2019 på Thisted Kommunes hjemmeside, [www.thisted.dk](http://www.thisted.dk). Senest fire måneder efter afgørelsen er truffet vil godkendelsen blive gjort offentlig tilgængelig på Miljøstyrelsens hjemmeside for Digital MiljøAdministration [www.dma.mst.dk](http://www.dma.mst.dk).



## 9 Klagevejledning

Denne afgørelse er truffet efter Husdyrbruglovens § 16 a, og kan ifølge lovens § 76 påklages til Miljø- og Fødevareklagenævnet.

Hvis du ønsker at klage over afgørelsen, kan du klage til Miljø- og Fødevareklagenævnet. Du skal klage via Klageportalen, som du finder et link til på forsiden af [www.nmkn.dk](http://www.nmkn.dk). Klageportalen ligger på [www.borger.dk](http://www.borger.dk) og [www.virk.dk](http://www.virk.dk). Du logger på [www.borger.dk](http://www.borger.dk) eller [www.virk.dk](http://www.virk.dk), ligesom du plejer, typisk med NEM-ID. Klagen sendes gennem Klageportalen til den myndighed, der har truffet afgørelsen.

Miljø- og Fødevareklagenævnet skal som udgangspunkt afvise en klage, der kommer uden om Klageportalen, hvis der ikke er særlige grunde til det. Hvis du ønsker at blive fritaget for at bruge Klageportalen, skal du sende en begrundet anmodning til Thisted Kommune. Kommunen videresender herefter anmodningen til Miljø- og Fødevareklagenævnet, som træffer afgørelse om, hvorvidt din anmodning kan imødekommes.

Klagefristen udløber 4 uger efter, at afgørelsen er meddelt. Hvis afgørelsen er offentligt annonceret, regnes klagefristen dog altid fra dette tidspunkt. Hvis klagefristen udløber en lørdag eller helligdag, forlænges fristen til den følgende hverdag.

Klagefristen udløber den 25. april 2019.

En klage er indgivet, når den er tilgængelig for Thisted Kommune i Klageportalen. Når du klager, skal du betale et gebyr. Gebyrets størrelse differentieres, alt efter om klager er en borger eller en virksomhed/organisation. Gebyrsatsen er fra 1. februar 2017 på 900 kr for privatpersoner, mens virksomheder og organisationer skal betale et gebyr på 1.800 kr. Du betaler gebyret med betalingskort i Klageportalen. Gebyret tilbagebetales, hvis du får helt eller delvist medhold i klagen.

Klageberettigede er ansøger, grundejer, myndigheder samt landsdækkende eller lokale organisationer med klageret efter loven, samt enhver med en væsentlig, individuel interesse i sagens udfald.

En klage over afgørelsen har jf. Husdyrbruglovens § 81 stk. 1 ikke opsættende virkning, med mindre Miljø- og Fødevareklagenævnet bestemmer andet. Bestemmelsen indebærer ingen begrænsninger i klagenævnets adgang til at ændre eller ophæve afgørelsen, jf. Husdyrbruglovens § 81, stk. 2. Hvis ansøger igangsætter projektet, før klagesagen er afgjort, sker det således for eget ansvar.

Hvis afgørelsen ønskes indbragt for domstolene, skal dette ifølge Husdyrbruglovens § 90 ske inden 6 måneder fra afgørelsens meddelelse.



## **10 Retsbeskyttelse**

Miljøgodkendelsen er gældende fra tidspunktet for offentliggørelse af den endelige miljøgodkendelse.

Miljøgodkendelsen er ikke omfattet af reglerne for revurdering efter Husdyrbrugloven.

Miljøgodkendelsen medfører, at husdyrbruget bliver omfattet af Husdyrbrugslovens kontinuitetsbestemmelser.



## **Bilag**

**Bilag 1 - Anlægskort**

**Bilag 2 - Staldskitse med tilhørende forklaring i skema over produktionsarealers placering**

**Bilag 3 - Områder i Kommuneplanen**

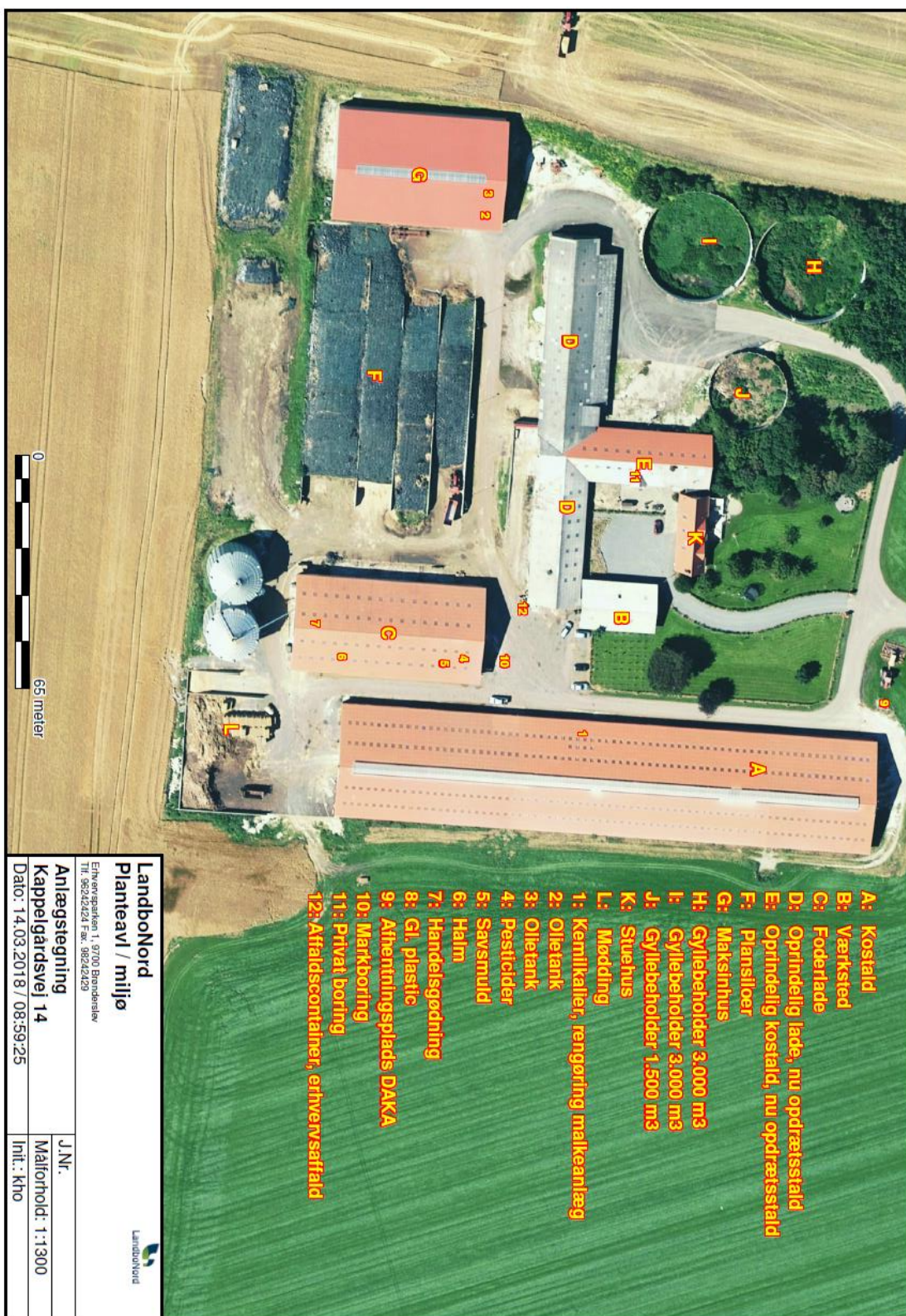
**Bilag 4 - Energi, ressourceforbrug, affald, transport og støj**

**Bilag 5 - Natura2000 område**

**Bilag 6 - Områdekort**



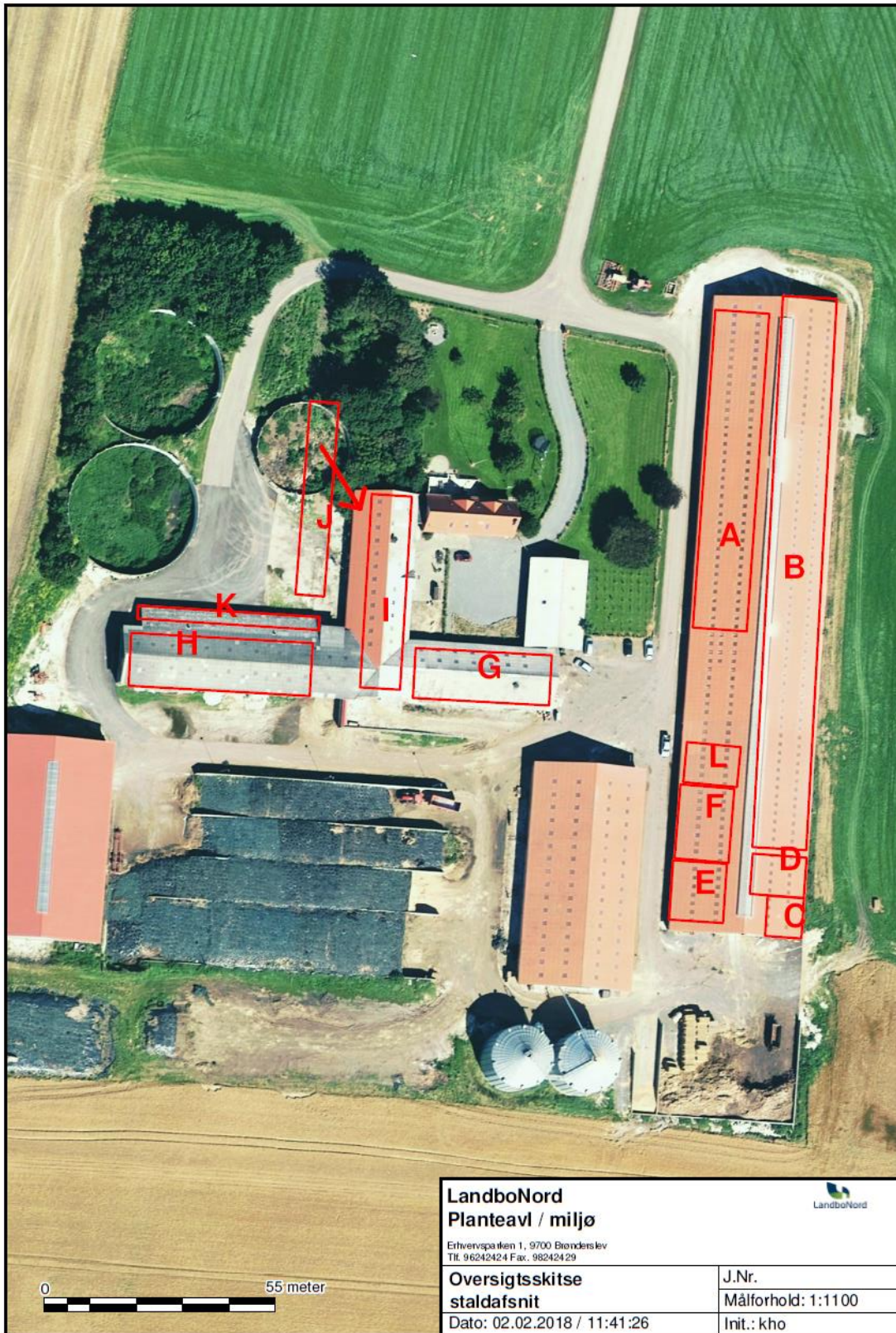
Bilag 1 - Anlægskort



<p><b>LandboNord</b>                  Planteavl / miljø</p> <p>Ethvertspænk 1, 9700 Børnslev                  Tlf. 98242424 Fax. 98242429</p>			
<p>Anlægsgtegning                  Kappelgårdvej 14</p>		<p>J.Nr.                  Målforshold: 1:1300</p>	
<p>Dato: 14.03.2018 / 08:59:25</p>		<p>Intl.: kno</p>	



**Bilag 2 - Staldskitse med tilhørende forklaring i skema over produktionsarealplacering**







Nedenstående tabel giver et overblik over ejendommens bygninger og de tilhørende produktionsarealer.

Den omtrentlige placering af de benævnte arealer er staldskitseovenover.

Kostald 3.620 m <sup>2</sup>	Ansøgt	Nudrift	
	m <sup>2</sup>	m <sup>2</sup>	
<b>Malkekøer og kvier Sengestald med spalter A + B</b>	2624	2624	A: 75 x 12,8 = 960 B: 130 x 12,8 = 1664
<b>Småkalve Dybstrøelse C +D+E</b>	383	383	C: 8,6 x 9,5 =81,7 D: 12,8 x 9,5 = 121,6 E: 14 x 12,8 = 179,2
<b>Småkalve enkeltbokse Dybstrøelse F</b>	101	101	F: 60 x 1,2 x 1,4 = 101
<b>Malkekøer og kvier Dybstrøelse L</b>	122	122	12,8 x 9,5 = 121,6
<b>I alt</b>	3230	3230	

Tidligere lade	Ansøgt	Nudrift	
	m <sup>2</sup>	m <sup>2</sup>	
<b>Malkekøer og kvier Dybstrøelse G+ H</b>	919	381	G: 32,3 x 11,8 = 381,1 H: 12,5 x 43 = 537,5
<b>Kvier fuldspalter K</b>	129	129	K: 3 x 43 = 129
<b>I alt</b>	1048	510	

Oprindelige kostald	Ansøgt	Nudrift	
	m <sup>2</sup>	m <sup>2</sup>	
<b>Malkekøer og kvier Sengestald med spalter I</b>	433	0	I: 9,5 x 45,6 = 433
<b>Malkekøer og kvier Bindestald med riste I</b>		240	80 x 3 m <sup>3</sup> = 240
<b>I alt</b>	433	0	

Loft kostald	Ansøgt	Nudrift	
	m <sup>2</sup>	m <sup>2</sup>	
<b>Kalve under 6 måneder Dybstrøelse J</b>	310		J: 6,8 x 45,6 = 310
<b>I alt</b>	310		



### Bilag 3 – Områder i Kommuneplanen

De ansøgte anlæg er placeret indenfor:

(Kommuneplan 2017-2029)	Ja	Nej
<b>Beskyttede landskaber</b>		
Bevaringsværdige landskaber		x
Uforstyrrede landskaber (Stille- og mørkeområde)		x
Større sammenhængende landskaber		x
<b>Værdifulde Geologiske områder</b>		
Geologiske interesseområder		x
<b>Kystnærhedszonen</b>		
Kystnærhedszonen		x
<b>Værdifulde kulturarvsområder</b>		
Kulturhistoriske bevaringsområder		x
Værdifulde kulturmiljøer		x
Kulturarvsområder		x
Kirkefredninger (Exner)		x
<b>Værdifulde landbrugsområder og store husdyrbrug</b>		
Store husdyrbrug		x
Særligt værdifulde landbrugsarealer	x	
<b>Grønt Danmarkskort</b>		
Økologiske forbindelser		x
Potentielle økologiske forbindelser		x
Naturbeskyttelsesområder		x
Potentielle naturbeskyttelsesområder		x
<b>Internationale beskyttelsesområder</b>		
Ramsar områder		x
NATURA2000 – Habitatområder		x



Natura2000 - fuglebeskyttelsesområde		x
<b>Naturgenopretning og Øvrig beskyttelse</b>		
Lavbundsareal til genopretning		x
Kirkebyggelinjer		x
Skovbyggelinjer		x
Strand-, Sø- og Å-beskyttelseslinjer		x
Beskyttede sten- og jorddiger		x
Klitfredning		x
Fredede fortidsminder, beskyttelseslinjer		x
Fredede områder, -forslag		x

De planmæssige forhold er undersøgt på miljøportal.dk.



**Bilag 4 - Energi, ressourceforbrug, affald, transport og støj**

<b>A. Spildevand</b>				
Spildevandstype	Årlig mængde, ca. m <sup>3</sup>		Opsamling / bortskaffelse	
	Nudrift	Ansøgt	Nudrift	Ansøgt
Tagvand fra stalde	4.900 m <sup>3</sup>	4.900 m <sup>3</sup>	Ledes til terræn	
Malkestald/mælkerum	1534	1534		Indregnet i gyllen
Ensilagepladser	1.995 m <sup>3</sup>	1.995 m <sup>3</sup>		Udsprinkles
Bemærkninger: Der er indregnet 3.100 l rengøringsvand og drikkevandsspild pr. ko i gyllemængden				

<b>B. Forbrug af råvarer, energi og vand</b>			
Ressource	Nudrift	Ansøgt	Opbevaring (tanktype, bygning, indretning)
Diesellole til traktorer m.v.	120.000l	120.000l	I tanke i værksted
Fyringsolie	-	-	
Benzin	250 l	250 l	I dunk i værksted
Smøreolie	800 l	800 l	Tromler i værksted
Halm til halmfyr	-	-	
Kunstmødder	Afhænger af gødningskvoter		Afhentes ved forbrug
Indkøbt foder	1.280 t	1.280 t	I foderlade
Pesticider	Afhænger af midler, der anvendes		I pesticid rum
Kemikalier	1200 l	1200 l	Ved malkestald
Elforbrug til lys, opvarmning m.v.	200.000 kWh	200.000 kWh	
Drikkevand og vaskevand (drift)	22.000 m <sup>3</sup>	22.000 m <sup>3</sup>	
Andet			
Bemærkninger:			



<b>C. Transport til og fra ejendommen</b>						
	Antal/mængde pr. år		Kapacitet pr. transport		Antal transporter pr. år	
	Nudrift	Ansøgt	Nudrift	Ansøgt	Nudrift	Ansøgt
Levende dyr - 2-ugers tyrekalve	250	250			24	24
Døde dyr	50	50				
Indkøbt foder	1.200 t	1.280 t			38	40
Eget korn o.lign.	635 t	635 t			30	30
Gylle	13.800 t	13.800 t			630	630
Dybstrøelse	1.400 t	1.800 t			70	90
Halm fra mark	700 t	800 t			40	40
Dieselolie	120.000 l	120.00 l			20	20
Fyringsolie						
Andet						
Bemærkninger:						

<b>D. Affald</b>		
	Opbevaring	Bortskaffelse
Dagrenovation	I container ved stuehus	Kommunal ordning
Døde dyr	Ved stald	DAKA
Landbrugsplast	I container ved stald	Harald Pedersen
Papir/nylonsække	I container ved stald	Harald Pedersen
Klinisk risikoaffald	I teknikrum	I/S MOK
Emballage fra sprøjtemidler	I container ved stald	Harald Pedersen
Rester af sprøjtemidler	Udsprøjtes i afgrøderne	
Spildolie	Service foretages på værksted	Værksted
Oliefiltre		
Akkumulatorer		
Dæk		
Jern/metal	Ved maskinhus	Produkthandler
Spraydåser		Genbrugsplads
Lysstofrør		Genbrugsplads
Elektronisk affald		Genbrugsplads

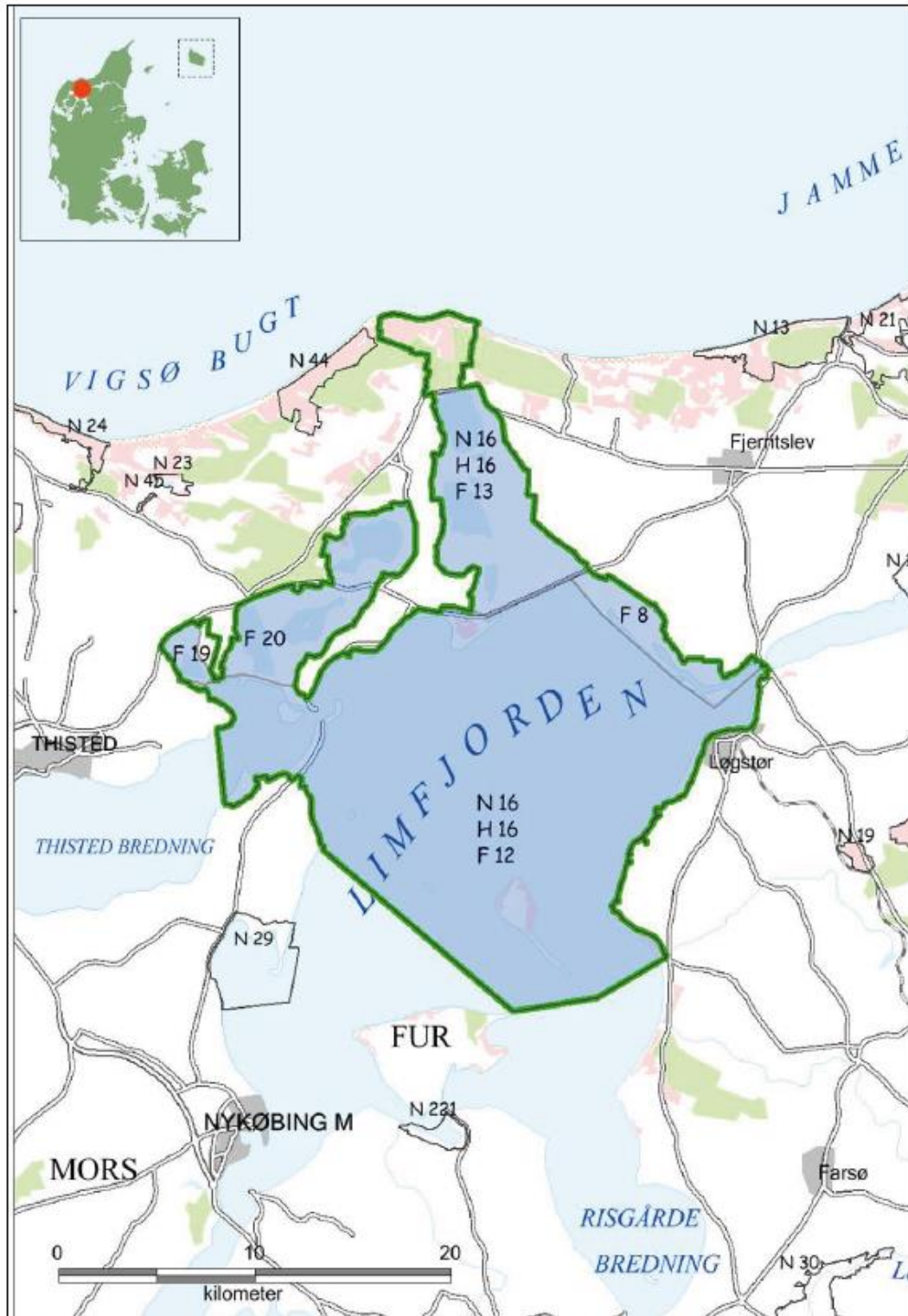


Andet		
Bemærkninger:		

<b>E. Støjkilder</b>			
Type	Driftsperiode	Tiltag til begrænsning af støj	Placering
Ventilation			
Korntørring			
Malkeanlæg	2 x dagl.	Placeret inde i bygningerne	
Foderanlæg			
Kompressor			
Gyllepumper			
Daglig brug af traktor	2 t		
Transport af levende dyr	Hver 14. dag		
Bemærkninger:			



**Bilag 5 - Natura 2000-område**



Natura 2000-områdets afgrænsning. Natura 2000-området består af habitatområde H16 (grøn afgrænsning) og fuglebeskyttelsesområde F8, F12, F13, F19 og F20 (blå farve). Andre Natura 2000-områder er vist med sort afgrænsning og N-nr.



**Bilag 6 - Områdekort**





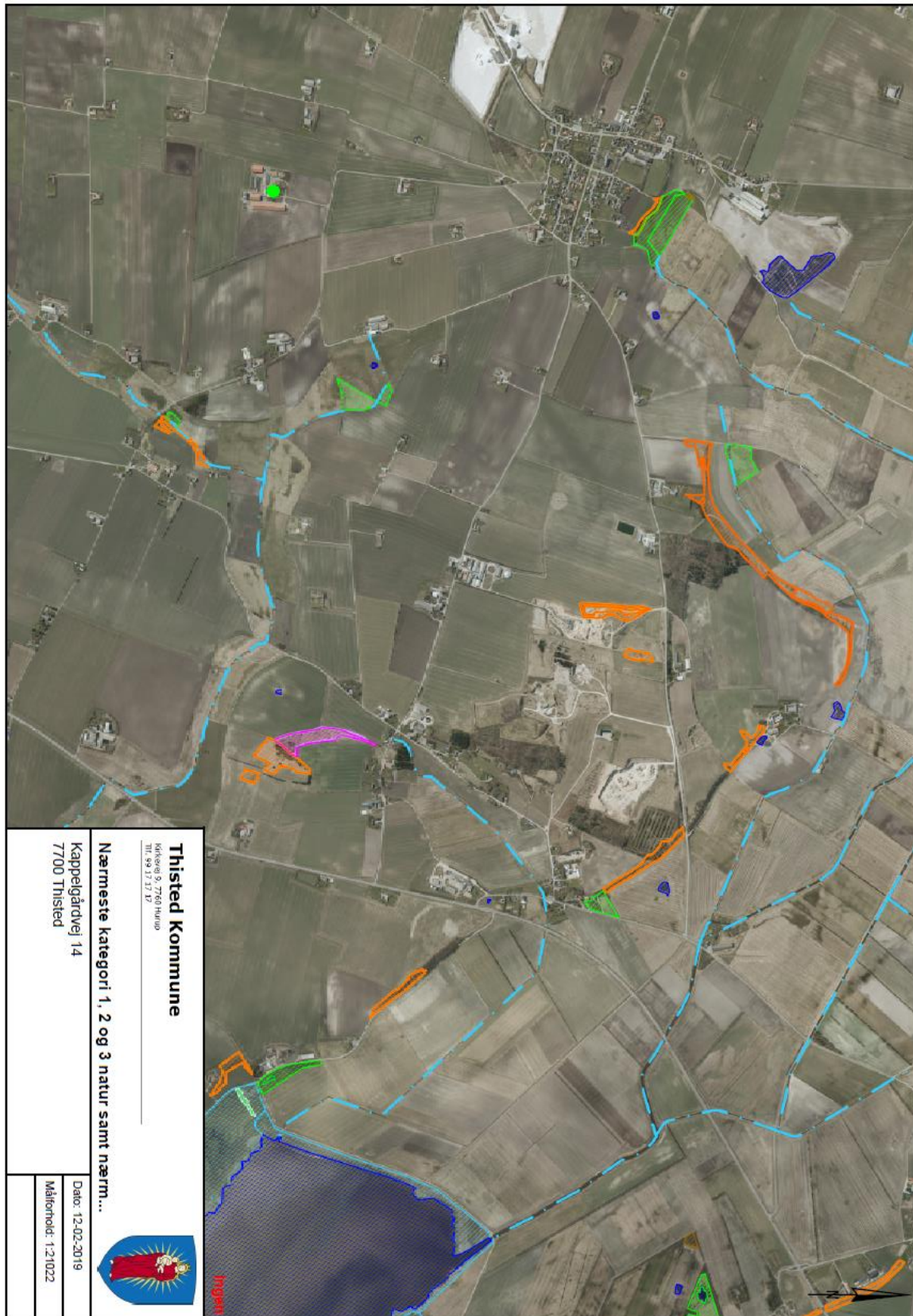
## Bilag 7 - Afstandskort







**Bilag 8 - Nærmeste kategori 1, 2 og 3 natur, samt nærmeste § 3 natur**





## Signaturforklaring til ovenstående naturkort

