



HOLSTEBRO KOMMUNE

Rådhuset • 7500 Holstebro

Meltoft v/Thomas Nielsen
Gedbovej 13,
7500 Holstebro

Dato: 15-06-2017
Sagsnr.: 09.17.18-P19-18-16
Henv. til: Ole Lousdal
Natur og Miljø
Direkte tlf.: 96 11 7826
Afdeling tlf.: 96 11 75 57
naturogmiljo@holstebro.dk
www.holstebro.dk

Tillæg nr. 1 til § 12 MILJØGODKENDELSE

af minkfarmen

Meltoft

Gedbovej 13, 7500 Holstebro
Beliggende på matr. nr. 1g, Lindholt Gde., Tvis



MILJØGODKENDELSE MEDDELT I HENHOLD TIL LOV NR. 256 AF 21. MARTS 2017 OM MILJØGODKENDELSE M.V. AF HUSDYRBRUG.



Indholdsfortegnelse

INDHOLDSFORTEGNELSE	1
STAMBLAD FOR VIRKSOMHEDEN	3
IKKE TEKNISK RESUMÉ	4
MEDDELELSE OM GODKENDELSE	6
MILJØGODKENDELSENS VILKÅR	7
GENERELLE FORHOLD	7
<i>Dokumentation</i>	7
<i>Udnyttelse af godkendelse</i>	7
HUSDYRBRUGETS ANLÆG	7
<i>Landskabelige og kulturhistoriske forhold</i>	7
<i>Det ansøgte husdyrhold</i>	7
<i>Stalde</i>	8
<i>Opbevaring af flydende husdyrgødning</i>	8
<i>Forurening og gener fra husdyrbrugets anlæg</i>	9
<i>Restvand</i>	9
<i>Miljø- og ressourcestyring</i>	9
OFFENTLIGGØRELSE OG GENERELLE FORHOLD	10
KLAGEVEJLEDNING	10
OFFENTLIGGØRELSE	10
RETSBESKYTTELSE	12
UDNYTTELSE AF GODKENDELSEN	13
MILJØTEKNISK BESKRIVELSE OG VURDERING	14
<i>Ansøger og ejerforhold</i>	14
<i>Lokalisering og planmæssige forhold</i>	14
<i>Landskabelige og kulturhistoriske områder</i>	16
HUSDYRBRUGETS ANLÆG	17
<i>Det ansøgte husdyrhold</i>	17
<i>Stalde</i>	18
<i>Valg af BAT-teknologi i staldanlæg</i>	19
<i>BAT emissionsgrænseværdier for ammoniak</i>	22
<i>Opbevaring af flydende husdyrgødning</i>	22
<i>Opbevaring af dybstrøelse og fast gødning</i>	24
<i>Forurening og gener fra husdyrbrugets anlæg</i>	24
<i>Ammoniak</i>	24
<i>Lugt</i>	26
<i>Transport</i>	27
<i>Restvand og spildevand</i>	28
<i>Renere teknologi og ressourcestyring</i>	29
KOMMUNES SAMLEDE VURDERING AF HUSDYRBRUGET	30
BILAG	31
BILAG 1 – SITUATIONSPLAN	31
BILAG 2 – HUSDYRBRUGETS INDRETNING	32
BILAG 3 – LANDSKABELIGE OG KULTURHISTORISKE INTERESSER OMKRING ANLÆG	33
BILAG 4 – HUSDYRBRUGETS AFLØBSFORHOLD	34
BILAG 5 – NATUROMRÅDER OMKRING ANLÆG	35
BILAG 6 – DRIFTSJOURNAL - DEL 1 / 2	36



BILAG 7 – DRIFTSJOURNAL - DEL 2 / 2	37
BILAG 8 – ERKLÆRING VEDR. AFSTAND TIL NABOSKEL	38
BILAG 9 – BEMÆRKNINGER FRA LINDHOLTVEJ 5, 7500 HOLSTEBRO INDKOMMET I OFFENTLIGHEDSPERIODE.....	39
BILAG 10 – BEMÆRKNINGER FRA GEDBOVEJ 24, 7500 HOLSTEBRO INDKOMMET I OFFENTLIGHEDSPERIODE	40
BILAG 11 – BEMÆRKNINGER FRA GEDBOVEJ 20, 7500 HOLSTEBRO INDKOMMET I OFFENTLIGHEDSPERIODE	42

**Stamblad for virksomheden**

Godkendelsesdato:	15-06-2017
Godkendelse hjemmel, lov nr. 256 af 21. marts 2017 om miljøgodkendelse m.v. af husdyrbrug.	§ 12, tillæg nr. 1
Husdyrbrugets navn, jf. CVR	THOMAS ANDREAS NIELSEN
CVR-nr. / P-nr.	18819848 / ukendt
Husdyrbrugets adresse	Gedbovej 13, 7500 Holstebro
Husdyrbrugets telefonnummer	24233329
Husdyrbrugets kontaktperson	Thomas Andreas Nielsen
Husdyrbrugets e-mail:	t.a.nielsen1@gmail.com
Matrikel	1g, Lindholt Gde., Tvis
CHR	88672
Byggetilladelse	Idet dit projekt omfatter udvidelser i form af byggeri, skal der forinden søges om byggetilladelse hos kommunen. Dette gøres via www.bygogmiljoe.dk
Ejendomsnr.	661-0048034
Husdyrgodkendelsesskema nummer	90747
Husdyrbrugets konsulent	Hanne Bang, Gråkjær A/S, e-mail: hab@graakjaer.dk
Godkendelses- og tilsynsmyndighed	Holstebro Kommune, Natur og Miljø, Kirkestræde 11, 7500 Holstebro E-mail: naturogmiljo@holstebro.dk Tlf. 96 11 75 63
Sagsnummer	09.17.18-P19-18-16



Ikke teknisk resumé

Holstebro Kommune har den 17-11-2016 modtaget ansøgning om tillæg til eksisterende miljøgodkendelse, da der ønskes en udvidelse af husdyrbruget på Gedbovej 13, 7500 Holstebro. Husdyrbruget er større end 250 DE og er derfor omfattet af § 12 i Lov om miljøgodkendelse m.v. af husdyrbrug¹.

Udkast til miljøgodkendelse har været i 3 ugers høring i perioden fra den 04-04-2017 til den 25-04-2017.

Den 14-03-2013 blev der meddelt §11 miljøgodkendelse til en udvidelse fra 1.350 til 6.000 tæver, og den 19-06-2014 blev der meddelt § 12 godkendelse til 14.000 tæver. Projektet i 2014 indebar et større byggeri, som ikke har været muligt at realisere fuldt ud.

Der søges nu om en udvidelse af dyreholdet fra 482,76 til 555,17 DE svarende til 16.100 minktæver, hvilket er en udvidelse på 72,41 DE i forhold til godkendelsen fra 2014. Udvidelsen sker ved optimal udnyttelse af eksisterende minkhaller samt ved byggeri af følgende:

- Der etableres 8 stk. nye 4-rk minkhaller nord for den eksisterende minkfarm, der etableres en 1-rk minkhal med retning nord/syd ved eksisterende østlige betonhegn, der etableres en 2-rk minkhal nord for de 2 eksisterende 4-rk minkhaller, der etableres en 2-rk minkhal nord for de nye sydlige 4-rk haller og der etableres yderligere en 4-rk minkhal syd for de oprindelig ansøgte 4-rk minkhaller.
- I forbindelse med byggeriet af 4-rk minkhaller mod nord nedrives et gammelt møddingshus m.v.
- Der etableres et nyt møddingshus på ca. 20*50 m til brugt redehalm og et halmhus til nyt halm og depot m.v. på 20*50 m. Hallerne får en benhøjde på 3 m, en taghældning på 20 grader og en samlet højde på ca. 6,8 m. Hallerne beklædes med stålplader – lys grå i 2 m og herefter mørk grå farve, på taget lægges eternit. Mellem hallerne er der 10 m, og der etableres en intern transportvej op til hallerne samtidig med, at der etableres en vendeplads nordvest for hallerne.
- De tidligere ansøgte minkhaller mod nord og øst etableres ikke.
- Gyllebeholderen ændres fra 3.500 m³ til 4.000 m³ med teltoverdækning. Der etableres indkørsel rundt om den eksisterende fortank, hvorved der kan ske en effektiv afhentning af husdyrgødning fra ejendommen.

Der etableres nyt læhegn nord og øst for de nye haller til halm. Der er etableret læhegn ved Gedbovej, i skellet mod vest og øst for indkørslen til minkfarmen, hvor-

¹ Lov nr. 256 af 21. marts 2017 om miljøgodkendelse m.v. af husdyrbrug.



ved minkfarmen er omkranset af beplantning. Der er søgt om dispensation for afstandskrav til skel for minkhallerne.

Den primære del af den producerede husdyrgødning afhændes til Maabjerg Bioenergi og til gyllemottager. Arealerne er ikke medtaget i nærværende tillæg, da regulering af arealerne er overgået til ny lov pr. 2/3 2017.

Forhold der ikke ændres, er ikke behandlet i nærværende tillæg og skal fortsat læses i eksisterende godkendelse af 19-06-2014.

Den ansøgte udvidelse skal jf. Husdyrlovens § 26 stk. 2 vurderes ud fra en samlet vurdering af alle etableringer, udvidelser eller ændringer foretaget siden den 1. januar 2007 på husdyrbruget, inklusive bedriftens arealer, dog højst over en 8-årig periode. Idet bedriften tidligere er miljøgodkendt af Holstebro Kommune, jf. ovenstående, skal den nu ansøgte udvidelse vurderes ift. den drift, der var gældende før denne miljøgodkendelse trådte i kraft. Ansøgningsskema 91521_fiktiv tager derfor udgangspunkt i produktionen i 2008.



Meddelelse om godkendelse

Dette tillæg nr. 1 fastlægger de vilkår, der gælder for udvidelsen af husdyrbruget.

Husdyrbruget er større end 250 DE og er derfor omfattet af § 12 i Lov om miljøgodkendelse m.v. af husdyrbrug. Holstebro Kommune er godkendelses- og tilsynsmyndighed for husdyrbrugets forhold til det eksterne miljø. Godkendelsen omfatter alle aktiviteter, der hører under husdyrbruget. Der drives ikke biverksomhed på husdyrbruget.

På baggrund af de foreliggende oplysninger i ansøgningen og den miljøtekniske beskrivelse og vurdering meddeler Holstebro Kommune hermed tillæg til godkendelse af den ansøgte produktion af 16.100 årstæver svarende til i alt 555,17 DE, på husdyrbruget matr. nr. 1g, Lindholt Gde., Tvis, beliggende Gedbovej 13, 7500 Holstebro.

Tillægget til godkendelsen bygger på husdyrbrugets ansøgning og supplerende oplysninger samt kommunens konkrete vurdering støttet af Miljø- og Fødevareklagenævnets afgørelser og Miljøstyrelsens vejledninger og orienteringer.

På Holstebro Kommunes vegne

Ole Lousdal
Biolog



Miljøgodkendelsens vilkår

Generelle forhold

Dokumentation

1. Vilkår 4, 5, 8, 9, 10, 11, 12, 16, 17, 18 og 19 i eksisterende miljøgodkendelse af 19-06-2014 bortfalder ved ibrugtagning af tillægget.
2. Det ansøgte skal etableres som et samlet projekt, og delvis udnyttelse af miljøgodkendelsen kan kun ske efter afgørelse fra Holstebro Kommune.

Udnyttelse af godkendelse

3. Tillægget bortfalder, såfremt den ikke er fuldt udnyttet inden 4 år fra godkendelsesdatoen. Det er en forudsætning af den fremsendte udvidelsesplan følges.

Husdyrbrugets anlæg

Landskabelige og kulturhistoriske forhold

4. Der skal etableres og stedse vedligeholdes skærmende beplantning omkring gyllebeholdere og fortank. Beplantningsbæltet skal bestå af et minimum tre-rækket læhegn af hjemmehørende løvfældende træer og buske og være plantet senest 1 år efter at miljøgodkendelsen er taget i brug.

Det ansøgte husdyrhold

5. Husdyrbruget har pr. planår (1/8-31/7) maksimalt godkendelse til følgende dyrehold:

Dyreart og dyretype	Dyrehold	
	Antal	DE
Mink, årstæver	16.100	555,17

Dyreholdet skal etableres i de staldanlæg, der er angivet som ansøgt i Skema 3. Dyreholdet skal opgøres for hvert planår, og der skal føres journal over parrede tæver pr. 20. marts hvert år.



Stalde

6. Minkhallerne skal etableres og drives med følgende indretning og systemer:

Staldnavn	Dyreart/type	Ansøgt drift		Staldsystem
		Antal	DE	
Eksist. Minkhaller	Minktæver	2.300	79,31	9 stk. 2-rk minkhaller (eksisterende) 2 stk. 4-rk minkhaller (eksisterende) Halm ad libitum, daglig udmugning, 35 cm brede render
Forlæ. Minkhaller + ny 2-rækken	Minktæver	1.000	34,48	1 stk. 2-rk minkhal (ny) 2 stk. 4-rk minkhaller (forlængelse, ny) 9 stk. 2-rk minkhaller (forlængelse, ny) Halm ad libitum, daglig udmugning, 35 cm brede render
Nye minkhaller 2014	Minktæver	8.650	298,28	12 stk. 4-rk minkhaller (eksisterende) Halm ad libitum, daglig udmugning, 37,5 cm brede render
Nye minkhaller 2016	Minktæver	4.150	143,10	8 stk. 4-rk minkhaller (ny) 1 stk. 1-rk minkhal (ny) 2 stk. 2-rk minkhaller (ny) 1 stk. 4-rk minkhal (ny) Halm ad libitum, 2 gange ugentlig udmugning, 36 cm brede render

7. I alle nye og eksisterende minkhaller skal gødningsrenderne tømmes mindst to gange om ugen. Der må højst forløbe 4 døgn mellem to tømninger. Der skal føres logbog med angivelse af datoer for afvigelser fra kravet og hvorfor, f.eks. ved perioder med længerevarende hård frost, hvor tømning kan undlades.
8. Minkene skal have adgang til halm ad libitum. Ud over trådnettet må der ikke være foranstaltninger, der hindrer dyrenes adgang til halmen.

Opbevaring af flydende husdyrgødning

9. Gyllebeholdere skal minimum en gang om året - f.eks. i forbindelse med forårstømning - inspiceres for revner/utætheder mv. og vedligeholdes. Inspektion og evt. vedligeholdelse skal noteres i driftsjournal, jvf. bilag 7.
10. Husdyrbrugets gyllebeholdere skal overdækkes med fast overdækning med indvendigt skørt.
11. Åbningen af teltoverdækningen må kun stå åben i forbindelse med omrøring og tømning af gyllebeholder. Teltoverdækningen må herudover dog højst stå åben i et døgn. Såfremt teltoverdækningen står åben længere noteres dette i logbogen med angivelse af årsag til dette.
12. I tilfælde af skader på teltoverdækningen skal denne repareres inden 1 uge efter skadens opståen. Såfremt dette ikke kan overholdes, skal en montør bestilles inden 2 hverdage efter skadens opståen.
13. Eventuelle skader og reparationer på teltoverdækningen skal noteres i logbog med dato for skaden og dato for reparation af denne.



Forurening og gener fra husdyrbrugets anlæg

Restvand

14. Hvis der sættes tagrender på de nye minkhaller, skal vandet herfra ledes til nedsivning via faskine. Der skal i forbindelse med byggeansøgningen indsendes ansøgning om eventuelle faskiner.

Miljø- og ressourcestyring

15. Der skal foretages en energigennemgang, såfremt det årlige energiforbrug overstiger 241.500 kWh på minkfarmen. En energifaglig konsulent skal gennemgå minkfarmen med det formål at sikre, at lønsomme ressourcebesparende teknologier indføres på minkfarmen. Gennemgangen skal som minimum indeholde en beskrivelse og vurdering af de aktuelle forhold samt mulighederne for indførelse af energibesparende teknologi vedrørende belysning, køle- og fryseanlæg, varmeanlæg, maskinel, automatik og lignende samt heraf afledte forhold. Som udgangspunkt skal 5-års lønsomme teknologier indføres. Kontrolrapport skal fremsendes til Holstebro Kommune.



Offentliggørelse og generelle forhold

Klagevejledning

Ansøger, klageberettigede myndigheder og organisationer samt enhver, der har en væsentlig individuel interesse i sagens udfald kan klage over afgørelsen til Miljø og Fødevareklagenævnet.

Fristen for at klage over afgørelsen er den 14-07-2017.

Klagen skal sendes digitalt. Hvis du er borger, skal du klage via borger.dk, og hvis du er virksomhed eller forening, skal du klage via virk.dk. Du skal logge ind med NemID. Når du er logget ind, kan du søge på "klagenævnet", hvor du bliver guidet igennem klageprocessen. Der opkræves et klagegebyr for at få behandlet klagen.

Aktindsigt

Der er mulighed for at se det materiale, der er indgået i sagens behandling. Reglerne for hvilket materiale kommunen må udlevere, er fastlagt i forvaltningsloven, offentlighedsloven og lov om aktindsigt i miljøoplysninger.

Søgsmål

Afgørelsen kan prøves ved domstolene. Dette forudsætter, at sagen er indbragt for domstolene senest 6 måneder efter, at afgørelsen er truffet.

Fritagelse for brug af klageportal

Det er muligt at blive fritaget for at bruge Klageportalen, hvis der foreligger særlige omstændigheder. Fremsend anmodningen til Holstebro Kommune, der sender anmodningen videre til klagenævnet, som træffer afgørelse om fritagelse.

Offentliggørelse

Afgørelsen sendes til:

- Thomas Andreas Nielsen, Gedbovej 13, 7500 Holstebro (ansøger).

Orientering om meddelelse af miljøgodkendelse er sendt til:

- Danmarks Naturfredningsforening, CVR: 60804214, P-nr: 1002121278 - (Interesseorganisation)
- Styrelsen for patientsikkerhed, CVR: 37105562, P-nr: 1020753931 - (Myndighed)
- Danmarks Fiskeriforening Producent Organisation, CVR: 45812510, P-nr:1001874009 - (Interesseorganisation)
- Danmarks Sportsfiskerforbund, v/ Gunnar H. Pedersen, CVR:, P-nr:, Ove Krarupsvej 17, 6990 Ulfborg (Interesseorganisation)
- Danmarks Sportsfiskerforbund, CVR: 37099015, P-nr: 1001751945 - (Interesseorganisation)
- FERSKVANDSFISKERIFORENINGEN FOR DANMARK, CVR: 25145615, P-nr: 1004659823 - (Interesseorganisation)
- Nissum Fjord Fritidsfiskerforening V/ Jens Ole Nielsen, CVR:, P-nr:, Hagevej 14, 6990 Ulfborg (Interesseorganisation)
- Dansk Ornitologisk Forening, CVR: 54752415, P-nr: 1001712827 - (Interesseorganisation)
- Dansk Ornitologisk Forening - Vestjylland, CVR: 29287112, P-nr: 1011976545 - (Interesseorganisation)
- Det Økologiske Råd, CVR: 15428376, P-nr: 1000921784 - (Interesseorganisation)
- De Kulturhistoriske Museer i Holstebro Kommune, CVR: 34744866, P-nr: 1018099531 - (Myndighed)



- Hanne Bang, Gråkjær A/S, e-mail: hab@graakjaer.dk (ansøgers rådgiver)
- Hanne Madsen, Lindholtvej 5, 7500 Holstebro (nabo)
- Kim D. Madsen, Lindholtvej 5, 7500 Holstebro (nabo)
- Kristian Harald Halgaard, Lindholtvej 2, 7500 Holstebro (nabo)
- Randi Merrild, Lindholtvej 2, 7500 Holstebro (nabo)
- Halla Skuladottir, Lindholtvej 3a, 7500 Holstebro (nabo)
- Jon Gardar Henrysson, Lindholtvej 3a, 7500 Holstebro (nabo)
- Tonny Bjerggaard, Lindholtvej 6, 7500 Holstebro (nabo)
- Maiken Milly Howard Bjerggaard, Lindholtvej 6, 7500 Holstebro (nabo)
- Ole Skov Hansen, Gedbovej 15, 7500 Holstebro (nabo)
- John Rosenkilde Møller, Gedbovej 15, 7500 Holstebro (nabo)
- Ragna Asta MøllerGedbovej 15, 7500 Holstebro (nabo)
- Allan Peter Rosenkilde Møller, Gedbovej 15, 7500 Holstebro (nabo)
- Marianne R Poulsen, Gedbovej 24, 7500 Holstebro (nabo)
- Jørgen R Poulsen, Gedbovej 24, 7500 Holstebro (nabo)
- Lars Bertelsen, Bette Sines Vej 2, 7500 Holstebro (nabo)
- Anja Simone Bertelsen, Bette Sines Vej 2, 7500 Holstebro (nabo)
- Niels Jørgen Blaakjær Madsen, Gedbovej 20, 7500 Holstebro (nabo)
- Bente Nordborg Madsen, Gedbovej 20, 7500 Holstebro (nabo)
- Bent Christian Jensen, Gedbovej 16, 7500 Holstebro (nabo)
- Merethe Frank Mørup, Gedbovej 18, 7500 Holstebro (nabo)
- Maria Elise Mørup, Gedbovej 18, 7500 Holstebro (nabo)
- Jens Ole Mørup, Gedbovej 18, 7500 Holstebro (nabo)
- Solveig Christensen, Gedbovej 11, 7500 Holstebro (nabo)
- Arne Struwe Christensen, Gedbovej 11, 7500 Holstebro (nabo)
- Betina R Dalsgård, Nørskovvej 10, 7490 Aulum (nabo)
- Claus Dalsgård, Nørskovvej 10, 7490 Aulum (nabo)
- Anni B Madsen, Nørskovvej 6, 7490 Aulum (nabo)
- Esben B Thulesen, Nørskovvej 6, 7490 Aulum (nabo)
- Berith B Thulesen, Nørskovvej 6, 7490 Aulum (nabo)
- Inger K Mechlenborg, Nørskovvej 8, 7490 Aulum (nabo)
- I K Mechlenborg, Nørskovvej 8, 7490 Aulum (nabo)
- Anne-Grethe Faurskov Jensen, Høggildvej 2, 7490 Aulum (nabo)
- Anja Nygaard Døj, Bette Sines Vej 6, 7490 Aulum (nabo)
- Tina Nygaard Aaberg Døj, Bette Sines Vej 6, 7490 Aulum (nabo)
- Flemming Aaberg Døj, Bette Sines Vej 6, 7490 Aulum (nabo)
- Werner Johansen, Bette Sines Vej 4, 7490 Aulum (nabo)
- Ditte Marie Obitsø Jepsen, Bette Sines Vej 3, 7490 Aulum (nabo)
- Tove Oildag, Høggildvej 4, 7490 Aulum (nabo)
- Elly Schriver, Gedbovej 21, 7490 Aulum (nabo)
- Jørgen Breinholt, Hodsagervej 62, 7490 Aulum (nabo)
- Nils Rømer, Hodsagervej 56, 7490 Aulum (nabo)
- Lauge Gedbo, Gedbovej 9, 7500 Holstebro (nabo)
- Carsten Romsøe, Idomlundvej 12, 7500 Holstebro, CVR: 30977106, p-nr: 1013859791 (gødningsmodtager)

I perioden 04-04-2017 til 25-04-2017 har forslag til afgørelse været sendt i offentlig høring hos nedenstående:

- Hanne Madsen, Lindholtvej 5, 7500 Holstebro (nabo)
- Kim D. Madsen, Lindholtvej 5, 7500 Holstebro (nabo)
 - Kristian Harald Halgaard, Lindholtvej 2, 7500 Holstebro (nabo)
 - Randi Merrild, Lindholtvej 2, 7500 Holstebro (nabo)
 - Halla Skuladottir, Lindholtvej 3a, 7500 Holstebro (nabo)
 - Jon Gardar Henrysson, Lindholtvej 3a, 7500 Holstebro (nabo)
 - Tonny Bjerggaard, Lindholtvej 6, 7500 Holstebro (nabo)
 - Maiken Milly Howard Bjerggaard, Lindholtvej 6, 7500 Holstebro (nabo)



- Ole Skov Hansen, Gedbovej 15, 7500 Holstebro (nabo)
- John Rosenkilde Møller, Gedbovej 15, 7500 Holstebro (nabo)
- Ragna Asta Møller Gedbovej 15, 7500 Holstebro (nabo)
- Allan Peter Rosenkilde Møller, Gedbovej 15, 7500 Holstebro (nabo)
- Marianne R Poulsen, Gedbovej 24, 7500 Holstebro (nabo)
- Jørgen R Poulsen, Gedbovej 24, 7500 Holstebro (nabo)
- Lars Bertelsen, Bette Sines Vej 2, 7500 Holstebro (nabo)
- Anja Simone Bertelsen, Bette Sines Vej 2, 7500 Holstebro (nabo)
- Niels Jørgen Blaakjær Madsen, Gedbovej 20, 7500 Holstebro (nabo)
- Bente Nordborg Madsen, Gedbovej 20, 7500 Holstebro (nabo)
- Bent Christian Jensen, Gedbovej 16, 7500 Holstebro (nabo)
- Merethe Frank Mørup, Gedbovej 18, 7500 Holstebro (nabo)
- Maria Elise Mørup, Gedbovej 18, 7500 Holstebro (nabo)
- Jens Ole Mørup, Gedbovej 18, 7500 Holstebro (nabo)
- Solveig Christensen, Gedbovej 11, 7500 Holstebro (nabo)
- Arne Struwe Christensen, Gedbovej 11, 7500 Holstebro (nabo)
- Betina R Dalsgård, Nørskovvej 10, 7490 Aulum (nabo)
- Claus Dalsgård, Nørskovvej 10, 7490 Aulum (nabo)
- Anni B Madsen, Nørskovvej 6, 7490 Aulum (nabo)
- Esben B Thulesen, Nørskovvej 6, 7490 Aulum (nabo)
- Berith B Thulesen, Nørskovvej 6, 7490 Aulum (nabo)
- Inger K Mechlenborg, Nørskovvej 8, 7490 Aulum (nabo)
- I K Mechlenborg, Nørskovvej 8, 7490 Aulum (nabo)
- Anne-Grethe Faurkov Jensen, Høgildvej 2, 7490 Aulum (nabo)
- Anja Nygaard Døj, Bette Sines Vej 6, 7490 Aulum (nabo)
- Tina Nygaard Aaberg Døj, Bette Sines Vej 6, 7490 Aulum (nabo)
- Flemming Aaberg Døj, Bette Sines Vej 6, 7490 Aulum (nabo)
- Werner Johansen, Bette Sines Vej 4, 7490 Aulum (nabo)
- Ditte Marie Obitsø Jepsen, Bette Sines Vej 3, 7490 Aulum (nabo)
- Tove Oildag, Høgildvej 4, 7490 Aulum (nabo)
- Elly Schriver, Gedbovej 21, 7490 Aulum (nabo)
- Jørgen Breinholt, Hodsagervej 62, 7490 Aulum (nabo)
- Nils Rømer, Hodsagervej 56, 7490 Aulum (nabo)
- Lauge Gedbo, Gedbovej 9, 7500 Holstebro (nabo)
- Carsten Romsøe, Idomlundvej 12, 7500 Holstebro, CVR: 30977106, p-nr: 1013859791 (gødningsmodtager)

Som naboer regnes de, som er beliggende indenfor en beregnet konsekvensradius på 1.825 m, og ejerne af de til ejendommen tilstødende matrikler.

I 3 ugers nabohearingen er der indkommet bemærkninger fra følgende:

- Lindholtvej 5, 7500 Holstebro, Gedbovej 24, 7500 Holstebro og Gedbovej 22, 7500 Holstebro. De indsendte bemærkninger er gengivet og behandlet i bilag til miljøgodkendelsen.

Retsbeskyttelse

Tillægget til godkendelsen skal læses i sammenhæng med eksisterende miljøgodkendelse af 19-06-2014.

I 8 år efter godkendelsens offentliggørelse er godkendelsen omfattet af retsbeskyttelse. Holstebro Kommune kan derfor ikke tage godkendelsen op til revurdering indenfor de 8 år.



Holstebro Kommune kan dog tage godkendelsen op til revurdering indenfor de 8 år og om nødvendigt meddele påbud eller forbud, jf. § 40 stk. 2 i lov nr. 256 af 21. marts 2017 om miljøgodkendelse m.v. af husdyrbrug, hvis der er fremkommet nye oplysninger om forureningens skadelige virkning, hvis forureningen medfører miljømæssige skadevirkninger, der ikke kunne forudses ved godkendelsens meddelelse, eller hvis forureningen i øvrigt går ud over det, som blev lagt til grund ved godkendelsens meddelelse.

Godkendelsen skal, jf. § 40 i bekendtgørelse nr. 211 af 28. februar 2017 om tilladelse og godkendelse m.v. af husdyrbrug, regelmæssigt og mindst hvert 10. år tages op til revurdering. Den første regelmæssige revurdering skal dog foretages senest, når der er forløbet 8 år - dvs. i år 2025.

Det skal bemærkes, at tilsynsmyndigheden altid kan revidere vilkårene i en godkendelse, jf. lovens § 53 stk. 2, for at forbedre husdyrbrugets egenkontrol eller opnå et mere hensigtsmæssigt tilsyn.

Tillægget til godkendelsen træder i kraft den 15-06-2017. Opmærksomheden henledes på, at såfremt afgørelsen påklages, kan klagemyndigheden beslutte at ændre vilkårene i godkendelsen eller helt at ophæve godkendelsen.

Udnyttelse af godkendelsen

Da ansøger ønsker at benytte egne avlsdyr og at være selvfinansieret angives det i ansøgningen, at det ikke er realistisk, at udvide fra nuværende årsproduktion på ca. 8.500 minktæver til 16.100 minktæver på 2 år, hvorfor der søges om en længere udvidelsesperiode begrundet i nedenstående tidsplan.

Det forventes, at minkfarmen er på fuld produktion 5 år efter, at godkendelsen er givet.

- År 1 og 2 (2017/18): Der ansøges om byggetilladelse til, og der sker byggeri af følgende: 7 stk. 4-rk haller mod Gedbovej, 1 stk. 1-rk hal og 1 stk. 2-rk hal i eksisterende del af farmen samt 1 stk. 2-rk hal nord for de senest byggede 6 stk. 4-rk haller. Udvidelse til ca. 12.000 årstæver.
- År 3 og 4 (2019/20): Der ansøges om byggetilladelse til, og der sker byggeri af følgende: 8 stk. 4-rk minkhaller nord for eksisterende farm, gyllebeholder, halmhus og møddingshus. Udvidelse til ca. 15.000 årstæver.
- År 4 (2021): Alt byggeri er afsluttet, og dyreholdet er på fuld produktion på 16.100 årstæver.

Tillægget bortfalder for den del af produktionen, der ikke er udnyttet 5 år fra offentliggørelsesdatoen.

Hvis godkendelsen ikke har været udnyttet, helt eller delvist, i 3 på hinanden følgende år, så bortfalder den del af godkendelsen, der ikke har været udnyttet de seneste 3 år, med mindre andet fremgår af godkendelsen. Det er ikke hensigten, at fravigelser, der skyldes naturlige produktionsudsving, betragtes som kontinuitetsbrud.



Miljøteknisk beskrivelse og vurdering

Ansøger og ejerforhold

Thomas Andreas Nielsen ejer og driver husdyrbruget på Gedbovej 13, 7500 Holstebro under CVR nr. 18819848. Husdyrbruget drives som et selvstændigt husdyrbrug uden nogen form for samdrift med andre ejendomme, herunder andre ejede ejendomme. Den drifts- og miljøansvarlige på husdyrbruget er Thomas Andreas Nielsen. Den drifts- og miljøansvarlige har pligt til at informere personer og virksomheder, der arbejder på husdyrbruget om godkendelsens vilkår for den del af driften, som de arbejder med.

Lokalisering og planmæssige forhold

Bedriften ligger cirka 3,2 km vest for Hodsager (samlet bebyggelse), 4,5 km øst for Tvis byzone og 4,5 km nord for Aulum byzone. Husdyrbrugets beliggenhed fremgår af hovedgodkendelsens bilag 1.

Zonestatus: Husdyrbruget er placeret i landzone.
Lokalplan: Der er ikke udarbejdet lokalplan for landzoneområdet.
Kommuneplan: Husdyrbruget er beliggende i jordbrugsområde.

Skema 1. Lokalisering og planmæssige forhold.

Afstand fra staldanlæg og lign. til nærmeste nabo, byzone m.v.:	Afstand
Nærmeste nabo (Gedbovej 11) – krav 200 meter	310 m
Nærmeste nabo uden landbrugspligt (Bette Sines Vej 2)	605 m
Eksisterende eller, ifølge kommuneplanens rammedel, fremtidigt byzone- eller sommerhusområde (Tvis) - krav 300 meter, vurdering indenfor 300 meter	>4 km
Område i landzone, der i lokalplan er udlagt til boligformål, blandet bolig og erhverv eller til offentlige formål med henblik på beboelse, institutioner, rekreative formål og lignende - krav 300 meter, vurdering indenfor 300 meter	>3 km
En beboelsesbygning på en ejendom uden landbrugspligt, der ligger i en samlet bebyggelse i landzone, og som har en anden ejer end driftsherren, (Hodsager) - vurdering indenfor 300 meter	>3 km

Afstand fra hele anlægget til nærmeste naturområder:	Afstand
Kategori 1-natur - ammoniakfølsomme naturtyper beliggende inden for internationale naturbeskyttelsesområder (krav 10 m)	>9 km
Kategori 2-natur ammoniakfølsomme naturtyper, jf. stk. 2, beliggende uden for internationale naturbeskyttelsesområder (krav 10 m)	1,4 km

Afstand fra alle nye anlæg til:	Afstand
Ikke almene vandforsyningsanlæg (krav 25 m) - nye minkhaller - ny gyllebeholder	>500 m >500 m
Almene vandforsyningsanlæg (krav 50 m) - nye minkhaller - ny gyllebeholder	>1 km >1 km
Vandløb, grøft, dræn og søer >100 m ² (krav 15 m) - nye minkhaller - ny gyllebeholder	15 m 215 m
Åbne vandløb og søer (> 100 m ²) (krav 100)	



Afstand fra alle nye anlæg til:	Afstand
- Ny gyllebeholder	215 m
Offentlig vej og privat fællesvej (krav 15 m)	
- nye minkhaller	17 m
- ny gyllebeholder	16 m
Levnedsmiddelvirksomhed (krav 25 m)	
- nye minkhaller	>1 km
- ny gyllebeholder	>1 km
Beboelse på samme ejendom (krav 15 m)	
- nye minkhaller	15 m
- ny gyllebeholder	186 m
Naboskel (krav 30 meter)	
- nye minkhaller	5 m
- ny gyllebeholder	30 m

Dispensationer

I forbindelse med ansøgning om miljøgodkendelse, er der modtaget ansøgning dispensation fra afstandskravet på 30 meter mellem minkhaller og naboskel.

Der ansøges om dispensation til afstandskravet til skel, da ansøger ønsker at alle minkhallerne på farmen er samlet i en enhed. Ansøger angiver, at fordelene herved er at der kan opnås en mere effektiv daglig drift på minkfarmen, hvilket nedsætter ressourceforbruget ved f.eks. fodring, udmugning m.v. og derved giver lavere forbrug af f.eks. energi. Samtidig ønsker ansøger at opnå en højere smittebeskyttelse. Ved den ønskede placering, kan de alle minkhallerne placeres inden for det samme hegn, hvorved det er muligt at have en ren zone inden for hegnet og en beskyttet zone uden for hegnet.

Ansøger angiver, at minkhallerne alternativt kan placeres øst for indkørslen til ejendommen, men dette vil give en uønsket opdeling af farmen, med højere ressourceforbrug ved daglig drift og lavere smittebeskyttelse, da farmen derved forventeligt skal opdeles i 2 farmområder med risiko for smitte ved krydsning af uren zone mellem de 2 farmområder.

Afstandskravet er fastsat i husdyrgødningsbekendtgørelsens § 6 stk. 4. Der er mulighed for at dispensere fra afstandskravet, hvis det er umuligt (teknisk eller økonomisk) at etablere minkhallerne andre steder, og der ikke er andre realiserbare løsningsmodeller. Kan minkhallerne lige så vel, eller med et ekstra besvær og en ekstra udgift, etableres minimum 30 meter fra naboskel, kan der ikke meddeles dispensation, da umulighedskriteriet i så fald ikke er opfyldt. Beliggenhed i forhold til naboskel fremgår af situationsplanen på bilag 2.

Der er sammen med ansøgningen om dispensation indsendt erklæring fra den berørte ejer af nabomatriklen om at han ikke har bemærkninger til det ansøgte, jf. bilag 8.

Det vurderes, at ansøgers begrundelse om et placere hallerne samlet med henblik på at have en samlet produktionsenhed uden risiko for smittespredning mellem flere



enheder giver mulighed for at meddele dispensation. Ansøger peger desuden på, at en samling af minkhallerne på et området vil give en mere effektiv daglig drift, med lavere energiforbrug til fodring, udmugning m.v.

En samlet enhed vil desuden være ønskeligt i forhold til bevarelse af de landskabelige værdier. Holstebro Kommune vurderer, at en afstand på 5 meter til nabomatriklen ikke vil give anledning til forøget nabogene. Ejer af nabomatriklen har da også ved erklæring tilkendegivet, ikke at have indsigelse mod en dispensation til afstandskravet.

Samlet vurdering

Det vurderes, at husdyrbruget, inkl. de nye minkhaller og den nye gyllebeholder opfylder afstandskravene, jf. dog ovenstående dispensation, i lov om miljøgodkendelse m.v. af husdyrbrug:

- §§ 6 og 20: Afstande til nabobebyggelse, byzone- eller sommerhusområde, samlet bebyggelse og blandet bolig og erhverv mv.
- § 7: Afstande til beskyttede naturtyper (højmoser, lobeliesø, hede større 10 ha, overdrev, større end 10 ha, heder, overdrev og ammoniakfølsomme søer) beliggende inden for international naturbeskyttelsesområder).
- § 8: Afstandskrav til vandløb, vandindvindingsanlæg offentlig og privat fællesvej og egen beboelse.
- Husdyrgødningsbekendtgørelsen: § 5 lokalisering af pelsdyrfarme og afstandskrav til nabobeboelse.

Landskabelige og kulturhistoriske områder

Vurdering i forhold til anlægget

Minkfarmens eksisterende anlæg ligger uden for kulturhistoriske områder, landskabelige interesseområder, kystnærhedszonen, skovbyggelinjen, beskyttede fortidsminde eller diger.

Ejendommen ligger i det åbne land ca. 4,5 km øst for Tvis og ca. 3,2 km vest for Hodsager, som er de nærmeste byer i området. Det vurderes, at ejendommen ligger udenfor de områder, der har særlig interesse, hvad landskabelige værdier angår. Området er et typisk landbrugsområde, stort set fladt og med en del småskove, hvoraf én slører minkfarmens bygninger fra øst.

Minkfarmen ønskes udvidet med 8 nye 4-rk minkhaller nord for den eksisterende minkfarm, en 1-rk minkhal med retning nord/syd ved eksisterende østlige betonhegn, en 2-rk minkhal nord for de 2 eksisterende 4-rk minkhaller, en 2-rk minkhal nord for de nye sydlige 4-rk haller samt en 4-rk minkhal syd for de oprindeligt ansøgte 4-rk minkhaller, se bilag 2. De nye minkhaller får en maksimal højde på 5 meter. I forbindelse med byggeriet mod nord nedrives et gammelt møddingshus m.v.

Der etableres et møddingshus på ca. 20*50 m til brugt redelhalm, og der etableres et halmhus til nyt halm og depot m.v. på 20*50 m. Hallerne får en benhøjde på 3 m, en



taghældning på 20 grader og en samlet højde på ca. 6,8 m. Hallerne beklædes med stålplader – lys grå i 2 m og herefter mørk grå farve, på taget lægges eternit. Mellem hallerne er der 10 m, og der etableres en intern transportvej op til hallerne samtidig med, at der etableres en vendeplads nordvest for hallerne.

Gyllebeholderen ændres fra 3.500 til 4.000 m³ med teltoverdækning. Der etableres indkørsel rundt om eksisterende fortank, hvorved der kan ske en effektiv afhentning af husdyrgødning fra ejendommen.

Der etableres et nyt læhegn nord og øst for de nye haller til halm. Der er etableret læhegn ved Gedbovej, i skellet mod vest og øst for indkørslen til minkfarmen, hvorved minkfarmen er omkranset af beplantning.

Byggeriet etableres over en periode på 4 år.

Samlet vurdering

Samlet vurderes det, at beliggenheden og udformningen af det ansøgte byggeri og gylleanlæg ikke visuelt vil ændre på området under forudsætning af, at der samtidig etableres en afskærmede bevoksning omkring det nye byggeri samt gyllebeholder med fortank som supplerer til eksisterende beplantninger.

Det vurderes, at det samlede bygningsanlæg efter udbygningen, fortsat vil fremstå som en driftsmæssig enhed.

Minkfarmen er afskærmet mod syd og nord samt delvis mod øst af eksisterende beplantning. Lovgivningen på området sikrer, at farmen skærmes med beplantning. Der stilles vilkår til beplantning om gyllebeholder og fortank, da placeringen på modsatte side af vejen ellers kan fremstå som spredt bebyggelse.

Husdyrbrugets anlæg

Det ansøgte husdyrhold

Husdyrbruget drives med nedenstående produktionsstørrelse (Skema 2) i de staldsystemer, der er angivet i Skema 3:

Skema 2. Produktionsstørrelse.

Dyreart og dyretype	Tilladt produktion		Ansøgt produktion	
	Antal	DE	Antal	DE
Minktæver	14.000	482,76	16.100	555,17

Produktionsniveau

Minkproduktion foregår som batchproduktion med en årlig cyklus med start i december og afslutning med pelsning.

Der stilles vilkår om, at der maksimalt må produceres det ansøgte dyrehold som beskrevet i Skema 2 indenfor hvert planår (1. august-31. juli).



Udnyttelse af produktionsniveau

Hvis godkendelsen ikke har været udnyttet, helt eller delvist, i 3 på hinanden følgende år, så bortfalder den del af godkendelsen, der ikke har været udnyttet de seneste 3 år, med mindre andet fremgår af godkendelsen. Det er ikke hensigten, at fravigelser, der skyldes naturlige produktionsudsving, betragtes som kontinuitetsbrud.

Stalde

Udvidelsen af dyreholdet fremgår af Skema 3, hvor antallet af dyr i nudrift og ansøgt drift samt staldsystem og BAT-niveau fremgår. Situationsplan over husdyrbrugets stalde og gødningsoptøningsanlæg fremgår af bilag 1.

Skema 3. Husdyrholdets sammensætning i relation til dyretype, antal, og staldsystem og BAT-niveau.

Staldnavn	Dyreart/type	Nudrift drift		Ansøgt drift			Staldsystem og BAT-niveau
		Antal	DE	Stipladser	Antal	DE	
Eksist. Minkhaller	Mink, årstæver	1.350	46,55	---	2.300	79,31	9 stk. 2-rk minkhaller (eksisterende) 2 stk. 4-rk minkhaller (eksisterende) Halm ad libitum, daglig ud-mugning, 35 cm brede render
Forlæ. Minkhaller + ny 2rækket	Mink, årstæver	600	20,69	---	1.000	34,48	1 stk. 2-rk minkhal (ny) 2 stk. 4-rk minkhaller (forlængelse, ny) 9 stk. 2-rk minkhaller (forlængelse, ny) Halm ad libitum, daglig ud-mugning, 35 cm brede render
Nye minkhaller 2014	Mink, årstæver	4.050	139,66	---	8.650	298,28	12 stk. 4-rk minkhaller (eksisterende) Halm ad libitum, daglig ud-mugning, 37,5 cm brede render
Nye minkhaller 2016	Mink, årstæver	0	0,00	---	4.150	143,10	8 stk. 4-rk minkhaller (ny) 1 stk. 1-rk minkhal (ny) 2 stk. 2-rk minkhaller (ny) 1 stk. 4-rk minkhal (ny) Halm ad libitum, daglig ud-mugning, 36 cm brede render
Udvidelse 2013 nord – opføres ikke	Mink, årstæver	3.800	131,03	---	0	0,00	4 stk. 4-rk minkhaller
Udvidelse 2013 syd opføres ikke	Mink, årstæver	4.200	144,83	---	0	0,00	11 stk. 4-rk minkhaller
			482,76			555,17	

I forbindelse med udvidelsen opføres der 8 stk. nye 4-rk minkhaller nord for den eksisterende minkfarm, der etableres en 1-rk minkhal med retning nord/syd ved eksisterende østlige betonhegn, der etableres en 2-rk minkhal nord for de 2 eksisterende 4-rk minkhaller, der etableres en 2-rk minkhal nord for de nye sydlige 4-rk haller, og der etableres yderligere en 4-rk minkhal syd for de oprindelig ansøgte 4-rk minkhaller, jvf. bilag 1.

De nye minkhaller får følgende str.:



- 8 stk. 4-rk haller: 40-80 m lange, ca. 9 m brede og ca. 5 m høje. Hallerne er åbne i siderne og gavlene beklædes med stålplader i lys grå farve. På taget lægges eternit.
- 1 stk. 1-rk hal: 70 m lang, ca. 1,5 m brede og ca. 2,0 m høj. Hallen er helt åben med eternit på taget – reelt et halvtag.
- 1 stk. 2-rk hal: 86 m lang, ca. 4,5 m bred og ca. 2,7 m høj. Hallen er åben i siderne og gavlene beklædes med træ i rød farve. På taget lægges eternit.
- 1 stk. 2-rk hal: 106 m lang, ca. 4,5 m bred og ca. 2,7 m høj. Hallen er åben i siderne og gavlene beklædes med stålplader i lys grå farve. På taget lægges eternit.
- 1 stk. 4-rk hal: 79 m lange, ca. 9 m brede og ca. 5 m høj. Hallen er åben i siderne og gavlene beklædes med stålplader i lys grå farve. På taget lægges eternit.
- I forbindelse med byggeriet af 4-rk minkhaller mod nord nedrives et gammelt møddingshus m.v.
- Der etableres et møddingshus på ca. 20*50 m til brugt redehalm, og der etableres et halmhus til nyt halm og depot m.v. på 20*50 m. Hallerne får en benhøjde på 3 m, en taghældning på 20 grader og en samlet højde på ca. 6,8 m. Hallerne beklædes med stålplader – lys grå i 2 m og herefter mørk grå farve, på taget lægges eternit. Mellem hallerne er der 10 m, og der etableres en intern transportvej op til hallerne samtidig med, at der etableres en vendeplads nordvest for hallerne.
- De tidligere ansøgte minkhallerne mod nord og øst etableres ikke.
- Gyllebeholderen ændres fra 3.500 m³ til 4.000 m³ med teltoverdækning. Der etableres indkørsel rundt om eksisterende fortank, hvorved der kan ske en effektiv afhentning af husdyrgødning fra ejendommen.

Der etableres nyt læhegn nord og øst for de nye haller til halm. Der er etableret læhegn ved Gedbovej, i skellet mod vest og øst for indkørslen til minkfarmen, hvorved minkfarmen er omkranset af beplantning.

Valg af BAT-teknologi i staldanlæg

I 2013 er der udført VERA-test vedr. effekten af hyppig udmugning på ammoniakfordampning fra mink. Forsøgene viste en betydelig større effekt end tidligere antaget. Der er fundet en reduktionseffekt på 30,6 % ved 2 gange ugentlig udmugning og 25,9 % ved daglig udmugning. De nye oplysninger er endnu ikke inkorporeret i ansøgningssystemets beregningsmodul. Som en midlertidig løsning sættes ammoniakreduktionseffekten af hyppig udmugning til 27 % på Miljøstyrelsens Teknologiliste for både daglig og 2 gange ugentlig udmugning.

På baggrund af de nye oplysninger om effekten af hyppig udmugning (rendetømning) - og i overensstemmelse med forbeholdet herom i Miljø- og Fødevarerklagenævnets



(tidligere. Natur- og Miljøklagenævnet) afgørelse af 30/10 2012 - finder nævnet afgørelse NMK-131-00140 af 12/09 2013, at fastlæggelsen af emissionsgrænseværdierne for henholdsvis nye og eksisterende minkhaller bør justeres til følgende:

- 1,00 kg N per årstæve i nye minkhaller, svarende til følgende kombination af virkemidler: 36 cm brede gødningsrender, tømning af render to gange om ugen, halm ad libitum, foder med proteinindhold på gennemsnitligt højst 31 % af OE i uge 30-47.
- For årstæver i eksisterende minkhaller beregnes en konkret emissionsgrænseværdi ud fra gødningsrendernes faktiske bredde (dog højst 36 cm) og følgende kombination af virkemidler: tømning af render to gange om ugen, halm ad libitum, foder med proteinindhold på gennemsnitligt højst 31 % af OE i uge 30-47. Beregningen i husdyrgodkendelse.dk skal som hidtil foretages med udgangspunkt i opsamlingsløsningen Mi07.

Bedste tilgængelige teknik vurderes ud fra tilgængelighed, driftsstabilitet, proportionalitet og omkostningseffektivitet. Dette betyder bl.a., at teknologien maksimalt må koste 1 % af produktionsomkostningerne og maksimalt 100 kr. pr kg. sparet N for, at Holstebro Kommune vurderer teknologien som omkostningseffektiv.

Udmugningssystem

Udmugning sker manuelt 2 gange ugentligt.

Udmugningshyppighed

Med baggrund i VERA-testen skal udmugning fastsættes minimum til hver 3. eller 4. dag, svarende til 2 gange om ugen, jf. Miljøstyrelsens wiki-husdyrvejledning. Holstebro Kommune vurderer, at det ansøgte lever op til kravet om BAT.

Rendebredde

Det er Holstebro Kommunes vurdering, at den bredest tilgængelige rende som udgangspunkt er BAT, da en bredere rende giver en lavere ammoniakfordampning, jf. Miljøstyrelsens vejledning. For hver centimeter rendebredde opnås en besparelse på 0,025 kg N/årstæve/år. De bredeste tilgængelige render er, ifølge klagenævnets afgørelse NMK-131-00102 af 30/10 2012 mindst 36 cm, med mindre udvidelsen gennemføres ved at forlænge eksisterende haller.

I ansøgningen angives det, at minkhallerne er med brede render på hhv. 35 cm og 37,5 cm for eksisterende haller og 36 cm for nye haller. Holstebro Kommune vurderer, at det ansøgte lever op til kravet om BAT.

Fodring

Klagenævnet fastslår i afgørelse NMK-131-00102 af 30/10-2012, at foder med et proteinindhold på højst 31 % af OE i uge 30-47 er BAT. Holstebro Kommune vurderer på baggrund heraf, at foder med et proteinindhold på 31 % af OE i uge 30-47 er BAT.



Tildeling af halm

Klagenævnets principielle afgørelse NMK-131-00102 af 30/10-2012 fastlægger, at tildeling af halm ad libitum er BAT.

Tildelingen af halm ad libitum kan tolkes både som et dyrevelfærdsmæssigt tiltag eller som et miljømæssigt tiltag, ansøger kan vælge for at mindske ammoniakemissionen. Halm ad libitum som et dyrevelfærdsmæssigt lovkrav giver landmanden lov til at iværksætte nogle halmbegrænsende tiltag. Halm ad libitum som et miljøtiltag betyder, at der altid er tilgængeligt halm ovenpå burene indenfor minkenes rækkevidde, således at dyrene kan trække halmen gennem buret, hvorved det ender på jorden under burene.

Når halm ad libitum vælges i en ansøgning om miljøtilladelse eller -godkendelse, forstås at halm ad libitum fungerer som et miljøtiltag, hvorfor der skal være halm i tilstrækkelige mængder i og under burene til at opsuge den mængde urin, der ikke løber i gyllerenderne. Holstebro Kommune stiller derfor vilkår om, at der til stadighed er halm tilgængeligt ad libitum i og under bure og at der ikke opstilles halmbegrænsende tiltag.

Halm ad libitum + 0,2 kg er fravalgt

Tilførsel af 0,2 kg halm pr. årstæve under burene, udover halm ad libitum, reducerer ammoniaktabet yderligere. Holstebro Kommune vurderer ikke, at tilførsel af ekstra 0,2 kg halm pr. årstæve pr. år under burene er BAT på baggrund af teknikens omkostningseffektivitet, jvf. nedenstående forudsætninger:

Ved anvendelse af halm ad libitum + 0,2 kg halm reduceres der med 0,05 kg N pr. årstæve. Ammoniakemissionen reduceres derfor med 1 kg N pr. 20 årstæver. Halmforbruget for 20 årstæver er $0,2 \text{ kg halm} * 52 \text{ uger} * 20 \text{ årstæver pr. kg N} = 208 \text{ kg halm}$. Omkostningerne til indkøb af halm er 0,40-0,50 kr. pr kg, jf. KvægNøglen / Dansk Landbrugsrådgivning. Omkostningen til indkøb af halm vil være $208 \text{ kg halm} * 0,40-0,50 \text{ kr. pr. kg} = 83-104 \text{ kr}$. Halmen skal efter udmugning udbringes som fast gødning. Der kan udbringes fast gødning/halm på marken svarende til 1 kg reduceret N pr. minut. Omkostningen til udbringning vha. maskinstation er 800 kr. pr. time. Omkostningen til udbringning af halm svarende til 1 kg reduceret N vil være ca. 13 kr.

Omkostningerne ved anvendelse af halm ad libitum + 0,2 kg vil derfor være 96-117 kr. pr. kg N reduceret. Herudover er der omkostninger til opbevaring af halm før og efter anvendelse på minkfarmen, samt udlægning og udmugning på minkfarmen. Omkostningerne vil derfor overstige 100 kr. pr. kg reduceret N og vurderes derfor ikke som omkostningseffektivt.

Overdækning af gyllebeholder

På minkfarmen etableres der en 4.000 m³ gyllebeholder med teltoverdækning. Ved fast overdækning af gyllebeholder reduceres ammoniakfordampningen med 50 %, set i forhold til gyllebeholdere med lovpligtig overdækning med flydelag. En scenarieberegning i husdyrgodkendelse.dk viser, at effekten af etablering af fast overdækning



er 237 kg N/år. Holstebro Kommune vurderer, at overdækningen af gyllebeholderen er BAT.

BAT emissionsgrænseværdier for ammoniak

Som opsummering af foregående afsnit er det Holstebro Kommunes vurdering, at BAT er 2 x ugentlig udmugning, 31 % protein af OE i foderet uge 30-47 og halm ad libitum, 36 cm brede gyllerender på nye minkhaller og 35 cm brede gyllerender for eksisterende haller.

BAT-kravet til ammoniaktabet fra ejendommen er 1,0 kg N/årstæve/år ved halm ad libitum, 2 gange ugentlig tømning af gyllerender, gyllerendebredde på 36,0 cm og et proteinindhold på 31 % af OU i foderet i uge 30-47.

Holstebro Kommune vurderer, at minkfarmen opfylder kravet om at anvende BAT, idet ammoniakemissionen ved det ansøgte projekt er beregnet til 15.218 kg N/år, og ammoniaktabet pr. produktionsenhed i ansøgningssystemet er beregnet til mellem 0,93 og 1,00 kg N/årstæve/år og gennemsnitligt 0,95 kg N/årstæve/år.

Der stilles vilkår, som sikrer, at de anvendte ammoniakreducerende teknologier implementeres. Det vurderes på baggrund af ovenstående, at husdyrbrugets ammoniakudledning fra stald og lager overholder krav om anvendelse af BAT.

Opbevaring af flydende husdyrgødning

Bedste praksis i forbindelse med håndtering af flydende husdyrgødning i gyllebeholdere er, at:

- Beholdere er stabile og kan modstå mekaniske, termiske og kemiske påvirkninger.
- Beholderne tømmes hvert år og inspiceres visuelt.
- Beholdernes bund og vægge er tætte.
- Der ingen spjæld er, men alt overpumpes via neddykket rør.
- Gyllen kun omrøres umiddelbart før tømning.
- Beholderne er overdækket med fast overdækning.
- Beholderne kontrolleres ved 10-års beholderkontrollen.

Gødningen fra minkene håndteres primært som gylle. Oprensningsmateriale og spildhalm vil blive opbevaret i det nye møddingshus (20x50 meter) i perioden indtil afsætning eller udbringning.

Af de oplysninger, der fremgår af ansøgningsmaterialet samt beregninger af produceret mængde gylle, bliver der efter udvidelsen opsamlet ca. 6.250 m³ gylle inkl. 100 m³ afløb fra vaskeplads ved fodersiloer.

Den flydende husdyrgødning leveres til Maabjerg Bioenergy. Gyllen afhentes ca. 2 gange pr. uge.

I nedenstående Skema 4 angives gylleopbevaringskapaciteten på husdyrbruget:

**Skema 4. Gylleopbevaringskapaciteten på husdyrbruget.**

Opbevaringsanlæg	Byggeår	10 års beholderkontrol	Før ændring	Efter ændring
			Kapacitet [m ³]	Kapacitet [m ³]
Gyllebeholder (ny)	2017	---	0	4.000
Fortank	2013		100	100
Samlet opbevaringskapacitet:			0	4.100

På husdyrbruget er der en opbevaringskapacitet for flydende husdyrgødning svarende til ca. 7,9 måneder. Husdyrbruget skal, i henhold til husdyrgødningsbekendtgørelsen, mindst råde over en opbevaringskapacitet svarende til 6 måneders tilførsel, om end opbevaringskapaciteten skal være tilstrækkelig til, at husdyrgødningen kan udbringes miljømæssigt forsvarligt.

Dette betyder reelt, at et husdyrbrug skal råde over en opbevaringskapacitet svarende til 9 måneders produktion for at sikre, at udnyttelsen af husdyrgødningens næringsstofindhold opfylder kravene i bekendtgørelse om jordbrugets anvendelse af gødning og om plantedække. Husdyrgødningsbekendtgørelsens krav om tilstrækkelig opbevaringskapacitet er stillet med baggrund i, at dyrene på husdyrbruget producerer den gødning, der skal opbevares i lagrene og med henblik på at forhindre, at der sker overfyldning af gyllebeholdere med spild og forurening til følge.

Overkapacitet i gyllebeholderen vil blive udnyttet som lagerkapacitet for MEC Biogas.

Fast overdækning af gyllebeholder

Den nye gyllebeholder bliver etableret med fast overdækning. Dugen bør holdes fri fra beholderkanten, ellers udsættes dugen for stor slitage. Der frigives svovlbrinte fra gyllen. Svovlbrinte sammen med kondens på dugens underside og ilt fra luften danner svovlsyre, der kan angribe beholderens beslag. For at undgå, at der drypper kondensvand på betonelementernes indvendige side, kan der monteres et "skørt" på indvendig side af teltdugen. Det indvendige "skørt" vurderes at være tilstrækkelig korrosionssikring, og der er således ikke behov for ekstra kontrol af beholderen. Der stilles vilkår om, at der etableres indvendigt skørt.

Herudover stilles der vilkår om, at teltåbningen kun må stå åben i forbindelse med omrøring og tømning af gyllebeholder. Teltoverdækningen må herudover dog højst stå åben i et døgn. Såfremt teltoverdækningen står åben længere noteres dette i logbogen med angivelse af årsag til dette.

BAT i forhold til gødningsopbevaring er bl.a. følgende tiltag:

- At udbringningen ikke giver anledning til unødige gener.
- At anlæg til opbevaring af gødning mindst en gang om året tømmes for inspektion for revner/utætheder m.v. og vedligeholdelse.
- At der er tilstrækkelig opbevaringskapacitet på husdyrbruget.



- At flydelag på gyllebeholdere opretholdes, og at flydelaget hurtigt reetableres, når det brydes.
- At gyllebeholdere er etableret med fast overdækning.

Holstebro Kommune vurderer, at husdyrbruget med de stillede vilkår lever op til BAT.

Opbevaring af dybstrøelse og fast gødning

Brugt strøhalm fra farmen opbevares overdækket i det nye møddingshus.

Strøhalm/oprensingsmateriale (mink) mv. fra den daglige rengøring må ikke opbevares i markstak, da det ikke opfylder kravene i husdyrgødningsbekendtgørelsen for opbevaring af kompost i markstakke. Dette skal i stedet opbevares på godkendt opbevaringsanlæg f.eks. ensilagesilo, møddingsplads, container beregnet til mødding, gyllebeholder eller lignende. Den ansøgte opbevaring i møddingshuset vurderes at opfylde kravet til opbevaring og er sikret ved eksisterende vilkår.

Forurening og gener fra husdyrbrugets anlæg

Ammoniak

Den samlede ammoniakfordampning fra anlægget forventes at være på 15.218 kg/år, hvilket er en meremission på 1.765 kg N / år i forhold til førsituationen og 12.990 kg N / år i forhold til 1/1 2007 niveau.

Skema 5. Ammoniakfordampning fra husdyrbrugets staldanlæg.

Beskrivelse	N-emission
Emission fra stalde omfattet af kravet om 30 % reduktion, men eksisterende uændret produktion (Staldafsnit for eksisterende produktion)	5.384 kg N / år
Emission fra husdyrproduktion omfattet af det generelle ammoniakkrav (staldafsnit hvor udvidelse foregår)	9.099 kg N / år
Emission fra stalde m.v., der ikke er omfattet af det generelle krav	0 kg N / år
Ammoniaktab fra lagre af flydende gylle	490 kg N / år
Ammoniaktab fra lagre af fast gødning	0 kg N / år
Samlet emission efter udvidelse og min 30 % reduktion	15.218 kg N / år
Meremission	1.765 kg N / år

Jf. ansøgnings-skema 90747 er husdyrlovens generelle beskyttelsesniveau for ammoniak er overholdt.

Ammoniakfølsomme naturtyper indenfor Natura 2000 (kategori 1 natur)

De nærmest liggende Natura 2000-områder i forhold til ejendommen er EF-fuglebeskyttelsesområde nr. 42 og EF-habitatområde nr. 56, Sønder Feldborg Plantage samt EF-habitatområde nr. 249, Ovstrup Hede og Røjen Bæk.

Afstandene hertil er 9-10 kilometer i øst- og sydøstlig retning.

Trods en meget stor samlet emission fra ejendommen af atmosfærisk kvælstof på knap 15 tons N/år efter udvidelsen vil reglerne for kategori 1 natur være overholdt.



Holstebro Kommune venter ingen negativ effekt af ejendommen på de nærmest liggende Natura 2000-områder.

Større ammoniakfølsomme naturområder udenfor Natura 2000 (kategori 2 natur)

I en afstand af ca. 1.400 meter nord for ejendommen er registreret et større område med 14,2 ha hede og 2,9 ha overdrev på bakkeøen Yllebjerg, og disse arealer er omfattet af reglerne for kategori 2 natur.

Beregninger viser en højeste totaldeposition i dette område på 0,2 kg N/ha/år, og 0,2 kg N/ha/år fra selve udvidelsen. Reglerne for kategori 2 natur er dermed overholdt, og ejendommen forventes kun at få en meget begrænset negativ effekt på området.

Ammoniakfølsomme naturområder i øvrigt (kategori 3 natur)

I nærheden af ejendommen er der foretaget beregninger af kvælstofdepositionen i et antal naturområder (moser og overdrev med potentiale for at være kategori 3 natur), hvor merdepositionen er over 1 kg N/ha/år. Holstebro Kommune har ved godkendelsen af udvidelsen lagt vægt på (1) at der er tale om lavt målsatte naturområder i kommunens naturplan, (2) at områderne ikke er omfattet af fredning eller planer for naturpleje el. lign. samt (3) at naturkvaliteten i områderne er lav, og at de pågældende vegetationstyper altovervejende ikke er særligt kvælstoffølsomme.

Ca. 500 meter sydøst for ejendommen er registreret en ca. 6.000 m² stor mose, hvorfra der foreligger lidt ældre botaniske data (ca. 2005). Her blev registreret en pors/blåtop mose med indslag af almindelig star, smalbladet kæruld, eng-viol mv. Ved en fornyet gennemgang af området i begyndelsen af marts 2014 blev det konstateret, at her findes omkring 1.000 m² kvælstoffølsom natur i form af blåtop/lyse-siv mose med indslag af pors, hedelyng, bølget bunke, almindelig hvene, star sp. (formodentlig almindelig star), pil sp. samt lidt klokkelyng og smalbladet kæruld. Den øvrige del af den ca. 0,7 ha store lokalitet består af pilekrat og et brunvandet vandhul.

Holstebro Kommune vurderer, at tålegrænsen for den fineste del af lokaliteten ligger et sted i intervallet 10-25 kg N/ha/år, og med en baggrundsbelastning på 17-18 kg N/ha/år kan den være overskredet. Beregninger viser en meget høj kvælstofdeposition på 3,5 kg N/ha/år fra ejendommen efter udvidelsen, og 3,1 kg N/ha/år fra selve udvidelsen.

Holstebro Kommune har her – udover de ovennævnte kriterier – lagt vægt på, at den kvælstoffølsomme del af moseområdet er lille og allerede har en noget degraderet naturkvalitet, hvilket blandt andet ses ved væksten af lyse-siv og tilgroningen i pil, samt at den kvælstoffølsomme del af mosen ligger direkte ud imod dyrket mark. Samlet set vurderer Holstebro Kommune derfor ikke, at den nævnte kvælstofdeposition er til hinder for, at udvidelsen af ejendommen kan godkendes.

I to mindre moseområder ca. 450 meter nord for ejendommen viser beregninger en kvælstofdeposition på 2,9 kg N/ha/år fra ejendommen efter udvidelsen og 2,5 kg N/ha/år fra selve udvidelsen. Kommunen har ved en besigtigelse konstateret, at om-



råderne består af piledomineret krat samt vandhuller og lyse-siv/mose-bunke eng, og de vurderes derfor ikke at være særligt kvælstoffølsomme.

Ca. 650 meter nord for ejendommen er registreret et omkring 2.500 m² stort overdrev i tilknytning til en mose. Beregninger viser her en kvælstofdeposition på 1,4 kg N/ha/år fra ejendommen efter udvidelsen og 1,2 kg N/ha/år fra selve udvidelsen. Ved en besigtigelse i januar 2017 fandt kommunen kun almindelige arter af græsser og mosser i det meget hestenedbidte overdrev, og det vurderes i øvrigt, at overdrevet ikke i sig selv vil være over 2.500 m² stort.

De to nærmeste naturområder, der reelt vurderes at kunne falde ind under reglerne for kategori 3 natur, er følgende:

Ca. 750 meter nord for ejendommen er registreret et moseareal, som hovedsagelig er pilekrat, men som også rummer et mindre område med kvælstoffølsom hængesæk. Forholdene ved besigtigelsen i januar 2017 var meget dårlige, men der er tale om en hængesæk med mange halvgræsser samt pors, blåtop, bredbladet dunhammer samt flere arter af sphagnum og andre mosser. Beregninger for selve hængesækken viser en kvælstofdeposition på 1,2 kg N/ha/år fra ejendommen efter udvidelsen og 1,0 kg N/ha/år fra selve udvidelsen.

I et kvælstoffølsomt hedeområde ca. 700 meter syd for ejendommen viser beregninger en kvælstofdeposition på 0,4 kg N/ha/år fra udvidelsen. Reglerne for kategori 3 natur er således overholdt de to steder.

Der er registreret flere potentielt ammoniakfølsomme skove nær ejendommen; der er dog tale om yngre nåletræsbevoksninger, som ikke vurderes at være særligt kvælstoffølsomme.

Lugt

Mange forhold har betydning for lugt. Ud over arten, antallet og størrelsen af dyreholdet er det eksempelvis staldindretning, ventilationssystem, strøelse, gødningshåndtering, fodring, drikkevandssystem samt hygiejne i stalden.

Lugt fra minkhaller og stalde udgør et særligt problem, som der ikke fuldt ud tages højde for ved lovens minimumskrav til afstande mellem stald og naboejendomme. Lugt regnes og beskrives i lugtenheder, der kaldes odour units (OUE). Der er en sammenhæng mellem antallet af lugtenheder, og den måde lugt opfattes.

Opfattelsen af lugt kan variere fra menneske til menneske, men helt overordnet, så svarer 1 lugtenhed (OUE) til grænsen for, hvornår lugten kan erkendes i et laboratorium. Ved 3 lugtenheder er det muligt, at genkende lugttypen som f.eks. svinelugt. Ved 5 lugtenheder kan lugten med sikkerhed bestemmes, mens lugten ved 10 lugtenheder er en tydelig lugt.



Der er 3 forskellige genegrænser, som skal overholdes, før der kan meddeles miljøgodkendelse. I byzone er grænsen sat til 5 OÙe, for samlet bebyggelse er grænsen 7 OÙe, mens den for enkeltboliger uden landbrugspligt er på 15 OÙe.

Lugtvurdering

I husdyrgodkendelse.dk er der foretaget en beregning (skema-id 90747) af geneafstandene til både enkeltbolig, samlet bebyggelse og byzone, jvf. Skema 6.

Lugtgeneafstanden er overholdt med stor margin til ovenstående kategorier. For både nye og eksisterende minkhaller er afstandskrav således overholdt, hvorfor det iht. Miljøstyrelsens fastsatte genekriterier vurderes, at lugtgener for naboer ikke vil være væsentlige.

Skema 6. Lugtberegning.

Bebyggelse	Kumulation	Model	Ukorrigeret geneafstand (ansøgt)	Ukorrigeret geneafstand (nudrift)	Korrigeret geneafstand (ansøgt)	Korrigeret geneafstand (nudrift)	Vægtet gennemsnits afstand	Bortscreenet	Genekriterie overholdt
+ Bette Sines Vej 3	0	NY	491,97	451,52	491,97	451,52	1.190,88	Ja	Ja
+ Bette Sines Vej 2	0	NY	491,97	451,52	491,97	451,52	860,48	Ja	Ja
+ Langgade 80	0	NY	842,87	772,45	842,87	772,45	7.045,25	Ja	Ja
+ Gl. Hodsager, Hodsager	0	NY	1.053,54	962,34	1.053,54	962,34	3.108,67	Ja	Ja

Der har ikke været klaget til Holstebro Kommune over lugt fra eksisterende produktion på husdyrbruget. På baggrund af, at afstandskravene i husdyrgødningsbekendtgørelsen og kravene i lugtberegningen er overholdt, stilles der ikke skærpede vilkår til husdyrbrugets staldmanagement.

Der er i hovedgodkendelsen stillet vilkår om, at såfremt tilsynsmyndigheden vurderer, at der forekommer lugtgener, der er væsentligt større, end der kan forventes, ifølge grundlaget for miljøvurderingen, kan kommunen meddele påbud om lugtmålinger og om, at der skal indsendes og gennemføres projekter for afhjælpende foranstaltninger.

Transport

I ansøgningen er det anført, at der i nudrifts situationen cirka er 647 transporter, og at der i ansøgt drift anslås at være cirka 622 transporter årligt. Det mindre fald skyldes lavere produktion af husdyrgødning på baggrund af normtal. Reelt har der således tidligere være et mindre antal transporter end angivet i miljøgodkendelsen fra 2014. Der forventes derudover ikke ændringer i mønsteret for transporter.

**Skema 7. Oversigt over antallet af årlige transporter.**

Type	Antal transporter		% ændring
	før udvidelse	efter udvidelse	
Levering af foder	300	300	0
Levering af halm	5	10	5
Levering af dyr	2	2	0
Levering af brændstof	5	5	0
Afhentning af dyr til pelsning i perioden 1/11 til 20/12	30	30	0
Afhentning af døde dyr	1	1	0
Afhentning af husdyrgødning	260	230	-30
Afhentning af affald	24	24	0
Andet/diverse	20	20	0
Antal transporter i alt	647	622	-30

Vurdering af transporter

Udvidelsen i DE er på cirka 15 %. Det samlede antal transporter øges ikke tilsvarende og vurderes ikke at ligge over, hvad der kan forventes for en minkfarm af denne størrelse. Der stilles således ikke yderligere vilkår, men eksisterende vilkår er fortsat gældende.

Restvand og spildevand

Restvand samt husholdningsspildevand fra husdyrbruget håndteres som angivet i Skema 8:

Skema 8. Håndtering af restvand og spildevand.

Restvandstype	Håndtering
Tag- og overfladevand	Nedsives mellem minkhallerne ved overfladisk nedsivning. Der er ikke tagrender på ejendommens bygninger.
Restvand fra vaskeplads	Ledes til fortank.
Restvand fra vask af hvalpenet m.v.	Ledes til gyllebeholder

Forhold omkring ejendommens husspildevand reguleres ikke i denne godkendelse. I forbindelse med revision af kommunens spildevandsplan kan ejendommen evt. blive pålagt at forbedre spildevandsforholdene på ejendommen.

Vaskeplads

Der er i eksisterende miljøgodkendelse vilkår om, at fodervogne og foderrekvisitter skal rengøres på en plads, hvor restvandet opsamles, således at restvandet ikke giver anledning til punktkildeforurening.

Overfladevand i øvrigt

Hvis der etableres tagrender på de nye minkhaller, skal vandet herfra ledes til nedsivning via faskine. Der er i hovedgodkendelse fra 2014 stillet vilkår om dette og vilkåret videreføres og gælder således også for de nye bygninger, der ønskes bygget i forbindelse med dette tillæg. Før etablering af faskiner skal der fx i forbindelse med byggeansøgningen indsendes ansøgning om tilladelse til etableringen. Hvis der ikke sættes tagrender på de nye bygninger, kan vandet nedsives på stedet. En forudsætning er dog, at det sikres, at der ikke kan se sammenblanding af vand og husdyrgødning.



Renere teknologi og ressourcestyring

Miljø- og ressourcestyring på husdyrbruget er beskrevet i hovedgodkendelsen, hvor der også er stillet vilkår.

Der forventes mindre stigninger i elforbruget og i vandforbruget.

Energi anvendes primært til håndtering af gylle og vandpumper. I hallerne er der lyskip, og der er dermed et meget lav energiforbrug til belysning. Hallerne er med naturlig ventilation, og der er derfor ikke energiforbrug til dette. Udendørslys er kun tændt efter behov. Logistikken i forbindelse med fodring og generel håndtering af minkene er indrettet, så afstande giver færrest mulige driftstimer, hvilket minimerer energiforbruget. I ansøgt drift anslås det, at forbruget bliver 220.000-250.000 kWh pr år (en stigning på cirka 25.000 kWh) og 5.000-6.000 l diesel (uændret).

Holstebro Kommune har via kontakt til elselskaber erfaret, at det gennemsnitlige elforbrug er cirka 15-15,5 kWh pr. årstæve på de minkfarme der er gennemgået ved en energigennemgang. Såfremt minkfarmen overstiger et elforbrug på 15 kWh per årstæve, dvs. overstiger et samlet elforbrug på 241.500 kWh, skal der på minkfarmen foretages en energigennemgang.

Vand anvendes primært til drikkevand og rengøring af fodersilo og -vogn. Ejendommens drikkevandsinstallationer rengøres og efterses jævnlige med henblik på at undgå spild. Evt. lækager identificeres og repareres hurtigst muligt. I ansøgt drift anslås det at forbruget bliver ca. 6.500–7.000 m³ vand pr år (en stigning på cirka 1.000 m³). Vandforbruget vurderes som rimeligt for en minkfarm af denne størrelse.



Kommunes samlede vurdering af husdyrbruget

Holstebro Kommune vurderer, at husdyrbruget har truffet de nødvendige foranstaltninger til at forebygge og begrænse forureningen ved anvendelse af bedste tilgængelige teknik, og at husdyrbruget i øvrigt kan drives på stedet uden at påføre omgivelserne forurening, som er uforenelig med hensynet til omgivelsernes sårbarhed og kvalitet.

Husdyrbrugets forenelighed med naturområders sårbarhed og kvalitet er desuden vurderet og sammenfattende vurderes det, at områdernes integritet ikke ødelægges af husdyrbrugets drift.

På baggrund af ovenstående vurderer kommunen, at husdyrbruget kan drives uden væsentlige gener for omgivelserne og risiko for forurening, såfremt vilkårene i denne godkendelse overholdes.



Bilag

Bilag 1 – Situationsplan

BEDRIFTSOVERSIGT





Bilag 2 – Husdyrbrugets indretning





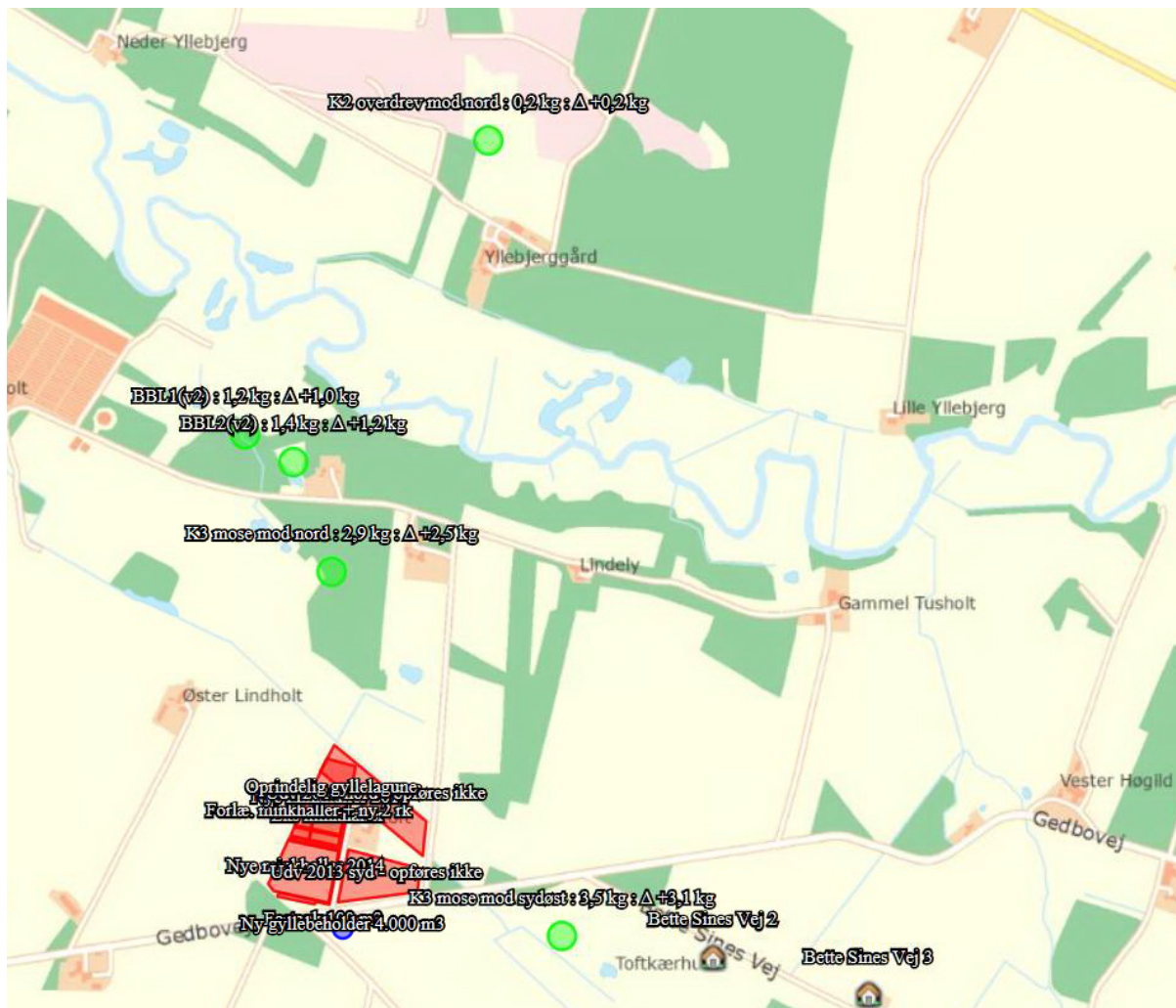
Bilag 4 – Husdyrbrugets afløbsforhold

Der er ingen tagrender på minkfarmen, hvorved tagvand løber af tagene til direkte nedsvivning.





Bilag 5 – Naturområder omkring anlæg



**Bilag 6 – Driftsjournal - del 1 / 2**

Nedenstående driftsjournal skal føres løbende i henhold til godkendelsernes vilkår. Datoer, handlinger m.v. skal fremgå.

PRODUKTIONSKONTROL PR. PLANÅR					
Egenkontrol 01/08-31/07					
	Maksimalt antal DE	antal dyr	DE pr. dyr	DE	± DE

Skemaet kan erstattes af bilag som f.eks. E-kontrol, slagteriafregninger m.m., såfremt disse indeholder de samme informationer som ovenstående.

Husk at gemme bilag til dokumentation af ovenstående

INSPEKTION AF GYLLEBEHOLDERE							
	Størrelse	Dato for tømning	Er der synlige revner	Er der synlige utætheder	Er evt. kabler intakte	Reparatør tilkaldt (dato)	Dato for reparation
Gyllebeholder nr. 1							

Ovenstående årlige inspektion af gyllebeholdere kan i stedet fremgå af et bilag, som indeholder de angivne oplysninger.

LOGBOG FOR TELTOVERDÆKNING AF GYLLEBEHOLDERE					
	Dato for skade	Dato for manglende overdækning	Årsag til skade eller manglende overdækning	Reparatør tilkaldt (dato)	Dato for reparation
Gyllebeholder nr. 1					

Kan erstattes af eksisterende logbog over fast overdækning af gyllebeholdere.



Bilag 7 – Driftsjournal - del 2 / 2

ENERGIGENNEMGANG AF HUSDYRBRUGET

	Dato	Forslag	Tiltag
Gennemgang af husdyrbruget af en energifaglig person			

Ovenstående skema kan erstattes af bilag, der viser datoer for gennemførte tiltag.

Skal gennemføres minimum hvert 5. år. Husk at gemme kontrolrapporter i minimum 5 år.

EL, VAND, BRÆNDSTOF ETC.	År:			År:			År:			År:		
	start	slut	forbrug	start	slut	forbrug	start	slut	forbrug	start	slut	forbrug
El [kWh]												
Vand [m ³]												
Brændstof												

Ovenstående skema kan erstattes af bilag, som indeholder tilsvarende information om det kvartalsvise forbrug.

UHELD				
Hændelse	fra dato	til dato	Alarmcentral alarmeret	Anmeldelse til Natur og Miljø
...				

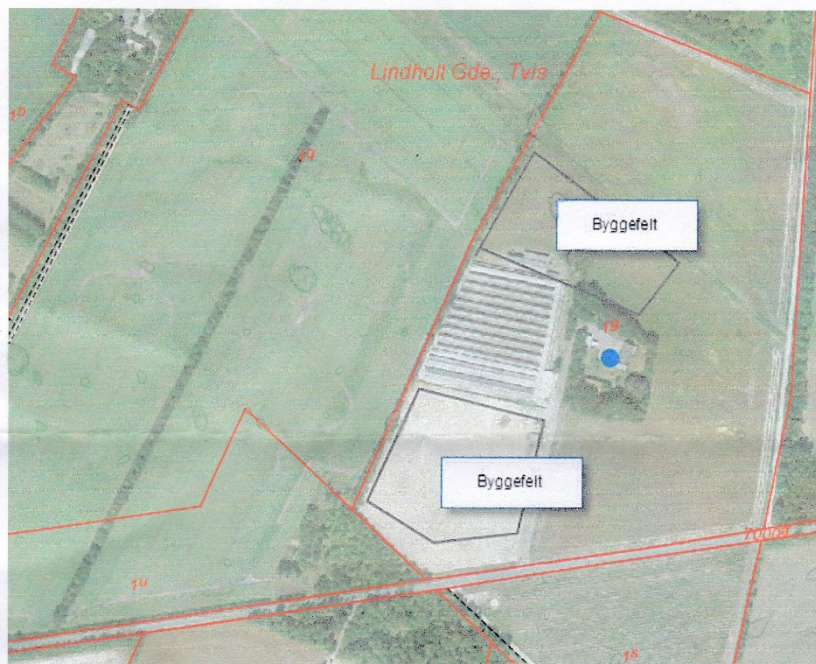


Bilag 8 – Erklæring vedr. afstand til naboskel

Erklæring vedr overskridelse af afstandskarv til skel

I forbindelse med udvidelse af minkfarmen på Gedbovej 13 overskrides afstandskravet på 30 m til skel til ca 5 m til skel. Bemærk venligst, at afstandskravet var 5 m indtil 31/12 2016.

Kort med byggefelt:



Som ejer af arealet (matrikel 1q og 1u) vest for minkfarmen, hvorpå afstanden til skel overskrides, erklærer jeg ved min underskrift, at jeg accepterer denne overskridelse af afstand til skel.

Sted: Tvis Dato: 20-3-2017

Lauge Gjedbo

Lauge Gjedbo

Gedbovej 9, 7500 Holstebro



Bilag 9 – Bemærkninger fra Lindholtvej 5, 7500 Holstebro indkommet i offentlighedsperiode

Fra: Kim Damgaard Madsen

Til: Holstebro Kommune Sagsbehandling

Sendt dato: (Tom)

Modtaget Dato: 24-04-2017 14:20

Vedrørende: SV: Høring vedr. udvidelse af minkbrug på Gedbovej

Emne: SV: Høring vedr. udvidelse af minkbrug på Gedbovej 13,

Der skal bare være mere kontrol med de små minkfluer da vi havde en ordentlig svær sidste sommer 2016 og det lyder ikke til at der kommer færre af dem hvis der ikke bliver gjort noget ved det når der skal en hus op til gødningen (mink mæg)

Holstebro Kommunes kommentarer til bemærkninger

Holstebro Kommune fører tilsyn med husdyrbruget. Der foreligger nye retningslinjer for fluebekæmpelse på pelsdyrfarme fra april 2016, der giver anvisninger på, hvordan fluernes opformering kan mindskes ved at følge en række forholdsregler. Dette indebærer som det primære tiltag rengøring, suppleret med kemisk bekæmpelse. Holstebro Kommune vurderer, at fluegenerne vil kunne reduceres ved at følge forskrifterne. I hovedgodkendelsen er der vilkår vedr. journal over fluebekæmpelsen, så denne kan følges ved problemer.



Bilag 10 – Bemærkninger fra Gedbovej 24, 7500 Holstebro indkommet i offentlighedsperiode

Tvis den 24.04.2017

Til Teknik og Miljø, Holstebro Kommune**Vedr. høring om miljøgodkendelse af minkfarm Gedbovej 13, 7500 Holstebro.**

- Ny stor gylletank
 - Der planlægges etableret ny stor gylletank overfor minkfarmen, ved siden af eksisterende opsamlingsstank. Den eksisterende gylletank har tilkørsel fra privat fællesvej, som er tilkørselsvej til Gedbovej 22, og Gedbovej 24 (hvor vi bor).
 - Tilkørslen til eksisterende gylletank bevirker, at den private fællesvej er opkørt af de store tankbilers kørsel. Etablering af ny stor gylletank indebærer endnu en tilkørsel til den private fællesvej, med yderligere belastning af vejen til følge.
 - Vi kan i stedet foreslå, at gylletankene får direkte og selvstændig tilkørsel fra Gedbovej.
 - En anden løsning kan være, at etablere en ny tilkørsel af den private fællesvej på Gedbovej, øst for transformator, og øst for energipoppel-beplantningen langs eksisterende læhegn mod Gedbovej.

- Læhegn
 - I tidligere godkendelse af udvidelse af minkfarmen Gedbovej 13, er der angivet, at der skulle etableres et 3-rækket blandet læhegn. Dette er ikke sket. I stedet er der plantet 3 rækker energipoppel, som vokser ujævnt, og som aldrig kommer til at dække for minkfarmen.

- Klager
 - I nuværende miljøgodkendelse er anført, at der ikke tidligere er indgivet klager over minkfarmen.
 - Dette er ikke rigtigt.
 - Undertegnede har ved to lejligheder telefonisk kontakttet Teknik og Miljø i Holstebro Kommune vedr. klager.
 - Møddingstak af minkmøg var lagt på frossen jord, øst for energipoppel-beplantning.
 - Flueplagen af minkfluer var i sommeren 2015 særdeles voldsom, og stærkt generende. Der var ekstremt mange fluer udenfor, og selvom vi holdt vinduer og døre lukkede, var det ganske uudholdeligt med mange minkfluer inden døre. Vi har boet på Gedbovej 24 i 22 år, og vi har aldrig tidligere oplevet en flueplage som denne.

Med venlig hilsen
Marianne og Jørgen Refslund Poulsen
Gedbovej 24, Tvis,
7500 Holstebro
Mobil 53635564
jorgenrefslund@gmail.com

Holstebro Kommunes kommentarer til bemærkninger

Holstebro Kommune har bemærket, at der er fundet en løsning, mellem ansøger og Jørgen Refsgaard, på de punkter der har været indsendt i høringsperioden, omkring vedligeholdelse af vejen og beplantninger m.v., jf. næste side.

Vedr. punktet omkring klager er Holstebro Kommune enig i, at der tidligere er rette henvendelse vedr. minkmøg og fluer. I udkast til miljøgodkendelsen, er det anført at der ikke tidligere har været klager over lugtgener.



Ansøgers bemærkninger



Gråkjær A/S
Fabersvej 15
7500 Holstebro
Tel. +45 9613 5555
Fax +45 9613 5551

Holstebro 14. juni 2017

Vedr. kommentar til høringssvar:

Hermed er ansøgers kommentar til de høringssvar, der er indsendt til Holstebro Kommune, i forbindelse med nabohøring af udkastet til miljøgodkendelsen af minkfarmen på Gedbovej 13, 7500 Holstebro, ejet af Thomas Nielsen.

Nedenstående punkter er ikke opstillet i prioriteret rækkefølge.

Fluegener: Ansøger er helt enig i at der generelt var mange fluegener fra minkfarme i 2015, da det var et specielt år. Dette betyder, at der på minkfarmen bliver gjort en stor indsats for forebyggelse af fluegener og efter dialog med Jørgen Refslund Poulsen (JRP) er der enighed om at der ikke var væsentlige fluegener i 2016.

Møddingshus: Der er krav om at benyttet redehalm fra minkproduktionen skal opbevares på minkfarmen. Ansøger har derfor besluttet at opføre et møddingshus, hvor redehalmen kan opbevares. I møddingshuset vil der ske overdækning med plastik efter gældende regler og der forventes ikke væsentlige lugt- eller fluegener fra møddingshuset.

Alternativet til møddingshuset er en møddingsplads, men ansøger vurderer, at møddingshus er at foretrække, da der derved ikke kommer vand til møddingen og da den overdækkede stak ikke bliver synlig på og udenfor minkfarmen.

Læhegn: I dag er der 3 rækker popler rundt om minkfarmen. Disse popler nedskæres i intervaller, så der hele tiden er nyvækst i hegnet. Efter dialog med JRP er det besluttet at der mellem 1. og 2. række popler plantes 1 række med buske i området mellem minkfarmen og Gedbovej.

Placering af gyllebeholder: Efter dialog med JRP bliver placeringen af gyllebeholderen og tilkørselsforholdene til denne fastholdt. Ansøger vil dog vedvarende sørge for at den private fællesvej i forløbet fra Gedbovej forbi ind-/udkørsel til gyllebeholder og fortank vedligeholdes og er af en rimelig kvalitet til personbilkørsel.

Med venlig hilsen

Senior Miljøkonsulent Hanne Bang

Mail: hab@graakjaer.dk

Mobil: 51 18 28 55



Bilag 11 – Bemærkninger fra Gedbovej 20, 7500 Holstebro indkommet i offentlighedsperiode

Emne: SV: Høring vedr. udvidelse af minkbrug på Gedbovej 13,

Vi har ingen indvendinger da vi ikke bliver generet .

Hilsen Bente og Niels Jørgen Blåkjær Madsen
Gedbovej 20 Tvis
7500 Holstebro