



§ 16 a MILJØTILLADELSE

Efter lov om husdyrbrug og anvendelse af gødning m.v., § 16 a

Husdyrbruget på Bals Mark 5, 8543 Hornslet

Dato for gyldighed: 1. december 2020

Indhold

Datablad	4
Indledning	5
Resume	6
Afgørelse	7
Vilkår	8
Stalde og opbevaringsanlæg	8
Drift i øvrigt	9
Vurdering	12
Formål	12
Overordnet om det ansøgte	12
Erhvervsmæssig nødvendighed	13
Stalde, opbevaringsanlæg m.v.	13
Landskabelige hensyn	15
Natur	16
Lugt	19
Belysning, støv, støj og skadedyr	20
Affald, olie og kemikalier	20
Transport	21
Bedste tilgængelige teknik (BAT)	21
BAT for IE-husdyrbrug og særlige vilkår	22
Særregler for IE-husdyrbrug	23
Samlet vurdering	26
Offentlighed og klagevejledning	27

Bilag:

Bilag 1: Situationsplan.

Bilag 2: Ansøgers miljøtekniske beskrivelse.

DATABLAD

Landbrugets navn og beliggenhed	Bals Mark 5, 8543 Hornslet
Matrikel nr.	1 q, Lindå By, Todbjerg
Cvr. nr. CHR nr.	98995854 29034
Ejer af ejendommen	Erik Bredholt, Bals Mark 5, 8543 Hornslet
Driftsansvarlig Rådgiver	Samme Nina Gamby, Kråkjær A/S
Brugstype	IE slagtesvinebrug.
Godkendelsesbetegnelse Ansøgning, skemanr.	§ 16 a 212562
Tilsynsmyndighed Sagsbehandler 2. sagsbehandler (kvalitetssikring)	Aarhus Kommune. Anker Laubel Lone Telling
Afgørelsens dato	1. december 2020
Tilsyn	På tilsyn kontrolleres, om vilkårene i miljøgodkendelsen overholdes.

INDLEDNING

Når et husdyrbrug ønskes udvidet til en størrelse, hvorved ammoniakemission bliver på mere end 3.500 kg NH₃-N pr år, skal husdyrbruget godkendes i henhold til husdyrbrugloven¹. Denne miljøgodkendelse er udarbejdet efter § 16 a i husdyrbrugloven.

Ansøgningen om miljøgodkendelse er indsendt til Aarhus Kommune gennem Miljøstyrelsens elektroniske ansøgningssystem, første gang den 11. november 2019. Afgørelsen er truffet på baggrund af oplysninger indsendt med seneste version af ansøgningen, samt øvrige oplysninger indsendt under sagsbehandlingen, herunder det digitale ansøgningsskema med nr. 212562. Bedriften har ikke biaktiviteter, der i sig selv er omfattet af IE-direktivet.

I miljøgodkendelsen er der redegjort for miljøkonsekvenserne af at etablere en ny stald og udvide dyreholdet på driften, og for påvirkningen fra husdyrbruget af miljøet i bred forstand. Der redegøres ikke for miljøpåvirkningen fra udbringning af husdyrgødning, da dette varetages i anden lovgivning.

En godkendelse efter husdyrbrugloven bortfalder, hvis den ikke er udnyttet, inden 6 år efter at den er meddelt. Hvis en godkendelse, der er udnyttet, efterfølgende ikke har været helt eller delvis udnyttet i 3 på hinanden følgende år, bortfalder den del, der ikke har været udnyttet i de seneste 3 år².

Kommunen skal, jf. § 39 i bekendtgørelse om godkendelse og tilladelse mv. af husdyrbrug, tage en miljøgodkendelse af et IE-brug op til revurdering senest 8 år efter det tidspunkt, hvor husdyrbruget første gang blev godkendt, og herefter regelmæssigt hver 10 år.

¹ Lov nr. 1572 af 20. december 2006 om husdyrbrug og anvendelse af gødning m.v., jf. lovbekendtgørelse nr. 520 af 1. maj 2019. Hvis et husdyrbrug er lille, kræves dog ikke tilladelse eller godkendelse efter husdyrbrugloven. Ved lille forstås, at produktionsarealet i staldene er mindre end 100 m², dog 175 m² ved dyrehold bestående af ammekøer med opdræt (kødkvæg) på dybstrøelse, heste, geder, og/eller får, dog 200 m² ved dyrehold alene bestående af heste, og dog 300 m² hvis staldene kun bruges til vinteropstaldning til de førnævnte dyretyper jf. § 3 i husdyrbrugloven og § 7 i husdyrbruglovens bekendtgørelse.

² Dette er nærmere beskrevet i § 59a i husdyrbrugloven.

RESUME

Erik Bredholt, Bals Mark 5, 8543 Hornslet har søgt om en miljøgodkendelse i forbindelse med etablering af en ny stald og en udvidelse af produktionsarealet³ på husdyrbruget på Bals Mark 5, 8543 Hornslet.

Kommunen har vurderet, at der kan meddeles godkendelse af husdyrbruget inklusiv den ansøgte udvidelse i henhold til de gældende regler. Miljøgodkendelsen omfatter produktionen og anlægget.

Miljøgodkendelsen er baseret på en række vilkår. Disse vilkår fremkommer som en følge af husdyrbrugloven samt tilhørende bekendtgørelse⁴ og anden lovgivning.

Miljøgodkendelsen for husdyrbruget på Bals Mark 5, 8543 Hornslet er særligt kendetegnet ved:

- Der opføres en ny slagtesvinestald, med et grundareal på ca. 840 m² og et produktionsareal på 540 m², i forlængelse af de eksisterende slagtesvinestalde.
- Der opføres også en ny silo og et nyt maskinhus.
- Der er efter udvidelsen 3.211 m² produktionsareal i staldene, og der er to gyllebeholdere med et samlet overfladeareal på 907 m².
- Dyreholdet består af slagtesvin.
- De nye bygninger er placeret hensigtsmæssigt i tilknytning til eksisterende byggeri.
- Anlæggets påvirkning af omgivelserne med ammoniak vil ikke være væsentlig, da projektet lever op til kravene om beskyttelse af tre særlige naturkategorier.
- De maksimalt tilladte geneniveauer for lugt er overholdt i forhold til omkringliggende boliger, samlet bebyggelse og byzone.
- BAT-niveauet for emission af ammoniak er overholdt. De nødvendige foranstaltninger er truffet til at forebygge og begrænse forurening ved anvendelse af bedste tilgængelige teknik (BAT). Kravet om anvendelse af BAT er således overholdt.
- Der er stillet særlige vilkår og angivet særregler for IE-husdyrbruget.

Det er Aarhus Kommunes samlede vurdering, at husdyrbruget med overholdelse af godkendelsens vilkår kan drives uden væsentlig indvirkning på miljøet.

³ Definitionen på et produktionsareal er et areal i fast placerede husdyranlæg (stalde), hvorpå dyrene kan opholde sig og har mulighed for gødningsafsætning, og som dyrene ikke kun har kortvarig adgang til.

⁴ Husdyrgodkendelsesbekendtgørelsen, det vil sige bekendtgørelse nr. 1261 af 29. november 2019 om godkendelse og tilladelse m.v. af husdyrbrug.

AFGØRELSE

Aarhus Kommune meddeler hermed miljøgodkendelse af husdyrbruget på Bals Mark 5, 8543 Hornslet på nedenstående vilkår.

Det er Aarhus Kommunes samlede vurdering, at husdyrbruget med overholdelse af de nedenstående vilkår ikke vil medføre en væsentlig indvirkning på miljøet.

Miljøgodkendelsen meddeles i henhold til husdyrbruglovens § 16 a samt reglerne i husdyrgodkendelsesbekendtgørelsen, og omfatter de miljømæssige forhold, det vil sige forhold af betydning for det omgivende miljø som beskrevet i loven og bekendtgørelsen.

Godkendelser og tilladelser i forhold til anden lovgivning (f.eks. Byggeloven, m.v. samt tilladelse til afledning af spilde- og overfladevand) skal søges separat.

Ejendommen skal til enhver tid leve op til gældende regler i love og bekendtgørelser – også selvom disse regler eventuelt måtte være skærpede i forhold til denne godkendelse.

Aarhus Kommune den 1. december 2020.

Lene Vinther Larsen
Teamleder

Anker Laubel
Sagsbehandler

VILKÅR

Stalde og opbevaringsanlæg

1. Stalde må have produktionsareal med de størrelser - og skal være indrettet med staldsystemer og den miljøteknologi - som fremgår af følgende tabel (se også situationsplan i bilag 1):

Stald afsnit	Ny?	Dyretype ved udstedelsen af miljøgodkendelsen	Staldsystem	Teknologi	Produktionsareal (m ²)
1	Nej	Slagtesvin	Delvist spaltegulv, 25-49 % fast gulv		374
2	Nej	Slagtesvin	Delvist spaltegulv, 25-49 % fast gulv		374
3 +4	Nej	Slagtesvin	Drænet gulv + spalter (33%/67%)	Hyppig udslusning	552
5 + 6	Nej	Slagtesvin	Drænet gulv + spalter (33%/67%)	Hyppig udslusning	406
Ny stald 2014	Nej	Slagtesvin	Drænet gulv + spalter (33%/67%)	Kemisk luftrensning og hyppig udslusning;	965
Ny stald	Ja	Slagtesvin	Delvist spaltegulv, 25-49 % fast gulv		540
I alt					3.211

2. Opbevaringsanlæg må have de størrelser - og skal være udstyret med den miljøteknologi - som fremgår af følgende tabel (se situationsplan i bilag 1 mht. anlæggenes placering):

Opbevaringsanlæg nr.	Ny?	Type	Miljøteknologi	Overfladeareal (m ²)
1	Nej	Gyllebeholder	Teltoverdækning	421
2	Nej	Gyllebeholder	Teltoverdækning	486
I alt				907

3. Placering af husdyrbruget, herunder den nye stald, nye silo, det nye maskinhus, og øvrige driftsaktiviteter, skal være som angivet på situationsplanen i bilag 1.
4. Gyllen i gyllekanalerne skal udsluses hver 7. dag eller hyppigere i stalde med drænet gulv og spalter, dvs. i stald nr. "3+4", "5+6", og "ny stald 2014". Staldenes beliggenhed fremgår af bilag 1.

5. Udslusning skal foretages mellem kl. 8 og 16 og må ikke foretages på lørdage eller søn- og helligdage.
6. Pumpen for rørudslusningssystemet skal være tilsluttet en datalogger eller lignende, der dokumenterer, at hyppigheden af udslusningen udføres i overensstemmelse med vilkår 4. Som et alternativ til datalogger kan der i stedet føres manuel logbog over at hyppigheden af udslusningen udføres i overensstemmelse med vilkår 4. Registreringen skal opbevares på husdyrbruget i mindst fem år og forevises tilsynsmyndigheden på forlangende.
7. Der skal fortsat foretages kemisk luftrensning i stalden fra 2014 ("Ny stald 2014"). Det eksisterende luftrensningsanlæg er af mærket *Munters*. Anlægget skal bortrense mindst 40% af ammoniakken fra stalden, svarende til 888 kg NH³-N/år. Anlægget har med konstant årlig drift (8.760 timer/år) en beregnet samlet effekt på 50,3 % og skal derfor være i drift mindst 7.000 timer/år, svarende til en renseseffekt på 40%.
8. Der må kun anvendes svovlsyre i luftrensningsanlægget.
9. Der skal indgås en fast serviceaftale om kontrol af luftrenseanlægget, herunder kalibrering af pH-målere, mindst 1 gang årligt.
10. Der skal fortsat være etableret fast overdækning i form af teltoverdækning på de to gyllebeholdere. Åbning af teltdugen må kun ske i forbindelse med omrøring, tømning og udbringning af gylle. Skader på teltoverdækningen skal repareres inden for en uge efter skadens opståen. Såfremt en skade ikke kan repareres inden for en uge, skal der indgås aftale om reparation inden to hverdage efter skadens opståen, og tilsynsmyndigheden underrettes straks herom
11. Der skal føres en logbog for gyllebeholderen, hvori eventuelle skader på teltoverdækningen noteres med angivelse af dato for skaden samt dato for reparation. Logbogen skal opbevares på husdyrbruget i mindst fem år og forevises på tilsynsmyndighedens forlangende.
12. Det skal i forbindelse med etablering af den nye stald sikres, at husdyrgødningsbekendtgørelsens krav om minimum 15 m til dræn overholdes, herunder at overfladevand fra tagflader, som eventuelt ledes til dræn, skal afledes i tætte rør indenfor 15 m af stalde og opbevaringsanlæg.
13. Udformning, materiale- og farvevalg for den nye stald og det nye maskinhus skal være i overensstemmelse med beskrivelserne i ansøgningsmaterialet, se bilag 2.

Drift i øvrigt

14. Driftsuheld, hvor der opstår risiko for forurening af miljøet, skal straks meldes til alarmcentralen tlf.: 112.
15. Afløb, beholdere, pumper og andet, som anvendes til afledning af flydende husdyrgødning, spildevand, restvand og saftafløb, skal til enhver tid være i driftsklar stand.
16. Bedriften skal indrettes og drives, så befæstede arealer omkring stalde og opbevaringsanlæg holdes rene og fri for spild af foder-, affalds- og gødningsrester. Afledning til nedsivning eller recipient må kun ske, når der er tale om rent overfladevand.
17. Såfremt der på husdyrbruget anvendes eller frigives farlige stoffer, skal dette begrænses mest muligt for at undgå risiko for forurening af jord og grundvand på husdyrbruget.

18. Husdyrbruget skal indenfor 1 år efter meddelelse af godkendelsen være gennemgået af en energifaglig konsulent med fokus på, om der findes lønsomme ressourcebesparende teknologier, som kan indføres på husdyrbruget. Gennemgangen skal som minimum indeholde en beskrivelse og vurdering af de aktuelle forhold samt mulighederne for indførelse af energibesparende teknologi vedr. belysning, køle- og fryseanlæg, varmeanlæg, ventilationsanlæg og lign. samt de heraf afledte forhold, såsom f.eks. varmegenindvindingspotentialer, pumpetyper etc. Konsulentrapport skal fremsendes i kopi til Aarhus Kommune
19. Virksomhedens bidrag til støjbelastningen i omgivelserne⁵ må ikke overstige følgende værdier målt ved nabobeboelser eller deres opholdsarealer:

Mandag-fredag kl. 07-18 (8 timer)	Alle dage kl. 18-22 (1 time)	Alle dage kl. 22-07 (½ time)	Alle dage kl. 22-07
Lørdag kl. 07-14 (7 timer)	Lørdag kl. 14-18 (4 timer)		Maksimal værdi
	Søn- og helligdag kl. 07-18 (8 timer)		
55 db (A)	45 db (A)	40 db (A)	55 db (A)

20. Virksomheden skal efter anmodning fra kommunen ved en støjmåling dokumentere, at vilkår om støj er overholdt. Målingerne skal foretages i overensstemmelse med den til enhver tid gældende lovgivning og retningslinjer på området. Tilsynsmyndigheden kan maksimalt kræve målinger en gang årligt.
21. På ejendommen skal der foretages en effektiv forebyggelse og bekæmpelse af fluer i overensstemmelse med de seneste fastsatte retningslinjer fra Agro, Institut for Agrorøkologi, Aarhus Universitet. Bekæmpelse skal desuden foretages på kommunens forlangende.
22. På husdyrbruget skal der til stadighed opretholdes en god staldhygiejne, herunder sikres, at stier, stalde og foderarealernes bund holdes tørre, at dyrene er rene, at støv- og smudsbelægning i stalden fjernes, og at fodringsanlægget holdes rent. Der skal jævnligt gøres rent i staldene, herunder i staldafsnit med holdskifte mindst når hvert afsnit tømmes for dyr.
23. Virksomhedens eventuelle olie- og kemikalieoplag, herunder olie- og kemikalieaffald, skal til enhver tid opbevares i tæt emballage og stå overdækket på fast, tæt bund uden mulighed for afløb til kloak, jord, overfladevand eller grundvand. Opbevaringen skal tillige være med spildsikring, som beskrevet i Aarhus Kommunes forskrift om opbevaring af olie og kemikalier.
24. Vandforbruget skal så vidt muligt minimeres.
25. Såfremt der på husdyrbruget anvendes eller frigives farlige stoffer⁶, skal dette begrænses mest muligt for at undgå risiko for forurening af jord og grundvand.

⁵ Støjbidraget måles bortset fra maksimalværdien som det ækvivalente, konstante, korrigerede støjniveau i dB(A) jf. Vejledning nr. 5 fra 1984 om ekstern støj fra virksomheder. Tallene i parentes angiver referencetiden inden for den pågældende periode.

⁶ Ved farlige stoffer forstås stoffer og blandinger som defineret i artikel 3 Europa-Parlamentets og Rådets forordning (EF) nr. 1272/2008 om klassificering, mærkning og emballering af stoffer og blandinger.

26. Husdyrbruget skal opbevare dokumentation for nedenstående i mindst 5 år.

- Vandforbrug (med aflæsning hvert kvartal).
- Elforbrug (med aflæsning hvert kvartal).
- Kvitteringer for køb af syre til kemisk luftrensingsanlæg.
- Dokumentation af årlige kontroller af det kemiske luftrenseanlæg jf. serviceaftale, herunder udført kalibrering af pH-målere.
- Registrering fra datalogger eller lignende til dokumentation af hyppighed af udslusning af gylle.

27. Der skal udarbejdes en beredskabsplan, som fortæller, hvornår og hvordan der skal reageres ved uheld, som kan medføre konsekvenser for det eksterne miljø. Beredskabsplanen skal udformes som er angivet i kapitel 17 i husdyrgødningsbekendtgørelsen og skal være kendt af de ansatte. I tilfælde, hvor der ansættes udenlandsk arbejdskraft, skal planen udformes eller tilrettes således, at de pågældende ansatte er i stand til at træffe de fornødne forholdsregler i tilfælde af uheld. En opdateret beredskabsplan skal være tilgængelig på husdyrbruget senest ved udnyttelse af godkendelsen.

28. Ved eventuelt ophør af dyreholdet eller ved permanent nedsættelse af kapaciteten til under IE-stipladsgrænser, skal dette meddeles til Aarhus Kommune jf. husdyrgødningsbekendtgørelsens kapitel 17. Ved husdyrbrugets eventuelle ophør skal stalde m.v. rengøres og lagre af husdyrgødning, foder, affald og lignende bortskaffes miljømæssigt forsvarligt. Gødnings- og ensilageanlæg samt siloer, som eventuelt ikke længere anvendes til jordbrugsmæssige formål, fjernes i overensstemmelse med gældende affaldsregler.

VURDERING

Formål

I det følgende skal det vurderes, om den ansøgte ændring af husdyrbruget på Bals Mark 5, 8543 Hornslet kan indebære væsentlige virkning på miljøet, herunder i forhold til omgivelsernes sårbarhed og kvalitet, i forhold til navnlig

- 1) landskabelige værdier,
- 2) natur med dens bestand af vilde planter og dyr og deres levesteder, herunder områder, der er beskyttet mod tilstandsændringer eller fredet, udpeget som internationalt naturbeskyttelsesområde eller udpeget som særlig sårbart over for næringsstofpåvirkning,
- 3) jord, grundvand og overfladevand, og
- 4) lugt, støj-, rystelses-, støv-, flue-, transport- og lysgener, uhygiejniske forhold, affaldsproduktion m.v.

Under vurderingen skal inddrages alle etableringer, udvidelser og ændringer af husdyrbruget, der er godkendt, tilladt eller afgjort efter anmeldelse inden for de seneste 8 år.

Desuden skal Aarhus Kommune ved ny bebyggelse vurdere om byggeriet er erhvervsmæssigt nødvendigt for ejendommens drift som landbrugsejendom.

Vurderingsgrundlaget er oplysningerne afgivet ved indsendelse af det digitale ansøgningsskema med nr. 212562 via husdyrgodkendelse.dk.

Bestemmelserne til vurdering af ansøgningen er fastsat i husdyrgodkendelsesbekendtgørelsens⁷ kapitel 14. Husdyrbruget er omfattet af bestemmelserne i lovens § 16 a, stk. 2 idet det er første gang det miljøgodkendes efter den gældende husdyrbruglov og er et IE-husdyrbrug med slagtesvin (over 2.000 stipladser).

I forbindelse med miljøvurderingen skal det ligeledes afgøres, hvorvidt det er nødvendigt at fastsætte konkrete individuelle vilkår, dels til sikring af at oplysningerne i ansøgningen fastholdes og dels til sikring af, at landbruget kan drives uden at medføre større forurening og gener end forventeligt, og som kan accepteres inden for rammerne af den gældende lovgivning.

Der henvises i øvrigt til miljøkonsekvensrapporten i ansøgers miljøtekniske redegørelse (bilag 2) for yderligere oplysninger og vurderinger.

Overordnet om det ansøgte

Erik Bredholt, Bals Mark 5, 8543 Hornslet har den 11. november 2019 søgt om miljøgodkendelse til udvidelse af husdyrbruget på Bals Mark 5, 8543 Hornslet.

Det ansøgte omfatter en udvidelse af produktionsarealet⁸ i husdyrbrugets stalde fra de eksisterende 2.671 m² til 3.211 m². Dette sker ved at der opføres en ny stald med et bruttoareal på ca. 840 m² og et produktionsareal på 540 m². Desuden ansøges om et nyt maskinhus og en ny silo.

⁷ Bekendtgørelse nr. 1261 af 29. november 2019 om godkendelse og tilladelse m.v. af husdyrbrug.

⁸ Definitionen på et produktionsareal er et areal i fast placerede husdyranlæg (stalde), hvorpå dyrene kan opholde sig og har mulighed for gødningsafsætning, og som dyrene ikke kun har kortvarig adgang til.

Husdyrbruget er i dag omfattet af følgende afgørelser vedrørende tilladt dyrehold, stalde og opbevaringsanlæg:

- Miljøgodkendelse fra 27. februar 2013 meddelt efter § 12 stk. 2 i husdyrgodkendelsesloven.
- Tillæg til miljøgodkendelse fra 9. august 2016 meddelt efter § 12 stk. 3 i husdyrgodkendelsesloven.

Miljøgodkendelsen fra 2013 og tillægget fra 2016 bortfalder således, når denne miljøgodkendelse er trådt i kraft, det vil sige når miljøgodkendelsen er meddelt og offentliggjort.

De udvidelser, som foretages indenfor en 8-årig periode på det samme husdyrbrug, vurderes samlet. Derfor er den aktuelt ansøgte produktion sammenlignet med nudriften forud for miljøgodkendelsen fra 2013, og altså forud for etablering af 2014-stalden, sådan at eventuelle merpåvirkninger beregnes samlet for perioden.

Erhvervsmæssig nødvendighed

Ifølge § 34, stk. 3 i husdyrgodkendelsesbekendtgørelsen skal kommunen ved ny bebyggelse vurdere om det ansøgte byggeri er erhvervsmæssigt nødvendigt for ejendommens drift som landbrugsejendom.

Fra Miljøstyrelsens husdyrvejledning (www.husdyrvejledning.mst.dk) er det beskrevet, at: *Det er Miljøstyrelsens vurdering, at byggeri til brug for husdyrbrug i langt de fleste tilfælde vil være erhvervsmæssigt nødvendigt, bl.a. fordi landmanden som udgangspunkt ikke har interesse i at opføre byggeri der ikke er nødvendigt for driften af husdyrbruget. Langt de fleste husdyrbrug vil desuden ligge på landbrugsejendomme. Det vil i sådanne tilfælde sjældent være nødvendigt, at det fremgår eksplicit af afgørelsen, at der er tale om erhvervsmæssigt nødvendigt byggeri. De tilfælde, hvor kommunens vurdering vil kunne have selvstændig betydning, vil formentligt alene være, hvor der er tale om så omfattende byggeri, at det får industrilignende karakter, eller tilfælde hvor der er tale om byggeri til brug for små hobbybrug.*

Ved udvidelsen bygges en ny svinestald med et grundareal på 836 m² (produktionsareal 540 m²) i forlængelse af en eksisterende stald på ejendommen. Aarhus Kommune vurderer på denne baggrund, at opførelsen af den nye svinestald, er erhvervsmæssigt nødvendigt for husdyrproduktionen, da den nye staldbygning ikke er af industrilignende karakter og der ikke er tale om et hobbybrug.

Der er stillet vilkår til placering og størrelse på den nye stalds produktionsarealer, i overensstemmelse med det ansøgte.

Stalde, opbevaringsanlæg m.v.

I bilag 1 ses en situationsplan over husdyrbruget inklusiv stalde, siloer, maskinhus og opbevaringsanlæg til husdyrgødning.

Den nye stald placeres i tilknytning til de eksisterende stalde/drifftsbygninger, da den etableres i forlængelse af stalden fra 2014. Det nye maskinhus og den nye silo placeres i tilknytning til de eksisterende drifftsbygninger. Afstand bliver mindre end 20 m fra det nye maskinhus til den eksisterende lade.

Der er stillet vilkår om størrelse af produktionsareal (vilkår nr. 1), gødningsopbevaringsanlæg (vilkår nr. 2), og husdyrbrugets placering (vilkår 3).

Afstandskrav

Husdyrbruglovens §§ 6 og 8 indeholder generelle afstandskrav, som gælder ved etablering, udvidelse eller ændring af husdyranlæg og opbevaringsanlæg. I det følgende diagram er disse krav vist. Desuden skal der ved etablering af opbevaringsanlæg for flydende husdyrgødning være mindst 100 m til åbne vandløb samt søer, der er større end 100 m² jf. § 8 stk. 2.

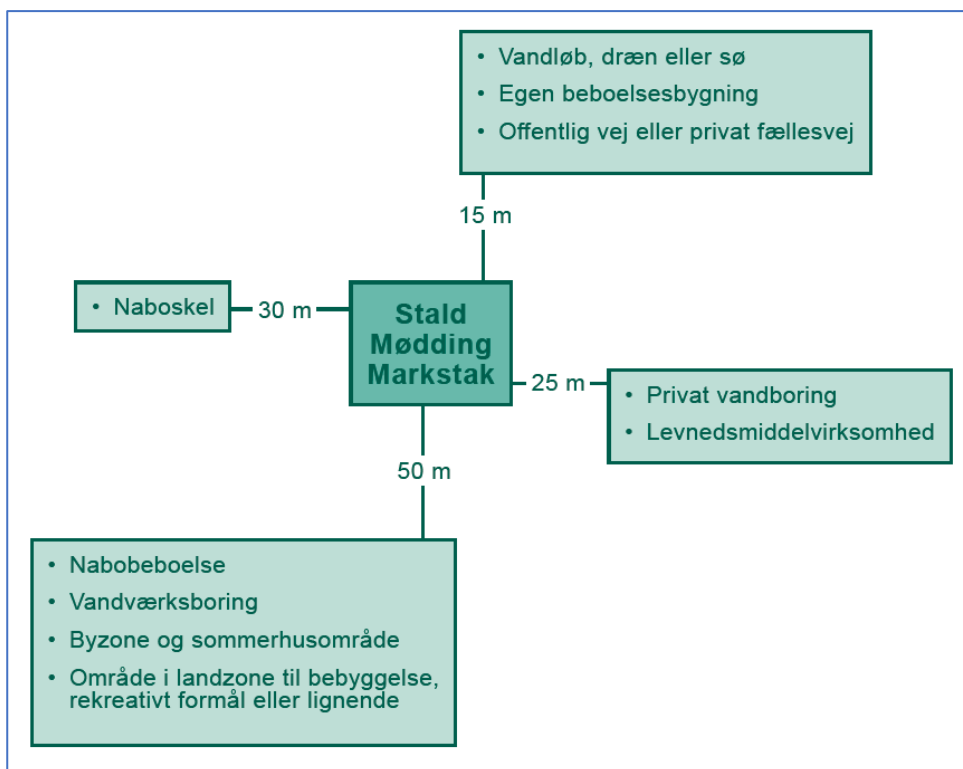


Diagram: Generelle afstandskrav, som gælder ved etablering, udvidelse eller ændring af husdyranlæg og opbevaringsanlæg. Ved "byzone og sommerhusområde" forstås eksisterende eller ifølge kommuneplanens rammedel fremtidigt byzone- eller sommerhusområde. Ved "område i landzone til bebyggelse, rekreativt formål eller lignende" forstås område i landzone, der i lokalplan er udlagt til boligformål, blandet bolig- og erhvervsformål eller til offentlige formål med henblik på beboelse, institutioner, rekreative formål og lignende

Projektet overholder afstandskravene i §§ 6 og 8 i husdyrbrugloven. Ansøger har tidligere – i forbindelse med miljøgodkendelse i 2013 og 2016 – anført, at tagvand fra de eksisterende driftsbygninger ledes til markdræn, og at drænen er lagt i faste rør omkring anlægget. Det er med vilkår fastholdt, at husdyrgødnings-bekendtgørelsens krav om minimum 15 m til dræn overholdes, herunder at overfladevand fra tagflader, som eventuelt ledes til dræn, afledes i tætte rør indenfor 15 m af stalde og opbevaringsanlæg.

Gødningsopbevaring og -håndtering

Der forventes årligt at blive produceret ca. 14.000 slagtesvin, så gylleproduktionen vil blive ca. $14.000 \times 0,53 \text{ m}^3 = 7.420 \text{ m}^3$ gylle, jf. ansøgers oplysninger af 9. september 2010.

Den samlede opbevaringskapacitet i de to gyllebeholdere er 3.300 m³ (bilag 2) svarende til 5,3 måneders opbevaring. Bedrifter skal i henhold til gældende husdyrgødningsbekendtgørelse

have en tilstrækkelig opbevaringskapacitet, hvilket normalt svarer til mindst 9 måneders tilførsel, dog mindre ved kvæghold med udegående dyr. Kravet om tilstrækkelig opbevaringskapacitet kan opfyldes ved, at der foreligger skriftlige aftaler om afgivelse eller opbevaring på anden ejendom. For Bals Mark 5 har ansøger oplyst, at der allerede er indgået aftaler, og at der indgås aftaler om afgivelse eller opbevaring på anden ejendom, herunder til Bånlev Biogas, så der opnås tilstrækkelig opbevaringskapacitet til den udvidede produktion.

Opbevarings-anlæg og aftaler om afsætning	Ny beholder?	Kapacitet (m ³)
Gyllebeholder 1	Nej	1.500
Gyllebeholder 2	Nej	1.800
I alt		3.300

Tabel: opbevaringskapacitet i gyllebeholdere jf. ansøgers oplysninger (bilag 2). Oplysninger om overfaldeareal og teltoverdækning fremgår af vilkår nr. 2.

Terrænet omkring gyllebeholderne skræner let i østlig retning, med hældninger omkring 2 grader. Der er ca. 250 m til nærmeste vandløb, og mere end 400 m til nærmeste sø over 100 m². Der er mere end 2 km til nærmeste vandforsyningsboring. Der er stillet vilkår om udarbejdelse af beredskabsplan

Kommunen har ikke kendskab til den præcise beliggenhed af dræn. Eventuelle dræn, som er placeret tættere på stalde og opbevaringsanlæg end 15 m skal sløjfes eller omlægges til lukkede, tætte rørledninger. Dette er fastsat med vilkår.

Aarhus Kommune vurderer ud fra dette, at der ikke vil være en væsentlig miljørisiko forbundet med håndtering og opbevaring af flydende og fast husdyrgødning for jord, grundvand eller overfladevand

Landskabelige hensyn

Aarhus Kommune har for Bals Mark 5, 8543 Hornslet foretaget en vurdering af det nye byggeris placering og udformning i forhold til de landskabelige, geologiske og kulturhistoriske værdier.

Arealet, hvor man ønsker at udvide den eksisterende stald mv., er omfattet af Aarhus Kommunes udpegning 'Landskaber med god landskabskarakter'. Jævnfør Kommuneplan 2017 bør større byggeri og anlæg indenfor områder med god landskabskarakter tilpasses områdets karaktergivende landskabslementer.

Det fremgår af ansøgningen, at udvidelsen ønskes opført i samme højde, farver og materialer som eksisterende staldbygning. Et nyt maskinhus ønskes opført i materialer og farver, som passer til de øvrige driftsbygninger. Den nye silo er ikke yderligere beskrevet i ansøgningsmaterialet. Staldudvidelsen afskærer den eksisterende vejadgang til de to gyllebeholdere mod vest.

Ejendommen er beliggende i et storbakked morænelandskab. Området fremstår med spredt bebyggelse og er præget af flere læhegn og småbiotoper. Selv om ejendommen ligger højt i landskabet, med et højdepunkt umiddelbart vest for gårdanlægget, bevirker læhegnsbeplantning, at man ikke har lange kig på tværs af landskabet. Gårdanlægget er på den sydlige del omkranset af et sammenhængende læhegn der sammen med flere større træer mod øst indrammer gårdanlægget set fra omgivelserne.

Ejendommens bygninger er ikke omfattet af beskyttelseshensyn i forhold til kirker, søer, åer, fortidsminder eller skove. Ejendommens bygninger ligger ikke i et fredet område. Nærmeste

kulturmiljø er et fortidsmindeareal med oldtidsfund, som ligger i en afstand af 1,1 km fra ejendommens bygninger. Nærmeste område med særlig geologisk værdi er den østjyske israndslinje ved landskabet omkring Hornslet og Mørke, som ligger i en afstand af 2,1 km fra ejendommens bygninger.

Det vurderes på baggrund af ovenstående, at den ansøgte udvidelse af stalden samt maskinhus og silo ikke har en væsentlig negativ indvirkning på landskabet. Jf. det ansøgte materiale er staldudvidelse og maskinhus tilpasset omgivelserne både hvad angår farver og materialer samt placering i forhold til den eksisterende anlægsstruktur. Ifølge ansøgningsmaterialet afskæres vejadgangen, hvorfor der bør sikres en naturlig overgang mellem nyanlagt vej og eksisterende terræn, ifald vejens forløb ændres.

Kommunen har lagt vægt på, at det nye byggeri giver indtryk af at være en integreret del af den samlede ejendom. Samlet finder kommunen ikke anledning til at stille særlige vilkår til byggeriet, udover med vilkår at anføre, at udformning, og materiale- og farvevalg for den nye stald og det nye maskinhus skal være i overensstemmelse med beskrivelserne i ansøgningsmaterialet.

Natur

Aarhus Kommune har vurderet, hvorvidt der i forbindelse med husdyrbruget er behov for en beskyttelse af naturen med dens bestand af vilde planter og dyr og deres levesteder, herunder områder, der er beskyttet mod tilstandsændringer eller fredet, udpeget som internationalt naturbeskyttelsesområde eller udpeget som særligt sårbart over for næringsstofpåvirkning.

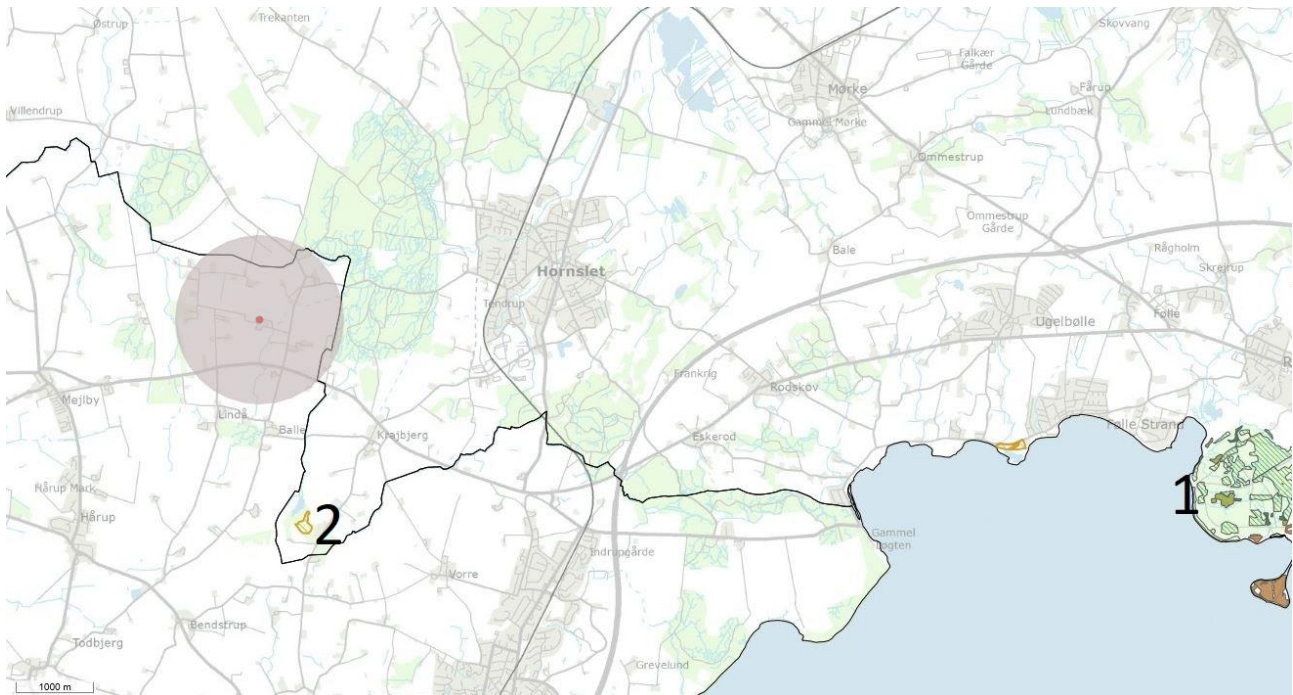
Kommunen inddrager i en sådan vurdering alle eventuelle etableringer, udvidelser og ændringer af et husdyrbrug, som er godkendt, tilladt eller afgjort ved anmeldelse inden for de seneste 8 år. For det konkrete husdyrbrug er der indenfor de seneste 8 år foretaget udvidelse, som beskrevet i afsnittet "overordnet om det ansøgte" herover.

Natura 2000-områder (kategori 1 natur)

Kategori 1 natur omfatter bestemte ammoniakfølsomme naturområder, som er beliggende indenfor internationale naturbeskyttelsesområder og er omfattet af udpegningsgrundlaget, samt heder og overdrev, som er beliggende indenfor internationale naturbeskyttelsesområder og som er beskyttet efter naturbeskyttelseslovens § 3.

Staldanlægget ligger i en afstand af ca. 12,2 Km fra det internationale naturbeskyttelsesområde (Natura 2000-område) nr. 230, Kaløskovene og Kaløvig (figur 1).

Kommunen har vurderet, at det ikke er nødvendigt at foretage en miljøkonsekvensvurdering i forhold til Natura 2000-området, idet anlægget ligger langt fra Natura 2000-området. Det er via beregning dokumenteret, at totaldeposition fra staldanlægget vil være 0,0 N/ha/år på Natura-2000 området. Projektet overholder således den maksimalt tilladte totaldeposition jf. § 26 i bekendtgørelse om godkendelse og tilladelse m.v. af husdyrbrug.



Figur 1: Der er cirka 12,2 Km fra anlægget til nærmeste kategori 1 ammoniakfølsomme natur (overdrev indenfor Natura 2000), og cirka 2,6 Km til nærmeste kategori 2 ammoniakfølsomme natur (overdrev udenfor Natura 2000). Omkring anlægget er der med en cirkel angivet en afstand på cirka 1 km. Denne er vist mere detaljeret på figur 2.

Ammoniakfølsomme naturtyper (kategori 2 natur)

Kategori 2 natur er følgende ammoniakfølsomme naturområder, som er beliggende udenfor internationale naturbeskyttelsesområder: højmoser, lobeliesøer, heder over 10 ha i størrelse, og overdrev over 2,5 ha i størrelse.

Staldanlægget ligger ca. 2,6 km nord for et overdrev, som er nærmeste område med kategori 2 natur, jf. § 7, stk. 1, nr. 2 i husdyrbrugloven. Ifølge beregninger i det digitale ansøgningssystem vil totaldepositionen som følge af ammoniakemission fra staldanlægget efter udvidelsen være 0,0 kg N/ha/år på den del af naturområdet, som ligger nærmest staldanlægget. Projektet overholder således den maksimalt tilladte totaldeposition på 1,0 kg N/ha/år i henhold til § 27 i bekendtgørelse om godkendelse og tilladelse m.v. af husdyrbrug.

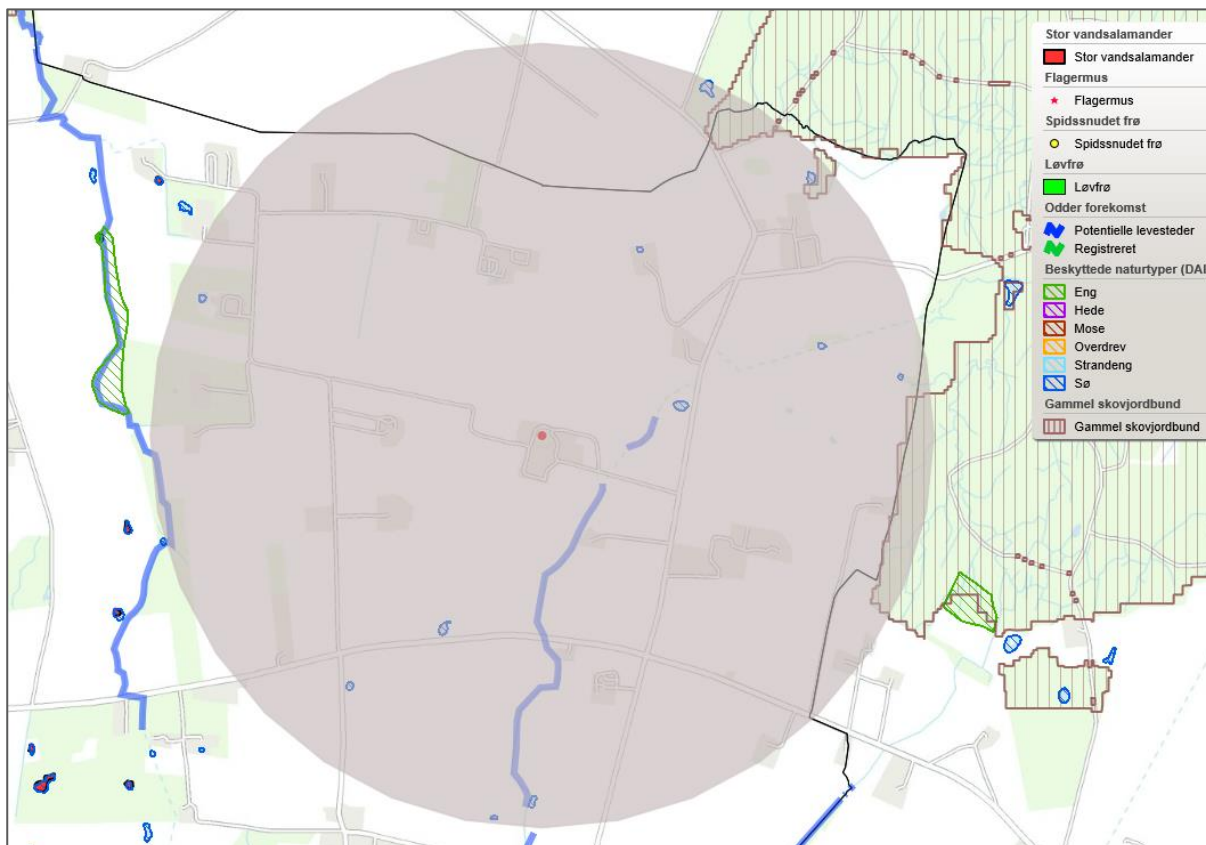
Regional og lokal natur (kategori 3 natur)

Kategori 3 natur omfatter heder, moser og overdrev, som er beskyttet efter naturbeskyttelseslovens § 3, og ammoniakfølsomme skove beliggende uden for de internationale naturbeskyttelsesområder, jf. husdyrgodkendelsesbekendtgørelsens § 2.

Inden for en radius på ca. 1 km omkring staldanlægget er der talrige mindre søer omfattet af Naturbeskyttelseslovens § 3. Se figur 2.

Kommunen kan i særlige tilfælde stille krav vedrørende den maksimale merdeposition med ammoniak på kategori 3 natur. Kravet til den maksimale merdeposition af ammoniak fra et husdyrbrug kan dog ikke være under 1,0 kg N/ha/år. Ved særlige tilfælde forstås, at der skal være tale om en væsentlig miljøpåvirkning af særlige regionale eller lokale beskyttelsesinteresser. Det vil sige, at kommunen har mulighed for at stille krav, når der er tale om et område med høj naturkvalitet og/eller, at området er særligt udpeget i kommuneplan eller er omfattet af fredning eller planlagt naturplejeindsats.

Cirka 900 m vest for staldanlægget ligger der en ammoniakfølsom skov, som er kategori 3 natur. Merdeposition på naturområdet vil blive 0,2 kg N/ha/år, jf. beregning i det digitale ansøgningssystem. Da merdepositionen af ammoniak er mindre end 1,0 kg N/ha/år, vurderes det ansøgte ikke at kunne medføre en tilstandsændring af naturområderne.



Figur 2: Nærmeste beskyttede natur omkring anlægget består af mindre søer og vandløb beskyttet af naturbeskyttelseslovens § 3 samt ammoniakfølsom skov. Den grå cirkel viser ca. 1000 m til staldanlæg. Sort streg er kommunegrænse.

Ammoniakfølsom skov = område med lodret skravering til højre i billedet. Blå tyk streg = vandløb, potentielt levested for odder. Enge = grøn skravering. Søer = blå skravering. Søer med stor vandsalamander = rød farve indeni blå.

I nærheden af staldanlægget er der et vandløb, som er potentielt levested for odder. Odder er fredet og bilag IV art. I området er der desuden flere vandhuller, som er potentielt egnede levesteder for bilag IV-arten Stor Vandsalamander. Nærmeste vandhul, hvor Stor Vandsalamander er registreret, er placeret ca. 1,1 km vest for staldanlægget. Området må også forventes at kunne være levested for flere flagermusarter. Alle danske flagermusarter er bilag IV-arter.

Efter kommunens vurdering vil den øgede deposition af ammoniak ikke give anledning til en væsentlig ændring af naturtilstanden af de omkringliggende vandhuller, vandløb og skove og deres værdi som leve- og ynglelokalitet for bilag IV-arterne Stor Vandsalamander og odder eller for øvrige sjældne arter. Det nye byggeri vil efter kommunens vurdering ikke give anledning til væsentlig påvirkning af eventuelle flagermus i området.

Det er samlet kommunens vurdering, at den øgede ammoniakemission fra anlægget ikke vil medføre tilstandsændringer af beskyttet natur eller forringelse af levesteder for eller forekomst af sjældne arter.

Lugt

Ved etablering, udvidelse eller ændring af et husdyrbrug skal geneniveau for lugt overholdes til tre kategorier af omkringboende: enkeltbolig i det åbne land, samlet bebyggelse, og byzone.

Aarhus Kommune har beregnet geneafstand for hver kategori og har sammenlignet med den fysiske afstand til de omkringboende, som er tættest på i hver af de tre kategorier.

Det maksimalt tilladte geneniveau er vist i tabel 1. Det maksimalt tilladte geneniveau er overholdt, når geneafstanden er mindre end den vægtede gennemsnitsafstand fra stald til geneområde. Lugt er beregnet i det digitale ansøgningssystem ud fra oplysningerne om den ansøgte husdyrproduktion. Der korrigeres for vindretning, afstand til stalde, og eventuelle andre husdyrbrug i nærheden. Beregning foretages både efter Miljøstyrelsens lugtmodel i odour units (OUE) og efter FMK-modellen i lugtenheder (LE).

De maksimalt tilladte geneniveauer for lugt er overholdt i forhold til enkelt boliger uden landbrugspligt, samlet bebyggelse og byzone, se nedenstående tabel (tabel 1).

Nabokategori	Maksimalt tilladt geneniveau	Geneafstand, Korrigeret *	Vægtet gennemsnitsafstand	Maksimalt tilladt geneniveau overholdt?
Enkelt bolig uden landbrugspligt (Bals Mark 3)	15 OUE eller 10 LE pr. m ³	293,7 m ¹⁾	294,2 m	Ja
Samlet bebyggelse, eller område i landzone udlagt til bolig, blandet bolig- og erhvervsformål, eller offentlige formål, herunder rekreative formål (ved Lindå Møllevej 1)	7 OUE eller 3 LE pr. m ³	710 m ^{1) 2)}	1.137 m	Ja
Byzone, fremtidigt byzone- eller sommerhusområde (fremtidig byzone ved Mejlbj)	5 OUE eller 1 LE pr. m ³	1.017 m ²⁾	2.352 m	Ja

Tabel 1: Det maksimalt tilladte geneniveau for lugt, samt geneafstand og vægtet gennemsnitsafstand i forhold til enkelt bolig, samlet bebyggelse og fremtidig byzone eller sommerhusområde. Geneniveau er overholdt, når geneafstand er mindre end den vægtede gennemsnitsafstand fra stalde til geneområde. Tabellen viser for hver nabokategori den længste af de to geneafstande, som beregnes med henholdsvis Miljøstyrelsens lugtmodel og FMK-modellen.

¹⁾ Geneafstand er korrigeret for vindretning ifht. *Enkelt bolig uden landbrugspligt* og ifht. *Samlet bebyggelse*.

²⁾ Geneafstand er korrigeret for andre husdyrbrug i nærheden ifht. *Samlet bebyggelse* (husdyrbruget på Lindå Møllevej 14) og ifht. *fremtidig byzone* (husdyrbruget på Kaløvej 30).

Der er stillet vilkår om staldenes størrelse og størrelse på gødningsopbevaringsanlæg, og derudover er det indlagt i beregningen, at gylle i de fulddrænede stalde udsluses hyppigt, og dette er derfor fastholdt som vilkår.

Der er også beregnet en konsekvenszone for lugt, det vil sige en zone indenfor hvilken, de omboende vil kunne blive udsat for lugtemission af en vis styrke. Konsekvenszonens afstand er 917 m. Beboere indenfor denne zone er blevet orienteret med mulighed for at udtale sig i sagen, inden der blev truffet afgørelse.

Det er ud fra de beregnede geneafstande og de stillede vilkår Aarhus Kommunes vurdering, at der ikke er risiko for væsentlige lugtgener i forhold til de omboende.

Belysning, støv, støj og skadedyr

Ansøger har oplyst (bilag 2), at der er udendørs belysning ved indgangen til stalden, der som udgangspunkt ikke vil være tændt om natten. Det er kommunens vurdering, at der på baggrund af afstanden til de omboende ikke vil være risiko for væsentlige gener fra belysning.

De primære kilder til støv vil efter ansøgers oplysninger (bilag 2) være i forbindelse med høst og ved indblæsning af korn i siloer. Det er kommunens vurdering, at der på baggrund af afstanden til de omboende ikke vil være risiko for væsentlige støvgener.

Kilder til støj fra anlægget vil efter ansøgers oplysninger (bilag 2) blandt andet være støj fra staldventilation, indblæsning af foder, brug af kompressor og traktor- og lastbiltransport. Kommunen har vurderet, at de omboende kan sikres mod væsentlige støjgener ved at stille vilkår om overholdelse af konkrete støjgrænser samt vilkår om, at der skal foretages målinger, såfremt der skulle opstå begrundet tvivl om, hvorvidt ejendommens drift kan leve op til de fastsatte grænser.

Rystelser kan i særlige tilfælde være til gene fra en virksomhed eller landbrug, afhængigt af, hvilke aktiviteter, der foretages, samt afstanden til de omkringboende naboer. Der er for det konkrete husdyrbrug ikke oplyst om aktiviteter, som i særlig grad skulle frembringe vibrationer, rystelser eller lavfrekvent støj. Jævnfør husdyrbrugloven er afstandskravet for etablering, ændring eller udvidelse af staldanlæg, gødningsopbevaringsanlæg og ensilagepladser 50 meter til nærmeste nabobeboelse. For det konkrete husdyrbrug er der mere end ca. 200 meter til nærmeste nabobeboelse. Det er på den baggrund kommunens vurdering, at der ikke er risiko for væsentlige gener fra rystelser.

Hvis der mod forventning skulle opstå gener fra belysning, støv eller rystelser, vil kommunen kunne påbyde, at problemet bliver undersøgt.

Der er stillet vilkår om effektiv forebyggelse og bekæmpelse af fluer i overensstemmelse med gældende retningslinjer fra Agro, Institut for Agroøkologi, Aarhus Universitet.

Forebyggelse af flueplage kræver efter de gældende retningslinjer først og fremmest en god gødningshåndtering og en generel god staldhygiejne. God staldhygiejne indebærer, at man dagligt fjerner rester af gødning og foder nær skillevægge og langs kanter af render til automatiske gødningsanlæg. Flueproblemer kan opstå i spaltegulvsstalde for svin. Dette kan reduceres ved konstant omrøring af gyllen eller ved aktiv bekæmpelse. Aktiv bekæmpelse af fluer består f.eks. af mekanisk bekæmpelse med lim- og lysfælder, biologisk med snyltehvepse og rovfluer, eller ved kemisk bekæmpelse, hvor larvecider er den grundlæggende metode. Ansøger har oplyst (bilag 2), at der opretholdes en god hygiejne i staldene og ved foderopbevaringen.

Det er Aarhus Kommunes vurdering, at der med de i ansøgningen angivne forhold og det stillede vilkår ikke er væsentlig risiko for gener fra skadedyr.

Affald, olie og kemikalier

Affaldsfraktioner fra ejendommen samt håndtering af affald fremgår af ansøgers miljøtekniske beskrivelse (bilag 2). Døde dyr opbevares under container eller kadaverkapsel, udviklet til formålet og bortskaffes til DAKA. Placering af døde dyr er langt fra de omboende.

Affaldshåndtering er omfattet af de til enhver tid gældende affaldsregulativer for Aarhus Kommune. Alt affald fra husdyrbruget skal opsamles, opbevares og transporteres efter reglerne i affaldsregulativerne.

Der opbevares ikke kemikalier, herunder sprøjtemidler, på ejendommen. Påfyldning af sprøjte foregår på sprøjteplads på anden ejendom eller i marken. Husdyrbrugets har ingen vaskeplads. Tankning samt vask af maskiner foregår på tank- og vaskeplads på anden ejendom. Der er stillet vilkår vedrørende opbevaringen af et eventuelt oplag af olie og kemikalier på virksomheden.

Håndtering af spildevand er omfattet af anden lovgivning end husdyrbrugloven. Der skal ansøges om en separat udlednings- eller nedsivningstilladelse til tagvand fra de nye driftsbygninger samt overfladevand fra befæstede arealer, hvor der ikke vil forekomme spild af husdyrgødning, foder m.v.

Det er ud fra ovenstående kommunens vurdering, at håndtering og opbevaring af affald, olie og kemikalier, med de stillede vilkår kan foretages uden at medføre væsentlig risiko for påvirkning af jord, grundvand eller overfladevand.

Transport

Aarhus Kommune har vurderet de gener, der er forbundet med transport i forbindelse med husdyrbrugets drift.

Antallet af transporter til og fra ejendommen fremgår af den miljøtekniske beskrivelse. Der forventes ikke som følge af udvidelsen af produktionen på ejendommen at ske en ændring i antallet af årlige transporter, som er på ca. 641 årlige transporter.

Det er kommunens vurdering, at transporten til og fra anlægget ikke vil medføre væsentlige miljømæssige gener i nærområdet. Det bemærkes i øvrigt, at transport på veje skal ske i overensstemmelse med anden lovgivning herunder Færdselsloven.

Bedste tilgængelige teknik (BAT)

Kravet om anvendelse af BAT-teknologi bygger på det princip, at husdyrbruget ved udvidelser eller ændringer skal forebygge og begrænse forurening fra produktionen ved anvendelse af den bedste, tilgængelige teknologi – bedre kendt som "BAT-teknologi".

Hvilken teknologi der anses for BAT-teknologi, fastlægges af Miljøstyrelsen ud fra afprøvninger af forskellige teknologier for bl.a. renseeffekt og økonomi. Herefter foretages for alle teknologier en afvejning af renseeffekt over for prisen på teknologien for at sikre, at teknologien ikke er uforholdsmæssigt dyr i forhold til dens effektivitet. Teknologier kan altså blive afvist som BAT-teknologi, fordi de er for ineffektive, eller fordi de er for dyre.

Ved fastlægningen af, hvad der anses for BAT-teknologi, anlægges den betragtning, at større virksomheder i branchen generelt må forventes at have bedre økonomiske muligheder end små for at anvende forureningsbegrænsende teknologi i produktionen. BAT-kravet fastsættes derfor strammere for større husdyrbrug end for små (proportionalitet).

I ansøgninger med en årlig emission af ammoniak på mere end 750 kg, beregnes hvad emissionen ville være i den ansøgte drift, hvis BAT-teknologi blev anvendt. Dette niveau kaldes "BAT-niveauet" for den pågældende ansøgte drift og er det niveau, som skal overholdes i den

ansøgte drift. Ansøger er frit stillet til at anvende en godkendt teknologi til at bringe emissionen ned på BAT-niveau.

Emission

For emission af ammoniak er der på baggrund af fastlagte emissionsfaktorer for dyretyper og staldtyper beregnet et BAT-niveau for staldene på 6.009 kg pr år, samt et BAT-niveau for gyllebeholdere på 181 kg pr. år. Det vil sige, at BAT-niveauet, som ikke må overskrides, er 6.190 kg/år for hele husdyrbruget.

Dette skal sammenlignes med emissionen af ammoniak i den ansøgte drift, der udgør 6.164 kg om året. Beregningen er lavet ud fra de husdyrtekniske data om bedriften, som indgår i ansøgningen, og som fremgår af vilkår nr. 1 og 2. I beregningen indgår også anvendelsen af den miljøteknologi, som ansøger også har indtastet, herunder luftrensning og overdækning af gyllebeholdere, hvilket er fastholdt i vilkårene herover. Det er konstateret, at BAT-niveauet for emission af ammoniak er overholdt.

BAT for IE-husdyrbrug og særlige vilkår

Aarhus Kommune skal ved vurderingen af en ansøgning om godkendelse af et IE-husdyrbrug desuden sikre sig at husdyrbruget indrettes og drives på en sådan måde, at:

- 1. Der ud over iagttagelse af kravet i § 25 (om emission) er truffet de nødvendige foranstaltninger for at forebygge og begrænse forurening ved anvendelse af den bedste tilgængelige teknik,*
- 2. Energi- og råvareforbruget udnyttes mest effektivt,*
- 3. Mulighederne for at substituere særligt skadelige eller betænkelige stoffer med mindre skadelige eller betænkelige stoffer er udnyttet,*
- 4. Produktionsprocesserne er optimeret, i det omfang det er muligt,*
- 5. Affaldshierarkiet, jf. § 6 b i lov om miljøbeskyttelse, iagttages,*
- 6. Der, i det omfang forureningen ikke kan undgås, er anvendt bedste tilgængelige rensningsteknik, og*
- 7. Der er truffet de nødvendige foranstaltninger med henblik på at forebygge uheld og begrænse konsekvenserne heraf.*

Se redegørelse i ansøgers miljøtekniske beskrivelse (bilag 2). Der er stillet vilkår om staldsystemer, teltoverdækning af gyllebeholdere, kemisk luftrensning i stalden fra 2014, samt hyppig udslusning i nogle af staldene.

Der er Kommunes vurdering, at BAT er anvendt i et tilstrækkeligt omfang i projektet. Kommunen har sikret sig, at husdyrbruget indrettes og drives på en sådan måde, at det kan leve op til kravene om BAT for IE-husdyrbrug.

Kommunen skal desuden stille særlige vilkår til IE-husdyrbrug om punkter, som i husdyrgodkendelsesbekendtgørelsens § 36 er angivet med nr. 7-13.

7) Placering af husdyrbruget og aktiviteterne med henblik på at begrænse transport af dyr, materialer og husdyrgødning og at tage hensyn til den mulige fremtidige udvikling af husdyrbruget.

Der er i godkendelsen stillet vilkår om placering af stalde og gyllebeholdere, hvorved det sikres, at transport af dyr, materialer og husdyrgødning begrænses til at ske til og fra husdyrbrugets stalde, beholdere og øvrige driftsbygninger. Der er med placeringen taget hensyn til den mulige fremtidige udvikling af husdyrbruget.

8) *Indretning af husdyrbruget, så de forurenede områder uden om staldanlæg samt husdyrgødnings- og ensilageopbevaringsanlæg begrænses med henblik på at reducere produktion af spildevand.*

Der er i godkendelsen stillet vilkår om indretning og drift, så arealer uden om staldanlæg og opbevaringsanlæg holdes rene og fri for spild af foder-, affalds- og gødningsrester.

9) *Tilrettelæggelse af husdyrbruget og driften heraf, så vandforbruget minimeres mest muligt.*

I miljøansøgningen (bilag 2) er der redegjort for vandforbrug og vandbesparende foranstaltninger. Der er stillet vilkår om, at vandforbruget så vidt muligt skal minimeres.

10) *Grænseværdier, tekniske foranstaltninger eller tilsvarende parametre.*

Der er stillet vilkår om tekniske foranstaltninger og grænseværdier i forbindelse med hyppig udslusning, kemisk luftrensning og overdækning af gyllebeholdere.

11) *Regelmæssig vedligeholdelse og overvågning af de foranstaltninger, der træffes for at forebygge og begrænse emissionerne fra husdyrbruget.*

Der er stillet vilkår herom i forbindelse med udslusning af gylle, kemisk luftrensning og fast overdækning af gyllebeholdere.

12) *Hvordan der ved ophør af driften skal træffes de nødvendige foranstaltninger for at undgå forureningsfare og for at bringe stedet tilbage i tilfredsstillende tilstand.*

Der er stillet vilkår om nødvendige foranstaltninger ved ophør, og der henvises til kapitel 17 i husdyrgodkendelsesbekendtgørelsen.

13) *Begrænsning af anvendelse, fremstilling eller frigivelse af relevante farlige stoffer i forbindelse med husdyrproduktionen med henblik på at undgå risiko for forurening af jordbund og grundvand på husdyrbruget. Ved farlige stoffer forstås stoffer og blandinger som defineret i artikel 3 i Europa-Parlamentets og Rådets forordning (EF) nr. 1272/2008 om klassificering, mærkning og emballering af stoffer og blandinger.*

I miljøansøgningen (bilag 2) er der redegjort for anvendelsen og bortskaffelsen af kemikalier, herunder klinisk risikoaffald. Der er i godkendelsen stillet vilkår om, at såfremt der anvendes eller frigives farlige stoffer, skal dette begrænses mest muligt for at undgå risiko for forurening af jord og grundvand på husdyrbruget.

Formålet med vilkårene i denne godkendelse er at sikre, at husdyrbruget med det ansøgte ikke vil have væsentlig virkning på miljøet. Der er blandt andet stillet vilkår om produktionsareal i staldene, dyrearter, dyretyper, staldsystemer og -teknologi, ammoniakreducerende virkemidler, og de nævnte særlige vilkår for IE-husdyrbrug. Udover overholdelse af vilkårene skal husdyrbruget overholde andre miljøregler, herunder særregler for IE-husdyrbrug.

Særregler for IE-husdyrbrug

Særregler for IE-husdyrbrug fremgår af kapitel 17 i husdyrgodkendelsesbekendtgørelsen og skal overholdes som supplement til overholdelse af godkendelsens vilkår og øvrige generelle regler.

Miljøledelse § 42

IE-husdyrbrug skal have et miljøledelsessystem, der opfylder betingelserne i stk. 2. Stk. 2:

- 1) formulere en miljøpolitik med afsæt i husdyrbrugets miljøforhold,
- 2) fastsætte miljømål,
- 3) udarbejde handlingsplan for det eller de fastsatte miljømål,
- 4) minimum 1 gang årligt evaluere miljømedarbejdet og om nødvendigt foretage justeringer af mål og handlingsplaner og
- 5) minimum 1 gang årligt gennemgå miljøledelsessystemet.

Stk. 3: IE-husdyrbruget skal kunne dokumentere, at der gennemføres og overholdes et miljøledelsessystem i overensstemmelse med de krav, der er nævnt i stk. 2, nr. 1 – 5, f.eks. digitalt eller i form af dokumenter. Dokumentationen skal opbevares i 5 år og kunne forevises på forlangende i forbindelse med tilsyn.

Miljøledelse – oplæring af personale § 43

IE-husdyrbrug skal oplære personale, hvad angår:

- 1) Relevant lovgivning.
- 2) Transport og udbringning af husdyrgødning.
- 3) Planlægning af aktiviteter.
- 4) Beredskabsplanlægning og -styring.
- 5) Reparation og vedligeholdelse af udstyr.

Jf. stk. 2 skal IE-husdyrbruget udarbejde oplæringsmateriale, der angår de forhold der følger af ovenstående punkter. Materialet skal være tilgængelige for personalet og opdateres løbende. Oplæringsmaterialet skal kunne fremvises på forlangende til tilsynsmyndigheden.

Plan for regelmæssig kontrol, reparation, vedligeholdelse og beredskab § 44

IE-husdyrbrug skal udarbejde og følge en plan for kontrol, reparation og vedligeholdelse af husdyrbruget inkl. materiel, herunder med henblik på at forebygge uheld, og beredskab for håndtering af uventede emissioner og hændelser. Planen skal som minimum opfylde følgende betingelser:

Plan for regelmæssig kontrol, reparation og vedligeholdelse

- 1) Gyllebeholdere (for tegn på skader, nedbrydning eller utætheder)
- 2) Gyllepumper, -miksere, -separatorer og -spredere.
- 3) Forsyningssystemer til vand og foder.
- 4) Varme-, køle- og ventilationssystemer samt temperaturfølere, herunder optimeret styring heraf.
- 5) Siloer og transportudstyr (f.eks. ventiler og rør).
- 6) Luftrensningssystemer (f.eks. ved regelmæssige inspektioner).
- 7) Udstyr til drikkevand, herunder skal behovet for regelmæssig indstilling vurderes og frekvensen for løbende indstilling i så fald fastsættes i planen.
- 8) Maskiner til udbringning af husdyrgødning samt doseringsmekanisme- eller dyse, som begge skal være i god stand.

Beredskabsplanen

- 1) En plan over husdyrbruget med angivelse af drænsystemer og vandkilder og spildevandskilder.
- 2) Handlingsplan for håndtering af visse potentielle hændelser (f.eks. brande, utætte og kollapsede gyllebeholdere, ukontrolleret afstrømning af møddinger og olieudslip).

- 3) Tilgængeligt udstyr til håndtering af forureningsulykker (f.eks. udstyr til tilstopning af drænrør og opdæmning af grøfter samt oliesug, absorberingsmåtter eller ruller til olieudslip).

Kontrol, reparation og vedligeholdelse skal ske regelmæssig. Kontrol af gyllebeholdere skal som minimum gennemføres én gang årligt.

IE-husdyrbruget skal kunne dokumentere, at planen følges ved at føre logbog over gennemførte kontroller. Dokumentationen skal opbevares i 5 år og kunne forevises på forlangende sammen med planerne i forbindelse med tilsyn.

Fodringsringskrav § 46

Kvælstof

IE-husdyrbrug skal for at reducere den samlede mængde kvælstof, der udskilles, som minimum enten anvende fasefodring tilpasset dyrenes behov i produktionsperioden, reducere indholdet af råprotein ved hjælp af en god aminosyrebalance, eller ved at bruge et eller flere fodertilsætningsstoffer, som nedsætter den samlede mængde kvælstof, der udskilles og er tilladt i henhold til EU-forordning om fodertilsætningsstoffer. En god aminosyrebalance og lavt indhold af råprotein kan opnås ved at kombinere fodermidler, hvor aminosyreprofilen supplerer hinanden og/eller ved at tilsætte frie essentielle aminosyrer til foder med lavt indhold af råprotein. IE-husdyrbruget kan anvende en kombination af de nævnte teknikker.

Fosfor

IE-husdyrbrug skal for at reducere den samlede mængde fosfor, der udskilles, som minimum anvende enten fasefodring tilpasset dyrenes behov i produktionsperioden, et eller flere fodertilsætningsstoffer som nedsætter den samlede mængde fosfor der udskilles (f.eks. fytase) og tilladt i henhold til EU-forordning om fodertilsætningsstoffer eller let fordøjeligt uorganisk fosfat som f.eks. monocalciumfosfat i stedet for mindre fordøjelige fosforkilder. IE-husdyrbruget kan også anvende en kombination af de nævnte teknikker.

IE-husdyrbruget skal kunne dokumentere anvendelse af fodring eller fodringsteknikker som nævnt ovenfor. Dokumentationen skal opbevares i 5 år og kunne forevises på forlangende i forbindelse med tilsyn.

Energieffektiv belysning § 47

IE-husdyrbrug er forpligtet til at anvende energieffektiv belysning i overensstemmelse med reglerne i det til enhver tid gældende bygningsreglement.

Kravet indtræder ved ændring eller udskiftning af eksisterende belysningsystem eller belysningsanlæg.

IE-husdyrbrugene skal opbevare fakturaer for gennemførte udskiftninger i 5 år og kunne forvises på forlangende i forbindelse med tilsyn.

Støvmissioner fra staldanlæg § 48

IE-husdyrbrug skal for at reducere støvemissioner fra staldanlæg enten reducere støvproduktionen fra foder og strøelse, anvende en metode til at binde støv i staldanlæggene eller behandle afgangsluft fra staldanlæggene ved hjælp af et luftrensningssystem.

Overholdelse af vilkår og krav § 49

Den, som er ansvarlig for et IE-husdyrbrug, underretter straks kommunalbestyrelsen ved manglende overholdelse af godkendelsesvilkår samt de umiddelbart bindende krav til indretning og drift, IE-brug og årlig indberetning, og træffer straks de nødvendige foranstaltninger for at sikre, at vilkårene og kravene igen overholdes.

Årlig indberetning til kommunen § 50

IE-husdyrbrug skal engang årligt indsende følgende informationer til kommunen:

- 1) Logbøger for eventuel miljøteknologi.
- 2) Dokumentation for miljøledelsessystem (§ 42).
- 3) Logbog over gennemførte kontroller (§44).
- 4) Dokumentation for overholdelse af fodringskravet (§ 46).

IE-husdyrbrug skal hvert år senest den 31. marts indsende informationer til kommunen. Informationerne skal angå det forudgående kalenderår og sendes samlet til kommunen.

IE-husdyrbrug skal dog ikke indsende informationer, hvis kommunen inden for det seneste kalenderår har gennemført et tilsyn, jf. reglerne i den til enhver tid gældende miljøtilsynsbekendtgørelse.

Ophør § 51

Ved ophør af aktiviteter på IE-husdyrbrug finder kapitel 4b i lov om forurennet jord anvendelse.

Ved ophør forstås

- 1) ophør af alle aktiviteter på IE-husdyrbruget
- 2) når et IE-husdyrbrug har meddelt kommunen, at kapaciteten eller udnyttelsen af kapaciteten permanent nedsættes til under stipladsgrænserne i § 16 a, stk. 2, i husdyrbrugloven
- 3) situationer omfattet af § 59 a, stk. 2⁹, i husdyrbrugloven, når godkendelsen er bortfaldet helt eller for den del, der ligger over stipladsgrænserne i § 16 a, stk. 2 i husdyrbrugloven

IE-husdyrbrug skal senest 4 uger efter driftsophør anmelde dette til kommunen med et oplæg til vurdering efter § 38 k, stk. 1, i lov om forurennet jord. Vurderingen skal indeholde en risikovurdering med hensyn til menneskers sundhed og miljøet. Viser risikovurderingen, at det ikke kan afvises, at forureningen udgør en væsentlig risiko for menneskers sundhed eller miljøet, skal vurderingen tillige indeholde et oplæg til foranstaltninger, der sikrer, at forureningen ikke udgør en sådan risiko.

SAMLET VURDERING

Aarhus Kommune har vurderet miljøbelastningen efter udvidelsen af husdyrbruget på Bals Mark 5, 8543 Hornslet. Kommunen vurderer, at husdyrbruget har truffet de nødvendige foranstaltninger til at forebygge og begrænse forureningen fra husdyrbruget, samt at det ansøgte overholder kravene i husdyrbrugloven og tilhørende bekendtgørelse. Endvidere vurderer kommunen, at husdyrbruget med overholdelse af vilkårene kan drives uden væsentlig indvirkning på miljøet.

⁹ En godkendelse eller en tilladelse efter §§ 16 a eller 16 b bortfaldet, hvis den ikke er udnyttet, inden 6 år efter godkendelsen eller tilladelsen er meddelt. Hvis en del af godkendelsen eller tilladelsen ikke er udnyttet, bortfalder godkendelsen eller tilladelsen for denne del.

OFFENTLIGHED OG KLAGEVEJLEDNING

Da Aarhus Kommune modtog ansøgningen, annoncerede kommunen den offentligt på Aarhus Kommunes hjemmeside i perioden den 25. marts 2020 – 15. april 2020.

Udkast til miljøgodkendelse har været i høring i 30 dage fra den 12. oktober til den 11. november 2020 hos ansøger, naboer, og andre berørte, samt andre, der har anmodet om at blive hørt.

Høringen gav anledning til bemærkninger om trafik og lugt. Den endelige miljøgodkendelse er ikke ændret i forhold til udkastet, som blev sendt i høring.

Aarhus Kommunes afgørelse offentliggøres på kommunens hjemmeside den 4. december 2020.

Ansøger har fået tilsendt godkendelsen. Øvrige parter, naboer, foreninger og organisationer er orienteret om, at afgørelsen meddeles.

Hvis du ønsker at klage over denne afgørelse, kan du klage til Miljø- og Fødevarerklagenævnet. Du klager via klageportalen, og afgørelsen kan påklages indtil 4 uger efter offentliggørelsen, jf. kapitel 7 i husdyrbrugloven. Det vil sige, at en eventuel klage skal være modtaget senest den 1. januar 2021 af Aarhus Kommune via klageportalen. Enhver, der har væsentlig individuel interesse i sagen, samt en række foreninger og organisationer m.v. vil kunne klage over kommunens afgørelse.

Klagen skal indsendes via klageportalen på www.naevneneshus.dk, www.borger.dk eller www.virk.dk.

Vejledning om klagegebyr, og hvordan man skal logge på og anvende klageportalen findes på Miljø- og Fødevarerklagenævnets hjemmeside på www.naevneneshus.dk. Klagen sendes gennem klageportalen til kommunen. En klage anses for indgivet, når den er tilgængelig for kommunen i klageportalen.

Miljø- og Fødevarerklagenævnet skal som udgangspunkt afvise en klage, der kommer uden om klageportalen. I særlige tilfælde kan du klage uden om klageportalen. Hvis du ønsker at blive fritaget fra at bruge klageportalen, skal du aflevere klagen og en begrundet anmodning om fritagelse til kommunen. Kommunen videresender herefter anmodningen til Miljø- og Fødevarerklagenævnet, som træffer afgørelse om, hvorvidt du kan blive fritaget.

En eventuel klage over afgørelsen har ikke opsættende virkning medmindre Miljø- og Fødevarerklagenævnet bestemmer andet. Det betyder, at godkendelsen kan tages i brug, efter den er meddelt, men det sker på eget ansvar, da Miljø- og Fødevarerklagenævnet ved sin behandling kan ændre eller ophæve en tilladelse.

Det forudsættes, at andre nødvendige tilladelser som f.eks. byggetilladelse er indhentet, inden godkendelsen udnyttes.

Kommunens afgørelse kan også indbringes for domstolene. Retssagen skal være anlagt inden 6 måneder fra den dag, afgørelsen har været offentligt bekendtgjort.

Bilag 1. Situationsplan, Bals Mark 5



Situationsplan over stalde, øvrige driftsbygninger og gyllebeholdere, herunder angivelse af placering af ny stald, ny silo, og nyt maskinhus. For yderligere beskrivelse af aktiviteter og bygninger inkl. bygningsnummerering henvises til side 25 i ansøgers miljøtekniske beskrivelse (bilag 2).

Rødt = stalde; gult = øvrige driftsbygninger; blå = husdyrgødningsopbevaringsanlæg.

Bilag 2. Ansøgers miljøtekniske beskrivelse

Miljøkonsekvensrapport

Miljøgodkendelse efter § 16a

Slagtesvineproduktion, IE-husdyrbrug



Ansøgningskema:

❖ 212.562

Bals Mark 5

8543 Hornslet

Udarbejdet af:

Miljøfaglig Chef Nina Gamby

Gråkjær A/S, Fabersvej 15, 7500 Holstebro. Tlf:96 13 55 55

Mail: ng@graakjaer.dk. Mobil: 24 85 73 56



INDHOLD

1.1	Oplysninger m.v. til miljøkonsekvensrapport	5
1.2	Ikke teknisk resumé	6
1.3	Oplysninger om ansøger og Ejerforhold	8
1.3.1	Andre husdyrbrug	8
1.4	Oplysninger om husdyrbruget og det ansøgte	10
1.4.1	Indretning, drift og produktionsareal	10
1.5	Lokalisering og beliggenhed	13
1.5.1	Faste afstandskrav	15
1.5.2	Kort over Fredninger og beskyttelseslinjer	15
1.6	Foranstaltninger til begrænsning af det ansøgtes virkning på miljøet	16
1.6.1	Ammoniakemission	16
1.6.2	Ammoniakdeposition til naturområder	16
1.6.3	Lugtgeneafstande og lugtemission	20
1.7	Øvrige emissioner og genebegrænsende foranstaltninger	22
1.7.1	Støj	22
1.7.2	Lys i staldene og udendørslys	22
1.7.3	Fluer og skadedyr	22
1.7.4	Støv fra stalde og foder	23
1.7.5	Rengøring	23
1.7.6	Spildevand og vandforbrug	23
1.7.7	Energiforbrug og ventilation	24
1.7.8	opbevaringskapacitet og gyllehåndtering	24
1.7.9	Affald og kemikalier	25
1.7.10	transporter til og fra ejendommen	26
1.8	Egenkontrol og dokumentation	28
1.8.1	Dokumentation:	28
1.9	BAT-emissionsniveau, Ammoniak	29
1.9.1	Teknologier og til- og fravalg af teknologi	30
1.9.2	BAT daglig drift	30
1.9.3	BAT Fodring	30
1.9.4	BAT Opbevaring af husdyrgødning	31
1.10	Forebyggelse af uheld	32
1.10.1	Management	32
1.10.2	Beredskabsplan	34
1.10.3	Redegørelse for uheld	34
1.10.4	Uheld med gylle	34

1.10.5	Døde dyr	35
1.10.6	Strømsvigt.....	35
1.10.7	Brand	35
1.11	Husdyrbrugets ophør	36
1.12	Generelle virkninger.....	37
1.12.1	Grænseoverskridende virkninger på Miljøet	37
1.12.2	Befolkningen og menneskers sundhed.....	37
1.12.3	Biologisk mangfoldighed i forhold til kategori 1– og 2-natur samt bilag IV-arter 37	
1.12.4	Jordarealer, jordbund, vand, luft og klima.....	37
1.12.5	Materielle goder, kulturarv og landskabet.....	37

1.1 OPLYSNINGER M.V. TIL MILJØKONSEKVENSRAPPORT

Miljøkonsekvensrapporten skal udover eller med udgangspunkt i oplysningerne i pkt. B mindst omfatte følgende oplysninger:

- ❖ En beskrivelse af det ansøgte med oplysninger om:
 - det ansøgtes placering, udformning, dimensioner og andre relevante særkender,
 - det ansøgtes forventede væsentlige og eventuelle kumulative indvirkninger på miljøet,
 - det ansøgtes særkender eller de foranstaltninger, der påtænkes truffet for at undgå, forebygge eller begrænse og om muligt neutralisere forventede væsentlige skadelige indvirkninger på miljøet,
 - den eller de rimelige alternative løsninger, som ansøger har undersøgt, og som relevante for det ansøgte og dets særlige karakteristika, og hovedårsagerne til den eller de valgte løsninger under hensyn til det ansøgtes indvirkninger på miljøet.
- ❖ Et samlet, ikke-teknisk resumé af oplysningerne, hvis det ansøgte vedrører et IE-husdyrbrug.
- ❖ Oplysning om den kompetente ekspert, der har udarbejdet miljøkonsekvensrapporten

Det er ansøgers vurdering, at dette tekstbilag indeholder alle oplysninger, som bør indeholdes i en miljøkonsekvensrapport.

1.2 IKKE TEKNISK RESUMÉ

Kort beskrivelse af tidligere godkendelser og nuværende ansøgning

Der er ikke tidligere meddelt miljøgodkendelse på ejendommen efter den nye Husdyrloven, som trådte i kraft 1. august 2017.

Der blev 27. februar 2017 meddelt miljøgodkendelse en §12 godkendelse. Godkendelsen omfattede et dyrehold på ca. 14.000 producerede sl.svin.

Af miljøteknologi bliver effekten af den eksisterende syrerenser sat til 40 pct. ammoniakreduktion.

Der ansøges om et produktionsareal på 3.211 m² samt et nyt maskinhus og en ny silo. Den nye stald har et produktionsareal på 540 m².

Nærværende tekstbilag er beskrevet med udgangspunkt i de oplysningskrav der fremgår af bilag 1 i *Bekendtgørelse om godkendelse og tilladelse m.v. af husdyrbrug*. Ønskes der yderligere oplysninger kan de indhentes ved sagsbehandlingen af sagen.

Ændringer i produktionsomfang, stalde og husdyrgødningslagre

Der vil ikke foretages ændringer i eksisterende stalde. De vil løbende blive vedligeholdt og renoveret, men ikke godkendelsespligtige ændringer.

Den nye sl.svinestald bliver indrettet som stalden, der blev etableret i 2014. Stalden opføres i samme farver og materialer, som bygningen der blev opført i 2014. Ligeledes etableres maskinhuset i farver og materialer, der passer ind i resten af driftsbygningerne. Der etableres ligeledes en ny silo.

Beliggenhed

Der er ca. 293 m til nærmeste nabobeboelse (Bals Mark 3) uden landbrugspligt målt fra lugtcentrum. Der er ca. 1.137 m til samlet bebyggelse (Lindå Møllevvej 1), og ca. 2.482 m til nærmeste byzone Mejlby målt fra lugtcentrum.

Den nye stald er beliggende udenfor beskyttelseslinjer og fredninger.

Produktionens påvirkning af omgivelserne

Lugtmission

Lugtgenerne fra udvidelsen af husdyrbruget forventes ikke at genere omkringboende, da lugtgeneafstande overholdes. Beregningerne fremgår af Husdyrgodkendelse.dk. Der anvendes hyppig udslusning i stalde med drænet gulv og spalter til reduktion af lugtgenerne.

Samlet ammoniakemission, BAT emissionsniveau og ammoniakdeposition på naturområder

Den samlede ammoniakemission fra husdyrbrugets er på i alt 6.163 kg N. BAT emissionsniveauet er opfyldt.

Alle afskæringskriterier til kategori 1, 2 og 3 natur er overholdt.

I den eksisterende stald fra 2014 anvendes teknologien Munters syrerensning, og i eksisterende stalde med drænet gulv og spalter anvendes hyppig til overholdes af BAT kravet og lugtgenerne.

Kravene i husdyrgodkendelsesbekendtgørelsen er overholdt, og det er vurderet, at projektet ikke i sig selv eller i sammenhæng med andre planer og projekter har en væsentlig påvirkning af internationale naturbeskyttelsesområder.

Anvendelse af Bedst Anvendelig Teknik

Der er anvendt BAT indenfor følgende områder: Energi, vand, management, foder, staldindretning og opbevaring af husdyrgødning.

Alternative løsninger og 0-alternativ

Alternative løsninger har været diskuteret, men det vurderes, at det ansøgte projekt tager hensyn til naboer og omgivende natur og miljø og opfylder kravene til en effektiv husdyrproduktion.

0-alternativet beskriver forholdene, hvis udvidelsen ikke finder sted. 0-alternativet vil betyde en fastholdelse af den nuværende produktion, indtil produktionsapparatet er slidt ned. Ud fra et økonomisk synspunkt vil dette være uhensigtsmæssigt.

Derudover vil det være mest hensigtsmæssigt, at få husdyrbruget reguleret efter den nye Husdyrlov, som trådte i kraft 1. august 2017. Her vil produktionen/anlægget blive reguleret efter m² produktionsareal og ikke antal dyr og dyreenheder.

1.3 OPLYSNINGER OM ANSØGER OG EJERFORHOLD

1. Husdyrbruget

CVR-nummer for husdyrbruget

98995854 

Navn på husdyrbruget *

Erik Bredholt

Beliggenhedsadresse *

Bals Mark 5

Postnummer *

8543

By *

Hornslet

Husdyrbrugets ejendomsnummer * 

7510279884

Kommunenavn: Århus

Matrikel: 2h - Estrup Gde., Søby

Matrikel: 3e - Estrup Gde., Søby

Matrikel: 1q - Lindå By, Todbjerg

Matrikel: 1s - Lindå By, Todbjerg

Matrikel: 1t - Lindå By, Todbjerg

Matrikel: 3n - Lindå By, Todbjerg

CHR-numre

2. Ansøger

Ansøgers navn *

Erik Bredholt

Ansøgeradresse *

Bals Mark 5

Postnummer *

8543

By *

Hornslet

Telefonnummer *

22178782

E-mailadresse (En valid email er påkrævet for ansøger og/eller repræsentant) 

Ovenstående e-mailadresse skal modtage meddelelser om statusændringer vedrørende dette skema.

4. Repræsentant (konsulent)

CVR-nummer for repræsentant (konsulent)

Virksomhedsnavn

Gråkjær Miljøcenter

Virksomhedsadresse

fabersvej 15

Postnummer

7500

By


holstebro

Navn på repræsentant (konsulent)

Nina Gamby Gråkjær Miljøcenter

Telefonnummer

24857356

E-mailadresse (En valid email er påkrævet for ansøger og/eller repræsentant) 

ng@graakjaer.dk

Ovenstående e-mailadresse skal modtage meddelelser om statusændringer vedrørende dette skema.

1.3.1 ANDRE HUSDYRBRUG

Ejendommen drives i et driftsfællesskab med Erik Bredholts øvrige 3 ejendomme, beliggende Lindå Møllevej 14, Risvang 2 og Kaløvej 36, alle beliggende i Aarhus Kommune.

Husdyrbruget er ikke teknisk, forurenings- eller driftsmæssigt forbundet med de andre husdyrbrug, og kan derfor godkendes som en selvstændig enhed.

1.4 OPLYSNINGER OM HUSDYRBRUGET OG DET ANSØGTE

1.4.1 INDRETNING, DRIFT OG PRODUKTIONSAREAL

Produktionsarealet er 1.706 m² i 8 årsdrift og 2.671 i nudrift. I ansøgt drift bliver der etableret en ny stald i forlængelse af den stald, der blev opført i 2014. Der foretages ikke godkendelsespligtige ændringer i de eksisterende stalde. Den nye stald bliver på 540 m² produktionsareal.

Der er samlet set et produktionsareal på 3.211 m². Den nye stald etableres med 25 pct. fast gulv.

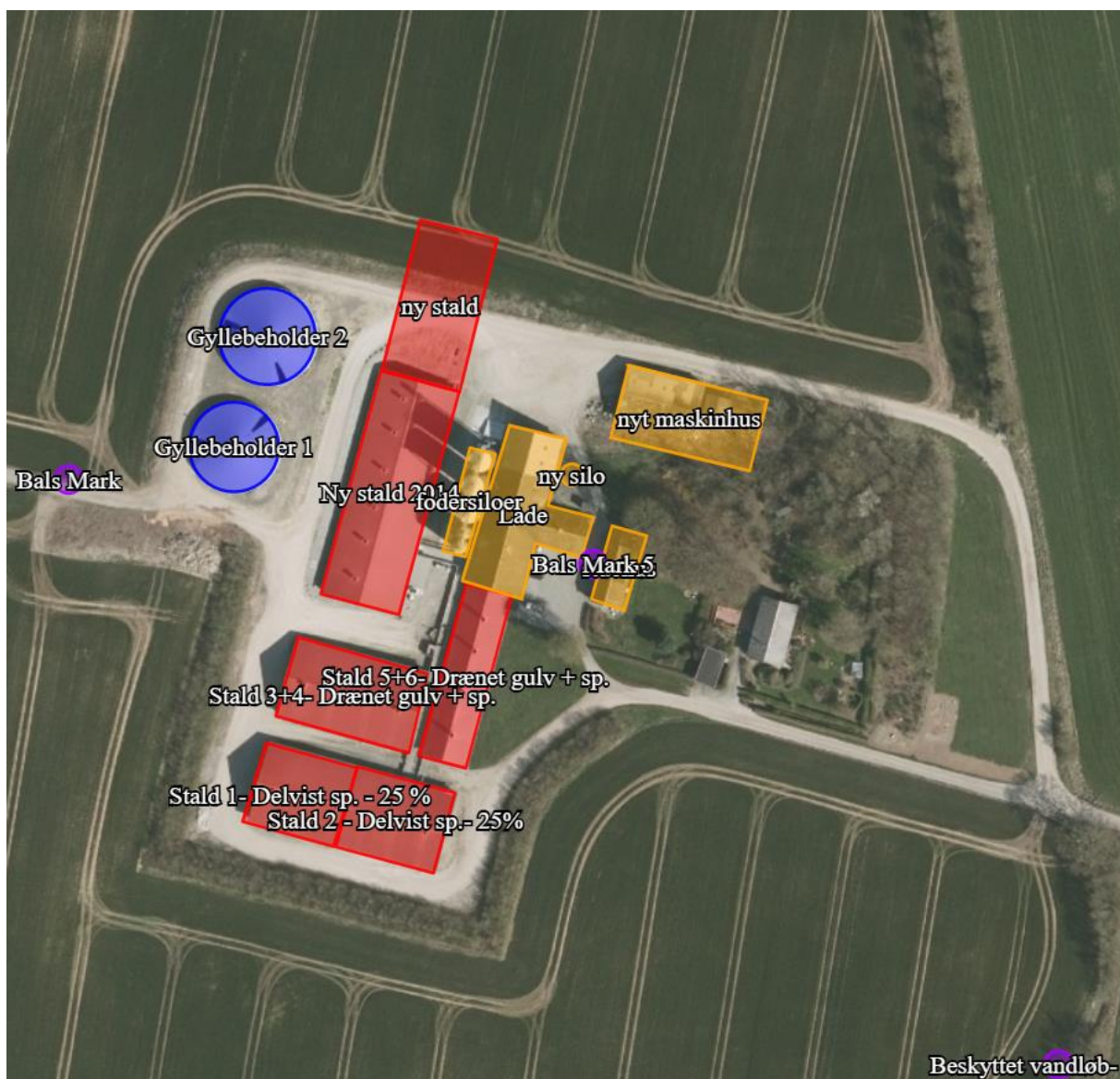
Fordelingen af produktionsarealer, staldsystemer og dyretype er som følger:

2. Overblik over stalde og produktioner

Stalde og produktioner						
Staldnavn	Staldstørrelse (m ²)	Ventilation	Kildehøjde	Produktion	Antal måneder udegående	Produktionsareal (m ²)
Ansøgt drift						
Stald 1- Delvist sp. - 25 %	519	Mekanisk ventilation	6 m	(#189658) Slagtesvin. Delvis spaltegulv, 25 - 49 % fast gulv	0	374
Stald 2 - Delvist sp.- 25%	564	Mekanisk ventilation	6 m	(#189661) Slagtesvin. Delvis spaltegulv, 25 - 49 % fast gulv	0	374
Stald 3+4- Drænet gulv + sp.	744	Blandet ventilation	6 m	(#189663) Slagtesvin. Drænet gulv + spalter (33 %/ 67%)	0	552
Stald 5+6- Drænet gulv + sp.	574	Mekanisk ventilation	6 m	(#189665) Slagtesvin. Drænet gulv + spalter (33 %/ 67%)	0	406
Ny stald 2014	1252	Mekanisk ventilation	6 m	(#189670) Slagtesvin. Drænet gulv + spalter (33 %/ 67%)	0	965
ny stald	836	Blandet ventilation	3 m	(#189706) Slagtesvin. Delvis spaltegulv, 25 - 49 % fast gulv	0	540
Sum						3211
Nudrift						
Stald 1- Delvist sp. - 25 %	519	Mekanisk ventilation	6 m	(#189657) Slagtesvin. Delvis spaltegulv, 25 - 49 % fast gulv	0	374
Stald 2 - Delvist sp.- 25%	564	Mekanisk ventilation	6 m	(#189660) Slagtesvin. Delvis spaltegulv, 25 - 49 % fast gulv	0	374
Stald 3+4- Drænet gulv + sp.	744	Blandet ventilation	6 m	(#189662) Slagtesvin. Drænet gulv + spalter (33 %/ 67%)	0	552
Stald 5+6- Drænet gulv + sp.	574	Mekanisk ventilation	6 m	(#189667) Slagtesvin. Drænet gulv + spalter (33 %/ 67%)	0	406
Ny stald 2014	1252	Mekanisk ventilation	6 m	(#189671) Slagtesvin. Drænet gulv + spalter (33 %/ 67%)	0	965
ny stald	836	Blandet ventilation	3 m			
Sum						2671
8 års drift						
Stald 1- Delvist sp. - 25 %	519	Mekanisk ventilation	6 m	(#189656) Slagtesvin. Delvis spaltegulv, 25 - 49 % fast gulv	0	374
Stald 2 - Delvist sp.- 25%	564	Mekanisk ventilation	6 m	(#189659) Slagtesvin. Delvis spaltegulv, 25 - 49 % fast gulv	0	374
Stald 3+4- Drænet gulv + sp.	744	Blandet ventilation	6 m	(#189664) Slagtesvin. Drænet gulv + spalter (33 %/ 67%)	0	552
Stald 5+6- Drænet gulv + sp.	574	Mekanisk ventilation	6 m	(#189666) Slagtesvin. Drænet gulv + spalter (33 %/ 67%)	0	406
ny stald	836	Blandet ventilation	3 m			
Sum						1706

Situationsplan

Situationsplanen er ikke målfast.



1.5 LOKALISERING OG BELIGGENHED

Anlægget er placeret i landzone. Området, husdyrbruget ligger i, er domineret af landbrugsdrift, spredt bebyggelse og spredt beplantning.

Terrænet er kuperet i bløde formationer, hvor ejendommens bygningsmasse ligger på et plateau, hvor terrænet skrånede mod øst. Ejendommen er afgrænset af levende hegn mod nord, øst og vest indenfor en afstand af 100-300 m. Ejendommens bygninger er synlige fra Hadsten-Løgten vejen, som forløber syd om anlægget, men da den nye stald vil ligge med gavl mod syd, vil den nye stald ikke ændre det samlede indtryk af bygningsmassen væsentligt.

Det vurderes, at udvidelse af den eksisterende stald ikke har negativ indflydelse på det omkringliggende landskab.

Der er ca. 293 m til nærmeste nabobeboelse (Bals Mark 3) uden landbrugspligt målt fra lugtcentrum. Der er ca. 1.137 m til samlet bebyggelse (Lindå Møllevvej 1), og ca. 2.482 m til nærmeste byzone Mejlbj målt fra lugtcentrum.

Den nye stald er beliggende udenfor beskyttelseslinjer og fredninger.

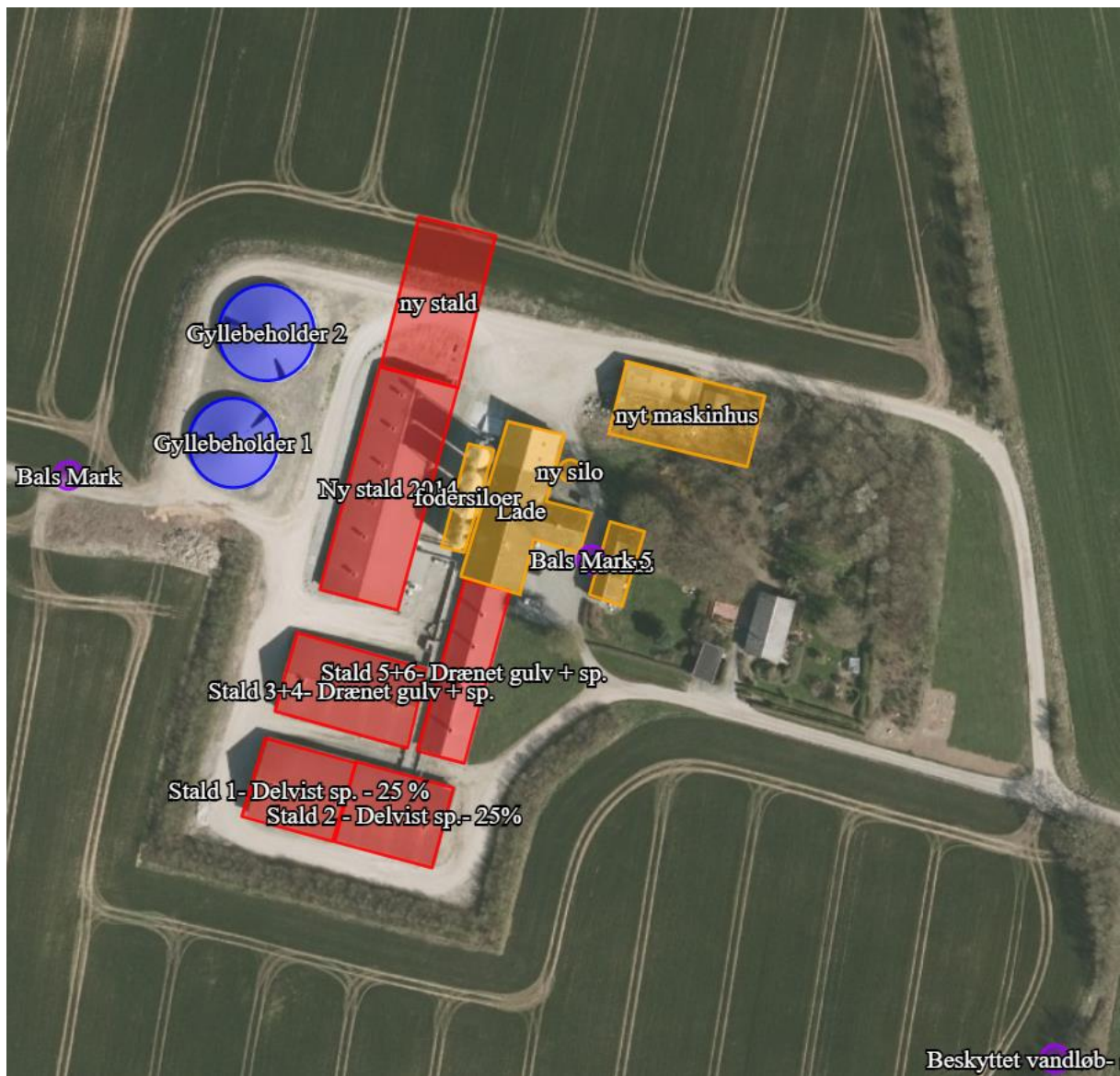
Den eksisterende beplantning bibeholdes, og der er ikke planlagt yderligere beplantning.

Overskudsgrunden vil blive indarbejdet i de omkringliggende marker.

Den nye bygning bliver samme højde som stalden etableret i 2014. Farver og materialer vil ligeledes være det samme som på stalden fra 2014.

Det vurderes, at den nye stald vil passe godt ind i omgivelserne, og at det landskabelige indtryk ikke ændres væsentligt.

Kort med placering af den nye stald:

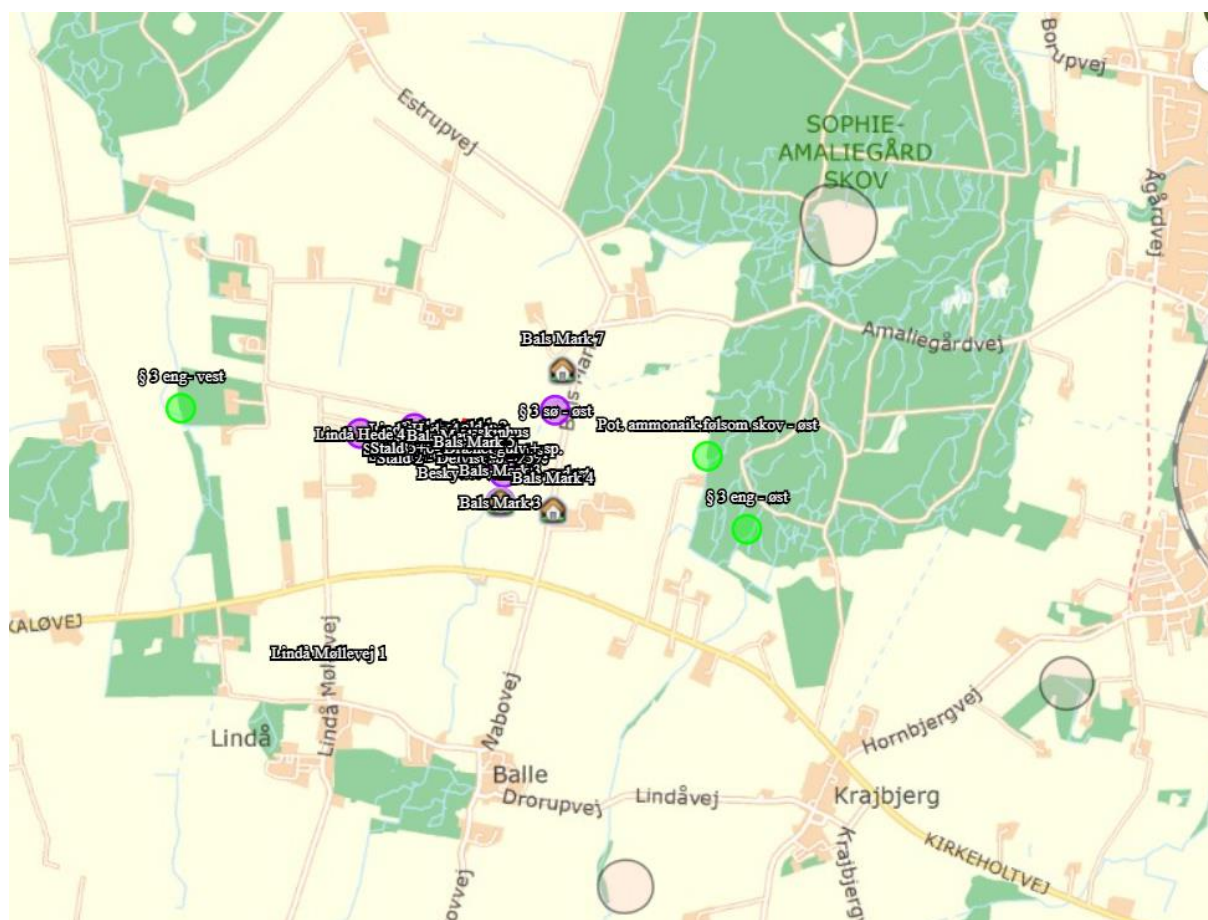


1.5.1 FASTE AFSTANDSKRAV

	Afstandskrav (meter)	Afstand fra nærmeste staldhjørne eller gyllebeholder (meter)
Ikke-almene vandforsyningsanlæg	25	>25
Almene vandforsyningsanlæg	50	~2.300
Vandløb (herunder dræn) og søer	15	Dræn > 15 m Vandløb: 150 m
Offentlig vej og privat fællesvej (Bals Mark)	15	380
Levnedsmiddelvirksomhed	25	>25
Beboelse på samme ejendom (målt fr ekst. Stald)	15	17
Naboskel	30	140

Det fremgår af tabellen, at de generelle afstandskrav er overholdt.

1.5.2 KORT OVER FREDNINGER OG BESKYTTELSESLINJER



Eftersom ejendommen er placeret udenfor beskyttelseslinjer og fredninger, vurderes det, at den ansøgte produktion ikke påvirker området i negativ retning.

1.6 FORANSTALTNINGER TIL BEGRÆNSNING AF DET ANSØGTES VIRKING PÅ MILJØET

1.6.1 AMMONIAKEMISSION

Emissionen af ammoniak er beregnet via www.husdyrgodkendelse.dk:

4.1 Samlet ammoniakemission fra husdyrbruget (stald og lager)

Driftstype:	Ammoniakemission fra staldafsnit (kg NH ₃ -N/år)	Ammoniakemission fra lagre (kg NH ₃ -N/år)	Ammoniakemission fra husdyrbruget (kg NH ₃ -N/år)
Ansøgt drift	5982,3	181,3	6163,6
Nudrift	5400,2	181,3	5581,5
8 års-drift	3624,6	362,5	3987,1

1.6.2 AMMONIAKDEPOSITION TIL NATUROMRÅDER

I det følgende er ammoniakdepositionen til omkringliggende naturområder blevet beregnet og beskrevet.

Generelt vurderes det, at da alle afskæringskriterier er overholdt er der ikke grundlag for at stille yderligere krav om ammoniakreduktion fra ejendommen.

Kategori 1 naturområde:

Denne kategori omfatter de ammoniakfølsomme Natura 2000-naturtyper, som indgår i udpegningsgrundlaget for området, og er kortlagte af Naturstyrelsen i forbindelse med Natura 2000-planlægningen.

Det skal bemærkes, at ikke alle naturområder, særligt søer, kan findes i ansøgningssystemet eller kan findes i et offentligt tilgængeligt lag på Danmarks Miljøportal (www.arenalinformation.dk), idet det først kræver en konkret besigtigelse for at bestemme søernes naturtype.

For de Natura 2000-naturtyper, som ikke er kortlagt (primært søer), skal kommunen vurdere den eventuelle påvirkning. Ud over søer drejer det sig om Klinte eller klipper ved kysten (1230), Forstrand og begyndende klitdannelser (2110), Hvide klitter og vandremiler (2120), Kystklitter med havtorn (2160), Kystklitter med gråris (2170), Indlandsklipper af kalkfattige bjergarter (8220) og Indlandsklipper af kalkfattige bjergarter med pionerplantesamfund (8230).

Kategori 1-natur omfatter ligeledes § 3-heder og -overdrev inden for Natura 2000-områder, som ikke er nævnt ovenfor.

For kategori 1-natur gælder, at den totale ammoniaktilførsel på naturområdet ikke må overskride følgende beskyttelsesniveau:

- 0,2 kg N/ha ved mere end 2 husdyrbrug (mere end 1 ejendom ud over ansøger)
- 0,4 kg N/ha ved 2 husdyrbrug (ansøger samt 1 ejendom)
- 0,7 kg N/ha ved 1 husdyrbrug (ansøger)

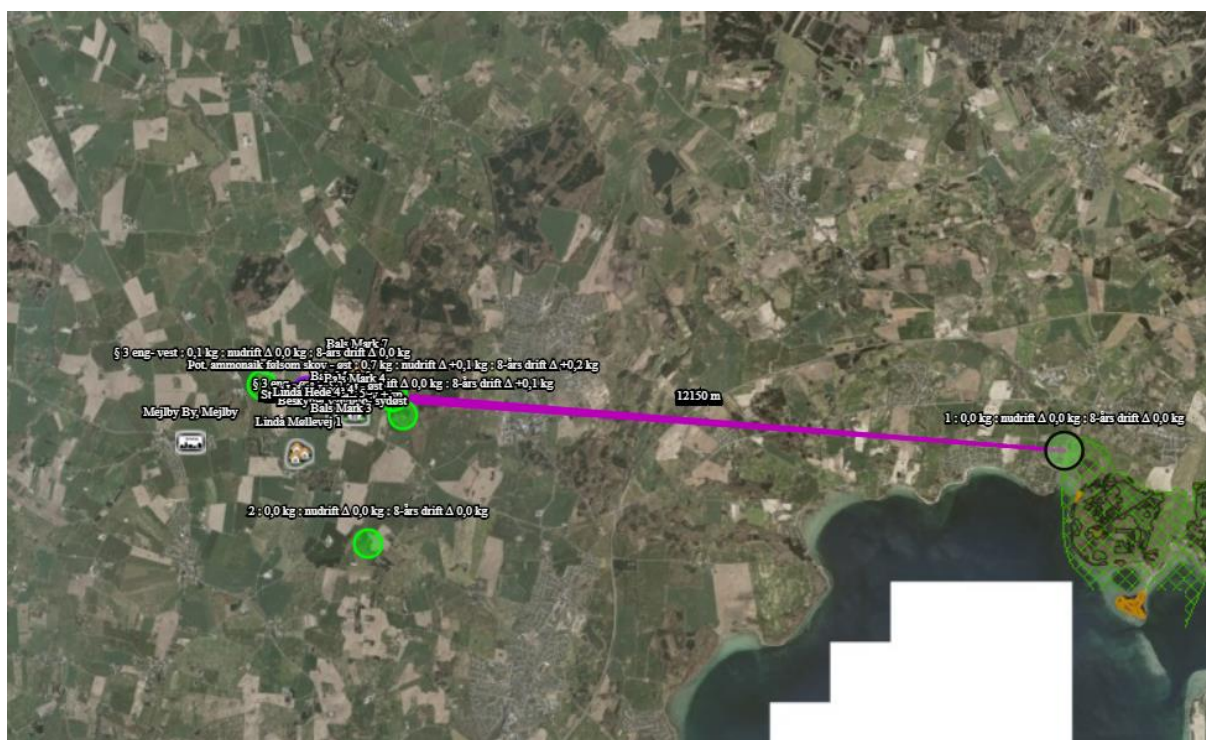
Antallet af husdyrbrug ud over det ansøgte opgøres på følgende måde (kumulationsmodel):

- antal husdyrbrug over 15 DE inden for 200 meter +

- antal husdyrbrug over 45 DE inden for 200-300 meter +
- antal husdyrbrug over 75 DE inden for 300-500 meter +
- antal husdyrbrug over 150 DE inden for 500-1000 meter +
- antal husdyrbrug over 500 DE, som påvirker med over 0,3 kg N/ha udover de 1000 meter.

Habitatnatur, ammoniakfølsomme naturtyper, heder og overdrev i N2000 områder:

- ❖ Nærmeste Natura2000 område ligger ca. 12 km øst fra ejendommen. Der er en totaldeposition på 0,0 kg N pr. ha pr. år.



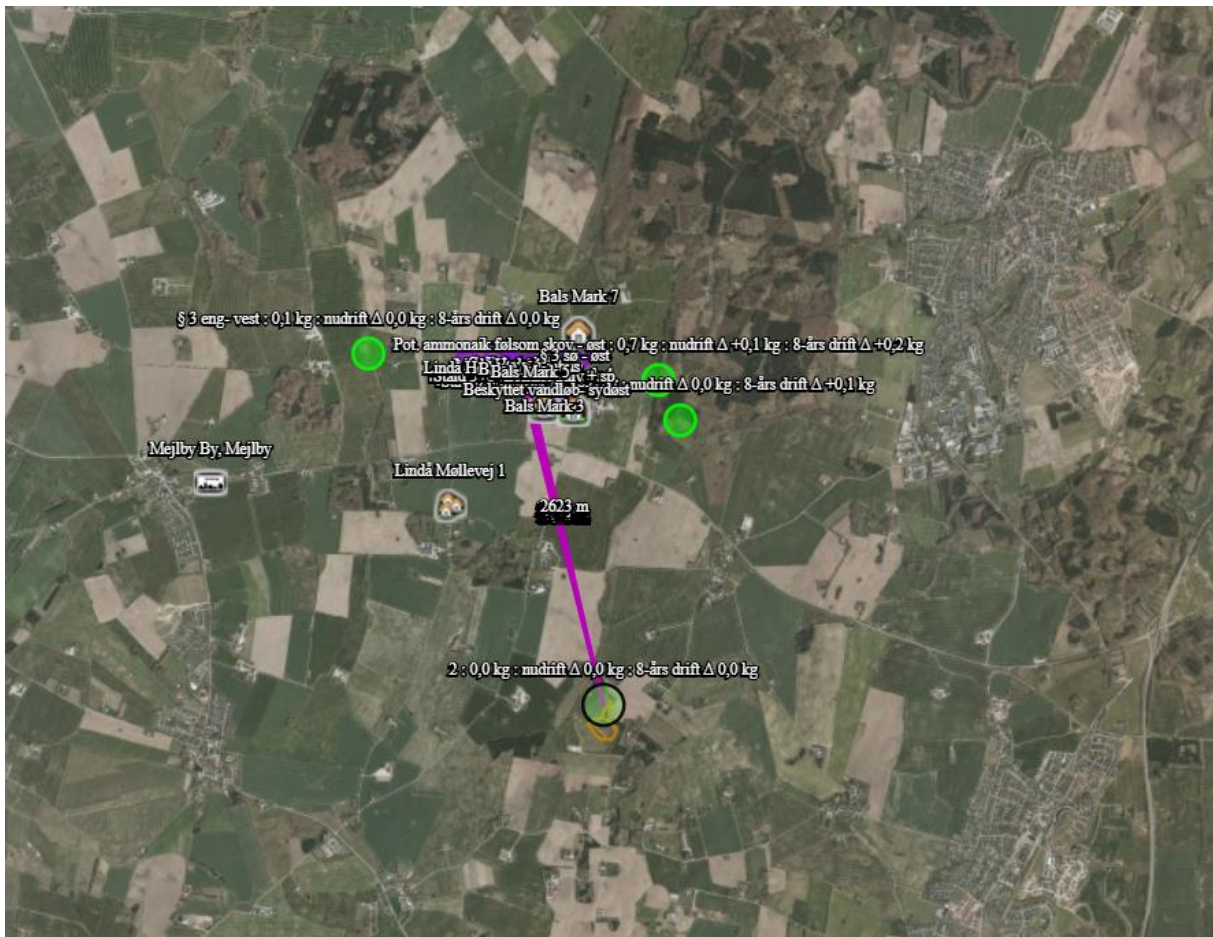
Totaldepositionen ligger dermed under Husdyrgodkendelsesbekendtgørelsens beskyttelsesniveau på henholdsvis 0,2, 0,4 og 0,7 kg N/ha/år, det vurderes derfor, at området ikke vil få en negativ påvirkning.

Kategori 2 naturområde:

For højmoser, lobeliesøer, heder større end 10 ha og overdrev større end 2,5 ha, som ligger udenfor internationale naturbeskyttelsesområder (kategori 2-natur) er beskyttelsesniveauet en maksimal totaldeposition på 1,0 kg N/ha år.

Ammoniakfølsomme naturtyper (§7) samt heder >10 ha og overdrev >2,5 ha:

- ❖ Nærmeste Kat 2 naturområde ligger ca. 2,4 km syd fra ejendommen. Der er en totaldeposition på 0,0 kg n pr. ha pr. år.
- ❖ Det vurderes, at afsætning af ammoniak fra produktionen til § 7-området ikke indebærer nogen risiko for en negativ påvirkning af kategori 2-natur på grund af den store afstand til området.



Kategori 3 naturområde:

For heder, og overdrev samt moser og ammoniakfølsomme skove uden for internationale naturbeskyttelsesområder (kategori 3-natur) er beskyttelsesniveauet en merdeposition på 1,0 kg N/ha år. Sidstnævnte beskyttelsesniveau kan dog ud fra en konkret vurdering fastsættes højere.

Skov defineres som arealer, der er større end ½ ha og mere end 20 meter brede, og som er bevokset med træer, der danner eller inden for et rimeligt tidsrum vil danne en sluttet skov af højstammede træer, jf. skovlovens definition af skov.

En skov betegnes som ammoniakfølsom, når:

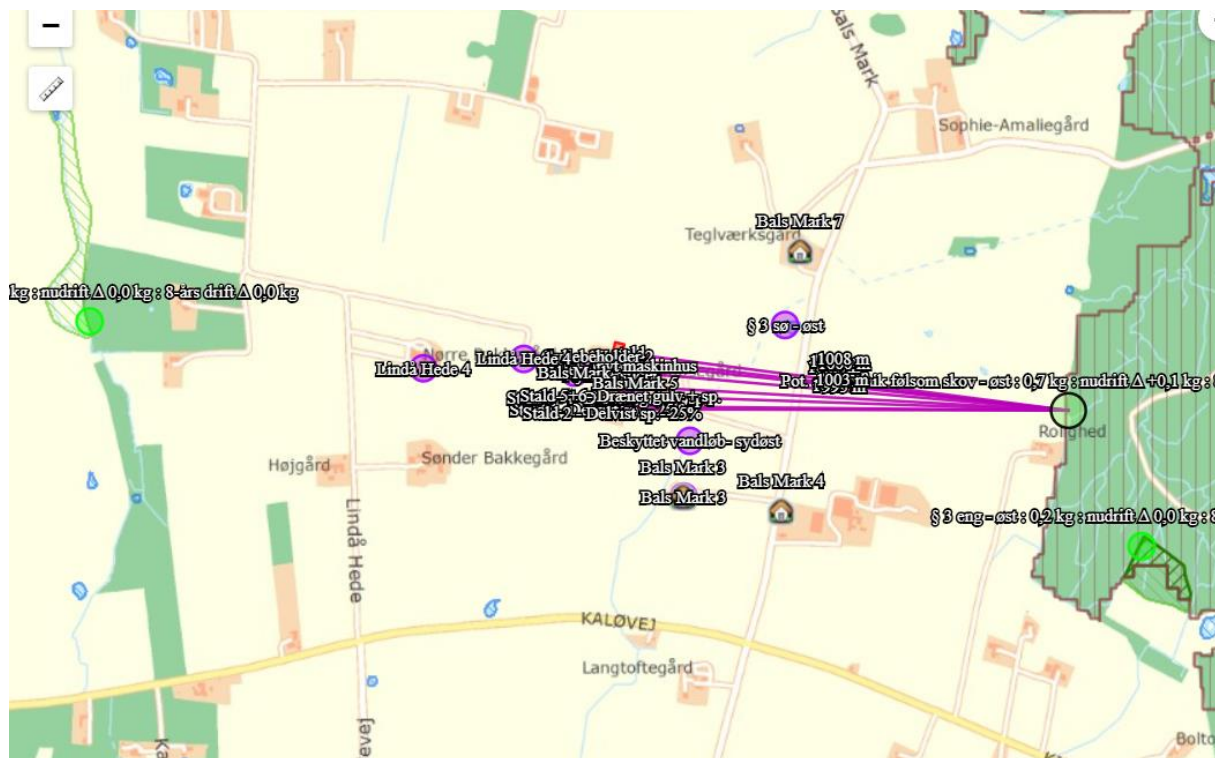
- 1) der har været skov på arealet i lang tid (i størrelsesorden mere end ca. 200 år), så der er tale om gammel »skovjordbund«,
- 2) skoven er groet frem af sig selv på et naturareal, fx tidligere hede, mose eller overdrev, så jordbunden ikke har været dyrket mark inden for en periode svarende til perioden for gammel »skovjordbund« (dvs. i størrelsesorden mere end ca. 200 år), eller
- 3) der i skoven er forekomst af naturskovindikerende eller gammelskovsarter, som er medtaget på listen over arter, der er brugt ved prioritering af naturmæssigt særligt værdifulde skove omfattet af § 25 i lov om skove, og arterne har væsentlig, definerende betydning for skovens naturværdi.

Heder, moser og overdrev (§ 3 natur) som ikke samtidig er omfattet af kategori 1 og 2 samt ammoniakfølsomme skove:

- ❖ Ca. 1.000 meter øst for ejendommen er der en mulig ammoniakfølsom skov. Beregninger viser, at merdepositionen fra husdyrbruget er 0,2 kg N pr ha pr år.

På baggrund af den beregnede ammoniakdeposition til omkringliggende naturområder vurderes det, at det ansøgte projekt ikke vil medføre forringelse eller tilstandsændring af naturkvaliteten. Dette begrundes med, at bekendtgørelsens afskæringskriterierne og beskyttelsesniveauer, for de nærliggende naturområder er overholdt.

Nedenstående skærmpoint viser ammoniakdepositionen på de udvalgte naturområder:



Samlet resultat af ammoniakberegninger ? i

Samlet emission: **6163,6** (kg NH₃-N/år)

Meremission (8 års-drift): **2176,4** (kg NH₃-N/år)

Meremission (nudrift): **582,1** (kg NH₃-N/år)

Oversigt af naturpunkter ? i

Navn:	Kategori:	Oprettet:	Kumulation:	Ruhed natur:	Merdeposition (kg N/ha/år):		Totaldeposition (kg N/ha/år):
					8-års drift	Nudrift:	
2	Kategori 2	Ansøger	0	Bn	0,0	0,0	0,0
1	Kategori 1	Ansøger	0	Bn	0,0	0,0	0,0
§ 3 eng - øst	Kategori 3	Ansøger	0	Bn	0,1	0,0	0,2
Pot. ammoniak følsom skov - øst	Kategori 3	Ansøger	0	S	0,2	0,1	0,7
§ 3 eng - vest	Kategori 3	Ansøger	0	Bn	0,0	0,0	0,1

1.6.3 LUGTGENEAFSTANDE OG LUGTEMISSION






Lugtgenekriterierne er overholdt til byzone, samlet bebyggelse og enkelt bolig. Beregningerne er foretaget i www.husdyrgodkendelse.dk.

På baggrund af den beregnede lugtemission og en generel god oprydning samt høj hygiejne på ejendommen, vurderes det, at der ikke vil være væsentlige lugtgener ved naboer fra husdyrbruget.

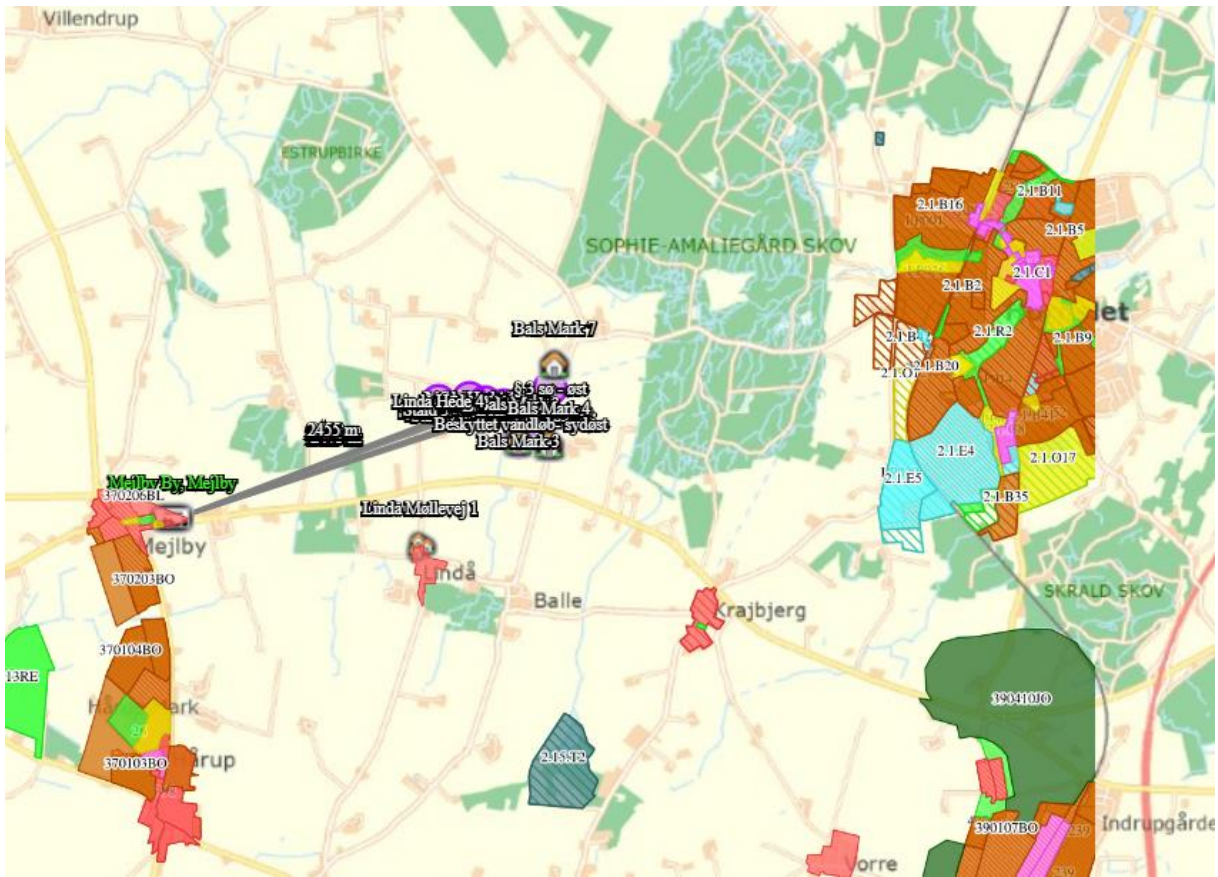
Der anvendes hyppig udslusning til reduktion af lugt.

Beregninger fra Husdyrgodkendelse.dk er vist nedenfor.

Samlet resultat af lugtberegning

Bebyggelse	Kumulation	Model	Ukorrigeret geneafstand (m)	Korrigeret geneafstand (m)	Vægtet gennemsnitsafstand (m)	Genekriterie overholdt
 Bals Mark 3	0	NY	367,1	293,7	294,2	Ja
 Bals Mark 4	0	NY	367,1	301,4	469,2	Ja
 Bals Mark 7	0	NY	367,1	367,1	513,7	Ja
 Lindå Møllevvej 1	0	NY	716,8	645,1	1137	Ja
 Mejlbj By, Mejlbj	0	NY	924,8	924,8	2462,8	Ja

Konsekvenszone: 917 m



1.7 ØVRIGE EMISSIONER OG GENE BEGRÆNSEDE FORANSTALTNINGER

1.7.1 STØJ

På ejendommen kommer der bl.a. støj fra staldventilation, indblæsning af foder i silo i foderlade, brug af kompressor og traktor-/lastbiltransport.

Eftersom der er ventilatorer i ventilationsafkast, kan der observeres støj fra disse i nærheden af staldene. Da naboer er placeret mere end 100 m fra staldene, vurderes det, at disse ikke vil blive generet af støj fra ejendommen.

Støj fra transport vil primært komme fra lastbiler med levering af foder, gylletransport, levering og afhentning af svin samt afhentning af døde dyr. Herudover vil der være transporter med traktor ved udbringning af gylle og andet markarbejde.

Alle grænser for tilladelig støj vil blive overholdt, og der vil kun i meget få tilfælde opstå støjgene fra transporterne.

I det omfang det er muligt, vil alle støjende aktiviteter blive lagt indenfor normal arbejdstid. Dog kan der forekomme afvigelser i forbindelse med levering og afhentning af dyr, foder og husdyrgødning.

Alle generelle krav vedr. støj vil blive overholdt. Sammenholdt med ejendommens placering vurderes det, at omkringboende ikke vil blive generet af støj fra husdyrbruget.

1.7.2 LYS I STALDENE OG UDENDØRSLYS

Der vil ikke være gener fra staldenes indendørs belysning, da lyset kun vil være kortvarig tændt om natten.

Der er udendørsbelysning ved indgangen til stalden. Som udgangspunkt vil der ikke være belysning udenfor bygningerne om natten.

På grund af ejendommens beliggenhed og brug af kunstigt lys vurderes det, at omkringboende og trafikanter ikke vil blive generet eller påvirket negativt af lys fra ejendommen.

1.7.3 FLUER OG SKADEDYR

Ansøger sørger for, at der opretholdes en god hygiejne i staldene og ved foderopbevaringen, så fluegener minimeres og så tiltrækningen af skadedyr minimeres.

Bekæmpelse af rotter og andre skadedyr foregår efter retningslinjerne fra Statens Skadedyrlaboratorium.

På baggrund af ovenstående foranstaltninger, vurderes det, at risikoen for gener fra skadedyr er minimeret. Det forventes ikke, at naboer vil blive generet eller påvirket negativt af skadedyr.

1.7.4 STØV FRA STALDE OG FODER

Der vil være støv fra dyrene, dog ikke i et omfang, så det opleves udenfor staldene. Støvet minimeres som følge af omhyggeligt management og hygiejne.

Der vil ikke være støvgener i forbindelse med daglig håndtering af foder, da det foregår i et lukket system.

I forbindelse med høst og indblæsning af korn i siloer i foderlade, kan der forekomme støvgener. Pga. afstanden til nærmeste nabo vurderes det, at naboer ikke vil opleve gener i forbindelse med støv ved høst.

1.7.5 RENGØRING

Staldene rengøres efter hvert hold, hvilket vil sige ca. hver 3 mdr. Stalden iblødsættes og nedvaskes med højtryksvasker.

1.7.6 SPILDEVAND OG VANDFORBRUG

Spildevand fra ansøgt produktionen udgøres primært af vand fra rengøring af stalde og fra drikkevandsspild. Spildevandet ledes til gyllebeholder.

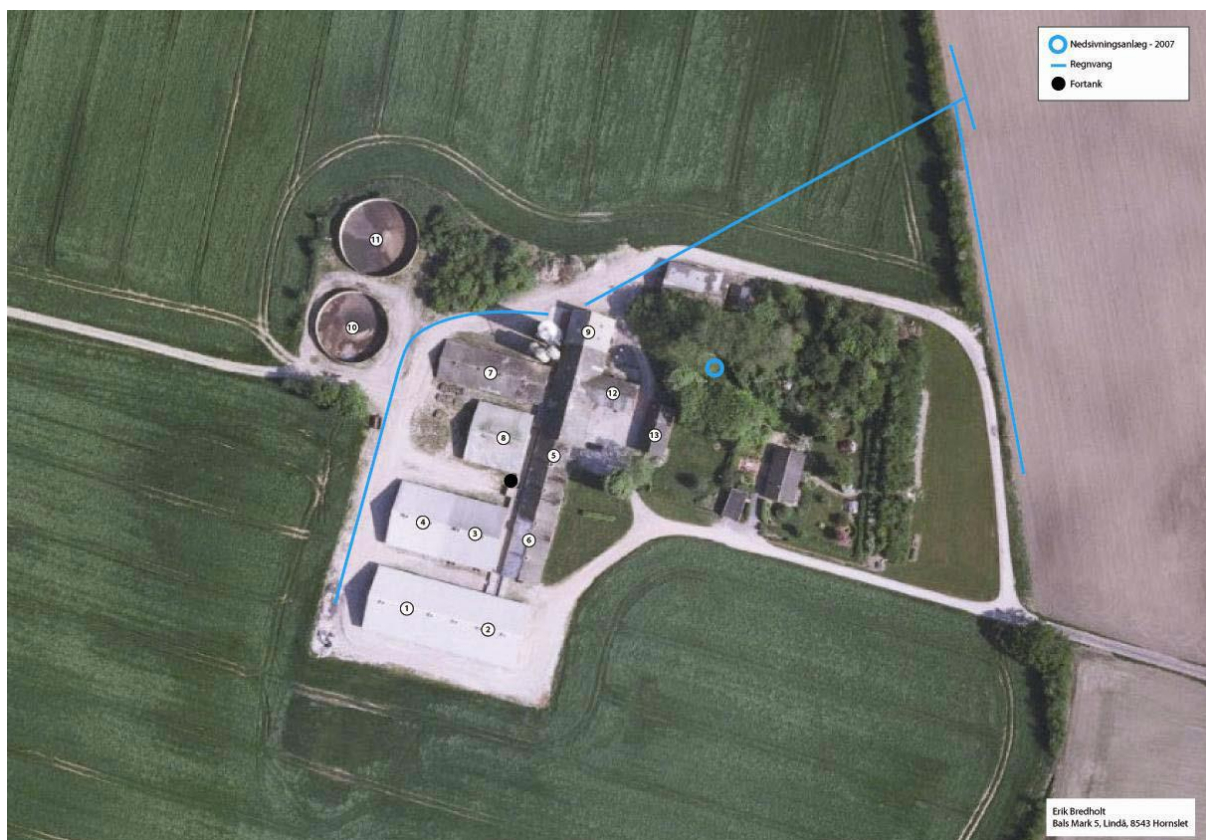
Der udledes ikke spildevand, der kræver myndighedernes tilladelse.

Vand anvendes primært til drikkevand til dyrene og vask af stalde. Ved løbende reovering og reparation vil der være fokus på at vælge løsninger der minimerer vandforbruget og vandspild f.eks. drikkesystemer.

Sanitært spildevand ledes til en septitank.

Regnvand fra den nye stald kobles på eksisterende anlæg.

Spildevand	Ledes til
Vandspild fra produktion	Gyllebeholder
Tagvand	Dræn
Sanitært spildevand (husholdning)	Septiktank (kommunal ordning)



Spildevandsafledning, nedsivningsanlæg og drænledning til regnvand.

1.7.7 ENERGIFORBRUG OG VENTILATION

Der anvendes energi til ventilation, fodring, lys mv. Ved løbende renovering og reparation vil der være fokus på at vælge løsninger, der minimerer energiforbruget f.eks. energibesparende lyskilder mv.

Lyset i staldene styres efter timer og lyser kun 15-16 timer i døgnet.

AI ventilation sker ved et computerstyret temperaturreguleret styringssystem, der sikrer, at ventilationen kører optimalt både med hensyn til temperatur og fugt i staldene, og i forhold til elforbruget. Hyppig rengøring af ventilationsafkastene, nedsætter energiforbruget betragteligt.

1.7.8 OPBEVARINGSKAPACITET OG GYLLEHÅNDTERING

På ejendommen produceres der svinegylle. Gyllen opbevares i gyllebeholderne i eksisterende gyllebeholder. Gylle håndteres i lukkede gyllerør, og der udsluses gylle efter behov.

Gødningsopbevaring og -håndtering

Der forventes årligt at blive produceret ca. 14.000 slagtesvin, så gylleproduktionen vil blive ca. $14.000 \times 0,53 \text{ m}^3 = 7.420 \text{ m}^3$ gylle.

Den samlede opbevaringskapacitet i de to gyllebeholdere er 3.300 m³ svarende til 5,3 måneders opbevaring. Den resterende gylle afsættes enten til biogas eller andre aftagere.

1.7.9 AFFALD OG KEMIKALIER

Døde dyr fjernes dagligt fra staldene og placeres i container eller under kadaverkapsel, udviklet til formålet.

Brændbart affald i form af plastik, papirsække, aftøringspapir og tom rengjort emballage bliver opsamlet i container og bortskaffes via en indsamlingsordning for erhvervsvirksomheder eller til kommunalgenbrugsplads.

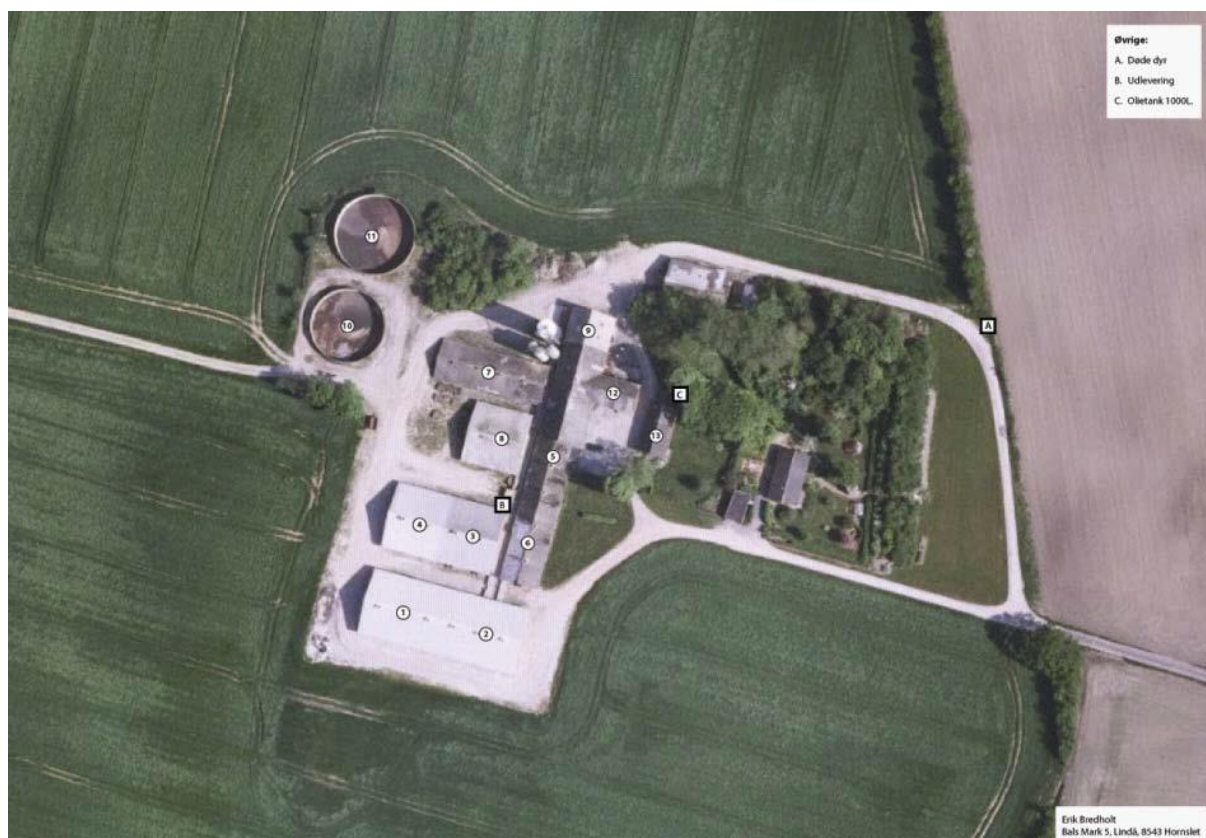
Jern og metal afhændes til produkthandler og glas m.m. bortskaffes via en indsamlingsordning for erhvervsvirksomheder eller til kommunalgenbrugsplads.

Klinisk risikoaffald i form af medicinglas og -rester samt kanyler bortskaffes via indsamlingsordning for erhvervsvirksomheder, indleveres på genbrugsplads eller sendes med dyrlægen retur.

Der opbevares ikke sprøjtemidler på denne ejendom.

Der er en 1.000 L overjordisk olietank fra 1991.

	Opbevaring	Bortskaffelse
Døde dyr	Der etableres en kølebrønd ved punkt A på oversigtskort	DAKA
Plast, papir, nylonsække o. a. brændbart	Container	Renovation
Tom dyrlægeaffald	Forrum	Apotek
Lysstofrør/glas	Container	Kommunal genbrugsplads
Spraydåser	Forrum	Kommunal genbrugsplads
Jern	På anden ejendom	Skrothandler
Sprøjtekemikalier/emballage	Anden ejendom	Kommunal genbrugsplads
Husholdningsaffald	I affaldsbeholder ved stuehus	Offentlig renovation



1.7.10 TRANSPORTER TIL OG FRA EJENDOMMEN

Der kommer transportere til og fra ejendommen med dyr, foder, gylle, affald, døde dyr mv. Transport forgår med traktor eller lastbil. Derudover vil der være kørsel med personbiler/varevogne f.eks. dyrlæge, elektriker, serviceaftaler mv.

Der afhentes døde dyr en gang om ugen, afhentes dyr til slagting, og der vil blive leveret dyr til ejendommen.

Derudover forventes det, at der vil afhentes gylle af biogas 1 gang i ugen.

Der leveres foder til ejendommen en gang i ugen samt der hver 14 dag formodentlig vil komme sækkevarer.

Da transporterne sker ved hensynsfuld kørsel og da der hovedsageligt er spredt beboelse nær ejendommen, vurderes det, at transportere ikke vil give anledning til væsentlige gener for omkringboende. Dog vil naboer i området kunne registrere kørsel på offentlig vej.

Der er egen ind- og udkørsel til ejendommen.

Der er egen ind- og udkørsel fra ejendommen til Bals Mark.



<i>Transporter</i>	<i>Nudrift/år</i>	<i>Ansøgt/år</i>	<i>tidsrum</i>
<i>Foder</i>	87	87	6-18
<i>Gylle</i>	314	314	Hele døgnet
<i>Gylle til biogas</i>	50	50	5-20
<i>Døde dyr</i>	52	52	6-18
<i>Levering af dyr</i>	52	52	6-18
<i>Afhentning af dyr til slagt</i>	52	52	Hele døgnet
<i>olie</i>	6	6	
<i>Diverse fragtmænd</i>	26	26	6-18
<i>I alt</i>	641	641	

1.8 EGENKONTROL OG DOKUMENTATION

På ejendommen påtænker ansøger følgende egenkontrol af produktionen:

- ❖ Alle dyr tilses minimum en gang dagligt og alle regler vedr. dyrevelfærd opfyldes.
- ❖ Staldene, inkl. mekanisk udstyr, kontrolleres dagligt, og der udføres små reparationer med det samme eller tilkaldes service.
- ❖ Der er serviceaftale med leverandør af ventilationsanlæg og luftfresningsanlæg.
- ❖ De to gyllebeholder er tilmeldt de lovpligtige 10-årige beholderkontrol.
- ❖ Den daglige drift af ejendommen drives efter principperne "Godt Landmandskab", således anlægget giver mindst mulig miljøbelastning og færrest mulige gener for omgivelserne.
- ❖ Der er en sundhedsaftale med dyrlæge, hvor besætningens generelle sundhed vurderes, og hvor det enkelte dyr behandles efter behov. Medicinforbruget søges minimeret ved systematisk sundhedsrådgivning.
- ❖ Der tages i videst muligt omfang hensyn til naboer i forbindelse med udbringning af husdyrgødning.
- ❖ Personalet på ejendommen bliver løbende efteruddannet.
- ❖ Foder tilpasses dyrenes behov og sundhed.
- ❖ Alle medarbejdere er instrueret i forsvarlig håndtering af forurenende stoffer herunder gylle, kemikalier og brændstof.
- ❖ Al produktion tilrettelægges således, at belastning af den enkelte medarbejder mindskes.
- ❖ Rengøring i og omkring bygningerne og silo, foretages jævnligt, med henblik på at minimere risikoen for lugt, og for at der ikke skal opstå uhygiejniske forhold. Den jævnlige rengøring og visuelle kontrol sikrer bl.a., at der ikke opstår uhygiejniske forhold, ressourcespild eller punktforurening.

1.8.1 DOKUMENTATION:

For at kunne dokumentere at miljøgodkendelsen og lovgivningen overholdes er/bliver følgende til rådighed på kommunens forlangende:

- Foderplaner
- Slagteriafregninger
- CHR-registreringer
- Registrering af årligt forbrug af el og vand
- Beredskabsplan
- 5/10 års beholderkontrol



1.9 BAT-EMISSIONSNIVEAU, AMMONIAK

BAT-kravet for ammoniakemissionen fra husdyrbruget er beregnet i husdyrgodkendelse.dk. Af nedenstående fremgår det, at BAT niveauet er overholdt med 26 kg N.

Af nedenstående skærmpoint fra den gældende miljøgodkendelse er BAT beregnet til 6.190 kg N.

På baggrund heraf vurderes det, at BAT for staldanlægget er overholdt.

Skærmpoint af BAT beregning fra Hudyrgodkendelse.dk:

Samlet BAT beregning  			
	Stalde	Lagre	Total
Samlet BAT krav (kg NH ₃ -N /år)	6009	181	6190
Faktisk emission (kg NH ₃ -N /år)	5982	181	6164
Forskel (kg NH ₃ -N /år)	-	-	26
Vejledende BAT Overholdt?	-	-	Ja

1.9.1 TEKNOLOGIER OG TIL- OG FRAVALG AF TEKNOLOGI

På MST teknologiliste findes følgende ammoniakreducerende teknologier til brug på slagtesvinestalde:

- ❖ Luftrensingsanlæg
- ❖ Gyllekølingsanlæg
- ❖ Forsuringsanlæg
- ❖ Delvist fast gulv
- ❖ Overdækning af gyllebeholder

Ansøger har valgt delvist fast gulv i den nye stald og der er etableret Munters syrerenser på eksisterende stald fra 2014.

Derudover er de to gyllebeholdere etableret med teltoverdækning.

Det vurderes, at staldanlægget lever op til BAT kravet.

1.9.2 BAT DAGLIG DRIFT

Bedriftens ansvarlige har fokus på, hvilke staldsystemer der er bedst anvendelige i relation til miljø, og dermed tab af ammoniak til omgivelserne, samt til dyrenes velfærd.

Bedriften og det tilhørende produktionsanlæg bygger på principper, der tilgodeser miljøet i det omfang loven tilsigter.

Den daglige drift er tilrettelagt ud fra principperne om godt landmandskab og ansvarlig driftsledelse, således anlægget giver anledning til mindst mulig miljøbelastning og færrest mulige gener for omgivelserne. Dette søges opnået ved bl.a. at reduceret vand- og energiforbrug og ved reduktion af ammoniakfordampning fra staldene og lager.

Ansøger vurderer, at det er BAT at monitere følgende procesparametre mindst en gang om året:

- ❖ Vandforbrug
- ❖ Energiforbrug
- ❖ Brændstofforbrug
- ❖ Antallet af indgående og udgående dyr, herunder fødsler og dødsfald, hvor dette er relevant
- ❖ Foderforbrug
- ❖ Gødningsproduktion

1.9.3 BAT FODRING

Foderplaner laves i samarbejde med en produktionsrådgiver med henblik på at opnå den mest optimale fodring af svinene og undgå overforsyning med næringsstoffer, der vil ende som uudnyttede næringsstoffer i gyllen.

På ejendommen benyttes fasefodring, og der anvendes fytase i foderet for udnyttelse af fosfor.

Det vurderes at BAT for foder er opfyldt på ejendommen.

1.9.4 BAT OPBEVARING AF HUSDYRGØDNING

- ❖ Gyllen opbevares i beholdere der har teltoverdækning.
- ❖ Der er tilstrækkelig opbevaringskapacitet på ejendommen/andre ejendomme/biogas, så den lagrede gylle kan udbringes i perioder, hvor der er optimale vækstbetingelser for den voksende afgrøde.
- ❖ Gyllen opbevares i stabile beholdere, der kan modstå mekaniske, termiske, samt kemiske påvirkninger.
- ❖ Beholdernes bund og vægge er tætte og beskyttede mod tæring.
- ❖ Gyllebeholdere tømmer regelmæssigt af hensyn til eftersyn og vedligeholdelse.
- ❖ Gylle kun omrøres umiddelbart før tømning af beholderen ved f.eks. tilførsel på marken.
- ❖ Gyllebeholdere er underlagt 10-års beholderkontrol og er under dagligt opsyn.
- ❖ Der foretages løbende eftersyn og vedligeholdelse af gyllebeholdere.
- ❖ Gylle suges fra beholdere og op i gyllevognen ved hjælp af en sugekran, der er påmonteret på gyllevognen. Sugekran minimerer risikoen for eventuelle uheld eller spild i forbindelse med påfyldningen af gyllevognen.

Det vurderes at BAT for opbevaring af husdyrgødning er opfyldt på ejendommen.

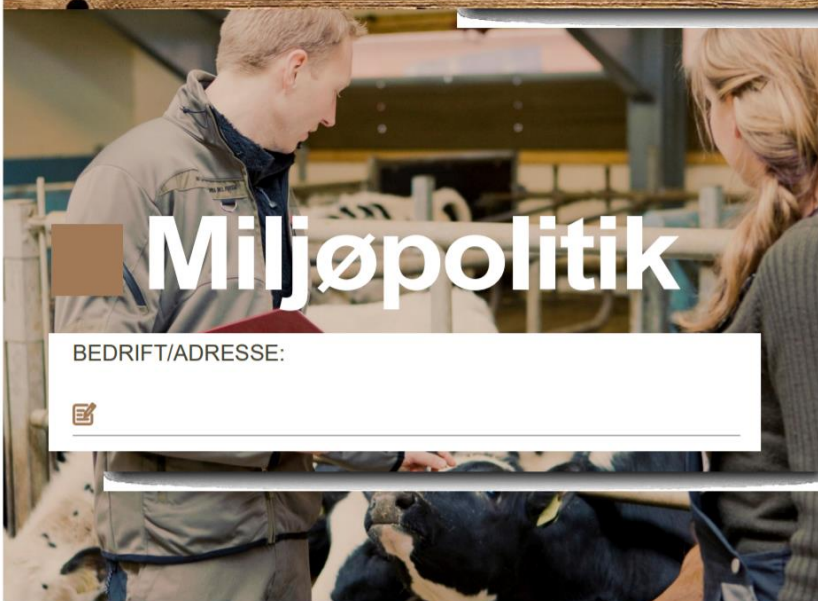
1.10 FOREBYGGELSE AF UHELD

Driftsforstyrrelser eller uheld, der kan medføre væsentlig forøget forurening i forhold til normal drift, kan ske i forbindelse med håndtering og opbevaring af husdyrgødning og kemikalier, ved strømsvigt samt udslip af diesellole.

1.10.1 MANAGEMENT

Anlæg og tekniske foranstaltninger renses, vedligeholdes og udskiftes i en sådan grad, at det sikrer en korrekt brug og effekt. Medarbejderne er grundigt introducerede til opgaverne, hvilket er med til at sikre, at disse bliver udført korrekt, og med minimal risiko for uheld som følge af forkert håndtering af kemikalier, gylle, olie mv.

Der anvendes nedenstående skema til miljøledelse fremadrettet. Den nye stald etableres jo med den nyeste teknologi, så de første fem år, vil der ikke være noget at hente.



Miljøpolitik

BEDRIFT/ADRESSE:



Gem alle registreringer i mindst 5 år. De skal forevises ved miljøtilsyn!

Dette er den overordnede miljøpolitik for bedriften

- ✓ Vi opfylder alle lovkrav og sikkerhedsforskrifter på miljøområdet.
- ✓ Vi reviderer politikker og mål en gang årligt.
- ✓ Vi vedligeholder et miljøledelsessystem, følger principperne om godt landmandskab og producerer i respekt for miljø og omgivelser.
- ✓ Vi sikrer, at medarbejdere er informeret omkring vor miljøpræstationer.
- ✓ Vi vil reducere miljøbelastningen ved aktiviteter under hensyntagen til tekniske, økonomiske og forretningsmæssige rammer.
- ✓ Vi ønsker løbende at reducere miljøbelastningen fra landbruget.

Mini Miljøledelsessystem INFORMER DINE KOLLEGAER

✓ I år har jeg valgt at gøre en indsats for:
(f.eks. at nedbringe strømforbruget)

✓ Mit mål er at:
(f.eks. at nedbringe strømforbruget med x pct.)

✓ Hvad jeg vil gøre for at nå målet:
(f.eks. at udskifte lysarmaturer til LED)

✓ Hvad er status inden start:
(f.eks. at nuværende strømforbrug er xxx/år)

✓ Hvad er status efter indsats:
(f.eks. at strømforbrug er xxx/år efter ændring)

✓ Effekt af indsatsen (årligt):
(f.eks. at ændringen har nedbragt strømforbrug med xxx pct.)

Bekendtgørelse om tilladelse og godkendelse m.v. af husdyrbrug

§ 43. IE-husdyrbrug skal have et miljøledelsessystem, der opfylder betingelserne i stk. 2.

Stk. 2. Den, der er ansvarlig for driften af husdyrbruget, skal gennemføre og overholde et miljøledelsessystem, herunder

1. formulere en miljøpolitik med afsæt i husdyrbrugets miljøforhold,
2. fastsætte miljømål,
3. udarbejde handlingsplan for det eller de fastsatte miljømål,
4. minimum 1 gang årligt evaluere miljøarbejdet og om nødvendigt foretage justeringer af mål og handlingsplaner og
5. minimum 1 gang årligt gennemgå miljøledelsessystemet.

Stk. 3. De i stk. 2, nr. 1-5, nævnte krav skal kunne dokumenteres enten i form af opbevaring af dokumenter eller ved anden dokumentation, herunder f.eks. i digital form.

Eksempler på steder, du kan spare

RÅVARER: Foder, Rengøringsmidler, Andre hjælpemidler, Effektivitet, Sprøjtemidler

VAND: Drikkevandsspild, Vaskevand, Rengøring af malkeanlæg.

AFFALD: Nedbringe mængden, Sortering, Genanvendelse.

ENERGI: Lys, Ventilation Varmelamper, Mælkeanlæg og mælkekøling, Fyring, Varmekilde, Isolering Varmefordeling, Genvinding, Brændstof, Dæktype, Reduceret kørsel, Udskiftning af materiel.

En gang årligt tømmes gyllebeholderen, i forbindelse med den normale udbringning af gylle, hvorved gyllebeholderen visuelt kan kontrolleres for evt. skader. Der foretages desuden lovpligtigt eftersyn og vedligeholdelse, hvilket betyder, at beholderne hvert 5/10 år bliver kontrolleret for om der skulle være tegn på begyndende utætheder.

1.10.5 DØDE DYR

Døde dyr fjernes dagligt fra staldene og placeres i container eller under kadaverkapsel, udviklet til formålet. DAKA (el. lign) tilkaldes efter behov. Derved undgås uhygiejniske forhold og at der kan observeres døde dyr af forbipasserende. Desuden kan ræve, hunde og vilde katte ikke komme til de døde dyr.

1.10.6 STRØMSVIGT

Ved længerevarende strømsvigt vil energiforsyningsgesellschaften blive kontaktet. Der er nødopluk i staldene, og alarmer der straks påkalder en medarbejder.

1.10.7 BRAND

Ved brand tilkaldes brandvæsenet.

Der er opsat pulverslukkere strategiske steder på ejendommen, og desuden er der opsat røgdetektorer på loftet, der giver alarm til staldens øvrige alarmsystem. Der iværksættes slukningsarbejde i det omfang det er forsvarligt. Dyr forsøges reddet ud.

1.11 HUSDYRBRUGETS OPHØR

Ved husdyrbrugets ophør, rengøres stalde- og gødningsopbevaringsanlæg. Evt. nedbrydning af stalde og fortank/gyllebeholder vil ske i henhold til gældende regler.

Der er ikke truffet foranstaltninger for forebyggelse af forurening ved virksomhedens ophør, da virksomheden ikke forventes lukket. Desuden vil en evt. forurening kun kunne stamme fra håndtering af gylle. Eftersom dette er lagt i faste rammer, anses det ikke for hensigtsmæssigt at foretage yderlige.

1.12 GENERELLE VIRKNINGER

1.12.1 GRÆNSEOVERSKRIDENDE VIRKNINGER PÅ MILJØET

Det vurderes, at der ingen grænseoverskridende virkninger er fra husdyrbruget. Det vurderes, at der ikke vil være luftbåren forurening eller gener, der vil kunne påvirke nabolande.

1.12.2 BEFOLKNINGEN OG MENNESKERS SUNDHED

Husdyrproduktionen på ejendommen overholder alle lovens fastsatte krav i forhold afstands-krav og lugtgener til naboer, hvorfor det ikke forventes, at omkringboende bliver væsentligt generet af lugt fra husdyrproduktionen.

Støvgener minimeres ved at foderet håndteres i lukkede systemer og ved fornuftig håndtering af halm ved strøning, hvorfor det ikke forventes at omkringboende bliver væsentligt generet af støv fra husdyrproduktionen.

De fastsatte grænser for støjgener overholdes dag og nat, ved hensynsfuld kørsel med transporter og ved kørsel med hovedparten af transporterne indenfor almindelig arbejdstid minimeres støjgenerne, hvorfor det ikke forventes at omkringboende bliver væsentligt generet af støj fra husdyrproduktionen.

Der holdes generelt en god hygiejne og ved foderopbevaringen, så tiltrækningen af rotter og mus samt mulighederne for udklækning af fluelarver minimeres, hvorfor det ikke forventes at omkringboende er væsentligt generet af skadedyr fra husdyrbruget.

1.12.3 BIOLOGISK MANGFOLDIGHED I FORHOLD TIL KATEGORI 1– OG 2-NATUR SAMT BILAG IV-ARTER

Ammoniakfordampningen fra husdyrbruget overholder alle lovens afskæringskriterier for ammoniakdeposition til kategori 1 og 2-natur. Totaldepositionen til det nærmeste kategori 1 naturområde er 0,0 kg N pr. ha. Tilstanden af nærmeste kategori 1 naturområder forventes derfor ikke ændret af ammoniakfordampningen fra husdyrproduktionen på ejendommen.

Totaldepositionen til det nærmeste kategori 2 naturområde er 0,0 kg N pr ha pr år. Tilstanden af det nærmeste kategori 2 naturområder forventes derfor ikke ændret af ammoniakfordampningen fra husdyrproduktionen på ejendommen.

Eventuelle levesteder for bilag IV-dyrearter i området forventes ligeledes ikke at blive påvirket af husdyrproduktionen på ejendommen.

1.12.4 JORDAREALER, JORDBUND, VAND, LUFT OG KLIMA

Udbringning af husdyrgødning fra gården reguleres af generel lovgivning for udbringning af husdyrgødning.

Generelt er markdriften omfattet af regulering mht. næringsstofftilførsel og sædskifte, hvilket har positiv betydning for jordens frugtbarhed og udvaskning af næringsstoffer til vandmiljøet.

Det forventes ikke, at projektet har negativ indvirkning på luft eller klima.

1.12.5 MATERIELLE GODER, KULTURARV OG LANDSKABET

Der er taget højde for påvirkningen af materielle goder, kulturarv og landskabet. Det vurderes, at ingen af disse tre parametre vil blive påvirket væsentligt i forbindelse med opførslen af byggeriet.

Bilag 5:

Beredskabsplan for

Faxmosegård,

Bals Mark 5,

8543 Hornslet

Udarbejdet af: Nina Gamby, Gråkjær Miljøcenter, 16. December 2010

Indholdsfortegnelse:

Telefonnumre

Brand- og evakuering

Overløb af gylle

Kemikalie- og oliespild

Stophaner / Hovedafbrydere

Strømsvigt

Transport af bekæmpelsesmidler

Kort over ejendommen (bedriftsoversigt)

Kort over flugtveje m.v. (beredskabsplan)

Denne beredskabsplan er udarbejdet som en del af ejendommens miljøgodkendelse med det formål at stoppe og begrænse evt. uheld med konsekvenser for det omgivne miljø.

Planens indhold skal være kendt af gårdens ansatte m.fl. og udleveres til evt. indsatsleder/miljømyndighed i forbindelse med uheld, forureninger, brand og lignende.

Beredskabsplanen revideres/kontrolleres mindst 1 gang om året og skal være let tilgængelig og synlig.

Beredskabsplanen findes i mappe i forrummet.

Kopi af beredskabsplanen findes i mappe på kontoret i stuehuset.

Kort materiale

Bagerst er der et oversigtskort over ejendommen m.m. med angivelse af:

- stophaner

- Kemikalielager

- Dieseltanke og olietanke
- Slukningsmateriale
- strømafbrøder mv.
- Flugtveje

Husk:

Ved store uheld ring 1-1-2, ved mindre uheld ring altid til miljøvagten.

Er man i tvivl ring 1-1-2

Efter brand m.m. tag kontakt til Aarhus Kommune med hensyn til genopbygning af stald mm.

Telefonnumre

Miljøvagten kontaktes på telefon 86 76 76 76 dag eller nat.

Falck kontaktes på telefon 70 10 20 30 dag eller nat.

Brandvæsen kontaktes på telefon 112 dag og nat.

Lægevagt kontaktes på telefon 86 99 16 55 dag eller nat.

Tandlægevagt kontaktes på telefon dag eller nat.

Landbocenteret kontaktes på telefon 87 28 22 00 dag.

Dyrlæge kontaktes på telefon 40 27 25 99 dag eller nat.

Foderstofforretning kontaktes på telefon 76 20 79 88 dag.

Elektriker kontaktes på telefon 86 99 52 78 dag eller nat.

Smeden/VVS kontaktes på telefon 40 88 66 32 dag eller nat.

Ventilationsfirma kontaktes på telefon 96 60 54 00 dag eller nat.

El-selskab kontaktes på telefon 87 39 04 04 dag eller nat.

Århus kommune kontaktes på telefon 89 40 20 00 dag og nat

Brand og evakueringsinstruks

Ved brand der ikke kan slukkes ved egen hjælp.

Tilkald brandvæsenet – RING 112 – oplys:

- Navn, adressen og telefonnummer der ringes fra
- Hvad der er sket og at det er en gårdbrand
- Er der tilskadekomne – hvor mange –
- Er dyrene kommet ud – art og antal der evt. er fanget

Kontakt ejeren Erik Bredholt på tlf. 40 81 82 30

Iværksæt rednings- og slukningsarbejde hvis det er muligt og forsvarligt, herunder fjernelse og evakuering af dyr, olie, trykflasker, gødning og kemikalier.

Placering af slukningsmateriale er angivet på oversigtskortet.

Hvis det ikke er muligt at slukke branden – forsøg at begrænse den ved lukning af døre og vinduer.

Modtag brandvæsenet og udlever denne mappe sammen med kortmateriale.

Oplys endvidere:

- Evt. tilskadekomne eller dyr der ikke er kommet i sikkerhed.
- Hvor det brænder
- Brandens omfang
- Hvor der adgangsveje

På ejendommen findes følgende materiale, som evt. kan anvendes for at afhjælpe situationen:

- Brandslukker

Brandslukningsudstyr er placeret i samarbejde med Falck og er omfattet af et Falck abonnement.

Overløb af gylle instruks

Ved større overløb af gylle eller ved brud på gylletank – RING 112

Oplys:

- Navn, adresse og telefonnummer der ringes fra
- Hvad der er sket og hvor meget der er løbet ud
- Om der er risiko for forurening af vandløb eller drikkevandsboring.

Ved mindre spild kontaktes kun miljømyndighederne.

Kontakt ejeren Erik Bredholt på tlf. 40 81 82 39

Kontakt miljøvagten på tlf. 88 76 76 76

Sikre opdæmning for at undgå at gylle løber til vandløbet. Om nødvendigt opdæmnes ekstra med jord eller halmballer.

Modtag brandvæsnemiljømyndighederne og udlever denne mappe sammen med kortmaterialet.

På ejendommen findes der følgende materiale, som evt. kan anvendes for at afhjælpe situationen:

- Jord
- Gravemaskine

Stophaner / hovedafbrydere

Vand:

Hovedstopphanen sidder i målebrønd.

Stopphanen for stalde sidder i slagtesvinestalden.

Se også tegning bagerst.

Elektricitet:

Hovedafbryderen sidder i slagtesvinestalden.

Der bruges automatsikringer

Strømsvigt instruks

Vurder om dyr vil lide under træk fra nødopluk eller varme.

Tjek alle stalde og se om nødoplukket er åben.

Begræns trækgener og varmeudvikling (overbrusning).

Kontroller af der ikke sker forurening som følge af manglende strøm til pumper og lignende.

Ved strømsvigt på over ca. 2 timer, ring til energi-selskab og forhør om varigheden af udfaldet.

Falck – Tlf. 70 10 20 30

Kort over ejendommen med flugtveje og slukningsudstyr





Teknik og Miljø
Karen Blixens Boulevard 7
8220 Brabrand
Tlf. 89 40 22 13
www.aarhus.dk