

I/S Lindegård ved Leif og Max Phillip
Debelvej 4
6650 Brørup

Miljøgodkendelse

Kvægbrug



Miljøgodkendelsen er meddelt i henhold til § 16a, stk. 1 i "Husdyrbrugloven".



Læsevejledning:

Denne afgørelse er opdelt i 3 dele.

- **Del 1 Afgørelse og vilkår**
består af godkendelsen og de vilkår, der gælder for ejendommen.
- **Del 2 Miljøteknisk redegørelse**
består af den miljøtekniske beskrivelse, som ligger til grund for sagsbehandling samt vurderinger, der resulterer i de stillede vilkår.
- **Del 3 Lovformalia**
består af oplysninger om ejendommen, grundlaget for afgørelsen, høring, offentliggørelse, udnyttelse og ophør samt en bilagsoversigt.

1 Afgørelse og vilkår

Del 1 består af afgørelsen og de vilkår, der gælder for ejendommen.

Vejen Kommune har i henhold til Husdyrbrugloven vurderet projektets mulige påvirkning af miljøet og omgivelserne.

Kommunen har på grundlag af ansøgningen og den miljøtekniske redegørelse foretaget en vurdering af de forskellige påvirkninger fra husdyrbrugets anlæg. Vurderingen ligger til grund for de vilkår, der er angivet i del 1.

Vejen Kommune har den 22. september 2020 modtaget fuldt oplyst ansøgning om miljøgodkendelse af husdyrbruget på Debelvej 4, 6650 Brørup omhandlende følgende:

- Etablering af overdækket gyllebeholder med en overflade på 1.044 m² (5.000 m³).
- Etablering af velfærdsbygning på 800 m² (21 x 38 meter og 8,5 meter til kip), hvoraf de 720 m² kan benyttes som produktionsareal. Der etableres evt. en drivgang til eksisterende stald, alternativt bygges staldene sammen.
- Udvidelse af eksisterende kalveområde med 20 m².
- Uændret anvendelse af produktionsareal på 5.738 m² i eksisterende stalde.
- Uændret anvendelse af eksisterende gyllebeholdere med en overflade på i alt 1.127 m² (4.600 m³), hvoraf den største er med fast overdækning.
- Fortsat anvendelse af møddingsplads med en overflade på i alt 160 m².
- Fortsat anvendelse af gylleforsuring med 50 % ammoniakreducerende effekt i stald 6, men nu med et permanent opsat anlæg.

Vejen Kommune har kontrolleret, at der er overensstemmelse mellem ansøgningen og kommunens registreringer.

Det forudsættes, at projektet gennemføres og drives, som det er beskrevet i ansøgning nr. 221409, version nr. 2, indsendt 6. oktober 2020.

Vejen Kommune godkender det ansøgte efter § 16a, stk. 1 i Husdyrbrugloven¹ på vilkår, som angivet efterfølgende.

Kommunens afgørelse gælder for det konkrete projekt. Hvis der sker ændringer i grundlaget for kommunens vurdering, skal der indsendes en ny ansøgning til kommunen. Dette gælder for eksempel ændringer i forhold til det ansøgte staldanlæg.

Afgørelsen omfatter alene forholdet til Husdyrbrugloven. Øvrige relevante tilladelser, godkendelser og/eller dispensationer skal indhentes særskilt.

Etablering af nye anlæg må ikke sættes i gang, før der er givet en byggetilladelse fra Vejen Kommune, ligesom der skal søges tilladelse til eventuel nedrivning af eksisterende anlæg.

Den nye gyllebeholder (bygning 20) vil ligesom den eksisterende gyllebeholder (bygning 1) og den store kostald (bygning 6) komme til at ligge henover ejers eget skel.

¹ "Bekendtgørelse af lov om husdyrbrug og anvendelse af gødning m.v." - nr. 520 af 01.05.2019 med kommende ændringer.

Vejen Kommune dispenserer hermed fra afstandskravet til naboskel. Alle øvrige afstandskrav er overholdt.

Vejen Kommune vurderer sammenfattende, at der kan gives lov til projektet da:

- Husdyrbruget med de stillede vilkår kan drives på stedet uden at påvirke omgivelserne på en måde, som er uforenelig med hensynet til omgivelserne.
- Husdyrbruget har truffet de nødvendige foranstaltninger til at forebygge og begrænse forureningen ved anvendelse af minimeret miljøbelastning.
- Projektet med de stillede vilkår, ikke vil medføre en væsentlig påvirkning af miljøet.

Vejen Kommune den 9. november 2020

Majbrit Holst Nielsen

Teknik og Miljø
Rådhuspassagen 3
6600 Vejen

Copyright alle kort og luftfoto: copyright DDO®, ©COWI

Vilkår for afgørelsen

Information om ændringer på husdyrbruget

1. Drifts-, indretnings- eller bygningsmæssige ændringer, der er relevante i forhold til afgørelsen, skal anmeldes til kommunen inden gennemførelsen. Kommunen vurderer, om de aktuelle planer for ændring/udvidelse kan ske inden for rammerne af denne afgørelse.
2. Hvis staldanlæg ikke etableres i det godkendte omfang, udløser det krav om genberegning af BAT-niveau og evt. ansøgning om tillæg til eksisterende miljøgodkendelse.

Husdyrproduktionen

3. Husdyrbrugets maksimalt tilladte produktionsomfang (se figur 1 og bilag 2 og 3):

Bygning nr.	Staldsystem	Dyretype	Areal med ammoniakfordampning
1	Overdækket gyllebeholder		759 m ²
2	Gyllebeholder med naturligt flydelag		368 m ²
4	Spaltegulv Dybstrøelse	Malkekøer, kvier og stude Kalve u. 6 mdr.	1.171 m ² 126 m ²
5	Dybstrøelse	Kalve u. 6 mdr.	150 m ²
6	Spaltegulv og gylleforsuring	Malkekøer, kvier og stude	4.441 m ²
14	Møddingsplads		160 m ²
20	Overdækket gyllebeholder		1.044 m ²
21	Dybstrøelse	Alle kvæg	720 m ²

Foranstaltninger for at undgå forurening

4. For det eksisterende anlæg skal der kunne fremlægges en afløbsplan for anlæggets rørledninger til afledning af flydende husdyrgødning, ensilagesaft, spildevand og regnvand. Afløbsplanen skal være tilgængelig for myndigheder ved bl.a. miljøtilsyn.
5. Ved driftsuheld, hvor der opstår risiko for forurening af miljøet, er der pligt til øjeblikkeligt at anmelde dette til Alarmcentralen, tlf.: 112.
6. Der skal udarbejdes en beredskabsplan senest 1 måned efter, at anlægsændringerne i godkendelsen er sket. Beredskabsplanen skal holdes opdateret og ophænges synligt på ejendommen. Medarbejdere skal være informeret om beredskabsplanen.

Beredskabsplanen skal som minimum indeholde:

- Procedurer, som beskriver relevante tiltag med henblik på at "stoppe ulykken/uheldet" og begrænse skaden.
- Oplysninger om, hvilke interne/eksterne personer og myndigheder, der skal alarmes og hvordan.
- Kortbilag over bedriften med angivelse af miljøfarlige stoffer, afløbs- og drænsystemer samt vandløb mm.
- En opgørelse over materiel, der er tilgængeligt på bedriften, eller som kan skaffes med kort varsel, der kan anvendes i forbindelse med afhjælpning,

inddæmning og opsamling af spild/lækage, som kan medføre konsekvenser for det eksterne miljø.

7. Situationer, hvor et uheld var lige ved at opstå, skal noteres, og der skal udarbejdes procedurer med henblik på at forebygge situationen fremover. Driftspersonalet skal gøres bekendt med proceduren.
8. Ved ophør af driften skal produktionsanlæg, husdyrgødnings- og foderopbevaringsanlæg tømmes og rengøres grundigt. Al miljøaffald skal bortskaffes for egen regning efter den til hver tid gældende lovgivning.

Opbevaringsanlæg

9. Der skal altid være en opbevaringskapacitet for flydende husdyrgødning på mindst 9 måneder til husdyrbruget.
10. Der skal altid være en opbevaringskapacitet for fast husdyrgødning på mindst 3 måneder til husdyrbruget.
11. Håndtering af gylle skal foregå under opsyn, således at spild undgås, og der tages størst muligt hensyn til omgivelserne.
12. Ved håndtering af gylle gennem ikke-faste installationer, skal dette foretages under konstant opsyn, således at evt. brud straks opdages, og pumpningen i så fald kan afbrydes.
13. Ensilagestakke, der ikke placeres på fast bund med afløb til opsamlingsbeholder, må højst være placeret på samme sted i 24 måneder. Der skal derefter gå 5 år, før ensilage igen må placeres på samme sted.

Ammoniakfordampning

14. Gyllebeholdere nr. 1 og 20 på hhv. 3.200 m³ og 5.000 m³ skal ved ibrugtagning være forsynet med fast overdækning.
15. Ved gyllebeholder med fast overdækning skal flydedug/telt lukkes igen umiddelbart efter endt omrøring og udkørsel.

Gylleforsuring

16. Der skal etableres et anlæg til forsuring af gyllen i stald 6.
17. Svovlsyretanken skal være udstyret med et indbygget opsamlingskar. Svovlsyretanken skal placeres på en plads med støbt bund og være sikret mod påkørsel.
18. Der må kun anvendes svovlsyre.
19. Før forsuring må den gennemsnitlige pH-værdi i gyllen på månedsbasis maksimalt være 6,0.
20. Styringen af anlægget skal indstilles til at behandle gyllen til pH-værdi 5,5.
21. Forsuret gylle må ikke opbevares sammen med ubehandlet gylle.
22. Anlægget skal vedligeholdes i overensstemmelse med producentens vejledning. Producentens vejledning skal opbevares på husdyrbruget.

Lugt

23. Hos kalve på dybstrøelse/anden strøelse skal der ske hyppig udmugning, og overfladen skal holdes ren og tør.
24. Hos større dyr på dybstrøelse skal der holdes en god hygiejne, så overfladen af dybstrøelsesmåtten holdes ren og tør.
25. Kasseret ensilage fra ensilagepladser eller –siloeer skal fjernes løbende og opbevares overdækket med plast eller lignende for at forhindre lugtgener.
26. Der må så vidt muligt ikke foretages håndtering, herunder omrøring og udkørsel af husdyrgødning fra anlæggene lørdage samt søn- og helligdage.
27. Pumpning af gylle fra kanaler/fortank til gyllebeholder må så vidt muligt kun ske på hverdage i tidsrummet kl. 07.00 – kl. 18.00
28. Udrensning og transport af husdyrgødning fra staldanlægget må så vidt muligt kun ske på hverdage i tidsrummet kl. 07.00 – kl. 18.00.

Støjgrænser

29. Virksomhedens bidrag til det ækvivalente, korrigerede støjniveau målt i dB (A) må i ethvert punkt på opholdsarealer ved boliger i det åbne land ikke overstige følgende gennemsnitsværdier.

I: i ethvert punkt på opholdsarealer ved boliger i det åbne land

	Tidsrum	Støjgrænser (I)
Mandag – fredag	kl. 07.00 – 18.00	55 dB(A)
	kl. 18.00 – 22.00	45 dB(A)
Lørdag	kl. 07.00 – 14.00	55 dB(A)
	kl. 14.00 – 22.00	45 dB(A)
Søn- og helligdage	kl. 07.00 – 22.00	45 dB(A)
Alle dage	kl. 22.00 – 07.00	40 dB(A)

Maksimalværdien af støjniveauet om natten (kl. 22.00 – 07.00) må ikke overstige 55 dB (A) i ethvert punkt på opholdsarealer ved boliger i det åbne land.

30. Husdyrbruget skal på tilsynsmyndighedens forlangende dokumentere, at ovenstående vilkår om støj er overholdt. En sådan dokumentation kan højst kræves én gang årligt.

Dokumentation skal ske ved måling/beregning af den støj, aktiviteterne påfører omgivelserne. Målingerne/beregningerne skal udføres som beskrevet i Miljøstyrelsens vejledninger nr. 5/1984, nr. 6/1984 og nr. 5/1993.

Målingerne/beregningerne skal foretages af et målefirma/institut, som er uvildigt, og som af Miljøstyrelsen er godkendt til at udføre dette arbejde.

31. Husdyrbrugets bidrag til niveauet for lavfrekvent støj og infralyddrift (dB re 10^{-6} m/s²) målt indendørs må ikke overstige værdierne i nedenstående tabel. Grænserne gælder for ækvivalentniveauet over et måletidsrum på 10 minutter, hvor støjen er kraftigst*.

	Tidsrum	A-vægtet lydtryksniveau (10-160 Hz)	G-vægtet infralydniveau
Beboelsesrum, herunder børneinstitutioner og lignende	kl. 07.00 – 18.00	25 dB	85 dB
	kl. 18.00 – 07.00	20 dB	85 dB
Kontorer, undervisningslokaler og lign. Støjfølsomme rum	Hele døgnet	30 dB	85 dB
Erhvervsbebyggelse	Hele døgnet	35 dB	90 dB

*Gælder kun støj fra drift på ejendommens bygningsparcel – ikke støj fra f.eks. markdriften.

32. Husdyrbrugets bidrag til vibrationsniveauet (dB re 10^{-6} m/s²) målt som det KB-vægtede accelerationsniveau med tidsvægtning S, må ikke overstige værdierne i nedenstående tabel*.

	Tidsrum	Vægtet accelerationsniveau, L _{aw}
Boliger i boligområder	Hele døgnet	75 dB
Boliger i blandet bolig/erhvervsområde	kl. 07.00 – 18.00	80 dB
	kl. 18.00 – 07.00	75 dB
Børneinstitutioner og lignende	I åbningstiden	75 dB
Kontorer, undervisningslokaler og lignende rum	Hele døgnet	80 dB
Erhvervsbebyggelse	Hele døgnet	85 dB
Kontorer og tilsvarende lokaler i erhvervsbebyggelse, hvor der foregår følsomme aktiviteter	Hele døgnet	85 dB

*Gælder kun støj fra drift på ejendommens bygningsparcel – ikke støj fra f.eks. markdriften.

Transport

33. Til- og frakørsel med tung transport skal i størst muligt omfang ske via ejendommens private vej med tilslutning til Bækkevej, for at aflaste Debelvej.

Fluer og skadedyr

34. Der skal på ejendommen foretages effektiv fluebekæmpelse som minimum er i overensstemmelse med fastsatte retningslinjer fra Aarhus Universitet, Institut for Agroøkologi².
35. Opbevaring af foder skal ske på sådan en måde, at der ikke opstår risiko for forekomst af skadedyr (rotter m.v.).

Støv

36. Driften må ikke medføre væsentlige støvgener uden for ejendommens eget areal.

² "Retningslinier for fluebekæmpelse på gårde med husdyr", <https://agro.au.dk/>

Lys

37. Lys fra ejendommen må ikke være generende udenfor ejendommens skel.
38. Ved opsætning af udendørs belysning, skal det sikres, at lyskilden afskærmes, så der ikke sker lysspredning væk fra ejendommen.
39. Om natten skal der i stalden være natbelysning/orienteringslys efter de danske anbefalinger. Alternativt kan lyset være slukket.
40. Udendørs pladsbelysning skal forsynes med bevægelsessensorer, der sikrer, at lyset kun er tændt i op til en halv time ad gangen efter endt arbejde.

Spildevand

41. Drikkevandssystemet skal drives og vedligeholdes, så unødigt spild undgås.
42. Al vask af vogne til dyretransport samt maskiner og redskaber, hvorfra der kan forekomme gødningsrester, skal foregå på støbt/tæt plads med bortledning af spildevandet til opsamlingsbeholder.

Oplag af olie, kemikalier etc.

43. Tankning af diesel skal til enhver tid ske på en plads med fast og tæt bund, enten med afløb til olieudskiller eller således at spild kan opsamles, og at der ikke er mulighed for afløb til jord, kloak, overfladevand eller grundvand.
44. Ved håndtering af brændstof, smøremidler og kemikalier må der ikke opstå spild med deraf følgende risiko for forurening af jord og grundvand.
45. Olie- og kemikalieprodukter skal opbevares under tag på tæt bund uden afløb. Der skal være mulighed for at opsamle spild svarende til rumfanget af den største beholder. Dette gælder dog ikke olie, der opbevares i godkendte olietanke³.

Affald

46. Opbevaring af olie- og kemikalieaffald skal ske på samme måde som angivet i vilkårene vedrørende håndtering og opbevaring af olie og kemikalier.

Reduceret miljøbelastning

47. Mælkekøleanlæg skal kontrolleres og vedligeholdes i overensstemmelse med producentens procedure for vedligeholdelse – minimum én gang om året.
48. Der må ikke anvendes mineralfoderblandinger med ekstra mineralsk fosfor, end indholdet i standardblandinger i fodringen til lakterende køer, med mindre der foreligger en opdateret skriftlig begrundelse fra dyrlæge eller fodringskonsulent.
49. Malkeanlæggets vakuumpumpe skal være frekvensstyret – senest i forbindelse med udskiftning.

³ "Bekendtgørelse om indretning, etablering og drift af olietanke, rørsystemer og pipelines" (Bek. nr. 1257 af 27. november 2019).

50. Der skal opsættes vandur i stalde med husdyr til måling af det reelle forbrug af vand fra drikkevandsboringen. Vanduret skal være opsat senest ved udgangen af 2020.
51. Endagsfoderkontrol (EFK eller tilsvarende beregninger) for malkekøer skal foretages – min. 4 pr. år. Af beregningerne skal fodereffektiviteten eks. fremgå, som kan være med til at sikre løbende kontrol af sammenhængen mellem foderforbrug og ydelse/tilvækst.
52. Hvis husdyrbrugets elforbrug i mere end et år, under normale driftsforhold, overstiger 500.000 kWh skal bedriften gennemgås af energikonsulent for at optimere energiforbruget. Dokumentation i form af rapport eller lignende skal kunne fremvises ved tilsyn. Rapportens anbefalinger bør indføres på ejendommen ifølge en nærmere fastlagt handlingsplan.

Egenkontrol

53. Husdyrbruget skal kunne fremvise staldtegning eller lignende til dokumentation af størrelsen på områder med dyr.
54. For stald 6 skal Gyllens pH-værdi registreres elektronisk før og efter hver svovlsyrebehandling. Der skal endvidere føres en elektronisk statistik/logbog, der som minimum indeholder oplysninger om de gennemsnitlige pH-værdier i gyllen på månedsbasis før svovlsyrebehandling.
55. Der skal indgås en skriftlig aftale med producenten om serviceeftersyn af forsøringsanlægget, herunder kalibrering af pH-målere. Forsøringsanlægget skal kontrolleres mindst hver fjerde måned. Serviceaftale med producenten skal opbevares på husdyrbruget.
56. Tilsynsmyndigheden skal underrettes i følgende situationer:
 - Når den gennemsnitlige pH-værdi i gyllen på månedsbasis er større end 6,0 før svovlsyrebehandling
 - Når forsøringsanlægget er ude af drift i en periode på mere end 2 dage.
57. Følgende skal føres i en driftsjournal eller lignende system, der skal opbevares mindst 5 år på bedriften, og data skal være tilgængelige ved miljøtilsyn på ejendommen:
 - Dokumentation for aflæsning af el-forbrug og vandforbrug samt de aflæste værdier.
 - Sammenligning af vand- og energiforbrug med det forventede.
 - Registreringer af vandforbrug – aflæsning hver 6. måned.
 - Årsopgørelse over forbruget af dieselolie og/eller fyringsolie (år og mængder).
 - Dato for service og evt. brud på drikkevandsinstallationer eller øvrige vandinstallationer.
 - Dato for kontrol/service af mælkekøleanlægget og angivelse af hvad, der evt. er foretaget for at minimere anlæggets energiforbrug.
 - Endagsfoderkontroller.

- Data for pH-målinger, dokumentation for kalibrering af pH-måler samt kontrol-rapporter skal opbevares på husdyrbruget i mindst fem år og forevises på til-synsmyndighedens forlangende.
- Dato for evt. driftsstop på anlæg til gylleforsuring, varighed af og årsag til driftsstop og tiltag, samt hvad der er gjort for at rette op på fejl og mangler.
- Dato for uheld eller situationer, der kunne lede til uheld. Angivelse af typen af uheld eller situationer, indsats samt forebyggende tiltag.

2 Miljøteknisk beskrivelse

Del 2 omhandler beskrivelser af forhold på ejendommen og deres eventuelle påvirkninger på det omgivende miljø. Afsnittet indeholder Vejen Kommunes vurderinger, som har resulteret i vilkårene i del 1.

Indholdsfortegnelse

2 Miljøteknisk beskrivelse	12
Dyrehold og anlæg	13
Hensynet til landskab, kulturhistorie og rekreative områder	16
Begrænsning af eventuelle gener for naboer	17
Ejendommens påvirkning af beskyttet natur – ammoniak	34
3 Lovformalia m.m.	39
Oplysninger om ejendom og husdyrbrug	39
Forudgående inddragelse af offentligheden	39
Høring af udkast.....	39
Indkomne høringsbidrag og kommunens vurdering	40
Offentliggørelse af afgørelse og orientering til modtagere	40
Udnyttelse af afgørelse.....	40
Godkendelsens varighed, retsbeskyttelse og revurdering	40
Husdyrbrugets ophør	41
Øvrige forhold	41
Bilagsoversigt	41

Dyrehold og anlæg

Debelvej 4 indgår i I/S Lindegård, som drives sammen med ejendommen på Hundsbækvej 6, 6600 Vejen. Anlæggene på de to ejendomme drives som selvstændige enheder, mens alle udbringningsarealerne drives fælles. Vejen Kommune har tidligere meddelt miljøgodkendelse til kvægproduktionen på Hundsbækvej 6, 6600 Vejen.

Vejen Kommune vurderer, at der er tale om to adskilte anlæg uden teknisk- og forureningsmæssig forbindelse og meddeler således miljøgodkendelse særskilt for Debelvej 4, 6650 Brørup. Vurderingen er foretaget med baggrund i den indbyrdes afstand og husdyrbrugenes driftsform. I luftlinje er der ca. 6 km mellem ejendommene. Driften af ejendommene sker særskilt med malkekvægsproduktion og et mindre antal opdræt på Debelvej 4, 6650 Brørup, mens hovedparten af opdrættet er på Hundsbækvej 6, 6600 Vejen. Der er delvis fælles opbevaringsanlæg for husdyrgødning.

Begge ejendomme drives konventionelt.

Husdyrproduktionen

Seneste registrering af dyreholdets omfang er sket i forbindelse med miljøtilsyn den 28. januar 2019.

Det fremtidige husdyrhold på ejendommen kommer til at bestå af malkekøer med et mindre antal opdræt.

Ejendommens anlæg

Husdyrbrugets eksisterende anlæg består af kvægstalde, gyllebeholdere samt diverse foder- og halmopbevaringsfaciliteter til den husdyrproduktion, som er på ejendommen i dag.

I forbindelse med at bedriften godkendes efter stipladsmodellen opføres der en ny 5.000 m³ overdækket gyllebeholder. Der bygges desuden en velfærdsafdeling på ca. 800 m², som en selvstændig bygning vest for den store kostald (bygning 6). Velfærdsafdelingen opføres som dybstrøelsesstald med fast gulv, og i bygningsmaterialer og farver der matcher eksisterende produktionsbygning (6). Der etableres enten indvendige eller udvendige foderborde.

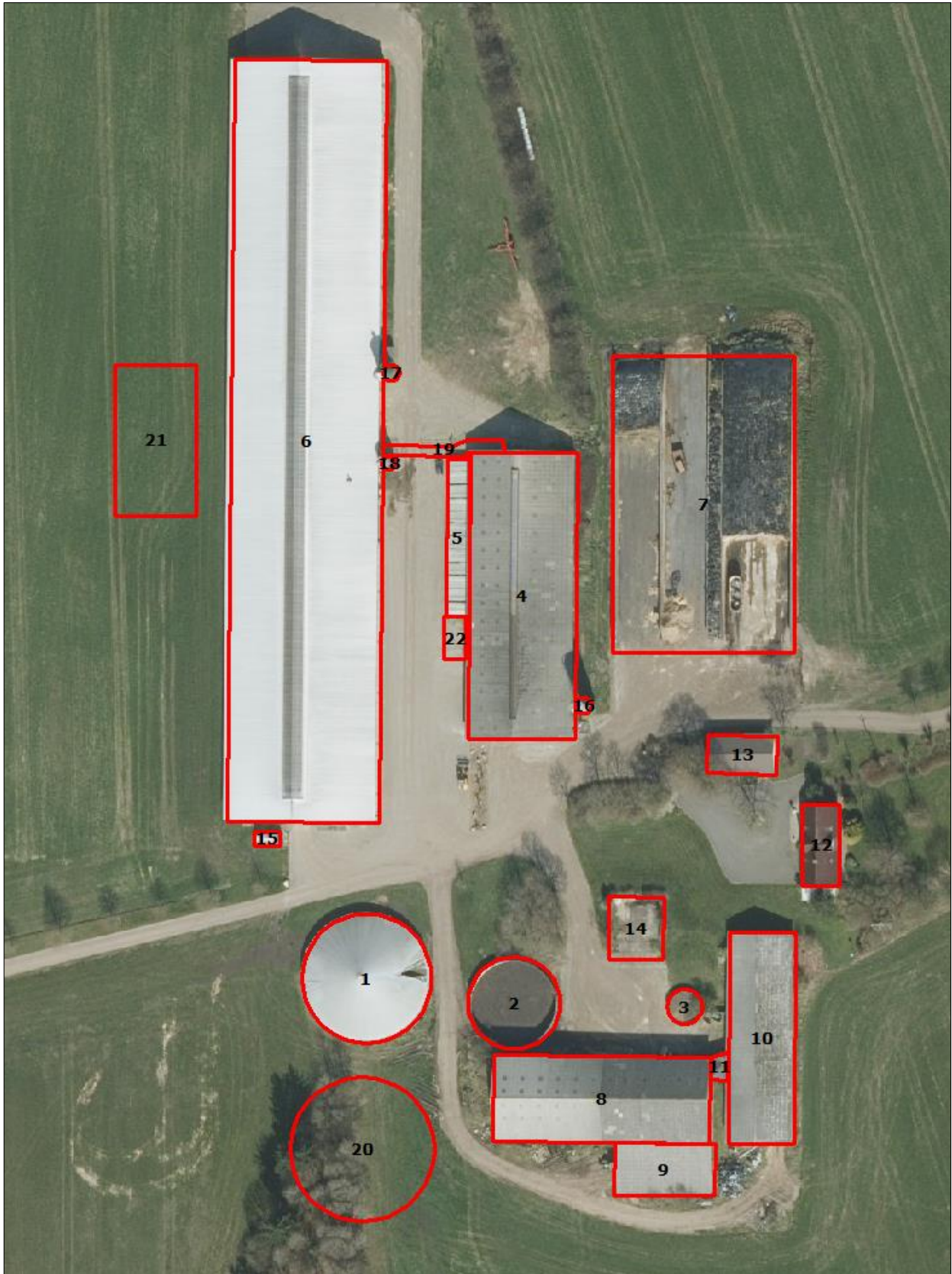
Enten bygges de to stalde sammen, eller også forbindes de to bygninger med en drivgang. Det har ansøger endnu ikke taget stilling til. En eventuel drivgang er medregnet i det godkendte stipladsareal i den nye velfærdsafdeling. Landskabeligt og med hensyn til ammoniakdeposition på naturtyper omkring ejendommen, lugt og støj vurderes det at være af underordnet betydning om de to bygninger bygges sammen eller om der etableres en drivgang mellem de to.

Tablet og figur herunder viser den fremtidige bygningsanvendelse på ejendommen.

Der vil fremover være følgende bygninger på ejendommen:

Nr.	Anvendelse	Størrelse	Areal med ammoniakfordampning	Staldsystem	Dyr
1	Gyllebeholder	3.200 m ³	759 m ²	Overdækket	
2	Gyllebeholder	1.400 m ³	368 m ²	Naturligt flydelag	
3	Gyllebeholder	250 m ³	0 m ²	Ikke i brug	
4	Kostald	1.726 m ²	1.171 m ² 126 m ²	Spaltegulv med bagskyl Dybstrøelse	Malkekøer, kvier og stude Kalve u. 6 mdr.
5	Kalvehytter	237 m ²	150 m ²	Dybstrøelse	Kalve u. 6 mdr.
6	Kostald	6.300 m ²	4.441 m ²	Spaltegulv med bagskyl og gylleforsuring	Malkekøer, kvier og stude
7	Ensilagesiloer	Ca. 1.660 m ²			
8	Maskin-/foderlade	Ca. 1.070 m ²			
9	Halmlade	Ca. 285 m ²			
10	Halmlade	Ca. 785 m ²			
11	Gennemkørsel				
12	Beboelse				
13	Garage				
14	Møddingsplads	168 m ²	160 m ²		
15	Forsuringsanlæg				
16	Fodersilo				
17	Fodersilo				
18	Fodersilo				
19	Drivgang		0 m ²		
20	Ny gyllebeholder	5.000 m ³	1.044 m ²	Overdækket	
21	Nyt velfærdsafsnit	800 m ²	720 m ²	Dybstrøelse med afløb til opsamlingstank	Alle kvæg
-	Ny drivgang		Inkluderet i velfærdsstald		Alle kvæg

Table 1. Overview of future buildings on the property. Building numbers cf. figure 1.



Figur 1. Husdyrbrugets driftsbygninger.

Hensynet til landskab, kulturhistorie og rekreative områder

Ejendommens nye anlæg skal vurderes i forhold til anlæggets udformning og placering i landskabet og de landskabelige værdier.

Anlæggets udformning

Den nye velfærdstald/-afdeling bliver ca. 21 x 38 meter, hvoraf produktionsarealet udgør 20 x 36 m. Benhøjden bliver ca. 4 meter og kiphøjde således ca. 8,5 meter. Byggestil og materialer bliver tilsvarende kostalden: Åbne sider med betonelementer med søsten i bunden. Gavlender med elementer i bunden med søsten og rustrøde gavltrekanter i stålplader. Taget tilsvarende kostalden i en lys grålig nuance.

Staldens endelige placering og indretning er ikke fuldt afklaret på ansøgningstidspunktet, herunder om stalden sammenbygges med den eksisterende stald, eller om den placeres i op til ca. 10 meters afstand fra kostalden. Stalden indrettes med storbokse med dybstrøelse på fast bund med afløb til opsamlingsbeholder, og enten indvendigt eller udvendigt foderbord. Produktionsarealet er ansøgt efter staldens indvendige bruttoareal. Hvis velfærdstalden placeres med afstand til eksisterende kostald, bliver de to bygninger forbundet med en drivgang.

Anlæggets placering i landskabet

På grund af landskabets karakter bestående af skovbeplantninger, læhegn langs Debelvej og i markskel op mod bygningerne virker disse ikke dominerende i landskabet.

Landskabelige værdier

Placeringen og udformningen af ejendommens nye anlæg skal vurderes i forhold til de landskabelige værdier – se nedenstående tabel og figur.

Udpegningerne er fra Kommuneplanen⁴. Landskabet og kulturhistoriske værdier bliver reguleret efter hhv. Naturbeskyttelsesloven og Museumsloven.

Kommuneplan	Udpegninger	Bemærkning	Anlæg inden for udpegningen
3.5.1	Bevaringsværdige landskaber*	Skal som hovedregel friholdes for byggeri og anlæg. Udpegningsgrundlaget må ikke forringes.	Nej
3.5.2	Uforstyrrede landskaber*	Skal som hovedregel friholdes for byggeri og anlæg. Udpegningsgrundlaget må ikke forringes.	Nej
3.5.3	Værdifulde geologiske beskyttelsesområder	Skal som hovedregel friholdes for byggeri og anlæg. Udpegningsgrundlaget må ikke forringes.	Nej
3.4.3	Potentielle økologiske forbindelsesområder	Skal som hovedregel friholdes for byggeri og anlæg. Udpegningsgrundlaget må ikke forringes.	Nej
3.4.1	Naturområder	Skal som hovedregel friholdes for byggeri og anlæg. Udpegningsgrundlaget må ikke forringes. Sikre naturområder. Udpegningen i kommuneplanen indeholder også "særligt værdifulde naturområder".	Nej
3.3.1	Lavbundsarealer	Skal som hovedregel friholdes for byggeri og anlæg. Udpegningsgrundlaget må ikke forringes.	Nej

⁴ Kommuneplanen 2017 – 2029 for Vejen Kommune, www.vejenkom.dk.

4.2.1	Kulturhistoriske værdiområder	Skal som hovedregel friholdes for byggeri og anlæg. Udpegningsgrundlaget må ikke forringes. Sikre kulturmiljøer, herunder Hærvejens kulturmiljø.	Nej
4.2.1	Kirkeomgivelser	Skal som hovedregel friholdes for byggeri og anlæg. Udpegningsgrundlaget må ikke forringes.	Nej
4.4.2	Rekreativ interesse	Skal som hovedregel friholdes for byggeri og anlæg. Udpegningsgrundlaget må ikke forringes.	Nej
3.4.4	Natura 2000	Byggeri der ændrer udpegningen af Natura 2000 område ikke tilladt.	Nej
Råstofloven	Udpegninger		Anlæg inden for udpegningen
	Råstofgraveområder	Skal som hovedregel friholdes for byggeri/anlæg.	Nej
Naturbeskyttelsesloven	Udpegninger		Anlæg inden for udpegningen
§ 17	Skovbyggelinjen*	Regulerer kun byggeri indenfor 300 m. Nødvendigt driftsbyggeri må foretages inden for beskyttelseslinjen.	Nej
§ 16	Sø- og åbeskyttelseslinje*	Regulerer enhver ændring i tilstand inden for 150 m (også terrænændringer og tilplantninger). Nødvendigt driftsbyggeri må foretages inden for beskyttelseslinjen.	Nej
§ 18	Fortidsmindebeskyttelseslinje	Regulerer enhver ændring i tilstand inden for 100 m (også terrænændringer og tilplantninger). Der må ikke bygges eller plantes inden for beskyttelseslinjen.	Nej
§ 19	Kirkebyggelinje	Regulerer byggeri over 8,5 meters højde inden for 300 m.	Nej
	Fredede områder		Nej
Museumsloven	Udpegninger		Anlæg inden for udpegningen
§ 29a	Sten- og jorddiger	Må ikke beskadiges eller sløjfes uden dispensation fra kommunen.	Nej
§ 29e	Fortidsminder	Inden for en afstand af 2 meter fra fortidsmindet, må ikke foretages jordbehandling, gødes eller plantes.	Nej

Tabel 2. Landskabelige udpegninger i forbindelse med nybyggeriet. *Bevaringsværdige og uforstyrrede landskaber, skov-, sø- og åbeskyttelseslinjer har ofte ikke indflydelse på landbrugsbyggeri, men kan i særlige tilfælde have betydning for vurderingen. På grund af Vejen Kommunes beliggenhed inde midt i landet, vurderes ikke på kystnærhedszoner, strandbeskyttelseslinjer eller klitfredninger.

Vejen Kommune vurderer, at opførelsen af gyllebeholderen, velfærdsafsnittet og drivgangen ikke vil forringe helhedsindtrykket og naturoplevelsen i området ved ejendommen.

Begrænsning af eventuelle gener for naboer

Afstandskrav

Husdyrbruglovens §§ 6, 7 og 8 omhandler en række afstandskrav.

Afstande, samt lovpligtige afstandskrav, jf. §§ 6, 7 og 8 i Husdyrbrugloven, fra den nye velfærdstald, drivgang og det nye gødningsopbevaringsanlæg er vist i nedenstående tabel. For

§§ 6 og 8 gælder, at der ikke må ske etablering af anlæg eller udvidelser, der medfører forøget forurening inden for afstandskravet. For § 7 gælder, at der ikke må ske nyetablering indenfor afstandskravet.

§§	Nærmeste...	Afstand	Beskrivelse	Afstandskrav
6	Nabobebyggelse	> 50 m	Ingen indenfor afstandskravet	50 m
8	Naboskel	> 30 m	Ingen indenfor afstandskravet*	30 m
8	Beboelse på samme ejendom	> 15 m	Ingen indenfor afstandskravet	15 m
8	Levnedsvirksomhed	> 25 m	Ingen indenfor afstandskravet	25 m
8	Fælles vandindvindingsanlæg	> 50 m	Ingen indenfor afstandskravet	50 m
8	Enkelt vandindvindingsanlæg	> 25 m	Ingen indenfor afstandskravet	25 m
8	Vandløb	> 15 m	Ingen indenfor afstandskravet	15 m
8	Dræn	> 15 m	Ingen dræn i nærheden**	15 m
8	Sø	> 15 m	Ingen indenfor afstandskravet	15 m
8	Offentlig- og privat fællesvej	> 15 m	Ingen indenfor afstandskravet	15 m
8	Vandløb eller sø > 100 m ²	> 100 m	Ingen indenfor afstandskravet***	100 m
7	Bestemte ammoniakfølsomme naturtyper beliggende indenfor internationale naturbeskyttelsesområder	> 10 m	Ingen indenfor afstandskravet	10 m
7	Bestemte ammoniakfølsomme naturtyper beliggende udenfor internationale naturbeskyttelsesområder	> 10 m	Ingen indenfor afstandskravet	10 m
6	Byzone	> 50 m	Ingen indenfor afstandskravet	50 m
6	Samlet bebyggelse	> 50 m	Ingen indenfor afstandskravet	50 m
6	Sommerhusområde	> 50 m	Ingen indenfor afstandskravet	50 m
6	Boligområde/Blandet bolig og erhverv	> 50 m	Ingen indenfor afstandskravet	50 m

Tabel 3. Oversigt over afstande fra anlæg til nærmeste punkt, hvor der er afstandskrav ifølge Husdyrbrugloven.

Som det ses i tabellen er alle afstandskrav er overholdt.

*Den nye gyllebeholder opføres 33 meter fra naboskel mod syd. Den nye gyllebeholder (bygning 20) vil ligesom den eksisterende gyllebeholder (bygning 1) og den store kostald (bygning 6) komme til at ligge henover ejers eget skel. Afstandskravet fra den nye gyllebeholder til naboskel er således ikke overholdt, og der søges dispensation om fravigelse af dette krav. Ansøger ejer matriklerne på begge sider af skellet. Vejen Kommune vurderer, at der kan dispenseres i afstand fra naboskel fra 30 m til at gyllebeholderen kommer til at ligge hen over skellet, da denne placering er at foretrække af både landskabelige og driftstekniske hensyn, frem for en placering af den nye, overdækkede gyllebeholder vest for den eksisterende gyllebeholder. En placering vest for den eksisterende gyllebeholder vil resultere i, at gyllebeholderen vil blive mere synlig ved forbikørsel på Bækkevej syd for ejendommen.

**Ansøger oplyser, at hvis der i forbindelse etablering af velfærdsafdeling, gyllebeholder eller drivgang findes dræn, vil drænene blive reetablerede, rørføringer lægges i faste rør, således at vandgennemstrømningen bliver bevaret.

***Ansøger oplyser, at der bliver ca. 108 meter mellem gyllebeholderen og vandhullet i moseområdet syd for ejendommen.

Vejen Kommune vurderer, at de generelle afstandskrav er nok til at sikre, at der ikke sker forurening eller gene af omgivelserne.

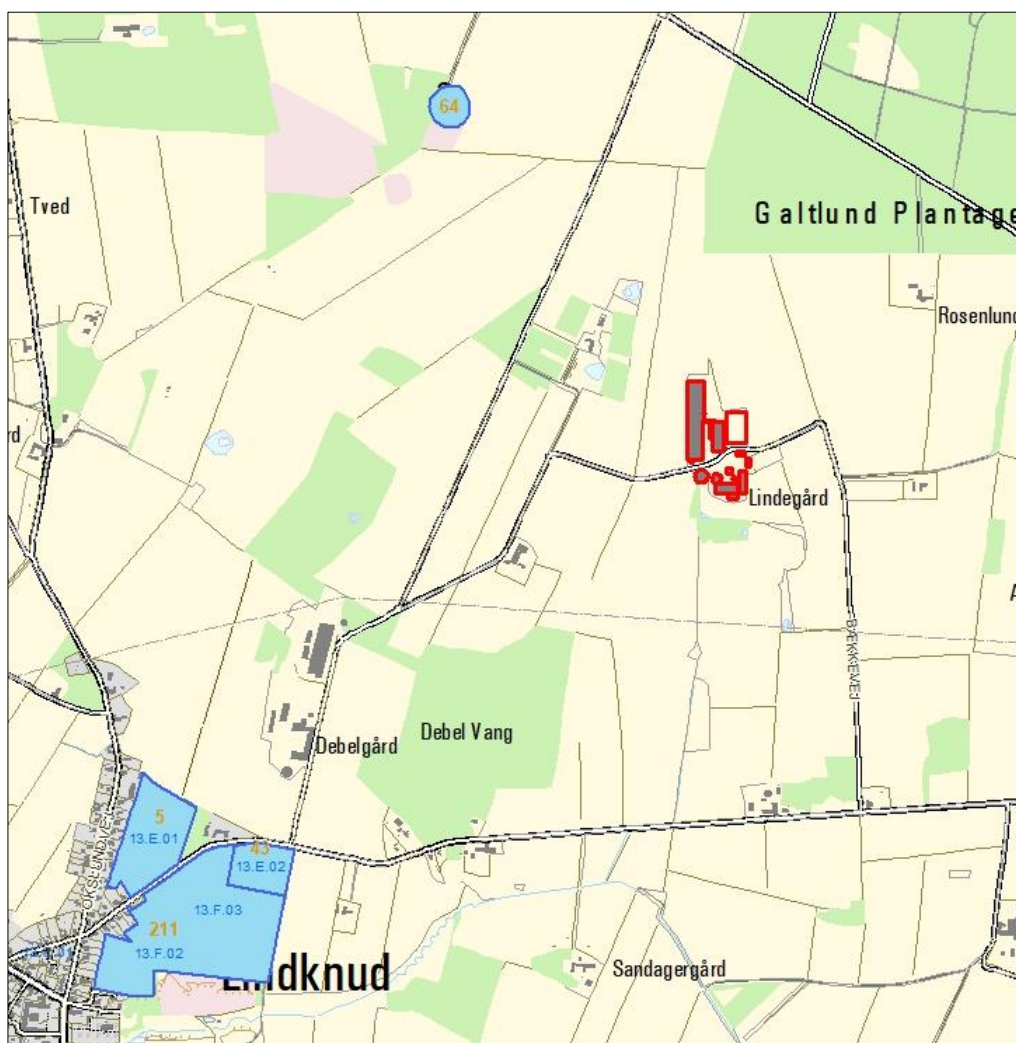
Vejen Kommune dispenserer hermed fra afstandskravet til naboskel.

Alle øvrige afstandskrav er overholdt.

Lokalisering og Planrammer

Ejendommen ligger ca. 1.200 m nordøst fra et område, der er lokalplanlagt som erhvervsområde (Lokalplan nr. 43) og et område der er lokalplanlagt som idrætsanlæg og oplevelsespark (Lokalplan nr. 211). Lokalplanlægningen har ikke konsekvenser for det ansøgte projekt. Nordvest for ejendommen er der lokalplan for opstilling af 3 vindmøller ved Debelvej og Vittrup Baunevej (Lokalplan nr. 64).

Der er ingen lokalplaner under tilblivelse eller i forslag i området omkring ejendommen.



Figur 2. Husdyrbrugets placering.

Vejen Kommune vurderer, at risikoen for forurening og væsentlige gener for omgivelserne er begrænset, da anlæggets placering i forhold til husdyrbruglovens genegrænser er overholdt.

Lys

Ansøger oplyser vedr. lys (indsat i kursiv), at kvægstaldene er åbne i siderne (med gardin) og med lysplader i tagfladen. Der er udendørsbelysning ved mælketanken i mellem de to kvægstalde. Lyset i staldene vil være tændt til kl. ca. 22.00, og om natten er der orienteringslys af hensyn til køernes anvendelse af malkerobotterne. Staldene ligger væk fra byen (Lindknud). Der er en del beplantning omkring ejendommen, så lyset fra staldene ikke eller kun meget begrænset vil være synligt fra byen og for naboer. I forbindelse med fodring i vintermånederne vil der forekomme lys fra traktorprojektører. Der ændres ikke med det ansøgte på forhold som vil give anledning til forøgede lysgener.

Ifølge de danske anbefalinger gælder, at i stalde med reduceret ædeplads eller automatiske malkesystemer bør der være 25 lux på gangarealer. I øvrige stalde må der være en lysintensitet på maks. 10 lux. Natbelysning er anbefalet til 5 lux.

Ansøger oplyser, at der kun er udendørsbelysning ved tankrummet

Der er følgende anbefalinger for lysstyrke i kvægstalde:

Staldafsnit	Arbejdslys, lux	Orienteringslys, lux	Natbelysning, lux ¹
Fodergang	100	25	5
Hvileareal	100	25	5
Opsamlingsplads	100	-	-
Malkestald og malkerum	200	-	-
Kælvningsafdeling	200	25	5
Behandlingsafdeling	200	25	5
AMS	200	25	5
Slagtekalvestald	100	25	5
Kalvestald	100	25	5
Kødkvægstald	100	25	5

¹ Den lysstyrke, der minimum skal være i stalden for at dyrene kan færdes sikkert, men samtidig sikre ro i natperioden, hvor aktiviteten er nedsat.

Der stilles vilkår til lysintensiteten i stalden.

For bl.a. at sikre et lavt strømforbruget på ejendommen stilles der vilkår om, at evt. udendørs pladsbelysning til enhver tid skal slukkes efter endt arbejde.

Det vurderes, at der med de stillede vilkår, ikke vil være væsentlige gener forbundet med ejendommens belysning.

Anvendelse af bedste tilgængelige teknik - BAT

Den årlige ammoniakfordampning fra stald og anlæg på husdyrbruget skal leve op til samme niveau, som det vejledende niveau angivet af Miljøstyrelsen, for at leve op til Husdyrbruglovens krav om anvendelse af BAT.

Miljøstyrelsens vejledende BAT-niveau medfører en samlet ammoniakfordampning fra stalde og lagre på ca. 5.545 kg N/år. Det fremgår af den endelige ansøgning om godkendelse, at den samlede ammoniakfordampning fra anlægget er ca. 5.336 kg N/år.

Det samlede anlæg lever derved op til BAT-niveauet for denne ejendom.

For at opnå BAT-niveauet på denne ejendom, er der i stald 6 valgt at benytte gylleforsuring samt at overdække 2 gyllebeholdere (bygning 1 og 20).

Reduceret miljøbelastning

I forbindelse med miljøgodkendelse af ejendommen, skal der redegøres for, hvordan man kan reducere miljøbelastningen i forhold til en række emner. Miljøkonsekvensrapporten skal bl.a. beskrive:

- de foranstaltninger, der påtænkes truffet for at undgå, forebygge eller begrænse og om muligt neutralisere forventede væsentlige skadelige indvirkninger på miljøet, og
- den eller de rimelige alternative løsninger, som ansøger har undersøgt, og hvorfor der er valgt den løsning under hensyn til det ansøgtes indvirkninger på miljøet.

Det skal man bl.a. (jf. § 4, stk. 6) gøre ved at påvise, beskrive og vurdere det ansøgtes væsentlige direkte og indirekte virkninger i forhold til:

- 1) befolkningen og menneskers sundhed,
- 2) biologisk mangfoldighed - særlig vægt på kategori 1- og 2-natur samt bilag IV-arter,
- 3) jordarealer, jordbund, vand, luft og klima,
- 4) materielle goder, kulturarv og landskabet,
- 5) samspillet mellem to, flere eller alle faktorer efter nr. 1-4 og
- 6) sårbarhed i forhold til risici for større ulykker eller katastrofer som følge af faktorerne efter nr. 1-5.

Ud fra ansøgningen og kommunens viden om ejendommens drift, vurderer Vejen Kommune, at der skal stilles en række vilkår til at sikre en begrænset miljøbelastning.

Vurderingen er foretaget ud fra de enkelte punkter, der er beskrevet efterfølgende (Vand og energi, Lugt osv.).

Indholdet af fosfor i foderemnerne til malkekøer er sædvanligvis tilstrækkeligt til at dække køernes behov. For at reducere miljøbelastningen fra ejendommen, vurderer Vejen kommune, at tildeling af uorganisk fosfor (som er svært optagelig) så vidt muligt skal undgås. Vejen Kommune stiller derfor vilkår om, at der ikke må bruges mineralsk fosfor i foderblandingerne til køerne, medmindre andet er anvist af dyrlæge eller fodringskonsulent.

For at sikre en reduceret belastning i forbindelse med fodring af dyrene på husdyrbruget, sættes der vilkår til, at der skal foderoptimeres på ejendommen. Vejen Kommune vurderer, at det giver en så lav miljøbelastning som mulig at in- og output registreres og fodringen justeres.

Vejen Kommune vurderer, at de stillede vilkår vil være tilstrækkelige til at husdyrbruget lever op til reduceret miljøbelastning.

Vand og energiforbrug

For at sikre en reduceret af miljøbelastningen med hensyn til energiforbruget vurderer Vejen Kommune, at der er områder i en husdyrproduktion, som er oplagte at sætte fokus på. For kvægbrug er der typisk et stort energiforbrug i forbindelse med malkning, som især kommer fra energi til vakuumpumpen. For at minimere ejendommens energiforbrug, sættes der vilkår til at ejendommen skal have frekvensstyret vakuumpumpe eller lignende energireducerende udstyr, senest i forbindelse med udskiftning af den eksisterende pumpe.

For at sikre, at ejendommen har løbende fokus på optimering af forbrug, skal ejendommen årligt opgøre vand- og elforbrug og sammenligne det med det forventede niveau.

Ansøger har opgivet følgende forventede forbrug af vand og energi.

Vand- og Energiforbrug	Efter udvidelse - mængde pr. år
Vand (drikkevand og vaskevand til malkeanlæg)	ca. 16.132 m ³
Elforbrug	ca. 500.000 kWh
Fyringsolie	ca. 0 L
Dieselolie	ca. 25.000 L

Tabel 4. Vand og energiforbrug.

Ansøger oplyser (indsat i kursiv), at *strømforbruget er årligt uændret cirka 300.000 kWh. De store forbrugsposter er særligt til malkeroboter og mælkekøling samt til belysning af staldene og pumpning af gylle. Der anvendes lavenergibelysning i staldene og lavenergi teknologi til malkeanlæg og mælkekøling. Der er løbende fokus på energieffektivitet i forbindelse med udskiftning af energiforbrugende udstyr.*

Ansøger oplyser (indsat i kursiv), at *ejendommen forsynes med vand fra egen boring. Forbruget er uændret cirka 20.000 kbm pr år. Største forbrugsposter er drikkevand til dyrene samt vand til vask af malkeanlæg. Der er netop monteret vandur til kontrol af vandforbruget. Der føres løbende kontrol af drikkevandssystemet til dyrene for at forebygge evt. vandspild.*

Vandforsyningen til husdyrene sker fra egen boring, hvor der er en indvindingstilladelse på 17.000 m³. Indvindingstilladelsen til drikkevand til dyrene på ejendommen vurderes til ikke at dække vandbehovet. Der er derfor aftalt, at der ved fornyelse af ejendommens markindvindingstilladelse forøges til 20.000 m³.

Der stilles fastholdende vilkår til etablering af vandur, så det faktiske vandforbrug til dyreholdet fremover kan registreres.

Der stilles vilkår til registrering af energiforbruget, og kontakt til energikonsulent, hvis energiforbruget overskrider det forventede forbrug på ca. 300.000 kWh (under et "normalår").

Vejen Kommune vurderer, at de stillede vilkår vil være tilstrækkelige til at husdyrbruget lever op til forsvarlig anvendelse af vand- og energiforbrug.

Lugt

Lugt fra husdyrbrug stammer primært fra husdyrgødningen og i mindre omfang fra dyrene.

Beskyttelsen af naboerne i forhold til lugt fra husdyrbrug er fastsat i Husdyrgodkendelsesbekendtgørelsens bilag 3. Husdyrbruget skal overholde bestemte lugtgeneafstande, hvis

længde afhænger af forskellige områders lugtfølsomhed. Eksempelvis vil beboere i landområder med tilknytning til landbrugserhverv oftest skulle have en højere tolerancetærskel end beboere i byområder. Det fremgår af reglerne, at dette beskyttelsesniveau, som udgangspunkt, er tilstrækkeligt til at sikre omgivelserne imod væsentlige lugtgener.

Lugtgeneafstandene beregnes i ansøgningssystemet efter to forskellige metoder, hhv. den ny lugtvejledning, der er beskrevet i "Vejledning om tilladelse og godkendelse af husdyrbrug", og FMK-vejledningen ("Vejledende retningslinjer for vurdering af lugt og begrænsning af gener fra stalde" udgivet af FMK, 2. udgave). Det er de længste beregnede lugtgeneafstande, der skal overholdes.

Beregningerne, som er udført i ansøgningsskemaet, er vist i nedenstående tabel. I yderste højre kolonne står om genekriteriet er overholdt. Kolonnen vægtet gennemsnitsafstand viser, hvor langt der er fra husdyrbrugets anlæg til boliger og byzone. Kolonnen korrigeret geneafstand i ansøgt drift viser, hvor langt der skal være til nabo/samlet bebyggelse/by, for at husdyrbruget overholder lugtkravet.

Bebyggelse	Kumulation	Model	Ukorrigeret geneafstand	Korrigeret geneafstand	Vægtet gennemsnitsafstand	Genekriterie overholdt?
Enkelt bolig Bækkevej 39 Vittrup Baunevej 15	0	Ny	149,4 m 149,4 m	149,4 m 149,4 m	525 m 476,2 m	Ja
Samlet bebyggelse Okslundvej 50	0	Ny	530,6 m	489,1 m	1.511,7 m	Ja
Byzone	1*	Ny	735,3 m	768,4 m	1.351,6 m	Ja

Tabel 5. Lugtgeneafstande for husdyrbruget (www.husdyrgodkendelse.dk).

*Ansøger oplyser vedr. lugt (indsat i kursiv), at *der ligger et husdyrbrug inden for 300 meter fra byzone hvorfor der indgår kumulation i beregningen til dette punkt. Derudover vurderes det, at der ikke er kumulation i forhold til samlet bebyggelse eller nabobeboelser i landzone, som skal medregnes i lugtgeneafstandskravet.*

For kalve samt syge og kælvende dyr anses dybstrøelse som værende det bedste staldsystem. For at sikre begrænsede lugtgener stilles der krav om generel god hygiejne og hyppig udmugning, hvilket samtidig kan give en reduktion af kvælstoffordampning og begrænsning af fluegener.

Der stilles generelle vilkår til forebyggelse af lugtgener.

Husdyrbruglovens minimumskrav til afstande til nærmeste beboelser inden for de tre typer er overholdt, og Vejen Kommune vurderer derfor, at lugt fra staldene ikke vil give væsentlige gener for naboerne. Det forventes ligeledes ikke, at lugt fra ejendommens husdyrproduktion, opbevaring og udbringning af husdyrgødning, m.m. vil medføre lugtgener, der stiger til et niveau, som ikke bør accepteres for beboelser i det åbne land. Der henvises til reglerne i Husdyrgødningsbekendtgørelsen.

Transport

Den samlede transport til og fra ejendommen vil ikke stige ved ændringen/udvidelsen af husdyrbruget.

Ejerne på Debelvej 4 har tidligere benyttet ejendommens private vej med udkørsel til Bækkevej til al transport af dyr, foder og gylle. Der stilles vilkår om, at dette som udgangspunkt fortsætter.

Ansøger oplyser (indsat i kursiv), at ejendommen benytter udkørsler hhv. ad markvej ud til Bækkevej og den primære/ officielle adgangsvej via Debelvej. For begge adgangsveje gælder at det er længere grusveje frem til ejendommen og at der ikke ligger nabobeboelser direkte ved ejendommens vejadgange.

Miljøgodkendelsen vurderer og regulerer primært de dele af transporter som vedrører de benyttede til og frakørsler på ejendommen, mens landbrugsrelaterede kørsler på offentlig vej reguleres af færdselsloven og politiet.

Driften af ejendommen vil være relativt uændret med de ansøgte ændringer og der vil derfor ikke forekomme større ændringer i antallet af transporter. Der vil fortsat kunne forekomme gener fra transporter for de nærmeste omkringboende. Transporter vil være både til og fra ejendommen samt interne kørsler på ejendommen. Der vil ikke være forøgede mængder af husdyrgødning, men opførsel af den nye gylletank medfører at antallet af gylletransporter til buffertanke på andre ejendomme vil blive minimeret. Alt i alt forventes et uændret antal transporter.

Daglige transporter:

Interne transporter af foder:	3-4 gange daglig med foderblander og traktor primært i dagtimerne
Afhentning af mælk:	Afhentes hver eller hver anden dag. Kan foregå hele døgnet.

Ugentlige transporter:

Levering af foder/råvarer	ca. 1-2 gange ugentlig med lastbil
Levende dyr levering/intern flytning	ca. 1 gang pr uge med traktor eller lastbil
Indtransport gylle og dybstrøelse	ca. 2 gange ugentlig

Månedlige transporter

Dieselolie og hjælpestoffer	ca. 1 gang hver anden måned
Afhentning af døde dyr	ca. 2-3 gange pr måned
Afhentning af affald	ca. 2 gange pr måned
Interne transporter af gylle	ca. 1-2 gange pr måned til og fra tanke på andre ejendomme

Sæsonbetonede aktiviteter:

Gyllekørsel udbringning

Der vil uændret være ca. 500 kørsler årligt som primært vil være koncentreret i forårsperioden over 3-4 dage samt 3-4 gange ca. 1 dag i perioden maj til september i forbindelse med gødskning af græs.

Grovfoder/halm mv bjærgning

ca.1000 transporter årligt i forbindelse med ensilering og høst af afgrøder, primært græs og majs samt halm.

I forhold til sæsonbetingede transporter og arbejder tilstræbes at der køres intensivt i den periode hvor aktiviteten pågår, idet det minimerer det berørte tidsrum / antal dag hvor evt. gener vil kunne forekomme, herunder også risiko for at der trækkes jord og smadder ud på vejene mv. Vejene ryddes for evt. jord umiddelbart efter arbejdets ophør. Udvidelse af plansiloanlægget vil minimere behovet for brug af markstakke – dvs. transporter relateret hertil og risiko for gener med jord på vejen, vil blive reduceret.

Mælketransporterne foregår hver dag året rundt. Afhentning af mælk sker som regel i tidsrummet kl. 23.00 - 24.00, men der kan ske ændringer. Andre transporter foregår normal i dagtimerne og på hverdage. I højsæsonen, ved f.eks. høst og slæt, kan det blive nødvendigt med transporter i weekenden og uden for normal arbejdstid.

Transport af dyr mellem ejendommene sker ca. 30 gange om året og som regel i tidsrummet kl. 09.00 - 11.00.

Intern transport og trafik på ejendommen i forbindelse med til- og frakørsel vurderes ikke at medføre væsentlige gener for omgivelserne. Vilkår relateret til støj i forbindelse med til- og frakørsel (trafik på egen grund) stilles i afsnittet vedrørende støj.

Det er Vejen Kommunes vurdering, at der er gode adgangsforhold ved ejendommen i forbindelse med transport til og fra ejendommen.

Vejen Kommune vurderer på baggrund af det oplyste, at transporterne til og fra husdyrbruggets produktionsanlæg ikke vil være til væsentlig gene for nabobeboelser og omgivelserne i øvrigt, når de stillede vilkår overholdes.

Afgørelsen meddeles jf. Husdyrbrugloven, og der kan ikke stilles vilkår til trafik/kørsel på offentlig vej. Dette reguleres af færdselsloven.

Støj

Støjbelastning af naboer kan forekomme i forbindelse med intern transport, pumper, kompressorer, staldventilation mv.

Ansøger oplyser (indsat i kursiv), at landbrugsrelateret støj vil periodisk kunne forekomme primært fra kørsel med maskiner, blanding og levering af foder, malkeanlæg, afhentning af mælk, pumpning af gylle og lyde fra kælvende dyr mv.

Kørsel med tunge redskaber kan forårsage vibrationer hos omkringboende. Herudover er der er ikke umiddelbart processer eller maskiner som frembringer vibrationer eller rystelser som vil være til gener for omkringboende. Der ligger ikke naboejendomme tæt ved ejendommens driftsbygninger og interne arbejdsveje.

Driften af ejendommen fortsætter uændret og de aktiviteter som i dag udvikler støj evt. vibrationer vil være de samme som i dag og i omtrent samme omfang som i dag. Der er ikke korntørring på ejendommen.

Støjkilde	hvor ofte	tidspunkter	hvor længe
Afhentning af mælk	ca. hver el hver anden dag	hele døgnet	ca. 15 min/gang
Levering/flytning af dyr	ca. 2-3 gange pr måned	primært dagtimer	15-30 min/gang
Levering af foder	ca. 2-3 gange pr måned	i dagtimerne	ca. 30 min/gang
Blanding af foder *)	dagligt	i dagtimerne	30-60 min/gang
Malkning – malkerobotter	hele døgnet	hele døgnet	kontinuerligt
Pumpning af gylle fra stald	ca. 1 gang om ugen	i dagtimerne	30-60 min/gang

*) blanding af foder foregår med mixervogn og foregår primært ved ensilagesiloerne og i tidsrummet mellem kl. 06-08 samt midt formiddag.

Herudover vil der være sæsonarbejder som udkørsel af gylle 6-8 gange om året samt ensilering af afgrøder. Sæsonaktiviteter er meget vejrafhængige, og for ensilering er kvaliteten af afgrøden helt afhængig af rettidig høsttidspunkt, hvorfor der køres intensivt mens aktiviteten står på. Der tilstræbes at der køres primært i dag og tidlige aftentimer, men kørsel om natten kan i få dage om året være nødvendigt pga. vejrliget for at sikre rettidig bjærgning af afgrøden. Ved at køre intensivt sikres at aktiviteten kun pågår over et kortere tidsrum.

Tiltag for minimering af støjgener for omboende:

Generelt er der stor afstand til nærmeste omkringboende – ca. 500 meter, ejendommen er afskærmet af beplantning og eventuelle støjkilder afskærmes yderligere af bygninger, hvorfor der generelt ikke forventes at kunne være væsentlige gener for naboer som følge af støj fra ejendommen, udover hvad der normalt må forventes i landzonen. Blanding af foder foregår primært på pladsen ved ensilagesiloerne, som ligger relativt godt skærmet af ejendommens øvrige bygninger og beplantning. Foderblanding foregår primært om morgenen og formiddagen. Støj fra pumper og kompressor mv til robotanlæg og mælkekøling mv er placeret indendørs i kostalden og støj herfra vil således være skærmet.

Ansøgers vurdering:

Driften af husdyrholdet vil overordnet set fortsætte uændret og der er ikke ansøgt om aktiviteter som vil bidrage med nye eller forøgede støjkilder som vil kunne ændre støjbilledet væsentlig for de omkringboende. Ansøger har oplyst at de støjende aktiviteter som kan foretages i dagtimerne, som fx gyllepumpning og foderblanding primært vil blive foretaget i dette tidsrum. Støjende aktiviteter som ligger udenfor dagtimerne vil enten være af kortere varighed (fx afhentning af mælk eller dyr til slagting) eller henhøre under sæsonbetingede markaktiviteter af kortere varighed. Det vurderes på den baggrund at ansøger har truffet de nødvendige foranstaltninger for at minimere og forebygge støjgener.

Transporter til ejendommen foregår primært på hverdage i tidsrummet kl. 07.00 - 18.00. Interne transporter og fodring foregår ca. i samme tidsrum. Der kan periodevis forekomme støj, når der skal laves grovfoder.

Malkningen foregår døgnet rundt. Vacuum-pumpen til malkeanlægget og kompressoren, som er de primære støjklender i forbindelse med malkning, er begge placeret indendørs i teknikrum (bygning 6) og vurderes til ikke at ville give væsentlige gener. Staldene har naturlig ventilation, der ikke forårsager støj. Der tørres ikke korn på ejendommen.

I Støjvejledningen⁵ anføres ingen grænseværdier for støjbelastningen fra virksomheder ved boliger i det åbne land. Til fastlæggelse af støjgrænser ved de nærmeste boliger i det åbne land har kommunen anvendt de grænseværdier, der gælder for områder med blandet bolig- og erhvervsbebyggelse.

Det vurderes, at støjgrænserne vil blive overholdt, da de fleste støjklender primært er i drift i perioden mellem kl. 07.00 og 18.00. Der vil dagligt være støj fra malkeanlægget og foderblande-anlægget ca. fra kl. 05.00 og ligeledes fra malkeanlægget efter kl. 18.00. Støjgenerne fra malkeanlægget er søgt reduceret ved at placere kompressor i isoleret rum.

Grundet afstand til naboer, vurderer Vejen Kommune, at støjende aktiviteter inden kl. 07.00 ikke vil udgøre en gene. Der stilles derfor ikke skærpende vilkår til støj.

Der stilles generelle vilkår til overholdelse af støjgrænser samt vilkår om, at en beregning/ måling af støjniveauet i omgivelserne kan kræves, såfremt tilsynsmyndigheden finder, at eventuelle klagen er velbegrundede.

Vilkår om støj og lavfrekvent støj gælder al støj fra landbrugsdrift på ejendommens bygningsparcel – ikke støj fra f.eks. markdrift.

Vibration og rystelse

Vibrationer og rystelser forekommer hovedsageligt i forbindelse med den daglige brug af traktorer og transporter til og fra ejendommen.

Brugen af traktorer vil normalt foregå i dagtimerne, men der skal også påregnes sæsonbestemt arbejde f.eks. ved ensilering, høst og forårs- og efterårsarbejde i marken.

Det vurderes, at vibrationer og rystelser vil blive overholdt, da de fleste kilder primært er i drift i perioden mellem kl. 07.00 og 18.00.

Der stilles generelle vilkår til overholdelse af vibrationsgrænser⁶ samt vilkår om, at en beregning/ måling af vibrationsniveauet i omgivelserne kan kræves, såfremt tilsynsmyndigheden finder, at eventuelle klagen er velbegrundede.

Vilkår for vibrationer gælder al vibration fra landbrugsdrift på ejendommens bygningsparcel – ikke vibrationer fra markdrift.

⁵ Miljøstyrelsens vejledning nr. 5/1984 "Ekstern støj fra virksomheder".

⁶ Miljøstyrelsens vejledning nr. 9 af 1997 "Lavfrekvent støj, infralyd og vibrationer i eksternt miljø".

Skadedyr

Fluer kan være til stor gene for naboer. Der er flere typer af fluer, som kan give gener, hvor nogle kan komme fra stalde med dyr/gødning og andre kan komme fra naturområder. For fluer, som stammer fra stalde gælder, at de primært vil holde sig hér – kun nogle få vil søge ud i området omkring ejendommen. Det er især fluer fra oplag af gødning, som giver fluer, der søger til huse (herunder naboer), hvor de søger føde.

Ansøger oplyser (indsat i kursiv), at der følges de generelle regler og vejledninger fra Århus Universitet, Institut for Agro-økologi. Fluegener kan ikke helt fjernes, men kan minimeres meget ved en kombination af forebyggende og behandlende tiltag. Bekæmpelse af fluelarver med kemiske midler er forbundet med relativt store omkostninger, hvorfor der på ejendommen primært lægges vægt på forebyggende foranstaltninger, som hyppig udmugning, fjernelse af foderrester og generel høj hygiejne og ryddelighed omkring bygningerne. Særligt ved småkalve udmuges løbende, hvilket har stor betydning for at minimere fluegener. Dybstrøelse og foderrester fjernest løbende og ugentligt og køres til biogas.

For at nedbringe brug af kemisk bekæmpelsesmiddel er man gået over til at fjerne dybstrøelse og kalvemøg hver 10. dag for at forebygge klækning af larver.

Rotter bekæmpes dels forebyggende ved generelt at søge at holde rent og ryddelig i og omkring ejendommen, dels er der indgået ordning med privat bekæmpelsesfirma.

Ansøgers vurdering:

Det vurderes at der med de ansøgte ændringer ikke vil være risiko for forøgede forekomster af skadedyr og gener herfra. Ejer har fokus på at holde orden omkring ejendommen og at følge de generelle anvisninger for forebyggelse af skadedyr.

På ejendommen tilstræbes det at holde en god hygiejne, hvor der ikke ligger foderrester rundt i og omkring staldene. På ejendommen bekæmpes fluegener ved at kalveboksene udmuges hver 10. dag kombineret med påsmøring af fluegift efter behov.

For at sikre at gener fra fluer, der stammer fra stalde/gødning, begrænses, er det vigtigt, at fluer især bekæmpes på larvestadiet. Vejen Kommune stiller derfor vilkår om, at fluer skal bekæmpes i overensstemmelse med retningslinjer fra Aarhus Universitet, Institut for Agro-økologi.

Rotter er man forpligtet til at bekæmpe da de kan overføre sygdomme, æde foder, samt ødelægge bygninger og kloaksystemer. Enhver der opdager rotter, har pligt til at anmelde det til kommunen.

Ansøger oplyser, at ejendommen er omfattet af en privat sikringsordning for rottebekæmpelse, og at han anmelder rotter til kommunen, hvis der opstår problemer.

Ansøger oplyser, at han for at forebygge rotter:

- forsøger at lukke af til kornkamre for så vidt muligt at mindske rotternes adgang til dem og at fjerne foderrester generelt
- holder rent og ryddeligt omkring ejendommen bygninger, møddings- og ensilagepladser, så der ikke er så mange gemmesteder samt eventuelt fjerne beplantning ved bygninger
- lukker huller i sokler, omkring rør og ved porte

Vejen Kommune vurderer på baggrund af det oplyste, at der efter projektets gennemførelse med de stillede vilkår, ikke vil ske en væsentlig opformering af fluer eller rotter på husdyrbruget, og at ejendommens skadedyrsbekæmpelse vil være tilfredsstillende.

Støv

Støv kan være generende for omgivelserne. Der kan være flere kilder til støvgener.

Ansøger oplyser (indsat i kursiv), at støvgener vil kunne forekomme ved kørsel med landbrugsmaskiner og lastvogne til og fra ejendommen. Ligeledes kan der forekomme støvgener ved håndtering af foder og halm. Støv fra færdsel kan begrænses ved hensynsfuld kørsel. Der forventes ingen væsentlige problemer med støvende aktiviteter på ejendommen, og der ligger ikke naboer tæt ved ejendommens driftsbygninger og interne kørselsveje.

Ansøgers vurdering:

Der vurderes ikke at være aktiviteter på ejendomme i dag som giver anledning til særlige støvgener ud over at kørsel med landbrugskøretøjer i tørre perioder periodisk vil kunne give anledning til støvgener. De ansøgte ændringer forventes ikke at forårsage øgede gener i form af støv.

Der forventes ingen væsentlige problemer med støv fra husdyrbruget. Der henvises dog til god landmandspraksis, således at al transport til og fra bedriften foregår ved brug af hensynsfuld og effektiv kørsel mht. udnyttelse af kapacitet.

Vejen Kommune vurderer, at eventuel støvafgivelse fra produktionsanlægget ikke vil medføre væsentlige gener ved nabobeboelser og uden for bedriftens arealer i øvrigt.

Der fastsættes vilkår om, at driften ikke må medføre væsentlige støvgener.

Husdyrgødning og opbevaringsanlæg

Småkalve samt kælvende og syge dyr går på dybstrøelse, som efter udmugning opbevares på møddingsplads sammen med foderrester, og køres direkte til biogas ca. én gang om ugen. Malkekøer og kælvkvier går i sengebåse med gyllesystem. Gyllen løber fra kanaler til fortank, hvorefter det pumpes til gyllebeholder.

Ansøger oplyser (indsat i kursiv), at der ansøges om etablering af en ny gylletank på ca. 5000 m³ gylle og 1.044 m² overfladeareal. På ejendommen er der i dag 3 eksisterende gyllebeholdere, hvoraf den ene (en mindre beholder) er taget ud af drift. Ligeledes er der en møddingsplads til foderrester og ukomposteret dybstrøelse og kalvemøg mv.

Anlæg	Opførelses år	Kapacitet (m ³)	Overfladeareal (m ²)	NH ₃ -effekt
1. Gyllebeholder	2003	3.200	759	Teltdug/forsuring 50%
2. Gyllebeholder	1986	1.400	368	
3. Gyllebeholder	1971	Anv. ikke	Anv. ikke	
20. Gyllebeholder	Ansøgt	5.000	1.044	Teltdug/forsuring 50%
Kapacitet under spalter		3.000		

I alt		12.600	
--------------	--	---------------	--

14 Møddingsplads	Ved gården		114
------------------	------------	--	-----

Ud over de angivne lagre rådes der over opbevaringskapacitet på flg. ejendomme: Kærvej 84 med 2.500 m³ og Hundsbækvej 6 med 3.250 m³. Disse tanke er dog alene bufferkapacitet.

Produktion af flydende husdyrgødning inkl. vand:

12.700 m³ uændret inkl. vaskevand fra robotter og drikkevandsspild

3.600 m³ vand fra siloplads og plads med kalvehytter mv.

Samlet produktion årligt anslået 16.300 m³. Kapacitet på ejendommen svarer dermed til ca. 9,3 mdr.

Gødningsproduktionen er ifølge ansøgning angivet til:

Gødningstype	Mængder i m ³
Flydende husdyrgødning	Ca. 12.700 m ³
Overfladevand fra siloplads og plads med kalvehytter	3.600 m ³
Overfladevand gyllebeholder (368 m ² x 0,8 mm/m ²)	295 m ³
I alt	16.595 m ³

Tabel 6. Gødningsproduktion.

Kalvepladsen og plansiloen er hhv. 237 m² og ca. 3.100 m² store. Hvis der regnes med en nedbørsmængde på 0,8 m³/m² vil der falde (0,8 x 3.337=) = 2.669,6 m³ nedbør, som vil blive samlet op i gyllebeholderne. Ansøger har angivet en mængde på 3.600 m³. Ansøgers tal benyttes til at beregne opbevaringskapaciteten ud fra.

Husdyrbruget skal have den nødvendige opbevaringskapacitet til opbevaring af husdyrgødning, rengøringsvand og vandspild i forbindelse med husdyrproduktionen samt overfladevand.

Der transporteres løbende flydende og fast husdyrgødning samt foderrester til Holsted-Brørup Biogas (244 DE) svarende til ca. 7.500 m³.

Der er følgende opbevaringsanlæg på ejendommen:

Opbevaringsanlæg	Opførelsesår	Kapacitet m ³
Gyllebeholder, Debelvej 4 (nedlægges)	1971	0* m ³
Gyllebeholder, Debelvej 4	1985	1.400 m ³
Gyllebeholder, Debelvej 4	2000	3.200 m ³
Gyllebeholder, Debelvej 4	NY	5.000 m ³
Kanaler, Debelvej 4	2000	3.000 m ³
Samlet kapacitet Debelvej 4 til gylle		12.600 m ³
Gyllebeholder, Kærvej 84	-	2.500 m ³
Gyllebeholder, Hundsbækvej 6	1991	2.000 m ³
Samlet kapacitet gylle (Debelvej og ekstern)		17.100 m ³

Tabel 7. Oversigt over opbevaringsanlæg. * Beholderen på 250 m³ benyttes ikke.

Eksisterende og projekteret gyllebeholdere på Debelvej 4 ligger udenfor risikoområde og længere væk end 100 m fra vandløb og søer⁷.

Vejen Kommune, Team Vandmiljø har vurderet, at det ikke er problematisk at etablere en ny gyllebeholder i nærheden af det allerede etablerede forsinkelsesbassin (tilbageholder tagvand). Afstandskravet fra gyllebeholder til forsinkelsesbassin på 5 meter er overholdt, beholderen opføres efter gældende regler og overholder krav til brudstyrke mv., og yderligere sikkerhedsforanstaltninger er ikke nødvendige.

Med en maksimal samlet gødningsproduktion på 16.595 m³ gylle og en opbevaringskapacitet alene på Debelvej 4 på 12.600 m³ er der en opbevaringskapacitet på (12.600/16.595*12 mdr.) 9,1 måned.

Ifølge lovgivningen vil den tilstrækkelige kapacitet svare til mindst 9 mdr. for flydende husdyrgødning. Vejen Kommune vurderer, at der på denne ejendom ikke er grund til at skærpe den generelle anbefaling, og der stilles vilkår om mindst 9 måneders opbevaringskapacitet til flydende husdyrgødning.

Ifølge lovgivningen skal brugere af beholdere med fast overdækning sikre sig, at fast overdækning lukkes straks efter anvendelse og eventuelle reparationer skal udbedres snarest. Da lovgivningen på området foreskriver denne drift af beholdere med fast overdækning, stilles der ikke yderligere vilkår hertil. Ligeledes er der krav i lovgivningen til anden overdækning af gyllen (flydelag m.m.), som gør, at der ikke stilles yderligere vilkår.

Der produceres årligt cirka 2.000 m³ dybstrøelse fra kalve og velfærdsafsnit med dybstrøelse, som sammen med foderrester køres til biogas 1 gang pr uge. Der er således ikke opbevaring af fast husdyrgødning på ejendommen udover kortvarig omlastning til afhentning til biogas.

Opbevaring af fast gødning (ikke komposteret) skal ske på møddingsplads med afløb til opsamlingsbeholder. Stakken skal til enhver tid være overdækket, til reduktion af lugt og ammoniakfordampning.

Vejen Kommune accepterer, at overdækning af fast gødning, som ligger på møddingspladsen i kort tid (mindre end 24 timer) i forbindelse med omlastning til lastbilen der kører til biogasanlæg, ikke er nødvendig.

Fra møddingspladsen kan komposteret husdyrgødning om nødvendigt lægges i overdækket markstak, som angivet nedenfor. Ved udlægning af markstakke skal der føres årlige optegnelser over oplagingsperiode og placering, f.eks. angivelser på kort.

Kompost med et tørstofindhold på mindst 30 pct. kan oplagres i marken, når oplaget er overdækket med kompostdug eller lufttæt materiale. Opbevaringen må ikke medføre risiko for forurening af grund- eller overfladevand, og oplaget skal opfylde husdyrgødningsbekendtgørelsens afstandskrav for placering af stalde, møddinger mv.

Der er tilstrækkelig opbevaringskapacitet til husdyrbrugets faste husdyrgødning/dybstrøelse.

⁷ Bekendtgørelse nr. 1318 af 26.11.2015 (husdyrgødningsbekendtgørelsen).

Vejen Kommune vurderer, at ejendommen håndterer og opbevarer fast husdyrgødning forsvarligt og efter gældende retningslinjer.

Såfremt der foretages ændringer, som har indflydelse på kapaciteten, skal der indsendes en opgørelse herover til kommunen.

Rest-, spildevand og overfladevand

Der skelnes mellem følgende former for spildevand:

- Rengøringsvand og overfladevand, der kommer i forbindelse med husdyrgødning, som ledes til opbevaringsbeholder for flydende husdyrgødning.
- Overfladevand fra tage og udendørsarealer, som ikke kommer i forbindelse med husdyrgødning, og derfor må ledes til drænen for regnvand eller udsprinkles⁸ efter forudgående tilladelse.
- Sanitært spildevand, som ledes til septiktank eller offentlig kloakering.

Ansøger oplyser, at der årligt afledes 1.661 m³ fra rengøringsvand inklusiv malkeumsvand, drikkevandsspild samt vand fra vaskeplads til gyllebeholdere. Sanitært spildevand ledes til nedsivningsanlægget sydvest for gylletankene på ejendommen. Tagvand afledes til forsinkelsesbassin og videre til drænen. Tilladelse hertil er udarbejdet af Vejen Kommune.

Overfladevand fra ensilageanlæg ledes til gyllebeholder.

Befæstede arealer med afløb til gyllebeholder er etableret med fald og afgrænsning, der forhindrer overløb til grøft og drænen.

Ansøger oplyser, at regnvand fra tagarealer ledes uændret til eksisterende forsinkelsesbassin og sandfang syd for ejendommen. Den nye velfærdsstald kobles til samme bassin. Vand fra køreveje nedsiver på stedet.

I forbindelse med opførelse af den nye stald gøres der hermed opmærksom på, at afløb skal udføres af aut. kloakmester jf. Husdyrgødningsbekendtgørelsen.

Vejen Kommune vurderer, at de forholdsvis store mængder spildevand fra kvægbrug ofte udgør en miljørisiko. Der stilles derfor vilkår om udarbejdelse af en spildevandsplan for hele ejendommen.

Det vurderes, at Husdyrgødningsbekendtgørelsens generelle krav til håndtering af spildevand, samt de stillede vilkår, er tilstrækkelige til at beskytte omgivelserne mod forurening fra spildevand.

Kemikalier og affald

Ansøger oplyser vedr. affald og kemikalier (indsat i kursiv), at *virksomheden følger affaldshierarkiet jf. Miljøbeskyttelsesloven samt Vejen Kommunes affaldsregulativ for erhvervsvirksomheder. Affald fra virksomheden omfatter primært plast fra overdækning, pap og papiremballage, diverse emballage fra medicin, tilskudsfodermidler og hjælpestoffer. Ligeledes jern og metal skrot og i mindre omfang olie og malingsrester mv.*

⁸ Landbrugets byggeblad nr. 103.09-05 om Udenomsfaciliteter – udsprinkling af ensilagesaft og restvand.

Ejendommen er tilsluttet erhvervsordning med afhentning fra privat renovatør som afhenter restaffald, farligt affald og evt. genanvendeligt affald. Der afhentes 1-2 gange pr måned. Genbrugelig plastfolie afsættes direkte til modtagevirksomhed som afhenter 1-2 gange årligt.

Miljøfarligt affald afleveres via privat renovatør (mindre mængder af olierester, maling, trykimprægneret træ mv).

Jern og metalskrot afhentes af privat modtagevirksomhed

Evt. medicinrester afleveres til dyrlæge

Døde dyr afhentes af DAKA jf. gældende veterinære regler og placeres frem til afhentning under overdække. Afhentningssted vil normalt være på betonareal bag den mindste af gylletankene.

Der anvendes erhvervsmæssigt dieselolie til drift af landbrugsmaskiner. Årlig forbrug uændret ca. 25.000 l. Opbevaring finder sted i en 6.000 l tank placeret indendørs. Tanken er placeret på fast bund uden forbindelse til afløb, således at evt. spild kan opsamles.

Plantebeskyttelsesmidler opbevares i depotrum. Der opbevares ved malke og tankrum vasker og desinfektionsmidler til rengøring af malkeudstyr.

Rengøringsmidler bruges op, tom emballage sendes til restaffald. Der sker ingen olieskift på ejendommen. Landbrugsplast samles og sendes til modtagecentral ved Tarm. Der samles en vogntank fuld ad gassen, som afleveres 1-2 gange årligt.

Der stilles vilkår om, at håndtering af brændstof skal foregå sådan, at der ikke opstår risiko for forurening af jord og grundvand.

Kemikalier på ejendommen består af rengøringsmidler til vask af malkeanlæg. Rengøringsmidlerne opbevares i tilknytning til malkestalden med afløb til gyllesystem, så der er ikke risiko for forurening af jord eller grundvand, hvis beholderne skulle springe læk.

For at forebygge spild og forurening som følge af oplag af olie og kemikalier, stilles der vilkår til opbevaring og bortskaffelse.

Opbevaring og afhentning af selvdøde og aflivede dyr reguleres af "Bekendtgørelse om opbevaring af døde dyr"⁹.

Vejen Kommune gør opmærksom på, at bortskaffelse af affald fra ejendommen skal ske i overensstemmelse med Regulativ for Erhvervsaffald og Affaldsbekendtgørelsen.

Vejen Kommune vurderer, at håndtering af affald sker på forsvarlig vis, og der stilles ikke skærpede vilkår.

⁹ Fødevareministeriet, Bek. nr. 558 af 01.06.2011.

Risici

Umiddelbare risici for uheld i forbindelse med driften, der kan medføre en øget forurening, kan for eksempel være: brand, uheld med eller ved gyllebeholdere, herunder f.eks. beskadigelse af gyllebeholdere ved strejfen eller påkørsel, eller på anden måde ved lækage eller overløb, der vil medføre udsivning af gylle. Eller spild af kemi eller olie.

Hvis der sker spild af olie under påfyldning, som ikke umiddelbart kan fjernes ved afgravning eller ved brug af sugemateriale (savsmuld eller lign.), skal alarmcentralen (tlf. 112) kontaktes.

Gyllebeholdere er underlagt 10-års kontrol, hvor en kontrollant kontrollerer beholderens tæthed og kabler over og under terræn.

Hvis en gyllebeholder skulle springe, skal alarmcentralen på tlf.: 112 kontaktes øjeblikkeligt. Ved driftsuheld, hvor der er sket, eller hvor der er fare for at ske en større forurening af omgivelserne, skal alarmcentralen straks kontaktes på tlf.: 112.

For at imødegå uheld og begrænse eventuelle følger for omgivelserne, stilles der vilkår om udarbejdelse af beredskabsplan for husdyrbruget.

Vejen Kommune vurderer herefter, at risici er minimeret, og med udarbejdelse af beredskabsplanen sikres begrænsning af følgevirkninger af eventuelle uheld.

Beredskabsplanen skal være kendt af ejendommens medarbejdere og tilgængelig ved miljøtilsyn.

Vejen Kommune vurderer herefter, at risici er minimeret, og med udarbejdelse af Beredskabsplanen sikres begrænsning af følgevirkninger af eventuelle uheld.

Alternative muligheder

Ansøger har ikke undersøgt alternative muligheder for indretning og placering af velfærdstilbygning eller gyllebeholder idet det ønskes at opføre begge dele i så tilknytning til eksisterende anlæg som muligt.

Ejendommens påvirkning af beskyttet natur – ammoniak

Før der meddeles tilladelse eller godkendelse af husdyrbrug efter § 16 i Husdyrbrugloven, skal der foretages en vurdering af, om projektet i sig selv, eller i forbindelse med andre planer og projekter, kan påvirke et Natura 2000-område og Bilag IV-arter væsentligt, jf. Habitatbekendtgørelsen¹⁰. I så fald skal der foretages en nærmere konsekvensvurdering af projektets virkninger under hensyntagen til bevaringsmålsætningen for de pågældende områder. Viser vurderingen, at projektet vil skade det internationale naturbeskyttelsesområde (dvs. de arter og naturtyper, området er udpeget for at beskytte), kan der ikke meddeles tilladelse eller godkendelse til det ansøgte, jf. "Waddenzee-dommen"¹¹.

¹⁰ Habitatbekendtgørelsen, Bek. nr. 1595 af 06.12.2018.

¹¹ Waddenzee-dommen fra EF-Domstolen, sag nr. C-127/02

Påvirkninger vurderes fra ejendommens anlæg op til Natura 2000-områder og på såkaldte kategori 1, 2 og 3 naturområder.

Det er fastsat i Husdyrbrugloven, at et husdyranlæg ikke må etableres, udvides eller ændres, hvis det ligger mindre end 10 m fra kategori 1 eller 2 naturområder. Derudover er der krav til maksimal tilladt ammoniakdeposition på naturområder i kategori 1 og 2 samt et generelt beskyttelsesniveau for kategori 3 naturområder.

Påvirkning af kategori 1 naturområder

For naturområder i kategori 1 (ammoniakfølsomme naturtyper indenfor Natura 2000-områder) gælder, at totalbelastningen i naturområdet ikke må overskride fastlagte beskyttelsesniveauer, som afhænger af antallet af øvrige husdyrbrug, som har en ammoniakemission mellem 150 kg N og 5.000 kg N indenfor 2.500 m fra naturarealet.

Der er ingen kategori 1 natur i nærheden af ejendommen. Nærmeste Natura 2000-område er nr. 90 (habitatområde nr. 79) – Sneum Å og Holsted Å samt nr. 87 (habitatområde nr. 76) – Nørrebæk ved Tvilho - mere end hhv. 6,2 og 7,3 km syd og vest for anlægget. På grund af den store afstand vurderer Vejen Kommune, at der ikke sker nogen væsentlig påvirkning af naturtyperne, og at der ikke er behov for at stille skærpede vilkår for at begrænse ammoniakdepositionen på naturtyperne.

Påvirkning af kategori 2 naturområder

For naturområder i kategori 2 (§ 7 arealer udenfor Natura 2000-områder) gælder, at totalbelastningen i naturområderne ikke må overskride 1,0 kg N/ha/år. § 7 arealer er højmoser, lobeliesøer samt heder større end 10 ha og overdrev større end 2,5 ha.

Nedenstående tabel viser de kategori 2 naturområder, der påvirkes med ammoniak fra husdyrbruget.

Nr.	Naturtype	Afstand fra anlæg	Totalbelastning (kg N/ha/år)
1	Hede	920 m øst for anlægget	0,4
2	Hede	1.180 m øst for anlægget	0,4

Tabel 8. Beskyttede kategori 2 naturområder.

Nærmeste kategori 2 natur er to heder ved Vittrup Bavn, der ligger ca. 800 m øst for ejendommen.

For naturarealerne 1 og 2 er totaldepositionen beregnet til 0,4 kg N/ha/år, og det fastsatte beskyttelsesniveau er overholdt.

Der sker således ikke nogen væsentlig påvirkning af naturtyperne, og Vejen Kommune vurderer, at der ikke er behov for at stille skærpede vilkår for at begrænse ammoniakdepositionen på naturtyperne.



Figur 3. Kategori 2 naturområder ved anlægget.

Påvirkning af kategori 3 naturområder

Kommunen skal jf. Husdyrgodkendelsesbekendtgørelsen foretage en konkret vurdering af, om der forekommer andre naturarealer end ovennævnte ammoniakfølsomme naturtyper i kategori 1 og 2, som kan blive påvirket af ammoniakfordampningen fra ejendommens anlæg. Disse benævnes kategori 3 naturområder.

For naturområder i kategori 3 gælder, at kommunen skal tillade merdepositioner på 1,0 kg N/ha/år på naturtyperne. Kommunen kan efter en konkret vurdering tillade merdepositioner på mere end 1,0 kg N/ha/år. Kategori 3 natur er ammoniakfølsomme skove samt § 3 beskyttede heder, moser og overdrev, som ikke er omfattet af kategori 1 og 2 natur.

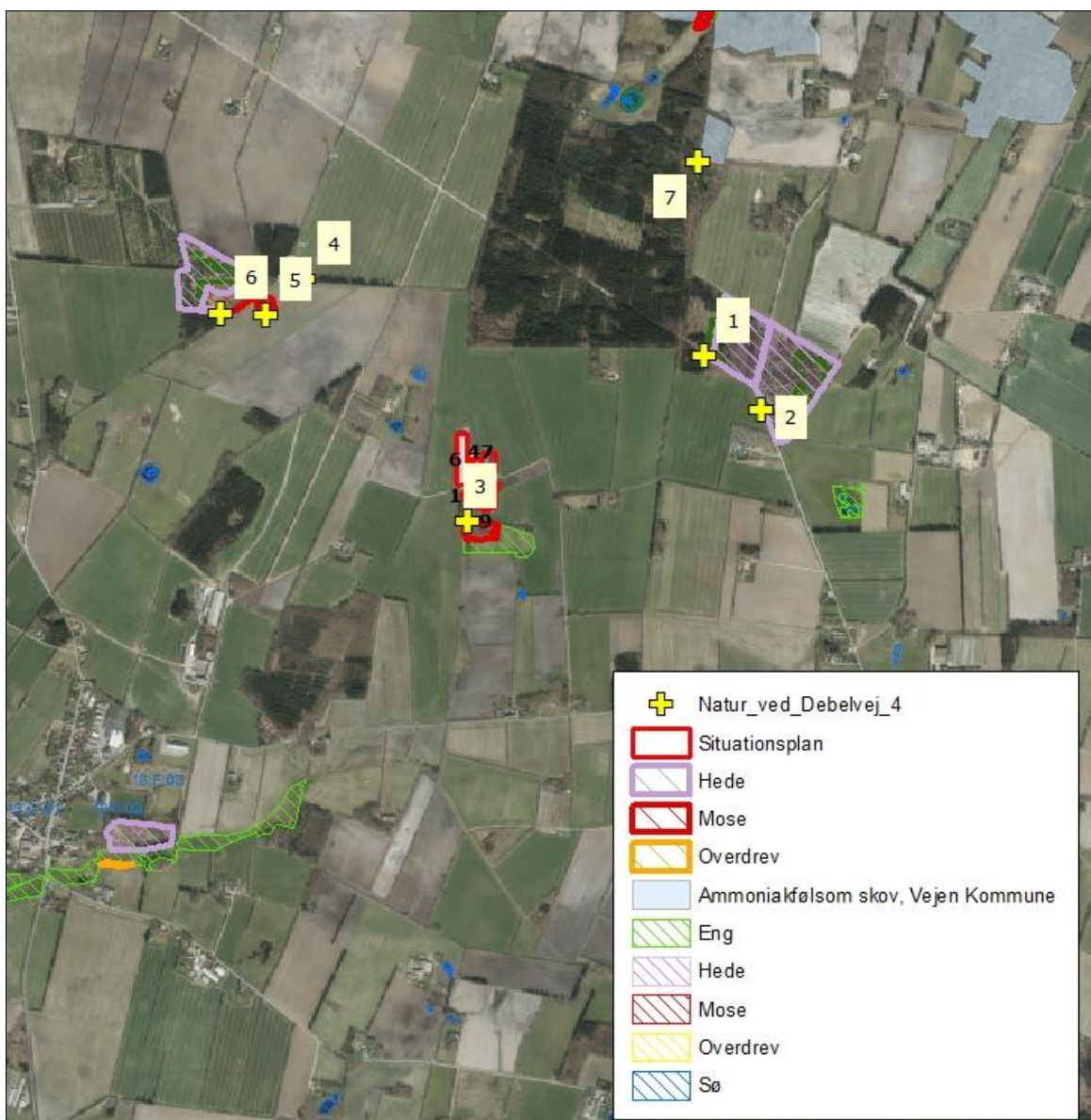
Derudover fremgår det af § 3 i Naturbeskyttelsesloven¹², at der ikke må foretages en ændring i tilstanden af søer (>100 m²), vandløb, heder, ferske enge, strandenge, overdrev, moser og lignende.

Naturtyperne er vist i nedenstående tabel og figur.

Nr.	Naturtype	Merbelastning (kg N/ha/år)
3	Mose	0,8
4	Hede	0,0
5	Mose	0,1
6	Hede	0,0
7	Ammoniakfølsom Skov	0,0

Tabel 9. Beskyttede kategori 3 naturområder.

¹² Bekendtgørelse af lov om naturbeskyttelse, LBK nr. 933 af 24/09/2009.



Figur 4. Kort over kategori 3 natur ved anlægget.

Merbelastningen til områderne er mellem 0,0 og 0,8 kg N/ha/år og ligger således under beskyttelsesniveauet på 1,0 kg N/ha/år i merbelastning. Der er ikke foretaget beregninger af ammoniakdeposition til øvrige naturarealer, da Vejen Kommune vurderer, at naturarealer, der ligger længere væk end de i tabellen nævnte naturarealer, ikke vil blive belastet med over 1,0 kg N/ha/år.

Der sker således ikke nogen væsentlig påvirkning af naturtyperne, og Vejen Kommune vurderer, at der ikke er behov for at stille skærpede vilkår for at begrænse ammoniakdepositionen på naturtyperne.

For den nært liggende eng gælder det, at merbelastningen med hensyn til ammoniak er beregnet til 0,8 kg N/ha/år, så de ønskede ændringer på ejendommen giver ikke anledning til tilstandsændringer på naturtypen.

Der er registreret en del søer i nærheden af anlægget (se ovenstående figur). Det vurderes, at den primære risiko for næringsstofpåvirkning af søerne er tilførsel af fosfor via overfladeafstrømning fra de omkringliggende arealer, mens påvirkningen fra luftbåren ammoniak ikke vil være af betydning. Vejen Kommune vurderer derfor, at der ikke er grund til at stille skærpede vilkår til ammoniakreduktionen i forbindelse med påvirkning af søerne.

Bilag IV-arter, artsfredninger og rødlistearter

En række dyr og planter, der er omfattet af habitatdirektivets bilag IV, kan have levested, fødesøgningsområde eller sporadisk opholdssted omkring landbrugsejendomme. På baggrund af rapport fra DMU¹³ samt Vejen Kommunes øvrige kendskab vurderes umiddelbart, at der kan være Vandflagermus, langøret flagermus, sydflagermus, odder, markfirben, stor vandsalamander, løgfrø og spidssnudet frø.

Heraf er langøret flagermus, vandflagermus, odder og løgfrø omfattet af den danske rødliste som sårbare.

Flagermus benytter ofte hulheder i træer eller huse som opholdssted om dagen og under vinterdvalen. Føden består af insekter, som fanges i luften nær vådområder, marker, skove og levende hegn. De enkelte arter af flagermus har forskellige præferencer mht. fødesøgningsområde. Der er ingen registreringer af flagermus nær ejendommens anlæg, men det kan ikke udelukkes, at én eller flere arter kan raste eller yngle i området.

De resterende bilag IV-arter opholder sig ikke på ejendommen, men i det åbne land, derfor er de ikke beskrevet yderligere.

Vejen Kommune har ikke kendskab til andre registreringer af planter og dyr, som er omfattet af artsfredninger eller optaget på nationale eller regionale rødlistes i nærheden af husdyrbrugets anlæg, men en række af arterne vil med stor sandsynlighed forekomme i området.

Under forudsætning af, at eventuelle stillede vilkår i afsnittene "Ejendommens påvirkning af beskyttet natur – ammoniak" overholdes, vurderer Vejen Kommune, at driften af ejendommen ikke vil have negativ indflydelse på ovennævnte arter, da der ikke ændres på vandhuller, fortidsminder, sten- og jorddiger eller andre potentielle levesteder for padder eller krybdyr. Der fjernes ikke gamle bygninger eller fældes store træer, der kunne være levested for flagermus. Der sker med andre ord ikke fysiske ændringer i forbindelse med projektet, der kan være til skade for bilag IV-arter.

I henhold til Habitatbekendtgørelsens § 11¹⁴ og de stillede vilkår, vurderer Vejen Kommune, at udvidelsen ikke vil medføre en forøget påvirkning af de nævnte bilag IV- og rødlistearter eller deres levesteder.

¹³ Faglig rapport nr. 635 og nr. 322 fra Danmarks Miljøundersøgelser.

¹⁴ Bek. nr. 408 af 01.05.2007, "Udpegning og administration af internationale beskyttelsesområder samt beskyttelse af visse arter".

3 Lovformalia m.m.

Del 3 omhandler forhold omkring høring og offentliggørelse samt varighed, restbeskyttelse, udnyttelse og ophør af bedriften.

Oplysninger om ejendom og husdyrbrug

Ejendomsnummer	5750090155
Matrikelnummer	13a m. fl., Lindknud By, Lindknud
CVR	20003338
CHR	45250
Ejendommens ejer	Leif og Max Phillip
Husdyrbrugets ejer	Leif og Max Phillip
Husdyrbrugets kontaktperson	Leif Phillip

Forudgående inddragelse af offentligheden

Inddragelse af offentligheden er sket ved annoncering på kommunens hjemmeside den 25. august 2020. Der er ikke kommet henvendelser fra øvrige borgere eller interesseorganisationer i denne sag.

Høring af udkast

Udkastet til afgørelsen har været sendt i høring i 30 dage fra den 9. oktober 2020 til den 8. november 2020 hos ansøger og konsulent.

Orientering om udkast til afgørelsen er sendt til alle borgere, der er part i sagen (herunder naboer indenfor konsekvensradius). Udkastet eftersendes ved henvendelse herom.

Konsulent: Lars Schmidt, KHL.

Parter:

Orientering af naboer er sket indenfor konsekvenszonen på 618 meter.

Vejnavn	Postnummer	By
Bækkevej 39	6650	Brørup
Debelvej 2	6650	Brørup
Debelvej 6	6650	Brørup
Vittrup Baunevej 15	6650	Brørup

Interessenter, der har anmodet om udkast:

Ingen

Indkomne høringsbidrag og kommunens vurdering

Der er ikke indkommet høringsbidrag i høringsperioden.

Offentliggørelse af afgørelse og orientering til modtagere

Kommunens afgørelse er offentliggjort på kommunens hjemmeside tirsdag den 10. november 2020.

Kopi af afgørelsen er sendt til parter og interessenter, der har anmodet om høringsudkast og haft kommentarer hertil samt organisationer og myndigheder, der fremgår af nedenstående liste.

Der kan klages over kommunens afgørelse til Miljø- og Fødevarerklagenævnet senest den 8. december 2020 jf. vedlagte klagevejledning (bilag 1).

Kopimodtagere af afgørelsen

Embedslægerne i Region Syddanmark, sesyd@sst.dk

Danmarks Sportsfiskerforbund, Skyttevej 4, 7182 Bredsted post@sportsfiskerforbundet.dk

Danmarks Fiskeriforening, Nordensvej 3, Taulov, 7000 Fredericia mail@dkfisk.dk

Ferskvandsfiskeriforeningen for Danmark, Formand Niels Barslund, Vormstrupvej 2, 7540 Hartrup nb@ferskvandsfiskeriforeningen.dk

Danmarks Naturfredningsforening, Masnedøgade 20, 2100 København Ø dnvejen-sa-ger@dn.dk

Det Økologiske Råd, Blegdamsvej 4B, 2200 København N husdyr@ecocouncil.dk

Friluftsrådet, Scandiagade 13, DK-2450 København SV. Lokalafdeling: Friluftsrådet for Trekantområdet, att. Bent Holgersen, Hvedevænget 30, 6600 Vejen, holgersen@vejen-net.dk

Dansk Ornitologisk forening, Vesterbrogade 140, 1620 København V, lokalkontoret vejen@dof.dk

Museet på Sønderkov, post@sonderskov.dk

Udnyttelse af afgørelse

Godkendelsen kan udnyttes uanset eventuelle klager, men det begrænser ikke klagenævnets mulighed for at ændre eller ophæve Vejen Kommunes afgørelse.

Godkendelsens varighed, retsbeskyttelse og revurdering

I Husdyrbrugloven gives der 6 års udnyttelsesfrist.

Efter den fastsatte udnyttelsesfrist gælder det, at hvis miljøgodkendelsen ikke udnyttes (helt eller delvist) i 3 på hinanden følgende år, bortfalder den del, som ikke har været udnyttet i de seneste 3 år (kontinuitetsprincippet).

Produktionsarealet er udnyttet, når 25 % af arealet er driftsmæssigt udnyttet, dvs. at der går mindst 50 % af det mulige antal dyr inden for rammerne af dyrevelfærdskravene.

Med denne afgørelse følger 8 års retsbeskyttelse. Dette betyder, at vilkårene inden for denne periode kun kan ændres, hvis der fremkommer nye oplysninger om forureningens skadelige virkning, hvis forureningen medfører skadevirkninger, der ikke kunne forudses da afgørelsen blev meddelt, eller hvis forureningen i øvrigt går ud over det, som blev lagt til grund. Der henvises til reglerne i Husdyrbrugloven.

Husdyrbrugets ophør

Vejen Kommune stiller vilkår om, oprydning og bortskaffelse af affald ved ophør af bedriften. Herunder at der skal træffes de nødvendige foranstaltninger for at undgå forureningsfare, dvs. alle opbevaringsanlæg skal tømmes og rengøres, og ejendommen skal fremgå i miljømæssig god stand.

Ved eventuelt ophør af produktionen, vil der efter Vejen Kommunes opfattelse ikke ske en væsentlig indvirkning på miljøet fra produktionsanlægget hvis:

- Staldanlæg samt husdyrgødnings- og foderopbevaringsanlæg tømmes og rengøres grundigt.
- Miljøfarligt affald bortskaffes efter de til enhver tid gældende regler.

Øvrige forhold

Byggeri, vandindvinding og spildevandsafledning

Projektet indeholder byggeri eller bygningsændringer, og der skal derfor indsendes byggeansøgning til Vejen Kommune via www.bygogmiljoe.dk.

Ejer skal selv sikre, at nybyggeri og ændret bygningsanvendelse bliver registreret i BBR. BBR-afdelingen kan evt. kontaktes på teknik@vejen.dk.

Der kan være andre forhold, der skal søges om ved Vejen Kommune.

Bilagsoversigt

1. Klagevejledning.
2. Oversigt over produktionsarealer.
3. Opmåling af stalde.

Bilag 1.

Klagevejledning, jf. "Lov om miljøgodkendelse mv. af husdyrbrug" nr. 1572 af 20.12.2006.

Hvilke afgørelser, tilladelser og miljøgodkendelser kan påklages

Alle afgørelser, der er truffet af kommunen med hjemmel i "Lov om miljøgodkendelse mv. af husdyrbrug" eller regler, der er fastsat med hjemmel i loven, kan jf. § 76 påklages til Miljø- og Fødevareklagenævnet.

Hvem kan klage

Klageberettiget er enhver med væsentlig interesse i sagens udfald, miljøministeren samt visse landsdækkende organisationer, jf. §§ 84-87.

Til hvem skal der klages

Der skal klages via den elektroniske klageportalen. Se vejledning på www.naevneneshus.dk. Miljø- og Fødevareklagenævnet skal som udgangspunkt afvise en klage, der kommer uden om Klageportalen, hvis der ikke er særlige grunde til det. Hvis du ønsker at blive fritaget for at bruge Klageportalen, skal du sende en begrundet anmodning til den myndighed, der har truffet afgørelse i sagen. Myndigheden videresender herefter anmodningen til Miljø- og Fødevareklagenævnet, som træffer afgørelse om, hvorvidt din anmodning kan imødekommes.

Klagefrist

Klagen skal være indgivet senest 4 uger efter, at afgørelsen, tilladelsen eller miljøgodkendelsen er meddelt. Er afgørelsen offentligt bekendtgjort f.eks. ved annoncering, regnes klagefristen fra bekendtgørelsen, jf. § 79. En klage anses for at være indgivet, når den er tilgængelig for Vejen Kommune i Klageportalen.

Gebyr

Det er en betingelse for Miljø- og Fødevareklagenævnets behandling af en klage, at den, der klager, indbetaler et gebyr. Gebyret er på 900 kr. for private og 1.800 kr. for virksomheder og organisationer (2016 niveau, gebyret indeksreguleres hvert år). Gebyret betales enten direkte med betalingskort eller der sendes en opkrævning. Miljø- og Fødevareklagenævnet vil ikke påbegynde behandlingen af klagen, før gebyret er modtaget. Vejledning om gebyrordningen kan findes på nævnets hjemmeside (www.naevneneshus.dk). Gebyret tilbagebetales, hvis den, der klager, får helt eller delvis medhold i klagen.

Domstolsprøvelse

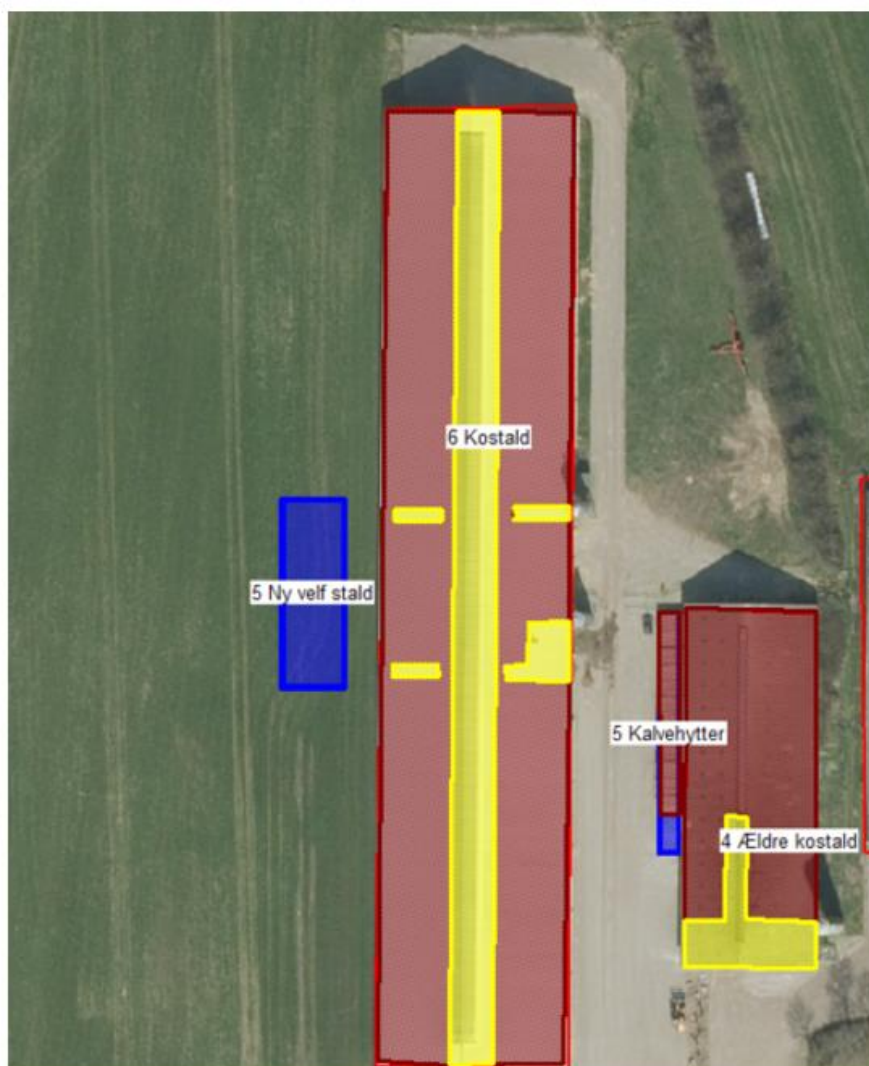
Hvis afgørelsen ønskes indbragt for domstolene, skal dette ske inden 6 måneder efter, at afgørelsen er offentliggjort, jf. § 90.

Opsættende virkning

En klage over en afgørelse har ikke opsættende virkning på retten til at udnytte tilladelsen eller miljøgodkendelsen, medmindre Miljø- og Fødevareklagenævnet bestemmer andet. Tilladelsen/godkendelsen må ikke udnyttes, hvis den indeholder placering af driftsbygninger væk fra de øvrige driftsbygninger, jf. § 81. Dette vil være angivet i afgørelsen. Udnyttelse af en tilladelse eller miljøgodkendelse kan kun ske under opfyldelse af vilkårene, som er fastsat i tilladelsen eller miljøgodkendelse.

Bilag 2.

Oversigt over produktionsarealer.



Oversigt over produktionsarealer.

Anvendte signaturer: Eksisterende produktionsarealer angivet med rød udfyldning, nye produktionsarealer angivet med blå udfyldning samt fradragsarealer i stalde angivet med gul udfyldning.

Fradragsarealer er blå, Fodergange, mellemgange, malkebotter serviceareal, kontor og mandskabsfaciliteter og foder/halmrum mv

Opgørelse af produktionsarealer og fradragsarealer i de respektive stalde fremgår af særskilt bilag til ansøgningen og er opgjort ud fra staldtegninger fremlagt af ansøger og kontrolopmålinger i staldafsnit foretaget sammen med ansøger.

Fradragsarealer for nakkebomme er fraregnet både i nudrift og i ansøgt drift.

Bilag 3.

Opmåling af stalde.

Opmåling produktionsareal kvægstalde Debelvej 4 Leif Philip		KHL/las+ejer juli 2020
Nye Kostald (ud fra staldtegnning Jyden Bur 13-02-2009) Sengestald m spalter		
Bruttomål indvendig	179,20 * 34,90	=6.254kvm
<u>Fradrag:</u>		
Foderbord gavl til gavl:179,20*5,50	= 986 kvm	
Robothuse 4 stk *10,7*3,5(-malkepladser 8*2 kvm)	= 134 kvm	
Malke/servicerum 11,6*7,9+1,6*3,5	= 97 kvm	
Mellemgang v servicerum 2,5*10,7	= 27 kvm	
Fradrag Nakkebomme vestlige side af stald:		
Vægrække 65*1,0	= 65 kvm	
<u>Midtersektioner 6 stk</u> 6*18*1,80	= 194 kvm	
do <u>afgøldn/sep.</u> 9,0*1,80+8,0*1,80	= 31 kvm	
Fradrag nakkebomme østlige side af stald		
Vægrække 64,0*1,0	= 64 kvm	
do ved <u>servicerum+sep.</u> 11,5 *1,0+10,5+1,0	= 22 kvm	
<u>Midtersektioner 6 stk</u> 5*18,0*1,80 + 1*17,0*1,80	= 193 kvm	
Fradragsarealer i alt fodergange og nakkebomme mv	= -1.813 kvm	
Staldens netto produktionsareal		=4.441kvm
G1 Kostald: sengestald med spalter		
Bruttomål indvendig	66,9*23,8	=1.592kvm
<u>Fradrag:</u>		
Foderlade og kontor 9,80*23,8	= 233 kvm	
Kalvestald 11,6*10,9	= 126 kvm	
Fradrag nakkebomme vægrække vest		
57,0*0,35	= 20 kvm	
<u>midtersektioner 3 stk</u> 27,0*0,65+25*0,65+12*0,65	= 42 kvm	
Fradragsarealer i alt	= -421 kvm	
Staldens netto produktionsareal med sengebåse og spalter (kælvningsbokse i østsiden er medregnet i produktionsareal til gylle)		=1.171kvm
Kalvestalden småkalve dybstrøelse		=126 kvm
Kalveytter udendørs <u>nudrift 12 stk</u> a 10,50	= 126 kvm	
<u>Ansøgt 14 stk</u> a 10,50	= 147 kvm	