

Miljøgodkendelse
af svinebruget
Hybholtvej 16
9352 Dybvad

§ 12

*Lovbekg. nr. 256 af 21. marts 2017
om miljøgodkendelse m.v. af husdyr-
brug*

*Dato for gyldighed
26. juli 2017*

INDHOLDSFORTEGNELSE

Indholdsfortegnelse	0
Datablad	2
1 Resumé og samlet vurdering	3
1.1 Ikke teknisk resumé	3
1.2 Offentlighed.....	4
2 Generelle forhold	5
2.1 Forudsætninger for miljøgodkendelsen.....	5
2.2 Tidligere afgørelser efter husdyrloven.....	5
2.3 Meddelelsespligt – anlæg og ejerforhold	5
2.4 Gyldighed, kontinuitet og ophør	5
2.5 Retsbeskyttelse.....	6
2.6 Revurdering af miljøgodkendelsen.....	6
3 Beliggenhed og planmæssige forhold	7
3.1 Lokalisering i forhold til beboelser, bygge- og fredningslinier mv.....	7
3.2 Placering i landskabet.....	8
4 Husdyrhold, staldanlæg og drift	9
4.1 Husdyrhold, staldindretning og ventilation	9
4.2 Fodring.....	11
4.3 Energi- og vandforbrug	13
4.4 Spildevand herunder regnvand	13
4.5 Affald, døde dyr, olie, pesticider og øvrige kemikalier	14
4.6 Driftsforstyrrelser eller uheld	15
5 Gødningsproduktion og -håndtering	16
5.1 Produktion og opbevaring af husdyrgødning	16
6 Forurening og gener fra husdyrbruget	18
6.1 Ammoniak og natur nær anlægget.....	18
6.2 Lugt.....	20
6.3 Fluer og skadedyr	22
6.4 Transport.....	22
6.5 Støj, støv og lys.....	24
7 Bedste tilgængelige teknik (BAT)	25

7.1	Management og egenkontrol	25
7.2	Samlet vurdering vedrørende BAT på bedriften.....	26
8	Alternative løsninger og 0-alternativet	27
9	Bilag - Situationsplan	28

DATABLAD

Titel:	§ 12 Miljøgodkendelse
Dato for godkendelse:	26. juli 2017
Lovgrundlag	Lovbekendtgørelse nr. 256 af 21. marts 2017
J.nr.	GEO-2017-01226
Skema ID	Skema ID 96415
Ansøger:	Henrik Juul Nielsen, Hybholtvej 16, 9352 Dybvad. Tlf. 9846 8157. Mail juul.oien@deltadata.dk
CVR-nr:	14364099
CHR-nr:	14368
Ejendomsnummer:	813-187904
Matr. nr:	19b, St. Ørtoft, Volstrup m.fl.
Adresse:	Hybholtvej 16, 9352 Sæby
Konsulent:	Camilla L. Thomsen, LandboNord Erhvervsparken 1, 9700 Brønderslev Tlf. 9624 2599. Mail: clt@landbonord.dk
Kommunens sagsbehandler:	Anne Marie Henriksen Tlf. 9845 6272. Mail: anmh@frederikshavn.dk
Tilsynsmyndighed:	Frederikshavn Kommune Rådhus Allé 100 9900 Frederikshavn tlf. +45 9845 5000 tf@frederikshavn.dk www.frederikshavn.dk

1 RESUMÉ OG SAMLET VURDERING

1.1 IKKE TEKNISK RESUMÉ

Henrik Juul Nielsen har ansøgt om en miljøgodkendelse for ejendommen Hybholtvej 16, 9352 Dybvad. Ejendommen Hybholtvej 16 består af to produktionsanlæg på henholdsvis Hybholtvej 16 og Ørtoftvej 141. Matrikulært er de to ejendomme lagt sammen til én ejendom. Der er søgt om nedenstående projekt:

- Udvidelse af husdyrproduktionen fra 216,61 DE¹ til fremover 337,41 DE. På Hybholtvej 16 udvides produktionen fra 132,46 DE til fremover 193,19 DE. På Ørtoftvej 141 udvides produktionen fra 84,16 til fremover 144,23 DE.
- Anlægget på Hybholtvej 16 har hidtil været godkendt til en produktion på 550 årssøer og 200 slagtesvin (31-104 kg). Fremover kan anlægget drives med en produktion på 850 årssøer.
- Anlægget på Ørtoftvej 141 har hidtil været godkendt til en produktion på 14.750 smågrise (8-31 kg) og 750 slagtesvin (31-104 kg). Fremover er anlægget godkendt til en produktion på 30.000 smågrise (7,2-32 kg)
- I forbindelse med udvidelsen skal der etableres en ny farestald på 600 m² og en ny fodersilo på 26 tons. Det nye byggeri etableres i umiddelbar tilknytning til ejendommens eksisterende produktionsbygninger.

Ansøgningen om miljøgodkendelse er indsendt til Frederikshavn Kommune gennem Miljøstyrelsens elektroniske ansøgningssystem første gang den 7. marts 2017.

Kommunen har vurderet, at den ansøgte udvidelse af produktionen på Hybholtvej 16, 9352 Dybvad vil kunne ske i overensstemmelse med Lov om miljøgodkendelse m.v. af husdyrbrug² samt habitatdirektivet når virksomheden drives på de vilkår som fremgår af nærværende Miljøgodkendelse. Det vurderes at husdyrbruget kan drives på stedet uden at påvirke omgivelserne på en måde, som er uforenelig med hensynet til omgivelserne. Det vurderes endvidere, at der er truffet de nødvendige foranstaltninger til at forebygge og begrænse forureningen ved anvendelse af den bedst tilgængelige teknik.

Der skal gøres opmærksom på, at etablering af nye anlæg ikke må igangsættes, før der er givet en byggetilladelse og eventuelle andre nødvendige tilladelser fra Frederikshavn Kommune.

Miljøgodkendelsen er baseret på oplysningerne i ansøgningen samt efterfølgende beregninger og betinget af følgende centrale vilkår:

DEN MAKSIMALE HUSDYRPRODUKTION (VILKÅR 2-3)

FODRINGSTILTAG (VILKÅR 4-8)

¹ De angivne DE er opgivet i henhold til bekendtgørelse nr. 1324 af 15. november 2016 om erhvervs-mæssigt dyrehold, husdyrgødning, ensilage m.v., med senere ændringer.

² Lovbekg. nr. 256 af 21. marts 2017 om miljøgodkendelse m.v. af husdyrbrug, med senere ændringer.

1.2 OFFENTLIGHED

Ansøgningen blev offentliggjort på kommunens hjemmeside den 20. april 2017. Der kom ingen bemærkninger til ansøgningen i forbindelse med denne for-offentlighed.

Udkast til miljøgodkendelse eller orientering herom blev den 31. maj 2017 sendt i høring hos naboer og andre berørte, skønnede parter i sagen samt ansøger selv. "Andre berørte" er fastlagt som ejendomme der ligger indenfor den beregnede konsekvensradius (svarende til ejendomme indenfor en afstand af ca. 431 meter fra Hybholtvej 16 og indenfor 620 meter fra Ørtoftvej 141). Der var frist til afgivelse af bemærkninger på 6 uger frem til den 19. juli 2017.

Der kom ingen bemærkninger i forbindelse med partshøringen.

2 GENERELLE FORHOLD

2.1 FORUDSÆTNINGER FOR MILJØGODKENDELSEN

Godkendelsen omfatter landbrugsmæssige aktiviteter på ejendommen Hybholtvej 16, 9352 Dybvad.

Det ansøgte husdyrbrug er et såkaldt "IE-husdyrbrug" der er omfattet af husdyrgodkendelseslovens § 12, stk. 1, nr. 1: Husdyrbrug med over 270 dyreenheder, hvis mindst 90 % af dyreenhederne stammer fra årssøer med tilhørende smågrise indtil 30 kg, eller 750 stipladser til søer. IE-husdyrbrug er omfattet af særlige krav og bestemmelser i husdyrgodkendelsesloven. Vilkår som følge heraf er indarbejdet i miljøgodkendelsen.

Ejendommen skal fremover indrettes og drives i overensstemmelse med de oplysninger, der ligger til grund for denne godkendelse, og i overensstemmelse med vilkår, der fremgår af denne miljøgodkendelse. Ejendommen skal til enhver tid leve op til gældende regler i love og bekendtgørelser – også selvom disse regler eventuelt måtte være skærpede i forhold til denne godkendelse. Der skal til enhver tid forefindes et eksemplar af denne miljøgodkendelse på ejendommen. Den ansvarlige for driften og de øvrige ansatte skal være bekendt med godkendelsens vilkår. På tilsynsmyndighedens forlangende skal virksomheden dokumentere overholdelse af denne godkendelses vilkår, ved at kunne fremlægge tilstrækkelig dokumentation f.eks. effektivitetskontrol, gødningsregnskab, logbøger eller tilsvarende.

2.2 TIDLIGERE AFGØRELSER EFTER HUSDYRLOVEN

Der blev i 2010 meddelt miljøgodkendelse efter husdyrlovens § 12 til husdyrbruget. Denne afgørelse er imidlertid ikke udnyttet og er dermed bortfaldet.

2.3 MEDDELELSESPLIGT – ANLÆG OG EJERFORHOLD

Husdyrbruget må ikke udvides eller ændres bygningsmæssigt eller driftsmæssigt, før udvidelsen eller ændringen er godkendt af kommunen, jf. Lov om miljøgodkendelse m.v. af husdyrbrug.

2.4 GYLDIGHED, KONTINUITET OG OPHØR

Godkendelsen skal udnyttes senest 2 år efter meddelelsen af denne afgørelse.

Der er søgt om en udvidelse af svineproduktionen i to etaper over 4 år.

Etape 1 består af følgende elementer:

- Udvidelse af soholdet på Hybholtvej 16 til 700 søer. Udvidelse af smågriseproduktionen på Ørtoftvej 141 til 22.000 smågrise (7,2-32 kg). Udvidelsen sker inden for de to anlægs eksisterende bygningsmæssige rammer. Der skal desuden etableres en kornsilo på 26 tons på Hybholtvej 16.

Etape 2 består af følgende elementer:

- Etablering af en ny farestald på Hybholtvej 16 og i den forbindelse en yderligere udvidelse af soholdet fra 700 til 850 søer. På Ørtoftvej 141 udvides smågriseproduktionen yderligere fra de 22.000 smågrise til 30.000 smågrise (7,2 – 32 kg)

Etape 1 skal være påbegyndt senest 2 år efter meddelelsen af denne afgørelse. Herefter gives der yderligere 2 år til at udnytte etape 2, jf. lovens § 33, stk. 2.

Det er en forudsætning for overholdelse af fristen, at den udnyttelse, der er påbegyndt inden fristens udløb, fortsættes og færdiggøres i et rimeligt tempo og som udgangspunkt er afsluttet inden for et år efter fristens udløb. Et påbegyndt byggeri kan således ikke afbrydes i en længere periode og derefter genoptages.

Hvis godkendelsen ikke har været helt eller delvist udnyttet i 3 på hinanden følgende år, bortfalder den del af godkendelsen, der ikke har været udnyttet i de seneste 3 år.

Ved ophør af driften skal stalde og gyllekummer rengøres. Gyllebeholdere, som ikke fortsat skal anvendes, skal tømmes og rengøres.

1. Ved husdyrbrugets ophør eller ved husdyrbrugets delvise ophør, hvor produktionen kommer under grænsen for "IE-husdyrbrug" skal ophøret/nedgangen anmeldes til kommunen inden for 4 uger, sammen med et oplæg til en vurdering af jord og grundvand, jf. Jordforureningslovens § 38k.

2.5 RETSBESKYTTELSE

Med denne miljøgodkendelse følger 8 års retsbeskyttelse. Kommunen kan dog i særlige tilfælde meddele forbud eller påbud før der er forløbet 8 år, jf. § 40, stk. 2 i Lov om miljøgodkendelse m.v. af husdyrbrug.

2.6 REVURDERING AF MILJØGODKENDELSEN

Virksomhedens miljøgodkendelse skal regelmæssigt og mindst hvert 10. år, tages op til revurdering, jf. § 40 i Bekendtgørelse om tilladelse og godkendelse mv. af husdyrbrug. Den første revurdering skal dog foretages, når der er forløbet 8 år fra denne godkendelse.

Når EU-kommissionen har offentliggjort en BAT-konklusion i EU-Tidende der vedrører husdyrbrugets aktiviteter, skal tilsynsmyndigheden tage husdyrbrugets godkendelse op til revurdering. Eventuelle nye vilkår som følge af BAT-konklusionen skal overholdes senest 4 år efter offentliggørelse af BAT-konklusionen i EU-Tidende.

Der er den 21. februar 2017 offentliggjort en BAT-konklusion for intensiv opdræt af fjerkræ og svin. IE-husdyrbrug skal dermed efterleve de nye BAT-vilkår inden den 21. februar 2021. Miljøstyrelsen implementerer BAT-konklusionen i den kommende husdyrgodkendelsesbekendtgørelse og i husdyrgodkendelse.dk. Idet den aktuelle ansøgning er indsendt inden den nye BAT-konklusion er implementeret i bekendtgørelsen, er godkendelsen meddelt med udgangspunkt i Miljøstyrelsens vejledende emissionsgrænseværdier. Når BAT-konklusionen er implementeret i husdyrgodkendelse.dk og i husdyrgodkendelsesbekendtgørelsen vil kommunen tage godkendelsen op til revurdering og træffe afgørelse om, hvorvidt der skal meddeles nye vilkår som følge heraf.

3.1 LOKALISERING I FORHOLD TIL BEBOELSER, BYGGE- OG FREDNINGSLINIER MV.

Husdyrbruget er placeret i landzone. Ejendommens to anlæg, Hybholtvej 16 og Ørtoftvej 141, er placeret henholdsvis vest og øst for Ørtoftvej – se figur 1. Fra anlægget på Hybholtvej er der ca. 600 meter til nærmeste beboelse (uden landbrugspligt). Tilsvarende er der godt 300 meter fra anlægget på Ørtoftvej 141 til nærmeste beboelse (uden landbrugspligt).

Fra begge anlæg er der godt 700 meter til Stidsholt Efterskole der ligger syd for ejendommen. Efterskolen ligger i landzone og er ikke omfattet af lokalplan. Frederikshavn Kommunen har imidlertid vurderet, at efterskolen – ud fra den faktuelle anvendelse - skal sidestilles med et område i landzone, der i lokalplan er udlagt til offentlige formål med henblik på beboelse, institutioner, rekreative formål eller lignende. Nærmeste samlede bebyggelse er Store Ørtoft der ligger godt 1,5 km nord for de to anlæg. Nærmeste byzone er Syvsten der ligger ca. 3 km nord for de to anlæg.

Bortset fra afstandskrav til naboskel (se nedenfor), er det kommunens vurdering, at alle afstandskrav til byzone, sommerhusområde, vandforsyning, vej mv. i henhold til § 6 og § 8 i Lov om miljøgodkendelse mv. af husdyrbrug, er overholdt. Kommunen har desuden vurderet at det projekterede anlæg ligger udenfor fredninger, strand- klit-, sø- å- og fortidsmindebeskyttelseslinier.

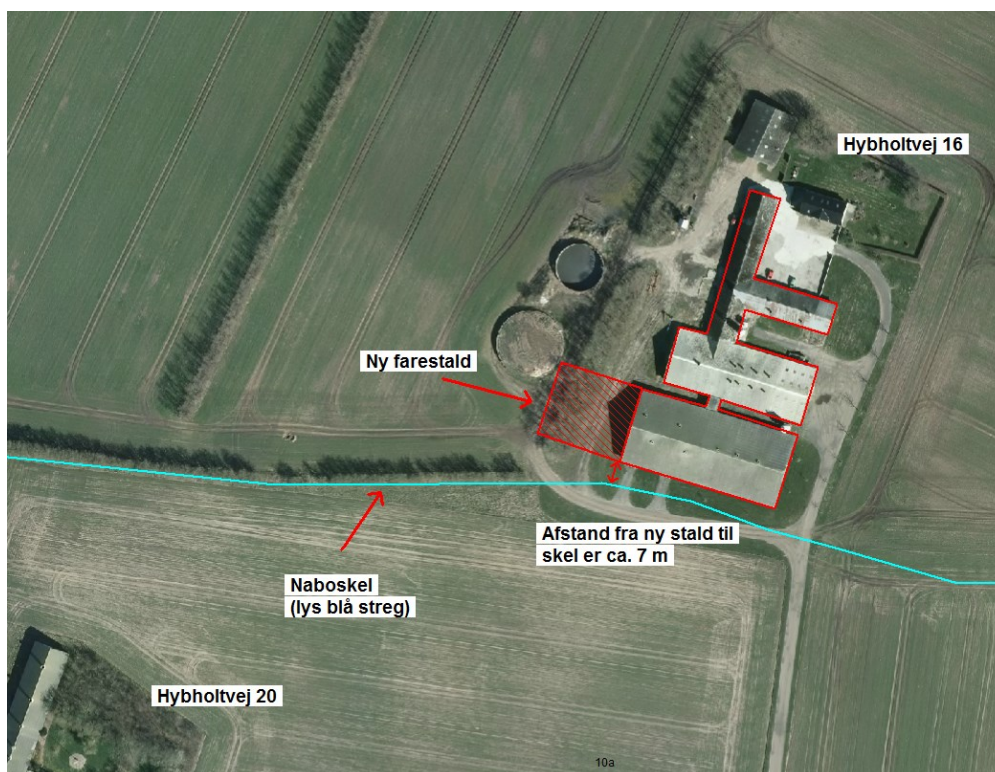


FIGUR 1 PLACERING AF HUSDYRBRUGET

Tilbygningen overholder ikke husdyrlovens afstandskrav på 30 meter til naboskel – se nedenstående figur 2. Der er derfor søgt om dispensation i forhold til dette afstandskrav.

Frederikshavn Kommune har vurderet, at der i den konkrete sag kan meddeles dispensation. Begrundelsen er primært, at det nye byggeri etableres i forlængelse af allerede eksisterende byggeri, der

ligger under 30 meter fra skel. Ansøgningen om dispensation har været i partshøring hos ejer af naboejendommen – Hybholtvej 20. Kommunen har ikke modtaget bemærkninger i forbindelse med denne partshøring.



FIGUR 2 PLACERING AF BYGGERI I FORHOLD TIL SKEL

3.2 PLACERING I LANDSKABET

Anlægget ligger i et område, der i kommuneplan 2015 for Frederikshavn Kommune er udpeget til områder til flersidig anvendelse. I områder til flersidig anvendelse skal der søges mod at tage et samtidigt hensyn til eksempelvis natur, miljø, landskab og rekreative værdier samt fortsat bosætning og erhverv. I de tilfælde, hvor der opstår modsatrettede interesser, skal der foretages en konkret vurdering, hvori interesserne afvejes mod hinanden, jf. retningslinje 17.5.

Anlægget ligger ikke i økologisk forbindelse. De økologiske forbindelser fremgår af kommuneplan 2015 for Frederikshavn Kommune og udpegningens formål er at sikre, at plante- og dyrearter har mulighed for at sprede sig fra et naturområde til et andet, samt for at forbedre levesteder og spredningsmuligheder for de dyr og planter, som forbindelserne skal sikre, jf. retningslinje 17.4.

Anlægget ligger ikke inden for større uforstyrrede landskaber, særligt værdifulde landskaber eller værdifulde kulturmiljøer.

På Hybholtvej 16 udbygges den sydligste stald mod vest. Der opføres desuden en 9 m høj kornsilo i direkte tilknytning til de eksisterende produktionsbygninger. Den nye farestald etableres ved en forlængelse af et eksisterende staldafsnit. Udvidelsen har samme bredde og højde som den eksisterende staldbygning.

Byggeriet placeres i tilknytning til ejendommens hidtidige bebyggelsesarealer og vurderes erhvervs-mæssigt nødvendigt for ejendommens drift.

Kommunen har vurderet at udvidelsen ikke vil forringe de landskabelige, kulturhistoriske, naturmæssige eller rekreative interesser i området og har ikke stillet yderligere vilkår.

4.1 HUSDYRHOLD, STALDINDRETNING OG VENTILATION

Det ansøgte dyrehold med tilhørende staldsystemer fremgår af henholdsvis tabel 1 for anlægget på Hybholtvej 16 og tabel 2 for anlægget på Ørtoftvej 141. De enkelte staldafsnit fremgår af anlægstegningen der er vedlagt som bilag 2 og kan desuden ses på nedenstående figur 3 og 4.

TABEL 1 OVERSIGT OVER GODKENDT DYREHOLD – ANLÆGGET PÅ HYBHOLTVEJ 16. SE OGSÅ FIGUR 3

Produktions- og staldtype	Staldafsnit	Antal årstyr	Stipladser	DE
Årssøer, løbe- og drægtighedsstald, løsgående, delvis spaltegulv	Ekst. stald	850	595	135,23
Årssøer, farestald, kassestier, delvist spaltegulv,	Ekst. stald	700	212	47,73
Årssøer, farestald, kassestier, delvis spaltegulv – etape 2	Ny stald	150	43	10,23
I alt	-	850	-	193,19

TABEL 2 OVERSIGT OVER GODKENDT DYREHOLD - ANLÆGGET PÅ ØRTOFTVEJ 141. SE OGSÅ FIGUR 4

Produktions- og staldtype	Staldafsnit	Vægtgrænser	Antal dyr	Stipladser	DE
Smågrise, toklimastald med delvis spaltegulv	Ekst. Stald I	7,0-32,0 kg	20.000	3.333	96,15
Smågrise, toklimastald med delvis spaltegulv	Ekst stald II	7,0-32,0 kg	10.000	1.667	48,08
I alt	-	-	30.000	5.000	144,23



FIGUR 3 EKSISTERENDE OG NYT STALDANLÆG PÅ HYBHOLTVEJ 16



FIGUR 4 EKSISTERENDE STALD I OG II PÅ ØRTOFTVEJ 141

Etape I sker ved udvidelse af dyreholdet inden for ejendommens eksisterende bygningsmæssige rammer. I forbindelse med etape II etableres en ny farestald i forlængelse af en eksisterende staldbygning. Den nye farestald etableres med kassestier og delvis spaltegulv. Al husdyrgødning håndteres som gylle.

Der er mekanisk ventilation i alle staldafsnit. Placering af ventilationsafkast fremgår af anlægstegning i bilag 1. I smågriseholdene er der ventilationsanlæg med frekvensmotor. I den nye farestald etableres ventilation med Multi-Step funktion. Kommunen vurderer, at ventilationssystemet ikke giver anledning til gener for de omkringboende, og finder ikke anledning til at stille vilkår til ventilationen.

Der stilles følgende vilkår for drift af husdyrholdet:

2. Husdyrholdet skal være sammensat og staldindretningen udført i overensstemmelse med ovenstående tabel. Produktionen må ikke overstige de anførte antal DE.
3. Der må ikke ændres på sammensætningen af dyregrupper og arter eller i staldindretning og andre forhold, uden at kommunen har vurderet effekten heraf. En ændring af sammensætningen af dyregrupper på maksimalt 5 % af den samlede husdyrproduktion kan dog ske uden yderligere vurdering fra kommunen, så længe det ikke medfører overskridelse af det tilladte maksimale antal DE.

4.2 FODRING

Der anvendes indkøbt tørfoder på ejendommen. Der anvendes fasefodring til søerne, således at de drægtige søer får én foderblanding, mens de diegivende søer får en anden foderblanding. Ved fasefodring er det muligt at fodre søerne efter deres næringsstofbehov i de forskellige perioder. Derved reduceres udskillelsen af kvælstof og fosfor.

Det fremgår af ansøgningen, at foderblandingerne tilsættes syntetiske aminosyrer. Ved at reducere proteinindholdet i foderet samtidig med tilsætning af frie essentielle aminosyrer undgås at overfodre med ikke-essentielle aminosyrer. Det giver en bedre proteinudnyttelse og mindre overskydende protein hvorved kvælstofudskillelsen kan reduceres. Ved at reducere foderets proteinindhold mindsker grisene desuden vandoptagelsen hvilket reducerer mængden af gylle.

Det fremgår af ansøgningen, at de anvendte foderblandinger tilsættes enzymet fytase. Fytase øger tilgængeligheden af foderets naturlige indhold af fosfor og udskillelsen af fosfor med gødningen reduceres.

Produktionsniveauet i form af antal smågrise pr. årssø er anvendt som virkemiddel til reduktion af ammoniaktabet fra husdyrholdet. Der stilles derfor nedenstående vilkår i forhold til udledning af kvælstof af dyr for henholdsvis etape I og etape II.

4. Vilkår gældende for etape I:

Den totale mængde kvælstof af dyr pr. år for søer **skal være mindre end 16.286 kg N pr år.**

Den totale mængde kvælstof pr. år beregnes efter følgende formel: antallet af årssøer X (((FE pr. årssø X g råprotein pr. FE) / 6250) – 1,98 – (antal fravænnede grise pr. årssø X fravænningsvægt X 0,0257))

Følgende vilkår er gældende når etape II er udnyttet:

5. Den totale mængde kvælstof ab dyr pr. år for søer **skal være mindre end 19.776 kg N pr år.**

Den totale mængde kvælstof pr. år beregnes efter følgende formel: antallet af årssøer X (((FE pr. årso X g råprotein pr. FE) / 6250) – 1,98 – (antal fravænnede grise pr. årso X fravænningsvægt X 0,0257))

Følgende vilkår vedr. dokumentation er gældende for både tape I og etape II:

6. Der skal føres en logbog eller produktionskontrol, hvoraf følgende skal fremgå:
- a) Antal årssøer
 - b) Antal fravænnede grise pr. årso
 - c) Fravænningsvægt
 - d) Foderforbrug pr. årso
 - e) Det gennemsnitlige indhold af råprotein pr FE i foderblandingerne for søer
7. Dokumentationen for beregningen af N og P ab dyr pr dyr følger reglerne for type 2 korrektion i gødningsregnskabet. Kg N og kg P ab dyr skal på baggrund af logbogens eller produktionskontrollens oplysninger beregnes for en sammenhængende periode på minimum 12 måneder i perioden fra 15. september år 1 (f.eks. 2015) til 15. februar år 3 (f.eks. år 2017).
8. Logbogen/produktionskontrollen samt indlægssedler/blandeforskrifter for foder skal opbevares på husdyrbruget i mindst 5 år og forevises på tilsynsmyndighedens forlangende.

Ovenstående vilkår er beregnet ud fra forudsætningerne i nedenstående tabel 3. De enkelte forudsætninger er ikke bindende, men samlet skal ovenstående vilkår overholdes.

TABEL 3 FORUDSÆTNINGER FOR FODERVILKÅR FOR ETAPE I OG ETAPE II

Parameter	Etape I	Etape II
Antal søer	700	850
G råprotein/FE	131,3 g	131,3 g
FE pr årso	1.510	1.510
Fravænningsvægt for smågrise	7,2	7,2
Antal fravænnede smågrise	35	35

4.3 ENERGI- OG VANDFORBRUG

Ejendommens energi- og vandforbrug fremgår af tabel 4. På ejendommen er der halmfyr. Der er elforbrug til lys, opvarmning, ventilation m.v. Der anvendes dieselolie til traktorer m.v. Stalden forsynes af vand fra offentlig vandforsyning.

TABEL 4 ENERGI- OG VANDFORBRUG

Art	Forbrug/år
Halm til halmfyr	500 rundballe
Dieselolie til traktorer m.v.	20.000 l
Elforbrug til maskiner, lys, ventilatorer m.v.	283.000 kWh
Vand til drikkevand og rengøring m.v.	9.000 m ³

I smågrisestaldene er der ventilationsanlæg med frekvensmotor. I den nye farestald etableres ventilation med Multi-Step funktion. Det fremgår af ansøgningen at ventilationsanlægget optimeres løbende og indstillinger justeres. Der foretages desuden hyppigt eftersyn og renholdelse af luftkanaler, hvorved modstand i ventilationssystemet undgås.

Det fremgår af ansøgningen, at der anvendes lavenergi belysning med dagslysstyring på den udenørs belysning og timer på lys i de nye staldafsnit. I de eksisterende staldafsnit slukkes lyset manuelt ved arbejdstids ophør.

Ifølge BREF-dokumentet er det med hensyn til reduktion af energiforbruget i svinestalde BAT at optimere ventilationssystemet i mekanisk ventilerede stalde, herunder at undgå modstand i ventilationssystemer gennem hyppig rengøring og eftersyn af kanaler m.m.. Desuden er det BAT at anvende lavenergibelysning.

Miljøstyrelsen har ikke opstillet egentlige branchespecifikke krav til vand- og energiforbruget i forbindelse med fastlæggelsen af de vejledende BAT-standardvilkår. Baggrunden for dette er ifølge Miljøstyrelsen, at disse elementer vil afhænge af de driftsmæssige forhold på den enkelte ejendom.

Kommunen har ud fra virksomhedens produktion og teknologivalg vurderet at der er truffet de nødvendige foranstaltninger med henblik på reduktion af energi- og ressourceforbruget og at virksomheden dermed lever op til BAT. I forbindelse med kommende revurderinger af virksomheden vil spørgsmålet om anvendelsen af BAT blive et fast punkt. Kommunen vurderer at der ikke er behov for at stille yderligere vilkår til virksomhedens energi- og ressourceforbrug.

4.4 SPILDEVAND HERUNDER REGNVAND

Afledning af spildevand fremgår af tabel 5.

TABEL 5 AFLEDNING AF SPILDEVAND

Afløb:	Årlig mængde	Afledning til:
Sanitært spildevand	70 m ³	trixtank
Tagvand fra stalde	4.000 m ³	Til terræn
Vaskeplads	20 m ³	Til gylletank

Idet tagoverfladen på den nye farestald overstiger et areal på 500 m² skal der meddeles en særskilt tilladelse til udledning eller nedsivning af tag- og overfladevand fra denne bygning. Denne tilladelse kan søges gennem Byg og Miljø samtidig med at der søges byggetilladelse.

Kommunen vurderer, at kapaciteten i gyllebeholderen er tilstrækkelig til at rumme de givne mængder spildevand, herunder regnvand, i ansøgt drift for etape I og etape II.

På baggrund af ovenstående er der stillet følgende vilkår:

9. Det er en forudsætning for etablering af den nye farestald, at der opnås en særskilt udledning- eller nedsivningstilladelse til den øgede mængde tagvand

4.5 AFFALD, DØDE DYR, OLIE, PESTICIDER OG ØVRIGE KEMIKALIER

Ansøger har redegjort for nedenstående forhold omkring opbevaring og bortskaffelse af affald, døde dyr, olie, pesticider og øvrige kemikalier.

Erhvervsaffald i form af papir, nylonsække, spraydåser, lysstofrør og lign. opbevares i laden og bortskaffes vis den kommunale ordning. Rester af sprøjtemidler og emballage fra sprøjtemidler opbevares i aflåst rum på Ørtoftvej 141 og bortskaffes via den kommunale ordning. Spildolie, oliefiltre, akkumulatorer og dæk bortskaffes enten via værksted der foretager service på maskiner eller det bortskaffes via den kommunale ordning. Klinisk risikoaffald opbevares i container og bortskaffes ligeledes via den kommunale ordning. Jern og metal opbevares på støbt plads og afhentes af produkthandler.

Døde dyr opbevares i kølecontainer eller under kadaverkappe og bortskaffes gennem DAKA jf. gældende regler på området. Afhentningssted for døde dyr fremgår af figur 5.

Kommunen vurderer, at der ikke vil være problemer med hensyn til opbevaring af olie, kemikalier m.v. på virksomheden. Ligeledes vurderer kommunen bortskaffelsen af affald fra virksomheden sker på miljømæssig forsvarlig vis.

Der henvises i øvrigt til Frederikshavn Kommunes regulativ for erhvervsaffald der kan findes på kommunens hjemmeside (www.frederikshavn.dk).



FIGUR 5 AFHENTNING AF DØDE DYR

4.6 DRIFTSFORSTYRRELSER ELLER UHELD

Der kan være risiko for spild af gylle i forbindelse med pumpning til og fra gyllebeholdere. Derudover kan der være risiko for spild af kemikalier samt for spild af dieselolie ved påfyldning af dieseltank. Ved eventuel lækage af gyllebeholdere eller dieseltank kan der endvidere være risiko for spild.

Det fremgår af ansøgningen at der altid er overvågning ved pumpning af gylle.

På bedriften er der udarbejdet en beredskabsplan, hvori der er beskrevet, hvilke forholdsregler, der skal tages i forbindelse med brand, overløb af gylle, kemikalie- og oliespild samt ved transport af bekæmpelsesmidler.

Kommunen vurderer, at risikoen for uheld der kan skade det omgivende miljø er tilstrækkelig reduceret med de anførte tiltag samt følgende vilkår og finder ikke anledning til at stille yderligere vilkår.

Frederikshavn Kommune har konstateret at det generelle krav om at der skal udarbejdes en beredskabsplan er opfyldt (vedlagt som bilag). Det er imidlertid ansøgers eget ansvar at beredskabsplanen er anvendelig, tilgængelig og i det hele taget tager højde for de specifikke forhold der gør sig gældende på ejendommen.

10. Ejendommens beredskabsplan skal revideres årligt og være tilgængelig på bedriften.

5.1 PRODUKTION OG OPBEVARING AF HUSDYRGØDNING

I nedenstående tabel 6 ses en oversigt over de forskellige typer husdyrgødning m.v. der produceres, modtages og afsættes i den ansøgte produktion. Ejendommens opbevaringskapacitet til flydende husdyrgødning fremgår af tabel 7

TABEL 6 PRODUCERET GØDNING I HHV ETAPE I OG ETAPE II

Gødningstype	Kg kvælstof	Kg fosfor	DE	Mængde*
Svinegylle – etape I	24.701	6.351	264,86	7.523 t
Svinegylle – etape II	31.537	8.135	337,41	9.587 t

* Produceret mængde gylle er baseret på normtal og er inkl. drikkevandsspild, rengøringsvand samt regnvand fra gylletank.

TABEL 7 OPBEVARING AF FLYDENDE HUSDYRGØDNING

Opbevaringsanlæg	Byggeår	Kapacitet (m3)	Bemærkninger
Gylletank I – Hybholtvej 16	1990	950	Flydelag. Kontrolleret 2016
Gylletank II – Hybholtvej 16	1996	1.800	Flydelag. Kontrolleret 2016
Gylletank III – Ørtoftvej 141	1991	1.500	Flydelag. Kontrolleret 2016
Gylletank IV – Hybholtvej 27	1992	2.500	Kontrolleret 2012
Gyllekanaler	-	650	-
I alt	-	7.400	-

Der er indsendt kapacitetserklæring der viser at opbevaringskapaciteten efter udnyttelse af etape I vil være på 11,8 måneders opbevaring. Der er således tilstrækkelig kapacitet på ejendommen til opbevaring af den producerede gylle i etape I. For etape II er der beregnet en opbevaringskapacitet på 9,3 måneder hvilket netop er tilstrækkeligt.

Der foretages ikke behandling (separation, beluftning, biologisk behandling, forsuring, kompostering eller lign.) af husdyrgødningen på anlægget.

I henhold til EU-kommissionens referencedokument om Bedst Anvendelig Teknologi (BAT) for svine- og fjerkræhold fra 2003 er det BAT at opbevare gylle i en stabil beholder, der kan modstå mekaniske, termiske og kemiske påvirkninger. Beholderens bund og vægge skal være tætte og korrosionsbeskyttede. Beholderens skal tømmes jævnligt af hensyn til eftersyn og vedligeholdelse – normalt 1 gang

årligt. Det er endvidere BAT at overdække beholderen med fast låg eller med et naturligt flydelag eller et flydelag, der etableres med snittet halm eller tilsvarende.

Kommunen har samlet vurderet, at opbevaring af husdyrgødning lever op til kravet om anvendelse af BAT.

6.1 AMMONIAK OG NATUR NÆR ANLÆGGET

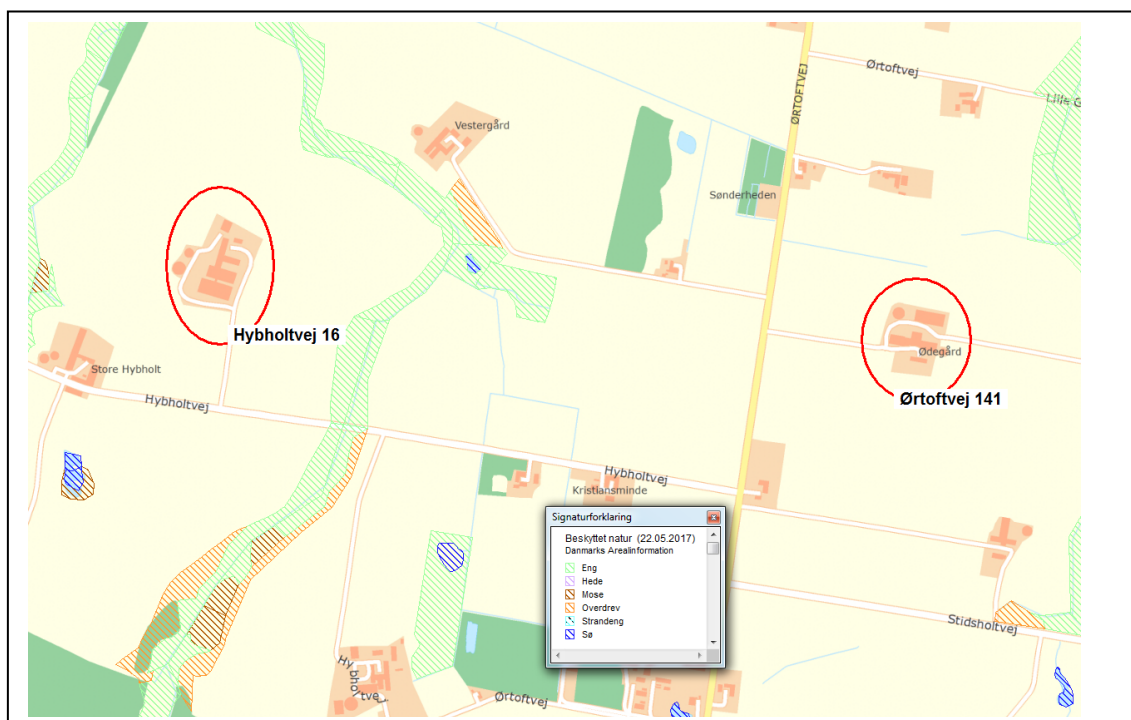
Beregninger foretaget i IT-ansøgningen viser, at fordampningen af ammoniak fra nudriften er 2.616 kg kvælstof pr. år og i ansøgt produktion 3.574 kg kvælstof pr. år. Projektet medfører således en samlet stigning i ammoniakfordampningen på 958 kg kvælstof pr. år. Fordelingen på ejendommens to anlæg fremgår af nedenstående tabel 8.

TABEL 8 NH₃-EMISSION FRA EJENDOMMENS TO ANLÆG FØR OG EFTER UDVIDELSEN

Anlæg	Nudrift	Ansøgt drift
Hybholtvej 16	1.782 kg N/år	2.475 kg N/år
Ørtoftvej 141	834 kg N/år	1.099 kg N/år
Ialt	2.616 kg N/år	3.574 kg N/år

Der er et generelt krav i Husdybrugsloven om, at der for miljøgodkendelser skal ske en 30 % reduktion af ammoniakfordampningen i forhold til bedste staldsystem med normtal 2005/2006 som udgangspunkt. Reduktionskravet gælder som udgangspunkt for udvidelser samt for stalde, som renoveres. I forhold til udvidelsen på Hybholtvej 16 er dette reduktionskrav overholdt. Der er i miljøgodkendelsen stillet en række vilkår vedrørende dyrehold, staldtyper, fodring m.m. der er en forudsætning for at reduktionskravet er opfyldt.

Lov om miljøgodkendelse m.v. af husdyrbrug har udpeget visse naturarealer og inddelt dem i 3 kategorier, samt angivet nogle beskyttelsesniveauer i forhold til de forskellige kategorier af natur, som skal overholdes i forbindelse med miljøgodkendelser. Derudover skal kommunen vurdere de resterende beskyttede naturtyper i forhold til naturbeskyttelsesloven.



FIGUR 6 BELIGGENHED AF NÆRMESTE §3-NATUR

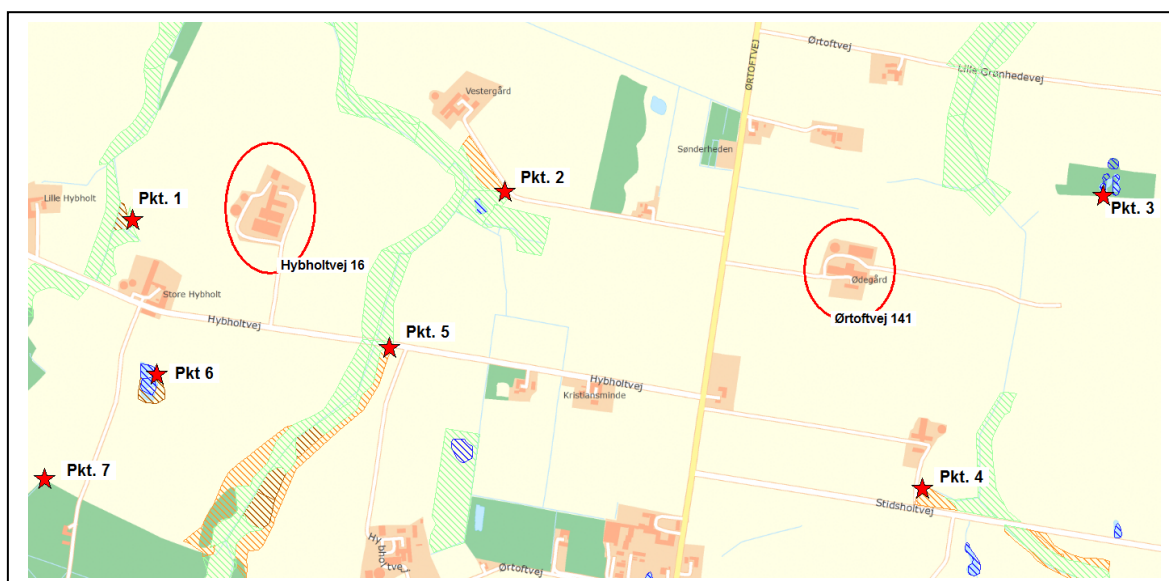
Den omkringliggende natur ved ejendommene Hybholtvej 16 og Ørtoftvej 141 består primært af engarealer og enkelte skove – se figur 6. Udvidelsen sker udenfor fredninger.

Der er foretaget beregninger af ammoniakdepositioner på de nærmeste naturarealer, samt til de naturarealer hvor der forventes at kunne være en problemstilling. På den baggrund er der foretaget en vurdering af hvilken kategori (1, 2, 3 eller øvrig natur beskyttet efter naturbeskyttelseslovens §3) de forskellige naturarealer hører til og til projektets naturpåvirkning generelt.

Ifølge § 11, stk. 3 i bekg. om tilladelse og godkendelse m.v. af husdyrbrug skal beskyttelsesniveauerne i bilag 3 til bekendtgørelsen overholdes. Nedenstående tabel 9 viser kommunens beregninger af ammoniakdepositioner. Placeringen af punkterne fremgår af figur 7.

TABEL 9 OVERSIGT OVER N-DEPOSITIONSBEREGNINGER (KG N/HA/ÅR)

Pkt.	Kategori	Naturtype	Beregnet merdep.	Beregnet totaldep.
1	3	mose	0,3	0,9
2	3	overdrev	0,1	0,4
3	3	skov	0,0	0,2
4	3	overdrev	0,0	0,1
5	3	overdrev	0,1	0,3
6	3	overdrev/sø	0,1	0,2
7	3	skov	0,1	0,2



FIGUR 7 PLACERING AF PUNKTER DER ER REGNET N-DEPOSITION TIL

Der er ingen kategori 1 og 2 natur i umiddelbar nærhed til de 2 ejendomme.

Ammoniakfølsomme naturtyper, der ikke er omfattet af kategori 1 og 2, er **kategori 3 natur**. I forhold til kategori 3-natur skal kommunen foretage en konkret vurdering af om der skal fastsættes krav. Kommunen kan tillade en merdeposition, der er > 1,0 kg N/ha/år, men ikke stille krav om en merdeposition < 1,0 kg N/ha/år.

Merdepositionen til punkt 1-7, der alle er kategori 3 natur, ligger mellem 0,0 kg N/ha/år og 0,3 kg N/ha/år. Afskæringskriteriet er overholdt og Frederikshavn Kommune har ikke besigtiget eller vurderet naturarealerne nærmere.

Natura 2000 områder og bilag IV-arter

Det nærmeste internationale naturbeskyttelsesområde (habitatområde nr. 14, Ålborg Bugt, Randers Fjord og Mariager Fjord) ligger omkring 6 km sydøst for anlægget. Grundet afstanden vurderer Frederikshavn Kommune, at belastningen fra stald og lager ikke vil være til ugunst for udpegningsgrundlaget i det internationale beskyttelsesområde.

En række dyr og planter omfattet af habitatdirektivets bilag IV kan have levested, fødesøgningsområde eller sporadisk opholdssted på egnen omkring det ansøgte anlæg. På baggrund af faglig rapport nr. 635 fra DMU samt øvrigt kendskab til området vurderes umiddelbart, at det kunne være: Spidssnudet Frø, Markfirben, Dværgflagermus, Skimmelflagermus og Vandflagermus.

Det ansøgte projekt vurderes at have en neutral effekt på levesteder samt yngle- og rasteområder for de nævnte arter. Dette tilskrives, at projektet vurderes ikke at medføre nogen ændring i naturtilstanden af nærliggende naturarealer. Potentiel forekomst i området af de nævnte bilag IV-arter vurderes knyttet til områdets beskyttede naturarealer, småskove, vandløb og udyrkede arealer i øvrigt.

Kommunens samlede vurdering

Kommunen har vurderet, at udvidelsen ikke vil modvirke målsætning om gunstig bevaringsstatus for naturtyper eller arter, der er på udpegningsgrundlaget for nærmeste Natura 2000-område. Kommunen har desuden vurderet, at projektet ikke vil føre til en væsentlig påvirkning af naturarealer, herunder kategori 1-, 2- og 3-natur.

Frederikshavn Kommune vurderer, at projektet ikke vil forringe levevilkårene for dyre- og plantearter omfattet af habitatdirektivets bilag IV.

En forudsætning for ovenstående beskrivelse og vurdering af påvirkningen af beskyttet natur omkring ejendommen er, at den beregnede ammoniakfordampning er på 3.574 kg N om året, fordelt med 2.475 fra anlægget på Hybholtvej 16 og 1.099 fra anlægget på Ørtoftvej 141. Denne ammoniakfordampning er et resultat af sammensætningen af dyreholdet, valg af staldd typer, staldd teknologi, foderkorrektioner, m.m. Der er stillet vilkår i forhold til de relevante faktorer.

6.2 LUGT

Miljøstyrelsens ansøgningsystem (skema 96415) har beregnet hvilke afstande, der mindst skal være fra staldene til forskellige områder. Idet ejendommen består af to stalddanlæg placeret med en afstand på ca. 1,2 km, er der oprette to scenarieberegninger hvor lugtgeneafstand er beregnet for hvert anlæg for sig.

De beregnede lugtgeneafstande fremgår af nedenstående tabel 10 og 11 for de to anlæg. Her ses også de målte afstande til den nærmeste områdetype. Geneafstanden måles fra et vægtet lugtcentrum på ejendommen (typisk centrum af stalddanlægget) og til nærmeste punkt hos naboen eller på zonegrænsen. Kommunen har for begge anlæg vurderet, at geneafstanden ikke skal forøges som følge af kumulativ effekt. Placeringen af de to anlæg i forhold til nærmeste naboer fremgår af figur 8.

Fra begge anlæg er der godt 700 meter til Stidsholt Efterskole der ligger syd for ejendommen. Efterskolen ligger i landzone og er ikke omfattet af lokalplan. Frederikshavn Kommunen har imidlertid vurderet, at efterskolen – ud fra den faktuelle anvendelse - skal sidestilles med et område i landzone, der i lokalplan er udlagt til offentlige formål med henblik på beboelse, institutioner, rekreative formål eller lignende. Efterskolen hører dermed under kategori B i husdyrgodkendelsesbekendtgørelsens bilag 3, tabel 4, hvortil husdyrbruget skal overholde et genekriterie på 7 OU / m³.

TABEL 10 LUGTGENEAFSTANDE FOR ANLÆGGET PÅ HYBHOLTVEJ 16 (BEREGNET I SCENARIEBEREGNING 99173). KONSEKVENSRADIUS 431 METER

Områdetype (Beregningsmodel)	Ukorrigeret geneafstand	Vægtet gennemsnitsafstand
Byzone (FMK), Syvsten	335 m	2.920 m
Lokalplanlagt område (FMK), Stidsholt Efterskole	188 m	1.060 m
Enkelt bolig (FMK), Hybholtvej 9	106 m	665 m

TABEL 11 LUGTGENEAFSTANDE FOR ANLÆGGET PÅ ØRTOFTVEJ 141 (BEREGNET I SCENARIEBEREGNING 99174). KONSEKVENSRADIUS 620 METER

Områdetype (Beregningsmodel)	Ukorrigeret geneafstand	Vægtet gennemsnitsafstand
Byzone (FMK), Syvsten	454 m	3.284 m
Lokalplanlagt område (FMK), Stidsholt Efterskole	255 m	710 m
Enkelt bolig (FMK), Ørtoftvej 145	144 m	429 m



FIGUR 8 PLACERING AF NÆRMESTE BEBOELSER (UDEN LANDBRUGSPLOGT), NÆRMESTE "LOKALPLANLAGTE OMRÅDE" OG KONSEKVENSZONE FOR LUGT FOR HENHOLDSVIS ANLÆGGET PÅ HYBHOLTVEJ 16 OG ANLÆGGET PÅ ØRTOFTVEJ 141

Som det fremgår af ovenstående tabel 10 og 11 overholder den ansøgte produktion de beregnede geneafstande for lugt. Kommunen vurderer derfor, at lugt fra staldene ikke vil give væsentlige gener for naboerne. Der er stillet følgende vilkår vedrørende lugt fra anlægget.

11. Der skal opretholdes en god staldhygiejne. Det skal bl.a. sikres, at stier, foderarealer o.lign. holdes tørre og rene, at støv- og smudsbelægning i staldene fjernes og at fodringssystemer holdes rene.
12. Hvis der efter kommunens vurdering opstår væsentlige lugtgener, der vurderes at være væsentligt større end der kan forventes ifølge grundlaget for miljøvurderingen, kan kommunen meddele påbud om, at der skal indgives og gennemføres projekt for afhjælpende foranstaltninger.
13. Ejendommen skal på kommunens forlangende sørge for, at der bliver lavet lugtmålinger og/eller beregninger til vurdering af gener. Udgifterne til måling, beregning og afrapportering afholdes af ejendommen.

Periodiske lugtgener kan forekomme, når der pumpes gylle til og fra gylletankene, samt når der spredes gylle på markerne. Bedriften skal overholde de generelle regler i Husdyrgødningsbekendtgørelsen vedr. blandt andet tidspunkter for udbringning af husdyrgødning på arealer nærmere end 200 m fra byzone samt områder i landzone udlagt til boligformål. Det er kommunens vurdering, at der ikke er behov for at stille yderligere vilkår vedr. udbringning af husdyrgødning.

6.3 FLUER OG SKADEDYR

I forbindelse med dyreholdet kan der forekomme gener fra skadedyr (typisk rotter) som straks skal afhjælpes, samt gener fra fluer, som skal bekæmpes effektivt.

Af projektbeskrivelsen fremgår det, at skadedyr generelt bekæmpes i hen retningslinjer fastsat af Århus Universitet, Institut for Agroøkologi og kommunens anvisninger.

Eventuelle flueproblemer i staldene bekæmpes med gyllefluer og med hensyn til rottebekæmpelse er der fast aftale med autoriseret firma, der gennemgår ejendommen 4 gange årligt.

Det vurderes, at ejendommens skadedyrsbekæmpelse er tilfredsstillende og at der ikke er behov for at stille yderligere vilkår.

6.4 TRANSPORT

Den interne transport på ejendommen er ifølge ansøgningen indrettet med henblik på at skabe minimal gene for naboer. Markdriften af de omkringliggende marker kan ske uden brug af offentlige veje.

Gylletransporter og transporter med markafgrøder er sæsonbetonet således, at gylletransporter primært er om foråret og transporter med korn og halm foregår i høstperioden. Øvrig transport med dyr og foder er jævnt fordelt over hele året. Foder leveres som færdigfoder til henholdsvis Hybholtvej 16 og Ørtoftvej 141. Der desuden flytning af smågrise fra Hybholtvej til Ørtoftvej – denne transport sker med traktor og vogn.

I forbindelse med udvidelsen vil der ske en stigning i antallet af transporter med dyr, foder, gylle m.m. Øvrige transporter vil fortsætte i omtrent samme antal som i nudriften, delvist grundet større kapacitet pr. transport.

Nedenstående tabel 12 viser skønnede antal transporter. Den interne transportvej mellem ejendommens to anlæg fremgår af figur 9.

TABEL 12 ANTAL TRANSPORTER FØR OG EFTER ÆNDRINGEN

Art	Antal transporter før udvidelse	Antal transporter efter udvidelse
Køb/salg af smågrise	78	130
Dyr til slagteri fra Hybholtvej 16	31	31
Gylle fra begge anlæg	298	480
Indkøbt foder – leveres til begge anlæg	60	95
Eget korn o.lign. – leveres til anlæg på Hybholtvej 16	10	10
Døde dyr	30	30
Halm fra mark – leveres til Ørtoftvej 141	28	28
Dieselolie o.lign.	10	10



FIGUR 9 TRANSPORTVEJ MELLEM EJENDOMMENS TO ANLÆG (RØD, STIPLET LINJE)

I forhold til husdyrloven skal kommunen vurdere, om til- og frakørsel til husdyrbruget vil kunne ske uden væsentlige miljømæssige gener for de omboende. For husdyrbrugets egne køretøjer kan der endvidere stilles vilkår om, hvilke veje der benyttes ved til- eller frakørsel. Selve belastningen af det lokale vejnet reguleres af den relevante vejlovgivning, mens færdsel på offentlig vej reguleres af færdselsloven og håndhæves af politiet.

Det er generel praksis, at betragte landzonen som landbrugets erhvervsområde og beboere af ejendomme i landzonen må derfor acceptere visse ulemper, som kan være forbundet med nærheden til landbrug. Det er kommunens vurdering, at til- og frakørsel for begge anlægs vedkommende, kan ske uden at give anledning til væsentlige gener for de omkringboende eller for øvrige trafikanter. Ligeledes er det kommunens vurdering, at den interne transport med smågrise m.m. mellem de to ejendomme, kan ske uden at give anledning til væsentlige gener.

6.5 STØJ, STØV OG LYS

Ejendommens støjkilder er primært er ventilationsanlæg, foderanlæg, højtryksrensere, gyllepumper, indblæsning af foder i siloer, den daglige brug af traktorer samt transporter til og fra ejendommen. Endelig må der påregnes støj når dyrene flyttes mellem staldafsnittene og ved transport af grise til og fra ejendommen.

Ventilationsanlæg har kontinuerlig drift i alle døgnets timer. Brugen af traktorer i det daglige begrænser sig normalt til dagtimerne, dog må der påregnes sæsonbestemt markarbejde ud over dette. Transporter på ejendommen samt til og fra ejendommen vil i nogen grad være sæsonbestemt i forbindelse med forårsarbejdet og høstarbejdet i marken. Der pumpes gylle fra staldene hver uge. Foderanlæg er placeret inde i bygningerne.

Støvkilder på ejendommen vil primært komme fra håndtering af halm og foder samt kørsel med maskiner. Med hensyn til støvgener fra gården forventes det ikke at give væsentlige problemer.

Eventuelle lysgener fra ejendommen kan stamme fra staldanlæg, hvor der er lys tændt om aftenen. Eller fra udendørs belysning og projektører ved staldanlæg, maskinhuse med mere.

Miljøstyrelsen har ikke udarbejdet egentlige branchespecifikke emissionskrav for støj, støv og lys. Disse forhold skal derfor reguleres efter husdyrbrugslovens generelle regler med udgangspunkt i lokale forhold.

Ud fra en vurdering af afstanden fra anlægget til nærmeste naboer har Frederikshavn Kommune vurderet, at støj, støv og lys fra ejendommen ikke er eller forventes at blive et problem for de omkringboende.

7 BEDSTE TILGÆNGELIGE TEKNIK (BAT)

Gennem Husdyrbrugsloven pålægges den enkelte landmand at redegøre for brugen af BAT (bedst tilgængelig teknologi). BAT er berørt i flere af de tidligere afsnit, og der er evt. formuleret vilkår i relation hertil.

Idet der er tale om et IE-husdyrbrug, skal kommunen lægge relevante BAT-konklusioner der er offentliggjort af EU-Kommissionen i EU-Tidende til grund i forbindelse med godkendelse. Der er den 21. februar 2017 offentliggjort en BAT-konklusion for intensiv opdræt af fjerkræ og svin. Indtil en relevant BAT-konklusion er implementeret i husdyrgodkendelsesbekendtgørelsen, skal kommunen dog anvende Miljøstyrelsens BAT-standardvilkår.

Med baggrund i Miljøstyrelsens vejledende emissionsgrænseværdier kan der beregnes et niveau for kvælstofemissionen fra ejendommen, som bør være opnåelig ved anvendelse af BAT.

IT-ansøgningssystemet har beregnet dette BAT-niveau til: 3597,54 kg N/år, jf. nedenstående tabel 13.

TABEL 13 BEREGNING AF BAT-EMISSIONSNIVEAU FOR NH3

Staldanlæg	Staldtype	Antal dyr	Vejl. Emission, Kg N/år*
Ekst. Staldanlæg – Hybholtvej 16	Løbe-drægtighedsstald, løsgående, delvis spaltegulv	850	1790,43
Ekst. Staldanlæg – Hybholtvej 16	Farestald, kassestier. Delvis spaltegulv	700	523,91
Nyt staldanlæg – Hybholtvej 16	Farestald, kassestier. Delvis spaltegulv	150	113,62
Ekst. staldanlæg – Ørtoftvej 141	To-klimastald m. delvis spaltegulv	10.000	432,81
Renoveret staldanlæg – Ørtoftvej 141	To-klimastald m. delvis spaltegulv	20.000	736,78
Ialt	-	-	3597,54

* Korrigeret for vægtgrænser m.m.

Den ansøgte produktion medfører en emission på 3573,85 kg N/år. Det ansøgte husdyrbrug overholder således det vejledende BAT-niveau, hvorfor der ikke som udgangspunkt er anledning til at antage, at det er BAT at lave yderligere tiltag på ejendommen. Det fremgår af ansøgningen, at der anvendes fytase i foderet til svin. Kommunen vurderer, at det ansøgte projekt dermed lever op til kravet om anvendelse af BAT i forhold til fosfor.

I tidligere afsnit af miljøgodkendelsen er BAT i forhold til staldindretning, foder, opbevaring/behandling af husdyrgødning, udbringning af husdyrgødning og forbrug af vand og energi gennemgået. I nedenstående afsnit 8.1 gives en beskrivelse af management og egenkontrol mens Frederikshavn Kommunes samlede vurdering af BAT fremgår af afsnit 7.2.

7.1 MANAGEMENT OG EGENKONTROL

Ansøger har redegjort for følgende tiltag indenfor management og egenkontrol.

- Personalet uddannes løbende gennem kurser og efteruddannelse.

- Der udarbejdes mark- og gødningsplan i henhold til lovkrav.
- Der er tilknyttet en række fagkonsulenter, der gennemgår bedriften med ejer og medarbejdere efter behov (E-kontrol).
- Besætningen gennemgås sammen med dyrlæge hver 4. uge, hvor besætningens behandlingsbehov konstateres.
- Der føres sprøjtejournal, medicinjournal og logbog for gylletanke.
- Gylletanke bliver kontrolleret hvert 10. år af autoriseret kontrollant.
- Der er lavet beredskabsplan således at evt. uheld kan stoppes og konsekvensen for det omgivende miljø begrænses mest muligt.
- Der leveres grise til Danish Crown og produktionen er dermed omfattet af kvalitetsprogrammet Code of Practice.
- Staldafsnittene er tilkoblet alarmanlæg.

I henhold til BREF (2003) er det BAT at uddanne bedriftens personale, at registrere energi og ressourceforbrug samt forbrug og anvendelse af handels- og husdyrgødning. Endvidere at have procedurer for at sikre ren- og vedligeholdelse af bygninger og inventar, at planlægge gødsning af markerne korrekt samt at have nødfremgangsmåde ved evt. uheld.

Kommunen vurderer at bedriften lever op til BAT for så vidt angår management og egenkontrol. Det bemærkes at der er lovkrav omkring hovedparten af ovennævnte punkter medfør af anden lovgivning. Det gælder bl.a. medicinjournal og gødningsregnskab. Der er derfor ikke behov for at stille vilkår til disse forhold i denne miljøgodkendelse.

Der stilles følgende vilkår til husdyrbruget som følge af dets status som IE-husdyrbrug:

14. Husdyrbrugets gødningsregnskab skal være tilgængeligt i forbindelse med kommunens miljøtilsyn og skal indsendes til tilsynsmyndigheden, hvis der anmodes herom
15. Hvis et eller flere af godkendelsens vilkår ikke overholdes, skal det straks indberettes til tilsynsmyndigheden. Husdyrbruget skal straks træffe de nødvendige foranstaltninger for at sikre, at vilkårene igen overholdes.

7.2 SAMLET VURDERING VEDRØRENDE BAT PÅ BEDRIFTEN

Kommunen har med baggrund i ansøgers redegørelse for staldindretning, foder, opbevaring/behandling af husdyrgødning, forbrug af vand og energi og management vurderet, at det ansøgte lever op til niveauet for BAT for en ejendom med den pågældende husdyrproduktion og størrelse. BAT vurderingen omfatter også de eksisterende stalde.

Det skal bemærkes, at BAT-vurderingen er foretaget som en selvstændig vurdering, uden hensyn til, om beskyttelsesniveauerne i husdyrbrugsloven er overholdt.

8 ALTERNATIVE LØSNINGER OG 0-ALTERNATIVET

Ansøger har redegjort for, alternativet til det ansøgte projekt vil være etablering af en svineproduktion på en anden ejendom. Såfremt udvidelsen skulle ske på en anden ejendom, ville det medføre en øget transport af levende dyr. Ved at udvidelsen sker på de eksisterende ejendomme vil transporterne begrænse sig til de allerede eksisterende stalde. De eksisterende og planlagte anlæg ligger optimalt i forhold til naboer og natur og vil derfor medføre en begrænset påvirkning af omgivelserne.

0-alternativet, svarende til at der ikke udvides, vil medføre at ejendommens produktion stagnerer. Det er således ifølge ansøger et absolut must, at husdyrholdet på ejendommen kan udvides for at udbygge de gode produktionsresultater og fortsætte produktionen på stedet.

Frederikshavn Kommune vurderer samlet set ikke de behandlede alternativer som værende bedre end det ansøgte projekt.

