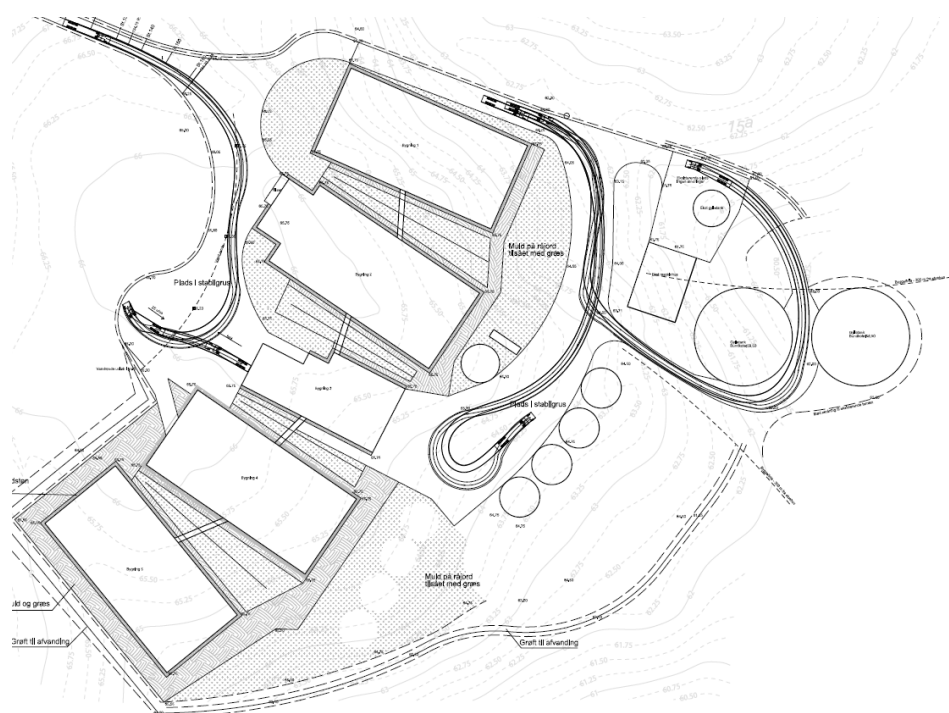


# Tillæg nr. 1 til MILJØGODKENDELSE

## af husdyrbruget på Mosevråvej 115, 7000 Fredericia

Efter § 12, stk. 3, i Lov om miljøgodkendelse m.v. af husdyrbrug  
(Lov nr. 1572 af 20. december 2006 med senere ændringer)

13. august 2014



# Indhold

<b>Resume .....</b>	<b>3</b>
<b>Afgørelse .....</b>	<b>4</b>
<b>Vilkår.....</b>	<b>4</b>
Generelle forhold.....	4
Anlæg .....	5
Indretning og drift .....	5
<b>Vurdering .....</b>	<b>5</b>
Generelt.....	5
Anlæg .....	6
Stalde og opbevaringslagre.....	6
Afstandskrav.....	6
Gødningsopbevaring og -håndtering .....	7
Ammoniak .....	7
Lugt.....	10
Transport .....	11
Arealer.....	11
Generelt.....	11
Bedste tilgængelige teknik (BAT).....	11
Landskabelige hensyn .....	11
<b>Samlet vurdering.....</b>	<b>13</b>
<b>Offentlighed og klagevejledning.....</b>	<b>13</b>

## **Bilag:**

Bilag 1: Situationsplan.

Bilag 2: Beskyttet natur.

## Resume

Hans Bang-Hansen, Fruens Bøge 12, 8700 Horsens har søgt om tillæg til miljøgodkendelse i forbindelse med ændret størrelse på gyllebeholdere og ændret placering af gyllebeholder og 4 kornsiloer på ejendommen Mosevråvej 115, 7000 Fredericia.

Ansøgningen om miljøgodkendelse er indsendt til Vejle Kommune gennem Miljøstyrelsens elektroniske ansøgningssystem den 9. maj 2014.

Kommunen har vurderet, at den ansøgte ændring kan behandles som et tillæg til husdyrbrugets eksisterende miljøgodkendelse i henhold til de gældende regler<sup>1</sup>. Tillæg til miljøgodkendelsen omfatter ændret størrelse på gyllebeholdere og ændret placering af én gyllebeholder og 4 kornsiloer på ejendommen Mosevråvej 115, 7000 Fredericia, samt ændring af eksisterende vilkår.

Afgørelsen er baseret på en række vilkår. Disse vilkår fremkommer som en følge af Lov om miljøgodkendelse m.v. af husdyrbrug<sup>1</sup> samt tilhørende bekendtgørelse og anden lovgivning.

Tillæg til miljøgodkendelsen til Mosevråvej 115, 7000 Fredericia er særligt kendetegnet ved:

- Dyreholdet er uændret.
- Der ændres placering af en gyllebeholder og 4 kornsiloer.
- I alt opføres 2 gyllebeholdere á 5.500 m<sup>3</sup> på husdyrbruget i stedet for 3 á 4000 m<sup>3</sup>.
- Der etableres afskærmende beplantning også ved ny gyllebeholder.
- Ny gyllebeholder og kornsiloer er placeret hensigtsmæssigt i tilknytning til eksisterende byggeri.
- Anlæggets påvirkning af omgivelserne med ammoniak ikke vil være væsentlig, da projektet lever op til kravene vedrørende deposition for kategori 1 og 2 natur. For kategori 3 natur ammoniakfølsomme skove tillades et ammoniakbidrag på 1,9 kg N/ha/år.
- Ammoniakfordampningen fra gyllebeholdere er reduceret, idet der bl.a. etableres gylleforsuringsanlæg.
- Den samlede lugtemission fra husdyrbruget er uændret.
- Anvendelsen af bedste tilgængelige teknik (BAT) i projektet er tilstrækkelig.

---

<sup>1</sup> Lov nr. 1572 af 20. december 2006 om miljøgodkendelse m.v. af husdyrbrug (Husdyrloven) med senere ændringer.

Det er Vejle Kommunes samlede vurdering, at husdyrbruget vil blive drevet på en måde, som ikke vil medføre en væsentlig påvirkning af miljøet.

Udkastet til godkendelsen har været i høring hos berørte naboer og parter samt Kolding og Fredericia kommuner. Kolding og Fredericia kommuner udtaler begge konkluderende, at de ikke ønsker yderligere vilkår indarbejdet i tillægget til miljøgodkendelsen. Høringen gav derudover ikke anledning til bemærkninger. Den endelige miljøgodkendelse er derfor ikke ændret i forhold til udkastet, som blev sendt i høring.

## **Afgørelse**

Vejle Kommune meddeler hermed tillæg til miljøgodkendelse til husdyrbruget på ejendommen Mosevråvej 115, 7000 Fredericia, matr.nr. 15a Håstrup By, Smidstrup, drevet under CVR-nr. 80328710.

Tillæg til miljøgodkendelse omfatter ændret størrelse på gyllebeholdere og ændret placering af én gyllebeholder og 4 kornsiloer på husdyrbruget.

Godkendelsen er betinget af en række vilkår, som kan findes i det følgende. Endvidere indgår oplysninger i ansøgers ansøgning og den digitale ansøgning, skemanummer 65403, version 1, som forudsætning for godkendelsen.

Med dette tillæg følger 8 års retsbeskyttelse. Det vil sige indtil den 13. august 2022. Vilkårene kan dog ændres efter reglerne i Lov om miljøgodkendelse m.v. af husdyrbrug kap. 4. Husdyrbrugets miljøgodkendelse skal regelmæssigt og mindst hvert 10. år tages op til revurdering, jf. § 17 i Bekendtgørelse om tilladelse og godkendelse m.v. af husdyrbrug. Den første revurdering foretages, når der er forløbet 8 år.

## **Vilkår**

### **Generelle forhold**

1. Fristen for udnyttelse af denne godkendelse er 2 år fra godkendelsens dato. Godkendelsen bortfalder, hvis den ikke udnyttes inden udløbet af denne frist.



## **Anlæg**

### *Indretning og drift*

2. Placering af gyllebeholdere og kornsiloer skal svare til placeringen, som fremgår af bilag 1. Gyllebeholder 1 (vest) skal opføres senest samtidig med gyllebeholder 2 (øst).
3. Beplantningsplanen jf. vilkår 9 miljøgodkendelsen af 25. november 2013 skal også omfatte gyllebeholderne. Beplantningen skal være plantet senest ét år efter byggeriet er opført.

## **Vurdering**

### **Generelt**

Husdyrbruget på Mosevråvej 115, 7000 Fredericia har en miljøgodkendelse fra 25. november 2013 efter § 12 i husdyrgodkendelsesloven. Miljøgodkendelsen er taget i brug, idet der bl.a. er igangsat det godkendte byggeri af 4 nye stalde, en foderlade og bygning med personalefaciliteter.

Ansøger har ønsket at opføre 2 gyllebeholdere i stedet for de 3 beholdere som er godkendte. Den ene beholder er uændret på placering svarende til det godkendte. Den anden nye beholder ønskes placeres et andet sted end der er godkendt. Derudover vil 4 kornsiloer ændre placering.

Det er kommunens vurdering, at det ansøgte kræver et tillæg til husdyrbrugets miljøgodkendelse, idet den ansøgte ændrede placering af gyllebeholder ikke kan anmeldes efter husdyrgodkendelsesbekendtgørelsens<sup>2</sup> anmeldeordning idet, placeringen af gyllebeholder

---

<sup>2</sup> Bekendtgørelse nr. 294 af 31. marts 2009 om tilladelse og godkendelse m.v. af husdyrbrug (Husdyrgodkendelsesbekendtgørelsen) med senere ændringer.

er nærmere end 300 meter fra ammoniakfølsom skov og således ikke kan opfylde betingelserne for anmeldeordningen.

## Anlæg

### *Stalde og opbevaringslagre*

En oversigt med husdyrbrugets staldafsnit kan ses i miljøgodkendelsen af 25. november 2013 tabel 1. Tabel nedenfor viser opbevaringslagre. Se desuden situationsplan i bilag 1.

I forbindelse med ændringen ønskes opført 2 gyllebeholdere på 5500 m<sup>3</sup>, hvoraf den ene gyllebeholder har uændret placering i forhold til det miljøgodkendte. Den anden beholder placeres i umiddelbar tilknytning til den første gyllebeholder. I miljøgodkendelsen af 25. november 2013 indgik 3 gyllebeholdere på 4000 m<sup>3</sup>, som nu ikke opføres efter ændringen.

Opbevaringslager nr.	Type	Overdækning	Kapacitet (tons)
1	Gyllebeholder	Ingen, (forsuret gylle)	5.500
2	Gyllebeholder	Ingen, (forsuret gylle)	5.500

Tabel 1: Opbevaringslagre efter ændringen.

Der er stillet vilkår om placeringen af gyllebeholderne.

### *Afstandskrav*

Afstanden fra gyllebeholdere til nærmeste nabobeboelse på Møsvråvej 90, 6051 Almind er 300 meter. Afstanden fra staldanlægget til nærmeste samlede bebyggelse (Håstrup) er ca. 1.100 m. Det nærmeste byzoneområde (Herslev) eller fremtidige byzoneområde ifølge kommuneplanens rammedel (Fredericia kommune) ligger i en afstand ca. 2.400 meter fra staldanlægget. Byggeriet overholder dermed afstandskravene på 50 meter til områderne jf. § 6 Husdyrloven.

Byggeriet overholder afstandskravene i Husdyrlovens § 8. Se afstande og afstandskrav i tabellen nedenfor.

	Afstandskrav (m)	Afstand (m)
Ikke almene vandforsyningsanlæg	25	Ca. 200
Almene vandforsyningsanlæg	50	> 200
Vandløb (herunder dræn) og søer	15	30
Offentlig vej og privat fællesvej	15	365
Levnedsmiddelvirksomhed	25	> 300
Beboelse på samme ejendom	15	>40
Naboskel	30	Ca. 160

Tabel 1: Afstande i forhold nye gyllebeholdere

### *Gødningsopbevaring og -håndtering*

Der produceres årligt uændret 11.900 m<sup>3</sup> gylle inklusiv rengøringsvand, drikkevandsspild og overfladevand.

Den samlede opbevaringskapacitet i de 2 gyllebeholdere er samlet 11.000 m<sup>3</sup>, svarende til ca. 11 måneders opbevaring.

Der er ikke monteret gyllepumper i gyllebeholderne. Terrænet omkring gyllebeholderne er jævnt skrånende med hældning på ca. 2 grader og der er mere end 100 meter til grøfter, vandløb, søer og boringer. Afstand til nabobeboelse er mere end 300 meter, hvorfor der ikke er krav om teltoverdækning på gyllebeholderne. Der er i miljøgodkendelsen stillet vilkår om udarbejdelse af beredskabsplan.

Det er Vejle Kommunes vurdering, at dette er tilstrækkeligt til at sikre forsvarlig opbevaring af gylle uden væsentlig risiko for udsivning af næringsstoffer til grundvand, overfladevand og tør natur.

### *Ammoniak*

Vejle Kommune har vurderet, hvorvidt der i forbindelse med projektet er behov for en beskyttelse af naturen med dens bestand af vilde planter og dyr og deres levesteder, herunder områder, der er beskyttet mod tilstandsændringer eller fredet, udpeget som internationalt naturbeskyttelsesområde eller udpeget som særligt sårbart over for næringsstofpåvirkning. Endvidere har kommunen vurderet om projektet i sig selv, eller i forbindelse med andre planer og projekter kan påvirke et Natura 2000-område væsentligt, jf. §§ 7 og 8 i Bekendtgørelse nr.

408 af 1. maj 2007 om udpegning og administration af internationale naturbeskyttelsesområder samt beskyttelse af visse arter.

Der etableres gylleforsuring i alle staldafsnit og er stillet vilkår herom i miljøgodkendelsen af 25. november 2013. Gyllen, som skal opbevares i gyllebeholdere er derfor forsuret. Det bevirker, at ammoniakfordampningen er halveret i forhold til hvis der var tale om konventionel gylle.

Den samlede ammoniakemission fra anlægget er beregnet til 2.085 kg N/år. Siden miljøgodkendelsen af 25. november 2013 er normerne for smågrise og slagtesvin for beregning af produktionseffektivitet og fodring ændret. Derfor er tallet for den samlede ammoniakemission lidt forskellig fra den tidligere godkendelse, hvor den samlede ammoniakemission fra anlægget er beregnet 2.040 kg N/år. Der sker ingen ændringer i den tilladte størrelse på dyreholdet eller sammensætningen heraf.

Det er i forbindelse med sagens behandling foretaget beregninger af ammoniakdepositionen til nærliggende natur for at sikre, at der ikke vil ske en væsentlig påvirkning af sårbar natur jf. husdyrgodkendelsesbekendtgørelsens beskyttelsesniveau i bilag 3, som følge af en forskydning af en ammoniakildes placering, uanset at den samlede ammoniakemission fra anlægget er uændret. Vejle kommune har fundet det relevant, at vurderer på den nærmeste natur, da ændringen, som følge af en ammoniakildes ændrede placering potentielt kan have en ændret påvirkning. Over større afstande vurderes denne ændring at være udlignet og vil ikke vil kunne registreres i en depositionsberegning. For beskrivelse af nærmeste Natura 2000 områder (kategori 1 natur) og Ammoniakfølsomme naturtyper jf. § 7, stk. 1, nr. 2 i Husdyrloven (kategori 2 natur) henvises til beskrivelse i miljøgodkendelsen af 25. november 2013. Ingen af disse områder er beliggende inden for 2000 meter.

#### Regional og lokal natur (kategori 3 natur)

Kategori 3 natur omfatter heder, moser og overdrev, som er beskyttet efter naturbeskyttelseslovens § 3, og ammoniakfølsomme skove beliggende uden for de internationale naturbeskyttelsesområder, jf. husdyrgodkendelsesbekendtgørelsens bilag 3. Som udgangspunkt er beskyttelsesniveauet for kategori 3 natur en merdeposition på maksimum 1,0 kg N/ha/år. Kommunen kan tillade en merdeposition, der er større end dette.

Inden for en radius på ca. 1 km omkring staldanlægget er der 2 ammoniakfølsomme skove (Vejlskov/Herslev Skov, ca. 130 meter øst for nye gyllebeholdere og Vilstrup skov, 175 meter

sydvest for stalde), 1 eng (950 m nordøst), 2 moser (nærmeste er 500 m mod nord) og 8 mindre søer omfattet af Naturbeskyttelseslovens § 3. Se kort i bilag 2. Der er registreret den sjældne art løvfrø i tilknytning til flere af søerne. Derudover er insektarten broget urtesvirreflue (naturplanlister MWJ, 1997) registreret indenfor hele området ved Sønder Vildstrup Skov, hvor nærmeste del af skoven ligger 175 meter sydvest for svinestald.

I nærområdet til anlægget ligger der som nævnt 2 ammoniakfølsomme skove, Vejlskov/Herslev Skov, 130 meter øst for nye gyllebeholdere og Vilstrup skov, 175 meter sydvest for stalde. Kommunen har i første omgang alene forholdt sig til Vejlskov/Herslev Skov, idet det ved ansøgningen om projektet er vist, at det er denne skov som ville modtage det største ammoniakbidrag fra anlægget. Den ændrede placering af gyllebeholdere betyder at nærmeste afstand til Vejlskov/Herslev Skov er 130 meter, hvor der med den hidtidige placering var en afstand på 170 meter.

Det er i miljøgodkendelsen af 25. november 2013 vurderet, at der har været skov på arealet med sikkerhed mere end 200 år samt forekomst af plantearterne skovbyg og alm. Guldnælde. På den baggrund, vurderede Vejle Kommune at Vejlskov/Herslev Skov lever op til 2 af 3 kriterier for at en skov kan klassificeres som ammoniakfølsom. Da alene opfyldelsen af ét kriterium er tilstrækkeligt, vurderede kommunen at Vejlskov/Herslev Skov kan betegnes som ammoniakfølsom og dermed omfattet af kategori 3 natur.

Baggrundsbelastningen af ammoniak er senest i 2011 opgjort til 14,11 kg N/ha/år. Tidligere opgørelser er i 2009 opgjort til 16,60 kg N/ha/år og i 2008 opgjort til 15,96 kg N/ha/år. Den overordnede tålegrænse for løvskov i tempererede egne er 10-20 kg N/ha/år. Det er vurderet sandsynligt, at skoven ligger i den lave ende af dette interval af tålegrænsen, dvs. 10-15 kg. Det er dog svært at sige noget entydigt om, præcis hvilken tålegrænse skoven har, på baggrund af den tilgængelige viden om skoven.

På den baggrund vurderede Vejle Kommune samlet set, at ammoniakbidraget fra husdyrbruget ikke var helt uvæsentligt i forhold til den påvirkning af næringsstoffer, områderne modtager fra andre kilder.

Der henvises til miljøgodkendelsen af 25. november 2013 side 15 – 20 for en yderligere beskrivelse og vurdering af ammoniakpåvirkning af Vejlskov/Herslev Skov og Vilstrup skov.

Efter ændret placering af gyllebeholdere vil merpåvirkningen på nærmeste del af skoven blive 1,9 kg N/ha/år, jf. beregning i det digitale ansøgningssystem, idet kommunen foretager en samlet vurdering af alle etableringer, udvidelser eller ændringer foretaget siden den 1. januar

2007 på husdyrbruget, dog højst over en 8-årig periode. I miljøgodkendelsen af 25. november 2013 var projektets merpåvirkningen på skoven 1,6 kg N/ha/år. Der er altså tale om, at ændret placering af gyllebeholdere isoleret set medfører en merpåvirkningen af ammoniak på nærmeste del af skoven på 0,3 kg N/ha/år. Dette er altså uanset, at den samlede ammoniakemission fra husdyrbruget er uændret.

Der er ikke foretaget en ny ammoniakberegning på Vilstrup skov, hvortil afstanden øges med ca. 90 meter med den nye placering – og som følge heraf vil der være et faldende ammoniakbidrag til denne skov.

Det er kommunens samlede vurdering på baggrund af naturområdets tilstand, tålegrænsen for naturtypen og områdets baggrundsbelastning, at den øgede ammoniakemission fra anlægget ikke vil medføre tilstandsændringer af nærliggende ammoniakfølsomme skove Vejlskov/Herslev Skov og Vilstrup skov.

#### Bilag IV-arter

I nærheden af staldanlægget er der registreret levesteder for Bilag IV-arten Løvfrø. Nærmeste afstand hertil er 400 meter. Merdepositionen på levestederne vurderes på baggrund af de øvrige beregninger i det digitale ansøgningssystem til skovområder, at udgøre under 1 kg N/ha/år.

Medfører det ansøgte en merdeposition på 1 kg N/ha/år eller mindre, vil det ansøgte som altovervejende hovedregel - efter den tilgængelige viden - ikke medføre, at der sker en tilstandsændring i den pågældende naturtype, uanset hvilken tilførsel der sker samlet set. Vejle Kommune har ud fra den beregnede merbelastning vurderet, at ammoniakemission som følge af projektet ikke vil skade levesteder eller Bilag IV-arten.

#### *Lugt*

Da dyreholdet ikke udvides, sker der ingen forøgelse af den samlede lugtemission fra husdyrbruget. Ejendommens lugtemission er uændret i forhold til miljøgodkendelsen af 25. november 2013. Der er mere end 300 meter til nærmeste nabobeboelse fra placeringen af de 2 gyllebeholdere.

## *Transport*

Uændret i forhold til miljøgodkendelsen af 25. november 2013.

## **Arealer**

### *Generelt*

Uændret i forhold til miljøgodkendelsen af 25. november 2013.

## **Bedste tilgængelige teknik (BAT)**

Vejle Kommune har vurderet, hvorvidt ansøger i projektet har truffet de nødvendige foranstaltninger til at forebygge og begrænse forureningen ved anvendelse af bedste tilgængelige teknik inden for området opbevaring af husdyrgødning. Øvrige forhold er uændret i forhold til miljøgodkendelsen af 25. november 2013.

### Opbevaring af husdyrgødning

Opbevaring og udbringning af husdyrgødning sker i henhold til reglerne i Husdyrgødningsbekendtgørelsen<sup>3</sup>.

Det er kommunens vurdering, at kravet til BAT i henhold til BREF-dokumentet og Miljøstyrelsens vejledende emissionsgrænseværdier er opfyldt med hensyn til opbevaring, behandling og udbringning af husdyrgødning.

## **Landskabelige hensyn**

Vejle Kommune har foretaget en vurdering af byggeriets placering og udformning i forhold til de landskabelige værdier og bevaringsværdige kulturmiljøer.

I miljøgodkendelsen af 25. november 2013 er der givet tilladelse til placering af 3 gyllebeholdere på hver 4.000 m<sup>3</sup> med en højde over terræn på ca. 3 m samt 4 kornsiloer med en højde over terræn på 12 meter. Gyllebeholderne var placeret øst for og nogenlunde

---

<sup>3</sup> Bekendtgørelse nr. 764 af 28. juni 2012 om erhvervsmæssigt dyrehold, husdyrgødning, ensilage m.v.

parallelt med staldanlægget i en afstand af ca. 50 -75 m fra anlægget i tilknytning til en eksisterende lagerbygning. Kornsiloeer var placeret øst for staldanlægget bag bygning 4.

I stedet for 3 gyllebeholdere skal der nu opføres 2 gyllebeholdere med et volumen på hver 5.500 m<sup>3</sup>. Gyllebeholder 1 placeres i princippet som vist på bilag 2 i miljøgodkendelsen af 25. november 2013 i tilknytning til lagerbygningen. Gyllebeholder 2 placeres umiddelbart øst for gyllebeholder 1.

Kornsiloeernes nye placering er ca. 75 meter mod nordøst i forhold til hidtidig placering i en afstand af ca. 25 meter fra eksisterende maskinhus og ca. 45 meter øst for stalde.

Vejle kommune har besigtiget området, hvor staldanlæg samt gyllebeholdere og kornsiloeer skal placeres. Der er tale om et landskabsrum, som domineres af store dyrkede marker, som mod øst og syd er omgivet af skovpartier. Terrænet falder svagt mod øst ned mod Herslev Skov og stiger svagt mod sydvest.

De 2 gyllebeholdere placeres i en lokal lavning i terrænet og vil have en højde på 2 m over terræn. Der etableres ikke teltoverdækning på gyllebeholdere.

Gyllebeholderne og kornsiloeer placeres i et område, der er omfattet af skovbyggelinje, derudover er der ikke særlige landskabelige, geologiske, natur eller kulturmæssige interesser i området. Længs Herslev Skov er der i kommuneplanen udlagt en potentiel økologisk forbindelse. Gyllebeholderne placeres ca. 80 m herfra. Byggeri, der er erhvervmæssigt nødvendigt for ejendommens drift som landbrugs- eller skovbrugsejendom, som gyllebeholdere og kornsiloeer, er ikke omfattet af skovbyggelinje.

Generelt gælder, ifølge husdyrgodkendelsesloven desuden at, for så vidt angår beholdere til flydende husdyrgødning, skal kommunen tillade eller godkende en af hensyn til markdriften ønsket placering, medmindre væsentlige hensyn til landskab, natur og miljø samt naboer afgørende taler imod placeringen.

Gyllebeholderne og kornsiloeerne vurderes at være erhvervmæssigt nødvendigt byggeri for ejendommens drift som landbrugsejendom.

Placering af både gyllebeholderne og kornsiloeer vurderes at være i tilknytning til det nye staldanlæg, således at anlægget fremstår som et samlet anlæg. På grund af staldanlæggets samlede størrelse på 10.700 m<sup>2</sup> vurderes afstanden mellem gyllebeholderne og kornsiloeer og



det øvrige anlæg ikke at være så stor, at der ikke er tale om et samlet anlæg. Endvidere vil placering i lavningen medføre, at gyllebeholderne ikke er særligt synlige fra naboejendomme og fra nærliggende Mosevråvej er gyllebeholderne skjult af staldanlægget. Kornsiloeer placeres ca. 1 meter lavere i terræn end tidligere placering. Det er fastsat vilkår om, at den fremtidige beplantning ved staldanlægget også omfatter gyllebeholderne for at understrege, at der er tale om et samlet anlæg, samt vilkår om rækkefølgen af opførelse af gyllebeholdere, således at det sikres at al byggeriet er i tilknytning til hidtidig bebyggelse – også i tilfældet hvis ikke begge gyllebeholdere opføres samtidigt.

Det er Vejle Kommunes vurdering, at der med de stillede vilkår ikke vil ske en væsentlig påvirkning af landskabet eller kulturmiljøer som følge af den ændrede placering og størrelse af gyllebeholdere og kornsiloeer.

## **Samlet vurdering**

Vejle Kommune har vurderet miljøbelastningen fra husdyrbruget på Mosevråvej 115, 7000 Fredericia på grundlag af ansøgningen, miljøteknisk beskrivelse, supplerende oplysninger samt vilkårene i denne godkendelse. Kommunen vurderer, at husdyrbruget har truffet de nødvendige foranstaltninger til at forebygge og begrænse forureningen fra husdyrbruget. Endvidere vurderer kommunen, at husdyrbruget efter ændringen kan drives uden væsentlige indvirkninger på miljøet, såfremt vilkårene i dette tillæg til miljøgodkendelsen overholdes.

Det er samlet Vejle Kommunes vurdering, at husdyrbruget vil blive drevet på en måde, som ikke vil medføre en væsentlig påvirkning af miljøet.

## **Offentlighed og klagevejledning**

Vejle Kommune sendte udkast til miljøgodkendelse i høring i 3 uger i perioden 21. juli til 11. august 2014 hos ansøger, naboer og parter, samt andre, som har anmodet om at blive hørt. Høringen gav ikke anledning til bemærkninger fra de hørte parter. Den endelige miljøgodkendelse er derfor ikke ændret i forhold til udkastet, som blev sendt i høring.

Fredericia og Kolding kommuner er hørt i sagen i forbindelse med udarbejdelse af udkast til miljøgodkendelse, idet anlægget er placeret tæt på begge kommunegrænser. Kolding Kommune udtaler konkluderende, at de ikke ønsker yderligere vilkår indarbejdet i tillægget til miljøgodkendelsen, under forudsætning af, at de generelle beskyttelsesniveauer i husdyrloven med tilhørende bekendtgørelser overholdes. Fredericia Kommune vurderer samlet, at det ansøgte lever op til husdyrbrugslovens beskyttelsesniveau og at det ikke strider imod særlige lokale eller regionale naturinteresser samt ikke påvirker bilag IV-arter og deres levesteder. Der er derfor ikke grundlag for at stille yderligere vilkår end de, der allerede er foreslået i Vejle Kommunes udkast til tillæg til miljøgodkendelse.

Denne miljøgodkendelse er udstedt i henhold til Lov nr. 1572 af 20. december 2006 om miljøgodkendelse m.v. af husdyrbrug med senere ændringer. Husdyrbrug over 75 dyreenheder (DE) behandles efter denne lovs §§ 11 eller 12.

Afgørelsen offentliggøres på Vejle kommunens hjemmeside [www.vejle.dk/afgoerelser](http://www.vejle.dk/afgoerelser) den 22. august 2014.

Miljøgodkendelsen kan påklages indtil 4 uger efter offentliggørelsen, jf. Lov om miljøgodkendelse m.v. af husdyrbrug, kap. 7. Det vil sige, at en eventuel klage skal være modtaget senest fredag den 19. september 2014 kl. 14.00 af Vejle Kommune. Enhver, der har væsentlig individuel interesse i sagen, samt en række foreninger og organisationer m.v. vil kunne klage over kommunens afgørelse.

Klagen skal være skriftlig og indsendes via e-mail: [teknikogmiljo@vejle.dk](mailto:teknikogmiljo@vejle.dk) eller til adressen:

*Vejle Kommune  
Teknik & Miljø  
Kirketorvet 22  
7100 Vejle*

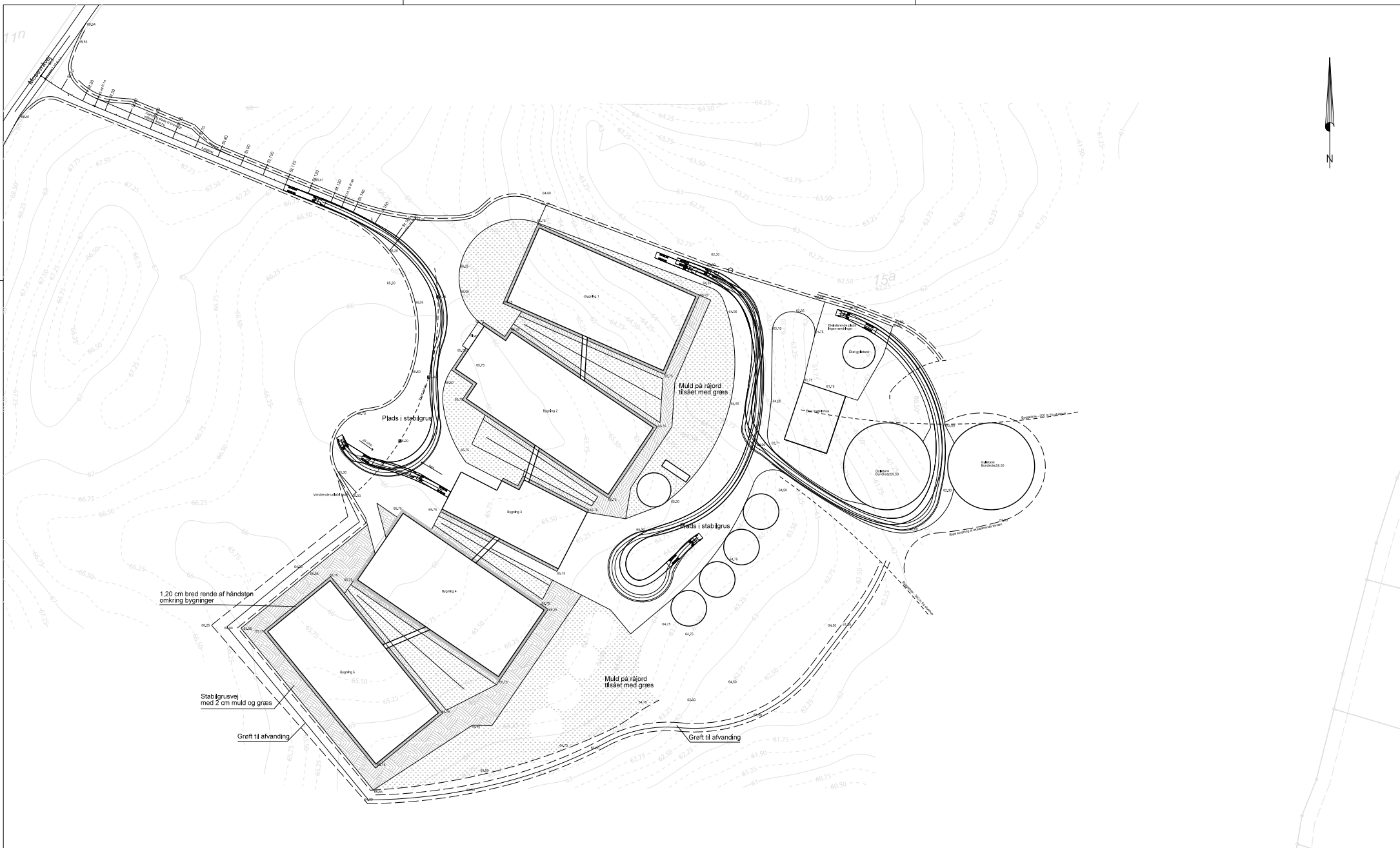
Såfremt Vejle Kommune modtager en klage over denne afgørelse, vil ansøger blive underrettet. Det er Natur- og Miljøklagenævnet, der behandler en eventuel klage. Vejle Kommune vil sørge for, at klagen senest 3 uger efter klagefristens udløb videresendes til Natur- og Miljøklagenævnet med en udtalelse om kommunens bemærkninger til sagen og de anførte klagepunkter. Samtidig hermed vil Vejle Kommune sende en kopi af udtalelsen til de i

sagen involverede parter med en frist på 3 uger for at komme med bemærkninger til Natur- og Miljøklagenævnet.

Der er fastsat et klagegebyr på 500 kr. Se desuden vejledning om gebyr på Natur- og Miljøklagenævnets hjemmeside: [www.nmkn.dk/Vejledninger/default.htm](http://www.nmkn.dk/Vejledninger/default.htm).

Kommunens afgørelse kan også indbringes for domstolene. Retssagen skal være anlagt inden 6 måneder fra den dag, afgørelsen har været offentligt bekendtgjort.

En eventuel klage over miljøgodkendelsen har ikke opsættende virkning medmindre Natur- og Miljøklagenævnet bestemmer andet. Det forudsættes, at andre nødvendige tilladelser som f.eks. byggetilladelse er indhentet, inden miljøgodkendelsen udnyttes. Det skal bemærkes, at Natur- og Miljøklagenævnet ved sin behandling kan ændre eller ophæve en godkendelse.



1,20 cm bred rende af håndsten omkring bygninger

Stabilgrusvej med 2 cm muld og græs

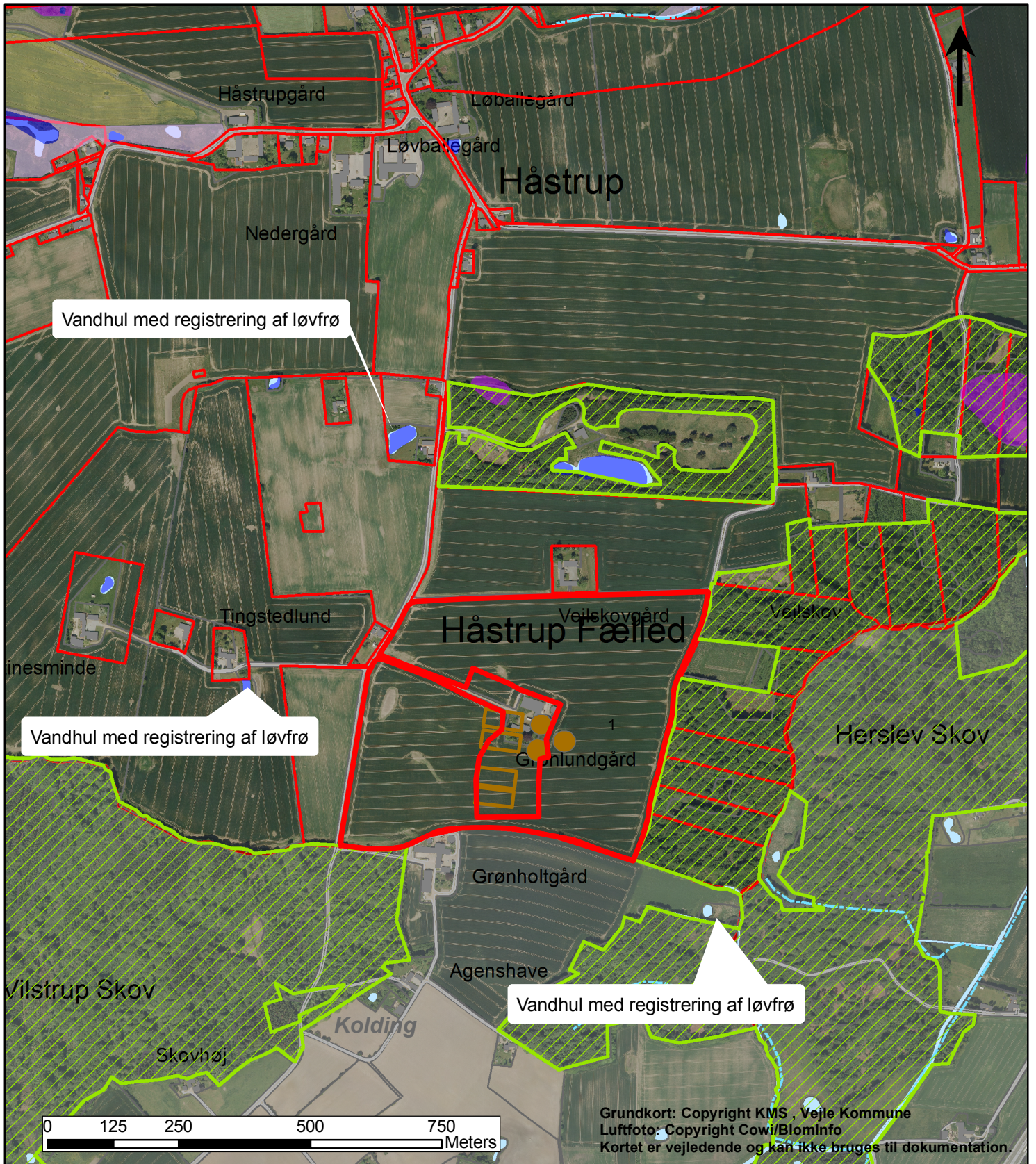
Grøft til afvanding

Muld på råjord tilsæt med græs


Grøft til afvanding

<b>LAND &amp; PLAN</b> Rådgivende ingeniører, landskabsarkitekter og planlæggere Strandpromenaden 6 8700 Horsens TLF. 76 28 60 70 FAX. 76 28 60 61 post@landplan.dk www.landplan.dk		Grønlundgård		Tegn. nr.	1
		Plan		Målestok	1: 1000
				Dato	20.12.13
		Signatur / tegner Sign. /kwo		Udstavet dateret 5. maj 2014	Rev. dato
J.nr.	36816	fil			05.05.14

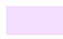




### Signatur

 Udbringning

### Beskyttede naturtyper

 Eng

 Hede

 Mose

 Overdrev

 Sø

 Beskyttede vandløb

 Kategori 3-natur - potentiel ammoniakfølsom skov

### Bilag 2

### Beskyttet natur

Målforhold 1:10.000