

## Edelgundegård



### Stamoplysninger

**Ejendommens navn:** Edelgundegård

**Ejendommens adresse:** Edelgundegårdsvej 6, 4330 Hvalsø

**Matr. nr.:** 8a, Tingerup By, Soderup

**CVR nr.:** 7389 9818

**Listebetegnelse:** I, nr. 1., litra d: Anlæg til husdyrproduktion for mere end 210 dyreenheder i slagtesvin (over 30 kg)

**Ejer:** Peter Kjær Knudsen, Edelgundegårdsvej 6, 4330 Hvalsø

**Tlf. nr.:** 4640 7228, 20469826

**E-mail:** [info@sonnerupgaard.dk](mailto:info@sonnerupgaard.dk)

## Indholdsfortegnelse

<b>1. INDLEDNING .....</b>	<b>3</b>
<b>2. HISTORIK .....</b>	<b>3</b>
<b>3. BELIGGENHED .....</b>	<b>4</b>
<b>4. INDRETNING OG DRIFT.....</b>	<b>5</b>
DRIFTTIDER.....	5
PRODUKTIONENS ART .....	5
INDRETNING AF STALDE.....	5
VENTILATION .....	6
FODER .....	6
VANDFORSYNING.....	7
GØDNINGSPRODUKTION.....	7
GØDNINGSPREPARATIONSANLÆG .....	8
OPBEVARINGSKAPACITET .....	8
OMRØRING AF GYLLEN .....	8
UDBRINGNING AF GYLLE .....	9
HARMONIAREAL OG AREALKRAV .....	9
ENERGI .....	10
HJÆLPESTOFFER.....	10
TRANSPORT AF FODER, DYR OG GYLLE .....	11
HÅNDTERING AF MARKSPRØJTEN .....	12
SKADEDYRSBEKÆMPELSE .....	12
<b>5. FORURENING OG FORURENINGSBEGRÆSENDE FORANSTALTNINGER.....</b>	<b>12</b>
STØJ.....	12
LUGT .....	13
STØV .....	14
AFFALD .....	15
SPILDEVAND .....	15
TAGVAND.....	16
<b>6. VALG AF BEDST TILGÆNGELIGE TEKNIK.....</b>	<b>16</b>
RÅVAREFORBRUG .....	16
ENERGIFORBRUG.....	16
OPTIMERING AF PRODUKTIONEN .....	16
<b>7. BILAGSLISTE.....</b>	<b>17</b>

## 1. Indledning

Tølløse Kommune har modtaget ansøgning om miljøgodkendelse af 10. januar 2003, jævnfør Miljø- og Energiministeriets bekendtgørelse nr. 652 af 3. juli 2003 om godkendelse af listevirksomhed (i det efterfølgende betegnet listebekendtgørelsen), §§ 18 og 29, hvorefter ejendommens nuværende miljøgodkendelse, af 23. maj 1989, skal revurderes senest 1. januar 2003. Ansøgningen er fremsendt af ejer Peter Kjær Knudsen.

Peter Kjær Knudsen ejer desuden ejendommene Bolettesminde og Vandværksgården, beliggende henholdsvis Tingerupvej 49 (nordvest for Tingerup) og Skjoldenæsvej 285 (syd for Tingerup). Her foregår smågriseproduktionen og en del af slagtesvineproduktionen. Peter Kjær Knudsen ejer også Tølløsevej 55 i Hvalsø Kommune.

Ansøgningen vedrører godkendelse efter kapitel 5 i Miljø- og Energiministeriets lovbekendtgørelse nr. 753 af 25. august 2001 om miljøbeskyttelse (i det efterfølgende betegnet miljøbeskyttelsesloven). Der er søgt om godkendelse af en bestående slagtesvineproduktion på 8.600 slagtesvin, svarende til 245,7 dyreenheder. Ejendommens aktiviteter er optaget på listen over godkendelsespligtige virksomheder under punkt I, nr. 1., litra d: Anlæg til husdyrproduktion for mere end 210 dyreenheder i slagtesvin (over 30 kg, jf. listebekendtgørelsen).

I sager om regelmæssig revurdering af virksomheder efter § 18 i listebekendtgørelsen må tilsynsmyndigheden ikke træffe afgørelse, før offentligheden har haft lejlighed til at udtale sig om tilsynsmyndighedens udkast til afgørelse. For at give offentligheden lejlighed til at udtale sig skal tilsynsmyndigheden foretage offentlig annoncering, når den indleder en revurdering. Indledning af revurdering af virksomheden har været offentliggjort i Midtsjællands Folkeblad den 3. september 2003.

Husdyrproduktionen er desuden i-mærket i listebekendtgørelsen, hvilket betyder at der er tale om en IPPC-virksomhed, dvs. at den er underlagt IPPC-direktivet, EUROPA RÅDETS DIREKTIV 96/61/EF af 24. september 1996 om integreret forebyggelse og bekæmpelse af forurening.

Da der ikke er sket udvidelse eller ændring af produktionen siden godkendelsen af 23. maj 1989, er produktionen ikke VVM-pligtig (Vurdering af Virkning på Miljøet).

Der foreligger en række klager over støj fra korntørring og lugt fra gyllebeholder.

Grundlaget for godkendelsen er ansøgning dateret 10. januar 2003, indsendt af Peter Kjær Knudsen, ansøgning dateret 9. juli 2003, indsendt af Erik Faurholt, planteavlskonsulent LandboCentrum og supplerende oplysninger dateret 29. september 2003, indsendt af Erik Faurholt. ROVESTA Miljø I/S har desuden aflagt besøg på ejendommen den 8. august 2003, hvor produktionen blev gennemgået sammen med ejer og Erik Faurholt, med fokus på støj og lugt.

Ansøgningsmaterialet opfylder bestemmelserne i Miljø- og Energiministeriets bekendtgørelse nr. 652 af 3. juli 2003 om godkendelse af listevirksomhed.

## 2. Historik

**2. april 1987:** Kapitel 5 godkendelse til 120 dyreenheder i slagtesvin.

**23. maj 1989:** Kapitel 5 godkendelse til 284 dyreenheder i slagtesvin. Ved udvidelsen i 1989 blev der opført en stald på 960 m<sup>2</sup> med spaltegulv.

**1993:** Bygning af gyllebeholder G3.

**1994:** Bygning af nyt korntørringsanlæg.

**2000:** 1. etape af gylleledning bygges.

**2002:** 2. etape af gylleledning, ledningen føres under Elverdams Åen.

Der har været en række klager over støj fra korntørringsanlægget og over lugt fra gyllebeholder og stalde. Senest i forbindelse med, at der i 2002 blev hældt overskydende dejrester i den ene gyllebeholder. Da beholderen blev tømt, efterlod man en rest i bunden. Dejresterne gav herefter anledning til en forgæring i gyllen, som har en meget kvalmende lugt. Ved tilsynet den 8. august 2003 kunne lugten konstateres. Problemet forventes ikke at opstå igen, da man fremover ikke hælder dejrester i gyllebeholderen.

Der er ikke planlagt udvidelser af produktionen for nærværende.

### 3. Beliggenhed

Ejendommen er beliggende lige udenfor landsbyen Tingerups nordøstlige del. Ejendommen er trukket lidt tilbage fra landsbyen via Edelgundegårdsvej, som er en sidevej til Tingerupvej, der løber gennem landsbyen.

Lokaliseringen i forhold til de nærmeste omgivelser fremgår af følgende tabel, tal med **fed** angiver at afstandskrav ikke er overholdt (bilag 1).

**Tabel 1.** Afstand fra stalde, ensilageoplag, møddinger og beholdere til husdyrgødning.

Målt fra nærmeste punkt på :	Reference	afstand m	Husdyrgødnings- bekendtgørelsen m
Beboelse på samme ejendom	Stuehus	<b>2</b>	15
Nærmeste nabobeboelse, nord	Tingerupvej 52, matr. 3c	640	50
Nærmeste nabobeboelse, syd	Tingerupvej 8, matr. 7a	150	50
Nærmeste nabobeboelse, øst	Hvalsøvej 361, matr. 7f	330	50
Nærmeste nabobeboelse, vest	Tingerupvej 22, matr. 10c	100	50
Byzone/lokalplanlagt område i landzone	Kirke Eskildstrup	> 300	300
Sommerhusområde	intet	>300	300
Samlet bebyggelse i landzone	Tingerup landsby	<b>100</b>	300
Enkelt vandindvinding	ingen	> 25	25
Fælles vandindvinding	Tingerup Vandværk	217	25
Vandløb, dræn, søer	Lille sø	100	15
Offentlig vej, privat fælles vej, naboskel	Edelgundegårdsvej	60	15
Levnedsmiddelvirksomhed	Ingen	>25	25

I henhold til Tølløse Kommuneplan 2001 – 2012 er ejendommen beliggende i rammeområdet: "Det åbne land". Områdets zonestatus er landzone. Der er ingen lokalplan for Tingerup landsby.

I henhold til Veststsjællandss Amtss Regionplan 2001 – 2012 er ejendommen beliggende i landskabsområdetype 2. Et centralt skov-, sø- og moselandskab, skovmæssigt og terrænmæssigt varierende.

Grundvand: Ejendommen er beliggende i område med særlige drikkevandsinteresser. Tingerup Vandværks boring, DGU nr. 205.35 ligger i Tingerup by.

Overfladevand: Ejendommen er beliggende på grænse mellem rensklasse SOP og SO. Indenfor en afstand af 3 km ligger 2 målsatte vandløb. Elverdams Å med basismålsætning A (Naturvidenskabeligt interesseområde) og Rendebækken med basismålsætning B3 (Karpefiskevand). Der ligger en del småsøer, den nærmeste er et lille vandhul 100 m øst for ejendommen. Der ligger en del søer på udspretningsarealerne og jorden støder op til Elverdamsåen, hvor der desuden er ført en trykledning, til transport af gylle, under vandløbet.

### Vurdering

I Miljø- og Energiministeriets bekendtgørelse nr. 604 af 15. juli 2002 om erhvervsmæssigt dyrehold, husdyrgødning, ensilage mv. (i det følgende kaldet husdyrgødningsbekendtgørelsen) er fastsat afstandskrav for lokalisering af husdyrbrug, samt for placering af stalde, møddinger mv..

Ejendommens beliggenhed overholder ikke husdyrgødningsbekendtgørelsens afstandskrav for afstand til beboelse på samme ejendom og til "samlet bebyggelse" (defineret i husdyrgødningsbekendtgørelsen). Øvrige afstandskrav er overholdt.

Ejendommen er opført før der blev lavet regler om afstand fra stald til beboelse, hvorfor forholdet er lovligt.

Afstand til "samlet bebyggelse" er lovligt, da udvidelse af produktionen til sin nuværende størrelse i 1989, blev godkendt i den nugældende godkendelse. Forholdet er dog problematisk, idet det har givet anledning til mange klager over lugt og støj fra produktionen.

Det anføres i ansøgningsmaterialet, at virksomhedens placering er historisk fastlagt. Der er sket en løbende investering i tekniske anlæg på ejendommen over årene. Det ville være forbundet med store omkostninger at flytte produktionen, eller en del af den til en anden lokalitet.

## 4. Indretning og drift

I det følgende beskrives produktionens kapacitet, samt art og forbrug af råvarer, energi, vand og hjælpestoffer.

### Drifttider

Da der er tale om et landbrug med husdyrhold og planteavl, er der produktion på virksomheden hele døgnet hele året.

### Produktionens art

På ejendommen produceres 8.600 slagtesvin om året, svarende til en produktion på **245,7 DE**, idet der i henhold til husdyrgødningsbekendtgørelsen regnes med 35 slagtesvin/DE. Dyrene ankommer til ejendommen som smågrise med en levende vægt på ca. 30 kg og sælges til slagting ved en levende vægt på ca. 102 kg.

Dyrene fodres med hjemmeblandet vådfoder, der bl.a. indeholder brød- og dejrester, valle, gærfløde og havre, sidstnævnte fra egen produktion.

Gødningen håndteres som gylle, der udspreddes på jordtilliggendene på denne ejendom, på ejers 3 øvrige ejendomme og på forpagtede arealer. Der er etableret en nedgravet trykledning til transport af gylle til markerne.

Der dyrkes hovedsaglig korn og græsfrø. Der foregår tørring af korn på ejendommen.

### Indretning af stalde

Alle stalde er indrettet med fuldspaltegulv og gyllekældre under gulvet og undertryksventilation med afkast over tag. Staldenes placering fremgår af bilag 2, deres indretning af bilag 3.

**Tabel 2.** Stipladser og produktionsstørrelse i de enkelte stalde.

Bygning	Dyreart	Antal stipladser	Antal dyr/stiplads/år	Antal dyr/år
G	Slagtesvin	132	3,97	524
H	Slagtesvin	360	3,97	1.428
I	Slagtesvin	216	3,97	857
J	Slagtesvin	20	3,97	79
K	Slagtesvin	1.440	3,97	5.712
<b>I alt</b>	<b>Slagtesvin</b>	<b>2.168</b>	<b>3,97</b>	<b>8.600</b>

## Ventilation

Alle stalde ventileres med undertryksanlæg, der har afkast i tag.

**Tabel 3.** Afkast.

Afkast	Type	Højde, m	Temperatur, °C	luft, m <sup>3</sup> /t
G.1	Undertryk, tagflade	6	12 – 35	1.980 – 11 880
H.1 – H.3	Undertryk, tagflade	10	12 – 35	5.400 – 32.400
I.1 – I.2	Undertryk, tagflade	10	12 – 35	3.240 – 19.440
J.1 – J.3	Undertryk, i tagryg	10	12 – 35	300 – 1.800
K.1 – K.5	Undertryk, i tagryg	10	12 – 35	21.600 – 129.600

Afkastenes placering fremgår af bilag 4. Ved ventilation tilføres omgivelserne lugt (primært ammoniak) fra grise og gødning og anlæggene udsender støj.

### Vurdering

*Forhold vedrørende lugt og støj behandles under afsnit 5.*

## Foder

Opbevaring og blanding af foder foregår i Foderlade E og F1 (bilag 2) og siloerne S1 – S 4 (siloernes placering fremgår af bilag 6). Fodermidlerne blandes tilsættes vand og udfodres som vådfoder. Udover de almindelige fodermidler som korn, sojaskrå og vitamin- og mineralblandinger anvendes dej, brødrester, valle og gærfløde afhængig af prisforhold. Foderet blandes med vand og udfodres som vådfoder.

**Tabel 4.** Fodermidler og mængder.

Fodermiddel	Mængde i ton/år
Brødrester	1.113
Dej	278
Sojaskrå	136
Havre	136
Valle	1.091
Gærfløde	1.637
Mineraler	55
<b>I alt</b>	<b>4.446</b>

*Vurdering*

Blanding af foder er forbundet med svag støj, der dog ikke vurderes at kunne være til gene. Det vurderes, at opbevaringen og håndteringen af foder ikke giver anledning til gener, såfremt den våde let fordærvelige dej ikke går i gæring. Hvis der forekommer spild af gærdej til gyllen, kan dette muligvis give anledning til lugtgener. Se desuden afsnit 5.

**Vandforsyning**

Ejendommen er tilsluttet Tingerup vandværk. Der findes ingen anden vandforsyning på ejendommen. Ejendommens vandforbrug fremgår af Tabel 5.

**Tabel 5.** Vandforbrug.

Anvendelse	Mængde, m <sup>3</sup> /år
Besætning her	5.704
Besætning andre gårde	1.000
Marksprøjtning	120
Husholdning	200
<b>I alt</b>	<b>7.024</b>

Vand iblandes foderet via en buffertank på 10.000 l. Vandet falder ned i tanken, hvorfor der ikke er mulighed for tilbageløb i rørene.

*Vurdering*

Forbrug af vand i besætningen svarer til et forbrug på 0,66 m<sup>3</sup>/slagtesvin, som dækker drikkevand, spild og vask af stalden. Landbrugets rådgivning, Landscentret angiver forbruget til ca. 0,6 m<sup>3</sup>/slagtesvin. Vandforbruget vurderes derfor til at være normalt.

**Gødningsproduktion**

Al gødning håndteres som gylle. I tabel 6 er mængden af gylle produceret i de enkelte stalde inkl. vandspild og vaskevand opgjort, samt regnvand, der falder i gyllebeholderne (fratrasket fordampning).

**Tabel 6.** Gylle og regnvand.

Bygning	Gødningsart	Anlægstype	Antal dyr/år	Gylle/dyr, ton	Ton/år
G	Gylle	Fuldspaltegulv	524	0,48	252
H	Gylle	Fuldspaltegulv	1.428	0,48	685
I	Gylle	Fuldspaltegulv	857	0,48	411
J	Gylle	Fuldspaltegulv	79	0,48	38
K	Gylle	Fuldspaltegulv	5.712	0,48	2.742
<b>Sum</b>	<b>Gylle</b>	<b>Fuldspaltegulve</b>	<b>8.600</b>	<b>0,48</b>	<b>4.128</b>
			<b>Areal, m<sup>2</sup></b>	<b>m<sup>3</sup>/m</b>	
G1	Regnvand	Gyllebeholder	380	0,4	152
G2	Regnvand	Gyllebeholder	380	0,4	152
G3	Regnvand	Gyllebeholder	755	0,4	302
<b>Sum</b>	<b>Regnvand</b>	<b>Gyllebeholdere</b>	<b>1.515</b>	<b>0,4</b>	<b>606</b>
<b>I alt</b>	<b>Gylle+regnvand</b>				<b>4.734</b>

## Gødningsopbevaringsanlæg

Tabel 7. Gødningsopbevaringsanlæg, beregning af rumfang.

Anlæg	Art	Længde, m	Bredde, m	Areal, m <sup>2</sup>	Højde, m	Rumfang, m <sup>3</sup>
G	Gyllekanal	20	4,0	80	0,4	32
H	Gyllekanal	31	7,7	239	0,4	95
I	Gyllekanal	31	4,0	124	0,4	50
J	Gyllekanal	26	6,7	174	0,4	70
K	Gyllekanal	58	13,5	783	0,4	313
G1	Gyllebeholder	22	22	380	4,0	1.521
G2	Gyllebeholder	22	22	380	4,0	1.521
G3	Gyllebeholder	31	31	755	4,0	3.019
<b>I alt</b>						<b>6.621</b>

Tabel 8. Gyllebeholdere, diverse oplysninger.

Anlæg	Opførelsesår	Beholderkontrol	Overdækning
G1	1987	1997	Naturlig flydelag
G2	1991	2001	Naturlig flydelag
G3	1993	2003	Naturlig flydelag

Alle beholderne har naturligt flydelag som overdækning. Der skal derfor føres egenkontrol med flydelagets tilstand og tæthed i henhold til husdyrgødningsbekendtgørelsens § 18.

### Opbevaringskapacitet

Der er i tabel 6 beregnet en gylleproduktion (inkl. vand) på 4.734 m<sup>3</sup>/år, som skal opbevares i opbevaringsanlæg med en samlet kapacitet (beregnet i tabel 7) på 6.621 m<sup>3</sup>. Dette giver en opbevaringskapacitet på 16,7 måneder. Der føres månedligt tilsyn og logbog over flydelaget på gyllebeholderne.

#### Vurdering

Der er i husdyrgødningsbekendtgørelsen krævet en opbevaringskapacitet på mindst 9 måneder, hvilket rigeligt er overholdt. Det vurderes, at en kapacitet på mindst 10 måneder er passende for en produktion af denne størrelse.

### Omrøring af gyllen

Gyllebeholderne omrøres i forbindelse med udbringning af gyllen om foråret. Omrøringen foregår med en mobil omrører, som er påmonteret en traktor. Under omrøring brydes flydelaget, hvilket resulterer i, at der afgives mere lugt end når flydelaget er intakt.

#### Vurdering

Omrøring af gyllen i gyllebeholderne kan give anledning til lugt- og støjgener. For at begrænse evt. gener er det væsentligt, at gyllehåndteringen i forbindelse med udbringningen varer så kort tid som muligt. Forholdet behandles yderligere under afsnit 5.



### Udbringning af gylle

Al gyllen fra Edelgundegård transporteres fra ejendommen via en nedgravet trykledning (beliggenhed fremgår af bilag 5). Der er flere hydranter forskellige steder på ledningen, hvorfra der kan tappes gylle. Ledningen fører til de nordligt liggende arealer.

Gyllen udpumpes med en mobil pumpe, som er påmonteret en traktor. Når udpumpningen er afsluttet fjernes pumpen.

Selve udbringningen foregår med en selvkørende udlægger med slæbeslanger. Udbringningen foregår medio marts til ultimo maj. Der udbringes ikke husdyrgødning i weekender og på helligdage.

Gyllen flyttes fra beholderne til trykledningen ved pumpning gennem en slange, som kan flyttes mellem beholderne. Ved tilsyn den 8. august 2003 løb der gylle ud af påfyldningsstudsens, formodentlig pga., at det var meget varmt, hvorfor gyllen i ledningen udvider sig og derfor løber over.

#### Vurdering

*Det vurderes, at udbringning af gylle via trykledningen i stedet for kørsel med vogn, begrænser evt. lugtgener meget. Der er ikke mulighed for at udpumpning startes utilsigtet, f.eks. i forbindelse med hærværk, da der anvendes en mobil pumpe. Påfyldningsstudsens skal sikres mod overløb og slangen, der forbinder gyllebeholder og trykslange, skal løbende tilses, der skal sikres mod spild..*

### Harmoniareal og arealkrav

Der udsprede gylle på følgende arealer.

**Tabel 9.** Udsprede arealer

Arealttype	Totalt	Dyrket areal (inkl. brak)	Udsprede areal
Ejet areal på ejendommen	51,08	46,89	46,27
Ejet areal på andre ejendomme	295,59	240,72	226,01
Forpagtet areal	28,84	28,84	27,99
<b>I alt</b>	<b>375,51</b>	<b>316,45</b>	<b>300,27</b>

Ejendommen råder over et udsprede areal på 313,49 ha ifølge tabel 9. I henhold til Husdyrgødningsbekendtgørelsen, § 28, stk. 2 (harmonireglen) må der udsprede gødning fra 1,4 dyreenhed pr. ha, hvilket bevirker, at dyreholdet kræver 238,89 DE : 1,4 DE/ha = 171 ha til udsprede af gyllen.

I henhold til Fødevarerministeriets bekendtgørelse nr. 824 af 2. oktober 2002 om husdyrhold og arealkrav kræves, for et dyrehold mellem 120 og 250 dyreenheder, at der til ejendommen skal høre et udsprede areal svarende til 25 % af arealkravet til de første 120 dyreenheder og 60 % af arealkravet til de resterende dyreenheder, svarende til:

**Tabel 10.** Beregning af arealkrav.

0 – 120 DE	120 DE/1,4 DE/ha x 25 %	21,43 ha
120 – 238,89 DE	118 DE/1,4 DE/ha x 60 %	50,57 ha
<b>I alt</b>		<b>72 ha</b>

*Vurdering*

Med et udspretningsareal på 313,49 ha og et harmonikrav på 171 ha, er harmonireglen overholdt.

Med et eget udspretningsareal på 118,32 ha og et arealkrav på 72 ha, er arealkravet overholdt.

**Energi**

Dieselolie opbevares i 2 tanke. Den ene tank på 1.200 l står i maskinhuset B2 og leverer diesel til korntøringsanlægget. Den anden tank på 5.900 l står udendørs på befæstet areal nord for Foderlade E. Tanken er en vandretliggende ståltank på ben. Stuehuset opvarmes med forbrænding af korn i kornfyr (biobrændsesfyr). Kornfyret står i den sydlige ende af stald J med afkast via en skorsten som står udfør den sydlige gavl af stald J (bilag).

**Tabel 11.** Energiforbrug.

Type	Anvendelse	Forbrug	Energi i MJ
El	Husdyr	3.500 kWh	427.576
El	Husholdning	3.500 kWh	12.600
Dieselolie	Korntørring	10.000 l	362.000
Dieselolie	Maskiner	96.996 l	3.511.255
Korn	Opvarmning af stuehus	6.000 kg	72.000
<b>I alt</b>			<b>4.385.431</b>

*Vurdering*

Forbruges af el til husholdning og af korn til opvarmning af stuehuset vedkommer ikke produktionen. Forbrug af dieselolie til korntørring og til maskiner vedkommer kun delvis produktionen, idet der også tørres korn, som henholdsvis ikke omsættes i svineproduktionen og henholdsvis ikke er produceret på ejendommens jord. Forbruget er ikke vurderet.

**Hjælpestoffer****Tabel 12.** Forbrug af medicin.

Produkt navn	Ca. mængde, kg/år
Aurosup (mod Lausonia)	92
Antibiotika m.m.	3
<b>I alt</b>	<b>95</b>

**Tabel 13.** Forbrug af pesticider.

Produkt navn	Ca. mængde, kg/år
Ariane FG (rajgræs)	505
Stomp (Vinterhvede)	158
Boxer (Vinterhvede)	190
Tern (Vinterhvede)	16
Comet (Vinterhvede, havre)	55
Folicur EW 250 (Vinterhvede, havre)	45
Mavrik 2F (Vinterhvede, havre)	10
Starane 180 (Havre)	9
Ally (Vinterhvede)	0,948
Express	18 tab.
<b>I alt</b>	<b>989</b>

**Tabel 14.** Forbrug af handelsgødning

Produkt navn	Mængde, kg/år
Svovlsur ammoniak	29
Ammoniumnitrat, 34,5 N	27
<b>I alt</b>	<b>56</b>

**Tabel 15.** Forbrug af andre hjælpestoffer

Produkt navn	Mængde, kg, stk/år
Smøreolie	600
Maling	10
Batterier	20
Lysstofrør	2

*Vurdering*

Forbrug af handelsgødning reguleres af Plantedirektoratet, ud fra afgrødevalg og udspredding af gylle. Forbrug af andre hjælpestoffer er ikke vurderet.

**Transport af foder, dyr og gylle****Tabel 16.** Transporter til og fra ejendommen.

Type	Transporter/år	Bemærkninger
Gyllekørsel	0	Al gyllen pumpes til udlægger via trykledning
Modtagelse af smågrise	52	1 gang om ugen med lastbil
Afhentning af slagtesvin	104	2 gange om ugen, mandag kl. 5.00 med traktor, torsdag om dagen med lastbil
Afhentning af døde dyr	52	Med lastbil (DAKA)
Foder	1.030	Gns. 20 kørsler om ugen, delvis med lastbil og delvis med traktor med vogn
Brændstof	12	1 gang om måneden, med lastbil
Handelsgødning	0	Håndteres fra de andre ejendomme
Halm	0	Håndteres fra de andre ejendomme
Høst	50	Hovedparten af høsten håndteres på de andre ejendomme
<b>I alt</b>	<b>1.300</b>	<b>Gns. 25 kørsler om ugen</b>

En stor del af transporterne foregår gennem Tingerup By, da det ikke er muligt at komme til ejendommen nord fra (hvis man kommer til nord for Kirke Hvalsø), idet en lukket lastbil ikke kan køre under broen ved jernbanen i Kirke Hvalsø.

Der afgår 2 transporter pr. dag med blandet vådfoder til Peter Kjær Knudsens 2 andre ejendomme. Den ene går gennem Tingerup, den anden går mod nord og derfor ikke gennem Tingerup.

Der tages i vid udstrækning hensyn til naboer ved transporter. Kørsel i aftentimer og weekender sker kun i begrænset omfang.

*Vurdering*

Antallet af transporter af foder vurderes til at være relativt højt. Der kan beregnes en gennemsnitlig mængde på 4,5 ton foder pr. transport, hvilket skyldes, at der transporteres en del mindre portioner

af foder til de øvrige ejendomme. Det drejer sig om ca. 3 fodertransporter om dagen, men da ca. halvdelen af disse ikke går gennem Tingerup, vurderes forholdet ikke at være til væsentlig gene.

Antallet af øvrige transportere vurderes til at være normalt.

### Håndtering af marksprøjtning

Sprøjtning fyldes på marken, der hvor der skal sprøjtes. Der er vandbeholder monteret på sprøjten. Sprøjtning skylles desuden på marken og skyllevandet udsprøjtes på den pågældende afgrøde.

Udvendig vask af marksprøjtning foregår på skiftende grønne arealer.

### Skadedyrsbekæmpelse

Fluer bekæmpes ved påsmøring af Alficron på nødvendige steder.

Rotter og mus bekæmpes ved giftudlægning af firmaet KILTIN. KILTIN kommer én gang om måneden og efterser/efterfylder "foderkasser".

#### Vurdering

Såfremt der opstår et flueproblem, kan fluebekæmpelsen intensiveres.

## 5. Forurening og forureningsbegrænsende foranstaltninger

Tabel 17. Forurenende aktiviteter

Anlæg	Forurening	Dage/år	Timer/dag
Slagtesvineproduktion	lugt	365	24
Ventilation i stalde	støj	365	20 – 24
Korntørring	støj og støv	10 – 60	0 – 24
Forarbejdning af foder	støj og støv	365	12
Omrøring af gyllebeholder	støj og lugt	14	8 – 20
Gyllepumpning ved udbringning	støj og lugt	14	8 – 20
Transport	støj	365	0 – 1
Markarbejde	støj	300	8 – 20
Vask af maskiner	støj og spildevand	5	0 – 8

### Støj

Følgende aktiviteter har betydning for støjniveauet fra ejendommen.

Tabel 18. Støjende aktiviteter.

Art	Kildestyrke	Støjniveau ved skel	Bemærkninger
Transport	70 - 85	70 - 85	Belastende for omgivelserne, især fordi der foregår transport gennem Tingerup By
Korntørring	< 50	< 40	Støjdæmpet Ingen drift fredag til søndag kl. 17 – 21
Ventilation i stalde	< 40	< 40	Ingen problemer
Gyllepumpe	80	< 40	Ingen problemer

Af tabel 15 fremgår det, at der foregår ca. 1.300 transporter om året til og fra ejendommen. En stor del af disse transporter foregår gennem Tingerup By. Der blev i april 2003 indsamlet underskrifter for, om man følte sig generet af transport med store biler og landbrugsmaskiner og af gyllelugt og svineproduktion. 32 personer fra Tingerup har skrevet under. Ejer har oplyst, at der desuden er en del vognmandskørsel gennem Tingerup pga., at større biler ikke kan køre under jernbanen ved Kirke Hvalsø. Der ligger desuden 3 chikaner i Tingerup, som sænker hastigheden på bilerne, men muligvis øger støjen pga. nedbremsning før chikanen og efterfølgende acceleration.

Korntørringsanlægget står i maskinhus B2 (se bilag 2). Anlægget drives af en diesel lastbilmotor. Der har været en del klager over støj fra anlægget. Ved tilsynet den 8. august 2003 konstateredes en væsentlig mindsning af støjen, når porten til maskinhuset er lukket, i forhold til når den er åben. Motoren er indkapslet i en kasse, indvendig beklædt med æggebakker. Kassen er åben i den side, der vender ind mod ejendommen, for at give luft til motoren. Udstødningen sker via en slange, der ligger inde i maskinhuset. Anlægget står direkte på gulvet, men vil snarest blive sat på gummifødder.

Porten vil fremover blive holdt lukket og motoren opløses på gummi. Der vil ikke blive kørt med anlægget fredag – søndag fra kl. 17 til 21.

#### Vurdering

*Det er ikke umiddelbart muligt at begrænse støjen ved transporterne.*

*Det er muligt at støjdampe korntørringsanlægget, så dette ikke er til gene.*

*Ventilationsanlæggene i staldene vurderes til ikke at give anledning til støjgener.*

*Gyllepumpen vurderes til ikke at give anledning til støjgener.*

*Miljøstyrelsen anbefaler, at støjkravene for landbrugsvirksomheder tager udgangspunkt i de i Miljøstyrelsens vejledning nr. 5/1984 nævnte støjgrænser for områder for blandet bolig og erhvervsbebyggelse. Støjgrænserne vil ikke kunne overholdes i de transportintensive perioder i forbindelse med høst.*

#### Lugt

Følgende aktiviteter har betydning for lugtniveauet fra ejendommen.

**Tabel 19.** Aktiviteter der afgiver lugt.

Art	Bemærkninger
Stalde	Alle afkast er i tag
Gyllebeholdere	Der er naturligt flydelag, som kun brydes i forbindelse med udkørsel.
Gylleudkørsel	Hovedparten af gyllen transporteres via trykslange. Gyllen udkøres over kort tid og ca. halvdelen af jorden ligger i relativ stor afstand af Tingerup og anden bebyggelse.

Der har været en del klager over lugt gennem de seneste år. I 2002 blev der hældt fordærvede dejrester i en af gyllebeholderne. Dette bevirkede, at dejen gærede og kom til at lugte kraftigt kvalmende, hvilket især bemærkes, når det er varmt. Da gyllebeholderen herefter blev tømt, blev den ikke tømt helt, hvilket bevirkede at gæringen fortsatte. Lugtproblemet fortsatte derfor også. Ved tilsynet i august oplyste ejer, at man snarest muligt ville tømme gyllebeholderen helt og vaske den inden ny tilførsel af gylle.

Staldlugtemissionen kan beregnes i henhold til Vejledende retningslinier for vurdering af lugt og begrænsning af gener fra stalde, FMK's lugtvejledning, 2. udgave, 2002.

**Tabel 20.** Beregning af lugtgeneafstande, udført af LandboCentrum, Borup.

Bygning	Dyreart	Stipladser	Vægt	LE<20°C/ton	GK I, m	GK II, m	GK III, m
G	Slagtesvin	132	65	150	113	64	36
H	Slagtesvin	360	65	150	187	105	59
I	Slagtesvin	216	65	150	145	82	46
J	Slagtesvin	20	65	150	44	25	14
K	Slagtesvin	1440	65	150	375	211	118
<b>I alt</b>	Slagtesvin	2168	65	150	460	<b>258</b>	145

GK I: Boligområde, GK II: Landsby, GK III: Boliger i landzone udenfor landsby m.m.

#### Vurdering

Tingerup by er en landsby, som derfor hører under områdebetegnelsen GK II. En stor del af Tingerup ligger indenfor en afstand af 258 m, som er geneafstanden. Al gødning håndteres som gylle, hvilket giver en mindre fordampning end gennemsnit. Det er meget vigtigt, at staldhygiejnen er høj og at ventilationsanlægget fungerer optimalt (bilag 11). Uanset at produktionen drives optimalt er det forventeligt, at produktionen vil genere.

Lugt fra gyllebeholdere vil normalt ikke være til gene, når der er flydelag på beholderne. Problemet med gæring i beholderen, forventes at være løst ved tømning og vask af beholderen.

Lugt i forbindelse med gylleudkørsel begrænses meget af transport via trykledning. Selve udspreddning på marken vil kunne lugtes. Lugtgener begrænses pga. den korte udkørselstid og af udkørsel med slæbeslanger.

Generelt vil lugten være mest fremtrædende i varmt og stille vejr.

#### Støv

Korntørring og forarbejdning af foder giver anledning til begrænsede støvmængder.

#### Vurdering

Støvmængderne anses ikke for at være til væsentlig gene.

## Affald

Der produceres en række forskellige affaldstyper på ejendommen.

**Tabel 21. Affald**

Art	kg/år	Lager max kg	Opbevaring/bortskaffelse
Døde dyr	14.000	1.000	På befæstet plads mellem bygninger/DAKA a.m.b.a., Bragesvej 18, 4100 Ringsted (www-daka.dk)
Medicinrester/-emballage	50	20	I aflåst medicinskab/Kommunal modtageordning
Pesticidemballage	200	200	På cementgulv i værksted/Kommunal modtageordning
Malingsrester/-emballage	10	10	I aflåst rum på cementgulv I værksted/Kommunal modtageordning
Smørelieferester/-emballage	600	400	I 200 l's tromler på cementgulv i værksted/Kommunal modtageordning.
<i>Opsamlet i sandfang</i>	<i>1.000</i>	<i>1.000</i>	<i>Sandfang/Udspreddes på landbrugsjord*</i>
Olievand fra olieudskiller	50	-	Tømmes 1 gang pr. år/Kommunal tømningsordning
Oliefiltre	5	5	På cementgulv i værksted/Kommunal modtageordning
Batterier	20	20	På cementgulv i værksted/Kommunal modtageordning
Lysstofrør	2	2	På cementgulv i værksted/Kommunal modtageordning
Sliddele og andet metal	5.000	5.000	På cementgulv i værksted/Kommunal modtageordning
Brandbart	-	-	600 l container/Merløse Transport efter behov

Større døde dyr overdækkes og mindre lægges i en container. Området er ikke synligt fra vejen.

Olierester og olie- og pesticidemballage står i 200 l's tromler på cementgulv uden afløb. Ved uheld/spild vil olien opsamles på gulvet og ikke løbe ud af bygningen eller til afløb.

### Vurdering

*\*Bortskaffelse af indholdet af sandfanget ved udspreddning på landbrugsjord er ikke tilladt. Indholdet må betragtes som olieholdigt affald og skal derfor bortskaffes som kemikalieaffald. Anden opbevaring og bortskaffelse af affald vurderes til at være i orden. Der gøres opmærksom på, at der i henhold til kommunens regulativ for erhvervsaffald, skal føres registre i form af stamkort over det producerede affald. Regulativet skal i øvrigt overholdes.*

### Spildevand

Afløb fra vaskepladsen på ca. 1.050 m<sup>2</sup> fører via sandfang og olieudskiller til dræn. Der afledes ca. 700 m<sup>3</sup> regnvand og vaskevand pr. år. Der er ingen udledningstilladelse. Pladsen med olieudskiller og sandfang er etableret i 2000. Olieudskiller tømmes via Tølløse Kommunes tømningsordning 1 gang om året og sandfanget tømmes af ejer selv og udspreddes på ejendommens jord.

Afløb fra beboelsen fører via septiktank til dræn. Der afledes ca. 120 m<sup>3</sup>/år. Der er ingen toilet eller bedefaciliteter i tilknytning til staldene (se bilag 6).

### Vurdering

*Forholdet vedrørende tømning og udspreddning af indholdet fra sandfanget er ikke lovligt og er omtalt i ovenstående afsnit om affald.*

*Ved etablering af vaskepladsen med sandfang og olieudskiller i 2000, er der ikke indhentet udledningstilladelse fra Vestsjællands Amt. Der skal derfor fremsendes ansøgning om udledningstilladelse.*

### **Tagvand**

Tagvand ledes til dræn (se bilag 7).

## **6. Valg af bedst tilgængelige teknik**

### **Råvareforbrug**

Drikkenipler tjekkes ofte og udskiftes hvis de drypper. Der er evt. mulighed for at skifte til en nippel med opsamling. Foderspild i staldene søges begrænset gennem høj hygiejne og jævnligt tilsyn med foderautomaterne.

### **Energiforbrug**

Ved renovering og nybyggeri er der løbende søgt anvendt den mest energieffektive teknologi under hensyntagen til driftsøkonomiske forhold. Renholdelse og vedligeholdelse af ventilation, korn-tørringsanlæg og fodringsanlæg vil holde energiniveauet på et acceptabelt niveau.

### **Optimering af produktionen**

Ved hyppigt tilsyn, godt staldklima og optimering af fodersammensætningen, optimeres produktionen løbende. Nye forsøgsresultater vil så vidt muligt blive indarbejdet i produktionen.



## 7. Bilagsliste

0. Billeder
1. Beliggenhed i forhold til naboer
2. Placering på ejendommen
3. Produktions- og lagerlokaler
4. Skorstene og afkast
5. Trykledning til gylle
6. Forureningskilder
7. Interne transportveje og placering af råvarer, hjælpestoffer og affald
8. Støj- og vibrationskilder
9. Udspretningsarealer
10. Samlet stofbalance for nitrat og fosfor
11. Lugtgeneafstand

Udarbejdet af Charlotte Lønborg Frantzen, ROVESTA Miljø I/S den 11. marts 2004.

**Bilag 0**

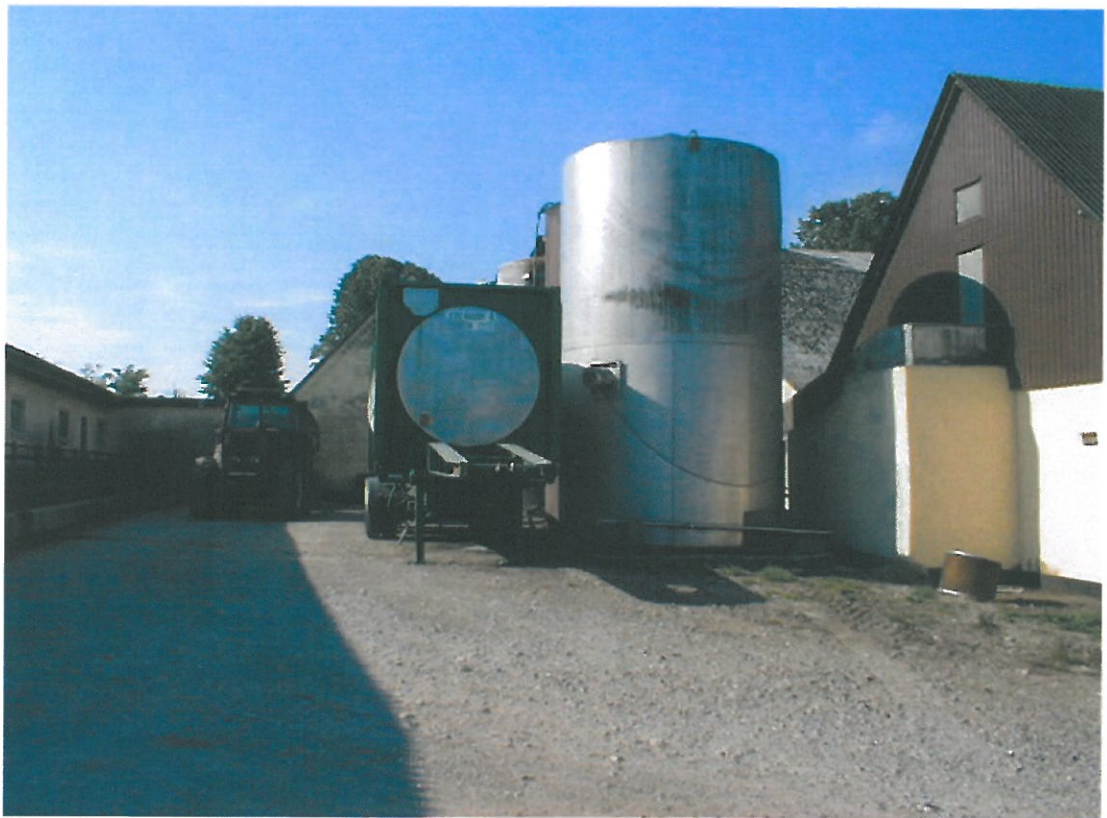
**Billeder af ejendommen**



Svinestald



Udlevering



Konrsiloer



Ventilationsskorsten



Gyllebeholder



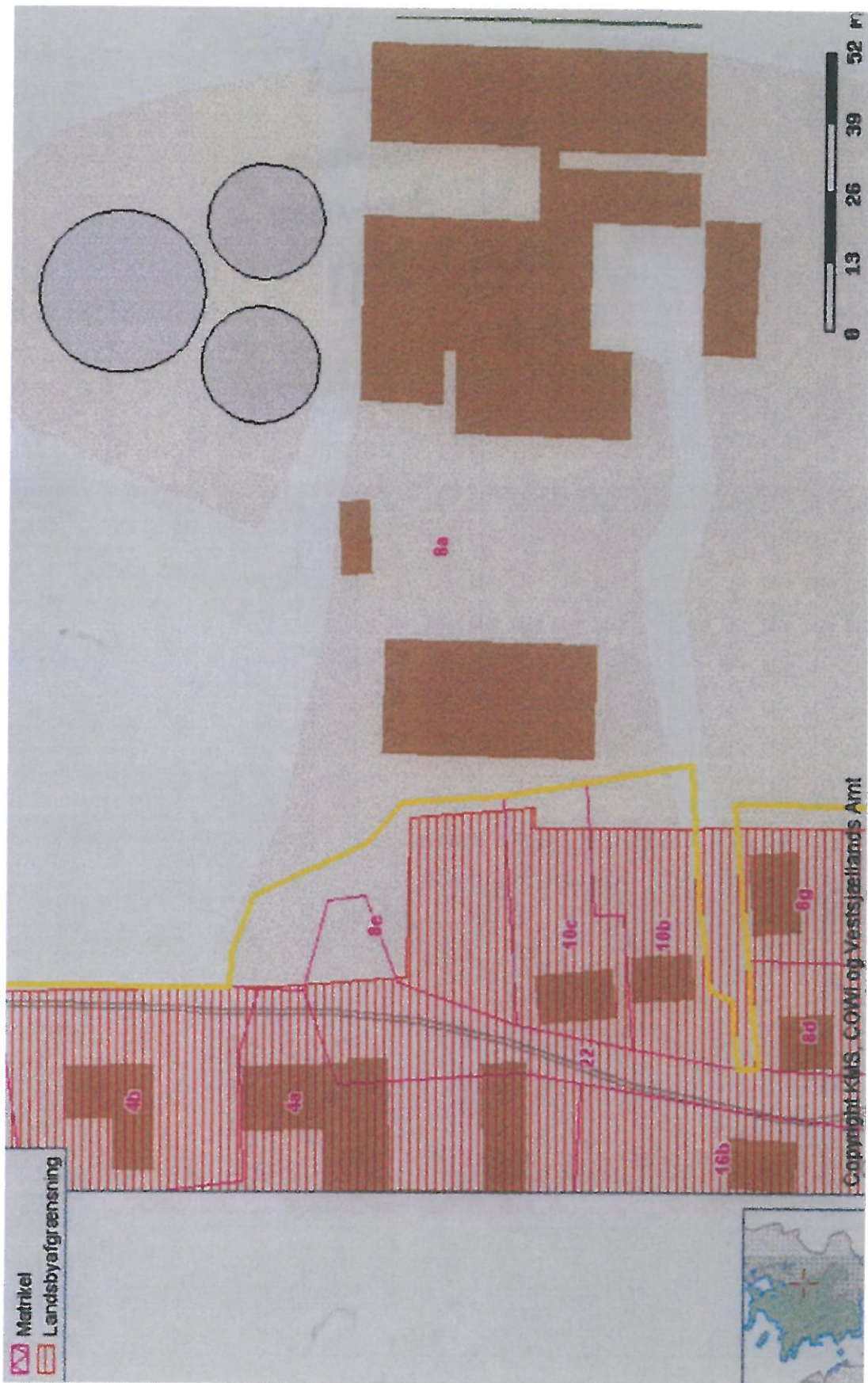
Flytbar pumpeledning til overførsel af gylle fra gyllebeholder til trykledning



Konrtørringsanlæg i lade

Bilag 1

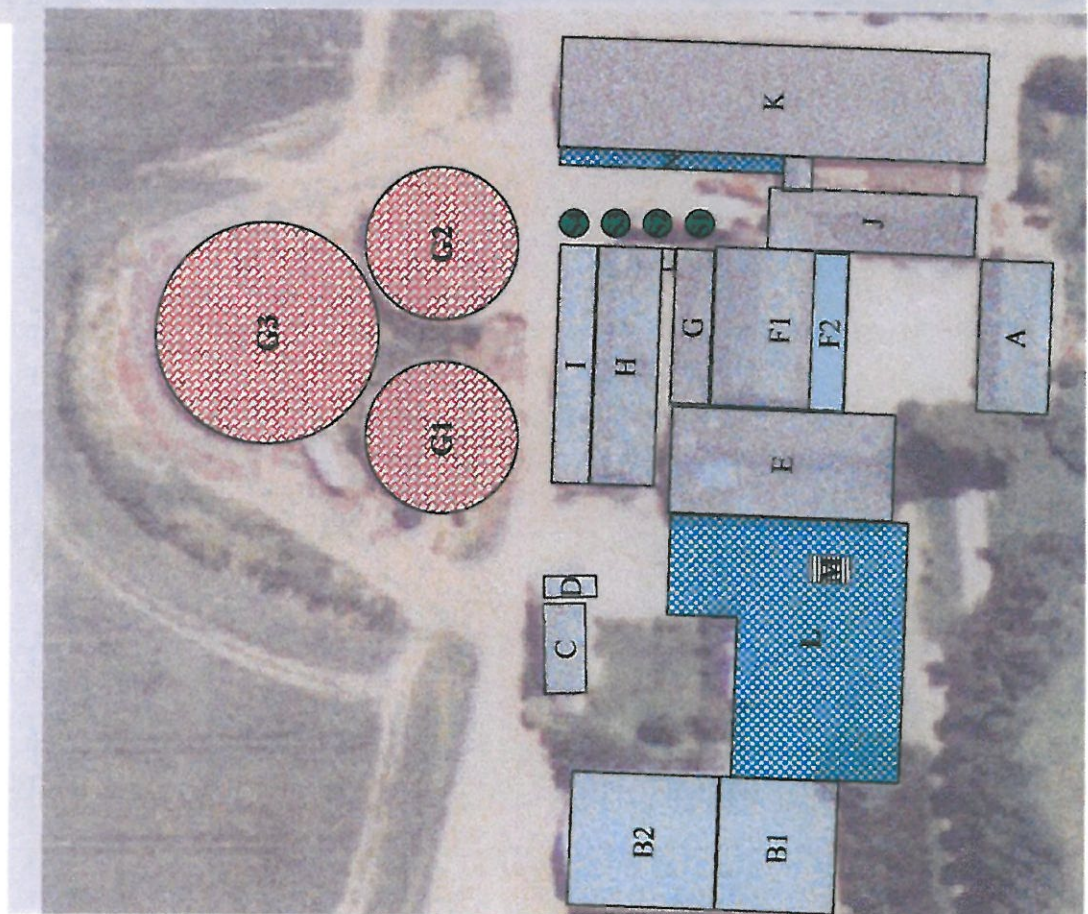
Beliggenhed i forhold til naboer



Bilag 2

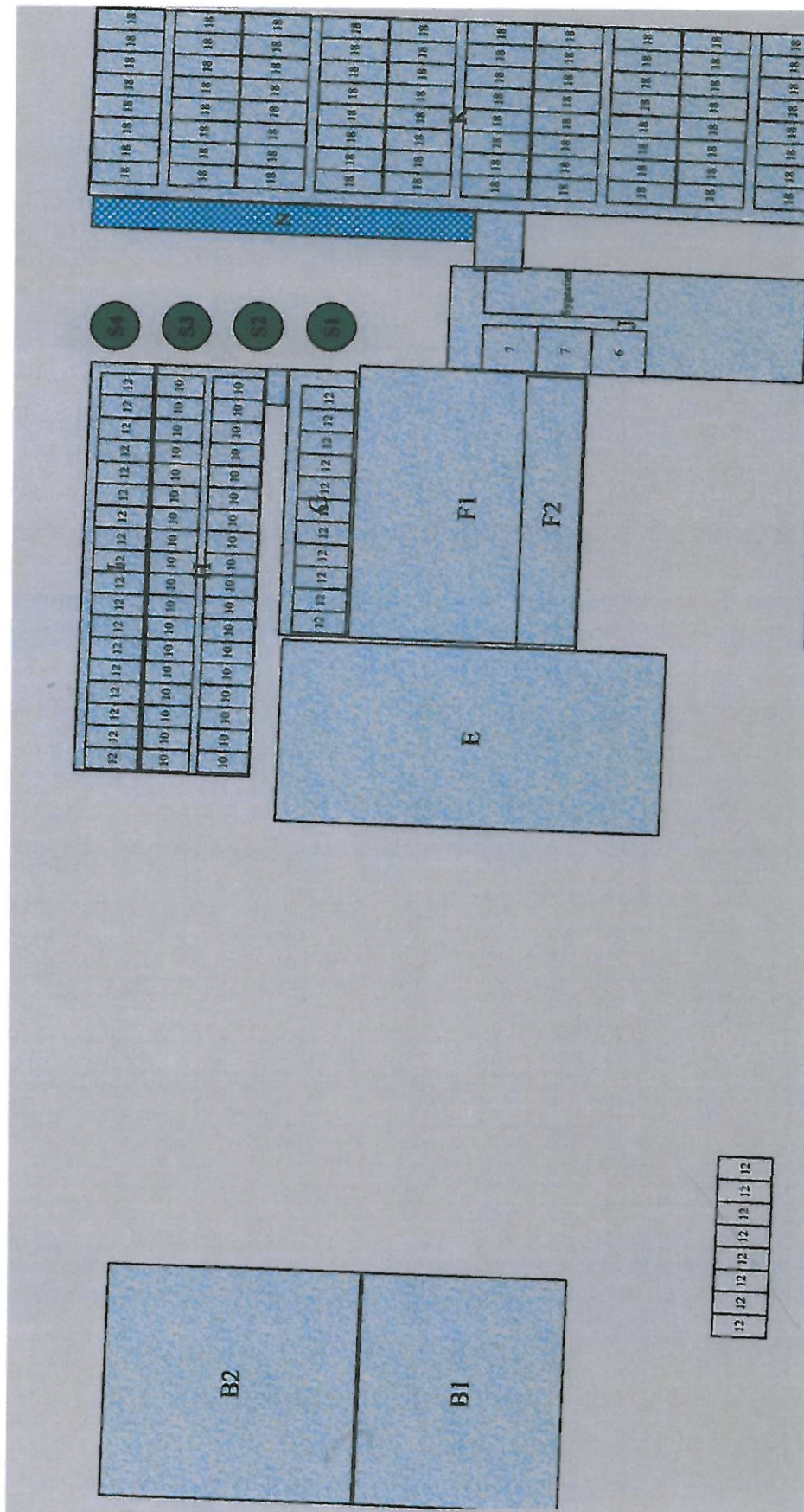
Placering på ejendommen

Peter Kjaer Knudsen, Edelgundegårdsvej 6, 4330 Hvalsø						
	Bygning	Længde	Bredde	Højde	Areal	Stipl
A	Stuehus	22,0	10,2	6,0	224	
B1	Kornlager	17,0	19,5	11,0	332	
B2	Maskinhus	21,0	19,5	11,0	410	
C	Hus	13,0	6,0	6,0	78	
D	Carport	7,5	3,0	2,5	23	
E	Foderlade	32,0	15,4	7,0	493	
F1	Foderlade	23,0	13,9	10,0	320	
F2	Garage mm.	23,0	5,0	10,0	115	
G	Svinestald	22,4	5,5	5,0	123	132
H	Svinestald	34,5	9,3	7,0	321	360
I	Svinestald	34,5	5,5	5,0	190	216
J	Svinestald/ kornfyf	29,6	8,8	7,0	260	20
K	Svinestald/ kornfyf	61,0	16,0	8,0	976	1440
L	Bef. areal	38,0	27,6	0,0	1050	
M	Vaskeplads	6,0	4,0		24	
N	Udlevering	32,0	2,5		80	
						<b>kbm</b>
G1	Gylletank 1	22,0	22,0	4,0	380	1520
G2	Gylletank 2	22,0	22,0	4,0	380	1520
G3	Gylletank 3	31,0	31,0	4,0	754	3020
S1	Silo 1	3,1	3,1	8,0	8	60
S2	Silo 2	3,1	3,1	8,0	8	60
S3	Silo 3	3,1	3,1	8,0	8	60



Bilag 3

Produktions- og lagerlokaler

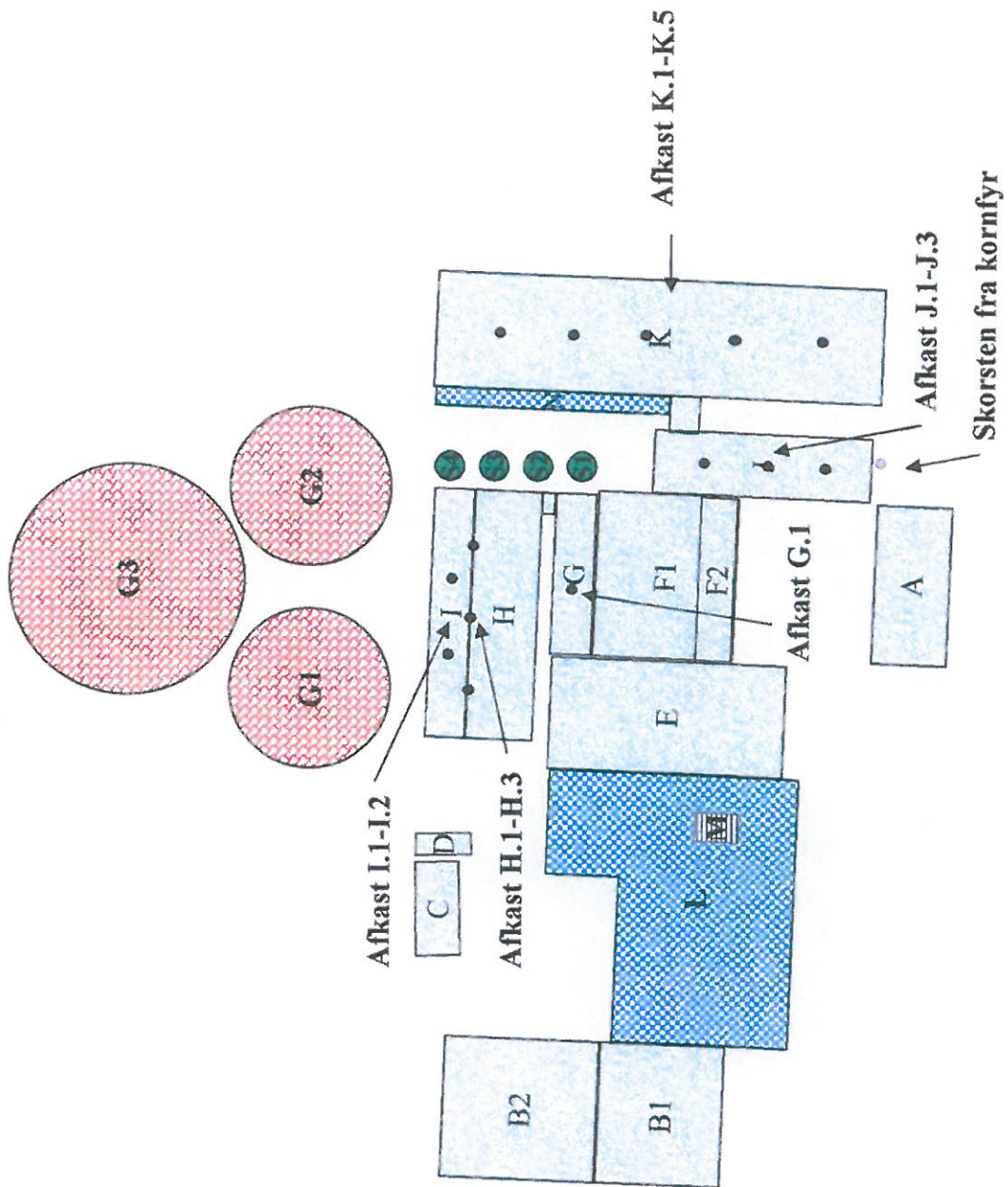




Bilag 4

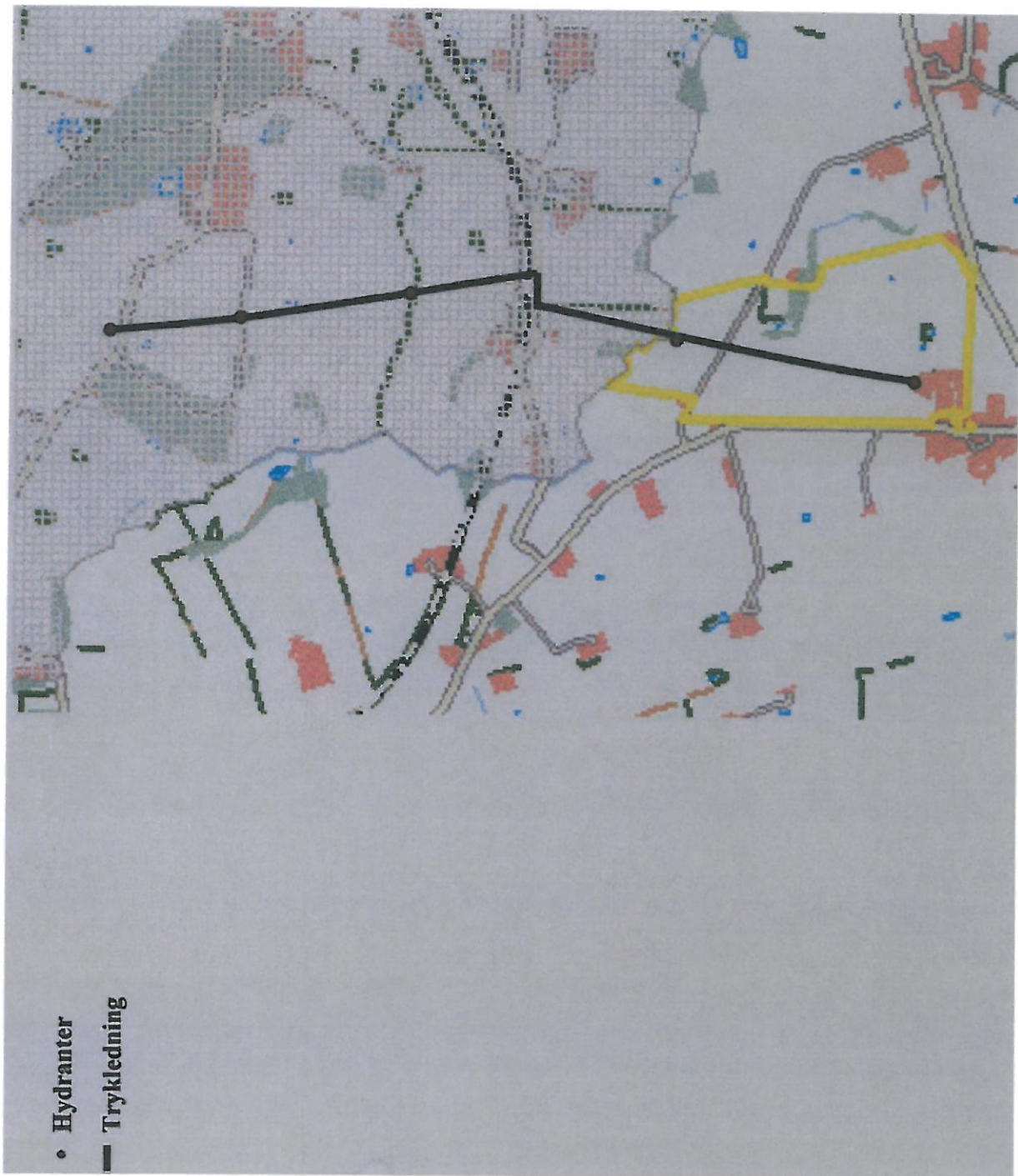
Skorstene og afkast

Skorsten  
Afkast



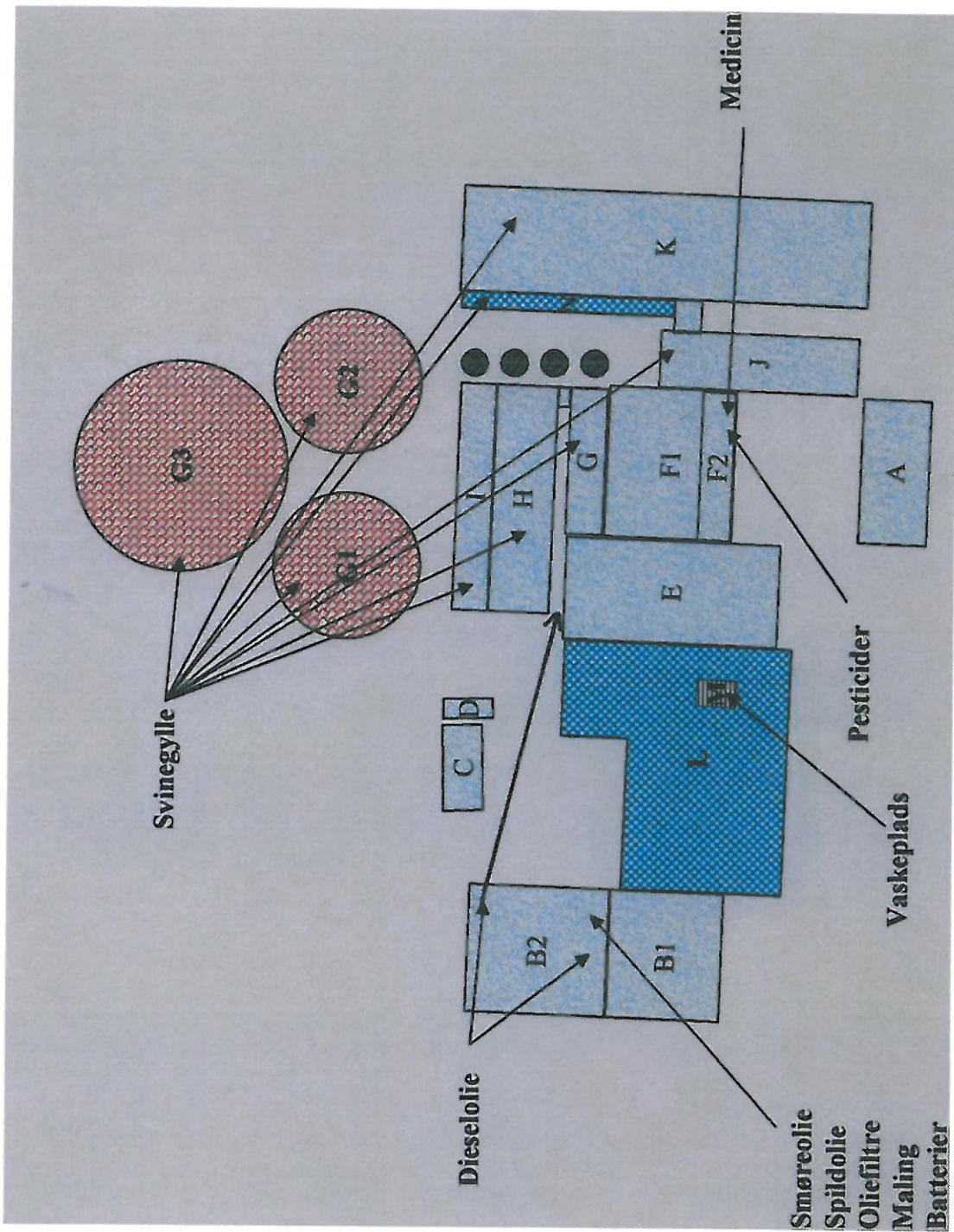
**Bilag 5**

**Trykledning til gylle**



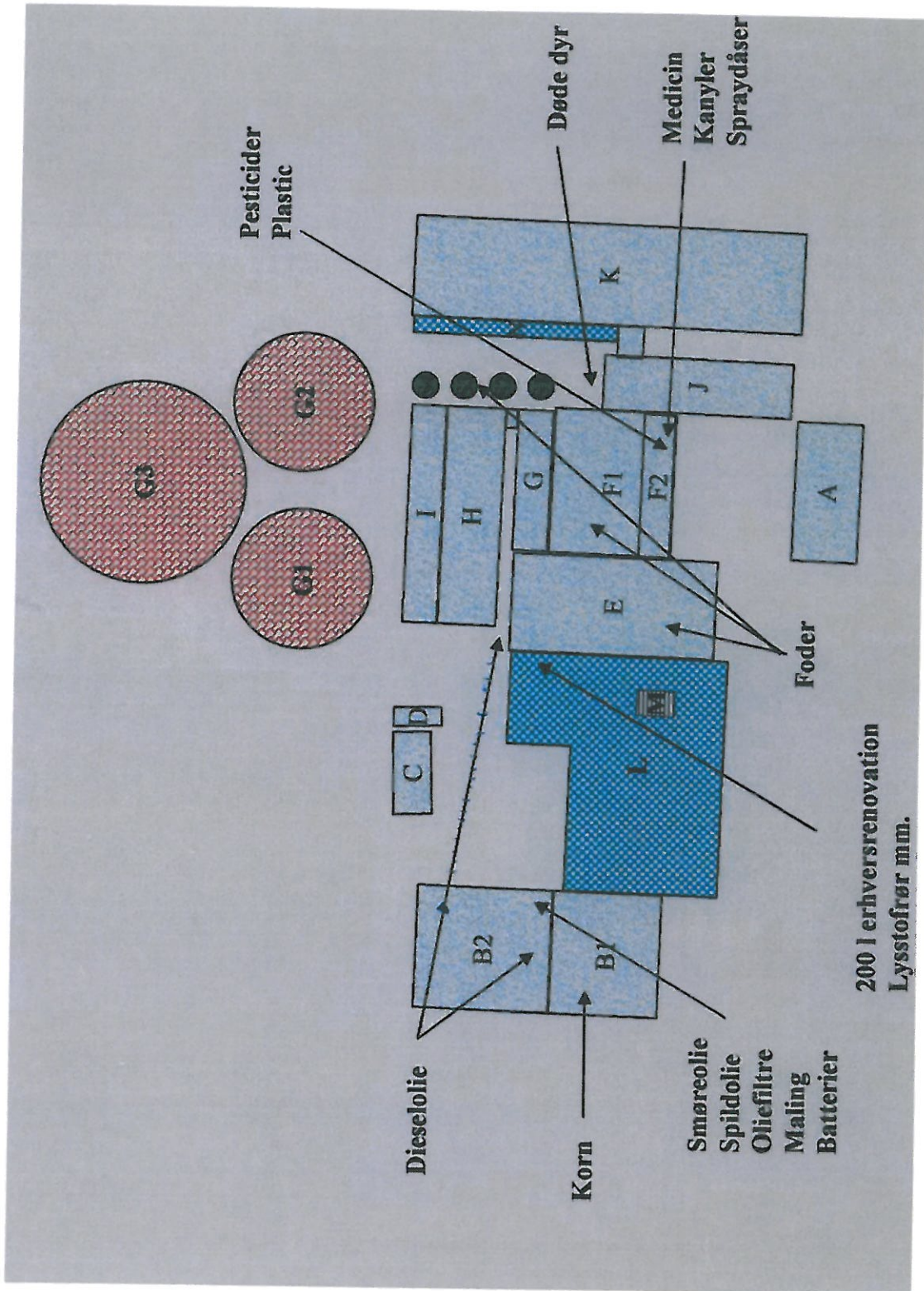
Bilag 6

Forureningskilder



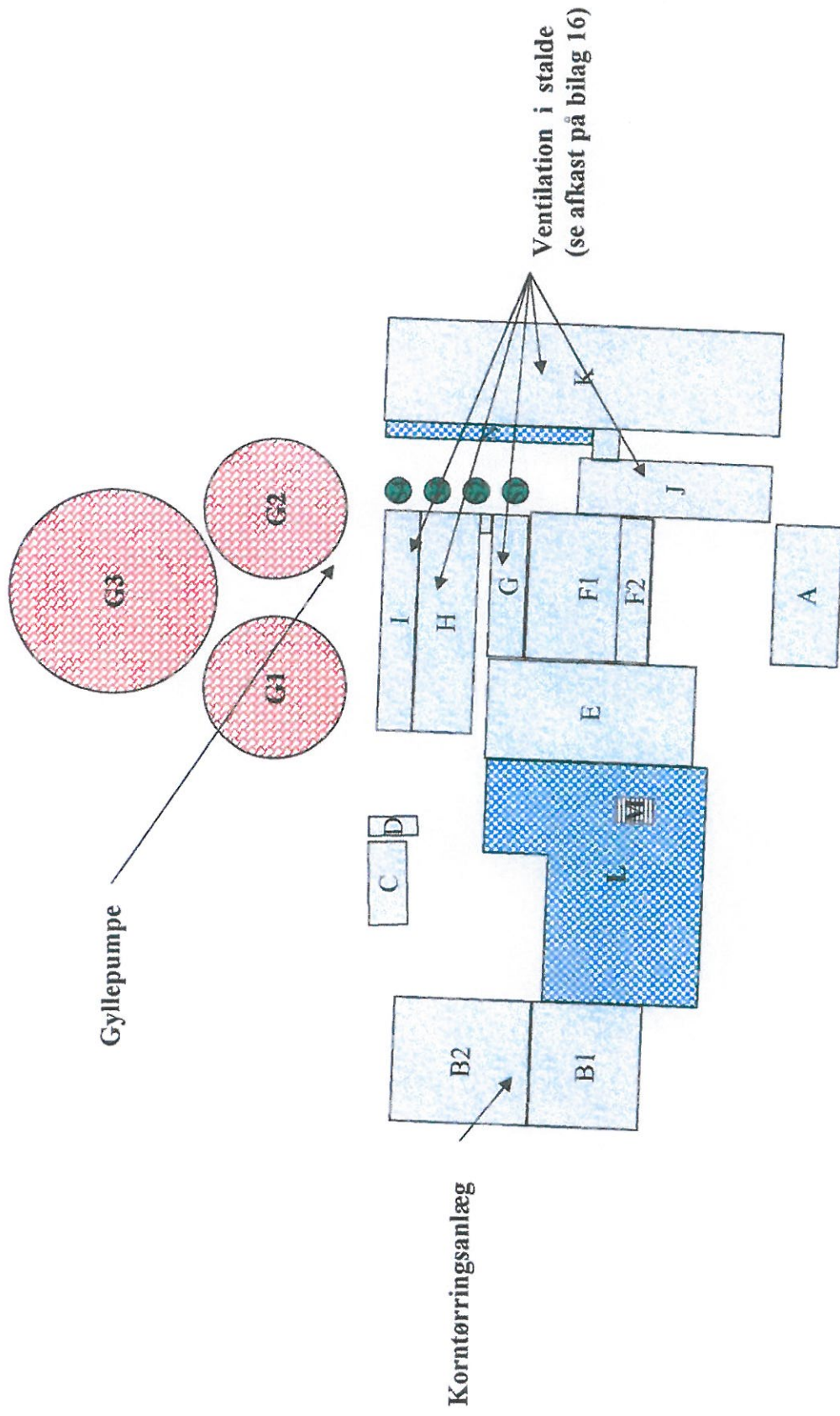
Bilag 7

Interne transportveje og placering af råvarer, hjælpestoffer og affald



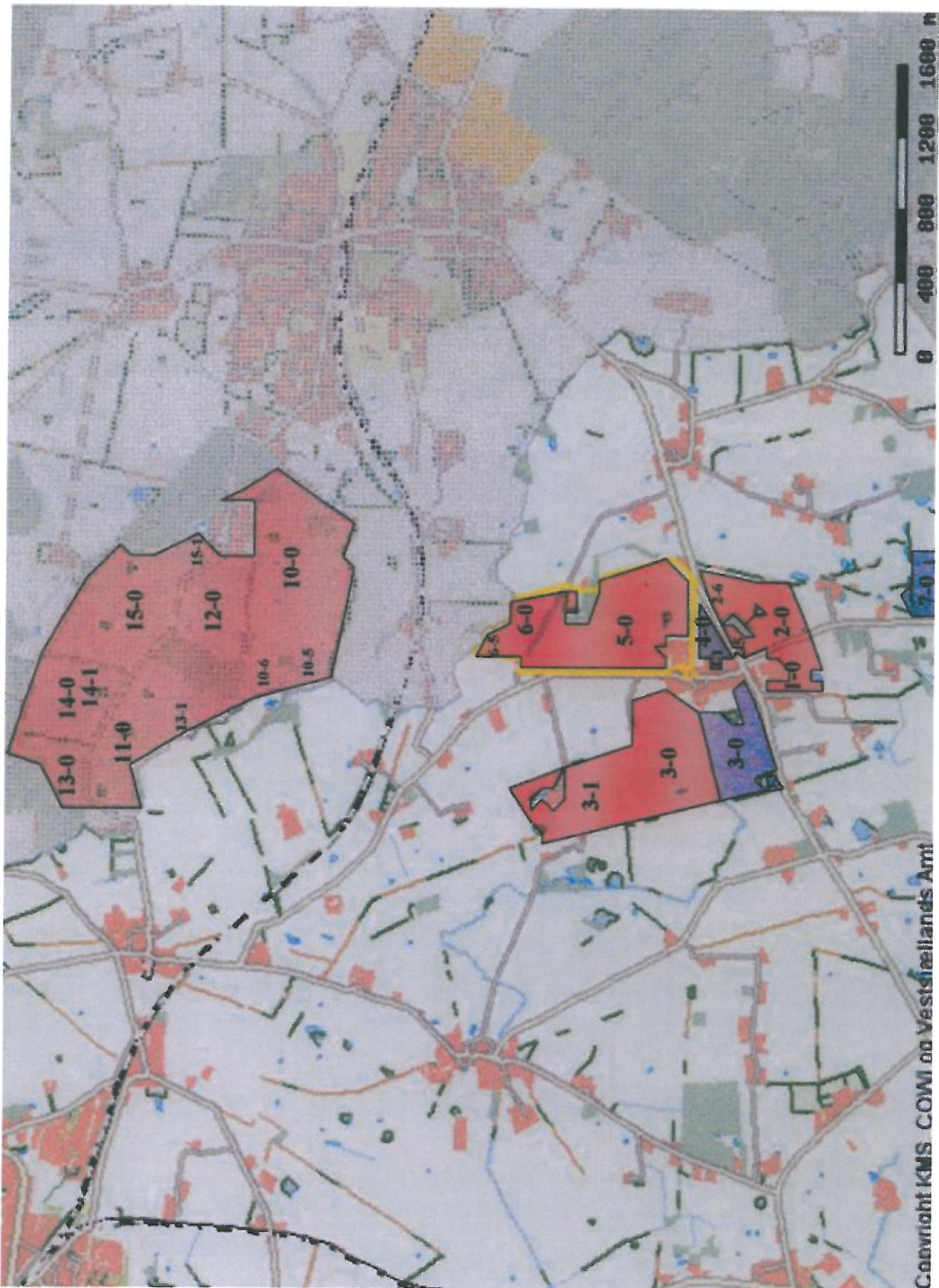
Bilag 8

Støj og vibrationskilder



Bilag 9

Udspretningsarealer



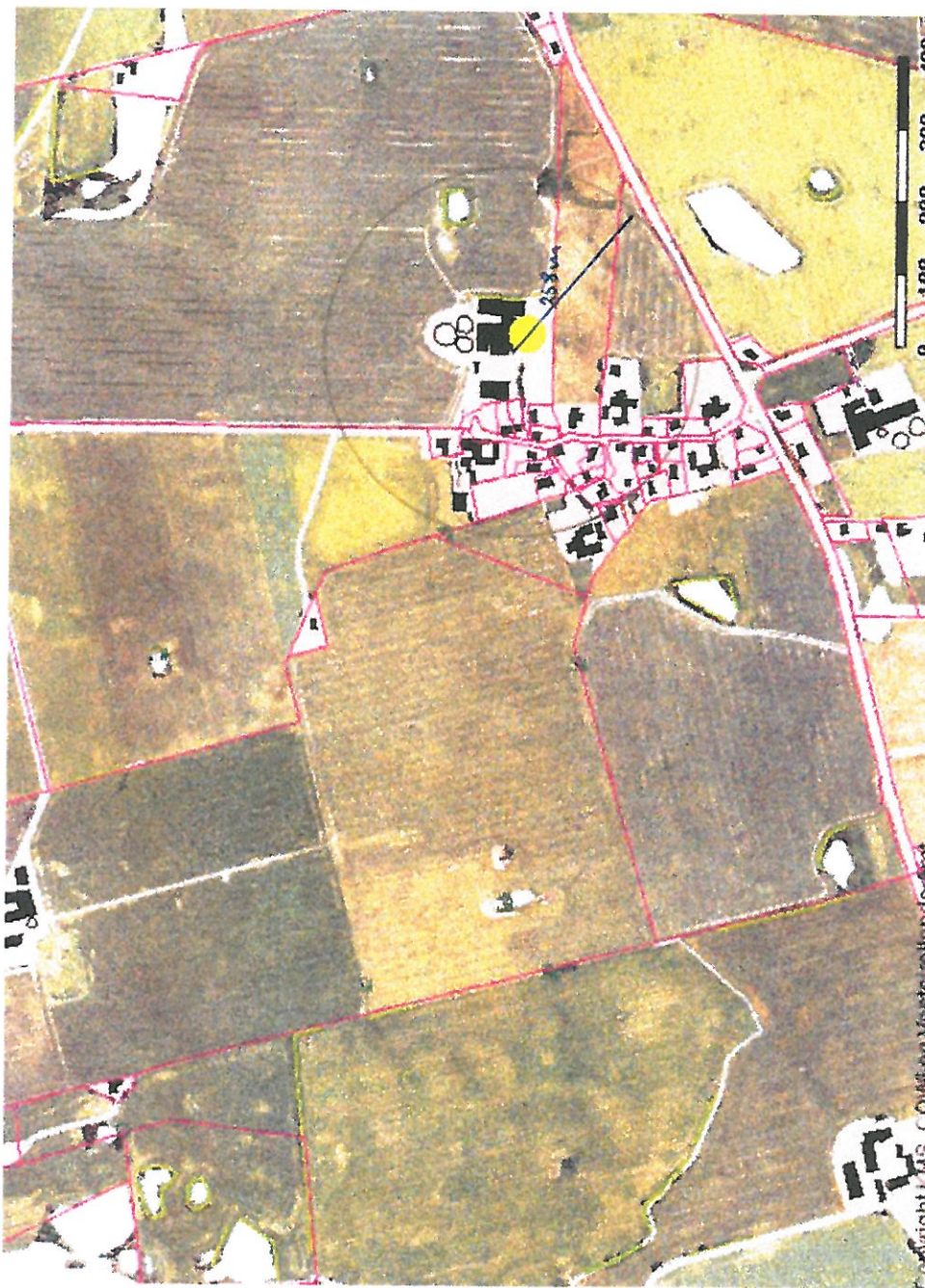
## Bilag 10

## Samlet stofbalance for nitrat og fosfor

Slagtesvin, input	Mængde		Kvælstof		Fosfor	
	ton	kg N/ton	Kg N, i alt	kg P/ton	Kg P, I alt	
Smågrise	265	26,0	6.880	5,4	1.429	
Brødrester	1.113	9,4	10.490	1,0	1.110	
Dej	278	4,0	1.122	0,9	242	
Soyaskrå	136	76,4	10.420	6,4	873	
Havre	136	14,1	1.923	3,2	438	
Valle	1.091	1,1	1.200	0,4	436	
Gærfløde	1.637	11,6	18.986	207	4.343	
Mineral og vitamin	55	0,0	0	6,3	341	
Vand	1.009	0,0	0	0,0	0	
<b>Slagtesvin, output</b>						
Slagtesvin	860	27,0	23.220	5,5	4.730	
Døde dyr	14	27,0	387	5,5	79	
Gylle	4.128	5,4	22.315	1,1	4.403	
		<b>kg N/ha</b>	<b>Kg N, i alt</b>	<b>kg P/ha</b>	<b>Kg P, I alt</b>	
Slagtesvin, input		159	51.021	29	9.212	
Slagtesvin output		143	45.922	29	9.212	
<b>Slagtesvin, balance</b>		<b>16</b>	<b>5.099</b>	<b>0</b>	<b>0</b>	
- heraf ammoniaktab fra dyr og lagre		16	5.099			
- heraf tab ved denitrifikation		0	0			
<b>Mark, input</b>	<b>ha</b>	<b>ton</b>	<b>kg N/ton</b>	<b>Kg N, i alt</b>	<b>kg P/ton</b>	<b>Kg P, I alt</b>
Ammoniakdeposition, ha	321	15,0	4.818	0,0	0	
Gylle fra Edelgundegård	4.128	5,4	22.315	1,1	4.403	
Gylle fra Vandværksgården	2.248	5,0	11.306	1,0	2.144	
Gylle fra Bolettesminde	1.036	5,4	5.576	1,1	1.105	
Svovlsur ammoniak	29	210,0	6.040	0,0	0	
Ammoniumnitrat, 34,5 N	27	345	9.318	0,0	0	
<b>Mark, output</b>						
Vårbyg	1,80	12	15,22	175	3,23	37
Vårhavre	36,4	233	16,46	3.834	3,49	812
Vinterhvede	157,90	1.342	16,15	21.676	2,89	3.879
Alm. rajgræs	101,55	132	33,93	4.479	3,92	517
Brak	23,54	0	0,00	0	0,00	0
	<b>ha</b>	<b>ton</b>	<b>kg N/ha</b>	<b>Kg N, i alt</b>	<b>kg P/ha</b>	<b>Kg P, I alt</b>
Mark, input			185	59.373	24	7.653
Mark, output			94	30.164	16	5.245
<b>Mark, balance</b>			<b>91</b>	<b>29.209</b>	<b>7</b>	<b>2.408</b>
<b>Samlet balance</b>	<b>321,19</b>		<b>107</b>	<b>34.308</b>	<b>7</b>	<b>2.408</b>
- heraf ammoniaktab fra stalde og lager			16			
- heraf tab ved denitrifikation			0	0		
- heraf ammoniaktab fra mark			5	1.542		
- heraf forøgelse af jordpulje/ denitrifikation			11	3.668	0	2.247

Bilag 11

Lugtgenerafstand







TØLLØSE KOMMUNE

Rådhuset • Hjortholmvej 9 • DK-4340 Tølløse  
Telefon 59 15 15 15 • Telefax 59 15 15 05 • Giro 9 00 65 16

**TEKNIK OG MILJØAFDELINGEN**

«navn»  
«Adresse\_1»  
«Adresse\_2»

<i>Åbningstid:</i>	<i>Telefontid:</i>
Mandag – Onsdag 10.00 – 15.00	Mandag – Onsdag 8.30 – 15.30
Torsdag 10.00 – 18.00	Torsdag 10.00 – 18.00
Fredag kun efter aftale	Fredag 8.30 – 12.30

Sagsbehandler:	MHT
Direkte tlf.nr.:	59 15 15 89
e-mail:	mh.thomson@tollose.dk
Dato:	16. august 2005

**Emne: Revision af Edelgundegårds miljøgodkendelse, Edelgundegårdsvej 6, 4330 Hvalsø.**

Tølløse Kommune fremsender hermed kopi af det endelige påbud, som De kan da komme med bemærkninger til eller De kan påklage Kommunalbestyrelsens afgørelse, i henhold til Miljøbeskyttelseslovens § 98.

Bemærkninger eller klager bedes De sende skriftligt til Tølløse Kommune inden 4 uger fra den dato påbudet udsendes, dog skal kommune modtage disse senest onsdag den 14. september 2005, kl. 15.

Eventuelt sagsanlæg skal i henhold til lovens § 101, stk. 1, være anlagt inden 6 måneder efter afgørelsen er modtaget, eller – hvis sagen påklages – inden 6 måneder efter, at endelig afgørelse foreligger.

Eventuelle klager vil blive videresendt til Skov- og Naturstyrelsen.

Har De spørgsmål, bedes De rette henvendelse til Teknik og Miljøafdelingen.

Med venlig hilsen

Majbritt Haslund Thomson  
Miljømedarbejder

Bilag:

Kopi af påbud

Kopi af brev til ejeren af Edelgundegårdsvej 6, 4330 Hvalsø

Kopi af liste over de personer som modtager dette brev.

Lovhjemmel

Lovhjemmel:

Lov om miljøbeskyttelse

Lov nr. 358 af 6. juni 1991, Jf. lovbek. nr. 753 af 25. august 2001

§ 98, stk. 1:

*Kommunalbestyrelsens og amtsrådets afgørelser kan påklages af:*

1) *afgørelsens adressat og*

2) *enhver, der har en individuel, væsentlig interesse i sagens udfald.*

*§ 101. Søgsmål til prøvelse af afgørelser efter loven eller de regler, der fastsættes i medfør af loven, skal være anlagt inden 6 måneder efter, at afgørelsen eller beslutningen er meddelt. Er afgørelsen eller beslutningen offentligt bekendtgjort, regnes søgsmålsfristen dog altid fra bekendtgørelsen.*